

Center for Teknik, Plan og Erhverv
2026

Miljøgodkendelse

Kalundborgvej 115, 4200 Slagelse

Indholdsfortegnelse

Stamoplysninger	3
Resumé	4
Afgørelse og godkendelsesvilkår	4
Generelle forhold	5
Indretning og drift.....	5
Krav til jorden	6
Til- og frakørsel	7
Luftforurening.....	7
Beskyttelse af jord og grundvand	8
Beskyttet natur, dræn og overfladevand	8
Støj.....	8
Egenkontrol.....	9
Indberetning	10
Offentliggørelse og klagevejledning	10
Høring	10
Offentliggørelse	10
Klagevejledning	10
Betingelser mens en klage behandles	10
Søgsmål	11
Afgørelse om ikke-VVM-pligt.....	11
Miljøteknisk redegørelse og vurdering	11
Indledning.....	11
Beliggenhed og planforhold	11
Forhåndsgodkendelse og registrering af jord	13
Luftforurening.....	14
Beskyttelse af jord og grundvand	14
Dræn og overfladevand.....	14
Beskyttet natur.....	15
Støj.....	16
Trafikale forhold.....	16
Egenkontrol og indberetning.....	17
Samlet vurdering	17
Referencer	17

Stamoplysninger**Virksomhedens navn:** Jørgen Peter Bech**Produktionsadresse:** Kalundborgvej 115, 4200 Slagelse**Matrikelnummer:** Matrikel 1b Valbygård Hgd., Slagelse Jorder**Virksomhedens art:** Terrænregulering på landbrugsjord**Ejer af ejendommen:** Jørgen Peter Bech**Kontaktperson/ansøger:** Laila Knudsen, LK Kontur, laila@lkkontur.dk**Hovedaktivitet:** Terrænregulering, Listepunkt K206: Anlæg, der nyttiggør ikke-farligt affald.**CVR-nummer:** 29488142**P-nummer:** 1012816827**Godkendelsesdato:** 13. marts 2026**Sagsnummer i Slagelse Kommune:**

25-014121

Kopi af afgørelsen sendes til:Arbejdstilsynet, at@at.dkStyrelsen for patientsikkerhed, stps@stps.dkDanmarks Naturfredningsforening, dn@dn.dk, slagelse@dn.dkFriluftsrådet, sydvest@friluftstraadet.dk

Resumé

Jørgen Peter Bech har i samarbejde med LK Kontur d. 25. august 2025 søgt om miljøgodkendelse i forbindelse med terrænregulering på matrikel nr. 1b, Valbygård Hgd., Slagelse Jorder.

Matrikel nr. 1b, Valbygård Hgd., Slagelse Jorder har i et antal år haft udfordringer med vandlidende jord og udbyttetab grundet misvækst. Det ønskes derfor at gennemføre jordforbedrende terrænregulering på matriklen.

Arealet der reguleres, er på ca. 61.500 m². Der opfyldes et volumen på i alt ca. 47.300 m³, hvilket svarer til en jordmængde på 97.900 ton. Der anvendes til reguleringen udelukkende klasse 0 jord i henhold til "Vejledning i håndtering af forurenede jord på Sjælland" af juli 2001¹, samt jord udenfor V1- og V2-kortlagte grunde. Der modtages heller ikke jord fra karteringspladser eller fra vejarealer.

Projektet forventes at have en varighed på op til 10 måneder. Åbningstid for jordkørsel vil være mandag-fredag i tidsrummet kl. 7-18. Tilkørsel til projektområdet vil ske via eksisterende indkørsel til marken fra Kalundborgvej 115, 4200.

Reguleringsarealerne er opdelt i fire delområder. I delområde 1 reguleres der med op til 2 meter. I delområde 2,3 og 4 reguleres der med op til 1 meter.

Hele arealet vil fortsat efter projektrealisering blive benyttet til landbrugsdrift. Da aktiviteten er omfattet af godkendelsesbekendtgørelsens² listepunkt K206 foreligger her miljøgodkendelse til projektet.

Slagelse Kommune traf den 24. september afgørelse om, at projektet ikke er VVM pligtigt.

Godkendelsen er annonceret på kommunens hjemmeside den 13. marts 2026.

Klagefristen for afgørelsen udløber den 10. april 2026.

Søgsmålsfristen udløber 6 måneder efter offentliggørelsen den 13. september 2026.

Afgørelse og godkendelsesvilkår

På grundlag af oplysningerne i ansøgningen om miljøgodkendelse, godkender Slagelse Kommune hermed terrænregulering på matrikel 1b Valbygård Hgd., Slagelse Jorder.

Slagelse Kommune meddeler godkendelse efter §33 i miljøbeskyttelseslovens³ kapitel 5 til anlægget der nyttiggør ikke-farligt affald, bortset fra anlæg under listepunkt 5.3 i bilag 1, autoophugning, skibsophugning, biogasfremstilling, kompostering og forbrænding jf. listepunkt K206 på bilag 2 i godkendelsesbekendtgørelsen.

¹ Vejledning i Håndtering af forurenede jord på Sjælland, *Sjællandsvejledningen* (2001). Natur og Miljø, Vestsjællands Amt. <https://koegejorddepot.dk/wp-content/uploads/2015/08/jordvejledningsjaelland1.pdf>

² BEK nr 1027 af 02/09/2024: Bekendtgørelse om godkendelse af listevirksomhed

³ LBK nr 1093 af 11/10/2024: Bekendtgørelse af lov om miljøbeskyttelse

Generelle forhold

1. Godkendelsen bortfalder, hvis den ikke udnyttes senest 2 år efter datoen for endelig meddelelse af godkendelsen.
2. Et eksemplar af godkendelsen skal til enhver tid være tilgængeligt for de personer, der har ansvaret for projektets indretning og drift.
3. Godkendelsen gælder alene for det ansøgte projekt om terrænregulering på matriklen 1b Valbygård Hgd., Slagelse Jorder, Kalundborgvej 115. Terrænreguleringen skal foretages som beskrevet i ansøgningen.
4. Der må kun terrænreguleres i de fire ansøgte områder med maksimalt 47.300 m³ jord svarende til 97.900 ton, og til koterne vist i figur 2.
5. Jordmængden skal registreres og afrapporteres jf. vilkår 17 og 35.
6. Tilsynsmyndigheden skal skriftligt orienteres, hvis der er ejerskifte af grundejer/bygherre, hel eller delvis udskiftning af driftsherre/driftsansvarlig, samt ved hel eller delvis udskiftning af kontaktperson.
7. Miljøgodkendelsen udløber, når terrænreguleringen er afsluttet, dog senest 24 mdr. efter opstart af terrænreguleringen.

Indretning og drift

8. Inden terrænreguleringen påbegyndes skal der fremsendes en terrænopmåling af området til Slagelse Kommune på teknik@slagelse.dk. Målingen må maksimalt have en usikkerhed på 10 cm i højden. Ligeledes skal der foretages en terrænopmåling af området, når terrænregulering er afsluttet. Denne måling må også maksimalt have usikkerhed på 10 cm i højden og skal fremsendes til Slagelse Kommune på teknik@slagelse.dk.
9. Der må i anlægsperioden udelukkende være aktiviteter på anlægget på hverdage (mandag-fredag) i tidsrummet kl. 07.00-18.00.
10. Anlægget skal, når der er åbent for tilkørsel af jord, altid være bemannet af personale med kendskab til denne miljøgodkendelse og driftsinstruksen.
11. Den driftsansvarlige skal udarbejde en driftsinstruktion for modtagelse og anvendelse. Driftsinstruktionen skal som minimum beskrive arbejdsgange for:
 - a. Modtagelse af partier, herunder modtagekontrol jf. vilkår 12.
 - b. Afvisning af læs, der ikke må modtages jf. vilkår 16.
 - c. Journalføring for de enkelte partier jf. vilkår 17.
 - d. Håndtering af driftsforstyrrelser og uheld.
12. Hvert jordparti der bliver kørt til anlægget, skal gennemgå en modtagekontrol. Modtagekontrollen skal udføres af en person med ansvar for modtagelse af jord, og som kender til driftsinstruktioner og miljøgodkendelse. Modtagekontrollen indebærer:

- a. Visuel inspektion af læsset.
 - b. Kontrol af anmeldelse/køreseddel.
 - c. Accept af modtagelse inden indbygningen finder sted.
 - d. Afvisning af læs, der ikke må modtages.
13. Modtageområdet for jordpartier skal holdes adskilt fra de partier, som er klar til indbygning.
14. Anlægsområdets tilkørselsveje skal uden for anlæggets åbningstid afskæres/lukkes, så der ikke er mulighed for at tilkøre/aflæsse jord eller andet til anlægsområdet.

Krav til jorden

15. Alle jordpartier⁴ skal ved ankomst:
- a) Være forhåndsgodkendt, jf. vilkår 18-19.
 - b) Registrering skal foregå således, at der holdes sporbarhed for hvert jordpartis placering. Registreringen af parti og omtrentlig placering inden for projektområdet, skal foretages daglig. Registrering af parti og omtrentlig placering er overholdt, hvis det registreres i hvilket delområde, jordpartiet er placeret.
16. Jord må ikke modtages og skal afvises straks og inden aflæsning:
- Hvis jorden ikke er forhåndsgodkendt
 - Hvis jorden indeholder nogen form for affald eller ikke naturligt forekommende stoffer eller materialer i jord (f.eks. murbrokker, plastik, træ, beton, asfalt mv.).
17. Der skal føres driftsjournal over hvert enkelt tilkørt jordparti. Journalen skal indeholde oplysninger om:
- jordpartiets størrelse i ton,
 - oprindelseslokalitet (adresse og matrikelnummer)
 - partiets dokumentationsanalyser (parametre og koncentration).
- Desuden skal placering jf. vilkår 15 b. fremgå. Driftsjournalen skal være tilgængelig for tilsynsmyndigheden og skal opbevares på virksomheden i driftsperioden og herefter hos den driftsansvarlige i mindst 5 år.
18. Der må kun modtages forhåndsgodkendt jord. Der må således ikke foretages straksflytninger til anlægget.
19. Hvis der grundet jordens oprindelsessted er begrundet mistanke om indhold af miljøfremmede stoffer, skal jorden inden forhåndsgodkendelse undersøges for relevante, miljøfremmede stoffer. Alle jordprøver skal have en analysefrekvens på 30 tons, da anvendelsen fordrer at jorden er ren jf. jordflytningsbekendtgørelsen⁵.

⁴ Ved et jordparti forstås en mængde jord stammende fra samme ejendom (matrikel) eller del heraf.

⁵ BEK nr 1452 af 07/12/2015: Bekendtgørelse om anmeldelse og dokumentation i forbindelse med flytning af jord

20. Der må ikke modtages jord fra V1 og V2- kortlagte grunde, fra karteringspladser eller fra offentlige vejarealer.
21. Fra områdeklassificerede arealer må der udelukkende modtages intakt jord⁶. Denne jord skal forinden være analyseret og kan dokumenteres at opfylde modtagekriterier for klasse 0 jord som ses i tabel 1. Intakt jord herfra skal som minimum være analyseret med en prøve pr. 30 ton.

Metaller	Mg/kg tørstof
Cadmium	0,5
Chrom total	50
Kobber	30
Nikkel	15
Bly	40
Zink	100
PAH	
PAH total	1
Benz(a)pyren	0,1
Dibenz(a,H)antracen	0,1
BTEX total, heraf	0,6
Benzen	0,1
Kulbrinter	
Total olie C6-C35	100
Flygtig benzin C6-C10	25
Let olie C10-C20, heraf	55
Let olie C10-C15	40
Let olie C15-C20	55
Tung olie C20-C35	100

Tabel 1: kilde "Vejledning i håndtering af forurennet jord på Sjælland" af juli 2001.

Til- og frakørsel

22. Til- og frakørsel skal ske via den sydlige indkørsel til Kalundborgvej 115, 4200. Hvis den planlagte drift medfører ændringer i trafikafviklingen, som kræver tilladelse fra Vejdirektoratet eller anden relevant vejmyndighed, skal ansøger indhente de nødvendige tilladelser, før arbejdet må påbegyndes.

Dokumentation for indhentede tilladelser skal på forlangende kunne forevises til tilsynsmyndigheden.

Luftforurening

23. Virksomheden skal ved tilrettelæggelse af driften, herunder ved vanding eller befugtning, sikre, at der ikke opstår støvgener uden for anlægsområdet.
24. Anlægget må ikke give anledning til lugt- eller støvgener, som efter tilsynsmyndighedens vurdering er væsentlige for omgivelserne. Hvis der uden for anlæggets område konstateres støvgener, der efter tilsynsmyndighedens vurdering er væsentlige, kan tilsynsmyndigheden forlange, at støvende oplag overdækkes eller befugtes, og at der

⁶ Ved intakt jord menes der naturligt aflejret jord, der aldrig har været flyttet, opfyldt eller forurennet af menneskelig aktivitet. Den ligger under overfladejorden og eventuel fyldjord.

etableres afskærmning eller befugtning i forbindelse med transport- og håndteringsaktiviteterne.

Beskyttelse af jord og grundvand

25. Entreprenørtanke med motorbrændstof skal være typegodkendte og skal sikres mod påkørsel. Påfyldningsstude/tappedsteder skal være indrettet med fast installeret spildbakke eller tilsvarende mulighed for opsamling af spild. Udendørs spildbakker eller gruber skal tømmes jævnligt, så regnvand i bunden maksimalt udgør 10 % af spildbakkens eller grubens volumen. Regnvand der fjernes fra spildbakker og/eller gruber skal afledes til godkendt modtagested eller kloak.
26. Spild af olie og kemikalier skal opsamles straks og hændelsen skal noteres i anlæggets driftsjournal. Opsamlet spild af olie eller kemikalier inkl. opsningsmateriale skal opbevares og bortskaffes som farligt affald. Der skal til enhver tid forefindes opsningsmateriale på anlægget.

Dræn og overfladevand

27. Der må ikke foretages terrænregulering i et 10 meter bælte langs vandløb og vandhuller målt fra vandløbets øverste kant (kronekanten) og fra hvor beplantningens afslutning rund om vandhuller. Afmærkning af beskyttelseszone (f.eks. ved pinde og bånd) skal foretages inden terrænreguleringen igangsættes.
28. Terrænreguleringen, herunder arbejder i forbindelse hermed, må ikke give anledning til at der tilføres jord eller vand med sedimenter i vandløb og vandhuller.
29. Afvanding fra drænsystemer, der forlader det terrænregulerede areal, må ikke ændres eller forringes uden tilladelse.
30. Strømningsveje, der fører fra nabomatrikler og ind på det terrænregulerede areal, må ikke ændres eller forringes uden tilladelse.
31. Jordpåfyldning af lavninger må ikke medføre, at:
 - der ledes mere vand til nedstrøms liggende arealer.
 - vand ledes hurtigere til nedstrøms liggende arealer.

Støj

32. Virksomhedens bidrag til støjbelastningen i omgivelserne må ikke overstige værdierne i tabel 2 målt ved nabobeboelse eller deres opholdsarealer:

	Mandag – fredag kl. 07.00 – 18.00
Etageboligområder	50 dB
Sommerhusområder og offentligt tilgængelige rekreativt områder	40 dB
Boligområder for åben og lav boligbebyggelse	45 dB

	Mandag – fredag kl. 07.00 – 18.00
Områder for blandet bolig og erhverv	55 dB
Erhvervs- og industriområder med forbud mod generende virksomheder	60 dB
Det åbne land inklusive landsbyer og landbrugsarealer	55 dB

Tabel 2: Grænseværdier for støj, jf. VEJ nr. 5/1984⁷.

De i ovenstående tabel anførte grænseværdier skal overholdes inden for de anførte tidsrum:

- For dagperioden kl. 07.00-18.00 skal grænseværdierne overholdes indenfor det mest støjbelastede tidsrum på 8 timer.

Disse tidsrum betegnes som referencetidsrum.

33. Virksomheden skal på tilsynsmyndighedens forlangende dokumentere, at vilkår 32 overholdes - dog normalt højst en gang årligt.

Dokumentation for overholdelse af vilkår 32 skal ske i form af resultater af støjberegninger eller støjmålinger udført, når virksomheden er i fuld normal drift og i øvrigt efter tilsynsmyndighedens anvisninger.

Udføres dokumentation for overholdelse af vilkår 32 som beregninger, skal de udføres efter den nordiske beregningsmetode for ekstern støj fra virksomheder, Miljøstyrelsens vejledning nr. 5/1993 "Beregning af ekstern støj fra virksomheder" - eller nyere. Dokumentationen skal indeholde oplysninger om forudsætningerne for beregningerne, som er nødvendige for tilsynsmyndighedens vurdering af rigtigheden af resultaterne. Specielt skal støjklenderne beskrives, og deres kildestyrke angives.

Udføres dokumentationen som måling, skal det ske ved måling af den støj, virksomheden påfører omgivelserne. Målingerne skal udføres som beskrevet i Miljøstyrelsens vejledning nr. 5/1984 "Ekstern støj fra virksomheder" - eller nyere.

Beregningerne eller målingerne skal gennemføres af et laboratorium, der er akkrediteret af DANAK til at udføre "Miljømålinger - ekstern støj" eller godkendt af Miljøstyrelsen til at udføre "Miljømålinger - ekstern støj".

Rapport med dokumentation af målinger/beregninger for støjmissioner sendes til Slagelse Kommune i et eksemplar, senest to måneder efter at disse er foretaget.

Egenkontrol

34. Der skal tages stikprøve af den modtagne jord

⁷ VEJ nr. 5/1984: Ekstern støj fra virksomheder: <https://www2.mst.dk/udgiv/publikationer/1984/87-503-5287-4/pdf/87-503-5287-4.pdf>.

- a. Der skal anlægges et mellemdepot til aflæsning af jord i forbindelse med stikprøvekontroller. Der må på intet tidspunkt være oplagret mere end 500 ton jord i mellemdepotet.
- b. Der skal udtages ét vognlæs til stikprøve pr. 50 modtagne vognlæs.
- c. Et vognlæs der er udvalgt til kontrol, lægges til side på mellemdepotet og markeres så læsset kan genfindes.
- d. Oplægning i mile og prøvetagning skal følge jordflytningsbekendtgørelsen.
- e. Jord der ikke overholder vilkårene i nærværende tilladelse skal straks fjernes.

Indberetning

35. Virksomhedens indberetning til tilsynsmyndigheden skal ske som beskrevet i det følgende, idet der løbende – og senest 6 måneder efter afslutning – skal indsendes:

- Kopi af forhåndsgodkendelse med registrering af matrikel, adresse, historik, jordmængde, dokumentationsanalyser (f.eks. i form af udskrift fra jordanmeldelser)
- En samlet opgørelse over mængden af jord som er henholdsvis modtaget og afvist/fjernet (med begrundelse) i perioden.
- Indberetning af evt. jordpartier som er afvist samt evt. driftsforstyrrelser og uheld.
- Oplysninger om, hvorvidt der har været problemer med håndtering af overfladevand, samt hvilke forebyggende tiltag virksomheden har iværksat i den forbindelse.
- Terrænopmålinger samt oplysninger om højdekurverne for området før og efter terrænreguleringen.

Offentliggørelse og klagevejledning

Høring

Udkast til godkendelsen har været i høring hos ansøger af projektet i perioden 16. februar 2026 til 10. marts 2026.

Høringen gav anledning til bemærkninger om mindre ændringer i vilkår.

Offentliggørelse

Tilladelsen er annonceret på kommunes hjemmeside under aktuelle afgørelser og tilladelser indtil **klagefristens ophør** d. 10. april 2026.

Klagevejledning

Du kan inden 4 uger klage skriftligt over afgørelsen til Miljø- og Fødevarerklagenævnet.

Afgørelsen påklages til Miljø- og Fødevarerklagenævnet via den digitale klageportal:

- [Klageportalen for Nævnenes Hus](#)

Det er en betingelse for behandling af klagen, at der indbetales et gebyr til Miljø- og Fødevarerklagenævnet. Klagegebyret er fastsat til 900 kr. for privatpersoner.

Kommunen får direkte besked fra Klageportalen, hvis der indgives en klage.

Du bliver underrettet, hvis der inden klagefristens udløb indgives klage fra anden side.

Betingelser mens en klage behandles

Virksomheden vil kunne udnytte miljøgodkendelsen i den tid, Miljø- og Fødevarerklagenævnet behandler en eventuel klage, medmindre Nævnet bestemmer andet. Dette indebærer dog ingen

begrænsning for Miljø- og Fødevareklagenævnets adgang til at ændre eller ophæve miljøgodkendelsen.

Søgsmål

Opmærksomheden henledes på miljøbeskyttelseslovens §101 om søgsmål. Heraf fremgår det, at hvis det ønskes at prøve afgørelsen ved domstolene, skal sagen være anlagt senest 6 måneder efter, afgørelsen er meddelt.

Afgørelse om ikke-VVM-pligt

Virksomheden er omfattet af punkt 11, b: Anlæg til bortskaffelse af affald i bilag 2 til Miljøvurderingsloven⁸. Slagelse Kommune vurderer, at etablering af en terrænregulering på matrikel nr. 1b, Valbygård Hgd., Slagelse Jorder ikke vil kunne påvirke miljøet væsentligt eller være til gene for befolkningen i området. Der er derfor ikke fastsat krav om udarbejdelse af miljøkonsekvensrapport og §25 tilladelse. Afgørelsen er truffet på baggrund af en screening vedlagt ansøgningen om miljøgodkendelse.

Afgørelsen er truffet efter § 21 i miljøvurderingsloven.

Miljøteknisk redegørelse og vurdering

Indledning

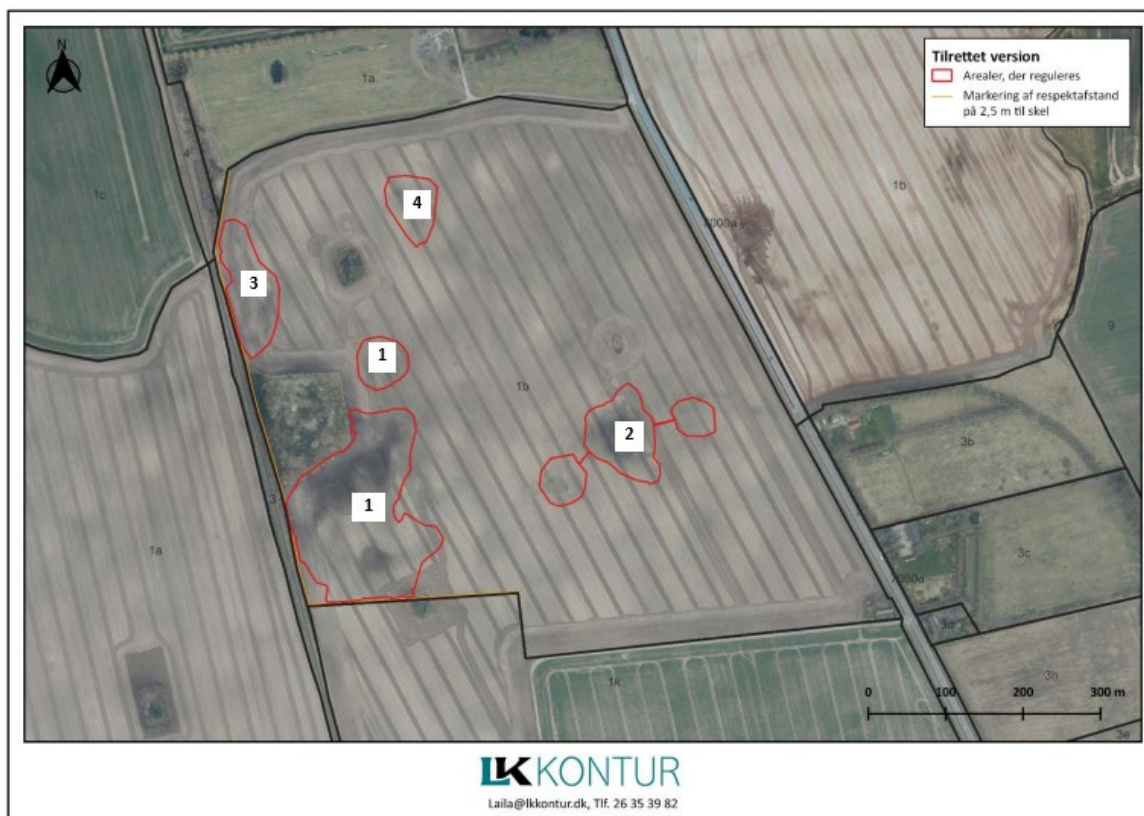
Den miljøtekniske redegørelse er Slagelse Kommunes vurdering og begrundelse for de vilkår, der er stillet i miljøgodkendelsen. Terrænregulering hører under Godkendelsesbekendtgørelsens listepunkt K206; Anlæg, der nyttiggør ikke-farligt affald. Der findes ingen standardvilkår for aktiviteten, og derfor består miljøgodkendelsen udelukkende af individuelt fastsatte vilkår, som Slagelse Kommune vurderer beskytter miljøet bedst muligt.

Beliggenhed og planforhold

Vilkår 1-14

Projektområdet er placeret syd for Kalundborgvej 115, 4200 Slagelse på matrikel 1b Valbygård Hgd., Slagelse Jorder. Marken, der ønskes terrænreguleret, er beliggende i åbent land med spredt bebyggelse. Der er ingen lokalplan for området.

⁸ LBK nr. 4 af 03/01/2023: Bekendtgørelse af lov om miljøvurdering af planer og programmer og af konkrete projekter (VVM)



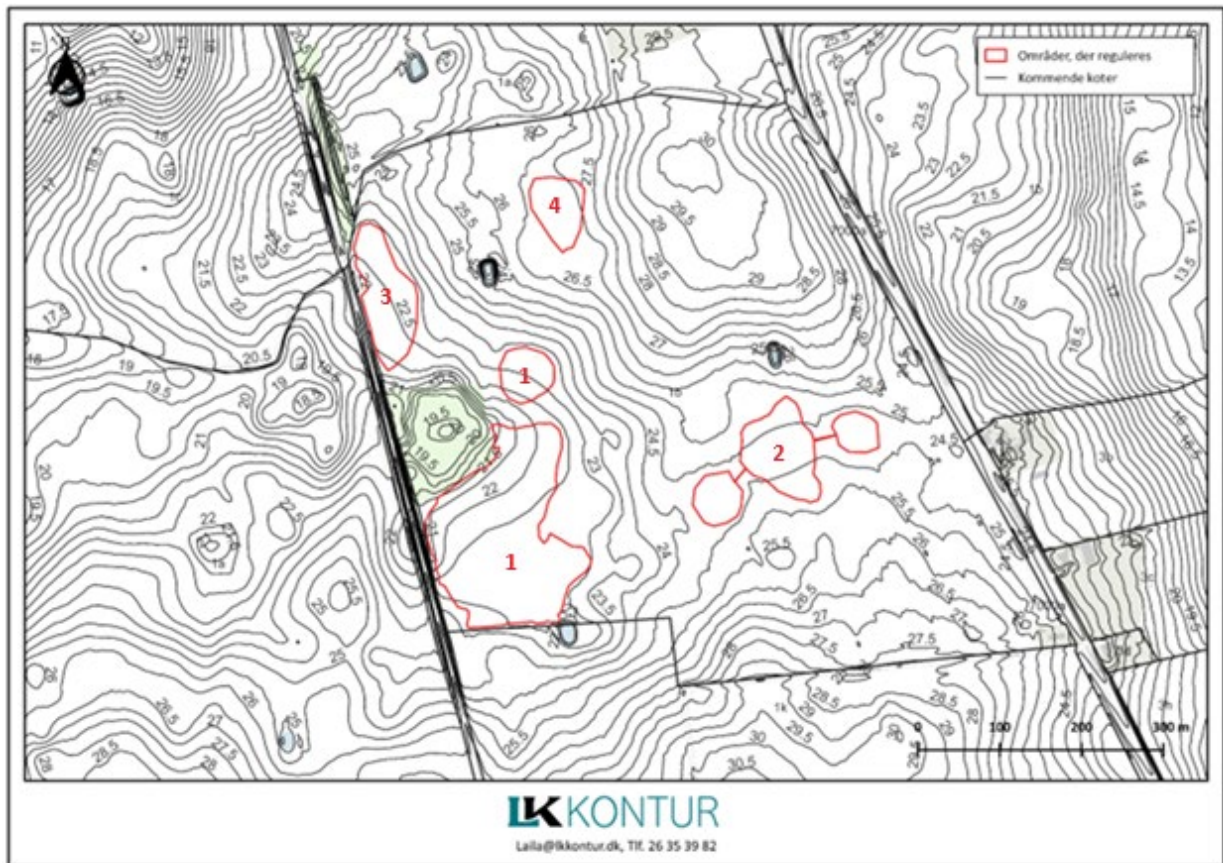
Figur 1: projektområde og delområder, der terrænreguleres.

Matrikel 1b Valbygård Hgd., Slagelse jorder har et samlet matrikelareal på 432.465 m² og af ansøgningen fremgår det at de enkelte delområder er lavninger, hvor vand opstuvet hvilket forringer dyrkningen på marken. Det fremgår at ansøgningen at der ved terrænregulering af de 5 delområder sker en afledning af vand til den udyrkede del af matriklen beliggende lige nord for delområde A i ansøgningen.

Delområde 1: Delområde 1 er det område, hvor der reguleres mest. I det eksisterende terræn er der en større lavning i området omkring delområde 1. Der reguleres, så der skabes et let fald fra områderne i delområde 1 og ned mod det ikke dyrkede område, som bibeholdes, som det lavest beliggende. Herfra strømmer vand væk via dræn og overløb som i det eksisterende terræn. Der reguleres med op til 2 meter på det sted, hvor der reguleres mest, men på det meste af arealet med langt mindre.

Delområde 2, 3 og 4: Delområde 2, 3 og 4 reguleres alle med op til 1 meter på det dybeste sted, men generelt med langt mindre.

På matriklen reguleres et areal på ca. 65.000 m². Ved den projekterede regulering opfyldes et volumen på ca. 50.000 m³. Til opfyldning af dette volumen, skal der anvendes ca. 98.000 ton jord, idet der regnes med en naturlig komprimeringsfaktor på 15 % og en masse for jord på 1,8 ton/ m³. Både komprimering og masse af jord kan variere en del. Der reguleres derfor efter de koter, som er angivet i Figur 2, og der anvendes den nødvendige jordmængde for at opnå disse.



Figur 2: kommende koter for projektområdet.

Slagelse Kommune vurderede d. 15. juli 2025 at terrænregulering med samlet 47.300 m³ uforurenet jord på matr.nr. 1b Valbygård Hgd., Slagelse Jorder ikke kræver landzonetilladelse efter Planlovens §35. Afgørelsen er truffet på baggrund af oplysningerne i jeres ansøgning modtaget den 28. februar 2025, samt supplerende oplysninger af 27. maj 2025.

Delområde	Areal, volumen og jordmængde		
	Areal/m ²	Volumen/m ³	Jordmængde/ton
1	35.200	32.900	68.100
2	13.600	7.400	15.300
3	8.300	4.500	9.300
4	4.400	2.500	5.200
Samlet	61.500	47.300	97.900

Tabel 2: volumen i alt og af de enkelte delområder.

Forhåndsgodkendelse og registrering af jord

Vilkår 15-21

Miljøgodkendelsen stiller vilkår om, at jord skal forhåndsgodkendes og registreres, inden det må tilføres arealet. Herudover skal der føres en driftsjournal, som skal være tilgængelig for

tilsynsmyndigheden. Inden projektet start er der indsendt en terrænopmåling. Efterfølgende projektet afslutning er der stillet vilkår om at forudsætninger for det anmeldte er overholdt. Slagelse Kommune vurderer, at vilkårene er tilstrækkelige.

Luftforurening

Vilkår 22-23

Lastbiltransporten og arbejdet i marken kan i tørre perioder give anledning til støv. Der køres jord til en lavning ad gangen. De to nærmeste beboelser Brorupvej 11 og Kalundborgvej 115 er omkranset af bevoksning, og det vurderes at støvgenerne her bliver minimale. Skulle der mod forventning opstå støvgener, har Slagelse Kommune fastsat vilkår om nedbringelse heraf.

Beskyttelse af jord og grundvand

Vilkår 25-26

Der søges om tilkørsel af jord af klasse 0. Klasse 0 er ikke det samme som at jorden er uforurenet. Grænseværdierne for klasse 0 sikrer alene, at der ikke er en kontaktrisiko for mennesker og at jorden ikke skader organismer i landbrugsjorden. Grænseværdierne sikrer derimod ikke nødvendigvis, at der ikke kan ske en uacceptabel udvaskning mod grundvandet af f.eks. PFAS, lette kulbrinter eller andre miljøfremmede stoffer.

Som følge af projektområdets placering i indvindingsoplandet til den største kildeplads i kommunen, bør der være særlig fokus på, at der ikke tilføres forurening til området. Derfor stilles der vilkår om at der ikke må modtages jord fra V1 og V2- kortlagte grunde, fra karteringspladser eller fra offentlige vejarealer, da disse opgravningsarealers historik udgør en større risiko for at jorden er forurenet. Der stilles også skærpede vilkår ifm. jord der kommer fra områdeklassificerede områder, da der udelukkende modtages intakt jord fra disse områder. Der modtages altså ikke overjord og fyldjord fra områdeklassificerede områder.

Derudover er der opstillet en række vilkår vedrørende sikring af entreprenørtanke, forhåndsgodkendelse og afvisning af jordpartier til beskyttelse af jord og grundvand.

Det er Slagelse Kommunes vurdering, at vilkårene beskytter jord og grundvand bedst muligt i forbindelse med terrænreguleringen.

Dræn og overfladevand

Vilkår 29-31

Der iværksættes ikke særlige tiltag til håndtering af regnvand i anlægsperioden.

Der stilles vilkår om at der inden terrænreguleringen påbegyndes skal fremsendes en terrænopmåling af området til tilsynsmyndigheden. Målingen må maksimalt have en usikkerhed på 10 cm i højden. Ligeledes skal der foretages en terrænopmåling af området, når terrænregulering er afsluttet. Denne måling må også maksimalt have usikkerhed på 10 cm i højden og skal fremsendes til tilsynsmyndigheden.

Desuden stilles der vilkår om at der skal holdes 10 m afstand med terrænregulering nær vandløb og vandhuller.

Der skabes med terrænreguleringen et langt mere dyrkningssikkert areal og dermed en klar forbedring af landbrugsdriften uden at det afstrømningsmæssigt påvirker de omkringliggende arealer. Ud fra ansøgningsmaterialet vurderer Slagelse Kommune at der ikke sker nogen ændringer for vandets naturlige afstrømning til eller fra anden ejendom ved den pågældende regulering.

Beskyttet natur

Vilkår 27-28

Natura 2000

Der er en luftlinjeafstand på 14 km fra Natura 2000 område 163: Susø, Tystrup-Bavelse sø, Slagmosen, Holmegårds Mose og Porsmose.

Det vurderes ikke, at projektet kan påvirke udpegningsgrundlaget for Natura 2000 området negativt, på grund af dets beliggenhed langt fra området.

§3 beskyttet natur

Der ligger 2 beskyttede søer nær de områder, hvor ansøgeren ønsker at terrænregulere. Der er tale om en sø ca. 5 meter fra delområde A på skitsetegningen, samt en sø ca. 40 m fra delområde D. Den tredje sø på matriklen mod nord er ikke beskyttet af §3.

Vilkår 28 er fastsat for at reducere risikoen for tilstandsændring og anden væsentlig påvirkning af de to søer. Det er Slagelse Kommunes vurdering at projektet ikke vil give anledning til tilstandsændring ved overholdelse af de fastsatte vilkår.

Bilag IV-arter

Ifølge habitatbekendtgørelsens § 10 må der ikke ske en negativ påvirkning af en række beskyttelseskrævende arter ved lovadministration efter den specifikke lovgivning, som fremgår af direktivets §§ 7 og 8. Herudover er bilag IV arterne underlagt en generel beskyttelse via naturbeskyttelseslovens § 29a.

En miljøgodkendelse til anlæg for nyttiggørelse af ren jord forudsætter derfor en vurdering af eventuelle negative påvirkninger på bilag IV-arterne.

Flagermus

Alle danske arter af flagermus er omfattet af bilag IV. Terrænreguleringen vil ikke medføre fældning af træer, som er potentielle yngle- eller opholdssted eller ledelinjer for flagermus.

Guldsmede

3 arter af guldsmede er opført på bilag IV.

Grøn kølleguldsmed: Arten er kun kendt fra en række jyske vandløb.

Grøn mosaikguldsmed og stor kærguldsmed er ikke knyttet til vandløb og forekommer ikke i regionen.

Padder

8 arter af padder er opført på bilag IV. Det drejer sig om stor vandsalamander, klokkefrø, løgfrø, løvfrø, spidssnudet frø, springfrø, strandtudse og grønbroget tudse.

Det er ikke usandsynligt at der i de to søer kan være forekomst af stor vandsalamander og spidssnudet frø. Nærmeste registrerede observation af spidssnudet frø er ca. 1,2 km syd for det ansøgte.

Der sættes et vilkår om ikke at terrænregulere indenfor en buffer af 10 meter af de beskyttede søer, herunder den sydlige beskyttede sø. Det er kommunens vurdering, at hvis ansøger undlader at terrænregulere i og i en buffer på 10 meter rundt om søerne, vil yngle og

rasteområder for stor vandsalamander og spidssnudet frø ikke blive påvirket, udover hvad man kan forvente ved almindelig landbrugsdrift af arealerne.

Slagelse Kommune vurderer, at terrænreguleringen ikke vil kunne berøre betydende levesteder for de to nævnte arter, ved overholdelse af de fastsatte vilkår.

Firben

Markfirben er registreret i 2020 ved jernbaneoverskæringen umiddelbart syd for det ansøgte ved Brorupvej i ca. 300 meters afstand af det ansøgte. Det er ikke usandsynligt at der ved jernbanen vest for markerne der ansøges terrænreguleret, er egnede markfirben-lokaliteter i form af stejle skrænter. Slagelse Kommune vurderer, at det ansøgte ikke vil forværre yngle- og rasteområder for markfirben, da terrænreguleringen er placeret på marken i omdrift, hvilket ikke påvirker de skrænter ved jernbanen mod vest, som kan udgøre et levested for markfirben.

Andre bilag IV-arter

Det er Slagelse Kommunes vurdering, at terrænreguleringen ikke vil berøre potentielle levesteder for andre bilag IV-arter herunder hasselmus, birkemus, odder, vandkalve, eremit og sortplettet blåfugl, samt arter af muslinger og fisk.

Konklusion, bilag IV:

Det er Slagelse Kommunes vurdering, at der med terrænreguleringen ikke er risiko for negative påvirkninger af arter opført på habitatdirektivets bilag IV, hvis de fastsatte vilkår overholdes.

Støj

Vilkår 32-33

Slagelse Kommune vurderer, at arbejdet med terrænregulering kan overholde Miljøstyrelsens vejledende grænseværdier. Der fastsættes ikke støjgrænseværdier for aften- og natperiode, samt weekend og helligdage, idet der ikke må være aktiviteter på anlægget i disse tidsrum, jf. vilkår 9. Der kun må arbejdes i hverdag i tidsrummet mellem kl. 7-18.

Det er Slagelse Kommunes vurdering at projektet ikke vil give anledning til forurening ved overholdelse af de fastsatte vilkår.

Trafikale forhold

Vilkår 22

Matrikel 1b Valbygård Hgd., Slagelse Jorder ligger direkte ud til Rute 22/Kalundborgvej. Tilkørsel til projektområdet vil fra Rute 22 ske direkte ind på matriklen ved den eksisterende overkørsel markeret med rødt i kortet i figur 3. Overkørslen er etableret til brug for landbrugsdriften, så kørsel til terrænreguleringen er ikke umiddelbart en ændret anvendelse. Der er i forbindelse med projektet opmærksomhed på, at behov for yderligere tilladelser skal undersøges hos Vejdirektoratet inden jordkørsel.

Det er Slagelse Kommunes vurdering at projektet ikke vil påvirke de trafikale forhold væsentligt ved overholdelse af det fastsatte vilkår.



Figur 3: Tilkørsel fra Rute 22 via Brorupvej.

Egenkontrol og indberetning

Vilkår 34-35

Miljøgodkendelsen stiller vilkår om, at der udføres stikprøvekontrol af jorden, så der ikke tilføres forurenede jord til arealet. Derudover skal der indberettes om forhåndsgodkendelser og samlede opgørelser over mængder af jord, der er modtaget og afvist. Disse skal indberettes løbende og ved projektets afslutning.

Det er Slagelse Kommunes vurdering at disse vilkår er tilstrækkelige ifm. dokumentation af modtaget jord og jordmængder.

Samlet vurdering

Slagelse Kommune vurderer, at terrænreguleringen ikke vil have væsentlig indflydelse på miljøet, hvis vilkårene i miljøgodkendelsen overholdes.

Referencer

Ekstern støj fra virksomheder. (1984, VEJ nr. 5/1984). Ekstern støj fra virksomheder. Miljø- og Energiministeriet, Miljøstyrelsen.

https://mst.dk/media/a3nbn1q3/ekstern_stoej_fra_virksomheder_1984.pdf

Godkendelsesbekendtgørelsen. (2024, BEK nr. 1027 af 02/09/2024). Bekendtgørelse om godkendelse af listevirksomhed. Miljø- og Ligestillingsministeriet.

<https://www.retsinformation.dk/eli/lta/2024/1027>

Jordflytningsbekendtgørelsen. (2015, BEK nr 1452 af 07/12/2015). Bekendtgørelse om anmeldelse og dokumentation i forbindelse med flytning af jord. Miljø- og Ligestillingsministeriet. <https://www.retsinformation.dk/eli/lta/2015/1452>

Miljøbeskyttelsesloven. (2024, LBK nr. 1093 af 11/10/2024). Bekendtgørelse af lov om miljøbeskyttelse. Miljø- og Ligestillingsministeriet. <https://www.retsinformation.dk/eli/lta/2024/1093>

Miljøvurderingsloven. (2023, LBK nr. 4 af 03/01/2023). Bekendtgørelse af lov om miljøvurdering af planer og programmer og af konkrete projekter (VVM). Miljø- og Ligestillingsministeriet. <https://www.retsinformation.dk/eli/lta/2023/4>

Restproduktbekendtgørelsen. (BEK nr 1672 af 15/12/2016). Bekendtgørelse om anvendelse af restprodukter, jord og sorteret bygge- og anlægsaffald. <https://www.retsinformation.dk/eli/lta/2016/1672>

Vejledning i Håndtering af forurenede jord på Sjælland (2001). Natur og Miljø, Vestsjællands Amt. <https://koegejorddepot.dk/wp-content/uploads/2015/08/jordvejledningsjaelland1.pdf>