

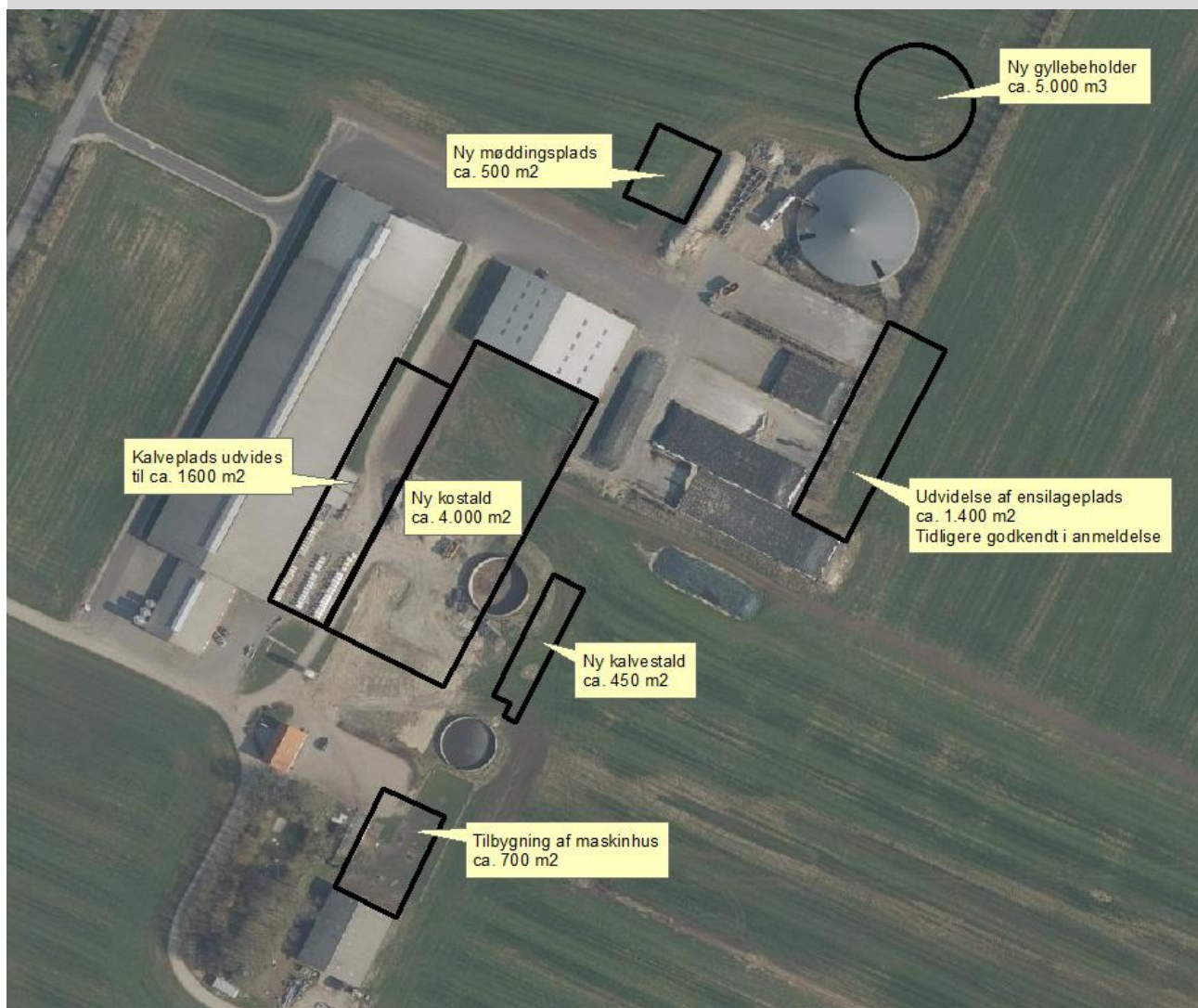
MILJØGODKENDELSE  
af  
husdyrbruget på  
Agersnapvej 18,  
6870 Ølgod

I henhold til § 16a i Bekendtgørelse af lov nr. 520  
af 1. maj 2019  
om husdyrbrug og anvendelse af gødning m.v.

Varde  
Kommune



**Godkendt 10. januar 2022**



**Postadresse:**

Varde Kommune  
Bytoften 2, 6800 Varde

**Udarbejdet af:**

Sagsbehandler: Jørgen Enevoldsen  
Direkte tlf. 7994 7150  
E-mail: jene@varde.dk

**VARDE KOMMUNE**

Erhvervscenteret - Landbrug  
Teknik og Miljø  
Bytoften 2  
6800 Varde

[www.vardekommune.dk](http://www.vardekommune.dk)  
[vardekommune@varde.dk](mailto:vardekommune@varde.dk)

**Doknr. 123266-21**

**Sagsnr. 21-10132**

# Indholdsfortegnelse:

<b>1</b>	<b>INDLEDNING</b> .....	<b>5</b>
<b>2</b>	<b>BAGGRUND FOR MILJØGODKENDELSE</b> .....	<b>6</b>
2.1	DATABLAD.....	6
2.2	BAGGRUND OG HISTORIK.....	6
<b>3</b>	<b>GODKENDELSE</b> .....	<b>8</b>
3.1	BESKRIVELSE AF PROJEKTET.....	8
3.2	DISPENSATION.....	8
3.3	SUPPLERENDE OPLYSNINGER.....	8
3.4	FORUDSÆTNINGER.....	9
<b>4</b>	<b>VILKÅR FOR MILJØGODKENDELSEN</b> .....	<b>10</b>
4.1	PRODUKTIONSAREALER OG OPBEVARINGSLAGRE.....	10
4.2	DRIFT OG INDRETNING.....	10
4.3	LANDSKABSINTERESSER.....	10
4.4	AMMONIAKREDUCERENDE TILTAG.....	11
4.5	OPBEVARING OG HÅNDTERING AF HUSDYRGØDNING.....	11
4.6	LUGT.....	11
4.7	STØJ OG VIBRATIONER.....	12
4.8	STØV.....	12
4.9	SKADEDYR.....	12
4.10	SPILDEVAND, OVERFLADEVAND OG RESTVAND.....	13
4.11	OPLAG AF OLIE, PESTICIDER OG ØVRIGE KEMIKALIER.....	13
4.12	LYS.....	13
4.13	UHELD OG RISICI.....	13
4.14	OPHØR.....	13
<b>5</b>	<b>KLAGEVEJLEDNING</b> .....	<b>14</b>
<b>6</b>	<b>OFFENTLIGGØRELSE</b> .....	<b>15</b>
<b>7</b>	<b>MILJØTEKNISK BESKRIVELSE OG VURDERING</b> .....	<b>16</b>
7.1	BELIGGENHED.....	16
7.2	AFSTANDSKRAV.....	17
7.3	LANDSKAB OG KULTURMILJØ.....	17
7.4	SAMDRIFT.....	20
7.5	BIAKTIVITETER.....	20
7.6	INDRETNING.....	20
7.7	PRODUKTIONSAREALERS OG OPBEVARINGSLAGRES STØRRELSE.....	22
7.8	FORBRUG AF VAND OG ENERGI SAMT KLIMA.....	23
7.9	AFFALD.....	24
7.10	OLIE, RENGØRINGSMIDLER, KEMIKALIER, MEDICIN M.M.....	25
7.11	HUSDYRGØDNING - PRODUKTION, OPBEVARING OG UDBRINGNING.....	25
7.12	ENSILAGE- OG FODEROPBEVARING.....	27
7.13	LUGT.....	28
7.14	RYSTELSER OG STØJ.....	29
7.15	STØV.....	30
7.16	SKADEDYR.....	30
7.17	DØDE DYR.....	30
7.18	LYS.....	31
7.19	TIL- OG FRAKØRSELSFORHOLD.....	31
7.20	SPILDEVAND.....	33
7.21	DRIFTSFORSTYRRELSER ELLER UHELD.....	34
7.22	BESKYTTEDE NATUROMRÅDER OMKRING HUSDYRBRUGET - AMMONIAK.....	35

7.23	PÅVIRKNING AF "BILAG IV ARTER" .....	39
7.24	BAT – AMMONIAK .....	40
7.25	SAMLET BAT-VURDERING .....	41
<b>8</b>	<b>EGENKONTROL</b> .....	<b>42</b>
<b>9</b>	<b>FORANSTALTNINGER VED OPHØR AF PRODUKTION</b> .....	<b>42</b>
<b>10</b>	<b>ALTERNATIVE MULIGHEDER</b> .....	<b>42</b>
<b>11</b>	<b>NABO- / PARTSHØRING</b> .....	<b>43</b>
<b>12</b>	<b>SAMLET VURDERING</b> .....	<b>43</b>
<b>BILAG 1</b>	<b>– FÆRDIGMELDINGSSKEMA</b> .....	<b>44</b>

# 1 Indledning

Denne miljøgodkendelse fastlægger de vilkår, der skal gælde for en udvidelse af husdyrbruget på Agersnapvej 18, 6870 Ølgod i Varde Kommune. Vilkårene sikrer, at udvidelse og drift af husdyrbruget kan ske uden at påvirke miljøet væsentligt.

Miljøet skal i denne sammenhæng forstås som omgivelserne i bred forstand, herunder befolkning, flora og fauna, vandmiljø, landskab og kulturhistorie samt ressourceforbrug.

I forbindelse med udarbejdelse af miljøgodkendelsen, har Varde Kommune udarbejdet en miljøteknisk beskrivelse og vurdering af det ansøgte projekt. Denne danner baggrund for afgørelsen, herunder de stillede vilkår, som fremgår af afsnit 4.

Ansøgningen om miljøgodkendelse har været offentliggjort på Digital MiljøAdministration (DMA) [www.dma.mst.dk](http://www.dma.mst.dk) fra den 9. – 27. september 2021. Offentligheden har hermed haft mulighed for at komme med forslag og bemærkninger til projektet, samt anmode om at få tilsendt udkast til afgørelse, når dette foreligger.

Varde Kommune har i idéfasen modtaget en henvendelse fra Vadbrovej 1, som ønsker at der etableres beplantning øst for anlægget samt at Vadbrovej bliver asfalteret.

Henvendelsen er behandlet under punkterne 7.3 og 7.19.

Et udkast til afgørelse har været sendt i parts-/nabohøring i 30 dage, hvor der har været mulighed for at komme med synspunkter, kommentarer eller indsigelser til projektet.

Der er sideløbende med nabo- / partshøring foretaget høring af offentligheden, ved at udkast til miljøgodkendelse sammen med ansøgning og miljøkonsekvensrapport er lagt på Varde Kommunes hjemmeside under "Høringer".

Copyright på kort: Geodatastyrelsen, SDFE, Hexagon, Varde Kommune.

## 2 Baggrund for miljøgodkendelse

### 2.1 Datablad

Ejer / Ansøger:	Huibert van Dorp, Agersnapvej 18, 6870 Ølgod, tlf. 2285 8993, hgvandorp@outlook.dk
Kontaktperson:	Samme
Husdyrbrugets navn og adresse:	Agersnapvej 18, 6870 Ølgod
Ejerlav og matrikel nr.:	15 Agersnap By, Ølgod m.fl.
Virksomhedens art:	Kvægbrug
Ejendomsnummer:	5730107573
CHR-nummer:	46862
CVR-nummer:	28054548
Konsulent:	Nina Laudal Jensen, SAGRO I/S, tlf. 96296637, <a href="mailto:nlj@sagro.dk">nlj@sagro.dk</a>
Tilsynsmyndighed:	Varde Kommune
Er husdyrbruget et IE-brug:	Nej
Ansøgning:	Skema nr. 228407, version 2, indsendt 2. november 2021
Udkast i nabohøring:	25. november 2021
Godkendelsesdato:	10. januar 2022

### 2.2 Baggrund og historik

10. februar 2012 fik husdyrbruget en § 12-miljøgodkendelse (MGK2012) til ny stald og 400 malkekøer + opdræt. Ny stald blev ikke opført.

30. januar 2014 fik husdyrbruget tillæg nr. 1 til MGK2012, hvori fristen for udnyttelse af MGK2012 forlænges med 1 år.

2. juni 2016 fik husdyrbruget tillæg nr. 2 til MGK2012, hvori der blev godkendt en ændring af dyreholdet og lovliggørelse af en plansilo.

18. maj 2017 fik husdyrbruget tillæg nr. 3 til MGK2012, hvori blev godkendt en ny gyllebeholder og en forlængelse af kostalden. Forlængelse af stalden blev gennemført. Gyllebeholderen blev ikke opført.

5. oktober 2017 fik husdyrbruget i en § 10-anmeldelse godkendelse til en foderlade. Foderladen er etableret.

9. september 2019 fik husdyrbruget i en § 11-anmeldelse godkendelse til en ensilagesilo. Siloen er opført.

9. august 2021 fik husdyrbruget i en § 11-anmeldelse godkendelse til en udvidelse af ensilageplansiloerne.

Huibert van Dorp har nu søgt om miljøgodkendelse på baggrund af et ønske om at udvide malkekvægproduktionen på Agersnapvej 18, 6870 Ølgod.

Ansøgningen er modtaget af Varde Kommune den 7. september 2021.

I forbindelse med sagsbehandlingen er der indhentet supplerende oplysninger.

### 3 Godkendelse

Varde Kommune har afgjort, at husdyrbruget på Agersnapvej 18, 6870 Ølgod kan udvides som ansøgt. Der er nærmere redegjort for de vurderinger der ligger til grund for afgørelsen i den miljøtekniske beskrivelse og vurdering.

Miljøgodkendelsen meddeles efter § 16a i "Bekendtgørelse af lov nr. 520 af 1. maj 2019 om husdyrbrug og anvendelse af gødning m.v." herefter benævnt husdyrbrugloven, på en række nærmere angivne vilkår i afsnit 4.

Husdyrbruget skal til enhver tid leve op til gældende regler i love og bekendtgørelser – også selvom disse regler eventuelt måtte være skærpede i forhold til denne afgørelse.

Det skal i øvrigt bemærkes, at tilladelser og godkendelser der vedrører anden lovgivning, for eksempel byggetilladelse, skal indhentes særskilt.

Henvendelse om afgørelsen kan ske til Varde Kommune, Erhvervscenteret - Landbrug.

Eventuelle udvidelser og ændringer af husdyrbrugets anlæg, som ikke fremgår af denne afgørelse, skal meddeles til – og godkendes af Varde Kommune inden disse gennemføres.

I henhold til husdyrbruglovens § 59a bortfalder godkendelsen, hvis den ikke er udnyttet, inden 6 år efter den er meddelt. Hvis en del af godkendelsen ikke er udnyttet, bortfalder godkendelsen for denne del.

#### 3.1 Beskrivelse af projektet

Huibert van Dorp søger om at

- bygge en ny kostald på ca. 4.000 m<sup>2</sup> øst for eksisterende kostald
- udvide en eksisterende kalveplads til i alt ca. 1.600 m<sup>2</sup>
- etablere ny kalvestald inkl. lager på ca. 450 m<sup>2</sup>
- etablere ny møddingsplads på ca. 500 m<sup>2</sup>
- etablere en ny gyllebeholder på ca. 5.000 m<sup>3</sup>
- etablere en tilbygning til maskinhus på ca. 700 m<sup>2</sup>

Der har ind til nu været godkendelse til et dyrehold bestående af 400 køer + kælvkvier og småkalve, i alt 596,93 dyreenheder.

Ifølge den nugældende husdyrbrugslov skal der ikke længere søges om og gives godkendelse til et bestemt dyrehold, men om et bestemt produktionsareal, det vil sige det areal, som dyrene på husdyrbruget kan opholde sig på.

Der søges om produktionsarealer, som det fremgår af figur 4, figur 5 og tabel 1.

#### 3.2 Dispensation

Varde Kommune vælger i henhold til § 25 stk. 5 at meddele dispensation til at overskride BAT-niveauet med 16 kg. Se punkt 7.24.

#### 3.3 Supplerende oplysninger

I forbindelse med sagsbehandlingen har Varde Kommune orienteret og indhentet oplysninger fra følgende:

- Idéfasen ved offentlig annoncering
- Interne høringer i Varde Kommune
- Nabohøring ved berørte naboer



### **3.4 Forudsætninger**

Varde Kommune forudsætter, at projektet gennemføres og drives som beskrevet i ansøgningen, og at den generelt gældende lovgivning overholdes.

Miljøgodkendelsen meddeles på vilkår, der sikrer at kravene i § 27 i husdyrbrugloven opfyldes. Der stilles derfor følgende vilkår til husdyrbrugets anlæg:

## 4 Vilkår for miljøgodkendelsen

### 4.1 Produktionsarealer og opbevaringslagre

- a. Husdyrbruget må maksimalt have produktionsarealer og arealer med gødningsopbevaring, som det fremgår af Tabel 1, og beliggende, som det fremgår af Figur 4 og Figur 5.

### 4.2 Drift og indretning

- a. Husdyrbrugets drift og indretning skal være i overensstemmelse med de oplysninger der fremgår af den miljøtekniske beskrivelse, medmindre andet fremgår af afgørelsens vilkår.
- b. De vilkår der vedrører driften, skal være kendt af de ansatte/andre der er beskæftiget med den pågældende del af driften. Et eksemplar af miljøgodkendelsen skal til enhver tid være tilgængeligt for de personer, der har ansvaret for husdyrbrugets daglige drift.

#### Møddingsplads

- c. Senest 14 dage før etablering af møddingsplads (bygning 17, figur 4), skal du til Varde Kommune indsende følgende:
  - Dokumentation for at møddingspladsens bund og eventuelle sider opføres i henhold til reglerne i husdyrgødningsbekendtgørelsen, herunder styrke, tæthed og bestandighed
  - Redegørelse for mure / randbelægning / hældning
  - Målfaste tegninger af møddingspladsen med afløb og rørføring fra ensilageplansilo til evt. opsamlingsbeholder
  - Dokumentation for at eventuel opsamlingsbeholder er udført af bestandige og tætte materialer, og er dimensioneret i forhold til kapaciteten

Senest 2 måneder efter at du har etableret møddingspladsen, skal du anmelde det til Varde Kommune, som så registrerer det i BBR. (Skema til færdigmelding er vedhæftet).

#### Gyllebeholder

- d. Senest 14 dage før etablering af gyllebeholder (bygning 16, figur 4), skal du til Varde Kommune indsende følgende:
  - Dokumentation for at beholderen inklusive rørføring opføres i henhold til reglerne i husdyrgødningsbekendtgørelsen, herunder styrke, tæthed og bestandighed
  - Målfaste tegninger af beholderen inklusive højde samt rørføringer til- og fra tanken

Senest 2 måneder efter at du har etableret beholderen skal du anmelde det til Varde Kommune, som så registrerer det i BBR. (Skema til færdigmelding vedhæftet).

#### Kalveplads

- e. Kalvepladsen (bygning 4, figur 4) skal have et jævnt fald på mindst 1 % mod afløb. Der skal på de sider omkring kalvepladsen, som ikke grænser op til stald, være en 2 m bred randbelægning med 3 % fald indad, eller alternativt en forhøjning på mindst 10 cm, som kan forhindre, at husdyrgødning løber ud på jorden.

### 4.3 Landskabsinteresser

- a. Placering, udformning, arkitektur og materialevalg af nybyggeri skal følge beskrivelsen i den miljøtekniske redegørelse.
- b. Bygningerne skal opføres i afdæmpede farver og i ikke-reflekterende materialer.
- c. Eksisterende læhegn skal bevares og vedligeholdes, så de fortsat fremstår som visuel afskærmning og grøn modvægt til bygningsmassen, og der skal etableres nye læhegn, begge dele som det fremgår af figur 3, hvor eksisterende læhegn er mørkegrønne og nye læhegn er lysegrønne.

- d. Nye læhegn skal være mindst 3-rækkede læhegn, og skal bestå af egnskarakteristiske planter/træer. Nye læhegn skal etableres senest med udgangen af det år, de enkelte bygninger etableres. Beplantningerne skal etableres og vedligeholdes i henhold til [Skov-info nr 13.pdf \(mst.dk\)](#).

#### 4.4 Ammoniakreducerende tiltag

##### **Gulv i bygning 2.**

- a. I bygning 2, figur 4, skal der i gangarealerne (grå farve) i bygning 2 på figur 5 etableres faste, drænedede gulve med skraber.
- b. Gulve støbt på stedet skal være dimensioneret med et fald på minimum 1,5 % mod gulvmidte. Præfabrikerede gulve skal have et fald på minimum 1,0 % mod gulvmidte.
- c. Gulvet skal være udført med ajleafløb. Lysningsarealet til ajleafløb/gylleopsamling må maksimalt udgøre 5 % af det samlede gangareal.
- d. Der skal hver dag foretages skrabninger hver anden time. Skraberens skal være forsynet med timer.
- e. Skraberens skal vedligeholdes i overensstemmelse med producentens vejledning. Vejledningen skal opbevares på husdyrbruget.
- f. Enhver form for driftsstop skal noteres i logbog med angivelse af årsag og varighed. Tilsynsmyndigheden skal underrettes ved driftsstop, der har en varighed af mere end 3 dage.
- g. Logbog, servicefaktura, registrering fra datalogger eller lignende, der dokumenterer, at skraberens er i drift og vedligeholdes, skal opbevares på husdyrbruget i mindst fem år og forevises på tilsynsmyndighedens forlangende.
- h. Som alternativ til faste drænedede gulve kan der etableres ECO-floor. Vilkår 4.4.c, 4.4.d, 4.4.e, 4.4.f og 4.4.g skal også overholdes for ECO-floor. ECO-floor fremgår af *Videnskatalog for kvægstaldgulve med 4 % ammoniakfordampning*, og er et spaltegulv med gummiklapper, der lukker ned mod gyllekanalen.

##### **Overdækning af gyllebeholder**

- i. Gyllebeholder (bygning 16, figur 4) skal være forsynet med fast overdækning i form af teltoverdækning med indvendigt skørt.
- j. Åbning af teltdugen må kun ske i forbindelse med omrøring, tømning og udbringning af gylle.
- k. Skader på teltoverdækningen skal repareres inden for en uge efter skadens opståen. Såfremt en skade ikke kan repareres inden for en uge, skal der indgås aftale om reparation inden to hverdage efter skadens opståen. Tilsynsmyndigheden underrettes straks herom.
- l. Der skal føres en logbog for gyllebeholderen, hvori eventuelle skader på teltoverdækningen noteres med angivelse af dato for skaden samt dato for reparation. Logbogen skal opbevares på husdyrbruget i mindst fem år og forevises på tilsynsmyndighedens forlangende.

#### 4.5 Opbevaring og håndtering af husdyrgødning

- a. Påfyldning af gylle til gyllevogn og lignende skal altid ske under opsyn.

#### 4.6 Lugt

- a. Hele husdyrbruget og dets omgivelser skal renholdes således, at lugtgener begrænses mest muligt.
- b. Såfremt tilsynsmyndigheden skønner, at lugtgener i omgivelserne vurderes at være væsentligt større end der kan forventes ifølge grundlaget for miljøvurderingen, skal husdyrbruget lade

foretage undersøgelse af muligheder for begrænsning af lugtkilder og/eller behandling af afkastluften. Undersøgelsens omfang vil blive fastsat af tilsynsmyndigheden på baggrund af en konkret vurdering af sagen. Lugtundersøgelser kan maksimalt kræves én gang pr. år. Virksomheden afholder selv omkostningerne til dokumentation, undersøgelser og målinger.

## 4.7 Støj og vibrationer

- a. Husdyrbrugets bidrag til støjbelastningen må, ved udendørs opholdsarealer ved boliger beliggende i landzone uden for eget skel, ikke overskride de anførte værdier 1,5 meter over terræn i frit felt:

Tidspunkt	Støjgrænser	Reference tidsrum
<b>Dag</b>		
Mandag - fredag kl. 07 - 18	55 dB(A)	8 timer
Lørdag kl. 07 - 14	55 dB(A)	7 timer
Lørdag kl. 14 - 18	45 dB(A)	4 timer
Søn- og helligdag kl. 07 - 18	45 dB(A)	8 timer
<b>Aften</b>		
Alle dage kl. 18 - 22	45 dB(A)	1 time
<b>Nat</b>		
Alle dage kl. 22 - 07	40 dB(A)	½ time

### Støjgrænser

- b. Støjens maksimalværdi må om natten ikke overstige ovenstående grænseværdier med mere end 15 dB(A) ved alle beboelser.
- c. Ved dokumentation for overholdelse af støjvilkår skal der ses bort fra kortvarig sæsonafhængig kørsel udenfor husdyranlægget f.eks. pløjning og høst.
- d. Hvis tilsynsmyndigheden vurderer det nødvendigt, skal husdyrbruget dokumentere, at støjvilkåret er overholdt. Dokumentationen skal belyse støjbelastningen med husdyrbruget i fuld repræsentativ drift. Dette kan dog højst kræves en gang årligt, såfremt ovennævnte støjgrænser overholdes.

Dokumentationen skal ske i form af resultat af en støjmåling udført efter retningslinjerne i Miljøstyrelsens vejledning nr. 5 og 6/1984, eller efter en beregning udført efter den nordiske beregningsmetode for ekstern støj fra virksomheder jf. Miljøstyrelsens vejledning nr. 5/1993. Ved ændringer skal den nyeste vejledning anvendes.

Er dokumentationen udført som beregning, skal den indeholde de oplysninger om beregningsforudsætningerne, som er nødvendige for vurdering af rigtigheden af beregningsresultaterne. Er dokumentationen udført som måling, skal driftsforholdene under målingen beskrives. Som udgangspunkt accepteres en ubestemthed på de målte eller beregnede støjbelastninger på max. +/- 3 dB(A).

- e. Målingerne eller beregningerne skal udføres af en person eller et laboratorium, som er akkrediteret af DANAK eller godkendt af Miljøstyrelsen til "Måling - ekstern støj".
- f. Resultaterne skal sendes til tilsynsmyndigheden senest 1 måned efter målingernes gennemførelse.

## 4.8 Støv

- a. Drift af anlægget må ikke medføre væsentlige støvgener uden for husdyranlægget.

## 4.9 Skadedyr

- a. Der skal på husdyrbruget foretages effektiv fluebekæmpelse i overensstemmelse med de til enhver tid nyeste retningslinjer fra Aarhus Universitet, Institut for Agroøkologi.

- b. Opbevaring af foder skal ske på en sådan måde, at der ikke opstår risiko for tilhold af skadedyr.

#### **4.10 Spildevand, overfladevand og restvand**

- a. Overfladevand fra befæstede arealer, som kan være forurenet med næringsstoffer, skal opsamles og udbringes i henhold til gældende regler.
- b. Tagbrønde og brønde i øvrigt indenfor en afstand på 15 meter fra stalde skal hæves minimum 10 cm over terræn, når de fører til dræn eller vandløb.
- c. Al overfladevandet fra hele møddingspladsen (bygning 17, figur 4) og kalveplads (bygning 4, figur 4) skal ledes til gyllesystemet.
- d. Det areal, der udsprinkles restvand på, skal i m<sup>2</sup> være mindst lige så stort som det areal, der opsamles restvand fra.
- e. Der må ikke løbe restvand væk fra de arealer, der udsprinkles restvand på.
- f. Der må ikke være vandløb, grøfter, drænbrønde eller borerer indenfor 15 m fra det område, hvor der udsprinkles restvand.
- g. Vilkårene i udledningstilladelse til tagvand dateret 23. maj 2017 skal overholdes også efter etablering af nye bygninger.

#### **4.11 Oplag af olie, pesticider og øvrige kemikalier**

- a. Opbevaring af kemikalier, samt spildolie og kemikalieaffald, skal foregå i rum med fast bund og uden mulighed for forurening af jord, afløbssystem, grundvand og vandløb.

#### **4.12 Lys**

- a. Driften må ikke medføre væsentlige lysgener uden for husdyrbruget.

#### **4.13 Uheld og risici**

- a. Alle uheld og driftsforstyrrelser, herunder evt. spild på udendørs arealer, der kan medføre forurening, skal straks meddeles alarmcentralen (tlf.: 112) og efterfølgende Erhvervscenteret, Varde Kommune (tlf.: 7994 6800).

#### **4.14 Ophør**

- a. Ved ophør af driften, skal der træffes de nødvendige foranstaltninger for at undgå forureningsfare. Alle opbevaringsanlæg skal tømmes og rengøres, og husdyranlægget skal fremstå i miljømæssig god stand.

## 5 Klagevejledning

Afgørelsen kan påklages til Miljø- og Fødevareklagenævnet i henhold til § 76 i Husdyrbrugloven af de klageberettigede, der fremgår af lovens §§ 84-87.

Hvis du ønsker at klage over afgørelsen, skal du gøre det elektronisk og direkte til Miljø og Fødevareklagenævnet via Klageportalen. Du kan få adgang til Klageportalen via <https://kpo.naevneneshus.dk>

Din klage skal være modtaget senest den 7. februar 2022.

Det er en betingelse for behandling af din klage, at du indbetaler et gebyr.

Vejledning om hvordan du klager og om gebyrordningen kan du finde på <https://kpo.naevneneshus.dk>

Samme sted fremgår det også, at der er visse særlige forhold, som kan begrunde en undtagelse fra kravet om at klage via Klageportalen.

Har du brug for yderligere oplysninger eller hjælp til Klageportalen, kan du kontakte [nh@naevneneshus.dk](mailto:nh@naevneneshus.dk) eller tlf. 7240 5600.

Såfremt afgørelsen ønskes indbragt for domstolene, skal søgsmål være anlagt inden 6 måneder fra afgørelsens offentliggørelse samt være i overensstemmelse med § 26 i forvaltningsloven.

## 6 Offentliggørelse

Offentliggørelse af afgørelsen sker på Digital MiljøAdministration <https://dma.mst.dk/> under "Offentliggørelser", den 10. januar 2022.

På Varde Kommunes vegne den 10. januar 2022



Jørgen Enevoldsen

Miljømedarbejder

### Kopi sendt til:

- Nina Laudal Jensen, SAGRO I/S, e-mail: nlj@sagro.dk
- Styrelsen for Patientsikkerhed, Tilsyn og Rådgivning Syd, Nytorv2, 1. sal, 6000 Kolding, e-mail: trsyd@stps.dk
- Danmarks Fiskeriforening, Nordensvej 3, Taulov, 7000 Fredericia, e-mail: mail@dkfisk.dk
- Ferskvandsfiskeriforeningen for Danmark, v. Niels Barslund, Vormstrupvej 2, 7540 Haderup, e-mail: nb@ferskvandsfiskeriforeningen.dk
- Arbejderbevægelsens Erhvervsråd, Reventlowsgade 14,1, 1651 Kbh.V, e-mail: ae@ae.dk
- Forbrugerrådet, Fiolstræde 17, 1017 Kbh.K, e-mail: fbr@fbr.dk
- Det Økologiske Råd, Blegdamsvej 4B, 2200 Kbh.N, e-mail: husdyr@ecocouncil.dk
- Danmarks Sportsfiskerforbund, Skyttevej 5, 7182 Bredsten, e-mail: lbt@sportsfiskerforbundet.dk
- Danmarks Naturfredningsforening, Masnedøgade 20, 2100 København Ø, e-mail: dnvarde-sager@dn.dk
- Dansk Ornitologisk Forening, Vesterbrogade 140, 1620 Kbh.V, e-mail: natur@dof.dk samt lokalforeningen for sydvestjylland e-mail: varde@dof.dk
- Arkvest, post@arkvest.dk

## 7 Miljøteknisk beskrivelse og vurdering

### Beliggenhed, landskab og kulturmiljø

#### 7.1 Beliggenhed

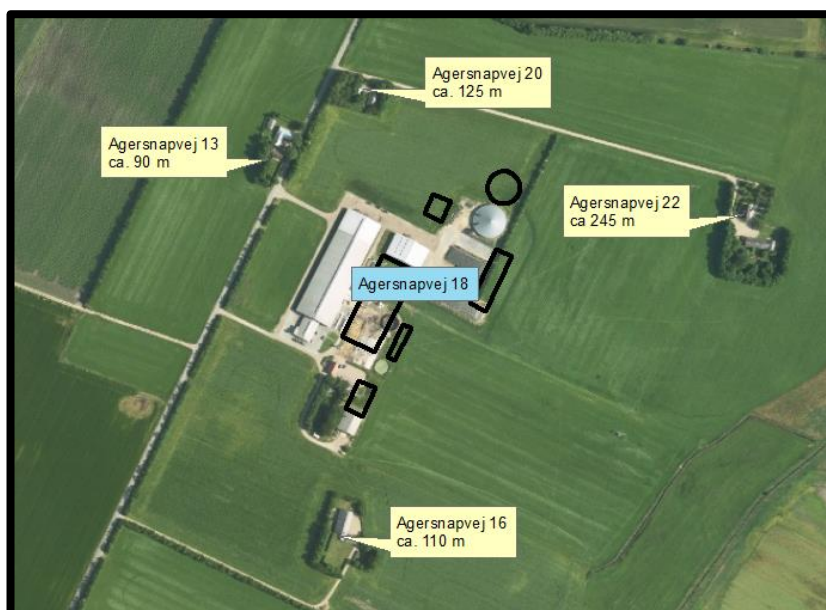
Husdyrbruget ligger på adressen Agersnapvej 18, 6870 Ølgod, ca. 2,3 km øst for Ølgod, som er nærmeste byzone, se Figur 1.

Nærmeste samlede bebyggelse er Grønfelt, som ligger ca. 1,5 km nord for husdyrbruget, se Figur 1.



Figur 1. Husdyrbruget i forhold til byzone og samlet bebyggelse

Nærmeste naboer uden landbrugspligt, Agersnapvej 13, Agersnapvej 16, Agersnapvej 20 og Agersnapvej 22 er beliggende henholdsvis ca. 90 m, ca. 110 m, ca. 125 m og ca. 245 m fra husdyrbruget, se figur 2.



Figur 2. Husdyrbruget i forhold til nærmeste naboer.

Varde Kommune vurderer at beliggenheden er tilstrækkeligt beskrevet.



## 7.2 Afstandskrav

Afstandskravene i henhold til § 6 i Husdyrbrugloven er overholdt, da husdyrbrugets anlæg ikke er beliggende:

- i et eksisterende eller ifølge kommuneplanens rammedel fremtidigt byzone- eller sommerhusområde
- i et område i landzone, der i lokalplan er udlagt til boligformål, blandet bolig og erhvervsformål eller til offentlige formål med henblik på beboelse, institutioner, rekreative formål og lign.,
- i en afstand mindre end 50 m fra ovennævnte områder eller
- i en afstand mindre end 50 m fra en nabobeboelse.

Alle afstandskrav i henhold til § 8 i husdyrbrugloven er overholdt:

- ikke almene vandforsyningsanlæg (25 m)
- almene vandforsyningsanlæg (50 m)
- vandløb, dræn og søer (15 m)
- offentlig vej og privat fællesvej (15 m)
- levnedsmiddelvirksomhed (25 m)
- beboelse på samme ejendom (15 m)
- naboskel (30 m)

I forbindelse med nabo-/partshøringen har Agersnapvej 16 henvendt sig, og givet udtryk for at de nye staldbygninger kommer til at ligge tæt på Agersnapvej 16.

Varde Kommune har forholdt sig til indsigelsen. Afstandskrav og lugtkrav er overholdt. Der er allerede eksisterende afskærmende beplantning, og der er stillet krav om yderligere afskærmende beplantning. Varde Kommune vurderer, at dette er tilstrækkeligt.

## 7.3 Landskab og kulturmiljø

I forbindelse med sagsbehandlingen er husdyrbrugets beliggenhed i forhold til udpegningerne i Varde Kommunes Kommuneplan 2021 samt andre udpegninger blevet gennemgået. Husdyrbrugets anlæg ligger **indenfor**

- Landzone
- Åbne landbrugslandskaber (Landskab)
- Egnede områder til store husdyrbrug (Plan)
- Særligt værdifuldt landbrugsområde (Plan)
- Skovrejsningsområde

Af Kommuneplan 2021 for Varde Kommune fremgår det blandt andet, at

Anvendelse af reflekterende materialer i **det åbne land** (Landzone) skal søges begrænset og om nødvendigt afskærmes.

I åbne **landbrugslandskaber** skal store tekniske anlæg, herunder store husdyrbrug med mere end 500 dyreenheder tilpasses landskabets karakter.

Områder til placering af **store husdyrbrug** skal friholdes for udvikling, der er i modstrid med etablering af store landbrugsbygninger og -anlæg.

I **særligt værdifulde landbrugsområder** skal det sikres, at arealerne kan anvendes længst muligt til landbrugsmæssige formål før overgangen til anden anvendelse.

I **særligt værdifulde landbrugsområder** med **skovrejsningsinteresser** har skovrejsning høj prioritet.

Der er ingen beskyttede sten- eller jorddige ligger i nærheden af husdyrbruget.

Nybyggeriet sker udenfor beskyttelseslinje for fredede fortidsminder, å-beskyttelseslinje, sø-beskyttelseslinje, strand-beskyttelseslinje og skov-byggelinje.

Ansøger oplyser, at nybyggeriet placeres i tilknytning til eksisterende anlæg, og opføres i samme materialer som eksisterende anlæg. Hvorved det vurderes, landskabet ikke påvirkes væsentligt med denne ansøgning. Nybyggeriet er erhvervsmæssigt nødvendigt for den ønskede udvikling af mælkeproduktion på ejendommen.

Vadbrovej 1 har i forbindelse med idéfasen foreslået, at der bliver etableret et 6 rækket læhegn øst for byggeriet, da de mener det vil dæmpe for støj, lys og fluer. Vadbrovej 1 har i forbindelse med nabo-/partshøringen fastholdt ønsket om et 6. rækket læhegn hele vejen på østsiden, af hensyn til omboende naboer og det omkringliggende naturlandskab, med henvisning til punkt 7.3 vedr. landskab og kulturmiljø.

Varde Kommune vurderer, at ejendommen i forvejen har en stor kompleksitet, bestående af store landbrugsbygninger, store tekniske anlæg og befæstede arealer. Med de ønskede tilbygninger vil ejendommens bebyggede areal øges og dermed også kompleksiteten. Af landskabelige hensyn er det derfor nødvendigt at stille krav om yderligere beplantning på ejendommen.

Varde Kommune vurderer, at der af landskabshensyn skal stilles vilkår om nye afskærmende læhegn, som det fremgår med lys grøn farve af figur 3. Nye læhegn skal være mindst 3-rækkede læhegn, og skal bestå af egnskarakteristiske planter/træer. Nye læhegn skal etableres senest med udgangen af det år, de enkelte bygninger etableres. Beplantningerne skal etableres og vedligeholdes i henhold til [Skov-info nr 13.pdf \(mst.dk\)](#).

Varde Kommune stiller endvidere vilkår om, at de eksisterende læhegn omkring husdyrbruget skal bevares og vedligeholdes, så de fortsat fremstår som visuel afskærmning og grøn modvægt til bygningsmassen, se figur 3, hvor mørkegrøn streg viser eksisterende læhegn og lys grøn viser hvor der skal etableres nye læhegn.

Varde kommune vurderer, at dette er tilstrækkeligt med hensyn til de landskabelige værdier, og at det ikke er nødvendigt med 6 rækker hele vejen mod øst.



**Figur 3** Vilkår til beplantning af landskabshensyn. Mørkegrøn er eksisterende og lysegrøn er nye.

Varde Kommune vurderer at

- alle nybyggerierne er erhvervsmæssigt nødvendige for landbrugsdriften
- udvidelsen ikke er i strid med Kommuneplan 2021 for Varde Kommune
- det samlede bygningsanlæg vil fremstå som en driftsmæssig enhed
- de nye driftsbygninger, ved overholdelse af de stillede vilkår, ikke ændrer væsentligt på oplevelsen af landskabet, samt at det ikke vil få indflydelse på det udpegede kulturmiljø
- at udvidelsen, og de deraf følgende ændringer i området, ikke vil være i strid med hensynet til kulturhistoriske interesser.

Varde Kommune stiller af hensyn til landskabsinteresser vilkår om at bygningerne skal opføres i afdæmpede farver og i ikke-reflekterende materialer.

## Husdyrhold og drift

### 7.4 Samdrift

Ansøger oplyser at:

*Udover Agersnapvej 18 ejer og driver Huibert van Dorp også Lamborgvej 18, 7200 Grindsted, hvor ungdyrene er fra ca. 6-23 mdr. Afstanden mellem de to ejendomme er ca. 11 km.*

*På baggrund af afstanden, og at ejendommen hver især kan drives som selvstændige enheder, vurderes der, at der ikke er tale om en teknisk og forureningsmæssig forbindelse, jf. Husdyrlovens § 16c, imellem Agersnapvej 18 og Lamborgvej 18. Der ansøges derfor en særskilt miljøgodkendelse til husdyrproduktionen på Agersnapvej 18.*

Varde Kommune tilslutter sig ansøgers vurdering.

### 7.5 Biaktiviteter

Ansøger oplyser at:

*Der er ingen biaktiviteter på ejendommen.*

### 7.6 Indretning

Oversigt over husdyrbrugets bygninger fremgår af figur 4.



Figur 4 Oversigt over husdyrbrugets bygninger.

**Bygning 1**

Eksisterende kostald med naturlig ventilation.

**Bygning 2**

Ny staldbygning på ca. 4.000 m<sup>2</sup> med naturlig ventilation. Staldsystemet bliver dybstrøelse og ECO-floor. I gulvets spalteåbninger monteres gummiindsatser til at reducere spalteåbningerne. ECO-floor er en af flere gulvsystemer, som fremgår af *"Videnskatalog over kvægstaldgulv med 4 % ammoniakfordampning"* på linje med Fast drænet gulv. Det er et spaltegulv med gummiklapper, der lukker ned mod gyllekanalen. Der ønskes fleksibilitet til at vælge et alternativt gulvsystem med samme eller lavere ammoniakfordampning. I henhold til helpdesksvar dateret 7. juli 2020 skal alle disse gulvtyper skræbes hver anden time. Der stilles derfor vilkår om dette.

**Bygning 3**

Tidligere stald, som er nedrevet.

**Bygning 4**

Eksisterende kalveplads. Produktionsarealet udvides fra de nuværende 200 m<sup>2</sup> til fremover 400 m<sup>2</sup>. Pladsen udvides til i alt ca. 1.600 m<sup>2</sup>.

**Bygning 5**

Ny kalvestald inkl. kalvefoderlager på ca. 450 m<sup>2</sup>.

**Bygning 6**

Eksisterende foderlade.

**Bygning 7**

Eksisterende værksted/depot, som nedrives.

**Bygning 8**

Eksisterende maskinhus.

**Bygning 9**

Ny tilbygning til maskinhus på ca. 700 m<sup>2</sup>.

**Bygning 10**

Eksisterende beboelse.

**Bygning 11**

Eksisterende ensilageplansiloer.

**Bygning 11a**

Udvidelse af plansiloer på ca. 1.386 m<sup>2</sup>. Udvidelsen er godkendt den 9. august 2021 i en § 11-anmeldelse.

**Bygning 12**

Tidligere møddingsplads, som er nedrevet.

**Bygning 13**

Eksisterende gyllebeholder, som benyttes til restvand.

**Bygning 14**

Eksisterende gyllebeholder, som nedrives.

**Bygning 15**

Eksisterende gyllebeholder på 5.000 m<sup>3</sup>.

**Bygning 16**

Ny gyllebeholder på 5.000 m<sup>3</sup>.

**Bygning 17**

Ny møddingsplads på 500 m<sup>2</sup>.

**Bygning 18**

Drivgang mellem bygning 1 og bygning 2.

Varde Kommune vurderer at indretningen er tilstrækkelig beskrevet.

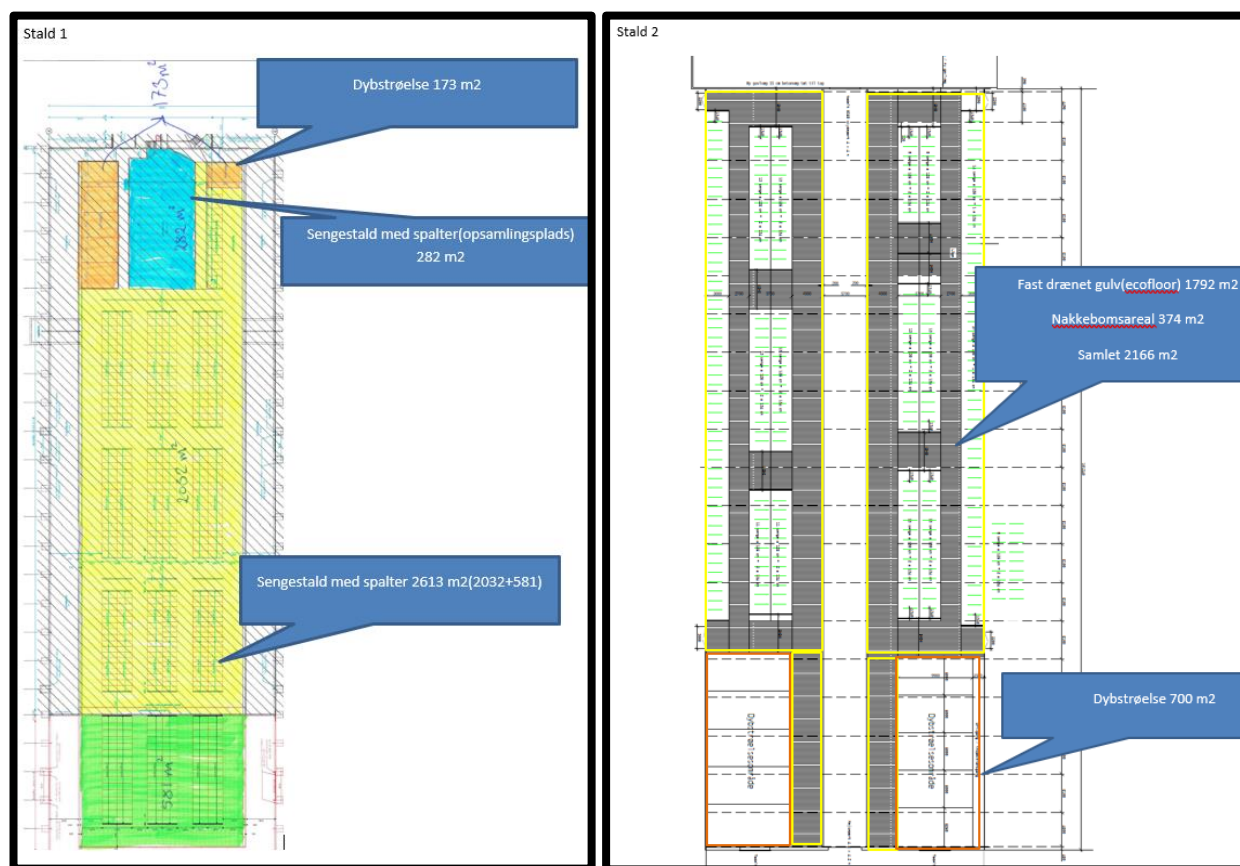
Der stilles vilkår om, at husdyrbrugets indretning og drift skal være i overensstemmelse med de oplysninger der fremgår af denne miljøtekniske beskrivelse.

## 7.7 Produktionsarealers og opbevaringslagres størrelse

I Tabel 1 ses produktionsarealets størrelse for 8 år siden, som nuværende drift og som ansøgt drift.

Bygning	Staldsystem / type af opbevaringsanlæg	Dyre-type / gødningstype	8 årsdrift, m <sup>2</sup>	Nudrift, m <sup>2</sup>	Ansøgt, m <sup>2</sup>
1	Sengestald m spalter	Alle kvæg	2.032	2.613	2.613
1	Sengestald m spalter	Alle kvæg	282	282	282
1	Dybstrøelse	Alle kvæg, heste, får og geder	173	173	173
2	Fast drænet gulv m skraber og ajleafløb	Flydende			2.166
2	Dybstrøelse	Alle kvæg, heste, får og geder			700
3	Dybstrøelse		300	300	0
4	Dybstrøelse	Alle kvæg, heste, får og geder	200	200	400
5	Dybstrøelse	Alle kvæg, heste, får og geder			400
18	Spalter	Alle kvæg			60
<b>I alt</b>			<b>2.987</b>	<b>3.568</b>	<b>6.794</b>
12	Mødding	Fast	191	191	
13	Gyllebeholder (GB 1)	Flydende	252	252	0
14	Gyllebeholder	Flydende	0	0	0
15	Gyllebeholder (GB 2)	Flydende	992	992	992
16	Gyllebeholder (GB 3)	Flydende			998
17	Mødding	Fast			500
<b>I alt</b>			<b>1.435</b>	<b>1.435</b>	<b>2.490</b>

Tabel 1 Produktionsarealers og opbevaringslagres størrelse.



Figur 5 Oversigt over produktionsarealerne

Produktionsarealets størrelse for 8 år siden blev godkendt i MGK2012.

Produktionsarealets størrelse i nudriften er godkendt i Tillæg nr. 3 til MGK2012.

Nakkebomsarealerne er ikke medregnet i produktionsarealet i hverken 8 års-drift, nudrift eller ansøgt drift. Opsamlingsarealet i forbindelse med malkning er medregnet i produktionsarealet.

Varde Kommune vurderer at produktionsarealet er tilstrækkeligt beskrevet.

## 7.8 Forbrug af vand og energi samt klima

Ansøger oplyser følgende:

### **Vand**

*Vandforbruget på denne bedrift anvendes primært til drikkevand og markvanding. Ved fuld udnyttelse af staldanlægget vil vandforbruget stige, som følge af flere dyr. Der anvendes vand fra eget vandværk.*

*I alle stalde anvendes der drikkekar hvorved vandspild undgås. Lækager identificeres, stoppes og repareres hurtigst muligt.*

### **Vurdering**

*Der er hele tiden fokus på at minimere vandforbruget, både i forbindelse med daglig drift men også ved udskiftning af teknikker der forbruger vand. Det vurderes derved at brugen af naturressourcer sker på en forsvarlig måde.*

### **Energi**

*På ejendommen anvendes der energi i form af el og dieselolie. Elforbruget anvendes hovedsagligt til malkeanlæg, gyllepumpning, belysning, foderfremstilling og udfodring.*

*Der er installeret varmegenvinding i forbindelse med mælkenedkøling. Varmen anvendes til at opvarme stuehuset og til at opvarme brugsvand i stuehus og driftsbygning. Mælkekøleanlægget kontrolleres en gang om året af et autoriseret kølefirma, hvorved eventuelle finindstillinger foretages, dette kan give store energibesparelser. Systemet til opvarmning af vand til vask af køletank og malkeanlæg justeres, dels så vandet ikke opvarmes mere end nødvendigt og dels så den opvarmede vandmængde passer til forbruget. Kompressoren til køletanken kontrolleres løbende for utætheder i luftsystemet. Utætheder vil forårsage et stort elforbrug.*

*Udendørsbelysning har bevægelsessensor eller tændes manuelt ved behov.*

*Der er led belysning i stalene.*

*Der er naturlig ventilation i stalene.*

### **Vurdering**

*Der er hele tiden fokus på at minimere energiforbrug, både i forbindelse med daglig drift men også ved udskiftning af teknikker der forbruger energi. Det vurderes derved at brugen af naturressourcen sker på en forsvarlig måde. Det vurderes derfor at der på ejendommen er fokus på besparelse af energi, og driften af husdyrbruget forventes ikke at medføre væsentlige følgevirkninger for miljøet på baggrund heraf.*

### **Klima**

*Klimapåvirkninger søges begrænset ved at holde fokus på energiforbrug og transporter så CO<sub>2</sub>-belastningen minimeres så vidt muligt. Dette er beskrevet i foregående afsnit vedr. "Energi" med diverse tiltag.*

*Denne ejendom bidrager til klimaindsatsen med bl.a. følgende tiltag:*

- *Overdækning af gyllebeholder, reducerer metanudledningen, pga. at der skabes et bedre miljø for visse mikroorganismer, som er drivhusgasreducerende.*
- *Der sker forkøling af mælken og vakuumpumpen er frekvensstyrret. Begge er tiltag, der er med til at reducere energiforbruget og derved også CO<sub>2</sub> emissionen.*

- Der er god opbevaringskapacitet. Derved kan gyllen gemmes og udbringes på det mest optimale tidspunkt i forhold til afgrødens mulighed for kvælstofoptag, hvilket vil begrænse omdannelsen af kvælstof til lattergas.

Varde Kommune vurderer, at energi- og vandforbruget er tilstrækkeligt beskrevet.

## 7.9 Affald

Ansøger oplyser følgende:

*Husdyrbruget er omfattet af kommunens til enhver tid gældende Regulativ for Erhvervsaffald, og er dermed forpligtet til at kildesortere og bortskaffe alt erhvervsaffald i henhold til denne og den til enhver tid gældende Affaldsbekendtgørelse.*

*I den daglige drift vil der være en række affaldsprodukter til bortskaffelse via kommunale ordninger og modtagestationer. Affaldet tilstræbes opbevaret og bortskaffet i overensstemmelse med affaldsregulativerne for Varde Kommune.*

### **Fast affald:**

*Dagrenovation samt pap og papir fra bedriften fyldes i affaldscontainer. Affaldscontaineren tømmes hver*

*14. dag via den kommunale ordning.*

*Forbrændingseget affald fra produktionen opbevares i maskinhus og afleveres på den kommunale modtagestation løbende.*

*Ikke forbrændingseget affald (f.eks. eternit, glaserede fliser og tegl, imprægneret træ o.l.). Normalt forefindes der ikke "ikke forbrændingseget affald" på ejendommen, men i tilfælde af den type affald opstår, så bortskaffes det til kommunal genbrugsplads. Eventuelt jernaffald bortskaffes til skrothandler.*

### **Farligt og klinisk risikoaffald**

*Farligt affald som f.eks. lysstofrør, el-sparepærer, oliefiltre, batterier eller spraydåser indsamles i maskinhus eller teknikum. Brugte batterier tages ofte med retur af leverandør. Andet leveres til kommunal modtagestation.*

*Kanyler, flasker og knive opsamles og opbevares i teknikum og afhændes til godkendt modtager.*

### **Olie- og kemikalieaffald:**

*Spildolie opbevares i tætte tromler i maskinhuset. Spildolien afleveres til den kommunale modtagestation eller afhentes af et godkendt firma.*

### **Vurdering**

*Affald opbevares og bortskaffes i overensstemmelse med gældende lovgivning og affaldsdirektiver, og det vurderes ikke at håndteringen heraf kan medføre risiko for forurening af miljøet.*

Husdyrbruget er omfattet af Varde Kommunes til enhver tid gældende Regulativ for Erhvervsaffald, og er dermed forpligtet til at kildesortere og bortskaffe alt erhvervsaffald i henhold til denne og den til enhver tid gældende Affaldsbekendtgørelse.

Varde Kommune gør opmærksom på at afbrænding af affald er ikke tilladt. Jævnfør § 1, stk. 2 i Miljøministeriets bekendtgørelse nr. 1459 af 7. december 2015 om "Forbud mod markafbrænding af halm mv." er det dog tilladt at foretage afbrænding af våde halmballer og halm, der har været anvendt til overdækning og lignende. Brandmyndigheden skal orienteres inden afbrændingen iværksættes.

Ønskes der afleveret affald på kommunal genbrugsplads, skal husdyrbruget være tilmeldt genbrugsordning for erhverv.

Varde Kommune vurderer ud fra ansøgers redegørelse at fast affald, olie og kemikalier opbevares, håndteres og bortskaffes miljømæssigt forsvarligt på husdyrbruget.



## 7.10 Olie, rengøringsmidler, kemikalier, medicin m.m.

Ansøger oplyser følgende:

*Opbevaring af reststoffer skal ske på en forsvarlig måde, så der ikke er risiko for afløb til jord, kloak, overfladevand eller grundvand.*

### **Olie**

*På ejendommen anvendes der olie, i form af dieselolie og smøreolie. Dieselolie anvendes til landbrugsmaskinerne i forbindelse med markarbejdet. Dieselolien opbevares i maskinhus samt foderlade i to overjordiske tanke på 2.500 liter hhv. fra 2015 og 2018. Begge tanke er placeret på fast bund uden afløb. Tankene er forsynet med en overfyldningsalarm, for at undgå en evt. jordforurening ved påfyldning af tankene.*

*Smøreolie anvendes til traktorer og maskiner, og opbevares i 200 liter tromler i maskinhuset, de er ligeledes placeret på fast bund uden afløb. Olieaffald afleveres på den kommunale modtagestation eller afhentes af godkendt firma.*

### **Kemikalier og pesticider**

*På ejendommen anvendes der kemikalier hovedsagligt i form af pesticider og rengøringsmidler. Det er minimalt hvad der anvendes af rengøringsmidler.*

*Syre, base og desinfektionsmidler til malkeanlæg samt øvrige rengøringsmidler opbevares i teknikrummet i eksisterende kostald.*

*Pesticider opbevares i aflåst skab i maskinhuset. Vask og påfyldning af sprøjte sker på møddingsplads med opsamling til gyllebeholder. Påfyldning af sprøjten sker så der ikke er risiko for tilbageløb til vandforsyningen. Andre former for kemikalier der er klassificerede og mærket som giftige eller meget giftige opbevares i aflåst skab i maskinhus eller teknikrum.*

*Nødvendige rengøringsmidler/pesticider/kemikalier bruges op i ejendommens drift, hvorved der normalt ikke er kemikalieaffald til bortskaffelse. Hvis reglerne ændres så et kemikalie, der tidligere har været benyttet på ejendommen, bliver ulovligt at bruge, bortskaffes eventuelle rester hurtigst muligt til Kommunal Modtagestation.*

### **Artikel 3 stoffer**

*Udover dieselolie, rengørings- og desinfektionsmidler benyttes der også hydratkalk og spraydåser på ejendommen. Stofferne opbevares efter leverandørens forskrifter, emballage og eventuelle rester bortskaffes kommunens affaldsregulativ.*

### **Medicin**

*Bedriften er tilmeldt en sundhedsordning med dyrlægen, som kommer på besøg mindst en gang om måneden. Her udskriver dyrlægen den nødvendige medicin. Medicinen opbevares i et køleskab i stalden. Eventuelle medicinrester returneres til dyrlæge eller apotek. Det er dog sjældent at det sker, da alt det indkøbte opbruges. Skarpe og spidse genstande opbevares i lukket beholder i stalden, og afleveres til dyrlæge eller på kommunal genbrugsstation.*

### **Vurdering**

*Det vurderes at reststoffer opbevares og håndteres miljømæssigt forsvarligt på ejendommen.*

Varde Kommune gør opmærksom på, at opbevaring af diesel- og fyringsolie i overjordiske tanke skal ske i en typegodkendt beholder på varigt og stabilt underlag, og at der ikke må være risiko for afløb til jord, kloak, overfladevand eller grundvand.

Varde Kommune vurderer ud fra ansøgers redegørelse, at diesel- og fyringsolie opbevares og håndteres miljømæssigt forsvarligt på husdyrbruget.

## 7.11 Husdyrgødning - produktion, opbevaring og udbringning

Da der af ansøgningen ikke fremgår nogen besætningsstørrelse, men udelukkende produktionsarealer i staldene, er det ikke muligt at udregne en præcis produktion af flydende og fast husdyrgødning.

Opbevaringsanlæg for husdyrgødning skal have en kapacitet, der er tilstrækkelig til, at udbringningen kan ske i overensstemmelse med reglerne i Husdyrgødningsbekendtgørelsen. Efter de gældende regler vil dette normalt svare til 9 måneders husdyrgødningsproduktion.

På husdyrbruget vil der efter udvidelsen ud over gyllekanalerne være en samlet opbevaringskapacitet i gylletanke til flydende husdyrgødning på 10.000 m<sup>3</sup>, se Tabel 2.

Opbevaringsanlæg	Før udvidelsen (m <sup>3</sup> )	Efter udvidelsen (m <sup>3</sup> )	Byggeår / 10 års beholderkontrol
Gylletank (bygning 15)	5.000	5.000	2009 / 2021
Gylletank (bygning 16)		5.000	
<b>I alt</b>	<b>5.000</b>	<b>10.000</b>	

**Tabel 2 Husdyrbrugets opbevaringskapacitet i gylletanke før og efter udvidelsen.**

Ansøger oplyser følgende:

*Flydende husdyrgødning omfatter gylle og hvad, der i øvrigt ledes til gylleanlægget i form af vaskevand mv.*

*Den flydende husdyrgødning fra staldene pumpes via fortanken til gyllebeholder. I fortanken er der en elpumpe, der pumper gyllen via jordledning til gyllebeholder. Gyllebeholderne tømmes vha. sugekran på gyllevogn. Alternativ afhentes gyllen af biogasselskab i fortank og leveres tilbage i gyllebeholder.*

*Med denne godkendelse følger der en fleksibilitet i antallet og sammensætningen af dyreholdet. Det er derfor ikke muligt på nuværende tidspunkt at lave en kapacitetsberegning. Der vi dog til en hver tid, være en opbevaringskapacitet til minimum 9 måneder for den flydende husdyrgødning, jf. husdyrgødningsbekendtgørelsen § 11 stk. 2. Dybstrøelse fra småkalve, hvor der udmuges ofte, kommer på møddingsplads. Dybstrøelse der er komposteret, kommer i markstak.*

*Det vurderes hermed, at husdyrgødningsbekendtgørelsens generelle krav til håndtering og opbevaring af husdyrgødning, er tilstrækkelig til beskyttelse af omgivelserne.*

Som en del af ansøgningen ønskes der etableret en ny gyllebeholder på 5.000 m<sup>3</sup>.

I husdyrgødningsbekendtgørelsen fremgår der krav til styrke, tæthed og bestandighed. Disse krav er almindeligt gældende, og skal overholdes.

Miljøstyrelsen har udgivet et vejledende byggeblad for gyllebeholdere, Vejledning nr. 13, 2015. I Landbrugets Byggeblad nr. 103.05-04 er beskrevet hvordan rørføringer kan udføres, så de overholder gældende lovgivning.

Da ansøger ikke i forbindelse med ansøgning om miljøgodkendelse har redegjort for de nærmere detaljer vedrørende ny gyllebeholder, stiller Varde Kommune vilkår om, at der senest 2 uger før beholderen etableres, skal indsendes følgende til Varde Kommune:

- Dokumentation for at beholderen inklusive rørføring opføres i henhold til reglerne husdyrgødningsbekendtgørelsen, herunder styrke, tæthed og bestandighed.
- Målfaste tegninger af beholderen inklusive højde samt rørføringer til- og fra tanken

Som en del af ansøgningen ønskes der etableret en ny møddingsplads på ca. 500 m<sup>2</sup>.

I husdyrgødningsbekendtgørelsen fremgår der krav til indretning, mure, randzoner, hældninger, afløb, styrke, tæthed og bestandighed. Disse krav er almindeligt gældende, og skal overholdes.

I landbrugets byggeblad nr. 103.06-05 er der beskrevet hvordan bund i møddingspladser kan udføres på en måde, så det sikres at kravene i husdyrgødningsbekendtgørelsen efterleves.

Da ansøger ikke i forbindelse med ansøgning om miljøgodkendelse har redegjort for de nærmere detaljer vedrørende ny fremtidig møddingsplads, stiller Varde Kommune vilkår om, at der senest 2 uger før møddingspladsen etableres, skal indsendes følgende til Varde Kommune:

- Dokumentation for at møddingspladsens bund og eventuelle sider opføres i henhold til reglerne i husdyrgødningsbekendtgørelsen, herunder styrke, tæthed og bestandighed.
- Redegørelse for mure / randbelægning / hældning
- Målfaste tegninger af møddingspladsen med afløb og rørføring fra ensilageplansilo til evt. opsamlingsbeholder.

- Dokumentation for at eventuel opsamlingsbeholder er udført af bestandige og tætte materialer, og er dimensioneret i forhold til kapaciteten

Når det gælder opbevaring af kompost i markstak, gælder reglerne i Miljøstyrelsens "Vejledning om etablering og overdækning af kompost i markstakke samt overdækning af fast gødning".

Varde Kommune henstiller endvidere til at eventuelle markstakke placeres med størst mulig afstand til nabobeboelser.

Varde Kommune vurderer, at produktion og opbevaring af husdyrgødning er tilstrækkeligt beskrevet, og at ansøger råder over tilstrækkelig opbevaringskapacitet til den producerede husdyrgødning.

## 7.12 Ensilage- og foderopbevaring

Ansøger oplyser følgende:

*Ensilage opbevares normalt på ensilageplads, ved behov vil der blive etableret markstakke efter gældende regler, der forventes kun undtagelsesvist at være behov for dette.*

Udvidelse af plansiloer på ca. 1.386 m<sup>2</sup> blev godkendt den 9. august 2021 i en § 11-anmeldelse.

I husdyrgødningsbekendtgørelsen fremgår der krav til indretning, mure, randzoner, hældninger, afløb, styrke, tæthed og bestandighed. Disse krav er almindeligt gældende, og skal overholdes.

I henhold til lovgivningen må ikke-saftgivende ensilage opbevares i markstak.

Markstakke med ensilage skal altid som minimum overholde afstandskravene, som fremgår af husdyrgødningsbekendtgørelsens § 6.

Varde Kommune anbefaler endvidere at markstakke placeres under hensyntagen til naboer, så de placeres så langt væk fra nabobeboelser som muligt.

Varde Kommune vurderer at opbevaring af ensilage og foder er tilstrækkeligt beskrevet, og at ensilage og foder opbevares miljømæssigt forsvarligt på husdyrbruget.

# Forurening og gener fra husdyrbrugets anlæg

## 7.13 Lugt

Lugt stammer fra staldene, samt fra opbevaring, transport og udbringning af husdyrgødning.

I Husdyrgodkendelsesbekendtgørelsens bilag 3 er fastsat det landsdækkende beskyttelsesniveau for lugt, der skal anvendes i kommunernes vurdering af, om der er væsentlige lugtgener i forbindelse med udvidelse af et husdyrbrug. Det fremgår af reglerne, at dette beskyttelsesniveau som udgangspunkt er tilstrækkeligt til at sikre omgivelserne imod væsentlige lugtgener.

Ifølge beskyttelsesniveauet skal projektet overholde bestemte lugtgeneafstande, hvis længde afhænger af forskellige områders lugtfølsomhed. Lugtgeneafstandene beregnes i *husdyrgodkendelse.dk* efter to forskellige metoder, henholdsvis den Ny Lugtvejledning og FMK-vejledningen. Det er de længste beregnede lugtgeneafstande, der skal overholdes.







Ved beregning af geneafstanden for lugt indregnes kumulation fra andre husdyrproducenter såfremt der er husdyrproducenter med en ammoniakemission på mere end 750 kg NH<sub>3</sub>-N pr år indenfor en radius af 100 meter fra enkeltbeboelsen og såfremt der er husdyrproducenter med en ammoniakemission på mere end 750 kg NH<sub>3</sub>-N pr år indenfor en radius af 300 meter fra samlet bebyggelse og byzone.

Ved én anden ejendom med en ammoniakemission på mere end 750 kg NH<sub>3</sub>-N pr år forøges geneafstanden med 10 %.

Ved to eller flere andre ejendomme med en ammoniakemission på mere end 750 kg NH<sub>3</sub>-N pr år forøges geneafstanden med 20 %.

Ifølge beregningerne udført i *husdyrgodkendelse.dk* vil den ukorrigerede geneafstand i forhold til byzone være 753 meter, samlet bebyggelse 546 meter og enkeltbolig 145 meter. Genekriterierne er overholdt, se tabel 3.

Ved lugtberegning regnes fra midten af de enkelte stalde. Derfor er afstanden i Tabel 3 anderledes end i Figur 1 og Figur 2.

Samlet resultat af lugtberegning ? i						
Bebyggelse	Kumulation	Model	Ukorrigeret geneafstand (m)	Korrigeret geneafstand (m)	Vægtet gennemsnitsafstand (m)	Genekriterie overholdt
 Agersnapvej 13	0	NY	158,2	158,2	170,3	Ja
 Agersnapvej 16	0	FMK	145,1	145,1	267,1	Ja
 Agersnapvej 20	0	NY	158,2	158,2	213,7	Ja
 Agersnapvej 22	0	NY	158,2	158,2	429,7	Ja
 Agersnapvej 32	0	NY	546,3	546,3	1608,4	Ja
 Højlund Gde., Ølgod	0	NY	753,5	753,5	2403,8	Ja

Tabel 3 Beregnet geneafstand fra husdyrbruget efter planlagt udvidelse

Lovens minimumskrav til afstande til nærmeste beboelser indenfor de tre typer er overholdt. Varde Kommune vurderer derfor, at lugt fra staldene ikke vil give væsentlige gener for omgivelserne.

Der skal i henhold til gældende lovgivning være et tæt flydelag på gyllebeholdere. Der er fast overdækning på den ene gyllebeholder (Bygning 15, se figur 4). Møddinger skal i henhold til gældende lovgivning være overdækket med plastik eller kompostdug. Udbringning af husdyrgødning skal ske i henhold til de gældende regler.

Varde Kommune vurderer samlet, at lugt fra husdyrbrugets produktion, opbevaring og udbringning af husdyrgødning, ikke vil medføre lugtgener, der stiger til et niveau, som ikke bør accepteres af omgivelserne.

Der stilles generelle vilkår til forebyggelse af lugtgener, samt at der kan kræves undersøgelse, hvis det skønnes, at lugtgener i omgivelserne er større end det kunne forventes ud fra grundlaget for miljøvurderingen.

## 7.14 Rystelser og støj

Ansøger oplyser følgende:

### **Rystelser**

*Brug af maskiner i landbruget kan i nogle tilfælde give anledning til vibrationsgener. Dette vil typisk være rystelser maskinføreren udsættes for, fremfor rystelser der giver gener for det omgivende miljø. Denne type rystelser er en arbejdsmiljøfaktor og vurderingen af dette forhold indgår i arbejdspladsvurderingen (APV) og behandles ikke nærmere her.*

*I forbindelse med transporter kan der muligvis være vibrationer fra køretøjerne. Dette vil dog ikke være i et omfang der overstiger, hvad der almindeligvis må forventes fra kørsler på landets veje. Der er ikke nabobeboelser beliggende umiddelbart op til veje eller indkørsler. Rystelser fra ejendommen eller transporter i forbindelse med driften af denne forventes derfor ikke at give gener for omgivelserne.*

### **Støj**

*De væsentligste støjklender på et kvægbrug er malkeanlægget, foderblanding, gyllepumper, foderleverancer, støj fra transporter, m.v. Der forefindes ikke stationære støjklender uden for bygningerne, der kan genere naboer.*

*Malkeanlægget er i gang ved malkning hver dag fra kl. 3.00-9.00 og igen fra kl. 15.00-21.00. Fodring og blanding af foder finder sted hver dag fra kl. 6.00 -9.00.*

*I forbindelse med høst, ensileres der i plansilo. I forbindelse med ensilering kan det blive nødvendigt at arbejde udenfor dagtimerne.*

### **Vurdering**

*Husdyrbruget ligger i et landbrugsområde. Ejendommens beliggenhed i relativ tæt afstand på nabo betyder at naboer i perioder vil kunne opleve støj fra husdyrbruget. En del af de støjende aktiviteter ligger i dagtimerne f.eks. levering af foder og afhentning af gylle og vil ikke give gener. I forbindelse med ensilering kan der være behov for arbejde om aftenen og natten hvilket kan give gener. Ensilering foregår imidlertid kun få dage om året, så det vurderes at generne vil blive begrænsede.*

*Det vurderes, at husdyrbruget på Agersnapvej 18 i betragtning af typer og størrelser af produktionsanlæggene, kan ændres uden at medføre forøgelse af støj og gener i omgivelserne.*

I Miljøstyrelsens vejledning nr. 5/1984 om "ekstern støj fra virksomheder" anføres ingen grænseværdier for støjbelastningen fra virksomheder ved boliger i det åbne land. Dog anføres, at man som udgangspunkt ved fastsættelse af støjgrænser ved nærmest liggende enkeltbolig bør anvende de grænseværdier, som er gældende for områder med blandet bolig- og erhvervsbebyggelse. Disse værdier er anvendt i denne afgørelse.

I orientering fra Miljøstyrelsen nr. 9 1997 fremgår foreslåede grænser for vibrationer i det eksterne miljø.

I forbindelse med nabo-/partshøringen er der indkommet en indsigelse fra Vadbrovej 1. Indsigelsen behandles under punkt 7.19 Til- og frakørselsforhold.

Varde Kommune vurderer, at udvidelsen ikke vil medføre væsentlige støj- og rystelsesgener for omgivelserne.

Varde Kommune stiller dog generelle vilkår til overholdelse af støjgrænser, og at der om nødvendigt kan kræves dokumentation for at støjgrænserne er overholdt.

## 7.15 Støv

Ansøger oplyser følgende:

*I forbindelse med at der strøs med halm vil der være en risiko for lidt støvudvikling. Dette vil dog normalt kun mærkes inde i bygningerne.*

*I forbindelse med transporter vil der i tørre perioder kunne være lidt støvudvikling fra kørsel på grusvej og gårdsplads, men igen her er støvgenerne meget lokale og minimale.*

### **Vurdering**

*Generelt vurderes at støvgener fra ejendommen vil være relative få og kortvarige og derfor ikke vil være til væsentlig gene for omkringboende naboer.*

For at begrænse støvgener henviser Varde Kommune til god landmandspraksis. Blandt andet at al transport til og fra husdyrbruget bør forgå ved hensynsfuld kørsel, samt at alle aktiviteter på husdyrbruget planlægges, således at omgivelserne påvirkes mindst muligt.

I forbindelse med nabo-/partshøringen er der indkommet en indsigelse fra Vadbrovej 1. Indsigelsen behandles under punkt 7.19 Til- og frakørselsforhold.

Varde Kommune vurderer, at der som følge af udvidelsen ikke vil være aktiviteter, som vil medføre væsentlige støvgener. Der fastsættes vilkår om, at drift af anlægget ikke må medføre væsentlige støvgener udenfor husdyrbruget.

## 7.16 Skadedyr

Ansøger oplyser følgende:

*For at bekæmpe skadedyr som kan være til gene for selve ejendommen foretages regelmæssig bekæmpelse af fluer, rotter og mus. Alle udendørs arealer samt områder omkring foderopbevaring holdes ryddeligt og rent.*

*Fluer bekæmpes med godkendte fluebekæmpelsesmidler i et begrænset, nødvendigt omfang og de til enhver tid nyeste retningslinjer fra Aarhus Universitet, Institut for Agroøkologi følges.*

*Rottebekæmpelse sker via privat sikringsordning.*

### **Vurdering**

*Det vurderes, at med det ansøgte projekt og håndteringen af forekomst af fluer og skadedyr, ikke vil blive en gene for de omkringboende.*

Varde Kommune vurderer, at der udføres tilstrækkelig forebyggende bekæmpelse. Dog fastsættes vilkår til opbevaring af foder og om at foretage fluebekæmpelse efter retningslinjer fra Aarhus Universitet, Institut for Agroøkologi. Retningslinjer angiver en række afprøvede metoder og opdateres løbende.

## 7.17 Døde dyr

Ansøger oplyser følgende:

*Døde dyr opbevares overdækket ved ejendommens nordligste indkørsel, jf. figur 7. Placeringen af afhentningsstedet ligger ugeneret i forhold til nabobeboelser og forbipasserende. Døde dyr tilmeldes til afhentning af DAKA senest 24 timer efter dødsfaldet er konstateret.*

### **Vurdering**

Det vurderes, at husdyrbruget efterlever Bekendtgørelse nr. 558 af 01/06/2011 om opbevaring m.m. af døde produktionsdyr.

Opbevaring af døde dyr er reguleret af Fødevarestyrelsens "Bekendtgørelse om opbevaring m.m. af døde produktionsdyr". Der er dog, i forbindelse med opbevaring af affald, stillet et generelt vilkår til forebyggelse af uhygiejniske forhold.

Varde Kommune vurderer ud fra ansøgers redegørelse, at døde dyr opbevares og bortskaffes miljømæssigt forsvarligt på husdyrbruget.

## **7.18 Lys**

Ansøger oplyser følgende:

*Der er orienteringslys i gårdsplads og på gavle, som automatisk slukkes om natten. Der er arbejdslys ved køresiloer, som kun tændes efter behov, når der arbejdes ved siloen. I staldene er der dæmpet natbelysning, der styres af sensorer og ur.*

### **Vurdering**

*Der sker ikke ændringer af udendørsbelysningen som følge af udvidelsen. Ejendommen er delvist afskærmet af beplantning i landskabet.*

*Eksisterende udendørs belysning vurderes ikke at være generende for omgivelserne og trafikken.*

Varde Kommune vurderer, at der ikke vil være væsentlige gener forbundet med husdyrbrugets belysning. Dog stilles et generelt vilkår om, at husdyrbrugets drift ikke må medføre væsentlige lysgener udenfor husdyrbruget.

## **7.19 Til- og frakørselsforhold**

Ansøger oplyser følgende:

*Til ejendommen er der to indkørsler. Begge anvendes i forbindelse med driften, se figur 6.*



**Figur 6. Til- og frakørselsveje.**

Transporter forekommer i forbindelse med levering af foder, gødning, brændstof og andre forbrugsstoffer. Der sker desuden transporter i forbindelse med afhentning af levende og døde dyr samt intern på bedriften. Endelig er der transporter i forbindelse med udbringning af husdyrgødning samt hjemtransport af afgrøder.

Én transport svarer til både en kørsel til og fra ejendommen.

Transporttype	Antal transp./år, Nudrift	Antal transp./år, Ansøgt	Ændring +/-
Indkøbt foder	52	52	+ 0
Afhentning af mælk	183	365	+ 182
Brændstof	10	10	+ 0
Husdyrgødning	40 + 453	60 + 500	+ 67
Husdyr til/fra ejendommen	52	38	- 14
Grovfoder	390	715	+ 325
Døde dyr	30	30	+ 0
Affald	43	26	- 17
Øvrige	52	52	+ 0
<b>Transporter i alt</b>	<b>1.305</b>	<b>1.848</b>	<b>+ 543</b>

**Tabel 4 Oversigt over det årlige antal transporter til og fra Agesnapvej 18.**

De fleste transporter er med husdyrgødning og afgrøder. Derfor er belastningen af antallet af transporter i en kort afgrænset periode i forbindelse med sæsonen for gyllekørsel og høst. I højsæsonen kan det være nødvendigt med transporter i weekenden og uden for normal arbejdstid.

Mælketransporterne foregår hver dag. Andre transporter foregår normalt i dagtimerne og på hverdage.

Afhentning af mælk/ levende dyr kan dog ske døgnet rundt i henhold til mejeriets/slagteriets køreplaner.

#### **Vurdering**

Der er redegjort for til- og frakørselsforhold, samt at transporter så vidt muligt foregår i dagtimerne. Det vurderes på baggrund af ovenstående at transporter til og fra ejendommen ikke vil medføre væsentlig negativ påvirkning af nærmiljøet.

Antal transporter forventes som følge af udvidelsen at stige med 543 kørsler årligt - svarende til en stigning på 42 %.

Vadbrovej 1 har i forbindelse med idéfasen givet udtryk for et ønske om at Vadbrovej skal asfalteres, da de føler sig generet af støv ved diverse transporter af gylle-, fodervogne, Arla tankbiler, mm.

Vadbrovej 1 har i forbindelse med nabo-/partshøringen gjort indsigelse mod udvidelsen, og i den forbindelse igen givet udtryk for et ønske om at den resterende del af Vadbrovej – eller i det mindste en del af denne – asfalteres, da de oplever øget trafik forbi deres ejendom med gener som støj og rystelser samt især støv.

Om vinteren oplever de manglende vedligehold af vejen. De ønsker asfaltering og bumpchikane, da husdyrbruget på Agersnapvej 18 over de sidste 20 år er udvidet markant, hvorfor der allerede er en sket en øgning af kørsel ifm. diverse transporter, og der fremover bliver endnu flere transporter.

Indsigelsen er sendt til – og drøftet med ansøger. Indsigelsen er også sendt til – og drøftet med Varde Kommunes vejafdeling.

Varde Kommunes vejafdeling har givet udtryk for at de ingen planer har om at asfaltere Vadbrovej eller en del af den.

Jf. vejlovens §8 er det vejmyndigheden der bestemmer vejens stand, så længe vejen kan anvendes til den trafik den har. Dermed er der ikke fastsat en særlig standard for offentlige veje, men dette afgør kommunen konkret i hvert enkelt tilfælde. Vedligehold af Vadbrovej som offentlig vej er kommunens



ansvar. Det er muligt at henvende sig til kommunens vejafdeling, hvis man mener vedligeholdelsen er for dårlig.

Nedsætning af hastigheden er forankret i færdselsloven, det er politiets afgørelse om den kan nedsættes. Vejmyndigheden gennemgår jævnligt færdselsopgaver med politiet og agter at tage denne bemærkning med ved næste lejlighed. Færdselsregulerende foranstaltninger som fx bump må ikke etableres på veje i det åbne land, idet de kræver belysning. Hvis der køres for hurtigt / uansvarligt, eller med for brede og for tunge køretøjer, er det en sag for politiet.

Varde Kommune kan ikke udelukke, at der fremover kan blive flere transporter på Vadbrovej. Det kan variere fra år til år blandt andet efter hvor de forskellige husdyrbrug har deres dyrkede arealer. Men Vadbrovej er en offentlig vej. Varde Kommune har ikke lovhjemmel til at regulere antal transporter på en offentlig vej.

Ved reguleringen af husdyrbrug er det praksis at betragte landzonen som landbrugets erhvervsområde, og beboere af boliger i landzonen må derfor acceptere visse ulemper, som kan være forbundet med nærheden til landbrug.

Varde Kommune vurderer, at til- og frakørselsforhold samt transporter er tilstrækkeligt beskrevet.

## 7.20 Spildevand

Ansøger oplyser følgende:

*Alle afløbsforhold ses på nedenstående figur 7.*



**Figur 7 Afløbsforhold og døde dyr.**

*Sanitært spildevand fra stald nedsives sammen med husspildevand.*

*Vand fra ensilagesiloer ledes til samletank og videre til gammel gyllebeholder som fremadrettet kun skal anvendes til restvand. Fra beholderen vil restvandet udsprinkles.*

*Dræn nærmere end 15 m fra bygninger ændres til faste rør.*

*Tagvand fra eksisterende bygninger ledes til dræn og videre til nærliggende bæk. Tagvandet fra nye bygninger ønskes ligeledes ledt til nærliggende bæk.*

*Den største del af regnvandet løber til grøft, som løber videre til Østerbæk. Evt. gylleudslip eller anden forurening kan let stoppes i grøften med jord eller halmballer.*

Varde Kommune har i 2007 givet tilladelse til nedsivning af spildevand fra både beboelse og stald.

Husdyrbruget fik 12. maj 2017 en tilladelse til udledning af tagvand til Østerbæk. I tilladelsen fremgår der et vilkår om, at der samlet set fra husdyrbruget maksimalt må udledes 28 liter/sekund.

Varde Kommune vurderer, at såfremt tagvand fra de nye bygninger ønskes udledt til Østerbæk, kan dette ske, hvis de vilkår, som fremgår af udledningstilladelsen overholdes.

Når det gælder opsamling, opbevaring, håndtering, og udsprinkling af restvand fra ensilageplansiloerne gælder reglerne i husdyrgødningsbekendtgørelsen:

- anlæg, der anvendes til opbevaring af restvand, skal være udført af bestandige materialer, og skal have tilstrækkelig opbevaringskapacitet til, at udbringning kan ske miljømæssigt forsvarligt
- opbevaringsanlæg for restvand skal tømmes så ofte, at de ikke løber over
- restvand må kun tilføres afgrøder, som er omfattet af en kvælstofnorm
- udbringning af restvand må ikke give anledning til unødige gener
- restvand må ikke udbringes på en måde og på sådanne arealer, at der er fare for afstrømning til vandløb (herunder dræn), søer større end 100 m<sup>2</sup> og kystvande.
- udbringning af restvand på vandmættet, oversvømmet, frossen eller snedækket jord er ikke tilladt.

Varde Kommune vælger at stille vilkår om at

- Det areal, der udsprinkles restvand på, skal i m<sup>2</sup> være mindst lige så stort som det areal, der opsamles restvand fra.
- Der må ikke løbe restvand væk fra de arealer, det udsprinkles restvand på.
- Der må ikke være vandløb, grøfter, drænbrønde eller boreringer indenfor 15 m fra det område, hvor der udsprinkles restvand.

Hvis det viser sig at udsprinkling af restvand ikke overholder reglerne i husdyrgødningsbekendtgørelsen eller de stillede vilkår, forbeholder Varde Kommune sig ret til at forlange anlægget udvidet/ændret, eller udsprinklingen helt stoppet.

Varde Kommune vurderer ud fra ansøgers redegørelse at afledning af spildevand er tilstrækkeligt beskrevet.

## **7.21 Driftsforstyrrelser eller uheld**

Ansøger oplyser følgende:

### ***Forurenings- og genebegrænsende foranstaltninger***

*For at minimere risikoen for nedsivning af stoffer til grundvandet samt beskyttelse af det omgivende miljø, er der redegjort for procedure for håndtering af gylle, kemikalier og olie ved uheld på husdyrbruget.*

### **Redegørelse for mulige uheld:**

Umiddelbare risici for uheld i forbindelse med driften, der kan medføre en øget forurening, vil være: brand, uheld med eller ved gyllebeholderne, herunder f.eks. beskadigelse af gyllebeholderne ved strejfen eller påkørsel, eller på anden måde ved lækage eller overløb, der vil medføre udsivning af gylle. Eller spild af kemi eller olie.

### **Minimering af risiko for uheld**

Hvis der sker spild af olie under påfyldning, som ikke umiddelbart kan fjernes ved afgravning eller ved brug af sugemateriale (savsmuld eller lign.), vil både Alarmcentral (tlf. 112) og Miljøvagt blive kontaktet. Hvis der er mistanke om, at olie eventuelt kan sive ud af tanken, vil tanken blive tømt for olie. Såfremt det drejer sig om en mængde, som ejer ikke selv har mulighed for at fjerne, vil enten brandvæsenet eller en slamsuger, der må tage imod olieaffald, blive kontaktet, så tanken kan blive tømt. Såfremt der er sket spild, der ikke kan fjernes, vil både Miljøvagten og Alarmcentralen (tlf. 112) blive kontaktet.

Gyllebeholderne er underlagt 10-års kontrol, hvor en kontrollant kontrollerer beholderens tæthed og kabler over og under terræn. Derudover er gyllebeholderne placeret sådan, at den er under dagligt opsyn for eventuelle revner, rust på synlige kabler, gylleudsivninger og andet. Ved påkørsel eller strejfen af gyllebeholderne med maskiner eller andet vil eventuelle revner blive tilset med det samme og udbedret straks. Hvis revnen ikke kan udbedres ved egen hjælp, vil beholderproducenten blive kontaktet om assistance.

Gylletankene tømmes med selvvlæssende gyllevogne påmonteret sugekran.

### **Minimering af gene og forurening ved uheld**

Hvis gyllebeholderen skulle springe, vil alarmcentralen på tlf.: 112 blive kontaktet øjeblikkeligt. Ved driftsuheld, hvor der er sket, eller hvor der er fare for at ske en større forurening af omgivelserne, vil alarmcentralen straks blive kontaktet på tlf.: 112. I tilfælde af lækage på gyllebeholderen vil der ikke ske en hurtig afstrømning, da terrænet omkring ejendommen er forholdsvist fladt. Det vil dog efterhånden løbe mod grøft øst for ejendommen. Denne kan nem spærres ved at smide en halmballe eller jord i grøften.

### **Vurdering**

Det vurderes at der er taget tilstrækkelige forholdsregler i tilfælde af et uheld, ved at der er en procedure for hvad der skal gøres i tilfælde af et uheld og for at minimere risikoen for uheld.

Varde Kommune vurderer at ansøger har redegjort tilstrækkeligt for mulige uheld, samt for forholdsregler i tilfælde af uheld.

## **7.22 Beskyttede naturområder omkring husdyrbruget - ammoniak**

På et husdyrbrug er det stalde og husdyrgødningslagre, der er hovedkilden til udledning af luftbåret kvælstof (ammoniakfordampning). Beregninger, der er foretaget i *husdyrgodkendelse.dk*, viser at ammoniakfordampningen fra 8-årsdriften er 3.816 kg NH<sub>3</sub>-N pr. år, fra nudriften 4.291 kg NH<sub>3</sub>-N pr. år og i ansøgt drift 7.539 kg NH<sub>3</sub>-N pr. år, se figur 8.

<b>Samlet ammoniakemission fra husdyrbruget (stald og lager) ? i</b>			
Drifttype:	Ammoniakemission fra staldafsnit (kg NH <sub>3</sub> -N/år)	Ammoniakemission fra lagre (kg NH <sub>3</sub> -N/år)	Ammoniakemission fra husdyrbruget (kg NH <sub>3</sub> -N/år)
Ansøgt drift	6760,9	777,7	7538,6
Nudrift	3923,5	367,9	4291,4
8 års-drift	3249,6	566,3	3815,8

**Figur 8 Beregninger af ammoniakfordampningen i husdyrgodkendelse.dk**

Det ansøgte projekt medfører således en stigning i ammoniakfordampningen på 3.723 kg NH<sub>3</sub>-N pr. år i forhold til 8 års driften og 3.247 kg NH<sub>3</sub>-N pr år i forhold til nudriften.

Forudsætningerne for ammoniakemissionen i ansøgt drift er følgende:

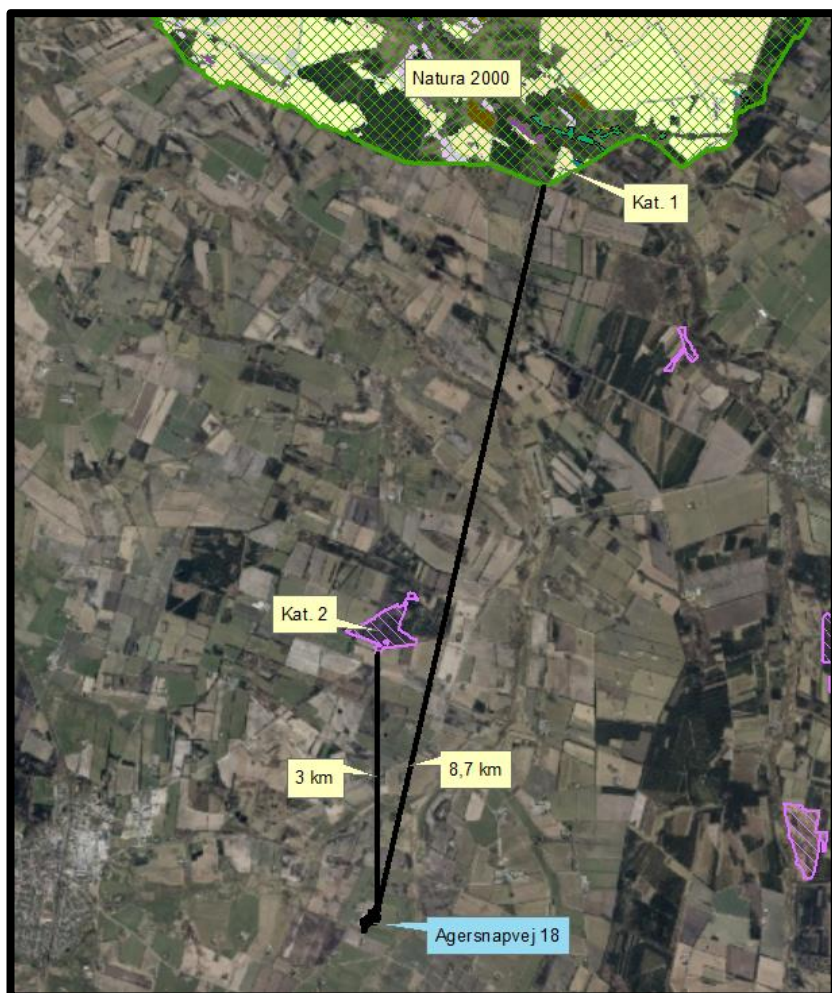
- I bygning 2, figur 4, skal der i gangarealerne (grå farve) i bygning 2, se figur 5 etableres faste, drænede gulve med skraber. Alternativt et andet gulv med skraber, og med samme eller lavere ammoniakfordampning.
- Gyllebeholder (bygning 15, figur 4) skal være overdækket med fast overdækning

Tiltagene stilles som vilkår i afsnit 4.

## Internationale naturbeskyttelsesområder (Natura 2000)

I henhold til "Bekendtgørelse om udpegning og administration af internationale naturbeskyttelsesområder samt beskyttelse af visse arter" (Bek. nr. 1595 af 6. december 2018) skal Varde Kommune foretage en vurdering af, om projektet i sig selv, eller i forbindelse med andre planer og projekter, kan påvirke et Natura 2000-område væsentligt.

Der er ca. 8,7 km fra husdyrbrugets bygninger til nærmeste internationale naturbeskyttelsesområde, som er Habitatområde nr. 60: *Borris Hede*, se Figur 9.



Figur 9 Nærmeste Internationale naturbeskyttelsesområde, kategori 1- og kategori 2-naturområde.

Varde Kommune har i *husdyrgodkendelse.dk* foretaget beregninger, som viser, at ammoniakdepositionen i ansøgt drift til nærmeste Internationale naturbeskyttelsesområde bliver 0,0 kg NH<sub>3</sub>-N /ha/år, hvilket er uændret både i forhold til 8 årsdriften og nudriften, se Tabel 6.

Der er således ikke grund til at foretage konsekvensvurdering efter § 6 i bekendtgørelsen.

## § 7 områder

I henhold til § 7 i Husdyrbrugloven, er etablering, udvidelse og ændring af anlæg på husdyrbrug ikke tilladt, hvis de ligger tættere end 10 m fra – eller helt eller delvist indenfor nærmere bestemte ammoniakfølsomme naturtyper.

**Kategori 1-natur** (nærmere bestemte ammoniakfølsomme naturtyper beliggende inden for internationale naturbeskyttelsesområder).

Anlægget er beliggende ca. 8,7 km fra det nærmeste naturområde, der er omfattet af § 7 stk. 1 nr. 1 i husdyrbrugloven, og beliggende indenfor internationale naturbeskyttelsesområder, se figur 9.

Det drejer sig om en ammoniakfølsom Natura2000-naturtype 4030 *Tørre dværgbusksamfund (heder)*, og indgår i udpegningsgrundlaget for området. Området er kortlagt af Naturstyrelsen i forbindelse med Natura 2000-planlægningen.

Varde Kommune har i *husdyrgodkendelse.dk* foretaget beregninger, som viser, at ammoniakdepositionen i ansøgt drift til nærmeste kategori 1-naturområde bliver 0,0 kg NH<sub>3</sub>-N /ha/år, hvilket er uændret både i forhold til 8 årsdriften og nudriften, se Tabel 6.

**Kategori 2-natur** (nærmere bestemte ammoniakfølsomme naturtyper, der er beliggende uden for internationale naturbeskyttelsesområder).

Anlægget er beliggende ca. 3 km fra det nærmeste naturområde, der er omfattet af § 7 stk. 1 nr. 2 i husdyrbrugloven, som omfatter nærmere bestemte ammoniakfølsomme naturtyper, der er beliggende udenfor internationale naturbeskyttelsesområder, se figur 9.

Det drejer sig om en hede.

Varde Kommune har i *husdyrgodkendelse.dk* foretaget beregninger, som viser, at ammoniakdepositionen i ansøgt drift til nærmeste kategori 2-natur bliver 0,1 kg NH<sub>3</sub>-N /ha/år, hvilket er uændret både i forhold til nudriften og 8 årsdriften, se Tabel 6.

Varde Kommune vurderer på den baggrund, at udvidelsen ikke vil medføre nogen væsentlig påvirkning af § 7-områder og derfor ikke vil påvirke § 7 områderne negativt.

## § 3 områder

Af Figur 10 og Tabel 5 fremgår de områder, som indenfor en afstand af 1.000 m fra anlægget er omfattet af naturbeskyttelseslovens § 3.

§ 3 lokalitet	Type	Grønt Danmarkskort i kommuneplanen
1	Mose	Ja
2	Eng	Ja
3	Eng	Ja
4	Eng	Ja
5	Eng	Ja
6	Eng	Ja
7	Eng	Ja
8	Eng	Ja
9	Eng	Ja

**Tabel 5 § 3 områder (minus søer) indenfor 1.000 m fra husdyrbruget**



Figur 10. § 3 arealer indenfor 1.000 m fra husdyrbruget.

### Kategori 3-natur

Indenfor 1.000 m fra anlægget er der én mose, se Figur 10 og Tabel 5.

Mosen er ikke udpeget som rekreativt område, indgår ikke i kommuneplanens udpegning af værdifulde kulturmiljøer og er ikke omfattet af fredning.

De områder, som er udpeget som Grønt Danmarkskort i Varde Kommunes kommuneplan, se Tabel 5, er dermed også omfattet af kommuneplanens handleplan for naturpleje. Der er dog ingen konkrete planlagte naturindsatser for områderne.

Varde Kommune har ikke kendskab til kvælstofbidrag til områderne fra andre kilder.

Nærmeste kategori 3-natur er ovennævnte mose, som er beliggende ca. 690 m nordvest for anlægget, se Figur 10.

Den beregnede merdepositionen på mosen overstiger ikke 1,0 kg NH<sub>3</sub>-N/ha/år. Da der ikke kan stilles et krav for merdepositionen af ammoniak på under 1,0 kg NH<sub>3</sub>-N/ha/år for kategori 3 natur, er dette ikke vurderet yderligere.

Indenfor 1.000 m fra anlægget er der ikke ammoniakfølsomme skove.

### Øvrig § 3-natur

Indenfor 1.000 m fra anlægget er der registreret 5 mindre søer. Varde Kommune vurderer, at den luftbårne ammoniakdeposition fra anlægget har en meget begrænset effekt. Hovedkilden til

næringsberigelse af søerne vurderes at være overfladevand fra dyrkede arealer, dels som vand, der løber på jordoverfladen til søerne, samt næringsberiget overfladevand der løber til søerne via rodzonen på dyrkede arealer. Ammoniak fra anlægget vurderes ikke at forringe naturtilstanden i § 3 søerne.

Indenfor 1.000 m fra anlægget er der registreret 8 enge, se Figur 10.

Nærmeste eng ligger ca. 350 m øst for husdyrbruget. Merdepositionen på engen er 0,6 kg NH<sub>3</sub>-N/ha/år i forhold til både nudriften og 8-års driften. Da merdepositionen på engen ikke overstiger 1,0 kg NH<sub>3</sub>-N/ha/år, er der ikke foretaget yderligere vurderinger af engen.

Varde Kommune har i *husdyrgodkendelse.dk* foretaget beregninger over ammoniakdepositionen på de nærmest liggende Natura 2000, Kat. 1- og Kat. 2-naturområder samt de øvrige nærmest liggende naturområder.

Beregningerne fremgår af Tabel 6, og er foretaget ud fra 8-årsdriften, nudriften og den ansøgte drift.

Lokalitet	Natur-type	Afstand (m)	Ruhed opland	Ruhed område	Merdeposition ift. 8-års drift, kg NH <sub>3</sub> -N / ha	Merdeposition ift. nudrift, kg NH <sub>3</sub> -N / ha	Totaldeposition ansøgt drift kg NH <sub>3</sub> -N / ha
Natura 2000	Hede	8.700	L	Bn	0,0	0,0	0,0
Kategori 1	Hede	8.700	L	Bn	0,0	0,0	0,0
Kategori 2	Hede	3.000	L	Bn	0,0	0,0	0,1
1	Mose	690	L	S	0,3	0,3	0,7
2	Eng	350	L	Bn	0,7	0,6	1,3

**Tabel 6 Beregning af ammoniakdeposition på vigtige naturområder**

På baggrund af ovenstående vurderer Varde Kommune, at udvidelsen af husdyrbruget ikke vil påvirke § 3-områder væsentligt som følge af ammoniakdeposition, og at udvidelsen ikke vil medføre tilstandsændringer på disse områder.

## 7.23 Påvirkning af "Bilag IV arter"

I henhold til § 10 i "Bekendtgørelse om udpegning og administration af internationale naturbeskyttelsesområder samt beskyttelse af visse arter" er der indført en streng beskyttelse af en række dyre- og plantearter, uanset om de forekommer inden for et beskyttelsesområde eller udenfor. Disse arter fremgår af direktivets bilag IV og kaldes derfor bilag IV-arter. For en række arters vedkommende har Varde Kommune intet kendskab til arternes udbredelse i området, det gælder f.eks. løgfrø, markfirben og alle arter af småflagermus.

Spidssnudet frø og birkemus er begge arter der er listet på bilag IV. Spidssnudet frø er almindelig udbredt i Varde Kommune, og forventes at forekomme i forbindelse med naturområder, hvor der er egnede leveforhold for spidssnudedede frøer. Det er Varde Kommunes vurdering at udvidelsen ikke vil medføre nogen væsentlig påvirkning af spidssnudet frø på grund af den store forekomst af arten i Varde Kommune.

Birkemus er registreret få steder i Varde Kommune. Nærmeste lokalitet, hvor der er registreret birkemus, er ca. 13,5 km sydvest for husdyrbruget. Det er Varde Kommunes vurdering, at udvidelsen af dyreholdet ikke vil medføre nogen væsentlig påvirkning af birkemusen på grund af den store afstand til den nærmeste lokalitet hvor birkemusen er registreret.

Varde Kommune vurderer i øvrigt, at udvidelsen kan gennemføres uden at påvirke nogen af de listede arter på bilag IV i direktivet væsentligt.

## Bedste tilgængelige teknik (BAT)

Med begrebet BAT menes den teknik, som mest effektiv giver et højt beskyttelsesniveau for miljøet som helhed, og som samtidig er afvejet i forhold til fordele og økonomiske udgifter.

Ansøgere om miljøtilladelse/miljøgodkendelse af husdyrbrug med en ammoniakemission højere end 750 kg NH<sub>3</sub>-N/år, skal begrænse ammoniakforureningen ved anvendelse af BAT.

I Varde Kommunes vurdering af BAT indgår bl.a.

- EU-kommissionens BAT-konklusioner for intensivt opdræt af fjerkræ eller svin
- Miljøstyrelsens Teknologiliste
- Miljøstyrelsens Teknologiblade
- Bilag 3 i husdyrgodkendelsesbekendtgørelsen

I Varde Kommunes BAT-vurdering indgår hovedpunktet: Ammoniak.

I det følgende redegøres der for ansøgers oplysninger om anvendelse af BAT, samt Varde Kommunes vurdering af om ansøger lever op til det niveau, som Varde Kommune fastlægger som BAT-niveauet for husdyrbruget.

### 7.24 BAT – Ammoniak

Varde Kommune har beregnet projektets BAT-krav ud fra Bilag 3 i Husdyrgodkendelsesbekendtgørelsen, se Tabel 7.

Antal m <sup>2</sup> og staldsystem/lager	BAT-krav (Kg NH <sub>3</sub> -N/m <sup>2</sup> )	Korrigeret BAT-krav Kg NH <sub>3</sub> -N/m <sup>2</sup>	Total kg NH <sub>3</sub> -N for produktionsarealet
Bygning 1 (eksisterende stald) 2.613 m <sup>2</sup> sengestald m. spalter	1,16		3.031
Bygning 1 (eksisterende stald) 282 m <sup>2</sup> sengestald m. spalter	1,16		327
Bygning 1 (eksisterende stald) 173 m <sup>2</sup> dybstrøelse	0,84		145
Bygning 2 (ny stald) 2.166 m <sup>2</sup> fast drænet gulv	0,89		1.928
Bygning 2 (ny stald) 700 m <sup>2</sup> dybstrøelse	0,84		588
Bygning 4 (eksisterende stald) 200 m <sup>2</sup> dybstrøelse	0,84		168
Bygning 4 (ny stald) 200 m <sup>2</sup> dybstrøelse	0,84		168
Bygning 5 (ny stald) 400 m <sup>2</sup> dybstrøelse	0,84		336
Bygning 18 (ny stald) 60 m <sup>2</sup> spalter	0,89		53
992 m <sup>2</sup> gyllebeholder BAT fastlagt tidligere	0,20		198
998 m <sup>2</sup> gyllebeholder	0,40		399
500 m <sup>2</sup> møddingsplads	0,36		180
Total BAT-Krav for husdyrbruget			7.522
Husdyrbrugets beregnede ammoniakemission			7.539
BAT-kravet er overholdt med			- 16

**Tabel 7 Beregning af projektets BAT-emissionsniveau**



I MGK tillæg nr. 3 til MGK2012 blev der givet lov til at forlænge bygning 1, og indrette det som sengestald med spalter, selv om dette gulv ikke lever op til BAT.

For at kompensere for den manglende overholdelse af BAT, blev der valgt at reducere proteinindholdet i foderet samt overdække gyllebeholder.

Virkemidlet med reduceret proteinindhold eksisterer ikke længere, og kan derfor ikke fastholdes som vilkår i nærværende miljøgodkendelse.

Virkemidlet med overdækning af gyllebeholder eksisterer stadig, hvorfor Varde Kommune fastholder det, som værende BAT.

BAT-kravet for projektet er beregnet til 7.522 kg NH<sub>3</sub>-N og projektets reelle ammoniakemission er på 7.539 kg NH<sub>3</sub>-N. Projektet har således en total ammoniakemission, der er 16 kg NH<sub>3</sub>-N større end det beregnede BAT-krav.

Afvigelsen på 16 kg skyldes, at der ønskes opført en drivgang mellem eksisterende og ny stald på ca. 60 m<sup>2</sup>. Drivgangen ønskes etableret med spalter. Det vil ikke være praktisk muligt at etablere drivgangen med fast drænet gulv med 12 daglige skrabninger.

Der ansøges derfor om dispensation til at fravige det fastsatte BAT-krav jf. Bekendtgørelse om godkendelse og tilladelse m.v. af husdyrbrug § 25, stk. 5, da der er tale om særlige forhold i denne sag.

I husdyrgodkendelsesbekendtgørelsens § 25 stk. 5 står: *Kommunalbestyrelsen kan i særlige tilfælde fravige kravene i bilag 3, pkt. A, nr. 2, tabel 4 og 5, jf. stk. 2 og 3, hvis ansøgeren godtgør, at kravet konkret ikke vil være proportionalt som følge af den eksisterende indretning og drift.*

Varde Kommune vurderer, at det ikke er praktisk muligt at etablere drivgangen med fast drænet gulv med 12 daglige skrabninger, og at det ligeledes ikke er proportionalt at etablere gylleforsuring eller at overdække ny gyllebeholder med henblik på at reducere ammoniakfordampningen med 16 kg.

Varde Kommune vælger derfor i dette tilfælde i henhold til § 25 stk. 5 at meddele dispensation til at overskride BAT-niveauet med 16 kg.

Varde Kommune vurderer på baggrund af ovenstående, at ansøger lever op til lovgivningens krav om BAT på punktet ammoniak.

## **7.25 Samlet BAT-vurdering**

Som der er redegjort for i de foregående punkter, lever ansøger op til Varde Kommunes BAT-krav for husdyrbruget. Varde Kommune vurderer på den baggrund, at ansøger i henhold til § 27 i Husdyrbrugloven har truffet de nødvendige foranstaltninger til at forebygge og begrænse forurening ved anvendelse af den bedste tilgængelige teknik.

## 8 Egenkontrol

Ansøger oplyser følgende:

- *Der etableres flydelag på gylletankene for at minimere ammoniak emission, flydelaget kontrolleres månedligt og der føres logbog over kontrollen, så der er fokus på at flydelaget lever op til kravene.*
- *Tæthed af overjordisk del og kabler på gyllebeholdere efterses årligt for intakt beskyttelse og eventuelle brud. Ved skader kontaktes leverandøren.*
- *Der er konstant flydelag på gyllen, og efter omrøring/udkørsel kontrolleres det, at der er etableret flydelag senest efter 14 dage, forudsat der er gylle i tanken,*
- *Tanken er tilmeldt de lovpligtige eftersyn, hvilket betyder, at tanken hvert 10. år bliver kontrolleret af autoriseret kontrollant for, om tanken opfylder krav til holdbarhed, tæthed og styrke.*
- *Mælkekøleanlægget kontrolleres en gang om året af et autoriseret kølefirma, hvorved eventuelle finindstillinger foretages, dette kan give store energibesparelser,*
- *I bedriftens driftsregnskab registreres forbrug af vand, energi, indkøbt foder, pesticider og handelsgødning.*
- *Brug af sprøjtemidler registreres (Sprøjtejournal)*
- *Der overvåges ved gyllepumpning*
- *Kontrol med gødningsmængder, gødningsanvendelse, antal dyr etc. udføres efter gældende lovkrav (gødningsregnskab og husdyrindberetning) og kontrolleres af Landbrugsstyrelsen. Anvendelse og udarbejdelse af mark-/gødningsplaner er et af hovedpunkterne i BAT-kravene. Det opfyldes til fulde. Det er et styringsredskab der sikrer, at afgrøderne gødes efter behov, at gødning tilføres markerne når vejret tillader det så næringsstofudledningen til det omgivende miljø minimeres.*

### **Vurdering**

*Med ovenstående er der redegjort for, at der er fokus på management og egenkontrol på ejendommen. Ved at registrere og iagttage daglige rutiner og forbrug, kan eventuelle uhensigtsmæssige forhold identificeres og afhjælpes.*

*Det vurderes samlet set at driften af husdyrbruget på adressen inkl. egenkontrol og management lever op til lovens krav. Driften af husdyrbruget forventes derfor samlet set ikke at medføre en væsentlig negativ virkning på miljøet*

Varde Kommune vurderer, at dokumentationen er dækkende.

## 9 Foranstaltninger ved ophør af produktion

Varde Kommune stiller vilkår om, at der ved ophør af driften, skal træffes de nødvendige foranstaltninger for at undgå forureningsfare. Alle opbevaringsanlæg skal tømmes og rengøres, og husdyranlægget skal fremstå i miljømæssig god stand.

Varde Kommune vurderer, at vilkåret er tilstrækkeligt til at undgå forureningsfare.

## 10 Alternative muligheder

Ansøger oplyser følgende:

*Den ansøgte løsning er valgt, idet den giver den optimale løsning indenfor de eksisterende fysiske og økonomiske rammer, som landmanden har til rådighed.*

*Udover den valgte løsning er der vurderet på alternative muligheder mht. placering af byggeriet. Pga. naboer tæt på er den ønskede placering den mest ideelle.*

### **Vurdering**

*Ud fra de alternativer der er beskrevet, vurderes det at det valgte projekt tager hensyn til omgivelserne (naboer m.m.), miljøet og husdyrbruget.*

## **11 Nabo- / partshøring**

Projektet er udover ansøger og dennes konsulent sendt til høring hos naboer/partner, som ejer en matrikel indenfor lugtkonsekvenszonen, som er 628 m fra husdyrbruget, i perioden fra den 25. november til den 28. december 2021.

I forbindelse med nabohøringen er der modtaget indsigelser fra Agersnapvej 16 og Vadbrovej 1.

Indsigelserne er behandlet under punkterne 7.2 Afstandskrav, 7.3 Landskab og kulturmiljø samt 7.19 Til- og frakørselsforhold.

Sideløbende med nabo- / partshøring er der foretaget høring af offentligheden, ved at udkast til miljøgodkendelse sammen med ansøgning og miljøkonsekvensrapport har været lagt på Varde Kommunes hjemmeside under "Høringer".

## **12 Samlet vurdering**

Varde Kommune vurderer samlet, at det ansøgte projekt ikke vil medføre en væsentlig påvirkning af miljøet, naturen og naboerne sammenholdt med den nuværende produktion, hvis de i miljøgodkendelsen opstillede vilkår overholdes.

Varde Kommune vurderer, at der kan meddeles godkendelse til det ansøgte, da:

- Der er truffet de nødvendige foranstaltninger til at forebygge og begrænse forurening ved anvendelse af den bedste tilgængelige teknik.
- Husdyrbruget i øvrigt kan drives på stedet uden at påvirke omgivelserne på en måde, som er uforenelig med hensynet til omgivelserne.
- Udvidelse og drift af husdyrbruget ikke medfører væsentlige virkninger på miljøet.

## Bilag 1 – Færdigmeldingsskema

<b>Varde Kommune</b> <b>Teknik &amp; Miljø</b> <b>Bytoften 2</b> <b>6800 Varde</b>	<b>Forbeholdt kommunen</b>  <i>Ejendomsnummer: 573-</i> <i>Anlægsnummer i BBR:</i> <i>Godkendt i sag-nr.:</i> <i>Sagsbehandlers initialer:</i>
<b>Oplysninger til BBR-registrering</b>  NÅR DU HAR FÆRDIGGJORT ETABLERING AF GYLLEBEHOLDER / ENSILAGEPLADS / MØDDINGSPLADS / KALVEPLADS / VASKEPLADS M.M. HAR VI BRUG FOR FØLGENDE OPLYSNINGER FOR AT FÅ ANLÆGGET REGISTRERET I BBR.  (Én blanket pr. anlæg)	

<b>Vejnavn og husnummer:</b>	
<b>Postnummer og by:</b>	
<b>Hvad omhandler oplysningerne: (sæt kryds)</b>	Nyetablering: Udvidelse: Ændring:
<b>Hvad er etableret/udvidet/ændret: (sæt kryds)</b>	Ensilageopbevaringsanlæg: Møddingsplads: Gyllebeholder: Andet:
<b>Byggedata:</b>	Grundareal: Rumfang: Højde: Opførelsessår:
<b>Placering: (sæt kryds) (Skitse som bilag)</b>	Placering fremgår af ansøgningen: Vedlagt skitse over evt. ændret placering:

<b>Ejers underskrift:</b> Med min underskrift bekræfter jeg, at byggeriet er etableret i henhold til gældende lovgivning.	
<b>Navn:</b>	<b>Telefonnummer:</b>
<b>Evt. e-mail:</b>	<b>Dato:</b>
<b>Underskrift:</b>	

Skemaet sendes til: teknik@varde.dk.