



Kerteminde  
Kommune

**Tillæg til  
Miljøgodkendelse af  
Bladt Industries A/S  
Guldkysten 1, 5330 Munkebo**

**Udendørs aktiviteter med samling af fundamenter til vindmøller**

**Midlertidig**

**CVR-nr.: 14 81 84 80,  
P-nr.: 1.018.425.021**

27. september 2019

Kerteminde Kommune  
Erhvervs og Arbejdsmarkedsafdelingen  
Hans Schacksvej 4  
5300 Kerteminde

# MILJØGODKENDELSE

## Godkendelsen omfatter:

Midlertidigt udendørs arbejde med vask, blæserensning, og vådmaling af to stk. monobucketfundamentals samt efterfølgende montage/svejsning af tårne. De omtalte emner skal anvendes som fundament til havvindmøller.

<b>For</b>	<b>Bladt Industries A/S</b>
Adresse:	Guldkysten 1, 5330 Munkebo
Matr.nr.:	87a Munkebo By, Munkebo
CVR-nummer:	14 81 84 80
P-nummer:	1.018.425.021
Listepunkt nummer:	A 203

## Sag

Sagsnr.:	S2019-12504
Dokumentnr.:	D2019-104509

1. udkast fremsendt den: 12. september 2019  
Afgørelse annonceret den: 27. september 2019  
Klagefristen udløber den: 25. oktober 2019

Udarbejdet af: Mikkel Aa. Rasmussen  
KS:

## Indhold

<b>KERTEMINDE KOMMUNES AFGØRELSE.....</b>	<b>3</b>
BAGGRUND FOR GODKENDELSEN .....	3
GODKENDELSE OG VILKÅR .....	3
<i>Generelt.....</i>	<i>3</i>
<i>Indretning og drift.....</i>	<i>3</i>
<i>Luftforurening.....</i>	<i>4</i>
<i>Støj.....</i>	<i>5</i>
<i>Affald.....</i>	<i>5</i>
<i>Beskyttelse af jord, grundvand og overfladevand.....</i>	<i>5</i>
<i>Driftsforstyrrelser og uheld.....</i>	<i>6</i>
<i>Egenkontrol.....</i>	<i>6</i>
<i>Driftsjournal.....</i>	<i>6</i>
<i>Generelle forhold.....</i>	<i>6</i>
HØRINGSSVAR.....	7
KLAGEVEJLEDNING .....	7

# Kerteminde Kommunes afgørelse

## **Baggrund for godkendelsen**

Bladt Industries A/S fremstiller fundamenter til havvindmøller.

Virksomheden er første gang miljøgodkendt på lokaliteten den 13. august 2013, til fremstilling og overfladebehandling af fundamenter til havvindmøller. Miljøgodkendelsen er stadig gældende.

Kerteminde Kommune har i flere omgange i 2015 og 2016 meddelt tillæg til miljøgodkendelsen til aktiviteter i Hal Øst, Malerhal 3 og 4.

Virksomheden har nu behov for at foretage samling og overfladebehandling på 2 stk. monobucketfundations samt efterfølgende montage af tårne. Disse aktiviteter kan ikke foretages indendørs i haller pga. størrelsen af fundamenterne og aktiviteterne skal derfor foregå udendørs i inddækkede miljøer der etableres til formålet.

Dette midlertidige tillæg til Bladts miljøgodkendelser gør det muligt for virksomheden at udføre arbejdet under inddækkede forhold udendørs.

Kommunen har tidligere meddelt lignende tillæg til virksomhedens miljøgodkendelse til midlertidige aktiviteter. Tidligere tillæg var midlertidige og gældende for en specifik ordre ligesom dette tillæg.

Kerteminde Kommune er godkendende og tilsynsførende myndighed for miljøforhold på virksomheden.

## **Godkendelse og vilkår**

Kerteminde Kommune meddeler miljøgodkendelse til Bladt Industries A/S, i Lindø Industripark A/S, på parcel af matrikel nr. 87a, Vigerø-Lindø Inddæmning, Munkebo, beliggende Guldkysten 1, 5330 Munkebo.

Godkendelsen meddeles som et tillæg til eksisterende, og fortsat gældende, godkendelser jf. godkendelsesbekendtgørelsens listepunkt A203 samt branchebekendtgørelse nr. 1734. Tillægget meddeles efter Miljøbeskyttelseslovens § 33, stk. 1.

Tillægsgodkendelsen er midlertidig og gældende frem til færdighåndteringen af den nuværende ordre på 2 stk. monobucketfundations samt efterfølgende montage af tårne og senest til den 31. december 2019.

Godkendelsen meddeles på nedenstående vilkår:

### **Generelt**

1. Godkendelsen er begrænset til den ansøgte produktion.
2. Ved driftsophør skal virksomheden forinden orientere tilsynsmyndigheden herom og træffe de nødvendige foranstaltninger for at undgå forureningsfare og for at efterlade stedet i tilfredsstillende tilstand.
3. Hvor der i vilkårene anvendes betegnelsen »befæstet areal« menes en fast belægning, der giver mulighed for opsamling af spild og kontrolleret afledning af nedbør. Hvor der i vilkårene anvendes betegnelsen »tæt belægning« menes en fast belægning, der i løbet af påvirkningstiden er uigennemtrængelig for de forurenende stoffer, der håndteres på arealet.

### **Indretning og drift**

4. Al arbejde skal ske under inddækkede forhold. Vask kan ske under ikke-inddækkede forhold.
  - Hver enkelt monobucketfundation skal inddækkes i et habitat, som angivet i ansøgningen, bestående af et metalstillads overdækket med en kraftig presenning. Presenningens samlinger tætnes med krympefolie. Der skal etableres en tæt bund i habitatet af et stærkt materiale, hvorved

brugt blæsemiddel kan opsamles og opsuges, og som ligeledes sikrer, at der ikke sker diffus forurening med støv til omgivelserne.

- Svejsearbejde i forbindelse med montage af tårn på monobucketfundament kan ske uden inddækning. Støvende arbejde i forbindelse med arbejde på tårn som slib, blæs eller maling skal ske under inddækning, der effektivt hindrer støvspreddning.
- Inden inddækningen pilles ned, skal arealet indenfor inddækningen være grundigt rengjort for støv.

For blæserensning gælder følgende:

5. Ved tør fristråleblæsning skal døre, vinduer og porte til blæserensningskabinen (-habitatet) være lukkede.
6. Døre og porte fra blæserensningskabinen (-habitatet) til det fri skal være tætsluttende. Forholdet mellem udsuget luft og indblæst erstatningsluft skal tilpasses således, at der kan opretholdes et konstant undertryk i kabinen (habitatet) under drift.
7. Brugt blæsemiddel, der er aflejret på gulvet i blæserensningskabinen (-habitatet), skal fjernes mindst én gang dagligt. Alternativt skal blæserensningskabinen (-habitatet) være indrettet således, at brugt blæsemiddel ikke aflejres på gulvet, men f.eks. opsamles i silo under gulvrist.
8. Rengøring af blæserensningskabine (-habitatet) skal ske for lukkede porte, døre og vinduer.
9. Arealer foran blæserensningskabinen (-habitatet) skal regelmæssigt rengøres dog minimum én gang dagligt i blæserensningsperioden.

For vådmaling gælder følgende:

10. Ved malingspåføring skal døre, vinduer og porte til produktionslokalet (-habitatet) være lukkede.
11. Døre og porte til det fri skal være tætsluttende. Forholdet mellem udsuget luft og indblæst erstatningsluft skal tilpasses således, at der ved maling i haller er undertryk under drift.
12. Ved ventilationssvigt skal malingspåføring straks indstilles og må først genoptages, når ventilationsanlægget fungerer korrekt.

## **Luftforurening**

For blæserensning gælder følgende:

13. Virksomheden skal overholde en emissionsgrænseværdi for totalt støv på 5 mg / normal m<sup>3</sup> fra blæserensningsanlæg.

Emissionsgrænseværdien gælder i hvert afkast fra blæserensningsanlægget.

14. Virksomhedens afkast skal være dimensionerede, så B-værdierne i tabel 1 er overholdt.

*Tabel 1*

<b>Blæsemiddeltype</b>	<b>B-værdi mg / m<sup>3</sup></b>
Garnet	0,009 (resulterende B-værdi)
Kulslagge (aluminiumsilikat)	0,06

15. Afkast skal føres 1 meter over tag på filtercontaineren, svarende til 3,4 meter over terræn.

For vådmaling gælder følgende:

16. 7. Virksomheden skal overholde emissionsgrænseværdierne i tabel 1.

Tabel 1

Parameter	Emissionsgrænseværdi mg/normal m <sup>3</sup>
Totalt støv fra malingspåføring	10
Zinkstøv	5
Epoxytøv	5

Emissionsgrænseværdien for totalt støv anses for overholdt, hvis der er installeret et filter i udsugningen fra malerhallen, -kabinen eller sprøjteboksen, der kan tilbageholde mindst 90 % af malingstøvet.

17. Virksomheden må maksimalt udlede 1,5 kg flygtige organiske stoffer pr. time.
18. Virksomhedens afkast skal være dimensionerede, så B-værdierne i tabel 2 er overholdt.

Tabel 2

Parameter	B-værdi mg/m <sup>3</sup>
Malingstøv generelt	0,08
Epoxytøv	0,01

19. Afkast skal føres 1 meter over tag på filtercontaineren, svarende til 3,4 meter over terræn.

## Støj

20. Der må maksimalt være samtidig drift med 6 blæserensningsrør i aften/nat perioden.
21. Arbejdsområderne skal placeres som forudsat i støjredegørelsen jf. kort i bilag 1, således der opnås den forudsatte støjdæmpning fra Hal Syd.

## Affald

22. Kasseret blæsemiddel skal opsamles direkte i - og opbevares i - tætte, lukkede eller overdækkede containere eller i lukkede big-bags el.lign. som er mærket med indhold.
23. I den udstrækning der anvendes garnet som blæsemiddel skal denne så vidt muligt genanvendes.
24. Opfejlet malingstøv, der ikke er klassificeret som farligt affald, skal opbevares i lukket container el.lign., som er mærket med indhold.

## Beskyttelse af jord, grundvand og overfladevand

25. Farligt affald som f.eks. spildolie skal opbevares i egnede, tætte og lukkede beholdere, der er mærkede, så det tydeligt fremgår, hvad de indeholder. Affaldet skal opbevares under overdækning i form af tag, presenning eller lignende og beskyttet mod vejrlig på en tæt belægning. Oplagspladsen skal være indrettet således, at spild kan holdes inden for et afgrænset område og uden mulighed for afløb til jord, grundvand, overfladevand eller kloak. Området skal kunne rumme indholdet af den største beholder, der opbevares.
26. Fortynder og opløsningsmiddelholdig maling, der ved spild o. lign. kan medføre risiko for forurening af jord og grundvand, skal opbevares på samme måde som farligt affald.
27. Det eksisterende kloaksystem til regnvand skal afspærres som vist i bilag 4, så det sikres at processpildevand ikke kan udledes til Odense Fjord. Afspærring skal gennemføres inden opstart af projektet.

28. Dokumentation for kloaksystemets tæthed skal fremsendes inden kloaksystemet skal anvendes til opstuvning af spildevand.
29. Vask af emner skal ske på tæt belægning. Belægningen skal kontrolleres for revnedannelse og utætheder inden vask. Eventuelle utætheder udbedres inden projektstart.

## **Driftsforstyrrelser og uheld**

30. Tilsynsmyndigheden skal straks underrettes om driftsforstyrrelse og uheld, der medfører forurening af omgivelserne eller indebærer en risiko herfor. En skriftlig redegørelse for hændelsen skal være tilsynsmyndigheden i hende senest en uge efter, at den er sket. Det skal fremgå af redegørelsen, hvilket tiltag der vil blive iværksat for at hindre lignende driftsforstyrrelser eller uheld i fremtiden. Underretningspligten fritager ikke virksomheden for at afhjælpe akutte uheld.

## **Egenkontrol**

31. Filtre skal drives, serviceres og vedligeholdes efter filterleverandørens anvisninger, så normal renseseffektivitet er opretholdt løbende. Driftsinstruks for filtre skal være tilgængelig i umiddelbar nærhed af filtrene. Filtre skal kontrolleres visuelt mindst 1 gang dagligt for utætheder. Kontrol skal foretages på renluftsiden eller i afkastkanal efter filter. Renluftsiden eller afkastkanal skal efterfølgende rengøres for støvaflejring af hensyn til kommende inspektioner.
32. Virksomheden skal løbende foretage visuel kontrol for utætheder, revnedannelser og vedligeholdelsesstand af befæstede arealer og tætte belægninger, herunder opsamlingskar, gruber, tankgrave og bassiner. Utætheder skal udbedres, så hurtigt som muligt efter at de er konstateret.
33. Under blæserensning og malingsarbejde skal der løbende og dagligt føres tilsyn med at habitatet (inddækninger), rørføringer og filtersystemer er tætte, så der ikke sker udslip af støv til omgivelserne. Hvis der konstateres utætheder, skal arbejdet straks standses. Arbejde må først genoptages, når de nødvendige reparationer er udført.

## **Driftsjournal**

34. Der skal føres en driftsjournal med angivelse af:
  - Tidspunktet for og karakteren af vedligehold af filter, herunder udskiftning af filterposer og fejl i filtre, der har udløst alarmfunktion. Resultatet af den daglige kontrol af posefilter o. lign., eller hvis der har været alarmer, skal noteres i journalen.
  - Opgørelse af forbruget af maling og opløsningsmidler (herunder fortynder).
  - Dato for og resultatet af kontrollen af befæstede arealer, tætte belægninger, gruber, mv. og eventuelle foretagne udbedringer.

Driftsjournalen skal opbevares på virksomheden i mindst 5 år og skal være tilgængelig for tilsynsmyndigheden.

## **Generelle forhold**

### ***Driftsstart***

Virksomheden skal orientere Kerteminde Kommune om dato for driftsstart senest den dag, hvor virksomheden påbegynder driften, jf. godkendelsesbekendtgørelsens § 39.

### ***Om godkendelsen***

Denne godkendelse er meddelt på baggrund af virksomhedens ansøgning og de øvrige oplysninger, der er fremkommet under møder med virksomheden. Virksomheden skal derfor være indrettet og drives som beskrevet i ansøgningen samt i overensstemmelse med de meddelte vilkår. Hvis vilkårene stiller krav til indretningen eller driften, der er anderledes end det ansøgte, skal vilkårene følges.

### **Miljøbeskyttelseslovens § 71**

Virksomheden skal, jævnfør Miljøbeskyttelseslovens § 71, straks underrette kommunen ved eventuelle driftsforstyrrelser eller uheld, som medfører væsentlig forurening eller fare herfor. Udenfor normal kontortid kan Miljøvagten kontaktes via 112.

### **Affald**

Affald skal sorteres og bortskaffes i henhold til det til enhver tid gældende affaldsregulativ for Kerteminde Kommune med mindre andet er godkendt.

### **Spildevand**

Nærværende godkendelse omfatter ikke afledning af processpildevand. Der skal søges og opnås en separat tilladelse efter Miljøbeskyttelseslovens § 28 til tilslutning til spildevandsanlægget. De godkendte aktiviteter må ikke påbegyndes før der er meddelt tilslutningstilladelse.

### **Ændringer og udvidelser**

Virksomhedens indretning og drift må ikke udvides eller ændres i forhold til det ansøgte på en måde, der indebærer forøget eller anden forurening, før dette er blevet vurderet af kommunen og om nødvendigt godkendt i henhold til § 33 i miljøbeskyttelsesloven. Hvis virksomheden har planer om udvidelse eller ændringer bør kommunen kontaktes hurtigst muligt.

### **Høringssvar**

Et udkast til afgørelsen er sendt i høring hos virksomheden, samt udvalgte parter den 12. september 2019. Der er ikke modtaget høringssvar.

### **Klagevejledning**

Hvis du ønsker at klage over denne afgørelse, kan du klage til Miljø- og Fødevarerklagenævnet.

Klagen skal indgives inden 25. oktober 2019.

Du klager via klageportalen, som du finder via borger.dk eller virk.dk. Du logger på klageportalen med Nem-ID. En klage er indgivet, når den er tilgængelig for Kerteminde Kommune via klageportalen. Når du klager, skal du betale et gebyr på 900 kr. for borgere og 1.800 kr. for virksomheder, foreninger, organisationer og offentlige myndigheder.

I klageportalen sendes din klage automatisk først til Kerteminde Kommune. Hvis Kerteminde Kommune fastholder afgørelsen, sender kommunen klagen videre til behandling i nævnet via klageportalen.

Miljø- og Fødevarerklagenævnet afviser din klage, hvis du sender den uden om klageportalen, medmindre du er blevet fritaget for brug af klageportalen. Hvis du ønsker at blive fritaget for at bruge klageportalen, skal du sende en begrundet anmodning til Miljø- og Fødevarerklagenævnet. Nævnet afgør herefter, om du kan fritages for at bruge klageportalen. Se betingelserne for at blive fritaget.

### **Klagefrist**

Klagefristen udløber 4 uger efter, at afgørelsen er meddelt. Er afgørelsen offentligt bekendtgjort, regnes klagefristen dog altid fra bekendtgørelsen. Hvis klagefristen udløber på en lørdag eller helligdag, forlænges klagefristen til den følgende hverdag.

For yderligere information henvises til Nævnenes Hus - [www.naevneneshus.dk](http://www.naevneneshus.dk)

### **Søgsmål**

Ønskes godkendelsen, jf. miljøbeskyttelseslovens § 101 prøvet ved domstolene, skal sagen være anlagt senest 6 måneder efter, at miljøgodkendelsen er offentliggjort.

**Kopi af denne godkendelse er sendt til:**

Sundhedsstyrelsen v. Styrelsen for Patientsikkerhed, Tilsyn og Rådgivning Syd (CVR nr. 12070918, P-nr. 1003398454)

Friluftsrådet (CVR nr. 56230718)

Danmarks Naturfredningsforening (CVR nr. 60804214, kerteminde@dn.dk)

Dansk Ornitologisk Forening (CVR nr. 54752415, kerteminde@dof.dk)

Danmarks Fiskeriforening (CVR nr. 45812510)

Sportsfiskerforbundet (CVR nr. 37099015, soren@knabe.dk)

Greenpeace (CVR nr. 89198313)

LINDØ port of ODENSE A/S (CVR nr. 38437011) \*

Ejer, Vigerøvej 521, 5330 \*

Ejer, Vigerøvej 523, 5330 Munkebo \*

Ejere, Vigerøvej 527, 5330 Munkebo \*

Uni-Sign Miljø (CVR nr. 33209487) \*

(Kopimodtagere mærket med \* har haft et udkast til afgørelsen til udtalelse før der er truffet afgørelse i sagen.)



# **KERTEMINDE KOMMUNE**

## **Miljøteknisk vurdering**

### **Bladt Industries A/S**

**Udendørs aktiviteter med samling af fundamenter til vindmøller**

Kerteminde Kommune  
Hans Schacksvej 4  
5300 Kerteminde

# Indholdsfortegnelse

<b>KERTEMINDE KOMMUNES AFGØRELSE .....</b>	<b>3</b>
BAGGRUND FOR GODKENDELSEN .....	3
GODKENDELSE OG VILKÅR.....	3
HØRINGSSVAR.....	7
KLAGEVEJLEDNING .....	7
<b>KERTEMINDE KOMMUNE .....</b>	<b>1</b>
<b>INDHOLDSFORTEGNELSE.....</b>	<b>2</b>
<b>MILJØTEKNISK VURDERING .....</b>	<b>3</b>
ANSØGNING OM MILJØGODKENDELSE .....	3
LOVGRUNDLAG .....	3
VIRKSOMHEDENS PLACERING OG ETABLERING (PLANFORHOLD) .....	4
GENERELT .....	4
VIRKSOMHEDENS INDRETNING OG DRIFT .....	5
VIRKSOMHEDENS FORURENING OG FORURENINGSBEGRÆNSENDE FORANSTALTNINGER .....	6
EGENKONTROL .....	9
RISIKO OG UHELD.....	10
BAT OG RENERE TEKNOLOGI .....	10
PARTER .....	10
<b>BILAG 1 - PLACERING AF ARBEJDSPLADSER.....</b>	<b>3</b>
<b>BILAG 2 - RESUME AF STØJRAPPORTENS RESULTATER .....</b>	<b>1</b>
<b>BILAG 3 - BEREGNING AF RESULTERENDE B-VÆRDI SAMT OML FOR BLÆSEMIDDEL, GARNET ....</b>	<b>1</b>
<b>BILAG 4 - AFSKÆRING AF REGNVANDSSYSTEMET I ARBEJDSOMRÅDET.....</b>	<b>1</b>

## Miljøteknisk vurdering

Den miljøtekniske vurdering er kommunens vurdering af det ansøgte projekt. Vurderingen danner grundlag for hvilke vilkår der stilles for virksomhedens miljøforhold.

### **Ansøgning om miljøgodkendelse**

Virksomhedens rådgiver, Uni-Sign Miljø v/Annemette Lindemann, har fremsendt ansøgning om tillæg til miljøgodkendelse den 30. august 2019. Samtidig er der fremsendt ansøgning om tilslutningstilladelse for procesvandet.

Projektet afviger fra tidligere udendørs arbejder. Tidligere projekter har været meget høje konstruktioner, der blev overfladebehandlet i samlested, som blev inddækket umiddelbart ved arbejdspladsen. Det nye projekt er 2 store konstruktioner ca. 18 m og 26 m høje. Konstruktionerne skal sandblæses og males i hele udstrækningen. Hver konstruktion inddækkes fuldt ud og der etableres udsugning fra overfladebehandlingsaktiviteterne.

Inddækning etableres med stilladser beklædt med kraftig presenning og krympeplast.

Udsugning etableres med filtre iht. standardvilkår i eksterne containere.

Maling med epoxy bliver ifølge rådgiver den begrænsende faktor for afkastberegning.

Der er lavet OML. Der er i OML ikke taget højde for andre bygninger end containeren selv pga. tidspres og fordi det ikke vides præcist hvor udsugningscontainere placeres. Med disse forudsætninger er B-værdi overholdt 210 meter fra afkast ved afkast på 1 meter over containeren svarende til ca. 3,4 meter over terræn og udsugning på 20.000 m<sup>3</sup>/h, 800 mm.

Konstruktionerne skal efterfølgende påsvejses "ben" ovenpå så samlet højde bliver 61 meter. Benene er færdigbehandlede inden montering, så der skal udelukkende arbejdes i sammenføijningen med fundamentet. Benene rejses oven på fundamenterne og der etableres overdækning inden montagearbejdet opstartes.

## Lovgrundlag

### **Godkendelsesbekendtgørelsen<sup>1</sup>**

Virksomheden er i forvejen godkendt under listepunkt A203 *Anlæg, der foretager støvfrembringende overfladebehandling, herunder slibning, sandblæsning og pulverlakering, af emner af jern, stål eller andre metaller, når den samlede udsugningskapacitet overstiger 10.000 normal m<sup>3</sup> pr. time. Anlæg, der foretager overfladebehandling af emner af jern, stål og andre metaller, herunder undervognsbehandling, når kapaciteten til forbrug af organiske opløsningsmidler overstiger 6 kg pr. time, bortset fra anlæg, der er omfattet af bilag 1, punkt 6.7.*

Eksisterende miljøgodkendelse indeholder ikke mulighed for det konkrete projekt. På grund af emnernes størrelse er det ikke muligt at overfladebehandle (blæserensning og maling) i områdets eksisterende haller hvor virksomheden i dag har miljøgodkendelser. Projektet ønskes derfor gennemført på udendørsarealer hvilket kræver et tillæg til eksisterende miljøgodkendelse.

De ansøgte aktiviteter kan reguleres efter standardvilkår for A 203. Tillægget er derfor også omfattet af listepunktet. Konkret tages der i godkendelsen udgangspunkt i standardvilkår for processerne blæserensningsanlæg og vådmalingsanlæg.

Forholdet til anden lovgivning er vurderet i den eksisterende godkendelse. Tillægget ændrer ikke på hvilke love og regler virksomheden er omfattet af.

---

<sup>1</sup> BEK nr. 1317 af 20. november 2018 om godkendelse af listevirksomhed

## Spildevandsbekendtgørelsen

Bladt Industries A/S har ansøgt Kerteminde Kommune om tilladelse til afledning af forurenede overfladevand og vaskevand til det offentlige renseanlæg. Der udarbejdes særskilt tilslutningstilladelse.

## Miljøvurderingsloven<sup>2</sup>

De ansøgte aktiviteter efter godkendelsesbekendtgørelsens bilag 2, listepunkt A 203 er ikke optaget på lovens bilag 1 eller bilag 2. Der er derfor ikke foretaget VVM screening og produktionen er ikke omfattet af krav om miljøvurdering (ikke VVM-pligtigt).

## Habitatbekendtgørelsen<sup>3</sup>

Før der træffes afgørelse i medfør af Miljøbeskyttelseslovens §33, skal der jf. habitatbekendtgørelsen, foretages en vurdering af, om projektet i sig selv, eller i forbindelse med andre planer og projekter, kan påvirke et Natura 2000-område væsentligt.

Projektet placeres i et område der grænser op til Natura2000-område nr. 110 Odense Fjord - habitatområde nr. H94 og fuglebeskyttelsesområde nr. F75, der på den korteste afstand ligger omkring 200 meter nordvest for projektområdet.

Kerteminde Kommune vurderer, at aktiviteten ikke vil medføre påvirkninger af Natura 2000-områder og vil ikke have en negativ indflydelse på beskyttede arter.

Kerteminde Kommune har i vurderingen bl.a. lagt vægt på, at:

- Projektets primære emissioner vurderes at være støj, støv fra blæserensning og maling samt opløsningsmidler fra maling.
- Hele arbejdsområdet indkapsles således der kan etableres udsugning med afkast via filtre. Støvemissionen vurderes derfor uvæsentlig.
- Støjmæssigt er Hal Syd placeret som støjskærm mellem projektet og habitatområdet. Projektets bidrag til den samlede støjpåvirkning af habitatområdet vurderes derfor uvæsentlig.
- OML-beregninger viser, at B-værdien for epoxy og støv er overholdt 210 meter fra projektområdet.

## Virksomhedens placering og etablering (planforhold)

Virksomheden er eksisterende på LINDØ port of ODENSE A/S.

Produktionen skal ske udenfor eksisterende bygninger på adressen Guldkysten 1. Der etableres midlertidig fuld inddækning af aktiviteterne samt udsugning.

De anvendte områder i LINDØ port of ODENSE A/S er omfattet af Kommuneplan 2013-2025 for Kerteminde Kommune område 4.E.05 Lindø Industripark ifølge hvilken, området er udlagt til erhvervsområde til fremstillings-, lager- eller værkstedsvirksomhed samt administration.

Området er omfattet af lokalplan 273, Udvidelse af erhvervsområdet Lindø Industripark, delområde 1. Området fastlægges til *erhvervsområde til fremstillings-, lager-, og værkstedsvirksomhed med dertil knyttet service-, handel-, administration- og oplagsvirksomhed o.lign.*

Der har været tilsvarende aktiviteter på arealet tidligere.

På basis af ovenstående vurderes den valgte lokalitet samlet set at være egnet til virksomheden.

## Generelt

Kerteminde Kommune vurderer, at forholdet er tilstrækkeligt reguleret i standardvilkårene for A203. Standardvilkåret for de omfattede aktiviteter er enslydende og samskrives. Der fastsættes desuden generelt

<sup>2</sup> LBK nr. 1225 af 25/10/2018 af lov om miljøvurdering af planer og programmer og af konkrete projekter (VVM)

<sup>3</sup> BEK nr. 1595 af 06/12/2018 om udpegnings og administration af internationale naturbeskyttelsesområder samt beskyttelse af visse arter

vilkår om tidsbegrænsning af godkendelsens gyldighedsperiode, idet den kortere varighed er indgået i den samlede vurdering af miljøpåvirkningerne.

## **Virksomhedens indretning og drift**

Der ansøges om miljøgodkendelse til at udføre udendørs, midlertidige aktiviteter i form af vask, blæserensning og vådmaling af delområder på to stk. monobucketfundations, samt efterfølgende påsvejsning/montage af tårne. De omtalte emner skal anvendes som fundamenter til havvindmøller.

De udendørs aktiviteter forventes at finde sted i ca. 6 uger i perioden 1. oktober – 15. november 2019.

Der vil være behov for døgndrift i de 6 uger, Bladt Industries A/S har til rådighed.

Aktiviteterne anslås at være fordelt på følgende tidsintervaller:

Vask af de to emner: 2 døgn

Blæserensning af de to emner: 5 døgn

Vådmaling af de to emner: 6 døgn

Påsvejsning af "tårne" på de to emner: 30 døgn

Aktiviteterne skal foregå udendørs på område D2.

De to monobucketfundations der skal sandblæses og males måler hver 18 meter i diameter og 26 meter i højden. De nederste 8 meter af emnerne skal ikke sandblæses. Dertil kommer et "tårn" på 35 meter som skal påsvejses hvert af de to fundamenter efterfølgende. Når emnet er færdigt, vil det være ca. 61 meter højt.

Emnerne placeres på befæstet areal foran Hal Syd, der er 37 meter høj.

Afvaskning vil ikke ske under inddækning.

Svejsning, blæserensning og vådmaling vil ske under inddækning, idet der etableres et habitat udenom hvert emne. Påsvejsning af tårn kommer til at ske i særskilt etableret afdækning, der sikrer tørre forhold på svejsestedet.

Hver monobucket skal sandblæses både udvendigt og indvendigt. Ved den indvendige blæserensning står mandskabet inde i selve emnet/konstruktionen. Indgangen til den indvendige konstruktion vil være isoleret med Rockwool, som kan reducere og absorbere støj i en vis grad. Ved udvendig blæserensning står mandskabet på en platform i cirka 8 meters højde, som justeres til løbende i processen.

Det planlægges, at blæserensningen vil vare op til 5 dage med koncentreret blæserensning. Der vil være behov for at sandblæse i døgndrift. Det planlægges at udføre blæserensningen samtidigt for begge emner, og med op til 3 dyser for hvert emne.

Standardvilkårene vurderes at være dækkende for både blæserensning og malearbejde. Essensen af standardvilkårene er, at arbejdet skal ske under indesluttede forhold hvor det kan kontrolleres, at der ikke sker utilsigtet spredning til miljøet udenfor indelukket. Dette vurderes på baggrund af beskrivelserne i ansøgningen at kunne opnås med den planlagte inddækning. Skulle det i praksis vise sig vanskeligt at sikre fuldstændige tætte forhold og effektivt undertryk sikres miljøet gennem standardvilkår om regelmæssig rengøring udenfor inddækningen. Regelmæssigt bør pga. inddækningens midlertidige karakter sættes til "regelmæssigt, dog minimum én gang dagligt".

Virksomhedens oplysninger om inddækning af arbejdet vurderes at være dækkende og medføre en god sikring af miljøet. Virksomhedens oplyste foranstaltninger fastsættes som vilkår.

Standardvilkår #4 for blæserensning og malerarbejde fastholdes i sin ordlyd vedrørende tætsluttende forhold og undertryk, velvidende at der i praksis næppe kan opnås fuldt ud ideelle forhold i et midlertidigt habitat.

Ansøger har oplyst, at de opsatte containere med udsugningsanlæg ikke er påmonteret alarmer. Ansøger foreslår i stedet at der dagligt foretages kontrol på filtrenes renluftside for at kontrollere tætheden. På grund af projektets korte varighed er det kommunens vurdering, at der ikke er proportionalitet mellem at etablere alarm på et midlertidigt udsugningsanlæg i forhold til den ekstra sikkerhed der kan opnås herved. Særligt set i forhold til virksomhedens forslag om daglig kontrol. Standardvilkår om alarm fjernes derfor og der indsættes egenkontrollvilkår om daglig kontrol af renluftside af filtrene.

Standardvilkår #5 og 6 for blæserensning om vilkår for emner der fjernes fra hallen fjernes, da der ikke køres emner ud af habitatet.

Standardvilkår #6 for vådmaling og #10 for blæserensning om indretning af målesteder fjernes. Dette begrundes i, at aktiviteten er meget kortvarig (ca. 1 måned). Det vurderes ikke sandsynligt, at der vil blive stillet krav om kontrolmåling med mindre der er synlig overskridelse af godkendelsens vilkår.

Standardvilkår om regenerering af spildfortynder (#5, vådmaling) fjernes, da spildfortynder pga. det kortvarige projekt ikke regenereres.

Der bør fastsættes et vilkår om rengøring efter arbejdet er endeligt afsluttet og inden afdækningen pilles ned. Standardvilkår er baseret på blivende produktion i blivende indeslutte. I det konkrete projekt nedtages indeslutningen ved projektets afslutning, hvorfor der er et ekstra behov for rengøring af arealet inden nedtagning.

## ***Virksomhedens forurening og forureningsbegrænsende foranstaltninger***

### **Luftforurening**

Virksomheden har oplyst at, de 2 arbejdspladser inddækkes fuldt ud. Inddækning etableres med stilladser beklædt med kraftig presenning og krympeplast.

Udsugning etableres med filtre iht. standardvilkår i eksterne containere.

Maling med epoxy bliver ifølge Bladts beregninger begrænsende.

Der er lavet OML. Der er i OML ikke taget højde for andre bygninger end containeren selv bl.a. fordi det ikke vides præcist hvor udsugningscontainere placeres. Med disse forudsætninger er B-værdi overholdt 200 meter fra afkast ved afkast på 1 meter over containeren svarende til ca. 3,4 meter over terræn og udsugning på 20.000 m<sup>3</sup>/h, ø800 mm.

Reelt vil afkastene sandsynligvis blive placeret så tæt på andre bygninger, at der burde tages højde herfor i beregningerne. Kerteminde Kommune vurderer i den konkrete situation, at beregninger alligevel må betragtes som rimeligt robuste i forhold til immissionen udenfor LPO. Det begrundes med, at de forudsatte 200 meter, svarer ca. til afstanden fra projektområdet til skel mod vest. Matriklen mod vest er imidlertid ubebygget og er også ejet af Lindø port of Odense. Nærmeste område udenfor LPO hvor der er længerevarende daglig ophold ligger dermed omkring 550 meter fra projektområdet.

Da der er tale om en begrænset produktion, er det Kerteminde Kommunes vurdering, at de oplyste afkastforhold er tilstrækkeligt belyst. Det er kommunens vurdering at processerne er tilstrækkeligt reguleret gennem standardvilkår.

Virksomheden har beregnet, at det maksimale forbrug af opløsningsmidler er godt 1,3 kg pr. time. Kerteminde indsætter i overensstemmelse med standardvilkår #8 en maksimal emissionsgrænse (= forbrugsgrense). For at sikre lidt luft i forhold til virksomhedens beregninger indsættes en maks. grænse på 1,5 kg pr. time. Ved 1,5 kg pr. time bliver spredningsfaktoren for opløsningsmidler stadig mindre end spredningsfaktoren for epoxystøv, hvorved afkast dimensioneret for epoxystøv vil være dækkende.

Kerteminde indsætter en resulterende B-værdi for blæsemidlet garnet på 0,009 mg/m<sup>3</sup> (beregninger i Bilag 3).

Den beregnede afkashøjde på 3,4 meter over terrænen indsættes som vilkår.

Ikke relevante B-værdier fjernes fra tabellerne.

## Lugt

Standardvilkår er dækkende.

## Støj og vibrationer

### Støj generelt

Aktiviteten er ikke stjerne-mærket i godkendelsesbekendtgørelsen. Det betyder at der ikke er krav om, at der sammen med ansøgningen om miljøgodkendelse skal indsendes en redegørelse for virksomhedens støjbidrag i omgivelserne.

Virksomheden har søgt om at udføre blæserensning i telte/inddækninger. Telte/inddækninger vurderes ikke at skærme for støj i væsentligt omfang. Forholdene svarer derfor til at blæserensning udføres i det fri.

Arbejdspladsen bliver på befæstet areal ved siden af Hal Syd.

Kerteminde Kommune har i tidligere godkendelser til udendørs arbejde stillet vilkår om, at blæserensning ikke må forekomme i natperioden. Vilkåret er baseret på overslagsberegninger, der kun kan anvendes vejledende. Overslagsberegningerne tager kun højde for dæmpning over afstand.

I nærværende projekt har Bladt behov for at blæserense døgnet rundt i en kortere periode, hvis dette er muligt. Bladt har derfor fået udført en mere detaljeret støjkortlægning hos DMR. Støjberegningen er udført i SoundPLAN, version 8.1, ved brug af Fælles Nordisk Beregningsmetode efter Miljøstyrelsens anvisninger for beregning af industristøj.

Der forudsættes samtidig blæserensning af 2 emner med 3 blæserør til hver. Der er opsat 4 referencepunkter.

Støjrapportens resultater er følgende:

Modtagepunkt	Støjniveau (dag/aften/nat), dB(A)	Grænseværdi (dag/aften/nat), dB(A) (maksimalværdi, L <sub>max</sub> )
Dræbyvej 1	29,2	55 /45 /40
Lindøalleen 134	38,6	55 /45 /40
Mosekrogen 33	32,5	45 /40 /35 (50)
Vigerøvej 521	27,1	55 /45 /40

Grænseværdierne er fra Bladt's miljøgodkendelse og gælder virksomhedens samlede bidrag.

Projektet forventes på udførelsestidspunktet at blive Bladt's væsentligste aktivitet og i natperioden vil blæserensning udgøre så væsentlig en del af støjbelastningen, at det ikke er relevant at medtage andre aktiviteter.

Kerteminde Kommune vurderer, at det aktuelle projekt kan gennemføres som forudsat i støjrapporten døgnet rundt.

Der bør fastsættes vilkår der begrænser antal blæserør til det i støjberegningerne forudsatte samt fastholder placeringen af emnerne som forudsat i beregningerne, hvor Hal Syd fungerer som støjskærm i forhold til boliger på vigerøvej.

## Affald

Virksomheden har oplyst, at genanvendelse af blæsemiddel afhænger af det valgte middel. Aluminiumsilikat kan ikke genanvendes, da blæsemidlet bliver knust til støv under brug. Garnet kan genbruges op 3-4 gange, hvis det kan holdes tørt, og eftersom der blæserenses på nyt stål, er der mulighed for at genanvende blæsemidlet uden rensning. En evt. forurening af blæsemidlet kan stamme fra glødeskaller fra stålet, men dette kan evt. filtreres fra hvis det konstateres. Årsagen til at der anvendes aluminiumsilikat eller garnet i stedet for stålgrit er, at stålgrit ikke tåler fugt, hvilket vil være til stede ved udendørs brug. Fugt vil øge risikoen for rustdannelse.

Øvrige standardvilkår vurderes dækkende og fastsættes uredigeret. Generelt skal affald håndteres og bortskaffes i overensstemmelse med kommunens erhvervsaffaldsregulativ.

## Beskyttelse af jord, grundvand og overfladevand

Projektarealet er befæstet med asfalt, der fremstår tæt og uden store huller og revner.

Primære forureningskilder fra projektet i forhold til jord og grundvand vurderes at være vaskevand, maling, kemikalier og affald forbundet til malerarbejde samt støv fra blæserensning og maling.

Spredning af støv fra blæserensning og malerarbejde samt sikring mod spild af maling og kemikalier sikres via det opsatte habitat omkring hvert emne, bestående af et metalstillads overdækket med en kraftig presenning. Presenningens samlinger tættes med krympefolie. Habitatet etableres med en tæt bund af et stærkt materiale. Der etableres tæt bund både udvendigt og indvendigt i emnet.

Regnvandssystemet i området afskæres som vist i Bilag 4. Ved at afskære regnvandssystemet sikres der opsamling af spildevand i form af vaskevand og regnvand der eventuelt måtte være forurenede med støv og lignende fra projektområdet. Det opsamlede spildevand suges op og tilledes spildevandssystemet. Der meddeles særskilt tilslutningstilladelse herfor.

Støv m.m. forventes opsamlet i inddækningen. Skulle støv diffundere ud gennem inddækningen ved uheld er arealerne omkring Hal Syd befæstet med asfalt, der fremstår tæt og vurderes at udgøre en god barriere i forhold til støv. Bladt har desuden oplyst, at der dagligt føres tilsyn med støvnedfald uden for habitaterne. Dette fastsættes som egenkontrolvilkår. Der er derfor ikke umiddelbar fare for forurening af jord og grundvand.

## Vask

Emnerne vaskes inden opsætning af habitaterne.

Der vil udelukkende blive anvendt vaskemidlet Nautilus under dette projekt. Forbruget af Nautilus skønnes at være ca. 80 liter til vask af begge emner. Bladt har ved tidligere projekter indsendt redegørelse for dette produkts indholdsstoffer og tidligere modtaget tilladelse til at anvende produktet.

Vandforbruget til vask af de to emner vil være ca. 12.000 liter pr. emne = 12 m<sup>3</sup> dvs. ca. 24 m<sup>3</sup> i alt, som ønskes afledt til spildevandssystemet. Dertil kommer den regnmængde, der vil blive opsamlet i perioden.

Afspærring med balloner vil finde sted i hele perioden fra ca. d. 1. oktober – 15. november 2019, selvom den egentlige vask af de to emner kun vil tage ca. to dage.

Dette skyldes at de øvrige aktiviteter kan medføre øget støvdannelse på området, og at det lettere forurenede regnvand dermed ikke ønskes udledt til fjorden via regnvandssystemet.

Da vaskevandet indeholder stoffer, der bør begrænses mest muligt, stilles der vilkår om, at afvaskning kun må foretages på tæt belægning.

Da aktiviteten er midlertidig og de foreløbige analyser ikke viser nævneværdige indhold af stoffer, kan asfalt i dette tilfælde regnes som tæt.

Der stilles vilkår om, at der bør foretages løbende tjek af tætte belægninger, for at sikre, at eventuelle utætheder opdages og udbedres.

Det bør være en forudsætning for anvendelse af området at afløbene på de arealer, der ønskes anvendt til overfladebehandling og vask, afspærres og afløbssystemet indrettes, så overfladevandet i stedet afledes til



spildevandskloakken. Dette skal reguleres i en tilladelse til afledning af spildevand, jf. Miljøbeskyttelseslovens kapitel 4. I miljøgodkendelsen stilles vilkår om, at overfladevand fra områder, hvor der udføres overfladebehandling ikke må afledes til Odense Fjord.

Overfladevand/spildevand ledes derfor i de afspærrede kloakbrønde, hvor vandet opstaves. Herfra ledes vandet over i spildevandssystemet via slamsuger. For at beskytte jord, grundvand og videreudsivning til recipient/Odense Fjord, er det afgørende, at tilstanden af kloaksystemet hvor vandet opstaves, er kendt og at det er i god stand og tæt.

Bladt har i sommeren 2018 fået undersøgt regnvandssystemet i et større område omkring Hal Syd. Undersøgelserne viste generelt, at regnvandssystemet var tæt. Der blev konstateret enkelte lunger (opstuvninger) samt få revnedannelser. Det var anbefalingen at én af de konstaterede revnedannelser blev udbedret for at hindre fremtidig sætning/utæthed. Bladt undersøger pt. om nogle af bemærkningerne berører det konkrete projektområde.

Lindø port af Odense oplyste i forbindelse med et projekt i 2017, at kloaksystemet for de to områder (område 1 og område 2), hvor der ønskedes foretaget vask, er etableret/renoveret i 1990 – 1991 og i år 2000. Der er ikke foretaget egentlig inspektion, men område 1 og 2 er primært lavet i plast rør, og lagt i indpumpet sand, hvorfor sandsynligheden for sætninger er minimal. Lindø port of Odense A/S vurderede derfor, at systemet er tæt. Det nuværende projekt omfatter en del af område 1 fra 2017 projektet.

Det er kommunens vurdering, at når kloaksystemet midlertidig benyttes til opsamling af spildevand, bør der sikres en kontrol af systemets tæthed og egnethed hertil. Der stilles derfor vilkår om, at virksomheden inden projektstart dokumenterer, at kloaksystemet i området er tæt.

## **Spildevand**

Der søges om tilslutningstilladelse for vaskevand og overfladevand jf. ovenstående afsnit.

## **Egenkontrol**

Standardvilkår om præstationskontrol fjernes. Da der er tale om en begrænset opgave af kortere varighed anses vilkåret om præstationskontrol ikke som proportionalt i forhold til miljøgevinsten.

Når der ikke er krav om præstationskontrol udgår krav til prøveudtagning og analyse også.

Virksomheden oplyser, at under blæserensning og maling vil der løbende og dagligt blive ført tilsyn med at habitatet (inddækninger), rørføringer og filtersystemer er tætte, så der ikke sker utilsigtet udslip af støv til omgivelserne. Hvis der konstateres utætheder, vil arbejdet straks blive standset – og først genoptages, når de nødvendige reparationer er udført. Virksomheden har oplyst, at der ikke er monteret alarm på filteranlæggene, men at der til gengæld vil blive ført daglig kontrol med filtrenes tæthed ved kontrol på filtrenes renluftside.

Kerteminde Kommune vurderer, at virksomhedens forslag til daglig kontrol fuldt ud opvejer præstationsmålingerne. Samtidig er daglig kontrol mere relevant ved det konkrete kortvarige projekt, end det ville have været hvis projektet blev udført under mere varige forhold. Der er øget risiko for utætheder i et habitat opført til kortvarigt brug end i en dedikeret hal.

Virksomhedens forslag om daglige kontroller fastsættes derfor som vilkår.

Generelt fjernes krav om årlige kontroller fra egenkontrollvilkårene, da projektet er tidsbegrænset til en kortere tidsperiode.

Standardvilkår 29 om driftsjournal redigeres, så der ikke længere er krav vedrørende AMS-måler, da der ikke stilles krav om sådan.

## ***Risiko og uheld***

Virksomheden vurderes ikke at have oplag eller aktiviteter, der gør at den er omfattet af Risikobekendtgørelsen<sup>4</sup>.

De mest sandsynlige driftsforstyrrelser vurderes at være udslip af støv fra blæserensning og maling samt opløsningsmiddeldampe fra maling. På baggrund af virksomhedens egne forslag stilles der i miljøgodkendelsen vilkår om daglige kontroller for utætheder mens der udføres overfladebehandling. Risikoen for udslip er derfor væsentlig reduceret og et eventuelt udslip vil forventeligt blive af meget begrænset omfang inden det opdages og stoppes.

Kerteminde Kommune indsætter en lettere udvidet version af underretningspligten i miljøbeskyttelseslovens §72 som vilkår.

## ***BAT og renere teknologi***

Virksomhedstypen A 203 er omfattet af standardvilkår. De standardvilkår, der findes for bilag 2-virksomheder, betragtes som BAT.

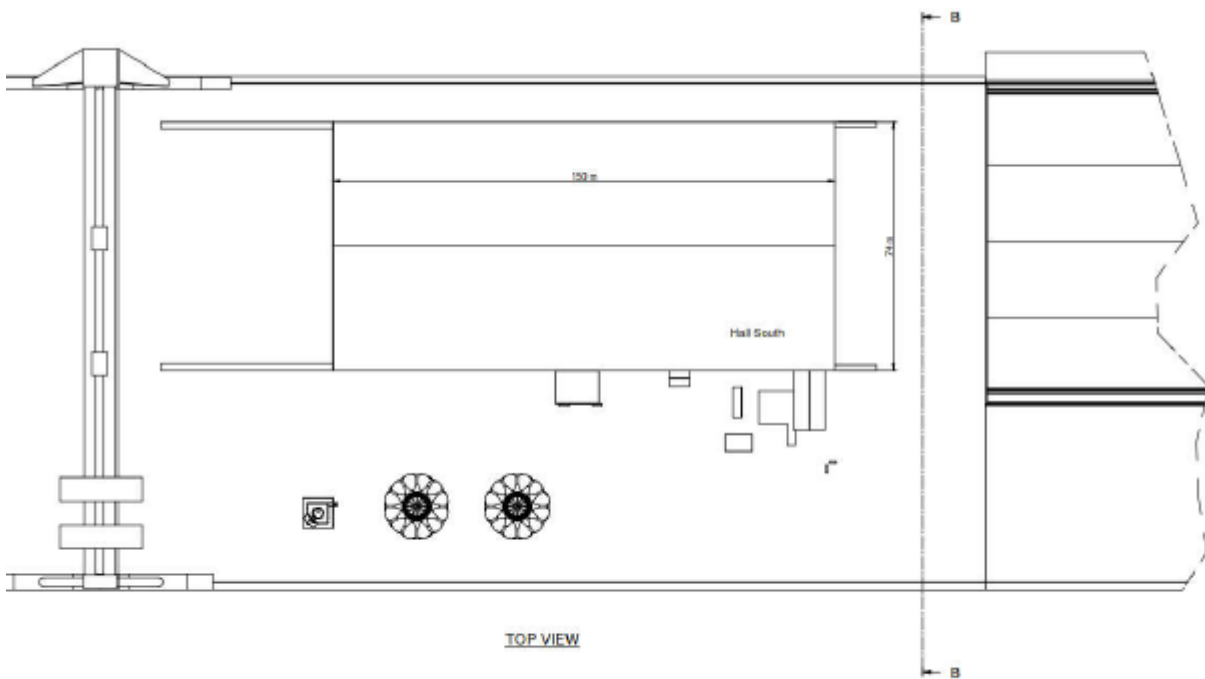
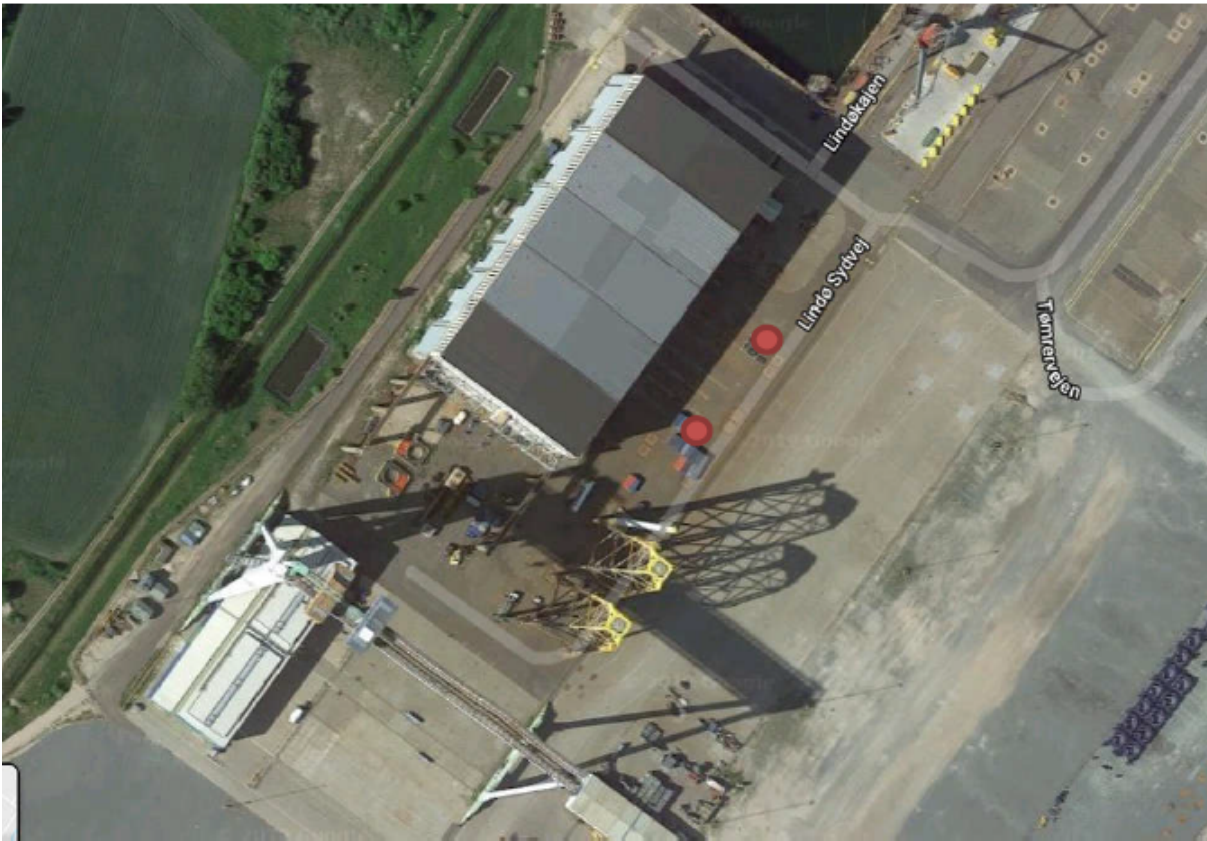
## ***Parter***

Nærmeste følsomme naboer er boligerne Vigerøvej 521 og 523 ca. 600 meter vest for virksomheden samt Vigerøvej 527 ca. 850 meter vest for virksomheden. Øvrige følsomme naboer er i Munkebo by godt 1 km fra virksomheden, da der derfor er tale om en større gruppe af naboer, som er omtrent lige væsentligt berørt af virksomheden, vurderer Kerteminde Kommune, at der ikke er andre parter end virksomheden, grundejer og de 3 ejendomme på Vigerøvej.

---

<sup>4</sup> Bekendtgørelse nr. 372 af 25. april 2016 om kontrol med risikoen for større uheld med farlige stoffer

## **Bilag 1 - Placering af arbejdspladser**

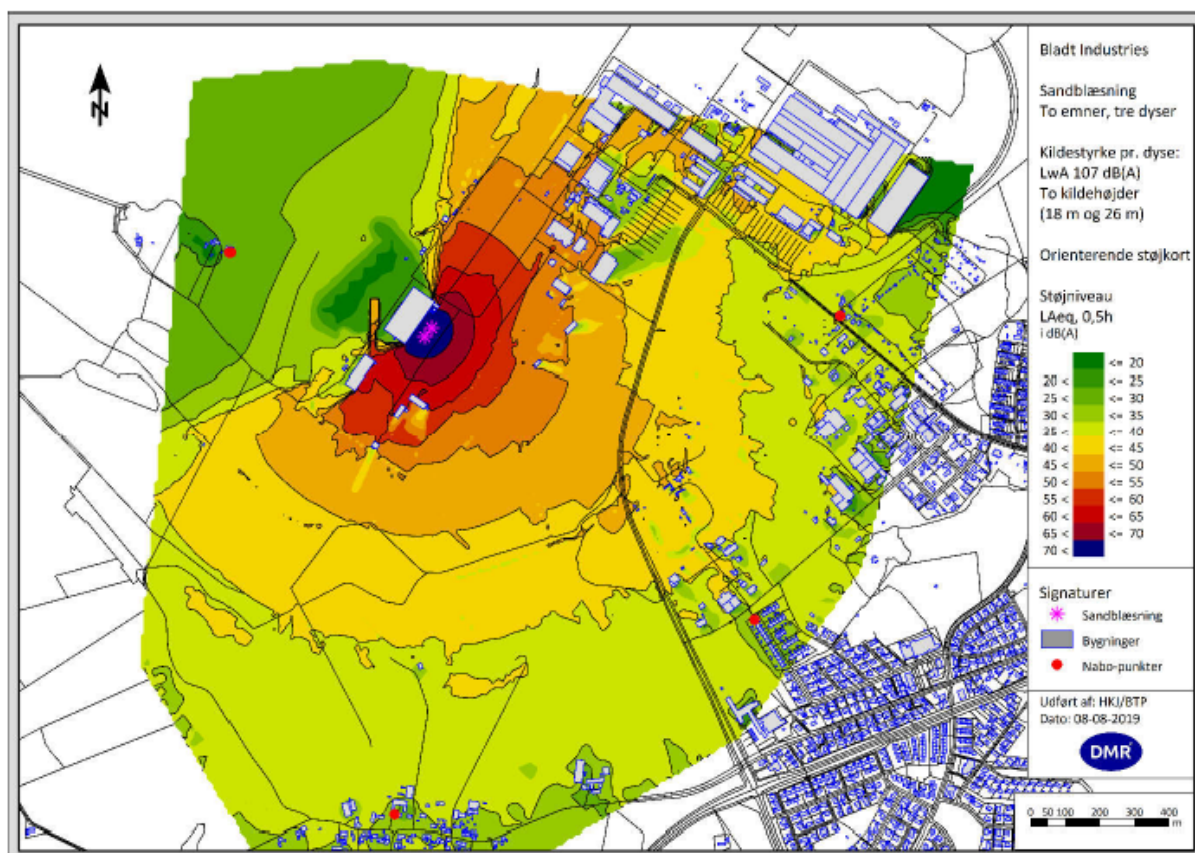


Tegning fra virksomheden, der viser placeringen af emnerne til sandblæsning.

Billederne stammer fra ansøgningsmaterialet (støjrapporten).

## **Bilag 2 - Resume af støjrapportens resultater**

I figur 6.1 er vist støjkortet for støjdbredelsen fra sandblæsningen med tre dyser i gang samtidigt ved hvert emne.



**Figur 6.1** Støjkort der viser støjdbredelsen fra sandblæsningen af 2 emner med 3 dyser.

I de udførte punktberegninger er det resulterende støjniveau som fremgår af nedenstående tabel beregnet for dag/aften/nat.

Modtagepunkt	Støjniveau (dag/aften/nat), dB(A)	Grænseværdi (dag/aften/nat), dB(A) (maksimalværdi, Lmax)
Dræbyvej 1	29,2	55 /45 /40
Lindøalleen 134	38,6	55 /45 /40
Mosekrogen 33	32,5	45 /40 /35 (50)
Vigerøvej 521	27,1	55 /45 /40

**Tabel 6.1** Resultat af punktberegningerne ift. grænseværdierne.

Ovenstående beregninger baseres på forudsætninger om, at den effektive blæsetid er 75 % hele døgnet, når der tages højde for til-rigning og lignende. Desuden er den effektive drift fordelt med 30 % i 26 meters højde og 45 % i 18 meters højde ved begge emner.

Støjrapporten har også en beregning for maksimal støj, hvor driften sættes til 100 % i 26 meters højde, hele døgnet, for begge emner (tre dyser). Støjgrænserne er også overholdt i maksimal-beregningerne.

## **Bilag 3 - Beregning af resulterende B-værdi samt OML for blæsemiddel, Garnet**

## Garnet – resulterende B-værdi

Bladt har medsendt OML beregninger for epoxystøv, da de foretagne spredningsberegninger viser, at epoxystøv bliver den dimensionerende faktor.

Der er i beregningerne beregnet spredningsberegninger for hver enkelt komponent i blæsemidlet garnet. Kerteminde Kommune har overslagsmæssigt beregnet en resulterende B-værdi for Garnet efter formlen i Luftvejledningen, MST vejil. Nr 2/2001, Formel 1.

$$\frac{G}{B} (\text{SiO}_2) + \frac{G}{B} (\text{FeO}_3) + \frac{G}{B} (\text{Al}_2\text{O}_3) + \frac{G}{B} (\text{MgO}) + \frac{G}{B} (\text{MnO})$$

↓

$$\frac{5}{0,005} + \frac{5 \cdot 0,33}{0,08 \text{ (støv, i.v.t.)}} + \frac{5 \cdot 0,23}{0,01} + \frac{5 \cdot 0,06}{0,08} + \frac{5 \cdot 0,01}{0,001}$$
$$= \frac{5}{549,375} \approx 0,009$$

På baggrund af en resulterende B-værdi på 0,009 mg/m<sup>3</sup> er spredningen beregnet til S = 27,78 mg/s / 0,009 mg/m<sup>3</sup> = 3087. Garnet støv bliver dermed begrænsende.

En OML-beregning for Garnet vil blive baseret på præcist samme forudsætninger som i ansøgningen (stofvolumen pr. kilde på 5 mg/Nm<sup>3</sup>, luftflow pr. kilde på 20.000 m<sup>3</sup>/h, samme placering og dimensioner af afkast). Resultaterne fra de af Bladt udførte OML-beregninger kan derfor anvendes til vurderingen.

Under disse forudsætninger opnås et max bidrag på 8,49 (0,0085 mg/m<sup>3</sup>) i afstanden 210 meter, hvormed B-værdien er overholdt.

Proceduren med brug af en Br-værdi er korrekt, når stofferne emitteres fra samme afkast, men den er unødigt konservativ, hvis emissionen sker fra flere forskellige afkast, som har forskellig højde eller har en indbyrdes afstand. Emissionen sker i den konkrete situation fra 2 afkast, men stofferne er blandet i det enkelte afkast, da emissionen stammer fra et blæsemiddel.

Der bør i praksis ske addition i B-værdisammenhæng for ensvirkende stoffer når

- stofferne er homologe stoffer (stoffer fra samme kemiske stofgruppe, f.eks. alkoholer, ketoner eller ethere etc.), og
- stofferne tilhører samme stofgruppe i luftvejledningen, og
- stofferne har sundhedsrelaterede B-værdier (d.v.s., at de ikke er mærket med et L).

Alle de vurderede stoffer i garnet er metaloxider og tilhører hovedgruppe 2. Kerteminde Kommune har ikke vurderet nærmere om forudsætningerne for brug af resulterende B-værdi er opfyldt, da den beregnede B-værdi kan overholdes. Kun stoffer med et indhold på 1% eller mere er medregnet.



## **Bilag 4 - Afskæring af regnvandssystemet i arbejdsområdet**

