

Miljøgodkendelse

af husdyrbruget

Skærlund Skolevej 1,

7330 Brande

- efter § 12 i *Lovbekendtgørelse af lov om miljøgodkendelse m.v. af husdyrbrug*



Godkendelsesdato: 30. september 2010



Mogens Poulsen
Skærlund Skolevej 1
7330 Brande

Afgørelse af ansøgning om miljøgodkendelse af husdyrbruget, Skærlund Skolevej 1, 7330 Brande

Ansøgning

Ikast-Brande Kommune har den 31. marts 2010 modtaget en ansøgning om miljøgodkendelse af husdyrbruget på Skærlund Skolevej 1, 7330 Brande, matrikel nr. 11a, m.fl., Skærlund By, Brande, omhandlende følgende:

- Ændring og udvidelse af dyrehold fra 257,66 DE¹ til 325,00 DE i svin, svarende til en ændring **fra** en årlig produktion på:
 - 715 årssøer
 - 18.600 smågrise (7,2 - 25 kg)
 - 1.000 slagtesvin (25 - 98 kg)

Til en årlig produktion på:

- 55.500 smågrise (7,3 - 32 kg)
- 1.800 slagtesvin (32 - 107 kg)

I forbindelse med ændringen og udvidelsen af dyreholdet, ændres indretningen af eksisterende stalde, men udvidelsen sker inden for de eksisterende bygningsmæssige rammer.

Ikast-Brande Kommune har kontrolleret, at der er overensstemmelse mellem ansøgningen og kommunens registreringer, se efterfølgende *Baggrund for afgørelsen om miljøgodkendelse af husdyrbruget Skærlund Skolevej 1, 7330 Brande*.

Afgørelse om miljøgodkendelse

Ikast-Brande Kommune godkender hermed ændring og udvidelse af dyrehold **fra** 715 årssøer, 18.600 smågrise (7,2 - 25 kg) og 1.000 slagtesvin (25 - 98 kg) **til** 55.500 smågrise (7,3 - 32 kg) og 1.800 slagtesvin (32 - 107 kg), svarende til maksimalt 325,00 DE i svin efter ændringen, på husdyrbruget

¹ DE = dyreenhed. 1 DE er lig med 100 kg kvælstof (N) fra gødningsopbevaringslageret. Dyreenheder er i nærværende sag beregnet efter den nye dyreenhedsberegning, jævnfør bilag 2 i ændringsbekendtgørelse nr. 717 af 2. juli 2009

beliggende Skærlund Skolevej 1, 7330 Brande, matr. nr. 11a, m.fl., Skærlund By, Brande. Ikast-Brande Kommune godkender ligeledes etableringen og/eller ændringen af produktionsanlæg.

Der meddeles miljøgodkendelse omfattende husdyrbrugets ansøgte produktionsanlæg samt besætning.

Miljøgodkendelsen, med de tilknyttede vilkår og forudsætninger, erstatter vilkår og forudsætninger for husdyrbrugets drift, som har været stillet og forudsat i forbindelse med tidligere vurderinger af husdyrbrugets virkninger på miljøet.

Udover miljøgodkendelse af husdyrbrugets ansøgte produktionsanlæg samt besætning, meddeles der ved denne skrivelse:

- miljøgodkendelse til udbringning af husdyrgødningen fra produktionen på de arealer – og i det omfang – som fremgår af bilagene
- dispensation fra de generelle afstandskrav vedrørende eksisterende anlægs afstand til offentlig vej, mark- og drikkevandsboring samt beboelse på samme ejendom

Afgørelsen om miljøgodkendelse er truffet på grundlag af ansøgningen – herunder af de beregningsmodeller, der indgår i IT-ansøgningssystemet på www.husdyrgodkendelse.dk. Modellernes beregningsgrundlag og normtal er dem, som lå til grund for ansøgningssystemet den 24. september 2010 - datoen for den sidste version af ansøgningen i IT-ansøgningssystemet. Derudover er afgørelsen truffet på baggrund af kommunens registreringer og vurderinger. Se i den forbindelse *Baggrund for afgørelsen om miljøgodkendelse af husdyrbruget Skærlund Skolevej 1, 7330 Brande*, med tilhørende bilag.

Miljøgodkendelsen meddeles i henhold til § 12 i *Lovbekendtgørelse nr. 1486 af 4. december 2009 af lov om miljøgodkendelse m.v. af husdyrbrug*, samt reglerne i *Bekendtgørelse nr. 294 af 31. marts 2009 om tilladelse og godkendelse m.v. af husdyrbrug*.

Da der på baggrund af *Lovbekendtgørelse af lov om miljømål m.v. for vandforekomster og internationale naturbeskyttelsesområder* (Miljømålsloven) endnu ikke foreligger endeligt vedtagne Vand- og Natura 2000-planer – med tilhørende kommunale handleplaner – er projektet som udgangspunkt vurderet ud fra de generelle beskyttelsesniveauer i bilag 3 i *Bekendtgørelse nr. 294 af 31. marts 2009 om tilladelse og godkendelse m.v. af husdyrbrug*.

Der gøres opmærksom på, at etablering af de nye anlæg ikke må igangsættes, før der er givet en byggetilladelse fra Ikast-Brande Kommune. I øvrigt gøres opmærksom på, at miljøgodkendelsen ikke fritager fra krav om eventuel tilladelse, godkendelse, dispensation eller lignende efter anden lovgivning og for andre bestemmelser.

Vilkår

Miljøgodkendelsen meddeles under forudsætning af, at de generelle regler i den til enhver tid gældende *Bekendtgørelse om husdyrbrug og dyrehold for mere end 3 dyreenheder, husdyrgødning, ensilage m.v.* og øvrige til enhver tid gældende generelle regler overholdes – samt, at nedenstående supplerende vilkår overholdes:

1. Generelle vilkår

- 1.1. Husdyrbruget skal drives i overensstemmelse med det, der er beskrevet i ansøgningen og i miljøgodkendelsen med tilhørende bilag.
- 1.2. Eventuelle ændringer i ejerforhold – og/eller i hvem der er ansvarlig for husdyrbrugets drift – skal meddeles til Ikast-Brande Kommune.
- 1.3. De vilkår for miljøgodkendelsen, som vedrører husdyrbrugets drift, skal være kendt af den eller de personer, der udfører den pågældende del af husdyrbrugets drift. En drifts-logbog – svarende til den der fremgår af bilag 2 – skal føres som dokumentation for, at de pågældende vilkår er indarbejdet i de daglige rutiner.
- 1.4. Der skal forefindes en til enhver tid opdateret beredskabsplan på husdyrbruget, som fortæller, hvornår og hvordan der skal reageres ved uheld, der kan medføre konsekvenser for det omgivende miljø. Planen skal være tilgængelig og synlig for husdyrbrugets ansatte og andre, der arbejder på husdyrbruget (bilag 3). Planen skal foreligge senest 3 måneder efter at der er meddelt godkendelse.
- 1.5. Husdyrbruget skal på Ikast-Brande Kommunes forlangende fremvise dokumentation for størrelsen af den årlige husdyrproduktion, i form af f.eks. gødningsregnskaber, slagteriafregninger og/eller besætningslister.

2. Vilkår med hensyn til begrænsning af ammoniak- og lugtpåvirkning:

- 2.1. Transport af husdyrgødning gennem byzoner og på strækningen gennem Uhre (Uhre Byvej på strækningen nord for Karstoftevej og Gydevej på strækningen syd for stadion) skal det ske med lastbil. Transport gennem Blåhøj St. by og Gl. Blåhøj med traktor og vogn må kun ske ad Sdr. Ommevej. Anvendte transportveje fremgår af kortbilag G.
- 2.2. Husdyrbrugets interne færdselsarealer skal dagligt renholdes for eventuel foder- og gødningsspild.
- 2.3. Såfremt der efter Ikast-Brande Kommunes vurdering opstår væsentlige lugtgener, som vurderes at være væsentligt større end det, der kan forventes ifølge grundlaget for miljøvurderingen, kan Ikast-Brande Kommune meddele påbud om, at der skal udarbejdes og gennemføres et projekt med foranstaltninger, som minimerer generne.

3. Vilkår med hensyn til energi- og vandforbrug:

- 3.1. Der skal etableres særskilt vandmåler til registrering af det samlede vandforbrug til drikkevand, rengøring og vandspild. Vandforbruget skal aflæses og noteres årligt.
- 3.2. El-forbruget skal aflæses og noteres årligt.

4. Vilkår med hensyn til skadedyr:

- 4.1. Der skal på husdyrbruget foretages en effektiv flue- og skadedyrsbekæmpelse. Såfremt der efter Ikast-Brande Kommunes vurdering opstår væsentlige gener for omgivelserne fra opformering af fluer eller skadedyr på husdyrbruget, kan Ikast-Brande Kommune meddele påbud om, at der skal udarbejdes og gennemføres et projekt med foranstaltninger svarende til de til enhver tid gældende retningslinjer fra Statens Skadedyrslaboratorium.

5. Vilkår med hensyn til begrænsning af støj:

- 5.1. Såfremt Ikast-Brande Kommune modtager klager over støj fra husdyrbruget med tilknyttede aktiviteter, og kommunen vurderer, at der er tale om væsentlige støjgener, skal der indsendes dokumentation for overholdelse af nedenstående støjkrav. Husdyrbrugets bidrag til det ækvivalente, korrigerede støjniveau må ikke overstige følgende værdier ved nabobeboelser:

Dag	Tidspunkt	Støjniveau
Mandag - fredag	kl. 7 - 18	55 dB(A) ²
Lørdag	kl. 7 - 14	
Mandag - fredag	kl. 18 - 22	45 dB(A)
Lørdag	kl. 14 - 22	
Søndag	kl. 7 - 22	
Alle dage	kl. 22 - 7	40 dB(A)

De anførte grænseværdier for støjbidraget regnes for overholdt, hvis de ikke overskrides af en måling eller beregning, der er midlet over en periode, som afhænger af tidspunktet på døgnet således:

For dagperioden, kl. 7⁰⁰ - 18⁰⁰ alle dage, er måleperioden det mest støjbelastede tidsrum på 8 timer,

for aftenperioden, kl. 18⁰⁰ - 22⁰⁰ alle dage, er måleperioden den mest støjbelastede time, og

for natperioden, kl. 22⁰⁰ - 7⁰⁰ alle dage, er måleperioden den mest støjbelastede halve time.

6. Vilkår med hensyn til udbringningsarealer:

- 6.1. Udbringning af husdyrgødning fra produktionen må kun finde sted på de udbringningsarealer, som fremgår af kortbilag C.
- 6.2. De i miljøgodkendelsen anvendte marknumre, refererer til marknumrene på kortbilag C. Omdøbes marker vil eventuelle vilkår tilknyttet driften af arealerne stadig være knyttet til netop disse arealer, uanset marknummer.

² dB(A) = Decibel(A)-skalaen som internationalt bruges i forbindelse med måling af svag lyd.

- 6.3. Udbringningsarealerne må maksimalt tilføres husdyrgødning eller anden organisk gødning i en mængde svarende til et gennemsnitligt fosforindhold på maksimalt 28,8 kg P pr. ha. Kvælstof må tilføres i en mængde svarende til den til enhver tid gældende norm.
- 6.4. På arealer beliggende inden for hygiejnezonen (300 meter) til Uhre Vandværk må der ikke udbringes slam eller lign. affaldsprodukter, der er omfattet af slambekendtgørelsen.
- 6.5. På arealer beliggende inden for hygiejnezonen (300 meter) til Uhre Vandværk må der ikke oplagres ensilage, komposteret dybstrøelse eller lign.
- 6.6. Der skal etableres 5 meter brede dyrkningsfrie bræmmer om vandhullet, beliggende på mark nr. 74. Bræmmerne skal være etableret senest den 1. juni 2011.
- 6.7. Sprøjtning og gødsning på marknr. 7+8 skal ske med omtanke, således at § 3-heden sydøst for marken ikke påvirkes med gødning eller sprøjtegift ved vindafdrift mv. Hvis det konstateres, at der er forårsaget sprøjteskade eller kunstgødning på § 3-heden, skal der efterfølgende etableres 5 meter sprøjte- og dyrkningsfrie bræmmer langs § 3-heden.

7. Vilkår med hensyn til begrænsning af kvælstofudvaskning:

- 7.1. På mark nr. 76, 84 og 86 skal der vælges et grundvandssædskifte, hvor der hvert år udlægges græs-efterafgrøder i minimum 90 % af arealet. Græsudlægget skal sås i forbindelse med etablering af hovedafgrøden, og græs-efterafgrøden skal som minimum være veletableret i perioden fra høst og frem til 1. februar.
- 7.2. På mark nr. 70, 71, 72, 73, 75, 81, 82, 83 og 85 skal der vælges et grundvandssædskifte, hvor der hvert år udlægges græs-efterafgrøder i minimum 50 % af arealet. Græsudlægget skal sås i forbindelse med etablering af hovedafgrøden, og græs-efterafgrøden skal som minimum være veletableret i perioden fra høst og frem til 1. februar.
- 7.3. Kravet om græs-efterafgrøder, jævnfør vilkår 7.1 og 7.2 gælder fra høstår 2011/2012, og er omfattet af Plantedirektoratets regler vedr. etablering, gødsning, ompløjning, m.m. Græsudlægget kan ikke medregnes som en del af de lovpligtige efterafgrøder, som skal etableres i henhold til de til enhver tid gældende generelle regler med krav om etablering af efterafgrøder. Se kortbilag F1 hvoraf de pågældende markers placering fremgår.
- 7.4. Til smågrisene må der maksimalt tildeles 163,5 g råprotein/FE³, og anvendes et maks. foderforbrug på 1,88 FE/kg tilvækst.
- 7.5. Husdyrbruget skal på Ikast-Brande Kommunes forlangende fremvise dokumentation for tildelingen af fosfor og råprotein og anvendelse af foderforbrug til smågrisene.

³ FE = foderenhed. 1 FE svarer som udgangspunkt til nettoenergiværdien i 1 kg byg med 85 % tørstof.

8. Vilkår med hensyn til begrænsning af fosfortab:

- 8.1. Til smågrisene må der maksimalt tildeles 5,3 g fosfor/FE, og anvendes et maks. foderforbrug på 1,88 FE/kg tilvækst, hvorved fosforoverskuddet ikke overstiger 6,8 kg P/ha/år.
- 8.2. Der må ikke tilføres fosforholdig handelsgødning på udbringningsarealerne, beliggende i fosforklasse II⁴, undtagen som startgødning til majs, dog maksimalt 15 kg P pr. ha. Hvis analyser fra de enkelte marker viser fosfortal under 2, må de pågældende marker gødes op til et fosfortal på 4. Arealer beliggende i fosforklasse II fremgår af kortbilag D1.
- 8.3. Såfremt der ikke længere er etableret frivillige randzoner langs vandløbene på mark nr. 6, 61, 62, 74 samt 90+91, kan Ikast-Brande Kommune stille vilkår om, at der skal etableres 10 meter brede gødnings- og sprøjtefrie bræmmer langs disse vandløbsstrækninger. Bræmmerne skal være udlagt med græs, de må afgræsses og der må tages slet, og de må omlægges en gang hvert 5. år – dog skal de straks tilsås med græs igen. Bræmmerne skal være etableret senest 1. juni 2011. Se kortbilag F2 hvoraf de pågældende markers placering fremgår.

9. Øvrige vilkår:

- 9.1. Slagtesvinestalden (bygning nr. 7, kortbilag A) skal ved førstkomende, gennemgribende renovering, dog senest 1. oktober 2020, indrettes svarende til den, til den tid, bedste tilgængelige teknik (BAT) til begrænsning af forurening.
- 9.2. Jord, foder, gødning og lignende, som tabes på offentlig vej i forbindelse med husdyrbrugets drift, skal samles op senest ved arbejdets afslutning eller ved den enkelte arbejdsdags afslutning, når arbejdet strækker sig over flere dage.
- 9.3. Al vask af maskiner, redskaber og lignende, hvorfra der kan forekomme gødnings- og foderrester skal ske på et sted, hvor vaskevandet bortledes til gyllebeholder, eller på et areal med plantedække som græs eller lignende, hvor der ikke kan ske overfladeafstrømning til vandindvindingsanlæg, vandløb m.m.

10. Vilkår med hensyn til husdyrbrugets eventuelle ophør:

- 10.1. Ved eventuelt ophør af produktionen skal produktionsanlæg, husdyrgødnings- og foderopbevaringsanlæg tømmes og rengøres grundigt. Beholdere til gylle etc., der er omfattet af kravet om beholderkontrol, skal gøres uanvendelige til opbevaring af gylle, m.m., hvis de afmeldes beholderkontrollen. Alt miljøfarligt affald skal bortskaffes for egen regning efter den til enhver tid gældende lovgivning.

⁴ Arealer beliggende i fosforklasse II er drænedede eller grøftede arealer, som ligger på lavbundslande, der ikke har et højt indhold af jern. Der henvises i øvrigt til Faktaboks i afsnit 4.6.2. Fosforoverskud.

Egenkontrol

Der føres den lovpligtige logbog over gyllebeholdernes flydelag, og gyllebeholderne er omfattet af den lovpligtige beholderkontrol. Der udarbejdes mark- og gødningsplan samt gødningsregnskab efter gældende regler.

- **Drifts-logbog**

En drifts-logbog – svarende til den der fremgår af bilag 2 – medvirker til at sikre, at de pågældende vilkår er indarbejdet i den daglige drift. Ligeledes kan en drifts-logbog medvirke til at begrænse forurening og øvrige gener i forbindelse med et eventuelt uheld, hvis den er kendt af eventuelle medarbejdere. Drifts-logbogen føres som en almindelig logbog, der samtidig er dokumentation for, hvordan og hvorvidt de pågældende vilkår for miljøgodkendelsen efterleves.

- **Driftsforstyrrelser og uheld**

Driftsforstyrrelser og/eller uheld kan primært ske i forbindelse med håndtering af flydende husdyrgødning, sprøjtemidler, olie m.m., samt ved brud på emballage eller beholdere, som anvendes til opbevaring af disse stoffer. Alle uheld og driftsforstyrrelser, herunder eventuelt spild på udendørs arealer, der kan medføre forøget forurening eller indebære fare herfor, skal straks meddeles – ved større uheld, kontakt alarmcentralen (tlf.: 112), ved mindre uheld kontakt Ikast-Brande Kommune, Teknisk Område (tlf.: 99 60 40 00). Udenfor normal arbejdstid kontaktes Teknisk Områdes Servicevagt (tlf.: 97 18 08 09). Ansøger oplyser, at:

- steder, hvor der håndteres sprøjtegifte m.m., er sikret således, at der ikke kan forekomme afledning til omgivelserne
- påfyldning og rengøring af marksprøjten sker på en befæstet plads med afløb til gyllebeholder
- al påfyldning af gyllevogn sker ved sugning fra gyllevogn og foregår under opsyn
- større uheld – som f.eks. brud på gylletanke eller lignende – søges imødegået ved overholdelse af gældende regler for kontrol af beholdere.

- **Grønt regnskab**

Såfremt der årligt udarbejdes et grønt regnskab for husdyrbruget, kan regnskabet danne baggrund for ændringer i husdyrbruget, der kan være med til at begrænse forbruget af energi, næringsstoffer, pesticider, vand m.m., samt til at minimere affaldsproduktionen.

- **Energibesparelse**

Det kan anbefales, at husdyrbrugets ressourceforbrug med mellemrum vurderes af en energikonsulent, der kan synliggøre mulige besparelser på energiforbruget.

Anvendelse af bedste tilgængelige teknik – BAT⁵

Et husdyrbrug bør til stadighed søge at begrænse forureningen ved at indføre og gøre brug af den bedste tilgængelige teknik til at nedbringe eventuelle miljøpåvirkninger og gener fra stalde,

⁵ BAT= Best Available Technique (bedste tilgængelige teknik), som skal anvendes jævnfør EU's IPPC-direktiv (IPPC = Integrated Pollution Prevention and Control).

husdyrgødningsopbevaringsanlæg m.m. Teknologier til begrænsning af ammoniakfordampning og lugtpåvirkning m.v. samt til bedre udnyttelse af næringsstofferne i husdyrgødningen er i stadig udvikling.

Husdyrbruget på Skærlund Skolevej 1, er omfattet af IPPC-direktivet.

Ikast-Brande Kommune har fastlagt BAT-niveauet for foder, management, vand- og energiforbrug, samt opbevaring og udbringning af husdyrgødning ud fra BREF-dokumentet, mens niveauet for BAT på staldindretning i smågrisestalde er to-klimastald med delvis spaltegulv. Niveauet for BAT på staldindretning i nye slagtesvinestalde eller slagtesvinestalde, der skal totalrenoveres, er fastsat til delvis spaltegulv med 1/3 spaltegulvsareal, jævnfør Miljøklagenævnets afgørelse MKN-130-00552.

For opnåelse af BAT vedrørende staldindretning i eksisterende stalde skal der gives rimelige tidsfrister for, hvornår en eksisterende stald skal leve op til BAT, og at det som oftest betyder, at fristen stilles ud fra det tidspunkt, hvor de eksisterende stalde næste gang skal gennemgribende renoveres. I den forbindelse er gennemsnitslevetiden på et staldanlæg 15-25 år, hvorefter anlægget skal renoveres gennemgribende.

Ikast-Brande Kommune vurderer, at eftersom niveauet for BAT i forhold til management, foder og vand- og energiforbrug svarer til niveauet for bedste tilgængelige teknik, som det er beskrevet i BREF-referencedokumentet, overholder ansøger Ikast-Brande Kommunes niveau for BAT i forhold til management, foder og energiforbrug.

For BAT på staldindretningen vurderer Ikast-Brande Kommune, at idet udvidelsen udelukkende foregår i eksisterende stalde, samt at de eksisterende gulvtyper endnu ikke er nedslidte, skal der ikke stilles krav om ændret staldindretning eller gulvtyper i forbindelse med denne ansøgning. Eftersom slagtesvinestalden skal totalrenoveres inden 1. oktober 2020, skal staldindretningen og gulvtypen leve op til bedste tilgængelige teknik til denne tid.

Ikast-Brande Kommune vurderer på baggrund af det oplyste, at husdyrbruget samlet set ved overholdelse af de til enhver tid gældende generelle miljøregler for den pågældende type husdyrbrug og af de supplerende vilkår for miljøgodkendelsen vil anvende den bedste tilgængelige teknik med hensyn til, hvad der er praktisk og økonomisk muligt i branchen og i forhold til den miljøgevinst, der kan dokumenteres opnået ved brug af den pågældende teknik. En mere uddybende BAT-redegørelse fremgår af kapitel 3 og 5.

Miljøgodkendelsens gyldighed

Den planlagte ændring og udvidelse af husdyrbruget skal være afsluttet inden fem år regnet fra den dato, hvor miljøgodkendelsen er meddelt - jævnfør § 33 i *Lovbekendtgørelse af lov om miljøgodkendelse m.v. af husdyrbrug*.

Der er givet fristforlængelse til at afslutte omlægningen og udvidelsen af dyreholdet, idet der er tale om en trinvis udvidelse. Inden 1. januar 2013 forventes soproduktionen ophørt. Derefter indkøbes smågrise i muligt omfang. Der planlægges etableret et nyt staldanlæg på en anden ejendom med opstart i løbet af 2014. Det er planlagt, at smågrisene i løbet af 2015 skal komme fra denne ejendom i fuldt omfang.

Hvis miljøgodkendelsen ikke udnyttes helt eller delvist i tre på hinanden følgende år, bortfalder den del af miljøgodkendelsen, som ikke har været udnyttet i de pågældende tre år.

Miljøgodkendelsen har en retsbeskyttelsesperiode på otte år, hvorefter den skal revurderes. Herefter revurderes miljøgodkendelsen hvert 10. år.

Miljøgodkendelsens vilkår skal overholdes fra den dato hvor miljøgodkendelsen er meddelt, medmindre andet fremgår af de enkelte vilkår. Indtil nye vilkår vedr. udbringningsarealerne træder i kraft, skal vilkår i Miljøgodkendelse af 25. marts 2009, for svineproduktionen Sdr. Karstoftvej 4, 7330 Brande, efterleves.

Kommunens samlede miljøvurdering og begrundelse for afgørelsen

Ikast-Brande Kommune vurderer på baggrund af det oplyste:

- at ansøger træffer de nødvendige foranstaltninger til at forebygge og begrænse forureningen fra husdyrbruget og til at modvirke eventuelle skadelige virkninger på miljøet
- at husdyrbruget i øvrigt kan drives på stedet uden at påvirke omgivelserne på en måde, som er uforenelig med hensynet til omgivelserne
- at de kort- og langsigtede miljøpåvirkninger og den samlede miljøpåvirkning fra husdyrbrugets produktion vil begrænses til et acceptabelt niveau, når de til enhver tid gældende generelle miljøregler for den pågældende type husdyrbrug og de supplerende vilkår for miljøgodkendelsen overholdes
- at udvidelsen af husdyrbrugets produktion overordnet betraget ikke nødvendigvis medfører en øget husdyrproduktion og en øget miljøpåvirkning i regionen, idet strukturudviklingen går mod færre men større bedrifter. Den kumulerede, regionale effekt af husdyrbrugets udvidelse og andre bedrifters udvidelser og deres øgede miljøpåvirkning vil formentlig samlet set – helt eller delvist – blive modvirket af en nedgang i husdyrproduktionen på andre bedrifter
- at der i det konkrete tilfælde fortsat kan dispenseres fra de generelle krav med hensyn til afstand til offentlig vej, afstand til drikkevandsboring og afstand til egen beboelse, idet forudsætningerne for dispensationerne fortsat er gældende.
- at husdyrbruget - under overholdelse af de til enhver tid gældende generelle miljøregler for den pågældende type husdyrbrug og af de supplerende vilkår for miljøgodkendelsen - vil anvende den bedste tilgængelige teknik
- at produktionen ikke vil medføre en væsentlig påvirkning af:
 - nabobeboelser
 - Natura 2000-områder⁶ og natur i øvrigt
 - overfladevand
 - grundvand

⁶ Natura 2000-områder: Internationale naturbeskyttelsesområder udpeget på baggrund af EU's habitat- og fuglebeskyttelsesdirektiver.

- landskabelige og kulturhistoriske værdier

Ikast-Brande Kommunes afgørelse begrundes med ovenstående vurdering, og med at øvrige generelle afstandskrav samt de generelle beskyttelsesniveauer i bilag 3 i *Bekendtgørelse nr. 294 af 31. marts 2009 om tilladelse og godkendelse m.v. af husdyrbrug* overholdes. Se endvidere vedlagte *Baggrund for afgørelsen om miljøgodkendelse af husdyrbruget Skærlund Skolevej 1, 7330 Brande* med tilhørende bilag.

Offentliggørelse

Ansøgningen blev offentliggjort ved annoncering i *Focus* (tillæg til *Brande Bladet* og *Ikast Avis*) den 21. april 2010. Offentliggørelsen gav ikke anledning til, at borgere i lokalområdet indsendte bemærkninger til ansøgningen.

Udkastet til afgørelse om miljøgodkendelse blev sendt i høring onsdag den 18. august 2010 hos alle, der er parter i sagen - herunder ejere af nabobeboelser beliggende indenfor konsekvensområdet⁷ og bortforpagtere af udbringningsarealer - samt øvrige, der har ønsket det, på baggrund af den indledende offentliggørelse af ansøgningen - med seks ugers frist til at indsende eventuelle kommentarer.

Der er indkommet en bemærkning fra Skærlund Skolevej 6. Denne bolig uden landbrugspligt er beliggende i en afstand af 141 meter fra nærmeste staldhjørne, og ejerne er således høringsberettigede. Af bemærkningen fremgår, at ejerne af Skærlund Skolevej 6 allerede i dag er generet af lugt fra husdyrbrugets nuværende produktion, og er bekymrede for forøgede lugtgener fra husdyrbruget efter ændring og udvidelse af dyreholdet, hvorfor de i bemærkningen anmoder om ikke at blive udsat for yderligere belastning med lugt fra husdyrbruget.

Kommunen skal hertil præcisere, at der er omtalt en udvidelse af husdyrbruget målt i dyreenheder (DE) i alt 67,34 DE. Denne udvidelse vil dog ikke nødvendigvis medføre en øget forurening fra husdyrbruget, idet DE-normen ændrer sig løbende. Svineproduktionen i Danmark har gennem de seneste år gennemgået en effektivisering i fodring, m.m. hvilket betyder, at normen for visse dyregrupper ændres, dvs. at lugt, ammoniak, m.m. pr. dyr er reduceret, så der går flere dyr til en dyreenhed. De 325,0 DE som Skærlund Skolevej 1 blev godkendt til i 2002, er således reduceret til 257,66 DE med den nye DE-beregning, som blev vedtaget i 2009. Skærlund Skolevej 1 ønsker at bibeholde en produktion på 325,0 DE, uden at øge påvirkningen på omgivelserne i forhold til 2002. Af IT-ansøgningssystemet på www.husdyrgodkendelse.dk fremgår det, at blandt andet mer-emission med ammoniak fra husdyrbruget reduceres med 133 kg N pr. år. Ikast-Brande Kommune har vurderet bemærkningen i henhold til de generelle beskyttelsesniveauer og øvrig lovgivning på området, og har konkluderet, at der - idet afskæringskriterier mht. lugt og ammoniak er overholdt - ikke skal stilles yderligere vilkår med det formål at begrænse lugtgenerne fra husdyrbruget.

Afgørelsen om miljøgodkendelse er truffet den 30. september 2010 og offentliggøres i *Focus* den 13. oktober 2010.

⁷ I henhold til Miljøklagenævnets praksis opfattes naboer inden for et beregnet konsekvensområde, der udregnes efter den såkaldte FMK-vejledning, som klageberettigede.

Klagevejledning

Der kan efter kapitel 7 i *Lovbekendtgørelse af lov om miljøgodkendelse m.v. af husdyrbrug* klages over kommunens afgørelse. Klagefristen udløber 4 uger efter offentliggørelsen - det vil sige senest ved kontortids ophør den 10. november 2010.

Følgende kan klage:

Ansøger, Miljøministeren, Sundhedsstyrelsen samt enhver, der må antages at have en individuel, væsentlig interesse i sagens udfald. Der kan desuden klages af visse organisationer, som angivet i §§ 85-87 i *Lovbekendtgørelse af lov om miljøgodkendelse m.v. af husdyrbrug*.

Eventuel klage skal være skriftlig og sendes til Ikast-Brande Kommune, Miljøafdelingen, Centerparken 1, 7330 Brande, eller pr. e-mail til teknikogmiljoomraade@ikast-brande.dk. Klagen vil her fra blive sendt videre til Miljøklagenævnet, der er klagemyndighed. Ansøger vil få besked, hvis andre klager over afgørelsen. Miljøklagenævnet kan bestemme, at klagen har opsættende virkning på udnyttelsen. Udnyttelse af godkendelsen i klageperioden, og imens eventuel klage behandles, sker derfor på eget ansvar.

Ifølge § 90 i *Lovbekendtgørelse af lov om miljøgodkendelse m.v. af husdyrbrug* kan afgørelsen desuden prøves ved domstolene. Et eventuelt sagsanlæg skal anlægges inden 6 måneder efter, at afgørelsen er offentliggjort.

Med venlig hilsen

Jesper Hahn-Pedersen

Chef for Bygge- og Miljøafdelingen

/

Hanne Binderup Jacobsen

Miljømedarbejder

Bilag:

Baggrund for afgørelsen om miljøgodkendelse af husdyrbruget Skærlund Skolevej 1, 7330 Brande, inkl. bilag

Kopi af udkast til afgørelse inkl. bilag sendt til nedenstående, med 6 ugers frist til at kommentere udkastet:

Ansøger: Mogens Poulsen, Skærlund Skolevej 1, 7330 Brande

Konsulent: Peder Chr. Thomsen, Jysk Landbrugsrådgivning, e-mail: pct@jlbr.dk

Bortforpagtere af udbringningsarealer, samt ejere af aftalearealer, der indgår i miljøgodkendelsen:

Kaj Nielsen, Sdr. Ommevej 25, 7330 Brande

Løfstedt A/S, Blåhøjvej 79, 7330 Brande

Jan Volmer, Skærlund Skolevej 20, 7330 Brande

Jørgen Duedahl Christiansen, Sdr. Ommevej 29, 7330 Brande

Alfred Porsbjerg, Brogårdvej 7, 7330 Brande

Helene Poulsen, Skærlund Skolevej 1, 7330 Brande

Ejere af nabobeboelser beliggende inden for et beregnet konsekvensområde med en radius på 864 meter:

Heine Stærk Christiansen, Blåhøj Kirkevej 14, 7330 Brande (ejer af Skærlund Skolevej 12)

Tina Lund, Skærlund Skolevej 6, 7330 Brande

Kristen Moos Kristensen, Skærlund Øst 3, 7330 Brande, (ejer af Sdr. Ommevej 55)

Knud Sørensen Vilsborg, Sdr Ommevej 49, 7330 Brande

Alfred Sørensen Porsbjerg, Brogårdvej 7, 7330 Brande (ejer af Sdr. Ommevej 51)

Per Skov Madsen, Skærlund Skolevej 16A, 7330 Brande

Uffe Würtz Frandsen, Kokmosevej 3, 7330 Brande

Ole Martinussen, Kokmosevej 20A, 7330 Brande

SKÆRLUND KIRKE, c/o Hanne Frandsen, Kokmosevej 3, 7330 Brande

Niels Moos Kristensen, Skærlund Øst 3, 7330 Brande (ejer af Kokmosevej 1)

Brian Braad Jensen, Skærlund Øst 7, 7330 Brande

Øvrige sagsparter samt andre, der har ønsket udkastet tilsendt:

I/S Uhre Vandværk, v. Christian Sørensen, Vesterdamvej 3, 7330 Brande

Kopi af afgørelsen inkl. bilag sendt til:

Arbejderbevægelsens Erhvervsråd, Reventlowsgade 14, 1, 1651 København V – e-mail: ae@aeraadet.dk

Danmarks Naturfredningsforening, Masnedøgade 20, 2100 København Ø – e-mail: dn@dn.dk

Danmarks Sportsfiskerforbund,

- Den centrale miljøafdeling, Worsaaesgade 1, 7100 Vejle – e-mail: jkt@sportsfiskerforbundet.dk
- Vandområdedistrikt 5, Miljøkoordinator Leif H. Poulsen, Rosenhøj 16, 8670 Låsby - e-mail: leif.poulsen@net.telenor.dk

Dansk Ornitologisk Forening, Vesterbrogade 140, 1620 København V – e-mail: natur@dof.dk

Dansk Ornitologisk Forening, lokalafdeling – e-mail: ikast-brande@dof.dk

Det Økologiske Råd, Blegdamsvej 4B, 2200 København N – e-mail: husdyr@ecocouncil.dk

Ferskvandsfiskeriforeningen for Danmark v./ Formand Niels Barslund, Vormstrupvej 2, 7540 Haderup – e-mail: nb@ferskvandsfiskeriforeningen.dk

Forbrugerrådet, Fiolstræde 17, 1017 København K – e-mail: fbr@fbr.dk

Miljøcenter Ringkøbing, Holstebrovej 31, 6950 Ringkøbing – e-mail: post@rin.mim.dk

Sundhedsstyrelsen, Embedslægerne Midtjylland, Lyseng Allé 1, 8270 Højbjerg – e-mail: midt@sst.dk

Billund Kommune, Natur og Miljø, Jorden Rundt 1, 7200 Grindsted - e-mail: rhs@billund.dk

I/S Uhre Vandværk, v. Christian Sørensen, Vesterdamvej 3, 7330 Brande

Peder Chr. Thomsen, Jysk Landbrugsrådgivning, John Tranums Vej 25, 6705 Esbjerg Ø, e-mail: pct@jlbr.dk

Tina Lund, Skærlund Skolevej 6, 7330 Brande

**Baggrund
for
afgørelsen om miljøgodkendelse
af
husdyrbruget
Skærlund Skolevej 1,
7330 Brande**

Indholdsfortegnelse:

1. Indledning	19
1.1. Ikke-teknisk resumé	19
1.2. Ansøger og ejerforhold	19
1.3. Lovgivningsmæssig baggrund.....	20
2. Vurdering af miljøpåvirkning fra anlægget	20
2.1. Anlæggets beliggenhed	20
2.2. Anlæggets indretning	22
2.3. Besætningssammensætning og staldtype.....	23
2.4. Husdyrgødningsproduktion og opbevaringsanlæg.....	24
2.5. Ammoniakfordampning fra stald og gødningsopbevaringslager	25
2.5.1. Ammoniak og natur.....	26
2.6. Lugtgener fra produktionsanlægget.....	28
2.7. Ressourceforbrug og øvrige miljøpåvirkninger fra produktionsanlægget.....	30
2.7.1. Vandforbrug	30
2.7.2. Afledning af vand	30
2.7.2.1. Sanitært spildevand.....	30
2.7.2.2. Spildevand fra rengøring	31
2.7.2.3. Tagvand.....	31
2.7.2.4. Befæstede arealer	31
2.7.3. Energiforbrug	31
2.7.4. Foderstoffer	32
2.7.5. Kemikalier m.v.	32
2.7.6. Affald	32
2.7.7. Skadedyr	33
2.7.8. Støv	33
2.7.9. Støj.....	33
2.7.10. Lys.....	34
2.7.11. Transporter til og fra anlægget	34
3. Anvendelse af bedste tilgængelige teknik – BAT - i forhold til anlægget.....	35
3.1. BAT i forhold til management	36
3.2. BAT i forhold til foder	36
3.3. BAT i forhold til staldindretning.....	38
3.4. BAT i forhold til vand- og energiforbrug	39
3.5. BAT i forhold til opbevaring og behandling af husdyrgødning	40
4. Vurdering af miljøpåvirkning fra udbringningsarealer	41
4.1. Udbringningsarealernes beliggenhed	42
4.1.1. Ændringer med hensyn til udbringningsarealer	42
4.2. Harmonikrav, tildeling af husdyrgødning og udbringningsmetode.....	43
4.3. Forbrug af handelsgødning, kemikalier m.m.....	43
4.4. Lugt-, støv- og støjgener fra udbringningsarealer	44
4.5. Grundvand.....	44
4.6. Overfladevand.....	45
4.6.1. Kvælstofudvaskning	46
4.6.2. Fosforoverskud	48
4.6.3. Gældende målsætninger	49
4.7. Natur	51
4.7.1. Beskyttede naturtyper	51
4.7.2. Natura 2000-områder.....	52
4.7.3. Plante- og dyrearter med særlig strenge beskyttelseskrav (bilag IV-arter)	53
5. Anvendelse af bedste tilgængelige teknik – BAT i forhold til udbringning	54
5.1. BAT i forhold til udbringning af husdyrgødning.....	54
6. Landskabelige og kulturhistoriske forhold	54
6.1. Landskab	55
6.2. Kulturhistorie	56
7. Udbringningsarealer i Billund Kommune.....	57
8. Alternative muligheder, 0-alternativet og ophør af driften	58
9. Bilagsfortegnelse	59

1. Indledning

1.1. Ikke-teknisk resumé

Ansøger Mogens Poulsen, Skærlund Skolevej 1, 7330 Brande søger om at ændre den blandede svinebesætning fra 715 årssøer, 18.600 producerede smågrise og 1.000 producerede slagtesvin til 55.000 producerede smågrise og 1.800 producerede slagtesvin, svarende til en ændring i dyreenheder (DE) fra 257,66 DE til 325,00 DE.

Ændringen/udvidelsen sker på Skærlund Skolevej 1, 7330 Brande. Der søges om ændring af staldindretningen i staldene 1, 8 og 9 til toklimastalde med delvis spaltegulv til smågrise. Der sker ingen nybyggeri. Til husdyrbruget er der også svineproduktion på ejendommen Brogårdvej 8.

Ikast-Brande Kommune skal i henhold til bl.a. *Lovbekendtgørelse af lov om miljøgodkendelse mv. af husdyrbrug* vurdere om den ansøgte ændring/udvidelse og fremtidige drift kan gennemføres uden væsentlige virkninger på miljøet. Det er vurderet, at ændringen/udvidelsen kan gennemføres, hvorfor denne miljøgodkendelse meddeles. Godkendelsen beskriver kommunens grundlag og vurderinger samt de vilkår, som kommunen har stillet til ændringen/udvidelsen og den fremtidige drift.

De ansøgte bygninger med besætning, samt anlæg til opbevaring af foder og husdyrgødning er vurderet i forhold til blandt andet:

- ammoniakfordampning, lugt, lys, støj og støv fra stalde og opbevaringsanlæg
- opbevaring og bortskaffelse af blandt andet affald og kemikalier
- forbrug af vand, energi og hjælpestoffer
- anvendelse af bedste tilgængelige teknik (BAT)
- landskab.

Ansøgte arealer til udbringning af husdyrgødning er vurderet i forhold til blandt andet:

- grundvand
- overfladevand
- naturområder.

Miljøgodkendelsen af husdyrbruget, Skærlund Skolevej 1, 7330 Brande, regulerer driften i otte år, hvorefter godkendelsen skal revurderes på baggrund af de erfaringer, der har været med driften, og den udvikling, der har været i metoder til reduktion af miljøpåvirkningen.

1.2. Ansøger, ejerforhold og konsulentoplysning

Anlægget:

Adresse: Skærlund Skolevej 1, 7330 brande
Ejendomsnummer: 7560005564
Matrikelnummer: 11 m.fl. Skærlund By, Brande
CVR-nummer: 15249471
CHR-nummer: 13546
P-nummer: 1000888868

Anlæg på anden adresse:

Adresse: Brogårdvej 8, 7330 Brande

Ejendomsnummer: 7560006074
Matrikelnummer: 12y, m.fl. Uhre By, Brande
CVR-nummer: 15249471
CHR-nummer: 92603
P-nummer: 1011591198

Ansøger/ejer/driftsherre:

Navn: Mogens Poulsen
Adresse: Skærlund Skolevej 1, 7330 Brande
Telefonnummer: 9718 2774
Mobilnummer: 5175 2000
E-mail: mhpoul@mvpb.net

Konsulent:

Navn: Peder Chr. Thomsen, Jysk Landbrugsrådgivning
Adresse: John Tranums Vej 25, 6705 Esbjerg Ø
Telefonnummer: 7660 2181
Mobilnummer: 2557 9887
E-mail: pct@jlbr.dk

1.3. Lovgivningsmæssig baggrund

Når et husdyrbrug af den aktuelle type ønskes etableret, udvidet eller ændret til mere end 270 DE, skal anlægget med tilhørende udbringningsarealer til den producerede husdyrgødning vurderes i henhold til § 12 i *Lovbekendtgørelse af lov om miljøgodkendelse m.v. af husdyrbrug*. Denne miljøgodkendelse er således udarbejdet efter *Lovbekendtgørelse af lov om miljøgodkendelse m.v. af husdyrbrug*, der har indarbejdet EU's VVM-direktiv⁸ og IPPC-direktiv⁹.

I miljøgodkendelsen er der redegjort for konsekvenserne af at ændr/udvide husdyrholdet på husdyrbruget, og for påvirkningen af miljøet i bred forstand. Husdyrbruget har ikke biaktiviteter, der i sig selv er omfattet af IPPC-direktivet.

2. Vurdering af miljøpåvirkning fra anlægget

2.1. Anlæggets beliggenhed

Husdyrbrugets eksisterende og planlagte produktionsanlæg ligger samlet på adressen Skærlund Skolevej 1, 7330 Brande.

Det samlede produktionsanlæg ligger ca. 5,7 km sydvest for byzonen til Brande, ca. 8,8 km sydvest for sommerhusområde ved Elværkssøen og ca. 2,5 km nordøst for nærmeste samlede bebyggelse (Blåhøj).

⁸ Rådets direktiv 85/337/EØF om vurdering af visse offentlige og private projekters indvirkning på miljøet med senere ændringer (VVM: Vurdering af Virkninger på Miljøet).

⁹ Rådets direktiv 2008/1/EF om integreret forebyggelse og bekæmpelse af forurening (IPPC: Integrated Pollution Prevention and Control).

Afstanden fra det nærmeste staldhjørne til nærmeste nabobeboelse uden landbrugspligt (Sdr. Ommevej 49) er ca. 118 meter i østlig retning.

Faktaboks

Jævnfør § 20 i *Lovbekendtgørelse af lov om miljøgodkendelse m.v. af husdyrbrug* skal kommunen sikre sig, at risikoen for forurening eller væsentlige gener for omgivelserne begrænses, hvis et anlæg ligger mindre end 300 meter fra:

- en beboelsesbygning på en ejendom uden landbrugspligt, der ligger i en samlet bebyggelse¹⁰ i landzone, og som har en anden ejer end driftsherren
- et eksisterende eller ifølge kommuneplanens rammedel fremtidigt byzone- eller sommerhusområde
- et område i landzone, der i lokalplan er udlagt til boligformål, blandet bolig og erhverv eller til offentlige formål med henblik på beboelse, institutioner, rekreative formål og lign.

Derudover gælder en række generelle afstandskrav - se tabel 1:

Tabel 1. Generelle afstandskrav - jævnfør §§ 6 og 8 i *Lovbekendtgørelse af lov om miljøgodkendelse m.v. af husdyrbrug* - samt aktuelle afstande fra produktions- og opbevaringsanlæg på Skærlund Skolevej 1, 7330 Brande:

	Generelle afstandskrav, m	Aktuel afstand
Ikke-almene vandforsyningsanlæg	25	20
Almene vandforsyningsanlæg	50	> 100
Vandløb (herunder dræn) og søer	15	> 50
Offentlig vej og privat fællesvej	15	10
Levnedsmiddelvirksomhed	25	> 50
Beboelse på samme ejendom	15	5
Naboskel	30	30
Eksisterende eller ifølge kommuneplanens rammedel fremtidigt byzone- eller sommerhusområde	50	5.700
Område i landzone, der i lokalplan er udlagt til boligformål, blandet bolig og erhvervsformål eller til offentlige formål med henblik på beboelse, institutioner, rekreative formål og lign.	50	2.500
Nabobeboelse, Sdr. Ommevej 49, 7330 Sdr. Omme	50	118

¹⁰ Ved en samlet bebyggelse forstås, at der inden for en afstand af 200 meter fra beboelsesbygningen ligger mere end seks andre beboelsesbygninger på hver sin samlede faste ejendom. Beboelsesbygninger på ejendomme med landbrugspligt efter Landbrugslovens regler samt beboelsesbygninger, der ejes af driftsherren, medregnes ikke.

Ikast-Brande Kommune konstaterer:

- at det samlede produktionsanlæg vil ligge mere end 300 meter fra:
 - en beboelsesbygning på en ejendom uden landbrugspligt, der ligger i en samlet bebyggelse i landzone, og som har en anden ejer end driftsherren
 - et eksisterende eller ifølge kommuneplanens rammedel fremtidigt byzone- eller sommerhusområde
 - et område i landzone, der i lokalplan er udlagt til boligformål, blandet bolig og erhverv eller til offentlige formål med henblik på beboelse, institutioner, rekreative formål og lignende
- at de generelle afstandskrav, som nævnt i tabel, 1 er overholdt, med undtagelse af:
 - afstanden fra stald til drikkevandsboring er 20 meter
 - afstanden fra gyllebeholder til offentlig vej er 10 meter
 - afstanden fra stald til beboelse på samme ejendom er 5 meter

Ikast-Brande Kommune vurderer:

- at risikoen for forurening eller væsentlige gener for omgivelserne fra anlægget begrænses, når de til enhver tid gældende generelle miljøregler for den pågældende type husdyrbrug samt de supplerende vilkår for miljøgodkendelsen overholdes
- at der er givet dispensation for afstandskravet til beboelse på samme ejendom og offentlig vej, da anlæggene blev opført. Denne dispensation kan fortsat opretholdes, idet anlæggene lever op til gældende krav. For drikkevandsboringen, der er anlagt efter toklimastalden blev opført i 2005, er forudsætningen for placeringen indenfor afstandskravet at forerørsforsejlingen er tæt, og hvis der er tale om en tørbrønd skal brønden være med fast bund, og brønden skal være hævet 30 cm over niveau.
- at overholdelsen af de øvrige generelle afstandskrav – i kombination med overholdelse af de til enhver tid gældende generelle miljøregler for den pågældende type husdyrbrug og af de opstillede vilkår for miljøgodkendelsen – vil sikre de pågældende vandforsyningsanlæg, vandløb m.m. samt boligområder m.v. tilstrækkeligt mod væsentlige gener eller forurening fra husdyrbrugets anlæg. Se desuden kommunens vurdering i afsnit 2.5. *Ammoniakfordampning fra stald og gødningsopbevaringslager* og 2.6. *Lugtgener fra produktionsanlægget*.

2.2. Anlæggets indretning

Ansøgers oplysninger

Det eksisterende byggeri på Skærlund Skolevej 1, 7330 Brande består af ca. 5.800 m² produktionsanlæg under tag. Alle bygninger anvendes i fremtidig drift, men stald nr. 2, 3, 4 og 5 vil fremover kun blive anvendt som sygestier, og belastningen fra disse stalde vil således blive reduceret. Omvendt vil belastningen fra stald 1, 8, 9 og 10 øges, idet produktionen ændres fra søer til smågrise. I stald nr. 7 er produktionen uændret slagtesvin.

En oversigt af anlæg m.m. fremgår af tabel 2 og 3.

Tabel 2. Oversigt over bygninger, Skærlund Skolevej 1, 7330 Brande

Bygning nr. jævnfør kortbilag A	Anvendelse	Størrelse i m ²	Gulvprofil	Antal båse/stipladser eller dyr
1	Smågrise	900	Delvis spaltegulv	1.100
2	Sygestier	335	Delvis spaltegulv	200
3	Sygestier	125	Delvis spaltegulv	200
4	Sygestier	135	Delvis spaltegulv	200
5	Sygestier	375	Delvis spaltegulv	200
6	Foderlade	425	Fast gulv	-
7	Slagtesvin	500	Fuldspaltegulv	450
8	Smågrise	425	Delvis spaltegulv	1.100
9	Smågrise	750	Delvis spaltegulv	1.500
10	Smågrise	1.825	Delvis spaltegulv	3.950

Tabel 3. Oversigt over opbevaringsanlæg og befæstede pladser der anvendes fremover, Skærlund Skolevej 1, 7330 Brande

Anlæg	Byggeår	m ² / m ³	Afløb til	Seneste 10 års beholderkontrol ¹¹	Overdækning
Gyllebeholder	1978	730	-	07-08-2008	Nej
Gyllebeholder	1992	1.980	-	08-09-2009	Nej
Gyllebeholder	1996	3.050	-	20-08-2006	Nej
Gyllekanaler	1978/2005	1.350	gyllebeholder	-	-

Der er en samlet opbevaringskapacitet på 7.143 m³, fordelt på kapacitet i tre eksisterende gyllebeholdere på i alt 5.793 m³ og kapacitet i gyllekanaler på 1.350 m³.

Der produceres ikke dybstrøelse på husdyrbruget.

2.3. Besætnings sammensætning og stalddtype

Ansøgers oplysninger

Besætnings sammensætningen, fordelt på stalddtype samt husdyrbrugets årlige produktion ved den nuværende og den ansøgte drift, fremgår af tabel 4.

Stald 1, 8, 9 og 10 skal ændres fra sostalde til to-klimastalde, dette forventes at ske over en længere periode med en stald ad gangen. Herefter øges smågrise antallet langsomt med dyr indkøbt fra andre produktioner, eller evt. fra egen produktion i nyt anlæg på anden ejendom, hvilket berettiger en længere opstartsperiode. Tidsfristen for projektets afslutning er derfor sat til fem år fra meddelt miljøgodkendelse mod normalt to år.

¹¹ Jævnfør Bekendtgørelse nr. 723 af 12. september 1997 om kontrol af beholdere for flydende husdyrgødning, ensilagesaft eller spildevand (med senere ændringer), skal åbne og lukkede beholdere til opbevaring af flydende husdyrgødning, ensilagesaft eller spildevand på mere end 100 m³ kontrolleres mindst hver 10 år af en autoriseret kontrollør.

Tabel 4. Besætningssammensætning, stalddtype og årlig produktion i nudrift og ansøgt drift, Skærlund Skolevej 1, 7330 Brande.

Husdyrtype, mdr./ vægtklasse	Stald- og gulvtype*	Nudrift		Ansøgt	
		Antal	DE	Antal	DE
Årssøer	Fuldspaltegulv, delvis spaltegulv og fast gulv	715	166,0	0	0
Slagtesvin 25-98 kg	Fuldspaltegulv	1.000	24,7		
Slagtesvin 32-107 kg	Fuldspaltegulv			1.800	50,0
Smågrise 7,2-25 kg	Toklimastald, delvis spaltegulv	18.600	67,0		
Smågrise 7,3-32 kg	Toklimastald, delvis spaltegulv			55.500	275,0
I alt		-	257,7	-	325,0

* jævnfør ansøgningssystemet på www.husdyrgodkendelse.dk

Kommunen vurderer

For et husdyrbrug kan der være en vis variation i den årlige produktion og i fordelingen af de enkelte dyretyper hen over året. Miljøpåvirkningen er forskellig fra dyretype til dyretype og fra stalddtype til stalddtype, hvorfor miljøvurderingen afhænger af dyresammensætning og fordeling på stalddtype. Ikast-Brande Kommunes vurdering er foretaget ud fra en besætning med en årlig produktion, som angivet i tabel 4, på **maksimalt 325,0 DE**.

Det forudsættes at den årlige produktion:

- ikke overstiger 325,0 DE
- sker jævnt fordelt over året
- maksimalt varierer sammenlagt 20 DE mellem de angivne dyretyper (dog max. 50,0 DE på fuldspaltegulv)

2.4. Husdyrgødningsproduktion og opbevaringsanlæg

Ansøgers oplysninger

Den projekterede husdyrproduktion på Skærlund Skolevej 1 med de pågældende stalddtyper giver ifølge beregningen i IT-ansøgningssystemet på www.husdyrgodkendelse.dk anledning til en samlet årlig husdyrgødningsproduktion med et indhold af kvælstof (N) og fosfor (P) på i alt ca.: 33.530 kg N og 7.965 kg P.

Husdyrbruget modtager gylle fra Brogårdvej 8 og fra I/S Lindsminde, en slagtesvineproduktion på Sdr. Karstoftvej 4. Husdyrbruget afsætter årligt gylle med et indhold af kvælstof (N) og fosfor (P) på i alt ca.: 38.265 kg N og 8.489 kg P, svarende til 400,8 DE i svinegylle. Således har den tilbageværende husdyrgødningsproduktion, til egne og forpagtede arealer, et indhold af kvælstof (N) og fosfor (P) på i alt ca.: 58.019 kg N og 12.287 kg P, svarende til 580,1 DE.

Husdyrbrugets opbevaringsanlæg og de enkelte anlægs kapacitet fremgår af tabel 3, og husdyrproduktionens tilførsel til anlæggene er opgjort i tabel 5:

Tabel 5. Tilførsel til opbevaringsanlæg, Skærlund Skolevej 1, 7330 Brande

Tilførsel	m ³ /år	Opbevaringskapacitet, mdr.
Gylle	6.297	10,2
Rengøring	1.154	
Drikkevandsspild	960	
I alt	8.411	

Gødningsproduktionen fra den ansøgte besætning på 325,0 DE er beregnet til 6.297 m³ årligt, herudover tilføres drikkevandsspild og rengøringsvand til gyllebeholderen. Der er ikke vaskeplads til maskiner på husdyrbruget. I alt tilledes der gyllebeholderne ca. 8.411 m³ årligt. Der er dermed en opbevaringskapacitet for flydende husdyrgødning på 10,2 måneder. Gyllepumpning fra fortank til gylletanke sker med elpumpe ca. hver 14. dag. Tømning af gylletankene sker ved sugning fra gyllevognene.

Kommunen vurderer

Ifølge *Bekendtgørelse om husdyrbrug og dyrehold for mere end 3 dyreenheder, husdyrgødning, ensilage m.v.* vil en opbevaringskapacitet svarende til mindst ni måneders produktion normalt være tilstrækkelig til, at udbringningen og gødningsanvendelsen kan ske i overensstemmelse med de generelle miljøregler. På den baggrund vurderes den opgivne 10,2 måneders opbevaringskapacitet at være tilstrækkelig.

Ikast-Brande Kommune vurderer samlet set på baggrund af det oplyste:

- at opbevaring af husdyrbrugets husdyrgødning vil ske på en måde, som er i overensstemmelse med de generelle miljøregler
- at overholdelsen af de generelle miljøregler og af de øvrige opstillede vilkår for miljøgodkendelsen vil medvirke til at begrænse den mulige påvirkning af det omgivne miljø fra opbevaringsanlæggene

2.5. Ammoniakfordampning fra stald og gødningsopbevaringslager

Ansøgers oplysninger

Husdyrbruget opfylder det generelle reduktionskrav på 25 % med hensyn til ammoniakfordampning i forhold til det pågældende referencestaldsystem - jævnfør bilag 3 i *Bekendtgørelse nr. 294 af 31. marts 2009 om tilladelse og godkendelse m.v. af husdyrbrug.*

Det generelle ammoniak-reduktionskrav opfyldes blandt andet ved:

- Alle smågrise går på delvis spaltegulv
- Der er et lavere forbrug af råprotein i foderet end normen. For hver kg i tilvækst er der et foderforbrug på 1,88 FE/kg tilvækst med et råproteinindhold på 163,5 g pr. FE. Det svarer til en råproteintildeling til smågrisene på 307 gram pr. kg tilvækst. Normtildelingen er 335 gram pr. kg tilvækst.

Af tabel 6 fremgår størrelsen af ammoniakfordampningen fra stald og gødningsopbevaringslager, som den er beregnet med beregningsmodellen i IT-ansøgningssystemet på www.husdyrgodkendelse.dk. Ammoniakfordampningen fra det samlede staldanlæg bidrager med ca. 86 % af ammoniakfordampningen fra det samlede produktionsanlæg efter projektets gennemførelse.

Tabel 6. Ammoniakfordampning fra stald og gødningsopbevaringslager omregnet til kg kvælstof (N) pr. år, ansøgt drift, Skærlund Skolevej 1, 7330 Brande.

Anlæg	Kg kvælstof (N) pr. år
Staldanlæg, eksisterende produktion	ca. 3.955 kg N/år
Staldanlæg, udvidelsen	ca. - 134 kg N/år
Gyllebeholdere, efter projektets gennemførelse	ca. 624 kg N/år
Samlet ammoniakfordampning fra stald og lager efter projektets gennemførelse:	ca. 4.445 kg N/år

2.5.1. Ammoniak og natur

Faktaboks

Hovedparten af ammoniakdepositionen (kvælstofnedfald) fra et husdyrbrug vil - afhængigt af flere forhold - på et tidspunkt blive afsat i landskabet i større eller mindre afstand fra kilden. Størstedelen af den ammoniakdeposition, som direkte kan henføres til et husdyrbrug, vil formentlig ske i terrænet inden for ca. 1 kilometers afstand fra produktionsanlægget. Ammoniakdeposition er som regel til ugunst for opretholdelse af de naturtyper, der kun har brug for en begrænset næringsstofmængde for at kunne trives. Kommunen er forpligtiget til at vurdere ammoniakdepositionen i forhold til omkringliggende natur.

Jævnfør *Bekendtgørelse nr. 294 af 31. marts 2009 om tilladelse og godkendelse m.v. af husdyrbrug*, må der ikke foretages ændringer eller udvidelser af husdyrbrug, der ligger mindre end 300 meter fra de naturtyper, som er omfattet af § 7 i *Lovbekendtgørelse af lov om miljøgodkendelse m.v. af husdyrbrug* (bufferzone I), hvis det pågældende projekt giver anledning til øget ammoniakdeposition fra produktionsanlægget. Derudover foreskriver de generelle beskyttelsesniveauer, hvor meget ammoniakudledningen maksimalt må øges fra et produktionsanlæg, der ligger mellem 300 og 1.000 meter fra de nævnte naturtyper (bufferzone II).

Inden for bufferzone II differentieres den tilladte merbelastning i forhold til antallet af øvrige husdyrbrug – der tages højde for den kumulerede effekt af produktionen i zonen. Med øvrige husdyrbrug forstås husdyrbrug, hvor et eller flere anlæg har en samlet husdyrproduktion større end 75 dyreenheder, og hvor disse anlæg er placeret i samme bufferzone og placeret nærmere end 1.000 meter fra dele af staldanlæggene på det husdyrbrug, der skal have en miljøgodkendelse. Der måles fra nærmeste punkt på dele af ansøgers staldanlæg og nærmeste punkt på de øvrige husdyrbrugs staldanlæg.

Den tilladte merbelastning fra husdyrbruget, der ansøger om en miljøgodkendelse i bufferzone II, er således afhængig af antallet af øvrige husdyrbrug, større end 75 dyreenheder, i samme bufferzone. Hvis der ikke er andre husdyrbrug, må der fra husdyrbruget, der ansøger om en miljøgodkendelse, være en merbelastning på 0,7 kg N pr. ha pr. år. Er der én ejendom udover husdyrbruget, der ansøger, falder den tilladte merbelastning til 0,5 kg N pr. ha pr. år, og endelig, hvis der er mere end én ejendom udover husdyrbruget der ansøger, må merbelastningen fra husdyrbruget, der ansøger om en miljøgodkendelse, maksimalt være 0,3 kg N pr. ha pr. år.

Inden for 1.000 meters afstand fra husdyrbrugets anlæg findes der ikke beskyttede naturtyper, som er omfattet af § 7 i *Lovbekendtgørelse af lov om miljøgodkendelse m.v. af husdyrbrug*, men der findes flere,

mindre vandhuller, søer, heder, en mose, samt en eng, der alle er registreret som beskyttet efter § 3 i Naturbeskyttelsesloven¹². Naturområderne fremgår af kortbilag E1.

To af disse § 3-arealer er endvidere registreret som særlig værdifuldt naturområde. Der er tale om en § 3-mose (DB-ident 200153370) beliggende 993 meter øst for husdyrbruget, samt en § 3-hede (DB-ident 200152458) beliggende 926 meter syd-vest for husdyrbruget.

Det nærmeste § 7-område (DB-ident 200152457) – Sandknatterne - er en § 3-hede beliggende ca. 1100 meter syd-vest for anlægget. Heden er endvidere registreret som særlig værdifuldt naturområde.

Det nærmeste Natura 2000-område er Habitatområde nr. 63 (Mose ved Karstoft Å), som ligger ca. 2,1 km mod sydøst. Følgende naturtyper udgør områdets udpegningsgrundlag:

- 3130 Ret næringsfattige søer og vandhuller med små amfibiske planter ved bredden
- 3140 Kalkrige søer og vandhuller med kransnålalger
- 3160 Brunvandede søer og vandhuller
- 4010 Våde dværgbusksamfund med klokkelyng
- 6410 Tidvis våde enge på mager eller kalkrig bund, ofte med blåtop
- 7120 Nedbrudte højmoser med mulighed for naturlig gendannelse
- 7140 Hængesæk og andre kærersamfund dannet flydende i vand
- 7150 Plantesamfund med næbfrø, soldug eller ulvefod på vådt sand eller blottet tørv

En beregning via IT-ansøgningen på www.husdyrgodkendelse.dk viser at merbelastningen på Natura-2000 området er 0,0 kg N/ha/år.

Kommunens samlede vurdering i forhold til ammoniakfordampning fra anlæg

Det generelle ammoniakreduktionskrav, som fremgår af *Bekendtgørelse nr. 294 af 31. marts 2009 om tilladelse og godkendelse m.v. af husdyrbrug*, er ifølge ansøgningen med de tilhørende beregninger overholdt.

Faktaboks

Overholdelsen af det generelle ammoniakreduktionskrav og det generelle beskyttelsesniveau beskytter - ifølge intentionerne bag *Lovbekendtgørelse af lov om miljøgodkendelse m.v. af husdyrbrug* - som udgangspunkt de kvælstoffølsomme naturtyper tilstrækkeligt mod kvælstofpåvirkning fra husdyrbrugs produktionsanlæg.

Ikast-Brande Kommune vurderer i det konkrete tilfælde, at tålegrænserne ikke overskrides, og at de naturarealer, som ligger i nærområdet omkring produktionsanlægget, ikke er så kvælstoffølsomme, at der helt undtagelsesvist skal stilles yderligere vilkår for at beskytte de pågældende naturområder tilstrækkeligt mod kvælstofpåvirkning fra produktionsanlægget.

Vurderingen er foretaget på baggrund af beregninger over ammoniakfordampningen, der viser, at der sker et fald i ammoniakemissionen fra anlægget. Dermed vil der også ske et fald i ammoniaknedfaldet på de § 3 beskyttede arealer. Ligeledes vurderer kommunen, at da der ikke sker en forøgelse i ammoniaknedfaldet til habitatområdet, vil der ikke være nogen målbar effekt af udvidelsen på de naturtyper, som udgør områdets udpegningsgrundlag.

¹² *Lovbekendtgørelse nr. 933 af 24. september 2009 af lov om naturbeskyttelse* (med senere ændringer).

Generelt for hedearealerne indenfor 1000 meter fra husdyrbruget er, at de alle er af undertypen tør hede, som har en tålegrænse i intervallet 10-20 kg N/ha/år. Den anbefalede tålegrænse ligger på 15 kg N/ha/år. Heden mod syd (DB_Ident: 200152458) er udpeget som særligt værdifuldt naturområde pga. nærheden til Sandknatterne.

Baggrundsbelastningen var i Ikast-Brande Kommune i 2008 på 15 kg N/ha/år, og i 2007 på 14 kg N/ha/år. Mere nøjagtige beregninger fra 2007 viser, at lokalområdet omkring stald- og opbevaringsanlæg og i en radius af ca. 1000 meter derfra modtog omtrent 13,3 kg N/ha/år - altså lidt under kommune-gennemsnittet. Et simpelt gennemsnit for kvælstofdepositionen over årene 2007-2008 viser således, at den lokale årlige deposition ligger omkring 14 kg N/ha/år.

Kommunen vurderer på baggrund heraf, at områderne modtager mindre kvælstof fra atmosfæren end naturtypernes anbefalede tålegrænse. Det vurderes således, at det ansøgte med lille reduktion i den samlede emission af kvælstof fra stald- og opbevaringsanlæg ikke vil forårsage tilstandsændringer i de nævnte § 3 beskyttede naturområder.

Den reelle ammoniakdeposition fra husdyrbrugets anlæg vil afhænge af flere forhold, men ammoniakdepositionen vil især kunne minimeres ved grundig og hyppig rengøring af de overflader, som husdyrgødningen afsættes på i staldene. Kommunen vurderer samlet set på baggrund af det oplyste:

- at husdyrbruget – ved overholdelse af de til enhver tid gældende generelle miljøregler og af de øvrige opstillede vilkår for miljøgodkendelsen – drives således, at påvirkningen på omgivelserne med luftbåret kvælstof fra produktionsanlægget minimeres
- at ammoniakfordampningen fra produktionsanlægget i sig selv ikke vil medføre en væsentlig påvirkning af de omkringliggende naturområder

2.6. Lugtgener fra produktionsanlægget

Ansøgers oplysninger

Den primære kilde til lugt fra husdyrbrugets anlæg er fra ventilation af staldene. Der er 47 ventilationsafkast som afgiver mellem 40.000 og 280.000 m³ luft pr. time. Afhængigt af vejrforholdene kan der forekomme lugtgener fra staldene. Tabel 7 viser de beregnede geneafstande med hensyn til lugt fra staldene efter projektets gennemførelse, som er fremkommet ved brug af de beregningsmodeller, der indgår i IT-ansøgningssystemet på www.husdyrgodkendelse.dk. Den vægtede gennemsnitsafstand angiver afstanden fra anlæggets lugtcentrum til nærmeste enkeltbolig.

Tabel 7. Lugtgeneafstande fra staldene efter projektets gennemførelse, Skærlund Skolevej 1, 7330 Brande

Områdetype	Lugtgeneafstand, ansøgt drift, m	Vægtet gennemsnitsafstand fra staldanlægget, m
Byzone	623	5.900
Samlet bebyggelse	452	2.500
Enkeltbolig ¹³	189	191

¹³ Beboelsesbygninger på ejendomme med landbrugspligt efter Landbrugslovens regler samt beboelsesbygninger, der ejes af driftsherren, indgår ikke.

Kommunen vurderer

Faktaboks

I *Bekendtgørelse nr. 294 af 31. marts 2009 om tilladelse og godkendelse m.v. af husdyrbrug* er der fastsat en række lugtgenekriterier i forhold til de tre områdetyper: byzone, samlet bebyggelse og enkeltbolig på henholdsvis 5, 7 og 15 OU_E^{14} pr. m^3 luft. Lugtgenekriterierne kan betragtes som den maksimale, miljømæssigt acceptable lugtgenebelastning fra en given kilde ved den pågældende områdetype. Ved lugtgeneafstand forstås den beregnede mindste afstand fra staldanlægget til det pågældende område, hvor de i lovgivningen fastsatte lugtgenekriterier med hensyn til de tre forskellige områdetyper netop er opfyldt. Lugtgenekriterierne er overholdt, hvis de fastsatte lugtgenegrænser på henholdsvis 5, 7 og 15 OU_E/m^3 ikke overskrides i mere end 1 % af tiden – svarende til ca. 7 timer i alt om måneden.

Lugtgeneafstandene forøges efter nærmere regler, hvis der inden for 300 meter fra den del af byzone og den pågældende beboelse i samlet bebyggelse, der ligger nærmest det pågældende staldanlæg, er andre husdyrbrug med mere end 75 DE. Tilsvarende forøges lugtgeneafstanden, hvis der er andre sådanne husdyrbrug inden for 100 meter fra enkeltbolig uden landbrugspligt. Dette sker for at indregne effekten (den kumulative effekt) af den mulige lugtpåvirkning som andre husdyrbrug i området måtte give anledning til.

Lugtgeneafstandene formindskes efter nærmere regler, hvis staldanlægget ligger nord for den pågældende områdetype. Dette begrundes med, at den hyppigste vindretning i Danmark er vestlig og sydvestlig, og at nordenvind typisk forekommer i vinterhalvåret, hvor de relativt lave temperaturer, som regel medvirker til at dæmpe lugtafgivelsen.

Ifølge beregningen er de lugtgenekriterier, som fremgår af *Bekendtgørelse nr. 294 af 31. marts 2009 om tilladelse og godkendelse m.v. af husdyrbrug* - i forhold til de tre områdetyper - overholdt i det konkrete tilfælde. Lugtgeneafstandene har ikke skullet forøges af hensyn til vurdering af den kumulative effekt fra andre husdyrbrug. Selv om staldanlægget ligger nord for den pågældende enkeltbolig, er lugtgenekriteriet ifølge beregningsmodellen opfyldt uden at korrigere for staldanlæggets beliggenhed nord for enkeltboligen.

Ud over de mulige lugtgener fra staldanlægget kan der forekomme lugtgener i forbindelse med omrøring af gyllebeholderne og øvrig gyllehåndtering. Gylleomrøring og øvrig gyllehåndtering sker primært i forbindelse med udbringningen, der hovedsageligt sker om foråret.

Den reelle lugtpåvirkning fra husdyrbrugets anlæg vil afhænge af flere forhold. Lugtpåvirkningen vil dog generelt kunne minimeres ved grundig og hyppig rengøring af de overflader, som husdyrgødning og foderrester afsættes på samt ved minimering af det tidsrum, som gylleomrøring og gylleudbringning foretages i. Ikast-Brande Kommune vurderer samlet set på baggrund af det oplyste:

- at projektets gennemførelse ikke vil medføre væsentlige, forøgede lugtgener fra produktionsanlægget

¹⁴ OU_E = Lugt-enheder (Odour Units) bestemt efter den europæiske standard for lugtanalyse, hvor 1 OU_E er grænsen for, hvornår den pågældende lugt kan erkendes.

- at de væsentligste lugtgener fra produktionsanlægget vil ske i forbindelse med gyllehåndtering, mens lugtgenerne vil være mere begrænsede fra staldene generelt og mindre væsentlige fra ensilagehåndteringen
- at husdyrbruget – ved overholdelse af de til enhver tid gældende generelle miljøregler og vilkår 2.1., 2.2. og 2.3. for miljøgodkendelsen – drives således, at lugtpåvirkningen på omgivelserne fra produktionsanlægget minimeres, og så de i lovgivningen fastsatte lugtgenekriterier overholdes, og lugtgenegrænserne dermed ikke overskrides i mere end 1 % af tiden.

2.7. Ressourceforbrug og øvrige miljøpåvirkninger fra produktionsanlægget

2.7.1. Vandforbrug

Ansøgers oplysninger

På husdyrbruget sker der indvinding af vand til husholdning, staldanlæg og markvanding. Husdyrbrugets vandindvindingsanlæg samt forbrug fremgår af tabel 8.

Tabel 8. Husdyrbrugets vandindvindingsanlæg og forbrug, Skærlund Skolevej 1, 7330 Brande

Boring/vandværk	Anlægsnr.	Forbrug - nudrift, m ³	Forbrug - ansøgt, m ³	Ændring, %
Egen boring, Skærlund Skolevej 1	653-V40-0047-00	500	500	0
Staldanlæg, Egen boring, Skærlund Skolevej 1	653-V40-0047-00	9.500	10.000	5
Markvanding, Skærlund Skolevej 1	653-V40-0047-00	84.000	84.000	0

Kommunen bemærker

Det fremgår af tabel 8, at vandforbruget på husdyrbruget forventes at stige med ca. 5 % i ansøgt drift. Det øgede vandforbrug i staldanlægget afspejler produktionsudvidelsen. Det vil være i ejers interesse at minimere driftsomkostningerne med hensyn til vandspild, hvorfor Ikast-Brande Kommune antager, at drikkevandsspild i videst mulig omfang vil blive imødegået, og at der ikke vil forekomme et overforbrug af vand på husdyrbruget.

2.7.2. Afledning af vand

2.7.2.1. Sanitært spildevand

Ansøgers oplysninger

Der forventes uændret afledt ca. 400 m³ sanitært spildevand via en bundfældningstank til et godkendt nedsivningsanlæg. Slammet fra bundfældningstanken ledes til kommunalt renseanlæg.

Kommunen konstaterer/vurderer

Idet der ikke sker en forøgelse i mængden af sanitært spildevand, og at spildevandet fortsat afledes til godkendt nedsivningsanlæg, vurderer Ikast-Brande Kommune, at afledningsforholdene fortsat kan godkendes.

2.7.2.2. Spildevand fra produktionsanlæg

Ansøgers oplysninger

Der forventes et drikkevandsspild på ca. 1.000 m³, dette vil, sammen med spildevand fra rengøring af stalde, der udgør ca. 1.150 m³, ledes til gyllebeholdere via gyllekanaler.

Kommunen vurderer

Ikast-Brande Kommune vurderer, at kapaciteten i gyllebeholderne er tilstrækkelige til at rumme de angivne mængder spildevand fra produktionsanlæggene i ansøgt drift.

2.7.2.3. Tagvand

Ansøgers oplysninger

Al tagvand fra husdyrbrugets produktionsanlæg opsamles og ledes via dræn til åben blind grøft.

Kommunen vurderer

Da der ikke sker en udvidelse af tagarealet og dermed ikke vil ske en forøgelse i mængden af tagvand, vurderer Ikast-Brande Kommune, at tagvandet fortsat kan ledes til grøften uden at påvirke grøften i væsentlig negativ retning.

2.7.2.4. Befæstede arealer

Ansøgers oplysninger

Der er ingen vaskeplads på husdyrbruget. Vask af maskiner og lignende foregår på Brogårdvej 8. Der er ikke befæstet areal ved gyllebeholdere, idet gyllen suges op med sugeudstyr, der er påmonteret gyllevognen. Det befæstede areal på ca. 570 m² mellem stald 9+10 og maskinhuset opsamler ca. 400 m³, som afledes til gyllebeholder, og er inkluderet i mængden af spildevand fra produktionsanlæg.

Kommunen vurderer

Ikast-Brande Kommune vurderer, at kapaciteten i gyllebeholderne er tilstrækkelige til at rumme de angivne mængder spildevand fra produktionsanlæggene i ansøgt drift.

2.7.3. Energiforbrug

Ansøgers oplysninger

I den hidtidige produktion er der olieforbrug til opvarmning af farestalde og klimastalde til smågrise. I den ansøgte produktion vil der være olieforbrug til opvarmning af klimastalde. Det vurderes, at olieforbruget vil være uændret.

Der er ikke dieselolieforbrug til traktorer og lignende fra husdyrbruget. Husdyrbrugets markdrift foregår med udgangspunkt fra Brogårdvej 8.

Elforbruget er hovedsageligt til ventilation, belysning, foderblanding og fodring. Det forventes at være uændret.

Husdyrbrugets energiforbrug i nudrift og ansøgt drift fremgår af tabel 9.

Tabel 9. Husdyrbrugets energiforbrug i nudrift og ansøgt drift, Skærlund Skolevej 1, 7330 Brande

Ressource	Forbrug - nudrift	Forbrug - ansøgt	Ændring, %
Elforbrug, kWh	400.000	400.000	0
Fyringsolie, l	9.000	9.000	0

Kommunen bemærker

Som det fremgår af tabel 9, vil forbruget af både fyringsolie og elektricitet være uændret i ansøgt drift, selvom produktionen stiger. Energiforbruget bør løbende følges, og forbruget bør af flere årsager til stadighed søges minimeret. Det vil være i ejers interesse, at minimere driftsomkostningerne med hensyn til forbrug af energi, hvorfor Ikast-Brande Kommune antager, at der ikke vil blive forbrugt mere energi end nødvendigt på husdyrbruget.

2.7.4. Foderstoffer

Ansøgers oplysninger

Foderet blandes på husdyrbruget. Korn og andre råvarer opbevares i udendørs lukkede siloer. Foderblanding sker i foderladen. Her oplagres desuden mineraler i big bags.

Kommunen vurderer

Ikast-Brande Kommune vurderer, at foderopbevaringen vil ske uden væsentlige miljømæssige gener.

2.7.5. Kemikalier m.v.

Ansøgers oplysninger

Der opbevares ikke kemikalier eller smøreolie på husdyrbruget, idet al markdrift sker fra Brogårdvej 8.

Kommunen vurderer

Ikast-Brande Kommune vurderer, at håndtering og opbevaring af kemikalier m.v. vil foregå på en miljømæssig forsvarlig måde, når de til enhver tid gældende generelle regler overholdes.

2.7.6. Affald

Ansøgers oplysninger

Udover døde dyr vil der være lidt pap og papiraffald, diverse emballage, medicinrester og kanyler. Døde dyr opbevares under kadaverkappe ved Skærlund Skolevej ca. 200 m fra husdyrbruget. Døde dyr anmeldes til levering til DAKA indenfor 24 timer.

Pap og papir har været i staldene og er derfor uegnet til genbrug. Det opbevares sammen med anden emballage og andet brændbart i container og afhentes af firmaet Marius Pedersen. Risikoaffaldet medicinrester og kanyler afhentes også af firmaet Marius Pedersen.

Der er ikke spildolie eller kemikalierester/-emballage på husdyrbruget, idet markdriften udgår fra Brogårdvej 8.

Kommunen vurderer

Ikast-Brande Kommune vurderer, at bortskaffelse af døde dyr sker på en miljømæssig forsvarlig måde, og at bortskaffelse af øvrigt affald sker miljømæssigt forsvarligt, når Ikast-Brande Kommunes *Regulativ for erhvervsaffald*¹⁵ efterleves.

2.7.7. Skadedyr

Ansøgers oplysninger

Fluebekæmpelse på husdyrbruget sker ved udsætning af rovfluer i gyllekanaler efter behov. Der er aftale med firmaet Mortalin om systematisk rottebekæmpelse på husdyrbruget.

Kommunen vurderer

Ikast-Brande Kommune vurderer på baggrund af det oplyste, at der efter projektets gennemførelse ikke vil ske en væsentlig opformering af fluer og skadedyr på husdyrbruget, og at husdyrbrugets skadedyrsbekæmpelse er tilfredsstillende. Der henvises i øvrigt til vilkår 4.1.

Bemærk at retningslinjerne fra Statens Skadedyrslaboratorium opdateres en gang årligt.

2.7.8. Støv

Ansøgers oplysninger

Der er ingen særlige foranstaltninger til modvirkning af støvemission fra staldene, idet støv ikke opleves som værende generende. Ved levering af foder kan der være støvudvikling, men i så begrænset omfang, at der ikke er nogen påvirkning udenfor husdyrbruget.

Kommunen vurderer

Ikast-Brande Kommune vurderer, at eventuel støvafgivelse fra produktionsanlægget ikke vil medføre væsentlige gener ved nabobeboelser og uden for husdyrbrugets arealer i øvrigt.

2.7.9. Støj

Ansøgers oplysninger

Der er støj fra ventilationen og fra transportere til og fra husdyrbruget. Støjpåvirkningen vil ikke stige ved ændringen af produktionen og overstiger ikke de generelle retningslinjer for støjkrav.

Kommunen vurderer

Ikast-Brande Kommune vurderer, at støjafgivelsen fra husdyrbrugets produktionsanlæg generelt vil være lavt. Ikast-Brande Kommune vurderer, at støjen fra produktionsanlægget med tilknyttede aktiviteter generelt ikke vil give anledning til væsentlige støjgener ved de omkringliggende nabobeboelser. Såfremt der indkommer klager over støj fra produktionsanlægget med tilknyttede aktiviteter, vil kommunen indhente dokumentation for, hvorvidt de specifikke krav, som fremgår af vilkår 5.1., overholdes.

¹⁵ Ikast-Brande Kommunes *Regulativ for erhvervsaffald* kan findes på:
http://ikast-brande.dk/dokumenter/071011regulativ_-_erhvervsaffald.pdf .

2.7.10. Lys

Ansøgers oplysninger

Der er to udendørs lysstofrør: 1 ved udleveringsrummet og 1 ved staldindgangen. Derudover er der kun små lamper. Der er ingen generende lyspåvirkning fra staldene, idet påvirkningen kun er gennem vinduerne og ikke om natten.

Kommunen vurderer

Ikast-Brande Kommune vurderer på baggrund af det oplyste, at anvendelsen af lys i forbindelse med husdyrbrugets produktionsanlæg ikke vil være til væsentlig gene for nabobeboelser og omgivelserne i øvrigt.

2.7.11. Transporter til og fra anlægget

Ansøgers oplysninger

Husdyrbrugets eksterne transport, som primært er transport af dyr og foder, vil primært ske på hverdage indenfor normal arbejdstid. Ansøger er dog ikke altid bestemmende over transporttidspunkter for dyr og foder.

Det tilstræbes ligeledes, at den interne transport, som primært er gylle, sker på hverdage indenfor normal arbejdstid.

Transportvejene med husdyrgødning på vogne med spredeudstyr fremgår af bilag G.

Tabel 10. Samlet oversigt over det årlige antal transporter samt transporttyper, Skærlund Skolevej 1, 7330 Brande

Transporttype	Antal transporter, nudrift	Antal transporter, ansøgt drift	Forskel i antal transporter
Husdyrgødning	350	350	0
Foder, kraftfoder	60	60	0
Fyringsolie	15	15	0
Husdyr til og fra ejendom	130	130	0
Døde dyr	100	100	0
Dagrenovation	52	52	0
Diverse, f.eks. andet affald og fragt.	15	15	0
I alt	722	722	0

Det samlede antal transporter til og fra produktionsanlægget ændres ikke i forbindelse med projektets gennemførelse. Den øgede mængde gylle vil blive transporteret i vogne med større kapacitet.

Kommunen vurderer

Ikast-Brande Kommune vurderer på baggrund af det oplyste, at transporterne til og fra husdyrbrugets produktionsanlæg ikke vil være til væsentlig gene for nabobeboelser og omgivelserne i øvrigt, når de til enhver tid gældende generelle regler og de supplerende vilkår for miljøgodkendelsen overholdes.

3. Anvendelse af bedste tilgængelige teknik – BAT - i forhold til anlægget

Faktaboks

Et husdyrbrug bør til stadighed søge at begrænse forureningen ved at indføre og gøre brug af den bedste tilgængelige teknik til at nedbringe eventuelle miljøpåvirkninger og gener fra stalde, husdyrgødningsopbevaringsanlæg m.m. Teknologier til begrænsning af ammoniakfordampning og lugtpåvirkning m.v. samt til bedre udnyttelse af næringsstofferne i husdyrgødningen er i stadig udvikling.

For de virksomhedstyper, der er omfattet af den europæiske godkendelsesordning om integreret forebyggelse og bekæmpelse af forurening (IPPC-direktivet¹⁶), udsender EU-kommissionen såkaldte BREF-dokumenter ("BAT reference documents"), som fastlægger, hvad der må betragtes som den bedste tilgængelige teknik inden for de industrielle brancher, som IPPC-direktivet omfatter.

Oplysningskravet vedrørende BAT i forbindelse med ansøgninger om miljøgodkendelse af husdyrbrug er forskelligt afhængigt af brugsstørrelse. For husdyrbrug, der – som i den aktuelle sag – er omfattet af § 12 i *Lovbekendtgørelse af lov om miljøgodkendelse m.v. af husdyrbrug*, skal redegørelsen som minimum indeholde punkterne management (godt landmandskab), og anvendelse af BAT inden for områderne foder, staldindretning, vand- og energiforbrug, opbevaring og behandling af husdyrgødning og udbringning. Redegørelsen skal for svine- og fjerkræbrug omhandle de teknologier, der er beskrevet i EU-kommissionens BREF-dokument om intensivt hold af svin og fjerkræ.

I BAT-blade og BAT-byggeblade¹⁷ er dokumenteret teknik beskrevet, og der er redegjort for, hvor store reduktioner der kan forventes opnået ved brug af den pågældende teknik, samt hvor store merudgifterne eventuelt vil være. BAT-byggebladene er ikke blevet opdateret siden 2004 og bør kun betragtes som vejledende, mens BAT-bladene er fra 2009 eller undervejs. Miljøstyrelsen har endvidere oprindeligt valgt ikke at fokusere på markteknik, fordring m.v. i BAT-byggeblade, idet forbedrede metoder i dansk landbrug og generel lovgivning på området vurderes at medføre, at den bedste tilgængelige teknik generelt bliver anvendt.

Ikast-Brande Kommune har fastlagt BAT-niveauet på foder, management, vand- og energiforbrug, samt opbevaring og udbringning af husdyrgødning ud fra BREF-referencedokumentet, mens niveauet for BAT på staldindretning i nye slagtesvinestalde eller slagtesvinestalde, der skal totalrenoveres, er fastsat ud fra de eksisterende teknologi-blade og BAT-byggeblade. For BAT staldindretning i eksisterende stalde skal der gives rimelige tidsfrister for, hvornår en eksisterende stald skal leve op til BAT, og at det som oftest betyder, at fristen stilles ud fra det tidspunkt, hvor de eksisterende stalde næste gang skal

¹⁶ Rådets direktiv 2008/1/EF om integreret forebyggelse og bekæmpelse af forurening (IPPC: Integrated Pollution Prevention and Control).

¹⁷ BAT-blade og BAT-byggeblade er en samling af byggeblade, som Miljøstyrelsen har ladet udarbejde, med vejledende beskrivelser af tekniske løsninger, som kan begrænse forurening fra husdyrproduktion. BAT-byggebladene er ikke opdateres siden 2004, mens BAT-bladene er fra 2009 eller undervejs.

gennemgribende renoveres. I den forbindelse er gennemsnitslevetiden på et staldanlæg 15-25 år, hvorefter dette skal renoveres gennemgribende.

3.1. BAT i forhold til management

Ansøgers BAT-redegørelse

Godt landmandskab er en vigtig del af BAT. Selv om det er svært direkte at kvantificere miljøfordele, er det tydeligt, at ansvarsbevidst driftsledelse bidrager til en forbedret miljøpræstation for en bedrift med intensiv produktion. I henhold til BREF-dokumentet er det BAT, at identificere og implementere uddannelses- og træningsprogrammer for bedriftspersonale, at føre journal over vand- og energiforbrug, mængde af husdyrfoder, opstået spild og spredning af uorganisk gødning og husdyrgødning på markerne, at have en nødfremgangsmåde til at håndtere ikke planlagte emissioner og hændelser, at iværksætte et reparations- og vedligeholdelsesprogram for at sikre, at bygninger og udstyr er i driftsklar stand, samt at faciliteterne holdes rene, at planlægge aktiviteter på anlægget korrekt, såsom levering af materialer og fjernelse af produkter og spild, samt at planlægge gødskning af markerne korrekt.

Husdyrbruget angiver at have BAT som følger:

- Husdyrbrugets medarbejdere uddannes løbende gennem kurser og efteruddannelse.
- Medarbejdere er orienteret om, at husdyrbruget er miljøgodkendt, og hvilket ansvar der dermed følger.
- I husdyrbrugets driftsregnskab registreres forbrug af vand, energi, indkøbt foder, pesticider og handelsgødning.
- Rengøring i og omkring siloer og bygninger foretages jævnligt med henblik på at minimere risikoen for lugt og for at der ikke skal opstå uhygiejniske forhold.
- På husdyrbruget er der udarbejdet beredskabsplan, således at skade ved uheld kan minimeres.
- Der er faste procedurer/rutiner i forhold til bortskaffelse af husdyrbrugets spild- og affaldsstoffer, levering af foder, transporter, m.m.
- Der stræbes efter at leve op til målene for godt landmandskab. Dette betyder blandt andet:
 - At hjælpestoffer som gødning, plantebeskyttelsesmidler, medicin og energi bruges under hensyntagen til miljø og sundhed.
 - At brugen af næringsstoffer optimeres på ejendomsniveau under hensyntagen til afgrødernes behov og det økonomiske afkast.
 - At der sikres en høj udnyttelse af næringsstoffer ved udarbejdelse af mark- og gødningsplaner. Herved sikres, at tildeling af handels- og husdyrgødning sker ud fra afgrødernes behov og næringsstofnorm på den enkelte mark, således der sker mindst muligt tab til det omgivende miljø. Endvidere laves der en årlig opgørelse i form af gødningsregnskaber over at forbruget gødning ikke er større end normerne foreskriver.
 - At der er fokus på at nye stalde og produktionssystemer indrettes så lugt og fordampning af ammoniak begrænses ud fra de tekniske og økonomiske muligheder og under hensyntagen til dyrenes fysiologiske og adfærdsmæssige behov.

3.2. BAT i forhold til foder

Ansøgers BAT-redegørelse

I henhold til BREF dokumentet er det BAT at sikre effektiv fodring gennem sammensætning af foderet, og løbende kontrol, således at det stemmer overens med dyrenes behov. Husdyrbruget angiver at have BAT som følger:

- Foderproduktion og indkøb af foder sker på grundlag af foderplanlægning.
- Der udarbejdes foderplaner i samarbejde med konsulent og med anvendelse af nyeste viden indenfor svinefodring. Herved optimeres fodringen, så unødigt forbrug af råvarer undgås.
- Der er faste aftaler til levering af foder.
- Foderanlæg justeres jævnlige, således at udfodret mængde svarer til dyregruppen og unødigt foderspild minimeres.
- Grisene fasefodres, dvs. at der fodres med forskellige foderblandinger afhængigt af dyrenes vægt. Kravet til næringsstoffer er forskelligt, og ved at fasefodre indenfor normerne undgås en generel overforsyning med råprotein og fosfor, som ellers vil udskilles via husdyrgødningen og belaste miljøet.
- Råprotein- og fosforindholdet i de anvendte foderblandinger ligger indenfor de normer som er beskrevet i BREF- dokumentets tabel 1 vedr. vejledende niveauer for råprotein og fosfor i BAT-foder til fjerkræ og svin. (De konkrete normer vil afhænge af energiindholdet i foderet)

BAT-foder Indhold af råprotein og fosfor i foder til forskellige dyregrupper og fodringsfaser, som det er fastsat i BREF-referencedokumentet¹⁸ og som det er planlagt på husdyrbruget.

Dyregruppe	Fase	Indhold af råprotein (% i foder)	Fosfor-indhold (% i foderet)	Planlagt indhold af råprotein (% i foder)	Planlagt samlet fosforindhold (% i foder)
Smågrise	< 10 kg	19 - 21 %	0,75 - 0,85 %	16,4	0,53 %
Smågrise	< 25 kg	17,5 - 19,5 %	0,60 - 0,70 %	16,4	0,53 %
Slagtesvin	25 - 50 kg	15 - 17 %	0,45 - 0,55 %	15 - 17 %	0,45 - 0,55 %
Slagtesvin	50 - 110 kg	14 - 15 %	0,38 - 0,49 %	14 - 15 %	0,38 - 0,49 %

Som det fremgår af tabellen ligger indholdet af råprotein pr. FE i ansøgt drift indenfor normerne for BAT-foder. Derudover ligger indholdet af fosfor i ansøgt drift på linje med normniveau for BAT, hvorfor det vurderes, at foderindholdet er på niveau eller endda bedre end niveau for bedste tilgængelige foderteknik (BAT) jf. referencedokumentet for bedste tilgængelige teknikker, der vedrører intensiv fjerkræ- og svineproduktion (BREF).

Der er i forbindelse med fodring anvendt maks. 163,5 g total råprotein pr. FE i smågrisefoderet med et maksimalt foderforbrug på 1,88 FE pr. kg tilvækst, hvilket reducerer ammoniakfordampningen fra staldanlægget. Ligeledes er fosforindholdet i smågrisefoderet reduceret til maks. 5,3 g P/FE.

Fravalg af foderteknologi – under hensyn til proportionalitetsprincippet:

Benzoesyre

- Omkostningen ved anvendelse af benzoesyre i den pågældende besætning, vurderes ikke at være proportional med miljøeffekten.

¹⁸ Rammerne for dette BREF-referencedokument, der vedrørende intensiv fjerkræ- og svineproduktion, er baseret på punkt 6.6 i Bilag 1 i IPPC-direktiv 96/61/EF om *Anlæg til intensiv fjerkræ- eller svineproduktion med mere end a) 40.000 pladser for fjerkræ, b) 2.000 pladser for slagtesvin (over 30 kg) eller c) 750 pladser for søer.*

3.3. BAT i forhold til staldindretning

Ansøgers BAT-redegørelse

Husdyrbruget angiver at have BAT som følger:

Smågrise:

Smågrisestaldene er BAT, idet de er to-klimastalde med delvist spaltegulv (BAT- byggeblad 106.03-52 *To-klimastald med delvist spaltegulv*), hvor andelen af spalter er angivet til 1/3 spaltegulv og 2/3 fast gulv eller 1/3 spaltegulv, 1/3 drænet gulv og 1/3 fast gulv.

Slagtesvin:

BAT-niveauet for slagtesvinestalde er fastlagt ud fra de tre teknologi-blade vedr. slagtesvinestalde: *Køling af gyllen i svinestalde* (Miljøstyrelsen, 19. maj 2009), *Luftvasker med syre* (Miljøstyrelsen, 19. maj 2009), samt *Svovlsyrebehandling af gyllen i slagtesvinestalde* (Miljøstyrelsen, 19. maj 2009). Herudover betragtes BAT-byggeblad Gr.nr. 106.04-52 *Delvist spaltegulv ved 1/3 spaltegulvsareal* (Dansk Landbrugsrådgivning, 15. marts 2004) også som BAT-teknologi vedr. slagtesvinestalde.

Slagtesvineproduktionen på i alt 50,0 DE sker på fuldspaltegulv. Slagtesvinestalden er fra 1978, og er renoveret i 1995. Ved den næste gennemgribende renovering af stalden, som forventes udført senest 2020, skal stalden leve op til BAT for slagtesvinestalde, som er gældende på dette tidspunkt.

Fravalg af BAT-teknologi i slagtesvinestalden – under hensyn til proportionalitetsprincippet:

Forsuring

- Med det aktuelle produktionsanlæg er det ikke muligt at installere forsuring i alle staldafsnit. Erfaringer med forsuringsanlæg fra andre husdyrbrug har vist, at der er en risiko for forværring af lugtgener på husdyrbrug, hvor der sker en opblanding af forsuret gylle med ikke-forsuret gylle. Forsuringsanlægget fravælges som følge af risikoen for øgede lugtgener i forhold til nærliggende naboer. Desuden er forsuringsanlæg i svinestalde ikke driftssikre.

Gyllekøling

- Der etableres ikke gyllekøling, idet etableringsomkostningerne i forhold til den samlede produktion på husdyrbruget vurderes ikke at være proportionale med miljøeffekten. Etablering af gyllekøling i eksisterende stalde er meget omkostningskrævende.

Luftrensning

- Der etableres ikke luftrensning, idet etableringsomkostningerne i forhold til den samlede produktion på husdyrbruget vurderes ikke at være proportionale med miljøeffekten. Luftrensning skal enten laves i hver enkelt af de mange luftafkast, eller der skal ske en omfattende ombygning af tagkonstruktioner og ventilationssystemet. Begge løsninger er meget omkostningskrævende.

Delvis spaltegulv.

- Der etableres ikke delvis spaltegulv ved slagtesvinene, idet der er tale om en eksisterende stald, hvor byggeomkostninger ved ændring til delvis spalter ikke vil være proportional med miljøeffekten. Desuden vil hygiejnen blive dårligere og ammoniakfordampningen vil formentlig blive højere.

Miljøstyrelsen har fastsat emissionsgrænseværdier for slagtesvin 30 - 102 kg¹⁹. Af dette notat fremgår at slagtesvin i eksisterende stalde (gyllebaseret staldsystem) maksimalt må udlede 0,40 kg N pr. produceret slagtesvin pr. år. Emissionen fra slagtesvinene alene andrager 984 kg N/år i ansøgt drift, hvilket er en overskridelse af den vejledende emissionsgrænseværdi for slagtesvin i eksisterende stalde, som er sat til 774 kg N/år i ansøgt drift, idet der er korrigeret for vægtinterval. Der er dermed en overskridelse af emissionsgrænseværdien for slagtesvinestalden på 210 kg N/år.

Jævnfør notatet fra Miljøstyrelsen bør relevante teknologier ikke overstige 100 kr. pr. reduceret kg kvælstof. Det vil således kun være muligt at anvende BAT-teknologier med etablerings- og driftsomkostninger på mindre end 21.000 kr./år for at BAT-teknologien kan betragtes som proportional med miljøeffekten. De ingen af de fire ovenstående fravalgte BAT-teknologier kan implementeres i slagtesvinestalden for mindre end 21.000 kr./år, må reduktionen i emissionen nødvendigvis foretages i den øvrige del af svineproduktionen.

Den manglende reduktion i emission fra slagtesvinene bliver til gengæld fuldt ud kompenseret via foderkorrektio n til smågrisene, og den samlede emission fra anlægget i ansøgt drift er således beregnet til 4.445 kg N/år, hvor den vejledende emissionsgrænseværdi er beregnet til 4.733 kg N/år, jævnfør IT-ansøgningssystemet på www.husdyrgodkendelse.dk. Da ejendommen således samlet set overholder de vejledende emissionsgrænseværdier, vurderer Ikast-Brande Kommune, at husdyrbruget med de valgte BAT-teknikker, opfylder BAT-niveauet for et husdyrbrug af denne type og størrelse.

3.4. BAT i forhold til vand- og energiforbrug

Ansøgers BAT-redegørelse

I henhold til BREF-dokumentet er det BAT at registrere vandforbruget gennem måling og ved detektering og reparation af lækager. Husdyrbruget angiver at have BAT som følger:

- Vandforbruget registreres årligt.
- Evt. lækager identificeres og repareres hurtigst muligt. Defekte drikkekopper udskiftes.
- Husdyrbrugets drikkevandsinstallationer rengøres og efterses jævnligt med henblik på at undgå spild.
- I forbindelse med rengøring iblødsættes staldene for at reducere forbruget af vaskevand.
- Udførelse af regelmæssig kalibrering af drikkevandsanlægget for at undgå spild

I henhold til BREF dokumentet er det BAT at installere energibesparende belysning. Husdyrbruget angiver at have BAT som følger:

- Belysning:
Der er kun lys i driftsbygningerne når der arbejdes og dette i øvrigt er nødvendigt af produktionsmæssige årsager.
- Varme:
Der anvendes to-klimastalde, hvorved grisenes egenproduktion af varme anvendes til at hæve temperaturen under overdækningen. Herved spares energi på opvarmning af det faste gulv.

¹⁹ Vejledende emissionsgrænseværdier opnåelige ved anvendelse af den bedste tilgængelige teknik (BAT), juni 2010.

- Ventilation:
Ventilationsanlægget til ses dagligt for driftsforstyrrelser.
I de mekanisk ventilerede stalde gennemføres hyppige eftersyn, justeringer og rengøring af ventilationssystemet. Hvorved unødigt energiforbrug til ventilation undgås.
- Øvrige:
Elforbruget registreres månedligt. Dette giver fokus på forbruget, og muligheder for at reducere dette.

3.5. BAT i forhold til opbevaring og behandling af husdyrgødning

Ansøgers BAT-redegørelse

For så vidt angår BAT ved opbevaring af gylle omfatter dette en stabil beholder der kan modstå påvirkning og som er tæt og beskyttet mod tæring; at gylle kun omrøres lige før tømning i forbindelse med udbringning; samt at tanken overdækkes med fast låg eller flydelag. Husdyrbruget angiver at bruge BAT som følger:

Gylle:

- Flydende husdyrgødning opbevares i tætte gylletanke og udbringes på markerne ud fra afgrødens behov på den enkelte mark. Herved optimeres optagelsen af næringsstoffer og udvaskningen af nitrat samt udledningen af fosfor minimeres.
- Der etableres flydelag på gylletankene for at minimere ammoniakemission, flydelaget kontrolleres månedligt og der føres logbog over kontrollen, så der er fokus på at flydelaget lever op til kravene.
- Årligt efterses tæthed af overjordisk del og kabler på gyllebeholdere for intakt beskyttelse og eventuelle brud. Ved skader kontaktes leverandøren.
- Tanken tømmes ca. en gang årligt for indvendig inspektion. Inspektionen foretages stående uden for tanken.
- Gyllen omrøres kun forud for udkørsel af gylle.
- Der er konstant flydelag på gyllen, og efter omrøring/udkørsel kontrolleres det, at der er etableret flydelag senest efter 14 dage, forudsat der er gylle i tanken.
- Tanken er tilmeldt de lovpligtige eftersyn, hvilket betyder, at tanken hvert 10. år bliver kontrolleret af autoriseret kontrollant for, om tanken opfylder krav til holdbarhed, tæthed og styrke.

Fravalg af opbevaringsteknologi – under hensyn til proportionalitetsprincippet:

Overdækning af gylletanke

- Der er ikke etableret fast overdækning på gylletankene. Er der først etableret et godt flydelag med snittet halm eller leca-nødder, vil det oftest ikke være problematisk at vedligeholde flydelaget, og der er derfor begrænset gevinst ved etablering af fast overdækning. Derfor vurderes investeringen ikke at være proportional med miljøeffekten. Overdækning af tankene vil kræve en investering på 700-800.000,- kr. og vil kunne nedsætte ammoniakfordampningen med ca. 300 kg N pr. år. Den årlige omkostning pr. kg reduceret N i ammoniakfordampning vil da være ca. 400 kr.

Kommunens samlede BAT-vurdering i forhold til anlægget

Ikast-Brande Kommune har fastlagt BAT-niveauet for foder, management, vand- og energiforbrug, samt opbevaring og udbringning af husdyrgødning ud fra BREF-dokumentet, mens niveauet for BAT på staldindretning i smågrisestalde er to-klimastald med delvis spaltegulv BAT-byggeblad Gr.nr. 106.03-52. Niveauet for BAT på staldindretning i nye slagtesvinestalde eller slagtesvinestalde, der skal totalrenoveres, er fastsat til delvis spaltegulv med 1/3 spaltegulvsareal BAT-byggeblad Gr.nr. 106.04-52, jævnfør Miljøklagenævnets afgørelse MKN-130-00552.

For opnåelse af BAT vedrørende staldindretning i eksisterende stalde skal der gives rimelige tidsfrister for, hvornår en eksisterende stald skal leve op til BAT, og at det som oftest betyder, at fristen stilles ud fra det tidspunkt, hvor de eksisterende stalde næste gang skal gennemgribende renoveres. I den forbindelse er gennemsnitslevetiden på et staldanlæg 15-25 år, hvorefter anlægget skal renoveres gennemgribende.

Ikast-Brande Kommune vurderer, at eftersom niveauet for BAT i forhold til management, foder og vand- og energiforbrug svarer til niveauet for bedste tilgængelige teknik, som det er beskrevet i BREF-referencedokumentet, overholder ansøger Ikast-Brande Kommunes niveau for BAT i forhold til management, foder og energiforbrug.

For BAT på staldindretningen vurderer Ikast-Brande Kommune, at idet udvidelsen udelukkende foregår i eksisterende stalde, samt at de eksisterende gulvtyper endnu ikke er nedslidte, skal der ikke stilles krav om ændret staldindretning eller gulvtyper i forbindelse med denne ansøgning.

Eftersom slagtesvinestalden skal totalrenoveres inden 1. oktober 2020, skal staldindretningen og gulvtypen leve op til bedste tilgængelige teknik til denne tid. Dette er fastsat som vilkår nr. 9.1.

Ikast-Brande Kommune vurderer samlet set på baggrund af det oplyste:

- at husdyrbruget samlet set ved overholdelse af de til enhver tid gældende generelle miljøregler for den pågældende type husdyrbrug og af de supplerende vilkår for miljøgodkendelsen vil anvende den bedste tilgængelige teknik med hensyn til, hvad der er praktisk og økonomisk muligt i branchen og i forhold til den miljøgevinst, der kan dokumenteres opnået ved brug af den pågældende teknik.

4. Vurdering af miljøpåvirkning fra udbringningsarealer

Faktaboks

I henhold til *Bekendtgørelse nr. 294 af 31. marts 2009 om tilladelse og godkendelse m.v. af husdyrbrug* skal anvendelsen af de pågældende udbringningsarealer som udgangspunkt vurderes ud fra de generelle beskyttelsesniveauer, som fremgår af bekendtgørelsens bilag 3. Overholdelsen af de generelle beskyttelsesniveauer vurderes blandt andet ud fra en række arealudpegninger, der indgår som grundlag for beregningsmodellerne i IT-ansøgningssystemet på www.husdyrgodkendelse.dk.

4.1. Udbringningsarealernes beliggenhed

Ansøgers oplysninger

Til husdyrbruget hører et jordtilliggende på i alt 503,52 ha fordelt på 7 ejede ejendomme og en forpagtet ejendom, hvoraf de 426,05 ha er dyrkbare og kan anvendes til udbringning af husdyrgødning. Desuden er der ca. 10 ha udyrkede arealer. Endvidere er der 397,71 ha gylleaftalearealer. Ca. 57,0 ha af de ejede udbringningsarealer er beliggende i Billund Kommune, disse arealer er vurderet særskilt i kapitel 7.

Kommunen konstaterer

Beliggenheden af de ejede og tilforpagtede dyrkbare arealer fremgår af bilag 1 og kortbilag C. Husdyrbrugets udbringningsarealer ligger inden for en luftlinjeafstand af ca. 10 km fra produktionsanlægget.

Da der ikke er nogle udpegninger på aftalearealerne tilhørende Brogårdvej 7, 7330 Brande, Sdr. Ommevej 29, 7330 Brande og Sdr. Ommevej 25, 7330 Brande der kan nødvendiggøre vilkår tilknyttet disse arealer, skal der ikke udarbejdes en arealgodkendelse (§ 16) i forbindelse med anvendelsen af disse arealer.

Da aftalearealerne tilhørende Blåhøjvej 79, 7330 Brande og Skærlund Skolevej 20, 7330 Brande er beliggende hhv. inden for et nitratfølsomt indvindingsområde samt i tilknytning til § 3-områder, er der blevet udarbejdet en arealgodkendelse efter § 16 i *Lovbekendtgørelse af lov om miljøgodkendelse mv. af husdyrbrug* i forbindelse med anvendelsen af disse arealer.

4.1.1. Ændringer med hensyn til udbringningsarealer

Faktaboks

Såfremt der sker **ændringer med hensyn til udbringningsarealernes omfang og placering** i forhold til det, der indgår i miljøgodkendelsen – jævnfør bilag og kortbilag - skal dette anmeldes til Ikast-Brande Kommune efter bestemmelserne i §§ 15-16 i *Bekendtgørelse om tilladelse og godkendelse m.v. af husdyrbrug*. Kommunen skal vurdere, om udbringning af husdyrgødning på de anmeldte arealer kan påvirke miljøet væsentligt – jævnfør § 16 i *Lovbekendtgørelse af lov om miljøgodkendelse m.v. af husdyrbrug*.

Nye arealer kan erstatte arealer i den allerede meddelte miljøgodkendelse, hvis de nye arealer har mindst samme omfang, og ikke er mere sårbare. Der skal i den forbindelse skelnes mellem husdyrbrugets arealer (ejede og forpagtede arealer) og arealer, hvor der indgås aftale om overførsel af husdyrgødning, idet nye arealer kun kan erstatte arealer inden for tilsvarende kategori. Kommunens vurdering af sårbarheden af de anmeldte arealer foretages som udgangspunkt ud fra de generelle beskyttelsesniveauer i *Bekendtgørelse om tilladelse og godkendelse m.v. af husdyrbrug*, som er gældende på anmeldelsestidspunktet.

Anmeldelse af udskiftning af udbringningsarealer skal senest fremsendes til kommunen før planårets begyndelse den 1. august via IT-ansøgningssystemet på www.husdyrgodkendelse.dk eller tilsvarende system. Kommunen skal så inden 1. oktober tilkendegive, om de anmeldte arealer kan betragtes som mere sårbare end de udbringningsarealer, der ønskes udskiftet. Hvis arealerne bedømmes mere sårbare, kan anmeldelsen trækkes tilbage, og der kan anmeldes nye arealer senest den 15. oktober. Hvis kommunen har indsigelser imod de anmeldte arealer, skal dette meddeles anmelder senest den 31. december.

Udskiftning til arealer, som er mere sårbare end allerede godkendte arealer, kan kun ske efter forudgående tilladelse efter § 10 eller godkendelse efter § 11, § 12 eller § 16 i *Lovbekendtgørelse af lov om miljøgodkendelse m.v. af husdyrbrug*.

4.2. Harmonikrav, tildeling af husdyrgødning og udbringningsmetode

Af de generelle miljøregler i *Bekendtgørelse om husdyrbrug og dyrehold for mere end 3 dyreenheder, husdyrgødning, ensilage m.v.* fremgår det, hvor stort et areal et givet husdyrbrug som minimum skal have til rådighed til udbringning af husdyrgødning for, at der som udgangspunkt vil være harmoni mellem gødningsproduktionens størrelse og størrelsen af det areal, husdyrgødningen udbringes på.

Harmonikravet afhænger af det pågældende husdyrbrugs type og driftsform og er for det aktuelle husdyrbrug – med de nuværende regler – på 1,4 DE pr. ha. Det fremgår af nedenstående tabel 11, at harmonikravet opfyldes, idet dyretætheden for ejede og forpagtede arealer gennemsnitligt vil være på 1,36 DE pr. ha efter projektets gennemførelse.

Tabel 11. Udbringningsareal, dyretæthed samt tilført kvælstof (N)- og fosformængde (P) med husdyrgødningen efter projektets gennemførelse, Skærlund Skolevej 1, 7330 Brande

Harmoniareal	Areal, ha	Dyretæthed, ansøgt drift i gennemsnit, DE/ha	Kvælstofindhold tilført med husdyrgødning, kg N/DE	Fosforindhold tilført med husdyrgødning, kg P/DE
Ejede og forpagtede arealer	426,05	1,36	100	21,2

Husdyrgødning udbringes på de ejede og forpagtede arealer med gyllevogn med slanger på vintersæd og ved nedfældning på sort jord, og vil have et gennemsnitligt kvælstof- og fosforindhold pr. udbragt DE som angivet i tabel 11. Omregnet til næringsstoffer pr. arealenhed vil ovenstående mængde svare til et gennemsnitligt kvælstof- og fosforindhold på 136 kg N pr. ha og 28,8 kg P pr. ha. Ikast-Brande Kommune stiller vilkår – jævnfør vilkår 6.3. – til mængden af fosfor udbragt pr. ha via husdyrgødning/anden organisk gødning, mens kvælstofmængden reguleres via de til enhver tid gældende normer.

4.3. Forbrug af handelsgødning, kemikalier m.m.

Ansøgers oplysninger

Anvendelse af både handels- og husdyrgødning planlægges og afrapporteres via de lovpligtige mark/gødningsplaner og gødningsregnskaber. Der anvendes kun handelsgødning i det omfang, at afgrødernes behov er større end den mængde næringsstoffer, som tilføres med husdyrgødning.

Brug af pesticider sker efter forudgående planlægning, som justeres efter afgrødernes behov. Forbruget registreres i sprøjtejournal og indberettes efter gældende regler.

Kommunen vurderer

De generelle miljøregler regulerer i vid udstrækning anvendelsen af handelsgødning, sprøjtemidler m.m. i markdriften. Det vil være i ejers interesse, at minimere driftsomkostningerne med hensyn til forbrug af

disse hjælpestoffer, da disse indkøbes udefra. Ikast-Brande Kommune antager derfor, at der ikke vil blive forbrugt mere end nødvendigt af disse stoffer i husdyrbrugets markdrift.

Ikast-Brande Kommune vurderer, at anvendelsen af handelsgødning, kemikalier m.m. i husdyrbrugets markdrift ikke vil være til væsentlig ulempe for omgivelserne, når de til enhver tid gældende generelle miljøregler og supplerende vilkår vedrørende næringsstoffer i miljøgodkendelsen overholdes.

4.4. Lugt-, støv- og støjgener fra udbringningsarealer

Ansøgers oplysninger

I forbindelse med markarbejdet kan der i de mest intensive driftsperioder, dvs. i forår og efterår ved pløjning og såning samt ved høst, være tale om kørsel med maskiner udenfor normal arbejdstid. I forbindelse med høst kan der være støvudvikling ved mejetærskeren. Alle marker er dog placeret således, at støv- og støjgener ikke giver anledning til væsentlige gener ved nabobeboelser.

Gyllen udbringes som hovedregel på hverdage indenfor normal arbejdstid. Da hovedparten af gyllen imidlertid skal udbringes indenfor en kort tidsperiode kan det ved ugunstigt vejr i disse perioder være nødvendigt at udbringe gylle udenfor normal arbejdstid, det vil sige aften/nat og weekender.

Kommunen vurderer

Ikast-Brande Kommune vurderer, at lugt-, støv- og støjafgivelsen fra husdyrbrugets udbringningsarealer generelt ikke vil være til væsentlig gene for omgivelserne, når de til enhver tid gældende generelle miljøregler overholdes. Der henvises til reglerne i *Bekendtgørelse om husdyrbrug og dyrehold for mere end 3 dyreenheder, husdyrgødning, ensilage m.v.*²⁰

4.5. Grundvand

Faktaboks

I henhold til de generelle beskyttelsesniveauer i bilag 3 i *Bekendtgørelse nr. 294 af 31. marts 2009 om tilladelse og godkendelse m.v. af husdyrbrug* kan der i forbindelse med udvidelse af husdyrproduktion ikke tillades nogen merbelastning inden for nitratfølsomme indvindingsområder, såfremt udvaskningen fra rodzonen overstiger 50 mg nitrat pr. liter ved den ansøgte drift. En miljøgodkendelse skal endvidere leve op til udarbejdede indsatsplaner med hensyn til drikkevandsbeskyttelse.

Markerne 70, 71, 72, 73, 75, 76, 81, 82, 83, 84, 85 og 86 ligger helt eller delvist indenfor områder, der er udpeget som nitratfølsomme i det kortgrundlag, som ligger til grund for IT-ansøgningssystemet på www.husdyrgodkendelse.dk. Der er derfor i ansøgningssystem foretaget beregninger af nitratudvaskningen ud af rodzonen fra disse marker.

Markerne 70, 71, 72, 73, 75, 76, 81, 82, 83, 84, 85 og 86 ligger derudover helt eller delvist inden for det område, som er omfattet af *Indsatsplan Brande*²¹, der har til formål at sikre drikkevandsbeskyttelsen i

²⁰ *Bekendtgørelse nr. 1695 af 19. december 2006 om husdyrbrug og dyrehold for mere end 3 dyreenheder, husdyrgødning, ensilage m.v.* (med senere ændringer) foreskriver bl.a., at der ikke må udbringes husdyrgødning "... på lørdage samt søn- og helligdage på arealer, der ligger nærmere end 200 m fra byzone, sommerhusområder samt områder i landzone, der ved lokalplan er udlagt til boligformål".

²¹ Indsatsplan Brande udarbejdet af Ringkjøbing Amt i oktober 2005 for en arbejdsgruppe bestående af repræsentanter fra myndigheder, almene vandværker og interesseorganisationer i området.

området. Markerne 76, 83, 84, 85 og 86 ligger i den forbindelse helt eller delvist inden for et særskilt *Indsatsområde med hensyn til nitrat*, som er udpeget i en såkaldt hygiejnezone med en radius på 300 m omkring Uhre Vandværks indvindingsboringer. Det fremgår af de foretagne beregninger i IT-ansøgningssystemet på www.husdyrgodkendelse.dk, at projektets gennemførelse på husdyrbruget ikke vil medføre en merbelastning med nitrat ud af rodzonen fra de pågældende marker.

Ifølge vilkår 5.1 i den tidligere miljøgodkendelse må der være en nitratkoncentration i vandet ud af rodzonen på markerne 76, 84 og 86 på maksimalt 35 mg nitrat pr. l. Det overholdes ved af have et sædskifte med mindst 90 % af arealet med græsefterafgrøder. Der er stillet vilkår om dette, jævnfør vilkår 7.1.

Ifølge vilkår 5.2 i den tidligere miljøgodkendelse må der være en nitratkoncentration i vandet ud af rodzonen på markerne 70, 71, 72, 73, 75, 81, 82, 83 og 85 på maksimalt 50 mg nitrat pr. l. Det overholdes ved af have et sædskifte med mindst 50 % af arealet med græsefterafgrøder. Der er stillet vilkår om dette, jævnfør vilkår 7.2.

Det fremgår af de foretagne beregninger i IT-ansøgningssystemet på www.husdyrgodkendelse.dk, at projektets gennemførelse på husdyrbruget ikke vil medføre en mer-belastning med nitrat fra rodzonen i de pågældende marker. Beregningerne viser endvidere, at der efter projektets gennemførelse vil være en nitratudvaskning på ca. 32 mg nitrat pr. liter fra mark nr. 76, 84 og 86, der ligger inden for *Indsatsområde med hensyn til nitrat* og på ca. 49 mg nitrat pr. liter fra arealerne inden for det øvrige indsatsområde.

Kommunen vurderer

Ikast-Brande Kommune vurderer samlet set på baggrund af det oplyste, at nitratudvaskningen fra husdyrbrugets udbringningsarealer, beliggende inden for de udpegede nitratfølsomme områder, ikke øges i forbindelse med projektets gennemførelse. Ligeledes vurderer kommunen, at husdyrbruget ved overholdelse af de til enhver tid gældende generelle miljøregler og af de supplerende vilkår 7.1., 7.2., 7.3. og 7.4. for miljøgodkendelsen – vil leve op til *Indsatsplan Brande*.

Samlet set vurderer Ikast-Brande Kommune, at husdyrbruget – ved overholdelse af de til enhver tid gældende generelle miljøregler og af de øvrige opstillede vilkår for miljøgodkendelsen – drives således, at påvirkningen af grundvandet fra udbringningsarealerne vil ligge på et acceptabelt niveau.

4.6. Overfladevand

Faktaboks

Plantevæksten i fjorde, indre farvande og søer er i vid udstrækning bestemt af tilførslerne af kvælstof og fosfor fra oplandene til de pågældende fjorde m.v. For store tilførsler medfører typisk en forringet miljøtilstand i disse vandområder. I fjorde og indre farvande kan både kvælstof og fosfor – i varierende grad – virke begrænsende for plantevæksten, mens plantevæksten i søer typisk er begrænset af fosfortilførslen.

I vandløb har diffus næringsstofftilførsel typisk mindre betydning for miljøtilstanden, da andre faktorer har større betydning herfor. Erosion og overfladisk afstrømning, som direkte fører organisk materiale – herunder husdyrgødning – til vandløb, vil kunne forringe miljøtilstanden i de pågældende vandløb, og de næringsstoffer, som et vandløb derved fører med sig, vil kunne forringe miljøtilstanden i nedstrømsliggende søer, fjorde og indre farvande.

Udvaskning af kvælstof til fjorde og have sker hovedsageligt via vandløbene. Arealer inden for Ikast-Brande Kommune afvander til fire fjorde: Ringkøbing Fjord via Skjern Å, Nissum Fjord via Storå, Limfjorden via Karup Å og Randers Fjord via Mattrup Å/Gudenå.

Husdyrbrugets udbringningsarealer ligger alle i oplandet til Ringkøbing Fjord. Størstedelen af Ringkøbing Fjord er udpeget som Natura 2000-område. De generelle beskyttelsesniveauer i bilag 3 i *Bekendtgørelse om tilladelse og godkendelse m.v. af husdyrbrug* med hensyn til næringsstofpåvirkning af overfladevand fokuserer på de oplande, der afvander til de mest sårbare Natura 2000-vandområder. Disse Natura 2000-vandområder udgøres primært af fjorde og indre farvande. Overholdelsen af de generelle beskyttelsesniveauer vurderes bl.a. ud fra de arealudpegninger, der indgår som grundlag for beregningsmodellerne i IT-ansøgningssystemet på www.husdyrgodkendelse.dk.

Faktaboks

Ringkøbing Fjords opland er på ca. 3.480 km², og dækker ca. 2/3 af Ikast-Brande Kommunes samlede areal. Den største del af Ringkøbing Fjord er udpeget som Natura 2000-område. Fjorden er derfor under international beskyttelse på grund af dens bevaringsværdige naturværdier i form af specielle plante- og dyrearter (området er f.eks. levested for flere kystfugle og adgangsvej for laks på vandring til og fra Skjern Å) og naturtypen kystlagune, der er vurderet som en særlig truet naturtype.

Udpegningsgrundlaget for Ringkøbing Fjord omfatter blandt andet følgende relevante naturtyper og arter: Kystlaguner og standsøer, Strandenge, flodmundinger, Stabile kystklitter med urteagtig vegetation (grå klit og grønsværklit), Riggær samt Hav- og Flodlampret, Maj- og Stavsild og Odder.

Arealanvendelsen i oplandet er domineret af landbrug – andelen af landbrugsjord udgør 60 %, hvilket er 2 % lavere end landsgennemsnittet. Naturarealer som eng, mose, overdrev, søer og vådområder udgør mere end landsgennemsnittet, med 16 % i oplandet mod 9 % på landsplan. Derudover udgør byområder 9,5 % og skov 14,5 % af oplandet. Antallet af dyreenheder i oplandet er ca. 1,3 dyreenheder pr. ha landbrugsjord, hvilket ligger over landsgennemsnittet.

De mest betydende forurenende stoffer i Ringkøbing Fjords opland er næringsstoffer (kvælstof og fosfor), hvor den største påvirkning med kvælstof sker fra landbruget. Risikoanalysen har vist, at fjorden er i risiko for ikke at opfylde miljømålet i 2015. Hovedårsagen er en for stor tilførsel af næringsstoffer (kvælstof og fosfor) fra land. Analysen viser således, at kun med en lavere næringsstofftilførsel kan miljømålene nås i områdets kystvande.

4.6.1. Kvælstofudvaskning

Faktaboks

Ud fra forskellige arealers forskellige evne til at reducere nitrat på det udvaskede kvælstofs vej fra marker til sårbare Natura 2000-vandområder har Staten fået foretaget en udpegning af områder, hvor der ikke vurderes at ske mere end en 75 %-reduktion. Disse områder er – afhængigt af reduktionsevne – kategoriseret i de såkaldte nitratklasser 1, 2 og 3. For udbringningsarealer beliggende i områder med nitratklasse 1-3 skal der i henhold til *Bekendtgørelse om tilladelse og godkendelse m.v. af husdyrbrug* være et lavere husdyrtryk, end de generelle harmoniregler giver mulighed for – eller anvendes bestemte virkemidler, som mindsker kvælstoftabet.

Ifølge Habitatbekendtgørelsen²² foretages en vurdering af, om husdyrbruget i sig selv kan påvirke Natura 2000-vandområder væsentligt, og om husdyrbruget i sammenhæng med andre projekter, kan påvirke Natura 2000-vandområder væsentligt.

Påvirkning af Ringkøbing Fjord med kvælstof fra bedriften i sig selv

Husdyrbrugets udbringningsarealer ligger alle udenfor de udpegede områder med nitratklasserne 1, 2 og 3, hvorfor overholdelse af de generelle harmoniregler vil være tilstrækkelig til, at det generelle beskyttelsesniveau med hensyn til kvælstoftab til overfladevand vil være opfyldt. Bedriften overholder det generelle harmonikrav jævnfør afsnit 4.2. *Harmonikrav, tildeling af husdyrgødning og udbringningsmetode.*

Husdyrbruget anvender et S4-sædskifte²³ på hovedparten arealerne, som er referencesædskifte på den aktuelle jordtype med det ansøgte dyretryk. Andelen af efterafgrøder i et S4-sædskifte følger det til enhver tid gældende generelle lovkrav. På marker beliggende inden for Indsatsplan Brande anvendes hhv. grundvandssædskifterne G9 og G5. Der er stillet vilkår til anvendelsen af sædskifter, jævnfør afsnit 4.5. *Grundvand.*

Ifølge ansøgningen med de foretagne beregninger i IT-ansøgningssystemet på www.husdyrgodkendelse.dk vil kvælstofudvaskningen fra husdyrbrugets udbringningsarealer ligge på ca. 86 kg N pr. ha pr. år. Ekstra arealer med græsefterafgrøder til beskyttelse af særlig sårbare grundvandområder resulterer samtidig i en mindre udvaskning af kvælstof til overfladevand.

I Miljøstyrelsens "**Vejledende notat om afskæringskriterier for udvaskning af nitrat til overfladevande ved vurdering af ansøgninger efter husdyrgodkendelsesloven**" er der angivet afskæringskriterier for det "kritiske niveau" - afskæringskriteriet for hvornår der kan være tale om en skadevirkning - er når en husdyrproduktion udgør en andel på 5 % eller mere af den samlede nitrat-udvaskning til det aktuelle område, dog kun 1 % i de dele af oplandet til vandområdet, hvor afvandingen sker til et lukket bassin og/eller til et meget lidt eutrofieret vandområde.

Afskæringskriteriet på 1 % er fastsat som ekstra sikkerhedsfaktor af hensyn til risikoen for, at husdyrbrug samlet set ændrer placering indenfor et opland, hvor produktionen koncentrerer sig i de mest følsomme dele af et opland, hvor der afvandes til et lukket bassin og/eller et meget lidt eutrofieret vandområde.

De ansøgte udbringningsarealer i nærværende sag afvander, inklusive aftalearealer, et samlet areal på 823,76 ha. Bedriftens udbringningsarealer udgør således ca. 2,3 promille af oplandet til Ringkøbing Fjord (3.480 km²). Det forholdsmæssige bidrag fra udvaskede næringsstoffer fra husdyrbrugets arealer vil dog være mindre, idet anvendelse af husdyrgødning kun udgør en del af kilderne til udvaskning fra oplandet, samt at der er andre kilder end udvaskning fra oplandet, der bidrager til næringsstofpåvirkning af Ringkøbing Fjord.

Beregninger (jf. regnearket nedenfor) viser, at det ansøgte vil bidrage med 0,029 % af den samlede udvaskning til det aktuelle Natura 2000 område. I henhold til de ovenfor beskrevne afskæringskriterier

²² Bekendtgørelse nr. 408 af 1. maj 2007 om udpegnings- og administrationsregler for internationale naturbeskyttelsesområder samt beskyttelse af visse arter (med senere ændringer).

²³ Der henvises til Miljøministeriet, Skov- og Naturstyrelsens notat "Standardsædskifter og referencesædskifter" fra 27. juni 2007.

vil det ansøgte herefter ikke i sig selv have en skadevirkning på det aktuelle Natura 2000-område. Samlet kan det herefter vurderes, at der ikke er behov for at stille vilkår til det ansøgte vedr. nitratudvaskning, der skærper de generelle krav (harmonikravene).

Natura 2000 område Ringkøbing Fjord	
Opland til Natura 2000 området,	348.000 ha
Dyrket areal i oplandet til Natura 2000 området,	208.800 ha
Reduktionspotentiale (jf. nitratklassekortlægningen), pct. 75 – 100	87,5 % (gens.)
Standardudvaskning fra rodzonen (jordtypeafhængig),	78 kg N/ha/år
Udvaskning i oplandet til Natura 2000-området kg N/år (78 x 0,125 x 208.800)	2.035.800 kg N/år
Udvaskning fra øvrige opland (standard), kg N/år (10 x 0,125 x 139.200)	174.000 kg N/år
Udvaskning i alt fra opland	2.209.800 kg N/år
Det ansøgte projekt, Skærlund Skolevej 1, 7330 Brande	
Reduktionspotentiale (som ovenfor),	87,5 % (gens.)
Areal til udspreddning i alt,	823,76 ha
Udvaskning fra rodzonen, husdyrgødning,	6,3 kg N/ha/år
Samlede påvirkning til Natura 2000 området,	649 kg N/år
Ansøgt kvælstofbidrag af samlede kvælstofbidrag til Natura 2000 området,	0,029 %

Det er på den baggrund Ikast-Brande Kommunes vurdering, at udvaskningen af næringsstoffer fra husdyrbrugets udbringningsarealer vil være af så begrænset omfang, at bidraget herfra ikke i sig selv kan påvirke Natura 2000-vandområdet Ringkøbing Fjord væsentligt.

Påvirkning af Ringkøbing Fjord med kvælstof fra bedriften i sammenhæng med andre projekter
Miljøstyrelsen har udtalt om administration efter Husdyrgodkendelsesloven, at betragtningen er, at udvidelser oftest modsvares af ophør andre steder (strukturudviklingen), og at det er belastningen fra hele oplandet, som er væsentlig for naturpåvirkningen. Det forventes, blandt andet som følge af strukturudviklingen, at 90 % af Danmarks husdyrproduktion i 2015 vil være miljøgodkendt, og således omfattet af regelsættets krav til anvendelse af miljøteknologi og gennemførelse af det generelle beskyttelsesniveau for næringsstofudvaskningen.

Ikast-Brande Kommune har ikke kendskab til, at der er udarbejdet nye opgørelser som viser, at der er sket væsentlige stigninger i det samlede dyrehold i oplandet. På den baggrund er det Ikast-Brande Kommunes vurdering, at de forudsætninger, som er lagt til grund for Husdyrgodkendelsesloven, forsat er til stede, på hvilken baggrund det er Ikast-brande Kommunes vurdering, at nærværende afgørelse ikke vil kunne medføre en væsentlig påvirkning af Ringkøbing Fjord.

4.6.2. Fosforoverskud

Faktaboks

I henhold til *Bekendtgørelse om tilladelse og godkendelse m.v. af husdyrbrug* har Staten fået foretaget en udpegning af områder, hvor der vurderes at være størst risiko for tab af fosfor til Natura 2000-vandområder, der er overbelastet med fosfor. Disse områder udgøres af lerjorde samt af lavbundsjorder, der ikke har et højt indhold af jern – svarende til lavbundsjorder, der er kategoriseret i de såkaldte okkerklasser 2, 3 og 4.

For *drænede* eller *grøftede* udbringningsarealer beliggende på disse lavbundsjord (benævnes fosforklasse II) – samt for udbringningsarealer, der er *drænet* lerjord med et relativt højt fosfortal²⁴ (benævnes fosforklasse I eller III afhængigt af fosfortal) – skal fosforoverskuddet holdes under bestemte niveauer. Dette indebærer blandt andet, at fosforoverskuddet – uanset fosfortal – ikke må øges inden for arealer omfattet af fosforklasse II, eller at der skal være balance mellem den tilførte fosformængde og den fosformængde, som optages af og fjernes med afgrøderne.

Der er ingen arealer i Fosforklasse I og III (drænede lerjorder) blandt udbringningsarealerne, men 35,6 ha af de ejede udsprengningsarealer ligger i områder, der er udpeget som Fosforklasse II, som er drænede lavbundsarealer uden et højt indhold af jern.

Ifølge den nuværende godkendelse af arealerne må der være et gennemsnitligt fosforoverskud på 7,1 kg pr. ha pr. år. På arealer beliggende i fosforklasse II skal fosforoverskuddet være uændret eller faldende fra nudrift til ansøgt drift. Ifølge ansøgningen med de foretagne beregninger i IT-ansøgningssystemet på www.husdyrgodkendelse.dk vil det generelle beskyttelsesniveau med hensyn til fosforoverskud opfyldes, idet der i ansøgt drift vil være et fosforoverskud på 6,8 kg P/ha. Dette opnås ved fodereffektivisering og reduktion af fosforindholdet i foderet.

Risikoen for tab af fosfor til vandmiljøet er størst på vandløbsnære arealer. For at mindske risikoen for fosfortab til vandmiljøet skal der etableres/vedligeholdes 10 meter brede sprøjte- og gødningsfrie bræmmer langs vandløbet på mark nr. 6, 61, 62, 74 og 90+91, som vurderes til at være de mest sårbare, vandløbsnære udbringningsarealer.

De 10 meter måles fra vandløbets højeste kant, dvs. de to meter dyrkningsfri bræmme, jævnfør Vandløbslovens § 69, er inkluderet i 10 meter bræmmen. Bræmmerne skal være udlagt med græs, de må afgræsses og der må tages slet, og de må omlægges en gang hvert 5. år – dog skal de straks tilsås med græs igen. Der er stillet vilkår om etablering/vedligeholdelse af disse bræmmer, jævnfør vilkår 8.3. Bræmmerne fremgår af kortbilag F2.

4.6.3. Gældende målsætninger

Faktaboks

De miljømæssige aspekter omkring vandløb og søer bliver reguleret gennem Statens vandplanlægning. Vandplanerne er under udarbejdelse, og når planerne er vedtaget, vil de være bindende forudsætninger for kommuneplanlægningen og anden planlægning og administration. Indtil der foreligger endeligt vedtagne statslige vandplaner administreres der efter målsætninger og retningslinier i Regionplan 2005 for henholdsvis Vejle og Ringkøbing Amt.

Alle vandløb er tildelt en målsætning, som enten kan være skærpet (A-målsat), generel (B-målsat) eller lempet (C, D- eller E-målsat).

For vandløb, der er A-målsatte, gælder der, at vandløbet er helt upåvirket eller kun meget svagt påvirket af menneskers aktivitet. Der kan også være tale om et vandløb, hvor særlige naturkvaliteter ønskes beskyttet.

²⁴ Fosfortallet (Pt) fremkommer ved en bestemt analysemetode, som giver et udtryk for dyrkningsjordens indhold af fosfor, som umiddelbart kan optages af plantevæksten. En enhed i fosfortal svarer til 1 mg fosfor pr 100 g jord og til ca. 25 kg fosfor pr ha.

For vandløb, som er B-målsatte, gælder der generelt, at der skal være et alsidigt plante- og dyreliv og der tillades kun en svag påvirkning fra menneskers aktiviteter.

For vandløb, der er C-, D- eller F-målsatte, gælder en lempet målsætning. Vandløb med lempet målsætning er generelt små, og har stærkt forringede fysiske forhold, hvor menneskers brug af områderne påvirker dyre- og plantelivet i stor grad. C-målsætningen anvendes i vandløb, hvis primære formål er afledning af vand. D-målsætningen anvendes i vandløb med tydelig påvirkning fra spildevandsudledning fra renseanlæg eller regnvandsbetingede udledninger, mens E-målsætning anvendes i vandløb, der er påvirket af vandindvinding.

Søer er ligeledes målsat. Målsætningen for søer er delt op i en skærpet målsætning (A1-, A1/B- og A2-målsatte) og en basismålsætning (B-målsatte).

A-målsatte søer indeholder særlige naturinteresser som ønskes beskyttet eller skal kunne anvendes til badning, mens B-målsatte søer har et naturligt og alsidigt dyre- og planteliv og er upåvirkede eller kun svagt påvirkede af menneskelig aktivitet.

Markerne med marknr. 70 til 91 afvander til Gammel Å og Sønderkær Bæk, begge vandløb er B-målsatte og målsætningerne er opfyldt. Markerne med marknr. 1 - 64, samt gylleaftalearealer afvander til Karstoft Å, vandløbet er B-målsat, men målsætningen er ikke opfyldt. Karstoft Å løber ud i Skjern Å, som er A-målsat på hele strækningen fra Karstoft Å's udløb og til udløbet i Ringkøbing Fjord. Jf. Ringkøbing Amts Regionplan 2005 var målsætningen for miljøtilstanden i Skjern Å opfyldt ved den seneste undersøgelse.

Ingen af husdyrbrugets udbringningsarealer ligger i umiddelbar nærhed af åbne vandløb, som er særskilt målsatte, jævnfør Regionplan 2005 for Ringkøbing Amt.

Ifølge de gældende regionplanretningslinier skal Ringkøbing Fjord være upåvirket eller kun svagt påvirket af næringssalte, organiske stoffer, tungmetaller, miljøfremmede stoffer m.v. Denne målsætning for miljøtilstanden i Ringkøbing Fjord er ikke opfyldt – primært på grund af for stor tilledning af næringsstoffer.

Kommunens samlede vurdering i forhold til overfladevand

Da der endnu ikke foreligger endeligt vedtagne statslige Vand- og Natura 2000-planer, med tilhørende kommunale handleplaner, skal husdyrbrugets eventuelle påvirkning af overfladevand med kvælstof og fosfor som udgangspunkt vurderes ud fra de generelle beskyttelsesniveauer i bilag 3 i *Bekendtgørelse nr. 294 af 31. marts 2009 om tilladelse og godkendelse m.v. af husdyrbrug*. Disse generelle beskyttelsesniveauer med hensyn til kvælstofudvaskning og fosforoverskud vil ifølge ansøgningen med tilhørende beregninger være overholdt.

I henhold til de arealudpegninger, der indgår som grundlag for beregningsmodellerne i IT-ansøgningssystemet på www.husdyrgodkendelse.dk, vil mere end 75 % af det udvaskede kvælstof fra de områder, som husdyrbrugets udbringningsarealer ligger i, angiveligt blive reduceret og fjernet fra det udvaskende vand, inden dette når ud til fjorden. I kraft af den relativt store afstand mellem udbringningsarealerne og fjorden må det da også betragtes som sandsynligt, at den væsentligste del af kvælstoffet reduceres på vandets vej til fjorden.

Eventuel diffus afstrømning og tab af næringsstoffer fra udbringningsarealerne til vandløb vil formentlig ikke have væsentlig negativ indvirkning på de pågældende vandløb, idet næringsstoffer som kvælstof og fosfor på uorganisk bundet form normalt ikke har væsentlig betydning for de biologiske forhold i vandløb.

Risikoen for overfladeafstrømning fra husdyrbrugets udbringningsarealer til vandløb vil formentlig være minimal, idet arealerne udgøres af sandjorde og generelt ligger i fladt terræn, hvor de dyrkningsfrie bræmmer, samt de ekstra udlagte bræmmer via vilkår 8.3. langs vandløb typisk vil kunne tilbageholde eventuel overfladeafstrømning.

Ikast-Brande Kommune vurderer samlet set på baggrund af det oplyste om udbringningsarealernes beliggenhed, tildeling af husdyrgødning, gødnings sammensætning, sædskifte m.v.:

- at der, med de i vilkår 8.3. pålagte sprøjte- og gødningsfrie bræmmer, ikke vil være væsentlig risiko for erosion og overfladeafstrømning fra udbringningsarealerne til vandløb og grøfter
- at husdyrbruget – ved overholdelse af de til enhver tid gældende, generelle miljøregler og af de øvrige opstillede vilkår for miljøgodkendelsen – drives således, at påvirkningen af overfladevand fra udbringningsarealerne vil ligge på et acceptabelt niveau
- at gennemførelse af projektet og den fremtidige drift af husdyrbruget ikke vil medføre forringelser af den nuværende miljøtilstand af overfladevand
- at husdyrbruget ikke i sig selv vil være en hindring for, at målsætningerne for de pågældende overfladevandes tilstande nås og opretholdes.

4.7. Natur

4.7.1. Beskyttede naturtyper

Faktaboks

I Kommuneplan 2009-2021 for Ikast-Brande Kommune er der fastsat mål for naturen i kommunen. Planlægningen af det åbne land er en afvejning mellem benyttelse og beskyttelse, hvorfor kommunen skal fastsætte niveauet for naturbeskyttelsen. Som minimum skal den være i overensstemmelse med EU's naturbeskyttelsesdirektiver, de øvrige internationale naturbeskyttelseskonventioner og den nationale lovgivning.

I Kommuneplan 2009-2021 er der udpeget naturområder og særligt værdifulde naturområder.

Naturområder i Ikast-Brande Kommune omfatter områder, som er beskyttede efter Naturbeskyttelsesloven § 3 – moser, enge, overdrev, heder, søer og vandløb. Enkelte værdifulde vandløb, som ikke er beskyttede efter denne paragraf, er også medtaget. Desuden omfatter de visse fredede arealer, fredskov og egekrat, som alle har stor værdi som element i planter og dyrs spredningsveje.

De særligt værdifulde naturområder er naturområder, som rummer sjældne arter, sjældne naturtyper eller naturtyper med et højt naturpotentiale. I de fleste tilfælde har områderne en stor rigdom af arter, som er specielt knyttet til bestemte naturtyper eller til et samspil af forskellige naturtyper.

Ved nogle af husdyrbrugets udbringningsarealer ligger arealer, der registreret som beskyttede efter § 3 i Naturbeskyttelsesloven. Der ligger således nogle mindre vandhuller på mark nr. 13 og 76, jævnfør kortbilag E1. Vandhullerne er formentlig opstået som følge af mergelgravning i de seneste par århundreder, hvilket de meget stejle skråninger vidner om. Vandhullerne er dybe huller, der ikke tørrer ud. Der er ikke konstateret fisk i vandhullerne, men derimod en forekomst af yngel af brune frøer.

Endvidere findes der flere små hedearealer i tilknytning til udbringningsarealerne, jævnfør bilag E1.

Ingen af de registrerede § 3-arealer i umiddelbar nærhed af udbringningsarealerne er udpeget som højt prioriterede arealer, jævnfør § 7 i *Lovbekendtgørelse af lov om miljøgodkendelse m.v. af husdyrbrug*. Enkelte af ejendommens udbringningsarealer (del af mark nr. 1, 7+8, 11, 12, 47, 48, 49, 51, 52 samt dele af gylleaftalearealer) er dog beliggende indenfor 1.000 meter fra § 7 områder, hvorfor disse arealer er omfattet af det generelle krav om nedfældning af husdyrgødning på sort jord og græsmarker, jævnfør § 24, stk. 3 i *Bekendtgørelse om husdyrbrug og dyrehold for mere end 3 dyreenheder m.v.* Ansøger oplyser, at al gylle nedfældes.

Kommunen vurderer

Størsteparten af de § 3-registrerede vandhuller, der ligger i tilknytning til udbringningsarealerne, har alle en naturlig dyrkningsfri bræmme på minimum 4 -5 meter, hvorfor kommunen vurderer, at vandhullerne og de arter, der er knyttet til vandhullerne, ikke vil blive påvirket i en væsentlig negativ retning i ansøgt drift.

Vandhullet på mark nr. 74 ligger dog relativt ubeskyttet og uden naturlig bevoksning rundt om. Da vandhullet samtidig er registreret som en vigtig ynglebiotop for brune frøer og skrubbudser, vurderer kommunen, at der skal stilles vilkår om 5 meter brede dyrkningsfrie bræmmer omkring vandhullet, jævnfør vilkår 6.6.

De fleste af § 3-arealerne er beskyttet af naturlige bræmmer, og kræver derfor ikke yderligere beskyttelse. Dog ligger der et hedeareal i tilknytning til marknr. 7+8, som er relativt ubeskyttet, og det vurderes derfor, at der skal stilles vilkår om at sprøjtning og gødskning skal ske med omtanke, således at § 3-heden ikke påvirkes med gødning eller sprøjtegift ved vindafdrift mv. Hvis det konstateres, at der er forårsaget sprøjteskade eller gødskning på § 3-heden, skal der efterfølgende etableres 5 meter sprøjte- og dyrkningsfrie bræmmer langs § 3-heden, jf. vilkår 6.7.

Ikast-Brande Kommune vurderer samlet set på baggrund af det oplyste, at husdyrbruget - ved overholdelse af de til enhver tid gældende generelle miljøregler om sprøjtning og gødskning nær vandløb og søer, samt vilkår 6.6, 6.7 og 8.3 i miljøgodkendelsen - ikke vil påvirke områdets naturarealer i væsentlig grad som følge af markdriften.

4.7.2. Natura 2000-områder

Faktaboks

EU har udpeget naturområder, som er særligt værdifulde, set i et europæisk perspektiv. Områderne kaldes Natura 2000-områder og er en fælles betegnelse for habitat- og fuglebeskyttelsesområderne. Natura 2000-områderne er udpeget for at beskytte levesteder og rasteområder for fugle og for at beskytte naturtyper og plante- og dyrearter, der er truede, sårbare eller sjældne i EU.

Såfremt marker er helt eller delvist beliggende indenfor habitatafgrænsningerne, skal ændringer i dyrknings- og gødningsintensiteten anmeldes til den kommune, hvori marken er beliggende.

Det nærmeste Natura 2000 område (EF-habitatområde Mose ved Karstoft Å) ligger ca. 2,1 km sydøst for produktionsanlægget og ca. 2,0 km fra de nærmeste udspretningsarealer, jævnfør udpegningsgrundlaget som er gengivet under afsnit 2.5.1. *Ammoniak og natur*.

Hele husdyrbrugets areal ligger i oplandet til Ringkøbing Fjord, hvoraf størsteparten er udpeget som Natura 2000 område. Husdyrbruget har således ingen udbringningsarealer beliggende inden for Natura 2000-områder, men udbringningsarealerne afvander til Natura 2000 området, Ringkøbing Fjord.

Kommunen vurderer

Ikast-Brande Kommune vurderer på baggrund af det oplyste, og i forlængelse af vurderingen i afsnit 2.5. *Ammoniakfordampning fra stald og gødningsopbevaringslager* og afsnit 4.6. *Overfladevand*:

- at driften af husdyrbrugets arealer ikke i sig selv vil indebære en væsentlig negativ indvirkning på Natura 2000-områder
- at husdyrbruget ikke i sig selv vil være en hindring for, at målsætningerne for de pågældende Natura 2000-områders tilstande nås og opretholdes.
- at udvidelsen af husdyrbrugets produktion overordnet betragtet ikke nødvendigvis medfører en øget husdyrproduktion og en øget miljøpåvirkning i regionen, idet strukturudviklingen går mod færre; men større bedrifter. Den kumulerede, regionale effekt af husdyrbrugets udvidelse og andre bedrifters udvidelser og deres øgede miljøpåvirkning vil formentlig samlet set – helt eller delvist – blive modvirket af en nedgang i husdyrproduktionen på andre bedrifter.

4.7.3. Plante- og dyrearter med særligt strenge beskyttelseskrav (Bilag IV-arter)

Faktaboks

Af EF-habitatdirektivets²⁵ bilag IV fremgår en række dyre- og plantearter, som er strengt beskyttede, uanset om de forekommer inden for et af de udpegede Natura 2000-områder/habitat-områder eller udenfor. På den baggrund må der eksempelvis ikke gives tilladelse til aktiviteter, der kan beskadige eller ødelægge de pågældende dyrearters yngle- og rasteområder.

Kun en del af de arter, der er anført i bilag IV, findes i regionen, men bl.a. markfirben (*Lacerta agilis*) og spidssnudet frø (*Rana arvalis*) vil formentlig i et vist omfang kunne træffes på eller ved husdyrbrugets arealer.

Kommunen vurderer

Ikast-Brande Kommune vurderer på baggrund af det oplyste:

- at det areal, der omfattes af nybyggeri i forbindelse med projektets gennemførelse, er almindeligt omdriftsareal, og at inddragelsen til bebyggelse ikke vil påvirke bilag IV-arter væsentligt

²⁵ EF-habitatdirektivet fra 1992 (*Rådets direktiv 92/43/EØF om bevaring af naturtyper samt vilde dyr og planter* (med senere ændringer).

- at der i forbindelse med projektets gennemførelse ikke vil ske øvrige ændringer i arealanvendelsen, som vil være væsentlige for bilag IV-arters trivsel
- at driften af husdyrbruget samlet set ikke vil medføre beskadigelse eller ødelæggelse af yngle- eller rasteområder i det naturlige udbredelsesområde for de dyrearter, der er optaget i EF-habitatdirektivets bilag IV, litra a), samt ikke vil medføre ødelæggelse af livsstadier af de plantearter, som er optaget i EF-habitatdirektivets bilag IV, litra b).

5. Anvendelse af bedste tilgængelige teknik – BAT i forhold til udbringningsarealer

Ansøgers BAT-redegørelse

I henhold til BREF-dokumentet er det BAT at tilpasse den gødningsmængde, der skal spredes på marken med arealet og afgrødernes behov; undgå at sprede gødningen når marken er mættet med vand, er oversvømmet eller dækket af sne; samt udsprede gødningen umiddelbart før afgrødernes maksimale vækst og næringsstof optag forekommer. Husdyrbruget angiver at bruge BAT som følger:

- Flydende husdyrgødning udbringes ved slangeudlægning eller nedfældning. Disse udbringningsmetoder er blandt de bedste mht. at reducere ammoniakemissionen fra det udbragte husdyrgødning.
- Husdyrgødningen udbringes under hensyn til afgrødernes vækstperiode og behov, hvilket medfører maksimal udnyttelse af næringsstoffer.
- Husdyrgødning udbringes under hensyn til de generelle regler, og foregår i videst mulig omfang efter godt landmandskab, hvilket vil sige, at der tages hensyn til naboer, byområder osv. (f.eks. forbud mod udbringning 200 m fra byområder på weekend- og helligdage)
- I forbindelse med udbringning af husdyrgødning er der fokus på at overholde randzoner til grøfter og vandløb, hvorved risikoen for tab af fosfor og nitrat mindskes.

Kommunen vurderer

Ikast-Brande Kommune vurderer på baggrund af det oplyste, at husdyrbruget samlet set ved overholdelse af de til enhver tid gældende generelle miljøregler for den pågældende type husdyrbrug og af de supplerende vilkår for miljøgodkendelsen vil anvende den bedste tilgængelige teknik med hensyn til, hvad der er praktisk og økonomisk muligt i branchen og i forhold til den miljøgevinst, der kan dokumenteres opnået ved brug af den pågældende teknik.

6. Landskabelige og kulturhistoriske værdier

Husdyrbrugets beliggenhed skal vurderes i forhold til forskellige udpegede bygge- og beskyttelseslinjer, fredninger m.v. De for husdyrbruget relevante bygge- og beskyttelseslinjer m.m. er beskrevet i de to følgende afsnit, 6.1. og 6.2.

6.1. Landskabelige værdier

Faktaboks

Landskabelige værdier

Landskaberne i Ikast-Brande Kommune er meget varierende med forskellige landskabelige værdier. Fra det kuperede dal-landskab øst for den jyske højderyg til det flade slettelandskab med hede og plantager vest for højderyggen. De værdifulde landskaber i kommunen er udpeget ud fra forskellige grundlag, hvorfor de forskellige tiltag for at beskytte dem ikke er ens.

I Kommuneplan 2009 – 2021 for Ikast-Brande Kommune er der udpeget både "*værdifulde landskaber*" og "*uforstyrrede landskaber*", som i nogle områder er sammenfaldende.

Kommunens udpegning af de landskabelige værdier er stort set identisk med udpegningerne i Regionplan 2005 for henholdsvis Vejle og Ringkøbing Amt. Dog er der nye udpegninger ved byerne. De landskabelige værdier, som ønskes bevaret i Ikast-Brande Kommune, omfatter især ådalene i de store åsystemer med deres søer og dalstrøg, samt heder og plantager.

De "*uforstyrrede landskaber*" er landskaber, som ikke er visuelt og støjmæssigt påvirkede af tekniske anlæg som større el-ledningsnet, veje, store produktionsanlæg m.m.

Geologiske værdier

I Kommuneplan 2009 – 2021 for Ikast-Brande Kommune er der også udpeget "*værdifulde geologiske områder*" og "*geologiske rammeområder*".

Geologiske værdier omfatter lag i jorden eller sammenhængende landskabsformer, også kaldet profiler. De har betydning for forskning, undervisning og fortællingen om landskabets tilblivelse. Det er derfor vigtigt, at der er adgang til de geologiske værdier, og at de ikke bliver sløret af beplantning, byggeri og andre former for anlæg.

De fleste geologiske værdier indeholder betydelige fortællinger om en egn natur og kultur. Ikast-Brande Kommune rummer fortællingen om, hvordan isen formede det jyske landskab. Fra det kuperede morænelandskab i øst omkring Nørre Snede til den flade og let skrånende smeltevandslette med spredte bakkeøer og brede ådale, der strækker sig mod nord og vest.

Anlæggene på Skærlund Skolevej 1 og de tilknyttede udbringningsarealer er beliggende i et typisk vestjysk landbrugsområde med læhegn og vekslende indslag af vandløb, mindre plantager, naturarealer og bebyggelse. Terrænet udgøres af et afvekslende bakkeølandskab, der ligger 45-70 meter over havets overflade. Ca. 650 m nord for anlægget ligger Skærlund Kirke.

Markerne 73, 75, 76, 85 og 86 samt en del af gylleaftalearealerne ligger helt eller delvist inden for et område, der er udpeget som "*værdifulde landskaber*" i Kommuneplan 2009 – 2021 for Ikast-Brande Kommune. Jævnfør kommuneplanen, skal de værdifulde landskaber som hovedregel friholdes for byggeri og anlæg. Hvor der alligevel tillades byggeri, anlæg eller anden anvendelse af arealerne, skal byggeriet have en høj arkitektonisk kvalitet. Samspillet med landskabet skal prioriteres højt, så byggeriet ikke forringer karakteren, variationen og værdien af oplevelsen af landskabet.

Mark nr. 1, 7, 8, 61, 62 og 64 samt enkelte gylleaftalearealer ligger helt eller delvist inden for et område, der er udpeget som "*uforstyrrede landskaber*" i Kommuneplan 2009 – 2021 for Ikast-Brande Kommune.

Jævnfør kommuneplanen, ønskes de større uforstyrrede landskaber friholdt for større byggeri og tekniske anlæg.

Der sker ingen nybyggeri eller ændringer af de eksisterende bygninger. Der er derfor ingen ændring i anlæggets påvirkning af de områder, der er udpeget som værdifulde eller uforstyrrede landskaber.

Mark 3 ligger i tilknytning til en Provst Exner-fredning ved Skærlund Kirke. Projektet vil ikke påvirke fredningen. Der er ikke andre fredninger i nærheden af anlægget eller udbringningsarealerne.

Der er ingen hældninger over 12 grader indenfor udbringningsarealerne, hvorfor risikoen for afstrømning af næringsstoffer anses for at være minimal.

Husdyrbrugets anlæg ligger udenfor relevante bygge- og beskyttelseslinjer, såsom skovbyggelinje, fortidsmindebeskyttelseslinje, kirkebyggelinje. Da husdyrbruget ligger indenfor et område, der i Kommuneplan 2009-2021 for Ikast-Brande Kommune er udpeget som Kirkeomgivelser, figurerer kirken som høringspart. Samtidig ligger kirken indenfor husdyrbrugets konsekvensområde.

Kommunens vurdering

Ikast-Brande Kommune vurderer på baggrund af det oplyste:

- at gennemførelse af projektet – og driften af husdyrbruget i øvrigt – ikke vil forringe landskabets karakter i de udpegede landskabsområder
- at gennemførelse af projektet – og driften af husdyrbruget i øvrigt – ikke vil medføre væsentlige landskabelige ændringer i forhold til den eksisterende tilstand.

6.2. Kulturhistoriske værdier

Faktaboks

Landskabet i Ikast-Brande Kommune er præget af menneskets virke igennem årtusinder. Overalt finder vi historiske spor, der fortæller om samfundsudviklingen og om, hvordan mennesket har påvirket omgivelserne. Mange af de historiske spor er kulturhistoriske værdier, der har så stor værdi for formidlingen af og betydningen for vores kulturforståelse, at de er værd at bevare og derfor fortjener en særlig beskyttelse.

De kulturhistoriske værdier kan både omfatte enkeltstående elementer og hele kulturmiljøer, som f.eks. kirker, kirkegårde og deres omgivelser, fortidsminder som gravhøje og arkæologiske fund, fredede og bevaringsværdige bygninger og anlæg, sten- og jorddiger, alléer og levende hegn samt kulturmiljøer, der afspejler en bestemt tidsepoke eller en landsbytype.

Kommuneplanens udpegning fremhæver de særligt værdifulde kulturhistoriske træk i kommunen. Der er i Ikast-Brande Kommune udpeget "særlig værdifulde kulturmiljøer", "kulturmiljøer" samt "Hærevejen".

Jævnfør Kommuneplan 2009 – 2021 for Ikast-Brande Kommune skal inddragelse af areal til formål, der kan forringe de bærende kulturhistoriske værdier så vidt muligt undgås inden for de områder, der er udpeget som værende kulturhistoriske værdier. Nye anlæg og bebyggelse skal her tilstræbes udformet og placeret således, at der ikke sker en forringelse af oplevelsen eller kvaliteten af de bærende

kulturhistoriske værdier. I landskabet i øvrigt, herunder blandt andet i de øvrige udpegede kulturmiljøer, bør der inden igangsættelse af byggeri, anlægsarbejder og andre ændringer foretages en konkret vurdering af, om indgrebet er i strid med hensynet til de kulturhistoriske interesser.

Der er jævnfør Kommuneplan 2009 – 2021 for Ikast-Brande Kommune ikke udpeget "*særligt værdifulde kulturmiljøer*" på husdyrbrugets arealer. Dog skal der gøres opmærksom på øvrige "*kulturmiljøer*" omkring landsbyen Uhre, hvor dele af mark nr. 70, 71, 72, 73 og 76 er omfattet af denne udpegning. Da driften af disse arealer er uændret, vil kulturmiljøet ikke påvirkes af projektet.

Ved mark nr. 84 og 85 er der registreret fortidsminder i form af gravhøje. Jævnfør Museumslovens § 29f må der ikke foretages jordbehandling, gødes eller plantes på fortidsminder og indenfor en afstand af 2 meter fra disse. Jævnfør Naturbeskyttelseslovens § 18 og § 65 må der desuden ikke uden dispensation fra kommunen foretages ændring af tilstanden indenfor 100 meter fra fortidsminder, der er synlige i terrænet. Landbrugsmæssig markdrift – bortset fra tilplantning med juletræer eller anden beplantning – regnes ikke som en tilstandsændring i den sammenhæng.

Langs skel ved mark 11, 13, 47 og 48 samt langs enkelte af gylleaftalearealerne er der registreret diger, som er beskyttet efter § 29a i Museumsloven. Der må ikke foretages ændring af tilstanden af disse diger, med mindre kommunen har meddelt dispensation hertil.

Kommunen vurderer

Ikast-Brande Kommune vurderer på baggrund af det oplyste:

- at projektets gennemførelse på husdyrbruget ikke vil være i strid med hensynet til de kulturhistoriske interesser i området
- at husdyrbrugets drift – ved overholdelse af de til enhver tid gældende regler – vil ske under hensyntagen til bevarelsen af de kulturhistoriske værdier i landskabet.

7. Udbringningsarealer i Billund Kommune

Billund Kommune har den 3. august 2010 modtaget en høring (senest opdateret den 2. september 2010), jf. § 21 i *Bekendtgørelse om tilladelse og godkendelse m.v. af husdyrbrug*. I henhold til denne paragraf, skal der foretages høring af den kommune, hvori arealerne er beliggende med anmodning om udarbejdelse af vilkår for de pågældende arealer.

Arealerne

I alt 60,70 ha (mark nr. OL 1, OL 1-1, OL 2, OL 3, OL 4 og OL 5) er beliggende i Billund Kommune, jf. kortbilag D2. Alle arealerne er ejede arealer. Arealerne er beliggende på *matr. nr. 3bk, Omvrå Søndermark, Filskov og 1ag, 1ap, 1m, 1o, 1v, Filskov By, Filskov*.

Grundvand

Ingen af arealerne ligger indenfor Nitrat Følsomt Indvindingsopland (NFI). Det er derfor Billund Kommunes vurdering, at de generelle regler for gødningsudbringning og dyrkning er tilstrækkelig til at sikre hensynet til grundvand.

Overfladevand - Nitrat

Arealerne afvander til Ringkøbing Fjord, hvor størstedelen er udpeget som EF-fuglebeskyttelsesområde, Ramsarområde og EF-habitatområde. Ingen af arealerne er beliggende indenfor Nitratklasserne 1-3.

Det er Billund Kommunes vurdering, at udbringningsarealerne kan indgå i miljøgodkendelsen, uden at udvaskningen af nitrat vil medføre en væsentlig påvirkning af overfladevand.

Overfladevand - Fosfor

Flere af arealerne i Billund Kommune er beliggende indenfor udpeget lavbund. Området afvander samtidig til den fosforfølsomme recipient Ringkøbing Fjord. Ifølge ansøgningskemaet er arealerne (14,03 ha) registreret som værende drænet eller detailafvandet ved grøftning, hvorfor de er blevet registreret som fosforklasse II arealer, jf. kortbilag D2.

Der skal derfor i miljøgodkendelsen stilles vilkår, der fastholder ansøger i forudsætninger for fosforberegningen, således at fosforoverskuddet ikke overstiger 6,8 kg P/ha/år jf. 8.1.

Det er Billund Kommunes vurdering, at udbringningsarealerne på ovennævnte vilkår kan indgå i miljøgodkendelsen, uden at udvaskningen af fosfor vil medføre en væsentlig påvirkning af overfladevandet.

Natur

Ingen af udbringningsarealerne ligger indenfor § 3 natur i hht. Naturbeskyttelsesloven, jf. kortbilag E2. Mens flere af arealerne grænser op til § 7 natur i hht. husdyrloven, jf. kortbilag D3, og § 3 natur. Derved ligger flere af arealerne også indenfor bufferzone 1 (300m) og / eller 2 (1000 m). Der er derfor krav i lovgivningen om nedfældning af husdyrgødning jf. husdyrgødningsbekendtgørelsens § 24 og § 38.

Da ingen af udbringningsarealerne er skrånende eller stærkt skrånende arealer, vurderes der ikke at være risici for overflade afstrømning af kvælstof eller fosfor, ligesom der ikke vurderes at være risici for jorderosion i forbindelse med jordbearbejdning og gødningsudbringning til hverken naturområderne eller til det tilgrænsende vandløb. Hensynet til natur og miljø vurderes derfor, at være tilstrækkelig varetaget ved de gældende regler for drift og gødningsudbringning, samt ved overholdelse af 2 meter bræmmer i hht. vandløbsloven.

Samlet vurdering

Det er Billund Kommunes samlede vurdering, at udbringningsarealerne under overholdelse af ovenstående vilkår kan indgå i en miljøgodkendelse af Skærlund Skolevej 1, 7330 Brande, uden at der vil ske en væsentlig påvirkning af grundvand, overfladevand samt natur.

8. Alternative muligheder, 0-alternativet og ophør af driften

Ansøgers oplysninger

Hvis den ansøgte ændring af produktionen på Skærlund Skolevej 1 ikke kan finde sted, vil der fra 2013 ikke være mulighed for at have et sohold på husdyrbruget som følge af ændrede regler om opstaldning. Der vil så ikke længere være en rentabel produktion på husdyrbruget. 0-alternativet er dermed formentlig ophør af produktionen eller fortsættelse med den nuværende produktion i tilfælde af, at kravene vedrørende opstaldning alligevel ikke indføres fra 2013.

Det er overvejet at bygge en ny smågrisestald vest for det eksisterende anlæg. Det er opgivet, på grund af for store investeringer i ikke-driftssikkert teknologi til lugtreduktion, for at overholde kravene til lugtpåvirkning af naboer.

Ved ophør af produktionen på husdyrbruget vil stalde, gødnings- og fodringsopbevaringsanlæg blive tømt og rengjort.

Kommunen vurderer

Hvis udvidelsen af husdyrbrugets produktion ikke foretages – 0-alternativet – vil produktionen på de nuværende ca. 257,66 DE kunne fortsætte uden yderligere miljøgodkendelse. Det vil ikke i sig selv medføre, at der ikke udbringes husdyrgødning på de arealer, der indgår som udbringningsarealer i miljøgodkendelsen. 0-alternativet vil således ikke nødvendigvis have en mere positiv effekt på miljøet, end hvis udvidelsen/ændringen gennemføres og de opstille vilkår i miljøgodkendelsen efterleves.

Ved eventuelt ophør af produktionen vil der efter Ikast-Brande Kommunes opfattelse ikke ske en væsentlig indvirkning på miljøet fra produktionsanlægget, hvis:

- staldanlæg samt husdyrgødnings- og foderopbevaringsanlæg tømmes og rengøres grundig
- beholdere til gylle etc., der er omfattet af kravet om beholderkontrol gøres uanvendelige til opbevaring af gylle m.m.
- miljøfarligt affald bortskaffes efter de til enhver tid gældende regler.

9. Bilagsfortegnelse

Bilag 1 – Oversigt over ejede og forpagtede arealer samt arealer med gylleaftale

Bilag 2 – Drifts-logbog

Bilag 3 – Beredskabsplan – (mangler)

Kortbilag A – Situationsplan

Kortbilag B – Afløbsplan – (mangler)

Kortbilag C – Udbringningsarealernes beliggenhed

Kortbilag D1 – Arealudpegninger i henhold til *Bekendtgørelse om tilladelse og godkendelse m.v. af husdyrbrug* - Ikast-Brande Kommune

Kortbilag D2 – Arealer registreret som lavbundsarealer - Billund Kommune

Kortbilag D3 - Arealer registreret som § 7 natur med tilhørende bufferzoner - Billund Kommune

Kortbilag E1 – Arealer registreret som beskyttet efter Naturbeskyttelseslovens § 3 - Ikast-Brande
Kommune -

Kortbilag E2 – Arealer registreret som beskyttet efter Naturbeskyttelseslovens § 3 - Billund Kommune

Kortbilag F1 – Marker med særlige driftsvilkår - grundvandssædskifte

Kortbilag F2 – Marker med særlige driftsvilkår - bræmmer

Kortbilag G – Transportveje for husdyrgødning

Bilag 1

Oversigt over ejede og forpagtede arealer samt arealer med gylleaftale

Ejede og forpagtede arealer	Areal, ha	Heraf dyrket areal, ha	Marknumre
Ejendommen Skærlund Skolevej 1, 7330 Brande:	159,35	138,48	1,2,3,6,7+8,47,48,49,51,52,53,54,55,56,57,58
Ejendommen Sdr. Karstoftvej 4, 7330 Brande:	42,00	37,65	11,12,13
Ejendommen Brogårdsvej 8, 7330 Brande:	49,54	42,78	70,71,72,75,76,77
Ejendommen Karstoftvej 11, 7330 Brande:	62,46	46,20	61,62,63,64
Ejendommen Egebjergvej 2, 7330 Brande:	42,40	40,66	87,88,89,90+91
Ejendommen Uhrevej 9, 7330 Brande:	55,12	39,36	81,82,83,84,85,86
Ejendommen Omme Landevej 39, 7330 Brande:	64,45	60,72	OL1,OL1-1,OL2,OL3,OL4,OL5
Ejendommen Nørregårdsvej 59, 7330 Brande (forpagtet)	28,20	20,20	73, 74
Ejede og forpagtede arealer i alt:	503,52	426,05	

Driften af alle ovennævnte arealer sker i samme bedrift.

Arealer med gylleaftale	Må max. modtage antal DE	Tilført kg N/DE	Tilført kg P/DE	Areal, ha	Marknumre
Kaj Nielsen, Sdr. Ommevej 25, 7330 Brande	37,4	3.460	781	31,28	A1,A2,A3,A4,A5,A10+27, A22+23+24,A25+26,
Løfstedt A/S, Blåhøjvej 79, 7330 Brande	215,0	19.888	4.487	176,37	D19,D20,D21,D22,D23,D24, D25,D30,D32,D40,D40,1, D40,2, D41, D42, D42,1, D42,2, D43, D44, D45, D50, D58, D58,1, D58,2, D60, D62, D63, D64, D67, D67,1, D68, D69
Jan Volmer, Skærlund Skolevej 20, 7330 Brande	72,3	6.688	1.509	103,17	C1,C2,C3,C5,C6,C8,C8-1,C9,C10,C11,C13,C14,C15, C16,C20,C102,C104, C105,C106,C107
Jørgen D. Christiansen, Sdr. Ommevej 29, 7330 Brande	64,1	5.929	1.338	45,83	JD10,JD11,JD14,JD15,JD16, JD17,JD18,JD19,JD20,JD21, JD22,JD23,JD24
Alfred Porsbjerg Brogårdvej 7, 7330 Brande	12,0 (57,4)*	0	0	41,06	AP8, AP9, AP31, AP32-2, AP34, AP34-1, AP37, AP37-2, AP38
Arealer med gylleaftale ialt:	400,8			397,71	

*) Der er rigelig gylleaftaleareal til Brogårdvej 7. Der overføres pt. 12,0 DE til Brogårdvej 7, resten af aftalearealet ønskes godkendt som fremtidigt gylleaftaleareal.

Bilag 2

Drifts-logbog

Hændelse	Dato for påbegyndelse	Dato for afslutning	Bemærkninger
Gennemgang af relevante vilkår og driftslogbog/-beredskabsplan for ansatte			

Hændelse	Dato for påbegyndelse	Dato for afslutning	Bemærkninger
Råproteinindholdet i smågrisefoderet er over 163,5 gram pr. FE			

Hændelse	Dato for påbegyndelse	Dato for afslutning	Bemærkninger
Fosforindholdet i smågrisefoderet er over 5,3 gram P pr. FE			

Hændelse	Dato for påbegyndelse	Dato for afslutning	Bemærkninger
Foderforbruget til smågrisene er over 1,88 FE pr. kg tilvækst			

Hændelse	Dato for påbegyndelse	Dato for afslutning	Bemærkninger
Gylle er transporteret med traktor og vogn gennem Uhre			

Hændelse	Dato for påbegyndelse	Dato for afslutning	Bemærkninger
Der er ikke etableret græsefterafgrøder i mindst 90 % af arealet på markerne 76, 84 og 86			

Hændelse	Dato for påbegyndelse	Dato for afslutning	Bemærkninger
Der er ikke etableret græsefterafgrøder i mindst 50 % af arealet på markerne 70, 71, 72, 73, 75, 81, 82, 83, 85			

Hændelse	Dato for påbegyndelse	Dato for afslutning	Bemærkninger
Der er ikke etableret græsefterafgrøder i mindst 20 % af arealet på markerne 87, 88 og 89			

Hændelse	Dato for påbegyndelse	Dato for afslutning	Bemærkninger
Der er mindre end 10 meter brede vandløbsbræmmer på markerne 6, 61, 62, 74, og 90+91			

Hændelse	Dato for påbegyndelse	Dato for afslutning	Bemærkninger
Der er mindre end 5 meter brede bræmmer om vandhullet på marknr. 74			

Hændelse	Dato for påbegyndelse	Dato for afslutning	Bemærkninger
Tab af jord, gødning, m.m. på offentlig vej er ikke opsamlet straks.			

Hændelse	Dato for påbegyndelse	Dato for afslutning	Bemærkninger
Påfyldning af gylle er ikke foregået under opsyn			

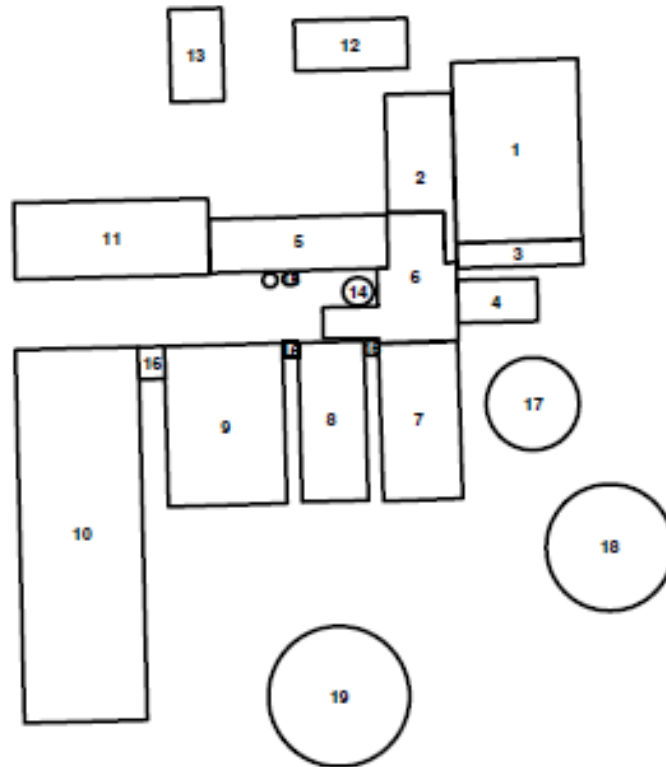
Måling af vandforbrug:

Forbrug, m ³	Målerlæsning 1. januar	Målerlæsning 31. december	Forbrug i året
2011			
2012			
2013			
2014			
2015			
2016			
2017			
2018			

Måling af elforbrug:

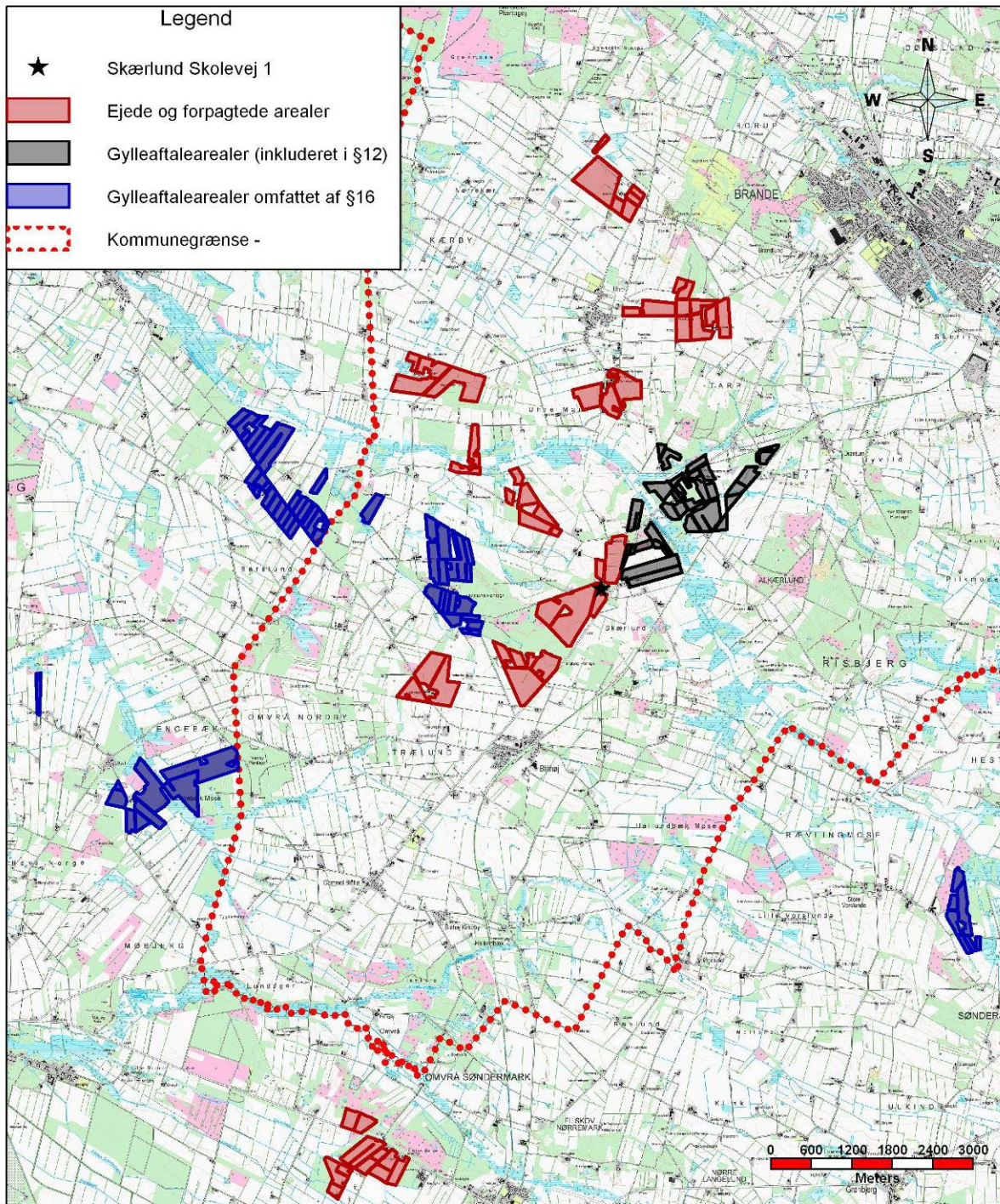
Forbrug, kWh ³	Målerlæsning 1. januar	Målerlæsning 31. december	Forbrug i året
2011			
2012			
2013			
2014			
2015			
2016			
2017			
2018			

Kortbilag A. Situationsplan



1. Smågrisestald
2. Stald med sygestier
3. Stald med sygestier
4. Stald med sygestier
5. Stald med sygestier
6. Foderrum
7. Slagtesvinestald
8. Smågrisestald
9. Smågrisestald
10. Smågrisestald
11. Maskinhus
12. Stuehus
13. Stuehus
14. Kornsilø
15. Fodersilø
16. Mellemgang
17. Gyllebeholder 763 m³
18. Gyllebeholder 1.980 m³
19. Gyllebeholder 3.050 m³

0 55 meter



Kortbilag C

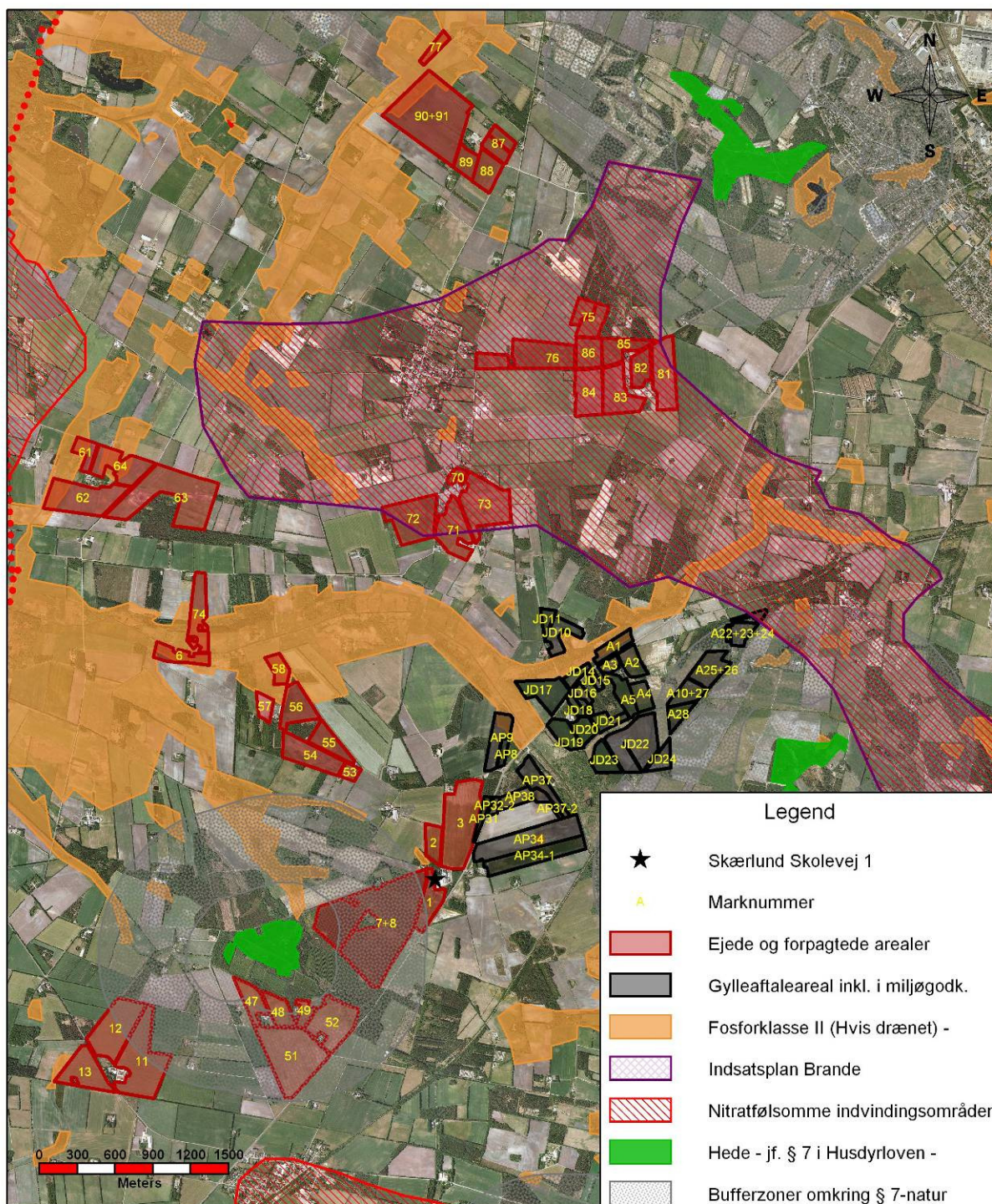
Udbringingsarealernes beliggenhed

Udskrivningsdato:
11. august 2010

Målførhøld:
1:75.000

Afd:
Miljøafdelingen

Ikast-Brande Kommune, Centerparken 1, 7330 Brande - Tlf. 99604000



Kortbilag D 1

Arealudpegninger i henhold til *Bekendtgørelse om tilladelse og godkendelse m.v. af husdyrbrug* - Ikast-Brande Kommune

Udskrivningsdato:
27. september 2010

Målførhold:
1:40.000

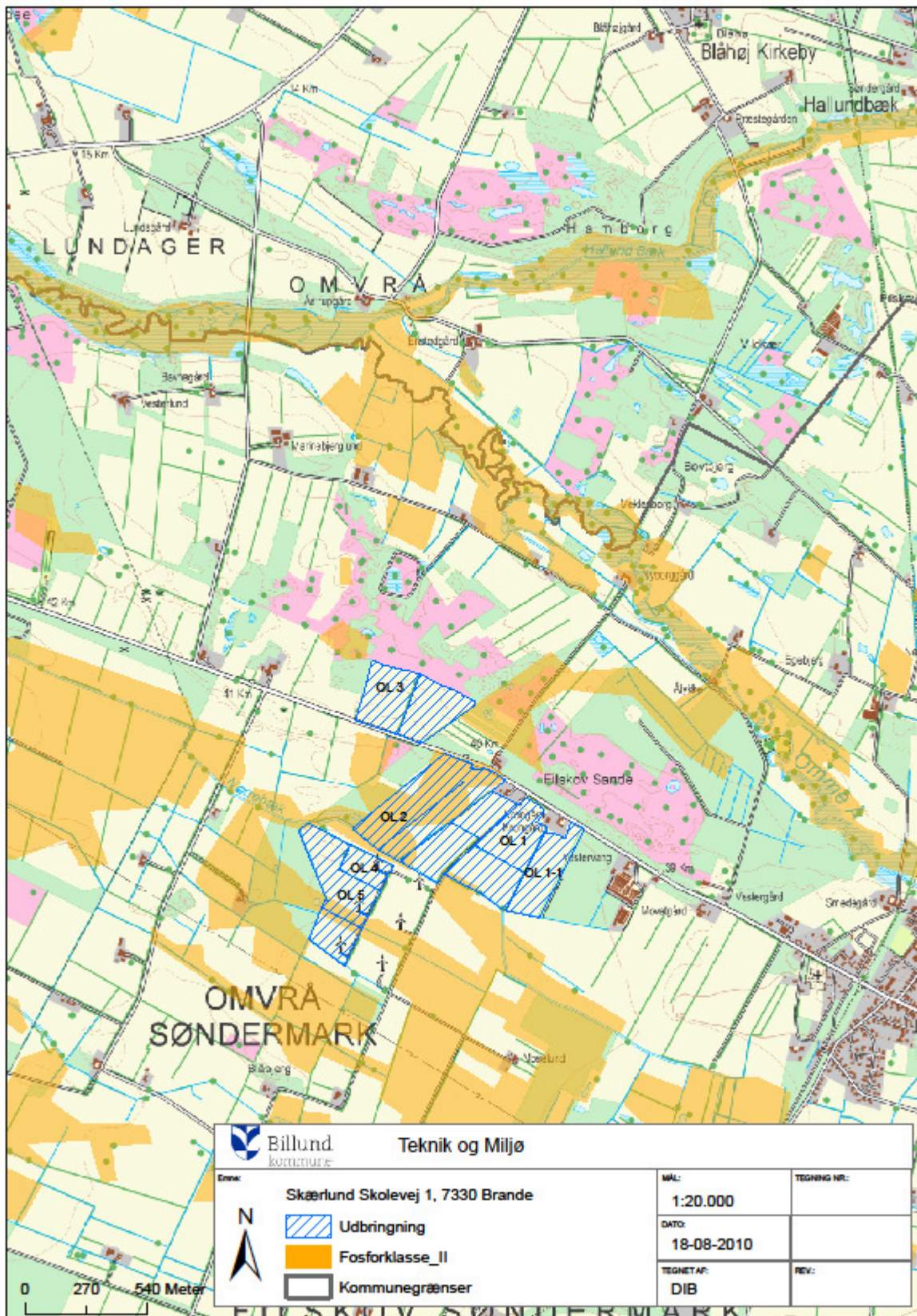
Afd:
Miljøafdelingen

Ikast-Brande Kommune, Centerparken 1, 7330 Brande - Tlf. 99604000



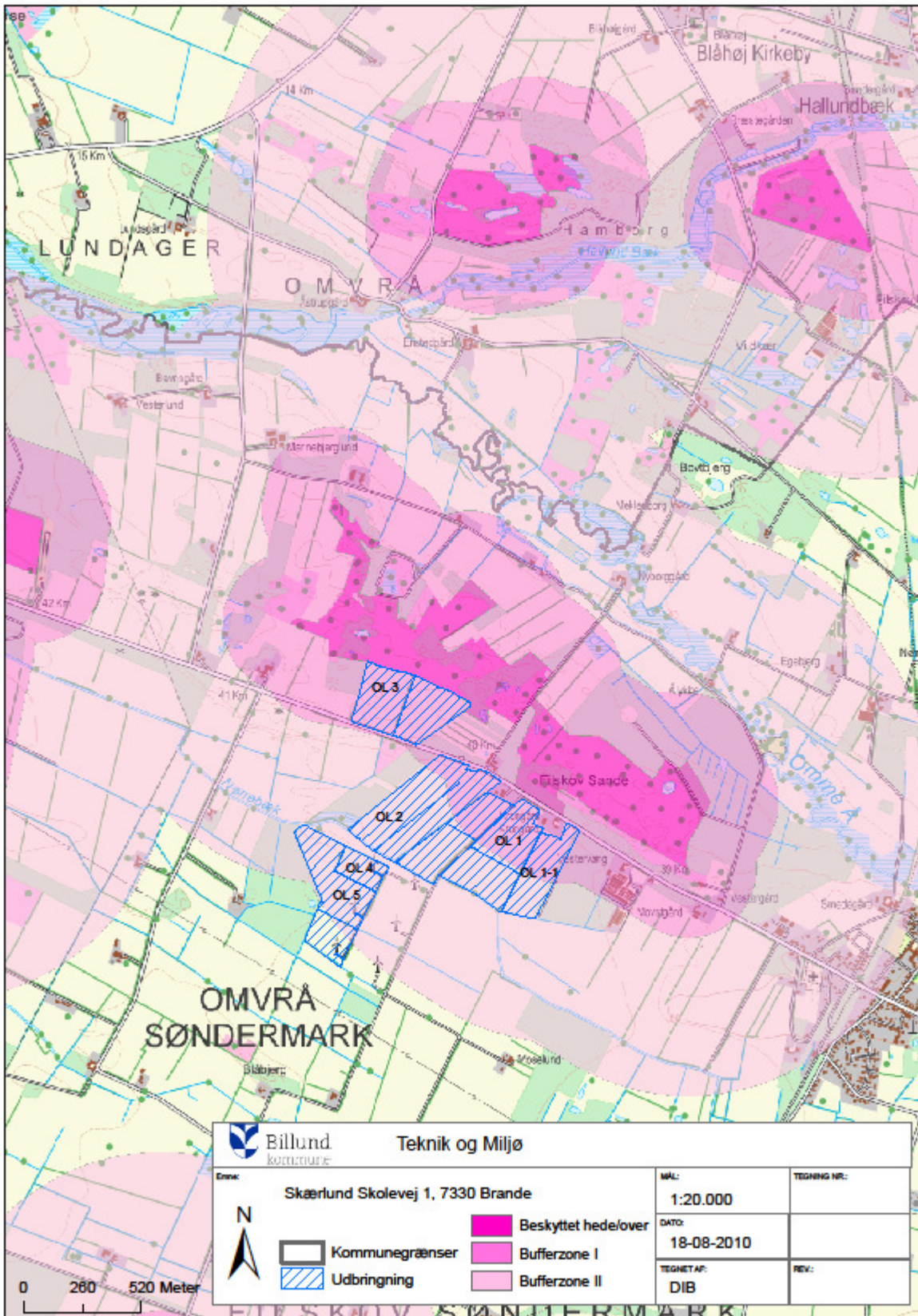
Kortbilag D 2

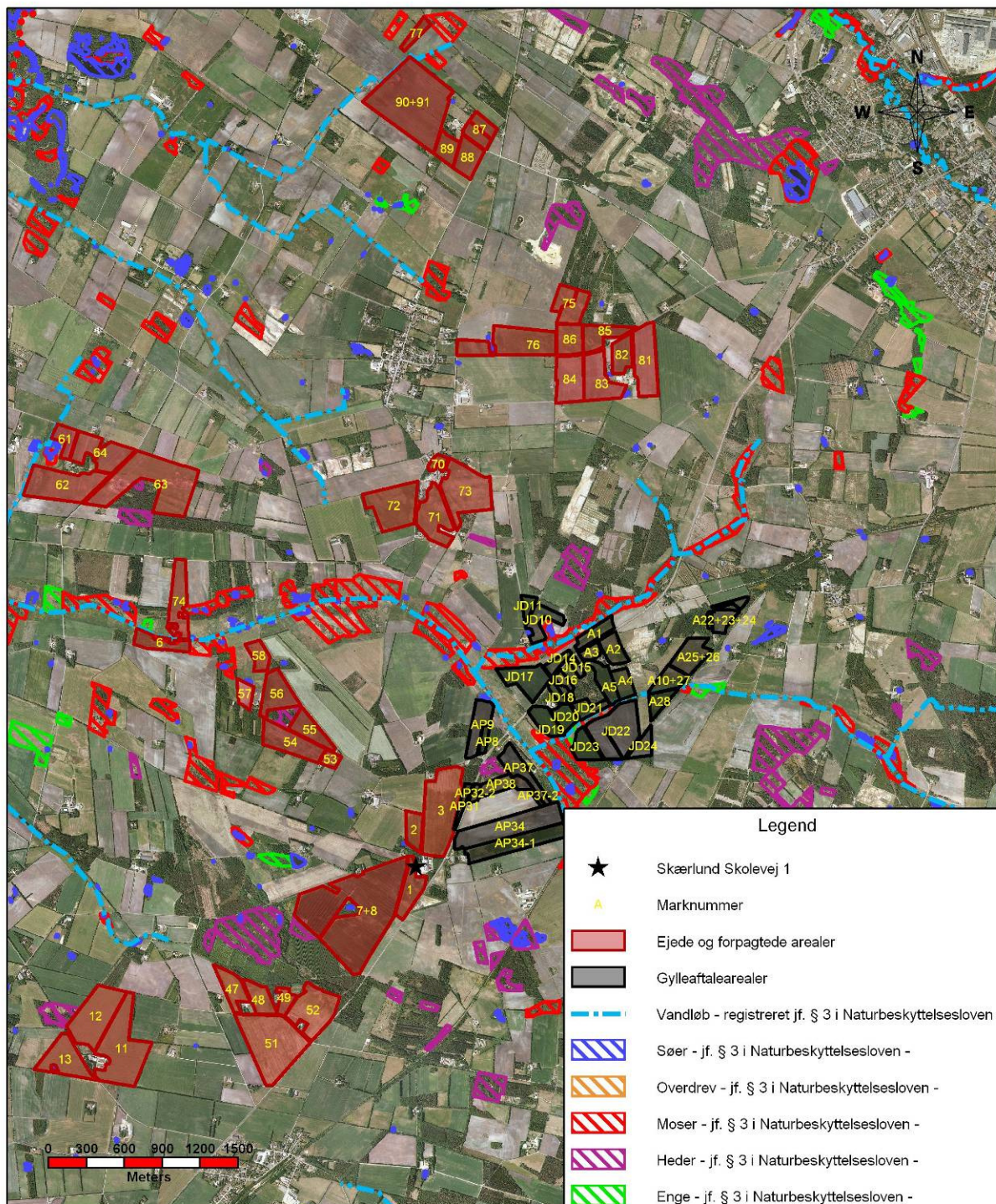
Arealer registreret som lavbundsarealer - Billund Kommune:



Kortbilag D 3

Arealer registreret som § 7 natur med tilhørende bufferzoner - Billund Kommune:





Kortbilag E 1

Arealer registreret som beskyttet efter
Naturbeskyttelseslovens § 3 -
Ikast-Brande Kommune

Udskrivningsdato:

11. august 2010

Målførhold:

1:40.000

Afd:

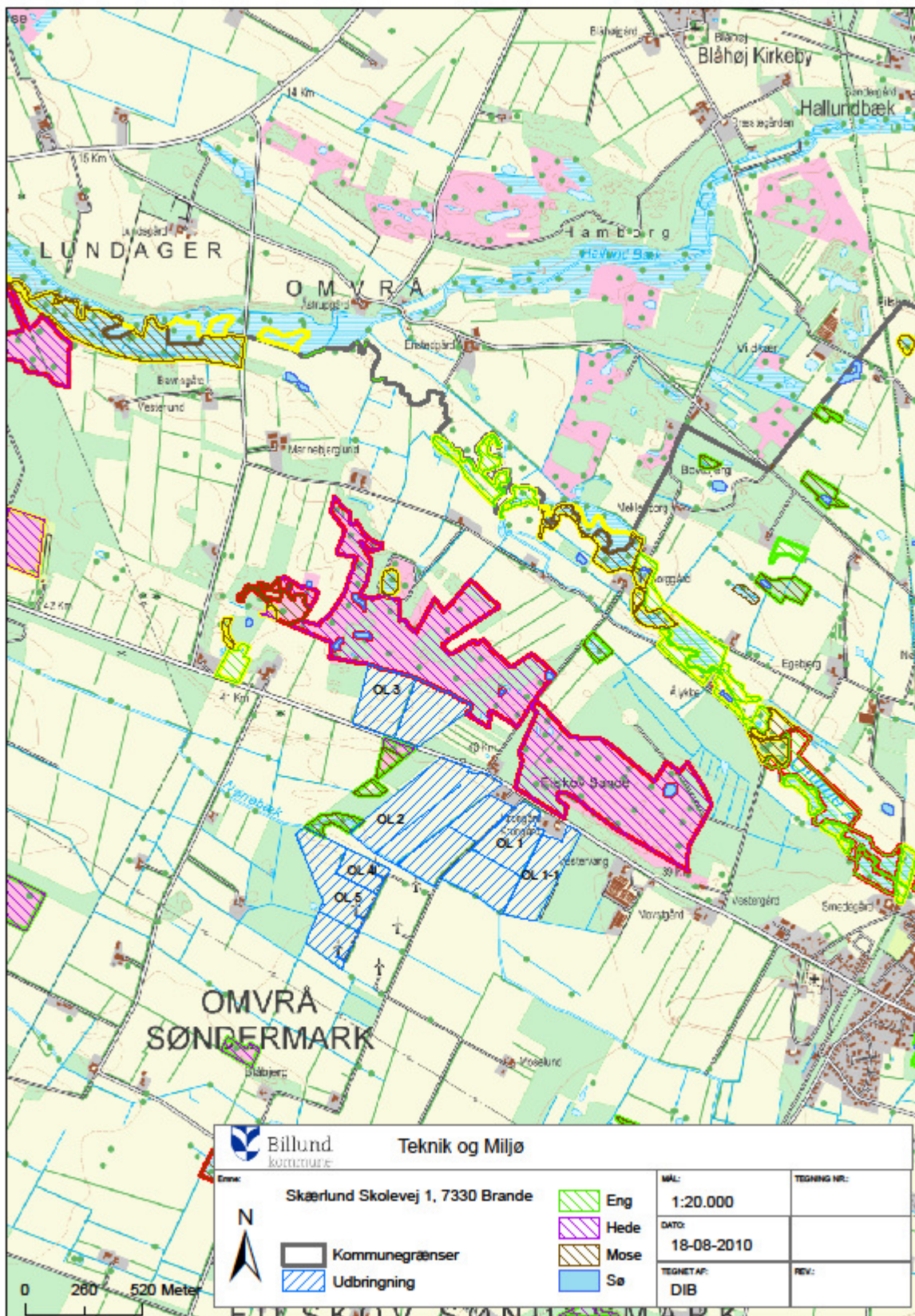
Miljøafdelingen

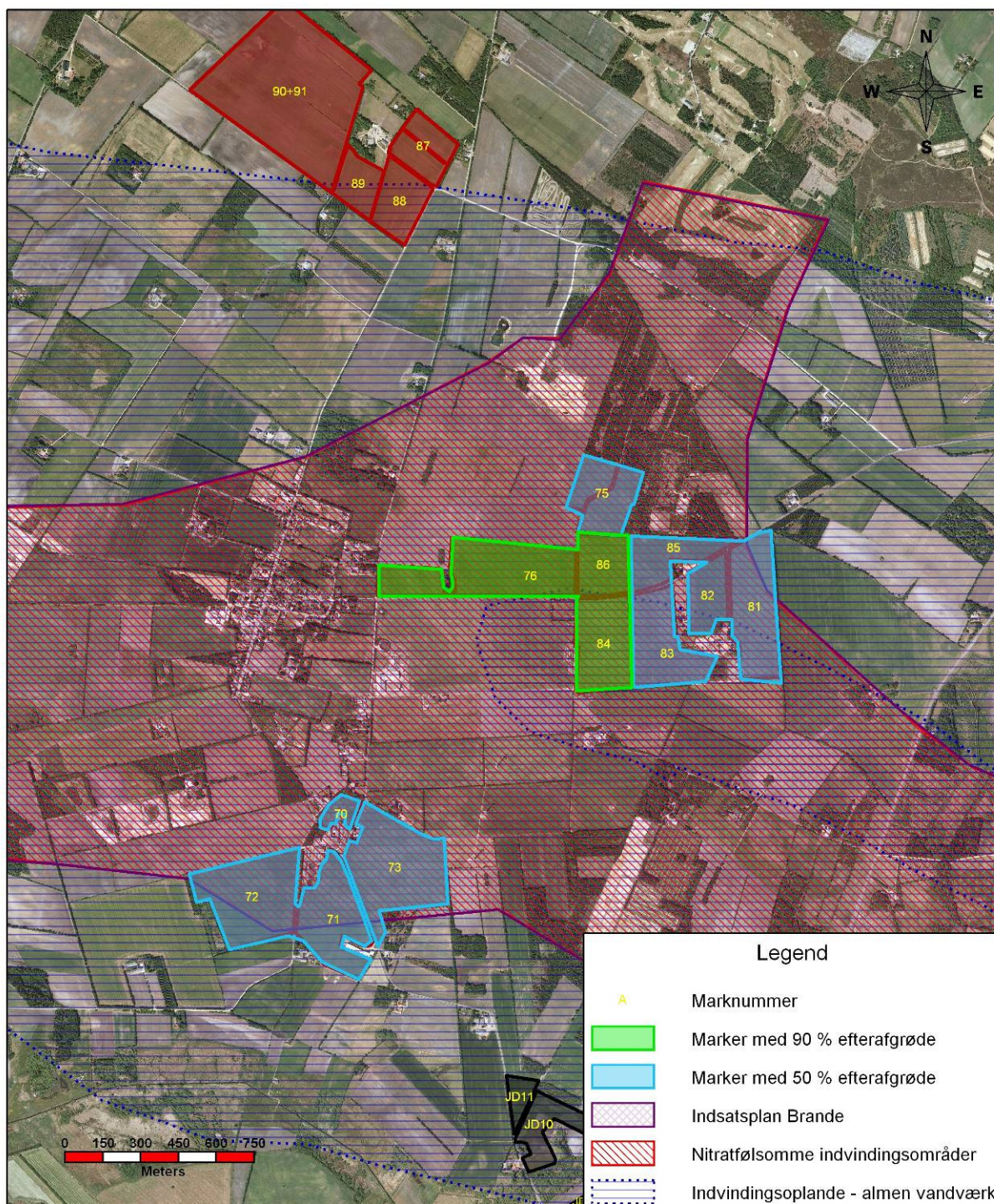
Ikast-Brande Kommune, Centerparken 1, 7330 Brande - Tlf. 99604000



Kortbilag E 2

Arealer registreret som beskyttet efter Naturbeskyttelseslovens § 3 - Billund Kommune:





Kortbilag F 1

Marker med særlige driftsvilkår - grundvands-sædskifter

Udskrivningsdato:
27. september 2010

Målførhold:
1:20.000

Afd: **Miljøafdelingen**

Ikast-Brande Kommune, Centerparken 1, 7330 Brande - Tlf. 99604000



Legend	
A	Marknummer
	Ejede og forpagtede arealer
	Bræmmer
	Vandløb - jf. § 3 i Naturbeskyttelsesloven
	Fosforklasse II (Hvis drænet) -



Kortbilag F 2

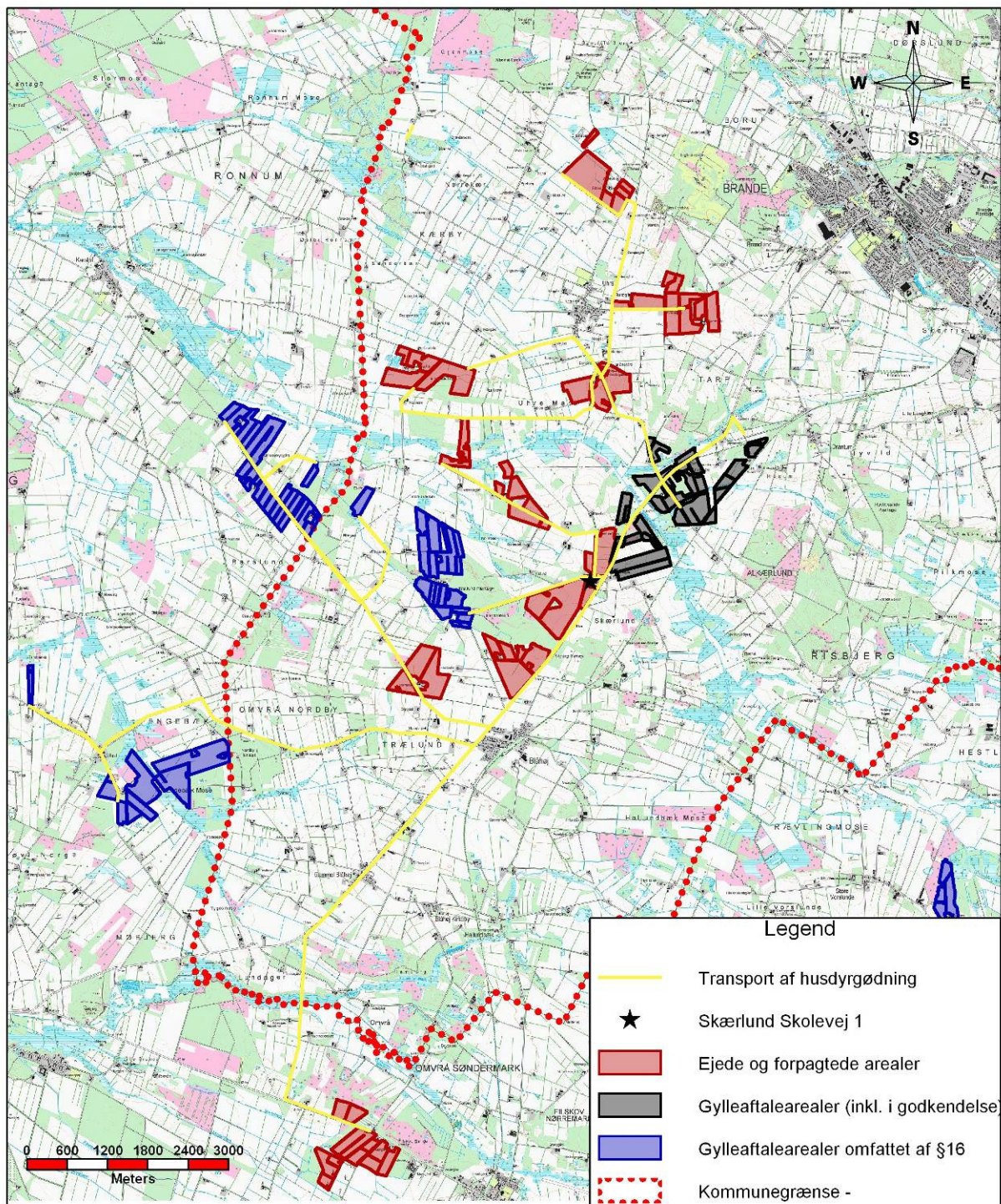
Marker med særlige driftsvilkår - bræmmer

Udskrivningsdato:
11. august 2010

Målførhold:
1:15.000

Afd:
Miljøafdelingen

Ikast-Brande Kommune, Centerparken 1, 7330 Brande - Tlf. 99604000



Kortbilag G

Transportveje for husdyrgødning

Udskrivningsdato:

11. august 2010

Målforskel:

1:75.000

Afd:

Miljøafdelingen

Ikast-Brande Kommune, Centerparken 1, 7330 Brande - Tlf. 99604000

