

**Tilladelse efter § 16 b  
til husdyrbruget Damgård**

**Århusvej 233, Obdrup  
8570 Trustrup**

**Tilladelse til husdyrbrug i henhold til Bekendtgørelse af lov om husdyrbrug og anvendelse af gødning m.v. nr 520 af 01/05/2019**

Ejer- og driftsforhold:	
Husdyrbrugets navn:	Damgård
Art:	Svinebrug
CVR nr.:	26652723
Matr. nr.:	5a Obdrup By, Lyngby
Ejer af husdyrbruget:	Henrik Casper Sørensen
Driftsansvarlig:	Henrik Casper Sørensen
Godkendelsesparagraf:	16 b stk. 2
Tilsynsmyndighed:	Norrdjurs Kommune

**Tidsfrister og perioder:**

Tilladelsen offentliggøres den 24.02.2020.

Klagefristen udløber den 23.03.2020.

Søgsmålsfristen udløber den 24.08.2020.

Ansøgningen er modtaget den 05.12.2019

Høring fra den 29.01.2020 til den 20.02.2020.

Dato: 24. februar 2020

J.nr.: 19/23063

Skema nr.: 215855

Reference: Annette Jessen

Telefon: 89 59 40 01

E-mail: anje@norrdjurs.dk

Kvalitetssikring: Jakob Sølvhøj Roelsgaard

# INDHOLDSFORTEGNELSE

## *Læsevejledning*

<b>1. Resume</b> .....	<b>6</b>
<b>2. Tilladelse</b> .....	<b>7</b>
<b>2.1. Godkendelsespligt</b> .....	<b>7</b>
Tidligere godkendelser .....	8
<b>2.2. Ansøgning, tilsyn og revurdering</b> .....	<b>8</b>
<b>3. Vilkår</b> .....	<b>9</b>
<b>3.1. Vilkår til ibrugtagelse af tilladelsen</b> .....	<b>9</b>
<b>3.2. Vilkår til stalde og produktioner</b> .....	<b>9</b>
3.2.1. Stalde.....	9
3.2.2. Produktioner.....	9
<b>3.3. Husdyrgødning</b> .....	<b>11</b>
<b>3.4. Management</b> .....	<b>11</b>
3.4.1. Management.....	11
<b>3.5. Forurening</b> .....	<b>12</b>
3.5.1. Restvand.....	12
3.5.2. Affald .....	12
3.5.3. Kemikalier.....	12
<b>3.6. Nabopåvirkning</b> .....	<b>13</b>
3.6.1. Lugt .....	13
3.6.2. Støj .....	13
3.6.3. Lys.....	14
3.6.4. Fluer og skadedyr .....	14
3.6.5. Støv .....	14
3.6.6. Transport.....	14
<b>3.7. Ophør</b> .....	<b>14</b>
<b>3.8. Øvrige</b> .....	<b>14</b>
<b>4. Ansøgers oplysninger</b> .....	<b>15</b>
<b>5. Miljøvurdering</b> .....	<b>24</b>
<b>5.1. Ibrugtagelse af tilladelsen</b> .....	<b>24</b>
<b>5.2. Stalde og produktioner</b> .....	<b>24</b>
5.2.1. Lokalisering .....	24
5.2.2. Produktioner .....	24
5.2.3. Afstande .....	24
<b>5.3. Husdyrgødning</b> .....	<b>24</b>
<b>5.4. Bedste tilgængelige teknik/rener teknologi/optimering</b> .....	<b>25</b>
5.4.1. BAT ammoniak.....	25
<b>5.5. Management</b> .....	<b>26</b>
<b>5.6. Forurening</b> .....	<b>26</b>
<b>5.7. Nabopåvirkning</b> .....	<b>27</b>

5.7.1.	Lugt .....	27
5.7.2.	Øvrige nabogener .....	27
<b>5.8.</b>	<b>Naturområder .....</b>	<b>27</b>
<b>5.9.</b>	<b>Bilag IV-arter .....</b>	<b>28</b>
<b>5.10.</b>	<b>Ophør .....</b>	<b>28</b>
<b>6.</b>	<b><i>Offentlighed, høring og klage</i> .....</b>	<b>29</b>
6.1.1.	Offentlighed og høringer .....	29
<b>7.</b>	<b><i>Liste over sagens bilag</i> .....</b>	<b>30</b>

## LÆSEVEJLEDNING

I tilladelsen er rammerne for den godkendte produktion beskrevet.

Første kapitel er et resumé, som beskriver det ansøgte projekt.

Andet kapitel indeholder selve tilladelsen og beskriver de generelle forhold omkring den.

I tredje kapitel er der stillet vilkår for at sikre, at udvidelsen og produktionen kan foregå uden at miljøet og omgivelserne påvirkes væsentligt.

Fjerde kapitel er en miljøkonsekvensrapport, som er indsendt af ansøgers konsulent. Rapporten indeholder de oplysninger og vurderinger, som ansøger og dennes konsulent har afgivet i forbindelse med ansøgningen.

I femte kapitel findes Norddjurs Kommunes sammenfattende miljøvurdering af det ansøgte projekt, herunder hvordan krav til anvendelse af bedst tilgængelig teknologi (BAT) er opfyldt. Kapitlet indeholder også en vurdering af den indsendte miljøkonsekvensrapport i forhold til miljøpåvirkning og en vurdering af, hvordan de stillede vilkår sikrer, at produktionen kan foregå uden væsentlig påvirkning af miljøet og omgivelserne.

Sjette kapitel indeholder oplysninger om offentlighed, høringer og klagemulighed. Klagevejledning findes på bilag 5.

Liste over bilag findes i kapitel 7.

## 1. RESUME

Denne tilladelse gælder for husdyrbruget Damgård, beliggende Århusvej 233, Obdrup, 8570 Trustrup.

Ved afgørelsen er der givet tilladelse til husdyrproduktion bestående af søer, smågrise og slagtesvin på i alt 2.080 m<sup>2</sup> produktionsareal. Der etableres ikke nye produktionsarealer. Ansøger ønsker at få godkendt ejendommens produktionsarealer efter de nye regler. Tilladelsen ønskes grundet afgangsvægten på slagtesvin og smågrise.

Denne afgørelse medfører ingen ændringer i de beregnede lugtgener og naturpåvirkning.

For at opnå tilladelse har Norddjurs Kommune stillet en række vilkår til anlægget og driften.

For at kommunen har kunne vurdere, hvilke vilkår der har været nødvendige, har ansøgers konsulent indsendt en række miljøoplysninger om husdyrbruget. Sammen med det elektroniske ansøgningsskema på husdyrgodkendelse.dk er disse oplysninger brugt af kommunen til fastsættelse af vilkårene.

## 2. TILLADELSE

Norrdjurs Kommune giver hermed tilladelse til husdyrbruget på Århusvej 233, Obdrup, 8570 Trustrup.

Tilladelsen omfatter husdyrbruget med tilknyttede aktiviteter på Århusvej 233, Obdrup, 8570 Trustrup. Til ejendommen er tilknyttet husdyrproduktion vedrørende CHR nr. 95859.

Afgørelsen omfatter de miljømæssige forhold, der er beskrevet i:

- Bekendtgørelse af lov om husdyrbrug og anvendelse af gødning m.v. nr. 1572 af 20. december 2006 med senere ændringer
- Bekendtgørelse om godkendelse og tilladelse m.v. af husdyrbrug nr. 718 af 8. juli 2019.
- Bekendtgørelse om miljøregulering af dyrehold og om opbevaring og anvendelse af gødning nr. 760 af 30. juli 2019.

Ejeren er selv ansvarlig for at indhente øvrige fornødne godkendelser eller tilladelser, herunder byggetilladelse og afledningstilladelse til regnvand og sanitært spildevand.

Der gøres opmærksom på, at husdyrbruget til enhver tid skal overholde gældende regler i love og bekendtgørelser - også selvom disse regler eventuelt måtte være skærpede i forhold til denne afgørelse. F.eks. skal den til enhver tid gældende husdyrgødningsbekendtgørelse overholdes.

Tilladelsen bortfalder, såfremt den ikke er udnyttet inden 6 år fra afgørelsens dato, det vil sige, at hele projektet skal være færdigt denne dato. Hvis en del af afgørelsen ikke er udnyttet, bortfalder afgørelsen for denne del.

Hvis udnyttelsen af tilladelsen ophører helt eller delvis i 3 på hinanden følgende år, bortfalder den del, der ikke har været udnyttet de seneste 3 år. Et produktionsanlæg anses som værende udnyttet, når mindst 25 pct. af produktionsarealet har været driftsmæssigt udnyttet. Ved driftsmæssig udnyttelse forstås, at der på det pågældende areal produceres mindst 50 pct. af det mulige inden for rammerne af dyrevelfærdskrav eller andre relevante krav.

Med denne afgørelse følger 8 års retsbeskyttelse. Vilkårene kan dog til enhver tid ændres efter reglerne i lov om husdyrbrug og anvendelse af gødning m.v. § 39 og 40.

### 2.1. GODKENDELSESPLIGT

I det konkrete projekt er der ansøgt om tilladelse til en produktion bestående af søer, smågrise og slagtesvin i de eksisterende stalde. Projektet kræver tilladelse efter § 16 b i husdyrbrugsloven.

Husdyrbrug må ikke etableres, udvides eller ændres, før kommunen har haft lejlighed til at vurdere om ændringen kræver en tilladelse eller godkendelse.

Efterfølgende ændringer i produktionen, som er mere omfattende end det der tillades i tilladelsen, skal ligeledes godkendes, før de gennemføres. Sådanne ændringer må derfor først gennemføres, når kommunen har godkendt ændringen på baggrund af en anmeldelse eller i en ny tilladelse/miljøgodkendelse.

Eventuelt ejerskifte skal meddeles tilsynsmyndigheden senest 1 måned efter, at det har fundet sted.

## TIDLIGERE GODKENDELSER

Husdyrbruget fik den 7. februar 2017 en miljøgodkendelse efter § 11 i den tidligere husdyrbroglov til omlægning og udvidelse af dyreholdet fra søer, smågrise og slagtesvin til en produktion bestående af smågrise og slagtesvin. Miljøgodkendelsen fra 2017 er ikke udnyttet og ophæves, når den nye tilladelse tages i brug.

## 2.2. ANSØGNING, TILSYN OG REVURDERING

Ansøgningen er indkommet til Norddjurs Kommune den 5. december 2019. Ansøgningen er indsendt via [www.husdyrgodkendelse.dk](http://www.husdyrgodkendelse.dk), der er et elektronisk ansøgningssystem, som beregner en lang række miljøpåvirkninger ud fra det produktionsanlæg og de mulige dyretyper der indtastes. Beregningerne ligger sammen med det øvrige ansøgningsmateriale til grund for tilladelsen. Disse beregninger og vurderinger er herefter blevet behandlet af Norddjurs Kommune således, at hvis det ansøgte projekt ville medføre uacceptable påvirkninger, så er der stillet vilkår, så miljøet og omgivelserne tilgodeses.

Efterfølgende vil kommunen løbende føre tilsyn med, at produktionen følger de vilkår, som fremgår af tilladelsen.



### 3. VILKÅR

I det følgende anføres hvilke vilkår der er gældende for tilladelsen.

Alle vilkårene oplyses uden beskrivelse. Begrundelse og beskrivelse findes i ansøgers oplysninger i forbindelse med ansøgningen i kapitel 4 og i afsnittet om miljøvurdering, kapitel 5.

#### 3.1. VILKÅR TIL IBRUGTAGELSE AF TILLADELSEN

Tilladelsen må udnyttes, når den er offentliggjort, og alle vilkår i tilladelsen skal efterleves, så snart udnyttelse af tilladelsen påbegyndes.

#### 3.2. VILKÅR TIL STALDE OG PRODUKTIONER

##### 3.2.1. STALDE

Produktionen foregår i 10 staldafsnit, herunder to slagtesvinestalde fra år 2000, en klimastald fra ca. 2006 og flere ældre staldafsnit samt i en opstillet klimacontainer.

1. Staldene skal være indrettet med de staldsystemer eller dele af den flexgruppe, der er anført under produktioner pkt. 3.2.2

##### 3.2.2. PRODUKTIONER

Nuværende og godkendte produktionsarealer er anført i tabellerne herunder.

###### Nuværende produktion

Dyretype og staldsystem for nuværende drift	Staldafsnit nr. jf. ansøgning	Størrelse, total (m <sup>2</sup> )	Produktionsareal (m <sup>2</sup> )	Evt miljøteknologi og effekt	Effekt miljøteknologi	Ammoniakemission (kg)
Slagtesvin. Delvist spaltegulv, 50-75 % fast gulv	Slagtesvinstald	498	426	-	-	596,4
Smågrise. Toklimastald, delvis spaltegulv	Klimastald	482	312	-	-	174,7
Søer, diegivende. Kassestier, fuldspaltegulv	Farestald	91	65	-	-	84,5
Søer, golde og drægtige. Individuel opstaldning, delvis spaltegulv	Løbestald	222	202	-	-	262,6
Slagtesvin. Delvist spaltegulv, 50-75 % fast gulv	Poltestald	205	160	-	-	224,0

Søer, golde og drægtige. Løsgående, delvis spaltegulv	Drægtighedstald 1	269	192	-	-	230,4
Søer, golde og drægtige. Løsgående, delvis spaltegulv	Drægtighedstald	108	75	-	-	90,0
Smågrise. Toklimastald, delvis spaltegulv	Klima Container	34	32	-	-	17,9
Søer, diegivende. Kassestier, delvis spaltegulv	Farestald	305	226	-	-	149,2
Slagtesvin. Delvist spaltegulv, 50 - 75 % fast gulv	Slagtesvinestald	487	390	-	-	546,0

### Tilladt produktion

Dyretype og staldsystem for ansøgt drift/flexgruppe	Staldafsnit nr. jf. ansøgning	Størrelse, total (m <sup>2</sup> )	Produktionsareal (m <sup>2</sup> )	Evt miljøteknologi og effekt	Effekt miljøteknologi	Ammoniakemission (kg)
Slagtesvin og smågrise. 50-75 % fast gulv	Slagtesvinestald	498	426	-	-	596,4
Smågrise. Toklimastald, delvis spaltegulv	Klimastald	482	312	-	-	174,7
Søer, diegivende. Kassestier, fuldspaltegulv	Farestald	91	65	-	-	84,5
Søer, golde og drægtige. Individuel opstaldning, delvis spaltegulv	Løbestald	222	202	-	-	262,6
Slagtesvin. Delvist spaltegulv, 50-75 % fast gulv	Poltestald	205	160	-	-	224,0
Søer, golde og drægtige. Løsgående, delvis spaltegulv	Drægtighedstald 1	269	192	-	-	230,4

Søer, golde og drægtige. Løsgående, delvis spaltegulv	Drægtighedstald	108	75	-	-	90,0
Smågrise. Toklimastald, delvis spaltegulv	Klima Container	34	32	-	-	17,9
Søer, diegivende. Kassestier, delvis spaltegulv	Farestald	305	226	-	-	149,2
Slagtesvin og smågrise. 50-75 % fast gulv	Slagtesvine-stald	487	390	-	-	546,0

2. Der må til en hver tid ikke være mere end 2000 slagtesvin på adressen og staldene må maksimalt være indrettet til 2000 stipladser til slagtesvin
3. Der må på intet tidspunkt opholde sig flere dyr i anlægget end der er tilladt i henhold til dyreværnsloven
4. Der må kun opstaldes dyr på de godkendte produktionsarealer

### 3.3. HUSDYRGØDNING

Husdyrgødningen fra produktionen består af gylle, som opbevares i 2 eksisterende gyllebeholdere på ejendommen.

#### Ansøgt Drift

Anlæg	Gødningstype	Overfladeareal	Miljøteknologi	Ammoniakemmission
Lille beholder	Flydende	219 m <sup>2</sup>	-	87,5 Kg
Stor beholder	Flydende	573 m <sup>2</sup>	-	229,2 Kg

5. Håndtering af gylle skal foregå under opsyn, således at spild undgås, og der tages størst muligt hensyn til omgivelserne.
6. Gyllen må ikke læsses med fastmonteret pumpe på beholderen eller med traktorpumpe

### 3.4. MANAGEMENT

#### 3.4.1. MANAGEMENT

Den daglige drift har stor betydning for at reducere eventuelle gener fra et husdyrbrug. Godt landmandskab er derfor afgørende for, at husdyrbruget kan drives uden unødige gener for omgivelserne.

7. Et eksemplar af nærværende afgørelse skal til enhver tid være tilgængeligt for de personer, der har ansvaret for virksomhedens indretning og drift.

8. Der skal til stadighed tilstræbes en god staldhygiejne, herunder at stier og båse holdes tørre, samt at stalde, ventilations- og fodringsanlæg holdes rene.

## 3.5. FORURENING

### 3.5.1. RESTVAND

9. Vand fra vask af maskiner og redskaber, hvorfra der kan forekomme gødningsrester eller rester af bekæmpelsesmidler, skal foregå på tæt betonplads med afløb til opsamlingsbeholder.

### 3.5.2. AFFALD

For at minimere risiko for forurening fra affald og sikre bedst mulig genanvendelse skal affald håndteres efter de gældende retningslinier fra Reno Djurs.

10. Affald skal opbevares på en måde, som ikke medfører forurening af omgivelserne, herunder jord, grundvand, vandløb eller luft.
11. Eventuelt farligt affald (f.eks. spildolie og kemikalieaffald) skal opbevares under tag, på tæt gulv og uden mulighed for afledning til kloak eller dræn. Der skal være en opkant omkring opbevaringspladsen, så spild fra den største beholder, der anvendes, kan tilbageholdes af opkanten.
12. Eventuelt farligt affald skal bortskaffes og anmeldes i henhold til det til enhver tid gældende regulativ for Norddjurs Kommune.
13. Affald skal sorteres efter type, opbevares, transporteres og bortskaffes i henhold til det til enhver tid gældende regulativ for Norddjurs Kommune.

### 3.5.3. KEMIKALIER

14. Opbevaring af diesel i overjordiske tanke skal til enhver tid ske i typegodkendt tank, som står overdækket på fast og tør bund, således at spild kan opsamles, og at der ikke er mulighed for afløb til jord, kloak, overfladevand eller grundvand.
15. Medicin og bekæmpelsesmidler på ejendommen skal opbevares uden mulighed for afledning af spild til kloak, dræn eller jord.
16. Oplag af olier og kemikalier skal opbevares således, at der ikke kan ske forurening af omgivelserne, herunder jord, grundvand, overfladevand, luft, kloak- eller regnvandssystem, hvis der skulle opstå spild. Oplaget skal være sikret mod påkørsel, hvor der forekommer fare for dette.
17. Olier og kemikalier skal opbevares på tæt bund, der er resistent overfor de oplag, der opbevares (eksempelvis betongulv) uden afløb til kloak, nedsivning eller overfladevand. Fliser og SF-sten anses ikke som tæt bund.
18. Oplagspladsen skal indrettes således, at indholdet af den største beholder, der opstilles på pladsen, kan tilbageholdes ved uheld - dvs. olie eller kemikalier må ikke kunne løbe i kloaksystemet, ud på jorden eller til overfladevand. Dette kan gøres ved at placere oplag på spildbakke eller indrette oplagspladsen med opkant, således at spild tilbageholdes på oplagspladsen.

## 3.6. NABOPÅVIRKNING

I det følgende stilles vilkår, der sikrer at naboer ikke påvirkes udover det som tillades i loven.

### 3.6.1. LUGT

19. Husdyrholdet skal til enhver tid overholde de fastsatte produktionsarealer, staldsystemer og tilladte dyretyper.

### 3.6.2. STØJ

Husdyrbrugets bidrag til det ækvivalente, korrigerede støjniveau målt i skel til nabobeboelse udenfor ejendommens område i det åbne land må i intet punkt overstige:

Dag			
Mandag - fredag	Kl. 07.00 - 18.00	55 dB(A)	Referencetid 8 timer
Lørdag	Kl. 07.00 - 14.00	55 dB(A)	Referencetid 7 timer
Lørdag	Kl. 14.00 - 18.00	45 dB(A)	Referencetid 4 timer
Søn- og helligdage	Kl. 07.00 - 18.00	45 dB(A)	Referencetid 8 timer
Aften			
Alle dage	Kl. 18.00 - 22.00	45 dB(A)	Referencetid 1 time
Nat			
Alle dage	Kl. 22.00 - 07.00	40 dB(A)	Referencetid ½ time

Støjens maksimalværdi må om natten ikke overstige 55 dB(A) ved boliger. Støjbelastningen er det ækvivalente, korrigerede støjniveau i dB(A) målt eller beregnet i punkter i 1,5 meters højde over terræn. Referencetiden er det mest støjbelastede tidsrum i perioden.

Brugen af landbrugsredskaber i marken er undtaget fra støjgrænserne.

20. Driften skal overholde de støjgrænser, der er beskrevet i tabellen ovenfor.

21. Husdyrbruget skal på tilsynsmyndighedens forlangende dokumentere, at vilkårene om støjgrænser ikke overskrides, når virksomheden er i fuld, normal drift. Dokumentationen skal kun omfatte de støjgrænser, der er relevante ifølge tilsynsmyndighedens vurdering af den konkrete sag. Husdyrbruget afholder selv omkostningerne til målingerne. Dokumentation kan forlanges ved begrundet mistanke, dog højst en gang om året.

22. Dokumentationen for måling af støjniveau skal udføres efter en af nedenstående metoder:

- a. - beregninger af støjniveauet efter den nordiske beregningsmetode for ekstern støj fra virksomheder, der er beskrevet i Miljøstyrelsens vejledning nr. 5/1993, eller

- b. - måling af støjniveauet, som angivet i Miljøstyrelsens vejledning nr. 6/1984 eller beskrevet i Miljøstyrelsens orientering nr. 9/1997.
23. Beregning eller måling skal foretages af et laboratorium, der er akkrediteret eller certificeret til "Miljømålinger - ekstern støj".
24. Vurdering af støjgrænsens eventuelle overskridelse foretages ud fra støjvejledningen nr. 5/1984 eller orientering nr. 9/1997.

### 3.6.3. LYS

25. Udendørs lyskilder ved anlæggene skal påmonteres bevægelsescensor eller automatisk sluk-teknik. Udendørs lyskilder skal endvidere være afskærmet mod opadgående lysstråler.

### 3.6.4. FLUER OG SKADEDYR

26. Der skal til enhver tid foretages effektiv rottebekæmpelse.
27. Der skal foretages fluebekæmpelse i overensstemmelse med de af Århus Universitet, institut for Agroøkologi, fastsatte retningslinier.

### 3.6.5. STØV

Der er ikke stillet vilkår i forhold til støv.

### 3.6.6. TRANSPORT

28. Transport af gylle på offentlig vej og privat fællesvej må ikke give anledning til spild. Skulle der alligevel ske spild, skal dette straks opsamles.
29. Transporter af foder skal så vidt muligt ske i tidsrummet 07:00 til 18:00 på hverdage.

## 3.7. OPHØR

Hvis produktionen ophører, skal det sikres, at der ikke sker en efterfølgende forurening af jord og omgivelser.

30. Alle staldanlæg og anlæg til opbevaring af husdyrgødning skal tømmes og rengøres straks efter husdyrbrugets ophør.

## 3.8. ØVRIGE

31. Alle tiltag beskrevet i kapital 4 "Ansøgers oplysninger" skal overholdes.
32. Norddjurs Kommune skal straks underrettes, hvis der sker uheld, som medfører eller kan medføre en forurening af jord, kloak, overfladevand eller grundvand.

## 4. ANSØGERS OPLYSNINGER

*Denne del af tilladelsen er skrevet af ansøgers konsulent. Afsnittet indeholder de oplysninger og vurderinger om det ansøgtes miljøpåvirkning, som ansøger og dennes konsulent har afgivet i forbindelse med ansøgningen.*



### Miljøansøgning

Århusvej 233

Ansøgning om tilladelse efter §16b husdyrbrugloven



Indsendt til Norddjurs Kommune  
Den 5/12-2019

## A. Oplysninger om ansøger og ejerforhold

<b>Beliggenhed</b>	Århusvej 233, 8570 Trustrup
<b>CVR NR.</b>	26852723
<b>CHR nr.</b>	95859
<b>Ejendoms nr.</b>	7070044928
<b>Matrikel nr.</b>	5a-Obdrup By, Lyngby
<b>Ansøger og ejer af ejendommen</b>	Henrik Casper Sørensen
<b>Adresse, e-mail og telefonnr.</b>	Århusvej 233, 8570 Trustrup, <a href="mailto:damgaard@teliamail.dk">damgaard@teliamail.dk</a> 25321474
<b>Konsulent</b>	Søren Andersen
<b>Adresse, e-mail og telefonnr.</b>	Trigevej 20, 8382 Hinnerup, <a href="mailto:san@lmo.dk">san@lmo.dk</a> , 20773001
<b>Godkendelsesbetegnelse</b>	§16b
<b>Ansøgningens skema nr.</b>	215855
<b>Godkendelsesmyndighed</b>	Norddjurs kommune



## B. Oplysninger om husdyrbruget og det ansøgte

### Indretning og drift

Ejendommen Århusvej 233 har en produktionstilladelse hvori der er godkendt 230 søer med smågrise til 7,2kg, 5750 smågrise fra 7,2-30kg og 3300 slagtesvin 30-100kg.

Produktionen består i dag af et Sohold med smågrise til 30 kg, egen produktion af polte, samt delvis slagtesvineproduktion.

Der ønskes en ny godkendelse grundet afgangsvægten på slagtesvin og smågrise. Ved at få godkendt ejendommens produktionsarealer, vil der fremadrettet ikke være nogen øvre grænse for vægt.

Der etableres ikke nye produktionsarealer i forbindelse med godkendelsen.

Produktionsarealet i 8-års drift, nudrift og ansøgt drift er:

BBR nr.	Dyretype+gulvtype	Produktionsareal* (m2)		
		Ansøgt drift	Nudrift	8-års drift
5+7	Førestier, delvis spaltegulv	226	226	226
7	Førestier, fuldspaltegulv	65	65	65
10	Drægtige søer. Løsgående, delvis spaltegulv	192	192	192
7	Smågrise: Toklimastald, delvist spaltegulv.	312	312	312
3	Drægtige søer. Løsgående, delvis spaltegulv	75	75	75
4	Løbesøer, individuel opstaldning, delvis spaltegulv	202	202	202
2+6	Polte, delvis spaltegulv 50-75%	160	160	160
3 a	Smågrise. Drænet gulv + spalter	32	32	32
11	Slagtesvin og smågrise, 50-75 % fast gulv	390	390	390
12	Slagtesvin og smågrise, 50-75 % fast gulv	426	426	426
<b>I alt</b>		<b>2080</b>	<b>2080</b>	<b>2080</b>

*Produktionsarealet er opmålt af ejer af ejendommen og LMO kan derfor ikke drages til ansvar for størrelsen af produktionsarealet.*

Der benyttes hjemmeblandet foder, der fodres som tørfodring.

Gylle opbevares i ejendommens gyllebeholdere der er på hhv. 830 og 2485 m<sup>3</sup>. Begge beholdere er underlagt 10 års beholderkontrol. Samt at der på Enghaven 11, 8444 Balle er en beholder på 1060 m<sup>3</sup> der lejes.

Emissionsberegninger i husdyrgodkendelse.dk viser at både ammoniakdepositionen samt lugtemissionen fra ejendommen overholder kravene.

### Anlægsfase

Der bygges ikke.

### Placering

Husdyrbruget er placeret i landzone mellem Obdrup og Rosmus Kær og ca. 250 meter fra kommunegrænsen til Syddjurs Kommune. Ejendommen ligger omgivet af beplantning og virker ikke dominerende i landskabet.

De generelle afstandskrav fra anlægget er ikke relevante da der ikke bygges, og ikke ændres i brugen af staldene.

I henhold til husdyrlovens § 56 og 8 må staldanlæg ikke etableres inden for de afstande som fremgår af tabellen nedenfor.

Generelle afstandskrav vedr. staldanlæg		Overholdt ja/nej
Ikke-almene vandforsyningsanlæg (markvanding, drikkevandsboringer for < 9 brugere, private boringer)	25 m	Ja
Almene vandforsyningsanlæg	50 m	Ja
Vandløb	15 m	Ja
Dræn	15 m	Ja
Sær	15 m	Ja
Offentlig vej og privat fællesvej	15 m	Ja
Levnedsmiddelvirksomhed	25 m	Ja
Beboelse på samme ejendom Afstandskravet gælder ikke ensilageopbevaringsanlæg	15 m	Ja
Naboskel	30m	Ja
Nabobeboelse	50 m	Ja
Eksisterende eller ifølge Kommuneplanens ramme-del fremtidigt byzone- eller sommerhusområder	50 m	Ja
Område i landzone, der i lokalplan er udlagt til boligformål, blandet bolig og erhvervsformål eller til offentlige formål med henblik på beboelse, institutioner, rekreative formål og lign.	50 m	Ja

Der opføres ikke nyt byggeri.

### Ammoniak

Afstand til sårbar natur

Kategori 1

Staldanlægget er beliggende 8,2 km nord for Natura2000 område nr. 48 stubbe sø. Nærmeste habitatnatur er et Surt overdrev 6230.

### Kategori 2

Der ligger et overdrev, Balle, 3,2 km sydøst og Overdrev Fladstrup 5,3 km nordøst for ejendommen.

### Kategori 3

Nærmeste §3natur er en mose 550 m sydøst for ejendommen. Derudover er der 2 moser hhv. 650 m nordvest og 600 m sydvest for ejendommen, samt en skov-gammel skovjordbund 650 sydvest og skov-tilgroet lysåben 550 sydvest for ejendommen.

#### Emission

Beregninger, der er foretaget ud fra beregningsmetoderne i henhold til godkendelsesbekendtgørelsen, viser at fordampningen af ammoniak i den ansøgte produktion udgør 2713 kg N/år. BAT kravet er overholdt, da det er en godkendelse af eksisterende stalde.

Depositionsberegninger i husdyrgodkendelse.dk viser at ammoniakdepositionen på natur er overholdt. Der er taget højde for kumulation fra andre ejendomme, men der er ingen ejendomme der skal medregnes.

Kategori 3 natur modtager maksimalt 0,0kg N i merbelastning, mens kategori 2 overdrevet modtager 0,0 kg N i totaldeposition. På grund af den store afstand til kategori 1 natur, er belastningen 0,0kg N i totaldeposition.

Krav til afskæringskriteriet for sårbar natur er derfor overholdt til alle naturtyper.

## Lugt

### Afstande til omkringboende

Den nærmeste nabo uden landbrugspligt er Århusvej 229, som ligger ca. 500 meter nord for staldanlægget.

Nærmeste samlede bebyggelse er Århusvej 276 som ligger ca. 1300 m nordøst for ejendommen.

Nærmeste område med byzone er Trustrup By, der ligger 1480 m nordøst for ejendommen.

#### Emission

Ifølge lugtberegninger i Miljøstyrelsens elektroniske ansøgningssystem overholder projektet lugtgenkravene til enkeltboliger, samlet bebyggelse og byzone mv.

Oplysninger vedr. kumulation er lagt ind i it-systemet under anlægsoplysninger. Der er ingen ejendomme i området der skal inkluderes i kumulationen.

## Støj

Der kan forekomme støj fra følgende kilder:

- Højtryksrensere
- Ventilation
- Håndtering og omrøring af gylle
- Transport til og fra ejendommen (se afsnit vedr. transport)

Af følgende skema fremgår driftsperioderne og placeringen af støjkloder på ejendommen.

Støjkilde	Placering	Tidsinterval
Højtryksrensere	Brug af højtryksrensere til vask af stalde sker inden døre	Rengøring sker i dagtimerne
Aflæsning af foder	Foderlade	Indblæsning af i silo

Håndtering af gylle		Der vil være periodisk støj ved omrøring og pumpning af gylle
Transport til og fra ejendommen ved bl.a. aflæsning af foder og ved ind- og udlevering af grise		Der kan lejlighedsvis forekomme støj ved pålæsning af grise

#### Generelt vedr. støj:

Der har ikke været klager over støj fra ejendommen  
 De fleste støjkilder er placeret i lukkede bygninger  
 Det forsøges så vidt muligt at holde støjperioden inden for normal arbejdstid.  
 Anvendelse af de øvrige støjende anlæg og maskiner tilstræbes holdt inden for normal arbejdstid.

Der forventes ingen driftsstøj i øvrigt, og det ansøgte vurderes ikke at give støjgener for omgivelserne grundet ejendommens placering.

Levering af slagtesvin foregår for 2/3 dels vedkommende inden kl. 7

#### Rystelser

Virksomheden vil overholde grænseværdier for Lavfrekvent støj, infralyd og vibrationer i eksternt og internt miljø fra Orientering fra Miljøstyrelsen, nr. 9, 1997 Tabel 1 og 2.  
 Det vurderes at lavfrekvensstøj ikke bliver et problem.

#### Støv

I forbindelse med håndtering af foder kan der lokalt opstå lidt støv samt ved transporter på tørre dage om sommeren. Forhold, som kan medvirke til støv, er af begrænset karakter og varighed.

Der har ikke tidligere været problemer med støvgener.

#### Fluer og skadedyr

Døde dyr opbevares på spalter under kadaverkappe indtil afhentning af DAKA. Smågrise opbevares i klimacontainer. DAKA afhenter døde grise efter behov.

Ejendommen har en serviceaftale til bekæmpelse af rotter med Nomus.

#### Til- og frakørsel – inkl. transporter

Til og frakørsel sker via Århusvej

Produktionen på ejendommen vil medføre, at antallet af transporter forventes at blive ca. 292 kørsler årligt. Det vurderes ikke, at antallet af transporter vil give anledning til væsentlige gener.

Type transport	Ansøgt	Nudrift
Foder, sækkevarer	24	24
Smågrise ud	26	26
Slagtesvin ud	30	30
Husdyrgødning	160	160
DAKA	52	52
Brændstof og olie	4	4
<b>I alt</b>	<b>292</b>	<b>292</b>

Der sker ingen ændringer i antallet af transporter. Transport med gylle foregår med lastbil til de arealer der ligger længst væk fra ejendommen.

### Lys

Der vil være lidt lys i so staldene om aften, men det vurderes ikke at blive til gene for omgivelserne på grund af den omgivende beplantning.

### Management og egenkontrol

Management på husdyrbruget handler om at tilrettelægge arbejdet, så produktionen kører optimalt, samtidig med at forurening begrænses og anvendelsen af hjælpepestoffer minimeres.

Miljøstyrelsen har ikke fastsat vejledende BAT-standardkrav vedr. management. I henhold til EU's BREF-notat af juli 2003 er godt landmandskab en vigtig del af BAT. I henhold til dokumentet er det BAT at:

- Føre journal over vand- og energiforbrug, og mængde af husdyrfoder.
- Have en nødfremgangsmåde til at håndtere ikke planlagte emissioner og hændelser.
- Iværksætte et reparations- og vedligeholdelsesprogram for at sikre, at bygninger og udstyr er i driftsklar stand, samt at faciliteterne holdes rene.
- Planlægge aktiviteter på anlægget korrekt, såsom levering af materialer og fjernelse af produkter og spild.
- Lave markgødningsplan

Husdyrgødningen opbevares forsvarligt i lukkede og tætte beholdere. Der føres jævnligt tilsyn med flydelaget, hvortil der føres logbog, og ved tømning sikres det at gyllebeholderen forsat er i fin stand.

Produktionen efterfølger kommunale regler for håndtering af spildevand og affald, støjbelastning af omgivelser m.v. Det betyder, at projektets virkninger på miljøet, hvad angår disse faktorer, må betragtes som tilfredsstillende.

Der sikres en optimal drift af ejendommen ved:

- Foder tilpasses løbende.
- Der vil blive ophængt beredskabsplan, der beskriver forholdsregler i forbindelse med uheld med kemikalier eller brand mv.
- Staldene gennemgås dagligt med henblik på at opdage lækager.
- Der foretages løbende service på foderanlæg, elkabler og pumper af aut. installatør.
- Alle elinstallationer efterses hvert 5. år.
- Der foretages rengøring af stalde efter hvert hold svin
- Anlæg og tekniske installationer renses, vedligeholdes og udskiftes i en sådan grad, at det sikrer korrekt brug og effekt.
- Alle aktiviteter planlægges grundigt.
- Affald fjernes løbende fra ejendommen.
- Der føres logbog over flydelaget på ejendommens gyllebeholder.

### Reststoffer, affaldsproduktion og brug af naturressourcer

Opbevaringsbehovet er beregnet ud fra Normtallene og antallet af kvadratmeter produktionsareal med fuld belægning, og er beregnet til 3979 m<sup>3</sup> gylle.

Gyllen vil blive opbevaret i ejendommens gyllebeholdere. Flydelaget dannes af halm. Gyllebeholderne er 830m<sup>3</sup> og 2485 m<sup>3</sup>, i alt er der altså 3315m<sup>3</sup> opbevaringskapacitet i beholderne. Der er lejet en gylle beholder på adressen Enghaven 11 8444 Balle på 1060 m<sup>3</sup>. Herudover er der yderligere opbevaringskapacitet i fortank og gyllekanaler på ca. 350 m<sup>3</sup>. I alt er der 4725 m<sup>3</sup> opbevarings hvilket svarer til mere end 14 måneders opbevaring og dermed er kravet om min. 9 måneders kapacitet opfyldt.

Affald opbevares og afhentes ifølge kommunale regler. Affaldscontaineren er markeret på situationsplanen. Døde dyr ligger på spalter under kadaverkappe og smågrise opbevares i klimacontainer indtil afhentning. Dyrene afhentes efter behov af DAKA.

Medicin og kanyler opbevares i kontor. Brugte kanyler opbevares i plastbeholdere. Medicin opbevares i køleskab.

Resterende affald afleveres på genbrugspladsen via erhvervsordningen.

### Olie og kemikalier

Ejendommen har 2 olie og diseltanke.

Ved fyrrummet er en tank på 1225 L med fyringsolie til opvarmning.

I maskinhuset er en dieseltank på 1800 L.

Spildolie opbevares i tomme oliebeholdere og afhændes til kommunal ordning. Der er opsamlingsbækker under oliebeholderne til opsamling af eventuelt spild. Der forefindes kattegrus ved spildoliebeholderne til opsugning af eventuelt spild.

Kemikalier opbevares i aflåst skab med fast bund i foderladen. Der forefindes kattegrus til at opsuge eventuelt spild.

### BAT

Da der søges til eksisterende stalde, er BAT = ammoniakemissionen fra staldene, og BAT er dermed overholdt.






Beskriv BAT-krav og emission fra ejendommen, i tilfælde af at der er brug for miljøtiltag. Disse beskrives også.

### Grænseoverskridende virkninger

Der er ingen grænseoverskridende virkninger.

## Samlet resultat af lugtberegning (fra elektronisk ansøgning)

### 6.1 Samlet resultat af lugtberegning

Bebyggelse	Kumulation	Model	Ukorrigeret geneafstand	Korrigeret geneafstand	Vægtet gennemsnits-afstand	Genekriterie overholdt
Århusvej 229 	0	FMK	149	149	548,4	Ja
Nordre Kærvej 21 	2	NY	315,6	340,9	744,2	Ja
Århusvej 276 	0	NY	315,6	315,6	1300,5	Ja
Trustrup By, Lyngby 	0	FMK	471,3	471,3	1506,2	Ja
Trustrup By, Lyngby 	0	FMK	471,3	471,3	1387,3	Ja

## 5. MILJØVURDERING

Dette afsnit indeholder Norddjurs Kommunes sammenfattende miljøvurdering af det ansøgte projekt, herunder hvordan krav til anvendelse af bedst tilgængelig teknologi (BAT) er opfyldt, samt en vurdering af hvordan vilkårene sikrer, at produktionen kan foregå uden at miljøet og omgivelserne påvirkes væsentligt.

Formålet med den sammenfattende miljøvurdering er at sikre, at alle relevante miljøforhold er beskrevet fyldestgørende i miljøkonsekvensrapporten og at de stillede vilkår sikrer, at den ansøgte produktion kan ske uden væsentlige virkninger på miljøet.

### 5.1. IBRUGTAGELSE AF TILLADELSEN

Vilkårene til ibrugtagning sikrer, at det beregnede BAT-krav til emission også overholdes, hvis tilladelsen kun udnyttes delvist.

### 5.2. STALDE OG PRODUKTIONER

#### 5.2.1. LOKALISERING

Husdyrbruget ligger mellem Obdrup og Rosmus Kær og ca. 250 meter fra kommunegrænsen til Syddjurs Kommune. Området er i kommuneplanen udpeget som bevaringsværdigt landskab "Skodå og Glatved Smeltevandsdale". Der opføres ingen nye stalde eller andre anlæg i forbindelse med projektet, dog godkendes en klimacontainer, som allerede er opstillet på ejendommen. Containeren står mellem øvrige staldbygninger. Den landskabelige påvirkning ændres ikke.

#### 5.2.2. PRODUKTIONER

Norrdjurs Kommune vurderer, at produktionsarealer, staldtyper, dyretyper og opbevaringsanlæg er entydigt fastlagt og at dette kan kontrolleres. Norrdjurs Kommune vurderer, at vilkårene sikrer, at beregningerne af lugt og ammoniakfordampning fra anlægget er retvisende

Ammoniakfordampningen og lugt påvirkningen er beregnet ud fra produktionsarealet, dvs. det areal hvor der er dyr. Hvis der tages bygninger i brug, som ikke er en del af denne afgørelse, vil det således medføre øget ammoniak- og lugtbelastning i forhold til det godkendte.

#### 5.2.3. AFSTANDE

Der er ca. 74 meter fra den mindste gyllebeholder til en mergelgrav. Mergelgraven ligger højere end beholderens laveste terrænkote.

Derudover overholder de eksisterende anlæg gældende afstandskrav til skel, vandløb m.v.

### 5.3. HUSDYRGØDNING

Der skal altid være en opbevaringskapacitet for husdyrgødning svarende til mindst 9 måneders tilførsel. Da produktionens omfang ikke kendes, er der ikke stillet vilkår om en opbevaringskapacitet. Overholdelse af kravet er ansøgers ansvar og kontrolleres ved miljøtilsyn.

Hvis gyllen skal læsses med fast pumpe eller traktorpumpe, skal der forinden etableres en betonplads med opsamling. Inden etablering af pladsen skal den anmeldes til Norrdjurs Kommune.



Opbevaringsanlæggene skal leve op til BAT-standard. Det vil sige, at der skal etableres fast overdækning/flydelag og at beholderne skal følge den lovpligtige beholderkontrol.

Beholderne skal desuden tømmes og efterses for utætheder en gang pr. år.

Norrdjurs Kommune vurderer at de stillede vilkår samt generelle regler for opbevaring og udbringning af husdyrgødning sikrer, at gyllen opbevares og udbringes på en miljømæssig forsvarlig måde.

## 5.4. BEDSTE TILGÆNGELIGE TEKNIK/RENERE TEKNOLOGI/OPTIMERING

### 5.4.1. BAT AMMONIAK

BAT-kravet til de enkelte staldanlæg ses herunder:

STALDNAVN	NAVN PÅ DYRETYPE OG STALDSYSTEM	FORUDSÆTNING FOR BAT-BEREGNING	MAKS. EMISSION/ KG NH <sub>3</sub> -N /ÅR
Slagtesvinestald	Slagtesvin og smågrise. 50-75 % fast gulv	Eksisterende staldafsnit	596
Klimastald	Smågrise. Toklimastald, delvis spaltegulv	Eksisterende staldafsnit	175
Farestald	Søer, diegivende. Kassestier, fuldspaltegulv	Eksisterende staldafsnit	84
Løbestald	Søer, golde og drægtige. Individuel opstaldning, delvis spaltegulv	Eksisterende staldafsnit	263
Poltestald	Slagtesvin. Delvist spaltegulv, 50-75 % fast gulv	Eksisterende staldafsnit	224
Drægtighedstald 1	Søer, golde og drægtige. Løsgående, delvis spaltegulv	Eksisterende staldafsnit	230
Drægtighedstald	Søer, golde og drægtige. Løsgående, delvis spaltegulv	Eksisterende staldafsnit	90
Klima Container	Smågrise. Toklimastald, delvis spaltegulv	Eksisterende staldafsnit	18
Farestald	Søer, diegivende. Kassestier, delvis spaltegulv	Eksisterende staldafsnit	149
Slagtesvinestald	Slagtesvin og smågrise. 50-75 % fast gulv	Eksisterende staldafsnit	546

### Samlet BAT-krav

BAT-krav for henholdsvis produktioner og lagre. Dette skal så sammenholdes med den faktiske emission.

	STALDE	LAGRE	TOTAL
Samlet BAT krav (kg NH <sub>3</sub> -N /år)	2376	317	2692

Ammoniakfordampningen svarer til det beregnede BAT niveau.

Norrdjurs Kommune vurderer, med henvisning til proportionalitetsprincippet, at husdyrbruget har truffet de nødvendige foranstaltninger til at forebygge og begrænse forureningen ved anvendelse af BAT.

Vilkår for at overholde BAT-kravene er stillet under afsnit 3.2 "Vilkår til stalde og produktioner" og afsnit 3.3. "Husdyrgødning". Der er ikke stillet yderligere vilkår til ammoniaktab.

## 5.5. MANAGEMENT

Der er stillet vilkår som fastholder, at landbruget drives efter retningslinjerne for godt landmandskab for at sikre godt management. Vilkårene sikrer samtidig, at driften lever op til forudsætningerne for beregning af lugt m.v. Renholdelse sikrer, at lugt- og støvgener minimeres samt at ventilationsanlæg fungerer optimalt.

## 5.6. FORURENING

Ledes vand fra vask af maskiner og redskaber direkte i vandløb eller lignende, medfører det et stort iltforbrug og forringelse af vandløbskvaliteten. Derfor stilles vilkår om at vask skal foregå på tæt betonplads med opsamling.

Vandløb kan også blive påvirket negativt ved store mængder vand fra tage og befæstede arealer. Vilkår om at der skal indhentes særskilt udledningstilladelse sikrer, at udledningen vurderes og godkendes på forhånd, så negative effekter kan undgås.

Vilkår om opbevaring, sortering og bortskaffelse af affald sikrer, at der ikke sker en forurening før affaldet bortskaffes, og at affaldet bortskaffes forsvarligt og på en måde, som sikrer bedst mulig genanvendelse.

Vilkår til opbevaring af kemikalier sikrer, at der ikke sker spild, som medfører en forurening af omgivelserne.

Vilkåret om straks at orientere Norrdjurs Kommune hvis der sker uheld, som kan medføre en forurening sikrer, at kommunen hurtigt kan vurdere risikoen for forurening af jord, kloak, grundvand og overfladevand og at der snarest muligt kan iværksættes afhjælpende foranstaltninger for at standse og/eller begrænse forureningen.

Uheld som kommunen skal orienteres om kan fx være: Udslip af dieselolie, gylle eller gødning, i forbindelse med fastkørte eller væltede maskiner. Større overløb af gylle/gyllebeholdere hvor der er gået hul. Ethvert uheld hvor der sker udløb af sprøjtemidler, olieprodukter eller gylle/gødning til vandmiljøet.

## 5.7. NABOPÅVIRKNING

### 5.7.1. LUGT

For at sikre at naboer ikke bliver påvirket væsentligt af lugtgener, beregnes geneafstande, der skal overholdes. Geneafstanden til byzone og sommerhusområder er længere end til samlet bebyggelse, og enkeltboliger har den korteste geneafstand. Det betyder, at naboer i enkeltbeboelser må tåle en større lugtpåvirkning end naboer, der bor i byzone. Lugtgeneafstandene er beregnet ud fra lugtemissionen en sommerdag med maksimal ventilation.

Geneafstandene er beregnet i det elektroniske ansøgningsystem og fremgår af miljøkonsekvensrapporten. Geneafstanden kan blive korrigeret afhængig af andre husdyrbrug, vindretning m.v.

Norrdjurs Kommune har foretaget en lugtberegning til samlet bebyggelse ved ejendommen Nordre Kærvej 21. Da Nordre Kærvej 21 og de omkringliggende ejendomme ligger i Syddjurs Kommune, kan Norrdjurs Kommune ikke se, om der er landbrugspligt på disse ejendomme og dermed vurdere, om der er tale om en samlet bebyggelse.

Alle krav til lugt er overholdt.

For at sikre at lugtberegningerne er retvisende er der stillet vilkår om størrelse og placering af produktionsarealer.

### 5.7.2. ØVRIGE NABOGENER

Ud fra ansøgers oplysninger er der stillet forskellige vilkår for at begrænse generne fra husdyrbruget for de omkringboende. Norrdjurs Kommune vurderer at vilkårene sikrer, at husdyrbruget kan drives uden væsentlige nabogener i form af lugt, lys, støv, støj, rystelser, fluer, transport og uhygiejniske forhold som følge af husdyrproduktionen samt opbevaring og anvendelse af husdyrgødning m.v.

## 5.8. NATUROMRÅDER

Når påvirkningen af de omkringliggende naturområder vurderes, ses der på den del af ammoniakemissionen, som deponeres på det pågældende naturområde. Depositionen beregnes for det enkelte område. Den vigtigste faktor for depositionens størrelse er afstanden fra natur til anlæg, men retning og ruhed af opland og naturområde m.v. medtages i beregningen. For kategori 1- og 2-natur ses på den totale deposition fra anlægget, mens der kun ses på merdeposition, når påvirkningen af kategori 3-natur vurderes. For at reglerne om merbelastning ikke kan omgås ved at gennemføre flere små udvidelser vurderes merbelastningen ud fra både nudrift og den drift, der var gældende 8 år før tilladelsen. I den aktuelle sag er der ikke sket ændringer inden for de seneste 8 år.

For at vurdere om ammoniakdepositionen vil påvirke de omkringliggende naturområder er emissionen beregnet til de nærmeste naturområder i forskellige retninger. Hvis der er andre anlæg, som ligger tæt på arealer i naturkategori 1, så reduceres den maksimale belastning, der kan accepteres (kumulation). Det er ikke tilfældet for denne ansøgning.

Den maksimale totaldeposition til kategori 1 naturområder er 0,2 - 0,7 kg N/ha afhængig af hvor mange andre husdyrbrug, der påvirker området.

Den maksimale totaldeposition til kategori 2 naturområder er 1,0 kg N/ha.

Merdeposition til kategori 3 naturområder må højst være 1,0 kg N/ha.

I den aktuelle sag sker der ingen merdeposition, idet det ansøgte ikke medfører ændringer i ammoniakfordampningen fra staldanlægget.

For kategori 1- og 2-natur ligger den beregnede deposition væsentligt under kravet til totaldeposition, idet der er beregnet en totaldeposition på 0,0 kg til både kategori 1 og kategori 2 natur.

Placering af de nærmeste naturområder fremgår af bilag 4.

De nærmeste naturområder i alle kategorier ligger i Syddjurs Kommune. Ansøgningen har derfor været i høring hos Syddjurs Kommune, som ikke havde bemærkninger hertil.

Der er ikke stillet vilkår til ammoniakdeposition.

## 5.9. BILAG IV-ARTER

I EU's Habitatdirektiv er der anført en række dyre- og plantearter, som har krav på ekstra beskyttelse. Det er de såkaldte bilag IV-arter. Beskyttelsen betyder, at arterne og deres levesteder skal beskyttes, og at tiltag ikke må forringe artens levevilkår.

I tilknytning til det ansøgte projekt, er der ikke kendskab til bilag IV-arter.

Det vurderes derfor, at det ansøgte projekt ikke har negative konsekvenser for bilag IV-arter.

Hvis der findes bilag IV-arter i området, ændrer det dog ikke ved arternes beskyttelse, at de ikke er anført i denne afgørelse.

## 5.10. OPHØR

Tømning og rengøring af anlæg sikrer, at der ikke opstår lugtgener, og risikoen for forurening minimeres.

Såfremt gyllebeholderne ikke længere skal anvendes eller den lovpligtige beholderkontrol-ordning ikke er gennemført, skal de tages ud af drift. Beholdere anses for at være taget ud af drift, når de er tømt og rengjort, og brugeren skriftligt har givet kommunen meddelelse om, at beholderen er taget ud af drift.

Norrdjurs Kommune vurderer, at de stillede vilkår sikrer, at ophør af produktionen sker på en miljømæssig forsvarlig måde og at der ikke opstår gener for de omkringboende efter ophøret.

## 6. OFFENTLIGHED, HØRING OG KLAGE

Tilladelsen bekendtgøres ved offentliggørelse på Norddjurs Kommunes hjemmeside. Herefter er der en klagefrist på fire uger, hvor afgørelsen kan påklages til Miljø- og Fødevareklagenævnet. Klagevejledning findes på bilag 5. Søgsmål til prøvelse af afgørelsen ved en domstol efter loven eller de regler, der fastsættes i medfør af loven, skal være anlagt inden 6 måneder efter, at afgørelsen er meddelt.

Dato for offentliggørelse findes på omslaget (side 2). Frister for at påklage afgørelsen til Miljø- og Fødevareklagenævnet og for at prøve afgørelsen ved domstolen står ligeledes på indersiden af omslaget.

Kopi af afgørelsen er fremsendt til følgende:

- Naboer og berørte parter
- Syddjurs Kommune: [landbrug@syddjurs.dk](mailto:landbrug@syddjurs.dk)
- Danmarks Naturfredningsforening: [dnnorrdjurs-sager@dn.dk](mailto:dnnorrdjurs-sager@dn.dk)
- Danmarks Sportsfiskerforbund: [aarhus@sportsfiskerforbundet.dk](mailto:aarhus@sportsfiskerforbundet.dk)
- Danmarks Sportsfiskerforbunds hovedkontor: [post@sportsfiskerforbundet.dk](mailto:post@sportsfiskerforbundet.dk)
- Det Økologiske Råd: [info@ecocouncil.dk](mailto:info@ecocouncil.dk)
- Dansk Ornitologisk Forening: [natur@dof.dk](mailto:natur@dof.dk)
- Dansk Ornitologisk Forening, Norddjurs: [norrdjurs@dof.dk](mailto:norrdjurs@dof.dk)
- Embedslægeinstitutionen Nord: [senord@sst.dk](mailto:senord@sst.dk)

### 6.1.1. OFFENTLIGHED OG HØRINGER

Før offentliggørelse har der været gennemført forskellige høringer, for at naboer og andre interessenter har haft mulighed for at kommentere og bidrage til de vurderinger, der ligger til grund for afgørelsen.

Naboer beliggende inden for konsekvensradiussen har haft et udkast til afgørelsen i høring i 2 uger.

Der er ikke indkommet bemærkninger i høringsperioden.

## 7. LISTE OVER SAGENS BILAG

- bilag 1.      Oversigtskort
- bilag 2.      Situationsplan
- bilag 3.      Indretningstegninger, slagtesvinestalde og klimastald
- bilag 4.      Kort med beregning af ammoniakdeposition til naturområder
- bilag 5.      Klagevejledning

### **Øvrige sagsakter:**

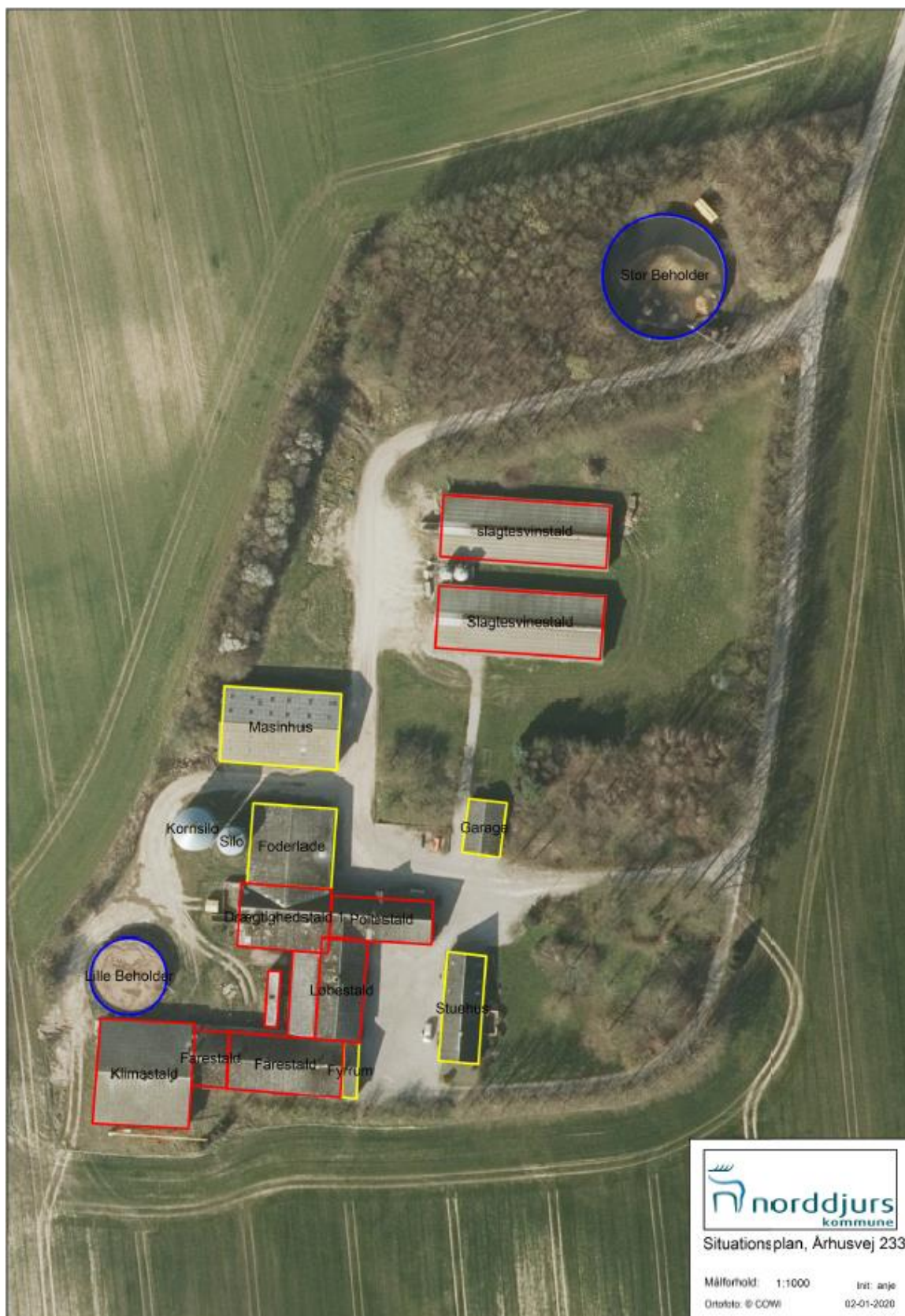
Elektronisk ansøgning, skema 215855, version 2

Tegninger over øvrige stalde

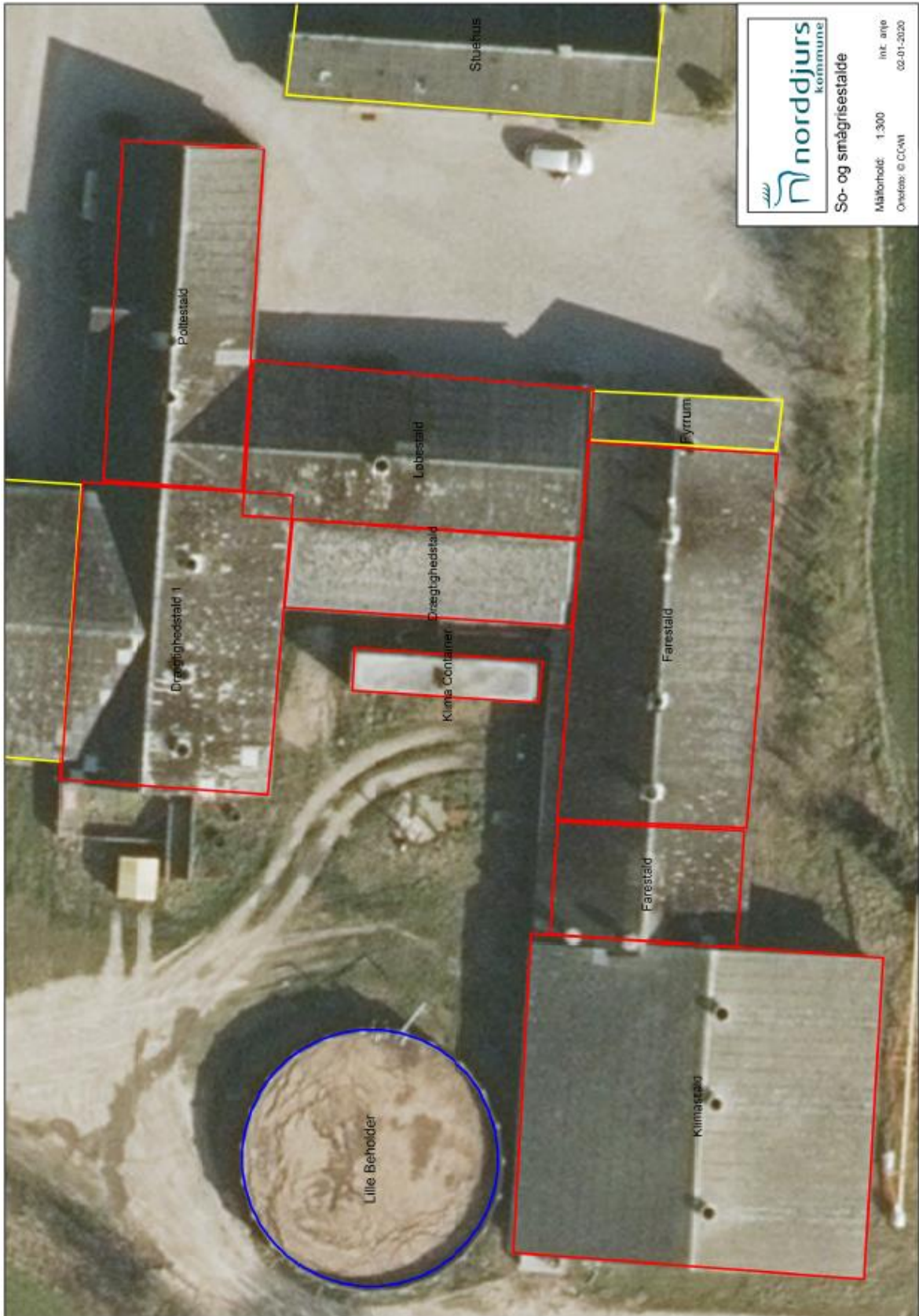
# Bilag 1: Oversigtskort



## Bilag 2: Situationsplan



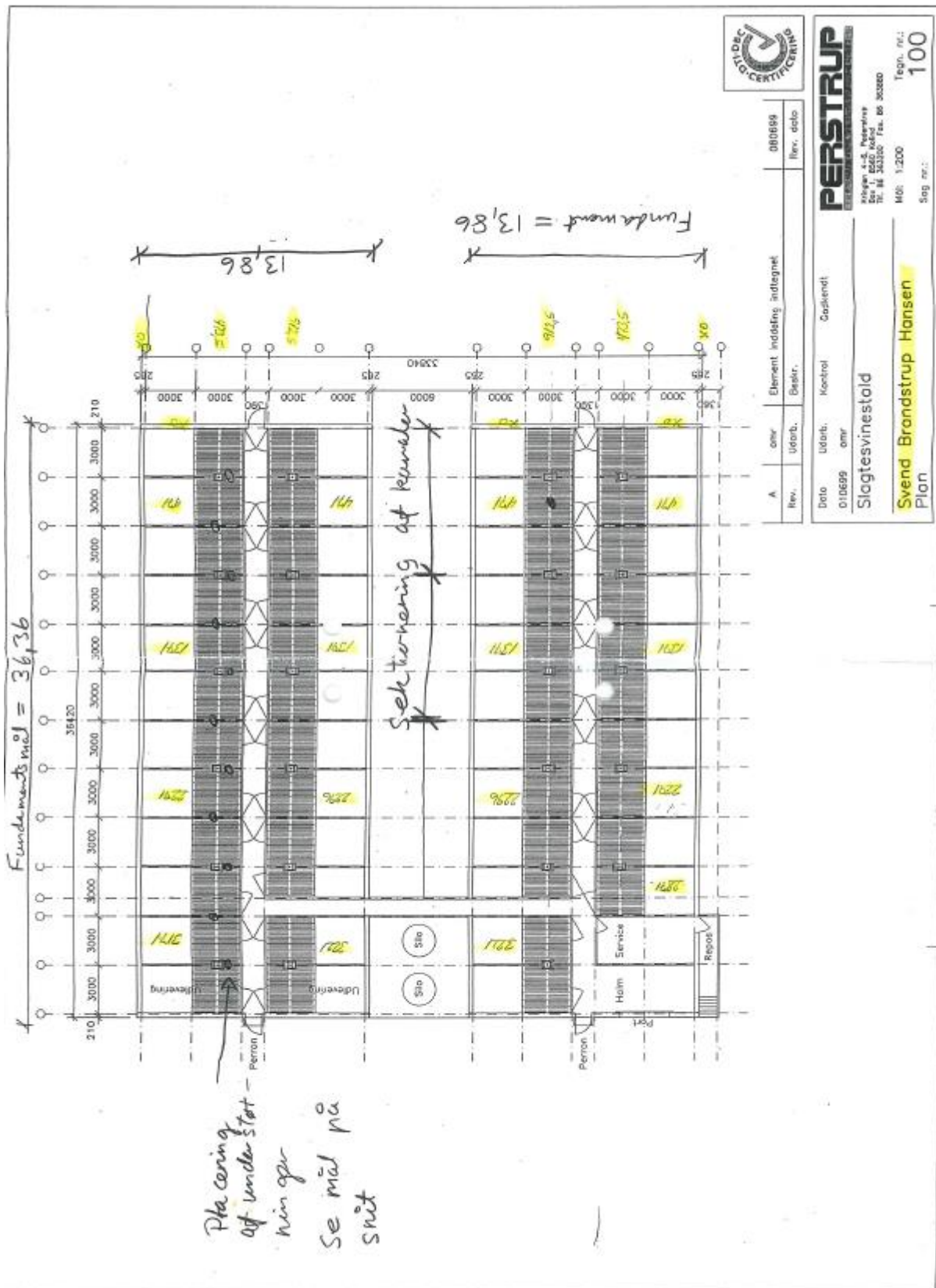




So- og smågrisealde

Målforhold: 1:300  
int. anly  
02-01-2020  
Overset: © CCWI

### Bilag 3: Indretningstegninger, slagtesvinestalde og klimastald

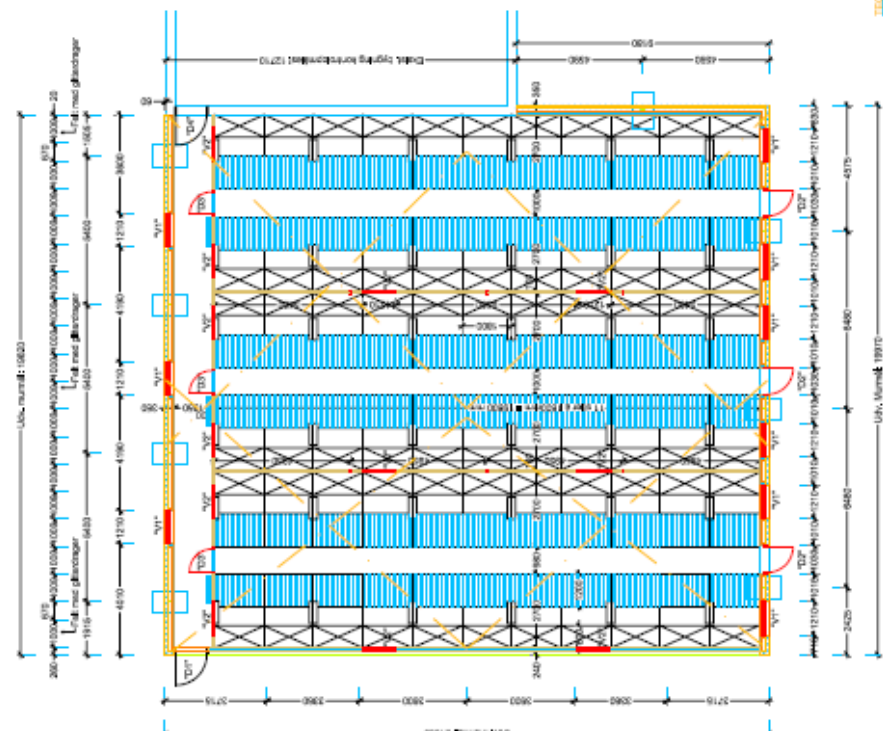


**REMARKER:** Se på tegningerne om der er ændringer til projektforslaget. Hvis der er, skal de indføres her. Hvis der er ændringer til projektforslaget, skal de indføres her.

1. Det er vigtigt at sikre, at alle detaljer er gennemgikket og godkendt, inden der skrives byggesedlen. 2. Hvis der er ændringer til projektforslaget, skal de indføres her.

**SIGNATUR:**

D1: [ ] D2: [ ] D3: [ ] D4: [ ] V1: [ ] V2: [ ]



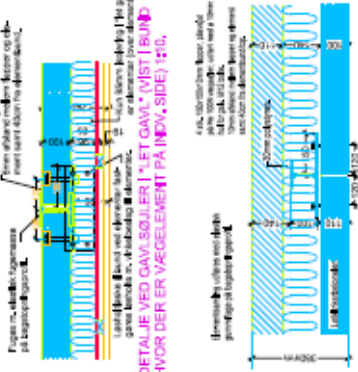
**REMARKER:** Se på tegningerne om der er ændringer til projektforslaget. Hvis der er, skal de indføres her.

**REMARKER:** Se på tegningerne om der er ændringer til projektforslaget. Hvis der er, skal de indføres her.

**DOKUMENTATION:** Denne dokumentation er udarbejdet i henhold til de gældende regler og standarder. Den er udarbejdet af en kompetent arkitekt og ingeniør. Den er udarbejdet i henhold til de gældende regler og standarder. Den er udarbejdet af en kompetent arkitekt og ingeniør.

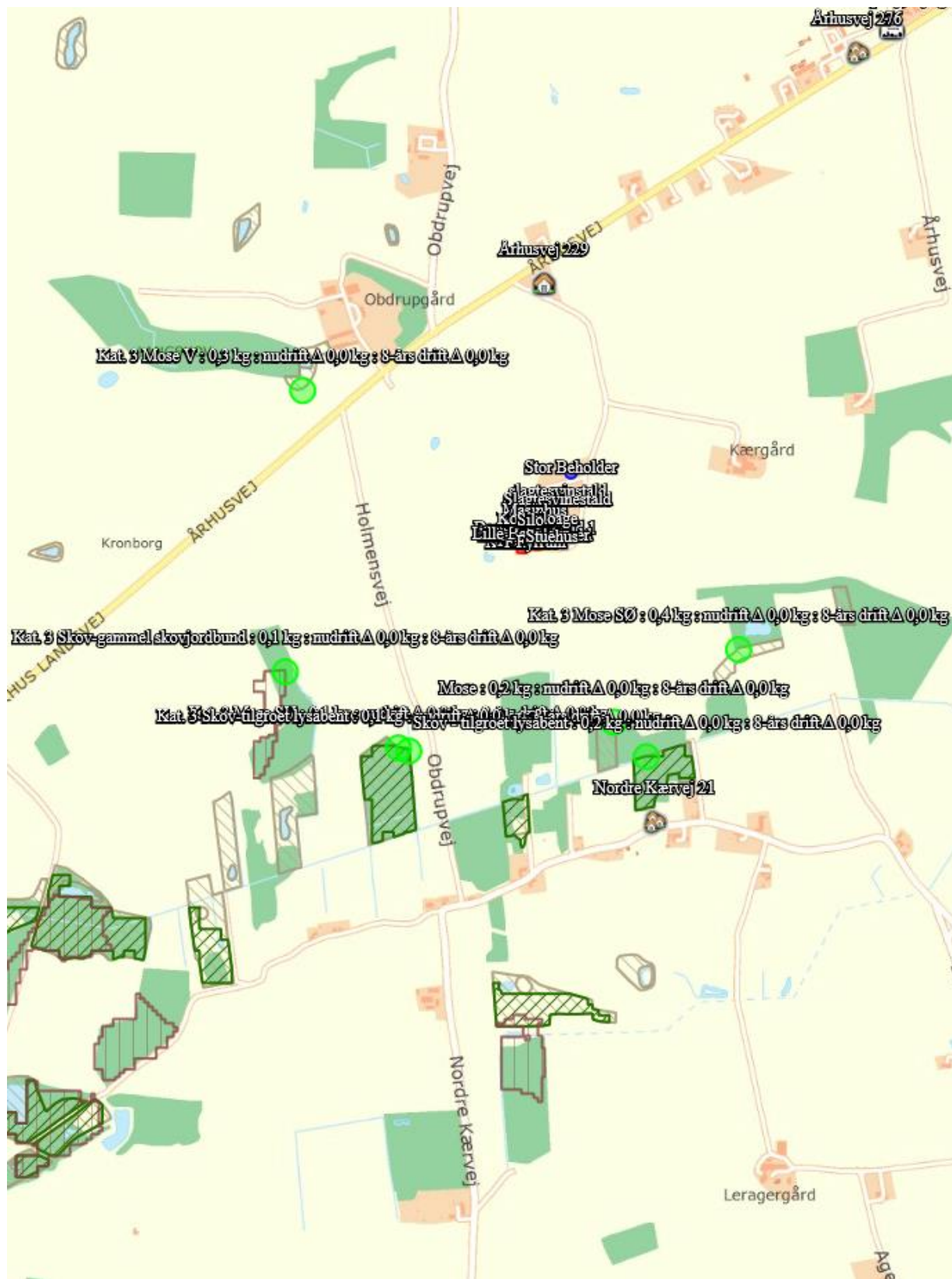
**TEKNISSPECIFIKATION:** Dette dokument indeholder de tekniske specifikationer for de forskellige materialer og systemer, der er brugt i bygningen. Det er udarbejdet af en kompetent arkitekt og ingeniør.

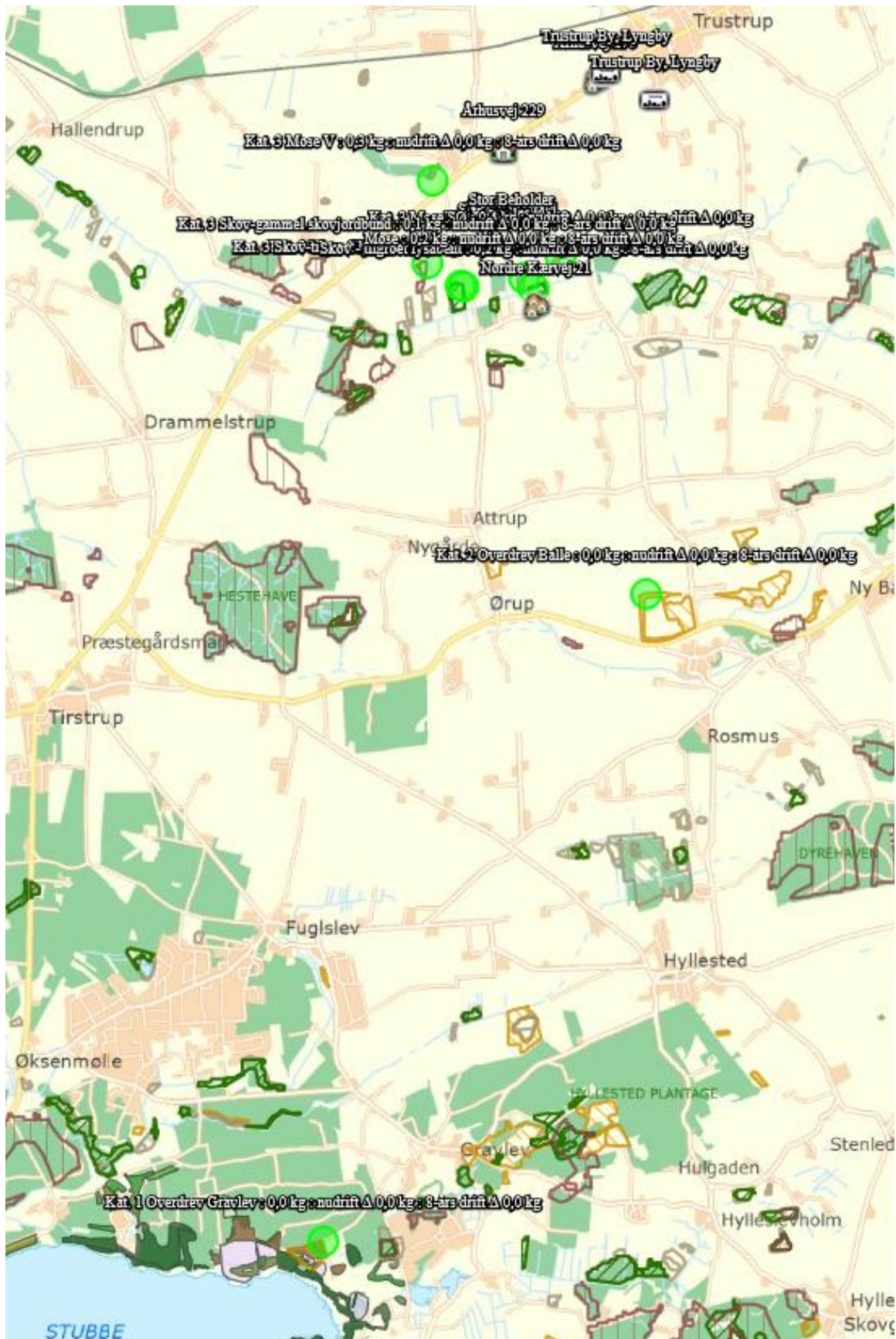
**BYGGERI & TEKNISKE LØSNINGER:** Dette dokument indeholder de tekniske løsninger og byggeri, der er brugt i bygningen. Det er udarbejdet af en kompetent arkitekt og ingeniør.



<b>BYGGERI &amp; TEKNISKE LØSNINGER</b>	Målest. 1:400 Højde: 12.000 mm
<b>SDC</b> by Byggesystem	Projektnr. 123456
Ejendomsnr. 1234	Byggeri: 1234
Byggesystem: 1234	Byggesystem: 1234
Byggeri: 1234	Byggesystem: 1234
Byggeri: 1234	Byggesystem: 1234
Byggeri: 1234	Byggesystem: 1234

Bilag 4: Kort med beregning af ammoniakdeposition til naturområder





## Bilag 5: Klagevejledning

Afgørelsen kan i henhold til lov om husdyrbrug og anvendelse af gødning m.v. påklages skriftligt til Miljø- og Fødevareklagenævnet af adressaten, Miljøministeren og enhver, der har en individuel, væsentlig interesse i sagens udfald.

Hvis du ønsker at klage over denne afgørelse, skal du klage til Miljø- og Fødevareklagenævnet. Klageportalen ligger på [www.borger.dk](http://www.borger.dk) og [www.virk.dk](http://www.virk.dk). Du logger på [www.borger.dk](http://www.borger.dk) eller [www.virk.dk](http://www.virk.dk), ligesom du plejer, typisk med NEM-ID. Klagen sendes gennem Klageportalen til den myndighed, der har truffet afgørelsen. En klage er indgivet, når den er tilgængelig for myndigheden i Klageportalen. Miljø- og Fødevareklagenævnet skal som udgangspunkt afvise en klage, der kommer uden om Klageportalen, hvis der ikke er særlige grunde til det. Hvis du ønsker at blive fritaget for at bruge Klageportalen, skal du sende en begrundet anmodning til den myndighed, der har truffet afgørelse i sagen. Myndigheden videresender herefter anmodningen til Miljø- og Fødevareklagenævnet, som træffer afgørelse om, hvorvidt din anmodning kan imødekommes.

Når du klager, skal du betale et gebyr. Privatpersoner skal betale et gebyr på 900 kr. Virksomheder og organisationer skal betale et gebyr på 1.800 kr. (2016-niveau).

Klagefristen udløber 4 uger efter, at afgørelsen er meddelt, det vil sige at klagen skal være registreret og gebyret skal være betalt senest den dato, der er anført i afgørelsen som sidste dag.

Klagegebyr opkræves af Nævnenes Hus. Betaling af klagegebyr sker ved elektronisk overførsel eller ved giroindbetaling. Gebyr skal indbetales inden for en fastsat frist. Hvis gebyret ikke indbetales inden udløbet af fristen, afvises klagen.

Gebyret tilbagebetales, hvis

- klagesagen fører til, at den påklagede afgørelse ændres eller ophæves,
- klageren får helt eller delvis medhold i klagen, eller
- klagen afvises som følge af overskredet klagefrist, manglende klageberettigelse eller fordi klagen ikke er omfattet af Miljø- og Fødevareklagenævnets kompetence.

Det bemærkes, at hvis den eneste ændring af den påklagede afgørelse er forlængelse af frist for efterkommelse af afgørelse som følge af den tid, der er medgået til at behandle sagen i klagenævnet, tilbagebetales gebyret dog ikke.

Miljø- og Fødevareklagenævnet kan også beslutte at tilbagebetale klagegebyret, hvis

- 1) der er indledt forhandlinger med afgørelsens adressat og/eller førsteinstansen om projektilpasninger, og disse forhandlinger fører til, at klager trækker sin klage tilbage, eller
- 2) klager i øvrigt trækker sin klage tilbage, før Miljø- og Fødevareklagenævnet har truffet afgørelse i sagen.

Gebyret tilbagebetales dog ikke, hvis nævnet vurderer, at der er forhold, der taler imod at tilbagebetale gebyret, f.eks. hvis klagen trækkes tilbage meget sent, herunder efter at klager har haft et afgørelsesudkast i partshøring.

## **Søgsmål**

Søgsmål til prøvelse af afgørelsen efter loven eller de regler, der fastsættes i medfør af loven, skal være anlagt inden 6 måneder efter, at er meddelt. Er afgørelsen offentlig bekendtgjort, regnes søgsmålsfristen fra bekendtgørelsen.