

Iver Knude Wind
Kokhavevej 1
6630 Rødding

Miljøgodkendelse

Svinebrug på Haraldsholmvej 14, 6630 Rødding



Vejen
KOMMUNE

Miljøgodkendelsen er meddelt i henhold til § 16a, stk. 2 i "Husdyrbrugloven".

Læsevejledning:

Denne afgørelse er opdelt i 3 dele.

- **Del 1 Afgørelse og vilkår**
består af godkendelsen og de vilkår, der gælder for ejendommen.
- **Del 2 Miljøteknisk redegørelse**
består af den miljøtekniske beskrivelse, som ligger til grund for sagsbehandling samt vurderinger, der resulterer i de stillede vilkår.
- **Del 3 Lovformalia**
består af oplysninger om ejendommen, grundlaget for afgørelsen, høring, offentliggørelse, udnyttelse og ophør samt en bilagsoversigt.

1 Afgørelse og vilkår

Del 1 består af afgørelsen og de vilkår, der gælder for ejendommen.

Vejen Kommune har i henhold til Husdyrbrugloven vurderet projektets mulige påvirkning af miljøet og omgivelserne.

Kommunen har på grundlag af ansøgningen og den miljøtekniske redegørelse foretaget en vurdering af de forskellige påvirkninger fra husdyrbrugets anlæg. Vurderingen ligger til grund for de vilkår, der er angivet i del 1.

Vejen Kommune har den 9. juli 2020 modtaget ansøgning om at husdyrbruget på Haraldsholmvej 14, 6630 Rødding bliver godkendt efter Husdyrbrugloven (stipladsmodel). Ansøgning om godkendelse omhandler uændret husdyrproduktion som følger:

- Uændret anvendelse af 5.341 m² produktionsareal.
- Uændret anvendelse af gyllekøling i stald 7.
- Uændret anvendelse af gyllebeholder med en samlet overflade på 1.582 m² (6.470 m³).

Vejen Kommune har kontrolleret, at der er overensstemmelse mellem ansøgningen og kommunens registreringer.

Det forudsættes, at projektet gennemføres og drives, som det er beskrevet i ansøgning nr. 219887, version nr. 4.

Vejen Kommune godkender det ansøgte efter § 16a, stk. 2 i Husdyrbrugloven¹ på vilkår, som angivet efterfølgende.

Kommunens afgørelse gælder for det konkrete projekt. Hvis der sker ændringer i grundlaget for kommunens vurdering, skal der indsendes en ny ansøgning til kommunen. Dette gælder for eksempel ændringer i forhold til det ansøgte staldanlæg.

Afgørelsen omfatter alene forholdet til Husdyrbrugloven. Øvrige relevante tilladelser, godkendelser og/eller dispensationer skal indhentes særskilt.

Vejen Kommune vurderer sammenfattende, at der kan gives lov til projektet da:

- Husdyrbruget med de stillede vilkår kan drives på stedet uden at påvirke omgivelserne på en måde, som er uforenelig med hensynet til omgivelserne.
- Husdyrbruget har truffet de nødvendige foranstaltninger til at forebygge og begrænse forureningen ved anvendelse af bedst tilgængelige teknik.
- Projektet med de stillede vilkår, ikke vil medføre en væsentlig påvirkning af miljøet.

¹ "Bekendtgørelse af lov om husdyrbrug og anvendelse af gødning m.v." - nr. 520 af 01.05.2019 med kommende ændringer.

Vejen Kommune den 17. november 2020

Gitte Elgaard

Teknik og Miljø
Rådhuspassagen 3
6600 Vejen

Copyright alle kort og luftfoto: copyright DDO®, ©COWI

Vilkår for afgørelsen

Information om ændringer på husdyrbruget

1. Drifts-, indretnings- eller bygningsmæssige ændringer, der er relevante i forhold til afgørelsen, skal anmeldes til kommunen inden gennemførelsen. Kommunen vurderer, om de aktuelle planer for ændring/udvidelse kan ske inden for rammerne af denne afgørelse.

Husdyrproduktionen

2. Husdyrbrugets maksimalt tilladte produktionsomfang (se figur 1 og bilag 3):

Bygning nr.	Staldsystem	Dyretype	Areal med ammoniakfordampning
1	Delvist spaltegulv, 25-49 % fast gulv	Slagtesvin	417 m ²
2	Drænet gulv + spalter (50/50)	Smågrise	468 m ²
3	Delvist spaltegulv	Søer, golde og drægtige	500 m ²
4	Dybstrøelse	Søer, golde og drægtige	352 m ²
	Delvist spaltegulv	Søer, diegivende	221 m ²
5	Delvist spaltegulv	Søer, golde og drægtige	470 m ²
6	Delvist spaltegulv	Søer, diegivende	720 m ²
	Fuldspaltegulv		533 m ²
7	Delvist spaltegulv	Søer, golde og drægtige	1.660 m ²
11	Dybstrøelse	Flexgruppe*	685 m ²
G1	Naturligt flydelag		349 m ²
G2	Naturligt flydelag		141 m ²
G3	Naturligt flydelag		499 m ²
G4	Naturligt flydelag		593 m ²

Foranstaltninger for at undgå forurening

3. Ved driftsuheld, hvor der opstår risiko for forurening af miljøet, er der pligt til øjeblikkeligt at anmelde dette til Alarmcentralen, tlf.: 112.
4. Ejendommens beredskabsplan skal holdes opdateret og ophænges synligt på ejendommen. Medarbejdere skal være informeret om beredskabsplanen.
5. Situationer, hvor et uheld var lige ved at opstå, skal noteres, og der skal udarbejdes procedurer med henblik på at forebygge situationen fremover. Driftspersonalet skal gøres bekendt med proceduren.
6. Ved ophør af driften skal produktionsanlæg, husdyrgødnings- og foderopbevaringsanlæg tømmes og rengøres grundigt. Al miljøaffald skal bortskaffes for egen regning efter den til hver tid gældende lovgivning.

Opbevaringsanlæg

7. Der skal altid være en opbevaringskapacitet for flydende husdyrgødning på mindst 9 måneder til husdyrbruget.
8. Der skal altid være en opbevaringskapacitet for fast husdyrgødning på mindst 3 måneder til husdyrbruget.
9. Håndtering af gylle skal foregå under opsyn, således at spild undgås, og der tages størst muligt hensyn til omgivelserne.
10. Ved håndtering af gylle gennem ikke-faste installationer, skal dette foretages under konstant opsyn, således at evt. brud straks opdages, og pumpningen i så fald kan afbrydes.

Gyllekøling

11. Staldanlæggets gyllekanaler (stald 7, figur 1), i alt 929 m², skal være forsynet med gyllekølingsanlæg.
12. For ammoniakreduktion på 18 % skal køleydelsen være på gennemsnitlig mindst 12,8 W/m².
13. For ammoniakreduktion skal den samlede årlige køleydelse være på gennemsnitlig mindst 104.167 kWh.
14. Der skal være monteret en typegodkendt energimåler på varmepumpen. Energimåleren skal være forsynet med en automatisk datalogger, der registrerer den årlige køleydelse.
15. Gyllekøleanlægget skal være forsynet med et trykovervågningssystem, en alarm samt en sikkerhedsanordning, der i tilfælde af lækage stopper gyllekølingsanlægget. Anlægget må ikke kunne genstarte automatisk.
16. Vedligehold af gyllekølingssystemet skal ske i overensstemmelse med producentens vejledning. Vejledningen skal opbevares på husdyrbruget.
17. Ved udskiftning af varmepumpen, skal dokumentation for køleeffekt på gyllekøleanlægget indsendes til tilsynsmyndigheden i forbindelse med at anlægget tages i drift.

Lugt

18. Hos dyr på dybstrøelse skal der holdes en god hygiejne, så overfladen af dybstrøelsesmåtten holdes ren og tør.

Støjgrænser

19. Virksomhedens bidrag til det ækvivalente, korrigerede støjniveau målt i dB (A) må i ethvert punkt på opholdsarealer ved boliger i det åbne land ikke overstige følgende gennemsnitsværdier.

I: i ethvert punkt på opholdsarealer ved boliger i det åbne land

	Tidsrum	Støjgrænser (I)
Mandag – fredag	kl. 07.00 – 18.00	55 dB(A)

	kl. 18.00 – 22.00	45 dB(A)
Lørdag	kl. 07.00 – 14.00	55 dB(A)
	kl. 14.00 – 22.00	45 dB(A)
Søn- og helligdage	kl. 07.00 – 22.00	45 dB(A)
Alle dage	kl. 22.00 – 07.00	40 dB(A)

Maksimalværdien af støjniveauet om natten (kl. 22.00 – 07.00) må ikke overstige 55 dB (A) i ethvert punkt på opholdsarealer ved boliger i det åbne land.

20. Husdyrbruget skal på tilsynsmyndighedens forlangende dokumentere, at ovenstående vilkår om støj er overholdt. En sådan dokumentation kan højst kræves én gang årligt.

Dokumentation skal ske ved måling/beregning af den støj, aktiviteterne påfører omgivelserne. Målingerne/beregningerne skal udføres som beskrevet i Miljøstyrelsens vejledninger nr. 5/1984, nr. 6/1984 og nr. 5/1993.

Målingerne/beregningerne skal foretages af et målefirma/institut, som er uvildigt, og som af Miljøstyrelsen er godkendt til at udføre dette arbejde.

21. Husdyrbrugets bidrag til niveauet for lavfrekvent støj og infralyddrift (dB re 10^{-6} m/s²) målt indendørs må ikke overstige værdierne i nedenstående tabel. Grænserne gælder for ækvivalentniveauet over et måletidsrum på 10 minutter, hvor støjen er kraftigst*.

	Tidsrum	A-vægtet lydtryksniveau (10-160 Hz)	G-vægtet infralydniveau
Beboelsesrum, herunder børneinstitutioner og lignende	kl. 07.00 – 18.00	25 dB	85 dB
	kl. 18.00 – 07.00	20 dB	85 dB
Kontorer, undervisningslokaler og lign. Støjfølsomme rum	Hele døgnet	30 dB	85 dB
Erhvervsbebyggelse	Hele døgnet	35 dB	90 dB

*Gælder kun støj fra drift på ejendommens bygningsparcel – ikke støj fra f.eks. markdriften.

22. Husdyrbrugets bidrag til vibrationsniveauet (dB re 10^{-6} m/s²) målt som det KB-vægtede accelerationsniveau med tidsvægtning S, må ikke overstige værdierne i nedenstående tabel*.

	Tidsrum	Vægtet accelerationsniveau, L _{aw}
Boliger i boligområder	Hele døgnet	75 dB
Boliger i blandet bolig/erhvervsområde	kl. 07.00 – 18.00	80 dB
	kl. 18.00 – 07.00	75 dB
Børneinstitutioner og lignende	I åbningstiden	75 dB
Kontorer, undervisningslokaler og lignende rum	Hele døgnet	80 dB
Erhvervsbebyggelse	Hele døgnet	85 dB
Kontorer og tilsvarende lokaler i erhvervsbebyggelse, hvor der foregår følsomme aktiviteter	Hele døgnet	85 dB

*Gælder kun støj fra drift på ejendommens bygningsparcel – ikke støj fra f.eks. markdriften.

Fluer og skadedyr

23. Der skal på ejendommen foretages effektiv fluebekæmpelse som minimum er i overensstemmelse med fastsatte retningslinjer fra Aarhus Universitet, Institut for Agroøkologi².
24. Opbevaring af foder skal ske på sådan en måde, at der ikke opstår risiko for forekomst af skadedyr (rotter m.v.).

Støv

25. Driften må ikke medføre væsentlige støvgener uden for ejendommens eget areal.

Lys

26. Lys fra ejendommen må ikke være generende udenfor ejendommens skel.
27. Ved opsætning af udendørs belysning, skal det sikres, at lyskilden afskærmes, så der ikke sker lysspredning væk fra ejendommen.
28. Udendørs pladsbelysning skal forsynes med bevægelsessensorer, der sikrer, at lyset kun er tændt i op til en halv time ad gangen efter endt arbejde.

Spildevand

29. Drikkevandssystemet skal drives og vedligeholdes, så unødigt spild undgås.
30. Vaskevand fra rengøring af staldene, skal opsamles i beholder og må herefter anvendes i overensstemmelse med bestemmelserne i Husdyrgødningsbekendtgørelsen. Opsamlingsbeholderen skal have en kapacitet svarende til mindst en afvaskning af staldene.

Oplag af olie, kemikalier etc.

31. Tankning af diesel skal til enhver tid ske på en plads med fast og tæt bund, enten med afløb til olieudskiller eller således at spild kan opsamles, og at der ikke er mulighed for afløb til jord, kloak, overfladevand eller grundvand.
32. Ved håndtering af brændstof, smøremidler og kemikalier må der ikke opstå spild med deraf følgende risiko for forurening af jord og grundvand.
33. Olie- og kemikalieprodukter skal opbevares under tag på tæt bund uden afløb. Der skal være mulighed for at opsamle spild svarende til rumfanget af den største beholder. Dette gælder dog ikke olie, der opbevares i godkendte olietanke³.

Affald

34. Opbevaring af olie- og kemikalieaffald skal ske på samme måde som angivet i vilkårene vedrørende håndtering og opbevaring af olie og kemikalier.

² "Retningslinier for fluebekæmpelse på gårde med husdyr", <https://agro.au.dk/>

³ "Bekendtgørelse om indretning, etablering og drift af olietanke mv." (Bek. nr. 1611 af 10. december 2015).

Bedste tilgængelige teknik (BAT)

35. Ventilations- og gyllekølingsanlæg skal kontrolleres og vedligeholdes i overensstemmelse med producentens procedure for vedligeholdelse – minimum én gang om året.
36. Der skal opsættes vandmåler til måling af det reelle forbrug af vand fra drikkevandsboringen. Vanduret skal være opsat senest ved udgangen af 2020.
37. Der skal udarbejdes en blandeforskrift for hver tredje måned.
38. Der skal føres effektivitetskontrol, minimum hver 3. måned, som sikrer løbende kontrol af sammenhængen mellem foderforbrug og tilvækst.
39. Der skal indgås en skriftlig aftale med en godkendt montør med VPO-certifikat eller tilsvarende certificering om kontrol og service af gyllekølingsanlægget mindst én gang årligt. Den årlige kontrol skal som minimum bestå af følgende:
 - Afprøvning og funktionssikring af trykovervågningssystemet.
 - Afprøvning og funktionssikring af alarm samt sikkerhedsanordningen.
 - Kontrol af kølekredsens ydelse.
40. Enhver form for driftsstop af gyllekølingsanlægget skal noteres i logbog med angivelse af årsag og varighed. Tilsynsmyndigheden skal underrettes ved driftsstop, som har en varighed på mere end 7 dage.

Egenkontrol

41. Husdyrbruget skal kunne fremvise staldtegning eller lignende til dokumentation af størrelsen på områder med dyr.
42. Følgende skal føres i en driftsjournal eller lignende system, der skal opbevares mindst 5 år på bedriften, og data skal være tilgængelige ved miljøtilsyn på ejendommen:
 - Dokumentation for aflæsning af el-forbrug samt de aflæste værdier.
 - Sammenligning af vand- og energiforbrug med det forventede samt gennemførte tiltag for at reducere forbruget.
 - Registreringer af vandforbrug – aflæsning hver 6. måned.
 - Dato for service og evt. brud på drikkevandsinstallationer eller øvrige vandinstallationer.
 - Dokumentation for renholdelse af ventilatorer.
 - For gyllekølingsanlægget: Registreringer fra datalogger, logbogen, den skriftlige kontrolaftale, de årlige kontrolrapporter samt øvrige servicereporter.
 - Logbog/produktionskontrol, indlægssedler for hver tredje måned samt eventuelle blandeforskrifter.
 - Dato for uheld eller situationer, der kunne lede til uheld. Angivelse af typen af uheld eller situationer, indsats samt forebyggende tiltag.

2 Miljøteknisk beskrivelse

Del 2 omhandler beskrivelser af forhold på ejendommen og deres eventuelle påvirkninger på det omgivende miljø. Afsnittet indeholder Vejen Kommunes vurderinger, som har resulteret i vilkårene i del 1.

Indholdsfortegnelse

2 Miljøteknisk beskrivelse	10
Dyrehold og anlæg	11
Hensynet til landskab, kulturhistorie og rekreative områder	13
Begrænsning af eventuelle gener for naboer	16
Ejendommens påvirkning af beskyttet natur – ammoniak	36
3 Lovformalia m.m.	40
Oplysninger om ejendom og husdyrbrug	40
Forudgående inddragelse af offentligheden	40
Høring af udkast.....	40
Indkomne høringsbidrag og kommunens vurdering.....	41
Offentliggørelse af afgørelse og orientering til modtagere	41
Udnyttelse af afgørelse.....	42
Godkendelsens varighed, retsbeskyttelse og revurdering	42
Husdyrbrugets ophør	42
Øvrige forhold	43
Bilagsoversigt	43

Dyrehold og anlæg

Ejendommen drives som en konventionel so- og smågriseejendom. På ejendommen er der også rideheste.

Husdyrproduktionen

Seneste registrering af dyreholdets omfang er sket i forbindelse med miljøtilsyn den 21. november 2019.

I forbindelse med tilsynet blev der henstillet, at produktionen af smågrise og opstillingen af klimacontaineren blev lovliggjort. Containeren bliver fjernet fra ejendommen i løbet af april måned 2021.

Ejendommens anlæg

Husdyrbrugets eksisterende anlæg består af svinestalde, fortank og gyllebeholdere til den husdyrproduktion, som er på ejendommen i dag. I forbindelse med ejendommens overgang fra DE-baseret produktionstilladelse til sti-pladsmodellen sker der små ændringer i bygningsmassen og produktionsarealet bliver forøget:

- Klimacontaineren fjernes og smågrisene sættes ind i eksisterende staldbygninger.
- En eksisterende staldbygning tages i brug igen.
- Produktionsarealet til hestene øges og der indføres flexgrupper på arealet.
- Ejendommens møddingsplads nedlægges.

Tabel og figur herunder samt bilag 3 viser den fremtidige bygningsanvendelse på ejendommen.

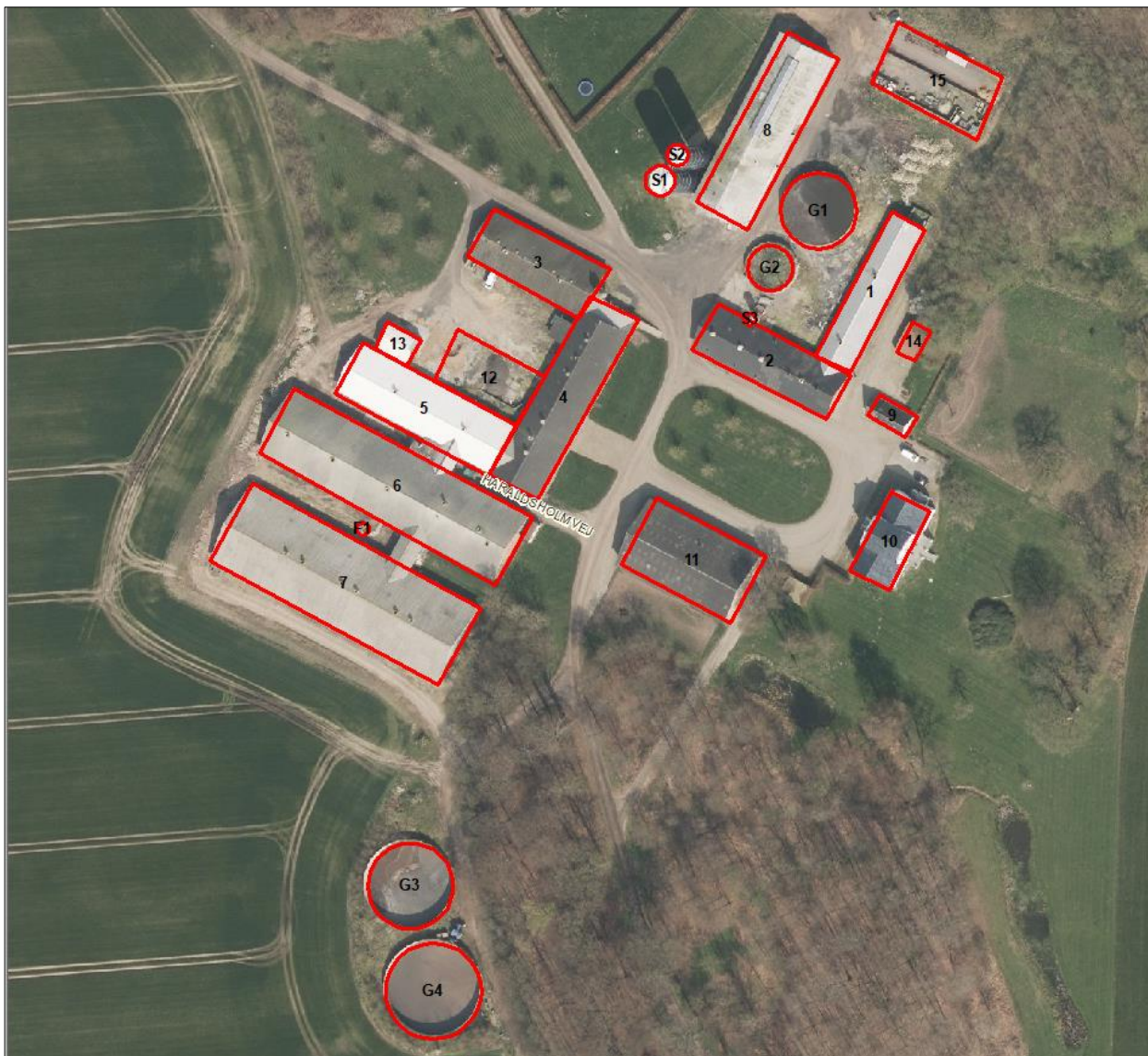
Der vil fremover være følgende bygninger på ejendommen:

Nr.	Anvendelse	Størrelse	Areal med ammoniakfordampning	Staldsystem	Dyr
1	Stald 1 Poltestald	Ca. 514 m ²	417 m ²	Delvis spaltegulv, 25-49 % fast gulv	Slagtesvin
2	Stald 2 Poltestald	Ca. 653 m ²	468 m ²	Drænet gulv + spalter (50/50)	Smågrise
3	Stald 3 Drægtighedsstald	Ca. 613 m ²	500 m ²	Delvist spaltegulv	Søer, golde og drægtige
4	Stald 4 Aflastnings- og sygestald	Ca. 924 m ²	352 m ² 221 m ²	Dybstrøelse Delvist spaltegulv	Søer, golde og drægtige Søer, diegivende
5	Stald 5 Drægtighedsstald	Ca. 840 m ²	470 m ²	Delvist spaltegulv	Søer, golde og drægtige
6	Stald 6 Farestald	Ca. 1.687 m ²	720 m ² 533 m ²	Delvist spaltegulv Fuldspaltegulv	Søer, diegivende
7	Stald 7 Drægtighedsstald	Ca. 1.893 m ²	1.660 m ²	Delvist spaltegulv	Søer, golde og drægtige

8	Halmlade	Ca. 1.050 m ²			
9	Beboelse				
10	Beboelse				
11	Stald 8 Hestestald	Ca. 820 m ²	685 m ²	Dybstrøelse	Flexgruppe*
12	Møddingsplads	Anvendes ikke	-		
13	Klimacontainer			Kun i brug indtil maj 2021	
14	Carport				
15	Plansiloanlæg	Ca. 670 m ²			
S1	Fodersilo				
S2	Fodersilo				
S3	Fodersilo				
F1	Fortank				
G1	Gyllebeholder 1	349 m ² / 1.430 m ³	349 m ²	Naturligt flydelag	
G2	Gyllebeholder 2	141 m ² / 500 m ³	141 m ²	Naturligt flydelag	
G3	Gyllebeholder 3	499 m ² / 2.040 m ³	499 m ²	Naturligt flydelag	
G4	Gyllebeholder 4	593 m ² / 2.500 m ³	593 m ²	Naturligt flydelag	

Tabel 1. Oversigt over fremtidige bygninger på ejendommen. Bygningsnumre jf. figur 1.

* Flexgruppe: Alle kvæg, heste, får og geder.



Figur 1. Husdyrbrugets driftsbygninger.

Hensynet til landskab, kulturhistorie og rekreative områder

Der sker ingen bygningsmæssige ændringer på ejendommen i forbindelse med denne miljøgodkendelse. Herunder vurderes anlæggets placering i landskabet og de landskabelige værdier.

Anlæggets placering i landskabet

Området udgør den østligste kant af Rødding Bakkeø. Området er præget af forholdsvis store skove og småbevoksninger. De største sammenhængende skove er Haraldsholm Skov (154 ha), Skodborg Skov (146 ha) og Klaskeroj (110 ha), der alle er rester af de store Farris-skove, der tidligere strakte sig fra Lillebælt til Ribe. Træhøjden i området er 15-20 m.

Haraldsholm er én af de i alt 36 domænegårde, som blev erhvervet af den preussiske stat i perioden 1896 til 1916 for at fremme fortyskningen af særligt dansksindede dele af Sønderjylland. Der er spor efter den tidligere Kleinbahn fra Skodborg over Jels til Haderslev (1905-33) med station i Mikkelborg(kroen) og trinbræt ved Haraldsholm.

Den matrikulære inddeling af området (Jels Ejerlav) er meget organisk (ældre) og uden overordnet orientering. Den organiske matrikulære inddeling af Jels Ejerlav og de deraf følgende bugtede veje bidrager til oplevelsen af et varieret landbrugs- og skovlandskab. Domænegården Haraldsholm med sine herregårdsagtige marker og hærvejen, der løber gennem Skodborg- og Haraldsholm Skove, er de væsentligste kulturhistoriske elementer i området.

Ejendommen er ikke synlig fra Haderslev pga. læhegn.

Gyllebeholderne er skjult fra Haraldsholmvej af eksisterende skov.

Landskabelige værdier

Placeringen og udformningen af ejendommens anlæg skal vurderes i forhold til de landskabelige værdier – se nedenstående tabel og figur.

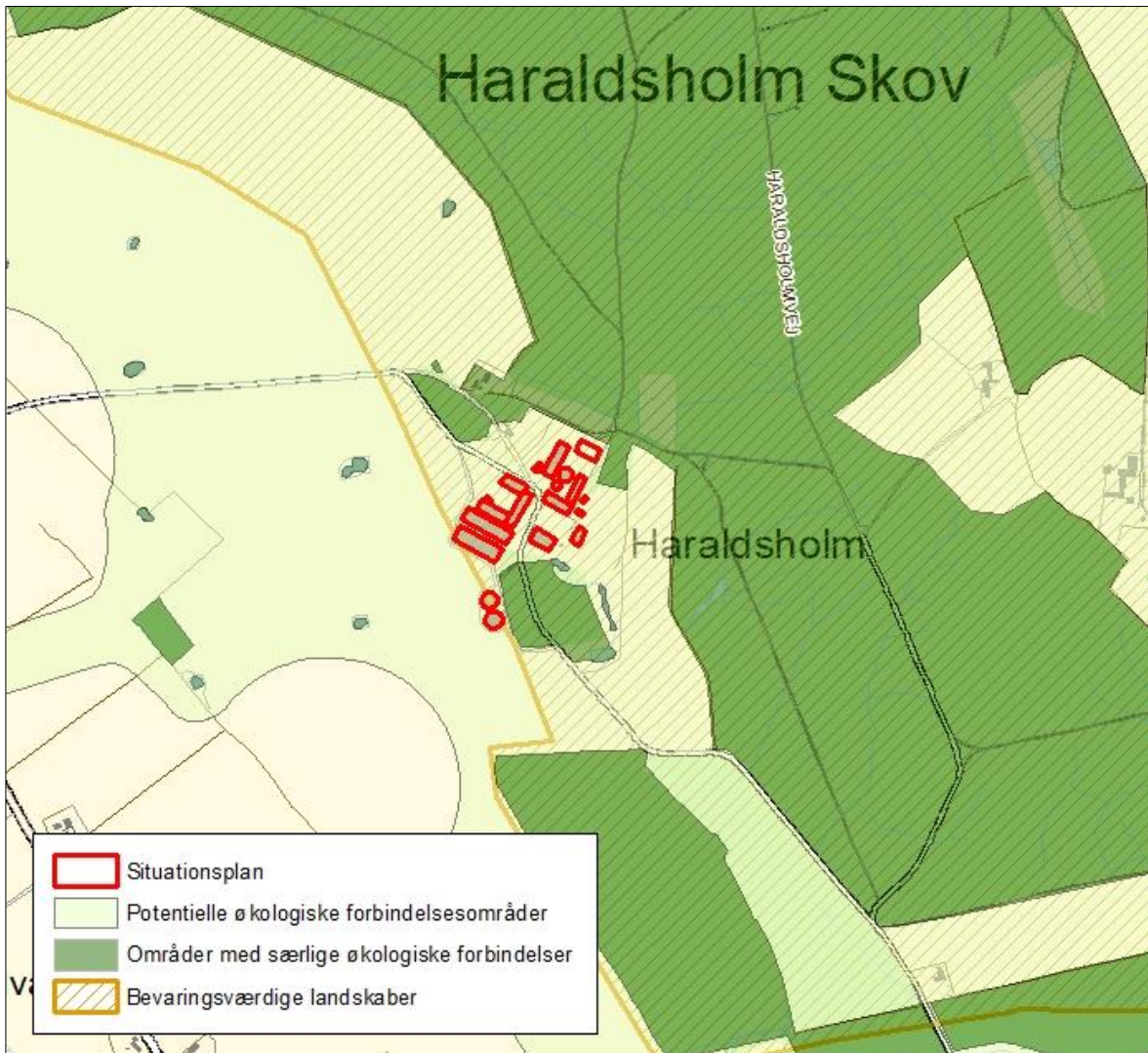
Udpegningerne er fra Kommuneplanen⁴. Landskabet og kulturhistoriske værdier bliver reguleret efter hhv. Naturbeskyttelsesloven og Museumsloven.

Kommuneplan	Udpegninger	Bemærkning	Anlæg inden for udpegningen
3.5.1	Bevaringsværdige landskaber*	Skal som hovedregel friholdes for byggeri og anlæg. Udpegningsgrundlaget må ikke forringes.	Ja
3.5.2	Uforstyrrede landskaber*	Skal som hovedregel friholdes for byggeri og anlæg. Udpegningsgrundlaget må ikke forringes.	Nej
3.5.3	Værdifulde geologiske beskyttelsesområder	Skal som hovedregel friholdes for byggeri og anlæg. Udpegningsgrundlaget må ikke forringes.	Nej
3.4.3	Potentielle økologiske forbindelsesområder	Skal som hovedregel friholdes for byggeri og anlæg. Udpegningsgrundlaget må ikke forringes.	Ja
3.4.1	Naturområder	Skal som hovedregel friholdes for byggeri og anlæg. Udpegningsgrundlaget må ikke forringes. Sikre naturområder. Udpegningen i kommuneplanen indeholder også "særligt værdifulde naturområder".	Nej
3.3.1	Lavbundsarealer	Skal som hovedregel friholdes for byggeri og anlæg. Udpegningsgrundlaget må ikke forringes.	Nej
4.2.1	Kulturhistoriske værdiområder	Skal som hovedregel friholdes for byggeri og anlæg. Udpegningsgrundlaget må ikke forringes. Sikre kulturmiljøer, herunder Hærvejens kulturmiljø.	Nej
4.2.1	Kirkeomgivelser	Skal som hovedregel friholdes for byggeri og anlæg. Udpegningsgrundlaget må ikke forringes.	Nej
4.4.2	Rekreativ interesse	Skal som hovedregel friholdes for byggeri og anlæg. Udpegningsgrundlaget må ikke forringes.	Nej

⁴ Kommuneplanen 2017 – 2029 for Vejen Kommune, www.vejenkom.dk.

3.4.4	Natura 2000	Byggeri der ændrer udpegningen af Natura 2000 område ikke tilladt.	Nej
Råstofloven	Udpegninger		Anlæg inden for udpegningen
	Råstofgraveområder	Skal som hovedregel friholdes for byggeri og anlæg.	Nej
Naturbeskyttelsesloven	Udpegninger		Anlæg inden for udpegningen
§ 17	Skovbyggelinjen*	Regulerer kun byggeri indenfor 300 m. Nødvendigt driftsbyggeri må foretages inden for beskyttelseslinjen.	Ja
§ 16	Sø- og åbeskyttelseslinje*	Regulerer enhver ændring i tilstand inden for 150 m (også terrænændringer og tilplantninger). Nødvendigt driftsbyggeri må foretages inden for beskyttelseslinjen.	Nej
§ 18	Fortidsmindebeskyttelseslinje	Regulerer enhver ændring i tilstand inden for 100 m (også terrænændringer og tilplantninger). Der må ikke bygges eller plantes inden for beskyttelseslinjen.	Nej
§ 19	Kirkebyggelinje	Regulerer byggeri over 8,5 meters højde inden for 300 m.	Nej
	Fredede områder		Nej
Museumsloven	Udpegninger		Anlæg inden for udpegningen
§ 29a	Sten- og jorddiger	Må ikke beskadiges eller sløjfes uden dispensation fra kommunen.	Nej
§ 29e	Fortidsminder	Inden for en afstand af 2 meter fra fortidsmindet, må ikke foretages jordbehandling, gødes eller plantes.	Nej

Tabel 2. Landskabelige udpegninger i forbindelse med nybyggeriet. *Bevaringsværdige og uforstyrrede landskaber, skov-, sø- og åbeskyttelseslinjer har ofte ikke indflydelse på landbrugsbyggeri, men kan i særlige tilfælde have betydning for vurderingen. På grund af Vejen Kommunes beliggenhed inde midt i landet, vurderes ikke på kystnærhedszoner, strandbeskyttelseslinjer eller klitfredninger.



Figur 2. Anlæggets placering i landskabet.

Anlæggene er placeret inden for "bevaringsværdige landskaber" og "potentielle økologiske forbindelser", samt skovbyggelinjen. Se ovenstående figur.

Vejen Kommune vurderer, at projektet ikke vil forringe udpegningsgrundlaget for bevaringsværdige landskaber eller potentielle økologiske forbindelser, da der ikke sker bygningsændringer i projektet.

Begrænsning af eventuelle gener for naboer

Afstandskrav

Husdyrbruglovens §§ 6, 7 og 8 omhandler en række afstandskrav.

Afstande, samt lovpligtige afstandskrav, jf. §§ 6, 7 og 8 i Husdyrbrugloven, fra den anlægget er vist i nedenstående tabel. For §§ 6 og 8 gælder, at der ikke må ske etablering af anlæg eller udvidelser, der medfører forøget forurening inden for afstandskravet. For § 7 gælder, at der ikke må ske nyetablering indenfor afstandskravet.

§§	Nærmeste...	Afstand	Beskrivelse	Afstands-krav
6	Nabobebyggelse	> 50 m	Ingen indenfor afstandskravet	50 m
8	Naboskel	> 30 m	Ingen indenfor afstandskravet	30 m
8	Beboelse på samme ejendom	> 15 m	Ingen indenfor afstandskravet	15 m
8	Levnedsvirksomhed	> 25 m	Ingen indenfor afstandskravet	25 m
8	Fælles vandindvindingsanlæg	> 50 m	Ingen indenfor afstandskravet	50 m
8	Enkelt vandindvindingsanlæg	> 25 m	Ingen indenfor afstandskravet (Ca. 23 m vest for bygning 14, halmlade)	25 m
8	Vandløb	> 15 m	Ingen indenfor afstandskravet	15 m
8	Dræn	> 15 m	Ingen indenfor afstandskravet	15 m
8	Sø	> 15 m	Ingen indenfor afstandskravet	15 m
8	Offentlig- og privat fællesvej	> 15 m	Ingen indenfor afstandskravet	15 m
8	Vandløb eller sø > 100 m ²	> 100 m	Ingen indenfor afstandskravet	100 m
7	Bestemte ammoniakfølsomme naturtyper beliggende indenfor internationale naturbeskyttelsesområder	> 10 m	Ingen indenfor afstandskravet	10 m
7	Bestemte ammoniakfølsomme naturtyper beliggende udenfor internationale naturbeskyttelsesområder	> 10 m	Ingen indenfor afstandskravet	10 m
6	Byzone	> 50 m	Ingen indenfor afstandskravet	50 m
6	Samlet bebyggelse	> 50 m	Ingen indenfor afstandskravet	50 m
6	Sommerhusområde	> 50 m	Ingen indenfor afstandskravet	50 m
6	Boligområde/Blandet bolig og erhverv	> 50 m	Ingen indenfor afstandskravet	50 m

Tabel 3. Oversigt over afstande fra anlæg til nærmeste punkt, hvor der er afstandskrav ifølge Husdyrbrugloven.

Som det ses i tabellen er alle afstandskrav er overholdt.

Vejen Kommune vurderer, at de generelle afstandskrav er nok til at sikre, at der ikke sker forurening eller gene af omgivelserne.

Lokalisering og Planrammer

Nærmeste lokalplanområde ligger mere end 1.000 meter væk fra ejendommen. Grundet afstanden vurderer Vejen Kommune, at ejendommens ændringer ikke vil påvirke området.

Der er ingen lokalplaner under tilblivelse eller i forslag i området omkring ejendommen.



Figur 3. Husdyrbrugets placering.

Vejle Kommune vurderer, at risikoen for forurening og væsentlige gener for omgivelserne er begrænset, da anlæggets placering i forhold til husdyrbruglovens genegrænser er overholdt.

Lys

Ansøger oplyser følgende (i kursiv)

Ejendommen har 6 udendørs projektører som er forsynet med bevægelses- og dagslyssensorer, så de kun er tændt når det er nødvendigt. Der er beplantning på de fleste af ejendommens sider der måtte minimere eventuelle lysgener. Herudover forekommer mange af ejendommens aktiviteter inde i ejendommen, omkranset af bygninger. Da der er så langt til nærmeste naboer vurderes det at gener som følge af udendørs ikke forekommer.

Vejle Kommunes vurdering:

Det vurderes, at der er gjort en del tiltag for at minimere lysforurening væk fra ejendommen. Der ud over ligger ejendommen i et forholdsvis lukket landskab med skov eller læhegn til naboer. Vejle Kommune vurderer, at der ikke vil være væsentlige gener forbundet med ejendommens belysning.

For bl.a. at sikre et lavt strømforbruget på ejendommen stilles der vilkår om, at evt. uden-dørs pladsbelysning til enhver tid skal slukkes efter endt arbejde.

Der ud over vil der bliver stillet generelle vilkår om, at ejendommens drift ikke må medføre væsentlige lysgener

Anvendelse af bedste tilgængelige teknik - BAT

Den årlige ammoniakfordampning fra stald og anlæg på husdyrbruget skal leve op til samme niveau, som det vejledende niveau angivet af Miljøstyrelsen, for at leve op til Husdyrbruglovens krav om anvendelse af BAT.

Miljøstyrelsens vejledende BAT-niveau medfører en samlet ammoniakfordampning fra stalde og lagre på ca. 7.560 kg N/år. Det fremgår af den endelige ansøgning om godkendelse, at den samlede ammoniakfordampning fra anlægget er ca. 7.215 kg N/år.

Det samlede anlæg lever derved op til BAT-niveauet for denne ejendom.

På ejendommen er der i stald 7 etableret gyllekøling.

Med begrebet "Bedst Tilgængelig Teknologi" menes den teknik, som mest effektivt giver et høj beskyttelsesniveau for miljøet som helhed. De miljømæssige fordele er afvejet i forhold til de økonomiske udgifter. Vurderingerne i relation til BAT skal som minimum følge kravene i EU-kommissionens referencedokument om BAT for intensivt hold af svin og fjerkræ (det såkaldte BREF-dokument).

BREF-dokumentet (21. februar 2017) anfører en række foranstaltninger, som intensive svi-nebrug skal implementere i forbindelse med ny godkendelse eller ved revurdering af ejendommens miljøgodkendelse.

Ejendommens BREF

Miljøledelse: Lovgivningen foreskriver, at ejendommen skal have indført miljøledelsessystem på godkendelsestidspunktet. Der skal fastsættes miljømål for ejendommen, og der skal udarbejdes en handleplan for det eller de fastsatte miljømål. Miljøarbejdet på ejendommen skal hvert år evalueres og evt. justering af mål og handlingsplaner. Minimum 1 gang årligt skal miljøledelsessystemet gennemgås, og der skal foreligge dokumentation for overholdelse af kravene hertil.

Ansøgningen er vedlagt en politik for miljøledelse på ejendommen. Hvert år evalueres planen og der foretages justeringer efter behov.

Godt landmandskab: Lovgivningen foreskriver, at IE-husdyrbrug skal oplære ejendommen personale hvad angår:

- Relevant lovgivning.
- Transport og udbringning af husdyrgødning.
- Planlægning af aktiviteter.
- Beredskabsplanlægning og -styring.
- Reparation og vedligeholdelse af udstyr.

Ejendommen skal udarbejde oplæringsmateriale, som skal være tilgængeligt for personalet, det skal løbende holdes opdateret og kunne fremvises på miljøtilsyn.

Kontrol, reparation og vedligehold: Lovgivningen foreskriver også, at IE-husdyrbruget skal udarbejde og følge en plan for kontrol, reparation og vedligeholdelse af husdyrbruget inkl. materiel. Dokumentation for planen skal ske ved logbog over gennemførte kontroller, som skal holdes opdateret og kunne fremvises på miljøtilsyn.

Planen skal udarbejdes med henblik på at forebygge uheld og forberede sig på uventede emissioner og hændelser. Planen skal omfatte:

- Gyllebeholdere, gyllemiksere, gylleseparatorer og spredere.
- Forsyningssystemer til vand og foder.
- Varme-, køle- og ventilationssystemer samt temperaturfølere (herunder optimering).
- Siloer og transportudstyr (f.eks. ventiler og rør).
- Luftrensningssystemer (f.eks. ved regelmæssige inspektioner).
- Udstyr til drikkevand.
- Maskiner til udbringning af husdyrgødning.

Der er udarbejdet en beredskabsplan for ejendommen.

Ejendommen uddanner og oplærer personale, har udarbejdet en beredskabsplan og fører regelmæssig kontrol samt reparation og vedligehold af indretninger og udstyr. Døde dyr opbevares forsvarligt.

Ernæringsmæssig styring: For reducere af ejendommens kvælstof foreskriver lovgivningen, at der som minimum skal anvendes fasefodring, reducere indholdet af råprotein ved god aminosyrebalance eller ved at bruge et eller flere fodertilsætningsstoffer, som nedsætter den samlede mængde kvælstof.

For reducere af ejendommens fosfor foreskriver lovgivningen at der som minimum skal anvendes fasefodring, anvende et eller flere tilsætningsstoffer (f.eks. fytase) eller anvende letfordøjeligt uorganisk fosfat i stedet for mindre fordøjelige fosforkilder.

Der kan også anvendes en kombination af ovenstående teknikker.

Der anvendes primært hjemmeblandet foder indeholdende fytase og et fosfor- og råproteinindhold indenfor de vejledende niveauer i BAT-foder (jf. BREF).

Foderplaner udarbejdes i samarbejde med konsulent og med anvendelse af nyeste viden indenfor svinefodring. Herved optimeres fodringen så unødigt forbrug af råvarer undgås.

Søerne fodres med en drægtighedsblanding og en diegivningsblanding for at opnå en bedre udnyttelse af foderet og en mindre mængde kvælstof i gødningen.

Effektiv vandudnyttelse: På ejendommen kontrolleres staldene dagligt for utætte rør, småskader udbedrer løbende og der er krav til at ejendommen skal registrere vandforbruget. Der anvendes højtryksrensning ved rengøring af stalde og udstyr efter iblødsætning af staldene. Drikkevand til dyrene kontrolleres og indstilles regelmæssigt. Overbrusningsanlægget er med vandbesparende dyser.

Ejendommen har ikke store områder, hvorfra der kommer spildevand og vandforbruget søges minimeret. Spildevand fra ejendommen ledes til gyllesystem og rent spildevand ledes til grøft, der er delvist rørlagt.

Effektiv energiudnyttelse: Lovgivningen foreskriver, at IE-husdyrbruget er forpligtet til at anvende energieffektiv belysning i overensstemmelse med reglerne i bygningsreglementet.

Det betyder, at husdyrbruget ved ændring eller udskiftning af eksisterende belysnings-system skal indføre energieffektiv belysning.

Ejendommen oplyser at ved løbende renovering og reparation vil der blive valgt energibesparende løsninger. Lyset i staldene slukkes når mandskabet forlader stedet. Der er dog vågelys i farestaldene og opsat sensorer, så lyset tilpasser dig dagslyset. Al ventilation sker ved undertrykssystem. Ventilationsanlægget rengøres mindst én gang årligt, hvilket nedsætter energiforbruget betragteligt.

Der er p.t. ikke planer om at udskifte ventilationsanlægget i de eksisterende stalde. Vil der blive behov for det, vil der blive valgt et strømbesparende system, såfremt det er foreneligt med ventilationsbehovet i staldene.

Udendørs belysning er forsynet med bevægelses- og dagslyssensorer, så lyset kun er tændt når det er nødvendigt.

Støjreduktion: Ejendommens anlæg er meget lukket og støjende aktiviteter forgår indendørs (rengøring og udfodring). Ventilationssystemet vedligeholdes, så det kører så optimalt som muligt. Det er undertryksstyret og kører når der er behov for det. Foderblande- og udfodringsanlæg vedligeholdes løbende og der undgås så vidt muligt tomgangskørsel på ejendommen.

Støvreduktion: Lovgivningen foreskriver, at IE-husdyrbrug skal reducere støvproduktionen fra foder og strøelse enten ved anvendelse af metode til at binde støvet i staldanlægget eller behandle afgangsluften med luftrensningsanlæg.

For at reducere støv fra staldene på ejendommen er der tilsat fedt til tørfoderet, så det ikke støver så meget og anlægget er placeret med god afstand til naboer.

Ejendommens reducerer støvgener ved at anvende lukkede systemer med foder.

Lugtreduktion: Ejendommen ligger med ca. 790 meter til nærmeste nabo, og det generelle beskyttelsesniveau mht. lugt er overholdt. Det har således ikke været nødvendigt, at indføre yderligere foranstaltninger eller protokoller på ejendommen.

Forebyggelse af lugtgener: På ejendommen holdes overfladerne i staldene tørre og rene, husdyrgødning fjernes regelmæssigt til et godkendt lager og omrøring af gyllen sker kun i forbindelse med udbringning.

Procesparametre: Det er BAT at monitorere følgende parametre mindst én gang om året

- Vandforbrug.
- Elforbrug.
- Brændstofforbrug.
- Antal indgående- og udgående dyr.
- Foderforbrug.
- Gødningsproduktion.

Ejendommen registrerer ovenstående parametre mindst én gang om året, dog ikke brændstofforbrug, da der ikke er markdrift fra ejendommen.

Ammoniakemission: På ejendommen sker hyppig fjernelse af gødning til eksternt lager og reduceret gødningskumme (delvis spaltegulv).

En del af BAT punkterne er yderligere beskrevet og vurderet i oven- og nedenstående afsnit.

Dokumentation for de forskellige former for opfyldelse af BAT (fodring, belysning m.m.), skal opbevares min. 5 år og kunne forevises ved miljøtilsyn på ejendommen.

IE-husdyrbrug skal desuden én gang årligt (inden 31. marts) samlet indsende følgende til kommunen for det forudgående kalenderår (medmindre der har været et miljøtilsyn):

- Logbøger for evt. miljøteknologi
- Dokumentation for miljøledelsessystem
- Logbog over gennemførte kontroller på ejendommen
- Dokumentation for overholdelse af fodringskrav (kvælstof/fosfor)

Følgende er angivet i ansøgningen (markeret med *kursiv*):

BAT- krav vedr. udbringning af husdyrgødning og udnyttelse af næringsstoffer i marken:

Der drives ingen markdrift fra ejendommen længere, hvor BAT-krav ift. udbringning af husdyrgødning ikke er relevant.

BAT- krav Energibesparende foranstaltninger:

Energiforbruget afhænger af de driftsmæssige forhold på den enkelte ejendom, herunder hvilke teknologiske løsninger, der anvendes til begrænsning af forurening. Miljøstyrelsen har ikke fastsat vejledende BAT- standardkrav vedr. energiforbrug. Ifølge EU's referencedokument for bedste tilgængelige teknikker (BREF) der vedrører intensiv fjerkræ- og svineproduktion er det BAT at anvende følgende:

- *Optimering af udformningen af ventilationssystemet i mekanisk ventilerede stalde for at tilvejebringe god temperaturkontrol samt opnå minimumsventilation om vinteren. Undgåelse af modstand i ventilationssystemer gennem hyppig eftersyn og rengøring af luftkanaler og fans.*
- *Anvende lavenergi-belysning.*

Lys:

- *Lyset slukkes når staldene forlades.*
- *Der er vågelys i farestaldene*
- *Der er opsat lyssensorer, så staldlyset tilpasser sig dagslysets styrke.*
- *Der bliver løbende udskiftet almindelige lysstofrør, med lavenergilysstofrør så der spares energi.*

Ventilation:

- *Ventilationsanlægget vil blive rengjort mindst 1 gang om året. Ved rengøring fjernes snavs mv. der kan yde modstand og forøge strømforbruget.*
- *Årligt eftersyn af ventilationsanlægget, som sikrer at det kører optimalt. Der er p.t. ikke planer om at udskifte ventilationsanlægget i de eksisterende stalde. Vil der blive behov for det, vil der blive valgt et strømbesparende system, såfremt det er foreneligt med ventilationsbehovet i staldene.*

Foderblanding:

- *Blandeanlægget vedligeholdes løbende.*

Udfodring:

- Dimensioneringen er korrekt.
- Anlægget efterses og vedligeholdes jævnligt

Transport:

- Køretøjer vedligeholdes og tomgangskørsel undgås.

Varme:

- Der er god isolering af transmissionsledninger til varmt vand.
- Fremløbstemperatur reguleres i forhold til udetemperaturen.
- Strømforbruget til varmelamperne er reduceret da der er opsat sensorer som sikrer at lamperne er slukket når der ikke er grise under.

BAT-krav vandbesparende foranstaltninger:

Vandforbruget afhænger af de driftsmæssige forhold på den enkelte ejendom.

Miljøstyrelsen har ikke fastsat vejledende BAT-standardkrav vedr. vandforbrug. Ifølge referencedokument for bedste tilgængelige teknikker (BREF) der vedrører intensiv fjerkræ- og svineproduktion, er det BAT at reducere vandforbruget ved at udføre følgende:

- Rengøring af dyrestald og udstyr med højtryksrensere efter hver produktionscyklus eller hver batch. Til svineopstaldning løber spulevand typisk ned i gyllesystemet, og det er derfor vigtigt at finde en balance mellem rengøring og brug af så lidt vand som muligt.
- Udførelse af regelmæssig kalibrering af drikkevandsanlægget for at undgå spild.
- Registrering af vandbrug gennem måling af forbrug, og
- detektering og reparation af lækager.

Der anvendes følgende tiltag på ejendommen med henblik på vandbesparelse:

Vand:

- Ved vask af stalde anvendes iblødsætning, hvorefter staldene vaskes med højtryksrensere med koldt vand.
- Der anvendes endvidere vandbesparende dyser.
- Der anvendes vandkopper ved slagtesvinene der minimerer vandspild. Både iblødsætning og vask med højtryksrensere samt vandbesparende dyser reducerer vandforbruget ved vask.
- Staldene kontrolleres dagligt for utætheder på vandrør og små reparationer udføres med det samme.
- Overbrusningsanlægget er med vandbesparende dyser.

Management på husdyrbruget:

- Management på ejendommen handler om at tilrettelægge arbejdet, så produktionen kører optimalt, samtidig med at forurening begrænses og anvendelsen af hjælpestoffer minimeres. Miljøstyrelsen har ikke fastsat vejledende BAT-standardkrav vedr. management. I henhold til EU's BREF notat af juli 2003 er godt landmandskab en vigtig del af BAT. I henhold til dokumentet er det BAT at:
- Identificere og implementere uddannelses- og træningsprogrammer for bedriftspersonale.

- *Have en nødfremgangsmåde til at håndtere ikke planlagte emissioner og hændelser.*
- *Iværksætte et reparations- og vedligeholdelsesprogram for at sikre, at bygninger og udstyr er i driftsklar stand, samt at faciliteterne holdes rene.*
- *Planlægge aktiviteter på anlægget korrekt, såsom levering af materialer og fjernelse af produkter og spild.*

På ejendommen anvendes følgende ledelses- og kontrolrutiner med henblik på styring af husdyrbrugets miljøforhold:

- *Alle ansatte introduceres grundigt til nye arbejdsopgaver.*
- *De ansatte deltager i lovpligtige efteruddannelseskurser.*
- *Alle ansatte indgår i teams, hvor sammensætningen af erfarne og nyansatte skal sikre oplæringen.*
- *Vand- og energiforbrug opgøres årligt i forbindelse med regnskabet.*
- *Der tilsendes årlig opgørelse af elforbrug fra energiselskabet.*
- *Der udarbejdes effektivitetsrapporter over forbruget af foder*
- *Foderplaner revideres 1-2 gange om året med foderkonsulent for at sikre optimal foderudnyttelse.*
- *Der er ophængt beredskabsplan, der beskriver forholdsregler i forbindelse med uheld med kemikalier, udslip af gylle eller brand.*
- *Staldene gennemgås dagligt med henblik på at opdage lækager.*
- *Der foretages løbende service på ventilationsanlæg/foderanlæg, elkabler og pumper af autoriseret installatør.*
- *Der foretages løbende service på gyllekølingssystem og luftrensere.*
- *Alle elinstallationer efterses hvert 5. år.*
- *Der foretages rengøring af stalde og ventilationsanlæg efter fastlagt plan.*
- *Anlæg og tekniske installationer renses, vedligeholdes og udskiftes i en sådan grad, at det sikrer korrekt brug og effekt.*
- *Alle aktiviteter planlægges grundigt. Anlægget er indrettet på en logistisk optimal måde for transporter til og fra ejendommen såvel som den interne fordeling.*
- *Affald fjernes løbende fra ejendommen.*
- *Aftale med firma om rottebekæmpelse på ejendommen.*

Egenkontrol:

Husdyrbruget varetager selv en del af kontrollen med den daglige drift som er følgende:

- *Der er produktionsopgørelser i markbrug og dyrehold, driftsregnskab samt egne løbende registreringer.*
- *Gennemsyn af alle elinstallationer hvert 5. år.*
- *Vand- og elforbruget vil blive fulgt løbende med henblik på at lokalisere eventuelle opståede fejl samt vurdere på muligheden for at reducere forbruget.*
- *De tekniske installationer og hjælpemidler kontrolleres løbende for at imødegå driftsforstyrrelser og uheld.*

Ifølge husdyrgodkendelsesbekendtgørelsen skal IE-husdyrbrug med en produktion af slagtesvin eller skrabekeyllinger anvende fasefodring, letfordøjeligt uorganisk fosfat eller som minimum enkeltdosis (100 pct.) fytase. Dokumentation herfor skal opbevares min. 5 år og kunne forevises ved miljøtilsyn på ejendommen.

Ved fremtidig renovering af eksisterende staldafsnit skal Vejen Kommune vurdere, om det valgte staldsystem lever op til BAT på renoveringstidspunktet. Fremtidige ændringer i dyrehold, staldanlæg, anlæg til opbevaring af husdyrgødning m.v., udover godkendelsen, skal anmeldes til Vejen Kommune, jf. Husdyrgødningsbekendtgørelsens § 70.

Vejen Kommune vurderer, at husdyrbruget anvender bedst tilgængelig teknologi – fx indenfor følgende emner:

- Løbende eftersyn af indretninger på bedriften
- Hyppige registreringer af vand- og energiforbrug
- Elektronisk styring af lyset i staldene og udendørs
- Overbrusningsanlæg er etableret med vandbesparende dyser
- Udarbejdelse af beredskabsplan
- Tilmeldt Kvalitetsprogram for produktionen (QS)
- Afstemt fodring af dyrene
- Opfølgninger på fodereffektiviteten
- Søerne fodres med en drægtighedsblanding og en diegivningsblanding, hvilket giver en bedre udnyttelse af foderet og en mindre mængde kvælstof i gødningen.
- Der anvendes fasefodring
- Der anvendes letfordøjeligt uorganisk fosfat eller fytase.

De etablerede staldsystemer på ejendommen vurderes til at leve op til kravet til BAT for alle dyregrupper.

Ud fra en vurdering af omkostninger og miljøgevinst vurderer Vejen Kommune, at der på nuværende tidspunkt er mindre områder for ejendommen, hvor der skal laves yderligere tiltag for at opfylde kravet til BAT. Der stilles vilkår til egenkontrol (vandur) på ejendommen til registrering af vandforbruget til dyrene.

Det er Vejen Kommunes vurdering, at husdyrbruget lever op til BREF-dokumentets BAT-niveau på punkterne: fodring, staldsystemer, energi- og vandforbrug og opbevaring af husdyrgødning. Vejen Kommune vurderer yderligere, at de stillede vilkår til management og egenkontrol vil være tilstrækkelige til at husdyrbruget også lever op til BREF-dokumentet vedr. management og egenkontrol.

Vejen Kommune vurderer, at husdyrbruget med de oplyste tiltag og de stillede vilkår vil kunne leve op til BREF-dokumentets⁵ krav om anvendelse af Bedst Tilgængelig Teknologi.

Reduceret miljøbelastning

I forbindelse med miljøgodkendelse af ejendommen, skal der redegøres for, hvordan man kan reducere miljøbelastningen i forhold til en række emner. Miljøkonsekvensrapporten skal bl.a. beskrive:

- de foranstaltninger, der påtænkes truffet for at undgå, forebygge eller begrænse og om muligt neutralisere forventede væsentlige skadelige indvirkninger på miljøet, og

⁵ Referencedokument for bedste tilgængelige teknikker, www.mst.dk.

- den eller de rimelige alternative løsninger, som ansøger har undersøgt, og hvorfor der er valgt den løsninger under hensyn til det ansørgtes indvirkninger på miljøet.

Det skal man bl.a. (jf. § 4, stk. 6) gøre ved at påvise, beskrive og vurdere det ansørgtes væsentlige direkte og indirekte virkninger i forhold til:

- 1) befolkningen og menneskers sundhed,
- 2) biologisk mangfoldighed - særlig vægt på kategori 1- og 2-natur samt bilag IV-arter,
- 3) jordarealer, jordbund, vand, luft og klima,
- 4) materielle goder, kulturarv og landskabet,
- 5) samspillet mellem to, flere eller alle faktorer efter nr. 1-4 og
- 6) sårbarhed i forhold til risici for større ulykker eller katastrofer som følge af faktorerne efter nr. 1-5.

Husdyrgødningen fra smågrisene opbevares sammen med gødning fra soholdet. Der er derfor ikke krav om, at ejendommens husdyrgødning skal håndteres på en særlig måde.

Vejens Kommunes vurdering:

For oplag af husdyrgødning vurderer Vejen Kommune, at gældende lovkrav på området vil være tilstrækkelig til at begrænse miljøbelastningen.

Vejens Kommune vurderer, at de stillede vilkår vil være tilstrækkelige til at husdyrbruget lever op til reduceret miljøbelastning.

Vand og energiforbrug

Ejendommens forbrug skal årligt evalueres og der skal være daglig fokus på energieffektivitet, vandbesparelse osv. Dette er en del af indførelsen af den lovpligtige miljøledelse for landbrugsejendomme.

Ejendomme, som har et IE husdyrbrug skal ifølge lovgivningen anvende energieffektiv belysning. Som minimum skal al udskiftning af belysning ske til energieffektive lyskilder.

For at sikre en reduceret af miljøbelastningen med hensyn til energiforbruget vurderer Vejen Kommune, at der er områder i en husdyrproduktion, som er oplagte at sætte fokus på. For kvægbrug er der typisk et stort energiforbrug i forbindelse med malkning, som især kommer fra energi til vakuumpumpen. For at minimere ejendommens energiforbrug, sættes der vilkår til at ejendommen skal have frekvensstyret vakuumpumpe, senest i forbindelse med udskiftning af den eksisterende pumpe.

For at sikre, at ejendommen har løbende fokus på optimering af forbrug, skal ejendommen årligt opgøre vand- og elforbrug og sammenligne det med det forventede niveau.

Ansøger har opgivet følgende forventede forbrug af vand og energi:

Vand- og Energiforbrug	Efter udvidelse - mængde pr. år
Vand	ca. 8.615 m ³
Elforbrug	ca. 420.000 kWh
Fyringsolie*	ca. 0 L
Dieselolie**	ca. 0 L

Tabel 4. Energiforbrug. *Staldene opvarmes vha. flisfyr. **Der er ikke markdrift fra ejendommen.

Vandforsyningen til husdyrene sker fra egen boring, hvor der er en indvindingstilladelse på 19.000 m³. Indvindingstilladelsen til drikkevand til dyrene på ejendommen vurderes til at dække vandbehovet. Der er ikke behov for at søge yderligere tilladelse ved Vejen Kommune.

Drikkevandsforsyningen sker via egen boring, og der stilles vilkår til etablering af vandur på stalde med dyr, så det faktiske vandforbrug fremover kan registreres.

Vejen Kommune vurderer, at de stillede vilkår vil være tilstrækkelige til at husdyrbruget lever op til forsvarlig anvendelse af vand- og energiforbrug.

Lugt

Lugt fra husdyrbrug stammer primært fra husdyrgødningen og i mindre omfang fra dyrene.

Beskyttelsen af naboerne i forhold til lugt fra husdyrbrug er fastsat i Husdyrgodkendelsesbekendtgørelsens bilag 3. Husdyrbruget skal overholde bestemte lugtgenæafstande, hvis længde afhænger af forskellige områders lugtfølsomhed. Eksempelvis vil beboere i landområder med tilknytning til landbrugserhverv oftest skulle have en højere tolerancetærskel end beboere i byområder. Det fremgår af reglerne, at dette beskyttelsesniveau, som udgangspunkt, er tilstrækkeligt til at sikre omgivelserne imod væsentlige lugtgener.

Lugtgenæafstandene beregnes i ansøgningssystemet efter to forskellige metoder, hhv. den ny lugtvejledning, der er beskrevet i "Vejledning om tilladelse og godkendelse af husdyrbrug", og FMK-vejledningen ("Vejledende retningslinjer for vurdering af lugt og begrænsning af gener fra stalde" udgivet af FMK, 2. udgave). Det er de længste beregnede lugtgenæafstande, der skal overholdes.

Beregningerne, som er udført i ansøgningsskemaet, er vist i nedenstående tabel. I yderste højre kolonne står om genekriteriet er overholdt. Kolonnen vægtet gennemsnitsafstand viser, hvor langt der er fra husdyrbrugets anlæg til boliger og byzone. Kolonnen korrigeret genæafstand i ansøgt drift viser, hvor langt der skal være til nabo/samlet bebyggelse/by, for at husdyrbruget overholder lugtkravet.

Bebyggelse	Kumulation	Model	Ukorrigeret genæafstand	Korrigeret genæafstand	Vægtet gennemsnitsafstand	Genekriterie overholdt?
Enkelt bolig	0	Ny	205,8 m	205,8 m	887,4 m	Ja
Samlet bebyggelse	0	Ny	521,1 m	521,1 m	1.598 m	Ja
Byzone	0	Ny	708,6 m	673,2 m	2245,8 m	Ja

Tabel 5. Lugtgenæafstande for husdyrbruget (www.husdyrgodkendelse.dk).

For syge dyr anses dybstrøelse som værende det bedste staldsystem. For at sikre begrænsede lugtgener stilles der krav om generel god hygiejne og hyppig udmugning, hvilket samtidig kan give en reduktion af kvælstoffordampning og begrænsning af fluegener.

Der stilles generelle vilkår til forebyggelse af lugtgener.

Husdyrbruglovens minimumskrav til afstande til nærmeste beboelser inden for de tre typer er overholdt, og Vejen Kommune vurderer derfor, at lugt fra staldene ikke vil give væsentlige gener for naboerne. Det forventes ligeledes ikke, at lugt fra ejendommens husdyrproduktion, opbevaring og udbringning af husdyrgødning, m.m. vil medføre lugtgener, der stiger til et niveau, som ikke bør accepteres for beboelser i det åbne land. Der henvises til reglerne i Husdyrgødningsbekendtgørelsen.

Transport

Ansøger oplyser følgende (i kursiv):

Til og frakørsel til ejendommen sker via Haraldsholmvej.

Der sker kun en lille ændring i antallet af transportere, da de få ændringer der er stort set kan rummes i de eksisterende transportere. Den største ændring i forhold til den eksisterende godkendelse er at ejendommen har fået flis fyr, og der derfor vil blive afleveret flis hver anden uge. Alt i alt vil antallet af transportere blive øget fra ca. 871 transportere til ca. 904 transportere. Det svarer til en stigning på ca. 3,8 %.

Det tilstræbes at holde kørslen i spidsbelastningsperioderne inden for normal arbejdstid.

Transporttype	Antal transport er pr. år i nudrift	Antal transportere pr. år i ansøgt drift	Tidsinterval	Hypighed	Forskel i antallet af transportere
Døde dyr	104	104	Indenfor normal arbejdstid	1-2 gang/uge	0
Brændstof (dieselolie)	6	4	Indenfor normal arbejdstid	Efter behov	-2
Flis til fyr	0	26	Indenfor normal arbejdstid	Hver 14. dg	26
Ind- og udlevering af dyr	120	120	Indenfor normal arbejdstid	Ca. 1 gang/2. uge	0
Foder fra Haraldsholm	156	156	Indenfor normal arbejdstid	2-3 gang/ uge	0
Gyllekørsel i sæson	485	494	Det meste af døgnet	I sæson (forår og efterår)	9
I alt	871	904			33

Figur 4. Transporter

Vejen Kommunes vurdering:

Den samlede transport til og fra ejendommen vil stige en smule ved ændringerne på husdyrbruget.

Intern transport og trafik på ejendommen i forbindelse med til- og frakørsel vurderes ikke at medføre væsentlige gener for omgivelserne. Vilkår relateret til støj i forbindelse med til- og frakørsel (trafik på egen grund) stilles i afsnittet vedrørende støj.

Det er Vejen Kommunes vurdering, at der er gode adgangsforhold ved ejendommen i forbindelse med transport til og fra ejendommen.

Vejen Kommune vurderer på baggrund af det oplyste, at transporterne til og fra husdyrbrugets produktionsanlæg ikke vil være til væsentlig gene for nabobeboelser og omgivelserne i øvrigt, når de stillede vilkår overholdes.

Afgørelsen meddeles jf. Husdyrbrugloven, og der kan ikke stilles vilkår til trafik/kørsel på offentlig vej. Dette reguleres af færdselsloven.

Støj

Ansøger oplyser følgende (i kursiv):

Der kan forekomme støj fra:

- *Ventilationsanlægget.*
- *Højtryksrensere, som primært anvendes indendørs.*
- *Foderanlæg i foderlade.*

De fleste støjkloder er placeret i lukkede bygninger.

Herudover vil der forekomme støj ved transport til og fra ejendommen.

Driftsperiode for støjkloder:

Ventilationsanlæg: Kører efter behov hele døgnet.

Højtryksrensere: efter hvert hold svin.

Foderanlæg: Dagligt.

Tiltag mod støjkloder:

Flere af støjkloderne er placeret i lukkede bygninger, fx højtryksrensere og foderanlæg. Det forsøges så vidt muligt at holde støjperioden inden for normal arbejdstid.

Vurdering:

Arbejdsgange, der kan give anledning til støj, ændres ikke i forbindelse med det ansøgte projekt, og det vurderes derfor, at gener i forbindelse med støjende aktiviteter er af meget begrænset karakter.

Størstedelen af støjkloderne er placeret i lukkede bygninger og vil ikke kunne påvirke nabobeboelse grundet afstanden.

Alt i alt vurderes det, at støjbidraget fra anlægget ikke ændres nævneværdigt som følge af det ansøgte projekt.

Vejen Kommunes vurdering:

Det vurderes, at der er foretaget tiltag på ejendommen for at reducere støjbelastningen for de omkringboende, og at støjniveauet på ejendommen sandsynligvis ikke vil blive til gene for nabolaget.

I Støjvejledningen⁶ anføres ingen grænseværdier for støjbelastningen fra virksomheder ved boliger i det åbne land. Til fastlæggelse af støjgrænser ved de nærmeste boliger i det åbne land har kommunen anvendt de grænseværdier, der gælder for områder med blandet bolig- og erhvervsbebyggelse.

Det vurderes, at støjgrænserne vil blive overholdt, da de fleste støjkilder primært er i drift i perioden mellem kl. 07.00 og 18.00.

Der stilles generelle vilkår til overholdelse af støjgrænser samt vilkår om, at en beregning/måling af støjniveauet i omgivelserne kan kræves, såfremt tilsynsmyndigheden finder, at eventuelle klagen er velbegrundede.

Vilkår om støj og lavfrekvent støj gælder al støj fra landbrugsdrift på ejendommens bygningsparcel – ikke støj fra f.eks. markdrift.

Vibration og rystelse

Vibrationer og rystelser forekommer hovedsageligt i forbindelse med den daglige brug af traktorer og transportere til og fra ejendommen.

Brugen af traktorer vil normalt foregå i dagtimerne, men der skal også påregnes sæsonbestemt arbejde f.eks. ved høst og forårs- og efterårsarbejde i marken.

Det vurderes, at vibrationer og rystelser vil blive overholdt, da de fleste kilder primært er i drift i perioden mellem kl. 07.00 og 18.00.

Der stilles generelle vilkår til overholdelse af vibrationsgrænser⁷ samt vilkår om, at en beregning/måling af vibrationsniveauet i omgivelserne kan kræves, såfremt tilsynsmyndigheden finder, at eventuelle klagen er velbegrundede.

Vilkår for vibrationer gælder al vibration fra landbrugsdrift på ejendommens bygningsparcel – ikke vibrationer fra markdrift.

Skadedyr

Ansøger oplyser følgende (i kursiv):

Bekæmpelse af skadedyr foretages efter anvisninger fra Aarhus Universitet, Institut for Agroøkologi.

I forbindelse med dyreholdet kan der forekomme gener fra skadedyr (rotter, mosegrise m.v.), som skal afhjælpes, samt gener fra fluer, som skal bekæmpes effektivt.

⁶ Miljøstyrelsens vejledning nr. 5/1984 "Ekstern støj fra virksomheder".

⁷ Miljøstyrelsens vejledning nr. 9 af 1997 "Lavfrekvent støj, infralyd og vibrationer i eksternt miljø".

Det vurderes, at der kan være en risiko for opformering af fluer og andre skadedyr. Det er derfor vigtigt at der opretholdes en god hygiejne, og daglig rengøring er en væsentlig parameter til bekæmpelse af fluer.

Desuden er det vigtigt, at der foretages biologisk bekæmpelse af fluer i gyllekanalerne i alle staldafsnit.

Fluegener:

Der er lavet serviceaftale så fluer bekæmpes biologisk med rovfluer ca. 6 gange om året.

Rottebekæmpelse:

Bekæmpelse af rotter foretages efter anvisninger fra Aarhus Universitet, Institut for Agroøkologi.

Desuden følges de forbyggende foranstaltninger, som er fastlagt i Bekendtgørelse om forebyggelse og bekæmpelse af rotter (BEK nr. 1723 af 17/12/2017).

Der er lavet serviceaftale med Mortalin der opsætter kasser.

Det vurderes at der er taget de nødvendige forholdsregler for rotte og skadedyrs bekæmpelse.

Vejen Kommunes vurdering

Fluer kan være til stor gene for naboer. Der er flere typer af fluer, som kan give gener, hvor nogle kan komme fra stalde med dyr/gødning og andre kan komme fra naturområder. For fluer, som stammer fra stalde gælder, at de primært vil holde sig hér – kun nogle få vil søge ud i området omkring ejendommen. Det er især fluer fra oplag af gødning, som giver fluer, der søger til huse (herunder naboer), hvor de søger føde.

For at sikre at gener fra fluer, der stammer fra stalde/gødning, begrænses, er det vigtigt, at fluer især bekæmpes på larvestadiet. Vejen Kommune stiller derfor vilkår om, at fluer skal bekæmpes i overensstemmelse med retningslinjer fra Aarhus Universitet, Institut for Agroøkologi.

Der stilles vilkår om, at fluer bekæmpes i overensstemmelse med retningslinjer fra Aarhus Universitet, Institut for Agroøkologi.

Rotter er man forpligtet til at bekæmpe da de kan overføre sygdomme, æde foder, samt ødelægge bygninger og kloaksystemer. Enhver der opdager rotter, har pligt til at anmelde det til kommunen.

Vejen Kommune vurderer på baggrund af det oplyste, at der efter projektets gennemførelse med de stillede vilkår, ikke vil ske en væsentlig opformering af fluer eller rotter på husdyrbruget, og at ejendommens skadedyrsbekæmpelse vil være tilfredsstillende.

Støv

Ansøger oplyser følgende (i kursiv):

Det vurderes, at håndtering af foder ikke vil medføre nævneværdige støvgener for omgivelserne, da foderet opbevares i siloer placeret udendørs eller i foderladen, og da foderet så vidt muligt håndteres i lukkede systemer.

Støv fra bedriftens interne transporters samt støv fra de forskellige transporters til og fra husdyrbruget, forventes ikke at blive mere hyppigt forekommende, end de er i den nuværende drift. Det skyldes primært, at antallet af transporters øges minimalt.

Samlet set vurderes det, at produktionsanlægget med tilknyttede aktiviteter generelt ikke vil give anledning til væsentlige støvgener ved de omkringliggende nabobeboelser. Arbejdsgange, der kan give anledning til støv, ændres ikke i forbindelse med det ansøgte, og ovennævnte tiltag til begrænsning af støvgener er effektive.

Vejens Kommunes vurdering:

Støv kan være generende for omgivelserne. Der kan være flere kilder til støvgener.

Der forventes ingen væsentlige problemer med støv fra husdyrbruget. Der henvises dog til god landmandspraksis, således at al transport til og fra bedriften foregår ved brug af hensynsfuld og effektiv kørsel mht. udnyttelse af kapacitet.

Vejens Kommune vurderer, at eventuel støvafgivelse fra produktionsanlægget ikke vil medføre væsentlige gener ved nabobeboelser og uden for bedriftens arealer i øvrigt.

Der fastsættes vilkår om, at driften ikke må medføre væsentlige støvgener.

Husdyrgødning og opbevaringsanlæg

Gødningsproduktionen er ifølge ansøgning angivet til:

Gødningstype	Mængder i m ³
Flydende husdyrgødning inkl. vandspild	8.810 m ³
Overfladevand gyllebeholder (0,7 x 1.582* m ²)	1.107 m ³
Overfladevand møddingsplads (0,7 x 314 m ²)	220 m ³
I alt	10.137 m ³

Tabel 6. Gødningsproduktion. *Samlet overflade på gyllebeholderne, jf. tabel 1).

Husdyrbruget skal have den nødvendige opbevaringskapacitet til opbevaring af husdyrgødning, rengøringsvand og vandspild i forbindelse med husdyrproduktionen samt overfladevand.

Der er følgende opbevaringsanlæg på ejendommen:

Opbevaringsanlæg	Opførelsesår	Kapacitet m ³
Gyllebeholder	1992	1.430 m ³
Gyllebeholder	1984	500 m ³
Gyllebeholder	2006	2.500 m ³
Gyllebeholder	1995	2.040 m ³
Kanaler		390 m ³
Samlet kapacitet gylle		6.860 m ³

Tabel 7. Oversigt over opbevaringsanlæg.

Alle eksisterende beholdere ligger udenfor risikoområde og længere væk end 100 m fra vandløb og søer⁸.

⁸ Bekendtgørelse nr. 1318 af 26.11.2015 (husdyrgødningsbekendtgørelsen).

Med en maksimal samlet gødningsproduktion på 10.137 m³ gylle og en opbevaringskapacitet på 6.860 m³ er der en opbevaringskapacitet på $(6.860/10.137*12 \text{ mdr.})$ 8,1 måneder. Ansøger har oplyst til Vejen Kommune, at der er yderligere plads i gyllekanalerne (kun kalkan kapacitet i stald 7 er medregnet i kapacitetsberegningen), og at gyllekanalerne uden problemer kan rumme de resterende kubikmeter.

Ifølge lovgivningen vil den tilstrækkelige kapacitet svare til mindst 9 mdr. for flydende husdyrgødning. Vejen Kommune vurderer, at der på denne ejendom ikke er grund til at skærpe den generelle anbefaling, og der stilles vilkår om mindst 9 måneders opbevaringskapacitet til flydende husdyrgødning.

Ansøger oplyser, at dybstrøelse fra sygestier bruges til flydelag i gyllebeholderne. Mængden af dybstrøelse kendes ikke, da det er fra en sygestald og det derfor afhænger af hvor stor en del af sygestierne der er i brug. Ansøger vurderer, at eftersom de fleste stier har gyllekummer under 2/3 af arealet, er der opbevaring nok til at kompensere for den plads der går fra i gyllebeholderne til dybstrøelsen.

På godkendelsestidspunktet er der tre heste på ejendommen. De producerer hver ca. 5,13 tons gødning, svarende til i alt $(3 \times 5,13) \times 1,7 = 26 \text{ m}^3$ dybstrøelse.

Hvis der regnes med et 50 % større arealkrav end de lovpligtige $1,90 \text{ m}^2 = 2,85 \text{ m}^2$ drægtighedsplads pr. årssø, fordi der er tale om løsgående dyr, vil der på de 352 m^2 dybstrøelse i stald 4 som worst case scenarie kunne være ca. 123 søer. Hver sø producerer 1,78 tons gødning, svarende til $123 \times 1,78 \text{ tons} = 219 \text{ tons}$, svarende til 372 m^3 dybstrøelse.

Vejen Kommune vurderer, at ejendommen håndterer og opbevarer fast husdyrgødning forsvarligt og efter gældende retningslinjer.

Såfremt der foretages ændringer, som har indflydelse på kapaciteten, skal der indsendes en opgørelse herover til kommunen.

Rest-, spildevand og overfladevand

Der skelnes mellem følgende former for spildevand:

- Rengøringsvand og overfladevand, der kommer i forbindelse med husdyrgødning, som ledes til opbevaringsbeholder for flydende husdyrgødning.
- Overfladevand fra tage og udendørsarealer, som ikke kommer i forbindelse med husdyrgødning, og derfor må ledes til drænen for regnvand eller udsprinkles⁹ efter forudgående tilladelse.
- Sanitært spildevand, som ledes til septiktank eller offentlig kloakering.

Ansøger oplyser, at spildevand fra bedriften består af:

- Vaskevand fra vask af stalde
- Tagvand
- Sanitært spildevand

Der forventes ingen stigning i spildevandsmængden som følge af ændringen.

⁹ Landbrugets byggeblad nr. 103.09-05 om Udenomsfaciliteter – udsprinkling af ensilagesaft og restvand.

Vand fra vask af stalde ledes til gyllebeholder.

Overfladevand fra møddingsplads ledes til gyllebeholder. Møddingspladsen anvendes ikke til oplag af fast møg.

Ensilageanlægget på ejendommen er ikke i brug og vandet fra den opsamles ikke.

Det vurderes, at Husdyrgødningsbekendtgørelsens generelle krav til håndtering af spildevand, samt de stillede vilkår, er tilstrækkelige til at beskytte omgivelserne mod forurening fra spildevand.

Kemikalier og affald

Der er 2 olietanke på husdyrbruget.

Der stilles vilkår om, at håndtering af brændstof skal foregå sådan, at der ikke opstår risiko for forurening af jord og grundvand.

Kemikalier på ejendommen består af rengøringsmidler (sæbe) til vask af svinestaldene.

For at forebygge spild og forurening som følge af oplag af olie og kemikalier, stilles der vilkår til opbevaring og bortskaffelse.

Vejen Kommune gør i den forbindelse opmærksom på, at da der er tale om et IE-brug, så skal affaldshierarkiet, jf. § 6 b i lov om miljøbeskyttelse, iagttages (fremgår af § 35 i husdyrgodkendelsesbekendtgørelsen). Det betyder, at beskrivelsen skal illustrere, hvordan affaldshåndteringen på husdyrbruget lever op til affaldshierarkiet jf. Miljøbeskyttelseslovens § 6 b.

Heraf fremgår det at affaldsforebyggelse og -håndtering skal, ske i overensstemmelse med følgende affaldshierarki:

- 1) Affaldsforebyggelse.
- 2) Forberedelse med henblik på genbrug.
- 3) Genanvendelse.
- 4) Anden nyttiggørelse.
- 5) Bortskaffelse.

Opbevaring og afhentning af selvdøde og aflivede dyr reguleres af "Bekendtgørelse om opbevaring af døde dyr"¹⁰.

Døde søer opbevares på spalter under kadaverkappe. Døde smågrise opbevares i container. Begge dele er placeret ved de største gylleholdere. Se bilag 4.

Vejen Kommune gør opmærksom på, at bortskaffelse af affald fra ejendommen skal ske i overensstemmelse med Regulativ for Erhvervsaffald og Affaldsbekendtgørelsen.

Vejen Kommune vurderer, at håndtering af affald sker på forsvarlig vis, og der stilles ikke skærpede vilkår.

¹⁰ Fødevareministeriet, Bek. nr. 558 af 01.06.2011.

Risici

Ansøgningens redegørelse for begrænsning af gene/forurening ved eventuelle uheld er behandlet herunder.

Ansøger oplyser (*kursiv*):

Ejendommen har udarbejdet en beredskabsplan der beskriver hvad der skal gøres i tilfælde af forskellige uheld. Dette gør at der hurtigt kan reageres på den korrekte måde i tilfælde af uheld.

Ved overpumpning af gylle fra forbeholder til gyllebeholder aktiveres en kontakt i stalden. Der er mulighed for at afbryde overpumpning via en kontakt på fortanken. Det tjekkes løbende, om der er plads i gyllebeholderen før overpumpning. Fortanken er placeret i et niveau i forhold til gyllekanaler, så det ikke er muligt at få overløb fra fortanken. Der er ingen faste rør eller pumper til overpumpning af gylle fra gyllebeholdere til gyllevogn. Der er heller ingen spjæld mellem fortank og gyllebeholder.

Skulle uheldet være ude og gyllebeholderen kollapse eller overfyldes ved en fejl og gyllen løber ud på marken, vil en del af gyllen kunne sive gennem jorden og ud i en bæk øst for ejendommen. I dette tilfælde vil grøften kunne blokeres med en jordvold i grøften nordvest for ejendommen. Dette er beskrevet i beredskabsplanen hvor der også er kortmateriale. Herefter vil oppumpning af forurennet vand vha. slamsuger iværksættes.

Der er 10-års beholder kontrol på alle gyllebeholdere hvormed det sikres at gyllebeholderne forsat er i god stand.

Risikoen for driftsforstyrrelser og uheld i forbindelse med påfyldning af olie forventes at være meget lille. Det foregår på fast gulv uden afløb, og med opsugende materiale i nærheden, så der hurtigt kan sættes ind, hvis der spildes.

Det vurderes at ejendommen har truffet de foranstaltninger der skal til for at minimere risikoen for uheld, samt at der i tilfælde af uheld er lavet faste procedurer for hvordan der skal reageres.

Miljøledelse

Der er lavet en plan for ejendommens overordnede miljøpolitik, som har fokus på energieffektivitet, vandbesparelse, affaldshåndtering m.v., for at opnå både miljømæssige og driftsøkonomiske fordele.

Alternative muligheder

Ansøger oplyser vedr. alternative muligheder (*indsat i kursiv*), at *det er ikke rentabelt ikke at udvide dyreholdet i eksisterende bygninger når dette er muligt. Alternativet er ikke at søge om en ny godkendelse og derfor ikke få plads til de få dyr ekstra der ellers er plads til. Dette vil have en økonomisk betydning for ejendommen, og er derfor fravalgt.*

Ejendommens påvirkning af beskyttet natur – ammoniak

Før der meddeles tilladelse eller godkendelse af husdyrbrug efter § 16 i Husdyrbrugloven, skal der foretages en vurdering af, om projektet i sig selv, eller i forbindelse med andre planer og projekter, kan påvirke et Natura 2000-område og Bilag IV-arter væsentligt, jf. Habitatbekendtgørelsen¹¹. I så fald skal der foretages en nærmere konsekvensvurdering af projektets virkninger under hensyntagen til bevaringsmålsætningen for de pågældende områder. Viser vurderingen, at projektet vil skade det internationale naturbeskyttelsesområde (dvs. de arter og naturtyper, området er udpeget for at beskytte), kan der ikke meddeles tilladelse eller godkendelse til det ansøgte, jf. "Waddenzee-dommen"¹².

Påvirkninger vurderes fra ejendommens anlæg op til Natura 2000-områder og på såkaldte kategori 1, 2 og 3 naturområder.

Det er fastsat i Husdyrbrugloven, at et husdyranlæg ikke må etableres, udvides eller ændres, hvis det ligger mindre end 10 m fra kategori 1 eller 2 naturområder. Derudover er der krav til maksimal tilladt ammoniakdeposition på naturområder i kategori 1 og 2 samt et generelt beskyttelsesniveau for kategori 3 naturområder.

Påvirkning af kategori 1 naturområder

For naturområder i kategori 1 (ammoniakfølsomme naturtyper indenfor Natura 2000-områder) gælder, at totalbelastningen i naturområdet ikke må overskride fastlagte beskyttelsesniveauer, som afhænger af antallet af øvrige husdyrbrug, som har en ammoniakemission mellem 150 kg N og 5.000 kg N indenfor 2.500 m fra naturarealet.

Der er ingen kategori 1 natur i nærheden af ejendommen. Nærmeste Natura 2000-område nr. 91 (habitatområde nr. 80) – Kongeåen - mere end 7 km nordvest for anlægget. På grund af afstanden vurderer Vejen Kommune, at der ikke sker nogen væsentlig påvirkning af naturtypen, og der er ikke behov for at stille skærpede vilkår for at begrænse ammoniakdepositionen på naturtypen.

Påvirkning af kategori 2 naturområder

For naturområder i kategori 2 (§ 7 arealer udenfor Natura 2000-områder) gælder, at totalbelastningen i naturområderne ikke må overskride 1,0 kg N/ha/år. § 7 arealer er højmoser, lobeliesøer samt heder større end 10 ha og overdrev større end 2,5 ha.

Der er ingen kategori 2 natur i nærheden. Nærmeste kategori 2 natur er et overdrev, der ligger mere end 3, 5 km øst for ejendommen. På grund af afstanden vurderer Vejen Kommune, at der ikke sker nogen væsentlig påvirkning af naturtypen, og der er ikke behov for at stille skærpede vilkår for at begrænse ammoniakdepositionen på naturtypen.

Påvirkning af kategori 3 naturområder

Kommunen skal jf. Husdyrgodkendelsesbekendtgørelsen foretage en konkret vurdering af, om der forekommer andre naturarealer end ovennævnte ammoniakfølsomme naturtyper i

¹¹ Habitatbekendtgørelsen, Bek. nr. 1595 af 06.12.2018.

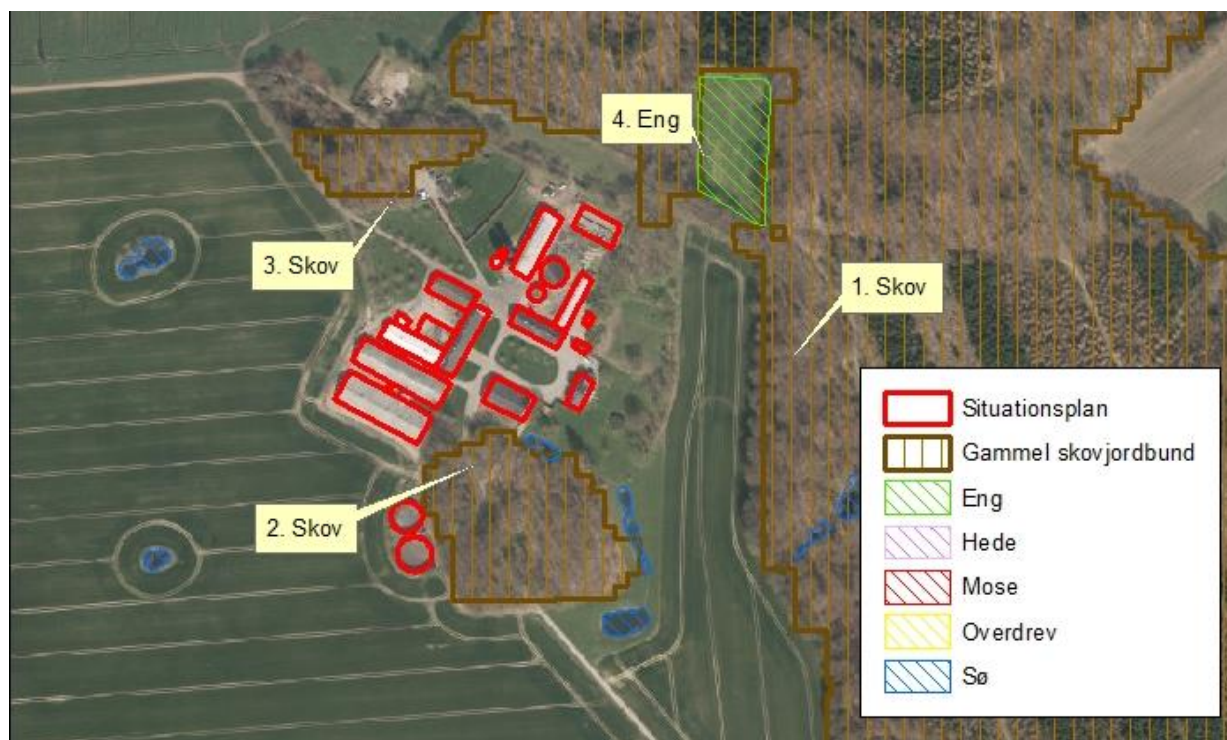
¹² Waddenzee-dommen fra EF-Domstolen, sag nr. C-127/02

kategori 1 og 2, som kan blive påvirket af ammoniakfordampningen fra ejendommens anlæg. Disse benævnes kategori 3 naturområder.

For naturområder i kategori 3 gælder, at kommunen skal tillade merdepositioner på 1,0 kg N/ha/år på naturtyperne. Kommunen kan efter en konkret vurdering tillade merdepositioner på mere end 1,0 kg N/ha/år. Kategori 3 natur er ammoniakfølsomme skove samt § 3 beskyttede heder, moser og overdrev, som ikke er omfattet af kategori 1 og 2 natur.

Derudover fremgår det af § 3 i Naturbeskyttelsesloven¹³, at der ikke må foretages en ændring i tilstanden af søer (>100 m²), vandløb, heder, ferske enge, strandenge, overdrev, moser og lignende.

Naturtyperne er vist i nedenstående figur og tabel.



Figur 5. Kort over kategori 3 natur ved anlægget.

Nr.	Naturtype	Merbelastning (8 års drift) (kg N/ha/år)
1	Skov	1,0
2	Skov	11,6
3	Skov	0,8
4	Eng	0,5

Tabel 8. Beskyttede kategori 3 naturområder.

Merbelastningen til skovområderne nr. 1 og nr. 3, samt den § 3 beskyttede eng nr. 4, ligger på eller under beskyttelsesniveauet på 1,0 kg N/ha/år i merbelastning (8 års drift).

¹³ Bekendtgørelse af lov om naturbeskyttelse, LBK nr. 933 af 24/09/2009.

Skov nr. 3 er ved besigtigelse i 2014 vurderet som ikke ammoniakfølsom.

Der er ikke foretaget beregninger af ammoniakdeposition til øvrige naturarealer, da Vejen Kommune vurderer, at naturarealer, der ligger længere væk end de i tabellen nævnte naturarealer, ikke vil blive belastet med over 1,0 kg N/ha/år.

Der sker således ikke nogen væsentlig påvirkning af naturtyperne, og Vejen Kommune vurderer, at der ikke er behov for at stille skærpede vilkår for at begrænse ammoniakdepositionen på naturtyperne.

Der er registreret en del søer i nærheden af anlægget (se ovenstående figur). Det vurderes, at den primære risiko for næringsstofpåvirkning af søerne er tilførsel af fosfor via overfladeafstrømning fra de omkringliggende arealer, mens påvirkningen fra luftbåren ammoniak ikke vil være af betydning. Vejen Kommune vurderer derfor, at der ikke er grund til at stille skærpede vilkår til ammoniakreduktionen i forbindelse med påvirkning af søerne.

Bilag IV-arter, artsfredninger og rødlistearter

En række dyr og planter, der er omfattet af habitatdirektivets bilag IV, kan have levested, fødesøgningsområde eller sporadisk opholdssted omkring landbrugsejendomme. På baggrund af rapport fra DMU¹⁴ samt Vejen Kommunes øvrige kendskab vurderes umiddelbart, at der kan være vandflagermus, brunflagermus, langøret flagermus, sydflagermus, pipistrel-flagermus, dværgflagermus, odder, markfirben, løvfrø, stor vandsalamander og spidssnudet frø.

Heraf er, brunflagermus, langøret flagermus, vandflagermus og odder omfattet af den danske rødliste som sårbare.

Flagermus benytter ofte hulheder i træer eller huse som opholdssted om dagen og under vinterdvale. Føden består af insekter, som fanges i luften nær vådområder, marker, skove og levende hegn. De enkelte arter af flagermus har forskellige præferencer mht. fødesøgningsområde. Der er ingen registreringer af flagermus nær ejendommens anlæg, men det kan ikke udelukkes, at én eller flere arter kan raste eller yngle i området.

De resterende bilag IV-arter opholder sig ikke på ejendommen, men i det åbne land, derfor er de ikke beskrevet yderligere.

Vejen Kommune har ikke kendskab til andre registreringer af planter og dyr, som er omfattet af artsfredninger eller optaget på nationale eller regionale rødlistes i nærheden af husdyrbrugets anlæg, men en række af arterne vil med stor sandsynlighed forekomme i området.

Under forudsætning af, at eventuelle stillede vilkår i afsnittene "Ejendommens påvirkning af beskyttet natur – ammoniak" overholdes, vurderer Vejen Kommune, at driften af ejendommen ikke vil have negativ indflydelse på ovennævnte arter, da der ikke ændres på vandhuller, fortidsminder, sten- og jorddiger eller andre potentielle levesteder for padder eller krybdyr. Der fjernes ikke gamle bygninger eller fældes store træer, der kunne være levested for

¹⁴ Faglig rapport nr. 635 og nr. 322 fra Danmarks Miljøundersøgelser.

flagermus. Der sker med andre ord ikke fysiske ændringer i forbindelse med projektet, der kan være til skade for bilag IV-arter.

I henhold til Habitatbekendtgørelsens § 11¹⁵ og de stillede vilkår, vurderer Vejen Kommune, at udvidelsen ikke vil medføre en forøget påvirkning af de nævnte bilag IV- og rødlistearter eller deres levesteder.

¹⁵ Bek. nr. 408 af 01.05.2007, "Udpegning og administration af internationale beskyttelsesområder samt beskyttelse af visse arter".

3 Lovformalia m.m.

Del 3 omhandler forhold omkring høring og offentliggørelse samt varighed, restbeskyttelse, udnyttelse og ophør af bedriften.

Oplysninger om ejendom og husdyrbrug

Ejendomsnummer	5750085654
Matrikelnummer	16 Jels Ejerlav, Jels m. fl.
CVR	87035816
CHR	84122
Ejendommens ejer	Iver Knude Wind
Husdyrbrugets ejer	Iver Knude Wind
Husdyrbrugets kontaktperson	Iver Knude Wind

Forudgående inddragelse af offentligheden

Inddragelse af offentligheden er sket ved annoncering på kommunens hjemmeside den 14. juli 2020. Der er ikke kommet henvendelser fra øvrige borgere eller interesseorganisationer i denne sag.

Høring af udkast

Udkastet til afgørelsen har været sendt i høring i 30 dage fra den 6. oktober til den 6. november 2020 hos ansøger og konsulent.

Orientering om udkast til afgørelsen er sendt til alle borgere, der er part i sagen, herunder naboer indenfor konsekvensradius. Udkastet eftersendes ved henvendelse herom.

Konsulent: Louise Damgaard, Velas

Parter:

Orientering af naboer er sket indenfor konsekvenszonen på 886 meter.

Gilbjergvej 14, 6630 Rødding

Grejsensvej 8, 6630, Rødding

Haderslevvej 24, 6630 Rødding

Haderslevvej 28, 6630 Rødding

Haderslevvej 30, 6630 Rødding

Haderslevvej 41, 6630 Rødding

Haderslevvej 43, 6630 Rødding

Haderslevvej 45, 6630 Rødding

Haderslevvej 47, 6630 Rødding

Haraldsholmvej 10, 6630 Rødding

Haraldsholmvej 16, 6630 Rødding

Haraldsholmvej 18, 6630 Rødding

Jels Skovvej 7, 6630 Rødding

Indkomne høringsbidrag og kommunens vurdering

Der er ikke indkommet høringsbidrag i høringsperioden.

Offentliggørelse af afgørelse og orientering til modtagere

Kommunens afgørelse er offentliggjort på kommunens hjemmeside torsdag den 19. november 2020.

Kopi af afgørelsen er sendt til parter og interessenter, der har anmodet om høringsudkast og haft kommentarer hertil samt organisationer og myndigheder, der fremgår af nedenstående liste.

Der kan klages over kommunens afgørelse til Miljø- og Fødevarerklagenævnet senest 17. december 2020 jf. vedlagte klagevejledning (bilag 1).

Kopimodtagere af afgørelsen

Embedslægerne i Region Syddanmark, sesyd@sst.dk

Danmarks Sportsfiskerforbund, Skyttevej 4, 7182 Bredsted post@sportsfiskerforbundet.dk

Danmarks Fiskeriforening, Nordensvej 3, Taulov, 7000 Fredericia mail@dkfisk.dk

Ferskvandsfiskeriforeningen for Danmark, Formand Niels Barslund, Vormstrupvej 2, 7540 Haderup nb@ferskvandsfiskeriforeningen.dk

Danmarks Naturfredningsforening, Masnedøgade 20, 2100 København Ø dnvejen-sager@dn.dk

Det Økologiske Råd, Blegdamsvej 4B, 2200 København N husdyr@ecocouncil.dk

Friluftsrådet, Scandiagade 13, DK-2450 København SV. Lokalafdeling: Friluftsrådet for Trekantområdet, att. Bent Holgersen, Hvedevænget 30, 6600 Vejen, holgersen@vejen-net.dk

Dansk Ornitologisk forening, Vesterbrogade 140, 1620 København V, lokalkontoret vejen@dof.dk

Museet på Sønderkov, post@sonderskov.dk

Udnyttelse af afgørelse

Godkendelsen kan udnyttes uanset eventuelle klager, men det begrænser ikke klagenævnets mulighed for at ændre eller ophæve Vejen Kommunes afgørelse.

Godkendelsens varighed, retsbeskyttelse og revurdering

I Husdyrbrugloven gives der 6 års udnyttelsesfrist.

Efter den fastsatte udnyttelsesfrist gælder det, at hvis miljøgodkendelsen ikke udnyttes (helt eller delvist) i 3 på hinanden følgende år, bortfalder den del, som ikke har været udnyttet i de seneste 3 år (kontinuitetsprincippet).

Produktionsarealet er udnyttet, når 25 % af arealet er driftsmæssigt udnyttet, dvs. at der går mindst 50 % af det mulige antal dyr inden for rammerne af dyrevelfærdskravene.

Med denne afgørelse følger 8 års retsbeskyttelse. Dette betyder, at vilkårene inden for denne periode kun kan ændres, hvis der fremkommer nye oplysninger om forureningens skadelige virkning, hvis forureningen medfører skadevirkninger, der ikke kunne forudses da afgørelsen blev meddelt, eller hvis forureningen i øvrigt går ud over det, som blev lagt til grund. Der henvises til reglerne i Husdyrbrugloven.

Husdyrbrugets miljøgodkendelse skal regelmæssigt og mindst hvert 10. år tages op til revurdering¹⁶. Den første regelmæssige vurdering skal dog foretages, når der er forløbet 8 år, dvs. i 2028.

Husdyrbrugets ophør

Ansøger oplyser vedr. husdyrbrugets eventuelle ophør (indsat i *kursiv*), at *den generelle praksis ved produktionsophør på et husdyrbrug er, at stalde, anlæg for opbevaring af foder, husdyrgødning, kemikalier og lignende vil blive tømt og rengjort. Haraldsholmvej 14 er et IE-husdyrbrug og derfor omfattet af bestemmelserne i jordforureningsloven (LBK nr. 282 af 27/03/2017) om afhjælpning af jord- og grundvandsforurening ved ophør af driften af bestemte aktiviteter på listevirksomheder og husdyrbrug. Bestemmelserne fremgår af lovens kapitel 4b og indebærer bl.a., at driftsherren ved driftsophør skal vurdere jordens og grundvands forureningstilstand som følge af aktiviteterne på husdyrbruget. Driftsherren skal i første omgang indsende et oplæg til miljømyndigheden (kommunen) om, hvordan den forestående vurdering kan foretages. På baggrund af driftsherrens oplæg vil miljømyndigheden give driftsherren påbud om, hvordan vurderingen skal foretages og en frist herfor.*

Vejen Kommune stiller vilkår om, oprydning og bortskaffelse af affald ved ophør af bedriften. Herunder at der skal træffes de nødvendige foranstaltninger for at undgå forureningsfare, dvs. alle opbevaringsanlæg skal tømmes og rengøres, og ejendommen skal fremgå i miljømæssig god stand.

Ved eventuelt ophør af produktionen, vil der efter Vejen Kommunes opfattelse ikke ske en væsentlig indvirkning på miljøet fra produktionsanlægget hvis:

¹⁶ § 40 i "Bekendtgørelse om godkendelse og tilladelse mv. af husdyrbrug" - Bek. nr. 1467 af 06/12/2018.

- Staldanlæg samt husdyrgødnings- og foderopbevaringsanlæg tømmes og rengøres grundigt.
- Miljøfarligt affald bortskaffes efter de til enhver tid gældende regler.

Øvrige forhold

Byggeri, vandindvinding og spildevandsafledning

Projektet indeholder byggeri eller bygningsændringer og der skal derfor indsendes byggesøgning til Vejen Kommune via www.bygogmiljoe.dk.

Ejer skal selv sikre, at nybyggeri og ændret bygningsanvendelse bliver registreret i BBR. BBR-afdelingen kan evt. kontaktes på teknik@vejen.dk.

Der kan være andre forhold, der skal søges om ved Vejen Kommune.

Bilagsoversigt

1. Klagevejledning.
2. Oversigt over produktionsarealer.
3. Situationsplan.

Bilag 1.

Klagevejledning, jf. "Lov om miljøgodkendelse mv. af husdyrbrug" nr. 1572 af 20.12.2006.

Hvilke afgørelser, tilladelser og miljøgodkendelser kan påklages

Alle afgørelser, der er truffet af kommunen med hjemmel i "Lov om miljøgodkendelse mv. af husdyrbrug" eller regler, der er fastsat med hjemmel i loven, kan jf. § 76 påklages til Miljø- og Fødevareklagenævnet.

Hvem kan klage

Klageberettiget er enhver med væsentlig interesse i sagens udfald, miljøministeren samt visse landsdækkende organisationer, jf. §§ 84-87.

Til hvem skal der klages

Der skal klages via den elektroniske klageportalen. Se vejledning på www.naevneneshus.dk. Miljø- og Fødevareklagenævnet skal som udgangspunkt afvise en klage, der kommer uden om Klageportalen, hvis der ikke er særlige grunde til det. Hvis du ønsker at blive fritaget for at bruge Klageportalen, skal du sende en begrundet anmodning til den myndighed, der har truffet afgørelse i sagen. Myndigheden videresender herefter anmodningen til Miljø- og Fødevareklagenævnet, som træffer afgørelse om, hvorvidt din anmodning kan imødekommes.

Klagefrist

Klagen skal være indgivet senest 4 uger efter, at afgørelsen, tilladelsen eller miljøgodkendelsen er meddelt. Er afgørelsen offentligt bekendtgjort f.eks. ved annoncering, regnes klagefristen fra bekendtgørelsen, jf. § 79. En klage anses for at være indgivet, når den er tilgængelig for Vejen Kommune i Klageportalen.

Gebyr

Det er en betingelse for Miljø- og Fødevareklagenævnets behandling af en klage, at den, der klager, indbetaler et gebyr. Gebyret er på 900 kr. for private og 1.800 kr. for virksomheder og organisationer (2016 niveau, gebyret indeksreguleres hvert år). Gebyret betales enten direkte med betalingskort eller der sendes en opkrævning. Miljø- og Fødevareklagenævnet vil ikke påbegynde behandlingen af klagen, før gebyret er modtaget. Vejledning om gebyrordningen kan findes på nævnets hjemmeside (www.naevneneshus.dk). Gebyret tilbagebetales, hvis den, der klager, får helt eller delvis medhold i klagen.

Domstolsprøvelse

Hvis afgørelsen ønskes indbragt for domstolene, skal dette ske inden 6 måneder efter, at afgørelsen er offentliggjort, jf. § 90.

Opsættende virkning

En klage over en afgørelse har ikke opsættende virkning på retten til at udnytte tilladelsen eller miljøgodkendelsen, medmindre Miljø- og Fødevareklagenævnet bestemmer andet. Tilladelsen/godkendelsen må ikke udnyttes, hvis den indeholder placering af driftsbygninger væk fra de øvrige driftsbygninger, jf. § 81. Dette vil være angivet i afgørelsen. Udnyttelse af en tilladelse eller miljøgodkendelse kan kun ske under opfyldelse af vilkårene, som er fastsat i tilladelsen eller miljøgodkendelse.

Bilag 2.

Oversigt over produktionsarealer.

Oversigt over produktionsareal Haraldsholmvej 14

Stald nr.	Dyretype	Staldareal	Produktionsareal
Stald 1	Sopolte	467m ²	417m ²
Stald 2	Klimastald	550m ²	468m ²
Stald 3	Drægtighedsstald	540m ²	500m ²
Stald 4	Sygestald	392m ²	352m ²
	Farestald	316m ²	48 stier a 1,7x2,7m = 221m ²
Stald 5	Løbeafdeling	727m ²	320bokse a 210x70cm = 470m ²
Stald 6	Farestald (delvist fast gulv)	945m ²	192 stier a 2,5x1,5m = 720m ²
	Farestald (fuldspalte)	560m ²	116 stier a 1,7x2,7m = 533m ²
Stald 7	Drægtighedsstald	1776m ²	28 stier a 5,2x11,4m = 1660m ²



Bilag 3.

Situationsplan.

