



Rebild
KOMMUNE

§ 16 b

Lov om husdyrbrug og anvendelse
af gødning m.v.

Nr. 1572 af 20. december 2006

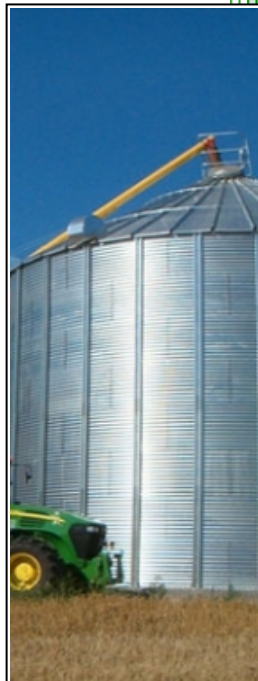
Jf. lovbek. nr. 1020 af 6. juli 2018,

Med senere ændringer

23. november 2018

Miljøtilladelse af husdyrbruget, Sømosevej 40, Skårup, 9610 Nørager

- ændring af dyrehold i eksisterende bygninger samt etablering af møddingsplads



Sagsnummer: 09.17.21-P19-3-18

Rebild Kommune

Center Natur og Miljø

Hobrovej 110

9530 Støvring

Telefon 99 88 99 88

raadhus@rebild.dk | www.rebild.dk

Indhold

1	DATABLAD	3
2	INDLEDNING	4
2.1	ANSØGNING OM MILJØTILLADELSE	4
2.2	TIDLIGERE GODKENDELSER, TILLADELSER, ANMELDELSER ETC.	5
2.3	IKKE TEKNISK RESUMÉ	7
3	AFGØRELSE OM MILJØTILLADELSE	9
3.1	VILKÅR FOR HUSDYRBRUGET	9
4	VURDERING I FORHOLD TIL HUSDYRBRUGETS INDVIRKNING PÅ MILJØET	14
4.1	HUSDYRHOLD, STALDANLÆG OG DRIFT	14
4.2	HUSDYRBRUGETS BELIGGENHED OG PLANMÆSSIGE FORHOLD	17
4.3	PLACERING I LANDSKABET	21
4.4	BEDSTE TILGÆNGELIGE TEKNIK (BAT)	22
4.5	AMMONIAKEMISSION OG NATUR	23
4.6	LUGT.....	24
4.7	LYS, STØV, STØJ, RYSTELSER, TRANSPORT, FLUER OG SKADEDYR	24
4.8	RESTSTOFFER, AFFALDSPRODUKTION OG BRUG AF NATURRESSOURCER	26
5	LOVGRUNDLAG	29
5.1	OFFENTLIGHED.....	29
5.2	GYLDIGHED	29
5.3	REVURDERING	30
6	KLAGEVEJLEDNING	30
7	BILAG	31
	BILAG 1A. SITUATIONSPLAN.....	31
	BILAG 1B. PLANTEGNING AF STALD	32
	BILAG 2. REBILD KOMMUNES SAMLEDE NATURVURDERING	33

1 DATABLAD

Dato for afgørelse	23. november 2018
CVR nr.	14151087
Husdyrbrugets navn	KARSTEN MEIER
Beliggenhedsadresse	Sømoosevej 40 Skårup 9610 Nørager
Ejendomsnavn	Sømoosegaard
Ejendomsnummer	8400012195
Matrikler på ejendomsnummer	11e, Skårup By, Ravnkilde
CHR nr.	33530
Ejers og ansøgers navn	Carsten Meier
Ejers og ansøgers adresse	Sømoosevej 40 Skårup 9610 Nørager
Ansøgers navn (hvis forskellig fra ejer)	-
Ansøgers navn (hvis forskellig fra ejer)	-
Ejers telefonnr.	20839221
Ejers e-mailadresse	meier@dlgtele.dk
Konsulent	Agri Nord v. Mette Højgaard Jensen Hobrovej 437 9200 Aalborg SV Tlf. 96 35 11 98 e-mail: mha@agrinord.dk
Ansøgningskema nr.	206931, version 2
Fiktiv ansøgningskema	-
Oplysninger om andre husdyrbrug (samdrift – driftsmæssigt sammenhæng)	Nysum Byvej 4, 9610 Nørager
Tilsynsmyndighed	Rebild Kommune

2 INDLEDNING

2.1 ANSØGNING OM MILJØTILLADELSE

Rebild Kommune har den 10. september 2018 modtaget ansøgning om miljøtilladelse af husdyrbrug på Sømoosevej 40, Skårup, 9610 Nørager, matrikel nr. 11e, Skårup By, Ravnkilde, m.fl., CVR-nummer: 14151087.

Ejer har i henhold til husdyrbruglovens¹ § 16 b ansøgt om følgende:

Udvidelse af kvægholdet i eksisterende stalde, da kvierne skal opstaldes på en anden ejendom – Nysum Byvej 4, 9610 Nørager. Desuden søges der om etablering af møddingsplads.

Dyreholdet opstaldes i eksisterende stalde på i alt 2.553 m² med følgende produktioner:

- | | |
|--|--|
| - Malkekøer, kvier og stude. Sengestald med spalter (kanal, bagskyl eller ringkanal) | Produktionsareal: 1.640 m ² |
| - Malkekøer, kvier og stude. Dybstrøelse | Produktionsareal: 481 m ² |
| - Flexgruppe: Alle kvæg; Dybstrøelse | Produktionsareal: 282 m ² |
| - Kalve, (under 6 mdr.). Dybstrøelse | Produktionsareal: 150 m ² |

Produktionsarealet udgør således i alt: 2.553 m²

Flydende husdyrgødning opbevares i ejendommens to gyllebeholdere med areal på 901 m² og fast husdyrgødning opbevares på den ansøgte møddingsplads på 120 m².

¹ Lov om husdyrbrug og anvendelse af gødning m.v. nr. 1572 af 20. december 2006, jf. lovbek. nr. 1020 af 6. juli 2018.

2.2 TIDLIGERE GODKENDELSER, TILLADELSER, ANMELDELSER ETC.

Husdyrbruget har en miljøgodkendelse jf. husdyrgodkendelseslovens² § 12 af 4. august 2010 som blev påklaget og hjemvist til fornyet behandling af Natur og Miljøklagenævnet. Den hjemviste sag blev den 24. april 2012 meddelt igen som en § 12 miljøgodkendelse med et godkendt dyrehold på:

- 157 stk. årskøer
- 117 stk. kvier (8-26 mdr.)
- 13 stk. småkalve (0-2 mdr.)
- 39 stk. småkalve (2-8 mdr.)
- 86 stk. tyrekalve (40-60 kg)

Staldanlæg fremgår af § 12 miljøgodkendelsen af 24. april 2012. Desuden blev der søgt om etablering af ensilagesiloer, møddingsplads og stald.

Den 8. maj 2013 blev der meddelt en afgørelse om ikke-godkendelsespligt til skift i dyretype til:

- 194 årskøer
- 8 årskvier (24-25 mdr.)
- 47 småkalve (0-6 mdr.)
- 86 tyrekalve (40-60 kg)

Den 10. juli 2015 blev der meddelt tillæg til miljøgodkendelse til et dyrehold på:

- 194 årskøer
- 147 årskvier (6-24 mdr.)
- 47 småkalve (0-6 mdr.)
- 86 tyrekalve (40-60 kg)

Desuden blev der søgt til etablering af ny stald til opdræt, nye spær i eksisterende stalde samt ud-sprinkling af ensilagesaft.

Den 10. juni 2016 blev der meddelt endnu et tillæg til miljøgodkendelse med bygningsmæssige ændringer:

- Stald F bliver 18 m * 56 m
- Kvierne skal gå i stald F
- Småkalvene skal gå i stald I og D og ikke Stald F
- Stald I bliver 17 m * 16,5 m
- Etablering af ny gyllebeholder på 2.500 m³
- Ændret placering af møddingsplads
- Gyllebeholder på 1.335 m³ nedrives

Møddingspladsen er ikke bygget og gyllebeholderen på 1.335 er stadig i brug.

Da husdyrbruget ansøger om en ny tilladelse inden for en 8-årig periode er 8-års driften i ansøgningen forskellig fra nudriften, som blev meddelt i en VVM-screening og som delvist er udnyttet.

² Lov om miljøgodkendelse m.v. af husdyrbrug nr. 1572 af 20. december 2006, jf. lovbek. nr. 1486 af 4. december 2009.

Det tilladte dyrehold før § 12 miljøgodkendelsen blev givet var:

- 157 årskøer
- 117 kvier (8-26 mdr.), årsvyr
- 52 småkalve (0-8 mdr.), årsvyr
- 9 tyrekalve (40-60 kg), produceret dyr

Da husdyrbruget ansøger om en ny tilladelse inden for en 8-årig periode tages der udgangspunkt i det tilladte dyrehold 8 år tilbage i forbindelse med vurdering af påvirkning af kategori 3-natur.

2.3 IKKE TEKNISK RESUMÉ

BELIGGENHED OG PLANMÆSSIGE FORHOLD

Husdyrbruget ligger i landzone ca. 474 meter til nærmeste byzone, Ravnkilde, nærmeste lokalplanlagte område ligger ca. 1.860 meter øst for anlægget. Nærmeste nabobeboelse, Mejlbyvej 154, Skårup, 9610 Nørager, ligger ca. 190 meter nordvest for husdyrbruget. Nærmeste nabobeboelse uden landbrugspligt, Sømoosevej 37, Skårup, 9610 Nørager, ligger ca. 234 m syd for husdyrbruget.

Afstande i henhold til § 6 i husdyrbrugloven er overholdt.

Afstande i henhold til § 8 i husdyrbrugloven er overholdt, dog er dele af anlægget (stald A og I) beliggende indenfor afstandskrav til beboelse og vej. Da udvidelsen sker i eksisterende bygninger og der i forhold til nudriften ikke sker en forøgelse af produktionsarealet eller ændring i dyretype har Rebild Kommune derfor vurderet, at det ansøgte ikke medfører forøget forurening i forhold til afstanden til offentlig vej eller beboelse på samme ejendom, og at en dispensation ikke er påkrævet.

Gyllebeholderne er eksisterende beholdere, der ikke er omfattet af kravene i § 21 i husdyrgødningsbekendtgørelsen.

Rebild Kommune vurderer, at de eksisterende anlæg ikke ligger indenfor fredninger, strand-, klit-, sø-, å- og fortidsmindebeskyttelseslinjer eller indenfor skov-, vej- og kirkebyggelinjer.

Ejendommen ligger i landskabsområdet "Nørager Småbakkelandskab". I Kommuneplan 2017-2029 er området, hvor ejendommen ligger udpeget som "Jordbrugsområde" og "Landbrugslandskab".

Da der ikke etableres nyt byggeri i forbindelse med det ansøgte, vil påvirkningerne af omgivelserne være uændrede.

HUSDYRHOLD OG STALDINDRETNING

Der godkendes et fremtidigt produktionsareal på:

Staldnavn	Produktion	Produktionsareal i m ²	Staldstørrelse l m ²	Procentvis udnyttelse
Kostald A	Malkekøer, kvier og stude. Senge-stald med spalter (kanal, bagskyl eller ringkanal)	770	1.100	70
Stald B	Malkekøer, kvier og stude. Senge-stald med spalter (kanal, bagskyl eller ringkanal)	540	800	80
	Malkekøer, kvier og stude. Dybstrøelse	100		
Stald C	Flexgruppe: Alle kvæg; Dybstrøelse	79	79	100
Stald D	Flexgruppe: Alle kvæg; Dybstrøelse	160	346	83,8
	Malkekøer, kvier og stude. Dybstrøelse	130		
Stald E	Malkekøer, kvier og stude. Senge-stald med spalter (kanal, bagskyl eller ringkanal)	330	408	91,4
	Flexgruppe: Alle kvæg; Dybstrøelse	43		
Stald F	Malkekøer, kvier og stude. Dybstrøelse	251	251	100
Stald I	Kalve, (under 6 mdr.). Dybstrøelse	150	285	52,6

Kvierne opstaldes i lejet stald på Nysum Byvej 4, 9610 Nørager.

HUSDYRGØDNINGSPRODUKTION OG HÅNDBETING

Der produceres gylle og dybstrøelse på ejendommen. Husdyrgødningen bliver opbevaret og håndteret efter reglerne i husdyrgødningsbekendtgørelsen. Fast husdyrgødning opbevares på møddingsplads eller anden fast plads eller i markstak. Rebild Kommune vurderer, at kravene til tilstrækkelig opbevaringskapacitet er overholdt med en opbevaringskapacitet på 5.215 m² og ud fra den beskrevne drift for håndtering af dybstrøelse.

BAT

Den ansøgte ammoniakemission er over 750 kg N/år og den faktiske ammoniakemission er den samme som det beregnede BAT-krav til ammoniakemissionen. Kommunen vurderer ud fra dette, at den generelle regulering er tilstrækkelig, når der ikke er særlige forhold, der taler for yderligere BAT tiltag. Det vil sige, at når virksomheden overholder den til enhver tid gældende husdyrgødningsbekendtgørelse, som fastsætter minimumskrav til indretning af stalde, kapacitet af gødningsopbevaringsanlæg, krav til opbevaring af gødning, ensilage, spildevand mv., krav til indretning af afløb og til drift samt vedligeholdelse, så overholdes BAT. For at mindske ammoniakemissionen mest muligt, er der stillet vilkår, der skal sikre, at dybstrøelsesmåtten altid er tør i overfladen. Endelig er der stillet supplerende vilkår vedrørende driftsforstyrrelser og uheld.

FORURENING OG GENER FRA HUSDYRBRUGET

Beskyttelsesniveauerne er overholdt for alle naturområderne i nærområdet, herunder kategori 1, kategori 2 og kategori 3 natur, og der stilles ikke supplerende vilkår vedrørende naturbeskyttelse.

Den ansøgte produktion overholder lovens minimumskrav til lugtgenæfstande til de forskellige typer af beboelse i området. Nærmeste nabobeboelse ligger ca. 158 meter fra staldanlægget og kommunen har derfor stillet vilkår om, at det til enhver tid skal tilstræbes, at virksomhedens indendørs og udendørs arealer renholdes og ryddes således, at lugtgener begrænses mest muligt og således, at der ikke opstår risiko for uhygiejniske forhold.

3 AFGØRELSE OM MILJØTILLADELSE

AFGØRELSE

Rebild Kommune vurderer, at der kan meddeles tilladelse af den ansøgte ændring og udvidelse i henhold til de gældende regler. Miljøtilladelsen er baseret på oplysningerne i ansøgningen samt efterfølgende vurderinger og betinget af tilladelsens vilkår. Tilladelsen omfatter ejendommen, Sømo-sevej 40, Skårup, 9610 Nørager, der drives under CVR-nummer 14151087.

Det er kommunens vurdering, at husdyrbruget har truffet de nødvendige foranstaltninger til at forebygge og begrænse forureningen ved anvendelse af bedste tilgængelige teknik, og at husdyrbruget i øvrigt kan drives på stedet uden at påvirke omgivelserne på en måde, som er uforenelig med hensynet til omgivelserne.

Såfremt vilkårene i denne tilladelse overholdes kan indretning og drift af husdyrbruget og udbringning af husdyrgødning ske uden væsentlig påvirkning af miljøet, herunder at projektet ikke skader bevaringsstatus for Natura 2000 områder eller levesteder for arter optaget på Habitatdirektivets bilag IV. En nærmere beskrivelse af vurderingerne fremgår af de enkelte afsnit.

Husdyrbruget skal til enhver tid leve op til gældende regler i love og bekendtgørelser, også selvom disse regler eventuelt måtte være skærpede i forhold til denne miljøtilladelse.

Miljøtilladelsen skal være udnyttet senest 6 år efter, at den er meddelt.

Hvis tilladelsen ikke udnyttes i 3 på hinanden følgende år, bortfalder den del, der ikke har været udnyttet (kontinuitetsbrud). Udnyttelse anses her for at foreligge, når mindst 25 pct. af det tilladte produktionsareal udnyttes driftsmæssigt.

Med driftsmæssig udnyttelse forstås, at der på det pågældende produktionsareal mindst produceres 50 pct. af det mulige inden for rammerne af dyrevelfærdskrav eller andre relevante krav.

Det er desuden et krav, at de opstillede vilkår bliver overholdt. Den ansvarlige for overholdelse af vilkårene er ejeren af ejendommen.

De stillede vilkår vurderes at begrænse risikoen for forurening og ikke-uvæsentlige gener. Der er med denne miljøtilladelse ikke taget stilling til evt. tilladelser og godkendelser efter anden lovgivning som f.eks. byggeloven eller arbejdsmiljøloven.

Ved ibrugtagning af miljøtilladelsen bortfalder tidligere miljøgodkendelse og tillæg til miljøgodkendelse som er nævnt i kapitel 2.2. Tidligere godkendelser, tilladelser, anmeldelser etc.

3.1 VILKÅR FOR HUSDYRBRUGET

I vilkårsdelen fremgår de betingelser, hvorunder husdyrbruget skal drives. Grundlaget for miljøtilladelsen fremgår af ansøgningen, og husdyrbruget skal drives i overensstemmelse hermed. Der gøres opmærksom på, at eventuelle lovkrav fra andre love skal overholdes, selvom disse ikke er medtaget her.

Drift og indretning

1. Vilkårene i denne miljøtilladelse skal, hvis ikke andet er anført, være opfyldt, når husdyranlægget er taget i brug.
2. Inden eventuelt ophør af husdyrbruget skal kommunen kontaktes med et skriftligt forslag til en ophørsplan.

Staldanlæg og produktioner

3. Produktionsarealet i staldanlæggende skal være i overensstemmelse med plantegningen i bilag 1b.
4. Husdyrbrugets stalde, produktioner samt produktionsarealer skal være i overensstemmelsen med tabel 1 herunder.
5. Husdyrbrugets opbevaringslager skal være i overensstemmelse med det angivne i tabel 2 herunder.

Tabel 1: Stalde og produktioner, ansøgt drift

Stalde og produktioner						
Staldnavn	Staldstørrelse (m ²)	Ventilation	Kildehøjde	Produktion	Antal måneder udegående	Produktionsareal (m ²)
Ansøgt drift						
Kostald A	1100	Blandet ventilation	3 m	(#99355) Malkekøer, kvier og stude. Sengestald med spalter (kanal, bagskyl eller ringkanal)	0	770
Stald B	800	Blandet ventilation	3 m	(#99358) Malkekøer, kvier og stude. Sengestald med spalter (kanal, bagskyl eller ringkanal)	0	540
				(#99361) Malkekøer, kvier og stude. Dybstrøelse	0	100
Stald C	79	Blandet ventilation	3 m	(#99366) Flexgruppe: Alle kvæg; Dybstrøelse	0	79
Stald D	346	Blandet ventilation	3 m	(#99367) Flexgruppe: Alle kvæg; Dybstrøelse	0	160
				(#99368) Malkekøer, kvier og stude. Dybstrøelse	0	130
Stald E	408	Blandet ventilation	3 m	(#99370) Malkekøer, kvier og stude. Sengestald med spalter (kanal, bagskyl eller ringkanal)	0	330
				(#99373) Flexgruppe: Alle kvæg; Dybstrøelse	0	43
Stald F	251	Blandet ventilation	3 m	(#99374) Malkekøer, kvier og stude. Dybstrøelse	0	251
Stald I	285	Blandet ventilation	6 m	(#99376) Kalve, (under 6 mdr.). Dybstrøelse	0	150
Sum						2553

Bilag 1a viser oversigt over ejendommen, og bilag 1b viser hvilke produktionsarealer, der indgår i beregningen i staldanlæggene.

Tabel 2: Areal af opbevaringslager

Opbevaringslagre					
Navn	Lagertype	Yderligere oplysninger	Bedste tilgængelige opbevaringsteknik	Dimension	Areal (m ²)
Ansøgt drift					
Gyllebeholder I	Flydende				589
Gyllebeholder II	Flydende				312
Mødding	Fast				120
Nudrift					
Gyllebeholder I	Flydende				589
Gyllebeholder II	Flydende				312
8 års drift					
Gyllebeholder I	Flydende				589
Gyllebeholder II	Flydende				312
Gødningssande					
Lagernavn	Gødningstype	Øvrige oplysninger			Areal (m ²)
Ansøgt drift					
Mødding	Kvæg, heste, får og geder				120

Bilag 1a viser oversigt over ejendommen med angivelse af opbevaringslager.

Placering i landskabet

6. Stalde og anlæg skal være placeret som angivet på bilag 1a.

Ammoniakreducerende og lugtreducerende miljøteknologi

- I staldafsnit med dybstrøelse/sand skal der strøs halm, sand eller andet tørstof, i mængder, der sikrer, at dybstrøelses/sandmåtten altid er tør i overfladen.
- Det skal til enhver tid tilstræbes, at virksomhedens anlæg samt indendørs og udendørs arealer renholdes og ryddes således, at lugtgener begrænses mest muligt og således, at der ikke opstår risiko for uhygiejniske forhold.

Flydende husdyrgødning

- Pumpning og håndtering af gylle skal ske ved konstant overvågning
- Påfyldning af gyllevogne o.l. skal enten foregå på en plads med afløb til opsamlingsbeholder for flydende husdyrgødning eller med gyllevogne, som har påmonteret pumpe og returløb, således at spild af husdyrgødning undgås.

Fast gødning inkl. dybstrøelse

- Der må etableres en møddingsplads på 120 m² og som placeret som vist på bilag 1a.

Afledning af spildevand

12. Vask af maskiner og redskaber skal foregå på ejendommens vaskeplads, der er etableret med fast bund, hvor bortledning af vaskevandet sker til en opsamlings- eller gyllebeholder. Alternativt kan maskiner og redskaber vaskes i marken.

Affald, råvarer og hjælpestoffer

13. Olie- og kemikalieaffald skal til enhver tid opbevares i tæt emballage. Oplægspladsen skal indrettes med tæt bund og opkant/drypbakke, således at en mængde, mindst svarende til indholdet af den største beholder, tilbageholdes ved spild eller lækage.
14. Opbevaring og håndtering af affald må ikke medføre forurening eller risiko for forurening af omgivelserne, herunder af jord, overfladevand, grundvand, luft eller kloak.
15. Der skal til enhver tid foreligge dokumentation for, at affald er bortskaffet miljømæssigt forsvarligt. Dokumentation skal gemmes i 5 år og kunne fremvises til tilsynsmyndigheden på forlangende.

Tankning af brændstof

16. Tankning af brændstof skal foregå på plads med fast og tæt bund uden afløb. Tankning skal altid ske under opsyn.

Driftsforstyrrelser eller uheld

17. Virksomheden skal indrettes og drives, så spild og andet ukontrolleret udslip af forurenende stoffer forhindres eller forebygges, og sådan at skadernes omfang begrænses, hvis der alligevel sker uheld. Ved uheld, der afstedkommer risiko for forurening af miljøet, skal beredskabet straks kontaktes.
18. Spild af miljøfarlige stoffer (olie, gødning, kemikalier etc.) skal straks opsamles.

Lugt

19. Ejendommens anlæg og driften heraf må ikke give anledning til lugtgener uden for eget område, der efter tilsynsmyndighedens vurdering er væsentlige. Kommunen har mulighed for på et senere tidspunkt at påbyde lugtreducerende tiltag. Denne mulighed kan tages i anvendelse, hvis kommunen vurderer, at der forekommer lugtgener, der er væsentligt større end de, der lå til grund for vurderingerne i denne tilladelse.

Bekæmpelse af fluer og skadedyr

20. Fluer og skadedyr skal bekæmpes i nødvendigt omfang i henhold til retningslinjer fra Aarhus Universitet, Institut for Agroøkologi.

Støj

21. Husdyrbrugets samlede støjbidrag, angivet som det ækvivalente, korrigerede støjniveau i dB(A) i punkter 1,5 m over terræn, målt eller beregnet ved nærmeste opholdsareal, må ikke overskride følgende værdier:

	Tidsinterval	Grænseværdi	Midlingstid
Hverdage	Kl. 07-18	55 dB(A)	8 timer
Lørdage	Kl. 07-14	55 dB(A)	7 timer
Lørdage	Kl. 14-18	45 dB(A)	4 timer
Søn- og helligdage	Kl. 07-18	45 dB(A)	8 timer
Aften	Kl. 18-22	45 dB(A)	1 time
Nat	Kl. 22-07	40 dB(A)	1/2 time

Støjbelastningen er det ækvivalente, korrigerede støjniveau i dB(A) målt eller beregnet i punkter 1,5 m over terræn. Referencetiden er det mest støjbelastede tidsrum i perioden. Støjs maksimalværdi må om natten ikke overstige 55 dB(A) ved boliger.

Udarbejdelse af handleplaner ved uforudsete gener

22. Hvis tilsynsmyndigheden vurderer, at eventuelle klager over støj, rystelser, støv, lugt, og/eller lysgener medfører væsentlige gener, kan tilsynsmyndigheden forlange at husdyrbruget udarbejder en handlingsplan og efterviser, at de stillede krav er overholdt. Handlingsplanen skal godkendes af tilsynsmyndigheden.

4 VURDERING I FORHOLD TIL HUSDYRBRUGETS INDVIRKNING PÅ MILJØET

I forbindelse med ansøgningen er der indsendt oplysninger om husdyrbruget og det ansøgte via www.husdyrgodkendelse.dk med skemanummer 206931. Udover ansøgningskemaet er der indsendt supplerende oplysninger om husdyrbrugets beliggenhed og påvirkning af omgivelserne samt en plantegning over indretning af staldanlæggende og produktionsareal.

4.1 HUSDYRHOLD, STALDANLÆG OG DRIFT

Ansøgers oplysninger:

Der blev meddelt miljøgodkendelse på adressen i 2010, denne afgørelse blev påklaget og den hjemviste sag blev i 2012 godkendt til en produktion på 157 stk. årskøer, 117 stk. kvier (8-26 mdr.) samt 13 stk. småkalve (0-2 mdr.) 39 stk. småkalve (2-8 mdr.) og 86 stk. tyrekalve (40-60 kg) svarende til i alt 285,03 DE.

Der blev i 2013 truffet afgørelse om skift i dyretype til 194 årskøer, 8 årskvier (24-25 mdr.), 47 småkalve (0-6 mdr.) og 86 tyrekalve (40-60 kg).

Der blev meddelt tillæg i 2015, dyreholdet blev her godkendt til 194 årskøer, 147 årskvier (6-24 mdr.), 47 småkalve (0-6 mdr.) og 86 tyrekalve (40-60 kg). Samt visse bygningsmæssige udvidelser og ændringer.

Der blev meddelt tillæg nummer 2 i 2016, tillægget omhandlede en ændring i byggeriet, men ikke nogen ændring i dyreholdet.

Byggeriet er delvist opført, den del der ikke er opført er ikke en del af nudriften i denne ansøgning. Den eksisterende gyllebeholder 1335 er fortsat i brug og det skal den også være fremover, sammen med den anden eksisterende gyllebeholder på 2450 m³.

Denne ansøgning omhandler ændringer og udvidelse indenfor eksisterende byggeri. Ansøger har lejet en stald til sine kvier, og det er på denne baggrund, at ansøger nu ønsker at tilpasse produktionen på Sømoosevej 40.

Der søges om tilladelse til produktion i staldene:

Kostald A

Kostald A og Stald B er samlet 80*23,75 meter. Foderbordet er 3,2 meter bredt. Stald afsnit A er på 80*13,75 meter. Teknikrum sættes til (8*10 meter) = 80 kvm. Foderbord sættes til (80*3,2) = 256 kvm. Der er således et produktionsareal på 764 kvm. I ansøgningen er der rundet op til 770 kvm. Produktionsarealet er ens i ansøgt drift, nu drift og 8 års drift. Staldsystemet er sengebåse med spaltegulv.

Stald B

Stald afsnit B er 80*10 meter. Der er gang/forbindelse til anden stald på (4*10 meter) 40 kvm, og plads til foderanlæg på (4*10 meter) 40 kvm. Dybstrøelsesboks incl. Ædeplads er på (10*10 meter) 100 kvm. Produktionsarealet med sengebåsestald er 540 kvm. Produktionsarealet er ens i ansøgt drift, nu drift og 8 års drift. Staldsystemet er sengebåse med spaltegulv.

Stald C

Hele stald C er taget med (11,6*6,8). Der er på ansøgningstidspunktet enkeltbokse i syd siden og tre større bokse i nordsiden. Der er valgt fleks model for denne stald. På ansøgningstidspunktet er der i enkeltboksene små kalve, i de større bokse kan der gå kalve i fællesboks eller boksen bruges som syge/aflastningsboks til større dyr. Staldsystemet er dybstrøelse

I nudrift og 8 års drift er der 35 kvm i de store bokse (11,6*3 og 14 kvm (11,6*1,2) i enkeltbokse = 49 kvm. I ansøgt drift er der fleksmodel alle kvæg dybstrøelse på 79 kvm. Staldsystemet er dybstrøelse.

Stald D

Stald D er 20*17,3 meter = 346 kvm. Der er foderbord på 1,4*20 meter = 28 kvm og der er et gangareal/forbindelse til køstalden på 4*7,95 = 31,8 kvm. Der er 160 kvm produktionsareal (7,95*20) i den nordlige side af stalden og der er 130 kvm produktionsareal (7,95*16) i den sydlige side af stalden. Staldsystemet er dybstrøelse. Der vil på liggearealet være enten sand, halm, eller anden form for strøelse, det kunne f.eks. være flis eller fiber

Der søges om en fleks model for en del af stalden, sådan at der kan justeres på om, og hvor, der går kalve, kvier eller køer (eller andre kvægtyper) i stalden. Stalden er ikke med i 8 års driften, i nu driften er der kalve på hele arealet.

Stald E

Stalden er 17*24 meter. Foderbordet er 1,4 meter bredt. Der er bufferstald med dybstrøelse på 1,8*24 meter = 43 kvm, dette staldafsnit har altid været der, men har ikke været med i tidligere godkendelser, og er derfor med som nyt staldafsnit. Sengebåsestalden er 13,8*24 afrundet til 330 kvm. Produktionsarealet i nudrift og 8 års drift er som for sengebåsestalden. Staldsystemet er sengebåse med spaltegulv, i bufferstalden er der dybstrøelse.

Stald F

Stald F er 14,5*17,3 meter, hele arealet er medtaget i produktionsarealet, både i nu drift og i ansøgt drift, stalden er ikke med i 8 års drift. Stalden er godkendt med en anden staldtype og væsentlig større end det der er opført. Det opførte er derfor det, der er taget med i nudriften og der søges om ændring i staldsystemet.

Der søges om 251 kvm produktionsareal med dybstrøelse. Der er planer om at opføre to fælles forberedelses bokse til højdrægtige kvier og køer (goldkøer). Der vil på liggearealet være enten sand, halm, eller anden form for strøelse, det kunne f.eks. være flis eller fiber. Foderbordet vil måske blive forlænget fra stald D og ind i stald F, men dette er ikke endeligt besluttet.

Stald I

Stald I er kalvestald, 16,5*17,3 meter. Der er fodergang langs med siderne og en kørsels/udmugningsgang mellem de to rækker bokse. Hver boks fungerer først som enkeltbokse, og når kalvene er klar til at komme i fællesboks, fjernes enkeltboks. Hver boks er ca. 5*5 meter produktionsarealet er dermed 150 kvm. Når der er enkeltbokse i en boks, vil produktionsarealet være mindre. Men da det skifter løbende, er det samlede areal taget med. Stalden er ikke med i 8 års drift, og arealet er ens i nu drift og ansøgt drift. Staldsystemet er dybstrøelse.

Der er tale om robot stald, derfor er hele "malke området" taget med. Der søges også om møddingsplads.

I forbindelse med denne ansøgning udvides og ændres dyreholdet i forhold til det tidligere godkendte, udvidelsen sker indenfor de ansøgte m².

Der er desuden foderlade, fodersiloer, maskinhus, ensilagesiloer, vaskeplads og lager på ejendommen.

Kostalden (A) blev bygget i 1974. Stalden er løbende udvidet og det er planen, at den sammen med afsnittene B (bygget i 1996) og E (bygget i 2005) fremover skal være til køer. Bygningerne er i gule mursten. Taget er altovervejende beklædt med grå eternit, dog med enkelte lysplader især på den nordlige og sydvestlige del af staldkomplekset. Staldene er sengestald med spalter og kanaler med bagskyl under. Dog et område med dybstrøelse med ædeplads i stald B. Mælketank er ligeledes placeret i særskilt rum i den østlige gavl ud mod Sømosevej.

Stald D har oprindeligt været et maskinhus, som har ændret anvendelse til kalvestald. Huset er opført som en pladehal med pladsstøbt gulv under dybstrøelsesmåtten. Taget er beklædt med lysegrå eternitplader på hele tagfladen. Stalden er forlænget mod øst (stald I) i 2015 og mod vest (stald F) i 2016.

Stald I er indrettet med dybstrøelsesbokse til kalve. Stald D og F ønskes godkendt til dybstrøelses bokse.

For enden af kostalden mod vest er foderladen placeret. Her opbevares størstedelen af foderstoffer, med undtagelse af et par enkelte siloer placeret på henholdsvis den vestlige og nordlige side af bygningen. I samme rum står blandeanlægget og foderrobotten.

Maskinhuset, der findes syd for kostald og foderlade, indeholder foruden maskiner også et værksted, der samtidig benyttes til opbevaring af diesel- samt spildolie.

Gyllebeholder 1 på 2450m³ og en diameter på 28 m, er opført i lysegrå betonelementer. Højden er godt 2,5m over niveau og 1,5m under.

Gyllebeholder 2 på 1335m³ og en diameter på 19,5 m. Gyllebeholderens elementer opnår en højde 2m over niveau og 2m under, den er opført i lysegrå betonelementer. Ved siden af denne, ligger en mindre fortank på ca. 30 m³, hvorfra der pumpes gylle fra staldanlægget og videre over i beholderne.

Ensilagesiloer findes vest for foderladen, der er tre køresiloer til ensilage og befæstet intern transportvej. Ensilagesiloerne er etableret med separat opsamlingsbeholder vest for pladsen.

Med godkendelsen opnår ansøger automatisk en frist på 6 år for gennemførelse af det totale projekt.

Kommunens kommentarer og vurdering:

Placering af staldanlæg og opbevaringsanlæg fremgår af bilag 1a.

Skitse over produktionsareal og staldsystemer i staldanlæggende, fremgår af bilag 1b.

Produktionsarealernes og opbevaringsarealernes størrelse og placering har betydning for de miljømæssige påvirkninger i forhold til omgivelserne, hvorfor der er stillet vilkår herom (vilkår 5 – 8).

Der godkendes et fremtidigt produktionsareal på:

Staldnavn	Produktion	Produktionsareal i m ²	Staldstørrelse i m ²	Procentvis udnyttelse
Kostald A	Malkekøer, kvier og stude. Sengestald med spalter (kanal, bagskyl eller ringkanal)	770	1.100	70
Stald B	Malkekøer, kvier og stude. Sengestald med spalter (kanal, bagskyl eller ringkanal)	540	800	80
	Malkekøer, kvier og stude. Dybstrøelse	100		
Stald C	Flexgruppe: Alle kvæg; Dybstrøelse	79	79	100
Stald D	Flexgruppe: Alle kvæg; Dybstrøelse	160	346	83,8
	Malkekøer, kvier og stude. Dybstrøelse	130		

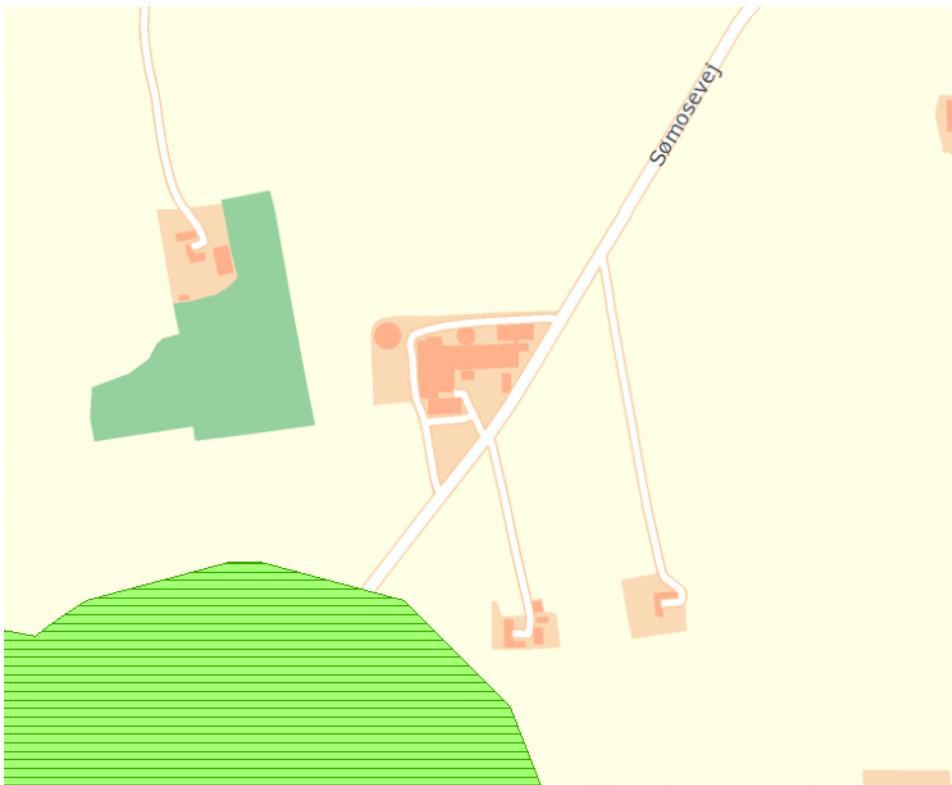
	se			
Stald E	Malkekøer, kvier og stude. Senge- stald med spalter (kanal, bagskyl eller ringkanal)	330	408	91,4
	Flexgruppe: Alle kvæg; Dybstrøelse	43		
Stald F	Malkekøer, kvier og stude. Dybstrøel- se	251	251	100
Stald I	Kalve, (under 6 mdr.). Dybstrøelse	150	285	52,6

Kvierne opstaldes i lejet stald på Nysum Byvej 4, 9610 Nørager.

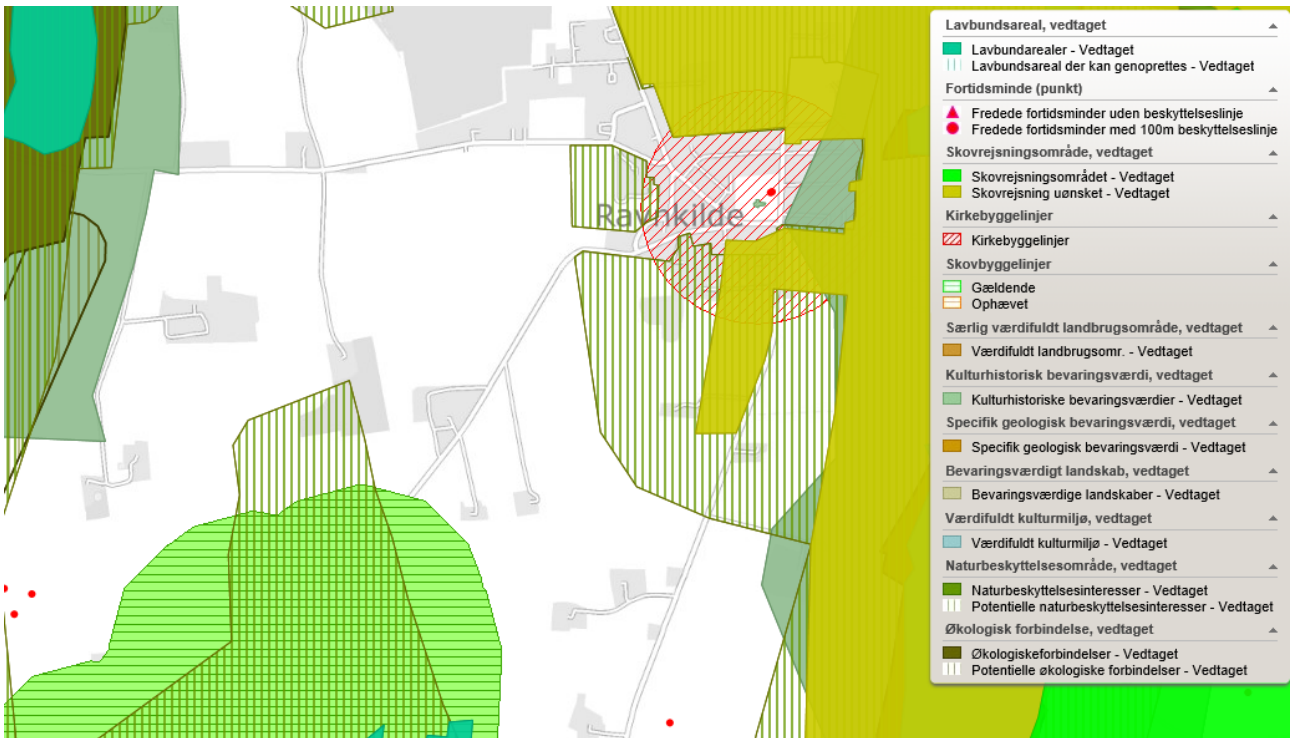
4.2 HUSDYRBRUGETS BELIGGENHED OG PLANMÆSSIGE FORHOLD

Ansøgers oplysninger:

Ejendommen ligger i det åbne land med spredt bebyggelse. Landskabet er præget af landbrugsaktivitet. Der er ikke nogen beskyttelseslinjer eller byggelinjer der er i konflikt med ansøgers udvidelsesplaner. Ansøgers planer er heller ikke i strid med retningslinjerne i kommuneplanen.



Figur 1. Sømoosevej 40 ses i midten. Den grønne skravering er skovbyggelinje.



Figur 2.1 viser ejendommens placering i forhold til en række udvalgte retningslinjer.



Figur 2. Afstandskrav fra produktionsarealet, af denne figur fremgår matrikelskel, vej, beboelse, vandværker, nærmeste å.

Med undtagelse af afstandskrav til vej og beboelse, overholdes afstandskrav jf. husdyrbrugslovens §§ 6 og 8.

Husdyrbruget er placeret med godt 230 meter til nærmeste beboelse uden landbrugspligt, der ligger syd for anlægget. Ca. 1740 meter nordøst for anlægget er det nærmeste område der er udlagt til boligområde (samlet bebyggelse), Nysum. Der er ca. 490 meter til nærmeste byzone, Ravnkilde.

I forhold til §8 fremgår relevante punkter af IT skemaet. Levnedsmiddelvirksomhed er ikke indtastet da der ikke er nogen i nærheden af ejendommen.

Nærmeste boring (nummer 48.1029, 48.1583, 48.968 forsyner Ravnkilde vandværk) er beliggende omkring 300 meter sydøst for ejendommen. Nærmeste ikke almen vandforsyning er beliggende ca. 725 meter vest for ejendommen (48.1890).

Nærmeste naboskel er til 15g Skårup By, Ravnkilde, skellet findes ca. 75 meter vest for gyllebeholder 1.

Afstandskrav fra eksisterende stalde til Sømoosevej og beboelsen overholdes ikke. Afstandene er de samme som de har været hidtil og der ændres ikke overordnet set i bygningsmassen eller produktionsarealet.

Kommunens kommentarer og vurdering:

Der skal i henhold til husdyrbruglovens³ §§ 6 og 8 redegøres for en række afstande, der er vist i tabellen herunder.

Tabel 3: Afstandskrav og faktiske afstande i forhold til nærmeste produktionsanlæg (eksisterende) eller møddingsplads (ny)

	Min. afstandskrav (m)	Aktuel afstand
Beboelse på anden ejendom	50	Ca. 186 m (Mejlbyvej 154) fra "Gyllebeholder I"
Byzone eller sommerhusområde	50	Ca. 474 m (Ravnkilde) fra "Stald I"
Lokalplanlagt område i landzone, til boligformål, blandet bolig- og erhvervsformål eller til offentlige formål med henblik på beboelse, institutioner, rekreative formål og lign	50	Ca. 1.860 m til rekreativt område (Lokalplan 270 - Nysumbanen) fra "Stald I"
Ikke-almene vandforsyningsanlæg	25	Ca. 680 m (boring 48.1376) fra "Møddingsplads" og ca. 613 m fra "Gyllebeholder I"
Almene vandforsyningsanlæg	50	Ca. 350 m (boring 48.1029 – Ravnkilde vandværk) fra "Møddingsplads" og Ca. 300 m fra "Stald A"
Vandløb, herunder dræn og søer	15	Ca. 475 m (grøft mod syd) fra "Møddingsplads" Ca. 427 m (grøft mod syd) fra "Stald E"
Offentlig vej og privat fællesvej	15	Ca. 76 (Sømoosevej) fra "Møddingsplads" Ca. 9 m (Sømoosevej) fra "Stald I"
Levnedsmiddelvirksomhed	25	>25 m
Beboelse på samme ejendom	15	Ca. 56 m fra "Møddingsplads" Ca. 6 m "Stald A"
Naboskel	30	Ca. 147 m (15g, Skårup By, Ravnkilde) fra "Møddingsplads" Ca. 76 m (15g, Skårup By, Ravnkilde) fra "Gyllebeholder I"

Afstanden for beboelse på anden ejendom, jf. husdyrbruglovens § 6, er større end afstandskravet, da der er ca. 186 m fra "Gyllebeholder I" til beboelsen på Mejlbyvej 154, der er nærmeste beboelse i forhold til anlægget på Sømoosevej 40.

Afstanden i forhold til byzone, sommerhusområder og områder i lokalplan udlagt til boligformål, blandet bolig- og erhvervsformål eller til offentlige formål med henblik på beboelse, institutioner, rekreative formål og lign, jf. husdyrbruglovens § 6, er større end afstandskravet, da der er minimum 474 m fra "Stald I" til nærmeste byzone, der er Ravnkilde. Til nærmeste lokalplanlagte område, der er udlagt til rekreativt område med plannavn Lokalplan 270 - Nysumbanen.

Afstandene i husdyrbruglovens § 8 er større end afstandskravene for møddingspladsen.

³ Lov om husdyrbrug og anvendelse af gødning m.v., jf. lovbek. nr. 1020 af 6. juli 2018.

For nærmeste eksisterende staldanlæg er afstandene i husdyrbruglovens § 8 større end afstandskrav til: almene og ikke-almene vandforsyningsanlæg, vandløb og søer, levnedsmiddelvirksomhed og naboskel. Afstanden til offentlig vej er kortere end afstandskravet for "Stald I" og beboelse på samme ejendom er kortere end afstandskravet for "Stald A".

Rebild Kommune har vurderet, at da udvidelsen sker i eksisterende bygninger og der i forhold til nudriften ikke sker en forøgelse af produktionsarealet eller ændring i dyretype for "Stald I" og "Stald A", medfører det ansøgte ikke en forøget forurening i forhold til afstanden til offentlig vej eller beboelse på samme ejendom, dermed skal der ikke søges eller meddeles dispensation i forhold til fravigelse af afstandskravene.

Herefter vurderer Rebild Kommune, at alle afstandskrav er overholdt, og det vurderes ikke nødvendigt at stille yderligere vilkår.

Rebild Kommune vurderer, at anlæggene ikke ligger indenfor fredninger, strand-, klit-, sø-, å- og fortidsmindebeskyttelseslinjer eller indenfor skov-, vej- og kirkebyggelinjer.

4.3 PLACERING I LANDSKABET

Ansøgers oplysninger:

Ejendommen ligger i det åbne land med spredt bebyggelse. Landskabet er præget af landbrugsaktivitet. Der er ikke nogen beskyttelseslinjer eller byggelinjer der er i konflikt med ansøgers udvidelsesplaner. Ansøgers planer er heller ikke i strid med retningslinjerne i kommuneplanen.

Kostalden (A) blev bygget i 1974. Stalden er løbende udvidet og det er planen, at den sammen med afsnittene B (bygget i 1996) og E (bygget i 2005) fremover skal være til køer. Bygningerne er i gule mursten. Taget er altovervejende beklædt med grå eternit, dog med enkelte lysplader især på den nordlige og sydvestlige del af staldkomplekset. Staldene er sengestald med spalter og kanaler med bagskyl under. Dog et område med dybstrøelse med ædeplads i stald B. Mælketank er ligeledes placeret i særskilt rum i den østlige gavl ud mod Sømosevej.

Stald D har oprindeligt været et maskinhus, som har ændret anvendelse til kalvestald. Huset er opført som en pladehal med pladsstøbt gulv under dybstrøelsesmåtten. Taget er beklædt med lysegrå eternitplader på hele tagfladen. Stalden er forlænget mod øst (stald I) i 2015 og mod vest (stald F) i 2016.

Stald I er indrettet med dybstrøelsesbokse til kalve. Stald D og F ønskes godkendt til dybstrøelsesbokse.

For enden af kostalden mod vest er foderladen placeret. Her opbevares størstedelen af foderstoffer, med undtagelse af et par enkelte siloer placeret på henholdsvis den vestlige og nordlige side af bygningen. I samme rum står blandeanlægget og foderrobotten.

Maskinhuset, der findes syd for kostald og foderlade, indeholder foruden maskiner også et værksted, der samtidig benyttes til opbevaring af diesel- samt spildolie.

Gyllebeholder I er placeret nord for ensilagesiloer og vest for foderladen. Gyllebeholder II er placeret nord for stald B og vest for stald F. Begge bygget i lysegrå beton og med en max. Højde over terræn på 2,5 m.

Ensilagesiloer findes vest for foderladen.

Møddingspladsen er tidligere godkendt, men da den ikke er opført, søges der på ny om tilladelse. Den skal etableres nord for stald B og vest for gyllebeholder II.

Kommunens kommentarer og vurdering:

Ejendommen ligger ca. 474 km nordvest for Ravnkilde og ca. 2.740 m øst for motorvej E45, i den vestligste del af landskabsområde nr. 9, Nørager Småbakkelandskab. Ejendommen ligger i et område med intensivt dyrkede marker og flere andre husdyrbrug.

”Nørager Småbakkelandskab” er især karakteriseret ved intensivt dyrkede marker på et småbakked terræn samt gårde, der ligger langs områdets snoede veje og derved optræder spredt i landskabet. Kombineret med en spredt bevoksning af hegn og krat, giver det landskabet en sammensat karakter. I landskabsområdet står flere store tekniske anlæg, der generelt præger landskabets visuelle karakter. Ofte ses de i sammenhæng med anlæg i de omgivende landskaber, der forstærker det tekniske udtryk.

Der er ikke afgrænset delområder, hvor landskabets karakter er vurderet anderledes end det ovenfor beskrevne.

Kommuneplan 2017-2029

I kommuneplan 2017-2029 er området, hvor ejendommen ligger, udpeget som ”Landbrugslandskab” og ”Jordbrugsområder”.

Da der ikke etableres nyt byggeri i forbindelse med det ansøgte, vil der ikke være nye påvirkninger af de landskabelige værdier i området. Fra nabobeboelser og trafikanter på vejnettet vil de visuelle påvirkninger være uændrede.

Der er stillet vilkår om, at staldanlæg, herunder gyllebeholder, skal være placeret og indrettet som ansøgt, jf. bilag 1a og 1b.

4.4 BEDSTE TILGÆNGELIGE TEKNIK (BAT)

Ansøgers oplysninger:

Ammoniakemission

Ammoniaktabet er over 750 kg men under 3500 kg, så kommunen *kun* skal fastsætte vilkår til reduktion af ammoniakemission ved anvendelse af BAT, jf. § 27 stk. 2.

Staldindretning

Fordampningen er beregnet til 3073 kg N og det beregnede BAT krav er 3073 kg N. Ansøgningen overholder dermed BAT krav med hensyn til reduktion af ammoniak.

Håndtering og opbevaring af husdyrgødning

Husdyrgødningen bliver opbevaret og håndteret efter reglerne i husdyrgødningsbekendtgørelsen. Det er bedste mulige teknologi. Teltoverdækning på gyllebeholdere kan være BAT, overdækning på tanke med kvæggylle er ikke BAT, når effekten holdes op imod investeringen, se vedlagte beregning.

Kommunens kommentarer og vurdering:

Et af miljøbeskyttelseslovens hovedformål er, at fremme anvendelsen af bedste tilgængelige teknik (BAT), herunder renere teknologi, således at ressourceforbruget og tab af forurenende stoffer til omgivelserne bliver mindst muligt. BAT er således et bredt begreb, der for husdyrbrug omfatter alle anvendte teknikker og miljøteknologier til nedbringelse af forurening. Hvorvidt husdyrbruget lever op til kravet om anvendelse af BAT beror på en helhedsvurdering under hensyntagen til proportionalitetsprincippet.

Ammoniakemissionen fra stald og lager er i ansøgt drift beregnet til 3.072,8 kg N/år. I nudriften er ammoniakemissionen beregnet til 2.980,8 kg N/år og 8 års-driften er beregnet til 2.387,8 kg N/år.

Når det gælder kravet om anvendelse af BAT for husdyrbrug, der søger tilladelse efter § 16 b i husdyrbrugloven, med en emission over 750 kg N/år, skal husdyrbrugets ammoniakemission svare til niveauet for den bedste tilgængelige teknik for den pågældende dyretype/staldsystem.

Det samlede BAT krav for staldsystemer og lager er udregnet til 3.073 kg NH₃-N/år og den faktiske emission er udregnet til 3.073 kg NH₃-N/år. På den baggrund vurderer Rebild Kommune, at husdyrbrugets ammoniakemission svarer til niveauet for den bedste tilgængelige teknik for de pågældende dyretyper/staldsystemer. Rebild Kommune har vurderet ansøgers oplysninger om anvendelse af BAT og har i den forbindelse stillet supplerende vilkår jf. nedenfor.

For at mindske ammoniakemissionen mest muligt er der stillet vilkår om, at der i staldafsnit med dybstrøelse/sand skal strøs halm eller andet tørstof, i mængder, der sikrer at dybstrøelses/sandmatten altid er tør i overfladen. Desuden er der for at sikre, at der ikke opstår uhygiejniske forhold, stillet vilkår om indendørs og udendørs renholdelse.

Ansøger har oplyst procedurer for driftsforstyrrelser og uheld, og supplerende vilkår er stillet vedrørende indretning og drift samt tiltag i forbindelse med spild og ukontrollabelt udslip af forurenende stoffer herunder gylle.

Herefter vurderer Rebild Kommune samlet, at det ansøgte lever op til anvendelsen af BAT, og at eventuelle gener søges imødekommet. Herunder opretholdelse af god hygiejne og et fornuftigt management. Kommunen vurderer hermed, at der ikke er behov for yderligere vilkår vedrørende BAT.

4.5 AMMONIAKEMISSION OG NATUR

Ansøgers oplysninger:

Kvægbrugets anlæg ligger i åbent landbrugsland syd for Ravnkilde. I området, ca. 1000 meter fra anlægget, er der fortidsminder i form af gravhøje. Bortset fra et større naturområde "Bradsted Hede" rummer området kun få naturarealer. Området er endvidere skovfattigt.

Det ansøgte projekt kræver ingen dispensation i forhold til natur. Nærmeste kategori 3 natur ligger ca. 190 meter vest for anlægget. Merbelastningen til kategori 3 er under 1 kg. Nærmeste kategori 2 natur ligger ca. 950 meter sydvest for anlægget, der er tale om en højmose inde i Bradstup Hede, totalbelastning er beregnet til under 1 kg.

Kvægbrugets driftsbygninger ligger 2,1 km fra EU-habitatområde nr. 20 (Rold skov, Lindenberg Ådal og Madum Sø) og EU-habitatområde nr. 4 (Rold Skov) og 9,8 km fra Sønderup Ådal, der er en del af EU-habitatområde nr. 15 (Nibe Bredning, Halkær Ådal og Sønderup Ådal). Kvægbrugets placering og afstande fra driftsbygninger til naturområderne, samt at beregninger viser at der ikke en påvirkning (0,0 kg N/år) kan godtgøre at kvægbruget ikke har målbart påvirkning på naturtyper og arter i NATURA 2000-området Rold Skov, Lindenberg Ådal og Madum S, som er det nærmeste område.

Der er foretaget besigtigelser af Rebild Kommune i området i 2011, det fremgår af Danmarks miljøportal, der er ikke på siden naturdata (Danmarks miljøportal) registreret fund af bilag IV arter i nærheden af anlægget.

Det vurderes samlet, at udvidelsen ikke vil forringe tilstanden af beskyttede naturtyper eller modvirke mål om gunstig bevaringsstatus for naturtyper og arter, der er udpegningsgrundlag for NATURA 2000-områder eller forringer levevilkår for bilag IV-arter.

Ammoniakemission og deposition på natur

Nærmest ejendommen er der kategori 3 mose, lidt længere væk er der en sø og potentiel følsom skov. Husdyrgodkendelse.dk viser en merpåvirkning på mellem 0,0 kg N/ha og 0,1 kg N/ha til de indtastede naturpunkter. Der er langt til nærmeste kategori 1 og kategori 2 natur, og der kan derfor ikke måles nogen påvirkning på disse.

Projektet vurderes derfor ikke at påvirke de omkringliggende vejledende beskyttede naturområder i væsentlig grad hverken alene eller i sammenhæng med andre planer og projekter. Tabel 2 giver overblik over påvirkningen af omtalte områder.

Kommunens kommentarer og vurdering:

Miljøtilladelsen gives på en række generelle vilkår, der blandt andet sigter mod beskyttelse af natur mod uønskede påvirkninger. Efter vurdering af projektoplysningerne og områdets natur- og landskabsforhold vurderer Rebild Kommune, at tilladelsen sikrer naturbeskyttelsesinteresserne i området. Der stilles derfor ikke supplerende vilkår til naturbeskyttelse.

Det vurderes, at projektet er i overensstemmelse med retningslinjerne i kommuneplan 2017-2029 for beskyttelse af natur og landskab. Specifikt vurderes projektet, ikke at ville forringe tilstand af beskyttede naturtyper eller modvirke mål om gunstig bevaringsstatus for naturtyper og arter, der er udpegningsgrundlag for NATURA 2000-områder eller forringer levevilkår for bilag IV-arter.







For udførlig naturvurdering henvises til bilag 2.

4.6 LUGT

Ansøgers oplysninger:

Miljøstyrelsens ansøgningssystem på www.husdyrgodkendelse.dk har beregnet hvilke afstande, der mindst skal være fra staldene til forskellige beboelsestyper, se tabellen nedenfor.

Samlet resultat af lugtberegning

Bebyggelse	Kumulation	Model	Ukorrigeret geneafstand (m)	Korrigeret geneafstand (m)	Vægtet gennemsnitsafstand (m)	Genekriterie overholdt
 Sømosevej 37	0	FMK	89	89	289,6	Ja 
 Nysum Byvej 10	0	NY	196,1	196,1	1800,1	Ja 
 Kirkegårde, Ravnkilde	0	NY	289,3	289,3	532,8	Ja 

Kommunens kommentarer og vurdering:

Beregningerne i ansøgningsskemaet, jf. ovennævnte tabel, viser at den ansøgte produktion overholder lovens minimumskrav til lugtgeneafstande til de forskellige typer af beboelse i området.

For at lugtgener begrænses mest muligt og så der ikke opstår risiko for uhygiejniske forhold, har Rebild Kommune stillet vilkår om, at det til enhver tid skal tilstræbes at virksomhedens indendørs- og udendørsarealer renholdes og ryddes.

Herefter vurderer Rebild Kommune, at det ikke er nødvendigt at stille yderligere vilkår i forhold til lugt.

4.7 LYS, STØV, STØJ, RYSTELESER, TRANSPORT, FLUER OG SKADEDYR

Ansøgers oplysninger:

Lys

Der er ikke lys der kan genere forbipasserende, der er beplantning der afskærmer i forhold til nærmeste naboer.

Støv

Der er ingen støvgener fra anlægget, der kan genere naboer, da disse bor i stor afstand fra anlægget. Det vurderes ikke at støvgener i forbindelse med transport til og fra ejendommen, kan genere omkringboende.

Støj

Der vil være støj i forbindelse med at der blandes foder, malkning og ved transporter til og fra ejendommen. Malkning foregår hele døgnet, men da kompresser er placeret inde i bygningen, og da den har god kapacitet, er støjgenerne begrænset. Det vurderes ikke at støjkilder på ejendommen er til gene ved nabobeboelser pga. afstanden.

Rystelser

Ved den daglige drift af husdyrbruget forekommer der ikke nogen væsentlige gener i form af rystelser.

Transport

Transport til og fra ejendommen sker ad Sømosevej. Transporterne vil være vedr. afhentning af mælk, indkøb af foder og dieselolie, flytning af kvier til og fra lejede stalde, dyr til slagteri samt afhentning af tyrekalve. Der vil også være sæsonbetonet transport, det gælder især transport ved udbringning af flydende husdyrgødning og dybstrøelse, samt hjemtagning af grovfoder, korn og halm.

- Afhentning af mælk forekommer hver eller hver anden dag med tankbil, afhentningstidspunktet planlægges og bestemmes fra mejeriets side. På ansøgningstidspunktet er der afhentning hver dag.
- Levering af foder, dieselolie, sækkevarer, rengøringsmidler mv. kommer med lastbil, tankbil eller fragtbil, i gennemsnit hver 3-4 transporter pr. måned.
- Flytning af kvier sker på hverdag typisk mellem 7 og 16.
- Afhentning af dyr til slagteri ca. en transport pr. måned sker typisk tidligt om morgenen/sidste på natten.
- Afhentning af tyrekalve til levebrug varierer med forekomst ca. en gang pr. måned typisk mellem 7-16.
- Eventuelle døde dyr afhentes med dags varsel af lastbil, tidspunktet bestemmes af destruktionsfirma.

Som hovedregel bliver der ikke kørt husdyrgødning ud i weekender eller helligdage, men under særlige ugunstige forhold kan det blive nødvendigt. Høst og hjemtagning af grovfoder skal ske, når afgrøden er moden og når vejret er rigtig, derfor kan der forekomme transport med disse fordelt over hele døgnet og på alle ugens dage.

Fluer og skadedyr

Der holdes pænt og rent på ejendommen. Der er aftale med ISS i forhold til rottebekæmpelse, fluer bekæmpes med fluefanger.

Kommunens kommentarer og vurdering:

Ejendommens lysætning ændres ikke med det ansøgte, og Rebild Kommune forventer, at der ikke vil være lysgener fra ejendommen.

Støv i forbindelse med transport til og fra ejendommen kan forekomme i tørre perioder. Der henvises i den forbindelse til god landmandspraksis, således at støvgener begrænses mest muligt. Dette kan blandt andet gøres ved, at al transport til og fra ejendommen foregår ved hensynsfuld kørsel, og ved at alle aktiviteter på bedriften planlægges, så omgivelserne påvirkes mindst muligt.

I forbindelse med tilladelsen ændres dyreholdet bl.a. ved, at kvierne skal opstaldes i lejet stald på Nysum Byvej 4, 9610 Nørager som ligger ca. 1, 3 km fra Sømosevej 40. Derved kan der forekomme en ændring i støj i forhold til nudriften ved transport af kvierne mellem ejendommene. Transporterne vil primært komme til at gå gennem Ravnkilde By. Rebild Kommune vurderer, at transport og herunder støj ikke vil medføre øgede væsentlige gener for beboerne i området i forhold til den nuværende drift.

Rebild Kommune vurderer, at rystelser og lavfrekvent støj i og udenfor staldafsnittet ikke vil give væsentlige problemer.

Rebild Kommune vurderer, at bekæmpelsen af fluer og skadedyr vil være tilfredsstillende, såfremt den sker i overensstemmelse med retningslinjer fra Aarhus Universitet, Institut for Agroøkologi.

Såfremt, der opstår gener i form af støj, støv, lugt, rystelser og/eller lysgener der efter tilsynsmyndighedens vurdering er væsentlige, skal husdyrbruget udarbejde en handlingsplan og eftervisse, at de stillede krav overholdes. Handlingsplanen skal godkendes af tilsynsmyndigheden.

4.8 RESTSTOFFER, AFFALDSPRODUKTION OG BRUG AF NATURRESSOURCER

Ansøgers oplysninger:

Affaldsproduktion og resurseanvendelse

Der er en container på ejendommen til brandbart affald. Landbrugsplast opbevares udendørs ved de faste pladser indtil det bringes til kommunens genbrugsplads eller afhentes.

Farligt affald, olie og rester af medicin opbevares på forsvarlig vis. Opbevaringen sker i tæt emballage, under tag og på fast bund uden risiko for afløb, dette sikres ved opbevaring i teknik rum eller i maskinhus. Farligt affald afleveres til behørig modtagerstation. Der er en 2500 liter diesel tank på ejendommen, det årlige forbrug er estimeret til 30.000 liter.

Døde dyr lægges på og afhentes fra DAKA pladsen, som er placeret ved læhegn langs intern vej, tæt ved indkørslen til ejendommen.

Der anvendes omkring 300 rundballer og 100 minibig om året, de opbevares i foderladen. Ensilage opbevares i ensilagesilo eller i markstak, jf. gældende regler.

Forbrug af energi og vand

Elektricitet anvendes til malkning, hegning, nedkøling af mælk, gyllepumpning samt belysning. Der bliver i dag anvendt ca. 170.000 kWh årligt, det forventes at stige til omkring 200.000 kWh om året.

Varmen fra køleanlægget anvendes til opvarmning af forbrugsvandet, servicerum i stalden og stuehuset styres manuelt, der er natbelysning, dagslyset bestemmer brugen af lys i stalden, som i vinterhalvåret vil være tændt 10 timer i døgnet, mens der i sommerhalvåret vil være ned til 2 timers lys i døgnet. Der er LED lys i staldene

Vandet kommer fra Ravnkilde Vandværk.

Der anvendes isbank system til nedkøling af mælk.

Der anvendes i dag ca. 8.000 m³ vand årligt, til vask og drikkevand. Vandforbruget forventes at stige en smule som følge af udvidelsen.

Spildevand

Der er tagrender på stort set alle bygninger, tagvand ledes til dræn, se anlægstegning.

Overfladevand fra ensilagesilo ledes til separat beholder og udsprinkles på marken jf. regler herom.

Rengøringsvand fra stalde og vaskeplads ledes til gyllebeholderen.

Håndtering og opbevaring af husdyrgødning

Husdyrgødning bliver opbevaret og håndteret efter reglerne i husdyrgødningsbekendtgørelsen. Det er bedste mulige teknologi. Teltoverdækning på gyllebeholdere kan være BAT, overdækning på tanke med kvæggylle er ikke BAT, når effekten holdes op imod investeringen.

Gyllen opbevares i ejendommens to gyllebeholdere og det faste husdyrgødning opbevares på møddingsplads, anden plads med afløb til gyllebeholder eller markstak.

På ejendommen er der kapacitet til opbevaring af 3785 m³ gylle fordelt på to beholdere, dertil kommer kapacitet i kanalerne under stalde samt en fortank. Beholder og kanaler på ejendom ved lejet stald benyttes også til opbevaring af husdyrgødning fra Bedriften.

Samlet er der en kapacitet på 5215 m³.

BEHOLDER	Kapacitet (m ³)	Kvm	Byggeår	Ejer og adresse	Overdækning
Gyllebeholder	2450	589	1998	Sømosegård	Med flydelag

1					
Gyllebeholder	1335	312	1987	Sømosegård	Med flydelag
2					
Kanaler og fortank	1430	-	-	Sømosegård	Er under spalter/fast låg
I alt	5215				

190 køer producerer 5795 m³ flydende husdyrgødning, uden fradrag for eventuel afgræsning.

Carsten Meier . Sømosevej 40, Ravnkilde . 9610 Nørager . 985692.. cvr: 141510

Besætning og gødningsproduktion			
Husdyrart / staldsystem	Antal	% græs	Tons
CHR-nr./Besæt.nr: 33530 / 33530			
St.r. årskøer, Sengestald m. bagsk./ringkanal	185,0 Årsdyr		5.795
St.r. årskøer, Dybstrøelse (hele arealet)	40,0 Årsdyr		641
St.r. årsopdr. 0-6mdr., Dybstrøelse (hele arealet)	55,0 Årsdyr		104
St.r. årsopdr. 6-27mdr., Dybstrøelse (hele arealet)	25,0 Årsdyr		136
St.r. slagtekalve op til 230 kg, Dybstrøelse (hele arealet)	115,0 Stk		8
			6.684

Vaskevandet fra stalden og vaskeplads er ca. 675 m³. Det samlede krav er dermed (6470 m³ x 9/12= 4852,5 m³. Der er således 362,5m³ plads til en ekstra tilledning, f.eks. overfladevand fra planlagt mødding (omkring 120 m³). Samlet er der således tilstrækkelig opbevaringskapacitet til flydende husdyrgødning og vaskevand, og anden tilledning, for at leve op til kravet om 9 måneders opbevaring.

Det vurderes at ansøger med den angivne opbevaringskapacitet lever op til husdyrgødningsbekendtgørelsens krav til opbevaring, herunder opbevaringskapaciteten og at husdyrgødning dermed kan opbevares og håndteres på forsvarlig vis.

Det er desuden beregnet at der produceres 889 tons eller 1511 m³ dybstrøelse. Dybstrøelse opbevares og udbringes jf. reglerne i husdyrgødningsbekendtgørelsen. Opbevaring på en fast plads, kan være på ensilageplads område, hvor opsamling kan bringes til gyllesystem, på ny planlagt møddingsplads, eller i markstak. Møddingspladsen er tidligere godkendt, men da den ikke er opført, søges der på ny om tilladelse. Møddingspladsen bliver 10*12 m, 120 m².

Kommunens kommentarer og vurdering:

SPILDEVAND

Da der er en vaskeplads på ejendommen, er der stillet vilkår om, at vask af maskiner og redskaber skal foregå på vaskeplads som er etableret med fast bund, hvor bortledning af vaskevandet sker til en opsamlings- eller gyllebeholder. Alternativt kan vask af maskiner og redskaber foregå i marken.

AFFALD OG BRUG AF NATURRESSOURCER

Ansøger har oplyst, at affald, råstoffer og døde dyr opbevares på ejendommen. Der er stillet vilkår til opbevaring af affald og tankning af diesel (vilkår 15-18).

GØDNINGSPRODUKTION OG HÅNDBETING

Ifølge husdyrgødningsbekendtgørelsen skal husdyrbruget have en opbevaringskapacitet, der som minimum svarer til den periode, hvor dyrene er på stald. Rebild Kommune vurderer, at kravet er overholdt med en opbevaringskapacitet på 5.215 m² og ud fra den beskrevne drift for håndtering af dybstrøelse.

Der er stillet vilkår vedrørende håndtering af gylle og dybstrøelse (vilkår 11 – 13) og vedrørende driftsforstyrrelser og uheld (vilkår 19 – 20). Herefter vurderer Rebild Kommune, at der ikke er nødvendigt at stille yderligere vilkår til opbevaring og håndtering af husdyrgødning.

5 LOVGRUNDLAG

Ansøgningen er behandlet i henhold til lov om miljøgodkendelse m.v. af husdyrbrug nr. 1572 af 20. december 2006, jf. lovbek. nr. 1020 af 6. juli 2018 (husdyrbrugloven) med senere ændringer samt kapitel 3 og 4 i lov om miljøbeskyttelse (miljøbeskyttelsesloven) nr. 358 af 6. juni 1991, jf. lovbek. nr. 3. september 2018.

Miljøtilladelsen meddeles under forudsætning af, at gældende regler på området samt tilladelsens vilkår til hver tid overholdes. Husdyrbruget skal placeres, indrettes og drives i overensstemmelse med de oplysninger, der fremgår af ansøgningen, og med de ændringer, der fremgår af tilladelsens vilkår.

Ejendommens § 12 godkendelse af 24. april 2012 samt efterfølgende afgørelse om ikke-godkendelsespligt af 8. maj 2013 samt efterfølgende tillæg til godkendelse (tillæg 1 og 2) af hhv. 10. juli 2015 og 10. juni 2016 bortfalder ved meddelelse og ibrugtagning af denne miljøtilladelse. Såfremt tilladelsen bliver påklaget, bortfalder den tidligere § 12 godkendelse og efterfølgende afgørelse om ikke-godkendelsespligt samt de 2 tillæg først, når afgørelsen er endelig og denne miljøtilladelse er taget i brug.

5.1 OFFENTLIGHED

Miljøtilladelsen, der udarbejdes jf. § 16 b i husdyrbrugloven er omfattet af den almindelige offentlighedsprocedure (§ 56 i husdyrbrugloven).

Ansøger og de af kommunen vurderede høringsberettigede, har den 23. oktober 2018 fået fremsendt kopi af ansøgningen og udkast til miljøtilladelse med en frist på 2 uger til at komme med bemærkninger.

Kommunen har vurderet, at ansøger er part i sagen og har fået informationer om ret til aktindsigt og udtalelse i henhold til forvaltningslovens § 52, stk. 2.

Der indkom ingen bemærkninger til ansøgningen.

5.2 GYLDIGHED

Miljøgodkendelsen er truffet i medfør af husdyrgodkendelsesbekendtgørelse nr. 1021 af 6. juli 2018 og er omfattet af udnyttelseskravene i § 59 a i husdyrbrugloven⁴, med 6 år til at udnytte tilladelsen.

Med udnyttet menes, at de ansøgte ændringer skal være gennemført senest 6 år efter, at afgørelsen er truffet. Hvis ændringerne konstateres gennemført, før der er gået 6 år, anses afgørelsen dog for udnyttet.

⁴ Lov om husdyrbrug og anvendelse af gødning m.v. nr. 1572 af 20. december 2006, jf. lovbek. nr. 256 af 21. marts 2017

Fra det tidspunkt, hvor miljøtilladelsen er udnyttet gælder herefter, at hvis tilladelsen ikke har været helt eller delvist udnyttet i 3 på hinanden følgende år, bortfalder den del af tilladelsen, der ikke har været udnyttet i de seneste 3 år. Udnyttelse anses for at foreligge, når mindst 25 pct. af det tilladte produktionsareal udnyttes driftsmæssigt. Med driftsmæssig udnyttelse forstås, at der på det pågældende produktionsareal mindst produceres 50 pct. af det mulige inden for rammerne af dyrevelfærdskrav eller andre relevante krav.

5.3 REVURDERING

Da husdyrbruget ikke er et IE-husdyrbrug er der ikke krav om, at miljøtilladelsen tages regelmæssigt op til revurdering.

Tilsynsmyndigheden kan dog jf. § 39 i husdyrbrugloven, meddele påbud om, at en eventuel forurening skal nedbringes, herunder påbud om, at der skal gennemføres bestemte foranstaltninger, hvis et husdyrbrug, som er tilladt efter § 16 b medfører uhygiejniske forhold eller væsentlig forurening. Tilsynsmyndigheden kan endvidere meddele påbud, hvis husdyrbruget skønnes at indebære risiko for forurening eller uhygiejniske forhold. Tilsynsmyndigheden må dog jf. § 40 i husdyrbrugloven ikke meddele påbud eller forbud efter § 39, før der er forløbet 8 år efter meddelelsen af tilladelsen.

6 KLAGEVEJLEDNING

Hvis du ønsker at klage over denne afgørelse, kan du klage til Miljø- og Fødevarerklagenævnet.

Klagen skal indgives inden 4 uger fra at afgørelsen er offentligt bekendtgjort.

Du klager via Klageportalen, som du finder via www.nmkn.dk, www.borger.dk eller www.virk.dk. Du logger på Klageportalen med NEM-ID. En klage er indgivet, når den er tilgængelig for Rebild Kommune via Klageportalen. Når du klager, skal du betale et gebyr på 900,-kr. for borgere og 1.800,- kr. for virksomheder, organisationer og offentlige myndigheder.

I Klageportalen sendes din klage automatisk først til Rebild Kommune. Hvis Rebild Kommune fastholder afgørelsen, sender Rebild Kommune klagen videre til behandling i nævnet via Klageportalen. Du får besked om videresendelsen.

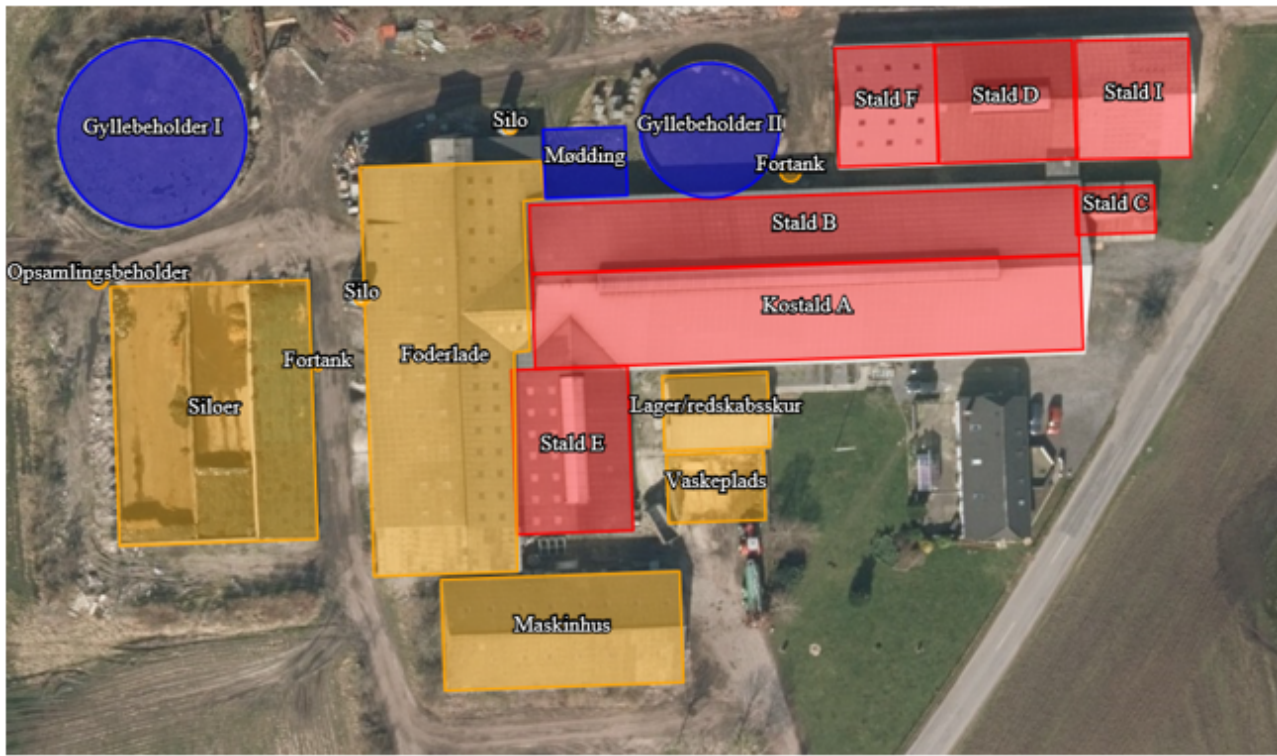
Miljø- og Fødevarerklagenævnet afviser din klage, hvis du sender den uden om Klageportalen, medmindre du forinden er blevet fritaget for brug af Klageportalen. Hvis du ønsker at blive fritaget for at bruge Klageportalen, skal du sende en begrundet anmodning til Rebild Kommune. Rebild Kommune videresender herefter din anmodning til nævnet, som træffer afgørelse om, hvorvidt du kan fritages. Se betingelserne for at blive fritaget på www.nmkn.dk.

Tilladelsen kan godt udnyttes, selvom der klages over den, medmindre Miljø- og Fødevarerklagenævnet bestemmer andet, og under forudsætning af, at andre nødvendige tilladelser er indhentet. Det skal bemærkes, at Miljø- og Fødevarerklagenævnet ved sin behandling kan ændre eller ophæve en godkendelse. Udnyttes en godkendelse, der er klaget over, sker det derfor for egen regning og risiko.

Denne afgørelse kan endvidere indbringes for domstolene, jf. husdyrbruglovens § 90. En eventuel sag skal være anlagt inden 6 måneder efter annonceringen.

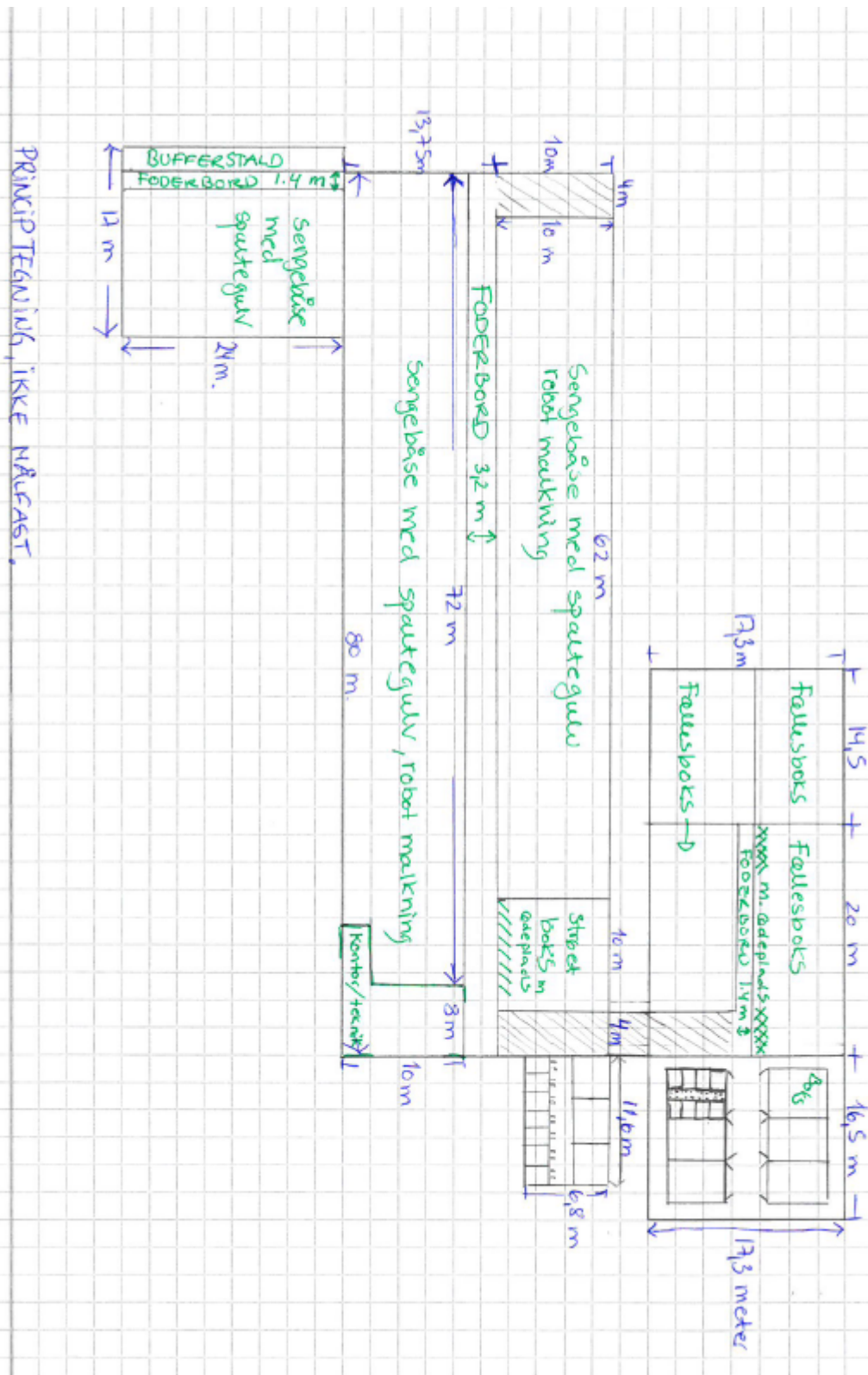
7 BILAG

BILAG 1A. SITUATIONSPLAN



BILAG 1B. PLANTEGNING AF STALD

Samsøvej 40



BILAG 2. REBILD KOMMUNES SAMLEDE NATURVURDERING

Påvirkning af natur

Miljøtilladelsen forudsætter at projektet, foruden overensstemmelse med husdyrbrugloven, også er i overensstemmelse med kommuneplanmål for natur og landskab, naturbeskyttelsesloven samt EU-habitatdirektivet.

Såvel aktuell som ændret drift, der anerkendes med miljøtilladelsen, påvirker områdets naturtyper. Påvirkningerne stammer dels fra stald og lager og dels fra drift af markarealerne. Påvirkning fra drift af markarealer er ikke indeholdt i nærværende naturvurdering. Påvirkningerne fra stald og lager består fortrinsvis i ammoniakfordampning, der resulterer i kvælstofdeposition på nærliggende naturarealer.

Konsekvenserne af påvirkningerne er vurderet i forhold til nedenfor nævnte planlægning og bestemmelser for natur- og landskabsbeskyttelse.

Påvirkning fra stald og lager

Husdyrbruget ligger i et område med intensivt dyrkede marker og flere andre husdyrbrug.

Kommuneplan 2017-2029, udpegninger og retningslinjer:

Ejendommens bygninger er beliggende i område udpeget som "Landbrugslandskaber", "Jordbrugsområde".

5.1.6 Landbrugslandskaber

I områder udpeget som landbrugslandskaber har landskabet kapacitet til landbrugsbetinget udvikling, når landskabets overordnede karaktertræk respekteres.

Nyt landbrugsbyggeri og landbrugsrelaterede anlæg i middel til stor skala kan som udgangspunkt indpasses i landskabet.

Landskabets terræn og bevoksningsstrukturer af hegn og krat bør udnyttes til landskabelig indpasning.

5.3.3 Jordbrugsområder

I områder udpeget som jordbrugsområder skal hensynet til jordbrugerhvervene varetages i balance med hensynet til de øvrige åbne landinteresser og byudviklingsinteresser.

Ud over møddingspladsen opføres der ikke nye anlæg, og det ansøgte vurderes ikke at være i strid med hverken ovenstående eller andre relevante retningslinjer i Kommuneplan 2017-2029.

Naturbeskyttelsesloven og museumsloven:

De oplyste ændringer af husdyrbruget kræver ikke dispensation fra museumslovens bestemmelser om fredede fortidsminder og beskyttede diger eller naturbeskyttelseslovens bestemmelser om bygge- og beskyttelseslinjer eller fredningsbestemmelser.

I det følgende vurderes hvorledes ammoniakemission fra husdyrbrugets stalde og gødningslagre vil kunne påvirke potentielt kvælstoffølsomme naturarealer omkring bruget.

Ammoniakemissionen fra stalde og gødningslagre er beregnet til at stige fra 2.387,8 kg N/år (8 års-drift) til 3.072,8 kg N/år. Stigningen udgør således 685 kg N/år.

De nærmeste naturarealer i forhold til ejendommen udgøres af § 3 registrerede arealer. De nærmeste naturarealer er § 3 moseområder hhv. ca. 200, 230 og 400 m vest for ejendommen, se punkt 6 (mose 1.1), 1 (Mose 1) og 4 (Mose 2) på kortbilag 2. Punkt 2 (Sø) på kortbilag 1 refererer til sø og punkt 3 (Bradstrup hede) er registreret som potentiel ammoniakfølsom skov (kategori 3-natur) ca. 700 m syd for ejendommen. Nærmeste naturareal, der samtidig er omfattet af husdyrbruglovens § 7 (kategori 2-natur), ligger ca. 1 km syd for ejendommen, se punkt 5 (Høj-mose) på kortbilag 1.

Nærmeste naturareal, der samtidig ligger indenfor Natura 2000 område (kategori 1-natur), ligger over 2 km nordvest for ejendommen, se punkt 8 (Habitat – Mose) på kortbilag 2, og det vurderes, at der ikke vil kunne beregnes en påvirkning fra husdyrbruget (se herom i senere afsnit om habitatdirektivet).

Punkt 7 (Habitat grænse) er sat for at vise den nærmeste afstand til Habitatområdet. Kommunen har derfor indsat punkt 8 for nærmeste naturareal i natura 2000 området.

Via husdyrgodkendelse.dk er der foretaget beregninger til punkterne 1-8, se tabellen herunder.

Punkt	Naturtype	Kategori	Retning	Afstand (m)	Merdeposition (kg N/ha/år) (nudrift)	Merdeposition (kg N/ha/år) (8-års drift)	Totaldeposition (kg N/ha/år) (Ansøgt)
1	§ 3 Mose	3	V	230	0,0	0,2	1,1
2	§ 3 sø	3	S	500	0,0	0,0	0,1
3	Potentiel ammoniakfølsom skov	3	S	700	0,0	0,0	0,1
4	§ 3 mose	3	V	400	0,0	0,0	0,1
5	§ 7 høj-mose	2	S	1.000	0,0	0,0	0,1
6	§ 3 mose	3	V	200	0,0	0,2	1,4
7	Habitats grænse	1	NØ	2.000	0,0	0,0	0,1
8	§ 3 mose (Rigkær)	1	NØ	2.000	0,0	0,0	0,0

Baggrundsbelastningen i området er ca. 14,4 kg N/ha/år.

Kategori 1-natur, punkt 8

Se afsnittet "Natura 2000-områder og bilag IV-arter".

Kategori 2-natur, punkt 5

Naturarealet i punkt 5 er beskyttet høj-mose, og opfylder desuden størrelseskravet for § 7 kategori 2-natur. Totaldepositionen i punkt 5 er beregnet til 0,1 kg N/ha/år. Det fastsatte beskyttelsesniveau er på maksimalt 1,0 kg N/ha/år totaldeposition for ammoniakfølsomme naturtyper beliggende uden for Natura 2000-områder. Med en totaldeposition på 0,1 kg N/ha/år er beskyttelsesniveauet til naturtypen overholdt, og Rebild Kommune har ikke yderligere bemærkninger hertil.

Kategori 3-natur, punkt 1 – 4 samt punkt 6

Naturarealerne i punkt 1, 4 og 6 er beskyttet mose punkt 2 er beskyttet sø. Punkt 3 er registreret som en potentiel ammoniakfølsom skov. Der er beregnet merdepositioner i punkt 2 - 5 på 0,0 kg N/ha/år, både hvad angår nudriften og 8-års driften i forhold til det ansøgte. For punkt 1 og 6 er merbelastningen beregnet til 0,2 kg N/ha/år i 8-års driften og 0,0 kg N/ha/år i forhold til nudriften.

Beskyttelsesniveauet på maksimalt 1,0 kg N/ha/år merdeposition er overholdt, og Rebild Kommune har ikke yderligere bemærkninger hertil.

Natura 2000-områder og bilag IV-arter:

Med baggrund i EU-habitatdirektivet er der i Danmark udpeget NATURA 2000-områder (internationale naturbeskyttelsesområder) til beskyttelse af en række naturtyper og arter. NATURA-2000-områderne omfatter EU-habitatområder, EU-fuglebeskyttelsesområder og Ramsarområder. De tre kategorier er ofte sammenfaldende.

I forbindelse med tilladelser og godkendelser af husdyrbrug skal kommunen dels foretage vurdering af, om projektet i sig selv, eller i forbindelse med andre planer og projekter, kan påvirke et Natura 2000-område væsentligt og dels foretage vurdering af, om det ansøgte kan beskadige eller ødelægge de særligt beskyttede bilag IV arters yngle- eller rasteområder.

Nærmere oplysninger om habitatdirektivet, NATURA 2000-områder og bilag IV-arter kan ses på Miljøstyrelsens hjemmeside www.svana.dk.

Med henvisning til placering af brugets driftsbygninger i forhold til Natura 2000 områder kan det umiddelbart godtgøres, at husdyrbruget ikke væsentligt påvirker naturtyper og arter i NATURA 2000-områder. Husdyrbrugets driftsbygninger ligger over 2 km fra nærmeste Natura 2000 område; det drejer sig om Natura 2000 område nr. 18, Rold Skov, Lindenberg Ådal og Madum Sø. Natura 2000-område nr. 18 er udpeget til habitatområde nr. 20 Rold Skov, Lindenberg Ådal og Madum Sø, fuglebeskyttelsesområde nr. 3, Madum Sø og Fuglebeskyttelsesområde nr. 4, Rold Skov. Det vurderes, pga. afstanden og den beregnede totaldeposition af ammoniak på 0,0 kg N/ha/år, at projektet ikke kan medføre en væsentlig påvirkning af arter og naturtyper indenfor Natura 2000 området.

En række dyr omfattet af naturbeskyttelseslovens § 29a og habitatdirektivets bilag IV kan have levested, fødesøgningsområde eller sporadisk opholdssted i området omkring ejendommen. Ifølge oplysninger i "Håndbog om dyrearter på habitatdirektivets bilag IV" (DMU Faglig rapport nr. 635, 2007) kan der i Rebild Kommune være forekomst af flere arter af flagermus samt odder, markfirben, løgfrø, spidssnudet frø og stor vandsalamander.

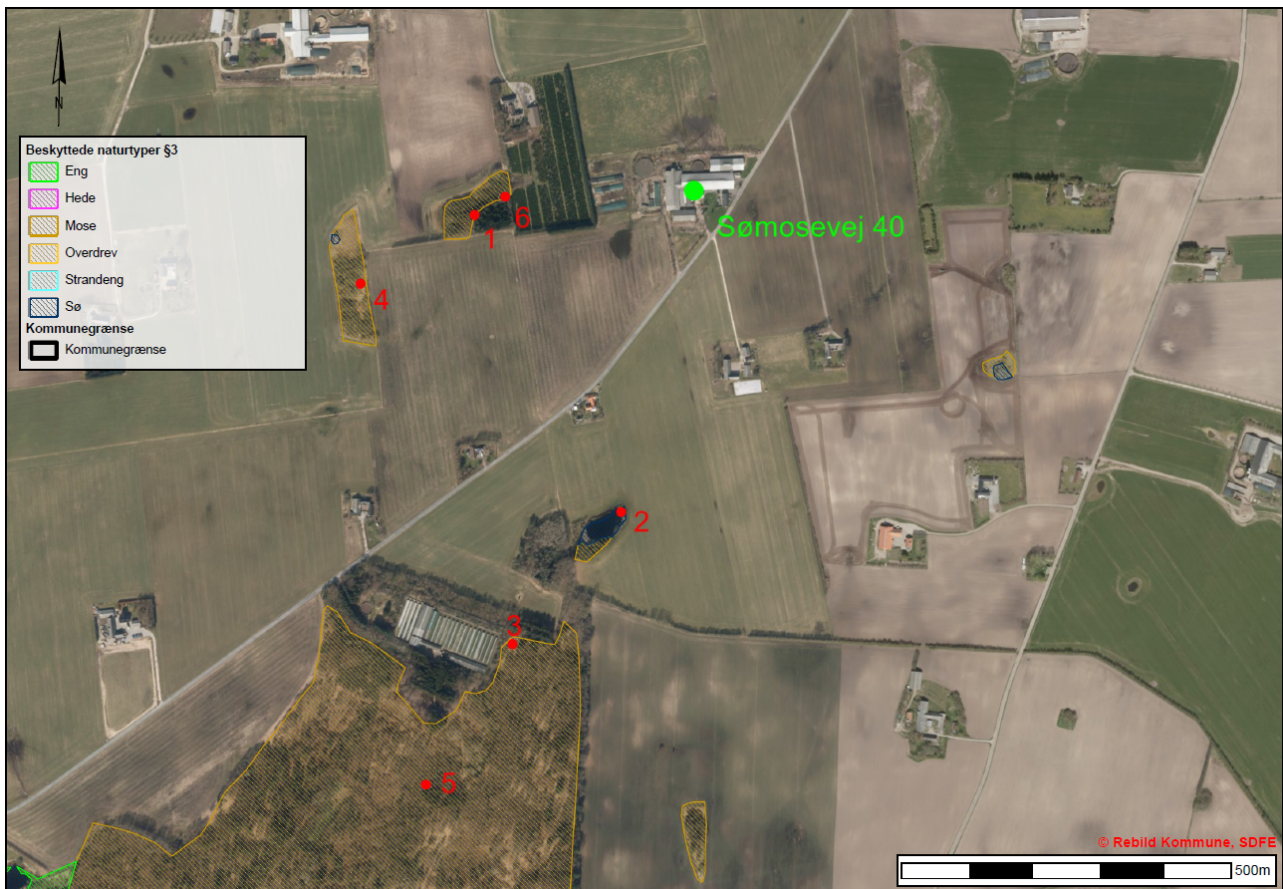
Rebild Kommune er ikke bekendt med konkrete yngleforekomster i området. Mest sandsynlig forekomst ved bygningerne er arter af flagermus, som kan blive påvirket af evt. nedrivninger eller træfældninger. Eventuelle levesteder i nærheden af bygningerne antages i øvrigt at være sammenfaldende med de vurderede naturarealer i forrige afsnit, og det vurderes, at kvælstofdeposition fra husdyrbrugets anlæg ikke vil skade eller ødelægge eventuelle yngle- eller rasteområder.

Sammenfatning:

Miljøtilladelsen gives på en række generelle vilkår, der bl.a. sigter mod beskyttelse af natur mod uønskede påvirkninger. Efter vurdering af projektoplysningerne og områdets natur- og landskabsforhold finder Rebild Kommune, at miljøtilladelsen sikrer naturbeskyttelsesinteresserne i området. Der stilles derfor ikke supplerende vilkår til naturbeskyttelse.

Det vurderes, at udvidelsen af husdyrbruget er i overensstemmelse med retningslinjerne i kommuneplan 2017-2029 for beskyttelse af natur og landskab. Specifikt vurderes udvidelsen ikke at ville forringe tilstand af beskyttede naturtyper eller modvirke mål om gunstig bevaringsstatus for naturtyper og arter, der er udpegningsgrundlag for Natura 2000-områder eller forringe levevilkår for bilag IV-arter.

Kortbilag 1 - Naturpunkter 1-6



Kortbilag 2 - Naturpunkter 7-8

