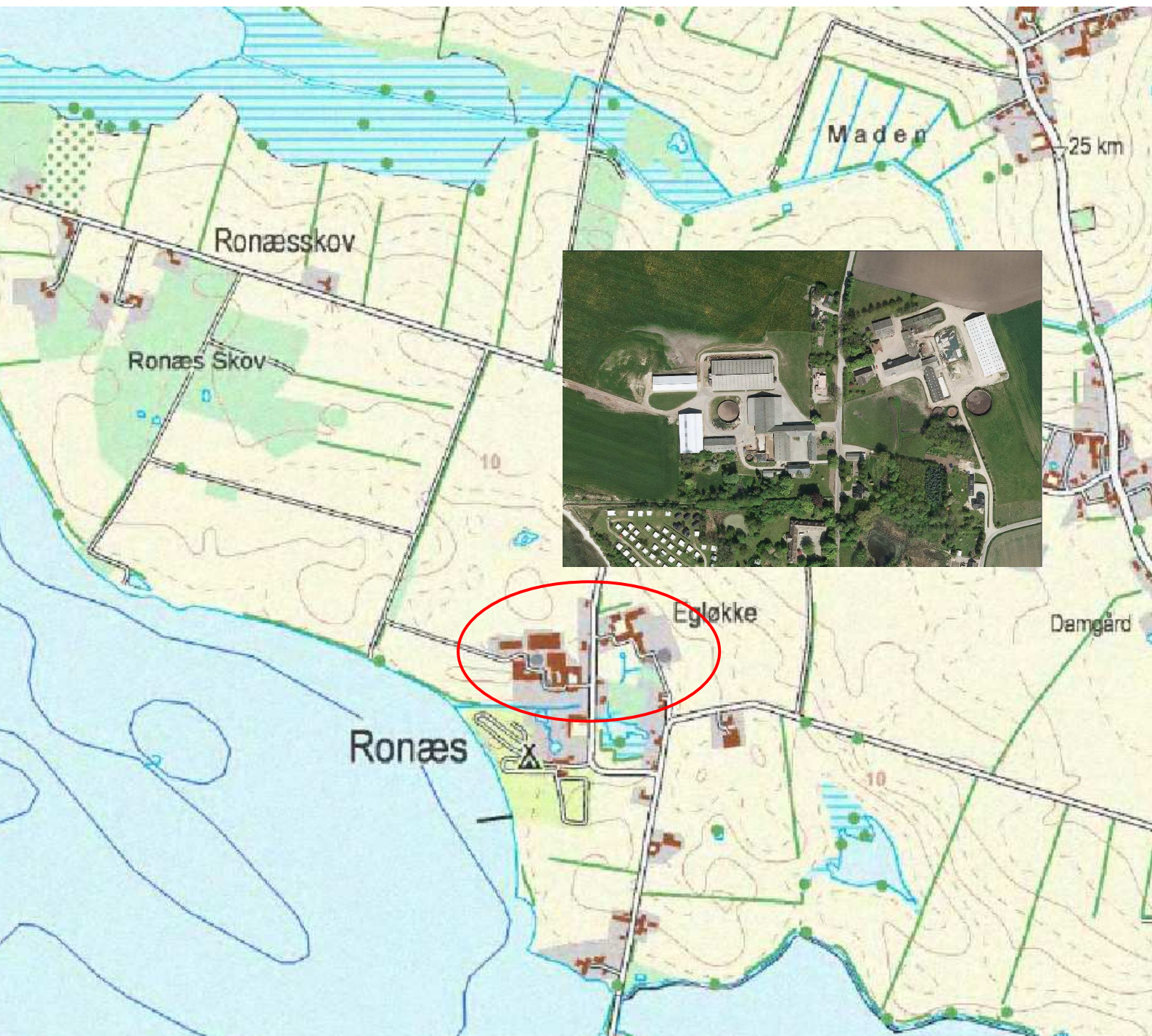


§ 12 Miljøgodkendelse

9. september 2009



Datablad

§ 12 miljøgodkendelse af svineproduktion på Espe-Holm Landbrug I/S, Ronæsvej 1 og 6, 5580 Nørre Aaby

Dato for godkendelse: 9. september 2009

Bedriftens navn: Espe-Holm Landbrug I/S

CVR-nr. og P-nr.: 26426308/1009403805

CHR-nr.: 19903

Ejendomsnr.: 15781

Matr.nr.: 3a

Ejerlav: Udby By, Udby

Adresse: Ronæsvej 1 og 6, 5580 Nørre Aaby

Ejer: Christian Holm Olesen/Morten Espelund Pedersen

Telefon: 6442 1803

E-mail: mortenep@privat.dk

Konsulent: Centrovic v. Ejler Petersen

Adresse: Damsbovej 11, 5492 Vissenbjerg

Telefon: 6340 7126

E-mail: ejp@centrovic.dk

Tilsynsmyndighed: Middelfart Kommune

Adresse: Østergade 21, 5580 Nørre Aaby

Telefon: 8888 5500

E-mail: middelfart@middelfart.dk

Ansøgningen om miljøgodkendelse er indsendt til Middelfart Kommune gennem Miljøstyrelsens elektroniske ansøgningssystem første gang den 4. marts 2008. Ansøgningen med ændrede arealer er indsendt den 2. april 2009. Ansøgning med miljømæssige tilpasninger er indsendt 26. juni 2009. Beregningsgrundlag i husdyrgodkendelse.dk er *Interface version 4.0.8*, uploadet 17. maj 2009, *FarmN version 3.1* og *Regneark version 3.10*.

Indholdsfortegnelse

§ 12 MILJØGODKENDELSE AF MALKEKVÆGSBESÆTNINGEN PÅ RONÆSVEJ 1 OG 6, 5580 NØRRE AABY	5
LÆSEVEJLEDNING	5
IKKE-TEKNISK RESUMÉ	5
MIDDELFART KOMMUNES AFGØRELSE	6
KLAGEVEJLEDNING	7
RETSBESKYTTELSE OG REVURDERING	7
VILKÅR FOR MILJØGODKENDELSEN	7
<i>Indretning</i>	8
<i>Årsproduktion</i>	8
<i>Stalldrif</i>	8
<i>Miljøtiltag, markdrif</i>	8
<i>Støj</i>	10
<i>Energi</i>	11
<i>Skadedyr</i>	11
<i>Uheld og risici</i>	11
<i>Dokumentation og egenkontrol</i>	11
<i>Virksomhedens ophør</i>	12
ANDRE MILJØREGLER OG BESTEMMELSER	12
OFFENTLIGGØRELSE	12
KOPI TIL	13
MILJØVURDERING	14
INDLEDNING	14
<i>Ansøgning</i>	14
OFFENTLIG HØRING	15
LANDSKABELIGE HENSYN OG ALTERNATIVE PLACERINGSMULIGHEDER	15
AFSTANDSKRAV	16
STALDANLÆG OG DRIFT	16
<i>Staldanlæggets indretning og management</i>	16
<i>Produktion og opbevaring af husdyrgødning</i>	17
<i>Lugt</i>	18
<i>Foder</i>	19
<i>Transport</i>	19
<i>Fast affald</i>	20
<i>Olie og kemikalier, opbevaring og affald</i>	20
<i>Påfyldning og rengøring af marksprøjte</i>	20
<i>Energiforbrug og energibesparende foranstaltninger</i>	21
<i>Vandforbrug og vandbesparende foranstaltninger</i>	21
<i>Støv, støj og lys</i>	22
<i>Spildevand</i>	22
<i>Døde dyr</i>	22
<i>Skadedyr</i>	23
PRODUKTION OG UDBRINGNING AF HUSDYRGØDNING	23
<i>Bedriftens arealer</i>	23
<i>Aftale om tilførsel af husdyrgødning</i>	23
<i>Affaldsprodukter på udbringningsarealer</i>	23
PRODUKTIONENS PÅVIRKNING PÅ VAND- OG NATUROMRÅDER	24
<i>Produktionens påvirkning af naturtyper og arter med ammoniak</i>	24
<i>Vandløb</i>	26
<i>Nitratfølsomme overfladevande</i>	26
<i>Nitratfølsomt grundvand</i>	27
<i>Fosfor</i>	28
SAMLET VURDERING AF BAT (BEDST TILGÆNGELIGE TEKNIK)	28

<i>Fravalg af BAT-teknologier</i>	28
EGENKONTROL	29
UHELD OG RISICI	29
VIRKSOMHEDENS OPHØR	30
0-ALTERNATIVET	30
LITTERATUR	30
<i>Bilag 1 Oversigt over anlægget</i>	32
<i>Bilag 2 Oversigt over produktionens udbringningsarealer</i>	33
<i>Bilag 2a Oversigt over produktionens udbringningsarealer (i større målestoksforhold)</i>	34
<i>Bilag 3 Sårbare naturområder der påvirkes af produktionen</i>	35
<i>Bilag 4 Arealer beliggende i indsatsområde med hensyn til nitrat eller nitratfølsomme indvindingsområder</i>	36
<i>Bilag 5 Udbringningsarealer hvor der skal anvendes nedfælder</i>	37

§ 12 miljøgodkendelse af malkekvægsbesætningen på Ronæsvej 1 og 6, 5580 Nørre Aaby

Læsevejledning

Miljøgodkendelsen omfatter *Vilkår for miljøgodkendelsen* og *Miljøvurdering*. Der indledes med et *Ikke-teknisk resumé*, der er en kortfattet beskrivelse af produktionen. Herefter følger *Vilkår for miljøgodkendelsen*, hvoraf fremgår særlige vilkår vedrørende produktionens indretning og drift, der adskiller sig fra de generelle regler for husdyrbrug og drift af landbrugsejendomme. Endelig følger *Miljøvurdering*, der er en beskrivelse af produktionen og baggrunden for de enkelte vilkår.

Ikke-teknisk resumé

Middelfart Kommune har fra Centrovic modtaget ansøgning om udvidelse af malkekvægsbesætningen Espe-Holm Landbrug I/S på adressen Ronæsvej 1 og 6, 5580 Nørre Aaby, matr.nr. 3a Udby By, Udby.

Ejerne af Espe-Holm Landbrug ønsker at udvide og ændre produktionen på ejendommen fra 300 jerseykalvekøer med opdræt og 3.200 slagtesvin pr. år, i alt 468,7 DE (dyreenheder) til fremover at omfatte 400 jerseykøer med 400 årsopdræt pr. år, i alt 499,4 DE. I forbindelse med udvidelsen af produktionen ændres den eksisterende ungdyrstald på Ronæsvej 6 til kostald, og den udvides med ca. 2.500 m². Kostalden etableres med dybstrøelse og lang ædeplads med spalter og der etableres gylleforsuring i hele stalden. Desuden etableres der malkerobotter i stalden. På Ronæsvej 1 nedrives den gamle svinestald og der bygges ny kviestald på stedet. Kviestalden indrettes med dybstrøelse og lang ædeplads med fast gulv. Silopladsen på Ronæsvej 6 udvides. I eksisterende stalde vil der være kælvningsafsnit med plads til 40 køer samt småkalve.

Bedriftens anlæg til opbevaring af flydende husdyrgødning udgøres af eksisterende gyllebeholdere på 1.800 m³ og 2.300 m³ samt kapaciteten i gyllekanalerne og fortank.

Miljøgodkendelsen omfatter foruden staldanlægget også alle dyrkningsarealer tilknyttet CVR-nr. 26 426 308. Der er 440 hektar udbringningsarealer.

Den nuværende kviestald, som ombygges og udbygges til kostald, ligger inden for strandbeskyttelseslinjen. Miljøcenter Odense har derfor behandlet sagen og givet tilladelse til den nærmere beliggenhed og ydre udformning af byggeriet, jf. Naturbeskyttelseslovens¹ § 15. Tilladelsen er givet på betingelse af, at bygningsflader holdes i mørke eller dæmpede, neutrale farver, så bygningen bliver mindst muligt synlig udefra.

Anlægget ligger i henhold til landsplandirektivet inden for større sammenhængende landskabsområder og inden for kystnærhedszonen. Desuden ligger dele af anlægget inden for særlige landskabelige/geologiske beskyttelsesområde, inden for strandbeskyttelseslinjen, inden for et internationalt naturbeskyttelsesområde og biologisk interesseområde. Der er således tale om en placering, med høj grad af beskyttelseshensyn. Som udgangspunkt bør der kun ske bebyggelse i ubetydeligt omfang og områderne skal friholdes for større teknisk anlæg. Dog er byggeri, der er erhvervsmæssigt nødvendigt for jordbrugsmæssig drift, undtaget. Alternative placeringsmuligheder har været vurderet. En placering længere mod øst er ikke

¹ Bekendtgørelse nr. 749 af 21. juni 2007 af lov naturbeskyttelse.

muligt på grund af husdyrlovens afstandskrav i forhold til naboer. En placering længere mod nord, uden for strandbeskyttelseslinjen og væk fra eksisterende byggeri, er ikke praktisk muligt og dertil kommer, at erhvervsmæssigt nødvendigt byggeri som udgangspunkt skal ligge i tilknytning til eksisterende byggeri af landskabelige hensyn. (det ikke er ønskeligt at staldbygninger etableres i det åbne land. Den ansøgte produktion lever op til husdyrlovens krav om varetægelse af de landskabelige hensyn.

Det vurderes, at naboerne til produktionen vil opleve færre lugtgener som følge af ændringen af produktionen, idet produktionen af grise nedlægges. Samlet set reduceres lugtudledningen i forhold til nudriftssituationen. Den ansøgte produktion lever op til husdyrlovens krav med hensyn til lugtgener ved nabobeboelser.

For at begrænse ammoniakfordampningen etableres der gylleforsuring af al gylle fra kostalden. Med etablering af gylleforsuringsanlæg reduceres ammoniakfordampningen med ca. 30 % i forhold til nudriftssituationen. Den ansøgte produktion lever op til husdyrlovens krav om begrænsning af ammoniakfordampningen og krav om anvendelse af bedst tilgængelige teknik (BAT).

For at sikre, at den ansøgte produktion ikke vil medføre skade på naturtyper og arter på udpegningsgrundlaget for habitatområdet "Lillebælt", er der stillet vilkår om at kvælstofudvaskningen skal reduceres til et niveau svarende til den udvaskning, der ville være, hvis arealerne alene var gødet med handelsgødning.

Desuden er der stillet vilkår om begrænsning af nitratudvaskningen fra udbringningsarealer der ligger i indsatsområde med hensyn til nitrat.

Den ansøgte produktion vil uden særlige tiltag til at begrænse kvælstofudvaskningen medføre en forøget belastning af grundvand indenfor nitratfølsomt indvindingsområde samt af sårbare vandområder indenfor det internationale naturbeskyttelsesområde "Lillebælt" (habitatområde).

Produktionen lever således op til husdyrlovens og habitatdirektivets krav om at begrænse kvælstof- og fosforbelastningen af sårbare vandområder indenfor habitatområde, samt til husdyrlovens krav om beskyttelse af grundvand, der skal kunne anvendes som drikkevand.

Der er ved udformning af projektet redegjort for, at kemikalier og affald vil blive håndteret på en måde, der minimerer risikoen for spild eller anden miljøbelastning. Ansøger vil inden etablering af produktionen udarbejde en beredskabsplan, så de ansvarlige for produktionen er forberedt på at håndtere eventuelle uheld på en måde, der minimerer risikoen for miljøbelastning.

Samlet set vurderer Middelfart Kommune, at den ansøgte udvidelse af produktionen kan gennemføres uden væsentlig påvirkning af miljøet.

Middelfart Kommunes afgørelse

Med hjemmel i lov om miljøgodkendelse mv. af husdyrbrug² (husdyrloven) meddeler Middelfart Kommune hermed miljøgodkendelse efter § 12 til at udvide den eksisterende produktion fra 468,7 til 499,4 dyreenheder på Espe-Holm Landbrug I/S, Ronæsvej 1 og 6, 5580 Nørre Aaby, matr.nr. 3a Udby By, Udby.

Godkendelsen omfatter eksisterende staldanlæg med tilhørende gyllebeholdere, samt ny kostald og udvidelse af eksisterende plansiloer på Ronæsvej 6 og ny ungdyrstald på Ronæsvej

² Lov nr. 1572 af 20. december 2006 om miljøgodkendelse m.v. af husdyrbrug.

1. Desuden omfatter miljøgodkendelsen dyrkningsarealerne tilhørende Espe-Holm Landbrug I/S.

Godkendelsen må ikke udnyttes før alle nødvendige/eventuelle godkendelser, tilladelser og dispensationer m.v. er meddelt. En eventuel klage har ikke opsættende virkning, med mindre klageinstansen Miljøklagenævnet bestemmer andet.

Godkendelsen meddeles under forudsætning af, at gældende regler på området samt nedenstående vilkår overholdes. Baggrunden for de enkelte vilkår fremgår af Miljøvurdering af 3. juli 2009. Forudsætningerne for miljøgodkendelsen er de oplysninger der er givet i ansøgningsmaterialet, jf. ansøgning fra Miljøstyrelsens IT-ansøgningssystem, www.husdyrgodkendelse.dk, skemanummer 5687 med tilhørende bilag samt øvrigt materiale indsendt af ansøger eller ansøgers konsulent.

Godkendelsen bortfalder, hvis den ikke er udnyttet inden 2 år fra miljøgodkendelsens datering. Med udnyttelse af godkendelsen menes, at byggeriet skal være færdiggjort og staldene taget i brug med en produktion, der svarer til opstart af den ansøgte produktion. Den samlede produktion på 499,4 DE skal være opfyldt inden for 3 år fra miljøgodkendelsens datering. Hvis godkendelsen herefter ikke udnyttes helt eller delvist i 3 på hinanden følgende år, bortfalder den del af godkendelsen, der ikke har været udnyttet i de seneste 3 år, jævnfør § 33 i Lov om miljøgodkendelse m.v. af husdyrbrug.

Klagevejledning

Enhver med en individuel væsentlig interesse i sagens udfald samt en række foreninger og organisationer, der har beskyttelse af natur og miljø som hovedformål, kan inden 4 uger fra offentliggørelse klage over afgørelsen. Klagefristen er således den 7. oktober 2009. En klage skal være skriftlig og indgives til Middelfart Kommune. Klagen skal være modtaget i kommunen inden kontortids ophør, hvilket er kl. 15.00, på datoen for klagefristen. Kommunen videregiver klagen til Miljøklagenævnet.

En klage har ikke opsættende virkning, medmindre Miljøklagenævnet bestemmer andet. Ønskes afgørelsen prøvet ved domstolene skal søgsmålet være anlagt inden 6 måneder efter at afgørelsen er meddelt (jf. § 90 i husdyrloven).

Retsbeskyttelse og revurdering

Med denne miljøgodkendelse følger 8 års retsbeskyttelse. Dato for retsbeskyttelsens udløb er 9. september 2017.

Virksomhedens miljøgodkendelse skal jf. § 17 i Bekendtgørelse om tilladelse og godkendelse mv. af husdyrbrug³ regelmæssigt og mindst hvert 10. år tages op til revurdering. Den første regelmæssige vurdering skal dog foretages senest, når der er forløbet 8 år. Det er planlagt, at foretage den første revurdering i 2017.

Vilkår for miljøgodkendelsen

Godkendelsen indeholder en række vilkår for virksomhedens drift, indretning og kontrol. Vilkårene er stillet på baggrund af en miljøvurdering af virksomhedens forureningsmæssige

³ Bekendtgørelse nr. 294 af 31. marts 2009 om tilladelse og godkendelse mv. af husdyrbrug.

forhold. Vilklårene skal sikre, at belastningen af følsomme naturtyper og vandområder begrænses, samt at der er taget hensyn til omkringboende og de landskabelige værdier.

Staldanlægget med tilhørende anlæg (foderopbevaringsfaciliteter, gyllebeholdere m.v.) skal placeres, indrettes og drives i overensstemmelse med nedenstående vilkår og som beskrevet i miljøvurdering 3. juli 2009.

Indretning

1. Den nye kostald og ungdyrstald skal placeres som angivet på kortbilag 1. Kostalden må maksimalt være 140 meter lang og med en bredde på ca. 32 meter. Kiphøjden skal være på ca. 11 meter. Kostalden skal opføres i mørke eller dæmpede, neutrale farver og ikke-reflekterende materialer. Kviestalden må maksimalt udgøre et areal på 2.350 m² (23 meter bred og 102 meter lang) og en højde på ca. 9 meter.
2. Kviestalden skal indrettes med dybstrøelse og lang ædeplads med fast gulv. Kostalden skal indrettes med dybstrøelse og lang ædeplads med spalter (kanal, bagskyl eller ringkanal).
3. Kostalden skal etableres med gylleforsuringsanlæg.

Årsproduktion

4. Dyreholdet på ejendommen må maksimalt udgøre 400 jerseyårskøer, 304 kvier/stude og 96 småkalve, i alt 499,4 DE.

Stalldrifft

5. Gylleforsuringsanlæggets effekt på 50 % reduktion af ammoniakfordampningen skal dokumenteres ved registrering via elektronisk datalog over pH i gyllen samt ved dokumentation af indkøb og forbrug af syre. Anlæggets driftstid skal være 8760 timer årligt for at opnå reduktionen på 50 %.
6. Den samlede ammoniakfordampning fra stald og lager må ikke overstige 3.315 kg kvælstof/år, beregnet i IT-ansøgningssystemet. Dette sikres ved overholdelse af vilkår om stalddrift (vilkår 2) samt vilkår om gylleforsuring (vilkår 3 og 5) og dyreholdets størrelse og sammensætning (vilkår 4).

Miljøtiltag, markdrifft

7. Der må maksimalt udbringes husdyrgødning på bedriftens arealer (som de fremgår af kortbilag 2 og 2a) svarende til 499,4 DE husdyrgødning fra kvæg og 130 DE svinegylle indeholdende maksimalt 70.840 kg kvælstof og 12.120 kg fosfor pr. planår (1/8-31/7). Der må derudover ikke tilføres bedriftens arealer anden organisk gødning.
8. Der skal på bedriftens udbringningsarealer, inden for indsatsområde med hensyn til nitrat (mark 25-0, 28-0 og 29-0, kortbilag 4) være efterafgrøder i mindst 4,8 hektar udover de til en hver tid gældende generelle krav om efterafgrøder. Disse efterafgrøder skal følge samme regler, som gælder for de lovpligtige efterafgrøder hvad angår artsvalg, dyrkningsperiode og kvælstofgødning. Hverken de ekstra efterafgrøder eller efterafgrøder

som følge af de generelle krav må erstattes af grønne marker ifølge reglerne om nedsættelse af kravet til efterafgrøder som følge af grønne marker.

9. Udbringning af flydende husdyrgødning, der ikke er forsuret, på sort jord og græsmarker skal ske ved nedfældning eller ved udbringning af slæbeslanger og nedpløjning af husdyrgødningen inden for en time efter udbringning.
10. Kvælstofudvaskningen fra bedriftens udbringningsarealer i oplandet til vandområder indenfor det internationale naturbeskyttelsesområde "Lillebælt" (kortbilag 2) må ikke overstige et niveau svarende til udvaskningen fra arealerne dyrket uden tilførsel af husdyrgødning beregnet i husdyrgodkendelse.dk (Farm-N) med referencesædskifte K1 (for lerjord, JB6 og JB7).

Dette opnås ved, at der skal etableres efterafgrøder i ekstra 82, 8 hektar (udover Plantedirektoratets krav).

Alternativt skal kvælstofnormen reduceres med 15,75 % i forhold til gældende gødningsnorm.

11. Hvis kvælstofudvaskningen reduceres ved hjælp af øget areal med efterafgrøde gælder samme regler for artsvalg, etableringstidspunkt, nedmuldningstidspunkt m.m. som for areal med efterafgrøder efter de generelle regler. Kvælstofkvoten skal det efterfølgende år reduceres i forhold til gældende gødningsnorm med samme mængde kvælstof som gælder for efterafgrøder efter de generelle regler. Hverken de ekstra efterafgrøder eller efterafgrøder som følge af de generelle krav må erstattes af grønne marker ifølge reglerne om nedsættelse af kravet til efterafgrøder som følge af grønne marker.
12. Husdyrgødning, der ikke er forsuret, og som udbringes i en zone nærmere end 50 meter fra kvælstoffølsomme naturområder skal nedfældes eller udbringes med slæbeslanger og nedpløjes inden for en time efter udbringning. Det gælder arealerne 13-0, 14-0, 15-0, 16-0, 17-0, 18-0, 19-0, 19-1, 20-0, 20-1, 34-0, 39-0 og 40-0 (kortbilag 5).
13. Der må ikke tilføres bedriftens arealer anden organisk gødning som f.eks. slam, uden forudgående anmeldelse til Middelfart Kommune. Kommunen vil derpå vurdere, om tilførslen kan gennemføres inden for rammerne af denne godkendelse. Tilførsel må ikke ske før kommunen har accepteret den pågældende tilførsel.

Lugt

14. Såfremt tilsynsmyndigheden vurderer, at produktionen giver anledning til væsentlige lugtgener for omkringboende skal der iværksættes tiltag til begrænsning af lugt fra produktionen. Tiltagene skal godkendes af Middelfart Kommune.
15. Hvis kommunen vurderer det nødvendigt, kan kommunen maksimalt en gang årligt kræve, at virksomheden for egen regning får foretaget måling af lugtudledningen med tilhørende beregning af lugtbelastningen i nærmest byzone/sommerhusareal (campingpladsen). Målemetoden skal være autoriseret af Miljøstyrelsen. Følgende genekriterier for lugt skal som udgangspunkt overholdes:

Beboelsesområder	Genekriterier (odour units)
Eksisterende eller, ifølge kommuneplanens rammedel, fremtidigt byzone- eller sommerhusområde	5 OU _E /m ³
Samlet bebyggelse i landzone ifølge definitionen fastsat i bekendtgørelse om erhvervsmæssigt dyrehold, husdyrgødning og ensilage eller område i landzone, der i lokalplan er udlagt til boligformål, blandet bolig og erhverv eller til offentlige formål med henblik på beboelse, institutioner, rekreative formål og lignende	7 OU _E /m ³
Etablering, udvidelse eller ændring ved enkeltboliger	15 OU _E /m ³

Støj

16. Virksomhedens samlede bidrag til det ækvivalente, korrigerede støjniveau, målt i dB (A) og målt i ethvert punkt på opholdsarealer ved nabobeboelse, må ikke overstige følgende værdier:

Mandag-fredag kl. 7-18 (8 timer) Lørdag kl. 7-14 (7 timer)	Alle dage kl. 18-22 (1 time) Lørdag kl. 14-18 (4 timer) Søn- og helligdag kl. 7-18 (8 timer)	Alle dage kl. 22-7 (½ time)	Alle dage kl. 22-7 Maksimal værdi
55 dB(A)	45 dB(A)	40 dB(A)	55 dB(A)

Støjbidraget (bortset fra maksimalværdien) måles som det ækvivalente, konstante korrigerede støjniveau i dB (A). Tallene i parenteserne angiver midlingstiden inden for den pågældende periode.

17. Hvis tilsynsmyndigheden vurderer det nødvendigt, kan der maksimalt en gang årligt kræves, at virksomheden for egen regning dokumenterer, at vilkår nr. 16 er overholdt.

Lys

18. Udvendig belysning på bygningerne skal afskærmes således at lyskeglen kun vender nedad.

Energi

19. Bedriften skal før udvidelse "screenes" af energikonsulent. Hvis screeningen viser, at bedriften har et lavt energiforbrug, foretages ikke yderligere. Kopi af screening indsendes til kommunen.

Hvis screeningen viser, at der er basis for besparelser, skal bedriften gennemgås af energikonsulenten, for at afdække muligheder for at minimere bedriftens energiforbrug. Rapport fra gennemgang af bedriftens energimæssige forhold skal indsendes til Kommunen. Der skal vedlægges en handleplan for gennemførelse af energikonsulentens forslag til energibesparelse. Der skal redegøres for eventuelt fravalg af tiltag.

Skadedyr

20. Der skal på ejendommen foretages effektiv fluebekæmpelse som minimum i overensstemmelse med de nyeste retningslinier fra Statens Skadedyrlaboratorium.

Uheld og risici

21. Der skal udarbejdes en beredskabsplan som fortæller hvornår og hvordan der skal reageres ved uheld, som kan medføre konsekvenser for miljøet/omgivelserne. Planen skal indsendes til tilsynsmyndigheden inden udvidelsen af produktionen. Beredskabsplanen skal som minimum indeholde:

- Procedurer der beskriver relevante tiltag med henblik på at stoppe uheld og begrænse udbredelsen.
- Oplysninger om hvilke interne/eksterne personer og myndigheder, der skal alarmeres, og hvordan.
- Kortbilag over bedriften med angivelse af opbevaring af miljøfarlige stoffer, afløbs- og drænsystemer, vandløb m.m.
- En opgørelse over materiel der er tilgængeligt på bedriften, eller som kan skaffes med kort varsel, der kan anvendes i forbindelse med afhjælpning, inddæmning og opsamling af spild/lækage, som kan medføre konsekvenser for miljøet/omgivelserne.

Dokumentation og egenkontrol

22. Der skal foreligge dokumentation for produktionens omfang i form af produktionsrapporter og/eller bilag fra lovpligtig husdyrindberetning. Ejeren af bedriften skal kontrollere, at produktionen ikke overstiger den tilladte produktion jævnfør vilkår 4.

23. Der skal foreligge dokumentation for korrekt drift af gylleforsuringsanlægget og med en sådan effekt, at vilkår 5 og 6 er opfyldt hvad angår reduktion af ammoniakfordampningen.

24. Der skal foreligge dokumentation for sædskifte, areal med efterafgrøder og tilførte gødningsmængder i form af kopi af indsendte gødningsregnskaber og markplaner. Ejeren af bedriften skal årligt udarbejde en redegørelse for, at der er gennemført tiltag i markdriften, således at vilkår 7-13 overholdes.

Virksomhedens ophør

25. Ved virksomhedens ophør skal der i samarbejde med tilsynsmyndigheden udarbejdes en afviklingsplan.

Andre miljøregler og bestemmelser

Bedriften skal til enhver tid leve op til gældende regler i love og bekendtgørelser – også selvom disse regler eventuelt måtte være skærpede i forhold til denne godkendelse. Enhver ændring skal desuden anmeldes/ansøges om i kommunen.

I øvrigt henvises til, at virksomheden er omfattet af en række andre miljøregler, bl.a.:

Affaldsbekendtgørelsen.

Kommunens regulativ for farligt affald, herunder krav om, at farligt affald til enhver tid transporteres/bortskaffes og håndteres i overensstemmelse med retningslinierne beskrevet i det gældende regulativ.

Kommunens regulativ for erhvervsaffald, herunder regler for håndtering og sortering samt pligten til at benytte en affaldstransportør, der er registreret ved kommunen.

Miljøbeskyttelseslovens bestemmelser, herunder f.eks. pligten til at afværge og forebygge følger af uheld eller driftsforstyrrelser, der medfører væsentlig forurening samt pligten til at informere kommunen herom.

Bedriften skal til enhver tid leve op til gældende regler i love og bekendtgørelser – også selvom disse regler eventuelt måtte være skærpede i forhold til denne godkendelse.

Virksomheden er omfattet af § 39 i lov om miljøgodkendelse m.v. af husdyrbrug. Efter denne paragraf kan tilsynsmyndigheden påbyde, at forureningen skal nedbringes, herunder påbud om, at der skal gennemføres afhjælpende foranstaltninger, hvis virksomhedens drift medfører uhygiejniske forhold eller væsentlig forurening.

Offentliggørelse

Afgørelsen offentliggøres i Melfar Posten den 9. september 2009.

Kopi til

Centrovise, kontakt@centrovise.dk
Statens Miljøcenter Odense, post@ode.mim.dk
Danmarks Naturfredningsforening, dn@dn.dk
DN Middelfart, 9407@interflora.dk
Dansk Ornitologisk Forening, natur@dof.dk
DOF Fyn, familienhalse@mail.dk
Miljøklagenævnet, mkn@mkn.dk
Det Økologiske Råd, husdyr@ecocouncil.dk
Danmarks Sportsfiskerforbund, ft@sportsfiskerforbundet.dk
Friluftsrådet, fr@friluftsradet.dk
Friluftsrådet, Fyn Nord, mail@erikbukh.dk
Middelfart Museum, info@middelfart-museum.dk
Odense Bys Museer, Museum@odense.dk
Middelfart Bibliotek, Havnegade 6, 5500 Middelfart
Embedslæge-institutionen Syddanmark, syd@sst.dk
Arbejdstilsynet, at@at.dk
Miljøbevægelsen NOAH, noah@noah.dk
Skov- og Naturstyrelsen, sns@sns.dk

Indledning

Etablering, udvidelse eller ændring af husdyrbrug større end 75 dyreenheder skal godkendes efter lov om miljøgodkendelse m.v. af husdyrbrug⁴ (husdyrloven). Loven samler de tidligere (før 1. januar 2007) gældende regler om miljøgodkendelse efter miljøbeskyttelseslovens kapitel 5, lokaliseringsreglerne efter husdyrgødningsbekendtgørelsen og landzonereglernerne og VVM-reglerne efter planloven.

I forbindelse med godkendelse af husdyrbrug større end 250 dyreenheder (IPPC-grænsen) gælder en række særlige bestemmelser med hensyn til høring af offentligheden, vurdering af virkning på miljøet (VVM), beskrivelse af alternativer m.v..

I det følgende vurderes, om husdyrbruget på adressen Ronæsvej 1 og 6, 5580 Nørre Aaby efter gennemførelse af den ansøgte ændring lever op til de i loven fastsatte niveauer vedrørende:

- Anvendelse af bedste tilgængelige teknik
- Beskyttelse af jord, grundvand, overfladevand, og natur med dens bestand af vilde planter og dyr og deres levesteder, herunder områder, der er beskyttet mod tilstandsændringer eller fredet, udpeget som international naturbeskyttelsesområde eller udpeget som særligt sårbart overfor næringsstoffer
- Begrænsning af mulige nabogener (lugt-, støj-, flue-, og lysgener, affaldsproduktion m.v.)
- Hensynet til de landskabelige værdier

Alle beregninger er foretaget i regneværktøjer tilgængelige på Miljøstyrelsens ansøgningssystem på www.husdyrgodkendelse.dk.

Ansøgning

Landboforeningen Centrovic har på ansøgers vegne den 4. marts 2008 via Miljøstyrelsens ansøgningssystem ansøgt om § 12 – miljøgodkendelse af husdyrproduktionen på Espe-Holm Landbrug I/S, Ronæsvej 1 og 6, 5580 Nørre Aaby. Ansøger ønsker at ændre og udvide den eksisterende kvæg- og svineproduktion fra 300 jerseykalkekøer med opdræt og 3.200 slagtesvin pr. år, i alt 468,7 DE (dyreenheder) til fremover at omfatte 400 jerseykøer med 400 årsopdræt pr. år, i alt 499,4 DE (vilkår 4).

I forbindelse med udvidelsen af produktionen ændres den eksisterende ungdyrstald på Ronæsvej 6 til kostald, og den udvides med ca. 2.500 m². Kostalden etableres med gylleforsuring. Desuden etableres der malkerobotter i stalden. På Ronæsvej 1 nedrives den gamle svinestald og der bygges ny kviestald på stedet. Silopladsen på Ronæsvej 6 udvides.

⁴ Lov nr. 1572 af 20. december 2006 om miljøgodkendelse m.v. af husdyrbrug.

Offentlig høring

Det ansøgte projekt har været i offentlig høring i to omgange. I perioden 28. maj til 13. juni 2008 har projektet været i for-offentlig høring, hvor naboer og andre med interesse for projektet har haft mulighed for at komme med idéer og forslag til udformning af projektet.

I forbindelse med for-offentlighedsfasen er der ikke indkommet hørings svar.

Forslag til miljøgodkendelse har været i offentlig høring i perioden 15. juli til 26. august 2009. I forbindelse med at forslag til miljøgodkendelse har været i høring er der indkommet et enkelt hørings svar. Bemærkningerne drejer sig om gener ved den øgede mængde trafik (i forbindelse med udbringning af husdyrgødning). Da den øgede mængde trafik er blevet vurderet i forbindelse med udarbejdelsen af miljøgodkendelsen, har hørings svaret ikke givet anledning til ændringer i miljøgodkendelsen.

Landskabelige hensyn og alternative placeringsmuligheder

Kommunen skal jf. § 24 stk. 1 i Lov om miljøgodkendelse mv. af husdyrbrug vurdere de væsentlige mulige alternative løsninger ligesom kommunen i henhold til lovens § 23 skal varetage hensynet til de landskabelige værdier.

Da den nuværende kviestald, som ombygges og udbygges til kostald, ligger inden for strandbeskyttelseslinien skal Miljøcenter Odense give tilladelse til den nærmere beliggenhed og ydre udformning af byggeriet, jf. Naturbeskyttelseslovens⁵ § 15. Denne tilladelse er givet den 9. marts 2009. Af afgørelsen fremgår, at tilladelsen er givet på betingelse af, at bygningsflader holdes i mørke eller dæmpede, neutrale farver, så bygningen bliver mindst muligt synlig udefra.

Anlægget ligger i henhold til landsplandirektivet inden for større sammenhængende landskabsområder og inden for kystnærhedszonen. Desuden ligger dele af anlægget inden for særlige landskabelige/geologiske beskyttelsesområde, inden for strandbeskyttelseslinien, inden for et internationalt naturbeskyttelsesområde og biologisk interesseområde. Der er således tale om en placering, med høj grad af beskyttelsehensyn. Som udgangspunkt bør der kun ske bebyggelse i ubetydeligt omfang og områderne skal friholdes for større teknisk anlæg. Dog er byggeri, der er erhvervsmæssigt nødvendigt for jordbrugsmæssig drift, undtaget.

Den ansøgte placering er valgt ud fra et ønske om at malkekøerne samles på et sted således at der kun skal være malkefaciliteter her, hvilket reducerer investerings- og driftsudgifter. Desuden er samling af køerne på et enkelt sted rationelt med hensyn til opsyn, fodring og gødningshåndtering. Dertil kommer, at der, såfremt køerne er opstaldet flere steder, ikke er økonomi til etablering af gylleforsuring som miljøteknologi.

Kommunen har vurderet de alternative placeringsmuligheder på matriklen. På grund af afstandskrav med henblik på overholdelse af lugtgenekriterierne og på grund af husdyrlovens afstandskrav om 50 meter til nærmeste nabobeboelse kan kostalden ikke forlænges mod øst eller mod nord. En udbygning af stalden mod nord vil tillige betyde, at det ikke vil være muligt at sikre tilstrækkelig naturlig ventilation ligesom det af hensyn til det kuperede terræn vil være problematisk at tilpasse stalden i terrænet. Med henvisning til de ovennævnte beskyttelsehensyn samt af driftsmæssige hensyn er det ikke muligt at placere stalden fritliggende, uden for strandbeskyttelseslinien.

⁵ Bekendtgørelse nr. 749 af 21. juni 2007 af lov naturbeskyttelse.

Afstandskrav

Som det fremgår af nedenstående tabel er øvrige afstandskrav i henhold til i §§ 6, 7 og 8 i Lov om miljøgodkendelse mv. af husdyrbrug og §§ 15-19 i Bekendtgørelse af lov om naturbeskyttelse (Naturbeskyttelsesloven) overholdt.

Ny stald	Krav	Projekt
Byzone/sommerhusområde	50 m	ca. 150 m
Samlet bebyggelse	50 m	ca. 1.300 m
Nærmeste nabobeboelse uden landbrugspligt (Ronæsvej 2)	50 m	ca. 80 m
Beskyttede naturtyper jf. § 7	300 m	ca. 900 m
Ikke almene vandforsyningsanlæg	25 m	Ingen boring
Almene vandforsyningsanlæg	50 m	> 50 m
Vandløb og søer	15 m	ca. 60 m
Offentlig vej og privat fællesvej	15 m	ca. 25 m
Levnedsmiddelvirksomhed	25 m	> 25 m
Beboelse på samme ejendom	15 m	ca. 16 m
Naboskel	30 m	ca. 40 m
Kirkebyggelinie	300 m	ca. 1.500 m
Fortidsminder	100 m	> 2 km
Sø- og åbeskyttelseslinie	150 m	ca. 500 m
Skovbyggelinie	300 m	ca. 550 m
Strandbeskyttelseslinie	300 m	Inden for

Staldanlæg og drift

Staldanlæggets indretning og management

Anlæggets indretning fremgår af bilag 1. Det ansøgte projekt omfatter at den eksisterende kviestald på Ronæsvej 6 ombygges til kostald og stalden udvides med ca. 2.500 m². Kostalden etableres med dybstrøelse og lang ædeplads med spalter (kanal, bagskyl eller ringkanal), ligesom der etableres malkebotter samt gylleforsuring i hele kostalden. Derudover nedrives svinestalden på Ronæsvej 1 og i stedet opføres ny kviestald. Kviestalden indrettes med dybstrøelse og lang ædeplads med fast gulv. Der vil på Ronæsvej 6 tillige være et staldafsnit (bilag 1) til småkalve og kælvningsafsnit i ældre stald med plads til 40 køer. På Ronæsvej 6 vil der derudover ske en udvidelse af silopladsen, så denne bliver ca. 620 m².

Der er stillet vilkår om, at kostalden maksimalt må være 140 meter lang og ca. 32 meter bred med en kiphøjde på ca. 11 meter. Kviestalden må maksimalt udgøre et areal på 2.350 m² og have en højde på ca. 9 meter (vilkår 1).

Gylleforsuringen etableres i henhold til BAT-byggeblad 107.04.-52, hvorved ammoniakfordampningen fra kostalden reduceres med 50 % i forhold til referencestaldsystemet. Samlet set reduceres ammoniakfordampningen med ca. 30 % i forhold til nudriftssituationen. Middelfart Kommune vurderer, at der hermed leves op til krav om anvendelse af bedste tilgængelig teknik i kostalden.

Kviestalden etableres med dybstrøelse og lang ædeplads med fast gulv. For denne staldtype udgør kvælstofindholdet i gyllen 40 % af den samlede mængde kvælstof pr. dyr. Kvierne udgår ca. 20 % af det samlede antal dyreenheder. Den reduktion der kunne opnås ved eks.

etablering af gylleforsuring i kviestalden vil være begrænset, og Middelfart Kommune vurderer, at der ikke vil være proportionalitet mellem miljøeffekt og udgifter.

Småkalvene vil gå i stald af ældre dato, hvor også kælvningsafsnittet vil være. Staldsystemet er dybstrøelse. Dybstrøelse er referencestaldsystem for denne type stald, og den eneste tilgængelige teknik til reduktion af ammoniakfordampningen er at udbringe dybstrøelse til direkte nedpløjning, hvilket også indgår i det ansøgte projekt.

Det er i ansøgningen oplyst, at driften bl.a. indebærer, at de gældende regler for foder og fødevarer efterleves gennem branchekoden "vejledning om god produktionspraksis i primærproduktionen". Derved sikres, at produkterne produceres under forhold der ikke er til fare for miljøet samt menneskers og dyrs sundhed. Derudover indebærer driften udarbejdelse af mark- og gødningsplaner med efterfølgende gødningsregnskab, udarbejdelse af sprøjteplan, som følges op med markbesøg af konsulent gennem vækstsæsonen med henblik på aktuell behovsbaseret sprøjtning, udbringning af husdyrgødning på optimale tidspunkter i forhold til næringsstofudnyttelse og hensynet til naboer, nedfældning af gylle på sort jord inden såning af majs/vårafgrøder samt opmærksomhed på nedfældning af flydende husdyrgødning i bufferzone på ubevoksede arealer og til fodergræs.

På baggrund af ovenstående oplysninger vurderer Middelfart Kommune, at den ansøgte produktion vil leve op til krav om BAT hvad angår staldindretning og management.

Produktion og opbevaring af husdyrgødning

I henhold til Landbrugets Byggeblad nr. 95.03-03 er den beregnede mængde af produceret husdyrgødning:

	Produceret mængde gylle (m³)	Produceret mængde dybstrøelse (ton)
Køer	3.620	3.520
Kvier	600	1.025
Køer (kælvningsafsnit)	0	500
Småkalve	0	60
Total	4.220	5.105

Ensilagesaft fra de eksisterende ensilagepladser på ca. 1.350 m² løber i gylletank. Der indgår herfra 950 m³ i opbevaringskapacitetsberegningerne. På Ronæsvej 6 er der desuden en mindre tank på 200 m³ som bruges til overfladevand fra siloplads og befæstede arealer. Tanken tømmes efter behov.

Rengøringsvand fra robotterne og vask af mælketank vil føres til gylletank. Mængden indgår i kapacitetsberegningerne.

Med de eksisterende gyllebeholdere på 1.800 m³ og 2.300 m³, som er fra henholdsvis 1996 og 1990, er der opbevaringskapacitet på i alt 4.100 m³. I alt opsamles ca. 5.200 m³. Der er således ca. 9,5 måneders opbevaringskapacitet. Tilstrækkelig opbevaringskapacitet (9 måneder) svarer til 3.900 m³.

I henhold til gældende lovgivning etableres der flydelag på gyllebeholderne ligesom der føres logbøger over flydelagene. Herved sikres en løbende kontrol af at kravene til flydelag overholdes.

Der er ingen fastmonterede pumper på gyllebeholderne. Gyllen pumpes fra stald til gyllebeholder med traktorpumpe. Fra tank til gyllevogn pumpes med traktordreven læssekran (sugepumpe).

Gennem etablering og drift af gylleforsuring reduceres ammoniakfordampningen fra lageret (kostalden) med ca. 50 % i forhold til naturligt flydelag.

Al dybstrøelse udbringes fra stald til direkte nedpløjning i mark.

Middelfart Kommune vurderer, at opbevaring og opbevaringskapacitet lever op til kravene i bekendtgørelse nr. 1695 af 19. december 2006 om husdyrbrug og dyrehold for mere end 3 dyreenheder, husdyrgødning, ensilage m.v.

Kommunen vurderer, at opbevaringen af husdyrgødningen lever op til krav om BAT. Der vurderes ikke at være proportionalitet mellem udgifter og den miljøeffekt der ville være ved at etableres fast overdækning på de eksisterende gyllebeholdere.

Lugt

Middelfart Kommune har vurderet, at campingpladser skal sidestilles med sommerhusområder, hvad angår vurdering af lugtgener fra husdyrproduktion. Dette begrundes i, at det for begge typer områder gælder, at det er rekreativt område, hvor folk tager ophold af kortere eller længere varighed, og derfor vil være påvirket af de lugtgener som en husdyrproduktion kan medføre. Desuden er det praksis, at myndighederne sidestiller områderne hvad angår støj.

I det konkrete projekt betyder dette, at campingpladsen på Ronæsvej 10 i ansøgningssystemet skal angives som værende nærmeste sommerhusområde/byzone, og at der derfor kan accepteres færre lugtgener ($5 \text{ OU}_E/\text{m}^3$) end hvis campingpladsen skulle angives som nærmeste enkeltbolig ($15 \text{ OU}_E/\text{m}^3$). Af beregningerne fremgår, at geneafstanden er 525 meter. Inden for geneafstanden vil lugtgenerne betragtes som væsentlige. Den faktiske afstand fra nærmeste staldafsnit til campingpladsen er ca. 110 meter.

I forhold til nudriftssituationen reduceres lugtgenerne fra anlægget samlet set og produktionen kan derfor godkendes.

Genekriterierne er overholdt hvad angår enkeltbolig og samlet bebyggelse.

Der ligger ingen andre husdyrbrug med over 75 DE, som medfører lugtgener i samme punkt i forhold til enkeltbolig, samlet bebyggelse og byzone. Afstanden er målt i en afstand af 300 meter fra samlet bebyggelse.

For at sikre de omkringboende mod væsentlige lugtgener er der stillet vilkår om, at såfremt tilsynsmyndigheden vurderer det nødvendigt, kan det kræves at virksomheden for egen regning får foretaget måling af lugtudledningen med tilhørende beregning af lugtbelastningen (vilkår 14 og 15). I forbindelse med omrøring og udbringning af gylle vil der opstå lugtgener af kortere varighed.

Med de stillede vilkår vurderer Middelfart Kommune, at den ansøgte produktion ikke vil give anledning til væsentlige lugtgener for omkringboende.

Foder

Placering af foder- og ensilageoplag fremgår af kortbilag 1.

Det er oplyst, at de gældende regler for foder og fødevarer efterleves gennem branchekoden "Vejledning om god produktionspraksis i primærproduktionen". Derved sikres, at produkterne produceres under forhold der ikke er til fare for miljøet samt menneskers og dyrs sundhed.

Der udarbejdes foderplan af konsulent, som til stadighed søger at tilgodese produktionshensynet i forhold til miljøbelastningen. Herved sikres, at dyrene fodres efter behov og at der således ikke sker en overskuds fodring.

Der tages analyser af alt grovfoder og foderplanen afpasses grovfoderets sammensætning og kvalitet.

Middelfart Kommune vurderer på baggrund af det oplyste, at bedriften lever op til krav om BAT hvad angår foder.

Transport

Der forekommer primært transport i forbindelse med levering af foder, afhentning af mælk og i forbindelse med udbringning af husdyrgødning. Derudover er der almindelig landbrugskørsel i forbindelse med markbruget (bl.a. grovfodertransport).

Al transport af husdyrgødning foretages med traktor og vogn, og transporterne planlægges efter at være til minimal gene for omgivelserne og trafik. Det tilstræbes ikke at udbringe husdyrgødning op til og på helligdage af hensyn til nærliggende campingplads og naboer ligesom det tilstræbes at udbringningen af husdyrgødning sker i dagtimerne.

Der forventes ikke at blive flere lastbiltransporter i den ansøgte produktion eftersom transporterne afstemmes kapacitetsmæssigt.

I nedenstående tabel er angivet det forventede antal transporter for fuld produktion ved jævn drift.

Transporttype	Antal læs pr. år		Periode	
	Før	Efter	Tidspunkt	Hyppighed
Lastbil:				
Foder	36	36	Dagtimerne	Ca. 3 gange pr. måned
Mælkeafhentning	182	182	Alle tidspunkter	Hver anden dag
Døde dyr	60	70	Dagtimerne	Jævnt året rundt
Løsvarer/sækkevarer	36	36	Dagtimerne	Ca. 3 gange pr. måned
Brændstof	20	22	Dagtimerne	Ca. 2 gange pr. måned
Traktor:				
Dybstrøelse	260	340	Kl. 7 - 20	Februar - juni
Gylle	240	260	Kl. 7 - 20	Februar - juni
Grovfoder (majs)	380	445	Kl. 7 - 20	Sept.-okt. (ca. 3 dage)
Grovfoder (græs)	120	165	Kl. 7 - 20	Maj-sept. (ca. 4 dage)

Når der udvises hensyn i forbindelse med transport til og fra ejendommen – særligt i forbindelse med høst af afgrøder og udbringning af husdyrgødning – vurderes produktionen ikke at give anledning til væsentlige gener. Transport af husdyrgødning over en vejafstand på mere end 10 km fra produktionsanlægget skal, i henhold til bekendtgørelse nr. 1152 af 23. november 2006, foregå med lastbil eller et påhængskøretøj hertil. Middelfart Kommune vurderer, at det ikke er nødvendigt at skærpe kravene til transport i form af yderligere vilkår.

Fast affald

Alt brændbart affald opbevares i containere og afhentes 12 gange årligt. I alt ca. 3 tons pr. gang.

Jern- og metalaffald bortskaffes via jernhandler efter behov, ca. 1 gang/år.

Erhvervsaffald reguleres efter bek. nr. 1634 af 13. december 2006 om affald samt af kommunens til enhver tid gældende affaldsregulativ.

Afskaffelse af affaldet som oplyst vurderes at leve op til reglerne i affaldsregulativet og Middelfart Kommune vurderer derfor, at der ikke skal stilles vilkår til håndtering af affald.

Olie og kemikalier, opbevaring og affald

Dieselolie opbevares i to 2.400 liter typegodkendt tanke fra 1998 i maskinhus på Ronæsvej 6 og fra 1997 i maskinhus på Ronæsvej 1.

Spildolien opbevares i olietønder som står på spildbakke. Spildolien afhentes efter behov via DLG.

Pesticider opbevares i ældre staldbygning på Ronæsvej 1 i aflåst rum som er uden afløb. Tom emballage fra pesticider håndteres efter anvisningerne på etiket.

Der håndteres begrænset mængde veterinære lægemidler efter aftale med dyrlæge. De opbevares forsvarligt i stald, og eventuelle rester returneres til dyrlægen. Emballage bortskaffes efter anvisning på etiketten, primært via dagrenovationen.

Opbevaring af olie reguleres efter bekendtgørelse nr. 724 af 1. juli 2008 om indretning, etablering og drift af olietanke, rørsystemer og pipelines. Middelfart Kommune vurderer, på baggrund af de indsendte oplysninger, at opbevaring af olie lever op til kravene i bekendtgørelsen.

Spildolie hører til kategorien farligt affald, og opbevaringen af spildolie reguleres efter kommunens til enhver tid gældende affaldsregulativ. På baggrund af de indsendte oplysninger vurderer Middelfart Kommune, at opbevaring af spildolie på ejendommen lever op til kravene i regulativet.

Påfyldning og rengøring af marksprøjte

Som en del af det at praktisere "godt landmandsskab" er det oplyst, at der vil blive udarbejdet sprøjteplan, som følges op med markbesøg af konsulent i løbet af vækstsæsonen med henblik på aktuell behovsbaseret sprøjtning.

Påfyldning og rengøring af marksprøjte foregår på Ronæsvej 1 på befæstet areal med afløb til gyllebeholder.

Påfyldning og rengøring af marksprøjte skal følge bestemmelserne i bekendtgørelse om påfyldning og vask m.v. af sprøjter til udbringning af plantebeskyttelsesmidler⁶.

Middelfart Kommune vurderer, at påfyldning og rengøring af marksprøjte lever op til gældende regler.

Energiforbrug og energibesparende foranstaltninger

Elforbrug:

Før: 148.000 kWh

Efter (anslået): 280.000 kWh

Dieselolie:

Før: 72.00 liter

Efter (anslået): 72.000 liter

Det estimerede forventede energiforbrug er baseret på en opskrivning af energiforbruget til malkebesætningen med en faktor 1,5 grundet skiftet fra sildebensmalkning, som typisk har et meget lavt energiforbrug, til malkerobotter.

El-forbruget til forsøringsanlægget søges minimeret gennem projektering af anlægget, så omfang af gyllepumpning (længde af rør og pumpeafstand) er mindst mulig. Af det estimerede forbrug på 280.000 kWh forventes de 30.000 at vedrøre forsøringsanlægget.

Ved sløjfning af svinestald forsvinder tilhørende strømforbrug til mekanisk ventilation og fodringsanlæg, en besparelse på ca. 25.000 kWh.

De væsentligste strømforbrugende aktiviteter vil være i forbindelse med malkning, mælkekøling, automatisk udfodring til kraftfoderautomater samt til belysning.

Der etableres varmegenvinding i forbindelse med mælkekølingen. Varmen anvendes til rengøringsvand i stalden.

Ved at inddrage en energikonsulent i vurderingen af ejendommens energiforbrug (vilkår 19) vurderes det, at der holdes fokus på eventuelle energibesparende teknikker. Middelfart Kommune vurderer, at det derved sikres, at der leves op til kravet om BAT.

Vandforbrug og vandbesparende foranstaltninger

Vandforbrug i alt:

Før: 11.500 m³

Efter: 12.700 m³

Der er i det forventede forbrug regnet med en proportional opskrivning af forbruget i Kvægbesætningen ud fra ca. 25 m³/DE.

Vaskeanlægget til mælketank og malkeanlæg vil fortsat være med CIP-anlæg, der genbruger vand og rengøringsmidler.

⁶ Bekendtgørelse nr. 268 af 31. marts 2009 om påfyldning og vask m.v. af sprøjter til udbringning af plantebeskyttelsesmidler.

Vandforbruget registreres og gennem dagligt tilsyn observeres eventuelle hændelser, der forårsager vandspild. Eventuelle lækager identificeres og reparationer udføres hurtigst muligt.

Med de angivne foranstaltninger til sikring af at vandforbruget begrænses til et minimum, vurderer Middelfart Kommune, at den ansøgte produktion lever op til kravet om BAT hvad angår vandforbrug.

Støv, støj og lys

Der vurderes ikke at forekomme støvkilder fra produktionen, da den eneste støvkilde vil være strøning af halm. Dette foregår en gang dagligt hos kalve og kvier, og 4 gange dagligt hos køerne med automatisk strømaskine. Ejendommen er vindmæssigt placeret hensigtsmæssigt i forhold til naboer og campingplads.

Støj vil forekomme i forbindelse med aflæsning af foder, foderblanding og mælkekøling samt trafikstøj i forbindelse med transport af husdyrgødning, majsensilering og grovfoder.

Malkning vil ske støjsvagt døgnet rundt, og i forhold til nuværende malkestald vil det ske mere støjsvagt.

Middelfart Kommune vurderer, at de generelle regler vedrørende støj er tilstrækkelige, og vilkåret om støj er derfor baseret på Miljøstyrelsens anbefalede niveau. Der er dog tillige stillet vilkår om, at såfremt tilsynsmyndigheden vurderer det nødvendigt, kan der maksimalt en gang årligt kræves, at virksomheden for egen regning dokumenterer, at støjbidraget ikke overskrider niveauet i de generelle regler (vilkår 16 og 17).

Der vil være dæmpet natbelysning (vågelys) i stalden af hensyn til sikker ko-trafik.

Udendørs vil der være censorstyret belysning i forbindelse med driftsbygningerne af hensyn til mandskabstrafik til stald.

Middelfart Kommune vurderer, at det, af hensyn til naboer, er nødvendigt at stille vilkår om, at udvendig belysning på kostalden skal afskærmes således at lyskilden kun vender nedad (vilkår 18).

Spildevand

Rengøringsvand fra robotterne og vask af mælketank vil blive ført til gylletank. Det ledes i nudrift til offentlig kloak.

Der vil ikke være sanitært spildevand fra de nye stalde.

Udledning af spildevand i det åbne land reguleres i henhold til kapitel 4 og 5 i lovbekendtgørelse nr. 1757 af 22. december 2006 om miljøbeskyttelse samt bekendtgørelse nr. 1448 af 11. december 2007 om spildevandstilladelser m.v. efter miljøbeskyttelseslovens kapitel 3 og 4.

Døde dyr

Døde dyr opbevares hævet fra jorden ved indkørslen til anlægget, øst for småkalvestalden. Døde dyr overdækkes af kadaverkappe og de afhentes af DAKA inden for et døgn.

Middelfart Kommune vurderer, at opbevaringen af døde dyr lever op til kravene i bekendtgørelse nr. 439 af 11. maj 2007 om opbevaring af døde dyr.

Skadedyr

I produktionen lægges der vægt på hurtig og effektiv bekæmpelse af skadedyr ved konstatering af deres tilstedeværelse. Skadedyrs tilstedeværelse forebygges gennem daglig oprydning af foderrester m.m.

Bekæmpelse af skadedyr reguleres efter bekendtgørelse nr. 1507 af 13. december 2007 om bekæmpelse af rotter m.v. samt af Fødevarerlovens regler om behandling og salg af fødevarer. Middelfart Kommune vurderer dog, at der skal stilles vilkår om fluebekæmpelse (vilkår 20).

Produktion og udbringning af husdyrgødning

Bedriftens arealer

Miljøgodkendelsen omfatter i alt 440 hektar udbringningsarealer, hvoraf 285 hektar er ejet areal og de resterende 155 hektar er forpagtet areal. Produktionens udbringningsarealer fremgår af kortbilag 2 og 2a.

Af ansøgningskemaet fremgår, at der er valgt et K2 sædskifte på størstedelen af arealerne mens der på nogle få arealer er valgt et K13 sædskifte. Et K2 sædskifte består af 42 % vårkorn, 8 % lovpligtige efterafgrøder, 15 % vinterkorn, 20 % kløvergræs eller vedvarende græs samt 15 % helsæd og majs, mens et K13 sædskifte er 100 % vedvarende græs. Da de valgte sædskifter også er referencesædskifter, er der ikke stillet vilkår til valget af sædskifte.

Gylleudbringning sker i den nuværende produktion med slæbeslanger. Ved udbringning af gylle og dybstrøelse på sort jord nedbringes husdyrgødningen hurtigst muligt for at reducere ammoniakfordampningen. Der køres aldrig på vandmættet, oversvømmet, frossen eller snedækket areal.

Al gyllen suges op fra traktordreven pumpe på gyllevogn og al læsning overvåges.

Middelfart Kommune anser nedfældning for værende BAT, og der er derfor stillet vilkår om, at udbringning af flydende husdyrgødning på sort jord og græsmarker skal ske ved nedfældning eller alternativt, at flydende husdyrgødning udbringes med slæbeslanger og nedpløjes senest en time efter udbringning (vilkår 9).

Aftale om tilførsel af husdyrgødning

Foruden de 499 DE der produceres på ejendommen er der aftale om tilførsel af svinegylle svarende til 130 dyreenheder til udbringningsarealerne. Arealerne tilføres således husdyrgødning fra 629,5 dyreenheder svarende til 1,43 DE/ha.

Affaldsprodukter på udbringningsarealer

Der vil ikke blive udbragt affaldsprodukter eller slam på udbringningsarealerne.

Regler vedrørende anvendelse af affaldsprodukter til jordbrugsformål reguleres efter bekendtgørelse nr. 1650 af 13. december 2006 (slambekendtgørelsen).

Middelfart Kommune har stillet vilkår om, at såfremt der ønskes at tilføre udbringningsarealerne anden organisk gødning, eks. slam, skal det anmeldes til kommunen, som vil vurdere, om det kan tillades indenfor rammerne af denne godkendelse (vilkår 13).

Produktionens påvirkning på vand- og naturområder

Produktionens påvirkning af naturtyper og arter med ammoniak

Ammoniakfordampningen fra den ansøgte produktion med miljøtiltag til opfyldelse af vilkår 2, 3 og 4 udgør ca. 3.315 kg kvælstof/år. Der er tale om en reduktion på ca. 1.450 kg kvælstof/år i forhold til den nuværende produktion. Den ansøgte produktion uden særlige miljøtiltag ville medføre en ammoniakfordampning på ca. 3.950 kg kvælstof/år. De særlige miljøtiltag reducerer således ammoniakfordampningen fra produktionen med ca. 635 kg kvælstof/år. Der er stillet vilkår om, at ammoniakfordampningen ikke må overstige 3.315 kg, og at dokumentation herfor skal ske via beregninger i IT-ansøgningssystemet (vilkår 6).

For at sikre, at der ikke udledes mere ammoniak fra produktionen end angivet, er der stillet vilkår om, at der i den nye kostald etableres gylleforsøringsanlæg (vilkår 3).

Fra staldanlægget og i forbindelse med udbringning af husdyrgødning kan der ske en betydelig fordampning af ammoniak. En stor del af denne ammoniak afsættes på vegetationen på nærliggende arealer. Hovedparten af de tørre naturtyper påvirkes negativt ved relativt lave kvælstofafsætninger. Naturtypernes følsomhed overfor tilførsel af luftbåren kvælstof kan beskrives ved hjælp af tålegrænser. Når tålegrænserne er overskredet må det forventes, at de påvirkede naturtyper/områder vil være truede.

Der er ca. 950 meter til nærmeste § 7-område (naturområde 1, kortbilag 3), som er et overdrev, der ligger vest for ejendommen. Naturområdet ligger inden for habitatområdet "Lillebælt". Der er tale om et overdrevsområde, der er målsat som af international/national betydning (A-målsat) i Fyns Amts naturkvalitetsplan (nu landsplandirektiv). Ifølge ansøgningssystemet sker der ingen merbelastning af naturområdet med ammoniakkvælstof. Middelfart Kommune har, med udgangspunkt i det regneværktøj der ligger bag IT-ansøgningssystemet, beregnet at den samlede ansøgte produktion vil belaste området med 0,2 kg kvælstof/ha/år. Naturområdet vurderes at have en tålegrænse på 15 – 20 kg kvælstof/ha/år og vurderes at være sårbart over for påvirkning med luftbåret ammoniakkvælstof. Med en baggrundsbelastning⁷ 16,7 kg kvælstof/ha/år vurderes tålegrænsen at være overskredet.

Umiddelbart øst for ovennævnte § 7 – område og ca. 700 meter vest for ejendommen ligger et strandengsområde (naturområde 2, kortbilag 3). Naturområdet ligger inden for habitatområdet "Lillebælt". Der er tale om et strandengsområde, der er målsat som af regional betydning (C-målsat) i Fyns Amts naturkvalitetsplan (nu landsplandirektiv). Ifølge ansøgningssystemet sker der ingen merbelastning af naturområdet med ammoniakkvælstof. Middelfart Kommune har, med udgangspunkt i det regneværktøj der ligger bag IT-ansøgningssystemet, beregnet at den

⁷Baggrundsbelastningen er den diffuse tilførsel af luftbåret kvælstof, der sker fra andre kilder (danske og udenlandske) end den ansøgte produktion. Den gennemsnitlige baggrundsbelastning i lokalområdet (gammel-Ejby Kommune) er på 16,7 kg kvælstof/ha/år (DMU, 2005). På grund af et naturområdes bevoksning (ruhed) vil baggrundsbelastningen på naturområdet kunne afvige fra gennemsnittet for lokalområdet. Jo mere tilgroet et naturområde er, des højere vil baggrundsbelastningen være.

samlede ansøgte produktion vil belaste området med 0,2 kg kvælstof/ha/år. Naturområdet vurderes at have en tålegrænse på over 30 kg kvælstof/ha/år og vurderes at være (mindre) sårbart over for påvirkning med luftbåret ammoniakkvælstof. Med en baggrundsbelastning⁸ 16,7 kg kvælstof/ha/år vurderes tålegrænsen ikke at være overskredet.

Omkring 1.000 meter nord for ejendommen ligger et moseområde (naturområde 3, kortbilag 3). Naturområdet ligger inden for habitatområdet "Lillebælt". Der er tale om et moseområde, der er målsat som naturområde af international/national betydning (A-målsat) i Fyns Amts naturkvalitetsplan (nu landsplandirektiv). Moseområdet er af typen overgangsrigkær og vurderes at have en tålegrænse på 15 – 20 kg kvælstof/ha/år. Ifølge ansøgningssystemet sker der ingen merbelastning af naturområdet med ammoniakkvælstof. Middelfart Kommune har, med udgangspunkt i det regneværktøj der ligger bag IT-ansøgningssystemet, beregnet at den samlede ansøgte produktion vil belaste området med 0,1 kg kvælstof/ha/år. Naturområdet vurderes at være sårbart over for påvirkning med luftbåret ammoniakkvælstof. Med en baggrundsbelastning⁹ 16,7 kg kvælstof/ha/år vurderes tålegrænsen at være overskredet.

Middelfart Kommune vurderer, at der som udgangspunkt ikke kan godkendes en belastning af sårbare naturområder i habitatområder, hvor naturområdets tålegrænse er overskredet. Det vurderes dog, at belastningen af naturområderne kan accepteres eftersom den samlede ammoniakemission fra den ansøgte produktion vil være mindre end ammoniakemissionen i nudriften.

Der sker ingen merbelastning med ammoniakkvælstof af andre kvælstoffølsomme og højt målsatte naturområder (A- eller B-målsat i Fyns Amts naturkvalitetsplan) beskyttet af naturbeskyttelseslovens § 3 fra stalden, da ammoniakfordampningen falder i forhold til nudriftssituationen. I henhold til husdyrloven kan der accepteres en merbelastning af naturområder omfattet af naturbeskyttelseslovens § 3 på op til 0,7 kg kvælstof/ha/år afhængigt af, hvor mange andre husdyrbrug over 75 dyreenheder, der belaster naturområdet.

For at sikre, at der ikke sker en påvirkning af kvælstoffølsomme naturområder med ammoniakkvælstof har Middelfart Kommune vurderet, at der skal stilles vilkår om, at husdyrgødning, som ikke er fursuret, og som udbringes i en zone nærmere end 50 meter fra sårbare naturområder (kortbilag 5) skal ske ved nedfældning eller udbringes med slæbeslanger og nedpløjes inden for en time efter udbringning (vilkår 12). Da der ikke i IT-ansøgningssystemet indgår beregning af ammoniakafsætningen fra fladekilder, har kommunen valgt at anvende samme forsigtighedsprincip (50 meter bufferzone) som det daværende Fyns Amt anvendte.

Ingen af plantearterne på habitatdirektivets bilag 4 er registreret i Middelfart Kommune. Derimod er der registreret springfrø, stor vandsalamander, markfirben og en række flagermusarter. Det er Middelfart Kommunes vurdering at ingen af de nævnte arter er specielt sårbare overfor en begrænset forøgelse af næringsstofniveauet i omgivelserne. Det vurderes derfor, at ammoniakemissionen fra produktionen ikke vil påvirke yngle- og levestederne for de pågældende arter.

⁸Baggrundsbelastningen er den diffuse tilførsel af luftbåret kvælstof, der sker fra andre kilder (danske og udenlandske) end den ansøgte produktion. Den gennemsnitlige baggrundsbelastning i lokalområdet (gammel-Ejby Kommune) er på 16,7 kg kvælstof/ha/år (DMU, 2005). På grund af et naturområdes bevoksning (ruhed) vil baggrundsbelastningen på naturområdet kunne afvige fra gennemsnittet for lokalområdet. Jo mere tilgroet et naturområde er, des højere vil baggrundsbelastningen være.

Vandløb

Udbringning af husdyrgødning på stærkt hældende arealer mod vandløb, kan resultere i overfladeafstrømning af næringsstoffer og organisk materiale til vandløbet. Tilførslen af selv små mængder organisk materiale kan påvirke vandløb væsentligt fordi omsætningen af materialet er en iltforbrugende proces. Afstrømning af møddingvand, ensilagesaft eller gylle til vandløb vil resultere i en bakterieopblomstring, som bruger den tilgængelige ilt i vandet og i værste fald kan dække vandløbsbunden i tykke lag og danne lammehaler. Ilten, som forbruges i forbindelse med bakterieopblomstringen er følgelig ikke tilgængelig for vandløbets smådyr og fisk (faunaen), som i høj grad vil forsvinde.

Risikoen for overfladeafstrømning kan i nogen grad afhjælpes ved jordbehandling på tværs af hældningen, hvorved afstrømning i spor og pløjefuger mindskes.

Kun et enkelt af ejendommens udbringningsarealer (arealet nordøst for Ejby) grænser op til et vandløb, og arealet er ikke stærkt hældende. Middelfart Kommune vurderer derfor, at der ikke er risiko for at vandløb påvirkes væsentligt med næringsstoffer og organisk materiale fra udbringningsarealer.

Nitratfølsomme overfladevande

Omkring 430 ha af bedriftens udbringningsarealer ligger i oplandet til vandområder indenfor det internationale naturbeskyttelsesområde "Lillebælt", der er sårbare overfor tilførsel af kvælstof.

De resterende 10 ha ligger i oplandet til Båring Vig, der er mindre sårbare overfor tilførsel af kvælstof.

Miljøtilstanden i Lillebælt opfylder ikke målsætningerne i Lillebælt amternes regionplaner. Vandområdet er i Fyns Amts regionplan 2005- målsat som referenceområde for naturvidenskabelige studier.

Som udgangspunkt skal målsætningen i de kommende vandplaner jf. Miljømålsloven ikke være lavere end målsætningen i de tidligere regionplaner, der indtil de afløses af vandplanerne er ophøjet til landsplandirektiv.

Der kan påvises negative strukturer i plante- og dyrelivet i alle de vand-naturtyper, der indgår i udpegningsgrundlaget for det internationale naturbeskyttelsesområde. Området er efter Miljømålsloven vurderet til at være i risiko for ikke at opfylde målsætningerne i 2015, bl.a. som følge af påvirkninger fra næringsstoffer. "Tålegrænsen" for de sårbare vandområder/vand-naturtyper er således overskredet, og der skal ske en reduktion i næringsstofbelastningen for at målsætningerne for vandområderne kan opfyldes. En forøget næringsstofbelastning vil yderligere vanskeliggøre opfyldelse af målsætningen for vandområderne og dermed være til skade for de sårbare vand-naturtyper, der indgår i udpegningsgrundlaget for det internationale naturbeskyttelsesområde.

Ifølge Habitatdirektivets artikel 6 pkt. 3 skal kommunen sikre sig, at det ansøgte projekt ikke skader lokaliteter, der er en del af udpegningsgrundlaget for et habitatområde, herunder vandområder.

Middelfart Kommune vurderer, at det vil være i strid med Habitatdirektivet at godkende en kvælstofudvaskning til vandområder inden for Habitatområde, der er sårbare overfor tilførsel

af kvælstof. Godkendelse efter husdyrloven omfatter husdyrproduktion og den deraf følgende udbringning af husdyrgødning. Planteproduktionen på bedriftens marker kræver i sig selv ikke godkendelse efter husdyrloven. Det vurderes derfor, at der alene kan stilles krav om, at kvælstofudvaskningen begrænses til et niveau svarende til den kvælstofudvaskning, der ville være, hvis markerne alene var gødet med handelsgødning. Husdyrlovens og husdyrgodkendelsesbekendtgørelsens højeste beskyttelsesniveau tillader udvaskning af kvælstof fra 0,85 dyreenheder/ha udover den udvaskning, der er fra markerne, hvis de alene gødes med handelsgødning. I den konkrete sag betyder det, at der ville kunne tillades en kvælstofudvaskning på ca. 50,4 kg/ha/år. Middelfart Kommune vurderer dog, at da tålegrænsen for belastning med kvælstof for de vand-naturtyper, der er omfattet af Habitat-direktivet, er overskredet, kan der ikke tillades en kvælstofudvaskning udover, hvad der ville være, hvis markerne alene var gødet med handelsgødning.

Ifølge husdyrloven skal kvælstofudvaskningen vurderes som et gennemsnit for bedriftens samlede udbringningsareal. Middelfart Kommune vurderer i den konkrete sag, at der for den del af udbringningsarealet, der ligger i oplandet til sårbare vandområder inden for habitatområde, kan accepteres en kvælstofudvaskning svarende til den udvaskning, der ville være fra markerne uden tilførsel af husdyrgødning. For øvrige arealer accepteres en udvaskning svarende til tilførsel af husdyrgødning fra 1,6 dyreenheder/ha. Den gennemsnitlige accepterede udvaskning er beregnet til 45,1 kg kvælstof/ha/år. Med tiltag i markdriften som beskrevet i vilkår 7-13 overholder produktionen dette krav.

Nitratfølsomt grundvand

Til klarlægning af om gødningsanvendelsen kan medføre en påvirkning af drikkevandsressourcen, som vurderes at udgøre en trussel mod vandkvaliteten, er der udarbejdet et kortværk over nitratfølsomme indvindingsoplande. Disse områder er udpeget i områder med særlig drikkevandsinteresser og i indvindingsoplande til almene vandforsyningsanlæg uden for disse. Kortværket vil løbende blive opdateret efterhånden som de statslige miljøcentre får udført en detailkortlægning (zoning) af områder med særlige drikkevandsinteresser og indvindingsoplande uden for disse, herunder de nitratfølsomme indvindingsområder.

Ca. 20 ha af udbringningsarealerne ligger indenfor indsatsområde med hensyn til nitrat (kortbilag 4). Indsatsplanens målsætning er, at indholdet af nitrat i drikkevandet ikke må overstige 25 mg nitrat pr. liter. Indsatsplanen giver mulighed for at stille skærpede krav til kvælstofudvaskningen inden for indsatsområdet. Middelfart Kommune vurderer, at kvælstofudvaskningen fra marker indenfor indsatsområdet skal reduceres til et niveau svarende til udvaskningen fra de pågældende marker, hvis de alene var gødet med handelsgødning.

Kvælstofudvaskningen fra bedriftens udbringningsarealer inden for indsatsområde med hensyn til nitrat må derfor ikke overstige et niveau svarende til udvaskningen fra arealerne dyrket uden tilførsel af husdyrgødning beregnet i husdyrgodkendelse.dk (Farm-N) med referencesædskifte K1 (*typisk kvægbrugssædskifte med grovfoderproduktion til mindre end 1,4 DE/ha*). Kvælstofudvaskningen må således ikke overstige 64,3 mg nitrat/Liter i gennemsnit for arealerne 25-0, 28-0 og 29-0. Kravet er jævnt før beregning i husdyrgodkendelse.dk opfyldt ved at der i produktionen indgår 82,8 ha (18,8 % af det samlede dyrkede areal) ekstra efterafgrøder eller ved at kvælstofkvoten reduceres med 15,75 % (vilkår 10).

Ca. 11 ha af udbringningsarealerne ligger indenfor nitratfølsomme indvindingsområder. Kvælstofudvaskningen (mg nitrat/liter) fra marker indenfor nitratfølsomme indvindingsområder må ikke forøges. For udbringningsarealerne 20-2, 24-0 og 72-0 gælder således, at udvaskningen ikke må overstige 75 mg nitrat pr. liter. For arealet 27-0 gælder tilsvarende, at

udvaskningen ikke må overstige 67 mg nitrat pr. liter. Kravet er jævnfør beregning i husdyrgodkendelse.dk opfyldt uden særlige miljøtiltag.

Fosfor

Danmarks Jordbrugsforskning (DJF) har vurderet, at hvis udbringningsarealerne ikke er drænet, så vil der ikke ske nogen udvaskning af fosfor, uanset at der sker en overskudstilførsel af fosfor. Hvis fosfortallet, på drænedede jorder, er mellem 4 og 6, vil der ikke ske nogen udvaskning af fosfor, hvis der ikke tilføres mere end 4 kg fosfor/ha/år udover, hvad der fjernes ved høst af afgrøderne (dvs. overskudstilførsel af fosfor). På lavbundsjordene uden højt indhold af okker (okkerklasse 1) og på drænedede lerjordene med fosfortal over 6 er der risiko for udvaskning af fosfor, hvis der sker en overskudstilførsel af fosfor.

Ifølge husdyrloven skal fosforoverskuddet vurderes som et gennemsnit for bedriftens samlede udbringningsareal.

Udbringningsarealerne tilføres ca. 12.120 kg fosfor/år med husdyrgødning fra den ansøgte produktion. Der fjernes i gennemsnit ca. 24,6 kg fosfor/ha/år i alt ca. 10.830 kg fosfor/år fra udbringningsarealerne ved høst af afgrøderne. Det betyder, at der ikke sker nogen overskudstilførsel af fosfor til udbringningsarealerne og kommunen har derfor vurderet at der ikke skal stilles særlige vilkår til produktionen hvad angår fosfor.

Samlet vurdering af BAT (Bedst tilgængelige teknik)

Der er i ansøgningen redegjort for BAT indenfor områderne management, fodring, staldindretning, forbrug af vand og energi, opbevaring/håndtering af foder og husdyrgødning samt udbringning af husdyrgødning.

Ved at;

- Etablere gylleforsuring i kostalden,
- anvende nedfælder ved udbringning af husdyrgødning på sort jord og græsmarker eller at nedpløjning af husdyrgødningen inden for en time efter udbringning,
- få ejendommen screenet af energikonsulent og søge energi- og vandforbruget optimeret,
- at efterleve gældende regler for foder og fødevarer gennem branchekoden "vejledning om god produktionspraksis i primærproduktionerne"

vurderer Middelfart Kommune, at bedriften lever op til kravet om anvendelse af bedste tilgængelige teknik.

Fravalg af BAT-teknologier

Kviestalden etableres med dybstrøelse og lang ædeplads med fast gulv. For denne staldtype udgør kvælstofindholdet i gyllen 40 % af den samlede mængde kvælstof pr. dyr. Kvierne udgår ca. 20 % af det samlede antal dyreenheder. Den reduktion, der kunne opnås ved eks. etablering af gylleforsuring i kviestalden, vil være begrænset, og Middelfart Kommune vurderer, at der ikke vil være proportionalitet mellem miljøeffekt og udgifter.

Småkalvene vil gå i stald af ældre dato, hvor også kælvningsafsnittet vil være. Staldsystemet er dybstrøelse. Dybstrøelse er referencestaldsystem for denne type stald, og den eneste

tilgængelige teknik til reduktion af ammoniakfordampningen er at udbringe dybstrøelse til direkte nedpløjning, hvilket også indgår i det ansøgte projekt.

I kvægproduktioner er der oftest intet problem med at få etableret flydelag på gyllebeholderen. Middelfart Kommune vurderer derfor, at der ikke vil være proportionalitet mellem den miljøeffekt og de udgifter der ville være, ved krav om fast overdækning af eksisterende gyllebeholdere.

Egenkontrol

Egenkontrollen består primært af det lovpligtige gødningsregnskab, sprøjtejournal, produktionsopgørelser i markbrug og kvæghold, driftsregnskab samt egne løbende registreringer. Ansøger er med i egenkontrolprogrammet "Arlagården".

Desuden føres der logbog over gyllebeholdere.

Vand- og el-forbruget vil blive fulgt løbende med henblik på at lokalisere eventuelle opståede fejl samt vurdere på muligheden for at reducere forbruget. Eventuelle automatiske foranstaltninger til dette overvejes løbende.

De tekniske installationer og hjælpemidler vedligeholdes og kontrolleres løbende jf. leverandørens vejledning for at imødegå driftsforstyrrelser og uheld.

Middelfart Kommune vurderer, at der, for at sikre, at gylleforsuringsanlægget kører optimalt, skal foretages registreringer via elektronisk datalogger over pH i gyllen, samt at indkøb og forbrug af syre skal dokumenteres (vilkår 5).

Middelfart Kommune vurderer desuden, at der for at sikre, at bedriften drives miljømæssigt forsvarligt, stilles vilkår om, at der skal foreligge dokumentation for produktionens omfang, sædskifte, areal med efterafgrøder og tilførte gødningsmængder samt at der føres journal over husdyrgødningsaftaler og el- og vandforbrug (vilkår 22, 23 og 24).

Uheld og risici

Udslip af svovlsyre fra forsuringsanlægget kan forekomme. For optimal håndtering og drift af forsuringsanlægget vil der blive taget udgangspunkt i erfaringer med anlægget jf. FarmTest nr. 41, 2007, f.eks. udlevering af skriftlig sikkerhedsinstruks til ansatte m.m.

Gylleudslip kan forekomme ved brud på eller overløb fra gyllebeholdere. Risikoen for, at gyllebeholderne springer læk vurderes at være minimal, da gyllebeholderne er tilmeldt 10 års beholderkontrol.

Begge gyllebeholdere er uden fastmonteret pumpe. Gyllen pumpes fra gyllebeholder til gyllevogn med traktordreven pumpe. Påfyldning af gyllevogn sker under overvågning på plads med fast bund og afløb til gyllebeholder.

Middelfart Kommune vurderer, at der på bedriften skal forefindes retningslinier for håndtering af uheld. Der er derfor stillet vilkår om, at virksomheden skal udarbejde en beredskabsplan som sendes i kopi til tilsynsmyndigheden. Beredskabsplanen skal indeholde oplysninger om procedurer, der beskriver relevante tiltag med henblik på at stoppe uheld og begrænse

udbredelsen, oplysninger om hvilke personer og myndigheder, der skal alarmeres og hvordan, kortbilag over bedriften med angivelse af opbevaring af miljøfarlige stoffer, afløbs- og drænsystemer, vandløb m.m., en opgørelse over materiel, der kan anvendes i forbindelse med afhjælpning, inddæmning og opsamling af spild/lækage, der kan medføre konsekvenser for det eksterne miljø (vilkår 21).

Virksomhedens ophør

For at sikre, at der ved eventuelt ophør af produktionen sker en miljømæssig korrekt afvikling, er der stillet vilkår om, at såfremt virksomheden ophører, skal der i samarbejde med kommunen udarbejdes en afviklingsplan (vilkår 25).

0-alternativet

0-alternativet svarer til, at der gives afslag på den ansøgte udvidelse af produktionen. Den nuværende lovlige produktion på ejendommen kan fortsætte uændret.

0-alternativet betyder, at svineproduktionen ikke nedlægges, og at lugten fra det eksisterende anlæg derved ikke vil blive reduceret. Det betyder ligeledes, at ammoniakfordampningen ikke vil blive reduceret med ca. 30 % (samlet set), som i det ansøgte sker ved etablering af gylleforsuring.

Der vil ikke blive iværksat tiltag til begrænsning af kvælstofudvaskningen fra udbringningsarealer indenfor oplande til sårbare vandområder. Samlet set vil udvaskningen fra bedriftens marker være større ved 0-alternativet end ved den ansøgte produktion.

Litteratur

- Lov om miljøgodkendelse m.v. af husdyrbrug, LOV nr. 1572 af 20. december 2006.
- Bekendtgørelse om tilladelse og godkendelse m.v. af husdyrbrug, BEK nr. 249 af 31. marts 2009.
- Bekendtgørelse om husdyrbrug og dyrehold for mere end 3 dyreenheder, husdyrgødning, ensilage m.v., BEK nr. 1695 af 19. december 2006.
- Habitatdirektivet. EF-direktiv nr. 92/43/EØF af 21. maj 1992 om bevaring af naturtyper samt vilde dyr og planter (EF-habitatdirektivet).
- Bekendtgørelse af lov om miljøbeskyttelse, LBK nr. 1757 af 22. december 2006.
- Bekendtgørelse af lov om landbrugsejendomme, LBK nr. 1202 af 9. oktober 2007.
- Bekendtgørelse om husdyrhold og arealkrav mv., BEK nr. 1152 af 23 november 2006.
- Bekendtgørelse af lov om planlægning, LBK nr. 813 af 21. juni 2007.
- Regionplan 2005- for Fyns Amt.
- Bekendtgørelse om vurdering af visse offentlige og private anlægs virkning på miljøet (VVM) i medfør af lov om planlægning, BEK nr. 1335 af 6. december 2006.
- Bekendtgørelse om ændring af bekendtgørelse om godkendelse af listevirksomhed, BEK nr. 168 af 21. februar 2007.
- Bekendtgørelse om etablering og drift af olietank, rørsystemer og pipelines, BEK nr. 729 af 14. juni 2007.
- Vejledende retningslinier for vurdering af lugt og begrænsning af gener fra stalde. Af K. B. Frandsen (1994) udgivet af MLK Fyn, revideret 2002.

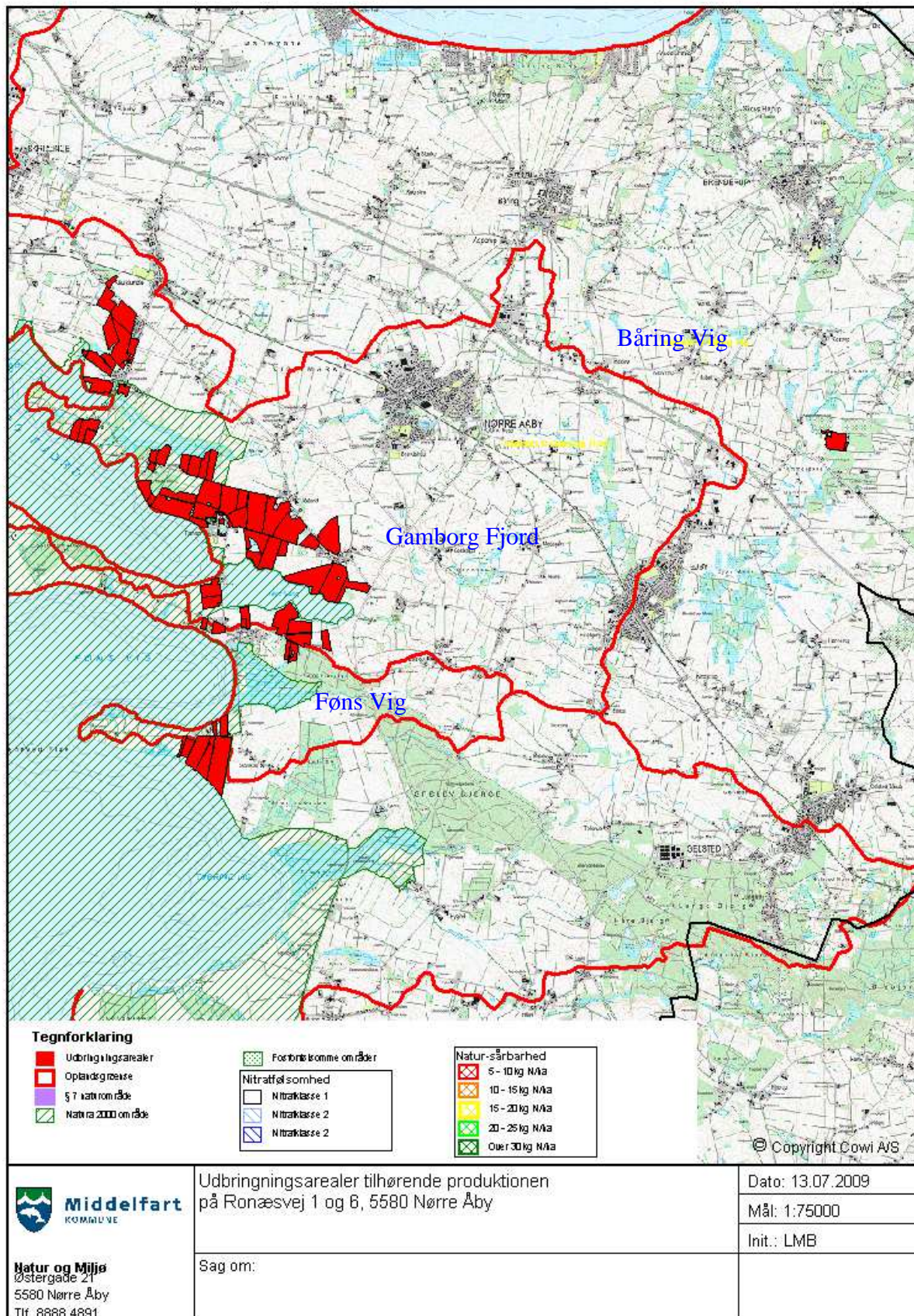
- Vejledning om ekstern støj fra virksomheder. Miljøstyrelsens vejledning nr. 5 af november 1984.
- Husdyrgodkendelse.dk version 4.0.8, FarmN version 3.1, Beregningsmotor version 3.1
- Regneark bag husdyrgodkendelse.dk version 3.10
- Bekendtgørelse om brugerbetaling for godkendelse og tilsyn efter lov om miljøbeskyttelse og lov om miljøgodkendelse m.v. af husdyrbrug, BEK nr. 463 af 21. maj 2007.

Bilag 1 Oversigt over anlægget

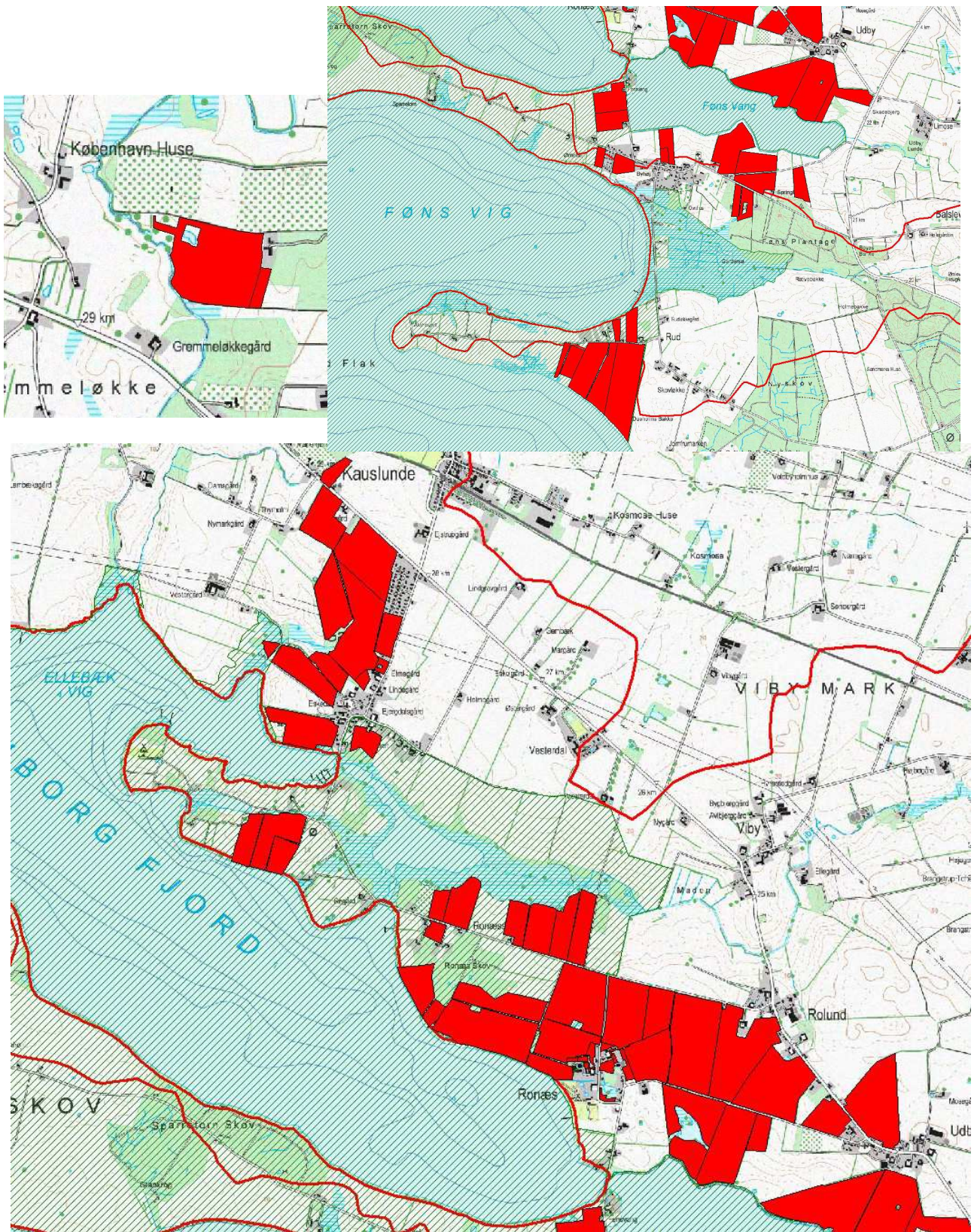


CVR: 26426308	2005
Egeholm Landbrug AS Rønnestvej 6-01 I 5250 Næstved A/S	DNOR 04-03-08 Tlf: 1414306
Landsbyen i Næstved Kommune	

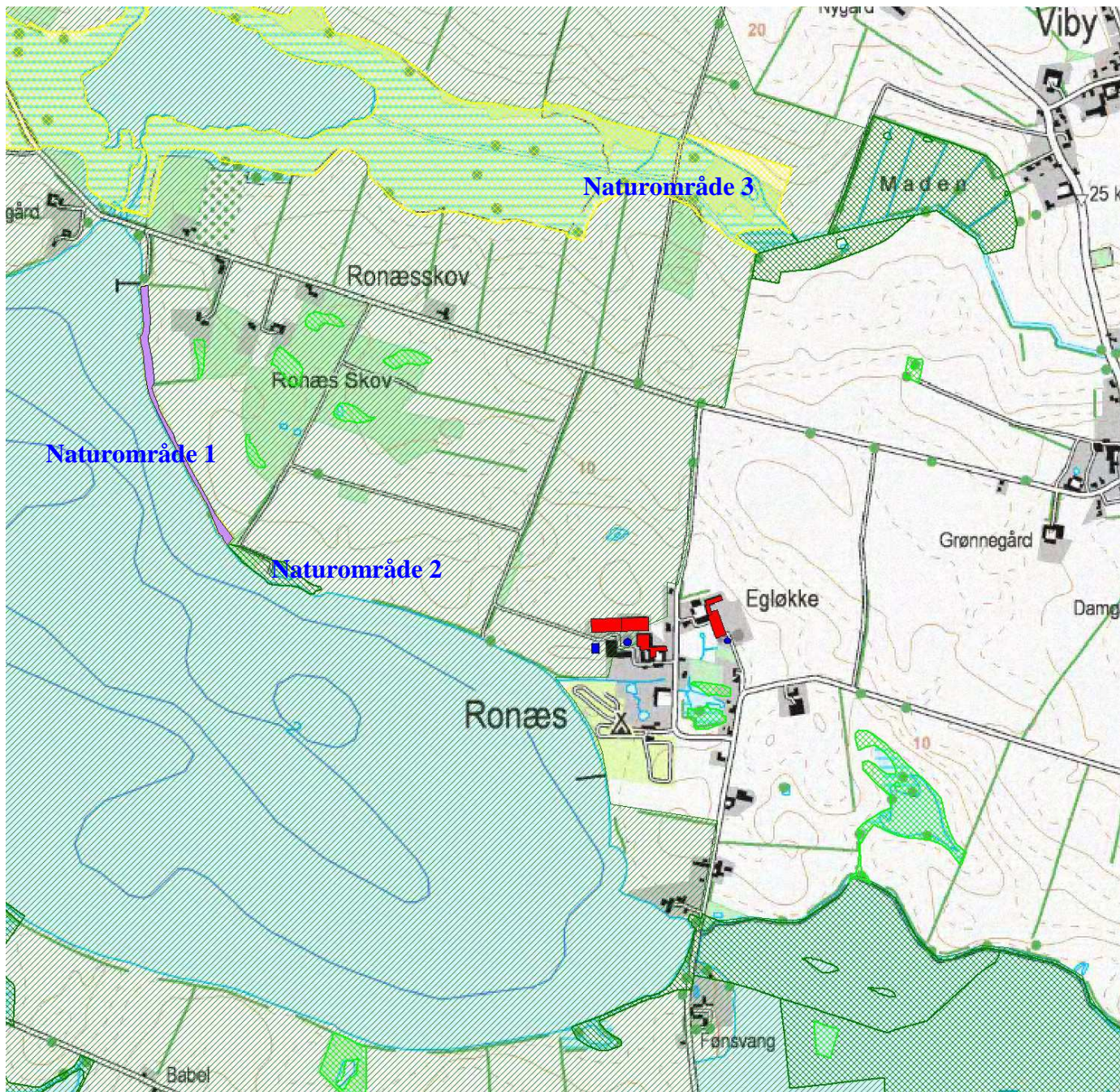
Bilag 2 Oversigt over produktionens udbringningsarealer



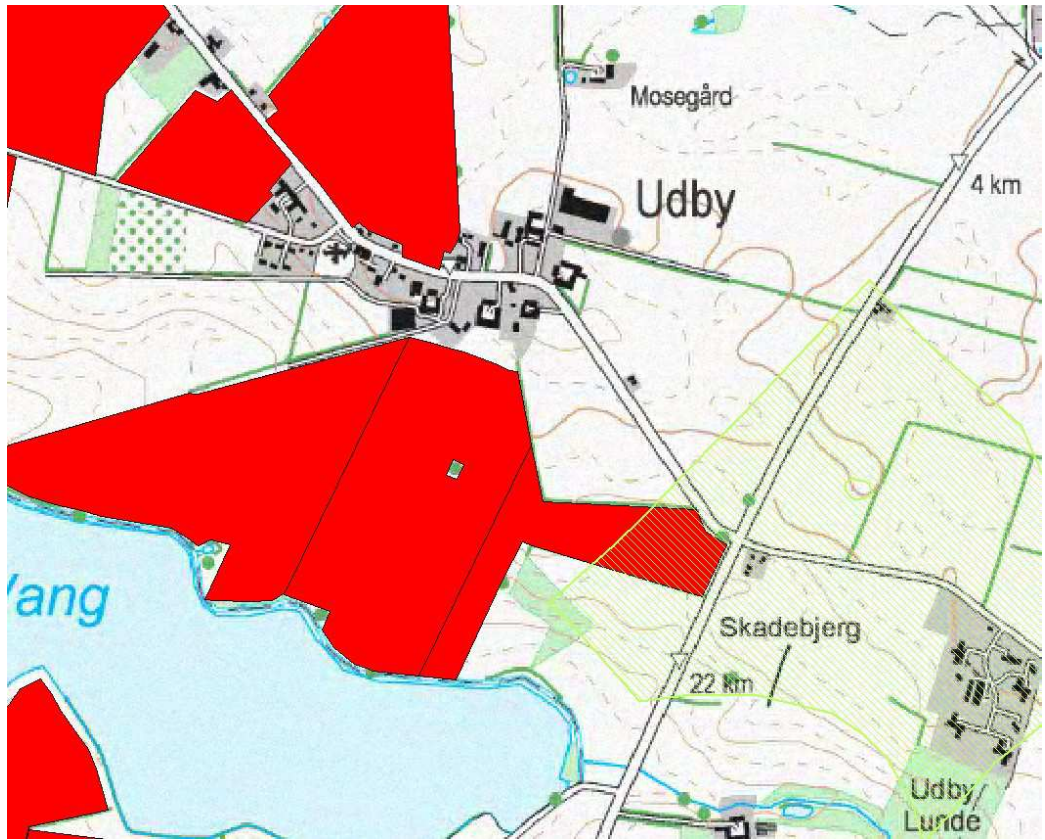
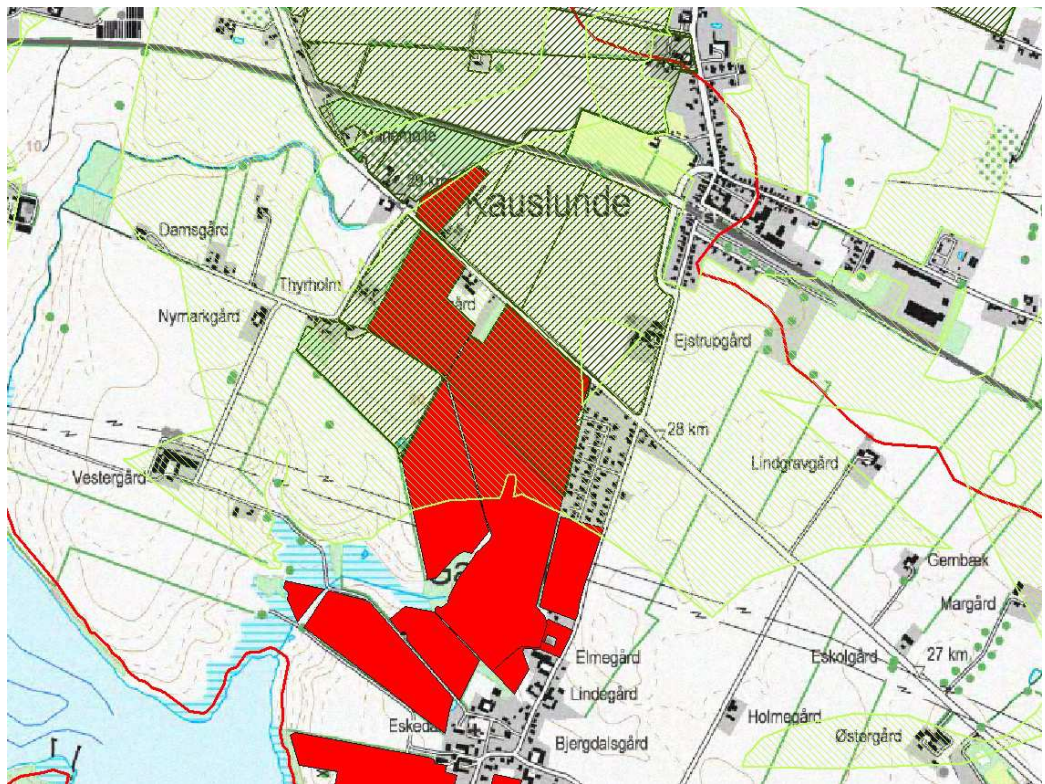
Bilag 2a Oversigt over produktionens udbringningsarealer (i større målestoksforhold)



Bilag 3 Sårbare naturområder der påvirkes af produktionen



Bilag 4 Arealer beliggende i indsatsområde med hensyn til nitrat (mørkegrøn skravering) eller nitratfølsomme indvindingsområder (lysegrøn skravering)



Bilag 5 Udbringningsarealer hvor der skal anvendes nedfældning ved udbringning af flydende husdyrgødning såfremt der udbringes ikke-forsuret gulle på arealerne.

