



Solum Roskilde A/S
Vestre Hedevej 34
4000 Roskilde

Miljø og Byggesag
Miljø

Rådhusbuen 1
Postboks 100
4000 Roskilde

Tlf.: 46 31 30 00

kommunen@roskilde.dk
www.roskilde.dk

Påbud om ændrede/nye vilkår for at reducere lugt fra Solum Roskilde A/S

4. september 2020

Solum Roskilde A/S har jævnligt siden sommeren 2019 givet anledning til væsentlige lugtgener i omgivelserne. Kommunen vurderer, at virksomhedens hidtidige tiltag for at reducere lugtgenerne ikke har været tilstrækkelige. Som en konsekvens af dette har Roskilde Kommune den 31. marts 2020 varslet et påbud om nye og ændrede vilkår med henblik på at reducere lugtgener, herunder risikoen for fremtidige lugtgener fra jeres virksomhed.

Sagsnr. 298568
Brevid. 3496806

Ref. BJG

Dir. tlf. 46 31 35 75
Benteg@roskilde.dk

Dertil kommer, at der er offentliggjort nye BAT-konklusioner for affaldshåndteringsanlæg svarende til Solums virksomhed. Vi har derfor, hvor det er relevant i forhold til en lugtreduktion, inddraget de nye BAT-konklusioner for biologisk behandling af affald ved fastsættelse af vilkår i dette påbud. En samlet revurdering af virksomhedens miljøgodkendelse i forhold til alle nye BAT-konklusioner, som er relevante for Solum Roskildes anlæg, vil skulle startes op i løbet af 2021.

I kommunens varselsbrev, har vi opfordret jer til at komme med bemærkninger til varslet inden den 17. april 2020.

Kommunen har modtaget jeres bemærkninger til påbudsvarslet og vores svar på jeres bemærkninger samt de heraf afledte tilpasninger af de varslede vilkår, sendte vi med brev af 13. maj 2020, hvor vi gav jer mulighed for at komme med eventuelle nye bemærkninger senest den 20. maj 2020. Denne frist er efterfølgende udsat til den 10. juni 2020 grundet jeres anmodning om aktindsigt i sagen. Den 10. juni 2020 modtog vi jeres supplerende bemærkninger, som førte til endnu en kort supplerende partshøring, som I har besvaret med brev den 1. juli 2020. Kommunen har vurderet alle jeres bemærkninger, og vi er således nu klar til at meddele endelig afgørelse om påbud.

Påbud

Roskilde Kommune vurderer, at den nuværende drift hos Solum Roskilde A/S medfører en væsentlig risiko for lugtgener i omgivelserne. På baggrund af dette påbyder kommunen jer en ændring af vilkår 12, 13, 22, 23, 26, 28, 29, 31 og 33 i miljøgodkendelse af 15. september 2017 til nedenstående nye vilkår:

Åbningstider

Mandag-torsdag	10-15
Fredag	10-14

Telefontider

Mandag-onsdag	08-15
Torsdag	10-17
Fredag	08-14



Vilkår

12a

Virksomheden må kun modtage og oplagre nedennævnte affaldsfraktioner:

EAK-kode	Affaldsart	Maximalt oplag
Komposteringspladsen		
20.02.01	Have- og parkaffald til kompostering	90.000 m ³
02.01.07	Affald fra skovbrug til kompostering	
20.02.01	Have- og parkaffald til biobrændsel	65.000 m ³
02.01.07	Affald fra skovbrug til biobrændsel	

EAK-kode	Affaldsart	Max. tilført mængde pr. år	Max. oplag
Erhvervsugenbrugspladsen			
16.01.03	Udtjente dæk	100 ton	100.000 ton
17.01.01	Beton	50.000 ton	
17.01.02	Mursten	25.000 ton	
17.01.03	Tegl og keramik	25.000 ton	
17.01.07	Blandinger af beton, mursten, tegl og keramik, bortset fra affald henhørende under 17.01.06	50.000 ton	
17.02.01	Træ	50.000 ton	
17.02.03	Plast	1.000 ton	
17.02.04	Træ, indeholdende farlige stoffer (imprægneret og kreosotbehandlet træ)	50.000 ton	
17.03.02	Asfalt	50.000 ton	
17.03.01	Asfalt, indeholdende farlige stoffer (kultjære)	50.000 ton	
17.04.05	Jern og stål	10.000 ton	
17.04.07	Blandet metal	10.000 ton	
17.06.04	Isolationsmateriale, bortset fra affald henhørende under 17.06.01 – 17.06.03	10.000 ton	
17.06.05	Asbestholdige byggematerialer (ikke støvende)	10.000 ton	
17.08.02	Gipsbaserede byggematerialer, bortset fra affald henhørende under 17.08.01	50.000 ton	
17.09.04	Blandet bygnings- og nedrivningsaffald, bortset fra affald henhørende under 17.09.01, 17.09.02 og 17.09.03	100.000 ton	
19.12.07	Træ, bortset fra affald henhørende under 19.12.06	100.000 ton	
20.01.37	Træ, indeholdende farlige stoffer (imprægneret og kreosotbehandlet træ)	100.000 ton	



20.01.38	Træ, bortset fra affald henhørende under 20.01.37	100.000 ton	
----------	--	-------------	--

13a

Det samlede oplag på komposteringspladsen må maksimalt være 155.000 m³. Oplag af indkøbt biobrændsel/flis indgår i det samlede oplag til biobrændsel på 65.000 m³.

22a

Virksomheden skal inden oplægning til kompostering sikre, at materialerne er blandet, og at blandingens densitet er mindre end 700 kg/m³. Når komposten vendes første gang, skal tørstofindholdet (TS) ligge i intervallet 40–50 % efter vægt.

23a

Virksomheden skal registrere temperaturen en gang dagligt i hele komposteringsperioden for hver enkelt udlagt trapezmi – se skitse i bilag 1. Temperaturmålingen sættes op lige efter oplægning af kompostmateriale. I de første 4 måneder måles med 9 målespyd, herefter med 6 målespyd i de næste 4-8 måneder og endeligt 3 kontrolmålinger i den sidste modningsperiode før sorteringen. Hvert spyd repræsenterer 3 målinger: I toppen (1 meter fra toppen), i midten og i bunden (1 meter fra bunden).

3 dage efter kompostmaterialet er oplagt skal temperaturen være mindst 45 °C. Derefter skal temperaturen befinde sig i intervallet 45-70 °C i samtlige målepunkter i resten af komposteringsperioden. Kompostmaterialet skal vandes, hvis temperaturen ikke stiger til over 45 °C inden for de første 3 dage. Stiger temperaturen over 70 °C bringes temperaturen ned ved aktiv beluftning og/eller ved at vande til temperaturen er under 70 °C. Temperaturreguleringen påbegyndes senest førstkommende arbejdsdag.

Registrering af temperaturen kan nedsættes til 1 gang pr. uge, såfremt tilsynsmyndigheden vurderer, at dette kan ske uden væsentlig indflydelse på lugtemissionen. Dette kan ske efter anmodning fra virksomheden.

26a

Haveaffald indsamlet fra husstande med komprimatoraggregat og neddelt have- og parkaffald, herunder affald fra skovbrug til kompostering, skal oplægges løbende i miler og må maksimalt opbevares i 1 arbejdsdag inden det komposteres eller frakøres anlægget inden 3 arbejdsdage.

Materiale der skal frakøres, skal ved behov for opbevaring i mere end 1 arbejdsdag, opbevares i en overdækket container.



28a

Have- og parkaffaldet skal minimum vendes 3 gange i komposteringsforløbet. Milevending må kun foregå på hverdage ml. kl. 07.00-15.00. Første milevending må ikke foretages samtidig med oplægning af miler eller harpning/sortering af kompost.

Ved oplægning eller vending af mile, skal der foretages de nødvendige tiltag for at sikre mod væsentlige lugtgener, f.eks. vanding, indtil der er etableret et fuldt dækkende biofilter på toppen af milen. Se også vilkår 31a om biofilter.

29a

Virksomheden skal løbende under hele komposteringsprocessen sikre sig, at kompostmilerne er aerobe. Det vil sige, at iltindholdet skal være over 10 % (vol.), om nødvendigt ved anvendelse af aktiv beluftning, og at der er min. 30 % luftporevolumen, hvilket svarer til, at komposteringsmaterialet altid har en densitet under 700 kg/m³. Iltindholdet skal måles 1 gang per uge. Iltmålingen skal begynde straks efter oplægning af kompostmaterialet. I de første 4 måneder måles med 9 målespyd, herefter med 6 målespyd i de næste 4-8 måneder og endeligt 3 kontrolmålinger i den sidste modningsperiode før sorteringen. Hvert spyd repræsenterer 3 målinger: I toppen (1 meter fra toppen), i midten og i bunden (1 meter fra bunden). Se skitse, bilag 1.

31a

Under kompostering skal toppen og den øverste meter af kompostmassen overdækkes med mindst 20 cm biofilter af sigterest fra sortering af færdig kompost. Overdækning skal foretages løbende i forbindelse med oplægning og vending af miler.

Driftsjournal

33a

Der skal føres driftsjournal med angivelse af:

- Registrering af mængder og typer af råvarer, som tilføres komposteringsanlægget.
- Registreringer for hver enkelt mile eller miler sammenlagt i parti, jf. vilkår 20-29:
 - a. Dato for hhv. modtagelse, neddeling og påbegyndt kompostering
 - b. Daglig tilført mængde i ton og type af materiale (EAK) oplagt til kompostering eller frakørt anlægget efter neddeling
 - c. Densitet kg/m³ af materiale oplagt til kompostering
 - d. Tørstof i vægt %
 - e. Temperaturer i °C
 - f. Iltindhold i volumen %
 - g. Dato og tidsrum for vending af mile samt om det er 1., 2. eller 3. vending
- Registrering af mængder af færdig kompost, biobrændsel m.m., som køres fra anlægget.
- Registreringer af tidspunkt for lugtklager og eventuelt gennemførte afhjælpende lugtbegrænsende foranstaltninger.



- Dato for visuel kontrol for utætheder, revnedannelser og vedligeholdelsesstand af tætte belægninger, hvor der håndteres flydende kemikalier, farligt affald og øvrige olieprodukter, samt befæstede arealer og gruber mv. jf. vilkår 32.
- Dato for eventuelle udbedringer af revner eller andre skader, jf. vilkår 32.
- Afvigelser i driften.
- Virksomheden skal etablere eller videreføre eksisterende system til registrering af meteorologiske data, herunder temperatur, vindstyrke, vindretning, lufttryk og nedbør.

Virksomheden skal det første halve år efter påbuddet er meddelt hver måned fremsende resultater af målingerne af densitet, tørstof, temperatur og iltindhold, jf. punkt c.-f. til tilsynsmyndigheden.

Driftsjournalerne skal opbevares på virksomheden i mindst 5 år og være tilgængelig for tilsynsmyndigheden.

Roskilde Kommune meddeler påbuddet med hjemmel i § 40, stk. 1 i godkendelsesbekendtgørelsen¹ samt § 41, stk. 1 og § 72, stk. 3 i miljøbeskyttelsesloven²:

Frister

- Vilkårene 22a, 28a og 31a skal være overholdt **senest 1 måned efter påbuddet er meddelt.**
- Vilkår 23a, 26a, 29a og 33a skal overholdes **senest 3 måneder efter påbuddet er meddelt**
- Vilkår 12a og 13a skal være overholdt **senest 24 måneder efter påbuddet er meddelt.**

Baggrund for påbuddet samt vurdering af de enkelte vilkår

Baggrunden for dette påbud er, at mange borgere og flere virksomheder i Roskilde har klaget over lugt fra Solum Roskilde A/S siden midten af juli 2019, samt at virksomheden også tidligere har givet anledning til væsentlige lugtgener. Kommunen har som følge af lugtgenerne siden sommeren 2019 foretaget i alt 31 tilsyn i perioden den 10. juli 2019 til den 14. juli 2020 for at konstatere lugtgenens væsentlighed og kilden til lugten. Tilsynene har ført til 6 indskærpelser om overholdelse af lugtvilkåret, og forholdet er anmeldt til politiet 2 gange i 2019.

Kommunen modtager fortsat klager over lugt fra virksomheden og har også ved tilsyn i april, maj, juni og juli 2020 konstateret lugt fra virksomheden. Det er derfor kommunens vurdering, at der foreligger en pågående væsentlig forurening i form af lugtgener fra virksomheden.

¹ BEK nr. 1534 af 09/12/2019 om godkendelse af listevirksomhed

² LBK nr. 1218 af 25/11/2019 om miljøbeskyttelse



Solum Roskilde A/S har en miljøgodkendelse til kompostering af have- og parkaffald fra 15. september 2017. De nuværende vilkår for komposteringsanlægget tager udgangspunkt i standardvilkårene for denne type virksomhed.

Side6/61

Da det flere gange siden sommeren 2019 er konstateret, at virksomhedens aktiviteter giver anledning til væsentlige lugtgener i omgivelserne, vurderer Roskilde Kommune, at der er et behov for at supplere de nuværende vilkår med vilkår, som kan være med til enten at reducere lugtgenerne eller minimere risikoen for at lugtgenerne opstår. Der er således tale om konkrete vilkår, der forventeligt vil føre til en reduktion af lugtemissionerne (fx reduktion i den tilladte oplagsmængde af kompost), samt vilkår, der er af mere understøttende karakter, som skal sikre, at komposteringsprocessen forløber hensigtsmæssigt, således at der ikke dannes lugtende kompostmateriale (fx måling af ilt). Endelig vil nogle af vilkårene vedrøre virksomhedens egenkontrolvilkår, som er ændret med henblik på at forbedre virksomhedens egenkontrol samt sikre kommunen et bedre tilsyn med virksomhedens drift.

Solum har på baggrund af lugtklagerne udarbejdet en handleplan, som er fremsendt til kommunen den 21. februar 2020. Her fremgår det, at årsagerne til lugtgenerne i efteråret 2019 efter Solums vurdering er manglende rettidig vending af kompostmaterialet samt modtagelse af stærkt lugtende have- og parkaffald. Solum har i handleplanen skitseret en række tiltag, som de vil sætte i værk i løbet af foråret og sommeren 2020. Følgende tiltag er nævnt i handleplanen:

- Milerne opbygges, så de kan vendes ad én omgang (dvs. lavere miler på ca. 6 meter) – *igangsættes sensommer 2020.*
- Ilt og temperatur måles kontinuerligt - *iltmålingen starter som et forsøg på en lille miledel medio maj. Temperaturmåling foretages på nuværende tidspunkt.*
- Leverandører af have- og parkaffald kontaktes med henblik på at henstille til at affaldet leveres inden det begynder at lugte - *er udført.*
- Indkøb af maskiner, som kan håndtere mere materiale pr. dag (gravemaskine, knuser og sigte) – udgift på 8 mio. - *er udført.*
- Forsøg med aktiv beluftning af miler – *igangsættes på en lille miledel medio maj og afsluttes medio august.*

Markering med kursiv er oplysninger fra et tilsyn på virksomheden den 6. maj 2020.

Ovenstående tiltag er som udgangspunkt gode og flere af påbuddets vilkår indeholder derfor også Solums initiativer, dog med en præcisering af fristen for opfyldelse af vilkårene, da kommunen finder det nødvendigt med en hurtigere igangsættelse af initiativerne og ikke blot testforsøg. Derudover er det vurderingen, at Solums initiativer alene ikke er tilstrækkelige til at sikre mod fremtidige lugtgener i omgivelserne eller risikoen for dette. Dette understøttes bl.a. ved, at kommunen har modtaget 101 klager over lugt i april, maj, juni og juli 2020. Der er konstateret lugt fra Solum ved 10 tilsyn, og den 14. juli 2020 er der meddelt en indskærpelse om at overholde lugtvilkåret.



Samlet set har det ført til, at påbuddet indeholder supplerende vilkår, som kommunen vurderer er nødvendige for at sikre en tilstrækkelig reduktion af lugtgenerne.

Side7/61

Begrundelserne for fastsættelse af vilkårene er beskrevet i den miljøtekniske vurdering for det enkelt vilkår.

Miljøteknisk vurdering

Roskilde Kommune har fået det rådgivende ingeniørfirma Rambøll til at vurdere, hvad der skal til for at reducere lugtgenerne væsentligt fra Solums komposteringsanlæg.

Rambølls overordnede vurdering er, at lugtemissionen fra et åbent komposteringsanlæg afhænger af den valgte teknologi, indretningen af komposteringspladsen og den mængde, der komposteres. En optimal aerob kompostering fordrer tilstrækkeligt med ilt, regulering af temperaturen og vandindholdet i milen og en struktur svarende til en densitet på mindre end 700kg/m³.

Selv ved en optimal aerob kompostering er den første periode af komposteringen, inklusiv den første vending af milen, den væsentligste kilde til lugtemission. Emissionen hænger nøje sammen med mængderne, der håndteres på anlægget og tiden der anvendes til milevending.

Solum ønsker ikke at ændre komposteringsmetode, men vil fortsætte med rullende trapezkompostering og oplægning af miler i 6 meters højde og evt. aktiv beluftning.

Vilkår 12a og 13a

Jf. vilkår 1 i miljøgodkendelsen af 15. september 2017 skal godkendelsen være udnyttet senest 2 år efter godkendelsen er meddelt. Jordkarteringspladsen er ikke etableret. Derfor er godkendelsen til dette anlæg bortfaldet, og vilkår 12a er tilrettet jævnfør dette. Ligeledes bortfalder vilkår 15.

Vilkårsdelen vedrørende reduktion af maksimal oplagsmængde af have- og parkaffald samt affald fra skovbrug til kompostering fastholdes, idet lugtemissionsmålinger på andre komposteringsanlæg har vist, at lugtemissionerne generelt øges, jo større oplaget er. Vilkåret fastholdes på trods af virksomhedens indvendinger mod dette, da kommunen ønsker, at de aktuelle vilkårsændringer har den fornødne effekt i forhold til at reducere risikoen for lugtgener i fremtiden. Lugtgenerne har som tidligere nævnt været hyppigt forekommende igennem længere tid, og virksomhedens egne forslag til ændringer i driften har ikke reduceret forekomsten af lugtgenerne tilstrækkeligt.

Afvejet i forhold til formålet med at reducere oplaget, som er at undgå lugtgener, der påvirker mange borgere og virksomheder i et stort område, vurderer kommunen, at den varslede reduktion af de tilladte oplagsmængder er proportional. Det vurderes at være en relativ lille mængdemæssig reduktion på under 20 % set i forhold til, at det reducerer risikoen for fremtidige lugtgener. Dertil kommer, at statusopgørelser viser, at oplaget af have- og parkaffald samt affald fra skovbrug til kompostering var på 72.336



m³ og 94.588 m³ i henholdsvis september 2019 og marts 2020. Desuden fremgår det af Solums bemærkninger af 17. april 2020, at de 90.000 m³ svarer til den mængde kompost Solum forventer at skulle anvende til produktion af vækstmedier i 2020, men at en oplagsgrænse vil reducere udviklings- og vækstmulighederne kraftigt. Dog har Solum efterfølgende i en mail af 6. maj 2020 oplyst, at grundet modtagelse af 60 % mere have- og parkaffald i april måned i år nærmer de sig den maksimale oplagsmængde på 110.000 m³ og en reduktion i oplagsmængden betyder, at de må afvise affald.

Solum har i forbindelse med den supplerende partshøring oplyst, at en reduktion af oplagsmængden fra 110.000 m³ til 90.000 m³ vil betyde en anlægsudgift på 35 mio. kr. til etablering af en ny komposteringsplads/produktionslokaler og årlige driftsudgifter til pladsen på 7 mio. kr. Denne udgift vurderes ikke at være nødvendig, idet Roskilde Kommune ikke har stillet krav om etablering af en ny komposteringsplads eller nye produktionslokaler, og det vurderes, at vilkåret kan opfyldes ved, at virksomheden fremover modtager mindre mængder end tidligere. Kommunen er dog opmærksom på, at reduktionen kan medføre en reduktion i virksomhedens indtjening i de perioder, hvor virksomheden ellers ville have haft en maksimal oplagsmængde på over 90.000 m³.

Fristen for ikrafttrædelse af vilkår 12a er forlænget således, at det først træder i kraft 24 måneder efter påbuddet er meddelt. Forlængelsen skyldes, at kommunen er indstillet på, at reduktionen kan ske løbende henover de næste 2 år, således at der ikke skal køres kompostmateriale væk fra anlægget før, det er færdigkomposteret.

Proportionalitetsafvejningen vægter på den ene side hensynet til virksomhedens begrænsede udviklings- og vækstmuligheder, idet det dog bemærkes, at det nye vilkårs oplagsmængde på 90.000 m³ svarer til den mængde Solum forventer at skulle anvende til deres vækstmedieproduktion i 2020. På den anden side vægtes hensynet til at reducere volumen af oplaget, som vil kunne give anledning til væsentlige lugtgener i store områder af kommunen med store gener til følge for borgere og virksomheder i området. Endvidere indgår det i vurderingen, at vilkåret først træder i kraft 24 måneder efter påbuddet er meddelt, og at komposteringsprocessen tager 18 mdr., hvorfor virksomheden kan tilpasse modtagne mængder med aftagne mængder væskemedier uden at skulle foretage fordyrende bortkørsler af komposterende materiale umiddelbart efter påbuddet er meddelt. Det har været overvejet, hvorvidt andre tiltag, som overdækning eller milekompostering, kunne opnå samme formål, men dels har virksomheden ønsket af fortsætte med trapezmile-kompostering, dels vurderes overdækning og/eller kompostering i lukket anlæg, at være mere omkostningskrævende foranstaltninger for virksomheden.

Vilkåret vurderes således at være proportionalt og nødvendigt for at opnå en tilstrækkelig reduktion af risikoen for væsentlige lugtgener, idet der er påvist en tydelig sammenhæng mellem størrelsen af oplag og lugtemissioner på andre komposteringsanlæg.



Solum har mulighed for evt. senere at søge om tilladelse til en større oplagsmængde, såfremt driften under de ændrede driftsvilkår viser sig ikke at give anledning til væsentlige lugtgener.

Omvendt har kommunen også mulighed for at skærpe kravene, hvis der fortsat er væsentlige lugtgener fra virksomheden, f.eks.:

- At Solum skal udarbejde en handleplan for, hvordan de kan få foretaget en estimering af virksomhedens lugtemission i omgivelserne og dermed sandsynliggøre den kompostmængde, der kan oplagres, uden det medfører væsentlige lugtgener. Dette kan føre til en yderligere reduktion af de tilladte oplagsmængder.
- At de skal reducere milestørrelsen.
- At stille krav om at lugtende affald, herunder haveaffald indsamlet fra husstande i komprimatorbiler, ikke må modtages.
- At komposteringen skal foregå i et lukket anlæg.

Vilkår 13a fastholdes dermed også.

Vilkår 22a

Vilkåret omhandler de parametre, som skal være til stede ved oplægning af komposten. Krav til temperaturen er tilføjet til vilkåret, da en temperatur på 45 °C er afgørende for, at bakterierne kan påbegynde den biologiske nedbrydning. Derudover er det præciseret i vilkåret, at tørstofindholdet måles i vægt-%. Solum er i forbindelse med partshøringen fremkommet med et forslag til ændring af det varslede vilkår 22a, så kravet til tørstofindholdet først skal overholdes ved 1. vending. Forvaltningens komposteringsrådgiver fra Rambøll har vurderet, at ved oplægning af materialer til kompostering skal tørstofindholdet (TS) være ca. 40% for at opnå bedst mulige betingelser for den mikrobielle nedbrydning, og at det skal opretholdes på højst 50% i den intensive termofile fase af komposteringsprocessen (Miljøprojekt 1212, afsnit 3.1.3.3). Et højere TS medfører en længere opholdstid og dermed også mindre kapacitet på komposteringsanlægget. Til gengæld vurderes det ikke at medføre øgede lugtemissioner. På baggrund af dette vurderes det, at Solums forslag til ændret vilkår kan imødekommes.

Ved den supplerende partshøring har Solum stillet spørgsmål til, hvordan densiteten skal måles, hvis det som nævnt under vilkår 33a skal foregå i bunden af milen. Da der ikke findes en standardiseret målemetode for at måle densiteten i bunden af milen, samt da flere af de andre vilkår er med til at sikre gode komposteringsbetingelser i milen, har kommunen genovervejet vilkåret og valgt at lade kravet om at måle i bunden af milen bortfalde. Vilkår 33a er derfor tilrettet på baggrund af dette.



Det er kommunens vurdering, at vilkår 22a dermed ikke vil medføre en økonomisk udgift for virksomheden. Vilkåret vurderes derfor at være proportionalt i forhold til effekten, som ønskes opnået.

Vilkår 23a

Vilkår 23 i miljøgodkendelse af 15. september 2017 er omformuleret, idet der har været behov for at præcisere, at der skal foretages temperaturmåling i flere dybder i milen og for at præcisere, hvilke tiltag der kan regulere temperaturen.

Solum har ved første partshøring haft forslag til ændring af ordlyden af vilkåret, som kommunen delvist har efterkommet. Dog fastholdes, at temperaturen ikke må overstige 70 °C.

Kommunens komposteringsrådgiver fra Rambøll har endvidere vurderet, at en stigning i temperaturen vil medføre øget risici for lugtemissioner. Derudover vurderes det ikke at være nødvendigt, at temperaturen kommer over 70 °C, for at slå eventuelle sygdomsfremmende organismer og ukrudtsfrø ihjel. Det sker allerede ved temperaturer over 55 °C. Stigningen i temperaturen til over 70 °C ledsages af en radikal ændring i de fysiske og kemiske egenskaber ved det oprindelige affaldsmateriale og medfører høj lugtemissionsrate pga. høj nedbrydningsrate og høje temperaturer. Lugtende stoffer med lavt såvel som højt kogepunkt fordamper f.eks. merkaptaner og NH₃³.

På baggrund af ovenstående, er det forvaltningens vurdering, at forslaget om en maksimal temperatur på "ikke væsentlig over 70 °C", ikke kan imødekommes. Den maksimale temperatur fastholdes på 70 °C.

Til gengæld imødekommer forvaltningen gerne det foreslåede program for temperaturmåling, idet hele komposteringsprocessen derved vil blive monitoreret. Vi vurderer også, at måling af temperaturen en gang om dagen vil være tilstrækkeligt.

I forbindelse med den supplerende partshøring har virksomheden anført at vilkåret om at temperaturintervallet skal overholdes i hele komposteringsperioden er uacceptabelt og usagligt samt at temperaturer op til 75 °C ikke vil medføre lugtgener. Dette er kommunen ikke enig i, da temperaturen som tidligere nævnt er en vigtig faktor for udvikling af lugtende stoffer samt afgørende for en god komposteringsproces. Virksomheden anfører desuden, at det bør være tilstrækkeligt at måle temperaturen i én dybde svarende til det nuværende måleprogram. Herved lader det til, at virksomheden trækker sit tidligere forslag til måleprogram tilbage. Kommunen er dog ikke enig i denne betragtning, idet det vurderes, at temperaturen kan variere væsentligt afhængig af, hvor i milen målinger foretages. Endeligt oplyser

³ Miljøprojekt nr. 1212/2008, afsnit 3.1.2



virksomheden, at måling af temperaturen i 3 dybder vil betyde en merudgift på 300.000 kr./år.

Side11/61

Kommunen vurderer, at Solums oplysninger om anlægs- og driftsudgifter forbundet med dette vilkår er realistiske, da målinger af temperatur og ilt skal udføres manuelt gennem hele komposteringsforløbet på 1-1½ år og data indføres i driftsjournal for hver oplagt mile. Temperaturen i milerne er af stor betydning for sikring af korrekt kompostering samt forebyggelse af unødige lugtgener. Samlet set vurderes, at udgifterne forbundet med dette vilkår er proportionale i forhold til vilkårets effekt.

Vilkår 26a

Solum Roskilde A/S har oplyst, at en del af det haveaffald, der modtages, er indsamlet af renovationsbiler med komprimatoraggregat direkte ved husstande. Dette indeholder ikke grene og består hovedsageligt af løv, græs- og hækafklip og andet ikke vedholdigt haveaffald. Da det modtages komprimeret, er iltindholdet formodentlig meget lavt, og affaldet af en sådan struktur, at det ikke behøver neddeling. Solum har oplyst, at en del af årsagen til lugtgenerne i efteråret 2019 skyldes modtagelse af stærkt lugtende indkommende materiale i sommeren 2019.

For at minimere lugtgener bør det derfor straks ved modtagelse opblandes med strukturholdigt haveaffald og oplægges til kompostering. Alternativt kan Solum vælge at frakøre materialet fra pladsen. Af hensyn til koordinering af eventuel frakørsel af materialet accepteres det dog, at materialet først frakøres indenfor 3 arbejdsdage, forudsat at materialet opbevares i en overdækket container for at minimere eventuelle lugtgener. I det endelige påbud er det desuden præciseret, at kravet om opbevaring af materiale i containere kun gælder for materiale, som skal frakøres, og som skal opbevares på pladsen i mere end 1 arbejdsdag. Kommunen vurderer, at vilkåret kan have en udgift for virksomheden ved indkøb af container på ca. 70.000 kr. pr. container. Det antages at 4 åbne containere på 36 m³ med hydraulisk låg er nok, idet der kan køres med 2 på hvert træk, dvs. en anlægsudgift på i alt 280.000 kr.

Solum har oplyst, at vilkåret vil medføre en merudgift på 9.320.000 kr., idet det forudsættes, at der fortsat modtages de samme mængder kompostmateriale som nu, og at der derved skal opbevares og køres væsentlige mængder væk fra pladsen. Merudgiften dækker således over etablering af en ny plads samt anskaffelse af 22 containere. Denne merudgift vurderes at være unødig, idet virksomheden kan tilpasse den modtagne mængde således, at der ikke er et væsentligt behov for frakørsel af materiale. Hertil kan det bemærkes, at alt materiale der opbevares på pladsen indgår i den samlede maksimale oplagsmængde, herunder også kompostmateriale som kun opbevares i kort tid på pladsen. Det vurderes derfor, at der kun vil være behov for få containere til opbevaring af lugtende kompostmateriale og merudgiften til opbevaring i containere vil være forholdsvis lille.

Forskellen mellem de to økonomiske estimater skyldes, som nævnt ovenfor, at forvaltningen vurderer, at vilkåret kan opfyldes ved en anden og mindre



omkostningskrævende løsning. Vilkåret er vigtigt for at reducere lugtgenerne, bl.a. fordi Solum har oplyst, at en af årsagerne til lugtgenerne har været modtagelse af stærkt lugtende have- og parkaffald. Samlet set vurderes det derfor, at vilkåret er proportionalt.

Side12/61

Vilkår 27a

Oprindeligt varslede kommunen en ændring af vilkår 27 (standardvilkår) i miljøgodkendelse af 15. september 2017, hvor milernes størrelse blev præciseret samt suppleret med et krav om at trapezmilerne ikke må være højere, end det er teknisk muligt at overdække toppen af disse med biofilter, uden at køre på milerne. Solum har haft indvendinger til vilkåret, og da kravet, om at der ikke må køres på milerne, allerede er gældende jf. vilkår 30 i miljøgodkendelsen af 15. september 2017, har kommunen besluttet at lade vilkår 27a bortfalde.

Vilkår 28a

Det varslede vilkår var en udvidelse af det eksisterende vilkår vedrørende vending af milerne. Lugtemissionen fra kompostmilerne hænger nøje sammen med tiden der anvendes til milevending og mængderne der håndteres. Rambøll har derfor vurderet, at der er behov for at stille vilkår om kun at foretage vending af miler i et begrænset tidsrum. Oprindeligt varslede kommunen derfor, at milevending kun må foregå ml. kl. 8-12 på hverdage. I den forbindelse har Rambøll desuden foretaget beregninger, som viser, at ved anvendelse af en milevender frem for en gravemaskine kan der vendes op mod 4.500 m³ kompost pr. time mod kun 150-200 m³ kompost pr. time ved Solums gravemaskiner. Men da Solum har haft indvendinger til dette udvides tidsperioden til, at milevendingen må foregå på hverdage ml. kl. 7-15. Årsagen til at kommunen delvist efterkommer Solums bemærkninger til dette vilkår er, at en fastholdelse af kun 4 timers vending pr. dag ville betyde, at der så skulle foregå milevending i relativt flere dage, idet Solums maskiner har en begrænsning for, hvor meget materiale der kan vendes ad gangen. Emissionsmålinger på andre komposteringsanlæg har vist, at også neddeling af materiale for oplægning af miler samt harpning/sortering af færdig kompost medfører store emissioner af lugt. Dette stemmer overens med kommunens egne observationer i forbindelse med tilsyn. Der blev derfor varslet krav om, at disse aktiviteter ikke må foregå samtidig med milevendinger.

Den nugældende vilkårsdel vedrørende krav til at have- og parkaffaldet minimum skal vendes 3 gange i komposteringsforløbet fastholdes. Det samme er tilfældet med kravet om overdækning med biofilter, som er vurderet under vilkår 31a.

Af Solums bemærkninger til den supplerende partshøring af 13. maj 2020 fremgår det, at kravet om at milevending kun må foregå på hverdage kl. 7-15 vil medføre en udgift på 5.5 mio. kr. til indkøb af to ekstra gravemaskiner og 300.000 kr./år til vedligehold af disse. Da udgangspunktet er, at der ikke må foretages andet lugtemitterende arbejde på pladsen under milevending, så må man forvente at maskiner, som normalt anvendes til oplægning i miler m.m. kan tages i brug til milevending, hvormed nødvendigheden for at indkøbe ekstra materiel vurderes at være lille. Dertil kommer,



at kommunen ikke har stillet krav til, hvor mange dage virksomheden må være om at vende en mile, men blot begrænset den daglige arbejdstid til milevending med 3 timer. Kommunen vurderer på baggrund af dette, at Solum ikke har sandsynliggjort behovet for køb af 2 gravemaskiner, og det vurderes derfor at være virksomhedens eget valg at investere i ekstra gravemaskiner. Endelig gør vi opmærksom på, at modtaget have- og parkaffald må ligge på pladsen i op til 1 måned, hvis det ikke er neddelte, hvorved det vurderes, at det vil være muligt at tilrettelægge driften, således at vilkåret burde kunne overholdes ved tilrettelæggelse af driften.

Kommunen vurderer derfor, at vilkåret godt kan overholdes uden væsentlige udgifter, men for at imødekomme eventuelle vanskeligheder i den driftsmæssige planlægning ændrer kommunen vilkåret således, at det kun er under 1. milevending, at der ikke må foretages andre lugtende håndteringer af komposten, da der her typisk er større emissioner af lugt end ved de efterfølgende vendinger.

Det fremgår af Solums bemærkninger til brev af 24. juni 2020, hvor virksomheden har haft mulighed for at udtale sig yderligere i forhold til vilkår 28a, at de ikke kan forsvare at have modtaget have- og parkaffald liggende i op til 30 dage inden neddeling og oplægning, hvis kvaliteten af affaldet er dårlig (lugtende). Endvidere bemærker Solum, at der vil være en ubetydelig forskel på lugten, uanset om oplægning af miler og harpning/sortering foretages samtidig med vending eller ej, men at der vil være en ekstra omkostning på 450.000 kr. om året, da mandskabet dermed ikke vil kunne udnyttes optimalt.

Det er kommunens vurdering, at en modtagekontrol, hvor have- og parkaffald af dårlig kvalitet afvises, kan reducere lugt under opbevaringen og den efterfølgende kompostering. Det er fortsat kommunens vurdering, at neddeling og oplægning samt harpning/sortering vil bidrage betydeligt til de samlede lugtemissioner. Merudgiften på 450.000 kr. om året er ikke sandsynliggjort og er desuden uforståelig, idet mandskabet burde kunne bidrage til en hurtig vending af miler. Kravet om at aktiviteterne ikke må foregå samtidig gælder endvidere kun ved en miles 1. vending. Vending af miler er en stærkt lugtende aktivitet, og lugtemissionen er direkte relateret til tiden der anvendes til milevending. Ligeledes er både neddeling for oplægning af materiale til kompostering samt harpning/sortering af færdig kompost lugtende aktiviteter. Vilkaeret vurderes at være nødvendigt for at mindske lugtgenerne mest muligt, og det vurderes at vilkåret kan efterkommes uden indkøb af ekstra gravemaskiner, hvormed vilkåret samlet set vurderes at være proportionalt.

Proportionalitetsafvejningen vægter på den ene side hensynet til virksomhedens mulige økonomiske omkostninger, som kommunen i dette tilfælde vurderer ikke er til stede, idet det må forventes at maskiner og mandskab, som normalt foretager oplægning i miler m.m. i stedet kan udføre milevending, da vilkåret samtidig stiller krav om at der ikke må oplægges kompost i mile og harpes/sorteres færdig kompost, imens 1. vending af en mile foregår. Hertil kommer, at ikke neddelte materiale må ligge på pladsen i op til 1 måned, hvorfor det burde være muligt at tilrettelægge driften, så



det ikke medfører en økonomisk udgift for virksomheden. På den anden side vægtes hensynet til, at tidsbegrænsningen ved milevendinger, og at der ikke samtidig må foregå andre lugtende aktiviteter, vil reducere de samlede lugtemissioner fra virksomhedens aktiviteter til omgivelserne, hvorved mange borgere og virksomheder i kommunen undgår at blive udsat for væsentlige lugtgener. Det har være overvejet, hvorvidt der ved andre tiltag, som ændring af komposteringsmetode og anvendelse af milevendere frem for gravemaskiner, så vendingerne kan foretages på kortere tid, kunne opnås samme effekt, men dels har virksomheden ønsket af fortsætte med trapez-mile-kompostering, og anvendelse af gravemaskiner, og dels vurderes en omlægning af driften at medføre væsentlige etableringsomkostninger for virksomheden.

Endelig vurderes det, at såfremt udgiften på 450.000 kr. for tabte arbejdstimer mod forventning skulle vise sig at være aktuel, er det fortsat kommunens vurdering, at vilkåret er proportionalt.

Vilkår 29a

Det varslede vilkår sætter krav til, at kompostmilerne under hele komposteringsprocessen er aerobe. Baggrunden for dette vilkår er, at det er kommunens vurdering, at en del af årsagen til lugtgenerne fra virksomheden er, at der har været anaerobe forhold i dele af kompostmilerne. Solum har valgt at fortsætte med trapezkompostering og en relativ stor milehøjde på 6 meter, hvilket kan vanskeliggøre passiv beluftning af milerne og dermed hindre den aerobe proces.

Solum har haft indvendinger imod at fastsætte kravværdien på min. 10 % ilt fra start, idet de endnu ikke har erfaringer med målemetoden eller målingerne. Men hvis iltniveauet falder til under 10 procent, kan dele af kompostbunken blive anaerob, hvilket vil medføre dannelse af ildelugtende stoffer.

Det er derfor fortsat kommunens vurdering, med baggrund i Rambølls tekniske rådgivning, at der er fagligt belæg for at kræve at iltindholdet skal være minimum 10% (vol.) i kompostmilerne for at hindre anaerobe tilstande. Vilkåret fastholdes derfor, men virksomhedens forslag til måleprogram imødekommes, og vilkåret er derfor tilrettet i forhold til dette.

Solum foreslår endvidere, at kravet om daglig måling af densitet udgår. Hvis iltindholdet ikke kan opretholdes på 10%, kan det skyldes, at der ikke er tilstrækkelig luftporevolumen dvs. for høj densitet. Kommunens rådgiver vurderer dog, at det vil være tilstrækkeligt at måle iltindholdet 1 gang om dagen, og at det sikres, at densiteten er under 700 kg/m³ i forbindelse med oplægning.

Kravet om måling af iltindholdet i milerne vil ifølge virksomheden medføre en merudgift for Solum på 306.000 kr. i etableringsåret og de fremadrettede år en merudgift svarende til 250.000 kr./år til løn i forbindelse med prøvetagning. Kommunen vurderer, at anlægsudgiften vil blive ca. 61.000 kr. til køb af iltmålere og



målerør. Da temperatur- og iltmålingerne foretages samtidig vurderes driftsomkostningerne til udførelse og registreringer af iltmålingerne at kunne indeholdes i de driftsudgifter, som Solum har oplyst under temperaturmålingerne (vilkår 23a), da de foretages i samme arbejds gang.

Derudover kan det blive nødvendigt for virksomheden at etablere aktiv beluftning af milerne. Solum har oplyst, at udgiften til dette vil være 2.875.000 kr. Kommunen vurderer, at udgiften kan løbe op på omkring 3-4 mio. kr. – dog afhængig af den valgte løsning.

Forskellen på de estimerede udgifter til indkøb af iltmålere og anlæg til aktiv beluftning kan skyldes forskelle i kvaliteten af udstyret, men det er kommunens vurdering, at de samlede udgifter forbundet med dette vilkår er proportionale i forhold til at sikre aerobe tilstande i milerne, som er af meget stor betydning for lugtemissionerne.

Vilkår 31a

Det varslede vilkår er en præcisering af det eksisterende vilkår 31 vedrørende biofilter. I det oprindelige vilkår 31 var det ikke nærmere anført, hvor på milen biofiltret skulle placeres, men i det ændrede vilkår 31a er det præciseret, at biofiltret kun skal lægges på toppen og den øverste meter af kompostmassen. Årsagen til at kommunen vælger at ændre i vilkåret er, at det præciseres hvorledes biofiltret skal udlægges.

Solum har modsat sig dette vilkår, idet de overordnet set ikke mener biofiltret har en gavnlig effekt på deres kompostmiler samt at biofiltret kan være med til at reducere materialets adgang til regnvand og luft.

Det er dog kommunens vurdering, at vilkåret skal fastholdes. Dette da standardvilkåret om overdækning med biofilter *ikke* er betinget af, at der komposteres andet end have- og parkaffald, og da aktive kompostmiler ifølge BAT 37 skal overdækkes. Dertil kommer, at det er Rambølls erfaringer fra andre komposteringsanlæg, at biofilter kan reducere lugtemission væsentlig.

Biofilter vil samtidig med nedbrydning af gasser også holde på fugtigheden i milen og tilføre det øverste lag aktive mikroorganismer til nedbrydning af organisk materiale.

Med en præcisering af at biofiltret skal lægges op på toppen og en meter ned ad siderne, muliggøres en passiv tilførsel af ilt, idet luft kan strømme inde fra ydersiden af milen. Der vil være en skorstenseffekt, hvor varm luft fra midten af milen stiger op og ud fra toppen, hvorved kølig luft udefra suges ind i milen.

Biofilter er, som beskrevet, en væsentlig bedre teknik end anvendelse af semipermeable membraner som beskrevet i BAT 37. Kommunen fastholder derfor vilkåret om biofilter og præciserer, hvor meget af milen, der skal overdækkes.



Solum har oplyst, at etablering af biofilter på 20 cm over alle kompostmasser medfører en merudgift på 5.750.000 kr. i etableringsåret og hvert år en løbende udgift på 550.000 kr. Solum mener endvidere, at de allerede anvender biofilter, idet kompostmaterialet i milerne i sig selv fungerer som biofilter.

Side16/61

Vilkår 31a er som sagt ikke et nyt vilkår, men blot en præcisering af vilkår 36 i miljøgodkendelse af 15. september 2017, som lyder: "Under komposteringen skal kompostmassen overdækkes med 20 cm lag biofilter, f.eks. sigterest fra sortering af færdig kompost. Overdækningen skal desuden foretages løbende i forbindelse med vending af kompostmassen". De udgifter, der knytter sig til vilkåret, er således ikke udgifter, der knytter sig til det nye vilkår 31a, men i stedet udgifter, der er knyttet til det eksisterende vilkår 31.

Det skal i øvrigt præciseres, at der skal lægges biofilter, som består af *færdig komposteret materiale* i et lag på 20 cm oven på milerne.

Det vurderes samlet set, at der ikke er ekstra udgifter forbundet med dette vilkår i forhold til nugældende krav, hvormed vilkåret vurderes at være proportionalt.

Vilkår 33a

Vilkåret vedrører krav til virksomhedens egenkontrol. For bedre at kunne følge hele komposteringsforløbet og få overblik over tilstanden i hver enkelt mile stilles vilkår om, at der for hver enkelt mile skal registreres dato for modtagelse, neddeling og oplægning til kompostering. Endvidere skal daglige mængder oplagt til kompostering, materialets densitet, tørstof-%, temperatur, iltindhold og dato for vending registreres.

For at sikre, at vilkår 22a, 23a og 29a kan overholdes ved kompostering i 6 meter høje miler stilles endvidere krav om en tidsbegrænset månedlig indberetning af målinger af densitet, tørstof, temperatur og iltindhold. Indberetningen skal ske det første halve år efter påbuddet er meddelt.

Solum har haft forskellige indvendinger mod dele af vilkåret. Dette har ført til at punkt h om registrering af dato og tidsrum for påbegyndt sortering af mile udgår, mens punkt g om registrering af dato og tidsrum for vending af mile suppleres med, at det skal registreres om det er 1., 2. eller 3. vending af milen.

Ligeledes har kommunen vurderet, at kravet om at densiteten skal måles i bunden udgår, idet det vurderes, at være tilstrækkeligt at måle iltindholdet i bunden for at sikre en aerob kompostering.

Solum har i forbindelse med den supplerende partshøring oplyst, at vilkåret vil medføre meromkostninger for punkt a og b på 100.000 kr. hvert år. Dette vurderes at være realistisk, da der er tale om manuelle målinger, hvor data indføres i en driftsjournal for hver enkelt mile igennem hele komposteringsforløbet på 1-1½ år.



Sammenholdes de estimerede udgifter forbundet med dette vilkår med den forbedrede mulighed for kontrol med driften, vurderer kommunen, at vilkåret er proportionalt.

Side17/61

Juridisk vurdering af de nye vilkår

I forbindelse med den påbudte vilkårsændring har Roskilde Kommune foretaget en proportionalitetsvurdering af de omkostninger, som de påbudte vilkårsændringer vil medføre i forhold til de lugtgener, som virksomhedens drift ellers vil kunne medføre.

Virksomheden har oplyst, at de har investeret i nye maskiner for ca. 8 mio. kroner for at sikre en driftsoptimering, således at kapaciteten til at behandle kompostmaterialet øges. Investeringen i de nye maskiner sker ikke som følge af påbuddet, da køb af maskiner er sket før påbuddet er meddelt, men er alene foretaget som et frivilligt tiltag fra virksomhedens side. Dertil kommer, at det er vanskeligt at vurdere, om der er andre udgiftskrævende tiltag, som havde været mere relevante at investere i med henblik på at reducere lugtgenerne. Derfor indgår dette ikke i proportionalitetsvurderingen.

Under den miljøtekniske gennemgang er der foretaget en proportionalitetsvurdering af det enkelt vilkår. Påbuddet består dels af vilkår om begrænsning af oplagsmængden for reduktion af lugtemissioner, idet målinger på andre anlæg påviser en tydelig sammenhæng imellem oplagsstørrelsen og lugtemissioner, og dels af kontrolvilkår som skal sikre, at der foregår en aerob kompostering, så dannelse af lugtende stoffer undgås. De ændrede vilkår udgør samlet set grundlaget for en regulering af virksomhedens drift, som reducerer risikoen for væsentlige lugtgener og dermed overholdelse af vilkår 21 vedrørende lugt.

Som nævnt under de enkelte vilkår i den miljøtekniske vurdering, anslår vi, at de påbudte tiltag samlet set vil kunne løbe op i udgifter omkring 3-4.3 mio. kr. samt årlige driftsudgifter på 400.000 kr. Solum har oplyst, at de samlede økonomiske omkostninger til etablering af de påbudte vilkår vil påføre dem en meromkostning på 62 mio. kr. samt årlige driftsudgifter på 9.850.000 kr. Den primære forskel mellem de to estimater skyldes, at kommunen vurderer, at vilkårene kan opfyldes ved andre og mindre omkostningskrævende løsninger. Kommunen er dog opmærksom på, at reduktionen af maksimal oplagsmængde også kan medføre en reduktion i virksomhedens indtjening.

Ved den samlede proportionalitetsvurdering er omkostningerne forbundet med vilkårsændringerne vejet op imod de konsekvenser, som vil være til stede, hvis kommunen ikke foretager en ændring af virksomhedens vilkår. Det er kommunens vurdering, at virksomheden vil give anledning til hyppige forekommende lugtgener i omgivelserne, hvis den nuværende drift af virksomheden fortsættes. I forhold til beboelsesområder, så er det særligt indbyggerne i Trekroner og Vindinge (godt 8000 personer) samt indbyggere i Roskildes østlige del (10-15.000 indbyggere), som vil risikere at opleve væsentlige lugtgener fra virksomhedens kompostering. Endelig er



Solum Roskilde A/S beliggende i et erhvervsområde, hvor nærtliggende virksomheder samt virksomheder i tilstødende erhvervsområder ligeledes vil kunne opleve væsentlige lugtgener, som ikke er acceptable.

Side18/61

Samlet set finder kommunen det proportionalt at påbyde de nye og ændrede vilkår.

BAT-vurderinger

Der er offentliggjort nye BAT-konklusioner for affaldshåndteringsanlæg, der er godkendt efter listepunkt 5.3 i godkendelsesbekendtgørelsen. Solums miljøgodkendelse til komposteringsanlægget skal derfor revurderes i forhold til konklusionerne, jf. § 40, stk. 1 i godkendelsesbekendtgørelsen. Denne vilkårsændring skal senest være meddelt inden 17. august 2022. I dette påbud har vi, hvor det er relevant i forhold til en lugtreduktion, inddraget de nye BAT-konklusioner for biologisk behandling af affald ved fastsættelse af vilkår i dette påbud. Roskilde Kommune har vurderet, at det drejer sig om BAT-konklusionerne 33, 36 og 37.

På et senere tidspunkt vil kommunen foretage en samlet revurdering af virksomhedens miljøgodkendelse i forhold til alle nye BAT-konklusioner, som er relevante for Solum Roskildes anlæg.

BAT 33

For at reducere lugtemissioner og forbedre de overordnede miljøpræstationer er den bedste tilgængelige teknik nøje at udvælge det tilførte affald.

Virksomheden modtager udelukkende have- og parkaffald samt affald fra skovbrug på komposteringsanlægget. Roskilde Kommune stiller endvidere vilkår om, at haveaffald fra komprimatorbiler ikke neddeles, men oplægges løbende i miler og at det maksimalt må opbevares i 1 arbejdsdag inden det komposteres (vilkår 26a).

Derudover har Solum Roskilde A/S beskrevet i deres handleplan, at de i forhold til det indkomne materiale, kontakter alle leverandører for at sikre, at de ikke oplagrer materialet på egen plads til det begynder at lugte, men at de får tømt ud og leveret til Solums anlæg hurtigst muligt.

Roskilde Kommune vurderer, at disse tiltag er tilstrækkeligt til at opfylde BAT-konklusionen.

BAT 36

For at reducere emissioner til luft og forbedre de overordnede miljøpræstationer er den bedste tilgængelige teknik at overvåge og/eller kontrollere de centrale affalds- og procesparametre, herunder:

- *Det tilførte affalds egenskaber (f.eks. forholdet mellem C og N, partikelstørrelse)*
- *Temperatur og vandindhold forskellige steder i milen*



- *Beluftning af milen (f.eks. via milevendingshyppigheden, ilt- og/eller kuldioxid-koncentrationen i milen, luftstrømmens temperatur i tilfælde af forceret ventilation)*
- *Milens porøsitet, højde og bredde*

Side19/61

Som nævnt ovenfor modtages udelukkende have- og parkaffald samt affald fra skovbrug. For optimal kompostering skal C/N-forholdet i intervallet 20/1-30/1. I Solums koncept ligger C/ N-forholdet i intervallet 30/1-40/1. I det C/N-forholdet godt kan overstige 30/1 uden lugtgener, vil det ikke være relevant at stille vilkår om, at C/N-forholdet skal overvåges ved kompostering af disse affaldstyper.

Roskilde Kommune stiller i vilkår 22a, 23a og 29a krav om målinger/kontrol af temperatur, tørstofindhold, densitet og ilt flere steder i hver mile. Endvidere stilles krav om mindst 3 milevendinger i komposteringsforløbet og regulering af iltindholdet ved aktiv beluftning om nødvendigt.

Virksomheden har beskrevet i deres handleplan, at de fremover vil sørge for mere struktur i kompostmassen, og kommunen har fastholdt standardvilkåret for trapezkompostering i forhold til milestørrelsen.

Roskilde Kommune vurderer dermed, at virksomhedens drift opfylder BAT-konklusionen.

BAT 37

For at reducere diffuse emissioner af støv, lugt og bioaerosoler fra udendørs behandling er den bedste tilgængelige teknik at anvende en eller begge disse teknikker:

a) Overdækning af aktive kompostmiler med semipermeabel membran. Vores vurdering fremgår under vurderingen af vilkår 31a ovenfor.

b) Tilpasning af driften til vejrforhold og vejrudsigter i forbindelse med håndtering af kompostmaterialet, dvs. neddeling, oplægning og vending af miler skal undgås under ugunstige vejrforhold.

Placering af trapezmiler, så det mindst mulige område af trapezmilerne udsættes for vind fra den primære vedretning. Dermed reduceres spredningen af forurenende stoffer fra milens overflade. Milerne skal helst placeres på det lavest liggende sted på det overordnede anlægsområde.

Solum har oplyst, at de indretter driften efter de meteorologiske forhold. Roskilde Kommune har stillet krav om, at virksomheden skal have et system til registrering af de meteorologiske data, herunder temperatur, vindstyrke, vindretning, lugttryk og nedbør.



Virksomheden har deres miler liggende i øst/vestlig retning på pladsen, hvorved det mindst mulige område af trapezmilerne udsættes for vind fra den primære vedretning (vest).

Side20/61

Det er Roskilde Kommunes samlede vurdering at de nye BAT-konklusioner opfyldes.

Indkomne bemærkninger fra parter i sagen

Roskilde Kommune har i høringsperioden modtaget bemærkninger fra Solum Roskilde A/S. Roskilde Kommune har drøftet virksomhedens bemærkninger til de enkelte vilkår med Rambøll som ekstern konsulent, og virksomheden har den 13. maj 2020 fået fremsendt kommunens samlede svar på virksomhedens bemærkninger – inkl. bemærkninger fra virksomhedens juridiske rådgiver Horten (se bilag 2 og 3). Virksomheden har i den forbindelse haft mulighed for at fremkomme med eventuelle nye bemærkninger senest den 10. juni og igen den 1. juli 2020. Solums bemærkninger samt kommunens supplerende partshøringsbrev fremgår af bilag 4-6.

Behandling af Solums bemærkninger til de supplerende partshøringer

Solum har bemærket, at vilkårene i den gældende miljøgodkendelse af 2017 er retsbeskyttet i 8 år, og at kommunen derfor ikke kan ændre i vilkårene. Det er imidlertid ikke korrekt, da miljøgodkendelsen af 2017 er en revurdering af allerede eksisterende aktiviteter og anlæg, hvormed der ikke træder en ny retsbeskyttelsesperiode i kraft.

Solum har fremsendt forslag til 4 lugtreducerende tiltag, som de vurderer, er tilstrækkelige og proportionale til at reducere lugtgenerne fra virksomheden. Flere af tiltagene indgår allerede i virksomhedens tidligere fremsendte handlingsplan. Det er kommunens vurdering, at de 4 tiltag ikke er tilstrækkelige til at sikre mod samt forebygge risikoen for lugtgener fra virksomheden, hvormed virksomhedens forslag ikke kan accepteres som tilstrækkelige tiltag.

Solum har desuden i deres bemærkninger gentagne gange lagt til grund for, at afgørelsen er disproportional, at lugtgenerne er forårsaget af et enkelt driftsuheld i sommeren 2019.

Der har især siden sommeren 2019 været lugtemissioner fra Solum. Lugten opstår bl.a. i forbindelse med håndteringen af de gamle miler, som også er fra før sommeren 2019. Der kan derfor ikke være tale om et enkeltstående driftsuheld i sommeren 2019, men derimod om at selve driften ikke har været optimal i en længere periode.

Vi må derfor fremhæve, at der fortsat konstateres lugtgener fra komposteringsanlægget. Vi har modtaget 101 klager over lugt i april, maj, juni og juli 2020 og der er konstateret lugt fra Solum ved 10 tilsyn. Den 14. juli 2020 er der desuden meddelt en indskærpelse om at overholde lugtvilkåret.



Vilkårene er fastsat på baggrund af vurderinger fra kommunens komposteringskonsulent fra Rambøll, og er alle sagligt begrundet.

Side21/61

Vi finder det ikke sagligt, at Solum i deres beregning af de økonomiske omkostninger ved gennemførelse af påbuddets vilkår har medregnet investeringer i materiel, som er indkøbt før påbuddet er varslet, da det ikke er muligt for kommunen at vurdere, om disse indkøb er nødvendige for at efterkomme påbuddet eller en udgift, virksomheden under alle omstændigheder ville have haft, fx for at effektivisere driften.

Udgiftsopgørelser der ligger til grund for deres økonomiske vurderinger er ikke retvisende, idet der indlægges en præmis om, at der skal modtages de samme mængder i fremtiden og dermed etableres nye anlæg. Dette er ikke udgangspunktet for kommunens vurdering af proportionaliteten ved de forskellige vilkår.

Vores vurderinger af virksomhedens bemærkninger til de enkelte vilkår er indarbejdet i den miljøtekniske vurdering.

Samlet set har de indkomne bemærkninger givet anledning til at vilkår 27a er bortfaldet. Øvrige varslede vilkår fastholdes – dog med nogle tilretninger i de tilfælde, hvor vi har kunne acceptere Solums forslag til vilkårsændring.

Klagevejledning mv.

Denne afgørelse kan påklages til Miljø- og Fødevarerklagenævnet af afgørelsens adressat, enhver, der har en individuel, væsentlig interesse i sagens udfald, samt klageberettigede myndigheder, foreninger og organisationer, jævnfør miljøbeskyttelseslovens § 98, § 99 og § 100.

Ønsker du at klage over afgørelsen, skal det ske til Miljø- og Fødevarerklagenævnet via klageportalen som du finder via <https://naevneneshus.dk/>. Her kan du også finde vejledning til, hvordan du klager.

Klagefristen er fire uger fra det tidspunkt, hvor afgørelsen er meddelt. Klagen skal være modtaget hos Miljø- og Fødevarerklagenævnet senest ved klagefristens udløb, dvs. senest den 2. oktober 2020.

I vil blive underrettet af kommunen, hvis vi modtager klage fra anden side. En eventuel klage vil som udgangspunkt have opsættende virkning med mindre klagenævnet bestemmer andet, jævnfør miljøbeskyttelseslovens § 95, stk. 1.

Søgsmål og aktindsigt

Roskilde Kommunes afgørelse kan indbringes for domstolene indtil seks måneder efter den offentlige bekendtgørelse, jævnfør miljøbeskyttelseslovens § 101, stk. 1. Hvis der bliver klaget over afgørelsen, er fristen seks måneder fra endelig afgørelse. Reglerne om klage og søgsmål fremgår af miljøbeskyttelseslovens kapitel 11.



Roskilde Kommune gør opmærksom på, at alle har mulighed for at få aktindsigt i sagen⁴.

Side22/61

Har I spørgsmål til sagen, er I altid velkomne til at kontakte os.

Venlig hilsen

Bente Gjerulff
Miljømedarbejder

- Bilag 1 - Skitse af miler og målepunkter
- Bilag 2 - Solums svar på varslet påbud - inkl. Hortens notat
- Bilag 3 - Supplerende partshøringsbrev af 13. maj 2020, inklusiv bilag
- Bilag 4 - Solums svar til supplerende partshøring af 13. maj 2020
- Bilag 5 – Supplerende partshøringsbrev af 24. juni 2020
- Bilag 6 – Solums svar på supplerende partshøringsbrev af 24. juni 2020

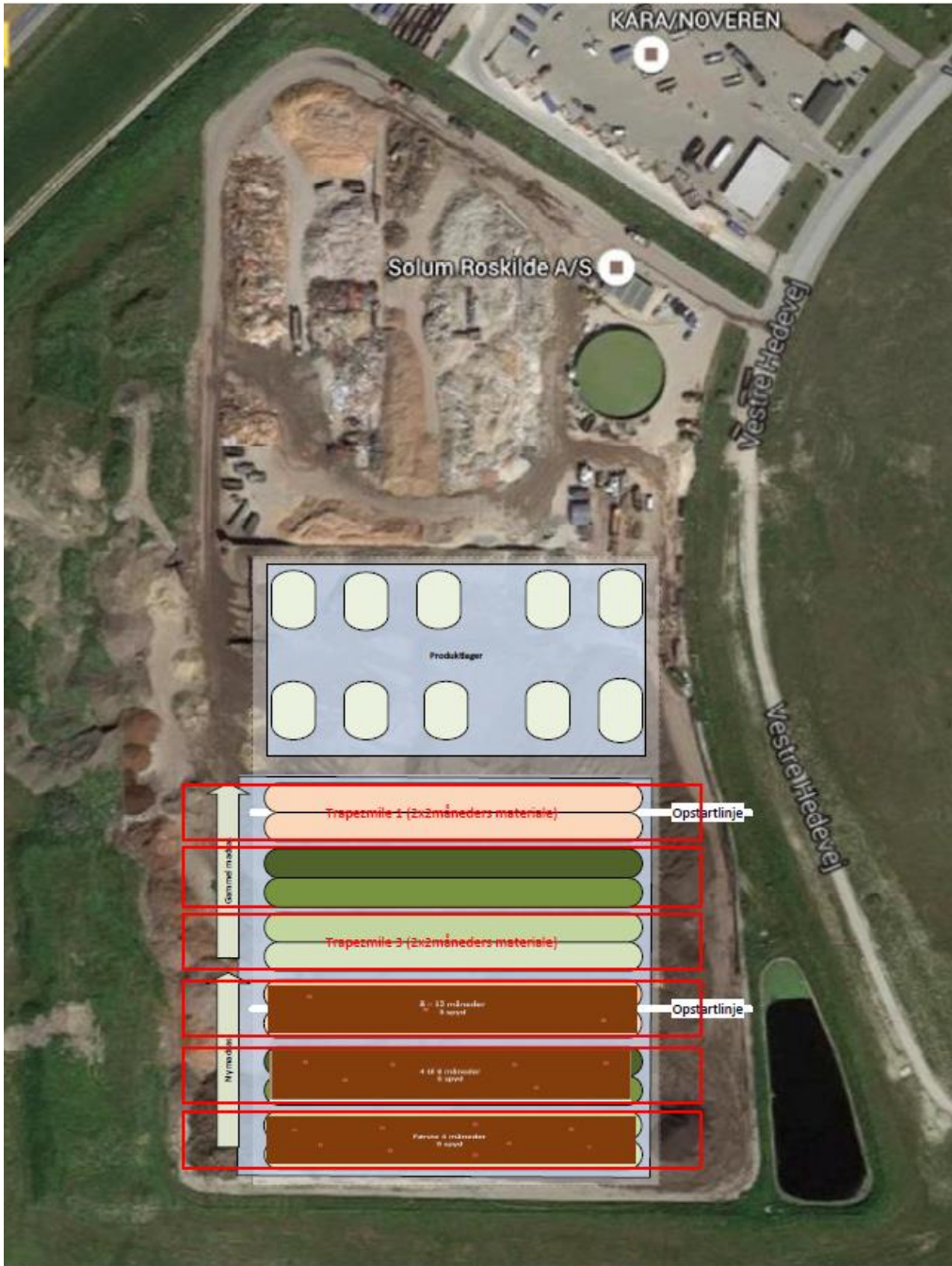
Kopi til:

- Danmarks Naturfredningsforening, dn@dn.dk
- Friluftsrådet, fr@friluftsradet.dk
- Styrelsen for Patientsikkerhed, Tilsyn og Rådgivning Øst, trost@stps.dk

⁴ Lov nr. 145 af 24. februar 2020 om offentlighed i forvaltningen, bekendtgørelse af lov nr. 433 af 22. april 2014 om forvaltningsloven og bekendtgørelse af lov nr. 980 af 16. august 2017 om aktindsigt i miljøoplysninger



Bilag 1 - Skitse af miler og målepunkter





Roskilde Kommune
Att. Bente Gjerulff

Adm. Adresse:
Vadsby Stræde 6
DK-2640 Hedehusene
Tlf.: +45 43 99 50 20
E-mail: tkm@solum.com
CVR-nr.: 25 69 02 30

17. april 2020

Svar på varsel af påbud om ændrede vilkår 2020

Solum har i mail af den 31. marts 2020 modtaget vedhæftet brev om varsel af påbud om ændrede/nye vilkår.

Efter nærmere gennemgang og vurdering af det fremsendte har vi vurderet, at de meget omfattende og indgribende ændringer i vilkårene, vil medføre væsentlige ændringer for driften af anlægget. Vi har derfor forelagt vilkårsændringerne for advokatfirmaet Horten for at få deres juridiske vurdering (bilag 1).

Horten har gennemgået oplægget og konkluderer i deres notat at;

"Det gøres sammenfattende gældende, at vilkårene er uproportionale, herunder da Roskilde Kommune ikke har foretaget retvisende undersøgelser af lugtmissionen. Det er derfor slet ikke påvist, at Solum ikke overholder lugtgrænserne i miljøgodkendelsen.

Roskilde Kommune har ikke begrundet, hvorfor beregningen, der tager udgangspunkt i en anden type anlæg, kan anvendes over for Solum – det fremgår tværtimod af Rambølls rapport, at der er tale om "worst case"-beregning, og at der er stor usikkerhed forbundet med beregningen. Mange af vilkårene, der er fastsat ud fra denne tvivlsomme beregning, er desuden ikke begrundet. Af denne grund kan alle vilkårene anses for ulovlige."

Med baggrund i ovenstående konstaterer vi at der ikke er hjemmel til at foretage de vilkårsændringer, som er varslet, og imødeser gerne Roskilde Kommunes kommentarer til notatet fra Horten, som er vedlagt dette svar.

Desuagtet er Solum indstillet på at finde en mindelig løsning, som tilfredsstillende alle parter. Solum har som bekendt arbejdet hårdt for at løse lugtproblemerne fra sommeren 2019 og har siden da investeret i maskiner for 8 mio. kr. for at afhjælpe lugtgener. Solum er nu tilbage til en velfungerende drift og følger handleplanen. Som vi hele tiden har gjort opmærksom på, ønsker Solum at bidrage til en konstruktiv dialog om forbed-



ring af driften på anlægget, minimering af lugt fra vores produktion, samt en konstruktiv og god dialog med vores naboer og omkringliggende samfund. Derfor har vi med udgangspunkt i at finde en løsningsmodel som alle parter finder fornuftig, kommenteret på hvert enkelt vilkår.

Inden påbuddet forelægges Klima- og Miljøudvalget, opfordrer vi til, at forvaltningen inviterer os til et møde, hvor også jeres konsulent deltager, til en faglig drøftelse af forvaltningens forslag til de reviderede vilkår til udvalget.

Solums bemærkninger og forslag til det varslede påbud

Nedenstående er bygget således op, at der ud for Kommunens varslede vilkår og evt. nuværende vilkår er skrevet ind med blå, efter fulgt af Solums forslag til vilkårstekst og begrundelse skrevet ind med grønt.

Vilkår 12a

Roskilde Kommunes vilkår

Virksomheden må kun modtage og oplagre nedennævnte affaldsfraktioner:

EAKkode	Affaldsart	Maximalt oplag
<i>Komposteringspladsen</i>		
20.02.01	Have- og parkaffald til kompostering	90.000 m ³
02.01.07	Affald fra skovbrug til kompostering	
20.02.01	Have- og parkaffald til biobrændsel	65.000 m ³
02.01.07	Affald fra skovbrug til biobrændsel	

EAKkode	Affaldsart	Max. tilført mængde pr. år	Max. oplag
<i>Erhvervsgebrukspladsen</i>			
16.01.03	Udtjente dæk	100 ton	
17.01.01	Beton	50.000 ton	
17.01.02	Mursten	25.000 ton	
17.01.03	Tegl og keramik	25.000 ton	



17.01.07	Blandinger af beton, mursten, tegl og keramik, bortset fra affald henhørende under 17.01.06	50.000 ton	100.000 ton
17.02.01	Træ	50.000 ton	
17.02.03	Plast	1.000 ton	
17.02.04	Træ, indeholdende farlige stoffer (imprægneret og kreosotbehandlet træ)	50.000 ton	
17.03.02	Asfalt	50.000 ton	
17.03.01	Asfalt, indeholdende farlige stoffer (kultjære)	50.000 ton	
17.04.05	Jern og stål	10.000 ton	
17.04.07	Blandet metal	10.000 ton	
17.06.04	Isolationsmateriale, bortset fra affald henhørende under 17.06.01 – 17.06.03	10.000 ton	
17.06.05	Asbestholdige byggematerialer (ikke støvende)	10.000 ton	
17.08.02	Gipsbaserede byggematerialer, bortset fra affald henhørende under 17.08.01	50.000 ton	
17.09.04	Blandet bygnings- og nedrivningsaffald, bortset fra affald henhørende under 17.09.01, 17.09.02 og 17.09.03	100.000 ton	
19.12.07	Træ, bortset fra affald henhørende under 19.12.06	100.000 ton	
20.01.37	Træ, indeholdende farlige stoffer (imprægneret og kreosotbehandlet træ)	100.000 ton	
20.01.38	Træ, bortset fra affald henhørende under 20.01.37	100.000 ton	

Solum forslag til vilkårstekst

Virksomheden må kun modtage og oplagre nedennævnte affaldsfraktioner:

EAKkode	Affaldsart	Maximalt oplag
<i>Komposteringspladsen</i>		
20.02.01	Have- og parkaffald til kompostering	110.000 m ³
02.01.07	Affald fra skovbrug til kompostering	
20.02.01	Have- og parkaffald til biobrændsel	



02.01.07	Affald fra skovbrug til biobrændsel	65.000 m ³
----------	-------------------------------------	-----------------------

Begrundelse

De 90.000 m³ oplag fremkom i en dialog med forvaltningen. De 90.000 m³ svarer til den mængde kompost, som, vi forventer, indgår i 2020 til vores produktion af vækstmedier til golf- og fodboldbaner, anlæg og haver.

De 90.000 m³ er virksomhedens absolutte smertegrænse for fortsat eksistens. Vigtigheden af oplagets størrelse skal ses i lyset af den proces tid fra indgående materiale til færdig vare. En begrænsning af oplagets størrelse medfører en direkte negativ påvirkning af selskabets Cirkulære Økonomi profil, da forslaget vil bevirke, at HPO, som tidligere blev omsat til høj værdi og høj kvalitets vækstmedie, i stedet skal spredes som på landbrugsjord som affaldsprodukt.

Vi kan høre på vores dialog med nogle politikere, at de 90.000 m³ har været et ønske fra Solum. Den opfattelse har de fået fra forvaltningens indstilling, hvori det hedder: "Solum ønsker desuden at reducere oplaget af kompostmateriale på pladsen fra de tilladte 110.000 m³ til 90.000 m³".

Det er vigtigt for os at understrege, at vi IKKE har et sådant ønske. De 90.000 m³ fremkom som beskrevet herover – men er absolut intet ønske fra Solums side. Tværtimod.

Med de 90.000 m³ reduceres virksomhedens udviklings- og vækst muligheder kraftigt såfremt den varslede ændring i øvrigt implementeres, hvorfor vi har et helt klart ønske om at fastholde det eksisterende vilkår med 110.000 m³ i den nuværende godkendelse.

Ingen bemærkninger til erhvervsgruspladsen, da denne del er uændret.

Ingen bemærkninger til jordkarteringspladsen er slettet fra nuværende godkendelse. Jordkarteringspladsen er aldrig etableret. Derfor kan disse faktorer udgå.

Jordkarteringspladsen			
20.02.02	Jord (op til klasse 3)	100.000 ton	100.000 ton
17.05.04	Jord (op til klasse 3), bortset fra affald henhørende under 17.05.03	100.000 ton	
17.05.08	Ballast fra jernbanespor, bortset fra affald henhørende under 17.05.07	50.000 ton	
17.05.04	Jord (klasse 4), bortset fra affald henhørende under 17.05.03	25.000 ton	1.000 ton
20.02.02	Jord (klasse 4)	25.000 ton	
20.03.03	Vej-/gadeopfej	25.000 ton	1.000 ton

Tabel 1



Vilkår 13a

Side28/61

Roskilde Kommunes vilkår

Det samlede oplag på komposteringspladsen må maksimalt være 155.000 m³. Oplag af indkøbt biobrændsel/flis indgår i det samlede oplag til biobrændsel på 65.000 m³.

Nuværende vilkår i godkendelsen 13

Det samlede oplag på komposteringspladsen må maksimalt være 175.000 m³. Oplag af indkøbt biobrændsel/flis indgår i det samlede oplag til biobrændsel på 65.000 m³. (suppl.)

Solum forslag til vilkårstekst

Det samlede oplag på komposteringspladsen må maksimalt være 175.000 m³. Oplag af indkøbt biobrændsel/flis indgår i det samlede oplag til biobrændsel på 65.000 m³. (suppl.)

Begrundelse

Nuværende vilkår i godkendelsen forbliver uændret. Vilkåret er en opsummering af vilkår 12. Begrundelse er givet under vilkår 12a.

Vilkår 22a

Roskilde Kommunes vilkår

Virksomheden skal inden oplægning til kompostering sikre, at materialerne er blandet, og at blandingen opfylder følgende parametre:

- at densiteten er mindre end 700 kg/m³ og
- at tørstofindholdet (TS) ligger i intervallet 40–50 % efter vægt

Nuværende vilkår i godkendelsen 22.

- Virksomheden skal inden oplægning af materialet til kompostering sikre, at materialerne er blandet, og at blandingen opfylder følgende parametre: (suppl.)
 - o at densiteten er mindre end 700 kg/m³ og
 - o at tørstofindholdet (TS) ligger i intervallet 40 – 50.



Solum forslag til vilkårstekst

Virksomheden skal inden oplægning til kompostering sikre, at materialerne er blandet, og at blandingen opfylder følgende parametre:

- at densiteten er mindre end 700 kg/m³ og
- Temperaturen er mindst 45 grader 3 dage efter oplægningen

Når komposten vendes første gang, skal komposten opfylde følgende parameter

- at tørstofindholdet (TS) ligger i intervallet 40–50 % efter vægt

Begrundelse

Tørstofmålingen udgår ved oplægning. For kompostering af have- og parkoverskud er vilkåret ikke relevant, da det er temperaturen og densiteten, som er afgørende for påbegyndelsen af biologisk nedbrydning.

Solum har søgt Roskilde Kommune i 2019 om et højere tørstofindhold, da borgernes have- og parkaffald naturligt har et højere tørstofindhold. Standardvilkår med et tørstof på 40-50 % er sat for andre typer affald. Det er ikke opnåeligt for dansk have- og parkaffald.

Se vedlagte regneark "vægt versus vand" (Bilag 2)

Vanding af komposten ved oplægning har ingen effekt, da det ikke kan opsuge vandet. Årsagen er, at det ikke er omsat endnu.

Tørstofindholdet er vigtigt at måle, når madrassen skal vendes. Dette for at minimere risikoen for lugt i den videre kompostering samt sikre god kvalitet af kompost til produktion af vækstmedier. Der måles for tørstof, når madrassen skal vendes første gang – ca. to mdr. efter oplægning. Komposten er på dette tidspunkt tilstrækkeligt omsat til at kunne optage fugt.

Solum har igennem nogle år dagligt målt temperatur i komposten og har følgende erfaringer ved oplægning: Temperaturen stiger over 45 grader inden for få dage uanset tørstofindholdet. Typisk er temperaturen over 55 grader efter 3 dage. Temperaturstigningen er den vigtigste parameter for, at den biologiske nedbrydning er i gang. Der foreslås, at temperaturen bruges som indikator i stedet for tørstof. Når temperaturen stiger er det et udtryk for, at vandindholdet i materialet er tilstrækkeligt. Tørstof udtrykker vandindholdet og er derfor kun sekundær.

Vilkår 22a og vilkår 23a kan med fordel skrives sammen.



Vilkår 23a

Roskilde Kommunes vilkår

Virksomheden skal registrere temperaturen kontinuerligt i hele komposteringsperioden for hver enkelt udlagt kompostmøle. Temperaturmålingen skal begynde straks efter oplægning af kompostmateriale og foretages mindst 3 steder jævnt fordelt i milens længderetning samt 1 sted for hver 10 m i bredden af milen. Der skal hvert sted måles 1 m fra bund, i midten og 1 m fra top.

De første 4 uger af komposteringsprocessen skal temperaturen befinde sig i intervallet 45-70 °C. Kompostmaterialet skal vandes, hvis temperaturen ikke stiger til over 45 °C inden for den første uge. Stiger temperaturen over 70 °C bringes temperaturen ned ved aktiv beluftning og/eller ved at vande til temperaturen er under 70 °C. Temperaturreguleringen skal foretages samme arbejdsdag.

Registrering af temperaturen kan nedsættes til 1 gang pr. uge, såfremt tilsynsmyndigheden vurderer, at dette kan ske uden væsentlig indflydelse på lugtemissionen. Dette kan ske efter anmodning fra virksomheden.

Nuværende vilkår i godkendelsen 23

Virksomheden skal registrere temperaturen kontinuerligt. Temperaturmålingen skal foretages mindst 3 steder i hvert kompostparti. Er temperaturen udenfor intervallet 45 - 70 °C i de første 4 uger af komposteringsforløbet, skal materialet enten vandes eller beluftes. (suppl.)

Registrering af temperaturen kan nedsættes til 1 gang pr. uge såfremt tilsynsmyndigheden vurderer, at dette kan ske uden væsentlig indflydelse på lugtemissionen.

Solum forslag til vilkårstekst

Virksomheden skal registrere temperaturen en gang dagligt i hele komposteringsperioden for hver enkelt udlagt trapezmøle. Temperaturmålingen sættes op lige efter oplægning af kompostmateriale.

I de første 4 måneder måles med 9 målespyd, herefter med 6 målespyd i de næste 4-8 måneder og endeligt 3 kontrolmålinger i den sidste modningsperiode før sorteringen. (se vedlagte principskitse "Solum_Maaleprincip" (Bilag 3). Hvert spyd repræsenterer 3 målinger: I toppen, i midten og i bunden.

De første 4 uger af komposteringsprocessen må temperaturen ikke være væsentlig over 70 °C. Kompostmaterialet skal vandes, hvis temperaturen ikke stiger til over 45 °C inden for den første uge. Stiger temperaturen væsentlig over 70 °C bringes temperaturen ned ved aktiv beluftning og/eller ved at vande til temperaturen er under 70 °C. Temperaturreguleringen påbegyndes senest førstkommende arbejdsdag.



Registrering af temperaturen kan nedsættes til 1 gang pr. uge, såfremt tilsynsmyndigheden vurderer, at dette kan ske uden væsentlig indflydelse på lugtemissionen. Dette kan ske efter anmodning fra virksomheden.

Side31/61

Begrundelse

Solum foreslår at måle i hele komposteringsprocessen i stedet for kun de første 4 uger, for at sikre en sund komposteringsproces. Hyppigt i de første 4 måneder med 9 målespyd, herefter 6 målespyd i de næste 4-8 måneder og endeligt 3 kontrolmålinger i den sidste modningsperiode før sorteringen. (se vedlagte principskitse). Styring af temperaturen er vigtigst de første måneder, hvor den største biologiske aktivitet foregår. Efterhånden som materialet nedbrydes og vendes, bliver temperaturen mere stabil, da den biologiske proces aftager. Måleprogrammet er et udtryk her for.

Solums erfaring gennem 28 år er, at vores komposteringsmetode ikke lugter i temperaturintervallet 45 - 75 °C. Årsagen til, at vi kan have en højere temperatur end 70 °C er, at vores komposteringsmetode er et biofilter i sig selv, og der ikke vendes hver 2.-3. uge, som man gør med milekompostering.

Vores erfaring er, at temperaturforhold over 75 °C, skaber lugt. Derfor skal der foretages lugtreducerende tiltag, når temperaturen er højere end 75 °C.

Vilkår 26a

Roskilde Kommunes vilkår

Haveaffald indsamlet fra husstande med komprimatoraggregat og neddelt have- og parkaffald, herunder affald fra skovbrug til kompostering, skal oplægges løbende i miler og må maksimalt opbevares i 1 arbejdsdag inden det komposteres eller frakøres anlægget.

Nuværende vilkår i godkendelsen 26

Neddelt have- og parkaffald, herunder affald fra skovbrug til kompostering, må maksimalt opbevares i 7 dage inden kompostering.

Solum forslag til vilkårstekst

Haveaffald indsamlet fra husstande med komprimatoraggregat og neddelt have- og parkaffald, herunder affald fra skovbrug til kompostering, skal oplægges løbende i miler og må maksimalt opbevares i 1 arbejdsdag inden det komposteres eller frakøres anlægget inden 3 arbejdsdage.

Begrundelse



Vilkåret er indarbejdet i vores daglige drift. Det er et af de tiltag, vi selv optimerede på helt tilbage i sommers grundet lugtgener. Med hensyn til frakørsel foreslås 3 dage for at muliggøre koordinering med vognmænd og landbrug.

Side32/61

Vilkår 27a

Roskilde Kommunes vilkår

Ved »trapezkompostering« forstås kompostering af neddelt have- og parkaffald i trapezformede rækker (miler), hvor højden og eller bredden er større end miler (dvs. højere end 1,5 til 3 meter eller bredere end 4 til 7 meter). Materialet skal ligge i minimum 2 måneder inden første vending.

Trapezmilerne må ikke være højere, end det er teknisk muligt at overdække toppen af disse med biofilter, uden at køre på milerne. Se også vilkår 30 og 31a.

Nuværende vilkår i godkendelsen

Ved »trapezkompostering« forstås kompostering af neddelt have- og parkaffald i trapezformede rækker, hvor højden og eller bredden er større end miler. Materialet skal ligge i minimum 2 måneder inden første vending.

Solum forslag til vilkårstekst

Ved »trapezkompostering« forstås kompostering af neddelt have- og parkaffald i trapezformede miler, som muliggør effektiv vending af miler med en gravemaskine. Trapezmilen skal have en struktur og størrelse, som sikrer en aerob omsætning. Trapezmilen skal ligge i minimum 2 måneder inden første vending for at undgå frigivelse af væsentlig proceslugt. Trapezmilen skal herefter vendes for at sikre ensartethed og struktur.

Begrundelse

Beskrivelsen af trapez kompostering er tilpasset Solums komposteringsmetode. Vores komposteringsmetode er indrettet så vending foretages ved at køre på milerne.

Øvrig tekst udgår: "Trapezmilerne må ikke være højere, end det er teknisk muligt at overdække toppen af disse med biofilter, uden at køre på milerne. Se også vilkår 30 og 31a".

Det er ikke rimeligt, at der sættes vilkår om driften. Vi foreslår, at der reguleres på miljøvilkår om emissionerne og iltkoncentrationerne. Iltindholdet må være bestemmende for, om der er ilt nok til den biologiske proces.



Den driftsmetode vi har haft gennem de sidste 28 år med oplægning af kompost til 6 m., giver ikke belæg for påstand om lugtgener stammer fra denne proces, og bør derfor ikke reguleres med indirekte krav til 4 m., som er teknisk muligt uden at køre i trapezmilen. En regulering fra 6 til 4 m. i højden vil betyde komposteringsarealet skal øges med en tredjedel. Det er et konkurrenceforvridende vilkår, da Solum skal ud og anlægge ekstra arealer til produktion.

Vilkår 28a

Roskilde Kommunes vilkår

Kompostmiler skal minimum vendes 3 gange i komposteringsforløbet. Milevending må højst foretages 4 timer om dagen indtil kl. 12 på hverdage og må ikke foretages samtidig med oplægning af miler eller harpning/sortering af kompost.

Ved oplægning eller vending af mile, skal der foretages de nødvendige tiltag for at sikre mod væsentlige lugtgener, f.eks. vanding, indtil der er etableret et fuldt dækkende biofilter på toppen af miler. Se også vilkår 31a om biofilter.

Nuværende vilkår i godkendelsen 28

Have- og parkaffaldet skal minimum vendes 3 gange i komposteringsforløbet.

Solum forslag til vilkårstekst

Have- og parkaffaldet skal minimum vendes 3 gange i komposteringsforløbet.

Begrundelse

Vores lange erfaring om kompostering og lugtspredning er ikke identisk med Rambølls anbefalinger til Roskilde Kommune. Vores overbevisning er, at hvis den foreslåede vilkårsændring følges, vil borgerne blive generet af lugt fra Solum og kommunen vil modtage mange borgerklager om lugt over Solum.

Ved oplægning og vending af mile kræver kommunen brug af biofilter, et krav som bør udgå jf. argumentation i vilkår 31a.

4 timers reglen vil begrænse virksomhedens drift på en sådan måde at en færdig kompostering af materialet vil være urealistisk og særdeles kritisk i forhold til materialets kvalitet. Det vil medføre kvalitets forringelse i de færdige vækstmedie produkter og øge risikoen for lugtgener. Gunstige vejrforhold for vending af miler, skal udnyttes optimalt for at forhindre og minimere eventuelle lugt for omgivelserne. Når vejrforholdene er gunstige for vending, skal det derfor udnyttes optimalt, hvorfor drift timerne ikke skal begrænses til 4 timer i hverdage. Begrænsning i tidsintervallet vil kun give yderligere risiko for lugtgener.



Vilkår 29a

Roskilde Kommunes vilkår

Virksomheden skal løbende under hele komposteringsprocessen sikre sig, at kompostmilerne er aerobe. Det vil sige, at iltindholdet skal være over 10 %, om nødvendigt ved anvendelse af aktiv beluftning, og at der er min. 30 % luftporevolumen, hvilket svarer til at de altid har en densitet under 700 kg/m³. Iltindholdet og densiteten skal måles 1 gang per uge. Iltmålingen skal begynde straks efter oplægning af kompostmateriale og foretages mindst 3 steder jævnt fordelt i milens længderetning samt 1 sted for hver 10 m i bredden af milen. Der skal hvert sted måles 1 m fra bund, i midten og 1 m fra top.

Nuværende vilkår i godkendelsen 29

Virksomheden skal løbende under hele komposteringsprocessen sikre sig, at kompostmilerne er aerobe og at der er min. 30% luftporevolumen, dvs. at de altid har en densitet under 700 kg/m³. (suppl.)

Solum forslag til vilkårstekst

Virksomheden skal løbende under hele komposteringsprocessen sikre sig, at kompostmilerne er aerobe. Iltindholdet skal måles og vejledende være minimum ca. 10 %, om nødvendigt ved anvendelse af aktiv beluftning. Iltindholdet skal måles 1 gang per uge. Det præcise niveau for ilt fastsættes, når erfaringer er opnået.

I de første 4 måneder måles med 9 målespyd, herefter med 6 målespyd i de næste 4-8 måneder og endeligt 3 kontrolmålinger i den sidste modningsperiode før sorteringen. (se vedlagte principskitse "Solum_Maaleprincip" (Bilag 3)). Hvert spyd repræsenterer 3 målinger: I toppen, i midten og i bunden.

Begrundelse

Måling af ilt er et nyt tiltag i vilkåret og ikke noget som Solum gør i dag. Behovet for data om ilt i milen, ser vi som en vigtig fremtidig driftsparameter, som skal give Solum informationer om kompostens omsætningstilstand. Vi vil som noget nyt kunne bruge denne information til at optimere komposteringsforløbet og fortsat sikre kvaliteten af kompost til vækstmedieproduktionen. Vi er således enig med forvaltningen om, at ilt bør måles. Målingen og resultaterne af ilt og ser vi også som et godt fremtidigt dialogværktøj mellem os og forvaltningen. Målet er, at iltresultaterne kan skabe en fælles opfattelse af kompostens tilstand.

10 % iltindhold ser umiddelbart fornuftigt ud, men da vi konkret set ikke har målinger og målemetode at holde os til, er der en vis usikkerhed om det er mindst 10 %, som vil sikre aerob nedbrydning. Vi foreslår derfor at denne er midlertidigt vejledende.



Densitet er en unødvendig parameter at måle for, da det er ilten, som ny måleenhed, der bliver den styrende parameter for aerob nedbrydning

Side35/61

Solum foreslår følgende målemetode: Hyppigt i de første 4 måneder med 9 målespyd, herefter 6 målespyd i de næste 4-8 måneder og endeligt 3 kontrolmålinger i den sidste modningsperiode før sorteringen. (se vedlagte principskitse). Styring af ilten er vigtigst de første måneder, hvor den største biologiske aktivitet foregår. Efterhånden som materialet nedbrydes og vendes, bliver iltindholdet mere stabil, da den biologiske proces aftager. Måleprogrammet er et udtryk her for.

Vilkår 31a

Roskilde Kommunes vilkår

Under kompostering skal toppen og den øverste meter af kompostmassen overdækkes med mindst 20 cm biofilter af sigterest fra sortering af færdig kompost. Overdækning skal foretages løbende i forbindelse med oplægning og vending af miler.

Nuværende vilkår i godkendelsen

Under kompostering skal kompostmassen overdækkes med ca. 20 cm lag biofilter, f.eks. sigterest fra sortering af færdig kompost. Overdækning skal desuden foretages løbende i forbindelse med vending af kompostmassen. (suppl.)

Solum forslag til vilkårstekst

Særligt lugtende materiale skal overdækkes med mindst 20 cm biofilter.

Begrundelse

Vilkåret er et standardvilkår, men standardvilkåret bygger på erfaringer fra især Tyskland, hvor der er tradition for at mad og haveaffald bliver komposteret sammen. En proces som lugter, og hvor pålægning af biofilter er nødvendigt, da der ikke er et naturligt biofilter. Biofilteret er der naturligt forekommende i Solum's komposteringsmetode, hvorfor det er unødvendigt at tilføje et ekstra biofilter ovenpå materialet. Solum komposterer ikke madaffald sammen med have- og parkoverskuddet, og derfor er det et vilkår, som bør udgå. Dette er påpeget over for forvaltningen mange gange, men det bliver tilbagevist med begrundelse i at det er et standardvilkår, men uden at forvaltningen skeler til affaldssammensætningen.

Når der lægges et yderligere biofilter på, reduceres materialets adgang til regnvand og luft, som er to af de vigtigste parametre i komposteringsprocessen.

Dertil kommer, at der tillægges en økonomisk unødvendig udgift til en unødvendig proces.



Det bør derfor være meget klart i vilkår 31, at der kun stilles krav om etablering af biofilter, hvis der er tale om afdækning af særligt lugtende materiale.

Side36/61

Den driftsmetode vi har haft gennem de sidste 28 år med oplægning af kompost til 6 m., giver ikke belæg for påstand om lugtgener stammer fra denne proces. Vi mener derfor, at det er ubegrundet vilkår.

Vilkår 33a

Roskilde Kommunes vilkår

Der skal føres driftsjournal med angivelse af:

Registrering af mængder og typer af råvarer, som tilføres komposteringsanlægget.

Registreringer for hver enkelt mile eller miler sammenlagt i parti, jf. vilkår 20-29: a. Dato for hhv. modtagelse, neddeling og påbegyndt kompostering.

- b. Daglig tilført mængde i ton og type af materiale (EAK) oplagt til kompostering eller frakørt anlægget efter neddeling
- c. Densitet kg/liter af materiale oplagt til kompostering (målt i bund af mile)
- d. Tørstof i vægt %
- e. Temperaturer i °C
- f. Iltindhold i %
- g. Dato og tidsrum for vending af mile
- h. Dato og tidsrum for påbegyndt sortering af mile

Registrering af mængder af færdig kompost, biobrændsel m.m., som køres fra anlægget.

Registreringer af tidspunkt for lugtklager og eventuelt gennemførte afhjælpende lugtbegrænsende foranstaltninger.

Dato for visuel kontrol for utætheder, revnedannelser og vedligeholdelsesstand af tætte belægnings, hvor der håndteres flydende kemikalier, farligt affald og øvrige olieprodukter, samt befæstede arealer og gruber mv. jf. vilkår 32.

Dato for eventuelle udbedringer af revner eller andre skader, jf. vilkår 32.

Afvielser i driften.

Virksomheden skal etablere eller videreføre eksisterende system til registrering af meteorologiske data, herunder temperatur, vindstyrke, vindretning, lufttryk og nedbør.

Virksomheden skal det første halve år efter påbuddet er meddelt hver måned fremsende resultater af målingerne af densitet, tørstof, temperatur og iltindhold, jf. punkt c.f. til tilsynsmyndigheden.

Driftsjournalerne skal opbevares på virksomheden i mindst 5 år og være tilgængelig for tilsynsmyndigheden.



Solum forslag til vilkårstekst

Der skal føres driftsjournal med angivelse af:

- Registrering af mængder og typer af råvarer, som tilføres komposteringsanlægget.
- Registreringer for hver enkelt mile eller miles sammenlagt i parti, jf. vilkår 20-29:
 - a. Dato for modtagelse.
 - b. Daglig frakørt anlægget efter neddeling
 - c. Densitet kg/liter af materiale oplagt til kompostering
 - d. Tørstof i vægt %
 - e. Temperaturer i °C
 - f. Iltindhold i %
 - g. Dato og tidsrum for vending af mile
- Registrering af mængder af færdig kompost, biobrændsel m.m., som køres fra anlægget.
- Registreringer af tidspunkt for lugtklager og eventuelt gennemførte afhjælpende lugtbegrænsende foranstaltninger.
- Dato for visuel kontrol for utætheder, revnedannelser og vedligeholdelsesstand af tætte belægninger, hvor der håndteres flydende kemikalier, farligt affald og øvrige olieprodukter, samt befæstede arealer og gruber mv. jf. vilkår 32.
- Dato for eventuelle udbedringer af revner eller andre skader, jf. vilkår 32.
- Afvigelse i driften.
- Virksomheden skal etablere eller videreføre eksisterende system til registrering af meteorologiske data, herunder temperatur, vindstyrke, vindretning, lufttryk og nedbør.

Virksomheden skal det første halve år efter påbuddet er meddelt hver måned fremsende resultater af målingerne af densitet, tørstof, temperatur og iltindhold, jf. punkt c.f. til tilsynsmyndigheden.

Driftsjournalerne skal opbevares på virksomheden i mindst 5 år og være tilgængelig for tilsynsmyndigheden.

Begrundelse

Modtagelse af have- og parkoverskud registreres dagligt på vægten, og det afgørende for lugtemissionerne må være, at kompostmaterialet køres ud som aftalt, hvilket bliver registreret på vægten, ligesom der er kontrol med oplagsstørrelsen på anlægget. Oplag bliver løbende monitoreret med angivelse af status for de enkelte trapezmiler.

Det giver ikke mening at stille vilkår om oplag til eftermodning, da komposteringen sker efter tredje vending.

Vilkår c, d, e, f og de øvrige 6 vilkår efter pkt. g er identiske med forvaltningens ordlyd. Det samme er de to sidste afsnit.



Kontakt os

Side38/61

Vi står til rådighed, hvis der er spørgsmål m.v. Jeg kan kontaktes på mobil 27 22 29 30 samt på mailadressen tkm@solum.com

Inden påbuddet forelægges Klima- og Miljøudvalget opfordrer vi, som nævnt i starten af brevet til at forvaltningen inviterer til et møde, hvor også jeres konsulent deltager, for en faglig drøftelse af forvaltningens forslag til de reviderede vilkår som forelægges udvalget.

Med venlig hilsen

Tina Kofoed Møller



HORTEN

Advokat Henriette Soja
Philip Heymans Allé 7
DK-2900 Hellerup
Tel +45 3334 4000

J.nr. 187454

17. april 2020

SOLUM ROSKILDE A/S

VILKÅR OM LUGT I FORBINDELSE MED NY MILJØGODKENDELSE

Roskilde Kommune har på møde med Solum 12. februar 2020 fremlagt forslag til en række vilkårsændringer, der er revideret 17. februar 2020.

Roskilde Kommune har 31. marts 2020 fremsendt varsel om påbud af disse ændrede og nye vilkår.

Det er vores vurdering, at Roskilde Kommune ikke har grundlag for at konstatere, at tiltagene i udkast til handleplan af 11. december 2019, der er opdateret 4. februar 2020, vil betyde en overskridelse af Solums miljøgodkendelse. Det er vores vurdering, at vilkårene for at sikre, at Solum overholder miljøgodkendelsen, går ud over, hvad der er nødvendigt.

Solum har som bekendt arbejdet hårdt for at løse lugtproblemerne fra sommeren 2019 og har siden da investeret i maskiner for 8 mio. kr. for at afhjælpe lugtgener. Solum er nu tilbage til en velfungerende drift og følger handleplanen. Der kan derfor ikke lægges vægt på de lugtgener, som fandt sted i sommeren 2019. Når den endelige oprydning er færdig, er Solum tilbage til udgangspunktet, som i de tidligere år.

1. GENERELT OM VILKÅRFASTSÆTTELSE

1.1 Forvaltningsretlige krav til vilkår

1.1.1 *Proportionalitetsprincippet*

Proportionalitetsprincippet er et af forvaltningsrettens grundlæggende principper og indebærer, at enhver foranstaltning skal være egnet, nødvendig og stå i rimeligt forhold til det mål, der søges opnået med foranstaltningen. Et vilkår i en miljøgodkendelse er en bebyrdende del af en begunstigende forvaltningsakt og er dermed en sådan foranstaltning som beskrevet oven for. Vilkår skal derfor være proportionale.



1.1.2 *Officialprincippet*

Officialprincippet medfører, at kommunen skal undersøge sagen tilstrækkeligt til, at der kan træffes beslutning om, hvilke vilkår der skal fastsættes i en miljøgodkendelse. I første omgang skal kommunen konstatere, om der er tale om en overskridelse af lugtvilkårene ved at lave de nødvendige og retvisende beregninger af lugtemissionen.

1.1.3 *Begrundelseskravet*

Fastsættes bebyrdende vilkår i forhold til lugt, skal kommunen begrunde, hvorfor disse vilkår er fastsat, jf. forvaltningslovens § 22.

1.2 **Vilkår om lugt**

1.2.1 *Lugtvejledningen fra 1985*

Det fremgår af lugtvejledningen fra 1985, side 3, at tilsyns- og godkendelsesmyndighederne i alle tilfælde må vurdere, om de i vejledningen angivne grænseværdier bør skærpes eller lempes afhængigt af lugtens og områdets karakter. Der er således usikkerheder i lugtmålingers udførelse, lugtstoffers spredning og lugtens accepterbarhed, ligesom omkostningerne til lugtbekæmpelse i visse virksomhedstyper kan være ret betydelige.

Som anført i Rambølls rapport, side 3, og i lugtvejledningen fra 1985, fastsætter lugtvejledningen fra 1985 den vejledende grænseværdi for lugt fra punktkilder i boligområder til 5 LE (lugtenheder)/m³ og i industriområder til 10 LE/m³. I industriområder og åbne landområder kan grænseværdien i visse tilfælde lempes med en faktor 2-3. Lugtvejledningen fra 1985 omfatter imidlertid ikke arealkilder, men kun punktkilder, og ifølge klagenævnets praksis kan kommunen ikke stille vilkår om måling fra arealkilder, da der ikke findes akkrediterede målemetoder.

1.2.2 *Udkast til ny lugtvejledning*

Miljøstyrelsens udkast til revideret vejledning om begrænsning af lugtgener fra virksomheder, som er omtalt i Rambølls rapport, indeholder heller ikke bestemmelser om, at arealkilder skal reguleres efter lugtgrænseværdier. Det fremgår af udkastet, at:

"4.4.1 Estimering af lugt fra arealkilder

Ved planlægning af prøvetagninger, der har til formål at vurdere den relative effekt af et tiltag, er det vigtigt, at prøvetagning før og efter tiltaget sker på samme dag, og at lugtprøverne analyseres af samme lugtpanel, så andre variationer i lugtkoncentrationen, end dem man vil undersøge, minimeres.

Den kommende reviderede standard EN 13725 vil indeholde en metode til prøvetagning fra aktive arealkilder. Metoden er beskrevet i Metodeblad MEL13.

Der findes ingen international standardiseret metode til udtagning af lugtprøver fra passive arealkilder.



Prøvetagning på arealkilder er forbundet med væsentlig større usikkerhed end prøvetagning på punktkilder. Det skyldes, at arealkilder ikke er så veldefinerede kilder som punktkilder, hvilket kan vanskeliggøre en repræsentativ prøvetagning, især hvis lugtemissionen varierer over arealet. Det kan f.eks. være tilfældet på kompostmiler, hvor emissionen vil være større fra miletoppen end fra milesiderne. Ligeledes kan forskellige vind- og temperaturforhold have væsentlig indflydelse på resultaterne af målingerne.

Lugtmålinger på arealkilder består af prøvetagning og efterfølgende lugtanalyse efter DS/EN 13725.

Resultater af lugtmålinger på arealkilder kan anvendes til at beregne arealkilders bidrag til lugt i omgivelserne. Hertil anvendes OML-Multi modellen med brug af 10 års meteorologi fra Aalborg 1974-1983." [vores fremhævelse]

Kompostmiler er endda nævnt som et eksempel på, at prøvetagning på arealkilder er forbundet med væsentlig større usikkerhed end prøvetagning på punktkilder.

1.3 Konklusion

Det er altså ikke korrekt, at Roskilde Kommune ikke kan fravige de vejledende lugtgrænser. Der er alene tale om en vejledning, og kommunen skal foretage en konkret vurdering af konsekvenserne for Solum, hvis kommunen fastsætter de varslede vilkår.

I denne sag vil kommunens vilkår have en væsentlig betydning for Solums aktiviteter, og Solums fortsatte drift vil være i risiko for ikke længere at kunne hænge sammen.

Roskilde Kommune har ikke tilstrækkelige oplysninger til at vurdere vilkårenes nødvendighed og effekt, og vilkårene er derfor ulovlige.

Før kommunen fastsætter nye, endelige vilkår, bør kommunen foretage lugtmålinger på arealkilderne ved Solum i form af prøvetagning og efterfølgende lugtanalyse efter DS/EN 13725 – i overensstemmelse med udkast til ny vejledning.

Hertil kommer, at vilkårene ikke er proportionale, da de vil få vidtrækkende økonomiske og praktiske konsekvenser for Solum, og da kommunen ikke har sikret sig, at vilkårene overhovedet er nødvendige for, at Solum kan overholde sin miljøgodkendelse.

Alle vilkårene er ulovlige, så længe Roskilde Kommune ikke har søgt lugtgenerne tilstrækkeligt oplyst ved en OML-beregning. Først når en korrekt lugtberegning er foretaget, kan der fastsættes lovlige vilkår til at regulere lugten på proportional vis. Indtil dette sker, vil alle vilkårene være uproportionale, da det ikke er påvist, at de er nødvendige, egnede eller står i rimeligt forhold til at sikre mod lugtgener.

Roskilde Kommune har ikke undersøgt lugtemissionerne tilstrækkeligt, og vilkårene er uproportionale, ligesom kommunen ikke har begrundet, hvorfor lugtberegningerne er retvisende, eller begrundet vilkårene, der er fastsat på baggrund af lugtberegningerne.



2. DE KONKRETE VILKÅR

I det følgende vil vi komme med bemærkninger til nogle af de konkrete vilkår, som vi ikke mener, at Roskilde Kommune kan fastsætte. Der henvises i øvrigt til vores gennemgang af 26. februar 2020 af kommunens vilkår.

2.1 Vilkår 12 a – Reduktion af kompostmængder på anlægget

Roskilde Kommunes rådgiver har beregnet lugtemissionen fra et komposteringsanlæg ud fra de oplagsmængder, som Solum har i dag.

Rambøll har vurderet, at de gamle miler bedst håndteres ved at fritlægge og håndtere milerne i smalle baner oppefra og ned ad milerne med max to-tre meter ad gangen, mens der sprinkles vand på materialet, så de frigivne gasser nedvaskes, og temperaturen sænkes. Milerne skal i den forbindelse tildækkes med biofilter.

Beregningen er imidlertid lavet med udgangspunkt i Faxes komposterings- og biobrændselsanlæg, der har en anden driftsmetode end Solum. Der er altså tale om to forskellige anlæg, og Roskilde Kommune har ikke begrundet, hvorfor de to anlæg kan beregnes på samme måde.

Som Roskilde Kommune selv nævner, er der tale om et "groft estimat". Af Rambølls beregninger fremgår, at beregningerne er "worst case", og at målingerne skal tages med et vist forbehold og kun er retningsgivende, idet målingerne er behæftet med en del usikkerhed og er foretaget på anlæg, hvor der indgår kompostering af kildesorteret organisk dagrenovation.

Roskilde Kommune nævner i brev af 28. januar 2020, at der nu findes en metode til måling af lugtemissioner fra aktive arealkilder, og at man ved anvendelse af OML-beregninger kan få et estimat af lugtniveauet i omgivelserne.

Kommunen henviser til, at disse kan sammenholdes med lugtgrænserne for virksomheder med punktkilder (10 LE/m³) og anvendes til at vurdere, om der eventuelt er behov for at ændre oplagsmængderne.

Roskilde Kommune kan derfor ikke fastsætte de varslede lugtvilkår, uden at kommunen har foretaget en lugtberegning ved anvendelse af OML-beregning. Det er vores påstand, at en OML-beregning vil vise, at Solum nu igen efterlever lugtvilkårene i miljøgodkendelsen.

Hertil kommer, at der er tale om et vilkår, som er meget indgribende i Solums forretning, da vilkåret vil reducere Solums oplagsmængde væsentligt.

2.2 Vilkår 23 a – Måling af temperatur i milerne

Solum vil måle temperatur (og ilt) i milerne. Det er imidlertid ikke begrundet af kommunen, hvorfor målingerne skal foretages på den beskrevne måde, herunder hvorfor temperaturen skal måles mindst tre steder jævnt fordelt i milens længderetning samt ét sted for hver 10 meter i bredden af milen, og hvorfor der hvert sted skal måles én meter fra bund,



i midten og én meter fra toppen.. Der bør stilles et lempeligere vilkår, så Solum har mulighed for at tilpasse målingerne efter forsøg med beluftningsstreng.

Det fremgår desuden af vilkåret, at temperaturreguleringen skal foretages samme arbejdsdag, som temperaturen er målt. Dette tidsmæssige krav går ud over, hvad der er nødvendigt for at reducere lugtgener som følge af for høje temperaturer. Vilket bør ændres til, at temperaturreguleringen skal foretages senest én arbejdsdag efter, at temperaturen er målt.

2.3 Vilkår 28 a – Reduktion af lugt ved oplægning og vending af miler

Roskilde Kommune har stillet forslag til vilkår om, at milevending højst må foretages fire timer om dagen indtil kl. 12 på hverdage. Det er vores opfattelse, at vilkåret bør lempes, således at milevendingen højst må tage 11 timer om dagen indtil kl. 18.00 på hverdage og lørdage kl. 7-14. Det eksisterende vilkår vil være unødvendigt restriktivt, og det vil medføre store krav til driften.

Udlægning af biofiltermaterialet kan i sig selv medføre ilttilgangen til trapezmilen og besværliggør vending af materialet. Biofiltermaterialet kan derfor på sigt medføre en forringet kompostering og følgende øgede lugtgener og vil derfor ikke altid virke mod formålet; at nedbringe lugten. Vilket er derfor ikke proportionalt.

Kommunen har herudover ikke begrundet kravet om biofilter – heller ikke når der også vandes.

Af denne grund bør vilkår 28 ikke indeholde krav om etablering af biofilter.

2.4 Vilkår 31 a – Overdækning med biofilter

Se det anførte under vilkår 28 a.

Det vil langt fra være alle situationer, hvor det vil være proportionalt eller hensigtsmæssigt at stille krav om biofilter. Kommunen har ikke begrundet, hvorfor der stilles krav om minimum 20 cm biofilter, eller hvorfor det skal ske i forbindelse med oplæg og vending af miler.

Det er vores opfattelse, at Solum kan efterleve lugtkravene, uden at der stilles vilkår om etablering af biofilter.

Dette kan f.eks. ske ved tilpasning af driften til vejrforhold og vejrudsigter i forbindelse med håndtering af kompostmaterialet, dvs. neddeling, oplægning og vending af miler skal undgås under ugunstige vejrforhold, som foreskrevet i BAT 37 b.

Roskilde Kommune har stillet krav om, at Solum skal have et system til registrering af de meteorologiske data, herunder temperatur, vindstyrke, vindretning, lugttryk og nedbør.

Det er Solums vurdering, at disse tiltag efter BAT 37 b, er tilstrækkelige til at opfylde BAT-konklusionerne uden der også etableres biofilter som erstatning for BAT 37 a. Vilket om etablering af biofilter er derfor ikke proportionalt og bør udgå.



2.5 Vilkår 33 a – Præcisering af krav til driftsjournal

Det er ikke hensigtsmæssigt eller proportionalt at stille vilkår om, at der skal føres driftsjournal med angivelse af a) dato for henholdsvis modtagelse, neddeling og påbegyndt kompostering, b) mængde i ton og type af materialer (EAK) oplagt til kompostering samt h) dato og tidsrum for oplægning til eftermodning i parti (punkt a, b og h).

Modtagelse af affald registreres dagligt på vægten, og det afgørende for lugtemissionerne må være, at finstoffet køres ud som aftalt, hvilket bliver registreret på vægten, ligesom der er kontrol med oplagsstørrelsen på anlægget. Oplag bliver løbende monitoreret med angivelse af status for de enkelte trapezmiler.

Det giver ikke mening at stille vilkår om oplag til eftermodning, da kompostsorteringen sker efter tredje omstikning.

Disse punkter i vilkår 33 a er alene begrundet i, at Roskilde Kommune ønsker at følge komposteringsforløbet og have fuld kontrol med milerne. Punkterne synes ikke at have et formål i forhold til den faktiske lugtbekæmpelse og bør udgå fra vilkåret. Det er ikke proportionalt at stille vilkår herom, når punkterne ikke er egnet til at sikre formålet: at der ikke forekommer lugtgener.

2.6 Konklusion

Det gøres sammenfattende gældende, at vilkårene er uproportionale, herunder da Roskilde Kommune ikke har foretaget retvisende undersøgelser af lugtemissionen. Det er derfor slet ikke påvist, at Solum ikke overholder lugtgrænserne i miljøgodkendelsen.

Roskilde Kommune har ikke begrundet, hvorfor beregningen, der tager udgangspunkt i en anden type anlæg, kan anvendes over for Solum – det fremgår tværtimod af Rambølls rapport, at der er tale om "worst case"-beregning, og at der er stor usikkerhed forbundet med beregningen. Mange af vilkårene, der er fastsat ud fra denne tvivlsomme beregning, er desuden ikke begrundet. Af denne grund kan alle vilkårene anses for ulovlige.

Horten, 17. april 2020

Henriette Soja



Bilag 3 - Supplerende partshøringsbrev af 13. maj 2020, inklusiv bilag



ROSKILDE
KOMMUNE

Solum Roskilde A/S
Vestre Hedevej 34
4000 Roskilde

By, Kultur og Miljø
Miljø

Rådhusbuen 1
Postboks 100
4000 Roskilde

Tlf.: 46 31 30 00

www.roskilde.dk

Supplerende partshøring af ændringer i forhold til varslet påbud af 31. marts 2020 13. maj 2020

Roskilde Kommune har modtaget jeres bemærkninger af 17. april 2020 til påbuddet om vilkårsændringer, som er varslet den 31. marts 2020.

Sagsnr. 298568
Brevid. 3501154

Ref. BJG

Dr. tlf. 46 31 36 33
benteg@roskilde.dk

Mange af de forslag I har til vilkårsformuleringer er gode og harmonerer fint med vores vurderinger af, hvad der er nødvendigt for at reducere lugtemissionerne fra komposteringsanlægget, herunder risikoen for fremtidige væsentlige lugtgener. Vi har vedlagt et notat med jeres forslag til vilkårsændringer samt vores bemærkninger til dette – se bilag 1.

I har desuden fremsendt et notat fra jeres juridiske rådgiver hos Horten. Vi er uenige i, at det varslede påbud ikke er proportionalt, og at lugtgenerne ikke er tilstrækkeligt undersøgt, men vi har valgt at uddybe vores proportionalitetsvurdering og vores oplysning af sagen i den endelige afgørelse, som følge af jeres bemærkninger. En af indsigelserne fra jeres rådgiver vedrører kommunens vurdering af lugtgenerne, hvor det anfægtes, at lugtemissionerne ikke er undersøgt ved lugtmålinger samt OML-beregning. Vi er ikke enige i dette synspunkt, idet lugtvilkåret for virksomheden ikke sætter krav til, at virksomheden skal holde sig inden for en bestemt lugtgrænse. Der er i stedet tale om en regulering ud fra "væsentlige lugtgener" (ubestemt genevilkår), som også er tilfældet for en række andre sektorer (fx biogas og asfaltfabrikker). Vurderingen af, hvornår der foreligger væsentlige lugtgener, foretages ud fra tilsyn, understøttet af klagehenvendelser fra omkringboende.

Ændring af vilkår

Jeres bemærkninger har givet anledning til ændring af nogle af de varslede vilkår. De ændringer, som ikke er til jeres gunst, har vi pligt til at partshøre jer om. Der er kun tale om vilkår 26a, hvor der er foretaget en tilretning, som skal partshøres. Vi har dog for god ordens skyld valgt at fremsende alle tilrettede vilkår til jer (se bilag 2), således at I kan få et samlet overblik over de tilrettede vilkår, som forvaltningen vurderer er nødvendige.

Åbningstider
Mandag-torsdag 10-15
Fredag 10-14

Telefontider
Mandag-onsdag 08-15
Torsdag 10-17
Fredag 08-14



Økonomiske estimater

Jeres tilbagemelding på baggrund af det varslede påbud indeholdt ikke bemærkninger til de økonomiske konsekvenser forbundet med vilkårsændringerne. Vi har derfor, med bistand fra Rambølls konsulent forsøgt at estimere omkostningerne forbundet med de enkelte vilkår. De økonomiske estimater fremgår ligeledes af bilag 1.

Ret til at udtale sig

Inden der træffes afgørelse i sagen, skal vi med dette brev gøre opmærksom på, at I har ret til at udtale jer, så jeres synspunkter kan indgå i vores overvejelser. Vi skal især bede jer om at oplyse, hvilke omkostninger, fordele og ulemper en eventuel beslutning om påbud vil have for jeres virksomhed.

I det der er tale om en supplerende partshøring med begrænset nye faktuelle oplysninger skal vi bede jer om at sende jeres eventuelle bemærkninger **senest den 20. maj 2020**.

Ret til aktindsigt

Vi skal gøre opmærksom på, at I har ret til aktindsigt i sagen. Afhængig af sagens størrelse mv. kan I telefonisk træffe aftale med Roskilde Kommune, Miljø og Byggesag om tidspunkt for et eventuelt gennemsyn af sagen. Alternativt kan relevante dokumenter fremsendes.

Har I spørgsmål til sagen, er I altid velkomne til at kontakte os

Venlig hilsen

Bente Gjerulff
Miljøtekniker

Bilag:

1. Solums forslag til vilkårsændringer og kommunens bemærkninger til dette
2. Oversigt over alle vilkår



Adm. Adresse:

Vadsby Stræde 6
DK-2640 Hedehusene
Tlf.: +45 43 99 50 20
E-mail: tkm@solum.com
CVR-nr.: 25 69 02 30

10. juni 2020

Roskilde Kommune
Att. Bente Gjerulff

Svar på supplerende partshøring af ændringer i forhold til påbud af 31. marts 2020.

Solum har i mail af den 13. maj 2020 modtaget vedhæftet brev om supplerende partshøring af ændringer i forhold til påbud af 31. marts 2020 med to vedhæftede bilag. Solums svarfrist er blevet rykket af Roskilde Kommune til 10. juni 2020 med baggrund i Solums anmodning af aktindsigt.

Helt overordnet bemærkes, at det er udokumenteret, ubegrundet og disproportionalt, når Roskilde Kommune lader et driftsuheld i sommeren 2019 føre til så omfattende og omkostningsudløsende vilkårsændringer.

Vi fastholder, at oplagskapaciteten af have- og parkoverskude følger vores nuværende godkendelse på 110.000 m³, som beskrevet i vores tidligere brev af den 17. april 2020.

Solum har vurderet de økonomiske konsekvenser for de forvarslede vilkår. Udgifterne er mange gang højere end kommunes estimerede økonomiske beløb. De forvarslede vilkår påfører Solum en meromkostning på 62 mio. kr. i etableringsåret og driftsudgifter for 9.850.000 kr./år. Vilkårene har en meget omfattende konsekvens for vores drift og økonomi, og vurderes af Horten som disproportionalt. Hortens Høringssvar er vedlagt som bilag 1.

Vi arbejder målrettet med optimering og effektiv drift og lugtreducerende tiltag. Vi har følgende fire lugtreducerende forslag, som bør være tilstrækkelige og proportionale – og vi mener, at det er disse vilkår, som kommunen kan forelægge udvalget til politisk beslutning:

1. Der gennemføres forsøg med aktiv beluftning. Hvis forsøget viser sig at have den forventede effekt, vil de kunne implementeres i dialog med kommunen.



Økonomi i forsøg: 65.000 kr.
Evt. etableringsomkostninger: 2.875 mio. kr.
Evt. driftsudgifter efterfølgende år: 250.000 kr./år

2. Lagringstiden reduceres. I nuværende godkendelse må neddelt have- og parkaffald ligge i 7 dage før oplægning. I dag er det ændret, således at neddelt haveaffald komposteres allerede efter 1 arbejdsdag. Neddelt have- og parkaffald som frakøres anlægget ligger max. 3 dage arbejdsdage. Dette kan lade sig gøre grundet ekstra indkøb af maskiner.

Yderligere reduceres opbevaringstiden for haveaffald indsamlet fra husstande med komprimatoraggregat fra 30 dage i perioden 1. maj – 1. september til kun 1 arbejdsdag året rundt, da dette affald ofte er det mest lugtende affald.

Etableringsomkostninger: 6.500.000 kr.
Driftsudgifter de efterfølgende år: 300.000 kr./år.

3. Forsøg med temperaturstyring. Vi laver forsøg med flere temperaturdybder end i nuværende godkendelse således, at målinger foretages 3 steder i hele trapezmilens højde fremfor kun 1. Vi vil anbefale, at temperatur og evt. iltmålinger fremadrettet måles en gang om ugen og i samme dybder.

Økonomi i forsøg: 64.000 kr.
Evt. etableringsomkostninger: 300.000 kr.
Driftsudgifter de efterfølgende år: 300.000 kr./år.

4. Ændring af procedure for vending af trapezmile. Fremover adskilles de forskellige milevendinger i trapezmilen fysisk, således at der skabes mere luft til kompostmaterialet. Samtidig foretages vendinger på kortere tid. Det kan lade sig gøre grundet ekstra indkøb af maskiner.

Etableringsomkostninger: 5.500.000 kr.
Driftsudgifter de efterfølgende år: 100.000 kr./år.

Det medfører etableringsinvesteringer for op til 15,304 mio. kr. og årlige driftsudgifter på 950.000 kr./år.

Det gør Solum for at udvise god vilje i forhold til krav, som Roskilde Kommune ikke har juridisk dækning for. Der er tale om massiv investering for et isoleret driftsuheld i sommer 2019. En investering som skaber gode løsninger for både os og de omkring boende borgere nu og i fremtiden.



Vores forslag er således, at det er disse fire punkter, om fremlægges til politisk beslutning.

Kontakt os

Vi står til rådighed, hvis der er spørgsmål m.v. Jeg kan kontaktes på mobil 27 22 29 39 og mailadressen cbsc@solum.com, og Tina Møller kan kontaktes på mobil 27 22 29 30 og mailadressen tkm@solum.com

Inden påbuddet forelægges Klima- og Miljøudvalget opfordrer vi som så ofte før til at forvaltningen inviterer os til et møde, hvor også jeres konsulent deltager, til en faglig drøftelse af lugtreducerende tiltag.

Med venlig hilsen

Christian Bøggild Smed Christensen



HORTEN

Advokat Henriette Soja
Philip Heymans Allé 7
DK-2900 Hellerup
Tel. +45 3334 4000

J.nr. 187454

10. juni 2020

HØRINGSSVAR TIL SUPPLERENDE PARTSHØRING

VILKÅR OM LUGT I FORBINDELSE MED NY MILJØGODKENDELSE

Solum har bedt mig vurdere Roskilde Kommunes brev af 13. maj 2020 samt bilag 1 og 2.

Overordnet bemærkes, at det er udokumenteret, ubegrundet og disproportionalt, når Roskilde Kommune lader et driftsuheld i sommeren 2019 føre til så omfattende og omkostningsudløsende vilkårsændringer, som for en stor del ikke kan efterkommes.

Desuden afslører Roskilde Kommunes vilkårsændringer, at kommunen ikke har indsigt i, hvordan disse påvirker en produktionsvirksomhed som Solum, da vilkårsændringerne reelt indebærer, at Solum må indskrænke og på sigt flytte fra den nuværende placering.

1. BEMÆRKNINGER TIL DE ENKELTE VILKÅR

1.1 Vilkår 12a og 13a

Vilkåret om begrænsning af oplaget til maksimalt 90.000 m³ vil medføre en merudgift for Solum på 35 mio. kr. + løn- og driftsudgifter af pladsen de efterfølgende år på 7 mio. kr./år. Det er således et ekstremt omfattende og særdeles bekosteligt vilkår og ikke – som antaget af Roskilde Kommune – uden økonomiske konsekvenser for Solum.

En nedgang i oplaget fra de eksisterende 110.000 m³ til maksimalt 90.000 m³ har den sikre konsekvens, at Solum må finde alternative produktionslokaler. Dette medfører udgifter til miljøgodkendelse, anlæg, indkøb af maskiner og ansættelse af mandskab samt drift af to pladser på samme tid. Dette er nødvendigt, da der er tale om en tonnage på mere end 20.000 per år på den nye plads.



Alene investeringen heri vil være i størrelsesordenen 35 mio. kr., hvortil kommer en række løbende og meget fordyrende driftsvilkår.

Dette skal ses på baggrund af, at Solum ved opstarten af virksomheden fik tilladelse til et oplæg på 220.000 m³ til kompostering, hvilket løbende er blevet reduceret af Roskilde Kommune med store økonomiske tab for Solum til følge og senest reduceret til 110.000 m³ af Roskilde Kommune i gældende godkendelse af september 2017.

På den baggrund er dette vilkår ganske disproportionalt. Dette gælder særligt, når man sammenholder vilkårets begrænsede reduktion af lugt i forhold til, hvis oplaget fortsat var på de nuværende 110.000 m³.

1.2 Vilkår 22a

Som det fremgår af vilkår 33a om driftsjournalen, skal densiteten måles i bunden af milen. Dette er ikke praktisk muligt. Roskilde Kommune opfordres derfor til at fremsætte forslag til, hvordan dette i praksis kan udføres af Solum.

Herefter vil Solum have mulighed for at vurdere de økonomiske konsekvenser af vilkåret.

I dag foretages der prøver til densitetsmålinger i forbindelse med neddeling, hvilket foretages jævnt fordelt over dagens produktion, ligesom der foretages prøver til densitetsmåling ved vending og omstikning samtidigt med, at kompostmassen vendes.

Der synes ikke at være grundlag for, at dette vilkår fastsættes, da den eksisterende metode i tilstrækkelig grad sikrer densiteten.

1.3 Vilkår 23a

Vilkår 23a om temperaturmåling af milerne vil medføre en merudgift for Solum på 300.000 kr./år og er således et meget omfattende vilkår og ikke – som antaget af Roskilde Kommune – uden økonomiske konsekvenser for Solum.

Solum har selv foreslået, at målehyppigheden sættes op fra fire uger til at dække hele komposteringsperioden, som en ekstra frivillig ydelse og udgift for Solum. Desuagtet kræver Roskilde Kommune, at temperaturintervallet skal overholdes i hele perioden; altså en skærpelse af Solums vilkår, hvilket er en uacceptabel og usaglig fremgangsmåde.

Solum har erfaring med, at det ikke er temperaturer op til 75 grader, der er årsag til lugtgener i omgivelserne, hvilket skyldes Solums konkrete komposteringsmetode. Denne vurdering fastholdes, og der kan ikke stilles vilkår om en maksimal temperatur på 70 grader, når Solum hidtil har anvendt temperaturer op mod 75 grader, uden at det medfører lugtgener. Vilkåret har således ikke nogen virkning i forbindelse med at sikre formålet med vilkåret; at reducere lugtgener. Det er derfor ikke sagligt begrundet og skal bortfalde, da det er ulovligt.



Solums nuværende automatiske temperatursystem kan ikke anvendes til at måle i tre forskellige dybder. I dag måles der i én dybde, hvilket er tilstrækkeligt for at sikre temperaturen. Der synes ikke at være grundlag for, at dette vilkår fastsættes, da den eksisterende metode i tilstrækkelig grad sikrer den rigtige temperatur.

Som følge af vilkåret har Solum måttet udvikle et nyt system, der kan håndtere måling i tre dybder, og udgifter til mandetimer i forbindelse hermed, kalibrering og dokumentering løber op i 150.000 kr. pr. mile hvert år. Med to miles påfører det således Solum en årlig ekstraomkostning på 300.000 kr./år.

1.4 Vilkår 26a

Det skærpede vilkår 26a - der nu indeholder et krav om opbevaring af materiale i lukkede containere - vil medføre en ekstraudgift på 9.320.000 kr. Også her er der tale om et vilkår, som vil få enorme økonomiske konsekvenser for Solum og reelt føre til lukning af virksomheden.

Reduktionen af oplagskapaciteten fra 110.000 m³ til 90.000 m³ betyder bortkørsel af finstof svarende til 1.200.000 kr.

Dertil kommer, at Solum er kontraktligt forpligtet til at modtage materiale, og Solum kan derfor ikke stoppe tilførslen af materiale. Derfor er det nødvendigt at håndtere det, som det kommer ind. Det er i den forbindelse ikke driftsmæssigt muligt for Solum at opbevare materiale i containere.

Det virker derfor meningsløst at foretage beregningen af meromkostninger som følge af vilkåret, men for at illustrere konsekvenserne på en klar måde over for Roskilde Kommune er beregningen alligevel foretaget.

I højsæsonen – som det er nu – producerer Solum 400 tons finstof hver dag, hvilket skal køres væk. Denne mængde svarer til, hvad der kan være i 22 containere hver eneste dag. Dette vil medføre en investering, der kræver indkøb for 4.620.000 kr.

Containerne vil desuden fylde en betydelig del af pladsen, hvorfor Solum er nødt til at skaffe et ekstra befæstet areal på 3.500 m², hvilket Solum ikke råder over i dag. Udgiften til etablering heraf vil medføre en omkostning på 3,5 mio. kr. og løbende vedligehold på 150.00 kr./år

Igen er der tale om et vilkår, som er langt fra proportionelt og har enorme økonomiske og driftsmæssige konsekvenser.

1.5 Vilkår 28a

Vilkår 28a vedrørende milevending vil medføre en udgift på 5,5 mio. kr. og vedligehold svarende til 300.00 kr./år, hvortil kommer udgifter, der først kan beregnes, når Solum modtager svar fra Roskilde Kommune på nedenstående uafklarede spørgsmål.



Vilkåret vil begrænse den daglige drift af Solum væsentligt, da Solum ikke må foretage oplægning af miler eller harpering og sortering af kompost samtidigt. Der er ikke noget belæg for dette vilkår til at begrænse driften ved Solum, da oplæg af finstof og sortering af færdig kompost ikke lugter. Vilkåret er ikke sagligt og skal derfor udgå som ulovligt.

Årsagen til nuværende lugtgener for omgivelserne skyldes driftsproblemer i sommeren 2019, som Solum har et lille efterslæb på, hvilket fremgår af Solums handleplan. Når de sidste tiltag er endeligt tilvejebragt, er Solum tilbage i normal drift, hvor ovenstående ikke medfører lugtgener.

Det er derfor ikke proportionelt at fastsætte dette vilkår, som reelt vil være uden virkning. Den begrænsede mængde lugtgener, som eventuelt kan afhjælpes af vilkåret ind til da, gør ikke vilkåret proportionelt, heller ikke udgiftsmæssigt, fordi vilkåret vil virke for en meget begrænset periode.

Hvis Solum ikke må foretage oplægning af finstof på de dage, hvor Solum vender/omstikker, må Roskilde Kommune oplyse og belyse, hvordan Solum kan overholde vilkår 26a, når der skal komposteres.

Da dette ikke er belyst, kan Solum ikke beregne omkostningerne i forbindelse hermed.

Som nævnt er Solum kontraktligt forpligtet til at modtage have- og parkoverskud. En reduktion af driftstiden vil i den forbindelse betyde, at Solum skal indkøbe to ekstra gravemaskiner, hvilket medfører en omkostning på 5,5 mio. kr. og 300.000 kr./år i vedligehold.

Reduktionen i driftstiden er således ganske disproportional.

1.6 Vilkår 29a

Det forekommer ikke at være sagligt, når kommunen på den ene side anerkender, at øget viden, som Solum skaffer sig i form af forsøg med måling af ilt og temperatur i tre dybder, med og uden aktiv beluftning, er meget vigtig, samtidigt med at kommunen foregriber resultatet af disse målinger og udsteder påbudte vilkår baseret på forventede teoretiske resultater. Man skulle mene, at sådanne dramatiske tiltag kunne afvente resultaterne.

Vilkår 29a om krav til iltindhold i milerne på minimum 10 % vil medføre en merudgift for Solum på 306.000 kr. i etableringsåret og de fremadrettede år løn svarende til 250.000 kr./år til prøveudtagning.

1.7 Vilkår 31a

Vilkåret om etablering af ekstra biofilter på 20 cm over alle kompostmasser og ikke – som foreslået af Solum – alene på særligt lugtende materiale, vil påføre Solum en merudgift på 5.750.000 kr. i etableringsåret og hvert år en løbende udgift 550.000 kr. Roskilde Kommune har vurderet, at vilkåret ikke vil medføre ekstraomkostninger for Solum, hvilket altså ikke er korrekt.



Solum efterlever allerede de gældende vilkår om biofilter ved at bruge nyt materiale ved oplæg, og Solum har vurderet, at den øverste del af madrassen vil udgøre en passende struktur for de lugtomsættende mikroorganismer, når madrassen bliver vendt.

Hvis Solum skal anvende ekstra færdigkompostet materiale både i opstart og ved vending, kræver det en helt anden logistik på Solums driftsplads, som vil medføre betydelige ekstraomkostninger.

Også dette vilkår må derfor anses som ganske disproportionalt og uden dokumentation eller begrundelse for, at det har den effekt, Roskilde Kommune ønsker.

1.8 Vilkår 33a

I vilkåret om driftsjournalen har Solum foreslået en omformulering af punkt a og b, da udgifterne til journalføring efter den nuværende formulering ikke står i forhold til værdien af kravet. Fastholdes den nuværende formulering, vil det medføre meromkostninger for punkt a og b på 100.000 kr. hvert år.

Omkostninger til de øvrige punkter er indeholdt ovenfor.

2. GENERELLE BEMÆRKNINGER

Solum ønsker fortsat en konstruktiv dialog med Roskilde Kommune om de varslede vilkår.

Når Roskilde Kommune har gennemgået dette høringssvar, må det stå klart for Roskilde Kommune, at de meget omfattende og indgribende varslede vilkår vil medføre væsentlige ændringer for driften af anlægget samt helt disproportional økonomiske konsekvenser for Solum.

Roskilde Kommune har alene imødekommet Solums bemærkninger af 17. april 2020 for så vidt angår de mest ubetydelige vilkår set i forhold til drift og økonomi. Roskilde Kommune har derimod uden begrundelse afvist, at vilkårene er disproportional, og har i øvrigt ikke dokumenteret, at Solums nuværende drift medfører "væsentlige lugtgener".

Hortens bemærkninger af 17. april 2020 fastholdes derfor i det hele. Roskilde Kommune har ikke grundlag for at konstatere, at tiltagene i udkast til handleplan af 11. december 2019, der er opdateret 4. februar 2020, vil medføre en overskridelse af Solums miljøgodkendelse.

Det bestrides, at Solums nuværende drift medfører "væsentlige lugtgener", da dette ikke er påvist af Roskilde Kommune. Uanset tidligere klager, kan Solum alene bedømmes ud fra den nuværende drift og de heraf følgende eventuelle lugtgener.

De varslede vilkår, der skal sikre, at Solum overholder miljøgodkendelsen, går langt ud over, hvad der er nødvendigt og rimeligt. Desuden vil mange af vilkårene slet ikke have en betydning for lugtgener fra Solum, hvorfor de allerede af den grund skal udgå.



Solum har arbejdet hårdt for at løse lugtgenerne fra sommeren 2019 og er nu tilbage til en velfungerende drift og følger handleplanen. Der kan derfor ikke lægges vægt på de lugtgener, som fandt sted i sommeren 2019. Når den endelige oprydning er færdig, er Solum tilbage til udgangspunktet som i de tidligere år.

Roskilde Kommune har anvendt Rambølls beregninger og vurderinger ukritisk, hvilket er ganske uheldigt, idet Solums komposteringsanlæg i den forbindelse behandles som et mlekomposteringsanlæg, hvilket ikke er sammenligneligt med Solums anlæg og drift. Der er derfor ikke tale om sammenlignelige anlæg i forhold til lugtberegninger, hvorfor Roskilde Kommune ikke blindt kan lægge vægt herpå.

Roskilde Kommunes synes at holde fast i de tidligere lugtgener med de varslede vilkår. Vilkårene synes at have karakter af, at Roskilde Kommune ikke tager højde for, at der var tale om et driftsuheld i sommeren 2019, og at driften nu kører efter handleplanen. Vilkårene er hverken egnede eller nødvendige for at sikre, at Solum ikke skaber "væsentlige lugtgener", da sommerens problemer er meget tæt på at være løst.

Roskilde Kommune burde have støttet op om Solums omfattende arbejde med og investeringer i at få den normale drift op at køre efter sommerens nedbrud. I stedet vælger Roskilde Kommune at meddele påbud med en lang række meget omfattende vilkår, der vil få meget afgørende konsekvenser for Solums drift og økonomi, og som ikke afspejler de nuværende lugtgener.

Solum ønsker at finde en god løsning for både Solum og de omkringboende borgere, hvilket Roskilde Kommune indtil nu har kæmpet imod.

Udover de 10.989.000 kr., som Solum allerede har investeret i maskiner for at afhjælpe lugtgener siden sommeren 2019, investerer Solum ca. 500.000 kr./år til prøvetagningsstationer til brug for måling af ilt og temperaturer. Siden sommeren 2019 har Solum altså investeret et anseeligt beløb, men smertegrænsen for investeringer er ved at være nået.

Hvis Roskilde Kommunes varslede vilkår fastholdes, vil det medføre en udgift for Solum på 62.000.000 kr. i etableringsåret og driftsudgifter for 9.850.000 kr./år. Derudover afventes kommunens svar på vilkår 22a og 28 a for at belyse yderligere udgifter. Dette anseelige beløb viser med al tydelighed, at de varslede vilkår er ganske disproportionale – særligt i forhold til den effekt, som forvaltningen forfølger, da Solum næsten er i normal drift igen. Inden påbuddet bliver meddelt, vil Solum være i normal drift, og der vil ikke være "væsentlige lugtgener" eller lugt ud over vores nugældende vilkår.

Roskilde Kommune bør anse Solums oprydning, måleprogram og belufningsforsøg som en omfattende investering i forhold til sommerens driftsudfordringer, som næsten er løst.

Som Solum hele tiden har givet udtryk for, ønsker Solum at bidrage til en konstruktiv dialog med Roskilde Kommune og de omkringboende naboer om forbedring af driften af anlægget og minimering af lugtgener fra produktionen.



Roskilde Kommune har vanskeliggjort dette og har tidligere ad flere omgange stillet flere og flere krav til Solum og begrænset Solums oplagsmængde. Roskilde Kommune har derved anvendt en "salamimetode" til løbende at vanskeliggøre driften trin for trin. På trods af at indskrænkningen af Solums eksisterende lovlige drift er sket løbende, er Roskilde Kommune ansvarlig for at begrænse Solums drift væsentligt. Roskilde Kommune er således allerede nu ansvarlig for at have påført Solum væsentlige udgifter i forbindelse med indskrænkning af driften. Der bør ikke pålægges Solum yderligere begrænsninger, da Solum efterlever den eksisterende miljøgodkendelse.

Miljøbeskyttelseslovens § 41 a, stk. 1, medfører derfor, at Roskilde Kommune ikke kan indskrænke Solums eksisterende lovlige drift i en periode på otte år, der gælder fra miljøgodkendelsen af 15. september 2017.

På den baggrund skal jeg fastholde, at de varslede vilkår skal bortfalde, da Solums drift er næsten normal igen og dermed ikke medfører "væsentlige lugtgener", da vilkårene – selv hvis der var væsentlige lugtgener – ville være ganske disproportionale set i forhold til miljøeffekten over for de dermed forbundne omkostningen, og da vilkårene ikke er egnede til at sikre mod eventuelle lugtgener.

Hvis der er spørgsmål, står undertegnede til rådighed.

Med venlig hilsen

Henriette Soja



Solum Roskilde A/S
Vestre Hedevej 34
4000 Roskilde

By, Kultur og Miljø
Miljø
Rådhusbuen 1
Postboks 100
4000 Roskilde

Tlf.: 46 31 30 00

www.roskilde.dk

Svar på bemærkninger til vilkår 22a og 28a jf. brev af 10. juni 2020

24. juni 2020

I forbindelse med den supplerende partshøring har I den 10. juni 2020 fremsendt jeres bemærkninger. I har stillet nogle spørgsmål til vilkår 22a og 28a, som skal afklares før I kan foretage de endelige beregninger af de økonomiske omkostninger forbundet med disse vilkår.

Sagsnr. 298568
Brevid. 3537316

Ret. BJG

Med dette brev ønsker vi at besvare jeres brev spørgsmål samt give jer mulighed for at fremkomme med jeres endelige bemærkninger.

Dir. tlf. 46 31 36 33
benteg@roskilde.dk

Vilkår 22a

I har stillet spørgsmål til, hvordan densiteten skal måles, hvis det som nævnt under vilkår 33a skal foregå i bunden af milen.

Da der ikke findes en standardiseret målemetode for at måle densiteten i bunden af milen, samt da flere af de andre vilkår er med til at sikre gode komposteringsbetingelser i milen, har kommunen genovervejet vilkåret og valgt at lade kravet om at måle i bunden af milen bortfalde.

Vilkår 28a

I oplyser, at vilkåret vil begrænse den daglige drift af Solum væsentligt, da I ikke må foretage oplægning af miler eller harpning og sortering af kompost samtidigt. I mener ikke der er noget belæg for dette vilkår om at begrænse driften, da oplægning af finstof og sortering af færdig kompost ikke lugter.

Endvidere beder I kommunen om at belyse, hvordan I kan overholde vilkår 26a, hvis I ikke må foretage oplægning af finstof på de dage, hvor I vender/omstikker.

Kommunen er ikke enig i at neddeling og oplægning af materiale til kompostering samt harpning/sortering af færdig kompost ikke lugter. Emissionsmålinger på andre komposteringsanlæg har vist store emissioner af lugt fra disse aktiviteter. Dette stemmer overens med kommunens egne observationer i forbindelse med tilsyn igennem årene.

Åbningstider
Mandag-torsdag 10-15
Fredag 10-14

Telefontider
Mandag-onsdag 08-15
Torsdag 10-17
Fredag 08-14



Vi fastholder derfor at disse aktiviteter ikke må foregå samtidig med milevending. Dog ændres vilkåret, så det kun gælder i forbindelse med 1. milevending, da der her typisk er større emissioner af lugt end ved de efterfølgende vendinger.

Side2/2

Vi gør endvidere opmærksom på, at modtaget have- og parkaffald må ligge på pladsen i op til 1 måned, hvis det ikke er neddelt, hvorved det vurderes, at det vil være muligt at tilrettelægge driften, således at både vilkår 26a og vilkår 28a kan overholdes.

Ret til at udtale sig

Vi håber at I hermed har fået svar på jeres spørgsmål, og beder jer fremsende eventuelle yderligere bemærkninger til den supplerende partshøring **senest den 1. juli 2020**.

Ret til aktindsigt

Vi skal gøre opmærksom på, at I har ret til aktindsigt i sagen. Afhængig af sagens størrelse mv. kan I telefonisk træffe aftale med Roskilde Kommune, Miljø og Byggesag om tidspunkt for et eventuelt gennemsyn af sagen. Alternativt kan relevante dokumenter fremsendes.

Venlig hilsen

Bente Gjerulff
Miljøtekniker



Roskilde Kommune
Att. Bente Gjerulff

Adm. Adresse:
Vadsby Stræde 6
DK-2640 Hedehusene
Tlf.: +45 43 99 50 20
E-mail: tkm@solum.com
CVR-nr.: 25 69 02 30

1. juli 2020

Kommunens svar på bemærkninger til vilkår 22a og 28a jf. Solums brev af 10. juni

Solum har i mail af den 24. juni 2020 modtaget vedhæftet brev om svar på bemærkninger til vilkår 22a og 28a jf. brev af 10. juni 2020.

I Solums brev af den 10. juni 2020 har vi på opfordring af Roskilde Kommune beskrevet omkostningerne for de forvarslede vilkårsændringer i bilag 1. To af vilkårene (22a og 28) kunne vi ikke vurdere fyldestgørende og udbad os om yderligere oplysninger. Dem har vi modtaget nu og vi har følgende bemærkninger til brevet af 24. juni 2020:

Vilkår 22a

Da kommunen frafalder sit krav om, at densiteten skal måles i bunden, har Solum ikke yderligere omkostninger til måling af densiteten.

Vilkår 28a

Vi mener, at vilkåret indsnævrer muligheden for at undgå lugt af følgende årsager:

Når vi vender kompostmaterialet, vil der kunne forekomme lugt. Vi foretager vendingerne, når DMI og YR 's vejrudsigter lover vind, således at Roskilde kommunens borgere bliver mindst muligt generet. Hvis vejrprognoserne lover gunstig og stabil vind, er det der, vi stikker om. Vindretningen er sjældent gunstig, og derfor er vi nødt til at vende, når vi kan under hensyntagen til borgerne og kompostens kvalitet.

Vi er med på, at vi kan modtage og oplagre have- og parkoverskud i 30 dage. Vi kan bare ikke forsvare at gøre det i forhold til lugt! Dårlig kvalitet af modtaget have- og parkoverskud, mener vi er uforsvarligt at have liggende på pladsen i flere dage. Det skal neddeles, mens det er så friskt som muligt, da det minimerer lugten i nuet, men det giver også mindre lugt i hele komposteringsperioden, da kvaliteten af komposteringsmateriet er bedre.



I forhold til lugt er vending af kompost meget kraftigere end de øvrige aktiviteter (neddeling, oplægning og soldning). Derfor opfordrer vi til, at kommunen frafalder kravet om, at vi ikke må udføre de øvrige aktiviteter sammen med 1. vending af kompostmateriale.

0/61

Lugtforskellen er ubetydelig, men økonomisk giver det høje ekstra omkostninger på 450.000 kr., da maskiner kommer til at stå stille og mandskabet ikke kan udnyttes optimalt. Der er disproportionalitet mellem miljøeffekt og økonomi.

I den økonomiske beregning af Solums brev, bilag 1, af 10. juni står blandt andet følgende: *"Vilkår 28a vedrørende milevending vil medføre en udgift på 5,5 mio. kr. og vedligehold svarende til 300.000 kr./år, hvortil kommer udgifter, der først kan beregnes, når Solum modtager svar fra Roskilde Kommune på nedenstående uafklarede spørgsmål."*

Fastholdes det, at der ikke må være andre aktiviteter under 1. vending af kompostmateriale, bliver den samlede udgift for vilkår 28a. således: udgift på 5,5 mio. kr. og driftsudgifter og vedligehold på 750.000 kr.

Summen af alle vilkårsændringer

Som det fremgår af bilag 1 i brev og mail af 10. juni 2020 står blandt andet følgende: *"Hvis Roskilde Kommunes varslede vilkår fastholdes, vil det medføre en udgift for Solum på 62.000.000 kr. i etableringsåret og driftsudgifter for 9.850.000 kr./år. Derudover afventes kommunens svar på vilkår 22a og 28 a for at belyse yderligere udgifter. Dette anseelige beløb viser med al tydelighed, at de varslede vilkår er ganske disproportional – særligt i forhold til den effekt, som forvaltningen forfølger, da Solum næsten er i normal drift igen. Inden påbuddet bliver meddelt, vil Solum være i normal drift, og der vil ikke være "væsentlige lugtgener" eller lugt ud over vores nugældende vilkår."*

Summen af omkostninger efter justering af vilkår 28a bliver således for alle de forvarslede ændringer af vilkårene (12a, 13a, 22a, 23a, 26a, 28a, 29a og 31a) på 62.000.000 kr. i etableringsåret og driftsudgifter på 10.300.000 kr.

Solums egne forslag til investeringer

Som vi skrev af brevet af 10. juni, så arbejder vi målrettet med optimering, effektiv drift og lugtreducerende tiltag, og Solum foreslog følgende fire lugtreducerende forslag, som bør være tilstrækkelige og proportionale. Disse vilkår foreslår vi fortsat kommunen at forelægge udvalget til politisk beslutning:

1. Der gennemføres forsøg med aktiv beluftning.
2. Lagringstiden reduceres
3. Forsøg med temperaturstyring
4. Ændring af procedure for vending af trapezmile



Det medfører etableringsinvesteringer for op til 15,304 mio. kr. og årlige driftsudgifter på 950.000 kr./år.

Det gør Solum for at udvise god vilje i forhold til krav, som Roskilde Kommune ikke har juridisk dækning for. Der er tale om massiv investering for et isoleret driftsuheld i sommeren 2019. En investering som skaber gode løsninger for både os og de omkringboende borgere nu og i fremtiden.

Kontakt os

Vi står til rådighed, hvis der er spørgsmål m.v. Jeg kan kontaktes på mobil 27 22 29 39 og mailadressen cbsc@solum.com, og Tina Møller kan kontaktes på mobil 27 22 29 30 og mailadressen tkm@solum.com

Inden påbuddet forelægges Klima- og Miljøudvalget, opfordrer vi som så ofte før til at forvaltningen inviterer os til et møde, hvor også jeres konsulent deltager, til en faglig drøftelse af lugtreducerende tiltag.

Med venlig hilsen

Christian Bøggild Smed Christensen