



**Miljøministeriet**  
Miljøstyrelsen

# Miljøgodkendelse

Etablering af ultrafiltreringsanlæg 5 og 6

Udvidelse af Isvandsanlæg 3

For:

**Arla Foods Ingredients Group P/S**

**Danmark Protein**



# MILJØGODKENDELSE

## Etablering af ultrafiltreringsanlæg 5 og 6 samt udvidelse af Isvandsanlæg 3

### For:

### Arla Foods Ingredients Group P/S, Danmark Protein

Adresse: Sønderupvej 26, 6920 Videbæk  
Matrikel nr.: 11 m.fl. Sønderup Gde. Nr. Vium  
CVR-nummer: 33372116  
P-nummer: 1.024.307.227  
Listepunkt nummer: 6.4 c) Behandling og forarbejdning af ublandet mælk inkl. flydende væskefraktioner når den modtagne mængde er på over 200 tons/dag (i gennemsnit på årsbasis)  
J. nummer: 2021 - 68144

### Godkendelsen omfatter:

Etablering af ultrafiltreringsanlæg 5 og 6 samt udvidelse af isvandsanlæg 3

Dato: 30. marts 2022

Godkendt: Mette Thorsen

Annonceres den 30. marts 2022

Klagefristen udløber den 27. april 2022

Søgsmålsfristen udløber den 30. september 2022

Godkendelsen bortfalder, hvis den ikke er udnyttet inden 3 år fra godkendelsens dato. Efter ibrugtagning vil godkendelsen bortfalde, hvis den ikke har været udnyttet i 3 på hinanden følgende år, jf. Miljøbeskyttelseslovens § 78 a. Revurdering påbegyndes når EU-kommissionen har offentliggjort en BAT-konklusion i EU-tidende, der vedrører virksomhedens hovedlistepunkt.

# Indhold

## Indholdsfortegnelse

<b>1.</b>	<b>Indledning</b>	<b>1</b>
<b>2.</b>	<b>Afgørelse og vilkår</b>	<b>3</b>
2.1	Vilkår for miljøgodkendelsen	3
A	Generelle forhold	3
B	Indretning og drift	3
C	Støj	3
<b>3.</b>	<b>Vurdering og bemærkninger</b>	<b>5</b>
3.1	Begrundelse for afgørelse	5
3.2	Vurdering	5
A	Generelle forhold	6
B	Indretning og drift	7
C	Støj	7
D	Spildevand, overfladevand m.v.	7
E	Jord og grundvand	7
F	Bedst tilgængelige teknik	8
3.3	Udtalelser/høringssvar	9
<b>4.</b>	<b>Forholdet til loven</b>	<b>10</b>
4.1	Lovgrundlag	10
4.2	Øvrige gældende godkendelser og påbud	12
4.3	Tilsyn med virksomheden	12
4.4	Offentliggørelse og klagevejledning	12
4.5	Liste over modtagere af kopi af afgørelsen	14

## Bilag

- Bilag A. Kort med placering af nye anlæg
- Bilag B. Lovgrundlag – Referenceliste
- Bilag C. Liste over sagens akter
- Bilag D. Afgørelse om basistilstandsrapport
- Bilag E. Ansøgning om miljøgodkendelse/miljøteknisk beskrivelse

# 1. Indledning

Arla Foods Ingredients Group P/S, Danmark Protein, fremstiller valleproteinkoncentrater (WPC), laktose og mineraler. Produkterne indgår som ingredienser i fødevarer som for eksempel is, kød, chokolade, dressinger, bagværk, mælkedrikke og snacks. Råvaren er oste- og kaseinvalle, som er et biprodukt fra osterierne og andre mælkepulverfabrikker.

Virksomheden har ansøgt om at udvide ultrafiltreringskapaciteten med to nye produktionsafsnit benævnt UF5 og UF6, samt udvide det eksisterende isvandsanlæg 3.

Etablering af UF5 og UF6: Virksomheden har i forvejen flere ultrafiltreringsanlæg. Ved filtreringsprocesserne adskilles vallens bestanddele i fraktioner, som bliver til mere forædlede og specialiserede proteinprodukter i forhold til standard proteinprodukter. Derved sikres den bedst mulige udnyttelse af vallen. Outputtet fra filtreringsprocesserne viderebehandles på virksomhedens tørretårne, hvor det tørres til pulver. Kapaciteten til ultrafiltrering ønskes udvidet.

Der opføres en ny bygning på 2.115 m<sup>2</sup> i direkte tilknytning til eksisterende produktionsbygninger. Herudover etableres en ny tankgård med plads til 24 tanke til flydende råvarer og mellemprodukter. Der etableres flere nye støjkilder i form af ventilationsanlæg på taget. Til gengæld fjernes den hidtidige laboratoriebygning, og støjkilder herfra udgår.

Den indvejede mængde råvare øges ikke væsentligt ved udvidelsen, som i stedet vil medføre ændret produktmix, så andelen af forædlede produkter øges, mens andelen af standardprodukter reduceres tilsvarende. Trafikken til- og fra virksomheden ændres derfor ikke væsentligt.

Ved udvidelsen øges forbruget af vand og rengøringskemikalier til CIP af de nye anlæg. Der indføres ikke nye typer kemikalier. Det oplyses, at der ved valg af produktionsudstyr er stor fokus på at begrænse anvendelsen af kemikalier, der kan give udfordringer for renseanlæg eller vandmiljø, herunder kloridholdige produkter. Den øgede rengøring vil medføre en øget afledning af spildevand på 420 m<sup>3</sup>/ døgn til Arlas fælles renseanlæg for Arinco, Nr. Vium Mejeri og Danmark Protein. Den øgede spildevandsmængde er indeholdt i den gældende udledningstiladelse for renseanlægget.

Udvidelsen af Isvand 3: De eksisterende køleanlæg på Danmark Protein består i dag af tre delanlæg med et samlet indhold af ammoniak på ca. 13,5 ton. Isvand 3 ønskes udvidet med ca. 3,5 ton, således at det samlede oplag af ammoniak vil blive ca. 17 ton.

Den bygningsmæssige udvidelse af isvandsanlæg 3 vil udgøre ca. 64 m<sup>2</sup>, som etableres i direkte tilknytning til det eksisterende isvand 3. Udvidelsen af køleanlægget vil omfatte etablering af 3 nye kompressorer indendørs samt nye fordampningskondensatorer udendørs. Herudover etableres en transformatorstation på taget. Det samlede befæstede areal øges med ca. 168 m<sup>2</sup> ved udvidelsen af isvandsanlægget.

De væsentligste miljøforhold relateret til det ansøgte projekt er ændringer af virksomhedens samlede støjpåvirkning samt eventuelle påvirkninger fra udledning af overfladevand til Egeris Mølleå.

Støjudbredelsen fra virksomheden vil ændres som følge af udvidelsen. Der er i ansøgningsmaterialet redegjort for, at støjen fra de nye anlægsdele kun vil give anledning til beskedne bidrag til støjbelastningen i omgivelserne. I nogle referencepunkter øges støjen med op til 0,3 dB(A). I andre referencepunkter reduceres støjen en smule på grund af at en række eksisterende støjkilder udgår, og der introduceres ny afskærmende bygningsmasse som dæmper støjen fra andre støjkilder. Samlet vil støjen fra virksomheden fortsat kunne overholde de gældende grænseværdier for støj i omgivelserne. Miljøstyrelsen har fastsat vilkår om, at støjemissionen fra nye støjkilder skal måles efter ibrugtagning af de nye anlæg, for at eftervise, at grænseværdierne for støj fortsat overholdes.

Udvidelsen af isvand 3 vil medføre behov for øget afledning af normalt belastet overfladevand fra et øge befæstet areal på i alt 168 m<sup>2</sup>. Overfladevandet vil blive udledt til Egeris Mølleå via et eksisterende regnvandsbassin. Overfladevandet vil blive håndteret i overensstemmelse med vilkår i virksomhedens gældende udledningstilladelse. Dermed vurderes udledningen ikke at medføre væsentlig påvirkning af åen.

Projektets dele er nærmere beskrevet i ansøgningsmaterialet (bilag E).

Virksomheden er omfattet af bilag 2, punkt 7.c i lov om miljøvurdering af planer og programmer og af konkrete projekter (VVM). Ændringer af produktionen er omfattet af bilag 2, pkt. 13a i nævnte lov. Etablering af øget kapacitet for ultrafiltrering indgår i Arlas 2020 plan for Mejericluster Vestjylland, som blev miljøvurderet i 2014. Miljøpåvirkningen herfra er således beskrevet i VVM-redegørelsen fra 2014. Udvidelsen af isvandsanlægget indgår derimod ikke i VVM-redegørelsen fra 2014. Miljøstyrelsen har derfor foretaget en screening af dette anlægs virkning på miljøet. Screeningen har vist, at det ansøgte ikke vil påvirke miljøet væsentligt, og der er den 15. februar 2022 truffet særskilt afgørelse om, at der ikke er krav om miljøvurdering.

Miljøstyrelsen har i forbindelse med miljøgodkendelse en produktionsudvidelse i 2013 truffet afgørelse om, at virksomhedens aktiviteter ikke er omfattet af krav om udarbejdelse af basistilstandsrapport, fordi de stoffer som virksomheden bruger, fremstiller eller frigiver, ikke udgør en særlig risiko for forurening af jord- og grundvand. Der er i ansøgningsmaterialet redegjort for, at etablering af de nye anlægsdele ikke medfører anvendelse af nye farlige kemikalier eller mere grundvandstruende aktiviteter end hidtil. Dermed vurderer Miljøstyrelsen, at det ikke er nødvendigt at udarbejde en supplerende basistilstandsrapport for området. Miljøstyrelsen har den 15. februar 2022 truffet selvstændig afgørelse herom (bilag D).

Der er med godkendelsen lagt vægt på, at de nye anlæg etableres i overensstemmelse med vilkår i gældende udledningstilladelse for overfladevand, samt at virksomhedens gældende grænseværdier for støj fortsat kan overholdes.

Etablering af UF5 og UF6 samt udvidelse af isvand 3 vurderes på den baggrund at kunne foregå uden væsentlig påvirkning af miljøet.

## 2. Afgørelse og vilkår

På grundlag af oplysningerne i afsnit 3, ansøgning om miljøgodkendelse, samt bilagene til godkendelsen godkender Miljøstyrelsen hermed etablering nye ultrafiltreringsanlæg (UF5 og UF6) samt udvidelse af Isvandsanlæg 3.

Miljøgodkendelsen meddeles i henhold til § 33, stk. 1, i miljøbeskyttelsesloven.

Godkendelsen gives på følgende vilkår, der som udgangspunkt er retsbeskyttede i en periode på 8 år fra godkendelsens dato. Godkendelsen tages dog op til revurdering i overensstemmelse med reglerne i miljøbeskyttelseslovens § 41a, stk. 2 og 3, herunder når EU-Kommissionen har offentliggjort en BAT-konklusion i EU-Tidende, der vedrører virksomhedens listepunkt.

I afgørelsen er anvendt populærnavne for love og bekendtgørelser. En samlet oversigt fremgår af bilag B.

### 2.1 Vilkår for miljøgodkendelsen

#### A Generelle forhold

- A1 Godkendelsen skal være tilgængelig på virksomheden. Alle relevante personer skal kende godkendelsens indhold.
- A2 Tilsynsmyndigheden skal straks underrettes, såfremt vilkårene i denne godkendelse ikke overholdes.

Hvis overskridelser af vilkår eller andre driftsforstyrrelser eller uheld medfører umiddelbar fare for menneskers sundhed, eller i betydelig omfang truer med at påvirke miljøet negativt, skal driften af anlægget i relevant omfang indstilles.

Virksomheden skal straks træffe de fornødne foranstaltninger til sikring af, at vilkårene igen overholdes.

#### B Indretning og drift

- B1 Ammoniakholdige anlægsdele skal sikres mod påkørsel.

#### C Støj

- C1 Virksomheden skal senest 3 måneder efter ibrugtagning af UF 5 og UF 6 dokumentere, at den samlede eksterne støjemission lydeffektniveauet ( $L_{wA}$ ) fra de nye ventilationsanlæg ikke overstiger 87 dB (A).

Dokumentationen skal tilsendes tilsynsmyndigheden sammen med oplysninger om driftsforholdene under målingen

- C2 Virksomheden skal senest 3 måneder efter ibrugtagning af Isvandsanlæg 3 dokumentere, at den samlede eksterne støjemission, lydeffektniveauet fra de nye anlægsdele ikke overstiger følgende kravværdier:

<b>Kildegruppe</b>	<b>Støjkrav</b>
Ventilering af tilbygning (sum af alle indtag, afkast mm.)	L <sub>WA</sub> 84 dB(A)
Kondensatorer (Samlet støj pr. kondensator)	L <sub>WA</sub> 91 dB(A)

Dokumentationen skal tilsendes tilsynsmyndigheden sammen med oplysninger om driftsforholdene under målingen

# 3. Vurdering og bemærkninger

## 3.1 Begrundelse for afgørelse

Miljøstyrelsen vurderer, at betingelserne i godkendelsesbekendtgørelsens § 19, for at meddele miljøgodkendelse til det ansøgte projekt er opfyldt.

Virksomheden har redegjort for miljøpåvirkninger ved udvidelse af virksomhedens filtreringsprocesser og køleanlæg og for de emissionsbegrænsende foranstaltninger, der er etableret for at begrænse forureningen fra produktionen mest muligt.

Miljøstyrelsen Aarhus har i vurderingen af denne godkendelse lagt vægt på, at udvidelsen kan ske uden væsentlige miljømæssige gener for de omkringboende, herunder at virksomheden stadig efter udvidelsen kan overholde grænseværdierne for støj.

Den forøgede mængde overfladevand fra udvidelsen af det befæstede areal ved køleanlægget, kan rummes inden for gældende tilladelse til at udlede normalt belastet regnvand til Egeris Mølleå af 15. marts 2021. Den forøgede mængde processpildevand fra de nye filtreringsanlæg, er indeholdt i udledningstilladelsen for det fælles renseanlæg for Arinco, Nr. Vium Mejeri og Danmark Protein af 10. september 2020.

Det vurderes således, at Danmark Protein kan etablere de nye ultrafiltreringsanlæg og udvide isvandsanlæg 3, uden at driften giver anledning til forurening og gener, der er uforenelige med omgivelserne, når driften er i overensstemmelse med oplysningerne i bilag A, og de fastsatte vilkår i denne miljøgodkendelse samt i virksomhedens øvrige miljøgodkendelser, overholdes.

## 3.2 Vurdering

### 3.2.1 Planforhold og beliggenhed

Det eksisterende produktionsanlæg på Danmark Protein ligger i et område, der er udlagt som erhvervsområde i Ringkøbing Skjern-Kommunes Kommuneplan 2017-2029, og er Lokalplan 10, delområde 1. De nye ultrafiltreringsanlæg og køleanlægget ligger i dette planområde.

Herudover har Ringkøbing-Skjern Kommune i 2019 udarbejdet et nyt plangrundlag med det formål at udvide erhvervsområdet mod syd og give Arla mulighed for at udvide aktiviteterne på de eksisterende fabrikker i erhvervsområde 00er038. Plangrundlaget består af Tillæg nr. 20 til Kommuneplanen samt Lokalplan 437.

Ringkøbing-Skjern Kommune har til sagen oplyst, at det ansøgte projekt kan rummes inden for gældende planforhold.

#### *Grundvandsforhold og drikkevandsinteresser*

Danmark Protein ligger i et område, der er udpeget som særligt drikkevandsområde, og en del af virksomhedens område ligger herudover i et område som er udpeget som nitratfølsomt drikkevandsområde. Der etableres ikke nye aktiviteter eller indføres nye kemikalier, som kan



medføre risiko for forurening af jord- og grundvand. Vilkår i virksomhedens gældende miljøgodkendelser sikrer, at grundvand og drikkevand ikke forurenes i tilfælde af uheld. Det ansøgte vurderes dermed ikke at give anledning til øget risiko for påvirkning af grundvandet.

#### *Natur og Natura 2000-områder samt bilag IV arter*

Der findes flere §3 beskyttede småsøer i nærheden af projektområdet, hvor den nærmeste ligger omkring 700 meter mod sydvest. Egeris Mølleå er et §3 beskyttet vandløb, der ligger ca. 700 meter nord for projektområdet. Vandløbet er omkranset af §3 beskyttet eng og mose.

Ringkøbing-Skjern Kommune har oplyst, at der ikke foreligger oplysninger om forekomster af bilag IV-arter inden for det berørte projektområde. Der findes Odder i Egeris Mølleå. Etablering af de nye ultrafiltreringsfaciliteter og udvidelsen af køleanlægget vil ikke medføre øget udledning af forurenende stoffer til luft eller vand, som kan påvirke disse naturområder. Projektet forventes dermed ikke at medføre øget påvirkning af Egeris Mølleå eller naturområderne lang åen.

Udvidelsen af isvand 3 vil medføre behov for øget afledning af normalt belastet overfladevand fra et øge befæstet areal på i alt 168 m<sup>2</sup>. Overfladevandet vil blive udledt til Egeris Mølleå via et eksisterende regnvandsbassin, og vil blive håndteret i overensstemmelse med vilkår i virksomhedens gældende udledningstilladelse. Dermed vurderes udledningen ikke at medføre væsentlig påvirkning af åen

Det nærmeste Natura 2000-område (Habitat), H61 Skjern Å, ligger ca. 5,3 km sydøst for projektområdet. Det nærmeste Natura 2000 fuglebeskyttelsesområde, F37 Borris Hede, er placeret ca. 10,3 km syd for projektområdet. Herudover ligger Natura 2000-område nr. 69 Ringkøbing Fjord og Nymindestrømmen ca. 20 km fra projektområdet. Området består af Habitatområde H62 og Fuglebeskyttelsesområde F43.

Ved udvidelsen øges forbruget af vand og rengøringskemikalier til CIP af de nye filtreringsanlæg. Det oplyses, at der ved valg af produktionsudstyr er stor fokus på at begrænse anvendelsen af kemikalier, der kan give udfordringer for renseanlæg eller vandmiljø, herunder chloridholdige produkter. Den øgede rengøring vil medføre en øget afledning af spildevand på 420 m<sup>3</sup>/døgn til Arlas fælles renseanlæg for Arinco, Nr. Vium Mejeri og Danmark Protein. Den øgede spildevandsmængde er indeholdt i den gældende udledningstilladelse for renseanlægget.

På baggrund af ovenstående vurderer Miljøstyrelsen samlet, at projektet ikke vil medvirke til ødelæggelse eller forringelse af yngle- eller rasteplasser for Bilag-IV rater. Der skal således ikke udarbejdes en habitatkonsekvensvurdering

### **3.2.2 Begrundelse for og bemærkninger til de enkelte vilkår**

#### **A Generelle forhold**

##### Vilkår A1

Afgørelsen skal være tilgængelig på virksomheden og driftspersonalet skal være orienteret om godkendelsens indhold og vilkår, således at det sikres at ansvarlige for driften er bekendte med virksomhedens miljøgodkendelse og sikrer at denne overholdes til enhver tid.

## Vilkår A2

Vilkåret er fastsat med udgangspunkt i godkendelses-bekendtgørelsens § 22, stk. 1 nr. 6. Vilkåret er fastsat for bilag 1-virksomheder og skal sikre, at driftsherren straks indberetter til tilsynsmyndigheden, når vilkår ikke overholdes.

## **B Indretning og drift**

I forbindelse med udvidelse af køleanlægget etableres nye udendørs anlægsdele. Miljøstyrelsen har fastsat et vilkår B1, som stiller krav om, at ammoniakholdige anlægsdele skal sikres mod påkørsel. Dette for at sikre, at forbygge uheld, der kan medføre udslip af ammoniak, som kan forurene jord- og grundvand eller løbe til regnvandskloakken.

## **C Støj**

Det ansøgte medfører flere nye støjkluder. Ved udvidelsen af isvandsanlægget opføres nye kondensatorer samt ventilationsafkast på taget som bidrager til støjen. Etableringen af de nye ultrafiltreringsfaciliteter medfører ligeledes behov for øget og ændret rumventilation, hvilket medfører ændret støjbidrag. Virksomheden har redegjort for, at der ved etableringen af de nye anlæg vil blive stillet krav til leverandørerne af udstyret, der sikrer, at grænseværdierne for støj kan overholdes.

På den baggrund, er der i ansøgningsmaterialet redegjort for, at virksomhedens grænseværdier for støj fortsat kan overholdes.

Da der med denne godkendelse gives tilladelse til at der etableres flere nye støjkluder, har Miljøstyrelsen med vilkår C1 og C2 fastsat krav om, at virksomheden skal dokumentere, at forudsætningerne for støjregningen er overholdt i forbindelse med ibrugtagning af de nye anlægsdele. Dokumentation skal gennemføres ved at måle om støjmissionen fra de nye støjkluder lever op til de forudsatte krav til maksimal støjmission fra de nye kilder.

## **D Spildevand, overfladevand m.v.**

Processpildevand fra virksomhedens produktion ledes til Arlas fælles renseanlæg for Arinco, Nr. Vium Mejeri og Danmark Protein. Ved udvidelsen øges forbruget af vand og rengøringskemikalier til CIP af de nye filtreringsanlæg. Den øgede rengøring vil medføre en øget afledning af spildevand på 420 m<sup>3</sup>/ døgn til renseanlægget. Den øgede spildevandsmængde er indeholdt i den gældende udledningstilladelse for renseanlægget af 10. september 2020.

Overfladevand i form af normalt belastet regnvand ledes via Arla's kombinerede regnvandsbassin og nedsivningsanlæg til Egeris Mølleå. Udvidelsen af isvand 3 vil medføre behov for øget afledning af overfladevand fra et øge befæstet areal på i alt 168 m<sup>2</sup>. Overfladevandet vil blive udledt til det eksisterende regnvandsbassin, og vil blive håndteret i overensstemmelse med vilkår i virksomhedens gældende udledningstilladelse af 15. marts 2021. Dermed vurderes udledningen ikke at medføre væsentlig påvirkning af åen.

Da den øgede mængde overfladevand og processpildevand er indeholdt i gældende udledningstilladelser, og dermed omfattet af vilkår heri, er der ikke stillet nye vilkår til håndtering af spildevand i denne miljøgodkendelse.

## **E Jord og grundvand**

Jord og grundvand skal beskyttes mod forurening. De nye anlægsdele medfører ikke i sig selv oplag af nye farlige kemikalier eller mere grundvandstruende aktiviteter end hidtil. Det er i

ansøgningsmaterialet redegjort for, at de nye anlæg, herunder det nye tankanlæg, opføres i overensstemmelse med virksomhedens gældende vilkår.

## **F Bedst tilgængelige teknik**

I henhold til godkendelsesbekendtgørelsens § 25 stk. 1 skal godkendelsesmyndigheden som udgangspunkt lægge relevante BAT-konklusioner, der er vedtaget og offentliggjort af EU kommissionen, til grund i forbindelse med godkendelse af bilag 1 virksomheder. Hvis der ikke forefindes sådanne BAT-konklusioner, skal godkendelsesmyndigheden i stedet lægge konklusionerne om BAT i de eksisterende BAT-referencedokumenter til grund.

Virksomheder under listepunkt 6.4 c) er omfattet af BAT-referencedokumentet for produktion af fødevarer, drikkevarer, mælk og foder BREF-FDM. BAT-konklusioner for disse brancher blev offentliggjort i EU-tidende den 4. december 2019, og skal være implementeret på virksomhederne senest 4. december 2023. Danmark Proteins samlede miljøgodkendelse er derfor taget op til revurdering med henblik på at indarbejde BAT-konklusionerne heri.

I forbindelse med ansøgning om miljøgodkendelse af de nye filtreringsprocesser og udvidelse af køleanlægget har virksomheden redegjort for, hvordan de nye anlægsdele lever op til relevante BAT-konklusioner.

### **BAT 1**

Et vigtigt element i miljøledelse er at sikre en fortsat forbedring af miljøindsatsen i virksomheden og bygger på princippet om, at der løbende sættes mål, planlægges, handles og evalueres. Evalueringen danner grundlag for fastsættelse af nye mål, og så gentages miljøledelses-cyklussen. Styrken ved at have et konstant fokus på mål, planlægning og opfølgning er, at det danner grundlag for læring og dermed for, at der løbende skabes grundlag for forbedringer i miljøindsatsen. Miljøledelse er tænkt som en systematisk understøttelse af miljøarbejdet, uden at der stilles specifikke krav til indholdet eller de faktuelle mål, der sættes.

Danmark Protein har et certificeret miljøledelsessystem efter ISO 14001 og projekter bliver vurderet mht. energieffektivitet. Der arbejdes med løbende forbedringer i forhold til energi- og vandforbrug. Virksomheden anvender i stor udstrækning ROP vand, som er rensset vand fra råvaren. Danmark Protein deltager desuden i flere vandprojekter, bl.a. ”DRIP” og ”REWARD”. I forbindelse med disse projekter er der foretaget en vandkortlægning.

Der er i 2017 foretaget en ”Total Plant Assessment”, som er en gennemgang af fabrikken med fokus på optimering af energi- og vandforbrug samt CIP processer. Gennemgangen af foretaget af et hold specialister fra Ecolab/Nalco. I 2022 vil en ny gennemgang blive foretaget – denne gang dog primært med fokus på vandforbrug og -udledning. Gennemgangen vil så til gengæld også omfatte Nr. Vium Mejeri og ARINCO for om muligt også at finde synergier på tværs af de tre Arla sites.

Virksomheden oplyser herudover, at der er i forbindelse med projektering af UF5&6 er kigget på forbedringer i forhold til energi og vandforbrug, herunder at:

- Varme er overskudsvarme fra Danmark Protein.
- Pumper er frekvensregulerede som i dag.
- Belysning er LED
- Ventilation er der Genvex på, så indblæsningsluften bliver opvarmet med udblæsningsluften. (kontor/kontrol området)

Med hensyn til kemikalieforbrug, har Arla Foods udarbejdet retningslinjer for vurdering af kemikalier med henblik på substitution, hvor det er relevant. Med dette projekt indføres der ikke nogen nye kemikalier.

#### BAT 2 og BAT 4

Det fremgår af BAT 2 og BAT 4, at det for nogle brancher kan være BAT at overvåge forbruget af kloridholdige kemikalier og udledningen af klorid i spildevandet. Det er Miljøstyrelsens vurdering, at anvendelse af visse typer kemikalier, fx saltsyre (HCl) til ultrafiltreringsprocesserne, kan give anledning til forhøjede koncentrationer af klorid i spildevandet. Det vil derfor være BAT at søge at undgå anvendelse af klorid i forbindelse med valg af produktionsudstyr, eller alternativt søge at reducere forbruget. Danmark Protein har i ansøgningsmaterialet oplyst, at der endnu ikke er valgt procesudstyr, men at der er fokus på undgå en forøgelse af den samlede mængde klorid, som ledes til renseanlægget.

#### BAT 9

Det fremgår af BAT 9 i BAT-konklusionerne, at det med henblik på at forebygge emissioner af ozonlagnedbrydende stoffer og stoffer med et højt globalt opvarmningspotentiale fra køling og frysning er BAT at anvende kølemidler uden indhold af ozonnedbrydende stoffer og med et lavt globalt opvarmningspotentiale (GWP). Danmark Protein anvender ammoniak som kølemiddel, hvilket opfylder dette krav.

Herudover er virksomhedens oplag omfattet af det tværgående BREF-dokument om emissioner fra større oplag fra 2006. Der er endnu ikke igangsat en revision af dette BREF-dokument. Det er Miljøstyrelsens vurdering, at virksomhedens oplag af råvarer, produkter og kemikalier lever op til anbefalingerne om BAT.

På baggrund af ovenstående er det Miljøstyrelsens vurdering, at virksomheden i forbindelse med etablering af de nye filtreringsanlæg og køleanlæg har truffet de nødvendige foranstaltninger til at forebygge og begrænse forureningen ved anvendelse af BAT.

### **3.3 Udtalelser/høringssvar**

#### **3.3.1 Udtalelse fra andre myndigheder**

Ringkøbing-Skjern Kommune har haft udkast til miljøgodkendelse i høring. Kommunen har ikke haft bemærkninger til det ansøgte.

#### **3.3.2 Udtalelse fra borgere mv.**

Ansøgningen om miljøgodkendelse har været annonceret på Miljøstyrelsens hjemmeside [www.mst.dk](http://www.mst.dk) den 10. februar 2022. Der er ikke modtaget henvendelser vedrørende ansøgningen.

#### **3.3.3 Udtalelse fra virksomheden**

Arla Foods Ingredients Group P/S, Danmark Protein har haft udkast til miljøgodkendelse i høring. Virksomheden har kun haft mindre redaktionelle bemærkninger.

# 4. Forholdet til loven

## 4.1 Lovgrundlag

Der er i afgørelsen anvendt populærnavne for Love og Bekendtgørelser mv. En oversigt over det anvendte lovgrundlag findes i bilag B.

### 4.1.1 Miljøgodkendelsen

Miljøgodkendelse gives i henhold til § 33, stk. 1, i miljøbeskyttelsesloven.

Miljøgodkendelsen gives som et tillæg til virksomhedens øvrige miljøgodkendelser og gives under forudsætning af, at såvel de vilkår, der er anført i denne godkendelse som vilkår i førnævnte godkendelse overholdes.

### 4.1.2 Listepunkt

Hovedaktiviteten på Danmark Protein, er omfattet af godkendelsesbekendtgørelsens bilag 1, punkt 6.4 c) Behandling og forarbejdning af ublandet mælk, inkl. flydende mælkefraktioner, når den modtagne mælkemængde er på over 200 tons/dag (i gennemsnit på årsbasis). Aktiviteterne med ultrafiltreringsanlæg og køleanlæg hører ind under denne hovedaktivitet.

### 4.1.3 Basistilstandsrapport

Arla Foods Ingredients Group P/S er omfattet af bilag 1, listepunkt 6.4.c i godkendelsesbekendtgørelsen<sup>1</sup>. Efter godkendelsesbekendtgørelsens § 16, stk. 1 træffer myndigheden afgørelse om, hvorvidt virksomheden skal udarbejde basistilstandsrapport jf. § 15, stk. 1 og 2.

Ved miljøgodkendelse af en produktionsudvidelse i 2013 traf Miljøstyrelsen den 17. april 2013 afgørelse om, at virksomhedens samlede aktiviteter ikke var omfattet af krav om at udarbejde basistilstandsrapport, idet ingen af de farlige stoffer/blandinger af stoffer, som virksomheden bruger, fremstiller eller frigiver i forbindelse med af bilag 1-virksomheden, vurderedes at kunne medføre risiko for længerevarende påvirkning af jord- og grundvand på virksomhedens areal.

I forbindelse med ansøgning om miljøgodkendelse til etablering af ultrafiltreringsanlæg 5+6 og udvidelse af isvandsanlæg 3, er der supplerende redegjort for, at udvidelsen ikke medfører anvendelse af nye kemikalier, samt at oplag og håndtering af rengøringskemikalier og ammoniak ved drift at de nye anlæg vil svare til eksisterende oplag og anvendelse.

På den baggrund traf Miljøstyrelsen den 15. februar 2022 afgørelse om, at virksomheden ikke skal udarbejde en basistilstandsrapport i forbindelse med udvidelsen. Afgørelsen om basistilstandsrapport er vedlagt som bilag D og kan påklages i forbindelse med klage over denne miljøgodkendelse.

---

<sup>1</sup>Bekendtgørelse om godkendelse af listevirksomhed, nr. 2080 af 15. november 2021

#### 4.1.4 BAT

Virksomheder, der forurener, skal ifølge miljøbeskyttelsesloven begrænse forureningen, så det svarer til de bedste tilgængelige teknikker. På engelsk "Best Available Techniques" eller BAT. EU beslutter miljøkravene til de europæiske virksomheder ud fra, hvad der kan opnås med BAT. Miljøkravene bliver formuleret som BAT- konklusioner og indgår i de såkaldte BREF-dokumenter, som står for "BAT reference documents". BREF-dokumenterne bliver revideret hvert 8. år, så nye teknikker kan blive del af lovgivningen.

BREF dokumenternes miljøkrav omfatter virksomhedernes udledninger og brug af ressourcer. BREF-dokumenterne er – jf. direktivet for industrielle emissioner ( "[direktivet for industrielle emissioner](#)" ) (IED), som trådte i kraft i Danmark den 7. januar 2013 – bindende for virksomhederne, som får indarbejdet kravene i deres miljøgodkendelse. Virksomheder har pligt til at overholde de nye krav senest 4 år efter offentliggørelsen af BAT-konklusionerne.

Virksomheder under listepunkt 6.4 c) er omfattet af BAT-referencedokumentet for produktion af fødevarer, drikkevarer, mælk og foder (BREF-FDM). BAT-konklusioner for disse brancher blev offentliggjort i EU-tidende den 4. december 2019, og skal være implementeret på virksomhederne senest 4. december 2023.

Herudover er virksomhedens oplag omfattet af det tværgående BREF-dokument om emissioner fra større oplag fra 2006. Der er endnu ikke igangsat en revision af dette BREF-dokument.

#### 4.1.5 Revurdering

Revurdering påbegyndes når EU-kommissionen har offentliggjort en BAT-konklusion i EU-tidende, der vedrører virksomhedens hovedlistepunkt, eller senest inden 8-10 år.

Revurdering af Danmark Proteins samlede miljøgodkendelse er påbegyndt som følge af vedtagelse af BAT-konklusioner for branchen den 4. december 2019.

#### 4.1.6 Miljøvurderingsloven

Miljøstyrelsen har den 1. december 2021 modtaget en ansøgning i henhold til § 18 i miljøvurderingsloven. Virksomheden er omfattet af bilag 2, punkt 7.c i lov om miljøvurdering af planer og programmer og af konkrete projekter (VVM). Ændringer af produktionen er omfattet af bilag 2, pkt. 13a i nævnte lov.

Etablering af øget kapacitet for ultrafiltrering indgår i Arlas 2020 plan for Mejericluster Vestjylland, som blev miljøvurderet i 2014. Miljøpåvirkningen herfra er således beskrevet i VVM-redegørelsen fra 2014.

Udvidelsen af isvandsanlægget indgår derimod ikke i VVM-redegørelsen fra 2014. Miljøstyrelsen har derfor foretaget en screening af dette anlægs virkning på miljøet. Screeningen har vist, at det ansøgte ikke vil påvirke miljøet væsentligt, og der er den 15. februar 2022 truffet særskilt afgørelse om, at der ikke er krav om miljøvurdering.

#### **4.1.7 Habitatbekendtgørelsen**

Projektet kan ikke påvirke Natura 2000 områder eller bilag IV arter idet projektet hverken medfører depositioner, udledninger eller andre påvirkninger, der kan nå områderne eller påvirke arterne. For vurdering se afsnit 3.2.1.

#### **4.2 Øvrige gældende godkendelser og påbud**

Ud over denne afgørelse gælder følgende godkendelser fortsat:

- Miljøgodkendelse af den samlede virksomhed af 29. november 2005
- Miljøgodkendelse af nyt kedelhus med kedelanlæg af 3. november 2006
- Miljøgodkendelse af nyt spraytårn af 8. november 2010
- Miljøgodkendelse en udvidelse af virksomhedens filtreringsprocesser af 20. marts 2012
- Miljøgodkendelse af en ny gasfyret kalorifere på 7,4 MW af 24. september 2012
- Miljøgodkendelse af etablering af et nyt anlæg til produktion af laktose, samt udvidelse af laktoseproduktionen af 1. maj 2013.
- Miljøgodkendelse af ny produktion af Hydrolysat (proteiner) af 7. oktober 2014.
- Miljøgodkendelse af affaldscentral af 26. januar 2017.
- Miljøgodkendelse af nyt ultrafiltreringsanlæg og isvandsanlæg samt udvidelse og ændring af tankoplag af 24. august 2017.
- Miljøgodkendelse af etablering af spraytørreretårn (spray 5) samt etablering af et biogasfyret gasmotoranlæg af 2. november 2018.
- Miljøgodkendelse til etablering af ARICE af 1. juli 2019
- Miljøgodkendelse til ændring af energianlæg af 24. oktober 2019
- Miljøgodkendelse til etablering af nyt udleveringslager af 15. april 2020
- Miljøgodkendelse til etablering af anlæg til håndtering af regnvand samt tilladelse til udledning af overfladevand til Egeris Mølleå, revideret 22. oktober 2020
- Miljøgodkendelse til flytning og udvidelse af laboratorium, af 22. oktober 2020
- Miljøgodkendelse til ændring af eksisterende infiltrationsanlæg til et regnvandsbassin med direkte udledning af normalt belastet regnvand til Egeris Mølleå, af 15. marts 2021
- Miljøgodkendelse til etablering af parkeringsområde for personbiler, af 7. juli 2021.

#### **4.3 Tilsyn med virksomheden**

Miljøstyrelsen er tilsynsmyndighed for virksomheden jf. Miljøbeskyttelseslovens § 66, inkl. direkte udledning af spildevand. Dog er Ringkøbing-Skjern Kommune tilsynsmyndighed for så vidt angår bortskaffelse af affald samt delvist nedsivning af almindeligt belastet regnvand fra et eksisterende anlæg til regnvandshåndtering.

#### **4.4 Offentliggørelse og klagevejledning**

Miljøstyrelsens afgørelse offentliggøres udelukkende digitalt. Materialet kan tilgås på [www.mst.dk](http://www.mst.dk). Offentligheden har adgang til sagens øvrige oplysninger med de begrænsninger, der følger af lovgivningen.

Følgende kan klage over afgørelsen til Miljø- og Fødevareklagenævnet

- afgørelsens adressat
- enhver, der har en individuel, væsentlig interesse i sagens udfald
- kommunalbestyrelsen
- Styrelsen for Patientsikkerhed
- landsdækkende foreninger og organisationer i det omfang, de har klageret over den konkrete afgørelse, jf. miljøbeskyttelseslovens §§ 99 og 100
- lokale foreninger og organisationer, der har beskyttelse af natur og miljø eller rekreative interesser som formål, og som har ønsket underretning om afgørelsen

Hvis du ønsker at klage over denne afgørelse, kan du klage til Miljø- og Fødevareklagenævnet. Du klager via Klageportalen, som du finder et link til på forsiden af [www.naevneneshus.dk](http://www.naevneneshus.dk). Klageportalen ligger på [www.borger.dk](http://www.borger.dk) og [www.virk.dk](http://www.virk.dk). Du logger på [www.borger.dk](http://www.borger.dk) eller [www.virk.dk](http://www.virk.dk), ligesom du plejer, typisk med NemID/MitID.

Klagen sendes gennem Klageportalen til Miljøstyrelsen. En klage er indgivet, når den er tilgængelig for Miljøstyrelsen i Klageportalen. Når du klager, skal du betale et gebyr på kr. 900 for private og kr. 1800 for virksomheder og organisationer. Du betaler gebyret med betalingskort i Klageportalen.

Du kan læse mere om gebyrordningen og klage på Miljø- og Fødevareklagenævnets hjemmeside (<https://naevneneshus.dk/start-din-klage/miljoe-og-foedevareklagenaevnet/>).

Miljø- og Fødevareklagenævnet skal som udgangspunkt afvise en klage, der kommer uden om Klageportalen, hvis der ikke er særlige grunde til det. Hvis du ønsker at blive fritaget for at bruge Klageportalen, skal du sende en begrundet anmodning til den myndighed, der har truffet afgørelse i sagen. Miljøstyrelsen videresender herefter anmodningen til Miljø- og Fødevareklagenævnet, som træffer afgørelse om, hvorvidt din anmodning kan imødekommes.

Klagen skal være modtaget senest den 27. april 2022.

#### *Klage over afgørelsen om basistilstandsrapport*

Miljøstyrelsens afgørelse om basistilstandsrapport kan påklages sammen med klage over afgørelsen om miljøgodkendelse.

Følgende har mulighed for at klage over afgørelsen om basistilstandsrapport til Miljø- og Fødevareklagenævnet:

- afgørelsens adressat
- enhver, der har en individuel, væsentlig interesse i sagens udfald
- kommunalbestyrelsen
- Styrelsen for Patientsikkerhed

Fremgangsmåde og klagefrist fremgår ovenfor.

#### *Betingelser for miljøgodkendelsen mens en klage behandles*

Virksomheden vil kunne udnytte afgørelsen om miljøgodkendelse, mens Miljø- og Fødevareklagenævnet behandler en eventuel klage, medmindre nævnet bestemmer noget andet. Udnyttelse af afgørelsen indebærer dette dog ingen begrænsning for Miljø- og Fødevareklagenævnets mulighed for at ændre eller ophæve afgørelsen om miljøgodkendelse.



### *Orientering om klage*

Hvis Miljøstyrelsen får besked fra Klageportalen om, at der er indgivet en klage over afgørelsen, orienterer Miljøstyrelsen virksomheden herom. Miljøstyrelsen orienterer ligeledes virksomheden, hvis Miljøstyrelsen modtager en klage over afgørelsen fra en klager, som efter anmodning til Miljø- og Fødevareklagenævnet er blevet fritaget for at klage via Klageportalen. Herudover orienterer Miljøstyrelsen ikke virksomheden.

### *Søgsmål*

Hvis man ønsker at anlægge et søgsmål om afgørelsen ved domstolene, skal det ske senest 6 måneder efter, at Miljøstyrelsen har meddelt afgørelsen.

## **4.5 Liste over modtagere af kopi af afgørelsen**

Ringkøbing-Skjern Kommune, [post@rksk.dk](mailto:post@rksk.dk)

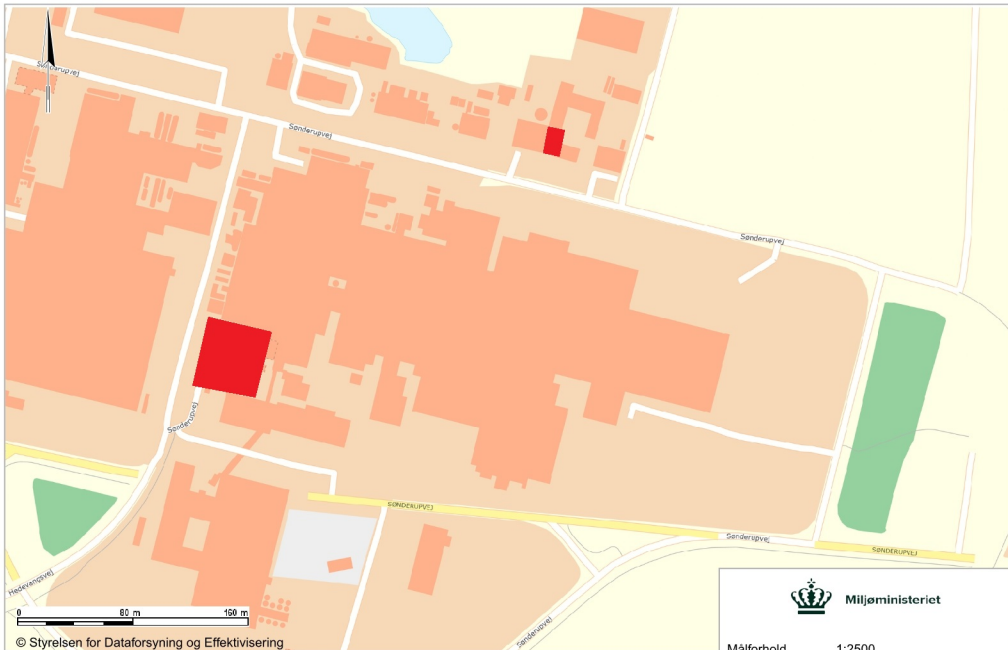
Danmarks Naturfredningsforening, [dn@dn.dk](mailto:dn@dn.dk)

Friluftsrådet, [fr@friluftsradet.dk](mailto:fr@friluftsradet.dk)

Friluftsrådet, kreds Østjylland, [oestjylland@friluftsradet.dk](mailto:oestjylland@friluftsradet.dk)

Styrelsen for Patientsikkerhed, [stps@stps.dk](mailto:stps@stps.dk), [trnord@stps.dk](mailto:trnord@stps.dk)

# Bilag



© Styrelsen for Dataforsyning og Effektivisering

Ørtfoto fra COWI

COWI har den fulde ophavsret til Sommer ortofotos (DDO@land). Det er kun tilladt at tage kopier eller udprinte ortofotos (DDO@land) til dit eget private brug indenfor husstanden, eller hvis din institution har købt brugsrettigheder hos COWI. Øvrig kommerciel anvendelse er ikke tilladt og vil kunne retsforfølges.



Miljøministeriet

Målforhold  
Dato

1:2500  
28-03-2022



## Bilag B: Lovgrundlag – Referenceliste

### Love

*Miljøbeskyttelsesloven (MBL):*

Lovbekendtgørelse om miljøbeskyttelse, nr. 1218 af 25. november 2019.

*Planloven (PL):*

Lovbekendtgørelse nr. 1157 af 1. juli 2020 om planlægning.

*Miljøvurderingsloven (MVL):*

Lovbekendtgørelse om miljøvurdering af planer og programmer og af konkrete projekter (VVM), nr. 1976 af 27. oktober 2021.

*Naturbeskyttelsesloven:*

Lovbekendtgørelse om Naturbeskyttelse, nr. 1986 af 27. oktober 2021.

### Bekendtgørelser

*Godkendelsesbekendtgørelsen (GBK):*

Bekendtgørelse om godkendelse af listevirksomhed, nr. 1394 af 21. juni 2021.

*Miljøvurderingsbekendtgørelsen:*

Bekendtgørelse om miljøvurdering af planer og programmer og af konkrete projekter (VVM). Bekendtgørelse nr. 1376 af 21. juni 2021.

*Risikobekendtgørelsen (RK):*

Bekendtgørelse om kontrol med risikoen for større uheld med farlige stoffer, nr. 372 af 25. april 2016.

*Miljøtilsynsbekendtgørelsen:*

Bekendtgørelse om miljøtilsyn, nr. 1536 af 9. december 2019.

*Analysekvalitetsbekendtgørelsen:*

Bekendtgørelse om kvalitetskrav til miljømålinger, nr. 1770 af 28. november 2020.

*Spildevandsbekendtgørelsen:*

Bekendtgørelse om spildevandstilladelser m.v. efter miljøbeskyttelseslovens kapitel 3 og 4, nr. 1393 af 21. juni 2021.

*Habitatbekendtgørelsen:*

Bekendtgørelse om udpegning og administration af internationale naturbeskyttelsesområder samt beskyttelse af visse arter, nr. 1595 af 6. december 2018.

*Brugerbetalingsbekendtgørelsen:*

Bekendtgørelse om brugerbetaling for godkendelse m.v. og tilsyn efter lov om miljøbeskyttelse og anvendelse af gødning m.v., nr. 1519 af 29. juni 2021.

*Bekendtgørelse om miljømål*

Bekendtgørelse om fastlæggelse af miljømål for vandløb, søer, overgangsvande, kystvande og grundvand, nr. 1625 af 19. dec. 2017.

*Bekendtgørelse om lov om vandplanlægning*

Bekendtgørelse om lov om vandplanlægning nr. 126 af 26. januar 2017.

*Bekendtgørelsen om indsatsprogrammer for vandområdedistrikter*

Bekendtgørelse om indsatsprogrammer for vandområdedistrikter nr. 449 af 11. april 2019

*Drikkevandsudpegningsbekendtgørelsen*

Bekendtgørelse om udpegning af drikkevandsressourcer, nr. 2071 af 11. november 2021.

## **Vejledninger fra Miljøstyrelsen**

*Miljøgodkendelsesvejledningen:*

<https://miljogodkendelsesvejledningen.dk/>

*Luftvejledningen:*

Vejledning nr. 12415 af 1. januar 2001, om begrænsning af luftforurening fra virksomheder.

<https://www2.mst.dk/udgiv/publikationer/2001/87-7944-625-6/pdf/87-7944-625-6.pdf>

*B-værdivejledningen:*

Vejledning nr. 20/2016 <https://www2.mst.dk/Udgiv/publikationer/2016/08/978-87-93529-02-1.pdf>

*Støjvejledningen:*

Nr. 5/1984, 1996 om ekstern støj fra virksomheder <https://www2.mst.dk/Udgiv/publikationer/1984/87-503-5287-4/pdf/87-503-5287-4.pdf>

*Supplement til støjvejledningen:*

Vejledning nr. 14003 af 1. juni 1996 om supplement til vejledning om ekstern støj fra virksomheder.

*Vejledning til bekendtgørelse om indsatsprogrammer*

Vejledning til bekendtgørelse om indsatsprogrammer for vandområdedistrikter

<https://mst.dk/media/133301/bilag-1-vejledning-4-juli-2017.pdf>

*Vejledning om beregning af ekstern støj fra virksomheder*

Vejledning nr. 60283 af 31. oktober 1993 om beregning af ekstern støj fra virksomheder.

*Vejledning om måling af ekstern støj fra virksomheder*

Vejledning nr. 60254 af 1. november 1984 om måling af ekstern støj fra virksomheder.

*Vejledning om klassificering af kemiske stoffer og produkter*

Vejledning nr. 9580 af 20. oktober 2004 om klassificering m.v. af kemiske stoffer og produkter.

*Lugtvejledningen*

Nr. 4/1985, Vejledning om begrænsning af lugtgener fra virksomheder <https://www2.mst.dk/Udgiv/publikationer/1985/87-503-5865-0/pdf/87-503-5865-0.pdf>

*Habitatvejledningen*

Nr 9925 af 11/11/2020, Vejledning til bekendtgørelse nr. 1595 af 6. december 2018 om udpegning og administration af internationale naturbeskyttelsesområder samt beskyttelse af visse arter

<https://www.retsinformation.dk/eli/retsinfo/2020/9925>

## **Orienteringer, miljøprojekter og arbejdsrapporter fra Miljøstyrelsen**

Orientering fra Miljøstyrelsen nr. 9 1997 om Lavfrekvent støj, infralyd og vibrationer i eksternt miljø

<https://www2.mst.dk/Udgiv/publikationer/1997/87-7810-830-6/pdf/87-7810-830-6.pdf>

Orientering nr. 6/2008 om forebyggelse af jord -og grundvandsforurening på industrivirksomheder

<https://www2.mst.dk/udgiv/publikationer/2008/978-87-7052-899-3/html/default.htm>

## **BREF-noter**

Se oversigt på: <https://mst.dk/erhverv/industri/bat-bref/liste-over-alle-brefer/>

## **Andet materiale**

CLP-forordning: Europa-Parlamentets og Rådets forordning (EF) nr. 1272/2008 af 16. december 2008 om klassificering, mærkning og emballering af stoffer og blandinger artikel 3

REACH's kandidatliste: European Chemicals Agency: Kandidatlisten over særligt problematiske stoffer til godkendelse, <https://echa.europa.eu/da/candidate-list-table>

EU's liste over harmoniserede klassificeringer: Bilag VI til CLP-forordningen

LOUS: Listen over uønskede stoffer. Orientering fra Miljøstyrelsen 3, 2010

BTR-vejledningen: Europa-Kommissionens vejledning om basistilstandsrapporter, 2014/C 136/03

## Bilag C. Liste over sagens akter

14. december 2021	Ansøgning om miljøgodkendelse
14. december 2021	Udtalelse fra Ringkøbing-Skjern Kommune vedr. plangrundlag
3. januar 2022	Udtalelse fra Ringkøbing-Skjern Kommune vedr. grundvand, naturbeskyttelse og afledning af overfladevand
17. januar 2022	Miljøstyrelsen anmoder om supplerende oplysninger
1. februar 2022	Danmark Protein sender supplerende oplysninger
10. februar 2022	Miljøstyrelsen anmoder om supplerende oplysninger
11. februar 2022	Danmark Protein sender supplerende oplysninger
15. februar 2022	Miljøstyrelsen træffer afgørelse om, at projektet ikke medfører krav om miljøvurdering samt meddeler dispensation til at påbegynde bygge- og anlægsarbejdet inden der foreligger en endelig miljøgodkendelse
8. marts 2022	Miljøstyrelsen sender udkast til miljøgodkendelse i høring hos Ringkøbing-Skjern Kommune og virksomheden.
18. marts 2022	Bemærkninger fra Danmark Protein til udkast til miljøgodkendelse



Arla Foods Ingredients Group P/S, Danmark Protein  
Sønderupvej 26  
6920 Videbæk  
*Fremsendt som digital post til CVR 33372116 med cc. til tiebb@arlafoods.com*

Virksomheder  
J.nr. 2021 - 68144  
Ref. metho/amklo  
Den 15. februar 2022

## Afgørelse om at der ikke skal udarbejdes basistilstandsrapport for Arla Foods Ingredients Group P/S, Danmark Protein

I forbindelse med ansøgning om miljøgodkendelse til etablering af to nye ultrafiltreringsanlæg (UF 5 og UF6) samt en udvidelse af isvandsanlæg 3, har Miljøstyrelsen modtaget oplysninger vedrørende de forhold, der er beskrevet i trin 1-3 i EU Kommissionens vejledning om basistilstandsrapport<sup>1</sup> samt virksomhedens vurdering af, hvorvidt der skal udarbejdes supplerende basistilstandsrapport.

Der er således redegjort for, at udvidelsen ikke medfører anvendelse af nye kemikalier, samt at oplag og håndtering af rengøringskemikalier og ammoniak ved drift af de nye anlæg vil svare til eksisterende oplag og anvendelse.

Arla Foods Ingredients Group P/S er omfattet af bilag 1, listepunkt 6.4.c i godkendelsesbekendtgørelsen<sup>2</sup>.

Efter godkendelsesbekendtgørelsens § 16, stk. 1 træffer myndigheden afgørelse om, hvorvidt virksomheden skal udarbejde basistilstandsrapport jf. § 15, stk. 1 og 2.

Vurderingen af behovet for udarbejdelse af en basistilstandsrapport er foretaget for de områder, hvor der ansøges om udvidelser og ændringer.

### Afgørelse

Miljøstyrelsen vurderer, at de ansøgte udvidelser og ændringer på Arla, Danmark Protein, ikke er omfattet af kravet om udarbejdelse af basistilstandsrapport efter godkendelsesbekendtgørelsens § 15, stk. 1, idet ingen af de farlige stoffer/blandinger af stoffer, som virksomheden skal bruge, fremstille eller frigive i forbindelse med udvidelsen vurderes at kunne medføre risiko for længerevarende påvirkning af jord- og grundvand på virksomhedens areal.

### Oplysninger

I forbindelse med miljøgodkendelse af en produktionsudvidelse i 2013 traf Miljøstyrelsen den 17. april 2013 afgørelse om, at virksomhedens samlede aktiviteter ikke var omfattet af krav om at udarbejde basistilstandsrapport, idet ingen af de farlige stoffer/blandinger af stoffer, som virksomheden bruger, fremstiller eller frigiver i forbindelse med af bilag 1-virksomheden, vurderedes at kunne medføre risiko for længerevarende påvirkning af jord- og grundvand på virksomhedens areal.

---

<sup>1</sup>Vejledning om basistilstandsrapport, jf. Den Europæiske Unions Tidende af 6. maj 2014, C136, fra side 3 og frem: <http://mst.dk/media/mst/9221204/vejledningombasistilstandsrapport2014.pdf>

<sup>2</sup>Bekendtgørelse om godkendelse af listevirksomhed, nr. 2080 af 15. november 2021

Virksomheden har som en del af ansøgningen om etablering af UF 5+6 samt udvidelse af isvandsanlæg 3 redegjort for, at der ikke vil blive anvendt nye farlige stoffer som kan medføre forurening af jord og grundvand.

### **Miljøstyrelsens vurdering og begrundelse**

Miljøstyrelsen er forpligtet til at vurdere, om de farlige stoffer/blandinger af stoffer, som virksomheden bruger, fremstiller eller frigiver, er relevante jf. godkendelsesbekendtgørelsens § 16. Dette indebærer en vurdering af, om karakteren og mængden kan udgøre en risiko for længerevarende jord- eller grundvandsforurening fra stoffer, der hidrører fra den eller de aktiviteter på virksomheden, der er omfattet af IE-direktivet<sup>3</sup>.

Da der ikke vil blive anvendt nye farlige stoffer i forbindelse med udvidelsen af produktionen i forhold til de stoffer, som indgik ved Miljøstyrelsens afgørelse om, at der ikke skulle udarbejdes basistilstandsrapport i 2013, og da der ikke ændres på oplag og håndtering af disse stoffer, vurderes udvidelsen heller ikke at medføre krav om udarbejdelse af basistilstandsrapport.

### **Klagevejledning**

Afgørelsen kan ikke påklages særskilt jf. godkendelsesbekendtgørelsen § 61, stk. 4, men kan påklages i forbindelse med klage over den kommende miljøgodkendelse.

Følgende har mulighed for at klage over afgørelsen til Miljø- og Fødevareklagenævnet:

- afgørelsens adressat
- enhver, der har en individuel, væsentlig interesse i sagens udfald
- kommunalbestyrelsen
- Styrelsen for Patientsikkerhed

Nærmere klagevejledning vil fremgå af miljøgodkendelsen.

### **Søgsmål**

Hvis man ønsker at anlægge et søgsmål om afgørelsen ved domstolene, skal det ske senest 6 måneder efter, at Miljøstyrelsen har meddelt afgørelsen.

### **Offentliggørelse og annoncering**

Denne afgørelse vil ikke blive annonceret.

Offentligheden har adgang til sagens øvrige oplysninger med de begrænsninger. Der følger af lovgivningen.

Med venlig hilsen  
Mette Thorsen

Kopi til:  
Ringkøbing-Skjern Kommune  
Styrelsen for Patientsikkerhed  
Region Midtjylland

---

<sup>3</sup> Europa-Parlamentets og Rådets direktiv 2010/75/EU af 24. november 2010 om industrielle emissioner.

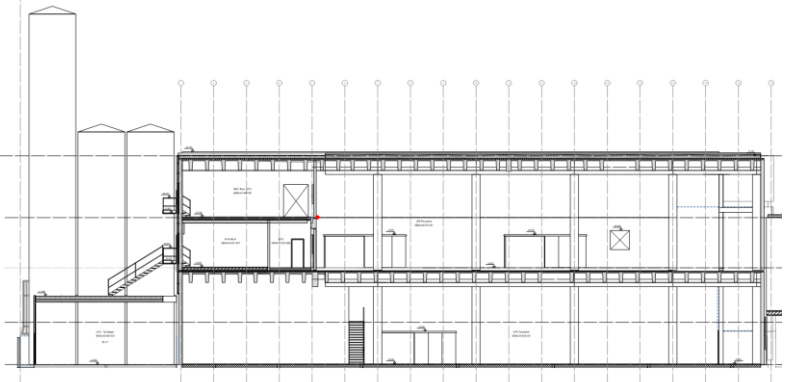




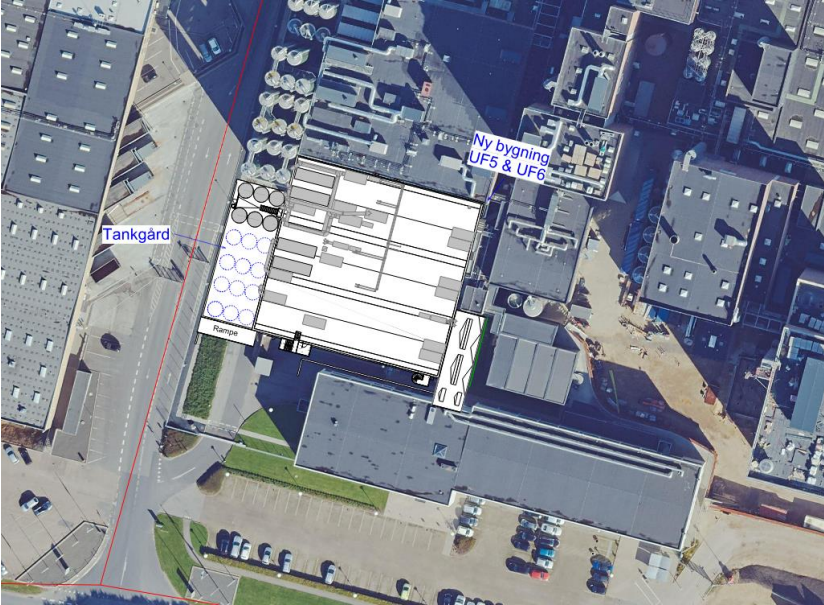
## **Miljøteknisk beskrivelse UF5/6 – Danmark Protein**

Nedenstående skema er baseret på de obligatoriske oplysningskrav for Bilag 1-virksomheder jf. Godkendelsesbekendtgørelsens bilag 3 nr. 2255 af 29/12/2020.

<b>A</b>		<b>Oplysninger om ansøger og ejerforhold</b>
1)	<i>Ansøgerens navn, adresse og telefonnummer</i>	Arla Foods, Sønderhøj 14, 8260 Viby J, telefon nr. 89 38 10 00.
2)	<i>Virksomhedens navn, adresse, matrikelnummer og CVR- og P- nummer</i>	Arla Foods Ingredients P/S, Danmark Protein, Sønderupvej 26, 6920 Videbæk Matrikel nr.: 1AE m.fl. CVR: 33 37 21 16 P nr.: 1.024.307.227
3)	<i>Navn, adresse og telefonnummer på ejeren af ejendommen, hvorpå virksomheden er beliggende eller ønskes opført, hvis ejeren ikke er identisk med ansøgeren</i>	
4)	<i>Oplysning om virksomhedens kontaktperson: Navn, adresse og telefonnummer</i>	Site Director Mogens Bøgh Pedersen, tlf. 99 94 20 01 I forbindelse med denne miljøtekniske beskrivelse skal EHS koordinator Tina Ebbesen, Arla Foods Ingredients P/S, Danmark Protein, Sønderupvej 26, 6920 Videbæk, kontaktes Tlf.nr. 72177949, tiebb@arlafoods.com
<b>B</b>		<b>Oplysninger om virksomhedens art</b>

5)	<i>Virksomhedens listebetegnelse jf. bilag 1 og 2 i bek. om godkendelse af listevirksomheder, for virksomhedens hovedaktivitet og eventuelle biaktiviteter</i>	6.4 c) Behandling og forarbejdning af ublandet mælk, incl. flydende mælkefraktioner, når den modtagne mælkemængde er på over 200 tons/dag (i gennemsnit på årsbasis)
6)	<i>Kort beskrivelse af det ansøgte projekt. Angivelse af om der er tale om nyanlæg eller om driftsmæssige udvidelser/ændringer af bestående virksomhed.</i>	<p>AFI, Danmark Protein har besluttet at udvide kapaciteten med to nye ultrafiltreringsanlæg benævnt UF5 og UF6. Projektomfanget dækker opførelsen af en bygning på 2 etager på ca. 3850m<sup>2</sup> med tilhørende forsyningsanlæg.</p> <p>Imod vest i bygningen er der på hver etage et indskudt beton mezzanin, som indrettes med kontrolrum, laboratorium og proces/hovedtavlerum.</p>  <p>Projekt består følgende hovedelementer:</p> <ol style="list-style-type: none"> <li>1. Ny UF5- og UF6-bygning</li> <li>2. Nedbrydning af laboratoriebygning samt næved liggende kemirum</li> <li>3. Ny tilhørende tankgård</li> <li>4. Omlægning af kloak og ledninger i jord samt etablering af spunsvæg mod eksisterende kontorbygning</li> <li>5. Ny skosluse – korridor fra kontorbygning til produktionen</li> <li>6. Forsyninger til de to nye produktionsområder</li> </ol> <p>Bygningen opføres generelt i overensstemmelse med lokalplanens bestemmelser.</p>

		Den nye UF5-6 bygning har et bebygget areal (fodaftryk) på ca. 2115m <sup>2</sup> hertil kommer ny skosluse på ca. 105 m <sup>2</sup> .
7)	<i>Vurdering af, om virksomheden er omfattet af Miljøministeriets bekendtgørelse om kontrol med risiko for større uheld med farlige stoffer</i>	Virksomheden er ikke risikovirksomhed og nærværende projekt ændrer ikke på dette forhold
8)	<i>Hvis det ansøgte projekt er midlertidigt, skal det forventede ophørstidspunkt oplyses</i>	Ikke relevant
<b>C</b>	<b>Oplysninger om etablering</b>	
9)	<i>Oplysning om, hvorvidt det ansøgt kræver bygningsmæssige udvidelser/ændringer</i>	Det ansøgte UF5-6 byggeri sker i nybyggeri imellem nuværende kontorbygning og UF3-4. Arealer se afsnit 6)
	<i>Forventede tidspunkter for start og afslutning af bygge- og anlægsarbejder og for start af virksomhedens drift. Hvis ansøgningen omfatter planlagte udvidelser eller ændringer, jf. lovens § 36, oplyses tillige den forventede tidshorisont for gennemførelse af disse</i>	UF5-6: 01.05.2022 – forventet opstart byggeri 10.02.2023 – Forventet ibrugtagning
<b>D</b>	<b>Oplysninger om virksomhedens beliggenhed</b>	
11)	<i>Oversigtsplan i passende målestok med angivelse af virksomhedens placering i forhold til tilstødende og omliggende grunde. Planen forsynes med en nord-pil.</i>	Situationsplan vedlagt som Bilag A.

12)	<i>Oplysning om virksomhedens daglige driftstid. Der angives desuden driftstid og -tidspunkter for de enkelte forurenende anlæg og aktiviteter, herunder støjkluder, hvis de afviger fra den samlede virksomheds driftstid. Hvis virksomheden er i drift på lørdage eller søn- og helligdage, skal dette oplyses.</i>	Danmark Protein er i døgndrift alle ugens 7 dage.
13)	<i>Oplysninger om til- og frakørselsforhold samt en vurdering af støjbelastning i forbindelse hermed.</i>	Der forventes ikke yderligere transporter til-og fra i forbindelse med UF5-6 projektet ift. Det, der allerede er beskrevet i virksomhedens eksisterende støjmodel.
<b>E</b>		
14)	<p><i>Den tekniske beskrivelse, jf. punkt F og H, skal ledsages af tegninger, der – i det omfang det er relevant – viser følgende:</i></p> <ul style="list-style-type: none"> <li><i>a) placering af alle bygninger og andre dele af virksomheden på ejendommen</i></li> <li><i>b) produktions- og lagerlokalers placering og indretning, herunder placering af produktionsanlæg mv. Hvis der foretages, arbejder uden dørs, angives placeringen af dette</i></li> <li><i>c) placering af skorstene og andre luftafkast</i></li> <li><i>d) placering af støj- og vibrationskluder</i></li> <li><i>e) virksomhedens afløbsforhold, herunder kloakker, sandfang, olieudskiller, brønde, tilslutningssteder til</i></li> </ul>	<p>Placering af UF5-6 i forhold til DP-produktion og hovedkontor.</p> 

	<p><i>offentlig kloak og befæstede arealer</i></p> <p>f) <i>placering af oplag af råvarer, hjælpestoffer og affald, herunder overjordiske såvel som nedgravede tanke og beholdere samt rørføring</i></p> <p>g) <i>interne transportveje</i></p> <p><i>Tegningerne skal forsynes med målestok og nordpil</i></p>	<p>Detaljerede oplysninger fremgår af følgende bilag:</p> <p>Bilag A: Situationsplan          Bilag B: Tagplan/Afkast fra UF5-6          Bilag E: redegørelse af ekstern støj efter opførelsen af UF5-6 (redegørelse fra Sweco).</p> <p><b>Forsyninger          UF5-6 bygning</b></p> <p><b>Bilag C: oversigtsplan over ledninger i jord</b>          Alle ledninger i jorden er udført i PP ledninger over sokkel udført i SS</p> <p><b>Bilag D: layout over tankgård – Udført som eksisterende med opsamling.</b></p>
<b>F Beskrivelse af virksomhedens produktion</b>		
15)	<p><i>Oplysninger om produktionskapacitet samt art og forbrug af råvarer, energi, vand og hjælpestoffer, herunder mikroorganismer</i></p>	<p>Med det ansøgte projekt øges den indvejede mængde råvare ikke væsentligt. Ændringerne medfører i stedet en ændring af virksomhedens produktmix, så andelen af forædlede produkter øges, mens andelen af standardprodukter reduceres tilsvarende.</p> <p>Udvidelsen forventes at give anledning til et øget vandforbrug til CIP på ca. 350 m<sup>3</sup>/døgn.</p> <p>Forbruget af kemi til CIP forventes at være ca. 370 kg/døgn. Der indføres ingen nye rengøringskemikalier med dette projekt.</p>
16)	<p><i>Systematisk beskrivelse af virksomhedens procesforløb, herunder materialestrømme, energiforbrug og – anvendelse, beskrivelse af de væsentligste luftforurenings- og spildevandsgenerende processer / aktiviteter samt affaldsproduktion. De enkelte forureningskilder angives på tegningsmateriale</i></p>	<p>Der indføres ikke nye processer ifm. det ansøgte projekt</p> <p>Produktionsudstyret, som skal placeres i UF5-6, vil være membranfiltreringsanlæg som dem, der allerede befinder sig i de øvrige UF afsnit i fabrikken. Det er på nuværende tidspunkt ikke endelig besluttet, præcist hvilke anlæg der bliver tale om, men der er stor fokus på at undgå en forøgelse af den samlede mængde chlorid, som tilledes renseanlægget.</p> <p>Ved filtreringsprocesserne adskilles vallens bestanddele i fraktioner, som bliver til mere forædlede og specialiserede proteinprodukter i forhold til standard proteinprodukter. Derved sikres den bedst mulige udnyttelse af vallen.</p>

		Outputtet fra filtreringsprocesserne viderebehandles på virksomhedens tørretårne, hvor det tørres til pulver.
17)	<i>Oplysninger om energianlæg (brændselstyper og maksimal indfyret effekt)</i>	Ændres ikke ifm. det nærværende projekt
18)	<i>Oplysninger om mulige driftsforstyrrelser eller uheld, der kan medføre væsentlig forøget forurening i forhold til normal drift</i>	Driftsforstyrrelser eller uheld, der kan medføre øget forurening i forhold til normal drift ændres ikke i forhold til det, der er beskrevet i eksisterende beredskabsplan.
19)	<i>Oplysninger om særlige forhold i forbindelse med opstart/nedlukning af anlæg</i>	Ikke relevant
<b>G</b>	<b>Oplysninger om valg af bedste tilgængelige teknik</b>	
20)	<p><i>Redegørelse for, at der med de valgte teknikker med henblik på at begrænse råvare- og energiforbrug, affaldsbringelse og emissioner til luft, vand og jord er truffet de nødvendige foranstaltninger til at forebygge og begrænse forureningen ved anvendelse af BAT. Redegørelsen baseres på kriterierne i bilag 5 i godkendelsesbekendtgørelsen.</i></p> <p><i>I de tilfælde hvor der foreligger relevante BAT-konklusioner eller konklusioner i eksisterende BAT-referencedokumenter, jf. bilag 8, baseres redegørelsen på disse. En samlet oversigt over redegørelsens indhold findes på Miljøstyrelsens hjemmeside i form af BAT tjeklister.</i></p>	<p><b>Energi- og vandforbrug</b></p> <p>Danmark Protein har et certificeret miljøledelsessystem efter ISO 14001 og projekter bliver vurderet mht. energieffektivitet.</p> <p>Der arbejdes med løbende forbedringer i forhold til energi- og vandforbrug. Virksomheden anvender i stor udstrækning ROP vand, som er rensset vand fra råvaren.</p> <p>Danmark Protein deltager desuden i flere vandprojekter, bl.a. "DRIP" og "REWARD". I forbindelse med disse projekter er der foretaget en vandkortlægning.</p> <p>Der er i 2017 foretaget en "Total Plant Assessment", som er en gennemgang af fabrikken med fokus på optimering af energi- og vandforbrug samt CIP processer. Gennemgangen af foretaget af et hold specialister fra Ecolab/Nalco. I 2022 vil en ny gennemgang blive foretaget – denne gang dog primært med fokus på vandforbrug og -udledning. Gennemgangen vil så til gengæld også omfatte Nr. Vium Mejeri og ARINCO for om muligt også at finde synergier på tværs af de tre Arla sites.</p>

	<p><i>Hvis der anvendes stoffer, som er optaget på "Listen over uønskede stoffer", skal der redegøres særskilt for, hvorfor disse ikke kan substitueres.</i></p>	<p>I 2021 er et nyt anlæg til "Teknisk Vand" etableret. Anlægget tager en delstrøm fra udløbet på det fælles renseanlæg og renser det yderligere bl.a. ved hjælp af membranfiltre. Vandet kan derefter bruges til erstatning for noget af det oppumpede vand, som bruges på forsyningsanlæggene, deraf navnet "Teknisk Vand". I første omgang anvendes vandet på køletårnene.</p> <p>Der er ifm. UF5&amp;6 kigget på forbedringer i forhold til energi og Vandforbrug.</p> <ul style="list-style-type: none"> <li>• Varme er overskudsvarme fra Danmark Protein.</li> <li>• Pumper er frekvensregulerede som i dag.</li> <li>• Belysning er LED</li> <li>• Ventilation er der Genvex på, så indblæsningsluften bliver opvarmet med udblæsningsluften. (kontor/kontrol området)</li> </ul> <p><b>Kemikalieforbrug</b> Arla Foods har udarbejdet retningslinjer for vurdering af kemikalier med henblik på substitution, hvor det er relevant. Med dette projekt indføres der ikke nogen nye kemikalier.</p>
<b>H</b>	<b>Oplysninger om forurening og forureningsbegrænsende foranstaltninger</b>	
	<b>Luftforurening</b>	
21)	<p><i>For hvert enkelt stof eller stofklasse angives massestrømmen for hele virksomheden og emissionskoncentrationen fra hvert afkast, som er nævnt under punkt 14. Det angives endvidere emissioner af lugt og mikroorganismer. For de enkelte afkast angives luftmængde og temperatur.</i></p>	<p>Ikke relevant – Der etableres kun afkast ifm. rumventilation i nærværende projekt.</p>

	<p><i>Stofklasser, massestrøm og emission angives som anført i Miljøstyrelsens gældende vejl. om begrænsning af lugt- og luftforurening fra virksomheden</i></p> <p><i>For mikroorganismer oplyses det systematiske navn, generel biologi og økologi, herunder eventuel patogenitet, samt muligheder for overlevelse/påvirkning af det ydre miljø. Koncentrationen af mikroorganismer i emissionen angives</i></p> <p><i>Beskrivelse af de valgte rensningsmetoder og rensningsgraden for de enkelte tilførte stoffer og mikroorganismer.</i></p>	
22)	<i>Oplysninger om virksomhedens emissioner fra diffuse kilder</i>	Ikke relevant
23)	<i>Oplysninger om afvigende emissioner i forbindelse med opstart/nedlukning af anlæg</i>	Ikke relevant
24)	<i>Beregning af afkasthøjder for hvert enkelt afkast med de beregningsmetoder, der er angivet i miljøstyrelsens gældende vejl. om begrænsning af lugt- og luftforurening fra virksomheder</i>	Ikke relevant
<b>Spildevand</b>		
25)	<i>Hvis der søges om tilladelse til at aflede spildevand, skal virksomheden udarbejde en spildevandsteknisk</i>	<p><b>Processpildevand:</b></p> <p>I forbindelse med nyt UF anlæg forventes spildevandsmængden at stige med ca. 420 m<sup>3</sup>/døgn.</p>



<p><i>beskrivelse. Beskrivelsen skal indeholde følgende;</i></p> <ul style="list-style-type: none"><li><i>a) oplysninger m spildevandets oprindelse, herunder om der er tale om produktionsspildevand, overfladevand, husspildevand og kølevand</i></li><li><i>b) maksimale mængder af spildevand pr. døgn og pr. år samt variationen i afledning over døgn, uge, måned eller år</i></li><li><i>c) Oplysning om, hvorvidt spildevandet ønsket afledt til spildevandsforsyningselskabets spildevandsanlæg eller udledt direkte til vandløb, søer eller havet eller andet.</i></li><li><i>d) Oplysninger om temperatur, pH og koncentrationer af forurenende stoffer samt oplysning om eventuelle mikroorganismer.</i></li><li><i>e) Oplysning om art og kapacitet af renseforanstaltninger, herunder sandfang og olieudskillelere.en beskrivelse af de valgte resemetoder og rensningsgraden for de enkelte tilførte stoffer og mikroorganismer</i></li></ul>	<p>Den gennemsnitlige udledning er pt 6.400 m<sup>3</sup>/døgn, og den øgede mængde kan dermed indeholdes i den eksisterende miljøgodkendelse til udledning af spildevand fra det fælles renseanlæg, hvor tilledningen til Danmark Protein er 8.400 m<sup>3</sup>/døgn.</p> <p>Det befæstede areal øges ikke med det ansøgte projekt, og afledningen af overfladevand øges derfor ikke i forhold til det eksisterende.</p>
--	--

26)	<p><i>Oplysninger om, hvorvidt spildevandet skal afledes til kloak eller udledes direkte til recipient eller andet.*</i></p> <p><i>Hvis virksomheden ønsker at udlede 22 tons kvælstof eller 7,5 tons fosfor pr. år eller derover til recipient, skal ansøgningen tillige ledsages af de oplysninger, der fremgår af den til enhver tid gældende spildevandsbekendtgørelse</i></p>	<p>Processpildevand afledes til fælles renseanlæg for Arinco, Nr. Vium mejeri og Danmark Protein. Overfladevand ledes til virksomhedens eget regnvandsopsamling.</p>
<b>Støj</b>		
27)	<p><i>Beskrivelse af støj- og vibrationskilder, herunder intern kørsel og transport samt udendørs arbejde og materialehåndtering</i></p>	<p>Der er ikke øget transport ifm. nærværende projekt.</p>
28)	<p><i>Beskrivelse af de planlagte støj- og vibrationsdæmpende foranstaltninger for de enkelte støj- eller vibrationsfremkaldende anlæg, maskiner og køretøjer til intern transport og for virksomheden som helhed</i></p>	<p>Der stilles krav til leverandører om det samlede støjniveau for støjklenderne, som etableres i forbindelse med dette projekt. Se bilag E: støjkrav til leverandører udarbejdet af Sweco</p>
29)	<p><i>Beregning af det samlede støjniveau i de mest støjbelastede punkter i naboområderne udført som "miljømåling – ekstern støj" efter Miljøstyrelsens gældende vejl. om støj.</i></p>	<p>Det samlede støjniveau er beregnet af Sweco (se bilag F: støjnotat fra Sweco).</p> <p>Beregningen i støjnotatet medtager også andre planlagte støjklender ved indvejningen og isvandsanlæggene. Disse vil blive behandlet i andre miljøtekniske beskrivelser, som indsendes særskilt til Miljøstyrelsen</p>
<b>Affald</b>		
30)	<p><i>Oplysninger om sammensætning og årlig mængde af virksomhedens affald,</i></p>	<p>Ændres ikke væsentligt ift. det eksisterende</p>

	<i>herunder farligt affald. For farligt affald angives EAK-koderne</i>	
31)	<i>Oplysninger om, hvordan affaldet håndteres og opbevares på virksomheden (herunder affald der indgår i virksomhedens produktion) og om mængden af affald og restprodukter, som oplagres på virksomheden</i>	Ændres ikke væsentligt ift. det eksisterende
<b>H</b>	<b>Jord og grundvand</b>	
32)	<i>Beskrivelse af de foranstaltninger, der er truffet til beskyttelse af jord og grundvand i forbindelse med henholdsvis håndtering og transport af forurenende stoffer, oplagspladser for fast og lydende affald, samt nedgravede rør, tanke og beholdere. Der skal oplyses om typen af belægning (materialer og udførelse) for virksomhedens befæstede arealer.</i>	De nye silotanke etableres med samme beskyttelse for lækage som eksisterende tanke og i henhold til vilkår i eksisterende miljøgodkendelse.
33)	<i>Redegørelse for om virksomheden er omfattet af kravet om udarbejdelse af basistilstandsrapport, jf. bekendtgørelsens § 14 og den til enhver tid gældende vejledning om basistilstandsrapport og ophørsforanstaltninger.</i>  OBS: Selvom der er truffet afgørelse om BTR for virksomheden tidligere skal det vurderes om BTR er relevant for nye aktiviteter, der godkendes.	Virksomheden er ikke omfattet af kravet om basistilstandsrapport. Er tidligere meddelt af Miljøstyrelsen.
<b>I</b>	<b>Forslag til egenkontrol</b>	

34)	<p><i>Virksomhedens forslag til vilkår og egenkontrolvilkår for virksomhedens drift, herunder vedr. risikoforholdene</i>  <i>Egenkontrolvilkår bør indeholde:</i></p> <ul style="list-style-type: none"> <li><i>a) forslag til kontrolmålinger, herunder prøvetagningssteder samt monitoringsprogram for jord og grundvand</i></li> <li><i>b) forslag til rutiner for vedligeholdelse og kontrol af renseforanstaltninger</i></li> <li><i>c) forslag til metoder til identifikation og overvågning af de aktuelle mikroorganismer i produktionen og i omgivelserne</i></li> <li><i>d) forslag til overvågning af parametre, der har sikkerhedsmæssig betydning</i></li> </ul> <p><i>Hvis virksomheden har et ledelsessystem, opfordres til at koordinere forslag til egenkontrolvilkår med ledelsessystemets rutiner</i></p>	Der foreslås samme egenkontrolvilkår som i den eksisterende miljøgodkendelse.
<b>J</b>	<b>Oplysninger om driftsforstyrrelser og uheld</b>	
35)	<i>Oplysninger om særlige emissioner ved de under punkt 18 nævnte driftsforstyrrelser eller uheld</i>	Er beskrevet i eksisterende beredskabsplan
36)	<i>Beskrivelse af de foranstaltninger, der er truffet for at imødegå driftsforstyrrelser og uheld</i>	Er beskrevet i eksisterende beredskabsplan
37)	<i>Beskrivelse af de foranstaltninger, der er truffet for at begrænse virkningerne</i>	Er beskrevet i eksisterende beredskabsplan

	<i>på mennesker og miljø af de under punkt 18 nævne driftsforstyrrelser eller uheld</i>	
<b>K</b>	<b>Oplysninger i forbindelse med virksomhedens ophør</b>	
38)	<i>Oplysninger om, hvilke foranstaltninger ansøgeren agter at træffe for at forebygge forurening i forbindelse med virksomhedens ophør</i>	I tilfælde af ophør af Danmark Protein vil Arla Foods i henhold til aftale med relevante myndigheder udarbejde en plan for eventuelle nødvendige foranstaltninger for at forebygge forurening.
<b>L</b>		
39)	<i>Oplysningerne i ansøgningen skal sammenfattes i et ikke-teknisk resumé</i>	Nærværende miljøtekniske beskrivelse er udarbejdet i forbindelse med planlagt produktion- og bygningsmæssige ændringer i forbindelse med omlægning af produktionen til i højere at kunne fremstille forædlede produkter fremfor standardprodukter.
<b>M</b>	<b>Øvrige oplysnisninger</b>	
	<i>Ønske om dispensation</i>	Der søges om dispensation til at påbegynde byggeriet, før der foreligger en endelig miljøgodkendelse
	<i>Udfyldt (navn og dato)</i>	Tina Ebbesen, 13-12-2021
	<i>Bilag</i>	BILAG A: Situationsplan BILAG B: Tagplan/afkast BILAG C: oversigtsplan, ledninger i jord BILAG D: layout over tankgård BILAG E: Støjkrav til leverandører BILAG F: Støjnotat

Vers. Nov 2021

Danmark Protein / Tina Ebbesen

\* Hvis der søges om tilladelse til direkte udledning af stoffer til vandløb, søer eller havet, kan miljømyndigheden kræve yderligere oplysninger, jf. den til enhver tid gældende bekendtgørelse om krav til udledning af forurenende stoffer til vandløb, søer eller havet samt bekendtgørelse om spildevandstilladelser m.v. efter miljøbeskyttelseslovens kapitel 3 og 4.



### **Miljøteknisk beskrivelse Isvand 3 udvidelsen 2022 – Danmark Protein**

Nedenstående skema er baseret på de obligatoriske oplysningskrav for Bilag 1-virksomheder jf. Godkendelsesbekendtgørelsens bilag 3 nr. 2255 af 29/12/2020.

<b>A</b>		<b>Oplysninger om ansøger og ejerforhold</b>
1)	<i>Ansøgerens navn, adresse og telefonnummer</i>	Arla Foods, Sønderhøj 14, 8260 Viby J, telefon nr. 89 38 10 00.
2)	<i>Virksomhedens navn, adresse, matrikelnummer og CVR- og P- nummer</i>	Arla Foods Ingredients P/S, Danmark Protein, Sønderupvej 26, 6920 Videbæk Matrikel nr.: 1AE m.fl. CVR: 33 37 21 16 P nr.: 1.024.307.227
3)	<i>Navn, adresse og telefonnummer på ejeren af ejendommen, hvorpå virksomheden er beliggende eller ønskes opført, hvis ejeren ikke er identisk med ansøgeren</i>	
4)	<i>Oplysning om virksomhedens kontaktperson: Navn, adresse og telefonnummer</i>	Site Director Mogens Bøgh Pedersen, tlf. 99 94 20 01 I forbindelse med denne miljøtekniske beskrivelse skal EHS Manager Karin Stensgaard, Arla Foods Ingredients P/S, Danmark Protein, Sønderupvej 26, 6920 Videbæk, kontaktes Tlf.nr. 91319793, <a href="mailto:kastl@arlafoods.com">kastl@arlafoods.com</a>
<b>B</b>		<b>Oplysninger om virksomhedens art</b>

5)	<i>Virksomhedens listebetegnelse jf. bilag 1 og 2 i bek. om godkendelse af listevirksomheder, for virksomhedens hovedaktivitet og eventuelle biaktiviteter</i>	6.4 c) Behandling og forarbejdning af ublandet mælk, incl. flydende mælkefraktioner, når den modtagne mælkemængde er på over 200 tons/dag (i gennemsnit på årsbasis)
6)	<i>Kort beskrivelse af det ansøgte projekt. Angivelse af om der er tale om nyanlæg eller om driftsmæssige udvidelser/ændringer af bestående virksomhed.</i>	<p>AFI, Danmark Protein har besluttet at udvide kapaciteten på isvand 3 anlægget fra i dag 6 MW kølekapacitet til i alt 12 MW. Anlægget producerer koldt vand ved ca. 1½ gr. C til køling af produktionsprocesserne samt bygninger.</p> <p>Projektet består af følgende hovedelementer:</p> <ol style="list-style-type: none"> <li>1. Udvidelse af den eksisterende bygning "Isvand 3" med 168 m2 hvoraf en ca. ¼ er tavlerum.</li> <li>2. Installation af 3 kompressorer af 2 MW samt ammoniak-vekslere i bygningsudvidelsen.</li> <li>3. Installation af fordampningskondensatorer udendørs.</li> <li>4. Etablering af transformatorstationer på taget af bygningsudvidelsen til forsyning af nye maskindele.</li> </ol> <p>Bygningen opføres generelt i overensstemmelse med lokalplanens bestemmelser.</p>
7)	<i>Vurdering af, om virksomheden er omfattet af Miljøministeriets bekendtgørelse om kontrol med risiko for større uheld med farlige stoffer</i>	Virksomheden er ikke risikovirksomhed og nærværende projekt ændrer ikke på dette forhold
8)	<i>Hvis det ansøgte projekt er midlertidigt, skal det forventede ophørstidspunkt oplyses</i>	Ikke relevant
<b>C</b>	<b>Oplysninger om etablering</b>	
9)	<i>Oplysning om, hvorvidt det ansøgt kræver bygningsmæssige udvidelser/ændringer</i>	<p>Det ansøgte byggeri sker i tilbygning til det eksisterende isvand 3 anlæg.</p> <p>Arealer se afsnit 6)</p>



	<i>Forventede tidspunkter for start og afslutning af bygge- og anlægsarbejder og for start af virksomhedens drift. Hvis ansøgningen omfatter planlagte udvidelser eller ændringer, jf. lovens § 36, oplyses tillige den forventede tids-horisont for gennemførelse af disse</i>	03.01.2022 – Forventet opstart byggeri 30.06.2022 – Forventet ibrugtagning af isvandsmaskineriet 05.08.2022 - Overdragelse af bygning til bygherre
<b>D</b>		
<b>Oplysninger om virksomhedens beliggenhed</b>		
11)	<i>Oversigtsplan i passende målestok med angivelse af virksomhedens placering i forhold til tilstødende og omliggende grunde. Planen forsynes med en nord-pil.</i>	Situationsplan vedlagt som Bilag A.
12)	<i>Oplysning om virksomhedens daglige driftstid. Der angives desuden driftstid og -tidspunkter for de enkelte forurenende anlæg og aktiviteter, herunder støjkluder, hvis de afviger fra den samlede virksomheds driftstid. Hvis virksomheden er i drift på lørdage eller søn- og helligdage, skal dette oplyses.</i>	Danmark Protein er i døgndrift alle ugens 7 dage.
13)	<i>Oplysninger om til- og frakørselsforhold samt en vurdering af støjbelastning i forbindelse hermed.</i>	Der forventes ikke yderligere transporter til-og fra i forbindelse med projektet ift. det, der allerede er beskrevet i virksomhedens eksisterende støjmodel.
<b>E</b>		
14)	<i>Den tekniske beskrivelse, jf. punkt F og H, skal ledsages af tegninger, der – i det omfang det er relevant – viser følgende:</i>	Placering af bygningen: Markeret med rødt.

- a) *placering af alle bygninger og andre dele af virksomheden på ejendommen*
- b) *produktions- og lagerlokalers placering og indretning, herunder placering af produktionsanlæg mv. Hvis der foretages, arbejder uden dørs, angives placeringen af dette*
- c) *placering af skorstene og andre luftafkast*
- d) *placering af støj- og vibrationskilder*
- e) *virksomhedens afløbsforhold, herunder kloakker, sandfang, olieudskiller, brønde, tilslutningssteder til offentlig kloak og befæstede arealer*
- f) *placering af oplag af råvarer, hjælpestoffer og affald, herunder overjordiske såvel som nedgravede tanke og beholdere samt rørføring*
- g) *interne transportveje*

*Tegningerne skal forsynes med målestok og nordpil*



		<p>Detaljerede oplysninger fremgår af følgende bilag:</p> <p>Bilag A: Situationsplan          Bilag B: Redegørelse for ekstern støj efter opførelsen af den nye udvidelse (redegørelse fra Sweco)</p>
<b>F</b>	<b>Beskrivelse af virksomhedens produktion</b>	
15)	<i>Oplysninger om produktionskapacitet samt art og forbrug af råvarer, energi, vand og hjælpestoffer, herunder mikroorganismer</i>	<p>Virksomheden har de seneste somre set sig nødsaget til at leje køleanlæg i sommerperioden for at kunne levere kølekapacitet til sæsonbetonet forbrug. Med denne udvidelse er virksomheden sikret kølekapacitet til at kunne klare sådanne spidsbelastningssituationer samt at være klar til fremtidige produktionsudvidelser.</p> <p>Til isvandsanlægget hører sig en ny fordamper hvor nedkølingen kommer til at foregå med oprenset spildevand – kaldet teknisk vand. Der vil således med udvidelsen af isvandskapaciteten ikke ske et øget grundvandsforbrug.</p>
16)	<i>Systematisk beskrivelse af virksomhedens procesforløb, herunder materialestrømme, energiforbrug og – anvendelse, beskrivelse af de væsentligste luftforurenings- og spildevandsgenerende processer / aktiviteter samt affaldsproduktion. De enkelte forureningskilder angives på tegningsmateriale</i>	Der indføres ikke nye processer ifm. det ansøgte projekt
17)	<i>Oplysninger om energianlæg (brændselstyper og maksimal indfyret effekt)</i>	Ændres ikke ifm. det nærværende projekt. Isvandsanlægget drives af elektricitet.
18)	<i>Oplysninger om mulige driftsforstyrrelser eller uheld, der kan medføre væsentlig forøget forurening i forhold til normal drift</i>	Driftsforstyrrelser eller uheld, der kan medføre øget forurening i forhold til normal drift ændres ikke i forhold til det, der er beskrevet i eksisterende beredskabsplan.

19)	<i>Oplysninger om særlige forhold i forbindelse med opstart/nedlukning af anlæg</i>	Ikke relevant
<b>G</b>	<b>Oplysninger om valg af bedste tilgængelige teknik</b>	
20)	<p><i>Redegørelse for, at der med de valgte teknikker med henblik på at begrænse råvare- og energiforbrug, affaldsbringelse og emissioner til luft, vand og jord er truffet de nødvendige foranstaltninger til at forebygge og begrænse forureningen ved anvendelse af BAT. Redegørelsen baseres på kriterierne i bilag 5 i godkendelsesbekendtgørelsen.</i></p> <p><i>I de tilfælde hvor der foreligger relevante BAT-konklusioner eller konklusioner i eksisterende BAT-referencedokumenter, jf. bilag 8, baseres redegørelsen på disse. En samlet oversigt over redegørelsens indhold findes på Miljøstyrelsens hjemmeside i form af BAT tjeklister.</i></p> <p><i>Hvis der anvendes stoffer, som er optaget på "Listen over uønskede stoffer", skal der redegøres særskilt for, hvorfor disse ikke kan substitueres.</i></p>	<p><b>Energi- og vandforbrug</b></p> <p>Danmark Protein har et certificeret miljøledelsessystem efter ISO 14001 og projekter bliver vurderet mht. energieffektivitet. Der arbejdes med løbende forbedringer i forhold til energi- og vandforbrug. Virksomheden anvender i stor udstrækning ROP vand, som er rensset vand fra råvaren. Danmark Protein deltager desuden i flere vandprojekter, bl.a. "DRIP" og "REWARD". I forbindelse med disse projekter er der foretaget en vandkortlægning. Der er i 2017 foretaget en "Total Plant Assessment", som er en gennemgang af fabrikken med fokus på optimering af energi- og vandforbrug samt CIP processer. Gennemgangen af foretaget af et hold specialister fra Ecolab/Nalco. I forbindelse med dette projekt vil vandforbruget til fordamperne være oprenset spildevand og ikke som tidligere grundvand.</p> <p><b>Kemikalieforbrug</b></p> <p>Arla Foods har udarbejdet retningslinjer for vurdering af kemikalier med henblik på substitution, hvor det er relevant. Med dette projekt indføres der ikke nogen nye kemikalier.</p>
<b>H</b>	<b>Oplysninger om forurening og forureningsbegrænsende foranstaltninger</b>	
	<b>Luftforurening</b>	
21)	<i>For hvert enkelt stof eller stofklasse angives massestrømmen for hele</i>	Ikke relevant – Der etableres kun afkast ifm. rumventilation i nærværende projekt.

	<p><i>virksomheden og emissionskoncentrationen fra hvert afkast, som er nævnt under punkt 14. Det angives endvidere emissioner af lugt og mikroorganismer. For de enkelte afkast angives luftmængde og temperatur.</i></p> <p><i>Stofklasser, massestrøm og emission angives som anført i Miljøstyrelsens gældende vejl. om begrænsning af lugt- og luftforurening fra virksomheden</i></p> <p><i>For mikroorganismer oplyses det systematiske navn, generel biologi og økologi, herunder eventuel patogenitet, samt muligheder for overlevelse/påvirkning af det ydre miljø. Koncentrationen af mikroorganismer i emissionen angives</i></p> <p><i>Beskrivelse af de valgte rensningsmetoder og rensningsgraden for de enkelte tilførte stoffer og mikroorganismer.</i></p>	
22)	<i>Oplysninger om virksomhedens emissioner fra diffuse kilder</i>	Ikke relevant
23)	<i>Oplysninger om afvigende emissioner i forbindelse med opstart/nedlukning af anlæg</i>	Ikke relevant
24)	<i>Beregning af afkasthøjder for hvert enkelt afkast med de beregningsmetoder, der er angivet i miljøstyrelsens</i>	Ikke relevant

	<i>gældende vejl. om begrænsning af lugt- og luftforurening fra virksomheder</i>	
<b>Spildevand</b>		
25)	<p><i>Hvis der søges om tilladelse til at aflede spildevand, skal virksomheden udarbejde en spildevandsteknisk beskrivelse. Beskrivelsen skal indeholde følgende;</i></p> <ul style="list-style-type: none"> <li><i>a) oplysninger m spildevandets oprindelse, herunder om der er tale om produktionsspildevand, overfladevand, husspildevand og kølevand</i></li> <li><i>b) maksimale mængder af spildevand pr. døgn og pr. år samt variationen i afledning over døgn, uge, måned eller år</i></li> <li><i>c) Oplysning om, hvorvidt spildevandet ønsket afledt til spildevandsforsyningselskabets spildevandsanlæg eller udledt direkte til vandløb, søer eller havet eller andet.</i></li> <li><i>d) Oplysninger om temperatur, pH og koncentrationer af forurenende stoffer samt oplysning om eventuelle mikroorganismer.</i></li> <li><i>e) Oplysning om art og kapacitet af rensesforanstaltninger, herunder sandfang og</i></li> </ul>	<p><b>Processpildevand:</b> Anlægget udleder ikke spildevand men forbruger oprenset spildevand som fordamper.</p>

	<i>olieudskillere.en beskrivelse af de valgte rensemetoder og rensningsgraden for de enkelte tilførte stoffer og mikroorganismer</i>	
26)	<i>Oplysninger om, hvorvidt spildevandet skal afledes til kloak eller udledes direkte til recipient eller andet.*  Hvis virksomheden ønsker at udlede 22 tons kvælstof eller 7,5 tons fosfor pr. år eller derover til recipient, skal ansøgningen tillige ledsages af de oplysninger, der fremgår af den til enhver tid gældende spildevandsbekendtgørelse</i>	Det befæstede areal øges med ca. 168 m <sup>2</sup> med det ansøgte projekt, og afledningen af overfladevand øges derfor. Overfladevand ledes til virksomhedens eget regnvandsopsamling.
<b>Støj</b>		
27)	<i>Beskrivelse af støj- og vibrationskilder, herunder intern kørsel og transport samt udendørs arbejde og materialehåndtering</i>	Der er ikke øget transport ifm. nærværende projekt.
28)	<i>Beskrivelse af de planlagte støj- og vibrationsdæmpende foranstaltninger for de enkelte støj- eller vibrationsfremkaldende anlæg, maskiner og køretøjer til intern transport og for virksomheden som helhed</i>	Der stilles krav til leverandører om det samlede støjniveau for støjklenderne, som etableres i forbindelse med dette projekt. Se bilag C: Støjkrav til leverandører udarbejdet af Sweco
29)	<i>Beregning af det samlede støjniveau i de mest støjbelastede punkter i nabo-områderne udført som "miljømåling – ekstern støj" efter Miljøstyrelsens gældende vejl. om støj.</i>	Det samlede støjniveau er beregnet af Sweco Beregningen i støjnotatet medtager også andre planlagte støjklender ved indvejen og UF 5-6. Disse vil blive behandlet i andre miljøtekniske beskrivelser, som indsendes særskilt til Miljøstyrelsen. Se bilag B: støjnotat fra Sweco.



<b>Affald</b>		
30)	<i>Oplysninger om sammensætning og årlig mængde af virksomhedens affald, herunder farligt affald. For farligt affald angives EAK-koderne</i>	Ændres ikke væsentligt ift. det eksisterende
31)	<i>Oplysninger om, hvordan affaldet håndteres og opbevares på virksomheden (herunder affald der indgår i virksomhedens produktion) og om mængden af affald og restprodukter, som oplagres på virksomheden</i>	Ændres ikke væsentligt ift. det eksisterende
<b>H Jord og grundvand</b>		
32)	<i>Beskrivelse af de foranstaltninger, der er truffet til beskyttelse af jord og grundvand i forbindelse med henholdsvis håndtering og transport af forurenende stoffer, oplagspladser for fast og lydende affald, samt nedgravede rør, tanke og beholdere. Der skal oplyses om typen af belægning (materialer og udførelse) for virksomhedens befæstede arealer.</i>	Mængden af ammoniak i isvandsanlægget øges pga. de nye maskindele med 3521 kg. Der ændres ikke på oplagsbeholderens kapacitet eller udformning.
33)	<i>Redegørelse for om virksomheden er omfattet af kravet om udarbejdelse af basistilstandsrapport, jf. bekendtgørelsens § 14 og den til enhver tid gældende vejledning om basistilstandsrapport og ophørsforanstaltninger.</i>  OBS: Selvom der er truffet afgørelse om BTR for virksomheden tidligere skal	Virksomheden er ikke omfattet af kravet om basistilstandsrapport. Er tidligere meddelt af Miljøstyrelsen.



	det vurderes om BTR er relevant for nye aktiviteter, der godkendes.	
<b>I</b>	<b>Forslag til egenkontrol</b>	
34)	<p><i>Virksomhedens forslag til vilkår og egenkontrolvilkår for virksomhedens drift, herunder vedr. risikoforholdene</i></p> <p><i>Egenkontrolvilkår bør indeholde:</i></p> <ul style="list-style-type: none"> <li><i>a) forslag til kontrolmålinger, herunder prøvetagningssteder samt monitoringsprogram for jord og grundvand</i></li> <li><i>b) forslag til rutiner for vedligeholdelse og kontrol af renseforanstaltninger</i></li> <li><i>c) forslag til metoder til identifikation og overvågning af de aktuelle mikroorganismer i produktionen og i omgivelserne</i></li> <li><i>d) forslag til overvågning af parametre, der har sikkerhedsmæssig betydning</i></li> </ul> <p><i>Hvis virksomheden har et ledelsessystem, opfordres til at koordinere forslag til egenkontrolvilkår med ledelsessystemets rutiner</i></p>	Der foreslås samme egenkontrolvilkår som i den eksisterende miljøgodkendelse.
<b>J</b>	<b>Oplysninger om driftsforstyrrelser og uheld</b>	

35)	<i>Oplysninger om særlige emissioner ved de under punkt 18 nævnte driftsforstyrrelser eller uheld</i>	Er beskrevet i eksisterende beredskabsplan
36)	<i>Beskrivelse af de foranstaltninger, der er truffet for at imødegå driftsforstyrrelser og uheld</i>	Er beskrevet i eksisterende beredskabsplan
37)	<i>Beskrivelse af de foranstaltninger, der er truffet for at begrænse virkningerne på mennesker og miljø af de under punkt 18 nævne driftsforstyrrelser eller uheld</i>	Er beskrevet i eksisterende beredskabsplan
<b>K</b>	<b>Oplysninger i forbindelse med virksomhedens ophør</b>	
38)	<i>Oplysninger om, hvilke foranstaltninger ansøgeren agter at træffe for at forebygge forurening i forbindelse med virksomhedens ophør</i>	I tilfælde af ophør af Danmark Protein vil Arla Foods i henhold til aftale med relevante myndigheder udarbejde en plan for eventuelle nødvendige foranstaltninger for at forebygge forurening.
<b>L</b>		
39)	<i>Oplysningerne i ansøgningen skal sammenfattes i et ikke-teknisk resumé</i>	Nærværende miljøtekniske beskrivelse er udarbejdet i forbindelse med planlagt produktion- og bygningsmæssige ændringer i forbindelse med omlægning af produktionen til i højere at kunne fremstille forædlede produkter fremfor standardprodukter.
<b>M</b>	<b>Øvrige oplysninger</b>	
	<i>Ønske om dispensation</i>	Der ønskes dispensation til at påbegynde byggeriet, før der foreligger en endelig miljøgodkendelse.
	<i>Udfyldt (navn og dato)</i>	Karin Stensgaard 14-12-21

	<i>Bilag</i>	Bilag A: Situationsplan Bilag B: Redegørelse af ekstern støj efter opførelsen af (redegørelse fra Sweco) Bilag C: Støjkrav til leverandører udarbejdet af Sweco
--	--------------	---

\* Hvis der søges om tilladelse til direkte udledning af stoffer til vandløb, søer eller havet, kan miljømyndigheden kræve yderligere oplysninger, jf. den til enhver tid gældende bekendtgørelse om krav til udledning af forurenende stoffer til vandløb, søer eller havet samt bekendtgørelse om spildevandstilladelser m.v. efter miljøbeskyttelseslovens kapitel 3 og 4.





09.00.402

**Signaturforklaring**

- Afgrænsning af skel
- Disponeret plads for eventuelle fremtids tanker

**Bruttoetageareal**

Ny bygning, UF5 & UF6	
UF5 (Niveau 1)	1742 m <sup>2</sup>
UF5 (Niveau 2)	88 m <sup>2</sup>
UF6 (Niveau 3)	1742 m <sup>2</sup>
UF6 (Niveau 4)	193 m <sup>2</sup>
Skoleuse i alt efter ombygning	149 m <sup>2</sup>
Tankgård	88 m <sup>2</sup>
<b>Samtet etageareal</b>	<b>4054 m<sup>2</sup></b>

**MYNDIGHEDSTEGNING**

**Arla**  
**Arla - Construction of UF5 & 6**  
 Projektforslag

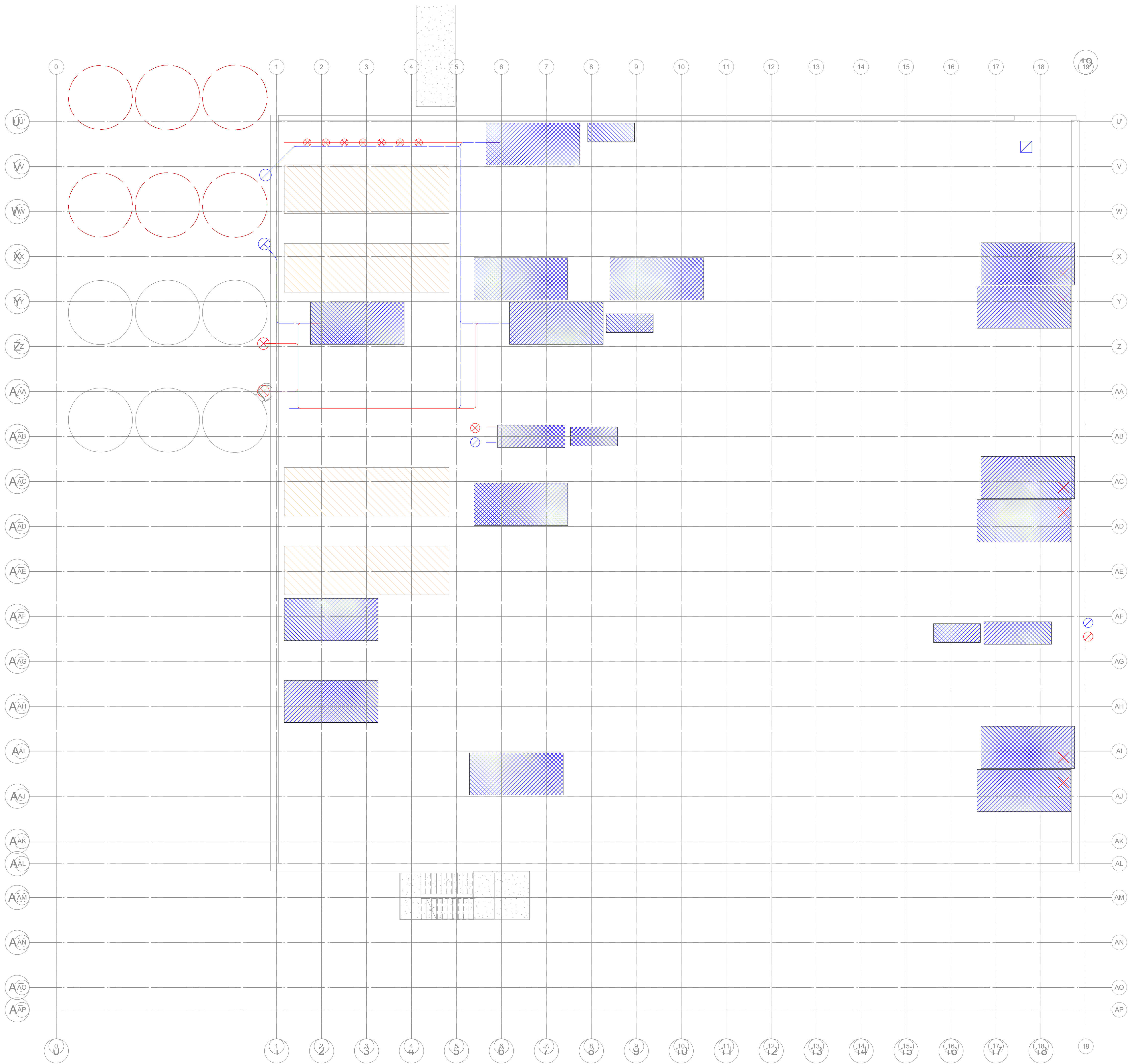
Situationssplan, nye forslag

PROJ. NO.	A228010
DESIGNED	BKJE / SLBFX
CHECKED	APSD
APPROVED	BKJE
SCALE	1 : 500
DATE	25.11.2021
DRAWING NO.	09.00.402
VERSION	

J.F. Williams' Vej 18, 2270 Højeby, Danmark  
 Tlf +45 40 75 14 18, info@cowi.dk, www.cowi.dk  
 Nørsteløvel 2, 2800 Kgs. Lyngby, Danmark  
 Tlf +45 55 40 00 00, mail@cowi.dk, www.cowi.dk

Time of print: 25-11-2021 15:49:15





03.07.405

**MYNDIGHEDSPROJEKT**

REV	DATO	BEMÆRKNINGER	REV.	UDARB.	KONTR.	GODK.

**AKAD**  
**Arla - construction of UF5-6**  
**Tagplan**

PROJEKTNR.	A228010
TEGN./UDARB.	Author / Designer
KONTROLLERET	Checker
GODKENDT	Approver

MÅL	1 : 100
DATO	11/19/21

COWI	COWI A/S	Tlf +45 99 40 00 00	REV.
	Visionsvej 53 9000 Aalbjerg Danmark	mail@cowi.dk www.cowi.dk	



## Notat

### Arla Foods Ingredients Group P/S Danmark Protein Krav til ekstern støj fra ventilationsanlæg til ny Ultrafiltrering 5/6

Projekt: Arla Foods Danmark Protein

Udfærdiget af: Lars Christian Bjerrekær

Projektnummer: 35.4086.13

Dato: 10. december 2021

Projektleder: Lars Christian Bjerrekær

Kontrolleret af: Hans Bjerregaard

Til : Anders Christensen, [adchr@arlafoods.com](mailto:adchr@arlafoods.com)  
Tina Ebbesen, [tiebb@arlafoods.com](mailto:tiebb@arlafoods.com)

Fra : Lars Christian Bjerrekær, Sweco A/S, Acoustica

Der stilles nedenstående krav til ekstern støj fra nye ventilationsanlæg til Ultrafiltrering 5/6 hos Arla Foods Danmark Protein.

Tekst i kursiv meddeles leverandøren.

Ved maksimal drift må **den samlede eksterne støj** fra alle ventilationsanlæg (excl. eventuelle brandventileringsanlæg) - udtrykt ved anlæggenes samlede lydeffektniveau (kildestyrke)  $L_w$  - ikke overstige **87 dB(A) re. 1 pW**. Det bemærkes, at der er tale om den samlede lydeffekt fra alle anlæg og **ikke** støjen fra det enkelte anlæg og **ikke** et lydtryk i en bestemt afstand.

Fordeles det samlede støjkrav ligeligt på eksempelvis 15 anlæg kan det enkelte anlæg støj 75 dB(A) re. 1 pW. Det anbefales at inddrage en akustiker i projekteringen.

Kravet gælder støjen fra alle udendørs dele af anlæggene herunder flader, åbninger, riste, overflader af anlæg og kanaler, bæringer, tilsluttede rør m.v., som etableres i tilknytning til driften af anlæggene.

Kravet gælder summen af støj, der genereres af selve anlæggene og støj, der fra andre kilder transmitteres via anlæggene.

Støjen må ikke indeholde tydelige impulser eller toner vurderet i henhold til Miljøstyrelsens vejledning nr. 6/1984 "Måling af ekstern støj fra virksomheder".

## 1. Kontrol

Overholdelse af kravet til maksimal lydeffektniveau kontrolleres ved målinger og beregninger efter den fællesnordiske beregningsmodel for ekstern industristøj jvf. Miljøstyrelsens vejledning nr. 5/1993 "Beregning af ekstern støj fra virksomheder". Et krav anses for overholdt, dersom den ved kontrollen konstaterede værdi ikke afviger mere end 3 dB fra kravværdien i ugunstig retning.

Arla Foods Danmark Protein afholder udgiften ved 1. kontrolmåling. I tilfælde af, at det stillede krav ikke overholdes, afholder leverandøren udgifterne til afhjælpning og efterfølgende kontrolmålinger. Alle kontrolmålinger skal udføres af et firma eller et laboratorium, der er godkendt af Miljøstyrelsen eller er akkrediteret af DANAK til udførelse af de pågældende målinger.

Sweco A/S, Acoustica

Viborg, den 10.12.2021

Lars Bjerrekær



**Notat** N4.062.21**Arla Foods Ingredients Group P/S Danmark Protein  
Ekstern støj. Støj fra tre udvidelsesprojekter**

Projekt: Arla Foods Danmark Protein

Udfærdiget af: Lars Christian Bjerrekær

Projektnummer: 35.4086.13

Dato: 10.12.2021

Projektleder: Lars Christian Bjerrekær

Kontrolleret af: Hans Bjerregaard

Til : Tina Ebbesen, Anders Christensen, Peter Frans Thomsen og Nikolaj Jørgensen Arla Foods Danmark Protein

Fra : Lars Christian Bjerrekær, Sweco A/S, Acoustica

## 1. Indledning

I forbindelse med gennemførelsen af tre udvidelsesprojekter hos Danmark Protein i Nr. Vium har Sweco A/S, afd. Acoustica gennemført beregninger af den eksterne støj. Udvidelserne omfatter:

- Ny ventilering i tilknytning til Indvejningen,
- Udvidelse af Isvand 3 samt
- Etablering af Ultrafiltrering 5/6(herefter benævnt UF 5/6)

Udvidelser beskrives nærmere i afsnit 3.

## 2. Beregningsgrundlag

### 2.1. Nuværende forhold og allerede projekterede udvidelser

Grundlaget for beregning af den fremtidige støjbelastning udgøres af følgende redegørelser, som forudsættes bekendte:

- Den seneste samlede opdatering af virksomhedens støjkortlægning, jf. rapport nr. P4.005.13 af 6. juli 2013.
- *Notat nr. N4.005.18 af 1. februar 2018 om støj fra nyt motoranlæg. Anlægget er etableret og kontrolmålt.*
- *Notat nr. N4.029.18 af 28. juni 2018 om støj fra nyt Spray 5 anlæg. Anlægget er etableret og kontrolmålt.*
- Notat nr. N4.060.18 rev 03a af 8. maj 2019 om støj fra udviklingscenter Arice.
- Notat nr. N4.031.20 af 2. juni 2020 om støj fra nyt laboratorie og kølecentral.

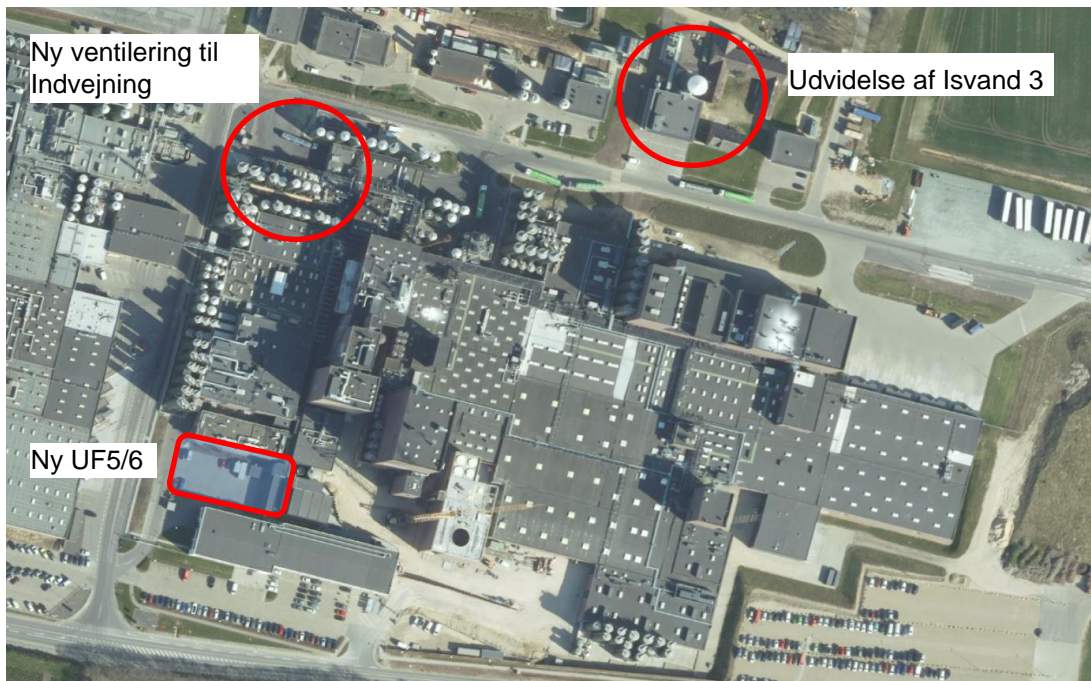
- *Notat nr. N4.047.20 af 7. august 2020 om støj fra mobile køleanlæg sensommer 2020.*
- Notat nr. N4.059.20 af 23. september 2020 om støj efter etablering af kondensator 2 til Isvand 3
- Notat nr. N4.015.21 af 3. marts 2021 om støj efter etablering af ny parkeringsplads fælles med Nr. Vium mejeri.
- *Notat nr. N4.024.21 af 23. april 2021 af 23. april 2021 om støj fra midlertidige køleanlæg.*

Notater anført i kursiv er redegørelsesnotater for projekter, der er udført, eller ikke længere er aktuel. For overskuelighedens skyld, er kun projekter fra 2018 og fremefter medtaget.

Spray 5 er kontrolmålt medio 2020 og indarbejdet i kortlægningen. Støj fra Arice udvidelsen, det nye laboratorie og kølecentral samt kondensator 2 til Isvand 3 er indregnet med projekterede støjdata. Tilsvarende er den nye parkeringsplads fælles med Nr. Vium mejeri indregnet med de forudsætninger, der fremgår af støjnotat N4.015.21.

### 3. Udvidelserne

Placeringen af udvidelserne er angivet på nedenstående figur 1.



Figur 1. Luftfoto visende virksomheden og udvidelsernes placeringen. Nordvendt, ikke i mål.

Det bemærkes, at de på luftfotoet viste landbrugsbygninger nord for Gl. Sønderupvej ved Isvand 3 primo 2021 er revet ned og derfor fjernet som afskærmende og reflekterende objekter i beregningsmodellen.

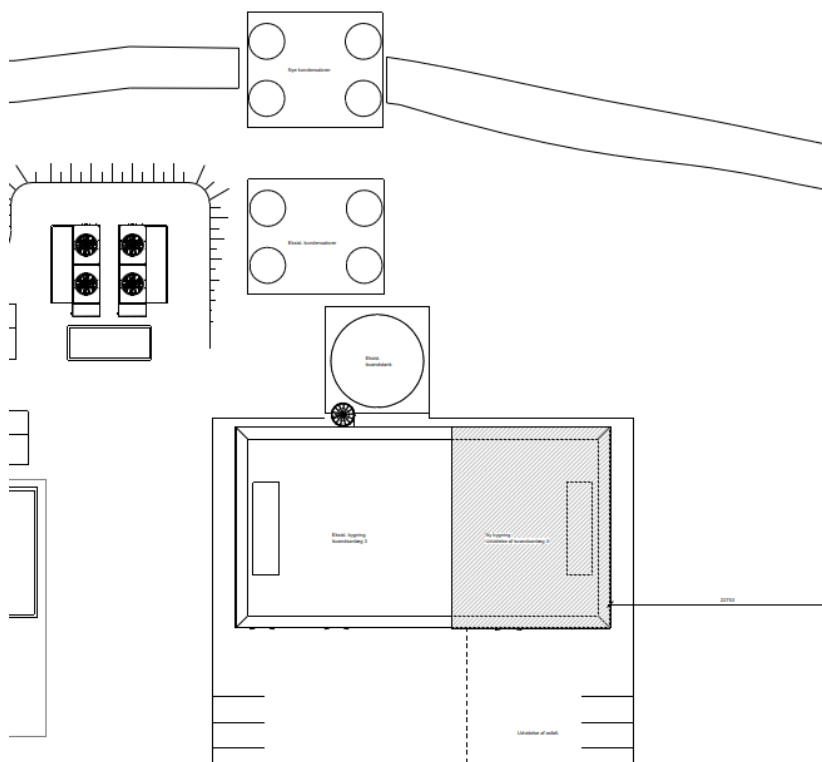
De nærmere beregningsforudsætninger for nye støjkilder er angivet i afsnit 4

### 3.1. Ny ventilering i tilknytning til Indvejningen

I tilknytning til indvejningen etableres to mindre ventilationsanlæg: En mindre udsugning fra et kemirum og et ventilationsanlæg til projekt "Tank 97".

### 3.2. Udvidelse af Isvand 3

Isvand 3 udvides med to nye kondensatorer og en tilhørende maskinstuebygning. Se nedenstående skitse. Udvidelsen bliver næsten en dublet af den eksisterende del af Isvand 3. Kondensatorerne bliver de samme som de to eksisterende kondensatorer ligesom der etableres en række ventilationsanlæg på taget. Bygningen opføres i beton.



Figur 2. Skitse af udvidelsen af Isvand 3. Ikke i mål.



**Tabel 1. Støjkrav til kilder og kildegrupper**

Projekt	Kilde eller Kildegruppe nr.	Kildebetegnelse	Støjkrav
Indvejning	5001	Ventilering kemirum	$L_{WA} \leq 78$ dB(A)
	5002	Ventilationsanlæg "Tank 97"	$L_{WA} \leq 82$ dB(A)
Isvand 3	5011	Isvand 3 kondensator 3	$L_{WA} \leq 91$ dB(A)
	5012	Isvand 3 kondensator 4	$L_{WA} \leq 91$ dB(A)
	5013	Ventilering af maskinhus mv. Sum alle anlæg	$L_{WA} \leq 84$ dB(A)
UF 5/6	5021	Ventilation på tag. Sum alle anlæg (excl. brandventilering)	$L_{WA} \leq 88$ dB(A)

Detaljerede støjkrav med kontrolmetode mm. skal videreformidles til leverandøren ved den senere konkretisering.

## 5. Beregningsmetode og driftsforhold

De enkelte støjkladders bidrag til støjbelastningen i omgivelserne er beregnet på grundlag kildernes forventede placering og kildestyrke samt de af virksomheden oplyste driftsforhold. Støjens udbredelse er beregnet under anvendelse af beregningsværktøjet SoundPlan ver. 7.4.

Der henvises til beskrivelse af måle- og beregningsmetoder i rapport nr. P4.005.13 af 6. juli 2013. I denne rapport er der også redegjort detaljeret for driftsmæssige forudsætninger for de enkelte kilder.

De aktuelle anlæg regnes i fuld drift døgnet rundt. Driften af øvrige eksisterende faste påvirkes ikke, og regnes derfor uændret.

Tilsvarende forventes ingen forøget kørsel i forhold til den udvidelse af kørslen, der er redegjort for i forbindelse med etableringen af Spray 5. Der henvises til notat N4.029.18 af 28. juni 2018 om støj fra nyt Spray 5 anlæg.

## 6. Beregningsresultater

Støjbelastningen er bestemt i en række tidligere anvendte referencepunkter, som i overensstemmelse med retningslinjerne i Miljøstyrelsens vejledning nr. 5/1984 afsnit 7.1, er placeret hvor sandsynligheden for overskridelse af grænseværdierne er størst.

Referencepunkterne 1, 3, 8 og 9 repræsenterer de mest støjudsatte boliger i landzone. Placeringen er vist på kortudsnittet herunder.

Referencepunkternes højde er 1,5 m over terræn.





Figur 4. Placeringen af referencepunkter. Det bemærkes, at luftfotoet ikke viser den nuværende indretning af virksomheden

Resultaterne for de fire referencepunkter fremgår af tabellen herunder, hvor forholdene nu og efter gennemførelse af de påtænkte udvidelser er anført. Støjgrænserne i den nuværende miljøgodkendelse af 29. november 2005 er endvidere anført. Kun resultater for hverdage er vist. Støjen på lørdage og søndage er generelt lavere og ukritisk i forhold til meddelte støjgrænser.

Tabel 2. Resultater i dB(A).

Referencepunkt	01			03			08			09		
	Dag	Aften	Nat	Dag	Aften	Nat	Dag	Aften	Nat	Dag	Aften	Nat
Nuværende samlet støjbelastning, $L_r^*$	35,7	35,2	35,7	35,3	34,5	35,1	38,0	38,2	38,6	36,8	37,4	38,7
<i>Bidrag - ny ventilering af Indvejning</i>	7,2	7,2	7,2	-1,4	-1,4	-1,4	17,3	17,3	17,3	9,7	9,7	9,7
<i>Bidrag - udvidelse af Isvand 3</i>	23,4	23,4	23,4	19,7	19,7	19,7	16,3	16,3	16,3	10,9	10,9	10,9
<i>Bidrag - UF 5/6</i>	-2,3	-2,3	-2,3	5,4	5,4	5,4	24,2	24,2	24,2	23,2	23,2	23,2
Samlet støjbelastning, $L_r$ inkl. bidrag fra køleanlæg	35,9	35,5	36,0	35,3	34,5	35,1	37,9	38,0	38,5	36,7	37,2	38,7
Grænseværdi, $L_r$	55	45	40	55	45	40	55	45	40	55	45	40
Støjens maksimalværdi, $L_{pAmax}$	-	-	38	-	-	41	-	-	46	-	-	44
Grænseværdi, $L_{pAmax}$	-	-	55	-	-	55	-	-	55	-	-	55

\* inkl. projekterede udvidelser, som Arice, nyt laboratorium mv.

## 7. Vurdering

Støjen fra påtænkte udvidelser af Indvejningen, Isvand 3 og etableringen af UF 5/6 giver kun anledning til beskedne bidrag til støjbelastningen i omgivelserne. I nogle af referencepunkter reduceres støjen en smule, selv om der introduceres nye støjkilder. Det skyldes, at en række støjkilder til det eksisterende laboratorium udgår, og der introduceres ny bygningsmasse som virker afskærmende over for andre eksisterende støjkilder.

Støjbelastningen er over alt fortsat lavere end grænseværdierne i virksomhedens miljøgodkendelse og dermed ukritisk.

Støjens maksimalværdi er uændret og fortsat ukritisk.

Viborg, den 10. december 2021

Lars Bjerrekær

## Notat

### Arla Foods Ingredients Group P/S Danmark Protein Krav til ekstern støj fra køle- og ventilationsanlæg i tilknytning udvidelsen af Isvand 3

Projekt: Arla Foods Danmark Protein

Udfærdiget af: Lars Christian Bjerrekær

Projektnummer: 35.4086.13

Dato: 10. december 2021

Projektleder: Lars Christian Bjerrekær

Kontrolleret af: Hans Bjerregaard

Til : Nikolaj Jørgensen, [nikj@arlafoods.com](mailto:nikj@arlafoods.com)  
Tina Ebbesen, [tiebb@arlafoods.com](mailto:tiebb@arlafoods.com)

Fra : Lars Christian Bjerrekær, Sweco A/S, Acoustica

Der stilles nedenstående krav til ekstern støj fra køle- og ventilationsanlæg i tilknytning til udvidelsen af Isvand 3 hos Arla Foods Danmark Protein.

Tekst i kursiv meddeles leverandøren.

Ved maksimal drift må **den samlede eksterne støj** fra nye køle- og ventilationsanlæg ikke overstige følgende - udtrykt ved anlæggenes samlede lydeffektniveau (kildestyrke)  $L_w$ :

- Kondensator. Samlet støj pr. kondensator: **91 dB(A) re. 1 pW**
- Ventilering af tilbygning. Sum alle indtag afkast mv.: **84 dB(A) re. 1 pW**

Det bemærkes, at der er tale om den samlede lydeffekt fra det enkelte anlæg og **ikke** et lydtryk i en bestemt afstand.

Kravet gælder støjen fra alle udendørs dele af anlæggene herunder flader, åbninger, riste, overflader af anlæg og kanaler, bæringer, tilsluttede rør m.v., som etableres i tilknytning til driften af anlæggene.

Kravet gælder summen af støj, der genereres af selve anlæggene og støj, der fra andre kilder transmitteres via anlæggene.

Støjen må ikke indeholde tydelige impulser eller toner vurderet i henhold til Miljøstyrelsens vejledning nr. 6/1984 "Måling af ekstern støj fra virksomheder".

## 1. Kontrol

Overholdelse af kravet til maksimalt lydeffektniveau kontrolleres ved målinger og beregninger efter den fællesnordiske beregningsmodel for ekstern industristøj jvf. Miljøstyrelsens vejledning nr. 5/1993 "Beregning af ekstern støj fra virksomheder". Et krav anses for overholdt, dersom den ved kontrollen konstaterede værdi ikke afviger mere end 3 dB fra kravværdien i ugunstig retning.

Arla Foods Danmark Protein afholder udgiften ved 1. kontrolmåling. I tilfælde af, at det stillede krav ikke overholdes, afholder leverandøren udgifterne til afhjælpning og efterfølgende kontrolmålinger. Alle kontrolmålinger skal udføres af et firma eller et laboratorium, der er godkendt af Miljøstyrelsen eller er akkrediteret af DANAK til udførelse af de pågældende målinger.

Sweco A/S, Acoustica

Viborg, den 10.12.2021



Lars Bjerrekær