



Rebild
KOMMUNE

§ 16 b

Lov om husdyrbrug og anvendelse af
gødning m.v.

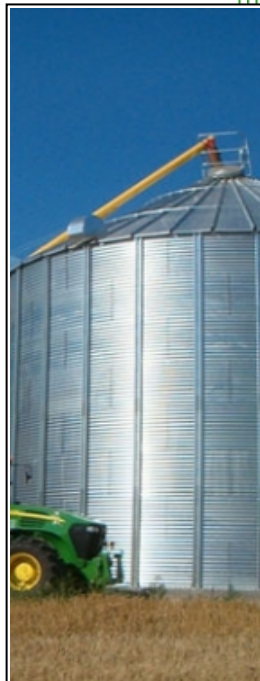
Nr. 1572 af 20. december 2006

Jf. lovbek. nr. 520 af 1. maj 2019.

4. september 2019

Miljøtilladelse af husdyrbruget, Honningfløjgaard, Rodhøjvej 19, Kgs. Tisted, 9610 Nørager

- Udvidelse af produktionsarealet til kvæg i eksisterende bygninger



Sagsnummer: 09.17.21-P19- 2-19

Rebild Kommune

Center Natur og Miljø

Hobrovej 110

9530 Støvring

Telefon 99 88 99 88

raadhus@rebild.dk | www.rebild.dk

Indhold

1	DATABLAD	3
2	INDLEDNING	4
2.1	ANSØGNING OM MILJØTILLADELSE	4
2.2	TIDLIGERE GODKENDELSER, TILLADELSER, ANMELDELSER ETC.	4
2.3	IKKE TEKNISK RESUMÉ	5
3	AFGØRELSE OM MILJØTILLADELSE, HERUNDER VILKÅR	7
3.1	AFGØRELSE	7
3.2	VILKÅR FOR HUSDYRBRUGET	7
4	GENERELLE FORHOLD	12
4.1	LOVGRUNDLAG	12
4.2	SAGENS BAGGRUNDSMATERIALE	12
4.3	OFFENTLIGHED	12
4.4	GYLDIGHED OG UDNYTTELSE	13
4.5	REVURDERING ETC.	14
4.6	MEDDELELSEPLIGT – ANLÆG, EJERFORHOLD	14
4.7	OPHØR	14
4.8	KLAGEVEJLEDNING	14
5	HUSDYRBRUGETS BELIGGENHED OG PLANFORHOLD	15
5.1	PLACERING I LANDSKABET	17
6	HUSDYRHOLD, STALDANLÆG OG DRIFT	18
6.1	HUSDYRHOLD, STALDANLÆG, GØDNING- OG ENSILAGEHÅNDTERING	18
6.2	RENHOLDELSE	19
6.3	SPILDEVAND OG REGNVAND	20
6.4	AFFALD	20
6.5	RESSOURCER	21
6.6	DRIFTSFORSTYRRELSER ELLER UHELD	21
7	AMMONIAK FRA HUSDYRBRUGET	22
7.1	AMMONIAKFORDAMPNING	22
7.2	BAT – BEDSTE TILGÆNGELIGE TEKNIK	22
7.3	AMMONIAKPÅVIRKNING AF NATUR	23
8	LUGT OG ANDRE GENER	24
8.1	LUGT	24
8.2	STØJ OG RYSTELESER	24
8.3	STØV	25
8.4	LYS	26
8.5	SKADEDYR	26
8.6	TRANSPORT	26
8.7	UFORUDSETE GENER	27
9	MANAGEMENT ETC.	28
10	BILAG	29
10.1	BILAG 1. SITUATIONSPLAN	29
10.2	BILAG 2. PRODUKTIONSAREALER	29
10.3	BILAG 3. REBILD KOMMUNES SAMLEDE NATURVURDERING	30
10.4	BILAG 4. BEREDSKABSPLAN	34

1 DATABLAD

Dato for afgørelse	04.09.2019
CVR nr.	38761633
Husdyrbrugets navn	Honningfløjgaard
Beliggenhedsadresse	Rodhøjvej 19, Kgs. Tisted, 9610 Nørager
Ejendomsnavn	Honningfløjgård
Ejendomsnummer	8400011484
Matrikler på ejendomsnummer	19a mv. Kgs. Tisted By, Kgs. Tisted
CHR nr.	31284
Ejers og ansøgers navn	Kasper Wærum Flarup Sørensen
Ejers og ansøgers adresse	Rodhøjvej 19, Kgs. Tisted, 9610 Nørager
Ansøgers navn (hvis forskellig fra ejer)	-
Ansøgers navn (hvis forskellig fra ejer)	-
Ejers / ansøgers telefonnr.	30619477
Ejers / ansøgers e-mailadresse	Kasperflarup92@gmail.com
Konsulent	Henning Pedersen, LMO
Ansøgningskema nr.	209979, version 2
Oplysninger om andre husdyrbrug (driftsmæssig sammenhæng, teknisk forbundet, forureningsmæssigt forbundet)	Der er ikke driftsmæssigt sammenhæng med andre bedrifter
Tilsynsmyndighed	Rebild Kommune

2 INDLEDNING

2.1 ANSØGNING OM MILJØTILLADELSE

Rebild Kommune har den 12. marts 2019 modtaget ansøgning om miljøtilladelse til husdyrbruget på Rodhøjvej 19, Kgs. Tisted, 9610 Nørager, matrikel nr. 19a m.fl. Kgs. Tisted By, Kgs. Tisted, CVR-nummer: 38761633.

Ejer af ovenstående ejendom, Kasper Wærum Flarup Sørensen, har i henhold til husdyrbruglovens¹ § 16 b ansøgt om følgende:

Inddragelse af silohus til velfærdsafdeling til goldkøer og kælleafdeling med stalddavn "F Golde og kælleafd".

Dyreholdet opstaldes i eksisterende stalde og bygninger (Silo til stald) med en staldstørrelse på i alt 4.017 m² med følgende produktioner:

- | | |
|--|-------------------------------------|
| - Alle kvæg, Heste, Får og Geder; Dybstrøelse | Produktionsareal 603 m ² |
| - Alle kvæg; Sengestald med spalter (bagskyl eller ringkanal) | Produktionsareal 694 m ² |
| - Malkekøer, kvier og stude. Fast drænet gulv med skraber og ajleafløb | Produktionsareal 602 m ² |
| - Malkekøer, kvier og stude. Dybstrøelse | Produktionsareal 44 m ² |

Produktionsarealet udgør således i alt 1.943 m².

Flydende husdyrgødning opbevares i ejendommens to gyllebeholdere med areal på hhv. 207 og 237 m², og dybstrøelse opbevares på møddingsplads på 180 m² og evt. i markstak.

2.2 TIDLIGERE GODKENDELSER, TILLADELSER, ANMELDELSER ETC.

Ejendommens tidligere godkendelser etc.:

- Afgørelse om ikke-godkendelsespligt til etablering af malkerobotter af 5. maj 2008
- § 11 Miljøgodkendelse af 15. september 2009
- Tillæg til miljøgodkendelse ændring af gulvtype og flere udbringningsarealer af 1. november 2013

I afgørelsen om ikke-godkendelsespligt i 2008 nedrives den på daværende tidspunkt malkestald og der opføres en tilbygning til eksisterende stald (Ny malkestald), hvori malkerobotterne indsættes.

I miljøgodkendelse meddelt i 2009 udvides dyreholdet fra 181,5 DE til 220,92 DE kvæg, tung race, og der bygges en ny kviestald øst for eksisterende stalde. Samtidig forlænges malkestalden inden for den eksisterende bygningsramme, så der skabes plads til en mindre udvidelse af malkekøer. Der godkendes et dyrehold på 118 malkekøer, Sengestald (spalter, bagskyl eller ringkanal), 12 Småkalve 4-6 mdr., Dybstrøelse (Hele arealet), 25 småkalve 0-4 mdr. Dybstrøelse (Hele arealet), 70 Tyrekalve 40-75 kg, Dybstrøelse (Hele arealet, 1 Avlstyr, Dybstrøelse (Hele arealet), 12 kvier 6-

¹ Lov om husdyrbrug og anvendelse af gødning m.v. nr. 1572 af 20. december 2006, jf. lovbek. nr. 1020 af 6. juli 2018.

8 mdr., Dybstrøelse, lang ædeplads med fast gulv (udegående 6 mdr.), 101 kvier 8-24 mdr., Dybstrøelse, lang ædeplads med fast gulv (udegående 7 mdr.), 12 kvier 24-26 mdr., Dybstrøelse, lang ædeplads med fast gulv (udegående 6 mdr.), 22 Malkekøer, Dybstrøelse, lang ædeplads med fast gulv (udegående 6 mdr.) og 1 avlstyr, Dybstrøelse, lang ædeplads med fast gulv (udegående 7 mdr.)

I 2013 bliver der meddelt et tillæg til miljøgodkendelse, da gulvtypen i den nye kviestald ønskes ændret fra dybstrøelse med lang ædeplads med fast gulv til fast drænet gulv. Derudover var der ændringer til udbringningsarealet.

2.3 IKKE TEKNISK RESUMÉ

ANSØGER OG TIDLIGERE TILLADELSER ETC.

Kasper Wærum Flarup Sørensen ansøger Rebild Kommune om en miljøtilladelse efter § 16 b til ændring af husdyrbruget på Rodhøjvej 19, Kgs. Tisted, 9610 Nørager.

I afgørelsen om ikke-godkendelsespligt i 2008 nedrives den på daværende tidspunkt malkestald og der opføres en tilbygning til eksisterende stald (Ny malkestald), hvori malkerobotterne indsættes.

I miljøgodkendelse i 2009 ønskes der etableret en ny kviestald, malkestalden forlænges i eksisterende malkestald.

I 2013 bliver der meddelt tillæg til miljøgodkendelse. Gulvet i den nye kviestald ændres til fast drænet gulv.

BELIGGENHED OG PLANFORHOLD

Ejendommen ligger i landzone, hvor nærmeste naboer er landbrugsejendomme, med marker umiddelbart op til ejendommen uden bevoksning af betydning. Mod syd er landsbyen Kongens Tisted og Bonderup med en afstand på ca. 800 m. Motorvejen E45 ligger mod øst med en afstand på ca. 5 km. Nærmeste byzone ligger mod nord/øst ved Haverslev med en afstand på ca. 5 km.

Alle afstandskrav er overholdt.

Rebild Kommune vurderer, at de eksisterende anlæg ikke ligger indenfor fredninger, strand-, klit-, sø-, å- og fortidsmindebeskyttelseslinjer eller indenfor skov-, vej- og kirkebyggelinjer.

HUSDYRHOLD, STALDINDRETNING OG GØDNINGSHÅNDBTERING

Der godkendes et fremtidigt produktionsareal på 1.943 m². Kvægholdet skal gå på henholdsvis Sengestald med spalter (bagskyl eller ringkanal), Fastdrænet gulv med skraber og ajlefløb samt dybstrøelse. Husdyrgødningen opbevares i ejendommens gyllebeholdere samt møddingsplads. Desuden er der lejet en gyllebeholder på ejendommen Gunnestrupvej 11, 9500 Hobro.

AMMONIAKFORDAMPNING

Ammoniakfordampningen er på 2.061,8 kg NH₃-N/år som svarer til BAT-kravet og dermed vurderes som overholdt. I den forbindelse vil der blive stillet vilkår til skabning af stald "B Ungdyrstald" samt til at i stalde med dybstrøelse skal dybstrøelsesmatten altid være tør i overfladen.

LUGT OG ANDRE GENER

Beregninger i ansøgningssystemet viser, at lugt er overholdt til nærmeste nabo, samlet bebyggelse og byzone. For at mindske gener mest muligt har kommunen stillet vilkår til, at det til enhver tid skal tilstræbes, at virksomhedens indendørs og udendørs arealer renholdes og ryddes således, at blandt andet lugtgener begrænses mest muligt og således, at der ikke opstår risiko for uhygiejniske forhold.

RESTVAND, HERUNDER REGNVAND

Alt overfladevand og spildevand (herunder vaskevand) ledes til gyllebeholder på nær tagvand som samles i samlebrønd og ledes videre til sivedræn.

SAMLET VURDERING

Rebild Kommune vurderer sammenfattende, at husdyrbruget har truffet de nødvendige foranstaltninger til forebyggelse og begrænsning af forureningen fra husdyrbruget, når husdyrbruget indrettes og drives som beskrevet, og når vilkårene i miljøtilladelsen efterleves. Samtidig vurderes det, at husdyrbruget kan drives på stedet uden væsentlige gener for omgivelserne og i overensstemmelse med habitatforpligtelsen.

3 AFGØRELSE OM MILJØTILLADELSE, HERUNDER VILKÅR

3.1 AFGØRELSE

Rebild Kommune vurderer, at der kan meddeles godkendelse af den ansøgte ændring og udvidelse i henhold til de gældende regler. Miljøtilladelsen er baseret på oplysningerne i ansøgningen samt efterfølgende vurderinger og betinget af tilladelsens vilkår. Tilladelsen omfatter hele ejendommen, Rodhøjvej 19, Kgs. Tisted, 9610 Nørager, der drives under CVR-nummer 38761633.

Afgørelsen er behandlet i henhold til Husdyrbruglovens § 16 b og på grundlag af ansøgers oplysninger.

Det er Rebild Kommunes vurdering, at husdyrbruget har truffet de nødvendige foranstaltninger til at forebygge og begrænse forureningen ved anvendelse af bedste tilgængelige teknik, og at husdyrbruget i øvrigt kan drives på stedet uden at påvirke omgivelserne på en måde, som er uforenelig med hensynet til omgivelserne.

Såfremt vilkårene i denne tilladelse overholdes kan indretning og drift af husdyrbruget og udbringning af husdyrgødning ske uden væsentlig påvirkning af miljøet, herunder:

- landskabelige værdier,
- natur med dens bestande af vilde planter og dyr og deres levesteder, herunder områder, der er beskyttet mod tilstandsændringer eller fredet, udpeget som internationalt naturbeskyttelsesområde eller udpeget som særlig sårbart over for næringsstofpåvirkning,
- jord, grundvand og overfladevand, og
- lugt-, støj-, rystelses-, støv-, flue-, transport- og lysgener, uhygiejniske forhold, affaldsproduktion m.v.

Det er kommunens vurdering, at husdyrbruget anvender den bedste tilgængelige teknik (BAT) med henblik på reduktion af ammoniakemission.

Det er kommunens vurdering, at projektet ikke skader bevaringsstatus for Natura 2000 områder eller levesteder for arter optaget på Habitatdirektivets bilag IV, andre arter omfattet af artsfredning eller arter optaget på nationale eller regionale rødlistor. En nærmere beskrivelse af vurderingerne fremgår af de enkelte afsnit.

Husdyrbruget skal til enhver tid leve op til gældende regler i love og bekendtgørelser, også selvom disse regler eventuelt måtte være skærpede i forhold til denne miljøtilladelse.

Det er et krav, at de stillede vilkår bliver overholdt. De stillede vilkår vurderes at begrænse risikoen for forurening og ikke-uvæsentlige gener.

Der er med denne miljøtilladelse ikke taget stilling til eventuelle tilladelser og godkendelser efter anden lovgivning som f.eks. byggeloven eller arbejdsmiljøloven.

3.2 VILKÅR FOR HUSDYRBRUGET

I vilkårsdelen fremgår de betingelser, hvorunder husdyrbruget skal drives. Grundlaget for miljøtilladelsen fremgår af ansøgningen, og husdyrbruget skal drives i overensstemmelse hermed. Der gøres opmærksom på, at eventuelle lovkrav fra andre love skal overholdes, selvom disse ikke er medtaget her.

Generelle forhold mv.

1. Vilkårene i denne miljøtilladelse skal, hvis ikke andet er anført, være opfyldt, når husdyranlægget er taget i brug.

2. Inden eventuelt ophør af husdyrbruget skal kommunen kontaktes med et skriftligt forslag til en ophørsplan.
3. Rebild Kommune skal straks orienteres om følgende forhold:
 - Ejerskifte af virksomhed
 - Indstilling af driften for en længere periode

Placering i landskabet

4. Stalde og anlæg skal være placeret som angivet på bilag 1.

Staldanlæg og produktioner

5. Produktionsarealet i "A Kostald Sengebåse med spalter" må maksimalt være på 694 m². Produktion: Flexgruppe: Alle kvæg; Sengestald med spalter (bagskyl eller ringkanal)
6. Produktionsarealet i "B Ungdyrstald" må maksimalt være på 602 m². Produktion: Malkekøer, Kvier og stude. Fast drænet gulv med skraber og ajlefløb.
7. Produktionsarealet i "C Kalvestald" må maksimalt være på 193 m². Produktion: Flexgruppe: Alle kvæg, Heste, Får og Geder; Dybstrøelse.
8. Produktionsarealet i "D Ungdyr/tyre" må maksimalt være på 169 m². Produktion: Flexgruppe: Alle kvæg, Heste, Får og Geder; Dybstrøelse.
9. Produktionsarealet i "E Goldkøer/kælveafd" må maksimalt være på 44 m². Produktion: Malkekøer, kvier og stude. Dybstrøelse.
10. Produktionsarealet i "F Golde og kælveafd" må maksimalt være på 241 m². Produktion: Flexgruppe: Alle kvæg, Heste, Får og Geder; Dybstrøelse.
11. Produktionsarealerne i ovennævnte staldanlæg skal være i overensstemmelse med redegørelsen i bilag 2.
12. Husdyrbrugets stalde og produktioner skal være i overensstemmelse med de angivne i tabel 1 herunder.
13. Husdyrbrugets opbevaringslager skal være i overensstemmelse med det angivne i tabel 2 herunder.

Tabel 1: Stalde og produktioner, ansøgt drift

Staldnavn	Staldstørrelse (m ²)	Ventilation	Kildehøjde	Produktion	Antal måneder udegående	Produktionsareal (m ²)
Ansøgt drift						
A Kostald sengebåse med spalter	1186	Naturlig ventilation	3 m	(#148092) Flexgruppe: Alle kvæg; Sengestald med spalter (bagskyl eller ringkanal)	0	694
B Ungdyrstald	1442	Naturlig ventilation	3 m	(#148096) Malkekøer, kvier og stude. Fast drænet gulv med skraber og ajleafløb	0	602
C Kalvestald	349	Blandet ventilation	3 m	(#148098) Flexgruppe: Alle kvæg, Heste, Får og Geder; Dybstrøelse	0	193
D Ungdyr/tyre	482	Blandet ventilation	3 m	(#148099) Flexgruppe: Alle kvæg, Heste, Får og Geder; Dybstrøelse	0	169
E Goldkøer/kælvaafd	60	Naturlig ventilation	3 m	(#148100) Malkekøer, kvier og stude. Dybstrøelse	0	44
F Golde og kælvaafd	498	Naturlig ventilation	3 m	(#148107) Flexgruppe: Alle kvæg, Heste, Får og Geder; Dybstrøelse	0	241
Sum						1943

Bilag 1 viser oversigt over ejendommen, og bilag 2 redegøres for produktionsarealer.

Tabel 2: Areal af opbevaringslager

Opbevaringslagre					
Navn	Lagertype	Yderligere oplysninger	Bedste tilgængelige opbevaringsteknik	Dimension	Areal (m ²)
Ansøgt drift					
Gyllebeholder 1: 842 m ³	Flydende				207
Gyllebeholder 2: 998 m ³	Flydende				237
Møddingsplads	Fast				180
Nudrift					

Bilag 1 viser oversigt over ejendommen med angivelse af opbevaringslager.

Gyllehåndtering

- Håndtering af gylle skal foregå under opsyn.
- Der skal anvendes gyllevogne med påmonteret pumpe og returløb, således at spild af flydende husdyrgødning undgås. Alternativt kan der ved hver gyllebeholder, hvor der sker påfyldning af gyllevogn, være en læsseplads således, at spild kan opsamles. Pladsen skal etableres med afløb til gyllebeholder og således, at der ikke kan ske spild til de omkringliggende arealer. Afløb /pumpebrønd skal dimensioneres således, at også et større spild kan opsamles. Hvis denne løsning vælges, skal pladsen være etableret inden første udbringning.

Håndtering af fast gødning inkl. dybstrøelse

- Ved opbevaring af dybstrøelse skal reglerne i gældende husdyrgødningsbekendtgørelse til enhver tid følges.

Ventilation

17. Ventilation i "C kalvestald" og "D Ungdyr/tyre" skal vaskes efter brug.

Renholdelse

18. Det skal til enhver tid tilstræbes, at virksomhedens anlæg samt indendørs og udendørs arealer renholdes og ryddes således, at lugtgener begrænses mest muligt og således, at der ikke opstår risiko for uhygiejniske forhold.

Spildevand – herunder regnvand

19. Al vask af traktorer, maskiner, redskaber og dyretransportvogne skal foregå på en støbt, tæt plads med bortledning af spildevand til gyllesystemet eller opsamlingsbeholder.
20. Tag- og overfladevand må ikke indeholde andre stoffer, end hvad der sædvanligt forekommer i regnvand.
21. Ved afledning fra befæstede arealer skal disse altid holdes rene. Spild af stoffer, der kan forurene, herunder olie, ensilage, foder mm., skal straks fjernes, således at der ikke er mulighed for afløb til regnvandssystemet.
22. Ændringen af det samlede areal på tag eller befæstning, der kan have indvirkning på udledningen, må ikke foretages uden forudgående tilladelse.

Affald

23. Olie- og kemikalieaffald skal til enhver tid opbevares i tæt emballage. Oplagspladsen skal være afskærmet mod nedbør og indrettes med tæt bund og opkant/drypbakke, således at en mængde, mindst svarende til indholdet af den største beholder tilbageholdes ved spild eller lækage.
24. Opbevaring og håndtering af affald må ikke medføre forurening eller risiko for forurening af omgivelserne, herunder af jord, overfladevand, grundvand, luft eller kloak.
25. Der skal til enhver tid foreligge dokumentation for, at affald er bortskaffet miljømæssigt forsvarligt. Dokumentationen skal gemmes i 5 år og kunne fremvises til tilsynsmyndigheden på forlangende.

Energi- og vandforbrug

26. Der skal føres driftsjournal over forbrug af el og vand, eller der skal foreligge dokumentation, eksempelvis opgørelse fra forsyningen, der skal kunne fremvises tilsynsmyndigheden på forlangende. Dokumentationen skal opbevares i 5 år.

Råvarer og hjælpestoffer

27. Opbevaring og håndtering af råvarer og hjælpestoffer må ikke medføre forurening eller risiko for forurening af omgivelserne, herunder jord, overfladevand, grundvand, luft eller kloak.
28. Tankning af brændstof skal til enhver tid ske på en plads med fast og tæt bund uden afløb. Tankningen skal ske under opsyn.

Uheld og driftsforstyrrelser

29. Spild af miljøfarlige stoffer (olie, kemikalier etc.) skal straks opsamles.

Ammoniakreducerende miljøteknologi

30. I dybstrøelsesstalde og i kalvebokse skal der strøs halm eller andet tørstof, i mængder, der sikrer, at dybstrøelsesmåtten altid er tør i overfladen.

Lugt

31. Ejendommens anlæg og driften heraf må ikke give anledning til lugtgener uden for eget område, der efter tilsynsmyndighedens vurdering er væsentlige.

Fluer og skadedyr

32. Skadedyr skal bekæmpes i nødvendigt omfang i henhold til retningslinjer fra Aarhus Universitet, Institut for Agroøkologi.

Støj

33. Husdyrbrugets samlede støjbidrag, angivet som det ækvivalente, korrigerede støjniveau i dB(A) i punkter 1,5 m over terræn, målt eller beregnet ved nærmeste opholdsareal, må ikke overskride følgende værdier:

	Tidsinterval	Grænseværdi	Midlingstid
Hverdage	Kl. 07-18	55 dB(A)	8 timer
Lørdage	Kl. 07-14	55 dB(A)	7 timer
Lørdage	Kl. 14-18	45 dB(A)	4 timer
Søn- og helligdage	Kl. 07-18	45 dB(A)	8 timer
Aften	Kl. 18-22	45 dB(A)	1 time
Nat	Kl. 22-07	40 dB(A)	1/2 time

Støjbelastningen er det ækvivalente, korrigerede støjniveau i dB(A) målt eller beregnet i punkter 1,5 m over terræn. Referencetiden er det mest støjbelastede tidsrum i perioden. Støjens maksimalværdi må om natten ikke overstige 55 dB(A) ved boliger.

34. Husdyrbruget skal, for egen regning, dokumentere, at støjvilkår overholdes, hvis tilsynsmyndigheden finder det påkrævet. Dokumentation for overholdelse af støjkravene kan være i form af målinger i ejendommens omgivelser (under fuld drift) eller kildestyrke

35. Uden for eget område må driften af husdyrbruget ikke give anledning til rystelser, der efter tilsynsmyndighedens vurdering er væsentlige.

Støv

36. Uden for eget område må driften af husdyrbruget ikke give anledning til støvgener, der efter tilsynsmyndighedens vurdering er væsentlige.

Lys

37. Uden for eget område må driften af husdyrbruget ikke give anledning til lysgener, der efter tilsynsmyndighedens vurdering er væsentlige.

Udarbejdelse af handleplaner ved uforudsete gener

38. Hvis tilsynsmyndigheden vurderer, at eventuelle klager over støj, rystelser, støv, lugt, og/eller lysgener medfører væsentlige gener, kan tilsynsmyndigheden forlange, at husdyrbruget udarbejde en handlingsplan og efterviser, at de stillede krav er overholdt. Handlingsplanen skal godkendes af tilsynsmyndigheden.

Reparation og vedligehold

39. Det skal ved tilsyn dokumenteres, at der føres kontrol, udføres reparationer og vedligehold af gyllepumper, forsyningsystemer til vand og foder, ventilationssystem og temperaturfølere, siloer og transportudstyr.

4 GENERELLE FORHOLD

4.1 LOVGRUNDLAG

Ansøgningen er behandlet i henhold til lov om husdyrbrug og anvendelse af gødning m.v., nr. 1572 af 20. december 2006, jf. lovbek. nr. 520 af 1. maj 2019 (husdyrbrugloven) samt kapitel 3 og 4 i bekendtgørelse af lov om miljøbeskyttelse (miljøbeskyttelsesloven), nr. 358 af 6. juni 1991, jf. lovbek. nr. 681 af 2. juli 2019.

Miljøtilladelsen meddeles under forudsætning af, at gældende regler på området samt tilladelsens vilkår til hver tid overholdes. Husdyrbruget skal placeres, indrettes og drives i overensstemmelse med de oplysninger, der fremgår af ansøgningen, og med de ændringer, der fremgår af tilladelsens vilkår.

Ejendommens miljøgodkendelse fra 2009 og tillæg til miljøgodkendelse fra 2013 bortfalder ved udnyttelse af denne miljøtilladelse. Såfremt miljøtilladelsen bliver påklaget, bortfalder den tidligere miljøgodkendelse først, når afgørelsen er endelig og er udnyttet, medmindre klagenævnet beslutter andet.

4.2 SAGENS BAGGRUNDSMATERIALE

Følgende oplysninger er indgået i behandling af sagen:

- Ansøgningsskema 209979, indsendt den 12. marts 2019, version 2 gennem www.husdyrgodkendelse.dk
- Supplerende oplysninger om husdyrbrugets beliggenhed og påvirkning af omgivelserne
- Situationsplan.

4.3 OFFENTLIGHED

Miljøtilladelsen, der udarbejdes jf. § 16 b i husdyrbrugloven er omfattet af den almindelige offentlighedsprocedure (§ 56 i husdyrbrugloven).

Ansøger og skønnet part/parter, har den 14.08.2019 fået fremsendt udkast til miljøtilladelse, via digital post, med en frist på 2 uger til at komme med bemærkninger. Parterne har fået informationer om ret til aktindsigt og udtalelse i henhold til forvaltningslovens § 52, stk. 2.

Øvrige høringsberettigede har via digital post modtaget informationer om, at der er ansøgt om ændringer på husdyrbruget, og om at de har ret til at komme med bemærkninger inden afgørelsen meddeles. Der er endvidere oplyst om, at Rebild Kommunes udkast til afgørelse kan læses på Rebild Kommunes hjemmeside www.rebild.dk

Der indkom ingen bemærkninger til ansøgningen.

4.4 GYLDIGHED OG UDNYTTELSE

Miljøtilladelsen er truffet i medfør af husdyrgodkendelsesbekendtgørelse nr. 1467 af 6. december 2018 og er omfattet af udnyttelseskravene i § 59 a i husdyrbrugloven², med 6 år til at udnytte tilladelsen.

Miljøgodkendelsen anses for udnyttet, når byggeriet er afsluttet. Byggeriet skal være afsluttet, herunder skal der være sket en afslutning i henhold til byggelovens bestemmelser og byggeriet skal kunne tages i brug, senest 6 år efter afgørelsesdatoen. Eventuelle vilkår i forbindelse med det aktuelle byggeri, træder i kraft, når byggeriet er afsluttet. Dette betyder også, at hvis byggeriet afsluttes, før der er gået 6 år, så træder eventuelle vilkår i kraft på afslutningstidspunktet.

En miljøgodkendelse efter § 16 b bortfalder, hvis den ikke er udnyttet inden 6 år, efter at tilladelsen er meddelt. Hvis tilladelsen kun er udnyttet delvist, bortfalder den del, der ikke er udnyttet.

Fra det tidspunkt, hvor godkendelsen er udnyttet gælder, at hvis godkendelsen ikke har været helt eller delvist udnyttet i 3 på hinanden følgende år, bortfalder den del af godkendelsen, der ikke har været udnyttet i de seneste 3 år. Udnyttelse forudsætter, at mindst 25 % af det godkendte produktionsareal udnyttes driftsmæssigt, og at der er dyr på produktionsarealet, svarende til mindst 50 % af det mulige ifølge dyrevelfærdskravene eller andre krav (eks. økologiregler) som husdyrbruget er underlagt.

² Lov om husdyrbrug og anvendelse af gødning m.v. nr. 1572 af 20. december 2006, jf. lovbek. nr. 520 af 1. maj 2018.

4.5 REVURDERING ETC.

Da husdyrbruget ikke er et IE-husdyrbrug er der ikke krav om, at miljøtilladelsen tages regelmæssigt op til revurdering.

Kommunen kan dog jf. § 39 i husdyrbrugloven, meddele påbud om, at en eventuel forurening skal nedbringes, herunder påbud om, at der skal gennemføres bestemte foranstaltninger, hvis et husdyrbrug, der er tilladt efter § 16 b medfører uhygiejniske forhold eller væsentlig forurening. Kommunen kan endvidere meddele påbud, hvis husdyrbruget skønnes at indebære risiko for forurening eller uhygiejniske forhold. Kommunen må dog jf. § 40 i husdyrbrugloven ikke meddele påbud eller forbud efter § 39, før der er forløbet 8 år efter meddelelsen af tilladelsen.

4.6 MEDDELELSESPLIGT – ANLÆG, EJERFORHOLD

Eventuelle ændringer i de forudsætninger, der har ligget til grund for husdyrbrugets miljøtilladelse, skal altid forud anmeldes til kommunen. Herefter vil kommunen foretage en vurdering af, hvorvidt de påtænkte ændringer udløser krav om en ny miljøtilladelse.

4.7 OPHØR

Ansøgers oplysninger:

Ved ophør af produktion på bedriften vil gyllesystemet blive tømt og rengjort.

Ligeledes vil stalde også blive rengjort.

Hvis gyllebeholderne ikke skal anvendes, vil de blive taget ud af drift som beskrevet i 10 års beholderkontrol.

Kommunens kommentarer og vurdering:

Der er stillet vilkår om, at ejer ved ophør af produktionen skal kontakte kommunen med et skriftligt forslag til en ophørsplan. Ophørsplanen kan indeholde beskrivelse af mængden af eksempelvis kemikalier, affaldsprodukter, gødning og andre miljøskadelige stoffer, og beskrivelse af hvordan de bortskaffes samt beskrivelse af eventuel nedrivning af anlæg mv.

4.8 KLAGEVEJLEDNING

Hvis du ønsker at klage over denne afgørelse, kan du klage til Miljø- og Fødevareklagenævnet.

Klagen skal indgives inden 4 uger fra at afgørelsen er offentligt bekendtgjort.

Du klager via Klageportalen, som du finder via www.naevneneshus.dk, www.borger.dk eller www.virk.dk. Du logger på Klageportalen med NEM-ID. En klage er indgivet, når den er tilgængelig for Rebild Kommune via Klageportalen. Når du klager, skal du betale et gebyr på 900,-kr. for borgere og 1.800,- kr. for virksomheder, organisationer og offentlige myndigheder.

I Klageportalen sendes din klage automatisk først til Rebild Kommune. Hvis Rebild Kommune fastholder afgørelsen, sender Rebild Kommune klagen videre til behandling i nævnet via Klageportalen. Du får besked om videre sendelsen.

Miljø- og Fødevareklagenævnet afviser din klage, hvis du sender den uden om Klageportalen, medmindre du forinden er blevet fritaget for brug af Klageportalen. Hvis du ønsker at blive fritaget for at bruge Klageportalen, skal du sende en begrundet anmodning til Rebild Kommune. Rebild Kommune videresender herefter din anmodning til nævnet, som træffer afgørelse om, hvorvidt du kan fritages. Se betingelserne for at blive fritaget på www.naevneneshus.dk.

Tilladelsen kan godt udnyttes, selvom der klages over den, medmindre Miljø- og Fødevareklagenævnet bestemmer andet, og under forudsætning af, at andre nødvendige tilladelser er indhentet. Det skal bemærkes, at Miljø- og Fødevareklagenævnet ved sin behandling kan ændre eller ophæve en godkendelse. Udnyttes en godkendelse, der er klaget over, sker det derfor for egen regning og risiko.

Afgørelsen kan endvidere indbringes for domstolene, jf. husdyrbruglovens § 90. En eventuel sag skal være anlagt inden 6 måneder efter annonceringen.

5 HUSDYRBRUGETS BELIGGENHED OG PLANFORHOLD

Ansøgers oplysninger:

Husdyrbruget er placeret i landzone ca 1 km nordøst for Kongens Tisted og ca 5 km sydvest for Haveslev By.

I henhold til husdyrlovens §§ 6 og 8 må staldanlæg ikke etableres inden for de afstande som fremgår af tabellen nedenfor.

Generelle afstandskrav vedr. staldanlæg		Overholdt ja/nej
Ikke-almene vandforsyningsanlæg (markvanding, drikkevandsboringer for < 9 brugere, private boringer)	25 m	ja
Almene vandforsyningsanlæg	50 m	ja
Vandløb	15 m	Ja
Dræn	15 m	Ja
Søer	15 m	Ja
Offentlig vej og privat fællesvej	15 m	Ja
Levnedsmiddelvirksomhed	25 m	Ja
Beboelse på samme ejendom	15 m	Ja
Afstandskravet gælder ikke ensilageopbevaringsanlæg		
Naboskel	30m	Ja
Nabobeboelse (der kan ikke dispenseres fra dette krav)	50 m	Ja
Eksisterende eller ifølge Kommuneplanens ramme-del fremtidigt byzone- eller sommerhusområde (der kan ikke dispenseres fra dette krav)	50 m	ja
Område i landzone, der i lokalplan er udlagt til boligformål, blandet bolig og erhvervsformål eller til offentlige formål med henblik på beboelse, institutioner, rekreative formål og lign. (der kan ikke dispenseres fra dette krav)	50 m	ja

Kommunens kommentarer og vurdering:

Der skal i henhold til husdyrbruglovens³ §§ 6 og 8 redegøres for en række afstande, der er vist i tabellen herunder.

Tablet 3: Afstandskrav og faktiske afstande i forhold til staldanlæg "F Golde og Kælveafd".

	Min. afstandskrav (m)	Aktuel afstand
Beboelse på anden ejendom	50	Ca. 350 m til bolig på Rodhøjvej 15, Kgs. Tisted, 9610 Nørager
Byzone, sommerhusområde, områder i landzone udlagt til boligformål, rekreative formål etc.	50	ca. 5.000 m til Haveslev

³ Lov om husdyrbrug og anvendelse af gødning m.v., nr. 1572 af 20. december 2006, jf. lovbek. nr. 520 af 1. maj 2019.

Ikke-almene vandforsyningsanlæg	25	Ca. 395 m til boring 40.1108 – privat vandforsyningsboring
Almene vandforsyningsanlæg	50	Ca. 3.900 m til boring 40.1060 Vandforsyningsboring til Rånen, Mejlby Vandværk
Vandløb, herunder dræn og søer	15	Ca. 309 m til Tilløb til Lerkenfeldt Å – øst for ejendommen
Offentlig vej og privat fællesvej	15	135 m til Rodhøjvej - kommunevej
Levnedsmiddelvirksomhed	25	> 25 m
Beboelse på samme ejendom	15	Ca. 12 m
Naboskel	30	Ca. 119 m til matr.nr. 21a, Kgs. Tisted By, Kgs. Tisted

Det er kommunens vurdering, at alle afstandskrav jf. § 6 og 8 er overholdt. Det vurderes ikke nødvendigt at stille vilkår.

Rebild Kommune vurderer, at anlæggene ikke ligger indenfor fredninger, strand-, klit-, sø-, å- og fortidsmindebeskyttelseslinjer eller indenfor skov-, vej- og kirkebyggelinjer.

5.1 PLACERING I LANDSKABET

Ansøgers oplysninger:

Husdyrbruget ligger ikke indenfor naturområder med særlige naturbeskyttelsesinteresser, beskyttelseslinjer eller byggelinjer.

Kommunens kommentarer og vurdering:

Da der ikke etableres nyt byggeri i forbindelse med det ansøgte, vil der ikke være nye påvirkninger af de landskabelige værdier i området. Fra nabobeboelser og trafikanter på vejnettet vil de visuelle påvirkninger være uændrede.

I kommunens landskabsanalyse ligger ejendommen i Nørager Småbakkelandskab, hvor landskabets nøglekarakter beskrives som følgende:

”Landskabet er især karakteriseret ved intensivt dyrkede marker på et småbakked terræn samt gårde, der ligger langs områdets snoede veje og derved optræder spredt i landskabet. Kombineret med en spredt bevoksning af hegn og krat, giver det landskabet en sammensat karakter. I landskabsområdet står flere store tekniske anlæg, der generelt præger landskabets visuelle karakter. Ofte ses de i sammenhæng med anlæg i de omgivende landskaber, der forstærker det tekniske udtryk.”

Der udover beskrives landskabskarakteren som robust, hvor der er kapacitet til fortsat landbrugsudvikling, under hensyntagen til landskabets karakter.

Kommuneplan 2017-2029

Beliggenhed i forhold til udpegninger i kommuneplanen. Retningslinjer for de relevante udpegninger fremgår af bilag 3.

Der gøres opmærksom på, at der skal ansøges særskilt om byggetilladelse, til ombygningen af bygning til ”F Golde og kælleafd”. Byggetilladelse ansøges gennem ”Byg og Miljø” på www.rebild.dk. Spørgsmål kan rettes til pbv@rebild.dk.

6 HUSDYRHOLD, STALDANLÆG OG DRIFT

6.1 HUSDYRHOLD, STALDANLÆG, GØDNINGS- OG ENSILAGEHÅNDTERING

Ansøgers oplysninger:

Der er krav om en ny godkendelse grundet inddragelse af silohus til velfærdsafdeling til goldkøer og kælveafdeling. Staldafsnit F Golde og kælveafd på 241 m² produktionsareal.

Produktionsarealet i 8-årsdrift, nudrift og ansøgt drift er:

Staldnr.	Dyretype+gulvtype	Produktionsareal* (m ²)		
		Ansøgt drift	Nudrift	8-års drift
A	Kostald	694	694	694
B	Ungdyrstald	602	602	602
C	Kalvestald	193	150	150
D	Ungdyr/tyre	169	141	141
E	Golde/kælveafd	44	44	44
F	Golde/kælveafd	241		
I alt		1.943	1.631	1.631

Produktionsarealer

*Produktionsarealet er opmålt af LMO.

Definitionen på produktionsarealet for dette anlæg er som følgende:

Produktionsarealet udgør arealet som dyrene går på.

Sengebåsestald: Sengebåse op til nakkebom, gangarealer og opsamlingsplads ved malkning(ikke selve malkestald)

Dybstrøelse: Dybstrøelsesarealet

Link til:

<https://husdyrvejledning.mst.dk/vejledning-til-bekendtgoerelserne/husdyrgodkendelsesbekendtgorelsen/1-anvendelsesomraade-definitioner-mv/#4>

Der drives markdrift fra ejendommen. Og i den forbindelse er der vaskeplads.

Gylle opbevares i ejendommens gyllebeholdere der er på hhv. 842 og 998 m³ samt gyllekana-ler/fortank på 630m³. I alt 2.470 m³.

Den årlige produktion af gylle incl rengøringsvand og drikkevandsspild samt overfladevand til gyllebeholder er 4.355 m³.

Den nødvendige kapacitet for 9 måneders opbevaring er 3266 m³. For at have 9 måneders opbevaringskapacitet er der lejet kapacitet til 800 m³ på ejendommen Gunnestrupvej 11, 9500 Hobro. Den samlede kapacitet bliver dermed 3270 m³

Dybstrøelse opbevares på en indrettet plads til vaskeplads.

Emissionsberegninger i husdyrgodkendelse.dk viser at både ammoniakdepositionen samt lugtemissionen fra ejendommen overholder kravene.

Der drives ikke andre virksomheder eller driftsmæssigt sammenhæng med andre bedrifter.

Der er naturlig ventilation i alle stalde. Dog er der passiv ventilation i staldafsnit C og D

Der er 3 plansiloer til ensilage som tilsammen rummer 1.855 m³.

Udover kapaciteten i plansiloer er der undertiden behov for at der opbevares ensilage i markstakke.

Kommunens kommentarer og vurdering:

HUSDYRHOLD, STALDANLÆG OG GØDNINGSHÅNDBTERING

Placering af staldanlæg og opbevaringsanlæg fremgår af bilag 1.

Produktionsarealernes og opbevaringsarealernes størrelse og placering har betydning for de miljømæssige påvirkninger i forhold til omgivelserne, hvorfor der er stillet vilkår herom.

Der godkendes et fremtidigt produktionsareal på 1.943 m², og husdyrbrugets staldanlæg og produktioner skal være i overensstemmelse med tabel 1 (Stalde og produktioner, ansøgt drift) og tabel 2 (Areal af opbevaringslager) under vilkår for staldanlæg samt bilag 1 og 2.

Rebild Kommune vurderer, at såfremt husdyrgødningsbekendtgørelsens regler for håndtering og opbevaring af ensilage i markstak overholdes medfører oplag af ensilage i markstak ingen væsentlige gener for omgivelserne.

ENSILAGEOPBEVARING ETC.

Der gøres opmærksom på, at kasseret ensilage fra ensilagepladser eller siloer skal fjernes løbende og opbevares overdækket med plast eller lignende for at forhindre lugtgener, jf. husdyrgødningsbekendtgørelsen.

Rebild Kommune vurderer, at såfremt husdyrgødningsbekendtgørelsens regler for håndtering og opbevaring af ensilage i markstak overholdes medfører oplag af ensilage i markstak ingen væsentlige gener for omgivelserne.

VENTILATION

Der er stillet vilkår til, at ventilationen i stald "C Kalvestald" og "D Ungdyr/tyre" skal vaskes efter brug. Vilkåret er stillet i overensstemmelse med ansøgers oplysninger og for at sikre, at ventilationen af staldene altid sker på den mest energieffektive måde.

I de resterende stalde er ventilationen naturlig, derfor er der ikke noget energiforbrug, og kommunen vurderer, at det ikke er nødvendigt at stille vilkår.

6.2 RENHOLDELSE

Ansøgers oplysninger:

Der gøres rent i stalde med højtryksrensere.

Kommunens kommentarer og vurdering:

Der er stillet vilkår til at indendørs og udendørs arealer ryddes så bl.a. lugtgener mindskes og der ikke opstår uhygiejniske forhold.

6.3 SPILDEVAND OG REGNVAND

Ansøgers oplysninger:

Spildevand fra malkestald ledes til gyllebeholder.

Overfladevand fra møddingsplads og plansiloer ledes også til gyllebeholder.

Der er afløb fra vaskeplads til gyllebeholder jvf situationsplan benævnt som møddings- og vaskeplads.

Tagvand samles i samlebrønd og videre til sivedræn.

Der er ikke sanitære forhold i stalden.

Kommunens kommentarer og vurdering:

Der er bl.a. stillet vilkår til at vask af maskiner skal foregå på vaskeplads, hvor der er afledning til opsamlingsbeholder.

6.4 AFFALD

Ansøgers oplysninger:

Affald opbevares og afhentes ifølge kommunale regler. Affaldscontaineren er markeret på situationsplanen. Døde dyr ligger på spalter under kadaverkappe indtil afhentning. Dyrene afhentes efter behov af DAKA.

Dagrenovation afhentes af kommunal ordning hver uge. Der er opstillet container til husholdningsaffald.

Plastdunke afleveres på kommunal modtagelsesplads.

Dæk afleveres på værksted.

Jern/metal afhentes af produkthandler.

Evt. forekomst af byggeaffald bortskaffes af entreprenør. Murbrokker overvejes dog anvendt til vejmateriale på ejendom.

Tomme spraydåser afleveres til kommunal ordning.

Klinisk risikoaffald (medicinrester og brugte kanyler) afleveres til kommunal ordning.

Rengjorte kemikaliedunke afleveres på kommunal modtagelsesplads

Rester af sprøjtemidler afleveres til destruktion på kommunal modtagelsesplads.

Spildolie, oliefiltre og akkumulatorer bortskaffes via kommunal ordning.

Kommunens kommentarer og vurdering:

Der er stillet vilkår til opbevaring af affald, samt til sikring af, at forurenende stoffer fra affald ikke kan tilføres jord og grundvand. Al bortskaffelse af affald skal ske i henhold til gældende lovgivning.

Det er desuden kommunens vurdering at opbevaring, håndtering og afhentning af døde dyr sker ifølge gældende lovgivning.

Det vurderes ikke nødvendigt at stille yderligere vilkår.

6.5 RESSOURCER

VANDFORBRUG

Ansøgers oplysninger:

Jfv normer for vandforbrug forventes et forbrug på ca 5.500 m³ pr år

Kommunens kommentarer og vurdering:

Kommunen vurderer, at de angivne forbrugsmængder og den beskrevne drift er i overensstemmelse med husdyrbrugets produktion og størrelse.

ENERGIFORBRUG

Ansøgers oplysninger:

El-forbruget er på årsniveau opgjort til ca 150.000 Kwh og forventes at være uændret.

Kommunens kommentarer og vurdering:

Kommunen vurderer, at det angivne energiforbrug med den beskrevne drift er i overensstemmelse med husdyrbrugets produktion og størrelse.

FODER

Ansøgers oplysninger:

Der opbevares 70 t halm i ungdyrstald. Der opbevares 70 t foder i silo, kornlager og lade.

Kommunens kommentarer og vurdering:

Rebild Kommune vurderer, at de beskrevne forhold er i overensstemmelse med produktionens og ejendommens størrelse, og der stilles ikke vilkår vedrørende fodring.

OLIE, HANDELSGØDNING, SPRØJTEMIDLER, KEMIKALIER, MEDICIN, HJÆLPESTOFFER ETC.

Ansøgers oplysninger:

Dieselolie opbevares i beholder på fast bund i maskinhuset.

Kommunens kommentarer og vurdering:

Rebild Kommune vurderer, at med den beskrevne redegørelse og de stillede vilkår, vil oplag og håndtering af olie, kemikalier og hjælpestoffer ikke påvirke det omgivende miljø.

6.6 DRIFTSFORSTYRRELSER ELLER UHELD

REDEGØRELSE FOR MULIGE UHELD OG MINIMERING AF RISIKO FOR UHELD OG MINIMERING AF GENE OG FORURENING VED UHELD

Ansøgers oplysninger:

Se beredskabsplan.

Kommunens kommentarer og vurdering:

Ansøger har valgt at indsende en beredskabsplan, se bilag 4. Rebild Kommunen har med baggrund i beredskabsplanen vurderet at ansøger har redegjort tilstrækkeligt for mulige uheld. Der stilles vilkår til opsamling af miljøfarlige stoffer ved eventuelt spild. Herefter vurderer Rebild Kommune, at der ligeledes er redegjort tilstrækkeligt for minimering af risiko for uheld, således at gener og forurening minimeres ved eventuelle uheld.

7 AMMONIAK FRA HUSDYRBRUGET

7.1 AMMONIAKFORDAMPNING

Den ansøgte udvidelse og ændring medfører en forøgelse i ammoniakfordampningen på 444,1 kg NH₃-N/år i forhold til nudriften. Den samlede emission fra husdyrbruget i ansøgt drift vil således være 2.061,8 kg NH₃-N/år.

Tabel 4 viser ammoniakemissionen for 8-års driften⁴, nudrift og ansøgt drift.

Tabel 4. Ammoniakemission for 8-års driften, nudriften og den ansøgte drift, herunder meremissioner

	Ammoniakemission	Meremission i forhold til nudrift	Meremission i forhold til 8-års drift
8 års driften	1.595,1 kg NH ₃ -N/år	-	-
Nudrift	1.617,7 kg NH ₃ -N/år	-	22,6 kg NH ₃ -N/år
Ansøgt drift	2.061,8 kg NH ₃ -N/år	444,1 kg NH ₃ -N/år	466,7 kg NH ₃ -N/år

7.2 BAT – BEDSTE TILGÆNGELIGE TEKNIK

Ansøgers oplysninger:

Der søges til eksisterende stalde er BAT = ammoniakemissionen fra staldene, og BAT er dermed overholdt.

Derudover søges til et nyt staldafsnit til goldkøer og kælleafdeling med dybstrøelse.

Vejledende BAT er overholdt.

Kommunens kommentarer og vurdering:

Tabel 5 viser den samlede BAT-beregning⁵ for husdyrbruget.

Tabel 5. Samlet BAT beregning (beregnet i IT-ansøgningssystemet, husdyrgodkendelse.dk)

Samlet BAT beregning			
	Stalde	Lagre	Total
Samlet BAT krav (kg NH ₃ -N /år)	1884	177	2062
Faktisk emission (kg NH ₃ -N /år)	1884	177	2062
Forskel (kg NH ₃ -N /år)	-	-	0
Vejledende BAT Overholdt?	-	-	Ja

⁴ 8-års driften er husdyrbrugets lovlige drift for 8 år siden

⁵ Vejledende emissionsgrænseværdier opnåelige ved anvendelse af den bedste tilgængelige teknik (BAT), jf. husdyrgodkendelsesbekendtgørelsens bilag 3.

Tabel 5 viser at den faktiske ammoniakemission fra husdyrbruget i husdyrgodkendelse.dk er beregnet til 2.062 kg NH₃-N/år. Husdyrbruget opfylder dermed kriterierne i den vejledende emissionsgrænseværdi for ammoniakfordampning for produktionen af kvæg.

BAT er opnået ved valg af staldgulv. Der er i de forskellige afsnit i miljøtilladelsen fastsat vilkår til sikring af at BAT-niveauet for ammoniakemission overholdes.

Da den ansøgte produktion opfylder BAT-niveauet med hensyn til ammoniakfordampning, er der i tilladelsen ikke taget stilling til fravalg af virkemidler, idet det står ansøger frit for, at vælge de virkemidler, der ønskes til at opnå BAT.

7.3 AMMONIAKPÅVIRKNING AF NATUR

Ansøgers oplysninger:

Afstand til sårbar natur

Kategori 1

Anlægget er beliggende mere end 5.000 m syd for Mosbæk med Elle- og Askeskov samt Rold Skov med Bøg på mor og et overdrev.

Kategori 2

Ca 1.200 m syd for ejendommen ligger et overdrev.

Kategori 3

Nærmeste kategori 3 natur ligger ca 800 m syd for ejendommen, som er ammoniakfølsom skov.

Kategori 3 natur modtager maksimalt 0,0kg N i merbelastning, mens kategori 2 overdrevet modtager 0,0 kg N i totaldeposition. På grund af den store afstand til kategori 1 natur, er belastningen 0,0kg N i totaldeposition.

Krav til afskæringskriteriet for sårbar natur er derfor overholdt til alle naturtyper.

Kommunens kommentarer og vurdering:

Miljøtilladelsen gives på en række generelle vilkår, der blandt andet sigter mod beskyttelse af natur mod uønskede påvirkninger. Efter vurdering af projektoplysningerne og områdets natur- og landskabsforhold vurderer Rebild Kommune, at tilladelsen sikrer naturbeskyttelsesinteresserne i området. Der stilles derfor ikke supplerende vilkår til naturbeskyttelse.

Det vurderes, at projektet er i overensstemmelse med retningslinjerne i kommuneplan 2017-2029 for beskyttelse af natur og landskab. Specifikt vurderes projektet, uden rimelig tvivl, ikke at ville forringe tilstand af beskyttede naturtyper eller modvirke mål om gunstig bevaringsstatus for naturtyper og arter, der er udpegningsgrundlag for NATURA 2000-områder eller forringe levevilkår for bilag IV-arter eller andre beskyttede arter.








For udførlig naturvurdering henvises til bilag 3.

8 LUGT OG ANDRE GENER

8.1 LUGT

Ansøgers oplysninger:

Ansøgningen overholder lovens lugtgenekriterier jf. tabellen herunder.

Bebyggelse	Kumulation	Model	Ukorrigeret geneafstand	Korrigeret geneafstand	Vægtet gennemsnits-afstand	Genekriterie overholdt
Elbjergvej 47 	0	FMK	77,6	77,6	825,3	Ja
Elbjergvej 51 	0	FMK	77,6	77,6	1080,7	Ja
Elbjergvej 53 	0	FMK	77,6	77,6	1299,9	Ja
Rodhøjvej 13 	0	FMK	77,6	77,6	358	Ja
Rodhøjvej 5 	0	FMK	77,6	77,6	800,2	Ja
Elbjergvej 39 	0	NY	159,1	143,2	975	Ja
Haverslev By, Haverslev 	1	FMK	245,4	245,4	5038,2	Ja

Afstande til omkringboende

Den nærmeste nabo uden landbrugspligt er Rodhøjvej 13 som ligger ca 358 m vest for staldanlægget.

Nærmeste samlede bebyggelse er landsbyen Kongens Tisted med Elbjergvej 39 som nærmeste beboelse.

Nærmeste område med byzone er Haverslev by, der ligger ca 5.000 m nordøst.

Emission

Ifølge lugtberegninger i Miljøstyrelsens elektroniske ansøgningssystem overholder projektet lugtgenkravene til enkeltboliger, samlet bebyggelse og byzone mv.

Oplysninger vedr. kumulation er lagt ind i it-systemet under anlægsoplysninger

Kommunens kommentarer og vurdering:

Den primære kilde til lugt fra dyrehold er staldluftventilation. Systematiske og anvendelige målinger/oplysninger om lugt foreligger kun for staldanlæg. Derfor beregnes lugt i forhold til omkringboende kun ud fra staldanlæg til dyrehold. Lugtgener fra opbevaringsanlæg og udbringning indgår ikke i lugtberegningerne og håndteres derfor primært ud fra de generelle regler i husdyrgødningens bekendtgørelsen.

Det fremgår af tabellen fra IT-ansøgningssystemet husdyrgodkendelse.dk at den ansøgte produktion overholder lovens minimumskrav til lugtgenef afstande til de forskellige typer af beboelse i området. For at sikre omgivelserne mest muligt mod lugtgener er der stillet vilkår om renholdelse og om, at driften ikke må give anledning til lugtgener, der efter tilsynsmyndighedens vurdering er væsentlige.

8.2 STØJ OG RYSTELSER

Ansøgers oplysninger:

Støj

Der kan forekomme støj fra følgende kilder:

- Højtryksrensere
- Malkeanlæg
- Gyllehåndtering

- Transport til og fra ejendommen (se afsnit vedr. transport)

Af følgende skema fremgår driftsperioderne og placeringen af støjkloder på ejendommen.

Støjkilde	Placering	Tidsinterval
Højtryksrensere	Brug af højtryksrensere til vask af stalde sker inden døre	Rengøring sker i dagtimerne
Malkeanlæg	Inde døre	Døgndrift
Håndtering af gylle		Der vil være periodisk støj ved omrøring og pumpning af gylle
Transport til og fra ejendommen ved bl.a. aflæsning af foder og ved ind- og udlevering af dyr		Der kan lejlighedsvis forekomme støj

Generelt vedr. støj

Der har ikke været klager over støj fra ejendommen

De fleste støjkloder er placeret i lukkede bygninger

Det forsøges så vidt muligt at holde støjperioden inden for normal arbejdstid.

Anvendelse af de øvrige støjende anlæg og maskiner tilstræbes holdt inden for normal arbejdstid.

Der forventes ingen driftsstøj i øvrigt, og det ansøgte vurderes ikke at give støjgener for omgivelserne grundet ejendommens placering

Alt i alt vurderes det, at naboerne ikke vil blive udsat for væsentlige støjgener.

Rystelser

Virksomheden vil overholde grænseværdier for lavfrekvent støj, infralyd og vibrationer i ekstern og intern miljø fra Orientering fra Miljøstyrelsen, nr. 9, 1997 Tabel 1 og 2.

Det vurderes at lavfrekvensstøj ikke bliver et problem.

Kommunens kommentarer og vurdering:

Ud fra den beskrevne drift forventer kommunen ikke, at husdyrbrugets anlæg vil give anledning til støj, der overskrider de angivne grænseværdier for nabobeboelser.

Vilkår om overholdelse af støjgrænser på ejendommen er stillet, med henblik på at kunne sikre naboer bedst muligt mod støj fra den daglige drift. Vilkåret gælder kun for aktiviteter i forbindelse med ejendommens anlæg. Markaktiviteter er ikke omfattet af vilkårene.

Støjvilkåret med maksimale støjgrænser, er i overensstemmelse med de vejledende grænseværdier for støj, der svarer til de almindeligt gældende grænser for virksomheder (Vejledning nr. 5/1984 om ekstern støj fra virksomheder).

For at sikre omgivelserne mest muligt mod gener fra rystelser som følge af driften, er der stillet vilkår om at driften ikke må give anledning til rystelser uden for eget område, der efter tilsynsmyndighedens vurdering er væsentlige.

8.3 STØV

Ansøgers oplysninger:

I forbindelse med håndtering af foder kan der lokalt opstå lidt støv samt ved transporter på tørre dage om sommeren. Forhold, som kan medvirke til støv, er af begrænset karakter og varighed.

Der har ikke tidligere været problemer med støvgener.

Kommunens kommentarer og vurdering:

Kommunen vurderer, at støvemissioner fra anlægget og fra transporter ikke vil medføre væsentlige gener for beboere i lokalområdet.

Støv, som følge af transporter, vil dog altid være afhængigt af, i hvilket omfang ansøger, forstår, at vise hensyn. Det skal derfor til stadighed tilstræbes, at minimere støvgener i forbindelse med ejendommens drift.

Der er stillet vilkår om, at driften ikke må give anledning til støvgener uden for ejendommen, der efter tilsynsmyndighedens vurdering er væsentlige. Med udgangspunkt heri, og på baggrund af ansøgers oplysninger, er det kommunens vurdering, at det ikke er nødvendigt at stille yderligere vilkår vedrørende støv.

8.4 Lys

Ansøgers oplysninger:

Der vil være lidt lys i kostalden om natten, men det vurderes ikke at blive til gene for naboerne.

Kommunens kommentarer og vurdering:

Kommunen vurderer, at lysudfald fra ejendommen ikke vil medføre væsentlige gener for beboere i lokalområdet, da der kun vil være lidt lys i kostalden om natten og når der arbejdes samt at der ikke ligger beboelser inden for 200 m af anlægget.

Der er stillet vilkår om, at driften ikke må give anledning til lysgener uden for ejendommen, der efter tilsynsmyndighedens vurdering er væsentlige. Med udgangspunkt heri, og på baggrund af ansøgers oplysninger, er det kommunens vurdering, at det ikke er nødvendigt at stille yderligere vilkår vedrørende lys.

8.5 SKADEDYR

Ansøgers oplysninger:

Der opretholdes generelt en god hygiejnisk standard, og der foretages jævnligt oprydning, af fesk foderspild.

Bekæmpelse af fluer sker ved hyppig udmugning hos småkalve.

I øvrigt udføres fluebekæmpelse efter behov med kemiske midler ifølge Statens Skadedyrbekæmpelse.

Ejendommen har en serviceaftale til bekæmpelse af rotter med Nomus.

Kommunens kommentarer og vurdering:

Der er stillet vilkår om, at fluer og skadedyr skal bekæmpes i nødvendigt omfang i henhold til retningslinjer fra Aarhus Universitet, Institut for Agroøkologi.

Herefter vurderes det, med inddragelse af den beskrevne drift, at tiltag til forebyggelse og bekæmpelse af fluer og skadedyr vil være tilfredsstillende.

8.6 TRANSPORT

Ansøgers oplysninger:

Til og fra kørsel sker via Rodhøjvej

Produktionen på ejendommen vil medføre, at antallet af transporter forventes at blive ca. 639 kørsler årligt. Det vurderes ikke, at antallet af transporter vil give anledning til væsentlige gener.

Type transport	Ansøgt	Antal
Mælk	Hver dag	365

Foderlevering	1 gang pr måned	12
Afhentning af dyr til slagt	4 gange pr mdr	52
Levering af dyr til ejendommen	2 gange pr år	2
DAKA	Hver anden måned	6
Gylletransport	Vækstperiode	200
Brændstof og olie	2 gange pr år	2
I alt		639

Der vil ikke foregå transport gennem byer.

Kommunens kommentarer og vurdering:

Rebild Kommune vurderer på baggrund af det oplyste, at antallet af transporter ikke vil antage et omfang, der vil være til væsentlig gene for beboere i området og finder således ikke anledning til at stille yderligere vilkår.

Kommunen har lagt vægt på, at en miljøtilladelse efter husdyrbrugloven primært kan regulere, hvilke af ejendommens adgangsveje, der skal anvendes ved transport til og fra ejendommen. Spørgsmål om eksempelvis belastning af det lokale vejnet reguleres ikke af husdyrbrugloven, men af den relevante vejlovgivning og afgøres af de relevante vejmyndigheder. Færdsel på offentlig vej reguleres i øvrigt af færdselsloven og håndhæves af politiet.

8.7 UFORUDSETE GENER

Kommunens kommentarer og vurdering:

Rebild Kommune er med den beskrevne drift og de stillede vilkår af den opfattelse, at der er ikke vil være væsentlige gener i form af støj, rystelser, støv og/eller lysgener. Skulle der mod forventning alligevel opstå sådanne gener, der efter tilsynsmyndighedens vurdering er væsentlige, skal husdyrbruget udarbejde en handlingsplan og eftervisse, at de stillede krav kan overholdes. Handlingsplanen skal godkendes af tilsynsmyndigheden.

9 MANAGEMENT ETC.

Ansøgers oplysninger:

Management og egenkontrol

Management på husdyrbruget handler om at tilrettelægge arbejdet, så produktionen kører optimalt, samtidig med at forurening begrænses og anvendelsen af hjælpepestoffer minimeres.

Miljøstyrelsen har ikke fastsat vejledende BAT-standardkrav vedr. management. I henhold til EU's BREF notat af juli 2003 er godt landmandskab en vigtig del af BAT. I henhold til dokumentet er det BAT at:

- Føre journal over vand- og energiforbrug, og mængde af husdyrfoder.
- Have en nødfremgangsmåde til at håndtere ikke planlagte emissioner og hændelser.
- Iværksætte et reparations- og vedligeholdelsesprogram for at sikre, at bygninger og udstyr er i driftsklar stand, samt at faciliteterne holdes rene.
- Planlægge aktiviteter på anlægget korrekt, såsom levering af materialer og fjernelse af produkter og spild.
- Lave markgødningsplan

Husdyrgødningen opbevares forsvarligt i lukkede og tætte beholdere. Der føres jævnligt tilsyn med flydelaget, hvortil der føres logbog, og ved tømning sikres det at gyllebeholderen forsat er i fin stand.

Produktionen efterfølger kommunale regler for håndtering af spildevand og affald, støjbelastning af omgivelser m.v. Det betyder, at projektets virkninger på miljøet, hvad angår disse faktorer, må betragtes som tilfredsstillende.

Der sikres en optimal drift af ejendommen ved:

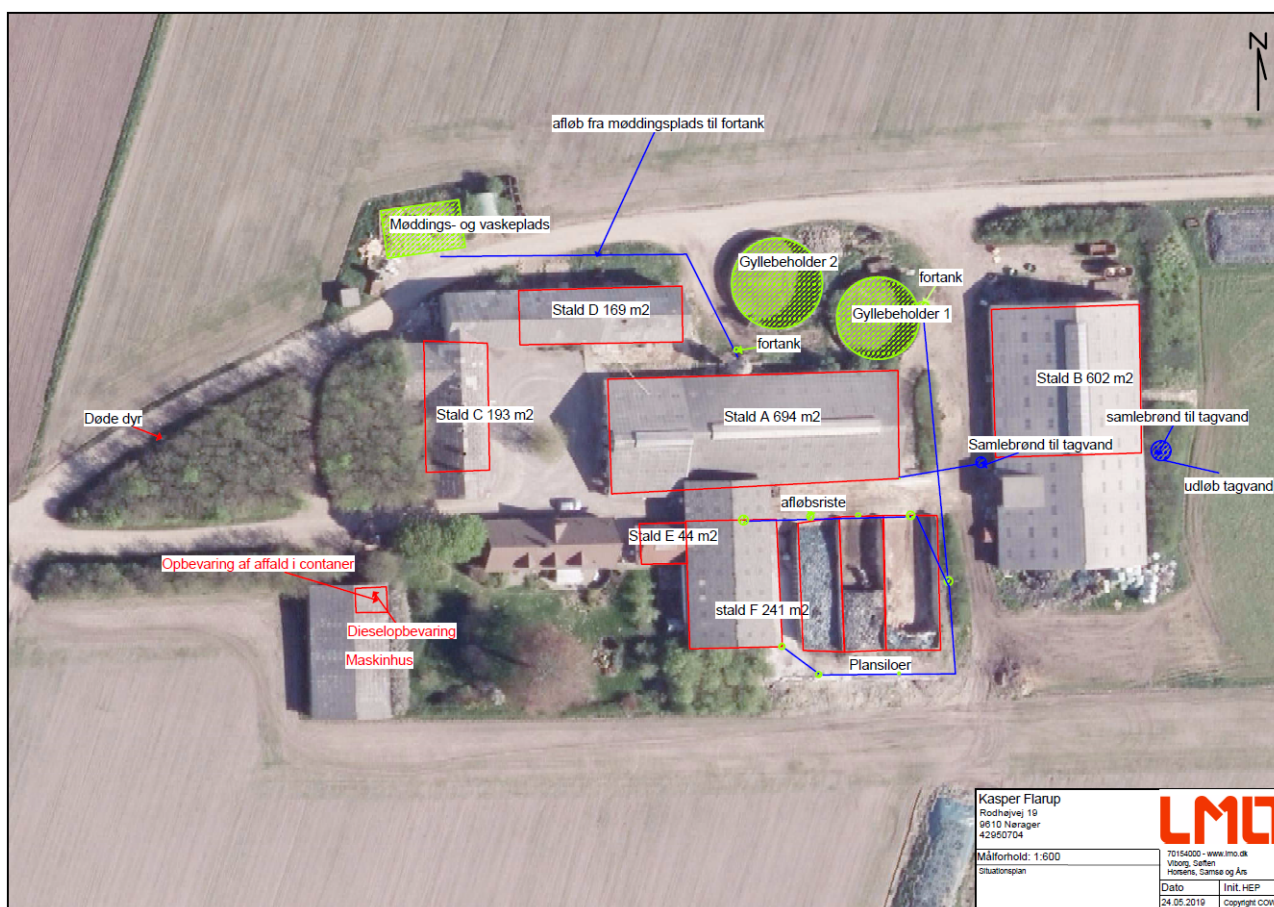
- Foderplaner udarbejdes løbende.
- Staldene gennemgås dagligt med henblik på at opdage lækager.
- Alle elinstallationer efterses hvert 5. år.
- Anlæg og tekniske installationer renses, vedligeholdes og udskiftes i en sådan grad, at det sikrer korrekt brug og effekt.
- Affald fjernes løbende fra ejendommen.
- Der føres logbog over flydelaget på ejendommens gyllebeholder.

Kommunens kommentarer og vurdering:

Kommunen vurderer at ansøgers redegørelse og tiltag vedrørende management, herunder egenkontrol etc. opfylder krav til et husdyrbrug af denne størrelse.

10 BILAG

10.1 BILAG 1. SITUATIONSPLAN



10.2 BILAG 2. PRODUKTIONSAREALER

Produktionsarealer

*Produktionsarealet er opmålt af LMO.

Definitionen på produktionsarealet for dette anlæg er som følgende:

Produktionsarealet udgør arealet som dyrene går på.

Sengebåsestald: Sengebåse op til nakkebom, gangarealer og opsamlingsplads ved malkning (ikke selve malkestald)

Dybstrøelse: Dybstrøelsesarealet

Link til:

<https://husdyrvejledning.mst.dk/vejledning-til-bekendtgoerelserne/husdyrgodkendelsesbekendtgorelsen/1-anvendelsesomraade-definitioner-mv/#4>

Der drives markdrift fra ejendommen. Og i den forbindelse er der vaskeplads.

Gylle opbevares i ejendommens gyllebeholdere der er på hhv. 842 og 998 m³ samt gyllekanaler/fortank på 630 m³. I alt 2.470 m³.

10.3 BILAG 3. REBILD KOMMUNES SAMLEDE NATURVURDERING

Påvirkning af natur

Miljøtilladelsen forudsætter at projektet, foruden overensstemmelse med husdyrbrugloven, også er i overensstemmelse med kommuneplanmål for natur og landskab, naturbeskyttelsesloven samt EU-habitatdirektivet.

Såvel aktuel som ændret drift, der anerkendes med miljøtilladelsen, påvirker områdets naturtyper. Påvirkningerne stammer dels fra stald og lager og dels fra drift af markarealerne. Påvirkning fra drift af markarealer er ikke indeholdt i nærværende naturvurdering. Påvirkningerne fra stald og lager består fortrinsvis i ammoniakfordampning, der resulterer i kvælstofdeposition på nærliggende naturarealer.

Konsekvenserne af påvirkningerne er vurderet i forhold til nedenfor nævnte planlægning og bestemmelser for natur- og landskabsbeskyttelse.

Påvirkning fra stald og lager

Husdyrbruget ligger i åbent og landbrugsdomineret landskab.

Kommuneplan 2017-2029, udpegninger og retningslinjer

Ejendommens bygninger er beliggende i Nørager Småbakkelandskab område. Der er tale om eksisterende bygninger.

5.3.2 Særligt værdifulde landbrugsområder

I de særligt værdifulde landbrugsområder gælder retningslinje 5.3.2: I områderne må der som udgangspunkt ikke planlægges eller etableres anlæg og andet, der på væsentlig måde begrænser mulighederne for landbrugets arealmæssige drift. Begrænsningerne kan f.eks. være byudvikling, skovrejsning, rekreative områder og formål samt lugtpåvirkelige funktioner og anlæg.

5.3.5 Driftsbygninger

I områder til driftsbygninger gælder retningslinje 5.3.5: Driftsbygninger og driftsanlæg på store husdyrbrug kan efter en konkret vurdering placeres inden for de udpegede områder. Inden for områder til driftsbygninger og driftsanlæg på store husdyrbrug må der som udgangspunkt ikke planlægges eller etableres anlæg, der på væsentlig måde begrænser mulighederne for landbrugsdrift.

Ved planlægning for et konkret anlæg til store husdyrbrug, skal der udarbejdes miljøgodkendelse. Det er det konkrete projekt, herunder de visuelle og tekniske forhold, som er afgørende for tilladelse til etablering af driftsbygninger og driftsanlæg på store husdyrbrug.

5.1.6 Landbrugslandskaber

I landbrugslandskaber gælder retningslinje 5.1.6: Landskabet har kapacitet til landbrugsbettinget udvikling, når landskabets overordnede karaktertræk respekteres.

Nyt landbrugsbyggeri og landbrugsrelaterede anlæg i middel til stor skala kan som udgangspunkt indpasses i landskabet.

Landskabets terræn og bevoksningsstrukturer af hegn og krat bør udnyttes til landskabelig indpasning.

Der kan i et vist omfang opstilles tekniske anlæg i landskaberne, men under hensyn til, at den samlede visuelle påvirkning ikke øges væsentligt.

Landskaberne ved Nysum og Røjdrup er ikke egnet til større tekniske anlæg.

Efterbehandling af råstofområder bør understøtte det omgivende landskabs karakter.

Det ansøgte projekt vurderes ikke at være i strid med hverken ovenstående eller andre relevante retningslinjer i Kommuneplan 2017-2029.

Naturbeskyttelsesloven og museumsloven

De oplyste ændringer af husdyrbruget kræver ikke dispensation fra museumslovens bestemmelser om fredede fortidsminder og beskyttede diger eller naturbeskyttelseslovens bestemmelser om bygge- og beskyttelseslinjer eller fredningsbestemmelser.

I det følgende vurderes hvorledes ammoniakemission fra husdyrbrugets stalde og gødningslagre vil kunne påvirke potentielt kvælstoffølsomme naturarealer omkring bruget.

Ammoniakemissionen fra stalde og gødningslagre er beregnet til at stige fra 1.617,7 kg N/år 2.061,8 kg N/år. Stigningen udgør således 444,1 kg N/år.

De nærmeste naturarealer i forhold til ejendommen udgøres af § 3 registrerede arealer, se punkt 1-3 på kortbilag 1. Nærmeste naturareal, der samtidig er omfattet af husdyrbruglovens § 7, ligger ca. 1.200 m S for ejendommen, se punkt 4 på kortbilag 1.

Nærmeste potentielle ammoniakfølsomme skovareal ligger ca. 853 m fra ejendommen.

Nærmeste naturareal, der samtidig ligger indenfor Natura 2000 område, ligger over 5 km fra ejendommen, og det vurderes, at der ikke vil kunne beregnes en påvirkning fra husdyrbruget (se herom i senere afsnit om habitatdirektivet).

Via husdyrgodkendelse.dk er der foretaget beregninger til punkterne 1-4, se tabellen herunder.

Punkt	Naturtype	Kategori	Retning	Afstand (m)	Merdeposition (kg N/ha/år)	Totaldeposition (kg N/ha/år)
1	§ 3 Hede	3	N	616	0,0	0,1
2	§ 3 Hede	3	SØ	880	0,0	0,1
3	§ 3 Ammoniakfølsom skov	3	S	853	0,0	0,1
4	§ 7 Overdrev	2	S	1.200	0,0	0,0

Baggrundsbelastningen i området er ca. 13,4 kg N/ha/år.

Kategori 2-natur, punkt 4

Naturarealerne i punkt 4 er beskyttede overdrev, og opfylder desuden størrelseskravet for § 7 kategori 2-natur. Totaldepositionen i punkt 4 er beregnet til 0,1 Kg N/ha/år. Det fastsatte beskyttelsesniveau er på maksimalt 1,0 kg N/ha/år totaldeposition, for ammoniakfølsomme naturtyper beliggende uden for Natura 2000-områder. Med en totaldeposition på 0,1 kg N/ha/år er beskyttelsesniveauet til naturtypen overholdt, og Rebild Kommune har ikke yderligere bemærkninger hertil.

Kategori 3-natur, punkt 1 – 3

Naturarealerne i punkt 1 og punkt 2 er beskyttede hede og naturarealet i punkt 3 er registreret som en potentiel ammoniakfølsom skov. Der er beregnet merdepositioner på 0,0 kg N/ha/år som følge af det ansøgte. Dermed er beskyttelsesniveauet på maksimalt 1,0 kg N/ha/år merdeposition overholdt, og Rebild Kommune har ikke yderligere bemærkninger hertil.

På baggrund af afstand og retning skønnes det ikke relevant at beregne og vurdere på husdyrbrugets påvirkninger af yderligere naturarealer.

Projektet opfylder husdyrbruglovens krav vedrørende ammoniaktab og er ikke i strid med naturbeskyttelseslovens bestemmelser. Det vurderes herved, at husdyrbruget i realistisk og hensigtsmæssigt omfang bidrager til mål om reduktion af ammoniakbelastning af områdets naturarealer.

Natura 2000-områder og bilag IV-arter:

Med baggrund i EU-habitatdirektivet er der i Danmark udpeget NATURA 2000-områder (internationale naturbeskyttelsesområder) til beskyttelse af en række naturtyper og arter. NATURA-2000-områderne omfatter EU-habitatområder, EU-fuglebeskyttelsesområder og Ramsarområder. De tre kategorier er ofte sammenfaldende.

I forbindelse med tilladelser og godkendelser af husdyrbrug skal kommunen dels foretage vurdering af, om projektet i sig selv, eller i forbindelse med andre planer og projekter, kan påvirke et Natura 2000-område væsentligt og dels foretage vurdering af, om det ansøgte kan beskadige eller ødelægge de særligt beskyttede bilag IV arters yngle- eller rasteområder.

Nærmere oplysninger om habitatdirektivet, NATURA 2000-områder og bilag IV-arter kan ses på Miljøstyrelsens hjemmeside www.svana.dk.

Med henvisning til placering af brugets driftsbygninger i forhold til Natura 2000 områder kan det umiddelbart godtgøres, at husdyrbruget ikke væsentligt påvirker naturtyper og arter i NATURA 2000-områder. Husdyrbrugets driftsbygninger ligger over 5 km fra nærmeste Natura 2000 område i Rebild Kommune; det drejer sig om Natura 2000 område 15, Nibe Bredning, Halkær Ådal og Sønderup Ådal. Det vurderes, pga. afstanden, at projektet ikke kan medføre en væsentlig påvirkning af arter og naturtyper indenfor Natura 2000 området.

En række dyr omfattet af naturbeskyttelseslovens § 29a og habitatdirektivets bilag IV kan have levested, fødesøgningsområde eller sporadisk opholdssted i området omkring ejendommen. Ifølge oplysninger i "Håndbog om dyrearter på habitatdirektivets bilag IV" (DMU Faglig rapport nr. 635, 2007) kan der i Rebild Kommune være forekomst af flere arter af flagermus samt odder, markfirben, løgfrø, spidssnudet frø og stor vandsalamander.

Rebild Kommune er ikke bekendt med konkrete yngleforekomster i området. Mest sandsynlig forekomst ved bygningerne er arter af flagermus, som kan blive påvirket af evt. nedrivninger eller træfældninger. Eventuelle levesteder i nærheden af bygningerne antages i øvrigt at være sammenfaldende med de vurderede naturarealer i forrige afsnit, og det vurderes, at kvælstofdeposition fra husdyrbrugets anlæg ikke vil skade eller ødelægge eventuelle yngle- eller rasteområder.

Sammenfatning:

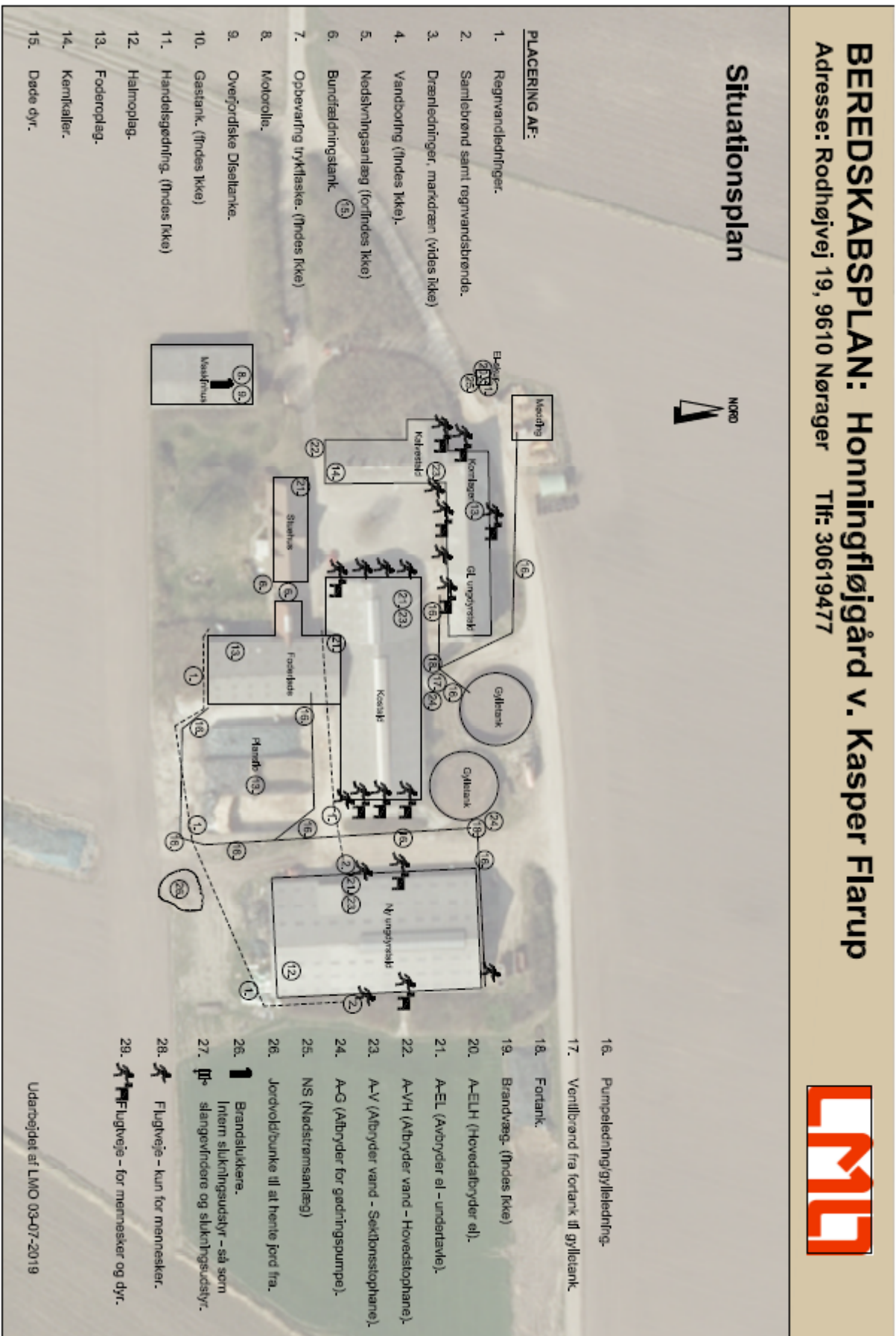
Miljøtilladelsen gives på en række generelle vilkår, der bl.a. sigter mod beskyttelse af natur mod uønskede påvirkninger. Efter vurdering af projektoplysningerne og områdets natur- og landskabsforhold finder Rebild Kommune, at miljøtilladelsen sikrer naturbeskyttelsesinteresserne i området. Der stilles derfor ikke supplerende vilkår til naturbeskyttelse.

Det vurderes, at udvidelsen af husdyrbruget er i overensstemmelse med retningslinjerne i kommuneplan 2017-2029 for beskyttelse af natur og landskab. Specifikt vurderes udvidelsen ikke at ville forringe tilstand af beskyttede naturtyper eller modvirke mål om gunstig bevaringsstatus for naturtyper og arter, der er udpegningsgrundlag for Natura 2000-områder eller forringe levevilkår for bilag IV-arter.

Kortbilag 1 - Naturpunkter 1-4



10.4 BILAG 4. BEREDSKABSPLAN



BEREDSKABSPLAN: Honningfløjgård v. Kasper Flarup

Adresse: Rodhøjvej 19, 9610 Nørager Tlf: 30619477



HUSK: ved store uheld - ring altid 112

Kontakt telefoner:

Brandvæsen	Tlf. 112	dag og nat
Lægevagten	Tlf. 70150300	nat
Alarmcentral	Tlf. 112	dag og nat
Miljø Kommune	Tlf. 99889988	dag
Tandlægevagt	Tlf. 99321111	nat
Falk assistance	Tlf. 70102030	dag og nat
LMO	Tlf. 70154000	dag
Dyrlægerne Himmerland Kvæg	Tlf. 96982851	dag og nat
Torben Bennedsgaard	-30389200	
Simested El-service	Tlf. 98548115	dag og nat
Gert Jensen	- 40431936	
Hvilsom Smledle (VVS)	Tlf. 98548134	dag og nat
Smorup Toftegaard Maskinstation		
Jeppe Larsen	Tlf. 28443432	dag og nat
Foderstof - DLG	Tlf. 33686000	dag
Malkeanlæg-Delaval	Tlf. 79413188	dag
Søren Rasmussen	- 40382655	
Nabo: Ole Dalum	Tlf: 22302018	dag og nat

Brand- og evakuering:

Ved brand der ikke kan slukkes ved egen hjælp:

- Tilkald brandvæsenet - RING 112 - oplys:
 - Adressen der ringes fra
 - Navn og den telefon der ringes fra
 - Hvad er der sket og at det er en gårdbrand
 - Er der tilskadekomne - hvor mange -
 - Er dyrene kommet ud - art og antal der er fanget
- Kontakt ejer Kasper Flarup, på tlf. **30619477**
- Iværksæt rednings- og slukningsarbejde hvis det er muligt og forsvarligt, herunder fjernelse og evakuering af dyr, olie, trykflasker, gødning og kemikalier.

Hvis det ikke er muligt at slukke branden, så forsøg at begrænse den ved lukning af døre og vinduer.
Placering af slukningsmateriel er vist på kort
- Modtag brandvæsenet og udlever denne beredskabsplan oplys endvidere:
 - Evt. tilskadekomne eller dyr der ikke er reddet i sikkerhed
 - Hvor det brænder
 - Brandens omfang
 - Hvor der er adgangsvæje

Der er placeret 1 brandslukker i bygningerne, som vist på oversigtskortet

Overløb af gylle:

- Ved større overløb af gylle eller ved brud på gylletanke - RING 112, oplys:
 - Navn, adressen og telefon der ringes fra
 - Hvad der er sket og hvor meget der er løbet ud
 - Om der er risiko for forurening af vandløb, eller drikkevandsboring og andre borer.
- Ved mindre spill orienteres miljømyndighederne næstkommende hverdag på tlf. **99889988**
- Kontakt gårdejeren Kasper Flarup tlf. **30619477**
- Forsøg opdæmning for at undgå at gylle løber til dræn/tagbrønde/vandboring. Opdæmningen kan foretages med jord, halmballer eller lignende, afhængig af mængden af gylle. Er gyllen løbet til dræn skal der laves en opdæmning/blokering af vandløbet med en bigballe + jord.
- Modtag brandvæsenet/miljømyndighederne og udlever Beredskabsplanen m, oversigtskort .

På ejendommen findes der følgende materiel, som evt. kan anvendes for at afhjælpe situationen: (**Mililæsser og traktorer med frontlæsser**) til at grave jordvold syd for ny ungdyrstald og til at opsætte halmballespærring.

Nabo (Rodhøjvej 15) Ole Dalum har en gummiged

Kemikalie- og oliespild m.m:

- Ved større overløb af mælk, valle, kemikalier og olie - RING 112 - oplys:
 - Navn, adressen og telefon der ringes fra
 - Hvad der er sket, hvad og hvor meget der er løbet ud
 - Om der er risiko for forurening af vandløb eller, drikkevandsboringer.
- Ved mindre spill orienteres miljømyndighederne næstkommende hverdag på tlf. **99889988**
- Kontakt Gårdejeren Kasper Flarup tlf. **30619477**
- Forsøg opdæmning for at undgå, at det løber til drænbrønde. Opdæmningen kan evt. foretages m. jord, halmballer eller lignende afhængig af mængden og art. Er der f.eks. olie løbet til dræn kan opdæmningen af vandløbet laves med en bigballe eller jord.

På ejendommen findes der følgende materiel, som kan anvendes for at afhjælpe situationen: (**Mililæsser og traktorer med frontlæsser**) til at grave jordvold syd for ny ungdyrstald og til at opsætte halmballespærring. Nabo (Rodhøjvej 15) Ole Dalum har en gummiged

Oplag:

Handelsgødning:	Findes ikke.
Kemikalier:	100l i kemikrum i garage
Olie:	500l i maskinhus
Diselolie:	1500l i maskinhus
Halmoplæg:	70t i ungdyrstald
Foderoplæg:	70t i silo, kornlager og lade

Stophaner/hovedafbrydere:

Afbrydere til pumper, anlæg, strømafbryder med videre, fremgår af oversigtskortet.

Vand:

Hovedstophaner er placeret syd for gavl af kalvestald (ind til gårdsplads i brønd)

Sektionsstophaner er placeret ved : I kalvestald, i teknikrum til malkeanlæg, og I ny ungdyrstald

Elektricitet:

Hovedafbryderen sidder i el-skur i den nordvestlige del af ejendommen (automatsikringer)

Under El-tavlen er placeret i stuehus, teknikrum til malkeanlæg, ved fodermaskin i foderlade og i ny ungdyrstald (gl. sikringer)

Afbryder til gyllepumpe sidder ved gyllepumpe ved fortanke

Der er dlseldrevet nødstrømsgenerator i el-skur i den nordvestlige del af ejendommen.

Strømsvigt:

- Ved strømsvigt på over 2 timer, ring til Energiselskabet: **Enlig** på tlf. **70151670** og forhør om varigheden af udfaldet.
- Evt. iværksæt opstart af nødstrømsgenerator, **som er placeret, i el-skur nordvestlige del af ejendommen**

Transport af bekæmpelsesmidler

Sørg for sikker transport af kemikalier til ejendommen og mellem ejendommens marker.

- Bekæmpelsesmidler skal under transport være sikret mod stød og uheld. En lukket tæt plastkasse (eks. køleboks) er velegnet.
- Medbringe en spand/sæk med fint savsmuld til opsugning af spildt middel samt en skovl og f.eks. plastikposer/plastspand til en hurtig indsats. Uanset koncentrationen kan et spild på mindre end ca. 2 liter med en hurtig indsats fjernes fra jorden.
- Medbring altid en mobiltelefon således at det er muligt hurtigt at tilkalde hjælp ved uheld.
- Hvor der arbejdes med bekæmpelsesmidler, skal der være førstehjælpsudstyr og øjenskyllemiddel til rådighed.

Generelt:

Denne beredskabsplan er udarbejdet med det formål at stoppe og begrænse evt. uheld med konsekvenser for det omgivne miljø. Planens indhold skal være bekendt af gårdens ansatte m.m. og udleveres til evt. Indsatsleder / miljømyndighed ved uheld, forureninger, brand, og lignende.

Planen revideres/kontrolleres mindst 1 gang/år.

Udarbejdet af LMO 03-07-2019