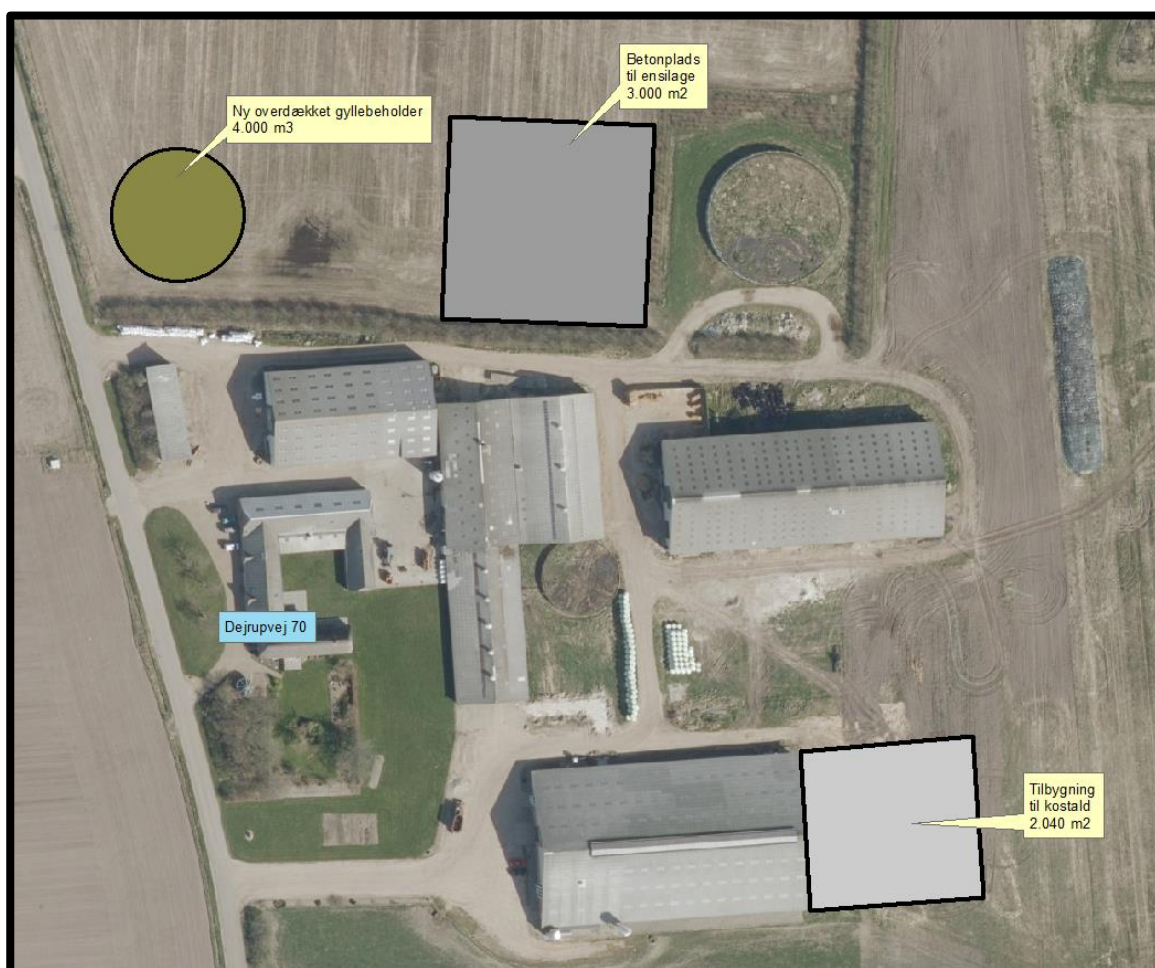


MILJØGODKENDELSE  
af  
Højrupgård  
Dejrupvej 70  
6855 Outrup

I henhold til § 12 i Lovbekendtgørelse nr. 868 af 3. juli 2015  
om miljøgodkendelse mv. af husdyrbrug

Godkendt 11. marts 2016



**Udarbejdet af:**

Sagsbehandler: Jørgen Enevoldsen  
Direkte tlf. 7994 7150  
E-mail: jene@varde.dk

**VARDE KOMMUNE**  
Erhvervscenteret - Landbrug  
Teknik og Miljø  
Bytoften 2  
6800 Varde

[www.vardekommune.dk](http://www.vardekommune.dk)  
[vardekommune@varde.dk](mailto:vardekommune@varde.dk)

**Doknr. 156966/15**

**Sagsnr. 15/9556**

# Indholdsfortegnelse:

<b>1</b>	<b>INDLEDNING</b> .....	<b>5</b>
<b>2</b>	<b>BAGGRUND FOR MILJØGODKENDELSE</b> .....	<b>6</b>
2.1	DATABLAD.....	6
2.2	BAGGRUND OG HISTORIK.....	6
<b>3</b>	<b>GODKENDELSE</b> .....	<b>8</b>
3.1	BESKRIVELSE AF PROJEKTET .....	8
3.2	REVURDERING .....	8
3.3	SUPPLERENDE OPLYSNINGER .....	9
3.4	FORUDSÆTNINGER.....	9
<b>4</b>	<b>VILKÅR FOR MILJØGODKENDELSEN</b> .....	<b>10</b>
4.1	ÅRSPRODUKTION .....	10
4.2	DRIFT OG INDRETNING.....	10
4.3	LANDSKABSINTERESSER .....	11
4.4	ÆNDRINGER PÅ HUSDYRBRUGET.....	11
4.5	AMMONIAKREDUCERENDE TILTAG .....	11
4.6	OPBEVARING OG HÅNDTERING AF HUSDYRGØDNING.....	12
4.7	OPBEVARING OG HÅNDTERING AF ENSILAGE OG ENSILAGESAFT .....	12
4.8	LUGT .....	12
4.9	STØJ .....	13
4.10	STØV .....	13
4.11	TRANSPORT .....	14
4.12	SKADEDYR.....	14
4.13	SPILDEVAND OG OVERFLADEVAND .....	14
4.14	OPLAG AF OLIE, PESTICIDER OG ØVRIGE KEMIKALIER .....	14
4.15	AFFALD .....	15
4.16	LYS .....	15
4.17	UDBRINGNINGSAREALER.....	15
4.18	EGENKONTROL .....	15
4.19	BEDSTE TILGÆNGELIGE TEKNIK.....	16
4.20	UHELD OG RISICI .....	16
4.21	OPHØR .....	16
<b>5</b>	<b>OFFENTLIGGØRELSE</b> .....	<b>17</b>
<b>6</b>	<b>KLAGEVEJLEDNING</b> .....	<b>18</b>
<b>7</b>	<b>MILJØTEKNISK BESKRIVELSE OG VURDERING</b> .....	<b>19</b>
7.1	BELIGGENHED .....	19
7.2	AFSTANDSKRAV.....	20
7.3	LANDSKAB OG KULTURMILJØ .....	20
7.4	DYREHOLDETS STØRRELSE FØR OG EFTER UDVIDELSEN .....	23
7.5	INDRETNING .....	24
7.6	FORBRUG AF VAND OG ENERGI .....	26
7.7	AFFALD .....	27
7.8	OPLAG AF DIESEL- OG FYRINGSOLIE.....	27
7.9	HUSDYRGØDNING - PRODUKTION, OPBEVARING OG UDBRINGNING .....	28
7.10	ENSILAGE- OG FODEROPBEVARING .....	30
7.11	LUGT .....	31
7.12	STØJ.....	32
7.13	STØV .....	32
7.14	SKADEDYR.....	32
7.15	DØDE DYR .....	33
7.16	LYS .....	33
7.17	TRANSPORT .....	33

7.18	SPILDEVAND .....	36
7.19	DRIFTSFORSTYRRELSER ELLER UHELD .....	38
7.20	BESKYTTEDE NATUROMRÅDER OMKRING EJENDOMMEN - AMMONIAK .....	38
7.21	AREALER OG HARMONI .....	46
7.22	KG N OG P TILFØRT UDBRINGNINGSAREALERNE .....	49
7.23	NITRAT TIL OVERFLADEVAND - VANDLØB, SØER OG KYSTVANDE .....	50
7.24	NITRAT TIL GRUNDEVAND .....	54
7.25	FOSFOR .....	55
7.26	PÅVIRKNING AF "BILAG IV ARTER" .....	57
7.27	UDBRINGNINGSAREALER – ØVRIGE FORHOLD .....	59
7.28	VURDERING AF 3. MANDSAREALER .....	60
7.29	BAT - AMMONIAK .....	61
7.30	BAT - NITRAT .....	63
7.31	BAT - FOSFOR .....	63
7.32	BAT – FODRINGSSTRATEGI .....	64
7.33	BAT - MANAGEMENT .....	64
7.34	BAT - FORBRUG AF VAND OG ENERGI .....	65
7.35	BAT – OPBEVARING AF HUSDYRGØDNING .....	66
7.36	BAT – UDBRINGNING AF HUSDYRGØDNING .....	67
7.37	SAMLET BAT-VURDERING .....	67
<b>8</b>	<b>EGENKONTROL .....</b>	<b>68</b>
<b>9</b>	<b>FORANSTALTNINGER VED OPHØR AF PRODUKTION .....</b>	<b>68</b>
<b>10</b>	<b>ALTERNATIVE MULIGHEDER .....</b>	<b>68</b>
<b>11</b>	<b>NABO- / PARTSHØRING .....</b>	<b>69</b>
<b>12</b>	<b>SAMLET VURDERING .....</b>	<b>69</b>

# I Indledning

Denne miljøgodkendelse fastlægger de vilkår, der skal gælde for en udvidelse af kvægholdet på Dejrupvej 70, 6855 Outrup i Varde Kommune. Vilkårene sikrer, at udvidelse og drift af husdyrbruget kan ske uden at påvirke miljøet væsentligt.

Miljøet skal i denne sammenhæng forstås som omgivelserne i bred forstand, herunder befolkning, flora og fauna, vandmiljø, landskab og kulturhistorie samt ressourceforbrug.

I forbindelse med udarbejdelse af miljøgodkendelsen, har Varde Kommune udarbejdet en miljøteknisk beskrivelse og vurdering af det ansøgte projekt. Denne danner baggrund for afgørelsen om miljøgodkendelse, herunder de stillede vilkår, se afsnit 4.

Ansøgningen om miljøgodkendelsen har været offentliggjort på Varde Kommunes hjemmeside fra den 30. oktober til den 13. november 2015. (Idéfasen). Offentligheden har hermed haft mulighed for at komme med forslag og bemærkninger til projektet, samt anmode om at få tilsendt udkast til afgørelse, når denne foreligger.

Varde Kommune har i idéfasen fået henvendelser fra Dejrupvej 121 og Skyhedevej 81. Henvendelserne er behandlet under afsnit 7.17 Transport.

Et udkast til miljøgodkendelsen har været sendt i parts/nabohøring i 6 uger, hvor der er mulighed for at komme med synspunkter, kommentarer eller indsigelser til projektet.

Et udkast til miljøgodkendelsen har dermed givet offentligheden og beslutningstagerne et fælles grundlag for at debattere projektet, inden der er taget endelig stilling til, om det skal kunne realiseres.

Copyright på kort: Grundkort – Varde kommune, Matrikelkort – GST, Luftfoto – Cowi.

## 2 Baggrund for miljøgodkendelse

### 2.1 Datablad

Ejer / Ansøger:	Bent Høj Jensen
Kontaktperson:	Bent Høj Jensen, tlf. 7525 1635, mobil 4029 4550, mail <a href="mailto:bent@hojrupgaard.dk">bent@hojrupgaard.dk</a>
Husdyrbrugets navn og adresse:	Højerupgård, Dejrupvej 70, 6855 Outrup
Ejerlav og matrikel nr.:	Dejrup By, Outrup, 4a
Virksomhedens art:	Malkekvægbrug
Ejendomsnummer:	5730096334
CHR-nummer:	45695
CVR-nummer:	11772986
Konsulent:	Anita Hingstman, Jysk Landbrugsrådgivning, John Tranums Vej 25, 6705 Esbjerg Ø, tlf. 7660 2193, <a href="mailto:ah1@jlbr.dk">ah1@jlbr.dk</a>
Tilsynsmyndighed:	Varde Kommune
Udkast i nabohøring:	27. januar 2016
Godkendelsesdato:	11. marts 2016

### 2.2 Baggrund og historik

18. december 2009 godkendte Varde Kommune en udvidelse af besætningen på Dejrupvej 70. Godkendelsen omfattede også husdyrbrugene på Tarpvej 141 og Hennebjergvej 17, hvor dyreholdet begge steder blev reduceret i forhold til det tidligere tilladte. Miljøgodkendelsen benævnes i det følgende MGK2009.

25. august 2010 godkendte Varde Kommune i et tillæg til miljøgodkendelsen bl.a. en ændret placering af ny gyllebeholder på Dejrupvej 70.

Bent Høj Jensen har nu søgt om en ny miljøgodkendelse på baggrund af et ønske om at udvide malkekvægsbesætningen yderligere på Dejrupvej 70, 6855 Outrup. Ansøgningen er modtaget af Varde Kommune den 11. august 2015.

Varde Kommune har valgt godkendelsesmæssigt at skille de 3 husdyrbrug ad, så der nu gives en helt ny § 12-miljøgodkendelse til Dejrupvej 70, som udelukkende omfatter Dejrupvej 70, mens dyreholdet på Tarpvej 141 og Hennebjergvej 17 fremover vil være reguleret i anmeldelser efter husdyrgodkendelsesbekendtgørelsens § 31 om skift mellem dyretyper.

Denne nye miljøgodkendelse for Dejrupvej 70 omfatter alle udvidelser og ændringer, foretaget siden 2007.

I forbindelse med sagsbehandlingen er der indhentet supplerende oplysninger.

Miljøgodkendelsen er udarbejdet ud fra ansøgning nr. 78828, version 4 som er indsendt den 22. januar 2016.

Der er indsendt følgende ansøgninger:

Etape 1: 79178

Reduktionskrav etape 1: 79193.

Etape 2: 78828.

Reduktionskrav etape 2: 79189.

### 3 Godkendelse

Varde Kommune har afgjort, at husdyrbruget på Dejrupvej 70, 6855 Outrup kan udvides som ansøgt. Der er nærmere redegjort for de vurderinger der ligger til grund for afgørelsen i den miljøtekniske beskrivelse og vurdering.

Miljøgodkendelsen meddeles efter § 12 i ”Lovbekendtgørelse nr. 868 af 3. juli 2015 om miljøgodkendelse m.v. af husdyrbrug”, herefter benævnt husdyrloven, på en række nærmere angivne vilkår i afsnit 4.

Denne nye miljøgodkendelse erstatter MGK2009 og det senere tillæg til denne.

Husdyrbruget skal til enhver tid leve op til gældende regler i love og bekendtgørelser – også selvom disse regler eventuelt måtte være skærpede i forhold til denne miljøgodkendelse.

Det skal i øvrigt bemærkes, at tilladelser og godkendelser der vedrører anden lovgivning, for eksempel byggetilladelse, skal indhentes særskilt.

Henvendelse om miljøgodkendelsen kan ske til Varde Kommune, Erhvervscenteret - Landbrug.

Eventuelle udvidelser og ændringer af husdyrbrugets anlæg, som ikke fremgår af denne godkendelse, skal meddeles til – og godkendes af Varde Kommune inden disse gennemføres.

#### 3.1 Beskrivelse af projektet

Bent Høj Jensen, Dejrupvej 70, 6855 Outrup søger om godkendelse af en udvidelse af dyreholdet på husdyrbruget beliggende på Dejrupvej 70.

Udvidelsen ønskes gennemført i to etaper:

- i første etape udvides besætningen til 455 køer samt opdræt i de eksisterende bygninger. Der etableres en betonplads til ensilage på 3.000 m<sup>2</sup> og en ny gyllebeholder på 4.000 m<sup>3</sup>. Byggerierne forventes gennemført i 2016.
- i anden etape udvides besætningen til 600 køer samt opdræt. Der etableres en tilbygning til kostalden på 2.040 m<sup>2</sup>. Anden etape forventes gennemført i 2019.

I MGK2009 blev der med henblik på overholdelse af BAT stillet vilkår om at der skulle etableres gylleforsuringsanlæg. I denne nye miljøgodkendelse søges der om en ændring af dette vilkår, så der i stedet anvendes andre virkemidler til opfyldelse af BAT.

#### 3.2 Revurdering

Miljøgodkendelsen skal, jævnfør § 17 i ”Bekendtgørelse om tilladelse og godkendelse mv. af husdyrbrug” (herefter benævnt Husdyrgodkendelsesbekendtgørelsen) regelmæssigt og mindst hvert 10. år tages op til revurdering.



### **3.3 Supplerende oplysninger**

I forbindelse med sagsbehandlingen har Varde Kommune orienteret og indhentet oplysninger fra følgende:

- Idéfasen ved offentlig annoncering
- Interne høringer i Varde Kommune angående natur, vej, arealer, landskab samt afledning af tagvand
- Nabohøring ved berørte naboer

### **3.4 Forudsætninger**

Varde Kommune forudsætter, at projektet gennemføres og drives som beskrevet i ansøgningen nr. 78828 version 4.

Miljøgodkendelsen meddeles på vilkår, der sikrer at kravene i § 27 og § 29 i Husdyrloven opfyldes.

I forbindelse med denne nye miljøgodkendelse er vilkårene i MGK2009 blevet gennemgået, og de videreføres i den grad det er relevant. Nedenstående vilkår er derfor de vilkår, som fremadrettet gælder for hele produktionen på Dejrupvej 70:

## 4 Vilkår for miljøgodkendelsen

### 4.1 Årsproduktion

- a. Husdyrbruget må i etape 1 maksimalt udvides til 455 malkekøer (11.700 kg EKM), 45 kvier (7-13 mdr.), 90 kvier (13-18 mdr.), 10 kvier (23-24 mdr.), 90 småkalve (0-4 mdr.) samt produktionen af 250 tyrekalve (40-65 kg), hvilket svarer til 778,35 dyreenheder (DE). Dyreholdet opgøres på basis af planåret (1. august til 31. juli).
- b. Husdyrbruget må i etape 2 maksimalt udvides til 600 malkekøer (11.700 kg EKM), 45 kvier (7-13 mdr.), 215 kvier (13-20 mdr.), 25 kvier (23-24 mdr.), 82 småkalve (0-4 mdr.) samt produktionen af 360 tyrekalve (40-65 kg), hvilket svarer til 1.067,16 dyreenheder (DE). Dyreholdet opgøres på basis af planåret (1. august til 31. juli).
- c. Besætningen ikke må udvides ud over 996 DE, før der er godkendt yderligere udbringingsarealer eller aftalearealer.

### 4.2 Drift og indretning

- a. Husdyrbrugets drift og indretning skal være i overensstemmelse med de oplysninger der fremgår af den miljøtekniske beskrivelse, med mindre andet fremgår af miljøgodkendelsens vilkår.
- b. Miljøgodkendelsen bortfalder, såfremt den ikke er udnyttet inden 2 år fra godkendelsesdatoen. Med udnyttet menes at bygge og anlægsarbejde er iværksat.
- c. Den samlede besætningsudvidelse i etape 2 skal være gennemført senest 5 år fra godkendelsesdato.
- d. Tilbygning til kostalden (bygning 2) ikke må opføres, før der er indhentet tilladelse/dispensation til dette hos ejer af højspændingsledningerne.
- e. Ny gyllebeholder (bygning 18, se figur 3) må ikke bygges tættere end 30 m fra skel til matrikel 3a, Dejrup By, Outrup.
- f. Gyllebeholder og ensilageplads skal opføres i henhold til landbrugets byggeblade som minimumskrav.
- g. Den nye ensilageplads (bygning 19) skal opføres med en mindst 2 m bred randbelægning hele vejen rundt med minimum tre procents fald mod afløb. Der skal som minimum etableres afløb i pladsens 4 hjørner.
- h. Ved markvandingsboringerne (DGU 112.560, 112.193 og 112.164) skal der være tætte betonrør eller lignende anordninger, som gør at der ikke er mulighed for at f.eks. gylle eller andet forurenede overfladevand ved et uheld kan løbe ned i borerne.
- i. Jordstykket, hvor gyllebeholderne og ensilagepladsen (bygningerne 8, 18 og 19, se figur 3) bygges, skal ved erhvervelse tilskødes ejendommen Dejrupvej 70.

### **4.3 Landskabsinteresser**

- a. Placering, udformning, arkitektur og materialevalg af nybyggeri skal følge beskrivelsen i den miljøtekniske redegørelse.
- b. Bygningerne skal opføres i afdæmpede farver og i ikke-reflekterende materialer.
- c. Der skal etableres og vedligeholdes et 3-rækket læhegn nord og vest for de nye gyllebeholdere og ensilagepladsen, som det fremgår af figur 2. Læhegnet skal etableres senest 1 år efter at anlæggene er etableret.

### **4.4 Ændringer på husdyrbruget**

- a. Drifts-, indretnings- eller bygningsmæssige ændringer, der er relevante i forhold til miljøgodkendelsen, skal anmeldes til Varde Kommune inden gennemførelsen. Varde Kommune vurderer derefter om de aktuelle planer for ændring/udvidelse kan ske indenfor rammerne af denne miljøgodkendelse.
- b. De vilkår der vedrører driften, skal være kendt af de ansatte/andre der er beskæftiget med den pågældende del af driften. Et eksemplar af miljøgodkendelsen skal til enhver tid være tilgængeligt for de personer, der har ansvaret for husdyrbrugets daglige drift.

### **4.5 Ammoniakreducerende tiltag**

#### **Spalteskraber**

- a. I etape 1 skal der i bygning 1, se figur 3, i gangarealerne installeres spalteskrabere, som hver dag skraber alle spalter mindst hver fjerde time. Tværgange, som ikke skrubes automatisk, skal hver dag rengøres manuelt mindst 2-3 gange.
- b. I etape 2 skal der i både bygning 1 og bygning 2, se figur 3, i gangarealerne installeres spalteskrabere, som hver dag skraber alle spalter mindst hver fjerde time. Tværgange, som ikke skrubes automatisk, skal hver dag rengøres manuelt mindst 2-3 gange.
- c. Skraberne skal være forsynet med timer.
- d. Skraberne skal vedligeholdes i overensstemmelse med producentens vejledning. Vejledningen skal opbevares på husdyrbruget.

#### **Råprotein-indhold i foder**

- e. I etape 1 må den samlede foderration til malkekøer i gennemsnit maksimalt indeholde 161 gram total råprotein pr. foderenhed på årsbasis.
- f. I etape 2 må den samlede foderration til malkekøer i gennemsnit maksimalt indeholde 160,3 gram total råprotein pr. foderenhed på årsbasis.

#### **Overdækning af gyllebeholdere**

- g. I etape 2 skal de to gyllebeholdere (bygning 8 og 18) forsynes med fast overdækning i form af teltoverdækning med indvendigt skørt.

- h. Åbning af teltdugen må kun ske i forbindelse med omrøring, tømning og udbringning af gylle.
- i. Skader på teltoverdækningen skal repareres inden for en uge efter skadens opståen.
- j. Såfremt en skade ikke kan repareres inden for en uge, skal der indgås aftale om reparation inden for to hverdage efter skadens opståen. Tilsynsmyndigheden skal straks underrettes herom.

#### **4.6 Opbevaring og håndtering af husdyrgødning**

- a. Gyllebeholderne skal jævnligt, og mindst én gang årligt, visuelt kontrolleres for skader og brud, herunder kabelbrud. Eventuelle brud eller skader skal straks udbedres.
- b. Udbringning af husdyrgødning skal ske i overensstemmelse med god landmandspraksis, således at lugtgener søges begrænset mest muligt.
- c. Påfyldning af gylle til gyllevogn og lignende skal altid ske under opsyn.
- d. I forbindelse med påfyldning af gylle fra gyllebeholdere må der ikke spildes gylle, således at der er fare for forurening af grund- eller overfladevand - herunder vandløb eller søer.
- e. Sand, som har været brugt som strøelse i senge, kælvnings- og sygebokse m.m. skal efter endt brug behandles og opbevares som fast husdyrgødning på møddingsplads og skal overdækkes med vandtæt materiale. Alternativt kan sandet opbevares i en lukket og tæt container, der er placeret på et befæstet areal med afløb til gyllesystemet.
- f. Såfremt der ved en eller flere af gyllebeholderne etableres fast pumpeudstyr, skal elinstallationen indrettes, så pumpen ikke kan startes utilsigtet.
- g. Efter endt påfyldning skal studsene placeres ind over gyllebeholderen.

#### **4.7 Opbevaring og håndtering af ensilage og ensilagesaft**

- a. Opbevaring af ensilage i markstak, skal ske under overholdelse af afstandskravene i Husdyrlovens § 8, og ensilagemarkstakke bør placeres på skiftende lokaliteter år efter år.
- b. Kasseret ensilage fra ensilagepladser eller –siloeer skal fjernes løbende og opbevares overdækket med plast eller lignende for at forhindre lugtgener.

#### **4.8 Lugt**

- a. Hele ejendommen og dens omgivelser skal renholdes således, at lugtgener begrænses mest muligt.
- b. Såfremt tilsynsmyndigheden skønner, at lugtgener i omgivelserne vurderes at være væsentligt større end der kan forventes ifølge grundlaget for miljøvurderingen, skal husdyrbruget lade foretage undersøgelse af muligheder for begrænsning af lugtkilder og/eller behandling af afkastluften. Undersøgelsens omfang vil blive fastsat af tilsynsmyndigheden på baggrund af en konkret vurdering af sagen. Lugtundersøgelser kan maksimalt kræves én gang pr. år. Virksomheden afholder selv omkostningerne til dokumentation, undersøgelser og målinger.

## 4.9 Støj

- a. Husdyrbrugets bidrag til støjbelastningen må, ved udendørs opholdsarealer ved boliger beliggende i landzone uden for eget skel, ikke overskride de anførte værdier 1,5 meter over terræn i frit felt:

Tidspunkt	Støjgrænser	Reference tidsrum
<b>Dag</b>		
Mandag - fredag kl. 07 - 18	55 dB(A)	8 timer
Lørdag kl. 07 – 14	55 dB(A)	7 timer
Lørdag kl. 14 – 18	45 dB(A)	4 timer
Søn- og helligdag kl. 07 - 18	45 dB(A)	8 timer
<b>Aften</b>		
Alle dage kl. 18 - 22	45 dB(A)	1 time
<b>Nat</b>		
Alle dage kl. 22 - 07	40 dB(A)	½ time

### Støjgrænser

- b. Støjens maksimalværdi må om natten ikke overstige ovenstående grænseværdier med mere end 15 dB(A) ved alle beboelser.
- c. Ved dokumentation for overholdelse af støjvilkår skal der ses bort fra kortvarig sæsonafhængig kørsel udenfor ejendommen f.eks. pløjning og høst.
- d. Hvis tilsynsmyndigheden vurderer det nødvendigt, skal husdyrbruget dokumentere, at støjvilkåret er overholdt. Dokumentationen skal belyse støjbelastningen med husdyrbruget i fuld repræsentativ drift. Dette kan dog højst kræves en gang årligt, såfremt ovennævnte støjgrænser overholdes.

Dokumentationen skal ske i form af resultat af en støjmåling udført efter retningslinjerne i Miljøstyrelsens vejledning nr. 5 og 6/1984, eller efter en beregning udført efter den nordiske beregningsmetode for ekstern støj fra virksomheder jf. Miljøstyrelsens vejledning nr. 5/1993. Ved ændringer skal den nyeste vejledning anvendes.

Er dokumentationen udført som beregning, skal den indeholde de oplysninger om beregningsforudsætningerne, som er nødvendige for vurdering af rigtigheden af beregningsresultaterne. Er dokumentationen udført som måling, skal driftsforholdene under målingen beskrives. Som udgangspunkt accepteres en ubestemthed på de målte eller beregnede støjbelastninger på max. +/- 3 dB(A).

- e. Målingerne eller beregningerne skal udføres af en person eller et laboratorium, som er akkrediteret af DANAK eller godkendt af Miljøstyrelsen til "Måling – ekstern støj".
- f. Resultaterne skal sendes til tilsynsmyndigheden senest 1 måned efter målingernes gennemførelse.

## 4.10 Støv

- a. Drift af anlægget må ikke medføre væsentlige støvgener uden for ejendommens eget areal.

## 4.11 Transport

- a. Transport til- og fra husdyrbruget skal fortrinsvis foregå i dagtimerne. Mælketransporter kan dog forgå døgnet rundt i henhold til mejeriets køreplaner. Det samme gælder afhentning af levende dyr. I forbindelse med kortvarige sæsonbetonede arbejder som f.eks. høst og gødningsudkørsel tillades kørsel udenfor dagtimerne.
- b. Ved transport af gylle på offentlige veje skal gyllevognens åbninger være forsynet med låg eller lignende, således at spild ikke kan finde sted. Skulle der alligevel ske spild af gylle, skal dette straks opsamles.
- c. Erhvervsmæssige transporter til og fra Dejrupvej 70 skal så vidt muligt foregå via den nye indkørsel i nord og indkørslen til den nye stald mod syd. De 2 midterste indkørsler skal fremover fortrinsvis bruges til private formål.
- d. Der må ikke etableres nye indkørsler til husdyrbruget fra Dejrupvej.

## 4.12 Skadedyr

- a. Der skal på ejendommen foretages effektiv fluebekæmpelse i overensstemmelse med de til enhver tid nyeste retningslinjer fra Aarhus Universitet, Institut for Agroøkologi.
- b. Opbevaring af foder skal ske på en sådan måde, at der ikke opstår risiko for tilhold af skadedyr.

## 4.13 Spildevand og overfladevand

- a. Spildevand fra rengøring af stalde og malkestald skal ledes til gyllesystemet og anvendes efter gældende regler.
- b. Overfladevand fra befæstede arealer, som kan være forurenede med næringsstoffer, skal opsamles og udbringes i henhold til gældende regler.
- c. Hvis overfladevand fra ny ensilageplads ønskes udsprinklet, skal anlægget dimensioneres og udsprinkling skal ske i henhold til Landbrugets Byggeblad nr. 103.09-05.
- d. Der skal til Varde Kommune søges om udledningstilladelse til tagvand, og en tilladelse til udledning af tagvandet skal foreligge inden opstart af byggeri af tilbygning til kostald.
- e. Kun rent tagvand må ledes til dræn

## 4.14 Oplag af olie, pesticider og øvrige kemikalier

- a. Opbevaring af kemikalier, samt spildolie og kemikalieaffald, skal foregå i rum med fast bund og uden mulighed for forurening af jord, afløbssystem, grundvand og vandløb.
- b. Opbevaring af diesel / fyringsolie i overjordiske tanke skal ske i en typegodkendt beholder og på varig og stabil bund, og der må ikke være mulighed for afløb til jord, kloak, overfladevand eller grundvand.

## 4.15 Affald

- a. Animalsk affald og døde dyr skal fjernes fra ejendommen inden der opstår kadaverøse forandringer, der kan give anledning til lugtgener eller andre uhygiejniske forhold. Affaldet skal bortskaffes til autoriseret destruktionsanstalt.
- b. Erhvervsaffald skal kildesorteres, og skal håndteres og bortskaffes i overensstemmelse med Varde Kommunes til enhver tid gældende Regulativ for Erhvervsaffald.
- c. Klinisk risikoaffald er omfattet af Varde Kommune Regulativ for Erhvervsaffald. Medicinrester og tom medicinemballage (f.eks. flasker) skal leveres retur til dyrlæge, apotek eller anden godkendt modtager. Klinisk affald (sprøjter, kanyler og andre skarpe genstande) skal afhentes/ afleveres til godkendt modtager efter behov, dog mindst 1 gang årligt.
- d. Forbrændingseget affald og deponi affald skal håndteres og bortskaffes i overensstemmelse med Varde Kommunes til enhver tid gældende Regulativ for Erhvervsaffald.
- e. Genanvendeligt erhvervsaffald skal håndteres og bortskaffes efter den til enhver tid gældende Affaldsbekendtgørelse.

## 4.16 Lys

- a. Driften må ikke medføre væsentlige lysgener uden for ejendommens eget areal.

## 4.17 Udbringningsarealer

- a. Der må kun udbringes husdyrgødning på de arealer der fremgår af miljøgodkendelsen. Ændringer af udbringningsarealet skal anmeldes til Varde Kommune.
- b. Der må maksimalt udbringes husdyrgødning på bedriftens udbringningsarealer svarende til 2,30 DE/ha.
- c. Mark 5 ny må maksimalt tildeles husdyrgødning svarende til 1,4 DE/ha. Udbringning af flydende husdyrgødning på marken må ikke ske ved nedfældning, men skal ske ved slangeudlægning af forsuret gylle.
- d. Der skal ud over de til enhver tid gældende regler, etableres mindst 1 % af harmoniarealet med roer, græs eller græsefterafgrøder.
- e. Langs søerne, som grænser op til markerne 1-0, 1ny, 15-0, 16-0, 20-0, 23-0, 74-0, 135-0 og 136-0 skal der etableres 2 m brede dyrkningsfrie bræmmer, se figur 16.

## 4.18 Egenkontrol

### Spalteskrabere

- a. Enhver form for driftsstop skal noteres i logbog med angivelse af årsag og varighed.
- b. Tilsynsmyndigheden skal underrettes ved driftsstop, der har en varighed af mere end 2 uger.

- c. Logbog, servicefaktura, registrering fra datalogger eller lignende, der dokumenterer, at skraberne er i drift og vedligeholdes, skal opbevares på husdyrbruget i mindst fem år og forevises på tilsynsmyndighedens forlangende.

### **Råprotein-indhold i foder**

- d. Foderplaner skal indeholde oplysninger om indholdet af råprotein i foderet.
- e. Hvert parti eller slæt af grovfodermidler, der udgør mere end 10 % af FE/ko/dag, skal analyseres for indholdet af råprotein, AAT og PBV. Analyserne skal foretages af et akkrediteret laboratorium.
- f. Endagsfoderkontrol (EFK) skal foretages fire gange om året. I forbindelse med endagsfoderkontrollen skal indholdet af råprotein, AAT og PBV beregnes for alle fodermidler
- g. Foderplaner, analyser, resultater fra endagsfoderkontrollen samt indlægs- og følgesedler fra indkøbt kraftfoder og råvarer skal opbevares på husdyrbruget i mindst fem år og forevises på tilsynsmyndighedens forlangende.

### **Overdækning af gyllebeholdere**

- h. Der skal føres logbog for gyllebeholderne, hvori eventuelle skader på teltoverdækningen noteres med angivelse af dato for skaden samt dato for reparation. Logbogen skal opbevares på husdyrbruget i mindst fem år og forevises på tilsynsmyndighedens forlangende.

## **4.19 Bedste tilgængelige teknik**

- a. Anlæg der er særligt energiforbrugende, f.eks. køleanlæg til mælk skal kontrolleres og vedligeholdes således, at de altid kører energimæssigt optimalt.

## **4.20 Uheld og risici**

- a. Alle uheld og driftsforstyrrelser, herunder evt. spild på udendørs arealer, der kan medføre forurening, skal straks meddeles alarmcentralen (tlf.: 112) og efterfølgende Erhvervscenteret, Varde Kommune (tlf.: 7994 6800).

## **4.21 Ophør**

- a. Ophører udnyttelse af miljøgodkendelsen helt eller delvist i tre på hinanden følgende år bortfalder den del der ikke har været udnyttet de seneste tre år.
- b. Ved ophør af driften, skal tilsynsmyndigheden orienteres.
- c. Ved ophør af driften, skal der træffes de nødvendige foranstaltninger for at undgå forureningsfare. Alle opbevaringsanlæg skal tømmes og rengøres, og ejendommen skal fremstå i miljømæssig god stand.
- d. Hvis produktionen ophører, eller gylletanken på Skyhedevej ikke længere er nødvendig, skal denne nedrives og fjernes.



## 5 Offentliggørelse

Miljøgodkendelsen vil være offentliggjort på Varde Kommunes hjemmeside fra 14. marts til 11. april 2016.

Se: [www.vardekommune.dk/afgoerelser](http://www.vardekommune.dk/afgoerelser) (se under ”Miljøgodkendelser”)

På Varde Kommunes vegne den 11. marts 2016



Jørgen Enevoldsen

Miljømedarbejder

### Kopi sendt til:

- Anita Hingstman, Jysk Landbrugsrådgivning, e-mail: [ah1@jlbr.dk](mailto:ah1@jlbr.dk)
- Sundhedsstyrelsen, Embedslægeinstitutionen Syddanmark, Sorsigvej 35, 6760 Ribe, e-mail: [sesyd@sst.dk](mailto:sesyd@sst.dk)
- Danmarks Fiskeriforening, Nordensvej 3, Taulov, 7000 Fredericia, e-mail: [mail@dkfisk.dk](mailto:mail@dkfisk.dk)
- Ferskvandsfiskeriforeningen for Danmark, v. Niels Barslund, Vormstrupvej 2, 7540 Haderup, e-mail: [nb@ferskvandsfiskeriforeningen.dk](mailto:nb@ferskvandsfiskeriforeningen.dk)
- Arbejderbevægelsens Erhvervsråd, Reventlowsgade 14,1, 1651 Kbh.V, e-mail: [ae@ae.dk](mailto:ae@ae.dk)
- Forbrugerrådet, Fiolstræde 17, 1017 Kbh.K, e-mail: [fbr@fbr.dk](mailto:fbr@fbr.dk)
- Det Økologiske Råd, Blegdamsvej 4B, 2200 Kbh.N, e-mail: [husdyr@ecocouncil.dk](mailto:husdyr@ecocouncil.dk)
- Danmarks Sportsfiskerforbund, Skyttevej 4, 7182 Bredsten, e-mail: [post@sportsfiskeren.dk](mailto:post@sportsfiskeren.dk)
- Danmarks Naturfredningsforening, Masnedøgade 20, 2100 København Ø, e-mail: [dnvarde-sager@dn.dk](mailto:dnvarde-sager@dn.dk)
- Dansk Ornitologisk Forening, Vesterbrogade 140, 1620 Kbh.V, e-mail: [natur@dof.dk](mailto:natur@dof.dk) samt lokalforeningen for sydvestjylland e-mail: [varde@dof.dk](mailto:varde@dof.dk)
- Arkvest, [post@arkvest.dk](mailto:post@arkvest.dk)

## 6 Klagevejledning

Miljøgodkendelsen kan påklages til Natur- og Miljøklagenævnet i henhold til § 76 i Husdyrloven af de klageberettigede, der fremgår af lovens §§ 84-87.

Hvis du ønsker at klage over miljøgodkendelsen skal du gøre det elektronisk og direkte til Natur- og Miljøklagenævnet via Klageportalen. Du kan få adgang til Klageportalen via Natur og Miljøklagenævnets hjemmeside: [www.nmkn.dk](http://www.nmkn.dk).

Din klage skal være modtaget af Natur- og Miljøklagenævnet senest den 11. april 2016 kl. 23.59 (4 uger efter offentliggørelsen).

Det er en betingelse for behandling af din klage, at du indbetaler et gebyr til Natur- og Miljøklagenævnet.

Vejledning om hvordan du klager og om gebyrordningen kan du finde på Natur- og Miljøklagenævnets hjemmeside, [www.nmkn.dk](http://www.nmkn.dk).

Samme sted fremgår det også, at der er visse særlige forhold, som kan begrunde en undtagelse fra kravet om at klage via Klageportalen.

Har du brug for yderligere oplysninger eller hjælp til Klageportalen, kan du kontakte [nmkn@nmkn.dk](mailto:nmkn@nmkn.dk) eller tlf. 7254 1101.

Såfremt afgørelsen ønskes indbragt for domstolene, skal søgsmål være anlagt inden 6 måneder fra afgørelsens offentliggørelse samt være i overensstemmelse med § 26 i forvaltningsloven.

## 7 Miljøteknisk beskrivelse og vurdering

### Beliggenhed, landskab og kulturmiljø

#### 7.1 Beliggenhed

Husdyrbruget ligger på adressen Dejrupvej 70, 6855 Outrup, 1,8 km nordvest for Outrup, se figur 1.

Nærmeste byzone er Outrup. Der er ingen samlet bebyggelse nærmere end Outrup.

Nærmeste naboer uden landbrugspligt, Dejrupvej 91 og Gammelgårdevej 40 er beliggende ca. 440 m og 560 m fra Dejrupvej 70, se figur 1.

De nærmeste øvrige nabobeboelser er Dejrupvej 73-75, 80, 83, 121, samt Gammelgårdevej 40 og 50, se figur 1. Gammelgårdevej 50 ejes af ansøger. Dejrupvej 80 er for nylig erhvervet af ansøger, vil ifølge oplysninger fra ansøger blive udstykket med 2 ha og skal fortsætte med landbrugspligt.



Figur 1. Husdyrbruget i forhold til byzone og nærmeste naboer.

Varde Kommune vurderer at beliggenheden er tilstrækkeligt beskrevet.

## 7.2 Afstandskrav

Afstandskravene i henhold til § 6 i Husdyrloven er overholdt, da husdyrbrugets anlæg ikke er beliggende:

- indenfor et eksisterende eller ifølge kommuneplanens rammedel fremtidigt byzone- eller sommerhusområde
- i et område i landzone, der i lokalplan er udlagt til boligformål, blandet bolig og erhvervsformål eller til offentlige formål med henblik på beboelse, institutioner, rekreative formål og lign.,
- i en afstand mindre end 50 m fra ovennævnte områder eller
- i en afstand mindre end 50 m fra en nabobeboelse.

Afstandskravene i henhold til § 8 i husdyrloven er overholdt:

- ikke almene vandforsyningsanlæg (25 m)
- almene vandforsyningsanlæg (50 m)
- vandløb, dræn og søer (15 m)
- offentlig vej og privat fællesvej (15 m)
- levnedsmiddelvirkosomhed (25 m)
- beboelse på samme ejendom (15 m)
- naboskel (30 m)

Varde Kommune stiller vilkår om, at ny gyllebeholder (bygning 18) skal overholde afstandskravet på 30 m til naboskel til matrikel 3a, Dejrup By, Outrup.

## 7.3 Landskab og kulturmiljø

I forbindelse med sagsbehandlingen er husdyrbrugets beliggenhed i forhold til udpegningerne i Varde Kommunes Kommuneplan 2013 samt fredninger blevet gennemgået. Husdyrbrugets anlæg ligger **indenfor**

- Landzone
- Landbrugslandskaber
- Særligt værdifuldt landbrugsområde
- Egnede områder til store husdyrbrug

Af Kommuneplan 2013 for Varde Kommune fremgår det blandt andet, at

Tilladelse til om- eller nybyggeri i **det åbne land** (Landzone) kan ledsages af vilkår, som sikrer, at byggeriet udformes, så de landskabelige, naturmæssige og kulturhistoriske værdier ikke påvirkes utilsigtet.

I åbne **landbrugslandskaber** skal store tekniske anlæg, herunder store husdyrbrug med mere end 500 dyreenheder tilpasses landskabets karakter.

I **særligt værdifulde landbrugsområder** skal det sikres, at arealerne kan anvendes længst muligt til landbrugsmæssige formål før overgangen til anden anvendelse.

I **særligt værdifulde landbrugsområder** med **skovrejsningsinteresser** har skovrejsning høj prioritet.

**Områder til placering af store husdyrbrug** skal friholdes for udvikling, der er i modstrid med etablering af store landbrugsbygninger og –anlæg.

Der er ikke mange **sten- og jorddiger** i området. Der er ikke nogen diger i umiddelbar nærhed af anlægget – det nærmeste dige ligger i et markskel ca. 500 m meter sydvest for den sydligste af staldbygningerne og berøres ikke af udvidelsen.

Nybyggeriet sker udenfor å-beskyttelseslinje, sø-beskyttelseslinje, strand-beskyttelseslinje, skov-byggelinje og beskyttelseslinje for fredede fortidsminder.

I første etape (2016) etableres en ny gyllebeholder på 4.000 m<sup>3</sup> og en ny betonplads til ensilage på 3.000 m<sup>2</sup>.

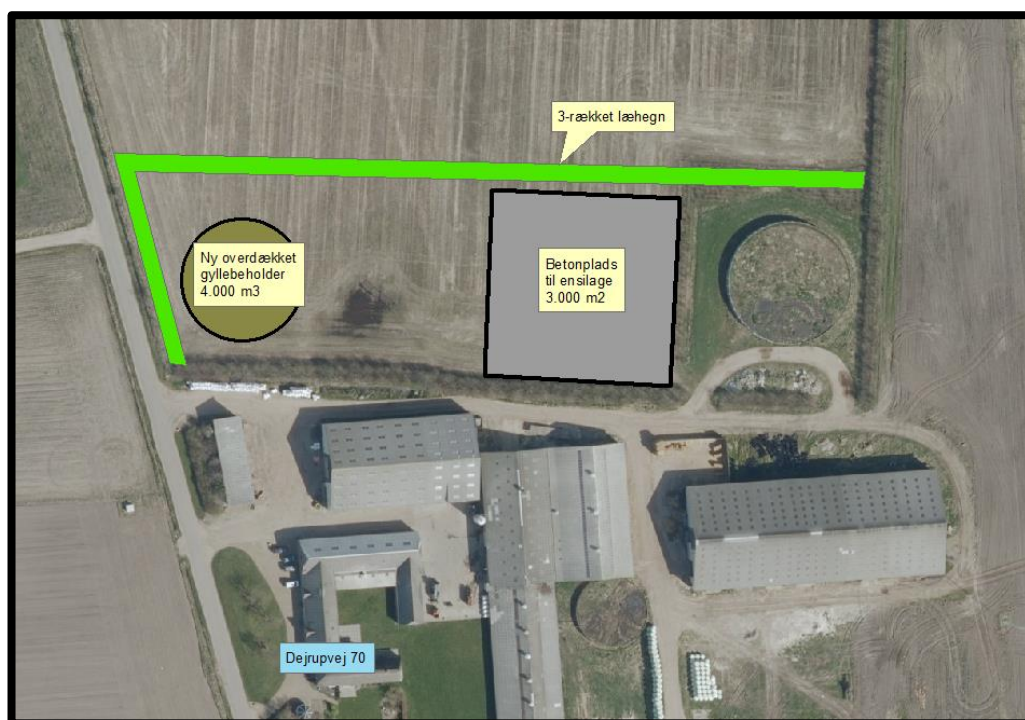
I anden etape (2019) etableres en tilbygning til kostalden på 2.040 m<sup>2</sup>. Tilbygningen etableres i samme materialer og dimensioner som den eksisterende stald.

Tilbygningen til kostalden kommer til at ligge i en afstand på 10 m fra den nærmeste leder på højspændingsluftledninger. Ansøger oplyser, at SE har tilkendegivet, at de agter at give en dispensation til byggeri af de pågældende bygninger i en afstand af 10 m. Deres afstandskrav til ledningen er 15 m.

Varde Kommune stiller vilkår om, at tilbygning til kostalden (bygning2) ikke må opføres, før der er indhentes tilladelse/dispensation til dette hos ejer af højspændingsledningerne.

Forlængelse af kostald, ny ensilageplads og ny gyllebeholder etableres i sammenhæng med det eksisterende byggeri, og opføres i samme materiale som de eksisterende driftsbygninger.

Af hensyn til de landskabelige værdier stiller Varde Kommune vilkår om, at der skal etableres og vedligeholdes en afskærmende beplantning i form af et 3-rækket læhegn, se figur 2.



Figur 2. Vilkår om afskærmende beplantning.

Varde Kommune vurderer at

- alle nybyggerierne er erhvervsmæssigt nødvendige for landbrugsdriften
- udvidelsen ikke er i strid med Kommuneplan 2013 for Varde Kommune
- det samlede bygningsanlæg vil fremstå som en driftsmæssig enhed
- de nye driftsbygninger, ved overholdelse af de stillede vilkår, ikke ændrer væsentligt på oplevelsen af landskabet
- at udvidelsen, og de deraf følgende ændringer i området, ikke vil være i strid med hensynet til kulturhistoriske interesser.

Varde Kommune stiller af hensyn til landskabsinteresser vilkår om at bygningerne skal opføres i afdæmpede farver og i ikke-reflekterende materialer.

## Husdyrhold og drift

### 7.4 Dyreholdets størrelse før og efter udvidelsen

I tabel I ses antal dyr før 2007, som miljøgodkendt i 2009, og som godkendt i etape I og etape 2. Besætningen består af malkekvæg, tung race.

Dyreart	Før 2007		MGK2009		Etape I		Etape 2	
	Antal	DE	Antal	DE	Antal	DE	Antal	DE
Malkekøer	112	149,33	390	520,00				
Malkekøer (11.700 kg EKM)					455	687,32	600	906,36
Kvier (6-28 mdr.)	67	31,90						
Kvier (18-24 mdr.)			100	54,84				
Kvier (7-13 mdr.)					45	16,75	45	16,75
Kvier (13-18 mdr.)					90	41,42		
Kvier (13-20 mdr.)							215	102,41
Kvier (23-24 mdr.)					10	5,88	25	14,71
Småkalve (0-6)	26	7,03						
Småkalve (2-12 mdr.)			25	8,42				
Småkalve (0-2 mdr.)			16	3,79				
Småkalve (0-4 mdr.)					90	22,89	82	21,06
Tyrekalve (115-440 kg)	75	24,38	37	8,25				
Tyrekalve (40-115 kg)			16	0,78				
Tyrekalve (40-65 kg.)					250	4,08	360	5,88
Ungtyre (300-440 kg.)	170	27,74	170	27,74				
Ungtyre (330-440 kg)	45	5,77	45	5,77				
<b>I alt</b>		<b>246,15</b>		<b>629,59</b>		<b>778,35</b>		<b>1.067,16</b>

Tabel I. Antal dyr før og efter udvidelsen.

Udvidelsen af dyreholdet forventes at ske i to etaper:

- Første etape påbegyndes i 2016 og består af en udvidelse af dyreholdet i de eksisterende staldbygninger, således at udvidelsen så vidt muligt sker med egen avl. I første etape vil det samlede dyrehold komme til at bestå af 455 køer (11.700 kg EKM), 90 småkalve (0-4 mdr.), 45 kvier (7-13 mdr.), 90 kvier (13-18 mdr.), 10 kvier (23-24 mdr.) og 250 producerede tyrekalve (40-65 kg). Der etableres ny gyllebeholder på 4.000 m<sup>3</sup> og ensilageplads på 3.000 m<sup>2</sup>.

- Anden etape forventes påbegyndt i 2019. I anden etape forlænges den eksisterende kostald med ca. 48 m, svarende til 2.040 m<sup>2</sup>, og dyreholdet udvides til 600 køer (11.700 kg EKM), 82 småkalve (0-4 mdr.), 45 kvier (7-13 mdr.), 215 kvier (13-20 mdr.), 25 kvier (23-24 mdr.) og 360 producerede tyrekalve (40-65 kg.).

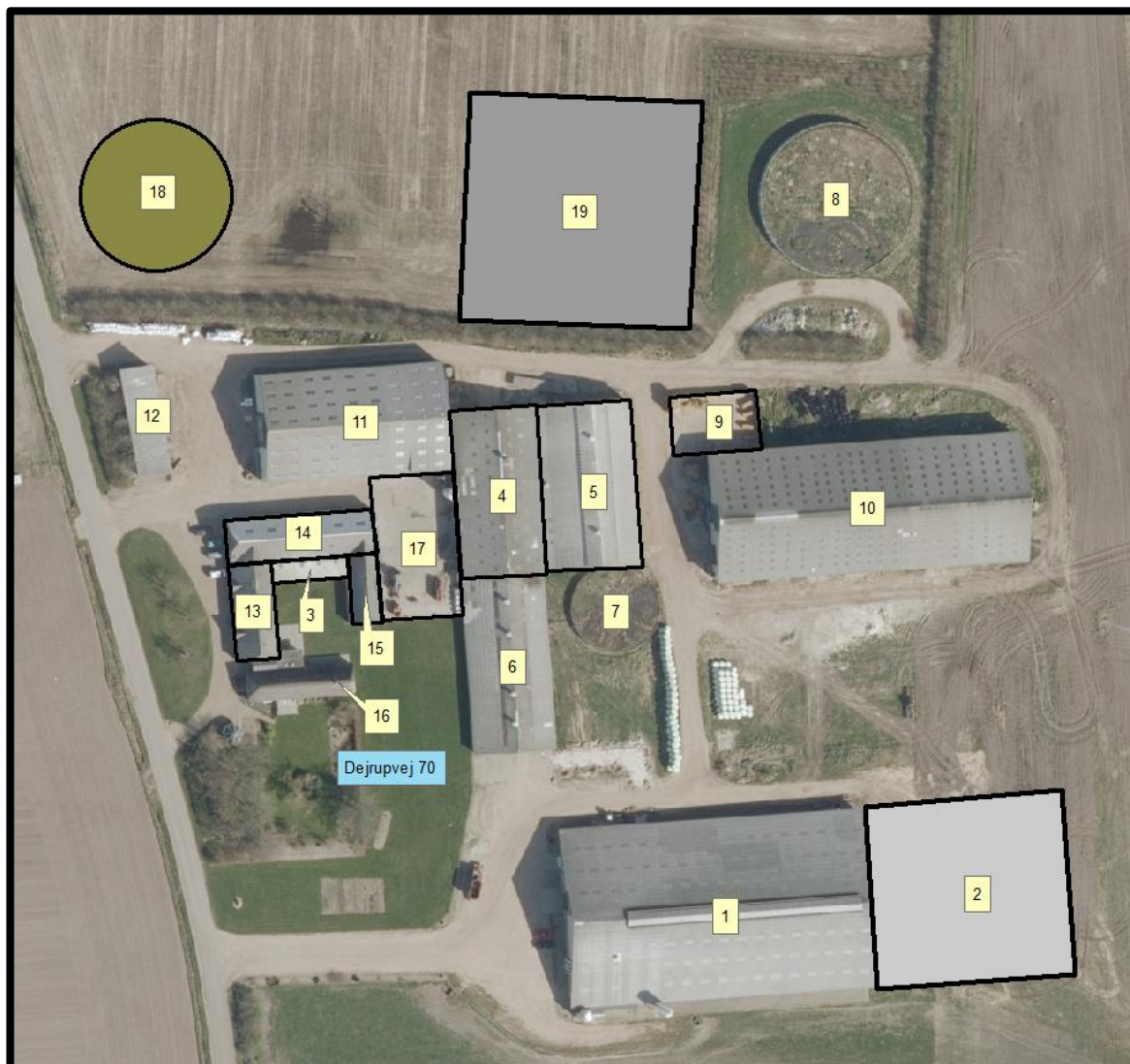
Varde Kommune vurderer at dyreholdet er tilstrækkeligt beskrevet.



## 7.5 Indretning

Oversigt over husdyrbrugets bygninger fremgår af figur 3.

Udvidelsen af dyreholdet i etape 1 sker i allerede eksisterende stalde. Udvidelsen af dyreholdet i etape 2 sker ved at forlænge eksisterende kostald (bygning 2).



Figur 3. Oversigt over husdyrbrugets bygninger.

### Bygning 1

Eksisterende kostald bygget i 2004/2005. Stalden er med naturlig ventilation. Der vil både i etape 1 og etape 2 være opstaldet **10 køer i dybstrøelse og 300 køer i sengestald med spalter (kanal, bagskyl eller ringkanal)**. Der er etableret **skrabere** på spalterne.

### Bygning 2

Ny tilbygning til kostalden (bygning 1) på 2.040 m<sup>2</sup>. Stalden forlænges med ca. 48 m. Der vil være naturlig ventilation i stalden. Stalden indrettes som sengestald med spalter (kanal, bagskyl eller ringkanal) og med dybstrøelsesbokse. Der etableres **skrabere** på spalterne. Der vil i etape 2 være opstaldet **235 køer i sengestald med spalter (kanal, bagskyl eller ringkanal) og 20 køer på dybstrøelse**.



### **Bygning 3**

Eksisterende ældre stald indrettet med spaltegulvbokse og mekanisk ventilation. Der vil i både etape 1 og etape 2 være opstaldet **45 kvier (7-13 mdr.) i spaltegulvbokse.**

### **Bygning 4**

Eksisterende stald med mekanisk ventilation. I etape 1 vil der være opstaldet **55 køer og 10 kvier (23-24 mdr.) i dybstrøelse.** I etape 2 vil der være opstaldet **35 køer og 25 kvier (23-24 mdr.) i dybstrøelse.**

### **Bygning 5**

Eksisterende staldbygning indrettet med dybstrøelse og spaltegulvbokse. I både etape 1 og etape 2 vil der være opstaldet **70 småkalve (1-4 mdr.) på dybstrøelse og 90 kvier (13-20 mdr.) i spaltegulvbokse.**

### **Bygning 6**

Eksisterende stald. I etape 1 vil der være opstaldet **90 malkekøer i sengestald med spalter (kanal, bagskyl eller ringkanal) samt 20 småkalve (0-1 mdr.) og 250 tyrekalve (40-65 kg.).** I etape 2 vil der være opstaldet **125 kvier (13-20 mdr.) i sengestald med spalter (kanal, bagskyl eller ringkanal), 12 småkalve (0-1 mdr.) og 360 tyrekalve i dybstrøelsesbokse.**

### **Bygning 7**

Eksisterende gyllebeholder på 1.400 m<sup>3</sup> fra 1986.

### **Bygning 8**

Eksisterende gyllebeholder på 4.000 m<sup>3</sup> fra 2011 som overdækkes i etape 2.

### **Bygning 9**

Eksisterende plansiloareal/møddingsplads på ca. 273 m<sup>2</sup>.

### **Bygning 10**

Eksisterende foderlade/maskinhus.

### **Bygning 11**

Eksisterende maskinhus.

### **Bygning 12**

Eksisterende halvtag til opbevaring.

### **Bygning 13**

Ældre staldbygning. Benyttes ikke til dyrehold.

### **Bygning 14**

Ladebygning.

### **Bygning 15**

Ældre staldbygning. Benyttes ikke til dyrehold.

### **Bygning 16**

Stuehus.

### Bygning 17

Befæstet areal på 700 m<sup>2</sup> i mellem driftsbygningerne, som bl.a. anvendes til vaskeplads. Overfladevand ledes til gylletank.

### Bygning 18

Ny gylletank på 4.000 m<sup>3</sup>, som overdækkes i etape 2.

### Bygning 19

Ny ensilageplads på 3.000 m<sup>2</sup>. Ensilagepladsen etableres med 2 m randzoner hele vejen rundt. Overfladevand fra pladsen udsprinkles eller pumpes i gyllebeholder.

Udvidelsen af dyreholdet forventes at ske i to etaper. Ansøger vil i 2016 påbegynde udvidelsen af dyreholdet i de eksisterende bygninger, således at udvidelsen så vidt muligt sker med egen avl. Hertil kommer byggeri af ny gyllebeholder og ensilageplads. Anden etape forventes påbegyndt i 2019, hvor staldforlængelsen etableres, og dyreholdet udvides til 600 køer.

Varde Kommune kan godkende den skitserede etapevise udvidelse.

Varde Kommune vurderer at indretningen er tilstrækkelig beskrevet.

Der stilles vilkår om, at husdyrbrugets indretning og drift skal være i overensstemmelse med de oplysninger der fremgår af denne miljøtekniske beskrivelse.

## 7.6 Forbrug af vand og energi

Ansøger har oplyst følgende anslåede årlige forbrug af vand og energi, se tabel 2.

	Før 2007 (mængde/år)	MGK2009 (mængde/år)	Ansøgt etape 2 (mængde/år)	Ændring (mængde/år)	Ændring %
Elforbrug (kWh)	250.000	350.000	400.000	+ 150.000	+ 60
Vandforbrug (m <sup>3</sup> , stalde)	11.000	19.710	18.029	+ 7.029	+ 64
Olieforbrug (l)	80.000	80.000	110.000	+ 30.000	+ 38

Tabel 2. Ejendommens forbrug af el, vand og olie.

Mængderne angivet som før 2007 og MGK2009 er de mængder, som fremgår af MGK2009. Ændringen er beregnet som den samlede ændring siden 2007.

Ansøger oplyser følgende:

*Stigningen i elforbruget skyldes hovedsageligt strømforbrug til den nye tilbygning, skrabe anlæg, længere driftstid af malke anlæg m.m.*

*Stigningen i vandforbruget skyldes hovedsageligt et større forbrug af drikkevand til besætningen. Vandforbruget fordeler sig på 15.794 m<sup>3</sup> til drikkevand, 155 m<sup>3</sup> drikkevandsspild og 2.080 m<sup>3</sup> til rengøring.*

*Olieforbruget forventes at blive ca. 110.000 liter.*

Varde Kommune vurderer, at energi- og vandforbruget er tilstrækkeligt beskrevet.

## 7.7 Affald

Ansøger oplyser følgende:

### **Medicinrester og tom medicinemballage**

*Der forekommer sjældent medicinrester, da al medicin ofte bruges op. I tilfælde af medicinrester bortskaffes det til dyrlægen. Spidse og skarpe genstande opbevares i tæt og brudsikkert emballage og afleveres til dyrlægen.*

### **Erhvervsaffald**

*Dagrenovation fra produktionen opbevares i container, og tømmes hver 14. dag af den kommunale ordning.*

*Genbrugeligt affald (pap, papir og tomme plasticsække) opbevares ved maskinhuset og bortskaffes efter behov.*

*Jern- og metalaffald opbevares ved maskinhuset og bortskaffes til skrothandler efter behov.*

*Farligt affald opbevares i maskinhuset og bortskaffes til den kommunale genbrugsplads. Batterier og oliefiltre bortskaffes dog til forhandler.*

*Døde dyr afhentes af DAKA senest 24 timer efter dødsfaldet er konstateret. Døde dyr opbevares overdækket på cementplads 10 m nord for midten af kostalden (bygning 1).*

*Forbrændingseget affald opbevares i maskinhuset.*

*Der er normalt ikke deponeringseget affald i den daglige drift. I tilfælde af denne type affald bortskaffes det til godkendt deponeringsanlæg.*

### **Olie- og kemikalieaffald**

*Hovedparten af spildolie fremkommer i forbindelse med service af maskiner. Mekaniker står for bortskaffelsen af spildolie. Øvrig spildolie bortskaffes til genbrugsplads.*

*Pesticider opbevares i kemirum på Dejrupvej 70. Der vil maksimalt være et oplag på 200 l. Pesticidrester og tom emballage afleveres til genbrugspladsen.*

Husdyrbruget er omfattet af Varde Kommunes til enhver tid gældende Regulativ for Erhvervsaffald, og er dermed forpligtet til at kildesortere og bortskaffe alt erhvervsaffald i henhold til denne og den til enhver tid gældende Affaldsbekendtgørelse.

Varde Kommune gør opmærksom på at afbrænding af affald er ikke tilladt. Jævnfør § 1, stk. 2 i Miljøministeriets bekendtgørelse nr. 1317 af 20. november 2006 (med senere ændringer) om "Forbud mod markafbrænding af halm mv." er det dog tilladt at foretage afbrænding af våde halmballer og halm, der har været anvendt til overdækning og lignende. Brandmyndigheden skal orienteres inden afbrændingen iværksættes.

Varde Kommune vurderer ud fra ansøgers redegørelse at fast affald, olie og kemikalier opbevares, håndteres og bortskaffes miljømæssigt forsvarligt på husdyrbruget.

## 7.8 Oplag af diesel- og fyringsolie

Ansøger oplyser følgende:

*På Dejrupvej 70 er der en dieselolietank på 5.000 l, som er placeret på fast gulv uden afløb.*

Varde Kommune gør opmærksom på, at opbevaring af diesel- og fyringsolie i overjordiske tanke skal ske i en typegodkendt beholder på varigt og stabilt underlag, og at der ikke må være risiko for afløb til jord, kloak, overfladevand eller grundvand.

Varde Kommune vurderer ud fra ansøgers redegørelse, at diesel- og fyringsolie opbevares og håndteres miljømæssigt forsvarligt på husdyrbruget.

## 7.9 Husdyrgødning - produktion, opbevaring og udbringning

Den årlige produktion af flydende husdyrgødning på Dejrupvej 70 forventes samlet set siden 2007 at stige fra 3.188 m<sup>3</sup> til 19.957 m<sup>3</sup>, og den årlige produktion af dybstrøelse forventes at samlet set siden 2007 at stige fra 538 m<sup>3</sup> til 2.496 m<sup>3</sup>.

Flydende husdyrgødning omfatter gylle og hvad der i øvrigt ledes til gylleanlægget i form af ensilagesaft, møddingsvand, vaskevand mv. Produktionen af husdyrgødning før og efter udvidelsen fremgår af tabel 3.

Husdyrgødning	Før 2007 (m <sup>3</sup> )	MGK 2009 (m <sup>3</sup> )	Etape 2 (m <sup>3</sup> )	Ændring (m <sup>3</sup> )
Gylle	3.188	8.905	19.276	+ 16.088
Ekstra tilløb		1.947	681	+ 681
<b>Flydende husdyrgødning i alt</b>	<b>3.188</b>	<b>10.852</b>	<b>19.957</b>	<b>+ 16.769</b>
<b>Fast husdyrgødning i alt</b>	<b>538</b>	<b>343</b>	<b>2.496</b>	<b>+ 1.958</b>

Tabel 3. Årlig produktion af husdyrgødning på Dejrupvej 70.

Mængderne angivet for før 2007 og MGK2009 er de mængder, som er angivet i MGK2009.

Overfladevand fra ny ensilageplads er ikke indregnet opgørelsen i tabel 3, da ansøger har oplyst at dette ønskes udsprinklet. Hvis det ikke udsprinkles, skal det indgå i beregningen af tilstrækkelig opbevaringskapacitet.

Opbevaringsanlæg for husdyrgødning skal have en kapacitet, der er tilstrækkelig til, at udbringningen kan ske i overensstemmelse med reglerne i Husdyrgødningsbekendtgørelsen. Efter de gældende regler vil dette normalt svare til 9 måneders husdyrgødningsproduktion.

Opbevaringskapaciteten til den flydende husdyrgødning fremgår af tabel 4.

Opbevaringsanlæg	Før udvidelsen (m <sup>3</sup> )	Efter udvidelsen (m <sup>3</sup> )	Opførselsår/10 års beholderkontrol
Gylletank (Bygning 7)	1.400	1.400	1986 / 2014
Gylletank (Bygning 8)	4.000	4.000	2011 / - - - -
<b>Ny gylletank (Bygning 18)</b>	-	4.000	
Gylletank (Hennebjergvej 17)	700	700	1986 / 2009
Gylletank (Tarpvej 141)	1.300	1.300	1987 / 2015
Gylletank (Tarpvej 141)	1.400	1.400	1995 / 2015
Gylletank (Skyhede)	1.650	1.650	1991 / 2014
Gyllekanaler, Dejrupvej 70	1.600	1.600	
<b>Nye kanaler, Dejrupvej 70</b>	-	1.000	
<b>I alt</b>	<b>12.050</b>	<b>17.050</b>	

Tabel 4. Ejendommens opbevaringskapacitet før og efter udvidelsen.

Da ansøger også driver husdyrbrugene på Hennebjergvej 17 og Tarpvej 141, er der redegjort for den samlede produktion og opbevaringskapacitet på de tre ejendomme. På Hennebjergvej 17 produceres 286 m<sup>3</sup> dybstrøelse. På Tarpvej 141 produceres 866 m<sup>3</sup> gylle og 845 m<sup>3</sup> dybstrøelse.

Der skal derfor være en tilstrækkelig opbevaringskapacitet til 20.823 m<sup>3</sup> gylle og 3.627 m<sup>3</sup> dybstrøelse. 9 måneders produktion af flydende husdyrgødning svarer til 15.617 m<sup>3</sup>.

På husdyrbruget vil der efter udvidelsen i etape 2 være en samlet opbevaringskapacitet til flydende husdyrgødning på 17.050 m<sup>3</sup>, svarende til 9,8 måneders opbevaringskapacitet.

Dybstrøelse fra småkalvene kommer i gylletanken, mens dybstrøelsen fra de øvrige dybstrøelsesarealer kommer i markstak, når det har opnået en tilstrækkelig komposteret tilstand. Dybstrøelse fra kælvningsboks etc. oplagres på møddingsplads (bygning 9), indtil det har en tilstrækkelig komposteret tilstand.

Dybstrøelse fra svinene på Dejrupvej 126 opbevares ligeledes på møddingsplads (bygning 9).

I henhold til Husdyrgødningsbekendtgørelsen og Miljøstyrelsens "Vejledning om etablering og overdækning af kompost i markstakke samt overdækning af fast gødning gælder følgende for opbevaring af kompost i markstak:

*Dybstrøelse skal som hovedregel opbevares på en møddingsplads med fast bund og afløb.*

*Dybstrøelse må dog, når den er kompostlignende og har et tørstofindhold på mindst 30 %, oplagres i marken. Dybstrøelse, der har ligget i en stald i 3-4 måneder, er oftest så kompostlignende, at det kan opbevares i marken.*

*Markstakke med kompost skal opfylde de samme afstandskrav, som gælder for stalde, møddingspladser m.v. se afsnit 7.2.*

*En markstak må højst ligge samme sted i 12 måneder, og må ikke placeres samme sted igen før efter 5 år. Der skal føres årlige optegnelser med oplysninger om oplagringsperiode og placering f.eks. ved angivelser på et kort.*

*En markstak må ikke placeres på arealer, som skråner mod vandløb og søer, og må ikke placeres nærmere end 15 m fra dræn.*

*En markstak skal overdækkes umiddelbart efter udlægning, og skal til enhver tid holdes fuldstændig overdækket med kompostdug eller andet lufttæt materiale. Eneste undtagelse er en midlertidig opbevaring i maksimalt en uge i forbindelse med udspredning.*

*Fast gødning, der udbringes på arealer uden etablerede afgrøder til høst, skal nedbringes hurtigst muligt og inden 6 timer.*

Varde Kommune henstiller endvidere til at eventuelle markstakke placeres med størst mulig afstand til nabobeboelser.

Varde Kommune vurderer, at produktion og opbevaring af husdyrgødning er tilstrækkeligt beskrevet, og at ansøger råder over tilstrækkelig opbevaringskapacitet til den producerede husdyrgødning.

## 7.10 Ensilage- og foderopbevaring

Ansøger oplyser følgende:

*Ensilage opbevares i foderladen. Derudover vil der forekomme markstakke, afhængigt af udbyttet de enkelte år. Markstakkerne etableres i henhold til den gældende lovgivning. Endelig vil der blive opbevaret ensilage på ny ensilageplads.*

*Halm og andre råvarer opbevares også i foderladen.*

*Der opbevares desuden kraftfoder på ejendommen.*

I henhold til lovgivningen må ikke-saftgivende ensilage opbevares i markstak.

Markstakke med ensilage skal som minimum overholde afstandskravene, som fremgår af Husdyrlovens § 8. Stakkerne bør placeres på skiftende lokaliteter år efter år.

Varde Kommune anbefaler endvidere at markstakke placeres under hensyntagen til naboer, så de placeres så langt væk fra nabobeboelser som muligt.

Varde Kommune vurderer at opbevaring af ensilage og foder er tilstrækkeligt beskrevet, og at ensilage og foder opbevares miljømæssigt forsvarligt på husdyrbruget.

## Forurening og gener fra husdyrbrugets anlæg

### 7.11 Lugt




Lugt stammer fra staldene, samt fra opbevaring, transport og udbringning af husdyrgødning.

I Husdyrgodkendelsesbekendtgørelsens bilag 3 er fastsat det landsdækkende beskyttelsesniveau for lugt, der skal anvendes i kommunernes vurdering af, om der er væsentlige lugtgener i forbindelse med udvidelse af et husdyrbrug. Det fremgår af reglerne, at dette beskyttelsesniveau som udgangspunkt er tilstrækkeligt til at sikre omgivelserne imod væsentlige lugtgener.

Ifølge beskyttelsesniveauet skal projektet overholde bestemte lugtgeneafstande, hvis længde afhænger af forskellige områders lugtfølsomhed. Lugtgeneafstandene beregnes i ansøgningssystemet efter to forskellige metoder, henholdsvis den Ny Lugtvejledning og FMK-vejledningen. Det er de længste beregnede lugtgeneafstande, der skal overholdes.

Ifølge beregningerne udført i ansøgningssystemet vil geneafstanden i forhold til byzone være 677 meter, samlet bebyggelse 480 meter og enkeltbolig 136 meter. Genekriterierne er overholdt, se tabel 5.

Ved lugtberegning regnes fra midten af de enkelte stalde. Derfor er afstanden i tabel 5 anderledes end i figur 1.

Samlet resultat af lugtberegning									
Bebyggelse	Kumulation	Model	Ukorrigeret geneafstand (ansøgt)	Ukorrigeret geneafstand (nudrift)	Korrigeret geneafstand (ansøgt)	Korrigeret geneafstand (nudrift)	Vægtet gennemsnitsafstand	Bortscreenet	Genekriterie overholdt
+  Dejrupvej 91	0	FMK	135,73	87,84	135,73	87,84	502,54	Ja	Ja
+  Dejrupvej 63	0	NY	480,37	194,08	432,33	174,67	1.924,38	Ja	Ja
+  Outrup By, Outrup	0	NY	676,90	285,69	643,06	271,41	1.948,75	Ja	Ja

Tabel 5. Beregnet geneafstand fra ejendommen efter planlagt udvidelse (etape 2).

Lovens minimumskrav til afstande til nærmeste beboelser indenfor de tre typer er overholdt. Varde Kommune vurderer derfor, at lugt fra staldene ikke vil give væsentlige gener for omgivelserne.

Der skal i henhold til gældende lovgivning være et tæt flydelag på gyllebeholderne. I etape 2 bliver 2 gyllebeholdere (bygning 8 og bygning 18) overdækket med fast overdækning i form af teltdug.

Møddinger med dybstrøelse uden daglig tilførsel skal i henhold til gældende lovgivning være overdækket med plastik eller kompostdug. Udbringning af husdyrgødning skal ske i henhold til de gældende regler.

Varde Kommune vurderer samlet, at lugt fra ejendommens husdyrproduktion, opbevaring og udbringning af husdyrgødning, ikke vil medføre lugtgener, der stiger til et niveau, som ikke bør accepteres af omgivelserne.

Der stilles generelle vilkår til forebyggelse af lugtgener, samt at der kan kræves undersøgelse, hvis det skønnes, at lugtgener i omgivelserne er større end det kunne forventes ud fra grundlaget for miljøvurderingen.

## 7.12 Støj

Ansøger oplyser følgende:

*På ejendommen er der i flere af staldene mekaniske ventilatorer. Ved den fremtidige drift vil kun bygning 5 og 6, som har ventilatorer, anvendes til dyr. Ventilatorerne vil afgive lidt støj. Derudover vil der kunne forekomme lidt støj fra malkeanlægget, kompressorer og i forbindelse med blanding af foder. Støj vil være begrænset til på selve ejendommen og vil ikke udgøre en gene for naboer.*

I Miljøstyrelsens vejledning nr. 5/1984 om "ekstern støj fra virksomheder" anføres ingen grænseværdier for støjbelastningen fra virksomheder ved boliger i det åbne land. Dog anføres, at man som udgangspunkt ved fastsættelse af støjgrænser ved nærmest liggende enkeltbolig bør anvende de grænseværdier, som er gældende for områder med blandet bolig- og erhvervsbebyggelse. Disse værdier er anvendt i denne miljøgodkendelse.

Varde Kommune vurderer, at udvidelsen ikke vil medføre væsentlige støjgener for omgivelserne.

Varde Kommune stiller dog generelle vilkår til overholdelse af støjgrænser, og at der om nødvendigt kan kræves dokumentation for at støjgrænserne er overholdt.

## 7.13 Støv

Ansøger oplyser følgende:

*Der er ikke nogle væsentlige støvkilder i forbindelse med den daglige drift på ejendommen.*

For at begrænse støvgener henviser Varde Kommune til god landmandspraksis. Blandt andet at al transport til og fra bedriften bør forgå ved hensynsfuld kørsel, samt at alle aktiviteter på bedriften planlægges, således at omgivelserne påvirkes mindst muligt.

Varde Kommune vurderer, at der som følge af udvidelsen ikke vil være aktiviteter, som vil medføre væsentlige støvgener. Der fastsættes vilkår om, at drift af anlægget ikke må medføre væsentlige støvgener udenfor ejendommens eget areal.

## 7.14 Skadedyr

Ansøger oplyser følgende:

*Fluebekæmpelse foretages efter behov. Dette sker bl.a. ved rengøring af de forskellige staldafsnit og hyppig udmugning. Derudover anvendes bekæmpelsesmidler, hvis der opstår et behov.*

*Til bekæmpelse af rotter er ejendommen tilmeldt den kommunale ordning. Konstateres der rotter på ejendommen vil kommunen blive kontaktet.*

Varde Kommune vurderer, at der udføres tilstrækkelig forebyggende bekæmpelse. Dog fastsættes vilkår til opbevaring af foder og om at foretage fluebekæmpelse efter retningslinjer fra Aarhus Universitet, Institut for Agroøkologi. Retningslinjer angiver en række afprøvede metoder og opdateres løbende.



## 7.15 Døde dyr

Ansøger oplyser følgende:

*De døde dyr opbevares 10 m nord for midten af kostalden (bygning 1) på cementplads og afhentes af DAKA. De døde dyr overdækkes og er ikke synlige for omgivelserne.*

Opbevaring af døde dyr er reguleret efter Fødevarestyrelsens ”Bekendtgørelse om opbevaring af døde dyr”. Der er dog, i forbindelse med opbevaring af affald, stillet et generelt vilkår til forebyggelse af uhygiejniske forhold.

Varde Kommune vurderer ud fra ansøgers redegørelse, at døde dyr opbevares og bortskaffes miljømæssigt forsvarligt på husdyrbruget.

## 7.16 Lys

Ansøger oplyser følgende:

*Der er ingen ændringer i forhold til den nuværende drift. Der er dagslysstyring på belysningen i staldene og udendørs belysning er dagslysstyret eller med bevægelsessensorer.*

*Staldforlængelsen bliver ligesom den eksisterende kostald, med lysplader, åbne sider og åben i kip.*

Varde Kommune vurderer, at der ikke vil være væsentlige gener forbundet med ejendommens belysning. Dog stilles et generelt vilkår om, at ejendommens drift ikke må medføre væsentlige lysgener udenfor ejendommens eget areal.

## 7.17 Transport

Transporter forekommer i forbindelse med levering af foder, gødning, brændstof og andre forbrugsstoffer. Der sker desuden transport i forbindelse med afhentning af levende og døde dyr, ved afhentning af mælk samt internt på bedriften. Endelig er der transport i forbindelse med udbringning af husdyrgødning samt ved hjemtransport af afgrøder.

Transporterne fordeler sig som vist i tabel 6. Én transport svarer til både en kørsel til og fra ejendommen. (365 transport med mælk betyder, at der bliver afhentet mælk hver dag.).

Antal transport angivet for før 2007 og MGK2009 i tabel 6 er de transport, som er angivet i MGK2009.

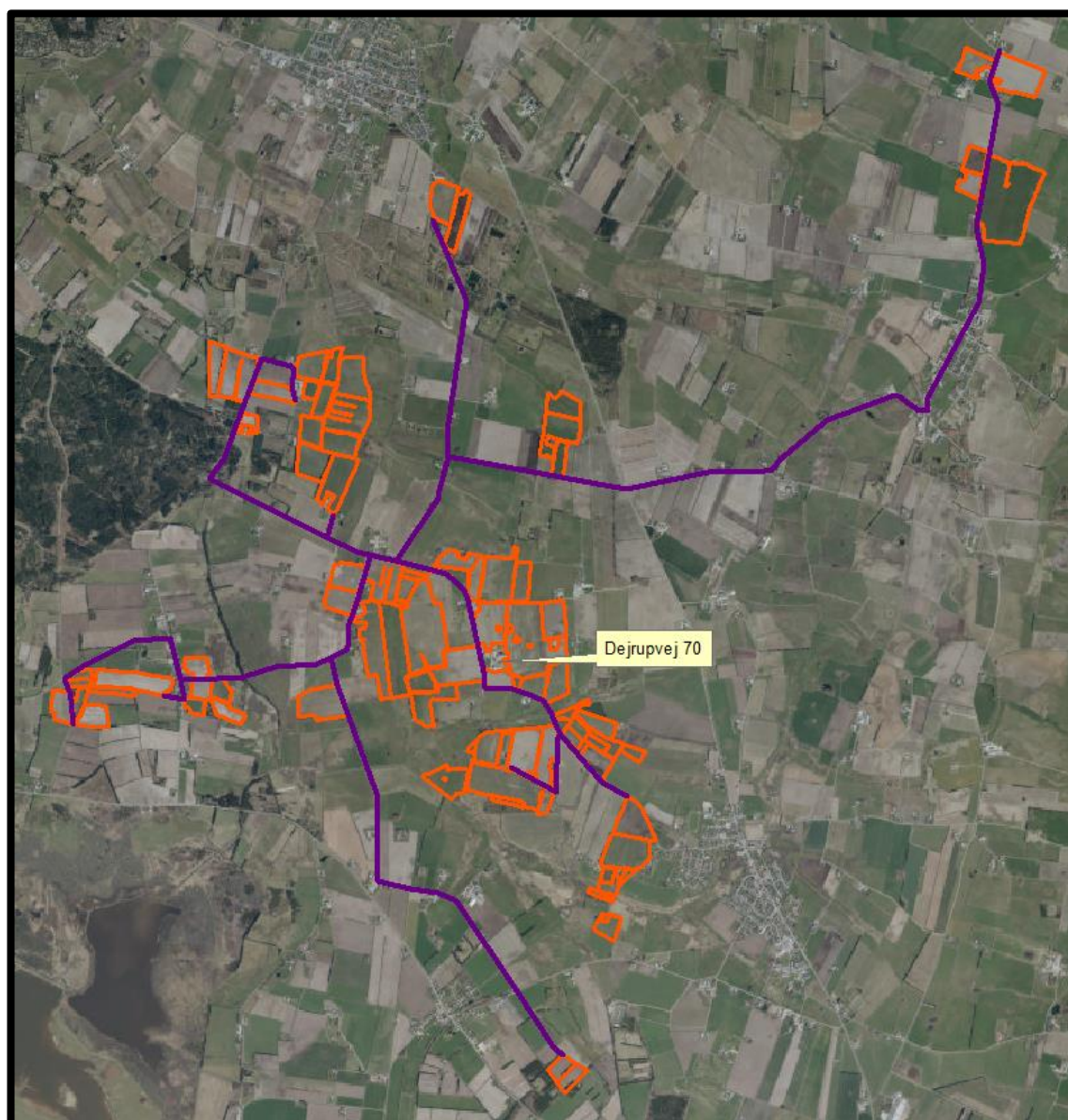
Mælketransporterne foregår nu hver anden dag. I etape 2 vil der blive hentet mælk hver dag. De fleste transport foregår normalt i dagtimerne og på hverdage. Afhentning af mælk kan dog ske døgnet rundt i henhold til mejeriets køreplaner. Det samme gælder afhentning af levende dyr. I højsæsonen kan det være nødvendigt med transport i weekenden og uden for normal arbejdstid.

Antallet af transport, vil i henhold til ansøgers oplysninger samlet set siden 2007 stige med 704 transport årligt - svarende til en stigning på 50 %. De fleste af disse transport er med gylle og hjemtransport af afgrøder og derfor vil belastningen af det øgede antal transport være begrænset til kortere afgrænsede perioder i forbindelse med sæsonen for gyllekørsel og ensilering.

Transporttype	Antal transp./år Før 2007	Antal transp./år MGK 2009	Antal transp./år, Etape 2	Ændring +/-
Afhentning af mælk	183	183	365	+ 182
Intern transport af dyr	200	120	26	- 174
Afhentning af døde dyr	30	30	52	+ 22
Leverance af indkøbt foder	52	52	26	- 26
Grovfoder	615	1.500	750	+ 135
Husdyrgødning, Fast	70	42	120	+ 50
Gylle med vogn	215	600	716	+ 501
Affald	25	25	26	+ 1
Andet (fragtbil o.l.)	22	22	35	+ 13
<b>Transporter i alt</b>	<b>1.412</b>	<b>2.574</b>	<b>2.116</b>	<b>+ 704</b>

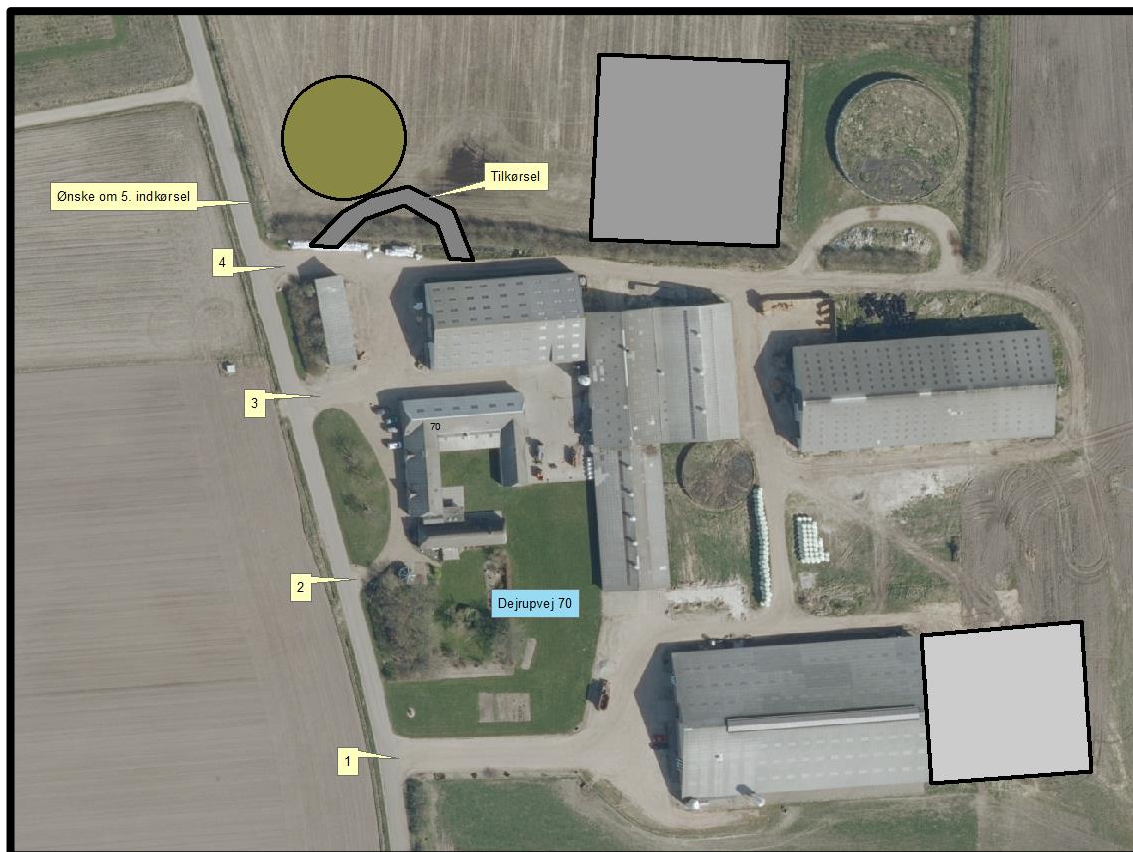
Tabel 6. Oversigt over det årlige antal transporter til og fra Dejrupvej 70.

Figur 4 viser de transportveje, der bruges i forbindelse med udbringning af husdyrgødning.



Figur 4. Lilla streg viser transportveje i forbindelse med udbringning af husdyrgødning.

Der er nu 4 indkørsler fra Dejrupvej til husdyrbruget, se figur 5. Ansøger ønsker at etablere en ny 5. indkørsel, se figur 5. Varde Kommune kan af trafikikkerhedsmæssige grunde ikke godkende dette, men stiller vilkår om at transport til og fra husdyrbruget fra Dejrupvej skal ske via de allerede eksisterende indkørsler.



Figur 5. Til- og frakørsels forhold.

I MGK2009 er der stillet vilkår om, at de erhvervsmæssige transporter til og fra Dejrupvej 70 så vidt muligt skal foregå på den nye indkørsel i nord (nr. 4 på figur 5) og indkørslen til den nye stald mod syd (nr. 1 på figur 5), samt at de 2 midterste indkørsler fremover fortrinsvis skal bruges til private formål. Vilkåret videreføres i denne miljøgodkendelse.

### Henvendelser i idéfasen

Skyhedevej 81 og Dejrupvej 121 har i forbindelse med idéfasen rettet henvendelse til Varde Kommune.

Ejer af Skyhedevej 81 har i henvendelsen givet udtryk for, at der forekommer gener fra specielt kørsel med gylle, som foregår med brede og tunge køretøjer. Der forekommer kørsel med gylle til og fra ansøgers fritliggende gyllebeholder på Skyhedevej (tæt ved Skyhedevej 73), hvilket Skyhedevej ikke er projekteret til hverken hvad angår bæreevne eller bredde.

Ejer af Skyhedevej 81 ønsker, at der bliver taget hensyn til Skyhedevejs beskaffenhed, samt at der skal udarbejdes en transportplan med tidspunkt og perioder for gylletransporter.

Endvidere har både ejer af Skyhedevej 81 og Dejrupvej 121 i deres henvendelser givet udtryk for et ønske om at der kan pumpes med gylle i stedet for nogle af transporterne.

## **Henvendelse i nabo/partshøringsfasen**

Skyhedevej 81 har igen i forbindelse med nabo/partshøringen rettet henvendelse til Varde Kommune.

I henvendelsen udtrykkes der igen bekymring vedrørende transporterne på Skyhedevej og vejen derfra ind til gyllebeholderen på Skyhedevej (ved Skyhedevej 73), ligesom der i henvendelsen skitseres alternative transportveje til gyllebeholderen.

## **Varde Kommunes vurdering**

Både Dejrupvej og Skyhedevej er offentlige veje. Varde Kommune har ikke hjemmel til i en miljøgodkendelse at regulere færdsel på disse veje, heller ikke når det gælder tidspunkter for transporterne. Varde Kommune vil dog gerne opfordre ansøger til at vise behørigt hensyn til dem, som bor langs vejene.

Når det gælder dimensioner, vægt og hastigheder for transporter reguleres dette af politiet.

Når det gælder dimensionering og vedligehold af offentlige veje er det et kommunalt anliggende, uafhængigt af denne miljøgodkendelse.

Ansøger har i henhold til miljøgodkendelsen 3 gyllebeholdere på Dejrupvej 70. Endvidere er der en fritliggende gyllebeholder på Skyhedevej (ved Skyhedevej 73). Ansøger ejer ikke al jord mellem Dejrupvej 70 og gyllebeholderen på Skyhedevej, hvorfor en eventuel rørledning vil skulle graves ned gennem en anden persons mark. Varde Kommune vurderer ikke at kunne stille vilkår om dette.

Grusvejen fra Skyhedevej og ind til gyllebeholderen (ved Skyhedevej 73) er en privat-fællesvej. Varde Kommune har ikke modtaget henvendelser fra dem, som ud over ansøger har vejret til denne vejstrækning. Hvis der opstår tvister om benyttelse og vedligeholdelse af vejen, som ikke kan løses umiddelbart, kan kommunen indkalde til vejsyn.

Gyllebeholderen (ved Skyhedevej 73) og transporterne til denne fremgår også af de tidligere miljøgodkendelser for husdyrbruget. Beholderen har uændret størrelse, og arealerne, som tilføres gylle fra beholderen er ligeledes uændret. Dermed oplyser ansøger, at der som følge af denne miljøgodkendelse ikke vil blive fragtet mere gylle til beholderen end hidtil. Dog kan det være at transporterne er / bliver ændret til at foregå med lastvogn.

Varde Kommune vurderer ikke at have hjemmel til at stille vilkår om anden transportvej til gyllebeholderen på Skyhedevej.

Varde Kommune vurderer, at stigningen i antal transporter og at til- og frakørsel til husdyrbruget med de stillede vilkår ikke vil medføre væsentlige miljømæssige gener for de omboende.

## **7.18 Spildevand**

Ansøger oplyser følgende:

### **Sanitært spildevand**

*Sanitært spildevand fra toilet i kostalden (bygning 1) ledes sammen med sanitært spildevand fra stuehuset.*



## Processpildevand

Rengøringsvand, mælkerumsvand, drikkevandsspild og lign. indgår i normerne for husdyrgødningsproduktionen og fremgår derfor af den beregnede årlige produktion af husdyrgødning.

## Overfladevand

Hovedparten af ejendommens grovfoder opbevares i foderladen. Der er ingen overfladevand herfra.

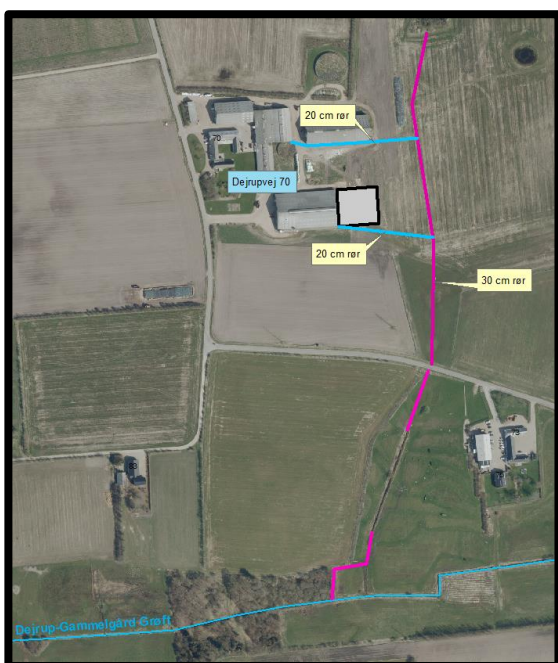
Nord for foderladen er et befæstet areal på 273 m<sup>3</sup>. Overfladevandet fra pladsen udgør 191 m<sup>3</sup> og ledes til gylletank.

I mellem driftsbygningerne er der et befæstet areal på 700 m<sup>2</sup> (bygning 17). Overfladevandet her fra udgør 490 m<sup>3</sup>, som ledes til gylletank.

Overfladevandet fra den nye ensilageplads (bygning 19) vil blive sprinklet ud.

## Tagvand

Afledningen af tagvand fra de eksisterende bygninger er uændret. Tagvandet ledes til dræn. Tagvandet fra den nye staldbygning vil ligeledes blive ledt til dræn.



Figur 6. Bortledning af tagvand.

Varde Kommune stiller vilkår om at spildevand fra rengøring af stalde og malkestald skal ledes til gyllesystemet og anvendes efter gældende regler.

Varde Kommune stiller vilkår om at overfladevand fra befæstede arealer, som kan være forurenede med næringsstoffer skal opsamles og udbringes i henhold til gældende regler.

Varde Kommune stiller vilkår om at hvis overfladevand fra den nye ensilageplads udsprinkles, skal det ske i henhold til Landbrugets Byggeblad nr. 103.09-05.

Varde Kommune har i forbindelse med sagsbehandlingen internt drøftet udledningen af tagvandet fra den nye tilbygning til kostalden, og finder ikke at der uden videre kan gives tilladelse til en større udledning, end den som forekommer i dag, uden at der skal ske en forsinkelse.

Ansøger har i den forbindelse oplyst, at han er indstillet på, at lave den nødvendige forsinkelse af vandet lige før Dejrupvej. Men da staldbyggeriet ligger noget ud i fremtiden, ønsker han at vente med at ansøge om udledningstilladelse.

På den baggrund stiller Varde Kommune vilkår om at der skal søges om udledningstilladelse, og at denne skal foreligge inden byggeri af tilbygningen påbegyndes.

Varde Kommune vurderer ud fra ansøgers redegørelse at afledning af spildevand er tilstrækkeligt beskrevet, og at spildevandet fra husdyrbruget bortledes miljømæssigt forsvarligt.

## 7.19 Driftsforstyrrelser eller uheld

Ved håndtering og opbevaring af gylle, kemikalier og olie, vil der altid være risiko for at der kan ske uheld. Beholdere kan springe læk, vogne kan vælte, igangsatte pumper kan blive glemt og der kan opstå brand.

For at minimere risikoen for nedsivning af stoffer til grundvandet samt beskyttelse af det omgivende miljø, har ansøger oplyst at følgende er proceduren for håndtering af gylle, kemikalier og olie, ved uheld på husdyrbruget:

### **Gylle:**

- *Gyllebeholdernes styrke og tæthed sikres gennem den 10-årige beholderkontrol.*
- *Terrænet omkring de to gyllebeholdere er ikke skrånende.*
- *Der er ingen vandløb i nærheden af gylletankene. Mod nordøst er der et par mindre søer.*
- *Ved et evt. uheld med gylleudslip vil der blive benyttet halmballer eller jord til at skabe en dæmning, så gyllen ikke spredt sig over et større område. Der ringes 112.*

### **Olie/kemikalier:**

- *Ved spild af kemikalier eller olie vil materialet blive forsøgt opsamlet og der ringes 112*
- *Ved fare for forurening af nærtliggende vandmiljøer i forbindelse med sprøjtning af afgrøder ringes der 112*
- *Ved brand på bedriften vil der blive ringet 112 og indsatslederen vil blive orienteret om lokaliteterne for opbevaring af kemikalier og olie samt andre miljøfarlige stoffer*

Varde Kommune vurderer at ansøger har redegjort tilstrækkeligt for mulige uheld, samt for forholdsregler i tilfælde af uheld.

## 7.20 Beskyttede naturområder omkring ejendommen - ammoniak

På et husdyrbrug er det stalde og husdyrgødningslagre, der er hovedkilden til udledning af luftbåret kvælstof (ammoniakfordampning).

Beregninger, der er foretaget i *husdyrgødkendelse.dk*, viser at ammoniakfordampningen

- fra driften før 2007 er beregnet til 2.411 kg kvælstof pr. år.
- i etape 1 er beregnet til 4.717 kg kvælstof pr. år, se figur 7
- i etape 2 er beregnet til 6.203 kg kvælstof pr. år, se figur 8.

Det ansøgte projekt medfører således siden 2007 en samlet stigning i ammoniakfordampningen på 3.792 kg kvælstof pr. år.

		Ansøgt(kgN/år)							
Ammoniaktab fra staldsystemer mv. ikke omfattet af det generelle ammoniakreduktionskrav:		625,46							
Ammoniaktab fra staldafsnit og lagre omfattet af det generelle ammoniakreduktionskrav, men eksisterende uændret produktion:		744,71							
Ammoniaktab fra husdyrproduktion omfattet af det generelle ammoniakreduktionskrav (etableringer udvidelser, ændringer):		2521,64							
Ammoniaktab fra lagre af flydende husdyrgødning:		396,41							
Ammoniaktab fra lagre af fast husdyrgødning:		117,76							
<b>Resultat af beregninger af ammoniaktab på produktionsniveau</b>									
Staldnavn	Kode for staldsystem	Ammoniaktab fra reference staldsystem (kgN/år)	Ammoniaktab fra valgt staldsystem (kgN/år)	Effekt af valgt staldsystem (kgN/år)	Effekt af valgt staldsystem (%)	Effekt af miljøteknologi (kgN/år)	Effekt af foderoptimering m.m. (kgN/år)	Effekt af miljøtiltag lager (kgN/år)	Faktisk ammoniaktab fra stald og lager (kgN/år)
Stald 3	KvUt08	60,76	76,12	-15,35	-25,26%	0,00	0,00	0,00	76,12
		0,00	0,00	0,00	0,00%	0,00	0,00	0,00	0,00
	KvKs15	0,00	0,00	0,00	0,00%	0,00	0,00	0,00	0,00
		189,08	223,89	-34,81	-18,41%	0,00	0,00	0,00	223,89
Stald 4	KvTk01	0,00	169,82	0,00	0,00%	0,00	0,00	0,00	169,82
		0,00	0,00	0,00	0,00%	0,00	0,00	0,00	0,00
	KvMa09	0,00	0,00	0,00	0,00%	0,00	0,00	0,00	0,00
		0,00	555,47	0,00	0,00%	0,00	117,01	0,00	438,46
KvKs09	0,00	0,00	0,00	0,00%	0,00	0,00	0,00	0,00	
	0,00	44,34	0,00	0,00%	0,00	0,00	0,00	44,34	
Stald 5	KvUt03	0,00	71,62	0,00	0,00%	0,00	0,00	0,00	71,62
		0,00	0,00	0,00	0,00%	0,00	0,00	0,00	0,00
	KvUt08	183,75	230,18	-46,42	-25,26%	0,00	0,00	0,00	230,18
		0,00	0,00	0,00	0,00%	0,00	0,00	0,00	0,00
	KvSm01	0,00	0,00	0,00	0,00%	0,00	0,00	0,00	0,00
		0,00	128,08	0,00	0,00%	0,00	0,00	0,00	128,08
KvKs15	0,00	0,00	0,00	0,00%	0,00	0,00	0,00	0,00	
	467,63	553,76	-86,13	-18,42%	0,00	0,00	0,00	553,76	
Stald 6	KvMa08	1121,60	1387,99	-266,39	-23,75%	0,00	0,00	0,00	1387,99
		901,29	1115,35	-214,07	-23,75%	0,00	236,24	0,00	879,11
	KvKs08	0,00	0,00	0,00	0,00%	0,00	0,00	0,00	0,00
		0,00	0,00	0,00	0,00%	0,00	0,00	0,00	0,00
	KvSm01	0,00	0,00	0,00	0,00%	0,00	0,00	0,00	0,00
		0,00	31,94	0,00	0,00%	0,00	0,00	0,00	31,94
KvTk01	0,00	0,00	0,00	0,00%	0,00	0,00	0,00	0,00	
	0,00	20,67	0,00	0,00%	0,00	0,00	0,00	20,67	
Stald 1	KvMa08	0,00	0,00	0,00	0,00%	0,00	0,00	0,00	0,00
		3004,29	3717,84	-713,56	-23,75%	788,68	611,72	0,00	2317,44
	KvMa09	0,00	0,00	0,00	0,00%	0,00	0,00	0,00	0,00
0,00		101,00	0,00	0,00%	0,00	21,27	0,00	79,72	
Stald 13	KvKs15	360,24	426,59	-66,36	-18,42%	0,00	0,00	0,00	426,59
		0,00	0,00	0,00	0,00%	0,00	0,00	0,00	0,00
Stald 15	KvSm01	0,00	49,09	0,00	0,00%	0,00	0,00	0,00	49,09
		0,00	0,00	0,00	0,00%	0,00	0,00	0,00	0,00
Stald 2	Ingen data								
Sum	Nudrift	1726,35	2411,41	-394,52		0,00	0,00	0,00	2411,41
	Ansøgt	4562,29	6492,34	-1048,57		788,68	986,24	0,00	4717,41

Figur 7. Beregninger i ansøgningsystemet husdyrgodkendelse.dk, etape I (skema 79178)

Forudsætningerne for ammoniakemissionen i ansøgt drift (etape I) er følgende:

- Råproteinindholdet i malkekøernes foder udgør maksimalt 161 gram råprotein pr. FE
- Der etableres spalteskrabere i kostalden (bygning I)

Tiltagene stilles som vilkår i afsnit 4.

Ammoniaktab i nudrift og ansøgt drift fordelt på staldsystemer og opbevaringslagre									
									Ansøgt(kgN/år)
Ammoniaktab fra staldsystemer mv. ikke omfattet af det generelle ammoniakreduktionskrav:									670,82
Ammoniaktab fra staldafsnit og lagre omfattet af det generelle ammoniakreduktionskrav, men eksisterende uændret produktion:									0,00
Ammoniaktab fra husdyrproduktion omfattet af det generelle ammoniakreduktionskrav (etableringer udvidelser, ændringer):									4614,60
Ammoniaktab fra lagre af flydende husdyrgødning:									332,91
Ammoniaktab fra lagre af fast husdyrgødning:									126,42
Resultat af beregninger af ammoniaktab på produktionsniveau									
Staldnavn	Kode for staldsystem	Ammoniaktab fra reference staldsystem (kgN/år)	Ammoniaktab fra valgt staldsystem (kgN/år)	Effekt af valgt staldsystem (kgN/år)	Effekt af valgt staldsystem (%)	Effekt af miljøteknologi (kgN/år)	Effekt af foderoptimering m.m. (kgN/år)	Effekt af miljøtiltag lager (kgN/år)	Faktisk ammoniaktab fra stald og lager (kgN/år)
Stald 3	KvKs15	0,00	0,00	0,00	0,00%	0,00	0,00	0,00	0,00
		189,08	223,89	-34,81	-18,41%	0,00	0,00	8,14	215,75
		60,76	76,12	-15,35	-25,26%	0,00	0,00	0,00	76,12
Stald 4	KvTk01	0,00	169,82	0,00	0,00%	0,00	0,00	0,00	169,82
		0,00	0,00	0,00	0,00%	0,00	0,00	0,00	0,00
		0,00	0,00	0,00	0,00%	0,00	0,00	0,00	0,00
		0,00	110,84	0,00	0,00%	0,00	0,00	0,00	110,84
		0,00	0,00	0,00	0,00%	0,00	0,00	0,00	0,00
Stald 5	KvUt03	0,00	71,62	0,00	0,00%	0,00	0,00	0,00	71,62
		0,00	0,00	0,00	0,00%	0,00	0,00	0,00	0,00
		183,75	230,18	-46,42	-25,26%	0,00	0,00	0,00	230,18
		0,00	0,00	0,00	0,00%	0,00	0,00	0,00	0,00
		0,00	0,00	0,00	0,00%	0,00	0,00	0,00	0,00
Stald 6	KvMa08	1121,60	1387,99	-266,39	-23,75%	0,00	0,00	0,00	1387,99
		0,00	0,00	0,00	0,00%	0,00	0,00	0,00	0,00
		0,00	0,00	0,00	0,00%	0,00	0,00	0,00	0,00
		672,08	795,88	-123,80	-18,42%	0,00	0,00	28,93	766,95
		0,00	0,00	0,00	0,00%	0,00	0,00	0,00	0,00
Stald 1	KvMa09	0,00	0,00	0,00	0,00%	0,00	0,00	0,00	0,00
		0,00	0,00	0,00	0,00%	0,00	0,00	0,00	0,00
		3004,29	3717,84	-713,56	-23,75%	788,68	651,32	107,54	2170,30
		0,00	101,00	0,00	0,00%	0,00	22,63	0,00	78,37
		0,00	0,00	0,00	0,00%	0,00	0,00	0,00	0,00
Stald 13	KvKs15	360,24	426,59	-66,36	-18,42%	0,00	0,00	0,00	426,59
		0,00	0,00	0,00	0,00%	0,00	0,00	0,00	0,00
Stald 15	KvSm01	0,00	49,09	0,00	0,00%	0,00	0,00	0,00	49,09
		0,00	0,00	0,00	0,00%	0,00	0,00	0,00	0,00
Stald 2	KvMa08	0,00	0,00	0,00	0,00%	0,00	0,00	0,00	0,00
		2353,36	2912,31	-558,95	-23,75%	617,80	510,20	84,24	1700,07
		0,00	0,00	0,00	0,00%	0,00	0,00	0,00	0,00
Sum	Nudrift	1726,35	2411,41	-394,52		0,00	0,00	0,00	2411,41
		6702,71	9167,28	-1520,26		1406,48	1308,61	249,68	6202,51

Figur 8. Beregninger i ansøgningsystemet husdyrgodkendelse.dk, etape 2 (skema 78828)

Forudsætningerne for ammoniakemissionen i ansøgt drift (etape 2) er følgende:

- Der etableres fast overdækning på ejendommens to gyllebeholdere på 4.000 m<sup>3</sup> (bygning 8 og 18)
- Råproteinindholdet i malkekøernes foder udgør maksimalt 160,3 gram råprotein pr. FE
- Der etableres spalteskrabere i kostalden (bygning 1) og tilbygning til kostald (bygning 2)

Tiltagene stilles som vilkår i afsnit 4.

Ifølge lovgivningen gælder der et krav om, at ammoniakemissionen fra udvidelser, fra nye staldanlæg og fra stalde, der renoveres skal reduceres med en vis %-del i forhold til fastlagte referencestaldsystemer. Beregninger i ansøgningsmaterialet viser at det generelle beskyttelsesniveau er overholdt både for etape 1 (fiktiv-skema nr. 79193) og etape 2 (fiktiv-skema nr. 79189).

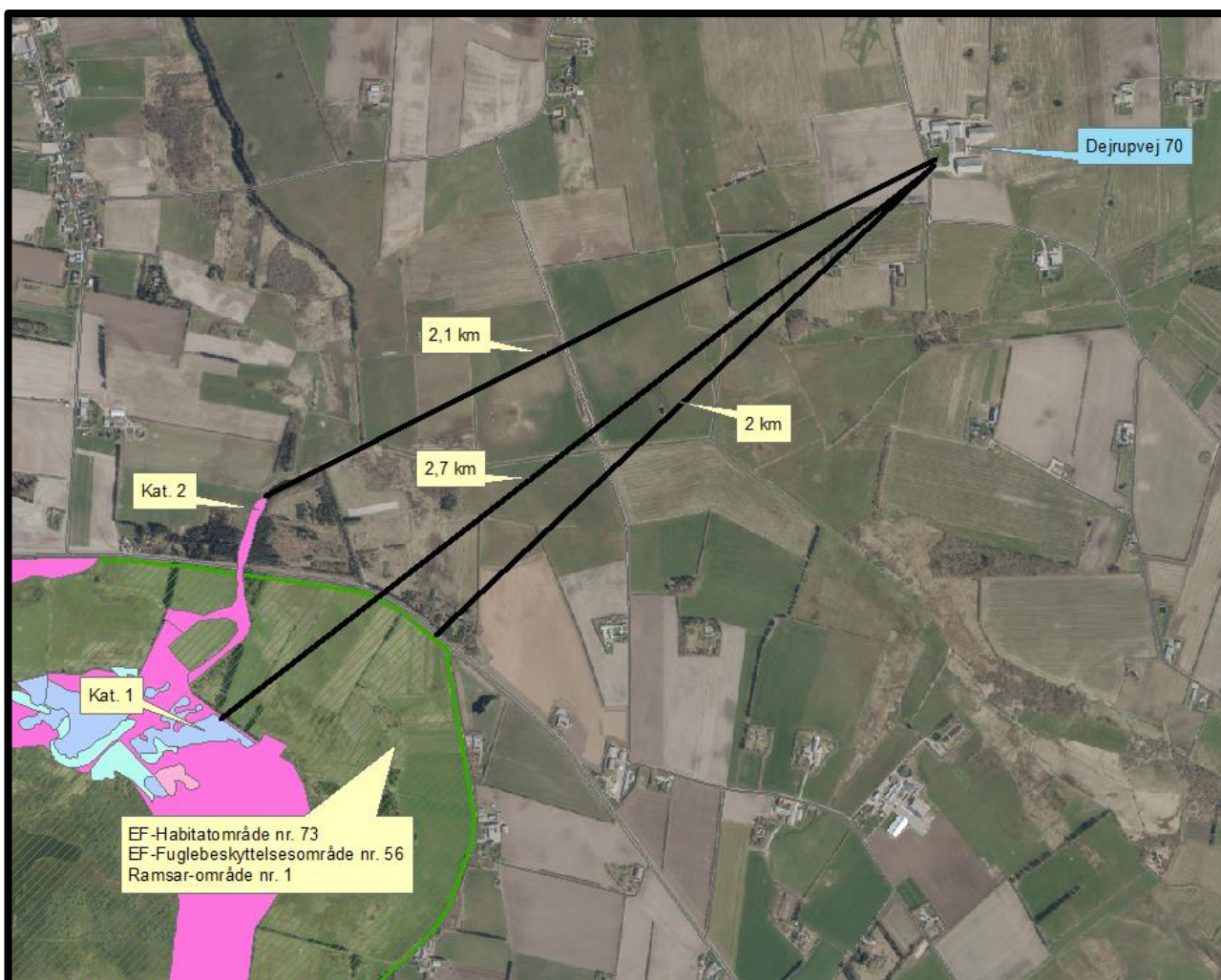


## Internationale naturbeskyttelsesområder (Natura 2000)

I henhold til § 8 og § 11 i ”Bekendtgørelse om udpegning og administration af internationale naturbeskyttelsesområder samt beskyttelse af visse arter” (Bek. nr. 1828 af 16. december 2015) skal Varde Kommunes vurdering omfatte en konkret vurdering af påvirkningen af udpegede områder og arter, jf. bekendtgørelsens § 7 og § 11.

Der er ca. 2 km fra husdyrbrugets bygninger til nærmeste internationale naturbeskyttelsesområde, se figur 9. Det er:

- Habitatområde nr. 73: Kallesmærsk Hede, Grærup Langsø, Fiilsø og Kærgård Klitplantage
- Fuglebeskyttelsesområde nr. 56: Fiilsø
- Ramsarområde nr. 1: Fiilsø



Figur 9. Nærmeste Internationale naturbeskyttelsesområde, kategori 1 og kategori 2-område.

Varde Kommune har i husdyrgodkendelse.dk foretaget beregninger, som viser, at ammoniakdepositionen i etape 2 til nærmeste internationale naturbeskyttelsesområde bliver 0,0 kg N/ha/år, hvilket er uændret i forhold til driften før 2007, se tabel 9.

Der er således ikke grund til at foretage konsekvensvurdering efter § 7 i bekendtgørelsen.

## § 7 områder

I henhold til § 7 i Husdyrloven, er etablering, udvidelse og ændring af anlæg på husdyrbrug ikke tilladt, hvis de ligger tættere end 10 m fra – eller helt eller delvist indenfor nærmere bestemte ammoniakfølsomme naturtyper.

**Kategori 1-natur** (nærmere bestemte ammoniakfølsomme naturtyper beliggende inden for internationale naturbeskyttelsesområder).

Anlægget er beliggende ca. 2,7 km fra det nærmeste naturområde, der er omfattet af § 7 stk. 1 nr. 1 i husdyrloven, og beliggende indenfor internationale naturbeskyttelsesområder, se figur 9.

Det drejer sig om en ammoniakfølsom Natura2000-naturtype 4030 Tørre dværgbusksamfund, og indgår i udpegningsgrundlaget for området. Området er kortlagt af Naturstyrelsen i forbindelse med Natura 2000-planlægningen.

Varde Kommune har i husdyrgodkendelse.dk foretaget beregninger, som viser, at ammoniakdepositionen i ansøgt drift til nærmeste kategori 1-naturområde bliver 0,0 kg N/ha/år, hvilket er uændret i forhold til nudriften, se tabel 9.

**Kategori 2-natur** (nærmere bestemte ammoniakfølsomme naturtyper, der er beliggende uden for internationale naturbeskyttelsesområder).

Anlægget er beliggende ca. 2,1 km fra det nærmeste naturområde, der er omfattet af § 7 stk. 1 nr. 2 i husdyrloven, som omfatter nærmere bestemte ammoniakfølsomme naturtyper, der er beliggende udenfor internationale naturbeskyttelsesområder, se figur 9.

Det drejer sig om et § 3-beskyttet overdrev.

Varde Kommune har i husdyrgodkendelse.dk foretaget beregninger, som viser, at ammoniakdepositionen i ansøgt drift til nærmeste kategori 2-natur bliver 0,1 kg N/ha/år, hvilket er uændret i forhold til nudriften, se tabel 9.

Varde Kommune vurderer på den baggrund, at udvidelsen ikke vil medføre nogen væsentlig påvirkning af § 7-områder og derfor ikke vil påvirke § 7 områderne negativt.

## § 3 områder

Af figur 10 og tabel 7 fremgår de områder, som indenfor en afstand af 1.000 m fra anlægget er omfattet af naturbeskyttelseslovens § 3.



Figur 10. § 3 arealer indenfor 1.000 m fra husdyrbruget.

§ 3 lokalitet	Type	Naturområde i kommuneplan	Værdisætning	Målsætning	Afstand (m)
1	Mose	Nej	C	C	1.000
2	Mose	Nej	C	C	240
3	Mose	Ja	C	C	485
4	Mose	Ja	C	C	600
5	Mose	Ja	C	C	720
6	Mose	Ja	C	C	910
7	Mose	Ja	B	B	785
8	Eng	Nej	C	C	1.000
9	Eng	Nej	C	Ikke målsat	590
10	Eng	Ja	C	C	510
11	Eng	Ja	C	C	775
12	Eng	Ja	C	C	520
13	Eng	Ja	C	C	530
14	Eng	Ja	C	C	630
15	Eng	Ja	C	C	915
16	Eng	Ja	C	B	765

Tabel 7. De væsentligste § 3 områder (minus søer) indenfor 1000 m fra husdyrbruget

Naturtyper har forskellige tålegrænser for hvor meget ammoniakdeposition de kan tåle før der sker ændringer på den enkelte naturtype. Naturtyperne inddeles i 5 kategorier, se tabel 8.

N-følsomhed	Tålegrænse
Uoplyst	Uoplyst
Ikke N-følsom	>30 kg N/ha/år
Mindre N-følsom	20-30 kg N/ha/år
Moderat N-følsom	10-20 kg N/ha/år
Særlig N-følsom	5-10 kg N/ha/år

**Tabel 8. Oversigt over de 5 kategorier for N-følsomhed og deres tålegrænser**

Tal fra DMU angiver en baggrundsbelastning for ny Varde Kommune for årene fra 2006, 2007, 2008, 2009 og 2012 på henholdsvis 17,0 kg N/ha, 15,0 kg N/ha, 16,0 kg N/ha, 16,4 kg N/ha og 15,2 kg N/ha.

**Kategori 3-natur** (ammoniakfølsomme naturtyper, som ikke er omfattet af ovenstående kategori 1 og 2)

Indenfor 1.000 m fra anlægget er der ingen heder og overdrev, men 7 moser, se figur 10 og tabel 7.

Ingen af § 3-områderne i tabel 7 er udpeget som rekreative områder, indgår i kommuneplanens udpegning af værdifulde kulturmiljøer eller er omfattet af fredning.

De områder, som er udpeget som naturområder i Varde Kommunes kommuneplan, se tabel 7, er dermed også omfattet af kommuneplanens handleplan for naturpleje. Der er dog ingen konkrete planlagte naturindsatser for områderne.

Områdernes naturkvalitet fremgår af tabel 7.

Varde Kommune har ikke kendskab til kvælstofbidrag til områderne fra andre kilder.

Indenfor 1.000 m fra anlægget er der ikke ammoniakfølsomme skove.

Varde Kommune har i husdyrgodkendelse.dk foretaget beregninger over ammoniakdepositionen til de nærmest liggende Natura 2000, Kat. 1- og Kat. 2-naturområder samt de nærmest liggende og kvælstoffølsomme øvrige naturområder.

Beregningerne fremgår af tabel 9, og er foretaget ud fra den samlede udvidelse siden 2007.

§ 3 lokalitet	N-følsom	Afstand (m)	Tålegrænse, kgN/ha	Dep. før, kgN/ha	Dep. efter kgN/ha	Ændring, kgN/ha
Natura 2000	Ikke	2.000	> 30	0,0	0,0	0,0
Kategori 1	Moderat	2.700	10-20	0,0	0,0	0,0
Kategori 2	Moderat	2.100	10-20	0,1	0,1	0,0
2	Mindre	240	20-30	2,8	6,5	+ 3,7
3	Ikke	485	> 30	0,2	0,6	+ 0,4
4	Mindre	600	20-30	0,2	0,8	+ 0,6
9	Ikke	590	> 30	0,4	0,8	+ 0,4

**Tabel 9. Beregning af ammoniakdeposition på vigtige naturområder**

Den samlede udvidelse siden 2007 vil medføre en merdeposition på naturområde 2 på 3,7 kg N/ha/år. Området er en mose, som er registreret som mindre kvælstoffølsom med en tålegrænse på 20-30 kg N/ha. Varde Kommune vurderer, at en merdeposition på 3,7 kg N/ha/år ikke vil forringe naturtilstanden i området.

### **Øvrig § 3-natur**

Indenfor 1.000 m fra anlægget er der registreret 12 mindre søer. Varde Kommune vurderer, at den luftbårne ammoniakdeposition fra anlægget har en meget begrænset effekt på søerne. Hovedkilden til næringsberigelse af søerne vurderes at være overfladevand fra dyrkede arealer, dels som vand, der løber på jordoverfladen til søerne, dels næringsberiget overfladevand der løber til søerne via rodzonen på dyrkede arealer. Ammoniak fra anlægget vurderes ikke at forringe naturtilstanden i § 3 søerne.

Indenfor 1.000 m fra anlægget er der 9 enge, se figur 10 og tabel 7. Engene er alle C-værdisatte. 7 af engene er også C-målsatte. En enkelt eng er B-målsat. En enkelt eng er ikke målsat. Ammoniak fra anlægget vurderes ikke at forringe naturtilstanden på § 3 engene.

På baggrund af ovenstående vurderer Varde Kommune, at udvidelsen af dyreholdet ikke vil påvirke kategori-3 naturområderne / § 3-områder væsentligt som følge af ammoniakdeposition, og at udvidelsen ikke vil medføre tilstandsændringer på disse områder.

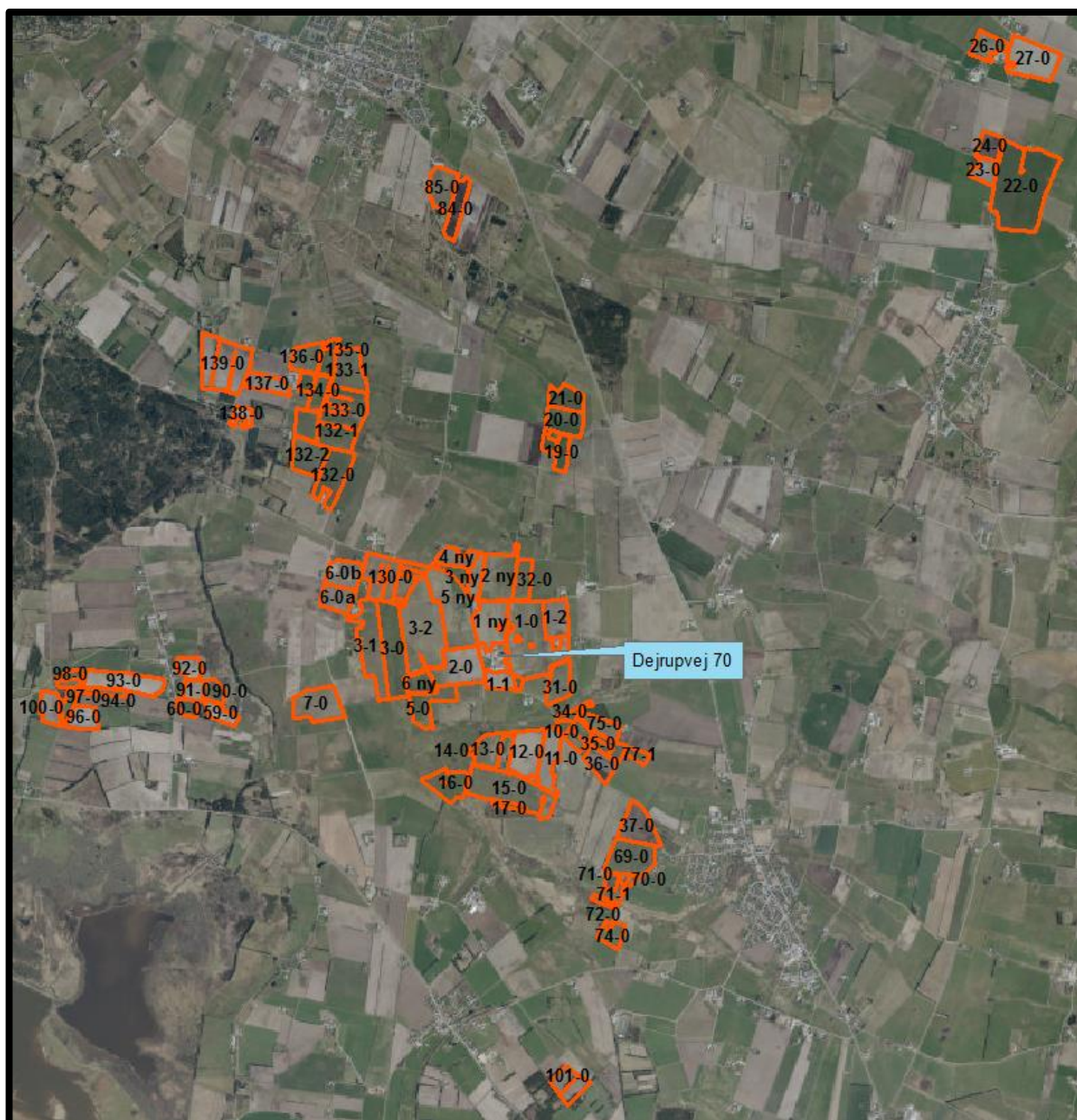


# Husdyrbrugets udbringningsarealer

## 7.21 Arealer og harmoni

I henhold til Husdyrgødningsbekendtgørelsen skal et husdyrbrug råde over tilstrækkelige udbringningsarealer til den producerede husdyrgødning.

Ansøger råder i henhold til ansøgningen over 433,17 ha udbringningsarealer. Arealerne fremgår af figur 11 og tabel 10.



Figur 11. Oversigt over husdyrbrugets udbringningsareal.

**Udbringingsarealer**

Navn	Ha	Drænet	Jb.Type	Vandet	Sæd-skitte	Ref. Sæd-skitte	N-kl. 0(ha)	N-kl. 1(ha)	N-kl. 2(ha)	N-kl. 3(ha)	G.vand (ha)	P-kl. 0(ha)	P-kl. 1 (ha)	P-kl. 2(ha)	P-kl. 3 (ha)
132-1	9,37	Ja	J81	Nej	K12	K12	9,37	0,00	0,00	0,00	9,37	9,18	0,00	0,19	0,00
132-2	6,60	Ja	J81	Nej	K12	K12	6,60	0,00	0,00	0,00	6,60	6,60	0,00	0,00	0,00
133-0	9,74	Ja	J81	Nej	K12	K12	9,74	0,00	0,00	0,00	9,74	2,27	0,00	7,47	0,00
133-1	7,33	Ja	J81	Nej	K12	K12	7,33	0,00	0,00	0,00	3,03	0,01	0,00	7,32	0,00
134-0	3,47	Ja	J81	Nej	K12	K12	3,47	0,00	0,00	0,00	3,47	3,21	0,00	0,26	0,00
134-1	1,70	Ja	J81	Nej	K12	K12	1,70	0,00	0,00	0,00	1,70	1,70	0,00	0,00	0,00
135-0	2,88	Ja	J81	Nej	K12	K12	2,88	0,00	0,00	0,00	0,15	0,30	0,00	2,58	0,00
136-0	4,69	Ja	J81	Nej	K12	K12	4,69	0,00	0,00	0,00	0,06	3,87	0,00	0,82	0,00
137-0	3,96	Ja	J81	Nej	K12	K12	3,96	0,00	0,00	0,00	3,96	3,96	0,00	0,00	0,00
138-0	1,89	Ja	J81	Nej	K12	K12	1,89	0,00	0,00	0,00	1,89	1,89	0,00	0,00	0,00
139-0	14,52	Ja	J81	Nej	K12	K12	14,52	0,00	0,00	0,00	7,33	14,52	0,00	0,00	0,00
1-1	3,06	Ja	J84	Ja	K12	K12	3,06	0,00	0,00	0,00	0,00	3,06	0,00	0,00	0,00
1-2	5,55	Ja	J84	Ja	K12	K12	5,55	0,00	0,00	0,00	0,00	5,55	0,00	0,00	0,00
2-0	10,01	Ja	J83	Ja	K12	K12	10,01	0,00	0,00	0,00	0,00	10,01	0,00	0,00	0,00
3-0	12,93	Ja	J83	Nej	K12	K12	12,93	0,00	0,00	0,00	0,00	12,93	0,00	0,00	0,00
3-1	12,09	Ja	J83	Nej	K12	K12	12,09	0,00	0,00	0,00	0,00	12,09	0,00	0,00	0,00
3-2	20,08	Ja	J83	Nej	K12	K12	20,08	0,00	0,00	0,00	0,00	20,08	0,00	0,00	0,00
5-0	6,33	Ja	J83	Ja	K12	K12	6,33	0,00	0,00	0,00	0,00	6,33	0,00	0,00	0,00
7-0	8,69	Ja	J83	Nej	K12	K12	8,69	0,00	0,00	0,00	0,00	8,69	0,00	0,00	0,00
10-0	1,64	Ja	J83	Nej	K12	K12	1,64	0,00	0,00	0,00	0,00	1,64	0,00	0,00	0,00
11-0	6,50	Ja	J83	Ja	K12	K12	6,50	0,00	0,00	0,00	0,00	6,50	0,00	0,00	0,00
12-0	8,24	Ja	J83	Ja	K12	K12	8,24	0,00	0,00	0,00	0,00	8,24	0,00	0,00	0,00
13-0	5,05	Ja	J83	Ja	K12	K12	5,05	0,00	0,00	0,00	0,00	5,05	0,00	0,00	0,00
15-0	15,52	Ja	J83	Ja	K12	K12	15,52	0,00	0,00	0,00	0,00	15,52	0,00	0,00	0,00
16-0	5,79	Ja	J811	Nej	K12	K12	5,79	0,00	0,00	0,00	0,00	5,79	0,00	0,00	0,00
17-0	1,13	Ja	J81	Ja	K12	K12	1,13	0,00	0,00	0,00	0,00	1,13	0,00	0,00	0,00
19-0	2,64	Ja	J81	Nej	K12	K12	2,64	0,00	0,00	0,00	2,64	2,64	0,00	0,00	0,00
20-0	7,09	Ja	J81	Nej	K12	K12	7,09	0,00	0,00	0,00	7,09	7,09	0,00	0,00	0,00
21-0	4,54	Ja	J81	Nej	K12	K12	4,54	0,00	0,00	0,00	2,30	1,50	0,00	3,04	0,00
22-0	27,13	Ja	J81	Ja	K12	K12	0,00	0,00	27,13	0,00	0,00	27,08	0,00	0,05	0,00
23-0	3,07	Ja	J81	Ja	K12	K12	0,00	0,00	3,07	0,00	0,00	3,07	0,00	0,00	0,00
24-0	3,35	Ja	J81	Ja	K12	K12	0,00	0,00	3,35	0,00	0,00	3,35	0,00	0,00	0,00
26-0	3,98	Ja	J81	Ja	K12	K12	0,00	0,00	3,98	0,00	0,00	3,98	0,00	0,00	0,00
27-0	10,23	Ja	J81	Ja	K12	K12	0,00	0,00	10,23	0,00	0,00	10,23	0,00	0,00	0,00
30-0	0,71	Ja	J84	Ja	K12	K12	0,71	0,00	0,00	0,00	0,00	0,71	0,00	0,00	0,00
31-0	5,03	Ja	J84	Ja	K12	K12	5,03	0,00	0,00	0,00	0,00	5,03	0,00	0,00	0,00

32-0	4,17	Ja	JB4	Ja	K12	K12	4,17	0,00	0,00	0,00	2,86	4,17	0,00	0,00	0,00
33-0	1,02	Ja	JB3	Nej	K12	K12	1,02	0,00	0,00	0,00	0,00	1,02	0,00	0,00	0,00
34-0	1,52	Ja	JB3	Nej	K12	K12	1,52	0,00	0,00	0,00	0,00	1,52	0,00	0,00	0,00
35-0	3,77	Ja	JB3	Nej	K12	K12	3,77	0,00	0,00	0,00	0,00	3,77	0,00	0,00	0,00
36-0	4,09	Ja	JB3	Nej	K12	K12	4,09	0,00	0,00	0,00	0,00	4,09	0,00	0,00	0,00
37-0	6,94	Ja	JB3	Nej	K12	K12	6,94	0,00	0,00	0,00	0,00	6,94	0,00	0,00	0,00
59-0	2,73	Ja	JB1	Nej	K12	K12	2,73	0,00	0,00	0,00	0,00	2,73	0,00	0,00	0,00
60-0	1,92	Ja	JB1	Nej	K12	K12	1,92	0,00	0,00	0,00	0,00	1,92	0,00	0,00	0,00
69-0	8,97	Ja	JB3	Nej	K12	K12	8,97	0,00	0,00	0,00	0,00	8,97	0,00	0,00	0,00
70-0	0,71	Ja	JB3	Nej	K12	K12	0,71	0,00	0,00	0,00	0,00	0,71	0,00	0,00	0,00
71-0	1,15	Ja	JB3	Nej	K12	K12	1,15	0,00	0,00	0,00	0,00	1,15	0,00	0,00	0,00
71-1	1,65	Ja	JB11	Nej	K12	K12	1,65	0,00	0,00	0,00	0,00	1,65	0,00	0,00	0,00
72-0	0,78	Ja	JB11	Nej	K12	K12	0,78	0,00	0,00	0,00	0,00	0,78	0,00	0,00	0,00
74-0	2,93	Ja	JB1	Nej	K12	K12	2,93	0,00	0,00	0,00	0,00	2,93	0,00	0,00	0,00
75-0	3,58	Ja	JB3	Nej	K12	K12	3,58	0,00	0,00	0,00	0,00	3,58	0,00	0,00	0,00
77-1	1,48	Ja	JB3	Nej	K12	K12	1,48	0,00	0,00	0,00	0,00	1,48	0,00	0,00	0,00
84-0	4,77	Ja	JB1	Ja	K12	K12	0,13	0,00	4,64	0,00	0,00	4,77	0,00	0,00	0,00
85-0	5,92	Ja	JB1	Ja	K12	K12	0,00	0,00	5,92	0,00	0,00	5,92	0,00	0,00	0,00
90-0	2,39	Ja	JB1	Nej	K12	K12	2,39	0,00	0,00	0,00	0,00	2,39	0,00	0,00	0,00
91-0	2,42	Ja	JB1	Nej	K12	K12	2,42	0,00	0,00	0,00	0,00	2,42	0,00	0,00	0,00
92-0	2,87	Ja	JB1	Nej	K12	K12	2,87	0,00	0,00	0,00	0,00	2,87	0,00	0,00	0,00
93-0	8,76	Ja	JB1	Ja	K12	K12	8,76	0,00	0,00	0,00	0,00	8,76	0,00	0,00	0,00
94-0	1,79	Ja	JB1	Ja	K12	K12	1,79	0,00	0,00	0,00	0,00	1,79	0,00	0,00	0,00
96-0	3,88	Ja	JB1	Nej	K12	K12	3,88	0,00	0,00	0,00	0,00	3,88	0,00	0,00	0,00
97-0	2,06	Ja	JB1	Nej	K12	K12	2,06	0,00	0,00	0,00	0,00	2,06	0,00	0,00	0,00
98-0	2,14	Ja	JB1	Nej	K12	K12	2,14	0,00	0,00	0,00	0,00	2,14	0,00	0,00	0,00
100-0	3,74	Ja	JB1	Nej	K12	K12	3,74	0,00	0,00	0,00	0,00	3,74	0,00	0,00	0,00
101-0	5,17	Ja	JB1	Nej	K12	K12	5,17	0,00	0,00	0,00	5,17	5,17	0,00	0,00	0,00
130-0	13,10	Ja	JB3	Nej	K12	K12	13,10	0,00	0,00	0,00	5,26	13,10	0,00	0,00	0,00
132-0	8,33	Ja	JB3	Nej	K12	K12	8,33	0,00	0,00	0,00	8,33	8,33	0,00	0,00	0,00
6-0a	4,69	Ja	JB3	Nej	K12	K12	4,69	0,00	0,00	0,00	0,00	4,69	0,00	0,00	0,00
6-0b	5,33	Ja	JB3	Nej	K12	K12	5,33	0,00	0,00	0,00	1,86	5,33	0,00	0,00	0,00
1-0	20,75	Ja	JB4	Ja	K12	K12	20,75	0,00	0,00	0,00	0,00	20,75	0,00	0,00	0,00
1 ny	8,45	Ja	JB3	Ja	K12	K12	8,45	0,00	0,00	0,00	0,00	8,45	0,00	0,00	0,00
2 ny	9,65	Ja	JB3	Ja	K12	K12	9,65	0,00	0,00	0,00	6,37	9,65	0,00	0,00	0,00
3 ny	3,17	Ja	JB3	Ja	K12	K12	3,17	0,00	0,00	0,00	1,92	3,17	0,00	0,00	0,00
4 ny	3,57	Ja	JB3	Ja	K12	K12	3,57	0,00	0,00	0,00	3,57	3,57	0,00	0,00	0,00
5 ny	2,67	Ja	JB3	Ja	K12	K12	2,67	0,00	0,00	0,00	2,12	2,67	0,00	0,00	0,00
6 ny	3,20	Ja	JB3	Ja	K12	K12	3,20	0,00	0,00	0,00	0,00	3,20	0,00	0,00	0,00
14-0	0,38	Ja	JB3	Nej	K12	K12	0,38	0,00	0,00	0,00	0,00	0,38	0,00	0,00	0,00
Total	433,17						374,85	0,00	58,32	0,00	96,77	411,43	0,00	21,74	0,00

**Tabel 10. Oversigt over husdyrbrugets udbringningsareal.**

Alle arealer er beliggende i Varde Kommune.

Af udbringningsarealerne er 270,08 ha ejede og 163,09 ha forpagtede.



De forpagtede arealer fordeler sig på følgende ejendomme:

- Øster Rærupvej 60, 6830 Nr Nebel	10,69 ha
- Klintingvej 111, 6830 Nr Nebel	92,92 ha
- Klintingvej 218, 6854 Henne	25,28 ha
- Klintingvej 233, 6854 Henne	2,73 ha
- Skyhedevej 31, 6855 Outrup	16,19 ha
- Dejrupvej 60, 6855 Outrup	5,06 ha
- Blåbjergvej u/n, 6854 Henne	ca. 4,77 ha
- Hennevej u/n, 6854 Henne	ca. 5,17 ha
<b>I alt</b>	<b>163,09 ha</b>

Den godkendte besætning på Dejrupvej 70 udgør 1.067,16 DE. Der planlægges afsætning af husdyrgødning svarende til 70,9 DE til en endnu ikke defineret modtager.

På udbringningsarealerne ønskes der udbragt husdyrgødning svarende til 2,3 DE pr. ha.

	Ha	Afsat gødningsmængde DE
Egen besætning (Dejrupvej 70)		1.067,16
Afsat		- 70,90
<b>I alt</b>	<b>433,17</b>	<b>996,25</b>

Tabel 11. Oversigt over modtagelse/afsætning af husdyrgødning.

Varde Kommune vurderer på baggrund af ovenstående, at udbringningsarealerne er tilstrækkeligt beskrevet, og at ansøger råder over tilstrækkelige arealer til den producerede og modtagne husdyrgødning.

Plantedirektoratet er tilsynsmyndighed på harmoniforhold.

## 7.22 Kg N og P tilført udbringningsarealerne

I tabel 12 er vist den producerede mængde kvælstof (N) og fosfor (P) i nudrift og i ansøgt drift.

Husdyrgødning	Kg N		Kg P		DE	
	Nudrift	Planlagt	Nudrift	Planlagt	Nudrift	Planlagt
Kvæggylle	19.650	75.678	3.034	12.039	204,95	927,31
Dybstrøelse	4.161	12.972	540	1.957	41,19	139,84
<b>I alt</b>	<b>23.811</b>	<b>88.650</b>	<b>3.574</b>	<b>13.996</b>	<b>246,14</b>	<b>1.067,15</b>

Tabel 12. Produceret mængde N og P i nudrift og i planlagt drift.

Nudriften i tabel 12 er driften før 2007.

Der er planlagt afsætning af husdyrgødning svarende til 70,90 DE til en endnu ikke defineret modtager.

Varde Kommune stiller på den baggrund vilkår om, at besætningen ikke må udvides ud over 996 DE, før der er godkendt yderligere udbringningsarealer eller aftalearealer.

<b>Husdyrgødning</b>	<b>Kg N</b>	<b>Kg P</b>	<b>DE</b>
I alt produceret gødning	88.650	13.996	1.067,15
Afsættes	- 5.786	- 920	- 70,90
<b>Husdyrgødning tilført ejede og forpagtede arealer</b>	<b>82.864</b>	<b>13.075</b>	<b>996,25</b>

Tabel 13. Husdyrgødning tilført ejede og forpagtede udbringningsarealer i planlagt drift.

Varde Kommune vurderer at der er redegjort tilstrækkeligt for den producerede, modtagne og afgivne mængde husdyrgødning.

## 7.23 Nitrat til overfladevand - vandløb, søer og kystvande

### Afvandingsoplande

147,21 ha af husdyrbrugets udbringningsarealer afvander via mindre vandløb til Ringkøbing Fjord, der er udpeget som internationalt naturbeskyttelsesområde (EF-fuglebeskyttelsesområde nr. 43: Ringkøbing Fjord, EF-habitatområde nr. 62: Ringkøbing Fjord og Nymindestrømmen og Ramsarområde 2: Ringkøbing Fjord).

Ringkøbing Fjord er udpeget som EF-habitatområde på grundlag af arterne flodlampret, havlampret, majsild, stavsild, odder og vandplanten vandranke. Ringkøbing Fjord er også udpeget som kystlagune, der er en prioriteret naturtype, og på baggrund af en række ikke-prioriterede naturtyper såsom kystklitter og flodmundinger. Udpegningen af Ringkøbing Fjord som EF-fuglebeskyttelsesområde er sket på grundlag af dels de ynglende arter klyde, rørhøg, mosehornugle og splitterne, og dels de store forekomster af trækfuglene knopsvane, pibesvane, sangsvane, kortnæbbet gås, knortegås, gravand, pibeand, krikand, spidsand, skeand, hvinand, stor skallesluger og blishøne. Ramsarområder er vådområder med så mange vandfugle, at de har international betydning og skal beskyttes. Alle danske Ramsarområder indgår som dele af EF-fuglebeskyttelsesområder, således også Ringkøbing Fjord. Dele af Ringkøbing Fjord er endvidere fredet som naturreservat.

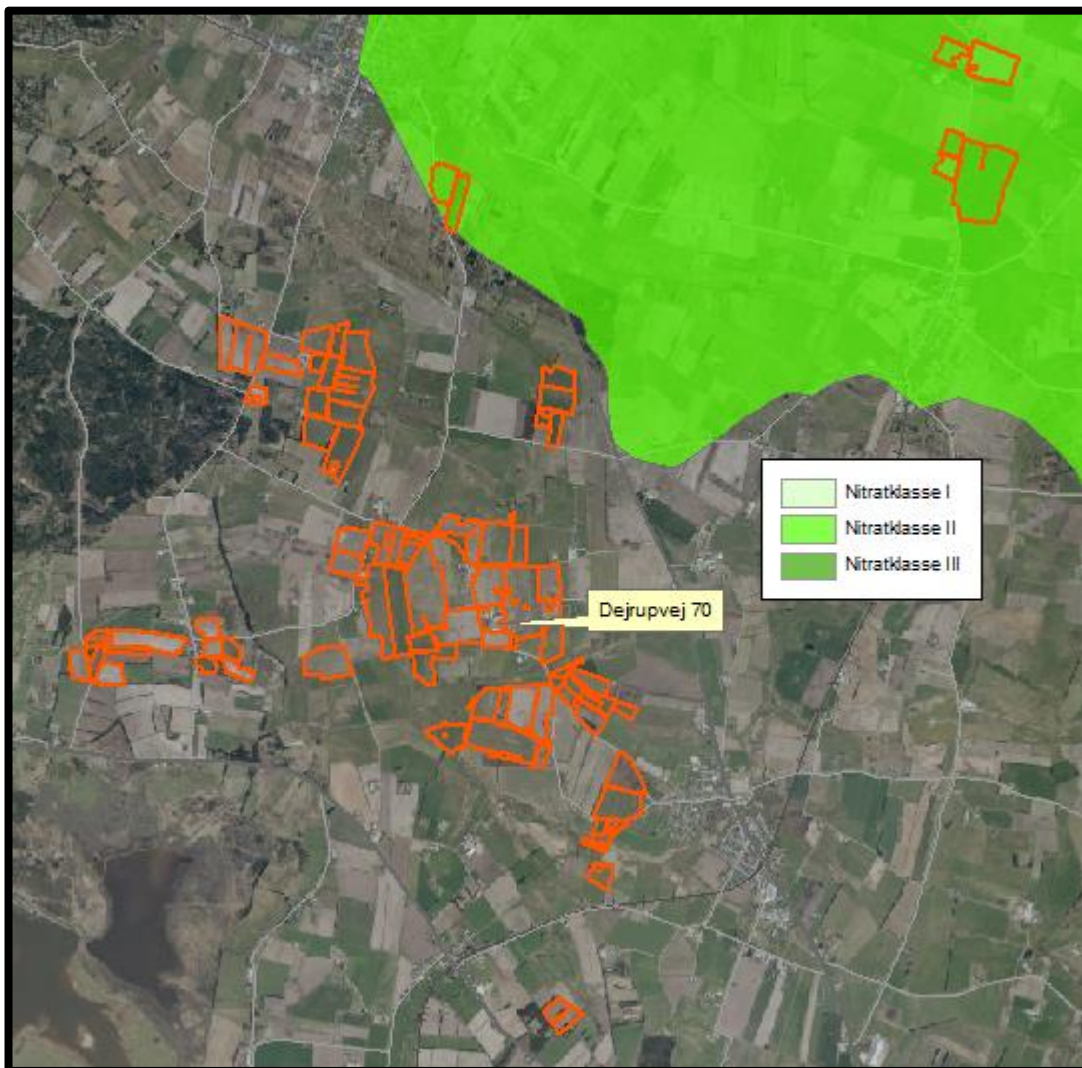
285,96 ha af husdyrbrugets udbringningsarealer afvander via mindre vandløb til Fidde Sø og Henne Mølle Å der er udpeget som internationale beskyttelsesområder (EF-habitatområde nr. 73: Kallesmærsk Hede, Grærup Langsø, Filsø og Kærgård Klitplantage og EF-fuglebeskyttelsesområde nr. 56: Filsø, samt Ramsarområde nr. 1: Fiilsø).

Udpegningsgrundlaget for vandområderne omfatter følgende arter og naturtyper, der er relevante i denne sammenhæng: Odder, vandløb med vandplanter, bræmmer med høje urter langs vandløb eller skyggende skovbryn samt næringsrige søer og vandhuller med flydeplanter eller store vandaks.

### Udvaskning

Husdyrbrugets udbringningsarealer fordeler sig som følgende, når det gælder nitratklasser, se figur 12:

- Nitratklasse 0            374,85 ha
- Nitratklasse 2            58,32 ha



Figur 12. Udbringningsarealernes beliggenhed i nitratklasser.

For arealer der er beliggende i nitratklasse 2 gælder, at de som udgangspunkt kun må tilføres husdyrgødning svarende til 65 % af det generelle harmonitryk. Derfor angiver ansøgningen en samlet reduktionsprocent på 95,29 % for alle bedriftens udbringningsarealer. Det betyder, at der uden virkemidler, maksimalt må tilføres husdyrgødning svarende til 2,19 DE/ha. Beregninger i Farm-N i ansøgningssystemet viser at det svarer til en maksimal udvaskning på 59,1 kg N/ha/år.

Det angivne sædskifte er K12, hvilket også er identisk med referencesædskiftet. Der stilles derfor ingen krav til sædskifte.

Ansøger ønsker at udbringe husdyrgødning svarende til 2,3 DE/ha. For at kunne dette, uden at overskride den maksimale udvaskning, ønsker ansøger at benytte sig af virkemidlet med at etablere flere efterafgrøder. Ved at etablere 1 % efterafgrøder udover det lovpligtige krav, viser udregninger i *Husdyrgodkendelse.dk*, at udvaskningen ved udbringning af 2,3 DE/ha bliver på 57,9 kg N/ha/år, hvilket er mindre end den beregnede maksimalt tilladte udvaskning.

Ejendomme omfattet af bilag 3 i Husdyrgødningsbekendtgørelsen (harmonikrav på 2,3 DE/ha) kan ikke anvende ændrede sædskifter som virkemiddel men bliver pålagt K12. Det vil dog være muligt for disse brug at anvende flere efterafgrøder end kravene, hvis kravet til arealet med roer, græs og græsefterafgrøder øges tilsvarende. Således vil et krav om 1 % flere efterafgrøder være

ensbetydende med, at 71 % skal dyrkes med roer, græs eller græsefterafgrøder i stedet for det normale krav på 70 %.

Der er stillet vilkår om 1 % ekstra efterafgrøder i denne miljøgodkendelse.

Lovgivningens generelle beskyttelsesniveau er derfor opfyldt.

Det følger af husdyrloven, at kommunalbestyrelsen ikke kan tillade eller godkende projekter, hvis det ansøgte vurderes at medføre væsentlige virkninger på miljøet i sig selv eller i kumulation med andre projekter og planer.

Miljøstyrelsen har fastlagt følgende afskæringskriterium: Et projekt kan ikke medføre en skadevirkning på overfladevande, herunder Natura 2000-områder samt yngle- eller rasteområder for beskyttede arter som følge af nitratudvaskning, hvis følgende punkter alle er opfyldt:

#### **Kumulation:**

*Pkt. 1: Antal dyreenheder (DE) i det aktuelle opland, hvor projektet agtes gennemført, har ikke været stigende siden 1. januar 2007. Hvis der er andre kilder til nitratudvaskning, fx ny bebyggelse end den samlede husdyrproduktion, der har givet anledning til en øget nitratudvaskning fra det aktuelle opland siden 1. januar 2007, skal dette inddrages i vurderingen således, at en eventuel øget nitratudvaskning fra andre kilder end den samlede husdyrproduktion kan medføre et skærpet krav i godkendelsen, der modsvarer miljøeffekten af den øgede nitratudvaskning i det aktuelle opland. Gennemførte initiativer, fx etablering af vådområder, som reducerer nitratudvaskningen fra det aktuelle opland, kan ikke anvendes til at tillade et øget dyretryk i det aktuelle opland.*

#### **Projektet i sig selv**

*Pkt. 2A: Nitratudvaskningen fra den eksisterende og den ansøgte husdyrproduktion er mindre end 5 pct. af den samlede nitratudvaskning fra alle kilder fra det aktuelle opland, hvor projektet agtes gennemført, dog således, at*

*Pkt. 2B: nitratudvaskningen fra den eksisterende og den ansøgte husdyrproduktion er mindre end 1 pct. af den samlede nitratudvaskning fra alle kilder fra det aktuelle opland, hvor projektet agtes gennemført, hvis udvaskningen sker til et vandområde, der er karakteriseret som et lukket bassin og/eller er et meget lidt eutrofieret vandområde.*

### **Varde Kommunes vurdering:**

#### **Pkt. 1:**

Ifølge Miljøstyrelsens offentliggjorte tal, har husdyrtrykket siden 2007 udviklet sig som følger i oplandet til

	<b>Ringkøbing Fjord</b>	<b>Henne Mølleå</b>
<b>2007</b>	245.989 DE	17.763 DE
<b>2008</b>	238.686 DE	18.335 DE
<b>2009</b>	244.099 DE	18.836 DE
<b>2010</b>	252.295 DE	17.335 DE
<b>2011</b>	250.263 DE	16.619 DE
<b>2012</b>	254.855 DE	16.780 DE
<b>2013</b>	258.342 DE	16.677 DE
<b>2014</b>	249.802 DE	16.515 DE
<b>2015</b>	251.355 DE	17.026 DE

Ovennævnte tal viser, at husdyrtrykket i perioden 2007-2015 i oplandet til Ringkøbing Fjord er steget med 5.366 DE, svarende til 2,2 % og til Henne Mølleå er faldet med 737 DE, svarende til 4,1 %.

Da nogle af udbringningsarealerne er beliggende i et opland, hvor dyretrykket siden 2007 har været stigende, skal udvaskningen fra disse arealer nedbringes til et niveau, svarende til udvaskningen fra et sædskifte uden tilførsel af husdyrgødning. Det vil sige sædskiftet S1/S3, afhængig af jordtype. Af den elektroniske ansøgning fremgår det, at det i dette tilfælde svarer til en maksimal udvaskning på 77,2 kg N/ha/år. Den reelle udvaskning i det ansøgte projekt er beregnet til 57,9 kg N/ha/år.

Varde Kommune har ikke kendskab til andre kilder til nitratudvaskning i det aktuelle opland, som har medført en øget nitratudvaskning. Varde Kommune vurderer, at det ansøgte projekt ikke reducerer resultatet af andre gennemførte initiativer til reduktion af nitratudvaskningen.

### **Pkt. 2A og 2B**

Udpegningsgrundlaget for Habitatområde nr. 62 Ringkøbing Fjord og Nymindestrømmen er blandt andet "I 130 Flodmundinger" og "I 150 Kystlaguner og strandsøer", og området kan derfor betragtes som et lukket bassin, hvorfor bidraget fra det ansøgte projekt maksimalt må udgøre 1 % af den samlede nitratudvaskning til området.

"I 130 Flodmundinger", "I 150 Kystlaguner og strandsøer" og "I 160 Større lavvandede bugter og vige" indgår ikke i udpegningsgrundlaget for Kallesmærsk Hede, Grærup Langsø, Fiilsø og Kærgård Klitplantage, og Varde Kommune betragter det derfor ikke som et lukket bassin, hvorfor bidraget fra det ansøgte projekt maksimalt må udgøre 5 % af den samlede nitratudvaskning til området.

Nedenstående beregninger er udarbejdet i henhold til Miljøstyrelsens elektroniske vejledning:

#### **Ringkøbing Fjord**

Opland til Ringkøbing Fjord ifølge "jordbrugsanalyser"	347.745 ha
Dyrket areal i oplandet til Ringkøbing Fjord (60 %)	208.647 ha
Øvrigt areal	139.098 ha
Reduktionspotentiale	(0-50 %) og (51-75 %) og (76-100 %) (middel 83 %)
Standardudvaskning fra rodzonen (sandjord)	78 kg N/ha/år
Udvaskning fra dyrkede arealer i oplandet (78 x 0,17 x 208.647)	2.766.659 kg N/år
Udvaskning fra øvrige opland, naturbidraget (10 x 0,17 x 139.098)	236.467 kg N/år
Udvaskning i alt fra opland	3.003.126 kg N/år

#### **Det ansøgte**

Reduktionspotentiale	88 %
Areal til udbringning	147,21 ha
N-udvaskning i ansøgt drift med husdyrgødning	57,9 kg N/ha/år
Samlede påvirkning af Natura 2000 området, hele projektet (147,21 ha x 0,12 x 57,9 kg N/ha/år)	1.023 kg N/år
Ansøgt N-bidrag fra hele projektet af det samlede N-bidrag	0,03 %

#### **Vesterhavet/Henne Mølleå**

Opland til Henne Mølle Å ifølge "jordbrugsanalyser":	34.038 ha
Dyrket areal i oplandet til Henne Mølle og Vesterhavet	12.000 ha
Øvrigt areal	22.038 ha
Reduktionspotentiale	0-50 % (middel 25 %)
Standardudvaskning fra rodzonen (sandjord)	78 kg N/ha/år
Udvaskning fra dyrkede arealer i oplandet (78 x 0,75 x 12.000)	702.000 kg N/år
Udvaskning fra øvrige opland, naturbidraget (10 x 0,75 x 22.038)	165.285 kg N/år
Udvaskning i alt fra opland	867.285 kg N/år

(Det dyrkede areal er anslået af Varde Kommune, bl.a. ud fra arealet på EU-markblokkene i oplandet)

### Det ansøgte

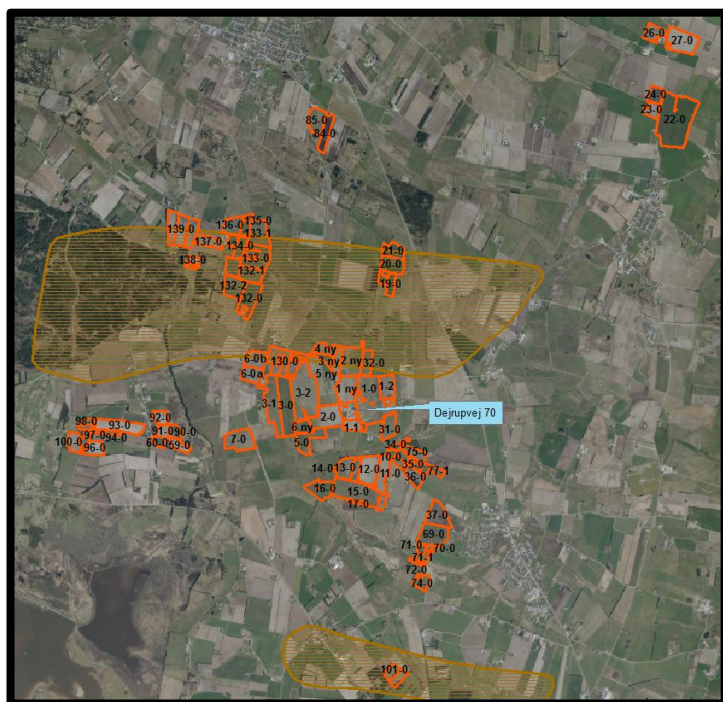
Reduktionspotentiale	25 %
Areal til udbringning	285,96 ha
N-udvaskning i ansøgt drift med husdyrgødning	57,9 kg N/ha/år
Samlede påvirkning af Natura 2000 området, hele projektet (285,96 ha x 0,75 x 57,9 kg N/ha/år)	12.418 kg N/år
Ansøgt N-bidrag fra hele projektet af det samlede N-bidrag	1,43 %

Ifølge beregningerne vil bidraget fra det ansøgte udgøre ca. 0,03 % af den samlede udvaskning til Ringkøbing Fjord, og 1,43 % af den samlede udvaskning til Henne MølleÅ/Vesterhavet.

I henhold til ovenstående vurderer Varde Kommune, at denne miljøgodkendelse ikke vil medføre målbare ændringer i næringsstofkoncentrationen i hverken Ringkøbing Fjord eller Henne MølleÅ/Vesterhavet, og at projektet hverken isoleret set, eller i kumulation med andre projekter vil påvirke de internationale naturbeskyttelsesområder ved Ringkøbing Fjord og Henne MølleÅ/Vesterhavet væsentligt som følge af udvaskning af nitrat fra husdyrbrugets arealer.

## 7.24 Nitrat til grundvand

96,77 ha af husdyrbrugets udbringningsarealer er beliggende i nitratfølsomt indvindingsområde, se figur 13.



Figur 13. Udbringningsarealernes beliggenhed i forhold til nitratfølsomt indvindingsområde

Kvælstofudvaskningen fra disse arealer er beregnet til henholdsvis 36, 44 og 45 mg nitrat pr. liter for henholdsvis JB4, JB3 og JB1. Dette er en forøgelse på 3 mg nitrat pr. liter i forhold til nudriften for alle jordtyper.

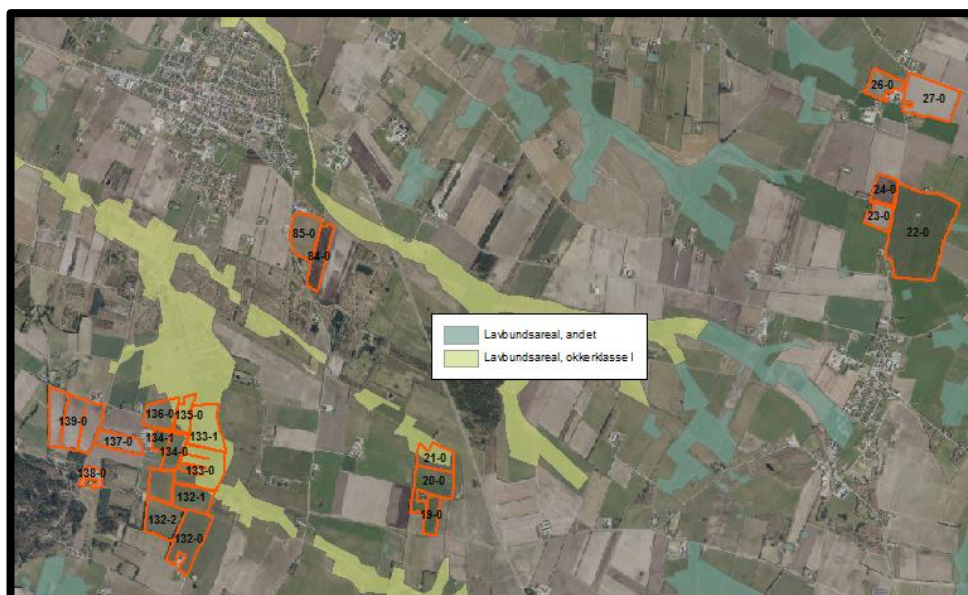
Loven fastlægger, at hvis udvaskningen af kvælstof fra rodzonen beregnes til at være over 50 mg nitrat/l i nudrift, må den ikke stige i den ansøgte produktion. For at overholde kravet etableres 1 % efterafgrøder udover Plantedirektoratets generelle krav.





Dermed bliver 21,74 ha klassificeret som fosforklasse II, hvor fosforoverskuddet maksimalt må være 2 kg P/ha i ansøgt drift.

De resterende 411,43 ha klassificeres som fosforklasse 0, hvor der ikke skal stilles krav til fosfortildelingen ud over de generelle harmoniregler.



Figur 15. Udbringingsarealernes beliggenhed i forhold til lavbundsområder.

Opgørelse over fosfortildelingen fremgår af tabel 14.

Fosfor i husdyrgødning	Kg P, nudrift		Kg p, ansøgt		Kg P, forskel	
	I alt	Pr. ha.	I alt	Pr. ha.	I alt	Pr. ha
Tilført arealerne	3.574	8,3	13.075	30,2	+ 9.501	+ 21,9
Fraført arealerne	11.696	27,0	11.696	27,0	0	0
Overskud	0	0	1.379	3,2	1.379	+ 3,2

Tabel 14. Opgørelse over fosfortildeling til udbringingsarealerne.

Fosfortildelingen til arealerne stiger samlet set siden 2007 fra i alt 3.574 kg P svarende til 8,3 kg P/ha til i alt 13.075 kg P, svarende til 30,2 kg P/ha. Det svarer til en stigning på i alt 9.501 kg P, svarende til 21,9 kg P/ha.

Sædskiftet er angivet som K12, hvilket er identisk med referencesædskiftet.

191,77 ha af udbringingsarealerne er i ansøgningen angivet som vandet. Der er på husdyrbruget tilstrækkelige vandindvindingstilladelser til 750 m<sup>3</sup>/ha.

Ansøgningsprogrammet beregner på baggrund af ovenstående at der på husdyrbruget vil være en gennemsnitlig fosforfraførsel på 27,0 kg P/ha. Der bliver således i ansøgt drift tale om et P-overskud på 3,2 kg P/ha.

Ansøgningsprogrammet udregner på den baggrund at der maksimalt må tildeles udbringingsarealerne 13.211 kg P. Der tilføres 13.075 kg P. Dette er 136 kg P mindre end tilladt.

Det generelle beskyttelsesniveau for fosfor er derfor overholdt.



Det ansøgte projekt medfører at fosforoverskuddet stiger fra 0 kg P/ha til 3,2 kg P/ha. Det vil sige at det totale fosforoverskud på bedriften stiger fra 0 kg P til 1.379 kg P.

Der findes for tiden ingen beregningsværktøjer, som kan beregne hvor stor en del af det overskydende fosfor, som vil blive udvasket.

Ingen af bedriftens udbringningsarealer har en hældning på mere end 6 grader, hvorfor Varde Kommune ikke vurderer at der er fare for overfladeafstrømning ved overholdelse af de generelle bræmmekrav/krav om randzoner.

Husdyrbestanden og dyretrykket i oplandet forventes ikke at stige væsentligt på grund af reglerne om, at der skal anvendes et givet udbringningsareal til en given husdyrproduktion.

Varde Kommune vurderer på baggrund af ovenstående at det ansøgte projekt hverken isoleret set eller i kumulation med andre projekter vil bevirke at fosforindholdet i Ringkøbing Fjord eller Henne Mølleå vil ændres målbart, og at det derfor ikke vil påvirke de internationale naturbeskyttelsesområder væsentligt som følge af udvaskning af fosfor.

## **7.26 Påvirkning af ”Bilag IV arter”**

### **Anlægget**

I henhold til § 11 i ”Bekendtgørelse om udpegning og administration af internationale naturbeskyttelsesområde samt beskyttelse af visse arter” er der indført en streng beskyttelse af en række dyre- og plantearter, uanset om de forekommer inden for et beskyttelsesområde eller udenfor. Disse arter fremgår af direktivets bilag IV og kaldes derfor bilag IV-arter. For en række arters vedkommende har Varde Kommune intet kendskab til arternes udbredelse i området, det gælder f.eks. løgfrø, markfirben og alle arter af småflagermus.

Spidssnudet frø og birkemus er begge arter der er listet på bilag IV. Spidssnudet frø er almindelig udbredt i Varde Kommune, og forventes at forekomme i forbindelse med naturområder, hvor der er egnede leveforhold for spidssnudede frøer. Det er Varde Kommunes vurdering at udvidelsen ikke vil medføre nogen væsentlig påvirkning af spidssnudet frø på grund af den store forekomst af arten i Varde Kommune.

Birkemus er registreret få steder i Varde Kommune. Nærmeste lokalitet, hvor der er registreret birkemus, er ca. 4,5 km syd for ejendommen. Det er Varde Kommunes vurdering, at udvidelsen af dyreholdet ikke vil medføre nogen væsentlig påvirkning af birkemusen på grund af den store afstand til den nærmeste lokalitet hvor birkemusen er registreret.

Varde Kommune vurderer i øvrigt, at udvidelsen kan gennemføres uden at påvirke nogen af de listede arter på bilag IV i direktivet væsentligt.

### **Udbringningsarealer**

Spidssnudet frø er almindeligt forekommende i Varde Kommune. For at sikre frøens levesteder ikke bliver negativt påvirket af udbringningen af husdyrgødning, stiller Varde Kommune vilkår om, at der skal etableres 2 m brede dyrkningsfrie bræmmer rundt om § 3 beskyttede søer.

Der er § 3-beskyttede søer i tilknytning til markerne 1-0, 1ny, 15-0, 16-0, 20-0, 23-0, 74-0, 135-0 og 136-0. Der er derfor i afsnit 4 stillet vilkår om 2 m brede dyrkningsfrie bræmmer langs disse søer, se figur 16.



**Figur 16. Vilkår om 2 m bred dyrkningsfri bræmme af hensyn til beskyttelse af spidssnudet frø.**

Det er Varde Kommunes vurdering at den ansøgte udbringning af husdyrgødning med de stillede vilkår ikke vil medføre nogen væsentlig påvirkning af spidssnudet frø på grund af den store forekomst af arten i Varde Kommune.

Mark 101-0 er beliggende i nærheden af et sted, hvor der er registreret en forekomst af birkemus. En af truslerne for birkemusen er øget næringsbelastning med efterfølgende tilgroning af § 3-arealerne langs udbringingsarealerne.

Mark 101-0 grænser op til en § 3-beskyttet hede. Mellem marken og heden er der et kraftigt læhegn. Varde Kommune vurderer ikke at den tilgrænsende hede er et velegnet levested for birkemusen, og vurderer derfor, at der ikke er behov for at stille vilkår for drift af mark 101-0 med henblik på beskyttelse af birkemus.

De øvrige udbringingsarealer er beliggende i stor afstand af steder, hvor der er registreret birkemus.

Det er Varde Kommunes vurdering at den ansøgte udbringning af husdyrgødning med de stillede vilkår ikke vil medføre nogen væsentlig påvirkning af birkemusen.

Varde Kommune vurderer i øvrigt at udbringning af den ansøgte mængde husdyrgødning kan gennemføres uden at påvirke nogen af de listede arter på bilag IV i direktivet væsentligt.

## 7.27 Udbringingsarealer – øvrige forhold

### Natura2000-områder

Ingen af husdyrbrugets udbringingsarealer er beliggende i – eller i nærheden af Natura2000-områder.

### § 7-områder

Ingen af husdyrbrugets udbringingsarealer er beliggende i – eller i nærheden af områder, som er omfattet af husdyrlovens § 7.

### § 3-områder

Mark "5 ny" er registreret som beskyttet i henhold til naturbeskyttelseslovens § 3, se figur 17.



Figur 17. Udbringingsareal omfattet af naturbeskyttelseslovens § 3.

Varde Kommune vurderer at § 3-registreringen er korrekt.

Varde Kommune kan godkende at marken indgår i udbringingsarealet under forudsætning af at der maksimalt udbringes husdyrgødning svarende til 1,4 DE/ha på arealet. Endvidere må der ikke nedfældes flydende husdyrgødning på arealet. Hvis der udbringes flydende husdyrgødning skal det forsures og slangeudlægges. Der stilles vilkår om dette i afsnit 4.

Der er endvidere flere udbringingsarealer, som grænser op til § 3-områder. Der er ikke væsentlige terrænhældninger på de pågældende udbringingsarealer, hvorfor Varde Kommune vurderer at der ikke er fare for væsentlig overfladisk afstrømning.

Varde Kommune vurderer endvidere at de alment gældende regler om udbringning af husdyrgødning er tilstrækkelige til at sikre at § 3-områderne ikke påvirkes væsentligt som følge af udbringning af husdyrgødning fra husdyrbruget.

### Fredede områder

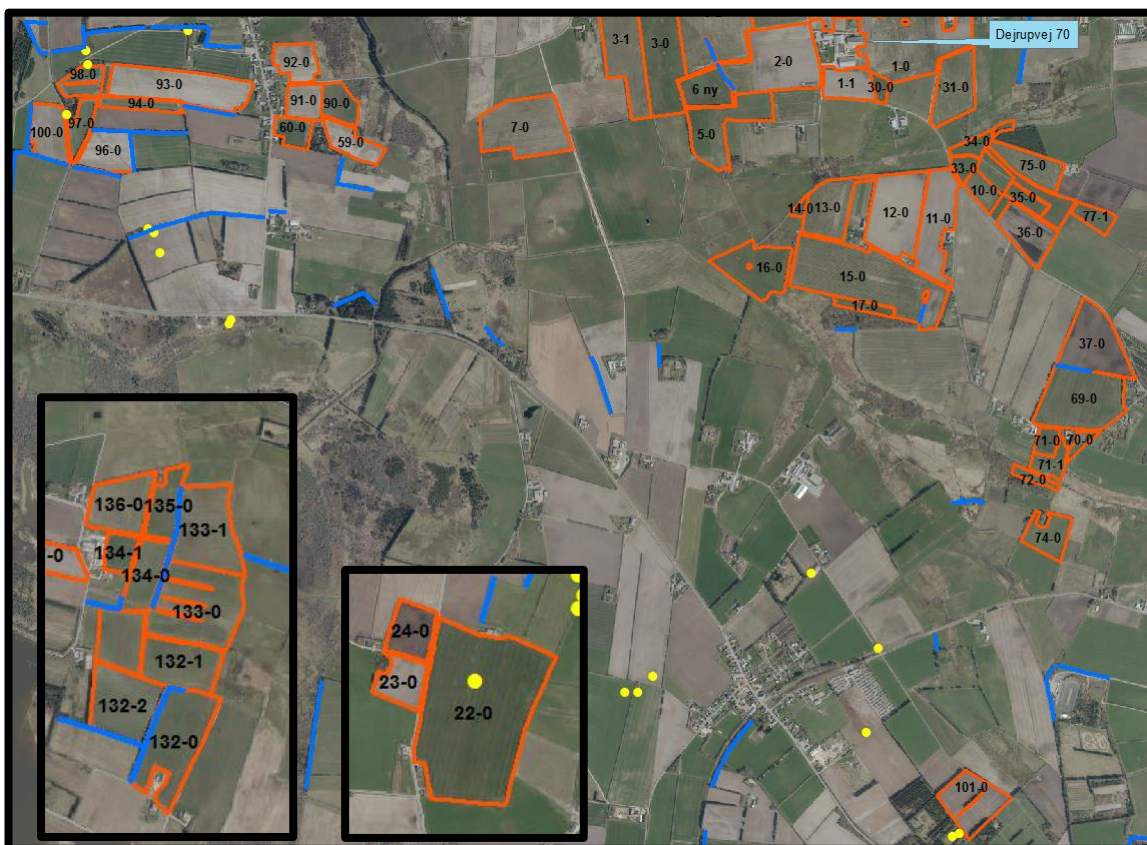
Ingen af husdyrbrugets udbringingsarealer er beliggende i – eller i nærheden af fredede områder.

### Fortidsminder og diger

Der er registreret et fredet fortidsminde i mark 22-0. Der er også fredede fortidsminder i nærheden af markerne 97-0, 98-0, 100-0 og 101-0, se figur 18.

Der er registreret fredede diger langs markerne 2-0, 3-2, 6ny, 15-0, 37-0, 69-0, 93-0, 96-0, 100-0, 132-0, 132-1, 132-2, 133-0, 133-1, 134-0, 135-0, se figur 18.

Mellem markerne 2-0 og 6ny er der muligvis fjernet et dige. Forholdet behandles af Kulturstyrelsen uafhængigt af denne ansøgning.



Figur 18. Fredede fortidsminder (gul) og fredede diger (blå) i tilknytning til udbringingsarealerne.

Varde Kommune gør opmærksom på, at der i henhold til § 29 i Museumsloven ikke må foretages jordbehandling, gødes eller plantes (herunder også juletræer og lignende) på gravhøje og indenfor en afstand af 2 m fra dem. Jævnfør § 18 i Lov om Naturbeskyttelse må der endvidere ikke etableres ny beplantning eller foretages lignende ændring i tilstanden af arealet indenfor 100 meters afstand fra gravhøje, medmindre kommunen meddeler dispensation hertil.

Fredede diger må ikke ændres eller fjernes uden kommunens tilladelse.

### Vandløb

Der er vandløb, som grænser direkte op til flere af udbringingsarealerne. Da terrænhældningen på alle arealer ned til vandløb er under 6 grader, vurderer Varde Kommune at der ikke er risiko for væsentlig forurening af vandløbene ved afstrømning, såfremt de generelle bestemmelser om dyrkningsfrie bræmmer overholdes.

Varde Kommune vurderer samlet at den ansøgte mængde husdyrgødning ved overholdelse af de stillede vilkår kan udbringes på arealerne omfattet af denne miljøgodkendelse, uden at ovennævnte beskyttelser påvirkes væsentligt.

## 7.28 Vurdering af 3. mandsarealer

Der er i ansøgningen angivet, at der planlægges afsat husdyrgødning svarende til 70,90 DE til en endnu ikke defineret modtager.

Varde Kommune stiller på den baggrund vilkår om, at besætningen ikke må udvides ud over 996 DE, før der er godkendt yderligere udbringingsarealer eller aftalearealer.

## Bedste tilgængelige teknik (BAT)

Med begrebet ”bedst tilgængelig teknologi” menes den teknik, som mest effektiv giver et højt beskyttelsesniveau for miljøet som helhed, og som samtidig er afvejet i forhold til fordele og økonomiske udgifter. Jævnfør Husdyrlovens § 19 skal kommunen sikre sig, at ansøger har truffet de nødvendige foranstaltninger til at forebygge og begrænse forurening ved anvendelse af den bedste tilgængelige teknik.

I Varde Kommunes vurdering af BAT indgår bl.a.

- BREF-dokumentet (EU-kommissionens referencedokument for BAT vedrørende intensiv hold af svin og fjerkræ)
- Miljøstyrelsens Teknologiliste
- Miljøstyrelsens Teknologiblade
- Miljøstyrelsens vejledende BAT-standardvilkår

I Varde Kommunes BAT-vurdering indgår disse hovedpunkter:

- Ammoniak
- Nitrat
- Fosfor
- Fodringsstrategi
- Management
- Forbrug af vand og energi
- Opbevaring af husdyrgødning
- Udbringning af husdyrgødning

I de følgende afsnit følger ansøgers oplysninger om anvendelse af BAT, samt Varde Kommunes vurdering af om ansøger lever op til det niveau, som Varde Kommune fastlægger som BAT-niveauet for projektet.

### 7.29 BAT - Ammoniak

Varde Kommune har beregnet projektets BAT-emissionsniveau ud fra Miljøstyrelsens ”Vejledende emissionsgrænseværdier opnåelige ved anvendelse af den bedste tilgængelige teknik (BAT)”, se tabel 15 og 16.

#### Etape I

Antal dyr og stald	Emissionsgrænseværdi Uden korrektion Kg NH <sub>3</sub> -N/dyr	Korrigeret emissionsgrænseværdi Kg NH <sub>3</sub> -N/dyr	Total Kg NH <sub>3</sub> -N for dyregruppen
90 køer, tung race, eksisterende stald Sengestald med spalter (kanal, bagskyl eller ringkanal)	9,80		882
300 køer, tung race, ny stald (2004) Sengestald med spalter (kanal, bagskyl eller ringkanal)	7,31		2.193
65 køer, tung race, Dybstrøelse	10,04		653
90 småkalve, tung race (0-4 mdr.) Dybstrøelse	<sup>(1)</sup> 1,89	<sup>(2)</sup> 1,78	160
45 kvier, tung race (7-13 mdr.) Spaltegulvbokse	<sup>(1)</sup> 6,37	<sup>(2)</sup> 4,97	224

90 kvier, tung race (13-18 mdr.) Spaltegulvbokse	<sup>(1)</sup> 6,37	<sup>(2)</sup> 6,15	553
10 kvier, tung race (23-24 mdr.) Dybstrøelse	3,15	<sup>(2)</sup> 3,89	39
250 tyre, tung race (40-65 kg) Dybstrøelse	<sup>(1)</sup> 0,82	<sup>(3)</sup> 0,08	21
<b>Total BAT emissionsniveau for projektet</b>			<b>4.725</b>
<b>Projektets reelle ammoniakemission (skema 79178)</b>			<b>4.717</b>
<b>BAT-niveauet er overholdt med</b>			<b>8</b>

**Tabel 15. Beregning af projektets BAT-emissionsniveau**

<sup>(1)</sup> Ingen vejledende emissionsgrænseværdi, derfor normalt.

<sup>(2)</sup> Korrigeret for alder

<sup>(3)</sup> Korrigeret for vægt

BAT-emissionsniveauet for projektet er beregnet til 4.725 kg NH<sub>3</sub>-N og projektets reelle ammoniakemission er på 4.717 kg NH<sub>3</sub>-N. Projektet har således en total ammoniakemission, der er 8 kg NH<sub>3</sub>-N mindre end det beregnede BAT-emissionsniveau.

BAT-niveauet er opnået ved at

- korrigere råprotein-indholdet i malkekøernes foder til maksimalt 161 gram råprotein pr. FE
- etablere spalteskrabere i kostalden (bygning I)

Der er stillet vilkår om dette i afsnit 4.

## Etape 2

Antal dyr og stald	Emissionsgrænseværdi Uden korrektion (Kg NH <sub>3</sub> -N/dyr)	Korrigeret emissionsgrænseværdi Kg NH <sub>3</sub> -N/dyr	Total Kg NH <sub>3</sub> -N for dyregruppen
300 køer, tung race, ny stald (2004) Sengestald med spalter (kanal, bagskyl eller ringkanal)	7,31		2.193
10 køer, tung race, ny stald (2004) Dybstrøelse	10,04		100
235 køer, tung race, ny stald Sengestald med spalter (kanal, bagskyl eller ringkanal)	7,31	$7,31 - (((7,31 - 6,3) / (750 - 250)) \times (354,99 - 250)) = 7,10$	1.668
20 køer, tung race, ny stald Dybstrøelse	8,95		179
35 køer, tung race, eks. stald Dybstrøelse	10,04		351
82 småkalve, tung race (0-4 mdr.) Eks. stald. Dybstrøelse	<sup>(1)</sup> 1,89	<sup>(2)</sup> 1,78	147
45 kvier, tung race (7-13 mdr.) spaltegulvbokse	<sup>(1)</sup> 6,37	<sup>(2)</sup> 4,97	224
90 kvier, tung race (13-20 mdr.) Spaltegulvbokse	<sup>(1)</sup> 6,37	<sup>(2)</sup> 6,36	573
125 kvier, tung race (13-20 mdr.), Eksisterende stald Sengestald med spalter (kanal, bagskyl eller ringkanal)	5,36	<sup>(2)</sup> 5,35	669
25 kvier, tung race, (23-24 mdr.) Dybstrøelse	3,15	<sup>(2)</sup> 3,89	97



360 tyre, tung race (40-65 kg) Eksisterende stald Dybstrøelse	<sup>(1)</sup> 0,82	<sup>(3)</sup> 0,08	30
<b>Total BAT emissionsniveau for projektet</b>			<b>6.231</b>
<b>Projektets reelle ammoniakemission (skema 78828)</b>			<b>6.203</b>
<b>BAT-niveauet er overholdt med</b>			<b>28</b>

**Tabel 16. Beregning af projektets BAT-emissionsniveau, etape 2 (skema 78828)**

<sup>(1)</sup> Ingen vejledende emissionsgrænseværdi, derfor normalt.

<sup>(2)</sup> Korrigeret for alder

<sup>(3)</sup> Korrigeret for vægt

BAT-emissionsniveauet for projektet er beregnet til 6.231 kg NH<sub>3</sub>-N og projektets reelle ammoniakemission er på 6.203 kg NH<sub>3</sub>-N. Projektet har således en total ammoniakemission, der er 28 kg NH<sub>3</sub>-N lavere end det beregnede BAT-emissionsniveau.

BAT-niveauet er opnået ved at

- etablere fast overdækning på ejendommens to gyllebeholdere på 4.000 m<sup>3</sup> (bygning 8 og 18)
- korrigerer råprotein-indholdet i malkekøernes foder til maksimalt 160,3 gram råprotein pr. FE
- etablere spalteskrabere i kostalden (bygning 1) og tilbygning til kostald (bygning 2)

Der er stillet vilkår om dette i afsnit 4.

Varde Kommune vurderer på baggrund af ovenstående, at ansøger lever op til lovgivningens krav om BAT på punktet ammoniak både for etape 1 og etape 2 af den ansøgte udvidelse.

### **7.30 BAT - Nitrat**

Miljøstyrelsen har i Vejledende emissionsgrænseværdier opnåelige ved anvendelse af den bedste tilgængelige teknik for husdyrbrug fra maj 2011 redegjort for, hvorfor de vurderer, at det niveau, som er opnåeligt ved anvendelse af BAT i relation til udvaskning af nitrat ved anvendelse af husdyrgødning i marken allerede er opnået via krav, som er fastsat i lovgivningen.

Varde Kommune tilslutter sig Miljøstyrelsens vurdering. Der er derfor ikke, efter Varde Kommunes opfattelse, grundlag for at stille yderligere vilkår til anvendelse af BAT med henblik på at begrænse nitratudvaskningen fra arealerne drevet under husdyrbruget. Ansøger lever dermed op til lovgivningens krav om BAT på punktet nitrat.

### **7.31 BAT - Fosfor**

Miljøstyrelsen har i Vejledende emissionsgrænseværdier opnåelige ved anvendelse af den bedste tilgængelige teknik for husdyrbrug fra maj 2011 redegjort for at ophobning af fosfor i landbrugsjord er nedbragt i forbindelse med gennemførelsen af vandmiljøplanerne, og at fosforoverskuddet i marken er reduceret væsentligt siden 80'erne. Hertil kommer, at der er mulighed for at regulere udledningen af fosfor til de udbringningsarealer, der afvander til særligt fosforfølsomme naturområder.

Miljøstyrelsen vurderer derudover, at der på nuværende tidspunkt ikke findes tilgængelige teknikker eller teknologier, der kan anvendes til at fastlægge emissionsgrænseværdier for fosforudledningen fra malkekvægsbesætninger.

Varde Kommune tilslutter sig Miljøstyrelsens vurdering. Der er derfor ikke, efter Varde Kommunes opfattelse, grundlag for at fastlægge yderligere vilkår til anvendelse af BAT med henblik på at begrænse fosforudvaskningen fra arealerne drevet under husdyrbruget.

Varde Kommune vurderer på baggrund af ovenstående, at ansøger lever op til lovgivningens krav om BAT på punktet fosfor.

### **7.32 BAT – Fodringsstrategi**

Ansøgers redegørelse:

- *Ensilage opbevares delvis i indendørs plansiloer, hvorved risikoen for forurening af det omkringliggende miljø mindskes. Endvidere reduceres foderspild og foderet holdes renere til fordel for dyrenes velfærd.*
- *Foderproduktion og indkøb af foder sker på grundlag af foderplanlægning.*
- *Der tages analyser af grovfoder, og foderplanen afpasses grovfoderets sammensætning og kvalitet.*
- *Der udarbejdes foderplaner i samarbejde med konsulent og med anvendelse af nyeste viden indenfor kvægfodring. Herved optimeres fodringen så unødigt forbrug af råvarer undgås.*

Miljøstyrelsens vejledende BAT-standardvilkår og BREF-dokumentet behandler ikke fodringsstrategi til kvæghold. På Miljøstyrelsens Teknologiblad ”Reduceret tildeling af råprotein til malkekøer” fremgår det, at AAT-PBV-teknologien er en anerkendt teknologi til reduktion af ammoniak for kvæghold.

Varde Kommune vurderer på den baggrund, og ud fra ansøgers tiltag på punktet fodringsstrategi, at det ansøgte projekt lever op til det niveau, som Varde Kommune fastsætter som BAT-niveauet for projektet. Ansøger lever dermed op til lovgivningens krav om BAT på punktet fodringsstrategi.

### **7.33 BAT - Management**

Ansøgers redegørelse:

- *I bedriftens driftsregnskab registreres forbrug af vand, energi, indkøbt foder, pesticider og handelsgødning.*
- *Rengøring i og omkring siloer og bygninger foretages jævnligt med henblik på at minimere risikoen for lugt og for at der ikke skal opstå uhygiejniske forhold.*
- *I forbindelse med indretningen af produktionsanlægget er der fokus på, at indretningen tager hensyn til en rationel drift, af hensyn til ressource forbruget i driften og af hensyn til de daglige arbejds gange.*
- *Sigtet med anlægget er, at der ud fra et proportionalitetssynspunkt er fokus på hvilke staldsystemer, der er bedst anvendelig i relation til miljø, arbejdsforbrug og dyrevelfærd for at fremtidssikre virksomheden.*
- *Driften af mælkeproduktionen efterlever Kvalitetsprogrammet Arlagården. Hovedpunkterne i Kvalitetsprogrammet er: Mælkens sammensætning, Fødevarer sikkerhed, Dyrevelfærd og Miljøhensyn. Miljøhensyn indebærer bl.a. affaldshåndtering, opbevaring af døde dyr, opbevaring og anvendelse af kemikalier, samt den generelle orden på bedriften. Kvalitetsprogrammet kontrolleres hvert 3. år. Hele programmet kan ses på Arlafoods hjemmeside.*



- *Hjælpestoffer som gødning, plantebeskyttelsesmidler, medicin og energi bruges under hensyntagen til miljø og sundhed.*
- *Brugen af næringsstoffer optimeres på ejendomsniveau under hensyntagen til afgrødernes behov og det økonomiske afkast.*
- *Der sikres en høj udnyttelse af næringsstoffer ved udarbejdelse af mark- og gødningsplaner. Herved sikres, at tildeling af kunst- og husdyrgødning sker ud fra afgrødernes behov og næringsstofnorm på den enkelte mark, således der sker mindst muligt tab til det omgivende miljø. Endvidere laves der en årlig opgørelse i form af gødningsregnskaber over at forbruget gødning ikke er større end normerne foreskriver.*

#### **Forslag til BAT for svin og fjerkræ ifølge BREF-dokumentet er:**

- Uddannelse af medarbejdere
- Journal over forbruget af vand, energi, foder, spild samt spredning af gødning på markerne
- Nødfremgangsmåde til at håndtere uheld
- Reparations- og vedligeholdelsesprogram for at sikrer driften og renholdelse af bygninger og udstyr
- Planlægning af logistik såsom levering af materiale og fjernelse af produkter og spild
- Planlægge korrekt gødsning af markerne

Varde Kommune vurderer, at ansøgers tiltag på punktet management lever op til det niveau, som Varde Kommune fastsætter som BAT-niveauet for projektet, blandt andet baseret på punkterne i BREF-dokumentet. Ansøger lever dermed op til lovgivningens krav om BAT på punktet management.

### **7.34 BAT - Forbrug af vand og energi**

Ansøgers redegørelse:

- *Elforbruget registreres kvartalsvis. Dette giver fokus på forbruget, og muligheder for at reducere dette.*
- *Med etablering af det ansøgte anlæg opnås en rationel drift, hvor flere dyr kan fodres og malkes ad gangen, hvilket medfører mindre energiforbrug pr. ko.*
- *Mælkekøleanlægget kontrolleres en gang om året af et autoriseret kølefirma, hvorved eventuelle finindstillinger foretages, dette kan give store energibesparelser.*
- *Der er delvis etableret dagslysstyring på belysning i staldene. Lyset slukkes manuelt i dagstimerne. Udendørs belysning er dagslysstyret eller med bevægelsescensor.*
- *Staldene er dels med naturlig ventilation og der er derfor ikke energiforbrug til dette, og dels installeret med vertikale ventilatorer, der har et lavere energiforbrug end en horisontal ventilator.*
- *Der anvendes ikke energi til opvarmning i stalde.*
- *Der er installeret varmegenvinding i forbindelse med mælkenedkøling. Varmen anvendes til at opvarme brugsvand i driftsbygningen og til opvarmning af stuehus.*
- *Vakuumpumpen til malkeanlægget er frekvensstyret og derved energibesparende.*
- *Vandforbruget registreres årligt.*
- *Til kvæg anvendes drikkekar, som er udformet og placeret, så unødigt vandspild undgås.*
- *Kølevand fra malkeanlæg genanvendes til drikkevand til køerne og til rengøring.*
- *Vaskevand fra malkeanlægget genanvendes til rengøring og vask af malkestald.*
- *Bedriftens drikkevandsinstallationer rengøres og efterses jævnligt med henblik på at undgå spild.*
- *Evt. lækager identificeres og reparerer hurtigst muligt.*

### **Forslag til BAT til svin og fjerkræ ifølge BREF-dokumentet er:**

- Reduktion af vandforbruget ved at anvende højtryksrensere til rengøring af staldene
- Registrering af vandforbrug
- Regelmæssig kalibrering af drikkevandsanlægget
- Detektion og reparation af lækager
- Naturlig ventilation
- Optimering af ventilationssystemet
- Hyppige eftersyn og rengøring af luftkanaler
- Anvendelse af lav-energibelysning

Varde Kommune vurderer, at ansøgers tiltag på punktet forbrug af vand og energi lever op til det niveau, som Varde Kommune fastsætter som BAT-niveauet for projektet, blandt andet baseret på punkterne i BREF-dokumentet. Ansøger lever dermed op til lovgivningens krav om BAT på punktet forbrug af vand og energi.

### **7.35 BAT – Opbevaring af husdyrgødning**

Ansøgers redegørelse:

- *Fast husdyrgødning og dybstrøelse uden daglig tilførsel overdækkes med kompostdug, presenning eller plastik, hvilket reducerer ammoniak emissionen.*
- *Dybstrøelse opbevares i markstak jf. regler for opbevaring (§ 8 i Husdyrgødningsbekendtgørelsen).*
- *Flydende husdyrgødning opbevares i tætte gylletanke og udbringes på markerne ud fra afgrødens behov på den enkelte mark. Herved optimeres optagelsen af næringsstoffer og udvaskningen af nitrat samt udledningen af fosfor minimeres.*
- *Der etableres flydelag på gylletanke uden teltoverdækning for at minimere ammoniakemission, flydelaget kontrolleres månedligt og der føres logbog over kontrollen, så der er fokus på at flydelaget lever op til kravene.*
- *Årligt efterses tæthed af overjordisk del og kabler på gyllebeholdere for intakt beskyttelse og eventuelle brud. Ved skader kontaktes leverandøren.*
- *Gyllen omrøres kun forud for udkørsel af gylle.*
- *Der er konstant flydelag på gyllen, og efter omrøring/udkørsel kontrolleres det, at der er etableret flydelag senest efter 14 dage, forudsat der er gylle i tanken.*
- *Tanken er tilmeldt de lovpligtige eftersyn, hvilket betyder, at tanken hvert 10. år bliver kontrolleret af autoriseret kontrollant for, om tanken opfylder krav til holdbarhed, tæthed og styrke.*

### **Forslag til BAT til svin og fjerkræ ifølge BREF-dokumentet er:**

- Stabil og tæt gyllebeholder, der efterses hvert år
- Omrøring kun lige før tømning
- Fast låg
- Flydelag
- Betonbund med opsamlingsbeholder for fast mæg
- Placering af markstak langt fra naboer, vandløb og markdræn
- Mekanisk adskillelse af gyllen
- Anaerob behandling i et biogasanlæg
- Aerob behandling af den flydende del

Beregninger har vist, at det ansøgte projekt, omfattende både stalde og lagre, lever op til Miljøstyrelsens vejledende BAT-emissionsniveau for ammoniak.

Varde Kommunen vurderer på den baggrund, og ud fra ansøgers tiltag på punktet opbevaring af husdyrgødning, at det ansøgte projekt lever op til det niveau, som Varde Kommune fastsætter som BAT-niveauet for projektet. Ansøger lever dermed op til lovgivningens krav om BAT på punktet opbevaring af husdyrgødning.

### **7.36 BAT – Udbringning af husdyrgødning**

Ansøgers redegørelse:

- *Flydende husdyrgødning udbringes ved slangeudlægning eller nedfældning. Disse udbringningsmetoder er blandt de bedste mht. at reducere ammoniak emissionen fra det udbragte husdyrgødning.*
- *Gyllen nedfældes på sort jord og i græsmarker. Alternativt slangeudlægges forsuret gylle på græsmarker.*
- *Husdyrgødningen udbringes under hensyn til afgrødernes vækstperiode og behov, hvilket medfører maksimal udnyttelse af næringsstoffer.*
- *Husdyrgødning udbringes under hensyn til de generelle regler, og foregår i videst mulig omfang efter godt landmandskab, hvilket vil sige, at der tages hensyn til naboer, byområder osv.*
- *I forbindelse med udbringning af husdyrgødning er der fokus på at overholde randzoner til grøfter og vandløb, hvorved risikoen for tab af fosfor og nitrat mindskes.*
- *Efter udbringning af fast mæg og dybstrøelse tilstræbes der nedpløjning af udbragt husdyrgødning hurtigst muligt.*

Miljøstyrelsen har i Vejledende emissionsgrænseværdier opnåelige ved anvendelse af den bedste tilgængelige teknik for husdyrbrug fra maj 2011 redegjort for, hvorfor de vurderer at den gældende lovregulering er BAT for så vidt angår ammoniakfordampningen i marken, og der er derfor ikke efter Miljøstyrelsens opfattelse grundlag for at fastlægge vilkår begrundet i BAT i relation til udbringning af husdyrgødning.

Varde Kommune tilslutter sig Miljøstyrelsens vurdering. Der er derfor ikke, efter Varde Kommunes opfattelse, grundlag for at stille yderligere vilkår til anvendelse af BAT med henblik på at begrænse ammoniakfordampningen fra arealerne i forbindelse med udbringning af husdyrgødning. Ansøger lever dermed op til lovgivningens krav om BAT på punktet udbringning af husdyrgødning.

### **7.37 Samlet BAT-vurdering**

Som der er redegjort for i de foregående punkter, lever ansøger op til Varde Kommunes fastsatte BAT-niveau for projektet. Varde Kommune vurderer på den baggrund, at ansøger har truffet de nødvendige foranstaltninger til at forebygge og begrænse forurening ved anvendelse af den bedste tilgængelige teknik i henhold til § 19 i Husdyrloven.

## 8 Egenkontrol

Ansøgers redegørelse:

- Reglerne i Arlagaarden følges.
- Der føres logbog over flydelag på gyllen i beholderen uden teltoverdækning.
- Der foretages 10 års beholderkontrol af gyllebeholderne.
- Der udarbejdes årligt et gødningsregnskab.
- I bedriftens regnskab registreres forbrug af vand, energi, indkøbt foder, pesticider og handelsgødning.

Varde Kommune vurderer hvorvidt dokumentationen er dækkende.

## 9 Foranstaltninger ved ophør af produktion

Ansøgers redegørelse:

*Ved ophør af produktionen fra ansøgers side vil produktionen formentlig blive fortsat af en ny ejer. Hvis produktionen ophører, vil gødnings- og ensilageanlæg blive tømt og rengjort.*

Varde Kommune vurderer, at tiltagene er tilstrækkelige til at undgå forureningsfare.

## 10 Alternative muligheder

Ansøgers redegørelse:

*Hvis anden etape af det ansøgte projekt ikke realiseres vil produktionen fortsætte i de eksisterende staldbygninger, svarende til første etape.*

## 11 Nabo- / partshøring

Projektet er udover ansøger og dennes konsulent sendt til høring hos følgende naboer/partner i perioden fra den 27. januar til den 9. marts 2016:

- Dejrupvej 121, 6855 Outrup (nabo)
- Dejrupvej 91, 6855 Outrup (nabo)
- Dejrupvej 83, 6855 Outrup (nabo)
- Dejrupvej 73-75, 6855 Outrup (nabo)
- Gammelgårdevej 40, 6855 Outrup (nabo)
- Øster Rærupvej 60, 6830 Nr Nebel (bortforpagter)
- Klintingvej 111, 6830 Nr Nebel (bortforpagter)
- Klintingvej 218, 6854 Henne (bortforpagter)
- Klintingvej 233, 6854 Henne (bortforpagter)
- Skyhedevej 31, 6855 Outrup (bortforpagter)
- Skyhedevej 81, 6855 Outrup (har ønsket)
- Dejrupvej 60, 6855 Outrup (bortforpagter)
- Blåbjergvej u/n, 6854 Henne (bortforpagter)
- Hennevej u/n, 6854 Henne (bortforpagter)

Varde Kommune har den 2. februar modtaget en mail fra Skyhedevej 81 med bemærkninger til udkast til miljøgodkendelse. Bemærkningerne vedrører transporter. Henvendelsen er behandlet under punkt 7.17 Transport.

## 12 Samlet vurdering

På baggrund af ovenstående vurderer Varde Kommune, at det ansøgte projekt ikke vil medføre en væsentlig påvirkning af miljøet, naturen og naboerne sammenholdt med den nuværende produktion, hvis de i miljøgodkendelsen opstillede vilkår overholdes.

Varde Kommune vurderer, at der kan meddeles godkendelse til det ansøgte da:

- Der er truffet de nødvendige foranstaltninger til, at forebygge og begrænse forurening ved anvendelse af den bedste tilgængelige teknik.
- Husdyrbruget i øvrigt kan drives på stedet uden at påvirke omgivelserne på en måde, som er uforenelig med hensynet til omgivelserne.
- Udvidelse og drift af husdyrbruget ikke medfører væsentlige virkninger på miljøet.