



Miljø- og  
Fødevareministeriet  
Miljøstyrelsen

# Miljøgodkendelse

For:

**Fjernvarme Horsens A/S**



# MILJØGODKENDELSE

## For:

### Fjernvarme Horsens A/S

Adresse: Endelavevej 7, 8700 Horsens  
Matrikel nr.: 872 og 880b, Horsens Markjorder  
CVR-nummer: 25496086  
P-nummer: 1.003.050.404  
Listepunkt nummer: 5.2a (hovedaktivitet) samt 1.1b  
J. nummer: MST-1270-02847

## Godkendelsen omfatter:

Etablering af ny udendørs gasolietank på 50 m<sup>3</sup>

Dato: 17. september 2019

Godkendt: Sune Ribergaard Henriksen

Annonceres den 17. september 2019

Klagefristen udløber den 15. oktober 2019

Søgsmålsfristen udløber den 17. marts 2020

Godkendelsen bortfalder, hvis den ikke er udnyttet inden 5 år fra godkendelsens dato.

Efter ibrugtagning vil godkendelsen bortfalde, hvis den ikke har været udnyttet i 3 på hinanden følgende år, jf. Miljøbeskyttelseslovens § 78 a.

Revurdering påbegyndes når EU-kommissionen har offentliggjort en BAT-konklusion i EU-tidende, der vedrører virksomhedens hovedlistepunkt.

# Indhold

## Indholdsfortegnelse

<b>1.</b>	<b>Indledning</b>	<b>1</b>
<b>2.</b>	<b>Afgørelse og vilkår</b>	<b>2</b>
2.1	Vilkår for miljøgodkendelsen	2
	A Generelle forhold	2
	B Olietanke	2
<b>3.</b>	<b>Vurdering og bemærkninger</b>	<b>3</b>
3.1	Begrundelse for afgørelse	3
	A Generelle forhold	5
	B Olietanke	5
3.2	Udtalelser/høringssvar	6
<b>4.</b>	<b>Forholdet til loven</b>	<b>7</b>
4.1	Lovgrundlag	7
4.2	Øvrige gældende godkendelser og påbud	8
4.3	Offentliggørelse og klagevejledning	9
4.4	Liste over modtagere af kopi af afgørelsen	10

## Bilag

Bilag A. Ansøgning om miljøgodkendelse/miljøteknisk beskrivelse

Bilag B. Kort over virksomhedens beliggenhed

Bilag C. Lovgrundlag – Referenceliste

# 1. Indledning

Miljøstyrelsen har i forbindelse med ”Tillæg til miljøgodkendelse” af 18. december 2017” krævet, at Fjernvarme Horsens på de to affaldsfyrede ovnlinjer etablerer støttebrændere til opstart og nedlukning samt til at sikre overholdelse af temperaturkrav på 850 °C i efterforbrændingszonen. Fjernvarme Horsens vil imødekomme det vilkår ved at etablere gasoliefyrede støttebrændere på de to ovnlinjer.

I den forbindelse skal der også opføres en 50 m<sup>3</sup> udendørs tank til opbevaring af gasolien. Opstillingen af den udendørs tank skal godkendes efter § 33 i miljøbeskyttelsesloven.

## 2. Afgørelse og vilkår

På grundlag af oplysningerne i ansøgning om miljøgodkendelse, godkender Miljøstyrelsen hermed opstillingen af en 50 m<sup>3</sup> udendørs tank til opbevaring af gasolie.

Miljøgodkendelsen meddeles i henhold til § 33, stk. 1, i miljøbeskyttelsesloven.

Godkendelsen gives på følgende vilkår, der som udgangspunkt er retsbeskyttede i en periode på 8 år fra godkendelsens dato.

### 2.1 Vilkår for miljøgodkendelsen

#### A Generelle forhold

A1 Et eksemplar af godkendelsen skal til enhver tid være tilgængeligt på virksomheden. Driftspersonalet skal være orienteret om godkendelsens indhold.

A2 Tilsynsmyndigheden skal straks underrettes, såfremt vilkårene i denne godkendelse ikke overholdes.

Hvis overskridelser af vilkår eller andre driftsforstyrrelser eller uheld medfører umiddelbar fare for menneskers sundhed, eller i betydelig omfang truer med at påvirke miljøet negativt, skal driften af anlægget i relevant omfang indstilles.

Virksomheden skal straks træffe de fornødne foranstaltninger til sikring af, at vilkårene igen overholdes.

#### B Olietanke

B1 Overjordiske tanke med mineralolieprodukter skal sikres mod påkørsel.

B2 Påfyldningsstudse og aftapningshaner (aftapningsanordninger) for olieprodukter, herunder motorbrændstof, skal placeres inden for konturen af en tæt belægning med kontrolleret afledning af afløbsvandet. Alternativt skal eventuelt spild blive opsamlet i tæt spildbakke eller tankgrav.

# 3. Vurdering og bemærkninger

## 3.1 Begrundelse for afgørelse

Miljøstyrelsen har i forbindelse med godkendelse af fuld udnyttelse af kapaciteten i 2017 meddelt et vilkår til Fjernvarme Horsens om at ovn 1 og ovn 2 skal være forsynet med støttebrænder. Støttebrænderen skal gå i gang automatisk, når forbrændingsgassernes temperatur efter den sidste indblæsning af forbrændingsluft (EBK-temperaturen) falder til under 850 °C. Etableringen af olietanken er en forudsætning for drift af støttebrændere.

Tanken placeres i spejlbasinet nord for kedelbygningen.

Der installeres to stk 4,5 MW brændere på hver ovnlinje. Brænderen benytter LPG som pilotgas for antændelse af brænder.

Til opstart og nedlukning af en ovnlinje forventes et forbrug på henholdsvis ca. 7,5 m<sup>3</sup> ca. 3 m<sup>3</sup>. Det årlige forbrug af gasolie forventes at ligge på ca. op til 150 m<sup>3</sup> pr. år.

Projektet er således en konsekvens af Miljøstyrelsens tidligere afgørelse.

Olietanke er reguleret i olietankbekendtgørelsen, som er direkte gældende over for virksomheden. Herudover har Miljøstyrelsen vurderet, at der stilles få supplerende vilkår, som skal sikre tanken mod påkørsel og at eventuelt spild i forbindelse med påfyldning og aftapning kan opsamles.

Miljøstyrelsen vurderer, at placeringen af tanken på matriklen er hensigtsmæssig, og at etablering og drift af tanken ikke medfører gener for omgivelserne.

### 3.1.1 Planforhold og beliggenhed



**Figur 3-1 HKV med omgivelser.**

Værkets nærmeste naboer er kommunens deponi og genbrugsplads, spildevandsrensingsanlægget, en oliegenbrugsvirksomhed og kommunens driftsgård.

Det nærmeste boligområde er Fjordparken og Spedalsø syd for anlægget.

Kraftvarmeværket er placeret oven på et opfyldt areal i Horsens Fjord. Den del af opfyldningen, hvor kraftvarmeværket ligger, består af indspulet havneslam, som efterfølgende er befæstet med grus.

#### Kommuneplan

Horsens Kommunes Kommuneplan 2013, kommuneplantillæg nr. 29.

Kommuneplantillægget udlægger rammerne for lokalplanlægning for det samlede varmeværk i delområde 10.TE.1, der har anvendelsen Teknisk anlæg som generel anvendelse og Forsyningsanlæg som specifik anvendelse.

#### Lokalplan

HKV er omfattet af lokalplan 2016-8 - Teknisk Anlæg, Varmeværk, Endelavevej, Horsens. Lokalplanen har samme arealafgrænsning som kommuneplanrammeområde 10.TE.1. I lokalplanen er området udlagt til tekniske anlæg og varmeværk. Området vest for Høegh Guldbergs Gade og nord for Bygholm Å er udlagt til erhvervs-formål med forbud mod generende virksomhed (f.eks. støjende aktiviteter). Området syd for Dagnæs Bæk er udlagt til rekreative formål.

Lokalplanen kan ses på Horsens Kommunes hjemmeside eller på plansystem.dk.

#### Natura-2000-områder

De nærmeste Natura 2000 områder er N236 Bygholm Ådal, som ligger ca. 7 km vest for Fjernvarme Horsens A/S samt Natura 2000 området N56, Horsens fjord, havet øst herfor og Endelave, som ligger ca. 6 km øst for Fjernvarme Horsens A/S.

### **3.1.2 Begrundelse for og bemærkninger til de enkelte vilkår**

#### **A Generelle forhold**

##### **Vilkår A1**

Afgørelsen skal være tilgængelig på virksomheden og driftspersonalet skal være orienteret om godkendelsens indhold og vilkår, således at det sikres at ansvarlige for driften er bekendte med virksomhedens miljøgodkendelse og sikrer at denne overholdes til enhver tid.

##### **Vilkår A2**

Vilkåret er fastsat med udgangspunkt i godkendelses-bekendtgørelsens § 21, stk. 1 nr. 6. Vilkåret er fastsat for bilag 1-virksomheder og skal sikre, at driftsherren straks indberetter til tilsynsmyndigheden, når vilkår ikke overholdes.

#### **B Olietanke**

Jf. olietankbekendtgørelsens § 3 og 4 er bestemmelserne i bekendtgørelsen direkte gældende for overjordiske og nedgravede tankanlæg (dvs. tank + rørføringer) etableret på listevirksomheder, såfremt olieanlægget i sig selv ikke er en godkendelsespligtig hovedaktivitet.

Eksisterende vilkår for etablering, drift og vedligeholdelse af tankanlæg til mineralolieprodukter udgår i forbindelse med revurderingen af den eksisterende miljøgodkendelse jf. olietankbekendtgørelsens § 61, stk. 2, da bekendtgørelsen i hermed bliver direkte gældende for alle tankanlæg til mineralolieprodukter på affaldsforbrændingsanlægget.

Der fastsættes derfor ikke nye vilkår for etablering, drift og vedligeholdelse af tankanlæg til mineralolieprodukter. Vilkår for oplag af olier og kemikalier generelt er placeret under vilkår om jord og grundvand.

Overholdelse af olietankbekendtgørelsens bestemmelser vil blive kontrolleret ved tilsynsmyndighedens almindelige tilsyn jf. olietankbekendtgørelsens § 51, stk. 3.

Rørene mellem tank og brændere etableres som overjordiske ringledninger med tilbageløb til tanken. Miljøstyrelsen vurderer at det sikrer mod spild, og at det ikke er nødvendigt at sætte vilkår i forbindelse med rørforbindelsen,

Miljøstyrelsen har vurderet at nedenstående vilkår skal supplere bestemmelserne i olietankbekendtgørelsen for at sikre mod forurening af jord og grundvand og mod udløb af olie til regnvandssystemet.

##### Vilkår B1

Der stilles krav om, at overjordiske tanke sikres mod påkørsel. Derved imødegås risiko for jord- og grundvandsforurening på grund af påkørsel af olietanke.



### Vilkår B2

For at sikre mod forurening af jord og grundvand på grund af spild af olie stilles krav om, at påfyldning og aftapning af olie kan ske således, at et eventuelt spild opfanges.

Miljøstyrelsen vurderer, at vilkårene er opfyldt idet tanken placeres i spejlgraven, hvor der er opkant og mulighed for at opsamle spild.

Virksomhedens egenkontrolprogram, herunder kontrol af belægnings, som fremgår af vilkår G1 i virksomhedens miljøgodkendelse og revurdering af 14. december 2010 vil være med til at minimere risikoen for at evt. oliespild nedsiver.

## **3.2 Udtalelser/høringssvar**

### **3.2.1 Udtalelse fra andre myndigheder**

Horsens Kommune har haft udkastet til afgørelse i høring. Horsens Kommune kommenterer til vilkår B2 følgende:

*”I forhold til vilkår B2 bør det overvejes om der skal stilles krav til at spildbassen/spejlbasinet tømmes regelmæssigt, evt. når den er 10% fuld. Der bør fastsættes vilkår om egenkontrol med tæt belægning, da der ikke er angivet at evt. eksisterende vilkår også er gældende for denne aktivitet.”*

Miljøstyrelsen har i begrundelsen for vilkåret præciseret, at virksomhedens egenkontrolprogram, herunder kontrol af belægnings, som fremgår af virksomhedens miljøgodkendelse og revurdering af 14. december 2010, også er gældende for denne aktivitet.

Spejlbasinet vurderes at have tilstrækkelig kapacitet til at kunne optage regnvand og evt. vand forurenet ved spild. Fjernvarme Horsens har ikke haft problemer med overløb fra spejlbasinet. Miljøstyrelsen har ikke sat vilkår om regelmæssig tømming af bassinet.

Kommunen anfører, at projektet er omfattet af miljøvurderingslovens bilag 2 pkt. 3f. Idet Miljøstyrelsen ikke har modtaget en ansøgning efter miljøvurderingsloven for det konkrete projekt, lægger Miljøstyrelsen til grund, at Fjernvarme Horsens har vurderet at det konkrete projekt om etablering af én olietank på det eksisterende kraftvarmeværk *ikke* er omfattet af miljøvurderingslovens bilag 2 punkt 13a om *ændringer eller udvidelser* af projekter i bilag 1 eller bilag 2, som allerede er godkendt, er udført eller er ved at blive udført, *når de kan have væsentlige skadelige indvirkninger på miljøet.*

### **3.2.2 Udtalelse fra virksomheden**

Fjernvarme Horsens A/S har haft udkastet til afgørelse i høring. Virksomheden har ikke haft kommentarer med betydning for afgørelsens indhold.

# 4. Forholdet til loven

## 4.1 Lovgrundlag

Der er i afgørelsen anvendt populærnavne for Love og Bekendtgørelser mv. En oversigt over det anvendte lovgrundlag findes i bilag D.

### 4.1.1 Miljøgodkendelsen

Miljøgodkendelse gives i henhold til § 33, stk. 1, i miljøbeskyttelsesloven. Miljøgodkendelsen gives som et tillæg til virksomhedens miljøgodkendelse af revurdering af 14. december 2010 samt senere tillægsgodkendelser og gives under forudsætning af, at såvel de vilkår, der er anført i denne godkendelse som vilkår i førnævnte godkendelse overholdes.

### 4.1.2 Listepunkt

HKV er omfattet af listepunkterne jf. godkendelsesbekendtgørelsen (BEK nr. 1454 af 20. dec. 2012):

- 5.2a (hovedaktivitet): 5.2a Bortskaffelse eller nyttiggørelse af affald i affaldsforbrændingsanlæg eller affaldsmedforbrændingsanlæg for dagrenovations- eller dagrenovationslignende affald, hvor kapaciteten er større end 3 tons/time.
- 1.1b (biaktivitet) Forbrænding af brændsel i anlæg med en samlet indfyret termisk effekt på 50 MW eller derover hvor brændslet er andet end kul og/eller orimulsion.

### 4.1.3 Basistilstandsrapport

Miljøstyrelsen vurderer, at etablering af ny olietank ikke medfører et krav om udarbejdelse af basistilstandsrapport for virksomheden. Olietanke reguleres efter olietankbekendtgørelsen. Tanken placeres i spejlgraven, hvor der er opkant og mulighed for at opsamle spild.

Fjernvarme Horsens må derimod forvente et krav om udarbejdelse af basistilstandsrapport på virksomhedens arealer, når virksomheden skal revurderes. Revurderingen forventes påbegyndt i løbet af det næste halve år.

### 4.1.4 BAT

Virksomheder, der forurener, skal ifølge miljøbeskyttelsesloven begrænse forureningen, så det svarer til de bedste tilgængelige teknikker. På engelsk "Best Available Techniques" eller BAT.

EU beslutter miljøkravene til de europæiske virksomheder ud fra, hvad der kan opnås med BAT. Miljøkravene bliver formuleret som BAT- konklusioner og indgår i de såkaldte BREF-dokumenter, som står for ”BAT reference documents”. BREF-dokumenterne bliver revideret hvert 8. år, så nye teknikker kan blive del af lovgivningen.

BREF dokumenternes miljøkrav omfatter virksomhedernes udledninger og brug af ressourcer. BREF-dokumenterne er – jf. direktivet for industrielle emissioner ( [”direktivet for industrielle emissioner”](#) ) (IED), som trådte i kraft i Danmark den 7. januar 2013 – bindende for virksomhederne, som får indarbejdet kravene i deres miljøgodkendelse. Virksomheder har pligt til at overholde de nye krav senest 4 år efter offentliggørelsen af BAT-konklusionerne.

For denne miljøgodkendelse er følgende BREF-dokumenter relevante:

- Forbrændingsanlæg (august 2006)

I det pågældende BREF-dokument opfattes støttebrændere som BAT i BAT-konklusion nr. 21.

#### **4.1.5 Revurdering**

Revurdering påbegyndes når EU-kommissionen har offentliggjort en BAT-konklusion i EU-tidende, der vedrører virksomhedens hovedlistepunkt.

Miljøstyrelsen forventer at påbegynde revurdering af virksomheden inden udgangen af 2019.

#### **4.1.6 Miljøvurderingsloven**

Miljøstyrelsen har ikke modtaget en ansøgning fra Fjernvarme Horsens i henhold til § 18 i miljøvurderingsloven.

Miljøstyrelsen har taget dette til efterretning.

#### **4.1.7 Habitatbekendtgørelsen**

Projektet kan ikke påvirke Natura 2000 områder eller bilag IV arter idet projektet hverken medfører depositioner, udledninger eller andre påvirkninger, der kan nå områderne eller påvirke arterne. For vurdering se afsnit 3.2.1.

### **4.2 Øvrige gældende godkendelser og påbud**

Ud over denne godkendelse gælder følgende godkendelser:

- Miljøgodkendelse og revurdering af 14. december 2010.
- Påbud om indberetning af overskridelser af emissionsgrænseværdier på Horsens Kraftvarmeværk af 1. april 2011
- Miljøgodkendelse til etablering af SCR-anlæg på gasturbinen af 20. juli 2012.

- Tillæg til miljøgodkendelse til etablering af røggaskondensering på ovnlinje 1 og 2 af 4. december 2014.
- Tillæg til miljøgodkendelse til etablering af et biomasseværk med en indfyret effekt på 60 MW af 30. august 2016.

Horsens Kommune har meddelt tilslutningstilladelse af 26. marts 2014 samt tillæg til tilslutningstilladelse af 26. november 2014.

### 4.3 Offentliggørelse og klagevejledning

Miljøstyrelsens afgørelse offentliggøres udelukkende digitalt. Materialet kan tilgås på [www.mst.dk](http://www.mst.dk). Offentligheden har adgang til sagens øvrige oplysninger med de begrænsninger, der følger af lovgivningen.

Følgende kan klage over afgørelsen til Miljø- og Fødevareklagenævnet

- afgørelsens adressat
- enhver, der har en individuel, væsentlig interesse i sagens udfald
- kommunalbestyrelsen
- Styrelsen for Patientsikkerhed
- landsdækkende foreninger og organisationer i det omfang, de har klageret over den konkrete afgørelse, jf. miljøbeskyttelseslovens §§ 99 og 100.
- lokale foreninger og organisationer, der har beskyttelse af natur og miljø eller rekreative interesser som formål, og som har ønsket underretning om afgørelsen

Hvis du ønsker at klage over denne afgørelse, kan du klage til Miljø- og Fødevareklagenævnet. Du klager via Klageportalen, som du finder et link til på forsiden af [www.naevneneshus.dk](http://www.naevneneshus.dk). Klageportalen ligger på [www.borger.dk](http://www.borger.dk) og [www.virk.dk](http://www.virk.dk). Du logger på [www.borger.dk](http://www.borger.dk) eller [www.virk.dk](http://www.virk.dk), ligesom du plejer, typisk med NEM-ID.

Klagen sendes gennem Klageportalen til Miljøstyrelsen. En klage er indgivet, når den er tilgængelig for Miljøstyrelsen i Klageportalen. Når du klager, skal du betale et gebyr på kr. 900 for private og kr. 1800 for virksomheder og organisationer. Du betaler gebyret med betalingskort i Klageportalen.

Du kan læse mere om gebyrordningen og klage på Miljø- og Fødevareklagenævnets hjemmeside (<https://naevneneshus.dk/start-din-klage/miljoe-og-foedevareklagenavnet/>).

Miljø- og Fødevareklagenævnet skal som udgangspunkt afvise en klage, der kommer uden om Klageportalen, hvis der ikke er særlige grunde til det. Hvis du ønsker at blive fritaget for at bruge Klageportalen, skal du sende en begrundet anmodning til den myndighed, der har truffet afgørelse i sagen. Miljøstyrelsen videresender herefter anmodningen til Miljø- og Fødevareklagenævnet, som træffer afgørelse om, hvorvidt din anmodning kan imødekommes.

Klagen skal være modtaget senest den 15. oktober 2019.

*Betingelser for miljøgodkendelsen mens en klage behandles*

Virksomheden vil kunne udnytte afgørelsen om miljøgodkendelse, mens Miljø- og Fødevareklagenævnet behandler en eventuel klage, medmindre nævnet bestemmer noget andet. Udnyttes afgørelsen indebærer dette dog ingen begrænsning for Miljø- og Fødevareklagenævnets mulighed for at ændre eller ophæve afgørelsen om miljøgodkendelse.

*Orientering om klage*

Hvis Miljøstyrelsen får besked fra Klageportalen om, at der er indgivet en klage over afgørelsen, orienterer Miljøstyrelsen virksomheden herom.

Miljøstyrelsen orienterer ligeledes virksomheden, hvis Miljøstyrelsen modtager en klage over afgørelsen fra en klager, som efter anmodning til Miljø- og Fødevareklagenævnet er blevet fritaget for at klage via Klageportalen.

Herudover orienterer Miljøstyrelsen ikke virksomheden.

*Søgsmål*

Hvis man ønsker at anlægge et søgsmål om afgørelsen ved domstolene, skal det ske senest 6 måneder efter, at Miljøstyrelsen har meddelt afgørelsen.

#### **4.4 Liste over modtagere af kopi af afgørelsen**

Horsens Kommune [horsens.kommune@horsens.dk](mailto:horsens.kommune@horsens.dk)

Danmarks Naturfredningsforening [dn@dn.dk](mailto:dn@dn.dk)

Friluftsrådet, [kreds@friluftsradaet.dk](mailto:kreds@friluftsradaet.dk)

Noah, [noah@noah.dk](mailto:noah@noah.dk)

Sundhedsstyrelsen [sst@sst.dk](mailto:sst@sst.dk)

# Bilag

**Bilag A. Ansøgning om miljøgodkendelse/miljøteknisk beskrivelse**

### Ansvarlig myndighed

Miljøstyrelsen

### Tilknyttet myndighed

Horsens Kommune

### Indsendt af

Annemette Geertinger  
Alfred Christensensvej 5B  
2850 Nærum

**E-mail:** ag@geerticon.dk

**Telefon** 20348190

**CVR / RID** CVR:33214480-RID:52024659

**Indsendt:** 19-08-2019 19:21

**BOM-nummer:** MaID-2019-3455

**Indsendelse nr.:** 1

**Fase:** Ansøgning

### Ansøgning for Miljøgodkendelse/ansøgning

<b>Projekt:</b>	Gasolietank - MST, Endelavevej 7, 8700 Horsens
<b>Klassifikation:</b>	Ingen klassifikationer
<b>Ansøgningstyper</b>	Miljøgodkendelse/ansøgning til ændring på bestående virksomhed

### Sted(er)

<b>Virksomheder</b>	FJERNVARME HORSENS A/S, CVR: 35520104, P-nr.: 1018867741
<b>Adresser</b>	Endelavevej 7, 8700 Horsens

### Ansøgere

Annemette Geertinger  
Alfred Christensensvej 5B  
2850 Nærum  
**E-mail:** ag@geerticon.dk  
**Telefon:** 20348190

## Indholdsfortegnelse

Samlet oversigt over bilag i indsendelsen .....	1
Oversigt over dokumentation pr. fase .....	1
◦ Som del af ansøgningen .....	1
Angiv CVR og P-nummer .....	1
Vælg listebetegnelse for virksomhedens aktiviteter .....	1
Beskriv det ansøgte projekt .....	1
Er din virksomhed en risikovirksomhed? .....	2
Tidligere indsendelser .....	2



## Samlet oversigt over bilag i indsendelsen

Bilag med versionskode	Refereret fra
<a href="#">Horsens Fjernvarme kraftvarmeværket letolietank 2019.pdf</a> SHA1:B11DB518C86B415E3DF183CF34142D3F67A9BBE6	Beskriv det ansøgte projekt
<a href="#">Horsens Fjernvarme kraftvarmeværket letolietank beredskab 2019.pdf</a> SHA1:27583302431EEB02D4F6262FC3E44069206F0BC1	Beskriv det ansøgte projekt

## Oversigt over dokumentation pr. fase

### Som del af ansøgningen

Den dokumentation der skal vedlægges ansøgningen når den indsendes.

Udfyldt	Obligatorisk	Bilag	Dokumentation
x			Angiv CVR og P-nummer
			Ansøger og ejerforhold
x	x		Vælg listebetegnelse for virksomhedens aktiviteter
			Oplys hvilke miljømæssige forhold ændringerne har indflydelse på
x		x	Beskriv det ansøgte projekt
x			Er din virksomhed en risikovirksomhed?
			Basistilstandsrapport
			Andre relevante oplysninger

## Angiv CVR og P-nummer

### CVR-nummer

35520104 - FJERNVARME HORSENS A/S

### P-nummer

1018867741 - FJERNVARME HORSENS A/S

Endelavevej 7  
8700 Horsens

## Vælg listebetegnelse for virksomhedens aktiviteter

### Hovedaktivitet

Bilag 1, Listepunkt 0.2, Aktivitet med Miljøstyrelsen som godkendelsesmyndighed

### Biaktiviteter

Ingen valgt

## Beskriv det ansøgte projekt

**Redegørelse:**

Anmeldelse om etablering af gasolietank til anvendelse i forbindelse med drift af støttebrændere på de to affaldsfyrede linjer

**Bilag**

---

[Horsens Fjernvarme kraftvarmeværket letolietank 2019.pdf](#)

---

[Horsens Fjernvarme kraftvarmeværket letolietank beredskab 2019.pdf](#)

---

**Er din virksomhed en risikovirksomhed?****Formularfelt****Udfyldt værdi**

---

Afkryds her, hvis din virksomhed er omfattet af risikobekendtgørelsen

Nej [Kode: false]

---

Eventuelle yderligere bemærkninger

---

**Tidligere indsendelser**

*Der er ingen tidligere versioner*

# Fjernvarme Horsens

## Kraftvarmeværket (HKV)

Ansøgning om tilladelse til etablering af uden-  
dørs gasolietank på 50 m<sup>3</sup>

Dato: 29. april 2019

Projekt: 19-38.01

Annemette Geertinger

## Indholdsfortegnelse

1. Oplysninger der ligger til grund for ansøgning .....	4
A. Ansøger og ejerforhold .....	4
B. Virksomhedens art .....	4
C. Oplysninger om etablering .....	5
D. Oplysning om virksomhedens beliggenhed .....	6
E. Tegninger over virksomhedens indretning .....	8
F. Virksomhedens produktion .....	11
G. Oplysninger omvalg af den bedst tilgængelige teknologi (BAT) .....	11
H. Oplysninger om forurening og forureningsbegrænsende foranstaltninger .....	12
I. Forslag til vilkår og egenkontrol .....	12
J. Oplysninger om driftsforstyrrelser og uheld .....	13
K. Oplysninger i forbindelse med virksomhedens ophør .....	13
L. Ikke tekniks resume .....	13
2. Bilag .....	13



## RESUME

Miljøstyrelsen har i forbindelse med "Tillæg til miljøgodkendelsen" af 18. december 2017" krævet, at Fjernvarme Horsens på de to affaldsfyrede ovnlinjer etablerer støttebrændere til opstart og nedlukning samt til at sikre overholdelse af temperaturkrav på 850 °C i efterforbrændingszonen. Fjernvarme Horsens vil imødekomme det vilkår ved at etablere gasoliefyrede støttebrændere på de to ovnlinjer.

I den forbindelse skal der også opføres en 50 m<sup>3</sup> udendørs tank til opbevaring af gasolien.

Denne ansøgning vedrører etableringen af den udendørs tank og den er udført i henhold til bilag 3 i Miljøstyrelsen bekendtgørelse om godkendelse af listevirksomhed<sup>1</sup>.

Ansøgningen danner grundlag for orientering af Miljøstyrelsen, Sydøstjyllands Brandvæsen og Horsens Kommune, der er godkendende myndighed på olietankanlægget.

---

<sup>1</sup> Bekendtgørelse 1317 af 20/11/2018 om godkendelse af bilag 1 virksomhed



## 1. OPLYSNINGER DER LIGGER TIL GRUND FOR ANSØGNING

### A. Ansøger og ejerforhold

1) *Ansøgerens navn, adresse, telefonnummer og e-mail.*

Fjernvarme Horsens  
Endelavevej 7  
8700 Horsens  
7564 004  
[info@fjho.dk](mailto:info@fjho.dk)

2) *Virksomhedens navn, adresse og CVR- og P-nummer.*

Fjernvarme Horsens, Kraftvarmeværket  
Endelavevej 7  
8700 Horsens  
CVR-nummer: 25496086  
P-nummer: 1.003.050.404

3) *Navn, adresse og e-mail på ejeren af ejendommen, hvorpå virksomheden er beliggende eller ønskes opført, hvis ejeren ikke er identisk med ansøgeren.*

Ejeren af ejendommen er identisk med ansøgeren

4) *Oplysning om virksomhedens kontaktperson: Navn, adresse, og telefonnummer, og e-mail.*

Teamleder Ebbe Rene Christensen  
Endelavevej 7  
8700 Horsens  
6114 0151 (mobil)  
[erc@fjho.dk](mailto:erc@fjho.dk)

### B. Virksomhedens art

5) *Virksomhedens listebetegnelse.*

Virksomheden producerer fjernvarme og el på de affaldsfyrede ovnlinjer, gasturbinen og biomassekedlerne.

Virksomheden er omfattet af punkt 5.2.a og 1.1.b i bilag 1 Miljøstyrelsen bekendtgørelse om godkendelse af listevirksomhed<sup>2</sup>.

---

<sup>2</sup> Bekendtgørelse 1317 af 20/11/2018 om godkendelse af bilag 1 virksomhed



6) *Kort beskrivelse af det ansøgte projekt.*

Fjernvarme Horsens, Kraftvarmeværket råder over to affaldsfyrede ovnlinjer. I forbindelse med Miljøstyrelsens revurdering af den gældende miljøgodkendelse fra 1990 skal der etableres støttebrændere på de to ovnlinjer.

Støttebrænderen skal gå i gang automatisk, når forbrændingsgassernes temperatur efter den sidste indblæsning af forbrændingsluft i EBK-zonen falder til under 850 °C.

Støttebrænderen skal også benyttes under opstart og nedlukning for at sikre, at temperaturerne opretholdes på ethvert tidspunkt under opstart og nedlukning, og så længe der stadig er uforbrændt affald på risten.

Anlægget vil anvende gasolie som støttebrændsel. Gasolien skal opbevares i en 50 m<sup>3</sup> dobbeltvægget, horisontal, overjordisk olietank.

Tanken placeres i spejlbassinet Nord for kedelbygningen

Der installeres en 4,5 MW brænder på hver ovnlinje. Brænderen benytter LPG som pilotgas for antændelse af brænder. Brænderne er stillet ikke krav til ATEX-klassificering af området omkring brænderne eller andre steder i ovnhallen.

Til opstart og nedlukning af en ovnlinje forventes et forbrug på henholdsvis ca. 7,5 m<sup>3</sup> ca. 3 m<sup>3</sup>. Det årlige forbrug af gasolie forventes at ligge på ca. op til 150 m<sup>3</sup> pr. år.

7) *Vurdering af, om virksomheden er omfattet af bekendtgørelse om kontrol med risikoen for større uheld med farlige stoffer.*

Horsens Fjernvarme, Kraftvarmeværket er ikke omfattet af risikobekendtgørelsen<sup>3</sup> (BEK nr. 372 af 25/04/2016) idet der ikke oplagres mere end ca. 50 m<sup>3</sup> gasolie på anlægget (krav er minimum 2.500 ton for at opfylde krav om at være omfattet).

8) *Hvis det ansøgte projekt er midlertidigt, skal det forventede ophørstidspunkt oplyses.*

Projektet er ikke midlertidigt.

### **C. Oplysninger om etablering**

9) *Oplysning om, hvorvidt det ansøgte kræver bygnings- eller anlægsmæssige udvidelser og/eller ændringer.*

---

<sup>3</sup> Miljøstyrelsens Bekendtgørelse nr. 372 af 25/04/2016 om kontrol med risikoen for større uheld med farlige stoffer <https://www.retsinformation.dk/Forms/R0710.aspx?id=179901>



Tanken placeres på plinte i spejlbassinet. Behov for evt. forstærkning af funderingen i bassinet er under udredning.

Der er ikke påtænkt andre bygnings- eller anlægsmæssige udvidelser eller ændringer.

10) De forventede tidspunkter for start og afslutning af bygge- og anlægsarbejder og for start af virksomhedens drift.

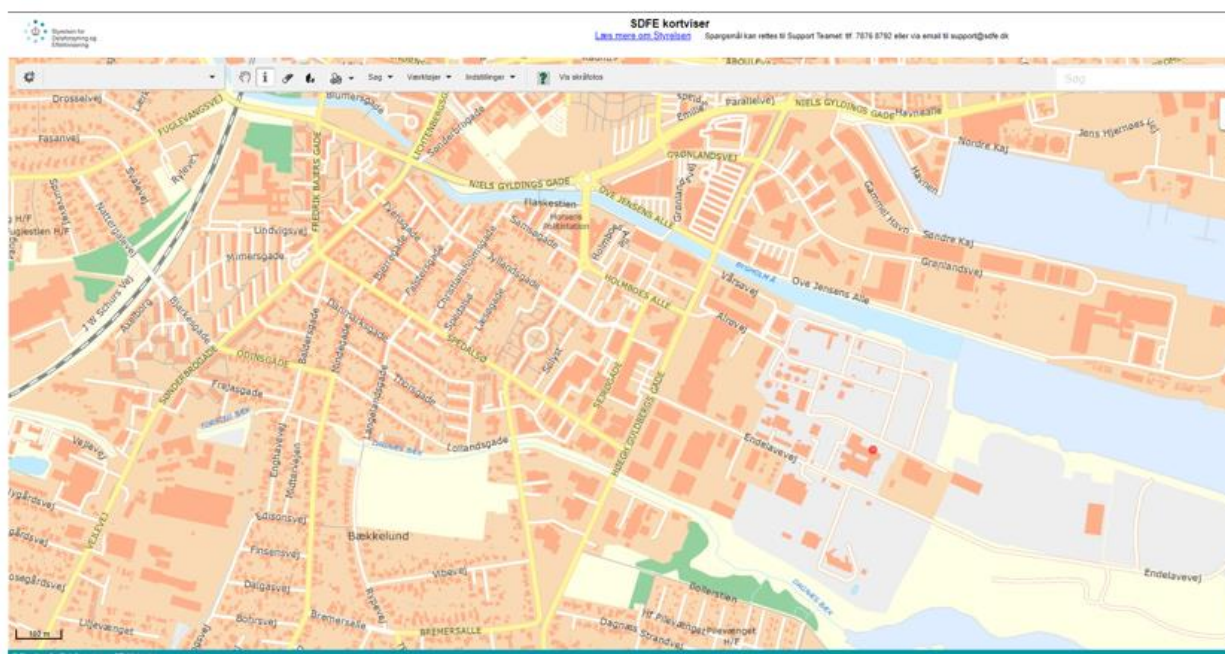
Fundament til olietank forventes klar d. 20. juni 2019.

Montage af olietank, forbindelsesrør og oliebrændere skal udføres i perioden d. 2. til d. 13. september 2019.

## D. Oplysning om virksomhedens beliggenhed

### 11) Oversigtsplan

Virksomheden er placeret på matrikel nr. 872, Horsens Markjorder.



Figur 1.1 Kort over med Horsens Fjernvarme Kraftvarmeværk markeret med • (Kortudsnit fra Geodata Styrelsens matrikelkort <http://sdfekort.dk/spatialmap> ).

Området er omfattet af Horsens Kommunes Kommuneplan 2013, kommuneplantillæg nr. 29.

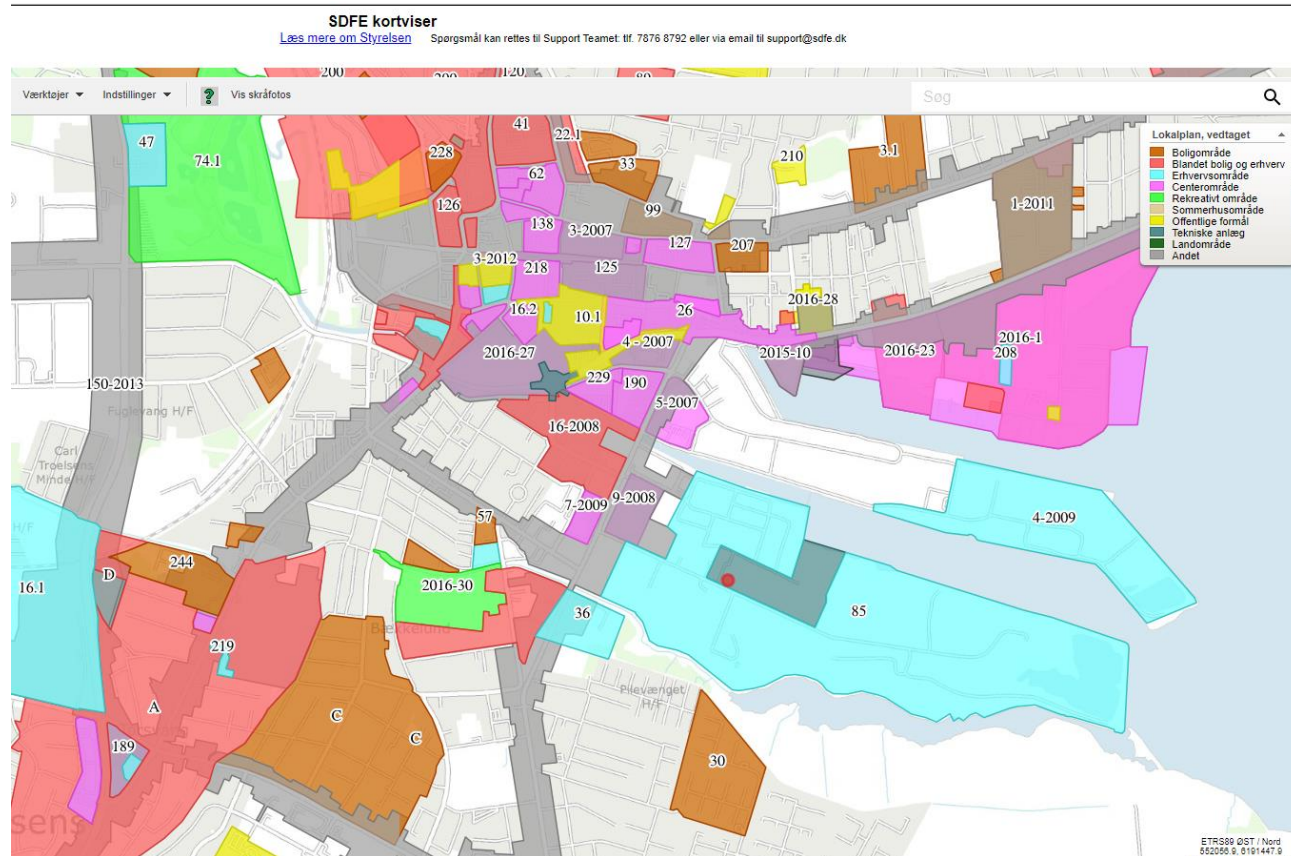
Virksomheden er beliggende i kommuneplansområde 10.TE.1, der er udlagt til tekniske anlæg og varmeværk.





Værket er oprindeligt omfattet af lokalplan 85 af 20. september 1988 og det er nu omfattet af "Lokalplan 2016-8" – Teknisk anlæg, Varmeværk.

Området vest og nord for er udlagt til erhvervsformål og området syd for er udlagt til rekreative formål.



Figur 1.2 Kort over lokalplaner. Horsens Fjernvarme Kraftvarmeværk er markeret med ● (Kortudsnit fra Geodata Styrelsens matrikelkort <http://sdfekort.dk/spatialmap> )

Virksomheden ligger i et område med begrænsede drikkevandsinteresser.

### 12) Virksomhedens daglige driftstid.

Virksomheden er i drift døgnet rundt hele året. Driftstiden påvirkes ikke af etableringen af olietanken.

### 13) Til- og frakørselsforhold samt en vurdering af støjbelastningen i forbindelse hermed.

Gasolie vil blive leveret med tankbiler. Med det forventede forbrug af gasolie vil transporten til og fra anlægget blive øget med mindre end 10 tankbiler årligt.

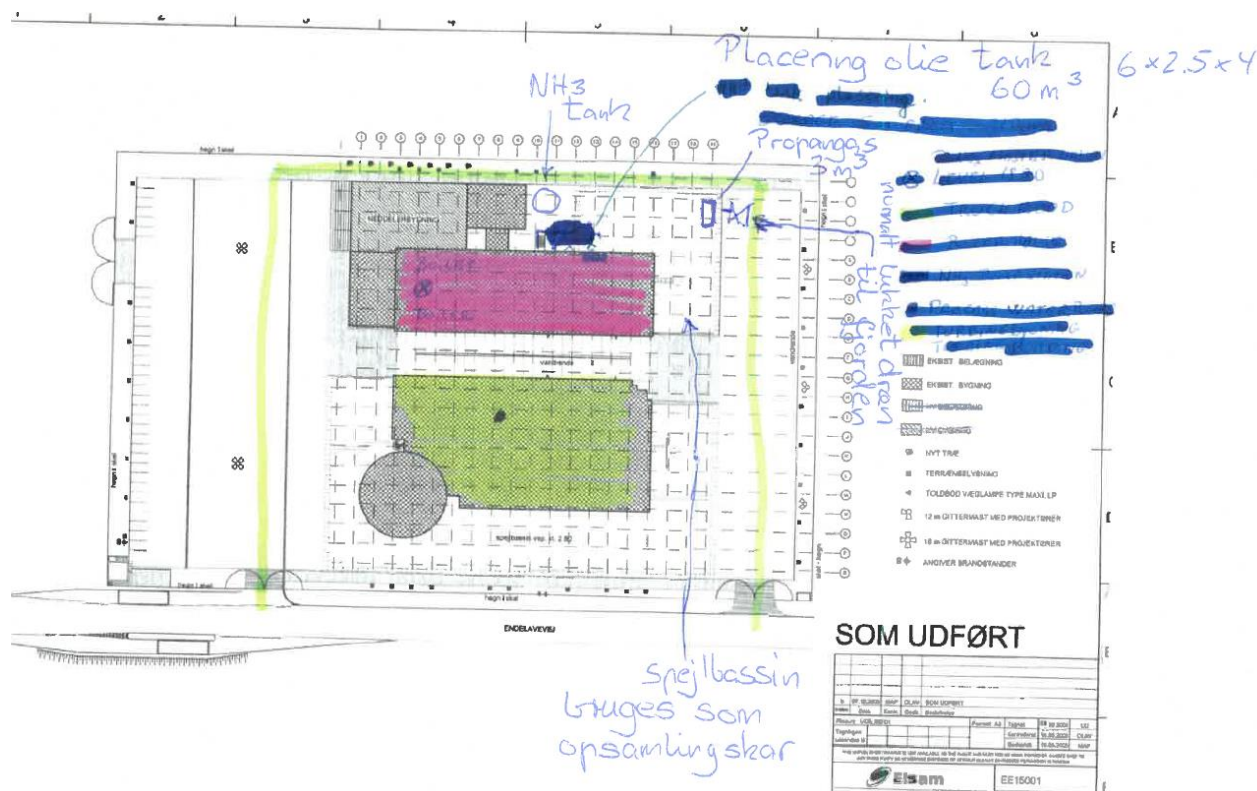


Der vil således ikke forekomme en væsentlig øget støjbelastning hos naboerne som følge af transport af gasolie til virksomheden.

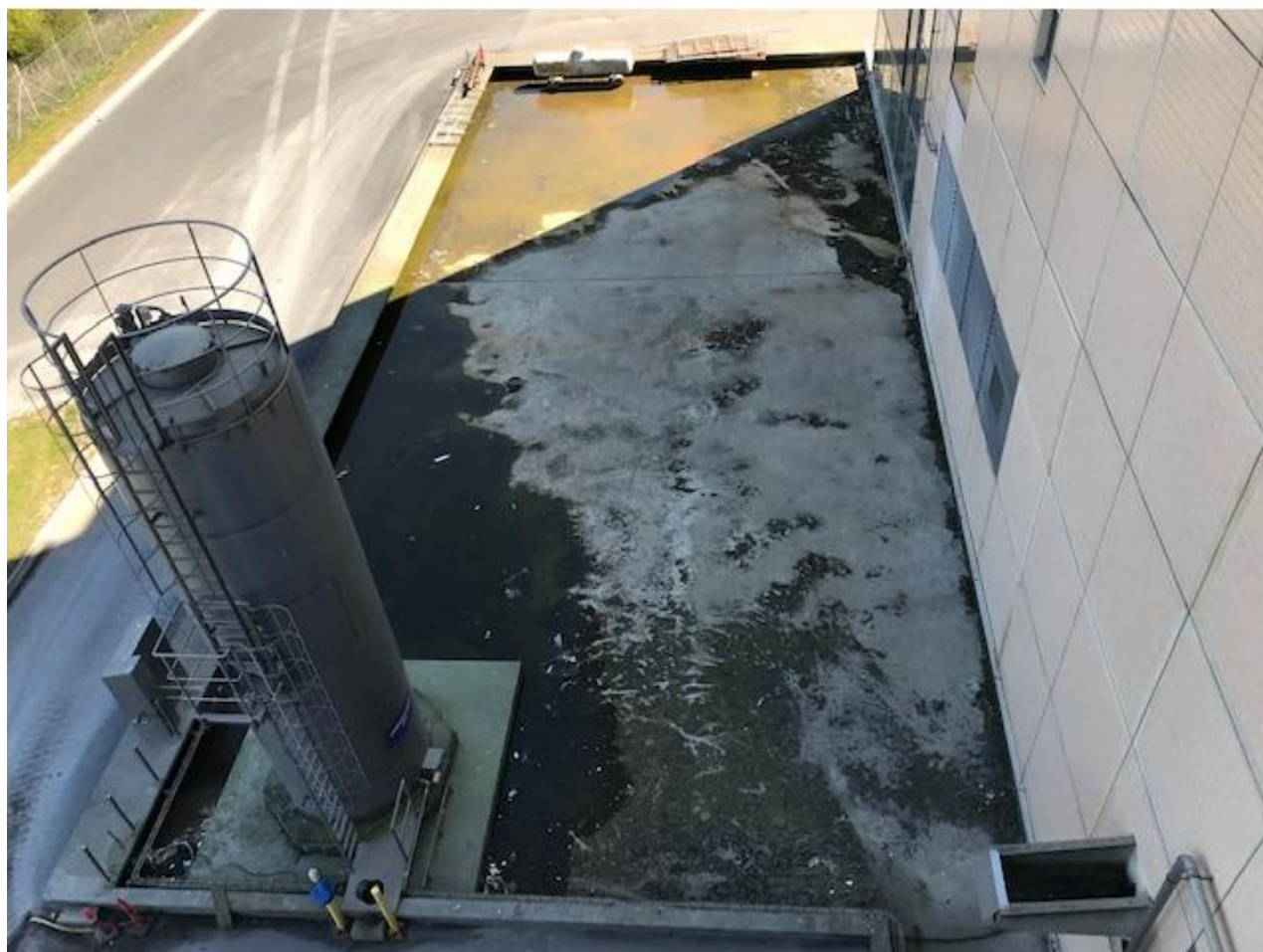
## E. Tegninger over virksomhedens indretning

14) Den tekniske beskrivelse, jf. punkt F og H, skal ledsages af tegninger, der viser følgende:

Den 50 m<sup>3</sup> store tank til gasolie placeres i spejlbassinet nord for kedelbygningen, ved siden af ammoniakvandstanken (24,8 % NH<sub>3</sub> i vandig opløsning) og en tank med propangas, se Figur 1.



Figur 1.3 Placering af tanke til gasolie, ammoniakvand og propangas i spejlbassin.



*Figur 1.4 Spejlbassin med tank ammoniakvand (i denne ende af bassinet) og propangas (i modsat ende af bassinet)*

Spejlbassinet tænkes anvendt som opsamlingskar for eventuelt oliespild. Spejlbassinet er ca. 38 m langt og ca. 15 m bredt.

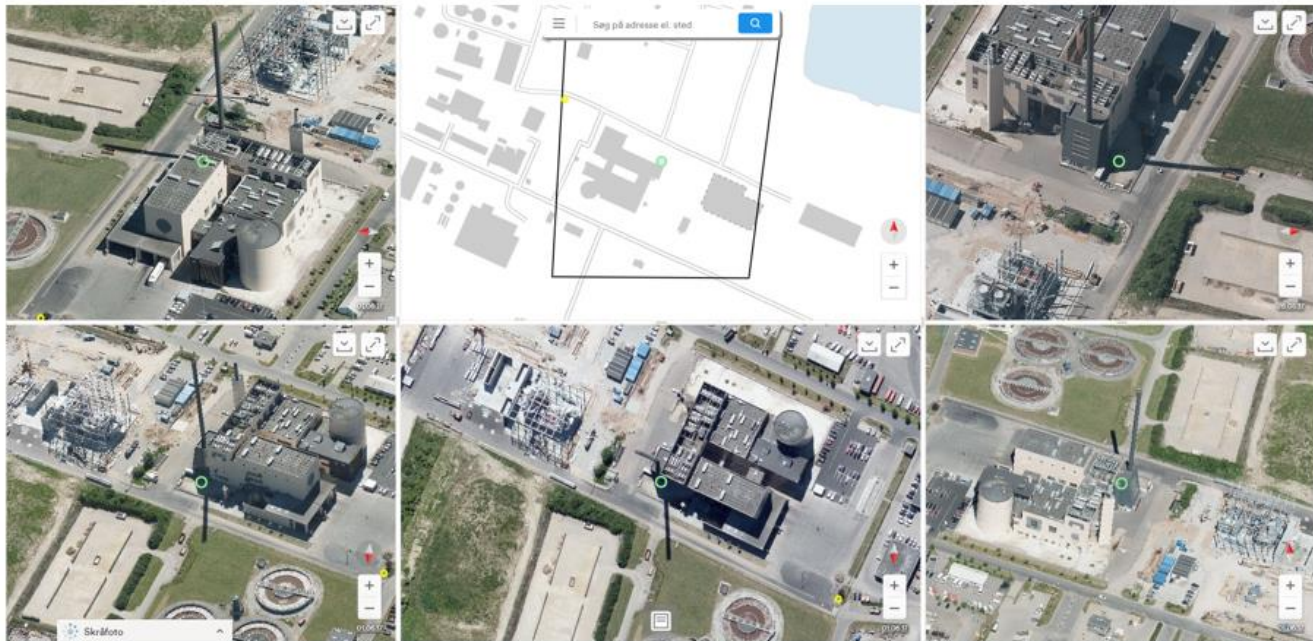
Tanken forsynes med elektronisk system til lækageovervågning med visuel og akustisk alarm.

De to gasoliebrændere fødes med gasolie via en fælles pumpeunit, der placeres i kedelhuset ved siden af ammoniakvandstanken. Under pumpeuniten installeres en spildbakke med dræn mulighed.

Der laves rørinstallation efter gældende regler op til brænderne. Rørinstallationen udføres som en ringledning, med tilbageløb til olielagertanken.

For yderligere beskrivelse af tank og rørinstallation henvises til bilag 1.

Placering af spejlbassin med tanke på Kraftvarmeværket fremgår af Figur 1..



*Figur 1.5 Placering af bygninger, skorsten, oplag af kemikalier og gasolie (grøn prik)*

Gasolietanken tænkes placeret i samme ende af bassinet som ammoniakvandstanken mod bygningens facade.

Afstand til skel fra spejlbasinet er på det korteste sted ca. 23 m, se nedenstående figur 1.6.



Figur 1.6 Afstande til skel fra gasolietank/spejlbassin.

## F. Virksomhedens produktion

Virksomhedens produktion ændres ikke i forbindelse med installation af gasbrændere og tilhørende gasolietank.

## G. Oplysninger omvalg af den bedst tilgængelige teknologi (BAT)

Etablering af gasoliebrændere til opstart og nedlukning samt opretholdelse af 850 °C i EBK-zonen opfylder krav om valg af bedst tilgængelige teknologi (BAT tjeklisten<sup>4</sup> pkt. 5.1-20 og 4.2.10).

<sup>4</sup> <https://mst.dk/erhverv/industri/bat-bref/liste-over-alle-brefer/affaldsforbraending/>



## **H. Oplysninger om forurening og forureningsbegrænsende foranstaltninger**

### **Luftforurening**

Luftforureningen fra Kraftvarmeværket påvirkes ikke negativt af anvendelsen af gasolie til opstart og nedlukning samt opretholdelse af 850 °C i EBK-zonen.

S-indholdet i gasolien er reguleret af Miljøstyrelsens bekendtgørelse om svovlindhold i olier<sup>5</sup> og vil ikke overstige 0,1 %.

### **Spildevand**

Der forekommer ikke spildevand fra gasolietanken.

### **Støj**

Der forekommer ikke øget støj som følge af forbrug fra gasolietanken.

### **Affald**

Der forekommer ikke affalds som følge af tilstedeværelse af gasolietanken.

### **Jord og grundvand**

Gasolietanken bliver dobbeltvægget, hvorved risikoen for lækage er reduceret betydeligt.

Største risiko for spild er i forbindelse med påfyldning og i den situation vil der være personer (tankbilens chauffør) til stede, som kan varsle kontrolrummet, som kan lukke drænet fra bassinet i fald det er åbent. Til daglig er drænet normalt lukket.

Spejlbassinet er allerede godkendt til placering af ammoniakvandstank, hvor spejlbassinet fungerer som opsamlingskar.

Spejlbassinet er meget stort, og niveauet i bassinet kan holdes på et minimum, hvis der kommer regn og drænet åbnes. I øvrigt er erfaringen, at det kan regne i dagevis med lukket dræn, uden bassinet bliver fyldt.

I tilfælde af spild af gasolie holdes dræn fra spejlbassinet afspærrede, så jord- og grundvand ikke bliver forurenet.

Der er ikke nedgravede rør og tanke på virksomhedens område.

## **I. Forslag til vilkår og egenkontrol**

Vilkår og egenkontrol forventes at følge olietankbekendtgørelsen<sup>6</sup>.

---

<sup>5</sup> Bekendtgørelse 640 af 12/06/2014

<sup>6</sup> Bekendtgørelse nr. 1611 af 10/12/2015



## **J. Oplysninger om driftsforstyrrelser og uheld**

Driftsforstyrrelser og uheld vil kunne forekomme i påfyldning af tanken. Ved tankning vil chaufføren være tilstede og han vil slå alarm til kontrolrummet, hvis der forekommer udslip,

## **K. Oplysninger i forbindelse med virksomhedens ophør**

Ej relevant

## **L. Ikke tekniks resume**

Ej relevant.

## **2. BILAG**

Bilag 1: Beskrivelse af gasolietank og ringledning til brændere



## Beskrivelse af gasolietank og ringledning til brændere



Project:	Order No:	Document No:
Fjernvarme Horsens A.m.b.a	1058705	0982868

### 2.4 Fælles olie tank for begge affaldslinjer

Der leveres 1 stk. 50m<sup>3</sup> olietank bestående af en dobbeltvægget, horisontal, overjordisk tank til diesel/fyringsolie:

- Bruttovolumen ca. 50,7 m<sup>3</sup>.
- Nettovolumen ved 95% fyldning ca. 48,1 m<sup>3</sup>.
- Udføres i materiale S235JR i 6 mm stål.
- Dobbeltvæg udføres i 4/5 mm stål.

Tilslutninger:

- 2 stk. DN600 mandekarm m/pakning, dæksel, bolte m.m.
- Mandekarne udføres med davit for enkel håndtering af dæksler.
- 1 stk. DN80 påfyldningsrør indvendigt i tank. Udvendigt ført til betjeningsniveau og afsluttet med 3" kugleventil, 3" kontraventil og 3" TW påfyldningskobling.
- 1 stk. mekanisk overfyldningssikring Self Climat LDR DN80 monteret indvendigt i tank på påfyldningsrør. Kapacitet 60 m<sup>3</sup>/time og maks. 8 bar.
- 1 stk. DN40 flange inkl. sugerør indvendigt i tank. Afsluttes på top af tank med afspærringsventil.
- 1 stk. DN40 flange inkl. sugerør indvendigt i tank. Afsluttes på top af tank med afspærringsventil.
- 1 stk. 2" pejlerør inkl. pejlestok med cm skala.
- 1 stk. DN80 flange for udluftning afsluttet med 180° bøjning.
- 2 stk. DN80 flanger – reserve.
- 2 stk. konsoller under tanken. Udføres med huller for fastgørelse til fundament.
- 2 stk. 1" tilslutninger for udstyr til lækageovervågning.

Komplet, elektronisk system til lækageovervågning med visuel og akustisk alarm. Alarmboks med leveres løst og skal monteres indendørs. Model SGB VL-330. Stige udføres med rygbøjle og platform udføres med rækværk på alle 4 sider.

Der leveres stige, platform og rækværk oven på tanken.

Vores vurdering er, at tanken placeres udenfor ved siden af ammoniaktanken. Endelig placering af tanken afklares nærmere med FJHO.

Nødvendigt fundament til tanken udføres af FJHO.

### 2.5 Ringledning til olietank og ud til brænderne

Der leveres presfittings system som ringledning, hvor rørene leveres i rustfrit materiale; stål type AISI 316, PN 16 med tilhørende bæringer og tilslutninger. Fælles rør for begge linjer udføres i DN 50, dog udføres afgreningerne til hver enkelt linje i DN25.

Nødvendige huller i bygningsvæggene udføres af FJHO.



**Bilag B. Kort over virksomhedens beliggenhed**



## Bilag C. Lovgrundlag – Referenceliste

### Love

*Miljøbeskyttelsesloven (MBL):*

Lovbekendtgørelse om miljøbeskyttelse, nr. 681 af 2. juli 2019.

*Planloven (PL):*

Lovbekendtgørelse nr. 287 af 16. april 2018 om planlægning.

### Bekendtgørelser

*Godkendelsesbekendtgørelsen (GBK):*

Bekendtgørelse om godkendelse af listevirksomhed, nr. 1317 af 20. november 2018.

*Affaldsbekendtgørelsen:*

Bekendtgørelse om affald, nr. 224 af 8. marts 2019.

*Deponeringsbekendtgørelsen:*

Bekendtgørelse om deponeringsanlæg, nr. 1049 af 28. august 2013.

*Olietankbekendtgørelsen:*

Bekendtgørelse om indretning, etablering og drift af olietanke, rørsystemer og pipelines, nr. 1611 af 10. december 2015.

*Luftkvalitetsbekendtgørelsen:*

Bekendtgørelse om vurdering og styring af luftkvaliteten, nr. 1472 af 12. december 2017.

*Affaldsforbrændingsbekendtgørelsen:*

Bekendtgørelse om anlæg, der forbrænder affald, nr. 1271 af 21. november 2017.

*Habitatbekendtgørelsen:*

Bekendtgørelse om udpegning og administration af internationale naturbeskyttelsesområder samt beskyttelse af visse arter, nr. 1595 af 6. december 2018.

### Vejledninger fra Miljøstyrelsen

*Miljøgodkendelsesvejledningen:*

<https://miljogodkendelsesvejledningen.dk/>

*Luftvejledningen:*

Vejledning nr. 12415 af 1. januar 2001, om begrænsning af luftforurening fra virksomheder. <https://www2.mst.dk/udgiv/publikationer/2001/87-7944-625-6/pdf/87-7944-625-6.pdf>

*B-værdivejledningen:*

Vejledning nr. 20/2016 <https://www2.mst.dk/Udgiv/publikationer/2016/08/978-87-93529-02-1.pdf>

*Støjvejledningen:*

Nr. 5/1984, 1996 om ekstern støj fra virksomheder <https://www2.mst.dk/Udgiv/publikationer/1984/87-503-5287-4/pdf/87-503-5287-4.pdf>

*Supplement til støjvejledningen:*

Vejledning nr. 14003 af 1. juni 1996 om supplement til vejledning om ekstern støj fra virksomheder.

*Vejledning om beregning af ekstern støj fra virksomheder*

Vejledning nr. 60283 af 31. oktober 1993 om beregning af ekstern støj fra virksomheder.

*Vejledning om måling af ekstern støj fra virksomheder*

Vejledning nr. 60254 af 1. november 1984 om måling af ekstern støj fra virksomheder.

*Vejledning om klassificering af kemiske stoffer og produkter*

Vejledning nr. 9580 af 20. oktober 2004 om klassificering m.v. af kemiske stoffer og produkter.

*Vejledning om begrænsning af lugtgener fra virksomheder*

Nr. 4/1985, Vejledning om begrænsning af lugtgener fra virksomheder

<https://www2.mst.dk/Udgiv/publikationer/1985/87-503-5865-0/pdf/87-503-5865-0.pdf>

**BREF-noter**

Se oversigt på: <https://mst.dk/erhverv/industri/bat-bref/liste-over-alle-brefer/>