

Ulvehøjgaard ApS

Ulvehøjvej 1

6650 Brørup

# Miljøgodkendelse

## Svinebrug





### **Læsevejledning:**

Denne afgørelse er opdelt i 3 dele.

- **Del 1 Afgørelse og vilkår**  
består af godkendelsen og de vilkår, der gælder for ejendommen.
- **Del 2 Miljøteknisk redegørelse**  
består af den miljøtekniske beskrivelse, som ligger til grund for sagsbehandling samt vurderinger, der resulterer i de stillede vilkår.
- **Del 3 Lovformalia**  
består af oplysninger om ejendommen, grundlaget for afgørelsen, høring, offentliggørelse, udnyttelse og ophør samt en bilagsoversigt.

## 1 Afgørelse og vilkår

Del 1 består af afgørelsen og de vilkår, der gælder for ejendommen.

Vejen Kommune har i henhold til Husdyrbrugloven vurderet projektets mulige påvirkning af miljøet og omgivelserne.

Kommunen har på grundlag af ansøgningen og den miljøtekniske redegørelse foretaget en vurdering af de forskellige påvirkninger fra husdyrbrugets anlæg. Vurderingen ligger til grund for de vilkår, der er angivet i del 1.

Vejen Kommune har den 6. januar 2022 modtaget ansøgning om miljøgodkendelse af husdyrbruget på Ulvehøjvej 1, 6650 Brørup omhandlende følgende:

- Etablering af flex-mulighed i staldanlægget, med mulighed for enten slagtesvin og/eller smågrise (økologisk drift).
- Omlægning af drift fra fjerkræ til slagtesvin i eksisterende anlæg på 856 m<sup>2</sup> (ombygges til økologisk slagtesvinehold).
- Etablering af to mindre stalde på hver 440 m<sup>2</sup>.
- Inddragelse af eksisterende udeareal til stald på 479 m<sup>2</sup>.
- Etablering af nye udearealer på hhv. 178 og 185 m<sup>2</sup> til eksisterende svineanlæg.
- Opsætning af flytbare hytter til udegående søer på ejede og forpagtede arealer.
- Uændret opbevaring af husdyrgødning.

Vejen Kommune har kontrolleret, at der er overensstemmelse mellem ansøgningen og kommunens registreringer.

Det forudsættes, at projektet gennemføres og drives, som det er beskrevet i ansøgning nr. 232475, version nr. 2.

Vejen Kommune godkender det ansøgte efter § 16a i Husdyrbrugloven<sup>1</sup> på vilkår, som angivet efterfølgende.

Kommunens afgørelse gælder for det konkrete projekt. Hvis der sker ændringer i grundlaget for kommunens vurdering, skal der indsendes en ny ansøgning til kommunen. Dette gælder for eksempel ændringer i forhold til det ansøgte staldanlæg.

Afgørelsen omfatter alene forholdet til Husdyrbrugloven. Øvrige relevante tilladelser, godkendelser og/eller dispensationer skal indhentes særskilt.

Etablering af nye anlæg må ikke sættes i gang, før der er givet en byggetilladelse fra Vejen Kommune, ligesom der skal søges tilladelse til eventuel nedrivning af eksisterende anlæg.

Miljøgodkendelsen er et tillæg til miljøgodkendelse fra 28. april 2020. Da udvidelsen/ændringen bl.a. sker i det eksisterende anlæg kan forurening og påvirkning på natur m.m. fra udvidelsen/ændringen ikke adskilles fra den eksisterende, og der laves nye vurderinger for hele ejendommen. Denne miljøgodkendelse med tilhørende vilkår er derfor gældende for hele bedriften. Denne miljøgodkendelse/tilladelse, med tilhørende vilkår, erstatter miljøgodkendelse meddelt 28. april 2020.

---

<sup>1</sup> "Bekendtgørelse af lov om husdyrbrug og anvendelse af gødning m.v." - nr. 520 af 01.05.2019 med kommende ændringer.

Vejen Kommune vurderer sammenfattende, at der kan gives lov til projektet da:

- Husdyrbruget med de stillede vilkår kan drives på stedet uden at påvirke omgivelserne på en måde, som er uforenelig med hensynet til omgivelserne.
- Husdyrbruget har truffet de nødvendige foranstaltninger til at forebygge og begrænse forureningen ved anvendelse af bedst tilgængelige teknik.
- Projektet med de stillede vilkår, ikke vil medføre en væsentlig påvirkning af miljøet.

Vejen Kommune den 22. marts 2022

Anna Kathrine Klitgaard

Teknik og Miljø  
Rådhuspassagen 3  
6600 Vejen

## Vilkår for afgørelsen

### Information om ændringer på husdyrbruget

1. Drifts-, indretnings- eller bygningsmæssige ændringer, der er relevante i forhold til afgørelsen, skal anmeldes til kommunen inden gennemførelsen. Kommunen vurderer, om de aktuelle planer for ændring/udvidelse kan ske inden for rammerne af denne afgørelse.
2. Husdyrbruget skal være autoriseret til økologisk drift. Ændring til konventionel drift udløser krav om fornyet vurdering og et eventuel tillæg til miljøgodkendelsen.

### Landskabet

3. Flytbare hytter og tilhørende hegning skal fjernes, hvis der ikke længere er landbrugsmæssig drift med dyr på arealerne.
4. Gyllebeholderne skal fjernes, når de ikke længere er i drift.

### Husdyrproduktionen

5. Husdyrbrugets maksimalt tilladte produktionsomfang (se figur 1 og bilag 2):

Bygning nr.	Staldsystem	Dyretype	Areal med ammoniakfordampning
1	Økologisk drift, Delvist fast gulv	Flexgruppe *	3.191 m <sup>2</sup>
2	Økologisk drift, Delvist fast gulv	Flexgruppe *	508 m <sup>2</sup>
3	Økologisk drift, Delvist fast gulv	Flexgruppe *	479 m <sup>2</sup>
4	Økologisk drift, Delvist fast gulv	Flexgruppe *	856 m <sup>2</sup>
5	Økologisk drift, Delvist fast gulv	Flexgruppe *	900 m <sup>2</sup>
6	Økologisk drift, Delvist fast gulv	Flexgruppe *	440 m <sup>2</sup>
7	Økologisk drift, Delvist fast gulv	Flexgruppe *	440 m <sup>2</sup>
8	Økologisk drift, Delvist fast gulv	Flexgruppe *	185 m <sup>2</sup>
9	Økologisk drift, Delvist fast gulv	Flexgruppe *	178 m <sup>2</sup>
13	Gyllebeholder, Fast overdækning		825 m <sup>2</sup>
14	Gyllebeholder, Naturligt flydelag		265 m <sup>2</sup>

\* Flexgruppe: Slagtesvin eller smågrise økologiske stalde.  
- der henvises til indretning af staldene under afsnittet "ejendommens anlæg".

### Foranstaltninger for at undgå forurening

6. Ved driftsuheld, hvor der opstår risiko for forurening af miljøet, er der pligt til øjeblikkeligt at anmelde dette til Alarmcentralen, tlf.: 112.
7. Situationer, hvor et uheld var lige ved at opstå, skal noteres, og der skal udarbejdes procedurer med henblik på at forebygge situationen fremover. Driftspersonalet skal gøres bekendt med proceduren.
8. Ved ophør af driften skal produktionsanlæg, husdyrgødnings- og foderopbevaringsanlæg tømmes og rengøres grundigt. Al miljøaffald skal bortskaffes for egen regning efter den til hver tid gældende lovgivning.

## Opbevaringsanlæg

9. Der skal altid være en opbevaringskapacitet for flydende husdyrgødning på mindst 9 måneder til husdyrbruget.
10. Håndtering af gylle skal foregå under opsyn, således at spild undgås, og der tages størst muligt hensyn til omgivelserne.
11. Ved håndtering af gylle gennem ikke-faste installationer, skal dette foretages under konstant opsyn, således at evt. brud straks opdages, og pumpningen i så fald kan afbrydes.

## Ammoniakfordampning

12. Gyllebeholder (nr. 16, figur 1) skal til enhver tid være forsynet med fast overdækning.
13. Ved gyllebeholder med fast overdækning skal flydedug/telt lukkes igen umiddelbart efter endt omrøring og udkørsel.
14. Der må ikke ske oplag af fast gødning/dybstrøelse udendørs ved ejendommens bygninger. Al fast gødning skal efter udmugning straks fjernes fra ejendommens bygninger.

## Lugt

15. Der skal til stadighed opretholdes en god staldhygiejne, herunder sikres, at stalde og fodringsanlæg holdes rene.
16. Hos dyr på strøelse skal der holdes en god hygiejne, så overfladen af strøelsen holdes så ren og tør som muligt.

## Støjgrænser

17. Virksomhedens bidrag til det ækvivalente, korrigerede støjniveau målt i dB (A) må i ethvert punkt på opholdsarealer ved boliger i det åbne land ikke overstige følgende gennemsnitsværdier.

I: i ethvert punkt på opholdsarealer ved boliger i det åbne land

	Tidsrum	Støjgrænser (I)
Mandag – fredag	kl. 07.00 – 18.00	55 dB(A)
	kl. 18.00 – 22.00	45 dB(A)
Lørdag	kl. 07.00 – 14.00	55 dB(A)
	kl. 14.00 – 22.00	45 dB(A)
Søn- og helligdage	kl. 07.00 – 22.00	45 dB(A)
Alle dage	kl. 22.00 – 07.00	40 dB(A)

Maksimalværdien af støjniveauet om natten (kl. 22.00 – 07.00) må ikke overstige 55 dB (A) i ethvert punkt på opholdsarealer ved boliger i det åbne land.

18. Husdyrbrugets bidrag til niveauet for lavfrekvent støj og infralyddrift (dB re  $10^{-6}$  m/s<sup>2</sup>) målt indendørs må ikke overstige værdierne i nedenstående tabel. Grænserne gælder for ækvivalentniveauet over et måletidsrum på 10 minutter, hvor støjen er kraftigst\*.

	Tidsrum	A-vægtet lydtryksniveau (10-160 Hz)	G-vægtet infralydniveau
Beboelsesrum, herunder børneinstitutioner og lignende	kl. 07.00 – 18.00	25 dB	85 dB
	kl. 18.00 – 07.00	20 dB	85 dB
Kontorer, undervisningslokaler og lign. Støjfølsomme rum	Hele døgnet	30 dB	85 dB
Erhvervsbebyggelse	Hele døgnet	35 dB	90 dB

\*Gælder kun støj fra drift på ejendommens bygningsparcel – ikke støj fra f.eks. markdriften.

19. Husdyrbrugets bidrag til vibrationsniveauet (dB re  $10^{-6}$  m/s<sup>2</sup>) målt som det KB-vægtede accelerationsniveau med tidsvægtning S, må ikke overstige værdierne i nedenstående tabel\*.

	Tidsrum	Vægtet accelerationsniveau, L <sub>aw</sub>
Boliger i boligområder	Hele døgnet	75 dB
Boliger i blandet bolig/erhvervsområde	kl. 07.00 – 18.00	80 dB
	kl. 18.00 – 07.00	75 dB
Børneinstitutioner og lignende	I åbningstiden	75 dB
Kontorer, undervisningslokaler og lignende rum	Hele døgnet	80 dB
Erhvervsbebyggelse	Hele døgnet	85 dB
Kontorer og tilsvarende lokaler i erhvervsbebyggelse, hvor der foregår følsomme aktiviteter	Hele døgnet	85 dB

\*Gælder kun støj fra drift på ejendommens bygningsparcel – ikke støj fra f.eks. markdriften.

20. Husdyrbruget skal på tilsynsmyndighedens forlangende dokumentere, at ovenstående vilkår om støj og vibrationer er overholdt. En sådan dokumentation kan højst kræves én gang årligt.

Dokumentation skal ske ved måling/beregning af den støj, aktiviteterne påfører omgivelserne. Målingerne/beregningerne skal udføres som beskrevet i Miljøstyrelsens vejledninger nr. 5/1984, nr. 6/1984 og nr. 5/1993 samt 9/1997 om lavfrekvent støj og vibrationer.

Målingerne/beregningerne skal foretages af et målefirma/institut, som er uvildigt, og som af Miljøstyrelsen er godkendt til at udføre dette arbejde.

## Fluer og skadedyr

21. Der skal på ejendommen foretages effektiv fluebekæmpelse som minimum er i overensstemmelse med fastsatte retningslinjer fra Aarhus Universitet, Institut for Agroøkologi<sup>2</sup>.

<sup>2</sup> "Retningslinier for fluebekæmpelse på gårde med husdyr", <https://agro.au.dk/>



22. Opbevaring af foder skal ske på sådan en måde, at der ikke opstår risiko for forekomst af skadedyr (rotter m.v.).

### **Støv**

23. Driften må ikke medføre væsentlige støvgener uden for ejendommens eget areal.

### **Lys**

24. Lys fra ejendommen må ikke være generende udenfor ejendommens skel.
25. Ved opsætning af udendørs pladsbelysning, skal det sikres, at lyskilden afskærmes, så der ikke sker lysspredning væk fra ejendommen.
26. Udendørs pladsbelysning skal slukkes efter endt arbejde eller forsynes med bevægelsessensor, der sikrer at lyset kun er tændt i op til en halv time.

### **Spildevand**

27. Drikkevandssystemet skal drives og vedligeholdes, så unødigt spild undgås.
28. Al vask af vogne til dyretransport samt maskiner og redskaber, hvorfra der kan forekomme gødningsrester, skal foregå på støbt/tæt plads med bortledning af spildevandet til opsamlingsbeholder.

### **Oplag af olie etc.**

29. Tankning af diesel skal til enhver tid ske på en plads med fast og tæt bund, enten med afløb til olieudskiller eller således at spild kan opsamles, og at der ikke er mulighed for afløb til jord, kloak, overfladevand eller grundvand.
30. Ved håndtering af brændstof og smøremidler må der ikke opstå spild med deraf følgende risiko for forurening af jord og grundvand.
31. Olieprodukter skal opbevares under tag på tæt bund uden afløb. Der skal være mulighed for at opsamle spild svarende til rumfanget af den største beholder. Dette gælder dog ikke olie, der opbevares i godkendte olietanke<sup>3</sup>.

### **Affald**

32. Opbevaring af olieaffald skal ske på samme måde som angivet i vilkårene vedrørende håndtering og opbevaring af olie og kemikalier.

### **Bedste tilgængelige teknik (BAT)**

33. Der skal være opsat vandur til måling af husdyrproduktionens reelle vandforbrug fra drikkevandsboringen.
34. Der skal føres effektivitetskontrol, minimum hver 3. måned, som sikrer løbende kontrol af sammenhængen mellem foderforbrug og tilvækst.

---

<sup>3</sup> "Bekendtgørelse om indretning, etablering og drift af olietanke, rørsystemer og pipelines" (Bek. nr. 1257 af 27. november 2019).

35. Hvis husdyrbrugets elforbrug i mere end et år, under normale driftsforhold, overstiger 300.000 kWh skal bedriften gennemgås af energikonsulent for at optimere energiforbruget. Dokumentation i form af rapport eller lignende skal kunne fremvises ved tilsyn. Rapportens anbefalinger bør indføres på ejendommen ifølge en nærmere fastlagt handlingsplan.

### **Egenkontrol**

36. Husdyrbruget skal kunne fremvise staldtegning eller lignende til dokumentation af størrelsen på områder med dyr.
37. Følgende skal føres i en driftsjournal eller lignende system, der skal opbevares mindst 5 år på bedriften, og data skal være tilgængelige ved miljøtilsyn på ejendommen:
- Dokumentation for aflæsning af el-forbrug samt de aflæste værdier.
  - Registreringer af vandforbrug – aflæsning hver 6. måned.
  - Sammenligning af vand- og energiforbrug med det forventede samt gennemførte tiltag for at reducere forbruget.
  - Årsopgørelse over forbruget af dieselolie og/eller fyringsolie (år og mængder).
  - Dato for service og evt. brud på drikkevandsinstallationer eller øvrige vandinstallationer.
  - Effektivitetskontroller.
  - Dokumentation for fasefodring (eks. foderplaner).
  - Dato for uheld eller situationer, der kunne lede til uheld. Angivelse af typen af uheld eller situationer, indsats samt forebyggende tiltag.

## 2 Miljøteknisk beskrivelse

Del 2 omhandler beskrivelser af forhold på ejendommen og deres eventuelle påvirkninger på det omgivende miljø. Afsnittet indeholder Vejen Kommunes vurderinger, som har resulteret i vilkårene i del 1.

## Indholdsfortegnelse

<b>2 Miljøteknisk beskrivelse .....</b>	<b>11</b>
Dyrehold og anlæg .....	12
Hensynet til landskab, kulturhistorie og rekreative områder .....	17
Begrænsning af eventuelle gener for naboer .....	20
Ejendommens påvirkning af beskyttet natur – ammoniak .....	37
<b>3 Lovformalia m.m. ....</b>	<b>40</b>
Oplysninger om ejendom og husdyrbrug .....	40
Forudgående inddragelse af offentligheden .....	40
Høring af udkast.....	40
Indkomne høringsbidrag og kommunens vurdering.....	42
Offentliggørelse af afgørelse og orientering til modtagere .....	42
Udnyttelse af afgørelse.....	42
Godkendelsens varighed, retsbeskyttelse og revurdering .....	43
Husdyrbrugets ophør .....	43
Øvrige forhold .....	43
Bilagsoversigt .....	44

## Dyrehold og anlæg

### Husdyrproduktionen

Seneste registrering af produktionsarealerne er sket i forbindelse med miljøtilsyn juni 2020.

Ejendommen drives økologisk.

Der godkendes mulighed for flexgruppe (smågrise eller slagtesvin) i alle stalde samt søer og smågrise på friland.

### Ejendommens anlæg

For de enkelte stalde gælder:

#### Stald 1. Slagtesvinestald

Stalden anvendes i dag til slagtesvin, men ønskes fremadrettet også at kunne blive anvendt til smågrise. Stalden er indrettet med 8 storstier, der er indrettet med delvis spaltegulv samt et strøet leje.

Staldsystemet i denne stald er valgt som værende: flexgruppe; Økologiske slagtesvin og smågrise, delvis fast gulv samt en andel af staldsystemet: smågrise, dybstrøelse, hele arealet.

Kombinationen af disse staldsystemer gør det muligt at have enten økologiske slagtesvin eller økologiske smågrise opstaldet. Identisk for begge dyregrupper er, at produktionsarealet til økologiske slagtesvin og økologiske smågrise er en kombination af inde- og udeareal bestående af en kombination af spalter, fast gulv samt et strøet leje

Der er fratrukket et gangareal på 345 m<sup>2</sup>, hvilket betyder at produktionsarealet udgør 3.191 m<sup>2</sup>.

#### Stald 2. Slagtesvin

Stalden anvendes i dag til slagtesvin. Stalden er indrettet, således at slagtesvinene har adgang til udeareal (angivet med nr. 9).

Staldsystemet i denne stald er valgt som værende: Økologiske slagtesvin. Identisk for denne dyregruppe er, at produktionsarealet til økologiske slagtesvin er en kombination af inde- og udeareal bestående af en kombination af spalter, fast gulv samt et strøet leje.

Staldens produktionsareal udgør 508 m<sup>2</sup>.

#### Stald 3. Udeareal til slagtesvin

Produktionsarealet fungerer som et udeareal, der hører til stald nr. 1, 6 og 7. Udearealet er en kombination af spalteareal, fast areal samt et strøet leje.

Staldsystemet til udearealet er angivet som værende: Økologiske slagtesvin og smågrise, delvist fast gulv.

Staldens produktionsareal udgør 479 m<sup>2</sup>.

#### Stald 4. Smågrise og slagtesvin

Stalden har tidligere været anvendt til produktion af økologiske konsumæg.

Stalden ønskes i fremtiden at blive indrettet med staldsystemet: Flexgruppe Økologiske slagtesvin og smågrise, delvist fast gulv. Derudover vil der være en andel af staldsystemet: Smågrise, dybstrøelse hele arealet.

Kombinationen af disse staldsystemer gør det muligt at have enten økologiske slagtesvin eller økologiske smågrise opstaldet. Identisk for begge dyregrupper er, at produktionsarealet til økologiske slagtesvin og økologiske smågrise er en kombination af inde- og udeareal bestående af en kombination af spalter, fast gulv samt et strøet leje. BAT er i ansøgningen angivet som værende et nyt staldsystem., økologiske stalde. Dette staldsystem er valgt da produktionsarealet for økologiske slagtesvin er en kombination af inde- og udeareal bestående af en kombination af spalter, fast gulv samt et strøet leje. BAT er i ansøgningen angivet som værende et nyt staldsystem.

Staldens produktionsareal udgør 856 m<sup>2</sup>.

#### Stald 5. Smågrise og slagtesvin

Stalden har tidligere været anvendt til produktion af økologiske konsumæg.

Stalden ønskes i fremtiden at blive indrettet med staldsystemet: Flexgruppe – Økologiske slagtesvin og smågrise, delvist fast gulv. Derudover vil der være en andel af staldsystemet: Smågrise, dybstrøelse hele arealet.

Kombinationen af disse staldsystemer gør det muligt at have enten økologiske slagtesvin eller økologiske smågrise opstaldet. Identisk for begge dyregrupper er, at produktionsarealet til økologiske slagtesvin og økologiske smågrise er en kombination af inde- og udeareal bestående af en kombination af spalter, fast gulv samt et strøet leje. BAT er i ansøgningen angivet som værende et nyt staldsystem., økologiske stalde. Dette staldsystem er valgt da produktionsarealet for økologiske slagtesvin er en kombination af inde- og udeareal bestående af en kombination af spalter, fast gulv samt et strøet leje. BAT er i ansøgningen angivet som værende et nyt staldsystem.

Staldens produktionsareal udgør 900 m<sup>2</sup>.

#### Stald 6. Slagtesvinestald

Stalden ønskes opført til produktion af slagtesvin og smågrise.

Stalden vil blive indrettet med staldsystemet: Flexgruppe; Økologiske slagtesvin og smågrise, delvis spaltegulv samt en andel af staldsystemet: smågrise, dybstrøelse, hele arealet.

Kombinationen af disse staldsystemer gør det muligt at have enten økologiske slagtesvin eller økologiske smågrise. Identisk for begge dyregrupper er, at produktionsarealet til økologiske slagtesvin og økologiske smågrise er en kombination af inde- og udeareal bestående af en kombination af spalter, fast gulv samt et strøet leje. Produktionsarealet er indsat til at være 100 %, da hele stalden vil udgøre produktionsarealet. BAT er i ansøgningen angivet som værende et nyt staldsystem.

Produktionsarealet udgør 440 m<sup>2</sup>, hvoraf 132 m<sup>2</sup> udgør dybstrøelse til smågrise. Se bilag 2 vedr. beregning af andelen af dybstrøelse.

I praksis vil stald 6 hænge sammen med stald 1, 3 og 7, således at dyrene vil være gående i en stor samlet flok.

#### Stald 7. Smågrise og slagtesvinestald

Stalden ønskes opført til produktion af slagtesvin og smågrise.

Stalden vil blive indrettet med staldsystemet: Flexgruppe: Økologiske slagtesvin og smågrise; delvis spaltegulv samt en andel af staldsystemet: smågrise, dybstrøelse, hele arealet.

Kombinationen af disse staldsystemer gør det muligt at have enten økologiske slagtesvin eller økologiske smågrise. Identisk for begge dyregrupper er, at produktionsarealet til økologiske slagtesvin og økologiske smågrise er en kombination af inde- og udeareal bestående af en kombination af spalter, fast gulv samt et strøet leje. Produktionsarealet er indsat til at være 100 %, da hele stalden vil udgøre produktionsarealet. BAT er i ansøgningen angivet som værende et nyt staldsystem.

Produktionsarealet udgør 440 m<sup>2</sup>, hvoraf 132 m<sup>2</sup> udgør dybstrøelse til smågrise. Se bilag 2 vedr. beregning af andelen af dybstrøelse.

I praksis vil stald 7 hænge sammen med stald 1, 3 og 6, således at dyrene vil være gående i en stor samlet flok.

#### Stald 8. Udeareal til slagtesvin

Produktionsarealet er bestående af et udeareal, der hører til stald 2 og 9. Udearealet er en kombination af spalteareal og fast areal.

Staldsystemet til udearealet er angivet som værende: Økologiske slagtesvin, da udearealet i kombination med stald 2 og 9 tilsammen udgør staldsystemet til økologiske slagtesvin. BAT er i ansøgningen angivet som værende et nyt staldsystem.

Staldens produktionsareal udgør 185 m<sup>2</sup>.

#### Stald 9. Udeareal

Produktionsarealet er bestående af et udeareal, der hører til stald 2 og 9. Udearealet er en kombination af spalteareal og fast areal.

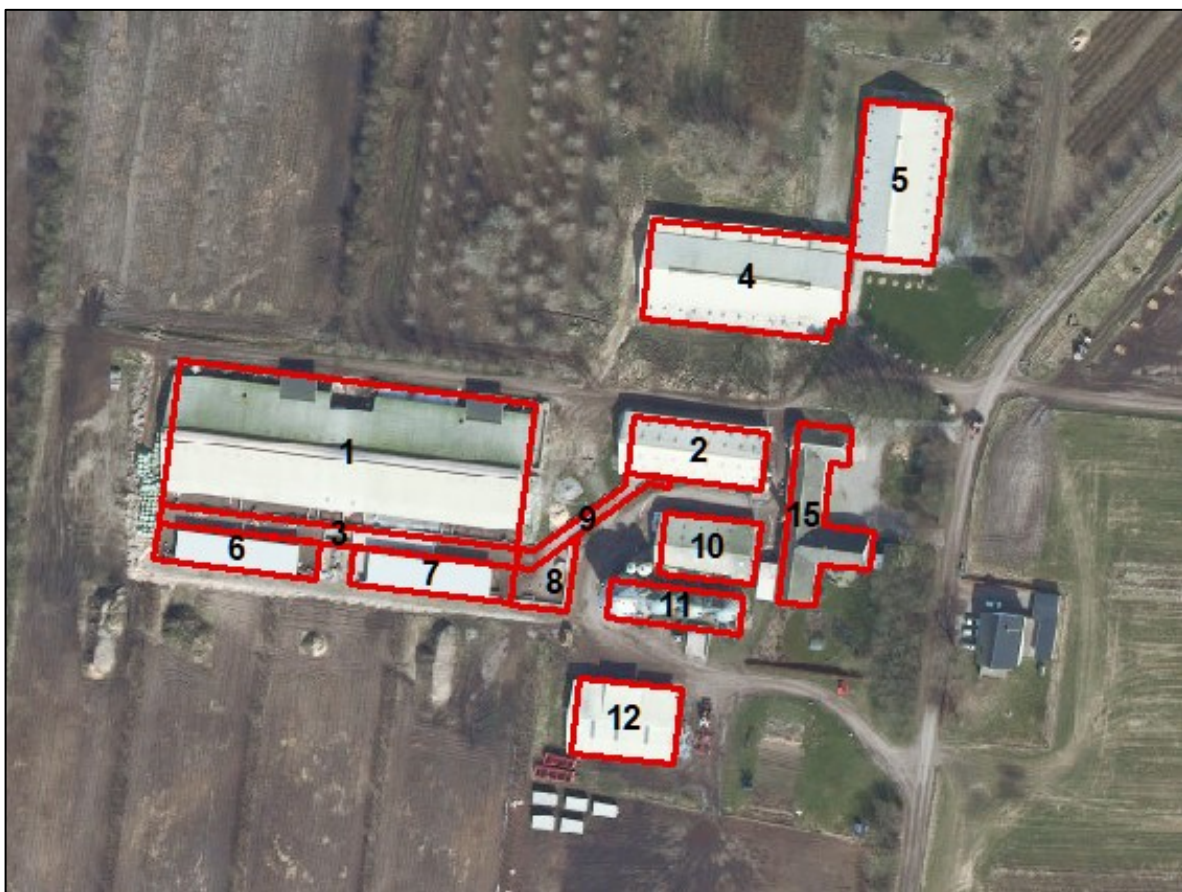
Staldsystemet til udearealet er angivet som værende: Økologiske slagtesvin, da udearealet i kombination med stald 2 og 8 tilsammen udgør staldsystemet til økologiske slagtesvin.

Staldens produktionsareal udgør 185 m<sup>2</sup>.

Nr.	Anvendelse	Størrelse	Areal med ammoniakfordampning	Staldsystem	Dyr
1	Stald	3.736 m <sup>2</sup>	3.191 m <sup>2</sup>	Økologisk drift, Delvis fast gulv	Flexgruppe *
2	Stald	562 m <sup>2</sup>	508 m <sup>2</sup>	Økologisk drift, Delvis fast gulv	Flexgruppe *
3	Udeareal	485 m <sup>2</sup>	479 m <sup>2</sup>	Økologisk drift, Delvis fast gulv	Flexgruppe *
4	Stald	1.434 m <sup>2</sup>	856 m <sup>2</sup>	Økologisk drift, Delvis fast gulv	Flexgruppe *
5	Stald	925 m <sup>2</sup>	900 m <sup>2</sup>	Økologisk drift, Delvis fast gulv	Flexgruppe *
6	Stald	440 m <sup>2</sup>	440 m <sup>2</sup>	Økologisk drift, Delvis fast gulv	Flexgruppe *
7	Stald	440 m <sup>2</sup>	440 m <sup>2</sup>	Økologisk drift, Delvis fast gulv	Flexgruppe *
8	Udeareal	206 m <sup>2</sup>	185 m <sup>2</sup>	Økologisk drift, Delvis fast gulv	Flexgruppe *
9	Udeareal	178 m <sup>2</sup>	178 m <sup>2</sup>	Økologisk drift, Delvis fast gulv	Flexgruppe *
10	Fodercentral	400 m <sup>2</sup>	---		
11	Fodersiloer	---	---		
12	Lade	925 m <sup>2</sup>	---		
13	Gyllebeholder	4.000 m <sup>3</sup>	825 m <sup>2</sup>	Fast overdækning	
14	Gyllebeholder	1.100 m <sup>3</sup>	265 m <sup>2</sup>	Naturligt flydelag	
15	Stuehus	---	---		

\* Flexgruppe: Økologiske Slagtesvin og smågrise, delvist fast gulv.

Tabel 1. Oversigt over fremtidige bygninger på ejendommen. Bygningsnumre jf. figur 1.



Figur 1a. Husdyrbrugets driftsbygninger.

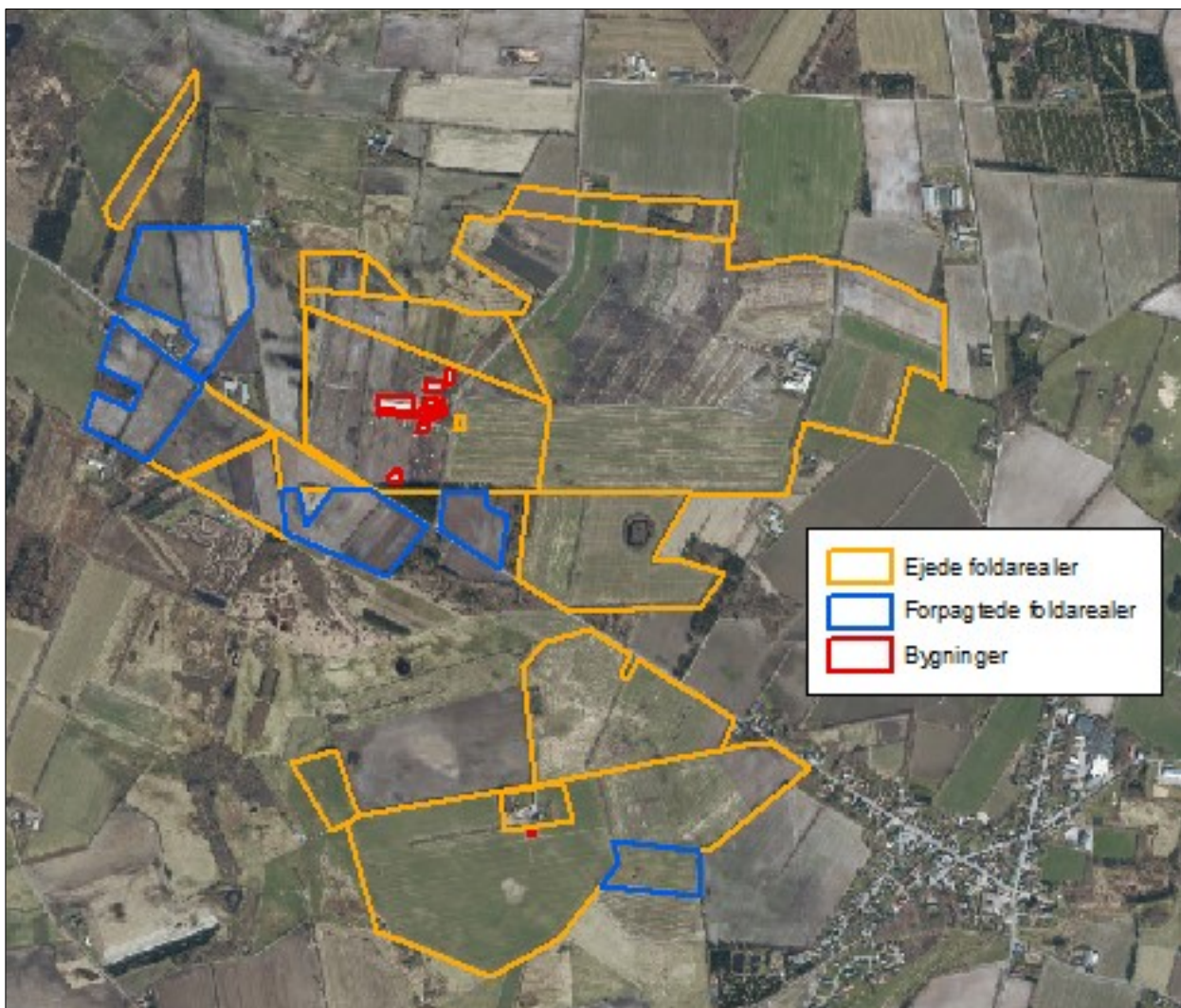


Figur 1b. Husdyrbrugets driftsbygninger inkl. gyllebeholdere.

### Søer på friland

Ejendommen er bestående af arealerne, der fremgår af figur 1c. På disse arealer ønskes mulighed for opsætning af hytter. Arealerne, hvor der ikke opsættes hytter, er på udpegede §3 arealer samt i tætte beplantninger. Hytterne vil blive opstillet på agerjorden tilhørende ejendommen. Ligeledes ønskes muligheden for opsætning af hytter på lejede jorde.





Figur 1c. Husdyrbrugets arealer, hvor der kan opsættes ikke fast placerede hytter.

## Hensynet til landskab, kulturhistorie og rekreative områder

Ejendommens nye anlæg skal vurderes i forhold til anlæggets udformning og placering i landskabet og de landskabelige værdier.

### Anlæggets udformning

Der opføres 2 nye stalde (nr. 6 og 7 på figur 1a). Staldene bliver 44 m lange og 8,5 m brede og får en højde på 2,5 m.

De opføres som en trækonstruktion med gråt eternittag. Taghældning vil være ensidig og vil være højest ind mod eksisterende stald.

Der etableres et mindre nyt udeareal (nr. 8 på figur 1a).

Derudover opsættes flytbare hytter på ejendommens ejede og forpagtede arealer, se figur 1c.

Der vil være ca. 560 hytter i varierende udformninger, størrelse og højde. Højden vil være maksimalt 2 m og grundarealet maksimalt 20 m<sup>2</sup>. Størsteparten af hytterne er under 7 m<sup>2</sup> og under 110 cm høje.

### Anlæggets placering i landskabet

Terrænet er fladt, og landskabet består af dyrkede landbrugsarealer uden oplevelsesrige eller markante elementer.

Derudover er området præget af læbælter og mindre beplantninger, hvilket giver et forholdsvis lukket landskab.

De nye stalde og udearealet vurderes ikke at være synlige i landskabet, da de opføres tæt ved eksisterende bygninger og er forholdsvis lave i forhold til stalden, de opføres tæt ved.

De flytbare hytter vurderes ikke at have væsentlig negativ indvirkning på landskabet og det er kommunens vurdering at opsætningen kan ske uden yderligere landskabelige vilkår end at de flytbare hytter og elhegn skal fjernes når de ikke længere skal anvendes til landbrugs-mæssig drift.

Vejen Kommune vurderer, at ejendommen, med de stillede vilkår, er indpasset i landskabet.

### Landskabelige værdier

Placeringen og udformningen af ejendommens nye stalde skal vurderes i forhold til de landskabelige værdier – se nedenstående tabel og figur.

Udpegningerne er fra Kommuneplanen<sup>4</sup>. Landskabet og kulturhistoriske værdier bliver reguleret efter hhv. Naturbeskyttelsesloven og Museumsloven.

Kommuneplan	Udpegninger	Bemærkning	Anlæg inden for udpegningen
3.5.1	Bevaringsværdige landskaber*	Skal som hovedregel friholdes for byggeri og anlæg. Udpegningsgrundlaget må ikke forringes.	Nej (ja)
3.5.2	Uforstyrrede landskaber*	Skal som hovedregel friholdes for byggeri og anlæg. Udpegningsgrundlaget må ikke forringes.	Nej
3.5.3	Værdifulde geologiske beskyttelsesområder	Skal som hovedregel friholdes for byggeri og anlæg. Udpegningsgrundlaget må ikke forringes.	Nej
3.4.3	Potentielle økologiske forbindelsesområder	Skal som hovedregel friholdes for byggeri og anlæg. Udpegningsgrundlaget må ikke forringes.	Nej (ja)
3.4.1	Naturområder	Skal som hovedregel friholdes for byggeri og anlæg. Udpegningsgrundlaget må ikke forringes. Sikre naturområder. Udpegningen i kommuneplanen indeholder også "særligt værdifulde naturområder".	Nej
3.3.1	Lavbundsarealer	Skal som hovedregel friholdes for byggeri og anlæg. Udpegningsgrundlaget må ikke forringes.	Nej (ja)
4.2.1	Kulturhistoriske værdiområder	Skal som hovedregel friholdes for byggeri og anlæg. Udpegningsgrundlaget må ikke forringes. Sikre kulturmiljøer, herunder Hærvejens kulturmiljø.	Nej (ja)

<sup>4</sup> Kommuneplanen 2017 – 2029 for Vejen Kommune, [www.vejenkom.dk](http://www.vejenkom.dk).

4.2.1	Kirkeomgivelser	Skal som hovedregel friholdes for byggeri og anlæg. Udpegningsgrundlaget må ikke forringes.	Nej
4.4.2	Rekreativ interesse	Skal som hovedregel friholdes for byggeri og anlæg. Udpegningsgrundlaget må ikke forringes.	Nej
3.4.4	Natura 2000	Byggeri der ændrer udpegningen af Natura 2000 område ikke tilladt	Nej
<b>Råstofloven</b>	<b>Udpegninger</b>		<b>Anlæg inden for udpegningen</b>
	Råstofgraveområder	Skal som hovedregel friholdes for byggeri og anlæg.	Nej
<b>Naturbeskyttelsesloven</b>	<b>Udpegninger</b>		<b>Anlæg inden for udpegningen</b>
§ 17	Skovbyggelinjen*	Regulerer kun byggeri indenfor 300 m. Nødvendigt driftsbyggeri må foretages inden for beskyttelseslinjen.	Nej (ja)
§ 16	Sø- og åbeskyttelseslinje*	Regulerer enhver ændring i tilstand inden for 150 m (også terrænændringer og tilplantninger). Nødvendigt driftsbyggeri må foretages inden for beskyttelseslinjen.	Nej
§ 18	Fortidsmindebeskyttelseslinje	Regulerer enhver ændring i tilstand inden for 100 m (også terrænændringer og tilplantninger). Der må ikke bygges eller plantes inden for beskyttelseslinjen.	Nej
§ 19	Kirkebyggelinje	Regulerer byggeri over 8,5 meters højde inden for 300 m.	Nej
	Fredede områder		Nej
<b>Museumsloven</b>	<b>Udpegninger</b>		<b>Anlæg inden for udpegningen</b>
§ 29a	Sten- og jorddiger	Må ikke beskadiges eller sløjfes uden dispensation fra kommunen.	Nej
§ 29e	Fortidsminder	Inden for en afstand af 2 meter fra fortidsmindet, må ikke foretages jordbehandling, gødes eller plantes.	Nej

Tabel 2. Landskabelige udpegninger i forbindelse med nybyggeriet. \*Bevaringsværdige og uforstyrrede landskaber, skov-, sø- og åbeskyttelseslinjer har ofte ikke indflydelse på landbrugsbyggeri, men kan i særlige tilfælde have betydning for vurderingen. På grund af Vejen Kommunes beliggenhed inde midt i landet, vurderes ikke på kystnærhedszoner, strandbeskyttelseslinjer eller klitfredninger.

Ja i parentes (ja) angiver at arealer til opsætning af hytter er placeret i den pågældende udpegning.

De nye stalde og udeareal er ikke placeret i områder der er udpeget som sårbare i gældende kommuneplan, mens foldarealer til opsætning af flytbare hytter ligger i forskellige udpegninger jf. gældende kommuneplan, se nedenstående figur og ovenstående tabel.



Figur 2. Anlæggets og arealers placering i forhold til landskabelige udpegninger i kommuneplan.

Vejen Kommune vurderer, at opsætning af flytbare hytter med de stillede vilkår, jf. ovenstående afsnit, ikke vil forringe udpegningsgrundlaget for de respektive udpegninger.

## Begrænsning af eventuelle gener for naboer

### Afstandskrav

Husdyrbruglovens §§ 6, 7 og 8 omhandler en række afstandskrav.

Afstande, samt lovpligtige afstandskrav, jf. §§ 6, 7 og 8 i Husdyrbrugloven, fra de nye stalde og udeareal er vist i nedenstående tabel. For §§ 6 og 8 gælder, at der ikke må ske etablering af anlæg eller udvidelser, der medfører forøget forurening inden for afstandskravet. For § 7 gælder, at der ikke må ske nyetablering indenfor afstandskravet.

§§	Nærmeste...	Afstand	Beskrivelse	Afstands-krav
6	Nabobebyggelse	> 50 m	Ingen indenfor afstandskravet	50 m
8	Naboskel	> 30 m	Ingen indenfor afstandskravet	30 m
8	Beboelse på samme ejendom	> 15 m	Ingen indenfor afstandskravet	15 m
8	Levnedsvirksomhed	> 25 m	Ingen indenfor afstandskravet	25 m

8	Fælles vandindvindingsanlæg	> 50 m	Ingen indenfor afstandskravet	50 m
8	Enkelt vandindvindingsanlæg	> 25 m	Ingen indenfor afstandskravet	25 m
8	Vandløb	> 15 m	Ingen indenfor afstandskravet	15 m
8	Dræn	> 15 m	Ingen indenfor afstandskravet	15 m
8	Sø	> 15 m	Ingen indenfor afstandskravet	15 m
8	Offentlig- og privat fællesvej	> 15 m	Ingen indenfor afstandskravet	15 m
8	Vandløb eller sø > 100 m <sup>2</sup>	> 100 m	Ingen indenfor afstandskravet	100 m
7	Bestemte ammoniakfølsomme naturtyper beliggende indenfor internationale naturbeskyttelsesområder	> 10 m	Ingen indenfor afstandskravet	10 m
7	Bestemte ammoniakfølsomme naturtyper beliggende udenfor internationale naturbeskyttelsesområder	> 10 m	Ingen indenfor afstandskravet	10 m
6	Byzone	> 50 m	Ingen indenfor afstandskravet	50 m
6	Samlet bebyggelse	> 50 m	Ingen indenfor afstandskravet	50 m
6	Sommerhusområde	> 50 m	Ingen indenfor afstandskravet	50 m
6	Boligområde/Blandet bolig og erhverv	> 50 m	Ingen indenfor afstandskravet	50 m

Tabel 3. Oversigt over afstande fra anlæg til nærmeste punkt, hvor der er afstandskrav ifølge Husdyrbrugloven.

Som det kan ses af tabellen, er alle afstandskrav overholdt.

Vejen Kommune vurderer, at de generelle afstandskrav er nok til at sikre, at der ikke sker forurening eller gene af omgivelserne.

### Lokalisering og Planrammer

Nærmeste lokalplanområde ligger mere end 1.000 meter væk fra ejendommen. Grundet afstanden vurderer Vejen Kommune, at ejendommens ændringer ikke vil påvirke området.

Vejen Kommune vurderer, at risikoen for forurening og væsentlige gener for omgivelserne er begrænset, da anlæggets placering i forhold til Husdyrbruglovens genegrænser er overholdt.

### Lys

Ansøger oplyser, at staldene er delvis lukkede og lys derfra forventes ikke at genere omgivelserne. Udendørsbelysning er med sensorer.

Ved det udendørs dyrehold arbejdes der normalt mellem kl. 08.00 og 16.30. Der bruges almindeligt kørellys, som ikke forventes at genere naboer eller færdsel på de tilstødende veje.

For bl.a. at sikre et lavt strømforbrug på ejendommen stilles der vilkår om, at evt. udendørs pladsbelysning til enhver tid skal slukkes efter endt arbejde.

Det vurderes, at der med de stillede vilkår, ikke vil være væsentlige gener forbundet med ejendommens belysning.

### Anvendelse af bedste tilgængelige teknik - BAT

Den årlige ammoniakfordampning fra stald og anlæg på husdyrbruget skal leve op til samme niveau, som det vejledende niveau angivet af Miljøstyrelsen, for at leve op til Husdyrbruglovens krav om anvendelse af BAT.

Miljøstyrelsens vejledende BAT-niveau medfører en samlet ammoniakfordampning fra stalde og lagre på 9.737 kg N/år. Det fremgår af den endelige ansøgning om godkendelse, at den samlede ammoniakfordampning fra anlægget er 9.737 kg N/år.

Det samlede anlæg lever derved op til BAT-niveauet for denne ejendom.

Ejendommens staldanlæg er indrettet efter de økologiske regler for både slagtesvin og smågrise. Der er for økologisk produktion ikke de samme muligheder i indretning og tiltag til ammoniakreduktion, som ved en konventionel produktion. For at reducere ammoniak, har ejendommen overdækket den største gyllebeholder. Der er ikke proportionalitet i at kræve lille ekstern gyllebeholder overdækket.

Med begrebet "Bedst Tilgængelig Teknologi" menes den teknik, som mest effektivt giver et højt beskyttelsesniveau for miljøet som helhed. De miljømæssige fordele er afvejet i forhold til de økonomiske udgifter. Vurderingerne i relation til BAT skal som minimum følge kravene i EU-kommissionens referencedokument om BAT for intensivt hold af svin og fjerkræ (det såkaldte BREF-dokument).

BREF-dokumentet (21. februar 2017) anfører en række foranstaltninger, som intensive svi-nebrug skal implementere i forbindelse med ny godkendelse eller ved revurdering af ejendommens miljøgodkendelse.

#### Ejendommens BREF

*Miljøledelse:* Lovgivningen foreskriver, at ejendommen skal have indført miljøledelsessystem på godkendelsestidspunktet. Der skal fastsættes miljømål for ejendommen, og der skal udarbejdes en handleplan for det eller de fastsatte miljømål. Miljøarbejdet på ejendommen skal hvert år evalueres og evt. justering af mål og handlingsplaner. Minimum 1 gang årligt skal miljøledelsessystemet gennemgås, og der skal foreligge dokumentation for overholdelse af kravene hertil.

Ejendommen har udarbejdet en politik for miljøledelse på ejendommen. Hvert år evalueres planen og der foretages justeringer efter behov.

*Godt landmandskab:* Lovgivningen foreskriver, at IE-husdyrbrug skal oplære ejendommens personale hvad angår:

- Relevant lovgivning.
- Transport og udbringning af husdyrgødning.
- Planlægning af aktiviteter.
- Beredskabsplanlægning og -styring.
- Reparation og vedligeholdelse af udstyr.

Ejendommen skal udarbejde oplæringsmateriale, som skal være tilgængeligt for personalet, det skal løbende holdes opdateret og kunne fremvises på miljøtilsyn.

*Kontrol, reparation og vedligehold:* Lovgivningen foreskriver også, at IE-husdyrbruget skal udarbejde og følge en plan for kontrol, reparation og vedligeholdelse af husdyrbruget inkl. materiel. Dokumentation for planen skal ske ved logbog over gennemførte kontroller, som skal holdes opdateret og kunne fremvises på miljøtilsyn.

Planen skal udarbejdes med henblik på at forebygge uheld og forberede sig på uventede emissioner og hændelser. Planen skal generelt omfatte:

- Gyllebeholdere, gyllemiksere, gylleseparatorer og spredere.

- Forsyningssystemer til vand og foder.
- Varme-, køle- og ventilationssystemer samt temperaturfølere (herunder optimering).
- Siloer og transportudstyr (f.eks. ventiler og rør).
- Luftrensningssystemer (f.eks. ved regelmæssige inspektioner).
- Udstyr til drikkevand.
- Maskiner til udbringning af husdyrgødning.

Der skal udarbejdes en beredskabsplan for ejendommen.

Husdyrbruget håndterer management på følgende måde:

- Bedriftens medarbejdere uddannes løbende gennem kurser og efteruddannelse.
- Medarbejderne er orienteret om at ejendommen er miljøgodkendt og hvilket ansvar der dermed følger.
- I driftsregnskabet registreres ressourceforbruget af energi, vand og indkøbt foder.
- Rengøring i og omkring bygninger foretages jævnligt med henblik på at minimere risikoen for lugt og for at sikre der ikke opstår uhygiejniske forhold.
- I forbindelse med indretningen af produktionsanlægget er der fokus på, at indretningen tager hensyn til en rationel drift, af hensyn til ressourceforbruget i driften og de daglige arbejds gange.
- Ud fra et proportionalitetshensyn er der fokus på hvilke staldsystemer der er bedst anvendelige i relation til miljø, arbejdsforbrug og dyrevelfærd for at fremtidssikre virksomheden.
- Der er udarbejdet Beredskabsplan.
- Bedriften er leverandør til Friland, der hører under Danish Crown og efterlever kravene med tilhørende egenkontrolprogram i "Danish" produktstandarden. Den omhandler primært forhold vedr. dyrevelfærd, fødevarer sikkerhed og sporbarhed i primærproduktionen. Endvidere stilles der krav om renholdelse, skadedyr foderopbevaring og generelt management.
- Der iværksættes et reparations- og vedligeholdelsesprogram for at sikre, at bygninger og udstyr er driftsklar.
- Der er faste rutiner i forhold til bortskaffelse af bedriftens affald.

*Ernæringsmæssig styring:* For reducere af ejendommens kvælstof foreskriver lovgivningen, at der som minimum skal anvendes fasefodring eller reducere indholdet af råprotein ved god aminosyrebalance, som nedsætter den samlede mængde kvælstof.

For reducere af ejendommens fosfor foreskriver lovgivningen at der som minimum skal anvendes fasefodring eller anvende letfordøjeligt uorganisk fosfat i stedet for mindre fordøjelige fosforkilder.

Der kan også anvendes en kombination af ovenstående teknikker.

Husdyrbruget håndterer fodring på ejendommen på følgende måde:

Opbevaring af foder sker i mindre siloer, der er placeret indendørs. Der er påmonteret støvposer for at begrænse eventuelle støvgener, der kan være i forbindelse med indblæsning af foder. Foder opbevares også i udendørs siloer, hvor kornet snegles op. Bedriften er en frilandsbesætning (svin), hvor dyrene har adgang til udearealer, hvilket betyder, at dyrene finder supplerende foder på udearealerne.

I forhold til BAT, er følgende indført på ejendommen:

- Der udarbejdes foderplaner i samarbejde med konsulent og med anvendelse af nyeste viden indenfor svinefodring. Herved optimeres fodringen så unødigt forbrug af råvarer undgås.
- Foderanlæg justeres jævnlige, således tilpasses udfodret mængde løbende til dyrets vækst og behov.
- Smågrise, slagtesvin og polte fasefodres, dvs. at der fodres med forskellige foderblandinger afhængigt af dyrenes alder/levende vægt, og for avlsdyrenes vedkommende, afhængigt af, hvor de befinder sig i reproduktionsfasen. Kravet til næringsstoffer er forskelligt, og ved at fasefodre indenfor normerne undgås en generel overforsyning med råprotein og fosfor, som ellers vil udskilles via husdyrgødningen og belaste miljøet.

#### *Effektiv vandudnyttelse:*

Husdyrbruget håndterer vand som følger:

- Vandforbruget registreres i regnskabet.
- Lækager findes og repareres hurtigst muligt.
- Drikkevandsinstallationer rengøres og efterses jævnlige for at undgå spild.
- Drikkepipler er monteret over krybber/trug for at undgå spild.
- Drikkekopper har opsamling af drikkevandsspild.

Spildevand fra ejendommen ledes til gyllesystem og rent spildevand ledes til nedsivning.

*Effektiv energiudnyttelse:* Lovgivningen foreskriver, at IE-husdyrbruget er forpligtet til at anvende energieffektiv belysning i overensstemmelse med reglerne i bygningsreglementet. Det betyder, at husdyrbruget ved ændring eller udskiftning af eksisterende belysningsystem skal indføre energieffektiv belysning.

Husdyrbruget håndterer energi som følger:

#### Belysning

- Der er kun lys i driftsbygningerne når der arbejdes og dette i øvrigt er nødvendigt af produktionsmæssige årsager.
- Udendørs belysning er dagslysstyret eller har bevægelsessensor, hvorved unødigt energiforbrug undgås.
- Der anvendes lavenergi-belysning i bedriften.

#### Ventilation

- Staldene er med naturlig ventilation, og der er derfor ikke energiforbrug til dette.

#### Øvrige

- Tørfodringsanlægget er udstyret med føler, der sikrer at fodringsanlægget ikke kører i tomdrift, når foderautomaterne er fyldt op.
- Gylletanken er overdækket, og der er dermed ikke tilførsel af regnvand til gylletanken. Dette reducerer antallet af transportere, og derved energiforbruget i forbindelse med udkørsel af gylle.

*Støjreduktion:* Ejendommens anlæg er meget lukket og støjende aktiviteter forgår indendørs og hovedsaligt om dagen og på hverdage.

*Støvreduktion:* Lovgivningen foreskriver, at IE-husdyrbrug skal reducere støvproduktionen fra foder og strøelse enten ved anvendelse af metode til at binde støvet i staldanlægget eller behandle afgangsluften med luftrensingsanlæg.



For at reducere støj fra staldene på ejendommen, er der anvendt forskellige teknikker. Anlægget er placeret med god afstand til naboer. Der er påmonteret støvposer i forbindelse med indblæsning af foder.

Ejendommen reducerer støvgener ved at anvende lukkede systemer med foder.

*Lugtreduktion:* Ejendommen ligger ikke bolignært og har derfor ikke indført yderligere foranstaltninger eller protokoller på ejendommen for at reducere lugt.

*Forebyggelse af lugtgener:* På ejendommen holdes overfladerne i staldene tørre og rene, husdyrgødning fjernes regelmæssigt, og omrøring af gyllen sker kun i forbindelse med udbringning.

*Procesparametre:* Det er BAT at monitorere følgende parametre mindst én gang om året

- Vandforbrug.
- Elforbrug.
- Brændstofforbrug.
- Antal indgåede- og udgåede dyr.
- Foderforbrug.
- Gødningsproduktion.

Ejendommen registrerer ovenstående parametre mindst én gang om året.

*Ammoniakemission:* En del af BAT punkterne er yderligere beskrevet og vurderet i oven- og nedenstående afsnit.

Dokumentation for de forskellige former for opfyldelse af BAT (fodring, belysning m.m.), skal opbevares min. 5 år og kunne forevises ved miljøtilsyn på ejendommen.

IE-husdyrbrug skal desuden én gang årligt samlet indsende følgende til kommunen for det forudgående kalenderår (medmindre der har været et miljøtilsyn):

- Logbøger for evt. miljøteknologi
- Dokumentation for miljøledelsessystem
- Logbog over gennemførte kontroller på ejendommen
- Dokumentation for overholdelse af fodringskrav (kvælstof/fosfor)

Ifølge husdyrgodkendelsesbekendtgørelsen skal IE-husdyrbrug med en produktion af slagtesvin anvende fasefodring, letfordøjeligt uorganisk fosfat eller som minimum enkelt dosis (100 pct.) fytase (ikke økologer). Dokumentation herfor skal opbevares min. 5 år og kunne forevises ved miljøtilsyn på ejendommen. Da denne ejendom drives økologisk, er der ikke krav om anvendelse af fytase.

Ved fremtidig renovering af eksisterende staldafsnit skal Vejen Kommune vurdere, om det valgte staldsystem lever op til BAT på renoveringstidspunktet. Fremtidige ændringer i dyrehold, staldanlæg, anlæg til opbevaring af husdyrgødning m.v., udover godkendelsen, skal anmeldes til Vejen Kommune, jf. Husdyrgødningsbekendtgørelsen.

De etablerede staldsystemer på ejendommen vurderes til at leve op til kravet til BAT for alle dyregrupper.

Det er Vejen Kommunes vurdering, at husdyrbruget, med de stillede vilkår, lever op til BREF-dokumentets BAT-niveau på punkterne: fodring, staldsystemer, energi- og

vandforbrug, opbevaring af husdyrgødning, udbringning af husdyrgødning, management og egenkontrol.

Da husdyrbrug skal optimere forbrug af fodermidler, vurderer Vejen Kommune, at det giver god mening, at stille vilkår til anvendelse af effektivitetskontrol. Anvendelse af effektivitetskontrol giver mulighed for at følge, om in- og output er optimalt, eller om der skal justeres i bedriftens fodring.

Vejen Kommune vurderer, at husdyrbruget med de oplyste tiltag og de stillede vilkår vil kunne leve op til BREF-dokumentets<sup>5</sup> krav om anvendelse af Bedst Tilgængelig Teknologi.

### **Reduceret miljøbelastning**

I forbindelse med miljøgodkendelse af ejendommen, skal der redegøres for, hvordan man kan reducere miljøbelastningen i forhold til en række emner. Miljøkonsekvensrapporten skal bl.a. beskrive:

- de foranstaltninger, der påtænkes truffet for at undgå, forebygge eller begrænse og om muligt neutralisere forventede væsentlige skadelige indvirkninger på miljøet, og
- den eller de rimelige alternative løsninger, som ansøger har undersøgt, og hvorfor der er valgt de løsninger under hensyn til det ansørgtes indvirkninger på miljøet.

Det skal man bl.a. (jf. § 4, stk. 6) gøre ved at påvise, beskrive og vurdere det ansørgtes væsentlige direkte og indirekte virkninger i forhold til:

- 1) befolkningen og menneskers sundhed,
- 2) biologisk mangfoldighed - særlig vægt på kategori 1- og 2-natur samt bilag IV-arter,
- 3) jordarealer, jordbund, vand, luft og klima,
- 4) materielle goder, kulturarv og landskabet,
- 5) samspillet mellem to, flere eller alle faktorer efter nr. 1-4 og
- 6) sårbarhed i forhold til risici for større ulykker eller katastrofer som følge af faktorerne efter nr. 1-5.

Vejen Kommunes vurdering:

For oplag af husdyrgødning vurderer Vejen Kommune, at gældende lovkrav på området vil være tilstrækkelig til at begrænse miljøbelastningen.

For udbringning af husdyrgødning vurderer Vejen Kommune, at yderligere tiltag, udover hvad der følger generel lovgivning, vil være uforholdsmæssigt dyre i forhold til den opnåelige miljøeffekt.

Vejen Kommune vurderer, at de ovenstående emner er vurderet under afsnittet BAT og at stillede vilkår vil være tilstrækkelige til at husdyrbruget lever op til reduceret miljøbelastning.

---

<sup>5</sup> Referencedokument for bedste tilgængelige teknikker, [www.mst.dk](http://www.mst.dk).

## Vand og energiforbrug

Ejendommens forbrug skal årligt evalueres, og der skal være daglig fokus på energieffektivitet, vandbesparelse osv. Dette er en del af indførelsen af den lovpligtige miljøledelse for landbrugsejendomme.

Ejendomme, som har et IE-husdyrbrug skal ifølge lovgivningen anvende energieffektiv belysning. Som minimum skal al udskiftning af belysning ske til energieffektive lyskilder.

Installationer som har et stort energiforbrug og som er potentielt støjende skal efterses årligt, for at sikre så lavt energiforbrug som muligt.

For at sikre et lavere strømforbruget på ejendommen stilles der vilkår om, at evt. udendørs pladsbelysning til enhver tid skal slukkes efter endt arbejde eller forsynes med bevægelses-sensor, der sikrer at lyset kun er tændt i op til en halv time.

For at sikre, at ejendommen har løbende fokus på optimering af forbrug, skal ejendommen årligt opgøre vand- og elforbrug og sammenligne det med det forventede niveau.

Ansøger har opgivet følgende forventede forbrug af vand og energi.

Vand- og Energiforbrug	Efter udvidelse - mængde pr. år
Vand	ca. 14.000 m <sup>3</sup>
Elforbrug	ca. 300.000 kWh
Fyringsolie	0 L
Dieselolie	ca. 30.000 L

Tabel 4. Energiforbrug

Vandforsyningen til husdyrene sker fra egen boring, hvor der er en indvindingstilladelse på 14.000 m<sup>3</sup>. Indvindingstilladelsen til drikkevand til dyrene på ejendommen vurderes til at dække vandbehovet.

Drikkevandsforsyningen sker via egen boring, og der stilles vilkår til etablering af vandur så det faktiske vandforbrug til produktionen fremover kan registreres. Der stilles vilkår til aflæsning hver 6. måned, for at sikre at unødigt vandspild opdages og et eventuel behov for øget vandindvinding kan ansøges hurtigst muligt.

Vejen Kommune vurderer, at de stillede vilkår vil være tilstrækkelige til at husdyrbruget lever op til forsvarlig anvendelse af vand- og energiforbrug.

## Lugt

Lugt fra husdyrbrug stammer primært fra husdyrgødningen og i mindre omfang fra dyrene.

Beskyttelsen af naboerne i forhold til lugt fra husdyrbrug er fastsat i Husdyrgodkendelsesbekendtgørelsens bilag 3. Husdyrbruget skal overholde bestemte lugtgeneafstande, hvis længde afhænger af forskellige områders lugtfølsomhed. Eksempelvis vil beboere i landområder med tilknytning til landbrugserhverv oftest skulle have en højere tolerancetærskel end beboere i byområder. Det fremgår af reglerne, at dette beskyttelsesniveau, som udgangspunkt, er tilstrækkeligt til at sikre omgivelserne imod væsentlige lugtgener.

Lugtgeneafstandene beregnes i ansøgningssystemet efter to forskellige metoder, hhv. den ny lugtvejledning, der er beskrevet i "Vejledning om tilladelse og godkendelse af

husdyrbrug", og FMK-vejledningen ("Vejledende retningslinjer for vurdering af lugt og begrænsning af gener fra stalde" udgivet af FMK, 2. udgave). Det er de længste beregnede lugtgeneafstande, der skal overholdes.

Beregningerne, som er udført i ansøgningsskemaet, er vist i nedenstående tabel. I yderste højre kolonne står om genekriteriet er overholdt. Kolonnen vægtet gennemsnitsafstand viser, hvor langt der er fra husdyrbrugets anlæg til boliger og byzone. Kolonnen korrigeret geneafstand i ansøgt drift viser, hvor langt der skal være til nabo/samlet bebyggelse/by, for at husdyrbruget overholder lugtkravet.

Bebyggelse	Kumulation	Model	Ukorrigeret geneafstand	Korrigeret geneafstand	Vægtet gennemsnitsafstand	Genekriterie overholdt?
Enkelt bolig Hovborgvej 55	0	Ny	410,8 m	328,6 m	1.211,5 m	Ja
Hovborgvej 61	0	Ny	410,8 m	328,6 m	388,1 m	Ja
Ulvehøjvej 4	0	Ny	397,2 m	397,2 m	764,4 m	Ja
Samlet bebyggelse Hovborgvej 56	0	Ny	904,6 m	814,1 m	1.605,8 m	Ja
Byzone Debel By, Lindknud	0	Ny	1.189,4 m	1.130 m	1.820,4 m	Ja

Tabel 5. Lugtgeneafstande for husdyrbruget ([www.husdyrgodkendelse.dk](http://www.husdyrgodkendelse.dk)).

For syge dyr anses dybstrøelse som værende det bedste staldsystem. I økologiske staldsystemer, skal der anvendes en vis andel strøelse, for at leve op til kravene om økologi.

For at sikre begrænsede lugtgener stilles der krav om generel god hygiejne, hvilket samtidig kan give en reduktion af kvælstoffordampning og begrænsning af fluegener.

Der stilles generelle vilkår til forebyggelse af lugtgener.

Husdyrbruglovens minimumskrav til afstande til nærmeste beboelser inden for de tre typer er overholdt, og Vejen Kommune vurderer derfor, at lugt fra staldene ikke vil give væsentlige gener for naboerne. Det forventes ligeledes ikke, at lugt fra ejendommens husdyrproduktion, opbevaring og udbringning af husdyrgødning, m.m. vil medføre lugtgener, der stiger til et niveau, som ikke bør accepteres for beboelser i det åbne land. Der henvises til reglerne i Husdyrgødningsbekendtgørelsen.

## Transport

Der er 2 driftsmæssige indkørsler til ejendommen, samt en indkørsel til gyllebeholderne fra Hovborgvej, se nedenstående figur.



Figur 3. Driftsmæssige indkørsler (markeret med grønne prikker og pile).

Den sydligste indkørsel på Ulvehøjvej bliver brugt til langt størsteparten af transporterne. Indkørslen til gyllebeholderen (Hovborgvej) bliver kun brugt i forbindelse med udbringning af husdyrgødning.

Der ændres ikke væsentligt i antallet af transporter og transportmønstre i forbindelse med denne godkendelse.

Der afhentes slagtesvin/søer ca. 104 gange årligt. Dyrene afhentes af slagteriet og ejer har ikke indflydelse på tidspunkt for afhentning.

I forbindelse med at have søer i hytter på friland, vil der blive kørt med traktor med foder til dyrene. Dette gøres inden for normal arbejdstid. Ved fravæning i sommerperioden, vil der kunne opleves kørsel med traktor i tidsrummet 04.00 – 16.00. Der vil ligeledes kunne opleves kørsel med traktor i forbindelse med etablering af indhegning samt flytning af dyr.

Intern transport og trafik på ejendommen i forbindelse med til- og frakørsel vurderes ikke at medføre væsentlige gener for omgivelserne. Villkår relateret til støj i forbindelse med til- og frakørsel (trafik på egen grund) stilles i afsnittet vedrørende støj.

Det er Vejen Kommunes vurdering, at der er gode adgangsforhold ved ejendommen i forbindelse med transport til og fra ejendommen.

Vejen Kommune vurderer på baggrund af det oplyste, at transporterne til og fra husdyrbrugets produktionsanlæg ikke vil være til væsentlig gene for nabobeboelser og omgivelserne i øvrigt, når de stillede vilkår overholdes.

Afgørelsen meddeles jf. Husdyrbrugloven, og der kan ikke stilles vilkår til trafik/kørsel på offentlig vej. Dette reguleres af færdselsloven.

## **Støj**

Støjbelastning af naboer kan forekomme fra staldventilation, af- og pålæsning af dyr, levering og forarbejdning af foder, blanding af foder og udfodring, korntørring, interne og eksterne transporter m.v.

Der er naturlig ventilation i stalden og der er derfor ikke støj herfra.

Der afhentes slagtesvin/søer ca. 2 gange ugentlig. Dyrene afhentes af slagteriet og ejer har ikke indflydelse på tidspunkt for afhentning. Intern flytning af dyr foregår primært i dagtimerne og på hverdage.

Foder leveres efter behov, det tager ca. 15 min. pr. gang og vil oftest foregå i dagtimerne.

Blanding af foder tager ca. 45 min. og foregår dagligt. Blanding og udfodring vil oftest ske om formiddagen.

Transporter til og fra ejendommen vil primært foregå i dagtimer på hverdage, mens der i så- og høsttid vil være forøget aktivitet.

Der er ikke korntørringsanlæg, men en kornblæser, der anvendes sammen med varmekanon i perioden omkring/lige efter høst. Kornblæser og varmekanon kører ca. 14 dage årligt (afhængig af vandprocenten i kornet) og kører typisk mellem kl. 09.00 og 18.00.

Det vurderes, at der er foretaget tiltag på ejendommen for at reducere støjbelastningen for de omkringboende, og at støjniveauet på ejendommen sandsynligvis ikke vil blive til gene for omgivelserne.

I Støjvejledningen<sup>6</sup> anføres ingen grænseværdier for støjbelastningen fra virksomheder ved boliger i det åbne land. Til fastlæggelse af støjgrænser ved de nærmeste boliger i det åbne land har kommunen anvendt de grænseværdier, der gælder for områder med blandet bolig- og erhvervsbebyggelse.

Det vurderes, at støjgrænserne vil blive overholdt, da de fleste støjkloder primært er i drift i perioden mellem kl. 07.00 og 18.00.

Der stilles generelle vilkår til overholdelse af støjgrænser samt vilkår om, at en beregning/måling af støjniveauet i omgivelserne kan kræves, såfremt tilsynsmyndigheden finder, at eventuelle klager er velbegrundede.

Vilkår om støj og lavfrekvent støj gælder al støj fra landbrugsdrift på ejendommens bygningsparcel – ikke støj fra f.eks. markdrift.

---

<sup>6</sup> Miljøstyrelsens vejledning nr. 5/1984 "Ekstern støj fra virksomheder".

## **Vibration og rystelse**

Vibrationer og rystelser forekommer hovedsageligt i forbindelse med den daglige brug af traktorer og transportere til og fra ejendommen.

Brugen af traktorer vil normalt foregå i dagtimerne, men der skal også påregnes sæsonbestemt arbejde f.eks. ved ensilering, høst og forårs- og efterårsarbejde i marken.

Det vurderes, at vibrationer og rystelser vil blive overholdt, da de fleste kilder primært er i drift i perioden mellem kl. 07.00 og 18.00.

Der stilles generelle vilkår til overholdelse af vibrationsgrænser<sup>7</sup> samt vilkår om, at en beregning/ måling af vibrationsniveauet i omgivelserne kan kræves, såfremt tilsynsmyndigheden finder, at eventuelle klager er velbegrundede.

Vilkår for vibrationer gælder al vibration fra landbrugsdrift på ejendommens bygningsparcel – ikke vibrationer fra markdrift.

## **Skadedyr**

Fluer kan være til stor gene for naboer. Der er flere typer af fluer, som kan give gener, hvor nogle kan komme fra stalde med dyr/gødning og andre kan komme fra naturområder. For fluer, som stammer fra stalde gælder, at de primært vil holde sig hér – kun nogle få vil søge ud i området omkring ejendommen. Det er især fluer fra oplag af gødning, som giver fluer, der søger til huse (herunder naboer), hvor de søger føde.

For at sikre at gener fra fluer, der stammer fra stalde/gødning, begrænses, er det vigtigt, at fluer især bekæmpes på larvestadiet. Vejen Kommune stiller derfor vilkår om, at fluer skal bekæmpes i overensstemmelse med retningslinjer fra Aarhus Universitet, Institut for Agroøkologi.

Ansøger oplyser, at fluer bekæmpes ved udvanding af vand med brun sæbe i de strøede lejer. Derudover er der opsat fuglekasser rundt om på ejendommen.

Der stilles vilkår om, at fluer bekæmpes i overensstemmelse med retningslinjer fra Aarhus Universitet, Institut for Agroøkologi under rammerne for økologisk produktion.

Rotter er man forpligtet til at bekæmpe da de kan overføre sygdomme, æde foder, samt ødelægge bygninger og kloaksystemer. Enhver der opdager rotter, har pligt til at anmelde det til kommunen.

Rottebekæmpelse foretages af et privat firma der har autorisation til skadedyrsbekæmpelse.

Vejen Kommune vurderer på baggrund af det oplyste, at der efter projektets gennemførelse med de stillede vilkår, ikke vil ske en væsentlig opformering af fluer eller rotter på husdyrbruget, og at ejendommens skadedyrsbekæmpelse vil være tilfredsstillende.

## **Støv**

Støv kan være generende for omgivelserne. Der kan være flere kilder til støvgener.

---

<sup>7</sup> Miljøstyrelsens vejledning nr. 9 af 1997 "Lavfrekvent støj, infralyd og vibrationer i eksternt miljø".

Ansøger oplyser, at støv fra transport er koncentreret omkring ejendommens bygninger. Foder og korn leveres til siloer i området syd for bygningerne med dyr. Der er ingen nabo-beboelser der er placeret så transporterne sker forbi deres bolig, og gener fra vejen anses derfor usandsynlig i forhold til nærmeste naboer på Hovborgvej. Støvgener fra foder/korn opsamles primært af støvcykloner, og støvpartiklernes størrelse taget i betragtning vil det være usandsynligt at de over afstande på 200 m skulle give anledning til problemer på Hovborgvej.

Der forventes ingen væsentlige problemer med støv fra husdyrbruget. Der henvises dog til god landmandspraksis, således at al transport til og fra bedriften foregår ved brug af hensynsfuld og effektiv kørsel mht. udnyttelse af kapacitet.

Vejen Kommune vurderer, at eventuel støvafgivelse fra produktionsanlægget ikke vil medføre væsentlige gener ved nabobeboelser og uden for bedriftens arealer i øvrigt.

Der fastsættes vilkår om, at driften ikke må medføre væsentlige støvgener.

### Husdyrgødning og opbevaringsanlæg

Opbevaringslagrene på Ulvehøjvej 1 udgøres af to gyllebeholdere tilhørende ejendommen, eksterne gyllebeholdere samt udendørs gyllekanaler. Husdyrgødningen samles i fortank inden gyllen pumpes til gyllebeholder.

Gødningsproduktionen er ifølge ansøgning angivet til:

Gødningstype	Mængder i m <sup>3</sup>
Flydende husdyrgødning inkl. Vandspild	7.334 m <sup>3</sup>
Overfladevand gyllebeholder (0,8 x 265 m <sup>2</sup> )	212 m <sup>3</sup>
Overfladevand verandaer (0,8 x 3.691 m <sup>2</sup> )	2.953 m <sup>3</sup>
Vaskevand maskiner og vogne	2 m <sup>3</sup>
I alt	10.501 m <sup>3</sup>

Tabel 6. Gødningsproduktion.

Husdyrbruget skal have den nødvendige opbevaringskapacitet til opbevaring af husdyrgødning, rengøringsvand og vandspild i forbindelse med husdyrproduktionen samt overfladevand.

Der er følgende opbevaringsanlæg tilknyttet ejendommen:

Opbevaringsanlæg	Opførelsesår	Kapacitet m <sup>3</sup>
Gyllebeholder	2009	4.000 m <sup>3</sup>
Gyllebeholder	1988	1.100 m <sup>3</sup>
Kanaler og ajlebeholdere		300 m <sup>3</sup>
Gyllebeholder, Okslundvej 51	2000	3.200 m <sup>3</sup>
Gyllebeholder, Okslundvej 51	1991	1.490 m <sup>3</sup>
Samlet kapacitet gylle		10.090 m <sup>3</sup>

Tabel 7. Oversigt over opbevaringsanlæg.

Eksisterende beholdere ligger udenfor risikoområde og længere væk end 100 m fra vandløb og søer<sup>8</sup>.

<sup>8</sup> Bekendtgørelse nr. 1318 af 26.11.2015 (husdyrgødningsbekendtgørelsen).



Produktionen af husdyrgødning på Okslundvej 51 udgør 822 m<sup>3</sup>. På ejendommen ledes overfladevand fra plansiloanlæg og befæstede udeområder også til gyllebeholder samt regnvand direkte i beholderne. Der ledes i alt ca. 1.021 m<sup>3</sup> overfladevand til gyllebeholderne.

Produktionen på Okslundvej 51 optager dermed ca. 1.843 m<sup>3</sup> af kapaciteten, og dermed er der (10.090-1.843) ca. 8.247 m<sup>3</sup> til rådighed for Ulvehøjvej 1.

Med en maksimal samlet gødningsproduktion på ca. 10.501 m<sup>3</sup> gylle og en opbevaringskapacitet på 8.247 m<sup>3</sup> er der en opbevaringskapacitet på  $(8.247/10.501 \cdot 12 \text{ mdr.})$  9,4 måned.

Ifølge lovgivningen vil den tilstrækkelige kapacitet svare til mindst 9 mdr. for flydende husdyrgødning. Vejen Kommune vurderer, at der på denne ejendom ikke er grund til at skærpe den generelle anbefaling, og der stilles vilkår om mindst 9 måneders opbevaringskapacitet til flydende husdyrgødning.

Ifølge lovgivningen skal brugere af beholdere med fast overdækning sikre sig, at fast overdækning lukkes straks efter anvendelse og eventuelle reparationer skal udbedres snarest. Da lovgivningen på området foreskriver denne drift af beholdere med fast overdækning, stilles der ikke yderligere vilkår hertil. Ligeledes er der krav i lovgivningen til anden overdækning af gyllen (flydelag m.m.), som gør, at der ikke stilles yderligere vilkår.

Der er ikke områder på ejendommen til opmagasinerings af fast gødning. Fast husdyrgødning overføres til Okslundvej 51, hvor der sker opmagasinerings i plansilo med afløb til gyllebeholder.

Da der ikke er indregnet effekt af opmagasinerings af fast gødning i ejendommens miljøansøgning, stilles der vilkår til, at der ikke må ske opmagasinerings af fast gødning ved ejendommen.

Komposteret husdyrgødning (opmagasinerings i stald eller på møddingsplads i 3-4 måneder) kan lægges i overdækket markstak, som angivet nedenfor. Ved udlægning af markstakke skal der føres årlige optegnelser over oplagingsperiode og placering, f.eks. angivelser på kort.

Kompost med et tørstofindhold på mindst 30 pct. kan oplagres i marken, når oplaget er overdækket med kompostdug eller lufttæt materiale. Opbevaringen må ikke medføre risiko for forurening af grund- eller overfladevand, og oplaget skal opfylde husdyrgødningsbekendtgørelsens afstandskrav for placering af stalde, møddinger mv.

Vejen Kommune vurderer, at ejendommen håndterer og opbevarer fast husdyrgødning forsvarligt og efter gældende retningslinjer.

Såfremt der foretages ændringer, som har indflydelse på kapaciteten, skal der indsendes en opgørelse herover til kommunen.

### **Rest-, spildevand og overfladevand**

Der skelnes mellem følgende former for spildevand:

- Rengøringsvand og overfladevand, der kommer i forbindelse med husdyrgødning, som ledes til opbevaringsbeholder for flydende husdyrgødning.

- Overfladevand fra tage og udendørsarealer, som ikke kommer i forbindelse med husdyrgødning, og derfor må ledes til dræn for regnvand eller udsprinkles<sup>9</sup> efter forudgående tilladelse.
- Sanitært spildevand, som ledes til septiktank eller offentlig kloakering.

Ansøger oplyser, at spildevand fra bedriften består af:

- Overfladevand fra udendørs løbegårde
- Afløb fra betonplads og vaskeplads
- Vaskevand fra maskiner og vogne
- Tagvand

Husspildevand ledes via bundfældningstank til godkendt nedsivningsanlæg.

Der forventes ingen stigning i spildevandsmængden som følge af ændringen.

Overfladevand fra løbegårde, vaskevand og afløb fra beton-/vaskeplads ledes til gyllebeholder.

Befæstede arealer med afløb til gyllebeholder er etableret med fald og afgrænsning, der forhindrer overløb til grøft og dræn.

Køreveje er grusbelagte og der tilledes ikke vand til dræn og vandløb herfra.

I forbindelse med opførelse af den nye stald gøres der hermed opmærksom på, at afløb skal udføres af aut. kloakmester jf. Husdyrgødningsbekendtgørelsen.

Det vurderes, at Husdyrgødningsbekendtgørelsens generelle krav til håndtering af spildevand, er tilstrækkelige til at beskytte omgivelserne mod forurening fra spildevand.

Tilladelserne til afledning af spildevand skal gives særskilt fra denne afgørelse, da de ikke er omfattet af Husdyrbrugloven.

### **Kemikalier og affald**

Ansøger oplyser, at affald fra husdyrbruget kan inddeles i følgende affaldsfraktioner:

- Dagrenovation
- Genbrugeligt affald (pap, papir, jern, rengjort glas, metal, plastsække, paller etc.)
- Farligt affald (lysstofrør, pærer, spraydåser, batterier etc.)
- Klinisk risikoaffald og medicinrester (skalpeller, kanyler, medicinrester etc.)
- Døde dyr
- Forbrændingsegnet affald (papirsække, emballage etc.)
- Deponeringsegnet affald

Dagrenovation afhentes af den kommunale ordning hver uge.

Genbrugeligt affald opbevares i container og bortskaffes til renovationsfirma.

Der forekommer sjældent medicinrester, da der er et minimalt medicinforbrug på ejendommen. I tilfælde af medicinrester, destrueres disse efter gældende lovgivning.

---

<sup>9</sup> Landbrugets byggeblad nr. 103.09-05 om Udenomsfaciliteter – udsprinkling af ensilagesaft og restvand.

Spidse og skarpe genstande opbevares i brudsikker emballage og afleveres til godkendt modtager.

Døde dyr afhentes af DAKA. De døde dyr opbevares overdækket og hævet fra jorden. De døde dyr er ikke synlige for omgivelserne.

Der forekommer ikke deponeringsegnede affald i forbindelse med den daglige drift på ejendommen. Forekommer der deponeringsegnede affald, vil det blive afleveret til en kommunal genbrugsstation. Evt. jernaffald afleveres til skrothandler.

I forbindelse med ændringen i dyreholdet vil affaldsmængden være uændret.

Der er ikke kemikalier på ejendommen, da ejendommen drives økologisk.

Der er olietank på husdyrbruget.

Der stilles vilkår om, at håndtering af brændstof skal foregå sådan, at der ikke opstår risiko for forurening af jord og grundvand.

For at forebygge spild og forurening som følge af oplag af olie, stilles der vilkår til opbevaring og bortskaffelse.

Opbevaring og afhentning af selvdøde og aflivede dyr reguleres af "Bekendtgørelse om opbevaring af døde dyr"<sup>10</sup>.

Vejen Kommune gør opmærksom på, at bortskaffelse af affald fra ejendommen skal ske i overensstemmelse med Regulativ for Erhvervsaffald og Affaldsbekendtgørelsen.

Vejen Kommune vurderer, at håndtering af affald sker på forsvarlig vis, og der stilles ikke skærpede vilkår.

## **Risici**

Ansøgningens redegørelse for begrænsning af gene/forurening ved eventuelle uheld er behandlet herunder.

Ansøger oplyser (markeret med *kursiv*):

*På ejendommen er der udarbejdet en beredskabsplan, der beskriver, hvilke forholdsregler medarbejdere og ejer skal tage ved brand, udslip af gylle eller andre uheld og kritiske situationer.*

*Driftsforstyrrelser eller uheld, der kan medføre væsentlig forøget forurening i forhold til normal drift, kan ske i forbindelse med håndtering og opbevaring af husdyrgødning, ved strømsvigt samt udslip af dieselolie.*

*I tilfælde af mindre gylleudslip vil gyllen samle sig om lækagestedet. Herfra kan det suges op og fjernes. Da gyllen kan suges op, vurderes det, at der ikke er fare for forurening af grundvandet.*

*Døde dyr opbevares i container eller under kadaverkappe, udviklet til formålet, hvorved uhygiejniske forhold undgås.*

---

<sup>10</sup> Fødevareministeriet, Bek. nr. 558 af 01.06.2011.

*Anlæg og tekniske foranstaltninger rengøres, vedligeholdes og udskiftes i en sådan grad, at det sikrer korrekt brug og effekt. Medarbejderne er grundigt instrueret i opgaverne, hvilket er med til at sikre at disse bliver udført korrekt, og med minimal risiko for uheld som følge af forkert håndtering af gylle, olie m.v.*

*Al omlastning af gylle sker med gyllevogn med fastmonteret kran, hvor pumpen sidder på gyllevognen og der sker en automatisk tømning af pumperøret. Omlastning sker altid under opsyn, hvorfor det vurderes, at der ikke er større risiko for uheld i forbindelse med utilsigtet igangsætning af pumper, spild m.m.*

*En gang om året tømmes gyllebeholdere, i forbindelse med den normale udbringning af gylle, hvorved gyllebeholdere visuelt kan kontrolleres for evt. skader. Der foretages desuden lovpligtigt eftersyn og vedligeholdelse, hvilket betyder at beholdere hvert 10. år bliver kontrolleret for om der skulle være tegn på begyndende utætheder.*

*Ved at følge de retningslinjer der er anført i beredskabsplanen, forventes skadevirkninger ved evt. uheld minimeret, da der vil ske forureningsbegrænsende foranstaltninger i form af inddæmning, oppumpning m.v.*

*Ved brand tilkaldes brandvæsenet.*

*Der er opsat pulverslukkere strategiske steder på ejendommen. Der iværksættes slukningsarbejde i det omfang det er forsvarligt. Dyr forsøges reddet ud.*

For IE-husdyrbrug er det lovpligtigt at udarbejde en beredskabsplan for ejendommen, og der stilles derfor ikke særskilt vilkår hertil. Beredskabsplanen skal være kendt af ejendommens medarbejdere og tilgængelig ved miljøtilsyn.

Vejen Kommune vurderer herefter, at risici er minimeret, og med udarbejdelse af beredskabsplanen sikres begrænsning af følgerne af eventuelle uheld.

## **Miljøledelse**

Der er lavet en plan for ejendommens overordnede miljøpolitik, som har fokus på energieffektivitet, vandbesparelse, affaldshåndtering m.v., for at opnå både miljømæssige og driftsøkonomiske fordele.

## **Alternative muligheder**

Ansøger har ikke undersøgt alternative muligheder for indretning og placering af anlægget.

*Ansøger oplyser (kursiv) at, der er tale om ændring af dyrehold i eksisterende bygninger samt opførelse af to mindre staldbygninger der ønskes at blive opført i forbindelse med eksisterende stalde. For at kunne have økologiske smågrise og slagtesvin, er det nødvendigt at have et udendørs areal, hvilket betyder at der ikke er overvejet alternativer.*

Vejen Kommune vurderer, at ansøgningen rummer en god udnyttelse af mulighederne for udnyttelse af det eksisterende stalde/staldsystem. Vejen Kommune kan ikke umiddelbart se, at der vil kunne være andre gode alternativer, der vil kunne overholde gældende miljøparametre og samtidig opfylde kravet til økologi.

## Ejendommens påvirkning af beskyttet natur – ammoniak

Før der meddeles tilladelse eller godkendelse af husdyrbrug efter § 16 i Husdyrbrugloven, skal der foretages en vurdering af, om projektet i sig selv, eller i forbindelse med andre planer og projekter, kan påvirke et Natura 2000-område og Bilag IV-arter væsentligt, jf. Habitatbekendtgørelsen<sup>11</sup>. I så fald skal der foretages en nærmere konsekvensvurdering af projektets virkninger under hensyntagen til bevaringsmålsætningen for de pågældende områder. Viser vurderingen, at projektet vil skade det internationale naturbeskyttelsesområde (dvs. de arter og naturtyper, området er udpeget for at beskytte), kan der ikke meddeles tilladelse eller godkendelse til det ansøgte, jf. "Waddenzee-dommen"<sup>12</sup>.

Påvirkninger vurderes fra ejendommens anlæg op til Natura 2000-områder og på såkaldte kategori 1, 2 og 3 naturområder.

Det er fastsat i Husdyrbrugloven, at et husdyranlæg ikke må etableres, udvides eller ændres, hvis det ligger mindre end 10 m fra kategori 1 eller 2 naturområder. Derudover er der krav til maksimal tilladt ammoniakdeposition på naturområder i kategori 1 og 2 samt et generelt beskyttelsesniveau for kategori 3 naturområder.

### Påvirkning af kategori 1 naturområder

For naturområder i kategori 1 (ammoniakfølsomme naturtyper indenfor Natura 2000-områder) gælder, at totalbelastningen i naturområdet ikke må overskride fastlagte beskyttelsesniveauer, som afhænger af antallet af øvrige husdyrbrug, som har en ammoniakemission mellem 150 kg N og 5.000 kg N indenfor 2.500 m fra naturarealet.

Der er ingen kategori 1 natur i nærheden af ejendommen. Nærmeste Natura 2000-område er Natura 2000-område nr. 87 (habitatområde nr. 76) - Nørrebæk ved Tvilho - mere end 4 km vest for anlægget. På grund af afstanden vurderer Vejen Kommune, at der ikke sker nogen væsentlig påvirkning af naturtypen, og der er ikke behov for at stille skærpede vilkår for at begrænse ammoniakdepositionen på naturtypen.

### Påvirkning af kategori 2 naturområder

For naturområder i kategori 2 (§ 7 arealer udenfor Natura 2000-områder) gælder, at totalbelastningen i naturområderne ikke må overskride 1,0 kg N/ha/år. § 7 arealer er højmoser, lobeliesøer samt heder større end 10 ha og overdrev større end 2,5 ha.

Der er ingen kategori 2 natur i nærheden. Nærmeste kategori 2 natur er en hede, der ligger mere end 3,5 km nordøst for ejendommen. På grund af afstanden vurderer Vejen Kommune, at der ikke sker nogen væsentlig påvirkning af naturtypen, og der er ikke behov for at stille skærpede vilkår for at begrænse ammoniakdepositionen på naturtypen.

### Påvirkning af kategori 3 naturområder

Kommunen skal jf. Husdyrgodkendelsesbekendtgørelsen foretage en konkret vurdering af, om der forekommer andre naturarealer end ovennævnte ammoniakfølsomme naturtyper i

---

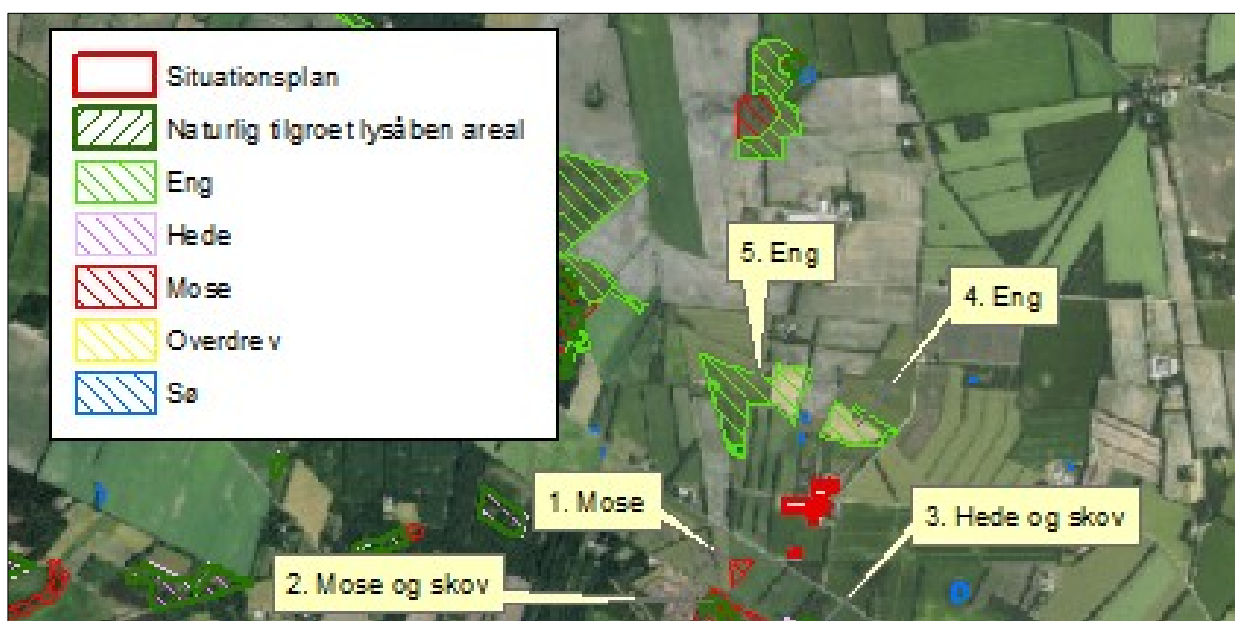
<sup>11</sup> Habitatbekendtgørelsen, Bek. nr. 1595 af 06.12.2018.

<sup>12</sup> Waddenzee-dommen fra EF-Domstolen, sag nr. C-127/02

kategori 1 og 2, som kan blive påvirket af ammoniakfordampningen fra ejendommens anlæg. Disse benævnes kategori 3 naturområder.

For naturområder i kategori 3 gælder, at kommunen skal tillade merdepositioner på 1,0 kg N/ha/år på naturtyperne. Kommunen kan efter en konkret vurdering tillade merdepositioner på mere end 1,0 kg N/ha/år. Kategori 3 natur er ammoniakfølsomme skove samt § 3 beskyttede heder, mose og overdrev, som ikke er omfattet af kategori 1 og 2 natur.

Derudover fremgår det af § 3 i Naturbeskyttelsesloven<sup>13</sup>, at der ikke må foretages en ændring i tilstanden af søer (>100 m<sup>2</sup>), vandløb, heder, ferske enge, strandenge, overdrev, moser og lignende. Naturtyperne er vist i nedenstående figur og tabel.



Figur 4. Kort over kategori 3 samt § 3 natur ved anlægget.

Nr.	Naturtype	Merbelastning(kg N/ha/år)
1	Mose	0,5
2	Mose og skov	0,2
3	Hede og skov	0,2
4	Eng	0,8
5	Eng	0,8

Tabel 8. Beskyttede kategori 3 og § 3 naturområder.

Merbelastningen til naturområderne er mellem 0,2 og 0,8 kg N/ha/år og ligger under beskyttelsesniveauet på 1,0 kg N/ha/år i merbelastning. Der er ikke foretaget beregninger af ammoniakdeposition til øvrige naturarealer, da Vejen Kommune vurderer, at naturarealer, der ligger længere væk end de i tabellen nævnte naturarealer, ikke vil blive belastet med over 1,0 kg N/ha/år.

Det vurderes, at merdepositionerne ikke vil medføre en tilstandsændring af engene.

<sup>13</sup> Naturbeskyttelsesloven, LBK nr. 240 af 13/03/2019.

Der sker således ikke nogen væsentlig påvirkning af naturtyperne, og Vejen Kommune vurderer, at der ikke er behov for at stille skærpede vilkår for at begrænse ammoniakdepositionen på naturtyperne.

Der er registreret en del søer i nærheden af anlægget (se ovenstående figur). Det vurderes, at den primære risiko for næringsstofpåvirkning af søerne er tilførsel af fosfor via overfladeafstrømning fra de omkringliggende arealer, mens påvirkningen fra luftbåren ammoniak ikke vil være af betydning. Vejen Kommune vurderer derfor, at der ikke er grund til at stille skærpede vilkår til ammoniakreduktionen i forbindelse med påvirkning af søerne.

#### **Bilag IV-arter, artsfredninger og rødlistearter**

En række dyr og planter, der er omfattet af habitatdirektivets bilag IV, kan have levested, fødesøgningsområde eller sporadisk opholdssted omkring landbrugsejendomme. På baggrund af rapport fra DMU<sup>14</sup> samt Vejen Kommunes øvrige kendskab vurderes umiddelbart, at der kan være sydflagermus, odder, markfirben, stor vandsalamander og spidssnudet frø. Heraf er odder omfattet af den danske rødliste som sårbar.

Flagermus benytter ofte hulheder i træer eller huse som opholdssted om dagen og under vinterdvalen. Føden består af insekter, som fanges i luften nær vådområder, marker, skove og levende hegn. De enkelte arter af flagermus har forskellige præferencer mht. fødesøgningsområde. Der er ingen registreringer af flagermus nær ejendommens anlæg, men det kan ikke udelukkes, at én eller flere arter kan raste eller yngle i området.

De resterende bilag IV-arter opholder sig ikke på ejendommen, men i det åbne land, derfor er de ikke beskrevet yderligere.

Vejen Kommune har ikke kendskab til andre registreringer af planter og dyr, som er omfattet af artsfredninger eller optaget på nationale eller regionale rødlistes i nærheden af husdyrbrugets anlæg, men en række af arterne vil med stor sandsynlighed forekomme i området.

Under forudsætning af, at eventuelle stillede vilkår i afsnittene "Ejendommens påvirkning af beskyttet natur – ammoniak" overholdes, vurderer Vejen Kommune, at driften af ejendommen ikke vil have negativ indflydelse på ovennævnte arter, da der ikke ændres på vandhuller, fortidsminder, sten- og jorddiger eller andre potentielle levesteder for padder eller krybdyr.

Der fjernes ikke gamle bygninger eller fældes store træer, der kunne være levested for flagermus. Der sker med andre ord ikke fysiske ændringer i forbindelse med projektet, der kan være til skade for bilag IV-arter.

I henhold til Habitatbekendtgørelsens § 11<sup>15</sup> og de stillede vilkår, vurderer Vejen Kommune, at udvidelsen ikke vil medføre en forøget påvirkning af de nævnte bilag IV- og rødlistearter eller deres levesteder.

---

<sup>14</sup> Faglig rapport nr. 635 og nr. 322 fra Danmarks Miljøundersøgelser.

<sup>15</sup> Bek. nr. 1595 af 06.12.2018, "Udpegning og administration af internationale beskyttelsesområder samt beskyttelse af visse arter".

### 3 Lovformalia m.m.

Del 3 omhandler forhold omkring høring og offentliggørelse samt varighed, restbeskyttelse, udnyttelse og ophør af bedriften.

### Oplysninger om ejendom og husdyrbrug

Ejendomsnummer	5750090327
Matrikelnummer	5a Gilbjerg By, Lindknud
CVR	42444170
CHR	45167
Ejendommens ejer	Ulvehøjgaard ApS
Husdyrbrugets ejer	Ulvehøjgaard ApS
Husdyrbrugets kontaktperson	Brian Holm

### Forudgående inddragelse af offentligheden

Inddragelse af offentligheden er sket ved annoncering på kommunens hjemmeside den 11. januar 2022. Der er ikke kommet henvendelser fra øvrige borgere eller interesseorganisationer i denne sag.

### Høring af udkast

Udkastet til afgørelsen har været sendt i høring i 30 dage fra den 15. februar 2022 til 18. marts 2022 hos ansøger og konsulent.

Orientering om udkast til afgørelsen er sendt til alle borgere, der er part i sagen (herunder naboer indenfor konsekvensradius og ejere af matrikler, der grænser op til matriklen med produktionsbygninger samt bortforpagtere af produktionsanlæg). Udkastet eftersendes ved henvendelse herom.

**Konsulent:** SvineRådgivningen, Kira Langkjer, [kij@sraad.dk](mailto:kij@sraad.dk)

#### Parter:

Orientering af naboer er sket indenfor konsekvenszonen på 1.463 m.

Hovborgvej 55	6650	Brørup
Hovborgvej 55	6650	Brørup
Hovborgvej 55	6650	Brørup
Hovborgvej 57	6650	Brørup
Hovborgvej 57	6650	Brørup
Hovborgvej 59	6650	Brørup
Gestenvvej 51	6621	Gesten
Hovborgvej 60	6650	Brørup
Hovborgvej 60	6650	Brørup
Hovborgvej 61	6650	Brørup
Hovborgvej 61	6650	Brørup



Hovborgvej 62	6650	Brørup
Hovborgvej 62	6650	Brørup
Hovborgvej 63	6650	Brørup
Hovborgvej 63	6650	Brørup
Hovborgvej 64	6650	Brørup
Hovborgvej 64	6650	Brørup
Hovborgvej 64	6650	Brørup
Høllundvej 9	6682	Hovborg
Hovborgvej 66	6650	Brørup
Hovborgvej 66	6650	Brørup
Hovborgvej 68	6650	Brørup
Hovborgvej 68	6650	Brørup
Hovborgvej 72	6650	Brørup
Hovborgvej 72	6650	Brørup
Hovborgvej 74	6650	Brørup
Hovborgvej 76	6650	Brørup
Hovborgvej 76	6650	Brørup
Hovborgvej 78	6650	Brørup
Hovborgvej 78	6650	Brørup
Hovborgvej 80	6650	Brørup
Hjelmdrupvej 28	6040	Egtved
Østerbygårdvej 2	6682	Hovborg
Østergade 43C	6650	Brørup
Dammen 27	6600	Vejen
Hyldehundvej 9	6650	Brørup
Hyldehundvej 9	6650	Brørup
Okslundvej 49	6650	Brørup
Okslundvej 49	6650	Brørup
Okslundvej 51	6650	Brørup
Okslundvej 51	6650	Brørup
Okslundvej 51	6650	Brørup
Okslundvej 51	6650	Brørup
Ulvehøjvej 2	6650	Brørup
Ulvehøjvej 2	6650	Brørup
Ulvehøjvej 3	6650	Brørup
Ulvehøjvej 3	6650	Brørup
Ulvehøjvej 4	6650	Brørup
Ulvehøjvej 7	6650	Brørup
Ulvehøjvej 7	6650	Brørup
Ulvehøjvej 7	6650	Brørup
Ulvehøjvej 7	6650	Brørup
Ulvehøjvej 7	6650	Brørup
Ulvehøjvej 7	6650	Brørup

Ulvehøjvej 7	6650	Brørup
Ulvehøjvej 7	6650	Brørup
Ulvehøjvej 9	6650	Brørup
Ulvehøjvej 9	6650	Brørup

## Indkomne høringsbidrag og kommunens vurdering

Der er ikke indkommet høringsbidrag i høringsperioden.

## Offentliggørelse af afgørelse og orientering til modtagere

Kommunens afgørelse er offentliggjort på kommunens hjemmeside torsdag den 24. marts 2022.

Kopi af afgørelsen er sendt til parter og interessenter, der har anmodet om høringsudkast og haft kommentarer hertil samt organisationer og myndigheder, der fremgår af nedenstående liste.

Der kan klages over kommunens afgørelse til Miljø- og Fødevarerklagenævnet senest 21. april 2021 jf. vedlagte klagevejledning (bilag 1).

### Kopimodtagere af afgørelsen

Embedslægerne i Region Syddanmark, [sesyd@sst.dk](mailto:sesyd@sst.dk)

Danmarks Sportsfiskerforbund, Skyttevej 4, 7182 Bredsted [post@sportsfiskerforbundet.dk](mailto:post@sportsfiskerforbundet.dk)

Danmarks Fiskeriforening, Nordensvej 3, Taulov, 7000 Fredericia [mail@dkfisk.dk](mailto:mail@dkfisk.dk)

Ferskvandsfiskeriforeningen for Danmark, Formand Niels Barslund, Vormstrupvej 2, 7540 Haarderup [nb@ferskvandsfiskeriforeningen.dk](mailto:nb@ferskvandsfiskeriforeningen.dk)

Danmarks Naturfredningsforening, Masnedøgade 20, 2100 København Ø [dnvejen-sager@dn.dk](mailto:dnvejen-sager@dn.dk)

Rådet for Grøn Omstilling, Blegdamsvej 4B, 2200 København N [husdyr@rgo.dk](mailto:husdyr@rgo.dk)

Friluftsrådet, Scandiagade 13, DK-2450 København SV. Lokalafdeling: Friluftsrådet for Trekantområdet, att. Bent Holgersen, Hvedevænget 30, 6600 Vejen, [holgersen@vejen-net.dk](mailto:holgersen@vejen-net.dk)

Dansk Ornitologisk forening, Vesterbrogade 140, 1620 København V, lokalkontoret [vejen@dof.dk](mailto:vejen@dof.dk)

Museet på Sønderkov, [post@sonderskov.dk](mailto:post@sonderskov.dk)

## Udnyttelse af afgørelse

Godkendelsen kan udnyttes uanset eventuelle klager, men det begrænser ikke klagenævnets mulighed for at ændre eller ophæve Vejen Kommunes afgørelse.

## Godkendelsens varighed, retsbeskyttelse og revurdering

I Husdyrbrugloven gives der 6 års udnyttelsesfrist.

Efter den fastsatte udnyttelsesfrist gælder det, at hvis miljøgodkendelsen ikke udnyttes (helt eller delvist) i 3 på hinanden følgende år, bortfalder den del, som ikke har været udnyttet i de seneste 3 år (kontinuitetsprincippet).

Produktionsarealet er udnyttet, når 25 % af arealet er driftsmæssigt udnyttet, dvs. at der går mindst 50 % af det mulige antal dyr inden for rammerne af dyrevelfærdskravene.

Med denne afgørelse følger 8 års retsbeskyttelse. Dette betyder, at vilkårene inden for denne periode kun kan ændres, hvis der fremkommer nye oplysninger om forureningens skadelige virkning, hvis forureningen medfører skadevirkninger, der ikke kunne forudses da afgørelsen blev meddelt, eller hvis forureningen i øvrigt går ud over det, som blev lagt til grund. Der henvises til reglerne i Husdyrbrugloven.

Husdyrbrugets miljøgodkendelse skal regelmæssigt og mindst hvert 10. år tages op til revurdering<sup>16</sup>. Den første regelmæssige vurdering skal dog foretages, når der er forløbet 8 år, dvs. i 2030.

## Husdyrbrugets ophør

Vejen Kommune stiller vilkår om, oprydning og bortskaffelse af affald ved ophør af bedriften. Herunder at der skal træffes de nødvendige foranstaltninger for at undgå forureningsfare, dvs. alle opbevaringsanlæg skal tømmes og rengøres, og ejendommen skal fremgå i miljømæssig god stand.

Ved eventuelt ophør af produktionen, vil der efter Vejen Kommunes opfattelse ikke ske en væsentlig indvirkning på miljøet fra produktionsanlægget hvis:

- Staldanlæg samt husdyrgødnings- og foderopbevaringsanlæg tømmes og rengøres grundigt.
- Miljøfarligt affald bortskaffes efter de til enhver tid gældende regler.

## Øvrige forhold

### Byggeri, vandindvinding og spildevandsafledning

Projektet indeholder byggeri eller bygningsændringer, og der skal derfor indsendes byggesøgning til Vejen Kommune via [www.bygogmiljoe.dk](http://www.bygogmiljoe.dk).

Ejer skal selv sikre, at nybyggeri og ændret bygningsanvendelse bliver registreret i BBR. BBR-afdelingen kan evt. kontaktes på [bbr@vejen.dk](mailto:bbr@vejen.dk).

Der kan være andre forhold, der skal søges om ved Vejen Kommune.

---

<sup>16</sup> § 39 i "Bekendtgørelse om godkendelse og tilladelse mv. af husdyrbrug" - Bek. nr. 2256 af 29/12/2020.

## Bilagsoversigt

1. Klagevejledning.
2. Beregning af det strøede areal.

## Bilag 1. **Klagevejledning, jf. "Husdyrbrugloven" nr. 520 af 01.05.2019.**

### **Hvilke afgørelser, tilladelser og miljøgodkendelser kan påklages**

Alle afgørelser, der er truffet af kommunen med hjemmel i "Lov om miljøgodkendelse mv. af husdyrbrug" eller regler, der er fastsat med hjemmel i loven, kan jf. § 76 påklages til Miljø- og Fødevareklagenævnet.

### **Hvem kan klage**

Klageberettiget er enhver med væsentlig interesse i sagens udfald, miljøministeren samt visse landsdækkende organisationer, jf. §§ 84-87.

### **Til hvem skal der klages**

Der skal klages via den elektroniske klageportal. Se vejledning på [www.naevneneshus.dk](http://www.naevneneshus.dk). Miljø- og Fødevareklagenævnet skal som udgangspunkt afvise en klage, der kommer uden om Klageportalen, hvis der ikke er særlige grunde til det. Hvis du ønsker at blive fritaget for at bruge Klageportalen, skal du sende en begrundet anmodning til den myndighed, der har truffet afgørelse i sagen. Myndigheden videresender herefter anmodningen til Miljø- og Fødevareklagenævnet, som træffer afgørelse om, hvorvidt din anmodning kan imødekommes.

### **Klagefrist**

Klagen skal være indgivet senest 4 uger efter, at afgørelsen, tilladelsen eller miljøgodkendelsen er meddelt. Er afgørelsen offentligt bekendtgjort f.eks. ved annoncering, regnes klagefristen fra bekendtgørelsen, jf. § 79. En klage anses for at være indgivet, når den er tilgængelig for Vejen Kommune i Klageportalen.

### **Gebyr**

Det er en betingelse for Miljø- og Fødevareklagenævnets behandling af en klage, at den, der klager, indbetaler et gebyr. Gebyret er på 900 kr. for private og 1.800 kr. for virksomheder og organisationer (2016 niveau, gebyret indeksreguleres hvert år). Gebyret betales enten direkte med betalingskort eller der sendes en opkrævning. Miljø- og Fødevareklagenævnet vil ikke påbegynde behandlingen af klagen, før gebyret er modtaget. Vejledning om gebyrordningen kan findes på nævnets hjemmeside ([www.naevneneshus.dk](http://www.naevneneshus.dk)). Gebyret tilbagebetales, hvis den, der klager, får helt eller delvis medhold i klagen.

### **Domstolsprøvelse**

Hvis afgørelsen ønskes indbragt for domstolene, skal dette ske inden 6 måneder efter, at afgørelsen er offentliggjort, jf. § 90.

### **Opsættende virkning**

En klage over en afgørelse har ikke opsættende virkning på retten til at udnytte tilladelsen eller miljøgodkendelsen, medmindre Miljø- og Fødevareklagenævnet bestemmer andet. Tilladelsen/godkendelsen må ikke udnyttes, hvis den indeholder placering af driftsbygninger væk fra de øvrige driftsbygninger, jf. § 81. Dette vil være angivet i afgørelsen. Udnyttelse af en tilladelse eller miljøgodkendelse kan kun ske under opfyldelse af vilkårene, som er fastsat i tilladelsen eller miljøgodkendelse.

Beregning af det strøede areal til smågrisene:

TABEL 25.2. Mindste indendørsareal og udendørsareal for svin<sup>609</sup>

	Indendørs areal (det nettoareal, som dyrene skal have til rådighed, både hvile og opholdsareal)		Den del af gulvet indendørs, der som minimum skal være fast gulv	Udendørs areal (løbegårde, ikke græsarealer)
	Mindste levende vægt (kg)	m <sup>2</sup> /dyr	m <sup>2</sup> /dyr	m <sup>2</sup> /dyr
Diegivende søer med pattegrise på indtil 40 dage	-	7,5	3,75	2,5
Smågrise	Min. 40 dage og indtil 30 kg	0,6	0,3	0,4
Smågrise/ungsvin	Indtil 50	0,8	0,4	0,6
Slagtesvin	Indtil 85	1,1	0,55	0,8
Slagtesvin	Indtil 110	1,3	0,65	1,0
Slagtesvin	Over 110	1,5	0,75	1,2
Avlssvin, hundyr	-	2,5	1,25	1,9
Avlssvin, handyr	-	6,0	3,0	8,0

Kilde: Vejledning om økologisk jordbrugsproduktion, 2020

TABEL 25.3. Vejledende mindstemål for lejeareal ved opstaldning af svin

Grisens maks. vægt, kg	10	20	30	40	50	60	70	80	90	100	110	150	200	250	300
Lejeareal, m <sup>2</sup> /gris	0,13	0,20	0,26	0,32	0,37	0,42	0,47	0,51	0,56	0,59	0,63	0,78	0,94	1,10	1,23

Baseret på Baxter, 1990, Mål for thermoneutral svin i sideleje.

Kilde: Vejledning om økologisk jordbrugsproduktion, 2020

I stalde, hvor produktionsarealet udgør ude- og indeareal, vil det strøede areal udgøre 20%. I stalde, hvor produktionsarealet kun udgør indearealet, vil det strøede areal udgøre 30%. Forholdene er beregnet ud fra ovenstående tabeller.

	Produktionsareal (ude- og inde), m <sup>2</sup>	Produktionsareal (inde), m <sup>2</sup>	Produktionsareal (ude)	Strøet leje udgør til smågrisene, m <sup>2</sup>	Andel strøet leje
* Stald 1	3.191			638	20 %
* Stald 1a	792			158	20 %
* Stald 1b	792			158	20 %
Stald 2		508			
Stald 2a			178		
Stald 4		856			
Stald 4a			1500		
Stald 5		55			
Stald 5a			35		
* Stald 6		440		132	30 %
* Stald 6a og 7a			479		
* Stald 7		440		132	30 %
Stald 8			185		

\* Stalde med flexgodkendelse

