



MILJØTILLADELSE



**Husdyrbruget
Luneborgvej 250
9382 Tylstrup**



Dato for tilladelsen: 15. februar 2023

Husdyrbruget: Elmegård

CHR-nr: 77737

CVR-nr: 27784054

Matr.nr. ejerlav: 23g Tylstrup By, Ajstrup m.fl.

Husdyrbrugets adresse: Luneborgvej 250, 9382 Tylstrup

Ansøger: CU Landbrug
Vildmosevej 21, 9700 Brønderslev

Ansøger mail: janulrich@mail.dk

Ejer: Niels Hedermann
Tylstrup Hedevej 38, 9382 Tylstrup

Konsulent: Tina Madsen, AgriNord, e-mail:
tim@agrinord.dk

Tilsynsmyndighed: Aalborg Kommune
Miljø- og Energiforvaltningen
LandMiljø
Stigsborg Brygge 5
9400 Nørresundby

Sagsbehandler Nils Nørgaard/Birte Pedersen

Sagsnummer: 2022-082727

skemanr. husdyrgodkendelse.dk 234530

Læsevejledning

Miljøgodkendelsen indeholder en vurdering af miljøpåvirkningerne, samt diverse relevante bilag og kort. I miljøvurderingen gøres der rede for konsekvenserne af det ansøgte projekt ved vurdering af påvirkningen for omkringboende og miljøet i bred forstand herunder bl.a. natur og landskab.

Miljøgodkendelsen tager udgangspunkt i gældende love og vejledninger vedrørende husdyrbrug og indeholder vilkår for husdyrbrugets indretning, drift og kontrol. Godkendelsen med tilhørende vilkår er givet på baggrund af de oplysninger, der fremgår af miljøkonsekvensrapporten, det digitale ansøgningskema samt yderligere supplerende materiale.

I godkendelsen er følgende definitioner anvendt:

Husdyrbrug: Anlæg, som anvendes til produktion af husdyr såsom stalde, gødnings- og ensilageopbevaringsanlæg og andre driftsbygninger m.v., som ligger på samme ejendom.

Produktionsareal: Det areal i bygningerne, hvorpå dyrene kan opholde sig og har mulighed for at afsætte gødning, Det omfatter ikke arealer, som dyrene kun har kortvarig adgang til såsom fx malkestalde og udleveringsrum. Ikke fast placerede husdyranlæg, som f.eks. mobile stalde og flytbare læskure samt indhegninger opfattes ikke som produktionsareal.

INDHOLDSFORTEGNELSE

1	Meddelelse om miljøgodkendelse	5
1.1	<i>Afgørelse</i>	5
1.2	<i>Tidligere meddelte afgørelser</i>	5
1.3	<i>Meddelelsespligt</i>	6
1.4	<i>Gyldighed og retsbeskyttelse</i>	6
1.5	<i>Offentlighed</i>	6
1.6	<i>Offentliggørelse</i>	6
1.7	<i>Klagevejledning</i>	7
1.8	<i>Andre tilladelser, godkendelser og dispensationer</i>	7
2	Beskrivelse af projektet og vilkårsliste	9
2.1	<i>Beskrivelse af projektet</i>	9
2.2	<i>Begrundelse for de stillede vilkår</i>	9
2.3	<i>Vilkårsliste</i>	10
3	Bæredygtighed	14
4	Bilagsliste	15
1	Projektbeskrivelse	15
2	Billeder af staldgulve	15
3	Beredskabsplan	15
4	Vejledningen Affaldstyper i landbruget	15

1 Meddelelse om miljøgodkendelse

1.1 Afgørelse

Aalborg Kommune meddeler miljøtilladelse til ændring af husdyrbruget på Luneborgvej 250, 9382 Tylstrup.

Ansøgningen er behandlet i henhold til Husdyrbrugloven § 16b, stk. 1¹ og på grundlag oplysningerne i skema nr. 234530, version 1, som beregnet i www.husdyrgodkendelse.dk den 17. november 2022.

Det er Aalborg Kommunes vurdering, at følges miljøtilladelsens vilkår for lokalisering, indretning og drift af husdyrbruget, vil det ansøgte ikke medføre væsentlige direkte eller indirekte virkninger på miljøet. Herunder navnlig:

- landskabelige værdier
- natur med dens bestande af vilde planter og dyr og deres levesteder, herunder områder, der er beskyttet mod tilstandsændringer eller fredet, udpeget som internationalt naturbeskyttelsesområde eller udpeget som særlig sårbart over for næringsstofpåvirkning
- jord, grundvand og overfladevand
- lugt-, støj-, rystelses-, støv-, flue-, transport- og lysgener, uhygiejniske forhold, affaldsproduktion m.v.

Det er kommunens vurdering, at det ansøgte ikke vil påvirke Natura 2000-områder væsentligt, og ej heller vil have negativ indflydelse på planter eller dyr omfattet af bilag IV², artsfredning eller optaget på nationale eller regionale rødlistor.

Aalborg Kommune har udarbejdet miljøtilladelsen med hensyntagen til den gældende kommuneplan.

Med denne afgørelse er indskærpelsen fra den 21. august 2021 vedrørende tilladt dyrehold efterkommet.

1.2 Tidligere meddelte afgørelser

Husdyrbruget har den 24. februar 2020 fået en miljøtilladelse efter husdyrbruglovens § 16b stk. 1 til det eksisterende husdyrhold. Det har ved tilsyn vist sig, at der ikke er overensstemmelse mellem det tilladte staldsystem og det staldsystem, som findes på bedriften. Derfor skal der udarbejdes en ny miljøtilladelse.

Med denne tilladelse bortfalder miljøtilladelse af 24. februar 2020.

¹Bekendtgørelse af lov om husdyrbrug og anvendelse af gødning m.v. LBK nr 256 af 21/03/2017.

²Habitatdirektivet fra 1992 (Rådets direktiv 92/43/EØF om bevaring af naturtyper samt vilde dyr og planter med senere ændringer).

1.3 Meddelelsespligt

Enhver godkendelsespligtig ændring i driften, indretningen eller bygningsmassen skal anmeldes til og være godkendt af Aalborg Kommune inden gennemførelsen.

Det er Aalborg Kommune, der vurderer, om fremtidige ændringer på husdyrbruget skal udløse krav om tillæg til miljøgodkendelsen.

1.4 Gyldighed og retsbeskyttelse

Udnyttelse

Godkendelsen betragtes som udnyttet, når afgørelsen er meddelt i sidste instans. Vilklårene i godkendelsen gælder straks herefter.

Kontinuitet

Hvis godkendelsen har været udnyttet ifølge ovenstående, men herefter ikke har været driftsmæssigt udnyttet, helt eller delvist, i tre på hinanden følgende år, så bortfalder den del af godkendelsen, der ikke har været udnyttet de seneste tre år.

Udnyttelse anses for at foreligge, når mindst 25 pct. af produktionsarealet har været driftsmæssigt udnyttet. Ved driftsmæssig udnyttelse forstås, at der på det pågældende areal produceres mindst 50 pct. af det mulige inden for rammerne af dyrevelfærdskrav eller andre relevante krav.

Retsbeskyttelse

Miljøgodkendelsen giver retsbeskyttelse i 8 år fra offentliggørelse, dvs. at der er 8 års retsbeskyttelse for nye krav fra tilsynsmyndigheden i denne periode.

Miljøgodkendelsen er fortsat gældende efter retsbeskyttelsesperiodens udløb. Men når der er forløbet mere end 8 år efter, der første gang er meddelt godkendelse, kan tilsynsmyndigheden ændre vilklårene heri ved påbud eller nedlægge forbud imod fortsat drift.³

1.5 Offentlighed

Udkastet til miljøgodkendelsen har været i 14 dages høring hos ansøger, konsulent og naboer fra 4. januar til 20. januar 2023.

Der er ikke indkommet bemærkninger til det ansøgte.

1.6 Offentliggørelse

Tilladelsen vil blive offentliggjort på <https://dma.mst.dk/> (DMA: Digital MiljøAdministration) den 16. februar 2023.

³ Jævnfør § 41 i husdyrbrugloven.

1.7 Klagevejledning

Miljøtilladelsen kan påklages til Miljø- og Fødevareklagenævnet af ansøger og enhver, der har individuel væsentlig interesse i sagens udfald, en række foreninger samt organisationer jf. husdyrbruglovens §§ 84 - 87.

Klagefristen er 4 uger fra den dag afgørelsen er offentliggjort. Klagefristen udløber den 17. marts 2023

Eventuel klage skal indgives via Klageportalen på www.nmkn.dk, som du finder et link til på forsiden af www.nmkn.dk. Klageportalen ligger på www.borger.dk og www.virk.dk. Du logger på www.borger.dk eller www.virk.dk ligesom du plejer, med Nem-ID eller NEMID medarbejder. Klagen sendes gennem klageportalen til den myndighed, der har truffet afgørelsen.

En klage er indgivet, når den er tilgængelig for myndigheden i klageportalen. Når du klager, skal du betale et gebyr. Du betaler gebyret med betalingskort i klageportalen. Gebyret er i 2016-niveau på 900 kr. for privatpersoner og 1.800 kr. for virksomheder og organisationer.

Miljø- og Fødevareklagenævnet skal som udgangspunkt afvise en klage, der kommer uden om Klageportalen, hvis der ikke er særlige grunde til det. Hvis du ønsker at blive fritaget for at bruge Klageportalen, skal du sende en begrundet anmodning til den myndighed, der har truffet afgørelse i sagen. Myndigheden videresender herefter anmodningen til Miljø- og Fødevareklagenævnet, som træffer afgørelse om, hvorvidt din anmodning kan imødekommes.

En eventuel klage har ikke opsættende virkning medmindre Miljø- og Fødevareklagenævnet bestemmer andet. Udnyttelsen af tilladelsen sker dog på ansøgerens eget ansvar (for egen regning og risiko) og indebærer ingen begrænsninger i klagemyndighedens ret til at ændre eller ophæve tilladelsen.

Ansøger vil efter klagefristens udløb blive underrettet om, hvorvidt der er modtaget klage over denne afgørelse.

Eventuelt søgsmål (domstolsprøvelse) skal være anlagt inden 6 måneder efter, at afgørelsen er offentliggjort, jf. husdyrbruglovens § 90.

1.8 Andre tilladelser, godkendelser og dispensationer

Dispensation fra lugtgenæafstand

Det er i ansøgningen beregnet at lugtgenekriteriet ikke kan overholdes til nærmeste nabo uden landbrugspligt.

Der søges dispensation fra lugtgenæafstand i henhold til husdyrgodkendelsesbekendtgørelsens § 33.

Den såkaldte "50 %- regel", som giver kommunen mulighed for at meddele dispensation.

Følgende betingelse skal være opfyldt:

- 1) Den vægtede gennemsnitsafstand til områder og beboelsesbygninger, er mere end 50 %. af geneafstanden for alle kombinationer af staldafsnit på husdyrbruget.

- 2) Lugtemissionen i det enkelte staldafsnit forøges ikke, medmindre
- a) lugtemissionen samtidig reduceres tilsvarende eller mere i staldafsnit, som ligger nærmere de områder og beboelsesbygninger eller
 - b) afstanden fra det staldafsnit, hvor lugtemissionen forøges, til de områder og beboelsesbygninger, der er nævnt i § 31, er mindst 200 pct. af den ukorrigerede geneafstand, jf. § 32, jf. bilag 3, pkt. B, beregnet på baggrund af alle staldafsnit på husdyrbruget.

Aalborg Kommune har vurderet, at der kan meddeles dispensation med følgende begrundelse:

- Forudsætningerne i lugtberegningerne for meddelelse af dispensation er opfyldt.
- Der ikke sker nogen forværring af lugtforholdene i forhold til den nuværende drift, idet staldbygninger og indretning vil være den samme som ved den nuværende drift.
- Denne dispensation svarer til dispensationen, som blev meddelt i den nu ophævede tilladelse af 24. februar 2020, hvor der ikke kom indsigelser ved nabohøring af udkastet, eller klager over den endelige godkendelse

Andet

Aalborg Kommune gør opmærksom på, at en miljøtilladelse efter reglerne i Husdyrbrugloven ikke fritager fra krav om tilladelse, dispensation m.v. efter anden lovgivning som f.eks. byggetilladelse, afledning af tagvand eller lignende.

Hvis du vil ændre indretningen af de eksisterende bygninger i forhold til den oprindelige brandtekniske godkendelse, kan du henvende dig ved By- & Landskabsforvaltningen, team byggeri på byggeri@aalborg.dk. Hvis du er i tvivl om omfanget af en eventuel ansøgning, da kan du forinden booke en forhåndsdialog via <https://www.aalborg.dk/bolig-og-flytning/byggeri/booken-forhaandsdialog>.

Nørresundby den 16. februar 2023

Nils Nørgaard

Miljøsagsbehandler

2 Beskrivelse af projektet og vilkårsliste

2.1 Beskrivelse af projektet

Tilladelsen omfatter det samlede husdyrbrug, som består af et svinebrug med et samlet produktionsareal på 1.366 m².

I forbindelse med tilladelsen godkendes det eksisterende produktionsareal, så det maksimale dyrehold fremover bestemmes af produktionsarealets pladskrav i forhold til regler om dyrevelfærd.

Der lovliggøres også to opstillede siloer til færdigfoder, som er placeret syd for den eksisterende silo.

Tilladelsen gælder kun for det ansøgte og med de vilkår som fremgår af tilladelsen. Der må herefter ikke ske udvidelse eller ændring i husdyrbruget, før ændringen er anmeldt og godkendt af Aalborg Kommune.

Husdyrbruget skal til enhver tid leve op til gældende regler i love og bekendtgørelser – også selvom disse regler eventuelt måtte være skærpede i forhold til denne tilladelse.

Enhver tilladelsespligtig ændring i driften, indretningen eller bygningsmassen skal anmeldes til - og være godkendt af Aalborg Kommune inden gennemførelsen.

2.2 Begrundelse for de stillede vilkår

De stillede vilkår om anlæggets beliggenhed, indretning og anvendelse sikrer, at de beregninger og vurderinger, som ligger til grund for denne tilladelse er overholdt.

Der er meddelt dispensation fra lugtgeneafstand til naboer efter den såkaldte 50 %-regel. For geneafstanden kan overholde forudsætningerne for anvendelse af 50 %-reglen, er der indsat vilkår om at anvende ”hyppig udslusning af gyllekanaler” i et staldafsnit. Hyppig udslusning er i lugtberegningerne sat til at reducere lugten med 20% i staldafsnit 2 i stald 1.

Vilkårene om bortskaffelse af affald sikrer, at der altid er fokus på sortering og genanvendelse af affald og at de miljømæssige krav til affaldshåndtering er opfyldt.

Vilkårene vedr. opbevaring af kemikalier, handelsgødning og hjælpestoffer sikrer, at oplag og håndtering af affald, råvarer og hjælpestoffer ikke vil påvirke miljøet.

Vilkår til staldhygiejne og staldventilation sikrer, at lugt fra staldanlægget bliver mindst mulig.

Husdyrbrugets Beredskabsplan beskriver, hvilke forholdsregler der skal tages, hvis der, trods foranstaltningerne, alligevel sker et uheld med risiko for forurening af jord, grund- eller overfladevand.

Der stilles vilkår til bekæmpelse af rotter og fluer.

Hvis der opstår væsentlige støjgener fra husdyrbruget, er der stillet vilkår, der giver mulighed for at kræve en nøjere undersøgelse.

2.3 Vilårsliste

Som forudsætning for tilladelse stilles følgende vilkår for driften på Luneborgvej 250:

Generelle forhold

1. Tilladelsen omfatter husdyrbruget på adresse Luneborgvej 250, 9382 Tylstrup.
2. Husdyrbruget skal placeres, indrettes og drives i overensstemmelse med de oplysninger, der fremgår af ansøgningsmaterialet og med de ændringer, der fremgår af tilladelsens vilkår.
3. Der skal til enhver tid forefindes et eksemplar af denne miljøtilladelse på husdyrbruget. De vilkår, der vedrører driften, skal være kendt af de ansatte, der er beskæftiget med den pågældende del af driften.
4. Ændringer i ejerforhold (eller hvem der har ansvar for driften) skal meddeles til kommunen.

Anlæggets beliggenhed, indretning og anvendelse mm.

5. Stalde og staldafsnit skal indrettes og anvendes som anført i skemaet nedenfor:

Stalde og produktioner						
Staldnavn	Staldstørrelse (m ²)	Ventilation	Kildehøjde	Produktion	Antal måneder udegående	Produktionsareal (m ²)
Ansøgt drift						
2. Stald	413	Mekanisk ventilation	6 m	(#562282) Flexgruppe: Slagtesvin og Smågrise; 25-49 % fast gulv	0	184
				(#519716) Flexgruppe: Slagtesvin og Smågrise; 25-49 % fast gulv	0	168
3. Stald	462	Mekanisk ventilation	6 m	(#562617) Flexgruppe: Slagtesvin og Smågrise; 25-49 % fast gulv	0	284
				(#519721) Flexgruppe: Slagtesvin og Smågrise; 25-49 % fast gulv	0	83
4. Stald	321	Mekanisk ventilation	6 m	(#519727) Flexgruppe: Slagtesvin og Smågrise; 25-49 % fast gulv	0	238
1. stald	478	Mekanisk ventilation	6 m	(#519733) Flexgruppe: Slagtesvin og Smågrise; 25-49 % fast gulv	0	136
				(#519731) Flexgruppe: Slagtesvin og Smågrise; Fulldrænet gulv (kummer under hele arealet)	0	273
Sum						1366

6. Der skal til enhver tid kunne fremvises dokumentation, der kan vise sammenhæng mellem dyrehold og godkendt produktionsareal jf. ovenstående skema.
7. De 2 nye fodersiloer skal opstilles ved slagtesvinestalden som angivet på situationsplanen i miljøkonsekvensrapporten (bilag 1, side 6)
8. Siloerne må maksimalt have en bygningshøjde på 11,5 m over terræn og skal opføres i ikke-reflekterende materialer.

Staldinventar og drift

9. Drikkevandssystemet skal drives og vedligeholdes, så spild undgås.

Gyllebeholdere og håndtering af gylle

10. Håndtering af gylle skal foregå under opsyn.
11. Påfyldning af gylle ved gyllebeholderen skal ske med gyllevogn med påmonteret sugetårn
12. Der skal foretages hyppig udslusning af gyllekanaler under produktionsareal på 273 m² i Stald 1. To sektioner med fulddrænet gulv.
13. Gyllen i gyllekanalerne skal udsluses mindst hver 7. dag,
14. Udslusning skal foretages mellem kl. 8 og 16 og må ikke foretages på lørdage eller søn- og helligdage.
15. Der skal føres logbog over hyppigheden af udslusningen i overensstemmelse med vilkår 13. Registreringen skal opbevares på husdyrbruget i mindst fem år og forevises tilsynsmyndigheden på forlangende.

Rengøring af staldanlæg, herunder vandforbrug

16. Der skal til stadighed tilstræbes en god staldhygiejne, herunder sikres at stier og båse holdes tørre, samt at staldene og fodringsanlæg holdes rene.

Bortskaffelse af affald

17. Husdyrbrugets affald skal håndteres i overensstemmelse med gældende regler (Aalborg Kommunes affaldsregulativ, - se bilag). Kvitteringer for bortskaffelse af de enkelte affaldsfraktioner skal opbevares i 5 år og forevises ved tilsyn.

Opbevaring af kemikalier, olie, handelsgødning og hjælpestoffer

18. Kemikalier til rengøring af stalde skal opbevares i et rum med afløb til gyllesystemet eller separat opsamlingsbeholder. Kemikalierne kan alternativt opbevares i et rum uden afløb. I så fald skal kemikalierne opbevares i en spildbakke med en opsamlingskapacitet svarende til volumen på den største beholder.

19. Opbevaring af diesel/fyringsolie i overjordiske tanke skal til enhver tid ske i en typegodkendt beholder, som er opstillet i henhold til typegodkendelsen, og der må ikke være mulighed for afløb til jord, kloak, overfladevand eller grundvand. Overjordiske tanke skal sikres mod påkørsel.

Uheld og risici

20. Ved driftsuheld, hvor der opstår risiko for forurening af miljøet, er der pligt til øjeblikkeligt at anmelde dette til **Alarmcentralen, tlf.: 112** og efterfølgende straks at underrette **Aalborg Kommune, Klima og Miljø på tlf.: 99 31 20 00**.
21. Der skal forefindes en opdateret beredskabsplan på husdyrbruget, som fortæller, hvornår og hvordan der skal reageres ved uheld, som kan medføre konsekvenser for det eksterne miljø. Planen skal være tilgængelig og synlig for husdyrbrugets ansatte og øvrige, der færdes på husdyrbruget. Beredskabsplanen er vedlagt som bilag.

Lugt

22. Husdyrbruget skal drives og renholdes, så lugtgener begrænses mest muligt.
23. Hvis tilsynsmyndigheden vurderer, at driften af husdyrbruget giver anledning til væsentligt flere lugtgener for de omkringboende end forventet, skal husdyrbruget lade udarbejde en handlingsplan for at nedbringe lugtgenerne, herunder evt. foretage lugtmålinger. Inden dokumentationsprogrammet iværksættes, skal det godkendes af tilsynsmyndigheden, og undersøgelsens omfang vil efter konkret vurdering blive fastsat af tilsynsmyndigheden. Alle udgifter i forbindelse med ovennævnte afholdes af husdyrbruget.
24. Viser ovennævnte dokumentation, at der er væsentlige lugtgener, skal de afhjælpende foranstaltninger udføres efter nærmere aftale med tilsynsmyndigheden.
25. Kravet om dokumentation af lugtforholdene kan højst fremsættes en gang årligt, medmindre den seneste kontrol viste, at lugtmissionen ikke kan overholdes.

Fluer og andre skadedyr

26. Der skal på husdyrbruget foretages effektiv fluebekæmpelse som minimum i overensstemmelse med de til enhver tid gældende retningslinjer for fluebekæmpelse.
27. Opbevaring af foder skal ske på sådan en måde, så der ikke opstår risiko for ophold af skadedyr (rotter m.v.).

Støj

28. Husdyrbrugets bidrag til støjbelastningen må ikke overstige følgende værdier målt ved nabobeboelsen eller dennes opholdsarealer:

Områdetype	Man-fre kl. 7-18 Lørdag kl. 7-14	Man-fre kl. 18-22 Lør kl. 14-22 Søn- og helligdag kl. 7-22	Alle dage kl. 22-7	Alle dage kl. 22-7
	Gns. værdi over referencetidsrum- met	Gns. værdi over re- ferencetidsrummet	Gns. værdi over re- ferencetidsrummet	Maksimal Værdi
Det åbne land (inkl. landsbyer og landbrugsarealer)	55 dB(A)	45 dB(A)	40 dB(A)	55 dB(A)

Vejledning om ekstern støj fra virksomheder. Miljøstyrelsens vejledning nr. 5 af november 1984.

29. Husdyrbruget skal for egen regning dokumentere, at støjvilkår overholdes, hvis tilsynsmyndigheden finder generne væsentlige.
30. Støjmålinger skal udføres som beskrevet i Miljøstyrelsens til enhver tid gældende støjbergningsvejledning og foretages i punkter, som forinden aftales med tilsynsmyndigheden.

3 Bæredygtighed

Husdyrbrugloven har bl.a. til formål at værne om natur og miljø, så samfundsudviklingen kan ske på et bæredygtigt grundlag i respekt for menneskers livsvilkår og for bevarelse af dyre- og plantelivet.

Husdyrbruget på Tvedenvej 30 arbejder allerede med bæredygtighed. På sidste miljøtilsyn snakkede vi om, at der bl.a. er indført følgende tiltag:

- Løbende udskiftning til LED-belysning
- Etableret halmfyr til opvarmning af stalde

Du opfordres til at købe produkter, hvor miljøparametre vægtes på lige fod med kvalitet og pris.

Aalborg Kommune opfordrer dig til at bruge bæredygtige materialer og til at have fokus på en bæredygtig produktion. Udover at minimere vand, el og varmeforbruget er det en god ide også at have fokus på de råvarer, der indgår i produktionen eller i egne produkter. Der kan fx bruges genanvendelige materialer, være fokus på levetiden for produktet, eller på adskillelse af produktet, så de enkelte dele nemmere kan genbruges. Herudover opfordres du til at have fokus på at minimere emballagen, minimere forbruget af kemikalier og reducere transporten.

Ved at reducere energiforbruget og brugen af fossile brændsler vil bidraget til klimaforandringerne fra CO₂-udledningen reduceres. Husdyrbruget kan vælge maskiner m.v. med et lavt energiforbrug, udskifte belysningen med LED-pærer, opsætte tænd-sluk-ure eller isolere bygningerne. Endvidere kan husdyrbruget vælge at anvende vedvarende energi såsom energi fra solen, vindmøller, jordvarme eller varmepumper.

Affald er en ressource, som skal udnyttes. I stedet for deponering eller forbrænding kan affald fx bruges til erstatning for en råvare. Derfor er det helt centralt, at husdyrbrugets affald sorteres, så det kan genanvendes. Pap/papir, metal og plast kan fx genanvendes direkte. Haveaffald kan omdannes til kompost, mens andre affaldstyper såsom spildolie skal gennemgå en rensning, før det kan genanvendes. Det kan også være, at der er en affaldsart på dit husdyrbrug, som anses for en ressource for en anden virksomhed.

Ved at kortlægge affaldsstrømme på husdyrbruget kan det vise sig, at råvareforbruget kan optimeres. Det kan også være, at emballagen giver så meget affald, at husdyrbruget med fordel kan tage kontakt til producenten for en anden emballering.

Ved at anvende bæredygtige materialer fx certificeret træ eller vælge det mindst miljøbelastende vaskemiddel eller anden råvare kan husdyrbruget hjælpe miljøet. Det kan også være, at regnvand kan anvendes i en del af produktionen, eller at vand og andre materialer kan recirkuleres i produktionen.

En af de store udfordringer i verden er tab af biologisk mangfoldighed. Husdyrbruget kan bidrage til en forøget biologisk mangfoldighed på stedet fx ved at anvende regnvandet til en sø eller ved at lave insektvolde eller naturstriber i marken.

4 Bilagsliste

- 1 Projektbeskrivelse
- 2 Billeder af staldgulve.
- 3 Beredskabsplan
- 4 Vejledningen Affaldstyper i landbruget



Projektbeskrivelse

For: Luneborgvej 250, 9382 Tylstrup

Bilag til ansøgning om miljøgodkendelse udarbejdet af:

Tina Madsen

Fagligleder Miljø – mink og svin

Tlf. 9635 1194

tim@agrinord.dk

Agri Nord, Aalborg
Hobrovej 437
9200 Aalborg SV

Agri Nord, Aars
Markedsvej 6
9600 Aars

Agri Nord, Hobro
Horsøvej 11
9500 Hobro



PARTNER I

DLBR®

Ansøgning om miljøgodkendelse af Luneborgvej 250, 9382 Tylstrup

Oplysninger om ansøger

Ansøger: CU Landbrug Tlf.: 40270780 E-mail: janulrich@mail.dk CVR: 38778641 CHR: 77737 Sagsadresse: Luneborgvej 250 Matrikel: 3n Tylstrup By, Ajstrup SkemaID: 212873 Ansøgningstype: §16b	Konsulent: Tina Madsen Tlf.: 96351194 E-mail: tim@agrinord.dk Dato: November 2022 Version: 1 Rettelse og ændring til tilladelse af 20 februar 2020.
--	--

Projektbeskrivelse

1. Generelle forhold

Der ansøges hermed Aalborg kommune om en miljøgodkendelse efter husdyrlovens § 16 b på Luneborgvej 250, 9382 Tylstrup

Ejer af ejendommen er Niels Hedermann Pedersen, Tylstrup Hedevej 38, 9382 Tylstrup.

Ansøger CU Landbrug har lejet staldanlægget samt lagerkapaciteten til husdyrgødningen.

Der søges om uændret produktion i eksisterende stalde. I tilladelsen fra 2020 blev der søgt til 1.314 m² produktionsareal. Der blev dog fundet en fejl i opmåling af stald 1, da opmålingen blev sammenholdt med byggetegningen. Hele anlægget er derfor blevet opmålt på ny, hvilket har justeret produktionsarealerne i alle staldanlæg. Arealerne er opgjort uden inventar og foderkrybber. I store dele af anlægget er inventar lavet af beton og derfor mellem 5 og 10 cm bred. Der søges derfor om 1.366 m² produktionsareal i anlægget.

Der søges uændret om fleksibilitet smågrise og/eller slagtegrise for det tilfælde at det skulle blive aktuelt at købe grisene ved mindre indgangsvægt.

Der søges lovliggørelse af to nye færdigfodersiloer placeret syd for den eksisterende silo. De placeres på støbt bundplade uden afløb. Der har på samme lokalitet været en vandtank som nu er fjernet. Derudover er der ingen byggeri.

Projektet er beskrevet ud fra en slagtegriseproduktion, da det er den driftstype som har de højeste emissioner af lugt og ammoniak. Derudover er det også den driftsform som har højeste antal transporter pr. kvadratmeter stiareal.

Projektet vurderes erhvervsmæssigt nødvendigt, da det er en udnyttelse af eksisterende anlæg. Antal siloer øges for at kunne rumme en større mængde således antal transporter reduceres, da der kan modtages hele træk ved hver levering. Derudover sikres der en mere optimal fodertildeling, når der er flere siloer. Dels da der kan håndteres flere blandinger og dels, da det er muligt at tømme en silo helt inden den, fyldes igen. Derved opstår der ikke situationer, hvor der er hengemt foder i siloerne.

Projektet er ikke et IE brug, da antallet af brugbare stipladser ikke er over 2.000 stk. Det er på trods af, at netto stiarealet er 1366 m², og dermed overstiger de 1.300 m², som er standardgrundlaget for vurdering af om der er mere eller mindre end 2.000 stipladser.

Stalden og lagers samlede ammoniakemission er 2.906,2 kg og dermed under de 3.500 kg som ville udløse en §16 a tilladelse.

Projektet forudsætter ikke fornyet dispensation for lugtgeneafstand i henhold til husdyrbruglovens § 33 til Luneborgvej 255, da lugtemissionen i anlægget har et lille fald i forhold til nuværende tilladelsen. Lugtgeneafstanden er overskredet med 16,8 meter mod tidligere beregnet 17,7 meter.

2. Husdyrhold og staldanlæg

Produktionsareal er opgjort efter opmåling og fremgår af bilag 1. Staldanlægget er ældre end 8 år.

Der er i 2012 lavet dyretypeskifte hvorefter stalde tidligere anvendt til drægtige søer og farestalde har fået ændret inventar til slagtesvineproduktion. Staldene har samme gulvprofil som ved den oprindelige anmeldelse af byggeriet. 8 års driften er indsat med et estimat på de daværende produktionsomfangs staldareal, da der ikke findes beskrivelser af de oprindelige anlæg.

Projektet forudsætter ingen ændring af eksisterende gulvprofil. I staldafsnittene er der en kombination af fulldrænet gulv, delvist fast gulv 25-49 % med fast; og delvist fast gulv med 50-75 % fast. I dele af stierne er andelen af fast gulv lige omkring 50 %. Der er søgt til 25-49% fast gulv i alle staldafsnit med undtagelse af de tre sektioner fulldrænet gulv, da det vil give det ringeste resultat (højere emission af ammoniak). I bilag 1 er der lavet en opgørelse over andel fast gulv contra spalter i stierne.

Det er eksisterende stalde uden ændringer, hvilket betyder at projektet opfylder kravet om Bedste Anvendelige Teknologi (BAT)

Det eksisterende gyllelager er reduceret med en gyllebeholder på 650 m³. Husdyrgødningen afhentes i fortank til biogasanlæg. Ved afhentningen leveres der afgasset husdyrgødning i lagertanken. Mængden der afhentes og leveres, er stort set identisk.

Ansøgningen indeholder beskrivelse af ansøgt drift samt nudrift og 8-års drift, som fremgik i gældende tilladelse. I tabel 1 ses en oversigt over staldafsnit og produktionsarealer, som de er indsat i de tre scenarier. Derudover er der en opgørelse over eksisterende krav til ammoniakreduktion.

Tabel 1 Oversigt over stalde og gulvtyper

Stald	Drift	Dyretype	Stiareal	Gulvtype	Teknologi
1	Ansøgt drift	Slagte/smågrise	273	Drænet gulv + spalter (33/67%)	Hyppig udslusning
		Slagte/smågrise	136	Delvis spalter, 25-49% fast gulv	Ingen
	Nudrift	Slagtegrise	224	Drænet gulv + spalter (33/67%)	Ingen
		Slagtegrise	112	Delvis spalter, 25-49% fast gulv	Ingen
	8 års drift	Slagtegrise	224	Drænet gulv + spalter (33/67%)	Ingen
		Smågrise	112	Toklimastald, delvis spaltegulv	Ingen
2	Ansøgt drift	Slagte/smågrise	352	Delvis spalter, 25-49% fast gulv ¹	Ingen
	Nudrift	Slagtegrise	352	Delvis spalter, 25-49% fast gulv	Ingen
	8 års drift	Søer, diegivende kassestier	144	Delvis spaltegulv	Ingen
		Søer, golde og drægtige løse	72	Delvis spaltegulv	Ingen
		Søer, golde og drægtige	66	Delvis spaltegulv	Ingen
3	Ansøgt drift	Slagte/smågrise	367	Delvis spalter, 25-49% fast gulv ²	Ingen
	Nudrift	Slagtegrise	380	Delvis spalter, 25-49% fast gulv	Ingen
	8 års drift	Søer, diegivende kassestier	152	Delvis spaltegulv	Ingen
		Søer, golde og drægtige løse	74	Delvis spaltegulv	Ingen
		Søer, golde og drægtige	79	Delvis spaltegulv	Ingen
4	Ansøgt drift	Slagte/smågrise	238	Delvis spalter, 25-49 % fast gulv ³	Ingen
	Nudrift	Slagtegrise	244	Delvis spalter, 50-75% fast gulv	Ingen
	8 års drift	Søer, golde og drægtige løse	129	Delvis spaltegulv	Ingen
		Søer, golde og drægtige	80	Delvis spaltegulv	Ingen

¹Stald 2 er ved opmåling vurderet til 167,98 m² 25-49 % fast gulv og 184,08 m² 50-75 % fast gulv

²Stald 3 er ved opmåling vurderet til 82,54 m² 25-49 % fast gulv og 283,85 m² 50-75 % fast gulv

³Stald 4 er ved tilsyn vurderet med delvis fast gulv 25-49 %. Knap 50,86 m² er dog nok over 50 % fast gulv.

Tabel 2 Opgørelse over forbrug pr. kvadratmeter stiareal

	Smågrise	Slagtegrise
Antal snuder på stald	3,33	1,54
Produceret enheder	19,45	5,71
Tilvækst kg	466,8	451,1
Foderforbrug	901 FE / 834 kg	1281 FE / 1231 kg
- Tilskudsfoder / korn*	275 kg / 559 kg	271 kg / 960 kg
Energi kW	233	80
Vandforbrug m3	3	3,2
Gødning m3	2,6	3
- Fosfor i gødning	2,37 (39,4 % af total P)	3,64 (60,6 % af total P)
Transport dyr, antal	0,067	0,04

*Ved hjemmeblandet foder indkøbes tilskudsfoder (minerale, fedt, vitaminer mv.) derudover anvendes eget korn. Andel af tilskudsfoder i forhold til korn er 33 % ved smågrise og 22 % ved slagtesvin. Den procentvise andel ud af det totale foderforbrug er stort set identisk, hvorfor der ikke er forskel i antal eksterne transporter med foder. Forskellen i foderforbruget på smågrise og slagtegrise er således korn.



Figur 1 Oversigt over anlægget inden ændring



Figur 2 Oversigt over anlægget 2022

Der er ikke foretaget projektilpasninger i anlægget i forhold til ammoniakemission. I denne ansøgning er der lavet projektilpasning i forhold til lugtemissionen ved hyppig udslusning af husdyrgødning fra de tre sektioner med fulldrænet gulv i stald 1. Lugtemissionen reduceres således mest muligt fra staldanlægget ved anvendelse af kendte teknikker uden yderligere indkøb af teknologi.

Projektet overholder husdyrbruglovens grænseværdier til både BAT, og ammoniakdeposition på naturområder. Lovens krav ift. lugtgeneafstand er overholdt med undtagelse af afstanden til Luneborgvej 255, jf. afsnit 5.

Der søges om lovliggørelse af to nye fodersiloer placeret umiddelbart syd for stald 3 i tilknytning til en eksisterende fodersilo. Siloerne er hvide (ikke reflekterende farve) og står på en støbt bund uden afløb. Fodersiloerne er 32 m³ tunetanke med en diameter på 2,4 m og en højde på 11 meter.

3. Landskab, geologi og kulturmiljø

Lokalisering og landskab

Husdyrbruget er placeret i landzone i Aalborg kommune, 3,5 km vest for Tylstrup. Området er overvejende med landbrugsdrift med spredt bebyggelse i landskabet bestående mindre gårde og få enkelthuse.

Det vurderes ikke at der er nogen særlige geologiske bevaringsværdier, der påvirkes som følge af projektet, da der ikke etableres nye bygninger eller gyllelagre. Projektet påvirker ikke det omkringliggende terræn.

Ligeledes vurderes det ikke at der er nogen kulturhistoriske miljøer, der bliver påvirket i negativ grad i forhold til det planlagte projekt.

Byggeri, farve og arkitektonisk udtryk

Husdyrbruget fremstår som en samlet enhed, da alle bygninger ligger tæt sammen.

Der er opsat to udendørs fodersiloer, som skal lovliggøres. Siloerne er placeret således de nye fodersiloer ikke påvirker det generelle indtryk i landskabet, da siloerne er placeret tæt på husene og volumen samt dimensionerne af siloerne er begrænset.

Fodersiloerne ved stald 1 overstiger kiphøjde med ca. 2,5 meter, men med en diameter på 2,4 meter påvirker de ikke det generelle udtryk af ejendommens bygningsmasse. Siloer er ikke reflekterende og hvide. Under afsnit 12 er vedlagt datablad for udendørs siloer fra Tunetanken.

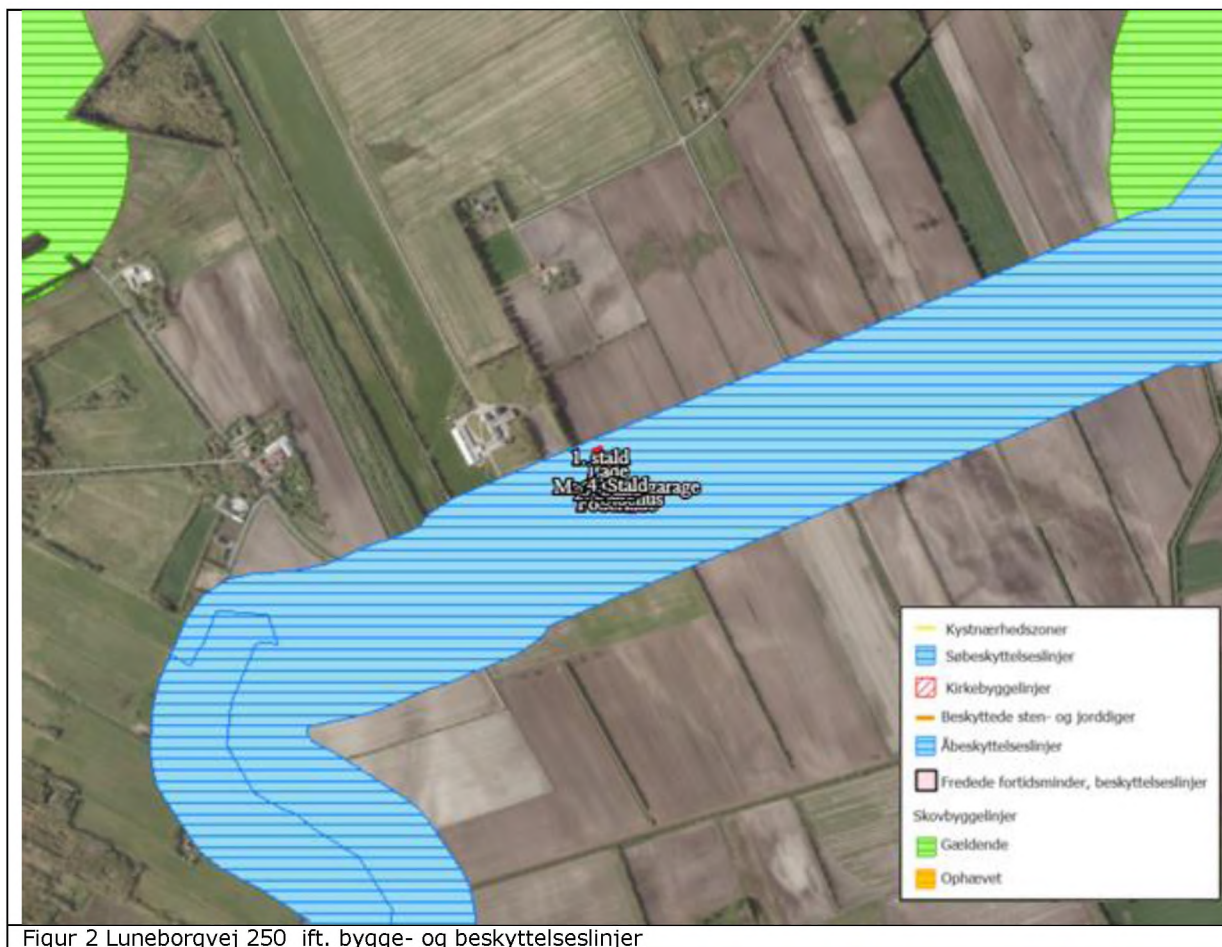
Bygge- og beskyttelseslinjer

Ejendommen ligger indenfor Å-beskyttelseslinjen, som følger vejgrøften på Luneborgvej .

Beskyttelseslinjerne der er undersøgt, er sø-beskyttelse, Å-beskyttelse, skov-beskyttelse og Fortidsmindebeskyttelse og beskyttede sten og jorddiger. Byggelinjerne er skovbyggelinje og kirkebyggelinje.

Ejendommen ligger ikke indenfor klitfredning eller andre fredninger.

Der er i projektet ingen byggeplaner hvorfor der ikke kræves dispensation i forhold til beskyttelseslinjer.



Figur 2 Luneborgvej 250 ift. bygge- og beskyttelseslinjer

Afstandskrav

Af nedenstående tabel fremgår afstandskrav i henhold til §6-8 i Lov om miljøgodkendelse m.v. af husdyrbrug ved opførelse eller ændring af byggeri. Da der ikke skal bygges eller ændres i forbindelse med projektet, er krav til afstand opfyldt.

Tabel 3 Afstande

Afstand fra staldbygning til:	Krav jf. husdyrloven	Konkret afstand
Byzone eller sommerhusområde	50 m	3,6 km
Lokalplan i landzone/samlet bebyggelse	50 m	2,2 km
Nabobeboelse	50 m	78 m
Kat 1 natur	10 m	3,6 km
Kat 2 natur	10 m	6 km
Enkelt vandindvinding	25 m	640 m
Almene vandforsyningsanlæg	50 m	Over 640 m (Tylstrup)
Vandløb/sø	15 m	25 m (97 m fra gylletank)
Offentlig vej	15 m	27 m
Levnedsmiddelvirksomhed	25 m	Over 25 m
Beboelse på samme ejendom	15 m	14 m
Naboskel	30 m	7 m

4. Håndtering og opbevaring af husdyrgødning

Husdyrgødningen bliver opbevaret og håndteret efter bestemmelserne i husdyrgødningsbekendtgørelsen, hvilket anses for BAT.

Ejendoms husdyrgødningslagre består af en gyllebeholder på samlet 2.200 m³ og en fortank på 80 m³.

Det er ejer af ejendommen som forestår beholderkontrol samt kontrol af flydelag.

Tabel 4 Oversigt over lagerkapacitet.

Beholder	Kapacitet (m ³)	Byggeår	Kontrol hvert 5. år	Overdækning	Fastmonteret pumpe	Yderligere krav	Teknologi
Stor gyllebeholder	2200	1993	2019	Nej	Nej	Alarm	Ingen
Fortank	80		-	-	-	-	Betonlåg
I Alt Gylle kap	2280						

I henhold til den fysiske opbevaringskapacitet og krav om 9 mdr. lagerkapacitet kan der opbevares husdyrgødning svarende til en årsproduktion på 3.040 m³ husdyrgødning.

Slagtesvin 31-113 kg har en gødningsproduktion på 0,56 ton.

http://anis.au.dk/fileadmin/DJF/Anis/dokumenter_anis/Forskning/Normtal/Normtal_2018_1.pdf

Anlæggets stipladskapacitet svarer til en forventet årsproduktion på ca. 7.400 slagtegrise. Kapacitet i gødningslageret ved 9 mdr. opbevaringskrav svarer til en produktion på ca. 7.240 slagtegrise. Der er således lagerkapacitet til godt 8,8 mdr. Overskydende gylleproduktion opbevares på de ejendomme under samme CVR-nummer som har overkapacitet, eller afsættes via gyllenetværket omkring biogasanlægget Krogenskær

I forbindelse med den årlige markplanlægning bliver det planlagte husdyrbrug indsat. Det er således muligt allerede i planlægningsfasen at konstatere om gødningsproduktionen overstiger de antal m³ husdyrgødning der kan opbevares.

5. Lugtemission og andre nabogener

Lugtgenerafstanden for anlægget er beregnet ud fra antal kvadratmeter stiareal, dyretype og gulvprofil. Geneafstanden opgøres fra et lugtcentrum i anlægget. Afstanden er derfor større end den fysiske afstand fra anlæggets nærmeste hjørne.





Nærmeste nabo er Luneborgvej 255 i en afstand af 118,7 m sydøst for anlægget. Lugtgenerafstanden ved FMK-modellen til nabobeboelser er 135,5 meter, og ved NY-model er den 116,4 meter. Genekriteriet overholdes dermed ikke for den ene model, men lugtemissionen fra anlægget ændres ikke ved dette projekt, hvorfor det er muligt at opnå dispensation.

Luneborgvej 249 er placeret i en afstand på 145,5 meter og dermed overholdes afstanden hertil. Der er ikke andre nabobeboelser indenfor 300 meter (ca. 2*geneafstanden) af anlægget. Ejendomme med landbrugsnotering er ikke nabobeboelser i forhold til lugtgenerafstand og indgår derfor ikke i tabel 5.

Nærmeste samlet bebyggelse er Brændskovvej 11, hvortil der er 2268 m. Lugtgenerafstand til samlet bebyggelse er 321 meter.

Byzonen til Tylstrup ligger i 3700 m afstand fra anlægget. Lugtgeneafstand til byzone er 440 meter.

Tabel 5 Resultatet af lugtberegningen i husdyrgodkendelse.dk

Bebyggelse	Kumulation	Model	Ukorrigeret geneafstand (m)	Korrigeret geneafstand (m)	Vægtet gennemsnitsafstand (m)	Genekriterie overholdt
 Luneborgvej 249	0	NY	145,5	136,1	140,8	Ja
 Luneborgvej 255	0	FMK	135,5	135,5	118,7	Nej
Staldnavn:		NY (ansøgt)	62,6	50,1	95,9	Ja
2. Stald		NY (nudrift)	62,6	50,1	-	-
		FMK (ansøgt)	70,2	70,2	95,9	Ja
		FMK (nudrift)	70,2	70,2	-	-
+ Staldnavn:		NY (ansøgt)	105,8	84,6	98,5	Ja
3. Stald		NY (nudrift)	106,9	85,5	-	-
		FMK (ansøgt)	100,3	100,3	98,5	Nej
		FMK (nudrift)	101,2	101,2	-	-
+ Staldnavn:		NY (ansøgt)	122,5	98	101,2	Ja
4. Stald		NY (nudrift)	123,6	98,9	-	-
		FMK (ansøgt)	115,7	115,7	101,2	Nej
		FMK (nudrift)	116,9	116,9	-	-
+ Staldnavn:		NY (ansøgt)	145,5	116,4	122,2	Ja
1. stald		NY (nudrift)	145,7	116,6	-	-
		FMK (ansøgt)	135,5	135,5	118,7	Nej
		FMK (nudrift)	135,5	135,5	-	-
 Brændskovvej 11	0	NY	320,2	320,2	2267,5	Ja
 Tylstrup By, Ajstrup	0	NY	438,7	438,7	3699,5	Ja

Forklaring til samlet resultat af lugtberegning
 Gul: Genekriterie er ikke overholdt, men der kan søges om dispensation jf. § 33 ("50 % reglen).



Figur 3. Placering af naboer i 2*geneafstand i forhold til anlæg

Indenfor 100 meter af nabobeboelser er der ingen husdyrbrug på over 750 kg N i ammoniakfordampning. Produktionen på Luneborgvej 254 er placeret med mindst 200 meter til nabobeboelser. Indenfor 300 meter af samlet bebyggelse og byzone er der umiddelbart heller ingen husdyrbrug over 750 kg N i fordampning. Hvis der ligger husdyrbrug indenfor denne afstand, over 750 kg N, vil det dog ikke have betydning, da den fysiske afstand er over dobbelt af geneafstanden. En kumulation vil maksimalt addere 20 % til geneafstande.

Den vægtede gennemsnitsafstand er langt større end den korrigerede geneafstand til samlet bebyggelse og byzone, men ikke til nabo. Projektet overholder med stor margin, lugtgenekriteriet i husdyrbrugloven i forhold til byzone og samlet bebyggelse.

I forhold til nærmeste nabobeboelse overholdes lugtgenekriteriet ved FMK-modellen ikke, hvorfor der tidligere er opnået dispensation i henhold til 50 % reglen jf. § 33 for den manglende overholdelse.

Lugtreducerende tiltag

Der er ansøgt med hyppig udslusning af husdyrgødning fra stald 1 i de tre sektioner med fulldrænet gulv.

Hyppig udslusning reducerer lugtemissionen fra de tre staldafsnit med 20 %.

6. Ammoniakemission og deposition på natur

Da der ikke sker ændringer af staldanlæg eller dyretype mellem nudrift og ansøgt drift. Der søges dog med en gulvtype der giver højere ammoniakemission end tidligere, da der ved tilsyn vurderes at være mellem 25 og 49 % fast gulv frem for over 50 % fast gulv. Der er

med sikkerhed over 25 % fast gulv i alle stier med undtagelse af de tre sektioner i stald 1, hvor der er fulddrænet gulv. For at imødekomme eventuelle usikkerheder søges der derfor om 25-49 % fast gulv i stierne med fast gulv, således at der er beregnet på en maksimal ammoniakudledning fra anlægget.

Derudover er den lille gylletank sløjfet.

Der er således en meremission på 1.231,2 kg N/år fra 8 års-drift og 166,6 kg N/år i forhold til nudrift, hvilket skyldes ændring af staldgulv, justering af produktionskvadratmeter og sløjfning af gylletank.

Den totale fordampning fra anlægget og gødningslageret er 2.906,2 kg N.

Projektet skal overholde BAT for ammoniak. BAT-kravet for ejendommen er 2.908 kg N. Niveauet er dermed overholdt.

Projektet forudsætter ikke teknik ud over valgte staldgulv.

Natur

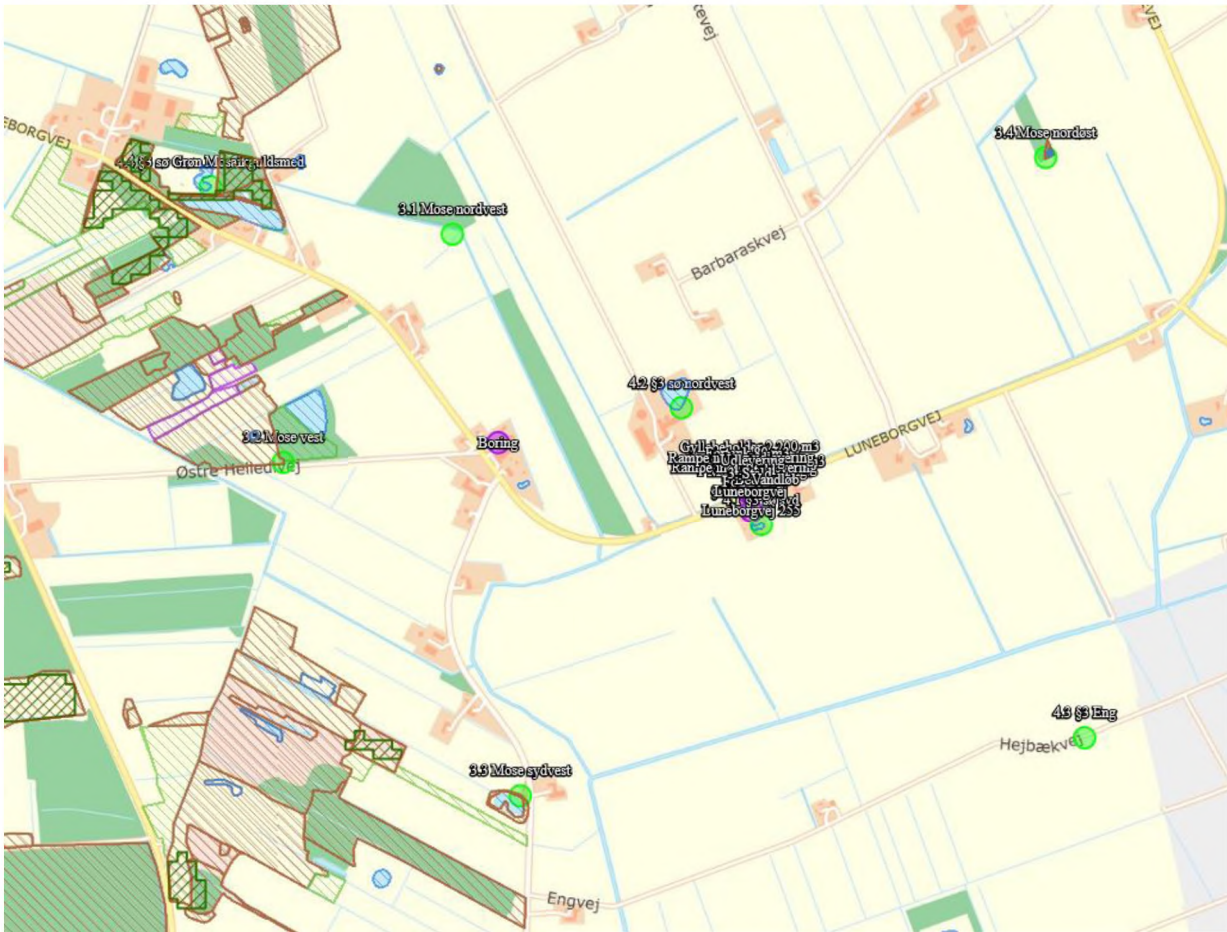
Det nærmeste kategori 1 natur (kode 9998) i habitatområde (nr. 12; Store Vildmose) ligger i en afstand på 3,7 km nord for anlægget. Der er en beregnet totalbelastning på 0,0 kg ammoniak. Da totalbelastningen fra Luneborgvej 250 ikke overstiger 0,2 kg N er en kumulationsbetragtning for belastning af kategori 1 naturen irrelevant.

Nærmeste kategori 2 natur er et overdrev syd for Øster Brønderslev 8 km nordøst for anlægget. Da afstanden er stor, kan der ikke beregnes nogen målbar påvirkning af området. Der er en totalberegnet ammoniakbelastning på 0,0 kg ammoniak til nærmeste kategori 2 natur.

Nærmeste kategori 3 natur er en mose 900 meter nordvest for anlægget med en merbelastning på 0,0 kg N.

Der er vejledende naturtyper udpeget efter naturbeskyttelseslovens § 3 som er placeret nærmere end kategori 3 natur. Udpegningerne er mindre søer i området. Nærmeste udpegning af sø er ca. 200 meter mod syd og en tilsvarende mod nordvest. Projektet medfører forøget ammoniakbidrag fra anlægget i forhold til eksisterende tilladelse på 0,1 kg N/ha/år. I forhold til 8 års driften sker der en merbelastning på kategori 3 og vejledende udpeget § 3 natur på op til 0,5 kg N. Placeringen af naturpunkter fremgår af figur 3.

Ammoniakemissionen fra ejendommen overholder de i loven fastsatte grænseværdier for totaldeposition på kategori 1 og 2 naturtyper, da alle beregnet belastninger er på 0,0 kg N/ha/år. Bagatelgrænsen for merdeposition til kategori 3 natur er ligeledes overholdt, da der ikke er merbelastninger på over 0,5 kg N/ha/år.



Figur 3: Oversigt over placering af naturpunkter

Tabel 6 Resultatet af ammoniakberegningerne som er foretaget i husdyrgodkendelse.dk

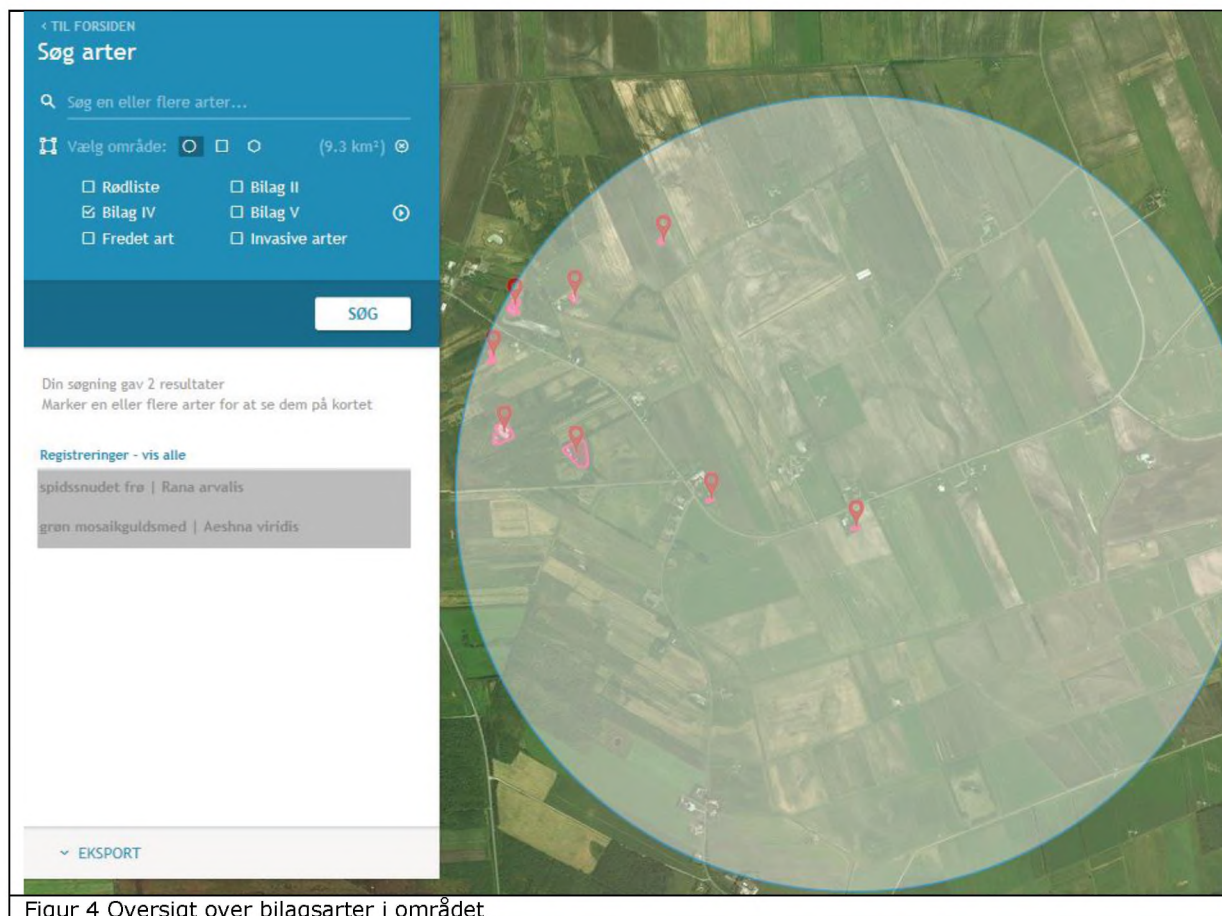
Samlet emission: **2906,2** (kg NH₃-N/år) Meremission (8 års-drift): **1231,2** (kg NH₃-N/år) Meremission (nudrift): **166,6** (kg NH₃-N/år)

Oversigt af naturpunkter ? i

Navn:	Kategori:	Opretter:	Kumulation:	Ruhed natur:	Merdeposition (kg N/ha/år):		Totaldeposition (kg N/ha/år):
					8-års drift	Nudrift:	
4.3 §3 Eng	Kategori 3	Ansøger	0	Bn	0,0	0,0	0,1
4.4 §3 sø Grøn Mosaikguldsmed	Kategori 3	Ansøger	0	Bn	0,0	0,0	0,0
3.4 Mose nordøst	Kategori 3	Ansøger	0	Bn	0,0	0,0	0,1
3.2 Mose vest	Kategori 3	Ansøger	0	Bn	0,0	0,0	0,1
3.3 Mose sydvest	Kategori 3	Ansøger	0	Bn	0,0	0,0	0,1
3.1 Mose nordvest	Kategori 3	Ansøger	0	Bn	0,0	0,0	0,1
4.1 §3 sø syd	Kategori 3	Ansøger	0	V	0,3	0,0	0,8
4.2 §3 sø nordvest	Kategori 3	Ansøger	0	V	0,5	0,1	1,2
2.1 Overdrev syd for Ø. Brønderslev	Kategori 2	Ansøger	0	Bn	0,0	0,0	0,0
1.1 Nedbrudt højmose	Kategori 1	Ansøger	1	Bn	0,0	0,0	0,0

Bilag IV arter

Der er, via opslag på naturdata.miljøportal.dk fundet bilag IV-arter, spidssnudet frø i §3 søen 200 meter syd for ejendommen. Næst-nærmeste Bilag IV art, Grøn Mosaikguldsmed, findes i en sø 1,6 km nordvest for ejendommen hvor effekten af ejendommens emissionen fra ejendommen ikke kan måles.



Figur 4 Oversigt over bilagsarter i området

Projektet omfatter ingen ændringer af konstruktionen i de ydre rammer. Projektet omfatter ligeledes ingen ændring af det omkringliggende areal.

Faunaen er afhængig af naturtypen, som er vurderet robust overfor den nuværende produktions ammoniakbidrag, og da der i dette projekt ikke ændres på ammoniakemissionen, påvirker det ikke levesteder mv. for Bilag IV arter

Det vurderes derfor, at projektet ikke bidrager til negativ påvirkning af levesteder; yngle- eller rasteplasser for registreret og potentielle bilag IV-arter i området

7. Øvrige forhold

Transport

Eksterne transporter sker ad Luneborgvej. Transporterne sker primært indenfor tidsrummet 06.00 til 18.00.

Transporterne til og fra ejendommen:

- Indlevering af smågrise, 12 transporter årligt (3 lastbiler med 650 stk. hver 13 uge)
- Udlevering af grise, 40 transporter årligt samlet i 4 perioder af hyppige transporter og 4 længere perioder uden grisetransporter
- Transporter med færdigfoder ca. 52 stk. årligt (36 tons pr. gang)
- Biogasgylle (Afhentning og levering af 40 tons i samme transport) ca. 100 transporter/år fordelt over hele året
- Udbringning af husdyrgødning 190 transporter i marts til maj
- Afhentning døde dyr 1 transport pr uge
- Diverse 1 transport pr uge

Der er transport i forbindelse med sæsonarbejde i marken ved udbringning af flydende husdyrgødning. Der er ca. 190 vognlæs med husdyrgødning fra ejendommen til markareal fordelt på forårs- og efterårs-udbringning. De vil dog langt fra alle skulle på offentlig vej, da en del vil udbringes på arealerne lige omkring ejendommen.

Interne transportveje

Der er tre indfaldsveje til ejendommen. De er alle grusbelagt. Indfaldsveje og interne transportveje er meget korte, og der er læhegn langs med dem. De nærmeste naboer er placeret syd for indkørslerne på modsatte side af Luneborgvej.

Foder transporteres i meget kort afstand på den vestlige side anlægget. Udlevering og indlevering af dyr sker ligeledes på vestsiden af anlægget. Den interne vej ligger mellem bygningsparcellen og et læhegn. Naboerne er ikke placeret langs interne kørselsveje og det antages derfor ikke at give anledning til støv og støj ved færdsel på interne transportveje.

Gylletransport sker på østsiden af anlægget.

Det vurderes samlet set, at vejnettet omkring ejendommen vil kunne afvikle transporterne i forbindelse med ejendommen og at interne transporter ikke er til gene for omkringboende.



Figur 5 Oversigt over transportveje

Skadedyr

Der er ryddeligt i og omkring staldanlægget således der ikke skabes gode betingelser for skadedyr. Tabt foder under siloanlæg mv. fjernes.

Bekæmpelse af rotter og mosegrise sker i henhold til Statens Skadedyrlaboratoriums retningslinjer.

Fluelarver bekæmpes ved at anvende rovfluer i gyllekummerne

Støjkloder

Ejendommens støjkilde vil hovedsageligt være fra ventilationsanlægget som kører i døgndrift. Ventilationsstøj er lydsvagt og kan ikke høres med det blotte øre på 100 meters afstand.

Støj ved indlevering og udlevering af dyr er ikke udtalt og ligeledes kortvarigt.

Indblæsning af foder vil kunne høres under aflæsningen. Støjniveauet er dog ikke så højt, at det virker generende.

Ud over støjkloder i forbindelse med anlægget vil der være transport med traktor på ejendommen samt lastbiltransporter til og fra ejendommen. Transporter vil hovedsageligt foregå i dagtimerne, men i sæson for høst og udbringning af husdyrgødning må det påregnes med transport i aftentimerne.

Der har tidligere ikke været klager over støj. Det vurderes ikke at støjkloder på ejendommen er til gene ved nabobeboelser fordi støjkloderne overvejende er svage eller kortvarige.

Støv

Der er ingen støvgener på ejendommen foruden transport på interne køreveje ved anlægget. Det vurderes ikke at støv ved færdsel giver gener ved naboejendomme, da transport på interne veje sker over forholdsvis korte afstande

Foder- og foderstrategi

Bedriftens foder består af indkøbt færdigfoder

Foder opbevares i ejendommens foderlade og silo

8. Affaldsproduktion

Energi

Elektricitet anvendes til ventilation, gyllepumpning og udmugning samt belysning.

Energiforbruget er ca. 65.000 kWh årligt.

Vand

Staldene forsynes af vand fra offentligt vandværk. Normforbrug i vand pr. slagtegris er 0,559 m³ til drikke-, spilde- og vaskevand. Ansøger oplyser et forbrug på 6.230 km³/år. Vandforbruget forventes at være uændret ved det ansøgte projekt.

Vandforbruget er optimeret ved integrering af drikkevandsventiler i fodertrug. Derudover iblødsættes anlægget inden vask med højtryksrensere.

Spildevand

Spildevand fra produktionen udgøres af vand fra rengøring af stalde. Spildevandet ledes til gyllebeholder. Rengøringsvand og drikkevandsspild er indregnet i normmængden.

Sanitært spildevand fra stuehus ledes til septiktank og derfra til nedsivningsanlæg. Der er ingen toilet i stalden.

Der er ingen vaskeplads på ejendommen

Affald

Affald der fremkommer ved anlæggets drift, vil blive flyttet til Vildmosevej 21 og sorteret. Projektet forventes ikke at øge affaldsproduktionen.

Medicin og kemi (desinfektionsmidler og sæbe) opbevares i stald.

Der er ingen olie på ejendommen.

Affald vil være emballage fra tilsætningsstoffer til foder samt medicin mv. Derudover vil der være en minimal mængde klinisk risikoaffald og farligt affald som spraydåser og lysstofrør.

Affald ved udskiftning af inventar vil genanvendes. Den resterende mængde afleveres til kommunal genbrugsordning.

Der er ingen markdrift fra ejendommen.

Døde dyr

Døde dyr opbevares på fast plads under kadaverkappe ol. og afhentes af DAKA jf. regler om afhentning af dyr i bekendtgørelse om opbevaring af døde dyr.

Pladsen er beliggende syd for anlægget.

9. Egenkontrol

Besætningen er godkendt efter DANISH-produktstandarden. Standarden sikrer, at besætningen lever op til dansk og EU-lovgivning omkring dyrevelfærd, miljø og fødevarerikkerhed. Besætningen bliver som minimum auditeret hvert tredje år.

I henhold til DANISH-produktstandarden skal ansøger bl.a. følge nedenstående punkter vedr. egenkontrol i svinebesætningen, som også har effekt miljømæssigt:

- Der skal i CHR være ajourførte optegnelser og dokumentation over besætningens til- og afgang af grise.
- Der skal være modtagekontrol af foder i form af følge- og indlægsedler. Faktura gemmes i 5 år.
- Der skal være dokumentation for foderets sammensætning.
- Vejledning om god produktionspraksis – en branchekode skal være udfyldt og underskrevet.
- Der skal være dokumentation for alle udførte dyrlægebesøg. Besøgsrapporterne gemmes i 5 år.
- Ved anvendelse af medicin skal der føres behandlingsbog, og skriftlige anvisninger fra dyrlægen skal foreligge.
- Der skal kunne fremvises udfyldt egenkontrolprogram for dyrevelfærd (først gældende når bekendtgørelse er offentliggjort).
- Funktioner af mekanisk og automatisk udstyr, der har betydning for svinenes sundhed og velfærd, skal kontrolleres hver dag, og eventuelle fejl eller mangler skal snarest afhjælpes.
- Der skal være dokumentation for, at døde dyr afhentes af godkendt destruktionsvirksomhed.

Derudover er aftale med relevante leverandører om servicering af driftsmaterialet på bedriften.

10. Driftsforstyrrelser og uheld

Uheld og risici

De største miljømæssige risici på en landbrugsejendom er utilsigtet udslip af kemikalier og udslip af gylle.

Opbevaring af kemikalier sker i staldanlægget i rum indrettet efter forskrifterne.

Ved pumpning af gylle er der altid overvågning således at fejl kan opdages hurtigt.

11.BAT

I en § 16b ansøgning med under 3.500 kg N omfatter BAT for ejendommen kun ammoniak.


Dette projekts BAT-niveau for ammoniak er 2.908 kg N. Den faktiske fordampning er 2.906 kg N ved valgt gulvtype. Der er ingen ammoniakreducerende teknologi.

Projektet omfatter således ingen krav til ammoniakreducerende teknologi i ansøgt drift ud over valgt staldgulv.

12. Bilag

BILAG 1: Oversigt over stiindretning er vedlagt i særskildt bilag

BILAG 2: Datablad for Udendørs siloer fra Tunetanken




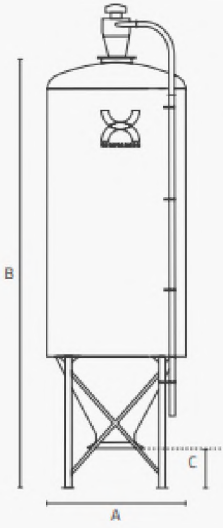
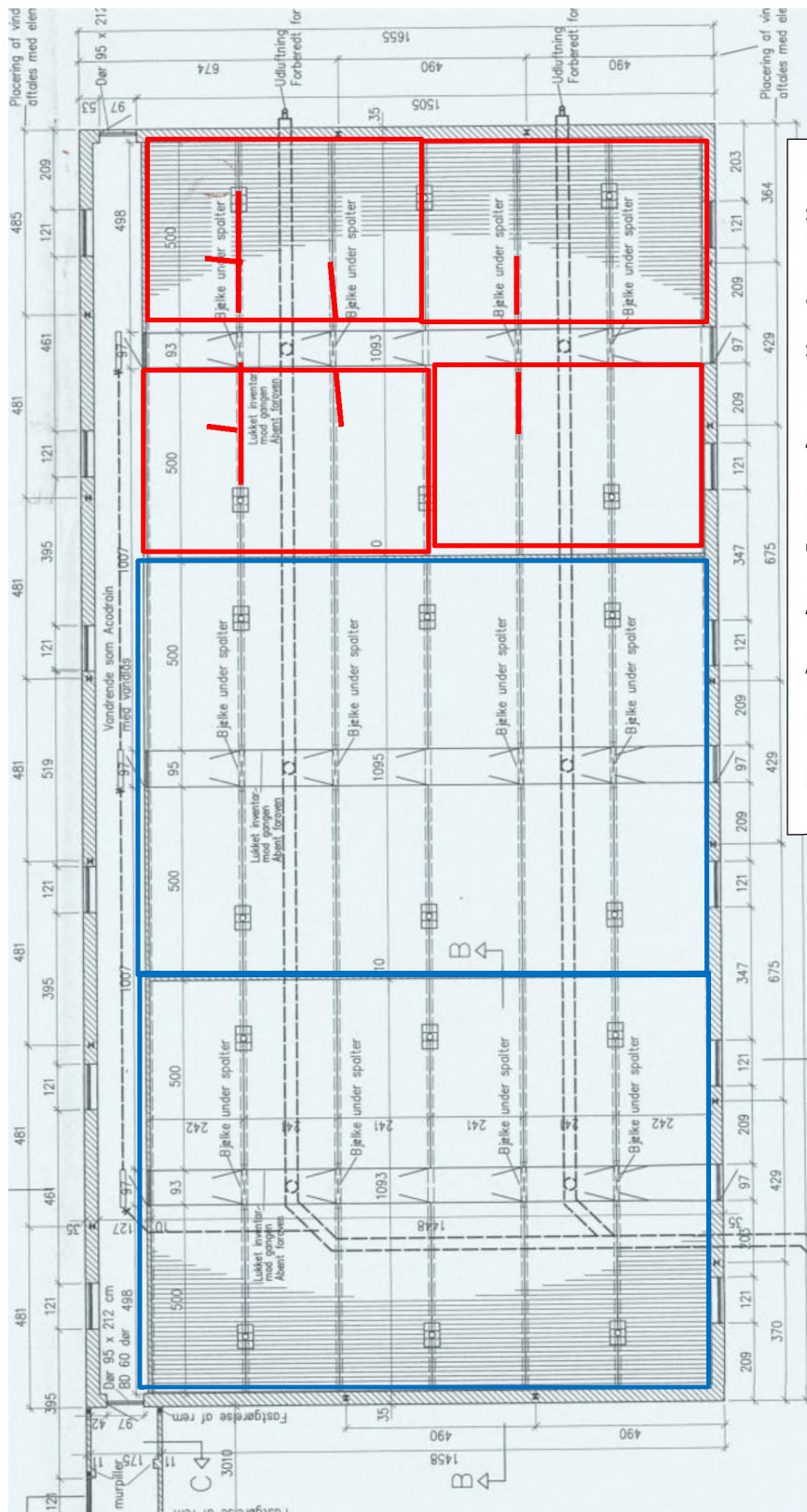


Illustration	Type	Volume		Dimensioner			Antal ben
		Rumfang	Indhold ¹	Diameter (A)	Totalhøjde (B)	Frihøjde ² (C)	
	FC4,5	4,5 m ³	2,9 t.	2.400	4.290	540/520	4 stk.
	FC6	6 m ³	3,9 t.	2.400	4.600	540/520	4 stk.
	FC8	8 m ³	5,2 t.	2.400	5.090	540/520	4 stk.
	FC10	10 m ³	6,8 t.	2.400	5.600	540/520	4 stk.
	FC13	13,0 m ³	8,4 t.	2.400	6.100	540/520	4 stk.
	FC16	16,0 m ³	10,4 t.	2.400	6.760	540/520	4 stk.
	FC21	21,0 m ³	13,7 t.	2.400	7.860	540/520	4 stk.
	FC26	26,0 m ³	16,9 t.	2.400	8.970	540/520	4 stk.
	FC32	32,0 m ³	20,8 t.	2.400	10.420	540/520	4 stk.
	FC40	40,0 m ³	26,0 t.	2.400	12.065	540/520	4 stk.
	FC40	40,0 m ³	26,0 t.	3.000	9.300	540/520	4 stk.
	FC50	50,0 m ³	32,5 t.	3.000	10.750	540/520	4 stk.
	FC60	60,0 m ³	39,0 t.	3.000	12.130	540/520	4 stk.
	FC70	70,0 m ³	45,5 t.	3.000	13.540	540/520	4 stk.
	FC75	75,0 m ³	48,8 t.	3.000	14.255	540/520	6 stk.
	FC80	80,0 m ³	52,0 t.	3.350	12.970	540/520	6 stk.
FC90	90,0 m ³	58,5 t.	3.350	14.100	540/520	6 stk.	
FC100	100,0 m ³	65,0 t.	3350	15.240	540/520	6 stk.	
FC110	110,0 m ³	71,5 t.	4000	13.040	540/520	8 stk.	
FC120	120,0 m ³	78,0 t.	4.000	13.830	540/520	8 stk.	
FC130	130,0 m ³	84,5 t.	4.000	14.630	540/520	8 stk.	

Stald 1



3 sektioner med identisk stimål

Stimål: 2 stier á 7,27 m * 4,87 m = 35,40 m².
 Fradrag 2 m væg 0,1 m bred; 1,2 m væg * 0,1 m bred; 3,43 m væg * 0,1 m. To krybber i væg á (0,4-0,1)*0,6.

Sum Fradrag = 0,2+0,12+0,343+0,18*2 = 1,023 m²

Arealpr sti = 34,38 m² * 2 = 68,7638 m²

2 stier á 7,09 m * 4,87 m = 34,53 m². Fradrag 2 m væg 0,1 m bred; To fritstående krybber á 0,4*0,6. Sum Fradrag = 0,2+0,24*2 = 0,68 m²

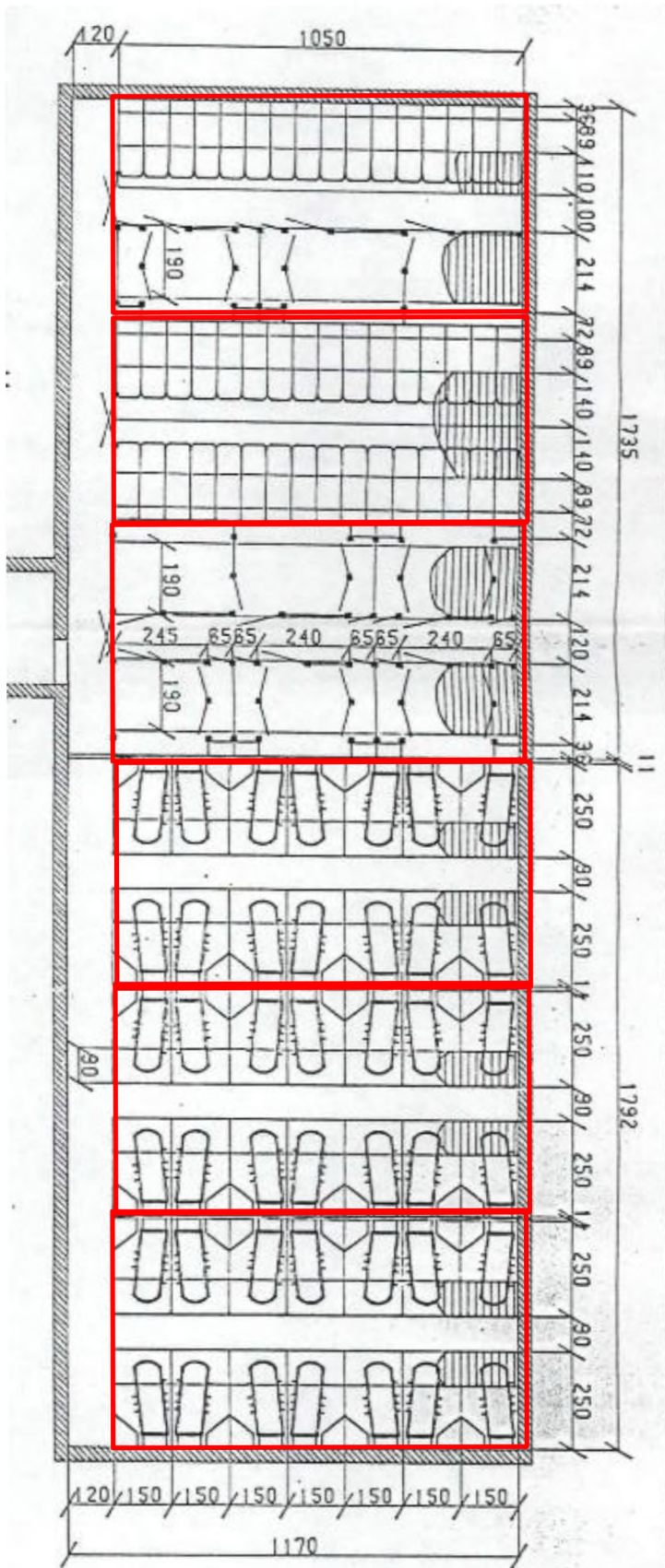
Areal pr 2 stier = 33,85 m² * 2 = 67,70 m²

Areal pr sektion 136,46 m²

1 sektion med 25-49 % fast gulv mod syd

2 sektioner med fulddrænet gulv

Stald 2



Stimål: 5,55*10,47 m

3 foderkrybber 0,4*0,6 m = 0,72 m²

Produktionsareal: 57,3885 m²

2,25 m fast gulv ud af 5,55 m

Stimål: 5,26-0,66 m rapo*10,47 m

3 foderkrybber 0,4*0,6 m = 0,72 m²

Produktionsareal: 47,442 m²

1,7 m fast gulv ud af 4,6 m

Stimål: 6,1*10,47 m

3 foderkrybber 0,4*0,6 m = 0,72 m²

Produktionsareal: 63,147 m²

2,2 m fast gulv ud af 4,6 m

Stimål: 5,9*10,4 m. Fradrag

$1,5*0,9+0,5*0,1+3$ foderkrybber 0,4*0,6 m = 0,72 m² = 2,48 m²

Produktionsareal: 61,36 m²

3,9 m fast gulv ud af 5,9 m

Stimål: 5,9*10,4 m. Fradrag

$1,5*0,9+0,5*0,1+3$ foderkrybber 0,4*0,6 m = 0,72 m² = 2,48 m²

Produktionsareal: 61,36 m²

3,9 m fast gulv ud af 5,9 m

Stimål: 5,9*10,4 m. Fradrag

$1,5*0,9+0,5*0,1+3$ foderkrybber 0,4*0,6 m = 0,72 m² = 2,48 m²

Produktionsareal: 61,36 m²

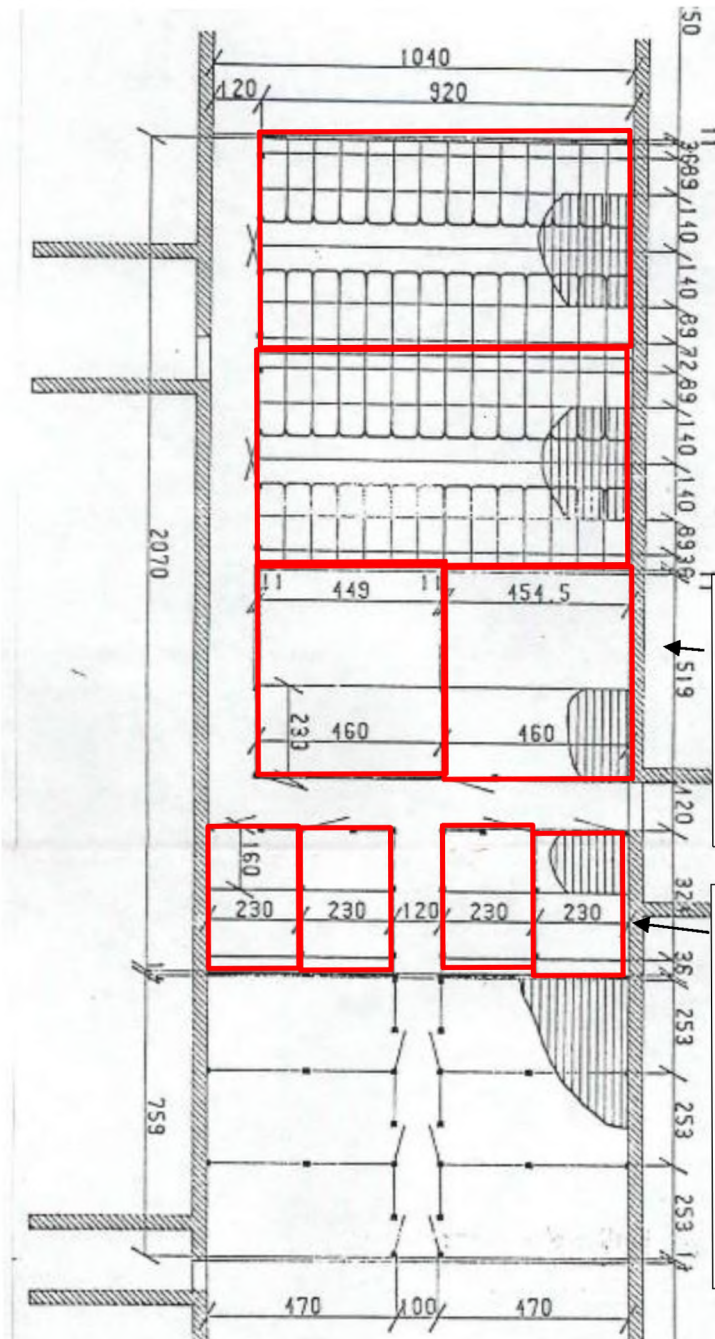
3,9 m fast gulv ud af 5,9 m

SUM stald 2

167,98 m² 25-49% fast gulv

184,08 m² 50-75 % fast gulv

Stald 3 syd



1 sti á (5,25-2*0,33 m rapo) *9,1 m

2 foderkrybber 0,4*0,6 pr sti + 1 foderkrybbe 1*0,4 m.

2,85 m spalte og 2,4 m fast

1 sti á (5,23-2*0,3 m rapo)*9,1 m.

2 foderkrybber 0,4*0,6 pr sti

2,88 m spalte og 1,75 m fast gulv

SUM 40,89+41,65 m²= 82,54 m²

1 sti á 4,45*4,93 m

1 sti á 4,36*4,93 m.

2*½ foderkrybbe 0,4*0,6 pr sti.

2,1 m spalte og 2,83 m fast gulv

SUM 42,95 m²

1 sti á 2,31*3,47 m

1 sti á 2,13*3,47 m

1 sti á 2,15*3,47 m

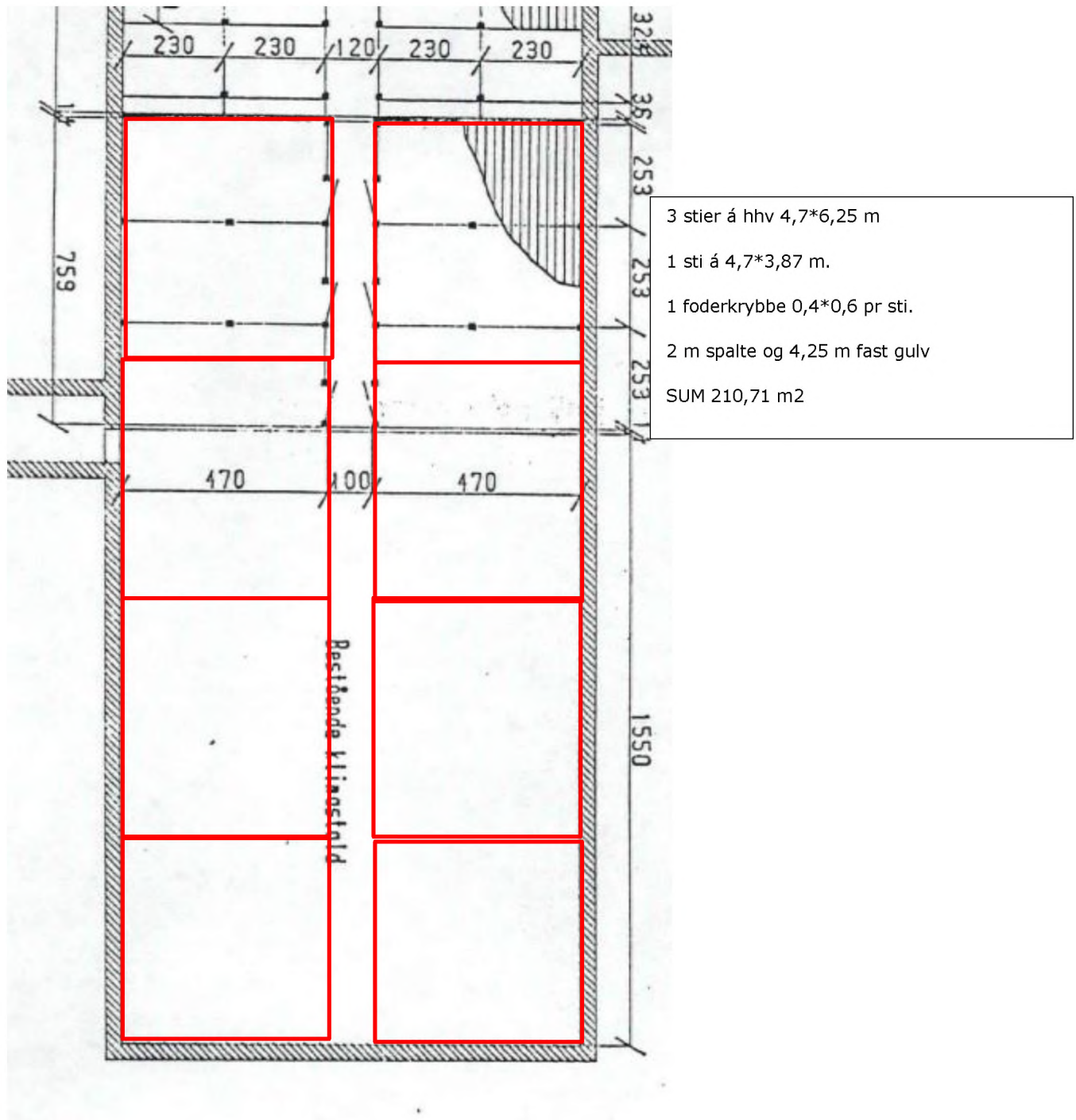
1 sti á 2,25*3,47 m.

½ foderkrybbe 0,3*0,6 pr sti.

1,4 m spalte og 2 m fast gulv

SUM 30,19 m²

Stald 3 Nord

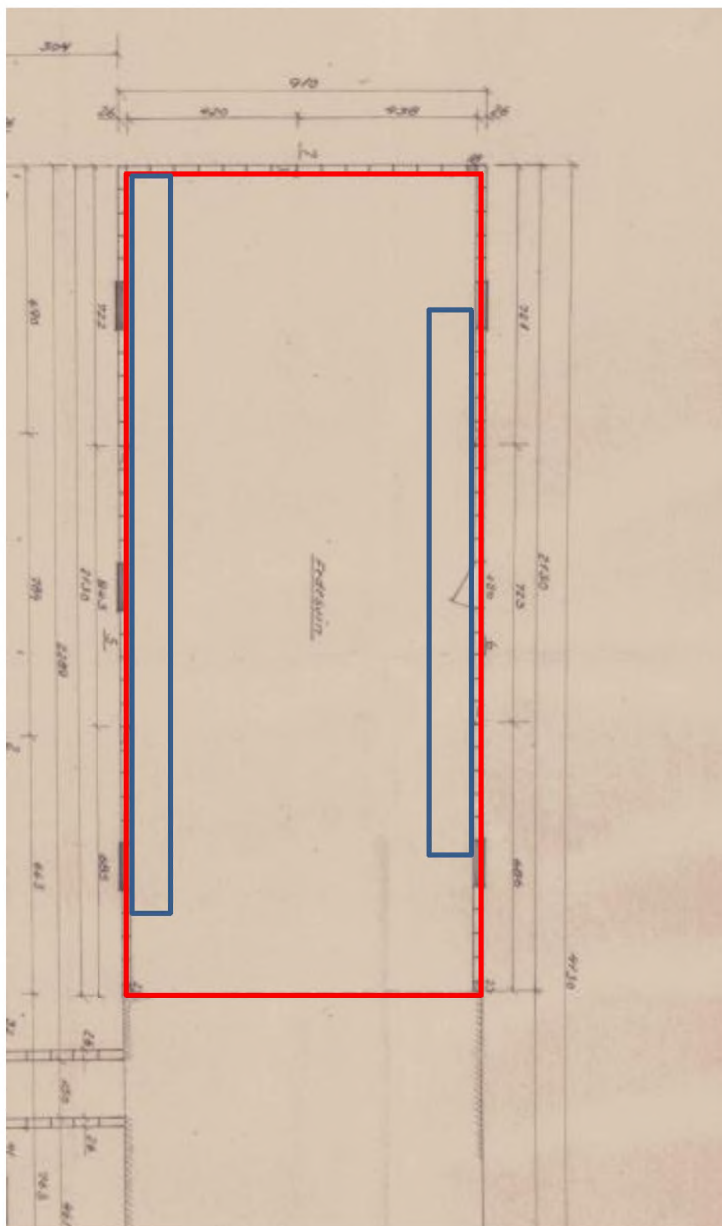


SUM stald 3

82,54 m² 25-49% fast gulv

283,85 m² 50-75 % fast gulv

Stald 4 syd



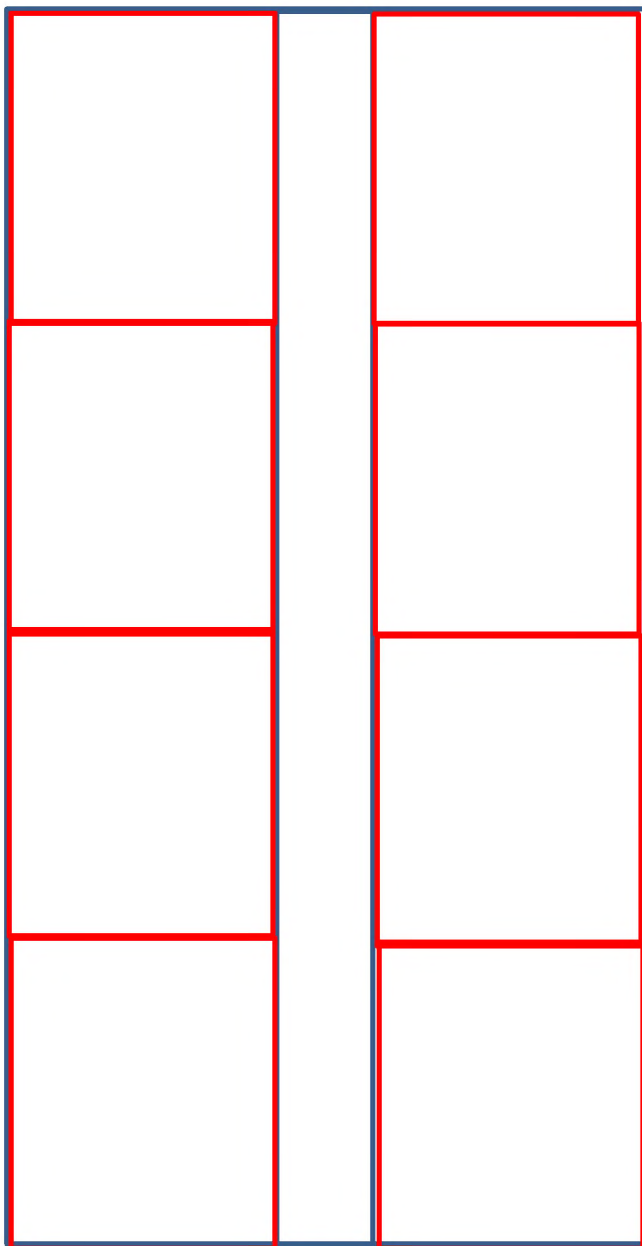
1 sti á 21,3*8,5 m = 181,05 m²

Fradrag gang og krybber 17,3*1,3 m +
19,3*1,3 m = 47,58 m²

SUM 133,47 m²

3 m spalte og 2 m fast gulv

Stald 4 Nord



8 stier med 5 cm betoninventar

4 stier á 3,7*3,6625 m

Fradrag $\frac{1}{2}$ krybbe 0,35*0,6 pr sti = 0,21/2
= 13,45*4 m² = 53,785 m²

1,9 m spalte og 1,8 m fast gulv

4 stier á 3,5*3,6625 m

Fradrag $\frac{1}{2}$ krybbe 0,35*0,6 pr sti = 0,21/2
= 12,71*4 m² = 50,86 m²

1,7 m spalte og 1,8 m fast gulv

SUM 104,64 m²

SUM stald 4

238,11 m²

Beredskabsplan

for

Luneborgvej 250

Indholdsfortegnelse:

TELEFONNUMRE	3
BRAND- OG EVAKUERING.....	4
STOPHANER / HOVEDAFBRYDERE	5
Kort over ejendommen	6

Udarbejdet af: Jan Ulrich i samarbejde med Agri Nord

Dato: 1/11-2019

Opdateret uden ændringer den:

Opdateret uden ændringer den:

Opdateret uden ændringer den:

Denne beredskabsplan er udarbejdet som en del af ejendommens miljøgodkendelse med det formål at hindre og begrænse uheld med konsekvenser for det omgivne miljø.

Planens indhold skal være kendt af gårdens ansatte mm. og udleveres til indsatsleder/miljømyndighed i forbindelse med uheld, forureninger, brand, ol.

Beredskabsplanen revideres/kontrolleres mindst 1 gang om året og skal være let tilgængelig og synlig.

Kort materiale.

Bagerst er der et oversigtskort over ejendommen mm. med angivelse af:

- 1: Flugtveje
- 2: Olietanke (*overjordiske og nedgravede*)
- 3: Slukningsmateriel
- 4: Hovedtavle
- 5: Undereltavler
- 6: Hovedhane vand
- 7: Stophaner vand

Husk

Ved store uheld ring altid 1-1-2, ved mindre uheld ring altid til miljømyndighederne. Er man i tvivl ring 1-1-2.

Efter brand mm. tag kontakt til miljømyndighederne med hensyn til genopbygning af stald mm.

TELEFONNUMRE

Ambulance/Brand	kontaktes på telefon	112
Nordjyllands beredskab	kontaktes på telefon	70 15 15 14
Kommunen/miljømyndighed	kontaktes på telefon	99 31 31 31
Landbocenteret	kontaktes på telefon	96 35 11 11
Dyrlæge	kontaktes på telefon	21 67 71 94
Ejer/kontaktperson på bedriften	kontaktes på telefon	40 27 07 80

BRAND- OG EVAKUERINGSINSTRUKS

Ved brand der ikke kan slukkes ved egen hjælp.

1. Tilkald brandvæsenet - RING 112 - oplys:

- Navn, adressen og telefonnummer der ringes fra
- Hvad der er sket og at det er en gårdbrand
- Er der tilskadekomne - hvor mange
- Er dyrene kommet ud – art og antal der evt. er indespærret.

2. Kontakt ejer, Jan på tlf.: 40 27 07 80

3. Iværksæt rednings- og slukningsarbejde hvis det er muligt og forsvarligt, herunder fjernelse og evakuering af dyr, olie, trykflasker, gødning og kemikalier

Placering af slukningsmateriel er angivet på oversigtskortet

STOPHANER / HOVEDAFBRYDERE

Afbrydere til strøm og vand er ligeledes noteres på kortet over ejendommen.

Vand

Hovedhane sidder ved: nr. 6 på oversigtskortet

Stophaner sidder ved: nr. 7 på oversigtskortet

Elektricitet

Hovedafbryder sidder ved: nr. 4 på oversigtskortet

Under el-tavler sidder ved: nr. 5 på oversigtskortet

Kort over ejendommen

- 1: Flugtveje (dyr)
- 2: Olietanke (*overjordiske og nedgravede*)
- 3: Slukningsmateriel
- 4: Hovedtavle
- 5: Undereltavler
- 6: Hovedhane vand
- 7: Stophaner vand





Vejledning i sortering af affald - landbrug

Affaldssortering med omtanke

Affaldshåndtering med omtanke medvirker til et rent miljø og en sund økonomi for landbruget, kommunen og samfundet som helhed.

Som andre virksomheder skal landbrug sortere deres affald. Det er desuden virksomhedens ansvar, at affaldet opbevares og bortskaffes efter gældende regler. Denne vejledning kan være en hjælp til dig og dit landbrug i at sortere og bortskaffe affald på den bedste måde.

Skemaet på bagsiden viser, hvordan affaldet skal håndteres. Vil du vide mere, kan du herunder læse mere om, hvordan affaldstyperne skal sorteres.

Har du spørgsmål til sorteringen, kan du kontakte **Aalborg Forsyning, Renovation, Stigsborg Brygge 5, 9400 Nørresundby**, mail renovation@aalborgforsyning.dk eller tlf. 9982 8299.

Hvem må køre med affaldet?

De transportører og indsamlingsvirksomheder, du indgår aftale med, skal være registreret i det nationale affaldsregister på <https://ens.dk/ansvarsomraader/affald/affaldsregistret>

Du må køre med dit eget affald.

Genanvendelse (G)

Meget affald i landbruget kan genanvendes - og nogle gange er der endda "penge i skidtet". Har du større mængder genanvendelige materialer, skal de frasorteres og afleveres til genanvendelse.

Genanvendelse af bygge- og anlægsaffald

Skal du udvide, renovere eller rive din ejendom ned, gælder der særlige bestemmelser for håndtering, sortering og bortskaffelse af bygge- og anlægsaffald, herunder tagplader med og uden asbest.



Knuste tagplader: sørg for dokumentation/analyse af, at tagpladerne ikke indeholder asbest!
Foto: Aalborg Kommune

Nedrivning af bygninger skal anmeldes til kommunen senest 14 dage før nedrivningen påbegyndes via www.bygogmiljoe.dk, og i anmeldelsen skal redegøres for bortskaffelsen af bygge- og anlægsaffaldet.

Affald til genanvendelse skal afleveres til indsamlingsvirksomheder eller modtageanlæg, som er registreret i det nationale affaldsregister på <https://ens.dk/ansvarsomraader/affald/affaldsregistret>.

Alternativt kan du mod betaling aflevere affald til genanvendelse på kommunens genbrugspladser, se side 3.

Hvis man vil genanvende bygge- eller anlægsaffald, skal man sikre sig, at materialet er egnet til genanvendelse, dvs. ikke indeholder miljøskadelige stoffer. Hvis materialet stammer fra en anden ejendom, end hvor det skal anvendes, skal det anskaffes via et godkendt modtage- eller knuseanlæg, og så er det som udgangspunkt fri for miljøskadelige stoffer.

Kommunen kan godkende materialer fra nedrivning/renovering på egen ejendom, som ikke har været via godkendt modtage-/ knuseanlæg – hvis materialet skal anvendes på egen ejendom.

For eksempel **kan** natursten, uglaseret tegl, eternit/fibercement (**uden** asbest) og beton (ikke kakler/fliser) godkendes til genanvendelse som vejmateriale.

Eternit/fibercement (**med** asbest) **må ikke** genanvendes, og skal **altid** deponeres (se afsnittet Affald til deponi). Tagplader kan man f.eks. få analyseret for asbest (analysepris ca. 400 kr.), og således kan man sikre sig mod at anvende et miljøskadeligt produkt.

Har du spørgsmål vedr. genanvendelse af bygge- og anlægsaffald, kan du henvende dig til Miljø- og Energiforvaltningen via mail borgermiljoe@aalborg.dk eller på tlf. 99312050.

Affald til forbrænding (F)

Forbrændingseget affald er affald, der ikke er egnet til genanvendelse. Affaldet skal deles op i dagrenovationslignende affald og øvrigt forbrændingseget affald. Affaldet **må ikke** brændes i træ-/halmfyr, brændeovn eller i det fri.

Dagrenovationslignende affald

Dette affald er f.eks. madrester og uhygiejniske emballager fra fødevarer (f.eks. juicekartoner, madpakkepapir). Dagrenovationslignende affald skal indsamles ved Aalborg Kommunes dagrenovationsindsamling.

Øvrigt forbrændingseget erhvervsaffald

Dette affald er f.eks. beskidt pap, papir eller plast.

Affaldet skal afleveres til **Reno-Nord Energianlæg Aalborg, Troensevej 2, 9220 Aalborg Øst.**

Mail renonord@renonord.dk, tlf. 9815 6566.

Affald til deponi (D)

Affald, der hverken kan genbruges eller forbrændes, skal deponeres.

Deponeringseget affald skal afleveres til **Reno-Nord Deponi, Halsvej 70, Rærup, 9310 Vodskov.**

Mail deponi@renonord.dk, tlf. 9829 2330

Bemærk, at inden affaldet kan afleveres til deponi, skal der ske en grundlæggende karakterisering.

Affald til specialbehandling (S)

Farligt affald, der udgør en miljømæssig eller sundhedsmæssig risiko. Dette affald er f.eks. olie-/kemikalieaffald, spraydåser, elektronik og medicinaffald.

De forskellige typer af farligt affald må ikke blandes sammen og det er vigtigt, at du afleverer det i den originale emballage. Ellers skal du notere indholdet på emballagen.

Det er ikke tilladt at anvende spildolie eller fuelolie til skumdæmpning i gyllebeholderen.

Farligt affald skal bortskaffes til **Reno-Nord Farligt affald, Langerak 21, 9220 Aalborg Øst.**

Mail farligtaffald@renonord.dk, tlf. 9815 4530, eller til anden godkendt modtager.

Klinisk risikoaffald

Virksomheder, der frembringer klinisk risikoaffald, har pligt til at være tilsluttet den kommunale indsamlingsordning, som varetages af Renovation. Klinisk risikoaffald omfatter nåle, kanyler, knive, skalpeller og lignende skarpe genstande, der har været brugt til pleje eller behandling af patienter og dyr.

Tilmelding til afhentning foretages på Aalborg Forsynings hjemmeside under Erhverv – Affald. Én tilmelding pr. CVR-nr. er tilstrækkelig.

Aalborg Kommune, Miljø kan efter ansøgning meddele fritagelse for tilslutningspligten og benyttelsespligten, hvis det dokumenteres, at det kliniske risikoaffald kan håndteres miljømæssigt forsvarligt ved en anden ordning. Ansøgning herom fremsendes til Aalborg Kommune, Miljø, Stigsborg Brygge 5, 9400 Nørresundby eller via mail

miljoeplan@aalborg.dk.

Genbrugspladser (GP)

Du kan fra dit landbrug aflevere affald på Aalborg Kommunes 6 genbrugspladser. Din virksomhed skal betale pr. besøg på pladserne. Alle besøg på genbrugspladser før kl. 12 på hverdage udløser et gebyr til bilens ejer. Farligt affald afregnes pr. kg. Dit landbrug må aflevere op til 200 kg farligt affald pr. år, og det koster 5,00 kr./kg farligt affald (2021-takst).

På genbrugsstationerne kan afleveres **sorteret** affald, men ikke dagrenovationslignende affald samt andet uhygiejnisk affald. Emballeret affald skal afleveres i klare plaatsække, så indholdet tydeligt kan ses af personalet.

Gebyrerne er opdelt efter 3 typer køretøjer (2021-takster):

- Personbil (m/u trailer), pr. besøg kr. 250,00 excl. moms
- Varebil (m/u trailer), pr. besøg kr. 375,00 excl. moms
- Lastbil, traktor (m/u trailer), pr. besøg kr. 500,00 excl. moms

Se mere på <https://aalborgforsyning.dk/erhverv/> hvor kan se reglerne for virksomheders benyttelse af genbrugspladserne.

Afbrænding af affald

Afbrænding af affald er som udgangspunkt **ikke tilladt** i Aalborg Kommune. Affaldet skal afleveres til **Reno-Nord Energianlæg Aalborg, Troensevej 2, 9220 Aalborg Øst**

Træ – eller halmfyre

Kun tørt halm og rent, ubehandlet træ må afbrændes i træ/halmfyre eller brændeovn. Asken herfra må udbringes på jordbrugsarealer i henhold til reglerne i bioaskebekendtgørelsen.

Træpaller **må ikke** anvendes som brændsel.

Afbrænding af haveaffald

Afbrænding af haveaffald er som udgangspunkt **ikke tilladt** i Aalborg Kommune.

Læhegn langs med marker/skel **må ikke afbrændes**. Står du selv for rydning af læhegn kan træaffaldet skæres op og anvendes i brændeovn, flises eller bortskaffes til godkendt modtageanlæg, som genanvender affaldet.

Afbrænding af træstød og hugstaffald

Afbrænding af dette affald er kun tilladt i sammenhængende bevoksninger af skovtræarter på mindst 0,5 ha og mindst 20 meters bredde (altså i skovbrug).

Afbrænding af halm

Halm og andre dele af landbrugsafgrøder **må ikke** afbrændes på marker eller uopdyrkede arealer. Udspredding og nedmuldning af overskudshalm bør være den foretrukne løsning.

I særlige tilfælde er afbrænding af halm tilladt, som f.eks.:

- Afbrænding af halm fra frøgræsser fra arealer, hvor afgrøden dyrkes det følgende år.
- Våde halmballer: Afbrænding **må først** foretages, når der er sket orientering til Nordjyllands Beredskab.

Generelle foranstaltninger ved afbrænding i det fri

Ved afbrænding skal gældende regler om brandværnsforanstaltninger altid følges.

Yderligere vejledning

Hvis du bliver i tvivl om, hvordan affaldet skal sorteres, er det en god idé at kontakte Aalborg Forsyning, Renovation for mere information. På den måde kan du undgå fejlsortering og derved ekstraregninger.

Du kan læse mere om affald på Aalborg Forsyning, Renovations hjemmeside, <https://aalborgforsyning.dk/erhverv> under fanen affald.

Sorteringsguide

G = Genanvendelse, F = Forbrænding, D= Deponi, S= Specialbehandling, GP= Genbrugsplads

Juni 2016

Affaldsfraktion	G	F	D	S	GP
Akkumulatorer				X	X
Batterier				X	X
Big bags	X				
Byggeaffald, (natursten, uglaseret tegl, beton (ikke kakler/fliser)	X				X
Eternit (med og uden asbest)			X		X
Dagrenovationslignende affald		X			
Dæk fra bil og traktor, brugte dæk uden alger	X				X
Dæk, nedbrudte, "grønne dæk", fx anvendt til ensilagestakke		X			
Elektronik skrot					X
Forbrændingseget affald		X			X
Glas emballage, ikke medicinbeholdere	X				X
Glas fra vinduer f.eks. drivhuse, staldvinduer mv.	X				X
Haveaffald, uden jord, sten og rødder	X				X
Imprægneret træ			X		X
Jern / metal skrot	X				X
Jord, rent	X				X
Jord, forurenat			X		
Kanyler/skalpeller				X	
Kemikalier, maling mv.				X	X
Lysstofrør, elsparepærer				X	X
Maling, hærdet		X			X
Maling, uhærdet				X	X
Medicinbeholdere, af plast/glas; med/uden indhold				X	X
Metalemballage, uden indhold, rengjort	X				X
Metalemballage med farligt affald				X	X
Motordrevne køretøjer og dele derfra	X				
Nylonsnore, halmsnore, halmballenet		X			
Olierester / Spildolie / Oliefiltre				X	X
Papir, rent – også fra kontoret, fortroligt papir	X				X
Papir, snavset		X			X
Pap, rent	X				X
Pap, snavset		X			X
Plastemballage, faremærket med indhold				X	X
Plastemballage, faremærket uden indhold	X				X
Plastemballage, ikke faremærket, uden indhold, rengjort	X				X
Plastfolie, rent, kraftig kvalitet (transportplast, ensilageplast, wrapballeplast)	(X)	X			
Plastfolie, beskidt, nedbrudt eller tynd kvalitet		X			
Presenning, ensilage-net (ikke PVC)		X			
Presenning, PVC			X		
PVC – blød, fx regntøj, gummistøvler			X		X
PVC – hård, fx staldinventar, tagrender, trapezplade mv.	X				X
Rottegift/sprøjtegift/pesticider				X	X
Spraydåser				X	X
Staldinventar (metal, træ mv)	X				X
Sække/poser, rent (plast, papir) sorteret					X
Sække/poser, beskidt (plast, papir)		X			X
Træ, rent – herunder paller	X				X
Træ – MDF-plader	X				X
Træstød	X				X