


MADS NIELSEN  
Ryde Møllevej 2  
7830 Vinderup

Dato: 20-12-2013  
Sagsnr.: 048493-2012  
Henv. til: Helene Kiærskou  
Tlf.: 96117794

# REVURDERING AF MILJØGODKENDELSE DATERET 4. FEBRUAR 1991

AF

Slagtekyllingeproduktionen  
beliggende på matr. nr. 6 B, Sevel Skovby By, Sevel,  
på Baunehøjvej 3, 7830 Vinderup



**Tilladelsen er meddelt i  
henhold til lov nr. 1486 af  
4/12 2009 om miljøgodken-  
delse m.v. af husdyrbrug.**

## Indholdsfortegnelse

<b>STAMBLAD FOR HUSDYRBRUGET .....</b>	<b>4</b>
<b>INDLEDNING.....</b>	<b>5</b>
<b>AFGØRELSE.....</b>	<b>7</b>
<b>VILKÅR FRA GODKENDELSE AF 04-02-1991 SOM FORTSAT ER GÆLDENDE.....</b>	<b>8</b>
<b>DRIFT .....</b>	<b>8</b>
<b>FODER.....</b>	<b>8</b>
<b>GØDNINGSPRODUKTION OG HÅNDBTERING .....</b>	<b>8</b>
<b>AFFALD .....</b>	<b>8</b>
<b>NYE VILKÅR.....</b>	<b>9</b>
<b>GENERELLE FORHOLD .....</b>	<b>9</b>
<i>ejerforhold.....</i>	<i>9</i>
<i>Ophør af husdyrbruget.....</i>	<i>9</i>
<b>HUSDYRBRUGETS ANLÆG .....</b>	<b>9</b>
<i>Husdyrhold.....</i>	<i>9</i>
<i>Ventilation .....</i>	<i>10</i>
<i>Foder.....</i>	<i>10</i>
<b>GØDNINGSPRODUKTION OG HÅNDBTERING .....</b>	<b>10</b>
<i>Opbevaring af dybstrøelse og fast husdyrgødning .....</i>	<i>10</i>
<b>FORURENING OG GENER FRA HUSDYRBRUGETS ANLÆG.....</b>	<b>11</b>
<i>Restvand og spildevand.....</i>	<i>11</i>
<i>Driftsforstyrrelser eller uheld.....</i>	<i>11</i>
<i>Miljø- og ressourcestyring .....</i>	<i>11</i>
<b>OFFENTLIGGØRELSE OG GENERELLE FORHOLD.....</b>	<b>13</b>
<b>KLAGEVEJLEDNING.....</b>	<b>13</b>
<b>OFFENTLIGGØRELSE .....</b>	<b>14</b>
<b>RETSBESKYTTELSE .....</b>	<b>15</b>
<b>RETSBESKYTTELSE.....</b>	<b>15</b>
<b>UDNYTTELSE AF GODKENDELSEN .....</b>	<b>15</b>
<b>OPLYSNINGER OM GRUNDLAG FOR MILJØGODKENDELSEN.....</b>	<b>15</b>
<b>ANLÆGGET - MILJØTEKNISK BESKRIVELSE OG VURDERING .....</b>	<b>17</b>
<b>GENERELLE FORHOLD .....</b>	<b>17</b>
<i>Ejerforhold .....</i>	<i>18</i>
<i>Husdyrholdets størrelse.....</i>	<i>18</i>
<i>Lokalisering og planmæssige forhold.....</i>	<i>19</i>
<b>HUSDYRBRUGETS ANLÆG .....</b>	<b>20</b>
<i>Drift.....</i>	<i>20</i>
<i>Stalde.....</i>	<i>20</i>
<i>BAT i staldanlæg .....</i>	<i>21</i>
<i>BAT emissionsgrænseværdi for ammoniak.....</i>	<i>24</i>
<i>BAT emissionsgrænseværdi for fosfor.....</i>	<i>25</i>
<i>Ventilation .....</i>	<i>27</i>
<i>Rengøring af staldanlæg.....</i>	<i>28</i>
<i>Foder.....</i>	<i>28</i>
<i>Fyringsanlæg.....</i>	<i>30</i>
<i>Håndtering og opbevaring af olie, spildolie og brændstof.....</i>	<i>30</i>

<i>Affald og kemikalier</i> .....	30
<i>Døde dyr</i> .....	32
<i>Sprøjtemidler og medicin</i> .....	32
<b>GØDNINGSPRODUKTION OG HÅNDBETING</b> .....	<b>33</b>
<i>Opbevaring af fast husdyrgødning</i> .....	33
<b>FORURENING OG GENER FRA HUSDYRBRUGETS ANLÆG</b> .....	<b>34</b>
<i>Ammoniak</i> .....	34
<i>Lugt</i> .....	35
<i>Transport</i> .....	36
<i>Støj</i> .....	37
<i>Støv</i> .....	38
<i>Lys</i> .....	39
<i>Restvand</i> .....	39
<i>Skadedyr</i> .....	40
<i>Driftsforstyrrelser eller uheld</i> .....	41
<i>Påbud – driftsforstyrrelser eller uheld</i> .....	42
<i>Renere teknologi og ressourcestyring</i> .....	42
<b>HOLSTEBRO KOMMUNES SAMLEDE VURDERING AF HUSDYRBRUGET</b> .....	<b>45</b>
<b>BILAG</b> .....	<b>46</b>
<b>BILAG 1 – LOKALISERING I FORHOLD TIL NABOER</b> .....	<b>46</b>
<b>BILAG 2 – HUSDYRBRUGETS INDRETNING</b> .....	<b>47</b>
<b>BILAG 3 – HUSDYRBRUGETS LOKALISERING I FORHOLD TIL KATEGORI 1 OG 2 NATUR</b> .....	<b>48</b>
<b>BILAG 4 – DEPOSITIONSBEREGNINGER</b> .....	<b>49</b>
<b>BILAG 5 – DRIFTSJOURNAL - DEL 1 / 2</b> .....	<b>50</b>
<b>BILAG 5 – DRIFTSJOURNAL - DEL 2 / 2</b> .....	<b>51</b>
<b>BILAG 6 - NØRTAL 2010 OG 2012 SAMT KORREKTIONSFAKTOR 2012</b> .....	<b>52</b>

## Stamblad for husdyrbruget

Revurderingsdato:	20-12-2013
Godkendelse hjemmel, Lov om miljøbeskyttelse	§ 103 stk. 3
Husdyrbrugets navn	GÅRDEJER MADS NIELSEN
Husdyrbrugets adresse	Banehøjvej 3, 7830 Vinderup
Husdyrbrugets telefonnumre	97440084 /24275205
Husdyrbrugets ejere og kontaktpersoner	Mads Nielsen
Matr. nr.	6 B, Sevel Skovby By, Sevel
Ejerlav	Sevel Skovby By, Sevel
CVR-nr. / P-nr.	14290141 / 1000715342
CHR-nr.	18472
(i)-mærket, bek. 1640 / 13/12-2006	ja
Ejendomsnr.	661-0186501
Udarbejdet af	Holstebro Kommune, Natur og Miljø
Husdyrbrugets konsulent	Carsten Hejlesen, Heden & Fjorden, Nupark 47, 7500 Holstebro Tlf.: 96296666, e-mail: <a href="mailto:che@hflc.dk">che@hflc.dk</a>
Tilsynsmyndighed	Holstebro Kommune, Rådhuset, Kirkestræde 11, 7500 Holstebro. tlf. 96 11 75 63 <a href="mailto:naturogmiljo@holstebro.dk">naturogmiljo@holstebro.dk</a>

## Indledning

Holstebro Kommune har revurderet eksisterende miljøgodkendelse af 31-05-2001 efter Miljøbeskyttelseslovens kap. 5, § 33 af husdyrbruget beliggende på Holstebrovej 13, 7830 Vinderup. Revurderingen er en genbehandling efter at den oprindeligt meddelte revurdering blev hjemvist til fornyet behandling af Natur og Miljøklagenævnet.

Virksomheder, herunder landbrug, der har en miljøgodkendelse, skal regelmæssigt og mindst hvert 10. år, dog første gang, når der er forløbet 8 år - have taget deres miljøgodkendelse op til revision, jvf. § 103 stk. 3 i Husdyrloven<sup>1</sup> og jvf. § 40 i Godkendelsesbekendtgørelsen<sup>2</sup>.

Jvf. § 40 i Godkendelsesbekendtgørelsen skal godkendelser meddelt efter miljøbeskyttelseslovens kapitel 5 tages op til revurdering og om nødvendigt ajourføres i lyset af den teknologiske udvikling. Revurderingens hovedformål er at sikre, at husdyrbrugets indretning og drift fortsat er baseret på anvendelse af bedste tilgængelige teknik (BAT), og evt. påbud om nye vilkår skal meddeles efter husdyrlovens<sup>3</sup> regler. Dette fremgår endvidere af husdyrlovens § 103 stk. 3.

I forbindelse med revurdering af en miljøgodkendelse skal tilsynsmyndigheden vurdere, om virksomheden medfører væsentlig forurening og kan i sådanne tilfælde meddele påbud<sup>4</sup> om, at der skal gennemføres bestemte afværgende foranstaltninger. Der kan endvidere meddeles påbud, hvis husdyrbruget skønnes at indebære en nærliggende risiko for væsentlig forurening eller uhygiejniske forhold. Der kan nedlægges forbud imod fortsat drift og eventuelt kan husdyrbruget forlanges fjernet, hvis forureningen ikke kan nedbringes. Og endelig kan der meddeles påbud, såfremt:

- A. der er fremkommet nye oplysninger om forureningens skadelige virkning,
- B. forureningen medfører miljømæssige skadevirkninger, der ikke kunne forudses ved godkendelsens meddelelse,
- C. forureningen i øvrigt går ud over det, som blev lagt til grund ved godkendelsens meddelelse,
- D. væsentlige ændringer i den bedste tilgængelige teknik skaber mulighed for en betydelig nedbringelse af emissionerne, uden at det medfører uforholdsmæssigt store omkostninger, eller
- E. det af hensyn til driftssikkerheden i forbindelse med processen eller aktiviteten er påkrævet, at der anvendes andre teknikker.

Kommunens afgørelse om revurdering skal resultere i en afgørelse, hvor vilkårene i den oprindelige godkendelse enten skærpes ved påbud, eller hvor kommunen ikke finder anledning til at skærpe vilkårene, jvf. husdyrbruglovens § 39, jvf. § 41.

<sup>1</sup> Lov om miljøgodkendelse m.v. af husdyrbrug nr. 1486 af 4. december 2009

<sup>2</sup> Bekendtgørelse om tilladelse og godkendelse m.v. af husdyrbrug nr. 1280 af 8. november 2013

<sup>3</sup> Husdyrloven: Lov om miljøgodkendelse m.v. af husdyrbrug nr. 1572 af 20/12/2006

<sup>4</sup> Husdyrlovens § 39

### Sagens forløb

Holstebro Kommune meddelte den 09-12-2009 afgørelse om revurdering af miljøgodkendelse til Baunehøjvej 3, 7830 Vinderup i henhold til § 41 b, stk. 2 i lov om miljøbeskyttelse. Holstebro Kommunes afgørelsen blev ved brev af 29-12-2009 påklaget af Det Økologiske Råd. Miljøklagenævnet hjemviste den 03-12-2010 sagen til fornyet behandling efter husdyrbrugsloven.

Som indledning til revurderingen skal kommunalbestyrelsen sende et oplæg til godkendesindehaveren om myndighedens foreløbige overvejelser om revurderingen, hvilket Holstebro Kommune har gjort ved brev af 27-10-2009 og efter hjemvisningen igen den 08-11-2012.

I sager om revurdering skal offentligheden endvidere have lejlighed til at se materialet og udtale sig herom. Materialet som ligger til grund for revurdering af kap. 5 miljøgodkendelse blev offentliggjort den 11-11-2009 i Holstebro Onsdag samt på Holstebro Kommunes hjemmeside. Holstebro Kommune modtog ingen bemærkninger, og der var ingen, der anmodede om at få tilsendt udkast til afgørelsen.

Holstebro Kommune har i perioden 22-11-2013 til 06-12-2013 partshørt ejer af husdyrbrug og dennes konsulent.

Da nærværende revurdering meddeles som et påbud er forvaltningslovens § 19 gældende. Holstebro Kommune har foretaget nabohøring af de naboer, som vurderes at have væsentlig individuel interesse i sagen. I perioden 27-11-2013 til 18-12-2013 har forslag til afgørelse således været sendt i nabohøring.

Den næste regelmæssige vurdering skal foretages senest i 2023. Det bemærkes i den forbindelse, at der ikke må ske udvidelse eller ændring i anlægget før disse er anmeldt og godkendt af tilsynsmyndigheden. Lovpligtige ændringer af stalde skal således også godkendes af tilsynsmyndigheden.

## Afgørelse

Revurderingen bygger på virksomhedens oplysninger, tilsyn på husdyrbruget og oplysninger indsendt via den elektroniske ansøgning [husdyrgodkendelse.dk](http://husdyrgodkendelse.dk) samt kommunens konkrete vurdering støttet af Miljøklagenævnets afgørelser og Miljøstyrelsens vejledninger og orienteringer. Afgørelsen træffes med hjemmel i § 39, jvf. § 41 i lov om miljøgodkendelse m.v. af husdyrbrug.

Holstebro kommune meddeler hermed, at den årlige produktion af 525.000 slagtekyllinger (37 dage), svarende til 195,90 DE på husdyrbruget matr. nr. 6 B, Sevel Skovby By, Sevel, beliggende på Baunehøjvej 3, 7830 Vinderup fortsat kan drives.

Udover eksisterende vilkår (A - F) meddeler Holstebro Kommune hermed GÅRDEJER MADS NIELSEN og slagtekyllingeproduktionen beliggende Baunehøjvej 3, 7830 Vinderup påbud (vilkår 1-20) efter Husdyrlovens § 39, jvf. § 41

Revurderingen skal jvf. § 40 i bekendtgørelse nr. 1280 af 8. november 2013 regelmæssigt og mindst hvert 10. år tages op til revurdering. Den næste regelmæssige revurdering skal foretages senest i 2023.

På Holstebro Kommunes vegne

---

Helene Kiærskou  
*Agronom*

## Vilkår fra godkendelse af 04-02-1991 som fortsat er gældende

---

### Drift

---

- A. Husdyrbruget skal, i det omfang der ikke i denne godkendelses vilkår fastsættes andet, anlægges og drives som efterfølgende beskrevet, dog Jvf. gældende lovgivning
- B. Overalt på ejendommen skal herske gennemført renlighed og orden, og der skal træffes sådanne foranstaltninger, at ejendommen er til mindst mulig gene for omkringboende.

---

### Foder

---

- C. Før påfyldning af foder skal tilsikres at melcyklonerne fungerer optimalt.

---

### Gødningsproduktion og håndtering

---

- D. Ved udmugning skal gødningen straks læsses i en vogn og bortkøres.
- E. Er bortkørsel af gødning fra ejendommen forbundet med væsentlige støv- og smuldgener, skal gødningen overdækkes under transporten.

---

### Affald

---

- F. Der må ikke forekomme oplag af affald eller foretages afbrænding af affald på husdyrbruget.



Holstebro Kommune meddeler hermed **GÅRDEJER MADS NIELSEN** og slagtekyllinge-  
produktionen beliggende **Baunehøjvej 3, 7830 Vinderup** påbud efter husdyrlo-  
vens, § 39, vedr. følgende forhold:

## Nye vilkår

---

### Generelle forhold

---

1. På tilsynsmyndighedens forlangende skal husdyrbruget dokumentere overhol-  
delse af denne godkendelses vilkår. Opgørelse af f.eks. husdyrholdets størrelse,  
affaldsregistrering og -bortskaffelse samt mark- og gødningsplaner m.v., samt  
driftsjournaler (jvf. bilag 5), skal efter anmodning kunne fremlægges for tilsyns-  
myndigheden. Der skal på forlangende fremvises dokumentation herfor for de  
seneste fem år.

---

### EJERFORHOLD

---

2. Ændringer i ejerforhold eller ændringer i, hvem der er ansvarlig for driften, skal  
meddeles til kommunen senest 14 dage efter at ændringen har fundet sted.

---

### OPHØR AF HUSDYRBRUGET

---

3. Ved ophør af husdyrbruget skal stalde rengøres og kompostmarkstakke fjernes  
og bortskaffes miljømæssigt forsvarligt. Eventuelle oplag af olier, sprøjtemidler,  
kemikalier etc. skal bortskaffes til godkendt modtager. Såfremt driftsbygninger  
ikke er nødvendige eller brugbare til landbrugsformål, kan Holstebro Kommune  
kræve, at bygningerne rives ned, og materialet bortskaffes til genanvendelse el-  
ler lignende. Omkostninger i forbindelse hermed påhviler husdyrbruget.

---

### Husdyrbrugets anlæg

---

---

### HUSDYRHOLD

---

Den godkendte produktion gælder antallet af dyr (indenfor de angivne alders- eller vægtin-  
tervaller) fordelt på dyretyper. Antallet af dyreenheder er således kun retningsgivende for  
godkendelsestypen.

4. Husdyrbruget godkendes til en fortsat slagtekylling årsproduktion (planår 1/8 -  
31/7) på 525.000 stk. producerede kyllinger på 37 dage svarende til 195,90 DE.

## **STALDE**

---

5. Godkendelsen omfatter det eksisterende staldanlæg omfattende 2 huse på ca. 1.650 m<sup>2</sup>. Staldtypen er dybstrøelse.

## **VENTILATION**

---

6. Ventilatorer i stalde skal renholdes og rengøres og temperatur- og luftfugtighedsfølere kontrolleres inden indsætning af nyt hold slagtekyllinger.
7. Ventilationsanlæggene skal vedligeholdes og efterses i henhold til producentens anvisninger for de pågældende anlæg, således, at støv og lugtgener begrænses mest muligt og således, at systemerne altid kører energimæssigt optimalt. Rengøring og vedligehold skal noteres i driftsjournalen (bilag 5).

## **FODER**

---

8. På husdyrbruget skal anvendes fasefodring med minimum 3-4 faser og minimum 3 færdigfoder blandinger for at opnå bedste foderudnyttelse. Foderblandingerne skal være tilsat fytase i henhold til normer for næringsstoffer.
9. Dokumentation for aktuel produktion skal foreligge. Der skal foreligge en opgørelse over producerede hold/år, indkøbt foder og antal slagtede dyr.
10. Foderets gennemsnitlige indhold af protein skal dokumenteres ud fra forbrug af de anvendte foderblandinger og eventuel forbrug af hvede.
11. Foderoplysninger ligger elektronisk i foderleverandørs database. Foderfabrikkerens blandeforskrifter registreres i forbindelse med leverancerne af foder til det aktuelle hold.
12. Der skal som minimum være én blandeforskrift/deklaration for hver anvendt fasefoder blanding.
13. Der skal foreligge et foderprogram, hvor den aktuelle hvedetilsætning er beskrevet. Hvedens indhold af næringsstoffer skal dokumenteres ved landsgennemsnit eller ved analyse af egen hvede.

---

## **Gødningsproduktion og håndtering**

---

### **OPBEVARING AF DYBSTRØELSE OG FAST HUSDYRGØDNING**

---

14. Der skal foreligge skriftlige aftaler af varighed på minimum 3 år, der sikrer, at gødning afsættes lovligt til anden ejendom.

---

## Forurening og gener fra husdyrbrugets anlæg

---

### RESTVAND OG SPILDEVAND

---

15. Befæstede arealer omkring husdyrbrugets bygninger skal altid holdes rene for affald, foderrester, gødningspild m.v., således, at der ikke er risiko for udvaskning af organisk materiale og næringsstoffer til vandløb, grøfter og dræn ved overfladeafstrømning.

### DRIFTSFORSTYRELSE ER UHELD

---

16. Beredskabsplanen skal være kendt af alle personer der arbejder på husdyrbruget og skal ophænges synligt. Beredskabsplanen skal løbende holdes opdateret. Revision/kontrol noteres i driftsjournal.

### MILJØ- OG RESSOURCESTYRING

---

17. Husdyrbruget skal minimum en gang årligt føre journal over forbrug af el, vand og brændstof, samt andre relevante ressourcer.
18. Husdyrbruget skal arbejde på at nedbringe ressourceforbruget og affaldsmængden samt udledning af forurenende stoffer til omgivelserne, så der på en økonomisk forsvarlig måde opnås en reduktion i miljøbelastningen.
19. Husdyrbruget skal i forbindelse med tilsyn redegøre for muligheden for at indføre renere teknologi i form af ændrede råvarer, nyt materiel, ny management eller besparelser på materialer og ressourcer, som kan nedsætte miljøbelastningen. Følgende områder forventes at indgå i redegørelsen:
  - Metoder/management til reducere af fordampningen af kvælstof fra stalde og opbevaringsanlæg samt i forbindelse med udbringning.
  - Tiltag til reducere af kvælstofudledning og fosforoverskud.
  - Redegørelse for ressourceforbrug og tiltag til minimering heraf.
  - Reparations- og vedligeholdelsesplaner
  - Affaldsreducerede tiltag
20. Der skal foretages en energigennemgang, såfremt det årlige energiforbrug **overstiger** 157.000 kWh, svarende til 0,3 kWh pr. produceret enhed på husdyrbruget. En energifaglig konsulent skal gennemgå husdyrbruget med det formål at sikre, at lønsomme ressourcebesparende teknologier indføres på husdyrbruget. Gennemgangen skal som minimum indeholde en beskrivelse og vurdering af de aktuelle forhold samt mulighederne for indførelse af energibesparende teknologi vedrørende ventilationsanlæg, belysning, køle- og fryseanlæg, varmeanlæg, maskiner og lignende samt heraf afledte forhold. Som udgangspunkt skal 5-års lønsomme teknologier indføres. Kontrolrapport skal fremsendes til Holstebro

Kommune.

TEKNIK OG MILJØ  
Natur og Miljø

Kirkestræde 11 - 7500 Holstebro - Tlf: 96117557 - Fax: 96117002  
Hjemmeside: [www.holstebro.dk](http://www.holstebro.dk) - E-post: [naturogmiljo@holstebro.dk](mailto:naturogmiljo@holstebro.dk)  
CVR: 29189927

## Offentliggørelse og generelle forhold

---

### Klagevejledning

---

Afgørelsen om revurdering af miljøgodkendelse er truffet i medfør af § 103 stk. 3 i Husdyrloven.

Afgørelsen om revurdering af miljøgodkendelse kan inden 4 uger efter afgørelsens annoncering, dvs. inden den 17-01-2014 påklages til Natur- og Miljøklagenævnet. Ved klage over godkendelsen kan Natur- og Miljøklagenævnet bestemme, at klagen har opsættende virkning.

Klageberettigede er ansøger, Miljøministeren og enhver, der har individuel, væsentlig interesse i sagens udfald. Klageberettigede er orienteret ved annonce på Holstebro Kommunes hjemmeside den 20-12-2013.

Eventuel klage over miljøgodkendelsen, skal indgives skriftligt og skal stiles til Natur- og Miljøklagenævnet, Rentemestervej 8, 2400 København NV, men skal indsendes til Holstebro Kommune, Natur og Miljø, Kirkestræde 11, 7500 Holstebro eller pr. mail til [teknik.miljoe@holstebro.dk](mailto:teknik.miljoe@holstebro.dk). Klagen videresendes derefter til Natur- og Miljøklagenævnet sammen med sagens akter og kommunens bemærkninger til sagen.

Natur- og Miljøklagenævnet sender en opkrævning, når nævnet har modtaget klagen. Klagegebyret er 500 kr. Natur- og Miljøklagenævnet modtager ikke check eller kontanter. Natur- og Miljøklagenævnet påbegynder behandlingen af klagen, når gebyret er modtaget. Betales gebyret ikke på den anviste måde og inden for den fastsatte frist på 14 dage, afvises klagen fra behandling. Vejledning om gebyrbetalingen kan findes på Natur- og Miljøklagenævnets hjemmeside. Gebyret tilbagebetales, hvis du får helt eller delvist medhold i din klage.

De eksisterende vilkår fra godkendelsen dateret 04-02-1991 kan ikke påklages, men beslutningen om, at der ikke skal ændres i de eksisterende vilkår, kan påklages. Ligeledes kan de nye vilkår også påklages.

En klage over beslutningen om, at revurderingen ikke medfører ændringer i den eksisterende godkendelse, har ikke opsættende virkning. En klage over et påbud efter § 39 har opsættende virkning, medmindre Miljøklagenævnet bestemmer andet i henhold til § 80, stk. 1. En klage over et påbud efter § 39, som kommunalbestyrelsen har besluttet skal efterkommes straks, jvf. § 59, har dog ikke opsættende virkning, medmindre Miljøklagenævnet bestemmer andet. Endvidere kan Miljøklagenævnet beslutte, at en klage over et påbud eller forbud, jvf. § 39 skal have opsættende virkning, uanset at kommunalbestyrelsen har besluttet, at en klage ikke skal have opsættende virkning, jvf. § 59, stk. 2, jvf. § 80, stk. 2 og 3.

Søgsmål til prøvelse af afgørelser efter loven eller de regler, der fastsættes i medfør af loven, skal i henhold til § 90 være anlagt inden 6 måneder efter, at afgørelsen er meddelt. Er afgørelsen offentligt bekendtgjort, regnes søgsmålsfristen dog altid fra bekendtgørelsestidspunktet. I tilfælde af at afgørelsen påklages, regnes fristen først fra det tidspunkt, hvor der foreligger en endelig afgørelse.

---

## Offentliggørelse

---

Afgørelsen sendes til:

- Mads Nielsen, Ryde Møllevej 2, 7830 Vinderup (ejer)

En kopi af afgørelsen er sendt til følgende:

- Carsten Hejlesen, Heden & Fjorden, Nupark 47, 7500 Holstebro, e-mail: [che@hfic.dk](mailto:che@hfic.dk) (konsulent)

• Danmarks Naturfredningsforening - Holstebro	<a href="mailto:dnholstebro-sager@dn.dk">dnholstebro-sager@dn.dk</a>
• Danmarks Naturfredningsforening, Masnedøgade 20, 2100 Kbh. Ø.	<a href="mailto:dn@dn.dk">dn@dn.dk</a>
• Naturstyrelsen, Haraldsgade 53, 2100 København Ø.	<a href="mailto:nst@nst.dk">nst@nst.dk</a>
• Embedslægeinstitutionen Midtjylland, Lyseng Allé 1, 8270 Højbjerg.	<a href="mailto:midt@sst.dk">midt@sst.dk</a>
• Danmarks Fiskeriforening, Nordensvej 3, Taulov, 7000 Fredericia.	<a href="mailto:mail@dkfisk.dk">mail@dkfisk.dk</a>
• Danmarks Sportsfiskerforbund, v/ Erik Schou Nielsen, Rosenvej 18, 8240 Risskov.	<a href="mailto:enie@eaaa.dk">enie@eaaa.dk</a>
• Danmarks Sportsfiskerforbund.	<a href="mailto:post@sportsfiskerforbundet.dk">post@sportsfiskerforbundet.dk</a>
• Ferskvandsfiskeriforeningen.	<a href="mailto:nb@ferskvandsfiskeriforeningen.dk">nb@ferskvandsfiskeriforeningen.dk</a>
• Nissum Fjord Fritidsfiskerforening, Jens Ole Nielsen, Hagevej 14, Fjand. 6990 Ulfborg.	<a href="mailto:jenson@mail.dk">jenson@mail.dk</a>
• Dansk Ornitologisk Forening, Vesterbrogade 140, 1620 Kbh. V	<a href="mailto:natur@dof.dk">natur@dof.dk</a>
• Dansk Ornitologisk Forening (DOF-Vestjylland)	<a href="mailto:holstebro@dof.dk">holstebro@dof.dk</a>
• Det Økologiske Råd, Blegdamsvej 4B, 2200 København N.	<a href="mailto:husdyr@ecocouncil.dk">husdyr@ecocouncil.dk</a>
• Holstebro Museum	<a href="mailto:Mette.klingenberg@holstebro-museum.dk">Mette.klingenberg@holstebro-museum.dk</a>

*Orientering om afgørelsen er sendt til:*

- Gorm Larsen, Baunehøjvej 5, 7830 Vinderup (nabo)
- Johannes Frederiksen, Baunehøjvej 6, 7830 Vinderup (nabo)
- Dorte Norup, Baunehøjvej 2, 7830 Vinderup (nabo)
- Ole Nielsen, Sevelskovbyvej 14, 7830 Vinderup
- Brian Hansen Skytte, Sevelskovbyvej 16, 7830 Vinderup

*I perioden 27.11.2013 til 18.12.2013 har forslag til afgørelse været sendt i nabohearing:*

- Gorm Larsen, Baunehøjvej 5, 7830 Vinderup (nabo)
- Johannes Frederiksen, Baunehøjvej 6, 7830 Vinderup (nabo)
- Dorte Norup, Baunehøjvej 2, 7830 Vinderup (nabo)
- Ole Nielsen, Sevelskovbyvej 14, 7830 Vinderup
- Brian Hansen Skytte, Sevelskovbyvej 16, 7830 Vinderup

*I høringsperioden er der indkommet bemærkninger fra følgende:*

- (ingen bemærkninger modtaget)

*Inddragelse af offentligheden er sket gennem annoncering i Holstebro Onsdag den 11.11.2009.*

- (ingen bemærkninger modtaget)

## Retsbeskyttelse

---

### Retsbeskyttelse

---

Revurderingen af miljøgodkendelsen omfatter hele produktionen på adressen Baunehøjvej 3, 7830 Vinderup.

Tilsynsmyndigheden skal i forbindelse med en revurdering af miljøgodkendelsen vurdere om virksomheden medfører væsentlig forurening og kan meddele påbud eller forbud efter § 39 i lov om miljøgodkendelse m.v. af husdyrbrug.

Påbud meddeles med hjemmel i § 39, jvf. § 41 i lov om miljøgodkendelse m.v. af husdyrbrug og er ikke omfattet af 8 års retsbeskyttelse.

Revurderingen af miljøgodkendelsen skal, jvf. § 40 i godkendelsesbekendtgørelsen, regelmæssigt og mindst hvert 10. år tages op til revurdering. Den næste revurdering skal foretages senest i år 2023.

Det skal bemærkes, at tilsynsmyndigheden altid kan revidere vilkårene i en godkendelse, jvf. lovens § 53 stk. 2, for at forbedre husdyrbrugets egenkontrol eller opnå et mere hensigtsmæssigt tilsyn.

---

### Udnyttelse af godkendelsen

---

Hvis godkendelsen ikke har været udnyttet, helt eller delvist, i 3 på hinanden følgende år, så bortfalder den del af godkendelsen, der ikke har været udnyttet de seneste 3 år, med mindre andet fremgår af godkendelsen. Det er ikke hensigten, at fravigelser, der skyldes naturlige produktionsudsving, betragtes som kontinuitetsbrud.

---

### Oplysninger om grundlag for miljøgodkendelsen

---

Godkendelsens vilkår er meddelt med baggrund i kommunens vurderinger og bl.a. følgende af Miljøstyrelsens vejledninger og orienteringer:

- Lov nr. 1486 af 4/12 2009 om miljøgodkendelse m.v. af husdyrbrug - Husdyrloven.
- Bekendtgørelse nr. 1280 af 8. november 2013 om tilladelse og godkendelse m.v. af husdyrbrug - Husdyrbrugbekendtgørelsen.
- Bekendtgørelse nr. 915 af 27. juni 2013 om erhvervsmæssigt dyrehold, husdyrgødning, ensilage m.v. – Husdyrgødningsbekendtgørelsen.
- Holstebro Kommunes regulativ for erhvervsaffald.
- Bekendtgørelse nr. 1309 af 18. december 2012 om affald.
- Vejledning nr. 4/1997 om godkendelse af husdyrbrug
- Vejledning nr. 97/2002 om husdyrhold og arealkrav
- Vejledning nr. 1/2005 om rotter

- Vejledning nr. 1027/2007 om tilladelse og miljøgodkendelse m.v. af husdyrbrug

samt

- Miljøcenter Fyn/Trekantområdets ”Vejledende retningslinier for vurdering af lugt og begrænsning af gener fra stalde”. 2. udgave udarbejdet maj 2002
- IPPC Reference Document on Best Available Techniques for Intensive Rearing of Poultry and Pigs, juli 2003
- Skadedyrslaboratoriet: Retningslinier for fluebekæmpelse på gårde med husdyr i 2003

Udover vilkårene i nærværende godkendelse er husdyrbruget underlagt bestemmelserne i gældende love og anordninger, hvis disse regler er skærpede i forhold til vilkårene i denne godkendelse.

Husdyrbruget har pligt til at kende og overholde gældende lovgivning, samt eventuelle revisioner og ændringer i den gældende lovgivning. Gældende love og regler kan bl.a. findes på [www.retsinfo.dk](http://www.retsinfo.dk).



## ANLÆGGET - Miljøteknisk beskrivelse og vurdering

### Generelle forhold

Den miljøtekniske beskrivelse er fra den fremsendte ansøgning via husdyrgodkendelse.dk herunder fremsendte supplerende oplysninger. Den miljøtekniske vurdering er Holstebro Kommunes redegørelse for, og vurdering af, om forudsætningerne for at meddele revurdering af miljøgodkendelsen er opfyldt, dvs. at godkendelsen er ledsaget af sådanne vilkår, at risikoen for forurening eller væsentlige gener for omgivelserne begrænses.

Godkendelsesmyndigheden kan meddele revurdering af miljøgodkendelse efter husdyrlovens § 103 stk. 3, hvis den finder det godtgjort, at husdyrbruget:

- har truffet de nødvendige foranstaltninger til at forebygge og begrænse forurening ved anvendelse af den bedste tilgængelige teknik, og
- i øvrigt kan drives på stedet uden at påvirke omgivelserne på en måde, som er uforenelig med hensynet til omgivelserne.

Ved vurderingen af, om husdyrbruget har truffet de nødvendige foranstaltninger til at forebygge og begrænse forureningen, skal det bl.a. sikres, at husdyrbruget indrettes og drives på en sådan måde,

- at beskyttelsen af jord, grundvand, overfladevand og natur med dens bestande af vilde planter og dyr og deres levesteder, herunder områder, der er beskyttet mod tilstandsændringer eller fredet, udpeget som internationalt naturbeskyttelsesområde eller udpeget som særlig sårbart over for næringsstofpåvirkning, finder sted,
- at der er truffet de nødvendige foranstaltninger til begrænsning af eventuelle gener for naboer (lugt-, støj-, støv-, flue- og lysgener, affaldsproduktion m.v.),
- at hensynet til de landskabelige værdier er varetaget,
- at energi- og råvareforbruget udnyttes mest effektivt,
- at mulighederne for at substituere særligt skadelige eller betænkelige stoffer med mindre skadelige eller betænkelige stoffer er udnyttet,
- at produktionsprocesserne er optimeret i det omfang det er muligt,
- at affaldsfrembringelse undgås, og hvor dette ikke kan lade sig gøre, at mulighederne for genanvendelse og recirkulation er udnyttet,
- at til- og frakørsel til virksomheden vil kunne ske uden væsentlige miljømæssige gener for de omboende.

Nedenstående vil bedriftens aktiviteter bliver vurderet iht. ovenstående i det omfang det er relevant.

## EJERFORHOLD

---

Mads Nielsen ejer og driver husdyrbruget Baunehøjvej 3, 7830 Vinderup. Mads Nielsen ejer endvidere slagtekyllingeproduktioner på Holstebrovej 30, 7830 Vinderup og Ulstrupvej 4, 7830 Vinderup samt ejendommen på Ryde Møllevej 2, 7830 Vinderup. Den drifts- og miljøansvarlige på ejendommen er Mads Nielsen. Det vurderes, at være vigtigt, at personer, der arbejder på ejendommen, kender godkendelsens vilkår, for den del af driften, som de arbejder med.

Alle arealer drives fra ejendommen Holstebrovej 30, 7830 Vinderup, der også ejes og drives af Mads Nielsen, og er miljøgodkendt i § 12 miljøgodkendelse af Holstebrovej 30, 7830 Vinderup dateret 23-12-2009 samt tillæg til miljøgodkendelse meddelt den 19-11-2011.

Der meddeles påbud om, at hvis der sker ændringer i ejerforhold eller ændringer i de personer der er ansvarlige for driften, herunder ansvarlig for de miljømæssige forhold på husdyrbruget, skal dette skriftligt anmeldes til Holstebro Kommune inden for 14 dage.

### Påbud – ejerforhold

- Husdyrbruget skal inden 14 dage underrette tilsynsmyndigheden såfremt der sker ændringer i ejerforholdene eller blandt de personer, der er ansvarlig for de miljømæssige forhold på henholdsvis svinebedriften og markdriften.

### Påbud - ophør af husdyrbruget

- Ved ophør af husdyrbruget skal stalde rengøres. Eventuelle oplag af olier, sprøjtemidler, kemikalier etc. skal bortskaffes til godkendt modtager. Såfremt driftsbygninger ikke er nødvendige eller brugbare til landbrugsformål, kan Holstebro Kommune kræve, at bygningerne rives ned, og materialet bortskaffes til genanvendelse eller lignende. Der stilles vilkår til sikring af ovenstående.

## HUSDYRHOLDETS STØRRELSE

---

Husdyrbruget drives med nedenstående produktionsstørrelse efter alt ind – alt ud princippet.

### Produktionsstørrelse

Den 0-02-1991 meddelte Holstebro Kommune miljøgodkendelse til et dyrehold på 216 DE bestående af 2 \* 6 hold kyllinger á 45.000 stk. pr. år i alt 540.000 slagtekyllinger.

Produktionen i nudriften omfatter 2 huse på hver 1.650 m<sup>2</sup> netto.

- I hver stald produceres der 40 kg/m<sup>2</sup> = 66.000 kg
- Dyrene slagtes ved en gennemsnitsvægt på 2 kg = 33.000 stipladser
- Der køres med 8 rotationer/år = 262.500 dyr produceret/år/stald

Der produceres derfor 525.000 dyr på ejendommen pr. år svarende til 195,90 DE.

Holstebro Kommune vurderer, at en nedskrivning af dyreholdet ikke er godkendelsespligtig, da hverken dyretype eller anlæg ændres.

### Påbud – husdyrhold

- Fjerkræbruget godkendes til en fortsat slagtekyllingeårsproduktion på 525.000 stk. producerede kyllinger på 37 dage svarende til 195,90 DE.

### **LOKALISERING OG PLANMÆSSIGE FORHOLD**

Ejendommen er beliggende i landzone ca. 2.200 meter fra Ryde i et område med nitratfølsomt vandindvindings område. Nærmeste nabo er beliggende 133 meter fra ejendommen og nærmeste samlede bebyggelse ligger i Ryde, hvortil der er ca. 2.200 meter.

Der er ikke opført nye bygninger eller ombygninger på ejendommen, der kan sidestilles med nybyggeri. Staldarealet er uændret og omfatter 2 huse af 1.650 m<sup>2</sup>.

Zonestatus: Ejendommen er placeret i landzone.  
Lokalplan: Der er ikke udarbejdet lokalplan for landzoneområdet.  
Kommuneplan: Vinderup Kommuneplan 2005.

Afstand fra ejendommen til nærmeste naboer:	
Nærmeste nabo (Baunehøjvej 2 og Baunehøjvej 4)	
Staldafsnit 2 ↔ Baunehøjvej 2 (nærmeste hjørne)	133 m
Staldafsnit 1 ↔ Baunehøjvej 4 (nærmeste hjørne)	190 m
Staldafsnit 2 ↔ Sevelskovbyvej 14 (nærmeste hjørne)	352 m
Staldafsnit 2 ↔ Sevelskovbyvej 16 (nærmeste hjørne)	445 m
Staldafsnit 1 (midt stald) ↔ Baunehøjvej 2 (hjørne)	190 m
Staldafsnit 2 (midt stald) ↔ Baunehøjvej 2 (hjørne)	180 m
Staldafsnit 1 (midt stald) ↔ Baunehøjvej 4 (hjørne)	263 m
Staldafsnit 2 (midt stald) ↔ Baunehøjvej 4 (hjørne)	244 m
Eksisterende eller, ifølge kommuneplanens rammedel, fremtidigt byzone- eller sommerhusområde (krav 50 meter)	ca. 2.200 m (Ryde)
Område i landzone, der i lokalplan er udlagt til boligformål, blandet bolig og erhverv eller til offentlige formål med henblik på beboelse, institutioner, rekreative formål og lignende (krav 50 meter)	ca. 2.200 m (Ryde)

Husdyrbrugets lokalisering i fremgår af bilag 1.

Det vurderes, at husdyrbruget opfylder afstandskravene i bekendtgørelse om husdyrbrug og dyrehold for mere end 3 dyreenheder, husdyrgødning, ensilage m.

---

## Husdyrbrugets anlæg

---

### DRIFT

---

Slagtekyllingeproduktionen er en meget specialiseret produktion. En slagtekylling udruges på specielle rugerier, og leveres til produktionsbesætningen som daggammel kylling. Ved indsætning vejer den ca. 45 g. Efter 32 – 40 dage i produktionsstalden vejer kyllingen mellem 1.700 og 2.450 g. og er klar til at blive slagtet.

Normalt bruges 7-10 dage mellem hvert hold til vask og klargøring, det betyder, at der kan produceres 6,0 - 8,5 hold hvert år i hver stald. Hvis der er flere stalde på samme ejendom, kører de normalt med samme alder, hvilket er en strategi for vaccination og sygdomskontrol på ejendomsniveau.

Slagtekyllingeproduktionen foregår som alt ind alt ud. Efter hvert hold rengøres stalden grundig med vand og desinficeres, herefter følger en tomgangsperiode. I tomgangsperioden er der ingen dyr på ejendommen.

Rengøringen starter med, at al gødningen fra stalden fjernes og køres til oplagring. Herefter vaskes stald og inventar. Specielt rengøres ventilation udvendig og indvendig, ligesom fodersiloer tømme og rengøres. Stald, forrum, arealer ved udgange og fodersiloer desinficeres.

Efter en tomgangsperiode hvor stalden står tom og renses, gøres klar til nye dyr. Opvarmning og udtørring af stalden påbegyndes. Inventaret samles og afprøves, der tilføres en passende mængde strøelse, og der fyldes nyt foder i silo. Minimum 2 dage før de nye dyr kommer øges opvarmningen så hele stalden er ca. 33°, når de daggamle kyllinger bliver leveret direkte fra rugeriet.

I den første tid er varme vigtig. Det er desuden vigtig med en vis fugtighed i stalden, for ellers får kyllingerne problemer med for lille vandoptagelse. I løbet af 2-3 uger sænkes temperaturen til 18- 22°, lysprogrammer og foderfaser benyttes til at opnå den ønskede udvikling på den ønskede tid. Vand- og fodersystemer tilpasses hele tiden til dyrenes udvikling og størrelse.

Når kyllingerne har opnået en vægt på 1.700 – 2.450 g er de slagteklare.

Når stalden er tømt skal den rengøres på ny og gøres klar til næste hold kyllinger. Tømning foregår indenfor nogle timer, rengøring og vask af stalden foregår typisk i løbet af 1 – 2 dage. En rotation tager 6 – 8 uger.

### STALDE

---

Husdyrbrugets indretning fremgår af bilag 2 samt nedenstående tabel.

Produktionen omfatter 2 huse på hver 1.650 m<sup>2</sup> netto. Staldtypen er dybstrøelse, hvilket er den eneste staldtype til slagtekyllingeproduktion i Danmark. Dyreholdet reduceres fra de nuværende godkendte 540.000 stk. slagtekyllinger (40 dage) svarende til 245,44 DE til 525.000 stk. slagtekyllinger (37) svarende til 195,90 DE i henhold til nedenstående.

Dyrehold og staldtype	Nudrift		Ansøgt		
	Antal	DE	Antal	Stipladser	DE
Stald 1:	269.980	122,72	262.500	33.000	97,95
Stald 2:	269.980	122,72	262.500	33.000	97,95
I alt	539.960	245,44	<b>525.000</b>	<b>66.000</b>	<b>195,90</b>

For at tilgodese dyrenes velfærd er belægningen begrænset til max. 40 kg/m<sup>2</sup>. Gulvet i hele stalden forsynes med strøelsesmateriale.

Ovenstående giver ikke anledning til fastsættelse af vilkår, der ligger ud over de generelle bestemmelser i lovgivningen. Det vurderes, at husdyrbrugets staldindretning overholder reglerne i henhold til miljøbeskyttelsesloven og heraf afledte anordninger.

#### **BAT I STALDANLÆG**

Renere teknologi og bedste tilgængelige teknik (BAT) er ifølge Miljøstyrelsens vejledning om tilladelse og godkendelse m.v. af husdyrbrug at betragte som en generel ikke-stedbunden branchenorm. Dette betyder, at særlige følsomme eller for den sags skyld robuste omgivelser ikke har indflydelse på niveauet ved fastlæggelse af BAT. Særligt med begrebet "tilgængelig teknik" menes, at teknikken under afvejning af økonomiske udgifter og fordele skal være mulig at anvende i landbrugssektoren som helhed. Der ligger her i termen 'tilgængelig' indbygget en afvejning mellem mål og midler, men vel at mærke afvejet på sektorniveau og ikke på bedriftsniveau. Det betyder konkret, at en teknologi skal være omkostningseffektiv (må maksimalt koste 100 kr./kg N) og proportional (må maksimalt koste 1-2 % af de samlede produktionsomkostninger).

I referencedokumentet for bedste tilgængelige teknikker der vedrører intensiv fjerkræ- og svineproduktion (BREF) står der, at BAT for staldsystemer for slagtekyllinger er:

- Naturligt ventilerede stalde med strøelse på hele gulvbelægningen og drikkevandssystem, der forebygger spild.
- Isolerede stalde med mekanisk ventilation og strøelse på hele gulvet og udstyret med drikkevandssystem til forebyggelse af spild ("VEA system").

Det sidstnævnte VEA system er hollandsk og blev udviklet med henblik på at reducere ammoniakemissionerne fra staldene, hvorfor våd strøelse bør undgås. VEA-systemet er udformet med opmærksomheden rettet mod isoleringen af bygningen, drikkesystemet (for at undgå spild) samt anvendelsen af spån/savsmuld. Resultater har dog vist, at emissionerne svarer til det traditionelle staldsystem.

Andre nyligt udviklede systemer har et mekanisk tørresystem, der blæser luft gennem et lag af strøelse og klatter. Reduktionen i ammoniakemissionerne er betragtelig (reduktioner

på 83 - 94 % sammenlignet med det traditionelle staldsystem), men de er dyre, fremviser en stigning i energiforbrug og har høje støvniveauer. Men når de er på plads, konkluderes de som værende BAT. Disse teknikker er:

- et perforeret gulvsystem med mekanisk tørringssystem.
- et etagegulv med mekanisk tørringssystem.
- et etagebursystem med aftagelige bursider og mekanisk tørring af gødningen.

På Miljøstyrelsens teknologiliste (senest opdaterede version august 2013) er der et enkelt teknologiblad, der omhandler fjerkræproduktioner:

- Gødningsbånd og hyppig udmugning (æglæggende høner).

Derudover er kemisk luftrensning med syre relevant for et større udsnit af fjerkræproduktionsformer.

Dybstrøelse er eneste staldtype til slagtekyllingeproduktion i Danmark. Driften er alt ind – alt ud, efterfulgt af en tomgangsperiode. For at tilgodese dyrenes velfærd er belægningen begrænset til max. 40 kg/m<sup>2</sup>. Gulvet i hele stalden forsynes med strølesmateriale.

#### Husdyrbrugets beskrivelse af fravalg af systemer til reduktion af ammoniak

På Miljøstyrelses teknologiliste findes to teknologi blade, der vedrører fjerkræproduktion. Det drejer sig om systemer til tørring af gødningen, for derved at nedsætte ammoniakfordampningen.

- Fjerkræ - Æglæggere, gødningsbånd

Det er en forudsætning for systemerne, at stalden har gødningsbånd. Den aktuelle produktion foregår med dyrene gående på dybstrøelse, og forudsætningen for etablering af gødningstørringsanlæg er således ikke til stede. På den baggrund er gødningstørring fravalgt.

#### Luftvaskere

Luftvaskere med syre til slagtefjerkræ er ikke sat i produktion, da afprøvning af prototypen viste en række problemstillinger, der er nødvendigt at få løst og gennemtestet før den evt. bliver sat i produktion. I fjerkræproduktion er støvet meget fedtet, og dette sætter sig i renseren, som derved får reduceret effekten. På den baggrund er luftvaskere fravalgt i denne produktion, da det ikke kan anbefales at opsætte en prototype luftvasker med udokumenteret driftsstabilitet og driftsøkonomi.

#### Biologisk luftrensning

Der er ingen BAT blade med biologisk luftrensning. Det er endnu ikke udviklet og afprøvet et system til fjerkræproduktion. En problematik er luftens indhold af fjer og fedtet støv som tilstopper de biologiske filtre. Endvidere er det problematisk at benytte biologisk luftrensning i stalde med holddrift, hvor staldene står tomme i perioder. På denne baggrund er biologisk luftrensning fravalgt i denne produktion.

### Foderteknologi

(Slagtekyllinger, 35 dage): 3,29 kg foder pr. produceret slagtekylling (normtal) og 2,02 kg tilvækst pr. produceret slagtekylling (normtal). I henhold til Plantedirektoratets vejledning om gødsknings- og harmoniregler, planperioden 1. august 2010 til 31. juli 2011).

Der anvendes foder med et gennemsnitligt proteinindhold på 20,3 % (normtal 2012). Total fosfor i foderet ligger under eller imellem 0,35-0,80 % i foderblandingen. Der anvendes færdigfoder tilsat fytase, svarende til 520 FTU (fytaseunits) pr. kg. færdigfoder.

Der anvendes fasefodring for at opfylde kyllingernes krav af næringsstoffer til tilvækst og reproduktion. Færdigfoder opbevares i lukkede siloer tilknyttet hver stald.

Der anvendes tidssvarende foderplanlægning og udfodringsteknikker, der er med til at begrænse spild og tab af næringsstoffer til miljøet.

### Holstebro Kommunes vurdering

En prototype af den kemiske luftrensers model TLV-Ammon fra Turbovent Environment A/S til fjerkræproduktion er afprøvet af AgroTech for Dansk Landbrugsrådgivning<sup>5</sup>. Luftrensere blev afprøvet i en slagtekyllingestald over en periode på et hold kyllinger (35 dage). Resultaterne viste, at ammoniakkoncentrationen i afgangsluften blev reduceret med ca. 80-90 %. Afprøvningen viste, som ansøger også har redegjort for, at der var problemer med tilstopning af dyser, der resulterede i en dårligere forstøvning af svovlsyre og derved mindre kontakt mellem luft og svovlsyre. Den ansøgte produktion har en holdrotationsperiode på 35 dage, der kan således forventes de samme problemer med tilstopning af luftrensere som det var tilfældet i afprøvningen. Dette gør at driftsstabiliteten ikke kan forventes at være tilfredsstillende.

Miljøstyrelsen har udarbejdet et baggrundsnotat for forudsætningerne for økonomiske beregninger ved BAT-bladet for kemisk luftrensning. For slagtekyllinger i et nyt staldanlæg på 1.920 m<sup>2</sup> med 109 DE ses følgende resultater jvf. nedenstående tabel.

	Antal moduler				
	1	2	3	4	12
Samlet årlig meromkostning	83.328	146.937	185.495	217.312	444.989
Værdi af N i marken	7.056	10.302	11.442	11.826	12.966
Meromkostning fratrukket N-værdi	76.272	136.635	174.053	205.486	432.023
Meromkostning (total) pr. produceret slagtekylling	0,23	0,42	0,53	0,63	1,32
Meromkostning pr. kg. N reduceret	65	80	91	104	200

(Kilde: Miljøstyrelsen "Forudsætninger for de økonomiske beregninger for fjerkræ):

Ovenstående beregningerne er foretaget for nyanlæg, hvorfor de ikke kan overføres til eksisterende staldanlæg. Til trods for at luftrensere benyttes i Holland, er det Holstebro

<sup>5</sup>[http://www.lr.dk/bygningerogmaskiner/informationsserier/info-byggeriogteknik-gratis/0065\\_mhj\\_pdf\\_stub.htm](http://www.lr.dk/bygningerogmaskiner/informationsserier/info-byggeriogteknik-gratis/0065_mhj_pdf_stub.htm)

Kommunes vurdering, at kemiske luftrensere ikke på nuværende tidspunkt kan sidestilles med BAT som defineret, idet de økonomiske udgifter ved installation af en prototype vil overskygge de miljømæssige fordele. Således vurderer Holstebro Kommune, at det vil være uforholdsmæssigt dyrt at installere kemiske luftrensere i eksisterende stalde set i forhold til de miljømæssige fordele.

Såfremt EU Kommissionen offentliggør en BAT-konklusion i EU Tidende, der vedrører husdyrbrugets hovedlistepunkt, vil alle miljøforhold blive revurderet og alle relevante BAT konklusioner benyttet.

Overordnet vurderer Natur og Miljø, at en landmand igennem god landmandspraksis og via uddannelse og dygtiggørelse indenfor landbrugsdriften mm. kan overholde kravet om BAT. Såfremt der på et senere tidspunkt ønskes ændringer i husdyrbrugets indretning og/eller drift herunder byggeri af nye staldanlæg eller lignende, skal dette vurderes iht. BAT.

Det vurderes, at husdyrbrugets staldindretning overholder reglerne i henhold til lov om miljøgodkendelse af husdyrbrug m.v., miljøbeskyttelsesloven og heraf afledte bestemmelser. På den baggrund vil der ikke blive stillet skærpende vilkår for implementering af teknologier.

#### **BAT EMISSIONSGRÆNSEVÆRDI FOR AMMONIAK**

Jvf. Miljøstyrelsens vejledende emissionsgrænseværdier opnåelige ved anvendelse af den bedste tilgængelige teknik (BAT) for eksisterende dele af anlægget, der ikke skal renoveres på revurderingstidspunktet, gælder en emissionsgrænseværdi på 11,9 Kg NH<sub>3</sub>-N pr. 1000 producerede slagtekyllinger med en slagtealder på 35 dage.

#### **Skema 1. vejledende emissionsgrænseværdier opnåelige ved anvendelse af den bedste tilgængelige teknik (BAT) for eksisterende dele af anlægget.**

Eksisterende staldsystem (Uden yderligere miljøteknologi) <sup>1</sup>	Slagtealder (dage)	Emissionsgrænseværdi (Kg NH <sub>3</sub> -N pr. 1000 producerede slagtekyllinger)
Fast gulv med strøelse	35	11,9

Slagtekyllingerne på Baunehøjvej 3 er 37 dage ved slagtning, hvorfor der skal korrigeres for afvigende slagtealder:  $(1 + (37 - 35) \times 0,071) = 1,142$

Den samlede maksimale ammoniakfordampning, som må udledes fra husdyrbrugets stalde og lagre, i henhold til Miljøstyrelsens BAT-emissionsgrænseværdier for slagtefjeker beregnes således til:

525.000 stk. slagtekyllinger \* 1,142 \* 11,9 kg NH<sub>3</sub>-N/1000 kyllinger = 7.135 kg N/år

For at overholde Miljøstyrelsens BAT-emissionsgrænseværdier må husdyrbrugets samlede emission således være 7.135 kg N/år.



Som det fremgår af nedenstående skema er husdyrbrugets aktuelle ammoniakemission, som beregnet i husdyrgodkendelse.dk 7.106 kg N/år. Dette er 29 kg N/år mindre end den af Miljøstyrelsens fastlagte BAT emissionsgrænse.

### Skema 3. Ammoniakemission

	kg N/år
Emissionsgrænseværdi	7.135
Aktuel NH <sub>3</sub> emission	7.106
Difference	29

I revurderinger kan de vejledende emissionsgrænseværdier indgå som et vurderingsselement, når kommunalbestyrelsen skal vurdere, om der er sket ændringer i BAT, som kan begrunde, at der meddeles påbud. Dette gælder både i de situationer, hvor kommunalbestyrelsen har pligt til at meddele påbud (det i husdyrgodkendelseslovens § 40, stk. 2, nr. 4 nævnte tilfælde) og de situationer, hvor kommunalbestyrelsen kan meddele påbud på grund af ændringer i BAT. Særligt i sidstnævnte situation skal kommunalbestyrelsen også inddrage proportionalitetsprincippet – der skal være et rimeligt forhold mellem den miljøeffekt, som kan opnås på grund af ændringer i BAT, og de økonomiske omkostninger, som dette medfører.

Holstebro Kommune vurderer på baggrund af ovenstående, at husdyrbruget opfylder kravet om at anvende BAT.

Det er Holstebro Kommunes samlede vurdering, at husdyrbruget har redegjort for mulighederne for BAT i det konkrete anlæg.

Det vurderes, at husdyrbrugets staldindretning overholder reglerne i henhold til lov om miljøgodkendelse af husdyrbrug m.v., miljøbeskyttelsesloven og heraf afledte bestemmelser. På den baggrund vil der ikke blive stillet skærpende vilkår.

### **BAT EMISSIONSGRÆNSEVÆRDI FOR FOSFOR**

---

Emissionsgrænseværdien for fosfor opnåelig ved anvendelse af BAT for husdyrbrug med konventionel produktion af slagtekyllinger omfattet af husdyrgodkendelseslovens § 11 og § 12 fastlægges således, at fosforindholdet i den mængde husdyrgødning, der produceres på anlægget, maksimalt må have et indhold af fosfor som angivet i skema 4.

**Skema 4. vejledende emissionsgrænseværdier for fosfor for anlæg til husdyrbrug med konventionel produktion af slagtekyllinger.**

Slagtealder	Kg P pr. DE*	Kg P pr. 1,4 DE
30 dage	16,52	23,13
32 dage	16,65	23,31
35 dage	16,64	23,30
40 dage	17,14	23,99
45 dage	18,39	25,74

\* De viste værdier er baseret på P ab dyr og skal tillægges eventuel P tilførsel fra strøelsen svarende til ca. 0,06 kg P pr. 1000 stk. producerede slagtekyllinger.

Ifølge Miljøstyrelsen Vejledende emissionsgrænseværdier er BAT-krav til emission af fosfor 16,64 kg P pr. DE ved 35 dage. Værdierne i Miljøstyrelsens Vejledende emissionsgrænseværdier er imidlertid beregnet på baggrund af tidligere normværdier. På det tidspunkt var normen for P ab 1.000 dyr á 35 dage 5,61 kg P, svarende til 16,64 kg P / DE. BAT-kravet for P var således svarende til fodringsnormen for P.

Efterfølgende er normen for P ab dyr ændret markant, uden at fodringsnormen er ændret. Dermed er der ikke ræsonnement, mellem ab dyr normen og den vejledende grænseværdi.

For ansøgninger modtaget EFTER denne normtalsændring skal man således være opmærksom på, at normtallene i miljøstyrelsens vejledende emissionsgrænseværdier ikke er de samme som de normtal, der beregnes med i husdyrgodkendelse.dk. Ansøgningen er indsendt i 2012, hvorfor normtal fra 2012, jvf. bilag 6 er benyttet i de efterfølgende beregninger.

Normtallene for 35 dages kyllinger var i 2010 på 5,61 kg P (jvf. bilag 6), imens de i 2012 var redigeret til 12,4 kg P (jvf. bilag 6). Normtallet som ansøgningssystemet regner med er dermed 2,21 gange højere end normtallet fra miljøstyrelsens vejledning om vejledende emissionsgrænseværdier. Holstebro Kommune vurderer, at den vejledende emissionsgrænseværdi for fosfor kan beregnes som følgende:  $(16,64 \text{ kgP/DE} * \text{Antal DE}) * 2,21$

Slagtekyllingerne på Baunehøjvej 3 er 37 dage ved slagtning, hvorfor der skal korrigeres for afvigende slagtealder jvf. følgende korrektionsfaktor (se bilag 6):

$$(1 + (\text{slagtealder}_{\text{ny}} - 35) * 0,062) = 1,124$$

Den beregnede BAT emissionsgrænse for fosfor på Baunehøjvej 3 er således:

$$(16,64 \text{ kgP/DE} * \text{korrektionsfaktor} * \text{Antal DE}) * 2,21 = 8.097 \text{ kg P/år.}$$

Husdyrbrugets aktuelle fosforemission, som beregnet i husdyrgodkendelse.dk er 7.348 kg P/år, hvorfor Holstebro Kommune vurderer at husdyrbruget opfylder kravet om BAT.

## VENTILATION

---

Staldene er udstyret med undertryksventilationen med indsugning i vægventiler og udsugning i afkast i tagkonstruktionen. Der er tale om undertryk, fordi luften suges vandret ind i siderne af stalden. Der er 12 afkast i taget. Ventilationen er computerstyret og fungerer ved følere, som registrerer temperatur og luftfugtighed. Temperatur- og luftfugtighedsfølere kontrolleres med et såkaldt staldpsykrometer (tør/våd-termometer). Temperaturen kan aflæses på det "tørre" termometer af staldpsykrometret. Den relative luftfugtighed "beregnes" ved hjælp af psykrometertabellen. Efter rengøring af stald og ventilationsanlæg bør man altid kontrollere følernes visning.

Ventilationsanlægget rengøres og kontrolleres indvendigt og udvendigt i forbindelse med hvert holdskifte.

I BREF dokumentet står, at BAT for fjerkræstalde er at reducere energiforbruget ved blandt andet at gøre følgende:

- Optimering af udformningen af ventilationssystemet i hver stald for at tilvejebringe god temperaturkontrol samt opnå minimumsventilation om vinteren.
- Undgåelse af modstand i ventilationssystemer gennem hyppig kontrol og rengøring af luftkanaler og fans.

Det vurderes, at anvendelse af BAT i dette tilfælde, er opfyldt ved godt management indenfor det eksisterende ventilationssystem, dvs. rengøring efter hvert holdskifte. Da rengøring efter hvert holdskifte allerede er implementeret på husdyrbruget, meddeles der påbud med henblik på at fastholde denne praksis fremover. Derudover meddeles påbud om, at ventilationsanlægget skal vedligeholdes i henhold til producentens anvisninger, således, at støv- og lugtgener begrænses mest muligt og således, at systemerne altid kører energimæssigt optimalt.

Såfremt der senere ønskes ændring i ventilationsformen på ejendommen, skal dette forinden vurderes af Holstebro Kommune iht. principperne for BAT, og forhold omkring bl.a. støj og energiforbrug m.v. skal gennemgås.

### Påbud – ventilation

- Ventilatorer i stalde skal renholdes og rengøres og temperatur- og luftfugtighedsfølere kontrolleres inden indsætning af nyt hold slagtekyllinger.
- Ventilationsanlæggene skal vedligeholdes og efterses i henhold til producentens anvisninger for de pågældende anlæg, således, at støv- og lugtgener begrænses mest muligt og således, at systemerne altid kører energimæssigt optimalt. Rengøring og vedligehold skal noteres i driftsjournalen.

## RENGØRING AF STALDANLÆG

---

Efter hvert hold rengøres anlægget grundigt. Hus og inventar sættes i blød inden rengøringen igangsættes. Rengøringen omfatter alt inventar, staldrum og indvendige og udvendige dele af fodringsanlæg og ventilationsanlæg. Rengøringen afsluttes med en desinfektion efterfulgt af en tomgangsperiode.

Erfaringen viser, at en god staldhygiejne i form af rene og tørre stalde har en gunstig indflydelse på ammoniaktab, staldlugtemissionen, støvgener og fluegener. Holstebro Kommune vurderer at eksisterende vilkår er tilstrækkelige.

## FODER

---

### Fasefodring

På husdyrbruget anvendes fasefodring med 3-4 faser og 3-4 færdigfoderblandinger med varierende tilsætning af hvede for at opfylde kyllingernes krav om næringsstoffer til tilvækst.

Forudsætningen for de danske normtal er den udbredte anvendelse af fasefodring blandt slagtekyllingeproducenterne, hvorfor fasefodring er indregnet i de danske normtal. Dette betyder at normtallene ligger tæt op ad aktuelle foderblandinger.

Der fodres således med foder, der har et total råproteinindhold, der ligger imellem 18-22 % med et gennemsnitligt proteinindhold på 20,00 % (normtal 20,3). Total fosfor i foderet ligger under eller imellem 0,35-0,80 % i foderblandingen svarende til 0,57 % fosfor i foderet. Der anvendes færdigfoder tilsat fytase, svarende til 520 FTU (fytaseunits) pr. kg. færdigfoder.

Ifølge BREF dokumentet er nedenstående indhold af råprotein i foderet BAT jvf. tabel 1. Med hensyn til fosfor, er det basis for BAT at fodre dyr (fjerkræ eller svin) med successiv foder (fasefodring) med lavere samlet fosforindhold. I dette foder skal der bruges højtfordøjelige uorganiske foderfosfater og/eller fytase med henblik på at garantere et tilstrækkeligt indhold af fordøjeligt fosfor. Værdierne i tabellen er kun vejledende, eftersom de bl.a. afhænger af energiindholdet af foderet. Det kan derfor være, at niveauerne skal tilpasses lokale forhold.

**Tabel 1: BAT indhold af råprotein i foderet til slagtekyllinger ifølge BREF**

Faser	Indhold af råprotein (% i foder)	Samlet fosforindhold (% i foder)
Starter	20-22	0,65-0,75
I vækst	19-21	0,60-0,70
Slutfedning	18-20	0,57-0,67

Der fodres således med et råproteinindhold, der som vægtet gennemsnit, er under niveauet i BREF-dokumentet.

### Fytase tilsætning

Fosfor er et livsnødvendigt næringsstof for slagtekyllinger. Samtidig udgør fosfor et stigende miljøproblem i vandmiljøet.

Fordøjeligheden af fosfor i foderblandinger til slagtekyllinger er ofte lav, hvorved en betydelig mængde fosfor udskilles via gødningen. Ved at tilsætte enzymet fytase til slagtekyllingernes foder, kan fosfor, der er bundet som fytat i korn og olieholdige frø, blive tilgængeligt for slagtekyllingerne. Ved tilsætning af enzymet fytase er der dermed et mindre behov for at tilsætte uorganisk fosfor til foderet. Alt i alt vil tilsætning af en mindre mængde uorganisk fosfor og udnyttelse af fosforen, der er bundet i fytat medvirke til, at der spredes mindre fosfor på markerne, og dermed bliver udvaskningen af fosfor fra marken til vandmiljøet forventeligt mindre.

På Baunehøjvej 3 anvendes foder baseret på korn og indkøbt færdigfoder, der er tilsat fytase.

Der meddeles påbud om fortsat anvendelse af fytasetilsat færdigfoder samt anvendelse af fasefodring med minimum 4 faser og minimum 3 færdigfoderblandinger. Endvidere meddeles påbud om, at dokumentation for indhold af protein og fosfor i foderblandingen, det være sig i form af foderanalyser eller indlægssedler fra indkøbt foder, skal kunne forevises kommunen på forlangende. Dokumentationen skal opbevares på ejendommen i minimum 5 år.

Holstebro kommune vurderer på baggrund af ovenstående, at forhold vedr. foder og optimering heraf pt. opfylder kravet til BAT.

### Påbud - Foder

- På husdyrbruget skal anvendes fasefodring med minimum 3-4 faser og minimum 3 færdigfoderblandinger for at opnå bedste foderudnyttelse. Foderblandingerne skal være tilsat fytase i henhold til normer for næringsstoffer.
- Dokumentation for aktuel produktion skal foreligge. Der skal foreligge en opgørelse over producerede hold/år, indkøbt foder og antal slagtede dyr.
- Foderets gennemsnitlige indhold af protein skal dokumenteres ud fra forbrug af de anvendte foderblandinger og eventuel forbrug af hvede.
- Foderoplysninger ligger elektronisk i foderleverandørs database. Foderfabrikernes blandeforskrifter registreres i forbindelse med leverancerne af foder til det aktuelle hold.
- Der skal som minimum være én blandeforskrift/deklaration for hver anvendt fasefoderblanding.

- Der foreligger et foderprogram, hvor den aktuelle hvedetilsætning er beskrevet. Hvedens indhold af næringsstoffer skal dokumenteres ved landsgennemsnit eller ved analyse af egen hvede.

## **FYRINGSANLÆG**

---

Ejendommen opvarmes med halmfyr, derudover findes et oliefyr, som benyttes som reserve. Halmfyret er af fabrikatet K.F.Halmfyr, type 109, med en maksimal ydelse på 550 KW. Der bruges ca. 500 baller á 500 kg årlig til opvarmning af fjerkræstalden.

Der stilles ikke vilkår til halmfyringsanlægget, da den maksimale ydelse er under 1 MW, der er grænsen for, hvornår der kræves miljøgodkendelse efter miljøbeskyttelsesloven. Halmfyringsanlægget skal overholde reglerne i Bygningsreglementet 2008 samt de til enhver tid gældende regler for halmfyringsanlæg.

## **HÅNDTERING OG OPBEVARING AF OLIE, SPILDOLIE OG BRÆNDSTOF**

---

På ejendommen har Holstebro Kommune registreret følgende olietanke:

Type	Placering	Etableret år	Volumen	Indhold
Overjordisk	I fælles forrum til staldanlæg	2000	300	dieselolie

### Olier og kemikalier:

På ejendommen opbevares olie og spildolie i egnede beholdere i lade. Betongulvet i laden har ikke fald og er uden afløb.

I henhold til miljøbeskyttelsesloven må stoffer, der kan forurene grundvand, jord og undergrund, vandløb, søer eller havet ikke opbevares på en sådan måde, at det fremkalder fare for forurening af disse. Det er derfor Holstebro Kommunes vurdering, at olie og kemikalier skal opbevares i egnede mærkede beholdere på oplagsplads med impermeabel belægning, uden mulighed for afløb. Oplagspladsen skal være under tag og indrettes således, at spild kan opsamles f.eks. ved spildbakke eller betongulv med opkant. Oplagspladsen/spildbakken have en størrelse, så den kan rumme indholdet af den største opbevaringsenhed i området, hvis denne lækker.

Holstebro Kommune vurderer, at forholdet er tilstrækkeligt reguleret i gældende lovgivning, hvorfor der ikke stilles skærpende vilkår.

## **AFFALD OG KEMIKALIER**

---

På husdyrbruget fremkommer der affald i form af emballage fra foder, udsæd, rengøringsmidler mv.

Affaldskode	Type	Mængde / Opbevaring	Bortskaffelse
EAK-kode 20-01-21	Lysstofrør og elsparepærer	25 stk. Container	Afleveres på containerplads
EAK-kode 18-02-02	Kanyler	Begrænset mængde Lukket beholder	Afleveres på apoteket
EAK-kode 18-02-08	Medicinrester	Begrænset mængde Lukket beholder	Afleveres på apoteket
EAK-kode 02-01-10	Jern og metal	0 – 100 kg Container	Afleveres på containerplads
ISAG-kode 50.00 EAK-kode 15-01-01	Papir /pap	0 – 400 kg Container	Afleveres på containerplads
EAK-kode 13-02-08	Spildolie	0 - 5 liter Tromle	Afleveres på containerplads
EAK-kode 16-01-07	Oliefiltre		Afleveres på containerplads
EAK-kode 20-01-33	Batterier – alle typer		Afleveres på containerplads
EAK-kode 15-01-04	Olietromler og olietanke - tomme	.	Afleveres på containerplads
EAK-kode 15-01-02	Plast	0 - 200 kg Container	Afleveres på containerplads
EAK-kode 15-01-03	Paller	0 – 10 stk.	Afleveres på containerplads
EAK-kode 17-02-03	Nylonsnor fra halmballer	0 – 100 kg Container	Afleveres på containerplads
EAK-kode 15-01-01	Papirsække fra foder	0 – 100 kg Container	Afleveres på containerplads
EAK-kode 15-01-02	Tomme, skyllede plastik- dunke		Afleveres på containerplads
EAK-kode 15-01-07	Tomme medicinglas		Afleveres på containerplads

Holstebro Kommune har udarbejdet et affaldsregulativ for erhvervsaffald. Dette regulativ er gældende for husdyrbruget. Affald fra produktionen skal opsamles, sorteres og bortskaffes og registreres iht. affaldsbekendtgørelsen og det til enhver tid gældende regulativ for erhvervsaffald i kommunen. Der gøres opmærksom på, at farligt affald såsom spildolie skal transporteres og afhændes til en af Holstebro Kommune godkendt transportør/modtager. Liste over godkendte transportører/modtagere kan ses på Miljøstyrelsens hjemmeside (affaldsregister).

Ønskes det at aflevere enkelte fraktioner til anden bortskaffelsesordning, skal dette ske til godkendte modtagere. Derudover skal husdyrbruget registrere affaldsproduktionen efter de gældende regler.

I henhold til miljøbeskyttelsesloven må stoffer, der kan forurene grundvand, jord og undergrund, vandløb, søer eller havet ikke opbevares på en sådan måde, at det fremkalder fare for forurening af disse. Det er derfor Holstebro Kommunes vurdering, at olie og kemikalier skal opbevares i egnede, mærkede beholdere på oplagsplads med impermeabel belægning, uden mulighed for afløb. Oplagspladsen skal være under tag og indrettes således, at spild kan opsamles f.eks. ved spildbakke eller betongulv med opkant. Oplagspladsen/spildbakken skal have en størrelse, så den kan rumme indholdet af den største opbevaringsenhed i området, hvis denne lækker.

Indenfor affaldsområdet er BAT bl.a., at registrere affaldsproduktionen og derved skaffe sig et overblik over eventuelle indsatsområder, hvor man kan minimere affaldsproduktionen. Affald skal registreres og håndteres iht. gældende lovgivning, og affaldet skal løbende bortskaffes iht. Ovenstående, uden der sker ophobning. Der stilles ikke skærpede vilkår til opbevaring af affald, da forholdene er omfattet af gældende lovgivning. Det stilles vilkår om, at husdyrbruget skal arbejde for at nedbringe affaldsfrembringelsen, og at husdyrbruget ved tilsyn skal redegøre for tiltag.

Holstebro Kommune vurderer, at husdyrbruget med de stillede vilkår lever op til BAT.

## **DØDE DYR**

---

På ejendommen indsamles selvdøde dyr dagligt og opbevares i lukkede containere indtil afhentning til DAKA.

I henhold til gældende regler skal selvdøde og aflivede dyr straks fjernes fra besætningen og opbevares på en skyggefuld afhentningsplads i tilknytning til den pågældende besætning. Afhentningsstedet skal ligge i en passende afstand fra produktionsbygninger og offentlig vej. Afhentningsstedet skal ligge ved fast tilkørselsvej og være tilgængelig for opsamlingsmateriellet. Dyrene skal placeres på et underlag, så de er hævet i en passende afstand fra jorden, og hvor det er nødvendigt, skal afhentningspladsen sikres mod ådselædende dyr. I tilfælde hvor dyrene er overdækket, skal dette ske med en fast overdækning. Alternativt kan dyrene opbevares på frost eller køl.

Selvdøde og aflivede dyr skal inden for 24 timer tilmeldes afhentning til godkendt destruktionsanstalt. Afhentning af dyr opbevaret i container kan afvente, indtil denne er fuld. Dog skal tilmelding til afhentning ske senest 5 dage efter, at påfyldning af containeren er påbegyndt. Alternativt kan afhentning udsættes indtil containeren er fuld – dog maks. 3 uger efter påbegyndt påfyldning, såfremt dyrene opbevares på køl.

Holstebro Kommune vurderer, at håndteringen af døde dyr opfylder gældende lovkrav, og derved er der ikke særlige forhold, som taler for vilkår ud over gældende lovgivning. Der gøres opmærksom på, at Fødevarestyrelsen er myndighed på området, og denne kan påbyde, at opbevaringsstedet f.eks. flyttes længere væk fra offentlig vej.

Holstebro Kommune vurderer, at forholdet er reguleret tilstrækkeligt igennem gældende lovgivning, og stiller derfor ikke skærpende vilkår.

## **SPRØJTEMIDLER OG MEDICIN**

---

### Opbevaring

Der opbevares ikke sprøjtemidler på husdyrbruget.

Produkter til rengøring og neutralisering af staldanlæg opbevares i forrum til stalden. Der opbevares hverken medicin eller kunstgødning på ejendommen.



### Håndtering

Kemikalieaffald, herunder produkter til rengøring og neutralisering af staldanlæg m.v., skal opbevares i egnede beholdere (tydeligt mærket med indhold) med tætsluttende låg på tæt bund med opkant og uden mulighed for afløb til kloak, jord, afløb, dræn, vandløb, borerer eller brønde. Oplaget skal i henhold til gældende lovgivning opbevares utilgængeligt børn, dyr og uvedkommende. Oplagringspladsen skal være under tag og indrettet således, at evt. spild kan opsamles i f.eks. en spildbakke.

### Håndtering af marksprøjte

Spild under påfyldning og rengøring af marksprøjter er en væsentlig kilde til punktkildeforurening og til pesticider i overfladevand samt forurening af grundvand. Forurening fra punktkilder kan med få enkle tiltag minimeres.

Der er generelt lovkrav om, at tapstedet, hvor sprøjten fyldes med vand, skal være forsynet med kontraventil, der sikrer mod tilbagesugning af væske fra sprøjtetanken. Påfyldningen af vand skal være styret med vandur eller lignende, der forhindrer overløb af sprøjtetanken. I forbindelse med påfyldning af sprøjter må der ikke være direkte kontakt mellem vandslange monteret på tapstedet og væsken i sprøjten.

Det er Holstebro Kommunes vurdering, at kravet om BAT overholdes. Det vurderes, at gældende lovkrav på området således er opfyldt, og der stilles ingen yderligere vilkår.

---

## **Gødningsproduktion og håndtering**

---

### **OPBEVARING AF FAST HUSDYRGØDNING**

---

Der produceres årligt 930 tons fast gødning med et tørstofindhold på 48 %. 25 % af dybstrøelsen, hvilket svarer til normtallet, køres direkte ud og pløjes ned. Den resterende dybstrøelse opbevares i markstak inden den bringes ud.

Besætning	Gødningstype	Kg N	Kg P	DE
Produceret på Baunehøjvej 3, 7830 Vinderup	Kyllingedybstrøelse	19.567	7.348	195,90
Fraført til Holstebrovej 30, 7830 Vinderup	Kyllingedybstrøelse	-19.567	-7.348	-195,90
<b>I alt</b>		<b>0</b>	<b>0</b>	<b>0</b>

Som hovedregel skal fast husdyrgødning (inkl. dybstrøelse) opbevares i en mødding med fast bund og afløb. Komposteret dybstrøelse må dog opbevares i marken såfremt tørstofprocenten er mindst 30 % for ethvert delparti. Dybstrøelse der har ligget i en fjerkræstald i 1-2 måneder i gennemsnit, er oftest så kompostlignende, at det kan opbevares i marken.

Al gødning afsættes til ejendommen på Holstebrovej 30, 7830 Vinderup, der er omfattet af en § 12 miljøgodkendelse. Der meddeles påbud om skriftlige afsætningsaftaler til sikring af afsætningsaftalerne. Gødningen bortkøres efter hvert hold kyllinger direkte til gødningsmodtager, jvf. skriftlig 3-årig gødningsaftale – oftest til markstak, dog vil gødningen

fra ca. 2 hold årlig køres direkte ud, når vejret tillader det. Gødning læsses ved en befæstet plads ved staldporten.

Der modtages ikke husdyrgødning fra andre husdyrbrug eller slam/affaldsprodukter fra renseanlæg/ industrivirksomheder eller lignende.

Idet der ikke opbevares dybstrøelse og fast gødning på husdyrbruget, er der ikke stillet vilkår til opbevaring af dybstrøelse og fast husdyrgødning.

#### Påbud - Opbevaring af dybstrøelse og fast husdyrgødning

- Der skal foreligge skriftlige aftaler af varighed på minimum 3 år, der sikrer at gødning afsættes lovligt til anden ejendom.

---

### **Forurening og gener fra husdyrbrugets anlæg**

---

#### **AMMONIAK**

---

Den samlede ammoniakfordampning fra anlægget forventes at være på 7.106 kg N / år, da der hverken sker etablering, udvidelse men derimod en sænkning af antallet af dyreenheder, vil der være en meremission på – 1.585 kg N/år.

Beskrivelse	N-emission kg N
Emission fra stalde omfattet af kravet om 15 % reduktion, men eksisterende uændret produktion (Staldafsnit for eksisterende produktion)	0 kg N / år
Emission fra husdyrproduktion omfattet af det generelle ammoniakkrav (staldafsnit hvor udvidelse foregår)	0 kg N / år
Emission fra stalde m.v., der ikke er omfattet af det generelle krav	5.720 kg N / år
Ammoniaktab fra lagre af flydende gylle	0 kg N / år
Ammoniaktab fra lagre af fast gødning	1.386 kg N / år
Samlet emission	7.106 kg N / år
<b>Meremission</b>	<b>- 1.585 kg N / år</b>

#### Tør natur påvirkning

Den samlede ammoniakfordampning fra anlægget forventes at være på 7.106 kg N / år, da dyreholdet nedskrives er meremissionen beregnet til – 1.585 kg N pr. år.

Der er som udgangspunkt ikke hjemmel i husdyrgodkendelsesbekendtgørelsen til at bestemme, at bekendtgørelsens beskyttelsesniveauer i bilag 3 og 4 skal gælde ved revurdering af en godkendelse. Der stilles ikke skærpede krav til ammoniak på baggrund af § 3 natur i nærheden af husdyrbrugets anlæg.

Når det gælder beskyttelsesniveauet for ammoniak, fremgår det dog af bekendtgørelsen, at uanset niveauet for BAT, vil bekendtgørelsens totaldepositionskrav skulle være opfyldt efter en frist, som fastlægges konkret ved revurderingen i den enkelte sag. Der er derfor i

forbindelse med revurderingen indsendt depositionsregninger til kategori 1 og kategori 2 natur, jvf. bilag 4.

#### Ammoniakfølsomme naturtyper indenfor Natura 2000 (kategori 1 natur)

Det nærmest liggende Natura 2000-område i forhold til ejendommen er EF-habitatområde nr. 41 Hjelm Hede, Flyndersø og Stubbergård Sø.

Mindsteafstanden hertil er 4,5 kilometer i østlig retning, jvf. bilag 3.

De nærmest liggende naturområder, der er kortlagt indenfor habitatområdet og som er meget følsomme overfor atmosfærisk kvælstof, ligger dog lidt længere væk, dvs. ca. 5 kilometer fra ejendommen.

Der er tale om nogle arealer med surt overdrev (naturtype 6230) på vestsiden af Stubbergård Sø, som rummer en flora af arter, der er forholdsvis almindelige men karakteristiske for naturtypen.

Tålegrænsen er her 10-20 kg N/ha/år, og med en baggrundsbelastning omkring 16 kg N/ha/år kan den være overskredet.

#### Større ammoniakfølsomme naturområder udenfor Natura 2000 (kategori 2 natur)

I en afstand af ca. 3 kilometer vest for ejendommen er registreret et i alt ca. 7 ha stort overdrevsareal i en sidedal til Hellegård Å. Overdrevet er omfattet af reglerne for kategori 2 natur.

Der er tale om et fint overdrevsareal, som har den højeste målsætning i kommunens naturplan (A-målsat). Målsætningen skyldes blandt andet en stor bestand af den i Vestjylland sjældne skov-gøgelilje, samt arter som kambregne, krat-fladbælg og maj-gøgeurt.

Tålegrænsen vurderes at ligge på 15-25 kg N/ha/år, men kan dog i delområder være lavere. Med en baggrundsbelastning i størrelsesordenen 17 kg N/ha/år er der en mindre risiko for, at tålegrænsen kan være overskredet.

Af bilag 4 fremgår det, at der er beregnet depositioner i afstande beliggende nærmere end de nærmest beliggende naturtyper indenfor kategori 1 og kategori 2. I samtlige punkter, beliggende i en afstand kortere end de aktuelle naturpunkter, er den maksimale totaldeposition 0,1 kg N/ha/år eller mindre.

Holstebro Kommune vurderer derfor at totaldepositionskravet i kategori 1 og kategori 2 natur er overholdt, hvorfor der ikke vil blive meddelt påbud om, hvornår totaldepositionskravet skal være overholdt.

## **LUGT**

---

Der udledes lugt fra stalde, ventilationsafkast, markstakke m.v. De primære kilder til lugt fra dyrehold er staldventilationsluft samt håndtering og opbevaring af husdyrgødning.

Mange forhold kan influere på lugtemissionen fra stalde. Ud over arten, antallet og størrelsen af dyreholdet er det fx staldindretning, ventilationssystem, strøelse, gødningshåndtering, fodring, drikkevandssystem samt hygiejne i stalden.

Reglerne i husdyrgødningsbekendtgørelsen har bl.a. til formål at begrænse lugtgener. Normalt vil der ikke forekomme påtaleværdige lugtgener fra aktiviteter vedrørende gødningshåndtering og -opbevaring, når reglerne i denne bekendtgørelse efterleves.

Lugt fra ventilation af stalde udgør et særligt problem, som der ikke fuldt ud tages højde for ved bekendtgørelsens fastsættelse af minimumskrav til afstande mellem stald og naboejendomme.

Lugtemissionen fra husdyrbruget skal vurderes ud fra to modeller der omtales FMK-modellen og Ny Lugtvejledning. Det er i skemaet angivet, hvilken af de to modeller der giver den længste geneafstand.

#### Beregning af geneafstande efter FMK vejledningen og 'Ny Lugtvejledning'

(OBS: nedenstående vises tal for den beregningsmetode der giver det værste scenario i de to modeller).

Områdetype	Ukorrigeret geneafstand	Korrigeret geneafstand	Geneafstand nudrift	Vægtet gennemsnits afstand	Genekriterie overholdt
Byzone	485 m (ny model)	---	---	---	Ja, ingen indenfor 1,2 gange geneafstand
Samlet bebyggelse	357 m (ny model)	---	---	---	Ja, ingen inden for 1,2 gange geneafstand
Enkelt bolig (ikke landbrugspligt)	160 m (ny model)	---	---	---	Ja, ingen indenfor 1,2 gange geneafstand.

#### Samlet vurdering for lugt

Beregningerne viser, at genekriterierne i forhold til byzone, samlet bebyggelse og enkeltbolig er overholdt efter beregningsmodellerne. Hvorvidt en lugtpåvirkning opleves som generende afhænger af modtagerens tolerancetærskel samt af lugtpåvirkningens intensitet og varighed. På baggrund heraf vurderes det, at slagtekyllingeproduktionen ikke vil give anledning til væsentlige gener hos de omkringboende.

Holstebro Kommune har ikke modtaget klager vedrørende lugtgener fra husdyrbruget.

Da Holstebro Kommune ikke har hjemmel til at husdyrbruget i forbindelse med revurderingen skal overholde beskyttelsesniveauerne i husdyrgodkendelsesbekendtgørelsens bilag 3 og 4, stilles der ikke skærpede krav til lugt fra husdyrbrugets anlæg.

#### **TRANSPORT**

Eneste til- og frakørsel til ejendommen sker fra Baunehøjvej. Foder og gødningstransporter forbi naboejendommene vil ikke blive forøget, da antallet af dyreenheder mindskes en

smule. Idet transporterne normalt ligger i dagtimerne og ikke har karakter over, hvad der er normalt forekommende for lastvogne og traktorer, forventes det, at støjen ikke vil være belastende.

Skematisk oversigt over antallet af årlige transporter:

Type	Transporter pr. år	Tidsrum kl.
Indkøbte foderstoffer	40	07-17
Brændstof	1	07-17
Kyllinger til ejendommen	9	05-20
Slagtekyllinger fra ejendommen	80	05-20
Husdyrgødning	30	05-17
Døde dyr	30	07-17
Øvrige	20	07-20
Antal transporter i alt	<b>210</b>	

Transport af indkøbte foderstoffer, husdyr til/fra ejendommen og husdyrgødning vil ikke stige, da der er tale om en revurdering med nedgang i dyreholdet.

Ved hensynsfuld kørsel til og fra ejendommen kan støjen herfra minimeres. For at mindske gener, skal transport primært foregå indenfor normal arbejdstid, hvilket også fremgår af ansøgningen om revurdering.

BAT i forbindelse med transport er bl.a.:

- at transport til og fra ejendommen foregår ved hensynsfuld kørsel
- at transport primært foregår indenfor normal arbejdstid

Det vurderes, at transport til og fra ejendommen kan foregå uden væsentlige miljømæssige gener for de omkringboende.

Såfremt de generelle krav fastsat i husdyrgødningsbekendtgørelsen overholdes, vurderer Holstebro Kommune, at transport af husdyrgødning til udbringningsarealerne kan foregå uden væsentlige gener for omgivelserne.

## STØJ

### Ventilationsanlæg

Ventilationsanlægget vil ikke køre jævnt over produktionsperioden. I starten af produktionsperioden er ventilationen yderst begrænset idet daggamle kyllinger kræver en højere temperatur i staldanlægget end slagteklare dyr. Efter en uge ventileres med gradvis stigende luftmængde. Staldene er udstyret med undertryksventilationen, anlægget er fuldt automatisk og computerstyret og fungerer ved følere, som registrerer temperatur og luftfugtighed.

### Foderlevering

Der vil forekomme støj fra ejendommen i forbindelse med foderlevering. Der leveres ikke foder om natten. Der leveres foder hver 2. uge imellem kl. 07-17. Desuden vil der være støj ved indlevering og afhentning af dyr, levering af dyr sker ca. 9 gange årligt og afhentning af dyr forekommer ca. 80 gange årligt.

I henhold til Miljøstyrelsens vejledning må husdyrbrugets bidrag til det ækvivalente, korrigerede støjniveau dB(A) ikke overstige (55/45/40) målt ved nærmeste beboelse i landzone.

Ved fastsættelse af støjvilkår anvendes miljøstyrelsens vejledende støjgrænseværdier for blandet bolig og erhvervsområder. Støjgrænserne er gældende i skel ved nærmeste nabobeboelse og ikke i husdyrbrugets skel. Det skal dog præciseres, at støjgrænserne kun gælder støj fra faste tekniske installationer, som fx ventilationsstøj mv. – ikke støj fra almindelig markdrift.

### Samlet vurdering af støj

Ventilationsanlægget, transport, fodring og støj fra dyrene er sædvanligvis de væsentligste støjkloder fra husdyrbrug. Det vurderes, at da produktionen reduceres i forhold til nuværende produktion, vil dette ikke give anledning til væsentlige ændringer af husdyrbrugets støjkloder. Der har ikke været klager over støj fra ejendommen, hvorfor Holstebro Kommune vurderer, at der ikke er grundlag for at meddele skærpede vilkår.

Ud fra ovenstående vurderes det, at BAT i forbindelse med støj er overholdt. Såfremt der ændres ved eksisterende stalde eller anlæg, der kan medføre ændring i støjniveauet for de omkringboende, skal projektet vurderes iht. principperne for BAT.

## **STØV**

---

Beregninger af luftens sammensætning er ikke foretaget, men støvmængden fra ventilationsanlægget vil være meget begrænset, og det vil ikke være til gene for omgivelserne.

### Stalde

Der forventes ikke støvgener fra staldene for de omkringboende. Afkasthøjden vurderes endvidere at medvirke til, at evt. støv kastes tilstrækkeligt langt væk.

### Foder

Det er oplyst, at der kan forekomme støv fra foderanlæg, som er placeret udendørs. Fodersiloer er monteret med melcyklon, så støvgener i forbindelse med indblæsning af foder undgås.

Der kan især i tørre perioder forekomme støv fra ejendommen ved færdsel med køretøjer. Der henvises til god landmandspraksis, dvs., at for at begrænse støvgener skal al transport til og fra bedriften foregå ved hensynsfuld kørsel samt at alle aktiviteter på bedriften

planlægges, herunder også levering og udkørsel således at omgivelserne påvirkes mindst muligt.

Holstebro Kommune vurderer, at der generelt ikke forekommer støvgener på eller omkring ejendommen, hvorfor der ikke meddeles påbud udover eksisterende vilkår.

## LYS

---

Dyrenes behov for lys er fastlagt i bekendtgørelse nr. 757 af 23/6-2010 om hold af slagtekyllinger og ruge-ægproduktion, og LUX-styring (dagslysregulering) er gennemført på husdyrbruget.

Belysningen reguleres i forhold til kyllingernes alders- og udviklingstrin. Dagslængden reguleres ved hjælp af timerindstilling og følger en forudbestemt kurve, som tager hensyn til dyrenes alder og produktions trin.

Desuden vælges lavenergilysstofrør på ejendommen, således at elforbruget begrænses.

Det vurderes, at lys ikke vil give anledning til væsentlige gener for de omkringboende.

## RESTVAND

---

Spildevand fra ejendommene håndteres som angivet i nedenstående skema:

Spildevandstype	Håndtering
Tag- og overfladevand	Ledes til dræn
Vaskevand fra stalde	Ledes til opsamlingsbeholder ved nordlig gavl af stald nr. 2. Kapacitet 37 m <sup>3</sup>
Spildevand fra forrum	Ledes til opsamlingstank

Der vaskes efter hver rotation, årligt produceres der 500 m<sup>3</sup> spildevand som opsamles i beholdere i forbindelse med vask. Vand fra daglig vask af støvler og håndvask i fælles forrum ledes også til opsamlingsbeholderen.

### Vaskeplads

Der findes ikke en vaskeplads på husdyrbruget. Vask af maskiner foregår hovedsageligt i staldene. Der drives ikke arealer fra husdyrbruget, hvorfor der ikke er stillet vilkår om anvendelse af vaskeplads ved vask af sprøjter og maskiner, eller at påfyldning af sprøjte med sprøjtemidler skal ske på vaskeplads, for at mindske risikoen for punktkildeforurening.

### Overfladevand i øvrigt

Overfladevand fra udenomsarealer ledes primært til overfladisk nedsivning og til dræn. Der vil på udenomsarealerne være risiko for forurening af omgivelserne, hvis arealerne ikke holdes fri for gødnings- og foderspild. Der meddeles derfor påbud om renholdelse af udenomsarealerne.

Forhold omkring ejendommens sanitære spildevand reguleres ikke i denne godkendelse. I forbindelse med revision af kommunens spildevandsplan kan ejendommen evt. blive pålagt at forbedre spildevandsforholdene på ejendommen.

Det vurderes, at forhold omkring spildevand i øvrigt er tilfredsstillende og ikke vil give anledning til væsentlig forurening eller gener.

### Påbud – Restvand

- Befæstede arealer omkring husdyrbrugets bygninger skal altid holdes rene for affald, foderrester, gødningspild m.v., således, at der ikke er risiko for udvaskning af organisk materiale og næringsstoffer til vandløb, grøfter og dræn ved overfladeafstrømning.

## **SKADEDYR**

---

### Rotter

Foder på ejendommen skal opbevares på en sådan måde, at der ikke opstår risiko for tilhold af skadedyr (rotter m.v.).

Ejendommen forebygger forekomsten af rotter, idet et eksternt skadedyrsbekæmpelsesfirma har opsat rottekasser på ejendommen. Man oplyser, at opbevaringen af foder og affald sker på en sådan måde at der ikke kan opstå risiko for tilhold af rotter.

Holstebro Kommune vurderer, at forholdet er tilstrækkeligt reguleret i gældende lovgivning, da husdyrbruget, i henhold til miljøbeskyttelseslovens bestemmelser, er forpligtiget til at sikre, at bygninger bliver fornuftigt vedligeholdt og fremtræder i gennemført renholdt stand, så rotternes levedmuligheder på ejendommen begrænses mest muligt. Dette betyder, at husdyrbruget skal sikre, at affald eller foder ikke er tilgængeligt for f.eks. rotter, undgå rod på husdyrbruget og kontrollere rottesikringen ved døre, vinduer, rørgennemføringer og ventilationsåbninger, riste, lyskasser, skakte etc., bevoksninger, evt. ru mure, tagkonstruktioner, facaden generelt, kloaksystemets tilstand samt anmelde rotter og rette sig efter påbud meddelt af kommunalbestyrelsen.

### Fluer

Produktionsformen med dybstrøelse og med lagring af gødning i overdækkede markstakke, har ikke givet anledning til fluegener på ejendommen.

Der stilles vilkår om, at der skal foretages en effektiv fluebekæmpelse på ejendommen i overensstemmelse med de af Statens Skadedyrslaboratorium senest fastsatte retningslinier. Fluegener skal forebygges ved at holde en god hygiejne i staldene og omkring foderopbevaring.

Der har ikke været klager over fluer fra husdyrbruget, hvorfor der ikke meddeles påbud om, at der føres journal over fluebekæmpelsen/skadedyrsbekæmpelsen på husdyrbruget.



## DRIFTSFORSTYRRELSER ELLER UHELD

---

### *Redegørelse for mulige uheld*

Umiddelbare risici for uheld i forbindelse med driften, der kan medføre en øget forurening, vil være: ventilationssvigt, forkerte foderblandinger, uheld ved transport af husdyrgødning, herunder f.eks. overlæs, der vil medføre spild på transportvej. Da der er tale om dybstrøelse fra slagtekyllingeproduktionen, er der ingen fare for afstrømning.

### *Minimering af risiko for uheld*

Der er etableret en alarm på ventilationsanlægget således, at der i forbindelse med driftsstop bliver iværksat nødventilation i anlæggene. Indlægssedler bliver kontrolleret ved leveringen af foder, og ved driftsstop på foderanlægget bliver alarmen aktiveret. Det tilstræbes at transportere og udsprede husdyrgødningen uden spild undervejs. Et eventuelt spild vil efterfølgende blive fjernet.

### *Minimering af gene og forurening ved uheld*

Forkert foder bliver udskiftet så snart, der er kendskab til fejlliverance. Ventilations- og foderanlægget vil blive tilset umiddelbart efter, at alarm for driftsstop er modtaget. Efter transport vil evt. spild blive opsamlet.

### Egenkontrol:

- Daglig føres logbog over produktionen; foder- og vandforbrug og dødelighed
- Der føres løbende kontrol med tilvækst.
- Producenten er klassificeret som *elite*, og tilmeldt branchens "Kvalitetssikring i kyllingeproduktionen", det såkaldte KIK program.
- Der sker løbende vedligeholdelse af produktionsudstyr efter behov.

Der føres løbende e-kontrol og KIK via Fjerkrærådets database. Her behandles data fortroligt og databasen danner grundlag for statistiske analyser af den Danske fjerkræproduktion.

### Beredskabsplan:

Det er Holstebro Kommunes opfattelse at en beredskabsplan er til stor hjælp for landmanden, såfremt der skulle ske et uheld, både med hensyn til små hændelser som f.eks. oliespild og store som f.eks. brand, hærværk o.l.

Beredskabsplanen giver landmanden en mulighed for at gennemgå bedriften, og foretage en risikovurdering af, hvorvidt der skal ændres på indretning og drift således, at risikoen for forurening i forbindelse med uheld minimeres. I forbindelse med ansøgning om miljøgodkendelse er det oplyst til Holstebro Kommune, at en beredskabsplan er under udarbejdelse.

BAT er bl.a.:

- at ejendommen har en beredskabsplan der skal benyttes i tilfælde af uheld eller lignende på ejendommen.

- at alle der arbejder på ejendommen er bekendt med beredskabsplanens indhold og ved hvor den kan findes.
- at beredskabsplanen hænges op synligt flere steder på ejendommen.
- at beredskabsplanen løbende holdes ajour i forhold til husdyrbrugets drift.

Der er udarbejdet en beredskabsplan for ejendommen, som er godkendt af Holstebro Kommune. Der stilles vilkår til sikring af ajourføring af den udarbejdede beredskabsplan.

## **PÅBUD – DRIFTSFORSTYRELSE ER UHELD**

---

- Beredskabsplanen skal være kendt af alle personer der arbejder på husdyrbruget og skal ophænges synligt, hvor den er let at komme til.

Beredskabsplanen revideres/kontrolleres sammen med de ansatte mindst 1 gang om året. Revision/kontrol noteres i driftsjournal og evt. ændringer fremsendes til Holstebro Kommune.

## **RENERE TEKNOLOGI OG RESSOURCESTYRING**

---

Miljø- og ressourcestyring bygger på et helhedsprincip om at stræbe mod renere teknologi i landbrugsproduktionen, herunder at udskifte miljøfarlige stoffer med mere miljøvenlige stoffer, at gøre arbejdsgange og processer mindre belastende for miljøet, samt at minimere forbruget af energi, næringsstoffer, vand, pesticider osv., således at tab til omgivelserne bliver minimeret, under hensyntagen til produktionens lønsomhed.

Renere teknologi er samtidig det bærende element i husdyrloven og i miljøbeskyttelsesloven. Loven pålægger alle et ansvar, og som landmand kan man selv indføre renere teknologi og påvirke andre til at indføre renere teknologi, bl.a. ved at stille krav, når der købes ind.

På husdyrbruget er der lavet en lang række renere teknologitiltag:

- |                   |  |
|-------------------|--|
| <b>EI:</b>        | <ul style="list-style-type: none"> <li>▪ Lavenergilyststofør og timerindstilling</li> <li>▪ Regelmæssig vask og eftersyn af ventilationssystemet</li> </ul>  |
| <b>Ammoniak:</b>  | <ul style="list-style-type: none"> <li>▪ Fasefodring</li> </ul>  |
| <b>Energi</b>     | <ul style="list-style-type: none"> <li>▪ Trinvis regulering af ventilation           <ul style="list-style-type: none"> <li>- Temperaturstyret</li> <li>- CO2-styret</li> <li>- Kurvestyring (indsætnings-dato/vægtinterval)</li> </ul> </li> </ul>  |
| <b>Management</b> | <ul style="list-style-type: none"> <li>▪ Der arbejdes efter principperne for godt landmandskab           <ul style="list-style-type: none"> <li>- Journal over vand- og energiforbrug</li> <li>- Journal over foderforbrug</li> <li>- Daglig tilsyn og løbende service og vedligeholdelse på anlæg</li> </ul> </li> <li>▪ Der er udarbejdet en beredskabsplan for husdyrbruget til brug i forbindelse med eventuelle uheld eller driftsforstyrrelser på ejendommen.</li> </ul> |

TEKNIK OG MILJØ  
Natur og Miljø

Kirkestræde 11 - 7500 Holstebro - Tlf: 96117557 - Fax: 96117002  
Hjemmeside: www.holstebro.dk - E-post: naturogmiljo@holstebro.dk  
CVR: 29189927

Forbruget af råstoffer til husdyrproduktionen består primært af foder, vand, el, strøelse og olie.

Type	Forbrug
Vand	3.500 m <sup>3</sup>
El	80.000 kWh/år
Fyringsolie	1.000 l
Halm til halmfyr	500 baller á 500 kg

Det er oplyst, at forbrug af vand, energi og olie registreres i husdyrbrugets driftsregnskab. Desuden udarbejdes gødningsplaner og gødningsregnskab, hvor såvel forbrug af handelsgødning som husdyrgødning dokumenteres. Det er Holstebro Kommunes vurdering, at egenkontrol af husdyrbrugets olie-, energi- og vandforbrug er en del af BAT. Der vil i overensstemmelse hermed blive stillet vilkår om løbende registrering af ressourceforbruget med henblik på at sikre, at der løbende er fokus på at reducere forbruget.

Holstebro Kommune har i sin vurdering af husdyrbrugets energiforbrug taget udgangspunkt i notatet "Fokusområder for reduktion af energiforbrug i udvalgte husdyrproduktioner" og regnearket "Normenergiforbrug i landbruget" begge udarbejdet af EnergiMidt A/S for Miljøstyrelsen. Såfremt husdyrbrugets el-forbrug overstiger et el-forbrug på 0,3 kWh pr. produceret slagtekylling, altså overstiger et samlet elforbrug på 157.500 kWh, skal der på husdyrbruget foretages en energigennemgang.

Management er i henhold til Holstebro Kommunes opfattelse, at der foreligger

- planer for relevant uddannelse og efteruddannelse af personale,
- regnskab med forbrug af vand, energi, dyrehold, affald, gødning og husdyrgødning,
- planer for håndtering af uheld, ulykker og utilsigtede emissioner,
- reparations- og vedligeholdelsesplaner for udstyr,
- plan for rengøring af område og planer for minimering af gener ved udbringning af husdyrgødning.

For at forbedre den generelle miljømæssige drift er BAT bl.a. følgende:

- at husdyrbruget gennemgås med henblik på besparelse på el-forbrug og andre energikilder, evt. sammen med husdyrbrugets energiselskab/konsulent såfremt el-forbruget overstiger 0,3 kWh/produceret slagtekylling.
- at der føres regnskab over forbrug af vand, energi, foder samt kunstgødning.
- at vandingssystemet vedligeholdes, således at vandspild undgås.
- at der anvendes energibesparende belysning.
- at opdage og reparere eventuelle lækager hurtigst muligt.
- at anlæg og maskiner til stadighed renholdes og vedligeholdes, således at de fungerer optimalt.

Det er Holstebro Kommunes vurdering, at eksisterende vilkår ikke tilstrækkeligt har fokus på management delen af BAT, hvorfor der i revurderingen stilles vilkår om, at husdyrbruget ved tilsyn kan redegøre for muligheden for at indføre renere teknologi i form af ændre-

de råvarer, nyt materiel, ny management eller besparelser på materialer og ressourcer, som kan nedsætte miljøbelastningen.

#### Påbud – miljø- og ressourcestyring

- Husdyrbruget skal minimum en gang årligt føre journal over forbrug af el og vand samt andre relevante ressourcer.
- Husdyrbruget ved tilsyn kan redegøre for muligheden for at indføre renere teknologi i form af ændrede råvarer, nyt materiel, ny management eller besparelser på materialer og ressourcer, som kan nedsætte miljøbelastningen.
- Der skal foretages en energigennemgang, såfremt det årlige energiforbrug **overstiger** 157.500 kWh, svarende til 0,3 kWh pr. produceret enhed på husdyrbruget.

## **Holstebro Kommunes samlede vurdering af husdyrbruget**

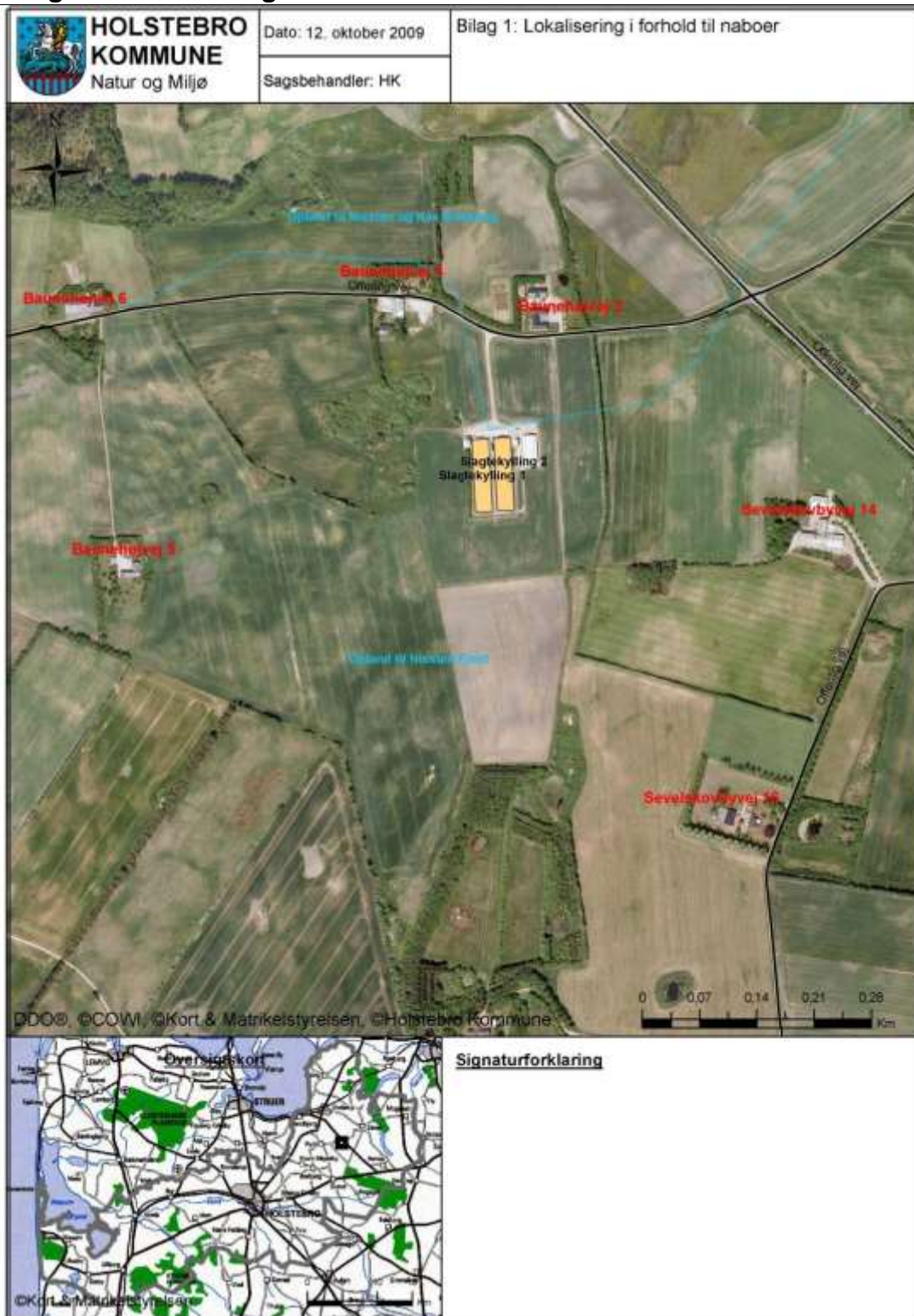
Holstebro Kommune vurderer, at husdyrbruget har truffet de nødvendige foranstaltninger til at forebygge og begrænse forureningen ved anvendelse af bedste tilgængelige teknik, og at husdyrbruget i øvrigt kan drives på stedet uden at påføre omgivelserne forurening, som er uforenelig med hensynet til omgivelsernes sårbarhed og kvalitet.

Husdyrbrugets forenelighed med naturområdets sårbarhed og kvalitet er desuden vurderet og sammenfattende vurderes det, at områdernes integritet ikke ødelægges af husdyrbrugets drift.

På baggrund af ovenstående vurderer kommunen, at husdyrbruget kan drives uden væsentlige gener for omgivelserne og risiko for forurening, såfremt vilkårene i denne godkendelse overholdes.

# Bilag

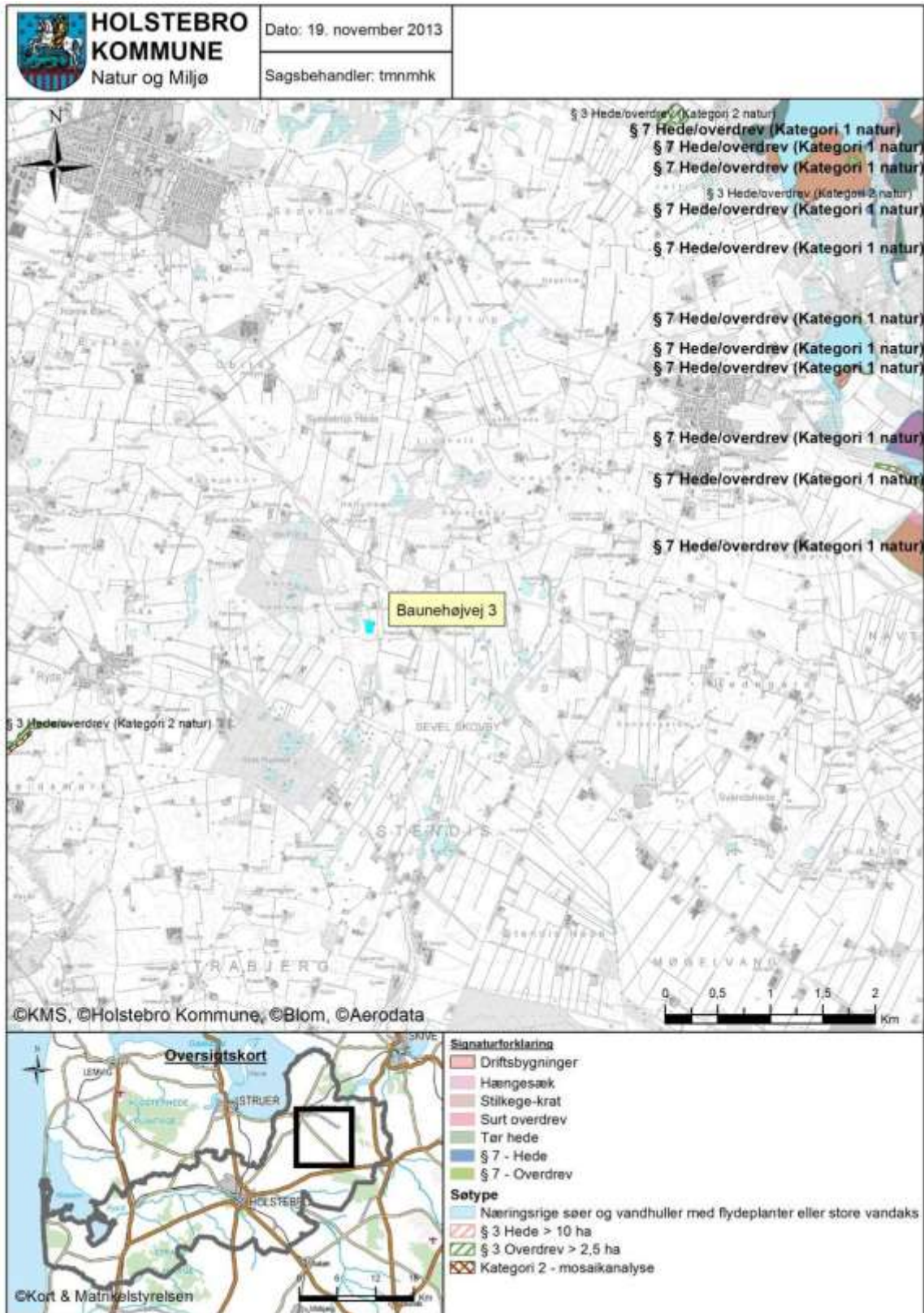
## Bilag 1 – Lokalisering i forhold til naboer



## Bilag 2 – Husdyrbrugets indretning



## Bilag 3 – Husdyrbrugets lokalisering i forhold til kategori 1 og 2 natur



TEKNIK OG MILJØ  
Natur og Miljø

Kirkestræde 11 - 7500 Holstebro - Tlf: 96117557 - Fax: 96117002  
Hjemmeside: www.holstebro.dk - E-post: naturogmiljo@holstebro.dk  
CVR: 29189927



## Bilag 4 – Depositionsberegninger

### Depositionsberegninger til relevante naturpunkter

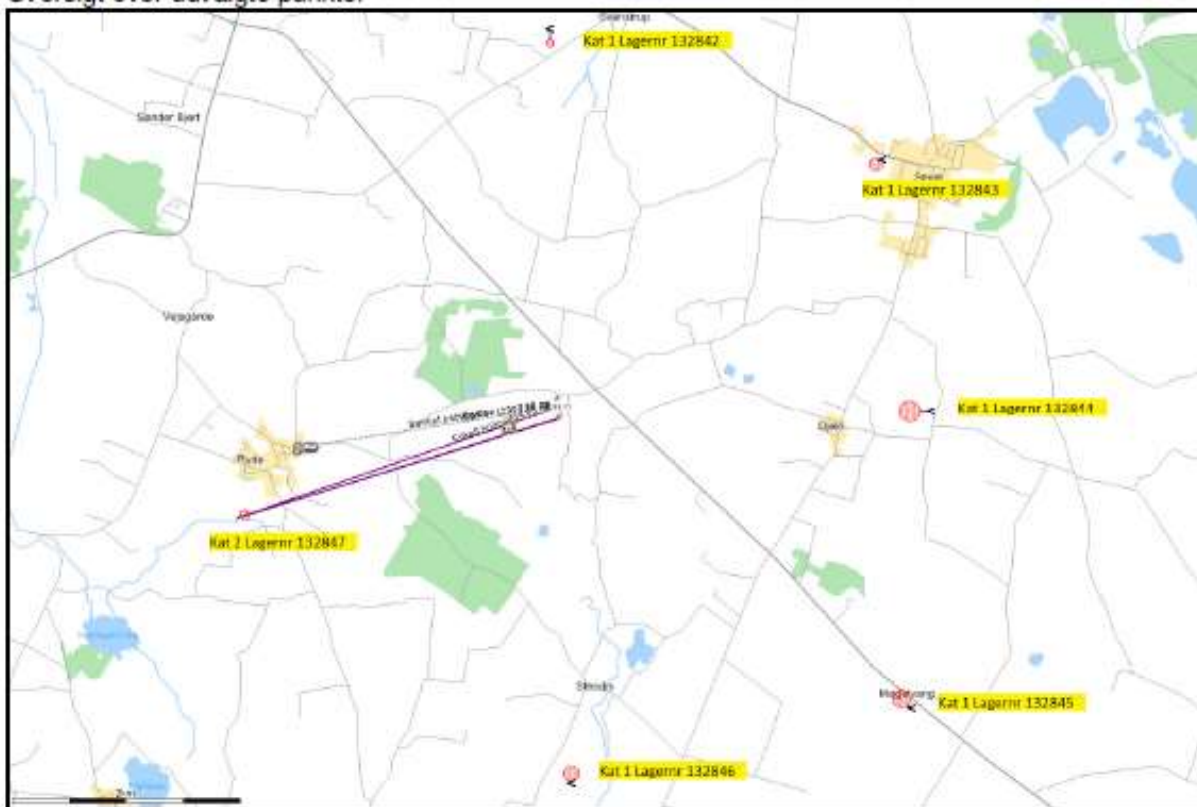
For Ansøgning 51557 – Baunehøjvej 3, 7830 Vinderup

30102013

Da der skal regnes deposition til kategori 1 og 2 i rimelig lang afstand, og i et rimeligt antal, er der af hensyn til beskrivelsen/forståelsen 'placeret' punkter i en halvcirkel omkring anlægget i retning mod de kommuneangivne kategori 1 punkter. Samt et punkt, ved kategori 2 naturpunktet.

Som det ses af nedenstående tabel er den maksimale totaldeposition 0,1 kg N/ha/år, i en afstand der er mindre end de aktuelle naturpunkter. Deraf følger, at depositionen i de aktuelle naturpunkter, er endnu mindre, idet de ligger længere væk end beregningspunkterne.

### Oversigt over udvalgte punkter



### Beregnete depositioner

Punkt	Punktnr. i HG	Totaldeposition i punkt	Merdeposition i punkt
Kat. 1 - N	LA-132842	0,0 kg	0,0 kg
Kat. 1 - NØ	LA-132843	0,1 kg	0,0 kg
Kat. 1 - Ø	LA-132844	0,1 kg	0,0 kg
Kat. 1 - SØ	LA-132845	0,0 kg	0,0 kg
Kat. 1 - S	LA-132846	0,0 kg	0,0 kg
Kat. 2 - VSV	LA-132847	0,0 kg	0,0 kg

TEKNIK OG MILJØ  
Natur og Miljø

Kirkestræde 11 - 7500 Holstebro - Tlf: 96117557 - Fax: 96117002  
Hjemmeside: www.holstebro.dk - E-post: naturogmiljo@holstebro.dk  
CVR: 29189927

---

**Bilag 5 – Driftsjournal - del 1 / 2**

---

Nedenstående driftsjournal skal føres løbende i henhold til godkendelsernes vilkår. Datoer, handlinger m.v. skal fremgå.

<b>PRODUKTIONSKONTROL</b>					
Egenkontrol 01/08-31/07 år:					
	Maksimalt antal DE	antal dyr	antal/de	DE	+ - DE
Slagtekyllinger (37 dage)	150				

Husk at gemme bilag til dokumentation af ovenstående

---

<b>INSPEKTION AF fortanke</b>							
	Størrelse	Dato for tømning	Er der synlige revner	Er der synlige utætheder	Er evt. kabler intakte	Reparatør tilkaldt (dato)	Dato for reparation
....							

---

**Bilag 5 – Driftsjournal - del 2 / 2**

---

<b>VENTILATIONSANLÆG</b>		
Handling	Dato for vedligeholdelse	Dato for kontrol
Kontrol eller vedligeholdelse		
...		
...		

Husk at gemme kopi af kontrolrapporter.

---

<b>ENERGIGENNEMGANG AF EJENDOMMEN</b>			
	Dato	Tiltag	Tiltag
Gennemgang af ejendommen af en energifaglig person			

Skal gennemføres minimum hvert 5. år.  
Husk at gemme kontrolrapporter i minimum 5 år.

---

<b>EL, VAND og VARME</b>	Januar kvartal			April kvartal			Juli kvartal			Oktober kvartal		
	start	slut	forbrug	start	slut	forbrug	start	slut	forbrug	start	slut	forbrug
EI [kWh]												
Vand [m <sup>3</sup> ]												
andet												
andet												
andet												

---

<b>UHELD</b>				
Hændelse	fra dato	til dato	Alarmcentral alarmeret	Anmeldelse til Natur og Miljø
...				

---

<b>Beredskabsplan</b>	Dato
Revideret den	
...	

## Bilag 6 - Normtal 2010 og 2012 samt korrektionsfaktor 2012

### Normtal 2010

Slagtekyllinger, 1000 stk.

Mængden af lager Staldsystem	Godningstype	Ton godning	Tørstof, pct.	Indhold i alt				Indhold pr. ton godning			
				Kg N	Kg NH <sub>4</sub> -N	Kg P	Kg K	Kg N	Kg NH <sub>4</sub> -N	Kg P	Kg K
Slagtekyllinger (25 dyr/m <sup>2</sup> ) 30 dage	Dybstrøelse	1,21	48,0	23,84	7,15	3,99	16,19	19,62	5,89	3,29	13,33
Slagtekyllinger (25 dyr/m <sup>2</sup> ) 32 dage	Dybstrøelse	1,36	48,0	27,33	8,20	4,56	18,35	20,09	6,03	3,35	13,49
Slagtekyllinger (25 dyr/m <sup>2</sup> ) 35 dage	Dybstrøelse	1,60	48,0	33,35	10,00	5,61	21,92	20,86	6,26	3,51	13,71
Slagtekyllinger (25 dyr/m <sup>2</sup> ) 40 dage	Dybstrøelse	2,03	48,0	44,75	13,42	7,85	28,50	22,03	6,61	3,86	14,03
Slagtekyllinger (25 dyr/m <sup>2</sup> ) 45 dage	Dybstrøelse	2,50	48,0	57,79	17,34	10,87	35,72	23,13	6,94	4,35	14,29
Skrabekyllinger (10 dyr/m <sup>2</sup> ) 56 dage	Dybstrøelse	2,73	48,0	40,97	12,29	22,12	34,43	15,01	4,50	8,10	12,61
Økologiske slagtekyllinger m. friareal (10 dyr/m <sup>2</sup> ) 81 dage	Dybstrøelse	4,78	50,0	78,66	23,60	31,30	57,42	16,45	4,94	6,55	12,01
	Udeareal	0,36	50,0	12,70	0,00	3,38	4,29	35,62	0,00	9,48	12,03

### Normtal 2012

Slagtekyllinger, 1000 stk.

Mængden af lager Staldsystem	Godningstype	Ton godning	Tørstof, pct.	Indhold i alt				Indhold pr. ton godning				Emission Kg N (ammoniak)
				Kg N	Kg NH <sub>4</sub> -N	Kg P	Kg K	Kg N	Kg NH <sub>4</sub> -N	Kg P	Kg K	
Slagtekyllinger (25 dyr/m <sup>2</sup> ), produktionstid 30 dage	Dybstrøelse	1,21	48,0	23,43	7,03	8,69	16,64	19,28	5,78	7,16	13,70	8,69 (6,81+1,88)
Slagtekyllinger (25 dyr/m <sup>2</sup> ), produktionstid 32 dage	Dybstrøelse	1,36	48,0	26,89	8,07	9,77	18,85	19,77	5,93	7,18	13,86	9,99 (7,83+2,16)
Slagtekyllinger (25 dyr/m <sup>2</sup> ), produktionstid 35 dage	Dybstrøelse	1,60	48,0	32,68	9,80	12,41	22,47	20,44	6,13	7,76	14,06	12,16 (9,54+2,62)
Slagtekyllinger (25 dyr/m <sup>2</sup> ), produktionstid 40 dage	Dybstrøelse	2,04	48,0	44,23	13,27	16,24	29,27	21,73	6,52	7,98	14,38	16,50 (12,95+3,55)
Slagtekyllinger (25 dyr/m <sup>2</sup> ), produktionstid 45 dage	Dybstrøelse	2,50	48,0	57,02	17,11	20,76	36,60	22,78	6,83	8,29	14,62	21,30 (16,72+4,58)
Skrabekyllinger (10 dyr/m <sup>2</sup> ), produktionstid 56 dage	Dybstrøelse	2,73	48,0	40,66	12,20	30,28	35,15	14,90	4,47	11,09	12,88	18,98 (15,72+3,26)
Økologiske slagtekyllinger med friareal (10 dyr/m <sup>2</sup> ), produktionstid 81 dage	Dybstrøelse	4,78	50,0	77,78	23,33	37,88	58,00	16,27	4,88	7,92	12,13	
	Udeareal	0,36	50,0	12,66	0,00	4,11	4,35	35,50	0,00	11,53	12,21	34,73 (28,49+6,24)

## Korrektionsfaktor 2012

### Korrektion for afvigende fodermængde og sammensætning:

Ved afvigende produktionstid (slagtealder <sub>sp</sub> ) eller afvigende produktionsvægt (slagtevægt <sub>sp</sub> ) beregnes korrektionsfaktoren for kvælstof eller fosformængde med nedenstående formler (den fremkomne faktor multipliceres med kvælstof eller fosfor produktionen i den givne kategori)		
<i>Slagtekyllinger</i>		
Produktionstid Kvælstof	Over 30 dage (N-prod. ved 30 dg. ganges med.)	$(1 + (\text{slagtealder}_{sp} - 30 \text{ dage}) * 0,075)$
	Over 32 dage (N-prod. ved 32 dg. ganges med.)	$(1 + (\text{slagtealder}_{sp} - 32 \text{ dage}) * 0,073)$
	Over 35 dage (N-prod. ved 35 dg. ganges med.)	$(1 + (\text{slagtealder}_{sp} - 35 \text{ dage}) * 0,071)$
	Over 40 dage (N-prod. ved 40 dg. ganges med.)	$(1 + (\text{slagtealder}_{sp} - 40 \text{ dage}) * 0,058)$
Produktionsvægt Kvælstof	Levende vægt ved slagtning over 1,59 kg (N-prod. ved 1,59 kg ganges med.)	$(1 + (\text{slagtevægt}_{sp} - 1,59 \text{ kg}) * 0,885)$
	Levende vægt ved slagtning over 1,76 kg (N-prod. ved 1,76 kg ganges med.)	$(1 + (\text{slagtevægt}_{sp} - 1,76 \text{ kg}) * 0,779)$
	Levende vægt ved slagtning over 2,04 kg (N-prod. ved 2,04 kg ganges med.)	$(1 + (\text{slagtevægt}_{sp} - 2,04 \text{ kg}) * 0,794)$
	Levende vægt ved slagtning over 2,49 kg (N-prod. ved 2,49 kg ganges med.)	$(1 + (\text{slagtevægt}_{sp} - 2,49 \text{ kg}) * 0,634)$
Produktionstid Fosfor	Over 30 dage (N-prod. ved 30 dg. ganges med.)	$(1 + (\text{slagtealder}_{sp} - 30 \text{ dage}) * 0,062)$
	Over 32 dage (P-prod. ved 32 dg. ganges med.)	$(1 + (\text{slagtealder}_{sp} - 32) * 0,090)$
	Over 35 dage (P-prod. ved 35 dg. ganges med.)	$(1 + (\text{slagtealder}_{sp} - 35) * 0,062)$
	Over 40 dage (P-prod. ved 40 dg. ganges med.)	$(1 + (\text{slagtealder}_{sp} - 40) * 0,056)$
Produktionsvægt Fosfor	Levende vægt ved slagtning over 1,59 kg (P-prod. ved 1,59 kg ganges med.)	$(1 + (\text{slagtevægt}_{sp} - 1,59 \text{ kg}) * 0,733)$
	Levende vægt ved slagtning over 1,76 kg (P-prod. ved 1,76 kg ganges med.)	$(1 + (\text{slagtevægt}_{sp} - 1,76 \text{ kg}) * 0,970)$
	Levende vægt ved slagtning over 2,04 kg (P-prod. ved 2,04 kg ganges med.)	$(1 + (\text{slagtevægt}_{sp} - 2,04 \text{ kg}) * 0,689)$
	Levende vægt ved slagtning over 2,49 kg (P-prod. ved 2,49 kg ganges med.)	$(1 + (\text{slagtevægt}_{sp} - 2,49 \text{ kg}) * 0,608)$