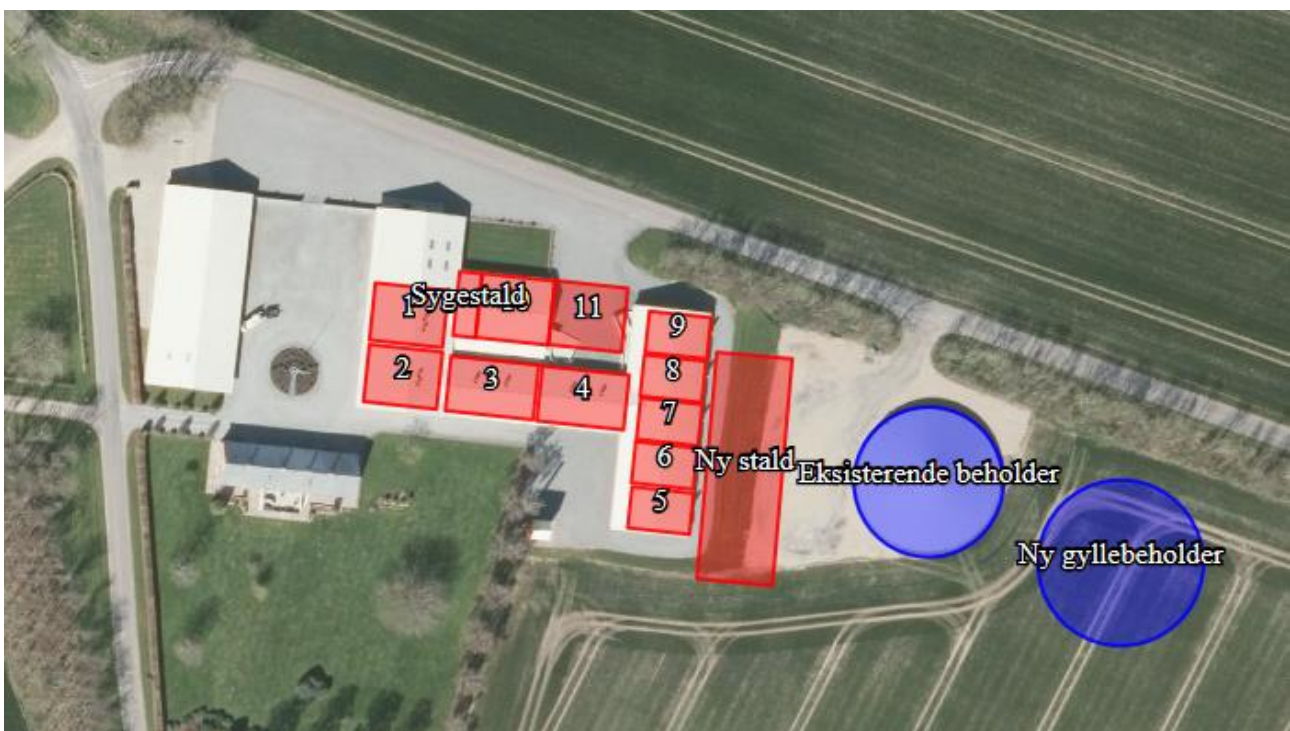


**Miljøgodkendelse til
Lisedahl
Lisedalvej 30
7800 Skive**



efter § 16 a til svinebrug

15. marts 2021



1. Datablad

Oplysninger om bedriften, ansøger og ejerforhold

Bedrift:

Adresse:	Lisedalvej 30, 7800 Skive
Ejendomsnummer	7790145977
Matr. nr.:	3a, V. Lyby By, Lyby
CVR-nummer:	36107049 (HK Grisen I/S)

Ansøger, ejer af ejendommen, kontaktperson:

Navn:	Kristian Boel Kjær Østergaard
Adresse:	Lisedalvej 30, 7800 Skive

Konsulent:

Virksomhed:	Landbo Limfjord
Adresse:	Reservevej 85, 7800 Skive
Kontaktperson:	Nina Ottesen

Andre ejendomme:

Ikke samdrift	Lisedalvej 26 - Økologisk slagtesvineproduktion Bostrupvej 8 - Staldanlæggene er endnu ikke bygget Fælhøjvej 3 - Lejet staldanlæg til slagtesvin Perregårdvej 2 - Lejet staldanlæg til slagtesvin Holstebrovej 476 - Lejet staldanlæg til slagtesvin Landtingvej 9 - Lejet staldanlæg til slagtesvin V. Lybyvej 53 - Lejet staldanlæg til slagtesvin Nørre Hvamvej 1 - Lejet staldanlæg til slagtesvin
---------------	---

Husdyrgodkendelse.dk

IT-skema nr:	207801 version 3 222347 scenarie til BAT i eksisterende stalde 219709 scenarie til BAT beregning med eksisterende teknologi
IE-brug	Ja > 2.000 stipladser til slagtesvin

Vigtige datoer:

Skive Kommune modtog ansøgningen	13. oktober 2020
Offentlig annoncering i lokale ugeaviser	25. november 2020
Offentlig annoncering på hjemmesiden	18. november 2020
Udkast til naboer og andre berørte	11. februar 2021
Partshøring af ansøger	11. februar 2021
Godkendelsen blev meddelt og annonceret	15. marts 2021
Klagefristen udløb	12. april 2021



2. Indholdsfortegnelse

1. DATABLAD	1
OPLYSNINGER OM BEDRIFTEN, ANSØGER OG EJERFORHOLD	1
2. INDHOLDSFORTEGNELSE	2
3. KORT BESKRIVELSE AF ANSØGNINGEN	4
TIDLIGERE GODKENDELSER	4
DENNE ANSØGNING	4
4. IKKE TEKNISK RESUMÉ	5
HVAD SØGES DER OM?	5
FLEKSIBILITET I DEN ANSØGTE PRODUKTION	5
LUGT	5
LANDSKAB	5
PÅVIRKNING AF NATUR	5
BEDSTE TILGÆNGELIGE TEKNIK (BAT)	5
ALTERNATIVE TEKNOLOGIER	5
OPHØR	5
5. VILKÅR FOR HUSDYRPRODUKTION PÅ LISEDALVEJ 30, 7800 SKIVE	6
DRIFT OG INDRETNING	6
OPHØR	6
DISPENSATION	6
STALDE OG PRODUKTIONER	6
AMMONIAKREDUCERENDE TILTAG	7
LUGTREDUCERENDE TILTAG	7
HUSDYRGØDNING	7
VASKEPLADS OG AFLEDNING AF VASKEVAND	8
OLIETANKE	8
STØJ	8
STØV, LUGT OG SKADEDYR	9
OLIE, KEMIKALIER OG AFFALD	9
EGENKONTROL	9
6. GODKENDELSE OG LOVGRUNDLAG	10
ANDRE EJENDOMME	10
LOVGIVNING VED IE-DIREKTIVET	10
OFFENTLIGGØRELSE AF ANSØGNINGEN	12
ORIENTERING OM UDKAST TIL NABOER	12
MILJØKONSEKVENSRAPPORT	12
7. DISPENSATION	13
8. UDNYTTELSE, KONTINUITET OG RETSBESKYTTELSE	13
UDNYTTELSE	13
KONTINUITET	13
RETSBESKYTTELSE	13
REVURDERING	13
9. ANDEN LOVGIVNING	13
10. HØRING, OFFENTLIGGØRELSE OG KLAGEVEJLEDNING	15
PARTSHØRING AF ANSØGER	15
ORIENTERING AF NABOER	15



ORIENTERING AF ANDRE	15
OFFENTLIGGØRELSE	15
KLAGEVEJLEDNING OG SØGSMÅL.....	16
11. BESKRIVELSE OG VURDERING AF HUSDYRPRODUKTION PÅ LISEDALVEJ 30, 7800 SKIVE 17	
INDRETNING OG DRIFT	17
AFSTANDSKRAV OG LANDSKABELIGE VÆRDIER	19
BAT - AMMONIAK	23
NATUR OG HABITATOMRÅDER	24
NATURA 2000-OMRÅDER	26
BILAG IV ARTER	26
JORD OG GRUNDEVAND.....	27
OVERFLADEVAND	28
LUGT	29
STØJ OG VIBRATIONER	30
STØV.....	31
SKADEDYR OG UHYGIEJNISKE FORHOLD	31
TRANSPORT	32
LYSGENER	33
AFFALDSPRODUKTION	33
VANDFORBRUG.....	34
ENERGIFORBRUG	35
12. BAT AFSNIT	35
BAT-AMMONIAK.....	35
BAT-RÅVARER OG FODER	35
BAT-ENERGI	35
BAT-VAND.....	36
BAT-MANAGEMENT OG EGENKONTROL.....	36
13. FORSLAG TIL VILKÅR OG EGENKONTROL	37
EGENKONTROLVILKÅR	37
14. GRÆNSEOVERSKRIDENDE VIRKNINGER.....	38
15. PÅVIRKNING AF JORDAREALER OG JORDBUND.....	38
16. ANDET OM BEFOLKNINGEN OG MENNESKERS SUNDHED	38
17. ALTERNATIVE LØSNINGER	38
18. INDRETNING OG PLACERING AF BYGNINGER.....	38
BESKRIVELSE AF FREMTIDIG UDVIKLING AF HUSDYRBRUGET	38
19. OPHØR.....	38
20. KONKLUSION.....	39
FORVENTET VIRKNING PÅ MILJØET	39
21. BILAG OVERSIGT	40
BILAG 1: LOVGIVNING OG VEJLEDNING	41
BILAG 2: SITUATIONSPLAN	42
BILAG 3: AFLØBSPLAN.....	43
BILAG 4: KORT OVER PRODUKTIONSAREAL I ANSØGT DRIFT	44
BILAG 5: BEREGNING AF OPBEVARINGSKAPACITET	45

3. Kort beskrivelse af ansøgningen

Kristian Boel Kjær Østergaard søger om at udvide svineproduktionen på Lisedalvej 30, 7800 Skive. Der søges om miljøgodkendelse af eksisterende anlæg til grise. Der søges samtidig om miljøgodkendelse af ny stald med udlevering og en ny gyllebeholder.

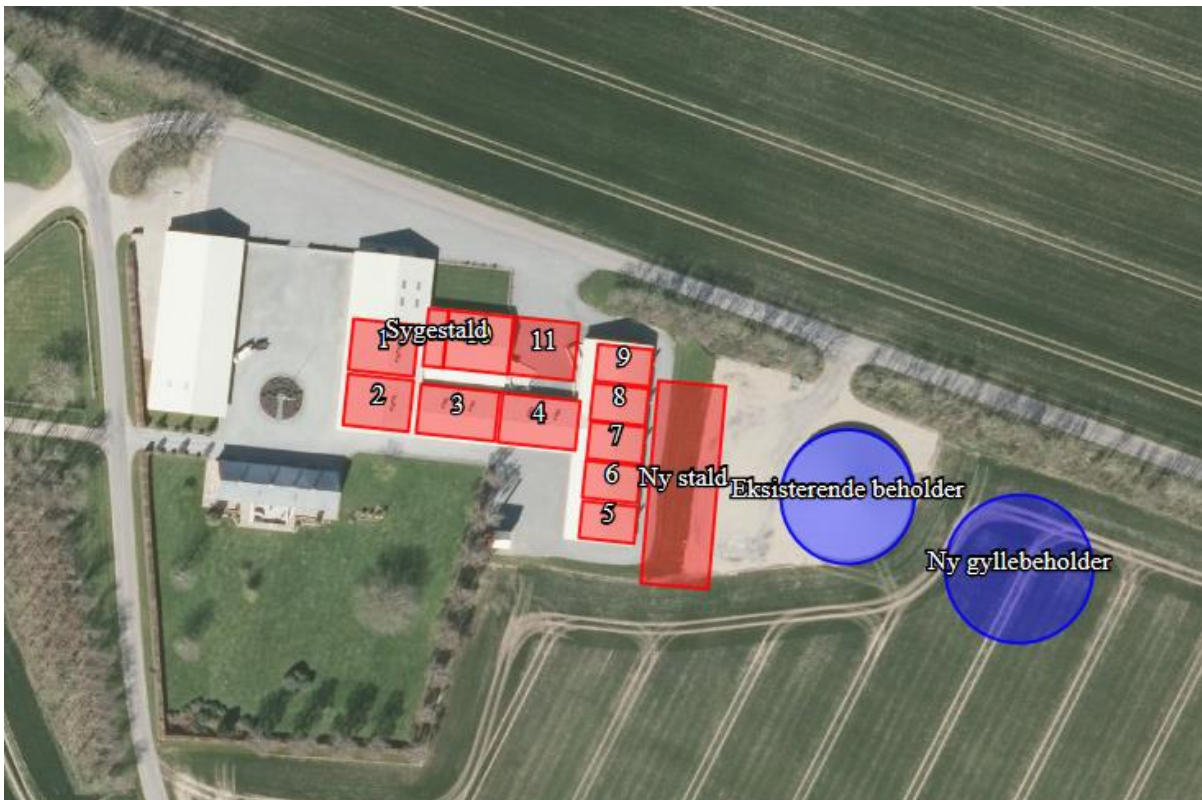
Tidligere godkendelser

Ejendommen har en miljøgodkendelse efter § 12 fra 30. juni 2014 til 9.650 slagtesvin, 30-115 kg i eksisterende stalde og etablering af staldafsnit i eksisterende stald. Derudover var der tilladelse til etablering af en ny gyllebeholder. Godkendelsen er udnyttet, bortset fra gyllebeholderen. Tilladelsen til gyllebeholderen er bortfaldet. Den indgår derfor i denne godkendelse som en ny gyllebeholder.

I 2016 blev der meddelt et tillæg til etablering af en tilbygning til slagtesvin. Dyreholdet skulle ikke øges. Denne tilbygning er ikke etableret pt, og er derfor med i den nye ansøgning, som tidligere godkendt, men ikke realiseret stald.

Denne ansøgning

Kortet herunder angiver hvilke stalde, der er med i godkendelsen og hvilke gødningsopbevaringsanlæg, der er med i godkendelsen. Der må derfor ikke være dyr eller husdyrgødning i de øvrige bygninger på ejendommen.





4. Ikke teknisk resumé

Denne miljøkonsekvensrapport beskriver de miljømæssige konsekvenser ved det ansøgte projekt på Lisedalvej 30, 7800 Skive. Rapporten indeholder en beskrivelse og vurdering af den sandsynlige væsentlige indvirkning på miljøet, som det ansøgte vurderes at medføre. Rapporten danner grundlaget for kommunens afgørelse om miljøgodkendelse for ejendommen.

Hvad søges der om?

Der søges miljøgodkendelse af eksisterende anlæg til grise. Der søges samtidig miljøgodkendelse af ny stald med udlevering samt en ny gyllebeholder. Placering af stalde og øvrige anlæg kan ses i bilag 2.

Fleksibilitet i den ansøgte produktion

For at få mest mulig fleksibilitet, er ansøgningen udformet således, at der kan ændres i produktionen uden fornyet godkendelse. Det betyder at ansøger frit kan veksle mellem alle typer grise i alle stalde. Beregningerne er lavet, så der tages højde for de værst tænkelige emissioner af ammoniak og lugt ved evt. ændringer af staldene.

Der er ansøgt om et alternativt scenarie i tilfælde af, at den nye stald og gyllebeholder ikke bygges. I dette scenarie søges de eksisterende stalde godkendt efter den nye husdyrlov.

Lugt

Ved anvendelse af gyllekøling i den nye stald og hyppig udslusning af gyllen i de resterende stalde, sænkes lugtemissionen fra husdyrbruget i ansøgt drift i forhold til den nuværende drift.

Landskab

Det nye byggeri etableres i tilknytning til det eksisterende og i samme farver, højde og byggestil. Det samlede visuelle indtryk af ejendommen vil derfor ikke ændre sig, og landskabet vil ikke blive påvirket i negativ retning.

Påvirkning af natur

Ammoniakemissionen stiger i ansøgt drift i forhold til nudriften, men beregningerne i www.husdyrgodkendelse.dk viser, at hverken natur beskyttet efter danske regler eller efter EU-regler vil blive påvirket i væsentlig negativ retning som følge af det ansøgte.

Bedste tilgængelige teknik (BAT)

For husdyrbrug er der krav om altid at anvende den bedst tilgængelige teknik. I forhold til at begrænse ammoniakfordampningen er dette i lovgivningen omsat til et bestemt krav til mængden af ammoniak der må komme fra husdyrbruget. Der er brugt gyllekøling i den nye stald og overdækning af gyllebeholder til at reducere ammoniakemissionen fra husdyrbruget. Det ansøgte lever herefter op til BAT-kravet.

Alternative teknologier

I forbindelse med ansøgningen er flere forskellige ammoniakreducerende teknologier blevet overvejet, herunder bl.a. luftrensning. I sidste ende er valget dog faldet på gyllekøling og overdækning af gyllebeholdere.

Ophør

Hvis husdyrbruget ophører fuldstændigt, vil stalde, gyllekanaler og gyllebeholder blive tømt, rengjort og desinficeret. Affald vil blive bortskaffet i overensstemmelse med gældende regulativer, og der vil blive gjort grundigt rent for at undgå tilløb af skadedyr eller risiko for miljøuheld.



5. Vilkår for husdyrproduktion på Lisedalvej 30, 7800 Skive

Drift og indretning

1. Vilkårene i denne godkendelse skal være overholdt, når godkendelsen meddeles. Vilkår til "Stald 11", "Ny stald" og "Ny gyllebeholder" skal være overholdt, når de tages i brug.
2. "Stald 11", "Ny stald" og "Ny gyllebeholder" skal etableres og tages i drift, senest 6 år efter at godkendelsen er meddelt.
3. Godkendelsen fra 30. juni 2014 og tillæg fra 10. august 2016 ophæves.
4. Godkendelsen skal altid være tilgængelig på landbruget. Den ansvarlige for driften og de øvrige ansatte skal kende vilkårene i denne.
5. Ved husdyrbrugets overdragelse (f.eks. nyt CVR-nr.) eller ved dyreholdets ophør, så skal Skive Kommune orienteres.
6. Der skal være en beredskabsplan på ejendommen. Beredskabsplanen skal altid være tilgængelig og placeret således, at alle ansatte på ejendommen har fri adgang til den. Alle ansatte skal være bekendt med beredskabsplanens indhold og placering. Beredskabsplanen skal opdateres efter behov og forevises tilsynsmyndigheden ved forlangende.

Ophør

7. Ophør af drift af stalde eller gødningsopbevaringsanlæg skal meddeles til Skive Kommune.
8. Når en stald eller gødningsopbevaringsanlæg ikke længere anvendes, så skal alt husdyrgødning, foderrester og spildevand fjernes og stald/gødningsopbevaringsanlæg skal rengøres.
9. Ved ophør som husdyrbrug, så skal alt farligt affald vedrørende husdyrbruget afleveres i henhold til Skive Kommunes affaldsregulativ.

Dispensation

10. Der meddeles dispensation til etablering af stald 11 indtil 13 meter fra Dalgårdsvej
11. Der meddeles dispensation til etablering af udleveringsrampe ved "Ny stald" indtil 9 meter fra Dalgårdsvej.
12. Den eksisterende beplantning langs Dalgårdsvej fra "Stald 11 og forbi den nye gyllebeholder skal bibeholdes med minimum 3 rækker løvtræer, der er naturligt hjemmehørende i området. Beplantningen skal vedligeholdes i fornødent omfang, herunder ved eventuel genplantning.

Stalde og produktioner

13. Godkendelsen omfatter:

Staldafsnit	Størrelse m ²	Produktionsareal m ² /%	Gulvtype	Dyretype
1	200	180/90	Fulddrænet gulv	Alle svin
2	200	180/90	Fulddrænet gulv	Alle svin
3	230	186/81	Fulddrænet gulv	Alle svin
4	228	46/20	Fulddrænet gulv	Alle svin
		138/60	Delvis spaltegulv 25 - 49 % fast	Alle svin
5	122	109/89	Fulddrænet gulv	Alle svin
6	122	109/89	Fulddrænet gulv	Alle svin
7	122	109/89	Fulddrænet gulv	Alle svin
8	122	109/89	Fulddrænet gulv	Alle svin
9	122	109/89	Fulddrænet gulv	Alle svin
10	224	193/86	Fulddrænet gulv	Alle svin
11	224	175/78	Fulddrænet gulv	Alle svin
Sygestald	70	44/63	Delvis fast gulv (50 - 75 %)	Alle svin
Ny stald	817	600/73	Fulddrænet gulv	Alle svin



14. Staldene skal være indrettet med de gulvtyper, som angivet i skemaet ovenover.
15. Stald 4 med delvis spaltegulv skal have minimum 25 % fast gulv uden gyllekumme.
16. Sygestald med delvis fast gulv skal have minimum 50 % fast gulv uden gyllekumme.

Ammoniakreducerende tiltag

17. Gyllekanalerne i "Ny stald" - i alt 600 m² - skal forsynes med køleslanger, der forbindes med en varmepumpe.
18. Varmepumpen skal levere en årlig køleydelse på mindst 44,6 W/m².
19. Den samlede årlige køleydelse skal være på 234.418 kWh.
20. Varmepumpen skal være forsynet med en timetæller til dokumentation af årlig driftstid, **eller** varmepumpen skal være forsynet med en typegodkendt energimåler. Energimåleren skal være forsynet med automatisk datalogger, der registrerer den daglige, månedlige og årlige køleydelse målt i kWh.
21. Den årlige driftstid skal være 8.760 timer.
22. Gyllekølingsanlægget skal være forsynet med et trykovervågningsystem, en alarm samt en sikkerhedsanordning, der i tilfælde af lækage stopper gyllekølingsanlægget. Gyllekølingsanlægget må ikke kunne genstarte automatisk.
23. Vedligeholdelse af gyllekølingsanlægget skal ske i overensstemmelse med producentens vejledning. Vejledningen skal opbevares på husdyrbruget.
24. Ved udskiftning af varmepumpen, skal dokumentation for køleeffekt på gyllekøleanlæg indsendes til tilsynsmyndigheden før anlægget tages i drift.

Lugtreducerende tiltag

25. "Ny stald" skal etableres med rørudslusning af gylle.
26. Varmepumpen til gyllekølingen skal være i drift hele året.
27. Gyllen i alle gyllekanalerne i stalde med fulddrænede gulv (undtagen ny stald) skal udsluses mindst hver 7. dag.
28. Udslusning skal foretages mellem kl. 8 og 16 og må ikke foretages på lørdage eller søn- og helligdage.

Husdyrgødning

29. Eksisterende gyllebeholder må maksimalt have et overfladeareal på 835 m².



30. Ny gyllebeholder må maksimalt have et overfladeareal på 1.020 m². Den skal etableres og overdækkes, inden "Ny stald" tages i brug.
31. Eksisterende gyllebeholder og ny gyllebeholder skal forsynes med fast overdækning i form af teltoverdækning med indvendigt skørt. Eksisterende gyllebeholder skal være overdækket, når "Ny stald" tages i brug.
32. Åbning af teltdugen må kun ske i forbindelse med omrøring, tømning og udbringning af gylle.
33. Skader på teltoverdækningen skal repareres inden for en uge efter skadens opståen.
34. Såfremt en skade ikke kan repareres inden for en uge, skal der indgås aftale om reparation inden to hverdage efter skadens opståen. Tilsynsmyndigheden underrettes straks herom.
35. Håndtering af gylle skal foregå under opsyn.
36. Påfyldning af gyllevogne/lastbiler skal foregå på en plads med afløb til opsamlingsbeholder for flydende husdyrgødning eller med gyllevogne, der har pumpe og returløb.
37. Husdyrbruget skal have en opbevaringskapacitet på minimum 9 måneder.
38. Hvis Skive Kommune vurderer, at produktionen i staldene ændres væsentlig, og det kan medføre en øget gødningsmængde, så skal der indsendes en kopi af kapacitetserklæringen til Skive Kommune.

Vaskeplads og afledning af vaskevand

39. Al indvendig rengøring af dyretransportvogne, og al vask og rengøring af maskiner og redskaber med husdyrgødning eller foder skal foregå på en støbt plads med fast bund. Afledning af vaskevandet skal ske til en opsamlings- eller gyllebeholder.

Olietanke

40. Tankning af diesel- og fyringsolie skal til enhver tid ske på en plads med fast og tæt bund. Pladsen skal være overdækket. Der skal være opsyn under hele tankningen.

Støj

41. Husdyrbrugets samlede bidrag til støjbelastningen i omgivelserne må ikke overstige følgende værdier, målt ved nabobeboelser eller deres opholdsarealer, angivet som det ækvivalente, konstante, korrigerede støjniveau målt i dB(A). Tallene i parentes angiver midlingstiden¹ inden for den pågældende periode:

	Tidsrum	Støjniveau i åbent land	Midlingstid
Dag	Kl. 07-18	55 dB(A)	(8 timer)
Aften	Kl. 18-22	45 dB(A)	(1 time)
Nat	Kl. 22-07	40 dB(A)	(1/2 time)
Lørdag	Kl. 07-14	55 dB(A)	(7 timer)
Lørdag	Kl. 14-22	45 dB(A)	(4 timer)
Søn- og helligdage	Kl. 07-22	45 dB(A)	(8 timer)

42. Støj fra husdyrbruget må i natperioden (kl. 22 – 07) ikke overstige 55 dB(A) i det åbne land målt som spidsværdi.
43. Skive Kommune kan bestemme, at husdyrbruget skal dokumentere, at grænseværdierne for støj er overholdt, dog højst 1 gang årligt. Dokumentationen skal sendes til tilsynsmyndigheden sammen med oplysninger om driftsforholdene under målingen/beregningen. Målingerne/beregningerne skal udføres og rapporteres som "Miljømåling – ekstern støj" af en enhed, som er optaget på Miljøstyrelsens liste over godkendte laboratorier. Virksomhedens støj skal dokumenteres ved måling eller efter gældende vejledninger fra Miljøstyrelsen, pt. Nr. 6/1984 om Måling af ekstern støj og nr. 5/1993 om Beregning af ekstern støj fra virksomheder.

¹ Midlingstiden er gennemsnitlig støj over tid kombineret med middelværdien over tid.



Målingerne/beregningerne skal foretages på/for de mest støjbelastede områder udenfor virksomhedens grund og under de mest støj belastede driftsforhold - eller efter anden aftale med miljømyndigheden.

Støv, lugt og skadedyr

44. Ventilationen skal holdes ren. Det skal rengøres minimum 1 gang årligt.
45. Foderspild, spild af husdyrgødning og lignende skal fjernes fra udleveringsrum, udenomsarealer og tilkørselsveje, så der ikke opstår støv og lugtgener eller tilhold af skadedyr.
46. Der skal være en god staldhygiejne i stalden. Fodringsanlæg skal holdes rent.
47. Fluebekæmpelse skal ske i overensstemmelse med retningslinjerne fra Institut for Agroøkologi, Aarhus Universitet.
48. Hvis Skive Kommune vurderer, at driften giver anledning til flere støv, lugt eller fluegener end forventet, så skal ejer af husdyrbruget få lavet en handlingsplan om, hvordan generne kan reduceres. Handleplanen skal godkendes af Skive Kommune, og derefter gennemføres. Udgifter til handleplanen og gennemførelse af den skal afholdes af husdyrbruget.

Olie, kemikalier og affald

49. Farlige produkter (kemikalier, insektgifte og olier) og farligt affald skal opbevares i beholdere beregnet til formålet og beholderne skal være tydeligt mærkede med indhold. Oplagspladsen skal være under tag og uden afløb. Den skal være indrettet, så lækage og spild kan opsamles. Der må ikke være risiko for, at spild kan forurene jord og grundvand. Opsamlingskapaciteten skal svare til volumen af den største beholder. Der må ikke være risiko for opsamling af slagregn og sne.

Egenkontrol

50. Der skal føres logbog over:

- a. Rengøring og vedligeholdelse af ventilationsanlæg.
- b. Kvittering for aflevering af farligt affald.
- c. Fluebekæmpelse i stalden i forbindelse med handleplanen jf. vilkår om handleplan for fluebekæmpelse.

Gyllekøling:

- d. Der skal indgås en skriftlig aftale med en godkendt montør med VPO certifikat eller tilsvarende certificering om kontrol og service af gyllekølingsanlægget mindst én gang årligt. Den årlige kontrol skal som minimum bestå af følgende: - afprøvning og funktionssikring af trykovervågningssystemet, alarmen samt sikkerhedsanordningen, kontrol af kølekredsens ydelse, aflæsning og registrering af driftstimer.
- e. Enhver form for driftsstop skal noteres i logbog med angivelse af årsag og varighed. Tilsynsmyndigheden skal underrettes ved driftsstop, der har en varighed på mere end 2 uger.
- f. Registreringen fra logbogen, den skriftlige kontrolaftale, de årlige kontrolrapporter samt øvrige servicereporter, skal opbevares på husdyrbruget i mindst fem år og forevises på tilsynsmyndighedens forlangende.

Hyppig udslusning:

- g. Der skal føres logbog over at hyppigheden af udslusningen udføres i overensstemmelse med vilkår 1. Registreringen skal opbevares på husdyrbruget i mindst fem år og forevises tilsynsmyndigheden på forlangende.

Fast overdækning af gyllebeholdere:

- h. Der skal føres en logbog for gyllebeholderen, hvori eventuelle skader på teltoverdækningen noteres med angivelse af dato for skaden samt dato for reparation. Logbogen skal opbevares på husdyrbruget i mindst fem år og forevises på tilsynsmyndighedens forlangende.



6. Godkendelse og lovgrundlag

Skive Kommune meddeler hermed godkendelse til fleksibel svineproduktion i eksisterende stalde, etablering af ny stald, tilbygning til en stald og etablering af gyllebeholder på Lisedalvej 30, 7800 Skive.

Godkendelsen er meddelt på grundlag af oplysningerne i ansøgningen og på ovenstående vilkår, og husdyrbruget skal fremover drives efter disse.

Ansøgningen er behandlet efter husdyrloven og tilhørende bekendtgørelser:

- Lov om husdyrbrug og anvendelse af gødning m.v., nr. 1572 af 20. december 2006, jf. lovbek. nr. 520 af 1. maj 2019.
- Bekendtgørelse om godkendelse og tilladelse m.v. af husdyrbrug, nr. 2256 af 29. december 2020.
- Bekendtgørelse om miljøregulering af dyrehold og om opbevaring og anvendelse af gødning, nr. 1176 af 23. juli 2020.

Husdyrbruget er omfattet af § 16 a i husdyrloven.

Andre ejendomme

Godkendelsen omfatter ikke andre ejendomme.

Lovgivning ved IE-direktivet

Husdyrbruget har mere end 2.000 stipladser til slagtesvin. Derfor er den omfattet af IE-direktivet.

Miljøledelse

Husdyrbruget skal have miljøledelse. Det betyder, at der skal formuleres en miljøpolitik og fastsættes miljømål. Derudover skal der laves en handleplan for at nå det eller de fastsatte miljømål, og minimum 1 gang årligt skal miljøarbejdet evalueres, og systemet skal gennemgås.

Oplæring af personale

Den ansvarlige for husdyrbruget skal udarbejde oplæringsmateriale og oplære personalet i følgende:

- Relevant lovgivning.
- Transport og udbringning af husdyrgødning.
- Planlægning af aktiviteter.
- Beredskabsplanlægning og -styring.
- Reparation og vedligeholdelse af udstyr.

Oplæringsmaterialet skal løbende opdateres, og det skal være tilgængeligt for personalet og kunne fremvises for tilsynsmyndigheden på forlangende.

Regelmæssig kontrol, reparation, vedligeholdelse og beredskab

Der skal udarbejdes og følges en plan for kontrol, reparation og vedligeholdelse af husdyrbruget, inklusiv materiel. Planen skal laves med henblik på at forebygge uheld og have et beredskab for håndtering af uventede emissioner og hændelser.

Planen for regelmæssig kontrol, reparation og vedligeholdelse skal minimum omfatte:

- Gyllebeholdere (for tegn på skader, nedbrydning eller utætheder).
- Gyllepumper, -miksere, -separatorer og -spredere.
- Forsyningssystemer til vand og foder.
- Varme-, køle- og ventilationssystemer samt temperaturfølere.
- Siloer og transportudstyr (f.eks. ventiler og rør).
- Udstyr til drikkevand
- Maskiner til udbringning af husdyrgødning samt doseringsmekanisme- eller dyse

Beredskabsplanen skal som minimum omfatte:



- En plan over husdyrbruget med angivelse af drænsystemer og vandkilder og spildevandskilder.
- Handlungsplaner for håndtering af visse potentielle hændelser (f.eks. brande, utætte eller kollapsede gyllebeholdere, ukontrolleret afstrømning fra møddinger og olieudslip).
- Tilgængeligt udstyr til håndtering af forureningsulykker (f.eks. udstyr til tilstopning af drænrør og opdæmning af grøfter samt oliesug, absorberingsmåtter eller ruller til olieudslip).

Hændelser eller uheld

Hvis der sker hændelser eller uheld på husdyrbruget, som påvirker miljø væsentligt, så skal Skive Kommune have besked. Det skal samtidig beskrives, hvilke tiltag der er sket for at begrænse miljøpåvirkningen fra hændelsen eller uheldet.

Foder

Husdyrbrugets udskillelse af kvælstof skal reduceres enten ved at anvende fasefodring tilpasset dyrenes behov i produktionsperioden, reducere indholdet af råprotein ved hjælp af en god aminosyrebalance eller bruges et eller flere fodertilsætningsstoffer, der nedsætter den samlede mængde kvælstof, der udskilles. Husdyrbruget kan anvende en kombination af de nævnte teknikker.

Husdyrbrugets udskillelse af fosfor skal reduceres enten ved at anvende fasefodring tilpasset dyrenes behov i produktionsperioden, eller bruge et eller flere fodertilsætningsstoffer, der nedsætter den samlede mængde fosfor, der udskilles. Husdyrbruget kan anvende en kombination af de nævnte teknikker.

Det skal kunne dokumenteres, at der fodres som ovenfor nævnt. Dokumentationen skal opbevares i 5 år og kunne forevises på forlangende i forbindelse med tilsyn.

Energieffektiv belysning

Husdyrbruget er forpligtet til at anvende energieffektiv belysning i overensstemmelse med reglerne i det til enhver tid gældende bygningsreglement. Dette krav gælder ved ændring eller udskiftning af eksisterende belysningssystem eller belysningsanlæg.

Fakturaer for udskiftning skal gemmes i fem år og kunne forevises på forlangende i forbindelse med tilsyn.

Støvemissioner fra staldanlæg

Husdyrbruget skal enten reducere støvproduktionen fra foder og strøelse, ved at anvende en metode til at binde støv i staldanlæggene eller behandle afgangsluft fra staldanlæggene med et luftrensningssystem.

Manglende overholdelse af vilkår

Hvis der er vilkår i godkendelsen, som der ikke kan overholdes i en kortere eller længere periode, så skal Skive Kommune have besked. Der skal samtidig redegøres for, hvilke tiltag som husdyrbruget foretager, for at vilkårene igen kan overholdes.

Årlig indberetning

Hvert år skal der indberettes egenkontrol til Skive Kommune. Egenkontrollen skal indsendes senest den 31. december og indeholde dokumentationen for det foregående kalenderår. Dog kan indsendelse undgås, hvis husdyrbruget har haft et tilsyn, hvor egenkontrollen er gennemgået i det seneste kalenderår.

Egenkontrollen skal indeholde:

- Logbøger for eventuel miljøteknologi på ejendommen.
- Dokumentation for miljøledelsessystemet.
- Logbøger over gennemførte kontroller, reparationer, vedligeholdelser og beredskab.
- Dokumentation for overholdelse af fodringskravene.

**Ophør**

Hvis antallet af stipladser reduceres, så husdyrbruget ikke længere er omfattet af IE-direktivet, så skal Skive Kommune have besked senest 4 uger efter.

I forbindelse med dette, så skal der indsendes en kort beskrivelse af, om der kan være en risiko for, at jorden er forurenet fra driften af husdyrbruget.

Beskrivelsen skal indeholde:

- Hvilke farlige stoffer (olie og kemikalier), som har været anvendt på husdyrbruget.
- Hvordan de farlige stoffer er opbevaret.
- Hvordan de farlige stoffer er blevet brugt.
- Hvordan de farlige stoffer er bortskaffet.

Offentliggørelse af ansøgningen

Husdyrbruget er et IE-brug. Derfor har Skive Kommune informeret offentligheden om ansøgningen i lokale ugeaviser den 25. november 2020 med en frist på 2 uger for at komme med bemærkninger eller spørgsmål. Der er også informeret på Skive Kommunes hjemmeside i perioden den 18. november 2020 til den 9. december 2020.

Skive Kommune har ikke modtaget bemærkninger eller spørgsmål i perioden. Der er ingen, som har anmodet om at få udkast til miljøgodkendelsen tilsendt i høringsperioden.

Orientering om udkast til naboer

Skive Kommune har orienteret naboer og andre berørte om udkastet til godkendelsen til husdyrbruget den 11. februar 2021. Der var frist til at komme med bemærkninger den 13. marts 2021.

Miljøkonsekvensrapport

Husdyrbruget på Lisedalvej 30, 7800 Skive har mere end 2.000 stipladser til slagtesvin. Derfor skal husdyrbruget vurderes i forhold til VVM-direktivet. Det er ansøger, det har ansvaret for, at miljøkonsekvensrapporten er fuldstændig og af tilstrækkelig høj kvalitet. På Lisedalvej 30 er den udarbejdet af konsulent Nina Ottesen fra Landbo Limfjord. Miljøkonsekvensrapporten skal belyse de væsentligste miljøkonsekvenser ved husdyrbruget, og hvilke alternativer der er overvejet. Det betyder, at rapporten skal beskrive hvordan, husdyrbruget kan påvirke:

- 1) befolkning og menneskers sundhed
- 2) biologiske mangfoldighed med særlig vægt på kategori 1- og 2-natur samt bilag IV-arter
- 3) jordarealer, jordbund, vand, luft og klima
- 4) materielle goder, kulturarv og landskabet
- 5) samspillet mellem to eller flere af ovenstående faktorer
- 6) sårbarhed i forhold til risici for større ulykker eller katastrofer som følge af ovenstående

På baggrund af rapporten kan Skive Kommune stille vilkår til projektet, så negative miljøkonsekvenser undgås.

Miljøkonsekvensrapporten er gennemgået. Den er indarbejdet i godkendelsen i de enkelte afsnit. Den indeholder beskrivelser og vurderinger i henhold til ovenstående punkter. De enkelte afsnit i miljøkonsekvensrapporten fremgår af godkendelsen, og de bliver hver især efterfulgt af Skive Kommunes vurdering. Der er derfor stillet vilkår til husdyrbruget i denne miljøgodkendelse.

Skive Kommune vurderer herefter, at miljøkonsekvensrapporten er udarbejdet efter husdyrloven. Beskrivelser og vurderinger er fyldestgørende, og med de stillede vilkår vil der ikke være væsentlige negative konsekvenser ved landbruget.



7. Dispensation

Der er søgt om dispensation til vej for tilbygningen (stald 11) og for udleveringsgang ved den nye stald. Beskrivelse og vurdering fremgår af senere afsnit i godkendelsen.

Skive Kommune meddeler dispensationerne med vilkår til beplantning mellem stalde og Dalgårdsvej og under forudsætning af, at der ikke etableres flere indkørsler til ejendommen.

8. Udnyttelse, kontinuitet og retsbeskyttelse

Udnyttelse

Der meddeles godkendelse til eksisterende stalde og gødningsopbevaringsanlæg, og derved er godkendelsen udnyttet ved meddelelsen. Vilkårene skal derfor være overholdt, når godkendelsen meddeles, hvis ikke andet fremgår af vilkåret.

Stald 11, ny stald og ny gyllebeholder skal etableres og tages i brug inden 6 år efter, at godkendelsen er meddelt, ellers bortfalder tilladelsen til etableringen.

Kontinuitet

Hvis godkendelsen ikke udnyttes fuldt ud i 3 på hinanden følgende år, så bortfalder den del, der ikke udnyttes. Et produktionsareal bliver udnyttet fuldt ud, når mindst 25 % af arealet udnyttes med mindst 50 % af det mulige indenfor rammerne af dyrevelfærdskrav eller andre relevante krav.

Retsbeskyttelse

Der er 8 års retsbeskyttelse efter at godkendelsen er meddelt. Vilkårene kan dog til enhver tid ændres, hvis der er fremkommet nye oplysninger om forureningens skadelige virkning, hvis forureningen medfører skadevirkninger, der ikke kunne forudses ved godkendelsens meddelelse, eller hvis forureningen i øvrigt går ud over det, som blev lagt til grund ved godkendelsens meddelelse.

Revurdering

Godkendelsen skal revurderes 8 år efter, at den meddelt. Herefter skal den revurderes minimum hvert 10. år. Hvis der vedtages nye BAT-konklusioner for branchen, så skal BAT være implementeret på husdyrbruget senest 4 år efter offentliggørelsen af BAT-konklusionen.

Skive Kommune forventer at revurdere denne godkendelse første gang i 2029.

9. Anden lovgivning

Der er ikke søgt om godkendelse af andre aktiviteter efter husdyrloven eller miljøbeskyttelsesloven.

Vi gør derfor opmærksom på, at godkendelse ikke omfatter tilladelser efter anden lovgivning. Så eventuelle byggetilladelser, afledning af tagvand, afledning af spildevand mm skal søges særskilt.

Hvis jord fra udgravning til stald og gyllebeholder anvendes til jordvolde eller lignende, så skal der søges om landzonetilladelse til det.

Der skal også søges om § 19 tilladelse efter miljøbeskyttelsesloven, hvis overskudsvarme fra gyllekølingen anvendes i stuehuset.

Særligt om simpelt byggeri

Der skal ikke ansøges om byggetilladelse til eksempelvis gyllebeholdere. Der skal i stedet indsendes oplysninger i henhold til § 42 i husdyrgødningsbekendtgørelsen via tek@skivekommune.dk eller som almindelig post mindst 14 dage før påbegyndelse af byggeriet.



For gyllebeholdere vil de nødvendige supplerende oplysninger være et myndighedssæt fra beholderproducenten og målfaste tegninger såfremt disse ikke er indsendt i forbindelse med ansøgning om godkendelse.

Det er bygherrens ansvar at færdigmelde simpelt byggeri til kommunen, så det kan blive registreret i BBR (Bygnings- og Boligregisteret).

Vær opmærksom på, at den kommende tilbygning til stalden og den nye stald fortsat skal ansøges og behandles efter byggeloven.



10. Høring, offentliggørelse og klagevejledning

Partshøring af ansøger

Ansøger har haft udkast til afgørelsen i partshøring fra den 11. februar 2021 til 18. marts 2021. Ansøger har ikke indsendt bemærkninger til afgørelsen.

Orientering af naboer

Naboer, der har beboelse på nabomatriklen eller beboelse, der ligger indenfor geneafstanden til byzone på 825 meter fra produktionen er blevet hørt om udkast til miljøgodkendelse.

Følgende naboer har fået godkendelsen i høring fra den 11. februar 2021 til den 18. marts 2021.

- Dalgårdsvej 10
- Glyngørevej 76 og 35
- Lisedalvej 2
- Lisedalvej 3
- Lisedalvej 7
- Lisedalvej 8
- Lisedalvej 10
- Lisedalvej 11
- Lisedalvej 13
- Lisedalvej 15
- Lisedalvej 17
- Lisedalvej 20
- Lisedalvej 14
- Lisedalvej 16
- Lisedalvej 18
- Lisedalvej 22
- Lisedalvej 24
- Lisedalvej 28
- Lybyvej 14/Lyby Bækkevej 3
- V. Lybyvej 10
- V. Lybyvej 12
- V. Lybyvej 14
- V. Lybyvej 28
- V. Lybyvej 30
- V. Lybyvej 32
- V. Lybyvej 38
- V. Lybyvej 53

Skive Kommune har derudover vurderet, om der er flere naboer, der skal orienteres om sagen. Naboer i husdyrlovens forstand defineres som ejere af ejendomme, der matrikulært grænser op til den ejendom, hvorpå anlægget er beliggende. Naboer skal orienteres, med mindre kommunen skønner, at det der er søgt om, har underordnet betydning for naboen. Det er kommunens opfattelse, at såfremt der på de tilstødende matrikler ikke er bebyggelse på både husdyrbrugets og naboens matrikel, så har det ansøgt som udgangspunkt underordnet betydning. Ud fra den betragtning er der ikke foretaget orientering af flere naboer.

Naboerne har ikke indsendt bemærkninger til godkendelsen i høringsperioden.

Orientering af andre

Følgende interessenter er blevet hørt i 30 dage om udkastet til miljøgodkendelsen.

- Kulturarvsstyrelsen
- Museum Salling
- Embedslægeinstitutionen Midtjylland
- Danmarks Fiskeriforening
- Ferskvandsfiskeriforeningen
- Forbrugerrådet
- Arbejderbevægelsens Erhvervsråd
- Danmarks Naturfredningsforening
- Danmarks Sportsfiskerforbund
- Det Økologiske Råd
- Friluftsrådet
- Dansk Ornitologisk Forening

Interessenterne har ikke indsendt bemærkninger til udkastet i høringsperioden.

Offentliggørelse

Denne afgørelse bliver annonceret offentligt på Skive Kommunes hjemmeside 15. marts 2021 med en klagefrist på 4 uger.



Klagevejledning og søgsmål

Hvis du ønsker at klage over denne afgørelse, kan du klage til Miljø- og Fødevareklagenævnet. Klagen skal indgives inden 12. april 2021.

Du klager via Klageportalen, som du finder via naevneneshus.dk, www.borger.dk eller www.virk.dk. Du logger på Klageportalen med NEM-ID. En klage er indgivet, når den er tilgængelig for Skive Kommune via Klageportalen. Når du klager, skal du betale et gebyr på 900,- kr. for borgere og 1.800,- kr. for virksomheder, organisationer og offentlige myndigheder.

I Klageportalen sendes din klage automatisk først til Skive Kommune. Hvis Skive Kommune fastholder afgørelsen, sender Skive Kommune klagen videre til behandling i nævnet via Klageportalen. Du får besked om videresendelsen.

Miljø- og Fødevareklagenævnet afviser din klage, hvis du sender den uden om klageportalen, medmindre du er blevet fritaget for brug af klageportalen. Hvis du ønsker at blive fritaget for at bruge klageportalen, skal du sende en begrundet anmodning via mail til Miljø- og Fødevareklagenævnet. Nævnet afgør herefter, om du kan fritages for at bruge klageportalen. Se betingelserne for at blive fritaget på naevneneshus.dk

Du kan få afgørelsen prøvet ved domstolene. Det skal ske senest 6 måneder efter, afgørelsen er meddelt.

Liste over interessenter:

- Kulturarvsstyrelsen
- Museum Salling
- Embedslægeinstitutionen Midtjylland
- Danmarks Fiskeriforening
- Ferskvandsfiskeriforeningen
- Forbrugerrådet
- Arbejderbevægelsens Erhvervsråd
- Danmarks Naturfredningsforening
- Danmarks Sportsfiskerforbund
- Det Økologiske Råd
- Friluftsrådet
- Dansk Ornitologisk Forening

Godkendelsen er udarbejdet af:

Skive Kommune
Byg og Miljø
Rådhuspladsen 2
7800 Skive

Tilsynsmyndighed:

Skive Kommune
Byg og Miljø
Rådhuspladsen 2
7800 Skive

Sagsbehandler: Kirsten Brødbæk
Kvalitetskontrol: Marianne Dyhrberg
Sagsnummer: GEO-2020-00242

Med venlig hilsen

Kirsten Brødbæk
Miljøtekniker



11. Beskrivelse og vurdering af husdyrproduktion på Lisedalvej 30, 7800 Skive

Skive Kommune har i det nedenstående vurderet miljøpåvirkningen ved etableringen af dyreholdet. Beskrivelse af forholdene fremgår af ansøgningen, miljøkonsekvensrapporten og ved supplerende oplysninger. Vurderingerne foretages på baggrund af miljøkonsekvensrapporten, Skive Kommunes oplysninger om natur- og miljøforhold i området, og på områdets sårbarhed over for påvirkninger fra husdyrbruget. Der er inddraget oplysninger fra kommuneplanen og vand- og naturplanerne.

Indretning og drift

Miljøkonsekvensrapport – Ansøgers oplysninger og vurdering

Beskrivelse af stalde og produktionsareal

Driftsbygningerne på Lisedalvej 30 består af staldanlæg til svineproduktion med et produktionsareal på 1.687 m² i alt. Dertil kommer en overdækket gyllebeholder på 3.000 m³ samt en tidligere godkendt – men endnu ikke bygget – stald med 175 m² produktionsareal.

I ansøgt drift etableres en ny stald med et produktionsareal på 600 m², hvorved det samlede produktionsareal øges til i alt 2.287 m². Opbevaringskapaciteten øges med en ny gyllebeholder på 5.000 m³, hvorefter der samlet set er 8.000 m³ tankkapacitet på ejendommen. Der bygges en udvendig udleveringsrampe på ca. 90 m².

Beskrivelse af gulvtyper og fleksibilitet

De fleste eksisterende og nye staldafsnit er etableret med drænet gulv + spalter, som i flexgruppen "alle svin" betegnes: fulldrænet gulv (kummer under hele arealet).

En mindre del af stald 4 er med 25-49 % fast gulv, mens sygestalden er med 50-75 % fast gulv.

Godkendelsen er søgt som en fuld flex-godkendelse, så ansøger kan få mest mulig fleksibilitet i sin produktion. Der kan således i alle stalde frit veksles mellem alle typer grise på den pågældende gulvtype.

Detaljeret oversigt over stalde, dyretyper, staldsystem og flexstype kan ses i nedenstående skema (placering af stalde kan ses i bilagene):

Staldnavn	Produktion	Teknologi	Produktionsareal (m ²)
3	Flexgruppe: Alle svin; Fulldrænet gulv	Hyppig udslusning, 20 % lugt	186
10	Flexgruppe: Alle svin; Fulldrænet gulv	Hyppig udslusning, 20 % lugt	193
1	Flexgruppe: Alle svin; Fulldrænet gulv	Hyppig udslusning, 20 % lugt	180
Ny stald	Flexgruppe: Alle svin; Fulldrænet gulv	Gyllekøling, 30 % ammoniak, 15 % lugt	600
2	Flexgruppe: Alle svin; Fulldrænet gulv	Hyppig udslusning, 20 % lugt	180
4	Flexgruppe: Alle svin; Fulldrænet gulv Flexgruppe: Alle svin; 25-49 % fast gulv	Hyppig udslusning, 20 % lugt -	46 138
5	Flexgruppe: Alle svin; Fulldrænet gulv	Hyppig udslusning, 20 % lugt	109
6	Flexgruppe: Alle svin; Fulldrænet gulv	Hyppig udslusning, 20 % lugt	109
7	Flexgruppe: Alle svin; Fulldrænet gulv	Hyppig udslusning, 20 % lugt	109
8	Flexgruppe: Alle svin; Fulldrænet gulv	Hyppig udslusning, 20 % lugt	109
9	Flexgruppe: Alle svin; Fulldrænet gulv	Hyppig udslusning, 20 % lugt	109
Sygestald	Flexgruppe: Alle svin; 50-75 % fast gulv		44
11	Flexgruppe: Alle svin; Fulldrænet gulv	Hyppig udslusning, 20 % lugt	175
SUM			2287

Tabel 1: Dyretype, staldsystem, produktionsareal og miljøteknologi. Både nudrift og 8 års drift er beregnet ud fra den nuværende lovlige drift. Kortoversigt over produktionsarealet kan ses i bilag 1

Scenarie uden nye stalde

Ansøger ønsker, som en del af sin godkendelse, at få godkendt eksisterende stalde efter den nye husdyrlovgivning i tilfælde af, at han mod forventning ikke får mulighed for bygge den nye stald og den nye gyllebeholder. Der er lavet en scenarieberegning herpå i www.husdyrgodkendelse.dk. Beregningen



har skemanummer 222347, og den viser, at alle lovens krav til det ansøgte uden ny stald og ny gyllebeholder er overholdt uden brug af gyllekøling og hyppig udslusning. Det vurderes derfor, at hvis den ansøgte stald og gyllebeholder ikke tages i brug, kan ejendommen drives som miljøgodkendt efter de nye husdyrregler med den fleksibilitet, der er angivet i ansøgningen.

Produktionsmæssig sammenhæng med andre husdyrbrug

Ansøger ejer og lejer andre husdyrbrug, men på grund af afstanden alene, er der ikke teknisk- eller forureningsmæssig sammenhæng imellem dem og Lisedalvej 30. En oversigt over alle ejede og lejede ejendomme kan ses i databladet.

Gylleopbevaring og håndtering

Flydende husdyrgødning afhentes i fortanken og køres til biogas, hvorefter den afgassede gylle leveres tilbage til ejendommens eksisterende gylletank og den nye tank:

<i>Adresse, gyllebeholdere</i>	<i>Kapacitet i m³</i>	<i>Evt. teknologi</i>
<i>Lisedalvej 30</i>	3.000	Telt
<i>Lisedalvej 30, ny</i>	5.000	Telt
<i>Sum</i>	8.000	

Tabel 2: Samlede oversigt over opbevaringslagre til husdyrgødning.

Beholdernes bunde og vægge er tætte og beskyttede mod tæring. Derudover tømmes de som hovedregel 1 gang årligt af hensyn til eftersyn og vedligeholdelse.

Vurdering

Håndtering af husdyrgødning sker i overensstemmelse med lovens krav. Der er indført procedurer og foranstaltninger for at begrænse omfanget af eventuelle uheld. Al pumpning af gylle sker under overvågning, og læsning af gyllevogne sker med sugekran og foregår under overvågning. Al rågylle afsættes fra fortanken til biogas og returneres direkte til gyllebeholderne.

Skive Kommunes vurdering

Skive Kommune stiller vilkår til staldd typer, dyretyper og teknik til reduktion af lugt og ammoniak. Staldenes indretning svarer til det, som Skive Kommune har kendskab til. Stald 11 er vurderet som allerede godkendt men ikke realiseret. Der blev i godkendelsen meddelt dispensation til etablering af stalden i forhold til vej. Der meddeles dispensation igen i denne godkendelse, da øvrige bygninger er lovligt etableret i samme afstand til vejen.

Den nye stald kan rykkes mod syd, så den overholder herved afstandskravene til vejen. Dog etableres udleveringsgang/rampe, mellem den nye stald og de eksisterende stalde. Skive Kommune meddeler dispensation til etablering indenfor 15 meter til vej. Der stilles vilkår til, at der skal være beplantning mellem stalde/udleveringsrampe og vejen. Der må ligeledes ikke etableres nye indkørsler til ejendommen.

Ejendommen er en slagtesvineejendom med 18,5 ha med landbrugspligt. Derved er slagtesvinestalde erhvervsmæssigt nødvendige for ejendommen.

Terrænregulering i det åbne land kræver landzonetilladelse hvis det indebærer ændret anvendelse. Jord der er rømmet af et byggefelt og bortskaffes ved udlægning og planering på eksempelvis et tilgrænsende areal, har karakter af ændret anvendelse i form af opbevaring af overskudsjord, medmindre der er tale om bagatelagtig ændring af anvendelsen.

Hvis terrænreguleringen sker på et landbrugsareal og har til formål at forbedre landbrugsmæssig drift, så vil der ikke være krav om landzonetilladelse



Skive kommune vil bede om yderligere oplysninger vedr. håndtering og bortskaffelse af overskudsjord i forbindelse med at der indsendes et konkret byggeprojekt til byggesagsbehandling. I den forbindelse vil det blive afgjort om der er tale om bagatelagtige forhold, eller om det vil kræve en landzonetilladelse.

For at have tilstrækkeligt kapacitet til gylle produceret i staldene, så er der behov for en ekstra gyllebeholder. Med den nye beholder bliver det 11 måneders opbevaringskapacitet, hvilket vurderes at være erhvervsmæssigt nødvendigt.

Drivgange, opsamlingsarealer, udleveringsrum og andre lignende områder (der ikke medregnes som produktionsareal) skal rengøres grundigt efter, at dyrene har forladt arealet. Rengøringen skal foretages senest:

- 4 timer efter, at dyrene har forladt arealet, hvis dyrene har daglig adgang til arealet.
- 12 timer efter, at dyrene har forladt arealet, hvis dyrene ikke har daglig adgang til arealet.

Skive Kommune vurderer, at placering af stalde, gyllebeholder og udleveringsgang/rampe er det mest optimale for ejendommen.

Der drives andre ejendomme i samme cvr-nr. Ansøger deltager også i andre virksomheder med drift af slagtesvin. Alle husdyrbrugene drives hver for sig. Der er ikke miljømæssig samdrift, da de ikke påvirker samme naturområder og boligområder. Skive Kommune vurderer derfor, at ejendommen ikke skal godkendes med andre ejendomme.

Der er etableret fast overdækning på den eksisterende gyllebeholder. Dette er et frivilligt tiltag på ejendommen, og derfor er det ikke medregnet i nudrift og 8-årsdrift.

Afstandskrav og landskabelige værdier

Miljøkonsekvensrapport – Ansøgers oplysninger og vurdering

Bygningsmæssige ændringer og anlægsarbejde

Der bygges en ny stald på samme størrelse dvs. ca. 50 X 17 meter og i samme farver og materialer som den østligst beliggende stald. Den bygges i samme højdekote som den eksisterende. Stalden opføres i røde sten med lyst tag. Derudover etableres den stald, der tidligere er givet tilladelse til som en tilbygning til stald 10 og ny gyllebeholder på 5.000 m³.

Der bygges også en udleveringsrampe på ca. 90 m² med en maksimal 1,5 meter høj mur. Rampen bygges på den nordlige side af stald 9 og kan benyttes fra både stald 11, stald 9 og den nye stald. Placering af de enkelte anlæg på ejendommen kan ses på luftfotoet herunder:



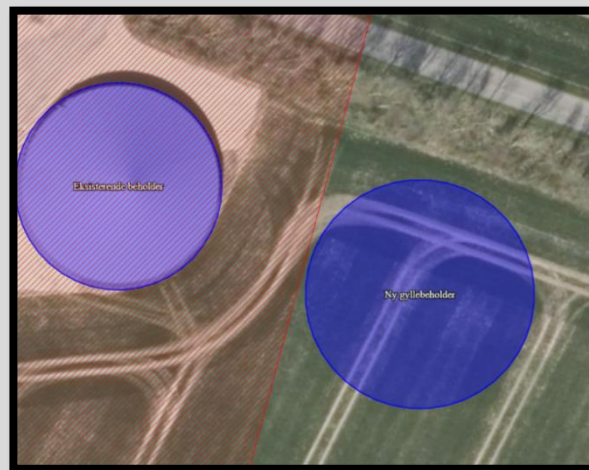
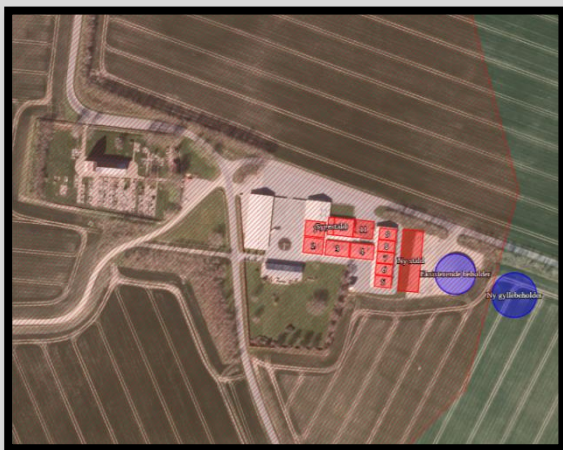
Beliggenhed og afstandskrav

Lisedalvej 30 ligger på et højdedrag i Midtsalling. Ejendommen er placeret ca. 600 meter nord for Lyby, ca. 1,1 km øst for Vester Lyby og ca. 4,9 km nord for Skive. Bygningerne er mest synlige i landskabet fra vest og syd.

Midtsalling er de åbne vidder, industrilandbrugenes og vindmøllernes land. Jorden er frugtbar lerjord, terrænet er jævne plateauer og der er derfor høj opdyrkningsprocent. Kun få landskabstræk adskiller det ene sted fra det andet oplevelsesmæssigt. Kommunens byer ligger i Midtsalling og kirkerne ses langvejs fra i det åbne agerland.

Nord-/sydgående bakkeformation med lille hældning og bølget detailrelief. Store gårde, høj opdyrkningsprocent og få løvhegn. Lyby kirke har markant høj beliggenhed.

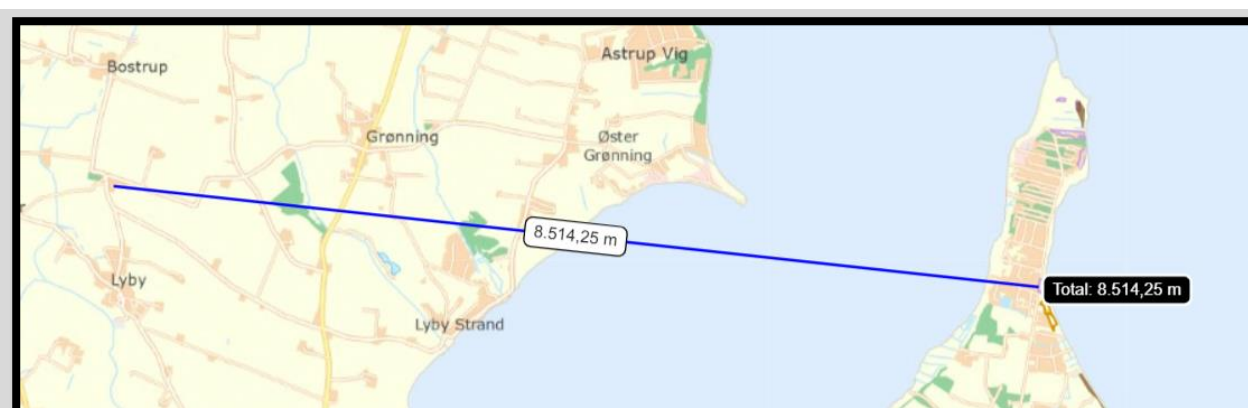
I kommuneplanen er området udpeget som særligt værdifuldt landbrugsområde samt et område med høj dyrkningsværdi og stor husdyrtæthed.



Driftsbygningerne ligger inden for kirkebyggelinje til Lyby kirke, men højden på den nye stald overstiger ikke 8,5 meter, og der skal derfor ikke søges dispensation til opførelse inden for forbudszonen. Den nye gyllebeholder overstiger 8,5 meter i højden, når teltoverdækningen sættes på, men beholderen ligger uden for forbudszonen og er derfor ikke omfattet af bestemmelserne heri.

Ejendommen ligger inden for et område, der i kommuneplanen er udpeget som særligt værdifuldt landbrugsområde. Dette er i tråd med ejendommens fortsatte drift. Derudover grænser ejendommen op til et område, der i kommuneplanen er udpeget som område, hvor der skovrejsning er uønsket. Der plantes ikke skov i forbindelse med projektet, og det ansøgte strider derfor ikke imod kommuneplanens retningslinjer for området.

Der er hverken beskyttede jorddiger, fredede fortidsminder eller kulturhistoriske- eller geologiske interesseområder på ejendommen. Nærmeste Natura 2000 område med habitatnatur ligger på den nordlige del af Lundø, mere end 8 km øst for Lisedalvej 30:



Det ansøgte overlapper ikke med andre udpegninger i kommuneplanen.

Etablering, udvidelse og ændring af anlæg, der medfører forøget forurening eller forøgede gener for omgivelserne skal overholde afstandskravene i lovens §§ 6 og 8.

I nedenstående skema er anført afstandskravene samt den faktiske afstand til området fra bygningsmassen. Afstanden til Dalgårdsvej er ca. 9 meter fra den nye udleveringsrampe, og afstandskravet på 15 meter til offentlig vej er derfor ikke overholdt. Der søges dispensation fra afstandskravet, idet beliggenheden af de stalde, hvorfra der skal være udleveringsrampe ikke gør det muligt at placere den andre steder.

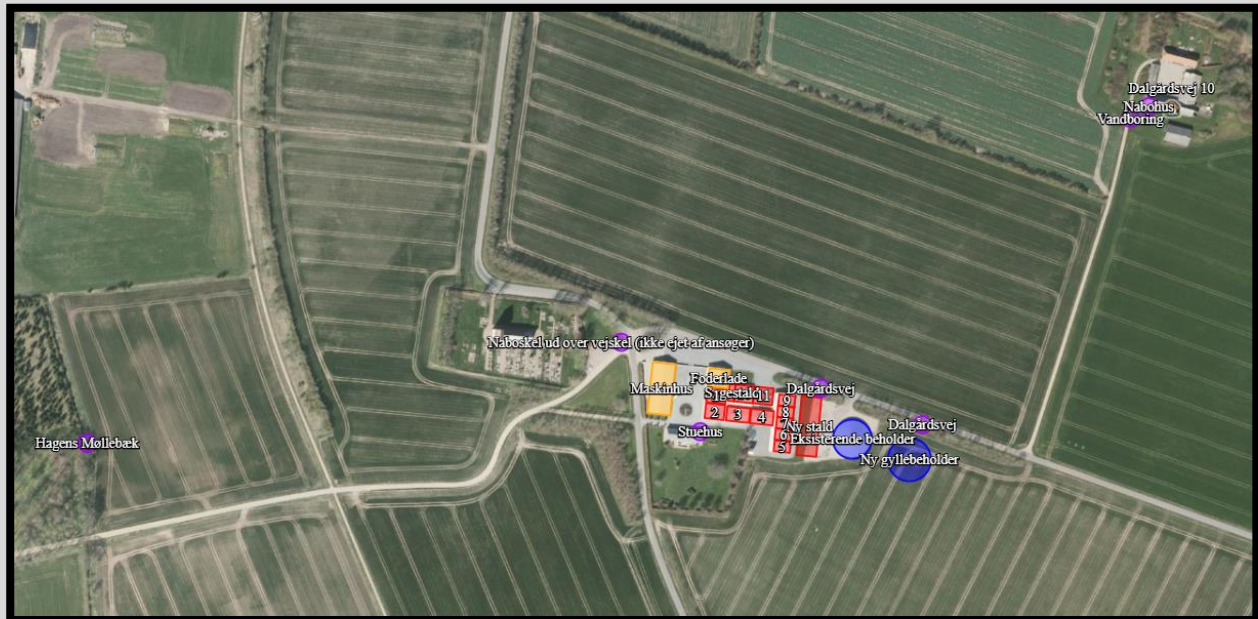
På baggrund heraf vurderes det, at der kan gives dispensation fra afstandskravet til offentlig vej.

Afstanden til stuehuset fra eksisterende stald 2 er ca. 11 meter. Idet der reelt ikke sker ændringer i stalden, skal der ikke søges dispensation.

Husdyrgodkendelseslovens § 6			
Nærmeste	Adresse	Afstand	Afstandskrav
Nabobeboelse	Dalgårdsvej 10	330 meter	50 meter
Byzone eller sommerhusområde	Vester Lyby	1.050 meter	50 meter
Bolig, blandet bolig og erhverv*.	Erhvervsområde ved Lyby møbelfabrik	565 meter	50 meter
Husdyrgodkendelseslovens § 8			
Nærmeste	Adresse	Afstand	Afstandskrav
Enkelt vandindvindingsanlæg	Dalgårdsvej 10	330 meter	25 meter
Fælles vandindvindingsanlæg	Grønning Vandværk, Aakjærsvej 51	2.000 meter	50 meter
Vandløb (og dræn) eller søer	Hagens Møllebæk	500 meter	15 meter
Offentlig/privat fællesvej	Ny stald i forhold til Dalgårdsvej	6,7 meter	15 meter
Levnedsmiddelvirksomhed		> 25 meter	25 meter
Beboelse på samme ejendom	Ny stald i forhold til stuehus	77 meter	15 meter
	Eksisterende stald i forhold til stuehus	11 meter	
Naboskel	Tætteste nabo på den anden side af vejskel	80 meter	30 meter

* Område i landzone, der ved lokalplan er udlagt til boligformål, blandet bolig og erhverv, rekreative formål eller til offentlige formål med henblik på beboelse, institutioner eller lignende eller område, der i kommuneplanens rammedel er udlagt til fremtidig byzone eller sommerhusområde

Udpegning af de enkelte punkter - vej, naboskel mm. - kan ses på nedenstående kort:



Samlet set vurderes det, at driften af Lisedalvej 30 ikke er i konflikt med udpegninger i lokal- og kommuneplaner og ikke vil have en negativ indvirkning på det landskabelige.

Skive Kommunes vurdering

Skive Kommune vurderer, at staldene placeres længere væk fra kirken end de eksisterende stalde. Kirkebyggelinje er beskrevet i miljøkonsekvensrapporten. Ejendommen er placeret udenfor kirkeomgivelser, og derfor vurderer Skive Kommune, at ejendommen med de nye stalde og gyllebeholder ikke vil påvirke Lyby Kirke.

Landskabet er kendetegnet ved et storbakket terræn. Særligt for området er de markante dale, der især præger kystlandskabet mod Skive Fjord og skaber et meget kuperet terræn. Jævnt fordelt i området ligger små byer i tilknytning til små og store ådale, og gårde ligger spredt i landskabet. Landskabet er bevokset af hegn og krat, der i forskellig grad indrammer landskabet og sammen med bebyggelsen definerer landskabets middel til store skala. Landskabet er generelt præget af vindmøller og højspændingsledninger, der indgår i de vide udsigter, der er karakteristiske for landskabet. Landskabets vidtrækkende udsigter tilfører en særlig kvalitet til oplevelsen af landskabet. Udsigterne rækker ofte langt ud over områdets grænser og er dermed præget af samspillet med de omgivende landskaber. Området er særligt rigt på kirker, der ligger i og uden for områdets landsbyer. De udgør en betydelig kulturhistorisk reference i landskabet. Ofte indgår én eller flere kirker i udsigterne på tværs af landskabet. Bygningerne på Lisedalvej 30 ligger samlet, og der er en del beplantning omkring ejendommen og generelt læhegn i området. Skive Kommune vurderer derfor, at de nye stalde og gyllebeholderen ikke vil påvirke landskabet negativt.

Umiddelbart øst for den nye gyllebeholders placering ligger 3 ikke fredede rundhøje fra oldtiden.



Museum Salling udtaler, at der kan være yderligere gravhøje i området, og derfor er det aftalt, at de er med ved udgravning til gyllebeholderen. Hvis der ikke er tegn på yderligere gravhøje, så udtaler Museum Salling, at de ikke har bemærkninger til gyllebeholderens placering.

BAT - Ammoniak

Miljøkonsekvensrapport – Ansøgers oplysninger og vurdering

Ammoniakemission

Ammoniakemissionen fra husdyrbruget målt i kg NH₃-N for hhv. ansøgt drift, nudrift og 8-års drift kan ses i nedenstående skema:

Samlet ammoniakemission fra husdyrbruget (stald og lager) ? i

Driftstype:	Ammoniakemission fra staldafsnit (kg NH ₃ -N/år)	Ammoniakemission fra lagre (kg NH ₃ -N/år)	Ammoniakemission fra husdyrbruget (kg NH ₃ -N/år)
Ansøgt drift	4790,9	371,0	5161,9
Nudrift	3382,8	334,0	3716,8
8 års-drift	2554,8	334,0	2888,8

Ammoniakemissionen i ansøgt drift er cirka 1.445 kg NH₃-N/år højere end i nudrift og cirka 2.273 kg NH₃-N/år højere end i 8-årsdrift. Det skyldes, at der søges om ny stalde og gyllebeholder.

Teknologi til reduktion af ammoniakemission

Der anvendes gyllekøling i den nye stald for at sænke ammoniakemissionen til det niveau, der er BAT for husdyrbruget. Gyllekølingen har en effekt på 30 % reduktion og skal være i brug året rundt.

Skive Kommunes vurdering

Staldene er etableret med drænet gulv med spalter bortset fra sygestald og del af stald 4. For at overholde BAT, så anvendes gyllekøling i den nye stald, og begge gyllebeholdere får fast overdækning.

I eksisterende stalde er BAT-kravet lig med den faktiske emission, da der ikke var vilkår til disse stalde i den eksisterende godkendelse. I stald 11, som blev godkendt i 2016, men endnu ikke etableret er BAT-kravet også lig med den faktiske emission, idet der heller ikke var krav til teknologi i den eksisterende godkendelse.

I denne godkendelse søges om fleksibel svineproduktion, og BAT-kravet for den nye stald udregnes derfor forholdsmæssigt for BAT-kravet for søer, smågrise og slagtesvin. Det betyder, at BAT-kravet i denne stald er 1 kg NH₃-N/m².



Samlet BAT beregning ? i			
	Stalde	Lagre	Total
Samlet BAT krav (kg NH ₃ -N /år)	4425	742	5167
Faktisk emission (kg NH ₃ -N /år)	4791	371	5162
Forskel (kg NH ₃ -N /år)	-	-	5
Vejledende BAT Overholdt?	-	-	Ja

For at overholde BAT etableres gyllekøling i den nye stald, og begge gyllebeholdere overdækkes. Det betyder, at der er vilkår til, at den nye gyllebeholder skal etableres og overdækkes, inden "Ny stald" tages i brug.

Godkendelsen træder i kraft, når den meddeles. Derfor er der vurderet på, om BAT er overholdt uden at bygge de nye stalde og gyllebeholdere. Der er indsendt en scenarieberegning uden "Ny Stald" og uden ny gyllebeholder.

Samlet ammoniakemission fra husdyrbruget (stald og lager) ? i

Driftstype:	Ammoniakemission fra staldafsnit (kg NH ₃ -N/år)	Ammoniakemission fra lagre (kg NH ₃ -N/år)	Ammoniakemission fra husdyrbruget (kg NH ₃ -N/år)
Ansøgt drift	3824,9	334,0	4158,9
Nudrift	3592,8	334,0	3926,8
8 års-drift	2554,8	334,0	2888,8

Samlet BAT beregning ? i			
	Stalde	Lagre	Total
Samlet BAT krav (kg NH ₃ -N /år)	3825	334	4159
Faktisk emission (kg NH ₃ -N /år)	3825	334	4159
Forskel (kg NH ₃ -N /år)	-	-	0
Vejledende BAT Overholdt?	-	-	Ja

Dette viser, at BAT-kravet er overholdt, hvis den nye stald og gyllebeholder ikke etableres. Der vil således ikke være krav til overdækning af eksisterende gyllebeholder. Denne beholder er dog overdækket som et frivilligt tiltag.

Hvis stald 11 ikke bliver etableret, vil BAT ligeledes være overholdt, da der ikke er teknik i denne stald til reduktion af ammoniak.

Natur og habitatområder

Miljøkonsekvensrapport – Ansøgers oplysninger og vurdering

Tabet af ammoniak fra landbrugsvirksomheder vil afsættes i de omkringliggende naturområder, og kan medføre ændringer af kvælstofsårbare naturtyper, med faldende artsrigdom, og dominans af få ret almindelige plantearter til følge.

Der er ingen naturområder beskyttet efter naturbeskyttelsesloven i umiddelbar nærhed af ejendommen, men de nærmest beliggende fremgår af nedenstående kortudsnit og skema:



Figur 1: Beskyttede naturområder omkring Lisedalvej 30 (ejendommen er markeret med rød prik)

Navn:	Kategori:	Opretter:	Kumulation:	Ruhed natur:	Merdeposition (kg N/ha/år):		Totaldeposition (kg N/ha/år):
					8-års drift	Nudrift:	
skov - vest	Kategori 3	Sagsbehandler	0	S	0,3	0,2	0,7
Overdrev vest	Kategori 3	Ansøger	2	Bn	0,0	0,0	0,0
Mose syd	Kategori 3	Ansøger	2	Bn	0,0	0,0	0,0
Sydøst	Kategori 2	Ansøger	2	Bn	0,0	0,0	0,0
Øst	Kategori 1	Ansøger	2	Bn	0,0	0,0	0,0
Mose øst	Kategori 3	Ansøger	2	Bn	0,1	0,0	0,1

Nærmeste kategori 1 natur ligger ca. 8,7 km mod øst på Lundøs nordspids. Der er tale om et hedeeareal beliggende ved Kås sø og indenfor Natura 2000 habitatområde nr. 30: Lovns Bredning, Hjarbæk Fjord og Skals, Simested og Nørre Ådal, Skravad Bæk og indenfor fuglebeskyttelsesområde nr. 14: Lovns Bredning. Mer- og totalbelastningen hertil fra stald og lager er beregnet til hhv. 0,0 og 0,0 kg NH₃-N/år i ansøgningssystemet. Kravet i husdyrgodkendelsesbekendtgørelsen er derfor overholdt.

Nærmeste **kategori 2** natur er et overdrev, der ligger ca. 3,4 km sydøst for Lisedalvej 30. Mer- og totalbelastningen til dette areal fra stalde og lagre på Lisedalvej 30 er beregnet til hhv. 0,0 og 0,0 kg NH₃-N/år i ansøgningssystemet. Der er tale om kategori 2-natur, hvortil husdyrgodkendelsesbekendtgørelsens krav er en totaldeposition på maksimalt 1 kg NH₃-N/år. Kravet er derfor overholdt.

I en afstand af 1.000 meter fra Lisedalvej 30, ligger der flere forskellige **kategori 3** naturtyper, bl.a. en skov, flere moser og et overdrev. Merdeposition af ammoniak fra projektet i naturområderne er ikke over 0,3 kg NH₃-N/år i forhold til både nudriften og 8 års driften. Da ingen af områderne modtager en merdeposition der overskrider 1 kg NH₃-N/år, er en konkret vurdering af de enkelte områder overflødig.

Det vurderes derfor, at det ansøgte overholder lovens mindstekrav til merdeposition af ammoniak i kategori 3 natur, og at projektet ikke vil medføre ændret påvirkning af arealernes naturtilstand.



Samlet set vurderes det, at udvidelsen på Lisedalvej 30 overholder lovens afskæringskriterier for ammoniakdeposition i kategori 1, 2 og 3 natur, og at det ansøgte, ikke vil medføre forringet naturkvalitet i beskyttede naturområder i nærheden af ejendommen.

Skive Kommunes vurdering

Der er en samlet ammoniakemission fra husdyrbruget på 5.162 kg NH₃-N/år, som er en forøgelse i forhold til nudriften på 1.445 kg NH₃-N/år og 8-års driften på 2.273 kg NH₃-N/år.

Miljøkonsekvensrapporten beskriver påvirkningen og konsekvensen for udvidelsen til naturområder - kategori 1, 2 og 3 natur.

Skive Kommune vurderer, at der i miljøkonsekvensrapporten er vurderet på alle relevante naturområder, og udvidelsen på svinebruget vil ikke påvirke naturområder væsentligt.

Natura 2000-områder

Der er foretaget en vurdering af, om projektet kan påvirke Natura 2000-områder væsentligt. Nærmeste Natura 2000-område er Lovns Bredning, Hjarbæk Fjord og Skals Ådal. Dette Natura 2000-område er specielt udpeget på grundlag af en væsentlig tilstedeværelse af følgende naturtyper og arters levesteder: strandeng, kalkoverdrev, surt overdrev, kildevæld, rigkær og skovbevokset tørvemose samt stor vandsalamander, odder, gul stenbræk og en række vandfugle bl.a. hvinand.

Området strækker sig fra Hjarbæk Fjord, Lovns Bredning og Lovns halvøen i vest og strækker sig gennem ådalene med de 4 store vandløb Lerkenfeld, Simested, Skals og Nørreå til de store mosearealer ved Øster Bjerregrav og Fusing – og Glenstrup søer mod øst. Lovns Bredning og Hjarbæk Fjord udgør den marine del af området, hvor vand- og vadefladerne fungerer som raste- og fourageringsplads for flere vandfugle, herunder bl.a. hvinand om efteråret og vinteren.

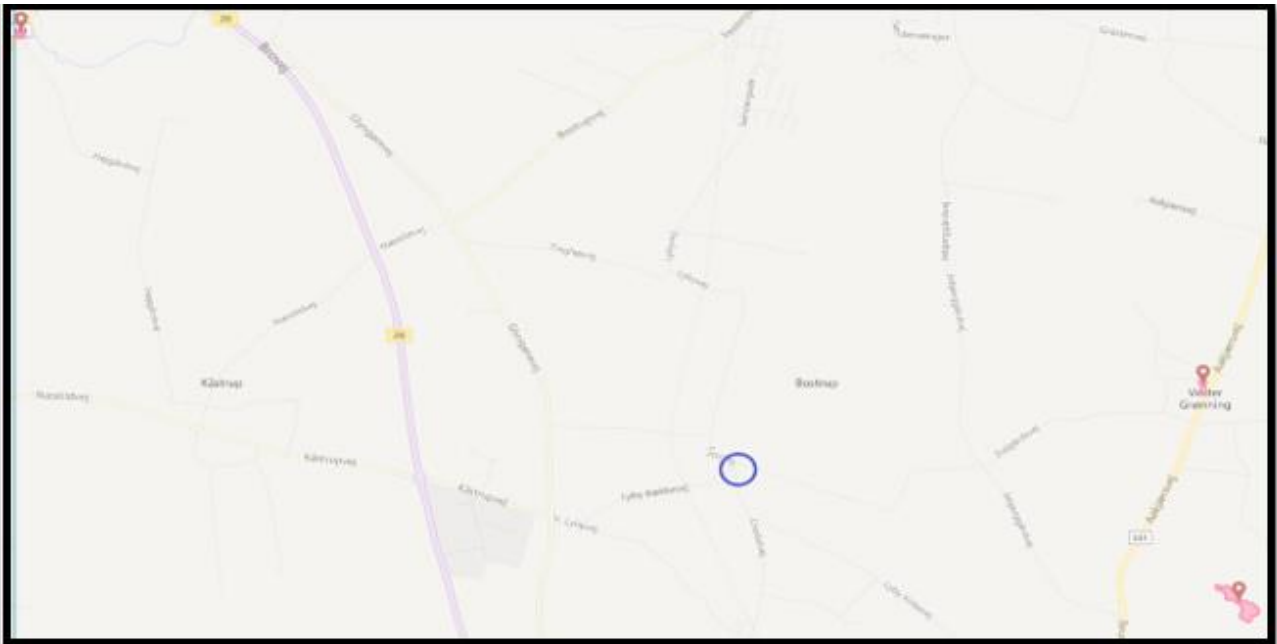
Afstanden fra Lisedalvej 30 hertil er 8,5 km og på grund af afstanden, vurderes det, at Natura 2000-området ikke vil blive påvirket af etablering af dyrehold på ejendommen.

Bilag IV arter

Miljøkonsekvensrapport – Ansøgers oplysninger og vurdering

Bilag IV arter vil typisk have leve- og ynglesteder i og i nærheden af de beskyttede naturområder. Hvis disse naturområder påvirkes og ændres i negativ retning, kan det derfor medvirke til forringede levevilkår for bilag IV arterne.

Via hjemmesiden <http://naturdata.miljoportal.dk/speciesSearch> er konkrete artsfund i nærheden af ejendommen undersøgt:



Figur 2: Artsfund (markeret med rød polygon og pil) i nærheden af Lisedalvej 30 (markeret med blå cirkel)

Der er observeret odder ca. 4,4 km mod nordvest, stor vandsalamander ca. 2,3 km mod nordøst samt markfirben og spidssnudet frø ca. 2,5 km mod sydøst. Der er ikke kendskab til andre specifikke artsfund i umiddelbar nærhed af adressen. Idet søen ikke påvirkes i negativ retning af udvidelsen det ansøgte på Ejskærvej, vil leve- og ynglestedet for stor vandsalamander heller ikke blive forringet af projektet.

Ifølge Faglig rapport fra DMU nr. 635, 2007, Håndbog om dyrearter på habitatdirektivets bilag

IV, kan der yderligere forekomme vandflagermus, sydflagermus, løgfrø og strandtudse i området omkring Lisedalvej 30. Ingen af disse vurderes dog at være påvirket af udvidelsen, idet naturområderne omkring ejendommen ikke påvirkes.

Skive Kommunes vurdering

Skive Kommune har pt. ikke kendskab til andre bilag IV arter i området. Det vurderes, at hverken yngle- eller rasteområder for bilag IV-arter påvirkes væsentligt af produktionsudvidelsen på ejendommen, da arterne primært vil være tilknyttet områder, der er beskyttet efter naturbeskyttelseslovens § 3.

Jord og grundvand

Miljøkonsekvensrapport – olietanke - Ansøgers oplysninger og vurdering

Der er to dieseltanke i maskinhuset. Begge tanke står på fast bund uden afløb, og der er opsamlingsmateriale i nærheden til at sikre hurtig opsugning, hvis der mod forventning skulle ske spild. I nudriften opvarmes stalde og stuehus med halmfyr. Dette vil i ansøgt drift blive suppleret med varme fra varmepumpen tilsluttet gyllekølingsanlægget.

Begge tanke er registreret i BBR, og det vurderes at der er fokus på korrekt brug, herunder håndtering af eventuelt spild. Det vurderes, at tankene lever op til kravene i olietankbekendtgørelsen og ikke vil medføre særlig risiko for at påvirke omgivelserne i negativ retning.

Miljøkonsekvensrapport – Kemikalier og pesticider - Ansøgers oplysninger og vurdering

Der opbevares ikke kemikalier og spildolie på ejendommen.

Skive Kommunes vurdering

Der er stillet vilkår til opbevaring af olier og kemikalier. Derudover er der lavet en beredskabsplan for ejendommen.



Miljøkonsekvensrapporten beskriver olietanke. Selvom der ikke opbevares smøreolier og kemikalier på nuværende tidspunkt, så stiller Skive Kommune vilkår til det, hvis der på et senere tidspunkt bliver behov for opbevaring. Skive Kommune vurderer herudfra og på baggrund af de stillede vilkår, at der ikke er væsentlig risiko for forurening af jord og grundvand.

Husdyrbruget ligger udenfor nitratfølsomt indvindingsområde. Med vilkår til håndtering af husdyrgødning og opbevaring af olier og kemikalier, så vurderer Skive Kommune, at jord og grundvand er beskyttet.

Overfladevand

Miljøkonsekvensrapport tag- og spildevand – Ansøgers oplysninger og vurdering

Rengøringsvand fra vask af stalde tilføres gyllebeholder. Sanitært spildevand fra driftsbygninger ledes til godkendt anlæg. Tagvand ledes til dræn. Den nye stald vil blive tilkoblet dræn. Placering af drænbrønde kan ses på afløbsplan.

Det vurderes at spildevand fra husdyrbruget håndteres i overensstemmelse med gældende lovgivning og ikke vil medføre væsentlige gener for miljøet og omgivelserne. Det vurderes, at tagvandet fra den nye stald kan tilkobles den eksisterende afledningskanal uden at overbelaste drænrør eller slutrecipient.

Miljøkonsekvensrapport Indretning af husdyrbruget, så forurenende områder om staldanlægget begrænses – Ansøgers oplysning og vurdering

Foder opbevares indendørs i foderladen, hvilket reducerer risikoen for spild i området omkring staldanlægget. Der er tilstrækkelig opbevaringskapacitet i gyllebeholderne til at rumme gylleproduktionen fra ejendommen og samtidig imødekomme en fremtidig forøgelse i nedbørsmængden.

Transport af husdyrgødning udenfor staldene håndteres af biogassen, der efter en fast procedure suger rågyllen direkte ud fra fortanken og leverer afgasset gylle retur i gyllebeholderne. Efterfølgende udspreddning af den afgassede gylle varetages ligeledes efter fast procedure.

Ejendommens miljøledelsessystem og beredskabsplan er medvirkende til at opretholde og overvåge mulige risici for uheld, og samlet set vurderes det, at husdyrbruget tager de nødvendige forholdsregler for at mindske risiko for forurening.

Skive Kommunes vurdering

Inden de nye stalde etableres, så skal der søges om afledning af tagvand i henhold til miljøbeskyttelsesloven.

Produktionsarealet er i lukkede stalde. Flydende husdyrgødning opbevares i den eksisterende og den nye gyllebeholder på ejendommen. Der er ingen vandløb eller søer indenfor 100 meter til beholderne. Der er heller ikke et stort fald fra beholderne. Der er derfor ikke krav jf. husdyrgødningsbekendtgørelsen til alarm eller vold ved beholderne. Skive Kommune vurderer, at der ikke er særlige forhold ved beholderne eller terrænforhold, så det er ikke relevant at stille øgede krav til beholderne i godkendelsen.

Der er vilkår til, at håndtering af gylle skal være under opsyn og påfyldning af gyllevogn skal enten ske på fast plads med afløb eller med påmonteret pumpe med returløb. Dette vil sikre, at gylle ikke kan løbe ud. Skive Kommune vurderer, at de generelle regler i husdyrgødningsbekendtgørelsen, beholderkontrol-bekendtgørelsen og vilkår til håndteringen af gylle er tilstrækkelige til at sikre vandløb og søer mod forurening af husdyrgødning fra ejendommen.

Der er lavet en kapacitetsberegning. Der produceres 8.870 m³ gylle. Med etablering af den nye gyllebeholder er der opbevaringskapacitet til 11 måneder. Skive Kommune vurderer derfor, at der er tilstrækkeligt kapacitet, så gyllen kan udbringes på de mest optimale tidspunkter for planterne, og derved undgår nedsivning til grundvand.



Lugt

Miljøkonsekvensrapport – Ansøgers oplysninger og vurdering

Bebyggelse	Kumulation	Model	Ukorrigeret geneafstand (m)	Korrigeret geneafstand (m)	Vægtet gennemsnitsafstand (m)	Genekriterie overholdt
Dalgårdsvej 10	1	NY	281,4	309,6	424,1	Ja
Dalgårdsvej 17	1	NY	281,4	309,6	955,9	Ja
Glyngørvej 74	1	NY	281,4	309,6	1032,8	Ja
Lisedalvej 28	1	NY	281,4	247,7	616,7	Ja
Lyby Kirkevej 2	1	NY	281,4	247,7	1143,9	Ja
Lisedalvej 28	1	NY	575,1	569,4	593,6	Ja
Lybyvej 10	1	NY	575,1	632,7	975,4	Ja
Aakjærvej 92	1	NY	575,1	632,7	2126,2	Ja
V. Lyby By, Lyby	1	NY	750,5	825,6	1097	Ja

Forklaring til samlet resultat af lugtberegning
* Geneafstanden fra NY modellen er 0, selvom der er en faktisk lugt fra staldgruppen. Dette skyldes at lugten er for lav til at lugtspredningen kan beregnes.

Konsekvenszone: 722 m

Lugtberegningen er lavet efter den nye lugtvejledning, hvor der fastsættes en geneafstand til byzone, samlet bebyggelse og nabobeboelse. Beregningen viser, om lovens krav til de enkelte områder er overholdt. Hvis den faktiske afstand til området er længere end geneafstanden, er lovens krav overholdt. Der er beregnet lugt til nabobeboelse 5 steder, til samlet bebyggelse 3 steder og til byzone 1 sted:

Kumulationen er for alle beregninger angivet til 1. Det betyder at der er indregnet lugtbidrag fra et andet husdyrbrug i det punkt, hvortil beregningen er foretaget. Konsekvenszonen, der her er angivet til 722 meter, angiver den afstand fra husdyrbruget hvorfra man må forvente indimellem at kunne fornemme lugt fra produktionen.

Vurdering

Lisedalvej 30 er beliggende ca. 550 meter nord for Lyby. Der anvendes hyppig udslusning i alle stalde, hvilket ifølge miljøstyrelsens teknologiliste er en godkendt metode til at reducere lugtemission fra stalde med 20 %. I den nye stald anvendes gyllekøling for at reducere lugten med 20 %.

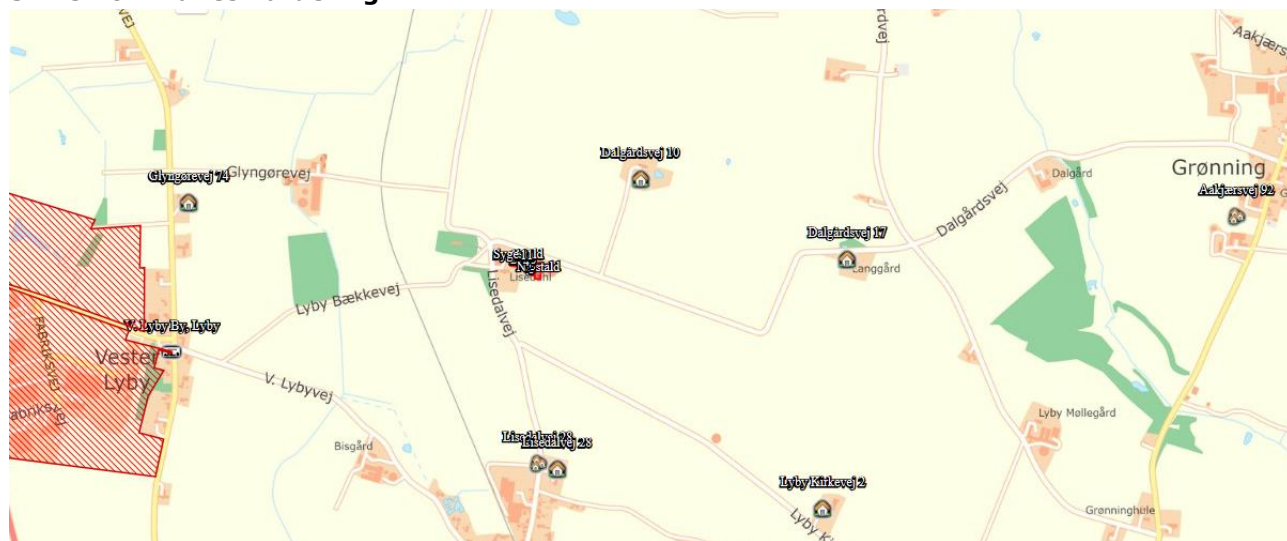


Hyppig udslusning foregår ved at pumpe gyllen fra staldens gyllekummer ud i gyllebeholderen én gang ugentligt. Dermed reduceres den tid hvor gyllen er i stalden, og lugten herfra formindskes. Tidspunktet for udslusning af gyllen noteres i logbog som fremvises på tilsynsmyndighedens forlangende.

Samlet set medvirker dette til at lugtemissionen, og dermed lugtbidraget til naboer, samlet bebyggelse og byzone overholdes.

På baggrund af ovenstående og med udgangspunkt i beregningerne foretaget i ansøgningsystemet vurderes det, at lugtemissionen fra produktionsarealet på husdyrbruget ikke vil medføre væsentlige negative påvirkninger på miljøet, på naboer om omkringboende og generelt på menneskers sundhed.

Skive Kommunes vurdering



Skive Kommune vurderer, at der er lavet beregninger til alle relevante nabobeboelser, nærmeste samlede bebyggelse og nærmeste byzone. Der er indsat kumulation med et andet husdyrbrug i alle beregninger, og derved er der regnet worst-case, selvom det reelt ikke i alle punkter er andre husdyrbrug, indenfor 300 meter til byzone eller samlede bebyggelser eller inden for 100 meter til nabobeboelser.

Støj og vibrationer

Miljøkonsekvensrapport – Ansøgers oplysninger og vurdering

Støj og vibrationer kan forekomme fra ventilationsanlæg og fra af- og pålæsning af grise, fra Korn tørringsanlæg og kompressorer, fra transport og håndtering af foder, kørsel med landbrugsmaskiner og øvrig transport til og fra ejendommen.

Ventilationen er mekanisk ventilation, og der er minimal støj herfra. Der er et mølteri ved korngraven i foderladen, og den indendørs placering medvirker til at minimere støjgener. Derudover er der en kornblander og en kompressor i foderladen. Disse er også placeret indendørs for at mindske støj og vibrationer.

Transporter til og fra ejendommen vil primært foregå i dagtimer, mens evt. ventilationsstøj må forventes hele døgnet. Da vinduer og døre normalt vis er lukkede i svinebesætninger, vil støjniveauet fra dyrene i stalden være meget lavt. Hverken mølle, kornblander eller kompressor kører konstant.

Vurdering

Der er redegjort for, at transport og andre støjende og potentielt vibrationsfremkaldende aktiviteter så vidt muligt foregår i dagtimerne og så vidt muligt er placeret indendørs. Det vurderes samlet set ikke, at husdyrbruget vil medføre væsentligt støjgener eller vibrationsgener i nærmiljøet eller bidrage til forringelse af menneskers sundhed.



Skive Kommunes vurdering

Skive Kommune vurderer, at husdyrbrugets placering i forhold til naboer betyder, at støj ikke vil medføre væsentlige gener. Ejer har desuden valgt at placere støjende aktiviteter som korntørring, mølleri og lignende indendørs i en bygning midt på ejendommen. Derudover er der stillet vilkår til maksimalt støjbelastning fra husdyrbruget.

Nærmeste fuglebeskyttelsesområde er Lovns Bredning. Det ligger cirka 8,6 km øst for ejendommen. Lovns Bredning, der har mange arealer med bl.a. strandeng, surt overdrev og kalkoverdrev, er beskyttet som vildtreservat. Der er desuden en lagune (Løkkedyb) på sydsiden af Lovns Bredning. Dette har til formål at sikre Lovns Bredning som raste-, fouragerings- og yngleområde for vandfugle.

De fuglearter, der indgår i udpegningsgrundlaget, er Hvinand og Sangsvane. De ses hovedsagelig om efteråret og vinteren. Arterne har en forholdsvis stabil forekomst i området, og der vurderes ikke umiddelbart at være trusler for arterne i området. Skive Kommune vurderer derfor, at de ikke vil påvirkes negativt af husdyrbruget på Lisedalvej 30.

Nærmeste Ramsarområde er Vejlerne og Løgstør Bredning, der ligger cirka 21 km fra husdyrbruget. Vejlernes naturtyper omfatter lavvandede ferske søer, brakvandssøer, våde enge og store rørskove. Lokaltiteten er den eneste ynglelokalitet for dværgmåge i Danmark og den vigtigste eller næstvigtigste for mange andre arter, bl.a. gråstrubet lappedykker, rørdrum, rørhøg, plettet rørvagtel, brushøne, stor kobbersnepe, engryle og sortterne.

På grund af afstanden til områderne vurderes det, at områdernes fugle ikke påvirkes af støj fra husdyrbruget.

Støv

Miljøkonsekvensrapport – Ansøgers oplysninger og vurdering

Der kan forventes minimale støvgener i forbindelse med transporter til og fra ejendommen, som søges mindsket via hensynsfuld kørsel forbi beboelse.

Støvgener i forbindelse med opbevaring og håndtering af foder på ejendommen vil kun forekomme i området omkring mølleri og korngraven, som begge er placeret indendørs.

Vurdering

Ved at placere mølleri og korngrav indendørs og ved hensynsfuld kørsel forbi beboelse er det vist, at der er fokus på minimering af støvgener i forbindelse med foderopbevaring og kørsel.

Det vurderes ikke, at det ansøgte vil medføre væsentlige gener for omgivelserne, herunder menneskers sundhed som følge af støv.

Skive Kommunes vurdering

Skive Kommune vurderer, at miljøkonsekvensrapporten beskriver og vurderer støv tilstrækkeligt. Vi vurderer derfor, at naboer og omgivelser ikke vil blive væsentlig påvirket af støv.

Skadedyr og uhygiejniske forhold

Miljøkonsekvensrapport – Ansøgers oplysninger og vurdering

Der anvendes rovfluer og kiltin til bekæmpelse af henholdsvis fluer og rotter. Der er fokus på rottesikker opbevaring af foder og renholdelse af området i og omkring foderladen for at undgå foderspild, som kan tiltrække rotter.

Vurdering

Ved at holde fokus på minimering af foderspild og opbevarings af foder minimeres risikoen for tilløb af skadedyr. Dette suppleres med anvendelse af rovfluer og bekæmpelsesmidler til rotter. Det vurderes derfor, at det ansøgte, ikke vil medføre væsentlige gener for omgivelserne, herunder menneskers sundhed, som følge af skadedyr.

Døde grise placeres under kadaverkappe på en betonspalte på pladsen ved den eksisterende gyllebeholder, hvorfra de afhentes af Daka.

Vurdering

Det vurderes, at døde dyr opbevares og bortskaffes på en måde, der lever op til gældende lovgivning og som ikke vil påvirke omgivelserne, herunder miljø og omkringboende i væsentlig negativ retning.

Skive Kommunes vurdering

Der er stillet vilkår til bekæmpelse af fluer og til renholdelse af udenoms områder. Derudover har husdyrbruget pligt til at bekæmpe rotter og anmelde eventuelle rotter til kommunen. Skive Kommune vurderer derfor, at der ikke vil være væsentlige gener fra skadedyr.

Transport

Miljøkonsekvensrapport – Ansøgers oplysninger og vurdering

Ved transporter til og fra ejendommen, sørger ansøger altid for at udvise størst muligt hensyn til omgivelserne, så der ikke opstår unødvendige gener.

Der øges i produktionsarealet, men antallet af transporter forventes ikke at stige væsentligt, idet der bare vil blive kørt større læs:

Transporttype. Traktor + vogn = TV; Lastbil = LB	Årligt antal	Bemærkninger
Dyr ind (fra ansøgers anden ejendom), LB	26	
Dyr ud (til slagteri), LB	104	
Levering af tilskudsfoder, LB	52	
Gyllekørsler (udbringning), LB	30	
Gyllekørsler (til og fra biogas), LB	52	1 kørsel svarer til både afhentning og levering (sker samtidig)
Olie (brændstof + fyringsolie), LB	10	
Døde dyr (200 meter øst for Lisedalvej 30), TV	104	
I alt	378	



Transporter til og fra ejendommen foregår langs Lisedalvej eller langs Dalgårdsvej:



De to gyllebeholdere ligger øst for driftsbygningerne, og alle gylletransporter køres direkte til udbringningsarealerne, der for størstepartens vedkommende ligger i nærheden af ejendommen.

Døde dyr fra alle ejendomme afhentes af Daka fra pladsen ved gyllebeholderne.

Vurdering:

Idet antallet af transporter ikke forventes at stige med denne godkendelse, vil eventuelle gener heller ikke forøges væsentligt. Selv om der potentielt kan ændres i dyreholdet, vil der blive tale om større læs i stedet for flere transporter. Der er søgt om fuld flex-godkendelse, men størsteparten af transporterne sker i forbindelse med foder- og gyllekørsel samt transporter af dyr, hvilket ikke forventes at ændres nævneværdigt hvis dyretyperne ændres.

Det er oplyst, at der altid udvises størst mulige hensyn ved transporter forbi beboelse.

På baggrund af ovenstående vurderes det derfor at transporter til og fra ejendommen ikke vil medføre væsentlig negativ påvirkning på miljøet, herunder befolkningens sundhed. Det vurderes i øvrigt ikke, at antallet af transporter er uforholdsmæssigt stort i forhold til dyreholdets størrelse og antallet af gyllebeholdere.

Skive Kommunes vurdering

Ejendommen ligger ved offentlig vej. Derfor vurderer Skive Kommune, at der ikke skal stilles vilkår til transportveje. Der er vilkår til, at der ikke må etableres yderligere indkørselsveje til ejendommen. Hvis der er brug for flere indkørsler, så skal Skive Kommunes vejafdeling give tilladelse.

Lysgener

Miljøkonsekvensrapport – Ansøgers oplysninger og vurdering

I staldene er lyset tændt efter behov i tidsrummet 6-22. Som udgangspunkt vil der ikke være belysning i staldene om natten.

Der er lys ved udleveringen. Lyset er placeret, så det ikke generer omgivelserne i forbindelse med læsning af grise. Derudover er der ingen belysning udenfor bygningerne om natten, og der vil ikke blive yderligere belysning ved den nye stald.

Vurdering

Der er redegjort for belysning, som ikke generer naboer og omgivelser. Det vurderes, at det ansøgte overholder lovens krav, og at naboer ikke vil opleve gener i forbindelse med belysning på ejendommen.

Skive Kommunes vurdering

Der er ingen nabobeboelser i nærheden. Mellem vejen og den nye udleveringsgang er der vilkår til beplantning. Dette vil også medvirke til, at eventuelt lys ved udleveringen ikke vil genere naboer. Derfor vurderer Skive Kommune, at der ikke skal stilles vilkår til lys.

Affaldsproduktion

Miljøkonsekvensrapport – Ansøgers oplysninger og vurdering

Mængden af affald, opbevaring og bortskaffelse kan ses i nedenstående skema.



Affaldstype	Mængde	Opbevaring	Bortskaffelse
Plast, papir mm.	26 læs årligt	Container på 600 L	Filttenborg
Kemikalier	Ingen	-	-
Medicinrester og kanyler	2 spande årligt	100 L spand i foderladen	Til genbrugsstation
Spildolie	Intet	Værkstedet håndterer det	Værkstedet håndterer det
Spraydåser	150 stk. årligt	Foderlade	Til genbrugsstation
Lysstofrør	Ingen	Elektriker tager dem med	Elektriker tager dem med
Industriplast	Ingen	-	-

For at mindske produktionen af affald, skiftes der løbende fra lysstofrør til LED. Spraydåser og medicinrester køres til genbrug, og olieskift sker på værksted, så mængden af tom emballage mindskes.

Der er fokus på korrekt håndtering af affald på ejendommen, hvor alt sorteres opbevares og bortskaffes i henhold til kommunens regulativer.

Vurdering

Der er indført konkrete tiltag for at mindske mængden af emballageaffald ved at udskifte til LED lys, der holder længere end almindelige lysstofrør, og ved at overlade olieskift og lignende til værkstedet, mængden af tomme dunke til olie og lignende reduceres.

Det vurderes samlet set at affald håndteres i overensstemmelse med gældende regler, og at der på husdyrbruget er fokus på at reducere og genanvende, hvor det er muligt. Affald fra husdyrbruget vurderes ikke at medføre væsentlige følger for miljøet eller bidrage til klimaforandringer

Skive Kommunes vurdering

Affaldet fra ejendommen sorteres. Så vidt muligt undgås affald ved undgå emballage på ejendommen. Affald, der ikke genbruges, sorteres og afleveres til genbrugspladsen. Derved er der kun lidt affald til deponi. Derfor vurderer Skive Kommune, at affaldshierarkiet er iagttaget.

Vandforbrug

Miljøkonsekvensrapport – Ansøgers oplysninger og vurdering

Det årlige vandforbrug til produktionen på Lisedalvej 30 er ca. 5.500 m³ i nudriften. I ansøgt drift stiger forbruget til 6.900 m³, idet antallet af producerede grise stiger med det forøgede produktionsareal. Ejendommen er tilsluttet Skive Vandværk.

Alle drikkeventiler i staldene er placeret så vand opsamles, og vandspild dermed minimeres.

Ved vask af stalde anvendes iblødsætningsanlæg, hvorefter staldene vaskes med højtryksrensere med koldt vand. Både iblødsætning og vask med højtryksrensere er vandbesparende.

Vurdering

Det vurderes, at vandforbruget på ejendommen minimeres mest muligt under hensyntagen til både vandressourcen og husdyrbrugets drift. Der spares på vandet ved bl.a. iblødsætning af staldene før vask og ved placering af vandventiler med opsamling.

Der vurderes samlet set, at forbruget af vand og foranstaltninger til at minimere spild eller uheld i forbindelse med gyllehåndtering er af et sådant omfang, at driften af husdyrbruget ikke vil medføre væsentlig påvirkning på miljøet.

Skive Kommunes vurdering

Skive Kommune vurderer, at bedriften har fokus på at minimere vandforbruget og undgå vandspild. Desuden kan vandforbruget være en del af miljøledelsen, og der er krav til, at IE-brug skal have en plan for reparation og vedligeholdelse af drikkevandssystemet.



Energiforbrug

Miljøkonsekvensrapport – Ansøgers oplysninger og vurdering

Staldbelysningen og ventilation rengøres jævnligt, så nytteværdien af installationerne er optimal i forhold til energiforbruget. Der udskiftes løbende til LED lys.

Ejendommens årlige elforbrug til produktionen er ca. 140.000 kWh i nudrift. Dette forventes øget i ansøgt drift på grund af det øgede produktionsareal, men primært på grund af driften af varmepumpen til gyllekølingsanlægget. Forbruget forventes at stige til ca. 180.000 kWh om året på grund af den nye stald, og med yderligere 270.000 kWh om året på grund af varmepumpen til gyllekølingsanlægget. Varmen fra gyllekølingen udnyttes i værksted og ved mandskabsfaciliteter.

Vurdering

Energiforbruget forventes øget i ansøgt drift, idet produktionsarealet stiger, og der anvendes gyllekøling i den nye stald. Det vurderes, at energiforbruget er indenfor rimelighedens grænser for et husdyrbrug af denne størrelse.

Ventilationssystemet og andre energiforbrugende installationer vedligeholdes, og der er fokus på udskiftning af lys til LED lys i de stalde, hvor det vil være en økonomisk fordel. Der er således tænkt bæredygtighed ind i den ansøgte produktion, og energiforbruget vurderes ikke at medføre væsentlige følgevirkninger for miljøet eller bidrage til klimaforandringer.

Skive Kommunes vurdering

Der er fokus på minimering af energiforbruget ved varmegenvinding og dagslysstyring. Derudover skiftes lyskilder løbende. Energiforbruget kan være en del af miljøledelsessystemet, og der er krav til, at IE-brug skal have en plan for optimering og styring af ventilationssystem, varme- og kølesystemer. Skive Kommune vurderer derfor, at husdyrbruget har fokus på energiforbruget.

12. BAT afsnit

Bat-ammoniak

Miljøkonsekvensrapport – Ansøgers oplysninger og vurdering

BAT-niveauet er udregnet i www.husdyrgodkendelse.dk til 5.167 kg NH₃-N/år. Med en samlet emission på 5.162 kg NH₃-N/år er BAT-niveauet overholdt.

Fravalg af teknologier.

Der har været overvejelser om brug af forskellige virkemidler for at sænke emissionen yderligere end BAT-kravet. Etablering af luftrensning har været blandt overvejelserne, men idet det ansøgte kan overholde alle gældende krav ved etablering af gyllekøling, er valget i sidste ende faldet på ikke at investere i yderligere miljøteknologier.

BAT-Råvarer og foder

Miljøkonsekvensrapport – Ansøgers oplysninger og vurdering

Foder på husdyrbruget består af eget korn blandet med tilskudsfoder. Der tilsættes fytase og bruges så vidt muligt fasefodring.

Der er fokus på at minimere foderspild ved bl.a. at sikre rigtig indstilling af foderautomater. Dette er et særligt fokuspunkt i ejendommens miljøledelsessystem, og der følges løbende op herpå. Det vurderes, at det ansøgte lever op til BAT på området.

BAT-Energi

Miljøkonsekvensrapport – Ansøgers oplysninger og vurdering

Staldbelysningen rengøres jævnligt, så nytteværdien af belysningen er optimal i forhold til energiforbruget. Der er fokus på udskiftning til LED-lys, hvor det giver mening.



Ventilationen kontrolleres og rengøres jævnligt for at sikre optimal drift og dermed mindst muligt elforbrug. Der er ingen unødvendig belysning i og omkring staldene. Det vurderes, at det ansøgte lever op til BAT på området.

BAT-Vand

Miljøkonsekvensrapport – Ansøgers oplysninger og vurdering

Alle drikkeventiler i svinestaldene er placeret således, at vandspild minimeres. Der er fokus på minimering af vandspild via regelmæssig kontrol af drikkeventiler i ejendommens miljøledelsessystem.

Ved vask af stalde anvendes iblødsætningsanlæg, hvorefter staldene vaskes med højtryksrensere med koldt vand. Både iblødsætning og vask med højtryksrensere er vandbesparende. Det vurderes, at det ansøgte lever op til BAT på området.

BAT-Management og egenkontrol

Miljøkonsekvensrapport – Ansøgers oplysninger og vurdering

På bedriften er der følgende tiltag i forbindelse med management og egenkontrol:

Uddannelse og træningsprogrammer for personale.

Bedriftens medarbejdere uddannes løbende efter behov igennem fx ERFA-grupper, kurser og efteruddannelse. Medarbejderne er orienteret om at ejendommen er miljøgodkendt og er bevidste og informerede om det ansvar og de vilkår, der dermed følger.

Registrering af vand, energi, foder, spild, forbrug af handels- og husdyrgødning.

Der føres løbende kontrol med foderforbruget til dyrene og daglig kontrol med evt. vand- og foderspild. Der føres ikke løbende journal over vand- og energiforbrug, men vand- og energiforbrug opgøres årligt i forbindelse med regnskabet.

Beredskabsplan.

Der er lavet beredskabsplan, så forholdsregler i forbindelse med uheld er beskrevet. Planen revideres og opdateres én gang årligt eller i forbindelse med konkrete ændringer på ejendommen. Der foretages brandteknisk gennemgang af ejendommen af autoriseret person hvert 8. år.

Miljøledelsessystem

Der er udarbejdet et miljøledelsessystem for husdyrbruget, som fokuserer på at opretholde en renere, mere bæredygtig og miljøvenlig drift. Ansatte på ejendommen orienteres om fokuspunkter i miljøledelsessystemet, og der følges op herpå årligt.

Reparation og vedligeholdelsesprogrammer for bygninger og inventar.

Efter tømning af hver sektion bliver staldsektionerne vasket og overbrusning, ventilations- og varmeanlæg bliver rengjort og funktionen kontrolleret. Ligeledes kontrolleres udfodringsanlægget og vandventilerne. Bygninger vedligeholdes løbende og ejendommen holdes ryddelig.

Hensigtsmæssig planlægning af aktiviteter på anlægget.

Dyreflytninger sker så vidt muligt altid på hverdage i dagtimer.

Gylleudslusning foretages så vidt muligt altid på ugens hverdage inden for normal arbejdstid.

Fodertransport til og fra ejendommens lager foretages normalt på ugens hverdage.

I forbindelse med høst vil der dog foregå arbejde ud over almindelig arbejdstid.

Faste arbejdsopgaver inddeles i daglige-ugentlige-månedlige-årlige opgaver.

Egenkontrol foreslås at omfatte bl.a. daglig overvågning af foderforbruget og periodevis kontrol af vand- og energiforbrug.

Medarbejderne instrueres omkring:

- Dyrenes sundhed og velfærd.



- Foder og hygiejne
- Medicinanvendelse
- Affaldshåndtering
- Anvendelse af rengøringsmidler
- Betjening, vedligehold og kontrol af udstyr
- Risici og Beredskabsplan
- Miljøledelsessystemet
- Arbejdssikkerhed, APV
- Sundhedsrisici
- God produktionspraksis

Skive Kommunes samlede BAT-vurdering

Skive Kommune vurderer, at husdyrbruget har fokus på BAT i dagligdagen. Derudover er der særlige krav til IE-brugene i husdyrgodkendelsesbekendtgørelsen, hvilket indbefatter en stor del af BAT.

13. Forslag til vilkår og egenkontrol

Egenkontrolvilkår

Miljøkonsekvensrapport – Ansøgers oplysninger og vurdering

I forbindelse med hyppig udslusning af gyllen foreslås følgende vilkår til drift og egenkontrol:

1. Gyllekummer i stald 1-11 skal tømmes manuelt mindst hver 7. dag.
2. Tømning skal foretages mellem kl. 8 og 16 og må ikke foretages på lørdage eller søn- og helligdage. Dog kan der være særlige omstændigheder, hvor der kan ske afvigelser fra dette tidsrum.
3. Tidspunkt for tømning af gyllekummer skal registreres i logbog, som fremvises tilsynsmyndigheden på forlangende.

I forbindelse med **gyllekøling** foreslås følgende vilkår til drift og egenkontrol:

1. Gyllekanalerne i den nye stald, svarende til i alt 600 m², skal forsynes med køleslanger, der forbindes med en varmepumpe.
2. Varmepumpen skal være i drift året rundt og levere en årlig køleydelse på mindst, 44,6 kWh/m², svarer det til 167.600 kWh/år.
3. Der skal monteres en typegodkendt energimåler eller timetæller på varmepumpen. Energimåleren skal være forsynet med automatisk datalogger, der registrerer den daglige, månedlige og årlige køleydelse målt i kWh.
4. Gyllekølingsanlægget skal være forsynet med et trykovervågningssystem, en alarm samt en sikkerhedsanordning, der i tilfælde af lækage stopper gyllekølingsanlægget. Gyllekølingsanlægget må ikke kunne genstarte automatisk.

5. Vedligeholdelse af gyllekølingsanlægget skal ske i overensstemmelse med producentens vejledning. Vejledningen skal opbevares på husdyrbruget.
6. Ved udskiftning af varmepumpen skal dokumentation for køleeffekt på gyllekøleanlæg indsendes til tilsynsmyndigheden før pumpen tages i drift.
7. Der skal indgås en skriftlig aftale med en godkendt montør med VPO-certifikat eller tilsvarende certificering om kontrol og service af gyllekølingsanlægget mindst én gang årligt. Den årlige kontrol skal som minimum bestå af følgende: - afprøvning og funktionssikring af trykovervågningssystemet, alarmen samt sikkerhedsanordningen, kontrol af kølekredsens ydelse.
8. Enhver form for driftsstop skal noteres i logbog med angivelse af årsag og varighed. Tilsynsmyndigheden skal underrettes ved driftsstop, der har en varighed på mere end 1 uge.
9. Registreringen fra datalogger, logbogen, den skriftlige kontrolaftale, de årlige kontrolrapporter samt øvrige servicereporter, skal opbevares



Skive Kommune vurdering

Skive Kommune vurderer, at forslagene til egenkontrol er relevante og egnede. Skive Kommune vurderer dog, at der ikke er særlige omstændigheder, som retfærdiggør, at gyllen ikke udsluses minimum 1 gang ugentligt.

14. Grænseoverskridende virkninger

Husdyrbruget ligger langt fra den danske grænse og en vurdering af indvirkning på miljøet i en anden stat finder ansøger ikke relevant.

15. Påvirkning af jordarealer og jordbund

I forbindelse med udgravningen til stald og gyllebeholder, vil der blive fjernet jord fra ejendommen. Dette vil blive fordelt på omkringliggende marker - dog intet sted i så store mængder, at der opstår terrænreguleringer på over en halv meter.

Der vurderes ikke at være særlige forhold på Lisedalvej 30, som vil udgøre en risiko for påvirkning af jordarealer og jordbund.

16. Andet om befolkningen og menneskers sundhed

Danske svinebrug er ofte i søgelyset på grund af risikoen for MRSA eller antibiotikaresistens. For at mindske risikoen herfor, følger ansøger nøje de relevante veterinærregler i fødevarestyrelsens regi.

Ejendommens beliggenhed og den generelle drift af husdyrbruget vurderes ikke at medføre risiko for befolkningens og menneskers sundhed.

17. Alternative løsninger

Den eneste øvrige alternative løsning at fortsætte husdyrbruget med de krav og vilkår, der er gældende i nudriften. Dette vil fastholde ansøger på en produktion, der ikke muliggør fremtidig tilpasning og dermed optimal udnyttelse af produktionsarealet. Det ansøgte vurderes derfor at være det bedst mulige alternativ for produktionen.

18. Indretning og placering af bygninger

Den nye stald bygges i tilknytning til den eksisterende stald, og den nye gyllebeholder ved siden af den nuværende. De nye staldafsnit indrettes nogenlunde som de eksisterende, så den daglige drift og de daglige rutiner kan foregå så smidigt som muligt. Placeringen af stalden i tilknytning til de eksisterende anlæg er medvirkende til at dyretransporter reduceres mindst muligt.

Beskrivelse af fremtidig udvikling af husdyrbruget

Fremtidige udviklingsmuligheder på husdyrbruget omfatter en forlængelse mod nord af stald 5-9 og den nye stald. En sådan udvidelse blive begrænset på grund af Lyby, som udgør samlet bebyggelse mod syd, og der vil blive brug for yderligere lugtreducerende teknologi for at opnå mulighed for udvidelse.

19. Ophør

Hvis husdyrbruget ophører som værende IE-brug ved enten totalt ophør eller ved at reducere i produktionsarealet til under stipladsgrænserne for IE-brug, vil der blive indsendt en redegørelse indeholdende en risikovurdering til kommunen. Risikovurderingen vil omfatte en vurdering af, om driften af IE-bruget har medført forurening af miljøet og i så fald en handlingsplan til beskrivelse af, hvordan der kan rettes op på en sådan forurening.



20. Konklusion

Forventet virkning på miljøet

Miljøkonsekvensrapport – Ansøgers oplysninger og vurdering

Med ovenstående er der redegjort for, at der er fokus på management og egenkontrol på ejendommen. Ved at registrere og iagttage daglige rutiner og forbrug, kan eventuelle uhensigtsmæssige forhold identificeres og afhjælpes.

Det vurderes samlet set, at driften af husdyrbruget på Lisedalvej 30 inklusive egenkontrol og management lever op til lovens krav. Driften af husdyrbruget, forventes derfor ikke at medføre en væsentlig negativ virkning på de i miljøkonsekvensrapporten vurderede faktorer – hverken individuelt eller i samspil med hinanden.

Skive Kommune vurdering

- At ansøger har truffet de nødvendige foranstaltninger til at forebygge og begrænse forureningen fra husdyrbruget.
- At ansøger sikrer, at råstoffer udnyttes optimalt.
- At affaldet fra husdyrproduktionen så vidt muligt genanvendes eller nyttiggøres.
- At driften af husdyrbruget og etablering af svinestalde og gyllebeholder ikke påvirker naturen med dens bestande af vilde planter og dyr og deres levesteder.
- At værdifulde bebyggelser, kultur- og bymiljøer samt landskaber bevares.
- At de åbne kyster fortsat udgør en væsentlig natur- og landskabsressource.
- At husdyrbruget i øvrigt kan drives på stedet uden at påvirke omgivelserne på måde, som er uforenelig med hensynet til omgivelserne.

Driften af husdyrproduktion og etablering af stalde og gyllebeholder på Lisedalvej 30, 7800 Skive vil samlet set ikke give anledning til væsentlige påvirkninger/gener for natur-, kultur- og landskabsområder og omkringboende, idet Skive Kommune har vurderet og stillet vilkåret til husdyrbruget.



21. Bilag oversigt

Bilag 1: Lovgivning og vejledning

Bilag 2: Situationsplan

Bilag 3: Afløbsplan

Bilag 4: Skitse af produktionsareal

Bilag 5: Beregning af opbevaringskapacitet



Bilag 1: Lovgivning og vejledning

Miljøgodkendelsens vilkår er meddelt med baggrund i kommunens vurderinger og i følgende af Miljøstyrelsens bekendtgørelser, vejledninger og orienteringer:

- Vejledning nr. 2/2001 Luftvejledningen
- Vejledning nr. 5/1984 Ekstern støj fra virksomheder
- Vejledning nr. 6/1984 Måling af ekstern støj fra virksomheder
- Vejledning nr. 34/2019 om kontrol af gyllebeholdere
- Vejledning nr. 31/2019 til bekendtgørelse om påfyldning og vask af sprøjter til udbringning af bekæmpelsesmidler
- Wiki-vejledningen – Miljøstyrelsens vejledning om godkendelse af husdyrbrug
- Vejledning nr. 6/2005 om håndhævelse af Miljøbeskyttelsesloven
- Faglig rapport vedrørende en ny lugtvejledning for husdyrbrug (dec. 2006)
- Vejledende retningslinjer for vurdering af lugt og begrænsning af gener fra stalde udgivet af FMK

Udover vilkårene i denne miljøgodkendelse er husdyrbruget underlagt bestemmelserne i gældende love og bekendtgørelser.

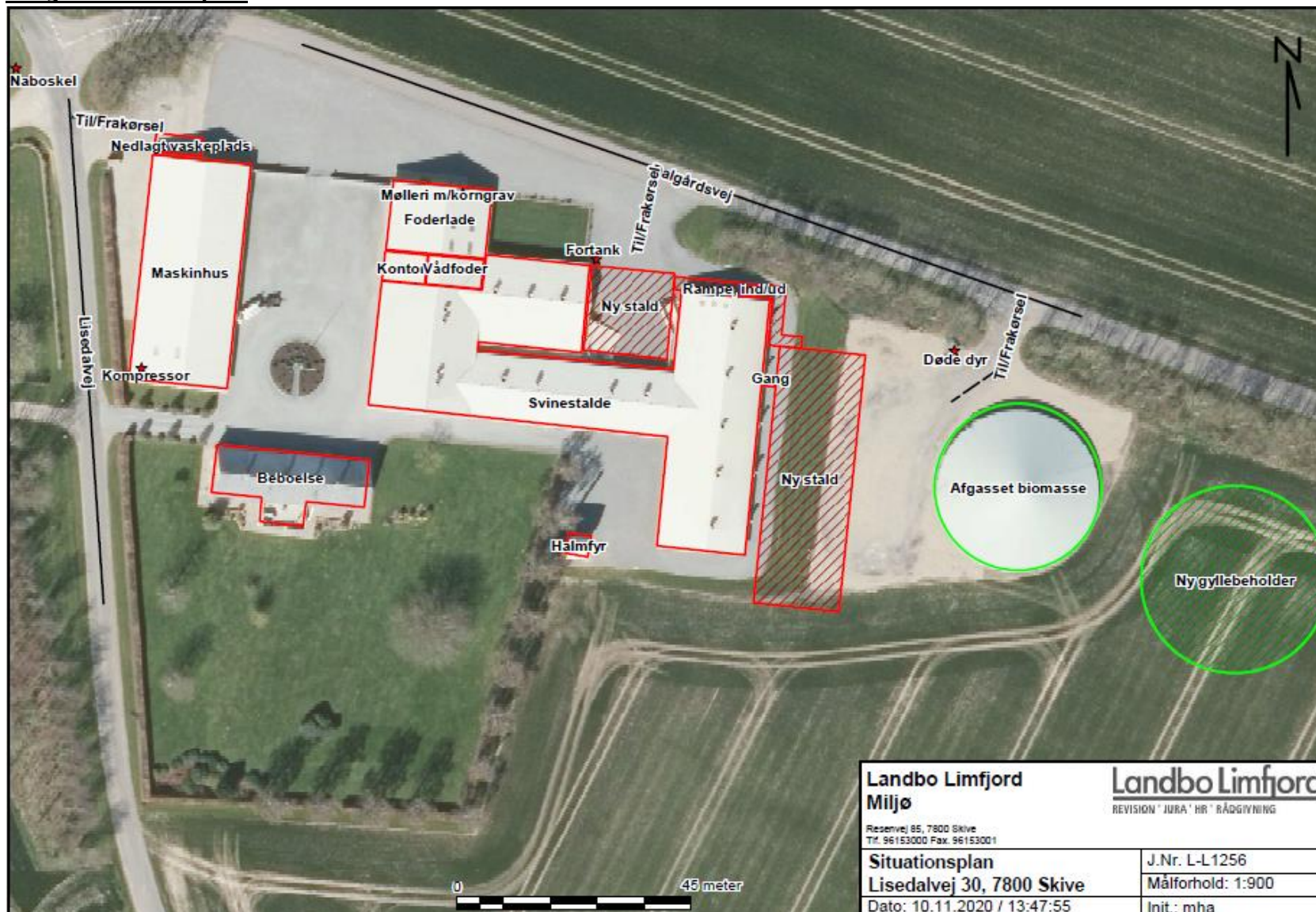
Udover Lov om husdyrbrug og anvendelse af gødning m.v. (lovbekendtgørelse nr. 520 af 1. maj 2019), kan bl.a. følgende af de heraf afledte bekendtgørelser, regulativer og forskrifter være relevante for husdyrbruget:

- Bek. nr. 2256 af 29. december 2020 om godkendelse og tilladelse m.v. af husdyrbrug.
- Bek. nr. 2159 af 9. december 2020 om affald.
- Bek. nr. 1176 af 23. juli 2020 om miljøregulering af dyrehold og om opbevaring og anvendelse af gødning.
- Bek. nr. 1536 af 9. december 2019 om miljøtilsyn.
- Bek. nr. 844 af 23. juni 2017 om miljøregulering af visse aktiviteter.
- Bek. nr. 1322 af 14. december 2012 om kontrol af beholdere til opbevaring af flydende husdyrgødning og ensilagesaft.
- Bek. nr. 2280 af 29. december 2020 om uddannelse og autorisation i forbindelse med køb, overdragelse og professionel anvendelse af bekæmpelsesmidler.
- Bek. nr. 2281 af 29. december 2020 om bekæmpelsesmidler.
- Bek. nr. 1401 af 26. november 2018 om påfyldning og vask m.v. af sprøjter til udbringning af plantebeskyttelsesmidler.
- Bek. nr. 1257 af 27. november 2019 om indretning, etablering og drift af olietanke, rørsystemer og pipelines.
- Skive Kommunes regulativ for erhvervsaffald.

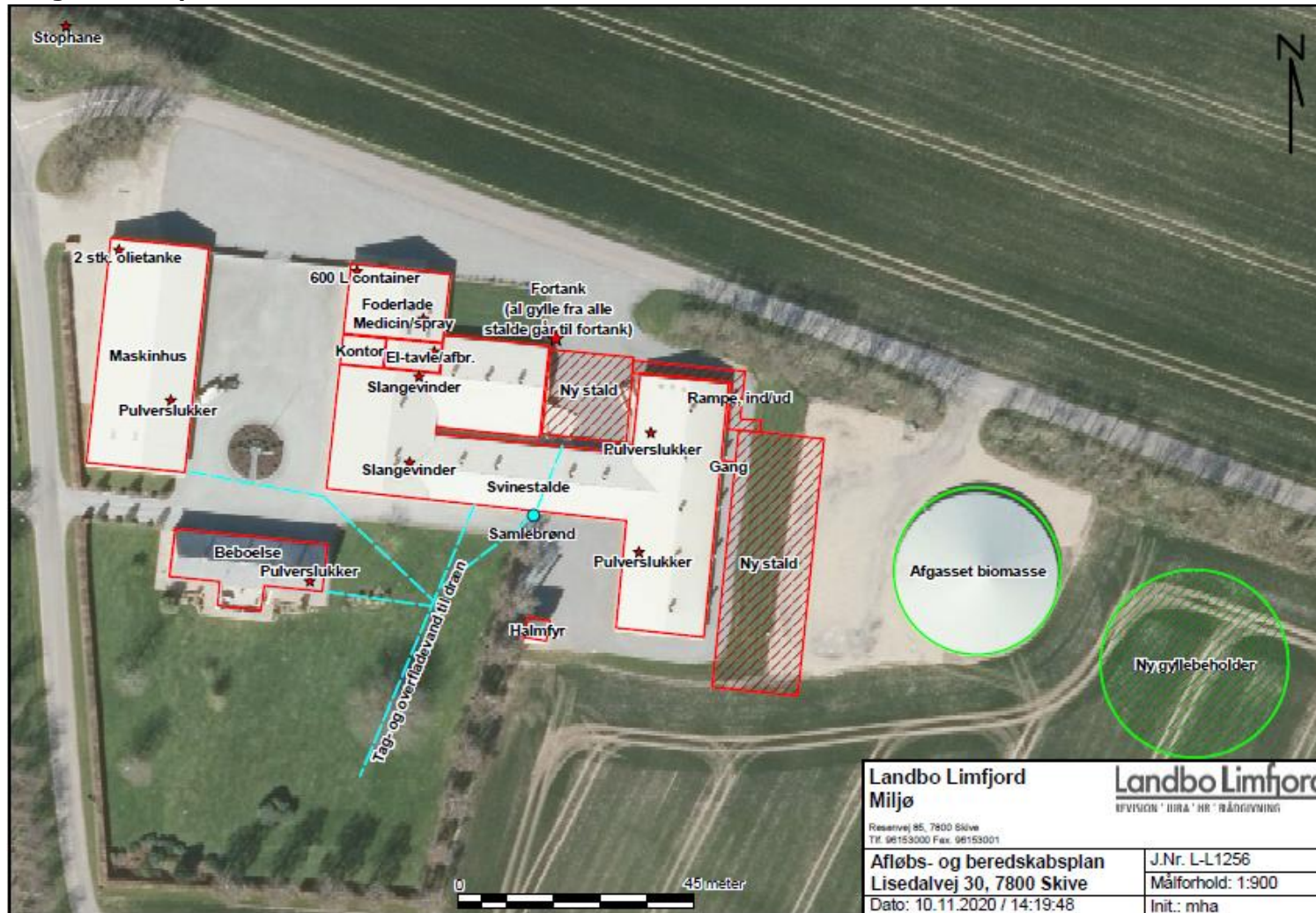
Der kan i fremtiden vedtages nye bestemmelser, som vil kunne medføre andre regler for husdyrbrugets aktiviteter.



Bilag 2: Situationsplan



Bilag 3: Afløbsplan



Landbo Limfjord Miljø	Landbo Limfjord DIVISION 'LIMA' NR. 14 ÅRGANGSVIS
Reservevej 85, 7800 Skive Tlf. 96153000 Fax. 96153001	
Afløbs- og beredskabsplan	J.Nr. L-L1256
Lisedalvej 30, 7800 Skive	Målforhold: 1:900
Dato: 10.11.2020 / 14:19:48	Init.: mha



Bilag 4: Kort over produktionsareal i ansøgt drift

Stald 1-2:
Drænet gulv + spalter (33-67)
2 x 7 stier ialt 5,6 m x 16,0 m
Produktionsareal ialt 179,2 m²

Stald 3:
Drænet gulv + spalter (33-67)
2 stier à 2,5 m x 5,0 m = 25 m²
14 stier à 2,3 m x 5,0 m = 161 m²
Produktionsareal ialt 186 m²

Stald 4:
12 stier m/delvis spalter 25-49% fast
4 stier m/drænet gulv + spalter (33-67)
2 x 8 stier à 2,3 m x 5,0 m
Produktionsareal ialt 184 m²

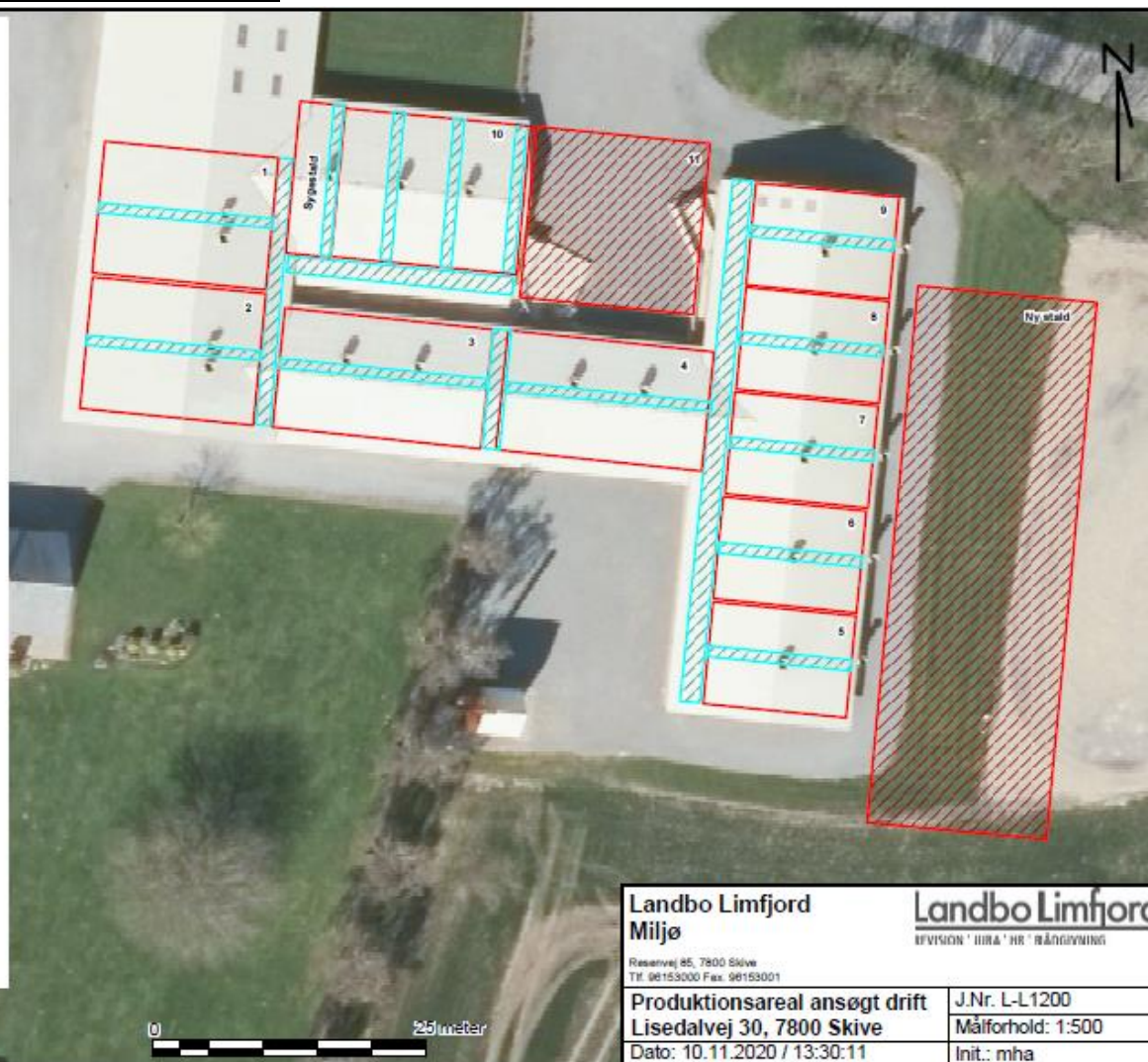
Stald 5-9:
Drænet gulv + spalter (33-67)
2 x 6 stier ialt 4,1 m x 13,2 m
Produktionsareal 108,2 m²

Sygestald:
Delvis spalter 50-75% fast
7 stier ialt 3,1 m x 14,0 m
Produktionsareal ialt 43,4 m²

Stald 10:
Delvis spalter 25-49% fast
3 x 6 stier à 2,28 m x 4,7 m
Produktionsareal ialt 192,9 m²

Stald 11:
Produktionsareal ialt 175 m²

Ny stald:
Produktionsareal ialt 600 m²



Landbo Limfjord Miljø	Landbo Limfjord DIVISION 'LIMFJORD' RÅDGIVNING
Reservevej 85, 7800 Skive Tlf. 98153000 Fax. 98153001	
Produktionsareal ansøgt drift	J.Nr. L-L1200
Lisedalvej 30, 7800 Skive	Målforhold: 1:500
Dato: 10.11.2020 / 13:30:11	Init.: mha

**Bilag 5: Beregning af opbevaringskapacitet**

Beregning af opbevaringskapacitet

Beregning for : *Mariesminde Landb.
Lisedalvej 30, 7800 :*

Normtallet er 0,56 kg N/slagtesvin på drænet gulv + spalter
Der er et produktionsareal på 2.287 m², og pladskravet pr gris er 0,65 m²
Der regnes med 4,5 hold pr år, svarende til $((2.287/0,65) * 4,5) * 0,56$

Årlig produktion:

Gylleproduktion	8870	m3
Årlig produktion i alt	8870	m3

Opbevaringskapacitet:

Eksisterende gylletank	3000	m3
Ny gylletank	5000	m3
Opbevaringskapacitet i alt	8000	m3

opbevaringskapacitet i mdr	11 mdr.
-----------------------------------	----------------

Tilstrækkeligt med antal mdr	9 mdr.
Svarende til kapacitet	6653 m3
Over / under kapacitet	1348 m3

Beregning foretaget af:

Nina Ottesen
