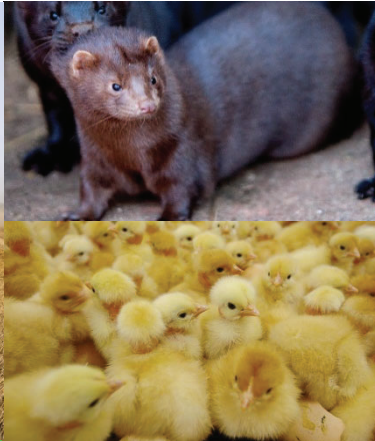




THISTED KOMMUNE

§ 16 b MILJØTILLADELSE

Slagtesvin og smågrise
Ashøjvej 23, 7770 Vestervig
19. juli 2022





Datablad

Titel:	§ 16 b-miljøtilladelse, Ashøjvej 23, 7770 Vestervig
Afgørelsestype:	§ 16 b, stk. 2-tilladelse til husdyrbrug med en ammoniakemission mellem 750 og 3.500 kg NH ₃ -N/år
Dato for afgørelse:	19. juli 2022
Ansøger:	I/S Grud Hurupvej 30, 7760 Hurup
Ejere:	Carsten Grud, Hurupvej 30, 7760 Hurup & Jesper Grud, Ashøjvej 23, 7770 Vestervig
CVR-nr:	38965751
Husdyrbrugets adresse:	Ashøjvej 23, 7770 Vestervig
CHR nr:	39649
Ejendomsnr:	7870180019
Matrikel-nr:	3a Adbøl Gde., Vestervig m.fl.
Samdrift med andre ejendomme:	Nej
Biaktiviteter:	Husstandsvindmølle på 25 kW
Tilsynsmyndighed:	Thisted Kommune, Teknik, Erhverv og Beskæftigelse Kirkevej 9, 7760 Hurup Thy tlf.: 9917 1717 e-mail: teknisk@thisted.dk
Konsulent:	Gråkjær Landbrug Nina Gamby Fabersvej 15 7500 Holstebro Tlf: 24857356 E-mail: ng@graakjaer.dk CVR-nr: 39601966
Ansøgningskema:	226318
Ansøgning indsendt:	12. oktober 2021
Version:	3
Udarbejdet af:	Hans-Jakob Sørensen
Landbrugssagsbehandler:	Olaf Kjær Kristensen



Indholdsfortegnelse

DATABLAD	1
1 RESUMÉ	3
<i>Tidligere afgørelser</i>	3
2 AFGØRELSE OM MILJØTILLADELSE	4
<i>Vurdering</i>	4
<i>Retsvirkning</i>	5
<i>Orientering om generelle regler</i>	5
3 VILKÅR	6
4 BEGRUNDELSE FOR VILKÅR	12
<i>Generelle vilkår</i>	12
<i>BAT og egenkontrol</i>	12
<i>Naturressourcer</i>	12
<i>Husdyrbrugets anlæg</i>	12
<i>Gener</i>	13
<i>Forurening</i>	13
5 OFFENTLIGGØRELSE	15
<i>Nabo-/partshøring</i>	15
<i>Offentliggørelse</i>	15
<i>Annoncering</i>	15
6 KLAGEVEJLEDNING	16
7 RETSBESKYTTELSE	17
8 AMMONIAKDEPOSITION OG BILAG IV-ARTER	18
<i>Beskyttelsesniveau for ammoniakemission</i>	18
<i>Fredninger</i>	19
<i>Ammoniakdeposition på Natura 2000-områder</i>	19
<i>Bilag IV-arter</i>	19
9 BILAG	21



1 Resumé

Thisted Kommune har den 12. oktober 2021 modtaget en ansøgning om § 16 b, stk. 2-miljøtilladelse på Ashøjvej 23, 7770 Vestervig. Der er senest modtaget oplysninger til sagen den 11. april 2022.

Der ansøges om tilladelse til at opføre en ny svinestald på 581 m², hvor der skal være mulighed for produktion af både smågrise og slagtesvin, som der tidligere også er givet tilladelse til i den eksisterende stald på ejendommen. Den nye stald opføres med delvis spaltegulv med 25 - 49 % fast gulv.

Der søges om en forøgelse af produktionsarealet på 476 m², og produktionsarealet bliver i alt 953 m².

Ammoniakemissionen fra staldene stiger med 1.066,4 kg NH₃-N/år, til 2.313 kg NH₃-N/år.

Der søges desuden om tilladelse til at opføre en ny overdækket gyllebeholder med et overfladeareal på 810 m², der sammen med den allerede tilladte, uoverdækkede gyllebeholder på husdyrbruget giver et opbevaringslager med et samlet overfladeareal på 1.184 m².

Den samlede ammoniakemission fra husdyrbrugets gødningslager stiger med 162 kg NH₃-N/år til 311,5 kg NH₃-N/år.

Det ansøgte vurderes som værende i overensstemmelse med Kommuneplanens rammer.

Thisted Kommune vurderer, at det ansøgte projekt ikke har en væsentlig negativ indvirkning på naboer, miljø, naturværdier og landskabelige værdier.

Tidligere afgørelser

Den hidtidige tilladelse er fastlagt ved en miljøtilladelse fra 7. maj 2020, hvor der blev givet tilladelse til at overføre den eksisterende stald til m²-modellen.



2 Afgørelse om miljøtilladelse

Thisted Kommune meddeler hermed tilladelse til husdyrbruget på Ashøjvej 23, 7770 Vestervig.

Der gives tilladelse til at producere smågrise og slagtesvin i en eksisterende stald og en ny svinestald på 581 m². Samlet ses tillades en forøgelse af produktionsarealet på 476 m². Produktionsarealet bliver i alt 953 m².

Husdyrgødningen tillades som flydende husdyrgødning, der opbevares i husdyrbrugets eksisterende, uoverdækkede gyllebeholder, og i en ny overdækket gyllebeholder. Overfladearealet af lageret stiger fra 374 m² til 1.184 m². Den samlede ammoniakemission fra husdyrbrugets gødningslager stiger med 162 kg NH₃-N/år til 311,5 kg NH₃-N/år.

Den samlede ammoniakemission fra stalde og gødningslagre der ligger til grund for afgørelsen, er hermed på 2.313 kg NH₃-N/år.

Grundlaget for Thisted Kommunes afgørelse fremgår af Bilag 1 og Afsnit 8, og vurderingen nedenfor. Afgørelsen omfatter udelukkende Husdyrbrugloven.

Vurdering

Ansøger har indsendt en ansøgning via www.husdyrgodkendelse.dk, og har samtidig indsendt en redegørelse og beskrivelse, som krævet i Husdyrgodkendelsesbekendtgørelsens bilag 1, punkt A og B. Thisted Kommune har konstateret at alle relevante oplysninger er afgivet.

Det vejledende BAT-emissionsniveau er overholdt med 29 kg NH₃-N/år.

Thisted Kommune vurderer, at husdyrbruget har truffet de nødvendige foranstaltninger til at forebygge og begrænse forurening og drives på en måde, der er foreneligt med omgivelserne. Det sker ved at husdyrbruget indrettes og drives som beskrevet i ansøgningen, og efterlever vilkårene i denne tilladelse.

Thisted Kommune vurderer at det ansøgte overholder alle øvrige krav i Husdyrbrugloven og relaterede bekendtgørelser, og projektet ikke vil medføre væsentlige gener for omgivelserne. Kommunen vurderer desuden at projektet ikke vil medføre en væsentlig påvirkning på miljøet i bred forstand, herunder hensynet til landskab og befolkningens sundhed, og ikke strider mod de hensyn, der skal varetages efter den gældende kommuneplan.

Thisted Kommune vurderer, at projektet ikke vil påvirke Natura 2000-områder væsentligt og ikke vil ødelægge sjældne plantearter eller have en væsentlig effekt på potentielle eller eksisterende leve-, raste- eller yngleområder for bilag IV- og andre sjældne arter, og at den økologiske funktionalitet for arterne bevares på minimum samme niveau.



Retsvirkning

Miljøtilladelsen er givet efter Husdyrbruglovens § 16 b, stk. 2 (Lovbekendtgørelse nr. 520 af 1. maj 2019) og Husdyrgodkendelsesbekendtgørelsen (Bekendtgørelse nr. 2225 af 27. november 2021).

Tilladelsen bortfalder, hvis den ikke er udnyttet inden 6 år efter, at den er meddelt. Hvis en del af tilladelsen ikke er udnyttet, bortfalder tilladelsen for denne del, jf. Husdyrbruglovens § 59 a, stk. 1.

En afgørelse anses for udnyttet, når byggeriet faktisk er afsluttet (jf. Husdyrgodkendelsesbekendtgørelsens § 54, stk. 1). Hvis der ikke foreligger et byggeri, anses en afgørelse for udnyttet, når det konstateres, at det der er truffet afgørelse om, faktisk er gennemført (jf. Husdyrgodkendelsesbekendtgørelsens § 54, stk. 2).

Hvis den meddelte miljøtilladelse ikke har været udnyttet, helt eller delvist, i tre på hinanden følgende år, betragtes det som kontinuitetsbrud. Herved bortfalder den del af miljøtilladelsen, der ikke har været udnyttet de seneste tre år, jf. Husdyrbruglovens § 59 a, stk. 2.

Afgørelsen kan skriftligt påklages til Miljø- og Fødevarerklagenævnet. Klagevejledningen fremgår af Afsnit 6.

Orientering om generelle regler

Lovkrav om effektiv rengøring

Thisted Kommune gør opmærksom på, at der er krav om effektiv rengøring af de arealer, hvor produktionsdyrene kun opholder sig kortvarigt. De omtalte arealer omfatter blandt andet udleveringsramper, malkerum, løbegårde, staldgange og drivgange.

Rengøringen af disse arealer skal foretages, jf. Husdyrgodkendelsesbekendtgørelsens § 38:

- senest 4 timer efter, at dyrene har forladt arealet, hvis dyrene har adgang til arealet dagligt
- senest 12 timer efter, at dyrene har forladt arealet, hvis dyrene IKKE dagligt har adgang til arealet

Olaf Kjær Kristensen
Sagsbehandler
Landbrug og Natur

Hurup, den 19. juli 2022



3 Vilkår

Miljøtilladelsen meddeles på følgende vilkår:

Generelle vilkår

- 1) Vilkårene i denne miljøtilladelse skal, hvis andet ikke er anført, være opfyldt, når tilladelsen tages i brug.
- 2) Miljøtilladelsen skal til enhver tid være tilgængelig for de personer, der har ansvaret for husdyrbrugets daglige drift. Herudover skal driftspersonalet til enhver tid være gjort bekendt med tilladelsens indhold og betingelser.
- 3) Ændringer i ejerforhold og ansvarshavende skal altid meddeles Thisted Kommune inden for en måned.

Husdyrbrugets ophør

- 4) Hvis husdyrbruget ophører med driften, skal det sikres, at der sker en oprydning på ejendommen for at forebygge forurening. Alle staldanlæg skal rengøres, gyllekældre og fortanke skal tømmes, og alt affald skal bortskaffes i henhold til gældende lovgivning.
- 5) Thisted Kommune skal kontaktes ved husdyrbrugets ophør bl.a. med henblik på at aftale hvilke foranstaltninger, der skal til for at fjerne forurenende kilder, herunder bygninger, silo eller tankanlæg.

BAT og egenkontrol

Management og egenkontrol

- 6) Følgende egenkontrolldata skal opbevares på husdyrbruget i mindst 5 år og skal være tilgængelig for tilsynsmyndigheden:
 - a) Udbedring af skader på gyllebeholdere
 - b) Affald
 - Dokumentation for at farligt affald er bortskaffet miljømæssigt forsvarligt.
 - Såfremt tilsynsmyndigheden anmoder herom, skal husdyrbruget registrere og dokumentere bortskaffelse af øvrigt affald
 - c) Sikring af jord og grundvand
 - Dato for og resultat af inspektioner samt eventuelt foretagne udbedringer af befæstede eller impermeable belægninger, gulve eller sumpe



Naturressourcer

Energiressourcer

- 7) Ved udskiftning af lyskilder i anlæggene, skal der skiftes til lavenergibelysning i det omfang, det er foreneligt med de tekniske og økonomiske forhold.

Vandressourcer

- 8) Drikkevandssystemet skal vedligeholdes så vandspild minimeres.

Husdyrbrugets anlæg

Landskab og planforhold

- 9) Den nye stald og den nye gyllebeholder skal placeres, udformes og dimensioneres som beskrevet i ansøgningsmaterialet (Bilag 1 og 2). Den nye gyllebeholder må opføres med en samlet højde på op til 8,5 meter.
- 10) Hvis der findes dræn inden for 15 meter fra den nye gyllebeholder, skal disse dræn føres længere væk end 15 meter fra beholderen, eller afskæres. Thisted Kommune skal kontaktes for forudgående tilladelse som vandløbsmyndighed.
- 11) Det eksisterende læhegn mellem indkørslen til gyllebeholderne og overkørslen mod vest til marken skal bevares og vedligeholdes i hele sin længde, hvilket vil sige cirka 100 meter.

Indretning og drift

- 12) Husdyrbruget tillades med de i tabellen anførte maksimale produktionsarealer, dyretyper, staldsystemer, og maksimale gødningsopbevaringsarealer og teknologier. Der må ikke opstaldes dyr eller opbevares gødning i andre anlæg på husdyrbruget, dog undtagen i gyllekældre:

Stalde og produktioner				
Stald (navn/nr.)	Dyr	Staldsystem	Teknologi og effekt	Produktionsareal (m ²)
1 (sl. svin)	Slagtesvin og smågrise	Fulddrænet gulv	-	477
2 (ny stald)	Slagtesvin og smågrise	Delspalter, 25 - 49 % fast gulv	-	476
Samlet areal				953

Opbevaringsanlæg			
Anlæg	Teknologi	Effekt af teknologi (Reduktion i %)	Gødningsopbevaringsareal (m ²)
Gylletank 1	-	-	374



Gylletank ny	Telt	50 på NH ₃ -N	810
Samlet areal			1.184

Fast overdækning af gyllebeholder

- 13) Husdyrbrugets nye gyllebeholder skal være forsynet med fast overdækning i form af teltoverdækning med indvendigt skørt, som sikrer mod indvendig korrosion af gyllebeholderen.
- 14) Åbning af teltdugen må kun ske i forbindelse med omrøring, tømning og udbringning af gylle.
- 15) Skader på teltoverdækningen skal repareres inden for en uge efter skadens opståen, og noteres i logbogen, jf. Vilkår 6.
- 16) Såfremt en skade ikke kan repareres inden for en uge, skal der indgås aftale om reparation inden to hverdage efter skadens opståen. Thisted Kommune skal straks underrettes herom.

Gener

Lugt

- 17) Der skal opretholdes en god staldhygiejne. Det skal bl.a. sikres, at fodringssystemet holdes rent og staldsektioner med dertil hørende ventilationsanlæg rengøres mellem hvert hold.
- 18) Såfremt der efter tilsynsmyndighedens vurdering opstår væsentlige lugtgener, der vurderes at være væsentlig større end grundlaget for miljøvurderingen, kan der meddeles påbud om, at der skal indgives og gennemføres en plan for afhjælpende foranstaltninger.

Støj

- 19) Husdyrbrugets samlede støjbidrag, angivet som det ækvivalente, korrigerede støjniveau i dB(A) i punkter 1,5 m over terræn, målt eller beregnet ved nærmeste beboelses opholdsareal, må ikke overskride følgende grænseværdier:

Dag	Tidsinterval	Grænseværdi dB(A)	Midlingstid
Hverdage	07.00 - 18.00	55	8 timer
Lørdag	07.00 - 14.00	55	7 timer
Lørdag	14.00 - 18.00	45	4 timer
Søn- og helligdage	07.00 - 18.00	45	8 timer
Aften	18.00 - 22.00	45	1 time
Nat	22.00 - 07.00	40	½ time

Støjbelastningen er det ækvivalente, korrigerede støjniveau i dB(A) målt eller beregnet i punkter 1,5 m over terræn. Midlingstiden er det mest støjbelastede tidsrum i perioden. Støjens maksimalværdi må om natten ikke overstige 55 dB(A) ved boliger, og må i gennemsnit ikke overstige 40 dB målt i midlingstiden.



Støjvilkårene for landbrugsdrift omfatter al støj fra husdyrbruget, dvs. også støj fra andet end faste, tekniske installationer. Vilkår om støj skal derfor gælde al støj fra landbrugsdrift, men kun støjen fra landbrugsdriften på husdyrbrugets bygningsparcel, dvs. ikke støj fra f.eks. markdriften.

- 20) For lavfrekvent støj og infralyd gælder, at driften af husdyrbruget ikke må medføre, at det A-vægtede lydtrykniveau (10-160 Hz), LpA,LF og det G-vægtede infralydniveau, LpG overstiger følgende grænseværdier:

Infralyd (LpG) i dB	Anvendelse	Tidsinterval	Lavfrekvent støj (LpA,LF) i dB
85	Boliger, herunder børneinstitutioner og lignende	07.00-18.00	25
85	Boliger, herunder børneinstitutioner og lignende	18.00-07.00	20
85	Kontorer, undervisningslokaler og andre støjfølsomme rum	Hele døgnet	30
90	Øvrige rum i virksomheder	Hele døgnet	35

Grænse for lavfrekvent støj og infralyd [dB re 20 µPa], målt indendørs. Støjgrænserne gælder for ækvivalentniveauet over et tidsrum på 10 minutter, hvor støjen er kraftigst.

- 21) Husdyrbruget skal, hvis tilsynsmyndigheden forlanger det, lade foretage støj- og lydmålinger/-beregninger eller vibrationsmålinger til dokumentation for, at det ovenstående vilkår er overholdt.
- Tilsynsmyndigheden kan højst forlange målinger eller beregninger 1 gang årligt, hvis den undersøgte grænseværdi er overholdt.
 - Dokumentation for at grænseværdien er overholdt skal udføres, når husdyrbrugets emission af støj, lyd eller vibration er maksimal under normale driftsforhold.
 - Dokumentationen kan være beregninger udført efter den nordiske beregningsmetode for ekstern støj fra virksomheder, som er beskrevet i Miljøstyrelsens vejledning nr. 5/1993.
 - Dokumentationen kan være ved måling. Målingerne skal udføres som beskrevet i Miljøstyrelsens vejledning nr. 5/1984 og nr. 6/1984, og ubestemtheden må ikke overstige 3 dB(A). For lavfrekvent støj, infralyd og vibrationer skal målingerne udføres i overensstemmelse med anvisningerne i "Orientering fra Miljøstyrelsen: Lavfrekvent støj, infralyd og vibrationer i det eksterne miljø" nr. 9 fra 1997.
 - Beregningerne eller målingerne skal udføres af et laboratorium, der er akkrediteret af DANAK eller godkendt af Miljøstyrelsen til "Miljømålinger - ekstern støj".
 - De akkrediterede beregninger eller målinger kan efter forudgående aftale med kommunen udføres som orienterende beregninger eller målinger.
 - Omkostninger af målingerne eller beregningerne betales af husdyrbruget.
- Et eksemplar af rapporten med dokumentationen for måle- eller beregningsresultaterne skal sendes til tilsynsmyndigheden så snart rapporten foreligger eller senest 2 uger efter husdyrbruget har modtaget rapporten



Lys

- 22) Udendørs belysning skal lyse nedad og være forsynet med bevægelsessensor, der sikrer at lyset kun er tændt i op til en halv time ad gangen, medmindre der er nødvendig aktivitet på anlægget.
- 23) Belysning i stalde skal være slukkede mellem kl. 23 og 06, med mindre menneskelig aktivitet er påkrævet i stalden. Dog er natlys tilladt.

Skadedyr

- 24) Der skal udføres en effektiv flue- og skadedyrsbekæmpelse i overensstemmelse med gældende retningslinjer fra Aarhus Universitet, Institut for Agro-økologi.

Forurening

Driftsforstyrrelser og uheld

- 25) Husdyrbruget skal indrettes og drives, så spild og andet ukontrolleret udslip af forurenende stoffer forhindres eller forebygges, og sådan at skadernes omfang begrænses, hvis der alligevel sker uheld. Ved uheld, der afstedkommer risiko for forurening af miljøet, skal beredskabet straks kontaktes via tlf. 112.

Vaskeplads og spildevand

- 26) Al vask af maskiner og redskaber skal foregå på en støbt plads med fast bund, der er uigennemtrængelig for fugt, hvor bortledning af spildevandet sker til en opsamlings- eller gyllebeholder.

Gødningshåndtering

- 27) Husdyrbruget skal til enhver tid råde over en opbevaringskapacitet til husdyrgødning på mindst 9 måneder.
- 28) Al håndtering af gylle skal foregå under konstant opsyn. Hvis der forekommer spild, skal det straks opsamles.

Beskyttelse af jord, grundvand og overfladevand

- 29) Arealerne omkring bygninger og tilkørselsveje skal holdes ryddelige og frie for affald. Evt. spild på offentlige veje i forbindelse med landbrugsmæssig drift (jord m.v.) fjernes hurtigst muligt.
- 30) Brugt overdækningsplast skal opbevares indendørs eller i lukke container. Bortskaffelse skal ske efter behov og til godkendt modtager.



- 31) Alt opsamlet spild af brændstof, olie og kemikalier, inkl. opsugningsmateriale, skal opbevares og bortskaffes som farligt affald.
- 32) I nærheden af diverse opbevaringsfaciliteter til kemiske produkter skal der forefindes et opsugningsmateriale (eks. kattegrus) til opsamling af evt. spild.
- 33) Farligt affald skal opbevares i egnede beholdere, der er mærket, så det tydeligt fremgår, hvad beholderen indeholder. Farligt affald skal opbevares under tag og beskyttet mod vejrlig enten på en oplagsplads med impermeabel belægning uden afløb eller i egnede tætte opsamlingskar. Oplagspladsen skal være indrettet således, at spild af farligt affald kan holdes inden for et afgrænset område og uden mulighed for afløb til jord, overfladevand eller kloak. Oplagspladser og opsamlingskar skal kunne rumme indholdet af den største opbevaringsenhed i området.
- 34) Akkumulatorer og batterier skal opbevares i beholdere eller containere, der enten er placeret indendørs eller under halvtag, eller som er lukket med låg. Beholderne og containere skal være tætte og modstandsdygtige over for de væsker, der er anvendt i batterierne eller akkumulatorerne.
- 35) Overjordiske tanke til fyringsolie og motorbrændstof skal sikres mod påkørsel. Aftapning af olieprodukter, herunder motorbrændstof, skal foregå på en fast, tæt bund med kontrolleret afledning af spild eller over en tæt spildbakke eller grube. Udendørs spildbakker eller gruber skal tømmes således, at regnvand i bunden maksimalt udgør 10 % af spildbakkens eller grubens volumen.



4 Begrundelse for vilkår

Tilladelsen er givet på en række vilkår, der samlet har til formål at sikre, at husdyrbruget bliver drevet på en hensigtsmæssig måde og med en minimal risiko for at skade miljøet utilsigtet. Begrundelse for vilkårene er beskrevet herunder.

Generelle vilkår

Vilkår 1 er stillet for at sikre, at ansøger er opmærksom på tidspunktet for vilkårenes ikrafttrædelse. De øvrige generelle vilkår er stillet for at imødegå, at der skal opstå tvivl om ansvarsfordelingen, særligt i tilfælde hvor husdyrproduktionen på en ejendom forestås af en anden end ejendommens ejer.

Vilkårene er desuden relevante i de tilfælde, hvor den daglige drift og tilstedeværelse på husdyrbruget er uddelegeret til en driftsleder. Det er desuden vigtigt, at Thisted Kommune altid orienteres om ved ejerskifte eller ændringer i ansvarshavende for driften, for at sikre en god dialog mellem landmanden og kommunen.

Vedrørende husdyrbrugets ophør er der stillet to vilkår for at sikre, at husdyrbruget efter sit ophør ikke vil give anledning til skade på miljøet, og for at pålægge driftsherren en dialog med tilsynsmyndigheden om, hvordan anlægget bedst muligt sikres/anvendes efterfølgende.

BAT og egenkontrol

Der er stillet vilkår til egenkontrol for at sikre, at tilsynsmyndigheden til enhver tid kan kontrollere, at husdyrbruget overholder krav til opbevaring af gylle, bortskaffelse af affald samt sikring af jord- og grundvand.

Naturressourcer

Der er stillet vilkår til, at husdyrbruget skal indtænke besparelser på elforbrug samt minimering af vandspild i produktionen for at sikre mindst mulig belastning af naturressourcerne.

Husdyrbrugets anlæg

Landskab og planforhold

Vilkårene er stillet for at sikre, at byggeriet ikke via sin placering eller fremtræden i landskabet giver anledning til en væsentlig, visuel påvirkning. Vilkåret omkring afstand til dræn er stillet for at sikre, at for ejeren ukendte dræn ikke overskæres eller afblændes utilsigtet, og dermed påvirker bagvedliggende lodsejeres mulighed for at dræne deres jord.

Det skal bemærkes at ansøger selv har afgivet oplysninger om den nye gyllebeholders højde over terræn (2 meters elementer) og farven på overdækningen (lys grå). Oplysningerne fremgår ikke af konsulentens beskrivelse.

Indretning og drift

Vilkåret til indretning er stillet for at fastholde ansøger på de produktionsarealer, produktionsanlæg og øvrige oplysninger, der ligger til grund for Kommunens tilladelse.



Gener

Lugt

De vejledende geneafstande bygger på en forudsætning om "god staldhygiejne". Minimering af lugtgener fra stalde er således erfaringsmæssigt meget afhængigt af god staldhygiejne, hvorfor der stilles vilkår herom.

Der stilles vilkår om at driften ikke må give anledning til væsentlige lugtgener, samt at Kommunen har mulighed for på et senere tidspunkt at påbyde lugtreducerende tiltag, hvis Kommunen vurderer, at der forekommer lugtgener, der er væsentligt større end de, der ligger til grund for ovennævnte vurdering.

Støj

For også fremadrettet at sikre de nærmeste nabobeboelser mod væsentlige støjgener, stilles der vilkår til det maksimale bidrag til den samlede støjbelastning samt til lavfrekvent støj og infralyd.

Lys

For at sikre oplevelsen af en uforstyrret nattehimmel og de nærmeste nabobeboelser mod væsentlige lysgener, stilles der vilkår til belysning i og omkring anlægget.

Skadedyr

For også i fremtiden at kunne sikre naboer, stilles der vilkår om fortsat at bekæmpe fluer og skadedyr i overensstemmelse med retningslinjerne fra Aarhus Universitet, Institut for Agroøkologi.

Forurening

Driftsforstyrrelser og uheld

Der stilles vilkår om at alarmcentralen skal alarmeres, hvis der sker et uheld.

Vilkårene er stillet for at sikre, at de ansatte på husdyrbruget kan reagere hensigtsmæssigt på en situation, hvor der kan ske skade på miljøet.

Vaskeplads og spildevand

Ved vask af maskiner og redskaber kan der opstå jord- og/eller grundvandsforurening med blandt andet olie og sprøjtemidler, hvis vasken foregår på bar jord eller grus eller udledes til bar jord, grusbelagte arealer, vandløb, dræn eller søer. Der stilles derfor vilkår til, at al vask af maskiner og redskaber skal foregå på en støbt plads med en fast bund, der er uigennemtrængelig for fugt, og hvor bortledning af spildevandet sker til en opsamlings- eller gyllebeholder.

Gødningshåndtering

Den største risiko for uheld vurderes at kunne ske i forbindelse med opbevaring og håndtering af flydende husdyrgødning, enten ved sprængning af beholder eller uheld i forbindelse med håndtering af gylle. Endvidere kan der ske uheld ved pumpning af gylle fra staldanlæg til ajletank. Der er derfor stillet vilkår til håndtering af gylle for at minimere risikoen for uheld samt minimere gyllespild på jorden, såfremt uheld alligevel opstår.

Ifølge § 11 i Husdyrgødningsbekendtgørelsen vil en opbevaringskapacitet svarende til mindst 9 måneders produktion normalt være tilstrækkelig til, at udbringningen og gødningsanvendelsen kan ske i overensstemmelse med de generelle miljøregler.



Der foreligger ingen oplysninger der begrundes, at den tilstrækkelige opbevaringskapacitet er lavere end 9 måneder. Der stilles derfor vilkår om mindst 9 måneders opbevaringskapacitet for sikre, at opbevaring og anvendelse af gødningen kan ske på en planlagt og hensigtsmæssig måde.

Gødningsproduktionen er relateret til antal dyr og ikke til m² produktionsareal. Hvis der foretages ændringer, som har indflydelse på opbevaringskapaciteten, skal der indsendes oplysninger herom (§ 12 i Husdyrgødningsbekendtgørelsen).

Beskyttelse af jord, grundvand og overfladevand

Ansøger skal til enhver tid efterleve reglerne i Bekendtgørelse om opbevaring af døde dyr (Bekendtgørelse nr. 558 af 1. juni 2011), samt håndtere og bortskaffe affald, herunder farligt affald, i overensstemmelse med Kommunens regulativer. Der stilles vilkår til opbevaring af plast, for at sikre pladen mod blæst samt unødigt kontaminering af vand og jord.

For at beskytte jord, grundvand og overfladevand mod forurening, stilles der vilkår til opbevaring af affald, farligt affald, olie og kemikalier, håndtering af evt. spild af olie og kemikalier, anvendelse af kemikalier mærket med akut toksicitet samt opstilling af tanke til fyringsolie og motorbrændstof.



5 Offentliggørelse

Nabo-/partshøring

Kommunens forslag til miljøtilladelsen har været sendt i to ugers høring hos ansøger og ansøgers konsulent.

Udkast til tilladelsen er efterfølgende sendt i to ugers høring hos nedenstående naboer og berørte parter samt personer, der har anmodet om at modtage udkastet. Høringsberettigede naboer er fundet ud fra en beregning af lugtkonsekvensradius fra anlægget. Konsekvensradius er beregnet til 329 meter. Følgende er hørt:

- Ansøger I/S Grud, Hurupvej 30, 7760 Hurup
- Ansøgers konsulent Nina Gamby, Gråkjær Landbrug A/S
- Ejere og beboere inden for en radius af 478 meter fra det ansøgte anlæg
- Matrikulære naboer til anlægget

Indkomne høringssvar

Der er ikke indkommet høringssvar i høringsperioden.

Offentliggørelse

Følgende har fået meddelelse om udarbejdelse af tilladelsen:

- Ansøger I/S Grud, Hurupvej 30, 7760 Hurup
- Ansøgers konsulent Nina Gamby, Gråkjær Landbrug A/S
- Dnthy-sager@dn.dk - Danmarks Naturfredningsforening samt lokale afdeling
- husdyr@ecocouncil.dk - Det Økologiske Råd
- natur@dof.dk - Dansk Ornitologisk Forening
- thisted@dof.dk - DOF Nordvestjylland
- fr@friluftsraadet.dk - Friluftsrådet

Annoncering

Tilladelsen offentliggøres den 19. juli 2022 på Thisted Kommunes hjemmeside, thisted.dk. Senest fire måneder efter afgørelsen er truffet, vil tilladelsen blive gjort offentlig tilgængelig på Miljøstyrelsens hjemmeside for Digital MiljøAdministration dma.mst.dk.



6 Klagevejledning

Denne afgørelse er truffet efter Husdyrbruglovens § 9, stk. 3 og § 16 b, stk. 1, og kan ifølge samme lovs § 76 påklages til Miljø- og Fødevarerklagenævnet.

Hvis du ønsker at klage over afgørelsen, kan du klage til Miljø- og Fødevarerklagenævnet. Du skal klage via Klageportalen, som du finder via linket <https://kpo.naevneneshus.dk>, hvor du logger på med NEM-ID. Klagen sendes gennem Klageportalen til den myndighed, der har truffet afgørelsen.

Miljø- og Fødevarerklagenævnet skal som udgangspunkt afvise en klage, der kommer uden om Klageportalen, hvis der ikke er særlige grunde til det. Hvis du ønsker at blive fritaget for at bruge Klageportalen, skal du sende en begrundet anmodning til Thisted Kommune. Kommunen videresender herefter anmodningen til Miljø- og Fødevarerklagenævnet, som træffer afgørelse om, hvorvidt din anmodning kan imødekommes.

Klagefristen udløber 4 uger efter, at afgørelsen er meddelt. Hvis afgørelsen er offentligt annonceret, regnes klagefristen dog altid fra dette tidspunkt. Hvis klagefristen udløber en lørdag eller helligdag, forlænges fristen til den følgende hverdag.

Klagefristen udløber den 16. august 2022.

En klage er indgivet, når den er tilgængelig for Thisted Kommune i Klageportalen. Når du klager, skal du betale et gebyr. Gebyrets størrelse differentieres, alt efter om klager er en borger eller en virksomhed/organisation. Gebyrsatsen er fra 1. februar 2017 på 900 kr. for privatpersoner, mens virksomheder og organisationer skal betale et gebyr på 1.800 kr. Du betaler gebyret med betalingskort i Klageportalen. Gebyret tilbagebetales, hvis du får helt eller delvist medhold i klagen.

Klageberettigede er ansøger, grundejer, myndigheder samt landsdækkende eller lokale organisationer med klageret efter loven, samt enhver med en væsentlig, individuel interesse i sagens udfald.

En klage over afgørelsen har jf. Husdyrbruglovens § 81 stk. 1 ikke opsættende virkning, medmindre Miljø- og Fødevarerklagenævnet bestemmer andet. Bestemmelsen indebærer ingen begrænsninger i klagenævnets adgang til at ændre eller ophæve afgørelsen, jf. Husdyrbruglovens § 81, stk. 2. Hvis ansøger igangsætter projektet, før klagesagen er afgjort, sker det således for eget ansvar.

Hvis afgørelsen ønskes indbragt for domstolene, skal dette ifølge Husdyrbruglovens § 90 ske inden 6 måneder fra afgørelsens meddelelse.



7 Retsbeskyttelse

Miljøtilladelsen er gældende fra tidspunktet for offentliggørelse af den endelige miljøtilladelse.

Miljøtilladelsen bliver ikke omfattet af reglerne for revurdering efter Husdyrbrugloven.

Husdyrbruget er allerede omfattet af Husdyrbruglovens kontinuitetsbestemmelser omkring produktionsareal.



8 Ammoniakdeposition og bilag IV-arter

Beskyttelsesniveau for ammoniakemission

Nærmeste kategori 1-natur, som omfatter ammoniakfølsomme naturtyper inden for Natura 2000-områder, jf. Husdyrbruglovens § 7, er en mose med hængesæk, der ligger knapt 3,4 kilometer nordvest for anlægget.

Der er foretaget en ammoniakdepositionsberregning på området, som viser, at totaldepositionen er på 0,0 kg NH₃-N/ha/år.

Der er ikke vurderet på kumulation, da det mest skærpede beskyttelsesniveau for kategori 1-natur er overholdt (0,2 kg NH₃-N/ha/år), det vil sige beskyttelsesniveauet, hvor der er kumulation med 2 eller flere husdyrbrug.

Det vurderes derfor, at områderne ikke vil blive negativt påvirket af projektet på Ashøjvej 23.

Nærmeste kategori 2-natur, som omfatter ammoniakfølsomme naturtyper uden for Natura 2000-områder, jf. Husdyrgodkendelsesbekendtgørelsens § 7, er et overdrev, der ligger cirka 2,7 kilometer vest for anlægget.

Der er foretaget en ammoniakdepositionsberregning på dette område, som viser, at totaldepositionen fra husdyrbruget er på 0,0 kg NH₃-N/ha/år. Beskyttelsesniveauet for kategori 2-natur er 1,0 kg NH₃-N/ha/år. Det vurderes på den baggrund, at området ikke vil blive negativt påvirket af projektet på Ashøjvej 23.

Nærmeste kategori 3-natur er et overdrev, der ligger cirka 300 meter nordøst for anlægget. Kategori 3-natur omfatter øvrige ammoniakfølsomme naturtyper, som ikke er omfattet af kategori 1 eller 2. Det er heder, moser og overdrev omfattet af Naturbeskyttelseslovens § 3, samt ammoniakfølsomme skove.

Ved godkendelse og tilladelse til etablering, udvidelse eller ændring af husdyrbrug vurderer Kommunen, om der skal stilles krav til den maksimale merdeposition af ammoniak fra husdyrbruget til kategori 3-natur. Kravet kan dog ikke være under 1,0 kg NH₃-N/ha/år.

Der er foretaget en ammoniakdepositionsberregning på området, som viser, at merdepositionen er på 0,5 kg NH₃-N/ha/år i forhold til både nudrift og 8-års drift. Det vurderes på den baggrund, at området ikke vil blive negativt påvirket af projektet på Ashøjvej 23.

Øvrig § 3-beskyttet natur vurderes ikke mere ammoniakfølsom. Kommunen skal dog stadig påse, at der ikke sker tilstandsændringer i ikke-ammoniakfølsom, § 3-beskyttet natur. Kommunen foretager konkret vurdering af beskyttelsesniveauet for de enkelte, ikke-ammoniakfølsomme § 3-beskyttede naturområder. Vurderingsgrundlaget for disse områder kan dog aldrig være mere skærpede, end vurderingsgrundlaget for kategori 3-natur, hvor individuel vurdering først foretages, når merdepositionen til naturområdet er på 1,0 kg NH₃-N/ha/år eller mere.

Projektet medfører en stigning i udledningen af kvælstof, der medfører en merdepositionen på 0,5 kg NH₃-N/ha/år i en nærliggende sø, og derudover ingen merpåvirkninger af natur ud over 0,2 kg NH₃-N/ha/år. Thisted Kommune vurderer derfor, at der ikke skal vurderes yderligere på øvrig natur.

Vandhuller vil modtage mere kvælstof fra de omkringliggende arealer, end fra ammoniakdeposition fra anlægget.



Fredninger

Der er ingen arealfredninger med ammoniakfølsom natur inden for en afstand af 1.000 meter fra anlægget. Grundet afstanden vurderes arealfredningerne ikke at blive negativt påvirket af projektet.

Ammoniakdeposition på Natura 2000-områder

Nærmeste Natura 2000-område er Nr. 28: Agger Tange, Nissum Bredning, Skibsted Fjord og Agerø. Natura 2000-området ligger indtil cirka 3 kilometer sydvest for anlægget.

Ammoniakemissionen fra Ashøjvej 23 vurderes ikke at medføre en risiko for en væsentlig påvirkning af de beskyttede naturtyper indenfor Natura 2000-områderne, da der ikke ligger naturområder omfattet af Kategori 1 eller Kategori 2 i nærheden af anlægget, og dermed heller ikke for de arter, der danner udpegningsgrundlag for områderne.

Det vurderes på baggrund heraf, at det ansøgte projekt **isoleret set** ikke via ammoniakfordampning kan få negativ indvirkning på arterne og naturtyperne, som Natura 2000-områderne er udpeget for at beskytte.

Det vurderes desuden, at det ansøgte projekt, **i kumulation med andre projekter**, ikke vil få negativ virkning på udpegningsgrundlaget for Natura 2000-områderne som følge af ammoniakemission, jf. ovenstående gennemgang af naturområder i nærheden af anlægget.

Det konkluderes på baggrund af ovenstående, at det ikke i henhold til habitatbekendtgørelsen er nødvendigt at foretage en miljøkonsekvensvurdering i forhold til ammoniakpåvirkning af internationale naturbeskyttelsesområder som følge af ammoniakfordampning fra anlægget.

Bilag IV-arter

Bilag IV i EU's habitatdirektiv indeholder en liste over udvalgte dyre- og plantearter, som medlemslandene er forpligtet til generelt at beskytte, uanset om de forekommer inden for eller uden for beskyttelsesområderne. For at beskytte bilag IV-arter må disses yngle- og rasteområder ikke beskadiges eller ødelægges. Derfor skal land- og skovbrug tilrettelægges deres aktiviteter, således levevilkårene for arterne ikke forringes. Det er lodsejerens eget ansvar ikke at beskadige eller ødelægge bilag IV-arternes yngle- eller rasteområder, også selvom myndighederne ikke har oplyst om konkrete forekomster af bilag IV-arter i området.

Forekomsten af bilag IV-arter i området er beskrevet i seneste miljøtilladelse, og der er ikke gjort nye fund siden.

Der er ikke registreret konkrete artsfund i området nær anlægget. Det ansøgte projekt overholder afskæringskriterierne til ammoniakpåvirkningen af sårbar natur i området, og derfor vurderes potentielle levesteder eller sporadiske opholdssteder for bilag IV-arter ikke at blive forringet som følge af ammoniakdeposition fra det ansøgte projekt.

De fysiske ændringer af anlægget vurderes ikke at ville ændre på de lokale hydrologiske forhold, og vil derfor heller ikke forringe vilkårene for bilag IV-arterne.



Samlet set vurderes det derfor ikke, at projektet på Ashøjvej 23 påvirker bilag IV-arter eller deres levesteder i væsentlig negativ retning.



9 Bilag

Bilag 1: Ansøgers miljøansøgning

Bilag 2: Tegninger over ny stald

Bilag 3: Anlæggets placering i landskabet

Bilag til ansøgning om miljøtilladelse efter § 16 b

Ikke IE-husdyrbrug



Ansøgningskema: 226.318

I/S Grud

Ashøjvej 23

7700 Thisted

Udarbejdet af:

Miljøfaglig Chef Nina Gamby

Gråkjær Landbrug A/S, Fabersvej 15, 7500 Holstebro

Mail: ng@graakjaer.dk. Mobil: 24 85 73 56



INDHOLD

1.1	Kort beskrivelse af ansøgningen	4
1.2	Oplysninger om ansøger og ejerforhold	5
1.2.1	Andre husdyrbrug.....	5
1.3	Staldindretning og produktionsareal	6
1.3.1	Produktionsareal	6
1.3.2	Situationsplan	6
1.4	Lokalisering og beliggenhed	7
1.4.1	Faste afstandskrav	10
1.5	Ammoniak- og lugtemission	11
1.5.1	Ammoniakemission	11
1.5.2	Ammoniakdeposition til naturområder	11
1.5.3	Lugtemission og lugtgeneafstande	16
1.6	Daglig drift.....	20
1.6.1	Støj	20
1.6.2	Lys i staldene og udendørslys	20
1.6.3	Fluer og skadedyr	20
1.6.4	Støv fra stalde og foder	20
1.6.5	Rengøring	20
1.6.6	Spildevand og vandforbrug	20
1.6.7	Energiforbrug og ventilation.....	21
1.6.8	Opbevaringskapacitet og gyllehåndtering.....	21
1.6.9	Affald og kemikalier.....	21
1.6.10	Transporter til og fra husdyrbruget	22
1.7	Egenkontrol og dokumentation.....	23
1.8	BAT-emissionsniveau, Ammoniak.....	24
1.8.1	BAT, daglig drift.....	24
1.8.2	Vejledende BAT-niveau.....	24
1.8.3	Teknologier og til- og fravalg af teknologi	24
1.9	Forebyggelse af uheld.....	26
1.9.1	Redegørelse for uheld.....	26
1.9.2	Uheld med gylle	26
1.9.3	Døde dyr	26
1.9.4	Strømsvigt.....	26
1.9.5	Brand	26
1.10	Grænseoverskridende virkninger på miljøet.....	27
1.10.1	Befolkningen og menneskers sundhed.....	27

1.10.2	Biologisk mangfoldighed i forhold til kategori 1– og 2-natur samt bilag IV-arter	27
1.10.3	Jordarealer, jordbund, vand, luft og klima.....	28
1.10.4	Materielle goder, kulturarv og landskabet.....	28

1.1 KORT BESKRIVELSE AF ANSØGNINGEN

I dag er der en tilladelse til husdyrproduktion efter den nye husdyrlov. Tilladelsen er fra maj 2020

Der ansøges om etablering af ny slagtesvinstald og en ny gyllebeholder med overdækning. Produktionen ansøges i den nye stald som systemet flexgrupper "smågrise/slagtesvin" med stiindretningen delvis fast gulv.

Ansøger renoverer og vedligeholder det eksisterende anlægget løbende, der er dog ikke tale om godkendelsespligtige ændringer.


Der ansøges om tillæg til miljøtilladelse efter husdyrbrugslovens § 16 b, stk. 2, da den samlede ammoniakemission er < 3.500 kg årligt.

1.2 OPLYSNINGER OM ANSØGER OG EJERFORHOLD


1. Husdyrbruget

CVR-nummer for husdyrbruget	<input type="text" value="38965751"/> 	Husdyrbrugets ejendomsnummer 	<input type="text" value="7870180019"/>
Navn på husdyrbruget *	<input type="text" value="Ashøjvej 23"/>	Kommunenavn: Thisted	
Beliggenhedsadresse *	<input type="text" value="Ashøjvej 23"/>	Matrikel: 3a - Adbøl Gde., Vestervig	
		Matrikel: 4a - Adbøl Gde., Vestervig	
Postnummer *	<input type="text" value="7770"/>	CHR-numre	<input type="text"/>
By *	<input type="text" value="Vestervig"/>		
			• 39649 
Økologisk husdyrbrug 	<input checked="" type="checkbox"/>	Vælg typen af IE-husdyrbrug:	
		<input type="text" value="Ikke IE-brug"/> 	

2. Ansøger

Ansøgers navn *	<input type="text" value="I/S Grud"/>		
Ansøgeradresse *	<input type="text" value="Hurupvej 30"/>		
Postnummer *	<input type="text" value="7760"/>	By *	<input type="text" value="Hurup"/>
Telefonnummer *	<input type="text" value="21682240"/>	E-mailadresse (En valid email er påkrævet for ansøger og/eller repræsentant) 	<input type="text" value="jegr@nykredit.dk"/>

4. Repræsentant (konsulent)

CVR-nummer for repræsentant (konsulent)	<input type="text" value="39601966"/> 	E-mailadresse (En valid email er påkrævet for ansøger og/eller repræ:	<input type="text" value="ng@graakjaer.dk"/>
Virksomhedsnavn	<input type="text" value="Gråkjær Landbrug A/S"/>		
Virksomhedsadresse	<input type="text" value="Fabersvej 15"/>		
Postnummer	<input type="text" value="7500"/>	By	<input type="text" value="Holstebro"/>
Navn på repræsentant (konsulent)	<input type="text" value="Nina Gamby"/>		
Telefonnummer	<input type="text" value="24857356"/>		

1.2.1 ANDRE HUSDYRBRUG

Husdyrbruget er ikke teknisk, forurenings- eller driftsmæssigt forbundet med andre husdyrbrug. Ansøger ejere andre ejendomme med husdyrproduktion. Ansøger ejer ligeledes Hurupvej 30, 7760 Hurup, hvor der ligeledes er sl.svineproduktion. De to sl.svineproduktioner er to selvstændige og uafhængige ejendomme.

Biaktivitet på Ashøjvej er husstandsvindmøllen, der er placeret syd for den nye planlagte stald.

1.3 STALDINDRETNING OG PRODUKTIONSAREAL

I 8-årsdriften og nudriften er produktionsarealet 477 m², hvor der i nudrift er flexgruppe. I ansøgt drift er produktionsarealet 953 m² med flexgrupper. Der sker ingen ændring i indretningen i den eksisterende stald, ud over almindeligt vedligehold.

1.3.1 PRODUKTIONSAREAL

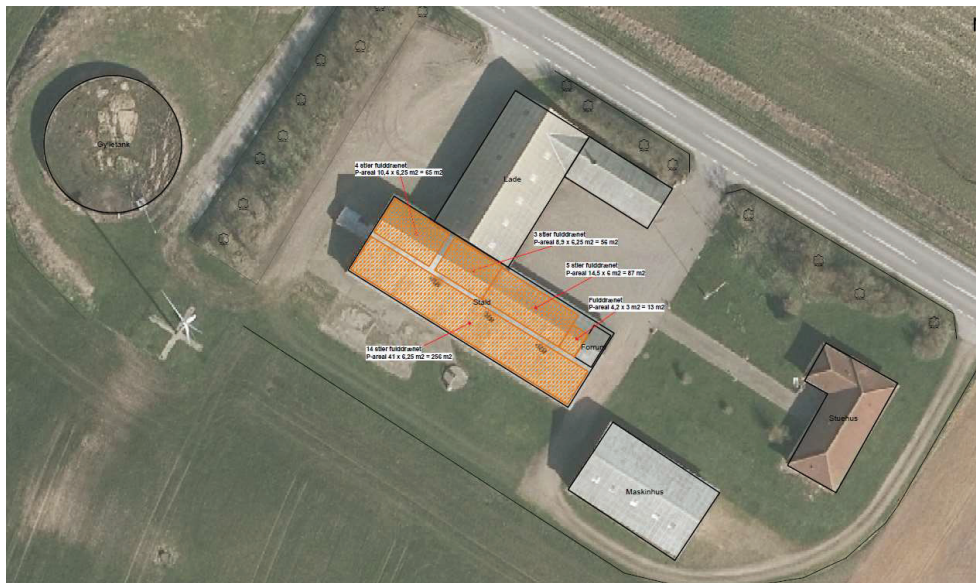
Fordelingen af produktionsarealer, stalssystemer og dyretype i ansøgt drift er som følger:

2. Overblik over stalde og produktioner

Stalde og produktioner						
Staldnavn	Staldstørrelse (m ²)	Ventilation	Kildehøjde	Produktion	Antal måneder udegående	Produktionsareal (m ²)
Ansøgt drift						
sl.svin	602	Mekanisk ventilation	6 m	(#405335) Flexgruppe: Slagtesvin og Smågrise; Fulddrænet gulv (kummer under hele arealet)	0	477
ny stald	576	Mekanisk ventilation	6 m	(#405338) Flexgruppe: Slagtesvin og Smågrise; 25-49 % fast gulv	0	476
Sum						953
Nudrift						
sl.svin	602	Mekanisk ventilation	6 m	(#405336) Flexgruppe: Slagtesvin og Smågrise; Fulddrænet gulv (kummer under hele arealet)	0	477
8 års drift						
sl.svin	602	Mekanisk ventilation	6 m	(#405337) Slagtesvin. Drænet gulv + spalter (33 %/ 67%)	0	477

1.3.2 SITUATIONSPLAN





Ejer har målt produktionsareal op.

Tegning over ny sl.svinestald kan ses i bilagsmaterialet.

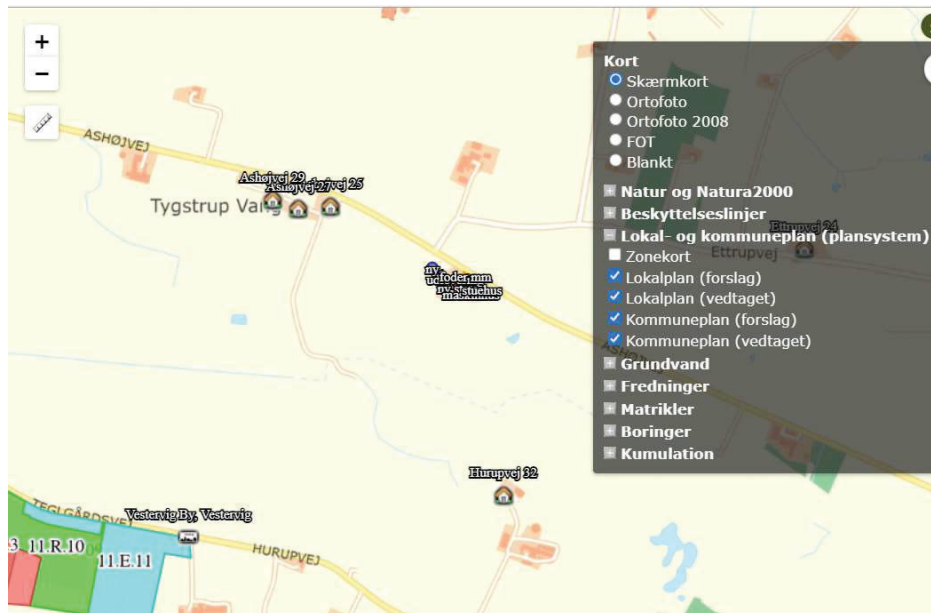
1.4 LOKALISERING OG BELIGGENHED

Anlægget er placeret i landzone og området omkring anlægget er domineret af landbrugsdrift, spredt bebyggelse og spredt beplantning. Herudover er der ca. 1 km til nærmeste byzone. Derudover er der ca. 438 m til nærmeste nabo uden landbrugspligt. Afstande målt fra lugtcentrum af staldanlægget.

Anlægget ligger i åbent landskab præget af, og udlagt til, landbrugsdrift

I kommuneplan 2017-2029 er området, hvor anlægget er beliggende, udpeget som værdifuldt landbrugsområde.

Husdyrbruget er ikke berørt af gældende lokalplaner og kommuneplanrammer eller forslag til planer. Nedenfor er vist kortudsnit af lokal- og kommuneplanrammer i området.



Kort over fredninger og beskyttelseslinjer:

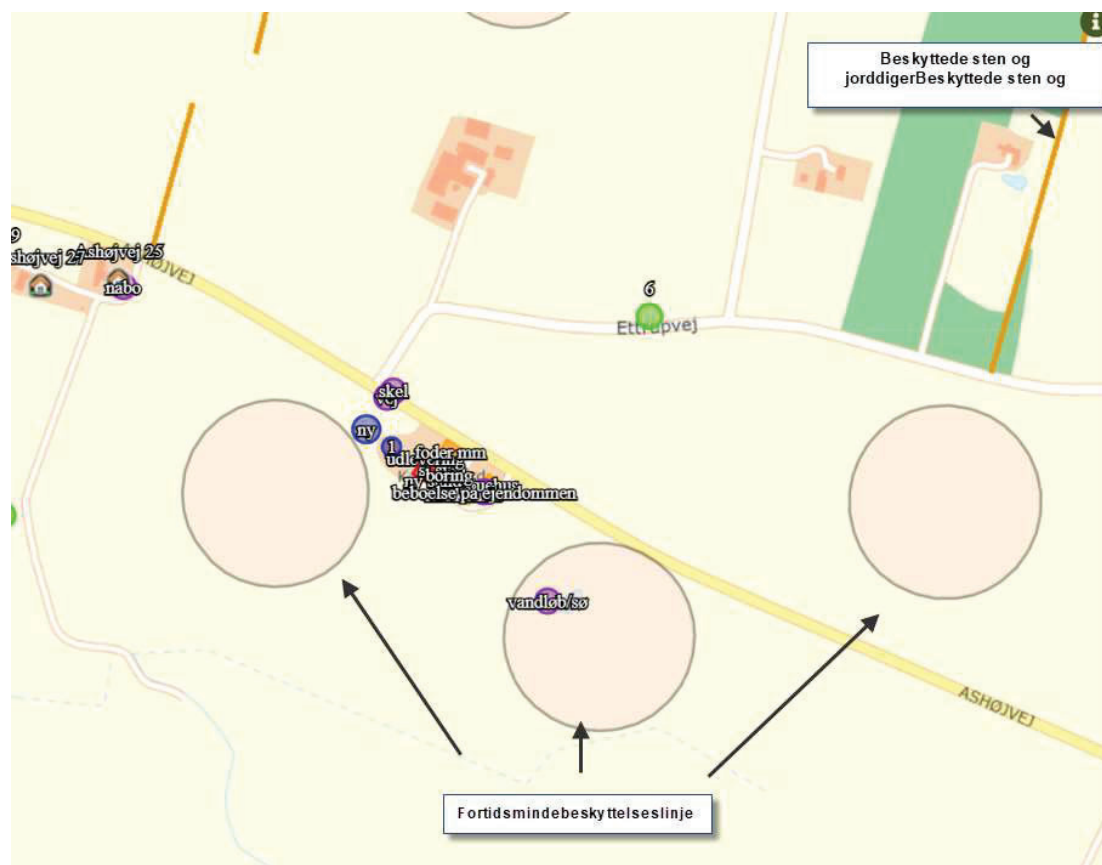
- Beskyttede sten- og jorddiger

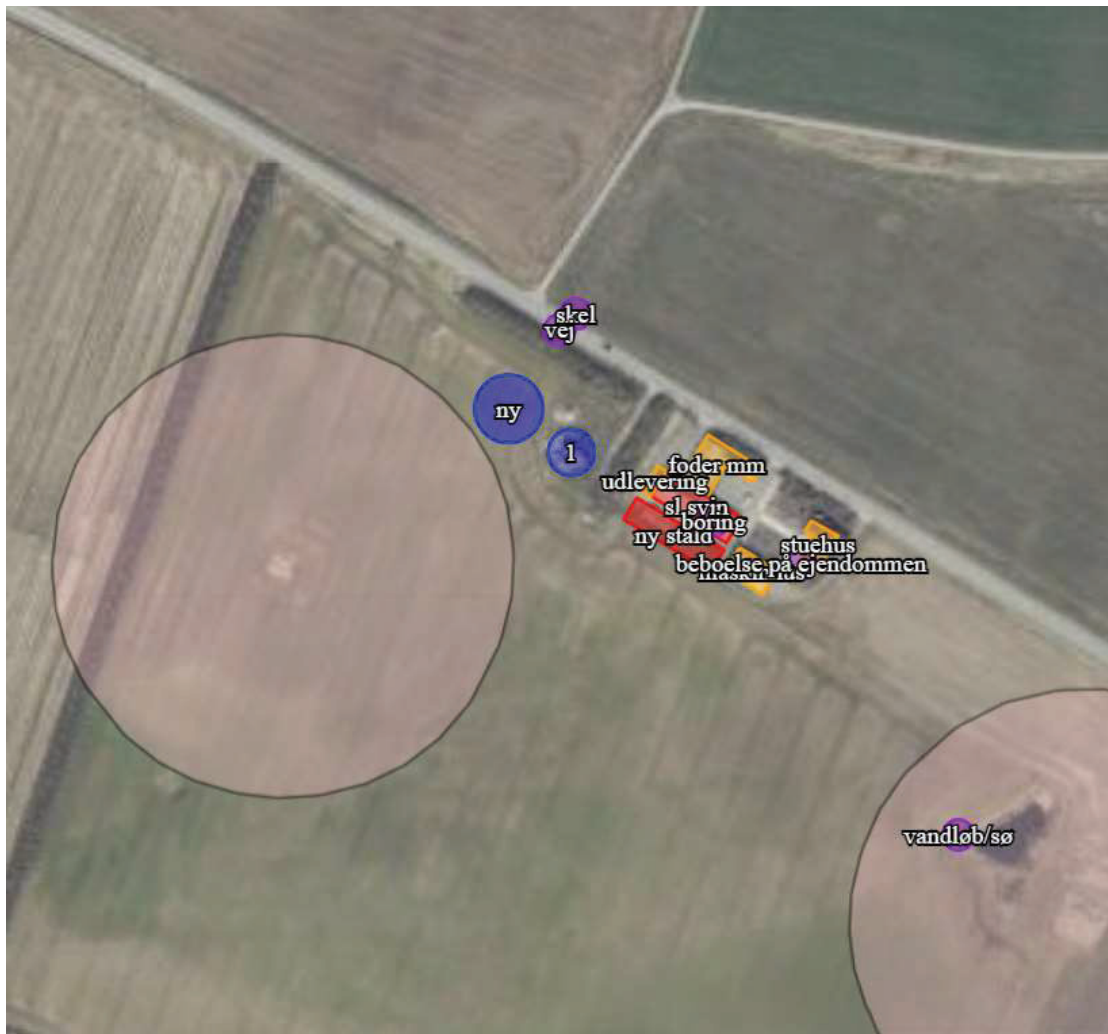
Ved sten- og jorddiger og lign. forstås menneskeskabte, linieformede forhøjninger af sten, jord, græstørv, tang eller lignende materialer, som fungerer eller har fungeret som hegn og har eller har haft til formål at markere administrative, ejendoms- eller anvendelsesmæssige skel i landskabet. Digerne er vigtige elementer i kulturlandskabet, som både viser tidligere tiders arealudnyttelse, ejendoms- og administrationsforhold, fungerer som levesteder og spredningskorridorer for dyr og planter og bidrager til et afvekslende landskab, ofte med egnstypiske digestrukturer.

Der er beskyttede diger beliggende ca. 326 m nordvest for den nye gyllebeholder.

-Fredede fortidsminder

Nærmeste fredning er et fortidsminde ca. 105 m syd for den nye gyllebeholder. Forbudszo-
nen på 100 meter bliver overholdt.





Ovenfor ses fortidsmindebeskyttelseslinjen tættere på set i forhold til ny gyllebeholder. Afstanden er overholdt.

Anlægget er beliggende udenfor fredninger og beskyttelseslinjer.

1.4.1 FASTE AFSTANDSKRAV

Herunder er der en oversigt over de fastsatte afstandskrav.

	Afstand fra anlægget	Lovkrav (minimum)
Ikke-almene vandforsyningsanlæg, syd for vindmølle	Ca. 67 m	25 m
Almene vandforsyningsanlæg	> 25 m	50 m
Sø sydøst for anlægget	Ca. 170 m	15 m
Offentlig vej og privat fællesvej fra ny gyllebeholder, øst for anlægget	Ca. 29 m	15 m
Levnedsvirksomhed	>25 m	25 m
Beboelse på samme ejendom, sydøst	Ca. 37 m	15 m
Skel fra staldanlægget, vest	Ca. 130 m	30 m
Nabobeboelse fra ny gyllebeholder, nordvest	Ca. 318 m	50 m

1.5 AMMONIAK- OG LUGTEMISSION

1.5.1 AMMONIAKEMISSION

Den samlede ammoniakemission fra husdyrbruget er 2.313 kg N.

4.1 Samlet ammoniakemission fra husdyrbruget (stald og lager)

Drifttype:	Ammoniakemission fra staldafsnit (kg NH ₃ -N/år)	Ammoniakemission fra lagre (kg NH ₃ -N/år)	Ammoniakemission fra husdyrbruget (kg NH ₃ -N/år)
Ansøgt drift	2001,5	311,5	2313,0
Nudrift	1097,1	149,5	1246,6
8 års-drift	1097,1	149,5	1246,6

Det er væsentlig at bemærke, at det er en 16 b-tilladelse, da der er under 3.500 kg N i emission fra staldanlægget, samt at der er færre end 2000 stipladser til sl.svin. Derfor er det ikke et IE-brug.

1.5.2 AMMONIAKDEPOSITION TIL NATUROMRÅDER

Kategori 1 naturområde:

Denne kategori omfatter de ammoniakfølsomme Natura 2000-naturtyper, som indgår i udpegningsgrundlaget for området og er kortlagte af Naturstyrelsen i forbindelse med Natura 2000-planlægningen.

Det skal bemærkes, at ikke alle naturområder, særligt søer, kan findes i ansøgningssystemet eller kan findes i et offentligt tilgængeligt lag på Danmarks Miljøportal (www.arealinformation.dk), idet det først kræver en konkret besigtigelse for at bestemme søernes naturtype.

For de Natura 2000-naturtyper, som ikke er kortlagt (primært søer), skal kommunen vurdere den eventuelle påvirkning. Ud over søer drejer det sig om Klinter eller klipper ved kysten (1230), Forstrand og begyndende klitdannelser (2110), Hvide klitter og vandremiler (2120), Kystklitter med havtorn (2160), Kystklitter med gråris (2170), Indlandsklipper af kalkfattige bjergarter (8220) og Indlandsklipper af kalkfattige bjergarter med pionerplantesamfund (8230).

Kategori 1-natur omfatter ligeledes § 3-heder og -overdrev inden for Natura 2000-områder, som ikke er nævnt ovenfor.

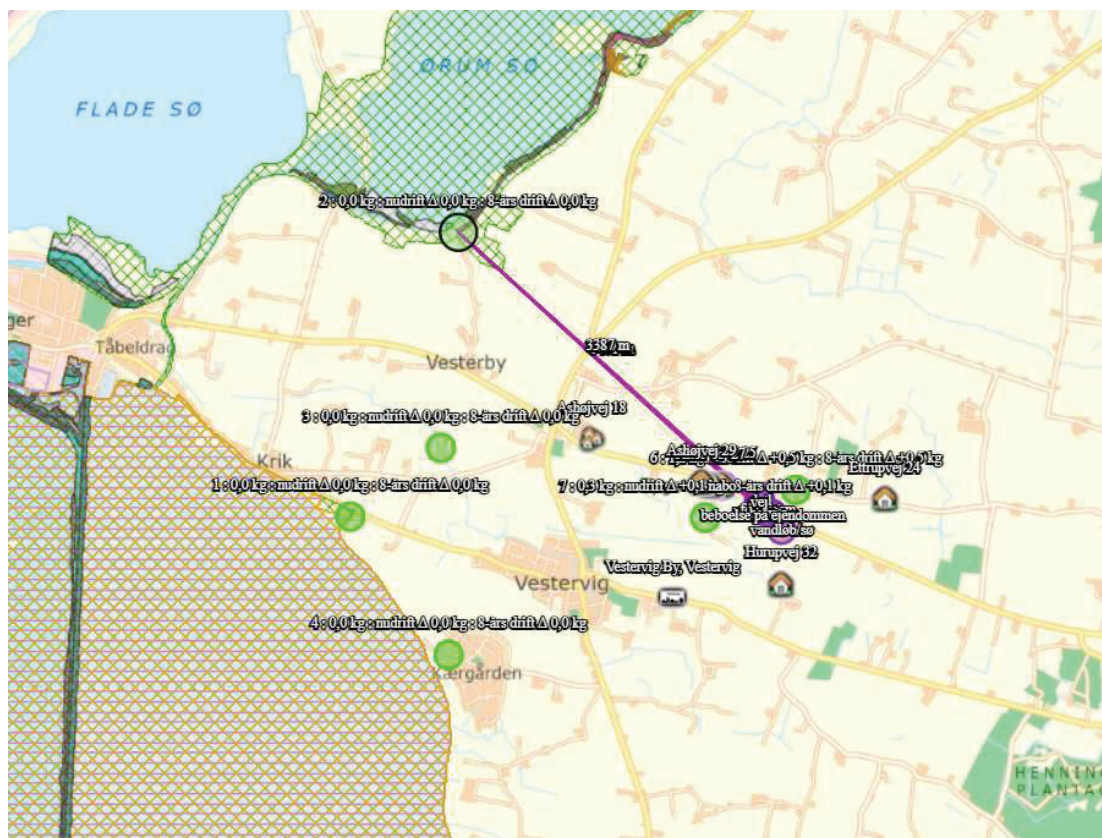
For kategori 1-natur gælder, at den totale ammoniaktilførsel på naturområdet ikke må overskride følgende beskyttelsesniveau:

- 0,2 kg N/ha ved mere end 2 husdyrbrug (mere end 1 husdyrbrug ud over ansøger)
- 0,4 kg N/ha ved 2 husdyrbrug (ansøger samt 1 husdyrbrug)
- 0,7 kg N/ha ved 1 husdyrbrug (ansøger)

Habitatnatur, ammoniakfølsomme naturtyper samt heder og overdrev i Natura2000 områder

- ❖ Nærmeste Natura2000 område er beliggende ca. 3,3 km nordvest for anlægget. Der er en totaldeposition på 0,0 kg N pr. ha pr. år.

Kort over kategori 1 naturområde:



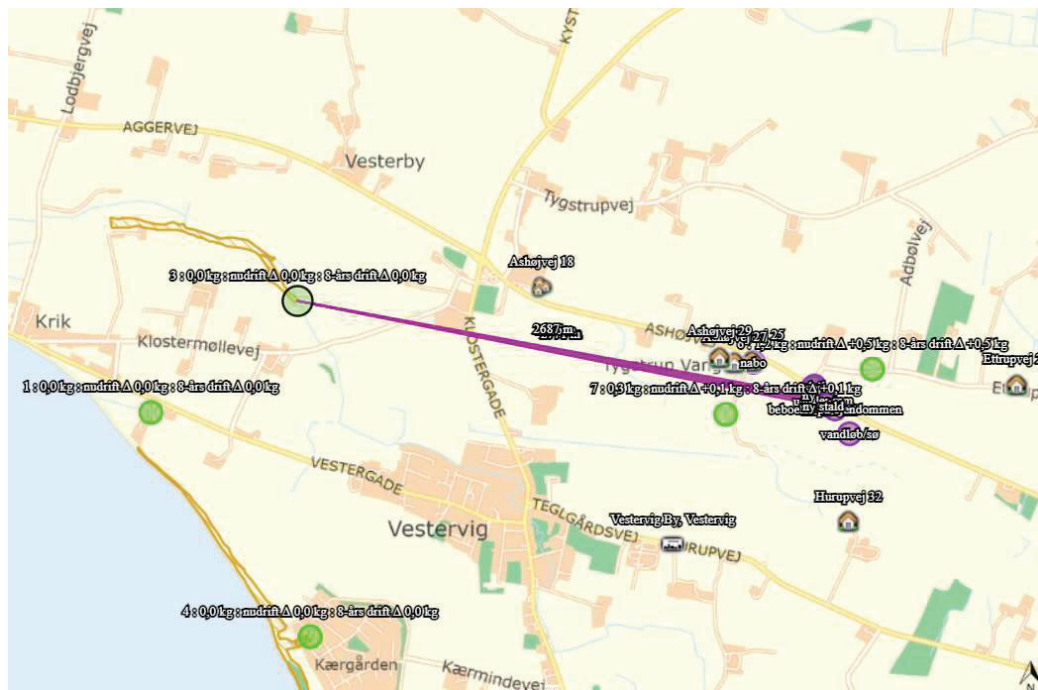
Kategori 2 naturområde:

For højmoser, lobeliesøer, heder større end 10 ha og overdrev større end 2,5 ha, som ligger udenfor internationale naturbeskyttelsesområder (kategori 2-natur) er beskyttelsesniveauet en maksimal totaldeposition på 1,0 kg N/ha år.

Ammoniakfølsomme naturtyper (§7) samt heder >10 ha og overdrev >2,5 ha:

Nærmeste kategori 2 naturområde er overdrev ca. 2,6 km vest for anlægget. Beregninger viser, at den totale ammoniakdeposition til områderne er 0,0 kg N pr ha pr år.

Kort over kategori 2 naturområde:



Kategori 3 naturområde:

For heder, og overdrev samt moser og ammoniakfølsomme skove uden for internationale naturbeskyttelsesområder (kategori 3-natur) er beskyttelsesniveauet en merdeposition på 1,0 kg N/ha år. Sidstnævnte beskyttelsesniveau kan dog ud fra en konkret vurdering fastsættes højere.

Skov defineres som arealer, der er større end ½ ha og mere end 20 meter brede, og som er bevokset med træer, der danner eller inden for et rimeligt tidsrum vil danne en sluttet skov af højstammede træer, jf. skovlovens definition af skov.

En skov betegnes som ammoniakfølsom, når:

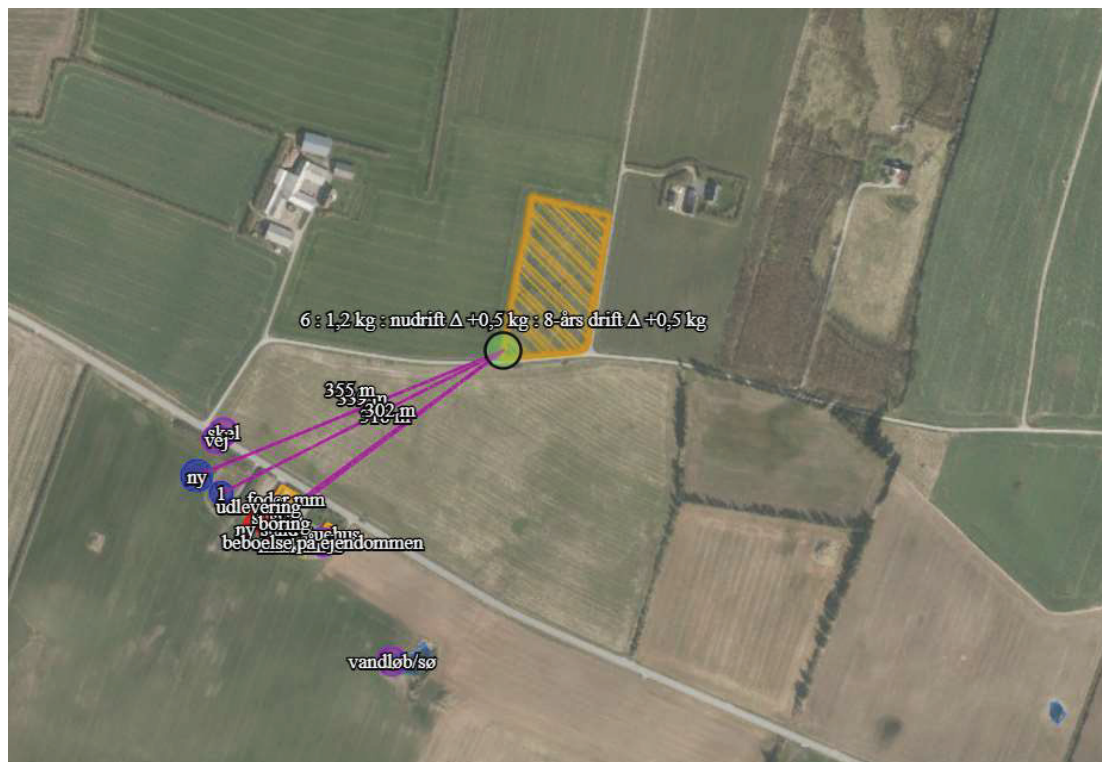
- 1) der har været skov på arealet i lang tid (i størrelsesorden mere end ca. 200 år), så der er tale om gammel »skovjordbund«,
- 2) skoven er groet frem af sig selv på et naturareal, fx tidligere hede, mose eller overdrev, så jordbunden ikke har været dyrket mark inden for en periode svarende til perioden for gammel »skovjordbund« (dvs. i størrelsesorden mere end ca. 200 år), eller
- 3) der i skoven er forekomst af naturskovindikerende eller gammelskovsarter, som er medtaget på listen over arter, der er brugt ved prioritering af naturmæssigt særligt værdifulde skove omfattet af § 25 i lov om skove, og arterne har væsentlig, definerende betydning for skovens naturværdi.

Heder, moser og overdrev (§ 3 natur) som ikke samtidig er omfattet af kategori 1 og 2 naturområder samt ammoniakfølsomme skove:

- ❖ Ca. 300 m nordøst for anlægget er der et kategori 3 overdrev. Merdepositionen hertil er 0, kg N pr ha pr år.

Der er beregnet til nærmeste §3 natur, hvilket overholder kravet om 1 kg i merbelastningen, så derfor vil de naturområder der er beliggende længere væk end de 300 meter have en endnu mindre merdeposition. Der er beliggende §3 engområder vest fra anlægget, og de vil have en mindre merdeposition end de 0,5 kg N pr ha pr år.

Kort over kategori 3 naturområde:



Tabel med ammoniakdeposition til naturområderne:

Samlet resultat af ammoniakberegninger ? i

Samlet emission: **2324,1** (kg NH₃-N/år) Meremission (8 års-drift): **1066,4** (kg NH₃-N/år) Meremission (nudrift): **1066,4** (kg NH₃-N/år)

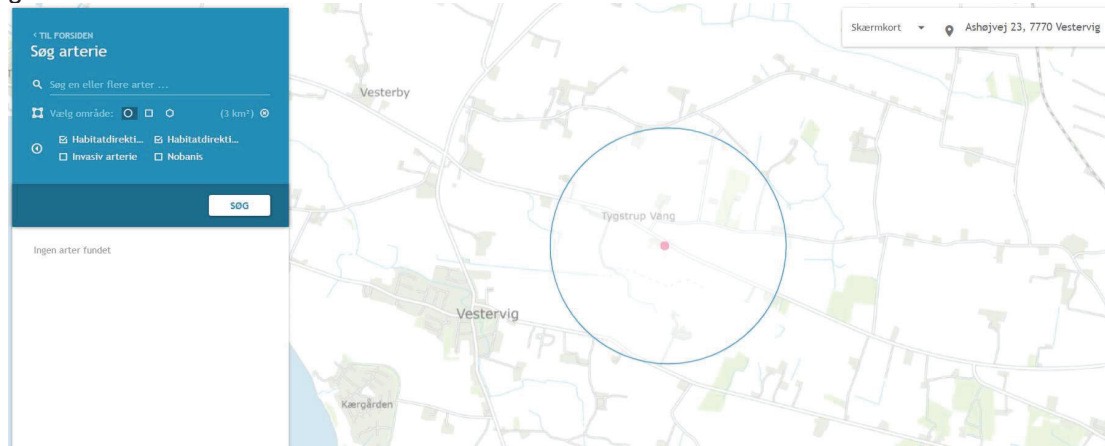
Oversigt af naturpunkter ? i

Navn:	Kategori:	Opretter:	Kumulation:	Ruhed natur:	Merdeposition (kg N/ha/år):		Totaldeposition (kg N/ha/år):
					8-års drift	Nudrift:	
7	Kategori 3	Ansøger	0	Bn	0,1	0,1	0,3
6	Kategori 3	Ansøger	0	Bn	0,5	0,5	1,2
4	Kategori 2	Ansøger	0	Bn	0,0	0,0	0,0
3	Kategori 2	Ansøger	0	Bn	0,0	0,0	0,0
2	Kategori 1	Ansøger	0	Bn	0,0	0,0	0,0
1	Kategori 1	Ansøger	0	Bn	0,0	0,0	0,0

I Habitatdirektivets Bilag IV er der opført en række arter, som skal ydes streng beskyttelse overalt i deres naturlige udbredelsesområde (også uden for de udpegede habitatområder). Det indebærer blandt andet, at dyrearternes yngle- og rasteområde ikke må beskadiges eller

ødelægges og for planternes vedkommende at arterne ikke må indsamles, plukkes eller ødelægges.

Der er ikke forekomster af plante- og dyrearter omfattet af artsfredning eller optaget på nationale eller regionale rødlistor eller Bilag IV-arter i Habitatdirektivet i nærheden af staldanlægget.



1.5.3 LUGTEMISSION OG LUGTGENEAFSTANDE

Ventilationsluften fra staldene medbringer en given mængde lugt. I staldene mindskes lugten ved jævnlig rengøring og overbrusning der styrer dyrenes gødningsadfærd. Herudover vil stalde og foderopbevaring blive rengjort hyppigt, så der ikke opstår uhygiejniske forhold, og så lugtgenerne mindskes.








Lugtgenekriterierne er overholdt til nabo, byzone og samlet bebyggelse. Beregningerne er foretaget i www.husdyrgodkendelse.dk.

Beregninger fra Husdyrgodkendelse.dk er vist nedenfor.

I lugtberegningerne er der ikke indregnet en kumulation med andre husdyrbrug indenfor 100 m af nabobeboelse og 300 m indenfor samlet bebyggelse og byzone.

Der er ca. 438 m til nærmeste nabo uden landbrugspligt, 1,5 km til samlet bebyggelse og ca. 1 km til byzonen. Alle lugtgenefastanden er overholdt.

Resultat af lugtberegningerne:

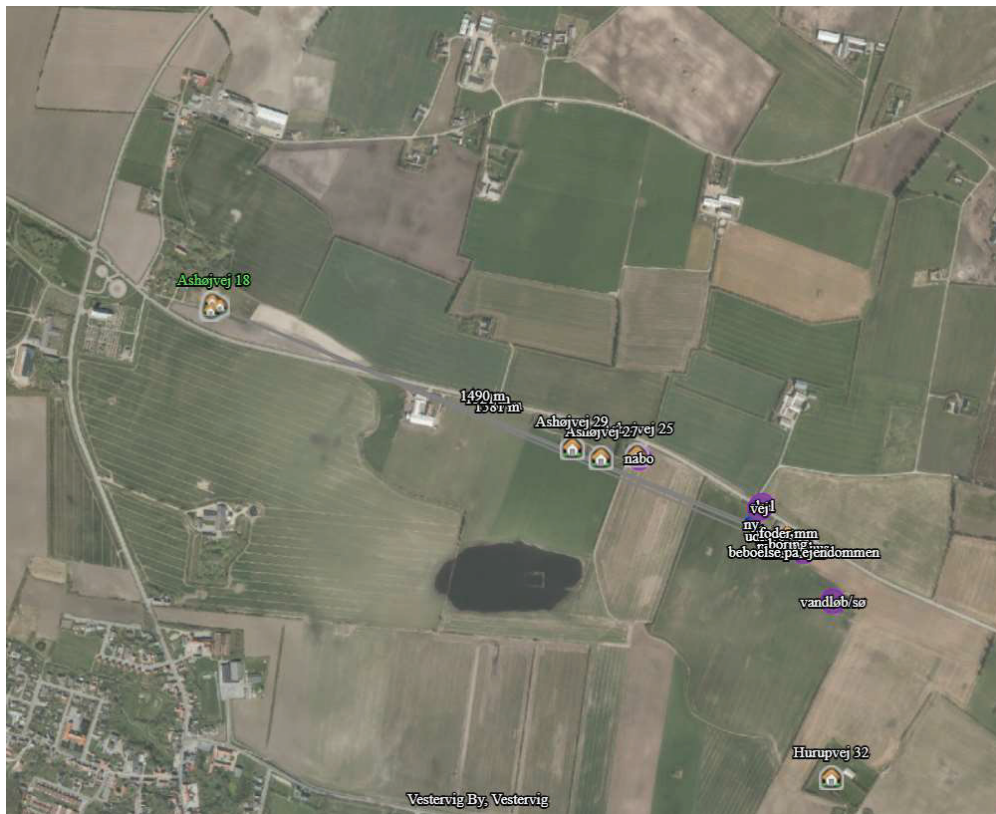
Bebyggelse	Kumulation	Model	Ukorrigeret genefastand (m)	Korrigeret genefastand (m)	Vægtet gennemsnitsafstand (m)	Genekriterie overholdt
 Ashøjvej 25	0	NY	133,7	133,7	438,4	Ja
 Ashøjvej 27	0	NY	133,7	133,7	515,9	Ja
 Ashøjvej 29	0	NY	133,7	133,7	596,1	Ja
 Ettrupvej 24	0	NY	133,7	133,7	995,4	Ja
 Hurupvej 32	0	FMK	115,5	115,5	615,3	Ja
 Ashøjvej 18	0	NY	274,4	274,4	1584,4	Ja
 Vestervig By, Vestervig	0	FMK	365,3	365,3	1066,2	Ja

Konsekvenszone: 478 m

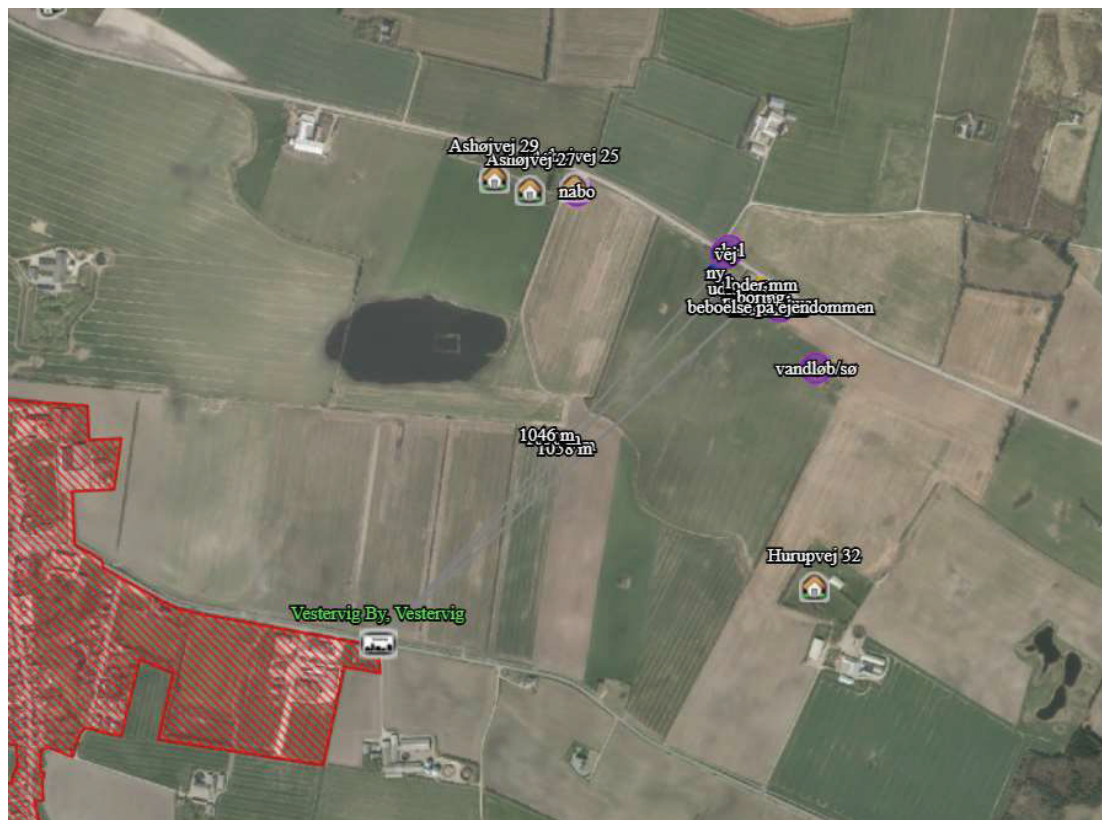
Kort over nabobeboelse:



Kort over samlet bebyggelse:



Kort over byzone:



Lugtkilder - staldluft

Der er naturlig ventilation, dvs. åben i siderne og åben i kip. Det er dyrenes varme-produktion der er medvirkende til luftskiftet.

Da der er åben i kip, bliver luften opblandet og fortyndet inden den falder ned omkring staldanlægget.

Der er etableret overbrusningsanlæg på anlægget for på den måde at sikre, at grise har mulighed for afkøling i varme perioder. Samtidig kan en god drift og styring af overbrusning af gødearealer medvirke til at kontrollere dyrenes gødeadfærd og dermed medvirke til at sikre, at husdyrgødningen hurtigt føres fra stald til lager. Herved mindskes både lugtgener og ammoniaktab, og muligheden for udklækning af fluelarver reduceres. Desuden kan overbrusningsanlæg have en positiv effekt på mængden af støv i stalden.

Lugtkilder - husdyrgødning

Der vil være lugtgener i forbindelse med omrøring af gyllen umiddelbart før udbringning, samt ved udbringning af gylle. Generne vil være begrænset til en forholdsvis kort periode.

Udbringningen vil være begrænset til få dage om året og arbejdet foretages så vidt det er muligt indenfor normal arbejdstid.

Ved udbringning af gylle tages der hensyn til naboer.

Udbringning af gyllen foretages primært med slangeudlægger i veletableret afgrøde, men en del af gyllen nedfældes eller nedpløjes/nedharves forud for etablering af vinterraps og vårsæd for at minimere lugtgener og mindske ammoniakfordampningen.

Pumpning og håndtering af gylle i øvrigt foregår altid indenfor normal arbejdstid.

1.6 DAGLIG DRIFT

1.6.1 STØJ

På husdyrbruget kommer der bl.a. støj fra indblæsning af foder i silo, brug af kompressor og traktor-/lastbiltransport.

Støj fra transportere vil primært komme fra lastbiler med levering af foder, gylletransport, levering og afhentning af svin samt afhentning af døde dyr. Herudover vil der være transportere med traktor ved udbringning af gylle og andet markarbejde.

Alle grænser for tilladelig støj vil blive overholdt, og der vil kun i meget få tilfælde opstå støjgene fra transporterne.

I det omfang det er muligt, vil alle støjende aktiviteter blive lagt indenfor normal arbejdstid (6-18). Dog kan der forekomme afvigelser i forbindelse med levering og afhentning af dyr, foder og husdyrgødning.

1.6.2 LYS I STALDENE OG UDENDØRSLYS

Der vil ikke være gener fra staldenes indendørs belysning, da det vil være slukket om natten.

Der er udendørsbelysning ved stalden ved indgangen og ved udleveringen. Lyset vil kun være tændt kortvarig, når der er aktivitet i form af personale, der møder ind i stalden og ved afhentning/levering af dyr til stalden. Som udgangspunkt vil der ikke være belysning udenfor bygningerne om natten.

1.6.3 FLUER OG SKADEDYR

Ansøger vil sørge for at der opretholdes en god hygiejne i staldene og ved foderopbevaringen, så fluegener minimeres og så tiltrækningen af skadedyr minimeres. Herudover anvendes der rovfluer.

Bekæmpelse af rotter og andre skadedyr foregår efter retningslinjerne fra Statens Skadedyrlaboratorium. Der er aftale om rottebekæmpelse på ejendommen.

1.6.4 STØV FRA STALDE OG FODER

Støvgener kan opstå ved håndtering af foder og i særlige tilfælde fra trafik til og fra husdyrbruget. Opbevaring af foder sker i lukkede siloer enten indendørs eller udendørs. Korn opbevares i silo. Foderblanding sker indendørs. Derved minimeres støvgenerne fra håndtering af foder og korn.

Der forventes ingen væsentlige problemer med støv fra husdyrbruget. Der henvises dog til god landmandspraksis, således at al transport til og fra anlægget og levering af foder foregår ved brug af hensynsfuld og effektiv kørsel mht. udnyttelse af kapacitet.

1.6.5 RENGØRING

Staldene rengøres efter hvert hold. Staldene iblødsættes og nedvaskes med højtryksvasker.

1.6.6 SPILDEVAND OG VANDFORBRUG

Spildevand fra ansøgt produktionen udgøres primært af vand fra rengøring af stalde og fra drikkevandsspild. Spildevandet ledes til gyllebeholder.

Der udledes ikke spildevand, der kræver myndighedernes tilladelse.

Vand anvendes primært til drikkevand til dyrene og vask af stalde. Ved løbende renovering og reparation vil der være fokus på at vælge løsninger der minimerer vandforbruget og vandspild f.eks. drikkesystemer. Staldanlægget vil blive gennemgået jævnlige, så utætte rør og drikkeventiler vil blive udskiftet, så snart det opdages.

1.6.7 ENERGIFORBRUG OG VENTILATION

Der anvendes energi fodring, lys m.v. Ved løbende renovering og reparation vil der være fokus på at vælge løsninger der minimerer energiforbruget f.eks. energibesparende lyskilder mv. Lyset i staldene styres efter timer og lyser kun 15-16 timer i døgnet. Eftersom der er naturlig ventilation, vil der ikke bruges energi på dette. Logistikken i forbindelse med håndtering af foder, dyr m.v. er indrettet, så afstanden giver færrest mulige driftstimer, hvilket minimerer energiforbruget.

1.6.8 OPBEVARINGSKAPACITET OG GYLLEHÅNDTERING

På anlægget produceres der svinegylle. Gyllen opbevares i eks. gyllebeholder, som er på 2.000 m³, og en ny på 3.000 m³ Gylle håndteres i lukkede gyllerør, og der udsluses gylle efter behov. Pumpning vil normalt foregå indenfor normal arbejdstid.

Al omlastning af gylle sker med gyllevogn med fastmonteret kran, hvor pumpen sidder på gyllevognen, og der sker en automatisk tømning af pumperøret.

Gyllebeholderne er stabile beholdere, lavet af typegodkendt beton, der kan modstå mekaniske, termiske og kemiske påvirkninger.

Beholdernes bund og vægge er tætte og beskyttet imod tæring.

En gang årligt tømmes gyllebeholderne, hvorved gyllebeholderne visuelt kan kontrolleres for evt. skader.

Der foretages lovpligtigt eftersyn og vedligeholdelse, hvilket betyder, at beholderne hvert 10. år bliver kontrolleret for, om der skulle være tegn på begyndende utætheder.

Gyllen omrøres kun forud for udkørsel af gylle. Der er ingen stationære pumper, hvilket fjerner risikoen for tab af gylle til miljøet.

Der forventes en gylleproduktion på ca. 750 m³ pr. år, hvilket giver en opbevaringskapacitet på mere end 9 mdr.

1.6.9 AFFALD OG KEMIKALIER

Døde dyr fjernes fra staldene og placeres i container eller under kadaverkapsel, udviklet til formålet.

Brændbart affald i form af plastik, papirsække, aftøringspapir og tom rengjort emballage bliver opsamles i container på anden ejendom og bortskaffes via en indsamlingsordning for erhvervsvirksomheder.

Jern og metal afhændes til produkthandler og glas m.m. opsamles og bortskaffes via indsamlingsordning for erhvervsvirksomheder fra anden ejendom.

Klinisk risikoaffald i form af medicinglas og -rester samt kanyler bortskaffes via indsamlingsordning for erhvervsvirksomheder fra anden ejendom.

På anlægget er der ikke spildolie, pesticider eller lignende, da det findes på anden ejendom Hurupvej 30, der drives af ansøger. Der er en 1.200 l dieselolietank i maskinhus.

1.6.10 TRANSPORTER TIL OG FRA HUSDYRBRUGET

Til- og frakørselsforhold

Arbejdskørsel til og fra produktionen skal ske ad Ashøjvej. Der er gode oversigtsforhold ved ud og indkørsel.

Transporter

Hovedparten af transporterne udgøres af transporter med smågrise, dyr til slagtning, husdyrgødning, korn og foder. Transporterne med husdyrgødning og korn er sæsonbetinget, mens levering/afhentning af smågrise sker 1 gang ugentligt.

På dage med gyllekørsel og kornkørsel er der en rimelig stor trafik med deraf følgende støjgener. Det tilstræbes, at kørslen bliver holdt på hverdage i normal arbejdstid, men i højsæsonen vil der være øget trafik på - og omkring anlægget uden for de anførte tidspunkter.

Gyllen transporteres med traktor og gyllevogn ud til udbringningsarealerne.

Transporterne vil primært foregå indenfor normal arbejdstid 06-18, dog kan kørsler med levende dyr ske tidligere. Alle grænser for tilladelig støj vil blive overholdt.

Der er egen ind- og udkørsel til anlægget.

Nedenfor er angivet antal af transporter:

Transporter	antal pr. år
Afhentning af sl.svin	13
Døde dyr	52
Foder	50
Gylle	85
Levering af dyr	13
Diverse såsom dyrlæge, konsulent men dette er i personbil, derudover kan der komme få ting med fragtbil	26
Affald	26
I alt	265

1.7 EGENKONTROL OG DOKUMENTATION

På husdyrbruget sker der følgende egenkontrol af produktionen:

- ❖ Alle dyr tilses minimum en gang dagligt og alle regler vedr. dyrevelfærd opfyldes.
- ❖ Staldene kontrolleres dagligt, og der udføres små reparationer med det samme eller tilkaldes service.
- ❖ Den daglige drift af husdyrbruget drives efter principperne "Godt Landmandskab", således anlægget giver mindst mulig miljøbelastning og færrest mulige gener for omgivelserne.
- ❖ Der er en sundhedsaftale med dyrlæge, hvor besætningens generelle sundhed vurderes og hvor det enkelte dyr behandles efter behov. Medicinforbruget søges minimeret ved systematisk sundhedsrådgivning.
- ❖ Der tages i videst mulig omfang hensyn til naboer i forbindelse med udspreddning af husdyrgødning.
- ❖ Personalet på husdyrbruget bliver løbende efteruddannet, og der er fagkonsulenter tilknyttet husdyrbruget, som med faste intervaller gennemgår bedriften, herunder bl.a. optimering af fodersammensætningen.
- ❖ Foder tilpasses dyrenes behov og sundhed.
- ❖ Alle medarbejdere er instrueret i forsvarlig håndtering af forurenende stoffer herunder gylle, kemikalier og brændstof.
- ❖ Al produktion tilrettelægges således at belastning af den enkelte medarbejder mindskes.
- ❖ Rengøring i og omkring bygningerne og silo, foretages jævnligt, med henblik på at minimere risikoen for lugt og for at der ikke skal opstå uhygiejniske forhold. Den jævnlige rengøring og visuelle kontrol sikrer bl.a. at der ikke opstår uhygiejniske forhold, ressourcspild eller punktforurening.

For at kunne dokumentere at miljøtilladelsen og lovgivningen overholdes er/bliver følgende til rådighed på kommunens forlangende:

- Foderplaner
- Slagterifregninger
- CHR-registreringer
- Registrering af årligt forbrug af el og vand
- 10 års beholderkontrol og logbøger over flydelag

1.8 BAT-EMISSIONSNIVEAU, AMMONIAK

1.8.1 BAT, DAGLIG DRIFT

Bedriftens ansvarlige har fokus på, hvilke staldsystemer der er bedst anvendelige i relation til miljø, og dermed tab af ammoniak til omgivelserne, samt til dyrenes velfærd.

Husdyrbruget og det tilhørende produktionsanlæg bygger på principper der tilgodeser miljøet i det omfang loven tilsigter.


Den daglige drift er tilrettelagt ud fra principperne om godt landmandskab og ansvarlig driftsledelse, således anlægget giver anledning til mindst mulig miljøbelastning og færrest mulige gener for omgivelserne. Dette søges opnået ved bl.a. at reduceret vand- og energiforbrug og ved reduktion af ammoniakfordampning fra staldene og lager.

Stalde er indrettet med delvis fast gulv i den nye sl.svinestald. Der anvendes overbrusning af gødearealet, hvorved ammoniak- og lugtemissionen reduceres.

Staldene er indrettet, så der kan rengøres efter hvert hold og derved nedsætte risikoen for sygdomme, nedsætte lugtemission fra staldene og mindske støvet i stalden for både dyr og mennesker.

1.8.2 VEJLEDENDE BAT-NIVEAU

BAT- niveauet er overholdt ved det ansøgte produktionsareal. Staldanlægget er sat til nyt anlæg, da der ikke har været produktion i anlægget på hinanden tre efterfølgende år.

Samlet BAT beregning 			
	Stalde	Lagre	Total
Samlet BAT krav (kg NH ₃ -N /år)	1868	474	2342
Faktisk emission (kg NH ₃ -N /år)	2002	311	2313
Forskel (kg NH ₃ -N /år)	-	-	29
Vejledende BAT Overholdt?	-	-	Ja

1.8.3 TEKNOLOGIER OG TIL- OG FRAVALG AF TEKNOLOGI

På MST teknologiliste findes følgende ammoniakreducerende teknologier til brug på slagte-svineproduktioner:

- ❖ Luftrensningsanlæg
- ❖ Gyllekølingsanlæg
- ❖ Forsuringsanlæg
- ❖ Delvist fast gulv
- ❖ Overdækning af gyllebeholder

Tilvalg af teknologi:

Samlet er der 476 m² produktionsareal i staldene, som er indrettet med delvis fast gulv til hhv smågrise/sl.svin. de eks. 477 m² er med fulddrænet gulv.

Det er et ældre eks. produktionsanlæg, og det er derfor ikke muligt at etablere miljøteknologi i eks. anlæg. Der er valgt at overdække den nye gyllebeholder, hvilket reducerer ammoniak-emissionen.

Der fodres efter dyrenes normbehov, og herved er der fokus på tildeling af den rette mængde næringsstoffer, så der fodres efter normen, og herved mindskes udledningen af kvælstof.

1.9 FOREBYGGELSE AF UHELD

1.9.1 REDEGØRELSE FOR UHELD

Driftsforstyrrelser eller uheld, der kan medføre væsentlig forøget forurening i forhold til normal drift, kan ske i forbindelse med håndtering og opbevaring af husdyrgødning og kemikalier, ved strømsvigt samt udslip af diesellole.

1.9.2 UHELD MED GYLLE

Al omlastning af gylle sker med gyllevogn med fastmonteret kran, hvor pumpen sidder på gyllevognen, og der sker en automatisk tømning af pumperøret. Omlastning sker altid under opsyn, derfor vurderes det, at der ikke er større risiko for uheld i forbindelse med utilsigtet igangsætning af pumper, spild m.m.

En gang årligt tømmes gyllebeholderen, i forbindelse med den normale udbringning af gylle, hvorved gyllebeholderen visuelt kan kontrolleres for evt. skader. Der foretages desuden lovpligtigt eftersyn og vedligeholdelse, hvilket betyder, at beholderne hvert 10 år bliver kontrolleret for om der skulle være tegn på begyndende utætheder.

1.9.3 DØDE DYR

Døde dyr fjernes fra staldene og placeres i container eller under kadaverkapsel, udviklet til formålet. DAKA (el. lign) tilkaldes efter behov. Derved undgås uhygiejniske forhold og at der kan observeres døde dyr af forbipasserende. Desuden kan ræve, hunde og vilde katte ikke komme til de døde dyr.

1.9.4 STRØMSVIGT

Ved længerevarende strømsvigt vil energiforsyningselskabet blive kontaktet. Der er nødopluk i staldene og alarmer der straks påkalder en medarbejder.

1.9.5 BRAND

Ved brand tilkaldes brandvæsnet. Der er opsat pulverslukkere strategiske steder på anlæget. Der iværksættes slukningsarbejde i det omfang det er forsvarligt. Dyr forsøges reddet ud.

1.10 GRÆNSEOVERSKRIDENDE VIRKNINGER PÅ MILJØET

Det vurderes, at der ingen grænseoverskridende virkninger er fra landbruget.

Det vurderes, at der ikke vil være luftbåren forurening eller gener, der vil kunne påvirke nabo-lande.

1.10.1 BEFOLKNINGEN OG MENNESKERS SUNDHED

Husdyrproduktionen på anlægget overholder alle lovens fastsatte krav i forhold afstandskrav og lugtgener til naboer, hvorfor det ikke forventes, at omkringboende bliver væsentligt generet af lugt fra husdyrproduktionen.

Støvgener minimeres ved at foderet håndteres i lukkede systemer og ved fornuftig håndtering af halm ved strøning, hvorfor det ikke forventes at omkringboende bliver væsentligt generet af støv fra husdyrproduktionen.

De fastsatte grænser for støjgener overholdes dag og nat, ved hensynsfuld kørsel med transportere og ved kørsel med hovedparten af transporterne indenfor almindelig arbejdstid minimeres støjgenerne, hvorfor det ikke forventes at omkringboende bliver væsentligt generet af støj fra husdyrproduktionen.

Der holdes generelt en god hygiejne og ved foderopbevaringen, så tiltrækningen af rotter og mus samt mulighederne for udklækning af fluelarver minimeres, hvorfor det ikke forventes at omkringboende er væsentligt generet af skadedyr fra husdyrbruget.

Smittebeskyttelse

Smittebeskyttelse er både beskyttelse af besætningens egne dyr mod indførsel af smittsomme sygdomme, beskyttelse mod spredning af sygdomme mellem forskellige besætninger og beskyttelse mod spredning af zoonotiske smitstoffer fra besætninger til det omgivende samfund (zoonoser er sygdomme, der kan smitte mellem dyr og mennesker).

Der er regler om smittebeskyttelse for svinebesætninger med sundhedsrådgivningsaftale. For svinebesætninger med sundhedsrådgivningsaftale gælder desuden særlige regler om zoonotisk smittebeskyttelse, hvor den besætningsansvarlige i samarbejde med besætningsdyrlægen skal udarbejde en zoonotisk smittebeskyttelsesplan, som har til formål at modvirke smittespredning fra besætningen.

1.10.2 BIOLOGISK MANGFOLDIGHED I FORHOLD TIL KATEGORI 1– OG 2-NATUR SAMT BILAG IV-ARTER

Ammoniakfordampningen fra husdyrbruget overholder alle lovens afskæringskriterier for ammoniakdeposition til kategori 1, 2- og 3 natur. Tilstanden af nærmeste kategori 1 naturområder forventes derfor ikke ændret af ammoniakfordampningen fra husdyrproduktionen på anlægget.

Biologisk mangfoldighed

Nedenstående kortudsnit viser en illustration af husdyrtrykket i området omkring produktionsanlægget. Bilaget er udarbejdet på basis af de tilgængelige oplysninger om husdyrgodkendte anlæg, der findes via husdyrgodkendelse.dk. Det skal i den forbindelse bemærkes, at der er visse usikkerheder vedrørende disse data idet det ikke med sikkerhed er så stort et dyrehold som forventet (hvis godkendelserne ikke er udnyttet). Således kan den løbende strukturtilpasning i landbruget (afvikling/udvikling i husdyrholdet) være usikkert oplyst. Med baggrund i bl.a. oplysninger fra husdyrgodkendelse.dk vurderes det, at udvidelsen ikke alene eller sammen med bidrag fra andre kendte ammoniakudviklinger – vil øge den samlede luftbårne kvælstofbelastning i området i uacceptabelt omfang.

Bilag IV arter

En række dyr og planter, der er omfattet af habitatdirektivets bilag IV, kan have levested, fødesøgningsområde eller sporadisk opholdssted på eller omkring landbrugsejendomme og deres tilhørende arealer. Der forligger dog ingen registreringer heraf.

Ammoniakfordampningen fra husdyrbruget overholder alle lovens afskæringskriterier for ammoniakdeposition til kategori 1, 2- og 3 natur. Tilstanden af nærmeste kategori 1, 2 og 3 naturområder forventes derfor ikke ændret af ammoniakfordampningen fra husdyrproduktionen på anlægget.

Eventuelle levesteder for bilag IV-dyrearter i området forventes ligeledes ikke at blive påvirket af husdyrproduktionen på anlægget.

1.10.3 JORDAREALER, JORDBUND, VAND, LUFT OG KLIMA

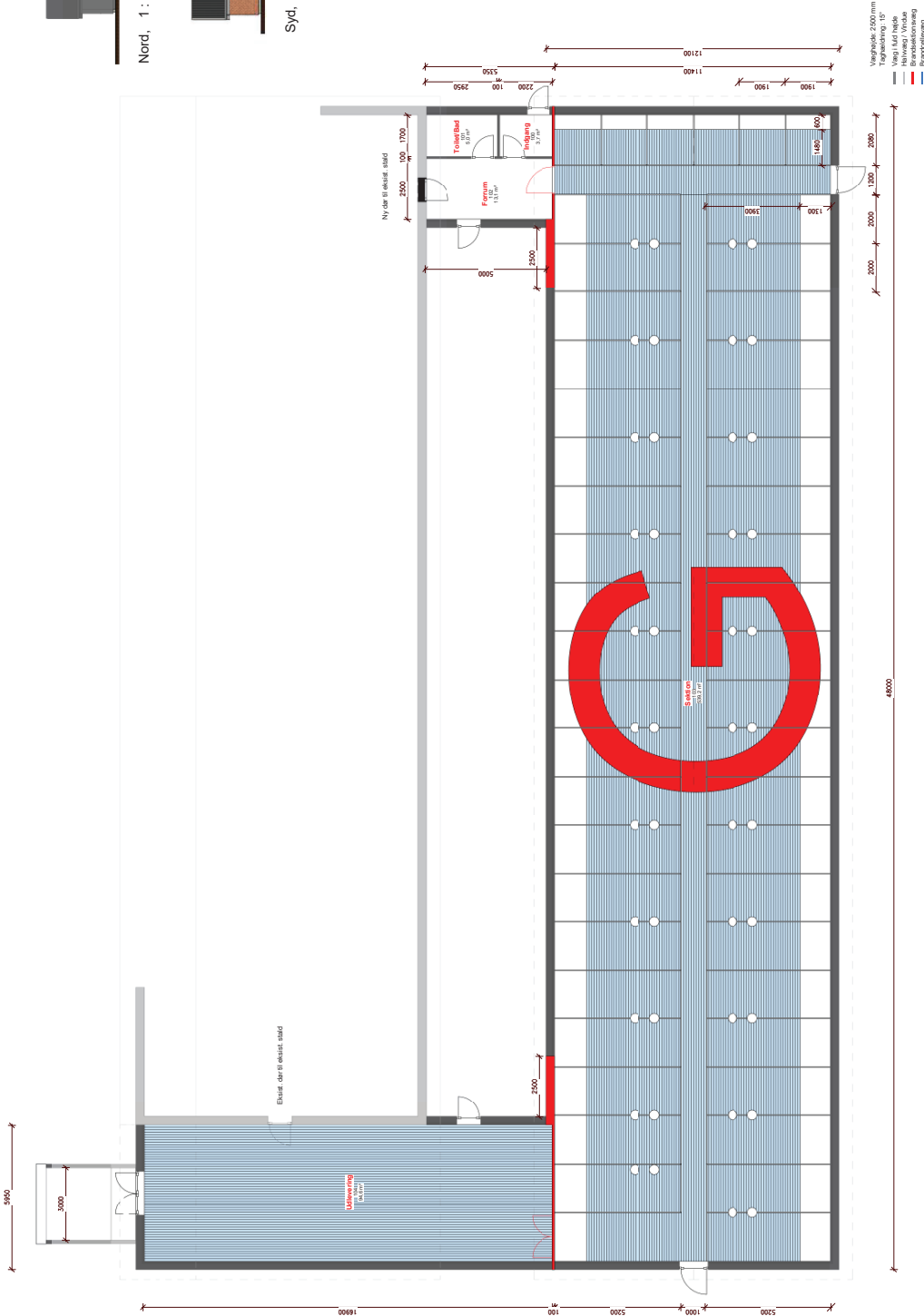
Udbringning af husdyrgødning fra gården reguleres af generel lovgivning for udbringning af husdyrgødning.

Generelt er markdriften omfattet af regulering mht. næringsstofftilførsel og sædskifte, hvilket har positiv betydning for jordens frugtbarhed og udvaskning af næringsstoffer til vandmiljøet.

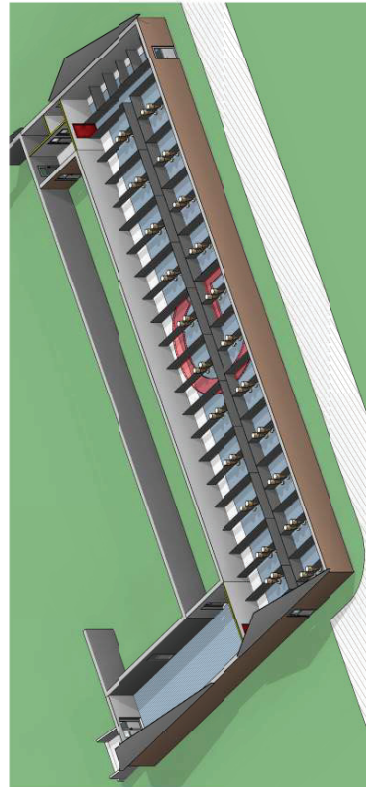
Det forventes ikke, at projektet har negativ indvirkning på luft eller klima.

1.10.4 MATERIELLE GODER, KULTURARV OG LANDSKABET

Der er taget højde for påvirkningen af materielle goder, kulturarv og landskabet. Der er ingen fredninger, der bliver påvirket af produktionen.



Plan, 1 : 100



Isometri



Situationsplan, 1 : 1000

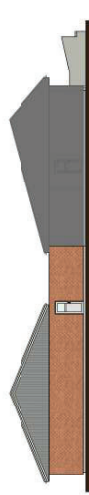
Nord, 1 : 200



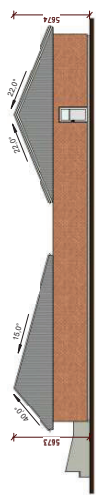
Syd, 1 : 200



Øst, 1 : 200



Vest, 1 : 200



1005903
S_K01_T29_H0_EX_N01

Rum	Nr	Level	Anvendelse	Area	Omkrædet
100	K000.0	1	Indgang	3,7 m ²	7,8 m ²
101	K000.0	1	Forventer	3,0 m ²	9,3 m ²
102	K000.0	1	Skab	0,8 m ²	1,7 m ²
103	K000.0	1	Skab	0,8 m ²	1,7 m ²
104	K000.0	1	Udledning	0,0 m ²	4,0 m ²
62,0 m ² / 14,0 m ²					

Vinduer - Antal		Døre - Antal	
Nr	SK	SK	Dørtype
1	1	1	1
2	1	1	1
3	1	1	1
4	1	1	1
5	1	1	1
6	1	1	1
7	1	1	1
8	1	1	1
9	1	1	1
10	1	1	1
11	1	1	1

Veje		Areal	
Nr	Type	Type	Areal
1	1	1	38 m ²

1. Beskriv forholdene på stedet.
2. Præsentation af arkitekturen, herunder bygningens udseende.

Byggetype	Byggetype	Byggetype	Byggetype	Byggetype	Byggetype
05.12.21	05.12.21	05.12.21	05.12.21	05.12.21	05.12.21
MOGUE	MOGUE	MOGUE	MOGUE	MOGUE	MOGUE
12.02.21	12.02.21	12.02.21	12.02.21	12.02.21	12.02.21

1005903 Jesper Grud
Slagtesvinestald
Tilbudstegning

Byggeplads: Aahøjvej 23, 7770 Vesting
Postadresse:
Nr. / Mobil:
Papir: AI
Legemål: MOGUE
GFS Pos.:
AI
Date: 02.06.21

Projektleder: Jesper V. Knak
Mail: jknak@grakjaer.dk
Mobil: 2222 3955



Bilag 3: Anlæggets placering i landskabet

