



Miljøgodkendelse
af husdyrbruget
Lendumvej 86
9900 Frederikshavn

§ 12,2

*Lovbekg. nr. 1486 af 4. december
2009 om miljøgodkendelse m.v. af
husdyrbrug*

*Dato for gyldighed
19. oktober 2015*

INDHOLDSFORTEGNELSE

Indholdsfortegnelse	0
Datablad	2
1 Resumé og samlet vurdering	3
1.1 Ikke teknisk resumé	3
1.2 Offentlighed	4
2 Generelle forhold	5
2.1 Forudsætninger for miljøgodkendelsen	5
2.2 Tidligere afgørelser efter husdyrloven	5
2.3 Meddelelsespligt- anlæg, Husdyrgødning, ejerforhold	5
2.4 Gyldighed, kontinuitet og ophør	5
2.5 Retsbeskyttelse	5
2.6 Revurdering af miljøgodkendelsen	6
3 Beliggenhed og planmæssige forhold	7
3.1 Lokalisering i forhold til beboelser, bygge- og fredningslinier mv	7
3.2 Placering i landskabet	8
4 Husdyrhold, staldanlæg og drift	9
4.1 Husdyrhold, staldindretning og ventilation	9
4.2 Fodring	10
4.3 Energi- og vandforbrug	10
4.4 Spildevand herunder regnvand	11
4.5 Affald, døde dyr, olie, pesticider og øvrige kemikalier	12
4.6 Driftsforstyrrelser eller uheld	13
5 Gødningsproduktion og -håndtering	14
5.1 Gødningstyper og mængder	14
5.2 Opbevaring af husdyrgødning	14
6 Forurening og gener fra husdyrbruget	15
6.1 Ammoniak og natur nær anlægget	15
6.2 Varmeveksler	18
6.3 Lugt	20
6.4 Fluer og skadedyr	21
6.5 Transport	21

6.6	Støj, støv og lys.....	22
7	Bedste tilgængelige teknik (BAT)	23
7.1	Management og egenkontrol	24
7.2	Samlet vurdering vedrørende BAT på bedriften.....	24
8	Alternative løsninger og 0-alternativet	25
9	Bilag.....	26

DATABLAD

Titel:	§ 12,2 Miljøgodkendelse
Dato for godkendelse:	19. oktober 2015
J.nr.	15/8564
Skema ID	Skemald 77257, vers.2
Virksomhedens navn:	Lie Kyllinger Aps
CVR-nr:	36700505
CHR-nr:	76613
Ejendomsnummer:	813-49155
Matr. nr:	6a m.fl., Åsted By, Åsted
Adresse:	Lendumvej 86, 9900 Frederikshavn
Ansøger:	Lie Kyllinger Aps v/ Jens Arne Lie, Lendumvej 86, 9900 Frederikshavn. Tlf. 40208373. Mail: jenslie@live.dk
Konsulent:	Jens Elvstrøm, Søhøjlandets Regnskabskontor, Nørreskov Bakke, 8600 Silkeborg. Tlf. 4028 5535. Mail: je@shlrk.dk
Kommunens sagsbehandler:	Anne Marie Henriksen
Tilsynsmyndighed:	Frederikshavn Kommune Rådhus Allé 100 9900 Frederikshavn tlf. +45 9845 5000 tf@frederikshavn.dk www.frederikshavn.dk

1 RESUMÉ OG SAMLET VURDERING

1.1 IKKE TEKNISK RESUMÉ

Lie Kyllinger Aps, Lendumvej 86, 9900 Frederikshavn har søgt om en miljøgodkendelse for ejendommen Lendumvej 86, 9900 Frederikshavn. Der er søgt om nedenstående projekt:

- Etablering af slagtekyllingeproduktion på 920.000 slagtekyllinger (årlig produktion) svarende til en produktion på 304,64 DE¹ (dyreenheder). Ejendommen drives i dag med en slagtesvineproduktion på 5.000 slagtesvin (30-107 kg) svarende til 130,14 DE. Slagtesvineproduktionen nedlægges i forbindelse med etableringen af fjerkræproduktionen.
- I forbindelse med udvidelsen skal der bygges 2 nye kyllingehuse á 25,8 x 104 meter svarende til et bebygget areal på ca. 2.683 m²/kyllingehus. De to staldanlæg får hver en højde på 9 meter til kip og etableres i umiddelbar tilknytning til ejendommens eksisterende produktionsbygninger.
- Der etableres desuden 4 nye fodersiloer á 50 m³ til opbevaring af færdigblandet tørfoder til slagtekyllingeproduktionen

Der indgår ingen arealer i godkendelsen, idet al husdyrgødning afsættes til biogasanlæg.

Ansøgningen om miljøgodkendelse er indsendt til Frederikshavn Kommune gennem Miljøstyrelsens elektroniske ansøgningssystem med skemaID 77257 den 28. april 2015. Husdyrbruget er omfattet af husdyrgodkendelseslovens § 12, stk. 1 nr. 3 og er dermed et IE-husdyrbrug.

Kommunen har vurderet, at den ansøgte etablering af en slagtekyllingeproduktion på ejendommen Lendumvej 86, 9900 Frederikshavn vil kunne ske i overensstemmelse med Lov om miljøgodkendelse m.v. af husdyrbrug² samt habitatdirektivet når virksomheden drives på de vilkår som fremgår af nærværende Miljøgodkendelse. Det vurderes at husdyrbruget kan drives på stedet uden at påvirke omgivelserne på en måde, som er uforenelig med hensynet til omgivelserne. Det vurderes endvidere, at der er truffet de nødvendige foranstaltninger til at forebygge og begrænse forureningen ved anvendelse af den bedst tilgængelige teknik.

Der skal gøres opmærksom på, at etablering af nye anlæg ikke må igangsættes, før der er givet en byggetilladelse og eventuelle andre nødvendige tilladelser fra Frederikshavn Kommune.

Miljøgodkendelsen er baseret på oplysningerne i ansøgningen samt efterfølgende beregninger og betinget af følgende centrale vilkår:

DEN MAKSIMALE HUSDYRPRODUKTION (VILKÅR 1-3)

ETABLERING, DRIFT OG EGENKONTROL AF VARMEVEKSLER (VILKÅR 11-17)

AFSÆTNING AF DYBSTRØELSE DIREKTE TIL BIOGAS (VILKÅR 9)

INDHOLD AF FOSFOR I FODER (VILKÅR 20)

ANSØGNING OM TILLADELSE TIL FORØGET VANDINDVINDING (VILKÅR 4)

¹ De angivne DE er opgivet i henhold til bekendtgørelse nr. 853 af 30-06-2014 om erhvervsmæssigt dyrehold, husdyrgødning, ensilage m.v., med senere ændringer.

² Lovbekg. nr. 1486 af 04-12-2009 om miljøgodkendelse m.v. af husdyrbrug, med senere ændringer.

1.2 OFFENTLIGHED

Ansøgningen blev offentliggjort på Frederikshavn Kommunes hjemmeside den 18. maj 2015 med frist frem til den 2. juni til at komme med bemærkninger. Der kom ingen bemærkninger til ansøgningen i denne forbindelse.

Udkast til miljøgodkendelse eller orientering herom blev den 24. august 2015 sendt i partshøring hos naboer og andre berørte, skønnede parter i sagen samt ansøger selv. "Andre berørte" er fastlagt som ejendomme der ligger indenfor den beregnede, ukorrigerede geneafstand til byzone (svarende til ejendomme indenfor en afstand af ca. 692 m fra den aktuelle ejendom). Der var frist til afgivelse af bemærkninger på 6 uger frem til den 9. oktober 2015.

Der kom alene en række bemærkninger af teknisk karakter fra ansøger og dennes konsulent. Miljøgodkendelsen er tilrettet i overensstemmelse med disse bemærkninger.

2.1 FORUDSÆTNINGER FOR MILJØGODKENDELSEN

Godkendelsen omfatter landbrugsmæssige aktiviteter på ejendommen Lendumvej 86, 9900 Frederikshavn der er omfattet af CVR nr 36700505 – Lie Kyllinger Aps.

Ejendommen skal fremover indrettes og drives i overensstemmelse med de oplysninger, der ligger til grund for denne godkendelse, og i overensstemmelse med vilkår, der fremgår af denne miljøgodkendelse. Ejendommen skal til enhver tid leve op til gældende regler i love og bekendtgørelser – også selvom disse regler eventuelt måtte være skærpede i forhold til denne godkendelse. Der skal til enhver tid forefindes et eksemplar af denne miljøgodkendelse på ejendommen. Den ansvarlige for driften og de øvrige ansatte skal være bekendt med godkendelsens vilkår. På tilsynsmyndighedens forlangende skal virksomheden dokumentere overholdelse af denne godkendelses vilkår, ved at kunne fremlægge tilstrækkelig dokumentation f.eks. markplan, gødningsplan og kortbilag.

2.2 TIDLIGERE AFGØRELSER EFTER HUSDYRLOVEN

Der er tidligere meddelt følgende afgørelser efter husdyrloven til husdyrbruget:

- Miljøgodkendelse af 24. april 2013 efter husdyrgodkendelseslovens § 12,2 til produktion af slagtesvin og slagtekyllinger.

Ovenstående miljøgodkendelse er bortfaldet.

2.3 MEDDELELSESPLIGT- ANLÆG, HUSDYRGØDNING, EJERFORHOLD

Husdyrbruget må ikke udvides eller ændres bygningsmæssigt eller driftsmæssigt, før udvidelsen eller ændringen er godkendt af kommunen, jf. Lov om miljøgodkendelse m.v. af husdyrbrug.

2.4 GYLDIGHED, KONTINUITET OG OPHØR

Godkendelsen skal udnyttes senest 2 år efter meddelelsen af denne afgørelse.

Godkendelsen anses for udnyttet ved iværksættelse af bygge- og anlægsarbejder. Det er en forudsætning for overholdelse af fristen, at den udnyttelse, der er påbegyndt inden fristens udløb, fortsættes og færdiggøres i et rimeligt tempo og som udgangspunkt er afsluttet inden for et år efter fristens udløb. Et påbegyndt byggeri kan således ikke afbrydes i en længere periode og derefter genoptages.

Hvis godkendelsen ikke har været helt eller delvist udnyttet i 3 på hinanden følgende år, bortfalder den del af godkendelsen, der ikke har været udnyttet i de seneste 3 år.

Ved ophør af driften skal stalde og gyllekummer rengøres. Gyllebeholdere, som ikke fortsat skal anvendes, skal tømmes og rengøres. Idet der er tale om et IE-husdyrbrug finder kapitel 4b i lov om forurenede jord anvendelse ved ophør af aktiviteter. Definitionen på ophør af aktiviteter fremgår af husdyrgodkendelseslovens § 43, stk. 2

2.5 RETSBESKYTTELSE

Med denne miljøgodkendelse følger 8 års retsbeskyttelse. Kommunen kan dog i særlige tilfælde meddele forbud eller påbud før der er forløbet 8 år, jf. § 40, stk. 2 i Lov om miljøgodkendelse m.v. af husdyrbrug.

2.6 REVURDERING AF MILJØGODKENDELSEN

Virksomhedens miljøgodkendelse skal regelmæssigt og mindst hvert 10. år, tages op til revurdering, jf. § 40 i Bekendtgørelse om tilladelse og godkendelse mv. af husdyrbrug. Den første revurdering skal dog foretages, når der er forløbet 8 år fra denne godkendelse.

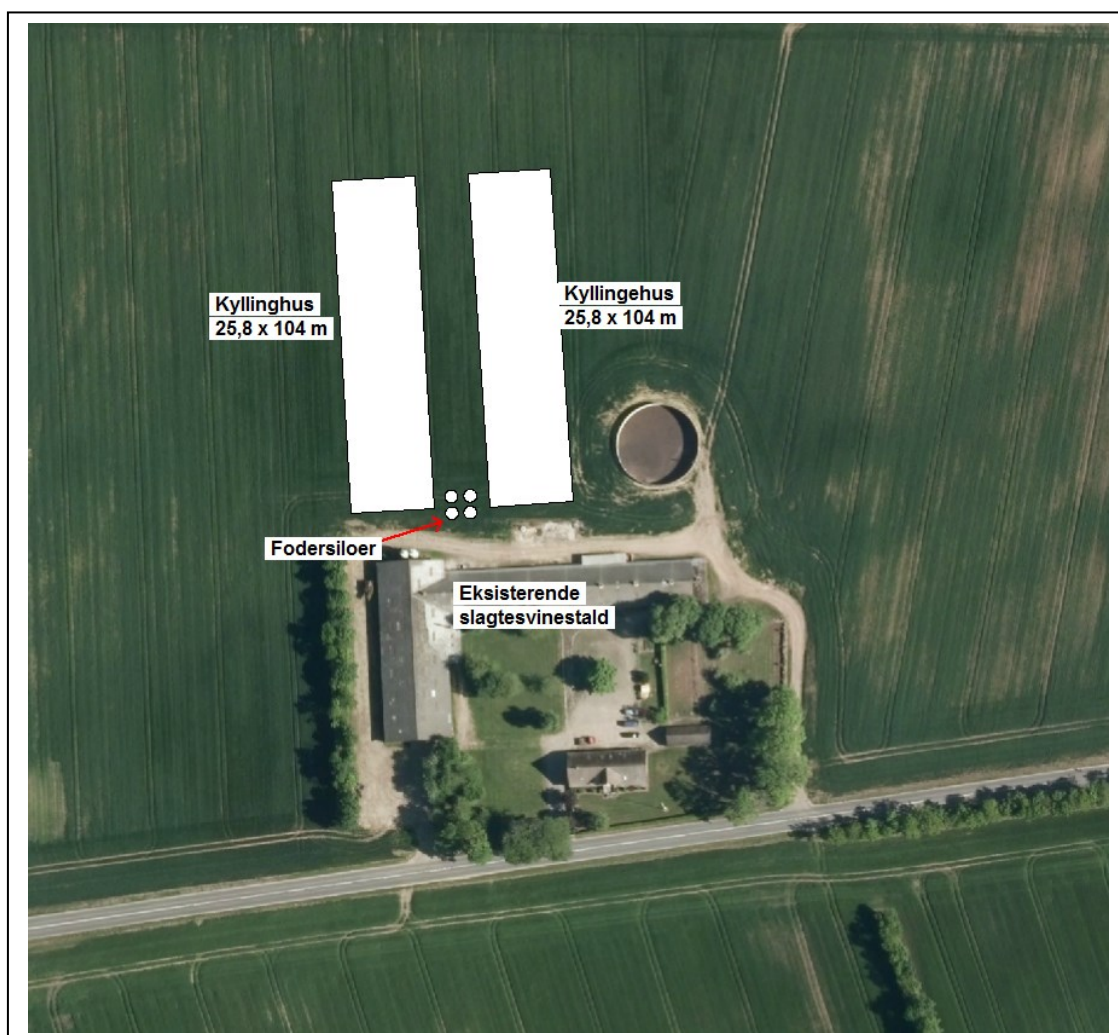
Hvis EU-kommissionen offentliggør en BAT-konklusion i EU-Tidende der vedrører husdyrbrugets aktiviteter omfattet af § 12, stk. 1, nr. 1-3, skal tilsynsmyndigheden tage virksomhedens godkendelse op til revurdering uanset ovennævnte § 40. Eventuelle nye vilkår som følge af BAT-konklusionen skal overholdes senest 4 år efter offentliggørelse af BAT-konklusionen i EU-Tidende.

3.1 LOKALISERING I FORHOLD TIL BEBOELSER, BYGGE- OG FREDNINGSLINIER MV.

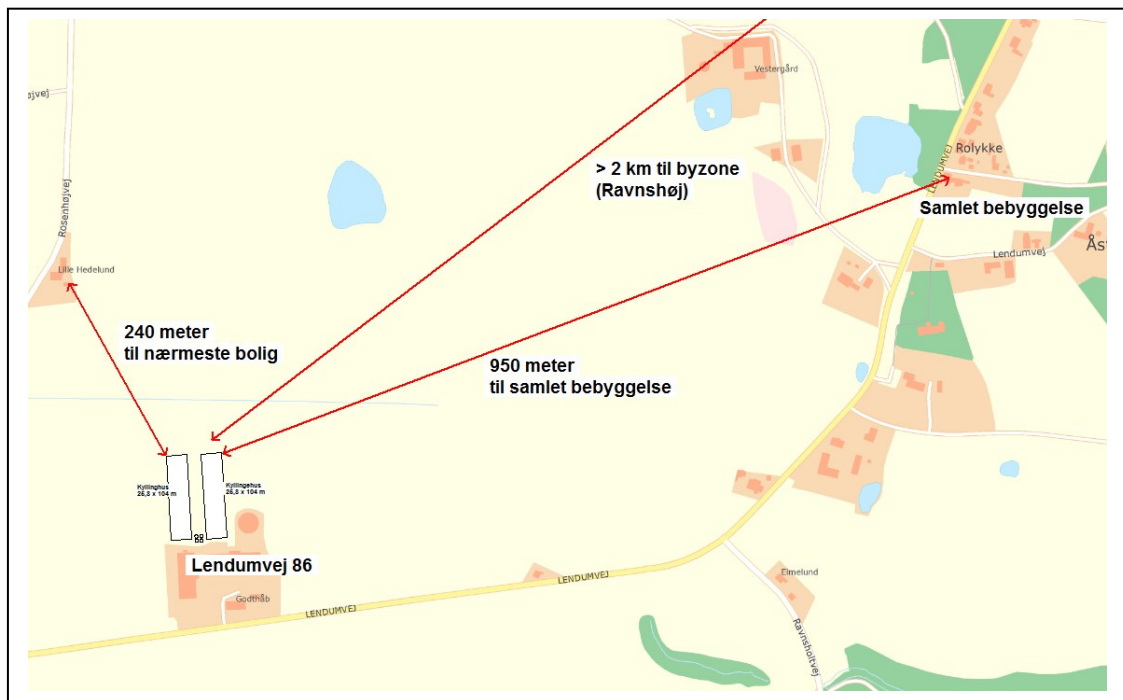
Husdyrbruget er placeret i landzone, med ca. 240 meter til nærmeste beboelse, der ligger nordvest for de nye staldbygninger. Nærmeste samlede bebyggelse er Åsted, der ligger godt 900 meter øst for ejendommen. Åsted er i kommuneplanen udlagt til boligområde i landzone. Nærmeste byzone er Ravnshøj der ligger over 2 km fra ejendommen.

Kommunen har vurderet at alle afstandskrav til byzone, sommerhusområde, vandforsyning, vej og naboskel mv. i henhold til § 6 og § 8 i Lov om miljøgodkendelse mv. af husdyrbrug, er overholdt.

Kommunen har desuden vurderet at det projekterede anlæg ligger udenfor fredninger, strand- klit-, sø- å- og fortidsmindebeskyttelseslinier.



FIGUR 1 OVERSIGT OVER HUSDYRBRUGET EFTER UDVIDELSEN



FIGUR 2 PLACERING AF HUSDYRBRUG I FORHOLD TIL NÆRMESTE NABO MED MERE

3.2 PLACERING I LANDSKABET

Ejendommen ligger ikke i et område, der er udpeget som særligt værdifuldt landskab, værdifuldt kulturmiljø, geologisk beskyttelsesområde/interesseområde, fredet område, kirkebeskyttelseszone, større uforstyrret landskab eller økologisk forbindelseslinje. Ejendommen ligger naturområde i forhold til Kommuneplanens arealanvendelse

Der er tale om et let kuperet, åbent landskab, præget af større dyrkede markarealer og en række større husdyrbrug. En del markskel er markeret med levende hegn. Øst for ejendommen ligger bebyggelsen Åsted og godt 400 meter syd for ejendommen løber Åsted Å med en række naturarealer tilknyttet.

Byggeriet placeres i tilknytning til ejendommens hidtidige bebyggelsesarealer og vurderes erhvervs-mæssigt nødvendigt for ejendommens drift.

Kommunen har vurderet at udvidelsen ikke vil forringe de landskabelige, kulturhistoriske, naturmæssige eller rekreative interesser i området og har ikke stillet yderligere vilkår.

4.1 HUSDYRHOLD, STALDINDRETNING OG VENTILATION

Det ansøgte dyrehold med tilhørende staldsystemer fremgår af tabel 1. De enkelte staldafsnit fremgår af anlægstegningen der er vedlagt som bilag 1.

TABEL 1 OVERSIGT OVER ANSØGT DYREHOLD

Produktion	Produktionstid	Antal dyr	Stipladser	DE
Slagtekyllinger – stald 1	35 dage	460.000	54.120	152,32
Slagtekyllinger – stald 2	35 dage	460.000	54.120	152,32
Ialt	-	920.000	108.240	304,64

Dyrene er opstaldet på fast gulv med dybstrøelse i isolerede stalde. Staldanlæggene forsynes med mekanisk, frekvensstyret ventilation. Der etableres varmeveksler i tilknytning til ventilationen på begge stalde. Der forventes mellem 8,5 og 9,5 hold pr. år svarende til at der maksimalt er 108.240 kyllinger på stald af gangen.

Ifølge BREF-dokumentet for intensiv fjerkræ- og svineproduktion betragtes stalde med strøelse på hele gulvet og med drikkevandssystemer der forebygger spild som værende BAT. Staldene kan enten være naturligt ventilerede eller isolerede stalde med mekanisk ventilation.

KOMMUNENS BEMÆRKNINGER OG VURDERING

Frederikshavn Kommunes vurdering af BAT for staldtyper og staldteknologi fremgår af miljøgodkendelsens kapitel 8. Kommunen tager i BAT-vurderingen udgangspunkt i Miljøstyrelsens principper bag de vejledende emissionsgrænseværdier. Ansøger kan godt vælge staldtyper eller teknologier, som isoleret set giver anledning til en større forurening, end hvis den mindst forurenende teknologi blev valgt. Dette kan lade sig gøre, hvis blot anlægget samlet set overholder de udledningskrav, som kommunen vurderer, er mulige på det aktuelle anlæg med baggrund i anvendelse af den bedste tilgængelige teknologi. Den samlede vurdering af, om udledningskravene overholdes, fremgår af kapitel 8.

Der stilles følgende vilkår for drift af husdyrholdet:

1. Husdyrholdet skal være sammensat og staldindretningen udført i overensstemmelse med ovenstående tabel. Produktionen må ikke overstige de anførte antal DE.
2. Der må ikke ændres på sammensætningen af dyregrupper og arter eller i staldindretning og andre forhold, uden at kommunen har vurderet effekten heraf. En ændring af sammensætningen af dyregrupper på maksimalt 5 % af den samlede husdyrproduktion kan dog ske uden yderligere vurdering fra kommunen, så længe det ikke medfører overskridelse af det tilladte maksimale antal DE.
3. Der skal foreligge dokumentation for ejendommens årlige produktion i form af antal slagtede dyr og slagtealder. Dokumentationen skal opbevares i minimum fem år og forevises til sagsmyndigheden på forlangende.

4.2 FODRING

Der anvendes færdigblandet tørfoder på ejendommen. Foderet opbevares i 4 nye fodersiloer á 50 m³ der etableres ved staldens gavle. Der anvendes fasefodring af slagtekyllingerne afhængig af dyrenes udvikling. Der anvendes op til fem forskellige blandinger / faser. Ansøgningen er baseret på normal for indhold af protein og for indhold af fosfor i foderet.

Ifølge BREF-dokumentet for intensiv fjerkræ- og svineproduktion, er det i forhold til foder BAT at styre næringsindholdet i foderet og at variere fodersammensætningen med henblik på at reducere det totale fosforindhold. Miljøstyrelsen har udarbejdet vejledende værdier for indholdet af fosfor i foder til slagtekyllinger. Der stilles vilkår vedrørende fosforindhold i foder i afsnit 8. Med overholdelse af vilkåret, er det Frederikshavn Kommunes vurdering, at det ansøgte lever op til BAT for så vidt angår foder.

4.3 ENERGI- OG VANDFORBRUG

Ejendommens forventede energi- og vandforbrug efter udvidelsen fremgår af tabel 2.

TABEL 2 ENERGI- OG VANDFORBRUG

Art	Forbrug/år
Elforbrug til maskiner, lys, ventilatorer m.v.	150.000 kWh
Vand til drikkevand og rengøring m.v.	6.200 m ³

Staldene etableres uden lysplader og vinduer og oplyses alene ved kunstigt lys. Det fremgår af ansøgningen, at der installeres automatisk lysprogram og lysdæmpning i staldene, således at forbruget reduceres mest muligt. Belysningen reguleres i forhold til dyrenes adfærd og deres alders-/udviklingstrin. Der etableres desuden lys ved indgang til forrum, samt ved porte ind og ud af stalde.

Der er desuden energiforbrug til ventilation af kyllingehusene. Ifølge ansøgningen etableres der frekvensstyret ventilation der er computerstyret og tilpasset produktionen for at sikre optimal ventilation. Det fremgår af ansøgningen, at ventilationens mekaniske dele (herunder luftkanaler og fans) rengøres ved hvert holdskifte. Dato for rengøring af ventilationsanlæg registreres i logbog og ventilationsdata i øvrigt logges i styringscomputeren.

Der opsættes 2 varmevekslere i hvert af de to staldanlæg. Varmevekslerne opvarmer indsugningsluften med udblæsningsluften og reducerer dermed varmeforbruget til kyllingeproduktionen med 50-75 %. Anvendelsen af varmevekslerne betyder samtidig at gødningsmåtten udtørres, hvilket reducerer ammoniakemissionen fra staldanlæggene.

Ejendommen har egen vandboring (boring 7.1615). Nordjyllands Amt meddelte i 2006 tilladelse til indvinding af en årlig mængde på 3.500 m³ vand fra denne boring. Idet det forventede vandforbrug overstiger denne mængde, skal der søges om tilladelse til indvinding af en øget mængde vand. Vær opmærksom på, at indvindingen af vand fra boringen skal ske i overensstemmelse med den til enhver tid gældende tilladelse med tilhørende vilkår.

4. Der skal søges om tilladelse til forøgelse af vandmængden der skal indvindes fra boring 7.1615.
5. Indvinding af vand skal ske i overensstemmelse med den til enhver tid gældende tilladelse

Drikkeniplerne placeres højt og forsynes med spildkopper for at reducere vandforbruget. Ifølge ansøgningen efterses drikkeniplerne dagligt med henblik på at identificere og reparere eventuelle lækager. Der vaskes med højtryksrensere efter hvert produktionshold.

Ifølge BREF-dokumentet for intensiv fjerkræ- og svineproduktion er det med hensyn til reduktion af energiforbruget BAT at optimere ventilationssystemet i mekanisk ventilerede stalde, herunder at undgå modstand i ventilationssystemer gennem hyppig rengøring og eftersyn af kanaler m.m.. Desuden er det BAT at anvende energibesparende belysning og at isolere bygninger i regioner med lave temperaturer. Med hensyn til reduktion af vandforbruget, er det BAT at rengøre stald og udstyr med højtryksrensere efter hver produktionscyklus, at kalibrere drikkevandsinstallationerne med henblik på at forebygge spild og at identificere og reparere eventuelle lækager.

Miljøstyrelsen har ikke opstillet egentlige branchespecifikke krav til vand- og energiforbruget i forbindelse med fastlæggelsen af de vejledende BAT-standardvilkår. Baggrunden for dette er ifølge Miljøstyrelsen, at disse elementer vil afhænge af de driftsmæssige forhold på den enkelte ejendom.

Kommunen har ud fra virksomhedens produktion og teknologivalg vurderet at der er truffet de nødvendige foranstaltninger med henblik på reduktion af energi- og ressourceforbruget og at virksomheden dermed lever op til BAT. Kommunen vurderer at der ikke er behov for at stille yderligere vilkår til virksomhedens energi- og ressourceforbrug. Der stilles vilkår i forhold til anvendelsen af varmevekslere i afsnit 6.2.

4.4 SPILDEVAND HERUNDER REGNVAND

Afledning af spildevand fremgår af tabel 3.

TABEL 3 AFLEDNING AF SPILDEVAND

Afløb:	Årlig mængde	Afledning til:
Sanitært spildevand	10 m ³	Trixtrank
Vaskevand fra stalde	800 m ³	Eksisterende gylletank på 2.500 m ³
Tagvand fra nye stalde	6.000 m ³	Afledes via dræn mod øst og videre til bæk
Tagvand fra eksisterende bygninger	3.000 m ³	Afledes via dræn mod øst og videre til bæk

Ansøger ønsker at anvende ejendommens eksisterende gylletank på 2.500 m³ til opbevaring af vaskevand fra stalde. Det fremgår af husdyrgødningsbekendtgørelsen³ at vaskevand fra fjerkræstalde betragtes som restvand hvis kvælstofindholdet er under 0,3 kg N/ton.

Regler for håndtering, opbevaring og udbringning af restvand fremgår af husdyrgødningsbekendtgørelsen. Vaskevandet fra fjerkræstaldene skal opbevares, håndteres og udbringes i overensstemmelse med de til enhver tid gældende regler i husdyrgødningsbekendtgørelsen

Det er Frederikshavn Kommunes vurdering, at håndteringen af spildevand fra produktionen med de nedenfor stillede vilkår - sker på forsvarlig vis.

6. Det er en forudsætning for opførelse/udvidelse af (bygning/anlæg), at der opnås en særskilt udlednings- eller nedsivningstilladelse til tagvand fra de to slagtekyllingeanlæg.
7. Vaskevand (restvand) fra fjerkræstaldene skal opbevares og håndteres i overensstemmelse med den til enhver tid gældende husdyrgødningsbekendtgørelse

4.5 AFFALD, DØDE DYR, OLIE, PESTICIDER OG ØVRIGE KEMIKALIER

Forventede typer og mængder af affald fremgår af nedenstående tabel 4.

TABEL 4 FORVENTEDE TYPER OG MÆNGDER AF AFFALD

Type (EAK-kode)	Forventet årlig mængde
Lysstofrør & elsparepærer (200121)	0-25 stk
Spraydåser (160504)	0-10 stk
Spildolie (130208)	0-100 l
Pap & pap (150101)	0-100 kg
Plastsække fra foder o.lign. (150102)	0-10 kg
Paller (150103)	0-10 stk
Døde dyr (020102)	1.000 – 4.000 kg
Papirsække fra foder o.lign. (150101)	0-10 kg
Veterinært affald (150107)	0-2 kg

³ Bekendtgørelse nr. 594 af 4. maj 2015 om erhvervmæssigt dyrehold, husdyrgødnings, ensilage m.v.

Sæbe til staldvask opbevares i forrummet til de to staldanlæg. Fast affald opbevares i container og afhentes af den kommunale renovationsordning. Veterinært affald, og andet farligt affald afleveres sorteret på kommunal genbrugsplads.

Døde dyr opbevares i lukkede containere frem til afhentning af DAKA. Der opstilles 4 containere á 200 liter ved gavlen af hver stald.

Der henvises i øvrigt til Frederikshavn Kommunes regulativ for erhvervsaffald der kan findes på kommunens hjemmeside (www.frederikshavn.dk).

Kommunen vurderer, at der ikke vil være problemer med hensyn til opbevaring af affald med mere på virksomheden. Ligeledes vurderer kommunen bortskaffelsen af affald fra virksomheden sker på miljømæssig forsvarlig vis.

4.6 DRIFTSFORSTYRRELSER ELLER UHELD

Ved driftsforstyrrelse eller uheld kan der være risiko for spild eller udslip af kemikalier, olie eller andre miljøfremmede stoffer. Der er ikke gylle på anlægget, så der er ikke risiko for udslip af gylle. Der er udarbejdet en beredskabsplan i forbindelse med ansøgningen om miljøgodkendelse.

Beredskabsplanen skal holdes opdateret, være tilgængelig for bedriftens ansatte og afspejle de konkrete forhold på bedriften. Det er til enhver tid driftsherrens ansvar, at der tages de nødvendige forholdsregler ved utilsigtede hændelser, der kan give anledning til forurening af det omgivende miljø.

8. Ejendommens beredskabsplan skal revideres årligt og være tilgængelig på bedriften.

5 GØDNINGSPRODUKTION OG -HÅNDTERING

5.1 GØDNINGSTYPER OG MÆNGDER

I nedenstående tabel 5 ses en oversigt over produceret, afsat, importeret og udbragt husdyrgødning fra den ansøgte produktion.

TABEL 5 PRODUCERET, MODTAGET OG AFSAT HUSDYRGØDNING

Gødningstype	Kg kvælstof	Kg fosfor	DE
Dybstrøelse	31.874	10.633	304,63
Afsættes til Thorsø Miljø & Biogas CVR 15270586	-31.874	-10.633	-304,63
I alt til udbringning	0	0	0

5.2 OPBEVARING AF HUSDYRGØDNING

Der produceres alene dybstrøelse fra ejendommens slagtekyllingeproduktion. 70 % af denne dybstrøelse afsættes direkte til biogasanlæg og skal således ikke opbevares yderligere på ejendommen. De resterende 30 % dybstrøelse opbevares i en markstak på ejendommen frem til levering til biogasanlæg.

Ejendommen har en eksisterende gylletank på 2.500 m³ der fremover anvendes til opbevaring af restvandet fra vask af fjerkræstaldene.

Dybstrøelse fra fjerkræ vurderes normalt som kompostlignende hvis det har henligget i ens stald i 1-2 måneder. I givet fald kan det opbevares i en markstak når det sker i overensstemmelse med reglerne i husdyrgødningsbekendtgørelsen. Herunder at

- At afstandskravene jf. § 8 i lov om miljøgodkendelse m.v. af husdyrbrug overholdes
- At komposten højst oplagres på samme sted i marken i 12 måneder
- At der går mindst 5 år mellem placering af en markstak det samme sted i marken
- At der føres optegnelse over placeringen af markstakke inkl. oplagringsperiode og placering (markering på kort)

Ifølge BREF-dokumentet for intensiv fjerkræ- og svineproduktion er det med hensyn til opbevaring af fast gødning fra fjerkræ BAT at placere en eventuel markstak væk fra naboer og følsomme recipienter som vandløb og markdræn. Det er Frederikshavn Kommunes vurdering at BREF-dokumentets anbefalinger er indarbejdet i husdyrgødningsbekendtgørelsens regler for opbevaring af dybstrøelse/kompost i markstak. Kommunen har således samlet vurderet, at opbevaringen af husdyrgødningsgen med nedenstående vilkår lever op til kravet om anvendelse af BAT.

9. 70 % af husdyrgødningsgen skal afsættes direkte til biogasanlæg fra ejendommen. Der skal foreligge dokumentation for dette.
10. Opbevaring af dybstrøelse fra fjerkræstaldene skal ske i overensstemmelse med den til enhver tid gældende husdyrgødningsbekendtgørelse. Der skal foreligge dokumentation for dette

6.1 AMMONIAK OG NATUR NÆR ANLÆGGET

Beregninger foretaget i IT-ansøgningen viser, at fordampningen af ammoniak fra nudriften er 2.180 kg kvælstof pr. år og i ansøgt produktion 5.982 kg kvælstof pr. år. Projektet medfører således en stigning i ammoniakfordampningen på 3.802 kg kvælstof pr. år.

Der er et generelt krav i Husdyrbrugsloven om, at der for miljøgodkendelser skal ske en 30 % reduktion af ammoniakfordampningen i forhold til bedste staldsystem med normtal 2005/2006 som udgangspunkt. Reduktionskravet gælder som udgangspunkt for udvidelser samt for stalde, som renoveres. For slagtekyllinger er reduktionskravet imidlertid på 15 %. Årsagen til det lavere reduktionskrav for slagtekyllinger er, at det ikke vurderes teknisk eller økonomisk muligt at overholde et krav om 30 % reduktion af ammoniakemissionen. I forhold til etablering af en slagtekyllingeproduktion på Lendumvej 86 reduktionskravet på de 15 % overholdt.

Lov om miljøgodkendelse m.v. af husdyrbrug har udpeget visse naturarealer og inddelt dem i 3 kategorier, samt angivet nogle beskyttelsesniveauer i forhold til de forskellige kategorier af natur, som skal overholdes i forbindelse med miljøgodkendelser. Derudover skal kommunen vurdere de resterende beskyttede naturtyper i forhold til naturbeskyttelsesloven.

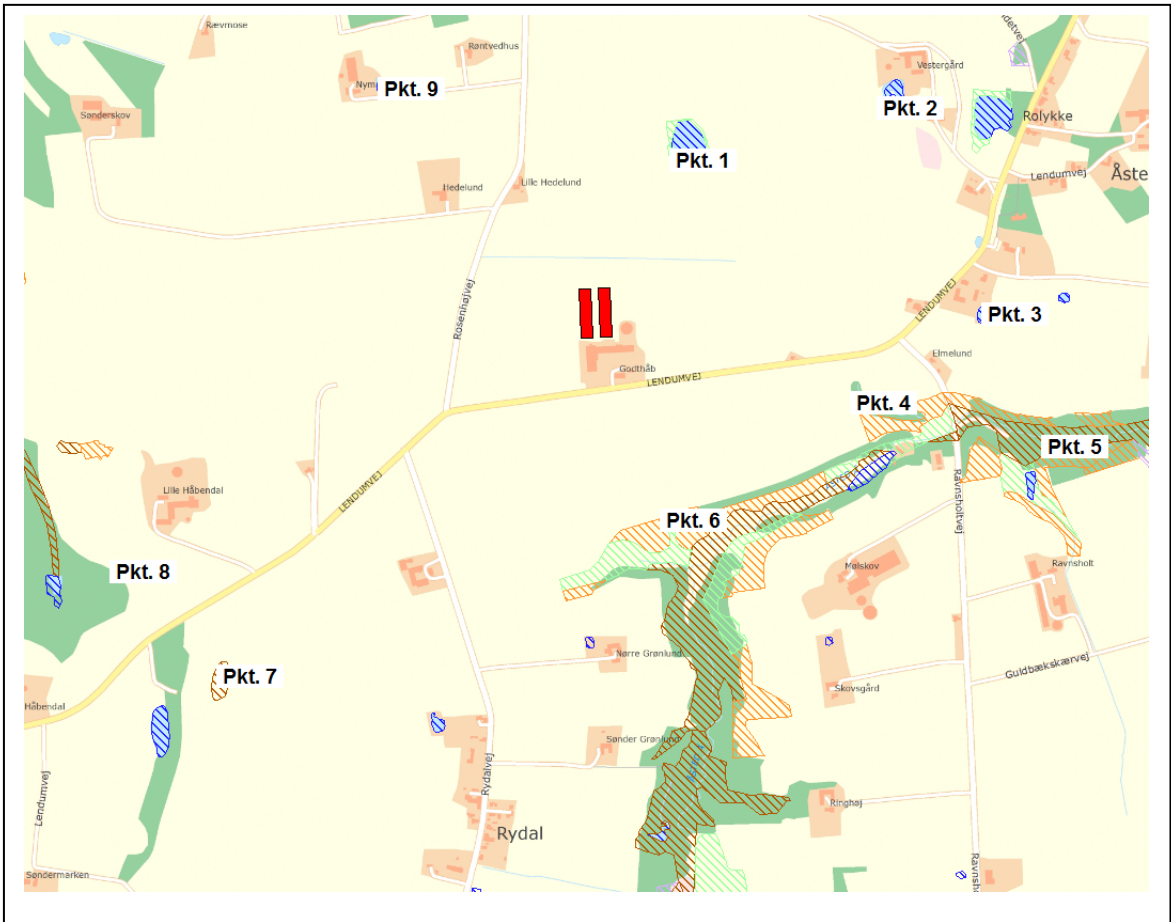
Den omkringliggende natur er enge, moser, overdrev og søer. Anlægget ligger ikke indenfor fredning. Baggrundsbelastningen i dette område af Frederikshavn Kommune er på 13 kg N/ha/år.

Der er foretaget beregninger af ammoniakdepositioner på de nærmeste naturarealer, i de forskellige retninger samt til de naturarealer hvor der forventes at kunne være en problemstilling. På den baggrund er der foretaget en vurdering af hvilken kategori (1, 2, 3 eller øvrig natur beskyttet efter naturbeskyttelseslovens §3) de forskellige naturarealer hører til og til projektets naturpåvirkning generelt. Og der er foretaget en besigtigelse af de relevante naturarealer.

Ifølge § 9 i bekendtgørelse om tilladelse og godkendelse m.v. af husdyrbrug, skal beskyttelsesniveauerne i bilag 3 til bekendtgørelsen overholdes. Nedenstående tabel 6 viser kommunens beregninger af ammoniakdepositioner. Placeringen af de punkter der er beregnet ammoniakdeposition til fremgår af det efterfølgende kortudsnit (figur 3).

TABEL 6 BEREGNING AF KVÆLSTOFDEPOSITION TIL NÆRLIGENDE NATURAREALER. PUNKTERNES PLACERING FREMGÅR AF FIGUR 3

Pkt.	Kategori	Naturtype	Beregnet merdep. (kg N/ha/år)	Beregnet totaldep. (kg N/ha/år)
1	§3	Sø og eng	1,8	1,5
2	Potentiel kat. 2	Sø	0,5	0,3
3	§3	Sø	0,4	0,2
4	3	Overdrev	1,0	0,5
5	1	Surt overdrev	0,2	0,0
6	3	Overdrev	0,5	0,3
7	Potentiel kat. 2	Sø og mose	0,1	0,1
8	3	Skov	0,3	0,2
9	Potentiel kat. 2	sø	0,3	0,3

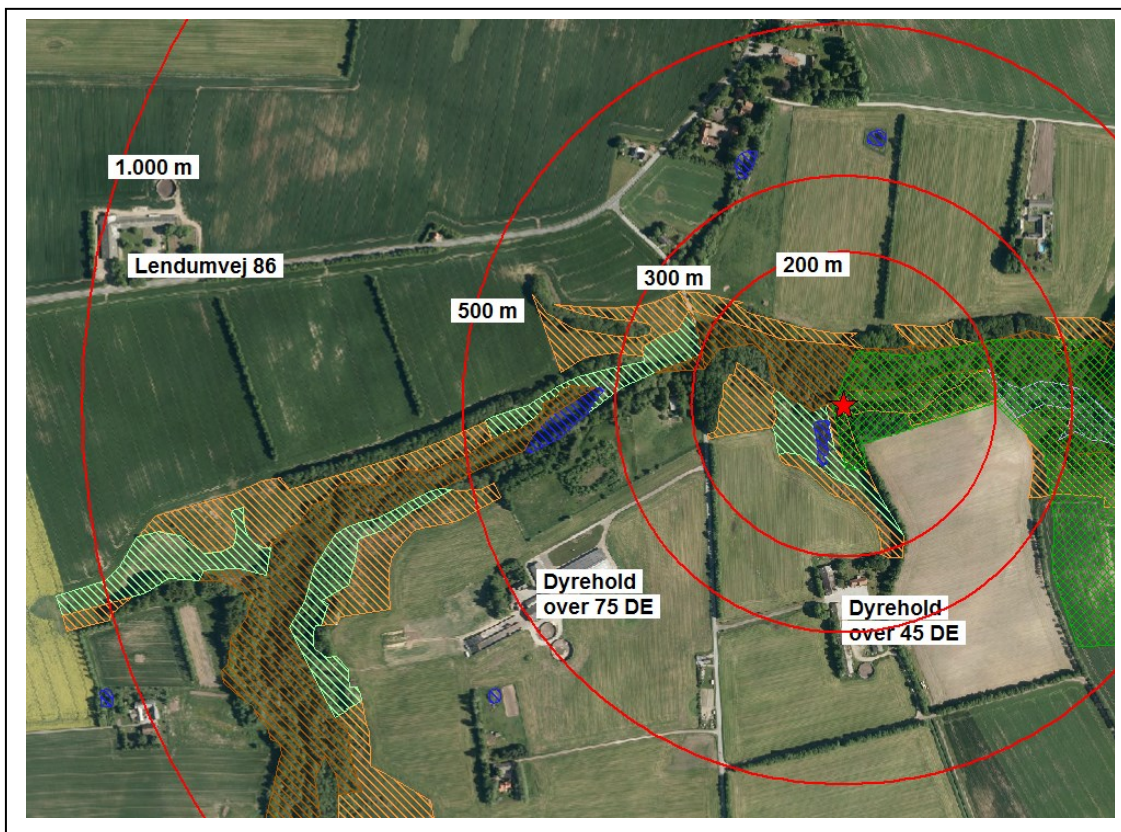


FIGUR 3 PUNKTER HVORTIL DER ER BEREGNET N-DEPOSITION

Kategori 1 og kategori 2 natur

Beskyttelsesniveauet for kategori 1 natur afhænger af antallet af andre husdyrbrug over en vis størrelse der kan påvirke det pågældende naturområde. Kumulationsmodellen fremgår af husdyrgodkendelsesbekendtgørelsens bilag 3 afsnit 4. I den konkrete sag er der mere end 1 andet husdyrbrug der kan påvirke den nærmeste kategori 1 natur (se figur 4) og der er derfor krav til en maksimal totaldeposition på 0,2 kg n/ha/år. Ingen af punkterne med kategori 1-natur overskrider 0,2 kg N/ha/år. Afskæringskriteriet er dermed overholdt.

Den maksimalt tilladte total ammoniakdeposition på **kategori 2 natur** er 1,0 kg N/ha/år. Ingen af de potentielle kategori 2-natur arealer modtager > 1,0 kg N/ha/år. Afskæringskriteriet er dermed overholdt og arealerne er derfor ikke besigtiget.



FIGUR 4 KUMULATION MED ANDRE HUSDYRBRUG I FORHOLD TIL FASTSÆTTELSE AF BESKYTTELSESNIVEAU. DEN RØDE STJERNE MARKERER KATEGORI 1 NATUR I NATURA2000 OMRÅDET ÅSTED ÅDAL.

Kategori 3 natur

Ammoniakfølsomme naturtyper, der ikke er omfattet af kategori 1 og 2, er **kategori 3 natur**. I forhold til kategori 3-natur skal kommunen foretage en konkret vurdering af om der skal fastsættes krav. Kommunen kan tillade en merdeposition, der er $> 1,0$ kg N/ha/år, men ikke stille krav om en merdeposition $< 1,0$ kg N/ha/år. Ingen af kategori 3-naturarealerne modtager en merdeposition på > 1 kg N/ha/år og afskæringskriteriet er dermed overholdt.

Øvrig natur beskyttet efter naturbeskyttelseslovens §3

Ifølge DMU er den faglige vurdering, at det vil være vanskeligt at påvise en effekt på et naturområde, som følge af belastning fra en enkelt kilde, ved en merbelastning på < 1 kg N/ha. Det er altså Frederikshavns kommunes vurdering, at § 3 i naturbeskyttelsesloven umiddelbart vil være overholdt ved en ammoniak merbelastning på < 1 kg N/ha/år til naturarealer. Kun ét af naturarealerne modtager en merdeposition på > 1 kg N/ha/år. Det drejer sig om søen og engen i punkt 1. Søen og engen er blevet besigtiget ved en tidligere lejlighed i 2012. I søen og på søbredden blev der fundet arter som; *vand pileurt*, *vejbred skeblad*, *almindelig sumpstrå*, *sværtevæld*, *manna sødgræs*. Ingen af disse arter er særligt ammoniakfølsomme og på det grundlag vurderes søen godt at kunne modtage en merdeposition på $1,8$ kg N/ha/år, uden at det vil betyde en tilstandsændring i søen.

Natura 2000 områder og bilag IV-arter

Det nærmeste internationale naturbeskyttelsesområde er område nr. 8; Åsted Ådal, Bangsbo Ådal og omkringliggende overdrevsområder ligger omkring 900 m øst for anlægget. Udpegningsgrundlaget for området fremgår af tabel 7.

TABEL 7 UDPEGNINGSGRUNDLAG FOR NATURA 2000-OMRÅDE NR. 8: ÅSTED ÅDAL, BANGSBO ÅDAL OG OMKRINGLIGGENDE OVERDREVSOMRÅDER

Naturtyper	Arter
Næringsrig sø (3150) Vandløb (3260) Tør hede (4030) Enekrat (5130) Kalkoverdrev (6210) * Surt overdrev (6230) Urtebræmme (6430) * Kildevæld (7220) Rigkær (7230) Bøg på mor (9110) Bøg på muld (9130) Ege-blandskov (9160) Stilkege-krat (9190) * Elle- og askeskov (91E0)	Bæklampret (1096) Odder (1355)

Nærmeste kortlagte naturareal med habitatnatur indenfor habitatområdet er et surt overdrev (6230).

Tålegrænsen for surt overdrev ligger på 10 - 20 kg N/ha/år. Tålegrænsen er således overskredet ved baggrundsbelastningen alene. Samlet set vurderer Frederikshavn Kommune imidlertid, at det ansøgte projekt ikke vil være til ugunst for udpegningsgrundlaget i Natura 2000 området, da en totaldeposition på 0,2 kg N/ha/år ikke vurderes at påvirke naturarealet.

En række dyr og planter omfattet af habitatdirektivets bilag IV kan have levested, fødesøgningsområde eller sporadisk opholdssted på egnen omkring det ansøgte anlæg. På baggrund af faglig rapport nr. 635 fra DMU samt øvrigt kendskab til området vurderes umiddelbart, at det kunne være: Spidssnudet Frø, Markfirben, Odder, Dværgflagermus, Langøret Flagermus, Vandflagermus.

Det ansøgte projekt vurderes at have en neutral effekt på levesteder samt yngle- og rasteområder for de nævnte arter. Dette tilskrives, at projektet vurderes ikke at medføre nogen ændring i naturtilstanden af nærliggende naturarealer. Potentiel forekomst i området af de nævnte bilag IV-arter vurderes knyttet til områdets beskyttede naturarealer, småskove, vandløb og udyrkede arealer i øvrigt.

Kommunens samlede vurdering i forhold til natur

Kommunen har vurderet, at udvidelsen ikke vil modvirke målsætning om gunstig bevaringsstatus for naturtyper eller arter, der er på udpegningsgrundlaget for nærmeste Natura 2000-område. Kommunen har desuden vurderet, at projektet ikke vil føre til en væsentlig påvirkning af naturarealer, herunder kategori 1-, 2- og 3-natur.

Frederikshavn Kommune vurderer, at projektet ikke vil forringe levevilkårene for dyre- og plantearter omfattet af habitatdirektivets bilag IV.

En forudsætning for ovenstående beskrivelse og vurdering af påvirkningen af beskyttet natur omkring ejendommen er, at den beregnede ammoniakfordampning er på max. 5.982 kg N om året. Denne ammoniakfordampning er et resultat af sammensætningen af dyreholdet, valg af staldtyper, staldteknologi, foderkorrektioner m.m. Der stilles vilkår i forhold til dette.

6.2 VARMEVEKSLER

Der installeres varmevekslere i begge de nye staldanlæg. Princippet ved en varmeveksler er, at varm luft fra staldene anvendes til at opvarme den kolde luft udefra. Anvendelsen af varmevekslere giver dels en reduktion i energiforbruget til opvarmning af staldene og dels en reduktion i ammoniakemissionen fra staldene. Reduktionen i ammoniakemissionen skyldes, at gødningsmåtten holdes tør som følge af en bedre cirkulation af luften.

Den varmeveksler der skal etableres er af typen Agro Clima Unit 200 fra producenten Agro Supply. Enheden forhandles i Danmark af Rokkedahl Energi. Varmeveksleren er på nuværende tidspunkt ikke optaget på Miljøstyrelsens teknologiliste. Teknologien bliver i øjeblikket testet under VERA-ordningen ved DANETV, AgroTech.

Der er gennemført test i fuldskala på en ejendom med slagtekyllingeproduktion ved Haubro. Resultaterne er affrapporeret i testrapporten "Rokkedahl Energi. Ammonia Emission from Broiler Houses. Effects of the Agro Clima Unit Heat Exchange System", af 3. Maj 2013. Der er desuden udarbejdet verification report af 3. maj 2013. Testen er gennemført over tre fulde produktionshold á hver ca. 30 dage. Test er gennemført sommer, efterår og vinter for at afspejle årstidens klima. Testen viste en gennemsnitslige reduktion i ammoniakemissionen på 41 % sammenholdt med kontrolanlæg på samme ejendom.

Afprøvning nr 2 forventes afsluttet i 3. kvartal 2015, hvorefter den endelige VERA test protokol forventes udarbejdet indenfor ½ år. Herefter kan der søges optagelse på Miljøstyrelsens Teknologiliste.

Gennem ordningen Miljøteknologi 2015 som administreres af NaturErhvervstyrelsen kan der søges om tilskud til etablering af varmevekslere i fjerkræstalde. Effekten på ammoniakreduktion er her sat til 30-40 %. De teknologier der kan søges tilskud til er vurderet i rapporten "Miljøteknologier i det primære jordbrug – driftsøkonomi og miljøeffektivitet"⁴. Det fremgår heraf at varmevekslere er en kendt teknologi med flere fabrikater og modeller på det danske marked. Anvendelsen af varmevekslere giver et forøget elforbrug. Da udgifterne til opvarmning af staldene samtidig reduceres, er der imidlertid en negativ meromkostning ved etablering af varmeveksler i stalde med slagtekyllinger.



FIGUR 5 BILLEDE AF VARMEVEKSLER AF DEN TYPE DER INSTALLERES PÅ HUSDYRBRUGET LENDUMVEJ 86

⁴ Rapport fra DCA – National Center for Fødevarer og Jordbrug, Århus Universitet, 18. marts 2015

Frederikshavn Kommune vurderer, at den anvendte teknologi (varmeveksleren Agro Clima Unit) kan godkendes, selv om den ikke er optaget på Miljøstyrelsens Teknologiliste. Det indgår i vurderingen, at der er gennemført uafhængige forsøg i fuldskala under VERA-test og at teknologien er optaget på DCA's rapport over Miljøteknologier der kan opnå tilskud gennem ordningen Miljøteknologi 2015.

Teknologien er i IT-ansøgningen indtastet med en ammoniakreduktionseffekt på 40 % og med 8.759 driftstimer om året. Dette vurderes at være indenfor rammerne af den nuværende viden om teknologien.

Det er væsentligt, at det gennem vilkår sikres, at kommunen kan gennemføre et effektivt tilsyn og dermed kontrollere, at miljøeffekten for den valgte teknologi overholdes. Det er blevet drøftet med ansøger og dennes konsulent. Ventilationsfirmaet SKOV har desuden givet oplysninger i forhold til ventilationsstyresystemet.

11. Der skal etableres 1 varmeveksler á typen Agro Clima Unit i hvert af de to kyllingehuse.
12. Varmevekslerne skal etableres, indrettes og drives så der opnås en ammoniakreduktionsprocent på min. 40 %. Kapaciteten af anlægget skal min. svare til tilsvarende anlæg testet i DAN-ETV rapport (dato 03.05.2013, version 1-4)
13. Varmevekslerne skal indkodes i ventilationsstyresystemet som primær ventilator – dette skal kunne dokumenteres ved tilsyn
14. Varmevekslerne skal være i drift i hele driftsperioden for de enkelte hold af slagtekyllinger – dette skal kunne dokumenteres ved tilsyn
15. Det samlede årlige strømforbrug til varmevekslerne skal registreres
16. Ovennævnte data skal registreres i en logbog – eller alternativt kunne udlæses direkte fra styresystemet. Data skal være tilgængelige i min. 5 år og forevises tilsynsmyndigheden på forlangende
17. Vilkår for egenkontrol kan tages op til revision, hvis der som følge af VERA-test, Teknologiblad fra Miljøstyrelsen eller tilsvarende stilles konkrete forslag til egenkontrolvilkår

6.3 LUGT

Miljøstyrelsens ansøgningssystem (skema 77257, version 2) har beregnet hvilke afstande, der mindst skal være fra staldene til forskellige områder, se tabel 8. Her ses også de målte afstande til den nærmeste områdetype. Geneafstanden måles fra et vægtet lugtcentrum på ejendommen (typisk centrum af staldanlægget) og til nærmeste punkt hos naboen eller på zonegrænsen.

TABEL 8 LUGTGENEAFSTANDE

Områdetype	Ukorrigeret geneafstand	Vægtet gennemsnitsafstand, m
Byzone / Sommerhusområde	772 meter	Over 1,2 gange geneafstand
Samlet bebyggelse	593 meter	Over 1,2 gange geneafstand
Enkelt bolig	292 meter	311 m

Som det fremgår af ovenstående tabel overholder den ansøgte produktion lovens minimumskrav til lugtgeneafstande i forhold til de angivne områdetyper. Lugtbidraget er i IT-ansøgningen (skema 77257, version 2) beregnet som en worst case situation baseret på en maksimal belægning på 40 kg dyr /m² svarende til maksimalt 103.000 kg dyr pr. Staldanlæg. I scenarieberegning 82133 (baseret på original ID 77257) er der lavet en lugtberegning baseret på 54.120 stipladser pr. staldanlæg og en gennemsnitsvægt på 1,64 kg. Ved denne kontrolberegning er den ukorrigerede geneafstand kortere end i worst case beregningen i hovedansøgningen (skema 77257, version 2).

Kommunen vurderer derfor, at lugt fra staldene ikke vil give væsentlige gener for naboerne. Der er stillet følgende vilkår vedrørende lugt fra anlægget.

18. Såfremt der efter kommunens vurdering opstår væsentlige lugtgener, der vurderes at være væsentligt større end der kan forventes ifølge grundlaget for miljøvurderingen, kan kommunen meddele påbud om, at der skal indgives og gennemføres projekt for afhjælpende foranstaltninger.
19. Ejendommen skal på kommunens forlangende sørge for, at der bliver lavet lugtmålinger og/eller beregninger til vurdering af gener. Udgifterne til måling, beregning og afrapportering afholdes af ejendommen.

Periodiske lugtgener kan forekomme, når der fjernes dybstrøelse fra staldene. Det er kommunens vurdering, at der ikke er behov for at stille yderligere vilkår vedr. håndtering af husdyrgødning.

6.4 FLUER OG SKADEDYR

I forbindelse med dyreholdet kan der forekomme gener fra skadedyr (rotter, mosegrise m.v.), som straks skal afhjælpes, samt gener fra fluer, som skal bekæmpes effektivt.

Af projektbeskrivelsen fremgår det, at der normalt vil være få fluer da kyllingerne spiser fluer. Hovedparten af dybstrøelsen afsættes direkte til biogas og kun en mindre del opbevares i markstak. Eventuelle forekomster af fluer skal bekæmpes effektivt jf. retningslinjer fastsat af Århus Universitet, Institut for Agroøkologi og kommunens anvisninger.

Det fremgår af projektbeskrivelsen at der er indgået aftale om rottebekæmpelse. Det fremgår endvidere at foderspild opsamles med henblik på at undgå tiltrækning af rotter. Det vurderes, at ejendommens skadedyrsbekæmpelse er tilfredsstillende og at der ikke er behov for at stille yderligere vilkår.

6.5 TRANSPORT

Ejendommen drives i dag med en mindre slagtesvineproduktion I forbindelse med udvidelsen vil der ske en stigning i antallet af transporter med dyr, foder, gulle m.m. Øvrige transporter vil fortsætte i omtrent samme antal som i nudriften, delvist grundet større kapacitet pr. transport.

Nedenstående tabel 9 viser skønnede antal transporter efter etableringen af slagtekyllingeproduktionen. Tung transport til og fra ejendommen vil primært foregå i tidsrummet 6.30 – 20.00, men der kan forekomme transporter på alle tider af døgnet.

TABEL 9 ANTAL TRANSPORTER EFTER UDVIDELSEN

Art	Antal transporter efter etableringen
Levende dyr til og fra ejendommen	160
Døde dyr	100
Indkøbt foder	150
Husdyrgødning	80

I forhold til husdyrloven skal kommunen vurdere, om til- og frakørsel til husdyrbruget vil kunne ske uden væsentlige miljømæssige gener for de omboende. For husdyrbrugets egne køretøjer kan der endvidere stilles vilkår om hvilke veje der benyttes ved til - eller frakørsel. Selve belastningen af det lokale vejnet reguleres af den relevante vejlovgivning, mens færdsel på offentlig vej reguleres af færdselsloven og håndhæves af politiet.

Det er generel praksis, at betragte landzonen som landbrugets erhvervsområde og beboere af ejendomme i landzonen må derfor acceptere visse ulemper, som kan være forbundet med nærheden til landbrug.

Det er kommunens vurdering at til- og frakørsel fra ejendommen kan ske uden at give anledning til væsentlige gener for det omgivende miljø.

6.6 STØJ, STØV OG LYS

STØJ

De væsentligste støjkloder på ejendommen er ventilationsanlæg, aflæsning og indlevering af foder, intern kørsel med landbrugsmaskiner på ejendommen samt transporter til og fra ejendommen.

Ventilationsbehovet er størst om sommeren og der må derfor forventes forholdsvis mere støj herfra i sommerhalvåret fremfor i vinterhalvåret. Levering af foder og afhentning/levering af dyr foregår i videst mulig omfang indenfor normal arbejdstid på hverdage. Der kan dog forekomme transporter på alle tider af døgnet. Levering og indblæsning af foder giver anledning til støj i ca. 45 minutter pr. leverance.

Miljøstyrelsen har ikke udarbejdet egentlige branchespecifikke emissionskrav for støj, som derfor skal reguleres efter husdyrbrugslovens generelle regler med udgangspunkt i lokale forhold.

Ud fra en vurdering af afstanden fra anlægget til nærmeste naboer har Frederikshavn Kommune vurderet, at støj fra ejendommen ikke er eller forventes at blive et problem for de omkringboende.

STØV

Foderhåndtering og foderopbevaring sker via lukket system og forventes ikke at give anledning til støvgener. Der kan være støvgener fra ventilationsafkast og endvidere fra kørsel med maskiner. Med hensyn til støvgener fra gården forventes det ikke at give væsentlige problemer.

Miljøstyrelsen har ikke udarbejdet egentlige branchespecifikke emissionskrav for støv, som derfor skal reguleres efter husdyrbrugslovens generelle regler med udgangspunkt i lokale forhold.

Ud fra en vurdering af afstanden fra anlægget til nærmeste naboer har Frederikshavn Kommune vurderet, at støv fra ejendommen ikke er eller forventes at blive et problem for de omkringboende.

LYS

Der etableres ikke lysplader eller vinduer i de to staldanlæg og disse kan derfor ikke give anledning til lysgener for omkringboende. Der etableres større lysarmaturer ved indgangsporte til de to staldanlæg – disse er alene tændt i forbindelse med ind- og udlevering af kyllinger.

Kommunen vurderer dog, at afstanden til de nærmeste naboer vil medvirke til, at der ikke vil forekomme væsentlige lysgener. Kommunen forventer ikke at belysningen på ejendommen vil medføre væsentlige gener for trafikanter eller naboer.

7 BEDSTE TILGÆNGELIGE TEKNIK (BAT)

Gennem Husdyrbrugsloven pålægges den enkelte landmand at redegøre for brugen af BAT (bedst tilgængelig teknologi). BAT er berørt i flere af de tidligere afsnit, og der er evt. formuleret vilkår i relation hertil.

Når kommunen skal vurdere, om projektet lever op til BAT, tages der udgangspunkt i Miljøstyrelsens vejledende emissionsgrænseværdier.

Med baggrund i Miljøstyrelsens vejledende emissionsgrænseværdier kan der beregnes et niveau for kvælstofemissionen fra ejendommen, som bør være opnåelig ved anvendelse af BAT.

For slagtekyllinger er der udarbejdet Vejledende emissionsgrænseværdier for husdyrbrug med konventionel produktion af slagtekyllinger omfattet af husdyrgodkendelseslovens § 11 og § 12 dateret maj 2011.

Det fremgår heraf, at den vejledende emissionsgrænseværdi for slagtekyllinger i nye anlæg med en samlet produktion på over 200 DE er 9,9 kg NH₃-N pr. 1.000 producerede slagtekyllinger med en slagtealder på 35 dage.

Den vejledende emissionsgrænseværdi for den ansøgte produktion på 920.000 slagtekyllinger (35 dage) er dermed 9.108 kg N. Den ansøgte produktion medfører en emission på 5.982 kg N/år.

Det ansøgte husdyrbrug overholder således det vejledende BAT-niveau, hvorfor der ikke som udgangspunkt er anledning til at antage, at det er BAT at lave yderligere tiltag på ejendommen.

I forhold til fosfor har Natur- og Miljøklagenævnet i en række sager fastslået, at det maksimale indhold af fosfor i fuldfoder afhængig af kyllingealder, skal fastsættes i overensstemmelse med Miljøstyrelsens teknologiblad af 17. maj 2011 om fosforindhold i slagtekyllingefoder. Der stilles derfor følgende vilkår til indholdet af fosfor i foderet.

20. Fosforindholdet i fuldfoder må i gennemsnit over en tre-årig periode maksimalt være følgende totalniveau for fosfor afhængig af kyllingealder:

Alder, dage	Gram fosfor pr kg foder
30	6,0
32	5,9
35	5,8
40	5,7
45	5,7

21. En gang årligt - i forbindelse med indsendelse af gødningsregnskab - skal der af ansøger laves en beregning over det gennemsnitslige indhold af fosfor pr kg fuldfoder på årsbasis. Beregningen skal opbevares i minimum 5 år og forevises på tilsynsmyndighedens forlangende. De anvendte foderblandingers indhold af fosfor skal kunne dokumenteres.

I tidligere afsnit af miljøgodkendelsen er BAT i forhold til staldindretning, foder, opbevaring/behandling af husdyrgødning, udbringning af husdyrgødning og forbrug af vand og energi gennemgået. I nedenstående afsnit 8.1 gives en beskrivelse af management og egenkontrol mens Frederikshavn Kommunes samlede vurdering af BAT fremgår af afsnit 8.2.

7.1 MANAGEMENT OG EGENKONTROL

Ansøger har redegjort for følgende tiltag indenfor management og egenkontrol.

- Personalet uddannes løbende gennem kurser og efteruddannelse.
- Medarbejderne er orienteret om at ejendommen er miljøgodkendt og hvilket ansvar der dermed følger
- Der udarbejdes og ajourføres beredskabsplan der beskriver forholdsregler i forbindelse med brand, spild af husdyrgødning m.v.
- Der gennemføres tilsyn, samt løbende service og vedligeholdelse af anlægget
- Forbrug af vand, energi og indkøbt foder registreres løbende i bedriftens driftsregnskab
- Rengøring i og omkring siloer og bygninger foretages jævnligt med henblik på at minimere risikoen for lugt og for at der ikke skal opstå uhygiejniske forhold
- I forbindelse med indretning af produktionsanlæg er der fokus på at indretningen tager hensyn til en rationel drift. Dels af hensyn til ressourceforbruget og dels af hensyn til de daglige arbejdsgange
- Der er datalogning af en lang række oplysninger vedrørende foder- og vandforbrug, dødelighed, ventilation med mere.

I henhold til BREF (2003) er det BAT at uddanne bedriftens personale, at registrere energi og resourceforbrug samt forbrug og anvendelse af handels- og husdyrgødning. Endvidere at have procedurer for at sikre ren- og vedligeholdelse af bygninger og inventar, at planlægge gødskning af markerne korrekt samt at have nødfremgangsmåde ved evt. uheld.

Kommunen vurderer at bedriften lever op til BAT for så vidt angår management og egenkontrol. Det bemærkes at der er lovkrav omkring hovedparten af ovennævnte punkter medfør af anden lovgivning. Det gælder bl.a. gødningsplanlægning, medicin- og sprøjtejournal. Der er derfor ikke behov for at stille vilkår til disse forhold i denne miljøgodkendelse.

7.2 SAMLET VURDERING VEDRØRENDE BAT PÅ BEDRIFTEN

Kommunen har med baggrund i ansøgers redegørelse for staldindretning, foder, opbevaring/behandling af husdyrgødning, forbrug af vand og energi, management vurderet, at det ansøgte lever op til niveauet for BAT for en ejendom med den pågældende husdyrproduktion og størrelse. BAT vurderingen omfatter også de eksisterende stalde.

Det skal bemærkes, at BAT-vurderingen er foretaget som en selvstændig vurdering, uden hensyn til, om beskyttelsesniveauerne i husdyrbrugsloven er overholdt.

8 ALTERNATIVE LØSNINGER OG 0-ALTERNATIVET

Et alternativ til den ansøgte etablering af slagtekyllingeproduktion vil ifølge ansøger være at etableres en økologisk konsumsægsproduktion. Dette er imidlertid problematisk, da staldene i givet fald skal ligge helt frit på marken for at få tilstrækkeligt areal til hønsegård. Der skal endvidere findes aftager til produktionen.

0-alternativet svarer til at der ikke etableres en slagtekyllingeproduktion. I givet fald kan ejendommens eksisterende slagtesvineproduktion opretholdes, sammen med bedriftens øvrige produktionsgrene.

Frederikshavn Kommune samlet set ikke de behandlede alternativer som værende bedre end det ansøgte projekt.

