



§ 16b miljøtilladelse
til minkproduktionen på
Gerå Engvej 63, Gerå
9340 Asaa



Godkendelsesdato:
Den 8. oktober 2018

Registreringsblad

Titel: § 16b tilladelse til minkproduktionen på Gerå Engvej 63, 9340 Asaa

Dato: Den 8. oktober 2018

Virksomhedens navn: FP Byg v. Frede Pedersen

CVR-nr./P-nr.: 13289476 / 1000536562

CHR-nr.: 72025

Matr.nr., ejerlav: 11a m.fl. Gerå By, Aså-Melholt

Ejendomsnummer: 810-0009524

Adresse: Gerå Engvej 63, 9340 Asaa

Virksomheds ejer: Frede Pedersen, Brogade 12, Hou, 9370 Hals

Ansøger: LandboNord på vegne af Frede Pedersen

Konsulent: LandboNord, Erhvervsparken 1, 9700 Brønderslev, Camilla L. Thomsen – E-mail: clt@landbonord.dk

Tilsynsmyndighed: Brønderslev Kommune

Miljøsagsbehandler: Mette K. Gintberg, Brønderslev Kommune

Journal nr.: 09.17.21-P19-12-18

Indholdsfortegnelse

1.	Miljøtilladelsen	4
1.1	Ikke-teknisk resumé	4
1.2	Offentliggørelse og klagevejledning.....	4
1.3	Tidligere meddelte afgørelser	5
1.4	Tilsyn med husdyrbruget.....	5
2.	Generelle forhold	6
2.1	Generelle forhold.....	6
3.	Afstandskrav og placering i landskabet	7
3.1	Afstandskrav	7
3.2	Landskab og planforhold.....	8
4.	Husdyrbrugets anlæg.....	10
4.1	Stalde og produktionsanlæg	10
5.	Spildevand og affald.....	11
5.1	Spildevand	11
5.2	Affald	11
6.	Gener fra husdyrbruget og indvirkninger i forh. til befolkningen og menneskers sundhed .	12
6.1	Støj, støv, transport og lys.....	12
6.2	Fluer og skadedyr	14
6.3	Lugt.....	14
7.	Husdyrgødning.....	17
7.1	Opbevaring og håndtering af husdyrgødning.....	17
8.	Påvirkninger af natur og miljø.....	18
8.1	Ammoniakfordampning samt produktionseffektivitet/foder	18
9.	Bedste tilgængelige teknik – BAT.....	22
9.1	Emissionsniveau samt BAT i stald	22
9.2	Foderstrategi.....	22
9.3	Energiforbrug	23
9.4	Opbevaring og behandling af husdyrgødning	23
10.	Management og egenkontrol.....	25
10.1	Management og egenkontrol	25
11.	Retsgrundlag.....	26

Bilag

Bilag 1:	Situationsplan
Bilag 2:	Indretningsplan
Bilag 3:	Beredskabsplan med kortbilag
Bilag 4:	Naturpunkt for kategori 2-natur
Bilag 5:	Indretningsplan for lukket hal
Bilag 6:	Vilkårsliste

1. Miljøtilladelsen

Brønderslev Kommune meddeler miljøtilladelse til udvidelse af husdyrproduktionen på Gerå Engvej 63.

1.1 Ikke-teknisk resumé

LandboNord har på vegne af Frede Pedersen ansøgt Brønderslev Kommune om en miljøtilladelse efter husdyrbruglovens § 16b. Nyetableringer, udvidelser eller ændringer af et husdyrbrug med mink er omfattet af § 16b i husdyrbrugloven.

Ansøgning om miljøtilladelse er modtaget via det digitale ansøgningssystem www.husdyrgodkendelse.dk den 23. august 2018. Det er nyeste version af ansøgningsskemaet, som danner grundlag for denne godkendelse.

Ansøger Frede Pedersen søger om en lovliggørelse af produktionsarealet på minkfarmen Gerå Engvej 63 med i alt 660 m². Se situationsplan i bilag 1.

Produktionsarealer	Nudrift	Ansøgt
	Antal m ²	Antal m ²
Haller	660	560
Nye haller	0	100
I alt	660 m ²	660 m ²

Tabel 1. Produktionsarealer

Kommentarer til sagen

Udkast til miljøgodkendelsen har været sendt i høring hos naboer og andre beboere inden for en beregnet konsekvenszone. Derudover har det været sendt i høring ved skønnede parter i sagen, en række organisationer, samt ansøger selv og dennes konsulent.

Der har været en frist på 2 uger til at komme med bemærkninger til ansøgningen. Brønderslev Kommune har ikke modtaget bemærkninger hertil inden for denne frist.

1.2 Offentliggørelse og klagevejledning

Der vil ske offentliggørelse af denne miljøtilladelse den 8. oktober 2018 via DigitalMiljøAdministration (DMA-portalen) – dvs. Miljø- og Fødevareministeriets hjemmeside. Klage til Miljø- og Fødevareklagenævnet over en administrativ afgørelse skal indbringes inden 4 uger fra den dag, afgørelsen er meddelt, medmindre andet er særligt fastsat i lovgivningen. Er afgørelsen offentligt bekendtgjort, regnes klagefristen dog altid fra bekendtgørelsen. Hvis klagefristen udløber en lørdag eller helligdag, forlænges fristen til den følgende hverdag. Klagen skal være skriftlig, og skal så vidt muligt angive, på hvilke punkter den påklagede afgørelse anses for urigtig eller mangelfuld.

Afgørelsen, der alene vedrører forhold i henhold til husdyrbrugloven (§§ 76 og 77), kan påklages **senest den 5. november 2018**

Klageberettigede er ansøger, enhver med individuel, væsentlig interesse i sagens udfald samt foreninger og organisationer, der har beskyttelse af natur og miljø som hovedformål eller foreninger, hvor klagen har til formål at varetage natur- og miljøbeskyttelse.

Klagen indgives til den myndighed, der har truffet afgørelsen (1. instans), ved anvendelse af digital selvbetjening (*Klageportalen*, der findes på www.borger.dk og www.virk.dk), hvorefter denne myndighed snarest og som udgangspunkt ikke senere end 3 uger efter modtagelsen af klagen videresender denne til Miljø- og Fødevareklagenævnet, såfremt afgørelsen fastholdes.

Miljø- og Fødevareklagenævnet skal som udgangspunkt afvise en klage, der indgives uden om Klageportalen, hvis der ikke er særlige grunde til det. Eventuel fritagelse for brug af Klageportalen forudsætter, at klager indsender en begrundet anmodning herom til den myndighed, der har truffet den påklagede afgørelse (1. instans). Denne myndighed videresender herefter anmodningen til Miljø- og Fødevareklagenævnet, som træffer afgørelse om, hvorvidt anmodningen kan imødekommes.

For behandling af klager, der indbringes for nævnet, herunder anmodninger om genoptagelse, betaler klager et gebyr. Gebyrets størrelse differentieres, alt efter om klager er en borger eller en virksomhed/organisation. Privatpersoner skal betale et gebyr på 900 kr. Virksomheder og organisationer skal betale et gebyr på 1.800 kr.

Såfremt afgørelsen påklages, vil dette blive meddelt ansøger.

Ikke opsættende virkning

Miljøgodkendelsen kan godt udnyttes selvom den påklages, medmindre Miljø- og Fødevareklagenævnet bestemmer andet og under forudsætning af, at andre nødvendige tilladelser er indhentet. Miljø- og Fødevareklagenævnet kan ved behandling af sagen ændre eller ophæve en godkendelse. Udnyttes en godkendelse, der er påklaget, sker det derfor for egen regning og risiko.

Civil retssag

Denne afgørelse kan indbringes for domstolene, jf. husdyrgodkendelseslovens § 90. En eventuel sag skal være anlagt inden 6 måneder efter annonceringen.

Revurdering af miljøgodkendelsen

Et miljøgodkendt husdyrbrug, der ikke er omfattet af IE-direktivet, skal kun revurderes, hvis husdyrbruget ikke lever op til krav om totaldeposition for ammoniak efter husdyrgodkendelsesbekendtgørelsens §§ 25 og 26.

1.3 Tidligere meddelte afgørelser

Der er tidligere (i 1985) meddelt miljøgodkendelse til husdyrbruget.

1.4 Tilsyn med husdyrbruget

Brønderslev Kommune fører tilsyn med, at tilladelsens vilkår overholdes i henhold til bestemmelserne i husdyrbrugloven. Kommunen har - uden retskendelse - adgang til private ejendomme for at udføre tilsyn. Tilsynets formål er at kontrollere, om husdyrbruget overholder de fastsatte vilkår, samt at følge op på evt. naboklager over gener fra virksomhedens drift. Herudover skal tilsynet også have en forebyggende karakter, hvor der i tæt samarbejde med landbruget tages stilling til løbende forbedringer af landbrugets miljøforhold.

Hvis tilsynsmyndigheden vurderer, at gener fra støv, lugt, støj samt fluer m.v. er væsentlig større end der kan forventes i forhold til den meddelte miljøtilladelse, kan tilsynsmyndigheden meddele påbud om, at disse gener skal reduceres.

2. Generelle forhold

2.1 Generelle forhold

1. Tilladelsen omfatter samtlige landbrugsmæssige aktiviteter på ejendommen Gerå Engvej 63, 9340 Asaa (se situationsplan).
2. Tilladelsen er gældende fra den 8. oktober 2018.
Tilladelsen bortfalder, hvis den ikke er udnyttet senest 6 år fra tilladelsesdatoen.

Vurdering af vilkår - Generelle forhold

Vilkårene er generelle vilkår fastsat i overensstemmelse med husdyrbrugloven

Tilladelsen gælder kun for det ansøgte. Der må således **ikke** ske udvidelse eller ændring i dyreholdet, herunder stalde, gødningsopbevaringsanlæg og lignende, før ændringen er anmeldt og godkendt af Brønderslev Kommune. De 3 haller mod øst, som på bilag 2 er angivet med rødt ("Ingen mink"), må ikke bruges til dyr. De pågældende 3 haller skal være registreret i BBR som "lade" eller lignende bygning uden dyr.

Der skal på de tre haller være skiltet med, at der ikke må være dyr i dem.

Husdyrbruget skal til enhver tid leve op til gældende regler i love og bekendtgørelser for erhvervs-mæssigt dyrehold – også selvom disse regler eventuelt måtte være skærpede i forhold til denne tilladelse.

Der er fastsat vilkår om, at tilladelsen bortfalder, hvis den ikke er udnyttet senest 6 år fra tilladelsesdatoen. Det betyder, at den tilladte produktion skal være opnået senest 6 år efter tilladelsesdatoen.

Kontinuitet: Hvis en tilladelse, der er udnyttet inden for udnyttelsesfristen på 6 år, efterfølgende ikke har været helt eller delvist udnyttet i 3 på hinanden følgende år, bortfalder den del af tilladelsen, der ikke har været udnyttet de seneste 3 år. Tilladelsen betragtes som udnyttet, når der har været en produktion svarende til mindst 25 % af det tilladte eller godkendte. Med driftsmæssig udnyttelse forstås, at der på det pågældende produktionsareal mindst produceres 50 pct. af det mulige inden for rammerne af dyrevelfærdskrav eller andre relevante krav.

Det er ikke hensigten, at fravigelser, der skyldes naturlige produktionsudsving, betragtes som kontinuitetsbrud.

Brønderslev Kommune vurderer, at der med de stillede vilkår er fastsat rammer for udnyttelse af miljøtilladelsen.

3. Afstandskrav og placering i landskabet

3.1 Afstandskrav

Ansøgningen er en lovliggørelse af en ældre udvidelse på minkfarmen på Gerå Engvej 63. I 2010 og i 2012 blev den lukkede hal udvidet og der blev opført tre nye åbne minkhaller. Se kort herunder (og bilag 1).

Farmen udgøres nu af 11 åbne haller og én lukket hal øst for ejendommens beboelsesbygning og lager m.v. Øst for de åbne haller ligger farmens gyllebeholder. De tre østligste haller står tomme, jf. bilag 2.



Figur 1. Beliggenhed af bygninger m.v.

Afstandskrav og faktiske afstande jf. husdyrbruglovens § 6:

Område	Navn / adresse på aktuelt område / beboelse	Afstandskrav	Faktisk afstand
Eksisterende eller ifølge kommuneplanens fremtidige byzone eller sommerhusområde	Sommerhusområde ved Gerå	200 m	Ca. 850 m
Område i landzone, der i lokalplan er udlagt til boligformål, blandet bolig og erhvervsformål eller med henblik på beboelse, institutioner, rekreative formål og lignende	Samme (sommerhusområde ved Gerå)	200 m	Ca. 850 km
Nabobeboelse	Gerå Engvej 61	100 m	Ca. 280 m

Tabel 2. Afstandskrav og faktisk afstand i henhold til husdyrbruglovens § 6.

Afstandskrav og faktiske afstande jf. husdyrbruglovens § 8:

Nærmeste aktuelle ...	Aktuelt område	Afstandskrav	Faktisk afstand
Enkelt vandindvindingsanlæg	-	25 m	> 25 m
Fælles vandindvindingsanlæg	-	50 m	Ca. 2,95 km
Vandløb (herunder dræn) og søer	Afvandingsgrøft	15 m	Ca. 18 m
Offentlig vej og privat fællesvej	Gerå Engvej	15 m	Ca. 77 m
Levnedsmiddelvirksomhed	-	25 m	> 25 m
Beboelse på samme ejendom	Stuehus	15 m	Ca. 18 m
Naboskel	-	30 m	Ca. 18 m

Tabel 3. Afstandskrav og faktiske afstande i henhold til husdyrbruglovens § 8.

Ovenstående tabel 3 viser, at afstandskravet ikke er overholdt til naboskel. Der er tale om bygninger, der er opført før den 1. januar 2017, hvor afstandskravet på 30 m fra pelsdyrfarm til naboskel blev indført. Før den 1. januar 2017 var afstandskravet 5 m til naboskel for pelsdyrfarme.

Ifølge klagenævnsafgørelse NMK-131-00266 vurderer Miljø- og Fødevareklagenævnet at: ”miljøgodkendelsen ikke kræver dispensation fra afstandskravet i husdyrbruglovens § 8, stk. 1, nr. 7. Nævnet henviser til, at det fremgår udtrykkeligt af bestemmelsens ordlyd, at denne finder anvendelse ved etablering. Det følger modsætningsvist heraf, at afstandskravet ikke gælder i forhold til eksisterende stald.”

På baggrund af ovenstående vedrørende afstandskrav og faktiske afstande vurderer kommunen, at kravene er overholdt.

3.2 Landskab og planforhold

3. Der skal være et tre rækket læhegn omkring farmen, som skal vedligeholdes. Dvs. hvis nogle af træerne i beplantningen går ud, skal de erstattes af nye.

Vurdering af vilkår – Landskab og planforhold

Ansøger har oplyst, at der er etableret ny beplantning rundt om farmen til afskærmning.

Ansøger oplyser, at tilbygningen og de nye haller er bygget i samme stil og materialer som de eksisterende haller, så ejendommen fremstår som en samlet enhed.

Minkfarmen ligger i et område, der er udpeget som ”potentielle naturområder” og inden for en økologisk forbindelse samt inden for kystnærhedszonen.

Minkfarmen ligger i øvrigt i et område, der er udpeget som Natura 2000-område.

Af kommuneplanen for 2017-2021 fremgår følgende i retningslinjerne vedrørende potentielle naturområder, Natura 2000-områder og økologiske forbindelser:

Retningslinje 2.2.4 – Potentielle Naturområder

I de potentielle naturområder, ... skal hensynet til natur- og landskabsinteresserne varetages i balance med de øvrige interesser i det åbne land. I disse områder må planlægning og administration vedrørende arealanvendelsen og tilstanden ikke forringe et mangfoldigt og varieret dyre- og planteliv

Retningslinje 2.2.6 – Natura 2000-områder

Inden for de internationale naturbeskyttelsesområder (Natura 2000-områder), som er vist på kortet, må der ikke:

- *udlægges nye arealer til byzone eller sommerhusområder*
- *planlægges nye større vejanlæg eller sideanlæg i form af servicestationer, materiale pladser og lignende,*
- *planlægges nye eller væsentlige udvidelser af andre trafik anlæg og tekniske anlæg og lignende f.eks. lufthavne, flyvepladser, jernbaner, havneopfyldninger på søterritoriet, luftlednings anlæg, vindmølleklynger og -parker, lossepladser og anlæg for deponering*
- *udlægges nye områder til råstofindvinding på land.*

Planlægning og administration må ikke medføre forringelse af naturtyper og levesteder for arter eller medføre væsentlige forstyrrelser af de arter, som de internationale naturbeskyttelsesområder er udpeget for at beskytte. Uanset ovennævnte kan der dog planlægges for foranstaltninger, som vil medføre forbedringer af naturforholdene i områderne.

Af redegørelsen til retningslinjen fremgår bl.a. følgende:

”Staten har offentliggjort retningsgivende Natura 2000-planer for Natura 2000-områderne d. 20. april 2016. Planerne omfatter en basisanalyse, mål for naturtilstanden og et indsatsprogram. Fastsættelse af mål for naturtilstanden skal ske med henblik på sikring eller genopretning af gunstig bevaringsstatus for de naturtyper og arter, som habitatområderne er udpeget for at bevare.”

Retningslinje 2.2.8 – Økologiske forbindelser m.v.

I de økologiske forbindelser, ... skal planlægning og administration vedrørende arealanvendelsen og tilstanden forbedre levesteder og spredningsmuligheder for de dyr og planter, som forbindelserne skal sikre.

I de økologiske forbindelser og potentielle økologiske forbindelser må ændringer i arealanvendelsen blandet andet ved etablering af nye større anlæg ikke i væsentlig grad forringe dyre- og plantelivets spredningsmuligheder.

Hvor et nyt anlæg med barrierevirkning ikke kan undgås, skal virkningen for de økologiske forbindelser reduceres mest muligt og der skal etableres tiltag som sikrer hensynet til en mere sammenhængende natur.

Om kystnærhedszonen fremgår følgende af kommuneplanen:

”Den fremtidige arealanvendelse i kystzonen skal underordnes hensynet til en sikring af de tilbageværende åbne kyststrækninger. Som hovedregel gælder bestemmelserne ikke for jordbrugs- erhvervene.”

Brønderslev Kommune vurderer, at den ansøgte lovliggørelse kan ske med den faktiske placering uden negativ påvirkning af hensynet til landskabet.

Ansøger har tidligere søgt om udvidelse af minkfarmen til et produktionsareal på 850 m². Ved nybyggeri samt ved ændret anvendelse af eksisterende bygninger skal der indhentes særskilt byggetilladelse, inden byggeriet påbegyndes.

4. Husdyrbrugets anlæg

4.1 Stalde og produktionsanlæg

4. Minkfarmen tillades drevet med dyretyper, staldsystemer og teknologi samt et maksimalt produktionsareal som anført i nedenstående tabel:

Stalde og produktioner						
Staldnavn	Staldstørrelse (m ²)	Ventilation	Kildehøjde	Produktion	Antal måneder udegående	Produktionsareal (m ²)
Ansøgt drift						
Haller	2291	Naturlig ventilation	3 m	(#92042) Mink. Bure og gødningsrender	0	560
Nye haller	1039	Naturlig ventilation	3 m	(#92045) Mink. Bure og gødningsrender	0	100
Sum						660

Tabel 4. Produktionsareal. Oversigt over produktionsarealer i ansøgt drift.

5. Minkfarmen tillades drevet med mink i de haller, der er angivet som værende med dyr (bure) på bilag 2 – Indretningsplan.

Vurdering af vilkår – Stalde og produktionsarealer

Produktionsarealernes størrelser danner grundlag for alle øvrige beregninger til vurdering af husdyrbrugets påvirkninger af det omgivende miljø. Derfor er der stillet vilkår hertil.

5. Spildevand og affald

5.1 Spildevand

6. Al vask af traktorer, maskiner, redskaber og dyretransportvogne skal foregå i marken. *Alternativt* kan det ske på en befæstet, tæt plads med bortledning af spildevandet til gyllebeholder eller særskilt opsamlingsbeholder. Hvis ikke vaskepladsen findes i forvejen, skal den befæstede plads udføres i overensstemmelse med Landbrugets Byggeblad for "Udenoms faciliteter, Vaskeplads til landbrugsmaskiner", nr. 103.11-03, revideret 12.01.15. Pladsen skal være etableret senest ½ år efter godkendelsesdato.
7. Afløb fra vaskeplads skal ledes til gyllebeholderen eller særskilt opsamlingsbeholder.

Vurdering af vilkår – Spildevand

Da Brønderslev Kommune vurderer, at der er en miljømæssig risiko forbundet med vask af maskiner, er der stillet vilkår om, at det enten skal foregå i marken eller på en befæstet plads.

Ejendommen forsynes med vand fra offentligt vandværk.

Tagvand fra minkhallerne, øvrige produktionsbygninger samt stuehus ledes til terræn.

5.2 Affald

8. Affaldet skal kildesorteres for at sikre korrekt bortskaffelse. Dokumentation herfor skal forevises ved tilsyn.

Vurdering af vilkår – Affald

Ansøger skal sørge for, at affaldet bliver sorteret (kildesorteret) i de forskellige fraktioner, og ved tilsyn på ejendommen skal der forevises dokumentation for, hvor affaldet er blevet afleveret.

Ikke genanvendeligt farligt affald¹ som kanyler, medicinrester, ikke rengjorte plastdunke og div. kemikalier skal opbevares utilgængeligt for uvedkommende. Brugte kanyler skal opbevares i en egnet brudsikker beholder. Affaldet skal afleveres til modtagestation eller kommunens genbrugsplads. Ansøger oplyser, at affald der fremkommer ved anlæggets drift, vil blive opbevaret og bortskaffet i henhold til de til enhver tid gældende regler.

Genanvendeligt farligt affald og andet genanvendeligt affald som spraydåser, rengjorte plastdunke, lysstofrør, spildolie, oliefiltre og akkumulatorer skal afleveres enten til kommunens genbrugsplads eller afhentes af godkendt indsamler fra affaldsregistret².

For at undgå forurening af jord og grundvand skal rester af olie og kemikalier/sprøjtemidler samt tom emballage herfra opbevares i tæt emballage på befæstet areal med overdækning og uden mulighed for afløb.

Animalsk affald, herunder selvdøde dyr, skal opbevares i lukket container eller lignende (større dyr under kadaverkappe), således at der i tidsrummet indtil afhentningen ikke opstår uhygiejniske forhold herunder adgang for omstrejfende dyr. Ansøger oplyser, at døde dyr opbevares i en fryser i laden inden afhentning af DAKA. Placering af fryser til døde dyr fremgår af situationsplanen (bilag 1). Døde dyr afhentes af DAKA jf. regler om afhentning af dyr i bekendtgørelse nr. 439.

Når ovenstående vilkår bliver overholdt, vil affaldet blive håndteret hensigtsmæssigt på ejendommen og i henhold til gældende regler og kommunens regulativ på området.

¹ Yderligere oplysninger om affaldssortering og aflevering findes på Brønderslev Kommunes hjemmeside www.bronderslev.dk samt på AVV's hjemmeside www.avv.dk.

² Findes på hjemmesiden: <https://www.affaldsregister.mst.dk>.

6. Gener fra husdyrbruget og indvirkninger i forh. til befolkningen og menneskers sundhed

6.1 Støj, støv, transport og lys

9. Husdyrbrugets samlede bidrag til støjbelastningen i omgivelserne må ikke overstige følgende værdier, målt ved nabobeboelser eller deres opholdsarealer, angivet som det ækvivalente, konstante, korrigerede støjniveau målt i dB(A) (re. 20 µPa). Tallene i parentes angiver midlingstiden inden for den pågældende periode:

Områdetype	Mandag-fredag kl. 7-18 (8 timer)	Mandag-fredag kl. 18-22 (1 time)	Alle dage kl. 22-7 (½ time)	Alle dage kl. 22-7
	Lørdag kl. 7-14 (7 timer)	Lørdag kl. 14-22 (4 timer)		
	Søn- og helligdag kl. 7-22 (8 timer)			
	gennemsnit værdi over referencetidsrummet	gennemsnit værdi over referencetidsrummet	gennemsnit værdi over referencetidsrummet	Maksimal værdi
Det åbne land (inkl. landsbyer og landbrugsarealer)	55 dB(A)	45 dB(A)	40 dB(A)	55 dB(A)

Jf. vejledning om ekstern støj fra virksomheder. Miljøstyrelsens vejledning nr. 5 fra november 1984.

Tabel 5. Støjgrænser.

Vurdering af vilkår – Støj, støv, transport og lys

De følgende afsnit vil beskrive og vurdere gener fra husdyrbruget i forhold til støj, støv, transport og lys.

Støj

De væsentligste støjkloder på husdyrbruget stammer fra højtryksrensere, foderhåndtering, gyllepumper, den daglige brug af traktorer samt transporter til og fra ejendommen.

Brugen af traktorer i det daglige vil normalt begrænse sig til dagtimerne. Dog må der påregnes sæsonbestemt arbejde. Gyllepumper kører ca. 2 gange om ugen. Der er naturlig ventilation i hallerne.

Landbruget skal for egen regning dokumentere støjbelastningen, hvis tilsynsmyndigheden finder støjgenerne væsentlige. Dokumentation for overholdelse af støjkravene kan være i form af målinger i ejendommens omgivelser (under fuld drift) eller kildestyrkemålinger ved de enkelte støjkloder kombineret med beregninger efter den fælles nordiske beregningsmodel for industristøj.

Støjmåling skal udføres af et akkrediteret firma, udføres som beskrevet i Miljøstyrelsens til enhver tid gældende støjberegningsvejledning og foretages i punkter som forinden aftales med tilsynsmyndigheden.

Driften af husdyrbruget forventes ikke at give anledning til væsentlig forøgelse af støjgener for naboer. Der er dog fastsat vilkår om, at husdyrbruget ikke må give anledning til støjgener, som af tilsynsmyndigheden vurderes at være væsentlige for området.

Støv

Ansøger vurderer, at der ikke er støvkilder, der kan give væsentlige støvgener for omgivelserne. Håndtering af halm foregår internt på ejendommen.

Miljøstyrelsen har ikke udarbejdet egentlige branchespecifikke emissionskrav for støv, som derfor skal reguleres efter husdyrbrugslovens generelle regler med udgangspunkt i lokale forhold. Ud fra en vurdering af afstanden fra anlægget til nærmeste naboer har Brønderslev Kommune vurderet, at støv fra ejendommen ikke er eller forventes at blive et problem for de omkringboende.

Transporter

Der forventes ingen væsentlige vibrationsgener, idet der ikke er mange vibrationskilder på husdyrbruget. Den væsentligste vibrationskilde er transporten.

Ansøger oplyser, at adgangsvejen til ejendommen sker ad Gerå Engvej. Udvidelsen af produktionen vil ikke medføre øget trafik på det omkringliggende vejnet.

Det fremgår af ansøgningen, at den interne transport på ejendommen er indrettet, så den giver minimum af gene for naboer. Gylletransporter er sæsonbetonet, mens øvrig transport med dyr og foder er jævnt fordelt over hele året.

I tabellen herunder ses antal transporten før og efter udvidelsen.

Art	Antal/mængde pr. år		Kapacitet pr. transport		Antal transporten pr. år	
	Nudrift	Ansøgt	Nudrift	Ansøgt	Nudrift	Ansøgt
Afhentning af mink til pelsning og destruktion	3500 stk.	3500 stk.	2.500 stk.	2.500 stk.	2	2
Foder	168 t	168 t	-	-	Ca. 270	Ca. 270
Gylle	287 t	287 t	25 t	25 t	12	12
Dybstrøelse	42 t	42 t	25 t	25 t	2	12
Halm	140 miniballer	140 miniballer	30 baller	30 baller	5	5
Diesel	300 L	300 L	300 L	300 L	1	1

Tabel 6: Antal transporten

Ansøgers bemærkninger til transporten:

Der er stort set ikke transport af levende dyr. Produktionen køres med eget tillæg af avlsdyr samt indkøb af avlsdyr i begrænset omfang. Såfremt der skal saneres for plasmacytose, bliver der dog behov for indkøb af levende dyr.

Døde dyr/kroppe afhentes ifm. pelsning i november/december samt april. I april hentes én minicontainer. I perioden fra 15. november til ca. 10. december hentes 1 minicontainer hver 2. eller hver 3. dag.

Foder leveres i vækstsæsonen fra sidst i april til midt i november dagligt. I den resterende del af året leveres foderet 3 gange om ugen. Mængden pr. gang afhænger af behov/sæson.

I henhold til begrebet "godt landmandskab" bør transport af gylle foregå på hverdage og i tidsrummet kl. 07 til kl. 18. I forhold til BAT skal alle aktiviteter på bedriften planlægges, herunder også levering og udkørsel, således at omgivelserne i øvrigt påvirkes mindst muligt.

Brønderslev Kommune vurderer, at vejnettet omkring ejendommen uden væsentlige problemer for den øvrige trafik vil kunne afvikle transporten i forbindelse med landbruget.

Lys

Ansøger oplyser, at mink ikke tåler påvirkning af kunstigt lys, hvilket betyder, at der ikke etableres væsentlige lyskilder på farmen. Dog kan der i forbindelse med parringssæsonen i marts anvendes kunstigt lys i en kort periode på ca. 14 dage.

Udendørs belysning må ikke være til gene for omkringboende eller passerende trafik på nærtliggende veje.

Befolkning og menneskers sundhed

De gener, der evt. kan forårsage væsentlige eller indirekte virkninger fra et husdyrbrug i relation til menneskers sundhed, er gener som støj herunder transporter, støv, lys, fluer, skadedyr og lugt.

I tilladelsen er det vurderet, at generne ikke ligger på et niveau, hvor de vurderes at have væsentlige eller indirekte virkninger på nærområdet og for naboerne. I tilladelsen er der desuden stillet vilkår til støj, lugt og skadedyr, således - hvis der mod forventning - opstår væsentlige gener kan kommunen påbyde afværgeforanstaltninger i forhold til husdyrbruget.

6.2 Fluer og skadedyr

I forbindelse med dyreholdet kan der forekomme gener fra skadedyr (rotter m.v.), som straks skal afhjælpes, samt gener fra fluer, som skal bekæmpes effektivt. Skadedyr skal bekæmpes i henhold til nyeste offentliggjorte retningslinjer for skadedyrsbekæmpelse fra Aarhus Universitet samt anvisninger fra Brønderslev Kommune. Hvis Brønderslev Kommune konstaterer, at forebyggelsen eller bekæmpelsen af fluer er mangelfuld, kan kommunen påbyde, at der skal føres logbog med angivelse af dato samt metoder og midler til at forebygge og bekæmpe fluer.

Ansøger oplyser, at skadedyr generelt bekæmpes i hht. Statens Skadedyrsbekæmpelse samt kommunens anvisninger. Lopper ved mink bekæmpes med dimilin, bio, pulvex o.lign. midler.

Der spredes kalk under burene. Desuden anvendes smøremiddel på stolper til bekæmpelse af voksne fluer. Af hensyn til resistens skiftes der mellem de forskellige midler. Bekæmpelse foretages i henhold til Statens Skadedyrslaboratoriums "Retningslinjer for fluebekæmpelse på pelsdyrfarme".

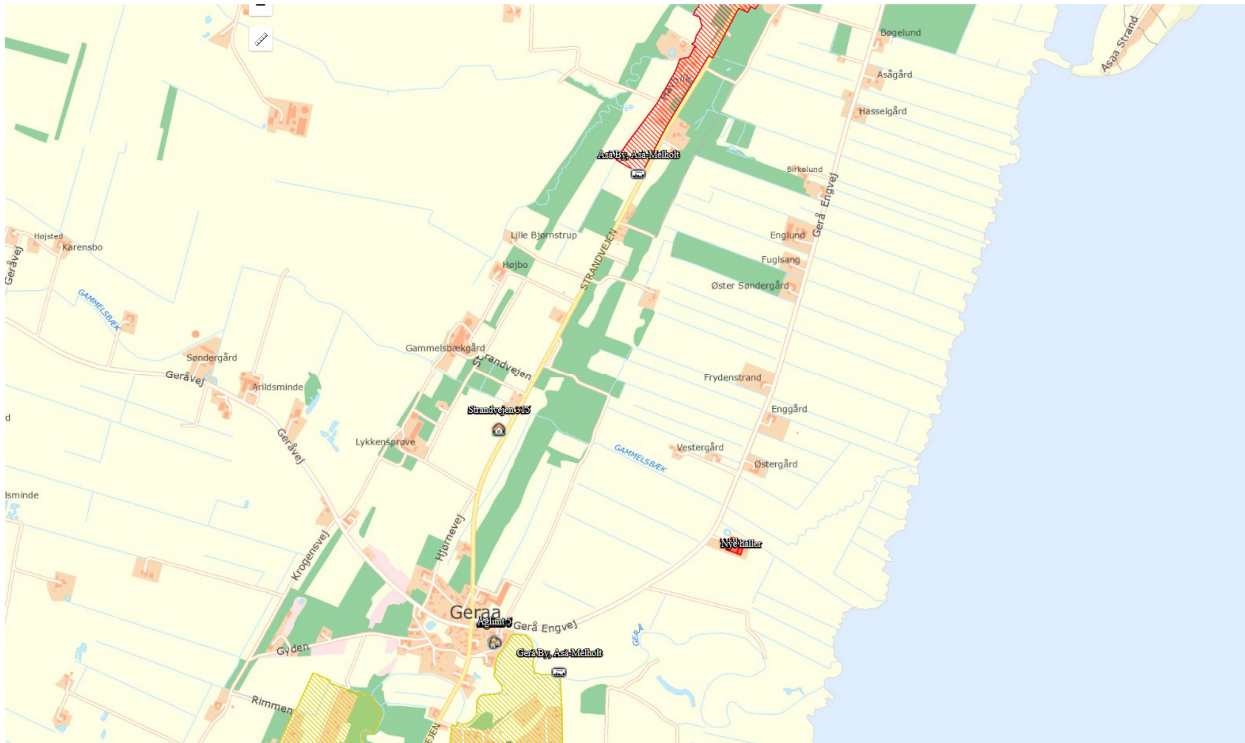
Det vurderes, at ejendommens skadedyrsbekæmpelse er tilfredsstillende, når vilkåret er opfyldt.

6.3 Lugt

- | | |
|-----|--|
| 10. | Der skal holdes rent og ryddeligt i og omkring husdyrbruget anlæg. Staldhygiejnen skal være høj for at begrænse lugtgener. |
| 11. | Husdyrbrugets drift må ikke give anledning til lugtgener, som af tilsynsmyndigheden vurderes at være væsentlige for området. |

Vurdering af vilkår – Lugt

Der er tale om en eksisterende farm, som ligger i det åbne land i et område med spredt bebyggelse.



Figur 2. Kortet viser nærmeste enkeltbolig, samlet bebyggelse samt nærmeste sommerhusområde (ved Geraa) og byzone (Asaa).

Nærmeste sommerhusområde er ved Geraa, ca. 840 m sydvest for farmen. Nærmeste by med byzone er Asaa, som ligger ca. 1,5 km nord for ejendommen, og nærmeste samlede bebyggelse ligger ca. 1,0 km vest for ejendommen. Den nærmeste naboejendom uden landbrugspligt er Åglint 5 i Geraa, som ligger ca. 1,04 km vestsydvest for det beregnede lugtcentrum af staldbygningerne.

Hvis der er andre husdyrbrug nærmere end 300 m fra samme punkt i byzone, sommerhusområde, lokalplanlagt boligområde i landzone, samlet bebyggelse m.v. (genekategori 1 og 2) eller nærmere end 100 m fra samme punkt på en enkeltbolig (genekategori 3) skal geneafstanden forøges med

- 10 %, hvis der er 1 husdyrbrug med en ammoniakemission på mere end 750 kg NH₃-N pr. år, og
- 20 %, hvis der er 2 eller flere husdyrbrug med en ammoniakemission på mere end 750 kg NH₃-N pr. år.

Der er ikke andre husdyrbrug inden for disse afstande fra byzone m.v.

For at begrænse ventilationsluftens lugtindhold er det vigtigt at sikre en god staldhygiejne, og at produktionsforhold og arbejdsgange tilrettelægges, så dannelse af lugtende stoffer begrænses mest muligt, således at mindst mulig lugt bortventileres til det fri.

Ved beregning af lugtgeneafstand anvender ansøgningssystemet www.husdyrgodkendelse.dk den beregningsmodel, som hedder NY. Lugtberegningen fremgår af tabel 7.

Områdetype	Ukorrigeret geneafstand (meter)	Vægtet gennemsnitsafstand (meter)
Enkeltbolig, Åglimt 5	88 m	1,04 km
Samlet bebyggelse (ved Geraa)	140 m	1,04 km
Byzone, Asaa	174 m	1,55 km
Sommerhusområde, Geraa	174 m	875 m

Tabel 7: Resultat af lugtberegning.

Det fremgår af lugtberegningen, at geneafstandene efter udvidelsen er kortere end den vægtede gennemsnitsafstand i forhold til byzone, sommerhusområde, samlet bebyggelse og enkeltboliger uden landbrugspligt. Udvidelsen overholder dermed lugtgenekriterierne fastsat i husdyrgodkendelsesbekendtgørelsen.

7. Husdyrgødning

7.1 Opbevaring og håndtering af husdyrgødning

12. Der skal anvendes gyllevogne med påmonteret pumpe og returløb, således at spild af flydende husdyrgødning undgås.
13. Der skal ved tilsyn foreligge en skriftlig aftale om / dokumentation for afsætning af gylle.

Vurdering af vilkår – Opbevaring og håndtering af husdyrgødning

Der er ingen møddingsplads på ejendommen. Ansøger samler halmen op og kører det direkte i gylletanken for at udnytte det som flydelag.

Gyllebeholderen har et overfladeareal på 81 m². Den ligger ca. 85 m fra en sø, der er vejledende registreret som § 3 på matr.nr. 11a Gerå By, Aså-Melholt. Da der er mindre end 100 m fra gyllebeholderen til søen, skal gyllebeholderen i henhold til husdyrgødningsbekendtgørelsens § 21 være forsynet med alarmsystem og beholderen skal kontrolleres hvert 5. år, jf. § 9 i bekendtgørelse om kontrol af beholdere til opbevaring af flydende husdyrgødning og ensilagesaft.

8. Påvirkninger af natur og miljø

8.1 Ammoniakfordampning samt produktionseffektivitet/foder

14. Minkhallerne skal være forsynet med gødningsrender med en bredde på mindst 38 cm.
15. Der skal anvendes foder med et proteinindhold på gennemsnitligt højst 31 % af OE i uge 30-47. Ansøger skal dokumentere procentsatsen med en produktionsplan fra foderleverandøren, hvor den planlagte mængde protein i procent af den omsættelige energi fremgår.
16. Der skal foretages tømning af renderne på hele minkfarmen to gange ugentligt.
17. I minkhallerne skal der til opsamling af næringsstoffer i den urin, der afsættes uden for gødningsrenderne, altid være rigelig, tilgængelig halm på redekasserne (halm ad libitum). Ud over trådnettet må der ikke være foranstaltninger, der hindrer dyrenes adgang til halmen.

Vurdering af vilkår – Ammoniakfordampning samt produktionseffektivitet/foder

Ammoniakemissionen (ammoniakfordampningen) fra husdyrgødningen fra stald og lager medvirker til kvælstofbelastning af den nærliggende natur.

Driftstype	Ammoniakemission fra staldafsnit (kg NH ₃ -N/år)	Ammoniakemission fra lagre (kg NH ₃ -N/år)	Ammoniakemission fra husdyrbruget (kg NH ₃ -N/år)
Ansøgt drift	654,7	32,5	687,3
Nudrift	654,7	32,5	687,3
8 års-drift	654,7	32,5	687,3

Tabel 8. Beregnet samlet ammoniakemission fra husdyrbruget.

Det fremgår af husdyrgodkendelsesbekendtgørelsen, at hvis grænsen på de 750 kg N/år overskrides, skal husdyrbrugets ammoniakemission svare til niveauet for den bedste tilgængelige teknik for den pågældende dyretype/staldsystem. Kravet betyder således, at husdyrbruget samlet set skal overholde de maksimale emissionsgrænseværdier, der fremgår af husdyrgodkendelsesbekendtgørelsens bilag 3, m.v.

I dette tilfælde er minkfarmens samlede ammoniakemission mindre end 750 kg N/år. Der stilles derfor ikke yderligere krav i forhold til bedste tilgængelige teknik.

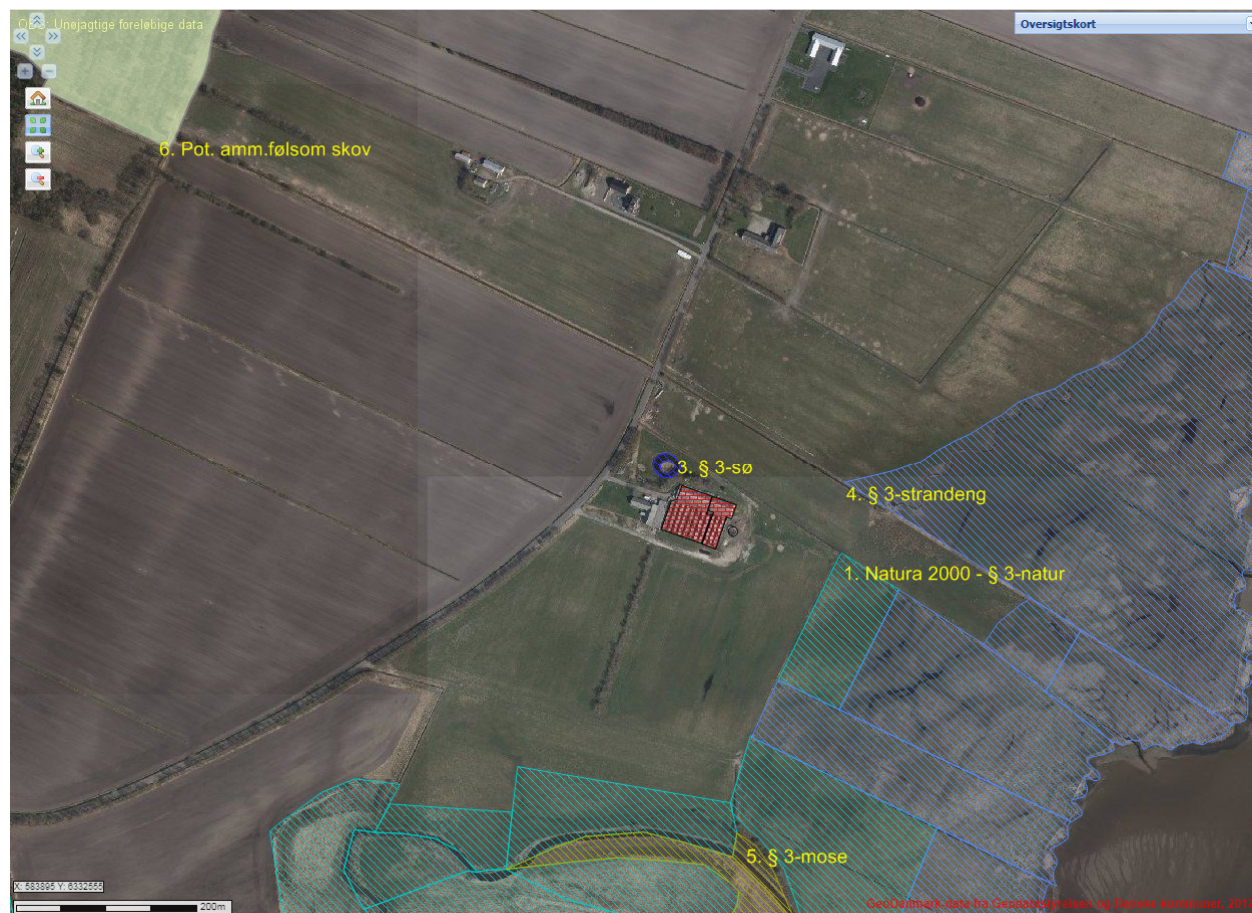
Beskyttet natur

I husdyrgodkendelsesbekendtgørelsen er der opstillet en lang række kriterier for beskyttelsen af naturen. Beskyttelsesniveauerne for naturtyper omfattet af kategori 1, 2 og 3 fremgår af tabel 9, jf. husdyrgodkendelsesbekendtgørelsens §§ 26, 27 og 29.

Naturtyper	Fastsat beskyttelsesniveau
<i>Kategori 1</i> § 7 stk. 1, nr. 1	Max. totaldeposition afhængig af antal husdyrbrug i nærheden <ul style="list-style-type: none">0,2 kg N/ha/år ved > 1 husdyrbrug0,4 kg N/ha/år ved 1 husdyrbrug0,7 kg N/ha/år ved 0 husdyrbrug
<i>Kategori 2</i> § 7 stk. 1, nr. 2	Max. totaldeposition på 1,0 kg N/ha/år
<i>Kategori 3</i> Heder, moser og overdrev, som er beskyttet af naturbeskyttelseslovens § 3 og ammoniakfølsomme skove	Kommunen kan tillade en merdeposition, der er større end 1,0 kg N/ha/år, men ikke stille krav om en merdeposition mindre end 1,0 kg N/ha/år.

Tabel 9. Krav til ammoniakdeposition i de forskellige naturkategorier

Beregningerne af højeste merdeposition og højeste totaldeposition til naturområderne fremgår af tabel 10. Placeringen af naturpunkterne kan ses af kortet herunder.



Figur 3. Naturpunkter.

Naturområde	Naturpunkt	Afstand og retning fra anlæg til naturpunkt	Højeste merdeposition fra anlæg [kg N/ha/år], nudrift	Højeste merdeposition fra anlæg [kg N/ha/år] 8 års drift	Højeste totaldeposition fra anlæg [kg N/ha/år]
Kategori 1-natur:					
Natura 2000, Aalborg Bugt, Randers Fjord og Mariager Fjord. (§ 3-natur i Natura 2000-område)	1	Ca. 112 m mod øst	0,0	0,0	0,6
Kategori 2-natur:					
§ 7-natur, hede ved Asaa	2	Ca. 2,9 km mod nord	0,0	0,0	0,0
Kategori 3-natur:					
§ 3-sø	3	15 m mod V	-1,2	-1,2	-
§ 3-strandeng	4	123 m mod øst	0,1	0,1	-
§ 3-mose	5	320 m mod syd	0,0	0,0	-
Pot. amm.følsom skov	6	680 m mod NV	0,0	0,0	-

Tabel 10. Ammoniakberegninger

Kategori 1-natur (Natura 2000)

Det fremgår af ovenstående tabel, at totaldepositionen til kategori 1-naturen er 0,6 kg N/ha/år, hvilket er mindre end det fastsatte beskyttelsesniveau. Brønderslev Kommune vurderer derfor, at den ansøgte udvidelse ikke vil påvirke kategori 1-naturen, og at der ikke grundlag for at stille skærpede krav under hensyn til naturområdets karakter.

Kategori 2-natur

I en afstand af ca. 2,9 km mod nord findes den nærmeste registrerede naturtype omfattet af kategori 2-natur. Kategori 2-natur kan maksimalt tåle en totaldeposition på 1,0 kg N/ha/år. Det fremgår af beregningerne, at totaldepositionen til kategori 2-naturen er 0,0 kg N/ha/år. Brønderslev Kommune vurderer derfor, at den ansøgte udvidelse ikke påvirke kategori 2-naturen, og at der ikke er grundlag for at stille skærpede krav under hensyn til naturområdets karakter.

Kategori 3-natur

Til kategorien hører heder, moser og overdrev, som er beskyttet af naturbeskyttelseslovens § 3 samt ammoniakfølsomme skove. Ifølge nyeste klagenævnsafgørelser f.eks. NMK-131-00221 skal der også beregnes til § 3 natur, der ikke er kategori 3-natur. Det drejer sig om søer og enge. I henhold til husdyrgodkendelsesbekendtgørelsen kan kommunen tillade en merdeposition større end 1,0 kg N/ha/år for kategori 3-natur, men der kan ikke stilles krav om en merdeposition mindre end 1,0 kg N/ha/år. Tilsvarende vurdering gælder for søer og enge.

Brønderslev Kommune har derfor foretaget beregninger til den kategori 3-natur og § 3-natur, der ligger nærmest Gerå Engvej 63, se tabellen. Ifølge Miljøstyrelsens digitale vejledning vil en merbelastning på mindre end 1 kg N/ha/år som udgangspunkt ikke udgøre et væsentligt merbidrag, og det kan derfor ikke medføre tilstandsændringer af kategori 3-natur og § 3 områder. Da merbelastningen ikke overskrides til de nærmeste naturarealer, vurderes merbelastningen heller ikke at overskrides til naturarealer, som ligger længere væk. Vurderingen er lavet ud fra det videnskabelige grundlag og kendskabet til de pågældende naturtyper, der i øjeblikket er tilgængelig.

Bilag IV-arter

En række dyr, som er omfattet af habitatdirektivets bilag IV, kan have levested, fødesøgningsområde eller sporadisk opholdssted på egnen omkring anlægget. På baggrund af "Faglig rapport nr.

635" fra DCE samt kommunens øvrige kendskab vurderes umiddelbart, at det kan omfatte følgende arter: Markfirben, Odder, Spidssnudet frø, Vandflagermus, Grøn Mosaikguldsmed (og krebsklo) samt Sydflagermus.

Potentiel forekomst i området af de nævnte bilag IV-arter vurderes knyttet til områdets beskyttede naturarealer, småskove og udyrkede arealer i øvrigt. Som nævnt i foregående afsnit vil disse naturarealer ikke blive påvirket ved udvidelsen af dyreholdet.

Artsfredninger og rødlistearter

I nærheden af anlægget er kommunen ikke bekendt med forekomster af planter og dyr omfattet af artsfredning eller optaget på nationale eller regionale rødlistearter.

Fredede områder og fredede fortidsminder

Der er ingen fredede områder i nærheden af husdyrbruget.

Vandløb

Minkfarmen ligger ca. 80 m syd for det kommunale vandløb, Gammelsbæk. Der er dog over 100 m fra gyllebeholderen til Gammelsbæk. Der forudses ikke problemer med forurening i forhold hertil.

9. Bedste tilgængelige teknik – BAT

9.1 Emissionsniveau samt BAT i stald

I ansøgningssystemet www.husdyrgodkendelse.dk bliver der foretaget beregninger af samlet faktisk ammoniaktab fra stald og lager samt beregninger på samlet vejledende ammoniaktab fra hele anlægget ved anvendelse af BAT. Disse beregninger giver Brønderslev Kommune mulighed for at vurdere om husdyrbruget opfylder kravet om anvendelse af bedste tilgængelige teknik i forhold til staldene.

Samlet BAT-beregning	Stalde	Lagre	Total
Samlet BAT-krav (kg NH ₃ -N/år)	782	33	815
Faktisk emission (kg NH ₃ -N/år)	655	33	687
Forskel (kg NH ₃ -N/år)	-	-	127
Vejledende BAT overholdt?	-	-	Ja

Tabel 11. Samlet BAT-beregning.

Brønderslev Kommune vurderer, at husdyrbruget opfylder kravet om anvendelse af bedste tilgængelige teknik i forhold til staldene, da den vejledende emissionsgrænseværdi er højere end den samlede emission fra staldene. (Den faktiske emission ligger under 750 kg NH₃-N/år.)

9.2 Foderstrategi

Foder og fodringsstrategi med redegørelse for BAT

Ansøger skriver følgende om foder m.v.:

Der anvendes fuldfoder fra Fodercentrale. Foderplanen varierer hen over året som følge af minkens produktionscyklus. Det fremgår af foderleverandørens produktionsplan, at der planlægges et proteinindhold på max. 31% af omsættelig energi i uge 30-47. Det er den periode, der er fokus på i Pelsdyrbekendtgørelsens vejledning. Der tages løbende analyser af foderets næringsstofindhold og fodercentralen er tilknyttet den frivillige foderkontrol gennem Dansk Pelsdyrfoder. Fodercentralen udarbejder sine foderplaner på basis af forskning indenfor området og med konsulentbistand fra pelsdyrrådgivningen ved Videnscenter For Landbrug.

Der anvendes fasefodring på farmen, hvor foderets indhold af næringsstoffer tilpasses dyrenes produktionscyklus hen over året.

Der anvendes individuel fodring på farmen, der tager hensyn til dyrenes individuelle behov og sikrer, at der ikke sker overforbrug af foder. Endvidere muliggør det udvælgelse af fodereffektive dyr til fortsat avl.

Redegørelse for anvendelse af BAT

Ifølge BREFdokumentet (2003) er det - med henblik på at reducere dyrenes N-udskillelse - BAT at tilpasse foderet til dyrenes behov i de forskellige produktionsfaser (fasefodring), at optimere foderet på baggrund af fordøjelige/ disponible næringsstoffer samt at tilsætte foderet aminosyrer. Derudover nævnes det, at visse fodertilsetninger, herunder enzymer, kan forøge fodereffektiviteten. Tilsvarende er det med henblik på at reducere dyrenes fosforudskillelse BAT at anvende fasefodring med højtfordøjelige uorganiske foderfosfater og/eller fytase. BREF-dokumentet forholder sig imidlertid ikke til minkproduktion og de specielle forudsætninger der gælder for denne produktionstype, men til svine- og fjerkræproduktion. Anbefalingerne i BREF-dokumentet kan derfor ikke overføres direkte til minkproduktion.

Samlet konklusion

Sammenholdes ansøgers valg af fodringsteknik med BREF-dokumentet, vurderes det at det ansøgte projekt lever op til BAT.

Brønderslev Kommune vurderer også, at fodringsstrategien på nuværende tidspunkt opfylder kravet om anvendelse af bedste tilgængelige teknik.

9.3 Energiforbrug

Ansøger oplyser følgende i forhold til energi- og ressourceforbrug og BAT:

Ansøger tilsigter løbende at reducere både energi- og andet resurseforbrug på ejendommen for at reducere miljøpåvirkning og forbedre det økonomiske indtjeningsgrundlag.

Der er alene naturlig ventilation på minkfarmen. Belysningen begrænser sig til et par lamper ved depotet/frokoststuen, hvorpå der er sensor. Der anvendes energisparepære, og lamperne er på ingen måde generende for omboende eller forbigående.

Vandet bruges primært til drikkevand til dyreholdet. I minkhallerne anvendes Forelco drikkeventiler der reducerer vandspildet i minkburene. Der foretages jævnligt kalibrering af drikkevandsinstallationerne med henblik på at undgå unødigt spild. Der anvendes kun i begrænset omfang vand til rengøring af minkbure etc. Årsagen til dette er at vand efter ansøgers opfattelse optimerer levebetingelserne for bakterier og dermed øger risikoen for at højt smittetryk på farmen.

Redegørelse for anvendelse af BAT

Miljøstyrelsen har ikke opstillet egentlige branchespecifikke krav til energiforbrug og andet resurseforbrug i forbindelse med fastlæggelsen af de vejledende BAT-standardvilkår, idet forbruget vil afhænge af de driftsmæssige forhold på den enkelte ejendom.

I henhold til BREF er det med henblik på at reducere energiforbruget BAT at anvende naturlig ventilation. Når der anvendes mekanisk ventilation er det BAT at optimere udformningen af ventilationssystemet samt at undgå modstand gennem hyppig eftersyn og rengøring af ventilationssystemet. Det er desuden BAT at anvende lavenergibelysning.

I henhold til BREF er det med henblik på at reducere vandforbruget BAT at rengøre stald og inventar med højtryksrensere efter hver produktionscyklus, at foretage regelmæssig kalibrering af drikkevandsanlæg for at undgå spild, at registrere vandforbrug samt at finde og reparere evt. lækager.

Samlet konklusion

Sammenholdes ansøgers tiltag med henblik på reduktion af energiforbruget med BREF-dokumentet vurderes det, at det ansøgte projekt lever op til BAT. I forbindelse med kommende investeringer vil muligheder for vandbesparelser endvidere indgå i overvejelserne.

Brønderslev Kommune vurderer, at husdyrbruget i forhold til energiforbruget på nuværende tidspunkt opfylder kravet om anvendelse af bedste tilgængelige teknik.

9.4 Opbevaring og behandling af husdyrgødning

Ansøger skriver følgende om opbevaring og behandling af husdyrgødning og BAT:

Husdyrgødningen oplagres i ejendommens eksisterende gylletanke. Der er redegjort for oplagring i IT-ansøgning og lagre er indtegnet på situationsplanen (bilag 2).

På gylletanken laves der naturligt flydelag eller flydelag med snittet halm eller tilsvarende og der føres logbog.

Alle tanke opfylder Husdyrgødningsbekendtgørelsens skærpede krav til pumper etc. Der udføres 10-års beholderkontrol af godkendt firma. Tankene tømmes normalt 1 gang årligt med henblik på inspektion.

Redegørelse for anvendelse af BAT

Jf. BREF er det BAT at opbevare gylle i en stabil beholder, der kan modstå mekaniske, termiske og kemiske påvirkninger. Beholderens bund og vægge skal være tætte og korrosionsbeskyttede. Beholderens skal tømmes jævnlige af hensyn til eftersyn og vedligeholdelse – normalt 1 gang årligt. Der omrøres kun i gyllen umiddelbart før tømning af beholderen. Det er endvidere BAT at overdække beholderen med fast låg eller med et naturligt flydelag eller et flydelag, der etableres med snittet halm eller tilsvarende.

Jf. BREF kan det være BAT at behandle husdyrgødning på bedriften med visse betingelser. Disse betingelser vedrører landbrugsareal til rådighed, overskud af eller efterspørgsel på lokale næringsstoffer, teknisk assistance, markedsmuligheder for produktion af grøn energi samt lokale regler. Er der f.eks. et overskud af næringsstoffer i området og manglede arealer til at udbringe husdyrgødningen så kan det være BAT at foretage separation af husdyrgødningen.

Samlet konklusion

Sammenholdes ansøgers foranstaltninger vedr. opbevaring og behandling af husdyrgødning, med BREF-dokumentet vurderes det at det ansøgte projekt lever op til BAT.

Brønderslev Kommune vurderer, at opbevaring og behandling af husdyrgødning på nuværende tidspunkt opfylder kravet om anvendelse af bedste tilgængelige teknik.

10. Management og egenkontrol

10.1 Management og egenkontrol

- | |
|---|
| <p>18. På tilsynsmyndighedens forlangende skal virksomheden dokumentere overholdelse af vilkår i denne godkendelse.</p> <p>19. Der skal ved tilsyn kunne fremvises dokumentation for følgende (dækkende for seneste 5 års produktion):</p> <ul style="list-style-type: none">• Logbog for ejendommens gyllebeholder,• Bortskaffelse af farligt affald (brugte kanyler, medicinrester, lysstofrør, akkumulatorer, spildolie, rester af sprøjtegifte m.v.).• Produktionsarealets størrelse (f.eks. ved plan- eller byggetegninger). |
|---|

Vurdering af vilkår – Management og egenkontrol

Ansøger oplyser følgende for generelt management:

Herunder beskrives ansøgers tilgang til management på ejendommen ift. produktionen:

- *Der er tilknyttet en række fagkonsulenter, der gennemgår bedriften med ejer og medarbejdere efter behov.*
- *Besætningen gennemgås sammen med dyrlæge hver 4. uge, hvor besætningens behandlingsbehov konstateres.*
- *Fodersammensætning og fodringsstrategi evalueres og tilpasses løbende, således at nyeste viden anvendes.*
- *Der føres medicinjournal og logbog for gylletanke.*
- *Gylletanke bliver kontrolleret hvert 10. år af autoriseret kontrollant.*
- *Der er lavet beredskabsplan således at evt. uheld kan stoppes og konsekvensen for det omgivende miljø begrænses mest muligt (se bilag 3).*
- *Personalet uddannes løbende gennem kurser og efteruddannelse.*

Brønderslev Kommune vurderer, at ejer har en passende egenkontrol.

Samlet set vurderer Brønderslev Kommune, at husdyrbruget på nuværende tidspunkt og med de stillede vilkår opfylder kravet om anvendelse af bedste tilgængelige teknik.

11. Retsgrundlag

Affaldsbekendtgørelsen, se bekendtgørelse nr. 1309 af 18. december 2012 om affald.

Bekendtgørelse nr. 1322 af 14. december 2012 om kontrol af beholdere til opbevaring af flydende husdyrgødning og ensilagesaft.

Europaparlamentets og rådets direktiv 2010/75/EU af 24. november 2010 om industrielle emissioner (integreret forebyggelse og bekæmpelse af forurening).

Brugerbetalingsbekendtgørelsen, se bekendtgørelse nr. 1475 af 12. december 2017 om brugerbetaling for godkendelse m.v. og tilsyn efter lov om miljøbeskyttelse og lov om husdyrbrug og anvendelse af gødning m.v.

Forvaltningsloven, se lovbekendtgørelse nr. 433 af 22. april 2014 af forvaltningsloven.

Husdyrbrugloven, se lovbekendtgørelse nr. 1020 af 6. juli 2018 om husdyrbrug og anvendelse af gødning m.v.

Husdyrgodkendelsesbekendtgørelsen, se bekendtgørelse nr. 1021 af 6. juli 2018 om godkendelse og tilladelse m.v. af husdyrbrug.

Husdyrgødningsbekendtgørelsen, se bekendtgørelse nr. 1076 af 28. august 2018 om erhvervs-mæssigt dyrehold, husdyrgødning, ensilage m.v.

Miljøtilsynsbekendtgørelsen, se bekendtgørelse nr. 1479 af 12. december 2017 om miljøtilsyn.

Miljøbeskyttelsesloven, se lovbekendtgørelse nr. 966 af 23. juni 2017 om lov om miljøbeskyttelse.

Museumsloven, se bekendtgørelse nr. 358 af 8. april 2014 af museumsloven.

Naturbeskyttelsesloven, se bekendtgørelse nr. 934 af 27. juni 2017 af lov om naturbeskyttelse.

Offentlighedsloven, se lov nr. 606 af 12. juni 2013 om offentlighed i forvaltningen.

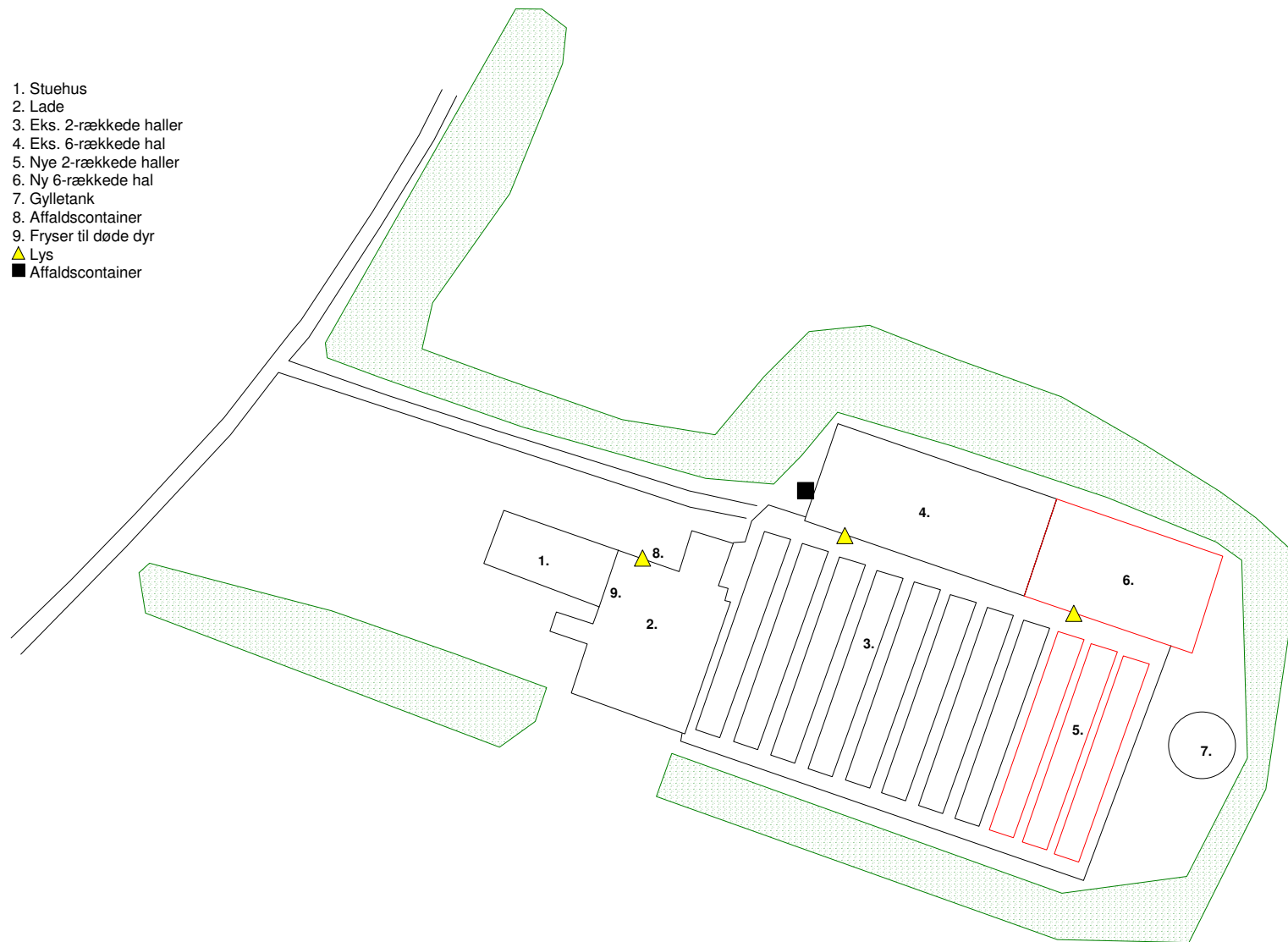
Olietanksbekendtgørelsen, se bekendtgørelse nr. 1611 af 10. december 2015 om indretning, etablering og drift af olietanke, rørsystemer og pipelines.

Retssikkerhedsloven, se lov nr. 442 af 9. juni 2004 om retssikkerhed ved forvaltningens anvendelse af tvangsindgreb og oplysningspligter

Slambekendtgørelsen, se bekendtgørelse nr. 1001 af 27. juni 2018 om anvendelse af affald til jordbrugsformål.

Vandløbsloven, se bekendtgørelse nr. 127 af 26. januar 2017 af lov om vandløb.

- 1. Stuehus
- 2. Lade
- 3. Eks. 2-rækkede haller
- 4. Eks. 6-rækkede hal
- 5. Nye 2-rækkede haller
- 6. Ny 6-rækkede hal
- 7. Gylletank
- 8. Affaldscontainer
- 9. Fryser til døde dyr
- ▲ Lys
- Affaldscontainer



LandboNord
Planteavl / miljø

Erhvervsparken 1, 9700 Brønderslev
 Tlf. 96242424 Fax. 98242429

Gerå Engvej 63, 9340 Asaa

Dato: 03.09.2018 / 08:17:43



J.Nr.

Målforshold: 1:1000

Init.: clt





Lukket hal

= samlet 660 m²




2-rækkede haller



Ingen mink



LandboNord Planteavl / miljø Erhvervsparken 1, 9700 Brønderslev Tlf. 96242424 Fax. 98242429		
Gerå Engvej 63 9340 Asaa		J.Nr.
Dato: 18.09.2018 / 11:31:29		Målforhold: 1:700
		Init.: clt

INSTRUKS

VED UHELD

STANDS UHELDET

FORSØG AT STANDSE UDBREDELSEN AF UHELDET F.EKS. VED AT SLUKKE FOR PUMPER, TILSTOPPE AFLØB MM.

FREMTAG BEREDSKABSPLANEN OG FORETAG DE TILTAG DEN ANVISER, MAPPEN LIGER I LADEN

TILKALD HJÆLP PR. TLF.

VED STØRRE UHELD RING 112 OG OPLYS:

- HVEM DER RINGER
- HVAD DER SKET
- HVOR DET SKET, BY OG ADRESSE

KONTAKT MILJØMYNDIGHEDERNE PÅ TLF. 7015 1514

KONTAKT EJEREN, FREDERIK PEDERSEN PÅ TLF. 5099 3507 ELLER KASPER PEDERSEN PÅ TLF. 2276 0976

RED MENNESKER I FARE

VARSEL ALLE ENTEN MUNDTLIGT ELLER VED HJÆLP AF TELEFON.

BEGRÆNS UHELDET

VED BRAND - LUK DØRE OG VINDUER TIL DET BRÆNDENDE OMRÅDE, MEN LÅS IKKE DØRENE. PÅBEGYND SLUKNING AF BRANDEN MED DE TILSTEDEVÆRENDE SLUKNINGSREDSKABER.

VED MILJØUHELD - FORSØG OPDÆMNING FOR AT UNDGÅ, AT DIV. STOFFER LØBER TIL DRÆNBRØND ELLER VIDRE I VANDLØB. OPDÆMNINGEN KAN EVT. FORETAGES MED JORD, HALMBALLER OL. AFHÆNGIG AF MÆNGDEN.

VED BRANDVÆSENET/MILJØMYNDIGHEDERNES ANKOMST

UNDERRET BRANDVÆSENET/MILJØMYNDIGHEDERNE OM UHELDETS BELIGGENHED, UHELDETS OMFANG OG EVENTUELLE PERSONER, DER IKKE ER KOMMET I SIKKERHED.

UDLEVER BEREDSKABSPLANEN TIL BRANDVÆSENET/MILJØMYNDIGHEDERNE.

Beredskabsplan for Gerå Engvej 63

Indholdsfortegnelse:

TELEFONNUMRE	4
BRAND- OG EVAKUERINGSINSTRUKS	5
OVERLØB AF GYLLE – INSTRUKS	6
KEMIKALIE- OG OLIESPILD – INSTRUKS	7
TRANSPORT AF BEKÆMPELSESMIDLER	9

Udarbejdet af: LandboNord i samarbejde med ejer

Revideret:	Dato	Ansvarlig (underskrift)
------------	------	-------------------------

2018
2019
2020
2021
2022
2023

Denne beredskabsplan er udarbejdet som en del af ejendommens miljøgodkendelse med det formål at stoppe og begrænse evt. uheld med konsekvenser for det omgivne miljø.

Planens indhold skal være kendt af gårdens ansatte m.m. og udleveres til evt. indsatsleder/miljømyndighed i forbindelse med uheld, forureninger, brand, ol.

Beredskabsplanen revideres/kontrolleres mindst 1 gang om året og skal være let tilgængelig og synlig. Beredskabsplanen findes i laden.
Kopi af beredskabsplanen findes i stuehuset.

Kort materiale:

Bagerst er der et oversigtskort over ejendommen mm. med angivelse af:

- Mark- og drikkevandsboringer/brønde
- Drænbrønde / regnvandsbrønd / afløb
- Udløbspunkter til vandløb / jord fra dræn
- Slukningsmateriel og åndedrætsværn

Husk generelt:

Ved store uheld ring altid 112, ved mindre uheld ringes til miljømyndighederne. Er man i tvivl, ring 112, der har kontakt til kommunens beredskabstjeneste og miljøvagt.

Efter brand m.m. tag kontakt med miljømyndighederne med hensyn til genopbygning af stald m.m.

TELEFONNUMRE

Ejer kontaktes på telefon 5099 3507 eller 2276 0976

Nordjyllands Beredskab kontaktes på telefon 7015 1514

Falck kontaktes på telefon 7010 2030 dag eller nat

Brandvæsen kontaktes på telefon 112 dag og nat

Lægevagt kontaktes på telefon 7015 0300 dag eller nat

Dronninglund dyrlæger kontaktes på telefon 9884 1015 dag eller nat

BRAND- OG EVAKUERINGSINSTRUKS

Ved brand der ikke kan slukkes ved egen hjælp.

Slå alarm

Tilkald brandvæsenet - RING 112 - oplys:

- Navn, adressen og telefonnummer der ringes fra
- Hvad er der sket og at det er en gårdbrand
- Er der tilskadekomne - hvor mange -
- Er dyrene kommet ud - art og antal der evt. er fanget

- Kontakt ejeren, Frede Pedersen på tlf. 5099 3507

- Eller Kasper Pedersen på tlf. 2276 0976

Handlinger

- Iværksæt rednings- og slukningsarbejde hvis det er muligt og forsvarligt, herunder fjernelse og evakuering af dyr, olie, trykflasker, gødning og kemikalier
- Placering af slukningsmateriel er angivet på oversigtskortet.
- Hvis det ikke er muligt at slukke branden - forsøg at begrænse den ved lukning af døre og vinduer.

- Modtag brandvæsenet og udlever denne mappe sammen med kortmaterialet

Oplys endvidere:

- Evt. tilskadekomne eller dyr der ikke er reddet i sikkerhed
- Hvor det brænder
- Brandens omfang
- Hvor der er adgangsveje

Hjælpemidler

På ejendommen findes der følgende materiel, som evt. kan anvendes for at afhjælpe situationen:

- Pulverslukker
- Vand

Slå alarm

Kontakt beredskabet – Ring 112

Oplys:

- Navn, adressen og telefonnummer der ringes fra
- Hvad der er sket og hvor meget der er løbet ud
- Om der er risiko for forurening af vandløb, eller drikkevandsboring

- Kontakt ejeren, Frede Pedersen på tlf. 5099 3507

- Eller Kasper Pedersen på tlf. 2276 0976

Ved mindre spild kontaktes kun miljømyndighederne

på telefon **7015 1514**

Handlinger:

- Forsøg opdæmning for at undgå, at gylle løber til nærmeste grøft (se kortbilag)
- Opdæmningen kan evt. foretages med jord, halmballer ol. afhængig af mængden af gylle.
- Er gyllen løbet til grøften skal der laves en opdæmning af nærmeste vandløb med en bigballe, således at gyllen ikke løber ud i Kattegat (se kortbilag).

- Modtag brandvæsenet/miljømyndighederne og udlever denne mappe med sammen med Kortmaterialet

Hjælpemidler:

På ejendommen findes der følgende materiel, som evt. kan anvendes for at afhjælpe situationen:

- Halm

KEMIKALIE- OG OLIESPILD – INSTRUKS

Ved større overløb af mælk, kemikalier og olie - RING 112

Oplys:

- Navn, adressen og telefonnummer der ringes fra
- Hvad der er sket og hvor meget der er løbet ud
- Om der er risiko for forurening af vandløb, eller drikkevandsboring

- Kontakt ejeren, Frede Pedersen
på tlf. 5099 3507

- Eller Kasper Pedersen
på tlf. 2276 0976

Ved mindre spild kontaktes kun miljømyndighederne

på telefon **7015 1514**

Handlinger:

- Forsøg opdæmning for at undgå, at gylle løber til nærmeste grøft (se kortbilag)
- Opdæmningen kan evt. foretages med jord, halmballer ol. afhængig af mængden af gylle.
- Er gyllen løbet til grøften skal der laves en opdæmning af nærmeste vandløb med en bigballe, således at gyllen ikke løber ud i Kattegat (se kortbilag).

- Modtag brandvæsenet/miljømyndighederne og udlever denne mappe med sammen med Kortmaterialet

Hjælpemidler:

På ejendommen findes der følgende materiel, som evt. kan anvendes for at afhjælpe situationen:

- Halm

I laden samt i den lukkede hal findes der savsmuldspakker og kattegrus der kan benyttes til at opsuge spildte væsker.

TRANSPORT AF HUSDYRGØDNING

Ved uheld under transport af husdyrgødning:

Slå alarm

Kontakt beredskabet – Ring 112

Oplys:

- Navn, placering (hvor uheldet er sket) og telefonnummer der ringes fra
- Hvad der er sket og hvor meget der er løbet ud
- Om der er risiko for forurening af vandløb, eller drikkevandsboring

- Kontakt ejeren, Frede Pedersen
på tlf. 5099 3507

- Eller Kasper Pedersen
på tlf. 2276 0976

Ved mindre spild kontaktes kun miljømyndighederne

på telefon **7015 1514**

Handlinger:

- Forsøg opdæmning for at undgå, at gylle løber til vandløb, dræn eller grøfter
- Medbring evt. materiel, der kan være en hjælp til opdæmning
- Modtag brandvæsenet/miljømyndighederne

TRANSPORT AF BEKÆMPELSESMIDLER

Sørg for sikker transport af kemikalier til ejendommen og mellem ejendom og marker.

Bekæmpelsesmidler skal under transport være sikret mod stød og uheld. En lukket tæt plastkasse (eks. en køleboks) er velegnet.

Medbring en spand/sæk med fint savsmuld til opsugning af spildt middel samt en skovl og f.eks. plasticposer/plastspand til en hurtig indsats. Uanset koncentrationen kan et spild på mindre end ca. 2 liter med en hurtig indsats fjernes fra jorden.

Medbring altid en mobiltelefon således at det er muligt at hurtigst at tilkalde hjælp ved uheld.

Hvor der arbejdes med bekæmpelsesmidler, skal der være førstehjælpeudstyr og øjenskyllmiddel til rådighed.

Meget giftige og giftige bekæmpelsesmidler skal overalt opbevares forsvarligt under lås.

Øvrige bekæmpelsesmidler skal opbevares forsvarligt. For alle midler gælder, at de opbevares utilgængeligt for børn og ikke sammen med eller i nærheden af levnedsmidler, foderstoffer m.v.

Derudover gælder følgende:

- Kemikalierummet skal være godt ventileret, tørt og frostfrit med god belysning.
- Der skal findes et sugende materiale f.eks. savsmuld til opsamling af spild.
- Døre skal være forsynet med en støbt kant, der kan tilbageholde eventuelt spild.
- Gulve skal være tætte og uden afløb.



LandboNord
Planteavl / miljø



Erhvervsparke 1, 9700 Brønderslev
 Tlf. 96242424 Fax. 98242429

Gerå Engvej 63, 9340 Asaa
Beredskabsplan

Dato: 16.04.2018 / 10:01:23


J.Nr.

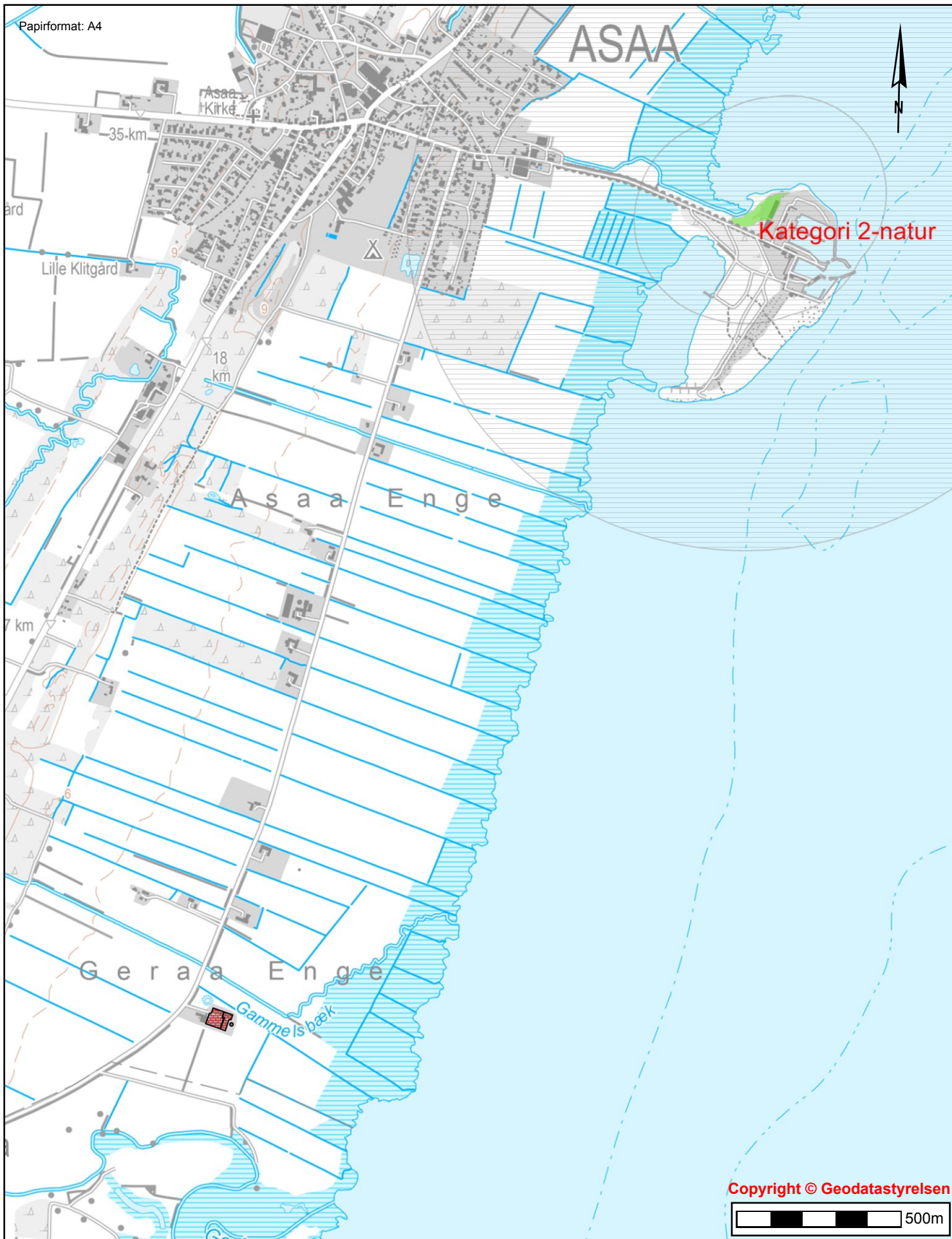
Målforshold: 1:800

Init.: clt

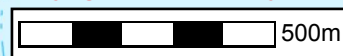


Beskyttet vandløb

LandboNord Planteavl / miljø		
Erhvervsparken 1, 9700 Brønderslev Tlf. 96242424 Fax. 98242429		
Gerå Engvej 63, 9340 Asaa		J.Nr.
Beredskabsplan, b		Målforhold: 1:3000
Dato: 16.04.2018 / 10:17:46		Init.: clt



Copyright © Geodatastyrelsen



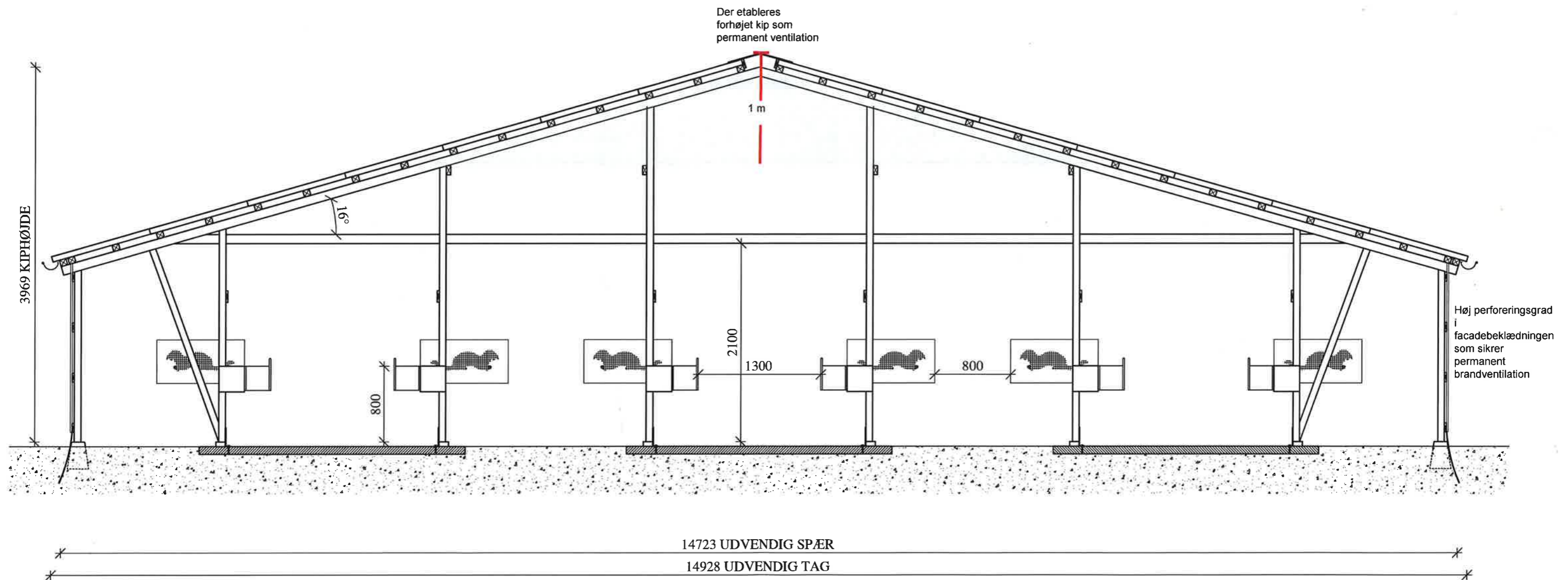
BRØNDERSLEV KOMMUNE



Teknik & Miljø
Ny Rådhusplads 1
9700 Brønderslev

Bilag 4.
Kategori 2-natur

Tidspunkt: 10-09-2018 11:38:41
Udskrevet af: Brønderslev Kommune
Målestoksforhold: 1:15000



Permanent åbent til det fri, evt. som perforerede stålplader med samme åbningsgrad som i facaden

Princip for omfang af konstruktioner i 6 rk lukket hal

Liste over vilår i tilladelsen til minkproduktionen på Gerå Engvej 63, Asaa.

1. Tilladelsen omfatter samtlige landbrugsmæssige aktiviteter på ejendommen Gerå Engvej 63, 9340 Asaa (se situationsplan).

2. Tilladelsen er gældende fra den 8. oktober 2018.

Tilladelsen bortfalder, hvis den ikke er udnyttet senest 6 år fra tilladelsesdatoen.

3. Der skal være et tre rækket læhegn omkring farmen, som skal vedligeholdes. Dvs. hvis nogle af træerne i beplantningen går ud, skal de erstattes af nye.

4. Minkfarmen tillades drevet med dyretyper, staldsystemer og teknologi samt et maksimalt produktionsareal som anført i nedenstående tabel:

Stalde og produktioner						
Staldnavn	Staldstørrelse (m ²)	Ventilation	Kildehøjde	Produktion	Antal måneder udegående	Produktionsareal (m ²)
Ansøgt drift						
Haller	2291	Naturlig ventilation	3 m	(#92042) Mink. Bure og gødningsrender	0	560
Nye haller	1039	Naturlig ventilation	3 m	(#92045) Mink. Bure og gødningsrender	0	100
Sum						660

Tabel 4. Produktionsareal. Oversigt over produktionsarealer i nudrift, 8 års drift og ansøgt drift.

5. Minkfarmen tillades drevet med mink i de haller, der er angivet som værende med dyr (bure) på bilag 2 – Indretningsplan.

6. Al vask af traktorer, maskiner, redskaber og dyretransportvogne skal foregå i marken. *Alternativt* kan det ske på en befæstet, tæt plads med bortledning af spildevandet til gyllebeholder eller særskilt opsamlingsbeholder. Hvis ikke vaskepladsen findes i forvejen, skal den befæstede plads udføres i overensstemmelse med Landbrugets Byggeblad for "Udenoms faciliteter, Vaskeplads til landbrugsmaskiner", nr. 103.11-03, revideret 12.01.15. Pladsen skal være etableret senest ½ år efter godkendelsesdato.

7. Afløb fra vaskeplads skal ledes til gyllebeholderen eller særskilt opsamlingsbeholder.

8. Affaldet skal kildesorteres for at sikre korrekt bortskaffelse. Dokumentation herfor skal forevises ved tilsyn.

9. Husdyrbrugets samlede bidrag til støjbelastningen i omgivelserne må ikke overstige følgende værdier, målt ved nabobeboelser eller deres opholdsarealer, angivet som det ækvivalente, konstante, korrigerede støjniveau målt i dB(A) (re. 20 µPa). Tallene i parentes angiver midlingstiden inden for den pågældende periode:

Områdetype	Mandag-fredag kl. 7-18 (8 timer)	Mandag-fredag kl. 18-22 (1 time)	Alle dage kl. 22-7 (½ time)	Alle dage kl. 22-7
	Lørdag kl. 7-14 (7 timer)	Lørdag kl. 14-22 (4 timer)		
	gennemsnit værdi over referencetidsru mmet	Søn- og helligdag kl. 7-22 (8 timer)	gennemsnit værdi over referencetidsru mmet	Maksimal værdi
	gennemsnit værdi over referencetidsru mmet	gennemsnit værdi over referencetidsru mmet	gennemsnit værdi over referencetidsru mmet	Maksimal værdi
Det åbne land (inkl. landsbyer og landbrugsarealer)	55 dB(A)	45 dB(A)	40 dB(A)	55 dB(A)
<i>Jf. vejledning om ekstern støj fra virksomheder. Miljøstyrelsens vejledning nr. 5 fra november 1984.</i>				

10. Der skal holdes rent og ryddeligt i og omkring husdyrbruget anlæg. Staldhygiejnen skal være høj for at begrænse lugtgener.
11. Husdyrbrugets drift må ikke give anledning til lugtgener, som af tilsynsmyndigheden vurderes at være væsentlige for området.
12. Der skal anvendes gyllevogne med påmonteret pumpe og returløb, således at spild af flydende husdyrgødning undgås.
13. Der skal ved tilsyn foreligge en skriftlig aftale om / dokumentation for afsætning af gylle.
14. Minkhallerne skal være forsynet med gødningsrender med en bredde på mindst 38 cm.
15. Der skal anvendes foder med et proteinindhold på gennemsnitligt højst 31 % af OE i uge 30-47. Ansøger skal dokumentere procentsatsen med en produktionsplan fra foderleverandøren, hvor den planlagte mængde protein i procent af den omsættelige energi fremgår.
16. Der skal foretages tømning af renderne på hele minkfarmen to gange ugentligt.

17. I minkhallerne skal der til opsamling af næringsstoffer i den urin, der afsættes uden for gødningsrenderne, altid være rigelig, tilgængelig halm på redekasserne (halm ad libitum). Ud over trådnettet må der ikke være foranstaltninger, der hindrer dyrenes adgang til halmen.
18. På tilsynsmyndighedens forlangende skal virksomheden dokumentere overholdelse af vilkår i denne godkendelse.
19. Der skal ved tilsyn kunne fremvises dokumentation for følgende (dækkende for seneste 5 års produktion):
 - Logbog for ejendommens gyllebeholder,
 - Bortskaffelse af farligt affald (brugte kanyler, medicinrester, lysstofrør, akkumulatorer, spildolie, rester af sprøjtegifte m.v.).



Brønderslev Kommune

Ny Rådhusplads 1
9700 Brønderslev

Tlf.: 99 45 45 45

raadhus@99454545.dk
www.bronderslev.dk