



Miljøgodkendelse § 11 af svineproduktionen

Kukkebækvej 16, 8560 Kolind

september 2017

§ 11 miljøgodkendelse af svineproduktion

i henhold til Lov om miljøgodkendelse mv. af husdyrbrug, nr. 1572 af 20/12/2006.

Myndighed:	Syddjurs Kommune
Afdeling:	Natur og Miljø
Virksomhedens navn:	Pederstrupgaard
Virksomhedens ejer:	Zacho IS
Virksomhedens adresse:	Kukkebækvej 16, 8560 Kolind
CVR nr.:	27530680
CHR nr.:	21254
Type af husdyrbrug:	Slagtesvinehold Denne godkendelse er meddelt efter § 11
Matrikelnr.:	1c og 1d Horstved By, Nødager og 13 b m. fl. Pederstrup by, Nødager
Ansøger:	Zacho IS
Konsulent:	Rikke Skyum, Djursland Landboforening

26.09.2017

Journal nr.
17/22576

Kontaktperson
Mille Rasch

Lundbergsvej 2
8400 Ebeltoft

Telefon 87 53 54 10
Telefax 87 53 59 95

Natur.miljoe@syddjurs.dk
www.syddjurs.dk

Syddjurs Kommune
Natur og Miljø

Klagefrist udløber
den 7.11.2017

Søgsmålsfristen udløber
den 08.04.2018



.....
Mille Rasch
Biolog



.....
Marlene Brøgger
Jordbrugsteknolog

INDHOLDSFORTEGNELSE

LÆSEVEJLEDNING	3
IKKE-TEKNISK RESUMÉ	4
OVERSIGT OVER VILKÅR	7
SYDDJURS KOMMUNES AFGØRELSE	12
MILJØTEKNISK REDEGØRELSE OG VURDERING	14
Husdyrbrugets beliggenhed og planmæssige forhold	14
Husdyrhold og staldanlæg	16
Drift – herunder BAT	17
<i>BAT-konceptet</i>	
<i>Staldindretning</i>	
<i>Ammoniakemission og ammoniakreducerende teknologi</i>	
<i>Foder</i>	
<i>Opbevaring og behandling af husdyrgødning</i>	
<i>Udbringning af husdyrgødning</i>	
<i>Energi og vandforbrug</i>	
<i>Management</i>	
<i>Kommunens samlede BAT-vurdering</i>	
Gener fra anlæg	33
<i>Lugt</i>	
<i>Støv, støj, fluer og skadedyr</i>	
<i>Lys</i>	
<i>Transport</i>	
Forurening fra anlæg	38
<i>Ammoniak og natur</i>	
Påvirkning fra driften af arealerne	44
Alternative løsninger og 0-alternativet	45
Husdyrbrugets ophør	45
SYDDJURS KOMMUNES SAMLEDE VURDERING	47
OFFENTLIGGØRELSE	47
KLAGEVEJLEDNING	47
LOVGRUNDLAG	49
BILAG	50

Bilagsoversigt

Bilag 1: Parter og andre høringsberettigede

Bilag 2: Situationsplan over ejendommen

Bilag 3: Udpegningsgrundlag for Natura 2000-områder

LÆSEVEJLEDNING

Miljøgodkendelsen indledes med et *Ikke-teknisk resumé*, der er en opsummering af de væsentligste vurderinger vedrørende produktionens miljøpåvirkninger. Herefter følger en oversigt over de vilkår der er stillet til den ansøgte bedrift. Overholdelse af kommunens vilkår er en forudsætning for, at den ønskede produktion kan gennemføres i henhold miljøgodkendelsen. I afsnittet *Syddjurs Kommunes afgørelse*, beskrives ansøgningen om miljøgodkendelsen kort og sagsbehandlingen af denne. Herefter er der en *Miljøteknisk redegørelse og vurdering*, hvori miljøredøgørelsen er ansøgers beskrivelse af produktion og drift, som for hvert afsnit følges af Syddjurs Kommunes vurdering heraf og af de vilkår kommunen stiller til pågældende del af bedriften. Afslutningsvis beskrives *Syddjurs Kommunes samlede vurdering* samt *Offentliggørelse*. Bagerst forefindes en *Klagevejledning* samt en oversigt over det *Lovgrundlag* der ligger til grund for afgørelsen.

IKKE-TEKNISK RESUMÉ

Ansøgning om miljøgodkendelse

Pederstrupgaard har den 29.6.2017 fremsendt en ansøgning om miljøgodkendelse til udvidelse af svineproduktionen på ejendommen Kukkebækvej 16, 8560 Kolind.

Ansøgningen er indkommet før 1. august 2017, og derfor meddeles tillægget i henhold til § 11 stk. 3 i Lov om miljøgodkendelse mv. af husdyrbrug (Lov nr. 1572 af 20/12/2006 med senere ændringer, herefter kaldet husdyrgodkendelsesloven).

Ansøgningen falder under overgangsreglerne i § 10 stk. 9 og stk. 10 i 2017-02-28-ÆL.204 (LF 114 16-17):
Stk. 9. Sager om tilladelse eller godkendelse efter §§ 10-12 i lov om miljøgodkendelse m.v. af husdyrbrug, der ikke er færdigbehandlet i 1. instans den 1. august 2017, færdigbehandles efter de hidtil gældende regler, jf. dog stk. 10.

Stk. 10. I verserende sager ... fastsætter kommunalbestyrelsen ikke vilkår, der vedrører husdyrbrugets udbringningsarealer. Tilsvarende gælder for sager i 1. instans om tilladelse eller godkendelse efter §§ 10-12 i lov om miljøgodkendelse m.v. af husdyrbrug, som kommunalbestyrelsen modtager fra den 2. marts til den 31. juli 2017.

På ejendommen foreligger en anmeldelse om udvidelse af husdyrbrug i eksisterende stalde efter daværende husdyrgodkendelsesbekendtgørelsens § 19f. Med denne ansøgning ønskes produktionen udvidet fra 6.966 slagtesvin (30-110 kg) svarende til 190,6 DE efter nuværende husdyrgødningsbekendtgørelse til 7.000 slagtesvin (30-115 kg) svarende til 207,04 DE. Forudsætningen for beregningerne i denne godkendelse er udgangspunktet for den tidligere meddelte anmeldelse altså en produktion bestående af 7.500 slagtesvin (30-100 kg) svarende til 171,92 DE. Ændringen er således på 35,12 DE. Det sker ikke bygningsmæssige ændringer i staldene i forbindelse med udvidelsen.

Da størrelsen af det ansøgte husdyrhold allerede er miljøgodkendt og overstiger 75 DE til slagtesvin, er dyreholdet forpligtet af reglerne om godkendelse efter § 11 i husdyrgodkendelsesloven.

Beliggenhed og planmæssige forhold

Virksomheden er beliggende i det åbne land syd for Pederstrup. Ejendommen er registreret som en ejendom med landbrugspligt. Udvidelsen sker i de eksisterende stalde, og der sker ingen bygningsmæssige ændringer heri.

Staldindretning og drift

Staldene er indrettet med drænet gulv og spalter. Der skal anvendes fasefodring samt fytasetilsætning til foderet for at sikre en optimal foderudnyttelse og dermed en minimering af mængden af overskydende næringsstoffer. Der er fodertilpasninger i form af reduceret fosfortildeling samt reduceret tildeling af råprotein til foderet.

BAT (bedste tilgængelige teknik)

Kommunen har udarbejdet et BAT-niveau for den pågældende ansøgning, som ejendommen overholder. Der er implementeret tiltag bl.a. i form af foderoptimeringer samt hyppig udslusning. Endvidere har ejendommen en høj grad af management. Der er sat vilkår til BAT-niveau og virkemidler.

Gødningshåndtering

Gylle fra produktionen opbevares i ejendommens beholder, og udbringes efter gældende regler. Opbevaringskapaciteten er 9 måneder.

Forurening og gener fra anlæg

Ammoniak

Fordampningen af ammoniak fra stalde og gyllebeholdere er beregnet til årligt at være 3.204,58 kg kvælstof, hvilket er 433,6 kg mere end i nudriften. Det generelle ammoniakkrav overholdes, og ammoniakemissionen ligger 53,25 kg under BAT-niveauet.

Syddjurs Kommune har vurderet, at husdyrbrugets ammoniakemission ikke vil medføre væsentlige påvirkninger på naturområder eller arter omfattet af husdyrlovens § 23 stk. 2, og at der ikke er særlige forhold, som nødvendiggør en skærpelse af de generelle beskyttelsesniveauer, som findes for natur.

Lugt

De beregnede lugtgener fra det samlede anlæg ligger under de grænser, der er fastsat for lugtpåvirkning af henholdsvis byzone, samlet bebyggelse og nabobeboelse. Det betyder, at anlægget på ejendommen kan drives uden, at den daglige drift giver anledning til væsentlig lugtgener for omgivelserne.

Transport

Antallet af transporter stiger, primært som følge af ekstra gylleudbringning. Ejendommens udbringningsarealer ligger primært omkring ejendommen, og på baggrund af ansøgers beskrivelse af transport og de stillede vilkår, vil størstedelen af transporterne ske indenfor normal arbejdstid og dermed ikke medføre væsentlige gener.

Godkendelse - samlet vurdering

Syddjurs Kommune vurderer, at husdyrbruget efter udvidelsen kan drives uden væsentlige indvirkninger på miljøet, såfremt vilkårene i denne godkendelse overholdes.

OVERSIGT OVER VILKÅR

Generelle vilkår:

1. Godkendelsen omfatter samtlige landbrugsmæssige aktiviteter på virksomheden Pederstrupgaard, Kukkebækvej 16, 8560 Kolind med CVR nr. 27530680. Til virksomheden er tilknyttet husdyrproduktionen vedrørende CHR nr. 21254.
2. Virksomheden skal indrettes og drives i overensstemmelse med de oplysninger, der fremgår af ansøgningsmaterialet skema nummer 100649 version 1 genereret den 25.9.2017, og med de vilkår der fremgår af godkendelsen.
3. Et eksemplar af denne afgørelse skal til enhver tid være tilgængeligt på virksomheden. De vilkår, der vedrører driften, skal være kendt af de ansatte, der er beskæftiget med den pågældende del af driften.

Vilkår til husdyrhold og staldanlæg:

4. Svinebruget tillades drevet med en årlig produktion på maksimalt 7.000 slagtesvin (30-115 kg) svarende til i alt 207 DE beregnet efter den på godkendelsestidspunktet gældende husdyrgødningsbekendtgørelse.
5. Dyreholdet på ejendommen skal placeres i stalde og med vægtintervaller og stipladser som angivet i tabel 1.
6. Følgende produktionsparametre skal kunne dokumenteres, f.eks. via gødningsregnskabet eller en effektivitetskontrol (e-kontrol):
 - Antal producerede slagtesvin
 - Gennemsnitlige indgangs- og afgangsvægte
 - Foderforbrug pr. kg. tilvækst
 - Gennemsnitligt indhold af fosfor pr FE i de anvendte blandinger
 - Gennemsnitligt indhold af råprotein pr FE i de anvendte blandinger

Vilkår vedr. staldindretning:

7. Gyllen skal udsluses mindst hver 7. dag.
8. Udslusning skal foretages mellem kl. 8 og 16 og må ikke foretages på lørdage eller søn- og helligdage.
9. Der skal føres logbog over hyppigheden af udslusningen udføres i overensstemmelse med vilkår 7. Registreringen skal opbevares på husdyrbruget mindst 5 år og forevises tilsynsmyndigheden på forlangende.

Vilkår vedr. ammoniakemission fra anlæg:

10. Staldafsnit skal rengøres efter hvert hold, og der skal til stadighed være en god staldhygiejne. Stierne skal kontrolleres og renholdes, så det sikres, at gødning og urin hurtigt fjernes fra gulvet og ledes til gyllekanalerne.

Vilkår til fodring:

11. Der skal fasefodres.
12. Alt foder skal tilsættes fytase (ikke nødvendig ved hjemmeblandet foder).
13. Den totale mængde P ab dyr pr. år (beregnet som P ab dyr pr. slagtesvin x det årlige antal producerede slagtesvin) må være højst 4.601,97 kg P (beregningsgrundlag i tekst). De enkelte forudsætninger er ikke bindende, men samlet skal korrektionsligningen overholdes. Fosforkravet gælder for samtlige slagtesvin i det pågældende staldsystem på hele ejendommen.

14. P ab dyr skal på baggrund af logbogens eller produktionskontrollens oplysninger beregnes for en sammenhængende periode på minimum 12 måneder i perioden 15. september år 1 til 15. februar år 3. Dokumentation kan f.eks. være gødningsregnskab, effektivitetskontrol, foderkontrol, ajourførte foderplaner eller lignende.
15. Den totale mængde N ab dyr beregnet som N ab dyr pr. slagtesvin x det årlige antal producerede slagtesvin skal være mindre end 21.510 kg N pr. år (beregningsgrundlag i tekst). De enkelte forudsætninger er ikke bindende, men samlet skal korrektionsligningen overholdes. Krav til råprotein gælder for samtlige slagtesvin i det pågældende staldsystem på hele ejendommen.
16. P ab dyr skal på baggrund af logbogens eller produktionskontrollens oplysninger beregnes for en sammenhængende periode på minimum 12 måneder i perioden 15. september år 1 til 15. februar år 3. Dokumentation kan f.eks. være gødningsregnskab, effektivitetskontrol, foderkontrol, ajourførte foderplaner eller lignende.
17. N ab dyr skal på baggrund af logbogens eller produktionskontrollens oplysninger beregnes for en sammenhængende periode på minimum 12 måneder i perioden 15. september år 1 til 15. februar år 3. Dokumentation kan f.eks. være gødningsregnskab, effektivitetskontrol, foderkontrol, ajourførte foderplaner eller lignende.
18. Der skal udarbejdes en blandeforskrift for foder mindst hver tredje måned, såfremt der anvendes hjemmeblandet foder.
19. Logbogen/produktionskontrollen, indlægssedler for hver tredje måned samt eventuelle blandeforskrifter skal opbevares på husdyrbruget i mindst fem år, og forevises på tilsynsmyndighedens forlangende.

Vilkår til opbevaring og behandling af husdyrgødning:

20. Beholdere til husdyrgødning skal mindst en gang om året tømmes helt, og der skal ske indvendig og udvendig inspektion (om muligt) med henblik på reparation og vedligeholdelse. Inspektionen og evt. tiltag skal noteres i logbogen.
21. Håndtering af gylle, herunder gyllepumpning, skal foregå under opsyn.
22. Gylle må først omrøres umiddelbart før udbringning og bortkørsel.

Vilkår til udbringning af husdyrgødning:

23. Dokumentation i form af kvitteringer, gødningsplaner, m.v. opbevares i mindst 5 år og forevises på forlangende.
24. Gødning skal i videst muligt omfang udbringes i dagtimerne, og udbringning i weekender og på helligdage skal så vidt muligt undgås.

Vilkår til energi- og vandforbrug, herunder ventilation:

25. Anlæg, der er særligt energiforbrugende, herunder korntørringsanlæg og overbrusningsanlæg, skal kontrolleres og vedligeholdes, således at de altid kører energimæssigt optimalt. Anlæggene skal efterses minimum en gang om året. Kontrol og vedligehold noteres i driftjournal.
26. Temperatur- og luftfugtighedsfølere skal, for opretholdelse af korrekt staldtemperatur og luftfugtighed, kontrolleres minimum hver anden måned eller i forbindelse med vask af stalden. Der skal føres driftsjournal for udført vedligehold, eftersyn, rengøring og kontrol af temperatur- og luftfugtighedsmålere.
27. Der skal føres halvårlig kontrol med el-forbrug. Noteres i driftjournal.
28. Der skal føres halvårlig kontrol med vandforbrug. Noteres i driftjournal.

29. Drikkevandssystemet skal drives og vedligeholdes således at unødigt spild undgås.
30. Der skal være asfalt eller beton som underlag til ejendommens dieseltanke, som endvidere ikke må placeres i nærheden af afløb, eller med fare for udløb på bar jord, til kloak, overfladevand eller grundvand.

Vilkår vedrørende management:

19. Virksomheden skal indrettes og drives, så spild og andet ukontrolleret udslip af forurenende stoffer forhindres eller forebygges, og sådan at skadernes omfang begrænses, hvis der alligevel sker uheld. Der skal således altid være egnet materiale på ejendommen til opsamling af spild.
20. Der skal til enhver tid foreligge dokumentation for, at affald bortskaffes miljømæssigt forsvarligt og efter kommunens regulativer. Virksomhedens medicinaffald, veterinært affald mv. skal opbevares utilgængeligt for uvedkommende. Medicin (lægemidler) må ikke opbevares sammen med levnedsmidler eller foderstoffer.
21. Tankning af diesel skal foregå under opsyn
22. Overførsel af gylle skal ske under opsyn.

Vilkår vedr. driftsforstyrrelser og uheld

23. Beredskabet skal straks underrettes om driftsforstyrrelser eller uheld, der medfører forurening af omgivelserne eller indebærer en risiko for det. En skriftlig redegørelse for hændelsen skal være tilsynsmyndigheden i hænde senest en uge efter, at den er sket. Det skal fremgå af redegørelsen, hvilke tiltag der vil blive iværksat for at hindre lignende driftsforstyrrelser eller uheld i fremtiden. Underretningspligten fritager ikke virksomheden for at afhjælpe uheld.
24. Der skal udarbejdes en beredskabsplan eller driftsforskrift, som fortæller hvornår og hvordan, der skal reageres ved uheld, som kan medføre konsekvenser for det eksterne miljø. Beredskabsplanen skal foreligge, **inden miljøgodkendelsen tages i brug**. En kopi skal kunne fremvises på tilsynsmyndighedens forlangende.

Beredskabsplanen skal som minimum indeholde:

- a. Procedurer som beskriver relevante tiltag med henblik på at "stoppe ulykken/uheldet" og begrænse udbredelsen.
 - b. Oplysninger om hvilke interne/eksterne personer og myndigheder der skal alarmes og hvordan.
 - c. Kortbilag over bedriften med angivelse af miljøfarlige stoffer, afløbs- og drænsystemer og vandløb mm.
 - d. En opgørelse over materiel, der er tilgængeligt på bedriften, eller som kan skaffes med kort varsel, der kan anvendes i forbindelse med afhjælpning, inddæmning og opsamling af spild/lækage, som kan medføre konsekvenser for det eksterne miljø. Herunder oplysninger om telefonnumre til kontaktpersoner.
25. Beredskabsplanen revideres/kontrolleres sammen med de ansatte mindst 1 gang årligt. Den skal være let tilgængelig og synlig for ansatte og øvrige, der færdes på ejendommen. Beredskabsplanens indhold og opbevaringssted skal være kendt af virksomhedens ansatte og udleveres til evt. indsatsleder/miljømyndighed i forbindelse med uheld, forureninger, brand og lignende.

26. Driftsforstyrrelser, som har betydning for det ydre miljø skal fremgå af driftsjournalen med tidspunkt mm for eventuelle hændelser.

Vilkår til minimering af gener fra anlæg:

27. Driften må ikke medføre væsentlige gener for omboende, herunder gener fra, lys, støv, støj, transport eller lignende
28. Der skal til stadighed tilstræbes vedligeholdelse, renholdelse og ryddelighed på virksomhedens indendørs og udendørs arealer, således at der ikke opstår risiko for tilhold af skadedyr (rotter mm).
29. Der skal foretages effektiv fluebekæmpelse som minimum i overensstemmelse med de nyeste retningslinjer fra Skadedyrlaboratoriet, Aarhus Universitet. Bekæmpelse skal desuden foretages på Syddjurs Kommunes forlangende.
30. Landbrugsdriften på ejendommen må ikke give anledning til lugtgener, som af Syddjurs Kommune vurderes til at være væsentlige, uden for ejendommens areal.
31. Såfremt tilsynsmyndigheden vurderer, at driften giver anledning til flere anlægsgener for omboende end forventet, skal virksomheden lade udarbejde en handlingsplan for nedbringelse af generne, som godkendes af kommunen, og derefter gennemføre denne. Samtlige udgifter i forbindelse med ovennævnte afholdes af virksomheden.
32. Den eksterne støjbelastning fra landbrugsdriften på ejendommens bygningsparcel, må i intet punkt - målt på nærmeste nabobeboelse med tilhørende arealer i tilknytning til boligen - overstige nedenstående værdier. De angivne værdier for støjbelastningen er de ækvivalente, korrigerede lyd niveauer i dB(A).

	Tidsrum		Midlingstid
Hverdage	kl. 07.00 -18.00	55 dB(A)	8 timer
Lørdage	kl. 07.00 -14.00	55 dB(A)	7 timer
Lørdage	kl. 14.00 -18.00	45 dB(A)	4 timer
Søn- og helligdage	kl. 07.00 -18.00	45 dB(A)	8 timer
Aften	kl. 18.00 -22.00	45 dB(A)	1 time
Nat	kl. 22.00 -07.00	40 dB(A)	½ time

Miljøstyrelsens vejledning nr. 5/1984 "Ekstern støj fra virksomheder"

Brugen af landbrugsredskaber i marken er undtaget fra støjgrænserne. Målingerne/beregningerne skal foretages på/for de mest støjbelastede områder udenfor virksomhedens grund og under de mest støjbelastede driftsforhold - eller efter anden aftale med miljømyndigheden.

Tilsynsmyndigheden kan kræve dokumentation for, at grænseværdierne for støj er overholdt, dog højst 1 gang årligt, medmindre den seneste kontrol viser, at vilkåret herover ikke kan overholdes. Dokumentationen skal sendes til tilsynsmyndigheden sammen med oplysninger om driftsforholdene under målingen/beregningen. Målingerne/beregningerne skal udføres og rapporteres som "Miljømåling – ekstern støj" af en enhed, som er optaget på Miljøstyrelsens liste over godkendte laboratorier. Virksomhedens støj skal dokumenteres ved måling eller efter gældende vejledninger fra Miljøstyrelsen.

Vilkår vedr. transport:

33. Transport med husdyrgødning skal i videst muligt omfang foregå indenfor normal arbejdstid.

Vilkår i forbindelse med husdyrbrugets ophør

34. Ved ophør af driften skal virksomheden træffe de nødvendige foranstaltninger for at imødegå fremtidig forurening af jord og grundvand og bringe stedet tilbage i en miljømæssig tilfredsstillende tilstand. Der skal som minimum udføres følgende:
- Stalde, gyllebeholdere, fortanke, rørsystemer, gyllekanaler/kummer mv. skal tømmes og rengøres for husdyrgødning, der bortskaffes efter gældende regler.
 - Gylletankene skal fjernes, når de ikke længere er brugbare for denne eller anden bedrift.

SYDDJURS KOMMUNES AFGØRELSE

Afgørelse

På grundlag af det foreliggende materiale meddeler Syddjurs Kommune miljøgodkendelse til udvidelse af svineproduktionen på virksomheden Pederstrupgaard, beliggende Kukkebækvej 16, 8560 Kolind. Godkendelsen meddeles i henhold til § 11 i Lov om miljøgodkendelse mv. af husdyrbrug (Lov nr. 1572 af 20. 12. 2006 med senere ændringer) – herefter kaldet husdyrgodkendelsesloven.

Godkendelsen er samtidig en accept efter § 36 – om ændring og udvidelse af dyrehold for eksisterende husdyrbrug - i Bekendtgørelse om erhvervsmæssigt dyrehold, husdyrgødning, ensilage mv., nr. 1324 af 15. 11. 2016 - herefter kaldet husdyrgødningsbekendtgørelsen.

Omfang

Miljøgodkendelsen for Pederstrupgaard omfatter husdyrbrugets anlæg og dyrehold.

Ved et "husdyrbrug" forstås ifølge husdyrgodkendelsesloven § 3 en ejendom, hvorpå der er et dyrehold af mere end 3 dyreenheder, dyreholdet med tilhørende stalde og lign., gødnings- og ensilageopbevaringsanlæg samt øvrige faste konstruktioner og tilhørende arealer." Ved begrebet "anlæg" forstås ifølge husdyrgodkendelsesloven § 3 "dyreholdet med tilhørende stalde og lignende, samt husdyrbrugets gødnings- og ensilageopbevaringsanlæg."

Den tidligere meddelte anmeldelse efter husdyrgodkendelsesloven bortfalder ved meddelelsen af denne godkendelse. Godkendelsen gælder kun for det ansøgte. Der må ikke ske udvidelse eller ændring i dyrehold, stalde, gødningsopbevaringsanlæg, og lignende, før ændringen er anmeldt til og godkendt af kommunen.

Afgørelsen meddeles under forudsætning af, at de stillede vilkår overholdes.

Udnyttelsesfrist

Udnyttelsesfristen for miljøgodkendelsen er 6 år. Vilklårene i denne godkendelse skal, hvis ikke andet er anført, være opfyldt fra den dato, hvor godkendelsen tages i brug.

Hvis dele af miljøgodkendelsen ikke er udnyttet ved udløbet af udnyttelsesfristen, bortfalder den ikke-udnyttede del af miljøgodkendelsen. Udnyttelse anses her for at foreligge, når mindst 25 pct. af det tilladte eller godkendte produktionsareal udnyttes driftsmæssigt. Med driftsmæssig udnyttelse forstås, at der på det pågældende produktionsareal mindst produceres 50 pct. af det mulige inden for rammerne af dyrevelfærdskrav eller andre relevante krav.

Kontinuitetsbrud

Hvis den meddelte miljøgodkendelse ikke har været udnyttet, helt eller delvist, i tre på hinanden følgende år, så bortfalder den del af godkendelsen, der ikke har været udnyttet de seneste tre år (jf. afsnittet om udnyttelsesfrist), medmindre andet fremgår af miljøgodkendelsen. Det er ikke hensigten, at fravigelser der skyldes naturlige produktionsudsving, brand og sygdom i besætningen betragtes som kontinuitetsbrud.

Revurdering og retsbeskyttelse

Godkendelsen skal, jf. § 39 i Bekendtgørelse om tilladelse og godkendelse m.v. af husdyrbrug, nr. 916 af 23.06.2017 – herefter kaldet husdyrgodkendelsesbekendtgørelsen, tages op til vurdering med henblik på om der skal foretages en revurdering. Revurderingen omfatter alene husdyrbrug der ikke lever op til kravet om

totaldeposition for ammoniak efter §§ 25 og 26. Den første regelmæssige vurdering skal foretages senest, når der er forløbet 8 år. Det er planlagt at foretage den første revurdering i 2025.

Med denne godkendelse følger der 8 års retsbeskyttelse på de vilkår, der er nævnt i godkendelsen, det vil sige indtil den 27.09.2025. Syddjurs Kommune kan dog tage godkendelsen op til revurdering inden for de 8 år og om nødvendigt meddele påbud eller forbud jf. husdyrgodkendelseslovens § 42 under følgende forudsætninger:

- hvis der fremkommer nye oplysninger om forureningens skadelige virkning,
- hvis forureningen medfører miljømæssige skadevirkninger, der ikke kunne forudses ved godkendelsens meddelelse,
- hvis forureningen i øvrigt går ud over det, som blev lagt til grund ved godkendelsens meddelelse,
- hvis der sker væsentlige ændringer i den bedst tilgængelige teknik, således at der skabes mulighed for en betydelig nedbringelse af emissionerne, uden at det medfører uforholdsmæssigt store omkostninger, eller
- hvis der af hensyn til driftssikkerheden i forbindelse med processen eller aktiviteten er påkrævet, at der anvendes andre teknikker.

Andre love

Miljøgodkendelsen omfatter ikke andre nødvendige tilladelser end de anførte, og er ikke en tilkendegivelse af, at andre love er overholdt, for eksempel byggeloven, dyreværnsloven eller landbrugsloven. Bedriften skal til enhver tid leve op til gældende regler i love og bekendtgørelser, også selvom disse regler eventuelt bliver skærpede i forhold til denne godkendelse.

Virksomheden er endvidere omfattet af § 39 i husdyrgodkendelsesloven. I henhold til denne, kan tilsynsmyndigheden påbyde afhjælpende foranstaltninger, såfremt virksomhedens drift medfører væsentlig mere forurening, herunder affaldsfrembringelse, end forudsat ved meddelelse af denne miljøgodkendelse. Kan ulemperne ikke afhjælpes, kan tilsynsmyndigheden nedlægge forbud mod drift af virksomheden eller aktiviteten.

Generelle vilkår:

1. Godkendelsen omfatter samtlige landbrugsmæssige aktiviteter på virksomheden Pederstrupgaard, Kukkebækvej 16, 8560 Kolind med CVR nr. 27530680. Til virksomheden er tilknyttet husdyrproduktionen vedrørende CHR nr. 21254.
2. Virksomheden skal indrettes og drives i overensstemmelse med de oplysninger, der fremgår af ansøgningsmaterialet skema nummer 100649 version 1 genereret den 26.9.2017, og med de vilkår der fremgår af godkendelsen.
3. Et eksemplar af denne afgørelse skal til enhver tid være tilgængeligt på virksomheden. De vilkår, der vedrører driften, skal være kendt af de ansatte, der er beskæftiget med den pågældende del af driften.

MILJØTEKNISK REDEGØRELSE OG VURDERING

I denne miljøtekniske redegørelse har ansøger redegjort for, hvorledes driften på ejendommen varetages. Redegørelsen er fremsendt dels via it-ansøgningssystemet dels ved fremsendelse af supplerende oplysninger til kommunen. Redegørelserne kan eventuelt være lettere redigeret af kommunen. På baggrund af redegørelsen og eventuelle supplerende oplysninger har kommunen foretaget en vurdering af de beskrevne forhold, og stillet vilkår hertil. Vurderingen og vilkårene fremgår af de specifikke afsnit.

Husdyrbrugets beliggenhed og planmæssige forhold

Beliggenhed og planmæssige forhold - ansøgers redegørelse

Staldanlægget er beliggende omkring 3,4 km nord for Tirstrup, der er nærmeste byzone. Nærmeste samlede bebyggelse er Pederstrup, der er beliggende omkring 240 m nordøst for den nærmeste staldbygning. Den nærmeste nabobeboelse på en ejendom uden landbrugspligt er omkring 163 meter fra den nærmeste staldbygning.

En oversigt over landbrugsbedriften fremgår af den medsendte situationsplan over ejendommen (bilag 2), der angiver placering af bygninger, læhegn og anlæg mv.

Lokalisering og landskab

Der er tale om en eksisterende slagtesvinebesætning, som er beliggende i det åbne land i et område med spredt bebyggelse. Pederstrup er nærmeste samlede bebyggelse. Området er præget af dyrkede marker med spredte småbiotoper.

Der opføres ikke byggeri i forbindelse med udvidelsen.

En oversigt over landbrugsbedriften fremgår af vedlagte situationsplan

Generelle afstandskrav

Husdyrbruget er placeret i landzone

I øvrigt skal der i henhold til lovens¹ § 8 redegøres for en række afstande, som vist i tabellen nedenfor.

	Afstandskrav (m)	Aktuel afstand (m)
Ikke-almene vandforsyningsanlæg	Min. 25	> 100
Almene vandforsyningsanlæg	Min. 50	>100
Vandløb, herunder dræn og søer	Min. 15	Ca. 240
Offentlig vej og privat fællesvej	Min. 15	Ca. 200
Levnedsmiddelvirksomhed	Min. 25	Ingen
Beboelse på samme ejendom	Min. 15	Ca. 75
Naboskel	Min. 30	Ca. 60

Landskabelige hensyn

Staldanlægget er beliggende udenfor bygge- og beskyttelseslinier. Desuden er der ingen særlige interesser i området såsom værdifulde kulturmiljøer og fredninger.

Udvidelsen overholder de generelle afstandskrav, og der opføres ikke nybyggeri.

Beliggenhed og planmæssige forhold - kommunens bemærkninger og vurdering

¹ Lov om miljøgodkendelse m.v. af husdyrbrug, nr. 1572 af 20/12 2006

Kommunen skal vurdere projektet i forhold til husdyrgodkendelseslovens § 6 om forbudzoner for etablering, udvidelse og ændring af eksisterende husdyrbrug for mere end 3 DE der medfører forøget forurening. Dette vedrører afstandskrav til byzone, sommerhusområder, områder lokalplanlagt til boligformål, blandet bolig og erhvervsformål eller til offentlige formål med henblik på beboelse, institutioner, rekreative formål og lign. For nybyggeri vurderes afstandskravene i husdyrgodkendelseslovens §§ 6 og 8 vedr. minimumsafstande til hhv. vandforsyning, vandløb, offentlig og privat fællesvej, beboelse og naboskel m.v., samt afstande til byzone, sommerhusområder og lokalplanlagte områder. Herudover vurderes (for nybyggeri) husdyrbrugets beliggenhed i forhold til forskellige bygge- og beskyttelseslinier, fredninger mv. samt husdyrbrugets placering i landskabet med hensyn til landskabelige værdier. Der opføres ikke nybyggeri, der er underlagt afstandskravene i husdyrgodkendelsesloven.

Afstandskrav i hht § 6 og § 8

Afstandskrav i henhold til § 6

Anlæg og dyrehold er placeret mere end 50 meter fra de områder, der er angivet i husdyrgodkendelseslovens § 6. Afstanden til nærmeste nabo, som er beliggende øst for staldanlægget (Kukkebækvej 14), er ca. 163 meter. Afstanden til nærmeste byzone, som ligger sydøst for ejendommen (udpegning ved Tirstrup), er 3,4 km. Der er ca. 240 m til nærmeste samlet bebyggelse, Pederstrup.

Afstandskrav i henhold til § 8

Der bygges ikke nyt i forbindelse med ansøgningen. Der sker en reduktion af antallet af slagtesvin men en forøgelse af afgangsvægten. Udvidelsen er dermed et udtryk for en højere afgangsvægt sammenlignet med nudriften. Det er derfor tilstrækkeligt med den staldplads der allerede er i de eksisterende staldbygninger. Der tages ligeledes ikke bygninger i brug der tidligere har været anvendt til andet end stald. Alle afstandskrav i henhold til husdyrgodkendelseslovens § 8 er derfor overholdt.

Bygge- og beskyttelseslinjer

Der bygges ikke nyt i forbindelse med udvidelsen, hvorfor det ikke er relevant at vurdere på bygge- og beskyttelseslinier.

Landskabsvurdering

Ejendommen er beliggende lige syd for Pederstrup, som er en mindre landsby. Området Pederstrup er et småbakket moræneplateau med lette jorder. Området er mod nord afgrænset af Nødager, mod nordøst af Skodå Ådal Hallendrup, mod sydøst af Høegholm, mod syd af Nøruplund Husmandskoloni og mod vest og sydvest af Skeldrup og Mårup Mark).

Pederstrup-området er et landskab af middel til stor skala, og kendetegnet ved store markenheder i et overvejende dige-, hegns- og træløst åbent landskab. Landskabet er karakteriseret ved større landbrug. Sporene efter stjerneudskiftningen af Pederstrup i 1779 og 1799 anes i de kileformede marker især vest for Pederstrup.

Der opføres ikke nyt i forbindelse med udvidelsen af produktionen og der vil derfor ikke være ændringer i den landskabelige udformning.

Områdeudpegninger

Ejendommen på Kukkebækvej 16 er beliggende udenfor bygge- og beskyttelseslinier.

Lige nord for ejendommen løber der et beskyttet dige. Der bygges ikke nyt i forbindelse med udvidelsen og diget vil derfor ikke blive påvirket.

Ejendommen ligger ligeledes udenfor områder karakteriseret som geologisk interesseområde, landskabeligt interesseområde samt områder med bevaringsværdige kulturmiljøer.

Fredninger

Ejendommen er beliggende udenfor fredede områder. Ydemere er ejendommen ikke beliggende ved fortidsminder eller indenfor fortidsmindebeskyttelseslinier.

Ejendommens lokalisering er i overensstemmelse med gældende afstandskrav og vurderes, såfremt de meddelte vilkår for lugt, støv, lys og støj (se senere) overholdes, ikke at medføre uacceptable gener for omkringboende.

Vilkår vedr. beliggenhed og planmæssige forhold:
Ingen

Husdyrhold og staldanlæg

Husdyrhold og staldanlæg - ansøgers redegørelse

IS Zachø ansøger Syddjurs Kommune om en mindre udvidelse af produktionen på ejendommen Kukkebækvej 16, 8560 Kolind. De producerede slagtesvin leveres med en højere afgangsvægt til slagteriet og produktionen udvides således til 207,0 DE.

<i>Dyrehold og staldtype for ansøgt drift</i>	Staldafsnit nr.	Vægt-/aldersgrænser	Antal	Stipladser	DE
Slagtesvin, Drænet gulv + spalter (33/67)	1	30-115 kg	3500	1000	103,5
Slagtesvin, Drænet gulv + spalter (33/67)	2	30-115 kg	3500	1000	103,5
Dyreenheder i alt					207,0

Husdyrholdets størrelse efter udvidelsen, fordelt på stalde, stipladser og staldsystemer. Numrene på staldafsnittene refererer til IT-ansøgningsystemet.

Der er således tale om en ansøgning efter § 11.

Udvidelsen består i en højere afgangsvægt på de producerede slagtesvin og finder sted i eksisterende bygninger.

Husdyrhold og staldanlæg - kommunens bemærkninger og vurdering

Der ønskes en produktion bestående af færre, men tungere slagtesvin i forhold til den eksisterende drift. Produktionen ønskes udvidet i de samme stalde. Det større antal DE i staldene og vægt forøgelsen fra 100 kg til 115 kg kan lade sig gøre, da antallet af slagtesvin falder fra 7500 stk. til 7000 stk. og der samtidigt er sker en foderoptimering i forhold til normværdierne af protein og fosfor. Det er størrelsen og sammensætningen af et husdyrhold der er afgørende for produktionens miljømæssige belastning, hvorfor der stilles vilkår om, at den angivne årsproduktion og sammensætning af dyrehold overholdes.

Vilkår til husdyrhold og staldanlæg:

4. Svinebruget tillades drevet med en årlig produktion på maksimalt 7.000 slagtesvin (30-115 kg) svarende til i alt 207 DE beregnet efter den på godkendelsestidspunktet gældende husdyrgødningsbekendtgørelse.
5. Dyreholdet på ejendommen skal placeres i stalde og med vægtintervaller og stipladser som angivet i tabel 1.
6. Følgende produktionsparametre skal kunne dokumenteres, f.eks. via gødningsregnskabet eller en effektivitetskontrol (e-kontrol):
 - Antal producerede slagtesvin
 - Gennemsnitlige indgangs- og afgangsvægte
 - Foderforbrug pr. kg. tilvækst
 - Gennemsnitligt indhold af fosfor pr FE i de anvendte blandinger
 - Gennemsnitligt indhold af råprotein pr FE i de anvendte blandinger

Drift– herunder BAT

BAT-konceptet

Ved godkendelse efter husdyrbrugslovens § 11 skal kommunen sikre, at der træffes de nødvendige foranstaltninger for at forebygge og begrænse forurening fra det ansøgte projekt ved anvendelse af BAT (Best Available Technique / Bedste tilgængelige teknik). BAT sikrer, at den samlede, miljømæssige belastning af omgivelserne minimeres, hvorfor BAT også skal anvendes i tilfælde hvor mindre omkostningskrævende foranstaltninger vil være tilstrækkelige til at opfylde det beskyttelsesniveau, der er fastlagt i Husdyrgodkendelsesbekendtgørelsen. Derfor skal der tages stilling til fravalg af BAT ud fra proportionalitetsprincippet.

Definitionen af BAT indebærer, at vurderingen, af hvad der er BAT, blandt andet ansues i forhold til virksomhedens størrelse, og om der er tale om en ny eller en bestående virksomhed. Det er imidlertid ikke den enkelte landmands økonomiske forhold, der indgår i vurderingen.

Ansøger er selv ansvarlig for at undersøge og vurdere mulighederne for at anvende BAT. For husdyrbrug omfattet af grænserne i § 11 i husdyrbrugsloven skal redegørelsen som minimum indeholde følgende seks punkter:

- Staldindretning
- Foder
- Opbevaring/behandling af husdyrgødning
- Udbringning af husdyrgødning
- Management
- Energi- og vandforbrug

Såfremt der i eksisterende stalde anvendes staldteknologier der ikke kan betegnes som BAT, skal der redegøres for, hvornår disse staldafsnit renoveres, således at de lever op til BAT. Der skal endvidere redegøres for evt. fravalg af oplagte teknologier. Til brug for kommunalbestyrelsens vurdering af BAT på staldanlæg, har Miljøstyrelsen fastlagt emissionsgrænseværdier, der kan efterleves på hhv. nye og

eksisterende anlæg under hensyntagen til, hvilket omkostningsniveau der kan betragtes som proportionelt i forhold til den opnåede miljøgevinst. Kommunen er forpligtet til at foretage en vurdering af en bedrifts staldindretning på baggrund af Miljøstyrelsens vejledning.

Staldindretning - ansøgers redegørelse

Udvidelsen sker i eksisterende staldbygninger.

Stald 1 er en slagtesvinestald i eksisterende drift med drænet gulv. Stalden er fra 1993 og forbliver uændret i forbindelse med udvidelsen

Stald 2 er ligeledes en slagtesvinestald i eksisterende drift med drænet gulv. Stalden er fra 2005 og forbliver uændret i forbindelse med udvidelsen.

Der er ca. 1.000 stipladser i hvert staldafsnit.

Staldindretning - kommunens bemærkninger og vurdering

Med baggrund i redegørelsen fremsendt af ansøger, finder Syddjurs Kommune det ikke proportionelt at kræve anvendelse af yderligere staldteknologi end det beskrevet i de eksisterende anlæg. Syddjurs Kommune finder således ikke anledning til at skærpe i forhold til Miljøstyrelsens vejledning om proportionalitet, og vurderer, at ansøgers fravalg af yderligere teknikker til forureningsbegrænsning fra staldanlæg med begrundelse i proportionalitetsbetragtningen er acceptabel.

Dog skal der ved enhver fremtidig ændring eller optimering af driften i staldene, indtænkes miljømæssige forbedringer så der til enhver tid leves op til BAT.

Såfremt der foretages ændringer i staldtypen, skal der forinden indgives anmeldelse til kommunen.

Vilkår vedr. staldindretning:

7. Gyllen skal udsluses mindst hver 7. dag.
8. Udslusning skal foretages mellem kl. 8 og 16 og må ikke foretages på lørdage eller søn- og helligdage.
9. Der skal føres logbog over hyppigheden af udslusningen udføres i overensstemmelse med vilkår 7. Registreringen skal opbevares på husdyrbruget mindst 5 år og forevises tilsynsmyndigheden på forlangende.

Ammoniakemission og ammoniakreducerende teknologi - ansøgers redegørelse

Det generelle krav til reduktion af ammoniakfordampning fra stald og lager er 30 %. Projektet opfylder det generelle krav om 30 % reduktion af ammoniakfordampning fra stald og lager. Kravet opfyldes ved, at nedsætte indholdet af råprotein i foderet.

Ansøgningen overholder ligeledes krav til natur.

Ammoniakemission og ammoniakreducerende teknologi - kommunens vurdering

Til brug for kommunalbestyrelsens vurdering af et opnåeligt emissionsniveau for eksisterende anlæg har Miljøstyrelsen fastlagt emissionsgrænseværdier, der kan opnås med et omkostningsniveau, der ikke overstiger ca. 1 % af de samlede produktionsomkostninger. Kommunen vurderer, at denne

proportionalitetsbetragtning er acceptabel og fastsætter derfor det tilladelige emissionsniveau i overensstemmelse med Miljøstyrelsens vejledning.

Ammoniakemissionen fra det ansøgte projekt er i IT-ansøgningssystemet beregnet til 3.204,58 kg N/år. Der er i husdyrgodkendelse.dk beregnet et BAT-niveau ud fra et ammoniaktab på 0,4 pr slagtesvin (korrigeret for vægtafvigelse fra norm). BAT niveauet er beregnet til 3.257,82 kg NH₃-N. Hermed er Miljøstyrelsens vejledende emissionskrav er opfyldt, idet den ansøgte emission årligt ligger 53,24 kg N under BAT-niveau. På den baggrund er Syddjurs Kommunes BAT-niveau fastsat til den opnåede emission på 3.257,82 kg N/år.

Syddjurs Kommune stiller vilkår til de teknikker, der er en forudsætning for opnåelsen af emissionsniveauet. I det ansøgte projekt, har ansøger valgt at fodre med reduceret tildeling af råprotein (se vilkår 17). For at det valgte staldsystem skal kunne opretholde den beregnede ammoniakfordampning, kræves det, at gulve og stier renholdes løbende, hvorfor der er stillet vilkår hertil. Syddjurs Kommune vurderer, at anlægget som beskrevet og med de stillede vilkår forebygger og begrænser forureningen mest muligt, under betragtning af proportionalitetsprincippet.

Vilkår vedr. ammoniakemission fra anlæg:

10. Staldafsnit skal rengøres efter hvert hold, og der skal til stadighed være en god staldhygiejne. Stierne skal kontrolleres og renholdes, så det sikres, at gødning og urin hurtigt fjernes fra gulvet og ledes til gyllekanalerne.

Foder - ansøgers redegørelse

I forbindelse med fodring, er der hele tiden fokus at optimere udnyttelse af foderet og dermed minimere mængden overskydende næringsstoffer fra produktion. Dette sker gennem foderplaner der udarbejdes i samarbejde med konsulent og med anvendelse af nyeste viden indenfor svinefodring. Der foretages desuden en-dagsfoderkontrol (EFK) som kontrol af den optimale fodring og fodersammensætningen. Der anvendes fasefodring.

Der fodres med et reduceret indhold af råprotein samt fosfor for at overholde gældende krav.

Foder - kommunens bemærkninger og vurdering

BAT for foderteknologi

Syddjurs Kommune har i vurderingen af BAT taget udgangspunkt i EU-kommissionens referencedokument om BAT for intensivt svine og fjerkræhold fra 2003² (benævnt "BREF-dokumentet"). Når det gælder foderteknologier til svinebrug, angiver BREF-dokumentet, at fasefodring, fytasetilsætning, samt anvendelse af de retningsgivende niveauer af fosfor- og råproteinindhold i foderet er at betegne som bedste tilgængelige teknik.

Miljøstyrelsen har endvidere fastsat vejledende BAT-emissionsgrænseværdier for fosfor for husdyrbrug med produktion i gyllebaserede staldsystemer omfattet af husdyrgodkendelseslovens § 11 og § 12. Kommunen er forpligtet til at undersøge, om fosforudledningen fra store husdyrbrug overholder det vejledende BAT-niveau, som kan opnås på alle husdyrbrug med produktion af svin uden væsentlige meromkostninger.

Fasefodring

² Reference Document on Best Available Techniques for Intensive Rearing of Poultry and Pigs, European Commission, July 2003

Fasefodring sikrer, at grisene tildeles foder, hvor næringsstofferne er tilpasset netop deres størrelse og behov. Herved er der mulighed for en optimal udnyttelse af foderets næringsstoffer, hvorved mængden af uudnyttede næringsstoffer mindskes. På baggrund af dette sikres det, at mængden af ammoniak og udskilt kvælstof og fosfor i gødning og urin holdes på så lavt niveau som muligt. Syddjurs Kommune har derfor stillet vilkår om fasefodring.

Fytasetilsætning

Fytasetilsætning til foderet øger fordøjeligheden heraf. Dermed øges optaget af fosfor fra foderet, hvorved udskillelsen af fosfor reduceres. Anvendelse af fytase er dermed et vigtigt hjælpemiddel til at reducere fosforindhold i foder og gødning. Syddjurs Kommune stiller vilkår om fytasetilsætning til foderet.

Fosfor- og råproteinindhold i slagtesvinefoder

Råprotein

For at leve op til BAT-kravet for ammoniak, har ansøger har i ansøgningssystemet angivet, at slagtesvin har en reduceret tildeling af råprotein i foderet: Der benyttes en norm på 2,84 FE/kg tilvækst, og en reduceret tildeling af råprotein på 144,70 g råprotein (mod normen på 145,80). Syddjurs Kommune stiller derfor vilkår til fodring vedr. den opnåede mængde N ab dyr.

Den totale mængde N ab dyr beregnes ud fra følgende ligning:

$$(((\text{afgangsvægt} - \text{indgangsvægt}) \times \text{FEsv pr. kg tilvækst} \times \text{g råprotein pr FEsv}/6250) - ((\text{afgangsvægt} - \text{indgangsvægt}) \times 0,0296 \text{ kg N pr kg tilvækst}))$$

Forudsætningerne for beregningen fremgår af nedenstående tabel:

Antal slagtesvin	7000
Indgangsvægt	30,0
Afgangsvægt	115,0
FEsv pr. kg. Tilvækst	2,84
Gram Råprotein pr. Fesv, g	144,7

Dette giver 3,073 kgN ab/slagtesvin, hvilket for 7.000 slagtesvin giver en årlig mængde på 21.510 kgN.

Fosfor

For at leve op til BAT-kravet for fosfor (se nedenstående afsnit), har ansøger har i ansøgningssystemet angivet, at slagtesvin har en reduceret fosfortildeling i foderet: Dvs. at der benyttes norm på 2,84 FE/kg tilvækst, norm på 145,8 g råprotein men 4,66 gP pr. FE (mod normen på 4,80). Syddjurs Kommune stiller derfor vilkår til fodring vedr. den opnåede mængde P ab dyr.

Den totale mængde P ab dyr beregnes ud fra følgende ligning:

$$((\text{afgangsvægt} - \text{indgangsvægt}) \times \text{FEsv pr. kg tilvækst} \times \text{gram fosfor pr. FEsv}/1000) - ((\text{afgangsvægt} - \text{indgangsvægt}) \times 0,0055 \text{ kg P pr kg tilvækst})$$

Forudsætningerne for beregningen fremgår af nedenstående tabel:

Antal slagtesvin	7000
Indgangsvægt	30,0
Afgangsvægt	115,0
FEsv pr. kg. Tilvækst	2,84
Gram P pr. Fesv, g	4,66

Dette giver 0,6574 kgP ab/slagtesvin hvilket for 7.000 slagtesvin giver en årlig mængde på 4.601,8 kgP.

BAT-niveau for fosfor

Kommunen har med udgangspunkt i Miljøstyrelsens BAT-emissionsværdier for henholdsvis smågrise, slagtesvin og søer beregnet et BAT-niveau for fosfor. For slagtesvin fremgår det af disse, at husdyrgødning fra slagtesvin ab lager maksimalt må være 22,3 kg P/DE ab lager. BAT-niveauet for fosfor er for produktionen på Pederstrupgaard dermed beregnet til 4.617 kg P ab lager (tabel 2).

Tabel 2:

Dyregruppe	Antal	DE	Max kg P/DE	Max P
Slagtesvin	7.000	207,04	22,3	4.617

Iht. ansøgningskemaet produceres der 4.601,96 kgP i gyllen. Dermed lever produktionen op BAT for fosfor, for en produktion med den givne sammensætning. BAT-niveauet opretholdes via de tidligere nævnte vilkår vedr. P-indholdet i foderet og der stilles vilkår til P ab lager. Det står ansøger frit for at justere i antal FE eller g P/FE, når blot grænsen for P ab lager holdes under BAT-niveauet.

Samlet vurdering af foder

Syddjurs Kommune vurderer, at den ansøgte produktion lever op til krav om BAT med hensyn til foder, idet BREF-dokumentet er sammenholdt med følgende: Der anvendes fasefodring, samt der tilsættes fytase til fodret og der anvendes de retningsgivende niveauer af råprotein- og foderenheder. Der er reduceret mængde P i foderet i forhold til norm. Syddjurs Kommune vurderer endvidere, at der ikke er grundlag for at kræve yderligere foderoptimering for at leve op til lovens krav til miljøpåvirkning.

Vilkår til fodring:

11. Der skal fasefodres.
12. Alt foder skal tilsættes fytase (ikke nødvendig ved hjemmeblandet foder).
13. Den totale mængde P ab dyr pr. år (beregnet som P ab dyr pr. slagtesvin x det årlige antal producerede slagtesvin) må være højst 4.601,97 kg P (beregningsgrundlag i tekst). De enkelte forudsætninger er ikke bindende, men samlet skal korrektionsligningen overholdes. Fosforkravet gælder for samtlige slagtesvin i det pågældende staldsystem på hele ejendommen.
14. P ab dyr skal på baggrund af logbogens eller produktionskontrollens oplysninger beregnes for en sammenhængende periode på minimum 12 måneder i perioden 15. september år 1 til 15. februar år 3. Dokumentation kan f.eks. være gødningsregnskab, effektivitetskontrol, foderkontrol, ajourførte foderplaner eller lignende.
15. Den totale mængde N ab dyr beregnet som N ab dyr pr. slagtesvin x det årlige antal producerede slagtesvin skal være mindre end 21.510 kg N pr. år (beregningsgrundlag i tekst). De enkelte forudsætninger er ikke bindende, men samlet skal korrektionsligningen overholdes. Krav til råprotein gælder for samtlige slagtesvin i det pågældende staldsystem på hele ejendommen.
16. P ab dyr skal på baggrund af logbogens eller produktionskontrollens oplysninger beregnes for en sammenhængende periode på minimum 12 måneder i perioden 15. september år 1 til 15. februar år 3. Dokumentation kan f.eks. være gødningsregnskab, effektivitetskontrol, foderkontrol, ajourførte foderplaner eller lignende.
17. N ab dyr skal på baggrund af logbogens eller produktionskontrollens oplysninger beregnes for en sammenhængende periode på minimum 12 måneder i perioden 15. september år 1 til 15. februar år 3. Dokumentation kan f.eks. være gødningsregnskab, effektivitetskontrol, foderkontrol, ajourførte foderplaner eller lignende.
18. Der skal udarbejdes en blandeforskrift for foder mindst hver tredje måned, såfremt der anvendes hjemmeblandet foder.
19. Logbogen/produktionskontrollen, indlægssedler for hver tredje måned samt eventuelle blandeforskrifter skal opbevares på husdyrbruget i mindst fem år, og forevises på tilsynsmyndighedens forlangende.

Opbevaring og behandling af husdyrgødning - ansøgers redegørelse

Opbevaring af gødning

Tankene tømmes ca. en gang årligt for inspektion og vedligeholdelse.

Gyllen omrøres kun forud for udkørsel af gylle.

Der er konstant flydelag på gyllen, og efter omrøring/udkørsel kontrolleres det at der senest 14 dage efter at der igen er gylle i tanken, er etableret flydelag.

Der føres logbog over flydelaget på gyllen i eksisterende beholdere, så der er fokus på at flydelaget lever op til kravene.

Tankene er tilmeldt de lovpligtige regelmæssige eftersyn, hvilket betyder at tanken hvert 10 år bliver kontrolleret for om der skulle være tegn på begyndende utætheder.

Behandling af husdyrgødning

Gyllen ledes via gyllekanaler til gylletanken som er placeret på bar mark 133 meter vest for anlægget. Gyllens indhold analyseres for indhold af N og P.

Opbevaring og behandling af husdyrgødning - kommunens bemærkninger og vurdering

Opbevaring af gødning

Iht. Erklæring om tilstrækkelig opbevaringskapacitet produceres der omtrent 4.148 m³ gylle fra slagtesvin i det angivne staldsystem. På bedriften er der en gyllebeholder på 2300 m³. Dertil kommer opbevaringskapacitet i gyllekanalerne på 800 m³. Gylletanken er fra 1993 og er tilmeldt beholderkontrol, og havde senest kontrol i 2013. I overensstemmelse med BREF-dokumentet, stilles der vilkår om, at tankene skal tømmes og efterses en gang årligt indvendigt. Ved indvendig og udvendig inspektion af gyllebeholder er det ikke intentionen, at beholderne skal fritlægges helt for inspektion men blot, at de årligt efterses for revner mm. Der stilles endvidere vilkår om, at der først må ske omrøring af gyllebeholdere, kort tid før beholderen skal tømmes ved f.eks. udspreddning.

Ammoniaktabet fra lagre af flydende gødning er i IT-systemet beregnet til 276,12 kgN/år. Ved overdækning kan dette reduceres til det halve jf. Teknologiblad for fast overdækning. Idet de eksisterende anlæg overholder Miljøstyrelsens vejledende emissionsgrænseværdi, er der ikke proportionalitet mellem miljøeffekt og omkostninger i at overdække én eller begge beholderne. Der gøres opmærksom på, at det er lovpligtigt at føre logbog over flydelaget i beholdere som ikke har fast overdækning.

Ifølge husdyrgødningsbekendtgørelsen skal husdyrbrug kunne dokumentere, at der er adgang til en opbevaringskapacitet svarende til mindst 9 måneders gødningsproduktion. Der er i forbindelse med ansøgningen indsendt en beregning der viser, at der er tilstrækkelig opbevaringskapacitet, idet det er muligt at opbevare en produktion af gylle samt opsamlet vand på 9 måneder. Der har tidligere været en aftale om opbevaring af husdyrgødning på to andre adresser, hvis behovet opstod.

Syddjurs Kommune vurderer, at den ansøgte produktion lever op til krav om BAT med hensyn til opbevaring af husdyrgødning, idet BREF-dokumentet er sammenholdt med følgende: Gyllebeholderne er opført, så de kan modstå mekaniske, termiske samt kemiske påvirkninger. Beholdernes bund og vægge vil være tætte og beskyttet mod tæring. Gyllebeholderne er underlagt generelle lovkrav med hensyn til 10 års beholderkontrol, opbevaringskapacitet og overdækning (flydelag og tilhørende føring af logbog). Syddjurs Kommune mener ikke der er belæg for at stille skærpede krav til opbevaringsmåden og opbevaringskapaciteten af husdyrgødningen.

Behandling af husdyrgødning

For at forhindre spild og forurening af jord og grundvand stilles der krav om, at al håndtering foregår under opsyn samt at håndteringen foregår på en sådan måde, at evt. gener for omgivelserne begrænses. F.eks. må gylle (i overensstemmelse med BREF-dokumentet) først omrøres umiddelbart før udbringning, hvormed eventuelle lugtgener reduceres. Syddjurs Kommune vurderer, at behandling af gylle med den beskrevne drift og de stillede vilkår ikke vil give anledning til væsentlig gener for omkringboende, og at bedriften lever op til krav om BAT.

Vilkår til opbevaring og behandling af husdyrgødning:

20. Beholdere til husdyrgødning skal mindst en gang om året tømmes helt, og der skal ske indvendig og udvendig inspektion (om muligt) med henblik på reparation og vedligeholdelse. Inspektionen og evt. tiltag skal noteres i logbogen.
21. Håndtering af gylle, herunder gyllepumpning, skal foregå under opsyn.
22. Gylle må først omrøres umiddelbart før udbringning og bortkørsel.

Udbringning af husdyrgødning - ansøgers redegørelse

Der tilføres ikke gødning til stejlt hældende marker, samt ved vandløbsbrinker. Gødskning sker så tæt som muligt før den maksimale afgrødevækst og optagelse af næringsstoffer finder sted. Der tilføres ikke gødning til jorden, når marken er vandmættet, oversvømmet, frossen eller snedækket. Så vidt muligt udbringes gyllen på hverdage i dagtimerne. Der udbringes efter gældende lovgivning.

Udbringning af husdyrgødning - kommunens bemærkninger og vurdering

Der skal udarbejdes en årlig gødningsplan, hvilket er med til at sikre afbalanceret gødskning og maksimal optagelse af næringsstofferne i gyllen. Hermed tages der eksempelvis hensyn til markernes jordbundsforhold, sædskifte, vanding og afbalancering af afgrødens forventede krav til næringsstoffer. Samtidig afpasses dette i forhold til tilførsel af andre gødningstyper. Der tildeles således kun gødning til afgrøder, som har en kvælstofnorm eller retningsgivende norm for fosfor og kalium. Gødningsregnskab benyttes som journal for udbringning af uorganisk gødning og husdyrgødning på markerne.

Ved udbringning af husdyrgødning er det iht. BREF-dokumentet BAT, at afstemme den producerede husdyrgødning med udbringningsarealet og afgrødens gødningsbehov, at udbringning af gødning mm. foretages så tæt på det tidspunkt, hvor afgrøden har maksimalt næringsoptag og størst vækst, at man anvender BAT med hensyn til de maskiner man anvender til udbringning og om nødvendigt nedpløjer husdyrgødning, at man ved afgrødehøjde under 10 cm tilstræber at udbringe gødningen under ideelle vejrforhold, dvs. køligt, fugtigt og vindstille vejr eller ved direkte nedfældning, samt at tage højde for udbringningsarealets karakteristika, f.eks. jordens struktur og type, og eventuelle skråninger, klimatiske forhold, regn og vanding, anvendelse og landbrugsmæssig praksis, inklusive eventuelle sædskifter. Der stilles derfor vilkår om udarbejdelse af en årlig gødningsplan. Der stilles ligeledes vilkår om, at gødning så vidt det er muligt skal udbringes i dagtimerne, hvor der er mindre sandsynlighed for at folk er hjemme, samt at undgå udbringning i weekender og helligdage. Kommunen er opmærksom på, at gødning ofte udbringes i en relativ kort og koncentreret periode, og at der i spidsperioder kan forekomme kørsel tidlig morgen og sen aften. Det er endvidere godt landmandskab at være opmærksom på vindretning i forhold til nabohusene.

Ejendommen er underlagt de generelle lovkrav med hensyn til udbringning af gylle. I henhold til Husdyrgødningsbekendtgørelsen og i overensstemmelse med BREF-dokumentet, må der ikke f.eks. køres gylle på stærkt skrånende arealer, og der må ikke køres gylle ud på vandmættet, oversvømmet, frossen eller snedækket areal. Syddjurs finder ansøgers beskrivelse af udbringning af husdyrgødning som værende tilfredsstillende og i overensstemmelse med BAT.

Vilkår til udbringning af husdyrgødning:

19. Dokumentation i form af kvitteringer, gødningsplaner, m.v. opbevares i mindst 5 år og forevises på forlangende.
20. Gødning skal i videst muligt omfang udbringes i dagtimerne, og udbringning i weekender og på helligdage skal så vidt muligt undgås.

Energi og vandforbrug - ansøgers redegørelse

El

	Nudrift	Efter udvidelse
Elforbrug til lys / opvarmning / maskiner	90.000 kWh	90.000 kWh

el-forbruget er beregnet ud fra normalt.

Der er ingen markdrift fra virksomheden.

Der anvendes undertryksventilation, der regnes som mest energieffektiv. Ventilationen er computerstyret afhængig af temperatur mv.

Der er overbrusning i hele staldanlægget. Herved sænkes temperaturen og ventilationsbehovet reduceres. Udendørs belysning anvendes kun ved behov.

Vand

Beregnet vandforbrug pr. årssø/ produceret dyr (m³)

Nudrift

	Antal	<u>Drikkevand</u>		<u>Drikkevandsspild</u>		<u>Vaskevand</u>		
		Norm (m ³)	Forbrug (m ³)	Norm (m ³)	Forbrug (m ³)	Norm (m ³)	Forbrug (m ³)	
Årssøer		4,89		0	0	0,34		
Smågrise		0,117		0,015		0,02		
Slagtesvin	7500	0,459	3473	0,075	563	0,025	188	
Total			3473		563		188	
							Total	4.193 m³

Efter udvidelse

	Antal	<u>Drikkevand</u>		<u>Drikkevandsspild</u>		<u>Vaskevand</u>		
		Norm (m ³)	Forbrug (m ³)	Norm (m ³)	Forbrug (m ³)	Norm (m ³)	Forbrug (m ³)	
Årssøer		4,89		0		0,34		
Smågrise		0,117		0,015		0,02		
Slagtesvin	7000	0,459	3213	0,075	525	0,025	175	
Total			3213		525		175	
							Total	3.913 m³

Vandforbruget er beregnet ud fra normværdier. Normtal for det private vandforbrug er 170 m³.

Der anvendes drikkekar i stedet for ventiler. Derved reduceres vandforbruget.

Bedriftens drikkevandsinstallationer rengøres og efterses jævnligt med henblik på at undgå spild.

Vandforbruget registreres.

Evt. lækager identificeres og repareres hurtigst muligt.

Olie

Både før og efter udvidelsen vil der blive anvendt omkring 1000 liter dieselolie.

Energi forbrug	Nudrift	Ansøgt
Diesel (l)	1000-1200	1000-1200

Energi og vandforbrug - kommunens bemærkninger og vurdering

IPPC- og IE-direktiverne kræver, at energieffektivitet indgår i godkendelsesarbejdet på tilsvarende vis som andre miljøparametre. Renere teknologi er derfor et bærende element i husdyrgodkendelsesloven. Renere teknologi sigter blandt andet på at minimere forbrug af energi, vand og andre råvarer per produceret enhed. Ifølge referencedokumentet for bedste tilgængelige teknikker (BREF) der vedrører fjerkræ- og svineproduktion, anvendes der BAT når der er etableret (delvis) lavenergibelysning, eftersyn og rengøring af el-forbrugende systemer (f.eks. ventilatorer) samt temperaturstyring der sikrer temperaturkontrol og minimumsventilation i perioder, hvor der ikke er behov for ret stor ventilation.

I overensstemmelse med ovenstående, og for at forbedre den generelle miljømæssige drift i forhold til ressourcer, stiller Syddjurs Kommune derfor vilkår til, at der til stadighed sker renhold og vedligehold af anlæg og maskiner således, at de altid fungerer optimalt, og at der føres kontrol med forbrug af vand, energi og foder. Generelt anbefaler Syddjurs Kommune, at der tages kontakt til en energikonsulent med henblik på at undersøge muligheden for besparelser på el-forbrug og andre energikilder.

El

Ved jævnlig aflæsning af energimålere kan man hurtigt danne sig et overblik over forbruget og samtidig sikre sig mod uforudsete udgifter. Der stilles vilkår til kvartalsvis kontrol med el-forbrug. Aflæsning af el kan eventuelt ske ved at få tilsendt tal fra elseskab. Registreringerne noteres i kontrolrapport, som gemmes i fem år, og som fremlægges tilsynsmyndigheden. Det er Syddjurs Kommunes vurdering at bedriften, jf. oplysningerne fra ansøger, lever op til BAT.

Vand

På baggrund BREF-dokumentet der vedrører intensiv fjerkræ- og svineproduktion, er det kommunens vurdering jf. redegørelsen fra ansøger, at bedriften overholder BAT, idet BAT bla. er

- Rengøring af dyrestald og udstyr med højtryksrensere efter hver produktionscyklus eller hvert hold.
- Udførelse af regelmæssig kalibrering af drikkevandsanlægget for at undgå spild.
- Registrering af vandbrug gennem måling af forbrug, og
- Detektering og reparation af lækager.

Det angivne årlige vandforbrug på 3.913 m³ svarende til 0,559 m³/slagtesvin er rimeligt for en bedrift af den ansøgte størrelse. Normforbruget for vand til produktion af slagtesvin er 0,559 m³/slagtesvin (for slagtesvin 30-100 kg) (kilde: www.svineproduktioner.dk). Vægten for slagtesvinene i ansøgt produktion er 30-115 kg.

Til svineopstaldning løber spulevand typisk ned i gyllesystemet, og det er derfor vigtigt at finde en balance mellem rengøring og brug af så lidt vand som muligt.

Der er stillet vilkår om, at vandmåleren aflæses kvartalsvis. Registreringerne noteres i kontrolrapport, som gemmes i fem år, og fremlægges for tilsynsmyndigheden.

Fejl i overbrusningsanlægget kan give risiko for svineri i stierne, idet grisene ikke kan køle sig på anden måde. Dette giver øget ammoniak fordampning og forøget lugt fra stalden. Overbrusningsanlægget skal

derfor tilses årligt, således at det benyttes i den grad der er behov for, og ikke bruser unødigt i perioder, hvor der ikke er et øget behov.

Der er ansøgt om tilladelse til markvanding. Dette behandles separat fra denne godkendelse.

Olie

Forbruget af diesel vil være uændret. Niveauet vurderes rimeligt. Syddjurs Kommune anser asfalt eller beton som værende BAT for underlag til diesel- og fyringsolietanke. Olietanke skal placeres hensigtsmæssigt i forhold til påfyldning og tankning, således at der ikke er risiko for påkørsel eller lignende, og der skal være mulighed for opsamling af spild og ingen risiko for forurening af jord, overfladevand og grundvand. Er der således kort afstand til bar jord fra placeringen, skal der være en hældning eller kant, der sikrer mod afløb til den bare jord. Der stilles vilkår til underlag under ejendommens olietanke.

Det er kommunens samlede vurdering, at landmanden gennem den beskrevne drift og med de stillede vilkår, overholder kravet om BAT indenfor forbrug af vand og energi.

Vilkår til energi- og vandforbrug, herunder ventilation:

21. Anlæg, der er særligt energiforbrugende, herunder korntørringsanlæg og overbrusningsanlæg, skal kontrolleres og vedligeholdes, således at de altid kører energimæssigt optimalt. Anlæggene skal efterses minimum en gang om året. Kontrol og vedligehold noteres i driftjournal.
22. Temperatur- og luftfugtighedsfølere skal, for opretholdelse af korrekt staldtemperatur og luftfugtighed, kontrolleres minimum hver anden måned eller i forbindelse med vask af stalden. Der skal føres driftsjournal for udført vedligehold, eftersyn, rengøring og kontrol af temperatur- og luftfugtighedsmålere.
23. Der skal føres halvårlig kontrol med el-forbrug. Noteres i driftjournal.
24. Der skal føres halvårlig kontrol med vandforbrug. Noteres i driftjournal.
25. Drikkevandssystemet skal drives og vedligeholdes således at unødigt spild undgås.
26. Der skal være asfalt eller beton som underlag til ejendommens dieseltanke, som endvidere ikke må placeres i nærheden af afløb, eller med fare for udløb på bar jord, til kloak, overfladevand eller grundvand.

Management - ansøgers redegørelse

Ejer deltager i ERFA-gruppe med andre svineproducenter for at sikre et højt fagligt niveau

Bedriftens medarbejdere uddannes løbende gennem kurser og efteruddannelse

Medarbejdere bliver orienteret om, at ejendommen er miljøgodkendt, og hvilket ansvar der dermed følger.

Alle oplysninger i den forbindelse vil findes i en miljømappe på bedriften.

I bedriftens driftsregnskab registreres forbrug af vand, energi og indkøbt foder.

Bedriftens bortskaffelse af affald registreres via kvittering fra renovationsfirma.

Affald bortskaffes så vidt muligt til genbrug.

Der udarbejdes gødningsregnskab på bedriften, hvor produktion af husdyrgødning dokumenteres.

Rengøring i og omkring siloer og bygninger foretages jævnligt med henblik på at minimere risikoen for lugt og for at der ikke skal opstå uhygiejniske forhold.

Affaldshåndtering

Døde dyr

Placering af døde dyr sker ved den sydlige gavl af maskinhus, længst væk fra stalden, således at DAKA ikke kommer i nærheden af produktionsbygningerne.

Døde dyr placeres på et befæstet og afdækket areal i henhold til den nye bekendtgørelse, jf. nedenstående. De anmeldes til destruktionsanstalt indenfor et døgn.

Fast affald

Brandbart affald samles i maskinhus og afleveres på genbrugsstation. Glas og elektronisk udstyr afleveres på genbrugsstation. Jern og metal bliver afhentet af skrothandler. Husholdningsaffald afhentes af Reno Djurs ved kommunal renovationsordning.

Olie- og kemikalieaffald

Olie- og kemikalieaffald fra produktionen kan opdeles i følgende fraktioner:

EAK-kode 020109 Landbrugskemikalieaffald

05.12 Sprøjtemiddelsrester og emballage opbevares i aflåst rum. Egentlige rester af sprøjtemidler bruges året efter. I de tilfælde hvor produktet i mellemtiden er blevet forbudt afhentes det af den kommunale miljøbil eller afleveres på det kommunale affaldsdepot. Den årlige affaldsmængde af emballage vil afhænge af sprøjtemidlernes form og varierer derfor fra år til år. Emballagen skylles tre gange og smides væk i dagsrenovation eller afleveres på genbrugsstation.

05.13 Lægemedelsrester opbevares aflåst i original emballage. Brugte kanyler opbevares aflåst i kanyleboks/plastdunk. Affaldet afhentes af dyrlæge/miljøbil eller afleveres til kommunalt affaldsdepot. Årlig affaldsmængde er ubetydelig.

EAK-kode 050105 Oliespild ikke aktuelt

Driftsforstyrrelser eller uheld og minimering af risiko

Redegørelse for mulige uheld

Husdyrgødning:

- Spild af gylle ved pumpning til og fra gyllebeholder
- Lækage af gylletank
- Utætte gyllekanaler
- Overfladeafstrømning af udbragt gylle til vandløb

Olie:

- Spild af diesellole ved tankning
- Lækage af olietank
- Overløb af diesel ved påfyldning

Kemikalier:

- Spild ved påfyldning af sprøjte
- Personskade ved forkert håndtering

Andre uheld:

- Strømsvigt
- Brand

Beskrivelse af risikominimering

Minimering af risiko for uheld

Husdyrgødning:

Gyllen opbevares i gyllebeholder, der er godkendt i henhold til 10 års beholderkontrol. Pumpning af gylle foregår i lukket rørsystem og neddykket i gyllebeholder. Gyllevognen/lastbil har sugetårn (ingen krav til fast plads). Gyllekanaler efterses for revner og huller. Kanalerne er behandlet indvendigt. Gyllen udbringes ikke på frossen jord på skrående arealer ned mod vandløb.

Olie:

Dieselolie opbevares i godkendt tank, der placeret på betongulv uden afløb. Tanken efterses periodevis. På tanken er påmonteret fløjte, således at der ikke sker overløb ved påfyldning. Tankning fra olietank sker på fast bund.

Kemikalier:

Påfyldning af sprøjte sker i marken, der skal sprøjtes. Sprøjtning foretages af personer med sprøjtecertifikat. Midlerne håndteres efter forskrifterne og der bruges relevant beskyttelsesudstyr (f.eks. maske, handsker, dragt).

Andet:

Skadedyr såsom rotter bekæmpes effektivt. Dels for at sikre høj foderhygiejne, dels med henblik på at undgå utilsigtet gnav i elektriske installationer. Ejendommen og stalden renholdes så brandrisikoen minimeres. Der er brandhæmmende vægge i stalden. Der opbevares ikke mere halm end højst nødvendigt i stalden.

Minimering af gene og forurening ved uheld

Husdyrgødning:

Gylleudslip på jorden inddæmmes ved gravning af kanaler eller udlægning af halmballer / jordvolde. Gyllen fjernes og udbringes på voksende afgrøde.

Ved gylleudslip til vandløb mm. tilkaldes beredskabscenteret. Der etableres dæmninger i vandløbet så vandstrømningen hindres og vandet suges fra vandløbet og udspreddes i en voksende afgrøde. Evt. dambrug på vandløbsstrækningen underrettes om uheldet.

Andet:

Der forefindes brandslukningsudstyr på ejendommen.

Spildevand, herunder regnvand

Spildevandet fra driftsbygningerne består af rengøringsvand og sanitært spildevand.

Rengøringsvand fra stald ledes til gyllebeholder. Dermed ledes der ca. 180 m³ vand til gyllebeholder. Der er ingen støbte pladser

Sanitært spildevand ledes til septiktank/sivdræn. Der er toilet/bad i stalden.

Tagvand ledes ud på jorden eller via sivedræn.

Management - kommunens bemærkninger og vurdering

Miljø- og ressourcestyring bygger på en helhedsvurdering ud fra et princip om at stræbe mod renere teknologi i landbrugsproduktionen. Det drejer sig om at minimere anvendelsen af energi, næringsstoffer, vand, pesticider osv., således at tabene til omgivelserne bliver så små som muligt under hensyntagen til produktionens lønsomhed. I forhold til BAT skal alle aktiviteter på bedriften planlægges, herunder også levering og udkørsel, således at omgivelserne i øvrigt påvirkes mindst muligt.

Godt landmandskab er en vigtig del af BAT. Selvom det er svært at kvantificere miljøfordele med hensyn til emissionsreduktioner eller reduktioner i brug af energi og vand, er det tydeligt, at ansvarsbevidst driftledelse vil bidrage til en forbedret miljøpræstation. Til forbedring af den generelle miljøpræstation for et intensivt husdyrbrug, er det BAT at udføre alle følgende punkter:

- Føre journal over vand- og energiforbrug, sammensætning og forbrug af husdyrfoder, og spredning af uorganisk gødning og husdyrgødning på markerne
- Have en beredskabsplan til at håndtere ikke planlagte emissioner og hændelser
- Iværksætte et reparations- og vedligeholdelsesprogram for at sikre, at bygninger og udstyr er i driftsklar stand, samt at faciliteterne holdes rene. Rengøringen skal være medvirkende til, at der i staldene kan opretholdes et højt sundhedsniveau, og risikoen for smitte mellem de forskellige hold minimeres.
- Planlægge aktiviteter på anlægget korrekt, såsom levering af materialer og fjernelse af produkter og spild, samt at
- Planlægge gødning af markerne korrekt.

Landmanden pålægges dokumentation for overholdelse af bestemte konkrete vilkår for husdyrbrugets indretning og drift, og derfor er der stillet vilkår om egenkontrol. De tiltag til egenkontrol og dokumentation af miljøforholdene, som er foreslået i forbindelse med ansøgningen fremgår under de respektive afsnit i miljøredegørelsen. Syddjurs Kommune har i nogle af afsnittene i miljøredegørelsen vurderet, at der er behov for egenkontrol og dokumentation, som ikke fremgår af ansøgning.

På baggrund af de stillede vilkår for kontrol og egenkontrol, herunder udarbejdelse af en beredskabsplan, vurderes det, at der foreligger tilstrækkelige oplysninger og dokumentation til at godkendelsesmyndigheden ud fra resultatet af egenkontrollen kan vurdere, om de konkrete vilkår egenkontrollen er knyttet til, er overholdt.

Syddjurs Kommune vurderer, at det ansøgte projekt lever op til BAT med hensyn til management, idet BREF-dokumentet er sammenholdt med følgende: EI- og vandforbrug og anvendelse af handels- og husdyrgødning skal registreres. Der skal ske jævnlig ren- og vedligeholdelse. Der er desuden installeret overbrusningsanlæg i slagtesvinestaldene, der forbedrer gødeadfærden hos grisene, således at overfladen med potentiel ammoniakfordampning bliver mindre. Gødningsplanlægning sker efter gældende regler. Udarbejdelse af beredskabsplan opfattes af kommunen som værende BAT, idet udarbejdelsen af planen gør, at man får vurderet og gennemtænkt forskellige former for procedurer ved diverse uheld, således at eventuelle skader ved uheld kan minimeres. Der er derfor stillet vilkår om, at der skal foreligge en beredskabsplan.

Affaldshåndtering

Det er BAT at registrere affaldsproduktionen og derved skaffe sig et overblik over eventuelle indsatsområder, hvor man kan minimere affaldsproduktionen. Derfor skal man på ejendommen registrere affaldsproduktionen. Bedriften er omfattet af reglerne i affaldsbekendtgørelsen, og affaldsproduktionen skal registreres efter de gældende regler. Affald skal håndteres og bortskaffes efter det til enhver tid gældende erhvervsaffaldsregulativ for kommunen, hvilket blandt andet betyder, at oplag af affald må ikke medføre forurening eller risiko for forurening af omgivelserne, herunder af jord, vandområder, grundvand, luft eller kloak, eller medføre uhygiejniske forhold.

På ejendommen findes der diverse typer af affald som afleveres til Reno Djurs. Der gøres opmærksom på, at der skal foreligge kvitteringer på aflevering af de forskellige typer af affald. Kommunen anbefaler, at ansøger henvender sig til affaldskonsulent ved Reno Djurs I/S med henblik på at få gratis råd om affaldshåndtering.

Kommunen vurderer at bedriftens affald kan håndteres og bortskaffes i henhold til kommunens affaldsregulativ. Hvis de døde dyr opbevares og afhentes i henhold til den til enhver tid gældende lovgivning, vil opbevaring af døde dyr ikke give anledning til uhygiejniske forhold. Syddjurs kommune vurderer på baggrund af ovenstående, at risikoen for forurening fra oplag og håndtering af affald er reduceret til et acceptabelt niveau. Der stilles derfor ikke vilkår om en øget registrering af affaldsproduktionen.

Driftsforstyrrelser eller uheld og minimering af risiko

En væsentlig risikofaktor er uheld i forbindelse med overførslen af gylle. Det skal derfor sikres, at der ikke pumpes gylle udenfor tanken, ligesom overførslen skal ske under opsyn. Dette gør sig ligeledes gældende ved tankning af diesel.

Der er ingen åbne vandløb i en radius af ca. 234 m fra anlægget (nærmeste vandløb er Pederstrup Å øst for anlægget). Mellem ejendommens stalde og vandløbet er de gamle stalde og en vej. Der ligger ingen søer omfattet af naturbeskyttelseslovens § 3 nær ejendommen gyllebeholdere. Det vurderes, at vandløb og søer er sikret tilstrækkeligt mod eventuelle ulykker med gylleudslip.

Der skal udarbejdes en beredskabsplan, som fastlægger håndteringen af situationer med potentiel forureningsrisiko. Udover at være BAT, så er det Syddjurs Kommunes opfattelse, at en beredskabsplan vil være til stor hjælp for landmanden, såfremt der skulle ske uheld, både med hensyn til små hændelser som f.eks. oliespild og store hændelser som f.eks. brand, hærværk o.l.

Af beredskabsplanen skal fremgå, at akut forurening som følge af driftsuheld eller andet straks skal anmeldes til Alarmcentralen, og efterfølgende skal tilsynsmyndigheden (Syddjurs Kommune) kontaktes. Planen skal ikke kun omfatte de uheld, der kan ske på selve ejendommen, men skal ligeledes omfatte f.eks. beredskab i forbindelse med transport af gylle mellem ejendom og marker. Planen skal ajourføres og gennemgås med ansatte mindst 1 gang årligt, og planen skal gennemgås med nyansatte, når de tiltræder. Efter hver ajourføring skal beredskabsplanen indsendes til tilsynsmyndigheden og Syddjurs Kommune samt Beredskabet skal underrettes, når der sker væsentlige revideringer af planen.

Endvidere er planen kun anvendelig, hvis man har adgang til den. Der stilles derfor krav om, at den skal være let tilgængelig og synlig. Syddjurs Kommune vurderer, at risikoen for driftsforstyrrelser og uheld, som vil forårsage væsentlig forurening af miljøet, kan begrænses ved at foretage egenkontrol på ejendommen og ved vedligeholdelse af staldanlæg og landbrugsmaskiner.

Spildevand, herunder regnvand

Idet spildevand fra rengøring af stalde og lignende ledes til gyllebeholder, vurderer Syddjurs Kommune, at spildevand fra stald bortledes miljømæssigt forsvarligt. Der stilles ikke yderligere vilkår om nedsivning af tagvand fra driftsbygninger, da der er tale om eksisterende byggeri.

Vilkår vedrørende management:

27. Virksomheden skal indrettes og drives, så spild og andet ukontrolleret udslip af forurenende stoffer forhindres eller forebygges, og sådan at skadernes omfang begrænses, hvis der alligevel sker uheld. Der skal således altid være egnet materiale på ejendommen til opsamling af spild.
28. Der skal til enhver tid foreligge dokumentation for, at affald bortskaffes miljømæssigt forsvarligt og efter kommunens regulativer. Virksomhedens medicinaffald, veterinært affald mv. skal opbevares utilgængeligt for uvedkommende. Medicin (lægemidler) må ikke opbevares sammen med levnedsmidler eller foderstoffer.
29. Tankning af diesel skal foregå under opsyn
30. Overførsel af gylle skal ske under opsyn.

Vilkår vedr. driftsforstyrrelser og uheld

31. Beredskabet skal straks underrettes om driftsforstyrrelser eller uheld, der medfører forurening af omgivelserne eller indebærer en risiko for det. En skriftlig redegørelse for hændelsen skal være tilsynsmyndigheden i hænde senest en uge efter, at den er sket. Det skal fremgå af redegørelsen, hvilke tiltag der vil blive iværksat for at hindre lignende driftsforstyrrelser eller uheld i fremtiden. Underretningspligten fritager ikke virksomheden for at afhjælpe uheld.
32. Der skal udarbejdes en beredskabsplan eller driftsforskrift, som fortæller hvornår og hvordan, der skal reageres ved uheld, som kan medføre konsekvenser for det eksterne miljø. Beredskabsplanen skal foreligge, **inden miljøgodkendelsen tages i brug**. En kopi skal kunne fremvises på tilsynsmyndighedens forlangende.

Beredskabsplanen skal som minimum indeholde:

- a. Procedurer som beskriver relevante tiltag med henblik på at "stoppe ulykken/uheldet" og begrænse udbredelsen.
 - b. Oplysninger om hvilke interne/eksterne personer og myndigheder der skal alarmes og hvordan.
 - c. Kortbilag over bedriften med angivelse af miljøfarlige stoffer, afløbs- og drænsystemer og vandløb mm.
 - d. En opgørelse over materiel, der er tilgængeligt på bedriften, eller som kan skaffes med kort varsel, der kan anvendes i forbindelse med afhjælpning, inddæmning og opsamling af spild/lækage, som kan medføre konsekvenser for det eksterne miljø. Herunder oplysninger om telefonnumre til kontaktpersoner.
33. Beredskabsplanen revideres/kontrolleres sammen med de ansatte mindst 1 gang årligt. Den skal være let tilgængelig og synlig for ansatte og øvrige, der færdes på ejendommen. Beredskabsplanens indhold og opbevaringssted skal være kendt af virksomhedens ansatte og udleveres til evt. indsatsleder/miljømyndighed i forbindelse med uheld, forureninger, brand og lignende.
 34. Driftsforstyrrelser, som har betydning for det ydre miljø skal fremgå af driftsjournalen med tidspunkt mm for eventuelle hændelser.

Vilkår vedr. spildevand fra drift:

Ingen specifikke vilkår.

Kommunens samlede BAT-vurdering

I forløbet frem mod denne konkrete ansøgning, er der foretaget forskellige økonomiske og miljømæssige beregninger på udvidelsen af dyreholdet. Det endelige ansøgningsmateriale beror på projektilpasninger, der for nogle vedkommende er betegnet som BAT. Det er vurderet, at det ikke er økonomisk proportionalt at kræve eksisterende stalde renoveret på nuværende tidspunkt, da staldanlæggene vil kunne holde en del år endnu. Syddjurs Kommune vurderer, at der med ovennævnte til- og fravalg er taget de nødvendige forholdsregler under hensyn til økonomisk proportionalitet. Syddjurs Kommune vurderer derfor, at der for det ansøgte projekt i tilstrækkeligt omfang er redegjort for, at projektet opfylder BAT.

Kommunen vurderer sammenfattende, at det opnåede niveau for BAT, med hensyn til staldteknologi, foder, forbrug af vand og energi, opbevaring/behandling af husdyrgødning og udbringning af husdyrgødning samt management, og med de vilkår, der er stillet i denne godkendelse, lever op til niveauet for BAT for en ejendom med den pågældende husdyrproduktion og størrelse. Det skal bemærkes, at BAT-vurderingen er foretaget som en selvstændig vurdering uden hensyn til, om beskyttelsesniveauerne i husdyrbrugsloven er overholdt.

Gener fra anlæg

Lugt - ansøgers redegørelse




Projektet overholder kravene til lugt. I forhold til enkeltboliger og byzone ligger disse ikke inden for de beregnede lugtgenæfstande. I forhold til samlet bebyggelse er genæfstanden kortere end genæfstanden i nudrift, og den vægtede gennemsnitsafstand er længere end 50 % af den korrigerede genæfstand.

Den ansøgte udvidelse opfylder således de krav, der er fastlagt i lov om miljøgodkendelse mv. af husdyrbrug.

Lugt - kommunens bemærkninger og vurdering

Lugt fra staldanlæg

Husdyrbrugsloven fastlægger et bestemt beskyttelsesniveau for lugt fra staldanlæg. Vurdering af om den ansøgte produktion lever op til husdyrgodkendelseslovens krav med hensyn til lugtgener, baseres på beregning af lugtgenæfstande i det elektroniske ansøgningssystem. Lugtgenæfstanden er et udtryk for, hvor langt væk fra produktionen, der vil opleves uacceptable lugtgener. Lugtemissionen beregnes ikke som et gennemsnit i løbet af året, men på baggrund af perioder med spidsbelastning. Der anvendes derfor oplysninger om den maksimale belægning, som for mange dyretyper, inklusiv slagtesvin, er angivet i 1000 kg dyr på stald.

Bebyggelse	Kumulation	Model	Ukorrigeret geneafstand (ansøgt)	Ukorrigeret geneafstand (nudrift)	Korrigeret geneafstand (ansøgt)	Korrigeret geneafstand (nudrift)	Vægtet gennemsnitsafstand	Bortscreenet	Genekriterie overholdt
+  Kukkebækvej 14	0	NY	119,14	125,32	119,14	125,32	193,50	Nej	Ja
+  Kukkebækvej 5	0	NY	394,87	437,06	394,87	437,06	278,74	Nej	Nej*
+  Tirstrup By, Tirstrup	0	NY	532,41	584,20	505,79	554,99	3.612,77	Ja	Ja

Beregningerne for den ansøgte produktion (ovnstående tabel) viser, at der i byzone, længere væk end 532 meter fra staldanlægget, ikke vil være væsentlige lugtgener fra stalden. I samlet bebyggelse længere væk end 395 meter vil der ikke være væsentlige lugtgener, og i enkelt bolig længere væk end 119 meter vil der ikke være væsentlige lugtgener.

Geneafstanden til samlet bebyggelse er ikke overholdt. Kommunen kan i særlige tilfælde give lov til en udvidelse af produktionen hvis afstanden til omboende er længere end 50 % af geneafstanden. Dette gælder hvis, lugtgenerne er uændrede eller færre end den eksisterende drift. I pågældende ansøgning er afstanden til samlet bebyggelse (279 meter) længere end 50 % af den beregnede geneafstand (395 meter). Samtidig er lugtmissionen lavere i ansøgt drift (52.201,49 OU) end i nu drift (58.500 OU) og lugtgeneafstanden falder dermed fra 437 meter i nudriften til 395 meter i ansøgt drift. Det er dermed kommunens vurdering at der sker en forbedring i fht. samlet bebyggelse med den ansøgte drift, og kravet om anvendelse af 50 % reglen er dermed opfyldt. For at mindske lugtgenerne fra anlægget vil der være hyppig udslusning af gyllen. Der er sat vilkår om hyppig udslusning

Geneafstanden til nærmeste nabobeboelse i landzonen og byzonen, er mindre end den aktuelle afstand, og husdyrgodkendelseslovens krav til geneafstand med hensyn til lugt fra stald er således overholdt. For så vidt angår geneafstande til nærmeste enkeltbolig, indgår ejendomme med landbrugspligt ikke i denne vurdering.

For at begrænse lugtindholdet i den bortventilerede luft fra stald stilles der vilkår om at sikre en god staldhygiejne, og for at sikre omkringboende mod væsentlige lugtgener, er der stillet vilkår om dokumentation for overholdelse af lugtgenekriterier ved kommunens forlangende, og om afhjælpende foranstaltninger, hvis kommunen vurderer, at der opstår væsentlige lugtgener.

Lugt ved håndtering og udbringning af gylle

Udover selve staldanlægget, kan håndtering af gødning uden for staldanlægget, herunder udslusning til opbevaringsanlæg, omrøring og overpumpning til gyllevogn, også give anledning til lugt. Gylletankene er placeret i tilknytning til staldanlægget, og med den lovpligtige overdækning af gyllebeholderen i form af tæt flydelag vil lugtgener fra opbevaring af gylle være begrænset.

I forbindelse med omrøring og udbringning af gylle vil der opstå lugtgener af kortere varighed. De to gyllebeholdere og størstedelen af bedriftens udspretningsareal er placeret relativt isoleret. Omrøring og udbringning af gylle vil derfor næppe påvirke mange i lokalområdet.

Det vurderes ud fra ovennævnte beregninger, at ejendommens lokaliseringsforhold er tilfredsstillende for et landbrug af denne størrelse, og med de stillede vilkår vurderer Syddjurs Kommune, at den ansøgte produktion ikke vil give anledning til væsentlige lugtgener for omkringboende til produktionen.

Støv, støj, fluer og skadedyr - ansøgers redegørelse

Udvidelsen forventes ikke at give anledning til øgede gener for naboer i form af støv og støj. Dette skyldes at der ikke sker ændringer i arbejdsgange der giver anledning til støv og støj.

Støv:

Staldene og ventilationen renholdes for at minimere mængden af støv både i og udenfor stalden.

Foderhåndteringen sker primært i lukkede systemer og støv minimeres.

Der er ingen kendte støvgener fra ejendommens dyrehold.

Støv ved markdriften må påregnes.

Støjkloder:

Beskrivelse af støjkloder

De væsentlige støjkloder på bedriften er støj fra ventilationsanlæg, korntøringsanlæg og luftkompressor.

Driftsperiode for støjkloder:

Ventilationsanlæggets er konstant i drift. Kompressoren anvendes typisk i tidsrummet 8.00-16.00. Korn tørringsanlægget anvendes i forbindelse med høst fra august til oktober. I denne periode er det jævnlige i drift.

Tiltag mod støjkloder:

Luftkompressor er placeret i maskinhus.
Ventilationsanlægget er optimeret og renholdes.

Skadedyr

Generel bekæmpelse af skadedyr:

Der er god orden i og omkring staldanlægget. Derudover er der et højt hygiejneniveau.

Fluegener:

Der er ingen fluegener

Rottebekæmpelse:

Rotter bekæmpes ved udlægning af rottegift. Der er kontrakt med et autoriseret bekæmpelsesfirma.

Støv, støj, fluer og skadedyr - kommunens bemærkninger og vurdering

Støv

Støvgener fra gården forventes ikke at give væsentlige problemer. Dog henvises der til god landmandspraksis, således at støvgener begrænses mest muligt. Dette kan blandt andet gøres ved, at al transport til og fra virksomheden foregår ved hensynsfuld kørsel, og ved at alle aktiviteter på bedriften planlægges, så omgivelserne påvirkes mindst muligt.

Syddjurs Kommune vurderer hermed, at der ikke vil være væsentlige støvgener fra produktionen, men stiller vilkår til, at såfremt der opleves gener, skal der udarbejdes en handlingsplan til minimering heraf.

Støj

Virksomhedens primære støjkloder er foderanlægget og højtryksrensere. De fleste af disse funktioner opererer i lukkede bygninger. Derudover kan der forekomme støj fra transport. Der er korn tørreri på ejendommen og kompressor – men disse er primært tændt indenfor normal arbejdstid og støjen herfra vil være uændret i forbindelse med den ansøgte drift. Da afstanden til nærmeste nabo er over 200 m og da der ikke sker en udvidelse i antallet af slagtesvin, er det vurderet, at det ansøgte ikke vil give en øget støjpåvirkning af omgivelserne, som vil virke generende for de omkringboende.

På baggrund af ovenstående, er det ikke fundet nødvendigt at kræve en støjmåling udført. Dog fastsættes der vilkår om, at anlægget skal overholde de vejledende støjgrænser for det åbne land (område type 3 jf. Miljøstyrelsens vejledning om ekstern støj fra virksomheder). Såfremt der skulle opstå gener for de omkringboende, eller såfremt tilsynsmyndigheden finder det nødvendigt, kan der kræves udført støjmålinger efter nærmere definerede anvisninger.

Syddjurs Kommune vurderer, at de generelle regler vedrørende støj er tilstrækkelige, og vilkår om støj er derfor baseret på Miljøstyrelsens anbefalede niveau. Der er stillet vilkår om, at såfremt Syddjurs Kommune vurderer det nødvendigt, kan der kræves, at virksomheden for egen regning dokumenterer, at støjbidraget ikke overskrider niveauet i de generelle regler. Støjmålingen kan kun kræves udført en gang årligt, medmindre seneste måling viser, at støjvilkårene ikke overholdes. Støjgrænserne vedrører de stationære

støjkluder. Normal kørsel med traktorer og landbrugsmaskiner i dagtimerne er ikke omfattet af støjgrænserne i vilkårene.

Syddjurs Kommune vurderer samlet, at støj fra produktionen på ejendommen ikke giver anledning til væsentlig gene for de omkringboende.

Fluer og skadedyr

I forbindelse med dyreholdet kan der forekomme gener fra skadedyr (rotter, mosegrise mv.), som straks skal afhjælpes, samt gener fra fluer, som skal bekæmpes effektivt, hvorfor der stilles vilkår herom. Der skal holdes en høj hygiejnestandard på udenomsarealer såvel som i staldene, hvilket er med til at holde fluegener nede på et minimum. Hvis der i forbindelse med dyreholdet observeres gener fra skadedyr (rotter med videre), er der sat vilkår om at disse straks skal afhjælpes. Syddjurs Kommune vurderer, at ved overholdelse af disse vilkår, vil den ansøgte produktion ikke medføre væsentlige problemer med fluer eller andre skadedyr. Bemærk at retningslinjerne fra Statens Skadedyrlaboratorium opdateres 1 gang årligt.

Lys - ansøgers redegørelse

I staldene er lyset tændt i arbejdstiden efter behov.

Der er udendørs lys ved udleveringsrummet/forrum. Ved udleveringsrummet tændes lyset ved afhentning af grise primært i vinterhalvåret. Der er censor på alle udendørs lyskilder.

Facadebelysning fremgår af vedlagte situationsplan.

Der er ingen udendørs lys som kan virke generende for naboer eller passerende trafik.

Lys - kommunens bemærkninger og vurdering

Der er ingen nabobeboelser i umiddelbar nærhed af staldanlægget, hvorfor lyset ikke forventes at medføre gener for omkringboende. Syddjurs Kommune vurderer, at eventuelle lysgener fra virksomheden vil være begrænset, da lyset i stalden hovedsagelig vil være tændt i arbejdstiden. På baggrund af ovenstående forventer Syddjurs Kommune ingen væsentlige problemer med lysforhold. Dog fastsættes der vilkår om, at såfremt der skulle opstå gener for de omkringboende, eller såfremt kommunen finder det nødvendigt, skal virksomheden lade foretage undersøgelse af forskellige lyskilder, således at gener fra lyset uden for ejendommen kan minimeres.

Vilkår til minimering af gener fra anlæg:

35. Driften må ikke medføre væsentlige gener for omboende, herunder gener fra, lys, støv, støj, transport eller lignende
36. Der skal til stadighed tilstræbes vedligeholdelse, renholdelse og ryddelighed på virksomhedens indendørs og udendørs arealer, således at der ikke opstår risiko for tilhold af skadedyr (rotter mm).
37. Der skal foretages effektiv fluebekæmpelse som minimum i overensstemmelse med de nyeste retningslinjer fra Skadedyrlaboratoriet, Aarhus Universitet. Bekæmpelse skal desuden foretages på Syddjurs Kommunes forlangende.
38. Landbrugsdriften på ejendommen må ikke give anledning til lugtgener, som af Syddjurs Kommune vurderes til at være væsentlige, uden for ejendommens areal.
39. Såfremt tilsynsmyndigheden vurderer, at driften giver anledning til flere anlægsgener for omboende end forventet, skal virksomheden lade udarbejde en handlingsplan for nedbringelse af generne, som godkendes af kommunen, og derefter gennemføre denne. Samtlige udgifter i forbindelse med ovennævnte afholdes af virksomheden.
40. Den eksterne støjbelastning fra landbrugsdriften på ejendommens bygningsparcel, må i intet punkt - målt på nærmeste nabobeboelse med tilhørende arealer i tilknytning til boligen - overstige nedenstående værdier. De angivne værdier for støjbelastningen er de ækvivalente, korrigerede lyd niveauer i dB(A).

	Tidsrum		Midlingstid
Hverdage	kl. 07.00 -18.00	55 dB(A)	8 timer
Lørdage	kl. 07.00 -14.00	55 dB(A)	7 timer
Lørdage	kl. 14.00 -18.00	45 dB(A)	4 timer
Søn- og helligdage	kl. 07.00 -18.00	45 dB(A)	8 timer
Aften	kl. 18.00 -22.00	45 dB(A)	1 time
Nat	kl. 22.00 -07.00	40 dB(A)	½ time

Miljøstyrelsens vejledning nr. 5/1984 "Ekstern støj fra virksomheder"

Brugen af landbrugsredskaber i marken er undtaget fra støjgrænserne. Målingerne/beregningerne skal foretages på/for de mest støjbelastede områder udenfor virksomhedens grund og under de mest støjbelastede driftsforhold - eller efter anden aftale med miljømyndigheden.

Tilsynsmyndigheden kan kræve dokumentation for, at grænseværdierne for støj er overholdt, dog højst 1 gang årligt, medmindre den seneste kontrol viser, at vilkåret herover ikke kan overholdes. Dokumentationen skal sendes til tilsynsmyndigheden sammen med oplysninger om driftsforholdene under målingen/beregningen. Målingerne/beregningerne skal udføres og rapporteres som "Miljømåling – ekstern støj" af en enhed, som er optaget på Miljøstyrelsens liste over godkendte laboratorier. Virksomhedens støj skal dokumenteres ved måling eller efter gældende vejledninger fra Miljøstyrelsen.

Transport - ansøgers redegørelse

Eksterne transporter sker ad kukkebækvej via Pederstrup by. Transporterne sker primært indenfor normal arbejdsdag.

Transport af gylle fra ejendommen forekommer primært i udbringningsperioden marts til maj samt september.

Hovedparten af transporterne sker indenfor normal arbejdstid.

Der vil være et uændret antal transporter med den ansøgte drift.

Transport - kommunens bemærkninger og vurdering

Der vil være et uændret antal transporter med den ansøgte drift idet antallet af slagtesvin mindskes men afgangsvægten er højere. Antal transporter med husdyrgødning, foder, døde og levende grise samt olie mm vil være det samme før og efter. Der stilles vilkår om, at størstedelen af transporterne skal ske indenfor normal arbejdstid og i udbringningsperioden. Syddjurs Kommune vurderer at transport, med de stillede vilkår, ikke vil medføre væsentlige øgede gener.

Vilkår vedr. transport:

41. Transport med husdyrgødning skal i videst muligt omfang foregå indenfor normal arbejdstid.

Forurening fra anlæg

Ammoniak og natur - kommunens bemærkninger og vurdering

Projektet vil medføre en beregnet totalemission fra stald og lager på ca. 3204,58 kg N/år, hvilket svarer til en meremission på ca. 433,6 kg N/år.

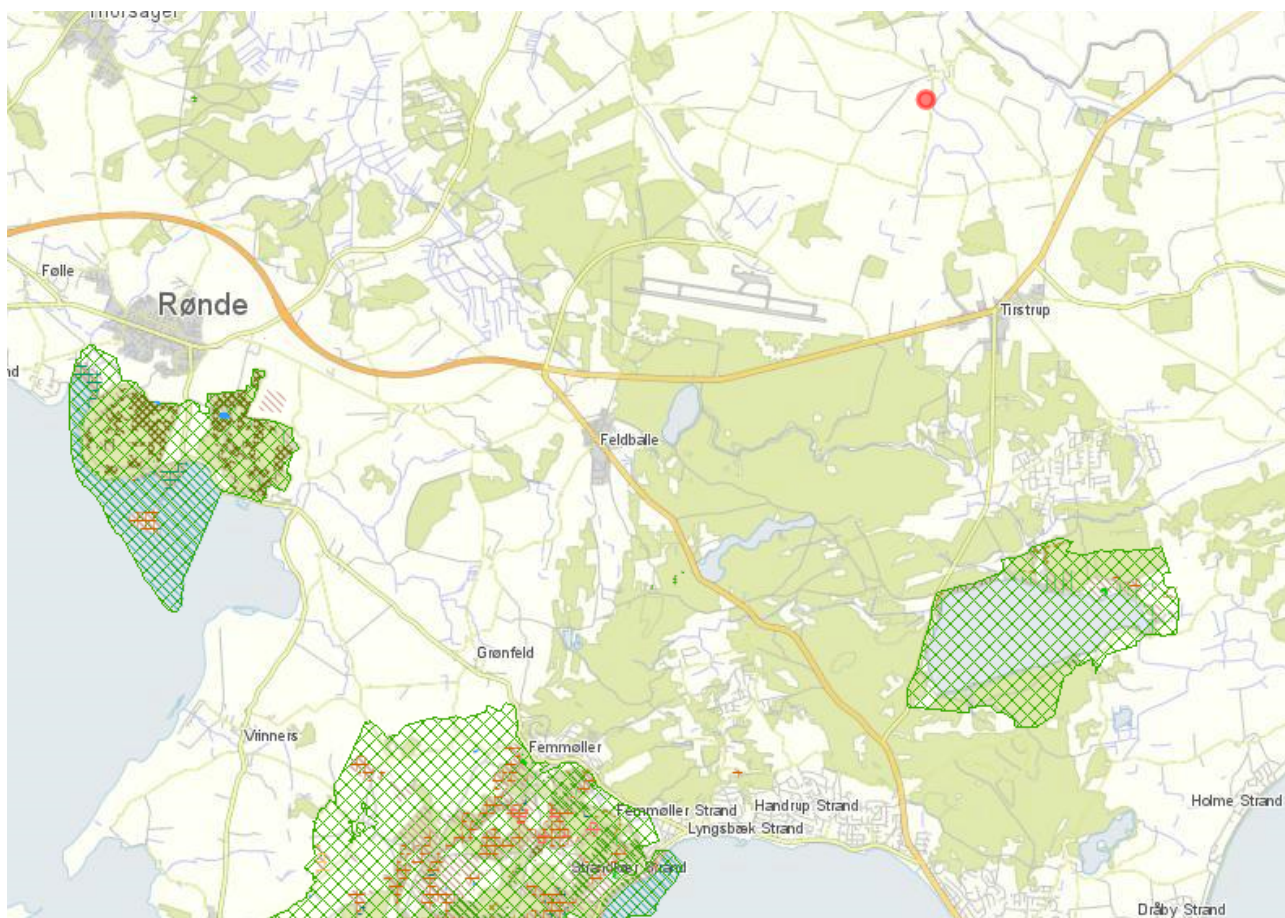
Vurdering af påvirkninger på naturområder jf. godkendelsesbekendtgørelsens bilag 3.

Beskyttelsesniveauet for ammoniak fremgår af følgende tabel:

Naturtyper	Fastsat beskyttelsesniveau
Kategori 1. § 7 stk. 1, nr. 1 (ammoniakfølsomme naturtyper beliggende <i>inden</i> for internationale naturbeskyttelses-områder)	Max. totaldeposition (afhængig af antal husdyrbrug i nærheden af naturområdet): 0,2 kg N/ha/år ved > 1 husdyrbrug 0,4 kg N/ha/år ved 1 husdyrbrug 0,7 kg N/ha ved 0 husdyrbrug.
Kategori 2. § 7 stk. 1, nr. 2 (ammoniakfølsomme naturtyper beliggende <i>uden</i> for internationale naturbeskyttelses-områder: Højmoser, lobeliesøer samt heder større end 10 ha som er omfattet af § 3)	Max. totaldeposition på 1,0 kg N/ha pr. år.
Kategori 3. Heder, moser og overdrev, som er beskyttet af naturbeskyttelseslovens § 3 samt ammoniakfølsomme skove.	Max. merdeposition på 1,0 kg N/ha pr. år. Kommunen kan tillade en merdeposition, der er større end 1,0 kg N/ha pr. år, men ikke stille krav om mindre merdeposition end 1,0 kg N/ha pr. år.

Kategori 1-natur

Kategori 1-natur omfatter de ammoniakfølsomme Natura 2000-naturtyper, som indgår i udpegningsgrundlaget for Natura 2000-områderne. De er kortlagt af Naturstyrelsen i forbindelse med Natura 2000-planlægningen. Nærmeste kategori 1-natur i Syddjurs Kommune er beliggende ved Stubbe sø – omtrent 7 km væk. Øvrige Natura 2000 områder er beliggende mere end 10 km væk. Der deponeres 0,0 kg N/ha/år (totaldeposition) på naturområder ved Stubbe sø, der er en del af udpegningsgrundlaget herfor. Placeringen af anlægget i forhold til Natura 200 områder ses på kortet herunder. Beskyttelsesniveauet vurderes overholdt. Der vurderes endvidere ikke at være belæg for at skærpe beskyttelsesniveauet da Syddjurs Kommune vurderer, at emission fra anlægget, ikke vil have nogen målbar effekt på bevaringsstatus for naturtyper eller arter på udpegningsgrundlagene (se bilag 3). Vurderingen bygger på en kombination af emissionens størrelse, viden om kriterier for gunstig bevaringsstatus, tilgængelig litteratur om trusler i Natura 2000-området og ikke mindst afstanden fra driftsbygningerne til Natura 2000-områderne.



Kukkebækvej 16 ligger ved det røde punkt. Kategori 1-natur på udpegningsgrundlaget ses helt mod syd samt sydvest og i forhold til ejendommen. Stubbe sø er beliggende længst mod øst.

Kategori 2-natur

Kategori 2-natur udgøres af ammoniakfølsomme områder uden for Natura 2000-områder, nærmere bestemt højmoser, lobeliesøer samt heder større end 10 ha, som er omfattet af naturbeskyttelseslovens § 3 og overdrev større end 2,5 ha, som er omfattet af naturbeskyttelseslovens § 3.

Nærmeste kategori 2 natur er en hede beliggende 5 km sydvest for ejendommen og et overdrev beliggende ca. 5 km nordvest for anlægget, se kortet herunder.



Kukkebækvej 16 ligger ved det røde punkt. Nærmeste kategori 2-natur er markeret med grøn.

Med udvidelsen beregner ansøgningssystemet en totaldeposition på 0,0 kgN/år på begge naturområder fra anlægget på Kukkebækvej 16, hvilket er under afskæringskriteriet på 1 kgN/ha/år. Tålegrænsen for hede ligger mellem 10-20 kgN/ha/år. Heden blev besigtiget i 2013 og på baggrund af den forekomst der er af planter og andre arter herunder sommerfugle vurderes tålegrænsen for pågældende hede at være i den lave ende af tålegrænseintervallet (10-13 kg N/ha/år). Heden er domineret af urter og græs. Baggrundsbelastningen for området ved heden er 13 kg N/ha/år og altså i den høje ende af pågældende hedes tålegrænse. Idet totaldepositionen fra anlægget på Kukkebækvej 16 er 0,0 kg N/år vurderes det usandsynligt at projektet vil kunne medføre en ændring af arealets tilstand.

Tålegrænsen for overdrev er 10-25 kg N/ha/år. Overdrevet blev besigtiget i 2013, og på baggrund af planteforekomsterne på lokaliteten, vurderes tålegrænsen for dette specifikke overdrev at være i den middel ende af intervallet. Overdrevet rummer flere gode arter men også forekomst af kvælstof tolerante arter ses. Af luftfoto ser det ud til at overdrevet ikke er anvendt til græsning eller slæt. Baggrundsbelastningen ved overdrevet er pt 14 kgN/ha/år mens den lokale kvælstofdeposition for lige netop den sydlige del af kategori 2-området er 13 kg N/ha/år. Totaldepositionen fra den ansøgte drift er 0,0 kg N/ha/år. Det vurderes dermed usandsynligt, at projektet på Pederstrupgaard vil afstedkomme en ændring af arealets tilstand, og at arealets tålegrænse ikke overskrides. Beskyttelsesniveauet er dermed overholdt. Der vurderes ikke at være belæg for at skærpe beskyttelsesniveauet.

Kategori 3-natur

Kategori 3-natur udgøres af øvrige ammoniakfølsomme § 3-arealer, - som minimum heder, moser og overdrev samt ammoniakfølsomme skove. Nærmeste kategori 3-natur er en mose godt 366 meter nordøst for anlægget og en mose 780 meter nord for anlægget samt et overdrev 745 meter nord-nordøst for anlægget. Hertil kommer enkelte små søer og vandhuller i en radius af 1000 meter fra anlægget. Disse vurderes dog ikke til at være ammoniakbegrænset. Herudover ligger der enkelte skove omkring ejendommen, som er udpeget som potentielt ammoniakfølsomme skove. Den nærmeste potentielle ammoniakfølsomme skov er beliggende 670 meter nord for anlægget.

Nærmeste mose (L453-08-mo), der ligger 366 m nordøst for ejendommen, er beregnet til at modtage en merdeposition på 0,6 kg N/ha/år fra produktionen på Kukkebækvej 16. Dette er under afskæringskriteriet for kategori 3 natur. Der er ikke mulighed for at skærpe under afskæringskriteriet. Der vurderes dermed ikke at være belæg for at skærpe beskyttelsesområdet.

Mosen (L463-02-mo), der ligger 780 m nord for ejendommen, er beregnet til at modtage en merdeposition på 0,1 kg N/ha/år fra produktionen på Kukkebækvej 16. Dette er under afskæringskriteriet for kategori 3 natur. Der er ikke mulighed for at skærpe under afskæringskriteriet. Der vurderes dermed ikke at være belæg for at skærpe beskyttelsesområdet.

Overdrevet (L463-02-ove, ca. 670 m fra anlægget) nord-nordøst for anlægget beregnes til at modtage en merdeposition på 0,0 kg N/ha/år fra produktionen på Kukkebækvej 16. Dette er under afskæringskriteriet. Der vurderes ikke at være belæg for at skærpe beskyttelsesniveauet.

Der er yderligere en mose nord for førømtalte mose og overdrev, samt flere enge i samme retning som nærmeste mose (L453-08-mo) bare i større afstand fra anlægget, men da ejendommen ligger i ca. samme grader i fht. pågældende naturområder, forventes depositionen herpå at være mindre, og dermed under afskæringskriteriet.



Kukkebækvej 16 ligger ved det røde punkt. Der ligger flere kategori 3-naturarealer (mose, overdrev og en eng) øst og nord for ejendommen.

Der ligger tre skovområder som er udpeget som potentielt ammoniakfølsom skov hhv. nordøst og nord for ejendommen, se kortet herunder.

De to skovarealer nord for ejendommen er først tilplantet som skov mellem 1979 og 1988. Inden da har de været anvendt som marker til dyrkning. Den sydligste af de to skove er delvist fjernet indenfor de seneste 5 år. Der er beregnet en merdeposition på de to områder på hhv. 0,1 kg N/ha/år og 0,0 kg N/ha/år. Dette er under afskæringskriteriet for kategori 3 natur.

Skovarealet nordøst for anlægget er etableret efter 1945 og har af luffoto fra 1954 karakter af at være plantage med delvist nåleskov. På den baggrund er det Det er kommunens vurdering, at der ikke er tale om ammoniakfølsom skov. Skoven er beregnet til at modtage en merdeposition på 0,0 kg N/ha/år fra den ansøgte produktion på Kukkebækvej 16. Dette er under afskæringskriteriet for kategori 3 natur. Der vurderes derfor ikke at være belæg for at skærpe beskyttelsesniveauet.



Kukkebækvej 16 ligger ved det røde punkt. Der ligger tre skovområder som er udpeget som potentielt ammoniakfølsom skov nord for anlægget

Staldanlægget i relation til bilag IV-arter

Der er ikke registreret bilag IV-arter eller fundet potentielle leve- og rastesteder inden for 900 m af anlægget på Kukkebækvej 16. Derfor vurderes det at emissionen fra anlægget ikke at kunne påvirke arter omfattet af habitatdirektivets bilag IV. Vurderingen bygger på en kombination af emissionens størrelse, viden om kriterier for gunstig bevaringsstatus for dyrearter på habitatdirektivets bilag IV, og kommunens viden om forekomst af arterne.

Røddlistede, fredede eller ammoniakfølsomme arter

Der er ikke registreret fund af ammoniakfølsomme arter indenfor 1.500 meter af bedriften.

Natura 2000-vurderinger i relation til bedriften

Før der træffes afgørelse om tilladelse eller godkendelse efter husdyrlovens § 11, skal der foretages en vurdering af, om projektet i sig selv, eller i forbindelse med andre planer og projekter, kan påvirke et Natura 2000-område væsentligt, jf. bekendtgørelse nr. 408 af 1. maj 2007 om udpegnings- og administration af internationale naturbeskyttelsesområder samt beskyttelse af visse arter (habitatbekendtgørelsen) § 7, stk. 1, jf. § 8, stk. 6, nr. 2. Ved EF-domstolens dom af 7. september 2004 i sag C-127/02 (Waddenzee-dommen) er

der fastlagt principper for habitatvurderinger. I dommen fastslås således, at gennemførelse af en nærmere konsekvensvurdering af et projekts miljøpåvirkning af et EF-habitatområde er betinget af, at der foreligger sandsynlighed eller risiko for, at projektet vil påvirke habitatområdet væsentligt (præmis 43), at en konsekvensvurdering skal gennemføres, hvis det ikke på baggrund af objektive kriterier kan udelukkes, at projektet i sig selv eller i sammenhæng med andre planer eller projekter kan påvirke habitatområdet væsentligt (præmis 45), og at et projekt anses for at kunne påvirke et habitatområde væsentligt, når projektet risikerer at skade områdets bevaringsmålsætning (præmis 49).

Ifølge dommens præmis 61 indebærer en konsekvensvurdering i henhold til habitatdirektivets artikel 6, stk. 3, at alle de aspekter af et projekt, som i sig selv eller i sammenhæng med andre planer eller projekter kan påvirke bevaringsmålsætningen, skal identificeres før projektets godkendelse under hensyn til bedste videnskabelige viden på området, og der kan kun meddeles godkendelse af et projekt, hvis miljømyndigheden ud fra konklusionen på konsekvensvurderingen har opnået vished for, at projektet ikke har skadelige virkninger på habitatområdets integritet. En sådan vished er opnået, når det ud fra et videnskabeligt synspunkt uden rimelig tvivl kan fastslås, at der ikke er sådanne virkninger.

Det kan uden rimelig tvivl fastslås, at en udvidelse og godkendelse af virksomhedens samlede produktion ikke vil påvirke opretholdelsen af en gunstig bevaringsstatus for de beskyttede arter og naturtyper negativt i de nærmeste internationale naturbeskyttelsesområder. Dette fordi afstanden er over 9 km og idet totaldepositionen på området er 0,0 kgN/ha/år.

Konklusion – anlægget

Det er kommunens samlede vurdering at den ansøgte drift, med de hertil stillede vilkår, er foreneligt med habitatdirektivforpligtelsen og beskyttelsen af arealer omfattet af naturbeskyttelseslovens § 3. Syddjurs Kommune vurderer ligeledes, at der ikke er belæg for at stille yderligere vilkår om ammoniakreducerende teknologi.

Vilkår til anlæggets ammoniakpåvirkning af beskyttet natur:

Ingen.

Påvirkning fra driften af arealerne

Jf. husdyrgodkendelseslovens § 26 stk. 1, skal kommunalbestyrelsen ved vurderingen af en ansøgning om etablering, udvidelse eller ændring medtage samtlige arealer, som drives under samme CVR-nummer. Der er en ny husdyrregulering på vej, og de nye regler træder som hovedregel i kraft 1. august 2017, men enkelte regelændringer er trådt i kraft allerede 2. marts 2017. Der kan således ikke længere stilles krav vedrørende arealer i afgørelser truffet efter 2. marts 2017, og pr. 1. august 2017 skal kommunen ikke længere vurdere og stille vilkår for udbringningsarealer. I overgangsreglens § 9, stk. 10, står følgende:

"I verserende sager i 1. instans om tilladelser eller godkendelser efter §§ 10-12 ... der ikke er færdigbehandlet den 2. marts 2017, fastsætter kommunalbestyrelsen ikke vilkår der vedrører husdyrbrugets udbringningsarealer.

Dette fordi, det er Miljø- og Fødevarerministeriets vurdering, at det ikke er en hensigtsmæssig udnyttelse af kommunernes ressourcer, at kommunerne i perioden fra den 1. marts til den 31. juli 2017 skal vurdere og udarbejde vilkår for arealer til udbringning af husdyrgødning, som alene vil komme til at gælde i en meget kort periode, inden de automatisk vil bortfalde i forbindelse med, at den nye arealregulering får virkning fra 1. august 2017.

Der stilles derfor ikke vilkår til arealerne.

Alternative løsninger og 0-alternativet

Alternative løsninger og 0-alternativet - ansøgers redegørelse

0-alternativet er lig med den eksisterende produktion. En statisk tilstand er oftest ikke et udtryk for noget positivt, da der er ensbetydende med at hjulene er gået i stå. Dette er også tilfældet i landbruget. Det er derfor uundgåeligt, at landbruget hele tiden ændres i takt med omgivelserne.

I alle virksomheder er der løbende krav til at tilpasse og optimere driften efter markedsforholdene. Inden for landbrugerhvervet er det en realitet, at landmanden står over for faldende afregningspriser i forhold til inflationen samtidigt med, at omkostningerne stiger. Der skal således produceres et stadig stigende antal enheder for at overleve økonomisk. Derfor vil det være uundgåeligt, at produktionen løbende skal optimeres og udvides.

Hvis produktionen ikke optimeres, smuldrer det økonomiske grundlag for virksomheden. Et konstant produktionsniveau er reelt en begyndende afvikling af produktionen med de personlige, samfundsmæssige og landskabelige konsekvenser, det giver.

Alternative løsninger og 0-alternativet - kommunens bemærkninger og vurdering

0-alternativet skal belyse de miljømæssige og socioøkonomiske konsekvenser der er, hvis den ansøgte produktionsudvidelse ikke gennemføres. Udgangspunktet er at skabe en rentabel produktion på bedriften. 0-alternativet er at opretholde produktionen på det nuværende produktionsniveau. Det vil sige en bibeholdelse af den tilladte produktion på ejendommen. Miljømæssigt vil 0-alternativet betyde, at miljøpåvirkningen i nærområdet omkring gården ikke øges yderligere.

Det er Kommunens vurdering, at den øgede miljøpåvirkning, der kommer som følge af udvidelsen ikke påvirker lokalområdet i væsentlig negativ retning. Med hensyn til nabogener, set i forhold til 0-alternativet, er det kommunens vurdering, at udvidelsen ikke vil betyde væsentlig større gener for naboerne omkring gården eller for det omkringliggende samfund.

Det er Kommunes vurdering, at de socioøkonomiske konsekvenser ved 0-alternativet, dvs. fastholdelse af et konstant produktionsniveau, vil være en begyndende afvikling af produktionen. Samfundsmæssigt vil 0-alternativet derfor kunne betyde færre arbejdspladser, på f.eks. slagterierne, men også i de mindre lokale virksomheder (vognmænd, foderstoffer m.m.), og som følge af dette må det kunne forventes at samfundets indkomstdannelse mindskes.

Da udvidelsen sker i eksisterende bygninger, er der ingen alternativer til placering af bygninger. Syddjurs Kommune vurderer, at der samlet set ikke kan opstilles væsentlige alternativer som kan sammenlignes eller vurderes som værende bedre end det ansøgte projekt. På denne baggrund stilles der ingen vilkår

Husdyrbrugets ophør

Ansøgers redegørelse - husdyrbrugets ophør

I forbindelse med ophør vil der blive truffet de nødvendige foranstaltninger med henblik på at overlevere anlægget i forsvarlig miljømæssig tilstand. Den resterende husdyrgødning i kummer og tanke vil blive fjernet. Den sidste del vil blive fjernet med slamsluger. Staldene vil blive rengjort og spildevandet kørt ud på dyrkede arealer i henhold til lovgivningen. Udtjent inventar og andet metal vil blive leveret til produkthandleren. Udtjent elektronisk udstyr vil blive leveret til genbrug. Andet affald vil blive afhændet efter miljølovens forskrifter. Bygningsmassen vil helt eller delvis blive fjernet. Det sker i henhold til lovgivningen. I hvor stor en

grad, at bygningerne fjernes, afhænger af deres tilstand og mulighed for anden udnyttelse. Gylletankene vil blive fjernet, når de ikke længere er brugbare for denne eller anden bedrift.

Kommunens bemærkninger og vurdering – husdyrbrugets ophør

Kommunen skal fastsætte krav om, at der ved ophør af driften skal træffes de nødvendige foranstaltninger for at undgå forureningsfare og for at bringe stedet tilbage i tilfredsstillende tilstand. Syddjurs Kommune vurderer, at den største forureningsfare ved ophør af husdyrbruget vil stamme fra staldanlæg og opbevaringsanlæg for husdyrgødning.

Udover at alt affald skal afskaffes i overensstemmelse med affaldsbekendtgørelsen, skal bedriften som minimum sørge for at staldanlæg og opbevaringsanlæg renses og tømmes for husdyrgødning, ved husdyrbrugets ophør. Det er Syddjurs Kommunes vurdering, at de beskrevne tiltag og de stillede vilkår vedr. bedriftens ophør, er tilstrækkelige i forhold til at undgå forureningsfare og til at bringe stedet tilbage i tilfredsstillende miljømæssig stand herunder varetagelse af landskabelige hensyn.

Vilkår i forbindelse med husdyrbrugets ophør

42. Ved ophør af driften skal virksomheden træffe de nødvendige foranstaltninger for at imødegå fremtidig forurening af jord og grundvand og bringe stedet tilbage i en miljømæssig tilfredsstillende tilstand. Der skal som minimum udføres følgende:

- Stalde, gyllebeholdere, fortanke, rørsystemer, gyllekanaler/kummer mv. skal tømmes og rengøres for husdyrgødning, der bortskaffes efter gældende regler.
- Gylletankene skal fjernes, når de ikke længere er brugbare for denne eller anden bedrift.

SYDDJURS KOMMUNES SAMLEDE VURDERING

Syddjurs Kommune vurderer sammenfattende på baggrund af den miljøtekniske redegørelse og vurdering, at husdyrbruget har truffet de nødvendige foranstaltninger til forebyggelse og begrænsning af forureningen fra husdyrbruget ved anvendelse af den bedste tænkelige teknik, når husdyrbruget indrettes og drives som beskrevet i ansøgning om godkendelse og efterlever vilkårene i nærværende miljøgodkendelse. Samtidig vurderes det, at husdyrbruget kan drives på stedet uden væsentlige gener for omgivelserne og i overensstemmelse med habitatforpligtelsen.

OFFENTLIGGØRELSE

Godkendelsen gives efter husdyrgodkendelseslovens § 11, stk. 3.

Ansøgningsmaterialet har siden ansøgningstidspunktet været tilgængeligt via Åben Indsigt på kommunens hjemmeside. Udkastet til miljøgodkendelsen blev sendt i høring hos omkringboende, parter i sagen og ansøger selv. Der var frist til afgivelse af bemærkninger på 3 uger.

KLAGEVEJLEDNING

Tilladelsen er truffet i henhold til Lov nr. 1572 af 20/12/2006 om miljøgodkendelse af husdyrbrug (med senere ændringer) og kan i medfør af § 76 påklages til Miljø- og Fødevarerklagenævnet.

Tilladelsen er offentliggjort på Syddjurs Kommunes høringsportal den 30. september 2017. Afgørelsen, der alene vedrører forholdene i henhold til husdyrgodkendelsesloven, kan påklages til Miljø- og Fødevarerklagenævnet indenfor 4 uger efter afgørelsens offentliggørelse, dvs. senest den 7. november 2017.

En eventuel klage over denne afgørelse har ikke opsættende virkning, medmindre Miljø- og Fødevarerklagenævnet bestemmer andet, jf. § 81 stk. 1 i Husdyrgodkendelsesloven. Miljø- og Fødevarerklagenævnet kan ved sin behandling stadfæste, ændre eller ophæve tilladelsen.

En eventuel klage skal indgives via Klageportalen, som kan findes via et link på Miljø- og Fødevarerklagenævnets hjemmeside, www.nmkn.dk eller direkte på www.borger.dk eller www.virk.dk. På www.borger.dk eller www.virk.dk, skal der logges på, typisk med NEM-ID. Klagen sendes gennem Klageportalen til Syddjurs Kommune. En klage er indgivet, når den er tilgængelig for kommunen i Klageportalen.

Det er en betingelse for Miljø- og Fødevarerklagenævnets behandling af Deres klage, at der indbetales et gebyr til Natur- og Miljøklagenævnet. Klagegebyret er for virksomheder og organisationer fastsat til 1.800 kr. og for privatpersoner er klagegebyret fastsat til 900 kr. som indbetales med betalingskort i Klageportalen.

Gebyret tilbagebetales, hvis

- 1) Klagesagen fører til, at den påklagede afgørelse ændres eller ophæves,
- 2) Klageren får helt eller delvis medhold i sagen, eller
- 3) Klagen afvises som følge af overskredet klagefrist, manglende klageberettigelse eller fordi klagen ikke er omfattet af Natur- og Miljøklagenævnets kompetence.

Det bemærkes, at hvis den eneste ændring af den påklagede afgørelse er forlængelse af frist for efterkommelse af afgørelsen som følge af den tid, der er medgået til at behandle sagen i klagenævnet, tilbagebetales gebyret dog ikke.

Miljø- og Fødevareklagenævnet skal som udgangspunkt afvise en klage, der kommer uden om Klageportalen, hvis der ikke er særlige grunde til det. Hvis du grundet særlige omstændigheder ønsker at blive fritaget for at bruge Klageportalen, skal du sende en begrundet anmodning til Syddjurs Kommune. Vi videresender herefter anmodningen til Miljø- og Fødevareklagenævnet, som træffer afgørelse om, hvorvidt din anmodning kan imødekommes. For yderligere information se: <http://nmkn.dk/klage/hvordan-klager-du/>

Nærmere vejledning omkring brug af Klageportalen findes på Natur- og Miljøklagenævnets hjemmeside, www.nmkn.dk samt på www.borger.dk og www.virk.dk.

Klageberettiget er ansøger og enhver, der har en individuel, væsentlig interesse i sagen dvs. naboer og klageberettigede personer, organisationer og myndigheder i forskelligt omfang. Såfremt afgørelsen påklages, vil dette blive meddelt ansøger.

Denne afgørelse kan endvidere indbringes for domstolene, jf. Husdyrgodkendelseslovens § 90. En eventuel sag skal være anlagt inden 6 måneder efter annonceringen.

Følgende er underrettet om afgørelsen:

- Sagens parter (bilag 1)
- Danmarks Naturfredningsforening, Masnedsøgade 20, 2100 Kbh. Ø, dnsyddjurs-sager@DN.dk
- Miljø- og Fødevareministeriet, Departementets Serviceenhed, Slotsholmsgade 12, 1216 København K, mfvm@mfvm.dk
- Det Økologiske råd, Blegdamsvej 4b, 2200 Kbh. N, husdyr@ecocouncil.dk
- Styrelsen for Patientsikkerhed; Enhed for Tilsyn og Rådgivning Nord, Falstersvej 10, 8940 Randers SV, senord@sst.dk
- Danmarks Sportsfiskeriforbund, post@sportsfiskerforbundet.dk
- Dansk Ornitologisk Forening, natur@dof.dk
- Dansk Ornitologisk Forening, lokalgruppe Syddjurs v. Joy Klein, Kirkevænget 2, 8410 Rønde, syddjurs@dof.dk

Godkendelsen kan endvidere ses på Syddjurs Kommunes hjemmeside www.syddjurs.dk.

LOVGRUNDLAG

- Husdyrgodkendelsesloven: Lov om miljøgodkendelse mv. af husdyrbrug (Lov. nr. 1572 af 20.12.2006 med senere ændringer).
- Husdyrgodkendelsesbekendtgørelsen: Bekendtgørelse om tilladelse og godkendelse mv. af husdyrbrug bek.nr. 916 af 23.06.2017) med senere ændringer.
- Husdyrgødningsbekendtgørelsen: Bekendtgørelse om erhvervsmæssigt dyrehold, husdyrgødning, ensilage mv. (bek.nr. 865 af 23.06.2017) med senere ændringer.
- Miljøstyrelsens digitale Wiki-vejledning (Miljøstyrelsens vejledning om miljøgodkendelse af husdyrbrug) på www.mst.dk.
- Museumsloven: Bekendtgørelse af museumsloven (LBK nr. 1505 af 14.12.2006) med senere ændringer
- Naturbeskyttelsesloven: Lov om naturbeskyttelse (lovbek. nr. 121 af 26.01.2017) med senere ændringer.
- Habitatbekendtgørelsen: Bekendtgørelse om udpegning og administration af internationale naturbeskyttelsesområder samt beskyttelse af visse arter (bek. nr. 408 af 01/05/2007) med senere ændringer.
- Faglig rapport fra DMU nr. 635, 2007. Håndbog om dyrearter på habitatdirektivets bilag IV.
- Bekendtgørelse om affald, nr. 1309 af 18.12.2012.
- Bekendtgørelse om forebyggelse og bekæmpelse af rotter, nr. 696 af 26.06.2012.
- Kommuneplan for Syddjurs Kommune 2016.
- Syddjurs Kommunes Naturkvalitetsplan.
- Miljøstyrelsens vejledning nr. 6/1984 om ekstern støj fra virksomheder.

BILAG 1: Parter og høringsberettigede

Ejer

Zacho I/S

Kukkebækvej 16, 8560 Kolind

Naboer (inden for konsekvensradius på 560 m)

Leif Kurt Jensen

Kukkebækvej 18, 8560 Kolind

Else Zacho

Kukkebækvej 14, 850 Kolind

Jørn og Susanne Madsen

Kukkebækvej 5, 8560 Kolind

Michelle og Claus Holch

Nødagervej 78, 8560 Kolind

Flemming Sørensen

Kukkebækvej 1, 8560 Kolind

Ernst Feldbæk

Kukkebækvej 6, 8560 Kolind

Cecilie R. Hansen

Kukkebækvej 10, 8560 Kolind

Heidi Maarslet

Tved Bygade 21, 8420 Knebel

Lars Lykke Sørensen og Charlotte E Sigurdson

Kukkebækvej 4, 8560 Kolind

Laila og Torben Friis

Hvidhøj 3, 8560 Kolind

Gustav Vestberg

Hvidhøj 1, 8560 Kolind

Anne Marie og Patrick Szeibert

Nødagervej 76, 8560 Kolind

Kaj Erling Kruse

Kukkebækvej 2B, 8560 Kolind

Pederstrup Borgerforening

Møllebakken 1, 8560 Kolind

Niels Lassen
Nødagervej 103, 8560 Kolind

Jan Paulsen
Pederstrup Bygade 2, 1 8560 Kolind

Claus Ebberfeld
Pederstrup Bygade 7, 8560 Kolind

Poul Knudsen
Nødagervej 105, 8560 Kolind

Vibeke Granholm og Henrik Skovbjerg
Pedestrup Bygade 3, 8560 Kolind

Gunhil H Nielsen
Krogen 1, 8650 Kolind

Klaus Dam
Lyngholvej 14, 8766 Nørre Snede

Helle Nygaard
Krogen 3, 8560 Kolind

Boet efter Solveig Skulbøl

Karin S Knold
Søbyvej, 8570 Trustrup

Bo Ibsen
Nødagervej 69, 8560 Kolind

Kenneth Nissen
Møllebakken 1, 8560 Kolind

Bent Jensen
Nødagervej 71, 8560 Kolind

Ellen Lassen
Nødagervej 103, 560 Kolind

Jesper Christiansen
Nødagervej 64, 8560 Kolind

Karen Knudsen
Nødagervej 68, 8560 Kolind

Lars Andersen og Elsebeth Sønderskov

Nødagervej 70, 8560 Kolind

Kai og Annette Jung
Nødagervej 72, 8560 Kolind

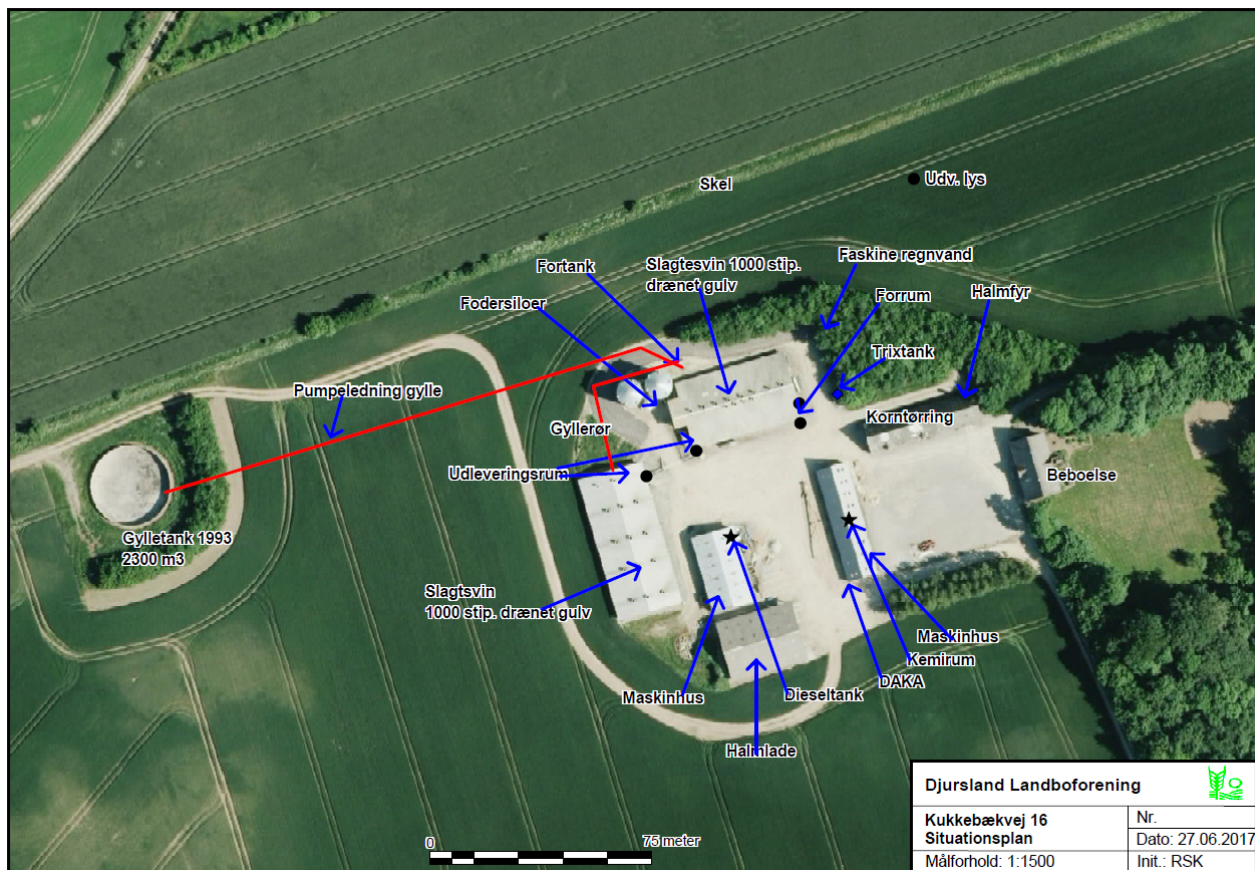
Lasse Rasmussen
Nøvlingvej 199, 9260 Gistrup

Trine Lund og Johnni Løje
Lille Viby vej 50 B, 5300 Kerteminde

Djurs Bo
Toftevej 2, 8543 Hornslet

Mogens Meineche
Nødagervej 66B, 8560 Kolind

BILAG 2: Situationsplan over ejendommen



BILAG 3: Udpegningsgrundlag for Natura 2000-områder

Tabel 4. Naturtyper på udpegningsgrundlaget

Naturtype nr.	Naturtype navn
3140	Kransnålalgesø
3150	Næringsrig sø
3260	Vandløb
6230	Surt overdrev
6410	Tidvis våd eng
7230	Rigkær
9110	Bøg på mor
9160	Ege-blandskov
9190	Stilkege-krat
91E0	Elle- og askeskov

Tabel 5: Arter på udpegningsgrundlaget.

Art nr.	Art navn
1318	Damflagermus
1355	Odder

Der er foretaget en kortlægning og tilstandsvurdering af følgende naturtyper i Natura 2000-området:

Tabel 6. Naturtilstand/skovtilstand af kortlagte naturtyper

Naturtype nr.	Naturtype navn
6230	Surt overdrev
6410	Tidvis våd eng
7230	Rigkær
9110	Bøg på mor
91E0	Elle- og askeskov