

## **Miljøgodkendelse af Eskjærvej 21, 7870 Roslev**

v/ Birger Schütte, Eskjærvej 21, 7870 Roslev,

efter § 12, stk. 2 i LBK nr. 1486 af 4. december 2009.

Meddelt d. 15. maj 2012



Miljøgodkendelse af udvidelse og ændring af eksisterende husdyrproduktion fra 224 til 314 dyreenheder i eksisterende staldanlæg.

Godkendelse af husdyrbrug i henhold til Bekendtgørelse af lov om miljøgodkendelse m.v. af husdyrbrug (LBK nr. 1486 af 4. december 2009), herefter kaldet husdyrgodkendelsesloven og Miljøbeskyttelsesloven (lov nr. 358 af 6. juni 1991, jf. lovbekendtgørelse nr. 1757 af 22. december 2006).

***Ansøger:***

<b>Navn:</b>	Birger Schütte
<b>Adresse:</b>	Eskjærvej 21
<b>Telefon:</b>	97 57 80 17
<b>E-mail:</b>	<a href="mailto:Schutte@dlgtele.dk">Schutte@dlgtele.dk</a>

***Bedrift:***

<b>Navn:</b>	Birger Schütte
<b>Adresse:</b>	Eskjærvej 21, 7870 Roslev
<b>Matr. nr.:</b>	1a, Eskær Hgd., Grinderslev
<b>CVR-nummer:</b>	19613380
<b>P-nr.:</b>	1.000.013.313

***Ejer husdyrbrug:***

<b>Navn:</b>	Birger Schütte
<b>Adresse:</b>	Eskjærvej 21, 7870 Roslev
<b>CHR-nr.:</b>	73424

***Ejer ejendom:***

<b>Navn:</b>	Birger Schütte
<b>Adresse:</b>	Eskjærvej 21, 7870 Roslev
<b>Telefon:</b>	97 57 80 17/ mobil: 40 17 80 17

***Kontaktperson:***

<b>Navn:</b>	Birger Schütte
<b>Adresse:</b>	Eskjærvej 21, 7870 Roslev
<b>Telefon:</b>	97 57 80 17/ mobil: 40 17 80 17

**Vigtige datoer – 1. behandling:**

<b>Ansøgningen annonceret</b>	21. januar 2009	<b>Offentliggørelsen udløb</b>	18. februar 2009
<b>Godkendelsen annonceret</b>	8. september 2010	<b>Klagefristen udløb den</b>	6. oktober 2010

**Vigtige datoer – 2. behandling:**

<b>Ansøgningen annonceret</b>	7. september 2011	<b>Offentliggørelsen udløb</b>	5. oktober 2011
<b>Godkendelsen blev meddelt</b>	15. maj 2012	<b>Godkendelsen annonceret</b>	15. maj 2012
<b>Klagefristen udløb den</b>	12. juni 2012	<b>Revurdering</b>	15. maj 2020

## Kort beskrivelse af det ansøgte projekt:

Der er tale om en ændring og udvidelse af den eksisterende svinebesætning på Eskjær Gods. Den nuværende produktion med søer, smågrise og slagtesvin søges ændret til produktion af smågrise og slagtesvin. Et mindre hestehold på ejendommen forbliver uændret.

Husdyrbruget søges godkendt til 16.500 smågrise og 8.750 slagtesvin, hvilket er en udvidelse på 80 dyreenheder i forhold til det nuværende dyrehold. Der sker ingen bygningsmæssige ændringer på husdyrbruget som følge af godkendelsen.

### Ansøgt husdyrproduktion

Eskjærvej 21					
Besætning nudrift			Besætning ansøgt produktion		
Dyreart	Stk./år	DE	Dyreart	Stk./år	DE
Årssøer	203	47,21	Årssøer	0	0
Smågrise (7,2 – 30 kg)	4.850	22,38	Smågrise (7,2 – 30 kg)	16.250	75,0
Slagtesvin (30 – 105 kg)	5.641	153,34	Slagtesvin (30 – 105 kg)	8.750	237,86
Heste (500 – 700 kg)	2	0,87	Heste (500 – 700 kg)	2	0,87
<b>I alt</b>		<b>223,8</b>			<b>313,73</b>

### Det generelle reduktionskrav til ammoniakfordampning

Det generelle reduktionskrav til ammoniak er på 20 %, da ansøgningen er modtaget første gang i 2008. Kravet er overholdt ved foderoptimeringer, samt overdækning af gylletank.

### Generelle afstandskrav

Den ansøgte ændring og udvidelse er i overensstemmelse med de generelle afstandskrav i husdyrgodkendelseslovens kapitel 2, § 6, 7 og 8. Der etableres ikke nye bygninger eller andre tekniske anlæg i det søgte projekt.

### Beskyttelsesniveauer for overfladevand

Husdyrlovens beskyttelsesniveau for fosfor og nitrat er overholdt. Der er som følge af nitratklasser og afvanding til oplande med stigende dyretryk, lavet projektilpasninger i form af 14,01 % ekstra efterafgrøder og et dyretryk på 1,13 DE/ha.

Da dyretrykket er stigende i oplandet til Skive Fjord, Lovns Bredning og Risgårde Bredning og i oplandet til Løgstør Bredning, skal udvaskningen fra husdyrbruget svare til udvaskningen fra et plantebrug. Husdyrbruget har via beregninger i husdyrgodkendelse.dk vist at udvaskningen fra husdyrbruget ikke overstiger udvaskningen fra et plantebrug.

Husdyrbruget har ved hjælp af beregninger i husdyrgodkendelse.dk vist at kvælstofudvaskningen ikke overstiger en udvaskning, der svarer til planteavlbrug.

Afskæringskriteriet for projektets påvirkning i kumulation med andre planer og projekter vurderes således at være overholdt.

Ved en samlet vurdering af udviklingen i antallet af dyreenheder og andre kilder til nitrat- og fosforbelastning i oplandene samt beregning af kvælstof- og fosforbelastningen fra husdyrbrugets udbringningsarealer kan det jf. Miljøstyrelsens vejledning afvises, at det ansøgte projekt i sig selv eller i kumulation med andre planer og projekter vil påvirke eller skade de habitat- og fuglebeskyttelses-områder, som ligger indenfor de to kystvandsoplande.

Der er foretaget en beregning af husdyrbrugets belastning på Brokholm Sø. Husdyrbrugets belastning af området holder sig under 1 % af den samlede belastning.

Set i forhold til, at Selde Vig, med den store vandudskiftning, er ret robust overfor lokal tilførsel af næringsstoffer, og at husdyrbrugets andel af næringsstofftilførslen fra oplandet ifølge en beregning holder sig langt under 5 %, vurderes Miljøstyrelsens afskærings-kriterium for projektets påvirkning i sig selv også at være overholdt, når der ses mere isoleret på Selde Vig og dets opland.

#### Bedste anvendelige teknologi - BAT

Det ansøgte overholder det af Skive Kommune fastlagte BAT-niveau. Ansøgningens bilag beskriver, hvordan den bedst tilgængelige teknik (BAT) er inddraget i den daglige drift af svineproduktionen. Der er redegjort for management, herunder registrering af ressourceforbrug, beredskabsplan, planer for reovering og rengøring og gyllehåndtering. Der er redegjort for de staldtekniske forhold. Til- og fravalg af miljøforbedrende teknologier indgår tillige.

#### Meddelelse af 1. godkendelse

Godkendelse blev meddelt første gang den 8. september 2010. Godkendelsen blev påklaget af Det Økologiske Råd og Danmarks Naturfredningsforening.

#### Natur- og Miljøklagenævnsafgørelse om ophævelse og genbehandling

Natur- og Miljøklagenævnet meddelte i sin afgørelse af 23. maj 2011, at godkendelsen skulle ophæves med virkning fra d. 23. maj 2012.

Afgørelsen fra Natur- og Miljøklagenævnet fremgår af bilagene til godkendelsen. Desuden er vedlagt et bilag, der redegør for Skive Kommunes genbehandling af ansøgningen med udgangspunkt i ovennævnte nævnsafgørelse.

I forbindelse med den indledende offentliggørelse i forbindelse med genbehandling af ansøgningen er der ikke indkommet bidrag fra offentligheden og andre parter.

Udkast til godkendelse efter genbehandling af sagen blev sendt i høring hos naboer og andre relevante parter. Der indkom ingen hørings svar.

#### **Godkendelsen er udarbejdet af:**

Skive Kommune

Natur og Miljø

Kirke Allé 1

7860 Spøttrup

#### **Tilsynsmyndighed:**

Skive Kommune

Natur og Miljø

Kirke Allé 1

7860 Spøttrup

Sagsbehandler: Nina Sohn Hansen

Kvalitetskontrol: Pernille Fog

# Indholdsfortegnelse

<b>1.</b>	<b>ANSØGNING OG GODKENDELSE .....</b>	<b>8</b>
<b>1.1</b>	<b>Ansøgning .....</b>	<b>8</b>
<b>1.2</b>	<b>Godkendelse.....</b>	<b>8</b>
<b>2.</b>	<b>GENERELLE FORHOLD.....</b>	<b>9</b>
<b>2.1</b>	<b>Generelle forhold og informationer .....</b>	<b>9</b>
<b>2.2</b>	<b>Årsproduktion - staldbelægning .....</b>	<b>11</b>
<b>3.</b>	<b>STALDANLÆG .....</b>	<b>12</b>
<b>3.1</b>	<b>Drift af staldanlæg .....</b>	<b>12</b>
<b>3.2</b>	<b>Ammoniakreducerende tiltag .....</b>	<b>13</b>
<b>3.3</b>	<b>Lugt.....</b>	<b>15</b>
<b>3.4</b>	<b>Støj og transport .....</b>	<b>16</b>
<b>3.5</b>	<b>Lysforhold .....</b>	<b>18</b>
<b>3.6</b>	<b>Gyllebeholdere og gyllehåndtering .....</b>	<b>19</b>
<b>3.7</b>	<b>Spildevand og overfladevand .....</b>	<b>20</b>
<b>3.8</b>	<b>Skadedyrsbekæmpelse.....</b>	<b>21</b>
<b>3.9</b>	<b>Håndtering af olie, affald, sprøjtemidler og andre kemikalier.....</b>	<b>22</b>
<b>3.10</b>	<b>Driftskontrol.....</b>	<b>24</b>
<b>3.11</b>	<b>Renere teknologi og BAT .....</b>	<b>25</b>
<b>4.</b>	<b>UDBRINGNINGSAREALER.....</b>	<b>26</b>
<b>4.1</b>	<b>Udbringning af husdyrgødning .....</b>	<b>26</b>
<b>4.2</b>	<b>Naturbeskyttelse og ammoniak.....</b>	<b>27</b>
<b>4.3</b>	<b>Udvaskning af nitrat og fosfor.....</b>	<b>28</b>
<b>5.</b>	<b>KONKLUSION .....</b>	<b>31</b>
<b>6.</b>	<b>GYLDIGHED, KLAGEVEJLEDNING OG UNDERRETNING .....</b>	<b>32</b>
<b>6.1</b>	<b>Godkendelsens gyldighed.....</b>	<b>32</b>
<b>6.2</b>	<b>Klagevejledning og søgsmål.....</b>	<b>33</b>
<b>6.3</b>	<b>Underretning om godkendelsen.....</b>	<b>33</b>
<b>Bilag 1.</b>	<b>Grundlag for vilkår og lovgivning .....</b>	<b>35</b>
<b>Bilag 2.</b>	<b>Kort over ejendommen (luftfoto 2008, 1:4000) .....</b>	<b>36</b>
<b>Bilag 3.</b>	<b>Beskyttet natur. ....</b>	<b>37</b>
<b>Bilag 4.</b>	<b>Driftsbygninger .....</b>	<b>38</b>
<b>Bilag 5.1</b>	<b>Kvittering for aflevering af farligt affald.....</b>	<b>39</b>
<b>Bilag 5.2</b>	<b>EAK-koder, landbrug. ....</b>	<b>40</b>
<b>Bilag 6.</b>	<b>Rørføringer fra Thise Mejeri .....</b>	<b>41</b>
<b>Bilag 7.</b>	<b>Udbringningsarealer.....</b>	<b>42</b>

<b>Bilag 8. Ansøgers BAT-redegørelse .....</b>	<b>44</b>
<b>Bilag 9. Vurdering af N og P til overfladevand .....</b>	<b>49</b>
<b>Bilag 10. Klagensævnssafgørelse .....</b>	<b>61</b>
<b>Bilag 11. Redegørelse for genbehandling af sagen .....</b>	<b>69</b>
<b>Bilag 12. Ansøgningskema 28990 – version 2.....</b>	<b>70</b>

# 1. ANSØGNING OG GODKENDELSE

## 1.1 Ansøgning

Birger Schütte har søgt om miljøgodkendelse af dyreholdet på Eskjærvej 21, 7870 Roslev.

Ansøgningen blev i skema nr. 9257 version 1 modtaget via husdyrgodkendelse.dk af Skive Kommune den d. 16. december 2008, og var indgivet på baggrund af, at ejer ønskede at udvide ejendommens kvægproduktion.

Efter en omgørelse af afgørelsen i Natur- og Miljøklagenævnet blev der lavet en kopi af ansøgningen, som herefter har skema nr. 28990 modtaget af Skive Kommune d. 5. september 2011 via husdyrgodkendelse.dk.

Skema nr. 28990 Version 2 danner baggrund for denne afgørelse.

Ansøgningen er første gang modtaget via www.husdyrgodkendelse.dk af Skive Kommune den 16. december 2008.

Ansøgningen bygger på oplysningskrav ved ansøgning om godkendelse af husdyrbrug

- LBK nr. 1486 af 4/12/2009, Bekendtgørelse af lov om miljøgodkendelse m.v. af husdyrbrug.
- Bek. nr. 294 af 31/3/2009 om tilladelse og godkendelse m.v. af husdyrbrug med senere ændringer.

## 1.2 Godkendelse

Baseret på de givne oplysninger i ansøgningen og suppleret med Skive Kommunes vilkår og vurderinger, meddeles Birger Schütte godkendelse til den ansøgte husdyrproduktion på Eskjærvej 21, 7870 Roslev.

Landbrugsejendommen er omfattet af husdyrgodkendelseslovens § 12, stk. 1, samt bekendtgørelse nr. 294 af 31. marts 2009 om tilladelse og godkendelse m.v. af husdyrbrug.

De hovedhensyn, der har været bestemmende for afgørelsen, er:

- anvendelse af bedste tilgængelige teknik
- hensyntagen til overfladevand og natur, herunder
  - områder, der er beskyttet mod tilstandsændringer
  - fredede områder
  - internationale naturbeskyttelsesområder (Natura 2000 områder)
  - områder særligt sårbare overfor næringsstofpåvirkninger
- begrænsning af eventuelle gener for naboer fra luftforurening samt støj- og lugtgener
- sikring af korrekt affaldshåndtering
- beskyttelse af jord og grundvand
- Beskyttelse af recipienter og korrekt spildevandsafledning
- væsentlige mulige alternative løsninger
- nødvendige foranstaltninger ved ophør af driften

Der er ikke med denne godkendelse taget stilling til eventuel godkendelse efter anden lovgivning som f.eks. Byggeloven eller Arbejdsmiljøloven m.v.



## 2. GENERELLE FORHOLD

### 2.1 Generelle forhold og informationer

#### **VILKÅR**

1. **Ansøgningsgrundlag** Husdyrbruget på Eskjærvej 21 skal drives i overensstemmelse med de oplysninger, der fremgår af ansøgningskema 28990, version 2 og med de ændringer, der fremgår af godkendelsens vilkår.
2. **Godkendelse** Et eksemplar af godkendelsen skal til enhver tid være tilgængeligt på husdyrbruget. Eventuelt driftspersonale skal have direkte adgang til godkendelsen og være grundigt orienteret om godkendelsens indhold.
3. **Tidsfrist** Godkendelsen skal være udnyttet senest 2 år efter den er meddelt. Hermed forstås, at der skal være indsat et dyrehold svarende til opstart af den ansøgte produktion.
4. **Beredskabsplan** På ejendommen skal der altid forefindes en detaljeret beredskabsplan. Beredskabsplanen skal placeres således, at alle ansatte på ejendommen har fri adgang til den. Alle ansatte skal være bekendt med beredskabsplanens placering og indhold. Beredskabsplanen skal forevises tilsynsmyndigheden ved forlangende.  
  
Beredskabsplanen skal opdateres 1 gang årligt pr. 1. februar – første gang pr. 1. februar 2013. Sidste opdateringsdato skal fremgå af planen.
5. **Salg/ophør** Ved husdyrbrugets overdragelse eller ved ophør af husdyrbrugets aktiviteter skal tilsynsmyndigheden orienteres.
6. **Driftsopgaver ved ophør** Ved husdyrbrugets ophør skal der udføres følgende forureningsbegrænsende foranstaltninger:
  - Gyllebeholdere, fortank med rørsystemer, gyllekanaler/kummer m.v. skal tømmes og rengøres.
  - Alle staldafsnit skal tømmes for husdyrgødning, der bortskaffes efter regler om udbringning af husdyrgødning.
  - Restkemikalier, olieaffald, medicinaffald og andet farligt affald skal bortskaffes i henhold til Skive Kommunes affaldsregulativer.

#### **VURDERING**

Vilkårene i dette afsnit har til formål på bedst mulig vis at sikre, at husdyrbrugets daglige drift sker miljømæssigt forsvarligt

##### *Beredskabsplan*

Det vurderes, at de ansattes kendskab til de beredskabsplaner, som skal træde i kraft ved driftsuheld og lignende har afgørende betydning for en miljømæssig forsvarlig daglig drift, idet det typisk vil være de ansatte som opdager uheld og spild.

Beredskabsplanen skal indeholde telefonliste, brand- og evakueringsinstrukser, procedure for håndtering af gylleudslip og olie- og kemikaliespild.

Der stilles vilkår om, at beredskabsplanen skal revideres årligt, for at sikre, at kontaktoplysninger og placering af materiel, som skal bruges ved en akut forurening, er korrekte.

##### *Husdyrbrugets ophør*

Vilkårene i dette afsnit har desuden til formål at sikre, at eventuel afvikling af husdyrbruget sker miljømæssigt forsvarligt og med tilsynsmyndighedens vidende. I den forbindelse ønskes det ikke, at gylle, olie, kemikalier eller andre potentielt forurenende stoffer fra driften

efterlades på ejendommen. Det vurderes, at dette vil medføre en unødigt risiko for udslip som følge af manglende opsyn med og/eller vedligehold af opbevaringslagre. Dog tillades fortsat anvendelse af gyllebeholdere (forudsat at der fortsat udføres 10-årig beholderkontrol).

#### *Miljøbeskyttelse*

Husdyrbruget er gennem husdyrbrugsloven forpligtet til at værne om natur, miljø og landskab, så udviklingen af husdyrproduktionen kan ske på et bæredygtigt grundlag i respekt for menneskers livsvilkår og for bevarelsen af dyre- og plantelivet. Dette indebærer, at ejendommen indrettes og drives så forurening af luft, vand, jord og undergrund begrænses, herunder at spild og udslip af gylle og andre forurenende stoffer, samt drikkevand forebygges.

Husdyrbruget gøres opmærksom på, at der er anmeldeligt til tilsynsmyndigheden i tilfælde af at der sker uheld, som medfører forurening.

#### *Godkendelsespligtige forhold*

Husdyrbruget gøres opmærksom på, at bygnings-, og driftsmæssige ændringer eller udvidelser, som ikke er beskrevet i ansøgningsskema 9257 og 28990 kan være omfattet af Lov om miljøgodkendelse m.v. af husdyrbrug. I sådanne tilfælde skal der søges om godkendelse af den ønskede ændring og meddeles godkendelse inden ændringen må påbegyndes.

#### *Anmeldelse af udskiftning af arealer*

Husdyrbruget gøres opmærksom på, at der er anmeldeligt af udskiftninger i bedriftens harmoniareal, både for ejede og forpagtede arealer, samt overførselsaftaler (tredjemandsarealer). Nye harmoniarealer skal indberettes til Skive Kommune inden de tages i brug og inden den 1. august. Det vurderes, om arealerne kan indgå i bedriften og eventuelt på hvilke vilkår. Husdyrbruget meddeles godkendelse eller afslag på anvendelse af nye harmoniarealer inden 1. oktober. Husdyrbruget har herefter 14 dage til at fremsende nye harmoniarealer, såfremt der er meddelt afslag. I visse tilfælde kan nye overførselsaftaler påkræve, at aftalearealernes driftsherre ansøger om godkendelse efter § 16 i Lov om miljøgodkendelse m.v. af husdyrbrug.

#### *Godt Landmandskab*

Det anbefales husdyrbruget at være bekendt med og søge at efterleve "Godt Landmandskab 2005", udarbejdet af Landsudvalgenes Fællesudvalg, eller den nyeste version heraf.

#### Lokalisering og kulturhistorie

Eskjærvej 21 er et kulturhistorisk interessepunkt. Skive Kommune har derfor valgt at inddrage Kulturarvsstyrelsen som høringspart i forbindelse med 6 ugers høring af udkastet til godkendelse. Kulturarvsstyrelsen har ikke fremsendt høringssvar

Det søgte projekt indebærer ikke ydre bygningsmæssige ændringer, og det er derfor Skive Kommunes vurdering, at det søgte projekt ikke vil indvirke på de landskabelige forhold omkring ejendommen.

#### Forholdet til museumsloven:

Hvis der findes spor af fortidsminder under jordarbejde, skal arbejdet standses. Fundet skal straks anmeldes til Museum Salling, jf. museumslovens § 27, stk. 2.

## 2.2 Årsproduktion - staldbelægning

### **VILKÅR**

7. **Husdyrproduktion** Den årlige husdyrproduktion må ikke overskride

- Smågrise: 16.250 stk. (7,2 – 30 kg),
- Slagtesvin: 8.750 stk. (30 - 105 kg),
- Heste: 2 stk. (500 – 700 kg)

svarende til 314 dyreenheder, beregnet ifølge Bekendtgørelse om ændring af bekendtgørelse om husdyrbrug og dyrehold for mere end 3 dyreenheder, husdyrgødning, ensilage m. v. (Bek. nr. 717 af 02/07 2009).

### **VURDERING**

Vilkårene i dette afsnit har til formål at definere rammerne for den tilladte husdyrproduktion og herved at definere rammerne for dyreholdets forventede miljøpåvirkning.

Skive Kommune gør opmærksom på, at produktionstilladelsen følger det godkendte antal dyr med de søgte vægtintervaller og ikke det antal dyreenheder, som antallet af dyr svarer til på godkendelsestidspunktet.

## 3. STALDANLÆG

### 3.1 Drift af staldanlæg

#### **VILKÅR**

8. **Fasefodring** Der skal anvendes fasefodring på ejendommen til såvel slagtesvin som smågrise. Som minimum skal der anvendes to forskellige foderblandinger til smågrise (7,2 – 30 kg) og to forskellige foderblandinger til slagtesvin.
9. **Fytase** Der skal anvendes fytase i alle foderblandinger. Fytase skal doseres, således at fosforindholdet i foderet reduceres og så foderteknologien som helhed kan betragtes som en renere teknologi.
10. **Total råprotein** Foder til slagtesvin må som gennemsnit maksimalt indeholde 152,1 g total råprotein/FE.
11. **Foderforbrug** Foderforbruget til slagtesvin må ikke overstige 2,8 FE/kg tilvækst.
12. **Ventilation** Alle ventilatorer skal vedligeholdes og efterses i henhold til producentens anvisninger.
13. **Rengøring** Emissioner fra staldene skal begrænses ved jævnlig rengøring af samtlige staldafsnit for foder- og gødningsrester.

#### **VURDERING**

Formålet med de stillede vilkår i dette afsnit er at sikre en miljømæssig hensigtsmæssig drift af ejendommens staldanlæg. Omgivelserne sikres mod unødige gener, primært i form af luftbårne emissioner (støv/lugt/ammoniak), som kan påvirke mennesker og natur.

Vilkår om fytase og fasefodring, samt foderforbrug på ejendommen har til formål at forebygge et unødigt forbrug af fosfor og kvælstof og som følge heraf et unødigt næringsstofoverskud på markarealer ved udbringning af husdyrgødning. Det samlede foderforbrug er fastlagt ud fra de normtal, der ligger til grund for beregningerne i ansøgningssystemet, dog korrigeret for de indtastede foderkorrektioner og vægtintervaller.

I henhold til oplysningerne i ansøgningen er der stillet vilkår om forbruget af råprotein samt foderforbrug.

I godkendelsens bilag 4 ses de enkelte staldafsnit og det fremtidige dyrehold i hvert staldafsnit.

Staldafsnit 1 er etableret med 1.380 stipladser til slagtesvin på fuldspaltegulv.

Staldafsnit 2 er etableret med 1.500 stipladser til smågrise i to-klimastald med delvis spaltegulv, 320 stipladser til slagtesvin på delvis spaltegulv, samt 1.000 stipladser til smågrise på fuldspaltegulv, hvor der i nudrift er farestier på fuldspaltegulv.

Staldafsnit 3 etableres med 660 stipladser til slagtesvin med delvis spaltegulv (50 – 75 % fast gulv).

Staldafsnit 4 er en hestestald med et ansøgt hold på 2 heste (500 – 700 kg).

## 3.2 Ammoniakreducerende tiltag

### **VILKÅR**

14. **Overdækning af gyllebeholder** Ejendommens gyllebeholder skal etableres med fast overdækning, som angivet i ansøgningen. Overdækningen skal være etableret senest 1 år efter, at denne godkendelse er meddelt.
15. **Drift af overdækning** Åbningen af overdækningen må kun stå åben i forbindelse med omrøring og tømning af gyllebeholder.
16. **Skader på overdækningen** I tilfælde af skader på overdækningen skal disse udbedres inden en uge efter skadens opståen.

### **VURDERING**

Formålet med dette afsnit er at sikre, at det generelle krav til reduktion af ammoniakemission overholdes, at krav i henhold til Bedst Anvendelige Teknologi overholdes, samt at ammoniakemissionen fra det søgte projekt ikke medfører tilstandsændringer i beskyttede naturområder. Desuden tages der stilling til, om Bilag IV-arter påvirkes af det søgte projekt.

Beregninger i ansøgningssystemet viser, at det generelle krav til reduktion af ammoniakemission er overholdt med en margin på 492 kg N/år.

Skive Kommune vurderer, at BAT-niveauet for ammoniakfordampning er overholdt. Vurderingen fremgår i godkendelsens afsnit 3.11.

Der sker ifølge ansøgningssystemet en forøget emission af ammoniak fra stald og lager på Eskjærvej 21 på 228 kg N/år.

#### Natura-2000

Nærmeste Natura-2000 område er Habitatområde 30, Lovns Bredning, Hjarbæk Fjord og Skals Ådal der ligger cirka 3,2 km øst for husdyrbruget (Lovns halvø). Der ligger ikke andre Natura-2000 områder i en radius af 10 km. På grund af den store afstand til nærmeste Natura-2000 vurderes ammoniakfordampningen ikke at påvirke Natura-2000 områderne væsentligt.

#### § 7-arealer

Det nærmeste § 7 areal er et overdrev, der ligger ca. 1,5 km øst for anlægget. Ansøgningmaterialet viser en merbelastning på 0,0 kg N/ha/år på overdrevet. Et overdrev er et § 7 område, når det er over 2,5 ha.

På baggrund af ovenstående vurderes projektet ikke at have en væsentlig effekt på § 7 områderne.

#### § 3-områder

Voldgraven på Eskjærvej 21 er udpeget § 3, da den er større end 100 m<sup>2</sup>. De nærmeste § 3 områder er herefter et moseområde cirka 300 meter NNØ for staldanlægget, en eng cirka 800 meter øst for ejendommen og en række mindre vandhuller og vandløb mellem 200 og 750 meter fra staldanlægget. Der vurderes på baggrund af oplysninger om naturtyperne i naturdata.dk ikke at være risiko for tilstandsændringer på disse § 3 områder.

#### Bilag IV arter og sjældne planter

Arter beskyttet ifølge EF-habitatdirektivets bilag IV må ikke fanges, slås ihjel eller forstyrres med vilje, og deres levesteder må ikke beskadiges eller ødelægges.

Ifølge arealinfo.dk, er der ikke registreret artsfund af bilag IV-arter i området omkring Eskjærvej 21.

Skive Kommune har ikke kendskab til bilag IV arter i området. Det er Skive Kommunes vurdering, at projektet ikke vil medføre væsentlig påvirkning af potentielle levesteder eller sporadiske opholdssteder for bilag IV arter.

Der er registreret over 20 forskellige sjældne planter i og omkring Eskjær Skov, der er fredskov. Ingen af disse er Bilag IV-arter.

Der er registreret en enkelt fredet orkidé-art, Bakke-Gøgelilje. Bakke-Gøgelilje stiller ikke så strenge krav til sit voksested som mange andre orkidéer og findes på fugtige heder, overdrev, skrænter, i klitlavninger og i lyse, gamle løvskove. På den baggrund vurderes den forøgede ammoniakdeposition i det søgte projekt ikke at påvirke Bakke-Gøgeliljen.

### 3.3 Lugt

#### **VURDERING**

Vilkårene i dette afsnit har til formål at sikre husdyrbrugets omgivelser mod uacceptable lugtgener fra husdyrbruget.

Hvis der opstår problemer med lugt fra ejendommen, har tilsynsmyndigheden mulighed for at stille krav om en redegørelse og om nødvendigt, at der skal iværksættes lugtreducerende tiltag.

#### **Samlet resultat af lugtberegning**

Område	Andre ejendomme med mere end 75 DE(antal)	Beregnings model	Samlet ukorrigeret	Korrigeret geneafstand (ansøgt drift)	Korrigeret geneafstand (nudrift)	Vægtet gennemsnits afstand	Genekriterie overholdt
Eksisterende eller fremtidig byzone	0	Ny	735,93	0,00	0,00	0,00	Genekriterie overholdt. Ingen nabobeboelser/byzone indenfor 1,2 gange geneafstand.
Samlet bebyggelse	0	Ny	557,55	0,00	0,00	0,00	Genekriterie overholdt. Ingen nabobeboelser/byzone indenfor 1,2 gange geneafstand.
Enkelt bolig	0	Ny	260,49	0,00	0,00	0,00	Genekriterie overholdt. Ingen nabobeboelser/byzone indenfor 1,2 gange geneafstand.

Ændringen af driften på Eskjærvej 21 forventes at medføre en forøget lugtemission fra staldanlægget. Det vurderes dog ikke, at denne ændring vil være mærkbar hos nærmeste nabo, der bor cirka 420 meter sydøst for nærmeste hjørne af staldanlægget og mere end 500 meter fra staldbygninger med svin.

Nærmeste samlede bebyggelse er Thise, der ligger cirka 1.200 meter nordøst for staldanlægget.

Breum By er nærmeste byzone og ligger cirka 2 km vest for staldanlægget. De generelle lugtgeneafstande beregnet i ansøgningssystemet viser, at lugtkravene til nærmeste nabo, samlet bebyggelse og byzone er overholdt med stor margin.

Da der samtidig i denne godkendelse er stillet vilkår om rengøring af ventilationsanlæg, jævnlig rengøring af ejendommen, og da det ved tilsyn på ejendommen i øvrigt kan konstateres, at ejendommen fremstår ryddelig og veldrevet, forventer Skive Kommune ikke væsentlige lugtgener ved den ansøgte drift.

### 3.4 Støj og transport

#### **VILKÅR**

17. **Støjmission** Husdyrbrugets samlede støjmission, angivet som det ækvivalente, korrigerede lydtryksniveau målt i dB(A), må i intet punkt ved de nærmest liggende enkeltboliger overskride følgende værdier:

Områdetype	Dagperiode	Aftenperiode	Natperiode
	Mandag-fredag kl. 07.00-18.00 Lørdag kl. 07.00-14.00	Mandag-fredag kl. 18.00-22.00 Lørdag kl. 14.00-22.00 Søn- & helligdage kl. 07.00-22.00	Alle dage kl. 22.00-07.00
Nabobeboelse* (ikke landbrug)	55 dB(A)	45 dB(A)	40 dB(A)
Byzone	45 dB(A)	40 dB(A)	35 dB(A)
Områder for blandet bolig- og erhvervsbebyggelse	55 dB(A)	45 dB(A)	40 dB(A)

\*)Nabobeboelse defineres som opholdsarealer ved nærmeste nabo. Ved tvivlsspørgsmål er det tilsynsmyndigheden, der definerer, hvor støjgrænsen gælder.

- Grænseværdierne skal overholdes i de mest støjbelastende otte timer i dagperioden, den mest støjbelastende time i aftenperioden og den mest støjbelastende ½ time i natperioden.
  - De anførte grænseværdier for støjbidraget regnes overholdt, hvis de ikke overskrides af en måling/beregning der er midlet over en periode, som afhænger af tidspunktet på døgnet således:
    - For dagperioden, kl. 07 – 18 alle dage, er måleperioden det mest støjbelastende samlede tidsrum på 8 timer.
    - For aftenperioden, kl. 18 – 22 alle dage, er måleperioden det mest støjbelastende samlede tidsrum på 1 time.
    - For natperioden, kl. 22 – 07 alle dage, er måleperioden det mest støjbelastende samlede tidsrum på ½ time.
    - Markarbejde med traktorer og landbrugsmaskiner er ikke omfattet af ovennævnte støjgrænser.
18. **Natlig støj** Husdyrbrugets støjbidrag til et maksimalniveau i natperioden må ikke overskride 55 dB(A).
19. **Sæsonarbejde** I forbindelse med høst og korntørring kan grænseværdien om aftenen og om natten forhøjes med 5 dB(A), dog i højst 6 uger.
20. **Gylletransport på offentlig vej** Ved transport af flydende husdyrgødning på offentlig vej skal gyllevognens åbninger være forsynet med låg eller lignende, således at spild ikke kan finde sted.
21. **Intern transport** Transporter mellem Eskjærvej 21 og bedriftens øvrige produktionsanlæg, som udføres med maskiner tilhørende Eskjærvej 21, skal finde sted inden for almindelig arbejdstid, hverdage mellem kl. 7:00 og 18:00, og lørdage mellem kl. 7:00 og 14:00.



## **VURDERING**

Vilkårene i dette afsnit har til formål at sikre husdyrbrugets omgivelser mod uacceptable støj- og transportgener fra husdyrbruget.

Nærmeste nabobeboelse, som ikke er et landbrug, ligger cirka 280 meter nordvest for de nærmeste bygninger på Eskjærvej 21.

Støj fra aktiviteter på ejendommen, såsom ventilation, indblæsning af korn til silo, foderfremstilling og intern transport kan medføre støjgener hos omkringboende.

Husdyrbrugets samlede støjemission vil i tilfælde af en vurdering af støj fra ejendommen blive vurderet ud fra retningslinjerne i Miljøstyrelsens vejledning nr. 5, 1993: Beregning af ekstern støj fra virksomheder, eller nyeste opdaterede version af denne.

Ud fra staldanlæggets beliggenhed i forhold til nabobeboelser og det forventede niveau af støjende aktiviteter på ejendommen er det vurderet, at der ikke er grundlag for at stille særlige vilkår om støjreducerende tiltag og der forventes ikke gener i relation til støj fra ejendommen.

Da en del transporter til og fra landbrugsejendommen udføres af vognmænd, kan der efter Skive Kommunes opfattelse ikke stilles vilkår til husdyrbrugets driftsherre om tidspunkter og rutiner for disse eksterne transporter. Der stilles vilkår om tidsrummet for interne transporter, altså transporter, som driftsherren på Eskjærvej 21 selv kan planlægge og udføre.

Skive Kommune vurderer ikke, at transport til og fra Eskjærvej 21 giver miljøpåvirkninger, som er ud over, hvad der må forventes og accepteres i et område med intensiv landbrugsdrift

Der vurderes ikke at være vibrationskilder på ejendommen, som kan påvirke omgivelserne, som følge af, at der er god afstand til de nærmeste naboer.

### **3.5 Lysforhold**

#### **VILKÅR**

22. **Belysning** Lyskilder på ejendommen må ikke være rettet mod omkringboende, såfremt lyskilden ikke er afskærmet af bygninger, beplantning eller lignende.

#### **VURDERING**

Vilkår i dette afsnit har til formål at forebygge, at husdyrbrugets belysningsforhold er til gene for omgivelserne.

Der etableres ikke nye udendørs lyskilder på ejendommen i forbindelse med driftsændringen. Skive Kommune vurderer, at den eksisterende belysning på ejendommen ikke er til gene for de omkringboende.

## 3.6 Gyllebeholdere og gyllehåndtering

### **VILKÅR**

23. **Opsyn** Al pumpning af gylle til og fra ejendommens gyllebeholder og fortank skal ske under overvågning, således at eventuelle gyllespild kan opdages og minimeres hurtigst muligt.
24. **Opbevaring af husdyrgødning** Opbevaringslagrene til husdyrgødning på Eskjærvej 21 må kun anvendes til opbevaring af husdyrgødning produceret af det godkendte husdyrhold på Eskjærvej 21.
25. **Eftersyn** Al teknisk udstyr til gyllehåndtering (gyllepumper, gyllerør, gyllevogne, med mere) skal jævnligt efterses. Defekt og udtjent materiel skal omgående udskiftes.

### **VURDERING**

Formålet med de stillede vilkår i dette afsnit er at forebygge spild og udslip af gylle.

For at opfylde kravene til ammoniak overdækkes den ene gyllebeholder. Der er stillet vilkår om dette i afsnit 3.2 – vilkår 14.

Vilkårene er formuleret på baggrund af en vurdering af, at der er størst sandsynlighed for gylleudslip og gyllespild ved 1) en kombination af defekt materiel og mangelfuldt opsyn ved gyllepumpning, 2) utilsigtet start af gyllepumper som følge af tekniske fejl eller force majeure.

Det bemærkes, at ejendommen fortsat er forpligtet til at overholde de generelle love og regler for husdyrbrug, herunder kravene i den til enhver tid gældende husdyrgødningsbekendtgørelse, også hvis krav i husdyrgødningsbekendtgørelsen er skærpede i forhold til vilkårene i denne godkendelse.

Skive Kommune skal særligt henlede opmærksomheden på kravene i Bek. nr 736 af 30/06/2008, Bekendtgørelse om ændring af bekendtgørelse om husdyrbrug og dyrehold for mere end 3 dyreenheder, husdyrgødning, ensilage m.v. (Gennemførelse af visse gylleinitiativer m.v.) som trådte i kraft 15. september 2008.

Det fremgår af kapacitetsberegning i ansøgningsmaterialet, at der er 9,3 måneders opbevaringskapacitet til den producerede husdyrgødning på Eskjærvej 21. Beregningen forudsætter, at 800 m<sup>3</sup> gylle opbevares i gyllebeholder på Langesgårdvej 3, 7870 Roslev, 500 m<sup>3</sup> gylle opbevares i gyllebeholder på Sundsørevej 111, 7870 Roslev og at 500 m<sup>3</sup> gylle opbevares i gyllebeholder på Klostervej 33, 7870 Roslev. Beregningen forudsætter desuden, at husdyrgødningsopbevaringsanlæg på Eskjærvej 21 kun anvendes til husdyrgødning fra den søgte produktion på ejendommen.

Skive Kommune vurderer på baggrund af kapacitetsberegningen, at husdyrgødningsbekendtgørelsens krav om opbevaringskapacitet er overholdt.

### **3.7 Spildevand og overfladevand**

#### **VILKÅR**

26. **Vaskeplads** Rengøring og vask af traktorer, markredskaber og lignende, som anvendes til udbringning af husdyrgødning skal enten foregå i marken eller på en vaskeplads, som følger anbefalingerne i Landbrugets Byggeblad nr. 103.11-03, Vaskeplads til landbrugsmaskiner, eller nyeste version heraf.

#### **VURDERING**

Formålet med dette afsnit er at forebygge og minimere risikoen for forurening af jord, overfladevand og grundvand.

Skive Kommune gør opmærksom på bekendtgørelse om påfyldning og vask m.v. af sprøjter til udbringning af plantebeskyttelsesmidler. Bekendtgørelsen trådte i kraft den 8. april 2009.

Ændringer i eksisterende nedsivningsanlæg eller etablering af ny spildevandsrensning skal forhåndsgodkendes af Skive Kommune.

Ændringer i eksisterende aflednings- og afløbsforhold for overfladevand, inklusiv tagvand, skal forhånds anmeldes og godkendes af Skive Kommune.

### 3.8 Skadedyrsbekæmpelse

#### **VILKÅR**

27. **Management** Arealerne omkring bygninger og tilkørselsveje skal holdes ryddelige og fri for affald, foderrester, gødning m.v.
28. **Fluer** Fluebekæmpelse skal ske i overensstemmelse med retningslinierne fra Statens Skadedyrslaboratorium.
29. **Foder** Opbevaring af foder skal ske på en sådan måde, at der ikke opstår risiko for tilhold af skadedyr (rotter m.v.).

#### **VURDERING**

Formålet med de stillede vilkår i dette afsnit er at sikre, at ejendommens tilhold af skadedyr er minimalt.

Det fremgår af ansøgningen, at der foretages kommunal skadedyrsbekæmpelse med giftkasser, og at fluer bekæmpes med rovfluer.

Det vurderes, at skadedyr kan forårsage unødigt stor risiko for forurenende driftsuheld og driftsforstyrrelser på grund af beskadiget materiel, for eksempel kortslutning i strømforsyninger, som kan medføre utilsigtede opstarter og afbrydelser af pumper, ventilatorer, foderanlæg og andet.

### 3.9 Håndtering af olie, affald, sprøjtemidler og andre kemikalier

#### **VILKÅR**

30. **Opbevaring af døde dyr** I tidsrummet indtil afhentning skal døde dyr opbevares, så de ikke giver anledning til uhygiejniske forhold eller risiko for forurening af jord eller grundvand.
31. **Placering af olietanke** Olietanke til diesel- eller fyringsolie skal til enhver tid stå overdækket og uden mulighed for afløb til dræn, kloak, overfladevand eller grundvand.
32. **Påfyldning af olie** Påfyldning af dieselolie på maskiner skal foregå på en plads med fast og tæt bund således at spild kan observeres og opsamles med kattegrus eller andet olieabsorberende materiale. Påfyldning af dieselolie skal ske under konstant overvågning.
33. **Opsamling af oliespild** Et olieabsorberende materiale, eksempelvis kattegrus, skal til enhver tid være let tilgængeligt i umiddelbar nærhed af alle ejendommens dieseloliebeholdere, således at spild omgående og effektivt kan opsamles.
34. **Opbevaring af farlige produkter og farligt affald** Farlige produkter (smøreolie, pesticider, insektgifte, m.v.) og farligt affald (råvare-, olie- og kemikalieaffald) skal opbevares i beholdere beregnet til formålet og være tydeligt mærkede med angivelse af indhold. Oplagspladsen skal være under tag og uden afløb. Den skal være indrettet således, at lækage eller spild kan opsamles og således, at der ikke er risiko for, at spild kan forurene jord og grundvand. Opsamlingskapaciteten skal svare til volumen på den største beholder. Til opsamling af spild kan f.eks. bruges en spildbakke. Der må ikke være risiko for opsamling af slagregn eller sne.
35. **Opbevaring af kemikalier** Sprøjtemidler og andre kemikalier skal opbevares i aflåst rum eller skab og må ikke opbevares i nærheden af levnedsmidler, foder, medicin eller lignende. Oplagspladsen skal være under tag og uden afløb. Den skal være indrettet således, at lækage eller spild kan opsamles. Opsamlingskapaciteten skal svare til volumen på den største beholder. Til opsamling af spild kan f.eks. bruges en spildbakke, eller ved mindre spild et absorberende materiale, såsom kattegrus, savsmuld eller lignende.
36. **Spild af kemikalier** Spild af flydende kemikalier, herunder sprøjtemidler, på ejendommen skal omgående opsamles i en tæt beholder eller opsuges med et egnet absorberende materiale (kattegrus, savsmuld, eller lignende). Det opsamlede spild betragtes som farligt affald og skal håndteres derefter.

#### **VURDERING**

Formålet med de stillede vilkår i dette afsnit er at sikre en forsvarlig og korrekt håndtering af affald og farlige råvarer på Eskjærvej 21 for her i gennem at forebygge og minimere risikoen for forurening af jord og grundvand.

Et tidssvarende konventionelt landbrug skal håndtere en række forskellige typer af farlige og forurenende stoffer: plantebekæmpelsesmidler, insektgift, rengøringsmidler, smøre- og spildolie, medicin, affaldsprodukter og andet.

Skive Kommune gør opmærksom på, at der er anmeldeligt ved uheld, der medfører forurening eller risiko for forurening af omgivelserne, herunder forurening af luft, jord, grundvand, vandløb og søer og beskyttet natur.

Anmeldepligten omfatter således spild af olie, kemikalier og husdyrgødning, hvor spildet ikke umiddelbart kan opsamles og håndteres forsvarligt uden risiko for nedsivning eller afstrømning til omgivelserne.

For at sikre, at husdyrbrugets farlige affald bortskaffes på korrekt og forsvarlig vis, skal der udfyldes kvitteringer for aflevering af farligt affald. Kvittering til udfyldelse og liste over EAK-numre er vedlagt i godkendelsens bilag. Kvitteringerne for aflevering af affaldet med

modtageanlæggets stempel skal opbevares på husdyrbruget i min. 5 år.

Skive Kommune gør desuden opmærksom på, at afbrænding af affalds- og spildprodukter, eksempelvis papir- og plastemballage, ikke er tilladt, jævnfør Skive Kommunes erhvervsaffaldsregulativ. Regulativet kan findes på hjemmesiden <http://www.skive.dk/natur+milj%c3%b8+trafik/affald+og+genbrug/regulativer>.

Der er stillet vilkår for håndtering og opbevaring af olie, kemikalier og medicin for at minimere risikoen for forurening af jord og grundvand.

I godkendelsens bilag 1 nævnes en række love og bekendtgørelser, som blandt andet har til formål at forebygge forurening af jord og grundvand. Husdyrbruget er forpligtet til at efterleve disse love og bekendtgørelser.

### 3.10 Driftskontrol

#### **VILKÅR**

37. **Egenkontrol** Husdyrbruget skal løbende registrere følgende:
- Årlig registrering af vandforbrug (m<sup>3</sup>).
  - Årlig registrering af elforbrug (kWh).
  - Bortskaffelse af farligt affald, eksempelvis via kvitteringer fra modtageplads (se bilag 5.1 og 5.2).
  - Årligt forbrug af fytase, eksempelvis via indlægssedler og Effektivitetskontrol.
  - Afhentning af døde dyr til destruktionsanstalt.
  - Uheld, der medfører forurening af jord eller vandløb.
38. **Logbog** Der skal føres en logbog eller produktionskontrol for slagtesvin, hvoraf følgende skal fremgå:
- Antal producerede dyr
  - Gennemsnitlige vægtintervaller (indgangs-, og afgangsvægt)
  - Foderforbrug pr. kg tilvækst
  - Det gennemsnitlige indhold af fosfor pr. FEsv i foderblandingerne
  - det gennemsnitlige indhold af råprotein pr. FEsv i foderblandingerne.
39. **Blandeforskrift** Der skal udarbejdes en blandeforskrift for foder mindst hver tredje måned, såfremt der anvendes hjemmeblandet foder.
40. **Indlægssedler** Logbogen/produktionskontrollen, indlægssedler for hver tredje måned samt eventuelle blandeforskrifter skal opbevares på husdyrbruget i mindst fem år og forevises på tilsynsmyndighedens forlangende.
41. **Dokumentation** Registreringerne skal gemmes i minimum fem år og skal fremvises til tilsynsmyndigheden, såfremt der anmodes herom.

#### **VURDERING**

Formålet med de stillede vilkår i dette afsnit er dels at kontrollere, at de angivne oplysninger i ansøgningen om godkendelse overholdes, og dels at give ansøger overblik over væsentlige miljøforhold på husdyrbruget. Registrering af foder-, vand og energiforbrug kan eksempelvis ske ved foderindlægssedler, aflæsning af vandur og elmålere, via årsregnskab eller lignende.

Gennem registrering af miljøuheld og opfølgende årsagsanalyser kan miljømæssigt u hensigtsmæssige driftsprocedurer udpeges og revideres med en miljømæssig mere forsvarlig drift til følge.

Skive Kommune anbefaler desuden, at husdyrbruget kontakter sit energiselskabs energikonsulenter for en gennemgang af ejendommen. Der viser sig ofte muligheder for besparelser ved at udskifte tekniske installationer til nye lavenergiteknikker. Der er for svineproducenter oftest et særligt potentiale for besparelser i varmekonsum og ventilation.



### **3.11 Renere teknologi og BAT**

#### **Vilkår**

Ingen vilkår

#### **VURDERING**

Kommunalbestyrelsen skal ved vurderingen af en ansøgning om godkendelse efter § 12 blandt andet varetage hensynet til anvendelse af den bedst tilgængelige staldteknologi i både eksisterende og nye stalde.

Ansøgers redegørelse for anvendelsen af bedste tilgængelige teknik indenfor områderne management, foder, staldindretning, forbrug af vand og energi, opbevaring og behandling af husdyrgødning samt udbringning af husdyrgødning fremgår af bilag til godkendelsen.

Skive Kommune har vurderet, at ansøgningen lever op til kravene for anvendelse af bedste tilgængelige teknik.

BAT stammer fra EU's IPPC-direktiv og handler i høj grad om at forebygge at forurening opstår og herigennem undgå unødigt forurening.

Princippet om BAT supplerer det miljøbeskyttelsesniveau, der følger af det generelle beskyttelsesniveau og det lokale miljøes tålegrænser.

Med andre ord betyder det, at det ansøgte projekt uanset at de generelle miljøkrav i Husdyrloven er overholdt også skal indeholde den tilgængelige teknik, der giver den mindste miljøpåvirkning.

#### ***Fastlagt BAT-niveau***

BAT-niveauet for ammoniak er fastlagt til 5034,05 kg N/år ud fra Miljøstyrelsens vejledende BAT-standardvilkår.

I den ansøgning, der ligger til grund for denne godkendelse er den samlede ammoniakemission fra anlægget beregnet til 5032,36 kg N/år.

BAT-niveauet for fosfor er fastlagt til 6961,13 kg P/år for den samlede produktion på anlægget ud fra Miljøstyrelsens vejledende BAT-standardvilkår.

I den ansøgning, der ligger til grund for denne godkendelse er den samlede fosformængde fra anlægget beregnet til 6557,28 kg P/år.

Skive Kommune vurderer derfor, at BAT-niveauet er overholdt.

#### ***Staldteknik***

Der etableres ifølge ansøgningen ingen nye staldsystemer i det søgte projekt. Der sker ændringer i dyreholdet, idet nuværende farestier ændres til smågrisestier. Da staldgulvet ifølge det ansøgte ikke ændres som følge af, at dyreholdet ændres, vurderer Skive Kommune ikke, at den miljømæssige fordel ved at ændre staldgulvet til et BAT-staldgulv, kan modsvare de økonomiske omkostninger ved en sådan renovering.

## 4. UDBRINGNINGSSAREALER

### 4.1 Udbringning af husdyrgødning

#### VILKÅR

42. **Nabohensyn** Mærkedage (konfirmationer, sølvbryllupper o.a.), som bliver meddelt ejer senest 2 uger forinden, skal respekteres.
43. **Udspredding af spildevand/spildevandsslam** Der må maksimalt udspreddes en spildevands- og slammængde, svarende til 9840 kg N pr. år og 2875 kg P pr. år.
44. **Gødning fra andre ejendomme på samme bedrift** Der må udbringes 14062,34 kg N pr. år og 3130,19 kg P pr. år fra svinegylle, 2467,25 kg N pr. år og 486,54 kg P pr. år fra svinedybstrøelse og 1250,00 kg N pr. år og 175,00 kg P pr. år fra kvæg dybstrøelse fra andre ejendomme på samme bedrift.
45. **Modtaget gødning** Der må udbringes 15848,00 kg N pr. år og 4104,00 kg P pr. år fra svinegylle og 3756,92 kg N pr. år og 656,54 kg P pr. år fra kvæggylle fra andre bedrifter.

#### VURDERING

Formålet med vilkår i dette afsnit er at forebygge unødige gener fra udbringning af gylle, samt at fastholde det grundlag, der er søgt godkendelse på.

Der stilles vilkår, som fastholder den beskrevne praksis for udspredding af spildevand fra Thise Mejeri. Oversigtskort med rørføringerne fra Thise Mejeri til udbringningsarealer ses i bilag.

I ansøgningen er det beskrevet at udbringning af husdyrgødning følger gældende lovgivning.

Af husdyrgødningsbekendtgørelsens kapitel 9, § 24, fremgår det, at husdyrgødning ikke må udbringes på lørdage, samt søn- og helligdage på arealer, der ligger nærmere end 200 metera byzone, sommerhusområder samt områder i landzone, der ved lokalplan er udlagt til boligformål.

Af husdyrgødningsbekendtgørelsens kapitel 9, § 26, fremgår det, at flydende husdyrgødning og fast gødning, der udbringes på ubevoksede arealer, skal nedbringes hurtigst muligt og inden 6 timer. Kan dette, grundet uforudseelige omstændigheder, ikke lade sig gøre, skal nedbringning finde sted, så snart det er muligt. Ydermere må husdyrgødning, ensilagesaft og spildevand ikke udbringes på en måde og på sådanne arealer, at der er fare for, at gødningen, ensilagesaften eller spildevandet strømmer til søer eller vandløb, herunder dræn, ved tøbrud eller regnskyl. Jævnfør § 26 stk. 3 må flydende husdyrgødning ikke udbringes på stejle skråninger med en hældning på mere end 6 ° ned mod vandløb, søer over 100 m<sup>2</sup> eller fjorde inden for en afstand af 20 m fra vandløbets, søens eller fjordens øverste kant.

Det vurderes, at udbringning af husdyrgødning på baggrund af ansøgers beskrivelse, de generelle regler for udbringning, samt godkendelsens vilkår, ikke vil medføre væsentlige gener for omkringboende, eller væsentlig risiko for forurening af beskyttede naturområder.

## 4.2 Naturbeskyttelse og ammoniak

### **VURDERING**

Formålet med dette afsnit er at sikre, at tilstanden i de udpegede § 3-arealer, § 7-arealer, og Natura-2000 områder opretholdes og at mulighederne for at bevare/genoprette udpegningsgrundlaget fremmes.

Ingen af de ansøgte udbringningsarealer er registreret § 3 natur. Mark 43-0 og 59-0, samt G 54-0 og G 55-0 grænser op til overdrev. Det vurderes dog ikke, at driften af arealerne som ansøgt vil have væsentlig indvirkning på naturtilstanden af disse overdrev.

#### Ammoniakfølsomme arealer (§ 7-arealer)

Arealerne 1-0, 2-0, 15-0, 20-0, G34-0, 40-0, 41-0, 42-0, 43-0 og 59-0 ligger helt eller delvist inden for 1.000 meter af naturområder udpeget som særligt ammoniakfølsomme, jævnfør husdyrgodkendelseslovens § 7.

Arealerne er derfor omfattet af husdyrgødningsbekendtgørelsens § 24, stk. 3 og § 38, stk. 5, som kræver, at husdyrgødning nedfældes på sort jord og græsmarker på arealer, som ligger inden for 1.000 meter af naturområder, som er omfattet af husdyrgodkendelseslovens § 7.

#### Natura-2000

Det vurderes, at ammoniakfordampning i forbindelse med udbringning af husdyrgødning på udbringningsarealerne ikke medfører risiko for påvirkning af internationale beskyttelsesområder. Afstanden til nærmeste Natura-2000 område fra udbringningsarealerne ligger til grund for denne vurdering. Nærmeste Natura-2000 område (Lovns halvø) ligger cirka 1,9 km fra nærmeste udbringningsareal, mark 15-0.

#### Forholdet til museumsloven

Der gøres opmærksom på følgende:

Sten- og jorddiger, der er omfattet af bestemmelserne i Museumsloven § 29a må ikke beskadiges eller sløjfes uden dispensation fra Skive Kommune.

Fortidsminder, der er omfattet af bestemmelserne i Museumslovens § 29e må ikke ændres.

Endvidere må der indenfor en afstand af 2 meter fra fortidsmindet ikke foretages jordbehandling, gødskes eller plantes jf. § 29f i Museumsloven.

### 4.3 Udvaskning af nitrat og fosfor

#### 4.3.1 Udvaskning af nitrat og fosfor til overfladevand

##### **VILKÅR**

46. **Maksimal tilførsel af kvælstof** Ejede og forpagtede arealer må årligt maksimalt tilføres 78045,86 kg N via husdyrgødning, spildevandsslam og mejerispildevand.
47. **Efterafgrøder** Udover Plantedirektoratets generelle krav til efterafgrøder, skal 14,01 % af det samlede areal etableres med efterafgrøder. Der gælder de samme regler for ekstra efterafgrøder som for de pligtige efterafgrøder. Der skal ved tilsyn foreligge dokumentation herfor for de seneste 5 år f.eks. via gødningsregnskaberne.
48. **Maksimal tilførsel af Fosfor** Ejede og forpagtede udbringningsarealer årligt maksimalt tilføres 17984,55 kg P via husdyrgødning, spildevandsslam og mejerispildevand.
49. **Dyretryk** Der må maksimalt udbringes husdyrgødning svarende til 1,13 DE/ha i gennemsnit på ejede og forpagtede arealer.

##### **VURDERING**

###### Nitrat

Beskyttelsen af vandområder mod nitratbelastning i forhold til overfladevand fokuserer på de oplande, der afvander til de mest sårbare Natura 2000 områder. For landbrugsarealer, der afvander til sådanne vandområder, stilles krav om et lavere husdyrtryk pr. hektar end de generelle harmoniregler giver mulighed for.

Af ansøgningen fremgår det, at der udbringes i alt ca. 78046 kg N på ejede og forpagtede arealer.

Det fremgår af ansøgningen, at den maksimalt tilladte årlige udvaskning af N til overfladevand er 62,0 kg N/ha, mens den reelle udvaskning i ansøgt drift er på 57,1 kg N/ha.

Da den reelle udvaskning er mindre end den maksimalt tilladte årlige udvaskning, overholder ansøgningen det beskyttelsesniveau for nitrat, der er lagt op til i husdyrloven. Som virkemiddel er anvendt 14,01 % ekstra efterafgrøder og et dyretryk på 1,13 DE/ha.

###### Fosfor

Beskyttelsesniveauet i forhold til fosfor omfatter kun arealer i oplande til Natura 2000-områder, der er overbelastet med fosfor. Kravet til fosforoverskuddet vil afhænge af jordtype, dræningsforhold og fosfortal. Hvis der efter gennemførelsen af den ansøgte etablering, udvidelse eller ændring kan dokumenteres fosforbalance for husdyrbruget, stilles der ikke krav med hensyn til fosfor uanset bedriftens fosfortal.

Beskyttelsesniveauet i forhold til fosfor er overholdt.

Der er stillet vilkår om, at arealerne maksimalt må tilføres 17984,55 kg P/år.

###### Konkret vurdering af udledningen af fosfor og nitrat til overfladevande

Inden et projekt kan godkendes skal der ifølge habitatbekendtgørelsens § 7, stk. 1, foretages en vurdering af, om projektet i sig selv, eller i forbindelse med andre planer og projekter, kan påvirke et Natura 2000-område væsentligt.

Ved vurderingen af om et projekt kan påvirke et Natura 2000 væsentligt skal der ses på den eventuelle skade projektet kan have på området og dens bevaringsmålsætning, jf. habitatbekendtgørelsens § 7, stk. 2. Hvis skaden vurderes at kunne skade området, kan der ikke meddeles tilladelse til det ansøgte.

Hvis vurderingen derimod viser, at projektet ikke kan skade området, kan der meddeles godkendelse til det ansøgte.

Husdyrbrugets påvirkninger på overfladevand vurderes indenfor de kystvandsoplande, som Limfjorden er opdelt i, jf. udkast til vandplanerne.

Vurderingen foretages i henhold til Miljøstyrelsens vejledning<sup>1</sup> om vurdering af nitrat og fosfor til overfladevande.

Miljøstyrelsens vejledning fastlægger afskæringskriterier for skadesvirkning af nitratudvaskning til overfladevand.

Et husdyrbrug vurderes ikke at medføre skadesvirkning på overfladevande, herunder Natura 2000-områder samt yngle- eller rasteområder for beskyttede arter som følge af nitratudvaskning, såfremt afskæringskriterierne er overholdt.

Princippet for vurdering af nitrats skadevirkning, overføres i Miljøstyrelsens vejledning, til også at gælde ved vurdering af påvirkningen af fosfor til overfladevande.

Husdyrbruget og ca. 334 ha af dets arealer ligger i kystvandsoplandet til Skive Fjord, Lovns Bredning og Risgårde Bredning, og afvander via Eskov Bæk, Astrup Bæk, Grøndal Bæk, Vandløb Nørre Thise, Mogenstrup Østre Vandløb og Lyby Grønning Skelgrøft.

Resterende ca. 282 ha af husdyrbrugets udbringningsarealer ligger i kystvandsoplandet til Løgstør Bredning, og afvander via Hinnerup Å til Natura 2000 området Selde Vig. Heraf afvander 279 ha via Brokholm Sø.

Kystvandsoplandet Skive Fjord, Lovns Bredning og Risgårde Bredning indeholder habitatområde nr. 30 Lovns Bredning, Hjarbæk Fjord og Skals Ådal og hele fuglebeskyttelsesområde nr. 14 ligger inden for kystvandsoplandet Skive Fjord mm..

Kystvandsoplandet Løgstør Bredning indeholder habitatområde nr. 16 - Løgstør Bredning, Vejlerne og Bulbjerg, habitatområde nr. 29 - Dråby Vig og habitatområde nr. 221 - Rissum Enge og Selde Vig, samt fuglebeskyttelsesområde nr. 12 - Løgstør Bredning, Livø, Feggesund og Skarrehage og fuglebeskyttelsesområde nr. 26 - Dråby Vig.

Ved en samlet vurdering af udviklingen i antallet af dyreenheder og andre kilder til nitrat- og fosforbelastning i oplandene samt beregning af kvælstof- og fosforbelastningen fra husdyrbrugets udbringningsarealer kan det jf. Miljøstyrelsens vejledning afvises, at det ansøgte projekt i sig selv eller i kumulation med andre planer og projekter vil påvirke eller skade de habitat- og fuglebeskyttelses-områder, som ligger indenfor de to kystvandsoplande væsentligt.

Da det på baggrund af vurderinger og beregninger kan afvises, at projektet i sig selv eller i kumulation med andre planer og projekter, vil medføre nogen skadevirkning på nærmeste natura 2000 områder, kan det, grundet fortynding af de udledte næringsstoffer ligeledes afvises, at natura 2000 områder, som ligger længere væk, vil lide nogen skade som følge af det ansøgte projekt.

### Risikoarealer

Udspretningsarealer, der skråner kraftigt ned mod søer og vandløb, udgør særlig risiko for fosforudledning til vandmiljøet via erosion og overfladeafstrømning.

Skive kommune har vurderet at alle arealerne har en begrænset risiko for erosion og overfladeafstrømning, hvorfor der ikke stilles vilkår.

---

<sup>1</sup> [http://www2.mst.dk/wiki/Husdyrvejledning.Nitrat%20\(overfladevand\).ashx](http://www2.mst.dk/wiki/Husdyrvejledning.Nitrat%20(overfladevand).ashx) og <http://www2.mst.dk/wiki/Husdyrvejledning.Fosfor.ashx>

#### 4.3.2 Beskyttelsesniveau i forhold til grundvand

##### **VURDERING**

Formålet med dette afsnit er at forebygge en unødigt stor udvaskning af nitrat til grundvandet.

Markerne 59-0, 3-1 og 4-1 ligger i nitratfølsomt indvindingsområde. Kravet til udvaskning er overholdt i ansøgningen. De valgte tiltag, der sikrer, at beskyttelsesniveauet er overholdt, er fastholdt i vilkår i afsnit 4.1.

I følge indsatsplanen for Thise Vandværk må udvaskning af nitrat til grundvand ikke øges. Beregninger i ansøgningssystemet viser, at udvaskningen af nitrat ikke øges.

## **5. KONKLUSION**

Den ansøgte godkendelse af eksisterende staldanlæg vurderes ikke at forringe de landskabelige, naturmæssige eller kulturhistoriske værdier, der ligger til grund for området status.

Til Eskjærvej 21 ejes og forpagtes cirka 616 ha harmoniareal ifølge ansøgningen.

Husdyrbrugets harmoniarealer er tilstrækkeligt til at opfylde de gældende harmoniregler.

Den ansøgte husdyrproduktion på Eskjærvej 21 vurderes samlet set ikke at give anledning til væsentlige påvirkninger eller gener for lokale naturområder og omkringboende, hvis vilkårene i denne godkendelse efterkommes. Godkendelsen indeholder vilkår om anvendelse af renere teknologi og BAT.

Udkast til miljøgodkendelsen er inden partshøring sendt i to ugers høring hos ansøger, Birger Schütte og miljøkonsulent Pernille Bek.

## **6. GYLDIGHED, KLAGEVEJLEDNING OG UNDERRETNING**

### **6.1 Godkendelsens gyldighed**

Husdyrbruget må i henhold til Lov om miljøgodkendelse m.v. af husdyrbrug, § 12 ikke udvides eller ændres bygnings- eller driftsmæssigt, herunder med hensyn til affaldsfrembringelsen, på en måde, der indebærer forøget forurening i forhold til det hermed godkendte, før udvidelsen eller ændringerne er godkendt af Skive Kommune.

Hvis husdyrbruget ønskes ændret eller udvidet, skal Skive Kommune i henhold til lovens § 12, stk. 3 have meddelelse herom, inden ændringen eller udvidelsen foretages.

Med hensyn til retsbeskyttelse af godkendelsen henvises til Lov om miljøgodkendelse m.v. af husdyrbrug, § 40.

Tilsynsmyndigheden skal tage godkendelsen op til revurdering og om nødvendigt meddele påbud eller forbud efter § 40, stk. 2, hvis:

- der er fremkommet nye oplysninger om forureningens skadelige virkning,
- forureningen medfører miljømæssige skadevirkninger, der ikke kunne forudses ved godkendelsens meddelelse,
- forureningen i øvrigt går ud over det, som blev lagt til grund ved godkendelsens meddelelse,
- væsentlige ændringer i den bedste tilgængelige teknik skaber mulighed for en betydelig nedbringelse af emissionerne, uden at det medfører uforholdsmæssigt store omkostninger for husdyrbruget,
- det af hensyn til driftssikkerheden i forbindelse med processen eller aktiviteten er påkrævet, at der anvendes andre teknikker,
- der er fremkommet nye oplysninger om sikkerhedsmæssige forhold på husdyrbrug, der er omfattet af regler fastsat i medfør af Miljøbeskyttelseslovens § 7 om risikobetonede processer m.v.

Den første regelmæssige revurdering af godkendelsen skal foretages, når der er forløbet 8 år, efter at husdyrbruget er godkendt første gang. Tilsynsmyndigheden skal herefter tage godkendelsen op til revurdering hver 10. år og om nødvendigt ændre vilkårene ved påbud efter Lov om miljøgodkendelse m.v. af husdyrbrug, § 42.

I tilfælde af at afgørelsen påklages, beregnes tidspunktet fra den dato, hvor den endelige afgørelse er meddelt.

Vilkårene kan dog i henhold til Lov om miljøgodkendelse af husdyrbrug m.v. § 53, stk. 2 til enhver tid ændres for at forbedre husdyrbrugets kontrol med egen forurening eller for at opnå et mere hensigtsmæssigt tilsyn.

Opmærksomheden henledes på, at denne godkendelse efter Lov om miljøgodkendelse m.v. af husdyrbrug og Miljøbeskyttelsesloven ikke fritager husdyrbruget for de nødvendige tilladelser/anmeldelser i henhold til anden lovgivning.

Skive Kommune skal som tilsynsmyndighed påse, at denne godkendelse og den øvrige miljølovgivning overholdes. Der skal i henhold til § 71 i Lov om miljøgodkendelse m.v. af husdyrbrug altid være adgang for de personer, der af Skive Kommune er bemyndiget til at føre tilsyn.



## 6.2 Klagevejledning og søgsmål

Denne miljøgodkendelse vil blive annonceret på Skive Kommunes hjemmeside den 15. maj 2012.

Godkendelsen kan påklages til Natur- og Miljøklagenævnet, Rentemestervej 8, 2400 København NV af ansøgeren, klageberettigede myndigheder og organisationer samt enhver, der har en væsentlig, individuel interesse i sagens udfald.

Klagen skal være skriftlig, og stilet til Natur- og Miljøklagenævnet, men indsendes til Skive Kommune, Natur og Miljø, Kirke Allé 1, Ramsing, 7860 Spøttrup eller på mail til [tek@skivekommune.dk](mailto:tek@skivekommune.dk).

Klagefristen er 4 uger fra offentliggørelsen, hvilket betyder, at en eventuel klage skal være Skive Kommune i hænde senest den 12. juni 2012 kl. 14.30.

### *Gebyr for klage*

Klagegebyret er fastsat til 500 kr. for privatpersoner og 3.000 kr. for alle andre klagere, herunder virksomheder, organisationer og offentlige myndigheder. Når klagen er modtaget i Natur- og Miljøklagenævnet, fremsender Natur- og Miljøklagenævnet en opkrævning på gebyret. Natur- og Miljøklagenævnet fastsætter altid en frist på 14 dage til betaling af gebyret. Er gebyret ikke modtaget i Natur- og Miljøklagenævnet inden fristens udløb, afvises klagen.

Ansøgeren vil ved klagefristens udløb få besked, hvis Skive Kommune modtager en klage. Husdyrbruget vil kunne udnytte miljøgodkendelsen i den tid Natur- og Miljøklagenævnet behandler en eventuel klage, med mindre nævnet bestemmer andet. Udnyttelse af godkendelsen kan dog kun ske under opfyldelse af vilkårene, som er fastsat i denne godkendelse og på eget ansvar.

Søgsmål kan anlægges ved domstolene inden 6 måneder fra offentliggørelsen.

## 6.3 Underretning om godkendelsen

Kopi af udkast til godkendelse er inden godkendelsens meddelelse sendt i 6 ugers høring til:

- Eskjærvej 4, 7870 Roslev
- Eskjærvej 6, 7870 Roslev
- Langesgårdvej 10, 7870 Roslev
- Langesgårdvej 12, 7870 Roslev
- Langesgårdvej 14, 7870 Roslev
- Vejsmarkvej 3, 7870 Roslev (forpagter)
- Rishøjvej 1, 5672 Broby (forpagter, Klostervej 33, 7870 Roslev)
- Fjordvej 9, 7870 Roslev (forpagter)
- Driften 5, 9574 Bælum (forpagter, Mogenstrupvej 11, 7870 Roslev)
- Hvalpsundvej 14, 7870 Roslev (forpagter)
- Kulturarvsstyrelsen, [post@kulturarv.dk](mailto:post@kulturarv.dk)

Kopi af godkendelsen er sendt til:

- Arbejderbevægelsens Erhvervsråd
- Danmarks Fiskeriforening

- Danmarks Sportsfiskerforbund
- Dansk Ornitologisk Forening
- Det Økologiske Råd
- Danmarks Naturfredningsforening
- Ferskvandsfiskeriforeningen
- Forbrugerrådet
- Friluftsrådet i Region Limfjord Syd
- Kulturarvsstyrelsen
- Naturstyrelsen Vestjylland
- Museum Salling
- Sundhedsstyrelsen

Godkendelsen er udarbejdet af:

- Skive Kommune

Med venlig hilsen



---

Per Nørmark  
Teamleder Natur



---

Nina Sohn Hansen  
Biolog

# Bilag 1. Grundlag for vilkår og lovgivning

## Vilkår

Godkendelsens vilkår er meddelt med baggrund i kommunens vurderinger og i følgende af Miljøstyrelsens bekendtgørelser, vejledninger og orienteringer:

- *Vejledning nr. 2/2001 Luftvejledningen*
- *Vejledning nr. 5/1984 Ekstern støj fra virksomheder*
- *Vejledning nr. 6/1984 Måling af ekstern støj fra virksomheder*
- *Vejledning nr. 6/1997 om kontrol af gyllebeholdere*
- *Vejledning om logbog for beholdere med flydende husdyrgødning*
- *Vejledning nr. 7/1993 om Erhvervsmæssigt dyrehold, husdyrgødning, ensilage m.m.*
- *Wiki-vejledningen – Miljøstyrelsens vejledning om godkendelse af husdyrbrug*
- *Vejledning nr. 6/2005 Om Håndhævelse af Miljøbeskyttelsesloven*
- *Faglig rapport vedrørende en ny lugtvejledning for husdyrbrug (dec. 2006)*

samt

- *"Vejledende retningslinjer for vurdering af lugt og begrænsning af gener fra stalde" udgivet af FMK*

## Lovgivning

Udover vilkårene i nærværende miljøgodkendelse er husdyrbruget underlagt bestemmelserne i gældende love og bekendtgørelser.

Udover Lov om miljøgodkendelse m.v. af husdyrbrug (lovbekendtgørelse nr. 1486 af 4/12 2009), kan bl.a. følgende af de heraf afledte bekendtgørelser, regulativer og forskrifter være relevante for husdyrbruget:

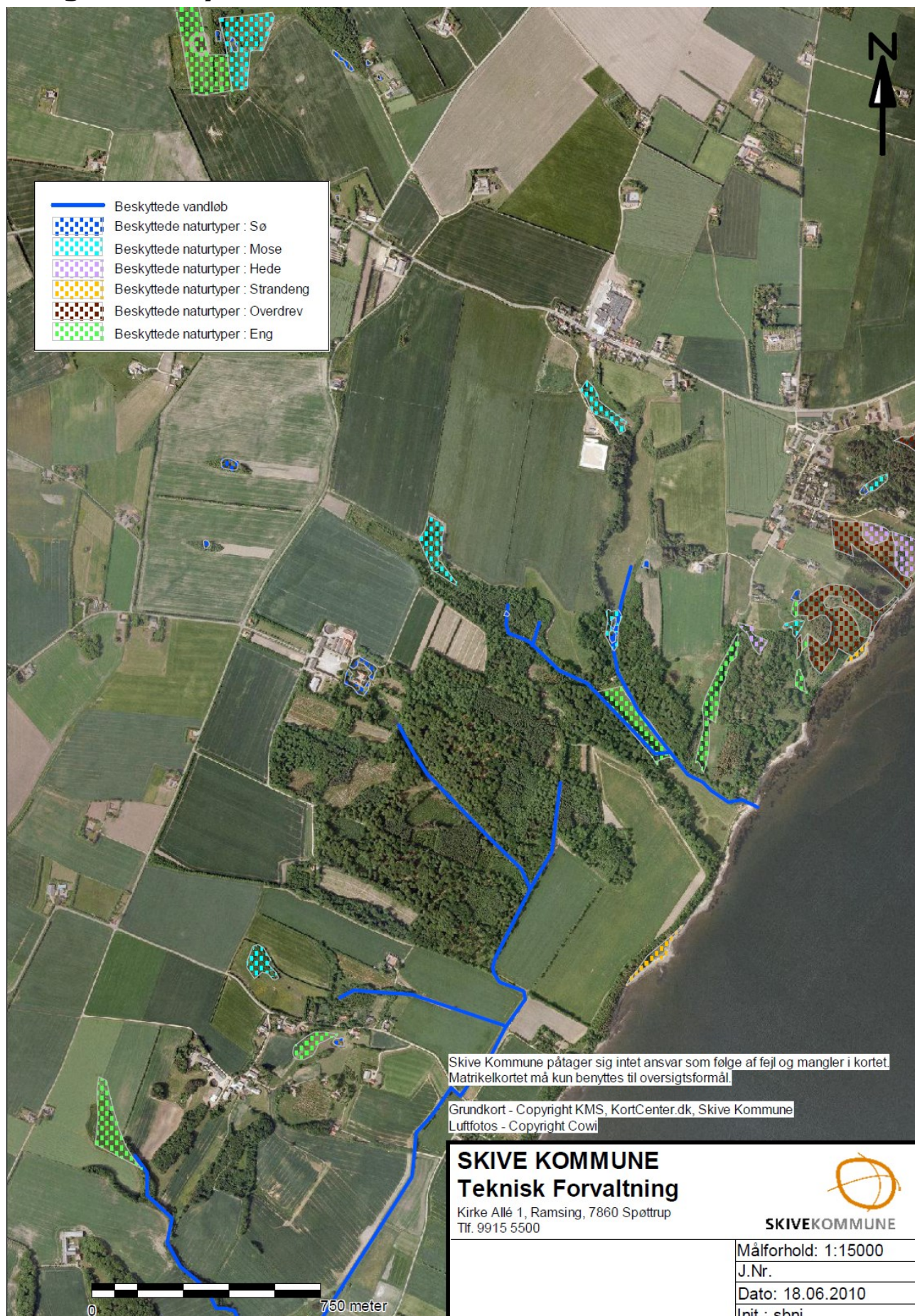
- *Bek. nr. 294 af 31. marts 2009 om tilladelse og godkendelse m.v. af husdyrbrug.*
- *Bek. nr. 1415 af 12/12 2011 om affald.*
- *Bek. nr. 1695 af 19. december 2006 om husdyrbrug og dyrehold for mere end 3 dyreenheder, husdyrgødning, ensilage m.v.*
- *Bek. nr. 1517 af 14/12/2006 om miljøregulering af visse aktiviteter*
- *Bek. nr. 723 af 12. december 1997 om kontrol af beholdere for flydende husdyrgødning, ensilagesaft og spildevand.*
- *Bek. nr. 557 af 9/6/2009 om undervisning for erhvervsmæssige brugere af bekæmpelsesmidler.*
- *Bek. nr. 702 af 24. juni 2011 om bekæmpelsesmidler.*
- *Bek. nr. 268 af 31. marts 2009 om påfyldning og vask m.v. af sprøjtemidler til udbringning af plantebeskyttelsesmidler.*
- *Bek. nr. 1321 af 21/12 2011 om indretning, etablering og drift af olietanke, rørsystemer og pipelines.*
- *Skive Kommunes regulativ for erhvervsaffald.*

Det skal understreges, at reglerne kun er gældende, så længe de tilgrundliggende bestemmelser gælder. Der kan tilsvarende i fremtiden vedtages nye bestemmelser som vil kunne medføre andre regler for husdyrbrugets aktiviteter.

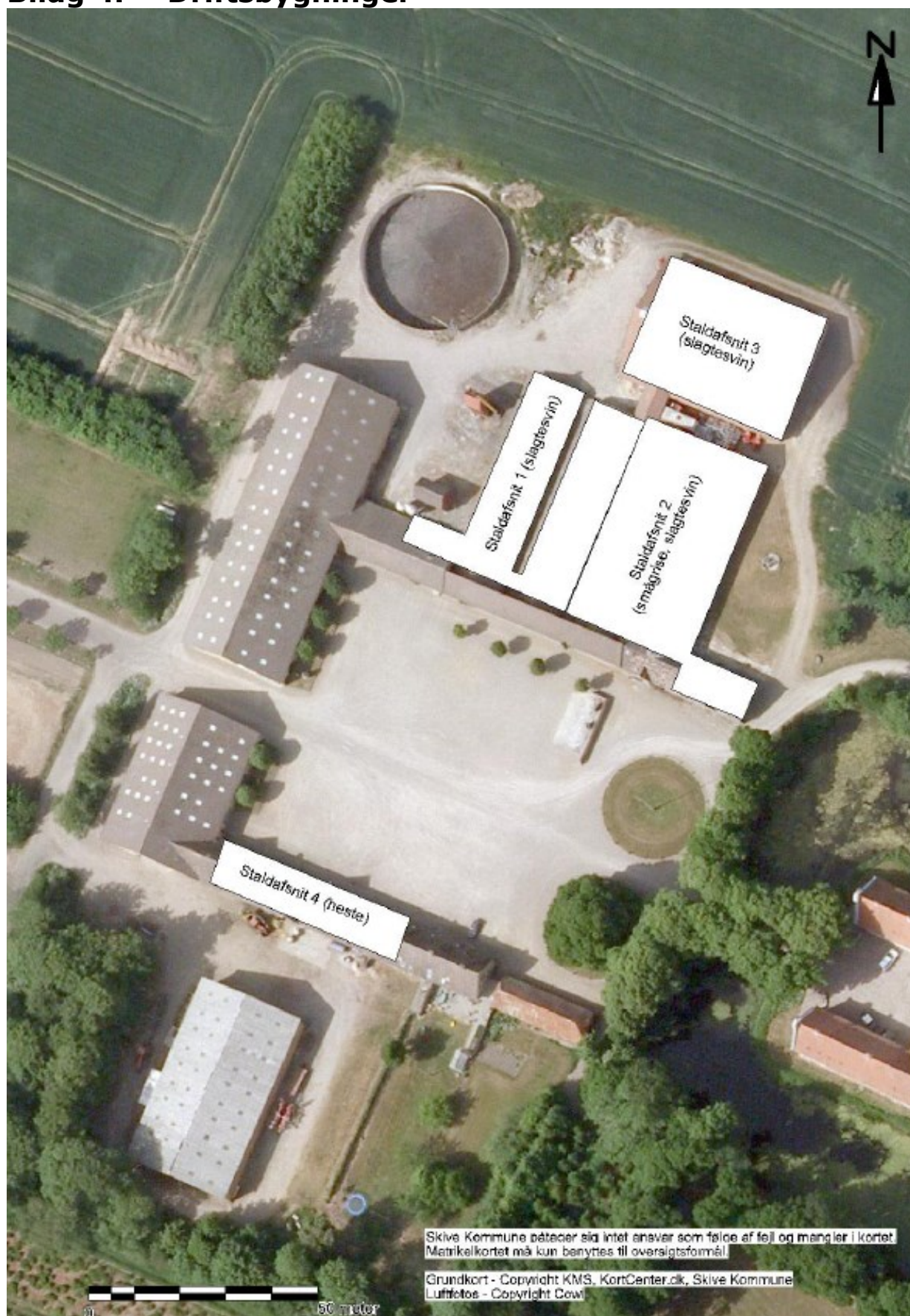
## Bilag 2. Kort over ejendommen (luftfoto 2008, 1:4000)



## Bilag 3. Beskyttet natur.



## Bilag 4. Driftsbygninger



## Bilag 5.1 Kvittering for aflevering af farligt affald.



### Kvittering for afleveret farligt affald på genbrugspladsen

Skema udfyldes af affaldsproducenten:

Firma navn: \_\_\_\_\_

Adresse: \_\_\_\_\_

Postnr. og by: \_\_\_\_\_ Tlf.: \_\_\_\_\_

CVR-nr.: (8 cifre) \_\_\_\_\_ P-nr.: (10 cifre) \_\_\_\_\_

**Farligt affald skal afleveres til personalet** EAK-KODER KAN SES PÅ [WWW.4-S.DK](http://www.4-s.dk)

EAK-kode	Farligt affald (maks. 200 kg. pr. år)	Mængde	
		Antal	Kilo / liter
	Oliefilter		
	Spildolie		
	Malerprodukter		
	Skæreolier		
	Spraydåser indeholdende farligt affald.		
	Akkumulatorer		
	Blandede batterier		
	Pesticid/gift		
	Lysstofrør		
	Andet farligt affald:		

For modtagelse af ovenstående kvitterer Skive Renovation 4-S:

\_\_\_\_\_  
Underskrift / stempel / dato

**Bilag 5.2****EAK-koder, landbrug.**

<b>02</b>			<b>AFFALD FRA LANDBRUG, GARTNERI, AKVAKULTUR, SKOVBRUG, JAGT OG FISKERI SAMT FREMSTILLING OG FORARBEJDNING AF LEVNEDSMIDLER</b>
<b>02</b>	<b>01</b>		<b>Affald fra landbrug, gartneri, akvakultur, skovbrug, jagt og fiskeri</b>
02	01	01	Slam fra vask og rengøring
02	01	02	Affald i form af animalske vævsdele (døde dyr m.v.)
02	01	03	Affald i form af vegetabiliske vævsdele
02	01	04	Plastaffald (undtagen emballager)
02	01	06	Animalsk fæces, urin og gødning (herunder tilsmudset halm), flydende affald opsamlet separat og behandlet uden for produktionsstedet
02	01	07	Affald fra skovbrug
02	01	09	Landbrugskemikalieaffald (pesticidrester m.v.)
02	01	10	Metalaffald
02	01	99	Andet affald, ikke andetsteds specificeret
<b>13</b>			<b>OLIEAFFALD OG AFFALD FRA FLYDENDE BRÆNDSTOFFER</b>
13	02	04	Spildolie
<b>16</b>			<b>AFFALD IKKE ANDETSTEDS SPECIFICERET I LISTEN</b>
16	01	03	Dæk
16	06	01	Akkumulatorer
16	06	02	Ni-Cd-batterier
16	01	07	Oliefiltre
<b>20</b>			<b>KOMMUNALT INDSAMLET AFFALD</b>
20	01	21	Lysstofrør og lavenergipærer

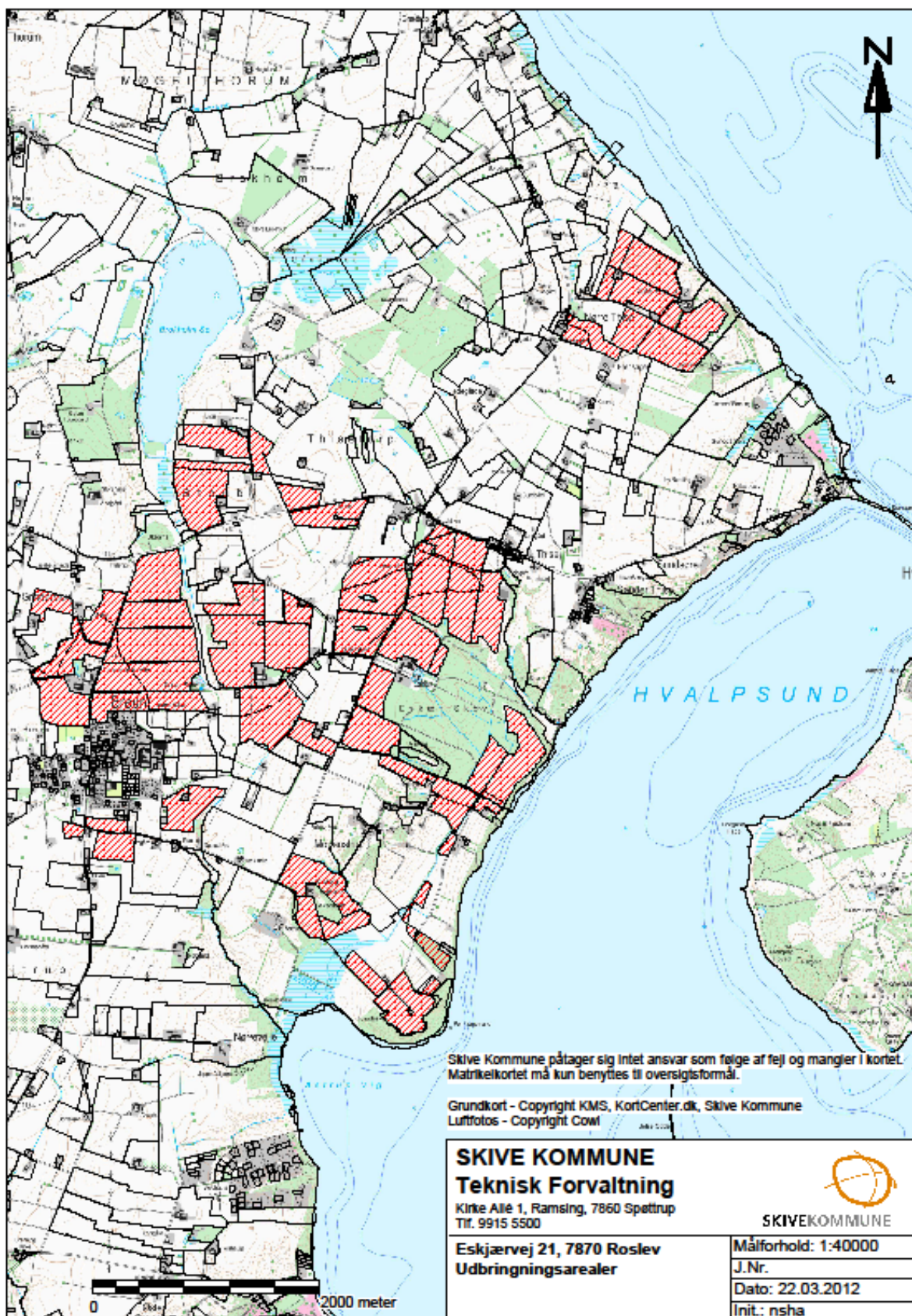
Kilde: Bek. nr. 1415 af 12/12 2011. Bek. om affald



## Bilag 6. Rørføringer fra Thise Mejeri



## Bilag 7. Udbringningsarealer





Skive Kommune påtager sig intet ansvar som følge af fejl og mangler i kortet. Matrikelkortet må kun benyttes til overblikformål.

Grundkort - Copyright KMS, KortCenter.dk, Skive Kommune  
Luftfotos - Copyright Cowi

**SKIVE KOMMUNE**  
**Teknisk Forvaltning**

Kirke Allé 1, Ramsing, 7860 Spøttrup  
Tlf. 9915 5500



SKIVEKOMMUNE

**Eskjærvej 21, 7870 Roslev**  
**Udbringingsarealer**

Målforshold: 1:5000

J.Nr.

Dato: 22.03.2012

Init.: nsha

0 250 meter

## Bilag 8. Ansøgers BAT-redegørelse



Skive Kommune  
Kirke Allé 1  
7860 Spøttrup  
Att.: Natur- & Miljøafdelingen

Skive, d. 17-11-2008

### Vedr.: Miljøgodkendelse af husdyrbruget beliggende Eskjærvej 21, 7870 Roslev.

Hermed sendes uddybende oplysninger i forbindelse med § 12 miljøgodkendelse af husdyrbruget på ovenstående ejendom (skema 9257). Redegørelsen beskriver BAT ud fra BREF dokumentet (referencedokument for bedste tilgængelige teknikker, der vedrører intensiv fjerkræ- og svineproduktion), kombineret med hvad der anses for godt landmandskab.

#### 0-alternativ:

Alternativet til dette projekt er, at driften vil forsætte uændret og anlægget og arealerne ikke vil blive reguleret mht. ammoniak, udvaskning af næringsstoffer m.m. som er en del af hensigten med husdyrloven.

#### Management/godt landmandskab:

BAT inden for management/godt landmandskab er i BREF (referencedokument for bedste tilgængelige teknikker, der vedrører intensiv fjerkræ- og svineproduktion) defineret på en række områder. På bedriften er der taget følgende forholdsregler:

1. Uddannelse og træningsprogrammer for personale.  
Alle medarbejder deltager aktivt i både den daglige pasning af bedriften og supplere den overordnede styring. De ansatte aftaler med ejeren, hvordan dagen, ugen osv. skal forløbe, så bedriften bliver passet bedst mulig. Ved de daglige pauser snakker personalet sammen, og der er rig mulighed for at koordinere dagen. Reparationsarbejder noteres og følges op af ejer. Derudover er medarbejderne informeret om at ejendomme er miljøgodkendt, samt hvilket ansvar der medfølger.
2. Registrere vand, energi, foder, spild, forbrug af handels- og husdyrgødning. Der føres løbende kontrol med foderforbruget til svinene og løbende kontrol med evt. vand- og foderspild. Der føres journal over spredning af uorganisk gødning og husdyrgødning på markerne i form af mark- og gødningsplan, som endvidere bruges til planlægning af kommende sæsons udspreddning. Der føres løbende tilsyn over vand- og energiforbrug, og vand- og energiforbrug opgøres årligt i forbindelse med regnskabet.

Ejer tilstræber selv at være aktiv i stalden hver dag, og sørger for den overordnede kontrol af alle tekniske anlæg og, at systemer fungerer efter hensigten

3. Nødplaner (beredskabsplan).  
Der er lavet en beredskabsplan, hvori forholdsregler i forbindelse med uheld med håndtering af husdyrgødning, brand mv. er beskrevet (jf. beredskabsplan).
4. Reparation og vedligeholdelsesprogrammer for bygninger og inventar.  
Efter tømning af hver sektion bliver staldsektionerne vasket og overbruset. Ventilations- og varmeanlæg bliver rengjort og funktioner kontrolleret. Ligeledes kontrolleres fodringsanlægget og vandventilerne. Bygninger vedligeholdes løbende og ejendommen holdes ryddelig.
5. Korrekt planlægning af aktiviteter på anlægget.  
Grise der indsættes på ejendommen flyttes så vidt muligt altid på hverdage. Gylleudslusning foretages i ugens hverdage indenfor normalt arbejdstid.
6. Korrekt planlægning og gødsning.  
Der udarbejdes mark- og gødningsplaner i henhold til dansk lovgivning, hvilket styrer anvendelsen og udbringningen af næringsstoffer på markerne.  
Ved udbringning af husdyrgødning planlægges der i forhold til at opnå den højeste udnyttelsesprocent af kvælstoffet mht. udbringningstidspunkt.

På baggrund af ovenstående vurderes det, at ansøger bruger BAT indenfor management.

#### Staldteknik:

Sigtet med anlægget og denne ændrede miljøgodkendelse er, at der ud fra et proportionalitetssynspunkt konstant vil blive indhentet nyeste og bedste viden, der gør anlægget til en fremtidssikret virksomhed. Ved miljøtilsyn og revurdering vil der blive orienteret om hvilke overvejelser, der er foretaget med henblik på bedriftens fremtid i relation til den teknologi der giver det bedste miljøhensyn.

I forbindelse med vurdering af BAT for det ansøgte anlæg, er det vigtigt at bemærke, at alle ændringer sker i eksisterende bygninger.

De eksisterende stalde renoveres ikke i forbindelse med ændringen da de er nybyggede eller nyrenoverede indenfor nyere tid.

I de eksisterende løbe-/drægtighedsstalde og farestalde tages en mindre del af inventaret ud så staldafsnittet kan anvendes til hhv. slagtesvin og smågrise. Der er linespil under spaltearealet i løbe-/drægtighedsstalden, hvilket formodes af have en ammoniakreducerende effekt, der dog ikke er medregnet i emissionsberegningen. Staldafsnittene renoveres ikke.

Det vil ikke være hensigtsmæssigt, at ændre disse fuldt opdaterede staldanlæg med andre gulvtyper.

Ventilationsanlægget er optimeret, bla. ved at undgå modstand i systemet gennem hyppig rengøring og service. Ved at undgå modstand i ventilationssystemet sikres en korrekt ventilation, færre lugtgener, mindre energiforbrug til ventilation, mindre energiforbrug til opvarmning af stalde om vinteren.

I referencedokumentet for bedst tilgængelige teknikker (BREF) der vedrører intensiv fjerkræ- og svineproduktion, er ovenstående forhold nævnt som BAT. Desuden findes der en række danske BAT-byggeblade og BAT-kandidater på en række teknikker (jf. nedenstående).

Gylleforsuring er fravalgt ud fra flere forhold. Med det aktuelle produktionsanlæg er det ikke muligt at installere forsuring i alle staldafsnit. Desuden er der ikke sikkerhed for, at betonen i gyllekanalerne har god holdbarhed overfor syrepåvirkningen, samtidig er energiforbruget ved drift af et forsurationsanlæg opgjort til min. 20.000 kwh.

Erfaringer med forsurationsanlæg fra andre ejendomme har vist, at der er en risiko for forværring af lugtgener på ejendomme hvor der sker en opblanding af forsuret gylle med ikke forsuret gylle.

Idet ejendommen ikke er placeret i umiddelbar nærhed af sårbar natur og ammoniakreduktion kan opfyldes på anden vis, fravælges gylleforsuring.

Luftrensning er fravalgt ud fra en samfundsøkonomisk betragtning. Bygninger, gitterspær mv. i staldene er ikke dimensioneret til samling af ventilationsafkast. I det givne staldanlæg ville dette medføre væsentlige omforandringer af et ellers tidssvarende staldanlæg. Desuden findes der i de fleste staldafsnit nyere ventilationsanlæg, der ikke vil være hensigtsmæssigt, at udskifte før det er nedslidt.

#### Foderteknik:

Der er på ansøgningstidspunktet ikke pålagt ejendommen restriktioner i forhold til fodring. I nudriften er der derfor ikke indtastet oplysninger, og derfor er beregninger i forhold til nudriften beregnet på baggrund af normalt.

For at reducere udskillelsen af næringsstoffer (N og P) i gødningen fra svin, indføres der et krav om foderets maksimalindhold af råprotein/FE. Desuden anvendes der ernæringsstyring eller fasefodring til, at tilpasse foderets til dyrenes specifikke behov i forskellige produktionsfaser, samt fytase for, at begrænse brugen af fosfor råvare, samt for at reducere påvirkningen af omgivelserne. I referencedokumentet for bedst tilgængelige teknikker (BREF) der vedrører intensiv fjerkræ- og svineproduktion, nævnes ovenstående som BAT.

På baggrund af ovenstående vurderes ansøgningen at leve op til BAT inden for fodring.

#### Vandbesparende foranstaltninger:

Der anvendes drikkekopper ved smågrisenes drikkeipler samt dele af slagtesvinene, hvilket er med til at sikre et minimum af spild.

Ved rengøring af staldene i blødsættes staldene forud for egentligt vask med højtryksrensere. Både i blødsætning og højtryksrensning er vandbesparende.

Staldene kontrolleres dagligt, og evt. lækager udføres der straks små reparationer, eller der tilkaldes service hvis der er behov for dette.

Iflg. referencedokumentet for bedst tilgængelige teknikker (BREF) der vedrører intensiv fjerkræ- og svineproduktion, anvendes der således BAT (drikkekopper, i blødsætning og højtryksrensning ved vask).

#### Energisparende foranstaltninger:

Der anvendes frekvensstyrede elmotorer til dele af staldriften, herunder ventilationen, og staldbelysning er kun tændt efter behov. Al ventilation er udstyret med et temperaturreguleret styringssystem som sikrer, at ventilationen kører optimalt i forhold til staldtemperatur og elforbruget. Dette sikrer temperaturstyring og minimumsventilation i perioder hvor behovet for ventilation er lavt.

Iflg. referencedokumentet for bedst tilgængelige teknikker (BREF) der vedrører intensiv fjerkræ- og svineproduktion, anvendes der således BAT (frekvensstyring af elmotorer, samt temperaturstyring).

#### Opbevaring af husdyrgødning:

Der er etableret fast overdækning på gylletanken.

Desuden gælder der følgende forhold på ejendommen:

1. Tanken er tilmeldt de lovpligtige regelmæssige eftersyn hvilket betyder, at tanken hvert 10 år bliver kontrolleret for om der skulle være tegn på begyndende utætheder.
2. Tanken tømmes ca. en gang årligt for inspektion og vedligeholdelse.
3. Gyllen omrøres kun forud for udkørsel af gylle.
4. Der er fast overdækning på lagertanken

I referencedokumentet for bedst tilgængelige teknikker (BREF) der vedrører intensiv fjerkræ- og svineproduktion, er ovenstående forhold nævnt som BAT.

#### Udbringning af husdyrgødning:

Der udarbejdes årligt et gødningsregnskab samt en gødningsplan, hvori bl.a. udbringningen af husdyrgødning afpasses efter afgrødernes behov for næringsstoffer og vækstperiode, hvilket betyder maksimal udnyttelse af næringsstoffer. Udbringningen sker aldrig på vandmættet, oversvømmet, frossen eller snedækket areal.

Udbringningsteknikken sker typisk ved slangeudlægning på en voksende afgrøde. I tilfælde af udbringning på ubevokset jord, indarbejdes husdyrgødningen indenfor maksimalt 6 timer.

Da arealerne primært dyrkes med vinterafgrøder, benyttes der ikke nedfælder. Nedfældning i vinterafgrøder er ikke ønskeligt, da der kommer for mange køreskader på afgrøderne, hvilket medfører et mindre udbytte og i sidste ende en mindre N-optagelse i afgrøder og dermed også en større udvaskning. Udkørsel med nedfælder, tager endvidere en del længere tid. En nedfælder, har typisk 6-8 m. rækkevidde, mens en gyllevogn med slæbeslanger har op til 24 m. rækkevidde. Af samme grund er der også valgt slæbeslanger som udbringningsteknik.

I Bufferzoner nedfældes husdyrgødning efter gældende reglerne på sort jord og græs.

I referencedokumentet for bedst tilgængelige teknikker (BREF) der vedrører intensiv fjerkræ- og svineproduktion, er ovenstående forhold nævnt som BAT. Det vurderes at de valgte udbringningsteknikker lever op til BAT.

Desuden kan det oplyses, at når der udbringes husdyrgødning og suppleres op til Plantedirektoratets norm med handelsgødning, er der forbrugt 10-15 % mindre kvælstof end den økonomisk optimale mængde. Dette medfører et kraftigt incitament til en restriktiv håndtering af husdyrgødningen. Ansøger vil derfor søge den mest optimale form for udbringningsteknik, placering i sædskiftet og benytte de mest optimale vejrforhold, således fordampningen af ammoniak reduceres mest mulig og udnyttelsen af næringsstoffer er størst mulig, og lugtgenerne er mindst. Ligeledes vil stigende afgrødepriser flytte afgrødernes økonomisk optimale kvælstofniveau højere op, og dermed kræve bedre udnyttelse af husdyrgødning på bedriftens arealer. Der tilstræbes at varske nærmeste naboer i forbindelse med udbringning af husdyrgødning.

Henvendelse på ovenstående bedes rettes til såvel ansøger Schütte (97 57 80 17/ 40 17 80 17) som agronom Klaus Hvas Sørensen (96 15 30 08).

Med venlig hilsen

Klaus Hvas Sørensen  
Agronom  
Reservevej 85  
7800 Skive  
96 15 30 08  
khs@landbo-limfjord.dk



## Bilag 9. Vurdering af N og P til overfladevand

Inden et projekt kan godkendes skal der ifølge habitatbekendtgørelsens § 7, stk. 1, foretages en vurdering af, om projektet i sig selv, eller i forbindelse med andre planer og projekter, kan påvirke et Natura 2000-område væsentligt. Ved vurderingen af om et projekt kan påvirke et Natura 2000 væsentligt, skal der ses på den eventuelle negative påvirkning projektet kan have på området og dens bevaringsmålsætning, habitatbekendtgørelsens § 7, stk. 2. Hvis projektet vurderes at kunne skade området, kan der ikke meddeles tilladelse til det ansøgte. Hvis vurderingen derimod viser, at projektet ikke kan skade området, kan der meddeles godkendelse til det ansøgte.

Husdyrbrugets påvirkninger på overfladevand vurderes indenfor de kystvandsoplande, som Limfjorden er opdelt i, jf. udkast til vandplanerne. Vurderingen foretages i henhold til Miljøstyrelsens vejledning<sup>2</sup> om vurdering af nitrat og fosfor til overfladevande.

Miljøstyrelsens vejledning fastlægger afskæringskriterier for graden af påvirkning af nitratudvaskning til overfladevand. Et husdyrbrug vurderes ikke at medføre negativ påvirkning på overfladevande, herunder Natura 2000-områder samt yngle- eller rasteområder for beskyttede arter som følge af nitratudvaskning, såfremt afskæringskriterierne er overholdt. Princippet for vurdering af nitratsens skadevirkning, overføres i Miljøstyrelsens vejledning, til også at gælde ved vurdering af påvirkningen af fosfor til overfladevande.

Husdyrbruget og ca. 334 ha af dets arealer ligger i kystvandsoplandet til Skive Fjord, Lovns Bredning og Risgårde Bredning, og afvander via Eskov Bæk, Astrup Bæk, Grøndal Bæk, Vandløb Nørre Thise, Mogenstrup Østre Vandløb og Lyby Grønning Skelgrøft.

Resterende ca. 282 ha af husdyrbrugets udbringningsarealer ligger i kystvandsoplandet til Løgstør Bredning, og afvander via Hinnerup Å til Natura 2000 området Selde Vig. Heraf afvander 279 ha via Brokholm Sø.

Kystvandsoplandet Skive Fjord, Lovns Bredning og Risgårde Bredning indeholder habitatområde nr. 30 Lovns Bredning, Hjarbæk Fjord og Skals Ådal og hele fuglebeskyttelsesområde nr. 14 ligger inden for kystvandsoplandet Skive Fjord mm..

Kystvandsoplandet Løgstør Bredning indeholder habitatområde nr. 16 - Løgstør Bredning, Vejlerne og Bulbjerg, habitatområde nr. 29 - Dråby Vig og habitatområde nr. 221 - Rissum Enge og Selde Vig, samt fuglebeskyttelsesområde nr. 12 - Løgstør Bredning, Livø, Feggesund og Skarrehage og fuglebeskyttelsesområde nr. 26 - Dråby Vig.

Udpegningsgrundlag for Habitatområde nr. 30 - Lovns Bredning, Hjarbæk Fjord og Skals Ådal

Naturtyper:

Vadeflade (1140), Lagune (1150), Bugt (1160), Rev (1170), Strandvold med enårige planter (1210), Strandvold med flerårige planter (1220), Kystklit/klippe (1230), Enårig strandvegetation (1310), Strandeng (1330), Klithede (2140), Søbred med småarter (3130), Knansnålalge-sø (3140), Næringsrig sø (3150), Brunvandet sø (3160), Vandløb (3260), Våd hede (4010), Tør hede (4030), Enekrat (5130), Tørt kalkoverdrev (6120), Kalkoverdrev (6210), Surt overdrev (6230), Tidvis våd eng (6410), Urtebræmme (6430), Nedbrudt højmose (7120), Hængesæk (7140), Tørvelavning (7150), Kildevæld (7220), Rigkær (7230), Bøg på mor (9110), Bøg på muld (9130), Ege-blandskov (9160), Stilkege-krat (9190), Skovbevokset tørvemose (91D0) og Elle- og askeskov (91E0).

<sup>2</sup> [http://www2.mst.dk/wiki/Husdyrvejledning.Nitrat%20\(overfladevand\).ashx](http://www2.mst.dk/wiki/Husdyrvejledning.Nitrat%20(overfladevand).ashx) og <http://www2.mst.dk/wiki/Husdyrvejledning.Fosfor.ashx>

Arter:

Kildevælds-vindelsnegl (1013), Grøn kølleguldsmed (1037), Stor kærguldsmed (1042), Bæklampret (1099), Stavsild (1103), Stor vandsalamander (1166), Damflagermus (1318), Odder (1355), Spættet sæl (1365), Blank seglmos (1393) og Gul stenbræk (1528).

#### Udpegningsgrundlag for Fuglebeskyttelsesområde nr. 14 – Lovns Bredning

Sangsvane (A038), Hvinand (A067), Toppet skallesluger (A069) og Stor skallesluger (A070).

#### Udpegningsgrundlag for Habitatområde nr. 16 – Løgstør Bredning, Vejlerne og Bulbjerg

Naturtyper:

Sandbanke (1110), Vadeflade (1140)\*, Lagune (1150), Bugt (1160), Rev (1170), Strandvold med enårig planter (1210), Strandvold med flerårige planter (1220), Kystklint/klippe (1230), Enårig strandengsvegetation (1310), Strandeng (1330), Forklit (2110), Hvid klit (2120)\*, Grå/grøn klit (2130), \* Klithede (2140), Havtornklit (2160), Grårisklit (2170), Klitlavning (2190), \* Enebærklit (2250), Søbred med småurter (3130), Kransnålage-sø (3140), Næringsrig sø (3150), Brunvandet sø (3160), Vandløb (3260), Våd hede (4010), Tør hede (4030), Enekrat (5130), Kalkoverdrev (6210)\*, Surt overdrev (6230), Tidvis våd eng (6410)\*, Kildevæld (7220), Rigkær (7230), Bøg på mor (9110), Ege-blandskov (9160), Stilkege-krat (9190)\*, Skovbevokset tørvemose (91D0)\*, Elle- og askeskov (91E0).

Arter:

Havlampret (1095), Stor vandsalamander (1166), Damflagermus (1318), Odder (1355), Spættet sæl (1365).

#### Udpegningsgrundlag for Habitatområde nr. 29 – Dråby Vig

Naturtyper:

Vadeflade (1140), \* Lagune (1150), Bugt (1160), Rev (1170), Strandvold med enårig planter (1210), Strandvold med flerårige planter (1220), Enårig strandengsvegetation (1310), Strandeng (1330), Kalkoverdrev (6210), \* Surt overdrev (6230), \* Kildevæld (7220), Rigkær (7230).

Arter:

Stavsild (1103), Odder (1355), Spættet sæl (1365).

#### Udpegningsgrundlag for Habitatområde nr. 221 – Rissum Enge og Selde Vig

Sandbanke (1110), Vadeflade (1140), Lagune (1150), Bugt (1160), Strandeng (1330), Grå/grøn klit (2130), Næringsfattig sø (3130), Næringsrig sø (3150), Kalkoverdrev (6210), Surt overdrev (6230), Rigkær (7230).

#### Udpegningsgrundlag for Fuglebeskyttelsesområde nr. 12 – Løgstør Bredning, Livø, Feggesund og Skarrehage

Sangsvane (T), Kortnæbbet gås (T), Pibeand (T), Hvinand (T), Toppet skallesluger (T), Dværgterne (Y).

#### Udpegningsgrundlag for Fuglebeskyttelsesområde nr. 26 – Dråby Vig

Lysbuget knortegås (T), Klyde (Y), Hjejle (T), Havterne (Y).

## Vurdering af projektet i kumulation med andre planer og projekter

Ifølge Miljøstyrelsens fastlagte afskæringskriterium for påvirkning i kumulation med andre planer og projekter må antal dyreenheder i det aktuelle opland, hvor projektet agtes gennemført, ikke have været stigende siden 1. januar 2007. Hvis der er andre kilder til udvaskning af næringsstoffer, der har givet anledning til en øget udvaskning fra det aktuelle opland siden 1. januar 2007, skal dette også inddrages i vurderingen.

Ved vurderingen af om forudsætningerne for husdyrgodkendelseslovens beskyttelsesniveauer er opfyldt samt hvorvidt et projekt har en væsentlig påvirkning på et Natura-2000 område, skal der ses på udviklingen i antal dyreenheder indenfor et opland. Dette følger også af Miljøstyrelsens vejledning. Der kan være andre opgørelsesmetoder, som kan bruges, når denne vurdering skal foretages, men her mangler de værktøjer og den videnskabelige viden, som skal til, for at kunne konkludere noget ud fra data. Skive Kommune henholder sig derfor til Miljøstyrelsens vejledning, som giver et argumenteret fundament for at vurdere og konkludere ud fra data vedr. det samlede antal dyreenheder.

Skive Kommune er besiddelse af to datasæt, som beskriver udviklingen i antallet af dyreenheder. Det ene er det datasæt, som Miljøstyrelsen har stillet til rådighed<sup>3</sup>, som bygger på data fra CHR, og som siger noget om udviklingen i antallet af dyreenheder på anlægsniveau i perioden 2007 - 2010. Det andet datasæt er bestilt af Limfjordsrådet og udarbejdet af Conterra<sup>4</sup>. Her kombineres data fra CHR (Centralt HusdyrbrugsRegister) og GLR (Generelt LandbrugsRegister) med oplysninger fra gødningsregnskaberne, hvilket kan give et billede af, hvor husdyrgødningen fra de producerede dyreenheder rent faktisk udbringes, og der tages i dette datasæt også højde for eksport og import af husdyrgødning og forarbejdet husdyrgødning.

Ifølge de rene CHR data er antallet af dyreenheder i perioden 2007 - 2011 i kystvandsoplandet Skive Fjord, Lovns Bredning og Risgårde Bredning steget med 2,5 %.

Ifølge data fra Conterra er antallet af dyreenheder i perioden 2007 - 2009 steget med 3,8 % i oplandet til Skive Fjord, Lovns Bredning og Risgårde Bredning.

Ifølge de rene CHR data er antallet af dyreenheder i perioden 2007 - 2011 i kystvandsoplandet Løgstør Bredning steget med 1,6 %.

Ifølge data fra Conterra er antallet af dyreenheder i perioden 2007 - 2009 faldet med 2,9 % i oplandet til Løgstør Bredning.

Da dyretrykket er stigende i oplandet til Skive Fjord, Lovns Bredning og Risgårde Bredning og i oplandet til Løgstør Bredning, skal udvaskningen fra husdyrbruget svare til udvaskningen fra et plantebrug. Husdyrbruget har via beregninger i husdyrgodkendelse.dk vist at udvaskningen fra husdyrbruget ikke overstiger udvaskningen fra et plantebrug.

I den kumulative betragtning og ved vurderingen af øvrige kilder til udvaskning af næringsstoffer giver tallene fra Conterra et godt grundlag for at vurdere eksport og import af husdyrgødning og forarbejdet husdyrgødning mellem de enkelte oplande, da alt dette er inddraget i tallene via oplysninger fra gødningsregnskaberne. Det kan dermed afvises, at transport af husdyrgødning og forarbejdet husdyrgødning mellem oplandene giver anledning til problemer i forhold til den kumulative påvirkning af vandområderne.

Meddelte miljøgodkendelser og tilladelser som endnu ikke er taget i brug, men som stadig kan udnyttes, kan af gode grunde ikke være med i opgørelserne af udviklingen i antallet af

<sup>3</sup> <http://www.jordbrugsanalyser.dk/webgis/kort.htm>

<sup>4</sup> Conterras datablad udleveres efter ønske ved henvendelse til kommunen.

dyreenheder. Det samme gælder nedlagte dyrehold, siden status i udviklingen sidst er opgjort. Skive Kommune har endnu ikke det fulde overblik over, hvor mange godkendte dyreenheder i godkendelser og tilladelser, som endnu ikke er udnyttet indenfor de enkelte kystvandsoplande. Det vurderes, at de endnu uudnyttede godkendelser og tilladelser ikke at være af et sådant omfang, at det vil føre til en stigning i antallet af dyreenheder. Eventuelt nedlagte brug siden årsskiftet vil yderligere trække udviklingen i antallet af dyreenheder i nedadgående retning.

Skive Kommune har ikke kendskab til, at der siden 2007 skulle være sket en øget belastning med næringsstoffer fra andre kilder i de tre kystvandsoplande.

Afskæringskriteriet for projektets påvirkning i kumulation med andre planer og projekter vurderes således at være overholdt.

#### Vurdering af projektets påvirkning i sig selv

Limfjorden er opdelt i mere eller mindre adskilte bassiner. I sådanne fjorde vil det jf. DMU's rapport nr. 787 have en negativ effekt på miljøet, hvis næringsstoffertilførslerne flyttes 'indad' i fjorden. Det nævnes direkte i rapporten, at man ikke i Limfjorden bør flytte tilførsler fra de ydre dele af fjorden til de sydlige dele af fjorden, herunder Skive Fjord og Lovns Bredning. Vandområderne Skive Fjord, Lovns Bredning og Risgårde Bredning er alle en del af den indre del af Limfjorden, og Skive Kommune vurderer, bl.a. på baggrund af ovenstående, at de skal betragtes som et forholdsvist lukket bassin. Løgstør Bredning vurderes ikke at kunne karakteriseres som et lukket bassin.

Ifølge Miljøstyrelsens fastlagte afskæringskriterium for påvirkning fra projektet i sig selv, må nitrat- og fosforudvaskningen fra det samlede husdyrbrug ikke overstige 5 % af den samlede udvaskning af hhv. nitrat og fosfor fra det aktuelle opland. Hvis udvaskningen sker til et vandområdedet, der er karakteriseret som et lukket bassin må nitrat- og fosforudvaskningen fra det samlede husdyrbrug ikke overstige 1 % af den samlede udvaskning.

Nedenstående beregninger er foretaget i henhold til Miljøstyrelsens vejledning.

#### *Nitrat til Skive Fjord, Lovns Bredning og Risgårde Bredning*

<b>Oplandsberegning:</b>	
Samlet opland	144.300 ha
Dyrket areal i oplandet (støtteareal 2009)	81.500 ha
Reduktionspotentiale for det samlede opland (gennemsnit)	76 -100 % (middel: 88%)
Standartudvaskning, sandjord:85 og lerjord: 46 kg N/ha/år	85 kg N/ha/år
Udvaskning fra dyrket opland (85 x 0,12 *x 81.500)	831.300 kg N/år
Udvaskning fra udyrket opland, naturbidraget (10 x 0,12* x 62.800)	75.360 kg N/år
Udvaskning i alt fra oplandet	906.660 kg N/år
<b>Beregning på det ansørgtes totalbelastning:</b>	
Reduktionspotentiale for udbringningsarealerne	0-50 % (middel: 25 %)
Areal til udspreddning (ejede- og forpagtede arealer)	334 ha
Udvaskning fra rodzonen (fra husdyrgødning)	1,3 kg N/ha/år
Det ansørgtes samlede bidrag til kystvandet (334 x 1,3) x 75 %	326 kg N/år

Ansøgt N-bidrag af samlede N-bidrag til Skive Fjord	0,04 %
---	--------

\*  $1 - (88/100) = 0,12$

Fosfor til Skive Fjord, Lovns Bredning og Risgårde Bredning

<b>Oplandsberegning</b>	
Areal til udspredning (ejede- og forpagtede arealer)	334 ha
Overskud per hektar	7,8 kg P/ha
% forøgelse i godkendelsesperioden	3,12 %
Worst case udvaskning	1 kg P/ha
Worst case påvirkning fra husdyrbruget	10,4 kg P
Samlet belastning i oplandet**	68.160 kg P
Husdyrbrugets del af påvirkningen	0,02 %

\*\* Stofafstrømning 2001 – 2005 i tabel 2.2.9 i 'Forslag til vandplan Hovedvandopland 1.2 Limfjorden, er angivet til 359.000 kg P.

- Oplandet til Skive Fjord, Lovns Bredning og Risgårde Bredning udgør 19 % af Limfjordens samlede opland.

- Som estimat for samlet belastning i oplandet til Skive Fjord, er taget 19 % af 359.000 kg P.

Nitrat til Løgstør Bredning

<b>Oplandsberegning:</b>	
Samlet opland	57.900 ha
Dyrket areal i oplandet (støtteareal)	35.500 ha
Reduktionspotentiale for det samlede opland	0-50 % (middel: 25 %)
Standartudvaskning, sandjord: 85 kg N/ha/år og lerjord: 46 kg N/ha/år	85 kg N/ha/år
Udvaskning fra dyrket opland ( $85 \times 0,75 \times 35.500$ )	2.263.125 kg N/år
Udvaskning fra udyrket opland, naturbidraget ( $10 \times 0,75 \times 22.400$ )	168.000 kg N/år
Udvaskning i alt fra oplandet	2.431.125 kg N/år
<b>Beregning på det ansøgtes totalbelastning:</b>	
Reduktionspotentiale for udbringningsarealer	0-50 (middel: 25 %)
Areal til udspredning (ejede- og forpagtede arealer)	282 ha
Udvaskning fra rodzonen (fra husdyrgødning)	1,3 kg N/ha/år
Det ansøgtes samlede bidrag til kystvandet ( $282 \times 1,3 \times 75 \%$ )	275 kg N/år
Ansøgt N-bidrag af samlede N-bidrag til Løgstør Bredning	0,01 %

\*  $1 - (25/100) = 0,75$

## Fosfor til Løgstør Bredning

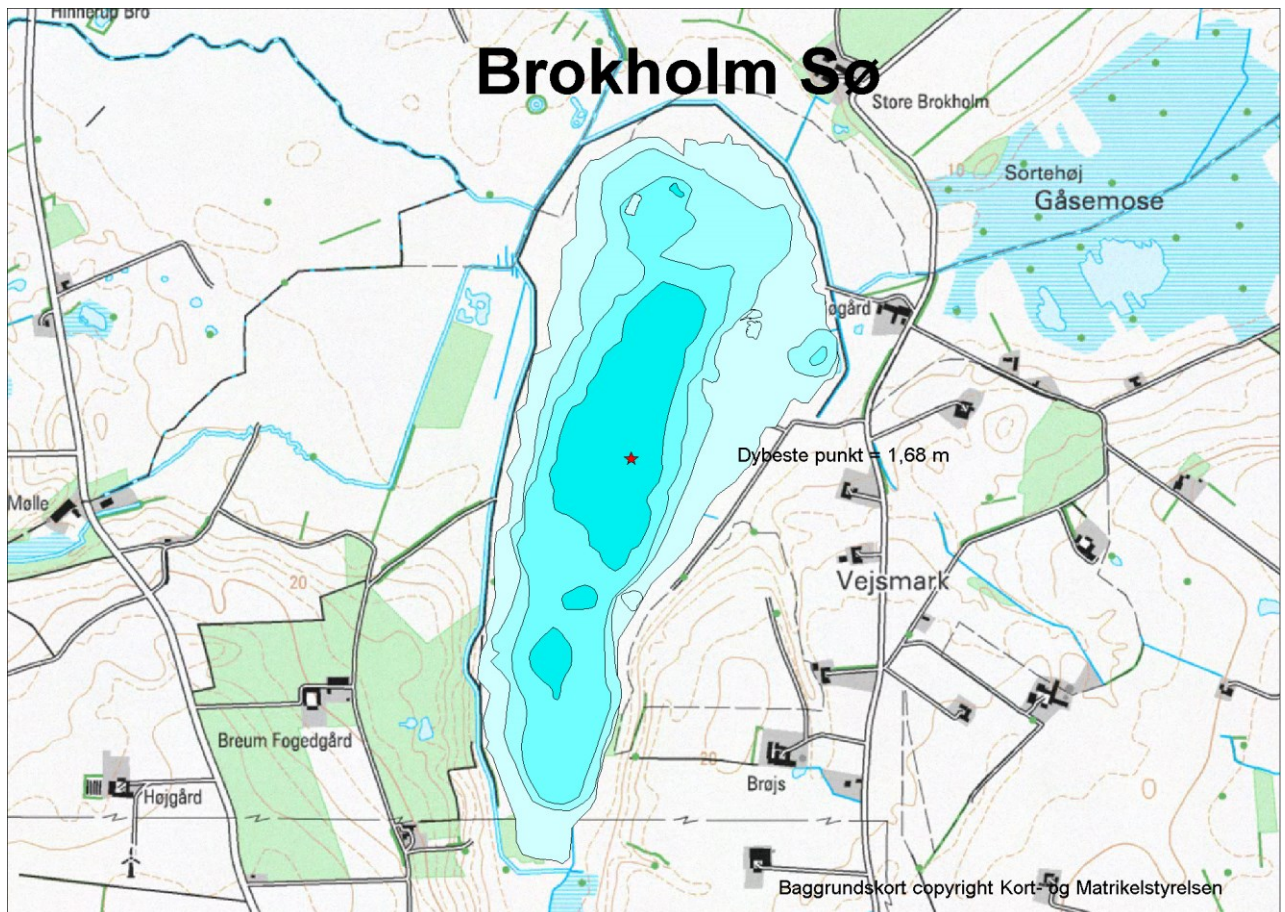
<b>Oplandsberegning</b>	
Areal til udspreddning (ejede- og forpagtede arealer)	282 ha
Overskud per hektar	7,8 kg P/ha
% forøgelse i godkendelsesperioden	3,12 %
Worst case udvaskning	1 kg P/ha
Worst case påvirkning fra husdyrbruget	8,8 kg P
Samlet belastning i oplandet**	27.280 kg P
Husdyrbrugets del af påvirkningen	0,03 %

\*\* Frem for at lave en opsplitning af kilderne til fosforudledning i oplandet, som der er lagt op til i Mst's vejledning, vurderer Skive Kommune, at det er mere pålideligt at anvende vandplanens tal for samlet P-udledning. Tallet for den samlede belastning i oplandet er fremkommet på følgende måde:

- Stofafstrømning 2001 – 2005 i tabel 2.2.9 i 'Forslag til vandplan Hovedvandopland 1.2 Limfjorden, er angivet til 359.000 kg P.
- Oplandet til Løgstør Bredning udgør 7,6 % af Limfjordens samlede opland.
- Som estimat for samlet belastning i oplandet til Løgstør Bredning, er taget 7,6 % af 359.000 kg P.

## Brokholm Sø

Brokholm sø blev gendannet i 1999. Søen er 80 ha.



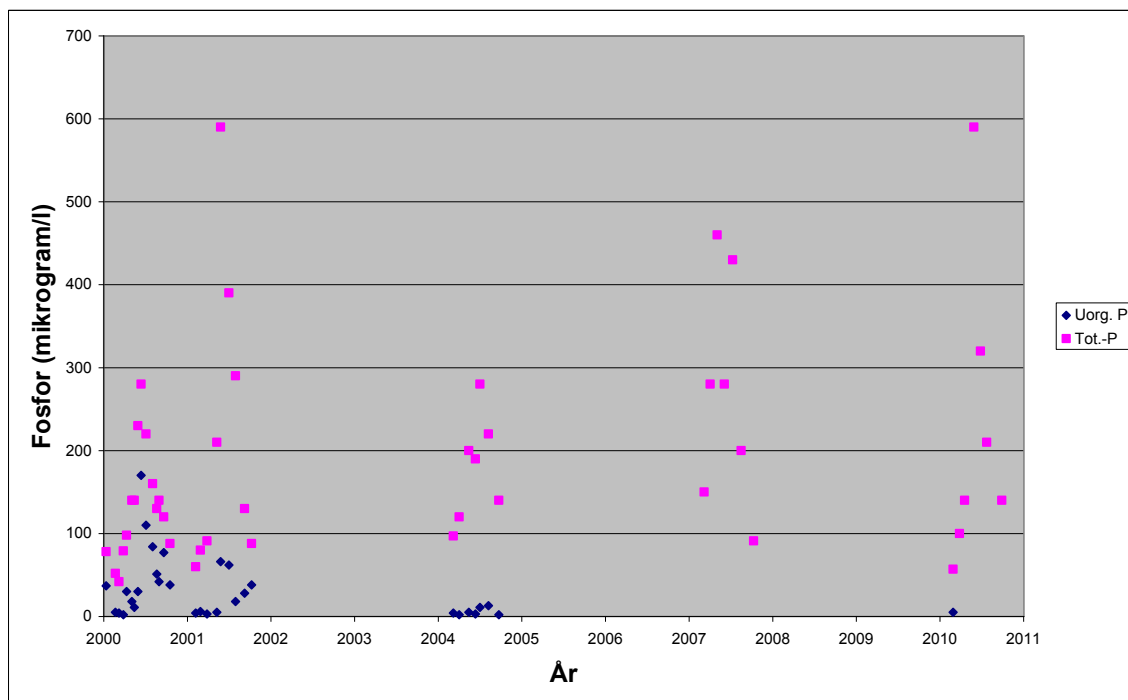
Figur 1. Brokholm Sø med dybdeforhold.

Samlet er oplandet til Brokholm sø ca. 2900 ha, heraf er ca. 100 ha søer. Det dyrkede opland er ca. 2320 ha og det udyrkede ca. 480 ha.

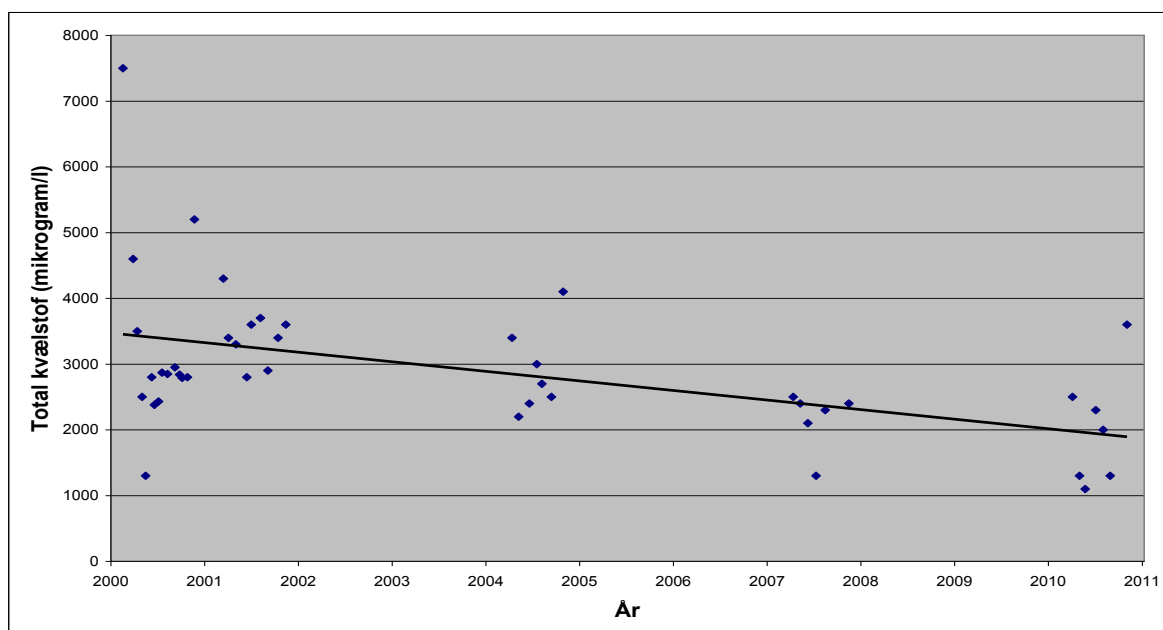
Målsætningen i regionplanen er en *basismålsætning*: sø med naturligt og alsidigt plante- og dyreliv.

Målsætningen er ikke opfyldt primært p.g.a. tilledning af for store mængder næringsalte. Fosfor er sandsynligvis den naturligt styrende faktor for søens eutrofieringstilstand. I figur 2 er vist den tidsmæssige variation i koncentrationen af uorganisk fosfor og total fosfor (data er baseret på udtræk fra Miljøportalen). Målingerne før 2006 er udført af Viborg Amt og efter 2006 af Naturstyrelsen.

I Naturstyrelsen måleprogram er der ikke foretaget systematisk måling af uorganisk fosfor. Imidlertid antyder målingerne fra 2000 og 2001, at søen havde en intern fosforbelastning i de første par år efter gendannelsen, idet man ser høje værdier af uorganisk fosfor om sommeren. De manglende målinger af uorganisk fosfor i 2007 og 2010 gør det vanskeligt at afgøre, hvordan



Figur 2. Den tidsmæssige variation i fosforkoncentrationen i Brokholm Sø i perioden 2000-2010.



Figur 3. Den tidsmæssige variation i kvælstofkoncentrationen i Brokholm Sø i perioden 2000-2010.

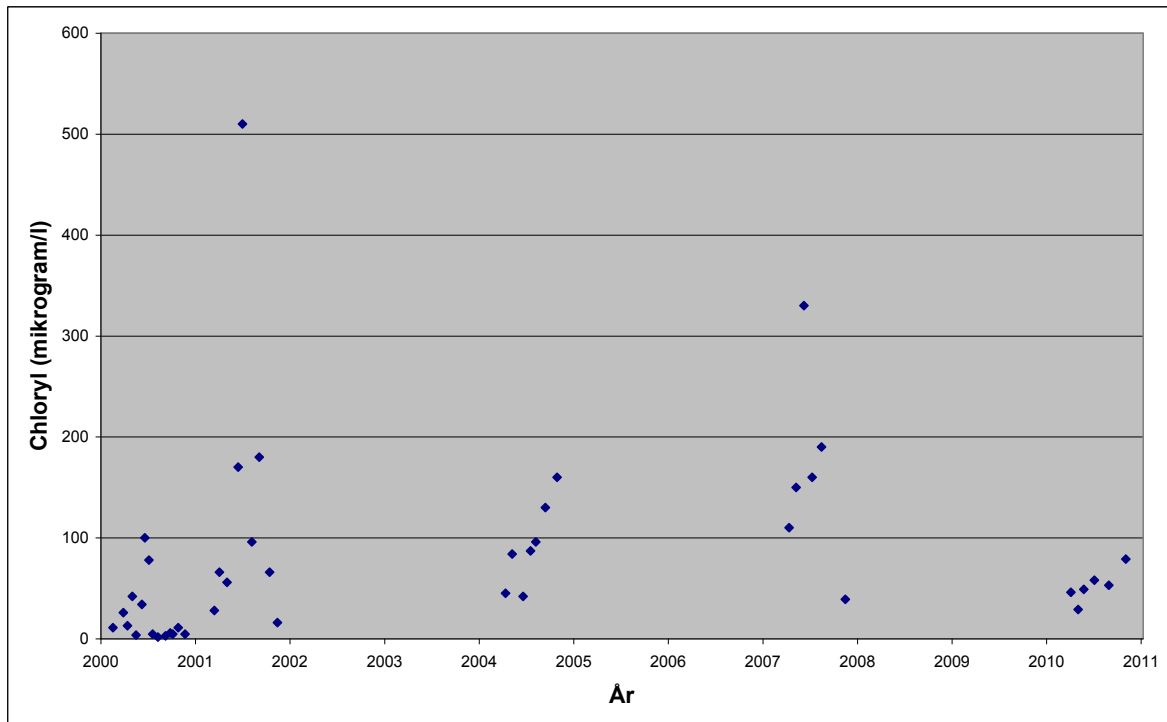
situationen er i dag. Amtets målinger fra 2004 tydede på, at i dette år var den interne belastning ikke særlig stor, da koncentrationerne af uorganisk fosfor var forholdsvis lave sommeren igennem.

De meget høje koncentrationer af total fosfor viser, at søen er stærkt overbelastet med fosfor. Middelkoncentrationen af total fosfor har varieret fra 130 til 270  $\mu\text{g}$  total fosfor/l. Datamaterialet peger på ikke en systematisk faldende eller stigende tendens.

En opfyldelse af målsætningen vurderes at kræve, at tilførslen af fosfor reduceres til et niveau, hvor middelkoncentrationen i søen falder til 60-70  $\mu\text{g}$  total fosfor/l.

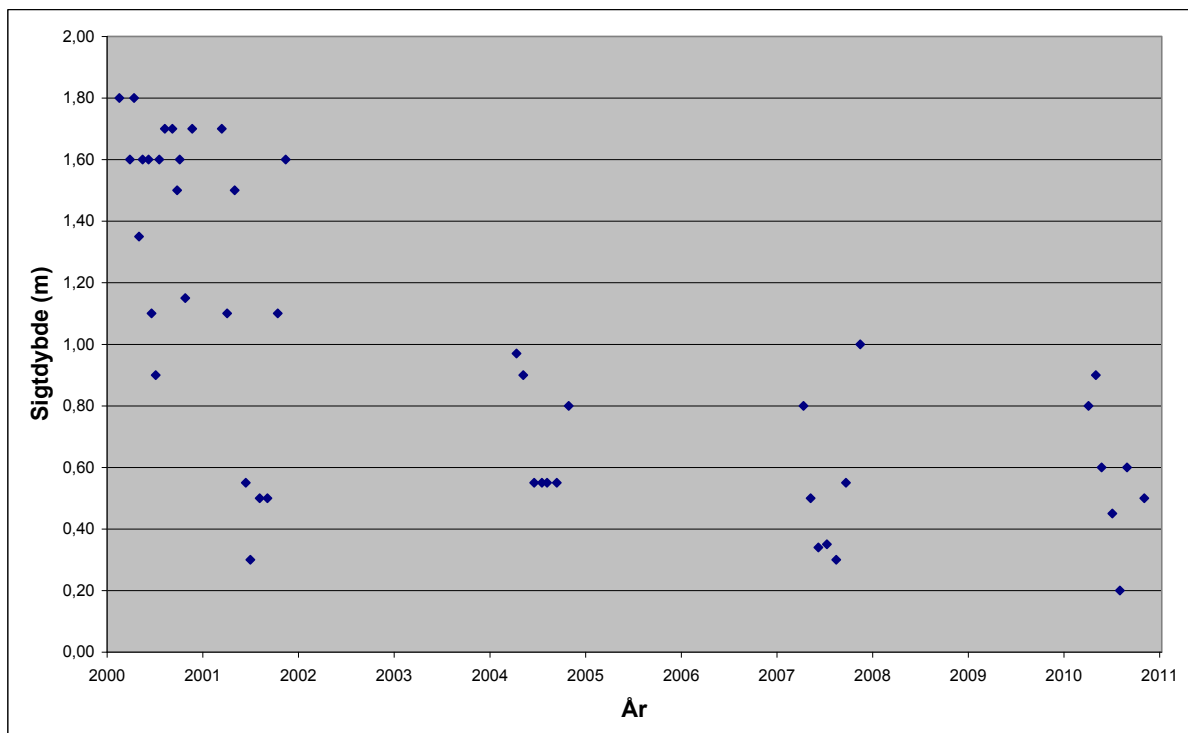
I figur 3 er vist den tidsmæssige variation i kvælstofkoncentrationen i Brokholm Sø i perioden 2000-2010. Datamaterialet viser, at middelkoncentrationen af total kvælstof er faldet med en tredjedel fra 3 mg/l i 2000 til ca. 2 mg/l i 2010.





Figur 4. Den tidsmæssige variation i chlorofylkoncentrationen i Brokholm Sø i perioden 2000-2010.

I figur 4 er vist den tidsmæssige variation i chlorofylkoncentrationen i Brokholm Sø i perioden 2000-2010. Det fremgår, at chlorofylkoncentrationen er meget svingende uden en klar tendens. For målopfyldelse skal middel chlorofylkoncentrationen bringes under 30 µg chlorofyl/l.



Figur 5. Den tidsmæssige variation i sigtdybden i Brokholm Sø i perioden 2000-2010.

I figur 5 er vist den tidsmæssige variation i sigtddybden (målt med sigteskive) i Brokholm Sø i perioden 2000-2010. Det fremgår, at umiddelbart efter gendannelsen af søen, var sigtddybden 1-2 meter I perioden 2004-2010 har sigtddybden været under 1 m. For at målsætningen kan opfyldes skal der være sigt til bunden, d.v.s. 170-180 cm.

#### Nitrat til Brokholm Sø

<b>Oplandsberegning:</b>	
Samlet opland	2900 ha
Dyrket areal i oplandet (støtteareal)	2320 ha
Reduktionspotentiale for det samlede opland	0-50 % (middel: 25 %)
Standartudvaskning, sandjord:85 kg N/ha/år og lerjord: 46 kg N/ha/år	46 kg N/ha/år
Udvaskning fra dyrket opland (46 x 0,75 *x 2320)	80.040 kg N/år
Udvaskning fra udyrket opland, naturbidraget (10 x 0,75* x 580)	4.350 kg N/år
Udvaskning i alt fra oplandet	84.390 kg N/år
<b>Beregning på det ansørgtes totalbelastning:</b>	
Reduktionspotentiale for udbringningsarealer	0-50 (middel: 25 %)
Areal til udspredding (ejede- og forpagtede arealer)	278 ha
Udvaskning fra rodzonen (fra husdyrgødning)	1,3 kg N/ha/år
Det ansørgtes samlede bidrag til kystvandet (278 x 1,3) x 75 %	271 kg N/år
Ansørgt N-bidrag af samlede N-bidrag til Løgstør Bredning	0,3 %

#### Fosfor til Brokholm Sø

<b>Oplandsberegning</b>	
Areal til udspredding (ejede- og forpagtede arealer)	278 ha
Overskud per hektar	7,8 kg P/ha
% forøgelse i godkendelsesperioden	3,12 %
Worst case udvaskning	1 kg P/ha
Worst case påvirkning fra husdyrbruget	8,7 kg P
Samlet belastning i oplandet**	1.300 kg P
Husdyrbrugets del af påvirkningen	0,7 %

\*\* Fosfortilførslen til Brokholm sø er baseret på faktiske målinger foretaget i afstrømningsområdet i 2011 af koncentrationer af fosfor og vandføring.

#### Selde Vig

Da 282 ha af husdyrbrugets arealer afvander mere eller mindre direkte til habitatområdet ved Selde Vig via Hinnerup Å, er der foretaget en nærmere vurdering af husdyrbrugets påvirkning på Selde Vig.

En forenklet vurdering kan tage udgangspunkt i vandskiftet i Selde Vig. Habitatområdets vandområde er ca. 2 km<sup>2</sup> og volumen er ca. 2 mio. m<sup>3</sup>. Det daglige vandskifte styres dels af tidevandet men også af vindstuvning. Ved tidevandet, der varierer med en amplitude på 10-15 cm, skønnes vandtransporten gennem Fursund at variere mellem 10 og 20 millioner m<sup>3</sup>/døgn. Koncentrationen af kvælstof i det afstrømmende vand fra Nordsalling er nogenlunde af samme størrelsesorden som koncentrationen i Limfjordsvandet, mens fosforkoncentrationen er ca. det dobbelte som i Limfjordsvandet. I sommerhalvåret bidrager afstrømningen fra Nordsalling til Fursund-Selde Vig med under 5 % af næringsstofftilførselen.

#### Nitrat til Selde Vig

<b>Oplandsberegning:</b>	
Samlet opland	9000 ha
Dyrket areal i oplandet (skønnet)	5800 ha
Reduktionspotentiale for det samlede opland	0-50 % (middel: 25 %)
Standartudvaskning, sandjord: 85 kg N/ha/år og lerjord: 47 kg N/ha/år	85 kg N/ha/år
Udvaskning fra dyrket opland (85 x 0,75* x 5800)	369.750 kg N/år
Udvaskning fra udyrket opland, naturbidraget (10 x 0,75* x 3200)	24.000 kg N/år
Udvaskning i alt fra oplandet	393.750 kg N/år
<b>Beregning på det ansørgtes totalbelastning:</b>	
Reduktionspotentiale for udbringningsarealer	0-50 % (middel: 25 %)
Areal til udspreddning (ejede- og forpagtede arealer)	282 ha
Udvaskning fra rodzonen (fra husdyrgødning)	1,3 kg N/ha/år
Det ansørgtes samlede bidrag til kystvandet (282 x 1,3) x 75 %	275 kg N/år
Ansørgt N-bidrag af samlede N-bidrag til Selde Vig	0,07 %

\*  $1 - (25/100) = 0,75$

#### Fosfor til Selde Vig

<b>Oplandsberegning</b>	
Areal til udspreddning (ejede- og forpagtede arealer)	282 ha
Overskud per hektar	7,8 kg P/ha
% forøgelse i godkendelsesperioden	3,12 %
Worst case udvaskning	1 kg P/ha
Worst case påvirkning fra husdyrbruget	8,8 kg P
Belastning fra dyrket opland (0,2 kg P/ha)	1160 kg P

<b>Oplandsberegning</b>	
Belastning fra udyrket opland (0,08 kg P/ha)	256 kg P
Samlet belastning i oplandet	1416 kg P
Husdyrbrugets del af påvirkningen	0,8 %

Husdyrbrugets arealer udgør en meget lille del af de to kystvandsoplandes samlede areal, og husdyrbrugets påvirkning af vandområderne udgør derfor langt under hhv. 5 % og 1 % af den samlede nitrat- og fosforbelastning til kystvandsområderne Løgstør Bredning og Skive Fjord, Lovns Bredning og Risgårde Bredning.

Der er ligeledes foretaget en beregning af husdyrbrugets belastning på Brokholm Sø. Også her holder husdyrbrugets belastning af området sig under 1 % af den samlede belastning.

Set i forhold til, at Selde Vig, med den store vandudskiftning, er ret robust overfor lokal tilførsel af næringsstoffer, og at husdyrbrugets andel af næringsstofftilførslen fra oplandet ifølge beregningen holder sig langt under 5 %, vurderes Miljøstyrelsens afskærings-kriterium for projektets påvirkning i sig selv også at være overholdt, når der ses mere isoleret på Selde Vig og dets opland.

Afskæringskriteriet for projektets påvirkning i sig selv vurderes på baggrund af ovenstående at være overholdt.

### Konklusion

Ved en samlet vurdering af udviklingen i antallet af dyreenheder og andre kilder til nitrat- og fosforbelastning i oplandene samt beregning af kvælstof- og fosforbelastningen fra husdyrbrugets udbringningsarealer kan det jf. Miljøstyrelsens vejledning afvises, at det ansøgte projekt i sig selv eller i kumulation med andre planer og projekter vil påvirke eller skade de habitat- og fuglebeskyttelses-områder, som ligger indenfor de pågældende kystvandsoplande, væsentligt.

Da det på baggrund af ovenstående vurderinger og beregninger kan afvises, at projektet i sig selv eller i kumulation med andre planer og projekter, vil medføre nogen skadevirkning på nærmeste natura 2000 områder, kan det, grundet fortynding af de udledte næringsstoffer ligeledes afvises, at natura 2000 områder, som ligger længere væk, vil lide nogen skade som følge af det ansøgte projekt.

# Bilag 10. Klagenævnssafgørelse



NATUR- OG  
MILJØKLAGENÆVNET

Rentemestervej 8  
2400 København NV  
Telefon: 72 54 10 00  
nmkn@nmkn.dk  
www.nmkn.dk

23. maj 2011 • J.nr.: NMK-132-00337 • Ref.: Bibis

## AFGØRELSE

efter § 12 i husdyrbrugloven<sup>1</sup>.

Natur- og Miljøklagenævnet ophæver Skive Kommunes afgørelse af 30. august 2010 om miljøgodkendelse af husdyrbruget på ejendommen Eskjærvej 21, 7870 Roslev, med virkning fra 1 år efter datoen for nævnets afgørelse. Sagen hjemvises til fornyet behandling i kommunen.

Afgørelsen er truffet af formanden på nævnets vegne, jf. § 9 i lov om Natur- og Miljøklagenævnet<sup>2</sup>.

Natur- og Miljøklagenævnets afgørelse er endelig og kan ikke indbringes for anden administrativ myndighed, jf. § 17, stk. 1, i lov om Natur- og Miljøklagenævnet. Eventuel retssag til prøvelse af afgørelsen skal være anlagt inden 6 måneder, jf. husdyrbruglovens § 90.

<sup>1</sup> Lovbekendtgørelse nr. 1486 af 4. december 2009 om miljøgodkendelse m.v. af husdyrbrug med senere ændringer.

<sup>2</sup> Lov nr. 483 af 11. maj 2010 om Natur- og Miljøklagenævnet med senere ændringer.

## Klagen til Natur- og Miljøklagenævnet

Skive Kommune har den 30. august 2010 truffet afgørelse efter husdyrbruglovens § 12 om miljøgodkendelse af husdyrbruget på ejendommen Eskjærvej 21, 7870 Roslev.

Afgørelsen er påklaget til Miljøklagenævnet af Det Økologiske Råd og Danmarks Naturfredningsforening. Sagen er pr. 1. januar 2011 overført til Natur- og Miljøklagenævnet, som færdigbehandler sagen efter de hidtil gældende regler<sup>3</sup>.

Det Økologiske Råd har anført, at den ansøgte udvidelse ikke lever op til BAT-kravene.

Danmarks Naturfredningsforening har bl.a. anført, at udvaskningen af nitrat er ansat for lavt, idet der udvaskes 6-12 t N/år, og ikke 3-6 t N/år. Kommunen har ifølge Danmarks Naturfredningsforening erklæret sig enig heri. Det er ifølge foreningen herefter fortsat kommunens vurdering, at den øgede tilførsel ikke vil påvirke Natura 2000-område nr. 221, Risum Enge og Selde Vig, væsentligt. Foreningen er uenig i denne vurdering under hensyn til, at området afvander til Limfjorden, der er kraftigt kvælstofbelastet.

## Sagens oplysninger

Ifølge kommunens afgørelse er der givet miljøgodkendelse til udvidelse af husdyrbruget fra 203 års-søer, 4.850 smågrise (7,2 - 30 kg) og 5.641 slagtesvin (30 - 105 kg), svarende til i alt 223,8 dyreenheder (DE), til 16.250 smågrise (7,2-30 kg) og 8750 slagtesvin (30 - 105 kg), svarende til i alt 313,73 DE.

Bedriften råder ifølge miljøgodkendelsen over i alt 596 ha ejede og forpagtede arealer til udbringning af husdyrgødning fra ejendommen. Der er ifølge ansøgningen ingen aftalearealer.

Ifølge miljøgodkendelsen ligger en del af bedriftens udbringningsarealer i oplandet til det internationale naturbeskyttelsesområde nr. 221, Risum Enge og Selde Vig, der således modtager udvaskede næringsstoffer fra arealerne. Det fremgår af såvel basisanalysen for Risum Enge og Selde Vig<sup>4</sup> som Miljøministeriets forslag til vandplan for Hovedvandopland 1.2 Limfjorden<sup>5</sup>, at miljømålslovens miljømål "god tilstand" – bl.a. på grund af udvaskningen af kvælstof fra landbrug i oplandet – ikke er opfyldt i området.

Af Skive Kommunes afgørelse fremgår bl.a. følgende om udvaskning af kvælstof fra udbringningsarealerne til Risum Enge og Selde Vig:

"3.4.1 Beskyttelsesniveau i forhold til overfladevand

... ..

### VILKÅR

43. Maksimal tilførsel af kvælstof Ejede og forpagtede arealer må årligt maksimalt tilføres 73.776 kg N via husdyrgødning, spildevandsslam og mejerispildevand, svarende til et gennemsnit pr. ha på 124,1 kg N.

### VURDERING

<sup>3</sup> Jf. § 28, stk. 4, i lov nr. 484 af 11. maj 2010 om ændring af lov om naturbeskyttelse, lov om miljøbeskyttelse og forskellige andre love og § 3, stk. 2, i lov nr. 1608 af 22. december 2010 om ændring af lov om Natur- og Miljøklagenævnet og lov om ændring af lov om naturbeskyttelse, lov om miljøbeskyttelse og forskellige andre love.

<sup>4</sup> Tilgængelig på [http://www.vandognatur.dk/Emner/vandplaner/vandomraaderne/1\\_2\\_limfjorden.htm](http://www.vandognatur.dk/Emner/vandplaner/vandomraaderne/1_2_limfjorden.htm).

<sup>5</sup> Tilgængelig på [http://www.naturstyrelsen.dk/Vandet/Vandplaner/Se\\_vandplanerne/Limfjorden](http://www.naturstyrelsen.dk/Vandet/Vandplaner/Se_vandplanerne/Limfjorden).

Formålet med dette afsnit er at sikre, at der ikke sker uacceptabel påvirkning af overfladevand (vandløb, søer og farvande) som følge af kvælstofudvaskning fra udbragt husdyrgødnings på udbringningsarealerne.

Der er stillet vilkår om maksimal udbringning af kvælstof på baggrund af oplysninger i ansøgningsmaterialet. Af ansøgningen fremgår det, at der udbringes i alt 73.776 kg N på udbringningsarealerne.

Det fremgår af ansøgningen, at den maksimalt tilladte udvaskning på udbringningsarealerne er 61,2 kg N/ha. Udvasningen ved ansøgt drift er beregnet til 59,3 kg N/ha.

Tabellen herunder viser udbringningsarealernes oplandsfordeling.

Opland	Ha
Brokholm Sø og Hinnerup Å-systemet	209
Lyby-Grønning Skelgrøft	54
Grøndal Bæk	11
Eskov Bæk	40
Mogenstrup Østre Vandløb	116
Sønder Thise Bæk	113
Vandløb Nørre Thise	5
Limfjorden (kystnære arealer)	40
I alt	596

Brokholm Sø afvander via Hinnerup Å-systemet til Habitatområde 221, og der skal således foretages konsekvensvurdering af det søgte projekts påvirkning af habitatområdet. De øvrige arealer afvander ikke til Natura-2000, oplande.

Natura 2000

Arealerne i oplandet til Brokholm Sø ligger indenfor et område, hvor kvælstofreduktionspotentialet er 51 – 75 %. Projektet giver således anledning til en potentiel udvaskning på 14,8 – 29,0 kg N/ha/år, svarende til cirka 3 til 6 ton/år i oplandet til Brokholm Sø.

En del af udpegningsgrundlaget for Habitatområde 221 er naturtype 1110, sandbanker med lavlandet vedvarende dække af havvand, og 1160, større lavvandede bugter og vige.

... ..

På baggrund af udvaskningsberegningerne og set i forhold til Natura 2000 områdets samlede opland alene i Salling, som omfatter cirka 8.300 ha finder Skive Kommune ikke at den ansøgte drift vil kunne påvirke habitatområdets udpegningsgrundlag i mere end helt ubetydeligt omfang. Arealerne i oplandet til Selde Vig er udpeget som Nitratklasse III, og det søgte projekt overholder de heraf følgende skærpede udvaskningskrav. Tiltagene for at overholde kravene fastholdes i godkendelsens vilkår. Skive Kommune vurderer på den baggrund, at det søgte projekt kan forventes at bevirke en mindre udvaskning af kvælstof til Selde Vig og Limfjorden, end hvis den nuværende drift uden vilkår om udvaskningsreducerende tiltag, fortsætter.

Dermed vurderes tilførslen af kvælstof til Selde Vig ikke at påvirke området i et omfang, der er andet end helt uvæsentligt for udpegningsgrundlagets naturtilstand."

Det fremgår af Skive Kommunes brev af 20. oktober 2010 til Miljøklagenævnet, at kommunen er enig med Danmarks Naturfredningsforening i, at beregningen af udvaskning af kvælstof er forkert, og at det korrekte tal for udvaskning af kvælstof er 6 - 12 t N/år, og ikke 3-6 t N/år. Det er kommunens vurdering, at tilførslen af N til Natura 2000-område nr. 221, Risum Enge og Selde Vig, ikke vil påvirke området væsentligt.

### Natur- og Miljøklagenævnets bemærkninger og afgørelse

Det ansøgte er omfattet af husdyrbruglovens § 12 og forudsætter en godkendelse af det samlede husdyrbrug inkl. bedriftens arealer, jf. husdyrbruglovens § 103, stk. 2.

Ifølge husdyrbruglovens § 19 skal kommunen ved vurderingen af en ansøgning om godkendelse efter lovens § 12 sikre, at ansøgeren har truffet de nødvendige foranstaltninger for at forebygge og begrænse forureningen ved anvendelse af den bedste tilgængelige teknik (BAT), og at husdyrbruget i øvrigt kan drives på stedet uden at påvirke omgivelserne på en måde, som er uforenelig med hensynet til omgivelserne.

Kommunen skal meddele afslag på en ansøgning om godkendelse efter husdyrbruglovens § 12, hvis lovens § 19 ikke er opfyldt, jf. lovens § 31.

#### *Kvælstof til overfladevande*

Efter § 9, stk. 1, jf. stk. 3, i husdyrgodkendelsesbekendtgørelsen<sup>6</sup> skal der meddeles afslag på en ansøgning om godkendelse efter husdyrbruglovens § 12, hvis skærpsen af harmonikravene efter bekendtgørelsens bilag 3, afsnit D, ikke kan overholdes (det generelle beskyttelsesniveau for nitratudvaskning til overfladevand). Beskyttelsesniveauet for nitrat i forhold til overfladevand, som angivet i bilag 3, fokuserer på de oplande, der afvander til de mest sårbare internationale naturbeskyttelsesområder, samt på reduktionspotentialer i disse oplande. Der er udarbejdet kortmateriale, der angiver, hvilke oplande der afvander til de mest sårbare områder (nitratklassekortet). Kortmaterialet bliver løbende opdateret med henblik på at sikre, at godkendelsessager behandles på baggrund af den bedste, tilgængelige viden. Verserende godkendelses- og klagesager skal behandles i overensstemmelse med det nyeste kortmateriale.

Selv om kommunen konstaterer, at beskyttelsesniveauet for nitrat efter husdyrgodkendelsesbekendtgørelsens bilag 3 er overholdt, skal kommunen stadig overveje, om det generelle beskyttelsesniveau er tilstrækkeligt, jf. husdyrgodkendelsesbekendtgørelsens § 11, stk. 2. I "særlige tilfælde" skal der således ske en skærpelse af det generelle beskyttelsesniveau. Herved forstås, at der vil være en virkning på miljøet, som ikke er i overensstemmelse med reglerne i habitatbekendtgørelsen<sup>7</sup>, eller en væsentlig miljøpåvirkning af særlige regionale eller lokale beskyttelsesinteresser, jf. husdyrgodkendelsesbekendtgørelsens § 11, stk. 3. Efter husdyrgodkendelsesbekendtgørelsens § 11, stk. 4, skal skærpede vilkår i givet fald stilles i overensstemmelse med bekendtgørelsens bilag 4, der indeholder følgende kriterier herfor:

#### *"3. Kriterier for nitrat til overfladevande*

Vurderer kommunalbestyrelsen, at der skal fastsættes vilkår, der rækker udover beskyttelsesniveauet for nitrat til overfladevande som angivet i bilag 3, anvendes følgende kriterier:

- A. I oplande til Natura 2000 vandområder klassificeret som meget kvælstofsårbare og omfattet af nitratklasse 1, jf. bilag 3, stilles vilkår svarende til nitratklasse 3.
- B. I oplande til Natura 2000 vandområder klassificeret som mindre kvælstofsårbare med et reduktionspotentiale på 51-75 %, jf. bilag 3, stilles vilkår svarende til nitratklasse 2.
- C. Det er muligt for ansøger at have et højere dyretryk, hvis der iværksættes virkemidler, så nitratudvaskningen reduceres i mindst samme omfang, som hvis de skærpede harmonikrav var overholdt. De virkemidler, der kan anvendes, svarer til de virkemidler, der er angivet i punkt 1 i bilag 3 for beskyttelsesniveau for nitrat til overfladevande.
- D. Udvaskningsberegninger for nitrat til overfladevande beregnes efter samme retningslinjer for beskyttelsesniveauet for nitrat til overfladevande som angivet i bilag 3."

Ved vurderingen af, om der skal fastsættes vilkår, der rækker ud over beskyttelsesniveauet for nitrat til overfladevande, skal kommunen ud over ovenstående bl.a. inddrage viden fra det forberedende arbejde til brug for vand- og naturplanerne efter miljømålsloven. Af husdyrgodkendelsesbekendtgørelsens bilag 3, indledningen, fremgår således følgende:

"Kommunen skal for hver ansøgning foretage en konkret vurdering, jf. § 29 i lov om miljøgodkendelse m.v. af husdyrbrug, og kan på den baggrund i særlige tilfælde beslutte sig for at stille vilkår, der rækker udover det beskyttelsesniveau, der fremgår af dette bilag, jf. § 11, stk. 2-4. [...] Det påhviler desuden kommunen at vurdere konkret, om en ansøgt aktivitet vil være i overensstemmelse med Habitatdirektivforpligtelserne, også selv om en habitatnaturtype ikke afkaster en bufferzone.

Når vand- og Natura 2000 planerne efter miljømålsloven foreligger, erstatter disse beskyttelsesniveauer fastsat i dette bilag. I tiden, indtil planerne foreligger, inddrager kommunerne al tilgængelig viden om natur- og miljøtilstanden i sagsbehandlingen, herunder den viden, der på tidspunktet for godkendelsen er tilgængelig i forbindelse med udarbejdelse af vand- og naturplanerne og de opfølgende kommunale handleplaner, med henblik på at undgå, at etablering, udvidelse eller ændring af et husdyrbrug giver anledning til en miljøbelastning, der vil indebære en væsentlig risiko for, at natur- og miljømålene ikke kan sikres eller genoprettes i det pågældende område. Anvendes der viden fra det forberedende arbejde omkring Natura

<sup>6</sup> Bekendtgørelse nr. 294 af 31. marts 2009 om tilladelse og godkendelse m.v. af husdyrbrug med senere ændringer.

<sup>7</sup> Bekendtgørelse nr. 408 af 1. maj 2007 om udpegnings- og administrationsregler for internationale naturbeskyttelsesområder samt beskyttelse af visse arter med senere ændringer.



2000 planlægningen, som ikke fremgår af data på [www.naturdata.dk](http://www.naturdata.dk), skal kommunen skønne, om den har en tilstrækkelig kvalitet. Anvendes der viden fra basisanalyser i vandplanlægningen efter miljømålsloven, der endnu ikke er kvalitetssikret, skal kommunen vurdere, om den aktuelle basisanalyse i det pågældende område kan inddrages i en miljøgodkendelse i medfør af husdyrgodkendelsesloven.”

Meddelelse af afslag, jf. husdyrgodkendelsesbekendtgørelsens § 11, stk. 5, kan navnlig komme på tale i forhold til vurdering af nitratudvaskning til overfladevande, hvis udvaskningen vil være uforenelig med § 7 i habitatbekendtgørelsen.

Før der træffes afgørelse om tilladelse eller godkendelse efter husdyrbruglovens §§ 10, 11, 12 eller 16 skal der foretages en vurdering af, om det ansøgte projekt i sig selv eller i forbindelse med andre planer og projekter kan påvirke et internationalt naturbeskyttelsesområde væsentligt, jf. habitatbekendtgørelsens § 7, stk. 1, jf. § 8, stk. 6; vurderingen skal fremgå af afgørelsen, jf. bekendtgørelsens § 7, stk. 4. I bekræftende fald skal der foretages en nærmere konsekvensvurdering af projektets virkninger på det pågældende område under hensyn til bevaringsmålsætningen for området, jf. habitatbekendtgørelsens § 7, stk. 2; konsekvensvurderingen skal fremgå af afgørelsen, jf. bekendtgørelsens § 7, stk. 4. Viser konsekvensvurderingen, at projektet vil skade området, må der efter habitatbekendtgørelsens § 7, stk. 2, ikke gives tilladelse eller godkendelse til det ansøgte.

Ifølge Miljøstyrelsens digitale vejledning om miljøgodkendelse af husdyrbrug<sup>8</sup> er det en vigtig forudsætning for det beskyttelsesniveau for nitratudvaskning til overfladevande, der er fastlagt i husdyrgodkendelsesbekendtgørelsen, at den samlede husdyrproduktion i Danmark ikke kan forventes at stige, men vil blive samlet på større, men færre husdyrbrug. Af vejledningen fremgår bl.a.:

”Miljøstyrelsen har fastlagt følgende afskæringskriterium for skadesvirkning af nitratudvaskning til overfladevande:

Et projekt for husdyrbrug kan ikke medføre en skadevirkning på overfladevande, herunder Natura 2000-områder samt yngle- eller rasteområder for beskyttede arter som følge af nitratudvaskning, hvis følgende punkter alle er opfyldt:

*(afskæringskriteriet for så vidt angår påvirkning fra projektet i kumulation med andre planer og projekter) Pkt. 1:* Antal dyreenheder (DE) i det aktuelle opland, hvor projektet agtes gennemført, har ikke været stigende siden 1. januar 2007. Hvis der er andre kilder til nitratudvaskning, fx ny bebyggelse end den samlede husdyrproduktion, der har givet anledning til en øget nitratudvaskning fra det aktuelle opland siden 1. januar 2007, skal dette inddrages i vurderingen således, at en eventuel øget nitratudvaskning fra andre kilder end den samlede husdyrproduktion kan medføre et skærpet krav i godkendelsen, der modsvarer miljøeffekten af den øgede nitratudvaskning i det aktuelle opland. Gennemførte initiativer, fx etablering af vådområder, som reducerer nitratudvaskningen fra det aktuelle opland, kan ikke anvendes til at tillade et øget dyretryk i det aktuelle opland.

*(afskæringskriteriet for så vidt angår påvirkning fra projektet i sig selv)*

Pkt. 2A: Nitratudvaskningen fra den eksisterende og den ansøgte husdyrproduktion er mindre end 5 pct. af den samlede nitratudvaskning fra alle kilder fra det aktuelle opland, hvor projektet agtes gennemført, dog således, at

Pkt. 2B: nitratudvaskningen fra den eksisterende og den ansøgte husdyrproduktion er mindre end 1 pct. af den samlede nitratudvaskning fra alle kilder fra det aktuelle opland, hvor projektet agtes gennemført, hvis udvaskningen sker til et vandområde, der er karakteriseret som et lukket bassin og/eller er et meget lidt eutrofieret vandområde.

... ..

Et projekt for husdyrbrug skal overholde de samlede afskæringskriterier nævnt ovenfor for ikke at kunne have en skadevirkning. Afskæringskriteriets pkt. 1 omfatter en vurdering af, om det ansøgte i forbindelse med andre planer og projekter vil kunne have en skadevirkning. Afskæringskriteriets pkt. 2A / 2B omfatter en vurdering af, om det ansøgte i sig selv vil kunne have en skadevirkning.

Er antal dyreenheder (DE) i oplandet således stigende i det aktuelle opland (inkl. det ansøgte), og beregninger viser, at det ansøgte herefter vil øge kvælstofudvaskningen, uanset, at den enkelte ansøgning overholder det fastlagte beskyttelsesniveau for nitratudvaskningen til overfladevande, vil det ansøgte medføre en øget udvaskning. Det vil i gi-

<sup>8</sup> Tilgængelig på [www.mst.dk/Virksomhed\\_og\\_myndighed/Landbrug/Husdyrgodkendelser](http://www.mst.dk/Virksomhed_og_myndighed/Landbrug/Husdyrgodkendelser).

vet fald betyde, at det ansøgte i kumulation med andre husdyrbrug vil have en skadevirkning, og det ansøgte derfor ikke kan godkendes.

Er der andre kilder til nitratudvaskningen i det aktuelle opland end husdyrproduktionen, som har medført en øget nitratudvaskning, skal dette medregnes i den samlede kumulationsberegning.

Endelig indgår i vurderingen, at gennemførte initiativer, f.eks. etablering af vådområder med henblik på at gennemføre vandplanlægningen efter miljømålsloven og opnå gunstig bevaringsstatus/god økologisk tilstand for det aktuelle vandområde, ikke må neutraliseres gennem tilladelser og godkendelser af husdyrbrug.

Afskæringskriteriet udelukker ikke, at en tilladelse eller godkendelse kan medføre en begrænset merudledning, men vil sikre, at der ikke sker en skade. Afskæringskriteriet udelukker, at der godkendes husdyrproduktioner, der er hindrende for, at den samlede nitratudvaskning fra husdyrbrug i det enkelte opland fortsat falder, og miljømålene kan opfyldes i overensstemmelse med direktiv-forpligtelserne.

Afskæringskriteriet lægges ikke kun til grund for vurdering af ansøgninger, hvor det ansøgte vil bevirke en større udvaskning i efter-situationen (når den nuværende produktion er ændret/udvidet) end i før-situationen (den nuværende produktion). Afskæringskriteriet lægges også til grund for vurdering af ansøgninger, hvor der er tale om en uændret andel af den samlede udvaskning fra det aktuelle opland i før- og efter-situationen. Og afskæringskriteriet lægges til grund for ansøgninger, hvor det ansøgte i efter-situationen vil udgøre end mindre andel af den samlede udvaskning fra det aktuelle opland sammenlignet med før-situationen."

Ifølge miljømålsloven<sup>9</sup> skal der for hvert vanddistrikt – inden for nærmere angivne tidsrammer – bl.a. udarbejdes en basisanalyse, en statslig vandplan med tilhørende indsatsprogram samt kommunale handleplaner med en nærmere beskrivelse af, hvordan vandplanen og indsatsprogrammet vil blive realiseret.

Forslag til vandplaner blev den 4. oktober 2010 sendt i 6 måneders offentlig høring. Efter høringen udarbejder Naturstyrelsen de endelige vandplaner. Herefter har kommunerne 6 måneder til at udarbejde forslag til handleplaner. På nuværende tidspunkt er vandplanerne med tilhørende kommunale handleplaner således ikke endeligt vedtagne.

#### *Udvaskning af kvælstof til Risum Enge og Selde Vig*

Som anført ovenfor i afsnittet "Sagens oplysninger" ligger en del af bedriftens udbringningsarealer ifølge miljøgodkendelsen i oplandet til det internationale naturbeskyttelsesområde nr. 221, Risum Enge og Selde Vig.

Ifølge såvel basianalysen for Risum Enge og Selde Vig som Miljøministeriets forslag til vandplan for Hovedvandopland 1.2 Limfjorden er miljømålslovens miljømål "god tilstand" – bl.a. på grund af udvaskningen af kvælstof fra landbrug i oplandet – ikke opfyldt i området. Natur- og Miljøklagenævnet finder derfor, at enhver yderligere tilførsel af næringsstof vil forringe mulighederne for at opnå denne målsætning<sup>10</sup> og bidrage til, at den kumulative påvirkning øges i negativ retning.

Efter Natur- og Miljøklagenævnets opfattelse er der ikke i Skive Kommunes afgørelse af 30. august 2010 foretaget en tilstrækkelig konkret vurdering af, om udvaskningen af kvælstof fra udbringningsarealerne under disse omstændigheder vil kunne modvirke opfyldelsen af bevaringsmålsætningen for Risum Enge og Selde Vig, jf. habitatbekendtgørelsens § 7, stk. 1 og 2. Det er heller ikke ved det i kommunens afgørelse om kvælstofudvaskningen anførte tilstrækkelig grad dokumenteret, at der ikke vil være en skade på området.

<sup>9</sup> Lovbekendtgørelse nr. 932 af 24. september 2009 om miljømål m.v. for vandforekomster og internationale naturbeskyttelsesområder med senere ændringer.

<sup>10</sup> Jf. Effekten af øgede kvælstoftilførsler på miljøet i danske fjorde. Faglig rapport fra DMU nr. 787,2010.

Afgørelsen er derfor behæftet med en væsentlig mangel, jf. habitatbekendtgørelsens § 7, stk. 4, jf. stk. 1 og 2.

Natur- og Miljøklagenævnet finder, at vurderingen af et så væsentligt spørgsmål som kvælstofudvaskningen fra bedriftens udbringningsarealer skal gennemføres af kommunen som 1. instans med mulighed for at klage over afgørelsen til Natur- og Miljøklagenævnet og i givet fald under overholdelse af husdyrbruglovens regler om inddragelse af offentligheden.

Sagen hjemvises derfor til fornyet behandling i kommunen.

Det følger af nævnets praksis, at vurderingen af den mulige påvirkning af Risum Enge og Selde Vig, der hidrører fra kvælstofudvaskning, kan ske i overensstemmelse med retningslinjerne i Miljøstyrelsens digitale vejledning om miljøgodkendelse af husdyrbrug. Det fremgår af denne vejledning, at et projekt ikke, som følge af nitratudvaskning, kan medføre en skadevirkning på overfladevande, herunder internationale naturbeskyttelsesområder samt yngle- og rasteplasser for beskyttede arter, når visse nærmere angivne forudsætninger (afskæringskriterier) er opfyldt – bl.a. at antal DE i det aktuelle opland, hvor projektet agtes gennemført, ikke har været stigende siden 1. januar 2007. En yderligere forudsætning er, at nitratudvaskningen fra den eksisterende og den ansøgte husdyrproduktion er mindre end 5 % af den samlede nitratudvaskning fra alle kilder fra det aktuelle opland – dog mindre end 1 % af den samlede nitratudvaskning, hvis denne sker til et vandområde, der er karakteriseret som et lukket bassin og/eller er et meget lidt eutrofieret vandområde.

Ved den fornyede behandling af sagen bør der indgå en vurdering efter retningslinjerne i vejledningen. Hvis vejledningens kriterier kan konstateres overholdt, er det dokumenteret, at udvaskningen af kvælstof fra bedriftens udbringningsarealer ikke vil kunne skade det internationale naturbeskyttelsesområde.

Hvis kommunen på baggrund af den fornyede behandling af sagen meddeler afslag på det ansøgte, tilkommer det herefter kommunen som tilsynsmyndighed at sikre, at ejendommens drift bringes i overensstemmelse med det retlige grundlag, der var gældende for virksomheden før den påklagede godkendelse.

#### *Øvrige bemærkninger*

Natur- og Miljøklagenævnet har ikke vurderet øvrige forhold og klagepunkter, herunder om husdyrbruget lever op til kravet om anvendelse af den bedste tilgængelige teknik (BAT), jf. husdyrbruglovens § 19, nr. 1. Nævnet bemærker herved, at Miljøstyrelsens vejledende anvisninger om beregning af emissionsgrænseværdier<sup>11</sup> skal indgå i grundlaget for kommunens genbehandling af sagen.

På denne baggrund ophæver Natur- og Miljøklagenævnet Skive Kommunes afgørelse af 30. august 2010 om miljøgodkendelse af husdyrbruget på ejendommen Eskjærvej 21, 7870 Roslev, med virkning fra 1 år efter datoen for nævnets afgørelse. Sagen hjemvises til fornyet behandling i kommunen.



Bibi Søgaard-Bauditz

<sup>11</sup> "Vejledende emissionsgrænseværdier opnåelige ved anvendelse af den bedste tilgængelige teknik (BAT)", Miljøministeriet, Miljøstyrelsen, 2010.

Denne afgørelse er sendt til:

- Det Økologiske Råd, info@ecocouncil.dk
- Dansk Naturfredningsforening, dn@dn.dk
- Birger Schütte, Eskjærvej 21, 7870 Roslev
- Skive Kommune, sk@skivekommune.dk

## **Bilag 11. Redegørelse for genbehandling af sagen**

### **Miljøklagenævnsafgørelse om ophævelse og genbehandling**

Miljøklagenævnet meddelte i sin afgørelse af 23. maj 2011, at godkendelsen skulle ophæves med virkning fra d. 23. maj 2012.

### ***Internationale naturbeskyttelsesområder***

Miljøklagenævnet fremhæver bl.a. i sin afgørelse, at der ikke er foretaget en vurdering efter Miljøstyrelsens vejledning af 24. juni 2010 af udviklingen i husdyrtrykket til oplandet.

### ***Øvrige bemærkninger***

Miljøklagenævnet bemærker at Miljøstyrelsens vejledende anvisninger om beregning af emissionsgrænseværdier fra 13. juli 2010 skal indgå i kommunens vurdering af BAT.

### **Skive Kommune har foretaget følgende ændringer/tilføjelser:**

#### ***Manglende konsekvensvurdering***

Skive Kommune har tilføjet en vurdering af udledningen af næringsstoffer til overfladevand efter Miljøstyrelsens vejledning af 24. juni 2010.

#### ***BAT-vurdering***

Skive Kommune har endvidere fastlagt et BAT-niveau efter Miljøstyrelsens vejledende anvisninger om beregning af emissionsgrænseværdier.

#### ***Mindre rettelser***

Skive Kommune har der ud over foretaget mindre rettelser.

**Bilag 12. Ansøgningskema 28990 – version 3**