

Dato: 1. november 2024

PH PLASTIC RECYCLING ApS  
Fulbyvej 4 E  
4180 Sorø

## Miljøgodkendelse

Til oplag og knusning af brugte affaldscontainere

Virksomhed: PH PLASTIC RECYCLING ApS

Aktivitetsadresse: Ove Jensens alle 37, 8700 Horsens

CVR: 43166131

Listebetegnelse: K 212, Anlæg for midlertidig oplagring af ikke-farligt affald forud for nyttiggørelse eller bortskaffelse med en kapacitet for tilførsel af affald på 30 tons om dagen eller med mere end 4 containere med et samlet volumen på mindst 30 m<sup>3</sup>.

Biaktivitet: K 206, Anlæg der nyttiggør ikke-farligt affald.

### Sammendrag

PH PLASTIC RECYCLING ApS har 24. oktober 2024 søgt om midlertidig miljøgodkendelse til oplagring og neddeling af udtjente plastik affaldscontainere på adressen Ove Jensens Allé 37, 8700 Horsens. Der er tale om en lovliggørelse efter at virksomheden har stoppet sin aktivitet.

PH PLASTIC RECYCLING ApS modtager, adskiller og sortere de udtjente affaldscontainere i forskellige fraktioner (plastcontainer, hjul mm.) med henblik på at fremme en mere optimal håndtering af affaldet. Plastikcontainerne føres videre til en knuser, som først grovknuser containerne. Derefter føres de på transportbånd videre ind i en finere knuser, hvor containerne bliver knust til granulat. Granulatet genanvendes til produktion af nye affaldscontainere.

Kvalitetssikring: RC

## Miljøgodkendelse

Horsens Kommune giver PH PLASTIC RECYCLING ApS, Ove Jensens alle 37, 8700 Horsens, midlertidig godkendelse efter Miljøbeskyttelseslovens<sup>1</sup> § 33 til oplag og knusning af affaldscontainere på adressen, som angivet i afgørelsens bilag 1 på følgende vilkår:

### Vilkår<sup>2</sup>

1. En kopi af denne godkendelse skal til enhver tid være tilgængelig på virksomheden for de personer, der har ansvaret for virksomhedens indretning og drift. Driftspersonalet skal i fornødent omfang være orienteret om godkendelsens indhold.
2. Virksomheden skal senest den dag, hvor den påbegynder driften, give meddelelse herom på industrimiljoe@horsens.dk.
3. Godkendelsen bortfalder den 20. december 2024.
4. Hvor der i vilkårene anvendes betegnelsen »tæt belægning« menes en fast belægning, der i løbet af påvirkningstiden er uigennemtrængelig for de forurenende stoffer, der håndteres på arealet.<sup>K212, S2.</sup>

### Indretning og drift

5. Affaldscontainerne skal kontrolleres ved modtagelsen.<sup>K212, S5</sup>
6. Hvis virksomheden modtager affald, der ikke er omfattet af virksomhedens miljøgodkendelse, skal det afvises eller henvises til anden affaldsmodtager. Virksomheden skal herefter snarest muligt kontakte tilsynsmyndigheden og orientere om affaldet.<sup>K212, S6</sup>
7. Virksomheden må kun modtage og opbevare de i tabel 1 nævnte affaldsfraktioner i de angivne mængder.<sup>K212, S4</sup>

Affaldsfraktion	Maksimalt oplag oplyst af virksomheden	EAK - Kode
Affaldscontainere (Plastemballage Plast og gummi Plast)	300 ton	12 01 05 (15 01 02 19 12 04 20 01 41)
Ikke olieholdigt metal	-	19 12 02
Plastfælg og en gummiring	-	19 12 04
Gummi (fra hjul)	-	19 12 04

8. Virksomheden skal udarbejde en driftsinstruks, der beskriver, hvordan personalet skal foretage de væsentlige foranstaltninger for at støjgrænserne i de omkringliggende områder overholdes, og hvordan de skal forholde sig i tilfælde af driftsforstyrrelser og uheld. Driftsinstruksen skal altid være tilgængelig for og kendt af personalet.<sup>K212, S3</sup> Driftsinstruksen skal sendes til Horsens Kommune senest 2 dage efter godkendelsesdatoen.

<sup>1</sup> Miljøministeriets [lbk nr. 1093](#) af 11 oktober 2024 om miljøbeskyttelse.

<sup>2</sup> Vilkårene fastsættes hovedsagelig i medfør af miljøbeskyttelseslovens § 33. De er omfattet af en 8 års retsbeskyttelse jf. miljøbeskyttelseslovens § 41 a. Vilkår om egenkontrol fastsættes i medfør af miljøbeskyttelseslovens § 72. De kan til enhver tid revideres jf. § 72, stk. 3. for at forbedre virksomhedens kontrol med egen forurening eller for at opnå et mere hensigtsmæssigt tilsyn. De er altså ikke omfattet af nogen retsbeskyttelse. Vilkår, som er hentet fra standardvilkårsbekendtgørelsen er markeret med deres oprindelige nummer med hævet skrift som f.eks. S3.

## Luftforurening

9. Virksomheden må ikke give anledning til lugt- eller støvgener uden for virksomhedens område, som efter tilsynsmyndighedens vurdering er væsentlige for omgivelserne. Tilsynsmyndigheden kan, såfremt der konstateres væsentlige støvgener, kræve, at der etableres støvbegrænsende foranstaltninger.<sup>K212, S8</sup>

## Støj

10. Virksomhedens støjbidrag, målt udendørs som det ækvivalente, korrigerede støjniveau i dB(A) må ikke overskride følgende grænseværdier, målt i ethvert punkt i nedennævnte områder:

Periode	Tidsrum	Områdetyper		
		Erhvervs-område Kommuneplanramme nr. 10ER01 dB(A)	Center-område, blandet bolig og erhverv Lokalplan nr. 2016-4, Kommuneplanramme nr. 10CE04 dB(A)	Boligområde Kommuneplanramme nr. 10BO13, 11BO15, 10BO03 dB(A)
Mandag-fredag	07-18	60	55	45
Mandag-fredag	18-22	60	45	40
Lørdag	07-14	60	55	45
Lørdag	14-22	60	45	40
Søn- og helligdage	07-22	60	45	40
Alle dage	22-07	60	40	35
Maksimalt støjniveau (tidsvægtning fast)	22-07	-	55	50

I dagperioder skal grænseværdierne overholdes indenfor det mest støjbelastede tidsrum på 8 timer. I aften- og natperioder er tidsrummet på henholdsvis 1 og ½ time.

11. Knusning og modtagelse af affaldscontainere må kun finde sted i dagtimerne i tidsrummet 8.00-18.00.

## Affald

12. Støv, granulat, frasorterede dele eller affald, der spildes, skal opsamles samme dag og anbringes i de dertil indrettede containere eller affaldsområder.<sup>K212, S13</sup>
13. Spild af olie og kemikalier (herunder grus, savsmuld eller lignende anvendt til opsugning) skal opsamles straks og opbevares og bortskaffes som farligt affald. Der skal til enhver tid forefindes opsugningsmateriale på virksomheden.<sup>K212, S14</sup>
14. Plast og andre lette materialer skal håndteres og opbevares på en sådan måde, at det ikke giver anledning til flugt eller andre gener, som efter Miljøtilsynets vurdering er væsentlige for omgivelserne udenfor pladsen.<sup>K212, S7</sup>

## Jord og grundvand

15. Overjordiske tanke til motorbrændstof skal sikres mod påkørsel. Påfyldningsstude og aftapningshaner (aftapningsanordninger) for olieprodukter, herunder motorbrændstof, skal placeres inden for konturen af en tæt belægning med kontrolleret afledning af afløbsvandet. Alternativt skal eventuelt spild opsamles i en tæt spildbakke eller grube. Udendørs spildbakker eller gruber skal tømmes, således at regnvand i bunden maksimalt udgør 10 % af spildbakkens eller grubens volumen.<sup>K212, S15</sup>
16. Beholdere med olier og kemikalier skal til enhver tid opbevares miljømæssigt forsvarligt, så der ikke kan opstå fare for forurening af omgivelserne, herunder af jord, grundvand, vandløb, søer, havet eller det offentlige kloaksystem. Oplaget skal placeres, så uvedkommende ikke umiddelbart har adgang til det (f.eks. aflåst) og uden mulighed for påkørsel.
17. Olier og kemikalier skal opbevares på en tæt belægning (f.eks. et betongulv) uden afløb til kloak. I den sammenhæng betragtes fliser, SF-sten, asfalt og lignende ikke som en tæt belægning.
18. Pladsen skal være indrettet, så en mængde svarende til den største beholder kan tilbageholdes og opsamles.
19. Pladsen skal være overdækket og i øvrigt være sikret mod tilledning af regn- og overfladevand.
20. Olier og kemikalier skal opbevares i hensigtsmæssige, tætte beholdere med tætsluttende låg. Beholderne skal være beregnet til formålet og tydelig mærket med angivelse af indhold.
21. Farligt affald som f.eks. spildolie skal opbevares under overdækning i form af tag, presenning eller lignende og beskyttet mod vejrlig på en tæt belægning. Oplagspladsen skal være indrettet således, at spild kan holdes inden for et afgrænset område og uden mulighed for afløb til jord, grundvand, overfladevand eller kloak. Området skal kunne rumme indholdet af den største beholder, der opbevares.<sup>K212, S25</sup>

## Driftsforstyrrelser

22. Virksomheden skal have en beredskabsplan for indsats i tilfælde af driftsforstyrrelser eller uheld, som medfører væsentlig forurening eller indebærer fare herfor.

## Virksomhedens ophør

23. Virksomheden skal senest én uger efter driftsophør anmelde dette til tilsynsmyndigheden.
24. Virksomheden skal uden unødigt ophold efter at driften er ophørt iværksætte forebyggelse af forurening og tilbageførelse af ejendommen til en miljømæssigt tilfredsstillende tilstand.  
Oprydningen skal i hovedtræk omfatte følgende foranstaltninger:
  - a. fjernelse af oplag af rå- og færdigvarer, olie, kemikalier samt affald,
  - b. rydning af produktionsanlæg,

### **Øvrige bemærkninger**

Hændelser som kræver indsats fra det kommunale beredskab eller politiet skal straks meldes til alarmcentralen på 112.

Virksomheden skal straks herefter underrette rensningsanlægget og snarest muligt Kommunens Miljøtilsyn om eventuelle driftsforstyrrelser eller uheld, som medfører væsentlig forurening eller indebærer fare herfor.

Rensningsanlægget underrettes på døgnvagttelefon 20 80 13 50.

Miljøtilsynet underrettes på tlf. 76 29 29 29. Udenfor kontortid sker underretningen via Miljøvagten på tlf. 112.

Godkendelsen fritager ikke virksomheden for at indhente nødvendige tilladelser efter anden lovgivning, herunder byggetilladelse.

## Miljøteknisk vurdering og begrundelse

### Sammenfatning

Horsens Kommune er blevet bekendt med virksomheden og dens aktiviteter på baggrund af en støjklage fra en nabo på Nordhavnen. På et klagetilsyn kunne det konstateres, at virksomheden oplagrer og knuser affaldscontainere på Ove Jensens Alle 37, 8700 Horsens, uden miljøgodkendelse. Den 22. oktober meddeler Horsens Kommune virksomheden via indskærpelse, at aktiviteten er ulovlig, og den skal stoppe, indtil den er lovliggjort ved miljøgodkendelse.

Selve affaldscontainerne vurderes at være affald, da der er tale om bortskaffelse af en genstand, som ejeren skiller sig af med jf. affaldsbekendtgørelsen<sup>3</sup> §2. Med knusningen vurderes affaldet at gennemgå den forarbejdning, som gør at affaldet opfylder de tekniske krav, der er til det specifikke formål. Granulatet vurderes derfor ikke at være affald, men produkt, jf. § 6 i affaldsbekendtgørelsen.

Der er tale om et midlertidigt oplag af affaldscontainere, hvor bl.a. hjul mm. skilles fra, så kun plastcontaineren er tilbage. Affaldscontaineren knuses nu i to trin til granulat, som kan genanvendes til produktion af nye affaldsspande.

Det er en opgave som estimeres at vare ca. 4 uger efter godkendelsesdatoen.

Der er tale om affaldscontainere fra husholdningsaffald.

Største delen af affaldscontainerne genanvendes.

- Selve beholder og låg granuleres og indgår som granulat i nye affaldscontainere.
- Akslen som hjulene sidder på, er af jern, og genanvendes til nyt stål.
- Hjulene består af en plastfælg og en gummiring omkring fælg.
  - o Plastikdelen af hjulet kommer til et pyrolyseanlæg (WPU) det upcycles til olie til plastindustrien mv.
  - o Gummidelen omkring hjulet bortskaffes for nu til affaldsforbrændingsanlæg indtil der er fundet en måde at genanvende det på.

Der vurderes derfor ikke at være tale om farligt affald.

Kommunen vurderer, at virksomheden har truffet de nødvendige foranstaltninger til at forebygge og begrænse forureningen, og at virksomheden kan drives på det pågældende sted, og at til- og frakørsel kan ske, uden at være til væsentlig gene for omgivelserne.

### Generelt

Godkendelsens vilkår er fastsat med udgangspunkt i Miljøstyrelsens vejledninger om begrænsning af forureningen fra virksomheder, miljøgodkendelsesbekendtgørelsen og standardvilkår for virksomheder omfattet af afsnit 21 i bekendtgørelsen om standardvilkår i det omfang de er relevante i den foreliggende sag.

### Afvielser fra standardvilkår

Vilkår jf. standardvilkårsbekendtgørelsen, afsnit 21	Godkendelsesmyndighedens redegørelse for afvielser fra standardvilkår
Generelt	Standardvilkår 1 er ikke relevant da der er tale om en midlertidig godkendelse med ophørsdato.

<sup>3</sup> Miljø- og Ligestillingsministeriets [BEK nr. 573](#) af 23. maj 2024 om affald

	Standardvilkår 2 er delvist indarbejdet. Afsnittet omkring befæstet areal er ikke medtaget, da der ikke stilles krav om befæstet arealer.
Indretning og drift	Standardvilkår 3 og 4 er indarbejdet. Standardvilkår 5, 6 og 7 er tilpasset og indarbejdet.
Luftforurening	Standardvilkår 8 er tilpasset og indarbejdet. Standardvilkår 9, 10, 11 og 12 er ikke relevante da der er tale om udendørs oplag og knusning af tømte affaldscontainere.
Affald	Standardvilkår 13 er tilpasset og indarbejdet. Standardvilkår 14 er indarbejdet.
Jord og grundvand	Standardvilkår 15 er tilpasset og indarbejdet. Standardvilkår 16, 17, 18, 19, 20, 21 og 22 er ikke relevante, da der er tale om oplag og knusning af tømte affaldscontainere. Standardvilkår 23 er ikke relevant da der ikke stilles krav om befæstede arealer. Standardvilkår 24 er ikke relevant da der ikke vaskes på pladsen. Standardvilkår 25 er indarbejdet.
Egenkontrol	Standardvilkår 26 og 27 er ikke relevant, fordi der er tale om et meget tidsbegrænset oplag.
Driftsjournal	Standardvilkår 28 er ikke relevant, fordi der er tale om et meget tidsbegrænset oplag.

Aktiviteten er også omfattet af listepunkt K206. De for aktiviteten relevante standardvilkår til dette listepunkt afviger ikke fra standardvilkårene for listepunkt K212, hvorfor de ikke er medtaget i denne afgørelse.

### Lokalisering

Virksomheden er placeret i kommuneplanramme nr. 10ER02 og lokalplanområde nr. 4-2009. Området er udlagt til virksomheder med særlige beliggenhedskrav svarende til områdetype 1 (70/70/70 dB(A)dan) jf. Miljøstyrelsens vejledning nr.5/1984 om støj fra virksomheder.

Nærmeste beboelser er beliggende ca. 219 meter nord for virksomheden i et område for blandet bolig og erhverv, områdetype 3 (55/45/40 dB(A)dan) jf. Miljøstyrelsens vejledning nr.5/1984 om støj fra virksomheder.

Jf. lokalplanen er området til havnerelaterede formål (virksomheder med behov for gods over kaj). Horsens Kommune vurderer dog at beliggenheden er ideel set i forhold til alle andre parametre, herunder det støjniveau, aktiviteten påfører omgivelserne, idet der er relativt langt til særlig følsom beboelse (åben lav bebyggelse, hvor støjgrænserne er særligt lave). I kraft af aktivitetens korte varighed (1 mdr.), vurderes det at være det mest oplagte sted i kommunen at placere aktiviteten. Med den korte varighed vurderes det desuden, at aktiviteten ikke vil tage pladsen for andre aktiviteter med gods over kaj.

### Drikkevandsinteresser

Virksomheden ligger udenfor et område med almindelige særlige drikkevandsinteresser, og udenfor vandværksoplande.

Vi vurderer, at der med de opstillede vilkår er sikret mod forurening af jord og grundvand.

### Risikobekendtgørelsen

Virksomheden er ikke omfattet af risikobekendtgørelsen.

## Habitat- og naturvurdering

Jf. Habitatbekendtgørelsen<sup>4</sup> Skal der forud for meddelelse af afgørelse foretages en vurdering af om projektet i sig selv eller i sammenhæng med andre planer og projekter kan påvirke Natura 2000-områder eller bilag IV- arter i området væsentligt.

\*Habitatbekendtgørelsen

Projektområdet ligger ca. 5,6 km fra nærmeste Natura 2000 område: nr. 56 (Habitatområde H52, Horsens Fjord, havet øst for Endelave og fuglebeskyttelsesområde F36, Horsens Fjord og Endelave).

Der er vedtaget en Natura 2000-plan for området. Natura 2000-planens målsætning er bindende for myndigheden og skal anvendes ved konsekvens vurdering ved myndighedsudøvelse jf. habitatbekendtgørelsen. Udpegningsgrundlaget for området fremgår af Miljøstyrelsens hjemmeside.

Alene på baggrund af den store afstand til det internationale naturbeskyttelsesområde og projektets beskedne omfang er det Horsens Kommunes vurdering, at det kan udelukkes, at projektet kan skade arter eller naturtyper, som udgør udpegningsgrundlaget for Natura 2000-området.

### Bilag IV-arter

En række arter af planter og dyr, de såkaldte bilag IV-arter, er omfattet af en særlig streng beskyttelse i alle EU-medlemsstater herunder Danmark. Det gælder for dyrearterne, at der er et generelt forbud mod at beskadige eller ødelægge yngle- og rasteområder i deres naturlige udbredelsesområde, mens der for plantearterne er forbud mod at ødelægge dem. Forbuddet gælder uanset om disse dyr og planter findes inden for eller uden for beskyttede naturområder.

Horsens Kommune har ikke kendskab til, at der findes dyrearter eller plantearter, som er optaget på habitatdirektivets bilag IV, i projektområdet. Dvs. der er ikke gjort fund af bilag IV-arter ved kommunens besigtigelser, eller fundet registreringer på Arter.dk eller Naturbasen.dk.

I lokalområdet er der kendskab til forekomst af følgende bilag IV arter:

*Flagermus* har potentielle yngle- og rasteområder i ældre træer med hulheder, spættehuller eller sprækker samt i ejendomme med utætte tagkonstruktioner eller andre hulheder. Der fældes ikke potentielle flagermustræer eller nedrives ejendomme, der egner sig som yngle- eller rasteområder for flagermus, i forbindelse med det ansøgte.

*Odder* har potentielle yngle- og rasteområder langs uforstyrrede vandløb, søer, moser og fjordområder. Der sker ingen påvirkning af sådanne uforstyrrede områder i forbindelse med det ansøgte.

*Stor vandsalamander* har potentielle yngle- og rasteområder i vandhuller og søer. Arten overvintrer på land, som regel i skove eller haver. Der sker ingen påvirkninger af vandhuller eller søer i forbindelse med det ansøgte.

*Grøn mosaikguldsmed* yngler primært i vandhuller og søer med krebseklo, som er værtsplante for æggene af grøn mosaikguldsmed. Der sker ingen påvirkning af vandhuller med krebseklo i forbindelse med det ansøgte.

---

<sup>4</sup> Miljø- og ligestillingsministeriet, [BEK nr. 1098](#) af 21. august 2023 om udpegning og administration af internationale naturbeskyttelsesområder samt beskyttelse af visse arter.



*Spidssnudet frø* har potentielle yngle- og rasteområder i vandhuller og søer der ligger i tilknytning til fugtige områder f.eks. i et sammenhængende naturområde med eng eller mose, 3 hvor frøerne kan finde føde i nærheden af ynglevandhullerne. I Horsens Kommune er arten kun registreret vest for E45 og ved Hovedgård og Hatting. Der sker ingen påvirkninger af vandhuller eller søer der ligger i tilknytning til større, fugtige områder i forbindelse med det ansøgte.

*Strandtudse* har potentielle yngle- og rasteområder i solbeskinnede vandhuller med lav vandstand. Som oftest temporære vandhuller eller vandhuller med nøgne kanter opstået i forbindelse med grusgravning. Arten er desuden salttolerant til et vist niveau og kan yngle i saltvand. I Horsens Kommune er arten kun registreret på Endelave og i forbindelse med en gammel grusgrav i nærheden af Nim. Der sker ingen påvirkninger i områder med grusgrave eller strand i forbindelse med det ansøgte.

Det er Kommunens vurdering, at projektet ikke vil påvirke yngle- eller rasteområder for de ovenfor nævnte arter, da det ansøgte etableres på et areal, der allerede i dag er befæstet.

#### Samlet vurdering vedr. udpegningsgrundlag og bilag IV-arter

Horsens Kommune vurderer således samlet, at projektet ikke medfører:

- Skade af arter eller naturtyper som indgår i udpegningsgrundlaget for Natura 2000-områder.
- Beskadige eller ødelægge yngle- eller rasteområder i det naturlige udbredelsesområde for de dyrearter – eller ødelægge de plantearter, der er optaget på habitatdirektivets bilag IV.

#### Øvrige forhold vedrørende naturtemaer

Naturbeskyttelsesloven – beskyttet natur

Der gøres opmærksom på, at der i en afstand af 776 meter ligger en mose beskyttet af naturbeskyttelseslovens § 3. Projektets aktiviteter må ikke medføre, at der sker en tilstandsændring i det beskyttede areal.

#### **Trafikale forhold**

Ind- og udkørsel til og fra virksomheden foregår ad indkørslen ved Ove Jensens Alle, på østsiden af matriklen.

Virksomheden vurderer, at den vil give anledning til en trafik på ca. 15 varebiler under 3500 kg med trailer til/fra pladsen om dagen på hverdage. Derudover er der tale om medarbejderbiler og 3 lastbiler pr. uge med granulat. Dette er meget begrænset i forhold til den generelle trafik, og derfor vurderer vi, at der ikke vil opstå væsentlige trafikgener som følge af etablering af virksomheden.

Derudover er aktiviteten midlertidig, så den ekstra belastning vil kun forekomme i ca. 1 måned.

#### **Bedste tilgængelige teknologi (BAT)**

Kommunen vurderer, at anlægget lever op til principperne om anvendelse af bedste tilgængelige teknologi jf. kriterierne i godkendelsesbekendtgørelsens bilag 5.

## **Luftforurening**

Virksomheden knuser affaldscontainere. Det er Horsens Kommunes vurdering, at aktiviteten ikke vil kunne give anledning til andet luftforurening end støv og lugt, hvilket er reguleret i vilkår 9.

## **Spildevand**

Der udledes ikke spildevand fra aktiviteten. Overfladevand fra området vurderes ikke at blive påvirket af aktiviteten så længe de fastsatte vilkår overholdes.

## **Støj**

Horsens Kommune vurderer, at det ikke er proportionelt at forlange en Miljømåling – ekstern støj på baggrund af den støjklage der er indgivet. Det skyldes, at det kan tage flere måneder at udfærdige en sådan rapport og at aktiviteten er af meget kortvarig karakter. Dertil vil det økonomisk heller ikke være proportionelt af forlange måling/beregning for så kort en periode. Virksomheden har i stedet indsendt en udtalelse fra et Dansk Akustik Rådgivning. Dansk Akustik Rådgivning vurderer, at de støjreducerende foranstaltninger virksomheden har foretaget, i form af afskærmninger mod nordhavnen og naboerne vest for aktiviteten ved en kildestyrke fra knuseren på 109 dB, med sandsynlighed vil kunne gøre, at aktiviteten kan overholde de gældende støjgrænser.

Der opstilles midlertidigt standard skibscontainere i 3 lag (4 x 3 containere) i støjretningen ved neddeleren som sammen med det eksisterende betonhegn mod nord.

For at sikre at støjen fra virksomheden er til mindst mulig gene for omboende, har Horsens Kommune reduceret virksomhedens driftstid på knuseaktiviteten, således at aktiviteten kun finder sted i hverdage fra 8.00-18.00 ligesom der også stilles krav om at de støjreducerende foranstaltninger iværksættes.

Med baggrund i ovenstående og at aktiviteten kun er kortvarig vurderer Horsens Kommune, at støjgrænserne med god sandsynlighed kan overholdes ved vilkår 10 og 11.

## **Affald**

Udover affaldscontainerne har virksomheden andre affaldsfraktioner som bl.a. spildolie, som skal håndteres miljømæssigt forsvarligt.

Vilkår 5, 12, 13, 14 og 21 vurderes at være dækkende for virksomhedens affaldsforhold.

## **Jordforurening**

Ejendommen er V1 kortlagt (formodning om forurening) efter jordforureningsloven. Vilkår 13, 15, 16, 17, 18, 19, 20 og 21 vurderes at tilstrækkelige til at sikre mod yderligere forurening af grunden.

## **Oversvømmelse**

Da der er tale om et kortvarigt oplag af affald er det Horsens Kommunes vurdering at vilkår omkring oversvømmelser ikke har været relevante.

## **Egenkontrol**

Da aktiviteten kun er i drift i 1 mdr. efter godkendelsesdatoen, vurderes det ikke relevant med krav om egenkontrol. Vilkår 23 og 24 stiller krav til virksomhedens ophør.

## Udtalelser

Virksomheden har d. 30. oktober 2024 fået tilsendt et udkast til afgørelse til udtalelse.

Horsens Kommune har ikke modtaget kommentarer til udkastet.

## AFGØRELSE OM MILJØVURDERING

Virksomheden er opført på bilag 2, 11, b) og Anlæg til bortskaffelse af affald, i Miljøvurderingsloven<sup>5</sup>. Kommunen har derfor foretaget en screening af anlæggets virkning på miljøet. Kommunen vurderer, at beskrivelse af aktiviteten ikke får væsentlig indvirkning på miljøet. Projektet er derfor ikke omfattet af krav om miljøvurdering og tilladelse jf. miljøvurderingslovens § 21, stk. 1.

Der er truffet særskilt screeningsafgørelse efter miljøvurderingsloven. Afgørelsesdatoen er den samme som for denne miljøgodkendelse i henhold til regler om samtidighed.

## Klagevejledning

Afgørelsen kan påklages til Miljø- og Fødevareklagenævnet. Klageberettiget er ansøgeren, enhver med en individuel, væsentlig interesse i afgørelsen, Sundhedsstyrelsen, samt klageberettigede foreninger og organisationer.

Virksomheden får besked, hvis vi modtager en klage.

Hvis du vil klage over afgørelsen, skal du klage til Miljø- og Fødevareklagenævnet via [Nævnenes Hus' klageportal](#). Fra klageportalen går klagen videre til os. For at være rettidig skal klagen være tilgængelig for os i Klageportalen senest 4 uger efter at afgørelsen er bekendtgjort.

Klage over tilladelser har ikke opsættende virkning med mindre Nævnet bestemmer andet.

Der er til enhver tid adgang til aktindsigt, jf. offentlighedsloven<sup>6</sup>, forvaltningsloven<sup>7</sup> og miljøoplysningsloven<sup>8</sup>.

## Søgsmål

Ønskes afgørelsen prøvet ved en domstol, skal sagen være anlagt inden 6 måneder efter at afgørelsen er meddelt.

---

<sup>5</sup> Miljø- og Fødevareministeriets [lbk. nr. 4](#) af 3. januar 2023 om miljøvurdering af planer og programmer og af konkrete projekter (VVM).

<sup>6</sup> Justitsministeriets [lov nr. 145](#) af 24. februar 2020 om offentlighed i forvaltningen.

<sup>7</sup> Justitsministeriets [lbk. nr. 433](#) af 22 april 2014 af forvaltningsloven.

<sup>8</sup> Miljø- og Fødevareministeriets [lbk. nr. 980](#) af 16. august af miljøoplysningsloven.

## **Offentliggørelse**

Afgørelsen er i dag offentliggjort på [Digital MiljøAdministration](#).

Med venlig hilsen

**Anne Lucia Jansen Skjødt**

Biolog

Husk, at du ikke bør sende følsomme eller fortrolige oplysninger til os på mail. Det gælder f.eks. cpr-nummer, helbredsmæssige eller økonomiske oplysninger. [Læs, hvad du i stedet kan gøre på www.horsens.dk/sikkermail](http://www.horsens.dk/sikkermail)

### **Bilagsoversigt:**

Bilag 1: Ansøgning, Byg og Miljø

Bilag 2: Ansøgning, Vedhæftning

Bilag 3: Udtalelse om støj, Dansk Akustisk Rådgivning

Bilag 4: Oversigtskort, Kommuneplanrammer og Lokalplan

### **Kopi til:**

Kontaktperson på virksomheden

Sundhedsstyrelsen

Arbejderbevægelsens

Erhvervsråd Forbrugerrådet

Danmarks Naturfredningsforening

Friluftsrådet

Dansk Ornitologisk Forening

# Ansøgning for Miljøgodkendelse/anmeldelse



Horsens Kommune

## Ove Jensens Alle 37, 8700 Horsens

Fase: Ansøgning  
BOM-nummer: MalD-2024-8798  
Klassifikation: Ingen klassifikationer  
Indsendelse nr.: 1 (28-10-2024 13:33)

### Projekt: 09.00.00-K02-43-24 - Horsens -PHPlastic

Ansøgningstyper: Miljøgodkendelse af ny virksomhed

### Sted(er)

Ejendomme: BFE Nummer: 738406  
Matrikler: Matrikel nr.: 1135a, Ejerlav: Horsens Bygrunde

### Personer tilknyttet projektet

Navn	Projektrettighed	Kontaktoplysninger
Thomas Østergaard Jørgensen CVR: 44185970 (Indsendt af)	Projektejer	Pileagervej 6, 4281 Gørlev Thomas.ostergaard@outlook.dk +45 28924595
Henrik Hassing Lønberg Jacobsen	Kan læse ansøgningen	Udbyhøjvej 5, 4180 Sorø danskgenbrugsservice@gmail.com +45 93392277

## Udfyld ansøgning

Den dokumentation der skal vedlægges ansøgningen når den indsendes.

### Angiv CVR og P-nummer

UDFYLDT

**CVR-nummer**

43166131 - PH PLASTIC RECYCLING ApS

**P-nummer**

1030222365 - PH Plastic - Bjernedevej

Bjernedevej 5  
4180 Sorø

### Ansøger og ejerforhold

UDFYLDT

Ansøgers navn	PHPlastic ApS
Adresse	Huginsvej 22, 4100 Ringsted
Virksomhedens navn	PHPlastic ApS
Adresse	Huginsvej 22, 4100 Ringsted
Angiv matrikelnummer, hvis det er forskelligt fra det fremsøgte	1135a horsens bygrunde
Angiv P-numre, hvis der søges til flere P-numre	
Bemærkning	Der søges om tilladelse på lejet grund
Kontaktperson	Thomas Østergaard Jørgensen
Adresse	Pileagervej 6, Rye Mark, 4281 Gørlev
Telefonnummer	+4528924595
Mailadresse	Thomas.ostergaard@outlook.dk
Er ejer forskellig fra ansøger?	Ja
Eventuelle yderligere bemærkninger	Der er vedhæftet fuldmagt fra ejer af mat. 1135a. Ansøgningen sker på vegne af PHPlastic ApS.

**Bilag**[no-reply@bechgruppen.dk](mailto:no-reply@bechgruppen.dk) 20241024 084515.pdf

### Ansøger og ejerforhold for ejeren af ejendommen


UDFYLDT

Navn	Bech Gruppen
Adresse	Grønlandsvej 28, 8700 Horsens

Mailadresse

cgn@bechgruppen.dk

Eventuelle yderligere bemærkninger

**Vælg listebetegnelse for virksomhedens aktiviteter** (Obligatorisk)

UDFYLDT

**Hovedaktivitet**

Bilag 2, Listepunkt K 206, Nyttiggørelse og bortskaffelse af affald, Anlæg, der nyttiggør ikke-farligt affald

Anvendelsesområde(r):

- Ingen af de nævnte anvendelsesområder passer til min virksomhed

**Biaktiviteter**

Ingen valgt

**Bilag**[Ansøgning om miljøgodkendelse-Horsens-PH-Plastic-2024-final.docx](#)**Forholdet til VVM** 

UDFYLDT

Er projektet opført på bilag 1 til VVM bekendtgørelsen

Nej

Hvis ja, angiv punktet på bilag 1

Er projektet opført på bilag 2 til VVM bekendtgørelsen

Ja

Hvis ja, angiv punktet på bilag 2

K206

Eventuelle yderligere bemærkninger

VVM screening vedhæftet

**Bilag**[VVM-screeningsskema PHPlastic-final.docx](#)**Oplysninger om væsentlige miljøforhold**

IKKE UDFYLDT

Se den fulde oversigt i bilaget i slutningen af dette dokument

Vilkårsid

Overholdes vilkår

Vilkår

**Beskriv det ansøgte projekt**

UDFYLDT

**Redegørelse:**

beskrivelse vedhæftet

**Midlertidige aktiviteter**

UDFYLDT

Er det ansøgte projekt midlertidigt

Ja

Angiv ophørsdato

31.12 2024

Eventuelle yderligere bemærkninger

**Bygningsmæssige ændringer/udvidelser**

UDFYLDT

**Markeret ikke relevant:**

midlertidig karakter - der opstilles skibscontainere som støjværn.

**Oversigtsplan af virksomhedens placering**

UDFYLDT

**Markeret ikke relevant:**

Oversigtsplanen er vedhæftet i ansøgningen

**Virksomhedens driftstid**

UDFYLDT

**Markeret ikke relevant:**

beskrevet i ansøgningen

**Til- og frakørselsforhold**

UDFYLDT

**Markeret ikke relevant:**

Ikke relevant - arbejdet sker på en erhvervshavn.

**Tegninger over affaldsanlæggets indretning**

UDFYLDT

**Markeret ikke relevant:**

se ansøgning

**Virksomhedens produktionskapacitet og råvareforbrug**

UDFYLDT

**Markeret ikke relevant:**

beskrevet i ansøgningen

**Oplysninger om energianlæg**

UDFYLDT

**Markeret ikke relevant:**

ikke relevant

**Driftsforstyrrelser og uheld**

UDFYLDT

**Markeret ikke relevant:**

ikke relevant

**Anlæggets indretning**

UDFYLDT

**Markeret ikke relevant:**

beskrevet i ansøgningen



**Belægning og indretning af udendørs arealer**

UDFYLDT

Markeret ikke relevant:

fast belægning

**Affald til modtagelse**

UDFYLDT

Markeret ikke relevant:

se vedhæftede ansøgning

**Råvaremodtagelse**

UDFYLDT

Markeret ikke relevant:

se vedhæftede ansøgning

**Affaldsanlæggets produktion**

UDFYLDT

Markeret ikke relevant:

beskrevet i ansøgningen

**Forslag til generelle vilkår**

IKKE UDFYLDT

Se den fulde oversigt i bilaget i slutningen af dette dokument

Vilkårsid

Overholdes vilkår

Vilkår

**Forslag til vilkår til indretning og drift**

IKKE UDFYLDT

Se den fulde oversigt i bilaget i slutningen af dette dokument

Vilkårsid

Overholdes vilkår

Vilkår

**Tegninger med placering og nummerering af virksomhedens luftafkast**

UDFYLDT

Markeret ikke relevant:

ikke relevant

**Luftafkast fra anlæg, der nyttiggør affald**

UDFYLDT

Oplys for hvilke arbejdsprocesser der er luftafkast

ikke relevant

Oplys om støvfrembringende aktiviteter

der frembringes ikke støv

Oplys om planlagte støvbegrænsende foranstaltninger

ikke relevant

Oplys om indretning og placering af eventuelle vandings- eller sprinklersystem(er). ikke relevant

Oplys om lugtfrembringende og aerosoldannende aktiviteter ikke relevant

Oplys om planlagte lugt- og aerosolbegrænsende foranstaltninger.

Eventuelle yderligere bemærkninger

## Forslag til vilkår for luftforurening

IKKE UDFYLDT

Se den fulde oversigt i bilaget i slutningen af dette dokument

Vilkårsid

Overholdes vilkår

Vilkår

## Yderligere tegninger over anlæggets spildevandsforhold og befæstede arealer

UDFYLDT

Markeret ikke relevant:

ikke relevant for denne ansøgning

## Spildevand: Oplysning om, hvor spildevand fra produktionen ønskes afledt til

UDFYLDT

Markeret ikke relevant:

ikke relevant for denne ansøgning

## Spildevand: Oplysning om anlæggets befæstede areal for anlægget der nyttiggør ikke-farligt affald

UDFYLDT

Markeret ikke relevant:

ikke relevant

## Forslag til vilkår for spildevand ved afledning fra virksomhed

IKKE UDFYLDT

Se den fulde oversigt i bilaget i slutningen af dette dokument

Vilkårsid

Overholdes vilkår

Vilkår

## Placering af virksomhedens støj- og vibrationskilder

UDFYLDT

Markeret ikke relevant:

beskrevet i ansøgningen

**Støj- og vibrationskilder**

UDFYLDT

Markeret ikke relevant:

beskrevet i ansøgning

**Forslag til vilkår for støj**

IKKE UDFYLDT

Se den fulde oversigt i bilaget i slutningen af dette dokument

Vilkårsid

Overholdes vilkår

Vilkår

**Affald - sammensætning og mængde**

UDFYLDT

Eventuelle yderligere bemærkninger

ikke relevant

Affaldsammensætning og mængde  
Affaldsfraktion

Mængde/år

Enhed

**Affald - håndtering og opbevaring**

UDFYLDT

Beskriv hvordan affaldet håndteres og opbevares på virksomheden

beskrevet i ansøgningen

Eventuelle yderligere bemærkninger

Angiv mængden af affald og restprodukter, som oplagres på virksomheden

Affaldsfraktion

Maksimal oplagret mængde

Enhed (mængde/år)

type (affald eller restprodukt)

**Forslag til vilkår for affald**

IKKE UDFYLDT

Se den fulde oversigt i bilaget i slutningen af dette dokument

Vilkårsid

Overholdes vilkår

Vilkår

**Forslag til vilkår for jord og grundvand**

IKKE UDFYLDT

Se den fulde oversigt i bilaget i slutningen af dette dokument

Vilkårsid

Overholdes vilkår

Vilkår

**Forslag til standard vilkår for egenkontrol**

IKKE UDFYLDT

Se den fulde oversigt i bilaget i slutningen af dette dokument

Vilkårsid

Overholdes vilkår

Vilkår

**VVM - Arealanvendelse**

UDFYLDT

Angiv det fremtidige samlede bebyggede m2	75 m2 midlertidigt
---	--------------------

Angiv det fremtidige samlede befæstede areal m2	0
---	---

Angiv om der er behov for grundvandssænkning	Nej
--	-----

Hvis ja, angiv hvor mange m3 der er behov for at udpumpe

Angiv projektets samlede grundareal i ha eller m2	75 m2 midlertidigt
---	--------------------

Angiv måleenhed ha eller m2	m2
-----------------------------	----

Angiv projektets samlede bebyggede areal i m2	75 m2 midlertidigt
---	--------------------

Angiv projektets samlede befæstede areal i m2	0
---	---

Angiv projektets samlede bygningsmasse i m3	ca. 200
---	---------

Angiv projektets maksimale bygningshøjde i m	5 meter
--	---------

Angiv om projektet berører flere kommune end beliggenhedskommunen	Horsens Kommune
---	-----------------

Eventuelle yderligere bemærkninger

**VVM - Karakteristika for driftsfasen og anlægsperioden**

UDFYLDT

Angiv anlægsperioden	28-10-2024 - 31. 10 2024
----------------------	--------------------------

Angiv vandmængde i anlægsperioden	0
-----------------------------------	---

Angiv affaldstype og mængder i anlægsperioden

Angiv spildevandsmængde og type i anlægsperioden

Angiv håndtering af regnvand i anlægsperioden

Råstoffer – oplys om type og mængde i driftsfasen

Mellemprodukter – oplys om type og mængde i driftsfasen

Færdigvarer – oplys om type og mængde i driftsfasen

Vand – mængde i driftsfasen

Angiv håndtering af regnvand i driftsperioden	0
---	---

Er der behov for belysning, som i aften og nattetimer vil kunne oplyse naboarealer og omgivelserne? Nej

Hvis ja, angiv og begrund omfanget

Forudsætter projektet etablering af selvstændig vandforsyning? Nej

Eventuelle yderligere bemærkninger

## VVM - Miljøforhold

UDFYLDT

Er projektet omfattet af en eller flere af Miljøstyrelsens vejledninger eller bekendtgørelser om støj? Ja

Hvis ja, angives navn og nr. på den eller de pågældende vejledninger eller bekendtgørelser MST-vejledning nr. 5/93 og 6/1984

Vil anlægsarbejdet kunne overholde de vejledende grænseværdier for støj og vibrationer? Ja

Hvis nej, angives overskridelsens omfang og begrundelse for overskridelsen

Vil det samlede anlæg, når projektet er udført, kunne overholde de vejledende grænseværdier for støj og vibrationer? Ja

Hvis nej, angives overskridelsens omfang og begrundelse for overskridelsen

Giver projektet anledning til lugtgener eller øgede lugtgener i anlægsperioden og/eller i driftsfasen? Nej

Hvis ja, angiv omfang og forventet udbredelse

Beskriv de påtænkte foranstaltninger med henblik på at undgå, forebygge eller begrænse væsentlige skadelige virkninger for miljøet

Er projektet omfattet Miljøstyrelsens vejledninger, regler og bekendtgørelser om luftforurening? Nej

Hvis ja, angives navn og nr. på den eller de pågældende vejledninger, regler eller bekendtgørelser.

Vil anlægsarbejdet kunne overholde de vejledende grænseværdier for luftforurening? Ja

Hvis nej, angives overskridelsens omfang og begrundelse for overskridelsen.

Vil det samlede anlæg kunne overholde de vejledende grænseværdier for luftforurening?

Hvis nej, angives overskridelsens omfang og begrundelse for overskridelsen.

Vil projektet give anledning til støvgener eller øgede støvgener i anlægsperioden eller i driftsfasen? Ja

Hvis ja, angives omfang og forventet udbredelse.

Eventuelle yderligere bemærkninger

## VVM - Forhold til BREF

UDFYLDT

Er anlægget eller dele af anlægget omfattet af BREF-dokumenter? Nej

Hvis ja, angiv hvilke.

Vil anlægget kunne overholde de angivne BREF-dokumenter? Ja

Hvis nej, angiv og begrund hvilke BREF-dokumenter, der ikke kan overholdes.

Er anlægget eller dele af anlægget omfattet af BAT-konklusioner? Nej

Vil anlægget kunne overholde de angivne BAT-konklusioner? Ja

Hvis nej, angiv og begrund hvilke BAT-konklusioner, der ikke vil kunne overholdes.

Eventuelle yderligere bemærkninger

## VVM - Projektets placering

UDFYLDT

Er projektet placeret i et område med registreret jordforurening? Ja

Kan projektet rummes inden for lokalplanens generelle formål? Ja

Hvis nej, angiv hvorfor.

Forudsætter projektet dispensation fra gældende bygge- og beskyttelseslinjer? Nej

Hvis ja, angiv hvilke

Indebærer projektet behov for at begrænse anvendelsen af naboarealer? Nej

Bemærkning til overstående

Vil projektet kunne udgøre en hindring for anvendelsen af udlagte råstofområder? Nej

Bemærkning til overstående

Er projektet tænkt placeret indenfor kystnærhedszonen? Ja

Bemærkning til overstående Erhvervshavn

Forudsætter projektet rydning af skov? Nej

Bemærkning til overstående

Vil projektet være i strid med eller til hinder for realiseringen af en rejst fredningssag? Nej

Bemærkning til overstående

Angiv afstanden fra projektet i luftlinje til nærmeste beskyttede naturtype i henhold til naturbeskyttelseslovens § 3. 1000 meter

Rummer § 3 området beskyttede arter? Angiv i givet fald hvilke. nej

Angiv afstanden fra projektet i luftlinje til nærmeste fredede område. 1000

Angiv afstanden fra projektet i luftlinje til nærmeste Habitatområde.	6200 meter
---	------------

Vil projektet kunne overholde kvalitetskravene for vandområder og krav til udledning af forurenende stoffer til vandløb, søer eller havet?	Ja
--	----

Bemærkning til overstående

Er projektet placeret i et område, der i kommuneplanen er udpeget som område med risiko for oversvømmelse.	Nej
--	-----

Bemærkning til overstående	2,25 DNN
----------------------------	----------

Er projektet placeret i et område, der, jf. oversvømmelsesloven, er udpeget som risikoområde for oversvømmelse?	Ja
---	----

Bemærkning til overstående	ligger over 2,25 DNN
----------------------------	----------------------

Er projektet placeret i et område med særlige drikkevandsinteresser?	Nej
--	-----

Bemærkning til overstående

Er der andre lignende anlæg eller aktiviteter i området, der sammen med det ansøgte må forventes at kunne medføre en øget samlet påvirkning af miljøet (Kumulative forhold)?	Nej
--	-----

Bemærkning til overstående

Vil den forventede miljøpåvirkning kunne berøre nabolande?	nej
--	-----

Eventuelle yderligere bemærkninger	vvm skema vedhæftet
------------------------------------	---------------------

## Andre relevante oplysninger

UDFYLDT

### Redegørelse:

ansøgning vedhæftet

## Øvrige forhold

UDFYLDT

### Redegørelse:

vedhæftet

## Fortrolighed

UDFYLDT

### Redegørelse:

ingen kommentarer

## Samlet oversigt over bilag

### Bilag for 1. indsendelse (28-10-2024)

[VVM-screeningsskema PHPlastic-final.docx](#)

[no-reply@bechgruppen.dk](mailto:no-reply@bechgruppen.dk) 20241024 084515.pdf

[Ansøgning om miljøgodkendelse-Horsens-PH-Plastic-2024-final.docx](#)

### Dokumentationskrav

Ansøgning: Forholdet til VVM

Ansøgning: Ansøger og ejerforhold

Ansøgning: Vælg listebetegnelse for virksomhedens aktiviteter

## **Tidligere indsendelser**

*Der er ingen tidligere versioner*



# Ansøgning for Miljøgodkendelse/anmeldelse

**BYG  
&  
MILJØ**

Horsens Kommune

## Ove Jensens Alle 37, 8700 Horsens

**Fase:** Ansøgning**BOM-nummer:** MalD-2024-8798**Klassifikation:** Ingen klassifikationer**Indsendelse nr.:** 1 (28-10-2024 13:33)

---

**Projekt: 09.00.00-K02-43-24 - Horsens -PHPlastic****Ansøgningstyper:** Miljøgodkendelse af ny virksomhed**Sted(er)****Ejendomme:** BFE Nummer: 738406**Matrikler:** Matrikel nr.: 1135a, Ejerlav: Horsens Bygrunde

---

**Personer tilknyttet projektet**

Navn	Projektrettighed	Kontaktoplysninger
Thomas Østergaard Jørgensen CVR: 44185970 (Indsendt af)	Projektejer	Pileagervej 6, 4281 Gørlev Thomas.ostergaard@outlook.dk +45 28924595
Henrik Hassing Lønberg Jacobsen	Kan læse ansøgningen	Udbyhøjvej 5, 4180 Sorø danskgenbrugsservice@gmail.com +45 93392277

---

## Udfyld ansøgning

Den dokumentation der skal vedlægges ansøgningen når den indsendes.

### Angiv CVR og P-nummer

UDFYLDT

**CVR-nummer**

43166131 - PH PLASTIC RECYCLING ApS

**P-nummer**

1030222365 - PH Plastic - Bjernedevej

Bjernedevej 5  
4180 Sorø

### Ansøger og ejerforhold

UDFYLDT

Ansøgers navn	PHPlastic ApS
Adresse	Huginsvej 22, 4100 Ringsted
Virksomhedens navn	PHPlastic ApS
Adresse	Huginsvej 22, 4100 Ringsted
Angiv matrikelnummer, hvis det er forskelligt fra det fremsøgte	1135a horsens bygrunde
Angiv P-numre, hvis der søges til flere P-numre	
Bemærkning	Der søges om tilladelse på lejet grund
Kontaktperson	Thomas Østergaard Jørgensen
Adresse	Pileagervej 6, Rye Mark, 4281 Gørlev
Telefonnummer	+4528924595
Mailadresse	Thomas.ostergaard@outlook.dk
Er ejer forskellig fra ansøger?	Ja
Eventuelle yderligere bemærkninger	Der er vedhæftet fuldmagt fra ejer af mat. 1135a. Ansøgningen sker på vegne af PHPlastic ApS.

**Bilag**[no-reply@bechgruppen.dk](mailto:no-reply@bechgruppen.dk) 20241024 084515.pdf

### Ansøger og ejerforhold for ejeren af ejendommen

UDFYLDT

Navn	Bech Gruppen
Adresse	Grønlandsvej 28, 8700 Horsens

Mailadresse

cgn@bechgruppen.dk

Eventuelle yderligere bemærkninger

**Vælg listebetegnelse for virksomhedens aktiviteter**

(Obligatorisk)

UDFYLDT

**Hovedaktivitet**

Bilag 2, Listepunkt K 206, Nyttiggørelse og bortskaffelse af affald, Anlæg, der nyttiggør ikke-farligt affald

Anvendelsesområde(r):

- Ingen af de nævnte anvendelsesområder passer til min virksomhed

**Biaktiviteter**

Ingen valgt

**Bilag**[Ansøgning om miljøgodkendelse-Horsens-PH-Plastic-2024-final.docx](#)**Midlertidige aktiviteter**

UDFYLDT

Er det ansøgte projekt midlertidigt

Ja

Angiv ophørsdato

31.12 2024

Eventuelle yderligere bemærkninger

**Yderligere tegninger over anlæggets spildevandsforhold og befæstede arealer**

UDFYLDT

**Markeret ikke relevant:**

ikke relevant for denne ansøgning

**Spildevand: Oplysning om anlæggets befæstede areal for anlægget der nyttiggør ikke-farligt affald**

UDFYLDT

**Markeret ikke relevant:**

ikke relevant

**Forslag til vilkår for spildevand ved afledning fra virksomhed**

IKKE UDFYLDT

**Andre relevante oplysninger**

UDFYLDT

**Redegørelse:**

ansøgning vedhæftet

# Ansøgning for Miljøgodkendelse/anmeldelse



Horsens Kommune

## Ove Jensens Alle 37, 8700 Horsens

Fase: Ansøgning

BOM-nummer: MalD-2024-8798

Klassifikation: Ingen klassifikationer

Indsendelse nr.: 1 (28-10-2024 13:33)

### Projekt: 09.00.00-K02-43-24 - Horsens -PHPlastic

Ansøgningstyper: Miljøgodkendelse af ny virksomhed

### Sted(er)

Ejendomme: BFE Nummer: 738406

Matrikler: Matrikel nr.: 1135a, Ejerlav: Horsens Bygrunde

### Personer tilknyttet projektet

Navn	Projektrettighed	Kontaktoplysninger
Thomas Østergaard Jørgensen CVR: 44185970 (Indsendt af)	Projektejer	Pileagervej 6, 4281 Gørlev Thomas.ostergaard@outlook.dk +45 28924595
Henrik Hassing Lønberg Jacobsen	Kan læse ansøgningen	Udbyhøjvej 5, 4180 Sorø danskgenbrugsservice@gmail.com +45 93392277

## Udfyld ansøgning

Den dokumentation der skal vedlægges ansøgningen når den indsendes.

### Angiv CVR og P-nummer

UDFYLDT

**CVR-nummer**

43166131 - PH PLASTIC RECYCLING ApS

**P-nummer**

1030222365 - PH Plastic - Bjernedevej

Bjernedevej 5  
4180 Sorø

### Ansøger og ejerforhold

UDFYLDT

Ansøgers navn	PHPlastic ApS
Adresse	Huginsvej 22, 4100 Ringsted
Virksomhedens navn	PHPlastic ApS
Adresse	Huginsvej 22, 4100 Ringsted
Angiv matrikelnummer, hvis det er forskelligt fra det fremsøgte	1135a horsens bygrunde
Angiv P-numre, hvis der søges til flere P-numre	
Bemærkning	Der søges om tilladelse på lejet grund
Kontaktperson	Thomas Østergaard Jørgensen
Adresse	Pileagervej 6, Rye Mark, 4281 Gørlev
Telefonnummer	+4528924595
Mailadresse	Thomas.ostergaard@outlook.dk
Er ejer forskellig fra ansøger?	Ja
Eventuelle yderligere bemærkninger	Der er vedhæftet fuldmagt fra ejer af mat. 1135a. Ansøgningen sker på vegne af PHPlastic ApS.

**Bilag**[no-reply@bechgruppen.dk](mailto:no-reply@bechgruppen.dk) 20241024 084515.pdf

### Ansøger og ejerforhold for ejeren af ejendommen

UDFYLDT

Navn	Bech Gruppen
Adresse	Grønlandsvej 28, 8700 Horsens

Mailadresse

cgn@bechgruppen.dk

Eventuelle yderligere bemærkninger

**Forholdet til VVM** 

UDFYLDT

Er projektet opført på bilag 1 til VVM bekendtgørelsen

Nej

Hvis ja, angiv punktet på bilag 1

Er projektet opført på bilag 2 til VVM bekendtgørelsen

Ja

Hvis ja, angiv punktet på bilag 2

K206

Eventuelle yderligere bemærkninger

VVM screening vedhæftet

**Bilag**[VVM-screeningsskema PHPlastic-final.docx](#)**Beskriv det ansøgte projekt**

UDFYLDT

**Redegørelse:**

beskrivelse vedhæftet

**Oversigtsplan af virksomhedens placering**

UDFYLDT

**Markeret ikke relevant:**

Oversigtsplanen er vedhæftet i ansøgningen

**Tegninger over affaldsanlæggets indretning**

UDFYLDT

**Markeret ikke relevant:**

se ansøgning

**Virksomhedens produktionskapacitet og råvareforbrug**

UDFYLDT

**Markeret ikke relevant:**

beskrevet i ansøgningen

**Tegninger med placering og nummerering af virksomhedens luftafkast**

UDFYLDT

**Markeret ikke relevant:**

ikke relevant

**Yderligere tegninger over anlæggets spildevandsforhold og befæstede arealer**

UDFYLDT

**Markeret ikke relevant:**

ikke relevant for denne ansøgning

**Spildevand: Oplysning om, hvor spildevand fra produktionen ønskes afledt til**

UDFYLDT

**Markeret ikke relevant:**

ikke relevant for denne ansøgning

**VVM - Arealanvendelse**

UDFYLDT

Angiv det fremtidige samlede bebyggede m2 75 m2 midlertidigt

Angiv det fremtidige samlede befæstede areal m2 0

Angiv om der er behov for grundvandssænkning Nej

Hvis ja, angiv hvor mange m3 der er behov for at udpumpe

Angiv projektets samlede grundareal i ha eller m2 75 m2 midlertidigt

Angiv måleenhed ha eller m2 m2

Angiv projektets samlede bebyggede areal i m2 75 m2 midlertidigt

Angiv projektets samlede befæstede areal i m2 0

Angiv projektets samlede bygningsmasse i m3 ca. 200

Angiv projektets maksimale bygningshøjde i m 5 meter

Angiv om projektet berører flere kommune end beliggenhedskommunen Horsens Kommune

Eventuelle yderligere bemærkninger

**VVM - Karakteristika for driftsfasen og anlægsperioden**

UDFYLDT

Angiv anlægsperioden 28-10-2024 - 31. 10 2024

Angiv vandmængde i anlægsperioden 0

Angiv affaldstype og mængder i anlægsperioden

Angiv spildevandsmængde og type i anlægsperioden

Angiv håndtering af regnvand i anlægsperioden

Råstoffer – oplys om type og mængde i driftsfasen

Mellemprodukter – oplys om type og mængde i driftsfasen

Færdigvarer – oplys om type og mængde i driftsfasen

Vand – mængde i driftsfasen

Angiv håndtering af regnvand i driftsperioden	0
---	---

Er der behov for belysning, som i aften og nattetimer vil kunne oplyse naboarealer og omgivelserne?	Nej
---	-----

Hvis ja, angiv og begrund omfanget

Forudsætter projektet etablering af selvstændig vandforsyning?	Nej
--	-----

Eventuelle yderligere bemærkninger

**VVM - Miljøforhold**

UDFYLDT

Er projektet omfattet af en eller flere af Miljøstyrelsens vejledninger eller bekendtgørelser om støj?	Ja
--	----

Hvis ja, angives navn og nr. på den eller de pågældende vejledninger eller bekendtgørelser	MST-vejledning nr. 5/93 og 6/1984
--	-----------------------------------

Vil anlægsarbejdet kunne overholde de vejledende grænseværdier for støj og vibrationer?	Ja
---	----

Hvis nej, angives overskridelsens omfang og begrundelse for overskridelsen

Vil det samlede anlæg, når projektet er udført, kunne overholde de vejledende grænseværdier for støj og vibrationer?	Ja
--	----

Hvis nej, angives overskridelsens omfang og begrundelse for overskridelsen

Giver projektet anledning til lugtgener eller øgede lugtgener i anlægsperioden og/eller i driftsfasen?	Nej
--	-----

Hvis ja, angiv omfang og forventet udbredelse

Beskriv de påtænkte foranstaltninger med henblik på at undgå, forebygge eller begrænse væsentlige skadelige virkninger for miljøet

Er projektet omfattet Miljøstyrelsens vejledninger, regler og bekendtgørelser om luftforurening?	Nej
--	-----

Hvis ja, angives navn og nr. på den eller de pågældende vejledninger, regler eller bekendtgørelser.

Vil anlægsarbejdet kunne overholde de vejledende grænseværdier for luftforurening?	Ja
--	----

Hvis nej, angives overskridelsens omfang og begrundelse for overskridelsen.

Vil det samlede anlæg kunne overholde de vejledende grænseværdier for luftforurening?	
---	--

Hvis nej, angives overskridelsens omfang og begrundelse for overskridelsen.

Vil projektet give anledning til støvgener eller øgede støvgener i anlægsperioden eller i driftsfasen?	Ja
--	----

Hvis ja, angives omfang og forventet udbredelse.

Eventuelle yderligere bemærkninger



**VVM - Forhold til BREF**

UDFYLDT

Er anlægget eller dele af anlægget omfattet af BREF-dokumenter? Nej

Hvis ja, angiv hvilke.

Vil anlægget kunne overholde de angivne BREF-dokumenter? Ja

Hvis nej, angiv og begrund hvilke BREF-dokumenter, der ikke kan overholdes.

Er anlægget eller dele af anlægget omfattet af BAT-konklusioner? Nej

Vil anlægget kunne overholde de angivne BAT-konklusioner? Ja

Hvis nej, angiv og begrund hvilke BAT-konklusioner, der ikke vil kunne overholdes.

Eventuelle yderligere bemærkninger

**VVM - Projektets placering**

UDFYLDT

Er projektet placeret i et område med registreret jordforurening? Ja

Kan projektet rummes inden for lokalplanens generelle formål? Ja

Hvis nej, angiv hvorfor.

Forudsætter projektet dispensation fra gældende bygge- og beskyttelseslinjer? Nej

Hvis ja, angiv hvilke

Indebærer projektet behov for at begrænse anvendelsen af naboarealer? Nej

Bemærkning til overstående

Vil projektet kunne udgøre en hindring for anvendelsen af udlagte råstofområder? Nej

Bemærkning til overstående

Er projektet tænkt placeret indenfor kystnærhedszonen? Ja

Bemærkning til overstående Erhvervshavn

Forudsætter projektet rydning af skov? Nej

Bemærkning til overstående

Vil projektet være i strid med eller til hinder for realiseringen af en rejst fredningssag? Nej

Bemærkning til overstående

Angiv afstanden fra projektet i luftlinje til nærmeste beskyttede naturtype i henhold til naturbeskyttelseslovens § 3. 1000 meter

Rummer § 3 området beskyttede arter? Angiv i givet fald hvilke. nej

Angiv afstanden fra projektet i luftlinje til nærmeste fredede område. 1000

Angiv afstanden fra projektet i luftlinje til nærmeste Habitatområde. 6200 meter

Vil projektet kunne overholde kvalitetskravene for vandområder og krav til udledning af forurenende stoffer til vandløb, søer eller havet? Ja

Bemærkning til overstående

Er projektet placeret i et område, der i kommuneplanen er udpeget som område med risiko for oversvømmelse. Nej

Bemærkning til overstående 2,25 DNN

Er projektet placeret i et område, der, jf. oversvømmelsesloven, er udpeget som risikoområde for oversvømmelse? Ja

Bemærkning til overstående ligger over 2,25 DNN

Er projektet placeret i et område med særlige drikkevandsinteresser? Nej

Bemærkning til overstående

Er der andre lignende anlæg eller aktiviteter i området, der sammen med det ansøgte må forventes at kunne medføre en øget samlet påvirkning af miljøet (Kumulative forhold)? Nej

Bemærkning til overstående

Vil den forventede miljøpåvirkning kunne berøre nabolande? nej

Eventuelle yderligere bemærkninger vvm skema vedhæftet

## Andre relevante oplysninger

UDFYLDT

### Redegørelse:

ansøgning vedhæftet

## Bilag Vilkår

## Udfyld ansøgning

Den dokumentation der skal vedlægges ansøgningen når den indsendes.

**Oplysninger om væsentlige miljøforhold**

IKKE UDFYLDT

**Forslag til generelle vilkår**

IKKE UDFYLDT

**Forslag til vilkår til indretning og drift**

IKKE UDFYLDT

**Forslag til vilkår for luftforurening**

IKKE UDFYLDT

**Forslag til vilkår for spildevand ved afledning fra virksomhed**

IKKE UDFYLDT

**Forslag til vilkår for støj**

IKKE UDFYLDT

**Forslag til vilkår for affald**

IKKE UDFYLDT

**Forslag til vilkår for jord og grundvand**

IKKE UDFYLDT

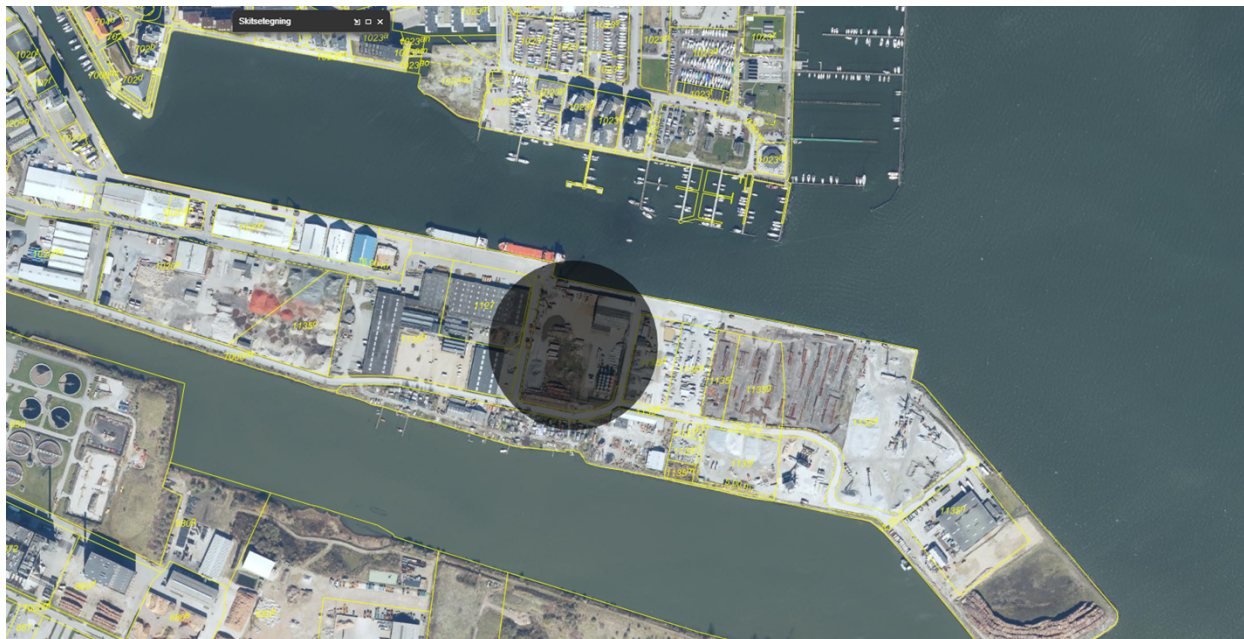
**Forslag til standard vilkår for egenkontrol**

IKKE UDFYLDT

## Bilag 2

Ansøgning om miljøgodkendelse – neddeling af plastik affaldsbeholdere - Ove Jensens Allé 37, 8700 Horsens, Horsens Erhvervshavn

### Ansøgning om tidsbegrænset miljøgodkendelse til nedknusning af udtjente affaldsbeholdere af plastik



PH Plastic ApS har truffet aftale med Bechgruppen A/S på Horsens Erhvervshavn om at leje et areal til brug for neddeling af affaldsbeholdere i en entreprise for Horsens Kommune

Horsens Kommune har i meddelelse af 22. oktober 2024, meddelt at aktiviteten med nedknusning af udtjente plastik affaldsbeholdere kræver en miljøgodkendelse, selv om aktiviteten forløber over kortere tid.

Nærværende ansøgning omfatter udelukkende de midlertidige aktiviteter og lægger sig op ad standardvilkårene efter godkendelsesbekendtgørelsens listepunkt K206 Anlæg, der nyttiggør ikke-farligt affald, mm.

med biaktivitet - K212: Anlæg for midlertidig oplagring af ikkefarligt affald... forud for nyttiggørelse eller bortskaffelse med en kapacitet for tilførsel af affald på 30 tons om dagen eller med mere end 4 containere med et samlet volumen på mindst 30 m<sup>3</sup>, mm.

Ansøger foreslår de herunder følgende vilkår for en miljøgodkendelse for det ansøgte.

Der er af ansøger udarbejdet en VVM-screening for det ansøgte, som er vedhæftet denne ansøgning. Bech Gruppen A/S på Horsens Erhvervshavn har givet fuldmagt til ansøgningen som ligeledes er vedhæftet.

Ansøgning om miljøgodkendelse – neddeling af plastik affaldsbeholdere - Ove Jensens Allé 37, 8700 Horsens, Horsens Erhvervshavn

**Beskrivelse af det ansøgte:**

PH Plastic Recycling ApS udfører i en kort periode granulering af udtjente plastik affaldsbeholdere. Beholderne indsamles for Horsens Kommune ved husstandene i kommunen, hvor de byttes til nye plastikbeholdere. De udtjente plastikbeholdere adskilles i genanvendelige dele, og selve affaldsbeholderen granuleres på en maskine som vist herunder.



Det producerede granulat, som kommer ud af maskinen, opsamles via et fyldesystem i bigbags. De fyldte bigbags transporteres til en producent af plastik affaldsbeholdere, hvor granulatet indgår i nye beholdere. Der er således tale om 100% genanvendelse.



Ansøgning om miljøgodkendelse – neddeling af plastik affaldsbeholdere - Ove Jensens Allé 37, 8700 Horsens, Horsens Erhvervshavn



Som nedenstående situationsplan viser vil virksomheden opstille støjværn, som sikrer at støjbidraget for naboer holder sig under det tilladte.



Ansøgning om miljøgodkendelse – neddeling af plastik affaldsbeholdere - Ove Jensens Allé 37, 8700 Horsens, Horsens Erhvervshavn

Der opstilles midlertidigt standard skibscontainere i 2 lag i støjretningen ved neddeleren som sammen med det eksisterende betonhegn mod nord, sikrer at støjbidraget holdes under grænseværdierne i lokalplan 4- 2009 Horsens Erhvervshavn.

**Varighed:**

Det forventes at aktiviteterne er afsluttet senest 4 uger efter meddelt miljøgodkendelse – og senest 31.12 2024.

**Arbejdstid:**

Der ansøges om, at der må udføres aktiviteter på hverdage mellem 06.00 og 18.00. Der udføres ikke aktiviteter på lørdage og søn – helligdage.



### **Forslag til vilkår**

Til: Neddeling af udtjente plastik affaldsbeholdere  
Firma: PHPlastic ApS  
Telefon: 93392277  
CVR-nummer: 43166131  
P-nummer- -  
Listebetegnelse: K212, Anlæg for midlertidig oplagring af ikke-farligt affald

### **Sammendrag**

PHPlastic ApS har den 24. oktober 2024 søgt om midlertidig miljøgodkendelse til neddeling af udtjente plastik affaldsbeholdere på adressen Ove Jensens Allé 37, 8700 Horsens, og i henhold til indretning i fremsendte ansøgning.

### **MILJØGODKENDELSE**

Horsens Kommune giver PHPlastic ApS godkendelse til efter miljøbeskyttelsesloven § 33 til midlertidig neddeling af udtjente affaldsbeholdere på ovennævnte areal, på følgende vilkår:

### **VILKÅR**

1. En kopi af denne godkendelse skal til enhver tid være tilgængelig på virksomheden for de personer der har ansvaret for virksomhedens indretning og drift. Driftspersonalet skal i fornødent omfang være orienteret om godkendelsens indhold.
2. Virksomheden skal være indrettet og drives i overensstemmelse med det, der er oplyst af ansøger, medmindre det er ændret i denne afgørelse.

### **Indretning og drift**

3. Inden der modtages affaldsbeholdere, skal området være færdigindrettet med støjafskærmning som krævet nedenfor, inspiceret af Miljøtilsynet og godkendt af samme.

4. Virksomheden må kun modtage og opbevare:

Affaldsart	Maksimalt oplag	EAK - Kode
Plastspåner	300 ton	12 01 05

Plastemballage		15 01 02
Plast og gummi		19 12 04
Plast		20 01 41

5. Affaldsbeholderne skal kontrolleres ved modtagelsen. Hvis virksomheden modtager affald, der ikke er omfattet af virksomhedens miljøgodkendelse, skal det afvises eller henvises til anden affaldsmottager. Virksomheden skal herefter snarest muligt kontakte tilsynsmyndigheden og orientere om affaldet.
6. Plast og andre lette materialer skal håndteres og opbevares på en sådan måde, at det ikke giver anledning til flugt eller andre gener, som efter Miljøtilsynets vurdering er væsentlige for omgivelserne udenfor pladsen.

### Støj

7. Virksomhedens støjbidrag, målt udendørs som det ækvivalente, korrigerede støjbidrag i dB(A) må ikke overskride det i lokalplan 4 – 2009, Horsens by, fastsatte niveau på 65 dB(A)
8. Virksomheden har i ansøgningen beskrevet, hvordan der er opstillet støjbegrænsende barrierer, således at de støjende aktiviteter kan overholde de stillede vilkår.
9. Hvis Horsens Kommune finder det nødvendigt, dog højst en gang årligt, skal virksomheden ved målinger eller beregninger dokumentere, at støjgrænserne overholdes. Rapporten skal sendes til Horsens Kommune senest 3 måneder efter anmodningen.

I tilfælde af overskridelse af grænseværdierne skal der, inden 1 måned fra rapportens modtagelse, indsendes forslag og tidsplan for afhjælpning af forholdene.

10. Målinger eller beregninger skal udføres af et akkrediteret firma i henhold til Miljøstyrelsens vejledninger nr. 6/1984 og nr. 5/1993.

### Luftforurening

11. Virksomheden må ikke give anledning til støvgener udenfor virksomhedens område, som efter Miljøtilsynets vurdering er væsentlige for omgivelserne uden for området.

### Lugt

12. Virksomheden må ikke give anledning til lugtgener i omgivelserne uden for området, som Miljøtilsynet finder væsentlige.

#### **Virksomhedens ophør**

13. Ved ophør af driften skal virksomheden meddele dette til tilsynsmyndigheden. Ejendommen/arealet skal tilbageføres til en miljømæssigt tilfredsstillende tilstand, uden unødigt ophold, efter at driften er ophørt. Dvs. arealet skal være ryddet for alle spor efter aktiviteten.

#### **ØVRIGE BEMÆRKNINGER**

Hændelser som kræver indsats fra det kommunale beredskab eller Politiet, skal straks meldes til alarmcentralen på 112

Virksomheden skal dernæst snarest muligt informere Horsens Kommunes Miljøtilsyn om evt. driftsforstyrrelser eller uheld, som medfører væsentlig forurening eller indebærer fare herfor.

Miljøtilsynet underrettes på tlf. 76292929. Udenfor kontortid sker underretningen via Miljøvagten på tlf. 112.

Evt. driftsaffald skal bortskaffes efter retningslinjerne i Horsens Kommunes Erhvervsaffaldsregulativ.

Virksomheden må ikke ændres på en måde, som indebærer forøget forurening eller risiko herfor, før ændringen er godkendt af Horsens Kommune.

Godkendelsen fritager ikke virksomheden for at indhente nødvendige tilladelser efter anden lovgivning.

Ansøgning om miljøgodkendelse – neddeling af plastik affaldsbeholdere - Ove Jensens Allé 37, 8700 Horsens, Horsens Erhvervshavn

### Sammenfatning

Horsens Kommune vurderer, at virksomheden kan drives miljømæssigt forsvarligt på de opstillede vilkår.

### Generelt

Godkendelsens vilkår er fastsat med udgangspunkt i Miljøstyrelsens vejledninger om begrænsning af forureningen fra virksomheder, og standardvilkår for virksomheder omfattet af afsnit 21 i bekendtgørelsen om standardvilkår i det omfang de er relevante i den foreliggende sag.

### Lokalisering

Virksomheden er placeret i område HR.00.00.E.3 i kommuneplanen. Området er udlagt til havneerhverv. Nærmeste beboelser er beliggende ca. 240 meter nord for virksomheden på den anden side af havnebassinet.

Horsens Kommune vurderer, at placeringen af virksomheden er i overensstemmelse med de planmæssige bestemmelser.

### Drikkevandsinteresser

Virksomheden ligger udenfor områder med drikkevandsinteresser, og uden for vandværksoplande.

### Habitatvurdering

Før der træffes afgørelse efter miljøbeskyttelsesloven, skal der foretages en vurdering af, om projektet i sig selv, eller i forbindelse med andre planer og projekter, kan påvirke et Natura 2000 område væsentligt.

Derfor vurderes aktiviteten ikke at påvirke nærmeste Natura 200 område, idet afstanden til nærmeste Natura 2000 område er godt 6.1 km.

Det vurderes endvidere, at aktiviteten ikke vil beskadige eller ødelægge yngle og rasteområder i det naturlige udbredelsesområde for de dyrearter, der er optaget på habitatdirektivets bilag IV

Horsens Kommune vurderer derfor, at aktiviteten ikke vil være i strid med bevaringsmålsætningerne for de anførte beskyttelsesområder eller arter.

### Luftforurening

Det vurderes ikke, at aktiviteten vil give anledning til luftforurening.

### Oversvømmelse

Anlægget er placeret i kote 2,25 DNN, hvilket skulle sikre at arealet selv ved ekstrem høj vandstand ikke skulle blive oversvømmet. Der er ikke stillet særlige krav til højvandssikring. Spredningen af affaldet som følge af oversvømmelse forventes at være begrænset.

### Udtalelser

Virksomheden og Bech Gruppen A/S har den XXXX fået tilsendt et udkast til afgørelse til udtalelse.

Horsens Kommune har/har ikke modtaget XXXXXXXX til udkastet.

### **VVM-AFGØRELSE**

Virksomheden er opført på bilag 2, listepunkt K212 -

- Sortering er en form for forbehandling, hvor affaldet opdeles i flere forskellige fraktioner mhp. at fremme en mere optimal videre håndtering af affaldet. Sorteringen resulterer typisk i en eller flere renere fraktioner, som er mere egnet til nyttiggørelse, samt en eller flere restfraktioner, som er egnet til bortskaffelse. Sortering kan dog også foretages alene for at fremme en mere hensigtsmæssig bortskaffelse. De former for sortering, som foregår på K 212 virksomhederne, kan være manuel eller maskinel ved hjælp af kørende eller stationært materiel. Sortering kan foretages efter størrelse, farve, type, vægtfylde, magnetiske egenskaber mv.

anlæg til sortering af affald efter VVM-Bekendtgørelsen, Kommunen har derfor gennemgået ansøgers screening af anlæggets virkning på miljøet. Kommunen vurderer, at oplaget ikke får væsentlig indvirkning på miljøet. Projektet er derfor ikke omfattet af VVM-pligt jf. §3 stk. 2

Her indsættes klagevejledning mv.

## Bilag 3

**Fra:** [Thomas Østergaard Jørgensen](#)  
**Til:** [Anne Lucia Jansen Skjødt](#)  
**Cc:** [henrik@phplastic.dk](#)  
**Emne:** VS: vedr. udtalelse om støj.  
**Dato:** 30. oktober 2024 14:01:14  
**Vedhæftede filer:** [jmaae001.png](#)

Hej Anna Lucia

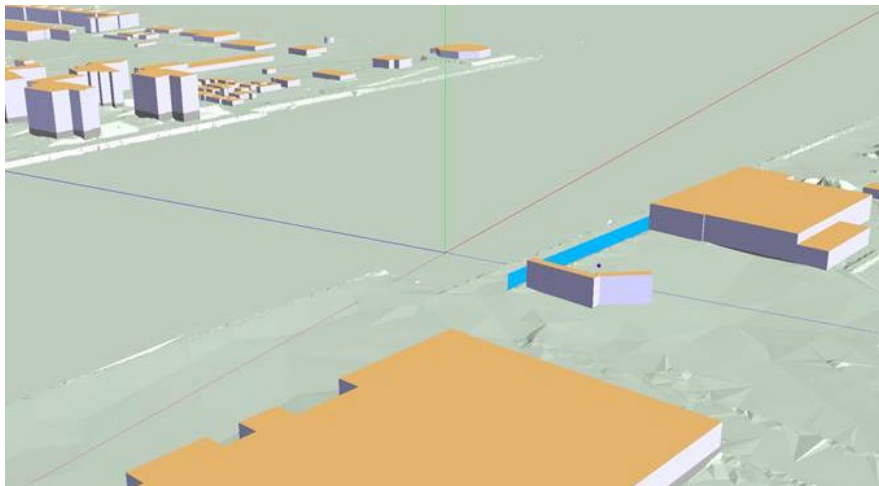
Så kom udtalelsen. På baggrund heraf sættes der et ekstra lag container – så det bliver 3 i højden, og en forlængelse som vist herunder. Afstanden mellem containere og maskine reduceres med 5 meter – så kan støjvilkår overholdes.



**Fra:** Gustav <post@d-a-r.dk>  
**Sendt:** 30. oktober 2024 13:52  
**Til:** 'Thomas Østergaard Jørgensen' <thomas.ostergaard@outlook.dk>  
**Emne:** SV: vedr. udtalelse om støj.

Hej Thomas

Som aftalt har jeg foretaget en orienterende beregning af støjen fra neddeleing af affaldsspande på Horsens Havn. Jeg har lavet en model i beregningsprogrammet SoundPLAN på baggrund af digitale kort fra dataforsyningen. Neddeleeren er placeret 10 m syd for mur ud mod havnebassin.



Der er placeret referencepunkter ved boliger på den anden side af bassin – dels 1,5 m over terræn og dels ved øverste etage i boligblokken, Nordøstpassagen 28.  
Kildestyrken for neddeleeren er justeret, så der opnås et lydtrykniveau på 45 dB(A) ved boligblokken, 1,5 m over terræn. Det giver en kildestyrke på LWA = 109 dB, hvilket jeg vurderer som sandsynligt.  
Ved blokkens øverste etage udregnes lydtrykniveauet til 48 dB(A). Dvs. et pænt stykke under grænseværdien.

Ved nabovirksoverheden vest for pladsen med neddeleingen er støjniveauet højere end 60 dB(A), med containere placeret i 3 lag – højde 6,75 m og med en afstand fra kilden på 15 m.  
Jeg vurderer dog, at det vil være muligt at overholde 60 dB(A), hvis containerne kan rykkes nærmere kilden.

Et notat, der beskriver beregningerne og forudsætningerne kan fremsendes i næste uge.

Med venlig hilsen

*Gustav Bruun*

**Dansk Akustik Rådgivning**

Vedbysøndervej 13  
4200 Slagelse  
Email: [post@da-r.dk](mailto:post@da-r.dk)  
Tlf.: 58 50 36 20  
Mobil: 21409434



Med venlig hilsen / Best regards

Pilegaarden Consult Aps  
Thomas Østergaard Jørgensen  
Pileagervej 6  
DK – 4281 Gørlev  
Tlf: +45 28924595  
Mail: [thomas.ostergaard@outlook.dk](mailto:thomas.ostergaard@outlook.dk)  
CVR: 44185970



