

Godkendelse efter lov om husdyrbrug og anvendelse af gødning §
16 a, stk. 2
Anvendelse af staldanlæg til svin
Orehavevej 17, 4913 Horslunde



*Lolland Kommune, Jernbanegade 7, 4930 Maribo
Sags nr. 361307
Meddelt den 20. september 2018*

DATABLAD

Titel:

Godkendelse efter lov om husdyrbrug og anvendelse af gødning § 16 a, stk. 2
Anvendelse af staldanlæg til svin - Orehavevej 17, 4913 Horslunde

Lovgivning:

- Lovbekendtgørelse nr. 1020 af 6. juli 2018 om husdyrbrug og anvendelse af gødning m.v.
- Bekendtgørelse nr. 1021 af 6. juli 2018 om godkendelse og tilladelse til husdyrbrug
- Bekendtgørelse nr. 838 af 22. juni 2018 om erhvervsmæssigt dyrehold, husdyrgødning m.v.

Dato for afgørelsen:

20. september 2018

Ansøger:

Michael Christiansen, Tårsvej 194, 4912 Harpelunde

CVR nr.:

17055305

CHR nr:

107361

Ejendom:

Orehavevej 17, 4913 Horslunde - 360-000-2896

Matrikelnummer staldanlæg:

1 a Orehave, Horslunde

Kontaktperson angående driften:

Michael Christiansen

Ansøgers konsulent:

VKST - Piil Krogsgaard

Godkendelses- og tilsynsmyndighed:

Lolland Kommune, Teknik- og Miljømyndighed, Jernbanegade 7, 4930 Maribo

Sagsbehandler:

Natur- og miljø-sagsbehandler Catarina Jensen

Kvalitetssikring:

Fagkoordinator Dorthe Prip Lahrmann

INDHOLDSFORTEGNELSE

Datablad.....	1
Indholdsfortegnelse	2
1. Ansøgning, godkendelse og vilkår	4
1.1 Ansøgningen om miljøgodkendelse.....	4
1.2 Samlet vurdering og afgørelse.....	4
1.3 Vilkår	4
1.4 Denne godkendelse.....	6
1.5 Offentlighed og klagevejledning	6
1.6 Meddelelsespligt ved ændringer, ejerforhold og uheld.....	9
1.7 Gyldighed og andre godkendelser	9
1.8 Retsbeskyttelse og Revurdering.....	9
2. Beskrivelse af husdyrbruget og det ansøgte	11
2.1 Husdyrhold, stalde og produktionsareal	11
2.2 Husdyrgødning produktion, opbevaring og håndtering	12
2.3 ventilation	13
2.4 Energi- og vandforbrug.....	13
2.5 Ammoniak fra anlægget og BAT krav	14
2.6 Forebyggelse af uheld og beredskab ved uheld	15
3. Beliggenhed og de landskabelige værdier.....	17
3.1 Afstandskrav, bygge- og beskyttelseslinjer, fredninger m.v.....	17
3.2 Planmæssige forhold og beplantning	17
4. Ammoniak	20
4.1 Ammoniak fra anlægget	20
4.2 Ammoniakfølsomme lokaliteter.....	20
4.3 Ammoniak og særligt beskyttede dyre- og plantearter.....	21
4.4 Ammoniak og internationale naturbeskyttelsesområder	22
5. Jord, grundvand og overfladevand	24
5.1 Jord og grundvand	24
5.2 Overfladevand.....	24
6. Forurening fra anlægget	25
6.1 Lugt.....	25
6.2 Skadedyr	26
6.3 Affald	27
6.4 Støj og vibrationer	28
6.5 Transport.....	29
6.6 Andre påvirkninger	30
7. Husdyrbrug omfattet af IE direktivet (IED-brug)	31
7.1 Foranstaltninger ved ophør	31

7.2 Valg af bedst tilgængelige teknik (BAT)	31
7.3 Alternativer til teknologi, teknik og foranstaltninger	34
8. Miljøkonsekvensrapport	35
8.1 Beskrivelse af det ansøgte	35
8.2 Samlet ikke teknisk resume	37
8.3 Udarbejdelse af miljøkonsekvensrapporten	38
9. Egenkontrol og dokumentation	39
10. Bilag	40
Bilag 1	41
Bilag 2	44
C1. pkt. 1 Oplysninger om IE-bruget	47
Husdyrbrugets ophør	47
C1. pkt 2 Husdyrbrugets anvendelse af BAT	47
BAT råvarer	47
Energiteknologi på ejendommen (BAT)	47
Vandteknologi på anlæg (BAT)	48
BAT opbevaring og udbringning af husdyrgødning	48
BAT ammoniak	48
BAT staldteknologi	49
BAT Management	49
C1. pkt 3 Alternativer til teknologi, teknik og foranstaltninger	49
D. Miljøkonsekvens rapport	49
Beskrivelse af det ansøgte	49
Ikke teknisk resume	51

1. ANSØGNING, GODKENDELSE OG VILKÅR

I dette kapitel beskrives det ansøgte, og her er den samlede vurdering og afgørelse samt godkendelsens vilkår og beskrivelse af offentlighed samt juridiske forhold omkring godkendelsen.

1.1 ANSØGNINGEN OM MILJØGODKENDELSE

Der sker ingen bygningsmæssige ændringer på ejendommen. Der er søgt om fortsat produktion af slagtesvin i ejendommens svine stald og til fortsat anvendelse af ejendommens 2 gyllebeholdere til opbevaring af gylle fra ejendommens svineproduktion.

Der er alene sket ansøgning om miljøgodkendelse for et få en miljøgodkendelse efter de nye husdyrbrug miljøgodkendelsesregler, som trådte i kraft den 1. august 2017 – stipladsmodellen.

Det betyder, at det nu ikke er en godkendelse til produktion af et bestemt antal slagtesvin til en fastsat slagtevægt, men en godkendelse til brug af stalden til slagtesvin uanset antal og vægt.

Der er søgt om anvendelse af et produktionsareal på 1.559 m² til fortsat produktion af slagtesvin, samt fortsat brug af gyllebeholdere med et overfladeareal på 1.067 m².

1.2 SAMLET VURDERING OG AFGØRELSE

Lolland Kommune meddeler hermed jf. husdyrbrugloven¹ § 16 a, stk. 2 godkendelse til det ansøgte på baggrund af ansøgers oplysninger og på betingelse af, at godkendelsens vilkår overholdes.

Det er Lolland Kommunes samlede vurdering jf. husdyrgodkendelsesbekendtgørelsen¹ § 33, at det ansøgte kan gennemføres uden væsentlig virkning på miljøet i forhold til omgivelsernes sårbarhed og kvalitet.

1.3 VILKÅR

1. De på kort 2.1.1 markerede stalde med et produktionsareal på 1.559 m² med 50-75 % spaltegulv og 59 m² med 25-49 % spaltegulv må anvendes til hold af slagtesvin.
2. Brydning af flydelag og omrøring af gylle må tidligst ske 1 døgn før udkørsel med gyllen.
3. Ventilationssystemet skal anvendes og vedligeholdes efter producentens anvisninger,

¹ Lovbekendtgørelse nr. 1020 af 6. juni 2018 om husdyrbrug og anvendelse af gødning m.v.

herunder serviceres mindst 1 gang årligt.

4. Ventilatorer skal renholdes og rengøres, inden hver indsætning af nyt hold dyr.
5. Nødventilation af samtlige stalde og sektioner skal kunne ske manuelt.
6. Der skal til stadighed forefindes et let tilgængeligt eksemplar af beredskabsplan på bedriften.
7. Beredskabsplanen skal af den ansvarlige for driften årligt vurderes og evt. opdateres. Seneste vurdering og evt. opdatering skal fremgå af planen.
8. Samtlige ansatte på bedriften skal være bekendt med beredskabsplanen og dens indhold, samt vide, hvor den er tilgængelig.
9. Der skal være en sikringsaftale med et godkendt firma til forebyggelse af tilhold af rotter.
10. Der skal overalt på ejendommen foretages effektiv fluebekæmpelse i overensstemmelse med retningslinjerne fra Institut for Agroøkologi - Aarhus Universitet.
11. Øvrig bekæmpelse af skadedyr på ejendommen skal ske efter retningslinier fra Institut for Agroøkologi - Aarhus Universitet.
12. Store kadaver skal opbevares på fast plads under kadaverkappe, mens mindre kadaver skal opbevares i lukket container.
13. Kadaverplads og -kappe samt container til kadaver skal renholdes, så der ikke opstår uhygiejniske forhold.
14. Driften af ejendommen må hos naboer ikke give anledning til støj, der overstiger de på enhver tid vejledende grænseværdier i Miljøstyrelsens vejledning om ekstern støj fra landbrug.
15. Såfremt Lolland Kommune ved en orienterende støjmåling vurderer, at Miljøstyrelsens vejledende støjgrænser er overskredet, skal der gennemføres en støjkortlægning af et autoriseret firma efter Miljøstyrelsens retningslinjer. Støjkortlægningen skal bekostes af ejendommens ejer eller driftsherre og skal - undtagen opfølgende målinger - maksimalt ske 1 gang årligt.
16. Er den vejledende støjgrænse overskredet, skal der ske afhjælpende foranstaltninger, og en ny støjkortlægning skal dokumentere, at støjgrænsen efterfølgende er overholdt.
17. Ved ophør af svineproduktion på ejendommen, skal stalde, husdyrgødningsopbevaringsanlæg og fodersiloer tømmes og rengøres, udtjent inventar og udstyr skal bortskaffes, almindeligt affald og miljøfarligt affald skal bortskaffes efter gældende regler, foderanlæg skal tømmes og husdyrgødning køres ud på markarealer.

18. Denne godkendelse skal være tilgængelig på ejendommen som et trykt eksemplar eller elektronisk.
19. Beredskabsplanen skal være tilgængelig, og den seneste vurdering og evt. opdatering skal fremgå af planen.
20. Sikringsaftale angående bekæmpelse af rotter skal være tilgængelig.
21. Til dokumentation for rengøring og vedligeholdelse samt service af ventilationsanlægget skal der føres logbog.
22. Til dokumentation for aflevering af affald, skal der foreligge kvitteringer for aflevering af affald, miljøfarligt affald og kadaver.

1.4 DENNE GODKENDELSE

Denne godkendelse er opbygget kapitler i henhold til de punkter, som Lolland Kommune skal vurdere og om nødvendigt stille vilkår til jf. husdyrgodkendelsesbekendtgørelsen §§ 33-35.

I hvert af kapitlerne 2 – 6 er ansøgers beskrivelse, Lolland Kommunes bemærkninger og vurdering af forholdet samt evt. de nødvendige vilkår for den ansøgte drift.

Kapitel 7 omhandler særlige krav til IE-husdyrbrug.

Kapitel 8 omhandler miljøkonsekvensrapport

Kapitel 9 indeholder beskrivelse, vurdering samt vilkår om egenkontrol jf. vurderinger og vilkår i tidligere kapitler.

1.5 OFFENTLIGHED OG KLAGEVEJLEDNING

Høring

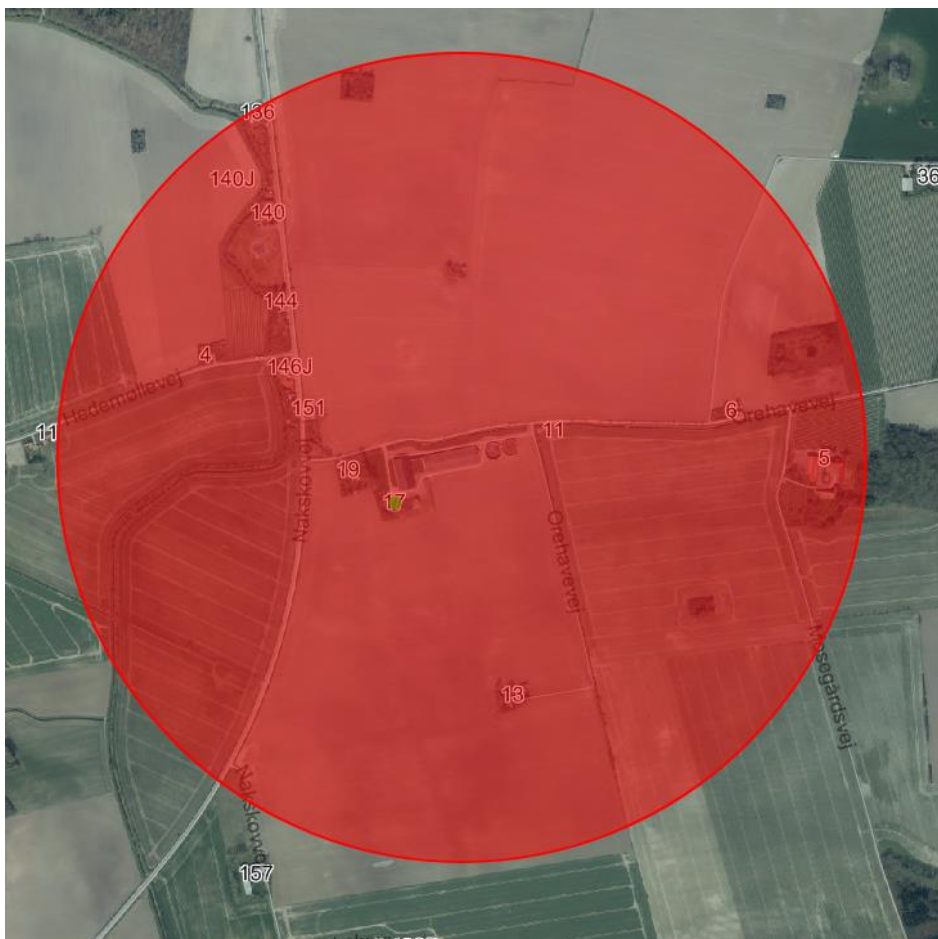
Udkast til denne miljøgodkendelse blev den 23. juli 2018 sendt i 2 ugers høring hos ansøger og dennes konsulent.

Ejer og lejer af ejendomme, som ligger indenfor den i ansøgningen beregnede konsekvenszone², skal ligeledes høres i mindst 2 uger, inden den endelig afgørelse træffes. Angående ejendomme uden beboelse eller ejendomme, som ejes af ansøger, sker der ingen høring.

Zonen er beregnet til at være 649 m fra et i ansøgningen beregnet lugtcentrum.

² "Konsekvensområde" er det område indenfor hvilket, at man periodevis kan udsættes for væsentlige gener i form af lugt fra staldanlæg og gødningsopbevaringsanlæg på en given ejendom med husdyrproduktion. Området beregnes i det elektroniske ansøgningssystem sammen med beregning af lugt for enkelt bolig i landzone, samlet bebyggelse og byzone.

Det vurderes, at der ikke er andre ejendomme som berøres i et omfang, så de skal høres om udkast til godkendelse.



Kort 1.5.1 Naboer indenfor konsekvenszone angående lugt

Der var i forbindelse med høringen bemærkninger fra bebor og ejer af ejendommen Nakskovvej 148 og ejer af ejendommen Orehavevej 13 (fritidshus).

Fra Nakskovvej 148 var der bemærkninger til lugt, som ejer og beboer mener, er blevet værre i de senere år.

Fra Orehavevej 13 er der bemærkninger til gener fra lugt og fluer, som bemærkninger til ligheden af de eksisterende gyllebeholdere på ejendommen.

Angående lugt overholdes lugtgenekriteriet for begge ejendomme og angående fluer er det Lolland Kommunes vurdering, at der er stillet de nødvendige vilkår om bekæmpelse af fluer på Orehavevej 17. Der er i forvejen bekæmpelse af fluer vha. rovfluer. Lolland Kommune har på tilsyn ikke bemærket, at hverken lugt eller mængden af fluer er mere, end man kan forvente fra sådan en ejendom. Det er Lolland Kommunes vurdering, at de forhold ikke ændres ved denne miljøgodkendelse. Meddeles miljøgodkendelsen ikke, kan den hidtil drift fortsættes uændret. Det er desuden Lolland Kommunes vurdering, at gyllebeholderne er opført lovligt samt at driften af dem er lovlig.

Bemærkningerne gav derfor ikke anledning til ændringer i det udkast til miljøgodkendelse, som har været i høring.

Klagevejledning

Denne afgørelse kan påklages til Miljø- og Fødevareklagenævnet ifølge Husdyrbruglovens § 76, stk. 1. Klageberettigede er en række organisationer fastlagt i loven (se nedenfor), samt alle med en væsentlig individuel interesse i afgørelsen.

Klagen skal indsendes via Klageportalen, som findes på www.borger.dk eller på www.virk.dk. Fristen er 4 uger efter offentliggørelsen af afgørelsen den 21. august 2018. Klagen skal være modtaget senest 18. september 2018. Afgørelsen offentliggøres på Lolland Kommunes hjemmeside www.lolland.dk samt på Danmark Miljøportal www.dma.dk.

Når klagen er indgivet via Klageportalen, vurderer Lolland Kommune, om klagen giver anledning til at ændre afgørelsen. Hvis Lolland Kommune fastholder afgørelsen, sender vi relevante oplysninger i sagen videre til Miljø- og Fødevareklagenævnet.

Det er en forudsætning for at få behandlet klagen, at der indbetales et gebyr på 900 kr. for privatpersoner og 1.800 kr. for virksomheder og organisationers til Miljø- og Fødevareklagenævnet via Klageportalen. Hvis klageren får helt eller delvist medhold, refunderer Miljø- og Fødevareklagenævnet gebyret.

Hvis du mener, du er berettiget til at blive fritaget for at bruge Klageportalen, skal du kontakte Lolland Kommune. Om du fritages, er Miljø- og Fødevareklagenævnet afgørelse.

Lolland Kommune giver besked til den, som har fået denne afgørelse, om at den er blevet påklaget.

Ifølge Husdyrbrugloven § 81, stk. 1 har en klage over denne afgørelse ikke opsættende virkning, medmindre klagenævnet bestemmer andet.

Ønskes afgørelsen afgjort ved domstolene, skal retssagen jf. Husdyrbrugloven § 90 være anlagt inden 6 måneder efter, at afgørelsen er meddelt.

Godkendelsen er fremsendt til følgende:

- Michael Christiansen, Tårsvej 194, 4912 Harpelunde
- VKST v/Piil Krogsgaarsd – pkv@vkst.dk
- Styrelsen for patientsikkerhed – sjl@sst.dk
- Danmarks Naturfredningsforening (DN) – dnlolland-sager@dn.dk
- Det Økologiske Råd – husdyr@ecocouncil.dk
- Dansk Ornitologisk Forening (DOF) – natur@dof.dk, lolland@dof.dk
- Danmarks Sportsfisker Forbund – post@sportsfiskerforbundet.dk
- Danmarks Fiskeriforening – mail@dkfisk.dk
- Ferskvandsfiskeriforeningen – nb@ferskvandsfiskeriforeningen.dk
- Friluftsrådet – fr@friluftsradet.dk
- Friluftsrådet Storstrømmen – storstroem@friluftsradet.dk

- Dansk Botanisk Forening – perh@snm.ku.dk

1.6 MEDDELELSESPLIGT VED ÆNDRINGER, EJERFORHOLD OG UHELD

Alle ændringer og udvidelse af driften og produktionen på ejendommen, der ligger ud over det, der er givet mulighed for med denne godkendelse, skal forelægges Lolland Kommune til vurdering af, om ændringen eller udvidelsen kræver godkendelse eller er anmeldelsespligtig.

Den driftsansvarlige skal desuden underrette Lolland Kommune, såfremt der sker ejerskifte eller udskiftning af den driftsansvarlige, eller hvis husdyrproduktionen hel eller delvis ophører i en periode.

Lolland Kommune skal ligeledes underrettes, såfremt der er hændelser på ejendommen, som har væsentlig miljømæssig betydning.

1.7 GYLDIGHED OG ANDRE GODKENDELSER

Der blev i 2010 meddelt miljøgodkendelse til produktion af slagtesvin på ejendommen. Godkendelse blev meddelt efter dagældende husdyrgodkendelseslov § 11.

Der blev efterfølgende i 2017 søgt om tillæg til den godkendelse. Inden tillægget blev meddelt, blev denne godkendelse søgt efter den nye husdyrgodkendelseslov § 16 a.

Denne godkendelse skal være fuldt udnyttet senest 6 år efter den er meddelt – ellers bortfalder dele af godkendelsen jf. reglerne i husdyrbrugloven.

Hvis godkendelsen efterfølgende ikke udnyttes fuldt ud i 3 på hinanden følgende år, bortfalder dele af godkendelsen jf. reglerne i husdyrbrugloven.

Bedriften skal til enhver tid leve op til gældende regler i lovgivningen, selvom disse regler kan være skærpede i forhold til denne godkendelse.

Lolland Kommune gør desuden opmærksom på, at det er ansøgers eget ansvar at indhente evt. andre relevante godkendelser og dispensationer efter anden lovgivning. Der sker ikke nybyggeri, og der skal derfor ikke søges byggetilladelse.

1.8 RETSBESKYTTELSE OG REVURDERING

Med denne godkendelse følger 8 års retsbeskyttelse. Retsbeskyttelsen udløber derfor i 2026 på samme dato, som denne godkendelse er givet.

Virksomhedens miljøgodkendelse skal regelmæssigt og mindst hvert 10. år, tages op til revurdering, jf. husdyrgodkendelsesbekendtgørelsen § 17. Den første regelmæssige vurdering skal dog foretages, når der er forløbet 8 år eller når EU-kommissionen i EU-tidende har offentliggjort en BAT-konklusion, der vedrører den væsentligste af husdyrbrugets aktiviteter.

Da denne godkendelse i princippet kan betragtes som en revurdering af godkendelsen meddelt i 2010, skal der ske en revurdering af denne godkendelse fra 2018 efter senest 10 år i 2028. Godkendelsen fra 2010 bortfalder med denne nye godkendelse.

Lolland Kommune kan dog i særlige tilfælde jf. Husdyrbrugloven § 40, stk. 2 meddele forbud eller påbud før de 8 år er forløbet.

Lolland Kommune den 20. august 2018



Catarina Jensen
Natur- og miljøsagsbehandler

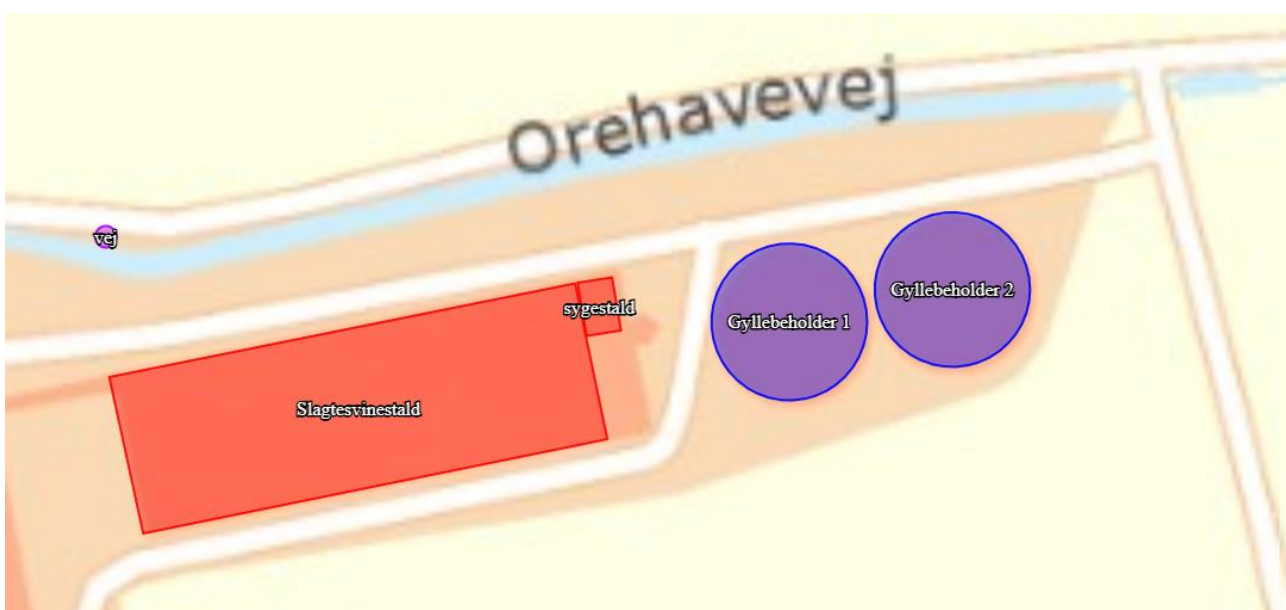
2. BESKRIVELSE AF HUSDYRBRUGET OG DET ANSØGTE

I dette kapitel beskrives stalde og dyrehold, husdyrgødning samt andre drifts forhold af miljømæssig betydning.

2.1 HUSDYRHOLD, STALDE OG PRODUKTIONSAREAL

Ansøgers oplysninger

Der sker ingen ændringer i stalde eller i opbevaring af gylle på ejendommen. Ansøgning om miljøgodkendelse er alene for at få en miljøgodkendelse efter de ændringer, som er sket i lovgivning om miljøgodkendelse af husdyrproduktion (stipladsmodellen).



Kort 2.1.1 Kort fra den elektroniske ansøgning

Staldtype	Kildehøjde	Ventilation	Størrelse
<input type="checkbox"/> Staldafsnit benyttes ikke i ansøgt drift	6 m	Mekanisk ventilation	2131 m ²
Slagtesvinestald			
Oversigt over dyretyper og produktionsarealer			
(#28954) Slagtesvin. Delvist spaltegulv, 50 - 75 % fast gulv			Udgør: 1559 m ²
BAT-forudsætning: Eksisterende staldafsnit	Antal måneder på græs: 0	Miljøteknologi: Ingen	
Samlet produktionsareal udgør	73.2 %		1559 m ²
<input type="checkbox"/> Staldafsnit benyttes ikke i ansøgt drift	6 m	Mekanisk ventilation	53 m ²
sygestald			
Oversigt over dyretyper og produktionsarealer			
(#34067) Slagtesvin. Delvis spaltegulv, 25 - 49 % fast gulv			Udgør: 29 m ²
BAT-forudsætning: Eksisterende staldafsnit	Antal måneder på græs: 0	Miljøteknologi: Ingen	
Samlet produktionsareal udgør	54.7 %		29 m ²

Skema 2.1.2 Ansøgt drift fra den elektroniske ansøgning

8-års drift og nu-drift er det samme som ansøgt drift.

Lolland Kommunes bemærkninger og vurdering

Lolland Kommune skal alene give godkendelse til det den ansøgte type dyr i de ansøgte stalde.

Da der er søgt om miljøgodkendelse i henhold til husdyrbrugloven § 16 a, stk. 2 til mere end 2.000 stipladser til slagtesvin. Der stilles med denne miljøgodkendelse ingen vilkår om maksimalt antal svin på stald.

Vilkår

- De på kort 2.1.1 markerede stalde med et produktionsareal på 1.559 m² med 50-75 % spaltegulv og 59 m² med 25-49 % spaltegulv må anvendes til hold af slagtesvin.

2.2 HUSDYRGØDNING PRODUKTION, OPBEVARING OG HÅNDBETING

Der sker ingen ændringer i gyllesystem eller i opbevaring og håndtering af husdyrgødning.

Der er alene tale om produktion af gylle i staldsystem med spalter. Gyllen opbevares i ejendommens 2 gyllebeholdere på hver 2.500 m² og med naturligt flydelag. Der er ingen ændringer i forhold til tidligere.

Lolland Kommunes bemærkninger og vurdering

Som udgangspunkt finder Lolland Kommune gældende lovgivning om opbevaring og håndtering af gylle for tilstrækkelig.

Gyllebeholderne ligger mindre end 100 m fra et åbent vandløb og er derfor begge udstyret med alarmer. Beholderne skal kontrolleres mindst hvert 5. år. Den seneste kontrol er sket i november 2013. beholderne skal derfor senest kontrolleres igen i november 2018.

Ejendommen ligger dog meget nabonær, så Lolland Kommune finder det væsentligt, at omrøring af gylle sker så få gange om året - samt i så kort tid inden udkørsel af gylle, som det er muligt.

Der stilles alene vilkår om, at brydning af flydelag og omrøring af gylle ikke må ske før 1 døgn før udkørsel med gyllen.

Vilkår

- Brydning af flydelag og omrøring af gylle må tidligst ske 1 døgn før udkørsel med gyllen.

2.3 VENTILATION

Der foreligger ingen nye oplysninger fra ansøger angående ventilation.

Lolland Kommunes bemærkninger og vurdering

Der sker ingen ændringer i staldindretningen.

Der tilføjes et vilkår om, at der skal kunne ske manuelt nødventilation i alle stalde.

Egenkontrol og dokumentation i forhold til ventilation fremgår af kapitel 9.

Vilkår

- Ventilationssystemet skal anvendes og vedligeholdes efter producentens anvisninger, herunder serviceres mindst 1 gang årligt.
- Ventilatorer skal renholdes og rengøres, inden hver indsætning af nyt hold dyr.
- Nødventilation af samtlige stalde og sektioner skal kunne ske manuelt.

2.4 ENERGI- OG VANDFORBRUG

Ansøgers oplysninger (se desuden miljøkonsekvensrapport i bilag 2)

Energiforbrug

Ressource	Før (8 års drift) kWh	Nu (nu drift) kWh	Ansøgt kWh
Elforbrug i normtal*	95.366	102.502	110.287
Varme i stald - udtørring(normtal)	12.600	13.543	14.571
Elforbrug (oplyst)	95.000	129.900**	

*tallene er beregnet i energimidts regneark for energiforbrug. Der er regnet med hjemmeblandet foder, men der indregnes ikke varme i egen bolig.

** 3 års gennemsnit

Ifølge referencedokumentet for bedste tilgængelige teknikker (BREF) der vedrører fjerkræ- og svineproduktion, anvendes der BAT når der etableres (delvis) lavenergibelysning, eftersyn og rengøring af ventilatorer, temperatur styring, der sikrer temperaturkontrol og minimums-ventilation i perioder, hvor der ikke er behov for ret stor ventilation.

Vandforbrug

	FØR (8 års drift)	NU (nu drift)	EFTER
Drikkevand*	3.675	3.950	4.250
Drikkevandsspild*	294	316	340
Vaskevand (stalde)	147	158	170
Vaskevand (maskiner)	100	100	100
Servicerum	170	170	170
Samlet vandforbrug normtal	4.386	4.694	5.030
Vandforbrug oplyst	-	5.740	-

*(Håndbog for driftsplanlægning 2014).

Ejendommen forsynes med vand Horslunde vandværk.

Normtallene skal ses som vejledende. Der kan være stor variation mellem besætninger, hvilket også afspejles i det aflæste vandforbrug.

Lolland Kommunes bemærkninger og vurdering

Energi- og vandforbrug på ejendommen vurderes ikke at ændres væsentligt med den ansøgte svineproduktion.

I miljøgodkendelsen fra 2010 var der et vilkår om, at en energikonsulent skulle gennemgå ejendommen angående rådgivning om energibesparelser.

Den gennemgang er sket.

Det er Lolland Kommunes vurdering, at den økonomiske besparelse, der vil være ved at være opmærksom på energi- og vandforbrug, vil være tilstrækkelig til at forbruget på ejendommen ikke er større end nødvendigt.

Der stilles derfor ingen vilkår i relation til energi- og vandforbrug.

2.5 AMMONIAK FRA ANLÆGGET OG BAT KRAV

Da der fra den ansøgte drift fra stald og gyllebeholdere er en ammoniakemission på mere end 750 kg ammoniak pr. år, skal den ansøgte drift som udgangspunkt overholde krav om renere teknologi (BAT³) angående ammoniak udregnet efter Miljøstyrelsens retningslinier beregnet i den elektroniske ansøgning.

³ BAT = Best Available Techniques/Bedst tilgængelig teknik

Som det fremgår af skema 2.3.1 fra den elektroniske ansøgning er kravet netop efterkommet, da den faktisk beregnede ammoniakemission fra stalde og gyllebeholdere er den samme som den beregnede maksimale BAT ammoniakemission på 2.665 kg ammoniak pr. år.

Kravet vurderes derfor for at være overholdt.

Ansøgning (202216) | BAT ?

Herunder er der foretaget en beregning af den vejledende grænseværdi for ammoniaktab (emissionsgrænseværdien) pr. år opnåelig ved anvendelse af bedste tilgængelige teknik (BAT). Beregningerne er foretaget efter de retningslinjer og beregningsmetoder der fremgår af Miljøstyrelsens standardvilkår for BAT fra 2011, og afhænger af om en produktion er placeret i ny eller eksisterende stald. For eksisterende stalde vil gælde en fast værdi per dyr på en given gulvtype. For nye stalde vil værdien afhænge af produktionens størrelse, således at BAT-kravet skærpes i takt med en voksende produktion.

Samlet BAT beregning ? i	Stalde	Lagre	Total
Samlet BAT krav (kg NH ₃ -N /år)	2238	427	2665
Faktisk emission (kg NH ₃ -N /år)	2238	427	2665
Forskel (kg NH ₃ -N /år)	-	-	0
Vejledende BAT Overholdt?	-	-	Ja

Skema 2.3.1 Beregnet ammoniakemission fra stald og gyllebeholdere samt beregnet maksimal ammoniakemission ved overholdelse af BAT

Lolland Kommunes bemærkninger og vurdering

Overholdelse af BAT ammoniakemission er alene opnået ved anvendelse af spaltegul i eksisterende svinestaldene.

Der stilles derfor ingen vilkår.

2.6 FOREBYGGELSE AF UHELD OG BEREDSKAB VED UHELD

Ansøgers oplysninger

Ansøger har fremsendt en beredskabsplan for driften af den samlede ejendom. Planen fremgår af bilag 1.

Lolland Kommunes bemærkninger og vurdering

Egenkontrol og dokumentation i forhold til driftsforstyrrelser og uheld fremgår af kapitel 9.

Vilkår

- Der skal til stadighed forefindes et let tilgængeligt eksemplar af beredskabsplan på bedriften.
- Beredskabsplanen skal af den ansvarlige for driften årligt vurderes og evt. opdateres. Seneste vurdering og evt. opdatering skal fremgå af planen.
- Samtlige ansatte på bedriften skal være bekendt med beredskabsplanen og dens ind-

hold, samt vide, hvor den er tilgængelig.

3. BELIGGENHED OG DE LANDSKABELIGE VÆRDIER

I dette kapitel beskrives anlægget i forhold til diverse afstandskrav, samt husdyrbrugets beliggenhed i forhold til forskellige bygge- og beskyttelseslinjer, fredninger mv. Desuden beskrives husdyrbrugets placering i landskabet med hensyn til landskabelige værdier samt beplantning.

3.1 AFSTANDSKRAV, BYGGE- OG BESKYTTELSESLINJER, FREDNINGER M.V.

Det skal vurderes, om placering af staldanlægget og anlæg til husdyrgødning overholder de i lovgivningen fastsatte afstandskrav⁴, samt om placeringen er i strid med bygge- og beskyttelseslinier samt fredninger.

Lolland Kommunes bemærkninger og vurdering

Der sker ingen bygningsmæssige ændringer på ejendommen. Ved miljøgodkendelse i 2010 blev det vurderet, at alle afstandskrav i den nu gældende husdyrbruglov blev overholdt. Det er fortsat Lolland Kommunes vurdering.

Det samme gælder bygge- og beskyttelseslinier og fredninger.

Der stilles derfor ingen vilkår i forhold til bygge- og beskyttelseslinier samt fredninger m.v.

3.2 PLANMÆSSIGE FORHOLD OG BEPLANTNING

Det skal vurderes, om brug af stalden er i strid med de planmæssige forhold, som beskrevet nærmere i Lolland Kommunes kommuneplan.

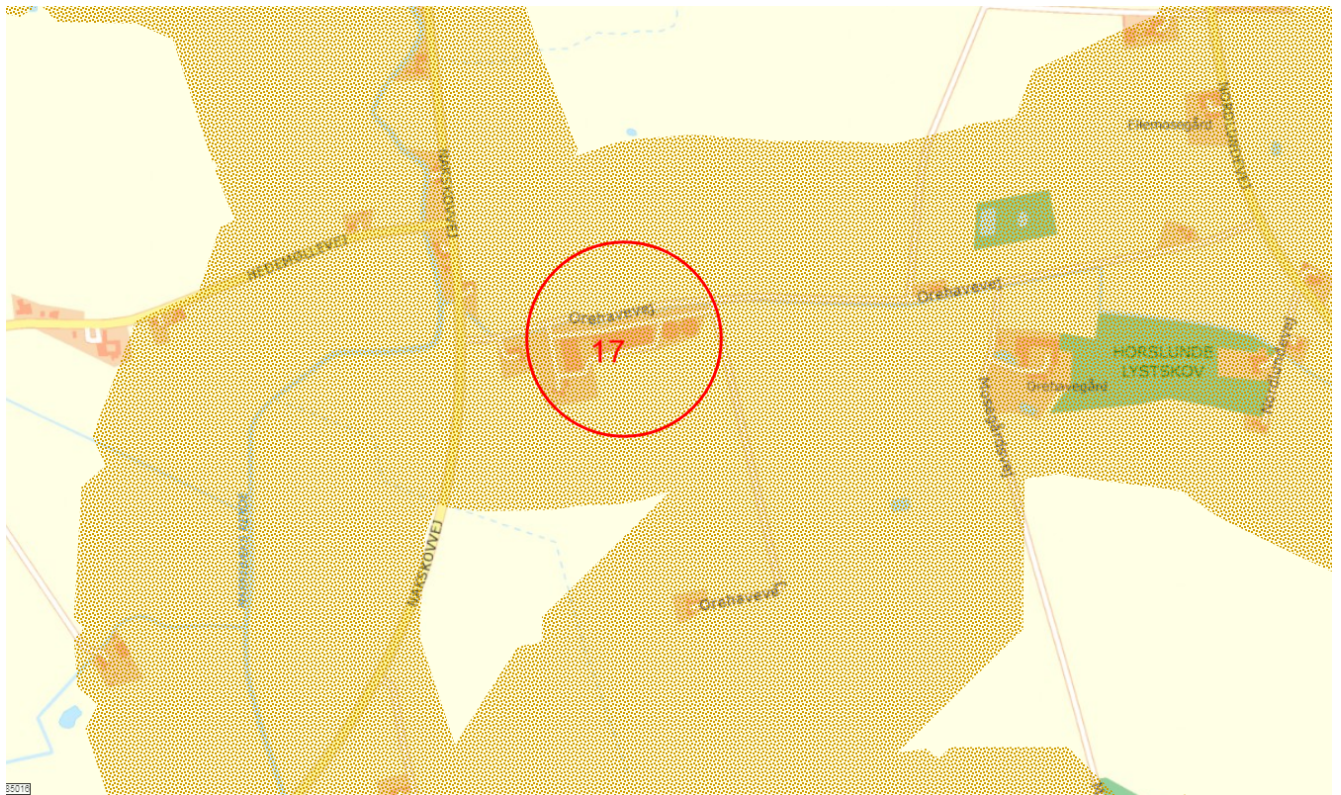
Staldanlæg og anlæg til husdyrgødning er placeret udenfor følgende udpegninger i Lolland Kommunes kommuneplan:

- Friluftsområde
- Geologisk interesse områder
- Kulturarvsarealer
- Jordbrugsområde med særlige natur- og landskabsinteresse
- Større uforstyrrede landskaber
- Særlige lokale naturområder

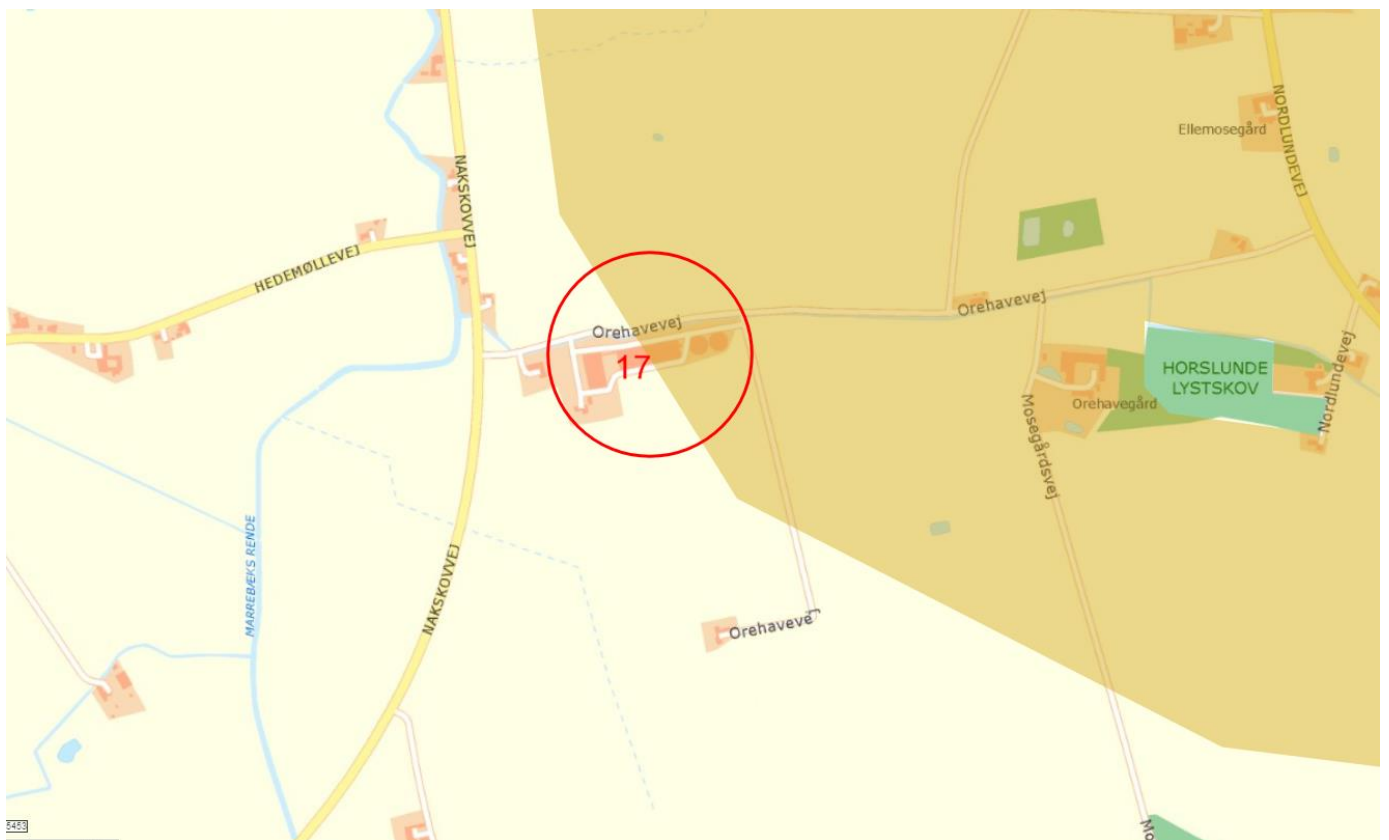
Staldanlæg og anlæg til husdyrgødning er placeret indenfor følgende udpegninger i Lolland Kommunes kommuneplan:

- Økologisk forbindelse – se kort 3.2.1
- Skovrejsning ønsket (delvist – se kort 3.2.2)

⁴ Afstandskrav i husdyrbrugloven – lovbekendtgørelse nr. 256 af 21. marts 2017 om husdyrbrug og anvendelse af gødning m.v. - §§ 6-8.



Kort 3.2.1 Orehavevej 17 i forhold til økologisk forbindelse



Kort 3.2.2 Orehavevej 17 i forhold til skovrejsning ønsket

Lolland Kommunes bemærkninger og vurdering

Det er Lolland Kommunes vurdering, at fortsat brug af stalden til produktion af slagtesvin ikke er i strid med Lolland Kommunes kommuneplan – særligt udpegning af økologiske forbindelse og ønsket om skovrejsning vurderes at være uden betydning.

Der stilles derfor ingen vilkår om f.eks. supplerende beplantning.

4. AMMONIAK

I dette kapitel beskrives ammoniak fra anlægget og dets betydning for natur – herunder særligt ammoniakfølsom natur og internationale naturbeskyttelsesområder, samt beregning i forhold til renere teknologi.

4.1 AMMONIAK FRA ANLÆGGET

I den elektronisk ansøgning er det beregnet den samlede ammoniak emission fra anlægget – stalde og gyllebeholdere – er 2.665 kg ammoniak pr. år. Det er uændret i forhold til nudrift og driften på ejendommen for 8 år siden (8 års-drift).

Lolland Kommunes bemærkninger og vurdering

Lolland Kommune har ingen bemærkninger til beregningen, og der stilles ingen vilkår.

Der henvises til afsnit 2.5 samt kapitel 7.

4.2 AMMONIAKFØLSOMME LOKALITETER

Her skal Lolland Kommune vurdere, om ammoniak fra anlægget påvirker ammoniakfølsomme lokaliteter – kategori 1, - 2 og kategori 3 natur. Kategorierne, grænseværdierne samt beregning af ammoniak fra anlægget på de enkelte kategorier beskrives nærmere i husdyrgodkendelsesbekendtgørelsen⁵ § 2 stk. 1 samt §§ 25-29.

- Kategori 1 natur er særlig ammoniak følsomme naturtyper omfattet af Naturbeskyttelsesloven § 3 og beliggende i internationale naturbeskyttelsesområde (Natura 2000)-husdyrgodkendelsesbekendtgørelsen § 2, stk. 1, pkt. 1.
- Kategori 2 natur er særlig ammoniak følsomme naturtyper omfattet af Naturbeskyttelsesloven § 3 og beliggende udenfor internationale naturbeskyttelsesområder - husdyrgodkendelsesbekendtgørelsen § 2, stk. 1, pkt. 2.
- Kategori 3 natur er andre ammoniakfølsomme naturtyper omfattet af Naturbeskyttelsesloven § 3 samt ammoniakfølsomme skove - husdyrgodkendelsesbekendtgørelsen § 2, stk. 1, pkt. 3.

Lolland Kommunes bemærkninger og vurdering

Nærmeste kategori 1 ligger i Natura 2000 område Halsted Kloster Dyrehave (Natura 2000 område 178) mere end 5 km fra Orehavevej 17.

I den elektroniske ansøgning kan det beregnes, at totaldepositionen fra ejendommen på Natura 2000 området er 0,0 kg ammoniak pr. ha pr. år.

Nærmeste kategori 2 natur er en et overdrev på Vejrø mere end 18 km fra ejendommen.

⁵ Bekendtgørelse nr. 1021 af 6. juli 2018 om godkendelse og tilladelse til husdyrbrug

I den elektroniske ansøgning kan det beregnes, at totaldepositionen fra ejendommen på nærmeste kategori 2 natur er 0,0 kg ammoniak pr. ha pr. år.

Nærmeste potentielle kategori 3 natur er Horslunde lystskov mose ca. 530 m stik øst for ejendommen – se kort 4.2.2.

I den elektroniske ansøgning kan det beregnes, at totaldepositionen fra ejendommen på nærmeste potentielle kategori 3 natur er 0,4 kg ammoniak pr. ha pr. år.



Kort 4.2.1 Orehavevej 17 og nærmeste potentielle kategori 3 natur – skov øst for ejendommen

Der er ingen mer-deposition på hverken kategori 1, -2 eller kategori 3 natur, da der ikke sker en udvidelse af svineproduktionen på ejendommen. I forhold til driften for 8 år siden er mer-emissionen ligeledes 0,0 kg ammoniak pr. ha pr. år.

Der stilles ingen vilkår, da ammoniakdepositionen på både kategori 1, -2 og kategori 3 natur overholder græseværdierne i husdyrgodkendelsesbekendtgørelsen.

4.3 AMMONIAK OG SÆRLIGT BESKYTTEDE DYRE- OG PLANTEARTER

Her skal Lolland Kommune vurdere, om der er arter omfattet af Habitatdirektivets bilag IV, som er de samme arter, som er omfattet af Habitatbekendtgørelsen bilag 11 (bilag IV arter eller særligt beskyttede dyre- og plantearter).

Lolland Kommunes bemærkninger og vurdering

Det er Lolland Kommunes vurdering, at der ikke er bilag IV planter, der kan påvirkes af den ansøgte drift af stalden.

Af bilag IV dyr, er det Lolland Kommunes vurdering, at det alene er padder tilknyttet vandhullerne nær ejendommen, som kan blive påvirket af ammoniak fra det ansøgte staldanlæg. Påvirkning kan ske ved, at vandhullerne hurtigere gror til og dermed bliver uegnede som yngle- og levested for de særligt beskyttede padder.



Kort 4.3.1 Vandhuller indenfor 1 km fra ejendommen

I den elektroniske ansøgning er det beregnet, at ingen af vandhullerne, som ligger mindre end 1 km fra ejendommen, får en totaldeposition på mere end 1 kg ammoniak pr. ha. pr. år, hvilket vurderes at være uden betydning.

Da der ikke sker udvidelse af svineproduktionen på ejendommen er mer-deposition på alle vandhuller 0,0 kg ammoniak pr. ha pr. år. I forhold til driften for 8 år siden er mer-emissionen ligeledes 0,0 kg ammoniak pr. ha pr. år.

Der stilles derfor ingen vilkår.

4.4 AMMONIAK OG INTERNATIONALE NATURBESKYTTELSESOMRÅDER

Her skal Lolland Kommune vurdere ammoniak fra anlæggets påvirkning af internationale naturbeskyttelsesområder - kaldet Natura 2000.

Nærmeste kategori 1 ligger i Natura 2000 område Halsted Kloster Dyrehave (Natura 2000 område 178) mere end 5 km fra Orehavevej 17.

I den elektroniske ansøgning beregnes det, at ammoniak fra staldanlægget ikke direkte har en påvirkning af Natura 2000 området, da total depositionen beregnes til 0,0 kg ammoniak pr. år.

Lolland Kommunes bemærkninger og vurdering

Det er Lolland Kommunes vurdering, at internationale naturbeskyttelsesområder ikke påvirkes af den ansøgte drift af stalden.

Der stilles derfor ingen vilkår.

5. JORD, GRUNDVAND OG OVERFLADEVAND

I dette kapitel beskrives anlægget i forhold til jord, grundvand og overfladevand.

5.1 JORD OG GRUNDVAND

Her skal Lolland Kommune vurdere, om den ansøgte drift giver anledning til risiko for forurening af jord eller grundvand.

Lolland Kommunes bemærkninger og vurdering

Stald og gyllebeholdere er etableret efter gældende forskrifter, som bl.a. fremgår af husdyrgødningsbekendtgørelsen og byggelovgivningen.

Det er Lolland Kommunes vurdering, at overholdelse af bestemmelserne i husdyrgødningsbekendtgørelsen sikre, at staldanlæg og gyllebeholdere ikke giver anledning til forurening af jord og grundvand.

Der stilles derfor ingen vilkår.

5.2 OVERFLADEVAND

Her skal Lolland Kommune vurdere, om den ansøgte drift giver anledning til væsentlig påvirkning af overfladevand.

Lolland Kommunes bemærkninger og vurdering

Der sker ingen ændring af afledning af overfladevand ved den ansøgte brug af stalden.

Det er Lolland Kommunes vurdering, at overholdelse af bestemmelserne i lovgivning om afledning af overfladevand sikre, at staldanlægget ikke giver anledning til negativ indflydelse på overfladevand – herunder afledning af tagvand til dræn.

Der stilles derfor ingen vilkår.

6. FORURENING FRA ANLÆGGET

I dette kapitel beskrives anlæggets direkte påvirkning af omgivelserne – undtagen ammoniak og samt påvirkning af jord, grundvand og overfladevand, som behandles særskilt.

6.1 LUGT

I den elektroniske ansøgning er der lavet en lugtberegning. Der er beregnet en lugtgenegrænse i forhold til for enkelt beliggende beboelser uden landbrugspligt, og som ikke ejes af ansøger (maksimalt 15 OUE⁶), samlet bebyggelse og områder i landzone, hvor der ved lokalplan er fastlagt områder med beboelse eller samlet bebyggelse (maksimalt 7 OUE) samt byzone (maksimalt 5 OUE).

Område	Andre ejendom. med > 75 DE	Model	Ukorrigeret Geneafstand ansøgt - meter	Korrigeret geneafstand ansøgt - meter	Vægtet gennemsnits Afstand - meter	Genekriterie overholdt
Enkelt bolig	0					
Nakskovvej 151		NY	158,4	158,4	221,2	Ja
Orehavevej 19		NY	155,9	155,9	150,6	Nej
Samlet bebyggelse	0					
Bryggerivej 99 B		NY	353,5	353,5	1.343,1	Ja
Eksisterende eller fremtidig byzone	0					
Horslunde		NY	480,9	480,9	1.593,4	Ja

Tabel 6.1.1 Lugtberegning fra den elektroniske ansøgning

Tabellen skal læses således, at der f.eks. skal være mindst 158,4 m mellem stalden (beregnet lugtcentrum) til Nakskovvej 151. Der er reelt 221,2 m. Kravet er derfor overholdt.

Er den korrigerede geneafstand (beregnet) mindre end den vægtede gennemsnitsafstand (den faktiske afstand fra et beregnet lugtcentrum), er kravet overholdt.

Den 1. kolonne oplyser, om der er andre ejendomme med dyrehold, som skal regnes med - kumulation (er der andre ejendomme med dyrehold, som også påvirker de pågældende ejendomme med lugt).

⁶ OUE = odour units (lugtenheder)

Lolland Kommunes bemærkninger og vurdering

Som det fremgår af tabellen er lugtgenekravet ikke overholdt angående ejendommen Orehavevej 19, som er den ejendom, der ligger tættest på Orehavevej 17. Her er lugtgenekravet beregnet til 155,9 m, men der er reelt kun 150,6 m.

Jf. husdyrgodkendelsesbekendtgørelsen § 32 kan Lolland Kommune under visse forudsætninger acceptere, at kun 50 % af lugtgenefstanden overholdes.

Forudsætningerne er, at der ikke er mere lugt i ansøgt drift, end i nudrift. Det er tilfældet i denne sag, da der ved denne godkendelse ikke sker en udvidelse af ejendommens staldanlæg .

Det er Lolland Kommunes vurdering, at "50 % reglen" kan benyttes i denne sag, af følgende grunde:

- 1) Der er ikke mere lugt i ansøgt drift, end i nu drift
- 2) 97 % af genefstanden er overholdt – der mangler kun 5,6 m i, at det er overholdt.
- 3) Der er kun tale om en enkelt ejendom, hvor lugtgenekriteriet ikke kan overholdes 100 %.

Det er Lolland Kommunes samlede vurdering, at lugtgenekriteriet samlet dermed er overholdt.

Der stilles ingen vilkår.

6.2 SKADEDYR

Ansøgers oplysninger

Regelmæssig rengøring af stalde og opbevaringsanlæg til foder vil være med til at begrænse gener fra skadedyr.

Korn opbevares i siloer, hvor det ikke er muligt for skadedyr at komme ind. Mineraler opbevares i foderladen. Foderladen rengøres jævnlige.

Der sørges for at der ikke er uhygiejniske forhold ved de døde dyr, som opbevares overdækket på fast plads ved gyllebeholderne.

Bekæmpelse af rotter foregår via godkendt firma.

Lolland Kommunes bemærkninger og vurdering

Det er Lolland Kommunes vurdering, at holdet af dyrene kan give anledning til fluegener og risiko for tilhold af rotter. Disse skal bekæmpes efter gældende retningslinier (Institut for Agroøkologi - Aarhus Universitet), hvilket der stilles vilkår om.

Det vurderes, at det under normale omstændigheder er tilstrækkelig med den kommunale rottebekæmpelse til bekæmpelse af rotter. Da der er tale om en større besætning af svin på ejendommen, vil Lolland Kommune dog stille vilkår om, at der skal være en rotte sikringsaftale på ejendommen.

Ellers stilles der vilkår om, at der skal ske en effektiv bekæmpelse af fluer på ejendommen, hvilket ligeledes var et vilkår i miljøgodkendelsen fra 2010.

Dokumentation for sikringsaftale angående rotter fremgår af kapitel 9.

Vilkår

- Der skal være en sikringsaftale med et godkendt firma til forebyggelse af tilhold af rotter.
- Der skal overalt på ejendommen foretages effektiv fluebekæmpelse i overensstemmelse med retningslinjerne fra Institut for Agroøkologi - Aarhus Universitet.
- Øvrig bekæmpelse af skadedyr på ejendommen skal ske efter retningslinier fra Institut for Agroøkologi - Aarhus Universitet.

6.3 AFFALD

Ansøgers oplysninger

Døde dyr

Der er en dødelighed på ca. 3% om året hvilket svarer til årligt ca. 255 døde grise. Døde grise opbevares på fast plads ved gylletankene. Der er afhentning 1-2 gange ugentligt.

Fast affald

- Mængden af affald er estimeret, idet der ikke foreligger opgørelser for mængder af de enkelte stoffer.

Type	Før (8 års drift)	Nu (nu drift)	Ansøgt kg	Opbevaring	Bortskaffelse
Papir, pap, EAK kode 15 01 01, Plastik EAK kode 02 01 04			1.000	I container i lade	Kommunal genbrug
Tomme spraydåser EAK kode 16 05 04	50 kg	60 kg	80	I container i lade	Kommunal genbrug
Jern	0-500	0-500	0-500 kg		Produkthandler

Beskrivelse af kemikalier generelt

-Der drives ikke markdrift fra ejendommen så der er ikke affald relateret til plantebeskyttelse. Da der ikke er markdrift, er der heller ikke spildolie.

Type	Ansøgt drift	Opbevaring	Bortskaffelse
Veterinært affald (kanyler, tomme)	20 kg	I medicinskab	Afleveres til dyrlæge

medicin flasker) EAK kode 18 01 03			
---------------------------------------	--	--	--

Olie og kemikalier

Der er ingen nedgravede olietanke på ejendommen.

Lolland Kommunes bemærkninger og vurdering

Lolland Kommune finder det tilstrækkeligt, at gældende lovgivning om opbevaring og bortskaffelse af affald samt Lolland Kommunes affaldsregulativer overholdes.

Angående kadaver, vil Lolland Kommune stille vilkår om, at der ved opbevaring af kadaver anvendes kadaverkappe til større dyr og lukket container til mindre dyr.

Angående bortskaffelse af kadaver finder Lolland Kommune gældende lovgivning og modtager firmaets retningslinier for tilstrækkelige.

Dokumentation for aflevering af affald fremgår af kapitel 9.

Vilkår

- Store kadaver skal opbevares på fast plads under kadaverkappe, mens mindre kadaver skal opbevares i lukket container.
- Kadaverplads og -kappe samt container til kadaver skal renholdes, så der ikke opstår uhygiejniske forhold.

6.4 STØJ OG VIBRATIONER

Der foreligger ingen nye oplysning fra ansøger.

Lolland Kommunes bemærkninger og vurdering

Det er Lolland Kommunes vurdering, at Miljøstyrelsens vejledning om støj fra landbrug til enhver tid skal overholdes. Desuden stilles der vilkår om, at evt. støjmåling skal ske efter Miljøstyrelsens retningslinier.

Der forventes ikke at opstå gener som følge af vibrationer.

Vilkår

- Driften af ejendommen må hos naboer ikke give anledning til støj, der overstiger de på enhver tid vejledende grænseværdier i Miljøstyrelsens vejledning om ekstern støj fra landbrug.
- Såfremt Lolland Kommune ved en orienterende støjmåling vurderer, at Miljøstyrelsens vejledende støjgrænser er overskredet, skal der gennemføres en støjkortlægning af et autoriseret firma efter Miljøstyrelsens retningslinjer. Støjkortlægningen skal bekostes

af ejendommens ejer eller driftsherre og skal - undtagen opfølgende målinger - maksimalt ske 1 gang årligt.

- Er den vejledende støjgrænse overskredet, skal der ske afhjælpende foranstaltninger, og en ny støjkortlægning skal dokumenteres, at støjgrænsen efterfølgende er overholdt.

6.5 TRANSPORT

Ansøgers oplysninger

Nedenstående er udklip fra miljøgodkendelse gældende til denne godkendelse bliver meddelt. Der forventes ikke flere transporter ved den ønskede udvidelse, idet der køres med samme antal læs, men bare er flere grise, ton foder etc. pr. læs. Dog vil der blive en markant nedgang i gylletransporter, idet 70% af gyllen nu pumpes direkte ud til udspretningsarealerne.

Art	Antal transporter før udvidelse	Antal transporter efter udvidelse	Tid på døgnet	Bemærkning
Levende dyr	2 gange om ugen	2 gange om ugen	Oftest 6-18	
Døde dyr	1-2 gange om ugen	1-2 gang om ugen	Oftest 6-18	
Indkøbt foder	1 gang hver 14. dag	1 gang hver 14. dag	Oftest 6-18	
Grovfoder				Halm køres ved høst
Gylle	7-10 dage forår og efterår	7-10 dage forår og efterår	Hele døgnet	
Dieselolie	2-3 gange årligt	2-3 gange årligt	Oftest 6-18	Oftest i højsæsonen
Markdrift/høst	Dagligt	Dagligt	Hele døgnet i høsten og ved sprøjtning	
Konsulent/dyrlæge	1-2 gange om måneden	1-2 gange om måneden	Oftest 6-18	

Tidsrummet for udkørsel med husdyrgødning vil normalt foregå i hverdagene, men planlægges efter vejforholdene og vil hovedsageligt foregå om foråret og om efteråret. Vilkår omkring udbringning af husdyrgødning varetages i anden lovgivning.

Lolland Kommunes bemærkninger og vurdering

Det er Lolland Kommunes vurdering, at ejendommen ligger godt i forhold til til – og frakørsel til – og fra ejendommen.

Der stilles derfor ingen vilkår.

6.6 ANDRE PÅVIRKNINGER

Der foreligger ingen nye oplysning fra ansøger.

Lolland Kommunes bemærkninger og vurdering

Det er Lolland Kommunes vurdering, at der ved den ansøgte fortsatte brug af stalden på ejendommen ikke er andre forhold på ejendommen, som kan give anledning til gener ved naboerne.

Der stilles derfor ingen vilkår.

7. HUSDYRBRUG OMFATTET AF IE DIREKTIVET (IED-BRUG)

I dette kapitel findes ansøgers oplysninger og Lolland Kommunes bemærkninger og vurdering samt evt. vilkår i forhold til IE- husdyrbrug⁷ jf. husdyrgodkendelsesbekendtgørelsen bilag 1, pkt. C – se bilag 2.

7.1 FORANSTALTNINGER VED OPHØR

Jf. husdyrgodkendelsesbekendtgørelsen bilag 1, afsnit C, pkt. 1 skal ansøger oplyse om påtænkte foranstaltninger ved husdyrbrugets ophør.

Ansøgers oplysninger (se desuden miljøkonsekvensrapport i bilag 2)

Hvis ejendommen i mod al forventning inden for den nærmeste årrække skal nedlukkes, vil gyllebeholderen blive tømt, og foderrester vil blive fjernet. Oprydningen vil foregå i overensstemmelse med gældende lovgivning. Såfremt besætningen bliver ramt af en sygdom der af veterinærmyndighederne kræver karantæne eller nødslagtning af dyrene, vil det foregå i overensstemmelse med gældende lovgivning på området.

Lolland Kommunes bemærkninger og vurdering

Lolland Kommune har ingen bemærkninger til ovenstående fra ansøger.

Lolland Kommune stiller vilkår om, at rengøring, oprydning m.v. ved ophør af svineproduktionen på ejendommen.

Vilkår

- Ved ophør af svineproduktion på ejendommen, skal stalde, husdyrgødningsopbevaringsanlæg og fodersiloer tømmes og rengøres, udtjent inventar og udstyr skal bortskaffes, almindeligt affald og miljøfarligt affald skal bortskaffes efter gældende regler, foderanlæg skal tømmes og husdyrgødning køres ud på markarealer.

7.2 VALG AF BEDST TILGÆNGELIGE TEKNIK (BAT)

Jf. husdyrgodkendelsesbekendtgørelsen bilag 1, afsnit C, pkt.2 skal ansøger redegøre og dokumentere for valg af bedst tilgængelig teknik på husdyrbruget – evt. henvisning til tidligere afsnit om det samme

Ansøgers oplysninger (se desuden miljøkonsekvensrapport i bilag 2)

BAT råvarer

Der er vådfodring af grisene.

⁷ Husdyrbrug, der overskider stipladsgrænserne i husdyrbrugloven § 16 a, stk. 1, pkt. 2.

I forbindelse med effektivitetskontrol og optimering af produktionen bliver ejendommens foderforbrug nøje gennemgået, således at fodereffektiviteten optimeres, samtidig med at der tages hensyn til prisudvikling på foder. Som udgangspunkt vil der blive anvendt foder med optimeret indhold af råprotein og fosfor.

- Foderplaner udarbejdes i samarbejde med foderkonsulent, og det sikres, at der anvendes den for ejendommen bedste viden inden for svinefodring.
- Mindst 1 gang årligt gennemgås foderplaner for optimeringer, fejl, mm. Herefter justeres foderplanerne løbende.
- Foderet indeholder et fosfor- og råproteinindhold inden for de vejledende niveauer.

Energiteknologi på ejendommen (BAT)

- Ventilationssystemer er optimeret og dimensioneret og reguleret efter den aktuelle belægning.
- Der er installeret LED-lys i hele stalden i 2013
- De enkelte staldafsnit udtørres med ventilation og varmeblæser 1 døgn efter vask, inden der indsættes nye grise. På den måde undgås det at ventilere unødigt, samtidig med at det undgås, at temperaturen i stalden er for lav og luftfugtigheden er for høj, når der indsættes grise, idet dette kan medføre unødigt svineri i stalden.
- Der sørges for jævnlig inspektion og rengøring af ventilationskanaler og ventilatorer.
- Der sørges for vedligehold af fodermølle-
- Der sørges for, at unødigt belysning og andet energispild undgås.
- Udendørs belysning benyttes kun i nødvendigt omfang.
- Der kan manuelt åbnes nødopluk i alle staldafsnit ved strømsvigt og høje temperaturer i stalden. Desuden går der alarm til ejers mobil ved strømsvigt.

Ifølge referencedokumentet for bedste tilgængelige teknikker (BREF) der vedrører fjerkræ- og svineproduktion, anvendes der BAT, når der etableres (delvis) lavenergibelysning, eftersyn og rengøring af ventilatorer, temperatur styring, der sikrer temperaturkontrol og minimums-ventilation i perioder, hvor der ikke er behov for ret stor ventilation. Med henvisning til tiltag på ejendommen anvendes der BAT for elforbrug.

Vandteknologi på anlæg (BAT)

- Der foretages højtryksvask af stalde mellem hvert hold af grise.
- Stalde sættes i blød inden vask, hvilket nedsætter forbruget af vand.
- Drikkevandsnipler mm efterses og udskiftes når det skønnes nødvendigt.
- Vandforbruget registreres og monitoreres løbende for at forebygge spild og for at undgå, at ødelagte vandrør får lov til at lække.
- Der fodres med vådfoder, således at grisene primært får deres drikkevand via foderet. Der er således ikke drikkenipler, der kan være utætte og give anledning til vandspild.

Ifølge BREF der vedrører fjerkræ og svineproduktion, anvendes der BAT når der er anvendes højtryksrensning til vask af stalde, og når drikkenipler er placeret over trug. Dvs. der anvendes BAT for vandforbrug

BAT opbevaring og udbringning af husdyrgødning

Det er BAT af sikre tilstrækkelig opbevaringskapacitet og at udbringe gødning i henhold til Husdyrgødningsbekendtgørelsen. Dette er gjort ved at opføre en ekstra gylletank.

Det er BAT for opbevaring af gylle at gyllebeholderne efterlever kravene i BREF-dokumentet. Dvs. at beholderen er en fast tank, der kan modstå mekaniske, termiske og kemiske påvirkninger. Sider og bund er tætte og korrosionsbeskyttede. Tanken tømmes ca. 1 gang årligt for inspektion og evt. reparationer. Opbevaring af svinegylle i gylletank, opfattes som BAT. Der er fastsat en lang række lovregulerede forhold der er med til at sikre lav ammoniakfordampning, og sikre lækager.

Disse regler indebærer bl.a. 5 årig beholderkontrol, da beholderne ligger indre end 100 m fra et åbent vandløb.

BAT ammoniak

Husdyrbrugets tab af ammoniak til omgivelserne beregnes som summen af emissionen fra stalde og opbevaringsanlæg. Beregningen af emissionen baseres på oplysninger om husdyrholdet, staldanlæg opbevaring af husdyrgødning.

Ammoniakemissionen beregnes i it-systemet, hvor der også udføres en beregning af den maksimale tilladte emission, som er opnåelig ved anvendelse af den bedste tilgængelige teknik (BAT beregning).

BAT emissionskrav for ammoniak:

Samlet BAT beregning ? i			
	Stalde	Lagre	Total
Samlet BAT krav (kg NH ₃ -N /år)	2238	427	2665
Faktisk emission (kg NH ₃ -N /år)	2238	427	2665
Forskel (kg NH ₃ -N /år)	-	-	0
Vejledende BAT Overholdt?	-	-	Ja

Der er tale om et brug, hvor der ikke sker noget nybyggeri eller ændring af eksisterende staldsystem. Der er derfor ikke skærpet BAT-krav.

BAT staldteknologi

Den store stald er indrettet med mere end 50% fast gulv og spalter i gødearealet, hvilket er BAT. Staldafsnittet med drænet gulv og spalter udgør kun 10% af stipladserne, og BAT-kravet til ammoniakemission er fuldt opfyldt.

Dyrevelfærdskravene til rode- og beskæftigelsesmateriale opfyldes i overensstemmelse med lovkrav.

Alle dyrene er opdelt i grupper og sektioner. Dette giver en målrettet fodrings- og temperatur strategi til de enkelte grupper. Når det enkelte dyr bliver fodret efter dets behov, giver det en mindre udskillelse af N og P i gødningen. Dette sammenholdt med god management og en god hygiejne i staldene, vil det kunne begrænse lugt og ammoniak.

Drikkenipler tjekkes ofte og udskiftes, hvis de drypper.

Renholdelse og vedligeholdelse af ventilation og foderanlæg vil holde energiniveauet på et acceptabelt niveau.

BAT Management

- Ejendommen drives efter princippet "godt landmandskab".
- Bedriftens evt. medarbejdere bliver løbende uddannet gennem kurser, efteruddannelse og deltagelse i erfa-grupper.
- Medarbejderne vil blive orienteret om ejendommens miljøgodkendelse og være bekendt med vilkårene i miljøgodkendelsen.
- Affald bortskaffes så vidt muligt til genbrug. Ikke genbrugbart affald køres i deponi på den lokale genbrugsplads.
- Rengøring i og omkring ejendommen foretages jævnlig for at undgå uhygiejniske forhold og for at nedsætte risikoen for tilhold af eventuelle skadedyr, samt for at mindske risikoen for lugtgener for omkringboende.
- Vand- og energiforbrug opgøres årligt i forbindelse med ejendommens regnskab.
- I ejendommens effektivitetskontroller registreres desuden foderforbrug, produktionsresultater og lign.
- Der udarbejdes en beredskabsplan, der beskriver forholdsregler i forbindelse med uheld med kemikalier og gylle, brand mv.

Lolland Kommunes bemærkninger og vurdering

Det er Lolland Kommunes vurdering, at ovenstående redegørelse ikke giver anledning til at stille yderlige vilkår.

7.3 ALTERNATIVER TIL TEKNOLOGI, TEKNIK OG FORANSTALTNINGER

Jf. husdyrgodkendelsesbekendtgørelsen bilag 1, afsnit C, pkt.3 skal ansøger fremlægge et ikke-teknisk resumé af de undersøgte væsentlige alternativer til teknologi, teknik og foranstaltninger evt. henvisning til miljøkonsekvensrapport.

Ansøgers oplysninger (se desuden miljøkonsekvensrapport i bilag 2)

I og med der ikke foretages nogen ændringer på bedriften, men produktionen fortsætter i samme rammer hvad angår stald, gylleopbevaring, kornopbevaring og foderanlæg, har ansøger ikke fundet det relevant at foretage ændringer, hvad angår teknologi og teknik. Det skyldes også, at anlægget er relativt nyt med en gennemtænkt bygningsudnyttelse og en staldteknologi, der begrænser ammoniakfordampningen. Bygningerne er gennemgået så belysning er udskiftet til LED-lys. Under henvisning til at der ikke sker en merbelastning af omgivelserne, har ansøger ikke fundet det proportionalt at investere i ny teknologi.

Lolland Kommunes bemærkninger og vurdering

Lolland Kommune har ingen bemærkninger.

Der stilles ingen vilkår som følge af ovenstående.

8. MILJØKONSEKVENSRAPPORT

I dette kapitel findes ansøgers oplysninger og Lolland Kommunes bemærkninger og vurdering samt evt. vilkår i forhold til husdyrbrug, der ved ansøgning om husdyrgodkendelse er omfattet af krav om ansøgers miljøkonsekvensrapport⁸ jf. husdyrgodkendelsesbekendtgørelsen bilag 1, pkt. D – se bilag 2.

8.1 BESKRIVELSE AF DET ANSØGTE

Jf. husdyrgodkendelsesbekendtgørelsen bilag 1, afsnit D, pkt. 1 skal miljøkonsekvensrapporten indeholde en beskrivelse af det ansøgte med oplysninger om placering/udformning/dimensioner, det ansøgtes kumulative indvirkning på miljøet, foranstaltninger mod forurening samt alternative løsninger.

Ansøgers oplysninger (se desuden miljøkonsekvensrapport i bilag 2)

1 a.

Der er søgt om anvendelse af et produktionsareal på 1.559 m² til fortsat produktion af slagtesvin, samt fortsat brug af 2 gyllebeholdere med et overfladeareal på 1.067 m².

Der sker ingen ændring på ejendommen hverken bygninger, opbevaringsanlæg eller siloer. Denne miljøgodkendelse udarbejdes alene for at få godkendt ejendommens produktionsareal, så der efter den nye husdyrgodkendelsesbekendtgørelse kan produceres de slagtesvin, det er muligt på ejendommen under hensyntagen til dyrevelfærdsreglerne. Fremadrettet vil den lovlige svineproduktion set i forhold til miljøgodkendelse af dyreholdet ikke være begrænset af antal og vægtgrænser.

Dette skyldes at grundlaget for den nye husdyrgodkendelsesbekendtgørelse er, at udledningen af lugt og ammoniak fra en bedrift er den samme uanset hvor mange dyr der produceres, idet det er produktionsarealets størrelse, der er afgørende for emissionen.

Det eksisterende byggeri overholder alle afstandskrav, og ligger ikke indenfor bygge- beskyttelseslinier og fredninger.

I forhold til kommuneplanen ligger staldanlægget indenfor udpegningerne: økologiske forbindelser og skovområde uønsket.

Det er vurderingen at anlægget ikke påvirker landskabelige værdier eller er i konflikt med kommuneplanen.

1b.

Der er ikke nærhed til andre husdyrbrug. Derfor er der i beregning af lugtpåvirkning af naboer og ammoniakdeposition på natur ikke regnet med kumulation.

⁸ IE- husdyrbrug, husdyrbrug med en årlig ammoniakemission på mere end 3.500 kg samt andre, som er omfattet af husdyrgodkendelsesbekendtgørelsen § 4, stk. 3.

Mht. lugt sker der ikke en merpåvirkning af naboer, idet det er det samme produktionsareal, der indgår hhv. i nudrift og ansøgt drift. Lugtgenekriterierne i forhold til byzone og samlet bebyggelse overholdes. Lugtpåvirkningen af én enkeltbolig overskrider de almindelige genekriterier, men der sker ikke en merbelastning, og afstanden til naboen er mere end 50% af geneafstanden, idet den kun afviger 5,6 m fra at overholde geneafstanden. Derfor er det muligt for kommunen at dispensere fra lugtgenekravet.

Der er i ansøgningssystemet foretaget beregning af husdyrbrugets påvirkning af relevante naturområder med ammoniak. Anlæggets påvirkning af naturområder ligger under de generelle afskæringskriterier både for totaldeposition og merbelastning.

Stald og gyllebeholdere er etableret efter gældende foreskrifter, som bl.a fremgår af husdyrgødningsbekendtgørelsen og byggelovgivningen. Da gyllebeholderne ligger indenfor 100 m fra vandløb sker der beholderkontrol hvert 5. år for at imødegå påvirkning.

Der sker ikke afledning af overfladevand fra ejendommen

Bedriften overholder de fastsatte genekriterier for hhv.. lugt og ammoniak, der er fastlagt i lovgivningen. Der sker ikke yderligere påvirkninger af omgivelserne fra anlægget. Det vurderes at den fortsatte anvendelse af anlægget ikke vil have en væsentlige skadelige indvirkninger på miljøet.

1c.

På ejendommen er management en væsentlig del af de foranstaltninger, der reducerer og er med til at man undgår væsentlige skadelige virkninger på miljøet.

Management der kan begrænse skadelige påvirkninger af miljøet omfatter korrekt håndtering af affald, rengøring i og omkring staldene, kontrol af el- og vandforbrug. Derudover er korrekt håndtering af gyllebeholdere med logbog for flydelag, samt korrekt håndtering af gyllen ved udbringning væsentlige forudsætninger for at undgå skadelige virkninger på miljøet.

Ejendommens beredskabsplan har også stor betydning for at kunne håndtere uheld og dermed reducere negative effekter.

Det vurderes at ansøger med de anførte tiltag har forebygget og begrænset væsentlige skadelige indvirkninger på miljøet.

1d.

Der alene tale om at godkende det eksisterende produktionsanlæg under de nye husdyrgodkendelsesregler. Godkendelsen gør det muligt at udnyttte potentialet i den eksisterende stald og fra ny viden om at det er produktionsarealets størrelse i m² der giver ammoniak og lugt til omgivelserne.

Det er dermed ikke et alternativ at producere flere dyr på en anden ejendom.

Det vurderes at der ikke er egentlige alternativer til den ønskede godkendelse.

Lolland Kommunes bemærkninger og vurdering

Lolland Kommune har ingen bemærkninger til ovenstående, og der stilles ingen vilkår som følge af ansøgers redegørelse.

8.2 SAMLET IKKE TEKNISK RESUME

Jf. husdyrgodkendelsesbekendtgørelsen bilag 1, afsnit D, pkt. 2 skal miljøkonsekvensrapporten indeholde "et samlet ikke-teknisk resume".

Ansøgers oplysninger (se desuden miljøkonsekvensrapport i bilag 2)

Ejendommen ejes og drives af Michael Christiansen. Ejendommens jordtilliggende drives ligeledes af ejer.

Der produceres slagtesvin på bedriften. Grisene indsættes typisk ved 30 kg og afsættes til slagteri, når passende slagtevægt er opnået.

Der blev i marts 2010 meddelt godkendelse efter husdyrlovens § 12 til en produktion på 7.900 slagtesvin (30-108 kg), svarende til 209,13 DE.

Der søges nu om en miljøgodkendelse efter den nye husdyrgodkendelsesbekendtgørelse der trådte i kraft den 1. august 2017, hvor ejendommen bliver godkendt i forhold til produktionsarealets størrelse.

Produktionsarealet er på 1587,9 m². Da det svarer til mere end 2000 stipladser til slagtesvin, er det et IE-brug.

Ændringer i forbindelse med udvidelsen.

Der sker ingen ændringer i eksisterende bygninger.
Det øgede dyrehold kan rummes i eksisterende bygninger.

Håndtering af husdyrgødning

Husdyrgødningen fra produktionen er gylle. En del af gyllen opbevares i 2 eksisterende gyllebeholdere, der ligger i forbindelse med produktionsanlægget.

Ca. 70% af gyllen pumpes direkte ud til selvkørende slangeudlægger, mens resten køres væk med gyllevogn og udbringes med slangeudlægger.

Lugt

Lugtgenekriterierne overholdes i forhold til byzone (Horslunde) og samlet bebyggelse (Lille Utterslev). Genekriteriet overholdes ikke umiddelbart til enkeltbolig Orehavevej 19. Imidlertid kan kommunen dispensere for 50% reglen idet afstanden er mere end på% af geneafstanden.

Påvirkning af naturområder

Anlægget ligger ca. 10 km vest for nærmeste naturområde, der er omfattet af husdyrlovens § 7. Anlægget ligger ca. 7 km fra nærmeste Natura2000 område. Indenfor 1000 m fra anlægget ligger der flere § 3 – beskyttede vandhuller og en potentielt ammoniakfølsom skov.

Der er foretaget en konkret beregning af ammoniakafsætningen på habitatområdet, § 7-området og den potentielt ammoniakfølsomme skov. Den ønskede produktion overholder de generelle afskæringskriterier. Derudover er der foretaget beregning på 7 vandhuller, som også blev vurderet i forbindelse med miljøgodkendelsen i 2010. Disse er imidlertid ikke omfattet af kravene omkring mer/totaldeposition.

De generelle afskæringskriterier for totalbelastning/merbelastning i forhold til 8-års drift overholdes fra alle naturområder.

BAT

Husdyrbruget overholder BAT-kravet til ammoniak. Desuden overholdes og arbejdes der med BAT på alle områder for husdyrbruget, herunder staldindretning, el- og vandforbrug.

Forhold der kan reducere miljøpåvirkning

Der er udarbejdet en beredskabsplan for ejendommen. Derudover er der i den daglige drift focus på management, hvilket ud over åndtering af svineproduktionen også omfatter affaldshåndtering, renholdelse og bekæmpelse af fluer og skadedyr.

Samlet set vurderes det, at det ansøgte projekt ikke vil medføre væsentlige miljømæssige påvirkninger, og at husdyrbruget i øvrigt kan drives på stedet på en måde, der er foreneligt med hensynet til omgivelserne.

Det vurderes endvidere, at projektet ikke vil forringe tilstanden af beskyttede naturtyper og arter, herunder habitatdirektivets bilag IV-arter såvel i som udenfor Natura 2000 områder.

Lolland Kommunes bemærkninger og vurdering

Lolland Kommune har ingen bemærkninger til ovenstående, og der stilles ingen vilkår som følge af ansøgers redegørelse.

8.3 UDARBEJDELSE AF MILJØKONSEKVENSRAPPORTEN

Jf. husdyrgodkendelsesbekendtgørelsen bilag 1, afsnit D, pkt. 3 skal det foreligge "oplysning om den kompetente ekspert, der har udarbejdet miljøkonsekvensrapporten"

Ansøgers oplysninger

Ansvarlig konsulent:

Agronom, miljøkonsulent Piil Krogsgaard

pk@vkst.dk

tlf.: 40405523

Lolland Kommunes bemærkninger og vurdering

Lolland Kommune har ingen bemærkninger til den samlede udarbejdede rapport.

9. EGENKONTROL OG DOKUMENTATION

I dette kapitel er krav om egenkontrol fra de foregående kapitler samlet.

Der foreligger ingen nye oplysninger fra ansøger

Lolland Kommunes bemærkninger og vurdering

For overblikkets skyld har Lolland Kommune valgt at samle vilkår om egenkontrol i dette afsnit i stedet for under de enkelte afsnit, hvor egenkontrol er relevant – i de afsnit henvises i stedet for til dette afsnit.

En del egenkontroller, som har betydning for miljø og tilsyn med denne miljøgodkendelse er fortsat reguleret i gældende lovgivning og indgår derfor ikke i denne godkendelse.

Det anbefales dog, at f.eks. dokumentation for beholderkontroller samt logbøger over gyllebeholdernes flydelag kan findes og ses sammen med nedenstående egenkontroller og dokumentation.

Vilkår

- Denne godkendelse skal være tilgængelig på ejendommen som et trykt eksemplar eller elektronisk.
- Beredskabsplanen skal være tilgængelig, og den seneste vurdering og evt. opdatering skal fremgå af planen.
- Sikringsaftale angående bekæmpelse af rotter skal være tilgængelig.
- Til dokumentation for rengøring og vedligeholdelse samt service af ventilationsanlægget skal der føres logbog.
- Til dokumentation for aflevering af affald, skal der foreligge kvitteringer for aflevering af affald, miljøfarligt affald og kadaver.

10. BILAG

Bilag 1: Beredskabsplan

Bilag 2: Ansøgers redegørelse og miljøkonsekvensrapport

Beredskabsplan, Michael Christiansen, Orehavevej 17, 4913 Horslunde

Opdateret juli 2018

Telefonliste	Brand – instruks	Gylle – overløb	Kemikalie og oliespild
<p>Brandvæsen 112 Ambulance 112 Miljømyndighed 112 Lægevagt 7015 0700</p> <p>Skadestue 7015 0708</p> <p>Michael 2069 1031 Henrik 22483191</p>	<p>Ring 112 og oplys:</p> <ul style="list-style-type: none">• Navn, adresse og det tlf., du ringer fra• Hvad der er sket, og at det er en gårdbrand• Er dertilskadekomne – hvor mange?• Er dyrene kommet ud? – art og antal, der er fanget. <p>Ring til: Michael 2069 1031 eller Henrik 2248 3191</p>	<p>Ring 112 ved større overløb af gylle eller ved brud på gylletank og oplys:</p> <ul style="list-style-type: none">- Navn, adr. og det tlf.nr., du ringer fra- Hvad der er sket og hvor meget, der er løbet ud- Er der risiko for forurening af vandløb eller vandboring? <p>Ved mindre spild ring kun til miljømyndighederne. Ring til: Michael 2069 1031 eller Henrik 2248 3191</p>	<p>Ring 112 ved større overløb af kemikalier og olie og oplys:</p> <ul style="list-style-type: none">- Navn, adresse og det tlf.nr., du ringer fra.- Hvad der er sket, og hvor meget der er løbet ud.- Er der risiko for forurening af vandløb eller vandboring? <p>Ved mindre spild ring kun til miljømyndighederne. Ring til: Michael 2069 1031 eller Henrik 2248 3191</p>
<p>Dyrlæge: DanVet Gefion 57 86 50 00</p>	<p>Start rednings- og slukningsarbejde, hvis det er forsvarligt:</p> <ul style="list-style-type: none">• Evakuer dyr.• fjern trykflasker, olie, kemikalier og gødning.	<p>Forsøg opdæmning for at undgå at gyllen løber ned i vandløb eller afløb.</p>	<p>Forsøg opdæmning for at undgå at kemikalier/olie løber ned i vandløb eller afløb.</p>
<p>Elektriker: Aktivite 54950300</p>	<p>Hvis det ikke er muligt at slukke branden, så luk døre og vinduer.</p>	<p>Opdæmningen kan ske med jord og/eller halm.</p>	<p>Opdæmningen kan ske med jord og/eller halm.</p>
<p>VVS/smed: Aktivite smedeafdeling</p> <p>El: SEAS NVE 70 29 29 29</p>	<p>Tag imod brandvæsenet og vis dem kortene. Oplys om: - Adgangsveje. - Hvor det brænder og omfang - Tilskadekomne og dyr, der ikke er i sikkerhed.</p>	<p>Er gyllen løbet til dræn, så laves opdæmning af vandløbet med jord og/eller halm.</p>	<p>Er kemikalier/olie løbet til dræn, så laves opdæmning af vandløbet med jord og/eller halm.</p>
		<p>Modtag miljømyndighed evt. brandvæsen og orienter om sted, omfang m.v.</p>	<p>Modtag miljømyndighed evt. brandvæsen og orienter om sted, omfang m.v.</p>

Beredskabsplan, Michael Christiansen, Orehavevej 17, 4913 Horslunde

Opdateret juli 2018

Personskade	Stophaner og hovedafbrydere	Strømsvigt	
<p>Ring 112 ved alvorlig skade og oplys:</p> <ul style="list-style-type: none">- Navn, adresse og det tlf.nr., du ringer fra- Hvad er der sket og hvordan er personens tilstand?- Adgangsveje. <p>Yd førstehjælp, hvis det er muligt.</p> <p>Førstehjælpsudstyr er placeret i kontoret i stalden.</p> <p>Kontakt lægevagten ved lettere skade.</p> <p>Ring til: Michael 2069 1031 eller Henrik 2248 3191</p>	<p>Elektricitet: Hovedafbryder er placeret i gavl af lade indenfor til venstre.</p> <p>Vand: Stophane til vand er placeret ved indkørslen ude ved vejen.</p> <p>Ring til: Michael 2069 1031 eller Henrik 2248 3191</p>	<p>Vurdér om nogle dyr vil lide pga. varme</p> <p>Kontroller at der ikke sker forurening som følge af manglende strøm til pumper og lign.</p> <p>Ved strømsvigt på over 2 timer, ring til el leverandøren og hør om varigheden af udfaldet</p>	

**Oplysninger til ansøgning om miljøgodkendelse
Bilag 1, C og D-Miljøkonsekvensrapport**



**IE brug med slagtesvin på ejendommen
Orehavevej 17, 4913 Horslunde Orehavevej**

juli 2018

<u>C1. pkt. 1 Oplysninger om IE-bruget</u>	47
<u>Husdyrbrugets ophør</u>	47
<u>C1. pkt 2 Husdyrbrugets anvendelse af BAT</u>	47
<u>BAT råvarer</u>	31
<u>Energiteknologi på ejendommen (BAT)</u>	32
<u>Vandteknologi på anlæg (BAT)</u>	32
<u>BAT opbevaring og udbringning af husdyrgødning</u>	32
<u>BAT ammoniak</u>	33
<u>BAT staldteknologi</u>	33
<u>BAT Management</u>	34
<u>C1. pkt 3 Alternativer til teknologi, teknik og foranstaltninger</u>	49
<u>D. Miljøkonsekvens rapport</u>	49
<u>Beskrivelse af det ansøgte</u>	49
<u>Ikke teknisk resume</u>	51

Nærværende Rapport er bygget op efter Bekendtgørelsens bilag 1 om oplysninger i ansøgninger og miljøkonsekvensrapporter.

C1. pkt. 1 Oplysninger om IE-bruget

Husdyrbrugets ophør

Hvis ejendommen i mod al forventning inden for den nærmeste årrække skal nedlukkes, vil gyllebeholderen blive tømt, og foderrester vil blive fjernet. Oprydningen vil foregå i overensstemmelse med gældende lovgivning. Såfremt besætningen bliver ramt af en sygdom der af veterinærmyndighederne kræver karantæne eller nødslagtning af dyrene, vil det foregå i overensstemmelse med gældende lovgivning på området.

C1. pkt 2 Husdyrbrugets anvendelse af BAT

BAT råvarer

Der er vådfodring af grisene.

I forbindelse med effektivitetskontrol og optimering af produktionen bliver ejendommens foderforbrug nøje gennemgået, således at fodereffektiviteten optimeres, samtidig med at der tages hensyn til prisudvikling på foder. Som udgangspunkt vil der blive anvendt foder med optimeret indhold af råprotein og fosfor.

- Foderplaner udarbejdes i samarbejde med foderkonsulent, og det sikres, at der anvendes den for ejendommen bedste viden inden for svinefodring.
- Mindst 1 gang årligt gennemgås foderplaner for optimeringer, fejl, mm. Herefter justeres foderplanerne løbende.
- Foderet indeholder et fosfor- og råproteinindhold inden for de vejledende niveauer.

Energiteknologi på ejendommen (BAT)

- Ventilationsystemer er optimeret og dimensioneret og reguleret efter den aktuelle belægning.
- Der er installeret LED-lys i hele stalden i 2013
- De enkelte staldafsnit udtørres med ventilation og varmeblæser 1 døgn efter vask, inden der indsættes nye grise. På den måde undgås det at ventilere unødigt, samtidig med at det undgås, at temperaturen i stalden er for lav og luftfugtigheden er for høj, når der indsættes grise, idet dette kan medføre unødigt svineri i stalden.
- Der sørges for jævnlig inspektion og rengøring af ventilationskanaler og ventilatorer.
- Der sørges for vedligehold af fodermølle-
- Der sørges for, at unødigt belysning og andet energispild undgås.
- Udendørs belysning benyttes kun i nødvendigt omfang.
- Der kan manuelt åbnes nødopluk i alle staldafsnit ved strømsvigt og høje temperaturer i stalden. Desuden går der alarm til ejers mobil ved strømsvigt.

Ifølge referencedokumentet for bedste tilgængelige teknikker (BREF) der vedrører fjerkræ- og svineproduktion, anvendes der BAT, når der etableres (delvis) lavenergibelysning, eftersyn og rengøring af ventilatorer, temperatur styring, der sikrer temperaturkontrol og minimumsventilation i perioder, hvor der ikke er behov for ret stor ventilation. Med henvisning til tiltag på ejendommen anvendes der BAT for elforbrug.

Vandteknologi på anlæg (BAT)

- Der foretages højtryksvask af stalde mellem hvert hold af grise.
- Stalde sættes i blød inden vask, hvilket nedsætter forbruget af vand.
- Drikkevandsnipler mm efterses og udskiftes når det skønnes nødvendigt.
- Vandforbruget registreres og monitoreres løbende for at forebygge spild og for at undgå at ødelagte vandrør får lov til at lække.
- Der fodres med vådfoder, således at grisene primært får deres drikkevand via foderet. Der er således ikke drikkenipler, der kan være utætte og give anledning til vandspild.

Ifølge BREF der vedrører fjerkræ og svineproduktion, anvendes der BAT når der er anvendes højtryksrensning til vask af stalde, og når drikkenipler er placeret over trug. Dvs. der anvendes BAT for vandforbrug

BAT opbevaring og udbringning af husdyrgødning

Det er BAT af sikre tilstrækkelig opbevaringskapacitet og at udbringe gødning i henhold til Husdyrgødningsbekendtgørelsen. Dette er gjort ved at opføre en ekstra gylletank.

Det er BAT for opbevaring af gylle at gyllebeholderne efterlever kravene i BREF-dokumentet. Dvs. at beholderen er en fast tank, der kan modstå mekaniske, termiske og kemiske påvirkninger. Sider og bund er tætte og korrosionsbeskyttede. Tanken tømmes ca. 1 gang årligt for inspektion og evt. reparationer. Opbevaring af svinegylle i gylletank, opfattes som BAT. Der er fastsat en lang række lovregulerede forhold der er med til at sikre lav ammoniakfordampning, og sikre lækager.

Disse regler indebærer bl.a. 10 årig beholderkontrol Gyllebeholderne på ejendommen vil få teltoverdækning.

BAT ammoniak

Husdyrbrugets tab af ammoniak til omgivelserne beregnes som summen af emissionen fra stalde og opbevaringsanlæg. Beregningen af emissionen baseres på oplysninger om husdyrholdet, staldanlæg opbevaring af husdyrgødning.

Ammoniakemissionen beregnes i it-systemet, hvor der også udføres en beregning af den maksimale tilladte emission, som er opnåelig ved anvendelse af den bedste tilgængelige teknik (BAT beregning).

BAT emissionskrav for ammoniak:

Samlet BAT beregning ? i			
	Stalde	Lagre	Total
Samlet BAT krav (kg NH ₃ -N /år)	2238	427	2665
Faktisk emission (kg NH ₃ -N /år)	2238	427	2665
Forskel (kg NH ₃ -N /år)	-	-	0
Vejledende BAT Overholdt?	-	-	Ja

Der er tale om et brug, hvor der ikke sker noget nybyggeri eller ændring af eksisterende staldsystem. Der er derfor ikke noget BAT-krav.

BAT staldteknologi

Den store stald er indrettet med mere end 50% fast gulv og spalter i gødearealet, hvilket er BAT. Staldafsnittet med drænet gulv og spalter udgør kun 10% af stipladserne, og BAT-kravet til ammoniakemission er fuldt opfyldt.

Dyrevelfærdskravene til rode- og beskæftigelsesmateriale opfyldes i overensstemmelse med lovkrav.

Alle dyrene er opdelt i grupper og sektioner. Dette giver en målrettet fodrings- og temperatur strategi til de enkelte grupper. Når det enkelte dyr bliver fodret efter dets behov, giver det en mindre udskillelse af N og P i gødningen. Dette sammenholdt med god management og en god hygiejne i staldene, vil det kunne begrænse lugt og ammoniak.

Drikkenipler tjekkes ofte og udskiftes, hvis de drypper.

Renholdelse og vedligeholdelse af ventilation og foderanlæg vil holde energiniveauet på et acceptabelt niveau.

BAT Management

- Ejendommen drives efter princippet "godt landmandskab".
- Bedriftens evt. medarbejdere bliver løbende uddannet gennem kurser, efteruddannelse og deltagelse i erfa-grupper.
- Medarbejderne vil blive orienteret om ejendommens miljøgodkendelse og være bekendt med vilkårene i miljøgodkendelsen.
- Affald bortskaffes så vidt muligt til genbrug. Ikke genbrugbart affald køres i deponi på den lokale genbrugsplads.
- Rengøring i og omkring ejendommen foretages jævnlig for at undgå uhygiejniske forhold og for at nedsætte risikoen for tilhold af eventuelle skadedyr, samt for at mindske risikoen for lugtgener for omkringboende.
- Vand- og energiforbrug opgøres årligt i forbindelse med ejendommens regnskab.
- I ejendommens effektivitetskontroller registreres desuden foderforbrug, produktionsresultater og lign.
- Der udarbejdes en beredskabsplan, der beskriver forholdsregler i forbindelse med uheld med kemikalier og gylle, brand mv.

C1. pkt 3 Alternativer til teknologi, teknik og foranstaltninger

I og med der ikke foretages nogen ændringer på bedriften, men produktionen fortsætter i samme rammer hvad angår stald, gylleopbevaring, kornopbevaring og foderanlæg, har ansøger ikke fundet det relevant at foretage ændringer, hvad angår teknologi og teknik. Det skyldes også, at anlægget er relativt nyt med en gennemtænkt bygningsudnyttelse og en staldteknologi, der begrænser ammoniakfordampningen. Bygningerne er gennemgået så belysning er udskiftet til LED-lys. Under henvisning til at der ikke sker en merbelastning af omgivelserne, har ansøger ikke fundet det proportionalt at investere i ny teknologi.

D. Miljøkonsekvens rapport

Beskrivelse af det ansøgte

1 a.

Der er søgt om anvendelse af et produktionsareal på 1.559 m² til fortsat produktion af slagtesvin, samt fortsat brug af 2 gyllebeholdere med et overfladeareal på 1.067 m².

Der sker ingen ændring på ejendommen hverken bygninger, opbevaringsanlæg eller siloer. Denne miljøgodkendelse udarbejdes alene for at få godkendt ejendommens produktionsareal, så der efter den nye husdyrgodkendelsesbekendtgørelse kan produceres de slagtesvin, det er muligt på ejendommen unde hensyntagen til dyrevelfærdsreglerne. Fremadrettet vil den lovlige svineproduktion set i forhold til miljøgodkendelse af dyreholdet ikke være begrænset af antal og vægtgrænser.

Dette skyldes at grundlaget for den nye husdyrgodkendelsesbekendtgørelse er, at udledningen af lugt og ammoniak fra en bedrift er den samme uanset hvor mange dyr der produceres, idet det er produktionsarealets størrelse, der er afgørende for emissionen.

Det eksisterende byggeri overholder alle afstandskrav, og ligger ikke indenfor bygge- beskyttelseslinier og fredninger.

I forhold til kommuneplanen ligger staldanlægget indenfor udpegningerne: økologiske forbindelser og skovområde uønsket.

Det er vurderingen at anlægget ikke påvirker landskabelige værdier eller er i konflikt med komuneplanen.

1b.

Der er ikke nærhed til andre husdyrbrug. Derfor er der i beregning af lugtpåvirkning af naboer og ammoniakdeposition på natur ikke regnet med kumulation.

Mht. lugt sker der ikke en merpåvirkning af naboer, idet det er det samme produktionsareal, der indgår hhv. i nudrift og ansøgt drift. Lugtgenekriterierne i forhold til byzone og samlet bebyggelse overholdes. Lugtpåvirkningen af én enkeltbolig overskrider de almindelige genekriterier, men der sker ikke en merbelastning, og afstanden til naboen er mere end 50% af geneafstanden, idet den kun afviger 5,6 m fra at overholde geneafstanden. Derfor er det muligt for kommunen at dispensere fra lugtgenekravet.

Der er i ansøgningssystemet foretaget beregning af husdyrbrugets påvirkning af relevante naturområder med ammoniak. Anlæggets påvirkning af naturområder ligger unde de generelle afskæringskriterier både for totaldeposition og merbelastning.

Stald og gyllebeholdere er etableret efter gældende foreskrifter, som bl.a fremgår af husdyrgødningsbekendtgørelsen og byggelovgivningen. Da gyllebeholderne ligger indenfor 100 m fra vandløb sker der beholderkontrol hvert 5. år for at imødegå påvirkning.

Der sker ikke afledning af overfladevand fra ejendommen

Bedriften overholder de fastsatte genekriterier for hhv.. lugt og ammoniak, der er fastlagt i lovgivningen. Der sker ikke yderligere påvirkninger af omgivelserne fra anlægget. Det vurderes at den fortsatte anvendelse af anlægget ikke vil have en væsentlige skadelige indvirkninger på miljøet.

1c.

På ejendommen er management en væsentlig del af de foranstaltninger, der reducerer og er med til at man undgår væsentlige skadelige virkninger på miljøet.

Management der kan begrænse skadelige påvirkninger af miljøet omfatter korrekt håndtering af affald, rengøring i og omkring staldene, kontrol af el- og vandforbrug. Derudover er korrekt

håndtering af gyllebeholdere med logbog for flydelag, samt korrekt håndtering af gyllen ved udbringning væsentlige forudsætninger for at undgå skadelige virkninger på miljøet.

Ejendommens beredskabsplan har også stor betydning for at kunne håndtere uheld og dermed reducere negative effekter.

Det vurderes at ansøger med de anførte tiltag har forebygget og begrænset væsentlige skadelige indvirkninger på miljøet.

1d.

Der alene tale om at godkende det eksisterende produktionsanlæg under de nye husdyrgodkendelsesregler. Godkendelsen gør det muligt at udnyttte potentialet i den eksisterende stald og fra ny viden om at det er produktionsarealets størrelse i m² der giver ammoniak og lugt til omgivelserne.

Det er dermed ikke et alternativ at producere flere dyr på en anden ejendom.

Det vurderes at der ikke er egentlige alternativer til den ønskede godkendelse.

Ikke teknisk resume

Ejendommen ejes og drives af Michael Christiansen. Ejendommens jordtilliggende drives ligeledes af ejer.

Der produceres slagtesvin på bedriften. Grisene indsættes typisk ved 30 kg og afsættes til slagteri, når passende slagtevægt er opnået.

Der blev i marts 2010 meddelt godkendelse efter husdyrlovens § 12 til en produktion på 7.900 slagtesvin (30-108 kg), svarende til 209,13 DE.

Der søges nu om en miljøgodkendelse efter den nye husdyrgodkendelsesbekendtgørelse der trådte i kraft den 1. august 2017, hvor ejendommen bliver godkendt i forhold til produktionsarealets størrelse.

Produktionsarealet er på 1587,9 m². Da det svarer til mere end 2000 stipladser til slagtesvin, er det et IE-brug.

Ændringer i forbindelse med udvidelsen.

Der sker ingen ændringer i eksisterende bygninger.

Det øgede dyrehold kan rummes i eksisterende bygninger.

Håndtering af husdyrgødning

Husdyrgødningen fra produktionen er gylle. En del af gyllen opbevares i 2 eksisterende gyllebeholdere, der ligger i forbindelse med produktionsanlægget.

Ca. 70% af gyllen pumpes direkte ud til selvkørende slangeudlægger, mens resten køres væk med gyllevogn og udbringes med slangeudlægger.

Lugt

Lugtgenekriterierne overholdes i forhold til byzone (Horslunde) og samlet bebyggelse (Lille Utterslev). Genekriteriet overholdes ikke umiddelbart til enkeltbolig Orehavevej 19. Imidlertid kan kommunen dispensere for 50% reglen idet afstanden er mere end på% af geneafstanden.

Påvirkning af naturområder

Anlægget ligger ca. 10 km vest for nærmeste naturområde, der er omfattet af husdyrlovens § 7. Anlægget ligger ca. 7 km fra nærmeste Natura2000 område. Indenfor 1000 m fra anlægget ligger der flere § 3 – beskyttede vandhuller og en potentielt ammoniakfølsom skov. Der er foretaget en konkret beregning af ammoniakafsætningen på habitatområdet, § 7-området og den potentielt ammoniakfølsomme skov. Den ønskede produktion overholder de generelle afskæringskriterier. Derudover er der foretaget beregning på 7 vandhuller, som også blev vurderet i forbindelse med miljøgodkendelsen i 2010. Disse er imidlertid ikke omfattet af kravene omkring mer/totaldeposition.

De generelle afskæringskriterier for totalbelastning/merbelastning i forhold til 8-års drift overholdes fra alle naturområder.

BAT

Husdyrbruget overholder BAT-kravet til ammoniak. Desuden overholdes og arbejdes der med BAT på alle områder for husdyrbruget, herunder staldindretning, el- og vandforbrug.

Forhold der kan reducere miljøpåvirkning

Der er udarbejdet en beredskabsplan for ejendommen. Derudover er der i den daglige drift focus på management, hvilket ud over åndtering af svineproduktionen også omfatter affaldshåndtering, renholdelse og bekæmpelse af fluer og skadedyr.

Samlet set vurderes det, at det ansøgte projekt ikke vil medføre væsentlige miljømæssige påvirkninger, og at husdyrbruget i øvrigt kan drives på stedet på en måde, der er foreneligt med hensynet til omgivelserne.

Det vurderes endvidere, at projektet ikke vil forringe tilstanden af beskyttede naturtyper og arter, herunder habitatdirektivets bilag IV-arter såvel i som udenfor Natura 2000 områder.

Ansvarlig konsulent:

Agronom, miljøkonsulent Piil Krogsgaard

pk@vkst.dk

tlf.: 40405523

Rådgivningsvirksomheden VKST, CVR: 35448020

Fulbyvej 15, 4180 Sorø, www.vkst.dk