



Christian Børgesen  
Tinghøjvej 46  
8830 Tjele

**§ 26 afgørelse – ensilageplads på Tinghøjvej 46, 8830 Tjele, CVR. 37642207.**

Viborg Kommune har den 15. februar 2017 modtaget din ansøgning om etablering af en ensilageplads på din ejendom Tinghøjvej 46, 8830 Tjele.

**Dato: 22-03-2017**

Sagsnr.: 17/10062  
Sagsbehandler: vpjg1

Direkte tlf.: 87 87 56 23

**Afgørelse.**

Viborg Kommune meddeler hermed i henhold til § 26 i bekendtgørelse nr. 211 af 28. februar 2017 om tilladelse og godkendelse m.v. af husdyrbrug, (Husdyrgodkendelsesbekendtgørelsen), tilladelse til den ansøgte ensilageplads på Tinghøjvej 46, 8830 Tjele, idet Viborg Kommune vurderer, at projektet lever op til kriterierne i Husdyrgodkendelsesbekendtgørelsens § 26.

Du skal forelægge Viborg Kommune fremtidige ændringer af ejendommens husdyrproduktion, staldbygninger og udbringningsarealer, herunder aftaler om overførsel af husdyrgødning.

Du skal også sikre dig, at du har alle nødvendige tilladelser eller godkendelser til dit projekt, herunder **byggetilladelse**.

**Offentliggørelse og mulighed for at klage**

Afgørelsen bliver annonceret (på internettet) den 23. marts 2017. Der kan klages over afgørelsen indtil den 20. april 2017 til Miljø- og Fødevareklagenævnet,

Uddybende oplysninger om muligheden for at klage, findes i det sidste afsnit i dette brev.

**Beskrivelse af projektet**

Du har anmeldt opførelse af en ensilageplads på 570 m<sup>2</sup>. Ensilagepladsen placeres i forbindelse med det eksisterende siloanlæg. Ensilagesaft fra den anmeldte plads og det eksisterende siloanlæg ledes via en opsamlingsbrønd til udsprinkling på marken, se figur 1 situationsplan.

Dimensionering mv. af udsprinklingsanlægget skal følge anvisningerne i Landbrugets Byggeblade, Udenomsfaciliteter nr. 103.09-05.

## **Vurdering af projektet i forhold til anmeldteordningens kriterier.**

### *Størrelsen af ensilagepladsen.*

Med den nævnte størrelse, overholder etableringen af pladsen kravet om, at pladsen ikke må være over 1.000 m<sup>2</sup> eksklusiv vejarealer og kantbelægninger, jf. § 26, stk. 3.

### *Erhvervsmæssig nødvendighed og tilknytning til eksisterende bygninger.*

Viborg Kommune vurderer, at ensilagepladsen er erhvervsmæssig nødvendig for driften af den pågældende bedrift som landbrugsbedrift, og at pladsen placeres i umiddelbar tilknytning til hidtidige bebyggelsesarealer på ejendommen, jf. § 26, stk. 2.

### *Byggematerialer.*

Viborg Kommune vurderer, at ensilagepladsen opfylder kravet i § 26 stk. 5 om, at der skal anvendes sædvanlige byggematerialer i ikke-reflekterende overflader.

### *Terrænændringer.*

Ensilagepladsen opfylder kravet i § 26, stk. 5, om at etablering af pladsen ikke medfører væsentlige ændringer i eksisterende terræn.

### *Højde.*

Ensilagepladsen opfylder kravet om, at ensilagepladsen ikke opføres mere end 3 meter over eksisterende terræn.

### *Afskærmende beplantning.*

Der gives dispensation i forhold til kravet om afskærmende beplantning, da der er en eksisterende beplantning ved pladsen.

### *Afstandskrav.*

Ensilagepladsen opfylder følgende afstandskrav:

100 meter fra

- a) Beboelsesbygninger på en ejendom uden landbrugspligt i en samlet bebyggelse i landzone, som har en anden ejer end driftsherren. Der er ingen samlet bebyggelse indenfor 150 af ensilagepladsen.
- b) Eksisterende eller ifølge kommuneplanens rammedel fremtidig byzone eller sommerhusområde. Der er ca. 2 km til byzone ved Rødding.
- c) Lokalplanlagte områder i landzone udlagt til blandet bolig og erhverv eller offentlige formål til beboelse, institutioner, rekreative formål og lignende. Der er ingen af de omtalte lokalplanlagte områder indenfor 100 m af ensilagepladsen.

75 meter fra

Beboelse på den nærmeste naboejendom uden landbrugspligt, som ikke ejes af driftsherren. Der er ikke enkeltbeboelse (uden landbrugspligt) inden for 75 m fra ensilagepladsen.

50 meter fra

Åbne vandløb og fra søer med et areal, der er større end 100 m<sup>2</sup>. Der er ikke søer og vandløb indenfor 50 meter af ensilagepladsen.

### *Nabohøring.*

Projektet har ikke været sendt i nabohøring, idet Viborg kommune vurderer, at projektet er af underordnet betydning for naboer.

### *Konklusion*

Vores samlede vurdering af dit projekt, etablering af ensilageplads er, at det ikke vil medføre væsentlig virkning på miljøet, og i øvrigt kan drives på stedet, uden at påvirke omgivelserne på en måde, der er uforenelig med miljø- og naturmæssige, samt landskabelige hensyn.

### *Lovgrundlag*

Afgørelsen er meddelt i henhold til § 26 i bekendtgørelse nr. 211 af 28. februar 2017 om tilladelse og godkendelse m.v. af husdyrbrug (godkendelsesbekendtgørelsen).

### **Klagevejledning**

Afgørelsen kan påklages til Miljø- og Fødevareklagenævnet af ansøgeren, klageberettigede myndigheder og organisationer samt enhver, der har en væsentlig, individuel interesse i sagens udfald, jf. Lov om miljøgodkendelse af husdyrbrug § 84 - 87.

### **Indgivelse af klage**

Hvis du ønsker at klage over denne afgørelse, kan du klage til Miljø- og Fødevareklagenævnet. Du klager via Klageportalen, som du finder et link til på forsiden af [www.nmkn.dk](http://www.nmkn.dk). Klageportalen ligger på [www.borger.dk](http://www.borger.dk) og [www.virk.dk](http://www.virk.dk). Du logger på [www.borger.dk](http://www.borger.dk) eller [www.virk.dk](http://www.virk.dk), ligesom du plejer, typisk med NEM-ID.

Klagen sendes gennem Klageportalen til den myndighed, der har truffet afgørelsen.

En klage er indgivet, når den er tilgængelig for myndigheden i Klageportalen.

Miljø- og Fødevareklagenævnet skal som udgangspunkt afvise en klage, der kommer uden om Klageportalen, hvis der ikke er særlige grunde til det.

Hvis du ønsker at blive fritaget for at bruge Klageportalen, skal du sende en begrundet anmodning til den myndighed, der har truffet afgørelse i sagen.

Myndigheden videresender herefter anmodningen til Miljø- og Fødevareklagenævnet, som træffer afgørelse om, hvorvidt din anmodning kan imødekommes.

Klagefristen er 4 uger fra offentliggørelsen. Offentliggørelsen finder sted den 23. marts 2017. En eventuel klage skal være tilgængelig for Viborg Kommune i Klageportalen senest den 20. april 2017.

### **Gebyr**

Når du klager, skal du betale et gebyr på kr. 900 for privatpersoner og kr. 1800 for virksomheder og organisationer. Du betaler med betalingskort i Klageportalen.

**Virkning af klage**

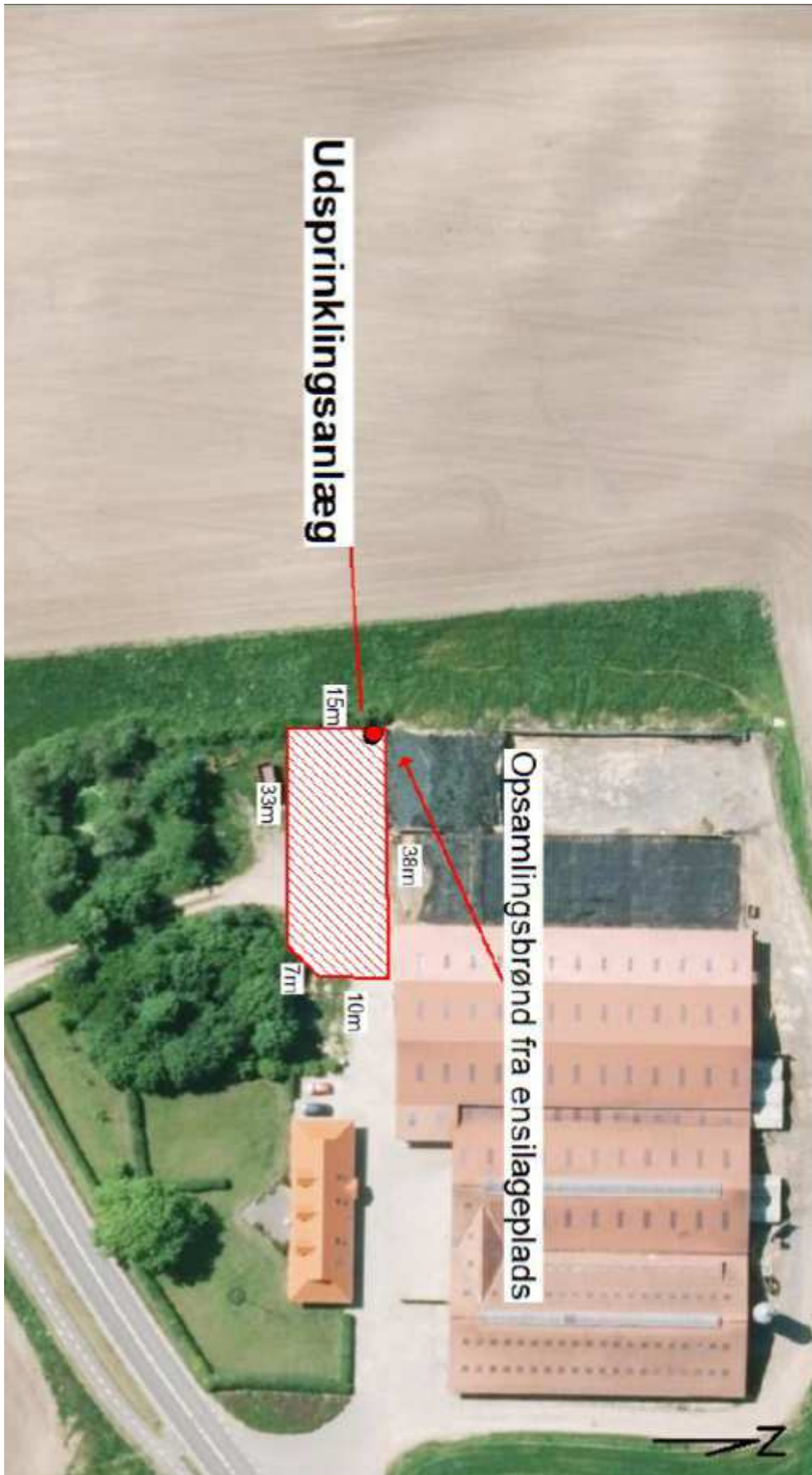
En klage over miljøgodkendelser eller andre afgørelser efter Lov om miljøgodkendelse af husdyrbrug har ikke opsættende virkning på retten til at udnytte godkendelsen eller anden afgørelse, medmindre Miljø- og Fødevarerklagenævnet bestemmer andet, jf. § 81 i Lov om miljøgodkendelse af husdyrbrug m.v. Udnyttelse af godkendelsen eller anden afgørelse kan dog kun ske under opfyldelse af vilkårene, som er fastsat i afgørelsen.

**Domstolene**

Søgsmål kan anlægges for domstolene i henhold til § 90 i Lov om miljøgodkendelse af husdyrbrug m.v. Fristen er 6 måneder fra godkendelsen er meddelt.

Med venlig hilsen

Jette Godskesen  
Agronom



Figur 1 Situationsplan