

Randers Kommune



## REVURDERING AF MILJØGODKENDELSE

af husdyrbruget

Hammelvej 133, Værum, 8940 Randers SV

## Registreringsblad

Hovedmatrikel nr.	36a, Værum By, Værum
Cvr. nr.	30435478
Ejer af landbruget og driftsansvarlig	I/S Værum Vestergaard v/Jørgen Mikael Berth og Niels Christian Berth
Godkendelsesbetegnelse	IE svinebrug> 2.000 stipladser for fedesvin over 30 kg
Tilsynsmyndighed	Randers Kommune
Sagsnummer	09.17.00-P19-5-21
Sagsbehandler	Peter Dalgas Kruse
Dato for revurdering	21. december 2021

# Indholdsfortegnelse

<b>RESUMÉ</b> .....	<b>4</b>
<b>GENERELLE FORHOLD</b> .....	<b>4</b>
<b>VILKÅR</b> .....	<b>6</b>
<i>Generelt</i> .....	6
<i>Anlæg</i> .....	6
<i>Husdyrproduktion</i> .....	6
<i>Staldindretning</i> .....	7
<i>Kemisk/biologisk luftrensningsanlæg</i> .....	7
<i>Gødningsopbevaring og -håndtering</i> .....	8
<i>Lugt</i> .....	8
<i>Støj</i> .....	8
<i>Energi og vand</i> .....	9
<i>Råvarer og hjælpestoffer</i> .....	9
<i>Affald</i> .....	9
<i>Uheld</i> .....	10
<i>Egenkontrol</i> .....	10
<i>Ophør</i> .....	10
<b>KOMMUNENS VURDERING</b> .....	<b>11</b>
1. <i>Reduktion af ammoniakemission ved anvendelse af bedste tilgængelige teknik (BAT)</i> .....	12
2. <i>Natur</i> .....	13
3. <i>Øvrige vilkår</i> .....	13
<b>OFFENTLIGGØRELSE</b> .....	<b>15</b>
<b>KLAGEVEJLEDNING</b> .....	<b>15</b>
<b>BILAG:</b> .....	<b>18</b>

## Resumé

Husdyrbruget har en § 12 miljøgodkendelse fra den 13. november 2013 med tillæg til udvidelse fra 16. februar 2017, som omfatter en årlig produktion af 12.000 slagtesvin (35-107 kg) og 25 ammekøer med opdræt.

Produktionsretten svarer til 326,31 DE (dyreenheder) jf. omregningsfaktorerne i bekendtgørelse nr. 1324 af 15. november 2016 om erhvervsmæssigt dyrehold, husdyrgødning, ensilage m.v. bilag 1, afsnit H. Oversigtsplan for husdyrbruget kan ses på Bilag 1.

Husdyrbruget har flere end 2.000 stipladser til fedesvin over 30 kg og er derfor omfattet af IE-direktivet. For IE-husdyrbrug gælder en række særregler udover vilkårene i miljøgodkendelsen og i denne revurdering. I forbindelse med revurdering af et IE-brug skal alle miljøgodkendelsens vilkår tages op til revision. En række vilkår er således ophævet, da disse forhold nu reguleres af generelle regler.

På baggrund af vilkårene i miljøgodkendelsen/revurderingen, særreglerne for drift af IE-brug og de generelle regler for husdyrbrug vurderer Randers Kommune, at husdyrbruget Hammelvej 133, Værum, 8940 Randers SV ikke vil give anledning til uacceptable påvirkninger af omgivelserne, og at husdyrbruget forsat vil kunne drives uden væsentlige gener for omgivelserne.

## Generelle forhold

Miljøgodkendelser af IE-husdyrbrug skal regelmæssigt og mindst hvert 10. år revurderes og om nødvendigt ajourføres i henhold til den teknologiske udvikling. Dog skal kommunalbestyrelsen foretage den første regelmæssige revurdering, når der er forløbet 8 år fra det tidspunkt, hvor husdyrbruget første gang blev godkendt. Desuden skal der foretages revurdering inden 4 år efter, at EU har offentliggjort en BAT-konklusion, hvilket sidst skete den 21. februar 2017.

Revurderingen udføres i henhold til Husdyrbrugloven<sup>1</sup> og Godkendelsesbekendtgørelsen<sup>2</sup>.

Kommunen skal iht. bekendtgørelsen sikre:

- at BAT-konklusionens krav vedr. NH<sub>3</sub> emission er opfyldt (§ 25), se afsnit Vurdering, 1.
- at kravet om maksimal totaldeposition af ammoniak på visse naturområder (kategori 1 og kategori 2) er opfyldt (§§ 26 og 27) se afsnit Vurdering, 2.
- at øvrige BAT-relaterede emner (Bedste Tilgængelige Teknologi) bliver håndteret effektivt (§ 35)
- at krav overholdes mht. vandforbrug, grænseværdier, vedligeholdelse, ophør, farlige stoffer (§ 36 nr. 9-13), se afsnit Vurdering, 3.
- at alle eksisterende vilkår bliver revurderet (§ 40).

Revurderingen skal resultere i, at vilkår i den oprindelige godkendelse/revurdering enten bibeholdes, slettes fordi de ikke er relevante, eller skærpes.

---

<sup>1</sup> Lovbekendtgørelse 2019-05-01 nr. 520 om husdyrbrug og anvendelse af gødning m.v.

<sup>2</sup> Bekendtgørelse 2020-12-29 nr. 2256 om godkendelse og tilladelse m.v. af husdyrbrug.

Den reviderede miljøgodkendelse er stadig en § 12 godkendelse, som omfatter det tilladte antal dyr. Revurderingen skal dog foretages ud fra de krav og de beregninger, som følger af den nye godkendelsesbekendtgørelse, og derfor er beregningerne udført i det nye system husdyrgodkendelse.dk, som bygger på m<sup>2</sup> produktionsareal og gødningsoverflade.

Medmindre andet fremgår, er beregningerne foretaget for bruttoarealer af stalde og lagre (worst-case). I denne sag er der anvendt bruttoarealerne, se Bilag 1.

Vilkår udelukkende relateret til drift af udbringningsarealer er slettet, da regulering af disse siden 1. august 2017 sker via generelle regler.

Øvrig lovgivning - f.eks. den til enhver tid gældende Godkendelsesbekendtgørelse, Husdyrgødningsbekendtgørelse<sup>3</sup>, samt Gødningsanvendelsesbekendtgørelsen<sup>4</sup> skal også overholdes og særligt bemærkes:

- At et IE-husdyrbrugs godkendelse skal revurderes, når EU-Kommissionen offentliggør en ny BAT-konklusion.
- At IE-husdyrbrug skal have et miljøledelsessystem, jf. § 42 i Godkendelsesbekendtgørelsen.
- At IE-husdyrbrug skal oplære personale, jf. § 43 i Godkendelsesbekendtgørelsen.
- At IE-husdyrbrug skal udarbejde og følge en plan for regelmæssig kontrol, reparation, vedligeholdelse og beredskab, jf. § 44 i Godkendelsesbekendtgørelsen.
- At i tilfælde af hændelser eller uheld der mærkbart berører miljøet, skal kommunen ved påbud ændre IE-husdyrbrugets vilkår for at begrænse konsekvenserne og forhindre yderligere hændelser eller uheld, jf. § 45 i Godkendelsesbekendtgørelsen.
- At IE-husdyrbrug skal opfylde fodringskrav og anvende teknikker for reducere den samlede mængde kvælstof og fosfor, jf. § 46 i Godkendelsesbekendtgørelsen.
- At IE-husdyrbrug skal anvende energieffektiv belysning, jf. § 47 i Godkendelsesbekendtgørelsen.
- At IE-husdyrbrug skal reducere støvemissioner fra staldanlæg, jf. § 48 i Godkendelsesbekendtgørelsen.
- At IE-brug straks underretter kommunen ved manglende overholdelse af vilkår og krav, jf. § 49 i Godkendelsesbekendtgørelsen.
- At IE-brug årligt skal indsende informationer til kommunen, jf. § 50 i Godkendelsesbekendtgørelsen.

---

<sup>3</sup> Bekendtgørelse 2021-06-21 nr. 1451 om miljøregulering af dyrehold og om opbevaring af gødning.

<sup>4</sup> Bekendtgørelse 2021-07-02 nr. 1551 om anvendelse af gødning

- At der på arealer hvor der kortvarigt er dyr, men som ikke medregnes som produktionsareal, skal foretages effektiv rengøring efter endt ophold (eks. udleveringsrum og service- og gangarealer m.v.), jf. § 38 i Godkendelsesbekendtgørelsen.

Ud over revurderingens vilkår, samt de generelle regler, skal driftsansvarlige desuden være opmærksom på følgende:

- At grundlaget for revurderingen er revurderingsskema nr. 214774 version 0.
- At ændring, etablering, eller renovering af bygninger, pladser, siloer, opbevaringstanke m.v. i forhold til sidst indsendte ansøgning skal anmeldes til kommunen.
- At husdyrbrugets produktionsret helt eller delvis kan bortfalde, hvis den ikke har været helt eller delvist udnyttet i en sammenhængende periode på 3 år.
- At næste revurdering af husdyrbrugets miljøgodkendelse skal ske senest år 2031.

## Vilkår

### Generelt

1. Et eksemplar af denne afgørelse skal til enhver tid være tilgængelig på husdyrbruget, og driftspersonalet skal være orienteret om indholdet.
2. Husdyrbrugets indretning og drift skal miljømæssigt være i overensstemmelse med de oplysninger, der ligger til grund for revurderingen, dog med de eventuelle ændringer der fremgår af vilkårene.
3. Eventuelt ejerskifte skal meddeles tilsynsmyndigheden senest 1 måned efter, det har fundet sted.
4. **Påbud i denne revurdering skal være efterlevet senest den 21. december 2021.**

## Anlæg

### Husdyrproduktion

5. Den maksimale årlige tilladte produktion omfatter følgende:

Dyretype	Antal	DE	Placering i stalde
Slagtesvin (35 – 107 kg)	12.000	300,73	Svinestald
Ammekøer (400-600 kg)	25	15,62	Ammekostald
Småkalv (0-6 mdr.)	3	0,81	Ammekostald
Kvie/stud (6 mdr.- kælving)	9	4,29	Ammekostald
Tyrekalv (0-6 mdr.)	13	1,76	Ungdyrstald
Ungtyr (6 mdr. – slagt)	13	3,33	Ungdyrstald

Dyreholdet svarer til 326 DE (dyreenheder) efter omregningsfaktorerne på tidspunktet for tillægsgodkendelsen i 2017.

### **Staldindretning**

6. **Påbud.** Staldsystemerne skal være etableret som:
  - Slagtesvin: delvis spaltegulv, 50-75 % fast gulv (eller med lavere ammoniakemission)
  - Ammekvæg: dybstrøelse
7. **Påbud.** Der skal opretholdes en god staldhygiejne. Det skal bl.a. sikres, at foderealer holdes tørre, at dyrene holdes rene, at støv og smudsbelægning i staldene fjernes, og at fodringssystemer holdes rene.

### **Kemisk/biologisk luftrensningsanlæg**

8. Luftreanseanlægget skal være forsynet med en trykmåler og pH-måler.
9. Luftreanseanlægget skal indstilles til at behandle 100 % af den maksimale ventilationskapacitet fra stalden.
10. Luftreanseanlægget skal være i drift året rundt (8.760 timer/år).
11. Der skal anvendes svovlsyre i trin 1 (kemisk rensning) i luftrensningsanlægget.
12. Svovlsyreopløsningen, der overrisler filteret, må maksimalt have en pH-værdi på 4,0.
13. Luftreanseanlægget skal vedligeholdes i overensstemmelse med producentens vejledning. Producentens vejledning skal opbevares på husdyrbruget.
14. Der skal etableres faste egenkontrol-rutiner for service og eftersyn af luftreanseanlægget, herunder kalibrering af pH-målere. Luftrensningsanlægget skal kontrolleres minimum én gang hver fjerde måned.
15. Tilsynsmyndigheden skal underrettes, såfremt luftrensningsanlægget er ude af drift i en periode på mere end 2 uger.

### **Gødningsopbevaring og -håndtering**

16. I forbindelse med påfyldning af gyllevogn må der ikke spildes flydende husdyrgødning på jorden, således at der er fare for forurening af jord, grundvand, vandløb eller dræn.

17. Ved omlæsning til gyllevogn skal der anvendes gyllevogn med påmonteret kran, som svinger ind over tanken. Omlæsning til gyllevogn må ikke ske med fastmonteret pumpe eller tømmes med traktorpumpe el.lign., medmindre der etableres en tæt, befæstet påfyldningsplads med fald mod afløb til pumpebrønd el.lign. Etablering af en påfyldningsplads skal forinden anmeldes til kommunen.
18. Hvis der foretages overpumpning af gylle fra en tank til en anden, skal det altid ske under konstant manuel overvågning.
19. **Påbud.** Gyllepumpen i fortank 2 (med væskefraktion fra gylleseparatoren) skal være forsynet med nøglekontakt og være tidsstyret så pumpning afbrydes efter maksimalt 10 min.
20. Husdyrbruget skal altid have en opbevaringskapacitet for flydende husdyrgødning inkl. vand fra befæstede arealer, svarende til mindst 9 måneders produktion.

#### Lugt

21. Såfremt der efter kommunens vurdering opstår væsentlige lugtgener, der skønnes at være større, end der kan forventes ifølge grundlaget for miljøvurderingen, kan kommunen meddele påbud om, at der skal indgives og gennemføres projekt for afhjælpende foranstaltninger.

#### Støj

22. Husdyrbrugets bidrag til det udendørs støjniveau målt ved nabobeboelse i det åbne land må i intet punkt overstige følgende grænseværdier:

	Tidsinterval	Grænseværdi	Midlingstid
Hverdage	Kl. 07.00-18.00	55 dB(A)	8 timer
Lørdage	Kl. 07.00-14.00	55 dB(A)	7 timer
Lørdage	Kl. 14.00-18.00	45 dB(A)	4 timer
Søn- og helligdage	Kl. 07.00-18.00	45 dB(A)	8 timer
Aften	Kl. 18.00-22.00	45 dB(A)	1 time
Nat	Kl. 22.00-07.00	40 dB(A)	½ time

Støjens maksimalværdi må om natten ikke overstige 55 dB(A) ved boliger.

Støjbelastningen er det ækvivalente, korrigerede støjniveau i dB(A) målt eller beregnet i punkter 1,5 m over terræn. Referencetiden er det mest støjbelastede tidsrum i perioden.

Brugen af landbrugsredskaber i marken er undtaget fra støjgrænserne.

Såfremt kommunen får begrundet mistanke om, at vilkårene om støjgrænser ikke er overholdt, forlanges det, at husdyrbruget foretager de nødvendige tiltag og efterføl-



gende fremsender dokumentation for, at støjgrænserne ikke er overskredet. Udgifterne hertil afholdes af husdyrbruget.

Dokumentationen skal ske i form af målinger og/eller beregninger foretaget i en periode, hvor husdyrbrugets støj under normale forhold er maksimal. Dokumentation vedrørende støj skal udføres efter gældende vejledninger fra Miljøstyrelsen, pt. nr. 5/1984, *Målinger af ekstern støj* og nr. 5/1993, *Beregning af ekstern støj fra virksomheder* eller Orientering nr. 9/1997.

Måling og beregning skal udføres af et målefirma, der er akkrediteret eller en person, der er certificeret til "miljømålinger – ekstern støj".

### **Energi og vand**

23. Der skal foretages årlig registrering af energiforbrug (el, varme, dieselolie og fyringsolie)
24. **Påbud.** Vandforbruget skal minimeres, hvor det er muligt. For at gøre det målbart, skal vandforbruget aflæses og registreres i driftsjournal mindst en gang i kvartalet.

### **Råvarer og hjælpstoffer**

25. **Påbud.** Tankning af brændstof, ophæng af tankpistol, påfyldning af smøreolie m.v. skal ske på en overdækket befæstet plads uden afløb. Tankning skal ske under opsyn.
26. **Påbud.** Spild af olie skal kunne observeres og opsamles med kattegrus eller andet olieabsorberende materiale.
27. **Påbud.** Opbevaring og håndtering af råvarer, kemikalier og sprøjtemidler må ikke medføre forurening eller risiko for forurening af omgivelserne, herunder jord, overfladevand, grundvand, luft eller kloak.

### **Affald**

28. **Påbud.** Opbevaring og håndtering af affald må ikke medføre forurening eller risiko for forurening ved udledning til jord, overfladevand, grundvand, luft eller kloak.
29. **Påbud.** Dokumentation for korrekt bortskaffelse af affald skal gemmes i 5 år og være tilgængelig for tilsynsmyndigheden.

### **Uheld**

30. **Påbud.** Der skal foreligge en beredskabsplan, som fortæller, hvornår og hvordan der skal reageres ved uheld, som kan medføre konsekvenser for det eksterne miljø, herunder uheld med husdyrgødning og olietanke.

Beredskabsplanens indhold er beskrevet i husdyrgodkendelsesbekendtgørelsens § 44. Beredskabsplanen skal ajourføres mindst en gang om året samt efter uheld.

31. Ved uheld, der afstedkommer risiko for forurening af miljøet, skal Beredskabet straks orienteres via tlf. 112. Instrukserne i den udarbejdede beredskabsplan for husdyrbruget skal følges. Endvidere skal kommunens Miljø- og Teknik forvaltning hurtigst muligt underrettes på tlf. 89 15 15 15.

### Egenkontrol

32. Til kontrol af driftsvilkårene og forudsætningerne for godkendelsen skal der årligt føres journal med nedenstående oplysninger:
- a. Oplysninger om produktionsniveau; gødningsregnskab, købs- og salgsnota/slagterifregninger.
  - b. Vandforbrug og energiforbrug.
  - c. **Påbud.** Der skal føres en logbog for gyllebeholderens teltoverdækning, hvori eventuelle skader på teltoverdækningen noteres med angivelse af dato for skaden samt dato for reparation.
  - d. Logbog for luftrenseanlægget, hvori følgende registreres:
    - Udskrifter (datalogning) af pH-målinger/kalibrering
    - Tidspunkter for rengøring/skiftning af filtre
    - Beskrivelse af evt. driftsstop samt årsag og varighed
    - Registrering af vedligeholdelse og kalibrering af pH-måleudstyr
    - Faktura for indkøbt svovlsyre
  - e. Kvitteringer for aflevering af affald

Oplysningerne skal opbevares i mindst 5 år og forevises på kommunens forlangende.

### Ophør

33. Ved ophør af husdyrproduktionen skal der træffes de nødvendige foranstaltninger for at undgå forureningsfare og for at bringe stedet i en miljømæssig forsvarlig tilstand. F.eks. skal der ske en fuldstændig tømning af husdyrgødning i stalde, gyllebeholdere mv. og ske bortskaffelse af fodermidler, døde dyr og medicin.

## KOMMUNENS VURDERING

Husdyrbruget har en § 12 miljøgodkendelse fra den 13. november 2013 med tillæg til udvidelse fra 16. februar 2017, som omfatter en årlig produktion af 12.000 slagtesvin (35-107 kg) og 25 ammekøer med opdræt.

Produktionsretten svarer til 326 DE (dyreenheder) jf. omregningsfaktorer i bilag 1, afsnit H i bekendtgørelse nr. 1324 af 15. november 2016 om erhvervsmæssigt dyrehold, husdyrgødning, ensilage m.v. Der er stillet vilkår i overensstemmelse hermed.

Ved revurdering af et husdyrbrug skal det sikres, at kravene i Godkendelsesbekendtgørelsens §25 (BAT) og §§ 26, 27 (ammoniakupåvirkning af natur) er overholdt.

Randers Kommune vurderer, at miljøpåvirkningen fra ammoniakbidraget fra husdyrbrugets kvæghold ikke kan adskilles fra det fra svineholdet. De to besætninger ligger desuden på samme matrikel og dermed på samme ejendom. Derfor er kvægholdets ammoniakbidrag medtaget i vurderingen.

### *Særligt for IE-brug*

Svinebruget Hammelvej 133, Værum, 8940 Randers SV har 2.750 stipladser for fedesvin over 30 kg og er dermed et IE-brug (mere end 2.000 stipladser for fedesvin over 30 kg).

Ved revurdering skal det (jf. Godkendelsesbekendtgørelsens § 35) sikres, at et IE-brug indrettes og drives på en sådan måde at:

- der ud over iagttagelse af kravet i § 25 er truffet de nødvendige foranstaltninger for at forebygge og begrænse forurening ved anvendelse af den bedste tilgængelige teknik,
- energi- og råvareforbruget udnyttes mest effektivt,
- mulighederne for at substituere særligt skadelige eller betænkelige stoffer med mindre skadelige eller betænkelige stoffer er udnyttet,
- produktionsprocesserne er optimeret, i det omfang det er muligt,
- affaldshierarkiet, jf. § 6 b i lov om miljøbeskyttelse, iagttages,
- der, i det omfang forureningen ikke kan undgås, er anvendt bedste tilgængelige rensningsteknik, og
- der er truffet de nødvendige foranstaltninger med henblik på at forebygge uheld og begrænse konsekvenserne heraf.

Ved revurdering at et IE-brug skal der (jf. Godkendelsesbekendtgørelsens § 36, stk. 1, nr. 9-13) fastsættes vilkår om følgende:

- Tilrettelæggelse af husdyrbruget og driften heraf, så vandforbruget minimeres mest muligt.

- Grænseværdier, tekniske foranstaltninger eller tilsvarende parametre.
- Regelmæssig vedligeholdelse og overvågning af de foranstaltninger, der træffes for at forebygge og begrænse emissionerne fra husdyrbruget.
- Hvordan der ved ophør af driften skal træffes de nødvendige foranstaltninger for at undgå forureningsfare og for at bringe stedet tilbage i tilfredsstillende tilstand.
- Begrænsning af anvendelse, fremstilling eller frigivelse af relevante farlige stoffer i forbindelse med husdyrproduktionen med henblik på at undgå risiko for forurening af jordbund og grundvand på husdyrbruget. Ved farlige stoffer forstås stoffer og blandinger som defineret i artikel 3 i Europa-Parlamentets og Rådets forordning (EF) nr. 1272/2008 om klassificering, mærkning og emballering af stoffer og blandinger.

Randers Kommune vurderer, at disse krav er overholdt, dels gennem Godkendelsesbekendtgørelsens særregler for drift og indretning af IE-brug, dels ved vilkår stillet i miljøgodkendelsen og ved påbud i denne revurdering.

### **1. Reduktion af ammoniakemission ved anvendelse af bedste tilgængelige teknik (BAT)**

#### Kommunens vurderinger og bemærkninger

I ansøgningssystemet, Husdyrgodkendelse.dk er der foretaget en beregning af det emissionsniveau (BAT-krav) for ammoniak, der er opnåeligt ved anvendelse af bedst tilgængelig teknologi. Der beregnes et samlet BAT-krav for husdyrbrugets anlæg (stalde og faste gødningslagre) ud fra emissionsfaktorerne i Godkendelsesbekendtgørelsens bilag 3.

BAT-kravet er beregnet med den forudsætning, at virkemidlet luftrensning har den effekt på 89%, som er godkendt på Teknologilisten på nuværende tidspunkt. Desuden er den tidligere anvendte teknologi med gylleforsuring ikke inddraget i beregningen, da teknologien ikke er godkendt til ejendommens staldsystem (et gyllesystem uden gyllekanaler, men med tragte).

Det samlede BAT-krav er beregnet til max. 1.570 kg N/år. Husdyrbrugets samlede ammoniakfordampning er beregnet til 1.570 kg N/år, jf. ansøgningssystemet, Husdyrgodkendelse.dk. Husdyrbruget overholder kravet i Godkendelsesbekendtgørelsens §25, jf. bilag 3, pkt. A.

Der er i husdyrbrugets miljøgodkendelse vilkår om anvendelse af ammoniakreducerende miljøteknologi i form af kemisk og biologisk luftrensning. Vilkåret videreføres.

Det er en forudsætning for ammoniakberegningerne, at husdyrbrugets stald er indrettet med de oplyste staldsystemer, og det er desuden en forudsætning, at der er god staldhygiejne. Der stilles vilkår herom.

## 2. Natur

For husdyrbruget gælder følgende:

- Ammoniakemissionen fra det samlede anlæg (stalde og lagre) er beregnet til 1.570 kg N/år.
- Det nærmeste ammoniakfølsomme naturareal af typen kategori 1-natur (elleaskeskov) ligger 620 m sydøst for staldene.
- Nærmeste ammoniakfølsomme naturareal af typen kategori 2-natur (overdrev) ligger 2,2 km sydvest for staldanlægget.

### Kommunens vurderinger og bemærkninger

Placeringen af naturpunkterne ses i Bilag 2.

Husdyrloven fastlægger, at husdyrbrug maksimalt må totalbelaste kortlagte habitatnaturtyper i internationale naturbeskyttelsesområder (kategori 1-natur) med 0,7 kg N/ha år, 0,4 kg N/ha år eller 0,2 kg N/ha år, afhængig af kumulation med andre husdyrbrug i nærområdet. Totaldepositionen af ammoniak er i husdyrgodkendelse.dk beregnet til 0,1 kg N/ha år. Da depositionen er lavere end den laveste grænseværdi, har Randers Kommune ikke undersøgt kumulation med andre husdyrbrug. Randers Kommune vurderer, at husdyrbrugets ammoniakemission ikke vil give anledning til væsentlig miljøpåvirkning af kategori 1-natur.

For højmoser, lobeliesøer, heder større end 10 ha og overdrev større end 2,5 ha, som ligger uden for internationale naturbeskyttelsesområder (kategori 2-natur) er beskyttelsesniveauet en totaldeposition på max. 1,0 kg N/ha år. Totaldepositionen af ammoniak er i husdyrgodkendelse.dk beregnet til 0,0 kg N/ha år. Randers Kommune vurderer, at husdyrbrugets ammoniakemission ikke vil give anledning til en væsentlig miljøpåvirkning af kategori 2-natur.

Husdyrbruget overholder dermed kravene i Godkendelsesbekendtgørelsens §§ 26 og 27.

## 3. Øvrige vilkår

For IE-brug gælder, at alle miljøgodkendelsens vilkår tages op i forbindelse med revurderingen. Jf. Husdyrbruglovens § 40, stk. 2 skal påbud, ud over hvad der følger af BAT eller af § 36, være begrundede i en vurdering af:

- om der er fremkommet nye oplysninger om forureningens skadelige virkning,
- om forureningen medfører miljømæssige skadevirkninger, der ikke kunne forudses ved godkendelsens meddelelse,
- om forureningen i øvrigt går ud over det, som blev lagt til grund ved godkendelsens meddelelse,
- om væsentlige ændringer i den bedst tilgængelige teknik (BAT), skaber mulighed for en betydelig nedbringelse af emissionerne uden at medføre uforholdsmæssigt store omkostninger, eller

- om det af hensyn til driftssikkerheden i forbindelse med processen eller aktiviteten er påkrævet, at der anvendes andre teknikker.

Mange af vilkårene i miljøgodkendelsen fra 2013 og tillægget fra 2017 er udgået, da de ikke længere er relevante. Gødskning af udbringningsarealer varetages nu af generelle regler i Gødningsanvendelsesbekendtgørelsen. Fodervilkår erstattes af foderkrav jf. Godkendelsesbekendtgørelsens § 46. Det kan i øvrigt dreje sig om udnyttelsesfrist, drift/placering af markstakke, flydelag, afhentning af døde dyr, fosforanalyser, efterafgrøder, samt håndtering af sprøjteudstyr, som nu varetages af generelle regler i andre bekendtgørelser. I forbindelse med denne revurdering bortfalder vilkår nr. 5 om udnyttelsesfrist på 2 år samt nr. 7-13 om gylleseparering og nr. 14-16 om N, P og efterafgrøder i tillægget fra 2017, og desuden vilkår nr. 14-20 om gylleforsuring, nr. 31 og 32 om affald og vilkår nr. 37 om placering af markstakke i godkendelsen fra 2013. De tilbageværende vilkår er indskrevet i denne revurdering.

Husdyrbruget separerer al gylle med en mekanisk skruepresse. Der er to fortanke på husdyrbruget. Rågylle pumpes fra fortank 1 til gylleseparatoren og væskefraktionen herfra pumpes til fortank 2. Der er en sikkerhedsføler i separationsanlægget der stopper pumpen hvis pumpestrykket bliver for højt og der løber gylle ud af skruepressen. Der er desuden to sikkerhedsfølere i fortank 2 som stopper separatoren når fortank 2 er fuld. Overpumpning fra fortank 2 til gyllebeholderen tager ca. 10 min og sker ved manuel aktivering af en vippekontakt. Hvis overpumpning fra fortank 2 til gyllebeholderen sker samtidig med at gylleseparatoren kører, sættes fortankens sikkerhedsfølerne ud af kraft og der er risiko for overfyldning af gyllebeholderen. Randers Kommune har derfor påbudt et skærpet vilkår (nr. 19) om at pumpen skal være forsynet med nøglekontakt og være tidsstyret så pumpning afbrydes efter maksimalt 10 min.

Randers Kommune har desuden tilføjet nogle nye vilkår som påbud iht. kravene i godkendelsesbekendtgørelsens § 36 stk. 1, nr. 9-13:

Vilkår 6 om gulvtyper. Blot en præcisering af de beskrevne gulvtyper i godkendelsen fra 2013. Begrundet i § 36 stk. 1, nr. 10 om tekniske foranstaltninger.

Vilkår 7 om staldhygiejne. Begrundet i § 36 stk. 1, nr. 10 om tekniske foranstaltninger.

Vilkår 24 om aflæsning af vandforbrug. Begrundet i § 36 stk. 1, nr. 9 om at minimere vandforbruget.

Vilkår 25-29 om opbevaring og håndtering af kemikalier og affald. Begrundet i § 36 stk. 1, nr. 13 om at begrænse udledning af relevante farlige stoffer.

Vilkår 32 om egenkontrol af teltdugen. Begrundet i § 36 stk. 1, nr. 11 om overvågning.

Herudover er det vurderet, at § 36 stk. 1, nr. 10 om tekniske foranstaltninger er udtrykt i de eksisterende vilkår under Staldindretning. At § 36 stk. 1, nr. 11 om overvågning af foranstaltninger er udtrykt i de eksisterende vilkår under Egenkontrol. Og at § 36 stk. 1, nr. 12 om ophør er udtrykt i det eksisterende vilkår om Ophør.

Desuden er vilkår (nr. 30) om beredskabsplan blevet omformuleret i henhold til bekendtgørelsens § 44 og udvidet med krav om opdatering.

### Påbud om bortfald af vilkårene 14-20 i godkendelsen fra 2013

Randers Kommune har som nævnt vurderet, at vilkåret om gylleforsuring skal udgå. Den tidligere beskrevne teknologi med gylleforsuring anvendt på ejendommens særlige staldsystem (et gyllesystem uden gyllekanaler men med tragte) var ikke officielt afprøvet mht. effektivitet og har formodentlig ikke haft den antagne effekt. Den effekt, der blev indregnet ved godkendelsen i 2013, har i virkeligheden været marginal, fordi der samtidig blev indregnet den eksisterende kemiske luftrensning. Ifølge beregning jf. "Samspil mellem miljøteknologier 2016" har effekten højst været en øgning fra 90 til 95 %. Da den faktiske beregnede ammoniakemission (547 kg N/år) var langt lavere end det beregnede BAT-krav (3.459 kg N/år) i tillægget fra 2017, kan bidraget fra gylleforsuring ikke have været nødvendigt dengang. Forsuringsanlægget er desuden gået i stykker og har ikke virket siden 2018. Randers Kommune vurderer, at vilkåret skal udgå med henvisning til Lovens § 40 stk. 1 nr. 5 "...af hensyn til driftssikkerheden er det påkrævet, at der anvendes andre teknikker". Der indsættes ikke andre teknikker, men bibeholdes luftrensning.

## **Offentliggørelse**

### Offentliggørelse forud for revurderingen

Randers Kommune har offentliggjort, at der indledes revurdering af husdyrbruget på kommunes hjemmeside, randers.dk den 30. juni 2021.

Der er i den forbindelse ikke indkommet bemærkninger eller anmodninger om tilsendelse af udkast til revurdering.

### Offentliggørelse af revurderingen

Revurderingen bekendtgøres på Randers Kommunes hjemmeside [www.randers.dk](http://www.randers.dk) den 21. december 2021, som er revurderingens dato.

Følgende er underrettet om revurderingen:

- Ejer/driftsansvarlig
- Parter (indenfor lugtkonsekvensradius på 818 m).
- Danmarks Naturfredningsforening, [dnranders-sager@dn.dk](mailto:dnranders-sager@dn.dk)
- DN lokalafdeling v. Christian Halgreen, [christian@halgreen.dk](mailto:christian@halgreen.dk)
- Danmarks Sportsfiskerforbund, [post@sportsfiskerforbundet.dk](mailto:post@sportsfiskerforbundet.dk)
- Danmarks Sportsfiskerforbund, lokalafdeling, [ta@sportsfiskerforbundet.dk](mailto:ta@sportsfiskerforbundet.dk)
- Det Økologiske Råd, [husdyr@ecocouncil.dk](mailto:husdyr@ecocouncil.dk)
- Dansk Ornitologisk Forening, [natur@dof.dk](mailto:natur@dof.dk)
- Lokalafdelingen Dansk Ornitologisk Forening, [randers@dof.dk](mailto:randers@dof.dk)
- Styrelsen for Patientsikkerhed, [TRnord@stps.dk](mailto:TRnord@stps.dk)

## **Klagevejledning**

Denne afgørelse kan påklages til Miljø- og Fødevarerklagenævnet jf. Husdyrlovens § 76.

Der kan klages over nye vilkår. Der kan ikke klages over indholdet af de gamle vilkår, som videreføres. Der kan desuden klages over beslutningen om bibeholdelse eller bortfald af de eksisterende vilkår.

## Hvem kan klage?

Denne afgørelse kan påklages til Miljø- og Fødevareklagenævnet af:

- afgørelsens adressat,
- miljø- og fødevareministeren, når væsentlige nationale eller internationale interesser er berørt, og
- enhver, der har en individuel, væsentlig interesse i sagens udfald.
- foreninger og organisationer som nævnt i Husdyrlovens §§ 85-87

## Hvordan klager jeg?

Du klager via Klageportalen, som du finder på [www.borger.dk](http://www.borger.dk) og [www.virk.dk](http://www.virk.dk). Klagen sendes herefter gennem Klageportalen til Randers Kommune.

Klagen skal være indgivet inden fire uger efter denne afgørelse er meddelt - **senest den 18. januar 2022**. Er afgørelsen offentligt bekendtgjort, regnes klagefristen dog altid fra bekendtgørelsen. Klagen er indgivet, når den er tilgængelig for Randers Kommune i Klageportalen.

Når du klager, skal du betale et gebyr på kr. 900 for private. Virksomheder og organisationer skal betale et gebyr på 1.800 kr. Du betaler gebyret med betalingskort på Klageportalen.

Du kan læse mere om klagens behandling på Miljø- og Fødevareklagenævnets hjemmeside [www.nmkn.dk](http://www.nmkn.dk)

## Kan jeg blive fritaget for brug af Klageportalen?

Hvis du ønsker at blive fritaget for at bruge Klageportalen, skal du sende en begrundet anmodning herom til Randers Kommune via e-mail [landbrug@randers.dk](mailto:landbrug@randers.dk) eller med almindelig post til Randers Kommune, Teknik og Miljø, Laksetorvet, 8900 Randers C, att. Landbrug. Randers Kommune videresender anmodningen til Miljø- og Fødevareklagenævnet, som beslutter, om du kan blive fritaget.

## Må tilladelsen udnyttes, hvis den påklages?

Når en klage modtages i Miljø- og Fødevareklagenævnet, bliver der oprettet en sag i nævnets journalsystem.

Sagens parter orienteres om Miljø- og Fødevareklagenævnets sagsbehandlingstid, om persondataloven og om frist for fremsættelse af yderligere bemærkninger til sagen.

Afgørelsen bliver meddelt som et påbud efter husdyrbruglovens § 39.

Eventuel klage har opsættende virkning ifølge husdyrlovens § 80, dvs. ændringerne er ikke gældende, før klagen er færdigbehandlet, med mindre Miljø- og Fødevareklagenævnet bestemmer andet.

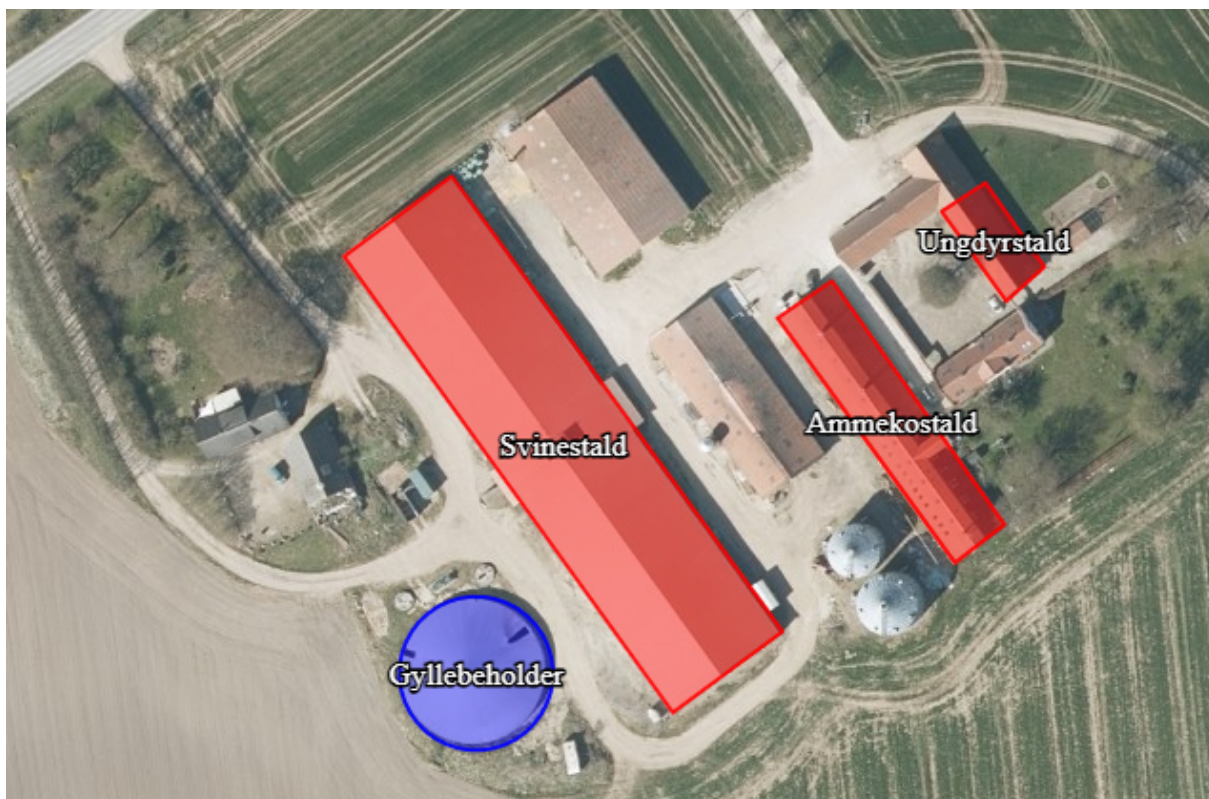
Hvis du vil indbringe afgørelsen for domstolene, skal det ske inden 6 måneder fra afgørelsen er meddelt jf. Husdyrlovens § 90.



Selvom der anlægges retssag, er man forpligtet til at rette sig efter Miljø- og Fødevareklagenævnets afgørelse, indtil domstolen måtte bestemme noget andet.

## Bilag:

### Bilag 1: Situationsplan



Gulvtypen i svinestalden er i § 12 godkendelsen fra 2013 angivet som delvis spaltegulv, 50-75 % fast gulv. Ammekøer og kalve går på dybstrøelse.

I denne revurdering er der anvendt "worst case" mht. ammoniakemission, dvs. hele bruttoarealet.

Se skemaet herunder:

Stalde og produktioner						
Staldnavn	Staldstørrelse (m <sup>2</sup> )	Ventilation	Kildehøjde	Produktion	Antal måneder udegående	Produktionsareal (m <sup>2</sup> )
Ansøgt drift						
Svinestald	3347	Mekanisk ventilation	6 m	(#476410) Slagtesvin. Delvist spaltegulv, 50 - 75 % fast gulv	0	3347
Ammekostald	847	Blandet ventilation	3 m	(#428967) Ammekøer, slagtekalve (over 6 mdr.). Dybstrøelse	0	847
Ungdyrstald	242	Blandet ventilation	3 m	(#428969) Ammekøer, slagtekalve (over 6 mdr.). Dybstrøelse	0	242
Sum						4436

Bilag 2: Naturpunkter

