

**Aarhus Kommune – Teknik og Miljø  
Tilsyn ifølge miljøbeskyttelsesloven**

<b>Tilsynsdato</b>	2.2.2018
<b>CVR-nummer</b>	28142412
<b>P-nummer</b>	1016384840
<b>Sagsnr.</b>	MIL-000460, 13/026882
<b>Virksomhed</b>	Circle K (tidligere Shell)
<b>Adresse</b>	Grenåvej 150
<b>Postnummer og by</b>	8240 Risskov
<b>Telefonnummer</b>	8617 7808
<b>e-mail</b>	micove@circlekeurope.com
<b>Kontaktperson</b>	Michael Overgaard
<b>Branchekode</b>	Br. Autobranche virksomhed
<b>Opstartsdato</b>	Før 1986
<b>Udvidelser/ændringer</b>	Forvaskepladsen er nyetableret
<b>Tilstede ved tilsynet:</b>	
<b>Virksomheden</b>	Michael Overgaard
<b>Aarhus Kommune</b>	Anne Haarmark

Aarhus Kommune, Teknik og Miljø har udført tilsyn i henhold til Miljøbeskyttelsesloven. Ved tilsynet er de miljømæssige forhold vedrørende indretning, drift, affald, luftemissioner, spildevand og støj gennemgået. Baggrunden for tilsynet er Kommunens forpligtigelse til at føre tilsyn med, at virksomheden overholder miljøbestemmelserne i den daglige drift i henhold til Miljøbeskyttelsesloven.

På de efterfølgende sider ses de miljømæssige oplysninger som Teknik og Miljø har registreret.

## **REGULERINGSGRUNDLAG**

### **Autobranchevirksomhed**

Virksomhedens miljømæssige forhold reguleres i henhold til følgende:

- Bekendtgørelse nr. 1312 af 8. november 2016 om miljøkrav i forbindelse med etablering og drift af autoværksteder m.v. (Autobranchebekendtgørelsen). Regulering sker ved påbud efter bekendtgørelsens § 20, idet værkstedet er etableret før 1986.
- Bekendtgørelse nr. 555 af 9. juni 2001 om forebyggelse af jord- og grundvandsforurening fra benzin- og dieselsalgslæg (Benzinstationsbekendtgørelsen).
- Bekendtgørelse nr. 1175 af 22. september 2016 om begrænsning af udslip af dampe ved benzinpåfyldning af motorkøretøjer.
- Bekendtgørelse nr. 1454 af 7. december 2015 om begrænsning af udslip af dampe ved oplagring og distribution af benzin.

Hvis virksomheden ændres eller udvides på en måde, der medfører øget påvirkning af det eksterne miljø, skal der forinden foretages anmeldelse til Kommunen i henhold til § 5 i Autobranchebekendtgørelsen.

### **Gebyrpligtig virksomhed**

Vaskehal og dertil knyttede anlæg og aktiviteter er desuden omfattet af § 2, stk. 1, nr. 7 i Bekendtgørelse om brugerbetaling for godkendelse og tilsyn efter lov om miljøbeskyttelse og lov om miljøgodkendelse m.v. af husdyrbrug (bekendtgørelse nr. 845 af 23. juni 2017).

## **EGENKONTROL**

Virksomheden har ingen krav om indsendelse af egenkontrol.

## **MILJØLEDELSE, SYSTEMATIK OG MILJØFORBEDRINGER**

Virksomheden har ikke noget formaliseret miljøstyringssystem.

## **BELIGGENHED**

I forhold til kommuneplanen ligger virksomheden i område V-R\_5T1, Blandet bolig og erhverv.

## **INDRETNING OG DRIFT**

### **Kort beskrivelse af virksomhedens produktion og processer**

Virksomheden sælger diesel og benzin fra overdækkede standere, samt driver vaskehal. Der er servicekiosk tilknyttet brændstofsalg.

## Antal ansatte

Der er en manager på virksomheden. Yderligere ansatte beskæftiges kun i servicebutikken.

## Driftstid

Servicekiosken og brændstofsalg har døgnåbent.

Vaskehallen er lukket mellem kl. 22.00 – 07.00.

## Råvarer

Washtech er leverandør og servicepartner på virksomheden.

## Opvarmning

Elradiatorer.

## Opfølgning fra sidste tilsyn

Der er ikke modtaget klager over virksomheden og der er ingen opfølgningspunkter.

## AFFALD

Småt brændbart opsamles i udendørs overdækkede containere, der findes ved indkørslen til vaskehallen




Oversigtskort fra BBR-meddelelsen

## STØJ

Virksomheden er placeret i et område der i kommuneplanen er udlagt til område for blandet bolig og erhverv.

Afstanden fra værkstedet til nærmeste bolig er ca. 20 meter.

Virksomhedens væsentligste støjklager er

- Vaskehal
- Trafik fra til- og frakørende
- Kompressor indendørs i teknikrum ved vaskehallen (se  - markering på ovenstående oversigtskort)

Servicestationen ligger ud til befærdede Grenåvej.

Det vurderes, at støj fra brændstofsalg ikke er væsentlig.

## BESKYTTELSE AF JORD OG GRUNDVAND

### Opbevaring af flydende farligt affald

Det vurderes, at kravene i Autobranchebekendtgørelsens § 13 opfyldes.

### Opbevaring af flydende råvarer (ikke olieprodukter i typegodkendte tanke- se afsnit om tanke)

Det vurderes, at kravene i Autobranchebekendtgørelsens § 12 opfyldes.

Aarhus Kommunes forskrift om opbevaring af olier og kemikalier kan kun bruges vejledende på virksomheder omfattet af Autobranchebekendtgørelsen, da bekendtgørelsen indeholder bestemmelser herom.

### Påfyldningsplads for brændstof

Påfyldningspladsen er nyasfalteret. Ingen tegn på spild.

### Belægninger på øvrige pladser og arealer

Øvrige område og arealer med vaskeplads og p-pladser er også nyasfalteret.

### Oversigt over tanke i brug

Nr.	Fabrikationsnr.	Indhold	Størrelse (l)	Årstal	Placering	Bemærkninger
01-003 01223	4144005	Fyringsgasolie	50.000	1990	Nedgravet	inspektion 2011 Næste inspektion 23.8.2022
01-004	408339	Fyringsgasolie	30.000	1990	Nedgravet	inspektion 25.5.2011 Næste: 21.8.2022
01-003	414004	Fyringsgasolie	50.000 (25 + 25)	1990	Nedgravet	21.8.2022
12001	77	Fyringsgasolie	15.000	1981	Nedgravet	2011 udbedret i 2013
01-003	364686	Diesel	30.000	1986	Nedgravet	

Oplysninger om tanke registreret på ejendommen findes på BBR-meddelelsen på [www.ois.dk](http://www.ois.dk)

På tilsynet blev oversigt over tanke og deres rørføring forevist. Se foto til højre.

Olieudskiller og sandfang bundsuget og tømt den 5. juni 2017.

Stationsadresse: Shell Grenåvej 150, 8240 Risskov      MDG      Entrepriser      Registrering 1  
 Versions nr. 05-03-2012  
 Side 1 af 1

Dato: 21/8-12

Registrering af udstyr udendørs:		
Standardmodel, type		
Type af kort/pengeautomat.	SK 700	
Type af belægning ved tankpladser	% Automat	
Type af belægning ved påfyldningsplads	Beton	
Tankstørrelse i liter	Beton	
Produkt i tanke		
Type af pumpeører	Alu	Beton
	Højde over terræn	Højde over terræn
Type af sugeledninger i tankbrønd	Jern X	Plastik
Tank 1 95 BF →	Dimission 1 1/2"	Dimission
	Antal 4	Antal
Tank 2 95 BF →	Jern X	Plastik
	Dimission 1 1/2"	Dimission
	Antal 4	Antal
Tank 3 <del>95 BF</del> →	Jern X	Plastik
	Dimission 1 1/2"	Dimission
	Antal 3	Antal
Tank 4 VP →	Jern X	Plastik
	Dimission 1 1/2"	Dimission
	Antal 3	Antal
Tank 5 92 BF →	Jern X	Plastik X
	Dimission 1 1/2"	Dimission 2"
	Antal 3	Antal 1
Tank 6 Diesel	Jern X	Plastik X
	Dimission 1 1/2"	Dimission 2"
	Antal 5	Antal 1
Tank 7 Diesel		
Type af påfyldningsrør og dimension?	Diesel Tank 8 3x1 1/2" = Jern rør	
Frihøjde skærmtag?	4,10m	
Registrering af udstyr indendørs		
Type af overvågning på dobbelte rør og tank?		
Type af overvågning af olieudskiller?		
NNÅmålningsystem fjernpejling		
Tag billeder af station og udstyr		

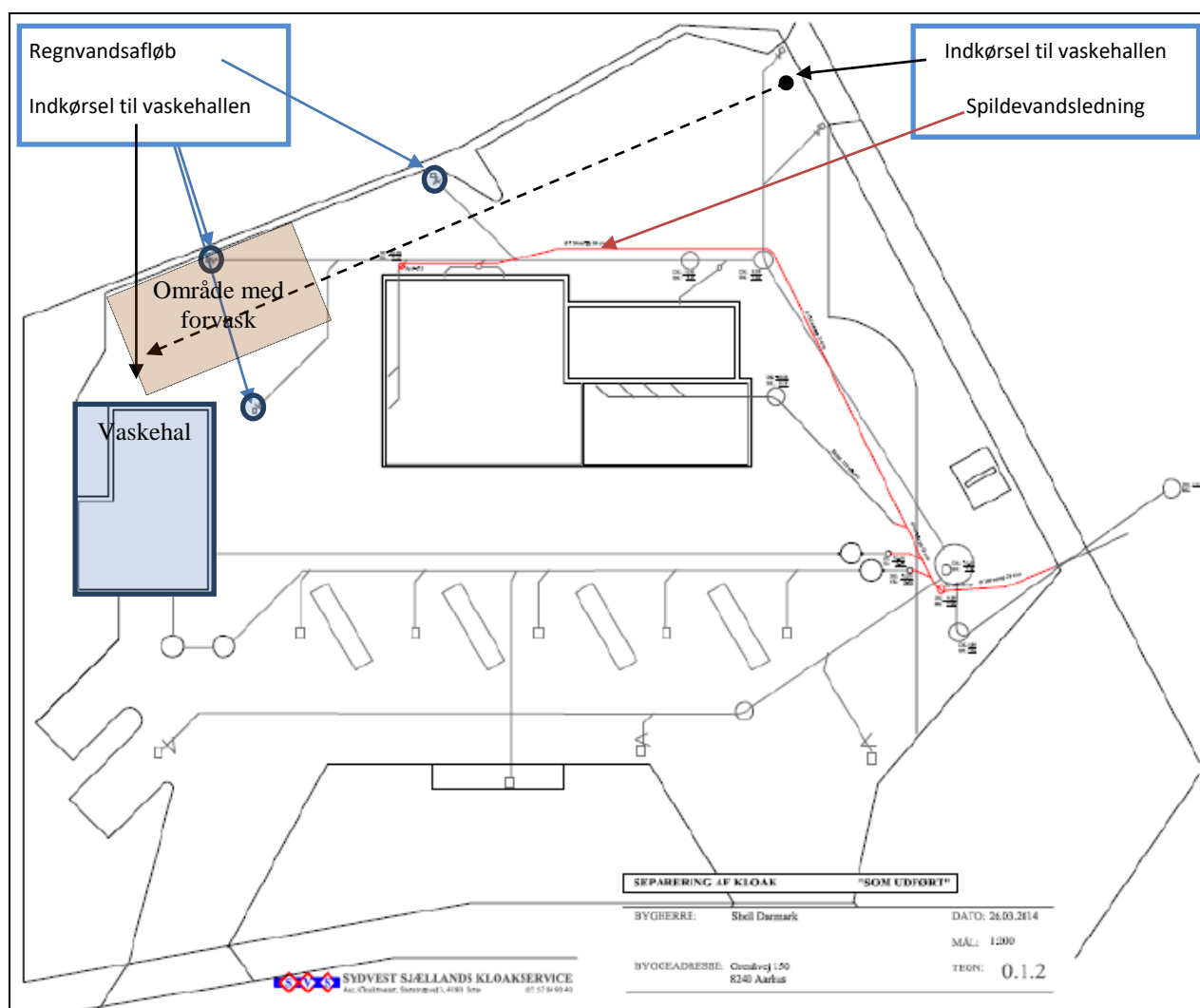
### Jordforurening

Der er ved tilsynet ikke konstateret jordforurening fra virksomhedens drift.

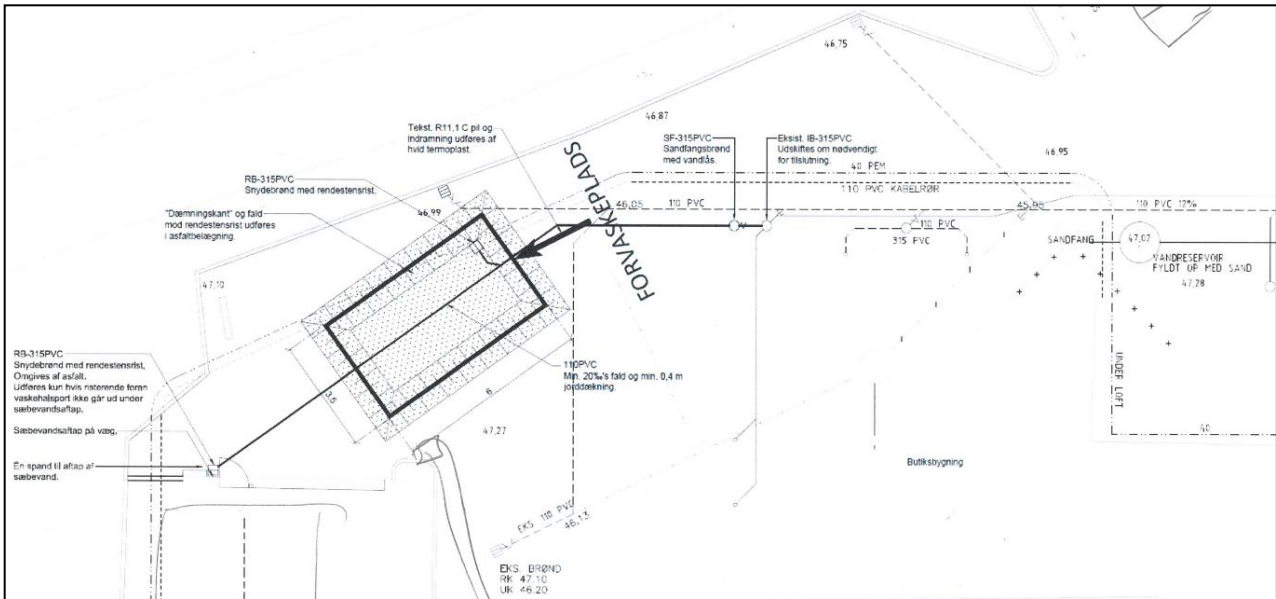
## SPILDEVAND

Virksomheden ligger i et område, der for nylig er blevet separatkloakeret således, at overfladevand afledes direkte til regnvandsafløb, mens spildevand afledes til Egå Renseanlæg.

Der er i forbindelse med separationen, hvor arbejde sluttede 28.3.2014, indsendt en opdateret kloakplan til Grundvandsafdelingen ved Aarhus Kommune. Af den nye kloakplan fremgår det, at regn- og spildevand er adskilt i den private del af kloaksystemet. Ejendommens spildevand fra bl.a. baderum, toiletter og køkken er tilkøbt Aarhus Vand A/S hovedledning for spildevand. Ejendommens overfladevand herunder drænvand, er tilkøbt Aarhus Vand A/S hovedledning for regnvand.



Det fremgår af situationskortet fra tidligere tilsyn (ovenstående tegning), at afløb fra pladsen, hvor der forekommer forvask af biler, afledes til regnvandsledningen. Denne indretning er nu ændret (se tegning herunder – udleveret på tilsynet).



Ved tilsynet er følgende konstateret i forhold til virksomhedens afløbsplan og indretning:

- Ved indkørsel til vaskehallen er der etableret opkant med afmærkning til forvask af biler (følge m.m.) med børste og spand med sæbevand, som kan tappes ved siden af porten til vaskehallen. Se foto



- Forvaskepladsen er tydeligt markeret.
- Inden for opkanten inddæmmes vaskevandet og ledes ved afløb til olieudskiller. Vaskearealet vurderes til ikke at overstige 25 m<sup>2</sup> (i så fald skal det overdækkes).
- Da indkørslen også benyttes som indkørsel til tanken/kiosken fra Vestre Strandallé, bliver hele det lange opkørselsareal ikke udnyttet som forvaskeplads. Kun lige foran vaskehallen foretages der forvask af biler inden bilvask. Indkørselsvejen er så lang, at det fjerneste regnvand afløb reelt ikke tilledes vaskevand.
- Pladsen er uoverdækket og belagt med asfalt.
- Det er Center for Miljø og Energis vurdering, at spildevand fra vask ikke skal afledes til regnvandssystemet og dermed til vandløbet.
- Spildevand fra vaskehallen afledes til spildevandssystemet via særskilt olie- og benzindudskiller, der findes efter udkørsel fra vaskehallen.
- Spildevand fra påfyldningspladsen og asfaltarealerne uden overdækning, afledes til spildevandssystemet via den anden olie- og benzindudskiller.
- Overfladevand fra overdækkede arealer og benzinstandere, afledes til regnvandssystemet.

#### **ØVRIGE FORHOLD**

Circle K indfører i nær fremtid et vaskesystem "Wash 1,0" med standerø lige ved indkørslen til vaskehallen, så man slet ikke behøver stige ud af bilen (og slet ikke foretager forvask).

#### **AFSLUTTENDE BEMÆRKNINGER**

Tilsynet har ikke givet anledning til miljømæssige bemærkninger eller reaktioner i form af påbud, forbud eller indskærpelser.