



**§ 16b miljøtilladelse**  
til slagtesvineproduktionen på  
Hummelhedevej 102  
9740 Jerslev



**Tilladelsesdato:**  
Den 25. februar 2020

## Registreringsblad

Titel: § 16b miljøtilladelse til griseproduktionen på Hummelhedevej 102, 9740 Jerslev

Dato: Den 25. februar 2020

Virksomhedens navn: Holtet

CVR-nr.: 79320714

CHR-nr.: 37787

Matr.nr., ejerlav: Matr.nr. 1 Holtegård, Jerslev m.fl.

Ejendomsnummer: 810-0002486

Adresse: Hummelhedevej 102, 9740 Jerslev

Virksomheds ejer: Henrik Sørensen (ejer af ejendommen) / Jan Sneverholt (lejer af stalden og ejer af grisene i den)

Ansøger: velas I/S på vegne af Henrik Sørensen / Jan Sneverholt Frederiksen

Konsulent: velas I/S, Asmildklostervej 11, 8800 Viborg,  
Anne Kirkegaard – E-mail: [aki@velas.dk](mailto:aki@velas.dk)

Tilsynsmyndighed: Brønderslev Kommune

Miljøsagsbehandler: Mette K. Gintberg, Brønderslev Kommune

Journal nr.: 09.17.21-P19-14-19

Copyright forsidebillede: Colourbox ©

## Indholdsfortegnelse

1. Miljøtilladelsen .....	4
1.1 Ikke-teknisk resumé .....	4
1.2 Offentliggørelse og klagevejledning .....	5
1.3 Tidligere meddelte afgørelser .....	6
1.4 Tilsyn med husdyrbruget .....	6
2. Generelle forhold .....	7
2.1 Generelle forhold .....	7
3. Afstandskrav og placering i landskabet .....	8
3.1 Afstandskrav .....	8
3.2 Landskab og planforhold .....	9
4. Husdyrbrugets anlæg .....	10
4.1 Anlæg .....	10
5. Spildevand, vandindvinding og affald .....	11
5.1 Spildevand .....	11
5.2 Affald .....	11
6. Gener fra husdyrbruget og indvirkninger i forhold til befolkningen og menneskers sundhed .....	13
6.1 Støj, støv, transport og lys .....	13
6.2 Fluer og skadedyr .....	15
6.3 Lugt .....	16
7. Husdyrgødning .....	18
7.1 Opbevaring og håndtering af husdyrgødning .....	18
8. Påvirkninger af natur og miljø .....	19
8.1 Ammoniakfordampning .....	19
9. Bedste tilgængelige teknik – BAT .....	23
9.1 Emissionsniveau samt BAT i stald .....	23
9.2 Foderstrategi .....	23
9.3 BAT i øvrigt .....	23
10. Management og egenkontrol .....	24
10.1 Management og egenkontrol .....	24
11. Retsgrundlag .....	26

---

### Bilag

Bilag 1:	Situationsplan
Bilag 2:	Produktionsarealer
Bilag 3:	Liste over vilkår

## 1. Miljøtilladelsen

Brønderslev Kommune meddeler miljøtilladelse til husdyrproduktionen på Hummelhedevej 102, 9740 Jerslev. Tilladelsen gælder et produktionsareal på 1.421 m<sup>2</sup> med husdyrhold og gødningsopbevaring i eksisterende bygninger og anlæg.

### 1.1 Ikke-teknisk resumé

Velas har på vegne af ejer af Hummelhedevej 102, Henrik Sørensen, og lejer af stalden, Jan Sneverholt, ansøgt Brønderslev Kommune om en miljøtilladelse efter husdyrbruglovens § 16b. Nyetableringer, udvidelser eller ændringer af et husdyrbrug med et produktionsareal på over 100 m<sup>2</sup>, men med en ammoniakemission under 3.500 kg NH<sub>3</sub>-N/år, er omfattet af § 16b i husdyrbrugloven.

Ansøgning om miljøtilladelse er modtaget via det digitale ansøgningsystem [www.husdyrgodkendelse.dk](http://www.husdyrgodkendelse.dk) den 26. november 2019. Det er nyeste version af ansøgningskemaet, som danner grundlag for denne godkendelse.

Der har tidligere været dyr i flere bygninger på Hummelhedevej 102. Nu er der kun dyr i stalden længst mod nord, der tidligere har været indrettet med dybstrøelse. Stalden er som nævnt lejet ud til Jan Sneverholt Frederiksen, Jerslevvej 345, Jerslev, som har indrettet stalden til slagtesvin og har ændret gulvtypen fra dybstrøelse til drænet gulv.

Der sker ingen ændringer i øvrigt og der bliver ikke opført nye bygninger. Beliggenheden fremgår af situationsplanen i bilag 1.

Ansøger oplyser, at ejendommen Hummelhedevej 102 har en miljøgodkendelse fra 2006 til produktion af 8567 slagtesvin.

Tilladelsen er en lovliggørelse af det eksisterende dyrehold på ejendommen.

## **Kommentarer til udvidelsen**

Udkast til miljøtilladelsen har været sendt i høring hos naboer og andre beboere inden for en beregnet konsekvenszone. Derudover har det været sendt i høring ved skønnede parter i sagen, en række organisationer, samt ansøger selv og dennes konsulent.

Der har været en frist på 2 uger til at komme med bemærkninger til ansøgningen. Brønderslev Kommune har ikke modtaget bemærkninger hertil inden for denne frist.

## **1.2 Offentliggørelse og klagevejledning**

Der vil ske offentliggørelse af denne miljøtilladelse den 25. februar 2020 via Digital MiljøAdministration (DMA-portal) – dvs. Miljø- og Fødevareministeriets hjemmeside. Klage til Miljø- og Fødevareklagenævnet over en administrativ afgørelse skal indbringes inden 4 uger fra den dag, afgørelsen er meddelt, medmindre andet er særligt fastsat i lovgivningen. Er afgørelsen offentligt bekendtgjort, regnes klagefristen dog altid fra bekendtgørelsen. Hvis klagefristen udløber en lørdag eller helligdag, forlænges fristen til den følgende hverdag. Klagen skal være skriftlig, og skal så vidt muligt angive, på hvilke punkter den påklagede afgørelse anses for urigtig eller mangelfuld.

Afgørelsen, der alene vedrører forhold i henhold til husdyrbrugloven (§§ 76 og 77), kan påklages **senest den 24. marts 2020**.

Klageberettigede er ansøger, enhver med individuel, væsentlig interesse i sagens udfald samt foreninger og organisationer, der har beskyttelse af natur og miljø som hovedformål eller foreninger, hvor klagen har til formål at varetage natur- og miljøbeskyttelse.

Klagen indgives til den myndighed, der har truffet afgørelsen (1. instans), ved anvendelse af digital selvbetjening (*Klageportalen*, der findes på [www.borger.dk](http://www.borger.dk) og [www.virk.dk](http://www.virk.dk)), hvorefter denne myndighed snarest og som udgangspunkt ikke senere end 3 uger efter modtagelsen af klagen videresender denne til Miljø- og Fødevareklagenævnet, hvis afgørelsen fastholdes.

Miljø- og Fødevareklagenævnet skal som udgangspunkt afvise en klage, der indgives uden om Klageportalen, hvis der ikke er særlige grunde til det. Eventuel fritagelse for brug af Klageportalen forudsætter, at klager indsender en begrundet anmodning herom til den myndighed, der har truffet den påklagede afgørelse (1. instans). Denne myndighed videresender herefter anmodningen til Miljø- og Fødevareklagenævnet, som træffer afgørelse om, hvorvidt anmodningen kan imødekommes.

For behandling af klager, der indbringes for nævnet, herunder anmodninger om genoptagelse, betaler klager et gebyr. Gebyrets størrelse differentieres, alt efter om klager er en borger eller en virksomhed/organisation. Privatpersoner skal betale et gebyr på 900 kr. Virksomheder og organisationer skal betale et gebyr på 1.800 kr.

Såfremt afgørelsen påklages, vil dette blive meddelt ansøger.

## **Ikke opsættende virkning**

Miljøgodkendelsen kan godt udnyttes selvom den påklages, medmindre Miljø- og Fødevareklagenævnet bestemmer andet og under forudsætning af, at andre nødvendige tilladelser er indhentet. Miljø- og Fødevareklagenævnet kan ved behandling af sagen ændre eller ophæve en godkendelse. Udnyttes en godkendelse, der er påklaget, sker det derfor for egen regning og risiko. Hvis der er fritliggende byggeri, vil der være opsættende virkning og tilladelsen må derfor ikke udnyttes, før klagefristen er slut.

### **Civil retssag**

Denne afgørelse kan indbringes for domstolene, jf. husdyrgodkendelseslovens § 90. En eventuel sag skal være anlagt inden 6 måneder efter annonceringen.

### **Revurdering af miljøgodkendelsen**

Et miljøgodkendt husdyrbrug, der ikke er omfattet af IE-direktivet, skal kun revurderes, hvis husdyrbruget ikke lever op til krav om totaldeposition for ammoniak efter husdyrgodkendelsesbekendtgørelsens §§ 26 og 27.

### **1.3 Tidligere meddelte afgørelser**

Der er tidligere meddelt miljøgodkendelse til husdyrbruget i november 2006. Der er ikke meddelt andre afgørelser efter husdyrgodkendelsesbekendtgørelsen eller andre lovgivninger.

### **1.4 Tilsyn med husdyrbruget**

Brønderslev Kommune fører tilsyn med, at tilladelsens vilkår overholdes i henhold til bestemmelserne i husdyrbrugloven. Kommunen har - uden retskendelse - adgang til private ejendomme for at udføre tilsyn. Tilsynets formål er at kontrollere, om husdyrbruget overholder de fastsatte vilkår, samt at følge op på evt. naboklager over gener fra virksomhedens drift. Herudover skal tilsynet også have en forebyggende karakter, hvor der i tæt samarbejde med landbruget tages stilling til løbende forbedringer af landbrugets miljøforhold.

Hvis tilsynsmyndigheden vurderer, at gener fra støv, lugt, støj samt fluer m.v. er væsentlig større end der kan forventes i forhold til den meddelte miljøtilladelse, kan tilsynsmyndigheden meddele påbud om, at disse gener skal reduceres.

## 2. Generelle forhold

### 2.1 Generelle forhold

1. Tilladelsen omfatter de husdyrbrugsmæssige aktiviteter på ejendommen Hummelhedevej 102, 9740 Jerslev (se situationsplan).
2. Tilladelsen er gældende fra den 25. februar 2020.  
Tilladelsen bortfalder, hvis den ikke er udnyttet senest 6 år fra tilladelsesdatoen.

### Vurdering af vilkår - Generelle forhold

Vilkårene er generelle vilkår fastsat i overensstemmelse med husdyrbrugloven

Tilladelsen gælder kun for det ansøgte. Der må således **ikke** ske udvidelse eller ændring i dyreholdet, herunder stalde, gødningsopbevaringsanlæg og lignende, før ændringen er anmeldt og godkendt af Brønderslev Kommune. Der må dog gerne ændres på inventar og staldindretning indenfor det anmeldte produktionsareal, så længe der ikke ændres kummeareal og gulvtype.

Husdyrbruget skal til enhver tid leve op til gældende regler i love og bekendtgørelser for erhvervs-mæssigt dyrehold – også selvom disse regler eventuelt måtte være skærpede i forhold til denne tilladelse.

Der er fastsat vilkår om, at tilladelsen bortfalder, hvis den ikke er udnyttet senest 6 år fra tilladelsesdatoen. Det betyder, at den tilladte produktion skal være opnået senest 6 år efter tilladelsesdatoen.

Kontinuitet: Hvis en tilladelse, der er udnyttet inden for udnyttelsesfristen på 6 år, efterfølgende ikke har været helt eller delvist udnyttet i 3 på hinanden følgende år, bortfalder den del af tilladelsen, der ikke har været udnyttet de seneste 3 år. Tilladelsen betragtes som udnyttet, når der har været en produktion svarende til mindst 25 % af det tilladte eller godkendte. Med driftsmæssig udnyttelse forstås, at der på det pågældende produktionsareal mindst produceres 50 pct. af det mulige inden for rammerne af dyrevelfærdskrav eller andre relevante krav.

Det er ikke hensigten, at fravigelser, der skyldes naturlige produktionsudsving, betragtes som kontinuitetsbrud.

Brønderslev Kommune vurderer, at der med de stillede vilkår er fastsat rammer for udnyttelse af miljøtilladelsen.

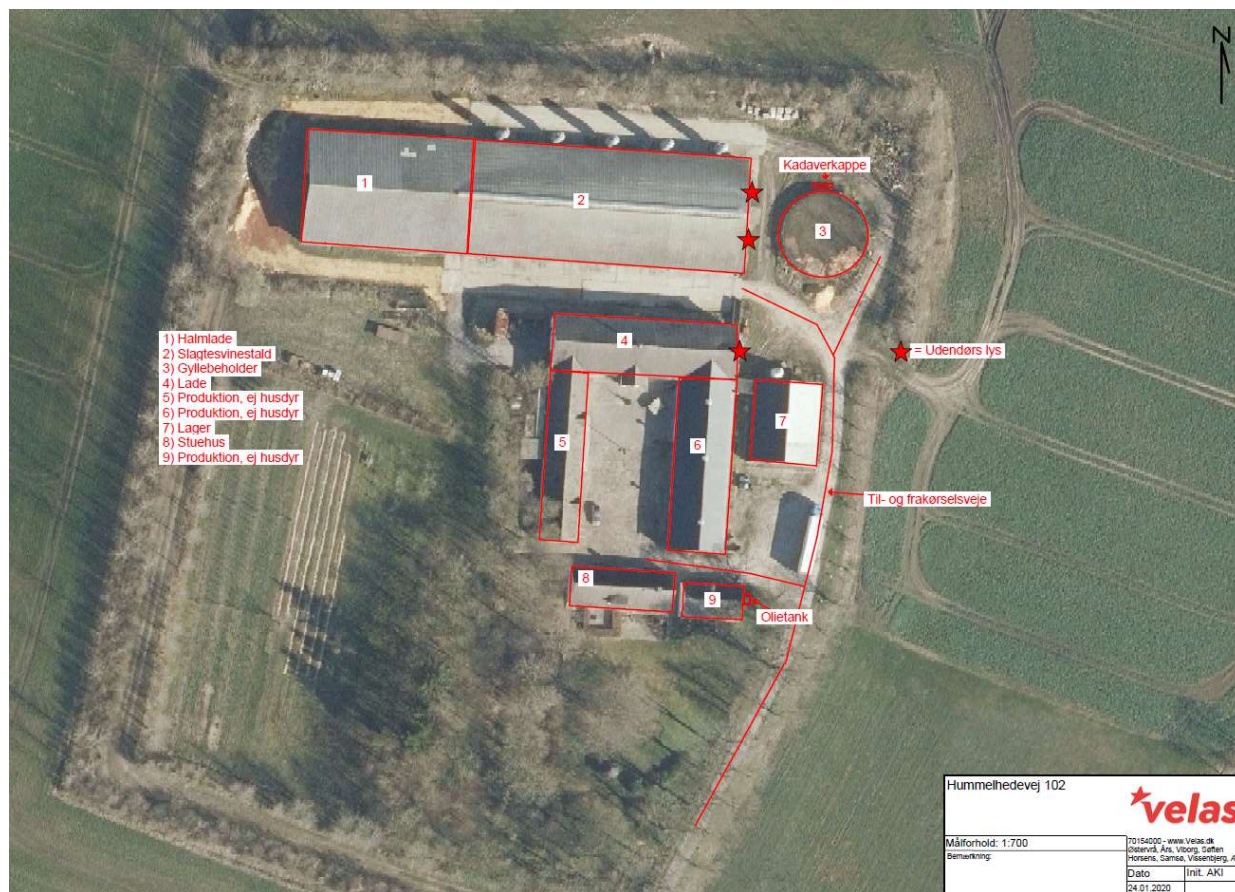
§ 16 b tilladelsen vurderes 100 % udnyttet ved tilladelsestidspunktet.



### 3. Afstandskrav og placering i landskabet

#### 3.1 Afstandskrav

Den ansøgte ændring i produktionen medfører ikke, at der bliver opført nye bygninger på Hummelhedevej 102. Der går dyr i den østlige del af stalden længst mod nord (del 2 på kortet herunder). Der er ikke husdyrproduktion i andre bygninger på ejendommen.



Figur 1. Situationsplan

Afstandskrav og faktiske afstande jf. husdyrbruglovens § 6:

Tabel 1. Afstandskrav, by og byzone m.v.

Område	Navn / adresse på aktuelt område / beboelse	Afstandskrav	Faktisk afstand
Eksisterende eller ifølge kommuneplanens fremtidige byzone eller sommerhusområde	Jerslev	50 m	Ca. 2.040 m
Område i landzone, der i lokalplan er udlagt til boligformål, blandt bolig og erhvervsformål eller med henblik på beboelse, institutioner, rekreative formål og lignende	Institutionsbebyggelse ved Trangetvej	50 m	Ca. 2.210 m
Nabobeboelse	Hummelhedevej 160	Antal 50	Ca. 390 m



Afstandskrav og faktiske afstande jf. husdyrbruglovens § 6:

Tabel 2. Afstandskrav, vandindvindings, vandløb, m.v.

Nærmeste aktuelle ...	Aktuelt område	Afstandskrav	Faktisk afstand
Enkelt vandindvindingsanlæg	På Hummelhedevej 102	25 m	Ca. 70 m
Fælles vandindvindingsanlæg	Jerslev Vandværk	50 m	Ca. 2.570 m
Vandløb (herunder dræn) og søer	Grøft mod nord	15 m	Ca. 70 m
Offentlig vej og privat fællesvej	Hummelhedevej	15 m	Ca. 420 m
Levnedsmiddelvirksomhed	-	25 m	> 25 m
Beboelse på samme ejendom	Stuehus	15 m	Ca. 69 m
Naboskel	"Vejskel"	30 m	Ca. 140 m

Der er tale om ændringer i eksisterende bygninger. Kommunen skal derfor ikke forholde sig til, om afstandskravene i husdyrbruglovens §§ 6-8 er overholdt. (Ifølge klagenævnsafgørelse NMK-131-00266 vurderer Miljø- og Fødevarerklagenævnet at: "miljøgodkendelsen ikke kræver dispensation fra afstandskravet i husdyrbruglovens §8, stk. 1, nr. 7. Nævnet henviser til, at det fremgår udtrykkeligt af bestemmelsens ordlyd, at denne finder anvendelse ved etablering. Det følger modsætningsvist heraf, at afstandskravet ikke gælder i forhold til eksisterende stald." Dvs. at der **ikke** skal gives en dispensation i forhold til afstandskravet fra eksisterende stald til vandindvindingsanlæg på ejendommen.)

Ansøger anfører, at de generelle afstandskrav fra anlægget ikke er relevante da der ikke bygges, og ikke ændres i brugen af staldene.

### 3.2 Landskab og planforhold

Hummelhedevej 102 ligger i et åbent kuperet landskab med både større og mindre landbrugs-ejendomme og jord i omdrift. Der er mindre beplantninger, men ikke mange læbælter i området.

Husdyrbruget er placeret i landzone mellem landsbyerne Sterup og Jerslev og ligger uden for naturområder med særlige naturbeskyttelsesinteresser, beskyttelseslinjer eller byggelinjer.

Området, hvor ejendommen ligger, er udpeget som vurderingszone i kommuneplan 2017-2029.

#### Kommunens vurdering

Som nævnt ligger Hummelhedevej 102 inden for udpegningen "vurderingszone" i Kommuneplanen 2017-2029. I vurderingszonen vægter Byrådet en flersidig arealanvendelse, hvor nyt landbrugsbyggeri kan ske under særligt hensyn til beskyttelsesinteresser og bosætning. Stort landbrugsbyggeri tillades med vilkår om placering og udformning, der sikrer områdets beskyttelsesværdier og betydning for bosætning og friluftsliv. Vilkår fastlægges på baggrund af kommuneplanen, og der stilles krav om vurdering af byggeriets påvirkning af landskabelige, geologiske og kulturhistoriske interesser. Desuden indgår hensyn til natur- og miljømæssige og rekreative sammenhænge samt hensynet til naboer.

Brønderslev Kommune vurderer, at alle bygninger ligger uden for naturbeskyttelseslovens bygge- og beskyttelseslinjer. Der er ingen fredede områder eller fredede fortidsminder i nærheden af anlægget.

Der bygges ikke nyt med ændringen af dyreholdet. Dermed vurderes projektet at være i overensstemmelse med retningslinjerne i Kommuneplanen. Eventuelle visuelle gener for naboerne vil være de samme. Brønderslev Kommune vurderer på baggrund heraf, at ændringerne i dyreholdet på Hummelhedevej 102 kan ske uden væsentlige negative påvirkninger af landskabelige værdier.

## 4. Husdyrbrugets anlæg

### 4.1 Anlæg

3. *Tabel 3. Produktionsarealer.*

Stalde og produktioner						
Staldnavn	Staldstørrelse (m <sup>2</sup> )	Ventilation	Kildehøjde	Produktion	Antal måneder udegående	Produktionsareal (m <sup>2</sup> )
Ansøgt drift						
Slagtesvinestald 1818		Mekanisk ventilation	6 m	(#236474) Slagtesvin. Dybstrøelse, hele arealet	0	20
				(#236473) Slagtesvin. Drænet gulv + spalter (33 % / 67%)	0	1401
Sum						1421

#### Ansøgers beskrivelse

Produktionen består i dag af slagtesvinehold. Der er krav om en ny miljøtilladelse på grund af en ændring i gulvtypen fra dybstrøelse til drænet gulv + spalter (33 % / 67 %) og en lille smule dybstrøelse (syge- og aflastningsstier).

Produktionsarealet i 8-års drift, nudrift og ansøgt drift er:

*Tabel 4. Produktionsareal*

BBR nr.	Dyretype + gulvtype	Produktionsareal* (m <sup>2</sup> )		
		Ansøgt drift	Nudrift	8-års drift
9	Slagtesvin. Dybstrøelse, hele arealet	20 m <sup>2</sup>	1.421 m <sup>2</sup>	1.421 m <sup>2</sup>
9	Slagtesvin. Drænet gulv + spalter (33% / 67%)	1.401 m <sup>2</sup>		
3	Slagtesvin, fast gulv		425 m <sup>2</sup>	425 m <sup>2</sup>
7	Slagtesvin. Delvis spaltegulv, 25-49 % fast gulv		215 m <sup>2</sup>	215 m <sup>2</sup>
<b>I alt</b>		<b>1.421 m<sup>2</sup></b>	<b>2.061 m<sup>2</sup></b>	<b>2.061 m<sup>2</sup></b>

*\*Produktionsarealet er opmålt af ejer af ejendommen og VELAS kan derfor ikke drages til ansvar for størrelsen af produktionsarealet."*

#### Kommunens vurdering af vilkår – Stalde og produktionsarealer

Produktionsarealernes størrelser danner grundlag for alle øvrige beregninger til vurdering af husdyrbrugets påvirkninger af det omgivende miljø. Derfor er der stillet vilkår hertil, se evt. bilag 2.

## 5. Spildevand, vandindvinding og affald

### 5.1 Spildevand

#### Ansøgers vurdering – Spildevand

Der er en vaskeplads på ejendommen, men den er ikke i brug da markdriften er bortforpagtet.

#### Kommunens vurdering

Brønderslev Kommune vurderer, at der er en miljømæssig risiko ved vask af traktorer, maskiner, redskaber mm. Al vask af maskiner skal derfor foregå forsvarligt - enten på ejendommen, en anden ejendom, i marken, eller på en vaskeplads, dvs. en befæstet, tæt plads med bortledning af spildevandet til gyllebeholder eller særskilt opsamlingsbeholder. Hvis ansøger vælger vaskepladsløsningen og der ikke er en vaskeplads på ejendommen i forvejen, skal den befæstede plads udføres i overensstemmelse med Landbrugets Byggeblad for "Udenoms faciliteter, Vaskeplads til landbrugsmaskiner", nr. 103.11-03, revideret 18.03.10.

Brønderslev Kommune vurderer på baggrund af ansøgers beskrivelse ovenfor, at spildevandshåndteringen foregår i overensstemmelse med lovgivningen.

Ejendommen forsynes med vand fra egen boring.

### 5.2 Affald

- |  |
|--|
| 4. Affaldet skal kildesorteres for at sikre korrekt bortskaffelse. Dokumentation herfor skal forevises ved tilsyn. |
|--|

#### Ansøgers vurdering – Affald

Affald opbevares og afhentes ifølge kommunale regler. Døde dyr ligger på spalter under kada-verkappe lige nord for gyllebeholderen (se kort). Dyrene afhentes efter behov af DAKA.

Medicin og kanyler opbevares i kontor. Brugte kanyler opbevares i plastbeholdere og afhændes til genbrugsplads. Medicin opbevares i køleskab.

Olie og kemikalier:

Ejendommen har 3 olie- og diseltanke.

1 tank på 1200 l og 1 tank på 1225 l med fyringsgasolie.

1 tank på 4000 l autogasolie (ved bygning 9 - se kort, bilag 1).

Spildolie opbevares i tomme oliebeholdere og afhændes til kommune. Der er opsamlingsbakker under oliebeholderne til opsamling af eventuelt spild. Der forefindes kattegrus ved spildoliebeholderne til opsugning af eventuelt spild.

Kemikalier opbevares i aflåst skab med fast bund i foderladen. Der forefindes kattegrus til at opsuge eventuelt spild.

#### Kommunens vurdering af vilkår

For at overholde vilkåret til affald skal ansøger sørge for, at affaldet bliver sorteret (kildesorteret) i de forskellige fraktioner, og ved tilsyn på ejendommen skal der forevises dokumentation for, hvor affaldet er blevet afleveret.

Ikke genanvendeligt farligt affald<sup>1</sup> som kanyler, medicinrester, ikke rengjorte plastdunke og diverse kemikalier skal opbevares utilgængeligt for uvedkommende. Brugte kanyler skal opbevares

---

<sup>1</sup> Yderligere oplysninger om affaldssortering og aflevering findes på Brønderslev Kommunes hjemmeside [www.bronderslev.dk](http://www.bronderslev.dk) samt på AVV's hjemmeside [www.avv.dk](http://www.avv.dk).

i en egnet brudsikker beholder. Affaldet skal afleveres til modtagestation eller kommunens genbrugsplads.

Genanvendeligt farligt affald og andet genanvendeligt affald som spraydåser, rengjorte plastdunke, lysstofrør, spildolie, oliefiltre og akkumulatorer skal afleveres enten til kommunens genbrugsplads eller afhentes af godkendt indsamler fra affaldsregistret<sup>2</sup>.

For at undgå forurening af jord og grundvand skal rester af olie og kemikalier/sprøjtemidler samt tom emballage herfra opbevares i tæt emballage på befæstet areal med overdækning og uden mulighed for afløb.

Animalsk affald, herunder selvdøde dyr, skal opbevares i lukket container eller lignende (større dyr under kadaverkappe), så der i tidsrummet indtil afhentningen ikke opstår uhygiejniske forhold herunder adgang for omstrefjende dyr.

Brønderslev Kommune vurderer, at affaldet bliver håndteret hensigtsmæssigt på ejendommen og i henhold til gældende regler og kommunens regulativ på området.

---

<sup>2</sup> Findes på hjemmesiden: <https://www.affaldsregister.mst.dk>.

## 6. Gener fra husdyrbruget og indvirkninger i forhold til befolkningen og menneskers sundhed

### 6.1 Støj, støv, transport og lys

5. Husdyrbrugets samlede bidrag til støjbelastningen i omgivelserne må ikke overstige følgende værdier, målt ved nabobeboelser eller deres opholdsarealer, angivet som det ækvivalente, konstante, korrigerede støjniveau målt i dB(A) (re. 20 µPa). Tallene i parentes angiver midlingstiden inden for den pågældende periode:

Tabel 5. Støjgrænser

Områdetype	Mandag-fredag kl. 7-18 (8 timer)	Mandag-fredag kl. 18-22 (1 time)	Alle dage kl. 22-7 (½ time)	Alle dage kl. 22-7
	Lørdag kl. 7-14 (7 timer)	Lørdag kl. 14-22 (4 timer)		
	Søn- og helligdag kl. 7-22 (8 timer)			
	gennemsnit værdi over referencetidsrummet	gennemsnit værdi over referencetidsrummet	gennemsnit værdi over referencetidsrummet	Maksimal værdi
Det åbne land (inkl. landsbyer og landbrugsarealer)	55 dB(A)	45 dB(A)	40 dB(A)	55 dB(A)
<i>Jf. vejledning om ekstern støj fra virksomheder. Miljøstyrelsens vejledning nr. 5 fra november 1984.</i>				

### Støj, støv, transport og lys

#### Ansøgers vurdering vedrørende støj

Der kan forekomme støj fra følgende kilder:

- Højtryksrensere
- Ventilation
- Håndtering og omrøring af gylle
- Transport til og fra ejendommen (se afsnit vedr. transport)

Af følgende skema fremgår driftsperioderne og placeringen af støjkilder på ejendommen.

Tabel 6. Støjkilder, placering og tidsinterval for brug.

Støjkilde	Placering	Tidsinterval
Højtryksrensere	Brug af højtryksrensere til vask af stalde sker inden døre	Rengøring sker i dagtimerne
Aflæsning af foder	Siloer udendørs	Indblæsning af færdigfoder i silo
Håndtering af gylle		Der vil være periodisk støj ved omrøring og pumpning af gylle
Transport til og fra ejendommen ved bl.a. aflæsning af foder og ved ind- og udlevering af grise		Der kan lejlighedsvis forekomme støj ved af- og pålæsning af grise

### Generelt vedr. støj:

Der har ikke været klager over støj fra ejendommen. De fleste støjkilder er placeret i lukkede bygninger. Det forsøges så vidt muligt at holde støjperioden inden for normal arbejdstid.

Anvendelse af de øvrige støjende anlæg og maskiner tilstræbes holdt inden for normal arbejdstid.

Der forventes ingen driftsstøj i øvrigt, og det ansøgte vurderes ikke at give støjgener for omgivelserne grundet ejendommens placering

Alt i alt vurderes det, at naboerne ikke vil blive udsat for væsentlige støjgener.

### Rystelser

Virksomheden vil overholde grænseværdier for Lavfrekvent støj, infralyd og vibrationer i eksternt og internt miljø fra Orientering fra Miljøstyrelsen, nr. 9, 1997 Tabel 1 og 2.

Det vurderes at lavfrekvensstøj ikke bliver et problem.

### **Kommunens vurdering**

Landbruget skal for egen regning dokumentere støjbelastningen, hvis tilsynsmyndigheden finder støjgenerne væsentlige. Dokumentation for overholdelse af støjkravene kan være i form af målinger i ejendommens omgivelser (under fuld drift) eller kildestyrkemålinger ved de enkelte støjkilder kombineret med beregninger efter den fælles nordiske beregningsmodel for industristøj.

Støjmåling skal udføres af et akkrediteret firma, udføres som beskrevet i Miljøstyrelsens til enhver tid gældende støjberegningsvejledning og foretages i punkter som forinden aftales med tilsynsmyndigheden.

Brønderslev Kommune vurderer, at driften af husdyrbruget ikke forventes at give anledning til væsentlig forøgelse af støjgener for naboer. Nærmeste naboer – Hummelhedevej 100 og Hummelhedevej 106 – ligger hhv. ca. 175 m og 380 m fra Hummelhedevej 102, men ændringen i staldanlægget og i dyreholdet på Hummelhedevej 102 foregår i eksisterende bygninger. Der bliver således ikke bygget nyt tættere på denne nabo. Der er dog fastsat vilkår om, at husdyrbruget ikke må give anledning til støjgener, som af tilsynsmyndigheden vurderes at være væsentlige for området.

### **Støv – ansøgers vurdering**

I forbindelse med håndtering af foder kan der lokalt opstå lidt støv samt ved transporter på tørre dage om sommeren. Forhold, som kan medvirke til støv, er af begrænset karakter og varighed.

Der har ikke tidligere været problemer med støvgener.

### **Kommunens vurdering – støv**

Miljøstyrelsen har ikke udarbejdet egentlige branchespecifikke emissionskrav for støv, som derfor skal reguleres efter husdyrbrugslovens generelle regler med udgangspunkt i lokale forhold. Ud fra en vurdering af afstanden fra anlægget til nærmeste naboer (175 m til Hummelhedevej 100 og ca. 380 m til Hummelhedevej 160) har Brønderslev Kommune vurderet, at støv fra ejendommen ikke er eller forventes at blive et problem for de omkringboende.

### **Transporter – ansøgers vurdering**

Til og frakørsel sker via Hummelhedevej.

Produktionen på ejendommen vil medføre, at antallet af transporter forventes at blive ca. 270 kørsler årligt. Det vurderes ikke, at antallet af transporter vil give anledning til væsentlige gener.

Tabel 7. Antal transporter

Type transport	Ansøgt	Nudrift
Færdig foder	52	52
Smågrise ind (30 kg)	8	8
Slagtesvin ud	40	40
Husdyrgødning	118	118
DAKA	52 transporter	52 transporter
Brændstof og olie	0	0
I alt	270	270

### Kommunens vurdering – transporter

Hummelhedevej er landbrugets adgangsveje til ejendommen. Til- og frakørsel til husdyrbruget vurderes på baggrund af oversigtsforholdene at kunne ske uden væsentlige miljømæssige gener for de omboende. Kommunen vurderer, at husdyrbruget ikke i ansøgt drift vil påføre de omkringboende usædvanlige transportgener og antallet af transporter stiger da heller ikke fra nudrift til ansøgt drift. Kommunen har derfor ikke fundet anledning til at fastsætte vilkår til begrænsning af eventuelle gener.

### Lys – ansøgers vurdering

Der vil være lys i staldene om natten ved udlevering af svin, men det vurderes ikke at blive til gene for naboerne.

### Kommunens vurdering

Udendørs belysning må ikke være til gene for omkringboende eller passerende trafik på nærtliggende veje.

Afstanden til nærmeste naboer og den beplantning, der er omkring staldene på Hummelhedevej 102 gør, at kommunen vurderer, at den udendørs belysning ikke vil genere omkringboende eller forbipasserende på Hummelhedevej.

### Befolkning og menneskers sundhed

Brønderslev Kommune vurderer, at de gener, der evt. kan forårsage væsentlige eller indirekte virkninger fra et husdyrbrug i relation til menneskers sundhed, er gener som støj herunder transporter, støv, lys, fluer, skadedyr og lugt.

I tilladelsen har kommunen vurderet, at generne ikke er af et niveau, hvor de vil have væsentlige eller indirekte virkninger på nærområdet og naboerne. I tilladelsen er der desuden stillet vilkår til støj, lugt og skadedyr om, at kommunen kan påbyde afværgeforanstaltninger i forhold til husdyrbruget, hvis der mod forventning opstår væsentlige gener.

Der er ingen grænseoverskridende virkninger.

## 6.2 Fluer og skadedyr

6. Husdyrbrugets drift må ikke give anledning til fluegener, som af tilsynsmyndigheden vurderes at være væsentlige for området. Bekæmpelsen skal som minimum være i overensstemmelse med de nyeste offentliggjorte retningslinjer for skadedyrsbekæmpelse fra Aarhus Universitet, Institut for Agrøkologi.

### Ansøgers vurdering – Fluer og skadedyr

Døde dyr opbevares på spalter under kadaverkappe indtil afhentning af DAKA (se kort på bilag 1). DAKA afhenter døde grise efter behov.



Ejendommen har tidligere haft en serviceaftale med Mortalin i forhold til rottebekæmpelse. På nuværende tidspunkt har ejer lavet nogle lukkede kasser, hvori der er smækfælder og det fungerer fint. Opstår der problemer vil han kontakte kommunen.

### **Kommunens vurdering**

I forbindelse med dyreholdet kan der forekomme gener fra skadedyr (rotter m.v.), som straks skal afhjælpes, samt gener fra fluer, som skal bekæmpes effektivt, hvorfor der stilles vilkår herom. Skadedyr skal bekæmpes i henhold til nyeste offentliggjorte retningslinjer for skadedyrsbekæmpelse fra Aarhus Universitet samt anvisninger fra Brønderslev Kommune.

Brønderslev Kommune vurderer, at ejendommens skadedyrsbekæmpelse er tilfredsstillende, når vilkåret er opfyldt.

### **6.3 Lugt**

- |   |
|---|
| <ol style="list-style-type: none"><li>7. Der skal holdes rent og ryddeligt i og omkring husdyrbruget anlæg. Staldhygiejnen skal være høj for at begrænse lugtgener.</li><li>8. Husdyrbrugets drift må ikke give anledning til lugtgener, som af tilsynsmyndigheden vurderes at være væsentlige for området.</li></ol> |
|---|

### **Ansøgers vurdering – Lugt**

#### Afstande til omkringboende

Den nærmeste nabo uden landbrugspligt er Hummelhedevej 168, som ligger 731 meter vest for staldanlægget.

Nærmeste samlede bebyggelse er landsbyen Sterup, med Liljevej 2 som nærmeste beboelse, der udløser samlet bebyggelse. Liljevej 2 ligger 1.257 m nordvest for ejendommen.

Nærmeste område med byzone er Jerslev by, der ligger 2.033 m sydvest for ejendommen.

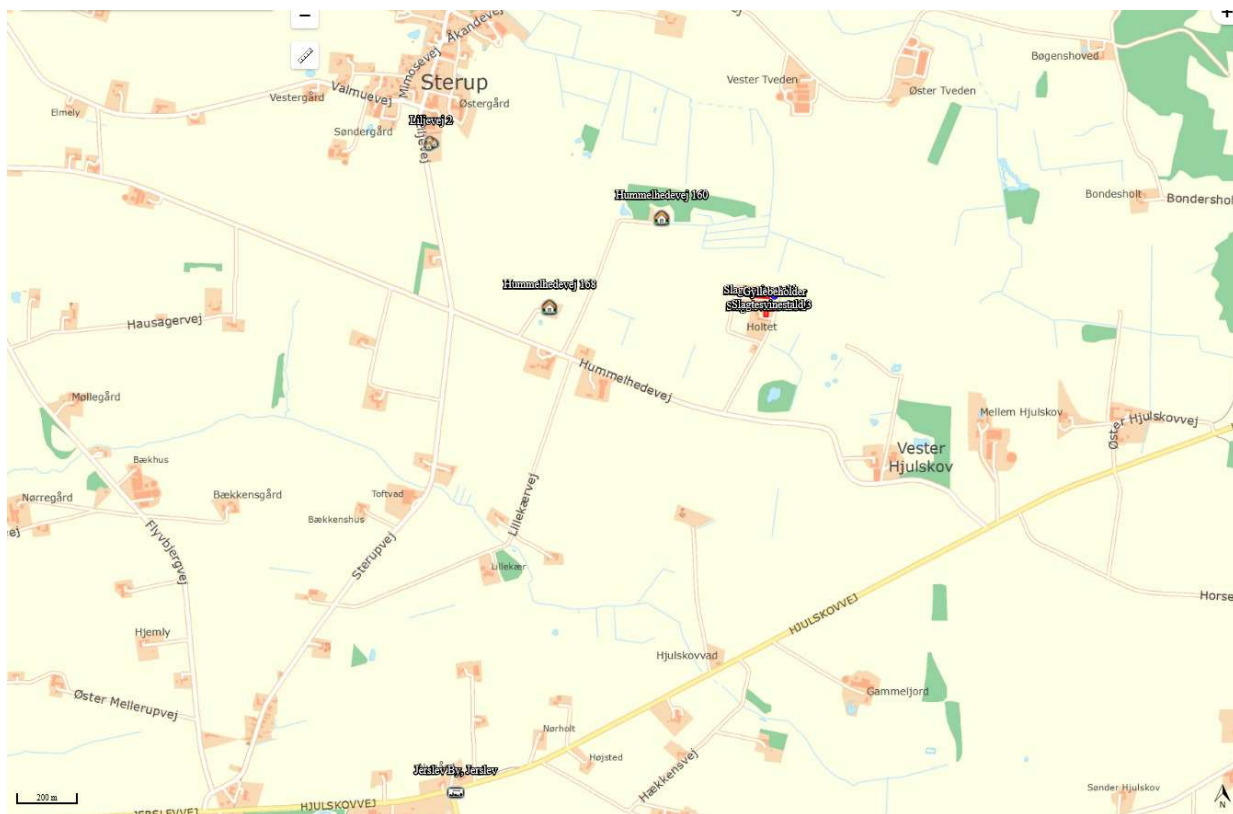
#### Emission

Ifølge lugtberegninger i Miljøstyrelsens elektroniske ansøgningssystem overholder projektet lugtgenekravene til enkeltboliger, samlet bebyggelse og byzone mv.

Oplysninger vedr. kumulation er lagt ind i it-systemet under anlægsoplysninger. Der er ingen ejendomme i området der skal inkluderes i kumulationen.

### **Kommunens vurdering af vilkår – lugt**

Brønderslev Kommune vurderer, at ansøger har foretaget en korrekt udpegning af nærmeste byzone, område i landzone, der i lokalplan er udlagt til boligformål og til enkeltbolig.



Figur 2. Beliggenhed af husdyrbruget på Hummelhedevej 102 og nabo, samlet bebyggelse og byzone.

Hvis der er andre husdyrbrug nærmere end 300 m fra samme punkt i byzone, sommerhusområde, lokalplanlagt boligområde i landzone, samlet bebyggelse m.v. (genekategori 1 og 2) eller nærmere end 100 m fra samme punkt på en enkeltbolig (genekategori 3) skal geneafstanden forøges med 10 pct., hvis der er 1 husdyrbrug med en ammoniakemission på mere end 750 kg NH<sub>3</sub>-N pr. år, og 20 pct., hvis der er 2 eller flere husdyrbrug med en ammoniakemission på mere end 750 kg NH<sub>3</sub>-N pr. år.

For at begrænse ventilationsluftens lugtindhold er det vigtigt at sikre en god staldhygiejne, og at produktionsforhold og arbejdsgange tilrettelægges, så dannelse af lugtende stoffer begrænses mest muligt, således at mindst mulig lugt bortventileres til det fri.

Ansøgningssystemet [www.husdyrgodkendelse.dk](http://www.husdyrgodkendelse.dk) anvender to forskellige modeller til beregning af geneafstande for lugt. Det vælger den beregningsmodel, som giver den længste geneafstand – dvs. den model, hvor hensynet til naboer er vægtet højest. Lugtberegningen fremgår af tabel 8.

Områdetype	Ukorrigeret geneafstand (meter)	Vægtet gennemsnitsafstand (meter)
Enkeltbolig (Hummelhedevej 168)	210 m	731 m
Samlet bebyggelse (Sterup)	454 m	1.258 m
Byzone (Jerslev)	605 m	2.033 m

Tabel 8. Resultat af lugtberegning.

Det fremgår af lugtberegningen, at geneafstandene efter udvidelsen er kortere end den vægtede gennemsnitsafstand i forhold til byzone, samlet bebyggelse og enkeltboliger uden landbrugspligt. Udvidelsen overholder dermed lugtgenekriterierne fastsat i husdyrgodkendelsesbekendtgørelsen.

## 7. Husdyrgødning

### 7.1 Opbevaring og håndtering af husdyrgødning

9. Der skal anvendes gyllevogne med påmonteret pumpe og returløb, så spild af flydende husdyrgødning undgås. Alternativt kan der ved hver gylletank, hvor der sker påfyldning af gyllevogn, anlægges en læsseplads, så spild kan opsamles. Pladsen skal etableres i henhold til Landbrugets Byggeblad for "læsseplads for gyllevogne", nr. 103.11-2. Afløbet/pumpebrønden skal dimensioneres således, at også et større spild kan opsamles.

#### **Ansøgers vurdering – Opbevaring og håndtering af husdyrgødning**

Gylle opbevares i ejendommens gyllebeholder, der er på 1.240 m<sup>3</sup> samt i lejet gyllebeholder. Beholderen er underlagt 10 års beholderkontrol.

Opbevaringsbehovet er beregnet ud fra Normtallene og antallet af kvadratmeter produktionsareal med fuld belægning, og er beregnet til 4.142 m<sup>3</sup> gylle samt 10 t dybstrøelse.

Dybstrøelsen køres direkte ud og pløjes ned to gange om året, alternativt opbevares det i gyllebeholder.

Gyllen vil blive opbevaret i ejendommens gyllebeholder. Flydelaget dannes af halm. Ud over ejendommens gyllebeholder er der yderligere opbevaringskapacitet i fortank og gyllekanaler på ca. 560 m<sup>3</sup>. I alt er der 1800 m<sup>3</sup> opbevaringskapacitet på ejendommen.

Derudover lejes der opbevaringskapacitet i gyllebeholder på Klæstrupvej 8 9740 Jerslev til 510 m<sup>3</sup> og resterende mængde, 800 m<sup>3</sup>, på Risholmvej 49, 9740 Jerslev. Der skal lejes plads til 1.306 m<sup>3</sup>.

Krav til opbevaringskapacitet:  $4.142 \text{ m}^3 / 12 \times 9 = 3.106 \text{ m}^3$ , hvilket svarer til 9 måneders opbevaring og dermed er kravet om min. 9 måneders kapacitet opfyldt.

#### **Kommunens vurdering af vilkår – gødningsopbevaring m.v.**

Ejendommens gyllebeholder har et overfladeareal på ca. 330 m<sup>2</sup>. Der er en grøft ca. 100 m nord for beholderen, som tidligere har været åben på en længere strækning (ekstra 30 m) i den sydlige ende mod gyllebeholderen. Grøften blev dog lukket i en længde på ca. 30 m, så afstandskravet på 100 m til åbne vandløb nu er overholdt. Der skal derfor ikke være gyllealarm på beholderen, ligesom beholderen kun skal kontrolleres hvert 10. år.

Der er ingen møddingsplads på ejendommen, som bliver brugt.

## 8. Påvirkninger af natur og miljø

### 8.1 Ammoniakfordampning

Ammoniakemissionen (ammoniakfordampningen) fra husdyrgødningen fra stald og lager medvirker til kvælstofbelastning af den nærliggende natur.

Driftstype	Ammoniakemission fra staldafsnit (kg NH <sub>3</sub> -N/år)	Ammoniakemission fra lagre (kg NH <sub>3</sub> -N/år)	Ammoniakemission fra husdyrbruget (kg NH <sub>3</sub> -N/år)
Ansøgt drift	3.268	132	3.400
Nudrift	4.654	132	4.786
8 års-drift	4.654	132	4.786

Tabel 9. Beregnet samlet ammoniakemission fra husdyrbruget.

Som tallene i ovenstående tabel viser, sker der et fald i ammoniakemissionen fra 8 års drift og nudrift fra 4.654 kg NH<sub>3</sub>-N/år til 3.268 kg NH<sub>3</sub>-N/år i den ansøgte drift.

Det fremgår af husdyrgodkendelsesbekendtgørelsen, at hvis grænsen på de 750 kg N/år overskrides, skal husdyrbrugets ammoniakemission svare til niveauet for den bedste tilgængelige teknik for den pågældende dyretype/ det pågældende staldsystem. Kravet betyder således, at husdyrbruget samlet set skal overholde de maksimale emissionsgrænseværdier, der fremgår af husdyrgodkendelsesbekendtgørelsens bilag 3, m.v.

For nogle dyretyper og staldsystemer vil emissionen beregnet efter husdyrgodkendelsesbekendtgørelsens § 21 og BAT-kravet efter samme bekendtgørelses § 25 være det samme, fordi BAT-kravet er fastsat på samme niveau som emissionsfaktoren for den pågældende dyretype og staldsystemtype. Der vil i disse tilfælde reelt ikke være et krav til reduktion for den pågældende dyretype og staldsystem.

Af beregningerne fremgår det, at det generelle ammoniakreduktionskrav er opfyldt. Der er søgt om dyretypen "Slagtesvin. Dybstrøelse, hele arealet" og "Slagtesvin. Drænet gulv + spalter (33 % / 67 %)" i den eksisterende stald. Emissionen pr. kvadratmeter er den samme for drænet gulv + spalter 33 % / 67 % som for dybstrøelse, nemlig 2,3 kg NH<sub>3</sub>-N/m<sup>2</sup>, som fremgår af husdyrgodkendelsesbekendtgørelsens bilag 3 (afsnit A, tabel 1).

#### Ansøgers vurdering – beskyttet natur

##### Kategori 1

Staldanlægget er beliggende 5941 m vest for Natura2000 område nr. 217 Nymølle Bæk og Nejsom Hede med omgivelser.

##### Kategori 2

Der ligger et overdrev på over 2,5 ha 1461 m øst for ejendommen.

##### Kategori 3

Nærmeste §3 natur er et overdrev 270 m nord for ejendommen. Derudover er der 2 moser hhv. 310 m syd og 892 m øst for ejendommen.

##### Emission

Beregninger, der er fortaget ud fra beregningsmetoderne i henhold til godkendelsesbekendtgørelsen, viser at fordampningen af ammoniak i den ansøgte produktion udgør 3400 kg N/år. BAT kravet er overholdt, da det er en godkendelse af eksisterende stalde.

Depositionsberegninger i husdyrgodkendelse.dk viser at ammoniakdepositionen på natur er overholdt. Der er taget højde for kumulation fra andre ejendomme, men der er ingen ejendomme der skal medregnes.

Kategori 3 natur modtager, fælles for alle en negativ merbelastning, mens kategori 2 overdrevet modtager 0,1 kg N i totaldeposition. På grund af den store afstand til kategori 1 natur, er belastningen 0,0 kg N i totaldeposition.

Krav til afskæringskriteriet for sårbar natur er derfor overholdt til alle naturtyper.

### Kommunens vurdering - beskyttet natur

I husdyrgodkendelsesbekendtgørelsen er der opstillet en lang række kriterier for beskyttelsen af naturen. Beskyttelsesniveauerne for naturtyper omfattet af kategori 1, 2 og 3 fremgår af tabel 10, jf. husdyrgodkendelsesbekendtgørelsens §§ 25, 26 og 28.

Naturtyper	Fastsat beskyttelsesniveau
<i>Kategori 1</i> § 7 stk. 1, nr. 1	Max. totaldeposition afhængig af antal husdyrbrug i nærheden <ul style="list-style-type: none"> <li>• 0,2 kg N/ha/år ved &gt; 1 husdyrbrug</li> <li>• 0,4 kg N/ha/år ved 1 husdyrbrug</li> <li>• 0,7 kg N/ha/år ved 0 husdyrbrug</li> </ul>
<i>Kategori 2</i> § 7 stk. 1, nr. 2	Max. totaldeposition på 1,0 kg N/ha/år
<i>Kategori 3</i> Heder, moser og overdrev, som er beskyttet af naturbeskyttelseslovens § 3 og ammoniakfølsomme skove	Kommunen kan tillade en merdeposition, der er større end 1,0 kg N/ha/år, men ikke stille krav om en merdeposition mindre end 1,0 kg N/ha/år.

Tabel 10. Krav til ammoniakdeposition i de forskellige naturkategorier

Beregningerne af højeste merdeposition og højeste totaldeposition til naturområderne fremgår af tabel 11. Placeringen af naturpunkterne kan ses af kortet herunder.

Naturområde	Naturpunkt	Afstand og retning fra anlæg til naturpunkt	Højeste merdeposition fra anlæg [kg N/ha/år], nudrift	Højeste merdeposition fra anlæg [kg N/ha/år] 8 års drift	Højeste totaldeposition fra anlæg [kg N/ha/år]
<b>Kategori 1-natur:</b>					
Natura 2000, St. Vildmose	1	5,9 km mod Ø	0,0	0,0	0,0
<b>Kategori 2-natur:</b>					
§ 7-natur, overdrev	2	1,43 km mod N	0,0	0,0	0,1
<b>Kategori 3-natur:</b>					
§ 3 overdrev N	3	260 m mod N	-0,3	-0,3	-
§ 3-mose S	4	290 m mod S	-0,1	-0,1	-
§ 3-eng N	5	151 m mod N	-0,7	-0,7	-
Pot. amm.følsom skov	6	867 m mod Ø	-0,2	-0,2	-

Tabel 11. Ammoniakberegninger





Figur 4. Kort over naturpunkter, kategori 2- og 3-natur.

### Kategori 1-natur (Natura 2000)

Det fremgår af ovenstående tabel, at totaldepositionen til kategori 1-naturen er 0,0 kg N/ha/år, hvilket er mindre end det fastsatte beskyttelsesniveau. Der er lagt en "buffer" ind på 2 ejendomme i kumulation med Hummelhedevej 102 for at være sikker på, at beskyttelsesniveauet er overholdt selv med den beregning, der giver den højeste totalbelastning (nemlig med to ekstra ejendomme med dyrehold). Brønderslev Kommune vurderer derfor, at den ansøgte ændring ikke vil påvirke kategori 1-naturen, og at der ikke er grundlag for at stille skærpede krav under hensyn til naturområdets karakter.

### Kategori 2-natur

I en afstand af ca. 1,46 km mod øst ligger den nærmeste registrerede naturtype omfattet af kategori 2-natur. Kategori 2-natur kan maksimalt tåle en totaldeposition på 1,0 kg N/ha/år. Det fremgår af ovenstående tabel 11, at totaldepositionen til kategori 2-naturen er 0,1 kg N/ha/år. Brønderslev Kommune vurderer derfor, at den ansøgte udvidelse ikke vil påvirke kategori 2-naturen, og at der ikke er grundlag for at stille skærpede krav under hensyn til naturområdets karakter.

### Kategori 3-natur

Til kategorien hører heder, moser og overdrev, som er beskyttet af naturbeskyttelseslovens § 3 samt ammoniakfølsomme skove. Ifølge nyeste klagenævnsafgørelser f.eks. NMK-131-00221 skal der også beregnes til § 3-natur, der ikke er kategori 3-natur. Det drejer sig om søer og enge. I henhold til husdyrgodkendelsesbekendtgørelsen kan kommunen tillade en merdeposition større end 1,0 kg N/ha/år for kategori 3-natur, men der kan ikke stilles krav om en merdeposition mindre end 1,0 kg N/ha/år. Tilsvarende vurdering gælder for søer og enge.

Brønderslev Kommune har derfor foretaget beregninger til den kategori 3-natur og § 3-natur, der ligger nærmest Hummelhedevej 102, se tabellen. Ifølge Miljøstyrelsens digitale vejledning vil en

merbelastning på mindre end 1 kg N/ha/år som udgangspunkt ikke udgøre et væsentligt merbidrag, og det kan derfor ikke medføre tilstandsændringer af kategori 3-natur og § 3 områder. Da merbelastningen ikke overskrides til de nærmeste naturarealer, vurderes merbelastningen heller ikke at overskrides til naturarealer, som ligger længere væk. Vurderingen er lavet ud fra det videnskabelige grundlag og kendskabet til de pågældende naturtyper, der i øjeblikket er tilgængelige.

#### **Bilag IV-arter**

En række dyr, som er omfattet af habitatdirektivets bilag IV, kan have levested, fødesøgningsområde eller sporadisk opholdssted på egnen omkring anlægget. På baggrund af "Faglig rapport nr. 635" fra DCE samt kommunens øvrige kendskab vurderes umiddelbart, at det kan omfatte følgende arter: Markfirben, Odder, Spidssnudet frø.

Potentiel forekomst i området af de nævnte bilag IV-arter vurderes knyttet til områdets beskyttede naturarealer, småskove og udyrkede arealer i øvrigt. Som nævnt i foregående afsnit vil disse naturarealer ikke blive påvirket ved udvidelsen af dyreholdet.

#### **Artsfredninger og rødlistearter**

I nærheden af anlægget er kommunen ikke bekendt med forekomster af planter og dyr omfattet af artsfredning eller optaget på nationale eller regionale rødlistearter.

#### **Fredede områder og fredede fortidsminder**

Der er ingen fredede områder i nærheden af husdyrbruget.

#### **Vandløb**

Der er ca. 100 m fra stalden og gyllebeholder til nærmeste vandløb (førnævnte grøft). Der forudses ikke problemer med forurening i forhold hertil.



## 9. Bedste tilgængelige teknik – BAT

### 9.1 Emissionsniveau samt BAT i stald

I ansøgningssystemet [www.husdyrgodkendelse.dk](http://www.husdyrgodkendelse.dk) bliver der foretaget beregninger af samlet faktisk ammoniaktab fra stald og lager samt beregninger på samlet vejledende ammoniaktab fra hele anlægget ved anvendelse af BAT. Disse beregninger giver Brønderslev Kommune mulighed for at vurdere om husdyrbruget opfylder kravet om anvendelse af bedste tilgængelige teknik i forhold til staldene.

BAT-beregning og BAT-krav	Stalde	Lagre	Total
Samlet BAT krav (kg NH <sub>3</sub> -N/år)	3.268	132	3.400
Faktisk emission (kg NH <sub>3</sub> -N/år)	3.268	132	3.400
Forskel (kg NH <sub>3</sub> -N/år)	-	-	0
Vejledende BAT overholdt?	-	-	Ja

Tabel 12. Samlet BAT beregning.

Ansøger oplyser, at emissionsberegninger i husdyrgodkendelse.dk viser at både ammoniakdepositionen samt lugtemissionen fra ejendommen overholder kravene. Da der søges til eksisterende stalde, er BAT = ammoniakemissionen fra staldene, og BAT er dermed overholdt.

Brønderslev Kommune vurderer, at husdyrbruget opfylder kravet om anvendelse af bedste tilgængelige teknik i forhold til staldene, da den vejledende emissionsgrænseværdi er lig med den samlede emission fra staldene. Desuden sker der et fald i emissionen fra nudrift til ansøgt drift (jf. tallene i tabel 9.)

### 9.2 Foderstrategi

Ansøger oplyser, at der benyttes indkøbt færdigfoder leveret i 5 udendørs siloer.

Brønderslev Kommune vurderer, at fodringsstrategien på nuværende tidspunkt opfylder kravet om anvendelse af bedste tilgængelige teknik.

### 9.3 BAT i øvrigt

Da ammoniakemissionen er under 3500 kg N/år og der ikke er tale om et IE-brug, skal man i denne ansøgning udelukkende se på BAT i forhold til staldindretning og ammoniakemission.

Staldsystemer i ansøgt situation fremgår af IT-ansøgningen, samt tabellerne 3 og 4 i denne tilladelse.

Brønderslev Kommune vurderer, at husdyrbruget opfylder kravet om anvendelse af bedste tilgængelige teknik i forhold til vandforbrug.

## 10. Management og egenkontrol

### 10.1 Management og egenkontrol

10. På tilsynsmyndighedens forlangende skal virksomheden dokumentere overholdelse af vilkår i denne godkendelse.
11. Der skal ved tilsyn kunne fremvises dokumentation for følgende (dækkende for seneste 5 års produktion):
  - Placering af markstak med dybstrøelse,
  - Lejekontrakter i forhold til leje af 1.306 m<sup>3</sup> opbevaringskapacitet i gyllebeholdere uden for ejendommen,
  - Logbog for ejendommens gyllebeholder,
  - Bortskaffelse af farligt affald (brugte kanyler, medicinrester, lysstofrør, akkumulatorer, spildolie, rester af sprøjtegifte m.v.).

#### Ansøgers vurdering af vilkår – Management og egenkontrol

Management på husdyrbruget handler om at tilrettelægge arbejdet, så produktionen kører optimalt, samtidig med at forurening begrænses og anvendelsen af hjælpestoffer minimeres.

Miljøstyrelsen har ikke fastsat vejledende BAT-standardkrav vedr. management. I henhold til EU's BREF-notat af juli 2003 er godt landmandskab en vigtig del af BAT. I henhold til dokumentet er det BAT at:

- Føre journal over vand- og energiforbrug, og mængde af husdyrfoder.
- Have en nødfremgangsmåde til at håndtere ikke planlagte emissioner og hændelser.
- Iværksætte et reparations- og vedligeholdelsesprogram for at sikre, at bygninger og udstyr er i driftsklar stand, samt at faciliteterne holdes rene.
- Planlægge aktiviteter på anlægget korrekt, såsom levering af materialer og fjernelse af produkter og spild.
- Lave markgødningsplan

Husdyrgødningen opbevares forsvarligt i lukkede og tætte beholdere. Der føres jævnligt tilsyn med flydelaget, hvortil der føres logbog, og ved tømning sikres det at gyllebeholderen forsat er i fin stand.

Produktionen efterfølger kommunale regler for håndtering af spildevand og affald, støjbelastning af omgivelser m.v. Det betyder, at projektets virkninger på miljøet, hvad angår disse faktorer, må betragtes som tilfredsstillende.

Der sikres en optimal drift af ejendommen ved:

- Foder tilpasses løbende.
- Der vil blive ophængt beredskabsplan, der beskriver forholdsregler i forbindelse med uheld med kemikalier eller brand mv.
- Staldene gennemgås dagligt med henblik på at opdage lækager.
- Der foretages løbende service på foderanlæg, elkabler og pumper af aut. installatør.
- Alle elinstallationer efterses hvert 5. år.
- Der foretages rengøring af stalde efter hvert hold svin
- Anlæg og tekniske installationer renses, vedligeholdes og udskiftes i en sådan grad, at det sikrer korrekt brug og effekt.
- Alle aktiviteter planlægges grundigt.
- Affald fjernes løbende fra ejendommen.
- Der føres logbog over flydelaget på ejendommens gyllebeholder.

**Kommunens vurdering af vilkår – Management og egenkontrol**

Brønderslev Kommune vurderer, at ejer / lejer af stalden har en passende egenkontrol. Samlet set vurderer Brønderslev Kommune, at husdyrbruget på nuværende tidspunkt og med de stillede vilkår opfylder kravet om anvendelse af bedste tilgængelige teknik.

## **11. Retsgrundlag**

Affaldsbekendtgørelsen, se bekendtgørelse nr. 224 af 8. marts 2019 om affald

Bekendtgørelse nr. 1322 af 14. december 2012 om kontrol af beholdere til opbevaring af flydende husdyrgødning og ensilagesaft.

Europaparlamentets og rådets direktiv 2010/75/EU af 24. november 2010 om industrielle emissioner (integreret forebyggelse og bekæmpelse af forurening).

Brugerbetalingsbekendtgørelsen, se bekendtgørelse nr. 1475 af 12. december 2017 om brugerbetaling for godkendelse m.v. og tilsyn efter lov om miljøbeskyttelse og lov om husdyrbrug og anvendelse af gødning m.v.

Forvaltningsloven, se lovbekendtgørelse nr. 433 af 22. april 2014 af forvaltningsloven.

Bekendtgørelse af lov om husdyrbrug og anvendelse af gødning m.v., se lovbekendtgørelse nr. 520 af 1. maj 2019.

Husdyrgodkendelsesbekendtgørelsen, se bekendtgørelse nr. 718 af 8. juli 2019 om godkendelse og tilladelse m.v. af husdyrbrug

Husdyrgødningsbekendtgørelsen, se bekendtgørelse nr. 760 af 30. juli 2019 om miljøregulering af dyrehold og om opbevaring og anvendelse af gødning.

Miljøtilsynsbekendtgørelsen, se bekendtgørelse nr. 117 af 28. januar 2019 om miljøtilsyn.

Miljøbeskyttelsesloven, se lovbekendtgørelse nr. 1218 af 25. november 2019 af lov om miljøbeskyttelse

Museumsloven, se bekendtgørelse nr. 358 af 8. april 2014 af museumsloven.

Naturbeskyttelsesloven, se bekendtgørelse nr. 240 af 13. marts 2019 af lov om naturbeskyttelse.

Offentlighedsloven, se lov nr. 606 af 12. juni 2013 om offentlighed i forvaltningen.

Olietanksbekendtgørelsen, se bekendtgørelse nr. 1611 af 10. december 2015 om indretning, etablering og drift af olietanke, rørsystemer og pipelines.

Retssikkerhedsloven, se lov nr. 442 af 9. juni 2004 om retssikkerhed ved forvaltningens anvendelse af tvangsindgreb og oplysningspligter

Slambekendtgørelsen, se bekendtgørelse nr. 1001 af 27. juni 2018 om anvendelse af affald til jordbrugsformål.

Vandløbsloven, se bekendtgørelse nr. 127 af 26. januar 2017 af lov om vandløb.





- 1) Halmlade
- 2) Slagtesvinestald
- 3) Gyllebeholder
- 4) Lade
- 5) Produktion, ej husdyr
- 6) Produktion, ej husdyr
- 7) Lager
- 8) Stuehus
- 9) Produktion, ej husdyr



★ = Udendørs lys

Til- og frakørselsveje

Olietank

Kadaverkappe

Hummelhedevej 102



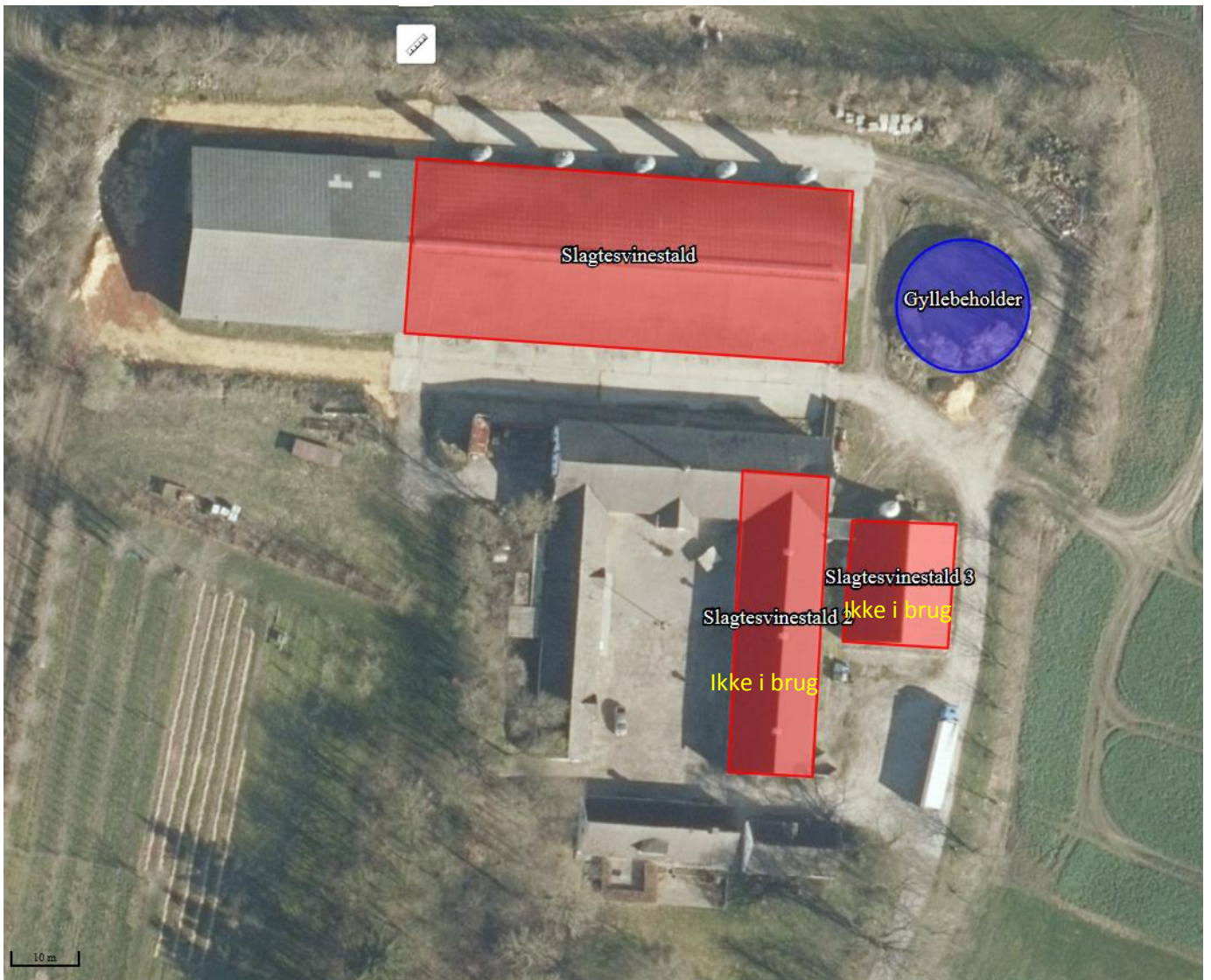
Målforshold: 1:700  
Bemærkning:

70154000 - www.Velas.dk  
Østervrå, Års, Viborg, Søften  
Horsens, Samsø, Vissenbjerg, Ærø

Dato	Init. AKI
24.01.2020	



Bilag 2 – Produktionsarealer



## Bilag 3 – Liste over vilkår

1. Tilladelsen omfatter de husdyrbrugsmæssige aktiviteter på ejendommen Hummelhedevej 102, 9740 Jerslev (se situationsplan).
2. Tilladelsen er gældende fra den 25. februar 2020.  
Tilladelsen bortfalder, hvis den ikke er udnyttet senest 6 år fra tilladelsesdatoen.
3. *Tabel 3. Produktionsarealer.*

Stalde og produktioner						
Staldnavn	Staldstørrelse (m <sup>2</sup> )	Ventilation	Kildehøjde	Produktion	Antal måneder udegående	Produktionsareal (m <sup>2</sup> )
Ansøgt drift						
Slagtesvinestald 1818		Mekanisk ventilation	6 m	(#236474) Slagtesvin. Dybstrøelse, hele arealet	0	20
				(#236473) Slagtesvin. Drænet gulv + spalter (33 %/67%)	0	1401
<b>Sum</b>						<b>1421</b>

4. Affaldet skal kildesorteres for at sikre korrekt bortskaffelse. Dokumentation herfor skal forevises ved tilsyn.
5. Husdyrbrugets samlede bidrag til støjbelastningen i omgivelserne må ikke overstige følgende værdier, målt ved nabobeboelser eller deres opholdsarealer, angivet som det ækvivalente, konstante, korrigerede støjniveau målt i dB(A) (re. 20 µPa). Tallene i parentes angiver midlingstiden inden for den pågældende periode:

*Tabel 5. Støjgrænser*

Områdetype	Mandag-fredag kl. 7-18 (8 timer)	Mandag-fredag kl. 18-22 (1 time)	Alle dage kl. 22-7 (½ time)	Alle dage kl. 22-7
	Lørdag kl. 7-14 (7 timer)	Lørdag kl. 14-22 (4 timer)	Søn- og helligdag kl. 7-22 (8 timer)	
	gennemsnit værdi over referencetidsrummet	gennemsnit værdi over referencetidsrummet	gennemsnit værdi over referencetidsrummet	Maksimal værdi
Det åbne land (inkl. landsbyer og landbrugsarealer)	55 dB(A)	45 dB(A)	40 dB(A)	55 dB(A)
<i>Jf. vejledning om ekstern støj fra virksomheder. Miljøstyrelsens vejledning nr. 5 fra november 1984.</i>				



6. Husdyrbrugets drift må ikke give anledning til fluegener, som af tilsynsmyndigheden vurderes at være væsentlige for området. Bekæmpelsen skal som minimum være i overensstemmelse med de nyeste offentliggjorte retningslinjer for skadedyrsbekæmpelse fra Aarhus Universitet, Institut for Agroøkologi.
7. Der skal holdes rent og ryddeligt i og omkring husdyrbruget anlæg. Staldhygiejnen skal være høj for at begrænse lugtgener.
8. Husdyrbrugets drift må ikke give anledning til lugtgener, som af tilsynsmyndigheden vurderes at være væsentlige for området.
9. Der skal anvendes gyllevogne med påmonteret pumpe og returløb, så spild af flydende husdyrgødning undgås. Alternativt kan der ved hver gylletank, hvor der sker påfyldning af gyllevogn, anlægges en læsseplads, så spild kan opsamles. Pladsen skal etableres i henhold til Landbrugets Byggeblad for "læsseplads for gyllevogne", nr. 103.11-2. Afløbet/pumpebrønden skal dimensioneres således, at også et større spild kan opsamles.
10. På tilsynsmyndighedens forlangende skal virksomheden dokumentere overholdelse af vilkår i denne godkendelse.
11. Der skal ved tilsyn kunne fremvises dokumentation for følgende (dækkende for seneste 5 års produktion):
  - Placering af markstak med dybstrøelse,
  - Lejekontrakter i forhold til leje af 1.306 m<sup>3</sup> opbevaringskapacitet i gyllebeholdere uden for ejendommen,
  - Logbog for ejendommens gyllebeholder,
  - Bortskaffelse af farligt affald (brugte kanyler, medicinrester, lysstofrør, akkumulatorer, spildolie, rester af sprøjtegifte m.v.).



## **Brønderslev Kommune**

Ny Rådhusplads 1  
9700 Brønderslev

Tlf.: 99 45 45 45

raadhus@99454545.dk  
[www.bronderslev.dk](http://www.bronderslev.dk)