



**Miljø- og  
Fødevareministeriet**  
Miljøstyrelsen

Silkeborg Kommune  
v/ Silkeborg Genbrug og Affald A/S  
Tietgensvej 3  
8600 Silkeborg

Virksomheder  
J.nr. MST-1270-01580  
Ref. NIJOL/  
Den 9. september 2016

# TILLÆG TIL MILJØGODKENDELSE

## Omlaster til dagrenovationsaffald

### **For: Affaldscenter Tandskov**

Tandskovvej 17 C  
8600 Silkeborg

Matrikel nr.:

1 ad Tandskov, Serup

CVR-nummer:

31857791

P-nummer:

1015572759

Listepunkt nummer:      Biaktivitet:

K 212 Anlæg for midlertidig oplagring af ikke farligt affald [...] forud for nyttiggørelse eller bortskaffelse med en kapacitet for tilførsel på 30 tons om dagen, bortset fra anlæg omfattet af listepunkt 5.5 og K 211.

Hovedaktivitet:

5.4 Deponeringsanlæg >10 t/dag eller kap. >25.000 t

J. nummer:

MST-1270-01580

## **Godkendelsen omfatter:**

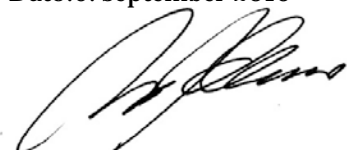
Godkendelsen omfatter en ændring og udvidelse af den eksisterende Omlaster, dvs. modtagelse og omlastning af dagrenovationsaffald på Affaldscenter Tandskov. Silkeborg Genbrug & Affald forventer, at den samme mængde dagrenovation, som modtages på nuværende tidspunkt, vil blive opdelt i min. 2 fraktioner, den våde husholdningsfraktion til anvendelse inden for bioforgasning og den tørre restaffalds fraktion til forbrænding.

Den nuværende Omlaster håndterer kun 1 fraktion, mens den renoverede omlaster vil kunne håndtere 2 vilkårlige fraktioner, med mulighed for 3 vilkårlige fraktioner.

Ombygning og renovering af Omlasteren indebærer bygningsmæssige udvidelser og ændringer af den nuværende Omlaster, Tilkørselsområdet er uændret, men der bygges en ny hal, der overdækker plansiloer til aflæsset affald og arealet til læsning af containere eller walkingfloor-trailere vha. gummihjulslæsser. Gulvniveauet er uændret forsænket 5 m i læsningsområdet i forhold til aflæsningsområdet.

Der er givet tilladelse til udvidelse af driftstid på hverdage i tilfælde af afvigelser i tilførsel af affald til omlasteren, således at det sikres, at indsamlet dagrenovation altid kan omlastes samme dag.

Dato: 9. september 2016



Godkendt: Niels Jørgen Olsen

Annonceres den 9. september 2016

Klagefristen udløber den 7. oktober 2016

Søgsmålsfristen udløber den 9. marts 2017.

## INDHOLDSFORTEGNELSE

1.	INDLEDNING .....	4
2.	AFGØRELSE OG VILKÅR .....	5
	<b>X1 Generelle forhold</b> .....	5
	<b>X2 Indretning og drift</b> .....	5
	<b>X3 Lugt</b> .....	7
	<b>X4 Spildevand</b> .....	7
	<b>X5 Støj</b> .....	7
	<b>X6 Jord og grundvand</b> .....	7
	<b>X7 Til- og frakørsel</b> .....	8
	<b>X8 Indberetning/rapportering</b> .....	8
	<b>X9 Ophør</b> .....	8
	<b>X10 Bedst tilgængelige teknologi</b> .....	8
3.	VURDERING OG BEMÆRKNINGER .....	9
	<b>3.1 Begrundelse for afgørelse</b> .....	9
	<b>3.2 Miljøteknisk vurdering</b> .....	9
	Planforhold og beliggenhed .....	9
	Ad. X1 Generelle forhold .....	9
	Ad. X2 Indretning og drift .....	10
	Ad. X3 Lugt .....	11
	Ad. X4 Spildevand, overfladevand m.v. ....	11
	Ad. X5 Støj .....	11
	Ad. X6 Jord og grundvand .....	12
	Ad. X7 Til- og frakørsel .....	12
	Ad. X8 Indberetning/rapportering .....	12
	Ad. X9 Ophør .....	12
	Ad. X10 Bedst tilgængelige teknik .....	12
	<b>3.3 Udtalelser/hørings svar</b> .....	12
	3.3.1 Udtalelse fra andre myndigheder .....	12
	3.3.2 Udtalelse fra virksomheden .....	13
4.	FORHOLDET TIL LOVEN .....	14
	<b>4.1 Lovgrundlag</b> .....	14
	4.1.1 Miljøgodkendelsen .....	14
	4.1.2 Listepunkt .....	14
	4.1.3 BREF .....	14
	4.1.4 Revurdering .....	15
	4.1.5 VVM-bekendtgørelsen .....	15
	4.1.7 Habitatdirektivet .....	15
	<b>4.2 Øvrige gældende godkendelser og påbud</b> .....	15
	<b>4.3 Tilsyn med virksomheden</b> .....	15
	<b>4.4 Offentliggørelse og klagevejledning</b> .....	16
	<b>4.5 Liste over modtagere af kopi af afgørelsen</b> .....	17
	<b>BILAG</b> .....	17
	<b>Bilag A1:</b> Ansøgning om miljøgodkendelse og miljøteknisk beskrivelse for omlaster til Affaldscenter Tandskov, oktober 2015 .....	17
	<b>Bilag A2:</b> Tekniske ændringer af omlaster, 27. april 2016 .....	17
	<b>Bilag B:</b> Kort over virksomhedens beliggenhed i 1:25.000 .....	17
	<b>Bilag C1:</b> Kommunerammeplan 15-T-90 .....	17
	<b>Bilag C2:</b> Lokalplan nr. 15-002 .....	17
	<b>Bilag C3:</b> Beskyttede naturtyper og vandløb .....	17
	<b>Bilag D:</b> Lovgrundlag - Referenceliste .....	17

## 1. INDLEDNING

Affaldscenter Tandskov er i kraft af sin hovedaktivitet som deponeringsanlæg en s-mærket virksomhed i godkendelsesbekendtgørelsen<sup>1</sup>. Modtagelse af ansøgningen blev derfor annonceret på [www.mst.dk](http://www.mst.dk) den 9. november 2015 med frist på 4 uger til at komme med kommentarer. Der er ikke fremkommet kommentarer til ansøgningen, og ingen har anmodet om at se udkast til miljøgodkendelse.

Da deponeringsanlæg tillige er omfattet af bilag 2 pkt. 12b i VVM-bekendtgørelsen "Anlæg til bortskaffelse af affald", skal der indsendes en VVM-anmeldelse af det ansøgte. Silkeborg Affald og Genbrug har i overensstemmelse hermed fremsendt VVM-anmeldelse såvel til Miljøstyrelsen som til Silkeborg Kommune i henhold til § 2 i VVM-bekendtgørelsen. Silkeborg Kommune, Natur og Miljø har fremsendt deres bemærkninger til miljøansøgningen og VVM-anmeldelsen den 1. december 2015.

Miljøstyrelsen har afgjort, at projektet ikke vil kunne påvirke miljøet væsentligt og derfor ikke er VVM-pligtigt. Det affald, der skal håndteres ændres ikke mængdemæssigt, men i stedet for håndteres det i 2-3 vilkårlige fraktioner. Ønsket om mulighed for udvidelse af driftstiden ved afvigelser i tilførslen af dagrenovation vil medføre drift op til 1 time før og 2 timer efter gældende driftstider på hverdage, men Miljøstyrelsen vurderer, at dette ikke udgør en væsentlig miljøbelastning, forudsat at vejledende grænseværdier for støj i de pågældende tidsperioder overholdes.

Miljøstyrelsen har tillige afgjort, at der ikke skal laves basistilstandsrapport i forbindelse med ændring af omlasteanlægget, da der ikke på anlægget bruges, fremstilles eller frigives farlige stoffer omfattet af CLP-forordningen, der på længere sigt vil kunne forurene jord og grundvand.

Denne miljøgodkendelse, til en biaktivitet efter listepunkt K 212, meddeles som tillæg til den eksisterende miljøgodkendelse "Afgørelse om overgangsplan for deponeringsanlæg og revurdering af affaldshåndteringsaktiviteter af 14. december 2009", der har deponering af affald som hovedaktivitet, og dertil har flere andre godkendte biaktiviteter til håndtering af affald.

Den eksisterende godkendelse omfatter en række *generelle vilkår*, som gælder for hele affaldscenteret og en række *specifikke driftsvilkår*, som gælder for de forskellige biaktiviteter.

De eksisterende, generelle vilkår i revurdering af 14. december 2009 ændres ikke ved nærværende tillæg til miljøgodkendelse, mens de specifikke driftsvilkår for omlasteren, der hidtil kun har omfattet vilkår R1 og R2 i sidste revurdering, opdateres med relevante standardvilkår for listepkt. K 212 som vilkår X1 – X10.

I miljøgodkendelsen er tillige meddelt vilkår om midlertidig omlastning af dagrenovation på "Oplagsplads for genanvendelige materialer" på affaldscenterets afdeling 4 i bygge- og anlægsperioden, der er estimeret til 3 måneder.

Miljøansøgning med miljøteknisk beskrivelse, fremgår af bilag A1 og senere bygningsmæssige ændringer af bilag A2 til nærværende tillæg til godkendelse, mens virksomhedens VVM-anmeldelsen er bilagt særskilt afgørelse. Miljøstyrelsen har den 10. august 2016 afgjort, at der ikke er VVM-pligtigt for projektet.

## 2. AFGØRELSE OG VILKÅR

På grundlag af oplysningerne i bilag A1 og A2, ansøgning om miljøgodkendelse med senere ændring, godkender Miljøstyrelsen hermed ændring og ombygning af eksisterende omlaster på Affaldscenter Tandskov.

Miljøgodkendelsen meddeles i henhold til § 33, stk. 1, i miljøbeskyttelsesloven<sup>1</sup>.

Godkendelsen meddeles som tillæg til Affaldscenter Tandskovs hovedgodkendelse, "Afgørelse om overgangsplan og revurdering af affaldshåndteringsaktiviteter for Affaldscenter Tandskov" af 14. december 2009. Omlasteanlægget vurderes at have en kapacitet på 30 tons affald om dagen, og vil derfor være en biaktivitet, der er omfattet af standardvilkår for listepunkt K 212, Afsnit 21 i Bekendtgørelse om standardvilkår<sup>2</sup>.

De miljøforhold, der behandles i dette tillæg til den eksisterende godkendelse, vurderes at svare til de, der er beskrevet i bekendtgørelsens bilag 1, afsnit 21.4.1 "Standardvilkår for anlæg, der oplagrer, omlaster, omemballerer eller sorterer ikke-farligt affald og elskrot". Standardvilkårene omfatter dels generelle vilkår, som vil være dækket af de gældende, generelle vilkår i hovedgodkendelsen, dels specifikke vilkår for anlægget, der omfatter støj, luftforurening og risiko for forurening af jord, grundvand og overfladevand.

Godkendelsen gives på følgende specifikke driftsvilkår, der som udgangspunkt er retsbeskyttede i en periode på 8 år fra godkendelsens dato, mens de generelle vilkår i revurderingsafgørelsen, vilkår A til Q, kun opnår retsbeskyttelse fsa. vilkår relateret til nærværende tillægsgodkendelse. Godkendelsen tages dog op til revurdering i overensstemmelse med reglerne i miljøbeskyttelseslovens § 41a, stk. 2 og stk. 3.

### 2.1 Specifikke vilkår for miljøgodkendelsen

#### **X1** *Generelle forhold*

- X1-1 Godkendelsen bortfalder, hvis driften ikke er startet inden 2 år fra godkendelsens dato.
- X1-2 Et eksemplar af godkendelsen skal til enhver tid være tilgængeligt på virksomheden. Driftspersonalet skal være orienteret om godkendelsens indhold.
- X1-3 Hvor der i vilkårene anvendes betegnelsen »befæstet areal« menes en fast belægning, der giver mulighed for opsamling af spild og kontrolleret afledning af nedbør. Hvor der i vilkårene anvendes betegnelsen »tæt belægning« menes en fast belægning, der i løbet af påvirkningstiden er uigennemtrængelig for de forurenende stoffer, der håndteres på arealet.

#### **X2** *Indretning og drift*

- X2-1 Virksomheden skal udarbejde en driftsinstruks, der beskriver, hvordan personalet skal foretage fornøden modtagekontrol, og hvordan de skal

<sup>1</sup> Bekendtgørelse af lov om miljøbeskyttelse LBK nr. 1317 af 19/11/2015

<sup>2</sup> Bekendtgørelse om standardvilkår i godkendelse af listevirksomhed, BEK nr. 1418 af 02/12/2015

forholde sig i tilfælde af driftsforstyrrelser og uheld, samt i tilfælde af driftsafvigelser med drift udenfor normale åbningstider, jf. vilkår X2-6. Driftsinstruksen skal altid være tilgængelig for og kendt af personalet.

- X2-2 Virksomheden må kun modtage og opbevare de i tabel 1 anførte affaldskategorier og -typer. Affaldet skal opbevares i plansilo og i lukkede containere forud for bortkørsel.

Affalds-kategori	Affaldstype	Maks. oplag (tons)	Opbevarings-enhed
Forbrændingsegnet	- Blandet husholdnings-affald - Affald fra markedspladser - Andet husholdnings-affald og lignende - Andre separat indsamlede fraktioner*	175	Plansilo/ container
Bio-nedbrydligt	- Bionedbrydeligt køkken/kantine affald - Bionedbrydeligt have-/parkaffald	75	Plansilo/ container

\*Omfatter også udsorterede fraktioner fra affaldscenterets sorteringsplads.

### Tabel 1: Modtageliste

- X2-3 Affaldet skal kontrolleres ved modtagelsen og hurtigst muligt, dog senest inden ophør af næstfølgende arbejdsdag. Affaldet skal placeres i de dertil beregnede plansiloer og containere.

Anlægget må ikke give anledning til fluegener uden for virksomhedens område, der er væsentlige efter tilsynsmyndighedens vurdering.

- X2-4 Hvis virksomheden modtager affald, der ikke er omfattet af virksomhedens miljøgodkendelse, og som det ikke umiddelbart er muligt at afvise eller henvise til en anden affaldsmottager, skal affaldet placeres i et særskilt oplagsområde. Virksomheden skal herefter hurtigst muligt kontakte affaldsmyndigheden for anvisning af affaldet til godkendt anlæg. Tilsynsmyndigheden orienteres efterfølgende snarest muligt om hændelsen, der tillige indgår i den årlige indberetning.

- X2-5 Containerne skal tømmes løbende, og der må maksimalt stå 4 fyldte containere med bionedbrydeligt affald på anlægget i op til ét døgn.

### Driftstid

- X2-6 Drifts- og åbningstid for genbrugsplads og øvrige affaldshåndteringsaktiviteter er i henhold til hovedgodkendelsens vilkår C10:

Mandag – fredag: Kl. 7:00 – 18:00  
Weekends og helligdage: Kl. 8:00 – 17:00

- X2-7 Omlasteren kan ved driftsafvigelser i tilfælde af afvigelser i tilførsel af indsamlet dagrenovation tillades åbnet én time før og/eller 2 timer efter Affaldscenter Tandskovs normale drifts- og åbningstider på hverdage, dvs. inden for tidsrummet kl. 6:00 – 20:00.

Affaldscenter Tandskov skal føre logbog over driftsafvigelser, der har givet anledning til åbning af Omlasteren uden for affaldscenterets normale åbningstider, og afvigelser skal indrapporteres årligt i årsrapporten for Affaldscenter Tandskov.

### **Affald**

- X2-8 Affald, der spildes, skal opsamles samme dag og anbringes i de dertil indrettede containere eller affaldssiloer. Evt. filterstøv fra udsugningsanlæg skal opsamles straks og opbevares i en tæt lukket beholder, der er mærket med indhold.
- X2-9 Spild af olie og kemikalier (herunder grus, savsmuld eller lignende anvendt til opsugning) skal opsamles straks og opbevares og bortskaffes som farligt affald. Der skal til enhver tid forefindes opsugningsmateriale på virksomheden.

### **X3 Lugt**

#### **Lugtgrænse**

- X3-1 Renovationsbiler/containerne og affaldssiloer skal efter endt aflæsning og/eller fyldning være lukkede. Lugtgrænser er reguleret af de generelle vilkår H i hovedgodkendelsen af 14. dec. 2009

#### **Diffus lugt**

- X3-2 Omlasteanlægget må ikke give anledning til væsentlige diffuse lugtgener udenfor virksomhedens område. Tilsynsmyndigheden vurderer, om generne er væsentlige.

### **X4 Spildevand**

- X4-1 Overfladevand fra den impermeable belægning i plansiloerne skal ledes til offentlig kloak via eksisterende pumpebrønd P208 iht. gældende tilslutningstilladelse. Overfladevand fra befæstede afhentnings- og containerområder afledes til det godkendte nedsivningsanlæg, der ligger øst for omlasteren på afd. 5 område, i henhold til vilkår i nedsivningstilladelsen.

### **X5 Støj**

#### **Støjgrænser**

- X5-1 Driften af omlasteren må ikke medføre, at virksomhedens samlede bidrag til støjbelastningen i naboområderne overstiger de i hovedgodkendelsens vilkår F fastsatte grænseværdier.

Virksomheden skal senest 3 måneder efter afgørelsens dato fremsende dokumentation i form af støjberegning for overholdelse af de vejledende grænseværdier for støj iht. vilkår F1 i revurderingsafgørelse af 14. dec. 2009 i tilfælde af driftsafvigelser, jf. vilkår X2-6, ud over normale driftstider på hverdage.

### **X6 Jord og grundvand**

- X6-1 Containere med organisk affald skal være placeret på omlastepladsen. Containerne skal være tætte og i god vedligeholdelsesstand. De skal være

overdækket, når der ikke læsses affald til containeren. Utætheder skal udbedres så hurtigt som muligt, efter at de er konstateret.

- X6-2 Spild af affald skal straks opsamles og føres tilbage til oplaget
- X6-3 Aflæsnings- og læsnings-/containerområder skal være befæstede arealer, udført af bestandige og for fugtighed vanskeligt gennemtrængelige materialer, der skal kunne modstå påvirkningerne fra køretøjer og redskaber ved fyldning og læsning. Plansiloer for affald skal udføres med tæt belægning, jf. vilkår X1-3.
- X6-4 Befæstede arealer skal være i god vedligeholdelsesstand. Utætheder skal udbedres så hurtigt som muligt, efter at de er konstateret.
- X6-5 Der skal regelmæssigt - mindst én gang årligt - ske inspektion af befæstelser og eventuelle skader skal repareres. Virksomheden skal føre driftsjournal over inspektionerne.
- X6-6 Tilsynsmyndigheden kan kræve, at virksomheden lader en uvildig sagkyndig foretage kontrollen, dog højst 1 gang hvert tredje år

### **X7 Til- og frakørsel**

- X7-1 Til- og frakørsel til omlaste-anlægget skal ske gennem affaldsterminalens bemandede modtageanlæg med vægt

### **X8 Indberetning/rapportering**

- X8-1 Der skal løbende ske registrering af affaldsmængder, der omlastes på anlægget og eventuelle mængder, der er blevet afvist. Mængderne skal indberettes én gang om året i årsrapporten for Affaldscenter Tandskov.

Virksomheden skal løbende foretage eftersyn af omlasteanlægget og føre driftsjournal med angivelse af dato for og resultatet af kontrol samt eventuelle foretagne udbedringer og reparationer af belægninger på omlaste-anlægget.

Driftsjournalen skal opbevares på Affaldscenter Tandskov i mindst 5 år og skal være tilgængelig for tilsynsmyndigheden.

### **X9 Ophør**

- X9-1 Ved ophør af driften skal tilsynsmyndigheden orienteres og virksomheden skal træffes de nødvendige foranstaltninger for at imødegå fremtidig forurening af jord og grundvand i henhold til jordforureningsloven kapitel 4 b og for at bringe stedet tilbage i tilfredsstillende tilstand med hensyn til jord- og grundvandsforurening.

En redegørelse for disse foranstaltninger skal fremsendes til tilsynsmyndigheden senest 3 måneder, før driften ophører helt eller delvist.

### **X10 Bedst tilgængelige teknologi**

- X10-1 Der skal til enhver tid anvendes den bedst tilgængelige teknologi til begrænsning af spild og lugtgener fra omlasteanlægget.



### **3. VURDERING OG BEMÆRKNINGER**

#### **3.1 Begrundelse for afgørelse**

Miljøstyrelsen vurderer, at den ansøgte ændring af Omlasteren på Affaldscenter Tandskov dels er en nødvendig ombygning, da den eksisterende omlaster er nedslidt, dels tilgodeser mulighederne for at omlaste indsamlede, separate fraktioner af dagrenovation (husholdningsaffald).

De affaldsmængder, der skal håndteres, forøges ikke ud over de nuværende ca. 40.000 tons om året, men vil fremover blive opdelt i relevante fraktioner mhp. nyttiggørelse, så ændringen vurderes ikke at medføre forøget forurening. Da håndteringen fremover vil ske fortrinsvis i lukkede haller, forventes de eksterne miljøpåvirkninger fra støj, lugt og evt. flyveaffald generelt at blive reduceret.

Der er godkendt en udvidelse af driftstider på hverdage i tilfælde af afvigelser i tilførsel af indsamlet dagrenovation med op til 1 time før og 2 timer efter normale driftstider, for at sikre en miljømæssig forsvarlig håndtering af den indsamlede dagrenovation. Det forventes højest at forekomme i 10 % af åbningsdagene. Det forudsættes dog, at det ved beregning kan dokumenteres, at de vejledende grænseværdier for støj i de pågældende perioder kan overholdes.

#### **3.2 Miljøteknisk vurdering**

##### ***Planforhold og beliggenhed***

Den ansøgte ændring og bygningsmæssige udvidelse af omlasteren på Affaldscenter Tandskov kan rummes inden for den gældende kommunerammeplan 15-T-90 og lokalplanen nr. 15-002 for affaldscenter Tandskov. Planområderne fremgår af bilag C1 og C2.

I forhold til Lokalplan nr. 15-002 ligger omlasteren inden for Delområde IV, der kun må anvendes til genbrugsplads og omlastning af dagrenovation og brændbart affald. Projektet ligger inden for de begrænsninger til bebyggelseshøjder og bebyggelsesprocenter, som er fastlagt i lokalplanen.

Området ved Affaldscenter Tandskov ligger uden for områder med særlige drikkevandsinteresser (OSD-områder) og uden for indvindingsoplande for almen vandforsyning. Området ligger desuden uden for Natura 2000 områder og uden for områder med særlige beskyttelsesinteresser. Der er ikke kendskab til beskyttede dyre- eller plantearter, der vil kunne blive berørt.

På baggrund af den VVM-anmeldelse, der er fremsendt med miljøansøgningen, er det vurderet, at projektet ikke vil kunne påvirke det omgivende miljø væsentligt og derfor ikke er VVM-pligtigt. Det begrundes bl.a. med, at der ikke vil blive håndteret mere affald, end inden for gældende godkendelser, blot at det fremover vil blive håndteret i 2 evt. 3 separate fraktioner, den våde, organiske, der nyttiggøres til bioforgasning og den tørre fraktion, der nyttiggøres til energiproduktion ved forbrænding. Desuden er det en forudsætning, at de vejledende grænseværdier for støj vil kunne overholdes i tilfælde af afvigende drift uden for Affaldscenter Tandskovs normale driftstider.

##### ***Ad. X1 Generelle forhold***

Nærværende godkendelse meddeles som tillægsgodkendelse til revurderingsafgørelse af 14. december 2009.

I revurderingsafgørelsen af 14. december 2009 er formuleret en række generelle vilkår om indretning og drift, driftsforstyrrelser og uheld, trafik- og adgangsforhold, støj, luft og lugt, samt spildevand, som er gældende for alle aktiviteter på Affaldscenter Tandskov, mens der er meddelt specifikke, driftsrelaterede vilkår for alle affaldshåndterings-aktiviteterne, som er godkendt som biaktiviteter til deponeringsanlægget ved indførelse af standardvilkår.

Deponeringsaktiviteterne blev nedlukket i juli 2009 som følge af påbud af 14. december 2009 om nedlukning og efterbehandling af deponeringsanlægget, og alt forbrændingseget affald og indsamlet dagrenovationsaffald er siden omlastet og kørt til forbrænding på eksterne anlæg.

Den nuværende omlastestation er oprindelig miljøgodkendt 24. august 1993, og vilkårene er revurderet i dec. 2009 sammen med containerpladsens (genbrugsplads, Listepkt. K211) godkendelse med angivelse af, at rette listepunkt for omlastestationen er K 212 (Anlæg til omlastning m.m.). Begrundelsen for ikke at opdele godkendelsen dengang var, at standardvilkårene for de 2 listepunkter stort set er sammenfaldende.

Med nærværende miljøansøgning om ændring og ombygning af omlasteanlægget og en fornyet og opdateret miljøteknisk beskrivelse, vurderer Miljøstyrelsen, at der er behov for at meddele ny miljøgodkendelsen for omlasteanlægget med nye, specifikke driftsvilkår iht. retningslinjerne i bekendtgørelse om standardvilkår.

De specifikke driftsrelaterede vilkår for omlasteanlægget er nummereret X1 – X10 i fortsættelse af den nummerering, der er anvendt i revurderingsafgørelsen af 14. december 2009, afsnit 2.5 "Supplerende driftsvilkår for affaldshåndterings-aktiviteter"

#### **Vilkår X1-1**

Vilkåret er en følge af § 32 i godkendelsesbekendtgørelsen.

#### **Vilkår X1-2**

Godkendelsen skal være tilgængelig på virksomheden, og driftspersonalet skal være orienteret om godkendelsens indhold og vilkår, således at det sikres, at de ansvarlige for driften er bekendte med virksomhedens miljøgodkendelse og sikrer at denne overholdes til enhver tid.

#### **Vilkår X1-3**

Indsat iht. standardvilkårsbekendtgørelsens pkt. 21.4.1, vilkår 2

### ***Ad. X2 Indretning og drift***

#### **Vilkår X2-1**

Indsat iht. standardvilkårsbekendtgørelsens pkt. 21.4.1, vilkår 3.

#### **Vilkår X2-2**

Indsat iht. standardvilkårsbekendtgørelsens pkt. 21.4.1, vilkår 4.

#### **Vilkår X2-3**

Indsat iht. standardvilkårsbekendtgørelsens pkt. 21.4.1, vilkår 5.

Desuden indsat vilkår om at undgå fluegener, specielt knyttet til den våde fraktion

**Vilkår X2-4**

Indsat iht. standardvilkårsbekendtgørelsens pkt. 21.4.1, vilkår 6 med tilpasning til de aktuelle myndighedsforhold.

Standardvilkårsbekendtgørelsens pkt. 21.4.1, vilkår 7 om at containere skal være lukkede for at hindre papirflugt m.m. er dækket af vilkår X6-1 om, at containere skal være overdækkede, når der ikke læsses affald i dem.

**Vilkår X2-5**

Indsat iht. standardvilkårsbekendtgørelsens pkt. 21.4.1, vilkår 9. Vilkåret skal sikre at der ikke opmagasineres containere med mulige lugtgener til følge.

**Vilkår X2-6 og X2-7**

Der er fastsat vilkår om tilladt driftstid i virksomhedens hovedgodkendelses vilkår C10, som også er gældende for Omlasteren.

Der er med nærværende godkendelse meddelt særlig tilladelse til at åbne omlasteren én time før og/eller to timer efter Affaldscenter Tandskovs normale drifts- og åbningstider for at sikre at indsamlet dagrenovation kan modtages ved driftsafvigelser. Ansøger oplyser, at afvigelser højst forventes at forekomme i 10% af åbningsdagene.

Der er stillet vilkår om, at afvigelser skal registreres og indrapporteres med årsrapporten.

Standardvilkårsbekendtgørelsens pkt. 21.4.1, vilkår 10-12 vurderes ikke at være relevant for omlasteren.

**Vilkår X2-8**

Indsat iht. standardvilkårsbekendtgørelsens pkt. 21.4.1, vilkår 13.

**Vilkår X2-9**

Indsat iht. standardvilkårsbekendtgørelsens pkt. 21.4.1, vilkår 14.

***Ad. X3 Lugt*****Vilkår X3-1**

Lugtvilkår er reguleret af hovedgodkendelsens vilkår H.

Supplerende specifikke vilkår om, at renovationsbiler og containere skal være lukkede efter tømning, hhv. fyldning.

**Vilkår X3-2**

Diffuse udslip af lugt skal kunne rummes indenfor de fastsatte lugtgrænseværdier. Da de diffuse udslip er svære at måle, er der stillet supplerende vilkår om, at disse udslip skal begrænses.

***Ad. X4 Spildevand, overfladevand m.v.***

Spildevand afledes til offentlig kloak i henhold til gældende tilslutningstilladelse og overfladevand nedsives i henhold til gældende nedsivningstilladelse sammen med øvrigt spildevand og overfladevand fra Affaldscenter Tandskov.

***Ad. X5 Støj***

Støj reguleres i henhold til hovedgodkendelsens vilkår F.

Der er stillet specifikt vilkår om dokumentation af overholdelse af vejledende støjgrænser ved afvigende drift uden for normal åbningstid.

### ***Ad. X6 Jord og grundvand***

Standardvilkårsbekendtgørelsens pkt. 21.4.1, vilkår 15-22 vurderes ikke at være relevant for omlasteren. Ved drift benyttes godkendt olietank i garagebygning (miljøgodkendelse af 30. september 2008)

#### **Vilkår X6-1 til X6-3**

Specifikke krav til de containere, der bruges til læsning og borttransport af dagrenovationsaffaldet, samt til opsamling af spild. Vilkåret er begrundet i hensynet til begrænsning af lugtgener, spredning af affald og nedsivning til grundvand.

#### **Vilkår X6-4**

Indsat iht. standardvilkårsbekendtgørelsens pkt. 21.4.1, vilkår 23.

Standardvilkårsbekendtgørelsens pkt. 21.4.1, vilkår 24 og 25 vurderes ikke at være relevant for omlasteren.

#### **Vilkår X6-5 og X6-6**

Specifikke vilkår om regelmæssig inspektion af belægninger iht. iht. standardvilkårsbekendtgørelsens pkt. 21.4.1, vilkår 26-27.

### ***Ad. X7 Til- og frakørsel***

Sker i henhold til hovedgodkendelsens vilkår E.

### ***Ad. X8 Indberetning/rapportering***

Indsat iht. standardvilkårsbekendtgørelsens pkt. 21.4.1, vilkår 28.

### ***Ad. X9 Ophør***

Indsat iht. standardvilkårsbekendtgørelsens pkt. 21.4.1, vilkår 1.

### ***Ad. X10 Bedst tilgængelige teknik***

Der foreligger ikke BREF dokumenter, jf. IPPC direktivet, vedrørende BAT for K212. Standardvilkårene er baseret på den bedst tilgængelige teknologi til begrænsning af spild og lugtgener fra omlasteanlægget.

## **3.3 Udtalelser/høringssvar**

### ***3.3.1 Udtalelse fra andre myndigheder***

Silkeborg Kommune har 1. december 2015 fremsendt bemærkninger til følgende forhold i miljøansøgningen:

#### Spildevand:

Affaldscenter Tandskov fik d. 7. januar 2015 meddelt ny tilslutningstilladelse for aktiviteterne på Tandskovvej 17c, 8600 Silkeborg.

Det vurderes, at tilslutningstilladelsen er udformet således, at den også kan dække den nye omlaster. Der vil derfor ikke blive bedt om ansøgning om tilslutningstilladelse. Der skal dog indsendes en revideret kloakplan til Silkeborg Kommune, når projektet står færdigt.

#### Nedsivning af overfladevand:

Det vurderes, at tilledning af regnvand fra 550 m<sup>2</sup> tagareal og 750 m<sup>2</sup> belægning til eksisterende faskine ikke vil give anledning til problemer, idet faskinen er dimensioneret til et reduceret areal på 5.232 m<sup>2</sup> (inkl. 3.000 m<sup>2</sup> vejareal). Det

vurderes derfor, at faskinen har kapacitet til den øgede mængde regnvand. Der er desuden etableret en spuns i forbindelse med den eksisterende faskine, som sikrer skræntens stabilitet.

Trafikforhold:

Ingen bemærkninger

Planforhold:

Plan har ingen bemærkninger.

Udtalelse fra natur:

Ifølge § 7 stk. 1 i *Bekendtgørelse om udpeging og administration af internationale naturbeskyttelsesområder samt beskyttelse af visse arter nr. 408 af 1. maj 2007* skal der før, der træffes afgørelse efter Miljøbeskyttelseslovens § 33, foretages en vurdering af, om projektet kan påvirke et Natura 2000-område væsentligt (habitatområder og fuglebeskyttelsesområder samt Ramsar-områder). Dette omfatter en vurdering af projektets potentielle indflydelse på udpegningsgrundlaget (naturtyper samt arter) for de internationale naturbeskyttelsesområder.

Affaldscenter Tandskov er placeret uden for et Natura 2000-område. Nærmeste Natura 2000-område er habitatområde H 228 Stenholt Skov og Stenholt Mose, der ligger over 5 km. fra de berørte arealer.

En negativ påvirkning af vandløb, ådal, naturtyper, flora og fauna i Natura 2000 området vurderes ikke mulig.

Udvidelsen finder sted på arealer, der i forvejen er befæstede og benyttes i virksomhedens drift.

Silkeborg Kommune har ikke kendskab til forekomst af særligt beskyttede dyre- eller plantearter (arter på Habitatdirektivets bilag II og IV) inden for det berørte areal på virksomhedens område.

Det vurderes på dette grundlag, at den ansøgte udvidelse ikke kan skade eller ødelægge yngle- eller rasteområder for særligt beskyttede arter.

Det vurderes, at det ansøgte ikke vil påvirke beskyttede arter eller naturområder uden for det direkte berørte område.

Silkeborg Kommune har 5. september 2016 fremsendt bemærkninger til udkast til miljøgodkendelse fremsendt 2. september 2016:

I den nye bekendtgørelse om standardvilkår er i tabellen til angivelse af tilladte affaldsfraktioner fjernet søjlen med angivelse af EAK-koder, da EAK-koderne er et system til affaldsbekendtgørelsen og håndhævelserne herefter, og ikke et system til miljøgodkendelser (udtalelse fra Miljøstyrelsen, Erhverv). Det foreslås derfor, at udelade EAK-koderne i tabel 1 i vilkår X2-2.

### **3.3.2 Udtalelse fra virksomheden**

Virksomheden har i sine kommentarer til udkast til miljøgodkendelse af 2. september 2016 påpeget nogle korrekturfejl, som er rettet.

Derud over er bemærket følgende:

Vedr. vilkår X2-2: Accept af forslaget om at fjerne EAK-koderne (fra Silkeborg kommune)

Vedr. vilkår X2-4: "...maksimalt 4 fyldte containere med bionedbrydeligt på anlægget."

De anvendte containere er nye, tætte containere med gummipakninger, så udover de 4 containere med bionedbrydeligt på anlægget, ønsker vi tilladelse til at have 10 stk. tætte containere med forbrændingsegnet stående på ACTA.

Virksomheden har efterfølgende oplyst, at afsætningen af containerne ikke vil kunne ske inden for omlasterens område.

Miljøstyrelsen bemærker, at ønsket om at kunne have op til 10 stk. tætte containere med forbrændingseget affald stående på Affaldscenter Tandskov ikke er behandlet i nærværende miljøgodkendelse, da opmagasineringen ikke vil ske inden for omlasterens område.

Det bemærkes, at en eventuel afsætning af containere med forbrændingseget affald, der har karakter af mellemoplæg, kun må ske på areal godkendt hertil.

## **4 FORHOLDET TIL LOVEN**

### **4.1 Lovgrundlag**

Oversigt over det anvendte lovgrundlag findes i bilag D.

#### **4.1.1 Miljøgodkendelsen**

Denne godkendelse gives i henhold til § 33, stk. 1, i miljøbeskyttelsesloven og omfatter kun de miljømæssige forhold, der reguleres af denne lov.

Godkendelsen gives som et tillæg til virksomhedens miljøgodkendelse, revurdering af 14. december 2009 og gives under forudsætning af, at såvel de vilkår, der er anført i denne godkendelse, som vilkår i førnævnte godkendelse overholdes.

Efter ibrugtagning vil godkendelsen bortfalde, hvis den ikke har været udnyttet i 3 på hinanden følgende år, jf. miljøbeskyttelseslovens § 78a.

#### **4.1.2 Listepunkt**

*Virksomhedens hovedaktivitet er:*

5.4. Deponeringsanlæg, som defineret i artikel 2, litra g) i Rådets direktiv 1999/31/EF om deponering af affald, som modtager over 10 tons affald om dagen eller har en samlet kapacitet på over 25.000 tons, undtagen deponeringsanlæg til inert affald. (s)

*Det ansøgte omlasteanlæg godkendes som en biaktivitet:*

K 212: Anlæg for midlertidig oplagring af ikke-farligt affald eller affald af elektrisk og elektronisk udstyr forud for nyttiggørelse eller bortskaffelse med en kapacitet for tilførsel af affald på 30 tons om dagen eller med mere end 4 containere med et samlet volumen på mindst 30 m<sup>3</sup>, bortset fra anlæg omfattende af listepunkt 5.5 i bilag 1 til bekendtgørelse om godkendelse af 13 listevirksomhed eller listepunkt K 211 i bilag 2 til bekendtgørelse om godkendelse af listevirksomhed.

Rekonditionering, herunder omlastning, omemballering eller sortering af ikke-farligt affald eller affald af elektrisk og elektronisk udstyr forud for nyttiggørelse eller bortskaffelse med en kapacitet for tilførsel af affald på 30 tons om dagen eller med mere end 4 containere med et samlet volumen på mindst 30 m<sup>3</sup>, bortset fra anlæg omfattende af listepunkt 5.1 d i bilag 1 til bekendtgørelse om godkendelse af listevirksomhed eller listepunkt K 211 i bilag 2 til bekendtgørelse om godkendelse af listevirksomhed.

#### **4.1.3 BREF**

Der er ikke tilknyttet en BREF til listepunktet.

#### **4.1.4 Revurdering**

Nærværende godkendelse er retsbeskyttet i 8 år efter godkendelsesåret, mens hovedaktiviteten blev revurderet i 2009 og derfor ikke har retsbeskyttelse. Næste revision af hovedgodkendelsen skal ske senest efter 10 år, dvs. i 2019.

#### **4.1.5 VVM-bekendtgørelsen**

Virksomheden (hovedaktiviteten) er opført på bilag 2, punkt 14, Ændringer eller udvidelser af anlæg i bilag 1 eller 2, som allerede er godkendt, er udført eller er ved at blive udført, når de kan være til skade for miljøet (ændring eller udvidelse som ikke er omfattet af bilag 1).

Silkeborg Genbrug og Affald A/S har i overensstemmelse retningslinjerne i VVM-bekendtgørelsen<sup>3</sup> § 2 fremsendt en VVM-anmeldelse via Silkeborg Kommune. Miljøstyrelsen har foretaget en screening af anlæggets virkning på miljøet, jf. bekendtgørelsens bilag 3, og der er den 10. august 2016 truffet særskilt afgørelse herom.

Miljøstyrelsen har på baggrund af en VVM-screening vurderet, at projektet ikke vil kunne påvirke miljøet væsentligt og derfor ikke er VVM-pligtigt.

#### **4.1.7 Habitatdirektivet**

Virksomheden ligger i nærheden af natura 2000-område og er derfor omfattet af reglerne i habitatbekendtgørelsen. Der henvises til Silkeborg Kommunes bemærkninger, afsnit 3.2.1.

## **4.2 Øvrige gældende godkendelser og påbud**

Ud over denne godkendelse gælder følgende godkendelser fortsat:

- 2009-12-14 Afgørelse om overgangsplan og revurdering af affaldshåndteringsaktiviteter, omfattende:
- Omlastestation og genbrugsplads (K212 og K211)
  - Forsorteringsanlæg (K212)
  - Oplagsplads for genanvendelige materialer (K212)
  - Garageanlæg med olietank (K212)
  - Komposteringsplads (K214).
- 2011-03-11 Nedsivning af overfladevand ACTA nord
- 2011-05-25 Oplag af let forurenede jord i containere
- 2011-10-12 Tilladelse til nedsivning af afstrømmet overfladevand ved afd. 5
- 2014-11-06 Tilladelse til modtagelse af flere typer affald, deriblandt farvet keramik og porcelæn og PCB-forurenede bygge- og anlægsaffald på genbrugspladsen.
- 2015-01-07 Spildevandsstilladelse (afledning af perkolat fra deponi, procesvand fra vaskeplads, sanitært spildevand samt overfladevand fra omlaster, containerplads og kompostplads)

## **4.3 Tilsyn med virksomheden**

Miljøstyrelsen er tilsynsmyndighed for virksomheden. Dog er Silkeborg Kommune tilsynsmyndighed for så vidt angår bortskaffelse af affald samt nedsivningstilladelser og afledningen af spildvandet til det kommunale spildevandsrensningeanlæg.

---

<sup>3</sup> Bekendtgørelse nr. 957 af 27. juni 2016 om vurdering af visse offentlige og private anlægs virkning på miljøet (VVM) i medfør af lov om planlægning

## 4.4 Offentliggørelse og klagevejledning

Denne miljøgodkendelse vil blive annonceret på [www.mst.dk](http://www.mst.dk).

Følgende parter kan klage over miljøgodkendelsen til Natur- og Miljøklagenævnet

- ansøgeren
- enhver, der har en individuel, væsentlig interesse i sagens udfald
- kommunalbestyrelsen
- Sundhedsstyrelsen
- landsdækkende foreninger og organisationer i det omfang, de har klageret over den konkrete afgørelse, jf. miljøbeskyttelseslovens §§ 99 og 100
- lokale foreninger og organisationer, der har beskyttelse af natur og miljø eller rekreative interesser som formål, og som har ønsket underretning om afgørelsen

Hvis du ønsker at klage over denne afgørelse, kan du klage til Natur- og Miljøklagenævnet. Du klager via Klageportalen, som du finder et link til på forsiden af [www.nmkn.dk](http://www.nmkn.dk). Klageportalen ligger på [www.borger.dk](http://www.borger.dk) og [www.virk.dk](http://www.virk.dk). Du logger på [www.borger.dk](http://www.borger.dk) eller [www.virk.dk](http://www.virk.dk), ligesom du plejer, typisk med NEM-ID. Klagen sendes gennem Klageportalen til den myndighed, der har truffet afgørelsen. En klage er indgivet, når den er tilgængelig for myndigheden i Klageportalen. Når du klager, skal du betale et gebyr på kr. 500. Du betaler gebyret med betalingskort i Klageportalen.

Natur- og Miljøklagenævnet skal som udgangspunkt afvise en klage, der kommer uden om Klageportalen, hvis der ikke er særlige grunde til det. Hvis du ønsker at blive fritaget for at bruge Klageportalen, skal du sende en begrundet anmodning til den myndighed, der har truffet afgørelse i sagen. Myndigheden videresender herefter anmodningen til Natur- og Miljøklagenævnet, som træffer afgørelse om, hvorvidt din anmodning kan imødekommes.

Klagen skal være modtaget senest den 7. oktober 2016.

Du kan læse mere om gebyrordningen og klage på Natur- og Miljøklagenævnets hjemmeside (<http://nmkn.dk/klage/>).

### Orientering om klage

Hvis Miljøstyrelsen får besked fra Klageportalen om, at der er indgivet en klage over afgørelsen, orienterer Miljøstyrelsen virksomheden herom.

Miljøstyrelsen orienterer ligeledes virksomheden, hvis Miljøstyrelsen modtager en klage over afgørelsen fra en klager, som efter anmodning til Natur- og Miljøklagenævnet er blevet fritaget for at klage via Klageportalen.

Herudover orienterer Miljøstyrelsen ikke virksomheden.

### Betingelser, mens en klage behandles

Virksomheden vil kunne udnytte miljøgodkendelsen, mens Natur- og Miljøklagenævnet behandler en eventuel klage, medmindre nævnet bestemmer noget andet. Forudsætningen for det er, at virksomheden opfylder de vilkår, der er stillet i godkendelsen. Udnyttes miljøgodkendelsen indebærer dette dog ingen begrænsning for Natur- og Miljøklagenævnets mulighed for at ændre eller ophæve godkendelsen.

### Søgsmål

Hvis man ønsker at anlægge et søgsmål om miljøgodkendelsen ved domstolene, skal det ske senest 6 måneder efter, at Miljøstyrelsen har offentliggjort afgørelsen.



## 4.5 Liste over modtagere af kopi af afgørelsen

Silkeborg Kommune Danmarks	<a href="mailto:kommune@silkeborg.dk">kommune@silkeborg.dk</a>	CVR nr. 2918 9641
Naturfredningsforening	<a href="mailto:dn@dn.dk">dn@dn.dk</a>	CVR nr. 2918 9641
Dansk Ornitologisk Forening	<a href="mailto:dof@dof.dk">dof@dof.dk</a>	CVR nr. 5475 2415
Sundhedsstyrelsen	<a href="mailto:sst@sst.dk">sst@sst.dk</a>	CVR nr. 1207 0918
Arbejdstilsynet	<a href="mailto:at@at.dk">at@at.dk</a>	CVR nr. 2148 1815

## BILAG

- Bilag A1:** Ansøgning om miljøgodkendelse og miljøteknisk beskrivelse for omlaster til Affaldscenter Tandskov, oktober 2015
- Bilag A2:** Tekniske ændringer af omlaster, 27. april 2016
- Bilag B:** Kort over virksomhedens beliggenhed i 1:25.000
- Bilag C1:** Kommunerammeplan 15-T-90
- Bilag C2:** Lokalplan nr. 15-002
- Bilag C3:** Beskyttede naturtyper og vandløb
- Bilag D:** Lovgrundlag - Referenceliste

Silkeborg Genbrug og Affald A/S

# Tandskov Affaldscenter - Omlaster - miljøansøgning

Miljøteknisk beskrivelse for myndighedsbehandling

Oktober 2015

# Indholdsfortegnelse

1 Orientering .....	2
1.1 Indledning.....	2
2 Oplysninger om ansøgning og ejerforhold.....	3
2.1 Ansøger .....	3
3 Virksomhedens art.....	4
3.1 Listebetegnelse .....	4
3.2 Kort beskrivelse af det ansøgte projekt .....	4
4 Oplysning om etablering .....	5
4.1 Bygningsmæssige udvidelser / og eller ændringer.....	5
4.2 Tidspunkt for start og afslutning af bygge- og anlægsarbejde .....	6
5 Virksomhedens placering og driftstid .....	7
5.1 Virksomhedens placering og planforhold .....	7
5.2 Redegørelse for virksomhedens lokaliseringsovervejelser .....	7
5.3 Virksomhedens driftstider og åbningstider .....	8
5.4 Virksomhedens til- og frakørselsforhold, samt støj i forbindelse hermed .....	8
6 Tegninger over virksomhedens indretning.....	9
6.1 Virksomhedens placering af bygninger, oplagsområder, plansiloer, containere, rør, støjkluder, transportveje, kloakplan, el-plan m.m.....	9
7 Beskrivelse af virksomhedens produktion .....	10
7.1 Beskrivelse af virksomhedens procesforløb ifht tegningerne .....	10
7.2 Oplysninger om affaldsarter /-fraktioner.....	11
7.3 Oplysninger om hvilke maskiner der benyttes .....	11
7.4 Oplysninger om presning, balletering eller komprimering .....	11
7.5 Oplysninger om værksteds og vedligeholdelsesaktiviteter .....	12
7.6 Oplysninger om brændstoftype .....	12
8 Oplysninger om forurening og forureningsbegrænsende foranstaltninger .....	13
8.1 Luftforurening .....	13
8.2 Afledning af spildevand og overfladevand .....	13
8.3 Støj .....	14
8.4 Affald .....	14
8.5 Jord- og grundvand.....	15
9 Miljøcertificering og driftsstyring .....	16
10 Forslag til vilkår og egenkontrol .....	17
11 Oplysninger om driftsforstyrrelser og uheld .....	18

# Bilagsfortegnelse

- Bilag 1: Oversigtskort
- Bilag 2: Situation- og indretningsplan
- Bilag 3: Afløbsplan og dimensioneringsgrundlag

# 1 Orientering

## 1.1 Indledning

Silkeborg Genbrug og Affald A/S planlægger ændring af den eksisterende Omlaster på Affaldscenter Tandskov, Silkeborg. Den ændrede Omlaster vil muligvis kræve enten en tillægsgodkendelse til de eksisterende K212-aktiviteter, eller en ny godkendelse efter Bekendtgørelse om standardvilkår i godkendelse af listevirksomhed. Derfor ønsker Silkeborg Genbrug og Affald A/S, at søge om en miljøgodkendelse eller tillægsgodkendelse til eksisterende.

Den nuværende Omlaster på Affaldscenter Tandskov er ikke tidssvarende og skal derfor renoveres og ombygges.

Denne miljøtekniske beskrivelse er udarbejdet af Silkeborg Genbrug og Affald A/S og udgør ansøgningen om miljøgodkendelse af alle aktiviteter vedrørende Omlasteren og de aktiviteter i forbindelse med omlastning af dagrenovation.

Denne miljøtekniske beskrivelse er udarbejdet i henhold til Bekendtgørelse om standardvilkår i godkendelse af listevirksomhed nr 682 af 18/06/2014, Bilag 1, afsnit 21

K 212: Anlæg for midlertidig oplagring af ikke-farligt affald eller affald af elektrisk og elektronisk udstyr forud for nyttiggørelse eller bortskaffelse med en kapacitet for tilførsel af affald på 30 tons om dagen eller med mere end 4 containere med et samlet volumen på mindst 30 m<sup>3</sup>, bortset fra anlæg omfattet af listepunkt 5.5 i bilag 1 til bekendtgørelse om godkendelse af listevirksomhed eller listepunkt K 211 i bilag 2 til bekendtgørelse om godkendelse af listevirksomhed

Beskrivelsen er baseret på driftsoplysninger fra Silkeborg Genbrug og Affald A/S. Omlasteren er implementeret i Silkeborg Forsyning A/S's miljøstyringssystem ISO 14001.

Ansøgning om miljøgodkendelsen af den ændrede Omlaster, indeholder den miljøtekniske beskrivelse samt hvorledes den indrettes i forhold til opfyldelse af standardvilkårene i bekendtgørelse om godkendelse af listevirksomhed.

## 2 Oplysninger om ansøgning og ejerforhold

### 2.1 Ansøger

Ansøger: Silkeborg Genbrug og Affald A/S  
Tietgensvej 3  
8600 Silkeborg  
Telefon: 89 20 64 00  
E-mail: [mail@silkeborgforsyning.dk](mailto:mail@silkeborgforsyning.dk)

Kontaktperson: Erich Beck og Karsten Søndergaard  
E-mail: [ehub@silkeborgforsyning.dk](mailto:ehub@silkeborgforsyning.dk) og [ks@silkeborgforsyning.dk](mailto:ks@silkeborgforsyning.dk)

Virksomhedsoplysninger: Virksomhedens CVR-nummer: 31 85 77 91

Virksomhedens P-nummer: 10 15 57 27 59

Virksomheden: Omlasteren, Affaldscenter Tandskov  
Tandskovvej 17C  
8600 Silkeborg  
Telefon: 89 20 64 00

Matrikelnummer: 1ad, Tandskov, Serup.

## **3 Virksomhedens art**

### **3.1 Listebetegnelse**

Aktiviteterne ved Omlaster, Affaldscenter Tandskov, er i henhold til Bekendtgørelse om standardvilkår i godkendelse af listevirksomhed nr 682 af 18/06/2014, Bilag 1, afsnit 21 listepunkt K 212.

K 212: Anlæg for midlertidig oplagring af ikke-farligt affald eller affald af elektrisk og elektronisk udstyr forud for nyttiggørelse eller bortskaffelse med en kapacitet for tilførsel af affald på 30 tons om dagen eller med mere end 4 containere med et samlet volumen på mindst 30 m<sup>3</sup>, bortset fra anlæg omfattet af listepunkt 5.5 i bilag 1 til bekendtgørelse om godkendelse af listevirksomhed eller listepunkt K 211 i bilag 2 til bekendtgørelse om godkendelse af listevirksomhed.

### **3.2 Kort beskrivelse af det ansøgte projekt**

Ansøgningen omfatter drift af aktiviteterne ved Omlasteren, dvs modtagelse og omlastning af dagrenovation. På sigt forventer Silkeborg Genbrug & Affald A/S, at den samme mængde dagrenovation som modtages på nuværende tidspunkt, vil blive opdelt i min. 2 fraktioner, den tørre restaffalds fraktion til forbrænding, og den våde husholdnings fraktion til genanvendelse indenfor bioforgasning.

Den nuværende Omlaster håndterer kun 1 fraktion, den renoverede Omlaster vil kunne håndtere 2 vilkårlige fraktioner, med mulighed for 3 vilkårlige fraktioner.

## 4 Oplysning om etablering

### 4.1 Bygningsmæssige udvidelser / og eller ændringer

Ombygning og renovering af Omlasteren på Affaldscenter Tandskov, indebærer både en udvidelse og en ændring af den nuværende Omlaster.

Den eksisterende Omlaster består af:

165m<sup>2</sup> hal, hvori der er operatør- og teknikrum, samt pladsen til den hydrauliske komprimator. Tilkørselsareal for aflæsning (ca. 400m<sup>2</sup>), samt plads til modtagelse af tomme pressecontainere, oplagring, håndtering og afhentning af pressecontainere (ca 1300m<sup>2</sup>). Eksisterende tilkørselsplads og frakørselsplads er på tilsammen 1700m<sup>2</sup>.

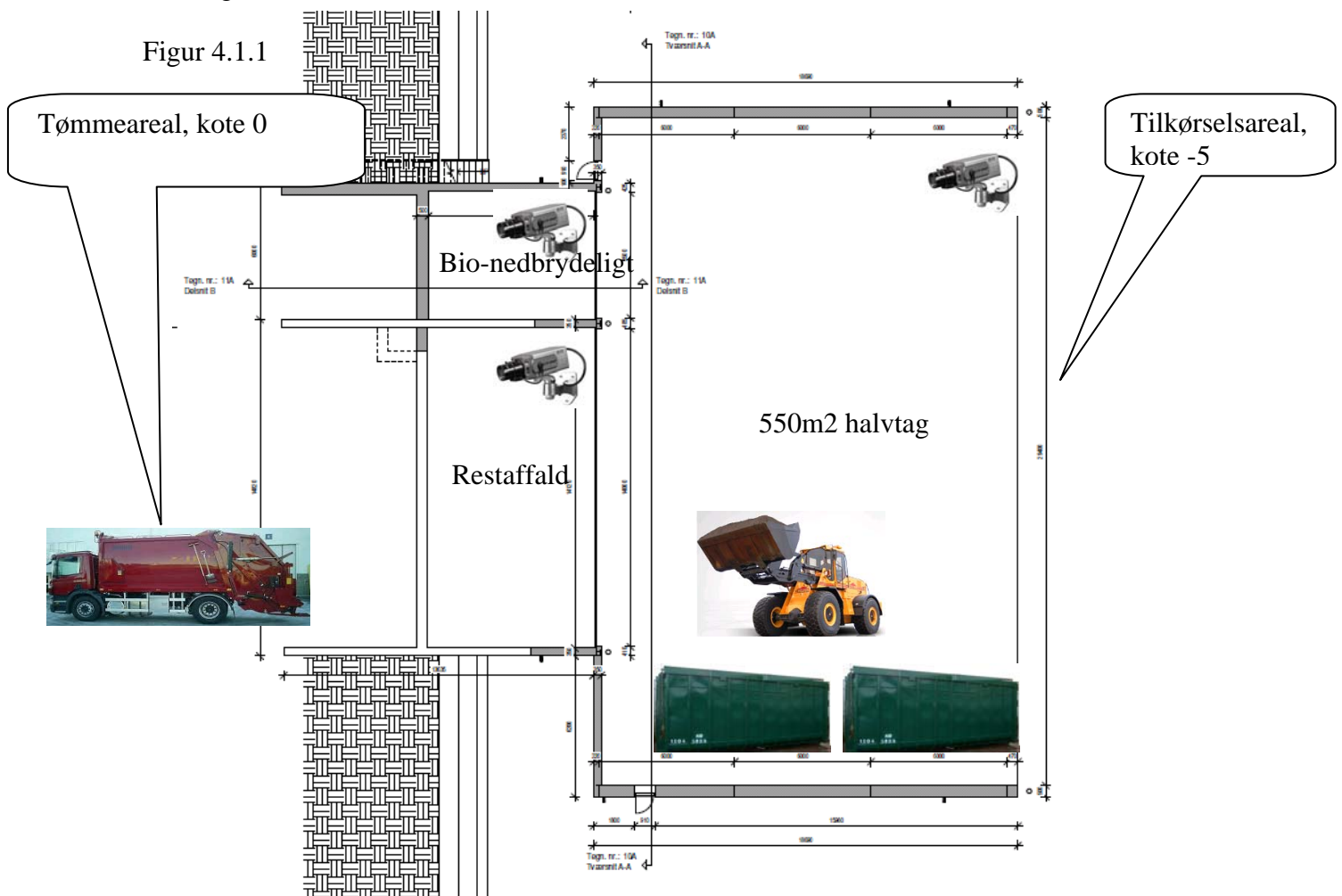
Den ombyggede og renoverede Omlaster vil efter ændringen bestå af:

Eksisterende tilkørselsareal for aflæsning (ca. 400m<sup>2</sup>), ny hal (775m<sup>2</sup>, hvor af de 550m<sup>2</sup> er halvtag), hvori der er tavlerum, plansiloer, samt areal for manuel fyldning af containere.

Der bliver ingen hydraulisk komprimator i den ombyggede Omlaster.

De 2 vilkårlige fraktioner aflæsses ned i 2 separat opdelte plansilo arealer, som er overdækket og ligger 5m under koten for aflæsning (samme kote som de nuværende pressecontainere befinder sig i). I stedet for en automatisk fyldning og komprimering af containere, vil tømning af plansiloerne ske vha en gummihjulslæsser, som fylder fraktionerne manuelt over i container eller walkingfloortrailere.

Figur 4.1.1



#### **4.2 Tidspunkt for start og afslutning af bygge- og anlægsarbejde**

Silkeborg Genbrug og Affald A/S forventer at gennemføre bygnings- og anlægsarbejdet i perioden december 2015 til april 2016 og ønsker derfor en § 33, stk. 2-tilladelse til igangsætning af anlægs- og byggearbejdet efter miljøbeskyttelsesloven.

I bygnings- og anlægsperiode vil dagrenovationen blive omlastet på Oplagspladsen.



## 5 Virksomhedens placering og driftstid

### 5.1 Virksomhedens placering og planforhold

Oversigtsplan over Omlasteren på Affaldscenter Tandskov med angivelse af beliggenhed i forhold til omgivelser og vejsystemer m.v. er vedlagt i bilag 1.

Omlasteren på Affaldscenter Tandskov er beliggende på matr 1ad sammen med genbrugspladsen. Matr. er på ca. 1,3 ha og ligger syd for Tandskovvej. Mod nord afgrænses det af det tidligere deponi afd. 4 og mod øst afd. 5 og mod vest af afd. 2. Mod syd har Morten Bak A/S en råstofgrav.

Silkeborg Kommune har i december 2009 godkendt Lokalplan 15-002 for Affaldscenter Tandskov.

I forhold til lokalplanen for Affaldscenter Tandskov kan projektet implementeres under den gældende lokalplan. I lokalplanen er der følgende punkter, som specifikt berører Omlasteren og det kommende projekt:

#### *3.6 Delområde IV:*

*Området må kun anvendes til genbrugsplads og omlastning af dagrenovation og brændbart affald.*

*7.2 Bebyggelse kan kun opføres i 1 etage. Højden må ikke overstige 10 meter over terræn, defineret som det terræn, der forudsættes etableret efter endt anvendelse som affaldscenter/råstofgraveområde jf. kortbilag 3. Særlige bygningsdele som f.eks. skorstene kan dog gives en større højde, hvor dette er nødvendigt af hensyn til driften af affaldscenteret.*

*7.4 Bebyggelse kan kun opføres indenfor delområde III, IV og VI og VIII. Bebyggelsesprocenten må ikke overstige 10 % indenfor hvert af de nævnte delområder*

Delområde IV er på 14.460m<sup>2</sup> med pt 600m<sup>2</sup> bebyggelse (Omlaster, mandskabsbygning, farligt affald), hvilket svarende til 4%.

Efter ændring af Omlasteren er delområde IV bebygget med 1210m<sup>2</sup> (svarende til 8,4%).

### 5.2 Redegørelse for virksomhedens lokaliseringsovervejelser

Den renoverede Omlaster vil råde over, og være beliggende på det samme areal som den eksisterende Omlaster på Affaldscenter Tandskov. Den nye Omlaster vil overdække 550m<sup>2</sup> af de eksisterende 1300m<sup>2</sup>, som i forbindelse med den gamle Omlaster har været brugt til modtagelse af tomme pressecontainere, oplagring, håndtering og afhentning af pressecontainere. De 550m<sup>2</sup> ud af de 775m<sup>2</sup> er et halvtag, således at læsning af containere kan foregå i læ for blæst og regn.

### 5.3 Virksomhedens driftstider og åbningstider

I forbindelse med driften af Omlasteren på Affaldscenter Tandskov og herunder specielt de støjbelastende aktiviteter som tømning af renovationsbiler, opstakning og læsning af fraktioner i containere, samt almindelig renholdelse og andre maskinaktiviteter vil dette primært foregå indenfor normal arbejdstid fra 07:00 – 18:00 på hverdage.

Udgangspunktet for weekender og helligedage er, at omlastning undgås, dog kan det ikke udelukkes, at der i enkelte hårdt belastede weekender kan forekomme enkelte læsninger og transporter.

Normale drift- og åbningstider for Omlasteren på Affaldscenter Tandskov er angivet i tabel 5.3.1 Ved særlige belastninger og drift afvigelser søges om, at åbne for Omlasteren 1 time før drift og 2 timer efter. Det forventes højest at ske i 10% af åbningsdagene.

Tabel 5.3.1 Driftstider og åbningstider for Omlaster

Drifts- og åbningsdag	Normal drift- og åbningstider Omlaster	Drift- og åbningsstider Omlaster, ved drift afvigelser
Mandag	07:00 – 18:00	06:00 – 20:00
Tirsdag	07:00 – 18:00	06:00 – 20:00
Onsdag	07:00 – 18:00	06:00 – 20:00
Torsdag	07:00 – 18:00	06:00 – 20:00
Fredag	07:00 – 18:00	06:00 – 20:00
Lørdag	09:00 – 16:00	08:00 – 17:00
Søn- og helligdage	09:00 – 16:00	08:00 – 17:00

### 5.4 Virksomhedens til- og frakørselsforhold, samt støj i forbindelse hermed

Omlasteren er beliggende på Affaldscenter Tandskov og etableres med direkte indkørsel fra og udkørsel til Affaldscenter Tandskov.

Driften af de støjbelastende aktiviteter på Omlasteren på Affaldscenter Tandskov indenfor normal arbejdstid vurderes ikke at give et bidrag til støjbelastningen, der overstiger den normale støjgrænse på 55 dB (A) i dagtimerne indtil kl. 18:00 på hverdage og indtil kl. 14:00 på lørdage samt på 45 dB (A) på lørdage efter kl. 14:00 og på søn- og helligedage til kl. 18:00.

## **6 Tegninger over virksomhedens indretning**

### **6.1 Virksomhedens placering af bygninger, oplagsområder, plansiloer, containere, rør, støjkilder, transportveje, kloakplan, el-plan m.m.**

Oversigtsplan over Omlasteren på Affaldscenter Tandskov med angivelse af beliggenhed i forhold til omgivelser og vejssystemer m.v. er vedlagt i bilag 1.

## 7 Beskrivelse af virksomhedens produktion

### 7.1 Beskrivelse af virksomhedens procesforløb ifht tegningerne

Omlasteren på Affaldscenter Tandskov indrettes med de samme ind- og udkørsel til Tandskovvej som den eksisterende. Dvs at trafikken af renovationsbilerne følger samme mønster som i dag. Afhentning af dagrenovation fra Omlasteren vil ligeledes ske efter samme mønster som i dag. Den største ændring ligger i, at man går fra en komprimator løsning til en løsning med plansiloer.

Omlasteren på Affaldscenter Tandskov indrettes med logiske og entydig skiltning med kortfattet og præcis skiltetekst i tydelige farver således, at renovatørerne nemt kan finde det rigtige sted at aflevere affaldet.

Endelig medfører kameraovervågning, at personalet har et godt overblik over aflæsningsaktiviteterne ved omlasteren og aflæsningsområderne. Derved reduceres risikoen for, at renovatørerne foretager ukorrekt aflæsning.

Omlasteren på Affaldscenter Tandskov vil årligt modtage op til ca. 40.000 tons dagrenovation, og med en klar forventning om, at andelen af affald til forbrænding kontinuert vil blive reduceret. Det årlige antal lastbiler forventes at være på det nuværende niveau (5.000 vejninger).

De angivne affaldsfraktioner i tabel 7.2.1 bortskaffes til efterfølgende genanvendelse eller affaldsbehandling hos godkendte affaldsmodtagere og – behandlere i overensstemmelse med de indgåede behandlingsaftaler med Silkeborg Kommune og Silkeborg Genbrug og Affald A/S.

De angivne affaldsfraktioner i tabel 7.2.1 er baseret på de nuværende sorteringskriterier og nuværende fordelinger mellem de forskellige affaldsfraktioner, hvorfor de angivne oplysninger ikke må betragtes som faste årlige affaldsmængder og faste affaldsfraktioner, idet der skal være mulighed for yderligere udsortering i forhold til nye sorteringskrav og ændringer i afsætningsmulighederne.

Øget udsortering eller ændring i afsætningsmulighederne vil primært forekomme i forbindelse med en øget og/eller forbedret sortering af eksisterende affaldsfraktioner med henblik på øget genanvendelse og mindre mængde til forbrænding.

## 7.2 Oplysninger om affaldsarter /-fraktioner

Tabel 7.2.1 Affaldsmængder til Omlasteren

Affaldsart	Betegnelse	EAK-kode	Maks. oplag (tons)	Opbevarings-enhed
Forbrændings-egnet	Blandet kommunalt indsamlet affald	20 03 01 20 03 02	175	Plansilo
	Småt brændbart	20 03 07	25	
Genanvendeligt	Bionedbrydeligt	20 01 08 20 02 01	75	Plansilo

## 7.3 Oplysninger om hvilke maskiner der benyttes

I forbindelse med drift af Omlasteren på Affaldscenter Tandskov anvendes en gummihjulslæsseren med lynkobling til anvendelse af forskellige redskaber som læsseskovl, løftegafler, løftekrog til containere, kost, sneskovl m.v. Redskaberne bruges til bl.a. opstakning af affaldet i plansiloerne, læsning af containere/walkingfloor-trailere samt til almindelig renholdelse af Omlasteren.

Ved rengøring af plansiloerne anvendes vand fra højtryks slangevinder.

## 7.4 Oplysninger om presning, balletering eller komprimering

I stedet for en automatisk fyldning og komprimering af containere, vil tømning af plansiloerne ske vha en gummihjulslæsser, som fylder fraktionerne manuelt over i container eller walkingfloortrailere. Ved denne proces vil der ske en komprimering af affaldet, forstået således, at skovlen fra gummihjulslæsseren vil bruges som presseværktøj ved læsning. Målet er at få en optimal fyldning af containere. Der er vejeceller på gummihjulslæsseren, således at der ikke bliver overlæs af de individuelle containere.

Fyldning af containere bestilles fra vejeboden, hvor der er kameraovervågning til området.

Når renovationsbilerne har aflæsset nok affald til fyldning af containeren, bestilles gummihjulslæsseren til at udføres en tømning.

Det vil foregå på vilkårlige tidspunkter indenfor åbningstiden, ca 5-6 gange i løbet af en dag.

Selve læsningen sker efter følgende sekvens:

- Vejeboden tilkalder gummihjulslæsseren
- Gummihjulslæsseren køre til Omlasteren og ind under halvtaget, hen mod portene.
- Porten ind til plansiloen åbnes via fjernstyring
- Gummihjulslæsseren køre ind i plansiloen og fylder skovlen.
- Den bakker ud af plansiloen
- Drejer rundt og køre hen til den ventende container eller walkingfloortrailer som holder under halvtaget
- Tømmer indholdet ned i containeren, og bruger skovlene til at jævne / presse med
- Gummihjulslæsseren bakker retur og køre frem mod plansiloerne igen, og sekvensen starter forfra. Ved vægt summering af affaldet i skovlen, hindres overlæs.

Når containeren er fyldt lukkes låget på containeren, og porten ind til plansiloen lukkes igen. Ved 2 fyldte containere tilkaldes den eksterne vognmand, som skal køre det til en godkendt affaldsmottager eller – behandler.

Er der tale om en walkingfloor-trailer rulles presenningen henover affaldet, og den køres til affaldsmottager eller – behandler med det samme.

## **7.5 Oplysninger om værksteds og vedligeholdelsesaktiviteter**

Almindelig forfaldende vedligehold af gummihjulslæsseren vil ske i den eksisterende garage på Affaldscenter Tandskov. Her kan der smøres og tankes fra den godkendte dieseltank. På den godkendte vaskeplads ved siden af garagen rengøres maskinen.

## **7.6 Oplysninger om brændstoftype**

Tankning af gummihjulslæsseren vil foregå fra den eksisterende typegodkendt 1.200 l olietank placeret på en spildbakke inde i den eksisterende garage Tandskovvej 17C. Det årlige forbrug af dieselolie forventes at være ca. 5.000 l.

## **8 Oplysninger om forurening og forureningsbegrænsende foranstaltninger**

### **8.1 Luftforurening**

Kilder til luftforurening ved Omlasteren på Affaldscenter Tandskov vil primært være relateret til støv i forbindelse med renovatørens aflæsning af affald ved aflæsningsområdet og støv i forbindelse med kørsel på de befæstede arealer.

Støvgenerne søges reduceret med løbende at feje og renholde de befæstede kørsels- og aflæsningsarealer. I særligt tørre perioder, befugtes området med vand fra slagevinderen.

Muligheden for affaldsflugt ved aflæsning er reduceret. Der er høje læhegn og den eksisterende overbygning.

Affaldsflugt ved fyldning af containere er minimeret, da det foregår under halvtag, i læ for blæst og regn. Der ud over anvendes der lukkede containere eller overdækket walkingfloor-trailere ved bortkørsel af affaldsfraktionerne. Der foretages løbende oprydning af affald i og omkring hegnet ved Omlasteren.

Luftemissionen fra driften vil primært være begrænset til udstødningsgas fra lastbilerne i tilknytning til aflæsning af affald og afhentning af affald, samt den interne kørsel med gummihjulslæsseren. Luftemissionen fra den tunge trafik søges minimeret ved driftsoptimering og ved at stille skærpede miljøkrav til renovationsbiler og øvrigt materiel.

Den interne drift og kørsel er relateret til opstakning af affaldsfraktionerne i Omlasterens plansiloer og omlæsning fra plansiloerne til større containere eller walkingfloor-trailer. Gummihjulslæsseren bruges ligeledes til forskellige funktioner i forbindelse med renholdelse, fejning, snerydning m.v. Silkeborg Genbrug og Affald A/S' multifunktionelle gummihjulslæsser er med dieselmotor og partikelfilter, der overholder de nyeste skærpede miljøkrav efter EURO-normerne.

### **8.2 Afledning af spildevand og overfladevand**

Spildevand vil være relateret til perkolat fra Omlasteren på Affaldscenter Tandskov, præcis som i den eksisterende omlaster.

Perkolaten fra den impermeable belægning i plansiloerne ledes via en ristebrønd til eksisterende spildevandspumpe P208 ved Omlasteren. P208 pumper spildevandet videre til P201, som herefter sender perkolat via trykledning videre til offentligt rensningsanlæg.

Det resterende udvendige befæstiget afhentnings- og containerområde (750m<sup>2</sup>) er etableret med opsamling og afledning af overfladevand, som føres til det godkendte nedsivningsanlæg på afd. 5.

Den overordnede indretning af Omlasteren i forhold til opsamling og afledning af overfladevand, placering af nedsivningsanlægget, samt pumpebrønd for spildevand er angivet på afløbsplanen i bilag 3.

### 8.3 Støj

Kilder til støjbelastning fra driften af Omlasteren på Affaldscenter Tandskov vil primært være relateret til renovatørens kørsel med lastbil samt aflæsning af affald og de deraf følgende interne aktiviteter med transport af containere og læsning og transport af affaldsfraktionerne fra plansiloerne m.v.

Endvidere vil støjbelastningen være relateret til den interne brug af gummihjulslæsseren til opstakning af affald i plansiloerne, omlæsning af affald fra plansiloer og til containere. De øvrige interne aktiviteter som renholdelse, snerydning m.v. foregår ligeledes med gummihjulslæsseren. Støjniveauet for gummihjulslæsseren er 102 dB (A).

Som nævnt under afsnit 5.3 vil de støjbelastende aktiviteter med læsning og transport af affald og transport af containere med affald primært foregå indenfor normal arbejdstid fra 07:00 -18:00 på hverdage.

Udgangspunktet for Omlasteren på Affaldscenter Tandskov med anvendelse af plansiloer til affaldsfraktioner er, at tømninger og transporter af affald på weekend og helligedage undgås, dog kan det ikke udelukkes at der på enkelte hårdtbelastede weekend og helligedage kan forekomme enkelte læsninger og transporter.

Med beliggenheden af Omlasteren på Affaldscenter Tandskov i det åbne land med større landbrugsejendomme og nærmeste fritliggende bolig i en afstand af ca. 250 m vurderes det, at støjgrænserne skal være relateret til områder med blandet bolig- og erhverv.

I henhold til Miljøstyrelsens Vejledning nr. 60283 af 31. oktober 1993 med tilhørende supplement om beregning af ekstern støj fra virksomheder vurderes støjbelastningen fra aktiviteterne på Omlasteren ikke at overstige de angivne støjgrænser i tabel 8.1.

Tabe 8.1      *Maksimale støjbelastninger for Omlasteren Affaldscenter Tandskov*

Ugedag	Tidsrum	Støjgrænse bolig/erhverv
Mandag – fredag	07:00 – 18:00	55 dB (A)
Lørdag	07:00 – 14:00	55 dB (A)
Lørdag	14:00 – 18:00	45 dB (A)
Søn- og helligdage	07:00 – 18:00	45 dB (A)
Alle dage aften	18:00 – 22:00	45 dB (A)
Alle dage nat	22:00 – 07:00	40 dB (A)

### 8.4 Affald

Omlasteren på Affaldscenter Tandskov modtager og omlaster affaldsfraktionerne angivet i tabel 7.2.1 i de oplyste opbevaringsenheder. Affaldsfraktionerne vil kontinuert blive bortskaffet til godkendte affaldsbehandlere og behandlingsanlæg således, at der ikke opmagasineres affald.

Tilførte mængder til Omlasteren registreres via Affaldscenter Tandskovs brovægtsvejesystem, dvs at der foretages en løbende registrering af de indleverede mængder af affald. Det anvendes



som dokumentation af driftsforholdene i miljøstyringssystemet ISO 14001, samt til indrapportering til AffaldsDataSystemet.

## **8.5 Jord- og grundvand**

Risikoen for jord- og grundvandsforurening samt forurening af overfladevand fra driften af Omlasteren vurderes at være minimal, idet hele brugsarealet er befæstet med opsamling og afledning af overfladevand. Endvidere vil etablering af impermeabel belægning i plansiloerne afledes til den allerede eksisterende spildevandsbrønd P208, og dermed minimere risikoen for forurening.

Med hensyn til eventuelle påvirkninger af overfladevandet med organisk stof og saft fra det organiske affald, vil dette blive minimeret ved overholdelse af standardvilkåret om fjernelse af affaldet fra aflæsningsområdet minimum dagligt.

## 9 Miljøcertificering og driftsstyring

Silkeborg Genbrug og Affald A/S er som et selskab under Silkeborg Forsyning A/S miljøcertificeret efter ISO 14.001 i forhold til driften af Omlasteren og de øvrige affaldsrelaterede aktiviteter med følgende overordnede målsætninger:

- Vi vil løbende forsøge at minimere andelen af affald til deponering og forbrænding og øge andelen til genanvendelse.
- Vi vil gennem miljøbevidst adfærd forsøge at minimere miljøpåvirkningerne.

Silkeborg Genbrug og Affald A/S arbejder med at forbedre brugervenlighed og driftsoptimering på genbrugspladserne og affaldscentrene for at motivere brugerne til bedre sortering og samtidig stilles der øgede miljømæssige krav ved køb af nye maskiner. Endvidere arbejder Silkeborg Genbrug og Affald A/S med at minimere energiforbruget ved drift af den renoverede Omlaster og der vil i bygningen anvendes bl.a. LED-lyskilder.

## 10 Forslag til vilkår og egenkontrol

I forbindelse med miljøcertificeringen efter ISO 14001 har Silkeborg Genbrug og Affald A/S udarbejdet en lang række driftsinstruktioner med præcis angivelse af forskellige drifts- og vedligeholdelsesmæssige tiltag, der ligeledes kan indgå som vilkår og krav til egenkontrol:

- Inspektion og renholdelse af hegn m.v. 1 gang pr. uge.
- Renholdelse og fejning af Omlasterens kørsels-, aflæsnings- og containerområder samt øvrige brugsarealer minimum 1 gang pr. uge.
- Tømning af plansiloer sker dagligt, og skal som minimum være tømt ved arbejdstids ophør.
- Kontrol og vedligeholdelse af mekanisk og automatisk udstyr på Affaldscenter Tandskov 1 gang hvert kvartal eller i henhold til gældende forskrifter fra leverandører.
- Kontrol, renholdelse og vedligeholdelse af nedløbsriste, sumpe og afløbssystemet minimum 2 gange pr. år eller i henhold til særlige vilkår for tømning af sandfang og olieudskillere m.v.
- Kontrol og evt. vedligeholdelse af befæstede arealer og impermeable belægninger mindst hvert kvartal.
- Registrering af bortskaffede affaldsmængder og øvrige driftsrelevante oplysninger hver måned.

## **11 Oplysninger om driftsforstyrrelser og uheld**

På den eksisterende Omlasteren på Affaldscenter Tandskov er der ikke registreret forekomst af større driftsforstyrrelser eller driftsuheld og der vurderes ikke at være særlig risiko for større driftsforstyrrelser eller uheld, der kan medføre en øget miljømæssig belastning.

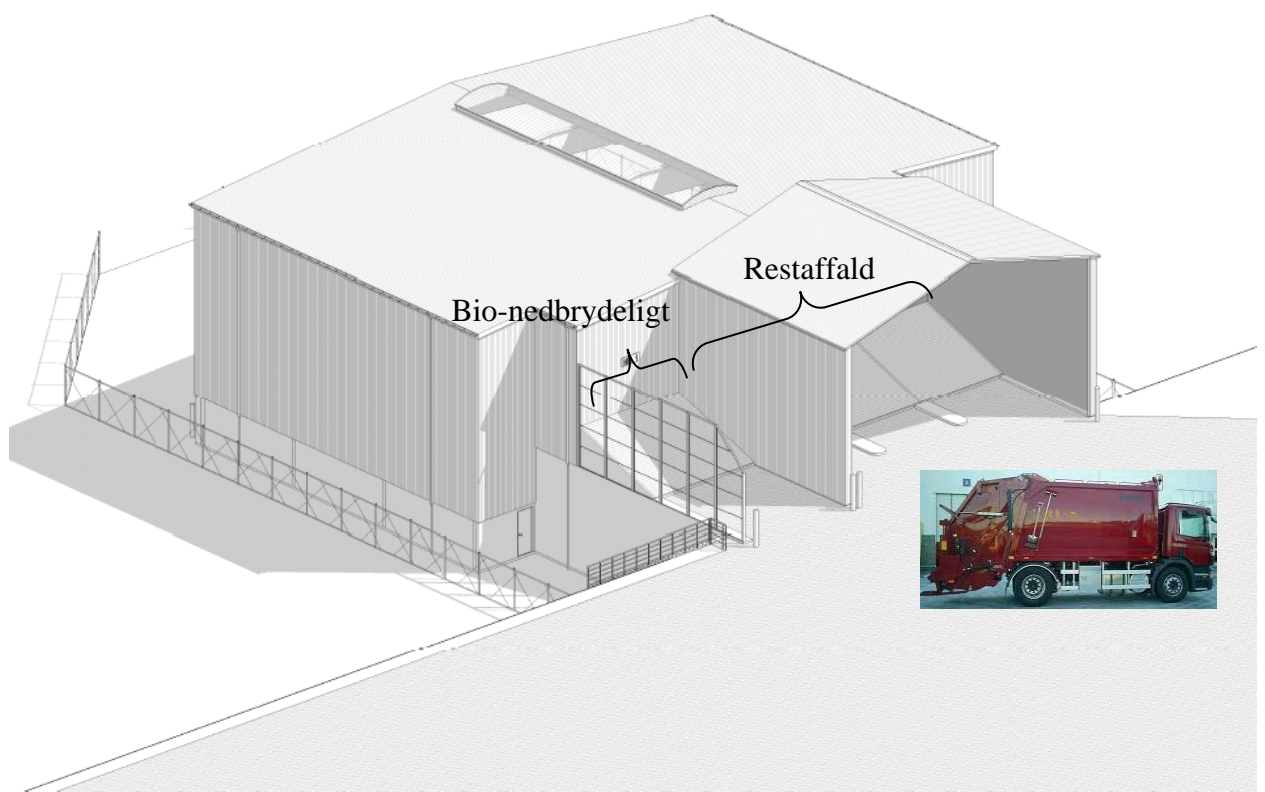
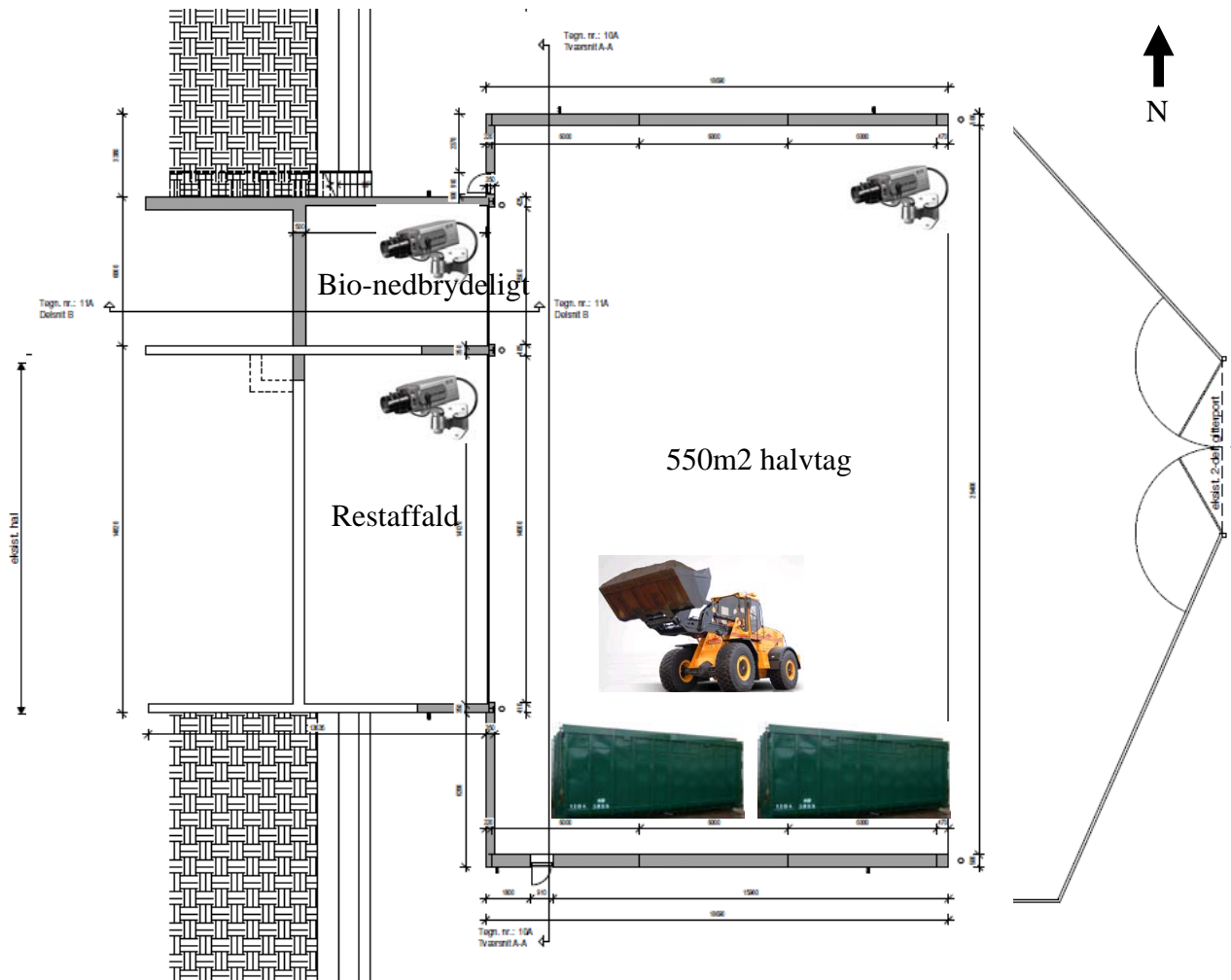
Silkeborg Genbrug og Affald A/S foretager en registrering af forstyrrelser og uheld i forhold til drift og personale og foretager ligeledes en registrering af ”nærved” uheld med henblik på løbende at minimere risikoen for driftsforstyrrelser og uheld.

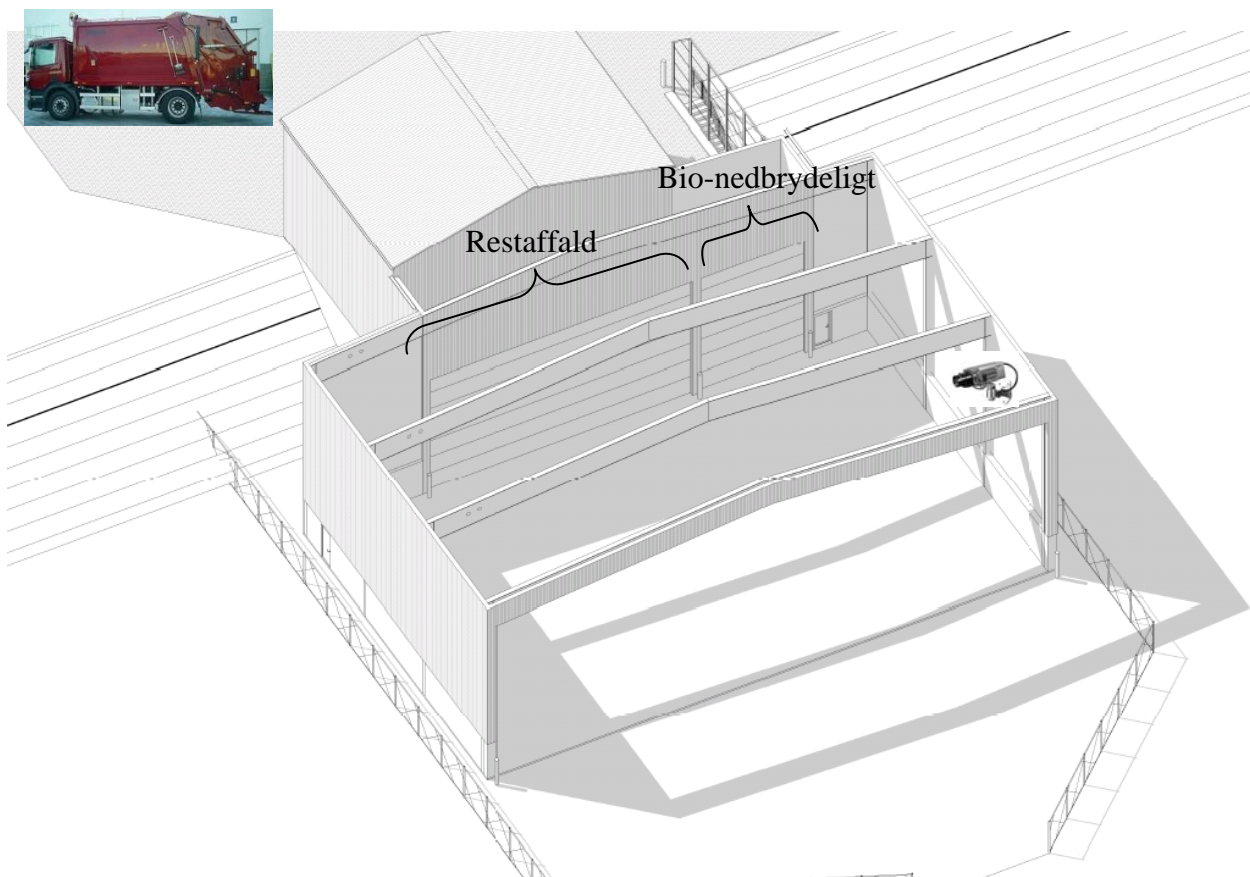
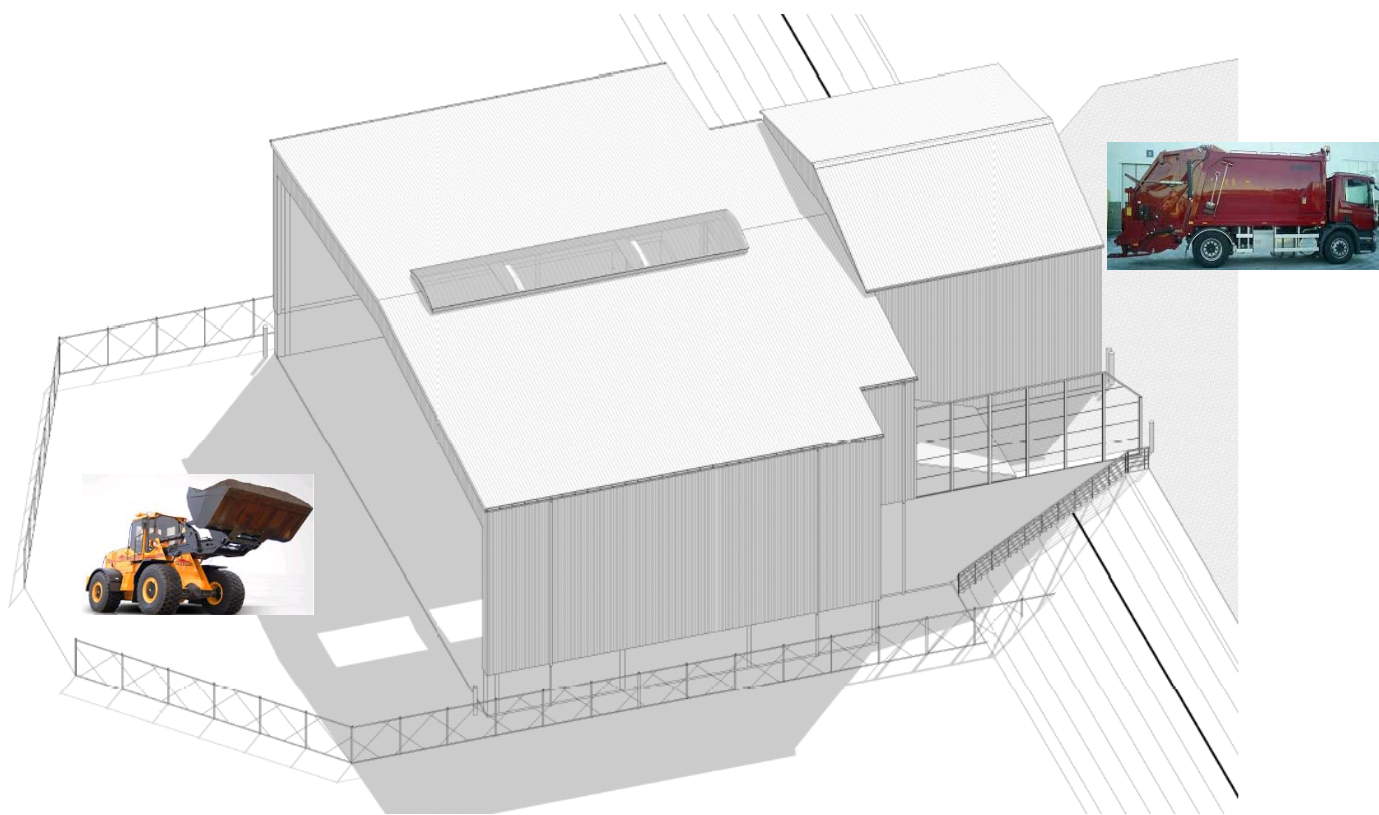
## Bilag 1: Oversigtskort over Omlasteren

Placering af bygninger, oplagsområder, plansiloer, containere, rør, støjkilder, transportveje, kloakplan, el-plan

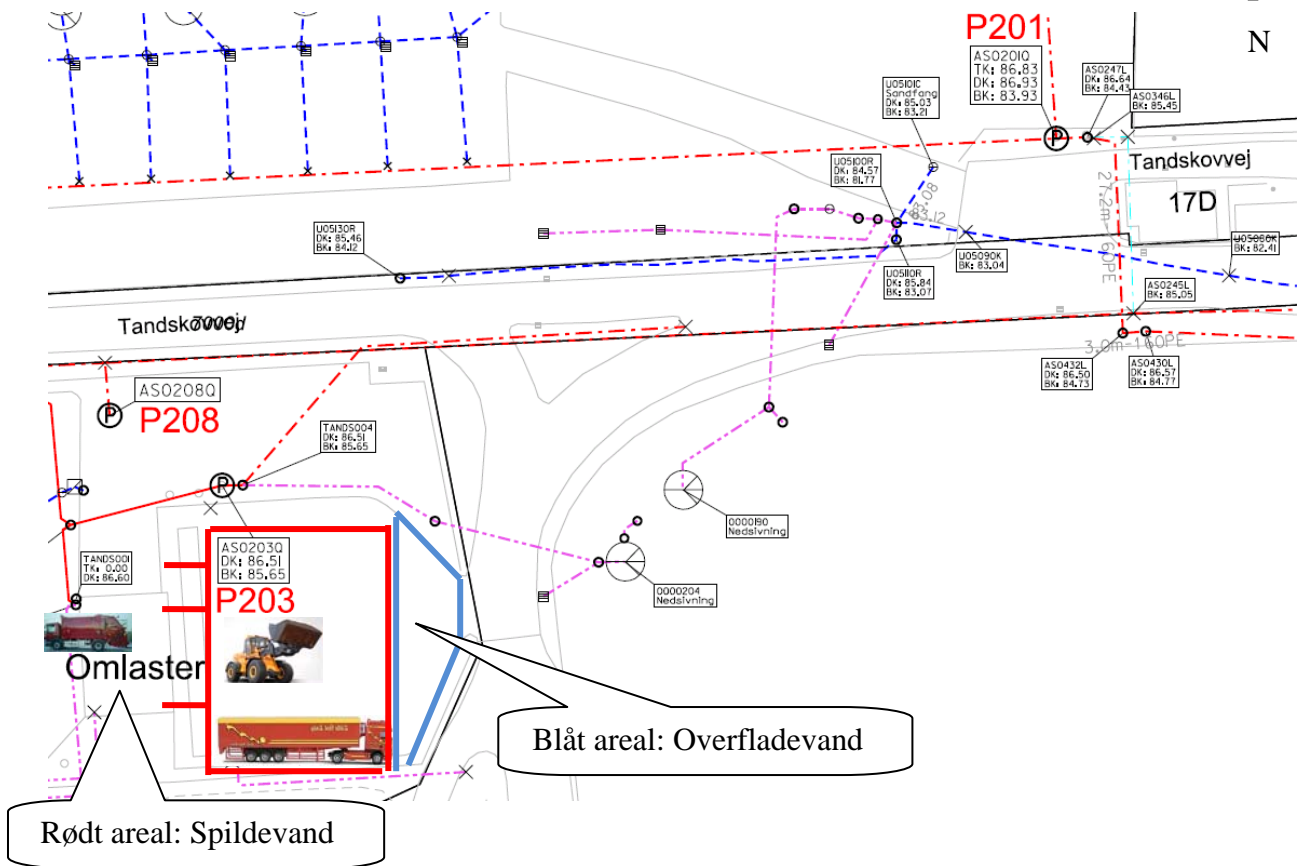


## Bilag 2: Situation- og indretningsplan





# Bilag 3: Afløbsplan og dimensioneringsgrundlag





## **Bilag A2: Tekniske ændringer af omlaster på Affaldscenter Tandskov**

Ansøger, Silkeborg Genbrug og Affald oplyser ved mail af 27. april 2016:

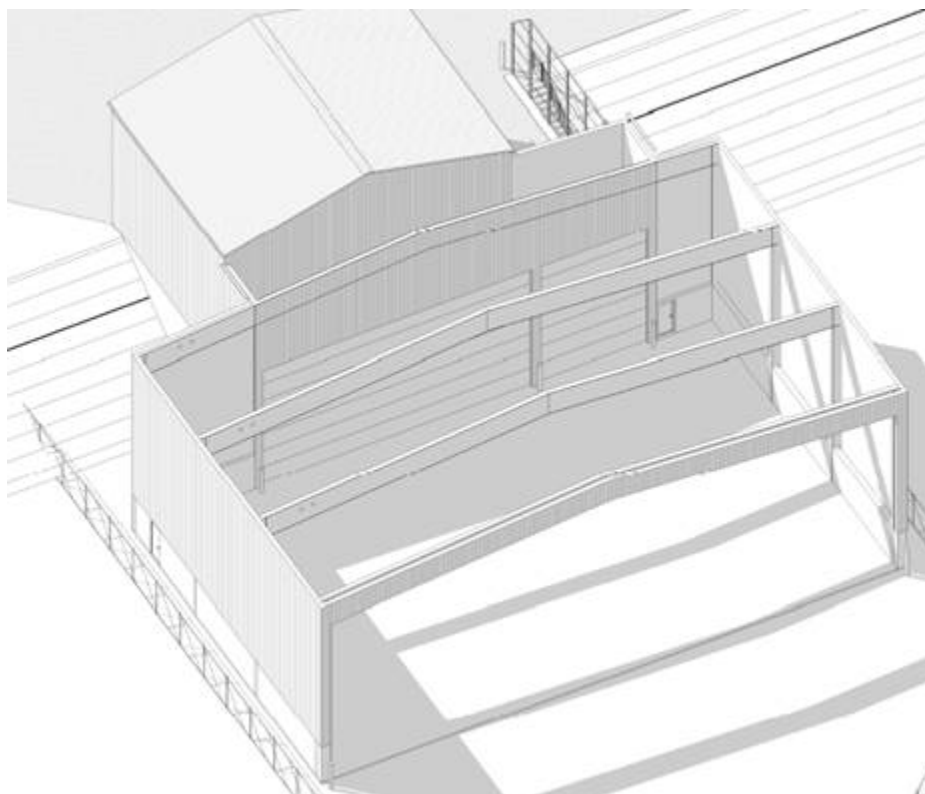
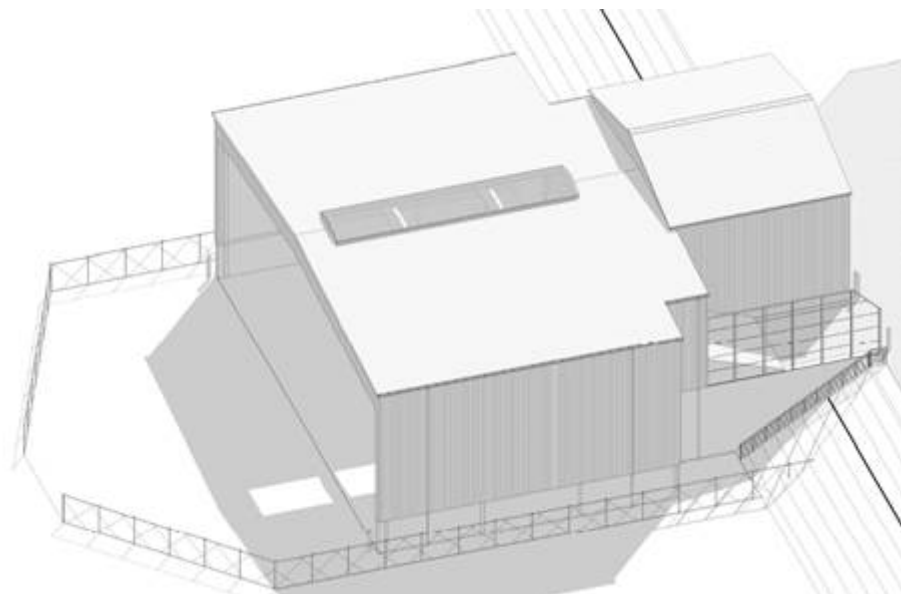
Som aftalt pr tlf. så fremsender jeg tegninger på den Omlaster der er sendt i udbud.

Der er foretaget tekniske ændringer, men ingen miljømæssige ændringer.

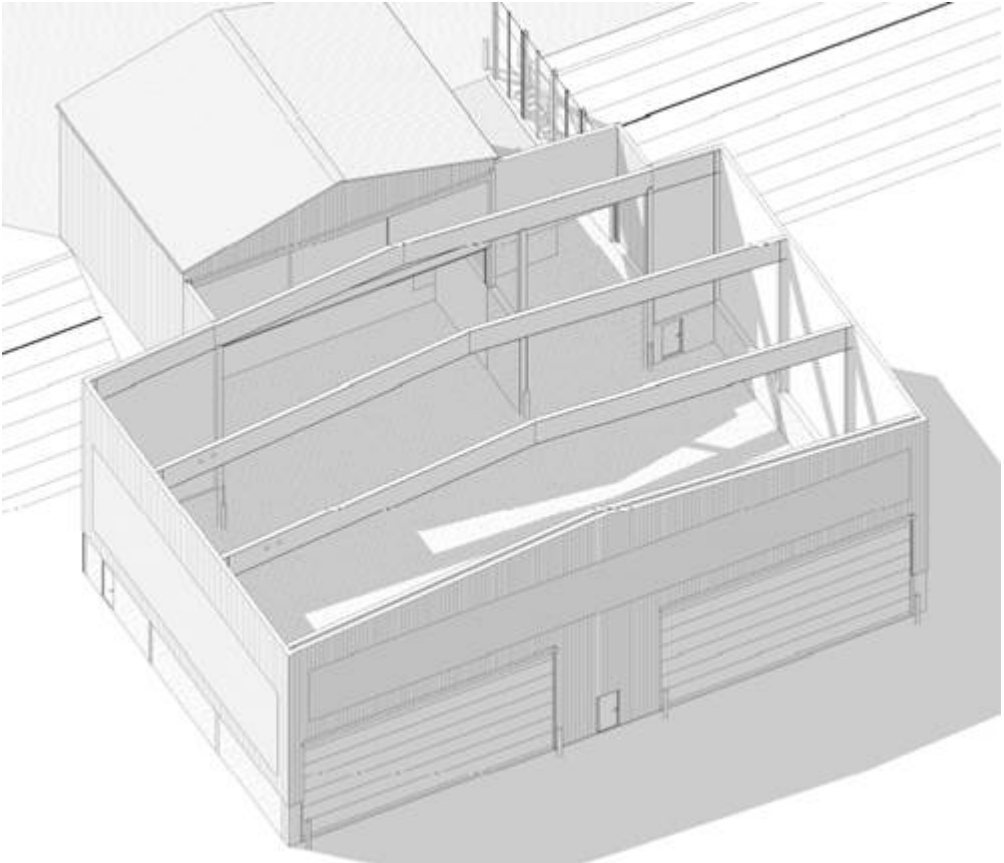
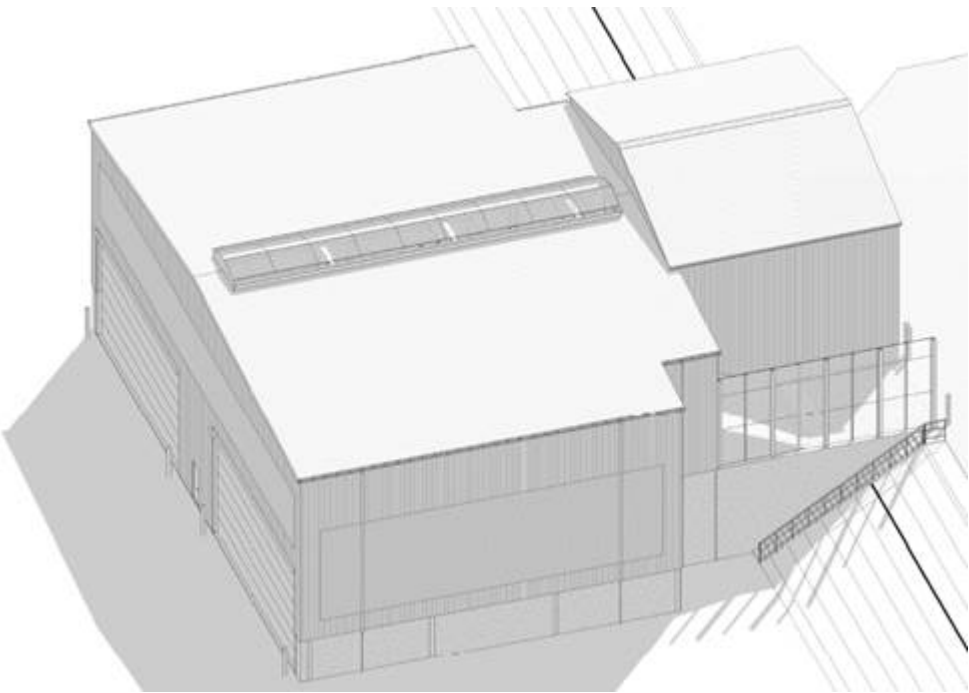
Primært er ændringen, at vi flytter de østvendte portene ved plansiloerne ud i øst-gavlen af hallen.

Se nedenstående "FØR" og "NU"- tegninger.

FØR:



NU:

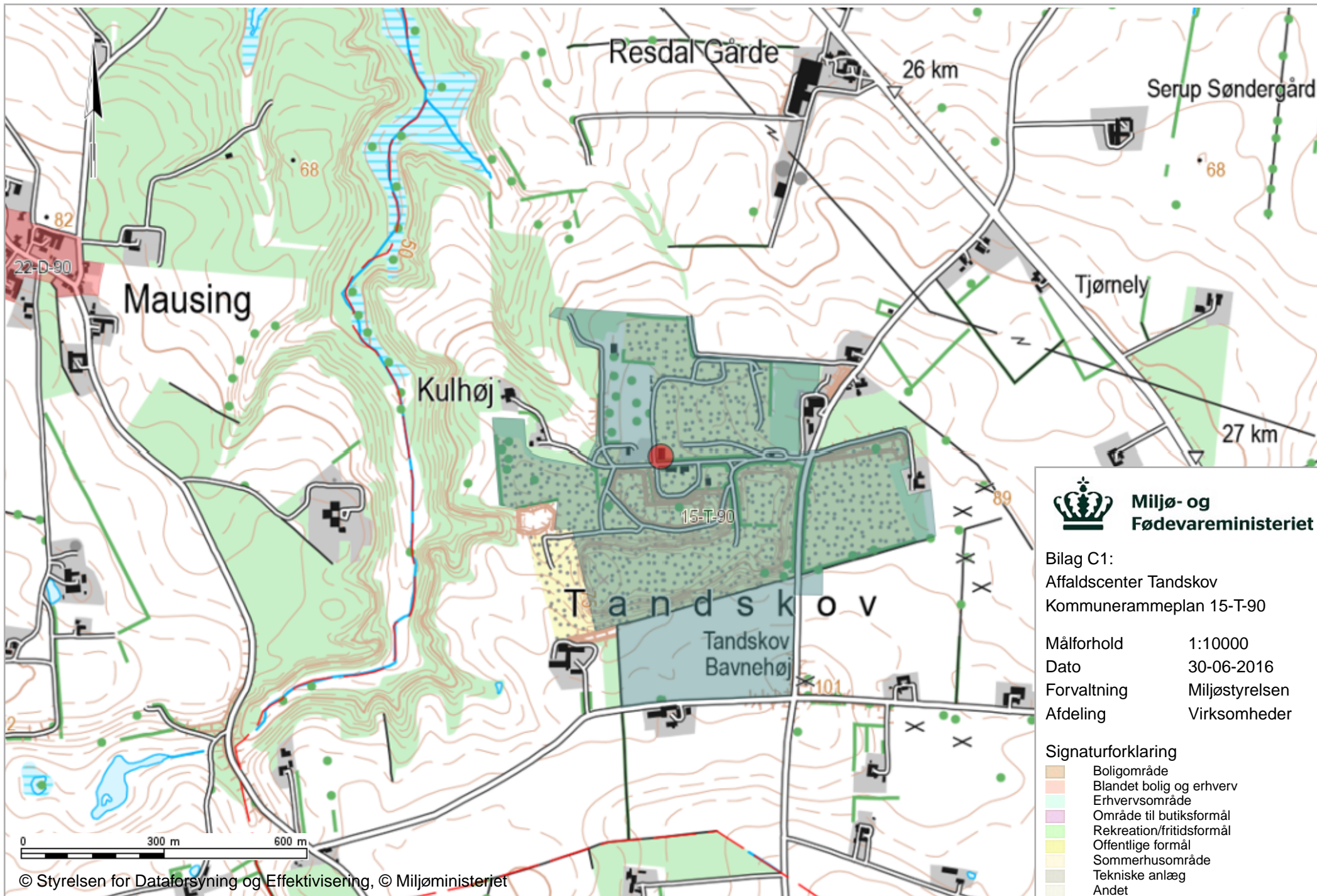




Miljø- og  
Fødevareministeriet

Bilag B  
Affaldscenter Tandskov  
Lokalisering

Målforhold	1:25000
Dato	30-06-2016
Forvaltning	Miljøstyrelsen
Afdeling	Virksomheder



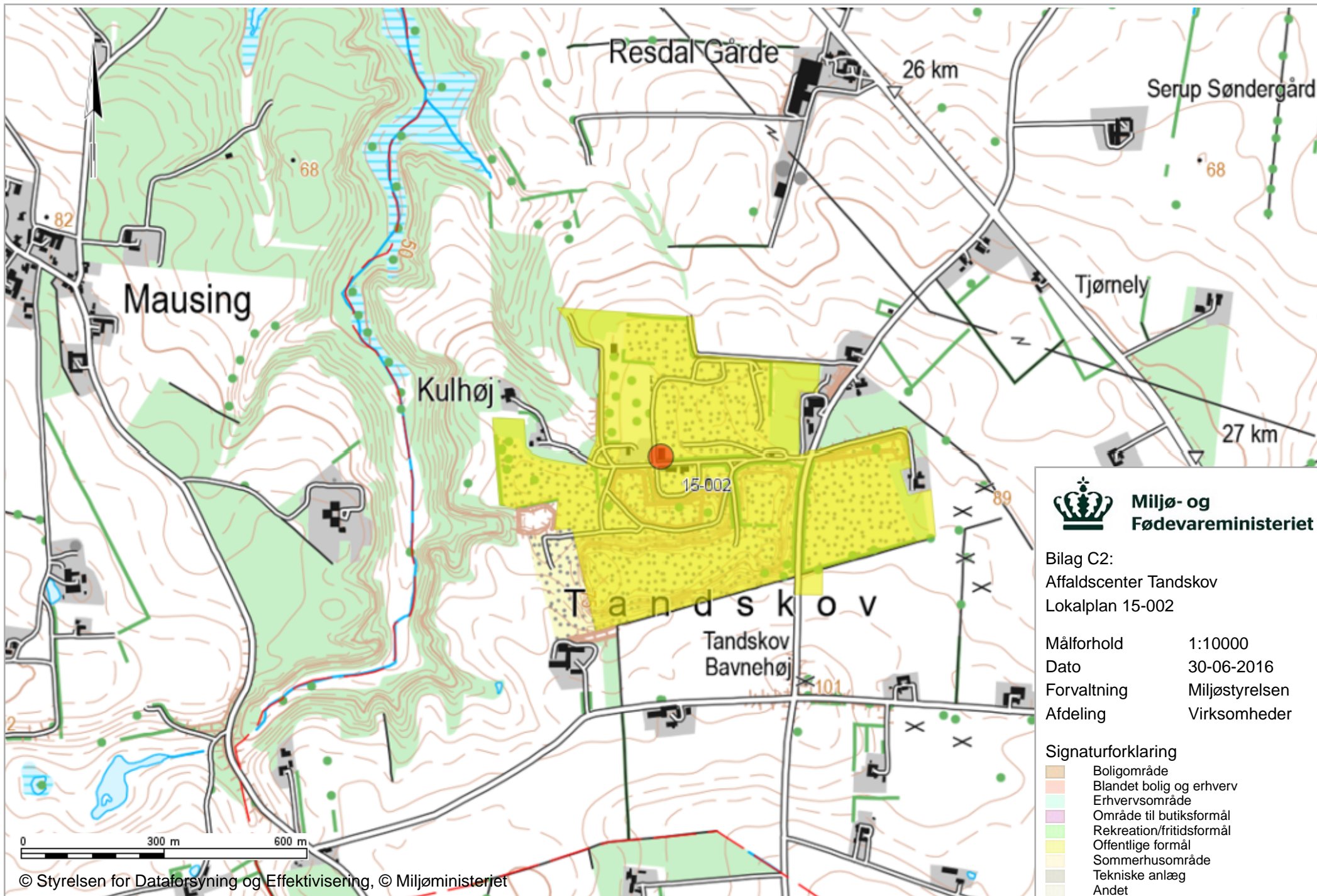
**Miljø- og  
Fødevareministeriet**

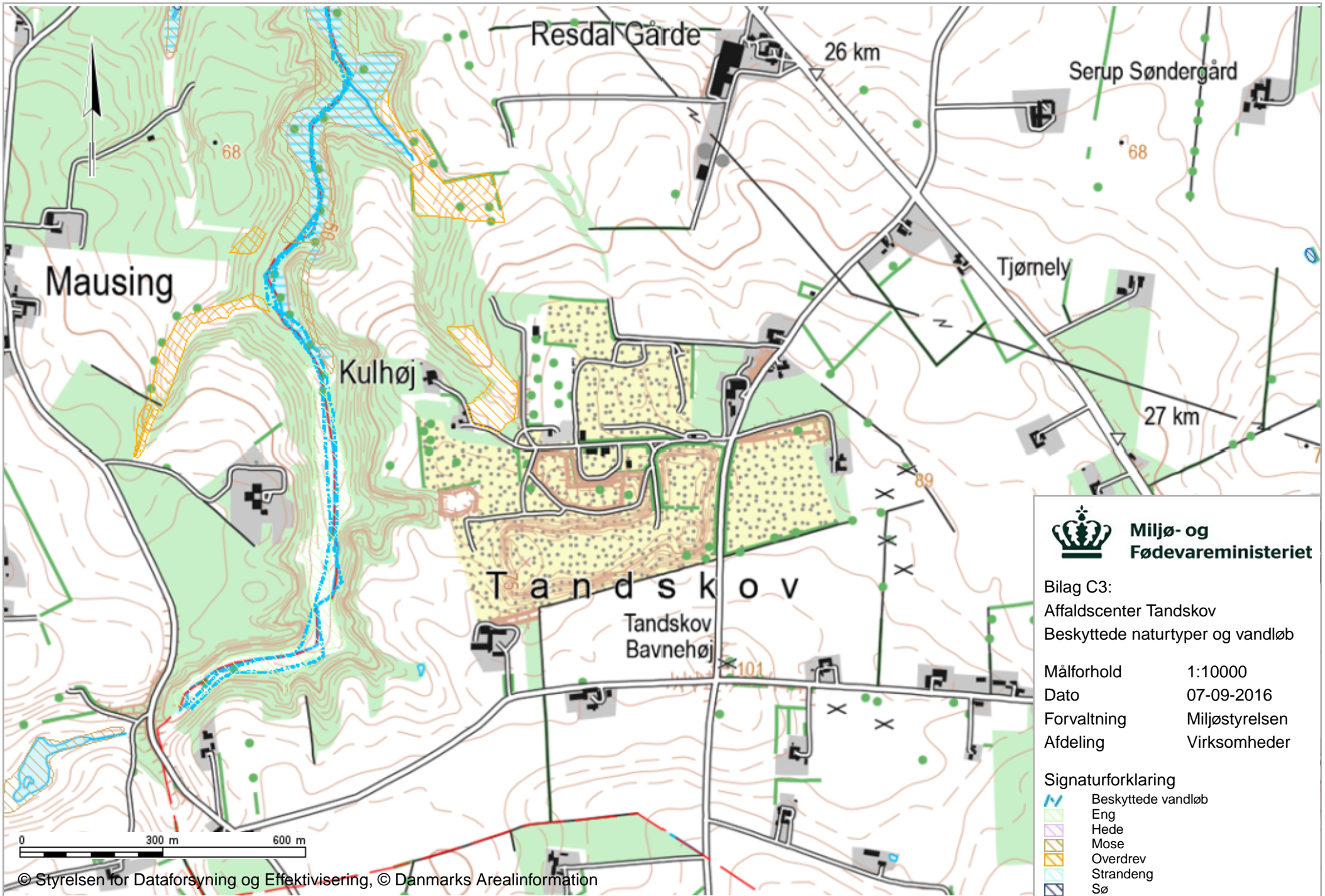
Bilag C1:  
 Affaldscenter Tandskov  
 Kommunerammeplan 15-T-90

Målforshold 1:10000  
 Dato 30-06-2016  
 Forvaltning Miljøstyrelsen  
 Afdeling Virksomheder

**Signaturforklaring**

- Boligområde
- Blandet bolig og erhverv
- Erhvervsområde
- Område til butiksformål
- Rekreation/fritidsformål
- Offentlige formål
- Sommerhusområde
- Tekniske anlæg
- Andet





## **Bilag D: Lovgrundlag – Referenceliste**

### ***Love***

Lov om miljøbeskyttelse, lovbekendtgørelse nr. 1317 af 19. november 2015.

Lov om planlægning, lovbekendtgørelse nr. 1529 af 23. november 2015.

### ***Bekendtgørelser***

- Bekendtgørelse om godkendelse af listevirksomheder (godkendelsesbekendtgørelsen), nr. 514 af 27. maj 2016 med senere ændringer
- Bekendtgørelse om standardvilkår i godkendelse af listevirksomhed nr. 1418 af 2. dec. 2015
- Bekendtgørelse om vurdering af visse offentlige og private anlægs virkning på miljøet (VVM) i medfør af lov om planlægning, nr. 1832 af 16. december 2015
- Bekendtgørelse om spildevandstilladelser m.v. efter miljøbeskyttelseslovens kapitel 3 og 4 (spildevandsbekendtgørelsen), nr. 153 af 25. februar 2016
- Bekendtgørelse om udpegning og administration af internationale naturbeskyttelsesområder samt beskyttelse af visse arter, nr. 1828 af 16. december 2015 med senere ændringer
- Bekendtgørelse om krav til udledning af forurenende stoffer til vandløb, søer eller havet, nr. 1725 af 16. december 2015.

### ***Vejledninger fra Miljøstyrelsen***

- Miljøgodkendelsesvejledningen - <http://miljogodkendelsesvejledningen.dk/>
- Vejledning nr. 12415 af 1. januar 2001, Luftvejledningen (om begrænsning af luftforurening fra virksomheder)
- Vejledning nr. 11058 af 1. januar 1999 om spildevandstilladelser m.v. efter miljøbeskyttelseslovens kapitel 3 og 4
- Nr. 5/1984, 1996 om ekstern støj fra virksomheder  
(<http://www2.mst.dk/Udgiv/publikationer/1984/87-503-5287-4/pdf/87-503-5287-4.pdf>)