



Hjørring Kommune

# Miljøgodkendelse af Kvægbruget på Hebbelstrupvej 229, Hjørring

Udvidelse fra 95 malkekøer med opdræt til 130 malkekøer med opdræt  
udvidelse fra 147,60 DE til 199,62 DE.

## § 11

Lov nr. 1572 af 20.  
december 2006 om  
miljøgodkendelse mv.  
af husdyrbrug



Ny Plansilo

*Dato for gyldighed*

**25. februar 2009**

Miljø- og naturkontoret  
Jørgen Fibigersgade 20  
9850 Hirtshals  
Telefon 72 33 67 30  
[teknik-miljoe@hjoerring.dk](mailto:teknik-miljoe@hjoerring.dk)  
[www.hjoerring.dk](http://www.hjoerring.dk)



## Indholdsfortegnelse

<b>1.</b>	<b>Resumé og samlet vurdering .....</b>	<b>4</b>
1.1.	Miljøgodkendelsens omfang .....	4
1.2.	Offentlighed.....	4
1.3.	Klagevejledning m.v. ....	5
<b>2.</b>	<b>Generelle forhold .....</b>	<b>5</b>
2.1.	Beskrivelse af virksomheden.....	5
2.2.	Meddelelsespligt.....	6
2.3.	Revurdering af miljøgodkendelsen.....	6
<b>3.</b>	<b>Husdyrbrugets beliggenhed og planmæssige forhold .....</b>	<b>6</b>
3.1.	Afstande til beboelser, fredninger, bygge- og beskyttelseslinjer mv.....	6
3.2.	Placering i landskabet .....	7
<b>4.</b>	<b>Husdyrholdet og produktionsforhold .....</b>	<b>7</b>
4.1.	Husdyrholdet og staldanlæg .....	7
4.2.	Ventilation.....	8
4.3.	Fodring .....	9
4.4.	Ensilage .....	9
4.5.	Energi og vandforbrug .....	9
4.6.	Spildevand herunder regnvand .....	9
4.7.	Driftsforstyrrelser eller uheld .....	9
<b>5.</b>	<b>Gødningsproduktion og – håndtering .....</b>	<b>10</b>
5.1.	Gødningstyper og mængder .....	10
<b>6.</b>	<b>Gener fra husdyrbrugets anlæg .....</b>	<b>11</b>
6.1.	Lugt.....	11
6.2.	Fluer og skadedyr .....	12
6.3.	Støj, støv og lys fra anlægget og maskiner.....	12
6.4.	Transport .....	13
<b>7.</b>	<b>Bedriftens påvirkninger af natur og miljø.....</b>	<b>13</b>
7.1.	Ammoniakfordampning og naturområder.....	13
7.2.	Bedriftens udbringningsarealer .....	15
7.3.	Vandløb og søer.....	15
7.4.	Påvirkning af arter med særligt strenge beskyttelseskrav (Bilag IV arter).....	15
7.5.	Fjord og hav.....	16
7.6.	Grundvand .....	16
<b>8.</b>	<b>Bedste tilgængelige teknik (BAT).....</b>	<b>16</b>
<b>9.</b>	<b>Alternative løsninger .....</b>	<b>19</b>
9.1.	0-alternativet.....	19
9.2.	Alternative løsninger.....	19
<b>10.</b>	<b>Bilag.....</b>	<b>21</b>
	Bilag 1: Miljøteknisk redegørelse (fra ansøger).....	21
	Bilag 2: Anvendte omregningsfaktorer vedr. DE.....	24
	Bilag 3: Anlægstegning med nr. på bygningsafsnit og lagre .....	25
	Bilag 4: Transportveje .....	26
	Bilag 5: Detaljeret vurdering af påvirkninger af naturområder.....	27
	Bilag 6: Beredskabsplan .....	31

## 1. RESUMÉ OG SAMLET VURDERING

### 1.1. Miljøgodkendelsens omfang

Martin Pedersen, Hebbelstrupvej 229, 9800 Hjørring, har ansøgt om en miljøgodkendelse for udvidelse af malkekvægsproduktionen fra 147,75 DE til 199,62 DE<sup>1</sup>. I forbindelse med udvidelsen skal der bygges en 1.600 m<sup>2</sup> fritliggende køresilo sydvest for de eksisterende produktionsbygninger. Miljøgodkendelsen omfatter Hebbelstrupvej 229, 9800 Hjørring og alle dyrkningsarealer tilknyttet CVR nr. 10383730

Ansøgningen om miljøgodkendelse er indsendt til Hjørring Kommune gennem Miljøstyrelsens elektroniske ansøgningssystem første gang den 12.03.2008.

Kommunen har vurderet, at der kan meddeles godkendelse af den ansøgte ændring og udvidelse af kvægproduktionen på Hebbelstrupvej 229, 9800 Hjørring i henhold til de gældende regler<sup>2</sup>. Miljøgodkendelsen er baseret på oplysningerne i ansøgningen samt efterfølgende beregninger og betinget af følgende **vilkår**:

1. Husdyrholdet skal være sammensat og staldindretningen udført som beskrevet i kap. 4 (vilkår 4.1.1)
2. I forbindelse med udvidelsen af dyreholdet, skal der etableres robotskrabere på spalterne i kostalden. (vilkår 4.1.2)
3. De samlede produktion må ikke overstige 199,62 DE på årsplan. Indenfor de enkelte grupper af kvæg tillades afvigelser i DE på +/- 5 % på årsplan, så længe det maksimale antal DE ikke overstiges (vilkår 4.1.3)
4. Minimum 31,42 DE af kvierne skal på græs i minimum 6 måneder om året. (vilkår 4.1.4)
5. Markstakke med ensilage må ikke være placeret nærmere end 100 meter fra naboskel med beboelse. (vilkår 4.4.1)
6. Markstakke med komposteret dybstrøelse må ikke være placeret nærmere end 100 meter fra naboskel med beboelse. (vilkår 5.1.1)

Nogle af vilkårene i denne miljøgodkendelse kræver registreringer på bedriften og dokumentation. En samlet oversigt over krav til egne registreringer og dokumentation er beskrevet her:

- Til dokumentation for, at vilkår vedr. besætningens produktionsniveauer er overholdt skal opbevares: Mejeriafregninger og dyreregistreringer.

Den nævnte dokumentation skal opbevares i mindst 5 år. Kommunen skal ved tilsyn og kontrol have adgang til al den nævnte dokumentation. Det skal understreges, at regler i gældende love, bekendtgørelser og kommunale regulativer altid skal overholdes. Også hvis disse er eller senere bliver skrapere end vilkårene i denne miljøgodkendelse.

### 1.2. Offentlighed

Naboer og skønnede parter i sagen blev orienteret om ansøgningen den 24. maj 2008 med en frist på 3 uger til at indsende bemærkninger. Der indkom følgende bemærkninger:

Der er indkommen indsigelse fra nabo om beliggenheden af køresiloerne. De mener, at den vil komme til at genere dem i forhold til kørsel til og fra siloerne, og at der vil komme periodiske lugtgener. Desuden mener de, at placeringen er uhensigtsmæssigt i forhold til Røde Møllebæk.

<sup>1</sup> De angivne DE er opgivet i henhold til Husdyrgødningsbekendtgørelse, der var gældende på tidspunktet for godkendelsen.

<sup>2</sup> Lov nr. 1572 af 20. december 2006 om miljøgodkendelse mv. af husdyrbrug – i resten af teksten blot kaldet "husdyrmiljøloven".

Bemærkningen gav i første omgang anledning til følgende justeringer af projektet: Der bliver krav om, at der skal være beplantning omkring 3 af siloernes sider, således at den falder mere i med landskabet. Placeringen af siloerne ændres ikke, da kommunen vurderer, at der er så lille et fald mod bækken, at det ikke udgør en øget risiko for miljøet.

Efter tilsyn på ejendom blev vilkåret om beplantning dog trukket tilbage, da der er risiko for, at en eventuel beplantning vil mindske udsynet for trafikken. Dele af køresiloerne kommer til at ligge under vejens niveau, og de vil derfor ikke synes voldsomt i landskabet.

Udkastet til miljøgodkendelse blev den 21. januar 2009 udsendt til skønnede parter i sagen, ansøger selv og en række organisationer og private personer, der har anmodet herom. Der var frist til afgivelse af bemærkninger på 6 uger frem til og med den 11. februar 2009.

Der indkom ingen bemærkninger

Den endelige miljøgodkendelse blev offentliggjort i uge 9 - 2009 med en klagefrist til den 25. marts 2009. Eventuelle klager vil blive videresendt af Hjørring Kommune til Miljøklagenævnet.

### **1.3. Klagevejledning m.v.**

Ansøger selv kan påklage kommunens afgørelse – dvs. denne miljøgodkendelse - indtil 4 uger efter offentliggørelsen. Det samme kan enhver, der har en væsentlig, individuel interesse i sagen samt en række foreninger og organisationer m.v.

En klage skal være skriftlig og skal være modtaget i Hjørring Kommune senest den 25. marts 2009 kl. 14:00. En klage indsendes via e-mail: [teknik-miljoe@hjoerring.dk](mailto:teknik-miljoe@hjoerring.dk) eller til adressen: Hjørring Kommune, Natur- og miljøkontoret, Jørgen Fibigersgade 20, 9850 Hirtshals.

Tilladelsen må ikke udnyttes før klagefristens udløb. Hvis der klages over tilladelsen, kan den ikke udnyttes før klagesagen er afgjort. Miljøklagenævnet kan dog bestemme andet.

Kommunens afgørelse kan også indbringes for domstolene. En retssag skal være anlagt inden 6 måneder fra den dag, afgørelsen er offentliggjort.

## **2. GENERELLE FORHOLD**

### **2.1. Beskrivelse af virksomheden**

Godkendelsen omfatter landbrugsmæssige aktiviteter på ejendommen Hebbelstrupvej 229, 9800 Hjørring. Til ejendommen er tilknyttet husdyrproduktionen med CHR nr. 67161, og ejendommen har CVR nr. 10383730

Virksomheden skal placeres, indrettes og drives i overensstemmelse med de oplysninger, der fremgår af den vedlagte miljøtekniske beskrivelse af 24.01.2008 (bilag 1), og med de ændringer, der fremgår af godkendelsens vilkår.

Produktionen af må gerne de første 3 år være mindre end angivet. Hvis det maksimalt godkendte produktionsomfang ikke er opnået senest 25. februar 2012, bortfalder dog den del, der ikke er udnyttet, af miljøgodkendelsen.

Almindelige sæsonudsving i husdyrproduktionen samt tilpasninger pga. sanering og lignende accepteres. Det samme gør dyreholdets størrelse inden for samme dyretype som følge af tilpasninger pga. ændrede vægtgrænser, så længe det samlede antal DE ikke overskrides.

De angivne DE er opgivet i henhold til den Husdyrgødningsbekendtgørelse, der var gældende på tidspunktet for denne miljøgodkendelse (bilag 2).

## 2.2. Meddelelsespligt

Udskiftning af arealerne omfattet af denne godkendelse skal altid forud anmeldes til kommunen. Dette skal ske senest den 1. august forud for det kommende dyrkningsår<sup>3</sup>. Anmeldelsen vurderes herefter af kommunen. Udskiftning af arealer inden for samme kategori (ejede/forpagtede og tredjemands arealer) kan ske uden en ny godkendelse, såfremt kommunen vurderer, at de nye arealer ikke er mere sårbare<sup>4</sup>.

## 2.3. Revurdering af miljøgodkendelsen

Virksomhedens miljøgodkendelse skal regelmæssigt og mindst hvert 10. år tages op til revurdering<sup>5</sup>. Den første regelmæssige vurdering skal dog foretages, når der er forløbet 8 år. Det er planlagt at foretage den første revurdering i 2017.

I de følgende kapitler gives en detaljeret beskrivelse af den ansøgte produktion og kommunens vurderinger af de mulige effekter på det omgivende miljø og naturen.

Hvis kommunen har fastsat vilkår, vil de være beskrevet detaljeret i begyndelsen af det kapitel og i afsnit, de vedrører. Det vil ofte være sådan, at ansøger skal kunne dokumentere overfor kommunen, at et vilkår er opfyldt. Krav til dokumentation er samlet i vilkårene på side 4.

Anvendelse af "bedst tilgængelige teknologi" (BAT) vil være omtalt i de enkelte kapitler og afsnit, hvor det er relevant. Da krav om BAT har særligt fokus og udspringer af et EU-direktiv, findes en samlet redegørelse om BAT og tilhørende vurderinger i kapitel 8.

## 3. HUSDYRBRUGETS BELIGGENHED OG PLANMÆSSIGE FORHOLD

### 3.1. Afstande til beboelser, fredninger, bygge- og beskyttelseslinjer mv.

De nye køresiloer er placeret med ca. 300 meter til den nærmeste nabo uden landbrugspligt, der bor øst for ejendommen. Der er 3.700 meter til nærmeste byzone, Bindslev. Udvidelsen af husdyrholdet finder sted i eksisterende bygninger.



<sup>3</sup> jf. § 16 i Bekendtgørelse om tilladelse og godkendelse m.v. af husdyrbrug.

<sup>4</sup> jf. § 15 i Bekendtgørelse om tilladelse og godkendelse m.v. af husdyrbrug.

<sup>5</sup> jf. § 17 i Bekendtgørelse om tilladelse og godkendelse mv. af husdyrbrug.

De projekterede køresiloer ligger udenfor fredninger, strand- klit-, sø-, å- og fortidsmindebeskyttelseslinjer og udenfor skov-, vej- og kirkebyggelinjer. Kommunen har konstateret, at alle afstandskrav til vandforsyning, vej og naboskel mv. i henhold til § 8 i Lov om miljøgodkendelse mv. af husdyrbrug, er overholdt. Kommunen har desuden konstateret, at det projekterede anlæg ikke er i konflikt med eksisterende fredninger, strand- klit-, sø-, å- og fortidsmindebeskyttelseslinjer og udenfor skov-, vej- og kirkebyggelinjer.

### 3.2. Placering i landskabet

I forbindelse med udvidelsen af besætningen, er der ansøgt om etablering af køresiloer på i alt 1.600 m<sup>2</sup>. Køresiloerne er placeret nord-syd, så indkørsel i siloerne bliver fra nord, fra Hebbelstrupvej og ikke fra den privatvej, der går mod syd fra Hebbelstrupvej 229.

Køresiloerne opføres i det nordøstlige hjørne af mark 3-4-5-6-25. Placeringen af køresiloerne er valgt ud fra, at en placering i umiddelbar tilknytning til de eksisterende bygninger vil låse bedriftens mulighed for yderligere udvikling, idet det vil mindske mulighed for tilbygning til de eksisterende bygninger. En placering til i det sydøstligste hjørne af mark 1-0 vil gøre, at køresiloerne bliver mere synlige end ved den valgte placering, idet siloerne her ville ligge en meter højere.

Kommunen vurderer derfor samlet, at udvidelsen ikke vil forringe de landskabelige-, kulturhistoriske-, naturmæssige-, geologiske- eller rekreative værdier i området.

## 4. HUSDYRHOLDET OG PRODUKTIONSFORHOLD

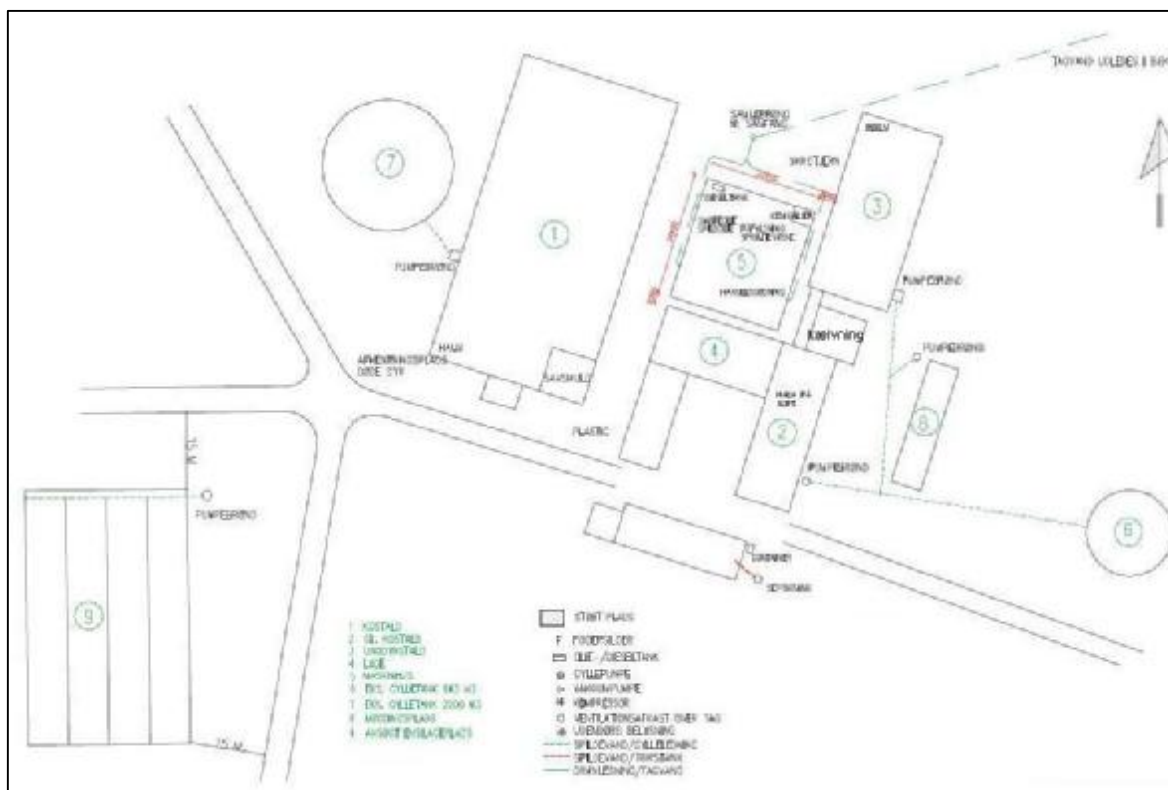
### 4.1. Husdyrholdet og staldanlæg

Vilkår:

- 4.1.1. Husdyrholdet skal være sammensat og staldindretningen udført som beskrevet i den efterfølgende tabel.
- 4.1.2. I forbindelse med udvidelsen af dyreholdet, skal der etableres robotskrabere på spalterne i kostalden.
- 4.1.3. Den samlede produktion må ikke overstige 199,62 DE på årsplan. Indenfor de enkelte grupper af kvæg tillades afvigelser i DE på +/- 5 % DE på årsplan, så længe det maksimale antal DE ikke overstiges.
- 4.1.4. Minimum 31,42 DE af kvierne skal på græs i minimum 6 måneder om året.

Dyrehold og staldtype for ansøgt drift	Staldafsnit nr.	Korrektioner	Antal årdsdyr	DE
Malkeko, tung race, sengestald med spalter (kanaler, bagskyl eller ringkanal)	1	Malkende køer	125	147,06
Goldkøer, tungrace Bindestald med riste	2	goldkøer	5	5,88
Kvier, sengestald med spaltegulv (kanal, linespil)	1	6-26 mdr.	20	7,39
Kvier, bindestald med riste	2	6-26 mdr.	14	5,17
Kvier, sengestald med spaltegulv (kanal, linespil)	3	6-26 mdr.	71	33,63
Kviekalve, dybstrøelse	2	0-6 mdr.	20	4,08
Kviekalve, dybstrøelse	3	0-6 mdr.	15	3,06
Tyrekalve, dybstrøelse	2	40-60 kg	60	0,74
Dyreenheder i alt				199,62

I bilag 2 findes de anvendte omregningsfaktorer for dyreenheder, som var gældende på tidspunktet for godkendelse.



Miljøgodkendelsen er givet på grundlag af de oplysninger om husdyrholdet og staldtyper i den ansøgte produktion, som fremgår af vilkår 4.1.1.

Kommunen har gennemført beregninger af konsekvenserne af at øge antallet af DE i årskøer med 5 % og samtidig nedsætte produktionen af kvieopdræt med samme antal DE. Beregningerne viser, at overskuddet af fosfor vil stige med 0,4 %, ammoniakfordampningen fra stalde og lagre vil stige med 1,6 %. Kvælstofoverskuddet vil stige med 2,4 %, men dette vil ikke medføre en overskridelse af grænserne for udvaskning af kvælstof fra arealerne. Kommunen vurderer derfor, at den tilladte fleksibilitet ikke vil give problemer i forhold til lovens krav.

Kostalden, der skal rumme udvidelsen på ca. 42 DE, er opført i 2005. Stalden er en sengestald med spalter med ringkanalsystem, der etableres robotskrabere på spalterne i forbindelse med udvidelsen. Den gl. kostald er en bindestald, hvor der efter udvidelsen er ca. 16 DE, hvor småkalvene går i dybstrøelse, og den er opført i 1965. Ungdyrstalden, der skal rumme ca. 30 DE efter udvidelsen, er opført i 1992, det er en sengestald med spalter, hvor småkalvene går i dybstrøelse.

Kommunen vurderer, at der ikke er behov for at stille yderligere vilkår til BAT i perioden frem til første revurdering af denne godkendelse. Det gøres ud fra en samlet vurdering for de eksisterende stalde, hvor der tages hensyn til staldenes alder og bygningsmæssige stand, samt proportionalitet mellem miljøeffekt og omkostninger

#### 4.2. Ventilation

Der er naturlig ventilation i alle staldafsnit og dermed ikke energiforbrug til dette. Det er ikke muligt at etablere luftrensning i stalde med naturlig ventilation.

Kommunen vurderer ventilationstypen som værende BAT i den aktuelle sag.



### 4.3. Fodring

Foderplanen udarbejdes i samarbejde med konsulent og med anvendelse af nyeste viden indenfor kvægfodring. Der udarbejdes EndagesFoderKontrol (EFK), og der tages analyser af alt grovfoder og foderplanen afpasses grovfoderets sammensætning og kvalitet. Dette er med til at begrænse spild og tab af næringsstoffer til miljøet.

Kommunen vurderer, at der med de nuværende og planlagte tiltag til opbevaring og håndtering af foder ikke sker en væsentlig øget påvirkning af omgivelserne.

### 4.4. Ensilage

Vilkår:

4.4.1. Markstakke med ensilage må ikke være placeret nærmere end 100 meter fra naboskel med beboelse.

Fremover opbevares ensilage i køresiloer ved ejendommen. I forbindelse med udvidelsen etableres 4 køresiloer med 3 m høje sider og på i alt 1.600 m<sup>2</sup> (se anlægstegning – bilag 3).

Kommunen vurderer, at især etableringen af ny køresilo giver mindre risiko for forurening af jord og vandmiljø med næringsstoffer samt færre gener trafikanterne, da hjemtransporten af ensilage koncentrerer på få sammenhængende timer.

### 4.5. Energi og vandforbrug

Ansøger har opgivet det forventede forbrug af el og vand på årsplan (bilag 1). Det forventede forbrug af el og vand på årsplan ligger på normerne for tilsvarende bedrifter. Produktionen forsynes med vand fra privat alment vandforsyningsanlæg. Drikkevandsinstallationer kontrolleres jævnligt for at undgå unødigt spild. Kølevand fra mælkekøling anvendes til drikkevand til køerne. Olie og dieselforbrug ændres ikke.

Kommunen vurderer på baggrund af de oplyste forbrugsmængder, at det ikke er nødvendigt at stille yderligere vilkår. Se i øvrigt kapitel 8 og 9.

### 4.6. Spildevand herunder regnvand

Rengøringsvand og drikkevandsspild er beregnet til 3.100 l/ko og indregnet i mængden af gylle. Spildevand fra produktionen udgøres af malkerumsvand, vand fra rengøring af stalde og vand fra vaskepladsen. Oversigt over spildevandsforhold ses i bilag 1, og afløbsforhold ses af bilag 3. Spildevandet ledes til gyllebeholder, og overfladevand fra ensilageplads ledes til pumpebrønd. Alt tagvand udledes til terræn, hvor det føres til Røde Møllebæk øst for ejendommen.

Indvendig rengøring af sprøjtetank foregår i marken, hvor skyllevandet sprøjtes ud på den nysprøjtede afgrøde. Øvrig vask af maskiner foregår i maskinhuset, hvorfra det ledes videre via ungdyrsstalden til gyllebeholderen.

Kommunen vurderer, at kapaciteten i gyllebeholderen er tilstrækkelig til at rumme de angivne mængder spildevand i ansøgt drift, herunder regnvand. Ligeledes vurderer kommunen, at den samlede håndtering af spildevand sker på forsvarlig vis.

### 4.7. Driftsforstyrrelser eller uheld

Der er udarbejdet en beredskabsplan, der beskriver hvordan medarbejdere og ejer skal handle i tilfælde af brand, overløb af gylle, kemikalie- og oliespild samt strømsvigt m.v., se bilag 6

Kommunen vurderer, at det ikke er nødvendigt at stille yderligere vilkår.

## 5. GØDNINGSPRODUKTION OG – HÅNDTERING

### 5.1. Gødningstyper og mængder

Vilkår:

5.1.1. Markstakke med komposteret dybstrøelse må ikke være placeret nærmere end 100 meter fra naboskel med beboelse.

Ifølge den indsendte kapacitetserklæring er den årlige produktion af flydende gødning 3.667 m<sup>3</sup>. Nedenstående viser den årlige produktion af husdyrgødning på ejendommen i det ansøgte projekt samt afsat husdyrgødning. I den ansøgte bedrift produceres 3.667 tons gylle inkl. drikkevandsspild og vaskevand samt 67 tons dybstrøelse.

Gødningstype	Kg kvælstof	Kg fosfor	DE
Gylle	18.561,02	3.077,66	176,04
Dybstrøelse	899,36	101,40	7,88
Afsættes, (afgræsning)	1.532,65	295,93	15,71
Afsættes, (gylleaftale)	3.913	647	37
I alt	14.014,73	2.236,13	131,21

Denne overstående mængde gylle inkluderer rengøringsvand og drikkevandsspild fra staldene. Det samlede årlige behov for opbevaring er således ca. 3.667 m<sup>3</sup>. Ifølge ansøgningsmaterialet er der en samlet opbevaringskapacitet for ejendommen på 3.913 m<sup>3</sup>, hvilket svarer til 13 måneders opbevaring. Der findes 2 gyllebeholdere på ejendommen.

Gylleanlæg	Beholder Nr.	Byggeår	Kapacitet (m <sup>3</sup> )	Overdækning	Pumpesystem
	6	1990	943	Flydelag	Traktorpumpe
RC Beton	7	2001	2.200	Flydelag	
Gyllekanaler		1992/2005	770		
I alt			3.913		

Gyllebeholdernes og møddingspladsens placering fremgår af oversigtstegningen i afsnit 4.1 og i bilag 3. Der foreligger beredskabsplan, der beskriver hvilke handlinger, der skal sættes i gang ved udslip af gylle (bilag 6).

Hovedparten af husdyrgødningen udbringes fra først i april til sidst i maj.

Kommunen vurderer, at den beregnede opbevaringskapacitet er tilstrækkelig til at opfylde gødningsbekendtgørelsens krav.

Møddingspladsens placering fremgår af oversigtstegningen i afsnit 4.1 (samt bilag 3). Her er der opbevaringskapacitet til 30 m<sup>3</sup>. Den resterende dybstrøelse opbevares i markstak.

Ifølge den indsendte kapacitetserklæring er den årlige produktion af dybstrøelse 67 m<sup>3</sup>. Ifølge ansøgningsmaterialet er der en samlet opbevaringskapacitet af dybstrøelse på 100 m<sup>3</sup>.

Kommunen vurderer, at den beregnede opbevaringskapacitet er tilstrækkelig.

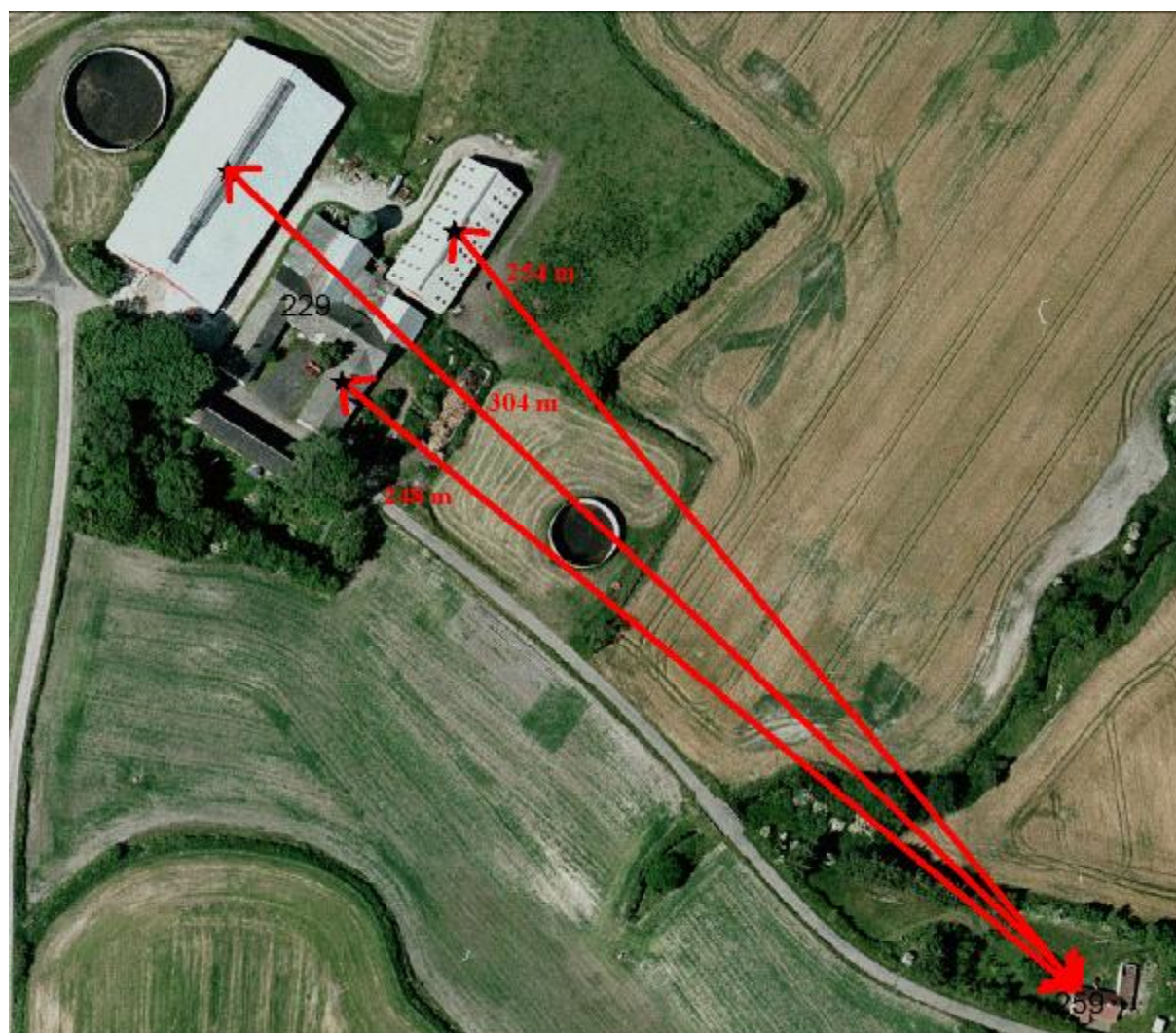
## 6. GENER FRA HUSDYRBRUGETS ANLÆG

### 6.1. Lugt

Miljøstyrelsens ansøgningssystem har beregnet hvilke afstande, der mindst skal være fra staldene til forskellige beboelsestyper, se tabellen nedenfor. Her ses også de målte afstande til den nærmeste beboelse indenfor hver type.

Områdetype	Lovens krav: minimum afstand (m) - Geneafstanden	Aktuelle afstande (m)		
		Kostald	Gl. Kostald	Opdræt
Byzone / Sommerhusområde	189,94	3.700	3.640	3.610
Samlet bebyggelse	106,77	2.081	2.091	2.130
Enkelt bolig	60,06	304	248	254

Lugtgeneafstandene er beregnet for fuld besætning. Alle stalde indgår i beregningen. Som det ses af tabellen ovenfor, overholder den ansøgte produktion lovens minimumkrav til lugtgeneafstande til de forskellige typer af beboelser i området.



Da gylleopbevaring primært foregår i ejendommens gylletanke, forventer kommunen kun lugtbidrag fra ejendommens gylletanke ved omrøring. De to gyllebeholdere er med naturligt flydelag.

Kommunen forventer ikke væsentlige lugtgener fra produktionens foderanlæg. Lugt fra stalde vil dog altid i en vis udstrækning afhænge af landmandens indsats vedr. rengøring og staldhygiejne.

## **6.2. Fluer og skadedyr**

Fluer bekæmpes ved hyppig udmugning ved kalvene. Desuden anvendes larvemiddel til bekæmpelse af fluelarver ved kalvene. Dette hindrer flueproblemer.

Der holdes i videst mulig omfang ryddeligt omkring ejendommen, for at undgå at tiltrække skadedyr. Døde dyr opbevares under presenning på opbevaringspladsen (Se bilag 3).

Husdyrbruget anvender kommunal ordning til bekæmpelse af rotter.

I forbindelse med dyreholdet kan der forekomme gener fra fluer og gener fra skadedyr (rotter, mosegrise m.v.). Det vurderes, at ejendommens tiltag til forebyggelse og bekæmpelse af fluer og skadedyr vil være tilfredsstillende.

## **6.3. Støj, støv og lys fra anlægget og maskiner**

De væsentligste stationære støjkluder fra husdyrbruget er fra malkeanlægget, gyllepumper, og foderanlæg. Hovedparten af de stationære støjkluder er placeret inde i bygningerne (bilag 1). Dog vil der være transport af foder fra køresiloer til stalden.

Malkeanlægget kører to gange dagligt. Der er daglig brug af traktor i forbindelse med fodring. Gyllepumper kører ca. hver 5-6 uge. Brugen af traktorer i det daglige vil normalt begrænse sig til dagtimerne, dog må der påregnes sæsonbestemt markarbejde ud over dette. Der henvises til bilag 1 for yderligere oplysninger vedr. støjkluder.

Malkeanlæggets vakuumpumpe er frekvensstyret og kører derfor mindre, hvilket giver mindre støj.

De væsentligste periodiske støjgener vil være fra landbrugsmaskiner i forbindelse med markarbejde samt ved levering af korn og foderstoffer og indkøring af grovfoder. Markarbejde vil normalt begrænses til at foregå i dagtimerne, dog må der påregnes sæsonbestemt arbejde (eksempelvis ved ensilering og forårs- og efterårsarbejde i marken). Indkøring af grovfoder vil normalt kun finde sted en gang om dagen. Der må endvidere påregnes støj fra dyrene, når de flyttes til og fra ejendommen og mellem staldafsnitene. På grund af forholdsvis stor afstand til naboer forventer kommunen, at driften af husdyrbruget ikke vil give anledning til støjgener for naboer.

De væsentligste støvkluder på ejendommen er håndtering af halm til strøelse og håndtering af foder. Fra anlægget kan der endvidere fremkomme støvgener i forbindelse med levering af kraftfoder og mineraler. I forbindelse med transporter til og fra markerne, samt ved markarbejde kan der opstå støvgener i lokalområdet.

Kommunen vurderer, at støvgener fra anlægget og fra transporter ikke vil medføre væsentlige gener for beboerne i lokalområdet.

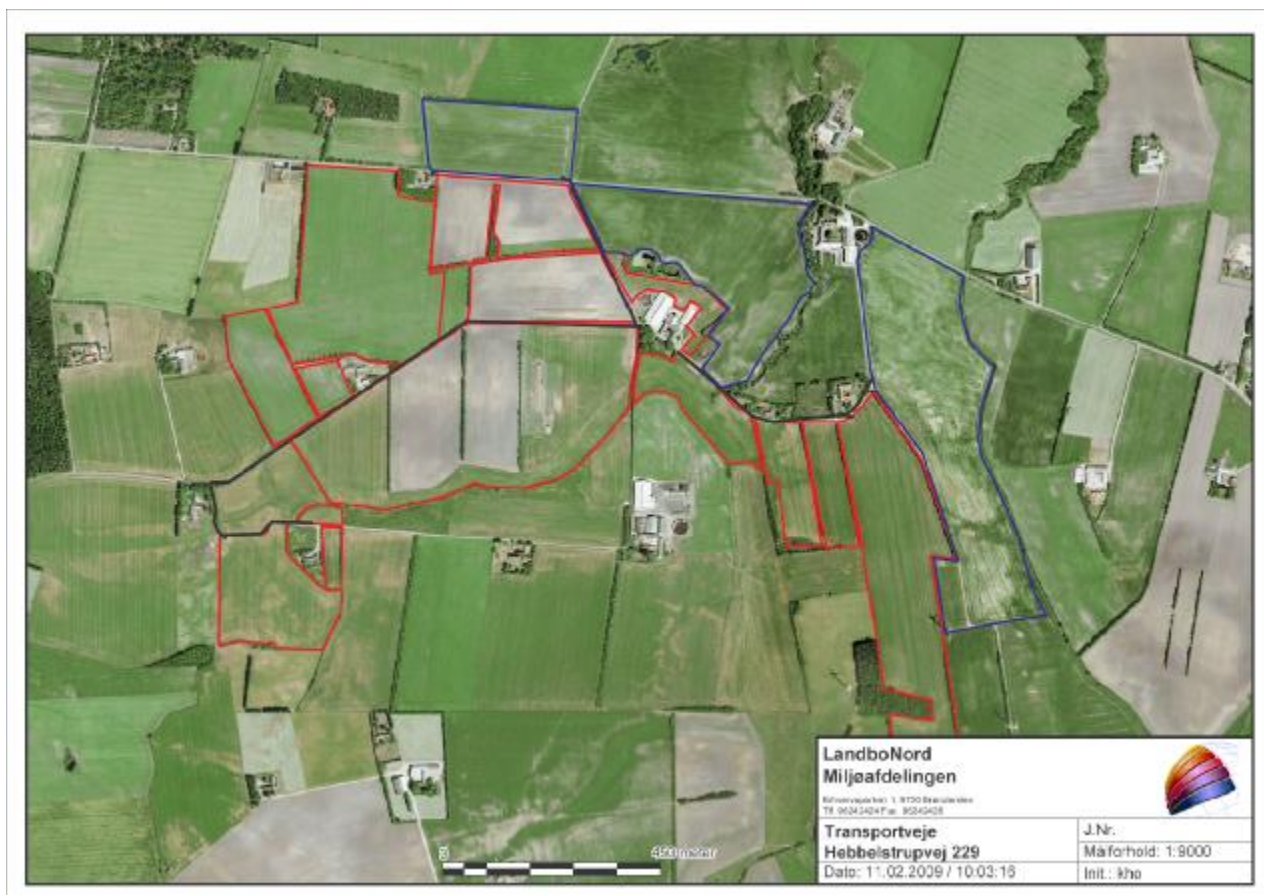
Støv, som følge af transporter, vil dog altid være afhængig af, i hvilket omfang landmanden forstår at vise hensyn, dvs. måden der køres på og tidspunktet.

Der er vågelys i kostalden døgnet rundt. Udendørs er der censor, der tænder når det bliver mørkt.

Kommunen forventer ikke, at belysningen på ejendommen vil medføre væsentlige gener for trafikanter eller naboer.

## 6.4. Transport

Hovedparten af transporter til og fra ejendommen med foderstoffer og afhentning af kvæg sker i dagtimerne. Udbringning af husdyrgødning kan ske aften og nat i forårsperioden. Transportveje for gylle er fastsat, som det fremgår af det efterfølgende kort. Antallet af transport fremgår af bilag 1.



Transport af korn og halm sker primært i høstperioden og vil evt. også finde sted aften og nat. I forbindelse med høst af grovfoder, kan kørsel ligeledes finde sted aften og nat. Derudover er der transport af gylle som udspredes.

Kommunen vurderer, at omfanget af transporter ikke vil antage et omfang, der vil være til væsentlig gene for beboerne i området. De aftalte ruter for transport af gylle, er efter kommunens vurdering de bedst egnede og de, som medfører færrest mulige gener for færrest mulige beboere.

Støj og rystelser i forbindelse med transport, vil dog altid være afhængig af i hvilket omfang landmanden forstår at vise hensyn, dvs. måden der køres på.

## 7. BEDRIFTENS PÅVIRKNINGER AF NATUR OG MILJØ

### 7.1. Ammoniakfordampning og naturområder

Beregninger af bedriftens fordampning af ammoniak er foretaget automatisk i Miljøstyrelsens ansøgningssystem. Beregningerne viser at fordampningen af ammoniak fra nudriften er 1804 kg kvælstof pr. år. Projektet medfører således en stigning i ammoniakfordampningen på 270 kg kvælstof pr. år.

Disse beregninger er fratrukket den generelle reduktion i fordampningen, som husdyrmiljøloven har fastlagt. Kravet er, at der skal ske en reduktion på 20 % for de stalde, hvor indretningen ændres og for nye stalde – i forhold til et fastlagt reference-staldsystem. Ansøger har opfyldt dette krav ved at indsætte robotskrabere i kostalden (vilkår 4.1.1.)

Fordampningen af ammoniak vil primært ske fra staldventilationen og i mindre omfang fra husdyrbrugets gyllebeholdere.

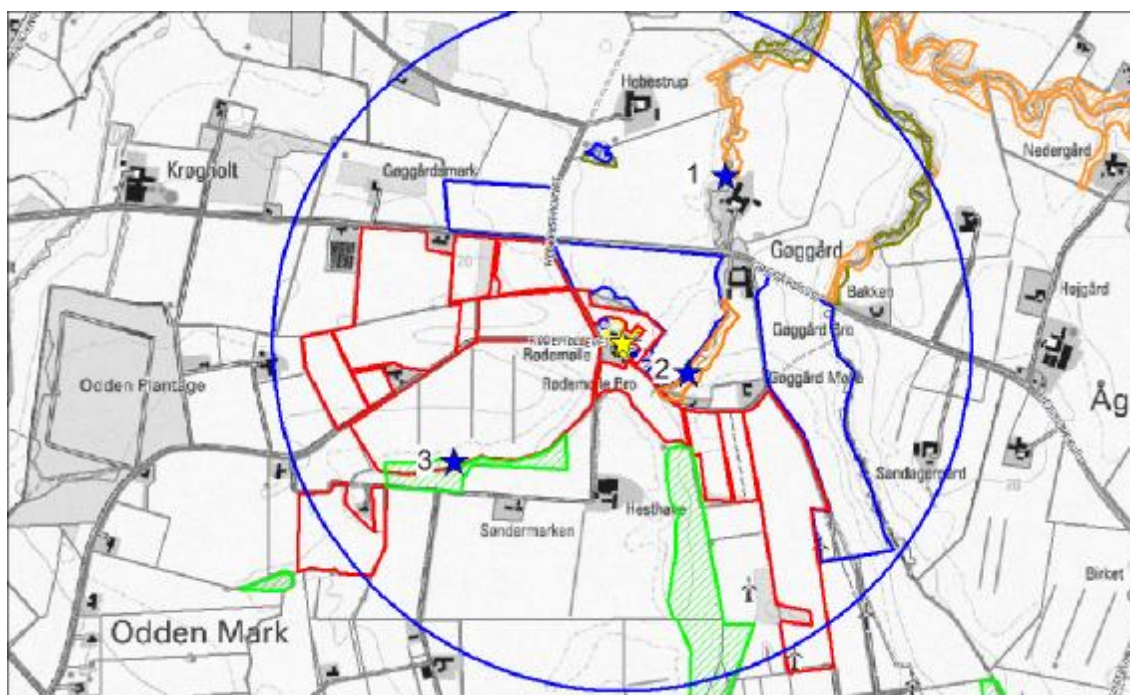
I en radius på 1000 meter omkring ejendommen er der ingen Natura 2000 områder, men der findes arealer beskyttet efter § 7 i Lov om miljøgodkendelse m.v. af husdyrbrug og flere små overdrev, moser, ferske enge, søer og vandløb beskyttede efter § 3 i Naturbeskyttelsesloven.

Udvidelse af bedriften medfører en stigning i den luftbårne ammoniakbelastning på 270 kg N/år fra anlægget. Den samlede ammoniakfordampning fra anlægget er på 1.805 kg N/år. Beregningen er foretaget med de forudsætninger, der fremgår af ansøgningen.

Den forøgede afsætning af ammoniak i 3 udvalgte naturpunkter (Fig. N1) er beregnet til 0,0 – 0,6 kg N/ha per år. Den forøgede afsætning af ammoniak i nærmeste Natura 2000 område er beregnet til 0,0 kg N/ha per år.

Kommunen vurderer, at udvidelsen, som beskrevet i ansøgningen og med de nævnte vilkår:

- vil have en neutral effekt på Natura 2000 områder
- vil have en neutral effekt på arter beskyttede efter EF-habitatsdirektivet bilag IV
- ikke vil påvirke de beskyttede naturarealer<sup>6</sup>, der ligger inden for en radius på 1.000 m fra stald- og lageranlæg
- vil have en neutral effekt på beskyttet natur, som støder op til ejendommens udbringningsarealer
- vil have en neutral betydning for de biologiske værdier i det fredede område ved Baggsvogn, der er den nærmeste fredning



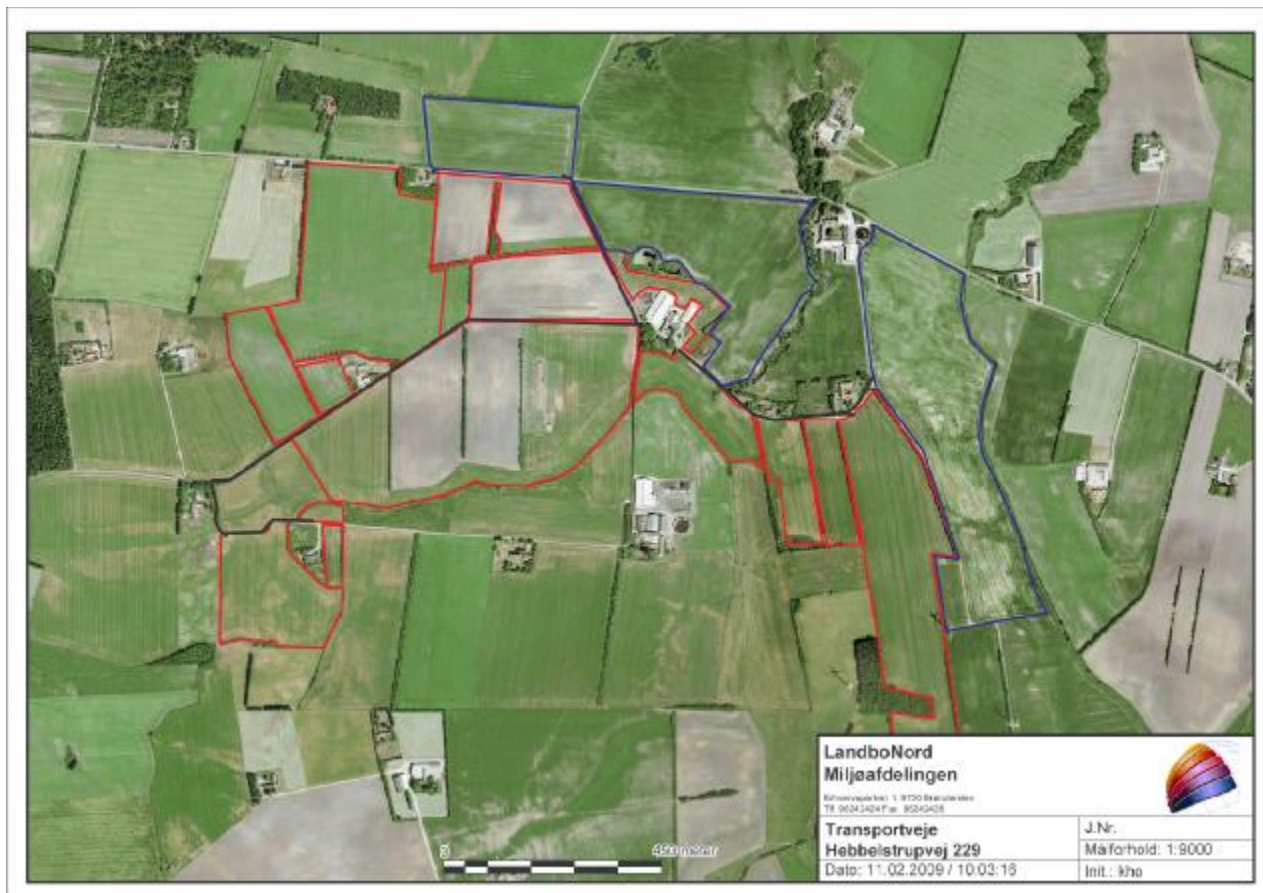
**Figur N1.** Ejendommens (gul stjerne) beliggenhed i forhold til naturpunkt 1-3 (blå stjerne) og arealer beskyttet efter naturbeskyttelseslovens § 3. Blå cirkel angiver 1 km radius omkring ejendommen. Arealer beskyttet efter § 3 i Naturbeskyttelsesloven har følgende signaturer: Grøn farve er fersk eng, armygrøn farve er mose, orange farve er overdrev, lilla farve er hede, udfyldt blå er søer.

Kommunen vurderer samlet, at den projekterede ændring kan gennemføres uden negative konsekvenser for den omgivende natur.

<sup>6</sup> Naturarealer defineret efter Husdyrlovens § 7 og Naturbeskyttelseslovens § 3

## 7.2. Bedriftens udbringningsarealer

Til ejendommen hører 77,11 ha ejede/forpagtede udbringningsarealer samt 28,30 ha udbringningsarealer, som er aftalearealer med tredjemand. Arealerne modtager gylle med 2,3 DE/ha.



Ingen af udbringningsarealerne ligger i nitratfølsomt indvindingsområde. Der er lavet tre gylleaftaler, ingen af disse ligger i nitratfølsomt indvindingsområde. De mulige konsekvenser for de berørte følsomme områder er nærmere beskrevet og vurderet i de følgende afsnit.

## 7.3. Vandløb og søer

Der er ingen A-målsatte søer i nærheden af ejendommen. Nærmeste A-målsatte sø er Vandplasken, der ligger ved Kærsgård Strand, som ligger ca. 15 km fra ejendommen.

Med henvisning til stor afstand og eksponentielt aftagende ammoniakdeposition med afstand fra kilden er det ikke fundet relevant at beregne bidrag til luftbåren ammoniakbelastning i det nævnte område. Ejendommens andel af den luftbårene ammoniakbelastning af naturtypen vil være marginal, og øget ammoniaktab som følge af udvidelsen medfører ikke nogen beregningsmæssig øget ammoniakdeposition.

Kommunen vurderer, at ejendommen ikke påvirker naturtilstanden i den A-målsatte sø negativt.

Ingen af udbringningsarealerne skråner stærkt ned mod målsatte eller naturlige vandløb. Der er derfor ingen væsentlig forøget risiko for overfladeafstrømning til de vandløb, der grænser op til udbringningsarealerne. Vandløbene er dog stadig omfattet af en 2-meters dyrkningsfri bræmme.

## 7.4. Påvirkning af arter med særligt strenge beskyttelseskrav (Bilag IV arter)

Der er ikke registreret arter omfattet af EF-habitatsdirektivets bilag IV i nærheden af ejendommen, men enkelte arter omfattet af bilag IV kan have levested, fødesøgningsområde

eller sporadisk opholdssted på arealer omkring ejendommen. Det vurderes på baggrund af Faglig rapport 322 fra DMU samt kommunens kendskab til området at gælde for odder *Lutra lutra*, markfirben *Lacerta agilis* og spidssnudet frø *Rana arvalis*, samt bæklampret *Lampetra planeri*, der er opmærksomhedskrævende og omfattet af EF-habitatsdirektivets bilag II.

Kommunen vurderer, at udvidelsen af bedriften har en neutral effekt for de nævnte bilag IV arter.

### 7.5. Fjord og hav

Alle udbringningsarealer afvander til Skagerak, hvor der i husdyrmiljøloven ikke stilles maksimale grænser for udledning af kvælstof og fosfor ud over de generelle harmoniregler.

Kommunen har vurderet det aktuelle projekts mulige påvirkninger af de marine dele af habitatområderne H203 (Knudegrund) og H202 (Lønstrup Rødgrund). I udpegningsgrundlagene for de 2 områder ses ikke at være kvælstof- eller fosforfølsomme arter i det marine vandmiljø.

Kommunen vurderer derfor, at der ikke er behov for at stille særlige vilkår til projektet, hverken i relation til husdyrloven eller habitatdirektivets forpligtelser.

Ingen af udbringningsarealerne ligger indenfor lavbundsarealer, og ingen af dem afvander til Natura-2000 vandområder, der er overbelastet med fosfor. Der stilles derfor ikke særlige vilkår til overskuddet af fosfor på bedriften.

### 7.6. Grundvand

Ingen af udbringningsarealerne er beliggende indenfor et nitrattfølsomt indvindingsopland. Loven stiller dermed ikke yderligere krav til udvaskningen fra den ansøgte produktion.

## 8. BEDSTE TILGÆNGELIGE TEKNIK (BAT)

BAT er berørt i flere af de tidligere afsnit, og der er evt. formuleret vilkår relation til EU-direktivets krav herom. Selvom der ikke er lavet et specifikt BAT notat (BREF-dokument) inden for kvægdrift, er det Kommunens opfattelse, at mange af BAT-elementerne fra BREF for svin og fjerkræ er universelle, og derfor kan overføres til kvægbrug.

I dette kapitel gives en samlet beskrivelse og konklusion vedr. BAT.

Først præsenteres ansøgers egen redegørelse for anvendelsen af bedst tilgængelig teknik og alternativer. Denne redegørelse er gengivet med kursiv herefter.

#### Staldsystemer + teknologi i stald:

*Med henblik på at reducere NH<sub>3</sub>-emissionen fra staldanlægget er det i henhold til BREF (2003) generelt BAT i svinestalde at reducere overfladearealet hvorfra der kan ske NH<sub>3</sub>-fordampning, at fjerne gyllen hyppigt fra gyllekanaler, at afkøle gødningsoverfladen samt at bruge overflader der er nemme at rengøre. En tilsvarende effekt kan opnås i kvægstalde ved etablering af skrabere ovenpå spalter eller ved etablering af fast drænet gulv med skrabere. Ligeledes kan ammoniakfordampningen reduceres ved skrabere i kanalen hvorved gyllen hyppigt kan fjernes. I svinestalde er det muligt at opnå en ammoniakreducerende effekt ved installering af gyllekøling. Tilsvarende dokumentation findes ikke for kvægstalde, og der er på nuværende tidspunkt ikke udført forsøg i Danmark, der viser en effekt af gyllekøling i kvægstalde.*

*Småkalvenes opstaldning på dybstrøelse betragtes også som BAT, da det er den eneste lovlige opstaldningsform for de mindste kalve.*

*Opstaldning af goldkørerne i den gamle bindestald med riste, må ligeledes betragtes som BAT, idet det er denne staldtype, der har den mindste ammoniakfordampning.*

*For alle stalde gælder at ved næste hovedreovering, vil det ske med udgangspunkt i BAT.*



Hensigtsmæssig drift:

Bedriftens medarbejdere uddannes løbende gennem kurser og efteruddannelse

I bedriftens driftsregnskab registreres forbrug af vand, energi, indkøbt foder, pesticider og handelsgødning.

Bedriftens bortskaffelse af affald registreres.

Der udarbejdes gødningsplaner og gødningsregnskab på bedriften, hvor såvel forbrug af handelsgødning som husdyrgødning dokumenteres.

Vandforbrug:

Bedriftens drikkevandsinstallationer rengøres og efterses jævnligt med henblik på at undgå spild. Vandforbruget registreres. Evt. lækager identificeres og repareres hurtigst muligt.

Energiforbrug:

Staldene er med naturlig ventilation og der er derfor ikke energiforbrug til dette.

Der er etableret varmegenvinding i forbindelse med mælkenedkølingen. Varmen anvendes til at opvarme stuehuset. Der er desuden nedstøbt slanger i gyllekanalerne, der også anvendes til at indvinde varme til stuehuset.

Vakuumpumpen til malkeanlægget er frekvensstyret og derved energibesparende.

Opbevaring af gødning:

Bedriftens gylletanke er fremstillet, så de kan modstå mekaniske, termiske og kemiske påvirkninger.

Bunden og siden i tankene er tætte og korrosionsbeskyttede.

Gyllen omrøres kun forud for udkørsel af gylle.

Senest 14 dage efter omrøring og udbringning af gylle genetableres flydelaget på gylletankene.

Udbringning af husdyrgødning:

Udbringning af husdyrgødningen afpasses afgrødernes behov samt eventuel tilførsel af handelsgødning.

Det undgås at sprede husdyrgødning på marker der:

- Er mættet med vand
- Er oversvømmet
- Er dækket med sne
- Er stærkt skrånende

Der udbringes ikke husdyrgødning i nærheden af vandløb.

Husdyrgødningen udbringes umiddelbart før afgrødernes maksimale vækst og næringsstof optagelse forekommer.

Gyllen nedfældes på sort jord og i græsmarker

Fodring

Foderplanen udarbejdes i samarbejde med konsulent og med anvendelse af nyeste viden indenfor kvægfodring. Der tages analyser af alt grovfoder og foderplanen afpasses grovfoderets sammensætning og kvalitet.

Fravalg af forsuring

Idet der ikke ligger sårbar natur i umiddelbar nærhed, og de 20 % ammoniakreduktion kan opfyldes på anden vis, er forsuringsanlægget fravalgt. Samtidig er der tale om en eksisterende

stald, hvor der ikke er sikkerhed for, at betonen i gyllekanalerne har en god holdbarhed overfor syrepåvirkningen. Energiforbruget ved drift af et forsøringsanlæg er endvidere relativt højt (min. 20.000 kwh), hvilket udgør en miljøbelastning i sig selv.

#### Fravalg af gyllekøling

I svinestalde er det muligt at opnå en ammoniakreducerende effekt ved installering af gyllekøling. Tilsvarende dokumentation findes ikke for kvægstalde, og der er på nuværende tidspunkt ikke udført forsøg i Danmark, der viser en effekt af gyllekøling i kvægstalde.

#### Fravalg af præfabrikeret drænet gulv

Der er udarbejdet et BAT-byggeblad for præfabrikeret drænet gulv med skraber. Det pågældende byggeblad er imidlertid arkiveret i september 2007. BAT vurderingen af præfabrikerede drænedede gulve viste en lavere ammoniakemission samt færre etableringsomkostninger end referencesystemet (spaltegulv med ringkanal), hvilket taler for disse gulve som BAT. Med hensyn til dyrevelfærd omtaler BAT-byggebladet, at der kan være problemer med udtørring af gulvet, der resulterer i en glat overflade med risiko for udskridninger. En farmtest vedrørende skridsikkerhed på gangarealer i kvægstalde viser ligeledes, at der er en ringere skridsikkerhed på de præfabrikerede drænedede gulve. Kvægbrugskonsulenter peger desuden på det forhold, at skraberne skubber en større mængde gødning foran sig som køerne træder op i klovene. Dette giver dels problemer med klovlidelser og dels problemer med forurening af yver og dermed risiko for betændelsestilstande samt ringere mælkekvalitet. Der foreligger os bekendt ikke beregninger, der viser de økonomiske omkostninger på sigt ved de omtalte klovlidelser og forringet dyrevelfærd.

Det bemærkes endvidere at kvægproduktion ikke indgår i BREF dokumentet fra EU. Der peges således ikke fra EU's side på kvægsystemer, der kan betragtes som BAT.

Som en konsekvens af de ovenfor omtalte problemer med faste kvæggulve har Dansk Kvæg i 2008 i samarbejde med en række firmaer sat gang i udviklingen af nye staldtyper til kvæg. Hensigten er en minimering af risikoen for klovlidelser hos kvæg.

Med udgangspunkt i ovenstående, finder vi det betænkeligt at pege på præfabrikerede drænedede gulve eller faste drænedede gulve med skraber som BAT til kvægbrug. Risikoen for klovlidelser og forringet dyrevelfærd for dyrene bør vægtes højere, så længe der ikke er mere dokumentation på området.

#### Fravalg af luftrensning

Det er ikke muligt at etablere luftrensning idet alle af produktionsbygningerne er med naturlig ventilation

#### Fravalg af overdækning af gylletanke

Der er ikke etableret fast overdækning på gylletankene. Med kvæggylle er det almindeligvis ikke problematisk at etablere et godt flydelag, og der er derfor begrænset effekt ved etablering af fast overdækning. Den eksisterende tank er af ældre dato, hvilket gør det problematisk at etablere overdækning efterfølgende.

#### Sammenfatning

Sammenholdes ansøgers valg og fravalg af staldteknik med BREF-dokumentet, vurderes det at det ansøgte projekt lever op til BAT.

#### Management

Personalet uddannes løbende gennem kurser og efteruddannelse. Der er tilknyttet en række fagkonsulenter, der med faste intervaller gennemgår bedriften med ejer og medarbejdere. Der udarbejdes EndagesFoderKontrol (EFK). Der er fast dyrlægeaftale. Der udarbejdes mark- og

gødningsplaner for bedriften. Kvælstoftilførslen korrigeres årligt i forbindelse med kvælstofprognosen, der offentliggøres omkring 1.april (N-prognosen afhænger af klimaet de enkelte år). Fodersammensætningen tilpasses løbende afhængig af bl.a. udbytte og kvalitet af grovfoder. Der føres sprøjtejournal, medicinjournal og logbog for gylletanke. Der er lavet beredskabsplan, således at evt. uheld kan stoppes og konsekvensen for det omgivende miljø begrænses mest muligt (se bilag 6).

### Egenkontrol

Der udarbejdes mark- og gødningsplan i henhold til lovkrav. Besætningen gennemgås sammen med dyrlæge hver 4. uge, hvor besætningens behandlingsbehov konstateres. Gennemgang af markbrug sammen med fagkonsulent efter behov. Hver måned føres logbog over gyllebeholdernes flydelag Ved påfyldning af marksprøjte sikres at der ikke sker overløb. Der er vandforsyning fra lukket system. Gylletanke bliver kontrolleret hvert 10. år af autoriseret kontrollant. Køletanken tæthedsprøves hvert år af et autoriseret kølefirma. Ejendommens forbrug registreres løbende. Kan dokumenteres med udskrift af revisionsliste. Der leveres mælk til Arla og produktionen er dermed omfattet af kvalitetsprogrammet Arlagården ([www.arlafoods.dk/arlagaarden](http://www.arlafoods.dk/arlagaarden)), der stiller en række krav til de daglige rutiner på ejendommen.

Kommunen har med baggrund i redegørelsen vurderet, at det ansøgte lever op til niveauet for BAT for en ejendom med den pågældende husdyrproduktion og størrelse. Kommunen vurderer derfor, at det ikke er nødvendigt at stille yderligere vilkår for disse områder.

Det skal bemærkes, at BAT-vurderingen er foretaget som en selvstændig vurdering uden hensyn til om beskyttelsesniveauerne i husdyrmiljøloven er overholdt.

Samlet for de eksisterende stalde er det vurderet, når der tages hensyn til staldenes alder og bygningsmæssige stand, samt proportionalitet mellem miljøeffekt og omkostninger, at der ikke er behov for at stille yderligere vilkår til BAT i perioden frem til første revurdering af denne godkendelse.

## 9. ALTERNATIVE LØSNINGER

### 9.1. 0-alternativet

I enhver landbrugsproduktion er der et løbende behov for tilpasning af produktionen i forhold til ydere forhold. Der er behov for rationaliseringer, specialiseringer og en øget produktion for at overleve økonomisk. Derfor vil det være uundgåeligt, at produktionen løbende skal udvides og specialiseres.

Hvis en udvidelse ikke finder sted, vil det økonomiske grundlag for produktionen forsvinde, hvilket betyder, at en afvikling af produktionen reelt er påbegyndt.

### 9.2. Alternative løsninger

I miljøgodkendelsesansøgningen vedr. Hebbelstrupvej 229 er der søgt om opførelse af 1.600 m<sup>2</sup> køresiloer i det nordøstlige hjørne af mark 3-4-5-6-25.

Alternativt kunne køresiloerne være placeret i forbindelse med eksisterende bygninger. Denne placering vil låse bedriftens mulighed for yderligere udvikling, idet det vil mindske mulighed for tilbygning til de eksisterende bygninger.

En placering til i det sydøstligste hjørne af mark 1-0 vil gøre at køresiloerne bliver mere synlige end ved den valgte placering, idet siloerne her ville ligge en meter højere.

Køresiloerne er placeret nord-syd, så indkørsel i siloerne bliver fra nord, fra Hebbelstrupvej og ikke fra den privatvej, der går mod syd fra Hebbelstrupvej 229.

Kommunen vurderer samlet, at de behandlede alternativer ikke er bedre end det ansøgte projekt.

Det er kommunens vurdering, at den øgede miljøpåvirkning, der kommer som følge af udvidelsen på ejendommen ikke påvirker lokalområdet i negativ retning, se nærværende miljøgodkendelse. De ansøgte køresiloer vurderes at være en betydelig forbedring for miljøet, i forhold til at ensilagen ellers skulle ligge i markstak.

Med hensyn til nabogener set i forhold til 0-alternativet kontra udvidelsen på ejendommen er det kommunens vurdering, at udvidelsen på Røde Mølle ikke vil betyde væsentlig større gener for naboerne omkring Røde Mølle end ved den nuværende produktion – jf. afsnit 6.2 og 6.3 om lugt-, støj- og fluegener samt lysforhold.

Det er kommunens vurdering af de socioøkonomiske konsekvenser, at 0-alternativet, dvs. fastholdelse af et konstant produktionsniveau på ejendommen, ville være en begyndende afvikling af produktionen. Samfundsmæssigt vil 0-alternativet derfor kunne betyde færre arbejdspladser dels på mejerierne, og dels i de mindre lokale virksomheder (vognmænd, foderstoffer m.m.), og som følge af dette må det kunne forventes at samfundets indkomstdannelse mindskes.

Hirtshals den 25. februar 2009

Helle Hostrup  
Teknik & Miljø  
Team Landbrug

## 10. BILAG

### Bilag 1: Miljøteknisk redegørelse (fra ansøger)

## Oplysninger om energi- og ressourceforbrug

Ejendom: Hebbelstrupvej 229, Mygdal

Ansøgningsnr: 6648

Brønderslev, den 24. januar 2008

A. VENTILATION AF DRIFTSBYGNINGER							
Bygning Nr.	Antal afkast	Afkast højde m	Afkast Højde over tag				Over-/ undertryk/ andet
Evt. bemærkninger: Alle produktionsbygningerne er med naturlig ventilation							

B. SPILDEVAND				
Spildevandstype	Årlig mængde, ca. m <sup>3</sup>		Opsamling / bortskaffelse	
	Nudrift	Ansøgt	Nudrift	Ansøgt
Sanitært spildevand (drift)	170 m <sup>3</sup>	170 m <sup>3</sup>	Septi-tank med sivedræn	Septi-tank med sivedræn
Mælkerum og malkestald	95 m <sup>3</sup>	403 m <sup>3</sup>	Gylle	Gylle
Tagvand fra stalde	2.900 m <sup>3</sup>	2.900 m <sup>3</sup>	Til terræn	Til terræn
Evt. bemærkninger: Der er indregnet 3.100 l rengøringsvand og drikkevandsspild pr. ko i gyllemængden				

C. FORBRUG AF RÅVARER, ENERGI OG VAND (tons, m <sup>3</sup> , kg, l)			
Resurse	Nudrift	Ansøgt	Opbevaring (f.eks tanktype, bygning og indretning)
Dieselolie til traktorer m.v.	9.000 l	9.000 l	1 tank i maskinhus
Benzin	200 l	200 l	1 dunk i maskinhus
Smøreolie	400 l	400 l	1 tromle i maskinhus
Kunstgødning	20 t	20 t	1 maskinhus
Foder	260 t	360 t	1 maskinhus
Kemikalier	Afhænger af midler		1 kemikalierum i maskinhus
Elforbrug til lys opvarmning m.m.	70.000 kWh	80.000 kWh	
Drikkevand og vaskevand (drift)	6.500 m <sup>3</sup>	7.000 m <sup>3</sup>	
Evt. bemærkninger:			

D. TRANSPORT TIL OG FRA EJENDOMMEN						
	Antal/mængde pr år		Kapacitet pr transport		Antal transporter pr år	
	Nudrift	Ansøgt	Nudrift	Ansøgt	Nudrift	Ansøgt
Levende dyr køer til slagting	30 Stk.	40 Stk.	2-4 Stk.	3-5 Stk....	12	12
Levende dyr tyrekalve	45 Stk.	65 Stk.	3-5 Stk.	4-6 Stk....	12	12
Døde dyr	15 Stk.	20 Stk.	*	*		
Indkøbt foder	260 t	360 t	18-30 t	27-30 t	12	12
Eget grovfoder	1285 t	1790 t	12-15 t	12-15 t	90-110	100-150
Gylle	2.680 t	3.670 t	T	t		
Dybstrøelse	50 t	70 t	T	t		
Dieselolie	9.000 l	9.000 l	1.200 l	1.200 l	8	8
Tankbil, mælk	l	l	L	l	183	183
Halm fra mark	75 t	90 t	3,3 t	3,3 t	20-25	30-35
Andet						
Evt. bemærkninger (bl.a. oplysninger om tidspunkt på året for transporter)						
Gylletransporter og transporter med markafgrøder er sæsonbetonet, medens øvrige transporter med dyr og foder er jævnt fordelt over hele året.						
E. AFFALD						
Affaldstype		Opbevaring	Bortskaffelse			
Dagrenovation		Container ved stuehus	Kommunal ordning			
Døde dyr		For enden af stalden	DAKA			
Landbrugsplast		Ved stald	AVV			
Papir/nylonsække		I foderlade	AVV			
Klinisk risikoaffald		Ved malkestald	AVV			
Emballage sprøjtemidler	fra	I kemikalierum	AVV			
Sprøjtemidler		Udsprøjtes afgrøderne	i			
Spildolie		I lade	AVV			
Oliefiltre			AVV			
Akkumulatorer			AVV			
Dæk			AVV			
Jern/metal		Ved lade	Produkthandler			
Andet						
Evt. bemærkninger:						

**Støjkilder**

Type	Driftsperiode	Tiltag til begrænsning af støj	Placering
Malkeanlæg	2 gange dagligt		
Foderanlæg	5-6 gange i døgnet	Foderanlægget er et Mullerup Mixfeeder anlæg, der er elektrisk drevet og derfor meget støjsvagt.	
Gyllepumpe kostald	1 t hver 3 uge	Elektrisk og derfor meget støjsvag	
Gyllepumpe ungdyrstald	5 t hver 6. uge		
Daglig brug af traktor	2 timer daglig		
Transport af levende dyr	1 time pr. måned		
Kornvalse (kvæg)	½ time pr. dag	Strukturvalse, der støjer mindre end en traditionel valse.	

Karoline Holst  
Tlf. 9624 2571  
Mail: [kho@landbonord.dk](mailto:kho@landbonord.dk)

**Bilag 2: Anvendte omregningsfaktorer vedr. DE****Ved beregning af dyreenheder anvendes følgende omregningsfaktorer:**

Omregningsfaktorerne er fastsat ud fra normalt 2000. 1 dyreenhed (DE) er fastsat ud fra 100 kg N ab lager per DE i det staldsystem med mindst kvælstoftab. Dyreenheder for kvæg er dog fastsat som 100 kg N ab lager ud fra et gennemsnit af staldsystemer.

Kvæg:		
Dyretype	Enhed	Antal enheder til 1 DE
Malkekøer, tung race uden opdræt	1 årsko	0,85
Malkekøer, Jersey uden opdræt	1 årsko	1,00
Småkalve, kvier og stude 0 – 6 mdr. tung race	1 årsvdyr	4,9
Småkalve, kvier og stude 0 - 6 mdr. Jersey		6,4
Opdræt, tung race 6-28 mdr.	1 årsvdyr	2,6
Opdræt, Jersey, 6-25 mdr.		3,6
Ammekøer uden opdræt	1 årsvdyr	1,90
Tyrekalve, 0 - 6 mdr. tung race	1 produceret dyr	8,9
Tyrekalve, 6 mdr. til slaggt. (440 kg) tung race	1 produceret dyr	4,5
Tyrekalve, 0 - 6 mdr. Jersey	1 produceret dyr	12,5
Tyrekalve, 6 mdr. til slaggt. (328 kg) Jersey	1 produceret dyr	8,2
Avlstyre, tung race	1 årsvdyr	2,15
Avlstyre, Jersey	1 årsvdyr	2,9

1) Ved afvigende vægtgrænser for tyre skal der korrigeres på følgende måde  
Tung race:

Fra fødsel til 6 måneder: 1600 kg tilvækst beregnes som 1 DE

Fra 6 mdr. til slagting: 1000 kg tilvækst beregnes som 1 DE Jersey:

Fra fødsel til slagting: 1500 kg tilvækst beregnes som 1 DE

For ældre tyrekalve end 6 mdr. beregnes korrektionen ud fra produktionen af tyrekalve fra 6 mdr. til slagting ligesom yngre tyrekalve end 6 mdr. beregnes ud fra produktionen af tyrekalve fra 0-6 mdr.

Hvor den præcise vægt ikke kendes fastsættes vægten til og med 13 måneder på følgende måde:  
Jerseytyre: Fødselsvægten er 25 kg, tilvæksten 20 kg pr. måned op til 6 måneder og herefter 28 kg pr. måned.

Tyre af tung race: Fødselsvægten er 40 kg, tilvæksten 30 kg pr. måned op til 6 måneder og herefter 33 kg pr. måned. Tyre af ammekøer beregnes som tung race. Avlstyre beregnes som tyre op til 328 kg for jerseytyre og 440 kg for tyre af tung race.

2) På bedrifter, hvor opdrættet eller stude har en anden aldersmæssig sammensætning end ved normal forekomst af opdræt i en kvægbesætning skal antallet af årsvdyr pr. DE beregnes ud fra gennemsnitsalderen for opdrættet ud fra følgende formler:

Opdræt, tung race: Årsvdyr per DE =  $8,87 / ((\text{gennemsnitsalder i mdr.} * 0,1124) + 1,48)$

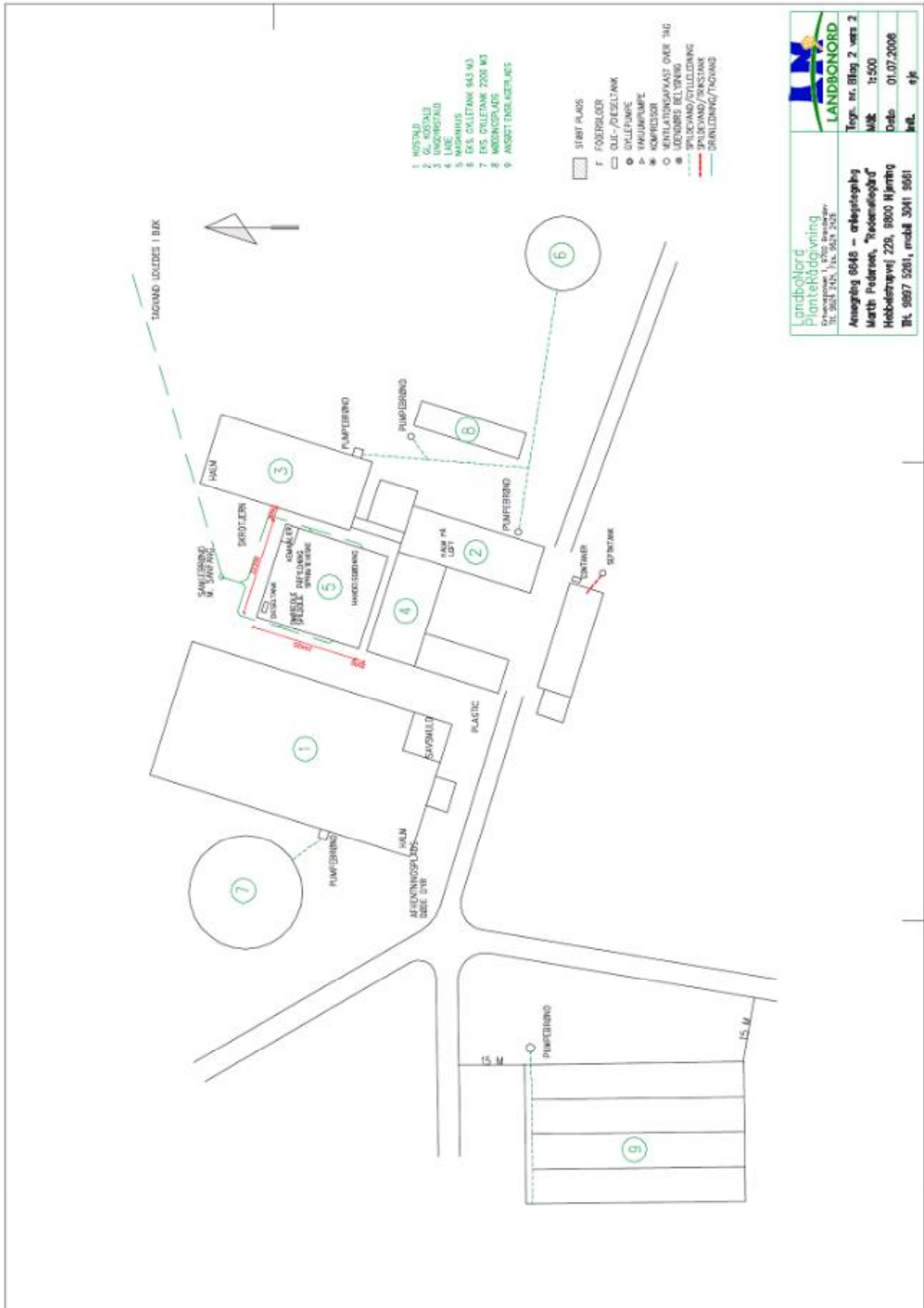
Opdræt, Jersey: Årsvdyr per DE =  $8,90 / ((\text{gennemsnitsalder i mdr.} * 0,0866) + 1,14)$

Gennemsnitsalder i måneder skal angives som den gennemsnitlige alder i løbet af hele planperioden.

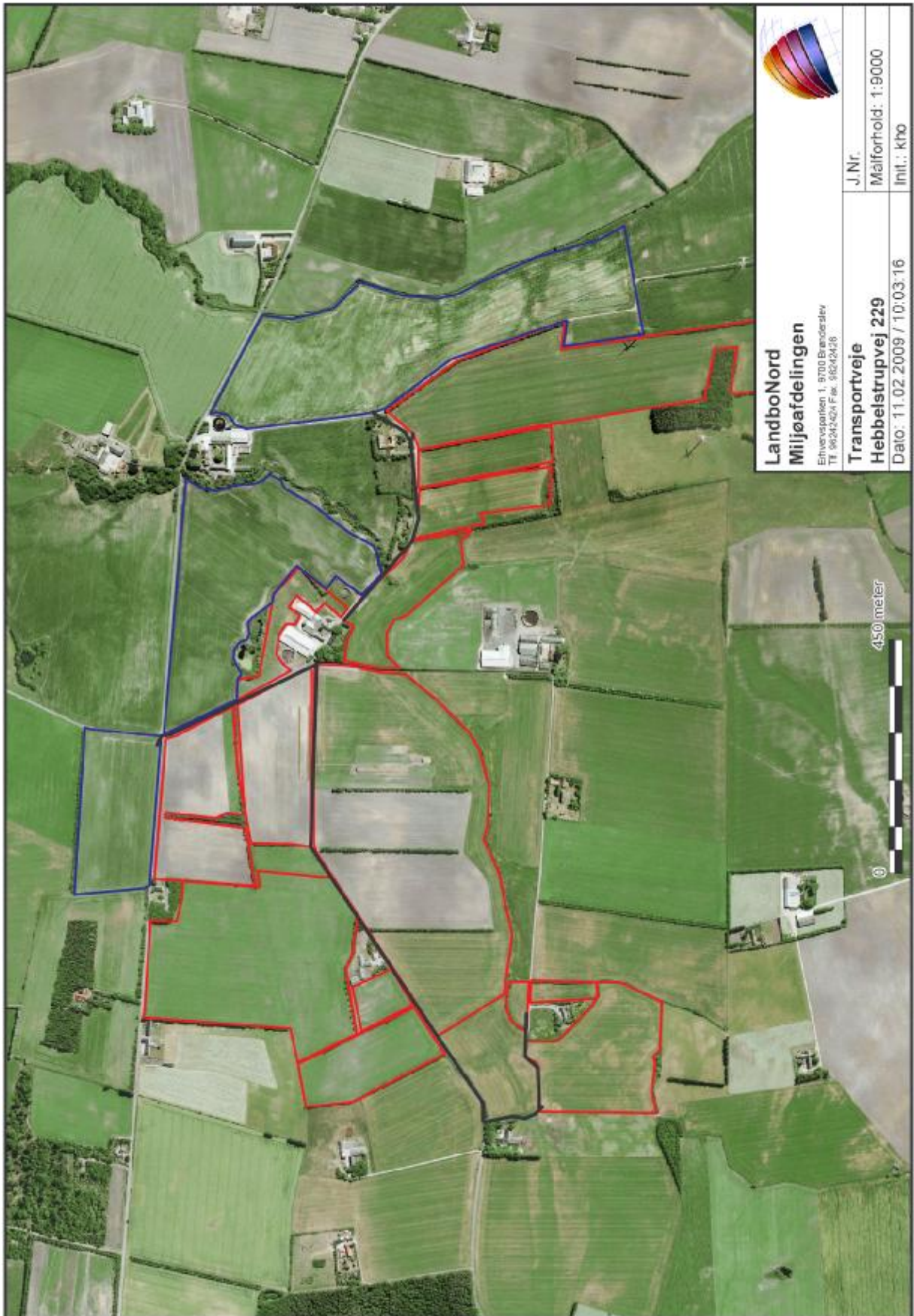
Et årsvdyr beregnes som 365 foderdage.



Bilag 3: Anlægstegeting med nr. på bygningsafsnit og lagre



Bilag 4: Transportveje



## Bilag 5: Detaljeret vurdering af påvirkninger af naturområder

Naturudtalelse vedr. ansøgning om udvidelse af kvægproduktion (§ 11) på Hebbelstrupvej 229, Mygdal, 9800 Hjørring.

### Natura 2000

Der ligger ingen Natura 2000 områder indenfor ejendommen. Nærmeste Natura 2000 område er Uggerby Klitplantage og Uggerby Å's udløb (EF-habitatområde 5), der ligger omkring 3,4 km nord for driftsbygningerne.

Udbringningsarealerne er hovedsagligt placeret i tilknytning til ejendommen. Nærmeste Natura 2000 område er Uggerby Klitplantage og Uggerby Å's udløb, der ligger omkring 2,9 km nord for udbringningsarealerne.

Da ejendommen ikke omfatter arealer indenfor internationale naturbeskyttelsesområder, vurderer Kommunen, at ammoniakfordampning igennem luftbåren ammoniak umiddelbart er den eneste potentielle påvirkning af terrestriske naturtyper og arter, der er udpegningsgrundlag for det nævnte Natura 2000 område.

Den forøgede afsætning af ammoniak i nærmeste Natura 2000 område er beregnet til 0,0 kg N/ha per år.

### Bilag IV arter

Arter beskyttet ifølge EF-habitatdirektivet bilag IV må ikke fanges, slås ihjel eller forstyrres med vilje, og deres levesteder må ikke beskadiges eller ødelægges.

Der er ikke registreret arter omfattet af EF-habitatdirektivets bilag IV i nærheden af ejendommen, men enkelte arter omfattet af bilag IV kan have levested, fødesøgningsområde eller sporadisk opholdssted på arealer omkring ejendommen. Det vurderes på baggrund af Faglig rapport 322 fra DMU samt kommunens kendskab til området at gælde for odder *Lutra lutra*, markfirben *Lacerta agilis* og spidssnudet frø *Rana arvalis*, samt bæklampret *Lampetra planeri*, der er opmærksomhedskrævende og omfattet af EF-habitatdirektivets bilag II.

Kommunen vurderer, at udvidelsen af bedriften har en neutral effekt for de nævnte bilag IV arter.

### Beskyttet natur efter naturbeskyttelseslovens § 3

Naturbeskyttelseslovens § 3 beskytter overdrev, heder, moser, enge, strandenge, strandsumpe, søer og vandløb mod ændringer i tilstanden.

Beskyttelsen gælder for alle de beskyttede naturtyper bortset fra søer og vandløb, hvis de har en minimumsstørrelse på 2.500 m<sup>2</sup> i sammenhængende areal. Beskyttelsen gælder for søer på 100 m<sup>2</sup> eller derover. De beskyttede vandløb er udpeget af de tidligere amtsråd og godkendt af miljøministeren.

Arealer, der er mindre end 2.500 m<sup>2</sup>, er omfattet af beskyttelsen, hvis de indgår en mosaik af naturtyper med et samlet areal på 2.500 m<sup>2</sup>.

#### •Kumulativ effekt i forhold til N-deposition

Der er 3 andre ejendomme med dyrehold større end 75 DE indenfor 1000 meter af udvidelsen.

Kommunen vurderer, at der er en kumulativ effekt med hensyn til deposition af ammoniak i de nærliggende naturområder. Det kan ikke udelukkes, at der med tiden sker forringelser af de nærliggende naturområder, hvis der kommer flere udvidelser af ejendomme indenfor 1000 meter af naturområderne.

- N-deposition

Udvidelse af bedriften medfører en stigning i den luftbårne ammoniakbelastning på 269,78 kg N/år fra anlægget. Den samlede ammoniakfordampning fra anlægget er på 1804,74 kg N/år. I disse tal indgår ikke ammoniakfordampning i forbindelse med udbringning af husdyrgødning.

Indenfor en radius på 1000 meter af ejendommen er der registreret overdrev efter § 7 i Lov om miljøgodkendelse m.v. af husdyrbrug samt flere overdrev, moser, ferske enge, søer og vandløb beskyttede efter Naturbeskyttelseslovens § 3. Overdrev er den mest følsomme naturtype for ammoniak deposition indenfor bedriftens nærområde (Fig. N1).

Naturpunkt	Tålegrænse i kg N/ha pr år	Merdeposition i kg N/ha pr. år	Tålegrænse overskredet som følge af udvidelsen
1 / overdrev	10-20	0,1	Nej
2 / overdrev	17,5-20	0,6	Nej
3 / Fersk eng	22,5-25	0,0	Nej

Tabel 1: Baggrundsbelastning med luftbåren kvælstof er 14,9 kg N/ha pr. år

Merdepositionen i 3 udvalgte naturpunkter (1-3) på er beregnet til 0,0-0,6 kg N/ha per år (Fig. N1 og Tabel 1). I beregningerne indgår ikke bidrag fra udbringning af husdyrgødning.

Kommunen vurderer, at den merudledning, som udvidelsen giver anledning til, ikke betyder at tålegrænsen på beskyttede naturtyper overskrides. Derfor er udvidelsen uden væsentlig betydning for beskyttede naturtyper i nærheden af bedriften.

- Udbringningsarealer i forhold til beskyttede naturarealer

Udbringningsarealerne støder op til § 3 beskyttede ferske enge og overdrev (Fig N1). Disse arealer vurderes ikke at blive yderligere belastet i forbindelse med den ansøgte udvidelse.

Randpåvirkning som følge af sprøjtning og gødskning af de beskyttede arealer, der grænser op til udbringningsarealerne ses allerede i dag, og vil ikke ændres med den påtænkte udvidelse.

- Stærkt skrående arealer

Der er ingen af udbringningsarealerne, der skrånede stærkt ned mod målsatte eller naturlige vandløb. Der er derfor ingen væsentlig forøget risiko for overfladeafstrømning til de vandløb, der grænser op til udbringningsarealerne. Vandløbene er dog stadig omfattet af en 2-meters dyrkningsfri bræmme.

### Økologiske forbindelser

Områder udpeget som økologiske forbindelser efter Regionplan 2005 skal sikre levesteder for planter og dyr samt sikre at barrierer for spredningen af planter og dyr så vidt muligt undgås, jf. retningslinie 5.3.7 og 5.3.8.

Ejendommen har udbringningsarealer indenfor et område udpeget som tør økologisk forbindelse, jf. fig. N5. Disse udbringningsarealer er i landbrugsmæssig drift i dag. Der er derfor ikke tale om en påtænkt ændring i arealanvendelsen, der kan påvirke den økologiske forbindelse negativt.

Merbelastningen i forbindelse med udvidelse af bedriften vurderes ikke at forringe funktionen af den tørre økologiske forbindelse.

## **Fredninger**

Nærmeste fredede naturområde er fredningen ved Baggesvogn, der ligger 3,8 km syd for ejendommen. Kommunen vurderer, at ammoniakfordampning derfor er eneste potentielle påvirkning fra udvidelsen.

Med henvisning til stor afstand og eksponentielt aftagende ammoniak deposition med afstand fra kilden er det ikke fundet relevant at beregne bidrag til luftbåren ammoniakbelastning i det nævnte områder. Bedriftens andel af den luftbårne ammoniakbelastning af terrestriske naturtyper i området vil være marginal og øget ammoniaktab som følge af udvidelsen medfører ikke nogen beregningsmæssig øget ammoniak deposition.

## **A-målsatte søer**

Der er ingen A-målsatte søer i nærheden af ejendommen. Nærmeste A-målsatte sø er Vandplasken, der ligger ved Kærsgård Strand, som ligger ca. 15 km fra ejendommen.

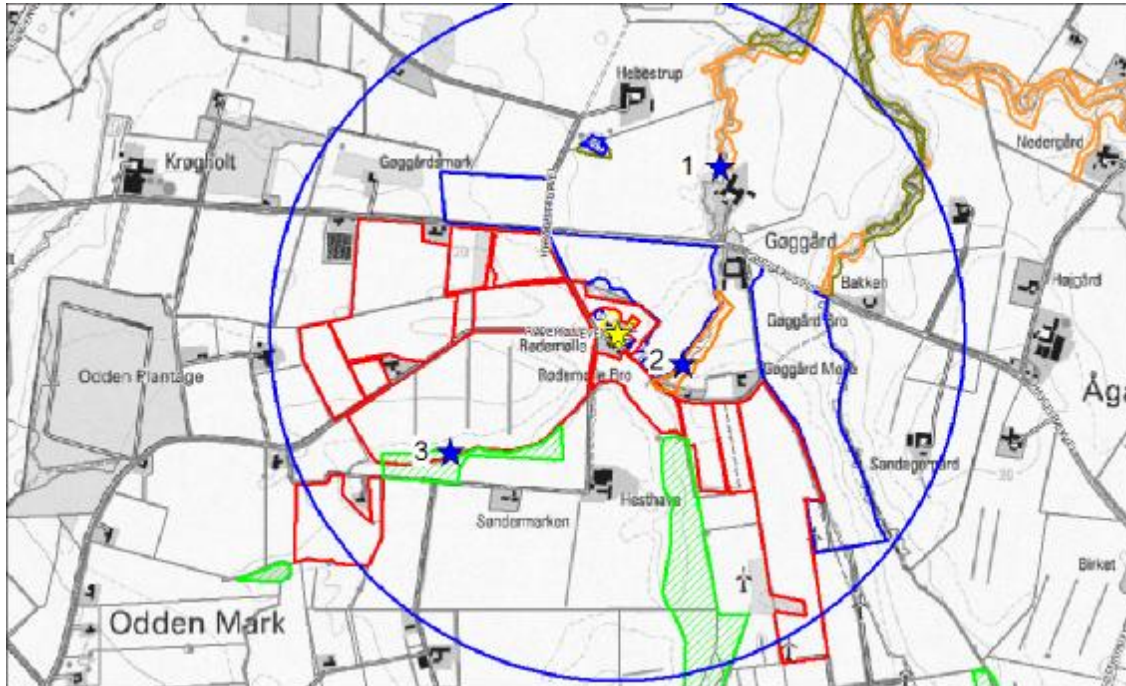
Med henvisning til stor afstand og eksponentielt aftagende ammoniak deposition med afstand fra kilden er det ikke fundet relevant at beregne bidrag til luftbåren ammoniakbelastning i det nævnte områder. Ejendommens andel af den luftbårne ammoniakbelastning af naturtypen vil være marginal, og øget ammoniaktab som følge af udvidelsen medfører ikke nogen beregningsmæssig øget ammoniak deposition.

Kommunen vurderer, at ejendommen ikke påvirker naturtilstanden i den A-målsatte sø negativt.

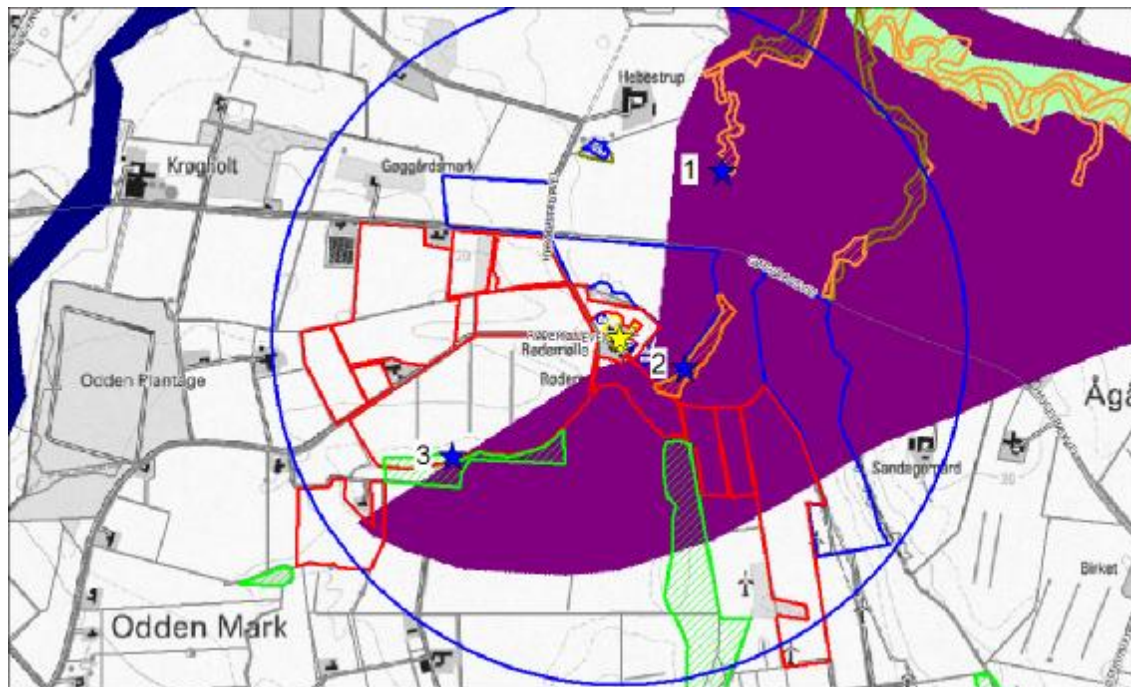
## **Øvrige bemærkninger**

Vurderingen bygger på tolkning af luftfoto, besigtigelse af arealer, beregning af kvælstofdeposition med de bedst tilgængelige modeller samt viden om tilstanden af konkrete naturarealer og udbredelsen af planter og dyr.

## Kortbilag



**Figur N1.** Ejendommens (gul stjerne) beliggenhed i forhold til naturpunkt 1-3 (blå stjerne) og arealer beskyttet efter naturbeskyttelseslovens § 3. Blå cirkel angiver 1 km radius omkring ejendommen. Arealer beskyttet efter § 3 i Naturbeskyttelsesloven har følgende signaturer: Grøn farve er fersk eng, armygrøn farve er mose, orange farve er overdrev, lilla farve er hede, udfyldt blå er søer.



**Figur N2.** Områder udpeget til tør økologisk forbindelse (angivet med lilla) i forhold til udbringningsarealer (angivet med rød og blå streg), ejendom (gul stjerne), naturpunkter 1-3 (blå stjerne) og radius på 1000 meter (blå cirkel) omkring ejendommen. Beskyttet natur: Ferske enge (grøn), overdrev (orange), mose (armygrøn), søer (blå).

## Bilag 6: Beredskabsplan

# Beredskabsplan for Hebbelstrupvej 229, Mygdal

## Indholdsfortegnelse:

TELEFONNUMRE .....	33
BRAND- OG EVAKUERINGSINSTRUKS .....	34
OVERLØB AF GYLLE – INSTRUKS .....	35
KEMIKALIE- OG OLIESPILD – INSTRUKS .....	36
TRANSPORT AF BEKÆMPELSESMIDLER.....	37

Udarbejdet af LandboNord

Revideret:	Dato	Ansvarlig (underskrift)
	2008	
	2009	
	2010	
	2011	

Denne beredskabsplan er udarbejdet som en del af ejendommens miljøgodkendelse med det formål at stoppe og begrænse evt. uheld med konsekvenser for det omgivne miljø.

Planens indhold skal være kendt af gårdens ansatte mm. og udleveres til evt. indsatsleder/miljømyndighed i forbindelse med uheld, forureninger, brand, ol.

Beredskabsplanen revideres/kontrolleres mindst 1 gang om året og skal være let tilgængelig og synlig. Beredskabsplanen findes i mappe på kontoret i stalden.

Kopi af beredskabsplanen findes i miljømappen på kontoret i stuehuset.

Kort materiale:

Bagerst er der et oversigtskort over ejendommen mm. med angivelse af:

- Rødemølle bæk
- Slukningsmateriel

Husk:

Ved store uheld ring altid 112, ved mindre uheld ring altid til miljømyndighederne. Er man i tvivl, ring 112.

Efter brand mm. tag kontakt med miljømyndighederne med hensyn til genopbygning af stald mm.



## TELEFONNUMRE

Nærmeste telefon står i stuehuset og har nr. 98975261.

Miljømyndighed kontaktes på telefon 7233 3333 dag

Falck kontaktes på telefon 7010 2030 dag eller nat

Brandvæsen kontaktes på telefon 112 dag og nat

Lægevagt kontaktes på telefon 7015 0300 dag eller nat

Dyrlæge kontaktes på telefon 9893 5066 dag eller nat

## BRAND- OG EVAKUERINGSINSTRUKS

Ved brand der ikke kan slukkes ved egen hjælp.

Tilkald brandvæsenet - RING 112 - oplys:

Navn, adressen og telefonnummer der ringes fra  
Hvad er der sket og at det er en gårdbrand  
Er der tilskadekomne - hvor mange –  
Er dyrene kommet ud – art og antal der evt. er fanget

Kontakt ejeren, Martin Pedersen på tlf. 3041 9661

Iværksæt rednings- og slukningsarbejde hvis det er muligt og forsvarligt, herunder fjernelse og evakuering af dyr, olie, trykflasker, gødning og kemikalier

Placering af slukningsmateriel er angivet på oversigtskortet.

Hvis det ikke er muligt at slukke branden - forsøg at begrænse den ved lukning af døre og vinduer.

Modtag brandvæsenet og udlever denne mappe sammen med kortmaterialet

Oplys endvidere:

Evt. tilskadekomne eller dyr der ikke er reddet i sikkerhed  
Hvor det brænder  
Brandens omfang  
Hvor der er adgangsveje

På ejendommen findes der følgende materiel, som evt. kan anvendes for at afhjælpe situationen:

Kulsyreslukker ved eltavlen i kostalden

Pulverslukkere i  
Kostald  
Lade  
Maskinhus  
Ungdyrstald  
GI kostald  
Stuehus

## OVERLØB AF GYLLE – INSTRUKS

Ved større overløb af gylle eller ved brud på gylletanken - RING 112

oplys:

Navn, adressen og telefonnummer der ringes fra  
Hvad der er sket og hvor meget der er løbet ud  
Om der er risiko for forurening af vandløb, eller drikkevandsboring

Ved mindre spild kontaktes kun miljømyndighederne

Kontakt ejeren, Martin Pedersen på tlf. 3041 9661

Kontakt miljømyndighederne ved tlf. 7233 3333

Forsøg opdæmning for at undgå, at gylle løber til Rødemølle Bæk.

Opdæmningen kan evt. foretages med jord, halmballer ol. afhængig af mængden af gylle.

Modtag brandvæsenet/miljømyndighederne og udlever denne mappe med sammen med kortmaterialet

På ejendommen findes der følgende materiel, som evt. kan anvendes for at afhjælpe situationen:

Halmballer i ungdyrstalden

## KEMIKALIE- OG OLIESPILD – INSTRUKS

Ved større overløb af mælk, kemikalier og olie - RING 112 – oplys:

Navn, adressen og telefonnummer der ringes fra  
Hvad der er sket, hvad og hvor meget der er løbet ud  
Om der er risiko for forurening af vandløb ,drikkevand

Ved mindre spild kontaktes kun miljømyndighederne

Kontakt ejeren, Martin Pedersen på tlf. 3041 9661

Kontakt miljømyndighederne ved tlf. 7233 3333  
Forsøg opdæmning for at undgå, at gylle løber til Rødemølle Bæk.

Opdæmningen kan evt. foretages med jord, halmballer ol. afhængig af mængden og art.

Er f.eks. olie løbet til bækken kan man lave en opdæmning af vandløbet med en bigballe.

Modtag brandvæsenet/miljømyndighederne og udlever denne mappe med sammen med kortmaterialet

På ejendommen findes der følgende materiel, som evt. kan anvendes for at afhjælpe situationen:

Halmballer i ungdyrstalden

I kostalden samt i kemikalierummet findes der savsmuldspakker der kan benyttes til at opsuge spildte væsker.

**TRANSPORT AF BEKÆMPELSESMIDLER**

Sørg for sikker transport af kemikalier til ejendommen og mellem ejendom og marker.

Bekæmpelsesmidler skal under transport være sikret mod stød og uheld. En lukket tæt plastkasse (eks. en køleboks) er velegnet.

Medbringe en spand/sæk med fint savsmuld til opsugning af spildt middel samt en skovl og f.eks. plasticposer/plastspand til en hurtig indsats. Uanset koncentrationen kan et spild på mindre end ca. 2 liter med en hurtigt indsats fjernes fra jorden.

Medbring altid en mobiltelefon således at det er muligt at hurtigt at tilkalde hjælp ved uheld.

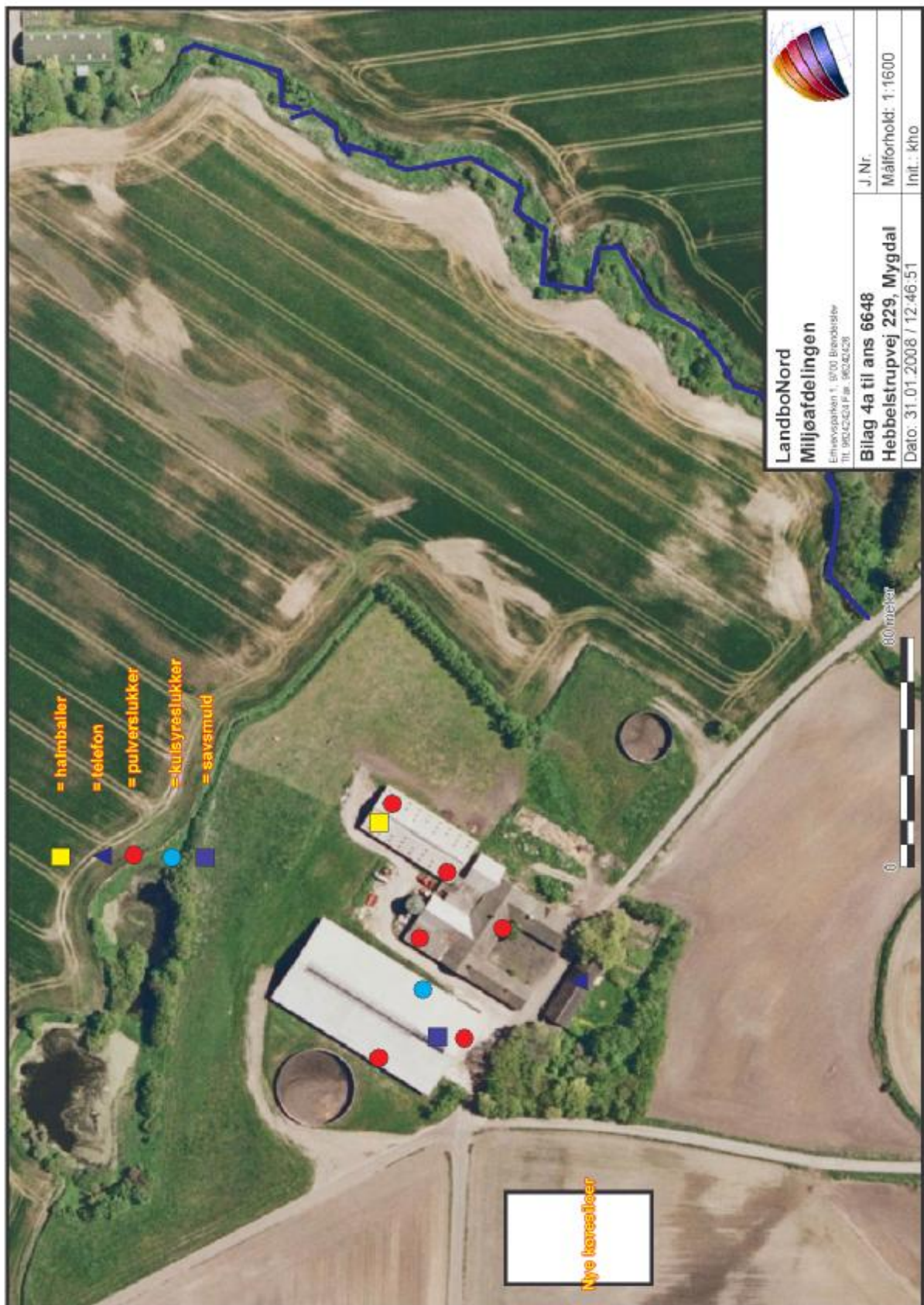
Hvor der arbejdes med bekæmpelsesmidler, skal der være førstehjælpeudstyr og øjenskyllmiddel til rådighed.

Meget giftige og giftige bekæmpelsesmidler skal overalt opbevares forsvarligt under lås.

Øvrige bekæmpelsesmidler skal opbevares forsvarligt. For alle midler gælder, at de opbevares utilgængeligt for børn og ikke sammen med eller i nærheden af levnedsmidler, foderstoffer m.v.

Derudover gælder følgende:

- Kemikalierummet skal være godt ventileret, tørt og frostfrit med god belysning.
- Der skal findes et sugende materiale f.eks. savsmuld til opsamling af spild.
- Døre skal være forsynet med en støbt kant, der kan tilbageholde eventuelt spild.
- Gulve skal være tætte og uden afløb.



Kort: oversigt over placering af halmballer, telefon, pulverslugter, kulsyreslugter og savsmuld.