

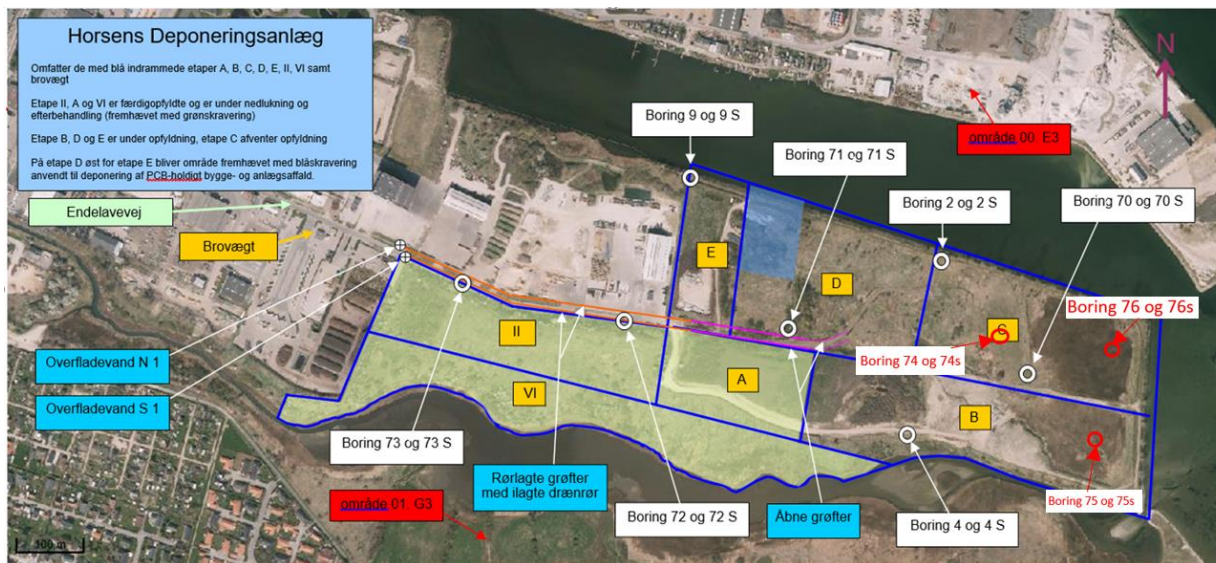


Tilsynsrapport til offentliggørelse

Virksomheder
J.nr. 2021 - 17140
Ref. LOBMA/INLTH
Dato: 02-11-2021

Tilsynsrapport

Virksomhedens navn	Horsens Deponeringsanlæg
Virksomhedens adresse	Endelavevej 32, 8700 Horsens
CVR nummer	29189889
Virksomhedstype	5.4 Deponeringsanlæg >10 t/dag eller kap. >25.000 t
Tidspunkt for tilsynet	28. sep. 2021
Baggrunden for tilsynet	Basistilsyn
Varsling af tilsynet	24. juni 2021
Deltagere fra virksomheden	Niels Bo Poulsen, Jens Peter List og Henrik Beck-Rasmussen
Øvrige deltagere	
Tilsynet udført af	Inge Lise Therkildsen og Louise Bjerregaard Madsen
Tilsynet omfattede	Generelt tilsyn med virksomheden herunder tilsyn med modtagerkontrol, deponering af asbest og blandet affald
Materiale udleveret	Billede af skilte ved deponicontainer på Horsens genbrugsplads



Figur 1 Nuværende inddeling af Horsens Deponeringsanlæg, hvor borerne skrevet med rød skrift er forslag til nye borer i forbindelse med ansøgt ny inddeling af Horsens deponeringsanlæg grundet etablering af en omfartsvej henover arealet.



Figur 2 Ansøgt ændring af opdelingen af Horsens Deponeringsanlæg, som er i behandling hos Miljøstyrelsen. Deponiet administrerer efter den ansøgte inddeling mens sagsbehandlingen pågår, hvilket tilsynet har accepteret.

Håndhævelser

Håndhævelser meddelt siden sidste fysiske tilsyn samt opfølgninger herpå og håndhævelser afstedkommet af nærværende tilsyn.

Dato	Type	Beskrivelse af håndhævelsen og status for opfølgning
03-07-2018	Indskærpelse	Forlængelse af indskærpelse fra tilsyn i 2014 omkring dokumentation for slutfærdig af enhed II og A Indskærpelse er endnu ikke efterkommet.
03-07-2018	Indskærpelse	Der føres ikke altid tilsyn med aflæsning af læs på deponiet

		Indskærpelse vurderes efterkommet.
03-07-2018	Indskærpelse	Det er ikke alle i modtagerkontrollen, som har A bevis Indskærpelse efterkommet.
03-07-2018	Indskærpelse	Asbest overdækkes ikke dagligt Indskærpelse efterkommet.
18-11-2019	Indskærpelse	Der er ikke beregnet perkolatproduktion på månedsbasis Indskærpelse efterkommet.
18-11-2019	Indskærpelse	Overskridelse af GC.fid grænseværdi i hhv. perkolat og grundvandsboringer Horsens Deponeringsanlæg har lavet en miljøteknisk redegørelse for, at det ikke udgør en risiko for Horsens Inderfjord, hvis grænseværdierne for perkolat og grundvand hæves. Horsens Deponeringsanlæg arbejder på at ansøge om hævede grænseværdier.
18-12-2020	Indskærpelse	Det fremgår af vilkår B2 og B3 i tillægsgodkendelse til deponering af asbest på etape B, C og D af 26. maj 2020, at asbestceller skal være tydelig afgrænset horisontalt og vertikalt, samt have signalnet eller anden synlig markering på bund og sider. Cellen skal være koordinatsat. Horsens deponeringsanlæg skal senest d. 8. januar 2021 indsende skriftlig og fotodokumentation for, at vilkår B2 og B3 er overholdt. Indskærpelse efterkommet.
18-12-2020	Indskærpelse	Ifølge Deponeringsbekendtgørelsen § 22 stk. 4 skal der ved enhver modtagelse af affald ske en visuel inspektion af affaldet ved indgangen til deponeringsanlægget og på deponeringsstedet. Den visuelle inspektion skal omfatte en kontrol af, at affaldet er sorteret og ikke indeholder forbrændingseget eller genanvendeligt affald. Ved begrundet mistanke om uoverensstemmelse mellem affaldet og dokumentationen skal anlægget foretage en yderligere kontrol af, om affaldet er i overensstemmelse med dokumentationen. Dette forhold er indskærpet d. 3. juli 2018, hvor anlægget redegjorde for, at det ville ske fremover. På det uvarslede tilsyn redegjorde anlægget for, at der fremover altid er en mand med, når der aflæsses affald. Miljøstyrelsen indskærpede igen, at § 22 stk. 4 i deponeringsbekendtgørelsen overholdes straks og oplyste om, at overtrædelse af § 22 stk. 4 kan politianmeldelse og straffes med bøde jf. § 35 i deponeringsbekendtgørelsen. Indskærpelse vurderes efterkommet.

18-12-2020	Indskærpelse	<p>Det fremgår af vilkår B7 i tillægsgodkendelse til deponering af asbest på etape B, C og D af 26. maj 2020 er det ikke tilladt at foretage kompaktering af deponeret asbestholdigt affald, ligesom al unødvendig færdsel med køretøjer på området, hvor der er deponeret asbestaffald, skal undgås.</p> <p>Miljøstyrelsen betragter forholdet som en alvorlig overskridelse af vilkårene, og vurderer forholdene kan give anledning til spredning af asbest til det eksterne miljø og medarbejdere og vognmænd, som kommer på pladsen.</p> <p>Det indskræpes at vilkår B7 efterkommes STRAKS: Blotlagte skadede asbestplader skal afdækkes med jord STRAKS.</p> <p>Enhver fortsat drift af asbestcellen skal ske efter gældende regler i Deponeringsbekendtgørelsen og anlæggets gældende godkendelse. Det betyder, at hvis vilkårene ikke kan overholdes, må driften ikke fortsættes.</p> <p>Horsens deponeringsanlæg har mundtligt redegjort for deres fremadrettede procedure. Denne procedure skal senest d. 8 januar 2021 være indsendt til tilsynsmyndigheden. Indskærpelse efterkommet.</p>
17-05-2021	Indskærpelse	<p>Det skal dokumenteres, at støjgrænserne for den offentlige sti "bollerstien" ved det grønne område syd for deponiet er overholdt. Indskærpelse efterkommet ved fornyet beregninger.</p>
06-10-2021	Indskærpelse	<p>Det indskræpes, at der i modtagerkontrollen straks indføres visuel kontrol af samtlige affaldslæs til deponeringsanlægget iht. § 22, stk.4 i deponeringsbekendtgørelsen.</p> <p>Horsens Deponeringsanlæg skal senest d. 1-11-2021 indsende en redegørelse for de tiltag de har udført i modtagekontrollen, for at sikre sig at ovenstående efterkommes.</p>
06-10-2021	Indskærpelse	<p>Det indskræpes at modtagerkontrollen på Horsens Deponeringsanlæg straks sikrer sig, at den gældende positivliste er tilgængelig i modtagerkontrollen, at medarbejderne i modtagerkontrollen er bekendt med positivlisten til deponiet, og ved hvert affaldslæs til deponiet sikrer sig, at affaldslæsset må modtages på deponiet ved kontrol af, at den pågældende affaldsart fremgår af anlæggets positivliste.</p> <p>Horsens Deponeringsanlæg skal senest d. 1-11-2021 indsende en redegørelse for de tiltag de har udført i modtagekontrollen, for at sikre sig at ovenstående efterkommes.</p>

Indberetninger om egenkontrol.

Årsrapport for 2020 er der kvitteret for særskilt 17. maj 2021.

Jordforurening

”Der blev ikke ført tilsyn med jordforurening eller foretaget vurdering heraf.”

Liste over gældende afgørelser:

1. Revideret miljøgodkendelse af etape B, C og D. Vejle Amt, 13. december 2006
2. Påbud om nedlukning og efterbehandling af etape II, A og VI. Vejle Amt, 13. december 2006
3. Revideret miljøgodkendelse af etape E. Vejle Amt, 13. december 2006 (På afgørelsen står der 13. dec. 2007, hvilket er en tastefejl, da den blev meddelt i 2006).
4. Afgørelse om at Horsens Deponeringsanlæg er et kystnært deponeringsanlæg af 20. februar 2015.
5. Afgørelse om der ikke skal udarbejdes basistilstandsrapport for Horsens Deponeringsanlæg af 26. maj 2020
6. Tillægsgodkendelse til deponering af asbest på etape B, C og D af 26. maj 2020

Gennemgang af miljøforhold

Horsens Deponeringsanlæg er et aktivt deponi, med godkendelse til deponering fra januar 1989.

Deponiet er etableret uden membran og med udsivning til Horsens Inderfjord. Deponiet er anlagt oven på et nedlukket havbundssedimentdepot.

Deponiet er et kystnært deponeringsanlæg med enhed til blandet affald. Der er særskilte celler til asbest og PCB-affald.

Miljøstyrelsen arbejder pt på en ansøgning om ændring af opdeling af deponiet samt udtagning af deponeringsarealer, grundet ønsket om etablering af en omfartsvej henover arealet, hvor det nuværende etape B og C er lokaliseret. Eksisterende inddeling af deponiet samt ansøgt ændret inddeling kan ses af hhv. Figur 1 og Figur 2.

Generelle forhold

Driftsansvarlig på Horsens Deponeringsanlæg er Jens Peter List, som har både A og B-bevis.

Økonomi-ansvarlig og overordnet planansvarlig for indberetning, fremtidige planer for deponeringsanlægget er Niels Bo Poulsen fra Horsens Kommune med hjælp fra kollegaen Henrik Beck-Rasmussen.

På tidspunkt for tilsynet bliver der aktivt deponeret på de fremtidige etaper D (PCB), F (asbest) og G (blandet affald). Ved den tidligere deponifront ved etape B er deponering stoppet, for at kunne få opfyldt de etaper (F og G), som kommer til at ligge øst for den fremtidige Ringvej-Syd og dermed adskilt fra resten af deponeringsanlægget.

Etape E, hvor der tidligere er deponeret asbest, er deponering stoppet midlertidigt, indtil den fremtidige etape F er fyldt op. Etape E blev besigtiget, og etaperne var fin dækket med jord, og der var ingen synlige asbestplader. Der er stadig plads til yderligere asbest i etape E, hvilket vil blive udnyttet, når etaperne øst for den fremtidige Ringvej Syd er fyldt op.

På etape F, hvor der deponeres asbest, skal der udlægges yderligere signalnet, førend der kan deponeres mere på arealet. Signalnettet er indkøbt og lå klar til brug ved pladsen. Horsens Deponeringsanlæg bekræftede, at de sikrede sig, at signalnettet er i bunden, langs siderne og til sidst i toppen, når depotet er fyldt op og inden slutafdækningen.

Deponiet må modtage jord til deponering. Deponiet har valgt at anvende det modtagne jord til deponering til daglig afdækning af asbesten, for på den måde at udnytte deponiets kapacitet bedst muligt.



Figur 3 Deponikanten af etape F, hvor der sker deponering af asbest. Græsset for enden af deponikanten er slået og arealet er gjort klar til at få udlagt signalnet.

Cellen til PCB på etape D blev besigtiget, og det kunne ses, at PCB'en dækkes med jord.

Slutafdækning af den fremtidige etape F

Horsens Deponeringsanlæg har anvendt knust beton og tegl benævnt *0-32 mm beton tegl stabil* til daglig afdækning og som stabillag mellem slutafdækningen og slutkoten for det deponerede affald på etape F. Beton-stabil (nedknust beton og tegl, nedknust tegl, nedknust beton), for at gøre pladsen mere stabil til den fremtidige anvendelse som bådplads efter nedlukning af etapen.

Modtagerkontrol

Der blev ført tilsyn med deponiets modtagerkontrol.

Personen, som sad i modtagerkontrollen kunne fremvise A og B-bevis.

Modtagerkontrollen blev bedt om at fremvise deres kontrol med det seneste læs til deponering.

Der blev fremvist billeder af en lukket container/trailer uden mulighed for at besigtige indholdet af traileren. Containerren/traileren kommer fra Horsens Kommunes genbrugsplads. Det blev forklaret, at Horsens Kommunes affaldsafdeling har lavet et stort arbejde i at begrænse affald til deponi. Der må derfor kun tilføjes affald til deponi-containeren på genbrugspladsen under opsyn af en pladsmand på genbrugspladsen. Pladsmanden har ikke A eller B-bevis, men har fået udleveret en instruks i, hvad der må tilføres deponi-containeren. Denne instruks er udarbejdet/ godkendt af den driftsansvarlige for deponiet. Den driftsansvarlige for deponiet laver en deklaration, der gælder for et år af gangen for disse deponi-containerer fra kommunens egen genbrugspladser.

Jf. vilkår 13 i revurderingsafgørelsen af 13. dec. 2006 samt vilkår 4 i revurderingsafgørelsen af 13. dec. 2007 samt Deponeringsbekendtgørelsens § 22 stk. 4 skal der udføres visuel inspektion af samtlige affaldslæs ved indgangen til anlægget og på deponeringsstedet.

Modtagerkontrollen blev bedt om at fremvise en kontrol af et vognlæs til deponi, som ikke kom fra kommunens genbrugspladser. Der blev fremvist billeder af en åben trailer, hvor det var muligt at se indholdet af affald. Af deklarationen fremgik indholdet som *isolering iblandet asbest*. Modtagerkontrollen blev bedt om at redegøre for, hvordan de vidste, om de måtte modtage dette affald på deponiet. Svaret var, at når det var deponeringseget restaffald, så måtte de modtage det. Modtagerkontrollen blev bedt om at fremvise den positivliste over affaldsarter, som deponiet har tilladelse til at deponere. Modtagerkontrollen havde svært ved at finde positivlisten, og den liste, der blev fundet stod angivet som værende et udkast. Tilsynet vurderer dermed, at modtagerkontrollen ikke kontrollerer, om deponiet har tilladelse til at modtage de forskellige deponilæs, men kun forholder sig til, om det er affald, som skal gå til deponi/er deponeringseget.

Jf. vilkår 12 i revurderingsafgørelsen af 13. dec. 2006 samt vilkår 5 i revurderingsafgørelsen af 13. dec. 2007 samt Deponeringsbekendtgørelsens § 22 stk. 1. punkt 2 skal der i modtagerkontrollen føres tilsyn med, at affaldet er omfattet af deponiets positivliste.

Indretning og drift

Deponimaskiner (Dozer og kompaktor) tankes fra en mobil entreprenørtank.

Luftforurening

Anlægget har fået tilskud fra Biocover-projektet, til at fjerne gamle gasrør, tætte borer og brønde samt lukke af og slutafdække med et ekstra lag jord, for at minimere udsivningen af gas fra etape VI, II og A. Gasrørene er fjernet, men der er endnu ikke udlagt det sidste jordlag, da de afventer målinger i forbindelse boreprøver til dokumentation for endelig slutafdækning, så det vides, hvor der skal tilføres ekstra jordlag i forhold til krav til slutafdækningen. Der er lavet gasemissionsmålinger for anlægget 3 gange efter de ovenstående foranstaltninger. Anlægget vurderer, at konklusionen på baggrund af emissionsmålinger er, at tiltagene har medført en betydelig reduktion i gasemissionerne fra deponiet, hvor der flere steder ikke kan detekteres gasemissioner.

Lugt

Der blev ikke registreret lugtgener under tilsynet.

Spildevand

Analyseresultater for overfladevand, perkolat og grundvand er indsendt sammen med årsrapporten for 2020, som der er kvitteret særskilt for d. 17. maj 2021.

Der afledes ikke spildevand til kloak.

Der sker udsivning af perkolat, og Horsens Kommune har givet en nedsivningstilladelse til overfladevandet.

Støj

Horsens Deponeringsanlæg har ved støjredegørelse modtaget 13-09-2021 redegjort for, at støjgrænserne er overholdt. I processen er det blev vurderet, at støjgrænserne for det rekreative område syd for anlægget først gælder for den del af området, som har offentlig adgang dvs. ved Bollerstien.

Affald

Der frembringes ikke affald på anlægget. Ved tippen er der anlagt jordvold til at standse affaldsflugt. Anlægget runderes jævnlige og der samles affald op, der er blæst væk fra tippen. Det er primært plast, der opsamles. Det opsamlede plast bortskaffes på Horsens Kommunes genbrugsplads.

Overjordiske olietanke

Der er ingen overjordiske permanente tanke. Der kan stå entreprenørtanke til tankning af kompaktoren.

Jord og grundvand

Der blev ikke ført tilsyn med grundvandsboringerne, da der var fokus på disse ved sidste basistilsyn, hvor der blev fulgt op på manglende forhold ved boringerne.

Til- og frakørsel

Til- og frakørsel sker via Endelavevej. Vejen fra vægten til deponeringstippen går hen over de nedlukkede etaper.

Indberetning/rapportering

Anlægget indsender hvert år en årsrapport.

Sikkerhedsstillelse

Horsens Deponeringsanlæg skal have sikkerhedsstillelse. Ændring af sikkerhedsstillelsens forudsætninger mm. er ved at blive gennemgået i forbindelse med ansøgning om udtagning af deponiarealer samt ændring af deponiets inddeling.

Hvorvidt forudsætningerne i beregningerne af nødvendig sikkerhedsstillelse er korrekt, og om der er opkrævet tilstrækkelig sikkerhedsstillelse håndteres derfor særskilt for basistilsynet.

Driftsforstyrrelser og uheld

Miljøstyrelsen er ikke blevet oplyst om nogen driftsforstyrrelser eller uheld siden sidste basistilsyn.

Ophør

Etape IV er vurderet til at have fået godkendt den endelige slutafdækning på baggrund af materiale indsendt 14. januar 2014.

Etaperne A og II mangler stadig at få godkendt den endelige slutafdækning, hvilket er indskærpet. Horsens Deponeringsanlæg bekræftede, at manglende dokumentation for slutafdækning vil blive indendt til Miljøstyrelsen i indeværende år.

Dokumentation for slutafdækning for etape II og A er reguleret i påbud om nedlukning og efterbehandling, Vejle Amt, 13. december 2006.

Opsummering:

Tilsynet gav anledning til følgende bemærkninger:

1. Modtagerkontrollen tjekker ikke, om det modtagne affald er på deponiets positivliste

2. Der udføres ikke visuel modtagerkontrol af indholdet af deponicontainere fra Horsens Kommunes genbrugspladser af ansatte med A-bevis.

Virksomheden har haft udkast til tilsynsrapport til kommentering inden offentliggørelsen.