

Morten Dalby Jensen  
Østerbygårdvej 2  
6682 Hovborg

# Miljøgodkendelse

## Kvægbrug



Miljøgodkendelsen er meddelt i henhold til § 16a stk. 4 i "Husdyrbrugloven".





### **Læsevejledning:**

Denne afgørelse er opdelt i 3 dele.

- **Del 1 Afgørelse og vilkår**  
består af godkendelsen og de vilkår, der gælder for ejendommen.
- **Del 2 Miljøteknisk redegørelse**  
består af den miljøtekniske beskrivelse, som ligger til grund for sagsbehandling samt vurderinger, der resulterer i de stillede vilkår.
- **Del 3 Lovformalia**  
består af oplysninger om ejendommen, grundlaget for afgørelsen, høring, offentliggørelse, udnyttelse og ophør samt en bilagsoversigt.

## 1 Afgørelse og vilkår

Del 1 består af afgørelsen og de vilkår, der gælder for ejendommen.

Vejen Kommune har i henhold til Husdyrbrugloven vurderet projektets mulige påvirkning af miljøet og omgivelserne.

Kommunen har på grundlag af ansøgningen og den miljøtekniske redegørelse foretaget en vurdering af de forskellige påvirkninger fra husdyrbrugets anlæg. Vurderingen ligger til grund for de vilkår, der er angivet i del 1.

Vejen Kommune har den 10. marts 2022 modtaget ansøgning om miljøgodkendelse af husdyrbruget på Østerbygårdvej 2, 6682 Hovborg omhandlende følgende:

- Opsætning af kalvehytter (i alt 450 m<sup>2</sup> produktionsareal) på et nyt befæstet areal med afløb til gyllebeholder.
- Udvidelse af plansiloarealet med ca. 1.900 m<sup>2</sup> til i alt 14.900 m<sup>2</sup>.
- Uændret anvendelse af gyllebeholdere med hhv. 957 m<sup>2</sup> overfladeareal (bygn. 12) og 759 m<sup>2</sup> overfladeareal (bygn. 13).
- Uændret anvendelse af eksisterende produktionsareal i eksisterende staldbygninger (bygn. 1, 2, 4, 6, 7 og 9).
- Uændret opbevaring af fast husdyrgødning.

Miljøgodkendelsen er et tillæg til miljøgodkendelse fra 10. marts 2020. Da ændringen sker i det eksisterende anlæg, kan forurening og påvirkning på natur m.m. fra udvidelsen/ændringen ikke adskilles fra den eksisterende, og der laves nye vurderinger for hele ejendommen. Denne miljøgodkendelse med tilhørende vilkår er derfor gældende for hele bedriften. Denne miljøgodkendelse, med tilhørende vilkår, erstatter miljøgodkendelse meddelt den 10. marts 2020.

Vejen Kommune har kontrolleret, at der er overensstemmelse mellem ansøgningen og kommunens registreringer.

Det forudsættes, at projektet gennemføres og drives, som det er beskrevet i ansøgning nr. 233746, version nr. 2.

Vejen Kommune godkender det ansøgte efter § 16a, stk. 4 i Husdyrbrugloven<sup>1</sup> på vilkår, som angivet efterfølgende.

Kommunens afgørelse gælder for det konkrete projekt. Hvis der sker ændringer i grundlaget for kommunens vurdering, skal der indsendes en ny ansøgning til kommunen. Dette gælder for eksempel ændringer i forhold til det ansøgte staldanlæg.

Afgørelsen omfatter alene forholdet til Husdyrbrugloven. Øvrige relevante tilladelser, godkendelser og/eller dispensationer skal indhentes særskilt.

Der er ansøgt om dispensation for afstandskravet til vej fra kalvehytteområdet. Vejen Kommune meddeler hermed dispensation for afstandskravet til vej fra kalvehytterne således at der til enhver tid skal være min. 6 meter fra nærmeste hytte til vejskel – der er stillet vilkår hertil (se vurderinger inde i afgørelsen).

---

<sup>1</sup> "Bekendtgørelse af lov om husdyrbrug og anvendelse af gødning m.v." - nr. 520 af 01.05.2019 med kommende ændringer.

Vejen Kommune vurderer sammenfattende, at der kan gives lov til projektet da:

- Husdyrbruget med de stillede vilkår kan drives på stedet uden at påvirke omgivelserne på en måde, som er uforenelig med hensynet til omgivelserne.
- Husdyrbruget har truffet de nødvendige foranstaltninger til at forebygge og begrænse forureningen ved anvendelse af minimeret miljøbelastning.
- Projektet med de stillede vilkår, ikke vil medføre en væsentlig påvirkning af miljøet.

Vejen Kommune den 30. maj 2022

Majbrit Holst Nielsen

Teknik og Miljø  
Rådhuspassagen 3  
6600 Vejen

## Vilkår for afgørelsen

### Information om ændringer på husdyrbruget

1. Drifts-, indretnings- eller bygningsmæssige ændringer, der er relevante i forhold til afgørelsen, skal anmeldes til kommunen inden gennemførelsen. Kommunen vurderer, om de aktuelle planer for ændring/udvidelse kan ske inden for rammerne af denne afgørelse.

### Landskabet

2. Eksisterende skærmende beplantning mod Vorbassevej skal bevares og løbende vedligeholdes så der til enhver tid er en effektiv og vedvarende afskærmning.

### Husdyrproduktionen

3. Afstand fra kalvehytter på fast plads til vej skal være mindst 6 meter, jf. figur 1, bygning 20.
4. Husdyrbrugets maksimalt tilladte produktionsomfang (se figur 1):

Bygning nr.	Staldsystem	Dyretype	Areal med ammoniakfordampning
1	Fast drænet gulv med skraber og ajlefløb	Malkekøer kvier og stude	2.380 m <sup>2</sup>
2	Fast drænet gulv m. skraber og ajlefløb	Malkekøer, kvier og stude	2.380 m <sup>2</sup>
4	Dybstrøelse Fast drænet gulv med skraber og ajlefløb	Malkekøer, kvier og stude Malkekøer, kvier og stude	395 m <sup>2</sup> 1.695 m <sup>2</sup>
6	Dybstrøelse Sengestald med spalter	Malkekøer, kvier og stude Malkekøer, kvier og stude	210 m <sup>2</sup> 744 m <sup>2</sup>
7	Dybstrøelse	Kalve u. 6 mdr.	310 m <sup>2</sup>
9	Dybstrøelse	Kalve u. 6 mdr.	450 m <sup>2</sup>
10	Møddingsplads		55 m <sup>2</sup>
12	Gyllebeholder, naturligt flydelag		967 m <sup>2</sup>
13	Gyllebeholder, fast overdækning		759 m <sup>2</sup>
20	Dybstrøelse	Kalve u. 6 mdr.	450 m <sup>2</sup>

### Foranstaltninger for at undgå forurening

5. For ejendommens anlæg skal der udarbejdes en afløbsplan for anlæggets rørledninger til afledning af flydende husdyrgødning, ensilagesaft, spildevand og regnvand – senest 3 måneder efter meddelt afgørelse. Afløbsplanen skal være tilgængelig for myndigheder ved bl.a. miljøtilsyn.
6. Ved driftsuheld, hvor der opstår risiko for forurening af miljøet, er der pligt til øjeblikkeligt at anmelde dette til Alarmcentralen, tlf.: 112.
7. Ejendommens beredskabsplan skal holdes opdateret og ophænges synligt på ejendommen. Medarbejdere skal være informeret om beredskabsplanen.
8. Ved ophør af driften skal produktionsanlæg, husdyrgødnings- og foderopbevaringsanlæg tømmes og rengøres grundigt. Al miljøaffald skal bortskaffes for egen regning efter den til hver tid gældende lovgivning.

## Opbevaringsanlæg

- Der skal altid være en opbevaringskapacitet for flydende husdyrgødning på mindst 9 måneder til husdyrbruget.
- Der skal altid være en opbevaringskapacitet for fast husdyrgødning på mindst 3 måneder til husdyrbruget.
- Håndtering af gylle skal foregå under opsyn, således at spild undgås, og der tages størst muligt hensyn til omgivelserne.
- Ved håndtering af gylle gennem ikke-faste installationer, skal dette foretages under konstant opsyn, således at evt. brud straks opdages, og pumpningen i så fald kan afbrydes.

## Ammoniakfordampning

- Gyllebeholder (bygn. 13) skal være forsynet med fast overdækning.
- Ved gyllebeholder med fast overdækning skal flydedug/telt lukkes igen umiddelbart efter endt omrøring og udkørsel.

## Lugt

- Der skal til stadighed opretholdes en god staldhygiejne, herunder sikres, at stalde og fodringsanlæg holdes rene.
- Hos kalve på dybstrøelse/anden strøelse skal der ske hyppig udmugning, og overfladen skal holdes ren og tør.
- Hos større dyr på dybstrøelse skal der holdes en god hygiejne, så overfladen af dybstrøelsesmatten holdes ren og tør.
- Kasseret ensilage fra ensilagepladser eller –siloe skal fjernes løbende og opbevares overdækket med plast eller lignende for at forhindre lugtgener.
- Udrensning og transport af husdyrgødning fra staldanlægget må kun ske på hverdage i tidsrummet kl. 07.00 – kl. 18.00.

## Støjgrænser

- Virksomhedens bidrag til det ækvivalente, korrigerede støjniveau målt i dB (A) må i ethvert punkt på opholdsarealer ved boliger i det åbne land ikke overstige følgende gennemsnitsværdier.

I: i ethvert punkt på opholdsarealer ved boliger i det åbne land

	Tidsrum	Reference	Støjgrænser (I)
Mandag – fredag	kl. 07.00 – 18.00	8 timer	55 dB(A)
Lørdag	kl. 07.00 – 14.00	7 timer	55 dB(A)
	kl. 14.00 – 18.00	4 timer	45 dB(A)
Søn- og helligdage	kl. 07.00 – 18.00	8 timer	45 dB(A)
Alle dage	kl. 18.00 – 22.00	1 time	45 dB(A)
Alle dage	kl. 22.00 – 07.00	0,5 time	40 dB(A)
Maksværdi (LpAmax)	Kl. 22.00 – 07.00	-	55 dB (A)

\*Gælder kun støj fra drift på ejendommens bygningsparcel – ikke støj fra f.eks. markdriften.

Støjbelastningen er det ækvivalente, korrigerede støjniveau i dB(A) målt eller beregnet i punkter 1,5 meter over terræn. Referencetiden er det mest støjbelastede tidsrum i perioden.

21. Husdyrbrugets bidrag til niveauet for lavfrekvent støj og infralyddrift (dB re  $10^{-6}$  m/s<sup>2</sup>) målt indendørs må ikke overstige værdierne i nedenstående tabel. Grænserne gælder for ækvivalentniveauet over et måletidsrum på 10 minutter, hvor støjen er kraftigst\*.

	Tidsrum	A-vægtet lydtryksniveau (10-160 Hz)	G-vægtet infralydniveau
Beboelsesrum, herunder børneinstitutioner og lignende	kl. 07.00 – 18.00	25 dB	85 dB
	kl. 18.00 – 07.00	20 dB	85 dB
Kontorer, undervisningslokaler og lign. Støjfølsomme rum	Hele døgnet	30 dB	85 dB
Erhvervsbebyggelse	Hele døgnet	35 dB	90 dB

\*Gælder kun støj fra drift på ejendommens bygningsparcel – ikke støj fra f.eks. markdriften.

22. Husdyrbrugets bidrag til vibrationsniveauet (dB re  $10^{-6}$  m/s<sup>2</sup>) målt som det KB-vægtede accelerationsniveau med tidsvægtning S, må ikke overstige værdierne i nedenstående tabel\*.

	Tidsrum	Vægtet accelerationsniveau, L <sub>aw</sub>
Boliger i boligområder	Hele døgnet	75 dB
Boliger i blandet bolig/erhvervsområde	kl. 07.00 – 18.00	80 dB
	kl. 18.00 – 07.00	75 dB
Børneinstitutioner og lignende	I åbningstiden	75 dB
Kontorer, undervisningslokaler og lignende rum	Hele døgnet	80 dB
Erhvervsbebyggelse	Hele døgnet	85 dB
Kontorer og tilsvarende lokaler i erhvervsbebyggelse, hvor der foregår følsomme aktiviteter	Hele døgnet	85 dB

\*Gælder kun støj fra drift på ejendommens bygningsparcel – ikke støj fra f.eks. markdriften.

23. Husdyrbruget skal på tilsynsmyndighedens forlangende, for egen regning lade udføre støjmålinger og/eller -beregninger af støjen fra husdyrbruget for at dokumentere, at støjgrænserne i ovenstående vilkår er overholdt.
- Hvis grænserne konstateres overholdt, kan der højst pålægges ejer at få foretaget én støjmåling og/eller -beregning om året. Målinger/beregninger skal foretages af et firma eller laboratorium, der er uvildigt og godkendt af Miljøstyrelsen til at udføre "Miljømåling - ekstern støj".
- Virksomhedens støj skal dokumenteres ved måling eller beregning efter gældende vejledninger fra Miljøstyrelsen, pt. nr. 5/1984 om Ekstern støj fra virksomheder, nr. 6/1984 om Måling af ekstern støj og nr. 5/1993 om Beregning af ekstern støj fra virksomheder. Målingerne/beregningerne skal foretages på/for de mest støjbelastede områder uden for virksomhedens grund og under de mest støjbelastede driftsforhold – eller efter anden aftale med kommunen



## **Fluer og skadedyr**

24. Der skal på ejendommen foretages effektiv fluebekæmpelse som minimum er i overensstemmelse med fastsatte retningslinjer fra Aarhus Universitet, Institut for Agroøkologi<sup>2</sup>.
25. Opbevaring af foder skal ske på sådan en måde, at der ikke opstår risiko for forekomst af skadedyr (rotter m.v.).

## **Støv**

26. Driften må ikke medføre væsentlige støvgener uden for ejendommens eget areal.

## **Lys**

27. Lys fra ejendommen må ikke være generende udenfor ejendommens skel.
28. Ved opsætning af udendørs pladsbelysning, skal det sikres, at lyskilden afskærmes, så der ikke sker lysspredning væk fra ejendommen.
29. Lys på ejendommen skal følge de danske anbefalinger. Alternativt kan lyset være slukket.
30. Udendørs pladsbelysning skal slukkes efter endt arbejde eller forsynes med bevægelsessensor, der sikrer at lyset kun er tændt i op til en halv time.

## **Spildevand**

31. Drikkevandssystemet skal drives og vedligeholdes, så unødigt spild undgås.
32. Der skal føres logbog over udsprinkling af overfladevand fra plansiloanlæg med registrering af udsprinklingsarealet og placering af udsprinkler.
33. Udsprinkler skal flyttes efter behov i regnfulde perioder.
34. Al vask af vogne til dyretransport samt maskiner og redskaber, hvorfra der kan forekomme gødningsrester, skal foregå på støbt/tæt plads med bortledning af spildevandet til opsamlingsbeholder.

## **Oplag af olie, kemikalier etc.**

35. Tankning af diesel skal til enhver tid ske på en plads med fast og tæt bund, enten med afløb til olieudskiller eller således at spild kan opsamles, og at der ikke er mulighed for afløb til jord, kloak, overfladevand eller grundvand.
36. Ved håndtering af brændstof, smøremidler og kemikalier må der ikke opstå spild med deraf følgende risiko for forurening af jord og grundvand.
37. Olie- og kemikalieprodukter skal opbevares under tag på tæt bund uden afløb. Der skal være mulighed for at opsamle spild svarende til rumfanget af den største beholder. Dette gælder dog ikke olie, der opbevares i godkendte olietanke<sup>3</sup>.

---

<sup>2</sup> "Retningslinier for fluebekæmpelse på gårde med husdyr", <https://agro.au.dk/>

<sup>3</sup> "Bekendtgørelse om indretning, etablering og drift af olietanke, rørsystemer og pipelines" (Bek. nr. 1257 af 27. november 2019).

## **Affald**

38. Opbevaring af olie- og kemikalieaffald skal ske på samme måde som angivet i vilkårene vedrørende håndtering og opbevaring af olie og kemikalier.

## **Reduceret miljøbelastning**

39. Mælkekøleanlæg / Malkeanlæggets kompressor skal kontrolleres og vedligeholdes (f.eks. i overensstemmelse med producentens procedure for vedligeholdelse) – minimum én gang om året.
40. Der må ikke anvendes mineralfoderblandinger med ekstra mineralsk fosfor, end indholdet i standardblandinger i fodringen til lakterende køer, med mindre der foreligger en opdateret skriftlig begrundelse fra dyrlæge eller fodringskonsulent.
41. Malkeanlæggets vakuumpumpe skal være frekvensstyret – senest i forbindelse med udskiftning.
42. Der skal være opsat vandur til måling af det reelle forbrug af vand til husdyrbruget fra drikkevandsboringen.
43. Endagsfoderkontrol (EFK eller tilsvarende beregninger) for malkekøer skal foretages – min. 4 pr. år. Af beregningerne skal fodereffektiviteten eks. fremgå, som kan være med til at sikre løbende kontrol af sammenhængen mellem foderforbrug og ydelse/tilvækst.
44. Hvis husdyrbrugets elforbrug i mere end et år, under normale driftsforhold, overstiger 460.000 kWh skal bedriften gennemgås af energikonsulent for at optimere energiforbruget. Dokumentation i form af rapport eller lignende skal kunne fremvises ved tilsyn. Rapportens anbefalinger bør indføres på ejendommen ifølge en nærmere fastlagt handlingsplan.

## Egenkontrol

45. Husdyrbruget skal kunne fremvise staldtegning eller lignende til dokumentation af størrelsen på områder med dyr.
46. Følgende skal føres i en driftsjournal eller lignende system, der skal opbevares mindst 5 år på bedriften, og data skal være tilgængelige ved miljøtilsyn på ejendommen:
  - Dokumentation for aflæsning af el-forbrug samt de aflæste værdier.
  - Registreringer af vandforbrug – aflæsning hver 6. måned.
  - Sammenligning af vand- og energiforbrug med det forventede.
  - Årsopgørelse over forbruget af dieselolie og/eller fyringsolie (år og mængder). Dato for service og evt. brud på drikkevandsinstallationer eller øvrige vandinstallationer.
  - Dokumentation for kontrol/service af mælkekøleanlægget og angivelse af hvad, der evt. er foretaget for at minimere anlæggets energiforbrug.
  - Dokumentation for kontrol/service af kompressor til malkeanlægget og angivelse af hvad, der evt. er foretaget for at minimere anlæggets energiforbrug.
  - Endagsfoderkontroller.
  - Dokumentation for aftale med Biogasanlæg, hvis der er aftale om afsætning.
  - Dato for uheld eller situationer, der kunne lede til uheld. Angivelse af typen af uheld eller situationer, indsats samt forebyggende tiltag.

## 2 Miljøteknisk beskrivelse

Del 2 omhandler beskrivelser af forhold på ejendommen og deres eventuelle påvirkninger på det omgivende miljø. Afsnittet indeholder Vejen Kommunes vurderinger, som har resulteret i vilkårene i del 1.

## Indholdsfortegnelse

<b>2 Miljøteknisk beskrivelse .....</b>	<b>12</b>
Dyrehold og anlæg .....	13
Hensynet til landskab, kulturhistorie og rekreative områder .....	14
Begrænsning af eventuelle gener for naboer .....	17
Ejendommens påvirkning af beskyttet natur – ammoniak .....	31
<b>3 Lovformalia m.m. ....</b>	<b>35</b>
Oplysninger om ejendom og husdyrbrug .....	35
Forudgående inddragelse af offentligheden .....	35
Høring af udkast.....	35
Indkomne høringsbidrag og kommunens vurdering.....	36
Offentliggørelse af afgørelse og orientering til modtagere .....	36
Udnyttelse af afgørelse.....	37
Godkendelsens varighed, retsbeskyttelse og revurdering .....	37
Husdyrbrugets ophør .....	37
Øvrige forhold .....	37
Bilagsoversigt .....	38

## Dyrehold og anlæg

### Husdyrproduktionen

Seneste registrering af dyreholdets omfang er sket i forbindelse med miljøtilsyn den 16. november 2020. Ejendommen drives som konventionel malkekvægsproduktion.

### Ejendommens anlæg

Husdyrbrugets eksisterende anlæg består af forskellige stalde og opbevaringsfaciliteter, som anvendes til en del af den husdyrproduktion, som er i dag. Der blev i marts 2020 meddelt miljøgodkendelse til ejendommen med bl.a. en ny gyllebeholder samt plansiloanlæg.

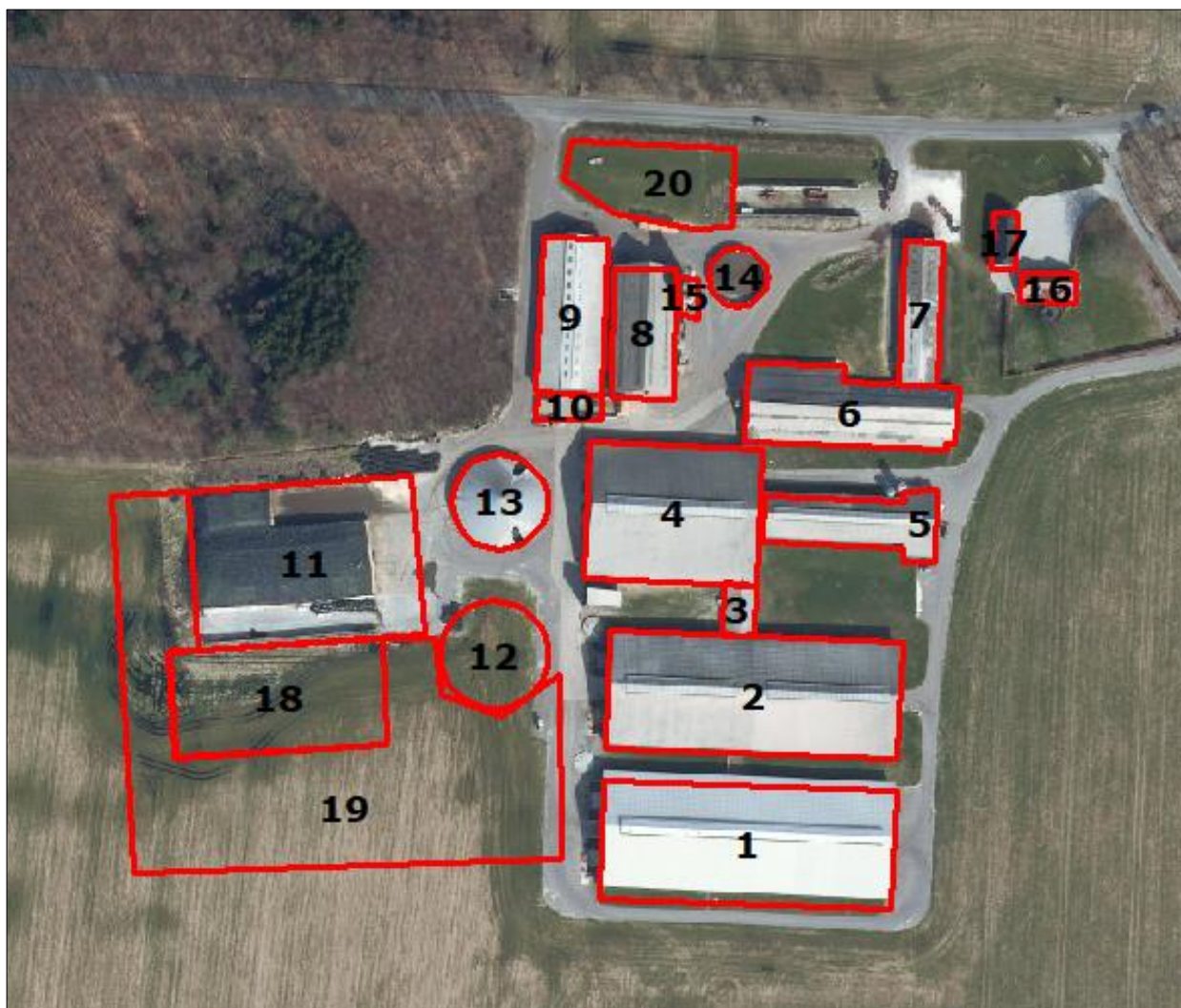
I forbindelse med ændringerne på bedriften etableres der et nyt befæstet areal på 1.258 m<sup>2</sup> til kalvehytter med et produktionsareal på i alt 450 m<sup>2</sup> ud mod Vorbassevej. Arealet etableres med afløb til gyllebeholder.

Plansiloarealet udvides med ca. 1.900 m<sup>2</sup>, så det samlede areal bliver ca. 14.900 m<sup>2</sup>. Tabel og figur herunder viser den fremtidige bygningsanvendelse på ejendommen.

Der vil fremover være følgende bygninger på ejendommen:

Nr.	Anvendelse	Størrelse	Areal med ammoniakfordampning	Staldsystem	Dyr
1	Kostald 2020	3.779 m <sup>2</sup>	2.380 m <sup>2</sup>	Fast drænet gulv med skraber og ajleafløb	Malkekøer kvier og stude
2	Kostald 1	3.748 m <sup>2</sup>	2.380 m <sup>2</sup>	Fast drænet gulv m. skraber og ajleafløb	Malkekøer, kvier og stude
3	Drivgang	16 m <sup>2</sup>	---		
4	Kostald 2	2.561 m <sup>2</sup>	395 m <sup>2</sup> 1.695 m <sup>2</sup>	Dybstrøelse Fast drænet gulv med skraber og ajleafløb	Malkekøer, kvier og stude
5	Malkestald	1.000 m <sup>2</sup>	---		
6	Kostald 3	1.596 m <sup>2</sup>	210 m <sup>2</sup> 744 m <sup>2</sup>	Dybstrøelse Sengestald med spalter	Malkekøer, kvier og stude
7	Kalvestald	607 m <sup>2</sup>	310 m <sup>2</sup>	Dybstrøelse	Kalve u. 6 mdr.
8	Foderlade	840 m <sup>2</sup>	---		
9	Småkalve	1.089 m <sup>2</sup>	450 m <sup>2</sup>	Dybstrøelse	Kalve u. 6 mdr.
10	Møddingsplads	55 m <sup>2</sup>	55 m <sup>2</sup>		
11	Plansiloer	3.750 m <sup>2</sup>	---		
12	Ny gylletank	4.000 m <sup>3</sup>	967 m <sup>2</sup>	Naturligt flydelag	
13	Gylletank 1	3.000 m <sup>3</sup>	759 m <sup>2</sup>	Fast overdækning	
14	Gylletank 2	1.080 m <sup>3</sup>	0 m <sup>2</sup>	Anvendes fremover til overfladevand	
15	Fodersiloer	3 stk.			
16	Bolig				
17	Garage				
18	Plansilo	2.450 m <sup>2</sup>	---		
19	Ensilageplads	8.700 m <sup>2</sup>	---		
20	Kalvehytter	1.258 m <sup>2</sup>	450 m <sup>2</sup>	Dybstrøelse	Kalve u. 6 mdr.

Tabel 1. Oversigt over fremtidige bygninger på ejendommen. Bygningsnumre jf. figur 1.



Figur 1. Husdyrbrugets driftsbygninger.

## Hensynet til landskab, kulturhistorie og rekreative områder

Ejendommens nye anlæg skal vurderes i forhold til anlæggets udformning og placering i landskabet og de landskabelige værdier.

### Anlæggets udformning

Der sker ingen større bygningsmæssige ændringer i forbindelse med at ejendommen miljøgodkendes på ny.

Der etableres et befæstet areal foran ejendommen ud mod Vorbassevej hvorpå der opstilles kalvehytter - arealet etableres med afløb til gyllebeholder.

Fast plads til ensilageopbevaring udvides en smule mod syd – der er afløb til opsamlings-tank/gyllebeholder.

## Anlæggets placering i landskabet

Terrænet omkring ejendommen er forholdsvis fladt og sandet med en smule fald ned mod Holmeå, som ligger i kort afstand fra ejendommen.

I området omkring ejendommen er der en variation af intensivt og ekstensivt dyrkede arealer, plantager og spredte gårde. Kyst til kyst-stien går i ådalen 250 m syd for ejendommen og en vandrerute rundt om Hovborg går af Østerbygårdvej mellem plantagen mod nord og ned til Holmeådalen mod syd.

Ejendommen (kalvehytterne) vil kunne ses fra Østerbygårdvej og når man kører mod vest af Vorbassevej. For at påvirke kørsel på Vorbassevej mindst muligt, stilles der vilkår til, at beplantningen langs Vorbassevej skal bevares og løbende vedligeholdes, så der til enhver tid er en effektiv og vedvarende afskærmning.

De nye kalvehytter opstilles i umiddelbar tilknytning til eksisterende bygninger. Udvidelsen af plansiloanlægget sker i direkte tilknytning til det eksisterende plansiloanlæg. Det er kommunens vurdering, at ejendommen også efter ændringerne fremstår som en samlet enhed, der er fint passet ind i landskabet.

## Landskabelige værdier

Placeringen og udformningen af ejendommens nye anlæg (pladsen til kalvehytter og udvidelse af plansiloanlæg) skal vurderes i forhold til de landskabelige værdier – se nedenstående tabel og figur.

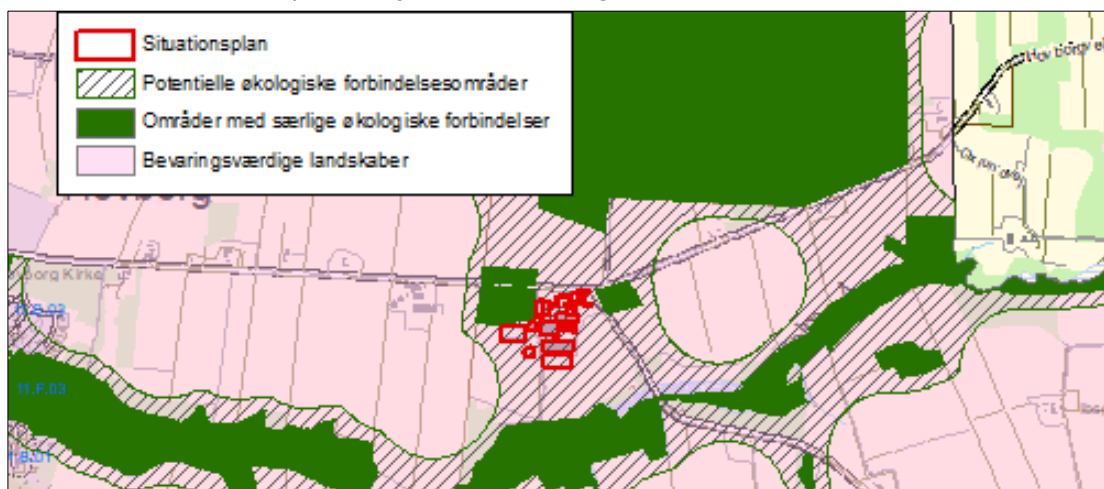
Udpegningerne er fra Kommuneplanen<sup>4</sup>. Landskabet og kulturhistoriske værdier bliver reguleret efter hhv. Naturbeskyttelsesloven og Museumsloven.

Kommuneplan	Udpegninger	Bemærkning	Anlæg inden for udpegningen
3.5.1	Bevaringsværdige landskaber*	Skal som hovedregel friholdes for byggeri og anlæg. Udpegningsgrundlaget må ikke forringes.	Ja
3.5.2	Større sammenhængende landskaber*	Skal som hovedregel friholdes for byggeri og anlæg. Udpegningsgrundlaget må ikke forringes.	Nej
3.5.3	Værdifulde geologiske beskyttelsesområder	Skal som hovedregel friholdes for byggeri og anlæg. Udpegningsgrundlaget må ikke forringes.	Nej
3.4.2	Potentielle økologiske forbindelsesområder	Skal som hovedregel friholdes for byggeri og anlæg. Udpegningsgrundlaget må ikke forringes.	Ja
3.4.1	Naturområder	Skal som hovedregel friholdes for byggeri og anlæg. Udpegningsgrundlaget må ikke forringes. Sikre naturområder. Udpegningen i kommuneplanen indeholder også "særligt værdifulde naturområder".	Nej
3.3.1	Lavbundsarealer	Skal som hovedregel friholdes for byggeri og anlæg. Udpegningsgrundlaget må ikke forringes.	Nej
4.3.1	Kulturhistoriske værdiområder	Skal som hovedregel friholdes for byggeri og anlæg. Udpegningsgrundlaget må ikke forringes. Sikre kulturmiljøer, herunder Hærvejens kulturmiljø.	Nej
4.2.1	Kirkeomgivelser	Skal som hovedregel friholdes for byggeri og anlæg. Udpegningsgrundlaget må ikke forringes.	Nej

<sup>4</sup> Kommuneplanen 2017 – 2029 for Vejen Kommune, [www.vejenkom.dk](http://www.vejenkom.dk).

4.4.2	Rekreativ interesse	Skal som hovedregel friholdes for byggeri og anlæg. Udpegningsgrundlaget må ikke forringes.	Nej, men cykelrute via Vorbassevej og stisystem langs Holmeå
4.4.3	Natura 2000	Byggeri der ændrer udpegningen af Natura 2000 område ikke tilladt.	Nej
<b>Råstof- loven</b>	<b>Udpegninger</b>		<b>Anlæg inden for udpegningen</b>
	Råstofgraveområder	Skal som hovedregel friholdes for byggeri og anlæg.	Nej
<b>Natur- beskyttel- sesloven</b>	<b>Udpegninger</b>		<b>Anlæg inden for udpegningen</b>
§ 17	Skovbyggelinjen*	Regulerer kun byggeri indenfor 300 m. Nødvendigt driftsbyggeri må foretages inden for beskyttelseslinjen.	Ja
§ 16	Sø- og åbeskyttelseslinje*	Regulerer enhver ændring i tilstand inden for 150 m (også terrænændringer og tilplantninger). Nødvendigt driftsbyggeri må foretages inden for beskyttelseslinjen.	Nej
§ 18	Fortidsmindebeskyttelseslinje	Regulerer enhver ændring i tilstand inden for 100 m (også terrænændringer og tilplantninger). Der må ikke bygges eller plantes inden for beskyttelseslinjen.	Nej
§ 19	Kirkebyggelinje	Regulerer byggeri over 8,5 meters højde inden for 300 m.	Nej
	Fredede områder		Nej
<b>Museums- loven</b>	<b>Udpegninger</b>		<b>Anlæg inden for udpegningen</b>
§ 29a	Sten- og jorddiger	Må ikke beskadiges eller sløjfes uden dispensation fra kommunen.	Nej
§ 29e	Fortidsminder	Inden for en afstand af 2 meter fra fortidsmindet, må ikke foretages jordbehandling, gødes eller plantes.	Nej

Tabel 2. Landskabelige udpegninger i forbindelse med nybyggeriet. \*Bevaringsværdige og uforstyrrede landskaber, skov-, sø- og åbeskyttelseslinjer har ofte ikke indflydelse på landbrugsbyggeri, men kan i særlige tilfælde have betydning for vurderingen. På grund af Vejen Kommunes beliggenhed inde midt i landet, vurderes ikke på kystnærhedszoner, strandbeskyttelseslinjer eller klitfredninger.



Figur 2. Anlæggets placering i landskabet.



Ejendommen er placeret inden for "potentielle økologiske forbindelser" og "bevaringsværdige landskaber" - se ovenstående figur. Derudover går Kyst til kyst-stien langs Holme å, ca. 250 m syd for ejendommen.

Placering af kalvehytter foran ejendommen vil ikke forringe oplevelsen, når man går på Kyst til kyst-stien.

Området, hvor den nye kalveplads opføres og plansiloarealet udvides, er åbent så eventuelle dyr og planter stadig vil have mulighed for at bevæge sig frit uden om.

Bevaringsværdige landskaber skal som udgangspunkt friholdes for byggeri. I denne udvidelse etableres det nye produktionsareal i nær tilknytning til eksisterende byggeri, og ejendommen fremstår også fortsat som en samlet enhed i landskabet.

Vejen Kommune vurderer, at opstillingen af kalvehytter ud mod Vorbassevej og udvidelsen af plansiloanlægget mod syd ikke vil forringe udpegningsgrundlaget for økologiske forbindelser, bevaringsværdige landskaber og heller ikke den rekreative interesse i Kyst til kyst-stien.

Både etableringen af kalvepladsen og udvidelsen af plansiloanlægget vurderes til at være erhvervsmæssig nødvendig for ejendommen - derfor kan kalvepladsen og plansiloen placeres i "Skovbeskyttelseslinjen".

## Begrænsning af eventuelle gener for naboer

### Afstandskrav

Husdyrbruglovens §§ 6, 7 og 8 omhandler en række afstandskrav.

Afstande, samt lovpligtige afstandskrav, jf. §§ 6, 7 og 8 i Husdyrbrugloven, fra den nye kalveplads og plansiloen er vist i nedenstående tabel. For §§ 6 og 8 gælder, at der ikke må ske etablering af anlæg eller udvidelser, der medfører forøget forurening inden for afstandskravet. For § 7 gælder, at der ikke må ske nyetablering indenfor afstandskravet.

§§	Nærmeste...	Afstand	Beskrivelse	Afstandskrav
6	Nabobebyggelse	> 50 m	Ingen indenfor afstandskravet	50 m
8	Naboskel	> 30 m	Ingen indenfor afstandskravet (da der er off. vej imellem de to nabomatrikler)	30 m
8	Beboelse på samme ejendom	> 15 m	Ingen indenfor afstandskravet	15 m
8	Levnedsvirksomhed	> 25 m	Ingen indenfor afstandskravet	25 m
8	Fælles vandindvindingsanlæg	> 50 m	Ingen indenfor afstandskravet	50 m
8	Enkelt vandindvindingsanlæg	> 25 m	Ingen indenfor afstandskravet	25 m
8	Vandløb	> 15 m	Ingen bygning indenfor afstandskravet	15 m
8	Dræn	> 15 m	Ingen dræn i nærheden	15 m
8	Sø	> 15 m	Ingen bygning indenfor afstandskravet	15 m
8	Offentlig- og privat fællesvej	> 15 m	Pladsen bliver etableret med mindre end 15 meter til vej og kalvehytterne vil derfor nogle steder komme nærmere vejen end 15 meter	15 m

8	Vandløb eller sø > 100 m <sup>2</sup>	> 100 m	Ingen gyllebeholder indenfor afstandskravet	100 m
7	Bestemte ammoniakfølsomme naturtyper beliggende indenfor internationale naturbeskyttelsesområder	> 10 m	Ingen indenfor afstandskravet	10 m
7	Bestemte ammoniakfølsomme naturtyper beliggende udenfor internationale naturbeskyttelsesområder	> 10 m	Ingen indenfor afstandskravet	10 m
6	Byzone	> 50 m	Ingen indenfor afstandskravet	50 m
6	Samlet bebyggelse	> 50 m	Ingen indenfor afstandskravet	50 m
6	Sommerhusområde	> 50 m	Ingen indenfor afstandskravet	50 m
6	Boligområde/Blandet bolig og erhverv	> 50 m	Ingen indenfor afstandskravet	50 m

Tabel 3. Oversigt over afstande fra anlæg til nærmeste punkt, hvor der er afstandskrav ifølge Husdyrbrugloven.

Den befæstede plads til kalvehytter foran ejendommen etableres nærmere end 15 meter fra offentlig vej. Det betyder, at kalvehytterne i nogle tilfælde vil blive placeret nærmere end 15 meter fra Vorbassevej.

Ansøger oplyser (indsat i kursiv), at der søges om tilladelse til at opsætte kalvehytter på befæstet areal nord for ejendommen. Det befæstede areal er allerede etableret med opsamling og afløb til gyllebeholder. Det nøjagtige antal kalvehytter er ukendt, så derfor søges der om max. 450 m<sup>2</sup> produktionsareal med dybstrøelse til kalvene.

I hovedparten af tiden vil afstandskravet på 15 m til offentligvej være overholdt, men bliver der behov for at udnytte hele det ansøgte produktionsareal vil der kunne blive behov for at placerer nogle kalvehytter indenfor afstandskravet på de 15 m til offentlig vej. Der søges derfor om dispensation til dette afstandskrav.

Der er vurderet på alternative placeringer af kalveområdet, men logistisk og driftsmæssigt er den bedste placering af kalvehytterne langs Vorbassevej.

Vejen Kommune vurderer, at argumenterne for, hvorfor pladsen ikke kan etableres andre steder på ejendommen, er tungtvejende, og at det samtidig vurderes, at der med vilkår om beplantning sikres, at kørsel og anden transport på vejen ikke generes. Alternativ placering af kalveområde er beskrevet under "Alternativer" sidst i miljøgodkendelsen.

Der er ikke indkommet bemærkninger fra Team Vej & Park ved Vejen Kommune i forbindelse med den interne dispensationshøring. Vejen Kommune vurderer, at der kan dispenseres for afstanden fra kalvehytter til offentlig vej fra 15 meter til mindst 6 meter.

Vejen Kommune dispenserer hermed fra afstandskravene til offentlig vej for kalvehytterne. Alle øvrige afstandskrav er overholdt.

Vejen Kommune vurderer, at de øvrige generelle afstandskrav er nok til at sikre, at der ikke sker forurening eller gene af omgivelserne.

## Lokalisering og Planrammer

Nærmeste lokalplanområde ligger mere end 1.000 meter væk fra ejendommen. Grundet afstanden vurderer Vejen Kommune, at ejendommens ændringer/udvidelse ikke vil påvirke området.

Vejen Kommune vurderer, at risikoen for forurening og væsentlige gener for omgivelserne er begrænset, da anlæggets placering i forhold til husdyrbruglovens genegrænser er overholdt.

## Lys

Ansøger oplyser, at der ingen udendørsbelysning er på ejendommen. I vinterhalvåret vil der i stedet være lys på maskinerne. Lyset i staldene vil være tændt, når der arbejdes efter solnedgang, om natten sænkes lysintensiteten til ca. 5 lux. Eksisterende belysning i staldene vurderes ikke at være generende for omgivelserne og trafikken.

Den eksisterende kalvestald er etableret med gavle og port, som hindrer større lysudfald.

På kalvepladsen er der lys ved hver enkelt kalvevogn, som anvendes ved behov for lys. Der er ikke større lyskilder ved kalvepladsen.

Ifølge de danske anbefalinger gælder, at i stalde med reduceret ædeplads eller automatiske malkesystemer bør der være 25 lux på gangarealer. I øvrige stalde må der være en lysintensitet på maks. 10 lux. Natbelysning er anbefalet til 5 lux.

Der er følgende anbefalinger for lysstyrke i kvægstalde:

Staldafsnit	Arbejdslys, lux	Orienteringslys, lux	Natbelysning, lux <sup>1</sup>
Fodergang	100	25	5
Hvileareal	100	25	5
Opsamlingsplads	100	-	-
Malkestald og malkerum	200	-	-
Kælvningsafdeling	200	25	5
Behandlingsafdeling	200	25	5
AMS	200	25	5
Slagtekalvestald	100	25	5
Kalvestald	100	25	5
Kødkvægstald	100	25	5

<sup>1</sup> Den lysstyrke, der minimum skal være i stalden for at dyrene kan færdes sikkert, men samtidig sikre ro i natperioden, hvor aktiviteten er nedsat.

Der stilles vilkår til lysintensiteten i stalden samt brug af pladsbelysning for at undgå lysspredning de mørke timer.

Det vurderes, at der med de stillede vilkår, ikke vil være væsentlige gener forbundet med ejendommens belysning.

## **Anvendelse af bedste tilgængelige teknik - BAT**

Den årlige ammoniakfordampning fra stald og anlæg på husdyrbruget skal leve op til samme niveau, som det vejledende niveau angivet af Miljøstyrelsen, for at leve op til Husdyrbruglovens krav om anvendelse af BAT.

Miljøstyrelsens vejledende BAT-niveau medfører en samlet ammoniakfordampning fra stalde og lagre på 8.736 kg N/år. Det fremgår af den endelige ansøgning om godkendelse, at den samlede ammoniakfordampning fra anlægget er 8.736 kg N/år.

Det samlede anlæg lever derved op til BAT-niveauet for denne ejendom.

Gulvtype i stalden fra 2020 reducerer ammoniakemissionen bedst muligt.

Eksisterende gyllebeholder er monteret fast overdækning.

## **Reduceret miljøbelastning**

I forbindelse med miljøgodkendelse af ejendommen, skal der redegøres for, hvordan man kan reducere miljøbelastningen i forhold til en række emner. Miljøkonsekvensrapporten skal bl.a. beskrive:

- de foranstaltninger, der påtænkes truffet for at undgå, forebygge eller begrænse og om muligt neutralisere forventede væsentlige skadelige indvirkninger på miljøet, og
- den eller de rimelige alternative løsninger, som ansøger har undersøgt, og hvorfor der er valgt de løsninger under hensyn til det ansørgtes indvirkninger på miljøet.

Det skal man bl.a. (jf. § 4, stk. 6) gøre ved at påvise, beskrive og vurdere det ansørgtes væsentlige direkte og indirekte virkninger i forhold til:

- 1) befolkningen og menneskers sundhed,
- 2) biologisk mangfoldighed - særlig vægt på kategori 1- og 2-natur samt bilag IV-arter,
- 3) jordarealer, jordbund, vand, luft og klima,
- 4) materielle goder, kulturarv og landskabet,
- 5) samspillet mellem to, flere eller alle faktorer efter nr. 1-4 og
- 6) sårbarhed i forhold til risici for større ulykker eller katastrofer som følge af faktorerne efter nr. 1-5.

Der er ingen forhold på ejendommen, som er vurderet til at påvirke ovenstående.

For oplag af husdyrgødning vurderer Vejen Kommune, at gældende lovkrav på området vil være tilstrækkelig til at begrænse miljøbelastningen.

For udbringning af husdyrgødning vurderer Vejen Kommune, at yderligere tiltag, udover hvad der følger generel lovgivning, vil være uforholdsmæssigt dyre i forhold til den opnåelige miljøeffekt.

Ud fra ansøgningen og kommunens viden om ejendommens drift, vurderer Vejen Kommune, at der skal stilles en række vilkår til at sikre en begrænset miljøbelastning.

Vurderingen er foretaget ud fra de enkelte punkter, der er beskrevet efterfølgende (Vand og energi, Lugt osv.).

For at sikre et så lavt strømforbrug på ejendommen som muligt, stilles der vilkår om, at evt. udendørs pladsbelysning til enhver tid skal slukkes efter endt arbejde eller forsynes med bevægelsessensor, der sikrer at lyset kun er tændt i op til en halv time.

Indholdet af fosfor i foderemnerne til malkekøer er sædvanligvis tilstrækkeligt til at dække køernes behov. For at reducere miljøbelastningen fra ejendommen, vurderer Vejen kommune, at tildeling af uorganisk fosfor (som er svært optagelig) så vidt muligt skal undgås. Vejen Kommune stiller derfor vilkår om, at der ikke må bruges mineralsk fosfor i foderblandingerne til køerne, medmindre andet er anvist af dyrlæge eller fodringskonsulent.

For at sikre en reduceret belastning i forbindelse med fodring af dyrene på husdyrbruget, sættes der vilkår til, at der skal foderoptimeres på ejendommen. Vejen Kommune vurderer, at det giver en så lav miljøbelastning som mulig at in- og output registreres og fodringen justeres.

Vejen Kommune vurderer, at de stillede vilkår vil være tilstrækkelige til at husdyrbruget lever op til reduceret miljøbelastning.

## Vand og energiforbrug

Installationer som har et stort energiforbrug og som er potentielt støjende vurderes til at skulle efterses årligt, for at sikre så lavt energiforbrug og støjbelastning som muligt.

For at sikre en reduceret af miljøbelastningen med hensyn til energiforbruget vurderer Vejen Kommune, at der er områder i en husdyrproduktion, som er oplagte at sætte fokus på. For kvægbrug er der typisk et stort energiforbrug i forbindelse med malkning, som især kommer fra energi til vakuumpumpen. For at minimere ejendommens energiforbrug, sættes der vilkår til at ejendommen skal have frekvensstyret vakuumpumpe, senest i forbindelse med udskiftning af den eksisterende pumpe.

For at sikre, at ejendommen har løbende fokus på optimering af forbrug, skal ejendommen årligt opgøre vand- og elforbrug og sammenligne det med det forventede niveau.

Ansøger har opgivet følgende forventede forbrug af vand og energi.

Vand- og Energiforbrug	Efter udvidelse - mængde pr. år
Vand	ca. 25.000 m <sup>3</sup>
Elforbrug	ca. 460.000 kWh
Fyringsolie	0 L
Dieselolie	ca. 32.000 L

Tabel 4. Energiforbrug

Vandforsyningen til husdyrene sker fra egen boring, hvor der er en indvindingstilladelse på 28.200 m<sup>3</sup>. Indvindingstilladelsen til drikkevand til dyrene på ejendommen vurderes til at dække vandbehovet. Der er ikke behov for at søge yderligere tilladelse ved Vejen Kommune.

Drikkevandsforsyningen sker via egen boring, og der stilles vilkår til vandur så det faktiske vandforbrug til produktionen kan registreres. Der stilles vilkår til aflæsning hver 6. måned, for at sikre at unødigt vandspild opdages og eventuel behov for øget vandindvinding kan ansøges hurtigst muligt.

Vejen Kommune vurderer, at de stillede vilkår vil være tilstrækkelige til at husdyrbruget lever op til forsvarlig anvendelse af vand- og energiforbrug.

## Lugt

Lugt fra husdyrbrug stammer primært fra husdyrgødningen og i mindre omfang fra dyrene.

Beskyttelsen af naboerne i forhold til lugt fra husdyrbrug er fastsat i Husdyrgodkendelsesbekendtgørelsens bilag 3. Husdyrbruget skal overholde bestemte lugtgeneafstande, hvis længde afhænger af forskellige områders lugtfølsomhed. Eksempelvis vil beboere i landområder med tilknytning til landbrugserhverv oftest skulle have en højere tolerancetærskel end beboere i byområder. Det fremgår af reglerne, at dette beskyttelsesniveau, som udgangspunkt, er tilstrækkeligt til at sikre omgivelserne imod væsentlige lugtgener.

Lugtgeneafstandene beregnes i ansøgningssystemet efter to forskellige metoder, hhv. den ny lugtvejledning, der er beskrevet i "Vejledning om tilladelse og godkendelse af husdyrbrug", og FMK-vejledningen ("Vejledende retningslinjer for vurdering af lugt og begrænsning af gener fra stalde" udgivet af FMK, 2. udgave). Det er de længste beregnede lugtgeneafstande, der skal overholdes.

Beregningerne, som er udført i ansøgningskemaet, er vist i nedenstående tabel. I yderste højre kolonne står om genekriteriet er overholdt. Kolonnen vægtet gennemsnitsafstand viser, hvor langt der er fra husdyrbrugets anlæg til boliger og byzone. Kolonnen korrigeret geneafstand i ansøgt drift viser, hvor langt der skal være til nabo/samlet bebyggelse/by, for at husdyrbruget overholder lugtkravet.

Bebyggelse	Kumulation	Model	Ukorrigeret geneafstand	Korrigeret geneafstand	Vægtet gennemsnitsafstand	Genekriterie overholdt?
Enkelt bolig Østerbygårdvej 4	0	Ny	272,4 m	246,7 m	303,9 m	Ja
Samlet bebyggelse Holmeåvænget 19	0	Ny	719,8 m	719,8 m	1.895,7 m	Ja
Byzone Hovborg	0	Ny	960 m	960 m	1.497,9 m	Ja

Tabel 5. Lugtgeneafstande for husdyrbruget ([www.husdyrgodkendelse.dk](http://www.husdyrgodkendelse.dk)).

For kalve samt syge og kælvende dyr anses dybstrøelse som værende det bedste staldsystem. For at sikre begrænsede lugtgener stilles der krav om generel god hygiejne og hyppig udmugning, hvilket samtidig kan give en reduktion af kvælstoffordampning og begrænsning af fluegener.

Der stilles generelle vilkår til forebyggelse af lugtgener.

Husdyrbruglovens minimumskrav til afstande til nærmeste beboelser inden for de tre typer er overholdt, og Vejen Kommune vurderer derfor, at lugt fra staldene ikke vil give væsentlige gener for naboerne. Det forventes ligeledes ikke, at lugt fra ejendommens husdyrproduktion, opbevaring og udbringning af husdyrgødning, m.m. vil medføre lugtgener, der stiger til et niveau, som ikke bør accepteres for beboelser i det åbne land. Der henvises til reglerne i Husdyrgødningsbekendtgørelsen.

## **Transport**

Det samlede antal transporter til og fra ejendommen vil ikke stige i forbindelse med de godkendte ændringer på husdyrbruget.

Mælketransporterne foregår hver dag året rundt. Afhentningstidspunktet afhænger af mejeriets opsamlingsrute, som ansøger ikke har indflydelse på.

Andre transporter foregår normalt i dagtimerne og på hverdage. I højsæsonen kan det blive nødvendigt med transporter i weekenden og uden for normal arbejdstid.

Ansøger oplyser, at der er 3 indkørsler til ejendommen, der alle benyttes af eksterne transporter til ejendommen, afhængig af hvilken transport der er tale om (delt i "beskidte" og "rene" transporter)

Intern transport og trafik på ejendommen i forbindelse med til- og frakørsel vurderes ikke at medføre væsentlige gener for omgivelserne. Vilkår relateret til støj i forbindelse med til- og frakørsel (trafik på egen grund) stilles i afsnittet vedrørende støj, såfremt det vurderes nødvendigt.

Det er Vejen Kommunes vurdering, at der er gode adgangsforhold ved ejendommen i forbindelse med transport til og fra ejendommen.

Vejen Kommune vurderer på baggrund af det oplyste, at transporterne til og fra husdyrbrugets produktionsanlæg ikke vil være til væsentlig gene for nabobeboelser og omgivelserne i øvrigt, når de stillede vilkår overholdes.

Husdyrbruget har transporter med grovfoder til ejendommens plansiloanlæg. Ilægning af foder sker over grovfodersæsonen og vilkår vedrørende transporter til og fra ejendommen omfatter ikke transporter med grovfoder. Det vurderes, at det er nødvendigt, at der ilægges foder når grovfoderet er klart, og denne sæsonbetonede aktivitet stilles der ikke begrænsende vilkår til.

Afgørelsen meddeles jf. Husdyrbrugloven, og der kan ikke stilles vilkår til trafik/kørsel på offentlig vej. Dette reguleres af færdselsloven.

## **Støj**

Støjbelastning af naboer kan forekomme fra pumper, malkning, af- og pålæsning af dyr, levering og forarbejdning af foder, blanding af foder og udfodring, interne og eksterne transporter m.v.

Der pumpes gylle 1 gang dagligt, det tager typisk 30 min. pr gang.

Der malkes 3 gange dagligt á 3-3,5 time, med start ca. kl. 06.00, 14.00 og kl. 22.00.

Der er naturlig ventilation i staldene.

Der flyttes dyr til og fra ejendommen ca. 1 gang ugentligt og det sker oftest indenfor normal arbejdstid i hverdagene.

Foder leveres ugentligt, det tager ca. 15 min. pr. gang og vil oftest foregå i dagtimerne.

Blanding af foder tager ca. 45 min. og foregår 2 gange dagligt. Der vil være støj ved staldanlæg, ensilageplads og foderlade.

Transporter til og fra ejendommen vil primært foregå i dagtimer på hverdage, mens der i så- og høsttid vil være forøget aktivitet.

Det vurderes, at støjniveauet på ejendommen sandsynligvis ikke vil blive til gene for nabolaget grundet placeringer af støjkilder og afstanden til nabobebyggelse.

I Støjvejledningen<sup>5</sup> anføres ingen grænseværdier for støjbelastningen fra virksomheder ved boliger i det åbne land. Til fastlæggelse af støjgrænser ved de nærmeste boliger i det åbne land har kommunen anvendt de grænseværdier, der gælder for områder med blandet bolig- og erhvervsbebyggelse.

Det vurderes, at støjgrænserne vil blive overholdt, da de fleste støjkilder primært er i drift i perioden mellem kl. 07.00 og 18.00.

Der stilles generelle vilkår til overholdelse af støjgrænser samt vilkår om, at en beregning/måling af støjniveauet i omgivelserne kan kræves, såfremt tilsynsmyndigheden finder, at eventuelle klager er velbegrundede.

Vilkår om støj og lavfrekvent støj gælder al støj fra landbrugsdrift på ejendommens bygningsparcel – ikke støj fra f.eks. markdrift.

Der er ikke korntørringsanlæg på ejendommen.

### **Vibration og rystelse**

Vibrationer og rystelser forekommer hovedsageligt i forbindelse med den daglige brug af traktorer og transportere til og fra ejendommen.

Brugen af traktorer vil normalt foregå i dagtimerne, men der skal også påregnes sæsonbestemt arbejde f.eks. ved ensilering, høst og forårs- og efterårsarbejde i marken.

Det vurderes, at vibrationer og rystelser vil blive overholdt, da de fleste kilder primært er i drift i perioden mellem kl. 07.00 og 18.00.

Der stilles generelle vilkår til overholdelse af vibrationsgrænser<sup>6</sup> samt vilkår om, at en beregning/måling af vibrationsniveauet i omgivelserne kan kræves, såfremt tilsynsmyndigheden finder, at eventuelle klager er velbegrundede.

Vilkår for vibrationer gælder al vibration fra landbrugsdrift på ejendommens bygningsparcel – ikke vibrationer fra markdrift.

### **Skadedyr**

Fluer kan være til stor gene for naboer. Der er flere typer af fluer, som kan give gener, hvor nogle kan komme fra stalde med dyr/gødning og andre kan komme fra naturområder. For fluer, som stammer fra stalde gælder, at de primært vil holde sig hér – kun nogle få vil søge ud i området omkring ejendommen. Det er især fluer fra oplag af gødning, som giver fluer, der søger til huse (herunder naboer), hvor de søger føde.

---

<sup>5</sup> Miljøstyrelsens vejledning nr. 5/1984 "Ekstern støj fra virksomheder".

<sup>6</sup> Miljøstyrelsens vejledning nr. 9 af 1997 "Lavfrekvent støj, infralyd og vibrationer i eksternt miljø".



For at sikre at gener fra fluer, der stammer fra stalde/gødning, begrænses, er det vigtigt, at fluer især bekæmpes på larvestadiet. Vejen Kommune stiller derfor vilkår om, at fluer skal bekæmpes i overensstemmelse med retningslinjer fra Aarhus Universitet, Institut for Agroøkologi.

Ansøger oplyser, at tilstedeværelse af skadedyr på bedriften forebygges ved orden og god hygiejne samt ved at bekæmpe eventuelle problemer, så snart de opstår. Flueplager forebygges ved brug af hyppig rengøring. Der er fokus på rengøring i staldanlægget. Desuden overdækkes dybstrøelsen straks det lægges på møddingspladsen.

Rotter er man forpligtet til at bekæmpe da de kan overføre sygdomme, æde foder, samt ødelægge bygninger og kloaksystemer. Enhver der opdager rotter, har pligt til at anmelde det til kommunen.

Ansøger oplyser, at der er en sikringsaftale med et privat rottebekæmpelsesfirma.

Ansøger oplyser, at han for at forebygge rotter:

- Tilstedeværelse af rotter forbygges ved orden og ved aftale med firma.
- Tom emballage og andet affald bortskaffes og døde dyr afhentes så hurtigt som muligt.
- Opbevaring af foder sker på en måde, at der ikke opstår risiko for tilhold af skadedyr (rotter mv.).

Vejen Kommune vurderer på baggrund af det oplyste, at der efter projektets gennemførelse med de stillede vilkår, ikke vil ske en væsentlig opformering af fluer eller rotter på husdyrbruget, og at ejendommens skadedyrsbekæmpelse vil være tilfredsstillende.

## **Støv**

Støv kan være generende for omgivelserne. Der kan være flere kilder til støvgener.

Ansøger oplyser, at i forbindelse med levering af kraftfoder og mineraler kan der opstå støvgener, hvilket dog oftest er af begrænset karakter. Selvom foderforbruget evt. stiger, giver blandingen af foder i sig selv ikke forøgede støvgener.

Der forventes ingen væsentlige problemer med støv fra husdyrbruget. Der henvises dog til god landmandspraksis, således at al transport til og fra bedriften foregår ved brug af hensynsfuld og effektiv kørsel mht. udnyttelse af kapacitet.

Vejen Kommune vurderer, at eventuel støvafgivelse fra produktionsanlægget ikke vil medføre væsentlige gener ved nabobeboelser og uden for bedriftens arealer i øvrigt.

Der fastsættes vilkår om, at driften ikke må medføre væsentlige støvgener.

## **Husdyrgødning og opbevaringsanlæg**

Gyllen fra kvierne afsættes til biogas.

Opbevaring af dybstrøelse sker på ejendommens møddingsplads eller i markstak. I dag beholdes al dybstrøelse på ejendommen.

Der er ingen vaskeplads til landbrugsmaskiner på ejendommen

Den forventede gødningsproduktion er ifølge ansøgning angivet til:

Gødningstype	Mængder i m <sup>3</sup>
Flydende husdyrgødning inkl. vandspild	25.000 m <sup>3</sup>
Overfladevand gyllebeholder, regulering VK (0,23 x 967m <sup>2</sup> )	223 m <sup>3</sup>
Overfladevand møddingsplads (0,93 x 180 m <sup>2</sup> )	167 m <sup>3</sup>
Overfladevand kalveplads (0,93 x 450 m <sup>2</sup> )	419 m <sup>3</sup>
I alt	25.809 m <sup>3</sup>

Tabel 6. Gødningsproduktion.

Overfladevand fra plansiloanlæg opbevares i gyllebeholder (1.080 m<sup>3</sup>) på ejendommen (fig. 1, bygning 14).

Når plansiloanlægget udvides komplet (14.900 m<sup>2</sup>) skal der ske opsamling af i alt ca. 13.857 m<sup>3</sup> overfladevand.

Overfladevand fra ensilagepladserne sprinkles ud på areal beliggende nord for ejendommen. Udsprinkling af vand fra plansiloanlægget skal ske på en måde, så der ikke er fare for afstrømning til vandforsyningsanlæg og det må ikke ske når jorden er vandmættet, oversvømmet, frossen eller snedækket – hvilket svarer til at der ikke kan udsprinkles i 2-3 mdr./år.

Beregninger giver, at der kommer ca. 2.000 m<sup>3</sup> overfladevand, som skal opsamles og som skal overføres til anden opsamlingsbeholder. Det er oplyst at overfladevand fra plansiloanlæg overføres til eksterne beholdere i dén periode, hvor der ikke må ske udsprinkling.

Husdyrbruget skal have den nødvendige opbevaringskapacitet til opbevaring af husdyrgødning, rengøringsvand og vandspild i forbindelse med husdyrproduktionen samt overfladevand.

Der er følgende opbevaringsanlæg på ejendommen:

Opbevaringsanlæg	Opførelsesår	Kapacitet m <sup>3</sup>
Gyllebeholder (Østerbygårdvej 2)	2004	3.000 m <sup>3</sup>
Gyllebeholder (Østerbygårdvej 2) - overfladevand	1994	1.080 m <sup>3</sup>
Gyllebeholder (Østerbygårdvej 2)	Ny	4.000 m <sup>3</sup>
Kanaler Østerbygårdvej 2	-	1.200 m <sup>3</sup>
Gylletank Klinkvej 40 C (ejet)	2008	3.000 m <sup>3</sup>
Gylletank Søgårdvej 137 (ejet)	2011	3.000 m <sup>3</sup>
Gylletank Grindstedvej 28 (ejet)	1994	2.553 m <sup>3</sup>
Gylletank Lindegårdsvej 2 (lejet)	2013	3.000 m <sup>3</sup>
Gylletank Klinkvej 40 (lejet)		1.000 m <sup>3</sup>
Gylletank Debelvej 58b (lejet)		2.000 m <sup>3</sup>
Gylletank Øster Åstrupvej 7 (lejet)	1990	1.350 m <sup>3</sup>
Gylletank Langgade 10, Billund Kommune (lejet)		4.000 m <sup>3</sup>
Gylletank Bøelvej 4, Esbjerg Kommune (lejet)		1.000 m <sup>3</sup>
Samlet kapacitet gylle		29.103 m <sup>3</sup>

Tabel 7. Oversigt over opbevaringsanlæg.

Eksisterende beholdere beliggende i Vejen Kommune ligger udenfor risikoområde og længere væk end 100 m fra vandløb og søer<sup>7</sup>.

Med en maksimal samlet gødningsproduktion på 25.809 m<sup>3</sup> gylle og en opbevaringskapacitet på 29.103 m<sup>3</sup> er der en opbevaringskapacitet på  $((29.103/25.809)*12 \text{ mdr.})$  13,5 måneder. Ved opsamling af overfladevand på ca. 2.000 m<sup>3</sup> ekstra giver det, at der er kapacitet på ca. 12,5 mdr.

Ifølge lovgivningen vil den tilstrækkelige kapacitet svare til mindst 9 mdr. for flydende husdyrgødning. Vejen Kommune vurderer, at der på denne ejendom ikke er grund til at skærpe den generelle anbefaling, og der stilles vilkår om mindst 9 måneders opbevaringskapacitet til flydende husdyrgødning.

Lovgivningen foreskriver, at skader på fast overdækning af gyllebeholder skal repareres straks, således, at overdækningen altid er helt tæt.

Ifølge lovgivningen skal brugere af beholdere med fast overdækning sikre sig, at fast overdækning lukkes straks efter anvendelse og eventuelle reparationer skal udbedres snarest. Da lovgivningen på området foreskriver denne drift af beholdere med fast overdækning, stilles der ikke yderligere vilkår hertil. Ligeledes er der krav i lovgivningen til anden overdækning af gyllen (flydelag m.m.), som gør, at der ikke stilles yderligere vilkår.

Med en samlet gødningsproduktion på 1.000 m<sup>3</sup> fast mæg og en opbevaringskapacitet på 180 m<sup>3</sup> er der en opbevaringskapacitet på  $(180/1.000*12 \text{ mdr.})$  2 måneder.

Opbevaring af fast gødning (ikke komposteret) skal ske på møddingsplads med afløb til opsamlingsbeholder. Stakken skal til enhver tid være overdækket, til reduktion af lugt og ammoniakfordampning. Fra møddingspladsen kan den komposterede husdyrgødning lægges i overdækket markstak, som angivet nedenfor. Ved udlægning af markstakke skal der føres årlige optegnelser over oplagingsperiode og placering, f.eks. angivelser på kort.

Kompost med et tørstofindhold på mindst 30 pct. kan oplagres i marken, når oplaget er overdækket med kompostdug eller lufttæt materiale. Opbevaringen må ikke medføre risiko for forurening af grund- eller overfladevand, og oplaget skal opfylde husdyrgødningsbekendtgørelsens afstandskrav for placering af stalde, møddinger mv.

Ansøger har oplyst (*kursiv*), at fast gødning fra småkalve opbevares på møddingsplads indtil det er komposteret, hvorefter det udbringes eller lægges i overdækket markstak.

*Fast gødning (komposteret) fra større dyr lægges i markstak efter gældende regler.*

Der er ved denne driftsform tilstrækkelig opbevaringskapacitet til husdyrbrugets faste husdyrgødning.

Fast gødning skal altid overdækkes med et vandfast og tætsluttende materiale, hvilket forhindrer større ammoniakfordampning efter udmugning.

Vejen Kommune vurderer, at ejendommen håndterer og opbevarer fast husdyrgødning forsvarligt og efter gældende retningslinjer.

---

<sup>7</sup> Bekendtgørelse nr. 1318 af 26.11.2015 (husdyrgødningsbekendtgørelsen).

Såfremt der foretages ændringer, som har indflydelse på kapaciteten, skal der indsendes en opgørelse herover til kommunen.

### **Rest-, spildevand og overfladevand**

Der skelnes mellem følgende former for spildevand:

- Rengøringsvand og overfladevand, der kommer i forbindelse med husdyrgødning, som ledes til opbevaringsbeholder for flydende husdyrgødning.
- Overfladevand fra tage og udendørsarealer, som ikke kommer i forbindelse med husdyrgødning, og derfor må ledes til dræn for regnvand eller udsprinkles<sup>8</sup> efter forudgående tilladelse.
- Sanitært spildevand, som ledes til septiktank eller offentlig kloakering.

Ansøger oplyser, at spildevand fra bedriften består af:

- Vaskevand fra malkeanlæg/malkestald.
- Overfladevand fra møddingsplads.
- Overfladevand fra ensilageanlæg.
- Overfladevand fra kalveplads.
- Tagvand.

Sanitært spildevand fra driftsbygninger ledes til trix-tank.

Der sker en stigning i spildevandsmængden (overfladevand) som følge af udvidelsen af plansiloarealet og den nye kalveplads.

Vaskevandet fra malkeanlæg og mælketank genbruges til vask af malkestald. Vaskevandet ledes til gyllebeholder.

Der er ingen vaskeplads til markmaskiner på ejendommen.

Overfladevand fra møddingsplads og kalveplads ledes til gyllebeholder.

Overfladevand fra ensilageanlæg ledes til gyllebeholder hvorfra vandet udsprinkles efter gældende regler.

Da der ikke må sprinkles restvand på arealer, hvis de er vandmættede, snedækkede, frosne eller oversvømmede vurderes det, at der typisk skal ske opsamling i ca. 2-3 måneder om året. Såfremt der er længere perioder, hvor der ikke kan ske udsprinkling, skal restvandet overføres til gyllebeholdere. Der stilles vilkår til registrering af udsprinkling på ejendommen.

Befæstede arealer med afløb til gyllebeholder er etableret med fald og afgrænsning, der forhindrer overløb til grøft og dræn.

Vejen Kommune vurderer, at de forholdsvis store mængder spildevand fra kvægbrug ofte udgør en miljørisiko. Der stilles derfor vilkår om udarbejdelse af en spildevandsplan for hele ejendommen.

---

<sup>8</sup> Landbrugets byggeblad nr. 103.09-05 om Udenomsfaciliteter – udsprinkling af ensilagesaft og restvand.

Det vurderes, at Husdyrgødningsbekendtgørelsens generelle krav til håndtering af spildevand, samt de stillede vilkår, er tilstrækkelige til at beskytte omgivelserne mod forurening fra spildevand.

Tilladelser til afledning af spildevand skal gives særskilt fra denne afgørelse, da de ikke er omfattet af Husdyrbrugloven.

### **Kemikalier og affald**

Ansøger oplyser (kursiv), at *affald fra husdyrbrug typisk kan inddeles i følgende affaldsfraktioner*

- *Dagrenovation*
- *Genbrugeligt affald (Pap, papir, jern og metal, tomme olietromler og tanke, tomme plasticsække, paller, malet og lakeret træ).*
- *Farligt affald (lysstofrør og sparepære, spraydåser, oliefiltre, batterier).*
- *Klinisk risikoaffald og medicinrester (skalpeller, kanyler og medicinrester).*
- *Døde dyr\*.*
- *Forbrændingsegnede affald (halmballesnor, papirsække, gamle frønnede bildæk).*
- *Deponeringsegnede affald (asbestholdige byggemateriale).*

*\*Døde dyr afhentes af DAKA vest for kalvestalden.*

- *Kanyler og medicinrester afleveres til dyrlæge.*
- *Tom medicinemballage kommer i dagrenovation.*
- *Erhvervsaffald opbevares i container på 10 m<sup>3</sup>, som tømmes efter behov.*
- *Spildolie opbevares i maskinhus i dunke/tromler.*
- *Dieseltanken er placeret i maskinhus tanken er på 4.000 l. og etableret i 2003.*
- *Rengøringsmiddel til vask af malkerum opbevares i tankrum, tom emballage kommer i container.*

Der stilles vilkår om, at håndtering af brændstof skal foregå sådan, at der ikke opstår risiko for forurening af jord og grundvand.

For at forebygge spild og forurening som følge af oplag af olie og kemikalier, stilles der vilkår til opbevaring og bortskaffelse.

Opbevaring og afhentning af selvdøde og aflivede dyr reguleres af "Bekendtgørelse om opbevaring af døde dyr"<sup>9</sup>.

Vejen Kommune gør opmærksom på, at bortskaffelse af affald fra ejendommen skal ske i overensstemmelse med Regulativ for Erhvervsaffald og Affaldsbekendtgørelsen.

Vejen Kommune vurderer, at håndtering af affald sker på forsvarlig vis, og der stilles ikke skærpede vilkår.

---

<sup>9</sup> Fødevareministeriet, Bek. nr. 558 af 01.06.2011.

## **Risici**

Ansøgningens redegørelse for begrænsning af gene/forurening ved eventuelle uheld er behandlet herunder.

Ansøger oplyser (*kursiv*):

### Redegørelse for mulige uheld

*Der forekommer sjældent driftsforstyrrelser, som vil kunne medføre forøget forurening. De alvorligste uheld på landbrugsejendomme forekommer i forbindelse med udslip af gylle, olier, rengøringsmidler ved strømsvigt eller ved brand.*

### Minimering af forurening:

*Gylle: Ved håndtering af gylle er der altid en potentiel risiko for forurening. For at undgå uheld sker gyllepumpning under opsyn. Af andet der minimerer risikoen for uheld kan nævnes at gylletanken er placeret så bakkemanøvre i forbindelse med afhentning af gylle ikke er nødvendigt. Der er desuden etableret alarm på gylletanken.*

*Brand: På ejendommen er der pulverslukker til mindre brande. Ved større brand tilkaldes brandvæsnet.*

*Strømsvigt: Ved strømsvigt har ejendommen mulighed for at låne nødgenerator.*

*Olieudslip: Hvor der håndteres olie og diesel vil der være potentiel risiko for forurening. For at minimere risikoen for spild, sker påfyldning af diesel altid under opsyn. Eventuelt spild opsamles med sugende materiale (savsmuld), som findes i nærheden. Diesel opbevares i maskinhus. Der opbevares spildolie/oliefiltre på ejendommen.*

*Kemikalier: Ingen kemikalier opbevares på ejendommen. Maskinstation står for markdriften.*

*Medicin: Der opbevares medicin i køleskab i medarbejderrum ved malkestalden.*

### Minimering af gene:

*Der bliver i forbindelse med miljøansøgningen udarbejdet en beredskabsplan for ejendommen og planen vil løbende blive revideret. Beredskabsplan vil blive fulgt i forbindelse med uheld.*

*Det vurderes, at der er taget tilstrækkelig forholdsregler i tilfælde af uheld, ved at der er en procedure for hvad der skal gøres i tilfælde af uheld og for at mindske risikoen for uheld.*

*For at imødegå uheld og begrænse eventuelle følger for omgivelserne, stilles der vilkår om udarbejdelse af beredskabsplan for husdyrbruget.*

*Vejen Kommune vurderer herefter, at risici er minimeret, og med udarbejdelse af beredskabsplanen sikres begrænsning af følgevirkninger af eventuelle uheld.*

## **Alternative muligheder**

*Ansøger har oplyst (*kursiv*), at det ansøgte projekt er valgt, idet den giver den optimale løsning indenfor de eksisterende fysiske og økonomiske rammer, som landmanden har til rådighed. Der har ikke været overvejelser omkring anvendelsen af ny teknologi eller byggeri.*

Vedrørende placering af kalveområdet oplyser ansøger:

- a) *På det valgte areal ligger kalvehytterne i læ, hvilket vil mindske bl.a. risiko for lungebetændelse ved dyrene.*
- b) *Afløb er samlet med kalvestalden, så spildevand fra kalve håndteres samlet.*
- c) *Mellem kostald og kalvestald er der ikke plads til det nødvendige antal vogne.*
- d) *Mellem kostald og malkestald er der plads, men en placering på denne side af ejendommen giver en blanding af "beskidt" og "ikke beskidt", hvilket ikke kan lade sig gøre ift. større opfyldelse af Arla-koncept.*
- e) *Placering syd for kostalde kan ikke lade sig gøre ift. naturområder mod syd.*

## **Ejendommens påvirkning af beskyttet natur – ammoniak**

Før der meddeles tilladelse eller godkendelse af husdyrbrug efter § 16 i Husdyrbrugloven, skal der foretages en vurdering af, om projektet i sig selv, eller i forbindelse med andre planer og projekter, kan påvirke et Natura 2000-område og Bilag IV-arter væsentligt, jf. Habitatbekendtgørelsen<sup>10</sup>. I så fald skal der foretages en nærmere konsekvensvurdering af projektets virkninger under hensyntagen til bevaringsmålsætningen for de pågældende områder. Viser vurderingen, at projektet vil skade det internationale naturbeskyttelsesområde (dvs. de arter og naturtyper, området er udpeget for at beskytte), kan der ikke meddeles tilladelse eller godkendelse til det ansøgte, jf. "Waddenzee-dommen"<sup>11</sup>.

Påvirkninger vurderes fra ejendommens anlæg op til Natura 2000-områder og på såkaldte kategori 1, 2 og 3 naturområder.

Det er fastsat i Husdyrbrugloven, at et husdyranlæg ikke må etableres, udvides eller ændres, hvis det ligger mindre end 10 m fra kategori 1 eller 2 naturområder. Derudover er der krav til maksimal tilladt ammoniakdeposition på naturområder i kategori 1 og 2 samt et generelt beskyttelsesniveau for kategori 3 naturområder.

### **Påvirkning af kategori 1 naturområder**

For naturområder i kategori 1 (ammoniakfølsomme naturtyper indenfor Natura 2000-områder) gælder, at totalbelastningen i naturområdet ikke må overskride fastlagte beskyttelsesniveauer, som afhænger af antallet af øvrige husdyrbrug, som har en ammoniakemission mellem 150 kg N og 5.000 kg N indenfor 2.500 m fra naturarealet.

Der er ingen kategori 1 natur i nærheden af ejendommen. Nærmeste Natura 2000-område er nr. 87 (habitatområde nr. 76) – Nørrebæk ved Tvilho – mere end 4,5 km sydvest for anlægget.

På grund af afstanden vurderer Vejen Kommune, at der ikke sker nogen væsentlig påvirkning af naturtypen, og der er ikke behov for at stille skærpede vilkår for at begrænse ammoniakdepositionen på naturtypen.

---

<sup>10</sup> Habitatbekendtgørelsen, Bek. nr. 1595 af 06.12.2018.

<sup>11</sup> Waddenzee-dommen fra EF-Domstolen, sag nr. C-127/02

## Påvirkning af kategori 2 naturområder

For naturområder i kategori 2 (§ 7 arealer udenfor Natura 2000-områder) gælder, at totalbelastningen i naturområderne ikke må overskride 1,0 kg N/ha/år. § 7 arealer er højmoser, lobeliesøer samt heder større end 10 ha og overdrev større end 2,5 ha.



Figur 3. Kategori 2 naturområder ved anlægget.

Nedenstående tabel viser de kategori 2 naturområder, der påvirkes med ammoniak fra husdyrbruget.

Nr.	Naturtype	Afstand fra anlæg	Totalbelastning (kg N/ha/år)
1	Hede § 7	Ca. 2,1 km øst for anlægget	0,2
2	Hede § 7	Ca. 2,5 km øst nord for anlægget	0,1
3	Overdrev § 7	Ca. 2,3 vest for anlægget	0,1
4	Hede § 7	Ca. 3 km vest for anlægget	0,1

Tabel 8. Beskyttede kategori 2 naturområder.

For naturarealerne er totaldepositionen beregnet til mellem 0,1 og 0,2 kg N/ha/år, og det fastsatte beskyttelsesniveau er overholdt.

Der sker således ikke nogen væsentlig påvirkning af naturtyperne, og Vejen Kommune vurderer, at der ikke er behov for at stille skærpede vilkår for at begrænse ammoniakdepositionen på naturtyperne.

## Påvirkning af kategori 3 naturområder

Kommunen skal jf. Husdyrgodkendelsesbekendtgørelsen foretage en konkret vurdering af, om der forekommer andre naturarealer end ovennævnte ammoniakfølsomme naturtyper i kategori 1 og 2, som kan blive påvirket af ammoniakfordampningen fra ejendommens anlæg. Disse benævnes kategori 3 naturområder.

For naturområder i kategori 3 gælder, at kommunen skal tillade merdepositioner på 1,0 kg N/ha/år på naturtyperne. Kommunen kan efter en konkret vurdering tillade merdepositioner



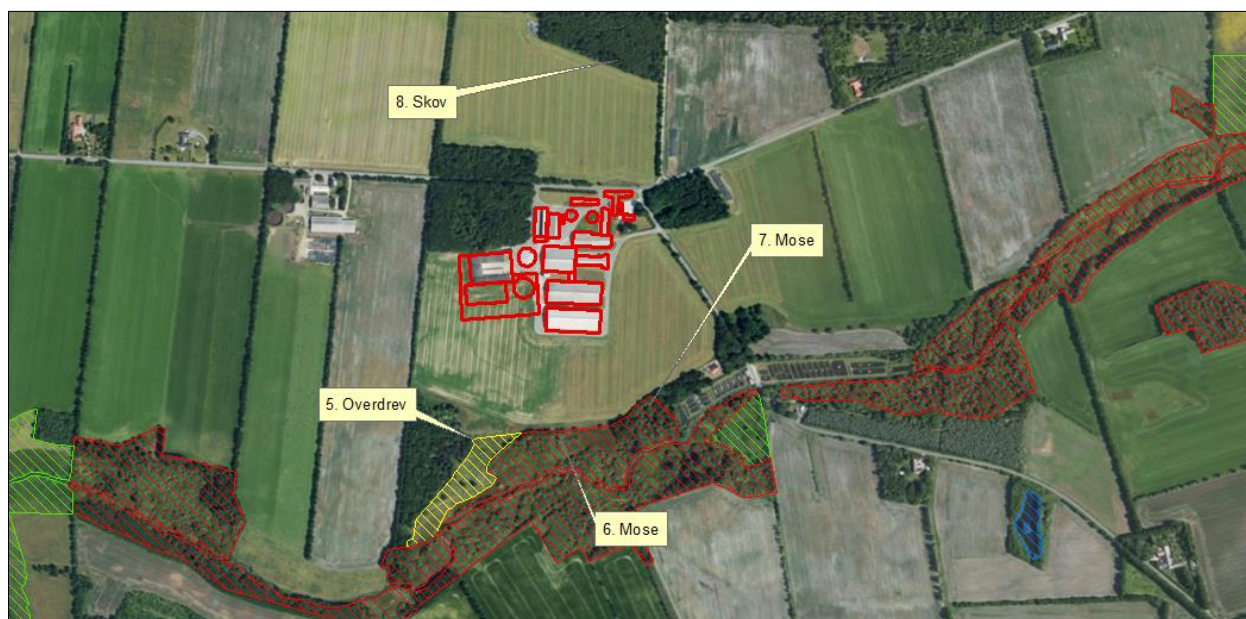
på mere end 1,0 kg N/ha/år. Kategori 3 natur er ammoniakfølsomme skove samt § 3 beskyttede heder, mose og overdrev, som ikke er omfattet af kategori 1 og 2 natur.

Derudover fremgår det af § 3 i Naturbeskyttelsesloven<sup>12</sup>, at der ikke må foretages en ændring i tilstanden af søer (>100 m<sup>2</sup>), vandløb, heder, ferske enge, strandenge, overdrev, moser og lignende.

Naturtyperne er vist i nedenstående tabel og figur.

Nr.	Naturtype	Merbelastning (kg N/ha/år)
5	Overdrev	0,7
6	Mose (rigkær)	0,8
7	Mose	1,2
8	Skov	0,2

Tabel 9. Beskyttede kategori 3 og § 3 naturområder.



Figur 4. Beskyttede kategori 3 og § 3 naturområder.

Merbelastningen til mose nr. 7 på ovenstående figur er beregnet 1,2 kg N/ha/år. Der er foretaget besigtigelse af mosen i 2020, hvor den er vurderet til at være tilgroet med pil og anden vedvækst. Det er kommunens vurdering at mose- og skovområdet ikke er kvælstoffølsomt og ikke vil blive påvirket negativt med den øgede merbelastning.

Merbelastningen til de øvrige områder er mellem 0,2 og 0,8 kg N/ha/år og ligger under beskyttelsesniveauet på 1,0 kg N/ha/år i merbelastning. Der er ikke foretaget beregninger af ammoniakdeposition til øvrige naturarealer, da Vejen Kommune vurderer, at naturarealer, der ligger længere væk end de i tabellen nævnte naturarealer, ikke vil blive belastet med over 1,0 kg N/ha/år.

<sup>12</sup> Naturbeskyttelsesloven, LBK nr. 240 af 13/03/2019.

Der sker således ikke nogen væsentlig påvirkning af naturtyperne, og Vejen Kommune vurderer, at der ikke er behov for at stille skærpede vilkår for at begrænse ammoniakdepositionen på naturtyperne.

Der er registreret en del søer i nærheden af anlægget (se ovenstående figur). Det vurderes, at den primære risiko for næringsstofpåvirkning af søerne er tilførsel af fosfor via overfladeafstrømning fra de omkringliggende arealer, mens påvirkningen fra luftbåren ammoniak ikke vil være af betydning. Vejen Kommune vurderer derfor, at der ikke er grund til at stille skærpede vilkår til ammoniakreduktionen i forbindelse med påvirkning af søerne.

#### **Bilag IV-arter, artsfredninger og rødlistearter**

En række dyr og planter, der er omfattet af habitatdirektivets bilag IV, kan have levested, fødesøgningsområde eller sporadisk opholdssted omkring landbrugsejendomme. På baggrund af rapport fra DMU<sup>13</sup> samt Vejen Kommunes øvrige kendskab vurderes umiddelbart, at der kan være vandflagermus, sydflagermus, odder, markfirben, stor vandsalamander, løgfrø og spidssnudet frø. Heraf er vandflagermus og løgfrø omfattet af den danske rødliste som sårbare.

Flagermus benytter ofte hulheder i træer eller huse som opholdssted om dagen og under vinterdvalen. Føden består af insekter, som fanges i luften nær vådområder, marker, skove og levende hegn. De enkelte arter af flagermus har forskellige præferencer mht. fødesøgningsområde. Der er ingen registreringer af flagermus nær ejendommens anlæg, men det kan ikke udelukkes, at én eller flere arter kan raste eller yngle i området. De resterende bilag IV-arter opholder sig ikke på ejendommen, men i det åbne land, derfor er de ikke beskrevet yderligere.

Vejen Kommune har ikke kendskab til andre registreringer af planter og dyr, som er omfattet af artsfredninger eller optaget på nationale eller regionale rødlistes i nærheden af husdyrbrugets anlæg, men en række af arterne vil med stor sandsynlighed forekomme i området.

Under forudsætning af, at eventuelle stillede vilkår i afsnittene "Ejendommens påvirkning af beskyttet natur – ammoniak" overholdes, vurderer Vejen Kommune, at driften af ejendommen ikke vil have negativ indflydelse på ovennævnte arter, da der ikke ændres på vandhuller, fortidsminder, sten- og jorddiger eller andre potentielle levesteder for padder eller krybdyr.

Der fjernes ikke gamle bygninger eller fældes store træer, der kunne være levested for flagermus. Der sker med andre ord ikke fysiske ændringer i forbindelse med projektet, der kan være til skade for bilag IV-arter.

I henhold til Habitatbekendtgørelsens § 11<sup>14</sup> og de stillede vilkår, vurderer Vejen Kommune, at udvidelsen ikke vil medføre en forøget påvirkning af de nævnte bilag IV- og rødlistearter eller deres levesteder.

---

<sup>13</sup> Faglig rapport nr. 635 og nr. 322 fra Danmarks Miljøundersøgelser.

<sup>14</sup> Bek. nr. 1595 af 06.12.2018, "Udpegning og administration af internationale beskyttelsesområder samt beskyttelse af visse arter".

### 3 Lovformalia m.m.

Del 3 omhandler forhold omkring høring og offentliggørelse samt varighed, restbeskyttelse, udnyttelse og ophør af bedriften.

### Oplysninger om ejendom og husdyrbrug

Ejendomsnummer	5750093566
Matrikelnummer	1c Hovborg By, Lindknud m. fl.
CVR	31454107
CHR	45171
Ejendommens ejer	Morten Dalby Jensen
Husdyrbrugets ejer	Morten Dalby Jensen
Husdyrbrugets kontaktperson	Morten Dalby Jensen

### Forudgående inddragelse af offentligheden

Inddragelse af offentligheden er sket ved annoncering på kommunens hjemmeside den 15. marts 2022. Der er ikke kommet henvendelser fra øvrige borgere eller interesseorganisationer i denne sag.

### Høring af udkast

Udkastet til afgørelsen har været sendt i høring i 30 dage fra den 28. april 2022 til den 28. maj 2022 hos ansøger, konsulent samt andre, der har anmodet om at få udkastet tilsendt.

Orientering om udkast til afgørelsen er sendt til alle borgere, der er part i sagen (herunder naboer indenfor konsekvensradius og ejere af matrikler, der grænser op til matriklen med produktionsbygninger samt bortforpagtere af produktionsanlæg). Udkastet eftersendes ved henvendelse herom.

**Konsulent:** Vestjysk Landboforening, Rikke Ilsøe Mogensen, [rim@vestjysk.dk](mailto:rim@vestjysk.dk)

#### **Parter:**

Orientering af naboer er sket indenfor konsekvenszonen på 960 meter (generadius til byzone).

Brunbjergvej 1	6682	Hovborg
Holmeåvænget 58	6682	Hovborg
Hovborgvej 15	6623	Vorbasse
Sønderskovvej 21	7100	Vejle
Ulvehøjvej 7	6650	Brørup
Vorbassevej 11	6682	Hovborg
Vorbassevej 13	6682	Hovborg
Vorbassevej 15	6682	Hovborg
Vorbassevej 4	6682	Hovborg
Vorbassevej 6	6682	Hovborg

Vorbassevej 7	6682	Hovborg
Vorbassevej 9	6682	Hovborg
Vorkvej 83	6040	Egtved
Østerbygårdvej 1	6682	Hovborg
Østerbygårdvej 2	6682	Hovborg
Østerbygårdvej 4	6682	Hovborg
Østerbygårdvej 6	6682	Hovborg

#### **Interessenter, der har anmodet om udkast:**

Vorbassevej 9	6682	Hovborg
---------------	------	---------

### **Indkomne høringsbidrag og kommunens vurdering**

Der er ikke indkommet høringsbidrag i høringsperioden.

### **Offentliggørelse af afgørelse og orientering til modtagere**

Kommunens afgørelse er offentliggjort på kommunens hjemmeside tirsdag den 31. maj 2022.

Kopi af afgørelsen er sendt til parter og interessenter, der har anmodet om høringsudkast og haft kommentarer hertil samt organisationer og myndigheder, der fremgår af nedenstående liste.

Der kan klages over kommunens afgørelse til Miljø- og Fødevareklagenævnet senest den 28. juni 2022 jf. vedlagte klagevejledning (bilag 1).

#### **Kopimodtagere af afgørelsen**

Embedslægerne i Region Syddanmark, [sesyd@sst.dk](mailto:sesyd@sst.dk)

Danmarks Sportsfiskerforbund, Skyttevej 4, 7182 Bredsted [post@sportsfiskerforbundet.dk](mailto:post@sportsfiskerforbundet.dk)

Danmarks Fiskeriforening, Nordensvej 3, Taulov, 7000 Fredericia [mail@dkfisk.dk](mailto:mail@dkfisk.dk)

Ferskvandsfiskeriforeningen for Danmark, Formand Niels Barslund, Vormstrupvej 2, 7540 Haderup [nb@ferskvandsfiskeriforeningen.dk](mailto:nb@ferskvandsfiskeriforeningen.dk)

Danmarks Naturfredningsforening, Masnedøgade 20, 2100 København Ø [dnvejen-sager@dn.dk](mailto:dnvejen-sager@dn.dk)

Rådet for Grøn Omstilling, Blegdamsvej 4B, 2200 København N [husdyr@rgo.dk](mailto:husdyr@rgo.dk)

Friluftsrådet, Scandiagade 13, DK-2450 København SV. Lokalfdeling: Friluftsrådet for Trekantområdet, att. Bent Holgersen, Hvedevænget 30, 6600 Vejen, [holgersen@vejen-net.dk](mailto:holgersen@vejen-net.dk)

Dansk Ornitologisk forening, Vesterbrogade 140, 1620 København V, lokalkontoret [vejen@dof.dk](mailto:vejen@dof.dk)

Museet på Sønderkov, [post@sonderskov.dk](mailto:post@sonderskov.dk)

## Udnyttelse af afgørelse

Godkendelsen kan udnyttes uanset eventuelle klager, men det begrænser ikke klagenævnets mulighed for at ændre eller ophæve Vejen Kommunes afgørelse.

## Godkendelsens varighed, retsbeskyttelse og revurdering

I Husdyrbrugloven gives der 6 års udnyttelsesfrist.

Efter den fastsatte udnyttelsesfrist gælder det, at hvis miljøgodkendelsen ikke udnyttes (helt eller delvist) i 3 på hinanden følgende år, bortfalder den del, som ikke har været udnyttet i de seneste 3 år (kontinuitetsprincippet).

Produktionsarealet er udnyttet, når 25 % af arealet er driftsmæssigt udnyttet, dvs. at der går mindst 50 % af det mulige antal dyr inden for rammerne af dyrevelfærdskravene.

Med denne afgørelse følger 8 års retsbeskyttelse. Dette betyder, at vilkårene inden for denne periode kun kan ændres, hvis der fremkommer nye oplysninger om forureningens skadelige virkning, hvis forureningen medfører skadevirkninger, der ikke kunne forudses da afgørelsen blev meddelt, eller hvis forureningen i øvrigt går ud over det, som blev lagt til grund. Der henvises til reglerne i Husdyrbrugloven.

## Husdyrbrugets ophør

Ansøger oplyser (indsat i kursiv), at *ved ophør af produktionen fra ansøgers side vil produktionen formentlig blive fortsat af en ny ejer. Hvis produktionen ophører, vil stalde, gødnings- og siloer blive tømt og rengjort.*

*Det vurderes, at dette vil være tilstrækkeligt til at undgå forureningsfare.*

Vejen Kommune stiller vilkår om, oprydning og bortskaffelse af affald ved ophør af bedriften. Herunder at der skal træffes de nødvendige foranstaltninger for at undgå forureningsfare, dvs. alle opbevaringsanlæg skal tømmes og rengøres, og ejendommen skal fremgå i miljømæssig god stand.

Ved eventuelt ophør af produktionen, vil der efter Vejen Kommunes opfattelse ikke ske en væsentlig indvirkning på miljøet fra produktionsanlægget hvis:

- Staldanlæg samt husdyrgødnings- og foderopbevaringsanlæg tømmes og rengøres grundigt.
- Miljøfarligt affald bortskaffes efter de til enhver tid gældende regler.

## Øvrige forhold

### Byggeri, vandindvinding og spildevandsafledning

Opstilling af kalvehytter kræver byggetilladelse, og der skal ansøges gennem [www.bygog-miljoe.dk](http://www.bygog-miljoe.dk).

Ejer skal selv sikre, at nybyggeri og ændret bygningsanvendelse bliver registreret i BBR. BBR-afdelingen kan evt. kontaktes på [bbr@vejen.dk](mailto:bbr@vejen.dk).

Såfremt der skal anvendes slagge under byggeriet, skal dette ansøges særskilt ved Vejen Kommune via [www.byggmiljoe.dk](http://www.byggmiljoe.dk) inden byggeriet iværksættes.

Der kan være andre forhold, der skal søges om ved Vejen Kommune.

## **Bilagsoversigt**

1. Klagevejledning.

Bilag 1.

## **Klagevejledning, jf. "Husdyrbrugloven" nr. 520 af 01.05.2019.**

### **Hvilke afgørelser, tilladelser og miljøgodkendelser kan påklages**

Alle afgørelser, der er truffet af kommunen med hjemmel i "Lov om miljøgodkendelse mv. af husdyrbrug" eller regler, der er fastsat med hjemmel i loven, kan jf. § 76 påklages til Miljø- og Fødevareklagenævnet.

### **Hvem kan klage**

Klageberettiget er enhver med væsentlig interesse i sagens udfald, miljøministeren samt visse landsdækkende organisationer, jf. §§ 84-87.

### **Til hvem skal der klages**

Der skal klages via den elektroniske klageportal. Se vejledning på [www.naevneneshus.dk](http://www.naevneneshus.dk). Miljø- og Fødevareklagenævnet skal som udgangspunkt afvise en klage, der kommer uden om Klageportalen, hvis der ikke er særlige grunde til det. Hvis du ønsker at blive fritaget for at bruge Klageportalen, skal du sende en begrundet anmodning til den myndighed, der har truffet afgørelse i sagen. Myndigheden videresender herefter anmodningen til Miljø- og Fødevareklagenævnet, som træffer afgørelse om, hvorvidt din anmodning kan imødekommes.

### **Klagefrist**

Klagen skal være indgivet senest 4 uger efter, at afgørelsen, tilladelsen eller miljøgodkendelsen er meddelt. Er afgørelsen offentligt bekendtgjort f.eks. ved annoncering, regnes klagefristen fra bekendtgørelsen, jf. § 79. En klage anses for at være indgivet, når den er tilgængelig for Vejen Kommune i Klageportalen.

### **Gebyr**

Det er en betingelse for Miljø- og Fødevareklagenævnets behandling af en klage, at den, der klager, indbetaler et gebyr. Gebyret er på 900 kr. for private og 1.800 kr. for virksomheder og organisationer (2016 niveau, gebyret indeksreguleres hvert år). Gebyret betales enten direkte med betalingskort eller der sendes en opkrævning. Miljø- og Fødevareklagenævnet vil ikke påbegynde behandlingen af klagen, før gebyret er modtaget. Vejledning om gebyrordningen kan findes på nævnets hjemmeside ([www.naevneneshus.dk](http://www.naevneneshus.dk)). Gebyret tilbagebetales, hvis den, der klager, får helt eller delvis medhold i klagen.

### **Domstolsprøvelse**

Hvis afgørelsen ønskes indbragt for domstolene, skal dette ske inden 6 måneder efter, at afgørelsen er offentliggjort, jf. § 90.

### **Opsættende virkning**

En klage over en afgørelse har ikke opsættende virkning på retten til at udnytte tilladelsen eller miljøgodkendelsen, medmindre Miljø- og Fødevareklagenævnet bestemmer andet. Tilladelsen/godkendelsen må ikke udnyttes, hvis den indeholder placering af driftsbygninger væk fra de øvrige driftsbygninger, jf. § 81. Dette vil være angivet i afgørelsen. Udnyttelse af en tilladelse eller miljøgodkendelse kan kun ske under opfyldelse af vilkårene, som er fastsat i tilladelsen eller miljøgodkendelse.

