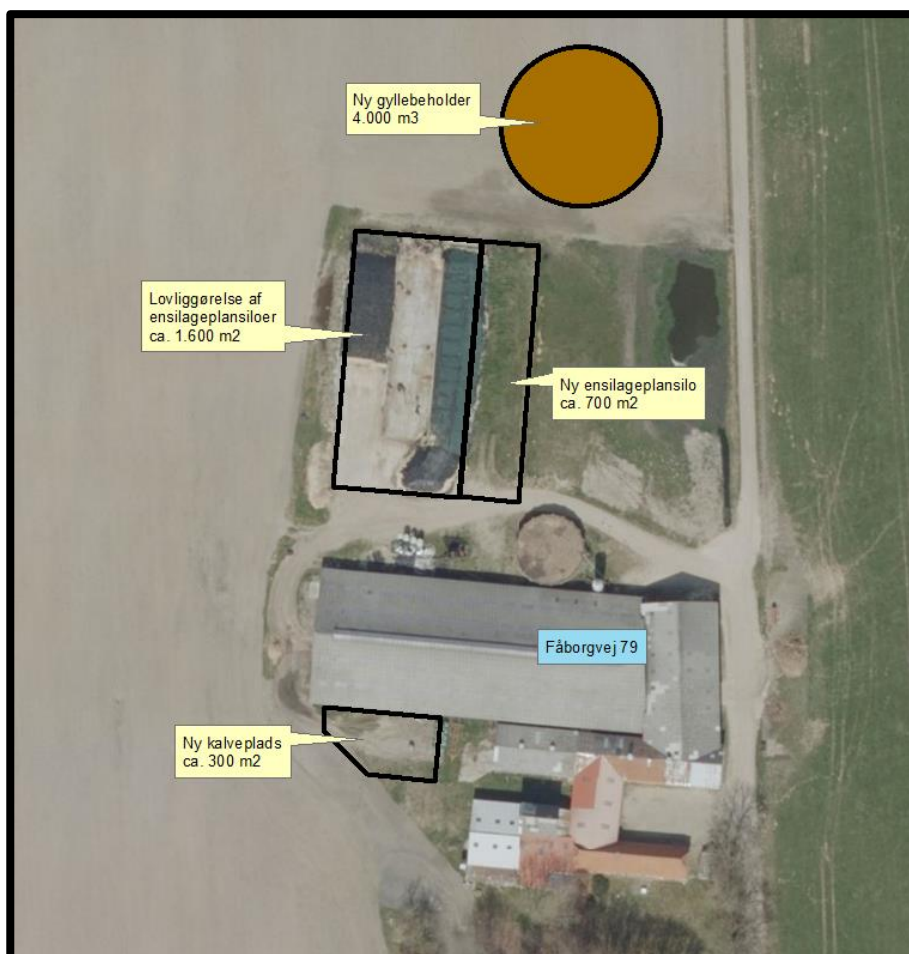


MILJØGODKENDELSE
af
kvægbruget på
Fåborgvej 79
6818 Årre

I henhold til § 12 i Lovbekendtgørelse nr. 442 af 13. maj 2016
om miljøgodkendelse mv. af husdyrbrug

Godkendt 8. september 2016



Udarbejdet af:

Sagsbehandler: Jørgen Enevoldsen
Direkte tlf. 7994 7150
E-mail: jene@varde.dk

VARDE KOMMUNE
Erhvervscenteret - Landbrug
Teknik og Miljø
Bytoften 2
6800 Varde

www.vardekommune.dk
vardekommune@varde.dk

Doknr. 80292/16

Sagsnr. 15/3307

Indholdsfortegnelse:

| | | |
|----------|---|-----------|
| 1 | INDLEDNING | 5 |
| 2 | BAGGRUND FOR MILJØGODKENDELSE | 6 |
| 2.1 | DATABLAD..... | 6 |
| 2.2 | BAGGRUND OG HISTORIK..... | 6 |
| 3 | GODKENDELSE | 7 |
| 3.1 | BESKRIVELSE AF PROJEKTET | 7 |
| 3.2 | DISPENSATION | 7 |
| 3.3 | REVURDERING | 7 |
| 3.4 | SUPPLERENDE OPLYSNINGER | 8 |
| 3.5 | FORUDSÆTNINGER..... | 8 |
| 4 | VILKÅR FOR MILJØGODKENDELSEN | 9 |
| 4.1 | ÅRSPRODUKTION..... | 9 |
| 4.2 | DRIFT OG INDRETNING..... | 9 |
| 4.3 | LANDSKABSINTERESSER | 9 |
| 4.4 | ÆNDRINGER PÅ HUSDYRBRUGET..... | 10 |
| 4.5 | AMMONIAKREDUCERENDE TILTAG | 10 |
| 4.6 | OPBEVARING OG HÅNDTERING AF HUSDYRGØDNING..... | 10 |
| 4.7 | LUGT | 11 |
| 4.8 | STØJ | 11 |
| 4.9 | STØV | 12 |
| 4.10 | TRANSPORT | 12 |
| 4.11 | SKADEDYR..... | 12 |
| 4.12 | SPILDEVAND OG OVERFLADEVAND | 12 |
| 4.13 | OPLAG AF OLIE, PESTICIDER OG ØVRIGE KEMIKALIER | 13 |
| 4.14 | AFFALD | 13 |
| 4.15 | LYS | 13 |
| 4.16 | UDBRINGNINGSAREALER..... | 13 |
| 4.17 | BEDSTE TILGÆNGELIGE TEKNIK..... | 14 |
| 4.18 | UHELD OG RISICI | 14 |
| 4.19 | OPHØR | 14 |
| 5 | KLAGEVEJLEDNING | 15 |
| 6 | OFFENTLIGGØRELSE | 16 |
| 7 | MILJØTEKNISK BESKRIVELSE OG VURDERING | 17 |
| 7.1 | BELIGGENHED | 17 |
| 7.2 | AFSTANDSKRAV..... | 18 |
| 7.3 | LANDSKAB OG KULTURMILJØ | 20 |
| 7.4 | DYREHOLDETS STØRRELSE FØR OG EFTER UDVIDELSEN | 22 |
| 7.5 | INDRETNING | 22 |
| 7.6 | FORBRUG AF VAND OG ENERGI | 24 |
| 7.7 | AFFALD | 25 |
| 7.8 | OPLAG AF DIESEL- OG FYRINGSOLIE..... | 25 |
| 7.9 | HUSDYRGØDNING - PRODUKTION, OPBEVARING OG UDBRINGNING | 25 |
| 7.10 | ENSILAGE- OG FODEROPBEVARING | 27 |
| 7.11 | LUGT | 28 |
| 7.12 | STØJ..... | 29 |
| 7.13 | STØV | 30 |
| 7.14 | SKADEDYR..... | 30 |
| 7.15 | DØDE DYR | 30 |
| 7.16 | LYS | 31 |
| 7.17 | TRANSPORT | 31 |
| 7.18 | SPILDEVAND | 33 |

| | | |
|-----------|---|-----------|
| 7.19 | DRIFTSFORSTYRRELSER ELLER UHELD | 34 |
| 7.20 | BESKYTTEDE NATUROMRÅDER OMKRING EJENDOMMEN - AMMONIAK | 35 |
| 7.21 | AREALER OG HARMONI | 40 |
| 7.22 | KG N OG P TILFØRT UDBRINGNINGSAREALERNE..... | 42 |
| 7.23 | NITRAT TIL OVERFLADEVAND - VANDLØB, SØER OG KYSTVANDE | 42 |
| 7.24 | NITRAT TIL GRUNDEVAND..... | 45 |
| 7.25 | FOSFOR..... | 46 |
| 7.26 | PÅVIRKNING AF "BILAG IV ARTER" | 47 |
| 7.27 | UDBRINGNINGSAREALER – ØVRIGE FORHOLD | 48 |
| 7.28 | VURDERING AF 3. MANDSAREALER..... | 48 |
| 7.29 | BAT - AMMONIAK..... | 49 |
| 7.30 | BAT - NITRAT..... | 50 |
| 7.31 | BAT - FOSFOR | 50 |
| 7.32 | BAT – FODRINGSSTRATEGI..... | 51 |
| 7.33 | BAT - MANAGEMENT | 51 |
| 7.34 | BAT - FORBRUG AF VAND OG ENERGI | 52 |
| 7.35 | BAT – OPBEVARING AF HUSDYRGØDNING | 53 |
| 7.36 | BAT – UDBRINGNING AF HUSDYRGØDNING | 53 |
| 7.37 | SAMLET BAT-VURDERING | 54 |
| 8 | EGENKONTROL..... | 55 |
| 9 | FORANSTALTNINGER VED OPHØR AF PRODUKTION | 55 |
| 10 | ALTERNATIVE MULIGHEDER..... | 55 |
| 11 | NABO- / PARTSHØRING | 55 |
| 12 | SAMLET VURDERING | 56 |

I Indledning

Denne miljøgodkendelse fastlægger de vilkår, der skal gælde for en ændring og udvidelse af kvægholdet på Fåborgvej 79, 6818 Årre i Varde Kommune. Vilkårene sikrer, at udvidelse og drift af husdyrbruget kan ske uden at påvirke miljøet væsentligt.

Miljøet skal i denne sammenhæng forstås som omgivelserne i bred forstand, herunder befolkning, flora og fauna, vandmiljø, landskab og kulturhistorie samt ressourceforbrug.

I forbindelse med udarbejdelse af miljøgodkendelsen har Varde Kommune udarbejdet en miljøteknisk beskrivelse og vurdering af det ansøgte projekt. Denne danner baggrund for afgørelsen om miljøgodkendelse, herunder de stillede vilkår, se afsnit 4.

Ansøgningen om miljøgodkendelse har været offentliggjort på Varde Kommunes hjemmeside fra den 13. – 27. maj 2016. (Idéfasen). Offentligheden har hermed haft mulighed for at komme med forslag og bemærkninger til projektet, samt anmode om at få tilsendt udkast til afgørelse, når denne foreligger.

Varde Kommune har ikke modtaget nogen henvendelser angående udvidelsen i idéfasen efter offentlig annoncering.

Et udkast til miljøgodkendelse har været sendt i parts/nabohøring i 6 uger, hvor der har været mulighed for at komme med synspunkter, kommentarer eller indsigelser til projektet.

Copyright på kort: Grundkort – Varde kommune, Matrikelkort – GST, Luftfoto – Cowi.

2 Baggrund for miljøgodkendelse

2.1 Datablad

| | |
|--------------------------------|---|
| Ejer / Ansøger: | Jan Deblonde |
| Kontaktperson: | Jan Deblonde, Fåborgvej 79, 6818 Årre, tlf. 2934 7524 |
| Husdyrbrugets navn og adresse: | Fåborgvej 79, 6818 Årre |
| Ejerlav og matrikel nr.: | Fåborg By, Fåborg 3bæ, 3c, 3d, 3dd, 3de, 7k |
| Virksomhedens art: | Malkekvægbrug |
| Ejendomsnummer: | 5730113864 |
| CHR-nummer: | 43490 |
| CVR-nummer: | 33608233 |
| Konsulent: | Miljøkonsulenten v/ Martin Skovbo Hansen, tlf. 2180 7080, miljoekonsulenten@gmail.com |
| Tilsynsmyndighed: | Varde Kommune |
| Ansøgning / ansøgninger | Skema nr. 85729, version 7, indsendt den 8. september 2016 Fiktivskema nr. 75698 |
| Udkast i nabohøring: | 22. juli 2016 |
| Godkendelsesdato: | 8. september 2016 |

2.2 Baggrund og historik

Varde Kommune udstedte den 28. juni 2010 en § 11-miljøgodkendelse til husdyrbruget. Afgørelsen blev påklaget, og af Natur- og Miljøklagenævnet den 13. maj 2011 hjemvist til fornyet behandling.

12. april 2012 ønskes miljøgodkendelsen genbehandlet. 23. august 2012 meddeler Varde Kommune afslag på ansøgningen, da lugtkravene til fremtidig byzone i Fåborg ikke er overholdt.

16. marts 2015 anmodes Varde Kommune om at justere kommuneplanens rammebestemmelser for Fåborg, så et område ændres fra at være fremtidig byzone til at være fremtidig landzone. Den 17. december 2015 blev dette godkendt af Udvalget for Plan og Teknik.

4. maj 2016 modtog Varde Kommune ansøgning om miljøgodkendelse på baggrund af et ønske om at ændre og udvide malkekvægsbesætningen på Fåborgvej 79, 6818 Årre.

I forbindelse med sagsbehandlingen er der indhentet supplerende oplysninger.

3 Godkendelse

Varde Kommune har afgjort, at husdyrbruget på Fåborgvej 79, 6818 Årre kan ændres og udvides som ansøgt. Der er nærmere redegjort for de vurderinger der ligger til grund for afgørelsen i den miljøtekniske beskrivelse og vurdering.

Miljøgodkendelsen meddeles efter § 12 i ”Lovbekendtgørelse nr. 442 af 13. maj 2016 om miljøgodkendelse m.v. af husdyrbrug”, herefter benævnt husdyrloven, på en række nærmere angivne vilkår i afsnit 4.

Husdyrbruget skal til enhver tid leve op til gældende regler i love og bekendtgørelser – også selvom disse regler eventuelt måtte være skærpede i forhold til denne miljøgodkendelse.

Det skal i øvrigt bemærkes, at tilladelser og godkendelser der vedrører anden lovgivning, for eksempel byggetilladelse, skal indhentes særskilt.

Henvendelse om miljøgodkendelsen kan ske til Varde Kommune, Erhvervscenteret - Landbrug.

Eventuelle udvidelser og ændringer af husdyrbrugets anlæg, som ikke fremgår af denne godkendelse, skal meddeles til – og godkendes af Varde Kommune inden disse gennemføres.

3.1 Beskrivelse af projektet

Den nuværende besætning ønskes ændret fra malkekvæg af tung race til fremover udelukkende at være jerseykvæg. Samtidig udvides besætningen fra 184,98 dyreenheder (DE) til 300,72 DE.

I forbindelse med udvidelsen etableres en plads til småkalve på 300 m² samt en ny ensilageplansilo på ca. 700 m². En eksisterende område med ensilageplansiloer på 1.600 m² lovliggøres. Hvis ikke der kan findes opbevaringskapacitet andet sted, bygges en ny gyllebeholder på 4.000 m³.

3.2 Dispensation

Varde Kommune meddeler i henhold til Husdyrlovens § 9 stk. 3 dispensation, så der kan etableres dyrehold på dybstrøelse i bygning 2, se figur 4 og 6, indenfor en afstand af 20 m fra markvandingsboring. Dispensationen gives på betingelse af at dybstrøelseskummen i stalden skal være helt tæt i alle sider og bund; ligeledes skal foderbord foran bygning 2 etableres, så det er helt tæt, således at der ikke kan nedsive næringsstoffer og forurene boringen.

3.3 Revurdering

Miljøgodkendelsen skal, jævnfør § 17 i ”Bekendtgørelse om tilladelse og godkendelse mv. af husdyrbrug” (herefter benævnt Husdyrgodkendelsesbekendtgørelsen) regelmæssigt og mindst hvert 10. år tages op til revurdering. Den første regelmæssige vurdering skal dog foretages senest, når der er forløbet 8 år. Det er planlagt, at foretage den første revurdering i 2024.

3.4 Supplerende oplysninger

I forbindelse med sagsbehandlingen har Varde Kommune orienteret og indhentet oplysninger fra følgende:

- Idéfasen ved offentlig annoncering
- Intern høring i Varde Kommune angående arealer/landskab og tagvand
- Nabohøring ved berørte naboer

3.5 Forudsætninger

Varde Kommune forudsætter, at projektet gennemføres og drives som beskrevet i ansøgningen.

Miljøgodkendelsen meddeles på vilkår, der sikrer at kravene i § 27 og § 29 i husdyrloven opfyldes. Der stilles derfor følgende vilkår til husdyrbrugets anlæg og arealer:

4 Vilkår for miljøgodkendelsen

4.1 Årsproduktion

- a. Husdyrbruget må maksimalt have et dyrehold / årsproduktion bestående af 240 jerseykøer, 9.254 kg EKM, 20 jerseykvier (22-24 mdr.) og 32 jerseykalve (0-4 mdr.), hvilket svarer til 300,72 dyreenheder (DE). Årsproduktionen / dyreholdet opgøres på basis af planåret (1. august til 31. juli).
- b. Besætningen ikke må udvides ud over 102 DE, før der er anmeldt og godkendt yderligere udbringningsarealer / aftalearealer, eller der foreligger en underskrevet aftale med et fungerende biogasanlæg.

4.2 Drift og indretning

- a. Husdyrbrugets drift og indretning skal være i overensstemmelse med de oplysninger der fremgår af den miljøtekniske beskrivelse, med mindre andet fremgår af miljøgodkendelsens vilkår.
- b. Miljøgodkendelsen bortfalder, såfremt den ikke er udnyttet inden 2 år fra godkendelsesdatoen. Med udnyttet menes at bygge og anlægsarbejde er iværksat.
- c. Eksisterende og nye ensilageplansiloer skal være opført / skal opføres i henhold til landbrugets byggeblade 103.09-01, 103.09-02 eller 103.09-06.

Hvis ensilageplansiloerne er etableret / etableres med mur i siden, men uden gavl i enden, skal der som det fremgår af landbrugets byggeblad nr. 103.09-06 etableres afløb i begge ender af plansiloerne. Desuden skal der etableres en mindst to meter bred randbelægning i begge de åbne ender, som alle steder har minimum tre procent fald mod afløb.

Hvis eksisterende og nye ensilageplansiloer er etableret / etableres som en åben plads uden sidemur, skal der som det fremgår af landbrugets byggeblad nr. 103.09-01 og 103.09-02 som minimum etableres afløb i pladsens 4 hjørner. Desuden skal der etableres en mindst to meter bred randbelægning hele vejen rundt om pladsen, som alle steder har minimum tre procent fald mod afløb.

- d. Dybstrøelseskummen i bygning 2 skal være helt tæt i alle sider og bund, og skal være etableret således at der ikke kan ske nedsivning af næringsstoffer.
- e. Det udvendige foderbord ved bygning 2 skal etableres med fald ind mod stalden, så der ikke kan løbe vand fra foderbordet og ud på jorden/området omkring foderbordet.
- f. Ny gyllebeholder må ikke opføres tættere end 15 m fra kant af privat fællesvej. Tilkørselsvej mellem den private fællesvej og ny gyllebeholder skal udføres, så gylletransporter kan gennemføres uden at den private fællesvej bliver beskadiget.

4.3 Landskabsinteresser

- a. Placering, udformning, arkitektur og materialevalg af nybyggeri skal følge beskrivelsen i den miljøtekniske redegørelse.

- b. Bygningerne skal opføres i afdæmpede farver og i ikke-reflekterende materialer.
- c. Der skal senest 1 år efter godkendelsesdato etableres en afskærmende beplantning omkring/langs ensilageplansiloerne og ny gyllebeholder, som det fremgår af figur 5. Beplantningen skal etableres og vedligeholdes som et mindst 3-rækket læhegn. Beplantningen skal være etableret senest 31. dec. 2016. Beplantningen skal vedligeholdes og give en vedvarende effektiv afskærmning i løbet af 4-5 år. Beplantningen skal bestå af hjemmerørende arter som f.eks. Hassel, Syren, Tjørn, Hyld, Eg, Lind, Skovfyr m.fl.. Plantningen og vedligeholdelsen af beplantningen skal foregå efter de retningslinjer, som fremgår af skov-info nr. 13 om træer og buske til skovbryn, læhegn og vildtplanter fra Skov- og Naturstyrelsen. http://naturstyrelsen.dk/media/nst/8659971/skov-info_nr._13.pdf

4.4 Ændringer på husdyrbruget

- a. Drifts-, indretnings- eller bygningsmæssige ændringer, der er relevante i forhold til miljøgodkendelsen, skal anmeldes til Varde Kommune inden gennemførelsen. Varde Kommune vurderer derefter om de aktuelle planer for ændring/udvidelse kan ske indenfor rammerne af denne miljøgodkendelse.
- b. De vilkår der vedrører driften, skal være kendt af de ansatte/andre der er beskæftiget med den pågældende del af driften. Et eksemplar af miljøgodkendelsen skal til enhver tid være tilgængeligt for de personer, der har ansvaret for husdyrbrugets daglige drift.

4.5 Ammoniakreducerende tiltag

- a. Græsmarksafgrøder skal udgøre mindst 25 % af totalrationen for malkekøer inklusiv opdræt.
- b. I bygning 1, se figur 6, skal der i alle gangarealer med spalter installeres skrabere / robotskrabere. Hvis det er faste skrabere, skal de være forsynet med timer.
- c. Der skal hver dag foretages skrabninger mindst hver fjerde time. Tværgange, som ikke skrubes automatisk, skal hver dag rengøres manuelt mindst 2-3 gange.
- d. Skraberen skal vedligeholdes i overensstemmelse med producentens vejledning. Vejledningen skal opbevares på husdyrbruget.
- e. Enhver form for driftsstop skal noteres i logbog med angivelse af årsag og varighed. Tilsynsmyndigheden skal underrettes ved driftsstop, der har en varighed af mere end 2 uger.
- f. Logbog, servicefaktura, registrering fra datalogger eller lignende, der dokumenterer, at skraberen / robotskraberen er i drift og vedligeholdes, skal opbevares på husdyrbruget i mindst fem år og skal kunne forevises på tilsynsmyndighedens forlangende.

4.6 Opbevaring og håndtering af husdyrgødning

- a. Gyllebeholderne skal jævnligt, og mindst én gang årligt, visuelt kontrolleres for skader og brud, herunder kabelbrud. Eventuelle brud eller skader skal straks udbedres.

- b. Udbringning af husdyrgødning skal ske i overensstemmelse med god landmandspraksis, således at lugtgener søges begrænset mest muligt.
- c. Påfyldning af gylle til gyllevogn og lignende skal altid ske under opsyn.
- d. I forbindelse med påfyldning af gylle fra gyllebeholdere må der ikke spildes gylle, således at der er fare for forurening af grund- eller overfladevand - herunder vandløb eller søer.
- e. Sand, som har været brugt som strøelse i senge, kælvnings- og sygebokse m.m. skal efter endt brug behandles og opbevares som fast husdyrgødning på møddingsplads og skal overdækkes med vandtæt materiale. Alternativt kan sandet opbevares i en lukket og tæt container, der er placeret på et befæstet areal med afløb til gyllesystemet.

4.7 Lugt

- a. Hele ejendommen og dens omgivelser skal renholdes således, at lugtgener begrænses mest muligt.
- b. Såfremt tilsynsmyndigheden skønner, at lugtgener i omgivelserne vurderes at være væsentligt større end der kan forventes ifølge grundlaget for miljøvurderingen, skal husdyrbruget lade foretage undersøgelse af muligheder for begrænsning af lugtkilder og/eller behandling af afkastluften. Undersøgelsens omfang vil blive fastsat af tilsynsmyndigheden på baggrund af en konkret vurdering af sagen. Lugtundersøgelser kan maksimalt kræves én gang pr. år. Virksomheden afholder selv omkostningerne til dokumentation, undersøgelser og målinger.

4.8 Støj

- a. Husdyrbrugets bidrag til støjbelastningen må, ved udendørs opholdsarealer ved boliger beliggende i landzone uden for eget skel, ikke overskride de anførte værdier 1,5 meter over terræn i frit felt:

| Tidspunkt | Støjgrænser | Reference tidsrum |
|-------------------------------|-------------|-------------------|
| Dag | | |
| Mandag - fredag kl. 07 - 18 | 55 dB(A) | 8 timer |
| Lørdag kl. 07 - 14 | 55 dB(A) | 7 timer |
| Lørdag kl. 14 - 18 | 45 dB(A) | 4 timer |
| Søn- og helligdag kl. 07 - 18 | 45 dB(A) | 8 timer |
| Aften | | |
| Alle dage kl. 18 - 22 | 45 dB(A) | 1 time |
| Nat | | |
| Alle dage kl. 22 - 07 | 40 dB(A) | ½ time |

Støjgrænser

- b. Støjens maksimalværdi må om natten ikke overstige ovenstående grænseværdier med mere end 15 dB(A) ved alle beboelser.
- c. Ved dokumentation for overholdelse af støjvilkår skal der ses bort fra kortvarig sæsonafhængig kørsel udenfor ejendommen f.eks. pløjning og høst.

- d. Hvis tilsynsmyndigheden vurderer det nødvendigt, skal husdyrbruget dokumentere, at støjvilkåret er overholdt. Dokumentationen skal belyse støjbelastningen med husdyrbruget i fuld repræsentativ drift. Dette kan dog højst kræves en gang årligt, såfremt ovennævnte støjgrænser overholdes.

Dokumentationen skal ske i form af resultat af en støjmåling udført efter retningslinjerne i Miljøstyrelsens vejledning nr. 5 og 6/1984, eller efter en beregning udført efter den nordiske beregningsmetode for ekstern støj fra virksomheder jf. Miljøstyrelsens vejledning nr. 5/1993. Ved ændringer skal den nyeste vejledning anvendes.

Er dokumentationen udført som beregning, skal den indeholde de oplysninger om beregningsforudsætningerne, som er nødvendige for vurdering af rigtigheden af beregningsresultaterne. Er dokumentationen udført som måling, skal driftsforholdene under målingen beskrives. Som udgangspunkt accepteres en ubestemthed på de målte eller beregnede støjbelastninger på max. +/- 3 dB(A).

- e. Målingerne eller beregningerne skal udføres af en person eller et laboratorium, som er akkrediteret af DANAK eller godkendt af Miljøstyrelsen til "Måling – ekstern støj".
- f. Resultaterne skal sendes til tilsynsmyndigheden senest 1 måned efter målingernes gennemførelse.

4.9 Støv

- a. Drift af anlægget må ikke medføre væsentlige støvgener uden for ejendommens eget areal.

4.10 Transport

- a. Transport til- og fra husdyrbruget skal fortrinsvis foregå i dagtimerne. Mælketransporter kan dog forgå døgnet rundt i henhold til mejeriets køreplaner. Det samme gælder afhentning af levende dyr. I forbindelse med kortvarige sæsonbetonede arbejder som f.eks. høst og gødningsudkørsel tillades kørsel udenfor dagtimerne.
- b. Ved transport af gylle på offentlige veje skal gyllevognens åbninger være forsynet med låg eller lignende, således at spild ikke kan finde sted. Skulle der alligevel ske spild af gylle, skal dette straks opsamles.

4.11 Skadedyr

- a. Der skal på ejendommen foretages effektiv fluebekæmpelse i overensstemmelse med de til enhver tid nyeste retningslinjer fra Aarhus Universitet, Institut for Agroøkologi.
- b. Opbevaring af foder skal ske på en sådan måde, at der ikke opstår risiko for tilhold af skadedyr.

4.12 Spildevand og overfladevand

- a. Spildevand fra rengøring af stalde og malkestald skal ledes til gyllesystemet og anvendes efter gældende regler.

- b. Overfladevand fra befæstede arealer, som kan være forurenede med næringsstoffer, skal opsamles og udbringes i henhold til gældende regler.

4.13 Oplag af olie, pesticider og øvrige kemikalier

- a. Opbevaring af kemikalier, samt spildolie og kemikalieaffald, skal foregå i rum med fast bund og uden mulighed for forurening af jord, afløbssystem, grundvand og vandløb.
- b. Opbevaring af diesel / fyringsolie i overjordiske tanke skal ske i en typegodkendt beholder og på varig og stabil bund, og der må ikke være mulighed for afløb til jord, kloak, overfladevand eller grundvand.

4.14 Affald

- a. Animalsk affald og døde dyr skal fjernes fra ejendommen inden der opstår kadaverøse forandringer, der kan give anledning til lugtgener eller andre uhygiejniske forhold. Affaldet skal bortskaffes til autoriseret destruktionsanstalt.
- b. Erhvervsaffald skal kildesorteres, og skal håndteres og bortskaffes i overensstemmelse med Varde Kommunes til enhver tid gældende Regulativ for Erhvervsaffald.
- c. Klinisk risikoaffald er omfattet af Varde Kommune Regulativ for Erhvervsaffald. Medicinrester og tom medicinemballage (f.eks. flasker) skal leveres retur til dyrlæge, apotek eller anden godkendt modtager. Klinisk affald (sprøjter, kanyler og andre skarpe genstande) skal afhentes/ afleveres til godkendt modtager efter behov, dog mindst 1 gang årligt.
- d. Forbrændingseget affald og deponi affald skal håndteres og bortskaffes i overensstemmelse med Varde Kommunes til enhver tid gældende Regulativ for Erhvervsaffald.
- e. Genanvendeligt erhvervsaffald skal håndteres og bortskaffes efter den til enhver tid gældende Affaldsbekendtgørelse.

4.15 Lys

- a. Driften må ikke medføre væsentlige lysgener uden for ejendommens eget areal.

4.16 Udbringningsarealer

- a. Der må kun udbringes husdyrgødning på de arealer der fremgår af miljøgodkendelsen. Ændringer af udbringningsarealet skal anmeldes til Varde Kommune.
- b. Der må maksimalt udbringes husdyrgødning på husdyrbrugets udbringningsarealer svarende til 2,30 DE/ha.
- c. Mark 7-0 skal henligge som vedvarende græs, og må ikke omlægges. Marken må tilføres husdyrgødning svarende til maksimalt 1,4 DE/ha under forudsætning af at dette ikke nedfældes, men forsures og udlægges med slanger.

- d. Der skal ud over de til enhver tid gældende regler, etableres mindst 3 % af harmoniarealet med roer, græs eller græsefterafgrøder.

4.17 Bedste tilgængelige teknik

- a. Anlæg der er særligt energiforbrugende, f.eks. køleanlæg til mælk skal kontrolleres og vedligeholdes således, at de altid kører energimæssigt optimalt.

4.18 Uheld og risici

- a. Alle uheld og driftsforstyrrelser, herunder evt. spild på udendørs arealer, der kan medføre forurening, skal straks meddeles alarmcentralen (tlf.: 112) og efterfølgende Erhvervscenteret, Varde Kommune (tlf.: 7994 6800).

4.19 Ophør

- a. Ophører udnyttelse af miljøgodkendelsen helt eller delvist i tre på hinanden følgende år bortfalder den del der ikke har været udnyttet de seneste tre år.
- b. Ved ophør af driften, skal tilsynsmyndigheden orienteres.
- c. Ved ophør af driften, skal der træffes de nødvendige foranstaltninger for at undgå forureningsfare. Alle opbevaringsanlæg skal tømmes og rengøres, og ejendommen skal fremstå i miljømæssig god stand.

5 Klagevejledning

Miljøgodkendelsen kan påklages til Natur- og Miljøklagenævnet i henhold til § 76 i Husdyrloven af de klageberettigede, der fremgår af lovens §§ 84-87.

Hvis du ønsker at klage over miljøgodkendelsen skal du gøre det elektronisk og direkte til Natur- og Miljøklagenævnet via Klageportalen. Du kan få adgang til Klageportalen via Natur og Miljøklagenævnets hjemmeside: www.nmkn.dk.

Din klage skal være modtaget af Natur- og Miljøklagenævnet senest den 7. oktober 2016 (4 uger efter offentliggørelsen).

Det er en betingelse for behandling af din klage, at du indbetaler et gebyr til Natur- og Miljøklagenævnet.

Vejledning om hvordan du klager og om gebyrordningen kan du finde på Natur- og Miljøklagenævnets hjemmeside, www.nmkn.dk.

Samme sted fremgår det også, at der er visse særlige forhold, som kan begrunde en undtagelse fra kravet om at klage via Klageportalen.

Har du brug for yderligere oplysninger eller hjælp til Klageportalen, kan du kontakte nmkn@nmkn.dk eller tlf. 7254 1101.

Såfremt afgørelsen ønskes indbragt for domstolene, skal søgsmål være anlagt inden 6 måneder fra afgørelsens offentliggørelse samt være i overensstemmelse med § 26 i forvaltningsloven.

6 Offentliggørelse

Miljøgodkendelsen vil være offentliggjort på Varde Kommunes hjemmeside fra 9. september til 7. oktober 2016.

Se: www.vardekommune.dk/fa-indflydelse (se under "Afgørelser")

På Varde Kommunes vegne den 8. september 2016



Jørgen Enevoldsen

Miljømedarbejder

Kopi sendt til:

- Miljøkonsulenten v/ Martin Skovbo Hansen, miljoekonsulenten@gmail.com
- Sundhedsstyrelsen, Embedslægeinstitutionen Syddanmark, Sorsigvej 35, 6760 Ribe, e-mail: sesyd@sst.dk
- Danmarks Fiskeriforening, Nordensvej 3, Taulov, 7000 Fredericia, e-mail: mail@dkfisk.dk
- Ferskvandsfiskeriforeningen for Danmark, v. Niels Barslund, Vormstrupvej 2, 7540 Haderup, e-mail: nb@ferskvandsfiskeriforeningen.dk
- Arbejderbevægelsens Erhvervsråd, Reventlowsgade 14,1, 1651 Kbh.V, e-mail: ae@ae.dk
- Forbrugerrådet, Fiolstræde 17, 1017 Kbh.K, e-mail: fbr@fbr.dk
- Det Økologiske Råd, Blegdamsvej 4B, 2200 Kbh.N, e-mail: husdyr@ecocouncil.dk
- Danmarks Sportsfiskerforbund, Skyttevej 4, 7182 Bredsten, e-mail: post@sportsfiskeren.dk
- Danmarks Naturfredningsforening, Masnedøgade 20, 2100 København Ø, e-mail: dnvarde-sager@dn.dk
- Dansk Ornitologisk Forening, Vesterbrogade 140, 1620 Kbh.V, e-mail: natur@dof.dk samt lokalforeningen for sydvestjylland e-mail: varde@dof.dk
- Arkvest, post@arkvest.dk

7 Miljøteknisk beskrivelse og vurdering

Beliggenhed, landskab og kulturmiljø

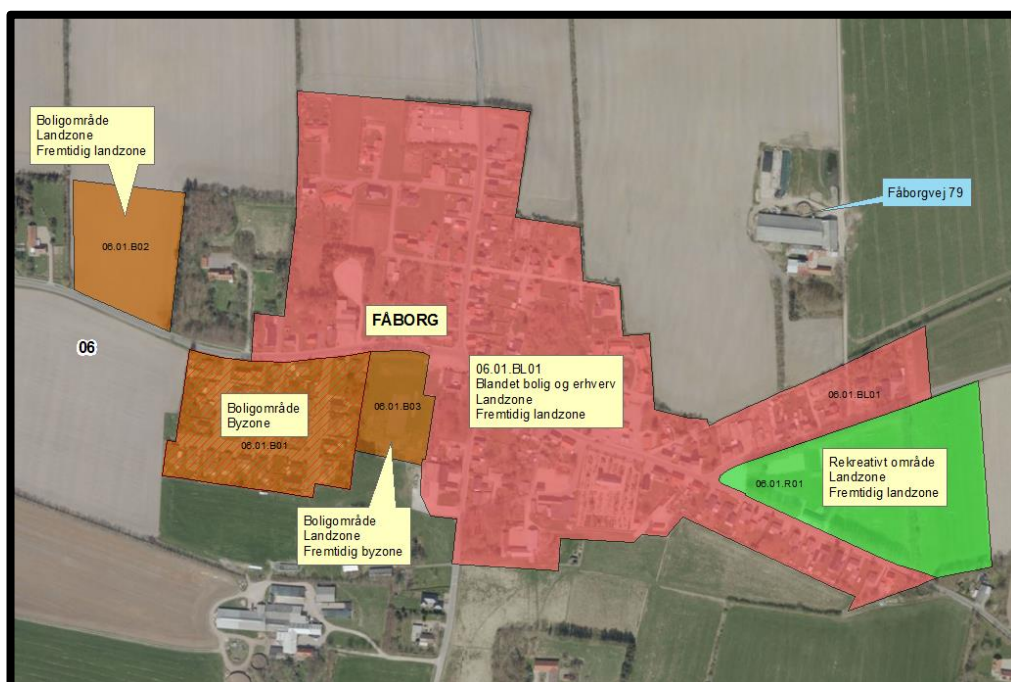
7.1 Beliggenhed

Husdyrbruget ligger på adressen Fåborgvej 79, 6818 Årre, umiddelbart udenfor Fåborg, og ca. 3 km sydvest for Agerbæk, se figur 1.



Figur 1. Husdyrbruget i forhold til nærmeste byer.

Nærmeste byzone er en del af Fåborg, og området ligger ca. 450 m sydøst for husdyrbruget, se figur 2.

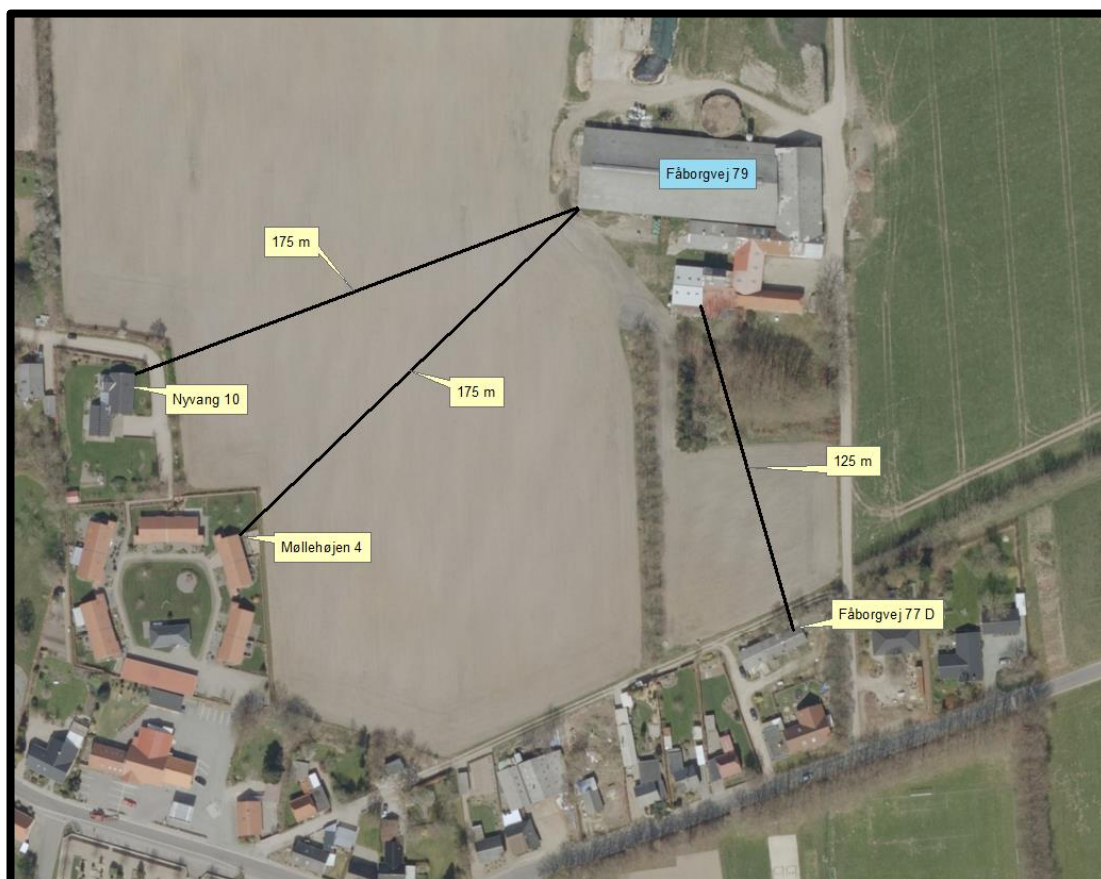


Figur 2. Kommuneplanens udpegninger af områder i Fåborg.

Området 06.01.BL01 var i Kommuneplan 2013 for Varde Kommune udpeget som fremtidig byzone. Dette er i Tillæg nr. 26 til Kommuneplan 2013 for Varde Kommune den 17. december 2015 ændret, så området nu har status af fremtidig landzone.

Nærmeste samlede bebyggelse er Fåborg (Fåborgvej 77D).

Nærmeste nabo uden landbrugspligt er Fåborgvej 77D, som er beliggende ca. 125 m fra husdyrbruget, se figur 3. Hertil kommer andre naboer fra Fåborgvej 55 til Fåborgvej 85. Endelig er Nyvang 10 og Møllehøjen 4 beliggende ca. 175 m fra husdyrbruget, se figur 3.



Figur 3. Husdyrbruget i forhold til nærmeste naboer.

Varde Kommune vurderer at beliggenheden er tilstrækkeligt beskrevet.

7.2 Afstandskrav

Afstandskravene i henhold til § 6 i Husdyrloven er overholdt, da husdyrbrugets anlæg ikke er beliggende:

- indenfor et eksisterende eller ifølge kommuneplanens rammedel fremtidigt byzone- eller sommerhusområde
- i et område i landzone, der i lokalplan er udlagt til boligformål, blandet bolig og erhvervsformål eller til offentlige formål med henblik på beboelse, institutioner, rekreative formål og lign.,
- i en afstand mindre end 50 m fra ovennævnte områder eller
- i en afstand mindre end 50 m fra en nabobeboelse.

Følgende afstandskravene i henhold til § 8 i husdyrloven er overholdt:

- almene vandforsyningsanlæg (50 m)
- vandløb, dræn og søer (15 m)
- levnedsmiddelvirksomhed (25 m)
- naboskel (30 m)

Følgende afstandskravene i henhold til § 8 i husdyrloven er ikke overholdt:

- ikke almene vandforsyningsanlæg (25 m)
- offentlig vej og privat fællesvej (15 m)
- beboelse på samme ejendom (15 m)

Bygning 2, se figur 4 overholder ikke afstandskravet på 25 m til markvandingsboringen DGU 122.853. Boringen er beliggende ca. 20 m fra bygning 2. Ansøger har ansøgt om dispensation.



Figur 4. Boring i forhold til stald (bygning 2).

Varde Kommune meddeler i henhold til Husdyrlovens § 9 stk. 3 dispensation, så der kan etableres dyrehold på dybstrøelse i bygning 2, se figur 4 og 6. Dispensationen gives på betingelse af at dybstrøelsesrummet skal være helt tæt i alle sider og bund; ligeledes skal foderbord foran stalden etableres, så det er helt tæt, og med hældning indad mod stalden, således at der ikke kan nedrive næringsstoffer og forurene boringen. Der er stillet vilkår om dette i afsnit 4.

Bygning 8, 9 og 10, se figur 6, overholder ikke afstandskravet på 15 m til privat fællesvej. Det drejer sig om eksisterende bygninger. Varde Kommune finder det derfor ikke nødvendigt at dispensere fra afstandskravet. Ny kalveplads og ny ensilageplandsilo overholder afstandskravet.

Bygning 2, se figur 6, overholder ikke afstandskravet på 15 m til beboelse på samme ejendom. Da der er tale om eksisterende bygninger, vurderer Varde Kommune, at det ikke er nødvendigt at dispensere fra afstandskravet.

7.3 Landskab og kulturmiljø

I forbindelse med sagsbehandlingen er husdyrbrugets beliggenhed i forhold til udpegningerne i Varde Kommunes Kommuneplan 2013 samt fredninger blevet gennemgået. Husdyrbrugets anlæg ligger **indenfor**

- Landzone
- Større uforstyrret landskab
- Landbrugslandskaber
- Særligt værdifuldt landbrugsområde
- Egnet område til store husdyrbrug (delvist)
- Skovrejsningsområde

Af Kommuneplan 2013 for Varde Kommune fremgår det blandt andet, at

Tilladelse til om- eller nybyggeri i **det åbne land** (Landzone) kan ledsages af vilkår, som sikrer, at byggeriet udformes, så de landskabelige, naturmæssige og kulturhistoriske værdier ikke påvirkes utilsigtet.

De **uforstyrrede landskaber** skal søges friholdt for større tekniske anlæg og jordløse brug.

I åbne **landbrugslandskaber** skal store tekniske anlæg, herunder store husdyrbrug med mere end 500 dyreenheder tilpasses landskabets karakter.

I **særligt værdifulde landbrugsområder** skal det sikres, at arealerne kan anvendes længst muligt til landbrugsmæssige formål før overgangen til anden anvendelse.

I **særligt værdifulde landbrugsområder** med **skovrejsningsinteresser** har skovrejsning høj prioritet.

Områder til placering af store husdyrbrug skal friholdes for udvikling, der er i modstrid med etablering af store landbrugsbygninger og –anlæg.

Der er ikke mange **sten- og jorddiger** i området. Det nærmeste dige ligger ca. 350 m meter syd for anlægget, og berøres ikke af udvidelsen.

Nybyggeriet sker udenfor å-beskyttelseslinje, sø-beskyttelseslinje, strand-beskyttelseslinje, skovbyggelinje og beskyttelseslinje for fredede fortidsminder.

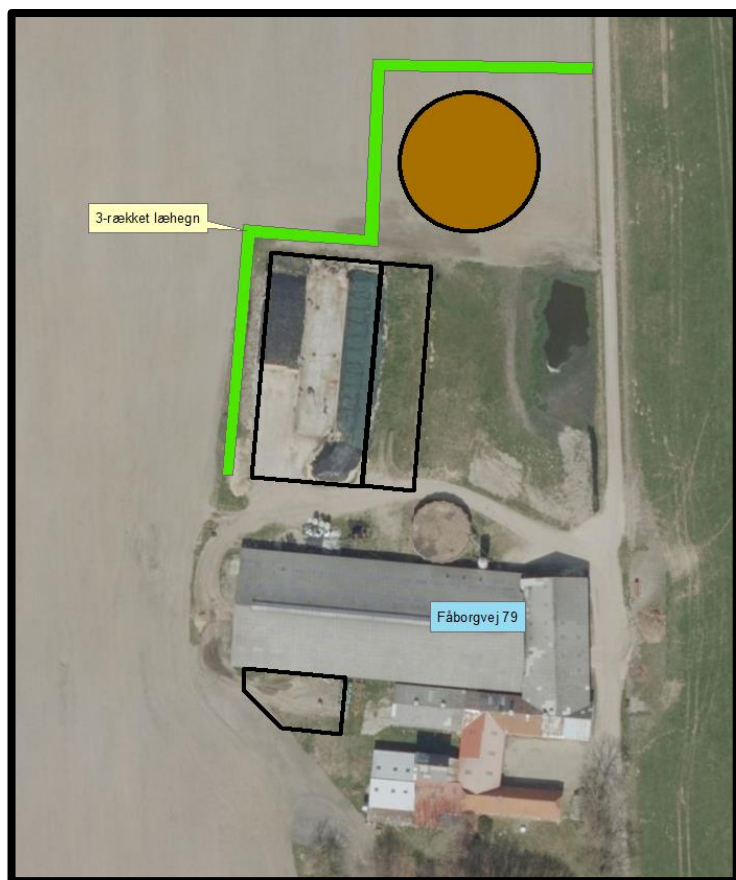
De nye ensilageplansiloer er etableret / etableres i sammenhæng med det eksisterende byggeri.

Landbruget er beliggende i et område der i Varde Kommuneplan 2013 er udpeget som større uforstyrret landskab samt som landbrugslandskab.

Da området er udpeget som landbrugslandskab må det være forventeligt at møde landbrugsrelaterede bygninger som en del af landskabsoplevelsen. Gården er dog også beliggende tæt på Fåborg by og i et udpeget uforstyrret landskab hvor større tekniske anlæg afskærmes eller helt undlades. Der er i området flere levende hegn der bryder landskabet op i mindre skalaoplevelser - dog ikke omkring selve gården.

På baggrund af dette vil der stilles som vilkår at lovliggørelsen af ensilageanlægget sker med at der afskærmes visuelt med et plantebælte omkring anlægget. Dette vil ramme landbrugets

bygningsmasse ind mod nord. Plantebæltet skal bestå af 3-rækket læhegn bestående af hjemmehørende arter. Placeringen af plantebæltet fremgår af figur 5. Med det stillede vilkår vurderes det at en positiv oplevelse af landskabet opretholdes.



Figur 5. Vilkår om afskærmende beplantning af landskabshensyn.

Det vurderes at pladsen til kalve opføres som en del af den nuværende bygningsmasse og det er vigtigt at den visuelt kommer til at fremstå som det. Her vil det være positivt hvis ejer vælger at plante ved marken mod vest. Dette vil mindske bygningsmassens fremtræden i landskabet. Da bygningsmassen dog er placeret lavere i terrænet i forhold til Fåborg By stilles dette ikke som et vilkår.

De nye ensilageplansiloer og ny gyllebeholder er etableret / etableres i sammenhæng med det eksisterende byggeri.

Varde Kommune vurderer at

- de nye bygninger er erhvervsmæssigt nødvendige for landbrugsdriften
- udvidelsen ikke er i strid med Kommuneplan 2013 for Varde Kommune
- det samlede bygningsanlæg vil fremstå som en driftsmæssig enhed
- de nye driftsbygninger, ved overholdelse af de stillede vilkår, ikke ændrer væsentligt på oplevelsen af landskabet
- at udvidelsen, og de deraf følgende ændringer i området, ikke vil være i strid med hensynet til kulturhistoriske interesser.

Varde Kommune stiller af hensyn til landskabsinteresser vilkår om at bygningerne skal opføres i afdæmpede farver og i ikke-reflekterende materialer.

Husdyrhold og drift

7.4 Dyreholdets størrelse før og efter udvidelsen

I tabel 1 ses antal dyr før og efter udvidelsen. Besætningen består i ansøgt drift af jerseykvæg.

| Dyreart | Før udvidelsen | | Ansøgt | |
|--------------------------|----------------|---------------|--------|---------------|
| | Antal | DE | Antal | DE |
| Malkekøer, tung race | 103 | 137,33 | | |
| Kvier (6-28 mdr.) | 84 | 40,68 | | |
| Småkalve (0-6 mdr.) | 23 | 6,22 | | |
| Jerseykøer, 9.254 kg EKM | | | 240 | 285,68 |
| Jerseykvier (22-24 mdr.) | | | 20 | 9,04 |
| Jerseykalve (0-4 mdr.) | | | 32 | 6,00 |
| I alt | | 184,23 | | 300,72 |

Tabel 1. Antal dyr før og efter udvidelsen.

Dyreholdet i nudrift svarer til det dyrehold, som blev konstateret under tilsyn i 2004.

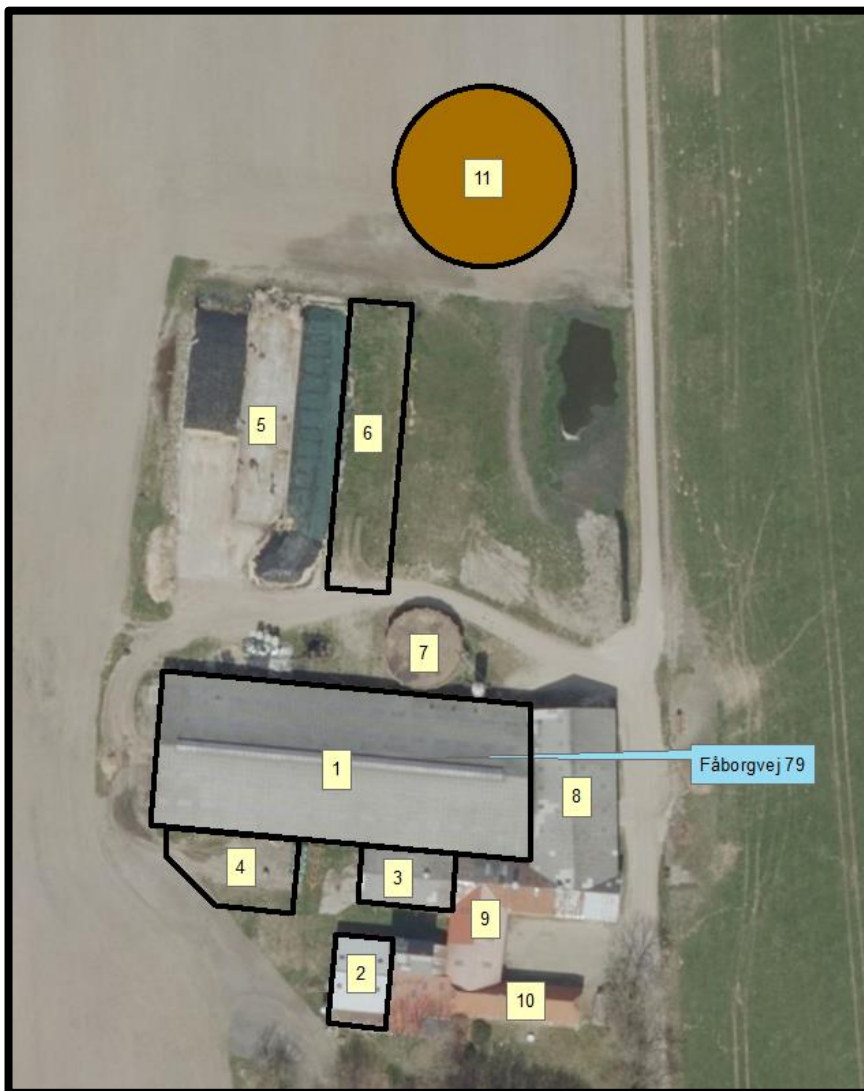
Dyreholdet vil fremadrettet komme til at bestå af jerseykøer. Opdrættet udliciteres ved en alder af 3-4 måneder, og kommer først tilbage på ejendommen igen 1-2 måneder før kælvning.

Varde Kommune vurderer at dyreholdet er tilstrækkeligt beskrevet.

7.5 Indretning

Oversigt over husdyrbrugets bygninger fremgår af figur 6.

Udvidelsen af dyreholdet sker i eksisterende bygninger og ved at etablere en ny kalveplads på ca. 300 m². Hertil kommer etablering af ny ensilageplansilo på ca. 700 m².



Figur 6. Oversigt over husdyrbrugets bygninger.

Bygning 1

Eksisterende kostald fra 2001. Stalden er en 5-rækket sengestald med 3 rækker senge på den ene side af foderbordet og 2 rækker på den anden side. Der vil i stalden fremadrettet være opstaldet **210 jerseykøer i sengestald med spalter (kanal, bagskyl eller ringkanal) samt 14 jerseykøer i en aflastningsafdeling med dybstrøelse**. Der er installeret skrabere på alle spaltearealerne. Stalden har naturlig ventilation.

Bygning 2

Eksisterende maskinhus, som ændres til staldbygning. Der vil fremadrettet være opstaldet **20 kvier (22-24 mdr.) på dybstrøelse**. Stalden har naturlig ventilation.

Bygning 3

Tidligere ungdyrstald. Bygningen ændres til kælvningsafdeling. Der vil fremadrettet være opstaldet **16 jerseykøer i dybstrøelse**.

Bygning 4

Ny udendørs plads til kalve på ca. 350 m². Her vil i ansøgt drift være opstaldet **32 jerseykalve (0-4 mdr.)** På pladsen stilles 2 stk. kalvevogne fra CN Agro til 12 kalve samt 2 kalvehytter med 12 pladser. Afløb fra pladsen ledes til gyllesystemet.

Bygning 5

Eksisterende ensilageplansiloer på ca. 1.600 m². Afløb ledes til gyllesystemet. Siloerne er opført i 2004 uden tilladelse. Der er derfor tale om en lovliggørelse.

Bygning 6

Ny ensilageplansilo på ca. 700 m². Afløb ledes til gyllesystemet.

Der er stillet vilkår om at både bygning 5 og 6 skal være opført i henhold til landbrugets byggeblade.

Bygning 7

Eksisterende gyllebeholder fra 1989 på 740 m³.

Bygning 8

Eksisterende foderlade fra 1978.

Bygning 9

Flere eksisterende ældre staldbygninger.

Bygning 10

Eksisterende beboelse.

Bygning 11

Ny gyllebeholder på 4.000 m³. Gyllebeholderen opføres, hvis der ikke kan indgås aftale om tilstrækkelig opbevaringskapacitet andre steder.

Varde Kommune vurderer at indretningen er tilstrækkelig beskrevet.

Der stilles vilkår om, at husdyrbrugets indretning og drift skal være i overensstemmelse med de oplysninger der fremgår af denne miljøtekniske beskrivelse.

7.6 Forbrug af vand og energi

Ansøger har oplyst følgende anslåede årlige forbrug af vand og energi, se tabel 2.

| | Før udvidelsen (mængde/år) | Ansøgt (mængde/år) | Ændring (mængde/år) | Ændring % |
|---------------------------------------|-----------------------------------|---------------------------|----------------------------|------------------|
| Elforbrug (kWh) | 77.568 | 160.486 | + 82.918 | + 107 |
| Vandforbrug (m ³ , stalde) | 3.000 | 7.550 | + 4.550 | + 152 |
| Olieforbrug (l) | 13.200 | 13.200 | 0 | 0 |

Tabel 2. Ejendommens forbrug af el, vand og olie.

Forbruget af el stiger som følge af en øget produktion på ejendommen. Forbruget af dieselolie forventes ikke at stige væsentlig, da der ikke er kommet flere arealer til ejendommen.

Det årlige forbrug af el, vand og olie er taget fra regnskabsåret 2008. Det fremtidige forbrug er beregnet ud fra et normtal på 31 m³ pr årsdyr (jersey).

Varde Kommune vurderer, at energi- og vandforbruget er tilstrækkeligt beskrevet.

7.7 Affald

Ansøger oplyser følgende:

Medicinrester og tom medicinemballage

Opbevaring og bortskaffelse sker efter de til enhver tid gældende regler og Varde Kommunes regulativer.

Erhvervsaffald

Opbevaring og bortskaffelse sker efter de til enhver tid gældende regler.

Olie- og kemikalieaffald

Opbevaring og bortskaffelse af spildolie og kemikalier sker efter de til enhver tid gældende regler.

Husdyrbruget er omfattet af Varde Kommunes til enhver tid gældende Regulativ for Erhvervsaffald, og er dermed forpligtet til at kildesortere og bortskaffe alt erhvervsaffald i henhold til denne og den til enhver tid gældende Affaldsbekendtgørelse.

Varde Kommune gør opmærksom på at afbrænding af affald er ikke tilladt. Jævnfør § 1, stk. 2 i Miljøministeriets bekendtgørelse nr. 1459 af 7. december 2015 om "Forbud mod markafbrænding af halm mv." er det dog tilladt at foretage afbrænding af våde halmballer og halm, der har været anvendt til overdækning og lignende. Brandmyndigheden skal orienteres inden afbrændingen iværksættes.

Varde Kommune vurderer ud fra ansøgers redegørelse at fast affald, olie og kemikalier opbevares, håndteres og bortskaffes miljømæssigt forsvarligt på husdyrbruget.

7.8 Oplag af diesel- og fyringsolie

Ansøger oplyser følgende:

Der forefindes 2 olietanke.

1.200 l dieseltank fra 1989. Tanken står på fast betongulv.

1.500 l olietank fra 1993. Tanken er nedgravet.

Varde Kommune gør opmærksom på, at opbevaring af diesel- og fyringsolie i overjordiske tanke skal ske i en typegodkendt beholder på varigt og stabilt underlag, og at der ikke må være risiko for afløb til jord, kloak, overfladevand eller grundvand.

Varde Kommune vurderer ud fra ansøgers redegørelse, at diesel- og fyringsolie opbevares og håndteres miljømæssigt forsvarligt på husdyrbruget.

7.9 Husdyrgødning - produktion, opbevaring og udbringning

Den årlige produktion af flydende husdyrgødning på Fåborgvej 79 forventes at stige fra 3.400 m³ til 7.090 m³, og den årlige produktion af dybstrøelse forventes at stige fra 74 m³ til 476 m³.

Flydende husdyrgødning omfatter gylle og hvad der i øvrigt ledes til gylleanlægget i form af ensilagesaft, møddingsvand, vaskevand mv. Produktionen af husdyrgødning før og efter udvidelsen fremgår af tabel 3.

| Husdyrgødning | Før udvidelsen (m ³) | Ansøgt (m ³) | Ændring (m ³) |
|-------------------------------------|----------------------------------|--------------------------|---------------------------|
| Gylle | 2.683 | 5.250 | + 2.567 |
| Ekstra tilløb | 691 | 1.840 | + 919 |
| Flydende husdyrgødning i alt | 3.374 | 7.090 | + 3.486 |
| Fast husdyrgødning i alt | 74 | 476 | + 402 |

Tabel 3. Årlig produktion af husdyrgødning på Fåborgvej 79 før og efter udvidelsen.

Opbevaringsanlæg for husdyrgødning skal have en kapacitet, der er tilstrækkelig til, at udbringningen kan ske i overensstemmelse med reglerne i Husdyrgødningsbekendtgørelsen. Efter de gældende regler vil dette normalt svare til 9 måneders husdyrgødningsproduktion.

På husdyrbruget vil der efter udvidelsen være en samlet opbevaringskapacitet til flydende husdyrgødning på 5.640 m³, svarende til 9,5 måneders opbevaringskapacitet. Opbevaringskapaciteten til den flydende husdyrgødning fremgår af tabel 4.

| Opbevaringsanlæg | Før udvidelsen (m ³) | Efter udvidelsen (m ³) | Byggeår / 10 års beholderkontrol |
|------------------|----------------------------------|------------------------------------|----------------------------------|
| Gylletank I | 740 | 740 | 1990 / 2012 |
| Gyllekanaler | 900 | 900 | |
| Ny gylletank | | 4.000 | |
| I alt | 1.640 | 5.640 | |

Tabel 4. Ejendommens opbevaringskapacitet før og efter udvidelsen.

Der arbejdes på at leje opbevaringskapacitet blandt andet med mellemkomst af Skamstrup Maskinstation og i forbindelse med indkøb af grovfoder og gylleaftaler. Der er indgået aftale om produktionsmæssige sammenhæng med Ålundvej 22, 6853 Agerbæk med levering af kvæggylle svarende til 96,6 DE, og aftagning af den dyrkede majsensilage.

Hvis der ikke lykkes at indgå aftale om opbevaring af flydende husdyrgødning, bygges en ny gyllebeholder på 4.000 m³.

Med hensyn til dybstrøelsen så udbringes en væsentlig del direkte ved udmugning forud for en vårafgrøde om foråret. Den del af husdyrgødningen, der har henlagt i stalden i mere end 3 måneder opbevares i markstak. Dybstrøelsen, der udmuges ofte opbevares på ledig plads på ensilagesiloen, indtil komposteringen er sket efter 3 måneder og opbevares herefter i markstak.

I henhold til Husdyrgødningsbekendtgørelsen og Miljøstyrelsens "Vejledning om etablering og overdækning af kompost i markstakke samt overdækning af fast gødning gælder følgende for opbevaring af kompost i markstak:

Dybstrøelse skal som hovedregel opbevares på en møddingsplads med fast bund og afløb.

Dybstrøelse må dog, når den er kompostlignende og har et tørstofindhold på mindst 30 %, oplagres i marken. Dybstrøelse, der har ligget i en stald i 3-4 måneder, er oftest så kompostlignende, at det kan opbevares i marken.

Markstakke med kompost skal opfylde de samme afstandskrav, som gælder for stalde, møddingspladser m.v. se afsnit 7.2.

En markstak må højst ligge samme sted i 12 måneder, og må ikke placeres samme sted igen før efter 5 år. Der skal føres årlige optegnelser med oplysninger om oplagingsperiode og placering f.eks. ved angivelser på et kort.

En markstak må ikke placeres på arealer, som skråner mod vandløb og søer, og må ikke placeres nærmere end 15 m fra dræn.

En markstak skal overdækkes umiddelbart efter udlægning, og skal til enhver tid holdes fuldstændig overdækket med kompostdug eller andet lufttæt materiale. Eneste undtagelse er en midlertidig opbevaring i maksimalt en uge i forbindelse med udspredding.

Fast gødning, der udbringes på arealer uden etablerede afgrøder til høst, skal nedbringes hurtigst muligt og inden 6 timer.

Varde Kommune henstiller endvidere til at eventuelle markstakke placeres med størst mulig afstand til nabobeboelser.

Varde Kommune vurderer, at produktion og opbevaring af husdyrgødning er tilstrækkeligt beskrevet, og at ansøger råder over tilstrækkelig opbevaringskapacitet til den producerede husdyrgødning.

7.10 Ensilage- og foderopbevaring

Ansøger oplyser følgende:

På al den ejede jord produceres grovfoder, der suppleres med forpagtninger og indkøb af grovfoder med samtidig eksport af husdyrgødning fra produktionen, hvilket koordineres af Skamstrup Maskinstation, alternativt arbejdes på afsætning til biogasanlæg.

Indkøbt kraftfoder opbevares i foderlade ved den østlige ende af kostalden.

Varde Kommune stiller vilkår om at både de eksisterende og den nye ensilageplansilo skal være opført i henhold til landbrugets byggeblade.

I henhold til lovgivningen må ikke-saftgivende ensilage opbevares i markstak.

Markstakke med ensilage skal altid som minimum overholde afstandskravene, som fremgår af husdyrgødningsbekendtgørelsens § 6. Stakkene bør placeres på skiftende lokaliteter år efter år.

Varde Kommune anbefaler endvidere at markstakke placeres under hensyntagen til naboer, så de placeres så langt væk fra nabobeboelser som muligt.

Varde Kommune vurderer at opbevaring af ensilage og foder er tilstrækkeligt beskrevet, og at ensilage og foder opbevares miljømæssigt forsvarligt på husdyrbruget.

Forurening og gener fra husdyrbrugets anlæg

7.11 Lugt











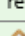
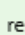
Lugt stammer fra staldene, samt fra opbevaring, transport og udbringning af husdyrgødning.

I Husdyrgodkendelsesbekendtgørelsens bilag 3 er fastsat det landsdækkende beskyttelsesniveau for lugt, der skal anvendes i kommunernes vurdering af, om der er væsentlige lugtgener i forbindelse med udvidelse af et husdyrbrug. Det fremgår af reglerne, at dette beskyttelsesniveau som udgangspunkt er tilstrækkeligt til at sikre omgivelserne imod væsentlige lugtgener.

Ifølge beskyttelsesniveauet skal projektet overholde bestemte lugtgeneafstande, hvis længde afhænger af forskellige områders lugtfølsomhed. Lugtgeneafstandene beregnes i *husdyrgodkendelse.dk* efter to forskellige metoder, henholdsvis den Ny Lugtvejledning og FMK-vejledningen. Det er de længste beregnede lugtgeneafstande, der skal overholdes.

Da husdyrbruget er beliggende tæt på Fåborg er der foretaget lugtberegninger til en række målepunkter i kanten af Fåborg. Ifølge beregningerne udført i *husdyrgodkendelse.dk* er genekriterierne overholdt til både enkeltbolig, samlet bebyggelse og byzone, se tabel 5.

Ved lugtberegning regnes fra midten af de enkelte stalde. Derfor er afstanden i tabel 5 anderledes end i figur 1 og 3.

| Samlet resultat af lugtberegning | | | | | | | | | | |
|--|-----------------|-------|--|---|---------------------------------------|--|-----------------------------------|-------------------|---------------------------|--|
| Bebyggelse | Kumu- lation | Model | Ukorrigeret geneafstand (ansøgt) | Ukorrigeret geneafstand (nudrift) | Korrigeret geneafstand (ansøgt) | Korrigeret geneafstand (nudrift) | Vægtet gennemsnits- afstand | Bort- screenet | Genekriterie overholdt | |
| +  Fåborgvej 91 | 0 | FMK | 68,18 | 57,73 | 68,18 | 57,73 | 292,85 | Ja | Ja | |
| +  Målepunkt 1 Fåborg | 0 | NY | 129,20 | 74,86 | 129,20 | 74,86 | 321,52 | Ja | Ja | |
| +  Målepunkt 2 Fåborg | 0 | NY | 129,20 | 74,86 | 129,20 | 74,86 | 307,98 | Ja | Ja | |
| +  Målepunkt 3 Fåborg | 0 | NY | 129,20 | 74,86 | 129,20 | 74,86 | 234,98 | Ja | Ja | |
| +  Målepunkt 4 Fåborg | 0 | NY | 129,20 | 74,86 | 129,20 | 74,86 | 237,82 | Ja | Ja | |
| +  Målepunkt 5 Fåborg | 0 | NY | 129,20 | 74,86 | 129,20 | 74,86 | 200,04 | Ja | Ja | |
| +  Målepunkt 6 Fåborg | 0 | FMK | 121,19 | 102,63 | 121,19 | 102,63 | 193,68 | Ja | Ja | |
| +  Målepunkt 7 Fåborg | 0 | FMK | 121,19 | 102,63 | 121,19 | 102,63 | 248,13 | Ja | Ja | |
| +  Målepunkt 8 Fåborg | 0 | FMK | 121,19 | 102,63 | 121,19 | 102,63 | 227,57 | Ja | Ja | |
| +  Målepunkt 9 rekreativt | 0 | FMK | 121,19 | 102,63 | 121,19 | 102,63 | 270,49 | Ja | Ja | |
| +  Målepunkt 10 rekreativt | 0 | FMK | 121,19 | 102,63 | 121,19 | 102,63 | 268,50 | Ja | Ja | |
| +  Fåborg By, Fåborg | 0 | FMK | 215,59 | 182,57 | 215,59 | 182,57 | 426,87 | Ja | Ja | |

Tabel 5. Beregnet geneafstand fra husdyrbruget efter planlagt udvidelse

Lovens minimumskrav til afstande til nærmeste beboelser indenfor de tre typer er overholdt. Varde Kommune vurderer derfor, at lugt fra staldene ikke vil give væsentlige gener for omgivelserne.

Der skal i henhold til gældende lovgivning være et tæt flydelag på gyllebeholder. Møddinger uden daglig tilførsel skal i henhold til gældende lovgivning være overdækket med plastik eller kompostdug. Udbringning af husdyrgødning skal ske i henhold til de gældende regler.

Varde Kommune vurderer samlet, at lugt fra ejendommens husdyrproduktion, opbevaring og udbringning af husdyrgødning, ikke vil medføre lugtgener, der stiger til et niveau, som ikke bør accepteres af omgivelserne.

Der stilles generelle vilkår til forebyggelse af lugtgener, samt at der kan kræves undersøgelse, hvis det skønnes, at lugtgener i omgivelserne er større end det kunne forventes ud fra grundlaget for miljøvurderingen.

7.12 Støj

Ansøger oplyser følgende:

De væsentligste støjklider på et kvægbrug er malke- og køleanlæg, pumper, staldventilation, støj fra transportere, m.v.

Vakuumpumpe og kompressor, er placeret inden døre i teknikrummet, hvilket minimerer støjpåvirkningen udenfor staldanlægget.

Gyllen i kostalden pumpes rundt og over i gyllebeholder ca. 6-9 gange årligt. Gyllepumpning fra stald til gyllebeholder sker vha. en traktorpumpe.

Omrøring af gyllebeholderne foretages før udbringning på markerne primært i foråret.

Ca. 2/3-dele af dybstrøelsen udmuges og udbringes om foråret forud for en vårafgrøde.

Foderblanding foregår på det befæstede areal ved siden af plansiloerne og strækker sig over ca. 1 time dagligt.

Al ventilation er naturlig ventilation.

I Miljøstyrelsens vejledning nr. 5/1984 om "ekstern støj fra virksomheder" anføres ingen grænseværdier for støjbelastningen fra virksomheder ved boliger i det åbne land. Dog anføres, at man som udgangspunkt ved fastsættelse af støjgrænser ved nærmest liggende enkeltbolig bør anvende de grænseværdier, som er gældende for områder med blandet bolig- og erhvervsbebyggelse. Disse værdier er anvendt i denne miljøgodkendelse.

Varde Kommune vurderer, at udvidelsen ikke vil medføre væsentlige støjgener for omgivelserne.

Varde Kommune stiller dog generelle vilkår til overholdelse af støjgrænser, og at der om nødvendigt kan kræves dokumentation for at støjgrænserne er overholdt.

7.13 Støv

Ansøger oplyser følgende:

Støvgener kan opstå ved håndtering af foder og halm og i særlige tilfælde fra trafik til og fra husdyrbruget. I staldene anvendes der sand og/eller savsmuld i sengebåse, og halm i dybstrøelsesboksene, som opbevares og anvendes inden døre.

For at begrænse støvgener henviser Varde Kommune til god landmandspraksis. Blandt andet at al transport til og fra husdyrbruget bør forgå ved hensynsfuld kørsel, samt at alle aktiviteter på husdyrbruget planlægges, således at omgivelserne påvirkes mindst muligt.

Varde Kommune vurderer, at der som følge af udvidelsen ikke vil være aktiviteter, som vil medføre væsentlige støvgener. Der fastsættes vilkår om, at drift af anlægget ikke må medføre væsentlige støvgener udenfor ejendommens eget areal.

7.14 Skadedyr

Ansøger oplyser følgende:

For at bekæmpe skadedyr, som kan være til gene for naboer og for selve ejendommen foretages regelmæssig bekæmpelse af fluer, rotter og mus. Alle udendørsarealerne samt områder omkring foderopbevaring holdes ryddeligt og renholdt.

I dybstrøelse bliver der sprøjtet eller vandet med fluebekæmpelsesmidler.

Der er oprettet et bekæmpelsesprogram, som omfatter systematisk udlægning af rottebekæmpelsesmidler i kasser mv. dette ændres ikke i den fremtidige drift. Rottebekæmpelse foretages pt. af Mortalin.

Varde Kommune vurderer, at der udføres tilstrækkelig forebyggende bekæmpelse. Dog fastsættes vilkår til opbevaring af foder og om at foretage fluebekæmpelse efter retningslinjer fra Aarhus Universitet, Institut for Agroøkologi. Retningslinjer angiver en række afprøvede metoder og opdateres løbende.

7.15 Døde dyr

Ansøger oplyser følgende:

Døde dyr opbevares efter gældende regler ved plansiloer, se figur 6, og bortskaffes til DAKA.

Opbevaring af døde dyr er reguleret efter Fødevarestyrelsens "Bekendtgørelse om opbevaring af døde dyr". Der er dog, i forbindelse med opbevaring af affald, stillet et generelt vilkår til forebyggelse af uhygiejniske forhold.

Varde Kommune vurderer ud fra ansøgers redegørelse, at døde dyr opbevares og bortskaffes miljømæssigt forsvarligt på husdyrbruget.

7.16 Lys

Ansøger oplyser følgende:

I kostalden er der lysstyring således at lyset i stalden reguleres efter dagslyset. I nattetimerne er der kun orienteringslys i stalden. Det øvrige lys tændes manuelt og efter behov.

Der er ingen udendørsbelysning, og der er god afskærmning af læhegn til nabobeboelse

Varde Kommune vurderer, at der ikke vil være væsentlige gener forbundet med ejendommens belysning. Dog stilles et generelt vilkår om, at ejendommens drift ikke må medføre væsentlige lysgener udenfor ejendommens eget areal.

7.17 Transport

Transporter forekommer i forbindelse med levering af foder, gødning, brændstof og andre forbrugsstoffer. Der sker desuden transport i forbindelse med afhentning af levende og døde dyr, ved afhentning af mælk samt internt på husdyrbruget. Endelig er der transport i forbindelse med udbringning af husdyrgødning samt ved hjemtransport af afgrøder.

Transporterne fordeler sig som vist i tabel 6. Én transport svarer til både en kørsel til og fra ejendommen. (365 transport med mælk, betyder, at der bliver afhentet mælk hver dag)

| Transporttype | Antal transp./år, Nudrift | Antal transp./år, Ansøgt | Ændring +/- |
|----------------------------|------------------------------|-----------------------------|--------------|
| Afhentning af mælk | 183 | 365 | + 182 |
| Afhentning af levende dyr | 12 | 24 | + 12 |
| Afhentning af døde dyr | 12 | 12 | + 0 |
| Leverance af indkøbt foder | 24 | 24 | + 0 |
| Grovfoder | 145 | 300 | + 155 |
| Husdyrgødning, fast | 3 | 30 | + 27 |
| Gylle med vogn | 165 | 300 | + 135 |
| Affald | 26 | 26 | + 0 |
| Andet (fragtbil o.l.) | 12 | 12 | + 0 |
| Transporter i alt | 582 | 1.093 | + 511 |

Tabel 6. Oversigt over det årlige antal transport til og fra Fåborgvej 79.

Antallet af køer mere end fordobles og kvierne skal transporteres til og fra ejendommen, samt majs-ensilagen indkøbes fra tredjemand sammen med øget borttransport af husdyrgødning fra ejendommen, hvilket er baggrunde for forøgelsen af antallet af transport.

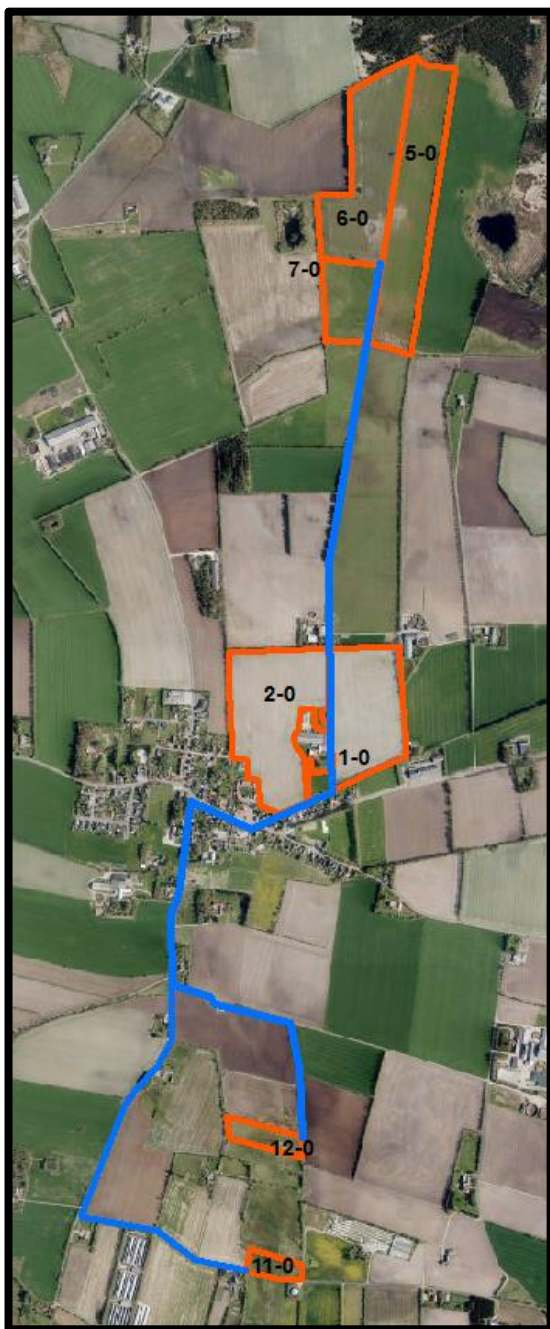
Mælketransporterne foregår hver dag. Andre transport foregår normalt i dagtimerne og på hverdage. Afhentning af mælk kan dog ske døgnet rundt i henhold til mejeriets køreplaner. Det samme gælder afhentning af levende dyr. I højsæsonen kan det være nødvendigt med transport i weekenden og uden for normal arbejdstid.

Figur 7 viser de transportveje, der bruges i forbindelse med udbringning af husdyrgødning.

Den forøgede mængde husdyrgødning afsættes igennem aftaler med Skamstrup Maskinstation, hvorfor der ønskes en høj grad af fleksibilitet i valg af transportvej, under hensyntagen til færrest

mulige ulemper for omboende. Desuden er der indgået aftale om produktionsmæssig sammenhæng og aftagning af gylle svarende til 96,6 DE med Ålundvej 22.

Antallet af transporter, som følge af udvidelsen, forventes at stige med 511 kørsler årligt - svarende til en stigning på 88 %. De fleste af disse transporter er med gylle / hjemtransport af afgrøder og derfor vil belastningen af det øgede antal transporter være begrænset til en kort afgrænset periode i forbindelse med sæsonen for gyllekørsel og ensilering. Idet ansøger har gylletanke beliggende væk fra ejendommen vil der dog formentlig forekomme flytninger af gylle udover udbringingsæsonen.



Figur 7. Blå streg viser transportveje i forbindelse med udbringning af husdyrgødning.

Varde Kommune vurderer, at stigningen i antal transporter og at til- og frakørsel til husdyrbruget ikke vil medføre væsentlige miljømæssige gener for de omboende.

7.18 Spildevand

Ansøger oplyser følgende:

Sanitært spildevand

Der er et toilet til bedriften, spildevand herfra ledes til godkendt septiktank.

Processpildevand

Oplysning om mængden i m³/år opgjort som arten af spildevand i fremtidig drift med oplysninger om bortskaffelse og eventuelle rensningsforanstaltninger:

Mælkerumsvand + rengøring af stalde: ca. 1.000 m³. Tallet er beregnet ud fra normal, og er derfor indregnet i normerne for gylleproduktion. Vandet tilledes gyllekanalerne

Afløb fra ensilageplads: ca. 1.800 m³.

Afløb fra plads til småkalve: 40 m³.

Alt spildevand fra mælkerum, rengøring, vand fra vaskeplads, afløb fra ensilageplads samt møddingsplads har afløb til gylletank.

Overfladevand

Afløb fra ensilageplads: ca. 1.800 m³.

Afløb fra plads til småkalve: ca. 40 m³.

Alt spildevand fra vaskeplads, afløb fra ensilageplads samt møddingsplads har afløb til gyllesystemet.

Tagvand

Tagvand ledes til grøft uden afløb til vandløb, se figur 8.



Figur 8. Udledning af tagvand.

Varde Kommune vurderer ud fra ansøgers redegørelse at afledning af spildevand er tilstrækkeligt beskrevet, og at spildevandet fra husdyrbruget bortledes miljømæssigt forsvarligt.

Varde Kommune stiller vilkår om at ensilageplansiloerne skal være indrettet i henhold til husdyrgødningsbekendtgørelsens anvisninger, som også fremgår af I landbrugets byggeblade 103.09-01, 103.09-02 eller 103.09-06, så de på alle sider/ender enten er afgrænset af en mur eller en 2 m bred randbelægning med fald mod afløb, samt at der skal være afløb i begge ender af siloerne.

Varde Kommune vurderer ud fra ansøgers redegørelse og med de stillede vilkår, at afledning af spildevand er tilstrækkeligt beskrevet, og at spildevandet fra husdyrbruget bortledes miljømæssigt forsvarligt.

7.19 Driftsforstyrrelser eller uheld

Ved håndtering og opbevaring af gylle, kemikalier og olie, vil der altid være risiko for at der kan ske uheld. Beholdere kan springe læk, vogne kan vælte, igangsatte pumper kan blive glemt og der kan opstå brand.

For at minimere risikoen for nedsivning af stoffer til grundvandet samt beskyttelse af det omgivende miljø, har ansøger oplyst at følgende er proceduren for håndtering af gylle, kemikalier og olie, ved uheld på husdyrbruget:

Gylle:

- *Hver 10 år kontrolleres gylletanke af en autoriseret gylletank kontrollør. Minimum en gang om året kontrollere landmanden gylletanke visuel for evt. kabelbrud, skader på kabelbeskyttelse, revner og utætheder i elementer. Ved skade eller tegn på skade kontaktes leverandør af gylletank for udbedring af skaden.*
- *Gyllepumpning foregår med traktorpumpe. Traktorer henstår ikke med tilkoblet pumpe og med nøgler, når de ikke er i brug.*
- *Ved et evt. uheld med gylleudslip vil der blive benyttet halmballer til at skabe en dæmning, så gyllen ikke spredt sig over et større område. Der ringes 112.*
- *Den nærliggende grøft, der ligger ca. 30 m fra gylletanken, vil blive opdæmmed med jord, så eventuel forurening af vandmiljøer vil blive hindret.*

Olie/kemikalier:

- *Ved spild af kemikalier eller olie vil materialet blive forsøgt opsamlet og der ringes 112.*
- *Ved fare for forurening af nærtliggende vandmiljøer i forbindelse med sprøjtning af afgrøder ringes der 112.*
- *Ved brand på husdyrbruget vil der blive ringet 112 og indsatslederen vil blive orienteret om lokaliteterne for opbevaring af kemikalier og olie samt andre miljøfarlige stoffer.*

Varde Kommune vurderer at ansøger har redegjort tilstrækkeligt for mulige uheld, samt for forholdsregler i tilfælde af uheld.

7.20 Beskyttede naturområder omkring ejendommen - ammoniak

På et husdyrbrug er det stalde og husdyrgødningslagre, der er hovedkilden til udledning af luftbåret kvælstof (ammoniakfordampning). Beregninger, der er foretaget i *husdyrgodkendelse.dk*, viser at ammoniakfordampningen fra nudriften er 1.822 kg kvælstof pr. år og i ansøgt produktion 2.125 kg kvælstof pr. år. Det ansøgte projekt medfører således en stigning i ammoniakfordampningen på 303 kg kvælstof pr. år.

Ifølge lovgivningen gælder der et krav om, at ammoniakemissionen fra udvidelser, fra nye staldanlæg og fra stalde, der renoveres skal reduceres med en vis %-del i forhold til fastlagte referencestaldsystemer. Beregninger i *husdyrgodkendelse.dk* viser, at det generelle beskyttelsesniveau er overholdt.

Der er i ansøgningen angivet, at græsmarksafgrøder overstiger 25 % af totalrationen for malkekøer inklusiv opdræt. Varde Kommune har stillet vilkår om overholdelse af dette i afsnit 4.

| 2.5.4 Ammoniaktab | | | | | | | | | |
|---|----------------------|--|--|--------------------------------------|---------------------------------|-----------------------------------|---|--------------------------------------|---|
| Resultat af beregninger på generelt ammoniakreduktionskrav | | | | | | | | | |
| Overstiger græsmarksafgrøder over 25 % af totalrationen for malkekøer inklusiv opdræt? | | | | | | | | | Ja |
| Er det generelle krav om reduktion af ammoniaktab fra stald og lager opfyldt? | | | | | | | | | Ja |
| Eventuel yderligere reduktion nødvendig for at opfylde kravet | | | | | | | | | -148,04 kgN/år |
| Ammoniaktab i nudift og ansøgt drift fordelt på staldsystemer og opbevaringslagre | | | | | | | | | |
| | | | | | | | | | Ansøgt(kgN/år) |
| Ammoniaktab fra staldsystemer mv. ikke omfattet af det generelle ammoniakreduktionskrav: | | | | | | | | | 315,48 |
| Ammoniaktab fra staldafsnit og lagre omfattet af det generelle ammoniakreduktionskrav, men eksisterende uændret produktion: | | | | | | | | | 778,00 |
| Ammoniaktab fra husdyrproduktion omfattet af det generelle ammoniakreduktionskrav (etableringer udvidelser, ændringer): | | | | | | | | | 630,45 |
| Ammoniaktab fra lagre af flydende husdyrgødning: | | | | | | | | | 341,73 |
| Ammoniaktab fra lagre af fast husdyrgødning: | | | | | | | | | 58,86 |
| Resultat af beregning af den vejledende grænseværdi for ammoniaktab ved anvendelse af bedste tilgængelige teknik (BAT) | | | | | | | | | |
| Samlet faktisk ammoniaktab fra stald og lager i ansøgt drift (hele anlægget): | | | | | | | | | 2124,53 kgN/år* |
| Samlet vejledende ammoniaktab fra hele anlægget ved anvendelse af BAT: | | | | | | | | | 2123,00 kgN/år * |
| Er samlet vejledende ammoniaktab fra hele anlægget ved anvendelse af BAT overholdt?: | | | | | | | | | Nej |
| Difference mellem samlet faktisk ammoniaktab og samlet vejledende ammoniaktab ved anvendelse af BAT: | | | | | | | | | 1,53 kgN/år |
| *Værdien i "Samlet vejledende ammoniaktab fra hele anlægget ved anvendelse af BAT" er ikke beregnet ud fra normal. Værdien er indtastet af ansøger, som et alternativt forslag grænseværdi for ammoniaktab for hele anlægget. | | | | | | | | | |
| *Værdien i "Samlet faktisk ammoniaktab fra stald og lager i ansøgt drift (hele anlægget)" er ændret, da der er foretaget en ændring i en produktion i ansøgningen. Da ændringen i produktionen er foretaget efter der indtastet en værdi i "Ansøgers forslag" på siden 2.5.4.2 BAT/Ammoniak, bør værdien i "Ansøgers forslag" kontrolleres. | | | | | | | | | |
| Resultat af beregninger af ammoniaktab på produktionsniveau | | | | | | | | | |
| Staldnavn | Kode for staldsystem | Ammoniaktab fra reference staldsystem (kgN/år) | Ammoniaktab fra valgt staldsystem (kgN/år) | Effekt af valgt staldsystem (kgN/år) | Effekt af valgt staldsystem (%) | Effekt af miljøteknologi (kgN/år) | Effekt af foderoptimering m.m. (kgN/år) | Effekt af miljøtiltag lager (kgN/år) | Faktisk ammoniaktab fra stald og lager (kgN/år) |
| Stald 1 Kostald | KvKs08 | 459,23 | 543,82 | -84,59 | -18,42% | 0,00 | 0,00 | 0,00 | 543,82 |
| | | 0,00 | 0,00 | 0,00 | 0,00% | 0,00 | 0,00 | 0,00 | 0,00 |
| | JeMa08 | 981,03 | 1222,50 | -241,47 | -24,61% | 0,00 | 0,00 | 0,00 | 1222,50 |
| | | 1014,86 | 1264,66 | -249,80 | -24,61% | 268,28 | -3,73 | 0,00 | 1000,11 |
| | JeMa08 | 0,00 | 0,00 | 0,00 | 0,00% | 0,00 | 0,00 | 0,00 | 0,00 |
| JeMa09 | 0,00 | 0,00 | 0,00 | 0,00% | 0,00 | 0,00 | 0,00 | 0,00 | |
| Stald 2 | JeKs09 | 0,00 | 122,97 | 0,00 | 0,00% | 0,00 | 0,00 | 0,00 | 122,97 |
| | | 0,00 | 0,00 | 0,00 | 0,00% | 0,00 | 0,00 | 0,00 | 0,00 |
| Stald 3 | KvSm01 | 0,00 | 68,39 | 0,00 | 0,00% | 0,00 | 0,00 | 0,00 | 68,39 |
| | | 0,00 | 43,47 | 0,00 | 0,00% | 0,00 | 0,00 | -12,30 | 55,77 |
| | JeMa09 | 0,00 | 0,00 | 0,00 | 0,00% | 0,00 | 0,00 | 0,00 | 0,00 |
| Kalvehytter | JeSm01 | 0,00 | 140,54 | 0,00 | 0,00% | 0,00 | 0,00 | 0,00 | 140,54 |
| | | 0,00 | 0,00 | 0,00 | 0,00% | 0,00 | 0,00 | 0,00 | 0,00 |
| Sum | Nudrift | 1440,26 | 1809,79 | -326,06 | | 0,00 | 0,00 | -12,30 | 1822,09 |
| | Ansøgt | 1776,00 | 2587,50 | -437,15 | | 469,49 | -6,53 | 0,00 | 2124,54 |

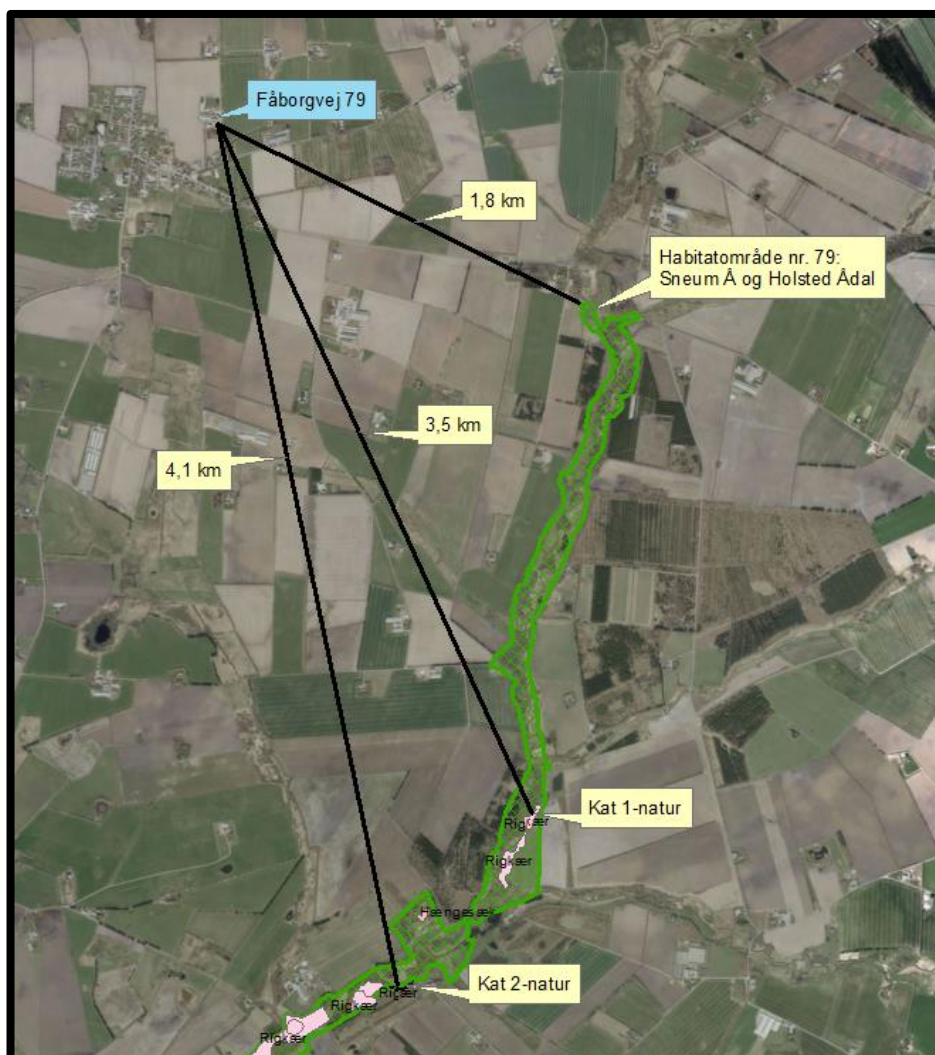
Figur 9. Beregninger i *husdyrgodkendelse.dk*

Forudsætningerne for ammoniakemissionen i ansøgt drift er, at der indsættes spalteskrabere på alle spaltearealer i bygning 1, se figur 6. Tiltagene stilles som vilkår i afsnit 4.

Internationale naturbeskyttelsesområder (Natura 2000)

I henhold til § 8 og § 11 i "Bekendtgørelse om udpegning og administration af internationale naturbeskyttelsesområder samt beskyttelse af visse arter" (Bek. nr. 1828 af 16. december 2015) skal Varde Kommunes vurdering omfatte en konkret vurdering af påvirkningen af udpegede områder og arter, jf. bekendtgørelsens § 7 og § 11.

Der er ca. 1,8 km fra husdyrbrugets bygninger til nærmeste internationale naturbeskyttelsesområde, som er Habitatområde nr. 79: Sneum Å og Holsted Ådal, se figur 10.



Figur 10. Nærmeste Internationale naturbeskyttelsesområde, kategori 1 og kategori 2-naturområde.

Varde Kommune har i husdyrgodkendelse.dk foretaget beregninger, som viser, at ammoniakdepositionen i ansøgt drift til nærmeste Internationale naturbeskyttelsesområde bliver 0,0 kg N/ha/år, hvilket er uændret i forhold til nudriften, se tabel 9.

Varde Kommune vurderer på den baggrund, at der ikke er grund til at foretage konsekvensvurdering efter § 7 i bekendtgørelsen.

§ 7 områder

I henhold til § 7 i Husdyrloven, er etablering, udvidelse og ændring af anlæg på husdyrbrug ikke tilladt, hvis de ligger tættere end 10 m fra – eller helt eller delvist indenfor nærmere bestemte ammoniakfølsomme naturtyper.

Kategori 1-natur (nærmere bestemte ammoniakfølsomme naturtyper beliggende inden for internationale naturbeskyttelsesområder).

Anlægget er beliggende ca. 3,5 km fra det nærmeste naturområde, der er omfattet af § 7 stk. 1 nr. 1 i husdyrloven, og beliggende indenfor internationale naturbeskyttelsesområder, se figur 10.

Det drejer sig om en ammoniakfølsom Natura2000-naturtype ”7230 Riggær”, og indgår i udpegningsgrundlaget for området. Området er kortlagt af Naturstyrelsen i forbindelse med Natura 2000-planlægningen. Alternativt kan det være heder og overdrev indenfor de internationale naturbeskyttelsesområder, som er beskyttet efter naturbeskyttelseslovens § 3.

Varde Kommune har i husdyrgodkendelse.dk foretaget beregninger, som viser, at ammoniakdepositionen i ansøgt drift til nærmeste kategori 1-naturområde bliver 0,0 kg N/ha/år, hvilket er uændret i forhold til nudriften, se tabel 9.

Kategori 2-natur (nærmere bestemte ammoniakfølsomme naturtyper, der er beliggende uden for internationale naturbeskyttelsesområder).

Anlægget er beliggende ca. 4,1 km fra det nærmeste naturområde, der er omfattet af § 7 stk. 1 nr. 2 i husdyrloven, som omfatter nærmere bestemte ammoniakfølsomme naturtyper, der er beliggende udenfor internationale naturbeskyttelsesområder, se figur 10.

Det drejer sig om et overdrev.

Varde Kommune har i husdyrgodkendelse.dk foretaget beregninger, som viser, at ammoniakdepositionen i ansøgt drift til nærmeste kategori 2-natur bliver 0,0 kg N/ha/år, hvilket er uændret i forhold til nudriften, se tabel 9.

Varde Kommune vurderer på den baggrund, at udvidelsen ikke vil medføre nogen væsentlig påvirkning af § 7-områder og derfor ikke vil påvirke § 7 områderne negativt.

§ 3 områder

Af figur 11 og tabel 7 fremgår de områder, som indenfor en afstand af 1.000 m fra anlægget er omfattet af naturbeskyttelseslovens § 3.



Figur 11. § 3 arealer indenfor 1.000 m fra husdyrbruget.

| § 3 lokalitet | Type | Naturområde i kommuneplan | Værdisætning | Målsætning | Afstand (m) |
|---------------|------|---------------------------|--------------|------------|-------------|
| 1 | Mose | Nej | C | C | 400 |
| 2 | Eng | Nej | C | C | 450 |

Tabel 7. De væsentligste § 3 områder (minus søer) indenfor 1000 m fra husdyrbruget

Naturtyper har forskellige tålegrænser for hvor meget ammoniakdeposition de kan tåle før der sker ændringer på den enkelte naturtype. Naturtyperne inddeles i 5 kategorier, se tabel 8.

| N-følsomhed | Tålegrænse |
|------------------|------------------|
| Uoplyst | Uoplyst |
| Ikke N-følsom | >30 kg N/ha/år |
| Mindre N-følsom | 20-30 kg N/ha/år |
| Moderat N-følsom | 10-20 kg N/ha/år |
| Særlig N-følsom | 5-10 kg N/ha/år |

Tabel 8. Oversigt over de 5 kategorier for N-følsomhed og deres tålegrænser

Århus Universitet har oplyst følgende baggrundsbelastning for Varde Kommune:

| | |
|-------|--------------|
| 2006: | 17,0 kg N/ha |
| 2007: | 15,0 kg N/ha |
| 2008: | 16,0 kg N/ha |
| 2009: | 16,4 kg N/ha |
| 2012: | 15,2 kg N/ha |
| 2013: | 13,8 kg N/ha |
| 2014: | 15,6 kg N/ha |

Kategori 3-natur (ammoniakfølsomme naturtyper, som ikke er omfattet af ovenstående kategori 1 og 2)

Indenfor 1.000 m fra anlægget er der 0 heder, 1 mose og 0 overdrev, se figur 11 og tabel 7.

Ingen af § 3-områderne i tabel 7 er udpeget som rekreative områder, indgår i kommuneplanens udpegning af værdifulde kulturmiljøer eller er omfattet af fredning.

De områder, som er udpeget som naturområder i Varde Kommunes kommuneplan, se tabel 7, er dermed også omfattet af kommuneplanens handleplan for naturpleje. Der er dog ingen konkrete planlagte naturindsatser for områderne.

Områdernes naturkvalitet fremgår af tabel 7.

Varde Kommune har ikke kendskab til kvælstofbidrag til områderne fra andre kilder.

Indenfor 1.000 m fra anlægget er der ikke ammoniakfølsomme skove.

Varde Kommune har i *husdyrgodkendelse.dk* foretaget beregninger over ammoniakdepositionen på de nærmest liggende Natura 2000, Kat. 1- og Kat. 2-naturområder samt de øvrige nærmest liggende og kvælstoffølsomme naturområder.

Beregningerne fremgår af tabel 9, og er foretaget ud fra den samlede udvidelse siden 2007.

| § 3 lokalitet | N-følsom | Afstand (m) | Tålegrænse, kgN/ha | Dep. før, kgN/ha | Dep. efter, kgN/ha | Ændring, kgN/ha |
|---------------|----------|-------------|--------------------|------------------|--------------------|-----------------|
| Natura 2000 | Ikke | 1.800 | > 30 | 0,0 | 0,0 | 0,0 |
| Kategori 1 | Særlig | 3.500 | 5-10 | 0,0 | 0,0 | 0,0 |
| Kategori 2 | Særlig | 4.100 | 5-10 | 0,0 | 0,0 | 0,0 |
| 1 | Ikke | 400 | > 30 | 0,1 | 0,1 | 0,0 |
| 2 | Ikke | 450 | > 30 | 0,1 | 0,1 | 0,0 |

Tabel 9. Beregning af ammoniakdeposition på vigtige naturområder

Beregninger viser, at den ansøgte produktion vil medføre en totaldeposition på et mindre moseområde på 0,1 kg N/ha/år, hvilket er uændret i forhold til nudriften.

Øvrig § 3-natur

Indenfor 1.000 m fra anlægget er der registreret 2 mindre søer. Varde Kommune vurderer, at den luftbårne ammoniakdeposition fra anlægget har en meget begrænset effekt. Hovedkilden til næringsberigelse af søerne vurderes at være overfladevand fra dyrkede arealer, dels som vand, der løber på jordoverfladen til søerne, samt næringsberiget overfladevand der løber til søerne via rodzonen på dyrkede arealer. Ammoniak fra anlægget vurderes ikke at forringe naturtilstanden i § 3 søerne.

Indenfor 1.000 m fra anlægget er der 1 eng, se figur 11 og tabel 7. Engen er C-værdisag og C-målsat, og er registreret som ikke-kvælstoffølsom. Ammoniak fra anlægget vurderes ikke at forringe naturtilstanden på engen.

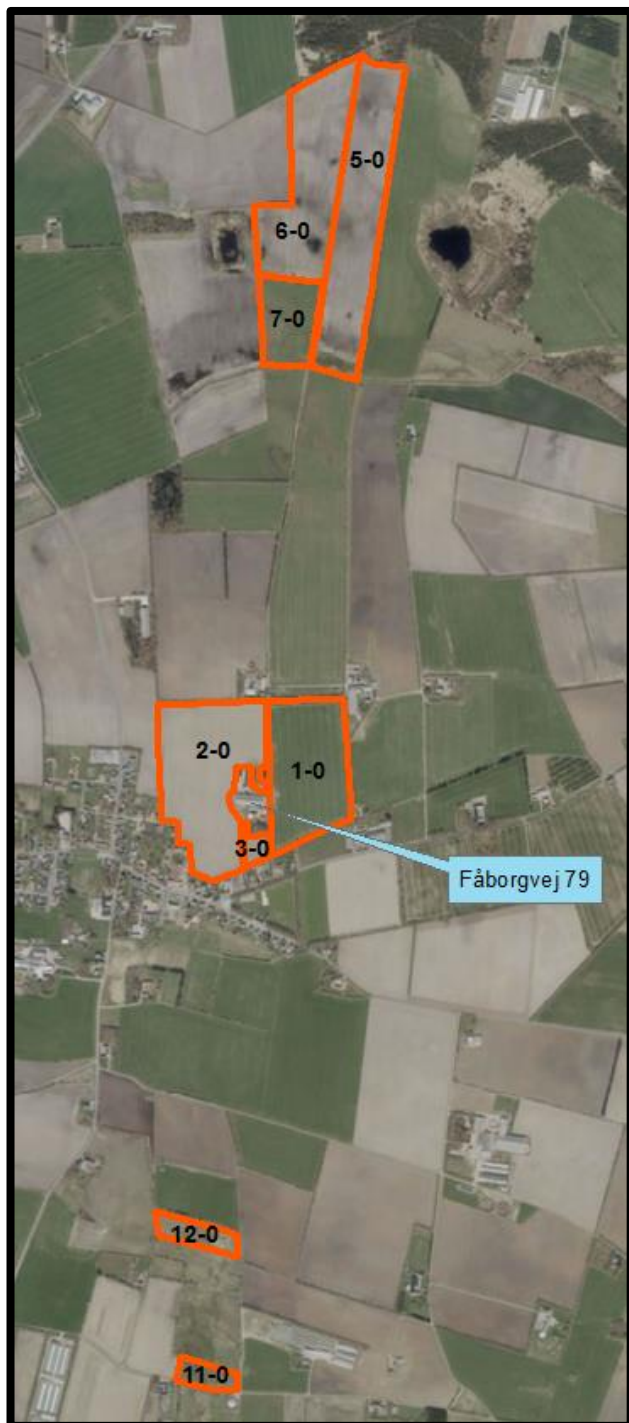
På baggrund af ovenstående vurderer Varde Kommune, at udvidelsen af dyreholdet ikke vil påvirke kategori-3 naturområderne / § 3-områder væsentligt som følge af ammoniakdeposition, og at udvidelsen ikke vil medføre tilstandsændringer på disse områder.

Husdyrbrugets udbringningsarealer

7.21 Arealer og harmoni

I henhold til Husdyrgødningsbekendtgørelsen skal et husdyrbrug råde over tilstrækkelige udbringningsarealer til den producerede husdyrgødning.

Ansøger råder i henhold til ansøgningen over 44,31 ha udbringningsarealer. Arealerne fremgår af figur 12 og tabel 10.



Figur 12. Oversigt over husdyrbrugets udbringningsareal.

| Udbringningsarealer | | | | | | | | | | | | | | | |
|---------------------|-------|--------|---------|--------|----------------|------------------------|----------------|----------------|----------------|----------------|----------------|----------------|--------------------|--------------------|--------------------|
| Navn | Ha | Drænet | Jb.Type | Vandet | Sæd- skifte | Ref. Sæd- skifte | N-kl. 0(ha) | N-kl. 1(ha) | N-kl. 2(ha) | N-kl. 3(ha) | G.vand (ha) | P-kl. 0(ha) | P-kl. 1 (ha) | P-kl. 2 (ha) | P-kl. 3 (ha) |
| 1-0 | 7,75 | Nej | JB1 | Ja | K12 | K12 | 7,75 | 0,00 | 0,00 | 0,00 | 0,00 | 7,75 | 0,00 | 0,00 | 0,00 |
| 2-0 | 10,12 | Nej | JB1 | Ja | K12 | K12 | 10,12 | 0,00 | 0,00 | 0,00 | 0,42 | 10,12 | 0,00 | 0,00 | 0,00 |
| 3-0 | 0,53 | Nej | JB1 | Ja | K12 | K12 | 0,53 | 0,00 | 0,00 | 0,00 | 0,00 | 0,53 | 0,00 | 0,00 | 0,00 |
| 5-0 | 10,66 | Nej | JB1 | Nej | K12 | K12 | 10,66 | 0,00 | 0,00 | 0,00 | 10,66 | 10,66 | 0,00 | 0,00 | 0,00 |
| 6-0 | 9,42 | Nej | JB1 | Nej | K12 | K12 | 9,42 | 0,00 | 0,00 | 0,00 | 9,42 | 9,42 | 0,00 | 0,00 | 0,00 |
| 7-0 | 3,54 | Nej | JB1 | Nej | K12 | K12 | 3,54 | 0,00 | 0,00 | 0,00 | 3,54 | 3,54 | 0,00 | 0,00 | 0,00 |
| 11-0 | 0,95 | Nej | JB1 | Ja | K12 | K12 | 0,95 | 0,00 | 0,00 | 0,00 | 0,00 | 0,95 | 0,00 | 0,00 | 0,00 |
| 12-0 | 1,34 | Nej | JB1 | Ja | K12 | K12 | 1,34 | 0,00 | 0,00 | 0,00 | 0,00 | 1,34 | 0,00 | 0,00 | 0,00 |
| Total | 44,31 | | | | | | 44,31 | 0,00 | 0,00 | 0,00 | 24,03 | 44,31 | 0,00 | 0,00 | 0,00 |

Tabel 10. Oversigt over husdyrbrugets udbringningsareal.

Alle arealer er beliggende i Varde Kommune, og er ejet af ansøger.

Den godkendte besætning udgør 300,72 DE. Ansøger har muligvis indgået aftale om afsætning af husdyrgødning svarende til 97,10 DE til Ålundevej 22, 6753 Agerbæk og 101,74 DE til Skamstrup Maskinstation / biogas.

På udbringningsarealerne ønskes der udbragt husdyrgødning svarende til 2,3 DE pr. ha.

| | Ha | Gødningsmængde DE |
|-----------------------------------|--------------|----------------------|
| I alt produceret | | 300,71 |
| Gylleaftale (Ålundevej 22) | | - 101,50 |
| Gylleaftale (Skamstrup / biogas) | | - 97,34 |
| I alt udbragt på arealerne | 44,51 | 101,87 |

Tabel 11. Oversigt over modtagelse/afsætning af husdyrgødning.

Der er dags dato ikke dyr på ejendommen. Varde Kommune stiller vilkår om, at besætningen ikke må udvides ud over 102 DE, før aftalearealerne på Ålundevej 22 og ved Skamstrup Maskinstation eller andre udbringningsarealer eller aftalearealer er anmeldt til Varde Kommune og godkendt, eller der foreligger en underskrevet aftale med et fungerende biogasanlæg.

Plantedirektoratet er tilsynsmyndighed på harmoniforhold.

7.22 Kg N og P tilført udbringningsarealerne

I tabel 12 er vist den producerede mængde kvælstof (N) og fosfor (P) i nudrift og i ansøgt drift.

| Husdyrgødning | Kg N | | Kg P | | DE | |
|---------------|---------------|---------------|--------------|--------------|---------------|---------------|
| | Nudrift | Ansøgt | Nudrift | Ansøgt | Nudrift | Ansøgt |
| Kvæggylle | 16.929 | 24.257 | 2.702 | 3.869 | 178,76 | 249,97 |
| Dybstrøelse | 613 | 5.449 | 75 | 833 | 6,21 | 50,74 |
| I alt | 17.542 | 29.706 | 2.777 | 4.702 | 184,97 | 300,71 |

Tabel 12. Produceret mængde N og P i nudrift og i planlagt drift.

Der er indgået gylleaftaler om afsætning af husdyrgødning svarende til 198,84 DE, se tabel 13.

| Husdyrgødning | Kg N | Kg P | DE |
|--|---------------|--------------|---------------|
| I alt produceret gødning | 29.706 | 4.702 | 300,71 |
| Afsat gødning til Ålundvej 22 | (-) 10.103 | (-) 1.509 | (-) 101,50 |
| Afsat gødning til Skamstrup / biogas | (-) 9.600 | (-) 1.612 | (-) 101,74 |
| Husdyrgødning tilført ejede og forpagtede arealer | 10.003 | 1.581 | 101,87 |

Tabel 13. Husdyrgødning tilført ejede og forpagtede udbringningsarealer i planlagt drift.

Mark 7-0 er registreret som beskyttet i henhold til naturbeskyttelseslovens § 3. Varde Kommune vurderer at § 3-registreringen er korrekt, og stiller vilkår om, at marken skal henligge som vedvarende græs, og ikke må omlægges. Marken kan tilføres husdyrgødning svarende til maksimalt 1,4 DE/ha under forudsætning af at dette ikke nedfældes, men forsures og lægges ud med slanger.

Varde Kommune vurderer at der er redegjort tilstrækkeligt for den producerede og afgivne mængde husdyrgødning.

7.23 Nitrat til overfladevand - vandløb, søer og kystvande

Afvandingsopland/lande

Alle husdyrbrugets udbringningsarealer afvander via mindre vandløb til Sneum Å, og herfra videre til Grådyb i Vadehavet, der er udpeget som internationalt naturbeskyttelsesområde (EF-habitatområde nr. 79: Sneum Å og Holsted Ådal, EF-habitatområde nr. 78: Vadehavet med Ribe Å, Tved Å og Varde Å vest for Varde, EF-fuglebeskyttelsesområde nr. 57: Vadehavet, samt Ramsarområde nr. 27: Vadehavet).

En række af de naturtyper, der udgør udpegningsgrundlaget for habitatområderne, er i større eller mindre grad følsomme over for en øget næringsstofbelastning af vandmiljøet. Det gælder sandbanker med lavvandet vedvarende dække af havvand, flodmundinger, mudder- og sandflader blottet ved ebbe, samt vegetation af kveller eller andre enårige strandplanter, der koloniserer mudder og sand. Også en række fiskearter kan blive påvirket negativt, hvis levestederne forringes på grund af øget næringsstofbelastning, f.eks. Havlampret, Stavsild og Snæbel. Desuden kan en række fuglearter, der udgør udpegningsgrundlaget for EF-fuglebeskyttelsesområderne, blive påvirket negativt. Det gælder blandt andet ynglefuglene Klyde, Splitterne, Havterne og Fjordterne, samt trækfugterne Knopsvane, Knortegås, Gravand, Pibeand, Krikand, Spidsand, Hvinand, Stor skallesluger, Edderfugl, Blishøne, Strandskade, Lille kobbersneppe, Islandsk ryle og Almindelig ryle, der alle er afhængige af fødesøgning på søterritoriet. Ramsarområder er vådområder med så mange vandfugle, at de har international betydning og skal beskyttes. Alle danske Ramsarområder indgår som dele af EF-fuglebeskyttelsesområder, således også Vadehavet.

Udvaskning

Samtlige husdyrbrugets udbringningsarealer er beliggende indenfor oplande, der er kategoriseret som nitratklasse 0.

For arealer der er beliggende i nitratklasse 0 gælder ingen krav om reduktion når det gælder tilførsel af husdyrgødning. Derfor angiver ansøgningen en samlet reduktionsprocent på 100 % for alle husdyrbrugets udbringningsarealer.

Det angivne sædskifte er K12, hvilket også er identisk med referencesædskiftet. Der stilles derfor ingen krav til sædskifte.

Ansøger ønsker at udbringe husdyrgødning svarende til 2,3 DE/ha.

Der er ikke stillet vilkår om ekstra efterafgrøder i denne miljøgodkendelse.

Lovgivningens generelle beskyttelsesniveau er derfor opfyldt.

Det følger af husdyrloven, at kommunalbestyrelsen ikke kan tillade eller godkende projekter, hvis det ansøgte vurderes at medføre væsentlige virkninger på miljøet i sig selv eller i kumulation med andre projekter og planer.

Miljøstyrelsen har fastlagt følgende afskæringskriterium: Et projekt kan ikke medføre en skadevirkning på overfladevande, herunder Natura 2000-områder samt yngle- eller rasteområder for beskyttede arter som følge af nitratudvaskning, hvis følgende punkter alle er opfyldt:

Kumulation:

Pkt. 1: Antal dyreenheder (DE) i det aktuelle opland, hvor projektet agtes gennemført, har ikke været stigende siden 1. januar 2007. Hvis der er andre kilder til nitratudvaskning, fx ny bebyggelse end den samlede husdyrproduktion, der har givet anledning til en øget nitratudvaskning fra det aktuelle opland siden 1. januar 2007, skal dette inddrages i vurderingen således, at en eventuel øget nitratudvaskning fra andre kilder end den samlede husdyrproduktion kan medføre et skærpet krav i godkendelsen, der modsvarer miljøeffekten af den øgede nitratudvaskning i det aktuelle opland. Gennemførte initiativer, fx etablering af vådområder, som reducerer nitratudvaskningen fra det aktuelle opland, kan ikke anvendes til at tillade et øget dyretryk i det aktuelle opland.

Projektet i sig selv

Pkt. 2A: Nitratudvaskningen fra den eksisterende og den ansøgte husdyrproduktion er mindre end 5 pct. af den samlede nitratudvaskning fra alle kilder fra det aktuelle opland, hvor projektet agtes gennemført, dog således, at

Pkt. 2B: nitratudvaskningen fra den eksisterende og den ansøgte husdyrproduktion er mindre end 1 pct. af den samlede nitratudvaskning fra alle kilder fra det aktuelle opland, hvor projektet agtes gennemført, hvis udvaskningen sker til et vandområde, der er karakteriseret som et lukket bassin og/eller er et meget lidt eutrofieret vandområde.

Varde Kommunes vurdering:

Pkt. 1:

Ifølge Miljøstyrelsens offentliggjorte tal, har husdyrtrykket siden 2007 udviklet sig som følger i oplandet til

| | Grådyb i Vadehavet |
|-------------|---------------------------|
| 2007 | 137.563 DE |
| 2008 | 133.965 DE |
| 2009 | 138.374 DE |
| 2010 | 143.271 DE |
| 2011 | 145.195 DE |
| 2012 | 147.721 DE |
| 2013 | 149.538 DE |
| 2014 | 148.155 DE |
| 2015 | 152.855 DE |

Ovennævnte tal viser, at husdyrtrykket i perioden 2007-2015 i oplandet til Grådyb i Vadehavet er steget med 15.292 DE, svarende til 11,1 %.

Da udbringingsarealerne er beliggende i et opland, hvor dyretrykket siden 2007 har været stigende, skal udvaskningen nedbringes til et niveau, svarende til udvaskningen fra et sædskifte uden tilførsel af husdyrgødning. Det vil sige sædskiftet S1/S3, afhængig af jordtype. Af husdyrgodkendelse.dk fremgår det, at det i dette tilfælde svarer til en maksimal udvaskning på 80,9 kg N/ha/år. Den reelle udvaskning i det ansøgte projekt er beregnet til 68,7 kg N/ha/år.

Varde Kommune har ikke kendskab til andre kilder til nitratudvaskning i det aktuelle opland, som har medført en øget nitratudvaskning. Varde Kommune vurderer, at det ansøgte projekt ikke reducerer resultatet af andre gennemførte initiativer til reduktion af nitratudvaskningen.

Pkt. 2A og 2B

Udpegningsgrundlaget for Habitatområde nr. 78 Vadehavet med Ribe Å, Tved Å og Varde Å vest for Varde, som Grådyb i Vadehavet udgør en del af, er blandt andet ”I 130 Flodmundinger”, ”I 150 Kystlaguner og strandsøer” og ”I 160 Større lavvandede bugter og vige”, og området kan derfor betragtes som et lukket bassin, hvorfor bidraget fra det ansøgte projekt maksimalt må udgøre 1 % af den samlede nitratudvaskning til området.

Nedenstående beregninger er udarbejdet i henhold til Miljøstyrelsens elektroniske vejledning:

Grådyb i Vadehavet

| | |
|---|-------------------|
| Opland til delområdet Grådyb i Vadehavet ifølge ”jordbundsanalyser” | 182.040 ha |
| Dyrket areal i oplandet til Grådyb i Vadehavet | 122.000 ha |
| Øvrigt areal | 60.040 ha |
| Reduktionspotentiale (ca. 27.294 ha i 0-50 % og 154.746 ha i 51-75 %) | (middel 57 %) |
| Standardudvaskning fra rodzonen (sandjord) | 78 kg N/ha/år |
| Udvaskning fra dyrkede arealer i oplandet (78 x 0,43 x 122.000) | 4.091.880 kg N/år |
| Udvaskning fra øvrige opland, naturbidraget (10 x 0,43 x 60.040) | 258.172 kg N/år |
| Udvaskning i alt fra opland | 4.350.052 kg N/år |

(Det dyrkede areal er anslået af Varde Kommune, bl.a. ud fra arealet på EU-markblokkene i oplandet)

Det ansøgte

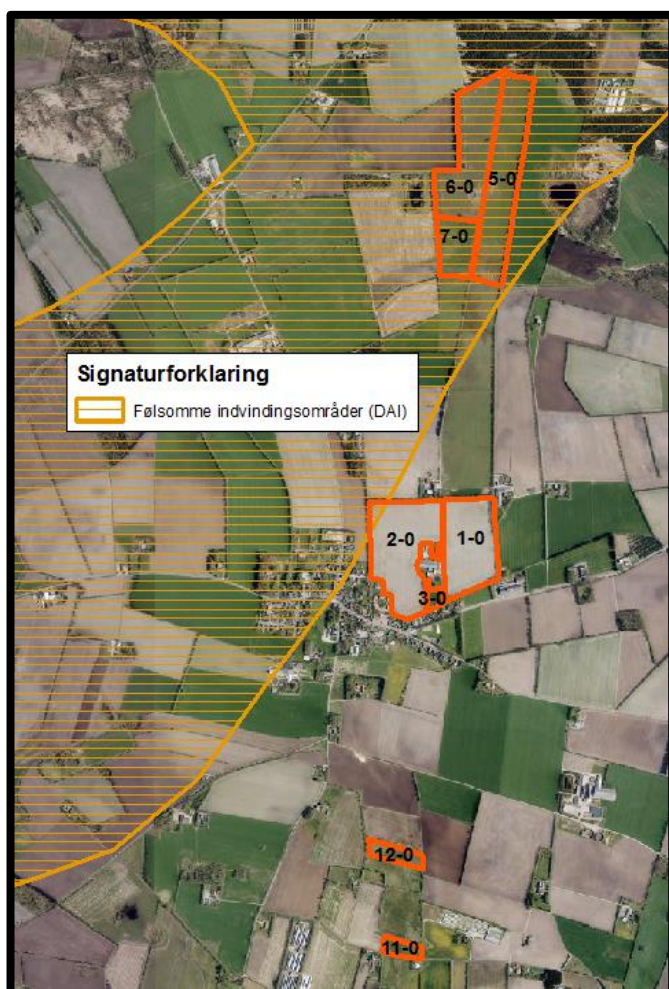
| | |
|---|-----------------|
| Reduktionspotentiale | 63 % |
| Areal til udbringning | 44,31 ha |
| N-udvaskning i ansøgt drift med husdyrgødning | 68,8 kg N/ha/år |
| Samlede påvirkning af Natura 2000 området, hele projektet (44,31 ha x 0,37 x 68,8 kg N/ha/år) | 1.128 kg N/år |
| Ansøgt N-bidrag fra hele projektet af det samlede N-bidrag | 0,03 % |

Ifølge beregningerne vil bidraget fra det ansøgte udgøre ca. 0,03 % af den samlede udvaskning til Grådyb i Vadehavet.

I henhold til ovenstående vurderer Varde Kommune, at denne miljøgodkendelse ikke vil medføre målbare ændringer i næringsstofkoncentrationen i Grådyb i Vadehavet, og at projektet hverken isoleret set, eller i kumulation med andre projekter vil påvirke de internationale naturbeskyttelsesområder ved Vadehavet væsentligt som følge af udvaskning af nitrat fra husdyrbrugets arealer.

7.24 Nitrat til grundvand

24,03 ha af husdyrbrugets udbringningsarealer er beliggende i nitratfølsomt indvindingsområde, se figur 13.



Figur 13. Udbringningsarealernes beliggenhed i forhold til nitratfølsomt indvindingsområde

Kvælstofudvaskningen fra disse arealer er i *husdyrgodkendelse.dk* beregnet til 50 mg nitrat pr. liter. Dette er en forøgelse på 4 mg nitrat pr. liter i forhold til nudriften.

Loven fastlægger, at hvis udvaskningen af kvælstof fra rodzonen beregnes til at være over 50 mg nitrat/l i nudrift, må den ikke stige i den ansøgte produktion. For at overholde kravet etableres 3 % efterafgrøder udover Plantedirektoratets generelle krav.

Husdyrloven fastlægger, at hvis der foreligger en indsatsplan for grundvandsbeskyttelse, der omfatter et projekts udbringningsarealer, skal retningslinjer heri være styrende for miljøgodkendelse af projektet.

Varde Kommune har ikke udarbejdet indsatsplaner til beskyttelse af grundvandet i det pågældende område.

Samlet konkluderer Varde Kommune, at den ansøgte tilførsel af husdyrgødning, med de stillede vilkår, ikke vil udgøre en væsentlig risiko for forurening med nitrat af grundvandsforekomsterne i området.

7.25 Fosfor

Alle husdyrbrugets udbringningsarealer er beliggende udenfor oplande til Natura 2000 vandområder, der er overbelastet med fosfor, og kategoriseres derfor som fosforklasse 0, hvor der ikke skal stilles krav til fosfortildelingen ud over de generelle harmoniregler.

Opgørelse over fosfortildelingen fremgår af tabel 14.

| Fosfor i husdyrgødning | Kg P, nudrift | | Kg p, ansøgt | | Kg P, forskel | |
|------------------------|---------------|---------|--------------|---------|---------------|--------|
| | I alt | Pr. ha. | I alt | Pr. ha. | I alt | Pr. ha |
| Tilført arealerne | 1.545 | 34,9 | 1.581 | 35,7 | + 36 | + 0,8 |
| Fraført arealerne | 1.201 | 27,1 | 1.201 | 27,1 | 0 | 0 |
| Overskud | 344 | 7,8 | 380 | 8,6 | + 36 | + 0,8 |

Tabel 14. Opgørelse over fosfortildeling til udbringningsarealerne.

Fosfortildelingen til arealerne stiger som følge af denne miljøgodkendelse fra i alt 1.545 kg P svarende til 34,9 kg P/ha til i alt 1.581 kg P, svarende til 35,7 kg P/ha. Det svarer til en stigning på i alt 36 kg P, svarende til 0,8 kg P/ha.

Sædskiftet er angivet som K12, hvilket er identisk med referencesædskiftet.

20,69 ha af udbringningsarealerne er i ansøgningen angivet som vandet. Der er på husdyrbruget samlet vandindvindingstilladelse på 15.000 m³.

Husdyrgodkendelse.dk beregner på baggrund af ovenstående at der på husdyrbruget vil være en gennemsnitlig fosforfraførsel på 27,1 kg P/ha. Der bliver således i ansøgt drift tale om et P-overskud på 8,6 kg P/ha.

Husdyrgodkendelse.dk udregner på den baggrund at der maksimalt må tildeles udbringningsarealerne 1.593 kg P. Der tilføres 1.581 kg P. Dette er 12 kg P mindre end tilladt.

Det generelle beskyttelsesniveau for fosfor er derfor overholdt.

Det ansøgte projekt medfører at fosforoverskuddet stiger fra 7,8 kg P/ha til 8,6 kg P/ha. Det vil sige at det totale fosforoverskud på husdyrbrugets arealer stiger fra 344 kg P til 380 kg P. En stigning på 36 kg P.

Der findes for tiden ingen beregningsværktøjer, som kan beregne hvor stor en del af det overskydende fosfor, som vil blive udvasket.

Ingen af husdyrbrugets udbringningsarealer har en hældning på mere end 6 grader, hvorfor Varde Kommune ikke vurderer at der er fare for overfladeafstrømning ved overholdelse af de generelle bræmme krav/krav om randzoner.

Varde Kommune vurderer på baggrund af ovenstående at det ansøgte projekt hverken isoleret set eller i kumulation med andre projekter vil bevirke at fosforindholdet i Vadehavet vil ændres målbart, og at det derfor ikke vil påvirke de internationale naturbeskyttelsesområder væsentligt som følge af udvaskning af fosfor.

7.26 Påvirkning af ”Bilag IV arter”

Anlægget

I henhold til § 11 i ”Bekendtgørelse om udpegnings- og administration af internationale naturbeskyttelsesområder samt beskyttelse af visse arter” er der indført en streng beskyttelse af en række dyre- og plantearter, uanset om de forekommer inden for et beskyttelsesområde eller udenfor. Disse arter fremgår af direktivets bilag IV og kaldes derfor bilag IV-arter. For en række arters vedkommende har Varde Kommune intet kendskab til arternes udbredelse i området, det gælder f.eks. løgfrø, markfirben og alle arter af småflagermus.

Spidssnudet frø og birkemus er begge arter der er listet på bilag IV. Spidssnudet frø er almindelig udbredt i Varde Kommune, og forventes at forekomme i forbindelse med naturområder, hvor der er egnede leveforhold for spidssnudedede frøer. Det er Varde Kommunes vurdering at udvidelsen ikke vil medføre nogen væsentlig påvirkning af spidssnudet frø på grund af den store forekomst af arten i Varde Kommune.

Birkemus er registreret få steder i Varde Kommune. Nærmeste lokalitet, hvor der er registreret birkemus, er ca. 10 km øst for ejendommen. Det er Varde Kommunes vurdering, at udvidelsen af dyreholdet ikke vil medføre nogen væsentlig påvirkning af birkemusen på grund af den store afstand til den nærmeste lokalitet hvor birkemusen er registreret.

Varde Kommune vurderer i øvrigt, at udvidelsen kan gennemføres uden at påvirke nogen af de listede arter på bilag IV i direktivet væsentligt.

Udbringningsarealer

Spidssnudet frø er almindeligt forekommende i Varde Kommune. For at sikre frøens levesteder ikke bliver negativt påvirket af udbringningen af husdyrgødning, stiller Varde Kommune vilkår om, at der skal etableres 2 m dyrkningsfrie bræmmer rundt om § 3 beskyttede søer.

Der er ingen sådanne søer i tilknytning til udbringningsarealerne.

Det er Varde Kommunes vurdering at den ansøgte udbringning af husdyrgødning med de stillede vilkår ikke vil medføre nogen væsentlig påvirkning af spidssnudet frø på grund af den store forekomst af arten i Varde Kommune.

Nærmeste lokalitet, hvor der er registreret birkemus, er ca. 10 km øst for udbringningsarealerne. Det er Varde Kommunes vurdering at udbringning af husdyrgødning ikke vil medføre nogen væsentlig påvirkning af birkemusen på grund af den store afstand til den nærmeste lokalitet hvor birkemusen er registreret.

Varde Kommune vurderer i øvrigt at udbringning af den ansøgte mængde husdyrgødning kan gennemføres uden at påvirke nogen af de listede arter på bilag IV i direktivet væsentligt.

7.27 Udbringningsarealer – øvrige forhold

Natura2000-områder

Ingen af husdyrbrugets udbringningsarealer er beliggende i – eller i nærheden af Natura2000-områder.

§ 7-områder

Ingen af husdyrbrugets udbringningsarealer er beliggende i – eller i nærheden af områder, som er omfattet af husdyrlovens § 7.

§ 3-områder

Mark 7-0 er registreret som beskyttet i henhold til naturbeskyttelseslovens § 3. Varde Kommune vurderer at § 3-registreringen er korrekt, og stiller vilkår om, at marken skal henligge som vedvarende græs, og ikke må omlægges. Marken kan tilføres husdyrgødning svarende til maksimalt 1,4 DE/ha under forudsætning af at dette ikke nedfældes, men forsures og lægges ud med slanger.

Markerne 5-0 og 6-0 grænser op til en beskyttet hede. Der er ikke væsentlige terrænhældninger på de pågældende udbringningsarealer, hvorfor Varde Kommune ikke vurderer at der er fare for væsentlig overfladisk afstrømning. Varde Kommune vurderer endvidere at de alment gældende regler om udbringning af husdyrgødning er tilstrækkelige til at sikre at § 3-områderne ikke påvirkes væsentligt som følge af udbringning af husdyrgødning fra husdyrbruget.

Fredede områder

Ingen af husdyrbrugets udbringningsarealer er beliggende i – eller i nærheden af fredede områder.

Fortidsminder og diger

Der er ikke registreret fredede fortidsminder og diger i tilknytning til husdyrbrugets udbringningsarealer.

Vandløb

Der er vandløb og grøfter, som grænser direkte op til flere af udbringningsarealerne, f.eks. mark 5-0, 7-0, 11-0 og 12-0. Da terrænhældningen på alle arealer ned til vandløb er under 6 grader, vurderer Varde Kommune at der ikke er risiko for væsentlig forurening af vandløbene ved afstrømning, såfremt de generelle bestemmelser om dyrkningsfrie bræmmer overholdes.

Varde Kommune vurderer samlet at den ansøgte mængde husdyrgødning ved overholdelse af de stillede vilkår kan udbringes på arealerne omfattet af denne miljøgodkendelse, uden at ovennævnte beskyttelser påvirkes væsentligt.

7.28 Vurdering af 3. mandsarealer

Ansøger er i proces med at indgå aftale om afsætning af husdyrgødning til Ålundevej 22, 6753 Agerbæk. Arealerne er ved at blive godkendt i henhold til husdyrlovens § 16.

Der er endvidere indgået aftale om afsætning til Skamstrup Maskinstation / et biogasanlæg.

Varde Kommune stiller vilkår om, at besætningen ikke må udvides ud over 102 DE, før aftalearealerne ved Skamstrup Maskinstation eller andre udbringningsarealer eller aftalearealer er anmeldt til Varde Kommune og godkendt, eller der foreligger en underskrevet aftale med et fungerende biogasanlæg.

Bedste tilgængelige teknik (BAT)

Med begrebet ”bedst tilgængelig teknologi” menes den teknik, som mest effektiv giver et højt beskyttelsesniveau for miljøet som helhed, og som samtidig er afvejet i forhold til fordele og økonomiske udgifter. Jævnfør Husdyrlovens § 19 skal kommunen sikre sig, at ansøger har truffet de nødvendige foranstaltninger til at forebygge og begrænse forurening ved anvendelse af den bedste tilgængelige teknik.

I Varde Kommunes vurdering af BAT indgår bl.a.

- BREF-dokumentet (EU-kommissionens referencedokument for BAT vedrørende intensiv hold af svin og fjerkræ)
- Miljøstyrelsens Teknologiliste
- Miljøstyrelsens Teknologiblade
- Miljøstyrelsens vejledende BAT-standardvilkår

I Varde Kommunes BAT-vurdering indgår disse hovedpunkter:

- Ammoniak
- Nitrat
- Fosfor
- Fodringsstrategi
- Management
- Forbrug af vand og energi
- Opbevaring af husdyrgødning
- Udbringning af husdyrgødning

I de følgende afsnit følger ansøgers oplysninger om anvendelse af BAT, samt Varde Kommunes vurdering af om ansøger lever op til det niveau, som Varde Kommune fastlægger som BAT-niveauet for projektet.

7.29 BAT - Ammoniak

Varde Kommune har beregnet projektets BAT-emissionsniveau ud fra Miljøstyrelsens ”Vejledende emissionsgrænseværdier opnåelige ved anvendelse af den bedste tilgængelige teknik (BAT)”, se tabel 15.

| Antal dyr og stald | Emissionsgrænseværdi uden korrektion (kg NH ₃ -N/dyr) | Korrigeret emissionsgrænseværdi (kg NH ₃ -N/dyr) | Total (kg NH ₃ -N for dyregruppen) |
|---|--|---|---|
| 210 jerseykøer, eksisterende stald Sengestald m. spalter, rundskyl | 8,31 | - | 1.745 |
| 30 jerseykøer, eks. stald, dybstrøelse | 8,51 | - | 255 |
| 32 jerseykalve (0-4 mdr.) dybstrøelse | ⁽¹⁾ 1,42 | ⁽²⁾ 1,33 | 42 |
| 20 jerseykvier (22-24 mdr.) dybstrøelse | ⁽³⁾ 2,37 | ⁽²⁾ 3,00 | 60 |
| Total BAT emissionsniveau for projektet | | | 2.102 |
| Projektets reelle ammoniakemission | | | 2.125 |
| BAT-niveauet er overholdt med | | | - 23 |

Tabel 15. Beregning af projektets BAT-emissionsniveau

(1) Ingen vejledende BAT-emissionsgrænseværdi. Derfor er der regnet med normalt.

(2) Korrigeret for alder

(3) Ny stald, men dog eksisterende bygning. Derfor angivet som eksisterende bygning.

BAT-emissionsniveauet for projektet er beregnet til 2.102 kg NH₃-N og projektets reelle ammoniakemission er på 2.125 kg NH₃-N. Projektet har således en total ammoniakemission, der er 23 kg NH₃-N højere end det beregnede BAT-emissionsniveau.

Den beregnede ammoniakemission er opnået ved at der etableres spalteskrabere på alle spaltearealer i den eksisterende kostald (bygning I). Der er i afsnit 4 stillet vilkår om dette.

Den manglende overholdelse af det vejledende emissionsniveau (23 kg N) skyldes blandt andet at det ikke er muligt at udbringe dybstrøelsen fra kælvningsbokse og kalvebokse direkte.

Varde Kommune vurderer, at der ikke er proportionalitet i at iværksætte yderligere tiltag med henblik på at reducere ammoniakfordampningen med de sidste 23 kg, og at denne afvigelse er bagatelagtig.

På baggrund af ovenstående vurderer Varde Kommune, at ansøger lever op til lovgivningens krav om BAT på punktet ammoniak.

7.30 BAT - Nitrat

Miljøstyrelsen har i Vejledende emissionsgrænseværdier opnåelige ved anvendelse af den bedste tilgængelige teknik for husdyrbrug fra maj 2011 redegjort for, hvorfor de vurderer, at det niveau, som er opnåeligt ved anvendelse af BAT i relation til udvaskning af nitrat ved anvendelse af husdyrgødning i marken allerede er opnået via krav, som er fastsat i lovgivningen.

Varde Kommune tilslutter sig Miljøstyrelsens vurdering. Der er derfor ikke, efter Varde Kommunes opfattelse, grundlag for at stille yderligere vilkår til anvendelse af BAT med henblik på at begrænse nitratudvaskningen fra arealerne drevet under husdyrbruget. Ansøger lever dermed op til lovgivningens krav om BAT på punktet nitrat.

7.31 BAT - Fosfor

Miljøstyrelsen har i Vejledende emissionsgrænseværdier opnåelige ved anvendelse af den bedste tilgængelige teknik for husdyrbrug fra maj 2011 redegjort for at ophobning af fosfor i landbrugsjord er nedbragt i forbindelse med gennemførelsen af vandmiljøplanerne, og at fosforoverskuddet i marken er reduceret væsentligt siden 80'erne. Hertil kommer, at der er mulighed for at regulere udledningen af fosfor til de udbringningsarealer, der afvander til særligt fosforfølsomme naturområder.

Miljøstyrelsen vurderer derudover, at der på nuværende tidspunkt ikke findes tilgængelige teknikker eller teknologier, der kan anvendes til at fastlægge emissionsgrænseværdier for fosforudledningen fra malkekvægsbesætninger.

Varde Kommune tilslutter sig Miljøstyrelsens vurdering. Der er derfor ikke, efter Varde Kommunes opfattelse, grundlag for at fastlægge yderligere vilkår til anvendelse af BAT med henblik på at begrænse fosforudvaskningen fra arealerne drevet under husdyrbruget.

Varde Kommune vurderer på baggrund af ovenstående, at ansøger lever op til lovgivningens krav om BAT på punktet fosfor.

7.32 BAT – Fodringsstrategi

Ansøgers redegørelse:

- *Ensilage opbevares delvis i plansiloer med opsamling af vand, hvorved risikoen for forurening af det omkringliggende miljø mindskes. Endvidere reduceres foderspild og foderet holdes renere til fordel for dyrenes velfærd.*
- *Foderproduktion og indkøb af foder sker på grundlag af foderplanlægning.*
- *Der tages analyser af grovfoder, og foderplanen afpasses grovfoderets sammensætning og kvalitet.*
- *Der udarbejdes foderplaner i samarbejde med konsulent og med anvendelse af nyeste viden indenfor kvægfodring. Herved optimeres fodringen så unødigt forbrug af råvarer undgås.*

Miljøstyrelsens vejledende BAT-standardvilkår og BREF-dokumentet behandler ikke fodringsstrategi til kvæghold. På Miljøstyrelsens Teknologiblad ”Reduceret tildeling af råprotein til malkekøer” fremgår det, at AAT-PBV-teknologien er en anerkendt teknologi til reduktion af ammoniak for kvæghold.

Beregninger har vist, at det ansøgte projekt lever op til Miljøstyrelsens vejledende BAT-emissionsniveau for ammoniak.

Varde Kommunen vurderer på den baggrund, og ud fra ansøgers tiltag på punktet fodringsstrategi, at det ansøgte projekt lever op til det niveau, som Varde Kommune fastsætter som BAT-niveauet for projektet. Ansøger lever dermed op til lovgivningens krav om BAT på punktet fodringsstrategi.

7.33 BAT - Management

Ansøgers redegørelse:

- *I bedriftens driftsregnskab registreres forbrug af vand, energi, indkøbt foder, pesticider og handelsgødning.*
- *Rengøring i og omkring siloer og bygninger foretages jævnligt med henblik på at minimere risikoen for lugt og for at der ikke skal opstå uhygiejniske forhold.*
- *I forbindelse med indretningen af produktionsanlægget er der fokus på, at indretningen tager hensyn til en rationel drift, af hensyn til ressource forbruget i driften og af hensyn til de daglige arbejds gange.*
- *Sigtet med anlægget er, at der ud fra et proportionalitetssynspunkt er fokus på hvilke staldsystemer, der er bedst anvendelig i relation til miljø, arbejdsforbrug og dyrevelfærd for at fremtidssikre virksomheden.*
- *Driften af mælkeproduktionen efterlever Kvalitetsprogrammet Arlagården. Hovedpunkterne i Kvalitetsprogrammet er: Mælkens sammensætning, Fødevaresikkerhed, Dyrevelfærd og Miljøhensyn. Miljøhensyn indebærer bla. affaldshåndtering, opbevaring af døde dyr, opbevaring og anvendelse af kemikalier, samt den generelle orden på bedriften. Kvalitetsprogrammet kontrolleres hvert 3. år. Hele programmet kan ses på Arlafoods hjemmeside.*
- *Hjælpstoffer som gødning, plantebeskyttelsesmidler, medicin og energi bruges under hensyntagen til miljø og sundhed.*
- *Brugen af næringsstoffer optimeres på ejendomsniveau under hensyntagen til afgrødernes behov og det økonomiske afkast.*
- *Der sikres en høj udnyttelse af næringsstoffer ved udarbejdelse af mark- og gødningsplaner. Herved sikres, at tildeling af kunst- og husdyrgødning sker ud fra afgrødernes behov og næringsstofnorm på den enkelte mark, således der sker mindst muligt tab til det omgivende miljø. Endvidere laves der en årlig opgørelse i form af gødningsregnskaber over at forbruget gødning ikke er større end normerne foreskriver.*

Forslag til BAT for svin og fjerkræ ifølge BREF-dokumentet er:

- Uddannelse af medarbejdere
- Journal over forbruget af vand, energi, foder, spild samt spredning af gødning på markerne
- Nødfremgangsmåde til at håndtere uheld
- Reparations- og vedligeholdelsesprogram for at sikre driften og renholdelse af bygninger og udstyr
- Planlægning af logistik såsom levering af materiale og fjernelse af produkter og spild
- Planlægge korrekt gødskning af markerne

Varde Kommune vurderer, at ansøgers tiltag på punktet management lever op til det niveau, som Varde Kommune fastsætter som BAT-niveauet for projektet, blandt andet baseret på punkterne i BREF-dokumentet. Ansøger lever dermed op til lovgivningens krav om BAT på punktet management.

7.34 BAT - Forbrug af vand og energi

Ansøgers redegørelse:

- *Elforbruget registreres årligt. Dette giver fokus på forbruget, og muligheder for at reducere dette.*
- *Med etablering af det ansøgte anlæg opnås en rationel drift, hvor flere dyr kan fodres og malkes ad gangen, hvilket medfører mindre energiforbrug pr. ko.*
- *Mælkekøleanlægget kontrolleres en gang om året af et autoriseret kølefirma, hvorved eventuelle finindstillinger foretages, dette kan give store energibesparelser.*
- *Logistikken i forbindelse med afhentning af foder til blandeanlæg, er indrettet så afstanden giver færrest muligt driftstimer, hvilket minimerer energiforbruget.*
- *Der anvendes dagslysstyret lys i stalden, hvilket betyder, at lysstyrken i stalden reguleres i forhold til dagslyset.*
- *Staldene er med naturlig ventilation og der er derfor ikke energiforbrug til dette.*
- *Der anvendes ikke energi til opvarmning i stalde.*

Forslag til BAT til svin og fjerkræ ifølge BREF-dokumentet er:

- Reduktion af vandforbruget ved at anvende højtryksrensere til rengøring af staldene
- Registrering af vandforbrug
- Regelmæssig kalibrering af drikkevandsanlægget
- Detektion og reparation af lækager
- Naturlig ventilation
- Optimering af ventilationssystemet
- Hyppige eftersyn og rengøring af luftkanaler
- Anvendelse af lav-energibelysning

Varde Kommune vurderer, at ansøgers tiltag på punktet forbrug af vand og energi lever op til det niveau, som Varde Kommune fastsætter som BAT-niveauet for projektet, blandt andet baseret på punkterne i BREF-dokumentet. Ansøger lever dermed op til lovgivningens krav om BAT på punktet forbrug af vand og energi.

7.35 BAT – Opbevaring af husdyrgødning

Ansøgers redegørelse:

- Dybstrøelse opbevares i markstak jf. regler for opbevaring (§ 8 i Husdyrgødningsbekendtgørelsen).
- Flydende husdyrgødning opbevares i tætte gylletanke og udbringes på markerne ud fra afgrødens behov på den enkelte mark. Herved optimeres optagelsen af næringsstoffer og udvaskningen af nitrat samt udledningen af fosfor minimeres.
- Der etableres flydelag på gylletankene for at minimere ammoniakemission, flydelaget kontrolleres månedligt og der føres logbog over kontrollen, så der er fokus på at flydelaget lever op til kravene.
- Årligt efterses tæthed af overjordisk del og kabler på gyllebeholdere for intakt beskyttelse og eventuelle brud. Ved skader kontaktes leverandøren.
- Gyllen omrøres kun forud for udkørsel af gylle.
- Der er konstant flydelag på gyllen, og efter omrøring/udkørsel kontrolleres det, at der er etableret flydelag senest efter 14 dage, forudsat der er gylle i tanken.
- Tanken er tilmeldt de lovpligtige eftersyn, hvilket betyder, at tanken hvert 10. år bliver kontrolleret af autoriseret kontrollant for, om tanken opfylder krav til holdbarhed, tæthed og styrke.

Forslag til BAT til svin og fjerkræ ifølge BREF-dokumentet er:

- Stabil og tæt gyllebeholder, der efterses hvert år
- Omrøring kun lige før tømning
- Fast låg
- Flydelag
- Betonbund med opsamlingsbeholder for fast mæg
- Placering af markstak langt fra naboer, vandløb og markdræn
- Mekanisk adskillelse af gyllen
- Anaerob behandling i et biogasanlæg
- Aerob behandling af den flydende del

Beregninger har vist, at det ansøgte projekt, omfattende både stalde og lagre, lever op til Miljøstyrelsens vejledende BAT-emissionsniveau for ammoniak.

Varde Kommunen vurderer på den baggrund, og ud fra ansøgers tiltag på punktet opbevaring af husdyrgødning, at det ansøgte projekt lever op til det niveau, som Varde Kommune fastsætter som BAT-niveauet for projektet. Ansøger lever dermed op til lovgivningens krav om BAT på punktet opbevaring af husdyrgødning.

7.36 BAT – Udbringning af husdyrgødning

Ansøgers redegørelse:

- Flydende husdyrgødning udbringes ved slangeudlægning eller nedfældning.
- Husdyrgødningen udbringes under hensyn til afgrødernes vækstperiode og behov, hvilket medfører maksimal udnyttelse af næringsstoffer.
- Husdyrgødning udbringes under hensyn til de generelle regler, og foregår i videst mulig omfang efter godt landmandskab, hvilket vil sige, at der tages hensyn til naboer, byområder osv.

Miljøstyrelsen har i Vejledende emissionsgrænseværdier opnåelige ved anvendelse af den bedste tilgængelige teknik for husdyrbrug fra maj 2011 redegjort for, hvorfor de vurderer at den gældende lovregulering er BAT for så vidt angår ammoniakfordampningen i marken, og der er

derfor ikke efter Miljøstyrelsens opfattelse grundlag for at fastlægge vilkår begrundet i BAT i relation til udbringning af husdyrgødning.

Varde Kommune tilslutter sig Miljøstyrelsens vurdering. Der er derfor ikke, efter Varde Kommunes opfattelse, grundlag for at stille yderligere vilkår til anvendelse af BAT med henblik på at begrænse ammoniakfordampningen fra arealerne i forbindelse med udbringning af husdyrgødning. Ansøger lever dermed op til lovgivningens krav om BAT på punktet udbringning af husdyrgødning.

7.37 Samlet BAT-vurdering

Som der er redegjort for i de foregående punkter, lever ansøger op til Varde Kommunes fastsatte BAT-niveau for projektet. Varde Kommune vurderer på den baggrund, at ansøger har truffet de nødvendige foranstaltninger til at forebygge og begrænse forurening ved anvendelse af den bedste tilgængelige teknik i henhold til § 19 i Husdyrloven.

8 Egenkontrol

Ansøgers redegørelse:

- Der føres daglige tilsyn med mekanisk udstyr, såsom foderanlæg og vandingssystem som kontrolleres for evt. funktionssvigt
- Der er serviceaftaler med leverandørerne
- At der hver måned føres logbog over gyllebeholdernes flydelag
- At gyllebeholderne er tilmeldt de lovpligtige 10-årige beholderkontrol
- Husdyrbruget varetager selv en del af kontrollen med den daglige drift som er følgende: Der udarbejdes obligatorisk gødningsplan med følgende gødningsregnskab
- Bedriftens egenkontrol består primært af det lovpligtige gødningsregnskab, sprøjtejournal, produktionsopgørelser i markbrug og kvæghold, driftsregnskab samt egne løbende registreringer

Varde Kommune vurderer at ansøgers tiltag vedrørende egenkontrol er tilstrækkelige.

9 Foranstaltninger ved ophør af produktion

Ansøgers redegørelse:

Ved ophør af produktionen fra ansøgers side vil produktionen formentlig blive fortsat af en ny ejer. Hvis produktionen ophører, vil gødnings- og ensilageanlæg blive tømt og rengjort.

Varde Kommune vurderer, at tiltagene er tilstrækkelige til at undgå forureningsfare.

10 Alternative muligheder

Der er på grund af husdyrbrugets beliggenhed i forhold til Fåborgvej ikke mulighed for en større udvidelse end den ansøgte.

Alternativt kan husdyrbruget fortsætte uændret eller ændres til kviepenion.

11 Nabo- / partshøring

Projektet er udover ansøger og dennes konsulent sendt til høring hos følgende naboer/partner fra den 22. juli til den 2. september 2016:

- Fåborgvej 47, 47a og 47b, 6818 Årre (nabo)
- Fåborgvej 49, 6818 Årre (nabo)
- Fåborgvej 51, 6818 Årre (nabo)
- Fåborgvej 53, 6818 Årre (nabo)
- Fåborgvej 55, 6818 Årre (nabo)
- Fåborgvej 59, 6818 Årre (nabo)
- Fåborgvej 61, 6818 Årre (nabo)
- Fåborgvej 63, 6818 Årre (nabo)
- Fåborgvej 65, 6818 Årre (nabo)
- Fåborgvej 67, 6818 Årre (nabo)

- Fåborgvej 69, 6818 Årre (nabo)
- Fåborgvej 71, 6818 Årre (nabo)
- Fåborgvej 73, 6818 Årre (nabo)
- Fåborgvej 75, 6818 Årre (nabo)
- Fåborgvej 77a, 77b, 77c og 77d, 6818 Årre (nabo)
- Fåborgvej 81, 6818 Årre (nabo)
- Fåborgvej 83, 6818 Årre (nabo)
- Fåborgvej 85, 6818 Årre (nabo)
- Fåborgvej 87, 6818 Årre (nabo)
- Fåborgvej 89, 6818 Årre (nabo)
- Fåborgvej 91 + 93, 6818 Årre (nabo)
- Møllehøjen 1-10, 6818 Årre (nabo)
- Nyvang 3, 6818 Årre (nabo)
- Nyvang 4, 6818 Årre (nabo)
- Nyvang 5, 6818 Årre (nabo)
- Nyvang 6, 6818 Årre (nabo)
- Nyvang 7, 6818 Årre (nabo)
- Nyvang 8, 6818 Årre (nabo)
- Nyvang 10, 6818 Årre (nabo)
- Ålundevvej 22, 6753 Agerbæk (gyllemodtager)
- Skamstrup Maskinstation (gyllemodtager)

I forbindelse med nabohearingen har Varde Kommune modtaget en henvendelse fra Fåborgvej 81. I det udkast, som var sendt i nabohearing lagde Varde Kommune op til at dispensere, så ny gyllebeholder kan placeres 10 m fra privat fællesvej.

Fåborgvej 81 gav i henvendelsen udtryk for, at han er bekymret for at gyllebeholderen placeres så tæt på den private fællesvej. Ansøgningen er derfor rettet til, så gyllebeholderen placeres mindst 15 m fra vejkanterne. Endvidere stilles der vilkår om at tilkørselsvej mellem den private fællesvej og ny gyllebeholder skal udføres, så gylletransporter kan gennemføres uden at den private fællesvej bliver beskadiget.

12 Samlet vurdering

På baggrund af ovenstående vurderer Varde Kommune, at det ansøgte projekt ikke vil medføre en væsentlig påvirkning af miljøet, naturen og naboerne sammenholdt med den nuværende produktion, hvis de i miljøgodkendelsen opstillede vilkår overholdes.

Varde Kommune vurderer, at der kan meddeles godkendelse til det ansøgte da:

- Der er truffet de nødvendige foranstaltninger til, at forebygge og begrænse forurening ved anvendelse af den bedste tilgængelige teknik.
- Husdyrbruget i øvrigt kan drives på stedet uden at påvirke omgivelserne på en måde, som er uforenelig med hensynet til omgivelserne.
- Udvidelse og drift af husdyrbruget ikke medfører væsentlige virkninger på miljøet.