



- Tillæg nr. 1 til
§16-miljøtilladelse til
Hallegård
Hallemarksvej 3
3700 Rønne

Kolofon:	Bornholms Regionskommune; november 2022
Journalnummer:	22/9779
Udarbejdet af:	Center for Natur, Miljø og Fritid
Sagsbehandler:	Katrine Høst
Kortbilag:	Geodatastyrelsen

TILLÆG NR. 1 TIL §16b-MILJØTILLADELSE

til

Hallegård

Hallemarksvej 3, Nyker, 3700 Rønne



Gyldighed

Denne tilladelse meddeles efter § 16 b, stk. 1 i Bekendtgørelse af lov om husdyrbrug og anvendelse af gødning m.v., jf. lovbekendtgørelse nr. 256 af 21. marts 2017 med senere ændringer.

Tilladelsen gælder fra annonceringsdatoen den 8. november 2022.

DATABLAD

Titel:	Tillæg § 16 b tilladelse til Hallegård
Tilladelsen omfatter:	Produktion af slagtesvin. Produktionsareal: 1.029 m ² i 3 staldafsnit
Dato for tilladelse:	8. november 2020
Ejendom/husdyrbrug:	Hallegård, Hallemarksvej 3, Nyker, 3700 Rønne
Matrikelnummer og ejerlav:	12a Nyker m.fl.
Ejendomsnummer:	4000068550
CVR-/P-nummer:	17129104/1001228574
CHR-nummer:	15400
Ansøger og ejer:	Emil Hjort Jensen, Hallegård, Hallemarksvej 3, Nyker, 3700 Rønne
Kontaktoplysninger:	Tlf.: 6048 7956; e-mail: emilhjort.jensen@jubii.dk
Konsulent:	Kirsten V. Kyndesen, Bornholms Landbrug & Fødevarer, Rønnevej 1, 3720 Aakirkeby
Tilsynsmyndighed:	Bornholms Regionskommune, Center for Natur, Miljø og Fritid, Skovløkken 4, Tejn, 3770 Allinge
Kontakt tilsynsmyndighed:	Tlf. 5692 0000; e-mail: byg@brk.dk; Hjemmeside: www.brk.dk

INDHOLDSFORTEGNELSE

Datablad	3
Indholdsfortegnelse	4
1 Ikke-teknisk resumé	6
2 Tilladelsen med vilkår	7
2.1 Afgørelse om tilladelse efter § 16 b, stk. 1.....	7
2.2 Ansøgning om tilladelse og eksisterende produktion.....	8
2.3 Vilkår for driften	8
2.4 Gyldighed – udnyttelse og bortfald.....	11
2.5 Retsbeskyttelse	11
2.6 Offentlighed	11
2.7 Klagevejledning	12
3 Beliggenhed og planmæssige forhold	13
3.1 Bygninger og faste afstandskrav.....	13
3.2 Bygge- og beskyttelseslinjer og placering i landskabet	14
4 Husdyrproduktion og reststoffer	15
4.1 Husdyrhold og staldanlæg	15
4.2 Produktion, opbevaring og håndtering af husdyrgødning	17
5 Ressourceforbrug	18
5.1 Foder og foderopbevaring.....	18
5.2 Vand	18
5.3 Energi.....	19
5.4 Diverse hjælpestoffer	20
6 Reststoffer	20
6.1 Spildevand - herunder restvand og tagvand	20
6.2 Affald	21
7 Gener fra husdyrbruget	22
7.1 Lugt	22
7.2 Støj og rystelser	23
7.3 Støv	24
7.4 Lys.....	24
7.5 Fluer og skadedyr	25
7.6 Transport.....	25
8 Ammoniaktab og naturpåvirkning	26
8.1 Ammoniakemission og BAT-krav	26

8.2	Ammoniakdeposition til naturområder	27
9	Mulige driftsforstyrrelser og uheld	30
10	Egenkontrol og dokumentation	31
11	Samlet vurdering	32
12	Bilag	32
	Bilagsoversigt:	32
	Bilag 1. Anlægstegning med benævnelse af driftsbygninger og placering af gyllerør	33
	Bilag 2. Beregning af produktionsarealer	34
	Bilag 3. §16b-miljøtilladelse til Hallegård af 13. maj 2022 inkl. beredskabsplan	35

1 IKKE-TEKNISK RESUMÉ

Emil Hjort Jensen har ansøgt om tilladelse efter § 16 b i husdyrbrugloven til at øge produktionsarealet med 149 m² til slagtesvin i eksisterende staldbygning på ejendommen Hallegård, Hallemarksvej 3, Nyker, 3700 Rønne.

I maj 2020 blev der givet tilladelse til genoptagelse af produktionen i staldanlægget på Hallegård. Godkendelsen omfattede alle stalde på nær stald 1, der efter planen skulle ændres til andet formål. Stalden er ikke ændret, og nu ønskes der mulighed for at genoptage produktionen også i dette staldafsnit.

Der foretages ingen udvendige bygningsændringer i forbindelse med, at produktionen genoptages i staldafsnittet. Der foretages en delvis renovering af inventar, fodringsanlæg mv. Gulvet ændres ikke.

Der søges om en flexproduktion bestående af slagtesvin og smågrise, idet der ønskes mulighed for at indsætte grise ned til en vægt på 7 kg.

Med genoptagelse af produktionen i stald 1 opnås et samlet produktionsareal på 1.178 m².

Husdyrgødningen fra produktionen opbevares i eksisterende gyllebeholder, forbeholder samt gyllekanaler på ejendommen.

Staldene overholder de krævede mindsteafstande til nabobeboelser og beboelsesområder, vandforsyningsanlæg, vandløb og søer, veje, levnedsmiddelvirksomhed, beboelse på ejendommen og naboskel.

I ansøgningen er der foretaget beregninger, der viser, at de krævede lugtgeneafstande mellem staldene og omkringboende er overholdt, og kommunen vurderer på baggrund heraf, at lugt fra staldene ikke vil give væsentlige gener for naboerne. På baggrund af ejendommens beliggenhed og beskrivelsen af driften forventes produktionen desuden ikke at forårsage væsentlige gener for naboer og forbipasserende i form af støv, støj og rystelser, lys, transport eller forekomst af skadedyr. Det er endvidere kommunens vurdering, at husdyrbrugets brug af ressourcer (herunder foder, energi og vand) samt håndtering af reststoffer (herunder affald og spildevand) ikke vil give anledning til en væsentlig miljøpåvirkning.

I ansøgningen er der foretaget beregninger af den samlede ammoniakudledning fra produktionen og dennes påvirkning af omkringliggende naturområder. Det vurderes, at det ansøgte ikke vil forårsage væsentlig påvirkning af ammoniakfølsomme naturområder i området.

Ammoniakudledningen fra husdyrbruget må ikke overskride et niveau svarende til emissionen ved anvendelse af den bedste tilgængelige teknik (BAT). Den ansøgte husdyrproduktion opfylder dette krav på baggrund af de valgte gulvtyper som ammoniakreducerende teknologi.

I tilladelsen er der redegjort for de miljømæssige konsekvenser af det ansøgte og husdyrbrugets anvendelse af bedste tilgængelige teknik (BAT) med henblik på reduktion af ammoniakudledningen til omgivelserne. Med tilladelsen følger en række vilkår til driften, som sikrer, at husdyrbruget kan drives på stedet uden at påvirke omgivelserne væsentligt.

Samlet set vurderer Bornholms Regionskommune, at indretning og drift af husdyrbruget og håndtering af husdyrgødningen sker i overensstemmelse med gældende regler, og at driften kan foregå uden væsentlig påvirkning af miljøet eller omkringboende, som dette er defineret i husdyrbrugloven. Kommunen vurderer desuden, at projektet ikke vil påvirke eller true arter og naturtyper, der er en del af udpegningsgrundlaget for Natura 2000-områder, eller bilag IV-arter og deres yngle- og rasteområder.

2 TILLADELSEN MED VILKÅR

I dette afsnit beskrives den ansøgte produktion og baggrunden for den meddelte afgørelse om tilladelse med tilhørende vilkår for driften. Desuden beskrives en række juridiske forhold ved tilladelsen, samt hvordan offentligheden har haft indflydelse på projektet og kommunens vurderinger. Til sidst beskrives mulighederne for at klage over afgørelsen.

2.1 Afgørelse om tilladelse efter § 16 b, stk. 1

Bornholms Regionskommune, Center for Natur, Miljø og Fritid har vurderet, at der i henhold til de gældende regler¹ kan meddeles tilladelse til den ansøgte udvidelse af produktionsarealet på 149 m² til slagtesvin på husdyrbruget Hallegård, Hallemarksvej 3, Nyker, 3700 Rønne, matr.nr. 12a Nyker m.fl. Tilladelsen omfatter produktion af slagtesvin i det eksisterende staldanlæg inkl. gødningsopbevaringsanlæg og øvrige driftsbygninger. Det samlede produktionsareal udgør efter udvidelsen 1.178 m².

Da det ansøgte produktionsareal overstiger 100 m², er projektet omfattet af husdyrbruglovens regler. Ammoniakemissionen fra husdyrbruget beregnes til mindre end 3.500 kg NH₃-N pr. år, og antallet af stipladser til slagtesvin over 30 kg er angivet til mindre end 2.000 (ikke IE-husdyrbrug). Tilladelsen meddeles derfor efter husdyrbruglovens § 16 b, stk. 2.

Tilladelsen er baseret på oplysningerne i ansøgningen, bilag og øvrigt materiale fremsendt af ansøgers konsulent. Der er nærmere redegjort for de vurderinger, der ligger til grund for afgørelsen i den miljøtekniske beskrivelse og vurdering – se de følgende afsnit 3 - 10.

Husdyrbruget skal drives i overensstemmelse §16b-miljøtilladelsen til Hallegård af 13. maj 2020 samt i overensstemmelse med de stillede vilkår i nedenstående Afsnit 2.3 og bestemmelserne i den til enhver tid gældende bekendtgørelse om erhvervsmæssigt dyrehold, husdyrgødning, ensilage m.v. (husdyrgødningsbekendtgørelsen) samt øvrig gældende lovgivning også i de tilfælde, hvor disse regler er skærpende i forhold til denne tilladelse. Vilkårene er gældende fra det tidspunkt, hvor tilladelsen tages i brug, med mindre andet fremgår af tilladelsen.

Da det ansøgte medfører en samlet ammoniakemission på mere end 750 kg NH₃-N pr. år, er der redegjort for og stillet krav til husdyrbrugets anvendelse af den bedste tilgængelige teknik (BAT – Best Available Techniques) til reduktion af ammoniakemissionen.

Bornholms Regionskommune har vurderet de miljømæssige konsekvenser ved den ansøgte slagtesvineproduktion på Hallegård i forhold til den nuværende lovlige produktion på Hallegård (nudrift) og i forhold til husdyrbrugets lovlige drift for 8 år siden.

Bornholms Regionskommune vurderer, at husdyrbruget har truffet de nødvendige foranstaltninger til at forebygge og begrænse forureningen fra husdyrbrugets anlæg. Endvidere vurderer kommunen, at husdyrbruget efter ændringerne kan drives uden væsentlig påvirkning af natur, miljø og landskab, når vilkårene i denne miljøtilladelse og de gældende regler på området overholdes.

¹ Lovbekendtgørelse nr. 256 af 21. marts 2017 om husdyrbrug og anvendelse af gødning m.v. (husdyrbrugloven) med senere ændringer, tilhørende bekendtgørelse nr. 916 af 23. juni 2017 om godkendelse og tilladelse m.v. af husdyrbrug (husdyrgodkendelsesbekendtgørelsen) og bekendtgørelse nr. 760 af 30. juli 2019 om erhvervsmæssigt dyrehold, husdyrgødning, ensilage m.v. (husdyrgødningsbekendtgørelsen). Desuden bekendtgørelse nr. 1595 af 06. december 2018 om udpegnings og administration af internationale naturbeskyttelsesområder samt beskyttelse af visse arter (habitatbekendtgørelsen).

2.2 Ansøgning om tilladelse og eksisterende produktion

På ejendommen Hallegård, Hallemarksvej 3, Nyker, 3700 Rønne, matr.nr. 12a Nyker m.fl. ønskes produktionsarealet til slagtesvin udvidet med 149 m². Før opstart vil der blive foretaget en delvis renovering af inventar, fodringsanlæg m.v., men gulvprofilerne ændres ikke. Der foretages ingen udvendige bygningsmæssige ændringer af staldanlægget. Husdyrgødningen er fortsat svinegylle, som opbevares i ejendommens gyllebeholder, forbeholder samt gyllekanaler.

Der forekommer ingen godkendelsespligtige biaktiviteter på ejendommen.

Bornholms Regionskommune, Center for Natur, Miljø og Fritid har modtaget ansøgningen om miljøtilladelse til Hallegård gennem Miljøstyrelsens elektroniske ansøgningssystem (www.husdyrgodkendelse.dk) første gang den 25. marts 2022 (skema nr. 234059). Kommunen har efterfølgende modtaget rettelser til ansøgningen - senest den 18. oktober 2022 - og har afgjort sagen på baggrund af version 2 af ansøgningsskemaet.

Produktionen på Hallegård er ikke teknisk, forurenings- eller driftsmæssigt forbundet med andre produktioner og vil blive baseret på indkøbte grise.

I maj 2020 blev der givet tilladelse til genoptagelse af produktionen i staldanlægget på Hallegård. Godkendelsen omfattede alle stalde på nær stald 1, der efter planen skulle ændres til andet formål. Stalden er ikke ændret, og nu ønskes der mulighed for at genoptage produktionen også i dette staldafsnit.

2.3 Vilkår for driften

Tillæg nr 1 til §16b-miljøtilladelsen meddeles på nedenstående vilkår, som der henvises til i de relevante afsnit under "kommunens vurdering" i miljøredegørelsen. Vilkårene er krav, som stilles for at fastholde forudsætningerne for tilladelsen og, som er med til at sikre, at der ikke opstår væsentlig virkning på miljøet eller væsentlige gener.

Husdyrbruget skal altid leve op til de generelle regler for husdyrbrug og håndtering af husdyrgødning fastsat i love og bekendtgørelser, også selv om disse regler måtte være skærpende i forhold til denne godkendelse.

Tillægget til Tilladelsen indeholder desuden vilkår, som skal sikre, at Bornholms Regionskommune holdes informeret om ændringer i ejerforhold eller hvem, der er driftsansvarlig for husdyrbruget. Da kommunen skal vurdere om evt. planer om ændringer på husdyrbruget udløser krav om tillæg til tilladelsen, stilles desuden vilkår om anmeldelse før igangsætning.

2.3.1 Indretning og drift

1. Virksomheden skal placeres, indrettes og drives i overensstemmelse med de oplysninger, der fremgår af den miljøtekniske beskrivelse, og med de ændringer, der fremgår af tilladelsens vilkår.
2. De vilkår, der vedrører driften, skal være kendt af de ansatte, der er beskæftiget med den pågældende del af driften.
3. På tilsynsmyndighedens forlangende skal virksomheden dokumentere overholdelse af denne tilladelses vilkår.

2.3.2 Information om ændringer

4. Ændringer i ejerforhold eller hvem, der er ansvarlig for driften, skal meddeles til tilsynsmyndigheden (Bornholms Regionskommune, Center for Natur, Miljø og Fritid) senest 1 måned efter, at ændringen er sket.
5. Drifts-, indretnings- eller bygningsmæssige ændringer, der er relevante i forhold til tilladelsen, skal anmeldes til kommunen inden gennemførelsen. Kommunen vurderer om de aktuelle planer for ændringer/udvidelse kan ske inden for rammerne af denne tilladelse.

2.3.3 Produktionsarealets størrelse i m² staldsystemer, dyretyper (+ evt. teknologi)

6. Husdyrbrugets stalde og produktionsarealer skal indrettes i overensstemmelse med oplysningerne i nedenstående tabel:

Stald	Dyretype	Staldsystem	Produktionsareal (m ²)
Slagtesvinestald 1	Flexgruppe: Slagtesvin og smågrise	Delvis fast gulv, 50-75% fast gulv	149
Slagtesvinestald 2	Flexgruppe: Slagtesvin og smågrise	Delvis fast gulv, 50-75% fast gulv	471
Slagtesvinestald 3	Flexgruppe: Slagtesvin og smågrise	Delvis fast gulv, 50-75% fast gulv	489
Syge- og aflastningsstald	Flexgruppe: Slagtesvin og smågrise	Delvis fast gulv, 50-75% fast gulv	69

2.3.4 Opbevaringsanlæg til husdyrgødning (gødningstyper og m² overfladeareal)

7. Gødningstype, miljøteknologi og overfladeareal skal være i overensstemmelse med oplysningerne i nedenstående tabel:

Beholder	Gødningstype	Miljøteknologi	Overfladeareal (m ²)
Gyllebeholder 1	Flydende	Ingen	516
Gyllebeholder 2	Flydende	Fast overdækning	133

8. Der skal altid være en opbevaringskapacitet for fast og flydende husdyrgødning på mindst 9 måneder til rådighed for husdyrbruget

2.3.5 Ammoniakreducerende virkemidler (optaget på MST's teknologiliste)

9. Staldene er indrettet med 50-75% fast gulv.
10. Gyllebeholder 2 er overdækket.

2.3.6 Affald

11. Arealerne omkring bygningerne og tilkørselsveje skal holdes ryddelige og fri for affald.
12. Affald skal opbevares og bortskaffes efter Bornholms Affaldsbehandlings affaldsregulativer.
13. Der skal til enhver tid foreligge dokumentation for, at affald bortskaffes miljømæssigt forsvarligt.

2.3.7 Lugt

14. Der skal til stadighed opretholdes en god staldhygiejne. Bygninger, anlæg og omgivelser skal renholdes således, at lugtgener begrænses mest muligt for de omkringboende.

15. Omrøring af husdyrgødning i ejendommens gylletanke må på 1. udbringningsdag tidligst påbegyndes 3 timer før udbringning, og på de efterfølgende udbringningsdage må omrøring tidligst ske 1,5 time før udbringningen påbegyndes.
16. Driften må ikke give anledning til væsentlige lugtgener uden for ejendommens areal. Hvis der efter kommunens vurdering opstår lugtgener, der vurderes at være væsentligt større, end der kan forventes ifølge grundlaget for tilladelsen, kan kommunen meddele påbud om, at der skal gennemføres lugtreducerende tiltag.

2.3.8 Støjklider

17. Virksomhedens bidrag til støjbelastningen i omgivelserne, dvs. al støj fra landbrugsdrift på ejendommens bygningsparcel, må ikke overstige følgende værdier målt ved nabobeboelser eller deres opholdsarealer:

Ugedag	Tidspunkt	Støjniveau, dB(A)	Referencetid
Mandag-fredag	Kl. 07.00-18.00	55	8 timer
Lørdag	Kl. 07.00-14.00	55	7 timer
	Kl. 14.00-18.00	45	4 timer
Søn- og helligdage	Kl. 07.00-18.00	45	8 timer
Alle dage	Kl. 18.00-22.00	45	1 time
	Kl. 22.00-07.00	40	½ time
Spidsværdi	Kl. 22.00-07.00	55	

18. Støjbidraget (bortset fra maksimalværdien) måles som det ækvivalente, konstante, korrigerede støjniveau i dB(A) (re. 20 µPa). Tallene i kolonnen referencetid angiver midlingstiden inden for den pågældende periode.
19. Virksomheden skal for egen regning dokumentere, at støjvilkårene overholdes, hvis tilsynsmyndigheden finder det påkrævet. Dokumentation for overholdelse af støjkravene kan være i form af målinger i husdyrbrugets omgivelser (under fuld drift) eller kildestyrkemålinger ved de enkelte støjkilder kombineret med beregninger efter den fælles nordiske beregningsmodel for industristøj.
20. Kravet om dokumentation af støjforholdene kan højst fremsættes en gang årligt, med mindre den seneste kontrol viser, at grænseværdierne ikke kan overholdes. Støjmålinger skal udføres som beskrevet i Miljøstyrelsens til enhver tid gældende støjberegningsvejledning og foretages i punkter, som forinden aftales med tilsynsmyndigheden. Støjmåling skal udføres af et akkrediteret firma.

2.3.9 2.3.8 Vilkår vedr. støv

21. Driften må ikke medføre væsentlige støvgener uden for husdyrbrugets eget areal

2.3.10 Vilkår vedr. skadedyr

22. Der skal foretages effektiv fluebekæmpelse på ejendommen som minimum i overensstemmelse med de nyeste retningslinjer fra Århus Universitet, Institut for Agroøkologi, der vedligeholder Skadedyrsguiden (www.dpil.dk).
23. Ved eventuelle fluegener hos naboer skal bekæmpelse foretages på tilsynsmyndighedens forlangende og efter en forudgående godkendt plan.
24. Opbevaring af foder skal ske på en sådan måde, at der ikke opstår risiko for tilhold af skadedyr (rotter m.v.). Stalde, lagre og andre anlæg skal holdes i forsvarlig rottesikret stand og rimelig orden for at forhindre gode levedmuligheder for rotter. Bekæmpelse af rotter skal ske i henhold til aftale med autoriseret rottebekæmper.

2.3.11 Vilkår vedr. oplag af olie

25. Olie skal opbevares på en sådan måde, at der ikke opstår risiko for forurening.
26. Beholdere til opbevaring af olieprodukter skal stå på et for olie vanskeligt gennemtrængeligt underlag og som minimum være overdækket med et halvtag.
27. Opbevaring af diesel/fyringsolie i overjordiske tanke skal til enhver tid ske i en typegodkendt beholder, som står overdækket på fast og tæt bund, således at spild kan opsamles, og at der ikke er mulighed for afløb til jord, kloak, overfladevand eller grundvand.
28. Tankning af diesel skal til enhver tid ske på en plads med fast og tæt bund, enten med afløb til olieudskiller eller således, at spild kan opsamles, og at der ikke er mulighed for afløb til jord, kloak, overfladevand eller grundvand.

2.3.12 Uheld og risici

29. Ved driftsuheld, hvor der opstår risiko for forurening af miljøet, er der pligt til øjeblikkeligt at anmelde dette til: 112 eller Bornholms Politi, tlf.: 5690 1448.
30. Der skal foreligge en beredskabsplan for Hallegård, som fortæller, hvornår og hvordan der skal reageres ved uheld, som kan have konsekvenser for det eksterne miljø. Beredskabsplanen skal være tilgængelig for medarbejderne på husdyrbruget og skal opdateres, så oplysningerne i den altid er relevante og retvisende.
31. Ved driftsforstyrrelser og uheld i forbindelse med håndtering af husdyrgødning, som indebærer fare for forurening, skal forskrifterne i beredskabsplanen følges. Den driftsansvarlige har pligt til at afværge følgerne af uheld bedst muligt.

2.4 Gyldighed – udnyttelse og bortfald

Tilladelsen bortfalder, hvis den ikke er udnyttet inden 6 år fra denne afgørelses meddelelse (dvs. den 8. november 2028), jf. § 59 a i husdyrbrugloven. Hvis en del af tilladelsen ikke er udnyttet, bortfalder tilladelsen for denne del. Da denne tilladelse ikke omfatter byggeri, anses den for udnyttet, når det konstateres, at det tilladte faktisk er gennemført inden fristens udløb, jf. § 54, stk. 2 i husdyrgodkendelsesbekendtgørelsen.

Hvis den udnyttede tilladelse efterfølgende ikke har været helt eller delvist udnyttet i 3 på hinanden følgende år, bortfalder den del af tilladelsen, der ikke har været udnyttet i de seneste tre år. Udnyttelse anses her for at foreligge, når mindst 25 pct. af det tilladte produktionsareal udnyttes driftsmæssigt. Med driftsmæssig udnyttelse forstås, at der på det pågældende produktionsareal mindst produceres 50 % af det mulige inden for rammerne af dyrevelfærdskrav eller andre relevante krav.

Hvis tilladelsens vilkår ikke efterleves, eller de øvrige forudsætninger for tilladelsen ikke er opfyldt, kan dette medføre, at hele eller dele af tilladelsen bortfalder.

2.5 Retsbeskyttelse

Med denne tilladelse følger 8 års retsbeskyttelse, jf. § 40, stk. 1 i husdyrbrugloven. Dato for retsbeskyttelsens udløb er den 8. november 2030.

Tillæg til miljøtilladelser efter § 16 b skal ikke revurderes. Dog kan tilsynsmyndigheden i henhold til husdyrbruglovens § 39 meddele påbud om, at der skal gennemføres bestemte foranstaltninger, hvis husdyrbruget medfører uhygiejniske forhold eller væsentlig forurening, eller nedlægge forbud mod fortsat drift, hvis forureningen ikke kan nedbringes. Påbud eller forbud efter § 39 må ikke meddeles, før der er forløbet 8 år efter meddelelsen af tilladelsen.

2.6 Offentlighed

Naboorientering og partshøring

Bornholms Regionskommune har den 28. september 2022 sendt skriftlig orientering om ansøgningen om tillæg nr. 1 til §16 b tilladelse til Hallegård / udkast til § 16 b tilladelse til Hallegård til ejere af ejendomme, som matrikulært grænser op til Hallegårds matrikler.

Udkast til afgørelse om tillæg nr. 1 til §16b tilladelse til Hallegård blev desuden sendt i partshøring til ansøger og dennes konsulent samt til ejere og lejere af boliger, der ligger inden for konsekvenszonen for lugt beregnet i husdyrgodkendelse.dk til 543 meter fra et vægtet lugtcentrum for anlægget.

Der blev givet en frist på 3 uger fra 28. september til 19. oktober 2022 til at kommentere ansøgningen/udkastet. Kommunen modtog ingen skriftlig bemærkning, som følge af nabohøringen.

Offentliggørelse

Tilladelsen er den 8. november 2022 offentliggjort på Bornholms Regionskommunes hjemmeside <https://www.brk.dk/Sider/Forside.aspx>. Samtidig er en række lokale og landsdækkende foreninger og organisationer, som har anmodet om underretning i henhold til husdyrbruglovens §§ 61 eller 62, samt klageberettigede myndigheder, organisationer og råd blevet orienteret om afgørelsen.

2.7 Klagevejledning

Bornholms Regionskommunes afgørelse kan påklages til Miljø- og Fødevareklagenævnet af afgørelsens adressat og enhver, der har en individuel, væsentlig interesse i sagens udfald. Endvidere kan en række myndigheder og råd samt lokale og landsdækkende foreninger og organisationer klage over visse afgørelser.

Klagefristen udløber den 6. december 2022, dvs. 4 uger fra den 8. november 2022, hvor afgørelsen er annonceret på regionskommunens hjemmeside.

Hvis du ønsker at klage over afgørelsen, skal du sende klagen digitalt gennem Miljø- og Fødevareklagenævnets klageportal, inden klagefristen udløber. Links til klageportalen findes på hjemmesiden for Nævnenes Hus <https://naevneneshus.dk> eller på www.borger.dk eller www.virk.dk. Du logger på klageportalen med NemID. Klagen skrives direkte i klageportalen, og det er muligt at vedhæfte dokumenter til klagen. Klagen sendes gennem klageportalen til Bornholms Regionskommune, som videresender den til Miljø- og Fødevareklagenævnet med den påklagede afgørelse og det materiale, der er indgået i sagens bedømmelse. Du får besked om videresendelsen.

En klage er indgivet, når den er tilgængelig for Bornholms Regionskommune via klageportalen. Miljø- og Fødevareklagenævnet skal som udgangspunkt afvise en klage, der kommer uden om klageportalen, med mindre du er blevet fritaget for brug af klageportalen. Hvis du ønsker at blive fritaget for at bruge klageportalen, skal du sende en begrundet anmodning til Bornholms Regionskommune. Kommunen videresender din anmodning til Miljø- og Fødevareklagenævnet, som afgør, om du kan fritages.

Det er en betingelse for Miljø- og Fødevareklagenævnets behandling af en klage, at den klageberettigede indbetaler et gebyr på 900 kr. (private) og 1.800 kr. (virksomheder og organisationer) til Miljø- og Fødevareklagenævnet. Betaling af klagegebyr sker online i forbindelse med indgivelse af klagen via klageportalen. Hvis gebyret ikke indbetales inden udløbet af klagefristen, afvises klagen.

Klagegebyret tilbagebetales, hvis:

- Klagesagen fører til, at den påklagede afgørelse ændres eller ophæves
- Klager får helt eller delvist medhold i klagen
- Klagen bliver afvist, fordi klagefristen er overskredet
- Klager ikke er klageberettiget
- Klagen ikke er omfattet af Miljø- og Fødevareklagenævnets kompetence

En eventuel retssag til prøvelse af afgørelsen skal anlægges inden 6 måneder efter, at afgørelsen er meddelt den pågældende. Er afgørelsen offentligt bekendtgjort, regnes fristen dog altid fra bekendtgørelsen.

3 BELIGGENHED OG PLANMÆSSIGE FORHOLD

I dette afsnit beskrives og vurderes projektet set i forhold til afstandskrav til naboer, vandforsyning, vandløb og søer, offentlig vej m.v. samt husdyrbrugets beliggenhed i forhold til forskellige bygge- og beskyttelseslinjer, fredninger, beskyttet natur m.v. Desuden beskrives og vurderes husdyrbrugets placering i landskabet i forhold til de landskabelige værdier.

3.1 Bygninger og faste afstandskrav

Beskrivelse

Beskrivelse af eksisterende bygninger

Der foretages ingen yvendige bygningsændringer i forbindelse med, at produktionen genoptages i staldafsnittet. Der foretages en delvis renovering af inventar, fodringsanlæg mv. Gulvet ændres ikke.

Figur 1. Eksisterende og ansøgt bygningsanlæg på Hallegård



Figur 2. Skråfoto Hallegård med omgivelser (grøn cirkel angiver Hallegård). Skråfoto, som indeholder data fra Styrelsen for Dataforsyning og Effektivisering – foto fra 10. maj 2021.



Afstandskrav i henhold til §§ 6 og 7 i lov om husdyrbrug og anvendelse af gødning

Med anvendelse af stald 1 ændres afstande og afstandskrav iht. husdyrbruglovens § 6 og § 7 ikke i forhold til nuværende §16b-miljøtilladelse af 13. maj 2020, som kan ses i bilag 4. I forhold til afstande og afstandskrav iht. husdyrbruglovens § 8 betyder anvendelse af stald 1, at afstand fra staldbygning til stuehuset på reduceres til ca. 3 m. Der er tale om en stald i en eksisterende bygning, hvori produktionen genoptages.

Kommunens vurdering

Det fremgår af §8 i lov om husdyrbrug og anvendelse af gødning, at for hvert enkelt nybyggeri af stalde og lign. samt gødningsopbevaringsanlæg og ensilageopbevaringsanlæg skal det kontrolleres, om husdyrgodkendelseslovens § 8, stk. 1, er overholdt. Reglen gælder kun nybyggeri og anlæg, der undergives væsentlige til- eller ombygninger, herunder f.eks. ombygning fra ko- til svinestald. Reglen gælder ikke ved reparation eller renovering af eksisterende anlæg.

Der er tale om genoptagelse af svineproduktion i eksisterende bygning på Hallegård, hvorfor afstandskravet på 15 m til beboelsen på ejendommen ikke er et krav.

Vilkår

På baggrund af ovenstående er der ikke stillet vilkår vedr. afstandskrav.

3.2 Bygge- og beskyttelseslinjer og placering i landskabet

Beskrivelse

Afstande i forhold til beskyttelseslinjer og andre relevante udpegninger ændres ikke i forhold det beskrevne i §16b-miljøtilladelsen af 13. maj 2020, som kan ses i bilag 4.

Kommunens bemærkninger og vurdering

Bornholms Regionskommune vurderer, at alle bygge- og beskyttelseslinjer er overholdt i forhold til det eksisterende staldanlæg mv på Hallegård.

Det er Bornholms Regionskommunes vurdering, at genoptagelsen af slagtesvineproduktionen på Hallegård kan ske uden at påvirke landskabet, idet der ikke foretages bygningsudvidelse i forbindelse med projektet.

Bornholms Regionskommune vurderer, at projektet ikke er i strid med hensynet til de landskabelige, kulturhistoriske, naturmæssige, geologiske eller rekreative interesser i området eller for områdets naturlokaliteter eller fortidsminder.

Vilkår

På baggrund af ovenstående er der ikke stillet vilkår vedr. placering i landskabet.

4 HUSDYRPRODUKTION OG RESTSTOFFER

I dette afsnit beskrives og vurderes husdyrholdets sammensætning, staldindretning inkl. ventilation og rengøring, samt produktion og håndtering af husdyrgødning, spildevand og affald.

4.1 Husdyrhold og staldanlæg

Beskrivelse

Produktionen på Hallegård blev i 2021 genoptaget i 3 ud af i alt 4 staldafsnit. Produktionen i det sidste staldafsnit nærmest stuehuset blev ikke genoptaget, idet bygningen ønskedes anvendt til andre formål. Nu ønskes det sidste staldafsnit renoveret og inddraget i produktionen. Staldafsnittet er indrettet med 50-75% fast gulv.

Produktionsarealet er beregnet som det totale areal fratrukket arealer, hvor dyrene ikke kan opholde sig og afsætte gødning, som gange, inventar og foderautomater. Drivgange og udleveringsramper, hvor dyrene kun opholder sig kortvarigt, indgår heller ikke i produktionsarealet.

Figur 3. Anlægget på Hallegård



Tabel 1 Staldtyper, dyrehold og produktionsareal i ansøgt drift

Ansøgt drift		
Staldafsnit og gulvtype Dyretype	Staldstørrelse (m ²)	Produktionsareal (m ²)
Stald 1 Delvist spaltegulv (50-75 % fast gulv) Slagtesvin og smågrise	175,0	148,7
Stald 2 Delvist spaltegulv (50-75 % fast gulv) Slagtesvin og smågrise	525,0	470,9
Stald 3 Delvist spaltegulv (50-75 % fast gulv) Slagtesvin og smågrise	534,0	488,9
Syge- og aflastning Delvist spaltegulv (50-75 % fast gulv) Slagtesvin og smågrise	86,0	69,4
I alt	1.320,0	1.177,9

Tabel 2 Staldtyper, dyrehold og produktionsareal i nudrift og 8 års drift

8-års drift			Tilladt nudrift		
Staldafsnit og gulvtype Dyretype	Staldstørrelse (m ²)	Produktionsareal (m ²)	Staldafsnit og gulvtype Dyretype	Staldstørrelse (m ²)	Produktionsareal (m ²)
Stald 1 Delvist spaltegulv (50-75 % fast gulv) Slagtesvin	175,0	148,7	Stald 1 Delvist spaltegulv (50-75 % fast gulv) Benyttes ikke i nudrift	-	-
Stald 2 Delvist spaltegulv (50-75 % fast gulv) Slagtesvin	525,0	470,9	Stald 2 Delvist spaltegulv (50-75 % fast gulv) Slagtesvin og smågrise	525,0	470,9
Stald 3 Delvist spaltegulv (50-75 % fast gulv) Slagtesvin	534,0	488,9	Stald 3 Delvist spaltegulv (50-75 % fast gulv) Slagtesvin og smågrise	534,0	488,9
Syge- og aflastning Delvist spaltegulv (50-75 % fast gulv) Slagtesvin	86,0	69,4	Syge- og aflastning Delvist spaltegulv (50-75 % fast gulv) Slagtesvin og smågrise	86,0	69,4
I alt	1.320,0	1.177,9	I alt	1.145,0	1.029,2

Kommunens vurdering

Bornholms Regionskommune vurderer, at ansøger på tilfredsstillende vis har redegjort for produktionsarealet, og at produktionsareal samt dyretype angivet for eksisterende stalde er i overensstemmelse med lovlig nudrift.

Der gøres opmærksom på, at på arealer, hvor der kortvarigt er dyr, men som ikke medregnes som produktionsareal, skal der i henhold til husdyrgodkendelsesbekendtgørelsen foretages effektiv rengøring efter endt ophold. Dette gælder på Hallegård udleveringsområde/rampe og drivgange. Rengøring skal foretages senest 12 timer efter, at dyrene har forladt arealet (hvis dyrene dagligt har adgang på arealet, skal rengøring dog ske senest efter 4 timer).

Vilkår

På baggrund af ovenstående er der stillet vilkår vedr. produktionsareal, stalddtype og dyretype. Der er endvidere stillet vilkår om, at staldene skal være indrettet med 50-75% fast gulv som ammoniakreducerende teknologi.

4.2 Produktion, opbevaring og håndtering af husdyrgødning

Beskrivelse

På Hallegård er der en gyllebeholder med kapacitet på 2.050 m³ og en fortank på 400 m³. Fortanken har fast overdækning i form af betonlåg, mens gyllebeholderen er med naturligt flydelag. Der føres løbende kontrol (og logbog) med flydelaget i henhold til lovgivningen. Beholderne er tilmeldt beholderkontrol. Der føres journal over spredning af gødning på markerne i form af mark- og gødningsplan.

Tabel 3. Data om gyllebeholdere til rådighed for produktionen på Hallegård i ansøgt drift

Lager	Lager	Kapacitet (m ³)	Overdækning
Hallegård	Gyllebeholder (Muleby)	2.050 m ³	Naturligt flydelag
Hallegård	Forbeholder	400 m ³	Fast overdækning
I alt		2.450 m ³	

Opbevaringskapaciteten er på 2.450 m³ i gyllebeholderne. Hertil kommer kapaciteten i gyllekanalerne, der er på over 220 m³.

Beregnet ud fra kravet om minimum 9 måneders opbevaringskapacitet, svarer kapaciteten til en årlig gødningsproduktion på 3.560 m³ (kanaler indregnet).

Med det ekstra produktionsareal i stald beregnes den samlede gødningsproduktion i ansøgt drift til ca. 3.545 m³ inkl. vaskevand og regnvand i henhold til normal.

Gødningsproduktionen vil blive opgjort årligt i forbindelse med udarbejdelse af gødningsregnskabet. Hvis den maksimale gødningsmængde overskrides, vil der blive afsat gødning til gylleaftale/anden beholder.

Kommunens vurdering

Det er regionskommunens vurdering, at der på tilfredsstillende vis er redegjort for opbevaringskapaciteten på Hallegård og sikret, at der kan opbevares op til 9 måneders gødningsproduktion på bedriften.

Vilkår

På baggrund af ovenstående er der stillet vilkår vedr. opbevaring af husdyrgødning.

5 RESSOURCEFORBRUG

I dette afsnit beskrives og vurderes det nuværende og forventede årsforbrug samt håndteringen af ressourcerne foder, vand og energi m.m. Tiltag til fremme af ressourceudnyttelsen er desuden behandlet.

5.1 Foder og foderopbevaring

Beskrivelse

Fodertyper/-forbrug

Foder opbevares i foderladen. Foderet vil blive baseret på færdigfoder.

Der vil blive anvendt 1 foderblanding, der udfodres som tørfoder.

Foderforbruget til produktionen bliver på maks. 1.370 tons årligt.

Foderforbruget registreres løbende og opgøres for hvert kvartal. Foderstrategi gennemgås årligt for at sikre den mest optimale fodring. Foderets indhold af råprotein og fosfor følger de gældende normer.

Foderopbevaring

Foderet opbevares i foderladen

BAT

Med den nye husdyrbruglov indførtes stipladsmodellen. I stipladsmodellen inddrages den nyeste faglige viden om ammoniakfordampning (emission) fra gødningsoverfladerne, da ammoniakemissionen i højere grad afhænger af produktionsarealets størrelse end af det årligt producerede antal dyr. Dermed er ammoniakemissionen fra en stald relativt konstant uanset produktivitetsudsving. Stipladsmodellen anvendes både i forhold til fast og flydende gødning, og også lugtemissionerne fastsættes med udgangspunkt i overfladearealerne. Der indgår tillige en model for emissioner fra gødningslagre baseret på beholderens overfladeareal.

Emissionsfaktorer, der tidligere blev beregnet med udgangspunkt i antallet af dyr og dyrenes vægt eller ydelse, bliver i stipladsmodellen i stedet for fastsat som en emission pr. m² produktionsareal pr. år for forskellige staldtyper, dyretyper og evt. miljøteknologi samt for overfladeareal og gødningstype for opbevaringsanlæg til husdyrgødning. Dermed er den fodringsmæssige styring allerede indarbejdet i husdyrbrugloven, hvorfor dette ikke vil blive gennemgået yderligere.

Kommunens vurdering

Bornholms Regionskommune vurderer, at foderhåndtering som beskrevet ikke vil give anledning til en væsentlig miljøpåvirkning.

Vilkår

På baggrund af ovenstående er der ikke stillet vilkår vedr. foder og foderopbevaring.

5.2 Vand

Beskrivelse

Ejendommens vandforsyning er offentlig.

Hovedparten (ca. 85 %) af vandforbruget går til drikkevand til dyrene, mens den resterende del går til vask af staldanlæg og til overbrusning. Der anvendes herudover en mindre mængde vand til vask af maskiner og redskaber. Vandforbruget opgøres en gang årligt.

Det årlige vandforbrug ligger på ca. 4.000 m³ i nudrift. I ansøgt drift forventes vandforbruget at blive øget til ca. 4.560 m³ pr. år i ansøgt drift. Produktionens vandforbrug går primært til dyrenes drikkevand. Drikkesystemerne

i staldene er moderne anlæg, som er udviklet, så vandspild undgås eller mindskes. Overbrusning anvendes til køling i varme perioder. Hyppighed og varighed af overbrusningen afpasses løbende til temperaturen. Staldene iblødsættes inden vask, som foretages med højtryksrensere. Vandforbruget følges løbende med henblik på at identificere eventuelle defekter og forebygge spild.

Vandbesparende foranstaltninger (BAT):

Ejendommens vandforbrug går primært til drikkevand og her vil en besparelse være i modstrid med dyrevelfærden. BAT ifølge referencedokumentet for bedste tilgængelige teknikker (BREF) er anvendelse højtryksrensning til vask af stalde, og valg af udstyr, der er tilpasset den aktuelle dyretype, placering af drikkenipler er placeret over trug. De valgte tiltag på ejendommen opfylder derfor BAT for vandforbrug.

Kommunens vurdering

Bornholms Regionskommune vurderer, at husdyrbruget med de beskrevne tiltag lever op til BAT i forhold til god effektiv vandudnyttelse. Bornholms Regionskommune vurderer, at der ikke vil være en væsentlig påvirkning af omgivelserne ved den beskrevne vandanvendelse.

Vilkår

På baggrund af ovenstående er der ikke stillet vilkår vedr. vandforbrug på ejendommen.

5.3 Energi

Beskrivelse

På Hallegård vil der fremadrettet forbruges el primært til ventilation og belysning. Alle stalde er indrettet med mekanisk ventilation. Derudover anvendes el til pumpning af gylle.

Det årlige elforbrug ligger på ca. 65.000 kWh. I ansøgt drift forventes elforbruget at blive ca. 74.100 kWh.

Elforbruget opgøres en gang årligt.

Ventilationsanlægget er dimensioneret efter staldenes belægningsgrad og styres automatisk efter temperaturen. Anlæggene rengøres og efterses inden indsættelse af et nyt hold grise for at sikre et minimalt energiforbrug og optimal ydelse af anlæggene.

Det årlige forbrug af dieselolie ligger på ca. 40.000 liter. Det høje forbrug skyldes, at der drives maskinstation fra ejendommen. I ansøgt drift vil forbruget øges en anelse, idet der vil blive anvendt olie til brug ved udtørring af stalde efter vask. Resten går til markdrift.

Energibesparende foranstaltninger (BAT)

BAT er ifølge referencedokumentet for bedste tilgængelige teknikker (BREF) etablering af lavenergibelysning, eftersyn og rengøring af ventilatorer, temperaturstyring og brug af varmepumpe. De valgte tiltag på ejendommen opfylder derfor BAT for elforbrug.

Kommunens vurdering

Bornholms Regionskommune vurderer, at husdyrbruget med de beskrevne tiltag lever op til BAT i forhold til effektiv energiudnyttelse.

Bornholms Regionskommune vurderer, at der ikke vil være en væsentlig påvirkning af omgivelserne ved den beskrevne energianvendelse.

Vilkår

På baggrund af ovenstående er der ikke stillet vilkår vedr. energi.

5.4 Diverse hjælpestoffer

Beskrivelse

Der opbevares pesticider og olieprodukter på Hallegård.

Til dieselolie forefindes tanke på 1.200 l, 2.500 l og 4.000 l. Tankene er godkendt og placeret på fast bund uden afløb i maskinladen.

Kemikalier opbevares i aflåst kemikalierum placeret i værkstedet.

Rengøringsmidler med ubrudt emballage og rengøringsmidler i brug vil blive opbevaret i forrummet.

Veterinærmedicin anvendes efter anvisning fra dyrlæge. Medicin opbevares i forrummet.

Kommunens vurdering

For at beskytte jord og grundvand stiller Bornholms Regionskommune vilkår om opbevaring af olieprodukter. Ud fra den beskrevne håndtering og det beskudne forbrug af de nævnte hjælpestoffer vurderer kommunen, at der ved overholdelse af vilkåret og de generelle regler for brug og opbevaring ikke vil være væsentlig risiko for forurening forårsaget af anvendelsen.

Vilkår

På baggrund af ovenstående er der stillet vilkår vedr. oplag af olieprodukter.

6 RESTSTOFFER

I dette kapitel beskrives og vurderes de forventede reststoffer fra produktionen i form af spildevand og affald. I forbindelse udvidelsen af produktionsarealet med 149 m² forventes der ingen ændringer i forhold til reststoffer. Dette kapitel er derfor identisk med beskrivelsen i §16b-miljøtilladelsen til Hallegård af 13. maj 2022, som kan ses i bilag 4.

6.1 Spildevand - herunder restvand og tagvand

Beskrivelse

Al vand fra rengøring af staldene ledes til gyllebeholder. Vand fra vask af stald samt drikkevandsspild er indregnet i normen for gødningsproduktion.

Der er ikke bad og toilet i staldanlægget. Der vil blive etableret badeforhold.

Bygningerne er ikke forsynet med tagrender. Tagvand og overfladevand ledes til grøft. En del overfladevand opsamles desuden på en tidligere møddingsplads. Overfladevand fra denne opsamles i en beholder og udspredes.

Kommunens vurdering

Spildevand fra rengøring af stalde og lignende skal ledes til samletank eller gyllesystem og skal anvendes i henhold til reglerne i bekendtgørelse om erhvervsmæssigt dyrehold, husdyrgødning, ensilage m.v.

Bornholms Regionskommune vurderer, at den beskrevne spildevandshåndtering ikke vil medføre væsentlig miljøpåvirkning.

Bornholms Regionskommune bemærker, at hvis der foretages ændringer i afløbsforholdene for tag- og overfladevand, skal der indhentes accept fra spildevandsmyndigheden.

Bornholms Regionskommune vurderer, at husdyrbruget med de beskrevne tiltag lever op til BAT i forhold til emissioner fra spildevand.

Vilkår

På baggrund af ovenstående er der ikke stillet vilkår vedr. produktion og håndtering af spildevand.

6.2 Affald

Beskrivelse

Alt affald bortskaffes efter Bornholms Affaldsbehandlings affaldsregulativ. Medicinrester samt olie- og kemikalieaffald bortskaffes efter anvisning på etiket/produktblad.

Døde dyr afhentes til destruktion af DAKA Denmark A/S, Buldregårdsvej 2, 3700 Rønne. I ansøgt drift forventes en dødelighed blandt slagtesvinene på ca. 3 % årligt.

Afhentning af døde dyr foregår ved, at de døde dyr anbringes køligt, ind til de overføres til afhentningspladsen forud for afhentning. I ansøgt drift vil der blive etableret en afhentningsplads ved indkørslen til Hallemarksvej 3 eller ved vigeplads midt på privatvejen. Kadaverne placeres i container eller under en kadaverkappe. Pladsen vil blive afskærmet mod offentlig vej og indrettet efter reglerne på området.

Kommunens vurdering

Det forudsættes, at alle typer affald på ejendommen håndteres efter de til enhver tid gældende regler samt, at bortskaffelsen sker i overensstemmelse med det kommunale affaldsregulativ for erhvervsaffald. I regulativet står bestemmelser om opbevaring og bortskaffelse af diverse typer af affald, herunder olieaffald, medicinrester og kanyler.

Opbevaring og bortskaffelse af døde dyr skal følge reglerne i bekendtgørelsen om opbevaring af døde produktionsdyr.

Dokumentation for bortskaffelse af affald kan foreligge i form af f.eks. kvitteringer og fakturaer fra godkendt vognmand.

Bornholms Regionskommune vurderer, at overholdes vilkårene vedr. affald, vil affaldshåndteringen på Hallegård ikke medføre gener for omkringboende. Den beskrevne affaldsopbevaring, -håndtering og -bortskaffelse vurderes ikke at have væsentlig virkning på omgivelserne.

Vilkår

På baggrund af ovenstående er der stillet vilkår om, at bygningernes omgivelser skal holdes fri for affald og om bortskaffelse og dokumentation for aflevering.

7 GENER FRA HUSDYRBRUGET

I dette afsnit beskrives og vurderes de mulige gener for husdyrbrugets omgivelser ved forekomst af lugt, støj, støv, lys, skadedyr og transporter forårsaget af virksomhedens aktiviteter.





7.1 Lugt

Beskrivelse

I ansøgningskemaet er der foretaget beregninger, der viser, at lugtgenekriteriet er overholdt til byzone, samlet bebyggelse og til nærmeste enkeltboliger.

Afstandene er længere end 120 % af den ukorrigerede geneafstand og er derfor bortscreenet i beregningen i Husdyrgodkendelse.dk – se nedenstående tabel 4.

Tabel 4 Resultat af lugtberegning for ansøgt drift fra husdyrgodkendelse.dk (skema nr. 234059)

Bebyggelse	Kumulation	Model	Ukorrigeret geneafstand	Korrigeret geneafstand	Vægtet gennemsnits- afstand	Genekriterie overholdt
Hallemarksvej 5 	0	NY	133,4	133,4	291,5	Ja
Hallemarksvej 9 	0	FMK	128,4	128,4	291	Ja
Yppernemøllevej 3 	0	NY	273,4	273,4	1953,8	Ja
Nyker 	0	FMK	406,1	406,1	1989,9	Ja

Nærmeste bolig i samlet bebyggelse i landzone, som er en ejendom uden landbrugspligt og ikke ejet af ansøger, er Nyker Hovedgade 40 (systemet angiver Yppernemøllevej 3, men der er tale om Bornholms Aluminium). Afstanden fra lugtcentrum til boligen skal være minimum ca. 273 m, og den beregnede afstand fra lugtcentrum er 1.989 m.

Nærmeste byzone/fremtidige byzone er Nyker. Afstanden fra lugtcentrum til byzonegrænsen skal være minimum ca. 406 m, og den beregnede afstand fra lugtcentrum er 1.942 m.

Nærmeste enkeltbeboelser, som er ejendomme uden landbrugspligt og som ikke ejes af ansøger, er Hallemarksvej 9 og 5. Lugtgenekravet er opfyldt til begge enkeltbeboelser. Afstanden fra lugtcentrum til den nærmeste af de to enkeltbeboelser skal være minimum ca. 128 m og den beregnede afstand er ca. 291 m. Til beboelsen Hallemarksvej 5 skal afstanden være minimum ca. 133 m og den beregnede afstand er ca. 292 m.

Lugtgenekravet er dermed opfyldt til nærmeste enkeltbeboelser.

Der er et husdyrbrug inden for 1000 meter af Hallegård, men da der er mere end 100 m fra dette husdyrbrug til enkeltbeboelserne, skal der ikke indregnes en kumulativ effekt.

Beliggenheden af de nærmeste enkeltboliger og samlet bebyggelse kan ses på figur 5.

Figur 5 Beliggenhed af de nærmeste enkeltboliger og samlet bebyggelse.



Ansøger oplyser, at svineri i stierne søges elimineret ved optimal styring af ventilationsanlæg og brug af overbrusningsanlæg. Hvis der forekommer svineri i stier med fast gulv, skrubes de rene med henblik på at sikre lavest mulige ammoniak- og lugtemission.

Kommunens vurderinger

Geneafstanden måles fra et vægtet lugtcentrum på husdyrbruget (typisk centrum af staldanlægget) og til nærmeste punkt hos naboen eller på zonegrænsen.

Som det fremgår af tabel 7 overholder den ansøgte produktion lovens minimumskrav til lugtgeneafstande i forhold til de angivne områdetyper. Kommunen vurderer på baggrund af ovenstående, at lugt fra staldene ikke vil give væsentlige gener for naboerne.

Kommunen vurderer dog, at hvis der skulle opstå væsentlige lugtgener hos naboer, som ikke kunne forudses på baggrund af lugtgenekriterierne, skal der være mulighed for at løse problemet, og der er stillet vilkår herom.

Vilkår

På baggrund af ovenstående er der stillet vilkår om at holde god staldhygiejne i tilfælde af væsentlige lugtgener.

7.2 Støj og rystelser

Beskrivelse

Støj fra husdyrbruget og generelt driftstøj kan give anledning til gener for omkringboende. Den primære støj fra husdyrbruget er beskrevet i §16b-miljøtilladelsen af 13. maj 2020, se bilag 4.

Transport med køretøjer til og fra ejendommen vil kunne give anledning til kortvarige støjgener. Dette vil være den primære støjkilde for naboer. Transporter omfatter dyr til og fra husdyrbruget, indkøbt foder og egen avl af korn samt husdyrgødning. Støj fra transport forekommer kun få gange dagligt og i korte perioder hovedsageligt

inden for normal arbejdstid. Der sker ingen ændring i ansøgt drift i forhold til den tidligere drift, som har været på ejendommen frem til 2014. Se yderligere beskrivelse af transport til og fra ejendommen i afsnit 7.6.

Ansøger vurderer, at støj fra husdyrbruget ikke vil være til gene for naboer og forbipasserende, idet husdyrbruget er placeret 257 m fra nærmeste nabobeboelse og privat fællesvej.

Kommunens vurdering

Bornholms Regionskommune vurderer, at risikoen for støjgener ikke øges for omkringboende. Den primære støj fra husdyrbruget er beskrevet i §16b-miljøtilladelsen af 13. maj 2020

Vilkår

På baggrund af ovenstående stilles der ikke yderligere vilkår vedr. støj og rystelser i forhold til §16b-miljøtilladelsen af 12. maj 2020.

7.3 Støv

Beskrivelse

Husdyrbruget kan give anledning til støv i forbindelse med transporter til og fra ejendommen samt håndtering af halm til strøelse.

Kommunens vurdering

Bornholms Regionskommune vurderer, at der er øget risiko for støvgener ved udvidelse af produktionsarealet med 149 m² i eksisterende staldbygning. Der henvises derfor til kommunens vurdering af støv i husdyrbrugets §16b-miljøtilladelse af 13. maj 2020.

Vilkår

På baggrund af ovenstående stilles der ikke yderligere vilkår vedr. støvgener i forhold til §16b-miljøtilladelsen af 13. maj 2020.

7.4 Lys

Beskrivelse

Lys i staldene kan være tændt i op til 8 timer pr. dag inden for normal arbejdstid. Der er udendørsbelysning i form af et lysstofrør ved udleveringsrum og en lampe ved døren til forrummet.

Kommunens vurdering

Bornholms Regionskommune vurderer, at der ikke er øget risiko for lysgener fra husdyrbruget ved udvidelse af 149 m² produktionsareal i eksisterende staldbygning. Der henvises derfor til kommunens vurdering af lys i husdyrbrugets §16b-miljøtilladelse af 13. maj 2020.

Vilkår

På baggrund af ovenstående stilles der ikke yderligere vilkår vedr. støvgener i forhold til §16b-miljøtilladelsen af 13. maj 2020.

7.5 Fluer og skadedyr

Beskrivelse

Der tilstræbes på ejendommen en god orden, staldhygiejne og gødningshåndtering, så risikoen for gener foranlediget af fluer, rotter og mus forebygges og begrænses.

Generelt vil ejendommen blive renholdt, herunder vil foderspild, gammelt foder og frasorteret foder blive fjernet fra foderkrybber, fodergange, lagre osv. Endvidere vil der blive foretaget rengøring ved højtryksrensning.

Vegetation langs fodmurene på driftsbygningerne fjernes. Huller og rørgennemføringer repareres med net og beton. Døre og porte holdes lukkede. De generelle retningslinjer for bekæmpelse af skadedyr i henhold til statens skadedyrsbekæmpelse følges.

Fluebekæmpelse gennemføres ved at holde en god hygiejne i staldene og anvendelse af kemisk fluebekæmpelse ved behov.

Rottebekæmpelse foretages af kommunen.

Kommunens vurdering

Bornholms Regionskommune vurderer, at der ikke er øget risiko for skadedyr fra husdyrbruget ved udvidelse af 149 m² produktionsareal i eksisterende staldbygning. Der henvises derfor til kommunens vurdering i husdyrbrugets §16b-miljøtilladelse af 13. maj 2020.

Vilkår

På baggrund af ovenstående stilles der ikke yderligere vilkår vedr. skadedyr og fluebekæmpelse i forhold til §16b-miljøtillæsen af 13. maj 2020.

7.6 Transport

Beskrivelse

Transporter til og fra husdyrbruget er beskrevet i §12b-miljøtilladelsen af 13. maj 2020, se bilag 4.

I forhold til transporter øges antallet af transporter af dyr til ejendommen med ca. 4 læs pr. år og antallet af transporter med gylle øges med ca. 15 læs pr. år. Øvrige transporter forventes uændret, idet der i stedet bliver tale om større læs.

Kommunens vurdering

Det er kommunens vurdering, at ind- og udkørsel til husdyrbruget til og fra Hallegård, som sker ad egen privatvej og primært inden for normal arbejdstid, kan ske uden at give anledning til gener for omkringboende. Selve belastningen af det lokale vejnet reguleres af den relevante vejlovgivning, mens færdsel på offentlig vej reguleres af færdselsloven og håndhæves af politiet.

Landzonen er at betragte som landbrugets erhvervsområde. Her må beboere af boliger, derfor acceptere visse ulemper, som kan være forbundet med at være nabo til et landbrug, som fx øget trafik til og fra landbrugsejendommen i højsæsonen.

Vilkår

På baggrund af ovenstående er der ikke stillet vilkår vedr. transport.

8 AMMONIAKTAB OG NATURPÅVIRKNING

I dette afsnit beskrives ammoniakemissionen fra husdyrbruget og opfyldelsen af BAT-krav, og det vurderes, i hvor høj grad ammoniakemissionen påvirker beskyttet natur og sårbare arter.

8.1 Ammoniakemission og BAT-krav

Beskrivelse

I ansøgningskemaet er der foretaget beregninger af ammoniakemissionen fra staldanlæg og lagre i nudrift/8-årsdrift og ansøgt drift. For de tre eksisterende stalde, hvor produktionen er genoptaget, er BAT-forudsætning indsat til eksisterende staldafsnit, BAT-krav fastsat i tidligere afgørelse. For stald 1, hvor produktionen genoptages, er BAT-forudsætning indsat som eksisterende staldafsnit, idet der ikke foretages ændringer i stalden på sådan en måde, at der er tale om et nyt eller renoveret staldafsnit.

Tabel 6 Opgørelse af ammoniakemissionen fra svineproduktionen på Hallegård ved tidligere og ansøgt drift

Scenarie	Staldafsnit (kg NH ₃ -N/år)	Gødningslagre (kg NH ₃ -N/år)	I alt (kg NH ₃ -N/år)	Meremission efter udvidelse (kg NH ₃ -N/år)
Ansøgt drift	1.649,2	232,9	1.882,1	+ 209 (nudrift) - (8-års drift)
Lovlig8 nudrift	1.440,6	232,9	1.673,5	-
8-års drift	1.649,2	232,9	1.882,1	-

Tabel 7 BAT-krav for ansøgt drift

Staldafsnit og gødningslagre	Dyretype Staldsystem/gødningstype	Forudsætning	Produktionsareal (m ²)	BAT-krav/m ² (kg NH ₃ -N)	BAT-krav (kg NH ₃ -N)
Stald 1		Eksisterende staldafsnit	149	1,40	208,6
Stald 2	Slagtesvin Delvist spaltegulv (50-75 % fast gulv)	Eksisterende staldafsnit, BAT-krav fastsat i tidlige- re afgørelse	471	1,40	659,4
Stald 3	Slagtesvin Delvist spaltegulv (50-75 % fast gulv)	Eksisterende staldafsnit, BAT-krav fastsat i tidlige- re afgørelse	489	1,40	684,6
Syge- og aflast- ning	Slagtesvin Delvist spaltegulv (50-75 % fast gulv)	Eksisterende staldafsnit, BAT-krav fastsat i tidlige- re afgørelse	69	1,40	96,6
Gyllebeholder	Flydende gødning	Eksisterende gødnings- opbevaringsanlæg, BAT- krav fastsat i tidligere afgørelse	516,0	0,40	206,3
Forbeholder	Flydende gødning	Eksisterende gødnings- opbevaringsanlæg, BAT- krav fastsat i tidligere afgørelse	133,0	0,20	26,6

I alt			1.029 + 649		1.649,2 + 232,9 = 1.882
-------	--	--	-------------	--	-------------------------------

* BAT-krav svarende til emissionsfaktoren for dyretypen og staldsystemet.

** BAT-krav for gødningslagre til alle typer flydende husdyrgødning.

I ansøgningskemaet beregnes den samlede ammoniakemission fra stalde og lagre til 1.882 kg NH₃-N og det samlede BAT krav beregnes til 1.882 kg NH₃-N. BAT kravet er dermed opfyldt.

Kommunens vurdering

Idet der er tale om et husdyrbrug med en ammoniakemission på mere end 750 kg NH₃-N pr år, skal emissionen reduceres til et niveau svarende til emissionen ved anvendelse af den bedste tilgængelige teknik (BAT).

Den ansøgte produktion medfører en emission på 1.882 kg NH₃-N/år. Det ansøgte husdyrbrug overholder således det vejledende BAT-niveau.

Vilkår

På baggrund af ovenstående er der ikke stillet vilkår vedr. ammoniak supplerende vilkår udover staldene skal være indrettet med 50-75% fast gulv, som anført under afsnit 4.1.

8.2 Ammoniakdeposition til naturområder

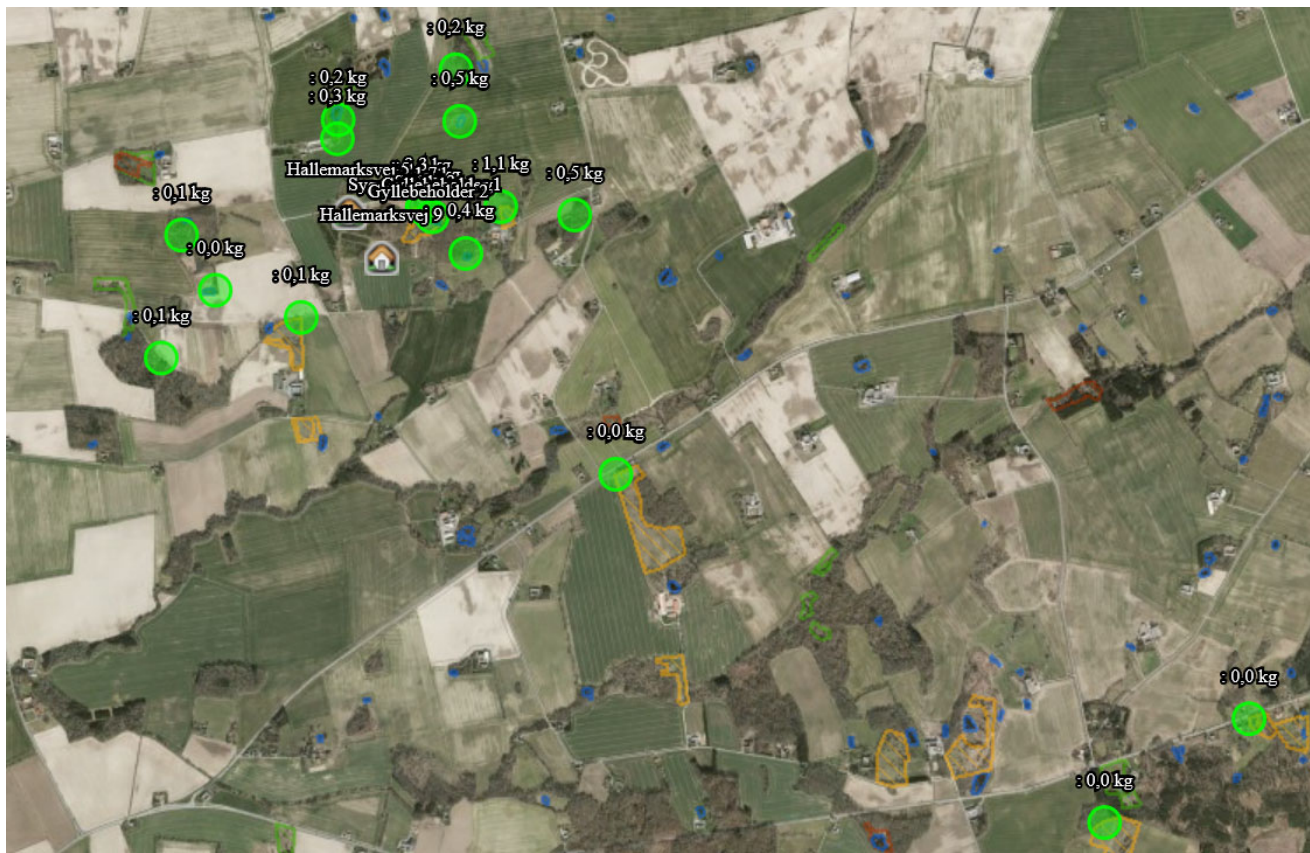
Beskrivelse

Ammoniakemissionen fra den ansøgte produktion på Hallegård bevirker, at omkringliggende arealer vil blive påvirket med nedfald af ammoniak. I ansøgningsystemet er der foretaget beregning af denne ammoniakdeposition til beskyttede naturområder og potentielt ammoniakfølsomme skove samt beskyttede søer i området. Beliggenheden af beregningpunkterne tættest på anlægget fremgår af figur 8.

Resultatet af beregningen af ammoniakdeposition i de angivne punkter i ansøgt drift kan ses i tabel 11.

Tabellen viser de beregnede værdier for den totale ammoniakdeposition fra husdyrbrugets stalde og lagre, og for merdepositionen, der er den ekstra ammoniakdeposition, som den ansøgte produktion forårsager i forhold til henholdsvis nudrift og driften 8 år før ansøgningstidspunktet (8-års-driften).

Figur 7 Beregningspunkter for ammoniak i området omkring Hallegård. Med skravering er vist beskyttede naturtyper omfattet af naturbeskyttelseslovens § 3. Fra husdyrgodkendelse.dk ansøgningsskema 204485



Figur 8 Luftfoto med beregningspunkter tættest på Hallegård.



**Tabel 8. Beregning af ammoniakdeposition til naturområder i nærheden af Hallegård.
Fra ansøgningsskema nr. 234059**

Naturtyper	Målepunkt	Totaldeposition (kg NH ₃ -N/år)	Merdeposition Nudrift (kg NH ₃ -N/år)	Merdeposition 8-års drift (kg NH ₃ -N/år)
Kategori 1-natur	"Almindingen, Ølene og Paradisbakkerne" Overdrev SØ	0,0	0,0	0,0
	"Almindingen, Ølene og Paradisbakkerne" Overdrev SØ	0,0	0,0	0,0
Kategori 2-natur	Overdrev S	0,0	0,0	0,0
Kategori 3-natur	Overdrev SØ	1,3	0,1	0,0
	Overdrev SV	0,1	0,0	0,0
	Overdrev S	5,0	0,4	0,0
	Ammoniakfølsom skov S Tilgroet lysåben	4,9	0,4	0,0
Anden natur	Sø S	1,8	0,2	0,0
	Sø NØ	0,6	0,1	0,0
	Sø SV	0,1	0,0	0,0
	Sø SØ	0,5	0,0	0,0
	Sø NV	0,3	0,0	0,0
	Eng NV	0,3	0,0	0,0

Kommunens vurdering

De ammoniakfølsomme naturområder opdeles i kategori 1-natur, kategori 2-natur og kategori 3-natur. Beskyttelsesniveauet for kategori 1-natur og kategori 2-natur omfatter en forbudszone på 10 m, hvor der ikke må etableres, udvides eller foretages ændringer af stalde eller gødningsopbevaringsanlæg, samt krav til den tilladte totaldeposition. Beskyttelsesniveauet for kategori 3-natur kan efter en konkret vurdering være et krav om en maksimal merdeposition. Kravene er fastsat i husdyrgodkendelsesbekendtgørelsen og er gengivet i boksen nedenfor.

Totaldepositionen er den ammoniakdeposition, som stammer fra husdyrbrugets stalde og lagre - både fra den eksisterende og den ansøgte drift. Merdepositionen er den ekstra ammoniakdeposition, som den ansøgte drift forårsager. Merdepositionen skal beregnes ud fra alle etableringer, udvidelser eller ændringer foretaget siden 2007 (8-års driften).

Kategorisering og beskyttelsesniveau for naturtyper

Kategori 1-natur

Ammoniakfølsomme naturtyper i Natura 2000-områder, hvor et enkelt husdyrbrug maksimalt må totalbelaste med 0,2-0,7 kg N/ha/år afhængigt af beliggenheden af andre husdyrbrug i nærheden*.

Kategori 2-natur

Nærmere bestemte ammoniakfølsomme naturtyper uden for Natura 2000-områder: højmoser, lobeliesøer, heder større end 10 ha og overdrev større end 2,5 ha. Et

husdyrbrug må totalbelaste med maksimalt 1,0 kg N/ha/år.

Kategori 3-natur

Anden ammoniakfølsom natur (moser samt mindre heder og overdrev) og ammoniakfølsomme skove. Ved disse naturtyper kan kommunen ud fra en konkret vurdering stille krav om en maksimal merdeposition på 1,0 kg N/ha/år.

**0,2 kg N/ha/år ved > 1 husdyrbrug; 0,4 kg N/ha/år ved 1 husdyrbrug og 0,7 kg N/ha/år ved 0 husdyrbrug.*

Mht. ammoniakdepositionskrav til beskyttet natur er kravene til nærmeste kategori 1 og 2 natur overholdt, idet mer- og totaldepositionen beregnes til 0,0 kg NH₃-N/år til de nærmeste områder.

Nærmeste kategori 3 natur i form af hede, mose eller overdrev er et overdrev beliggende umiddelbart syd for Hallegård. Med genoptagelse af produktionen i 2020 inkl. udvidelse af produktionsarealet i nærværende tillæg til §16b-miljøtilladelsen til Hallegård fås en merdeposition til nærmeste overdrev syd for ejendommen på 0,4 kg NH₃-N i forhold til nudrift. Nærmeste ammoniakfølsomme skov fås tilsvarende en merdeposition på 0,4 kg NH₃-N i forhold til nudrift. Idet merdepositionen er under 1 kg N/ha/år, vil det ansøgte således kunne tillades.

Påvirkning af Natura 2000-områder

Hallegård er beliggende ca. 3,3 km fra nærmeste Natura 2000-område. Nærmeste Natura 2000-område er nr. N186 Almindingen, Ølene og Paradisbakkerne. Som det ses af tabellen er ammoniakpåvirkningen til de nærmeste overdrev i Natura 2000-området beregnet til maksimalt 0,0 kg N/ha/år.

Påvirkning af arter med særlige beskyttelseskrav (bilag IV-arter)

Generelt kan arter omfattet af habitatdirektivets Bilag IV som padder, markfirben og flagermus have levested, fødesøgningsområde eller sporadisk opholdssted på arealerne omkring husdyrbrugets anlæg. Der er tidligere under Bornholms Amt i 1986 registreret Bilag IV-arten løvfrø i en sø beliggende ca. 820 m sydvest for Hallegård. Bornholms Regionskommune har ikke kendskab til, om der stadig forekommer løvfrø i søen. Bornholms Regionskommune har ikke kendskab til registreret forekomst af andre Bilag IV-arter i området.

Det er regionskommunens vurdering at søen, hvor der har været observationer af løvfrøer, på grund af afstanden ikke påvirkes af produktionen på Hallegård. Søen er benævnet 'Sø SV' i tabel 8, hvoraf det fremgår, at ammoniakdepositionen til søen fra Hallegård er beregnet til 0,0 kg N/ha/år. Søer beliggende tættere på Hallegård kan potentielt udgøre levesteder for padder. Det vurderes som omtalt ovenfor, at der ikke sker nogen væsentlig påvirkning af søerne og dermed heller ikke af deres potentiale som levested for paddearter. Overdrevet kan potentielt udgøre et levested for markfirben med de mange klippepartier og varierede variation. Det vurderes, at overdrevet ikke påvirkes på en måde, så dets potentiale som levested for markfirben forringes.

Det vurderes på den baggrund, at den ansøgte produktion ikke påvirker eventuelt forekommende løvfrøer og andre Bilag IV-arter eller deres leveområder og potentielle leveområder væsentligt.

Vilkår

På baggrund af ovenstående stilles der ikke yderligere vilkår vedr. ammoniakdeposition til naturarealer i forhold til §16b-miljøtilladelsen af 13. maj 2020.

9 MULIGE DRIFTSFORSTYRRELSER OG UHELD

I forbindelse med drift af husdyrbruget er der risiko for uheld og miljøforurening. De mulige risici centrerer sig om forurening af grund- eller overfladevand med pesticider, gylle, veterinærmedicin, olie/diesel.

Følgende er beskrevet i §16b-miljøtilladelsen til Hallegård af 13. maj 2020:

- Minimering af risiko for uheld

- Minimering af gene og forurening ved uheld
- Udbringning af husdyrgødning

Der henvises for de detaljerede beskrivelser til §16b-miljøtilladelse til Hallegård af 13. maj 2022 i bilag 4.

Kommunens vurdering

Bornholms Regionskommune vurderer, at der på tilfredsstillende vis er redegjort for mulige driftsforstyrrelser og uheld og foranstaltninger til begrænsning af risici.

Det vurderes i henhold til klagenævnspraksis, at husdyrgødningsbekendtgørelsens regler for håndtering af bl.a. flydende husdyrgødning anses for tilstrækkelige til at imødegå forurening ved et eventuelt udslip, og derfor er der ikke stillet yderligere vilkår til at forebygge uheld m.v.

Bornholms Regionskommune vurderer, at der skal foreligge en beredskabsplan, som indeholder følgende:

- En plan over husdyrbruget med angivelse af drænsystemer og vandkilder/spildevandskilder
- Handlingsplaner for hvordan brand, utætte eller kollapsede gyllebeholdere, ukontrollerede afstrømninger fra møddinger og ensilagepladser samt olieudslip håndteres.
- Oplysninger om hvor udstyr til håndtering af forureningsulykker er placeret.

Vilkår

Der er stillet vilkår om en beredskabsplan, som indeholder handleplaner for blandt andet, hvordan brand, utætte eller kollapsede gyllebeholdere, ukontrollerede afstrømninger fra møddinger og ensilagepladser samt olieudslip håndteres.

10 EGENKONTROL OG DOKUMENTATION

I dette afsnit beskrives og vurderes, hvordan ansøger gennemfører eller planlægger at gennemføre egenkontrol og management. Desuden beskrives de dokumenter og registreringer, som ansøger skal præstere for at dokumentere, at vilkårene i miljøtilladelsen er overholdt.

Følgende er beskrevet i §16b-miljøtilladelsen til Hallegård af 13. maj 2020:

- Management og egenkontrol
- Dokumentation

Der henvises for de detaljerede beskrivelser til §16b-miljøtilladelse til Hallegård af 13. maj 2022 i bilag 4.

Kommunens vurdering

Bornholms Regionskommune vurderer, at gennemførelse af den beskrevne egenkontrol i §16b-miljøtilladelsen til Hallegård af 13. maj 2020 samt overholdelse af de stillede vilkår vil medføre, at der løbende holdes øje med, at forudsætningerne for miljøgodkendelsen overholdes, og at det er dokumenteret, således at kommunen ved tilsyn eller på efterspørgsel kan kontrollere dette.

Dokumentationen skal opbevares i mindst 5 år.

Vilkår

På baggrund af ovenstående er der stillet vilkår om, at alle vilkår skal være kendt af de ansatte samt om dokumentation for produktionsarealets størrelse, korrekt bortskaffelse af affald mv.

11 SAMLET VURDERING

Samlet set vurderer Bornholms Regionskommune, at når tillæggets og miljøtilladelsens vilkår overholdes, har ansøger truffet de nødvendige foranstaltninger til at forebygge og begrænse forureningen ved anvendelse af den bedste tilgængelige teknik, og at husdyrbruget i øvrigt kan drives på stedet uden at påvirke omgivelserne på en måde, som er uforenelig med hensynet til omgivelserne. Bornholms Regionskommune vurderer, at indretning og drift af husdyrbruget kan ske i overensstemmelse med gældende regler og uden væsentlig påvirkning af miljøet, som dette er defineret i husdyrgodkendelsesloven, herunder at projektet ikke skader bevaringsstatus for Natura 2000-områder eller levesteder for arter optaget på habitatdirektivets bilag IV.

På baggrund af husdyrbrugets beliggenhed og de beskrevne ikke-væsentlige virkninger på det lokale miljø, vurderer Bornholms Regionskommune desuden, at det ansøgte ikke vil have grænseoverskridende virkninger.

12 BILAG

Bilagsoversigt:

1. Anlægstegning med benævnelse af driftsbygninger og placering af gyllerør
2. Beregning af produktionsarealer
3. §16b-miljøtilladelse til Hallegård af 13. maj 2022 inkl. beredskabsplan

Bilag 1. Anlægstegning med benævnelse af driftsbygninger og placering af gyllerør



Bilag 2. Beregning af produktionsarealer



Bilag 3. §16b-miljøtilladelse til Hallegård af 13. maj 2022 inkl. beredskabsplan

Udarbejdet 2022
 Opdateret 2023
 Opdateret 2024
 Opdateret 2025

Beredskabsplan

Hallegård, Hallemarksvej 3, Nyker, 3700 Rønne

Telefonliste	Brand - instruks	Overløb af gylle - instruks	Kemikalier, oliestpid - instruks	Stophaner og hovedafbrydere	Strømsvigt - instruks	Personskade - instruks
Brandvæsen 112	RING 112 - oplys: • Navn, adresse og tlf nr. der ringes fra	Ved større overløb af gylle eller ved brud på gylletank RING 112 - oplys: • Navn, adresse og tlf nr. der ringes fra	Ved større udslip af kemikalier og olie RING 112 - oplys: • Navn, adresse og tlf nr. der ringes fra	Vand Hovedstophane er placeret i kælder i den nordlige ende af stuehuset.	Ved strømsvigt vurderes om dyr vil lide under træk fra nødopluk eller varme.	RING 112 - oplys: • Navn, adresse og tlf nr. der ringes fra
Ambulance 112	• Hvad der er sket og at det er en gærbrand	• Hvad der er sket og hvor meget der er løbet ud	• Hvad der er sket, hvad og hvor meget der er løbet ud	Electricitet Hovedafbryder er placeret på loft i den sydlige ende af stuehuset.	Tjek alle stalde og se, om nødoplukket er åben.	• Hvad der er sket og persons tilstand
Lægevagt 1813	• Er der tilskadekomne - hvor mange?	• Om der er risiko for forurening af vandløb eller drikkevandsboring	• Om der er risiko for forurening af vandløb, drikkevand		Begræns trækgener og varmeudvikling (overbrusning).	• Adgangsveje
Miljømyndighed Helle Thers 56922074	• Er dyrerne kommet ud - art og antal der evt. er fanget	Ved mindre spild kontaktes kun miljømyndighederne.	Ved mindre spild kontaktes kun miljømyndighederne.		Yd almindelig førstehjælp.	
Landbocentret 56907800	Kontakt Emil 60487956 Michael 28734443	Kontakt Emil 60487956 Michael 28734443	Kontakt Emil 60487956 Michael 28734443	Kontakt Emil 60487956 Michael 28734443	Kontroller, at der ikke sker forurening som følge af manglende strøm til pumper o.l.	
Dyrfæge Danvet 30535588	Start rednings- og slukningsarbejde, hvis forsvaret: • Evakuer dyr • Fjern olie, trykflasker, gødning og kemikalier	Forsøg opdæmning for at undgå, at gylle løber mod sø, vandløb, grøft eller dræn.	Forsøg opdæmning for at undgå, at udslip løber i dræn, sø, grøft eller vandløb.			Kontakt lægevagten ved mindre personskade. Kontakt Emil 60487956 Michael 28734443
Elektriker Ventilation 21731719	Hvis det ikke er muligt at slukke branden - forsøg at begrænse den ved lukning af døre og vinduer.	Opdæmningen kan evt. foretages med jord, halmballer o.l. afhængig af mængden af gylle.	Opdæmningen kan evt. foretages med jord, halmballer o.l. afhængig af mængden og art.			
Smed/VVS 56480873	Modtag brandvæsenet og udlever kortmateriale.	Er gyllen løbet til dræn skal der laves en opdæmning af vandløb med en bigballe.	Anvend savsmuld eller kattegrus til opsug af mindre spild.			
Emil 60487956	Oplys om: • Tilskadekomne eller dyr der ikke er reddet i sikkerhed	Modtag brandvæsenet/myndighed og orientér om sted, omfang mv.	Modtag brandvæsenet/myndighed og orientér om sted, omfang mv.			
Michael 28734443 (besætningssejer)	• Hvor det brænder og omfang • Hvor der er adgangsveje					Arbejdsulykker og personskade skal anmeldes til via EASY på www.easy.ask.dk .

BEREDSKABSKORT - VEND



