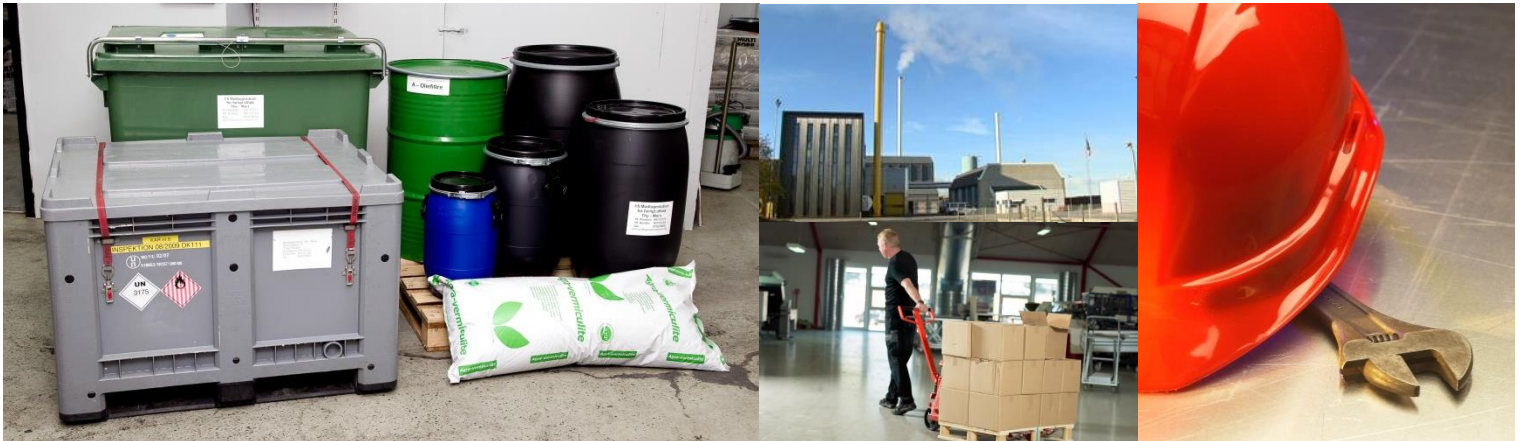




THISTED KOMMUNE

# § 33 MILJØGODKENDELSE

Sorteringsanlæg og knuseplads  
Thy Recycling ApS  
Glentevej 3, 7700 Thisted  
Gyldig fra den 25. oktober 2021



## Stamblad for virksomheden

Virksomhedens navn	Thy Recycling ApS. Sorteringsanlæg og knuseplads.
Thisted Kommunes sagsnr.:	09.02.16-P19-2-21
Listebetegnelse:	K212 Anlæg for midlertidig oplagring af ikke-farligt affald eller affald af elektrisk og elektronisk udstyr forud for nyttiggørelse eller bortskaffelse med en kapacitet for tilførsel af affald på 30 tons om dagen eller med mere end 4 containere med et samlet volumen på mindst 30 m <sup>3</sup> , bortset fra anlæg omfattet af listepunkt 5.5 på bilag 1 eller listepunkt K211.
CVR-nr.:	42508314
Adresse:	Glentevej 3, 7700 Thisted
Matr.nr. og Ejerlav:	Matr.nr. 4k, Fårtoft By, Thisted
Virksomhedens ejer og kontaktperson	Michael Ø. Andersen, Tlf. nr. 2961 7180, E-mail: <a href="mailto:michael@thycontainerservice.dk">michael@thycontainerservice.dk</a>
Ansøger (hvis en anden end ejer):	Birgitte Winther Pedersen, DGE Miljø- og Ingeniørfirma A/S E-mail: <a href="mailto:bw@dge.dk">bw@dge.dk</a>
Annonceres på <a href="http://www.thisted.dk/hoering">www.thisted.dk/hoering</a> den	25. oktober 2021
Klagefristen udløber den	22. november 2021
Søgsmålsfristen udløber den	25. april 2022
Udarbejdet af:	Esther Boll
Kvalitetssikret af:	Maya Zepeda-Riis
Andre miljøgodkendelser eller -tilladelser:	Der skal ansøges om tilslutningstilladelse.

## Indholdsfortegnelse

1. Miljøgodkendelse .....	4
2. Vilkår .....	4
3. Miljøgodkendelsens gyldighed og retsvirkning.....	10
4. Klagevejledning.....	11
5. Baggrund for godkendelsen .....	12
6. Udtalelser i sagen.....	12
7. Miljøteknisk vurdering .....	12
8. Konklusion.....	15
9. Bilagsliste.....	15

## 1. Miljøgodkendelse

Thisted Kommune giver hermed miljøgodkendelse til Thy Recycling ApS til deres sorteringsanlæg og knuseplads på Glentevej 3, 7700 Thisted.

Thy Recycling ApS ønsker at etablere et sorteringsanlæg til modtagelse og sortering af affaldsfraktioner af ikke farligt affald samt lejlighedsvis knusning af trærødder og bygge- og anlægsaffald. Miljøgodkendelsen omfatter også en vaskeplads. Virksomheden er ny og er ikke tidligere miljøgodkendt.

Miljøgodkendelsen gives efter kapitel 5 i lovbekendtgørelse om miljøbeskyttelse (herefter kaldet miljøbeskyttelsesloven), og efter bekendtgørelse om godkendelse af listevirksomheder (herefter kaldet godkendelsesbekendtgørelsen) med senere ændringer.

Virksomheden godkendes under listepunktet i godkendelsesbekendtgørelsens bilag 2 punkt K212:

"Anlæg for midlertidig oplagring af ikke-farligt affald eller affald af elektrisk og elektronisk udstyr forud for nyttiggørelse eller bortskaffelse med en kapacitet for tilførsel af affald på 30 tons om dagen eller med mere end 4 containere med et samlet volumen på mindst 30 m<sup>3</sup>, bortset fra anlæg omfattet af listepunkt 5.5 på bilag 1 eller listepunkt K 211".

Virksomheden er også omfattet af bekendtgørelse om standardvilkår i godkendelse af listevirksomhed (herefter kaldet standardvilkårsbekendtgørelsen), om standardvilkår for K212 listevirksomheder.

Der kan klages over Thisted Kommunes afgørelse om miljøgodkendelse, se Klagevejledning i afsnit 4.

Virksomheden er desuden omfattet af listepunkt 11b på bilag 2 i miljøvurderingsloven. Listepunktet 11b omfatter "Anlæg til bortskaffelse af affald (projekter, som ikke er omfattet af bilag 1)". Dette medfører, at der er foretaget en VVM-screening.

Thisted Kommunes har efter miljøvurderingsloven afgjort, at projektet ikke er VVM-pligtig. Afgørelsen er givet i selvstændigt dokument.

## 2. Vilkår

Miljøgodkendelsen er betinget af følgende vilkår. Standardvilkår er markeret med [s].

### Generelt

1. Miljøgodkendelsen bortfalder, hvis den ikke er taget i brug inden 2 år fra offentliggørelsen.
2. Et eksemplar af miljøgodkendelsen skal til enhver tid være tilgængeligt på virksomheden. Driftspersonalet skal være orienteret om miljøgodkendelsens indhold.
3. Virksomheden skal indrettes og drives som skrevet i denne miljøgodkendelse og ansøgningen af 4. juni 2021 samt supplerende materiale af 24. juni 2021, bortset fra de ændringer der fremgår af nedenstående vilkår.
4. Tilsynsmyndigheden skal straks orienteres om følgende:
  - a. Ejerskifte af virksomheden og/eller ejendom
  - b. Hel eller delvis udskiftning af driftsherre
  - c. Indstilling af driften for en længere periode
  - d. Driftsforstyrrelser eller ændringer i driften, som kan påvirke virksomhedens forurening af omgivelserne.

5. Tilsynsmyndigheden skal altid kunne få oplyst, hvem der er miljømæssigt driftsansvarlig på virksomheden.
6. Miljøgodkendelsen bortfalder, hvis virksomhedens drift permanent indstilles.
7. Ved driftsophør skal virksomheden forinden orientere tilsynsmyndigheden herom og træffe de nødvendige foranstaltninger for at undgå forureningsfare og for at efterlade stedet i tilfredsstillende tilstand [s].
8. Hvor der i vilkårene anvendes betegnelsen »befæstet areal« menes en fast belægning, der giver mulighed for opsamling af spild og kontrolleret afledning af nedbør. Hvor der i vilkårene anvendes betegnelsen »tæt belægning« menes en fast belægning, der i løbet af påvirkningstiden er uigennemtrængelig for de forurenende stoffer, der håndteres på arealet [s].

### Krav til indretning og drift

9. Virksomheden skal udarbejde en driftsinstruks, der beskriver, hvordan personalet skal foretage for- nøden modtagekontrol, og hvordan de skal forholde sig i tilfælde af driftsforstyrrelser og uheld. Driftsinstruksen skal altid være tilgængelig for og kendt af personalet [s].
10. Virksomheden må kun modtage og opbevare de i tabel 1 nævnte affaldsfraktioner i de angivne mængder [s]:

Tabel 1

Affaldsfraktioner	EAK-koder	Forventet årlig mængde (ton)	Forventet maksimalt oplag (ton)	Oplagringsområde
<b>Træaffald</b>				
Savsmuld, spåner, afskåret materiale, tømmer, spånplader og finer, bortset fra affald henhørende under 03 01 04	03 01 05	1.000	500	Overdækket / lukket container
Affald fra træforarbejdning og fremstilling af pladematerialer og møbler - ikke andetsteds specificeret	03 01 99	1.000	500	Overdækket / lukket container
Træemballage	15 01 03	2.000	1.000	Plansilo, ude
Træ (fra bygge- og anlægsaffald)	17 02 01	5.000	2.500	Overdækket / lukket container
Træ, bortset fra affald henhørende under 20 01 37 - indsamlet industriaffald	20 01 38	2.000	1.000	Plansilo, ude
<b>Haveaffald, trærodder</b>				
Bionedbrydeligt affald (have- og parkaffald)	20 02 01	300	300	Plansilo, ude
Andet ikke-bionedbrydeligt affald (have- og parkaffald)	20 02 03			
<b>Beton, tegl, keramik og mursten</b>				
Beton (fra bygge- og anlægsaffald)	17 01 01	1.000	1.000	Plansilo, ude
Blanding af beton, mursten, tegl, keramik, bortset fra affald henhørende under 17 01 06	17 01 07	500	500	Plansilo, ude
Tegl og keramik	17 01 03	100	100	Plansilo, ude
Mursten	17 01 02	500	500	Plansilo, ude
<b>Sanitetsporcelæn</b>				

Sanitetsporcelæn – andet industriaffald	20 03 99	10	15	Plansilo, ude
Sanitetsporcelæn - andet nedrivningsaffald	17 09 04	5	5	Plansilo, ude
<b>Dæk</b>				
Udtjente dæk	16 01 03	5	10	Åben container, ude
<b>Pap og papir</b>				
Pap - emballageaffald	15 01 01	450	150	Åben container, hal
Pap – privat, handel og industriaffald	20 01 01	20	20	Åben container, hal
Papir	20 01 01	15	15	Lukket container, hal
<b>Plast</b>				
Plast - landbrug	02 01 04	250	50	Container, hal
Plast – udtjente køretøjer	16 01 09	15	5	Container, hal
Plast - nedrivningsaffald	17 02 03	15	5	Container, hal
Plast - husholdning, handel og industriaffald	20 01 39	5	10	Container, hal
Plastemballage (polystyren, "flamingo")	15 01 02	50	5	Container, hal
Isolationsmateriale – bygnings- og nedrivningsaffald (polystyren, "flamingo")	17 02 03			
<b>Gips</b>				
Gipsbaserede byggematerialer	17 08 02	120	20	Container, hal
<b>Glas</b>				
Glas - emballageaffald	15 01 07	15	10	Åben container, ude
Glas – husholdning, industri og handelsaffald	20 01 02	80	10	Åben container, ude

11. Affaldet skal kontrolleres ved modtagelsen og hurtigst muligt, dog senest inden ophør af næstfølgende arbejdsdag, og placeres i de dertil beregnede affaldsområder, containere, båse eller beholdere [s].
12. Hvis virksomheden modtager affald, der ikke er omfattet af virksomhedens miljøgodkendelse, og som det ikke umiddelbart er muligt at afvise eller henvise til en anden affaldsmottager, skal affaldet placeres i et særskilt oplagsområde. Virksomheden skal herefter hurtigst muligt kontakte tilsynsmyndigheden og orientere om affaldet [s].
13. Bygge- og anlægsaffald, der indeholder farligt affald eller asbest, skal afvises, og dette affald må ikke behandles på området. Hvis virksomheden i blandede fraktioner modtager farligt affald eller asbest, som det ikke umiddelbart er muligt at afvise, skal affaldet placeres i et særskilt oplagsområde, i enten en overdækket container eller på et område under tag og med tæt belægning, og hurtigst muligt bortskaffes til godkendt mottager.
14. Containere med lette materialer så som papir, plast og lignende skal være lukkede eller overdækkede for at hindre, at materialer giver anledning til flugt [s].
15. Virksomheden må være i drift i tidsrummet:

hverdage	kl. 7:00 – 18:00
lørdage	kl. 7:00 – 14:00
16. Virksomheden må kun være åben for transport til og fra virksomheden i tidsrummet:

hverdage kl. 7:00 – 18:00  
lørdage kl. 7:00 – 14:00.

Dog tillades frakørsel af maksimalt 2 lastbiler fra virksomheden i tidsrummet:  
hverdage kl. 6:00 – 7:00.

17. Virksomheden må knuse 4 dage om året. Knusning må kun foregå mandag til fredag i tidsrummet 7:00 til 17:00.

18. Virksomheden må kun modtage og knuse de i tabel 2 nævnte affaldsfraktioner:

Tabel 2

Affaldsfraktion	EAK-koder	Forventet årlig mængde (ton)	Forventet maksimalt oplag (ton)	Oplagringsområde
Bygningsaffald (beton og tegl)	17 01 01	1.000	1.000	Plansilo, ude
Tegl og keramik	17 01 03	100	100	Plansilo, ude

19. Indretningen af knusepladsen skal være som anvist på bilag B, Indretning af virksomheden. Oplag af nedknust materiale må maksimalt udgøre 1.000 tons.

20. Der må kun knuses på den dertil indrettede knuseplads, se bilag B.

21. Knuseranlægget skal være forsynet med støvforebyggende foranstaltninger som f.eks. et vandings- eller sprinklersystem.

### Luft- og lugtforurening

22. Virksomheden må ikke give anledning til lugt- eller støvgener uden for virksomhedens område, som efter tilsynsmyndighedens vurdering er væsentlige for omgivelserne. Tilsynsmyndigheden kan, såfremt der konstateres væsentlige støvgener, kræve, at støvende oplag overdækkes eller befugtes, eller at der etableres afskærmning eller befugtning af knusnings-, presnings- eller neddelingsaktiviteter [s].

23. Haveaffald skal oplagres på befæstet areal med fald mod afløb eller sump og må maksimalt opbevares på virksomheden i 2 uger før det bortskaffes [s].

24. Såfremt der etableres mekanisk ventilation fra bygning eller hal, hvor der opbevares eller håndteres affald, skal afkastet være opadrettet og føres mindst 1 meter over tagryg på det tag, hvor afkastet er placeret. Afkast fra punktudsugninger fra bygning eller hal skal være opadrettede og føres mindst 1 meter over tagryg på det tag, hvor afkastet er placeret [s].

25. Såfremt der er afkast til det fri fra sikkerhedsmakulering, presning, balletering eller neddeling af papir, pap, plast eller datamateriale, skal det forsynes med et filter, der kan overholde en emissionsgrænseværdi for papirstøv på 10 mg/normal m<sup>3</sup>. Før filtret tages i brug, skal virksomheden indhente følgende leverandøroplysninger:

- Dokumentation for at filtret ved den pågældende anvendelse kan overholde den krævede emissionsgrænseværdi.
- Leverandørens anvisninger om kontrol og vedligeholdelse af filtret.

Oplysningerne skal opbevares på virksomheden og være tilgængelige for tilsynsmyndigheden. Filtret skal kontrolleres, vedligeholdes og udskiftes i overensstemmelse med filterleverandørens

anvisninger. Kontrol af filtret skal dog altid som minimum omfatte en visuel kontrol hver tredje måned af dets korrekte funktion [s].

26. Bygningsaffald med cementbundne asbestfibre skal håndteres forsigtigt, så det ikke beskadiges og kan afgive asbeststøv. Såfremt der alligevel under håndteringen sker beskadigelser, skal det i befugtet tilstand opbevares i egnet lukket, tæt emballage, der er mærket med oplysning om, at den indeholder asbest. Det må ikke omlastes før borttransport [s].

### Støj og vibrationer

27. Virksomhedens samlede bidrag til det ækvivalente korrigerede støjniveau angivet i dB (A) må ikke overstige følgende grænseværdier ved omliggende beboers opholdsarealer:

Dag	Periode	Reference-tidsrum	1 Grænseværdier dB(A)	2 Grænseværdier dB(A)	3 Grænseværdier dB(A)	4 Grænseværdier dB(A)	5 Grænseværdier dB(A)	6 Grænseværdier dB(A)
Mandag – fredag	07.00 – 18.00	8 timer	70	60	55	50	45	40
Mandag – fredag	18.00 – 22.00	1 time	70	60	45	45	40	35
Lørdag	07.00 – 14.00	7 timer	70	60	55	50	45	40
Lørdag	14.00 – 22.00	4 timer	70	60	45	45	40	35
Søn- og helligdage	07.00 – 22.00	8 timer	70	60	45	45	40	35
Alle dage	22.00 – 07.00	½ time	70	60	40	40	35	35

Herudover gælder, at den maksimale øjebliksværdi af støjbidraget om natten (kl. 22:00 – 07:00 alle dage) ikke må overskride de nævnte grænseværdier med mere end 15 dB(A).  
De angivne støjgrænser er de energiekvivalente, korrigerede A-vægtede lydtrykniveauer i dB(A) re 20 µPa.

1	Erhvervs- og industriområder
2	Erhvervs- og industriområder med forbud mod generende virksomheder
3	Område for blandet bolig- og erhvervsbebyggelse, centerområder (bykerne)
4	Etageboligområde
5	Boligområde for åben og lav boligbebyggelse
6	Sommerhusområder og offentlig tilgængelige rekreative områder

28. For lavfrekvent støj og infralyd gælder, at driften af virksomheden ikke må medføre, at det A-vægtede lydtrykniveau (10-160 Hz), LpA,LF og det G-vægtede infralydniveau, LpG overstiger følgende grænseværdier.

Infralyd (LpG) i dB	Anvendelse	Tidsrum	Lavfrekvent støj (LpA,LF) i dB
85	Boliger, herunder børneinstitutioner og lignende	07.00-18.00	25
85	Boliger, herunder børneinstitutioner og lignende	18.00-07.00	20
85	Kontorer, undervisningslokaler og andre støjfølsomme rum	Hele døgnet	30
90	Øvrige rum i virksomheder	Hele døgnet	35

Grænse for lavfrekvent støj og infralyd [dB re 20 µPa], målt indendørs. Støjgrænserne gælder for ækvivalentniveauet over et tidsrum på 10 minutter, hvor støjen er kraftigst.

29. For virksomhedens emission af vibrationer gælder, at driften af virksomheden ikke må medføre, at det maksimale KB-vægtede accelerationsniveau, Law, overstiger følgende grænseværdier.

Anvendelse	Tidsrum	Vægtet accelerationsniveau (Law) i dB
------------	---------	---------------------------------------



Boliger i boligområder	Hele døgnet	75
Boliger i det åbne land	Kl. 18 - 07	75
Boliger i det åbne land	Kl. 07 - 18	80
Erhvervsbebyggelse	Hele døgnet	85
Vibrationsgrænserne gælder for det maksimale KB-vægtede accelerationsniveau med tidsvægtning s i dB re 10-6 m/s <sup>2</sup> . Accelerationsniveauet beregnes som energimiddelværdien af måleresultatet fra to eller flere målepunkter for hvert rum.		

30. Virksomheden skal, hvis tilsynsmyndigheden forlanger det, lade foretage støj/lydmålinger, – beregninger eller vibrationsmålinger til dokumentation for, at vilkår 27-29 er overholdt.

Tilsynsmyndigheden kan højst forlange målinger eller beregninger 1 gang årligt, hvis den undersøgte grænseværdi er overholdt.

Dokumentation for at grænseværdien er overholdt skal udføres, når virksomhedens emission af støj, lyd eller vibration er maksimal under normale driftsforhold.

Dokumentationen kan være beregninger udført efter den nordiske beregningsmetode for eksternt støj fra virksomheder, som er beskrevet i Miljøstyrelsens vejledning nr. 5/1993. Dokumentationen kan være ved måling. Målingerne skal udføres som beskrevet i Miljøstyrelsens vejledning nr. 5/1984 og nr. 6/1984, og ubestemtheden må ikke overstige 3 dB(A). For lavfrekvent støj, infralyd og vibrationer skal målingerne udføres i overensstemmelse med anvisningerne i "Orientering fra Miljøstyrelsen: Lavfrekvent støj, infralyd og vibrationer i det eksterne miljø" nr. 9 fra 1997.

Beregningerne eller målingerne skal udføres af et laboratorium, der er akkrediteret af DANAK eller godkendt af Miljøstyrelsen til "Miljømålinger – eksternt støj". De akkrediterede beregninger eller målinger kan efter forudgående aftale med kommunen udføres som orienterende beregninger eller målinger. Omkostninger af målingerne eller – beregningerne betales af virksomheden.

Et eksemplar af rapporten med dokumentationen for måle- eller beregningsresultaterne skal sendes til tilsynsmyndigheden lige så snart rapporten foreligger eller senest 2 uger efter virksomheden har modtaget rapporten.

## Spildevand

31. Vilkår om spildevandet fra vaskeplads bliver håndteret i en særskilt tilslutningstilladelse.

## Beskyttelse af jord og grundvand

32. Overjordiske tanke til fyringsolie og motorbrændstof skal sikres mod påkørsel. Påfyldningsstude og aftapningshaner (aftapningsanordninger) for olieprodukter, herunder motorbrændstof, skal placeres inden for konturen af en tæt belægning med kontrolleret afledning af afløbsvandet. Alternativt skal eventuelt spild opsamles i en tæt spildbakke eller grube. Udendørs spildbakker eller gruber skal tømmes, således at regnvand i bunden maksimalt udgør 10 % af spildbakkens eller grubens volumen [s].
33. Blandet bygnings- og nedrivningsaffald, bortset fra inert affald, må kun opbevares og håndteres på befæstet areal med kontrolleret afledning af nedbør [s].
34. Have- og parkaffald må kun oplagres og neddeles på et befæstet areal med fald mod afløb eller sump. Have- og parkaffald skal bortskaffes og arealet ryddes for have- og parkaffald og saft fra samme mindst 1 gang pr. uge i sommerhalvåret [s].
35. Befæstede arealer skal være i god vedligeholdelsesstand. Utætheder skal udbedres så hurtigt som muligt, efter at de er konstateret [s].

36. Vaskepladsen skal være befæstet med fald mod afløb, hvorfra der sker kontrolleret afledning af afløbsvandet [s].
37. Farligt affald som f.eks. spildolie skal opbevares under overdækning i form af tag, presenning eller lignende og beskyttet mod vejrlig på en tæt belægning. Oplagspladsen skal være indrettet således, at spild kan holdes inden for et afgrænset område og uden mulighed for afløb til jord, grundvand, overfladevand eller kloak. Området skal kunne rumme indholdet af den største beholder, der opbevares [s].

## Affald

38. Affald, der spildes, skal opsamles samme dag og anbringes i de dertil indrettede containere eller affaldsområder. Filterstøv skal opsamles straks og opbevares i en tæt lukket beholder, der er mærket med indhold [s].
39. Spild af olie og kemikalier (herunder grus, savsmuld eller lignende anvendt til opsugning) skal opsamles straks og opbevares og bortskaffes som farligt affald. Der skal til enhver tid forefindes opsugningsmateriale på virksomheden [s].
40. Der må til enhver tid højst opbevares de mængder af affald, som er angivet i tabel 1.
41. Enhver form for afbrænding af affald, herunder olieaffald, er forbudt.

## Egenkontrol

### Indretning og drift

42. Virksomheden skal løbende og mindst 1 gang årligt gennemføre en kontrol for revner, lunger og andre skader af befæstede arealer og tætte belægninger, kar, gruber og sumpe. Utætheder skal udbedres, så hurtigt som muligt efter at de er konstateret [s].
43. Tilsynsmyndigheden kan kræve, at virksomheden lader en uvildig sagkyndig foretage kontrollen, dog højst 1 gang hvert tredje år [s].

### Driftsjournal

44. Virksomheden skal føre en driftsjournal med angivelse af:
  - Dato for og resultat af inspektioner samt eventuelt foretagne udbedringer af befæstede arealer og tætte belægninger, gulve, gruber mv.
  - Dato for hvornår der er modtaget affald, der ikke er omfattet af virksomhedens miljøgodkendelse, og hvordan det blev håndteret og bortskaffet.
  - Tidspunkter for vedligeholdelse og servicering af filter, herunder udskiftning af filterposer.

Ved udgangen af hvert kvartal registreres mængden af hver af de oplagrede affaldsfraktioner jf. vilkår 4. Oplysningerne indføres i journalen. Driftsjournalen skal opbevares på virksomheden i mindst 5 år og skal være tilgængelig for tilsynsmyndigheden.

## 3. Miljøgodkendelsens gyldighed og retsvirkning

Miljøgodkendelsen vedrører alene virksomhedens forhold til miljøbeskyttelseslovens bestemmelser og fritager derfor ikke virksomheden for at indhente eventuelle nødvendige tilladelser efter anden lovgivning.

## Gyldighed

Virksomheden kan udnytte miljøgodkendelsen, straks efter at virksomheden har modtaget den. Hvis der kommer en klage, kan Miljø- og Fødevareklagenævnet dog bestemme, at miljøgodkendelsen ikke må udnyttes, før klagen er behandlet. Bliver miljøgodkendelsen udnyttet i klageperioden, og mens en eventuel klage bliver behandlet, sker det på virksomhedens eget ansvar.

## Retsbeskyttelse

For nye anlæg / aktiviteter godkendt efter miljøbeskyttelsesloven § 33 er der 8 års retsbeskyttelse fra godkendelsesdatoen. Under visse omstændigheder (blandt andet ved uforudset forurening og uforudsete skadevirkninger) kan tilsynsmyndigheden dog ændre godkendelsen ved påbud eller forbud inden udløbet af 8-års perioden (§41 og 41 a i miljøbeskyttelsesloven).

Tilsynsmyndigheden kan tage godkendelsen op til revurdering og om nødvendigt meddele forbud eller påbud, hvis der fremkommer nye oplysninger om skadevirkninger ved forurening og dette ikke kunne forudses ved godkendelsens meddelelse, eller hvis forureningen er væsentligt større, end det er forudsat i godkendelsen jævnfør lovens § 41.

## 4. Klagevejledning

Denne afgørelse er truffet efter § 33 i miljøbeskyttelsesloven. Ifølge lovens § 91, og det er muligt at klage over kommunens afgørelse til Miljø- og Fødevareklagenævnet. Klageberettigede er:

- Virksomheden og ansøger
- Grundejer
- Styrelsen for Patientsikkerhed
- Myndigheder
- Enhver, der har individuel eller væsentlig interesse i sagens udfald samt
- Visse landsdækkende og lokale organisationer

Hvis du ønsker at klage over afgørelsen, skal du klage til Miljø- og Fødevareklagenævnet. Du skal klage via Klageportalen, som du finder et link til på forsiden af [www.naevneneshus.dk](http://www.naevneneshus.dk). Der er også link til klageportalen fra [www.borger.dk](http://www.borger.dk) og [www.virk.dk](http://www.virk.dk). Du logger på [www.borger.dk](http://www.borger.dk) eller [www.virk.dk](http://www.virk.dk), ligesom du plejer, typisk med NEM-ID. Klagen sendes gennem Klageportalen til den myndighed, der har truffet afgørelsen.

Miljø- og Fødevareklagenævnet skal som udgangspunkt afvise en klage, der kommer uden om Klageportalen, hvis der ikke er særlige grunde til det. Hvis du ønsker at blive fritaget for at bruge Klageportalen, skal du sende en begrundet anmodning til Thisted Kommune. Kommunen videresender herefter anmodningen til Miljø- og Fødevareklagenævnet, som træffer afgørelse om, hvorvidt din anmodning kan imødekommes.

En klage er indgivet, når den er tilgængelig for Thisted Kommune i Klageportalen. Der er et gebyr for at indgive en klage på 900 kr. for private og 1800 kr. for virksomheder og organisationer (2018, gebyret reguleres årligt). Du kan betale med betalingskort ved indgivelsen af klagen i Klageportalen. Gebyret tilbagebetales, hvis du får helt eller delvist medhold i klagen.

Klagefristen udløber 4 uger efter, at afgørelsen er meddelt. Det er for denne miljøgodkendelse den 22. november 2021. Hvis miljøgodkendelse er offentligt annonceret, regnes klagefristen dog altid fra dette tidspunkt. Offentliggørelsen kan ske udelukkende på [www.thisted.dk](http://www.thisted.dk).

Miljøgodkendelsen kan indbringes for domstolene inden 6 måneder efter, at tilladelsen er givet (miljøbeskyttelseslovens § 101, stk. 1). Det er for denne miljøgodkendelse den 25. april 2022.

## 5. Baggrund for godkendelsen

Ved ansøgning af den 4. juni 2021 samt supplerende materiale fra den 24. juni 2021 har rådgiver Birgitte Winther Pedersen, på vegne af Thy Recycling ApS, ansøgt om miljøgodkendelse til etablering af et sorteringsanlæg til modtagelse og sortering af ikke farligt affald samt lejlighedsvis knusning på adressen Glentevej 3, 7700 Thisted. Ansøgningen om miljøgodkendelse omfatter også materiale til VVM-screeningen.

Thy Recycling ApS er etableret pr. 1. juli 2021. Virksomheden er ikke tidligere miljøgodkendt.

Thy Recycling ApS udgør et areal på ca. 20.000 m<sup>2</sup>, hvoraf sorteringshallen udgør 2.000 m<sup>2</sup>. Virksomheden ønsker at modtage og sortere både blandede og for-sorterede affaldsfraktioner af ikke-farligt affald. De blandede affaldsfraktioner sorteres manuelt i fraktioner i sorteringshallen.

Herudover ønsker virksomheden lejlighedsvis at foretage knusning af træ, haveaffald/rødder samt beton og tegl. Rådgiver har indsendt informationer om kildestøj for knusemaskine.

## 6. Udtalelser i sagen

### Ansøgers bemærkninger

Miljøgodkendelsen er gennemgået med virksomheden den 20. august 2021. Virksomhedens kommentarer og rettelser er i omfang det var muligt indarbejdet i miljøgodkendelsen.

### Nabohøring

Der er ikke foretaget partshøring eller naboorientering i forbindelse med denne miljøgodkendelse, da afgørelsen vil berøre en videre, ubestemt kreds af personer m.v.

## 7. Miljøteknisk vurdering

### Baggrunden for vurderingen

På godkendelsestidspunktet findes der standardvilkår for K 212 (godkendelsesbekendtgørelsens bilag 5, afsnit 4). I denne godkendelse er standardvilkårene anvendt og herudover er der stillet generelle vilkår og vilkår om driftstider, knusning og støj og vibrationer. Bortset fra disse områder er det vurderet, at standardvilkårene er dækkende for virksomhedens aktiviteter.

Følgende standardvilkår er ikke medtaget i afgørelsen, da de vurderes at være irrelevante i forhold til virksomhedens aktiviteter:

Standardvilkår nr. 16, 17, 18 og 19, da disse standardvilkår relaterer sig til modtagelse og behandling af jern- og metalskrot. Virksomheden modtager ikke jern- og metalskrot, hvorfor standardvilkårene ikke er relevante.

Standardvilkår nr. 20 omhandler modtagelse og opbevaring af akkumulatorer og batterier. Virksomheden modtager ikke akkumulatorer og batterier, hvorfor vilkåret ikke er relevant.

Hvis virksomheden udvider eller starter nye processer, kræver det en forudgående vurdering og muligvis tillæg til miljøgodkendelsen med nye vilkår.

Miljøgodkendelsen er ikke tidsbegrænset.

## Listepunkt

Thy Recycling ApS godkendes under listepunktet K 212:

"Anlæg for midlertidig oplagring af ikke-farligt affald eller affald af elektrisk og elektronisk udstyr forud for nyttiggørelse eller bortskaffelse med en kapacitet for tilførsel af affald på 30 tons om dagen eller med mere end 4 containere med et samlet volumen på mindst 30 m<sup>3</sup>, bortset fra anlæg omfattet af listepunkt 5.5 på bilag 1 eller listepunkt K 211".

## Lokalisering

Thy Recycling ApS etableres i erhvervsområde 1.E.33 Sennelsvej, Falkevej, Glentevej. Virksomhedens aktiviteter er indenfor bestemmelserne i lokalplanen for området (Lokalplan nr. 350 E-17, Erhvervsområde Vilhelmsborg, Thisted). Til- og frakørsel vil ske fra Glentevej.

Nærmeste bolig er i en afstand af ca. 175 m øst for virksomheden.

Nærmeste beskyttet natur er et overdrev lokaliseret 1,2 km i nordlig retning (se bilag A, Oversigtskort). Følgende arter på bilag IV kan forekomme nær projektområdet eller have udbredelsesområde nær projektområdet: birkemus, markfirben, spidssnudet frø, stor vandsalamander og strandtudse, samt damflagermus, langøret flagermus, vandflagermus (jf. forvaltningsplan for flagermus, Bilag IV håndbogen og kommunens kendskab til området). Thisted kommune har ikke kendskab til registreringer eller observation af bilag IV arter på arealet. Det ansøgte er placeret på et areal som består af eksisterende bygninger, have/gårdspladsareal og oplagsplads. Området vurderes ikke at udgøre egnede yngle- eller rasteområder for de nævnte bilag IV-arter.

Flagermusarterne vurderes ikke at blive påvirket af projektet, idet projektet ikke omfatter egnede yngle- eller rasteområder, og da der ikke fældes gamle træer, nedrives gamle huse eller ændres på ledelinjer i landskabet.

Der er ikke registreret rød- eller gullistede arter i projektområdet eller i umiddelbar nærhed af området.

Nærmeste Natura 2000-område er Natura 2000-område nr. 16 Løgstør Bredning, Vejlerne og Bulbjerg, som består af habitatområde nr. 16 og fuglebeskyttelsesområderne F8, F12, F13, F19 og F 20. Det konkrete projekt ligger ca. 4,8 km sydvest for habitatområde nr. 16 og fuglebeskyttelsesområde nr. 19.

Grundet afstanden og projektets omfang vurderes det, at det ansøgte ikke i sig selv eller i sammenhæng med andre planer og projekter påvirker arter eller naturtyper på udpegningsgrundlaget for Natura 2000-området.

Det er vurderet, at virksomhedens aktiviteter ikke kræver en nærmere konsekvensvurdering. Se foreløbig naturvurdering som en del af VVM-screeningen.

Lokaliseringen vurderes at være velegnet.

## Driftsforstyrrelser og uheld

Der stilles et generelt vilkår om orientering af myndigheder.

## Ophør af virksomheden

Virksomheden er ikke omfattet af krav om sikkerhedsstillelse. Standardvilkår er benyttet.

## Indretning og drift

Der er stillet vilkår om driftstider samt om tidspunkt for transport til og fra virksomheden. Dette for at mindske eventuelle gener for beboelse i området.

Der er desuden stillet vilkår om, at knusning udelukkende må finde sted 4 dage om året og kun i tidsrummet 7:00 – 17:00 på hverdage. Derudover er der stillet vilkår om, at neddelingsanlægget skal være

forsynet med støjforebyggende foranstaltninger, der skal hindre støvgener udenfor virksomhedens område. Dette for at mindske eventuelle gener for beboelse og nabovirksomheder i området.

Standardvilkårene for indretning og drift tager højde for vejledning af personalet vedrørende opbevaring og håndtering af både tilladte og ikke tilladte affaldsfraktioner. Standardvilkårene tager desuden højde for håndtering af affald, der ikke er omfattet af miljøgodkendelsen. Herudover er der stillet vilkår om specifik håndtering af farligt affald, som ikke er omfattet af miljøgodkendelsen. Dette for at sikre, at håndteringen er korrekt, og at det farlige affald bortskaffes hurtigst muligt.

### **Luft- og lugtforurening**

Standardvilkårene beskriver, at virksomheden ikke må give lugt- eller støvgener til omgivelserne, som efter tilsynsmyndighedens vurdering er væsentlige. Desuden er der stillet vilkår om håndtering af asbestholdige affald samt vilkår om luftafkastshøjder og ventilation til det fri fra sorteringshallen.

Standardvilkår benyttes til at sikre, at haveaffald opbevares korrekt og ikke giver anledning til lugtgener udenfor virksomhedens område. Virksomheden bekræfter, at standardvilkår overholdes.

Standardvilkår benyttes også til at sikre, at håndteringen af eventuelt modtagen bygge- og anlægsaffald med asbestfibre er korrekt. Virksomheden bekræfter, at standardvilkår overholdes.

Der forventes ikke væsentlige gener fra virksomheden.

### **Støj- og vibrationer**

Thy Recycling ApS etableres i et erhvervsområde. For erhvervs- og industriområder med forbud mod generende virksomheder gælder de vejledende støjgrænser på 60 dB(A) døgnet rundt.

Der er ca. 175 m til nærmeste bolig, som er beliggende i landzone. Ved nærmeste bolig gælder de vejledende støjgrænser på 55 dB(A) for virksomhedens driftstider.

Virksomheden oplyser i ansøgningen fra den 4. juni 2021 samt supplerende materiale fra den 24. juni 2021, at de væsentlige støjkloder vurderes at være til- og frakørsel fra Thy Recycling ApS, aflæsning og håndtering af affald samt på knusedagene, brug af entreprenørmateriel til knusning af beton og tegl. Det vurderes, at der vil være mellem 5-15 lastbiler til- og fra virksomheden om dagen.

Til- og frakørsel sker via Glentevej, og det vurderes, at den øgede trafik ikke vil give anledning til væsentlige miljømæssige gener for de lokale omgivelser, som er udlagt til erhverv.

Virksomheden skal til enhver tid overholde støjgrænser, grænser for lavfrekvent støj og infralyd og for emission af vibrationer som beskrevet i vilkår 27 - 29. Til eventuel kontrol af støjbelastning er der stillet vilkår om, at Thisted Kommune kan kræve en støjmåling på virksomhedens regning (vilkår 30).

Thisted Kommune vurderer, at Thy Recycling ApS kan overholde støj- og vibrationsgrænser samt grænser for lavfrekvent støj og infralyd.

### **Spildevand**

Der stilles vilkår til udledningen af spildevand i en særskilt tilslutningstilladelse.

### **Beskyttelse af jord og grundvand**

Standardvilkår benyttes. Virksomheden oplyser, at de overholdes.

Der opsættes ikke nye olietanke i forbindelse med ansøgning om miljøgodkendelse. Olietanke er reguleret af olietanksbekendtgørelsen. Nye tanke skal anmeldes til Thisted Kommune.

### **Affald**

Standardvilkår benyttes. Virksomheden oplyser, at de overholdes.

Derudover er der stillet vilkår om maksimalt oplag af affaldsmængder, og det er specificeret, at enhver form for afbrænding af affald er forbudt. De maksimale oplag er stillet for at sikre, at virksomhedens areal virker med henblik på modtagning og sortering, og ikke som et permanent oplagsareal.

Virksomheden oplyser i ansøgningen fra den 4. juni 2021 samt supplerende materiale fra den 24. juni 2021, at sortering af blandede læs af affald, kan medføre til affald, som ikke kan afsættes som ressource til nyttiggørelse eller genanvendelse, og som kan indeholde farligt affald. Farligt affald og andre fraktioner af affald, som ikke kan nyttiggøres eller genanvendes, vil blive opbevaret i hal på støbt gulv og hurtigst muligt bortskaffes til godkendt modtager.

Thisted Kommune vurderer, at vilkårene overholdes.

### **VVM-screening**

Thisted Kommunes afgørelse om VVM-pligt efter miljøvurderingsloven er, at projektet ikke er VVM-pligtigt. Afgørelsen om ikke VVM-pligt findes i selvstændigt dokument.

## **8. Konklusion**

Thisted Kommune finder, at virksomheden har truffet de nødvendige foranstaltninger til at forebygge og begrænse forureningen. Det vurderes, at virksomheden med den beskrevne placering, indretning og drift og med de stillede vilkår kan fungere uden væsentlige gener for omgivelserne.

### **Kopi af miljøgodkendelsen er sendt pr. mail til:**

Styrelsen for Patientsikkerhed, Tilsyn og Rådgivning Nord (Randers), [senord@sst.dk](mailto:senord@sst.dk)

Friluftsrådet, [nordvest@friluftsradet.dk](mailto:nordvest@friluftsradet.dk)

Danmarks Naturfredningsforening i Thy, [dn@dn.dk](mailto:dn@dn.dk)

Dansk Ornitologisk Forening, [natur@dof.dk](mailto:natur@dof.dk) og [thisted@dof.dk](mailto:thisted@dof.dk)

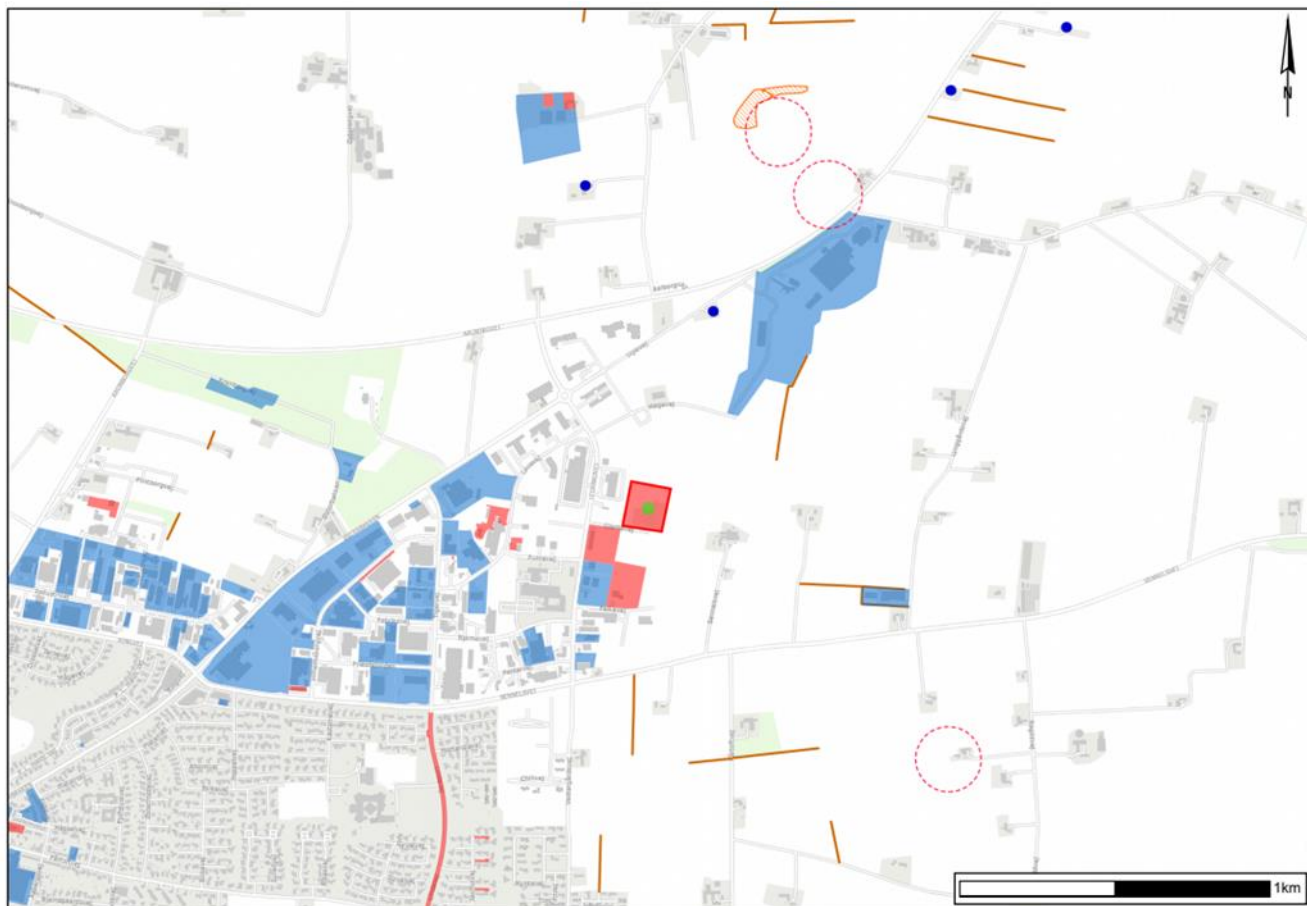
Museum Thy, [sine@museumthy.dk](mailto:sine@museumthy.dk) og [niels@museumthy.dk](mailto:niels@museumthy.dk)

## **9. Bilagsliste**

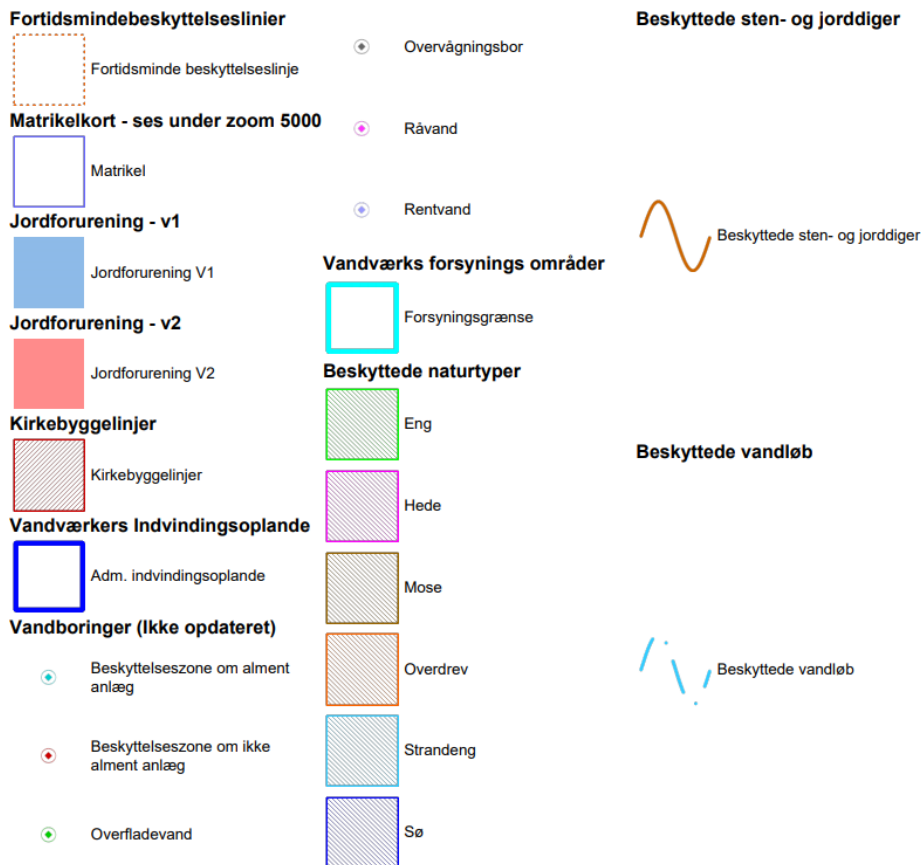
Bilag A Oversigtskort

Bilag B Indretning af virksomheden

# Bilag A Oversigtskort



Figur 1 Thy Recycling ApS er markeret med rød firkant med grøn prik i midten.





## Bilag B Indretning af virksomheden

