



## § 16a miljøgodkendelse af svineproduktion

*Skaarupvej 14  
8560 Kolind*

**April 2021**

# 16a miljøgodkendelse til svineproduktion

i henhold til Lov om husdyrbrug og anvendelse af gødning m.v., nr. 1572 af 20/12/2006, m senere ændringer.

<b>Myndighed:</b>	Syddjurs Kommune
<b>Afdeling:</b>	<b>Byggeri og Landbrug</b>
<b>Virksomhedens navn:</b>	Skaarupgaard
<b>Virksomhedens ejer:</b>	I/S Zacho v/Peter Rasmus Zacho og Jens Aage Zacho
<b>Virksomhedens adresse:</b>	Skaarupvej 14, 8560 Kolind
<b>CVR nr.:</b>	27530680
<b>CHR nr.:</b>	73914
<b>Type af husdyrbrug:</b>	Denne miljøgodkendelse er meddelt efter § 16a
<b>Matrikelnr.:</b>	1a, Skeldrup, Nødager 1g, Skeldrup, Nødager m.fl.
<b>Ansøger:</b>	Ejer
<b>Konsulent:</b>	Rikke Skyum, Djursland Landboforening

06.04.2021

Journal nr.  
20/105327

Kontaktperson  
Sidsel Sode

Lundbergsvej 2  
8400 Ebeltoft

Telefon 87 53 50 00

Landbrug@syddjurs.dk  
www.syddjurs.dk

**Syddjurs Kommune**  
**Byggeri og Landbrug**



.....  
Sidsel Sode  
Biolog



.....  
Trine Jensen  
Biolog

Klagefrist udløber  
den 04.05. 2021

Søgsmålsfristen udløber  
den 06.10. 2021

# INDHOLDSFORTEGNELSE

VILKÅRSOVERSIGT	3
SYDDJURS KOMMUNES AFGØRELSE	7
MILJØTEKNISK REDEGØRELSE OG VURDERING	9
Oplysninger om husdyrbruget og det ansøgte	9
Indretning og drift	9
Anlægsarbejder, bygningsmæssige ændringer mv.	12
Forhold til andre husdyrbrug	12
Beliggenhed i forhold til omgivelserne	13
Husdyrbrugets ammoniakemission	15
Ammoniakdeposition til naturområder	16
Husdyrbrugets lugtemission	21
Øvrige emissioner og genepåvirkninger	22
Affaldsproduktion og brugen af naturressourcer	26
Jord, grundvand og overfladevand	29
Husdyrbrugets valg af BAT – reduktion af NH <sub>3</sub>	33
Grænseoverskridende virkninger	34
ALTERNATIVE LØSNINGER OG 0-ALTERNATIVET	34
MILJØKONSEKVENSVURDERING	35
SYDDJURS KOMMUNES SAMLEDE VURDERING	36
OFFENTLIGGØRELSE	36
KLAGEVEJLEDNING	36
LOVGRUNDLAG	38
BILAG	39

## Bilagsoversigt

- Bilag 1: Parter og andre høringsberettigede
- Bilag 2: Situationsplan
- Bilag 3: Produktionsarealer
- Bilag 4: Udpegningsgrundlag for nærmeste Natura 2000-område
- Bilag 5: Miljøkonsekvensrapport

# VILKÅRSOVERSIGT

## *Generelle vilkår*

1. Godkendelsen omfatter samtlige husdyrbrugsmæssige aktiviteter på ejendommen på Skaarupvej 14, 8560 Kolind, pt. CVR-nummer: 27530680
2. Husdyrbruget skal indrettes og drives i overensstemmelse med de oplysninger, der fremgår af ansøgningsmaterialet skema nummer 220483 version 2 og med de vilkår der fremgår af godkendelsen.
3. Et eksemplar af miljøgodkendelsen skal til enhver tid være tilgængeligt på husdyrbruget. De vilkår, der vedrører driften, skal være kendt af de ansatte, der er beskæftiget med den pågældende del af driften.

## *Vilkår til indretning og drift af anlæg*

4. Svinebruget tillades drevet med produktionsarealer og dyregrupper som beskrevet i tabel 1 og placeret som det fremgår af bilag 2 og 3.
5. Temperatur- og luftfugtighedsfølere skal, for opretholdelse af korrekt staldtemperatur og luftfugtighed, kontrolleres minimum hver 2. måned eller i forbindelse med vask af stalden.
6. Der skal føres driftsjournal for udført vedligehold, eftersyn, rengøring og kontrol af temperatur- og luftfugtighedsmålere. Logbogen skal stilles til rådighed for tilsynsførende på forlangende.

## *Vilkår til håndtering og opbevaring af gylle:*

7. Beholdere til husdyrgødning skal mindst én gang om året tømmes helt, og der skal indvendig og udvendig inspektion (om muligt) med henblik på reparation og vedligeholdelse. Inspektionen og eventuelle tiltag skal noteres i logbogen.
8. Håndtering af gylle, herunder gyllepumpning, skal foregå under opsyn.
9. Gylle må først omrøres umiddelbart før udbringning og bortkørsler.
10. Der må ikke etableres pumpe på gyllebeholderen.

## *Vilkår til foder:*

11. Der skal tilsættes fytase til foderet, samt fasefodres. Logbogen/produktionskontrollen, indlægssedler for hver tredje måned samt eventuelle blandeforskrifter skal opbevares på husdyrbruget i mindst fem år. Og forevises på tilsynsmyndighedens forlangende, Foderforbruget kan evt. dokumenteres via E-kontrol.

## *Vilkår vedr. ammoniakemission*

12. Staldafsnit skal rengøres efter hvert hold, og der skal til stadighed være en god staldhygiejne. Stierne skal kontrolleres og renholdes, så det sikres at gødning og urin hurtigt fjernes fra gulvet og ledes til gyllekanalerne.

*Vilkår til minimering af gener fra anlæg:*

13. Driften må ikke medføre væsentlige gener for omboende, herunder gener fra, lys, støv, støj, rystelser, transport eller lignende.
14. Der skal til stadighed tilstræbes vedligeholdelse, renholdelse og ryddelighed på virksomhedens indendørs og udendørs arealer, således at der ikke opstår risiko for tilhold af skadedyr.
15. Der skal foretages effektiv fluebekæmpelse som minimum i overensstemmelse med de nyeste retningslinjer fra Skadedyrlaboratoriet, Aarhus Universitet. Bekæmpelse skal desuden foretages på Syddjurs Kommunes forlangende.
16. Landbrugsdriften på ejendommen må ikke give anledning til lugtgener, som af Syddjurs Kommune vurderes til at være væsentlige, uden for ejendommens areal. Herunder må staldbelægningen på intet tidspunkt medføre en lugtemission, der giver en større lugtgeneafstand for henholdsvis byzone, samlet bebyggelse og enkelt bolig end den, der er angivet i tabellen under lugtafsnittet.
17. Såfremt tilsynsmyndigheden vurderer, at driften giver anledning til flere anlægsgener for omboende end forventet, skal virksomheden lade udarbejde en handlingsplan for nedbringelse af generne, som godkendes af kommunen, og derefter gennemføre denne. Samtlige udgifter i forbindelse med ovennævnte afholdes af virksomheden.
18. Den eksterne støjbelastning fra landbrugsdriften på ejendommens bygningsparcel, må i intet punkt - målt på nærmeste nabobeboelse med tilhørende arealer i tilknytning til boligen - overstige nedenstående værdier. De angivne værdier for støjbelastningen er de ækvivalente, korrigerede lydniveauer i dB(A).

Periode	Tidsrum	Værdi	Midlingstid
Hverdage	kl. 07.00 -18.00	55 dB(A)	8 timer
Lørdage	kl. 07.00 -14.00	55 dB(A)	7 timer
Lørdage	kl. 14.00 -18.00	45 dB(A)	4 timer
Søn- og helligdage	kl. 07.00 -18.00	45 dB(A)	8 timer
Aften – alle dage	kl. 18.00 -22.00	45 dB(A)	1 time
Nat – alle dage	kl. 22.00 -07.00	40 dB(A)	½ time
Spidsværdi	Kl. 22-07	55	-

Miljøstyrelsens vejledning nr. 5/1984 "Ekstern støj fra virksomheder" .

Målingerne/beregningerne skal foretages på/for de mest støjbelastede områder udenfor virksomhedens grund og under de mest støjbelastede driftsforhold - eller efter anden aftale med miljømyndigheden.

19. Tilsynsmyndigheden kan kræve dokumentation for, at grænseværdierne for støj er overholdt, dog højst 1 gang årligt, medmindre den seneste kontrol viser, at vilkåret herover ikke kan overholdes. Dokumentationen skal sendes til tilsynsmyndigheden sammen med oplysninger om driftsforholdene under målingen/beregningen. Målingerne/beregningerne skal udføres og rapporteres som "Miljømåling – ekstern støj" af en enhed, som er optaget på Miljøstyrelsens liste over godkendte laboratorier. Virksomhedens støj skal dokumenteres ved måling eller efter gældende vejledninger fra Miljøstyrelsen.
20. Transport skal i videst muligt omfang foregå indenfor normal arbejdstid.

*Vilkår til affaldsproduktion, energi- og vandforbrug, herunder ventilation:*

21. Anlæg, der er særligt energiforbrugende, f.eks. ventilations- og overbrusningsanlæg, skal kontrolleres og vedligeholdes, således at de altid kører energimæssigt optimalt. Anlæggene skal efterses minimum en gang om året. Kontrol og vedligehold noteres i driftsjournal.
22. Der skal føres halvårlig kontrol med el-forbrug. Noteres i driftsjournal.
23. Der skal føres halvårlig kontrol med vandforbrug. Noteres i driftsjournal.
24. Drikkevandssystemet skal drives og vedligeholdes således at unødigt spild undgås.
25. Der skal være asfalt eller beton som underlag til ejendommens eventuelle dieseltanke, som endvidere ikke må placeres i nærheden af afløb, eller med fare for udløb på bar jord.
26. Der skal til enhver tid foreligge dokumentation for, at affald bortskaffes miljømæssigt forsvarligt og efter kommunens regulativer. Virksomhedens medicinaffald, veterinært affald mv. skal opbevares utilgængeligt for uvedkommende. Medicin (lægemidler) må ikke opbevares sammen med levnedsmidler eller foderstoffer.

*Vilkår vedr. jord, grundvand og overfladevand:*

27. Virksomheden skal indrettes og drives, så spild og andet ukontrolleret udslip af forurenende stoffer forhindres eller forebygges, og sådan at skadernes omfang begrænses, hvis der alligevel sker uheld. Der skal således altid være egnet materiale på ejendommen til opsamling af spild.

*Vilkår vedr. beredskabsplan*

28. Beredskabet skal straks underrettes om driftsforstyrrelser eller uheld, der medfører forurening af omgivelserne eller indebærer en risiko for det. En skriftlig redegørelse for hændelsen skal være tilsynsmyndigheden i hænde senest en uge efter, at den er sket. Det skal fremgå af redegørelsen, hvilke tiltag der vil blive iværksat for at hindre lignende driftsforstyrrelser eller uheld i fremtiden.

Underretningspligten fritager ikke virksomheden for at afhjælpe uheld.

29. Der skal udarbejdes en beredskabsplan eller driftsforskrift, som fortæller hvornår og hvordan, der skal reageres ved uheld, som kan medføre konsekvenser for det eksterne miljø. Beredskabsplanen skal foreligge, inden miljøtilladelsen tages i brug.

Beredskabsplanen skal som minimum indeholde:

- a. Procedurer som beskriver relevante tiltag med henblik på at "stoppe ulykken/uheldet" og begrænse udbredelsen.
- b. Oplysninger om hvilke interne/eksterne personer og myndigheder der skal alarmes og hvordan.
- c. Kortbilag over bedriften med angivelse af miljøfarlige stoffer, afløbs- og drænsystemer og vandløb mm.

- d. En opgørelse over materiel, der er tilgængeligt på bedriften, eller som kan skaffes med kort varsel, der kan anvendes i forbindelse med afhjælpning, inddæmning og opsamling af spild/lækage, som kan medføre konsekvenser for det eksterne miljø. Herunder oplysninger om telefonnumre til kontaktpersoner.
30. Beredskabsplanen revideres/kontrolleres sammen med de ansatte mindst 1 gang årligt. Den skal være let tilgængelig og synlig for ansatte og øvrige, der færdes på ejendommen. Beredskabsplanens indhold og opbevaringssted skal være kendt af virksomhedens ansatte og udleveres til evt. indsatsleder/miljømyndighed i forbindelse med uheld, forureninger, brand og lignende.
31. Driftsforstyrrelser, som har betydning for det ydre miljø skal fremgå af driftsjournalen med tidspunkt mm for eventuelle hændelser.

# SYDDJURS KOMMUNES AFGØRELSE

## Afgørelse

På grundlag af det foreliggende materiale meddeler Syddjurs Kommune miljøgodkendelse til svineproduktionen på Skaarupvej 14, 8560 Kolind, pt med CVR-nummer: 27530680. Da ammoniakemissionen fra det ansøgte projekt er større end 3500 kg ammoniak/år meddeles godkendelsen i henhold til § 16a i lov om husdyrbrug og anvendelse af gødning m.v. (Lov nr. 1572 af 20. 12. 2006 med senere ændringer) – herefter kaldet husdyrbrugloven.

I henhold til husdyrgodkendelsesbekendtgørelsens (bek. nr. 2256 af 29.12.2020) § 34 stk. 2 skal kommunalbestyrelsen foretage en samlet vurdering af alle udvidelser, der er foretaget inden for en 8-årig periode. Der er ikke sket bygningsmæssige ændringer de seneste år 8. I 8-årsdriften, dvs. den drift der var på husdyrbruget for 8 år siden, indgår der ikke flexgruppe som dyretype i begge staldafsnit.

Syddjurs Kommune har vurderet, at det ansøgte ikke påvirker omgivelserne på en måde, der er uforenelig med hensynet til omgivelserne. Afgørelsen meddeles under forudsætning af, at det anmeldte og de dertil stillede vilkår overholdes. Der er nærmere redegjort for de vurderinger, der ligger til grund for afgørelsen og de stillede vilkår i den vedlagte miljøtekniske beskrivelse og vurdering.

## Omfang

Miljøgodkendelsen omfatter husdyrbruget på Skaarupvej 14, 8560 Kolind der ejes af Zacho I/S. Ejendommens nuværende godkendelse er baseret på en VVM-screening fra 2006 til 7600 slagtesvin (30-100 kg), som efter en anmeldelse efter § 19f i 2012 blev ændret til 7000 slagtesvin (30-110 kg) og atter anmeldt ændret i 2017 til en produktion af 7.000 slagtesvin, 30-115 kg. Den meddelte § 19 anmeldelse af 9. august 2017 bortfalder ved ibrugtagningen af denne godkendelse. Godkendelsen gælder kun for det ansøgte. Afgørelsen meddeles under forudsætning af, at de stillede vilkår overholdes.

## Vurdering af virkninger på miljøet

Afgørelser efter husdyrbrugloven er ikke omfattet af lov om miljøvurdering af planer og programmer og af konkrete projekter (VVM), da denne vurdering ligger som en integreret del af godkendelsen efter husdyrbrugloven. Ansøger har indsendt en miljøkonsekvensrapport, som Syddjurs Kommune har gennemgået. Projektets/anlæggets indvirkninger på miljøet vurderes, hverken hver for sig eller i kumulation med andre projekter, som væsentlige. Vurderingen viser, at bedriftens påvirkning på miljøet på visse punkter afhænger af projektets udførelse, og der påpeges derfor afbødende foranstaltninger i form af denne godkendelses vilkår.

Syddjurs Kommune vurderer, at virksomhedens drift, under overholdelse af vilkårene i nærværende godkendelse, ikke vil have væsentlige virkninger på miljøet, herunder at de landskabelige hensyn, naboer og omgivelserne i øvrigt ikke tilsidesættes.

## Udnyttelsesfrist og kontinuitetsbrud

Godkendelsen skal udnyttes inden for 6 år. En godkendelse betragtes som udnyttet, hvis mindst 25 % af godkendelsen anvendes driftsmæssigt. Driftsmæssig udnyttelse kræver en produktionsintensitet svarende til mindst 50 % af det mulige inden for dyrevelfærdsregler eller andre krav, f.eks. økologiregler, som husdyrbruget er underlagt.

Herefter gælder, at der kan ske helt eller delvist bortfald af godkendelsen, hvis der ikke sker udnyttelse (dvs. min. 25 % driftsmæssige udnyttelse) af produktionsretten i 3 på hinanden følgende år. Det er ikke hensigten,



at fravigelser der skyldes naturlige produktionsudsving, brand og sygdom i besætningen betragtes som kontinuitetsbrud.

Vilkårene i denne godkendelse skal, hvis ikke andet er anført, være opfyldt fra den dato, hvor godkendelsen tages i brug.

### **Meddelelesespligt**

Miljøgodkendelsen gælder alene for det ansøgte. Der må herefter ikke ske ændring i fast placerede husdyranlæg, staldsystemer, dyretyper eller produktionsarealets størrelse, før ændringen er anmeldt til og godkendt af kommunen.

Husdyrbruget må således ikke udvides eller ændres bygnings- eller driftsmæssigt på en måde, der indebærer forøget forurening, før udvidelsen eller ændringen er godkendt i henhold til husdyrbrugloven. Hvis der sker ændringer i grundlaget for kommunens vurdering, skal der indsendes en ny ansøgning til kommunen, idet Syddjurs Kommune skal have lejlighed til at vurdere, hvorvidt udvidelsen/ændringen kræver en ny godkendelse eller om udvidelsen/ændringen kan ske indenfor rammerne af denne godkendelse.

### **Andre love**

Miljøgodkendelsen omfatter ikke andre nødvendige tilladelser end de anførte, og er ikke en tilkendegivelse af, at andre love er overholdt, for eksempel byggeloven, dyreværnsloven eller landbrugsloven. Bedriften skal til enhver tid leve op til gældende regler i love og bekendtgørelser, også selvom disse regler eventuelt bliver skærpede i forhold til denne godkendelse.

Virksomheden er endvidere omfattet af § 39 i husdyrbrugloven. I henhold til denne kan tilsynsmyndigheden påbyde bestemte foranstaltninger, såfremt virksomhedens drift medfører uhygiejniske forhold eller væsentlig forurening. Tilsynsmyndigheden kan endvidere meddele påbud, hvis husdyrbruget skønnes at indebære en nærliggende risiko for væsentlig forurening eller uhygiejniske forhold. Kan forureningen ikke nedbringes, kan tilsynsmyndigheden nedlægge forbud mod fortsat drift af virksomheden eller aktiviteten.

### **Retsbeskyttelse**

Der følger 8 års retsbeskyttelse på de vilkår, der er stillet i miljøgodkendelsen, det vil sige indtil den 06.04.2029.

#### *Generelle vilkår*

1. Godkendelsen omfatter samtlige husdyrbrugsmæssige aktiviteter på ejendommen på Skaarupvej 14, 8560 Kolind, pt. CVR-nummer: 27530680
2. Husdyrbruget skal indrettes og drives i overensstemmelse med de oplysninger, der fremgår af ansøgningsmaterialet skema nummer 220483 version 2 og med de vilkår der fremgår af godkendelsen.
3. Et eksemplar af miljøgodkendelsen skal til enhver tid være tilgængeligt på husdyrbruget. De vilkår, der vedrører driften, skal være kendt af de ansatte, der er beskæftiget med den pågældende del af driften.

## MILJØTEKNISK REDEGØRELSE OG VURDERING

I denne miljøtekniske redegørelse har ansøger redegjort for, hvorledes driften på ejendommen varetages. Redegørelsen er fremsendt dels via it-ansøgningssystemet dels ved fremsendelse af supplerende oplysninger til kommunen. Redegørelserne kan eventuelt være lettere redigeret af kommunen. På baggrund af redegørelsen og eventuelle supplerende oplysninger har kommunen foretaget en vurdering af de beskrevne forhold, og stillet vilkår hertil. Vurderingen og vilkårene fremgår af de specifikke afsnit.

### Oplysninger om husdyrbruget og det ansøgte

Ejendommens nuværende produktionstilladelse er en produktion af 7000 slagtesvin (30-115 kg). Ansøger ønsker en mere fleksibel produktion, hvorfor der søges om ny miljøgodkendelse. Da produktionsarealet er over 100 m<sup>2</sup> og ammoniakemissionen er højere end 3500 kg/år, ansøges der om en miljøgodkendelse efter husdyrbrugslovens § 16a. Placeringen af stald og produktionsarealer fremgår af bilag 2 og bilag 3. Ændring af dyreholdet foregår i den eksisterende staldbygning.

### Indretning og drift af anlæg - produktionsareal, staldsystem og dyretype- ansøgers redegørelse

#### *Produktionsareal, staldsystem og dyretype*

Ansøger ønsker en fortsat produktion af slagtesvin på ejendommen. Der ændres ikke i staldanlæggets gulvprofiler. Ændringen består alene i mulighed for varierende ind- og afgangsvægt for slagtesvinene. For størst mulig fleksibilitet ansøges der om godkendelse til flexgrupper til "alle svin".

Anlæggets produktionsarealer, staldsystem og dyretype fremgår af husdyrgodkendelse.dk og er gengivet i tabellen herunder.

Tabel 1: Dyretyper og staldsystemer på ejendommens produktionsarealer.

Byg.nr. i BBR	Stald	Stald-afsnit	Dyretype og staldsystem	Areal (m <sup>2</sup> )	Produktionsareal
11	Stald 1	a	Nudrift: Slagtesvin. Drænet gulv + spalter (33%/ 67%)	2175	1361
			Ansøgt: Alle svin. Fulldrænet gulv (kummer under hele arealet)	2175	1361
		b	Nudrift: Slagtesvin. Delvis spaltegulv, 50-75 % fast gulv	2175	33
			Ansøgt: Alle svin. 50 – 75 % fast gulv	2175	33
	I alt		Nudrift	2175	1394
			Ansøgt	2175	1394

Sundhed og trivsel er vigtigt for en god økonomi og lav emission af lugt, NH<sub>3</sub>, fosfor og kvælstof. Derfor er der fokus på rengøring og desinficering i staldafsnittende, antal grise i stierne, god ventilation m.v.

Der er ingen biaktiviteter på ejendommen.

#### *Teknologier i de forskellige staldafsnit*

Da ejendommen opfylder det fastsatte krav til ammoniak, er yderligere teknologier fravalgt.

#### *Ventilation*

Der anvendes mekanisk undertrykventilation i alle staldafsnit. Ventilationsanlæg i svinestaldene er frekvensstyrede efter lufttemperatur og -fugtighed. Ventilationsanlæg er tilkoblet alarmanlæg, der viderestiller til driftsansvarlige. U hensigtsmæssig drift korrigeres umiddelbart. Der er overbrusning i hele staldanlægget. Herved sænkes temperaturen og ventilationsbehovet reduceres.

### *Håndtering og opbevaring af husdyrgødning*

Det er BAT at sikre tilstrækkelig opbevaringskapacitet og udbringning af gødning i henhold til Husdyrgødningsbekendtgørelsen. Opbevaringen af gylle skal ske i en stabil og tæt beholder, som jævnligt kontrolleres og sikres mod uheld. Fast overdækning samt omrøring umiddelbart inden udbringning sikrer, at ammoniakemissionen fra opbevaringslagre minimeres.

Husdyrgødning opbevares i gyllebeholder med tæt flydelag og som er godkendt i henhold til 10 års beholderkontrol. Gyllesystemets pumpeanlæg og gyllebeholderens tilstand kontrolleres jævnligt.

Pumpning af gylle foregår i et lukket rørsystem og neddykket i gyllebeholderen. Gyllevognen/lastbil har sugetårn (ingen krav til fast plads). Gyllekanaler efterses for revner og huller.

Udbringning af husdyrgødning på ejendommens arealer reguleres af de generelle regler, der er angivet i husdyrgødningsbekendtgørelsen. Gyllen udbringes ikke på frossen jord på skrående arealer ned mod vandløb og den afpasses afgrødernes behov.

En gang årligt udarbejdes "Gødnings- og husdyrindberetning".

### *Foder*

Det er BAT, at sikre effektiv fodring gennem foderets sammensætning og løbende foderkontroller, således at fodringen stemmer overens med dyrenes behov. Derudover er sundhedsstyring vigtig for en effektiv produktion med lavest muligt forbrug af foder- og hjælpestoffer. Det er blandt andet BAT at reducere indhold af protein (N) og fosfor i foderet.

Foder optimeres i overensstemmelse med nyeste viden om optimeret næringsstofindhold

Anerkendte regler for smittebeskyttelse og sundhedsstyring følges

Der laves foderplaner i samarbejde med en rådgiver fra foderstof, svinerådgiver el.lign. Med henblik på at opnå den mest optimale fodring af svinene mht. trivsel, sundhed, vækst, foderomkostninger, brug af færrest mulige resurser osv. Foderet er ved hjælp af foderplaner tilpasset de enkelte dyrs aktuelle behov. Derved undgås overforsyning med næringsstoffer, der vil ende som uudnyttede næringsstoffer i gyllen.

Proteinindholdet i foderet søges hele tiden reduceret og optimeret. Når proteinindholdet reduceres, vil mængden af overskudsprotein i gyllen reduceres, og dermed vil der være en lavere N-udledning. Reduktion af protein i foderet sker primært ved løbende forbedring af foderkvaliteten og ved genetiske forbedringer af svinets fodereffektivitet.

Fosforindholdet i foderet søges hele tiden reduceret og optimeret. Når fosforindholdet reduceres, vil mængden af overskudsfosfor i gyllen reduceres og dermed vil der være en lavere P-udledning.

## **Indretning og drift af anlæg - produktionsareal, staldsystem og dyretype – kommunens vurdering**

### *Produktionsareal, staldsystem og dyretype*

Produktionens miljømæssige belastning bestemmes ud fra størrelsen af produktionsarealet, samt de angivne dyretyper og staldsystemer. Der stilles derfor vilkår til de produktionsforhold der er angivet i ansøgningsmaterialet. Der er valgt flexgrupper i stalden, og miljøgodkendelsen giver derfor lov til at skifte imellem dyretyper i de to staldafsnit.

Dyretyper og staldsystemer som indgår i flexgruppe for stald 1a er:

- Søer, diegivende. Kassestier, fuldspaltegulv
- Søer, golde og drægtige. Individuel opstaldning, fuldspaltegulv
- Smågrise. Drænet gulv + spalter (50 %/ 50%)
- Slagtesvin. Drænet gulv + spalter (33 %/ 67%)

Dyretyper og staldsystemer som indgår i flexgruppe for stald 1b er:

- Søer, diegivende. Kassestier, delvis spaltegulv
- Søer, golde og drægtige. Individuel opstaldning, delvis spaltegulv
- Søer, golde og drægtige. Løsgående, dybstrøelse + spaltegulv
- Søer, golde og drægtige. Løsgående, delvis spaltegulv
- Smågrise. Toklimastald, delvis spaltegulv
- Slagtesvin. Delvis spaltegulv, 50 – 75 % fast gulv
- Slagtesvin. Dybstrøelse, opdelt leje

#### *Teknologier i de forskellige staldafsnit*

Husdyrbruget overholder ammoniakkravet uden anvendt teknologi og der stilles derfor ikke vilkår til teknologier i staldafsnittene.

#### *Ventilation*

Ved at stille vilkår til rengøring og regelmæssig kontrol af temperatur- og luftighedsfølere vurderes det, at denne type ventilation (undertryk) er en miljømæssig acceptabel løsning.

#### *Håndtering og opbevaring af husdyrgødning*

Syddjurs Kommune vurderer, at den ansøgte produktion lever op til krav om opbevaring af husdyrgødning. Syddjurs Kommune mener ikke, at der er belæg for at stille skærpede krav til opbevaringsmåden og opbevaringskapaciteten af husdyrgødningen.

I henhold til lovgivning pr. 1. august 2017, skal der ikke stilles vilkår til afsætning til arealer. Påvirkning af udbringningsarealerne reguleres gennem husdyrgødningsbekendtgørelsen, som bl.a. fastsætter kvælstoflofter, fosforlofter og udbringningstidspunkter.

#### *Foder*

Når det gælder foderteknologier til svinebrug, er fasefodring samt anvendelse af de retningsgivende niveauer af fosfor- og råproteinindhold i foderet at betegne som bedste tilgængelige teknik.

#### *Fasefodring og fytase*

Fasefodring sikrer, at svinene tildeles foder, hvor næringsstofferne er tilpasset netop deres størrelse og behov. Herved er der mulighed for en optimal udnyttelse af foderets næringsstoffer, hvorved mængden af uudnyttede næringsstoffer mindskes. På baggrund af dette sikres, at mængden af ammoniak og udskilt kvælstof og fosfor i gødning og urin holdes på så lavt niveau som muligt. Fytasetilsætning til foderet øger fordøjeligheden heraf. Dermed øges optaget af fosfor fra foderet, hvorved udskillelsen af fosfor reduceres. Anvendelse af fytase er dermed et vigtigt hjælpemiddel til at reducere fosforindhold i foder og gødning. Syddjurs Kommune har på baggrund af ovenstående stillet vilkår om fasefodring og fytasetilsætning til foderet.

Syddjurs Kommune vurderer, at den ansøgte produktion lever op til krav om BAT med hensyn til foder, idet BREF-dokumentet<sup>1</sup> er sammenholdt med følgende: Der anvendes fasefodring, og der anvendes de retningsgivende niveauer af råprotein- og foderenheder, samt fytasetilsætning (eller letfordøjeligt uorganisk

---

<sup>1</sup> Kommissionens gennemførelsesafgørelse (EU) 2017/302 af 15. februar 2017 om fastsættelse af BAT-konklusioner i henhold til Europa-Parlamentets og Rådets direktiv 2010/75/EU for så vidt angår intensivt opdræt af fjerkræ eller svin.

fosfor). Syddjurs Kommune vurderer endvidere, at der ikke er grundlag for at kræve yderligere foderoptimering for at leve op til lovens krav til miljøpåvirkning.

*Vilkår til indretning og drift af anlæg*

4. Svinebruget tillades drevet med produktionsarealer og dyregrupper som beskrevet i tabel 1 og placeret som det fremgår af bilag 2 og 3.
5. Temperatur- og luftfugtighedsfølere skal, for opretholdelse af korrekt staldtemperatur og luftfugtighed, kontrolleres minimum hver 2. måned eller i forbindelse med vask af stalden.
6. Der skal føres driftsjournal for udført vedligehold, eftersyn, rengøring og kontrol af temperatur- og luftfugtighedsmålere. Logbogen skal stilles til rådighed for tilsynsførende på forlangende.

*Vilkår til håndtering og opbevaring af gylle:*

7. Beholdere til husdyrgødning skal mindst én gang om året tømmes helt, og der skal indvendig og udvendig inspektion (om muligt) med henblik på reparation og vedligeholdelse. Inspektionen og eventuelle tiltag skal noteres i logbogen.
8. Håndtering af gylle, herunder gyllepumpning, skal foregå under opsyn.
9. Gylle må først omrøres umiddelbart før udbringning og bortkørsler.
10. Der må ikke etableres pumpe på gyllebeholderen.

*Vilkår til foder*

11. Der skal tilsættes fytase til foderet, samt fasefodres. Logbogen/produktionskontrollen, indlægssedler for hver tredje måned samt eventuelle blandeforskrifter skal opbevares på husdyrbruget i mindst fem år. Og forevises på tilsynsmyndighedens forlangende, Foderforbruget kan evt. dokumenteres via E-kontrol.

**Anlægsarbejder, bygningsmæssige ændringer, nedrivningsarbejder, placering af ny bebyggelse m.v. – ansøgers redegørelse**

Der foretages ikke bygningsmæssige ændringer. Ændringen består alene i muligheden for varierende ind- og afgangsvægt for slagtesvinene.

**Anlægsarbejder, bygningsmæssige ændringer, nedrivningsarbejder, placering af ny bebyggelse m.v. – kommunens vurdering**

For nybyggeri vurderes afstandskravene i husdyrbruglovens § 8 vedr. minimumsafstande til hhv. vandforsyning, vandløb, offentlig og privat fællesvej, beboelse og naboskel m.v. Herudover vurderes husdyrbrugets beliggenhed i forhold til forskellige bygge- og beskyttelseslinjer, fredninger mv. samt husdyrbrugets placering i landskabet med hensyn til landskabelige værdier.

Da der ikke foretages bygningsmæssige ændringer, er der ikke stillet vilkår hertil.

#### Forhold til andre husdyrbrug – ansøgers redegørelse

Anlægget er hverken teknisk, forureningsmæssigt eller driftsmæssigt forbundet med andre husdyrbrug.

#### Forhold til andre husdyrbrug – kommunens vurdering

Ansøger er ejer af et husdyrbrug beliggende ca. 1,5 km fra Skaarupvej 14. Det er kommunens vurdering, at husdyrbruget hverken teknisk, forureningsmæssigt eller driftsmæssigt er forbundet med dette husdyrbrug.

#### Beliggenhed i forhold til omgivelserne - placering af eksisterende anlæg, landskabs- og planmæssige forhold og omkringboende m.v. – ansøgers redegørelse

I ansøgningssystemet husdyrgodkendelse.dk er der angivet afstande byzone, samlet bebyggelse og nabobeboelse m.m. jf. husdyrbruglovens § 6. Afstande fra nærmeste staldafsnit ses i tabel 2.

Tabel 2: Afstandskrav i § 6

Område	Afstand (m)	Beskrivelse	Afstandskrav (m)
Byzone eller sommerhusområde	4.132	Tirstrup	50
Samlet bebyggelse eller lokalplan udlagt til boligformål, blandet bolig og erhverv eller med henblik på beboelse, institutioner, rekreative formål og lign.	1.300	Nødagervej 60 (LP088 – Skandinavisk Dyrepark)	50
	1.463	Nødager	50
Nabobeboelse	454	Skaarupvej 11	50

Staldanlægget overholder samtlige afstandskrav.

#### Landskabs- og planmæssige forhold

Der er tale om et eksisterende husdyrbrug, som er beliggende mellem Tirstrup og Nødager. Området er præget af dyrkede marker med spredte småbiotoper.

Ændring af dyreholdet foregår i de eksisterende bygninger. Projektet vurderes derfor ikke at medføre en ændring i oplevelsen af anlægget i landskabet, og vil ikke stride mod de planmæssige hensyn, der er opregnet nedenfor.

Tabel 3: Anlægget er placeret inden for øvrige områder og zoner.

	Ja	Nej
Naturområder med særlige beskyttelsesinteresser mv.		X
Bevaringsværdige landskaber		X
Geologiske bevaringsværdier		X
Værdifulde kulturmiljøer	X	
Kystnærhedszonen:		X
Lavbundsarealer		X

Skovrejsningsområder:		X
Sø- og å-beskyttelseslinje:		X
Kirkebyggelinje:		X
Fortidsmindebeskyttelseslinje:		X
Fredede områder:		X

### **Beliggenhed i forhold til omgivelserne - placering af eksisterende anlæg, landskabs- og planmæssige forhold og omkringboende m.v. – kommunens vurdering**

Kommunen skal vurdere projektet i forhold til husdyrbruglovens § 6 om forbudszoner for etablering, udvidelse og ændring af husdyranlæg og gødnings- og ensilageopbevaringsanlæg på husdyrbrug, der medfører forøget forurening. Denne paragraf vedrører afstandskrav til nabobeboelser, byzone, sommerhusområder, områder i landzonen der er lokalplanlagt til boligformål, blandet bolig og erhvervsformål eller til offentlige formål med henblik på beboelse, institutioner, rekreative formål og lign.

#### *Placering i forhold til husdyrlovens § 6*

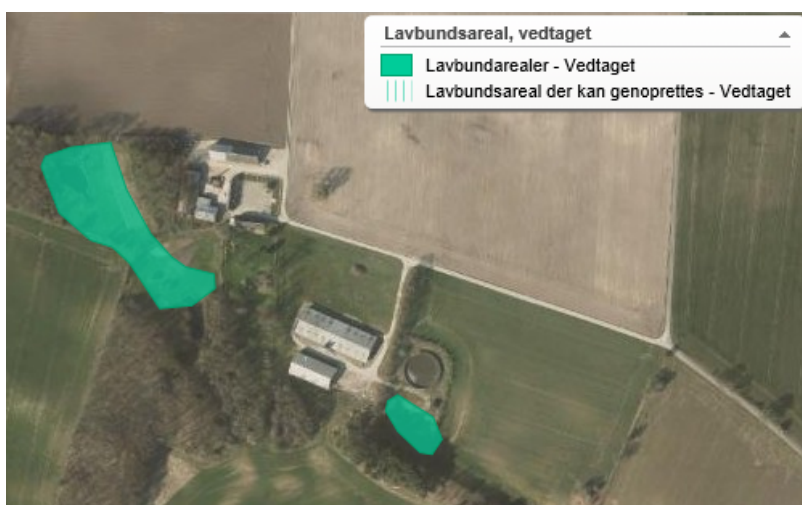
Husdyrbruglovens § 6 angiver, at etablering af husdyranlæg og gødnings- og ensilageopbevaringsanlæg på husdyrbrug og udvidelse og ændring heraf, der medfører forøget forurening, er ikke tilladt:

- 1) i et eksisterende eller ifølge kommuneplanens rammedel fremtidigt byzone- eller sommerhusområde,
- 2) i et område i landzone, der i lokalplan er udlagt til boligformål, blandet bolig- og erhvervsformål eller til offentlige formål med henblik på beboelse, institutioner, rekreative formål og lign.,
- 3) i en afstand mindre end 50 m fra de i nr. 1 og 2 nævnte områder eller
- 4) i en afstand mindre end 50 m fra en nabobeboelse.

Husdyrbruget overholder alle afstandskrav i § 6.

#### *Udpegninger i kommuneplan*

Anlægget ligger inden for et område, der er udpeget som værdifuldt kulturmiljø. Der er udpeget potentielt genoprettelige lavbundsområder ca. 14 meter fra anlæggets gyllebeholder. Udpegningen er ikke i konflikt med det ansøgte.



Lavbundsarealer farvet grønt.

#### *Landskabsinteresser*

Husdyrbruget er beliggende i et småbakket moræneplateau kaldet Skeldrup-området. Området er præget af mindre, spredtliggende gårde, med mindre markenheder. Det er et historisk landskab med mange velbevarede gravhøje og dysser. Udpegningen er ikke i konflikt med det ansøgte.

#### *Bygge- og beskyttelseslinjer og fredninger og fortidsminder*

Anlægget ligger ca. 20 meter fra et fredet område, der er et beskyttet jorddige. Udpegningen er ikke i konflikt med det ansøgte.



Fredede områder skrueret med blåt.

#### **Husdyrbrugets ammoniakemission - ansøgers redegørelse**

Den samlede ammoniakemission fra stalde og gødningslagre er beregnet til 3.612 kg NH<sub>3</sub>-N pr. år. Der er beregnet er meremission på 29,7 kg NH<sub>3</sub>-N pr. år fra 8-års driften til det ansøgte.

Tabel 4: Ammoniakemission fra husdyrbruget

<b>Ammoniakemission (kg NH<sub>3</sub>-N/år)</b>	<b>Fra staldafsnit</b>	<b>Fra lagre</b>	<b>Samlet</b>
Ansøgt drift	3206,2	406,2	3612,4
Nudrift	3176,5	406,2	3582,7
8-års-drift	3176,5	406,2	3582,7

#### **Husdyrbrugets ammoniakemission – kommunens vurdering**

Der er ikke sket ændringer indenfor de sidste 8 år, der har medført en ændret ammoniakemission fra produktionsanlægget. Årsagen, til at der er en større emission i ansøgt drift, er, at der søges om mulighed for at kunne veksle mellem de dyretyper og staldsystemer, der fremgår af de tidligere angivne flexgrupper. Der beregnes emission ud fra en worstcase-betragtning.



For at staldsystemerne skal kunne opretholde den angivne ammoniakfordampning, kræves det, at både det faste gulv og spalterne renholdes, så der ikke ligger gødning, som vil medføre en øget fordampning. Der stilles derfor vilkår om, at stierne renholdes.

*Vilkår vedr. ammoniakemission*

12. Staldafsnit skal rengøres efter hvert hold, og der skal til stadighed være en god staldhygiejne. Stierne skal kontrolleres og renholdes, så det sikres, at gødning og urin hurtigt fjernes fra gulvet og ledes til gyllekanalerne.

**Ammoniakdeposition til naturområder – ansøgers redegørelse**

Den samlede ammoniakemission fra stalde og gødningslagre er beregnet til 3.612 kg NH<sub>3</sub>-N pr. år. Afstande til nærmeste naturområder fra nærmeste stalde ses i tabel 5.

Tabel 5:

Naturkategori	Afstand fra nærmeste stald (m)	Beskrivelse	Totaldep. (kg NH <sub>3</sub> -N/år)	Merdepos. 8-års drift (kg NH <sub>3</sub> -N/år)	Merdepos. nudrift (kg NH <sub>3</sub> -N/år)
Kategori 1-natur	7.661	Stubbe Sø	0,0	0,0	0,0
Kategori 2-natur	2.702	Overdrev	0,0	0,0	0,0
Kategori 3-natur	230	Overdrev	3,1	0,0	0,0

Det ansøgte projekt opfylder både BAT-kravene til ammoniakemission og kravene til maksimal deposition af ammoniak på ammoniakfølsomme naturområder.

Den omkringliggende beskyttede natur vurderes ikke at blive påvirket som følge af det ansøgte projekt.

Samlet set vil projektet ikke i sig selv eller i kumulation med andre projekter, medføre en væsentlig belastning på miljøet.

**Ammoniakdeposition til naturområder – kommunens vurdering**

Projektet vil medføre en beregnet totalemission fra stald på 3206,2 kg N/år og en merdeposition på 29,7 kg N/år.

*Vurdering af påvirkninger på naturområder jf. godkendelsesbekendtgørelsens bilag 3A.*

Beskyttelsesniveauet for ammoniak fremgår af følgende tabel:

Naturtyper	Fastsat beskyttelsesniveau
Kategori 1. § 7 stk. 1, nr. 1 Ammoniakfølsomme naturtyper (bilag 3 pkt. D), beliggende <i>inden</i> for Natura 2000-område og omfattet af udpegningsgrundlaget og kortlagt, samt heder og overdrev i øvrigt, som er beliggende <i>inden</i> for et Natura 2000-område og omfattet af naturbeskyttelseslovens § 3.	Max. <b>totaldeposition</b> (afhængig af antal husdyrbrug i nærheden* af naturområdet): 0,2 kg N/ha/år ved > 1 husdyrbrug 0,4 kg N/ha/år ved 1 husdyrbrug 0,7 kg N/ha ved 0 husdyrbrug.
Kategori 2. § 7 stk. 1, nr. 2 Ammoniakfølsomme naturtyper (bilag 3 pkt. D) beliggende <i>uden</i> for internationale naturbeskyttelses-områder: Højmoser, lobeliesøer,	Max. <b>totaldeposition</b> på 1,0 kg N/ha pr. år.

heder større end 10 ha samt overdrev over 2,5 ha der er omfattet af naturbeskyttelseslovens <a href="#">§ 3</a> .	
Kategori 3. Heder, moser og overdrev, som er beskyttet af naturbeskyttelseslovens § 3 men som er beliggende uden for Natura 2000-områder, samt ammoniakfølsomme skove større end 0,5 ha og mere end 20 m brede.	Max. <b>merdeposition</b> på 1,0 kg N/ha pr. år. Kommunen kan tillade en merdeposition, der er større end 1,0 kg N/ha pr. år, men ikke stille krav om mindre merdeposition end 1,0 kg N/ha pr. år.

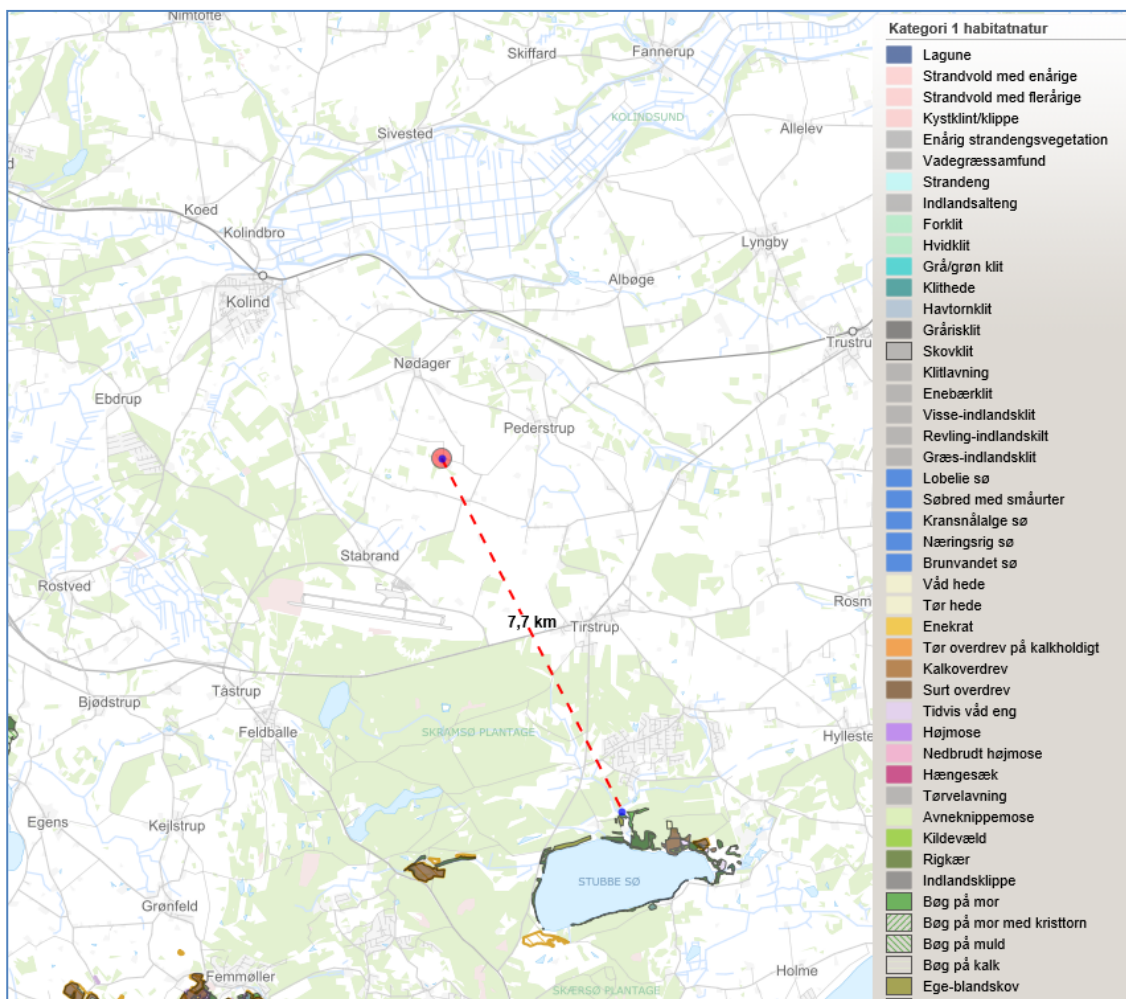
\*Antallet af husdyrbrug i nærheden for kategori 1-natur, opgøres som en summering af:

- 1) antallet af husdyrbrug med en emission på mere end 150 kg NH<sub>3</sub>-N pr. år inden for 200 m,
- 2) antallet af husdyrbrug med en emission på mere end 450 kg NH<sub>3</sub>-N pr. år inden for 200-300 m,
- 3) antallet af husdyrbrug med en emission på mere end 750 kg NH<sub>3</sub>-N pr. år inden for 300-500 m,
- 4) antallet af husdyrbrug med en emission på mere end 1.500 kg NH<sub>3</sub>-N pr. år inden for 500-1.000 m, og
- 5) antallet af husdyrbrug med en emission på mere end 5.000 kg NH<sub>3</sub>-N pr. år inden for 1.000-2.500 m.

### *Kategori 1-natur*

Kategori 1-natur omfatter de ammoniakfølsomme Natura 2000-naturtyper, som indgår i udpegningsgrundlaget for Natura 2000-områderne. De er kortlagte af Naturstyrelsen i forbindelse med Natura 2000-planlægningen.

Nærmeste kategori 1-natur er "bøg på mor" beliggende indenfor Habitatområde nr. 48 "Stubbe Sø". Området er beliggende ca. 7,7 km fra anlægget og der er beregnet en totaldeposition fra anlægget på 0,0 kg N/ha/år (se kortet herunder). Beskyttelsesniveauet er dermed overholdt. Der er ingen andre husdyrbrug der skal indgå i en kumulationsberegning.



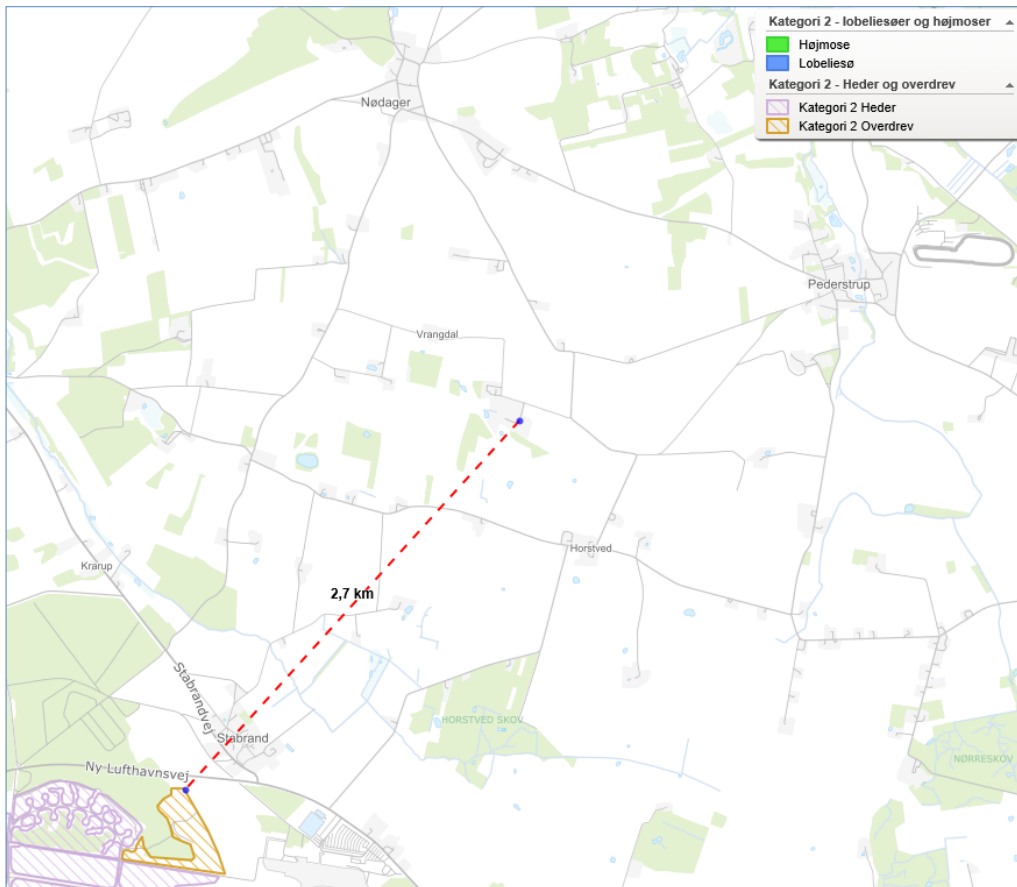
Afstand fra anlægget til nærmeste Natura 2000-område, Stubbe Sø, er ca. 7,7 km.

Der vurderes endvidere ikke at være belæg for at skærpe beskyttelsesniveauet da Syddjurs Kommune vurderer, at emission i den aktuelle beregnede størrelsesorden, ikke vil have nogen målbar effekt på bevaringsstatus for naturtyper eller arter på udpegningsgrundlaget, som fremgår af bilag 4. Vurderingen bygger på en kombination af emissionens størrelse, viden om kriterier for gunstig bevaringsstatus, tilgængelig litteratur om trusler i Natura 2000-området og ikke mindst afstanden fra driftsbygningerne til Natura 2000-området.

### Kategori 2-natur

Kategori 2-natur udgøres af ammoniakfølsomme områder udenfor Natura 2000-områder, nærmere bestemt højmoser, lobeliesøer samt heder større end 10 ha, som er omfattet af naturbeskyttelseslovens § 3, og overdrev større end 2,5 ha, som er omfattet af naturbeskyttelseslovens § 3.

Nærmeste kategori 2 natur er et overdrev beliggende ca. 2,7 km sydvest for anlægget (se kortet herunder). Der er beregnet en totaldeposition på området på 0,0 kg N/ha/år og en meremission på 0,0 kg N/ha/år. Beskyttelsesniveauet er dermed overholdt.

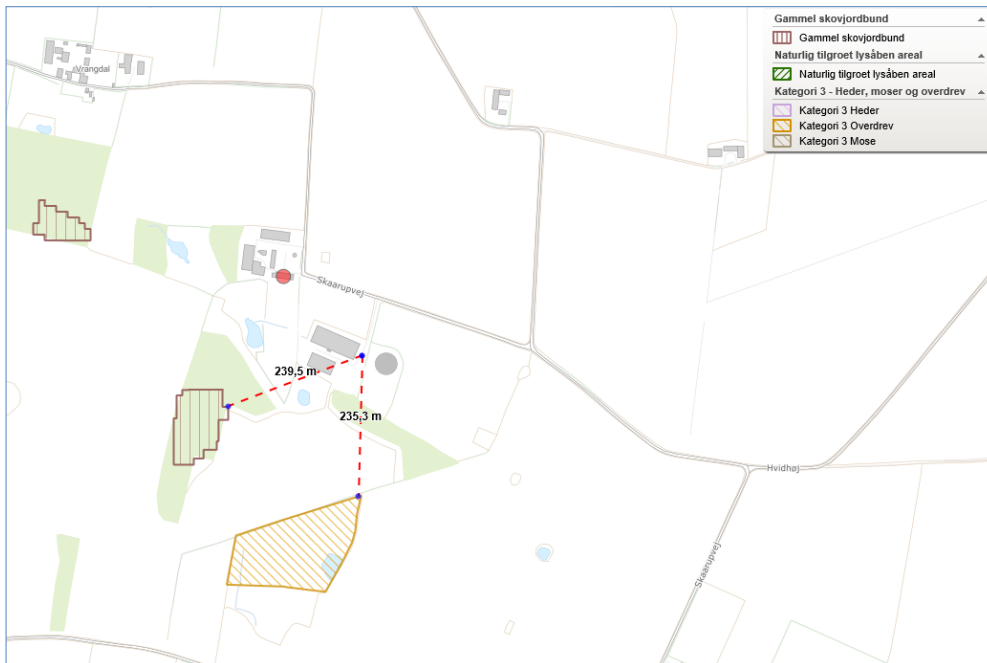


Afstand fra anlægget til nærmeste kategori 2 område sydvest for ejendommen.

### Kategori 3-natur

Kategori 3-natur udgøres af øvrige ammoniakfølsomme § 3-arealer, som minimum heder, moser og overdrev, samt ammoniakfølsomme skove.

Nærmeste § 3 naturområde er et overdrev, der ligger ca. 230 m syd for anlægget (se nedenstående kort). Der er beregnet en totaldeposition på arealet på 3,1 kg og en merdeposition på 0,0 kg N/ha/år. Beskyttelsesniveauet for kategori 3 er overholdt.



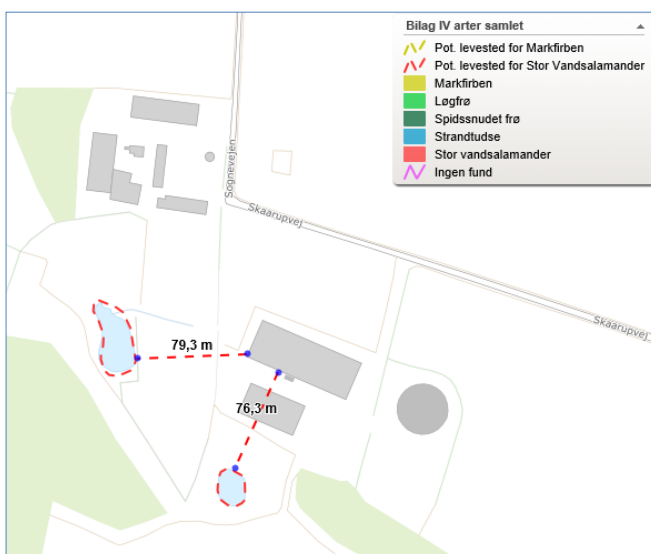
Nærmeste kategori 3 (overdrev) ligger 235 m syd for anlægget.

### Andre § 3 naturtyper + søer

Syd og øst for ejendommen ligger en række § 3-beskyttede søer (se kort ovenover). Søer er som udgangspunkt ikke ammoniakfølsomme. Det ansøgte må dog ikke medføre en tilstandsændring i naturområder omfattet af naturbeskyttelseslovens § 3. Der vurderes ikke at være risiko herfor med det ansøgte.

### Staldanlæg i relation til Bilag IV-arter

Der er registrerede bestande af Bilag IV-arter, eller potentielle levesteder i nærheden af staldanlægget. Nærmeste potentielle levested for en bilag IV-art (Stor Vandsalamander) ligger ca. 75 meter fra anlægget. Det vurderes, grundet den meget ringe meremission, at dette mulige levested ikke vil blive påvirket af driften af anlægget.



Røde markeringer viser potentielle levesteder for Stor Vandsalamander.

### *Rødlistede, fredede eller ammoniakfølsomme arter*

Der er ingen forekomst af rødlistede, fredede eller ammoniakfølsomme arter i nærheden af bedriften indenfor den afstand, der vurderes at blive ammoniakbelastet eller på anden måde påvirket af driften. I Naturbasen er der registreret rødlistede og fredede arter (Rødgran, Vinbjergsnegl og Skov-hullæbe) ca. 1,4 km syd for anlægget og ca. 2 km vest for anlægget er der registreret Moserandøje og Bølleblåfugl.

### *Konklusion – anlægget*

Det er kommunens samlede vurdering, at den ansøgte drift, med de hertil stillede vilkår, er foreneligt med habitatdirektivforpligtelsen og beskyttelsen af arealer omfattet af naturbeskyttelseslovens § 3. Syddjurs Kommune vurderer ligeledes, at der ikke er belæg for at stille yderligere vilkår om ammoniakreducerende teknologi, og at det ansøgte lever op til BAT.

### **Husdyrbrugets lugtemission – ansøgers redegørelse**

Lugtemission og geneafstande fremgår af husdyrgodkendelse.dk og geneafstandene kan ses i nedenstående tabel. Anlægget overholder alle lugtkrav til naboer.

Tabel 6: Lugtgeneafstande.

	Kumulation	Ukorrigeret geneafstand (m)	Korrigeret* geneafstand ansøgt drift (m)	Afstand fra anlæg (m)
<b>Byzone/sommerhusområde</b>	0	595,9	566,1	4173,9
<b>Samlet bebyggelse</b>	0	446,7	446,7	1299,9
<b>Enkelt bolig (Skaarupvej 11)</b>	0	205,8	205,8	473,3

\* Korrigeret geneafstand er korrektion for vindretning og kumulation fra andre husdyrbrug.

Boligerne på ejendomme med landbrugspligt er ikke omfattet af det generelle beskyttelsesniveau. Det vil sige, at de ikke indgår i vurderingen af, om der ligger enkeltboliger eller samlet bebyggelse inden for de beregnede geneafstande.

### **Husdyrbrugets lugtemission – kommunens vurdering**

#### *Lugt fra staldanlæg*

Husdyrbrugsloven fastlægger et bestemt beskyttelsesniveau for lugt fra staldanlæg. Vurderingen, af om den ansøgte produktion lever op til husdyrbruglovens krav med hensyn til lugtgener, baseres på beregning af lugtgeneafstande i det elektroniske ansøgningssystem. Lugtgeneafstanden er et udtryk for, hvor langt væk fra produktionen, der vil kunne opleves uacceptable lugtgener.

Beregningerne for den ansøgte produktion (tabel 7) viser, at der i byzone længere væk end ca. 566 meter fra staldanlægget ikke vil være væsentlige lugtgener fra stalden. I samlet bebyggelse længere væk end ca. 447 meter, vil der ikke være væsentlige lugtgener, og i enkelt bolig længere væk end ca. 206 meter vil der ikke være væsentlige lugtgener. I alle tre tilfælde, er den mindste afstand fra anlægget større end geneafstanden, og husdyrbruglovens krav til geneafstand med hensyn til lugt fra stald er således overholdt.

For at begrænse lugtindholdet i den bortventilerede luft fra stald stilles der vilkår om at sikre en god staldhygiejne, og for at sikre omkringboende mod væsentlige lugtgener, er der stillet vilkår om dokumentation for overholdelse af lugtgenekriterier ved kommunens forlangende, og om afhjælpende foranstaltninger, hvis kommunen vurderer, at der opstår væsentlige lugtgener. Afhjælpende foranstaltninger kan for eksempel være hyppigere rengøring af stalde og omkringliggende arealer, beplantning mm.

Det vurderes ud fra ovennævnte beregninger, at ejendommens lokaliseringsforhold er tilfredsstillende for et landbrug af denne størrelse, og med de stillede vilkår forventer Syddjurs Kommune, at den ansøgte produktion ikke vil give anledning til væsentlige lugtgener for omkringboende til produktionen.

#### *Lugt fra andre kilder*

Der vurderes ikke at være andre kilder til lugt fra ejendommen.

### **Øvrige emissioner og genepåvirkninger fra husdyrbruget – ansøgers redegørelse**

#### *Støj*

Støjkluder: Støj kan forekomme fra ventilationsanlæg og korntørringsanlæg.

Ventilationsanlægget er konstant i drift. Korntørringsanlægget anvendes i forbindelse med høst fra august til oktober. I denne periode er det jævnlige i drift.

Kørsel forgår overvejende i dagtimerne, men der kan være kørsel i aften- og nattimerne. Specielt i høst og i forbindelse med udbringning af gylle vil der være kørsel uden for normal arbejdstid.

Tiltag mod støjkluder: Ventilationsanlægget er optimeret og renholdes. Ved transport undgås perioder med tomgangskørsel så vidt muligt.

#### *Lys*

I staldene er lyset tændt i arbejdstiden efter behov. Derudover er lyset tændt ved udfodring uden for arbejdstiden og i en kort periode efter udfodringen. Det er således kun lys fra vinduerne, der vil kunne ses udefra. Under normal drift vil der ikke være åbne døre/porte. Der er udendørs lys ved indgangen samt ved udleveringsrummet og ved indleveringsdøre til grise. Der forventes ikke at være en væsentlig fjernvirkning af belysning på ejendommen.

#### *Fluer og skadedyr*

Der bruges generelt følgende virkemidler mod fluer, rotter og mus:

Der holdes orden og ryddeligt.

Gulve er fejede.

Der er abonnementsaftale vedrørende rottebekæmpelse.

#### *Fluegener:*

Husdyrgødningen på anlægget er gylle, der opbevares i gyllebeholder.

Bekæmpelse af fluer foregår med rovfluer (biologisk bekæmpelse) og/eller kemi. Der laves grundig rengøring af stalde.

#### *Foderopbevaring:*

Foder opbevares indendørs/i siloer.

#### *Støv*

Der kan forekomme støv i forbindelse med:

Transport på grusvej og pladser

Fyldning af siloer

Ventilationsluft

Foderhåndtering

Genebegrænsende foranstaltninger:

Foder opbevares i tætte siloanlæg.

Siloer, rør og slanger tjekkes jævnligt for utætheder.

Langsom kørsel når det støver.

Der forventes ikke væsentlig grad af støvafgivelse til omgivelserne under normal drift.

#### *Rystelser*

Der er ingen aktiviteter på ejendommen, der giver anledning til rystelser.

#### *Transport*

Eksterne lastbiltransporter sker ad Skaarupvej. Traktortransport sker hovedsageligt ad samme Skaarupvej. Transport af gylle fra ejendommen forekommer primært i udbringningsperioden marts til maj samt september. Hovedparten af gylle bliver udbragt i foråret og den resterende del om efteråret.

Transporterne sker primært inden for normal arbejdstid. Dog må der påregnes transporter udover dagtimerne i forbindelse med sæsonbetinget arbejde.

Transporter pr. år	Estimeret antal
Afhentning af grise	40
Levering af smågrise	8
Levering af foder	40
Døde dyr	104
Gylle	120
Diesel	-
<b>I alt</b>	<b>312</b>

Projektet vurderes ikke ville give anledning til væsentlige gener for de omkringboende.

#### **Øvrige emissioner og genepåvirkninger fra husdyrbruget – kommunens vurdering**

Landmanden pålægges dokumentation for overholdelse af bestemte konkrete vilkår for husdyrbrugets indretning og drift, og derfor er der stillet vilkår om egenkontrol. De tiltag til egenkontrol og dokumentation af miljøforholdene, som er foreslået i forbindelse med ansøgningen, fremgår under de respektive afsnit i miljøredegørelsen. Syddjurs Kommune har i nogle af afsnittene i miljøredegørelsen vurderet, at der er behov for egenkontrol og dokumentation, som ikke fremgår af ansøgning.

#### *Lys*

Syddjurs Kommune vurderer på baggrund af det beskrevne, at eventuelle lysgener fra virksomheden vil være begrænset. På baggrund af ovenstående forventer Syddjurs Kommune ingen væsentlige problemer med lysforhold. Dog fastsættes der vilkår om, at såfremt der skulle opstå gener for de omkringboende, eller såfremt kommunen finder det nødvendigt, skal virksomheden lade foretage undersøgelse af forskellige lyskilder, således at gener fra lyset uden for ejendommen kan minimeres.

#### *Støv*

Støvgener fra gården forventes ikke at give væsentlige problemer. Dog henvises der til god landmandspraksis, således at støvgener begrænses mest muligt. Dette kan blandt andet gøres ved, at al transport til og fra virksomheden foregår ved hensynsfuld kørsel, og ved at alle aktiviteter på bedriften planlægges, så omgivelserne påvirkes mindst muligt.



Syddjurs Kommune vurderer hermed, at der ikke vil være væsentlige støvgener fra produktionen, men stiller vilkår til, at såfremt der opleves gener, skal der udarbejdes en handlingsplan til minimering heraf.

### *Støj*

Der har ikke tidligere været klager over støj fra ejendommen, og det forventes, at der ikke kommer flere støjgener i ansøgt drift. På baggrund af ovenstående, er det ikke fundet nødvendigt at kræve en støjmåling udført. Dog fastsættes der vilkår om, at anlægget skal overholde de vejledende støjgrænser for det åbne land (område type 3 jf. Miljøstyrelsens vejledning om ekstern støj fra virksomheder). Såfremt der skulle opstå gener for de omkringboende, eller såfremt tilsynsmyndigheden finder det nødvendigt, kan der kræves udført støjmålinger efter nærmere definerede anvisninger.

Syddjurs Kommune vurderer, at de generelle regler vedrørende støj er tilstrækkelige, og vilkår om støj er derfor baseret på Miljøstyrelsens anbefalede niveau. Der er stillet vilkår om, at såfremt Syddjurs Kommune vurderer det nødvendigt, kan der kræves, at virksomheden for egen regning dokumenterer, at støjbidraget ikke overskrider niveauet i de generelle regler. Støjmålingen kan kun kræves udført en gang årligt, medmindre seneste måling viser, at støjvilkårene ikke overholdes. Støjgrænserne vedrører de stationære støjkilder.

### *Rystelser*

Brug af maskiner i landbruget kan i nogle tilfælde give anledning til vibrationsgener. Dette vil typisk være rystelser som maskinføreren udsættes for, fremfor rystelser der giver gener for det omgivende miljø. Der har ikke tidligere været klager over rystelser fra ejendommen, og det forventes, at der ikke kommer flere vibrationsgener i ansøgt drift. Ejendommen er endvidere beliggende med stor afstand til nærmeste nabo. Såfremt der skulle opstå gener for de omkringboende, eller såfremt tilsynsmyndigheden finder det nødvendigt, kan der kræves udført vibrationsmålinger efter nærmere definerede anvisninger.

### *Transport*

I overensstemmelse med ansøgningens beskrivelse af transport og stillede vilkår vil størstedelen af transporterne ske indenfor normal arbejdstid og i udbringningsperioden. Syddjurs Kommune vurderer, at transport, med de stillede vilkår, ikke vil medføre væsentlige øgede gener.

### *Ind- og udkørselsforhold*

Til- og frakørsel vil fortsat ske via ejendommens eksisterende ind- og udkørsel ved Skaarupvej. Ind-/udkørsel til anlægget vurderes at være hensigtsmæssigt placeret i forhold til naboer og trafik hensyn.

### *Fluer og skadedyr*

I forbindelse med dyreholdet kan der forekomme gener fra skadedyr (rotter, mosegrise mv.), som straks skal afhjælpes, samt gener fra fluer, som skal bekæmpes effektivt, hvorfor der stilles vilkår herom. Det er oplyst, at der holdes en høj hygiejnstandard på udenomsarealer såvel som i staldene, hvilket er med til at holde fluegener nede på et minimum. Hvis der i forbindelse med dyreholdet observeres gener fra skadedyr (rotter med videre), er der sat vilkår om at disse straks skal afhjælpes. Syddjurs Kommune vurderer, at ved overholdelse af disse vilkår, vil den ansøgte produktion ikke medføre væsentlige problemer med fluer eller andre skadedyr. Bemærk at retningslinjerne fra Statens Skadedyrlaboratorium opdateres 1 gang årligt.

*Vilkår til minimering af gener fra anlæg:*

13. Driften må ikke medføre væsentlige gener for omboende, herunder gener fra, lys, støv, støj, rystelser, transport eller lignende.
14. Der skal til stadighed tilstræbes vedligeholdelse, renholdelse og ryddelighed på virksomhedens indendørs og udendørs arealer, således at der ikke opstår risiko for tilhold af skadedyr.
15. Der skal foretages effektiv fluebekæmpelse som minimum i overensstemmelse med de nyeste retningslinjer fra Skadedyrlaboratoriet, Aarhus Universitet. Bekæmpelse skal desuden foretages på Syddjurs Kommunes forlangende.
16. Landbrugsdriften på ejendommen må ikke give anledning til lugtgener, som af Syddjurs Kommune vurderes til at være væsentlige, uden for ejendommens areal. Herunder må staldbelægningen på intet tidspunkt medføre en lugtemission, der giver en større lugtgenæafstand for henholdsvis byzone, samlet bebyggelse og enkelt bolig end den, der er angivet i tabellen under lugtafsnittet.
17. Såfremt tilsynsmyndigheden vurderer, at driften giver anledning til flere anlægsgener for omboende end forventet, skal virksomheden lade udarbejde en handlingsplan for nedbringelse af generne, som godkendes af kommunen, og derefter gennemføre denne. Samtlige udgifter i forbindelse med ovennævnte afholdes af virksomheden.
18. Den eksterne støjbelastning fra landbrugsdriften på ejendommens bygningsparcel, må i intet punkt - målt på nærmeste nabobeboelse med tilhørende arealer i tilknytning til boligen - overstige nedenstående værdier. De angivne værdier for støjbelastningen er de ækvivalente, korrigerede lyd niveauer i dB(A).

Periode	Tidsrum	Værdi	Midlingstid
Hverdage	kl. 07.00 -18.00	55 dB(A)	8 timer
Lørdage	kl. 07.00 -14.00	55 dB(A)	7 timer
Lørdage	kl. 14.00 -18.00	45 dB(A)	4 timer
Søn- og helligdage	kl. 07.00 -18.00	45 dB(A)	8 timer
Aften – alle dage	kl. 18.00 -22.00	45 dB(A)	1 time
Nat – alle dage	kl. 22.00 -07.00	40 dB(A)	½ time
Spidsværdi	Kl. 22-07	55	-

Miljøstyrelsens vejledning nr. 5/1984 "Ekstern støj fra virksomheder" .

Målingerne/beregningerne skal foretages på/for de mest støjbelastede områder udenfor virksomhedens grund og under de mest støjbelastede driftsforhold - eller efter anden aftale med miljømyndigheden.

19. Tilsynsmyndigheden kan kræve dokumentation for, at grænseværdierne for støj er overholdt, dog højst 1 gang årligt, medmindre den seneste kontrol viser, at vilkåret herover ikke kan overholdes. Dokumentationen skal sendes til tilsynsmyndigheden sammen med oplysninger om driftsforholdene under målingen/beregningen. Målingerne/beregningerne skal udføres og rapporteres som "Miljømåling – ekstern støj" af en enhed, som er optaget på Miljøstyrelsens liste over godkendte laboratorier. Virksomhedens støj skal dokumenteres ved måling eller efter gældende vejledninger fra Miljøstyrelsen.
20. Transport skal i videst muligt omfang foregå indenfor normal arbejdstid.

## Affaldsproduktion og brugen af naturressourcer – ansøgers redegørelse

### *Energiforbrug*

Det er BAT at registre og minimere energiforbrug. Energiforbruget kan minimeres gennem løbende energitjek, installation af energibesparende belysning og justering og vedligeholdelse af ventilationsanlæg.

Følgende forholdsregler er taget for energiforbruget på husdyrbruget:

Når der i anlægget udskiftes lysarmaturer sikres det, at der i det omfang det er foreneligt med biologiske forhold, at der vælges mellem de mest energibesparende systemer - eksempelvis LED-belysning.

Ved renovering af ventilationsanlæg, når det bliver påkrævet, vælges anlæg med det mest energiøkonomiske udstyr.

Besparende teknologier indføres ved renovering og reparation af anlægget.

Kornblæser (el) og fyringsolie til nedtørring anvendes kun i nødvendigt omfang.

Overvågning af strømforbrug.

Herunder redegørelse for det forventede energiforbrug på ejendommen (normtal).

Normtal	kwh
Elforbrug til lys/opvarmning/maskiner	105.000 kwh

Elforbruget i svinestalde går primært til ventilation, belysning og drift af teknisk udstyr.

### *Vandforbrug*

Det er BAT at registre og minimere vandforbrug. Vandforbruget kan f.eks. minimeres ved opsporing og reparation af lækager, ved rengøring med højtryksrensere og ved vedligeholdelse af installationer. Følgende forholdsregler er taget for vandforbruget på husdyrbruget:

Dyrene drikker af ventiler placeret i krybben. Dette reducerer vandspild.

Staldene sættes i blød inden vask.

Vandinstallationerne kontrolleres dagligt.

Småreparationer udføres med det samme eller der tilkaldes service.

Drikkeventiler er af vandbesparende type.

Drikkeventiler kontrolleres jævnligt og udskiftet, hvis de er defekte.

Vandsystemet er et lukket system, der gør det muligt konstant at holde et lavt vandtryk.

Bedriftens drikkevandsinstallationer rengøres og efterses jævnligt med henblik på at undgå spild. Vandforbruget registreres. Evt. lækager identificeres og repareres hurtigst muligt. Den væsentligste andel af vandforbruget er drikkevand til dyrene, som der ikke spares på, da dyrenes vandbehov skal dækkes.

Der forventes et årligt vandforbrug på 5.500 m<sup>3</sup>. Vandforbruget er beregnet ud fra et gennemsnit på 7,5 liter vand/dag/gris og ca. 100 m<sup>3</sup> vand/år til vask af stalde.

### *Olieforbrug*

Der er ikke tilknyttet en olietank til husdyrbruget.

### *Affald*

Animalsk affald:

Døde dyr placeres på et befæstet og afdækket areal i henhold til gældende bekendtgørelse. De anmeldes til destruktionsanstalt inden for et døgn.

Veterinært affald:

Omfatter medicinrester og medicinsk udstyr i form af brugte sprøjter og kanyler. Medicinrester, kanyler og tomme medicinflasker afleveres til kommunal modtagerstation eller dyrlæge.

Fast, ufarligt affald:

Husholdningsaffald afhentes af dagrenovation. Glas, herunder tomme medicinflasker på kommunal genbrugsplads. Pap, papir og erhvervsmæssigt småt brændbart affald, fx plastik, træaffald og skyllede pesticiddunke afleveres på genbrugsplads.

Kemisk emballageaffald:

Stammer hovedsageligt fra rengørings- og desinfektionsmidler samt mindre mængder eventuelt fra olieholdige specialprodukter, maling m.m. Bortskaffelse gennem kommunalt godkendte/anviste ordninger.

Olie- og kemikalieaffald:

Der udgår ikke markdrift fra ejendommen, hvorfor der ikke forefindes affald fra sprøjtemidler eller spildolie. Andet kemikalieaffald i form af malingrester og andre olieholdige produkter samt specialrengøringsmidler til rensning af maskiner vil normalt kun forekomme i begrænsede mængder. Bortskaffes gennem kommunalt godkendte/anviste ordninger.

Rengørings- og desinfektionsmidler anvendt til staldrengøringsarbejder er generelt hurtigt nedbrudte. Alle indkøbte mængder forventes anvendt, hvorved restmængder normalt ikke vil forekomme.

Sprøjtemiddelrester markbrug:

Der udgår ikke markdrift fra ejendommen, hvorfor der ikke forefindes sprøjtemiddelrester på ejendommen.

Andet farligt affald:

Lysstofrør, lavenergipærer, batterier afleveres på kommunal modtagestation.

### **Affaldsproduktion og brugen af naturressourcer – kommunens vurdering**

Miljø- og ressourcestyring bygger på en helhedsvurdering ud fra et princip om at stræbe mod renere teknologi i landbrugsproduktionen. Det drejer sig om at minimere anvendelsen af energi, næringsstoffer, vand, pesticider osv., således at tabene til omgivelserne bliver så små som muligt under hensyntagen til produktionens lønsomhed.

I forhold hertil skal alle aktiviteter på bedriften planlægges, herunder også levering og udkørsel, således at omgivelserne i øvrigt påvirkes mindst muligt.

Godt landmandskab er vigtigt. Selvom det er svært at kvantificere miljøfordele med hensyn til emissionsreduktioner eller reduktioner i brug af energi og vand, er det tydeligt, at ansvarsbevidst driftledelse vil bidrage til en forbedret miljøpræstation. Vurderingen af husdyrbrugets generelle miljøpræstation tager udgangspunkt i gennemførelsen af følgende punkter:

- Identificere og implementere uddannelses- og træningsprogrammer for bedriftspersonale
- Føre journal over vand- og energiforbrug, sammensætning og forbrug af husdyrfoder, og spredning af uorganisk gødning og husdyrgødning på markerne
- Have en beredskabsplan til at håndtere ikke planlagte emissioner og hændelser

- Iværksætte et reparations- og vedligeholdelsesprogram for at sikre, at bygninger og udstyr er i driftsklar stand, samt at faciliteterne holdes rene. Rengøringen skal være medvirkende til, at der i staldene kan opretholdes et højt sundhedsniveau, og risikoen for smitte mellem de forskellige hold minimeres.
- Planlægge aktiviteter på anlægget korrekt, såsom levering af materialer og fjernelse af produkter og spild, samt at
- Planlægge gødning af markerne korrekt.

### *Affaldshåndtering*

Ved at registrere affaldsproduktionen og derved skaffe sig et overblik over eventuelle indsatsområder, kan man minimere affaldsproduktionen. Bedriften er omfattet af reglerne i affaldsbekendtgørelsen, og affaldsproduktionen skal registreres efter de gældende regler. Affald skal håndteres og bortskaffes efter det til enhver tid gældende erhvervsaffaldsregulativ for kommunen, hvilket blandt andet betyder, at oplag af affald må ikke medføre forurening eller risiko for forurening af omgivelserne, herunder af jord, vandområder, grundvand, luft eller kloak, eller medføre uhygiejniske forhold.

Der gøres opmærksom på, at der skal foreligge kvitteringer på aflevering af de forskellige typer af affald. Kommunen anbefaler, at ansøger henvender sig til affaldskonsulent med henblik på at få gratis råd om affaldshåndtering.

Kommunen vurderer, at bedriftens affald kan håndteres og bortskaffes i henhold til kommunens affaldsregulativ samt, at såfremt døde dyr opbevares og afhentes i henhold til den til enhver tid gældende lovgivning, vil opbevaring af døde dyr ikke give anledning til uhygiejniske forhold. Syddjurs Kommune vurderer på baggrund af ovenstående, at risikoen for forurening fra oplag og håndtering af affald er reduceret til et acceptabelt niveau. Der stilles derfor ikke vilkår om en øget registrering af affaldsproduktionen.

### *El*

Ved jævnlig aflæsning af energimålere kan man hurtigt danne sig et overblik over forbruget og samtidig sikre sig mod uforudsete udgifter. På baggrund af dette stilles der vilkår om halvårlig kontrol af el-forbruget. Aflæsning af el kan eventuelt ske ved at få tilsendt tal fra elselskab. Registreringerne noteres i kontrolrapport, som gemmes i fem år, og som fremlægges tilsynsmyndigheden.

### *Vand*

Vandforbruget er beregnet efter slagtesvin med en høj afgangsvægt, hvilket giver et tilsvarende større forbrug af vand.

For at mindske den negative indvirkning på miljøet er det vigtigt at holde vandforbruget på et minimum, hvilket kan gøres ved følgende tiltag:

- Udførelse af regelmæssig kalibrering af drikkevandsanlægget for at undgå spild.
- Registrering af vandbrug gennem måling af forbrug, og
- Detektering og reparation af lækager.

På baggrund af dette, stilles der vilkår om, at vandmåleren aflæses halvårligt. Registreringerne noteres i kontrolrapport, som gemmes i fem år, og fremlægges for tilsynsmyndigheden.

For at overholde den beregnede emission fra staldene, er det vigtigt at rengøre produktionsarealerne med højtryksrensere efter hver produktionscyklus eller hvert hold.

### *Olie*

Såfremt der tilknyttes en olietank til husdyrbruget, skal den placeres hensigtsmæssigt i forhold til påfyldning og tankning, således at der ikke er risiko for forurening af jord, overfladevand og grundvand. Der stilles vilkår til placeringen af en olietank.

Det er kommunens vurdering, at der er tilstrækkeligt redegjort for forbrug af energi og vand, og at de beskrevne mængder er realistiske og svarende til, hvad man kan forvente, for et husdyrhold af den beskrevne størrelse og sammensætning.

På baggrund af de stillede vilkår for kontrol og egenkontrol, herunder udarbejdelse af en beredskabsplan, vurderes det, at der foreligger tilstrækkelige oplysninger og dokumentation til at godkendelsesmyndigheden ud fra resultatet af egenkontrollen kan vurdere, om de konkrete vilkår egenkontrollen er knyttet til, er overholdt.

#### *Vilkår til affaldsproduktion, energi- og vandforbrug, herunder ventilation:*

21. Anlæg, der er særligt energiforbrugende, f.eks. ventilations- og overbrusningsanlæg, skal kontrolleres og vedligeholdes, således at de altid kører energimæssigt optimalt. Anlæggene skal efterses minimum en gang om året. Kontrol og vedligehold noteres i driftsjournal.
22. Der skal føres halvårlig kontrol med el-forbrug. Noteres i driftsjournal.
23. Der skal føres halvårlig kontrol med vandforbrug. Noteres i driftsjournal.
24. Drikkevandssystemet skal drives og vedligeholdes således at unødigt spild undgås.
25. Der skal være asfalt eller beton som underlag til ejendommens eventuelle dieseltanke, som endvidere ikke må placeres i nærheden af afløb, eller med fare for udløb på bar jord.
26. Der skal til enhver tid foreligge dokumentation for, at affald bortskaffes miljømæssigt forsvarligt og efter kommunens regulativer. Virksomhedens medicinaffald, veterinært affald mv. skal opbevares utilgængeligt for uvedkommende. Medicin (lægemidler) må ikke opbevares sammen med levnedsmidler eller foderstoffer.

### **Jord, grundvand og overfladevand – ansøgers redegørelse**

#### *Spildevand*

Beskrivelse af spildevandsafledning:

Vaskevand fra stalde indgår i gyllemængden og ledes til gyllebeholderen. Sanitært spildevand ledes til lukket tank. Der er toilet i stalden.

#### *Risikoelementer vedrørende miljøforhold*

Risici og håndtering:

#### *Brand*

Kan opstå som følge af fejl i elinstallationer og medføre risiko for udslip af giftige stoffer. Dette søges undgået ved at vedligeholde el-udstyr og undgå adfærd, der kan beskadige ledninger og elektriske hjælpemidler.

#### *Gylleudslip*

Der kan forekomme gylleudslip ved påkørsel af gyllebeholder, ved at en gyllebeholder, gyllekanaler eller pumpeledninger er utætte, eller ved at en gylletank kan sprænge.

Kan medføre nedsvivning af gylle til grundvand, eller afstrømning af gylle til vandløb fra frosne marker eller efter ekstrem nedbør. Kan desuden give spild i forbindelse med læsning af gyllevogne.

Risiko for gylleudslip forsøges minimeret ved at:

Der er ryddet op, hvor der arbejdes.

Medarbejdere får god instruktion.

Bygninger og maskiner vedligeholdes.

Der er gode adgangs- og transportveje.

Gylleanlæg holdes i orden, og pumpning af gylle overvåges.

Børn og fremmede har ikke adgang til betjening af gyllepumper mm.

Der gennemføres lovpligtige 10-årskontroller, hvor gylletankene kontrolleres af uddannet personale.

#### *Udslip af miljøskadelige stoffer*

Hvor der opstår uheld med risiko for udslip af skadelige stoffer, kontaktes kommunens miljøberedskab. Hvor der er overhængende fare, alarmeres alarmcentralen på telefon 112.

#### *Kemikalier*

Forskellige hjælpemidler som rengørings- og desinfektionsmidler til staldrengøring, konserveringsmidler til foderbrug, medicin og andre hjælpestoffer, der kan udgøre en miljørisiko, håndteres og opbevares, så der ikke kan ske en utilsigtet udledning til miljøet.

#### *Pesticider og sprøjteudstyr*

Der udgår ikke markdrift fra denne ejendom.

#### *Beskrivelse af gener i forbindelse med uheld*

Forurening af vandmiljø ved fx gylleudslip.

### **Jord, grundvand og overfladevand – kommunens redegørelse**

#### *Spildevand, herunder regnvand og tagvand*

Idet spildevand fra rengøring af stalde og lignende ledes til gyllebeholder, vurderer Syddjurs Kommune, at spildevand fra stald bortledes miljømæssigt forsvarligt.

#### *Driftsforstyrrelser eller uheld og minimering af risiko*

En væsentlig risikofaktor er uheld i forbindelse med tankning af diesel. Det skal derfor sikres, at overførslen skal ske under opsyn.

Der skal udarbejdes en beredskabsplan, som fastlægger håndteringen af situationer med potentiel forureningsrisiko. Det er Syddjurs Kommunes opfattelse, at en beredskabsplan vil være til stor hjælp for

landmanden, såfremt der skulle ske uheld, både med hensyn til små hændelser som f.eks. oliespild og store hændelser som f.eks. brand, hærværk o.l.

Af beredskabsplanen skal fremgå, at akut forurening som følge af driftsuheld eller andet straks skal anmeldes til Alarmcentralen, og efterfølgende skal tilsynsmyndigheden (Syddjurs Kommune) kontaktes. Planen skal ikke kun omfatte de uheld, der kan ske på selve ejendommen, men skal ligeledes omfatte f.eks. beredskab i forbindelse med lækage af olietank. Planen skal ajourføres og gennemgås med de ansatte mindst 1 gang årligt, og planen skal gennemgås med nyansatte, når de tiltræder. Efter hver ajourføring skal beredskabsplanen indsendes til tilsynsmyndigheden og Syddjurs Kommune samt Beredskabet skal underrettes, når der sker væsentlige revideringer af planen.

Endvidere er planen kun anvendelig, hvis man har adgang til den. Der stilles derfor krav om, at den skal være let tilgængelig og synlig. Syddjurs Kommune vurderer, at risikoen for driftsforstyrrelser og uheld, som vil forårsage væsentlig forurening af miljøet, kan begrænses ved at foretage egenkontrol på ejendommen og ved vedligeholdelse af staldanlæg og landbrugsmaskiner. Udarbejdelse af en beredskabsplan gør, at man får vurderet og gennemtænkt forskellige former for procedurer ved diverse uheld, således at eventuelle skader ved uheld kan minimeres. Der er derfor stillet vilkår om, at der skal foreligge en beredskabsplan.



*Vilkår vedr. jord, grundvand og overfladevand:*

27. Virksomheden skal indrettes og drives, så spild og andet ukontrolleret udslip af forurenende stoffer forhindres eller forebygges, og sådan at skadernes omfang begrænses, hvis der alligevel sker uheld. Der skal således altid være egnet materiale på ejendommen til opsamling af spild.

*Vilkår vedr. beredskabsplan*

28. Beredskabet skal straks underrettes om driftsforstyrrelser eller uheld, der medfører forurening af omgivelserne eller indebærer en risiko for det. En skriftlig redegørelse for hændelsen skal være tilsynsmyndigheden i hænde senest en uge efter, at den er sket. Det skal fremgå af redegørelsen, hvilke tiltag der vil blive iværksat for at hindre lignende driftsforstyrrelser eller uheld i fremtiden.

Underretningspligten fritager ikke virksomheden for at afhjælpe uheld.

29. Der skal udarbejdes en beredskabsplan eller driftsforskrift, som fortæller hvornår og hvordan, der skal reageres ved uheld, som kan medføre konsekvenser for det eksterne miljø. Beredskabsplanen skal foreligge, inden miljøtilladelsen tages i brug.

Beredskabsplanen skal som minimum indeholde:

- a. Procedurer som beskriver relevante tiltag med henblik på at "stoppe ulykken/uheldet" og begrænse udbredelsen.
  - b. Oplysninger om hvilke interne/eksterne personer og myndigheder der skal alarmeres og hvordan.
  - c. Kortbilag over bedriften med angivelse af miljøfarlige stoffer, afløbs- og drænsystemer og vandløb mm.
  - d. En opgørelse over materiel, der er tilgængeligt på bedriften, eller som kan skaffes med kort varsel, der kan anvendes i forbindelse med afhjælpning, inddæmning og opsamling af spild/lækage, som kan medføre konsekvenser for det eksterne miljø. Herunder oplysninger om telefonnumre til kontaktpersoner.
30. Beredskabsplanen revideres/kontrolleres sammen med de ansatte mindst 1 gang årligt. Den skal være let tilgængelig og synlig for ansatte og øvrige, der færdes på ejendommen. Beredskabsplanens indhold og opbevaringssted skal være kendt af virksomhedens ansatte og udleveres til evt. indsatsleder/miljømyndighed i forbindelse med uheld, forureninger, brand og lignende.
31. Driftsforstyrrelser, som har betydning for det ydre miljø skal fremgå af driftsjournalen med tidspunkt mm for eventuelle hændelser.

### Husdyrbrugets valg af bedste tilgængelige teknik (BAT) - reduktion af NH<sub>3</sub> – ansøgers redegørelse

Der skal ikke foretages ombygninger i anlægget, der umiddelbart muliggør installation af ammoniakreducerende teknologi på økonomisk acceptable vilkår, der er proportionale i forhold til den opnåelige reduktion af ammoniakudledningen. Ammoniakfordampningen fra anlægget i forbindelse med udvidelsen er på 3.612 kg i ansøgt drift, og det samlede vejledende ammoniaktab ved anvendelse af BAT er 3.612 kg N/år. Den vejledende emissionsgrænseværdi vurderes derfor overholdt.

Det samlede BAT-niveau for anlægget er beregnet ud fra følgende forudsætninger:

Tabel 7: Den opnåede ammoniakemission for staldanlægget

Stald	m <sup>2</sup>	Dyre- og staldkategori	BAT krav (kg NH <sub>3</sub> -N / (m <sup>2</sup> · år))*	Vejledende BAT	Opnået emission
1a	1361	Flexgruppe: Alle svin; Fulldrænet gulv (kummer under hele arealet)	2,3	3130,3	3130,3
1b	33	Flexgruppe: Alle svin; 50-75% fast gulv	2,3	75,9	75,9

\* BAT-kravet for flexgruppen fastsættes ud fra det dyretype/staldsystem med det højeste relative reduktionskrav og det dyretype og staldsystem med den højeste ammoniakemissionsfaktor.

\*\* Baseret på at der er tale om eksisterende staldafsnit, BAT-krav fastsat i tidligere afgørelse.

### Husdyrbrugets valg af bedste tilgængelige teknik (BAT) - reduktion af NH<sub>3</sub> – kommunens vurdering

I det ansøgte projekt, er ammoniakemissionen fra staldene på 3612 kg N/år. Ved godkendelse og tilladelse til etablering, udvidelse eller ændring af husdyrbrug med en ammoniakemission på mere end 750 kg NH<sub>3</sub>-N pr. år skal ammoniakemissionen fra husdyrbruget (stald og lager) reduceres til et niveau svarende til emissionen ved anvendelse af den bedste tilgængelige teknik (BAT).

BAT sikrer, at den samlede, miljømæssige belastning af omgivelserne minimeres, hvorfor BAT også skal anvendes i tilfælde, hvor mindre omkostningskrævende foranstaltninger vil være tilstrækkelige til at opfylde det beskyttelsesniveau, der er fastlagt i husdyrgodkendelsesbekendtgørelsen. Derfor skal der tages stilling til fravalg af BAT ud fra proportionalitetsprincippet.

Husdyrbrugets ammoniakemission skal svare til niveauet ved anvendelse af den bedste tilgængelige teknik for den pågældende kombination af dyretype/staldsystem. Kravet betyder, at husdyrbruget samlet set skal overholde de maksimale emissionsgrænseværdier, jf. husdyrgodkendelsesbekendtgørelsens bilag 3A, nr. 2, ved anvendelse af teknologier, der er udtryk for BAT, dvs. at miljøeffekten er opnåelig til en rimelig økonomisk udgift (proportionalitetsprincippet).

Ammoniakemissionen beregnes for hvert staldafsnit for sig. Beregningen foretages ved at gange produktionsarealets størrelse i m<sup>2</sup> med emissionsfaktoren for den pågældende dyretype og staldsystem (jf. husdyrgodkendelsesbekendtgørelsens Bilag 3A, tabel 1). Kravet til den maksimale emission af NH<sub>3</sub>-N pr. år (BAT) omfatter hele husdyrbruget, mens kravet til det enkelte staldafsnit afhænger af, om staldafsnittet klassificeres som nyt eller eksisterende.

Med baggrund i redegørelsen fremsendt af ansøger, finder Syddjurs Kommune det ikke proportionelt at kræve anvendelse af yderligere staldteknologi end det beskrevet i de eksisterende anlæg. Syddjurs Kommune finder således ikke anledning til at skærpe i forhold til Miljøstyrelsens vejledning om proportionalitet.

Syddjurs Kommune stiller vilkår til de teknikker, der er en forudsætning for opnåelsen af emissionsniveauet. I det ansøgte projekt, har ansøger ikke valgt at anvende ammoniakreducerende teknologi ud over den valgte gulvtype.

For at det valgte staldsystem skal kunne opretholde den beregnede ammoniakfordampning, kræves det, at gulve og stier renholdes løbende, hvilket der er stillet vilkår til i afsnittet om husdyrbrugets ammoniakemission. Syddjurs Kommune vurderer, at anlægget som beskrevet og med de gældende vilkår forebygger og begrænser forureningen mest muligt, under betragtning af proportionalitetsprincippet.

#### **Grænseoverskridende virkninger – ansøgers redegørelse**

Det er vurderet, at det udelukkende er produktionens emission af ammoniak, der potentielt kan have en grænseoverskridende virkning. Det er dog vurderet, at ammoniakemissionen har et niveau og en karakter, hvor hovedparten af emissionen vil påvirke lokalområdet mest og kun en mindre del af emissionen vil bidrage til baggrundsbelastningen i omkringliggende lande.

#### **Grænseoverskridende virkninger – kommunens vurdering**

Syddjurs Kommune vurderer, at den ansøgte produktion ikke vil medføre grænseoverskridende virkninger pga. den lange afstand til nærmeste landegrænse.

#### **ALTERNATIVE LØSNINGER OG 0-ALTERNATIVET – ansøgers redegørelse**

Alternative teknologier: Da ejendommen opfylder det fastsatte krav til ammoniak, er yderligere teknologier fravalgt.

0-alternativ: Nul-alternativet for det planlagte projekt er at fortsætte den nuværende produktion på ejendommen af slagtesvin. Den ansøgte løsning er begrundet i driftsmæssige hensyn.

#### **ALTERNATIVE LØSNINGER OG 0-ALTERNATIVET – kommunens vurdering**

0-alternativet skal belyse de miljømæssige og socioøkonomiske konsekvenser der er, hvis den ansøgte produktion ikke gennemføres. Udgangspunktet er at skabe en rentabel produktion på bedriften. 0-alternativet er at opretholde produktionen på det nuværende produktionsniveau. Det vil sige en bibeholdelse af den godkendte produktion på ejendommen.

Det er kommunens vurdering, at der i forbindelse med denne godkendelse, ikke sker en øget miljøpåvirkning, da der ikke sker en ændring af dyreholdet, hvilket derfor ikke vil påvirke lokalområdet i væsentlig negativ retning. Med hensyn til nabogener, set i forhold til 0-alternativet, er det kommunens vurdering, at den nye godkendelse ikke vil betyde væsentlig større gener for naboerne omkring gården eller for det omkringliggende samfund.

Det er kommunens vurdering, at de socioøkonomiske konsekvenser ved 0-alternativet, dvs. fastholdelse af et produktionsniveau, vil være en begyndende afvikling af produktionen.

## MILJØKONSEKVENSVURDERING

Miljøkonsekvensrapporten indgår som en del af processen for ansøgninger om godkendelse og tilladelse omfattet af VVM-direktivets krav om miljøkonsekvensvurdering. Denne omfatter også krav til kommunalbestyrelsens høringer og sagsbehandling i øvrigt, som er indeholdt i reglerne i denne bekendtgørelse samt husdyrbruglovens kapitel 6.

Konsulenten har udarbejdet en miljøkonsekvensrapport til husdyrbruget på Skaarupvej 14, 8560 Kolind. Miljøkonsekvensrapporten kan ses i bilag 5.

Miljøkonsekvensrapporten skal ifølge husdyrgodkendelsesbekendtgørelsens bilag 1 pkt. D mindst omfatte følgende oplysninger:

- 1) En beskrivelse af det ansøgte med oplysninger om
  - a) det ansøgtes placering, udformning, dimensioner og andre relevante særkender,
  - b) det ansøgtes forventede væsentlige og eventuelle kumulative indvirkninger på miljøet,
  - c) det ansøgtes særkender eller de foranstaltninger, der påtænkes truffet for at undgå, forebygge eller begrænse og om muligt neutralisere forventede væsentlige skadelige indvirkninger på miljøet,
  - d) den eller de rimelige alternative løsninger, som ansøger har undersøgt, og som relevante for det ansøgte og dets særlige karakteristika, og hovedårsagerne til den eller de valgte løsninger under hensyn til det ansøgtes indvirkninger på miljøet.
- 2) Et samlet, ikke-teknisk resumé af oplysningerne i pkt. D, nr. 1
- 3) Oplysning om den kompetente ekspert, der har udarbejdet miljøkonsekvensrapporten.

**Syddjurs Kommune vurderer**, at indholdet i den udarbejdede rapport er i overensstemmelse med Kommunens vurdering i den indeværende miljøgodkendelse, Det er hermed kommunens opfattelse, at det ansøgtes væsentlige direkte og indirekte virkninger er beskrevet, påvist og vurderet tilstrækkeligt i forhold til:

1. Befolkningen og menneskers sundhed.
2. Biologisk mangfoldighed med særlig vægt på kategori 1- og 2- natur samt bilag IV- arter.
3. Jordarealer, jordbund, vand, luft og klima
4. Materielle goder, kulturarv og landskabet.
5. Samspillet mellem to, flere eller alle faktorer efter A-D.
6. Sårbarhed i forhold til risici for større ulykker eller katastrofer som følge af ovennævnte faktorer.

## SYDDJURS KOMMUNES SAMLEDE VURDERING

Syddjurs Kommune vurderer sammenfattende på baggrund af den miljøtekniske redegørelse og vurdering, at husdyrbruget har truffet de nødvendige foranstaltninger til forebyggelse og begrænsning af forureningen fra husdyrbruget ved anvendelse af den bedste tænkelige teknik, når husdyrbruget indrettes og drives som beskrevet i ansøgningen og efterlever vilkårene i nærværende miljøgodkendelse. Samtidig vurderes det, at husdyrbruget kan drives på stedet uden væsentlige gener for omgivelserne og i overensstemmelse med habitatforpligtelsen.

## OFFENTLIGGØRELSE

I de administrative bestemmelser, som fremgår af lovens kapitel 6, og i husdyrgodkendelsesbekendtgørelsens kapitel 21, ses VVM-direktivets krav til høringer. Det er vurderet, at det ansøgte ikke kan få væsentlig indvirkning på miljøet i en anden EU-stat.

Der blev foretaget forhøring af offentligheden ved afgrænsning af miljøkonsekvensrapportens indhold i perioden 25.01.21-08.02.21. Der indkom ingen anmodninger eller bemærkninger.

Udkastet til denne miljøgodkendelse blev sendt i høring hos offentligheden, berørte myndigheder mm. og parter i sagen, herunder ansøger selv i 30 dage.

Der indkom ingen bemærkninger i høringsperioden.

Sagens dokumenter er endvidere tilgængelige i Åben Indsigt via Syddjurs Kommunes hjemmeside.

## KLAGEVEJLEDNING

Godkendelsen er truffet i henhold til Lov nr. 1572 af 20/12/2006 om miljøgodkendelse af husdyrbrug (med senere ændringer) og kan i medfør af § 76 påklages til Miljø- og Fødevareklagenævnet.

Godkendelsen er offentliggjort på Syddjurs Kommunes høringsportal den 06.04.2021. Afgørelsen, der alene vedrører forholdene i henhold til husdyrgodkendelsesloven, kan påklages til Miljø- og Fødevareklagenævnet indenfor 4 uger efter afgørelsens offentliggørelse, dvs. **senest den 04.05.2021**.

En eventuel klage over denne afgørelse har ikke opsættende virkning, medmindre Miljø- og Fødevareklagenævnet bestemmer andet, jf. § 81 stk. 1 i husdyrbrugloven. Miljø- og Fødevareklagenævnet kan ved sin behandling stadfæste, ændre eller ophæve godkendelsen.

En eventuel klage skal indgives via Klageportalen, som kan findes via et link på Nævnenes Hus hjemmeside, [www.naevneneshus.dk](http://www.naevneneshus.dk), eller direkte på [www.borger.dk](http://www.borger.dk) eller [www.virk.dk](http://www.virk.dk). Der skal logges på, typisk med NEM-ID. Klagen sendes gennem Klageportalen til Syddjurs Kommune. En klage er indgivet, når den er tilgængelig for kommunen i Klageportalen.

Det er en betingelse for Miljø- og Fødevareklagenævnets behandling af Deres klage, at der indbetales et gebyr til Miljø- og Fødevareklagenævnet. Klagegebyret er for virksomheder og organisationer fastsat til 1.800 kr. og for privatpersoner er klagegebyret fastsat til 900 kr. som indbetales med betalingskort i Klageportalen.

Gebyret tilbagebetales, hvis

- 1) Klagesagen fører til, at den påklagede afgørelse ændres eller ophæves,

- 2) Klageren får helt eller delvis medhold i sagen, eller
- 3) Klagen afvises som følge af overskredet klagefrist, manglende klageberettigelse eller fordi klagen ikke er omfattet af Miljø- og Fødevareklagenævnets kompetence.

Det bemærkes, at hvis den eneste ændring af den påklagede afgørelse er forlængelse af frist for efterkommelse af afgørelsen som følge af den tid, der er medgået til at behandle sagen i klagenævnet, tilbagebetales gebyret dog ikke.

Miljø- og Fødevareklagenævnet skal som udgangspunkt afvise en klage, der kommer uden om Klageportalen, hvis der ikke er særlige grunde til det. Hvis du grundet særlige omstændigheder ønsker at blive fritaget for at bruge Klageportalen, skal du sende en begrundet anmodning til Syddjurs Kommune. Vi videresender herefter anmodningen til Miljø- og Fødevareklagenævnet, som træffer afgørelse om, hvorvidt din anmodning kan imødekommes. For yderligere information se: <https://naevneneshus.dk/start-din-klage/miljoe-og-foedevareklagenaevnet/>

Nærmere vejledning omkring brug af Klageportalen findes på Nævnenes Hus hjemmeside, [www.naevneneshus.dk](http://www.naevneneshus.dk), og på [www.borger.dk](http://www.borger.dk) og [www.virk.dk](http://www.virk.dk).

Klageberettiget er ansøger og enhver, der har en individuel, væsentlig interesse i sagen dvs. naboer og klageberettigede personer, organisationer og myndigheder i forskelligt omfang. Såfremt afgørelsen påklages, vil dette blive meddelt ansøger.

Denne afgørelse kan endvidere indbringes for domstolene, jf. husdyrgodkendelseslovens § 90. En eventuel sag skal være anlagt inden 6 måneder efter annonceringen.

Følgende er underrettet om afgørelsen:

- Sagens parter (bilag 1)
- Danmarks Naturfredningsforening, Masnedøgade 20, 2100 Kbh. Ø, [dnsyddjurs-sager@DN.dk](mailto:dnsyddjurs-sager@DN.dk)
- Miljøministeriet, Departementet, Slotsholmsgade 12, 1216 København K, [mim@mim.dk](mailto:mim@mim.dk)
- Ministeriet for Fødevarer, Landbrug og Fiskeri, Departementet, Slotsholmsgade 12, 1216 København K, [fvm@fvm.dk](mailto:fvm@fvm.dk)
- Det Økologiske råd, Blegdamsvej 4b, 2200 Kbh. N, [husdyr@ecocouncil.dk](mailto:husdyr@ecocouncil.dk)
- Styrelsen for Patientsikkerhed; Enhed for Tilsyn og Rådgivning Nord, Falstersvej 10, 8940 Randers SV, [trnord@stps.dk](mailto:trnord@stps.dk)
- Danmarks Sportsfiskeriforbund, [post@sportsfiskerforbundet.dk](mailto:post@sportsfiskerforbundet.dk)
- Dansk Ornitologisk Forening, [natur@dof.dk](mailto:natur@dof.dk)
- Dansk Ornitologisk Forening, lokalgruppe Syddjurs v. Joy Klein, Kirkevænget 2, 8410 Rønde, [syddjurs@dof.dk](mailto:syddjurs@dof.dk)

Afgørelsen kan endvidere ses på Syddjurs Kommunes hjemmeside [www.syddjurs.dk](http://www.syddjurs.dk)

## LOVGRUNDLAG

- Husdyrbrugloven: Lov om miljøgodkendelse mv. af husdyrbrug (Lov. nr. 1572 af 20.12.2006 med senere ændringer).
- Husdyrgodkendelsesbekendtgørelsen: Bekendtgørelse om godkendelse og tilladelse mv. af husdyrbrug ( bek. nr. 2256 af 29.12.2020).
- Husdyrgødningsbekendtgørelsen: Bekendtgørelse om erhvervsmæssigt dyrehold, husdyrgødning, ensilage mv. (bek. nr. 1176 af 23.07.2020).
- Miljøstyrelsens digitale Wiki-vejledning (Miljøstyrelsens vejledning om miljøgodkendelse af husdyrbrug) på [www.mst.dk](http://www.mst.dk).
- Museumsloven: Nr. 473 af 7.6.2001, med senere ændringer.
- Naturbeskyttelsesloven: Lov om naturbeskyttelse (nr. 9 af 3.1.1992) med senere ændringer.
- Habitatbekendtgørelsen: Bekendtgørelse om udpegning og administration af internationale naturbeskyttelsesområder samt beskyttelse af visse arter (bek. nr. 926 af 27.6.2016) med senere ændringer.
- Faglig rapport fra DMU nr. 635, 2007. Håndbog om dyrearter på habitatdirektivets bilag IV.
- Kommuneplan for Syddjurs Kommune 2020.
- Syddjurs Kommunes Naturkvalitetsplan.
- Miljøstyrelsens vejledning nr. 6/1984 om ekstern støj fra virksomheder.

## BILAG 1: Parter og høringsberettigede

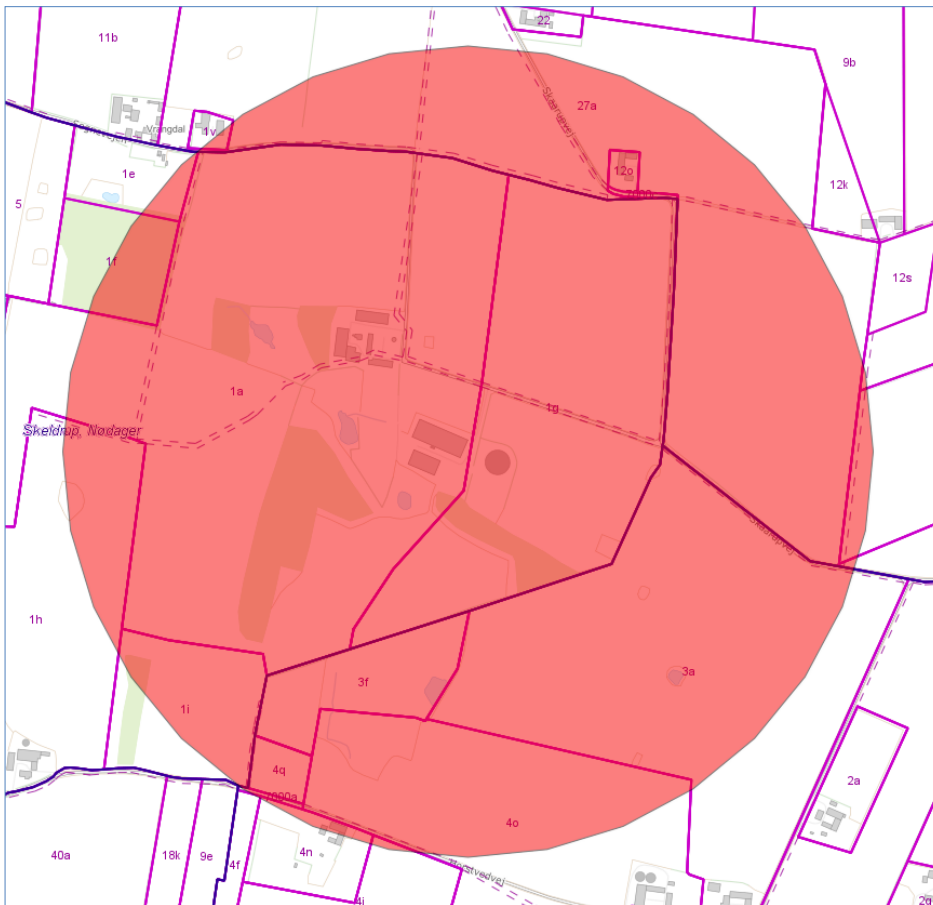
### Ejere:

Finn Vejsgaard Jensen, Skaarupvej 14, 8560 Kolind

Peter Rasmus Zacho, Sundvejen 14, 8560 Kolind

Jens Aage Zacho, Kukkebækvej 16, 8560 Kolind

### Naboer inden for konsekvensradius på 600 meter:

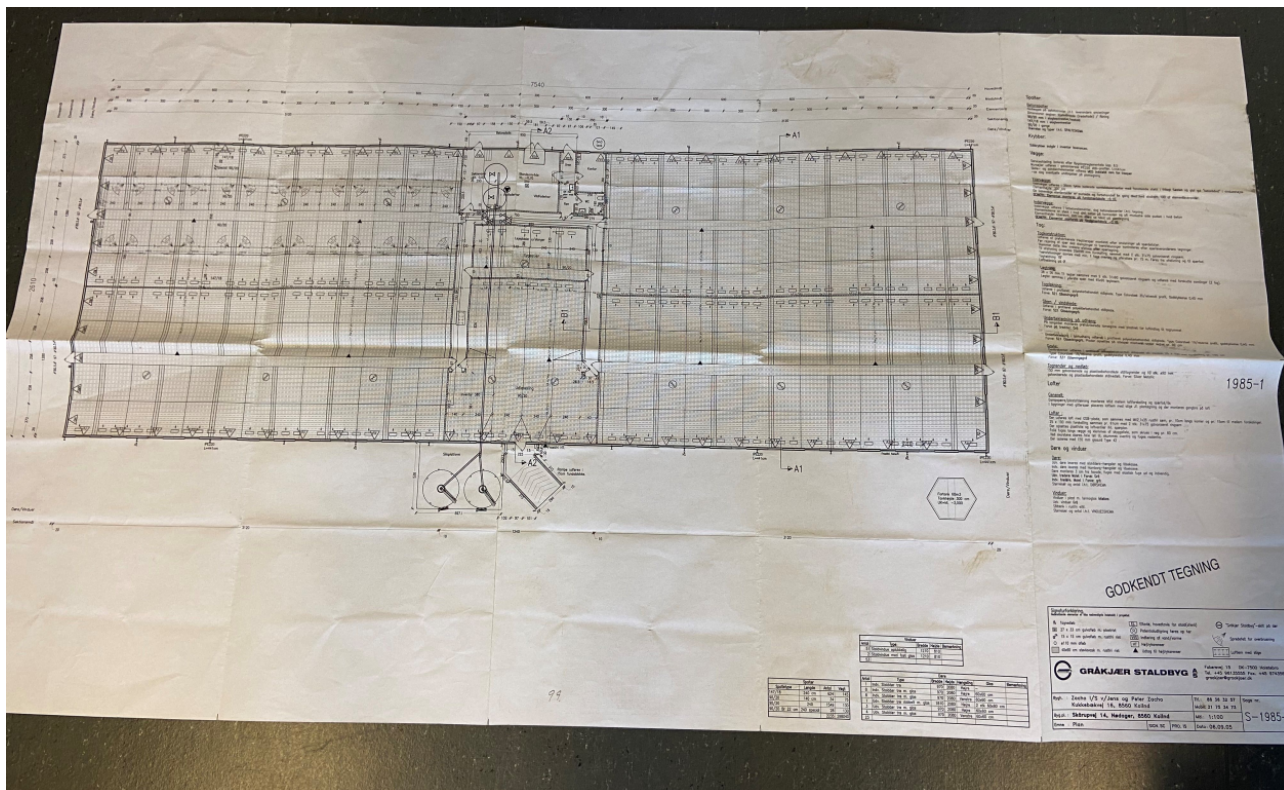




BILAG 2: Situationsplan (kortet er ikke målfast)



### BILAG 3: Produktionsarealer



Produktionsareal							
Nr	Navn	Antal stier	Længde	bredde	areal	stald- og dyretype	
1		104	5,95	2,2	1361	Slagtesvin, Drænet gulv, (ekski krybbe på 20 cm)	
		4	3,8	2,2	33	Slagtesvin, Delv spaltegulv, min 50 % fast gulv	
sum					1395		

BILAG 4: Udpegningsgrundlag for Natura 2000-område

Habitatområde nr. 44: "Stubbe Sø"

Naturtype nr.	Naturtype navn
3140	Kransnålalgesø
3150	Næringsrig sø
3260	Vandløb
6230	Surt overdrev
6410	Tidvis våd eng
7230	Rigkær
9110	Bøg på mor
9160	Ege-blandskov
9190	Stilkege-krat
91E0	Elle- og askeskov



# **Miljøkonsekvensrapport for husdyrbruget**

**Skaarupvej 14  
8560 Kolind**

**21/12 2020**

# Miljøkonsekvensrapport

*Efter hver overskrift eller underoverskrift er angivet, hvilket punkt i husdyrgodkendelsesbekendtgørelsens bilag oplysningerne er afgivet efter.*

## **Ikke-teknisk resumé (C3, D1, D2 og D3)**

Zacho I/S, Kukkebækvej 16, 8560 Kolind ansøger Syddjurs kommune om en ny miljøgodkendelse af svineproduktionen på ejendommen Skaarupvej 14, 8560 Kolind.  
Da ammoniakemissionen er større end 3500 kg ammoniak/år søges der efter §16a.

Ejendommens nuværende godkendelse er en produktion af 7.000 slagtesvin, 30-115 kg.

Ansøger ønsker en fortsat produktion af slagtesvin på ejendommen. Der ændres ikke i staldanlæggets gulvprofiler. Ændringen består alene i mulighed for varierende ind- og afgangsvægt for slagtesvinene. For størst mulig fleksibilitet ansøges der om godkendelse til flexgruppen "alle svin".

Lugt:

Anlægget overholder alle lugtkrav til naboer.

Ammoniak:

Det ansøgte projekt opfylder både BAT-kravene til ammoniakemission og kravene til maksimal deposition af ammoniak på ammoniakfølsomme naturområder.

For at overholde det vejledende BAT-krav må den samlede årlige ammoniakfordampning fra stald og lager være højst 3.612 kg NH<sub>3</sub>-N. Den ansøgte produktion har en emission på 3.612 kg NH<sub>3</sub>-N, hvormed BAT er overholdt for den ansøgte produktion.

Nærmeste kategori 1-naturområde (Stubbe Sø) har en totalbelastning på 0,0 kg N.

Nærmeste kategori 2-naturområde (overdrev) har en totalbelastning på 0,0 kg N.

Nærmeste kategori 3-naturområde (overdrev) har en merbelastning på 0,0 kg N i forhold til og 8-års drift.

Produktionen overholder således samtlige afskæringskriterier i forhold til ammoniak.

Transport:

Transport af gulle fra ejendommen forekommer primært i udbringningsperioden marts til maj samt september.

Hovedparten af transporterne sker indenfor normal arbejdstid.

BAT:

Produktionen lever op til kravene og vurderes at leve op til Bedste Anvendelig Teknologi.

Beskrivelse af teknologier til begrænsning af ammoniakfordampning:

Der laves foderplaner i samarbejde med en rådgiver fra foderstof, Svinerådgiver el lign. med henblik på at opnå den mest optimale fodring af svinene mht. trivsel, sundhed, vækst, foderomkostninger, brug af færrest mulige resurser osv.

Foderet er ved hjælp af foderplaner tilpasset de enkelte dyrs aktuelle behov. Derved undgås overforsyning med næringsstoffer, der vil ende som uudnyttede næringsstoffer i gyllen.

Proteinindholdet i foderet søges hele tiden reduceret og optimeret. Når proteinindholdet reduceres, vil mængden af overskudsprotein i gyllen reduceres, og dermed vil der være en lavere N-udledning. Reduktion af protein i foderet sker primært ved løbende forbedring af foderkvaliteten og ved genetiske forbedringer af svinets fodereffektivitet.

Fosforindholdet i foderet søges hele tiden reduceret og optimeret. Når fosforindholdet reduceres, vil mængden af overskudsfosfor i gyllen reduceres og dermed vil der være en lavere P-udledning.

Alternative teknologier:

Da ejendommen opfylder det fastsatte krav til ammoniak er yderligere teknologier fravalgt.

0-alternativ:

Nul-alternativet for det planlagte projekt er at fortsætte den nuværende produktion på ejendommen af slagtesvin.

Den ansøgte løsning er begrundet i driftsmæssige hensyn.

Samlet set vil projektet ikke i sig selv eller i kumulation med andre projekter, medføre en væsentlig belastning på miljøet.

Miljøkonsekvensrapporten er lavet af Rikke Skyum, Djursland Landboforening

## Oplysninger om husdyrbruget og det ansøgte

### Indretning og drift af anlæg m.m. (B1)

Anlæggets produktionsareal, staldsystem og dyretype fremgår af husdyrgodkendelse.dk og er gengivet i tabellen herunder.

Plantegninger er vedlagt ansøgningen.

Bygning-nr.	Staldtype	Dyretype	Produktionsareal (m <sup>2</sup> )
1	Delvist spaltegulv, 50-75 % fast gulv	Alle svin	33
	Drænet gulv	Alle svin	1.361

Der er ingen biaktiviteter på ejendommen.

### Anlægsarbejder, bygningsændringer m.m. (B2)

Ændringen består alene i mulighed for varierende ind- og afgangsvægt for slagtesvinene.

Der foretages ikke bygningsmæssige ændringer.

### Forhold til andre husdyrbrug (B3)

Anlægget er hverken teknisk, forureningsmæssigt eller driftsmæssigt forbundet med andre husdyrbrug.

### Beliggenhed og omgivelser (B4)

I husdyrgodkendelse.dk er angivet afstande til naboer, skel, vej mm. jf. husdyrlovens § 6 og § 8.

Afstande § 6:

Område	Afstand (m)	Beskrivelse	Afstandskrav (m)
Byzone eller sommerhusområde	4.132	Tirstrup	50
Samet bebyggelse eller lokalplan udlagt til boligformål, blandet bolig og erhverv eller med henblik på beboelse, institutioner, rekreative formål og lign.	1.463	Nødager	50
Nabobeboelse	454	Skaarupvej 11	50

	Afstandskrav (m)	Aktuel afstand (m)
Ikke-almene vandforsyningsanlæg	Min. 25	-
Almene vandforsyningsanlæg	Min. 50	2.083
Vandløb, herunder dræn og søer	Min. 15	80
Offentlig vej og privat fællesvej	Min. 15	287
Levnedsmiddelvirksomhed	Min. 25	-
Beboelse på samme ejendom	Min. 15	88
Naboskel	Min. 30	>30

Afstande § 8 – afstand fra nærmeste staldafsnit. Staldanlægget overholder samtlige afstandskrav.

#### Landskabs- og planmæssige forhold

Der er tale om et eksisterende husdyrbrug, som er beliggende mellem Tirstrup og Nødager. Området er præget af dyrkede marker med spredte småbiotoper.

Ændring af dyreholdet foregår i de eksisterende bygninger. Projektet vurderes derfor ikke, at medføre en ændring i oplevelsen af anlægget i landskabet, og vil ikke stride mod de planmæssige hensyn, der er opregnet nedenfor.

Anlægget er placeret inden for øvrige områder og zoner:

	Ja	Nej
Naturområder med særlige beskyttelsesinteresser mv.:		X
Bevaringsværdige landskaber		X
Geologiske bevaringsværdier		X
Værdifulde kulturmiljøer	X	
Kystnærhedszonen:		X
Lavbundsarealer		X
Skovrejsningsområder:		X
Sø- og å-beskyttelseslinje:		X
Kirkebyggelinje:		X
Fortidsmindebeskyttelseslinje:		X
Fredede områder:		X



### Ammoniakemission (B5)

Den samlede ammoniakemission fra stalde og gødningslagre er beregnet til 3.612 kg NH<sub>3</sub>-N pr. år.

Afstande til nærmeste naturområder fra nærmeste stalde er følgende:

Naturkategori	Afstand meter	Beskrivelse	Totaldep. (kg NH <sub>3</sub> -N/år)	Merdepos. 8-års drift (kg NH <sub>3</sub> -N/år)	Merdepos. nudrift (kg NH <sub>3</sub> -N/år)
Kategori 1-natur	7.661	Stubbe Sø	0,0	0,0	0,0
Kategori 2-natur	2.702	Overdrev	0,0	0,0	0,0
Kategori 3-natur	230	Overdrev	0,6	0,0	0,0

Den omkringliggende beskyttede natur vurderes ikke at blive påvirket som følge af det ansøgte projekt.

### Lugtemission (B6)

Lugtemission og geneafstande fremgår af husdyrgodkendelse.dk

De beregnede afstande ses også i nedenstående tabel.

Bebyggelse	Kumulation	Ukorrigeret geneafstand (m)	Korrigeret geneafstand (m)	Vægtet gennemsnitsafstand (m)
Enkelt bolig Skaarupvej 11	0	205,8	205,8	473,3
Samlet bebyggelse Nødager	0	446,7	446,7	1.495,2
Byzone Tirstrup	0	595,9	566,1	4.173,9

Boliger på ejendomme med landbrugspligt er ikke omfattet af det generelle beskyttelsesniveau. Det vil sige, at de ikke indgår i vurdering af, om der ligger enkeltboliger eller samlet bebyggelse inden for de beregnede geneafstande.

## **Emissioner og genepåvirkninger (B7)**

### Støj Støjkilder:

Støj kan forekomme fra ventilationsanlæg og korntørringsanlæg.

Ventilationsanlæggets er konstant i drift. Korntørringsanlægget anvendes i forbindelse med høst fra august til oktober. I denne perioden er det jævnlige i drift.

Kørsel foregår overvejende i dagtimerne, men der kan være kørsel i aften- og nattimerne. Specielt i høst og i forbindelse med udbringning af gylle vil der være kørsel uden for normal arbejdstid

Tiltag mod støjkilder:

Ventilationsanlægget er optimeret og renholdes.

Ved transport undgås perioder med tomgangskørsel så vidt muligt.

Lys

I staldene er lyset tændt i arbejdstiden efter behov. Derudover er lyset tændt ved udfodring uden for arbejdstiden og i en kort periode efter udfodringen. Det er således kun lys fra vinduerne, der vil kunne ses udefra. Under normal drift vil der ikke være åbne døre/porte.

Der er udendørs lys ved indgangen samt ved udleveringsrummet og ved indleveringsdøre til grise. Der forventes ikke at være en væsentlig fjernvirkning af belysning på ejendommen.

### Fluer og skadedyr

Der bruges generelt følgende virkemidler mod fluer, rotter og mus:

Der holdes orden og ryddeligt.

Gulve er fejlet.

Der er abonnementsaftale vedrørende rottebekæmpelse.

Fluegener:

Husdyrgødningen på anlægget er gylle, der opbevares i gyllebeholder.

Bekæmpelse af fluer foregår med rovfluer (biologisk bekæmpelse) og/eller kemi. Der laves grundig rengøring af stalde.

### Foderopbevaring

Foder opbevares indendørs/i siloer.

### Støv

Der kan forekomme støv i forbindelse med:

Transport på grusvej og pladser

Fyldning af siloer

Ventilationsluft

Foderhåndtering

Genebegrænsende foranstaltninger:

Foder opbevares i tætte siloanlæg.

Siloer, rør og slanger tjekkes jævnlig for utætheder.

Langsom kørsel når det støver.

Der forventes ikke væsentlig grad af støvafvigelse til omgivelserne under normal drift.

Transport

Eksterne lastbiltransporter sker ad Skaarupvej. Traktortransport sker hovedsageligt ad samme Skaarupvej.

Transporterne sker primært inden for normal arbejdstid.

Transport af gylle fra ejendommen forekommer primært i udbringningsperioden marts til maj samt september.

Hovedparten af gyllen bliver udbragt i foråret og den resterende del om efteråret.

Transporterne sker primært indenfor normal arbejdstid. Dog må der påregnes transporter udover dagtimerne i forbindelse med sæsonbetinget arbejde.

Transporter pr. år	Estimeret antal
Afhentning af grise	40
Levering af smågrise	8
Levering af foder	40
Døde dyr	104
Gylle	120
Diesel	-
<b>I alt</b>	<b>312</b>

### Egenkontrol

Gødningsbeholder følger reglerne for kontrol min. hvert 10 år.  
En gang årligt udarbejdes "Gødnings- og husdyrindberetning",  
Overvågning af vand og strømforbrug

Projektet vurderes ikke ville give anledning til væsentlige gener for de omkringboende.

### **Risikoelementer vedrørende miljøforhold (B7)**

Risici og håndtering:

#### Brand

Kan opstå som følge af fejl i elinstallationer og medføre risiko for udslip af giftige stoffer. Dette søges undgået ved at vedligeholde el-udstyr og undgå adfærd, der kan beskadige ledninger og elektriske hjælpemidler.

#### Gylleudslip

Der kan forekomme gylleudslip ved påkørsel af gyllebeholder, ved at en gyllebeholder, gyllekanaler eller pumpeledninger er utætte, eller ved at en gylletank kan sprænge.  
Kan medføre nedsivning af gylle til grundvand, eller afstrømning af gylle til vandløb fra frose marker eller efter ekstrem nedbør. Kan desuden give spild i forbindelse med læsning af gyllevogne.

Risiko for gylleudslip forsøges minimeret ved at:

Der er ryddet op, hvor der arbejdes.

Medarbejdere får god instruktion.

Bygninger og maskiner vedligeholdes.

Der er gode adgangs- og transportveje.

Gylleanlæg holdes i orden, og pumpning af gylle overvåges

Børn og fremmede har ikke adgang til betjening af gyllepumper mm.

Der gennemføres lovpligtige 10-årskontroller, hvor gylletankene kontrolleres af uddannet personale

#### Udslip af miljøskadelige stoffer

Hvor der opstår uheld med risiko for udslip af skadelige stoffer, kontaktes kommunens miljøberedskab. Hvor der er overhængende fare alarmeres alarmcentralen på telefon 112.

#### Kemikalier

Forskellige hjælpemidler som rengørings- og desinfektionsmidler til staldrengøring, konserveringsmidler til foderbrug, medicin og andre hjælpepestoffer, der kan udgøre en miljørisiko, håndteres og opbevares, så der ikke kan ske en utilsigtet udledning til miljøet.

### Pesticider og sprøjteudstyr

Der udgår ikke markdrift fra denne ejendom.

### Beskrivelse af gener i forbindelse med uheld

Forurening af vandmiljø

## **Affaldsproduktion og ressourceforbrug (B8)**

### Energiforbrug

Herunder redegøres for det forventede energiforbrug på ejendommen (normtal).

(normtal)	kwh
Elforbrug til lys / opvarmning / maskiner	105.000 kWh

Elforbruget i svinestalde går primært til ventilation, belysning og drift af teknisk udstyr.

### Vandforbrug

Bedriftens drikkevandsinstallationer rengøres og efterses jævnligt med henblik på at undgå spild. Vandforbruget registreres.

Evt. lækager identificeres og repareres hurtigst muligt.

Der forventes et årligt vandforbrug på 5.500 m<sup>3</sup> (normtal).

Den væsentligste andel af vandforbruget er drikkevand til dyrene, som der ikke spares på, da dyrenes vandbehov skal dækkes.

### Spildevand

Beskrivelse af spildevandsafledning:

Vaskevand fra stalde indgår i gyllemængden, og ledes til gyllebeholder. Sanitært spildevand ledes til lukket tank. Der er toilet i stalden.

### Affald

Animalsk affald:

Døde dyr placeres på et befæstet og afdækket areal i henhold til gældende bekendtgørelse. De anmeldes til destruktionsanstalt inden for et døgn.

Veterinært affald:

Omfatter medicinrester og medicinsk udstyr i form af brugte sprøjter og kanyler.

Medicinrester, kanyler og tomme medicinflasker afleveres til kommunal modtagestation eller dyrlæge.

Fast, ufarligt affald:

Husholdningsaffald afhentes af dagrenovation. Glas, herunder tomme medicinflasker afleveres på kommunal genbrugsplads. Pap, papir og erhvervs-mæssigt småt brændbart affald, fx plastik, træaffald og skyllede pesticiddunke afleveres på genbrugsplads.

Kemisk emballageaffald:

Stammer hovedsageligt fra rengørings- og desinfektionsmidler samt i mindre mængder eventuelt fra olieholdige specialprodukter, maling m.m. Bortskaffes gennem kommunalt godkendte/anviste ordninger.

Olie- og kemikalieaffald:

Der udgår ikke markdrift fra ejendommen, hvorfor der ikke forefindes affald fra sprøjtemidler eller spildolie.

Andet kemikalieaffald i form af malingsrester og andre olieholdige produkter samt specialrengøringsmidler til rensning af maskiner vil normalt kun forekomme i begrænsede mængder. Bortskaffes gennem kommunalt godkendte/anviste ordninger.

Rengørings- og desinfektionsmidler anvendt til staldrengøringsarbejder er generelt hurtigt nedbrudte. Alle indkøbte mængder forventes anvendt, hvorved restmængder normalt ikke vil forekomme.

Sprøjtemiddelrester markbrug:

Der udgår ikke markdrift fra ejendommen, hvorfor der ikke forefindes sprøjtemiddelrester på ejendommen.

Andet farligt affald:

Lysstofrør, lavenergipærer, batterier afleveres på kommunal modtagestation.

### Valg af BAT til ammoniakreduktion (B9)

Ammoniakfordampningen fra anlægget i forbindelse med udvidelsen er på 3.612 kg i ansøgt drift, og det samlede vejledende ammoniaktab ved anvendelse af BAT er 3.612 kg/N.

Den vejledende emissionsgrænseværdi vurderes derfor overholdt.

Det samlede BAT-niveau for anlægget er beregnet ud fra følgende forudsætninger:

Stald	Nyt/renoveret staldafsnit	Eksisterende staldafsnit	Eksisterende staldafsnit, BAT-krav fastsat i tidligere afgørelse	Ikke realiseret staldafsnit, BAT-krav fastsat i tidligere afgørelse
1			X	

### Grænseoverskridende virkninger (B10)

Det er vurderet, at det udelukkende er produktionens emission af ammoniak, der potentielt kan have en grænseoverskridende virkning. Det er dog vurderet, at ammoniakemissionen har et niveau og en karakter, hvor hovedparten af emissionen vil påvirke lokalområdet mest og kun mindre del af emissionen vil bidrage til baggrundsbelastningen i omkringliggende lande.

### Husdyrbrugets ophør (C1)

Ved husdyrholdets ophør foretages følgende:

Gyllebeholdere, fortank og gyllekanaler tømmes og rengøres

Fodersiloer/foderrum tømmes og rengøres

Staldafsnit tømmes og rengøres

Døde dyr fjernes

Kemikalier/medicin bortskaffes efter Kommunens affaldsregulativ

Omkringliggende arealer vedligeholdes

Rotter, mus og fluer bekæmpes

Endeligt indsendes indenfor 4 uger efter ophør en risikovurdering med hensyn til menneskers sundhed og miljøet.

## **BAT - Bedste tilgængelige teknik (C2)**

### Management

BAT inden for management/godt landmandskab er i BREF (referencedokument for bedste tilgængelige teknikker, der vedrører intensiv fjerkræ- og svineproduktion) defineret på en række områder. Det drejer sig bl.a. om områder som træning og uddannelse af medarbejdere, registrering af vand- og energiforbrug, foderforbrug, affaldsproduktion, samt anvendelse af husdyrgødning og handelsgødning. Det er BAT at udarbejde gødningsplaner, have en beredskabsplan samt et miljøledelsessystem, der opfylder betingelser i husdyrgødningsbekendtgørelsens § 42, stk. 2.

Medarbejderne instrueres omkring:

Dyrenes sundhed og velfærd. Der er sundhedsaftale med en dyrlæge.

Foder og hygiejne

Medicinanvendelse

### Affaldshåndtering

Anvendelse af rengøringsmidler

Betjening, vedligehold og kontrol af udstyr: Drikkevand, foder, ventilation, gylleanlæg.

Eksempler: Daglig kontrol af ventilation. Drikkevandsanlæg kontrolleres daglig og evt. utætheder repareres hurtigt.

### Øvrig management:

Driftsansvarlige og ansatte deltager løbende i ERFA og /eller udviklingsmøder.

Der føres regnskab med vand- og energiforbrug via årlige opgørelser fra leverandører.

Der udarbejdes gødningsregnskab og redegøres for udbringning af handels- og husdyrgødning.

Planer for håndtering af uheld og ulykker er beskrevet i husdyrbrugets beredskabsplan.

Udstyr der anvendes på ejendommen i produktionen repareres og vedligeholdes efter behov.

Området omkring ejendommen holdes ryddeligt og rent.

Området omkring siloer og foderanlæg rengøres jævnligt, for at undgå uhygiejniske forhold.

Udbringning af gylle foregår primært i dagtimerne og ikke på søn- og helligdage

### Arbejdsplanlægning:

De faste opgaver er inddelt i daglige-ugentlige-månedlige-årlige opgaver.

### Udenomsarealer:

Der holdes ryddeligt på pladser og veje.

### Staldhygiejne:

Sundhed og trivsel er vigtigt for en god økonomi og lav emission af lugt, NH<sub>3</sub>, fosfor og kvælstof.

Derfor er der fokus på rengøring og desinficering i staldafsnittene, antal grise i stierne, god ventilation m.v.

### Foder og fodring

Det er BAT, at sikre effektiv fodring gennem foderets sammensætning og løbende foderkontroller, således at fodringen stemmer overens med dyrenes behov. Derudover er sundhedsstyring vigtig for en effektiv produktion med lavest muligt forbrug af foder- og hjælpestoffer. Det er blandt andet BAT at reducere indhold af protein (N) og fosfor i foderet.

Foder optimeres i overensstemmelse med nyeste viden om optimeret næringsstofindhold

Anerkendte regler for smittebeskyttelse og sundhedsstyring følges

### Vand- og energiforbrug

Det er BAT at registrere og minimere vandforbrug. Vandforbruget kan f.eks. minimeres ved opsporing og reparation af lækager, ved rengøring med højtryksrensere og ved vedligeholdelse af installationer.

Følgende forholdsregler er taget for vandforbruget på husdyrbruget:

Dyrene drikker af ventiler placeret i krybben. Dette reducerer vandspild.  
Staldene sættes i blød inden vask.

Vandinstallationerne kontrolleres dagligt.

Småreparationer udføres med det samme eller der tilkaldes service.

Drikkeventiler er af vandbesparende type.

Drikkeventiler kontrolleres jævnligt og udskiftet, hvis de er defekte

Vandsystemet er et lukket system, der gør det muligt konstant at holde et lavt vandtryk

Det er ligeledes BAT at registre og minimere energiforbrug. Energiforbruget kan minimeres gennem løbende energitjek, installation af energibesparende belysning og justering og vedligeholdelse af ventilationsanlæg.

Følgende forholdsregler er taget for energiforbruget på husdyrbruget:

Når der i anlægget udskiftes lysarmaturer sikres det, at der i det omfang det er foreneligt med biologiske forhold, at der vælges mellem de mest energibesparende systemer - Eksempelvis LED-belysning

Ved renovering af ventilationsanlæg, når det bliver påkrævet, vælges anlæg med det mest energiøkonomiske udstyr

Besparende teknologier indføres ved renovering og reparation af anlægget

Kornblæser (el) og fyringsolie til nedtørring anvendes kun i nødvendigt omfang

Ventilationsanlæg i svinestaldene er frekvensstyrede efter lufttemperatur og –fugtighed

Ventilationsanlæg er tilkoblet alarmanlæg, der viderestiller til driftsansvarlige

Uhensigtsmæssig drift korrigeres umiddelbart

#### Opbevaring og udbringning af husdyrgødning

Det er BAT at sikre tilstrækkelig opbevaringskapacitet og udbringning af gødning i henhold til Husdyrgødningsbekendtgørelsen. Opbevaringen af gylle skal ske i en stabil og tæt beholder, som jævnligt kontrolleres og sikres mod uheld. Fast overdækning samt omrøring umiddelbart inden udbringning sikrer, at ammoniakemissionen fra opbevaringslagre minimeres.

Følgende forholdsregler er taget for gylleopbevaring og -udbringning på husdyrbruget:

Husdyrgødning opbevares i gyllebeholder med tæt flydelag. Tanken er tilmeldt de lovpligtige regelmæssige eftersyn

Gyllesystemets pumpeanlæg og gyllebeholdernes tilstand kontrolleres jævnligt

Lovpligtig 10-års beholderkontrol overholdes

Udbringning af gylle foregår i overensstemmelse med Husdyrgødningsbekendtgørelsen

Udbringning afpasses afgrødernes behov

Udbringning undgås på vandmættede marker og skrånende marker med hældning mod vandløb

#### Staldsystemer

BAT er defineret i referencedokumentet for bedste tilgængelige teknikker der vedrører intensiv fjerkræ- og svineproduktion (BREF), i BAT- byggeblade/teknologiblade og via beregninger i ansøgningsystemet på [www.husdyrgodkendelse.dk](http://www.husdyrgodkendelse.dk).

Der skal ikke foretages ombygninger i anlægget, der umiddelbart muliggør installation af ammoniakreducerende teknologi på økonomisk acceptable vilkår, der er proportionale i forhold til den opnåelige reduktion af ammoniakudledningen.