



**§ 16b miljøtilladelse**  
til kvægproduktionen på  
Torupvej 27  
9700 Brønderslev



**Tilladelsesdato:**  
Den 3. april 2018

## Registreringsblad

Titel: § 16b-tilladelse til kvægproduktionen på Torupvej 27, 9700 Brønderslev

Dato: Den 3. april 2018

Virksomhedens navn: Torben Carton-Sørensen

CVR-nr./P-nr.: 28030509 / 1010903676

CHR-nr.: 36799

Matr.nr., ejerlav: 1a m.fl. Thorup, Tolstrup

Ejendomsnummer: 810-0005647

Adresse: Torupvej 27, 9700 Brønderslev

Virksomheds ejer: Torben Carton-Sørensen

Ansøger: LandboNord på vegne af Torben Carton-Sørensen

Konsulent: LandboNord, Erhvervsparken 1, 9700 Brønderslev,  
Karoline Holst – E-mail: kho@landbonord.dk

Tilsynsmyndighed: Brønderslev Kommune

Miljøsagsbehandler: Mette K. Gintberg, Brønderslev Kommune

Journal nr.: 09.17.21-P19-13-17

## Indholdsfortegnelse

<b>1. Miljøtilladelsens omfang</b> .....	<b>4</b>
1.1 Ikke-teknisk resumé .....	4
1.2 Offentliggørelse og klagevejledning.....	4
1.3 Tidligere meddelte afgørelser .....	5
1.4 Tilsyn med husdyrbruget.....	5
<b>2. Generelle forhold</b> .....	<b>6</b>
2.1 Generelle forhold.....	6
<b>3. Afstandskrav og placering i landskabet</b> .....	<b>7</b>
3.1 Afstandskrav .....	7
3.2 Landskabelige værdier .....	8
<b>4. Husdyrbrugets anlæg</b> .....	<b>9</b>
4.1 Stalde og produktionsarealer .....	9
<b>5. Spildevand og affald</b> .....	<b>10</b>
5.1 Spildevand .....	10
5.2 Affald .....	10
<b>6. Gener fra husdyrbruget</b> .....	<b>12</b>
6.1 Støj, støv, forbrug, transport og lys .....	12
6.2 Fluer og skadedyr .....	13
6.3 Lugt.....	14
<b>7. Husdyrgødning</b> .....	<b>16</b>
7.1 Opbevaring og håndtering af husdyrgødning.....	16
<b>8. Påvirkninger af natur og miljø</b> .....	<b>17</b>
8.1 Ammoniakfordampning samt produktionseffektivitet / foder .....	17
<b>9. Bedste tilgængelige teknik – BAT</b> .....	<b>21</b>
9.1 Emissionsniveau samt BAT i stald .....	21
9.2 Foderstrategi.....	21
9.3 Vandforbrug.....	21
9.4 Energiforbrug .....	22
9.5 Opbevaring og behandling af husdyrgødning .....	22
<b>10. Management og egenkontrol</b> .....	<b>23</b>
10.1 Management og egenkontrol .....	23
<b>11. Retsgrundlag</b> .....	<b>24</b>

---

### Bilag

Bilag 1:	Situationsplan
Bilag 2:	Natura 2000
Bilag 3:	Vilkår, opsamling

## 1. Miljøtilladelsens omfang

Brønderslev Kommune meddeler miljøtilladelse til udvidelse af husdyrproduktionen på Torupvej 27.

### 1.1 Ikke-teknisk resumé

LandboNord har på vegne af Torben Carton-Sørensen ansøgt Brønderslev Kommune om en miljøtilladelse efter husdyrbruglovens § 16b. Nyetableringer, udvidelser eller ændringer af et husdyrbrug med kvæg er omfattet af § 16b i husdyrbrugloven.

Ansøgning om miljøtilladelse er den 7. december 2017 modtaget via det digitale ansøgningssystem [www.husdyrgodkendelse.dk](http://www.husdyrgodkendelse.dk). Det er nyeste version af ansøgningsskemaet, som danner grundlag for denne tilladelse.

Ansøger Torben Carton-Sørensen søger om tilladelse til en mere fleksibel produktion på bedriften. Der sker ingen ændringer i de eksisterende produktionsarealer, men ansøger ønsker at udvide den eksisterende foderlade og bygge en ny foderlade i forlængelse af den eksisterende kalvestald, samt forlænge den eksisterende møddingsplads. Desuden ønsker han at støbe et befæstet areal øst for laden og etablere et halvtag til opbevaring af maskiner nord for kalvestalden. Se situationsplan i bilag 1.

Bedriften Torupvej 27 har en produktion med ammekøer (der går på græs 6 måneder om året), småkalve, kvier, tyrekalve og ungtyre. Der søges om en mindre udvidelse i de eksisterende stalde.

### Kommentarer til udvidelsen

Udkast til miljøtilladelsen har været sendt i høring hos naboer og andre beboere inden for en konsekvenszone beregnet til 215 m. Derudover har det været sendt i høring ved skønnede parter i sagen, en række organisationer, samt ansøger selv og dennes konsulent.

Der har været en frist på 2 uger til at komme med bemærkninger til ansøgningen. Brønderslev Kommune har ikke modtaget bemærkninger hertil inden for denne frist.

### 1.2 Offentliggørelse og klagevejledning

Der vil ske offentliggørelse af denne miljøtilladelse den 3. april 2018 via DigitalMiljøAdministration (DMA-portalen) – dvs. Miljø- og Fødevareministeriets hjemmeside. Klage til Miljø- og Fødevareklagenævnet over en administrativ afgørelse skal indbringes inden 4 uger fra den dag, afgørelsen er meddelt, medmindre andet er særligt fastsat i lovgivningen. Er afgørelsen offentligt bekendtgjort, regnes klagefristen dog altid fra bekendtgørelsen. Hvis klagefristen udløber en lørdag eller helligdag, forlænges fristen til den følgende hverdag. Klagen skal være skriftlig, og skal så vidt muligt angive, på hvilke punkter den påklagede afgørelse anses for urigtig eller mangelfuld.

Afgørelsen, der alene vedrører forhold i henhold til husdyrbrugloven (§§ 76 og 77), kan påklages **senest den 1. maj 2018**.

Klageberettigede er ansøger, enhver med individuel, væsentlig interesse i sagens udfald samt foreninger og organisationer, der har beskyttelse af natur og miljø som hovedformål eller formål, hvor klagen har til formål at varetage natur- og miljøbeskyttelse.

Klagen indgives til den myndighed, der har truffet afgørelsen (1. instans), ved anvendelse af digital selvbetjening (*Klageportalen*, der findes på [www.borger.dk](http://www.borger.dk) og [www.virk.dk](http://www.virk.dk)), hvorefter denne myndighed snarest og som udgangspunkt ikke senere end 3 uger efter modtagelsen af klagen videresender denne til Miljø- og Fødevareklagenævnet, såfremt afgørelsen fastholdes.

Miljø- og Fødevareklagenævnet skal som udgangspunkt afvise en klage, der indgives uden om Klageportalen, hvis der ikke er særlige grunde til det. Eventuel fritagelse for brug af Klageportalen forudsætter, at klager indsender en begrundet anmodning herom til den myndighed, der har truffet den påklagede afgørelse (1. instans). Denne myndighed videresender herefter anmodningen til Miljø- og Fødevareklagenævnet, som træffer afgørelse om, hvorvidt anmodningen kan imødekommes.

For behandling af klager, der indbringes for nævnet, herunder anmodninger om genoptagelse, betaler klager et gebyr. Gebyrets størrelse differentieres, alt efter om klager er en borger eller en virksomhed/organisation. Privatpersoner skal betale et gebyr på 900 kr. Virksomheder og organisationer skal betale et gebyr på 1.800 kr.

Såfremt afgørelsen påklages, vil dette blive meddelt ansøger.

### **Ikke opsættende virkning**

Miljøtilladelsen kan godt udnyttes selvom den påklages, medmindre Miljø- og Fødevareklagenævnet bestemmer andet og under forudsætning af, at andre nødvendige tilladelser er indhentet. Miljø- og Fødevareklagenævnet kan ved behandling af sagen ændre eller ophæve en tilladelse. Udnyttes en tilladelse, der er påklaget, sker det derfor for egen regning og risiko.

### **Civil retssag**

Denne afgørelse kan indbringes for domstolene, jf. husdyrbruglovens § 90. En eventuel sag skal være anlagt inden 6 måneder efter annonceringen.

### **Revurdering af miljøgodkendelsen**

Et miljøgodkendt husdyrbrug, der ikke er omfattet af IE-direktivet, skal kun revurderes, hvis husdyrbruget ikke lever op til krav om totaldeposition for ammoniak efter husdyrgodkendelsesbekendtgørelsens §§ 25 og 26.

### **1.3 Tidligere meddelte afgørelser**

Der er ikke tidligere meddelt miljøtilladelse eller –godkendelse til husdyrbruget.

### **1.4 Tilsyn med husdyrbruget**

Brønderslev Kommune fører tilsyn med, at tilladelsens vilkår overholdes i henhold til bestemmelserne i husdyrbrugloven. Kommunen har - uden retskendelse - adgang til private ejendomme for at udføre tilsyn. Tilsynets formål er at kontrollere, om husdyrbruget overholder de fastsatte vilkår, samt at følge op på evt. naboklager over gener fra virksomhedens drift. Herudover skal tilsynet også have en forebyggende karakter, hvor der i tæt samarbejde med landbruget tages stilling til løbende forbedringer af landbrugets miljøforhold.

Hvis tilsynsmyndigheden vurderer, at gener fra støv, lugt, støj samt fluer m.v. er væsentlig større end der kan forventes i forhold til den meddelte miljøtilladelse, kan tilsynsmyndigheden meddele påbud om, at disse gener skal reduceres.

## 2. Generelle forhold

### 2.1 Generelle forhold

1. Tilladelsen omfatter samtlige landbrugsmæssige aktiviteter (anlæg og dyrehold CHR nr. 36799) på ejendommen Torupvej 27, 9700 Brønderslev.
2. Tilladelsen er gældende fra den 3. april 2018.  
Tilladelsen bortfalder, hvis den ikke er udnyttet senest 6 år fra tilladelsesdatoen.

### Vurdering af vilkår - Generelle forhold

Vilkårene er generelle vilkår fastsat i overensstemmelse med husdyrbrugloven.

Tilladelsen gælder kun for det ansøgte. Der må således **ikke** ske udvidelse eller ændring i dyreholdet, herunder stalde, gødningsopbevaringsanlæg og lignende, før ændringen er anmeldt og godkendt af Brønderslev Kommune.

Husdyrbruget skal til enhver tid leve op til gældende regler i love og bekendtgørelser for erhvervsmæssigt dyrehold – også selvom disse regler eventuelt måtte være skærpede i forhold til denne tilladelse.

Der er fastsat vilkår om, at tilladelsen bortfalder, hvis den ikke er udnyttet senest 6 år fra tilladelsesdatoen. Det betyder, at den tilladte produktion skal være opnået senest 6 år efter tilladelsesdatoen.

Kontinuitet: Hvis en tilladelse, der er udnyttet inden for udnyttelsesfristen på 6 år, efterfølgende ikke har været helt eller delvist udnyttet i 3 på hinanden følgende år, bortfalder den del af tilladelsen, der ikke har været udnyttet de seneste 3 år. Tilladelsen betragtes som udnyttet, når der har været en produktion svarende til mindst 25 % af det tilladte eller godkendte.

Det er ikke hensigten, at fravigelser, der skyldes naturlige produktionsudsving, betragtes som kontinuitetsbrud.

Brønderslev Kommune vurderer, at der med de stillede vilkår er fastsat rammer for udnyttelse af miljøtilladelsen.

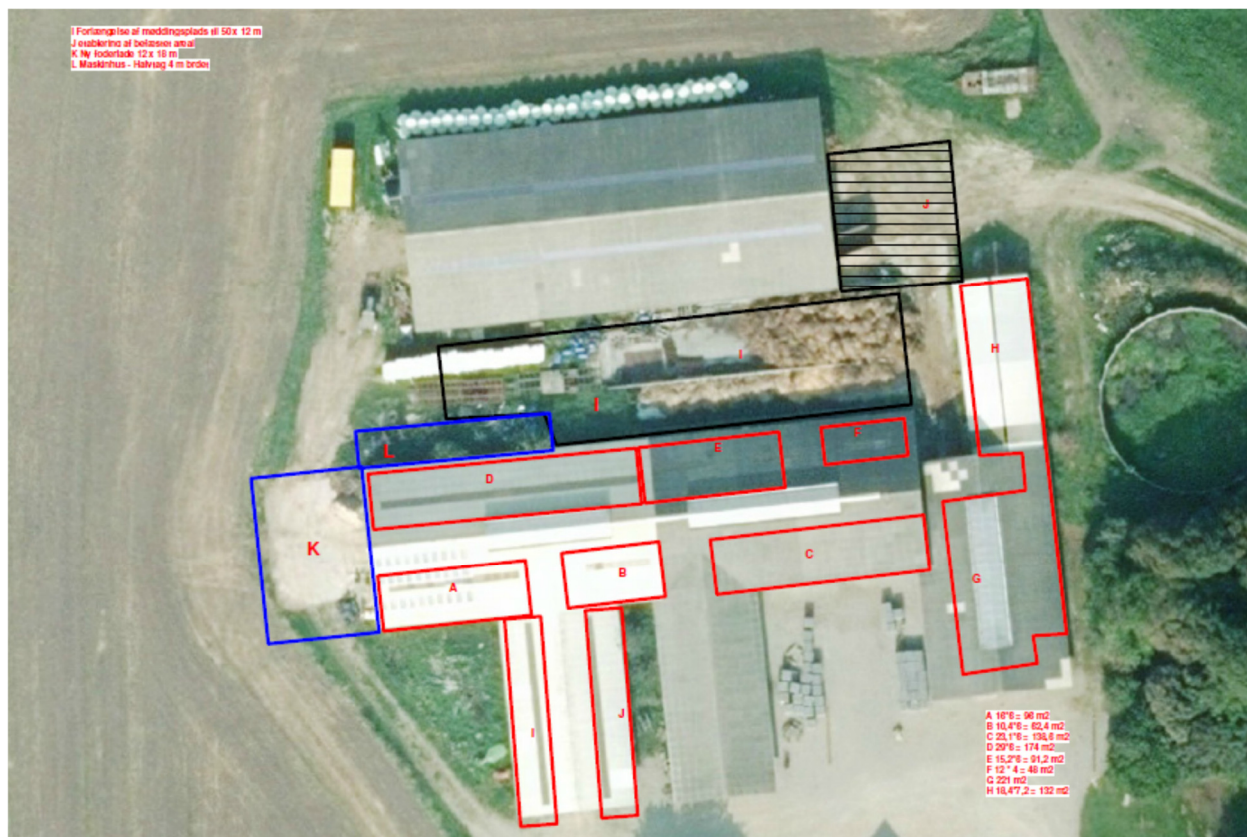


### 3. Afstandskrav og placering i landskabet

#### 3.1 Afstandskrav

Der bliver ikke opført nye faste bygninger til dyr ved udvidelsen af dyreholdet på Torupvej 27. Ansøger ønsker at stille en række kalvehytter op; disse er mobile og kan komme til at stå forskellige steder på bygningsparcellen.

Der er planlagt en forlængelse af den eksisterende møddingsplads mellem stald og lade. Møddingspladsen bliver efter ændringerne ca. 600 m<sup>2</sup> (ca. 50 m x ca. 12 m). Der bliver desuden etableret et befæstet areal øst for laden, og der bliver bygget en ny foderlade (12 m x 18 m) til den vestlige ende af den eksisterende stald, samt opført et maskinhus som et halvtag sammenbygget med stalden.



Afstandskrav og faktiske afstande jf. husdyrbruglovens § 6:

Område	Navn / adresse på aktuelt område / beboelse	Afstandskrav	Faktisk afstand
Eksisterende eller ifølge kommuneplanens fremtidige byzone eller sommerhusområde	Brønderslev by	50 m	Ca. 1,9 km
Område i landzone, der i lokalplan er udlagt til boligformål, blandet bolig og erhvervsformål eller med henblik på beboelse, institutioner, rekreative formål og lignende	Tolstrup	50 m	Ca. 1,3 km
Nabobeboelse	Torupvej 24	50 m	Ca. 110 m

Tabel 1. Afstandskrav, by og byzone m.v.

Afstandskrav og faktiske afstande jf. husdyrbruglovens § 6:

Nærmeste aktuelle ...	Aktuelt område	Afstandskrav	Faktisk afstand
Enkelt vandindvindingsanlæg	-	25 m	> 25 m
Fælles vandindvindingsanlæg	Brønderslev Vestre Vandværk	50 m	Ca. 2,6 km
Vandløb (herunder dræn) og søer	Thorup Grøft	15 m	Ca. 70 m
Offentlig vej og privat fællesvej	Torupvej	15 m	Ca. 45 m
Levnedsmiddelvirksomhed	-	25 m	> 25 m
Beboelse på samme ejendom	Stuehus	15 m	Ca. 18 m
Naboskel	"Vejskel"	30 m	Ca. 40 m

Tabel 2. Afstandskrav m.v., husdyrbruglovens § 6.

De generelle afstandskrav til vej, vandforsyningsanlæg, vandløb, offentlig vej og privat fællesvej, levnedsmiddelvirksomhed, beboelse på samme ejendom og til naboskel vurderes alle at være overholdt, jf. § 8 i husdyrbrugloven.

### 3.2 Landskabelige værdier

Den nye foderlade og maskinhuset (halvtag) vil kun blive synlige for naboer fra vest, nordvest og sydvest. De nærmeste naboer (Torupvej 13) ligger ca. 380 m sydvest for den kommende foderlade, mens de nærmeste naboer mod nordvest og vest ligger ca. 710 m fra Torupvej 27.

Alle bygninger ligger uden for naturbeskyttelseslovens bygge- og beskyttelseslinjer, og der er ingen særlige friluftinteresser knyttet til området med landbrugsejendommens bygningsmasse. Brønderslev Kommune vurderer, at udvidelsen kan ske uden væsentlige negative påvirkninger af landskabelige værdier.

Ved nybyggeri samt ved ændret anvendelse af eksisterende bygninger skal der indhentes særskilt byggetilladelse, inden byggeriet påbegyndes.



## 4. Husdyrbrugets anlæg

### 4.1 Stalde og produktionsarealer

- Produktionsarealet i kalvestald (staldafsnit A, B, C, D, E og F, der udgør 1.043m<sup>2</sup>) skal anvendes til og må højst udgøre følgende:
  - Dybstrøelse, flex kvæg, 610 m<sup>2</sup>

Produktionsarealet i stald til ammekøer (staldafsnit G og H, der udgør 537 m<sup>2</sup>) skal anvendes til og må højst udgøre:

  - Dybstrøelse flex kvæg, 353 m<sup>2</sup>.

Produktionsarealet i nyt kalveafsnit (staldafsnit I og J, der udgør 274 m<sup>2</sup>), skal anvendes til og må højst udgøre:

  - Dybstrøelse flex kvæg, 175 m<sup>2</sup>. Nyt kalveafsnit etableres i eksisterende stald.
- I staldene med dybstrøelse skal der være halm eller andet tørstof nok til, at dybstrøelsesmåtten altid er tør i overfladen.
- Ammekøerne skal gå på græs 6 måneder om året.

#### Vurdering af vilkår – Stalde og produktionsarealer

Ejendommens tilladte dyrehold sker i dag i de oven for anført bygninger. I forbindelse med udvidelsen har ansøger sendt nedenstående skema, der viser stalde og produktionsarealer, der indgår i beregningerne til miljøtilladelsen.

Kalvestald 1.043 m <sup>2</sup>	Ansøgt m <sup>2</sup>	Nudrift m <sup>2</sup>
Dybstrøelse flex kvæg A+B+C+D+E+F	610	
Ammekøer, slagtekalve dybstrøelse A+B+D		339
Småkalve dybstrøelse C+E+F		266

Ammekøer 537 m <sup>2</sup>	Ansøgt m <sup>2</sup>	Nudrift m <sup>2</sup>
Dybstrøelse flex kvæg H+G	353	
Ammekøer, slagtekalve dybstrøelse H+G		250
Malkekøer, kvier og stude dybstrøelse H+G		53
Småkalve dybstrøelse H+G		50

Nyt kalveafsnit 274 m <sup>2</sup>	Ansøgt m <sup>2</sup>	Nudrift m <sup>2</sup>
Dybstrøelse flex kvæg I+J	175	

Tabel 3. Oversigt over stalde og produktionsarealer i nudrift og ansøgt drift.

Produktionsarealernes størrelser danner grundlag for alle øvrige beregninger til vurdering af husdyrbrugets påvirkninger af det omgivende miljø.

Brønderslev Kommune vurderer, at staldene er indrettet til en ammeko- og slagtekalveproduktion (det vurderes, at der ikke ændres ved gulvtype eller inventar) og Brønderslev Kommune har ikke bemærkninger til stalde og produktionsarealer.

## 5. Spildevand og affald

### 5.1 Spildevand

6. Al vask af traktorer, maskiner, redskaber og dyretransportvogne skal foregå i marken. *Alternativt* kan det ske på en befæstet, tæt plads med bortledning af spildevandet til gyllebeholder eller særskilt opsamlingsbeholder. Hvis ikke vaskepladsen findes i forvejen, skal den befæstede plads udføres i overensstemmelse med Landbrugets Byggeblad for "Udenoms faciliteter, Vaskeplads til landbrugsmaskiner", nr. 103.11-03, revideret 18.03.10. Pladsen skal være etableret senest ½ år efter godkendelsesdato.
7. Afløb fra stalde og møddingsplads skal ledes til gyllebeholderen eller særskilt opsamlingsbeholder

### Beskrivelse og vurdering af vilkår – Spildevand

Ejendommen forsynes med vand fra egen boring.

Ansøger oplyser, at der jævnligt sker kalibrering af drikkevandsinstallationer med henblik på reduktion af vandforbruget og at staldene normalt gøres rent én gang om året.

Der bliver et større befæstet areal i ansøgt drift og en større tagflade, idet ansøger opfører en ny foderlade og et maskinhus.

Ansøger har oplyst, at afløb fra stalde og møddingsplads ledes til gylletank, mens overfladevand fra staldene (tagvand) ledes til terræn.

Brønderslev Kommune vurderer, at den større mængde tagvand m.v. ikke kræver yderligere tilladelser.

### 5.2 Affald

8. Affald skal kildesorteres for at sikre korrekt bortskaffelse. Dokumentation herfor skal forevises ved tilsyn.

### Vurdering af vilkår – Affald

For at overholde vilkårene til affald skal ansøger sørge for, at affaldet bliver sorteret (kildesorteret) i de forskellige fraktioner, og ved tilsyn på ejendommen skal der forevises dokumentation for, hvor affaldet er blevet afleveret.

Ikke genanvendeligt farligt affald<sup>1</sup> som kanyler, medicinrester, ikke rengjorte plastdunke og diverse kemikalier skal opbevares utilgængeligt for uvedkommende. Brugte kanyler skal opbevares i en egnet brudsikker beholder. Affaldet skal afleveres til modtagestation eller kommunens genbrugsplads.

Genanvendeligt farligt affald og andet genanvendeligt affald som spraydåser, rengjorte plastdunke, lysstofrør, spildolie, oliefiltre og akkumulatorer skal afleveres enten til kommunens genbrugsplads eller afhentes af godkendt indsamler fra affaldsregistret<sup>2</sup>.

For at undgå forurening af jord og grundvand skal rester af olie og kemikalier/sprøjtemidler samt tom emballage herfra opbevares i tæt emballage på befæstet areal med overdækning og uden mulighed for afløb.

<sup>1</sup> Yderligere oplysninger om affaldssortering og aflevering findes på Brønderslev Kommunes hjemmeside [www.bronderslev.dk](http://www.bronderslev.dk) samt på AVV's hjemmeside [www.avv.dk](http://www.avv.dk).

<sup>2</sup> Findes på hjemmesiden: <https://www.affaldsregister.mst.dk>.

Ansøger oplyser, at olie og kemikalier opbevares i foderladen efter forskrifterne og at ansøger ikke selv udfører markarbejdet, hvorfor der ikke opbevares pesticider og sprøjteudstyr på bedriften.

Animalsk affald, herunder selvdøde dyr, skal opbevares i lukket container eller lignende (større dyr under kadaverkappe), således at der i tidsrummet indtil afhentningen ikke opstår uhygiejniske forhold herunder adgang for omstrefjende dyr.

Ansøger oplyser, at affald håndteres i henhold til kommunale forskrifter.

Ansøger oplyser også, at døde dyr afhentes af DAKA, jf. regler om afhentning af døde dyr. (Bekendtgørelse om opbevaring m.m. af døde produktionsdyr, se bekendtgørelse nr. 558 af 1. juni 2011. Fødevarestyrelsen er myndighed på området.)

Brønderslev Kommune vurderer på baggrund af ovenstående, at spildevand, olie, kemikalier og affald bliver håndteret hensigtsmæssigt på ejendommen og i henhold til gældende regler og kommunens regulativ på området.

## 6. Gener fra husdyrbruget

### 6.1 Støj, støv, forbrug, transport og lys

9. Husdyrbrugets samlede bidrag til støjbelastningen i omgivelserne må ikke overstige følgende værdier, målt ved nabobeboelser eller deres opholdsarealer, angivet som det ækvivalente, konstante, korrigerede støjniveau målt i dB(A) (re. 20 µPa). Tallene i parentes angiver midlingstiden inden for den pågældende periode:

Områdetype	Mandag-fredag kl. 7-18 (8 timer)	Mandag-fredag kl. 18-22 (1 time)	Alle dage kl. 22-7 (½ time)	Alle dage kl. 22-7
	Lørdag kl. 7-14 (7 timer)	Lørdag kl. 14-22 (4 timer)		
	gennemsnit værdi over referencetids- rummet	gennemsnit værdi over referencetids- rummet	gennemsnit værdi over referencetids- rummet	Maksimal værdi
Det åbne land (inkl. landsbyer og landbrugsarealer)	55 dB(A)	45 dB(A)	40 dB(A)	55 dB(A)

*Jf. vejledning om ekstern støj fra virksomheder. Miljøstyrelsens vejledning nr. 5 fra november 1984.*

#### Vurdering af vilkår – Støj, støv, transport og lys

Følgende afsnit beskriver og giver en vurdering af gener fra husdyrbruget i forhold til støj, støv, transport og lys.

#### Støj

Ansøger har oplyst følgende vedrørende støj fra kvægproduktionen:

*Støjkilder på ejendommen er den daglige brug af bobcat og traktor samt transporter til og fra ejendommen. Desuden kan indblæsning af foder give anledning til støj.*

*Brugen af traktorer i det daglige vil normalt begrænse sig til dagtimerne, dog må der påregnes sæsonbestemt markarbejde ud over dette.*

*Transporter på ejendommen samt til og fra ejendommen vil i nogen grad være sæsonbestemt i forbindelse med forårsarbejdet samt efterårets høstarbejde i marken.*

*Stationære støjkilder er placeret inde i bygningerne.*

*Der er begrænset støj i forbindelse med flytning og transport af dyr.*

Der er naturlig ventilation i alle staldbygningerne, så der kommer ingen støj fra ventilationsmotorer m.v.

Landbruget skal for egen regning dokumentere støjbelastningen, hvis tilsynsmyndigheden finder støjgenerne væsentlige. Dokumentation for overholdelse af støjkravene kan være i form af målinger i ejendommens omgivelser (under fuld drift) eller kildestyrkemålinger ved de enkelte støjkilder kombineret med beregninger efter den fælles nordiske beregningsmodel for industri-støj.

Støjmåling skal udføres af et akkrediteret firma og skal udføres som beskrevet i Miljøstyrelsens til enhver tid gældende støjberegningsvejledning samt foretages i punkter, som forinden aftales med tilsynsmyndigheden.

Nærmeste nabo ligger ca. 110 m syd for den østligste stald. Driften af husdyrbruget forventes ikke at give anledning til væsentlig forøgelse af støjgener for naboer.

### Støv

Ansøger oplyser, at de væsentligste støvkilder på ejendommen er håndtering af halm til strøelse samt håndtering af foder.

Miljøstyrelsen har ikke udarbejdet egentlige branchespecifikke emissionskrav for støv, som derfor skal reguleres efter husdyrbrugslovens generelle regler med udgangspunkt i lokale forhold. Ud fra en vurdering af afstand fra anlægget til de nærmeste naboer har Brønderslev Kommune vurderet, at støv fra ejendommen ikke er eller forventes at blive et problem for de nærmeste naboer.

### Transporter

Der forventes ingen øgede eller væsentlige gener fra transport og kommunen vurderer, at disse ikke vil påvirke omgivelserne mere, end der normalt kan forventes fra et landbrug af denne størrelse.

Det fremgår af ansøgningen, at transport internt på ejendommen er tilrettelagt således, at de giver et minimum af gener for naboerne.

Art	Antal/mængde pr. år		Kapacitet pr. transport		Antal transporter pr. år	
	Nudrift	Ansøgt	Nudrift	Ansøgt	Nudrift	Ansøgt
Dieselolie	4.000 l	4.000 l	1.000 l	1.000 l	4	4
Halm fra mark	850 stk.	1.000 stk.	16stk.	16 stk.	53	63
Udbringn. dybstrøelse	830 t	1.000 t	15 t	15 t	55	67
Kraftfoder	360 t	460 t	30 t	30 t	12	16
Eget grovfoder	200 wrapbal- ler	200 wrapbal- ler	20	20	10	10
Dyr til slagteri	250 stk.	350 stk.			45	45
Døde dyr			-	-	5	5

Tabel 4. Antal transporter

I henhold til begrebet "godt landmandskab" bør transport af husdyrgødning foregå på hverdage og i tidsrummet kl. 07 til kl. 18. I forhold til BAT skal alle aktiviteter på bedriften planlægges, herunder også levering og udkørsel, således at omgivelserne i øvrigt påvirkes mindst muligt.

### Lys

Ansøger oplyser, at de slukker lysene i staldafsnittene manuelt ved arbejdstids ophør. Der er ikke lys i staldene om natten. Brønderslev Kommune stiller ikke vilkår til lys på ejendommen.

Ansøger oplyser, at der anvendes 25.000 kWh årligt og det forventes at stige til 27.000 kWh/år. Vandforbruget skønnes at være 3.500 m<sup>3</sup> årligt med en stigning til 3.800 m<sup>3</sup>.

## 6.2 Fluer og skadedyr

- |     |   |
|-----|---|
| 10. | Husdyrbrugets drift må ikke give anledning til fluegener eller gener fra andre skadedyr, som af tilsynsmyndigheden vurderes at være væsentlige for området. Bekæmpelsen skal som minimum være i overensstemmelse med de nyeste offentliggjorte retningslinjer for skadedyrsbekæmpelse fra Aarhus Universitet, Institut for Agroøkologi. |
|-----|---|

### Vurdering af vilkår – Fluer og skadedyr

I forbindelse med dyreholdet kan der forekomme gener fra skadedyr (rotter m.v.), som straks skal afhjælpes, samt gener fra fluer, som skal bekæmpes effektivt, hvorfor der stilles vilkår herom. Skadedyr skal bekæmpes i henhold til nyeste offentliggjorte retningslinjer for skadedyrsbekæmpelse fra Aarhus Universitet samt anvisninger fra Brønderslev Kommune.

Ansøger oplyser, at skadedyr generelt bekæmpes i henhold til de nyeste offentliggjorte retningslinjer samt kommunens anvisninger.

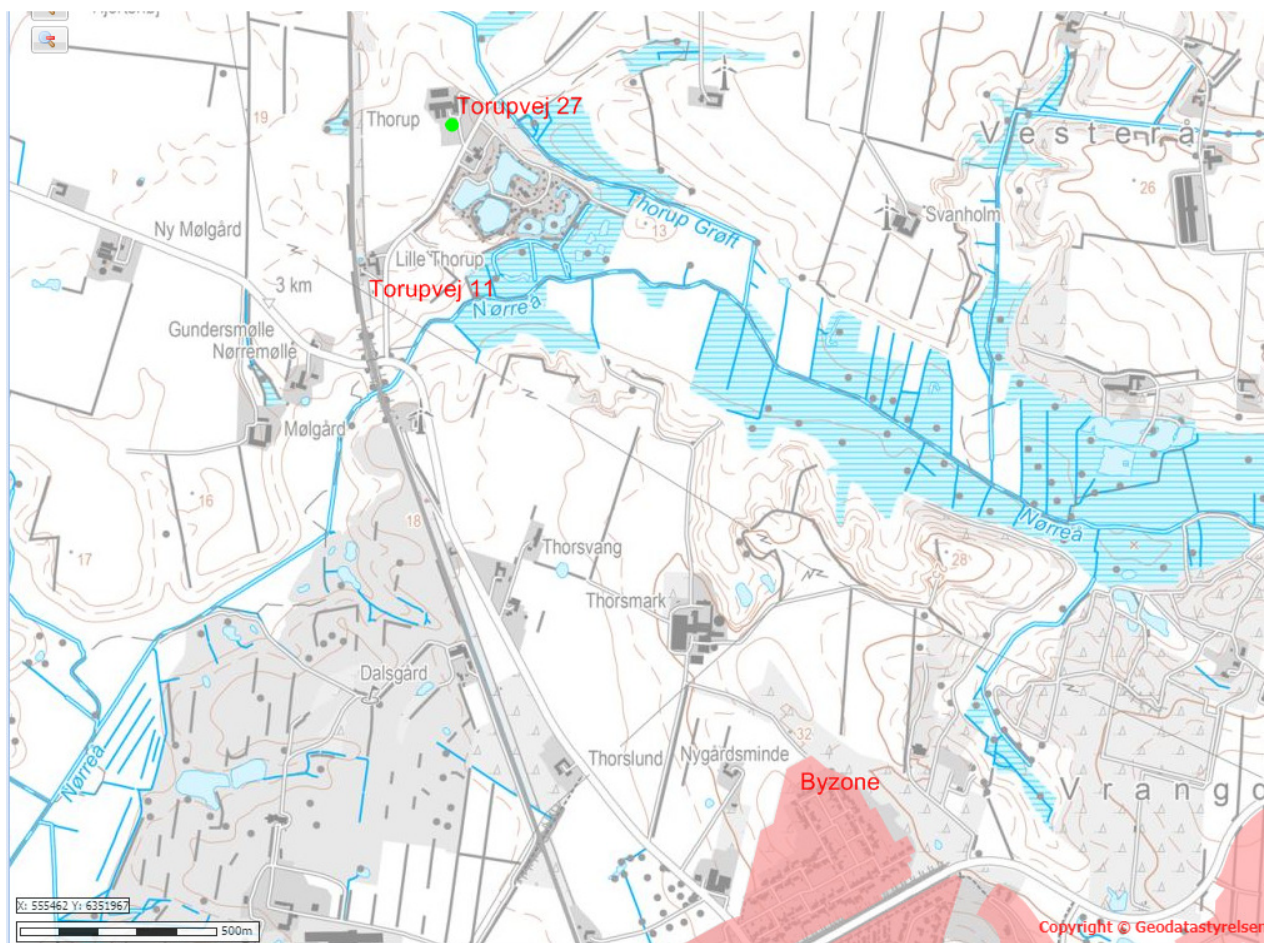
Det vurderes, at ejendommens skadedyrsbekæmpelse er tilfredsstillende, når vilkåret er opfyldt.

### 6.3 Lugt

11. Der skal holdes rent og ryddeligt i og omkring husdyrbruget. Staldhygiejnen skal være høj for at begrænse lugtgener.
12. Husdyrbrugets drift må ikke give anledning til lugtgener, som af tilsynsmyndigheden vurderes at være væsentlige for området.

### Vurdering af vilkår – Lugt

Der er tale om en eksisterende bedrift, som ligger i det åbne land i et område med spredt bebyggelse. Nærmeste by med byzone er Brønderslev, som ligger ca. 1,9 km sydøst for ejendommen, og nærmeste samlede bebyggelse, Tolstrup, ligger ca. 1,35 km vest for ejendommen. Den nærmeste naboejendom uden landbrugspligt er Torupvej 11, som ligger ca. 411 m sydvest for det beregnede lugtcentrum af staldbygningerne.





Hvis der er andre husdyrbrug nærmere end 300 m fra samme punkt i byzone, sommerhusområde, lokalplanlagt boligområde i landzone, samlet bebyggelse m.v. (genekategori 1 og 2) eller nærmere end 100 m fra samme punkt på en enkeltbolig (genekategori 3) skal geneafstanden forøges med

- 10 pct., hvis der er 1 husdyrbrug med en ammoniakemission på mere end 750 kg NH<sub>3</sub>-N pr. år, og
- 20 pct., hvis der er 2 eller flere husdyrbrug med en ammoniakemission på mere end 750 kg NH<sub>3</sub>-N pr. år.

For at begrænse ventilationsluftens lugtindhold er det vigtigt at sikre en god staldhygiejne og at produktionsforhold og arbejdsgange tilrettelægges, så dannelse af lugtende stoffer begrænses mest muligt og så mindst mulig lugt bortventileres til det fri.

Ansøgningssystemet [www.husdyrgodkendelse.dk](http://www.husdyrgodkendelse.dk) anvender to forskellige modeller til beregning af geneafstande for lugt. Systemet vælger den beregningsmodel, som giver den længste geneafstand, dvs. den model, hvor hensynet til naboer er vægtet højest. Se resultaterne herunder.

Områdetype	Ukorrigeret geneafstand (meter)	Faktisk afstand (meter)
Enkeltbolig	59	411
Samlet bebyggelse	106	1.321
Byzone	188	1.970

Tabel 5. Resultat af lugtberegning

Det fremgår af lugtberegningen, at geneafstandene efter ændringerne er kortere end den faktiske afstand i forhold til byzone, samlet bebyggelse og enkeltboliger uden landbrugspligt. Udvidelsen overholder dermed lugtgenekriterierne fastsat i husdyrgodkendelsesbekendtgørelsen.



## 7. Husdyrgødning

### 7.1 Opbevaring og håndtering af husdyrgødning

13. Overfladearealet på gyllebeholderen må højst være 263 m<sup>2</sup>, mens arealet på møddingspladsen må udgøre 707 m<sup>2</sup>.
14. Der skal anvendes gyllevogne med påmonteret pumpe og returløb, således at spild af flydende husdyrgødning undgås. Alternativt kan der ved hver gylletank, hvor der sker påfyldning af gyllevogn, anlægges en læsseplads, således at spild kan opsamles. Pladsen skal etableres i henhold til Landbrugets Byggeblad for "læsseplads for gyllevogne", nr. 103.11-2. Afløbet/pumpebrønden skal dimensioneres således, at også et større spild kan opsamles.

#### Vurdering af vilkår – Opbevaring og håndtering af husdyrgødning

Husdyrgødningen håndteres som flydende og fast husdyrgødning, herunder også dybstrøelse i markstak efter behov.

Der er ansøgt om at udvide den eksisterende møddingsplads op til 707 m<sup>2</sup>.

Ansøger oplyser følgende:

*På gylletanken etableres naturligt flydelag eller flydelag med snittet halm eller tilsvarende og der føres logbog. Gylletanken opfylder Husdyrgødningsbekendtgørelsens skærpede krav (pr. 15.08.2008) til pumper etc. Der udføres 5 års-beholderkontrol af godkendt firma. Tanken tømmes normalt 1 gang årligt med henblik på inspektion. Fast mæg opbevares på eksisterende og udvidede møddingsplads med fast bund og afløb til gylletank. Desuden opbevares dybstrøelse i markstak ved behov.*

Beholderen skal være forsynet med alarm og have beholderkontrol hvert 5. år, idet den ligger mindre end 100 m fra vandløb (Thorup Grøft).

Opbevaringsanlæg	Byggeår/ beholderkontrol	Kapacitet [tons]	Lagerandel i %
Gyllebeholder med naturligt flydelag	1993 / 2013	1.150 m <sup>3</sup>	100 %
Møddingsplads	Mellem 1992 og 1995	707 m <sup>2</sup>	100 %

Tabel 6. Opbevaringsanlæg

Opbevaring af fast husdyrgødning på møddingsplads og i markstak skal ske i overensstemmelse med den generelle regulering i husdyrgødningsbekendtgørelsen. Brønderslev Kommune vurderer, at denne regulering er tilstrækkelig til at sikre, at husdyrgødningen opbevares miljømæssigt forsvarligt.

## 8. Påvirkninger af natur og miljø

### 8.1 Ammoniakfordampning samt produktionseffektivitet / foder

15. Den samlede ammoniakemission fra husdyrholdet på Torupvej 27 må ikke overstige 1.206 kg N/år.

#### Vurdering af vilkår – Ammoniakfordampning samt produktionseffektivitet/foder

Ammoniakemissionen (ammoniakfordampningen) fra husdyrgødningen fra stald og lager medvirker til kvælstofbelastning af den nærliggende natur.

Den samlede ammoniakemission fra den ansøgte produktion er via ansøgningsystemet beregnet til 1.206 kg N/år. Ammoniakemissionen fra den nuværende produktion er beregnet til 660 kg N/år og fra 8-års driften er den beregnet til 620 kg N/år.

Det fremgår af husdyrgodkendelsesbekendtgørelsen, at hvis grænsen på 750 kg N/år overskrides, skal husdyrbrugets ammoniakemission svare til niveauet for den bedste tilgængelige teknik for den pågældende dyretype/staldsystem. Kravet betyder således, at husdyrbruget samlet set skal overholde de maksimale emissionsgrænseværdier, der fremgår af husdyrgodkendelsesbekendtgørelsens bilag 3, m.v.

For nogle dyretyper og staldsystemer vil emissionen beregnet efter husdyrgodkendelsesbekendtgørelsens § 20 og BAT-kravet efter samme bekendtgørelses § 24 være det samme, fordi BAT-kravet er fastsat på samme niveau som emissionsfaktoren for den pågældende dyretype og staldsystemtype. Der vil i disse tilfælde reelt ikke være et krav til reduktion for den pågældende dyretype og staldsystem.

Af beregningerne fremgår det, at det generelle ammoniakreduktionskrav er opfyldt, idet der er søgt om dyretypen *flexgruppe kvæg på dybstrøelse* i eksisterende stalde, som er fastsat på samme niveau som den generelle emissionsfaktor, der fremgår af husdyrgodkendelsesbekendtgørelsens bilag 3 (afsnit A, tabel 1).

	Ny eller renoveret stald	Nudrift M <sup>2</sup>	Ansøgt M <sup>2</sup>	Emmissionsgrænseværdi (kg NH <sub>3</sub> -N / m <sup>2</sup> / år) (Alle beregnes i hht HGBs bilag 3, afsn. A, tab.1)	kg NH <sub>3</sub> -N	BAT overholdt?
A, B, C, D, E og F: Ammekøer og Slagtekølve (flex)	Nej.		610	610 m <sup>2</sup> x 0,88	536,8	Ja
H og G: Kvæg på dybstrøelse (flex)	Nej		353	353 m <sup>2</sup> x 0,88 /2 (udegående 6 mdr./år)	310,6 / 2 = 155,3	Ja
I og J: Nyt kalveafsnit (flex)	Renoveret	0	175	175 m <sup>2</sup> x 0,88	154,0	Ja
Lagre		263 + 707	263 + 707	263 x 0,4 707 x 0,36	360	Ja
I alt					1.206	Ja

Tabel 7. Emissionsgrænseværdier for ammoniak, NH<sub>3</sub>-N.

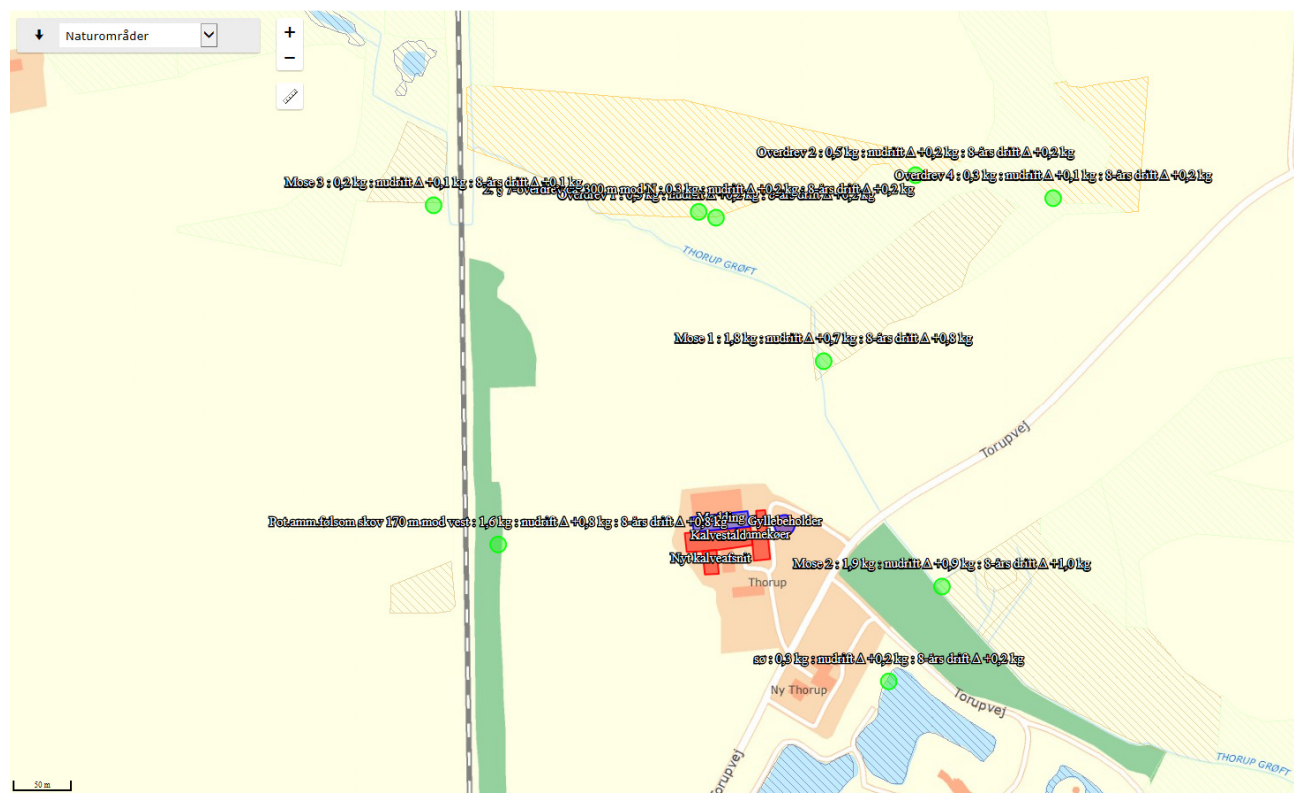
#### Beskyttet natur

I husdyrgodkendelsesbekendtgørelsen er der opstillet en lang række kriterier for beskyttelsen af naturen. Beskyttelsesniveauerne for naturtyper omfattet af kategori 1, 2 og 3 fremgår af nedenstående tabel, jf. husdyrgodkendelsesbekendtgørelsens §§ 25, 26 og 28.

Naturtyper	Fastsat beskyttelsesniveau
<i>Kategori 1</i> § 7 stk. 1, nr. 1	Max. totaldeposition afhængig af antal husdyrbrug i nærheden <ul style="list-style-type: none"> <li>• 0,2 kg N/ha/år ved &gt; 1 husdyrbrug</li> <li>• 0,4 kg N/ha/år ved 1 husdyrbrug</li> <li>• 0,7 kg N/ha/år ved 0 husdyrbrug</li> </ul>
<i>Kategori 2</i> § 7 stk. 1, nr. 2	Max. totaldeposition på 1,0 kg N/ha/år
<i>Kategori 3</i> Heder, moser og overdrev, som er beskyttet af naturbeskyttelseslovens § 3 og ammoniakfølsomme skove	Kommunen kan tillade en merdeposition, der er større end 1,0 kg N/ha/år, men ikke stille krav om en merdeposition mindre end 1,0 kg N/ha/år.

Tabel 8. Krav til ammoniakdeposition i de forskellige naturkategorier

Beregningerne af højeste merdeposition og højeste totaldeposition til naturområderne fremgår af tabellen på næste side. Placeringen af naturpunkterne kan ses af kortet herunder.



Kort fra ansøgningen over de naturpunkter, der er beregnet N-deposition til i nærheden af Torupvej 27.

Naturområde	Naturpunkt	Afstand og retning fra anlæg til naturpunkt	Højeste merdeposition fra anlæg [kg N/ha/år] (i dette tilfælde 8 års drift)	Højeste totaldeposition fra anlæg [kg N/ha/år]
<b>Kategori 1-natur:</b>				
Natura 2000, St. Vildmose	1	Ca. 7,5 km mod SØ	0,0	0,0
<b>Kategori 2-natur:</b>				
§ 7-natur, overdrev	2	Ca. 300 m mod nord	0,2	0,3
<b>Kategori 3-natur:</b>				
§ 3-mose	Mose 1	130 m mod NØ	0,8	-
§ 3-mose	Mose 2	154 m mod øst	1,0	-
Pot. amm.følsom skov		170 m mod vest	0,8	-
§ 3-sø	sø	150 m mod SØ	0,2	-

Tabel 9. Ammoniakberegninger

### Kategori 1-natur (Natura 2000)

Nærmeste kategori 1-natur er Natura 2000-området Store Vildmose, der ligger ca. 7,5 km syd-vest for Torupvej 27. Det fremgår af beregninger i husdyrgodkendelse.dk, at totaldepositionen til området er 0,0 kg N/ha/år, hvilket er mindre end det fastsatte beskyttelsesniveau. Brønderslev Kommune vurderer derfor, at den ansøgte udvidelse ikke vil påvirke kategori 1-naturen, og at der er ikke grundlag for at stille skærpede krav under hensyn til naturområdets karakter.

### Kategori 2-natur

I en afstand af ca. 300 m mod nord findes den nærmeste registrerede naturtype omfattet af kategori 2-natur (et § 3-overdrev). Kategori 2-natur kan maksimalt tåle en totaldeposition på 1,0 kg N/ha/år. Beregninger viser, at totaldepositionen til kategori 2-naturen er 0,3 kg N/ha/år. Brønderslev Kommune vurderer derfor, at den ansøgte udvidelse ikke vil påvirke kategori 2-naturen, og at der ikke er grundlag for at stille skærpede krav under hensyn til naturområdets karakter.

### Kategori 3-natur

Til kategorien hører heder, moser og overdrev, som er beskyttet af naturbeskyttelseslovens § 3 samt ammoniakfølsomme skove. Ifølge klagenævnsafgørelser (se f.eks. NMK-131-00221) skal der også beregnes til § 3 natur, der ikke er kategori 3-natur. Det drejer sig om søer og enge. I henhold til husdyrgodkendelsesbekendtgørelsen kan kommunen tillade en merdeposition større end 1,0 kg N/ha/år for kategori 3-natur, men der kan ikke stilles krav om en merdeposition mindre end 1,0 kg N/ha/år. Tilsvarende vurdering gælder for søer og enge.

Brønderslev Kommune har derfor foretaget beregninger til de § 3-arealer og den potentiel ammoniakfølsomme skov, der ligger nærmest Torupvej 27. Ifølge Miljøstyrelsens vejledning vil en merbelastning på mindre end 1 kg N/ha/år som udgangspunkt ikke udgøre et væsentligt merbidrag, og det kan derfor ikke medføre tilstandsændringer af kategori 3-natur og § 3 områder.

Beregningerne i ovenstående tabel viser, at merbelastningen ikke er overskredet til nogen af de § 3-områder, der ligger tættest på stalde og lagre på Torupvej 27. Brønderslev Kommune vurderer, at der ikke vil ske en større påvirkning af de § 3-arealer, der ligger længere væk. Den ansøgte udvidelse vurderes til ikke at ville påvirke kategori 3-naturen i området, og der er derfor ikke grundlag for at stille yderligere krav.

### Bilag IV-arter

En række dyr, som er omfattet af habitatdirektivets bilag IV, kan have levested, fødesøgningsområde eller sporadisk opholdssted på egnen omkring anlægget. På baggrund af "Faglig rap-

port nr. 635" fra DCE samt kommunens øvrige kendskab vurderes umiddelbart, at det kan omfatte følgende arter: Markfirben, Odder og Spidssnudet frø.

Potentiel forekomst i området af de nævnte bilag IV-arter vurderes knyttet til områdets beskyttede naturarealer, småskove og udyrkede arealer i øvrigt. Brønderslev Kommune vurderer, at bilag IV-arterne ikke vil blive påvirket ved udvidelsen af dyreholdet.

#### **Artsfredninger og rødlistearter**

Kommunen er ikke bekendt med, at der i nærheden af anlægget er forekomster af planter og dyr omfattet af artsfredning eller optaget på nationale eller regionale rødlistes.

#### **Fredede områder og fredede fortidsminder**

Der er ingen fredede områder i nærheden af husdyrbruget.

#### **Vandløb og søer**

Thorup Grøft løber ca. 70 m øst for gyllebeholderen på Torupvej 27. Der er derfor krav om, at beholderen skal kontrolleres hvert 5. år (jf. bekendtgørelse om kontrol af beholdere til opbevaring af flydende husdyrgødning og ensilagesaft). Beholderen skal desuden være forsynet med alarm (jf. husdyrgødningsbekendtgørelsen).

De nærmeste søer, der er registreret som § 3-arealer, ligger ca. 150 m sydøst for stalden til ammekøer og slagtekalve længst mod øst.

Brønderslev Kommune har stillet vilkår til håndtering af gyllen og vurderer i forlængelse heraf, at de generelle regler i husdyrgødningsbekendtgørelsen, beholderkontrolbekendtgørelse og vilkårene i denne tilladelse er tilstrækkelige til at sikre vandløb og søer mod forurening af husdyrgødning fra ejendommen.

Jord, grundvand og overfladevand er i forhold til udbringningsarealerne håndteret i de generelle regler, hvilket er lagt til grund for kommunens vurdering.

Risiko for tab fra staldanlægget og gødningsopbevaringsanlæg til jord, grundvand og overflade indgår som ovenfor beskrevet i vurderingen.

## 9. Bedste tilgængelige teknik – BAT

### 9.1 Emissionsniveau samt BAT i stald

I ansøgningssystemet [www.husdyrgodkendelse.dk](http://www.husdyrgodkendelse.dk) bliver der foretaget beregninger af samlet faktisk ammoniaktab fra stalde og lagre. Disse beregninger giver Brønderslev Kommune mulighed for at vurdere om husdyrbruget opfylder kravet om anvendelse af bedste tilgængelige teknik i forhold til staldene.

Beregningerne viser en *vejledende* emissionsgrænseværdi på 1.206 kg N/år. Den samlede emission fra anlægget er 1.206 kg N/år. Brønderslev Kommune vurderer, at husdyrbruget opfylder kravet om anvendelse af bedste tilgængelige teknik i forhold til staldene, da den vejledende emissionsgrænseværdi er lig med den samlede emission fra staldene.

### 9.2 Foderstrategi

Ansøger oplyser, at småkalve tildeles mælk og korn/kraftfoder og tyrekalvene overgår derefter til indkøbt kraftfoder og hør.

Der opbevares wrapphø i pakker nær staldene. Halm opbevares i staklade. Kraftfoder, korn, mineraler m.m. opbevares i siloer og som sækkevarer i foderladen.

Ammekvægproduktionen fodres med wrapphø og indkøbt kraftfoder. Fodersammensætning og fodringsstrategi evalueres og tilpasses løbende og der udarbejdes EndagesFoderKontrol (EFK).

### Ansøgers redegørelse for anvendelse af BAT

*Med henblik på at reducere dyrenes N-udskillelse, er det ifølge BREF-dokumentet (2003) BAT at tilpasse foderet til dyrenes behov i de forskellige produktionsfaser (fasefodring), at optimere foderet på baggrund af fordøjelige/disponible næringsstoffer samt at tilsætte foderet aminosyrer. Derudover nævnes det at visse fodertilsætninger, herunder enzymer, kan forøge fodereffektiviteten.*

*Fodring er en af de teknologier, der kan benyttes til at overholde det vejledende ammoniakemissionsniveau med baggrund i vurderingen af bedste tilgængelige teknologi.*

*Ansøger har ikke valgt at anvende fodring som tiltag til at overholde det vejledende ammoniakemissionsniveau.*

### Sammenfatning

*Sammenholdes ansøgers valg af fodringsteknik med BREF-dokumentet, vurderes det at det ansøgte projekt lever op til BAT.*

Brønderslev Kommune vurderer, at BAT i forhold til foder er overholdt.

### 9.3 Vandforbrug

Ansøger har anført følgende vedrørende vandforbrug:

*Der foretages jævnlig kalibrering af drikkevandsinstallationer med henblik på reduktion af vandforbruget. Staldene rengøres normalt én gang årligt.*

### BAT vedr. vandforbrug

*Miljøstyrelsen har ikke opstillet egentlige branchespecifikke krav til vandforbruget i forbindelse med fastlæggelsen af de vejledende BAT-standardvilkår, idet forbruget vil afhænge af de driftsmæssige forhold på den enkelte ejendom.*

### Sammenfatning

*Sammenholdes ansøgers tiltag med henblik på reduktion af vandforbruget med BREF-dokumentet vurderes det, at det ansøgte projekt lever op til BAT. I forbindelse med kommende investeringer vil muligheder for vandbesparelser endvidere indgå i overvejelserne.*

Brønderslev Kommune vurderer, at husdyrbruget opfylder kravet om anvendelse af bedste tilgængelige teknik i forhold til vandforbrug på ejendommen.

#### **9.4 Energiforbrug**

Ansøger anfører følgende i forhold til energi- og ressourceforbrug m.v.

*Der er naturlig ventilation i alle staldbygninger. Der er etableret varmegenvinding i dybstrøelsesmåtten. Varmen anvendes til opvarmning af stuehus samt opvarmning af drikkevand. I staldafsnittene slukkes lysene manuelt ved arbejdstids ophør. Der er ikke lys i staldene om natten.*

*Der er etableret solceller på taget, som dækker noget af bedriftens elforbrug.*

##### **BAT vedr. energiforbrug**

*Med henblik på at reducere energiforbruget er det i henhold til BREF BAT at anvende naturlig ventilation. Når der anvendes mekanisk ventilation, er det BAT at optimere udformningen af ventilationssystemet samt at undgå modstand gennem hyppig eftersyn og rengøring af ventilationssystemet. Det er desuden BAT at anvende lavenergibelysning.*

##### **Sammenfatning**

*Sammenholdes ansøgers tiltag med henblik på reduktion af energiforbruget med BREF-dokumentet vurderes det, at det ansøgte projekt lever op til BAT.*

Brønderslev Kommune vurderer, at husdyrbruget i forhold til energiforbruget på nuværende tidspunkt opfylder kravet om anvendelse af bedste tilgængelige teknik.

#### **9.5 Opbevaring og behandling af husdyrgødning**

Ansøger har anført følgende om husdyrgødning på ejendommen:

*På gylletanken etableres naturligt flydelag eller flydelag med snittet halm eller tilsvarende og der føres logbog. Gylletanken opfylder Husdyrgødningsbekendtgørelsens skærpede krav (pr. 15.08.2008) til pumper etc. Der udføres 5 års-beholderkontrol af godkendt firma. Tanken tømmes normalt 1 gang årligt med henblik på inspektion. Fast møg opbevares på eksisterende og udvidede møddingsplads med fast bund og afløb til gylletank. Desuden opbevares dybstrøelse i markstak ved behov.*

##### **Redegørelse for anvendelse af BAT**

*Jf. BREF er det BAT at opbevare gylle i en stabil beholder, der kan modstå mekaniske, termiske og kemiske påvirkninger. Beholderens bund og vægge skal være tætte og korrosionsbeskyttede. Beholderen skal tømmes jævnligt af hensyn til eftersyn og vedligeholdelse – normalt 1 gang årligt. Der omrøres kun i gyllen umiddelbart før tømning af beholderen. Det er endvidere BAT at overdække beholderen med fast låg eller med et naturligt flydelag eller et flydelag, der etableres med snittet halm eller tilsvarende.*

##### **Sammenfatning**

*Sammenholdes ansøgers foranstaltninger vedr. opbevaring og behandling af husdyrgødning, med BREF-dokumentet vurderes det at det ansøgte projekt lever op til BAT.*

Desuden har ansøger skrevet følgende vedrørende risici:

*Mulige risici er utilsigtet udslip af kemikalier og udslip af gylle. Ved pumpning af gylle er der altid overvågning.*

Brønderslev Kommune vurderer, at opbevaring og behandling af husdyrgødning på nuværende tidspunkt opfylder kravet om anvendelse af bedste tilgængelige teknik.



## 10. Management og egenkontrol

### 10.1 Management og egenkontrol

- |   |
|---|
| <p>16. På tilsynsmyndighedens forlangende skal virksomheden kunne dokumentere, at vilkår i denne tilladelse er overholdt.</p> <p>17. Der skal ved tilsyn kunne fremvises dokumentation for følgende (dækkende for seneste 5 års produktion):</p> <ul style="list-style-type: none"><li>• Placering af markstak med dybstrøelse,</li><li>• Logbog for ejendommens gyllebeholder,</li><li>• Bortskaffelse af farligt affald (brugte kanyler, medicinrester, lysstofrør, akkumulatorer, spildolie, rester af sprøjtegifte m.v.).</li></ul> |
|---|

#### Vurdering af vilkår – Management og egenkontrol

Ansøger har skrevet følgende i forhold til egenkontrol og management:

- *Der er tilknyttet en række fagkonsulenter og dyrlæge, der gennemgår bedriften med ejer og medarbejdere efter behov*
- *Der udarbejdes EndagesFoderKontrol (EFK).*
- *Fodersammensætning og fodringsstrategi evalueres og tilpasses løbende, således at nyeste viden anvendes.*
- *Der føres sprøjtejournal, medicinjournal og logbog for gylletanke.*
- *Gylletanke bliver kontrolleret hvert 5. år af autoriseret kontrollant.*
- *Personalet uddannes løbende gennem kurser og efteruddannelse.*
- *Der er vandforsyning fra lukket system.*
- *Slagtekalveproduktionen sker efter Dansk Kalv konceptet og produktionsapparatet certificeres derfor hvert år.*

#### **BAT vedr. management og egenkontrol**

*I henhold til BREF (2003) er det BAT at uddanne bedriftens personale, at registrere energi- og ressourceforbrug samt forbrug og anvendelse af handels- og husdyrgødning. Endvidere at have procedurer for at sikre ren- og vedligeholdelse af bygninger og inventar, at planlægge gødning af markerne korrekt samt at have nødfremgangsmåde ved evt. uheld.*

#### **Sammenfatning**

*Sammenholdes ansøgers redegørelse for management og egenkontrol med BREF-dokumentet vurderes det, at det ansøgte projekt lever op til BAT.*

Brønderslev Kommune vurderer, at ejer har en passende egenkontrol. Samlet set vurderer Brønderslev Kommune, at husdyrbruget på nuværende tidspunkt og med de stillede vilkår opfylder kravet om anvendelse af bedste tilgængelige teknik.

## 11. Retsgrundlag

Bekendtgørelse nr. 1322 af 14. december 2012 om kontrol af beholdere til opbevaring af flydende husdyrgødning og ensilagesaft.

Europaparlamentets og rådets direktiv 2010/75/EU af 24. november 2010 om industrielle emissioner (integreret forebyggelse og bekæmpelse af forurening).

Brugerbetalingsbekendtgørelsen, se bekendtgørelse nr. 845 af 23. juni 2017 om brugerbetaling for godkendelse m.v. og tilsyn efter lov om miljøbeskyttelse og lov om husdyrbrug og anvendelse af gødning m.v.

Forvaltningsloven, se lovbekendtgørelse nr. 433 af 22. april 2014 af forvaltningsloven.

Husdyrbrugloven, se lovbekendtgørelse nr. 256 af 21. marts 2017 om husdyrbrug og anvendelse af gødning m.v.

Husdyrgodkendelsesbekendtgørelsen, se bekendtgørelse nr. 916 af 23. juni 2017 om godkendelse og tilladelse m.v. af husdyrbrug

Husdyrgødningsbekendtgørelsen, se bekendtgørelse nr. 865 af 23. juni 2017 om erhvervsmæssigt dyrehold, husdyrgødning, ensilage m.v.

Miljøtilsynsbekendtgørelsen, se bekendtgørelse nr. 866 af 23. juni 2017 om miljøtilsyn.

Miljøbeskyttelsesloven, se lovbekendtgørelse nr. 966 af 23. juni 2017 om lov om miljøbeskyttelse.

Museumsloven, se bekendtgørelse nr. 358 af 8. april 2014 af museumsloven.

Naturbeskyttelsesloven, se bekendtgørelse nr. 934 af 27. juni 2017 af lov om naturbeskyttelse.

Offentlighedsloven, se lov nr. 606 af 12. juni 2013 om offentlighed i forvaltningen.

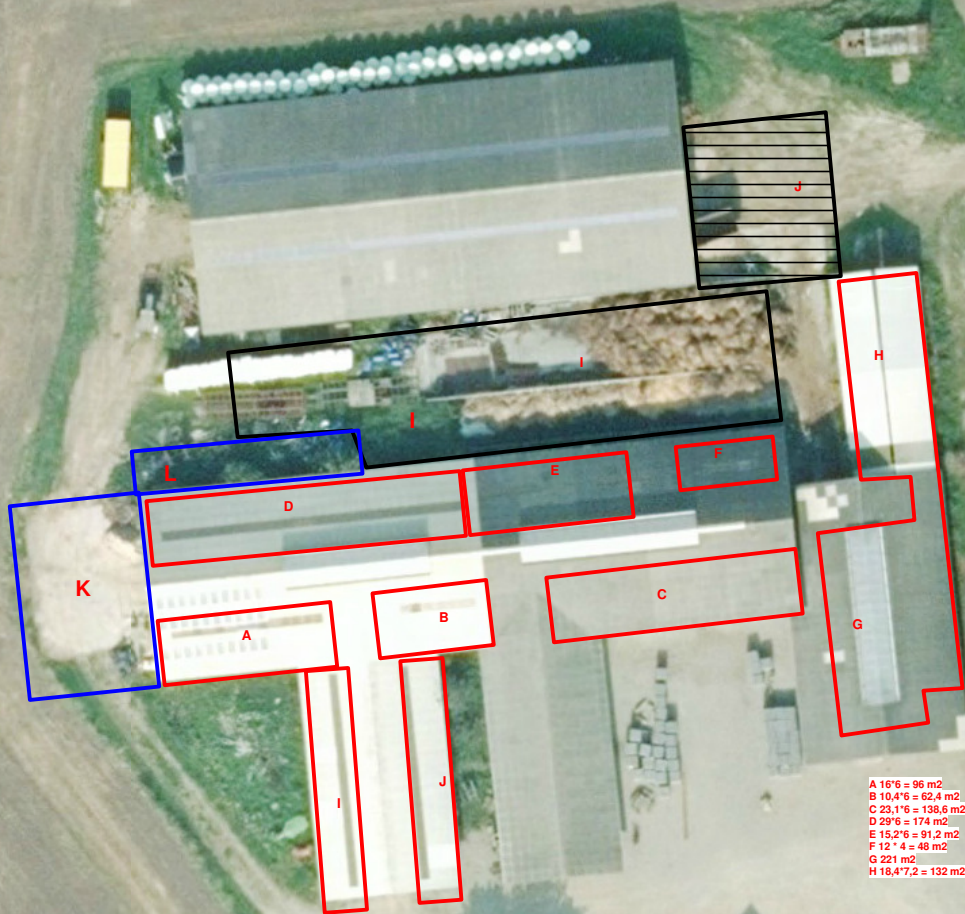
Olietanksbekendtgørelsen, se bekendtgørelse nr. 1611 af 10. december 2015 om indretning, etablering og drift af olietanke, rørsystemer og pipelines.

Retssikkerhedsloven, se lovbekendtgørelse nr. 1345 af 23. november 2016 om lov om retssikkerhed og administration på det sociale område.

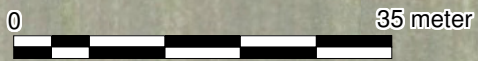
Slambekendtgørelsen, se bekendtgørelse nr. 843 af 23. juni 2017 om anvendelse af affald til jordbrugsformål.

Vandløbsloven, se bekendtgørelse nr. 127 af 26. januar 2017 af lov om vandløb.

I Forlængelse af møddingsplads til 50 x 12 m  
 J etablering af befæstet areal  
 K Ny foderlade 12 x 18 m  
 L Maskinhus - Halvtag 4 m bredt



A 16'6 = 96 m<sup>2</sup>  
 B 10,4'6 = 62,4 m<sup>2</sup>  
 C 23,1'6 = 138,6 m<sup>2</sup>  
 D 29'6 = 174 m<sup>2</sup>  
 E 15,2'6 = 91,2 m<sup>2</sup>  
 F 12' 4 = 48 m<sup>2</sup>  
 G 221 m<sup>2</sup>  
 H 18,4'7,2 = 132 m<sup>2</sup>



**LandboNord**  
**Planteavl / miljø**



Erhvervsparken 1, 9700 Brønderslev  
 Tlf. 96242424 Fax. 98242429

**Produktionsarealer - skitse**  
**Torupvej 27**


J.Nr.  
 Målforshold: 1:700

Dato: 12.03.2018 / 13:13:52

Init.: kho



**Skel og matrikelnumre**

 Skel (matrikulære)

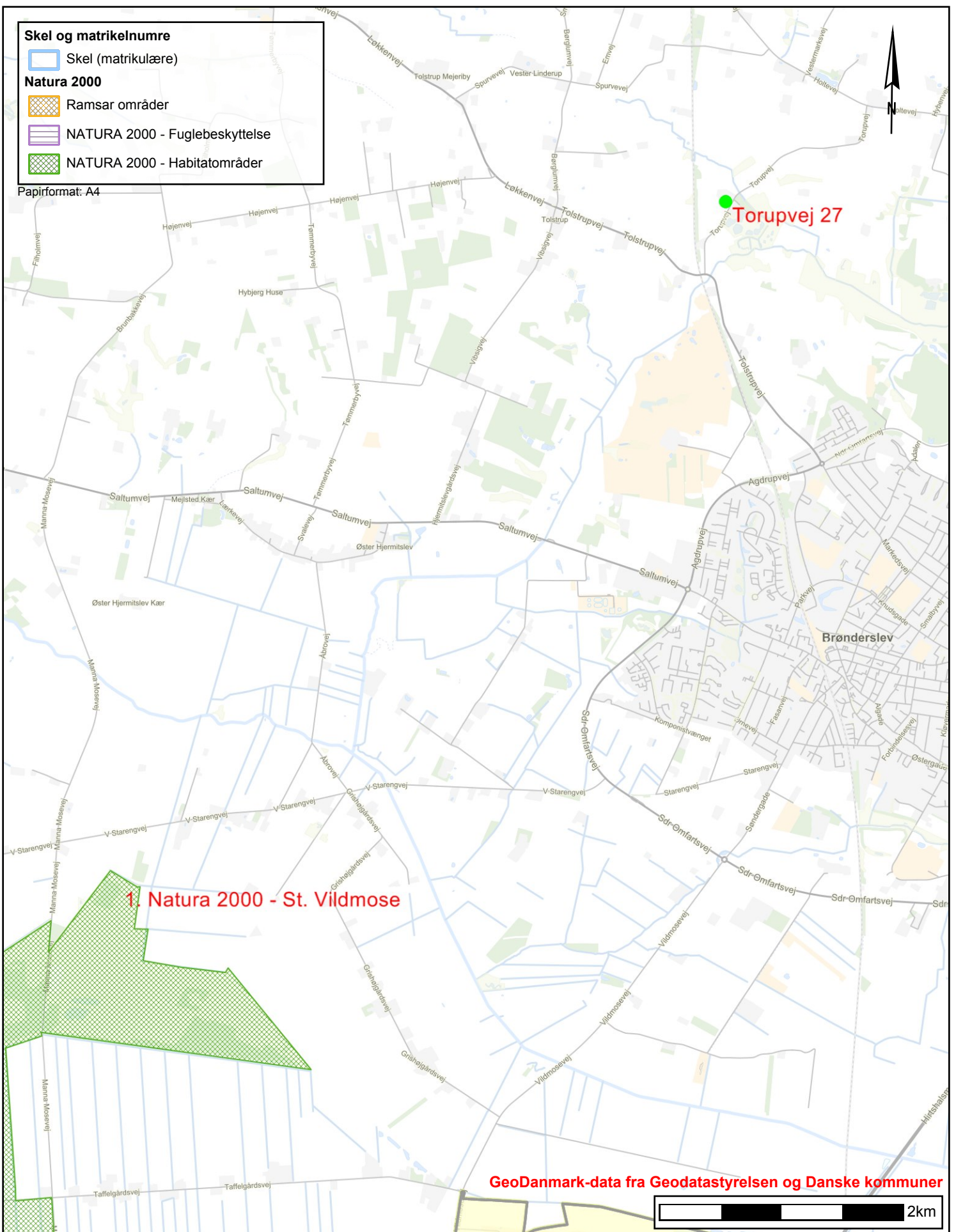
**Natura 2000**

 Ramsar områder

 NATURA 2000 - Fuglebeskyttelse

 NATURA 2000 - Habitatområder

Papirformat: A4



**BRØNDERSLEV KOMMUNE**



Teknik & Miljø  
Ny Rådhusplads 1  
9700 Brønderslev

**Bilag 2 - Natura 2000**

Tidspunkt: 12-01-2018 12:50:43

Udskrevet af: Brønderslev Kommune

Målestoksforhold: 1:40000

### Bilag 3 – Vilkår, opsamling

1. Tilladelsen omfatter samtlige landbrugsmæssige aktiviteter (anlæg og dyrehold CHR nr. 36799) på ejendommen Torupvej 27, 9700 Brønderslev.
2. Tilladelsen er gældende fra den 3. april 2018.  
Tilladelsen bortfalder, hvis den ikke er udnyttet senest 6 år fra tilladelsesdatoen.
3. Produktionsarealet i kalvestald (staldafsnit A, B, C, D, E og F, der udgør 1.043m<sup>2</sup>) skal anvendes til og må højst udgøre følgende:
  - Dybstrøelse, flex kvæg, 610 m<sup>2</sup>

Produktionsarealet i stald til ammekøer (staldafsnit G og H, der udgør 537 m<sup>2</sup>) skal anvendes til og må højst udgøre:

  - Dybstrøelse flex kvæg, 353 m<sup>2</sup>.

Produktionsarealet i nyt kalveafsnit (staldafsnit I og J, der udgør 274 m<sup>2</sup>), skal anvendes til og må højst udgøre:

  - Dybstrøelse flex kvæg, 175 m<sup>2</sup>. Nyt kalveafsnit etableres i eksisterende stald.
4. I staldene med dybstrøelse skal der være halm eller andet tørstof nok til, at dybstrøelsesmåtten altid er tør i overfladen.
5. Ammekøerne skal gå på græs 6 måneder om året.
6. Al vask af traktorer, maskiner, redskaber og dyretransportvogne skal foregå i marken. *Alternativt* kan det ske på en befæstet, tæt plads med bortledning af spildevandet til gyllebeholder eller særskilt opsamlingsbeholder. Hvis ikke vaskepladsen findes i forvejen, skal den befæstede plads udføres i overensstemmelse med Landbrugets Byggeblad for "Udenoms faciliteter, Vaskeplads til landbrugsmaskiner", nr. 103.11-03, revideret 18.03.10. Pladsen skal være etableret senest ½ år efter godkendelsesdato.
7. Afløb fra stalde og møddingsplads skal ledes til gyllebeholderen eller særskilt opsamlingsbeholder.
8. Affald skal kildesorteres for at sikre korrekt bortskaffelse. Dokumentation herfor skal forevises ved tilsyn.
9. Husdyrbrugets samlede bidrag til støjbelastningen i omgivelserne må ikke overstige følgende værdier, målt ved nabobeboelser eller deres opholdsarealer, angivet som det ækvivalente, konstante, korrigerede støjniveau målt i dB(A) (re. 20 µPa). Tallene i parentes angiver midlingstiden inden for den pågældende periode:

Område-type	Mandag-fredag kl. 7-18 (8 timer)	Mandag-fredag kl. 18-22 (1 time)	Alle dage kl. 22-7 (½ time)	Alle dage kl. 22-7
	Lørdag kl. 7-14 (7 timer)	Lørdag kl. 14-22 (4 timer) Søn- og helligdag kl. 7-22 (8 timer)	gennemsnit værdi over referencetidsrummet	Maksimal værdi
Det åbne land (inkl. landsbyer og landbrugsarealer)	55 dB(A)	45 dB(A)	40 dB(A)	55 dB(A)

*Jf. vejledning om ekstern støj fra virksomheder. Miljøstyrelsens vejledning nr. 5 fra november 1984.*

10. Husdyrbrugets drift må ikke give anledning til fluegener eller gener fra andre skadedyr, som af tilsynsmyndigheden vurderes at være væsentlige for området. Bekæmpelsen skal som minimum være i overensstemmelse med de nyeste offentliggjorte retningslinjer for skadedyrsbekæmpelse fra Aarhus Universitet, Institut for Agroøkologi.
11. Der skal holdes rent og ryddeligt i og omkring husdyrbruget. Staldhygiejnen skal være høj for at begrænse lugtgener.
12. Husdyrbrugets drift må ikke give anledning til lugtgener, som af tilsynsmyndigheden vurderes at være væsentlige for området.
13. Overfladearealet på gyllebeholderen må højst være 263 m<sup>2</sup>, mens arealet på møddingspladsen må udgøre 707 m<sup>2</sup>.
14. Der skal anvendes gyllevogne med påmonteret pumpe og returløb, således at spild af flydende husdyrgødning undgås. Alternativt kan der ved hver gylletank, hvor der sker påfyldning af gyllevogn, anlægges en læsseplads, således at spild kan opsamles. Pladsen skal etableres i henhold til Landbrugets Byggeblad for "læsseplads for gyllevogne", nr. 103.11-2. Afløbet/pumpebrønden skal dimensioneres således, at også et større spild kan opsamles.
15. Den samlede ammoniakemission fra husdyrholdet på Torupvej 27 må ikke overstige 1.206 kg N/år.
16. På tilsynsmyndighedens forlangende skal virksomheden kunne dokumentere, at vilkår i denne tilladelse er overholdt.
17. Der skal ved tilsyn kunne fremvises dokumentation for følgende (dækkende for seneste 5 års produktion):
  - Placering af markstak med dybstrøelse,
  - Logbog for ejendommens gyllebeholder,
  - Bortskaffelse af farligt affald (brugte kanyler, medicinrester, lysstofrør, akkumulatorer, spildolie, rester af sprøjtegifte m.v.).



## **Brønderslev Kommune**

Ny Rådhusplads 1  
9700 Brønderslev

Tlf.: 99 45 45 45

raadhus@99454545.dk  
[www.bronderslev.dk](http://www.bronderslev.dk)