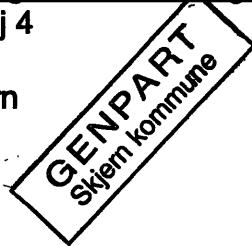




Dejbjergvej 4
Stauning
6900 Skjern



Miljøgodkendelse

gældende for virksomhed på adressen
Dejbjergvej 4, 6900 Skjern

Virksomhedens art: Slagtesvin

Matrikel nr.: 10a, Østerby By, Stauning

Listebetegnelse: I101d: Anlæg til husdyrproduktion for mere end 210 dyreenheder i slagtesvin.

Tilsynsmyndighed: Ringkøbing - Skjern Kommune



Baggrund	4
Godkendelse	4
Vilkår	4
Vilkår om indretning og drift	4
Gift og kemikalier	5
Vilkår om støj, lugt, støv og hygiejne	5
Støj	5
Støv og lugt	5
Hygiejne	6
Vilkår for affaldshåndtering	6
Døde dyr	6
Farligt affald	6
Risikoaffald	6
Andet affald	6
Registrering af affald	7
Vilkår i relation til husdyrgødningsbekendtgørelsen	7
Opbevaring og udbringning af husdyrgødning	7
Opbevaringskapacitet	7
Opbevaring	7
Vilkår om kontrol	7
Øvrige vilkår	8
Ejerforhold	8
Offentlig vej	8
Spildevand	8
Godkendelsens gyldighed	8
Lovgrundlag	9
Klagevejledning	9
Kopi tilsendt:	10
Miljøteknisk beskrivelse	11
Det ansøgte	11
Ejerforhold	11
Bedriftens beliggenhed	11
Produktionen	12
Bedriftens indretning og drift	12
Bygninger	12
Arealer	12
Beskæftigede	12
Ventilation	12
Energiforbrug	13
Foderforbrug	13
Produktion af gødning	13
Spildevand	13
Kemikalier	13
Opbevaring af husdyrgødning	13
Udbringning af husdyrgødning	13
Opbevaring og bortskaffelse af affald	13
Døde dyr	13
Farligt affald	13
Støj-, lugtgener	14
Oplysninger om til- og frakørselsforhold	14
Øvrige miljøforhold (vandforsyning m.v.)	14
Resumé	14
Miljøteknisk vurdering	15

Støjbelastning	15
Jord- og vandforurening	15
Luftforurening.....	15
Affald.....	15
Bilag:.....	16

Baggrund

Skjern Kommune modtog den 6. november 2006 ansøgning om miljøgodkendelse af husdyrproduktion for mere end 210 DE i slagtesvin samt forhåndsansøgning om etablering af nye bygninger, på ejendommen, Dejbjergvej 4, 6900 Skjern, ejet af [REDACTED]. Der er søgt om godkendelse af en årlig slagtesvineproduktion på 8.200 slagtesvin fra 30-105 kg, svarende til 246,6 DE, på ejendommen Dejbjergvej 4, 6900 Skjern. Produktionen er jf. bekendtgørelse om godkendelse af listevirksomheder omfattet af IPPC-reglerne, hvilket medfører, at det skal annonceres offentligt, at der er indgivet en ansøgning, og at alle har ret til at udtale sig i sagen. Endvidere skal godkendelsen regelmæssigt revurderes og vilkårene om nødvendigt ændres. Dette skal ske mindst hvert 10. år.

IPPC er en forkortelse for "Integrated Pollution Prevention and Control" og kan oversættes til dansk som, integreret forebyggelse og bekæmpelse af forurening. Bestemmelsen har grund i EU-direktivet af 24. september 1996.

Miljøgodkendelsen tager udgangspunkt i gældende lov og vejledninger og indeholder vilkår for virksomhedens indretning, drift og kontrol. Vilkårene er stillet på baggrund af de oplysninger, der fremgår af ansøgningsmaterialet samt det supplerende materiale, der er fremkommet under sagsbehandlingen.

Ejendommens avls- og driftsbygninger er opført fra 1942 og frem til 2004, der er ansøgt om en produktion på 246,6 DE.

Der bliver opført nye bygninger i forbindelse med denne miljøgodkendelse.

Ringkjøbing Amt har ved VVM-screening den 7. juni 2006 afgjort, at udvidelsen ikke er VVM-pligtig.

Der har i forbindelse med sagsbehandlingen været et tilsynsbesøg den 10. november 2006. Ud over vilkårsdelen indeholder godkendelsen en miljøteknisk beskrivelse samt en miljøteknisk vurdering.

Godkendelse

Skjern Kommune meddeler hermed godkendelse af den ansøgte husdyrproduktion på ejendommen Adresse. Afgørelsen meddeles i medfør af kapitel 5 i Lov om Miljøbeskyttelse.

Godkendelsen meddeles på følgende vilkår:

Vilkår

Vilkår om indretning og drift

Virksomheden skal indrettes og drives i overensstemmelse med de oplysninger, der ligger til grund for godkendelsen og godkendelsens vilkår.

Godkendelsen er gældende for en produktion op til 246,6 DE. Grundlaget for dette er en produktion er som følger:

Slagtesvin fra 30-105 kg	8.200 stk. 246,6 DE
--------------------------	---------------------

beregnet efter bilag 2 i Bekendtgørelse om erhvervsmæssigt dyrehold, husdyrgødning, ensilage m.v.

Produktionens omfang er dog begrænset af det til enhver tid værende areal, der er til rådighed for udbringning af husdyrgødning. Den maksimalt tilladte produktion beregnes ved gødningsårets start, hvert år 1. august, på grundlag af det areal, der er til rådighed for udspreddning af husdyrgødning og opbevaringskapaciteten af den producerede husdyrgødning. Dokumentation for den maksimale produktion skal efter anmodning forelægges miljøtilsynet.

Til dokumentation for, at produktionen ligger inden for godkendelsens rammer, skal der en gang årligt indsendes relevante kopier i form af Plantedirektoratets skema til gødningsregnskab. Regnskabet indsendes til Teknisk Forvaltning og indsendes første gang den 1. januar 2009 for regnskabsperioden 1. august 2007 til 31. juli 2008. Dokumentationen skal som minimum indeholde oplysninger om dyreholdets sammensætning og antal samt udspreddningsarealer.

Ved driftsuheld, hvor der er sket en forurening, eller der er fare herfor, skal tilsynsmyndigheden snarest muligt orienteres om uheldets art, omfang og afværgelse.

Gift og kemikalier

Midler, der er klassificeret som giftige og meget giftige, skal opbevares i aflåst giftrum. I giftrum må der ikke være gulv afløb.

Medicin og kemikalier skal opbevares forsvarligt. Det vil sige i aflåst rum uden gulv afløb. Kemikalier, medicin og lignende skal kunne fjernes i tilfælde af brand.

Vilkår om støj, lugt, støv og hygiejne

Støj

Virksomhedens samlede bidrag til det ækvivalente, korrigerede støjniveau ved boliger uden for egen grund må ikke overskride følgende værdier:

Mandag-fredag	07:00-18:00	55 dB(A)
Lørdag	07:00-14:00	55 dB(A)
Lørdag	14:00-18:00	45 dB(A)
Søn- og helligdage	07:00-18:00	45 dB(A)
Aften alle dage	18:00-22:00	45 dB(A)
Nat alle dage	22:00-07:00	40 dB(A)

Støjens spidsbelastning må om natten ikke overstige 55 dB(A)

Det ækvivalente støjniveau i dB(A) skal overholdes inden for de følgende tidsrum:
For dagperioden skal grænseværdierne overholdes inden for det mest støjbelastede tidsrum på 8 timer.
For aftenperioden skal grænseværdien overholdes inden for det mest støjbelastede tidsrum på 1 time.
For natperioden skal grænseværdien overholdes inden for det mest støjbelastede tidsrum på ½ time.

Støv og lugt

Virksomheden må ikke give anledning til lugt- og støvgener uden for ejendommens areal, der af tilsynsmyndigheden skønnes at være væsentlige.

Udspreddning af gylle skal ske i overensstemmelse med Bekendtgørelse om erhvervs-mæssigt dyrehold, husdyrgødning, ensilage m.v., og endvidere skal der udvises god landmandspraksis, således at lugtgener og ammoniakfordampning begrænses.

Ventilationsanlæg skal indrettes således, at der ikke opstår væsentlige lugt- eller støjgener for de omkringboende. Staldventilatorer skal renholdes og vedligeholdes efter behov.

Der skal, ved væsentlige ændringer i eksisterende stalde samt ved etablering af nye staldbygninger, foretages en vurdering af mulighederne for, at reducere støv- og lugtgener. BAT- noter (Bedst Anvendelig Teknik) skal indgå i vurderingerne og skal forelægges Ringkøbing - Skjern Kommune, Natur og Miljø inden byggeriet/ændringerne igangsættes.

Hygiejne

Opbevaring af foder skal ske på en sådan måde, at der ikke opstår risiko for tilhold af skadedyr.

Der skal overalt ved ejendommens avls- og driftsbygninger foretages forebyggende rottebekæmpelse.

Som dokumentation herpå, skal der indsendes kopi af indgået kontrakt med en Aut. rottebekæmpelsesfirma. Såfremt der ændres i kontrakten skal dette meddeles til Ringkøbing - Skjern Kommune, Natur og Miljø.

Der skal på ejendommen foretages en effektiv fluebekæmpelse i overensstemmelse med retningslinierne fra Statens Skadedyrslaboratorium. Anvendelse af rovfluer falder ind under disse retningslinier.

Vilkår for affaldshåndtering

Døde dyr

Selvdøde dyr skal bortskaffes til destruktionsanstalt og opbevares således, at der i tidsrummet inden afhentning ikke opstår uhygiejniske forhold. Det vil sige, at mindre dyr skal opbevares i lukkede containere, mens større dyr skal overdækkes tæt med kadaverkappe, presenninger eller lignende.

Farligt affald

Farligt affald skal opbevares under tag, i lukket emballage på tæt underlag med opkant, således at spild kan tilbageholdes og opsamles.

Farligt affald skal bortskaffes i overensstemmelse med gældende regulativ for bortskaffelse af olie- og kemikalieaffald i Ringkøbing - Skjern Kommune.

Risikoaffald

Risikoaffald i form af medicinrester og redskaber for anvendelse af medicin, såsom knive, kanyler med videre, skal bortskaffes i en gennemsigtig beholder af enten glas eller plastic til et apotek eller på genbrugspladsen.

Andet affald

Affald skal opbevares og bortskaffes i overensstemmelse med gældende affaldsregulativ, jævnfør Retningslinier - Erhvervsaffald Renovationsselskabet ESØ 90 I/S af januar 1999.

Der må ikke foretages nedgravning eller afbrænding af affaldsprodukter.

Registrering af affald

Der skal føres register over affaldsproduktionen, jævnfør Bekendtgørelse om affald. Registeret skal føres over fraktion, art, mængde og sammensætning af det producerede affald, herunder muligheder for yderligere sortering, samt indhold af visse miljøbelastende stoffer. Registeret skal første gang føres for året 2007. Registerets oplysninger og dokumentation for disse oplysninger skal opbevares i 5 år.

Vilkår i relation til husdyrgødningsbekendtgørelsen

Opbevaring og udbringning af husdyrgødning

Indretning og drift af stald og opbevaringsanlæg for husdyrgødning, samt udbringning af husdyrgødningen skal ske i overensstemmelse med reglerne i Bekendtgørelse om erhvervsmæssigt dyrehold, husdyrgødning, ensilage m.v. (husdyrgødningsbekendtgørelsen).

Opbevaringskapacitet

Opbevaringsanlæggene for husdyrgødning skal have den tilstrækkelige kapacitet. Opbevaringskapaciteten for den flydende husdyrgødning, inklusive vaskevand, spild og regnvand, skal svare til mindst 9 måneders tilførsel.

Opbevaring

Skriftlige aftaler om levering af husdyrgødning til opbevaring på anden ejendom skal være af mindst 5 års varighed. Kopi af aftalerne skal fremsendes til Ringkøbing - Skjern Kommune senest ½ år før, aftalen træder i kraft. Standardkontrakter udarbejdet af afdelingen for Landboret bør anvendes.

Forpagtningsaftaler eller andre skriftlige aftaler om afsætning af overskydende gødning skal være af mindst 1 års varighed.

Hvis der leveres husdyrgødning til anden ejendom, skal der til enhver tid foreligge et ajourført regnskab over gødningsleverancen med anførsel af modtager, leveret mængde, dato og gødningstype.

Der skal til stadighed i samtlige gyllebeholdere være opbygget et tæt flydelag eller anden godkendt afdækning for nedsættelse af afdampning af næringsstoffer og ammoniak.

Ejendommen benytter samme gyllebeholder som Dejbjergvej 14. Denne gyllebeholder er placeret ved ejendommen Nystedvej 2. Produktionen på de to ejendomme er ens og har samme driftsansvarlige ledelse.

Såfremt der ændres i dyreholdet på ejendommen Dejbjergvej 4 eller 14 skal den fælles opbevaringskapacitet vurderes på ny.

Vilkår om kontrol

Tilsynsmyndigheden kan forlange, at virksomheden foranlediger gennemført måling/beregning af støjbelastningen af omgivelserne for at dokumentere, at grænserne i vilkår 9 er overholdt.

Målingen/beregningen skal udføres i overensstemmelse med Miljøstyrelsens vejledning nr. 5/1993 af et hertil akkrediteret laboratorium og afrapporteres som "Miljømåling – eksternt støj". Hvis der ikke konstateres overskridelser af støjgrænser, kan støjmåling højst kræves 1 gang om året. Udgifter i forbindelse med målingen påhviler virksomheden.

Såfremt tilsynsmyndigheden skønner, at eventuelle klager vedrørende lugt fra ventilation af staldene er velbegrundede, skal virksomheden lade foretage undersøgelse af forskellige lugtkilder og/eller behandling af afkastluften, således at lugten uden for staldene formindskes.

Øvrige vilkår

Ejerforhold

Ændring i ejerforhold skal meddeles tilsynsmyndigheden.

Offentlig vej

Hvis der ved færdsel på offentlig vej med kørende materiel tabes eller spildes noget på vejen, der er til fare eller ulempe for færdselen, skal dette straks fjernes og vejen rengøres.

Transport af husdyrgødning over en vejafstand på mere end 10 km fra husdyrproduktionen skal foregå med lastbil eller et påhængskøretøj hertil.

Under transporten skal flydende gødning opbevares i lukkede tanke, og fast gødning skal overdækkes.

Sker udkørsel af gylle af en anden end den ansvarlige eller dennes ansatte, skal ovennævnte krav gøres kendt og følges af entreprenøren.

Der stilles ikke krav til transporttidspunkter, men der henledes dog til, at vise hensyn i forhold til de mere belastede tidspunkter, hvor en stor del af biltrafikken kan blive berørt af traktorkørsel. Dette vil typisk være mellem 7.00 og 8.00 og igen fra 16.00 og til 17.00 på hverdage.

Spildevand

Vaskevand fra vask af stalde skal opsamles i gyllebeholder eller separat spildevandsbeholder. Vaskevandet skal herefter anvendes i overensstemmelse med bestemmelserne for spildevand i Bekendtgørelse om erhvervsmæssigt dyrehold, husdyrgødning, ensilage m.v.

Sanitært spildevand må ikke tilledes gødningsbeholderen eller udspredes på landbrugsjord.

Godkendelsens gyldighed

Virksomheden må ikke udvides eller ændres bygnings- eller driftsmæssigt på en måde, der indebærer en forøget eller anden forurening, før udvidelsen eller ændringen er godkendt i henhold til Lov om miljøbeskyttelse. Det anbefales generelt at orientere Skjern Kommune, før der foretages ændringer eller udvidelser, som kan have konsekvenser for det eksterne miljø.

I henhold til Lov om Miljøbeskyttelse, § 41 a, medfører miljøgodkendelsen en retsbeskyttelsesperiode på 8 år. Retsbeskyttelsen skal dog tages med det forbehold, at hvis et forhold er omfattet af § 41 a, stk. 2, kan tilsynsmyndigheden meddele påbud eller forbud.

Retsbeskyttelsesperioden udløber den 28. december 2014.

Virksomheden er omfattet af bestemmelserne for IPPC- virksomheder, og nærværende godkendelse skal derfor undergå en regelmæssig revurdering mindst hvert 10. år. Før-

ste gang dog først efter 8 år, jævnfør Bekendtgørelse om godkendelse af listevirksomhed, § 18.

Kommunalbestyrelsen kan ifølge § 72, stk. 2, i Lov om Miljøbeskyttelse revidere vilkårene i miljøgodkendelsen med henblik på at forbedre egenkontrollen eller opnå et mere hensigtsmæssigt tilsyn.

Godkendelsen bortfalder, såfremt den ikke er udnyttet 3 år fra dags dato.

Såfremt godkendelsen ikke er fuldt udnyttet i en periode over 3 år, vil dette blive betragtet som kontinuitetsbrud, og godkendelsen vil blive reduceret til det højeste antal dyreenheder (DE), som har været over denne periode.

Nærværende miljøgodkendelse omfatter alene forholdet til Lov om Miljøbeskyttelse og fritager derfor ikke virksomheden for at indhente eventuel fornøden tilladelse i medfør af anden lovgivning.

Ringkøbing - Skjern Kommune fører tilsyn med, at godkendelsens vilkår overholdes. Tilsyn med harmonibestemmelser og gødningsanvendelse m.v. efter § 28 i Bekendtgørelse om erhvervsmæssigt dyrehold, husdyrgødning, ensilage m.v. udføres af Plantedirektoratet.

Lovgrundlag

Miljøgodkendelsen omfatter kun forhold, der reguleres af Lov om Miljøbeskyttelse og heraf følgende bekendtgørelser. Ansøger har selv ansvar for at indhente nødvendige godkendelser/tilladelser i henhold til anden lovgivning.

Vilkårene for miljøgodkendelsen er udformet med baggrund i:

Lov om Miljøbeskyttelse, lovbekendtgørelse nr. 753 af 25. august 2001, samt senere ændringer.

Miljøministeriets bekendtgørelse nr. 943 af 16. september 2004 om godkendelse af listevirksomhed, med senere ændringer

Miljøministeriets bekendtgørelse nr. 814 af 13. juli 2006 om erhvervsmæssigt dyrehold, husdyrgødning, ensilage m.v. med senere ændringer

Miljøstyrelsens vejledninger nr. 4/1997 om godkendelse af husdyrbrug.

Miljøstyrelsens vejledninger nr. 5/1984 om ekstern støj fra virksomheder.

Miljøstyrelsens vejledninger nr. 5/1993 om beregning af ekstern støj fra virksomheder.

Miljøministeriets bekendtgørelse nr. 619 af 27. juni 2000 om affald.

Miljøministeriets bekendtgørelse nr. 723 af 12. september 1997 om kontrol af beholdere for flydende husdyrgødning, ensilagesaft eller spildevand.

Fødevareministeriets bekendtgørelse nr. 824 af 2. februar 2002 om husdyrhold og arealkrav m.v.

Klagevejledning

I henhold til Miljøbeskyttelseslovens kapitel 11 kan der klages over miljøgodkendelsen af ansøgeren og enhver, der må antages at have en individuel væsentlig interesse i sagens udfald samt af visse myndigheder og organisationer, der angivet i lovens § 98-100.

Eventuel klage skal sendes til Skjern Kommune, Teknisk Forvaltning, Finderupsvej 9, 6900 Skjern. Klagen vil herfra blive sendt videre til Skov- og Naturstyrelsen.


Ansøgeren vil få besked, hvis andre klager over afgørelsen. Klagefristen er 4 uger og regnes fra datoen for offentliggørelsen og udløber den 28. december 2006.

Ønskes afgørelsen prøvet ved domstolene, skal søgsmål ifølge § 101 i Lov om Miljøbeskyttelse være anlagt inden 6 måneder efter, at sagen er offentliggjort.

Offentliggørelse

Miljøgodkendelsen vil blive offentliggjort ved annoncering i Skjern Ugeavis den 30. november 2006.

På Teknisk Udvalgets vegne



Hans Holt Poulsen
Teknisk chef



Kurt Larsen
Miljømedarbejder

Kopi tilsendt:

Embedslægeinstitutionen for Ringkjøbing Amt
Ringkjøbing Amt, Teknik- og Miljøforvaltningen
Naboerne:

Miljøteknisk beskrivelse

Det ansøgte

[REDACTED] Dejbjergvej 4, 6900 Skjern har i ansøgning dateret den 6. november 2006 søgt Skjern Kommune om miljøgodkendelse af husdyrproduktion på 8.200 slagtesvin fra 30-105 kg, svarende til 246,6 DE, på ejendommen Dejbjergvej 4, 6900 Skjern. Oversigt over omlægningsberegninger kan ses på bilag nr. 6.

Ejerforhold

Ejendommen ejes af: [REDACTED]

Driftsansvarlig: [REDACTED]

Tlf.nr. [REDACTED]

CVR nummer: 28204434

Bedriftens beliggenhed

Bedriften er beliggende på ejendommen Dejbjergvej 4, 6900 Skjern.

På bilag 1 ses en oversigtsplan over området i målestok 1:100.000.

UTM: N 6 202 916 Ø 461 025 (utm32_euref89)

Afstandsforhold til nærmeste naboer fremgår af nedenstående skema:

Nabobeboelse: Dejbjergvej 6	218 m
Nabobeboelse: Bousøvej 9	470 m
Nabobeboelse: Kirkebyvej 88b	470 m

De resterende ejendomme i området ligger alle over 500 m væk fra Dejbjergvej 4.

På bilag 2 ses en oversigtsplan for tilhørende arealer efter omlægningen.

Alle tilhørende arealer ligger i Ringkøbing - Skjern Kommune. Arealerne ligger hovedsagligt syd og nord for ejendommen.

En del af arealerne der udbringes husdyrgødning på er i Regionplanen for Ringkøbing Amt udlagt som område med drikkevandsinteresser. Udspretningsarealerne ved Dejbjergvej 4 ligger i område med indvindingsopland til Stauning vandværk og udspretningsarealerne ved Mosdalsvej 1 ligger i område med indvindingsopland til Ølstrup vandværk.

Ejendommen og udspretningsarealerne støder op til/ligger i oplandet til Skjern Å, der er målsat som A-vandløb, hvilket betyder at det er målsat som særligt naturvidenskabeligt interesseområde. Skjern å løber til Ringkøbing Fjord.

Skjern Å er Danmarks mest vandførende vandløb og henligger på den aktuelle strækning i naturtilstand. Skjern Å har en bestand af mange af de sjældnere rentvandsarter, og åens hovedløb er det artsrigeste store vandløb i Danmark. Skjern Å er på den aktuelle strækning målsat A, naturvidenskabeligt interesseområde.

Udbringningsarealerne på Mosdalsvej 1 ligger delvis i arealer udpeget som nitratfølsom område.

Udbringningsarealerne på Kirkebyvej 106, 6900 Skjern ligger delvis i arealer udpeget som okkerpotentielt område klacificeret som rødt område (klasse 1). Ved udbringningsarealerne på Dejbjergvej 4 ligger en lille andel af arealet i okkerpotentielt område klassificeret som blå område (klasse 3). Landbrugsdrift, af vandløbsnære arealer indenfor ok-

kerpotentielt område kan fortsætte som hidtil. En ændring af de dræningsmæssige forhold vil dog først kræve amtets behandling inden den iværksættes. Ændret dræning af arealer i et okkerpotentielt område kan medføre øget tilførsel af surt okkerholdigt drænvand til vandløbet. Tilførelse af jernforbindelser til vandløb ændrer både vand- og vandløbskvaliteten til skade for vandløbets naturlige plante og dyreliv.

Produktionen

Der er søgt om en årlig produktion sammensat af 8.200 Slagtesvin fra 30-105 kg, svarende til 246,6 dyreenheder.

Bedriftens indretning og drift

Efter etableringen vil der blive produceret 8.200 slagtesvin på drænet gulv/spalter (også kaldet miljøspalter).

Bygninger

På situationsplanen i bilag 3 er vist placeringen af ejendommens bygninger.

Nr. på bilag 3	Bygning	m ²
1	Stuehus	Inkl. Garage
6	Hal til katoffelsortering	454 m ²
7	Lade	298 m ²
8	Maskinhus	1.210 m ²
9	Maskinhus	823 m ²
10	Ny stald	2.000 m ²
11	Ny gyllebeholder	750 m ³

DAKA opsamlingsplads til døde dyr er placeret udfor indkørslen til ejendommen Dejbjergvej 4, bag læhegn.

Arealer

Arealet til ejendommen er på 104,9 ha, hvoraf der kan udbringes husdyrgødning på 83,7 ha. Der er lavet aftaler for udbringning af husdyrgødning på 105,1 ha. Dermed fås et samlet udspretningsareal på 188,8 ha.

Oversigt over arealerne kan ses på bilag 2a-d.

Beskæftigede

Der er 1 fuldtidsansat medarbejder foruden ejeren selv på ejendommen.

Ventilation

Ventilationsanlægget i staldene er mekanisk, hvor indtag er placeret på siden af bygningerne og alle ventilationsafkast er placeret i taget. Der er 8 sektioner i stalden og 3 ventilationsafkast pr. stald.

Hvert afkast har en kapacitet på ca. 12.000 m³ luft pr. time i max. De bliver hver drevet af en 700 watt motor. Afksthøjden er ca. 1 m over tagfladen.

Staldventilationen er på max. 125 m³ luft pr. time pr. dyr. Der opholder sig ca. 2.200 slagtesvin i staldene med mekanisk ventilation. Det giver et luftskifte på max. 275.000 m³ luft pr. time.

De anvendte m³ luft pr. time pr. dyr er vejledende normer taget fra Håndbog for driftsplanlægning 2006, side 68

Energiforbrug

Elforbruget omfatter ventilation, foderanlæg, rengøring og gødningshåndtering. Det samlede årlige forbrug ligger på 100.000 kWh.

Dieselolie forbruget på ejendommen ligger på 78.000 liter i markbrug og ca. 2.000 opvarmning og til udtørring af stalde. (Al markarbejdet for ejendommene Dejbjergvej 4 og 14 drives fra Dejbjergvej 4.)

Foderforbrug

Foderforbruget/produceret slagtesvin med gns. afgangsvægt på 105 kg, vil være ca. 210 kg. Det samlede årlige foderforbrug vil være ca. 1.725 tons. Det forventes, at der anvendes fytase i foderblandingen. Fytase er et hjælpemiddel, der øger fordøjeligheden af fosfor ved grise. Foderet der anvendes i besætningen blandes på ejendommen.

Produktion af gødning

Gødningstypen er gylle fra grisene.

Der produceres 4.540 m³ gylle pr. år, hvilket svarer til 4.540 tons.

Spildevand

Ledes til opbevaring i gyllebeholder.

Kemikalier

Kemikalier på ejendommen opbevares utilgængeligt for børn, og er under lås.

Ventilationssystemet på bedriften efterses jævnligt for at sikre den optimale drift, og rengøres minimum 1 gang årligt.

Opbevaring af husdyrgødning

Der etableres en gyllebeholder på 3.006, på ejendommen i forbindelse med udvidelsen

Udbringning af husdyrgødning

Gylleudbringes på marken slangevogn.

Ammoniakfordampningen fra stald forventes at være:	3.782 kg/år
Ammoniakfordampningen fra lager forventes at være:	465 kg/år
Ammoniakfordampningen fra mark forventes at være:	1.935 kg/år

Beregningsforudsætningerne for NH₃ - fordampning fra stald, lager og marker er foretaget med udgangspunkt i FAM VERSION 2.2. Se vedlagt bilag nr. 6.

Opbevaring og bortskaffelse af affald

Døde dyr

Døde dyr opbevares under kadaverkappe og afhentes af destruktionsanstalten DAKA efter behov. Opsamlingspladsen er placeret på en afgrænset plads overfor indkørslen til Dejbjergvej 4.

Farligt affald

Farligt affald køres til den kommunale genbrugsplads.

Støj-, lugtgener

Der kan forekomme støj i forbindelse med indblæsning af foder. Derudover vil kornkværnen og ventilationsanlægget være den væsentligste støjkilde.

Det vurderes, at virksomhedens drift ikke vil give anledning til væsentlige støjgener for de omboende.

Lugtgener begrænses ved flydelag på gyllebeholderne.

Lugtgene afstandene fra ejendommen er

Område	Efter omlægning
Bolig område i byzone/sommerhusområde	589 meter
Byzone i øvrigt og "samlet bebyggelse"	331 meter
Boliger uden for samlet bebyggelse	186 meter
Konsekvensområde	847 meter

Dokumentation for dette kan ses på bilag nr. 6.

Oplysninger om til- og frakørselsforhold

Der modtages og afhentes grise 1-2 gang / uge svarende til 78 transporter årligt.

Transport af gylle vil forekomme i forbindelse med markarbejdet.

1.000 m³ køres årligt til opbevaring på Nystedvej 2. (Se vilkår side 7).

Modtagelse af foder sker 1 gang om ugen. Afhentning af døde dyr vil ligeledes forekomme 1 gang om ugen. Endvidere vil der være traktorkørsel i forbindelse med markarbejdet. Oversigt over transportvej til og fra Dejbjergvej 4 kan ses på bilag nr. 4.

Øvrige miljøforhold (vandforsyning m.v.)

Ejendommen modtager drikkevand fra Stauning vandværk.

Det sanitære spildevand kommer fra den private bolig og fra et toilet i driftsbygningerne. Mængden af sanitært spildevand kendes ikke, men alt sanitært spildevand ledes gennem en bundfældningstank til nedsivningsanlæg.

Resumé

Virksomheden har adresse på Dejbjergvej 4, 6900 Skjern. Ejendommen ligger i det åbne land med 218 meter til nærmeste nabo på Dejbjergvej 6.

Skjern Kommune modtog ansøgning fra virksomheden den 6. november 2006.

Virksomheden har søgt om produktion af 8.200 slagtesvin pr. år, svarende til 246,6 DE.

Der etableres en slagtesvinsproduktion. Der er beskæftiget 1 fuldtidsansat medarbejder foruden ejeren.

Miljøteknisk vurdering

I forbindelse med driften af Dejbjergvej 4 forekommer der situationer og affaldsprodukter, der kan medføre støj-, jord-, vand- eller luftforurening af omgivelserne.

I miljøgodkendelsen er der fastsat en række vilkår, som skal sikre, at forurening af omgivelserne begrænses.

Det er vurderet, at virksomheden kan drives uden væsentlige gener for omgivelserne og uden risiko for forurening, såfremt denne miljøgodkendelses vilkår efterleves.

Støjbelastning

Det vurderes, at de væsentlige støjkloder vil være ventilationsafkastene samt kørsel til og fra ejendommen med traktorer og lastbiler.

Det vurderes, at virksomhedens drift ikke vil give anledning til væsentlige støjgener for de omboende.

Jord- og vandforurening

Jord- og vandforurening undgås ved at opsamle og opbevare gødning og spildevand i dertil egnede beholdere samt ved varetagelse af de til enhver tid gældende regler for udbringning af husdyrgødning. Reglen om sammenhæng mellem dyr og udspretningsareal, også kaldt harmonikrav, gør, at der minimum skal være et udspretningsareal på 176,1 ha ved 246,6 DE. På nuværende tidspunkt opfyldes harmonikravet.

Der er i gødnings- og markplan regnet med udspretning og produktion af 4.540 m³ gylle. Gyllebeholderne er samlet på 4.000 m³ (inkl. lejet beholder), og endvidere er der gyllekanaler med en kapacitet på 616 m³.

Håndtering af pesticider foregår forsvarligt på ejendommen, og rengøringen af sprøjteudstyr foregår i marken eller på et biobed placeret nord for maskinhus BBR. Nr. 8

Luftforurening

Det vurderes, at luftforureningen hovedsagligt består af støv- og lugtgener fra stalde og disses ventilationsafkast. Dette vil minimeres ved løbende kontrol og rengøring.

Der er endvidere lugtgener fra udbringning af husdyrgødning. Dette vil ikke medføre væsentlige lugtgener, hvis denne godkendelse samt god landmandspraksis overholdes.

Ved hjælp af regnemodellen i "Vejledende retningslinier for vurdering af lugt og begrænsning af gener fra stalde", udarbejdet af MLK-Fyn, beregnes her geneafstand og konsekvensområde for lugt.

8.200 slagtesvin med en vægt på 30-105 kg. Slagtesvinene er ca. 14 uger på stald dvs. at der er 3,7 hold pr. år. Ved hjælp af regnemodellen er lugtemissionen: 34.650 LE/s.

Udregningen for dette findes i det Fælles Amtslige regneark (FAM VERSION 2.2).

Denne lugtemission vurderes at have et konsekvensområde på 847 m og geneafstandsområde på 186 m. Geneafstanden er vurderet efter, at naboer er boliger i landzone uden for landsby og uden for samlet bebyggelse. Nærmeste nabo ligger ca. 218 m væk regnet fra centrum af staldbygninger og er altså ikke inden for geneafstand.

Det vurderes, at der ikke vil forekomme væsentlige lugtgener idet virksomhedens daglige drift ikke fraviger normal landmandspraksis.

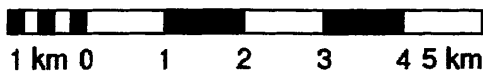
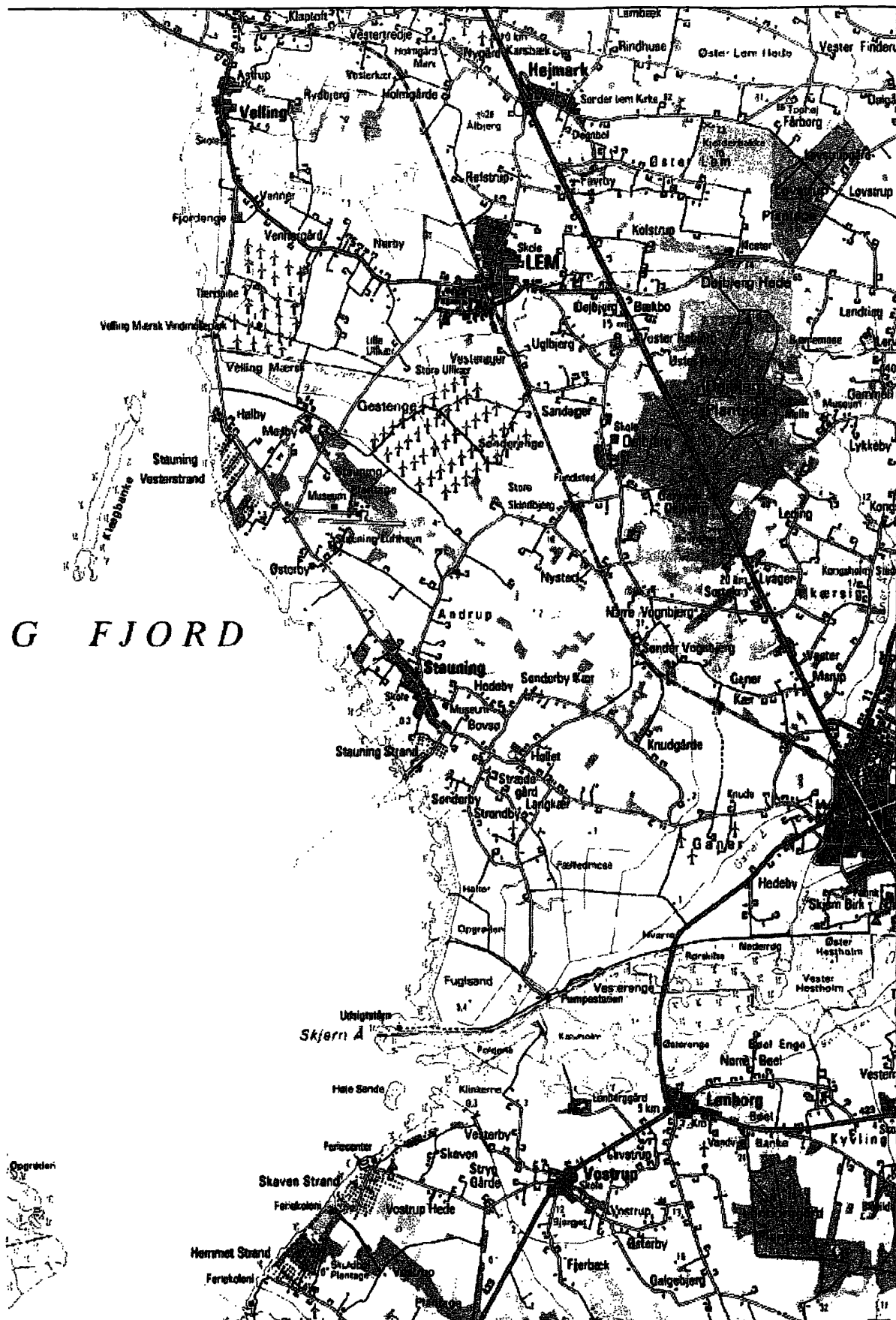
Affald

Af affald kan specielt nævnes døde dyr, spildolie og medicin.

Affaldet håndteres i dag efter gældende regler.

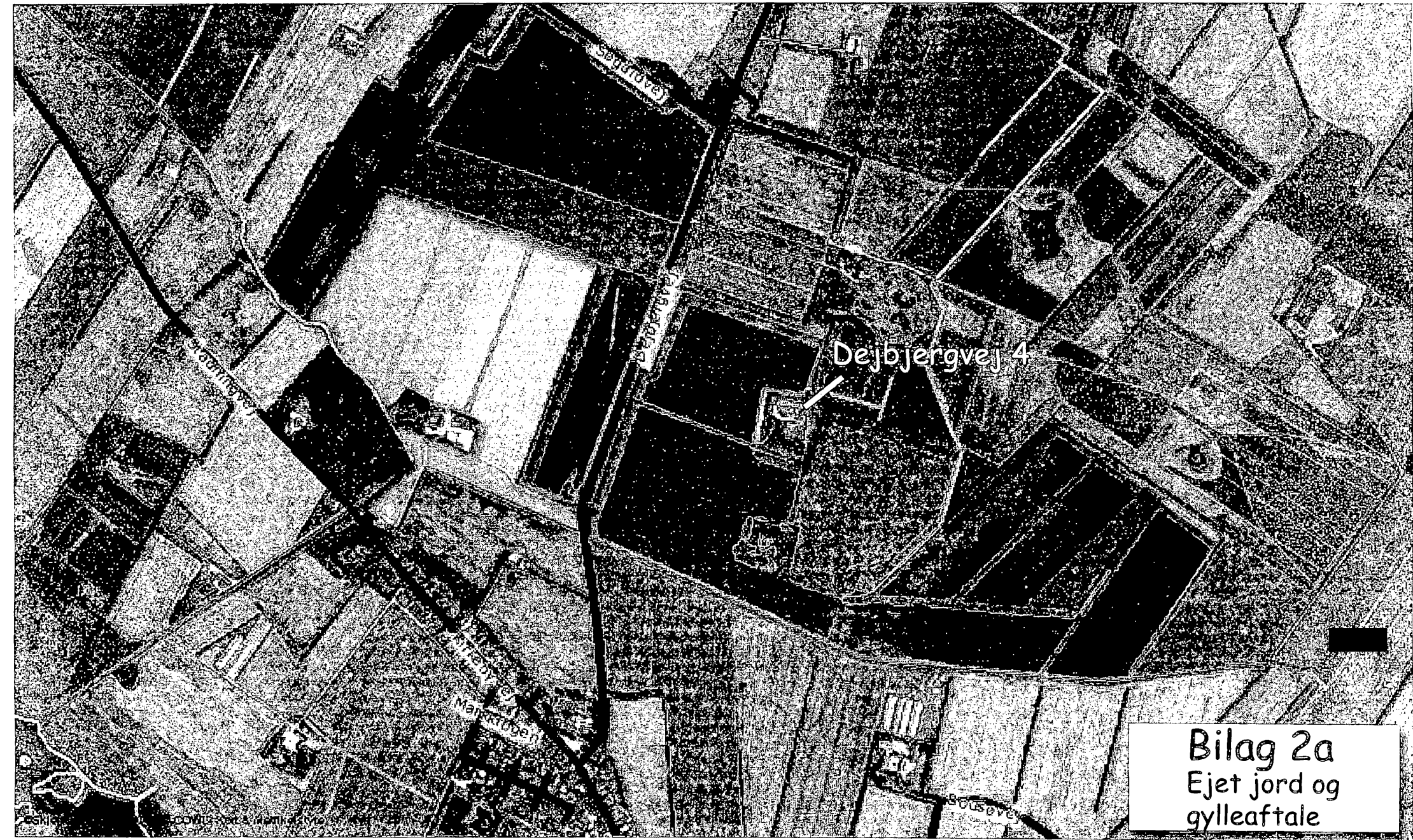
Bilag:

Bilag 1: Oversigtskort 1: 100.000
Bilag 2a-d: Udspretningsareal
Bilag 3: Placering af bygninger
Bilag 4: Transportveje 1: 30.000 (se Bilag 1)
Bilag 5: Afstande til naboer
Bilag 6: FAM VERSION 2.2



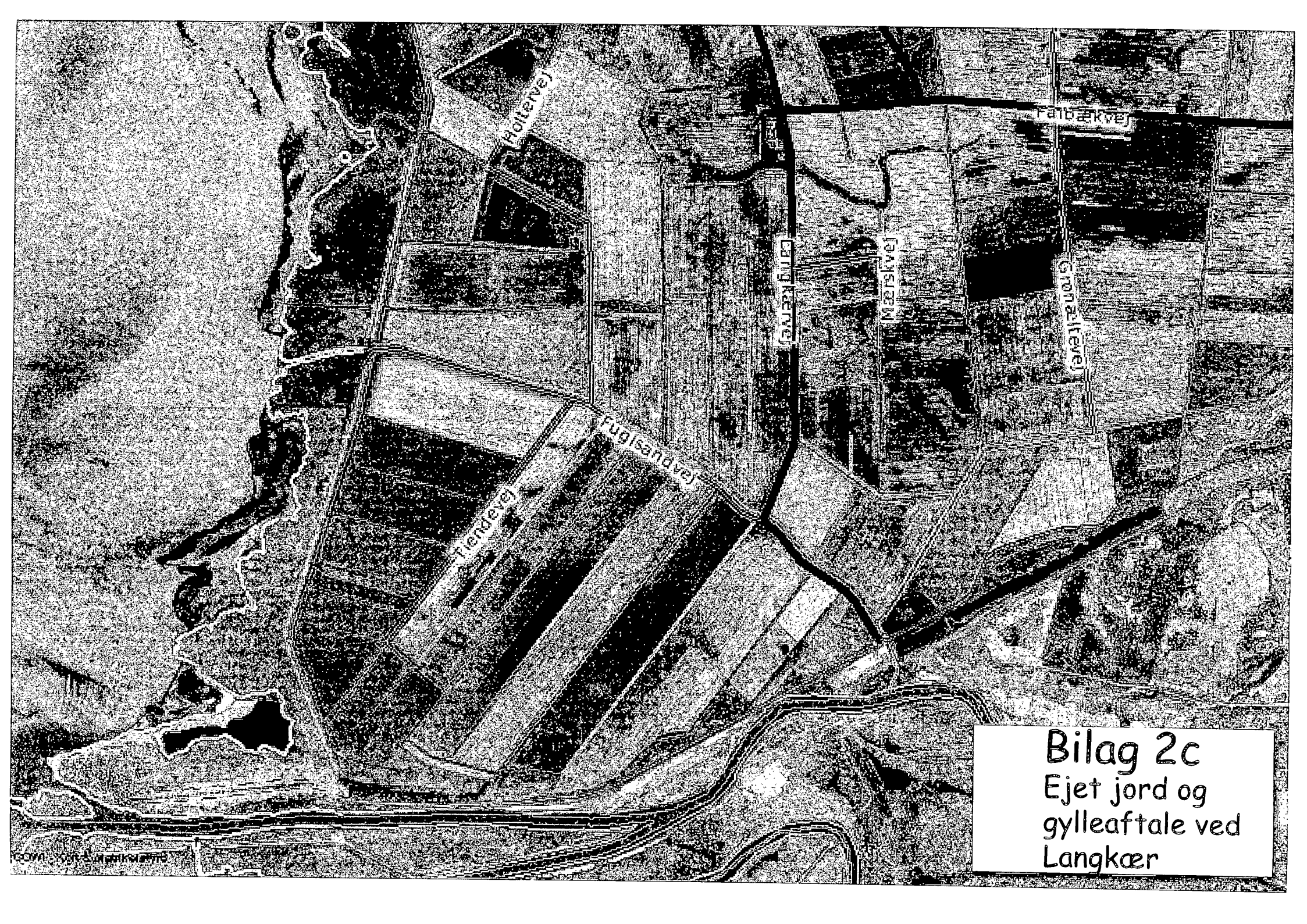
Skala: 1:100.000



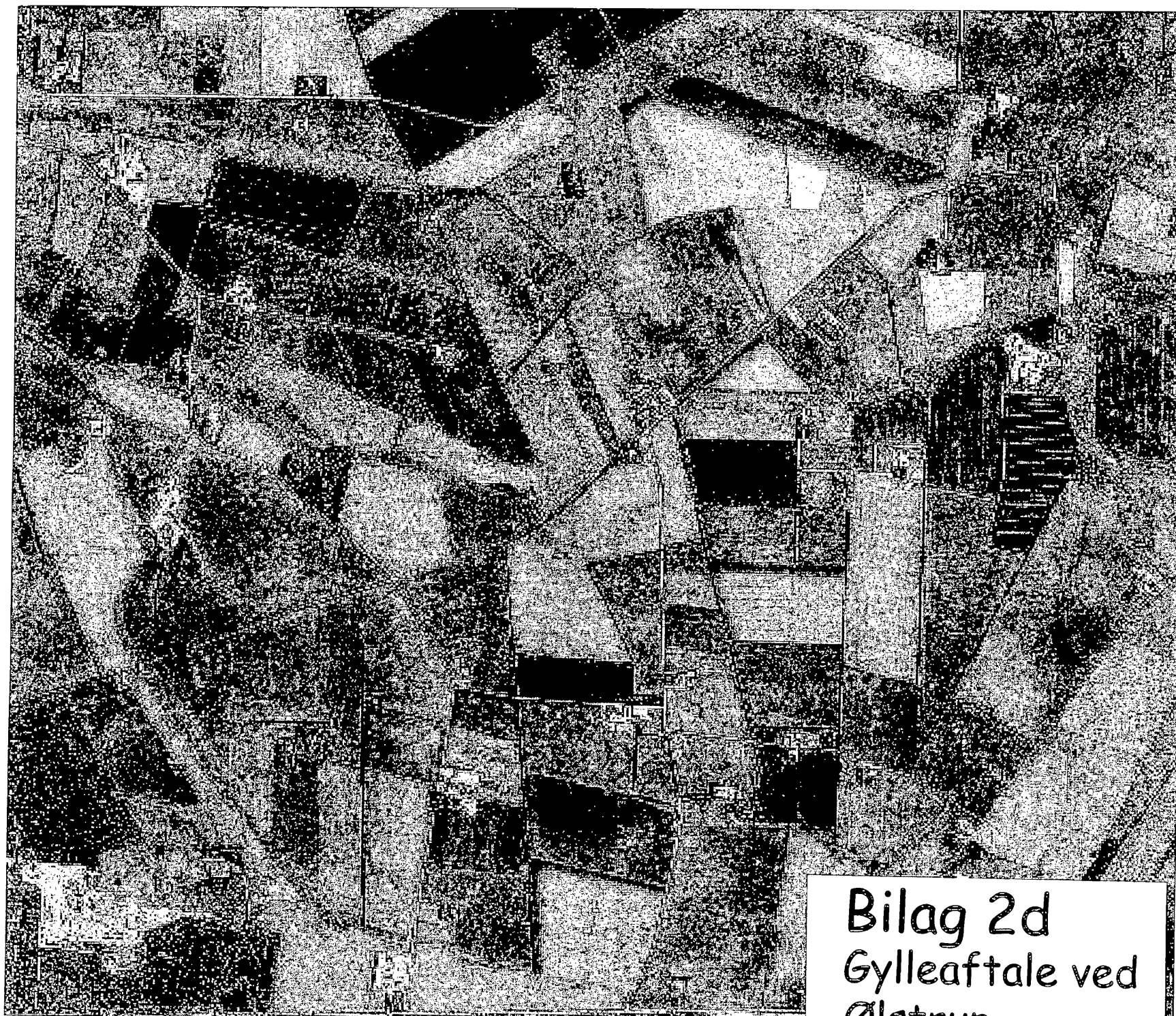


Dejbjergvej 4

Bilag 2a
Ejet jord og
gylleaftale



Bilag 2c
Ejet jord og
gylleaftale ved
Langkær

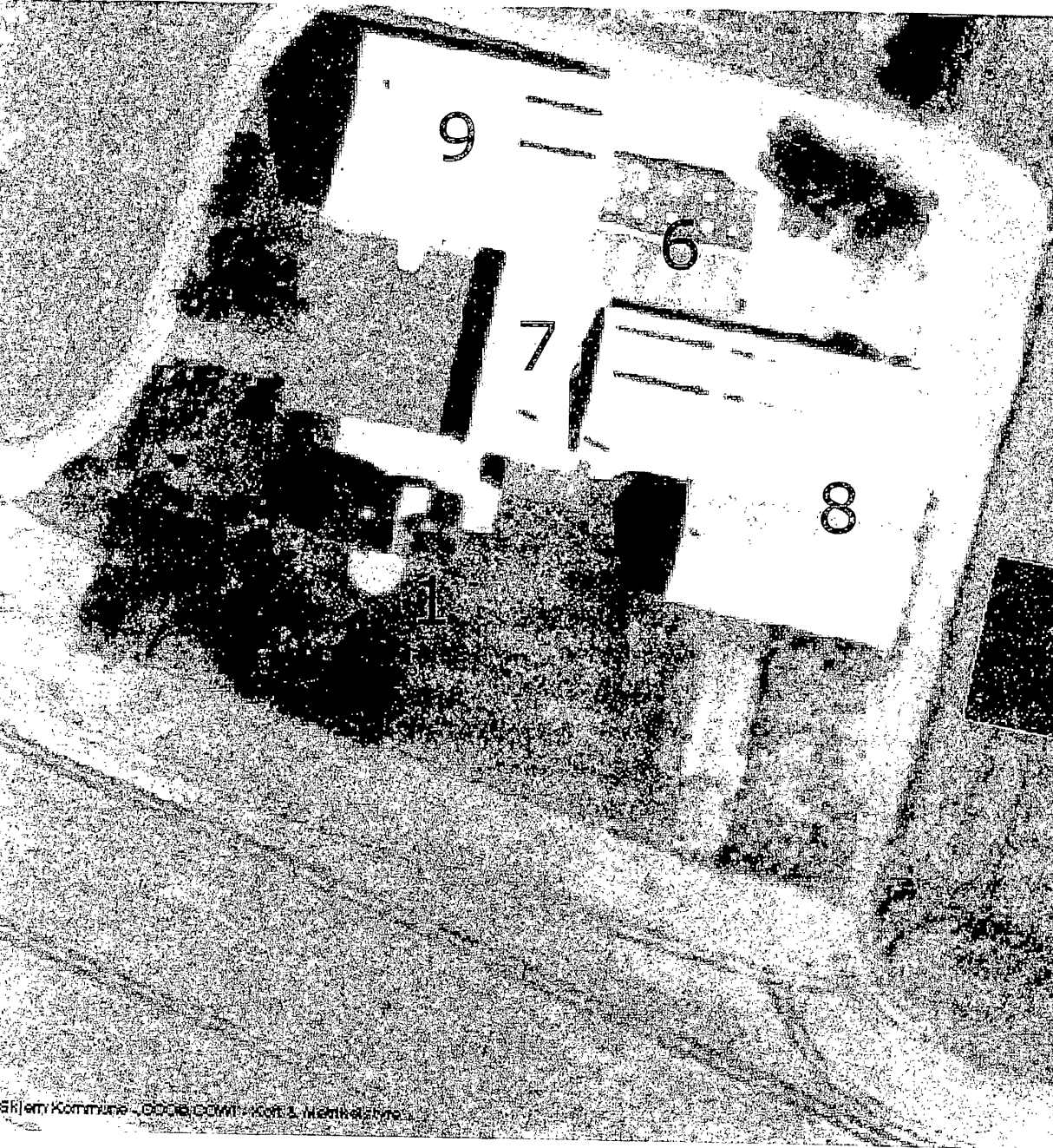


Bilag 2d
Gylleaftale ved
Ølstrup

Bilag 3
Bygninger

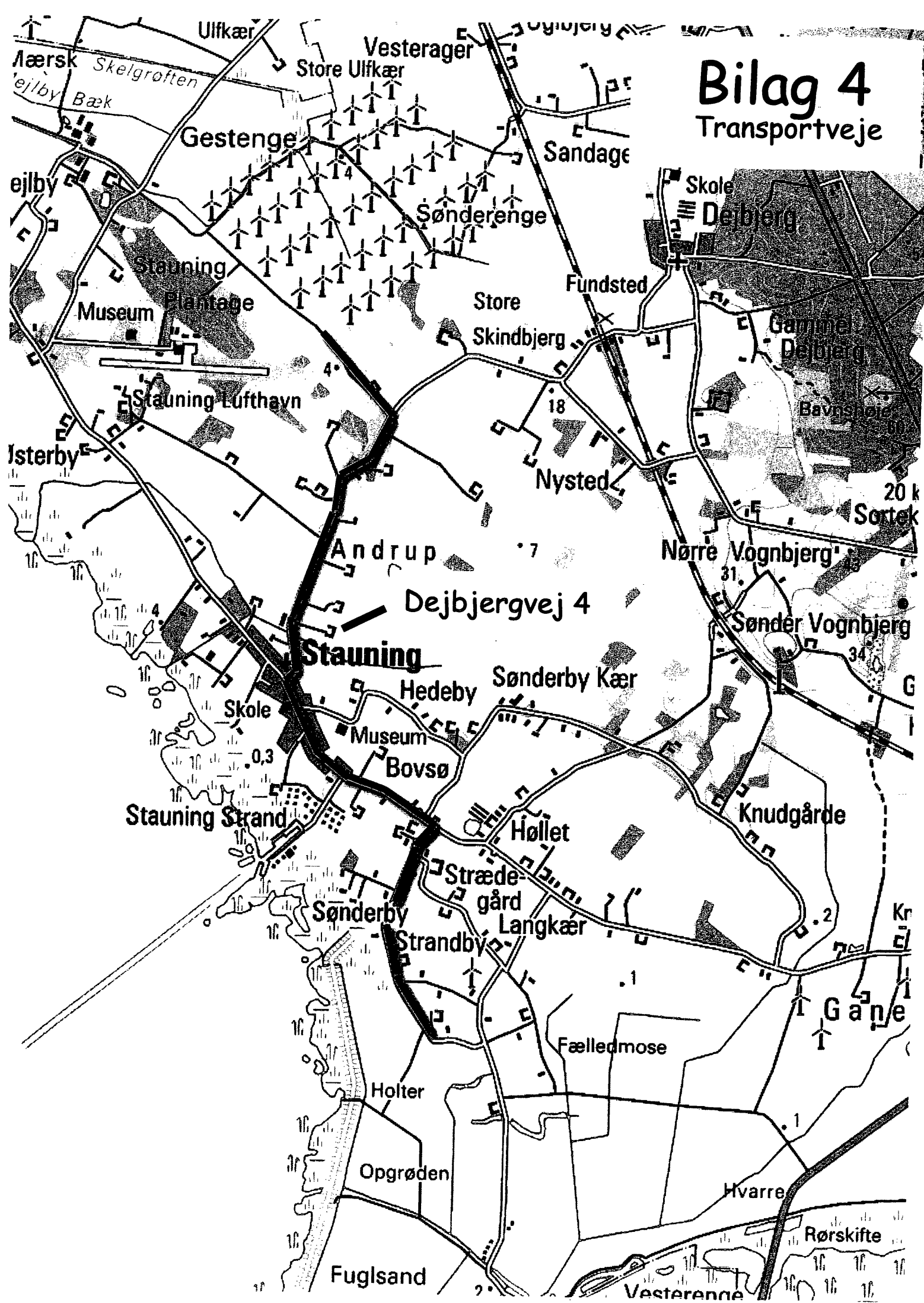
11

10

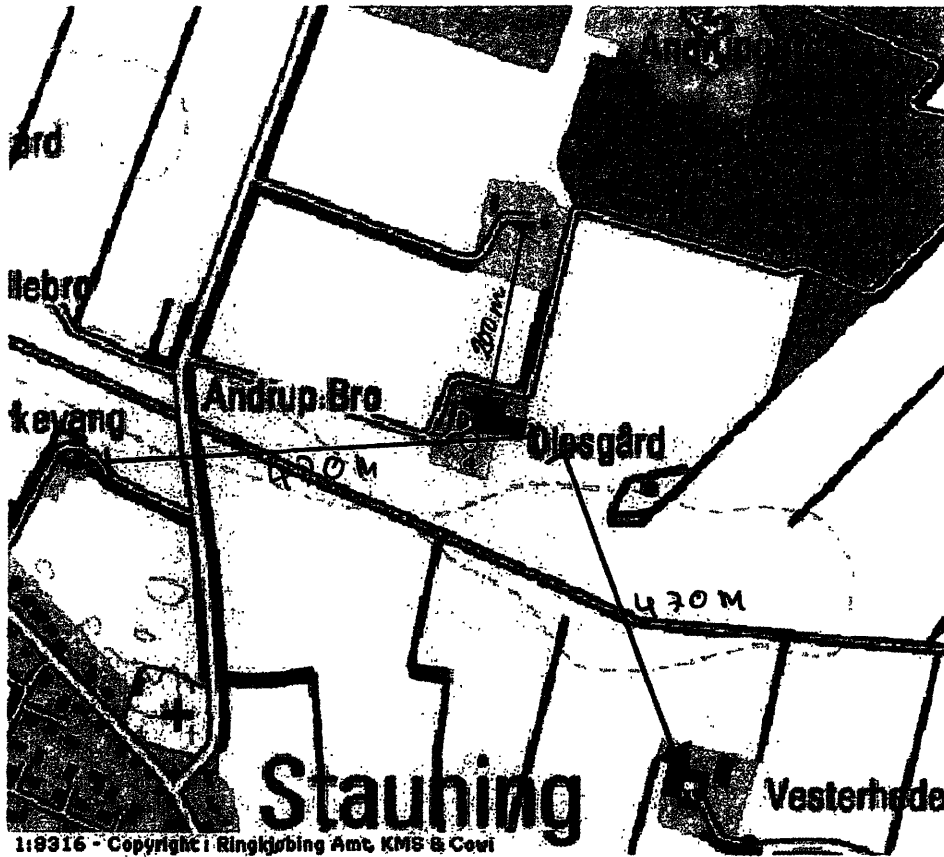


Bilag 4

Transportveje



AFSTAND TIL NABO



Journalnr.: 8-50-669-43-05
 Ansøger: [redacted]

Kommunens navn: Skjern

Dato: 24-01-2006

Beregnet af: SR-Vest

Adresse: Dejbjergvej 4

NB! For søer skal der vælges både tørrer-/årsgræsudstald og farestald (i hver sin linje). Samlet antal årssøer skal angives i begge linier.

NUDRIFT

Produktionstype	Dyrekategori og staldsystem	Antal
Svin		

Udbringningsareal, ejet:	[] ha	heraf sandjord:	[]	heraf lerjord:	100%
Udbringningsareal, forpagtet:	[] ha	heraf sandjord:	[]	heraf lerjord:	100%
Udbringningsareal, aftaleareal:	[] ha	heraf sandjord:	[]	heraf lerjord:	100%
Samlet udbringningsareal:	[] ha				

Andel af dybstrøelse, der køres direkte ud fra stald og nedpløjes: []

Gylle afsat til gylleanlæg:	[] DE	eller:	[] kg N/år	og:	[] kg P/år
Dybstrøelse afsat til gylleanlæg:	[] DE	eller:	[] kg N/år	og:	[] kg P/år
Fast mæg afsat til gylleanlæg:	[] DE	eller:	[] kg N/år	og:	[] kg P/år
Afle afsat til gylleanlæg:	[] DE	eller:	[] kg N/år	og:	[] kg P/år

Husdyrgødning af søer til gylleanlæg i alt: [] kg N/år og: [] kg P/år
 Gylle retur fra gylleanlæg: [] kg N/år og: [] kg P/år
 N-udnyttelsesgrad: [] NH3-tab udbringning: 8,5%

ANSØGT PRODUKTION

NB! For søer skal der vælges både søer-/årsgræsudstald og farestald (i hver sin linje). Samlet antal årssøer skal angives i begge linier.

NB! Husk at indtaste antal stipladser.

Produktionstype	Dyrekategori og staldsystem	Antal	Stipladser	drift
Svin	Slagtesvin, Drænet gulv + spalter (33/67)	8200	2200	holddrift

Udbringningsareal, ejet:	83,7 ha	heraf sandjord:	100%	heraf lerjord:	
Udbringningsareal, forpagtet:	[] ha	heraf sandjord:	[]	heraf lerjord:	100%
Udbringningsareal, aftaleareal:	105,1 ha	heraf sandjord:	100%	heraf lerjord:	
Samlet udbringningsareal:	188,8 ha				

Andel af dybstrøelse, der køres direkte ud fra stald og nedpløjes: []

Gylle afsat til gylleanlæg:	[] DE	eller:	[] kg N/år	og:	[] kg P/år
(Maksimalt til afsætning: 246,59 DE)		eller:	22.765 kg N/år	og:	4.287 kg P/år
Dybstrøelse afsat til gylleanlæg:	[] DE	eller:	[] kg N/år	og:	[] kg P/år
Fast mæg afsat til gylleanlæg:	[] DE	eller:	[] kg N/år	og:	[] kg P/år
Afle afsat til gylleanlæg:	[] DE	eller:	[] kg N/år	og:	[] kg P/år

Husdyrgødning af søer til gylleanlæg i alt: [] kg N/år og: [] kg P/år
 Gylle retur fra gylleanlæg: [] kg N/år og: [] kg P/år
 N-udnyttelsesgrad: [] NH3-tab udbringning: 8,5%

Fosfor tilført med andre kilder: [] kg P/år

DE	Vægtinterval	Gns. vægt	På udbringningsarealet	ekstensiv udenfor udbr. arealet	DE udenfor udbr. arealet
246,6	30,0 - 105,0 kg	67,5 kg			

246,6 DE
 1,31 DE/ha udbringningsareal i gennemsnit (fratrukket DE på græs udenfor udbringningsarealet og DE afsat til gylleanlæg)

