



**Herning**  
Kommune



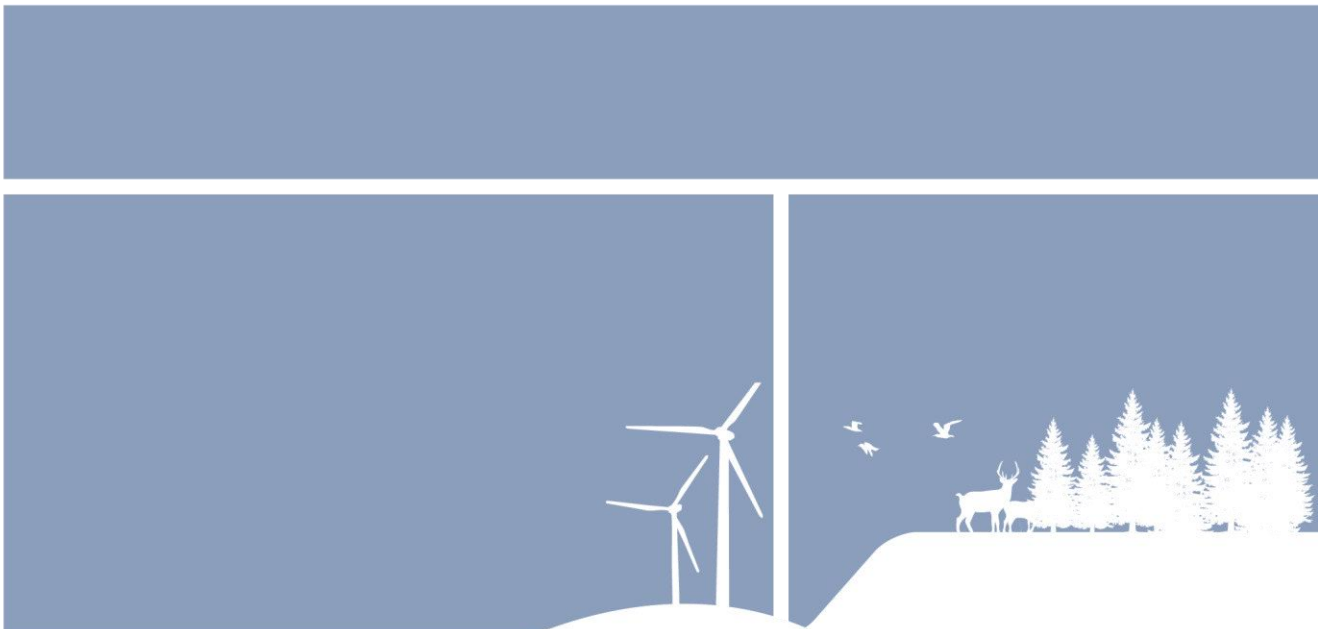
Miljø og Klima • Rådhuset • Torvet • 7400 Herning • Tlf. 96 28 28 28 • [landbrug@herning.dk](mailto:landbrug@herning.dk) • [www.herning.dk](http://www.herning.dk)

## **§16a miljøgodkendelse**

Bjalderbækvej 7  
7400 Herning

Afgørelsesdato: 8. juni 2020  
Sagsnummer: 09.17.00-P19-29-20

**HERNING KOMMUNE**





## Registreringsblad

Dato for afgørelse:	8. juni 2020
Ansøgningskema nr.	217705, version 3, 26. februar 2020 Delt scenarieberegning med gyllekøling: 226612, version 0, 13. januar 2020
CVR-nr.	68840015
CHR nr.	92417
Typen af IE - brug:	IE-slagtesvin
Adresse	Bjalderbækvej 7, 7400 Herning
Ejendomsnummer	6570043567
Matr. nr. (ejerlav)	Matrikel nr.: 15a Ørnoved, Herning Jorder
Ansøger	Bjalderbækvej 7, 7400 Herning
Miljøkonsulent	Sagro I/S Miljøkonsulent Helle Borum
Tilsynsmyndighed	Herning Kommune
Miljøsagsbehandler	Louise Lindegaard Weinreich
Kvalitetssikring	Pernille Kjeldsen

### Copyright

Indeholder GeoDanmark-data fra Styrelsen for Dataforsyning og Effektivisering og Danske kommuner.

DDOland (ortofoto), er gengivet af Herning Kommune med tilladelse fra Cowi. DDO ©, Copyright COWI.



# Indholdsfortegnelse

<b>REGISTRERINGSBLAD .....</b>	<b>2</b>
<b>INDLEDNING .....</b>	<b>4</b>
<b>MEDDELELSE OM MILJØGODKENDELSE .....</b>	<b>5</b>
<b>VILKÅR FOR HUSDYRBRUGET .....</b>	<b>6</b>
<i>Vilkår for drift og indretning .....</i>	<i>6</i>
<i>Vilkår for stalde og produktioner.....</i>	<i>7</i>
<i>Vilkår for ammoniakreducerende miljøteknologi .....</i>	<i>7</i>
<i>Vilkår for gyllehåndtering.....</i>	<i>8</i>
<i>Vilkår for uheld og driftsforstyrrelser.....</i>	<i>8</i>
<i>Vilkår for tankning af brændstof .....</i>	<i>8</i>
<i>Vilkår for energieftersyn .....</i>	<i>8</i>
<i>Vilkår for fluebekæmpelse.....</i>	<i>9</i>
<i>Vilkår for renholdelse.....</i>	<i>9</i>
<i>Vilkår for støj.....</i>	<i>9</i>
<i>Vilkår for udarbejdelse af handleplaner ved uforudsete gener .....</i>	<i>9</i>
<b>HERNING KOMMUNES VURDERING .....</b>	<b>11</b>
<b>LOVGRUNDLAG.....</b>	<b>13</b>
<b>KLAGEVEJLEDNING OG OFFENTLIGGØRELSE .....</b>	<b>13</b>
SØGSMÅL.....	13
<b>INTERESSENTLISTE FOR HØRINGSPERIODE OG OFFENTLIGGØRELSE.....</b>	<b>14</b>
<b>OVERSIGT OVER BILAG.....</b>	<b>15</b>



## Indledning

Ejer af svinebruget på Bjalderbækvej 7 har søgt Herning Kommune om en § 16a miljøgodkendelse, jævnfør lov om husdyrbrug og anvendelse af gødning m.v.<sup>1</sup>(husdyrbrugloven), Bjalderbækvej 7, 7400 Herning.

Ansøger ønsker en ny miljøgodkendelse efter stipladsmodellen, da det giver den nødvendige fleksibilitet i produktionen af slagtesvin. Slagtevægten ligger ikke fast, da det er slagteriet der definerer, hvor tunge grisene skal være. Det kræver en fleksibel godkendelse at kunne leve op til dette. Som en del af denne ansøgning skrues ned for kravet til ammoniakemission med gyllekølingsanlægget (fra 28% til 16,6 %) og der etableres i stedet for teltoverdækning på 2 gyllebeholdere, hvoraf den ene gyllebeholder ligger i det åbne land.

### Husdyrbrugets historik

Produktionstilladelse fra 22. april 2010: 220 årssøer, 5.238 smågrise (7,3-32,6 kg) og 3.850 stk. slagtesvin (32,6 – 110,0 kg).

Den 4. marts 2013: §19d afgørelse om ikke-godkendelsespligtigt skift i dyretype: 2.160 slagtesvin (32-109 kg), 678 slagtesvin (32-109 kg), 2.860 slagtesvin (32-109 kg)

Den 22. april 2013: §19f (fulde stalde): 2.390 slagtesvin (32-109 kg), 700 slagtesvin (32-109 kg), 2.860 slagtesvin (32-109 kg)

§12 miljøgodkendelse fra den 10. juni 2014: 8592 slagtesvin (30-110 kg).

### Ikke-teknisk resumé af de undersøgte væsentlige alternativer til teknologi, teknik og foranstaltninger

**Lugt:** Alle typer beboelse ligger udenfor den lovmæssige geneafstand, så idet ændringen på husdyrbruget er, at der tages en stald ud af drift – vil det ikke medføre øgede, men formindskede lugtgener. Det må dog altid forventes, at beboelser indenfor konsekvensområdet på vil opleve lugt ind imellem ved bestemte vindretninger. Lugtgenerne er beregnet til at ligge under de fastlagte beskyttelsesniveauer for lugt.

**Støj:** Da der ikke sker ændringer i produktionen eller driften, vurderes det ikke, at der vil forekomme negative ændringer i støjniveauet fra ejendommen.

**Fluer og skadegørere:** Fluebekæmpelse foretages ved anvendelse af rovfluer i staldene. Flueplage forebygges desuden ved at holde en god hygiejne i staldene og omkring foderopbevaring og ved jævnlig udslusning af gyllen. Forekomster af rotter anmeldes til bekæmpelse efter gældende regler. Der er tegnet kontrakt med et anerkendt rottebekæmpelsesfirma (Kiltin) om udlægning og udskiftning af gift i dertil indrettede kasser.

**Støv:** Der er en kortere grusvej fra den offentlige vej ind til ejendommen, så ved tørt vejr kan transporter til ejendommen medføre støv på grusvejen. Der kan forekomme støv fra ejendommen i forbindelse med indblæsning af foder og håndtering af halm. I høstsæsonen vil der periodevis være mere støv. Nærmeste nabo ligger cirka 240 meter nordvest for ejendommen. Der er der læhegn mellem Bjalderbækvej 7 og nærmeste nabo hvilket beskytter og skærmer imod støv.

**Transporter:** Ejendommen har tilkørselsforhold direkte til Bjalderbækvej. Gyllen afhentes i gyllebeholderne på Bjalderbækvej 7 af Sinding Biogas. Gyllen fragtes med lastbil. Der tages afgasset gylle med tilbage.

**Landskab:** Landskabet er overvejende jævnt, og er præget af opdyrkede arealer, tilplantede læhegn og spredte gårde, og opleves som helhed ensartet i sit udtryk.

**Påvirkning af natur:** Ammoniakfordampningen fra stalde og gyllebeholdere falder samlet set. Det betyder, at der ske en formindsket afsætning på den omkringliggende natur. Lovens beskyttelsesniveau for de forskellige typer natur er overholdt.

**Bedste tilgængelige teknik (BAT):** Der er etableret gyllekøling i slagtesvinestalden fra 2006. Der var på opførelsestidspunktet søer på ejendommen og dermed et noget større varmebehov end tilfældet er i dag. Derfor

<sup>1</sup> Lovbekendtgørelse om husdyrbrug og anvendelse af gødning m.v., 2019-05-01, nr. 520, med efterfølgende ændringer.



reduceres der i den tid gyllekølingen skal være i drift og i stedet for etableres teltoverdækning på 2 gyllebeholdere. Grisene fasefodres. BAT er overholdt.

Ophør: Ved ophør med driften skal produktionsanlæg, husdyrgødnings- og foderopbevaringsanlæg tømmes og rengøres grundigt. Beholdere til gylle etc., der er omfattet af kravet om beholderkontrol, skal gøres uanvendelige til opbevaring af gylle mv., hvis de afmeldes beholderkontrollen. Al miljøaffald skal bortskaffes for egen regning efter den til hver tid gældende lovgivning.

Herning Kommune vurderer, at ansøger har taget de nødvendige alternativer i betragtning og vurderer ikke det beskrevne alternativ som værende bedre end det ansøgte projekt.

Miljøgodkendelsen er udarbejdet af Herning Kommune og ophæver den gældende produktionstilladelse, fastsat i miljøgodkendelse af 10. juni 2014.

## Meddelelse om miljøgodkendelse

På grundlag af de i sagen foreliggende oplysninger, meddeler Herning Kommune miljøgodkendelse til husdyrbruget på Bjalderbækvej 7, 7400 Herning med de stillede vilkår. Det ansøgte er behandlet efter § 16a i husdyrbrugloven.

Det er Herning Kommunes vurdering, at miljøgodkendelsen, med de stillede vilkår for lokalisering, indretning og drift af husdyrbruget, ikke vil medføre en væsentlig påvirkning af miljøet.

Miljøgodkendelsen gælder kun for det ansøgte. Der må ikke ske udvidelse eller ændring i produktionsarealet, herunder staldafsnit og gødningsopbevaringsanlæg samt ændres på dyreholdets sammensætning, før ændringen er anmeldt og godkendt af Herning Kommune.

Husdyrbruget skal til enhver tid leve op til gældende regler i love og bekendtgørelser, også selvom disse regler måtte være skærpede i forhold til denne miljøgodkendelse.

Der gøres opmærksom på, at en afgørelse, efter §16a i husdyrbrugloven, ikke fritager fra krav om tilladelse, godkendelse, dispensation m.v. efter anden lovgivning. Herunder kan det nævnes, at en eventuel byggetilladelse, ændring af bygningsanvendelse, nedrivningstilladelse, afledning af tagvand m.v. skal søges separat hos Herning Kommune.

Miljøgodkendelsen skal, jævnfør § 40 i bekendtgørelse om tilladelse og godkendelse m.v. af husdyrbrug<sup>2</sup> (husdyrgodkendelsesbekendtgørelsen) regelmæssigt, og mindst hvert 10. år, tages op til revurdering. Den første regelmæssige vurdering skal dog foretages senest, når der er forløbet otte år.

Reglerne om udnyttelse indebærer, at tillæg til godkendelse, tilladelser m.v., bortfalder, helt eller delvist, hvis de ikke er udnyttet indenfor 6 år, fra de er meddelt. Det betyder, at der skal opføres eller gennemføres det, godkendelsen eller tilladelsen giver mulighed for, inden for 6 år.

Reglerne om kontinuitetsbrud indebærer overordnet, at godkendelser og tilladelser, efter husdyrbruglovens §§ 16 a eller 16 b bortfalder, hvis mindre end 25 % af de godkendte produktionsarealer er udnyttet driftsmæssigt i 3 på hinanden følgende år. Ved driftsmæssig udnyttelse forstås, at der mindst produceres 50% af det mulige, inden for rammerne af dyrevelfærdskravene.

Med miljøgodkendelsen følger en række vilkår, som skal overholdes. Det er ejeren af husdyrbruget, som har ansvaret for, at det sker.

---

<sup>2</sup> Bekendtgørelse om godkendelse og tilladelse m.v. af husdyrbrug, nr. 1261, 29.11.2019, med efterfølgende ændringer.

## Vilkår for husdyrbruget

Her er de betingelser, som husdyrbruget skal drives under.

Herning Kommune gør opmærksom på, at der kan være lovkrav fra andre love, som også skal overholdes, selvom disse ikke er beskrevet her.

### Vilkår for drift og indretning

1. Vilkårene i denne miljøgodkendelse skal, hvis andet ikke er anført, være opfyldt, når husdyranlægget er taget i brug.
2. Med denne miljøtilladelse ophæves §12 miljøgodkendelse af 14. juni 2014
3. Ved ophør med husdyrproduktion, skal der udføres begrænsende foranstaltninger mod forurening:
  - Alle anlæg skal tømmes og rengøres for husdyrgødning, der bortskaffes efter gældende regler.
  - Restkemikalier, olieaffald, medicinaffald m.v. skal bortskaffes i henhold til affaldsregulativerne
4. Herning Kommune skal straks orienteres om følgende forhold:
  - Ejerskifte af virksomhed
  - Indstilling af driften for en længere periode
5. Gyllebeholdere i det åbne land skal fjernes, når den ikke længere anvendes til opbevaring af gylle eller affald til jordbrugsformål.
6. Der skal etableres tre-rækket læhegn sydøst og øst for gyllebeholderen på 1.500 m<sup>3</sup> i det åbne land. Der er 2 muligheder og ejer vælger selv hvilken som passer bedst. Se nedenstående oversigtskort.
7. Det eksisterende læhegn mod nordvest og vest for gyllebeholderen på 1.500 m<sup>3</sup> i det åbne land skal løbende vedligeholdes.
8. De nye tre-rækkede læhegn omkring gyllebeholderen i det åbne land skal løbende vedligeholdes.
9. Der må først skrues ned for brugen af gyllekølingsanlægget til 16,6%, når der er etableret fast overdækning på de 2 gyllebeholdere. Det er gjort for at kunne overholde det samlede BAT-krav, som er angivet i ansøgningen.

Ejer har to muligheder for beplantning omkring gyllebeholder i det åbne land.



Som følge af vilkår 1 bortfalder den del af miljøgodkendelsen, der ikke er udnyttet inden 6 år fra denne afgørelses meddelelse.

Herning Kommune vurderer, at gyllebeholdere i det åbne land skal fjernes når:

- a. Gyllebeholderen er afmeldt



- b. Gyllebeholderen ikke er gennemgået 10 årig beholderkontrol

## Vilkår for stalde og produktioner

10. Husdyrbrugets stalde og produktioner skal være i overensstemmelse med oversigten nedenfor:

Stalde og produktioner							
Staldnavn	Staldstørrelse (m <sup>2</sup> )	Ventilation	Kildehøjde	Produktion	Antal måneder udegående	Produktionsareal (m <sup>2</sup> )	%
Ansøgt drift							
1. Slagtesvinestald	478	Mekanisk ventilation	6 m	(#272274) Slagtesvin. Drænet gulv + spalter (33 %/ 67%)	0	379	79,3
3. Slagtesvinestald (2006)	991	Mekanisk ventilation	6 m	(#272277) Slagtesvin. Drænet gulv + spalter (33 %/ 67%)	0	794	80,1
2. Slagtesvin	572	Mekanisk ventilation	6 m	(#272283) Slagtesvin. Drænet gulv + spalter (33 %/ 67%) (#272282) Slagtesvin. Delvis spaltegulv, 25 - 49 % fast gulv	0 0	273 91	63,6
Sum						1537	

På bilag 2 fremgår det hvilke produktionsarealer der indgår i beregningen.

## Vilkår for ammoniakreducerende miljøteknologi

11. I staldafsnit med dybstrøelse samt kalvebokse skal der strøs halm eller andet tørstof, i mængder, der sikrer, at dybstrøelsesmåtten altid er tør i overfladen.

### 12. Fast overdækning af gyllebeholder

- Gyllebeholder nr. 1 på 3.000 m<sup>3</sup> og gyllebeholder nr. 2 på 1.500 m<sup>3</sup> skal forsynes med fast overdækning, i form af teltoverdækning med indvendigt skørt.
- Åbning af teltdugene må kun ske i forbindelse med omrøring, tømning og udbringning af gylle.
- Skader på teltoverdækningerne skal repareres inden for en uge efter skadens opståen.
- Hvis en skade ikke kan repareres inden for en uge, skal der indgås aftale om reparation inden to hverdage efter skadens opståen. Herning Kommune skal straks underrettes herom.

### 13. Egenkontrol fast overdækning

- Der skal føres en logbog for gyllebeholdere med fast overdækning, hvori eventuelle skader på teltoverdækningen noteres med angivelse af dato for skaden samt dato for reparation.
- Logbogen skal opbevares på husdyrbruget i perioden mellem to samlede miljøltilsyn og forevises på tilsynsmyndighedens forlangende.
- Logbogen skal opbevares på husdyrbruget i mindst fem år og forevises på tilsynsmyndighedens forlangende.

### 14. Gyllekøling

- Gyllekøling i Slagtesvinestald (2006) skal reducere ammoniakemissionen fra dette staldanlæg med 16,6%.
- Gyllekanalerne i staldafsnit " Slagtesvinestald (2006)", i alt 618 m<sup>2</sup>, skal forsynes med køleslanger, der forbindes med en varmepumpe.
- Varmepumpen skal levere en årlig køleydelse på mindst 32,8 kW.
- Varmepumpen skal være forsynet med en timetæller til dokumentation af den årlige driftstid.
- Den årlige driftstid skal være mindst 4.297 timer/år. (Formel der brug er fra miljøstyrelsens teknologiliste opdateret i 2018: Køleeffekt pr. m<sup>2</sup>: (32,8 KW x 1000)/618 m<sup>2</sup> = 53,1 W/m<sup>2</sup>. Faktisk reduktionsprocent i driftstiden: (0,85 x 53 W/m<sup>2</sup>) - (0,004 x (53 W/m<sup>2</sup>)<sup>2</sup>) = 33,8%. Beregning af antal driftstimer (16,6%/33,84%) x 8760 timer = 4.297 timer/år)

Se beregninger til gyllekølingen i bilag 4 og 5.

### 15. Egenkontrol gyllekøling

- Der skal laves en månedlig logbog, hvori der indskrives antal timer, som gyllekølingsanlægget kører.



- b. Der skal indgås en skriftlig aftale med en godkendt montør med VPO-certifikat eller tilsvarende certificering om kontrol og service af gyllekølingsanlægget mindst én gang årligt.
- c. Enhver form for driftsstop skal noteres i logbog med angivelse af årsag og varighed. Tilsynsmyndigheden skal underrettes ved driftsstop, der har en varighed på mere end 2 dage.
- d. Registreringen fra logbogen, den skriftlige kontrolaftale, de årlige kontrolrapporter samt øvrige servicereporter, skal opbevares på husdyrbruget i mindst fem år og forevises på tilsynsmyndighedens forlangende.
- e. Gyllekølingsanlægget skal være forsynet med et trykovervågningssystem, en alarm samt en sikkerhedsanordning, der i tilfælde af lækage stopper gyllekølingsanlægget. Gyllekølingsanlægget må ikke kunne genstarte automatisk.
- f. Ved udskiftning af varmepumpe, skal dokumentation for køleffekt på gyllekølingsanlægget indsendes til tilsynsmyndigheden før anlægget tages i drift.
- g. Vedligeholdelse af gyllekølingsanlægget skal ske i overensstemmelse med producentens vejledning. Vejledningen skal opbevares på husdyrbruget.

**Vilkår 14:** Formel der brug er fra miljøstyrelsens teknologiliste opdateret i 2018:  $Køleffekt\ pr.\ m^2: 32,8\ KW \times 1000) / 618\ m^2 = 53,1\ W/m^2$ . *Faktisk reduktionsprocent i driftstiden:  $(0,85 \times 53\ W/m^2) - (0,004 \times (53\ W/m^2)^2) = 33,8\%$ . Beregning af antal driftstimer  $(16,6\% / 33,84\%) \times 8760\ timer = 4.297\ timer/år$*

### Vilkår for gyllehåndtering

16. Håndtering af gylle skal foregå under opsyn.
17. Påfyldning af gyllevogne og lignede skal enten foregå på en fast plads med afløb til opsamlingsbeholder for flydende husdyrgødning, eller med gyllevogne, som har påmonteret pumpe og returløb, således at spild af husdyrgødning undgås.
18. Pumpning af gylle fra stalde til gyllebeholder skal ske indenfor tidsrummet klokken 07.00 til 17.00.

Det skal sikres, at der ved utilsigtet start ikke pumpes gylle udenfor tanken. Overpumpningen af gylle skal foregå under opsyn.

### Vilkår for uheld og driftsforstyrrelser

19. Beredskabsplanen skal være let tilgængelig og synlig for de ansatte og øvrige, der færdes på ejendommen.
20. Beredskabsplanens indhold skal udleveres til evt. indsatsleder/miljømyndighed i forbindelse med uheld, forureninger, brand, ol.

### Vilkår for tankning af brændstof

21. Tankning af brændstof skal til enhver tid ske på en plads med fast og tæt bund. Tankningen skal ske under opsyn.

Herning Kommune har stillet vilkår om, at tankningsområdet for brændstof skal være udformet sådan, at der ikke kan ske afløb til og forurening af jord, kloak, overfladevand eller grundvand. Vilkåret er stillet, da der er stor risiko for spild på jorden, der hvor traktorer og andre motoriserede landbrugsmaskiner påfyldes med brændstof.

### Vilkår for energieftersyn

22. Der skal på ejendommen foretages en energieftersyn / energiscreening af et energiselskab eller -konsulent, hvor de energiforbrugende processer på ejendommen gennemgås.
23. Der skal udarbejdes en rapport, som indeholder resultater og eventuelle konkrete energispareforslag.





24. Rapporten skal senest den 1. oktober 2020, og inden byggeriet påbegyndes, indsendes som kopi til tilsynsmyndigheden.

### Vilkår for fluebekæmpelse

25. På husdyrbruget skal der foretages effektiv fluebekæmpelse i overensstemmelse med de fastsatte retningslinjer fra Aarhus Universitet, Institut for Agroøkologi.

### Vilkår for renholdelse

26. Det skal sikres, at staldene, udenomsarealer og fodringsanlæg holdes rene.

Herning Kommune gør opmærksom på, at opbevaring af foder skal ske på en sådan måde, at det sikrer mod skadedyr (rotter mv.).

### Vilkår for støj

27. Husdyrbrugets samlede bidrag til støjbelastningen i omgivelserne må ikke overstige følgende værdier, målt ved nabobeboelser eller deres opholdsarealer, angivet som det ækvivalente, konstante, korrigerede støjniveau målt i dB(A). Tallene i parentes angiver midlingstiden<sup>3</sup> inden for den pågældende periode:

Dag	Kl. 07-18	55 dB(A)	(8 timer)
Aften	Kl. 18-22	45 dB(A)	(1 time)
Nat	Kl. 22-07	40 dB(A)	(1/2 time)
Lørdag	Kl. 07-14	55 dB(A)	(7 timer)
Lørdag	Kl. 14-22	45 dB(A)	(4 timer)
Søn- og helligdag	Kl. 07-22	45 dB(A)	(8 timer)

### Vilkår for udarbejdelse af handleplaner ved uforudsete gener

28. Hvis Herning Kommune vurderer, at eventuelle klager om støj-, lugt-, støv-, rystelser- og/eller lysgener er velbegrundede, skal husdyrbruget udarbejde en handlingsplan og eftervise at de stillede krav er overholdt. Handlingsplanen skal godkendes af Herning Kommune.

29. Udgiften til støjmålingerne afholdes af ansøger og udføres i overensstemmelse med Miljøstyrelsens vejledninger.

<sup>3</sup> Midlingstiden er en gennemsnitlig måling over tid kombineret med middelværdien over tid.



## Affald

Husdyrbruget er omfattet af reglerne i affaldsbekendtgørelsen<sup>4</sup> og bekendtgørelse om affaldsregulativer, -gebyrer og –aktører m.v.<sup>5</sup>

Farligt affald skal bortskaffes til godkendte modtageanlæg og transporten af farligt affald skal ske af godkendte transportører. Godkendte transportører og modtageanlæg kan findes på Herning Kommunes hjemmeside.

I henhold til bekendtgørelse om affaldsregulativer, -gebyrer og –aktører m.v.<sup>6</sup>, kan op til 200 kg farligt affald pr. år afleveres på genbrugspladsen, men større mængder skal afhentes via en godkendt transportør.

Kvitteringer på korrekt bortskaffelse for affaldstyper under kategorien "farligt affald" skal gemmes i mindst 5 år og skal kunne forevises på miljøtilsyn, når kommunen beder om det.

Virksomheder kan aflevere samme fraktioner som borgere, dvs. at virksomheder nu kan aflevere op til 10 asbestplader om året, men virksomheder kan fortsat ikke aflevere landbrugsplast og medicin fra landbrug og andre fraktioner, som almindelige borgere ikke har.

På genbrugspladserne i Herning Kommune udleveres der kvittering ved aflevering af farligt affald, som for eksempel spildolie (i max 10 l emballage), oliefiltre, akkumulatorer, spraydåser, malingsrester, tomme olie-dunke og kemikalierester (pesticidaffald). Der må dog maksimalt bortskaffes 200 kg farligt affald pr. år på genbrugspladserne.

Følgende må **ikke** afleveres på genbrugspladsen:

Affaldstype	Afleveringssted
Klinisk risikoaffald, herunder <ul style="list-style-type: none"><li>– Skærende og stikkende genstande (kanyler, knive, sakse, pincetter, pille- og medicinglas etc.)</li><li>– Smitteførende affald og</li><li>– Vævsaffald</li></ul>	Leveres til godkendt modtager af farligt affald
Landbrugsplast	Leveres til godkendt modtager, f.eks. AFLD FASTERHOLT, FASTERHOLTGÅRDVEJ 1, 7400 HERNING
Udtjente maskiner og udstyr	Skrøthandler

Afhentning af farligt affald, der ikke modtages på genbrugspladsen skal ske af godkendte transportører.

<sup>4</sup> Bekendtgørelse om affald, nr. 224, 2019-03-08 med efterfølgende ændringer

<sup>5</sup> Bekendtgørelser om affaldsregulativer, -gebyrer og –aktører m.v. nr. 1753 af 2018-12-27 med efterfølgende ændringer

<sup>6</sup> § 10 stk. 5: bekendtgørelser om affaldsregulativer, -gebyrer og –aktører m.v. nr. 1753 af 2018-12-27

## Herning Kommunes vurdering

Ansøgningsmaterialet og den medfølgende projektbeskrivelse med konsekvensvurdering er gennemgået, vurderet og fundet tilfredsstillende. Se miljøkonsekvensrapport i bilag 1.

Husdyrgodkendelsesbekendtgørelsens beskyttelsesniveauer og krav er dokumenteret overholdt, herunder ammoniak, lugt og BAT (Bedst Anvendelige Teknologi). Herning Kommune har stillet vilkår, for at fastholde de ansøgte produktionsarealer, dyretyper og BAT, i de enkelte stalde/staldafsnit.

Ansøger har redegjort for, at overgangen til stipladsmodellen er erhvervsmæssigt nødvendig, og at det ikke vil påvirke værdifulde bebyggelser, kulturmiljøer eller det omgivende landskab negativt. Herning Kommune vurderer, at udvidelsen ikke er i strid med kommuneplanen.

Ansøger har beskrevet de potentielle gener fra husdyrbruget. Der er i den indsendte projektbeskrivelse redegjort for tiltag, der sikrer de omkringboende mod væsentlige gener, i form af lugt, støv, støj, lys, rystelser, fluer og uhygiejniske forhold.

Ansøger har ligeledes beskrevet den potentielle forurening fra husdyrbruget. Der er redegjort for tiltag, der forebygger og begrænser forureningen af luft, vand, jord og undergrund. Herunder er der redegjort for følgende forureningskilder: ammoniakemission fra stalde, opbevaring, håndtering og udbringning/bortskaffelse af husdyrgødning, spildevand, affald, råvarer, olie og andre hjælpepestoffer, samt ved driftsforstyrrelser og uheld.

Ejer har valgt at etablere fast låg på 2 af sine gyllebeholdere, for at kunne overholde BAT-kravet. Den ene af disse beholdere ligger i det åbne land ud til Tjørring Hovedgade. Der er indkørsel fra Tjørring Hovedgade til gyllebeholderen på 1.500 m<sup>3</sup>. Herning Kommune stiller vilkår om etablering af træ-rækkede læhegn og vedligehold af eksisterende læhegn omkring gyllebeholderen for at skærme indblik fra vejen og nærmeste nabo. Der er givet 2 muligheder for beplantning, da der både skal være tilkørselsforhold fra vej til gyllebeholder, men også mulighed for udbringning af gyllen på nærmeste mark. Se nedenstående billede med indtegning af beplantning.

Ejer har to muligheder for beplantning omkring gyllebeholder i det åbne land.





Der er gyllekøling i det ene staldafsnit. Derfor er der stillet vilkår til 16,6% ammoniakreducerende effekt, som følge af gyllekølingen. For at kunne tjekke dette på tilsyn er den ammoniak reducerende effekt omregnet til hvor mange timer om året gyllekølingsanlægget skal køre. Derfor er der også stillet vilkår til at gyllekølingsanlægget skal køre 4.297 timer/år. Det er beregnet ud fra miljøstyrelsens teknologiblad om gyllekøling opdateret i 2018. Se beregninger om gyllekøling i bilag 4 og 5.

Der er udarbejdet en beredskabsplan i 2019, som bruges aktivt og er opdateret. Herning Kommune har fastholdt tiltag til reduktion af gener og forurening med vilkår. Der er stillet vilkår til energigennemgang / energiscreening af ejendommen, da det er Herning Kommunes erfaring, at det er en god metode til at få et overblik over potentielle energibesparelser med kort tilbagebetalingstid.

Herning Kommune har stillet vilkår om, at tankningsområdet for brændstof skal være udformet sådan, at der ikke kan ske afløb til og forurening af jord, kloak, overfladevand eller grundvand. Vilkåret er stillet, da der er stor risiko for spild på jorden, der hvor traktorer og andre motoriserede landbrugsmaskiner påfyldes med brændstof.

Gyllebeholderen i det åbne land er placeret indenfor 300 meter fra nærmeste nabo og forsynes den med fast overdækning, i form af teltdug. Lugten fra eksisterende gyllebeholdere indgår ikke i lugtberegningerne i ansøgningssystemet, da gyllebeholdere i stedet for er omfattet af de generelle afstandsregler. Overdækningen reducerer ammoniakemissionen, men forventes også at nedsætte lugtemissionen fra gyllebeholderen. Det kan dog ikke undgås, at der forekommer lugt fra gyllebeholderen. Dette vil være særlig markant i forbindelse med påfyldning og omrøring af gyllebeholderen, i forbindelse med udbringning. Derfor stilles der vilkår om, at fyldning og omrøring af gyllebeholderne skal ske indenfor normal arbejdstid. Normal arbejdstid er defineret fra kl. 7.00 til 17.00 på hverdage. Sæsonarbejde udenfor disse tider kan dog forekomme i koncentrerede perioder, men skal søges begrænset.

Herning Kommune er enig i ansøgers konsekvensvurdering af, at husdyrbruget kan drives på en måde, som er forenelig med hensynet til omgivelserne.

Herning Kommune vurderer, at projektet ikke vil forringe tilstanden af naturen med dens bestande af vilde planter og dyr og deres levesteder.

På den baggrund vurderer Herning Kommune, at overgangen til stipladsmodellen, der giver mulighed for en mere fleksibel produktion, hvor slagtevægten kontinuerligt kan tilpasses slagtevægten efterspurgt af slagteriet, ikke vil medføre væsentlige miljømæssige påvirkninger, når de anførte vilkår overholdes.



## Lovgrundlag

Ansøgningen er behandlet i henhold til kravene i lov om husdyrbrug og anvendelse af gødning m.v. (husdyrbrugloven)<sup>7</sup> med tilhørende bekendtgørelser: bekendtgørelse om godkendelse og tilladelse m.v. af husdyrbrug (husdyrgodkendelsesbekendtgørelsen)<sup>8</sup> og bekendtgørelse om miljøregulering af dyrehold og om opbevaring og anvendelse af gødning (husdyrgødningsbekendtgørelsen)<sup>9</sup> samt Miljøstyrelsens vejledning om miljøgodkendelse af husdyrbrug.

Herning Kommune har informeret offentligheden og berørte myndigheder tidligt i beslutningsprocessen ved offentlig annoncering på Herning Kommunes hjemmeside, i perioden fra den 6. marts 2020 til den 20. marts 2020. Ingen har ønsket udkastet til afgørelsen tilsendt.

Herning Kommune har fremsendt udkast til afgørelse til naboer og andre berørte samt til dem, som har anmodet herom, med mulighed for at kommentere udkastet i perioden 4. maj 2020 til 3. juni 2020. Herning Kommune har ikke modtaget kommentarer til udkastet til afgørelsen.

## Klagevejledning og offentliggørelse

Herning Kommune har givet miljøgodkendelse til udvidelse af husdyrbruget på Bjalderbækvej 7, 7400 Herning. Miljøgodkendelsen er givet i medfør af § 16a i husdyrbrugloven.

Det er muligt at klage over afgørelsen til Miljø- og Fødevareklagenævnet. Miljøgodkendelsen bliver offentliggjort på Herning Kommunes hjemmeside [www.herning.dk](http://www.herning.dk) under "Planer og offentliggørelser" og "Landbrug" fra den 8. juni 2020. Der kan klages i 4 uger frem til den 6. juli 2020. Klageberettigede er ansøger og enhver, der har en individuel, væsentlig interesse i sagen samt visse organisationer, alle som er angivet i husdyrbruglovens §84-87.

Hvis du ønsker at klage over denne afgørelse, kan du klage til Miljø- og Fødevareklagenævnet. Du klager via Klageportalen, som du finder et link til på forsiden af [www.nmkn.dk](http://www.nmkn.dk). Klageportalen ligger på [www.borger.dk](http://www.borger.dk) og [www.virk.dk](http://www.virk.dk). Du logger på [www.borger.dk](http://www.borger.dk) eller [www.virk.dk](http://www.virk.dk), ligesom du plejer, typisk med NEM-ID. Klagen sendes gennem Klageportalen til den myndighed, der har truffet afgørelsen. En klage er indgivet, når den er tilgængelig for Herning Kommune i Klageportalen.

Klagen skal være tilgængelig for Herning Kommune i Klageportalen. For at klagen er tilgængelig skal klager har godkendt og betalt gebyr/bestilt en faktura i Klageportalen. Det skal senest ske den 6. juli 2020.

Miljø- og Fødevareklagenævnet skal som udgangspunkt afvise en klage, der kommer uden om Klageportalen, hvis der ikke er særlige grunde til det. Hvis du ønsker at blive fritaget for at bruge Klageportalen, skal du sende en begrundet anmodning til Herning Kommune, der har truffet afgørelse i sagen. Herning Kommune videresender herefter anmodningen til Miljø- og Fødevareklagenævnet, som træffer afgørelse om, hvorvidt din anmodning kan imødekommes. Hvis afgørelsen påklages, bliver det meddelt ansøger.

En eventuel klage har ikke opsættende virkning, medmindre Miljø- og Fødevareklagenævnet bestemmer andet, hvorfor miljøgodkendelsen på eget ansvar kan udnyttes før klagefristen er udløbet i henhold til husdyrbruglovens § 81, stk. 1.

## Søgsmål

Denne afgørelse om miljøgodkendelse kan også indbringes for domstolene, jævnfør husdyrbruglovens § 90. Det skal ske indenfor seks måneder efter offentliggørelsen.

Med venlig hilsen  
Louise Lindegaard Weinreich  
Herning Kommune, Teknik og Miljø, Landbrugsteam

<sup>7</sup> Lovbekendtgørelse om husdyrbrug og anvendelse af gødning m.v., nr. 520, 2019-05-01, med efterfølgende ændringer.

<sup>8</sup> Bekendtgørelse om godkendelse og tilladelse m.v. af husdyrbrug, nr. 1261, 29-11-2019, med efterfølgende ændringer.

<sup>9</sup> Bekendtgørelse om miljøregulering af dyrehold og om opbevaring og anvendelse af gødning, nr. 760, 2019-07-30, med senere ændringer.



## Interessentliste for høringsperiode og offentliggørelse

### Nedenstående er orienteret om udkast til miljøgodkendelsen:

#### Ansøger

- Bjalderbækvej 7, 7400 Herning

#### Rådgiver firmanavn

- Sagro I/S, miljøkonsulent Helle Borum

#### Omboende og andre, som får udkastet til miljøgodkendelsen i høring (kons: 637 meter)

- Ørnhovedvej 17, 7400 Herning
- Ørnhovedvej 18, 7400 Herning
- Ørnhovedvej 21, 7400 Herning
- Ørskovvej 30, 7400 Herning
- Tjørring Hovedgade 80, 7400 Herning
- Tjørring Hovedgade 97, 7400 Herning
- Grøndahlsvej 25,10.,-1, 7400 Herning
- Claudisvej 12, 7430 Ikast

### Nedenstående er orienteret om miljøgodkendelsen:

#### Klageberettigede, jævnfør husdyrbruglovens §84

#### Ansøger

- Bjalderbækvej 7, 7400 Herning

#### Rådgiver firmanavn

- Sagro I/S, miljøkonsulent Helle Borum

Enhver, der har en individuel, væsentlig interesse i sagens udfald er i høringsperioden blevet gjort opmærksom på at meddelelse af afgørelsen sker ved offentlig annoncering på Herning Kommunes hjemmeside.

#### Klageberettigede, jævnfør husdyrbruglovens §85

- Danmarks Fiskeriforening
- Ferskvandsfiskeriforeningen
- Forbrugerrådet
- Arbejderbevægelsens Erhvervsråd

#### Klageberettigede, jævnfør husdyrbruglovens §86

- Danmarks Naturfredningsforening, lokalafdeling Herning
- Dansk Ornitologisk Forening, lokalafdeling Herning
- Foreningen af bredejere ved Gødstrup Sø

#### Klageberettigede, jævnfør husdyrbruglovens § 87

- Dansk Ornitologisk Forening
- Friluftsrådet
- Danmarks Naturfredningsforening
- Det Økologiske Råd
- Danmarks Sportsfiskerforbund
- Aktive Fritidsfiskere i Danmark

#### Andre:

- Herning Museum
- Styrelsen for Patientsikkerhed



## Oversigt over bilag

Bilag 1: Miljøkonsekvensrapport

Bilag 2: Oversigt over produktionsarealet

Bilag 3: Afløbsplan

Bilag 4: Beregninger til gyllekøling

Bilag 5: Beregninger til gyllekøling fra miljøkonsulent og klimadan



## **Bilag 1: Miljøkonsekvensrapport**





## Miljøkonsekvensrapport for "Kvartborg"

**Torkil Kvartborg**

Bjalderbækvej 7,  
7400 Herning.

Udarbejdet den 6-2-2020  
Af miljørådgiver Helle Borum.





## Indholdsfortegnelse

Indledning .....	4
Ikke teknisk resumé .....	5
Konsekvenser for omboende, natur og miljø .....	5
<i>Lugt, støj, fluer, transporter m.v.</i> .....	5
Landskab .....	6
Påvirkning af natur .....	6
Bedste tilgængelige teknik (BAT) .....	6
Alternativer til teknologi og foranstaltninger .....	6
Ophør .....	6
Basisoplysninger .....	7
Oplysninger om samdrift med andre ejendomme .....	7
Tidligere godkendelser .....	7
Biaktiviteter .....	7
IE-brug .....	7
Oplysninger om husdyrbruget og det ansøgte .....	8
Indretning og drift .....	8
Afløbsforhold .....	11
Foderopbevaring .....	11
Lys .....	11
Anlægsarbejder, bygningsmæssige ændringer eller ny bebyggelse .....	12
Håndtering og opbevaring af husdyrgødning .....	12
Beliggenhed .....	13
Planforhold .....	13
Landskab .....	13
Afstandskrav .....	14
Naturområder .....	15
Ammoniakemission .....	15
Internationale naturbeskyttelsesområder (Natura 2000) .....	15
Kategori 1-natur .....	16
Kategori 2-natur .....	16
Kategori 3-natur .....	16



Internationalt beskyttede arter af planter og dyr – bilag IV-arter .....	17
National beskyttelse af arter af planter og dyr .....	18
Biodiversitet – Den danske Rødliste .....	18
Ansvarsarter .....	19
Lugt .....	19
Øvrige emissioner og genepåvirkninger fra husdyrbruget og det ansøgte .....	20
Støv .....	21
Fluer og skadedyr .....	21
Til- og frakørsels forhold .....	21
Rystelser .....	23
Støj .....	23
Forurenings- og genebegrænsende foranstaltninger .....	24
Egenkontrol .....	25
Væsentlige virkninger fra reststoffer, affaldsproduktionen, samt ved brugen af naturressourcer .....	26
Grundvand .....	26
Reststoffer (olie, rengøringsmidler, kemikalier, medicin m.m.) .....	26
Affald .....	27
Døde dyr .....	28
Vand .....	28
Energier .....	28
Klima .....	29
BAT (ammoniak) .....	29
Ammoniak (anlæggets emissionsniveau for ammoniak og valg af teknologi) .....	30
Fravalg af teknologier .....	31
Miljøledelsessystem .....	31
Management/Godt landmandskab .....	31
Fodringsstrategi .....	32
Vand .....	33
Energier .....	33
Spildevand .....	34
Støj .....	34
Støv .....	35
Lugt .....	35



Opbevaring af husdyrgødning .....	35
Forarbejdning af gylle .....	36
Udbringning af husdyrgødning .....	36
Samlet BAT-vurdering.....	36
Eventuelle grænseoverskridende virkninger.....	36
Foranstaltninger for at undgå, forebygge eller begrænse det ansøgtes virkning på miljøet.....	37
Tiltag ved ophør.....	37
Befolkningen og menneskers sundhed .....	37
Alternative løsninger .....	38
Samlet vurdering af miljøkonsekvensrapporten .....	38



## Indledning

Denne miljøkonsekvensrapport beskriver en ansøgning om §16a af Bjalderbækvej 7, 7400 Herning, beliggende i Herning Kommune.

Rapporten beskriver de faktiske forhold i dag samt udvidelsens karakteristika, herunder den forventede drift efter ibrugtagning. Hertil vurderes konsekvenser forbundet med udvidelsen.

Rapporten er opbygget jf. Bilag 1 i Bek. nr. 718 af 08/07/2019 (Husdyrgodkendelsesbekendtgørelsen), med enkelte ændringer:

- Rapporten indledes med et ikke-teknisk resumé, fremfor at slutte med det, da det vurderes, at det er en mere naturlig opbygning.
- Punkterne D 1 a og b behandles under et, så de forskellige faktorer beskrives og vurderes i samme afsnit, da dette vurderes mere hensigtsmæssigt.

God læselyst.



## Ikke teknisk resumé

Ansøger ønsker en ny miljøgodkendelse efter stipladsmodellen, da det giver den nødvendige fleksibilitet i produktionen af slagtesvin.

Slagtevægten ligger ikke fast, da det er slagteriet der definerer, hvor tunge grisene skal være. Det kræver en fleksibel godkendelse at kunne leve op til dette.

Der etableres teltoverdækning på 2 gylletanke i forbindelse med denne ansøgning.

### Konsekvenser for omboende, natur og miljø

#### *Lugt, støj, fluer, transporter m.v.*

##### Lugt

Alle typer beboelse ligger udenfor den lovmæssige geneafstand, så i det der ændringen på husdyrbruget er, at der tages en stald ud af drift – vil det ikke medføre øgede, med formindskede lugtgener. Det må dog altid forventes, at beboelser indenfor konsekvensområdet på vil opleve lugt ind imellem ved bestemte vindretninger. Lugtgenerne er beregnet til at ligge under de fastlagte beskyttelsesniveauer for lugt.

Lugten fra de eksisterende gyllebeholdere indgår ikke i lugtberegningerne i husdyrgodkendelse.dk, da gyllebeholdere i stedet for er omfattet af de generelle afstandsregler. Det kan dog ikke undgås, at der forekommer lugt fra gyllebeholderne. Dette vil være særlig markant i forbindelse med at gyllebeholderne fyldes, eller når der omrøres i forbindelse med udbringning.

Naboerne inden for 300 m vil sandsynligvis opleve en formindsket lugtudbredelse fra gyllebeholderne, da der sættes telt på de 2 største beholdere.

##### Støj

De væsentligste støjkloder vil være:

Støj fra ventilationsanlæg

Støj fra blandedanlæg

Transporter til og fra ejendommen

Følgende tiltag mod støjkloder er vurderet til at have en positiv effekt:

- at der er fokus på at investere i nyere støjsvage ventilationer efterhånden som de udskiftes.

Da der ikke sker ændringer i produktionen eller driften, vurderes det ikke, at der vil forekomme negative ændringer i støjniveauet fra ejendommen.

##### Fluer og skadegørere

Fluebekæmpelse foretages ved anvendelse af rovfluer i staldene. Flueplage forebygges desuden ved at holde en god hygiejne i staldene og omkring foderopbevaring og ved jævnlig udslusning af gyllen.

Forekomster af rotter anmeldes til bekæmpelse efter gældende regler.

Der er tegnet kontrakt med et anerkendt rottebekæmpelsesfirma (Kiltin) om udlægning og udskiftning af gift i dertil indrettede kasser.

##### Støv

Der er mindre støvgener ved daglig håndtering af foder, men det vurderes ikke at have en indvirkning på naboer pga. afstanden og at al fodring foregår indendørs i et lukket system. Der er støvposer på blandedanlægget. Herudover vil der kunne forekomme støv ved høst og ved færdsel med lastbiler og maskiner. Det vurderes heller ikke at udgøre noget problem.



Der er en kortere grusvej fra den offentlige vej ind til ejendommen, så ved tørt vejr kan transporter til ejendommen medføre støv på grusvejen. Der kan forekomme støv fra ejendommen i forbindelse med indblæsning af foder og håndtering af halm. I høstsæsonen vil der periodevis være mere støv. Nærmeste nabo ligger cirka 240 meter nordvest for ejendommen. Der er der læhegn mellem Bjalderbækvej 7 og nærmeste nabo hvilket beskytter og skærmer imod støv.

#### Transporter

Ejendommen har tilkørselsforhold direkte til Bjalderbækvej.

Gyllen afhentes i tankene på Bjalderbækvej 7 af Sinding Biogas. Gyllen fragtes med lastbil, som kører med 33 tons ad gangen. Der tages afgasset gylle med som læsses i gylletankene.

#### **Landskab**

Landskabet er overvejende jævnt, og er præget af opdyrkede arealer, tilplantede læhegn og spredte gårde, og opleves som helhed ensartet i sit udtryk.

Ejendommen er placeret ved Tjørring nord for Herning.

#### **Påvirkning af natur**

Ammoniakfordampningen fra stalde og gylletanke falder med denne ansøgning samlet set.

Det betyder, at der ske en formindsket afsætning på den omkringliggende natur.

Der er ved lov fastsat et beskyttelsesniveau for de forskellige typer natur. Dette beskyttelsesniveau er mere end overholdt.

#### **Bedste tilgængelige teknik (BAT)**

Der er etableret gyllekøling i slagtesvinestalden fra 2006. Der var på opføringstidspunktet søer på ejendommen og dermed et noget større varmebehov end tilfældet er i dag.

Derfor etableres der teltoverdækninger på 2 gylletanke og samtidig reduceres der i den tid gyllekølingen skal være i drift. Det giver god mening både energimæssigt og klimamæssigt, da den genererede overskudsvarme ikke kan udnyttes, men blot blæses ud i omgivelserne. På denne måde reduceres varmespildet.

Grisene fasefodres hvilket vil sige, at de fodres med forskellige foderblandinger afhængig af og tilpasset det vækststadium de hele tiden er i og de behov de på ethvert tidspunkt har.

#### **Alternativer til teknologi og foranstaltninger**

I afsnittet omkring BAT er der redegjort for hvilke teknologier (gyllekøling og teltoverdækninger) der er anvendt og hvilke der ikke findes anvendelse for.

#### **Ophør**

Ved ophør med driften skal produktionsanlæg, husdyrgødnings- og foderopbevaringsanlæg tømmes og rengøres grundigt. Beholdere til gylle etc., der er omfattet af kravet om beholderkontrol, skal gøres uanvendelige til opbevaring af gylle mv., hvis de afmeldes beholderkontrollen. Al miljøaffald skal bortskaffes for egen regning efter den til hver tid gældende lovgivning. Gyllebeholdere, der ikke skal anvendes af anden bruger, skal fjernes.



## Basisoplysninger

### Oplysninger om samdrift med andre ejendomme

Udover Bjalderbækvej 7 ejer og driver Torkil Kvartborg Sikjærvej 19, 7400 Herning, hvor der ligeledes er en slagtesvineproduktion. Afstanden mellem de to ejendomme er knap 2 km i luftlinje.

På baggrund af afstanden, og at ejendommen hver især kan drives som selvstændige enheder, vurderes der at der ikke er tale om en teknisk og forureningsmæssig forbindelse, jf. Husdyrlovens § 16c, imellem Bjalderbækvej 7 og Sikjærvej 19. Der ansøges derfor en særskilt miljøgodkendelse til husdyrproduktionen på Bjalderbækvej 7, 7400 Herning.

### Tidligere godkendelser

- Produktionstilladelse fra d. 22. april 2010.
- Den 4. marts 2013: §19d afgørelse om ikke-godkendelsespligtigt skift i dyretype.
- Den 22. april 2013: §19f (fulde stalde).
- 10. juni 2014 §12 Miljøgodkendelse
- 

### Biaktiviteter

Ingen.

### IE-brug

Husdyrbruget er kategoriseret som et IE-brug, da der er flere end 2.000 stipladser til slagtesvin.





## Oplysninger om husdyrbruget og det ansøgte

### Indretning og drift

Stald	Dyretype og staldsystem eller flexgruppe	Produktionsareal (m <sup>2</sup> )		
		8-årsdrift 22-4-2010	Nudrift (§12 fra 10-6-2014)	Ansøgt 2020
1. Slagtesvinestald	Slagtesvin. Drænet gulv + spalter (33 %/ 67%)	379	379	379
2. Slagtesvinestald	Slagtesvin. Drænet gulv + spalter (33 %/ 67%)	273	273	273
	Slagtesvin. Delvis spaltegulv, 25 - 49 % fast gulv	91	91	91
3. Slagtesvinestald (2006)	Slagtesvin. Drænet gulv + spalter (33 %/ 67%)	794	794	794
4. Slagtesvinestald	Slagtesvin. Delvist spaltegulv, 50 - 75 % fast gulv	154	154	
5. Sostalde	Søer, golde og drægtige. Individuel opstaldning, delvis spaltegulv	400		
	Søer, diegivende. Kassestier, delvis spaltegulv	200		
6. Smågrise	Smågrise. Toklimastald, delvis spaltegulv	169		
<b>I alt</b>		<b>2.460</b>	<b>1.691</b>	<b>1.537</b>

Tabel 1. Dyretype, staldsystem, produktionsareal og miljøteknologi

Staldnavn	Staldareal (m <sup>2</sup> )	Ventilation	Kølehjælp	Produktion	Antal indleder udgøende	Produktionsareal (m <sup>2</sup> )
Ansøgt drift						
1. Slagtesvinestald	478	Mekanisk ventilation	0 m	(N252804) Slagtesvin. Drænet gulv + spalter (33 %/ 67%)	0	273
1. Slagtesvinestald (2006)	991	Mekanisk ventilation	0 m	(N253310) Slagtesvin. Drænet gulv + spalter (33 %/ 67%)	0	794
2. Slagtesvin	372	Mekanisk ventilation	0 m	(N253950) Slagtesvin. Drænet gulv + spalter (33 %/ 67%) (N253949) Slagtesvin. Delvis spaltegulv, 25 - 49 % fast gulv	0 0	273 91
Sum						1537

Tabel 2. Husdyrbrugets fremtidige produktionsarealer

Produktionsarealet er i denne ansøgning opgjort ved en detaljeret opmåling af stierne – foretaget af ejer. Dvs. at der er fratrukket gangarealer. Dog er inventar og foderkrybber ikke fratrukket.



"Bjalderbækvej 7 7400"

1. Bjalderbækvej 7  
7400 Herning

		<i>Samlet</i>	
1	$38,71 \times 10,9 = 422,81 \text{ m}^2$	$49,69 \times 6,9 = 44,72$	$378,08 \text{ m}^2$
2	$2,80 \times 12,08 = 415,94 \text{ m}^2$	$52,50$	$363,44 \text{ m}^2$
3	$42,40 \times 20,00 = 871,44$	$98,44$	$793,80 \text{ m}^2$
4	<i>Vedlagt</i> $9,30 \times 7,90 = 73,935$		

Figur 1. Ejers opmåling af staldene og indtegning af produktionsarealet.

Da arealet af sostaldene ikke er kendt er der regnet på ca. samme procentandel af stalden som i de øvrige stalde. Staldene figurerer kun i 8-års driften.



Figur 2. Situationsplan

Bygning	Type	Grundplan m <sup>2</sup>	Bygningernes fremtidige anvendelse
1	Slagtesvinestald	474 m <sup>2</sup>	Slagtesvinestald
2	Slagtesvinestald	446 m <sup>2</sup>	Slagtesvinestald
3	Slagtesvinestald	997 m <sup>2</sup>	Slagtesvinestald
4	Smågrisestald	220 m <sup>2</sup>	Ud af drift
5	Sostalde		Ude af drift
6	Smågrisestald		Ude af drift
7	Gylletank	460 m <sup>3</sup>	Gylletank
8	Gylletank	570 m <sup>3</sup>	Gylletank
9	Gylletank	3.000 m <sup>3</sup>	Gylletank med telt
10	Maskinhus	623 m <sup>2</sup>	Maskinhus
11	Blander		Blander
12	Maskinhus	288 m <sup>2</sup>	Maskinhus
13	Korngrav		Korngrav
14	Gylletank på marken	1.500 m <sup>3</sup>	Gylletank med telt

### Afløbsforhold

Alle afløbsforhold ses på nedenstående figur 3.

Tagvand fra de eksisterende staldafsnit direkte til dræn/vandløb. Overfladevand fra de befæstede arealer løber i kloak, der fører til gyllebeholder. Fra staldanlægget er der ikke afledning af sanitært spildevand.



Figur 3. Afløbsplan tagvand

### Foderopbevaring

Råvarerne til svinefoderet opbevares i de udendørs fodersiloer. Foderet blandes i blanderiet (tørfoder).

Slagtesvinene fodres 3 gange dagligt med automatisk foderanlæg.

Der er installeret 3-i-1 automater i staldene, hvorfra grisene får vand og foder, og hvori der er legetøj til aktivering af grisene. Foderanlæg justeres jævnlige, således at den udfodrede mængde svarer til dyregruppen, og unødigt foderspild minimeres.

Grisene fasefodres, dvs. at der fodres med forskellige foderblandinger afhængigt af dyrenes alder/levende vægt. Kravet til næringsstoffer er forskelligt, og ved at fasefodre indenfor normerne undgås en generel overforsyning med råprotein og fosfor, som ellers vil udskilles via husdyrgødningen og belaste miljøet.

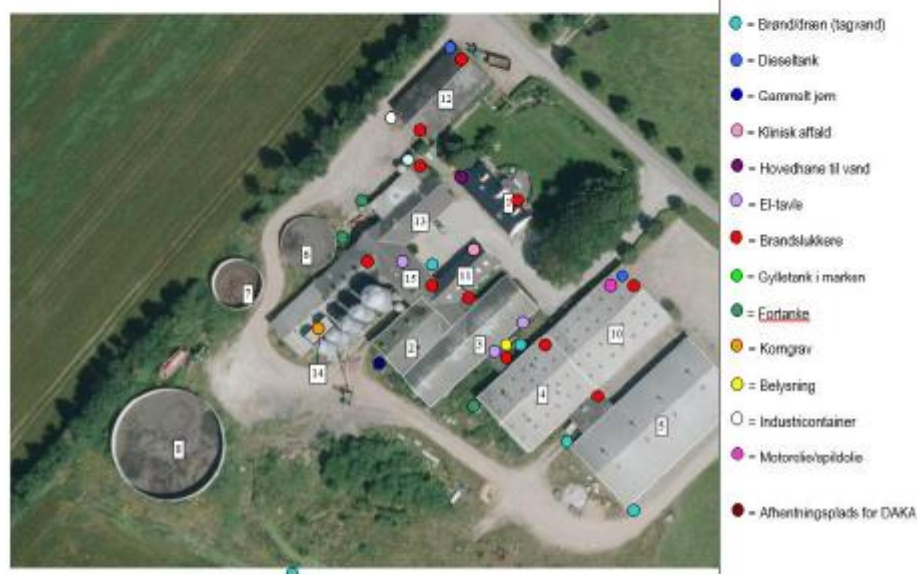
### Lys

Lyset i staldene er tændt efter behov og styres af ure. Der er lys i staldene i ca. 10-11 timer i døgnet i vinterhalvåret og mindre i sommerhalvåret. Tidsrummet kan dog variere. Der er ikke udendørsbelysning, der kan genere naboer.

### Vurdering

Der sker ikke ændringer af udendørsbelysningen som følge af godkendelsen. Ejendommen er afskærmet af beplantning/læhegn mod landskabet, og indblikket til ejendommen er afskærmet. Eksisterende udendørs belysning vurderes ikke at være generende for omgivelserne og trafikken.

Bilag 2. Bygninger.



Figur 4. Oversigtskort

### Anlægsarbejder, bygningsmæssige ændringer eller ny bebyggelse

Der anlægges ikke nye indkørsler, veje m.m., og der sker ingen bygningsmæssige ændringer eller opføres nye bygninger.

### Håndtering og opbevaring af husdyrgødning

Opbevaringsanlæg	Opførsels år / 5 el. 10 års beholderkontrol	Kapacitet (m <sup>3</sup> )	Overfladeareal (m <sup>2</sup> )	Teknologi
Gylletank 1	1993/2002	3.000	698	Teltoverdækning
Gylletank 2	2007	1.500	345	Teltoverdækning
Gylletank 3	1983/2009	490	123	Leca
Gylletank 4	1987/2009	570	152	Leca
I alt		5.560		

Tabel 3. Opbevaringsanlæg til husdyrgødning.

Flydende husdyrgødning omfatter gylle og hvad, der i øvrigt ledes til gylleanlægget i form af vaskevand mv.

60% af husdyrgødningen afhentes af biogas direkte fra fortankene. Den resterende mængde pumpes via fortanken til gyllebeholder. I fortanken er der en elpumpe, der pumper gyllen via jordledning til gyllebeholder. Gyllebeholderne tømmes vha. sugekran på gyllevogn.

Der leveres biogasgylle direkte i gylletankene.

## Beliggenhed

### Planforhold

Ejendommen er beliggende i det åbne land. Nærmeste nabo uden landbrugspligt er Ørnovedvej 17, som ligger ca. 625 m syd for anlægget. Den nærmeste samlede bebyggelse er Tjørring beliggende ca. 1450 m sydøst for anlægget. Nærmeste by er et område ved Sivebæk/Lundagervej, som er udlagt til byzone. Arealet ligger 970 m syd for ejendommen.

### Landskab

Husdyrbrugets beliggenhed i forhold til udpegningerne og fredninger blevet gennemgået.

Zonestatus: Husdyrbruget er placeret i landzone.

Lokalplan: Der er ikke udarbejdet lokalplan for landzoneområdet

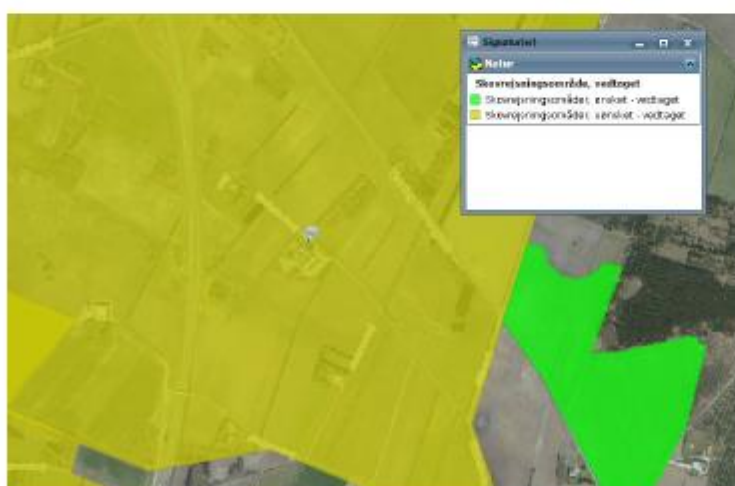
Husdyrbruget ligger indenfor:

	Indenfor	Udenfor
Særlig værdifuldt landbrugsområde		x
Skovrejsningsområde, uønsket	x	
Lavbundsområde		x
Naturbeskyttelsesområde		x
Økologiske forbindelser / spredningskorridorer		x
Kulturhistoriske bevaringsværdier / kulturmiljø		x
Bevaringsværdigt landskab		x
Større sammenhængende landskab		x
Område for store husdyrbrug		x
Specifikke geologiske bevaringsværdier		x
Kystnærhedszone		X
Strandbeskyttelseslinje		X
Kirkebyggelinje		X
Skovbyggelinje		X
Å beskyttelseslinje		X
Sø beskyttelseslinje		X
Beskyttede sten- og jorddiger		X
Fredede områder		X
Fortidsminde beskyttelseszone		X

Habitatområde	X
Råstofområder	X
Boringsnære beskyttelsesområder	X
Område med særlig drikkevandsinteresse	X
Nitratfølsomt indvindingsområde	X
Sprøjttemiddelfølsomme indvindingsområde	X
Jordforurening V1	X
Jordforurening V2	X

Tabel 4. Landskabelige udpegninger

Ejendommen ligger udenfor alle udpegninger. Skovrejsning er uønsket på og omkring ejendommen.



#### Vurdering

Da der ikke sker nogle bygningsmæssige ændringer eller anlægsarbejder, vil der ikke ske en væsentlig påvirkning af landskabet som følge af projektet.

#### Afstandskrav

Afstandskravene i henhold til § 6-8 i Lbk. nr. 256 af 21. marts 2017 om husdyrbrug og anvendelse af gødning m.v. (Husdyrbrugetloven) er følgende:

§ 6:

- indenfor et eksisterende eller ifølge kommuneplanens rammedel fremtidigt byzone- eller sommerhusområde
- i et område i landzone, der i lokalplan er udlagt til boligformål, blandet bolig og erhvervsformål eller til offentlige formål med henblik på beboelse, institutioner, rekreative formål og lign.,
- i en afstand mindre end 50 m fra ovennævnte områder eller
- i en afstand mindre end 50 m fra en nabobeboelse.

§ 7:



- helt eller delvist indenfor eller i en afstand mindre end 10 m fra kategori 1 og kategori 2 naturtyper (jf. Husdyrgodkendelsesbekendtgørelsens § 2 stk. 1 og 2).

#### § 8:

- ikke almene vandforsyningsanlæg (25 m)
- almene vandforsyningsanlæg (50 m)
- vandløb, dræn og søer (15 m)
- offentlig vej og privat fællesvej (15 m)
- levnedsmiddelvirksomhed (25 m)
- beboelse på samme ejendom (15 m)
- naboskel (30 m)

#### Vurdering

Der sker ikke nogen udvidelse af produktionsarealet. Det vurderes derfor at alle afstandskrav er overholdt, da der ikke sker en udvidelse, ændring eller etablering af husdyranlæg eller gødningsopbevaringsanlæg.

### Naturområder

#### Ammoniakemission

På et husdyrbrug er det stalde og husdyrgødningslagre, der er hovedkilden til udledning af luftbåret kvælstof (ammoniakfordampning). Beregninger der er foretaget i *Husdyrgodkendelse.dk*, viser at ammoniakfordampningen i ansøgt drift er 3.514 kg NH<sub>3</sub>-N/år. Kildehøjde kan i beregningerne sættes til 3 eller 6 meter. Der er til stalde valgt 6 m. Ruheder er valgt som *Landbrug* i oplandet og som *Blandet natur med lav bevoksning i naturpunkt*. Der er kumulation i nogle af punkter, men det er ikke interessant, da totalbelastningen i kategori 1 natur er på 0.

For at kunne vurdere merdepositionen til kategori 3 natur, er produktionsarealets størrelse for 8 år siden og nudriften fastsat til produktionsarealet, som beskrevet i tabel 1.

Forudsætningerne for ammoniakemissionen i ansøgt drift er beskrevet under Indretning og drift.

#### Internationale naturbeskyttelsesområder (Natura 2000)

Nærmeste Natura 2000 område N225 er Ovstrup Hede med Røjen Bæk, som også er udpeget til EF-habitatområde H249.

Ovstrup Hede ligger cirka 6 km nordøst for husdyrbruget. Ovstrup Hede ligger mellem Herning og Holstebro er et 490 hektar fredet område med indlandshede, nåletræsplantage, enge, overdrev og vandløb. Indlandshedens flora og fauna er sårbar. Ovstrup Hede er A-målsat i Herning Kommuneplan 2013-2024. For A mål-satte områder er målet, at de bevares med deres sjældne plante- og dyreliv intakt, og der gøres en særlig indsats for at videreudvikle naturværdierne.

Ovstrup Hede er udpeget på baggrund af naturtyperne:



Ovstrup Hede er udpeget på baggrund af naturtyper:

Nr.	naturtyper	Nr.	naturtyper
3260	Vandløb med vandplanter	6410	Tidvis våde enge på mager eller kalkrig bund, ofte med blåtop
4010	Våde dværgbusksamfund med klokkelilyng	7140	Flængesæk og andre lærsamfund dannet flydende i vand
4030	Tørre dværgbusksamfund (heder)	7230	Rigler
6230	Artstige overdrev eller græsheder på mere eller mindre sur bund		

Endvidere er nedenslående arter også en del af udpegningsgrundlaget:

Nr.	arter	Nr.	arter
1037	Grøn kølleguldsmed ( <i>Ophiogomphus cecilia</i> )	1355	Odder ( <i>Lutra lutra</i> )
1096	Bæklampret ( <i>Lampetra planeri</i> )		

Grøn Kølleguldsmed er medtaget på Habitatsdirektivets bilag IV og er udpeget som en af de arter, som Herning Kommune er særlig forpligtet til at passe på. Ifølge "Den Danske Rødliste" blev guldsmeden tidligere negativ påvirket af eutrofiering, udretning af vandløb og hårdhændet vandløbsvedligeholdelse. Da tilstanden i vandløbene er i bedring, er det nu formentlig udelukkende hård vandløbsvedligeholdelse, som kan påvirke arten negativt. Baggrundsbelastningen for området ligger på 16,2 kg N/ha/år.

**Kategori 1-natur** (nærmere bestemte ammoniakfølsomme naturtyper beliggende inden for internationale naturbeskyttelsesområder).

Nærmeste Natura 2000 område N225 er Ovstrup Hede med Røjen Bæk, som også er udpeget til EF-habitatområde H249.

#### Kumulation

Der ligger et husdyrbrug på mere end 75 DE cirka 230 meter fra Natura 2000 Området, således at anlægget på Bjalderbækvej 7 højst må have en totaldeposition i habitatområdet på 0,4 kg N/ha/år. På grund af afstanden på 6 km samt en totaldeposition på 0,2 kg N/ha/år i en afstand på 950 meter NV (Beskyttet mose) er det vurderet, at en eventuel N-deposition fra Bjalderbækvej 7 på Natura 2000 Området ikke vil overskride grænsen på 0,4 kg N/ha/år.

Der er foretaget beregninger i Husdyrgodkendelse.dk, der viser en totaldeposition på 0,0 kg N. Kravet om maksimal total deposition er overholdt.

**Kategori 2-natur** (nærmere bestemte ammoniakfølsomme naturtyper, der er beliggende uden for internationale naturbeskyttelsesområder).

Anlægget er beliggende ca. 1200 m fra de nærmeste kategori 2 naturområder.

Der er foretaget beregninger i Husdyrgodkendelse.dk, der viser en totaldeposition på 0,1 kg N/ha/år i to af områderne og 0,0 kg N/ha/år i det sidste. Kravet om maksimal total deposition på 1 kg N/ha/år er overholdt.

**Kategori 3-natur** (ammoniakfølsomme naturtyper, herunder moser, heder og overdrev, som ikke er omfattet af ovenstående kategori 1 og 2)

Nærmeste kategori-3 natur er et tilgroet moseområde langs vandløb, der fører til Bjalderbæk Bæk samt et mindre moseområde i forbindelse med 2 små søer vest for ejendommen. Der er ingen merdeposition på arealerne.

Indenfor 1.000 m fra anlægget er der ikke ammoniakfølsomme skove.

Der er foretaget beregninger i Husdyrgodkendelse.dk, der viser at merdepositionen på de nærmest liggende naturområder ikke overstiger 1 kg N/ha/år.

### Vurdering

På baggrund af ovenstående vurderes det samlet, at ammoniakemissionen fra husdyrbruget ikke vil medføre en væsentlig forringelse af miljøet.

#### Samlet resultat af ammoniakberegninger

Samlet emission: <b>3514,3</b> (kg NH <sub>3</sub> -N/år)	Meremission (8 års-drift): <b>-962,6</b> (kg NH <sub>3</sub> -N/år)	Meremission (vadrift): <b>-216,0</b> (kg NH <sub>3</sub> -N/år)
---	---	---

#### Oversigt af naturpunkter

Navn	Kategori	Oprettet	Kumulation	Ruhed natur	Merdeposition (kg N/ha/år)		Totaldeposition (kg N/ha/år)	
					8-års drift	Nadrift		
Mose (Ø)	Kategori 3	Ansøger	0	Bn	0,0	0,0	0,2	▼
Mose	Kategori 3	Ansøger	0	Bn	0,0	0,0	0,1	▼
Ovstrup Hede	Kategori 1	Ansøger	1	Bn	0,0	0,0	0,0	▼
Overdrev	Kategori 2	Ansøger	0	Bn	0,0	0,0	0,0	▼
Overdrev	Kategori 2	Ansøger	0	Bn	0,0	0,0	0,1	▼
Hede/overdrev	Kategori 2	Ansøger	0	Bn	0,0	0,0	0,1	▼
Eng	Kategori 3	Ansøger	0	Bn	0,0	0,0	0,1	▼
Mose	Kategori 3	Ansøger	0	Bn	0,0	0,0	0,1	▼

Ved kategori 1 natur, skal der foretages en vurdering i forhold til kumulationsmodellen i Husdyrgodkendelsesbekendtgørelsens § 26. Til hjælp kan kortlaget "kumulation" i Husdyrgodkendelse.dk's kort anvendes.

Tabel 5. Naturberegninger i husdyrgodkendelse.dk

### Internationalt beskyttede arter af planter og dyr – bilag IV-arter

Af EF-habitatdirektivets bilag IV fremgår en række dyre- og plantearter (herefter bilag IV-arter), som er strengt beskyttede, uanset om de forekommer indenfor et af de udpegede habitatområder eller på andre lokaliteter. På den baggrund kan der udelukkende gives tilladelse til aktiviteter, som vurderes ikke at have en negativ effekt på artens yngle- eller rasteområde.

Bilag IV-arter, observeret i Herning Kommune eller på lokaliteter i Midtjylland gennemgås i det følgende. Flere af disse arter er ligeledes omfattet af artsfredninger eller er optaget på rødlisten.

Damflagermus, vandflagermus og sydflagermus er observeret ved Gødstrup Sø. Flagermus raster, overvintrer og kan yngle i huller, sprækker eller under løstsiddende bark på gamle træer, i bygninger og lignende eller i huler. Disse flagermus jager over åbent vand ved søer og langs vandløb, samt åbne hedestrækninger.



Læhegn, bryn, bræmmer og diger fungerer som ledelinjer fra rasteområdet til fourageringsområdet, og skal helst forblive intakte uden afbrydelser, for at fungere optimalt.

Odderen forekommer mange steder i Herning Kommune og har en gunstig bevaringsstatus i landsdelen. Odderen yngler, raster og fouragerer langs vandløb med gode fiskemuligheder og har huler i brinken.

Grøn mosaikguldsmed er i Herning Kommune observeret syd for Harreskov mellem Kibæk og Arnborg. I sin cyklus er arten afhængig af planten Kребsekle (*Stratiotes aloides*), hvor den lægger sine æg, og larverne lever. Voksne individer kan strejfe langt omkring, og kan ses langt fra vandløb med kребsekle. Næringsstofbelastning kan medføre tilgroning af vandhuller og søer, hvorved kребsekle vil forsvinde og dermed livsgrundlaget for grøn mosaikguldsmed. Grøn kølleguldsmed findes kun i de store jyske å-systemer så som Storå, Skjern Å, Karup Å og Gudenå. Arten er Herning Kommunes ansvarsart. Den yngler i rene, iltrige og kølige vandløb. Den voksne guldsmed foretrækker lysåbne arealer, men kan også findes i skovlysninger. Der er en teoretisk mulighed for, at der ved uheld i forbindelse med håndtering af husdyrgødning kan ske en tilførsel af forurenende stoffer til Grøn Kølleguldsmeds levesteder i Storå. Det vurderes, at kun tilførsel af større mængder husdyrgødning (som følge af uheld med gyllebeholdere/gylletransport) vil kunne have en negativ effekt på grøn kølleguldsmed.

Birkemus er registreret i Herning Kommune i 2001, hvor den blev fundet nær Gødstrup sø ved Tjørring. Om sommeren yngler og raster birkemusen i digeskel, lysåbne, ældre skov med tæt urtevegetation, kratbevoksede moser, fugtige enge, udyrkede marker eller ekstensivt dyrkede marker. Birkemusen går i dvale fra oktober til maj, så pløjning og gravearbejde kan ødelægge reden, der befinder sig i 20 – 40 cm's dybde.

Padder: Løgrø, Strandtudsen, Stor vandsalamander og spidssnudet frø findes spredt ud over det meste af Danmark, og kan således forekomme på lokaliteter i Herning Kommune. Arterne yngler i vandhuller med rent vand. Udyrkede bræmmer omkring vandhullerne kan være med til at sikre, at vandet forbliver rent. Der er registreret et vandhul på ejendommens jordtiliggende. Da vandhullet ligger mere end 10 meter fra det dyrkede markareal, vurderes det, at dyrkningen af marken ikke har en negativ påvirkning på de nævnte arter.

Ansøger vurderer, at der ikke er nogen aktuelle registreringer af habitatdirektivets bilag IV i umiddelbar nærhed af udbringningsarealerne.

Endvidere vurderer ansøger, at da der ikke opføres nye bygninger eller lignende og alle udbringningsarealerne tidligere har været anvendt til landbrugsdrift og dermed ikke indebærer opdyrkning af ekstensivt dyrkede udbringningsarealer, vil driften ikke have en væsentlig negativ påvirkning af Bilag IV-arter.

### National beskyttelse af arter af planter og dyr

Foruden den internationale artsbeskyttelse (bilag IV) er flere andre arter beskyttet af en nationalartsfredning jf. Artsfredningsbekendtgørelsen<sup>7</sup>.

Søgning på <http://naturdata.miljoeportal.dk/speciesSearch> viser at der ikke er registreret fredede arter i nærheden af ejendommens bygningsanlæg.

### Biodiversitet – Den danske Rødliste

Danmark har jf. Biodiversitetskonventionen forpligtet sig til at standse tabet af biologisk mangfoldighed. Arter, som er forsvundet fra Danmark eller truet af udryddelse er registreret som sådan på Den danske Rødliste.

Søgning på <http://naturdata.miljoeportal.dk/speciesSearch> viser at der ikke er registreret truede arter på den danske rødliste i nærheden af ejendommens anlæg.

### Ansvarsarter

Herning Kommune har arbejdet med ansvarsarter siden 2008, hvor byrådet vedtog kommunens Naturpolitik. I 2010 omfattede listen 56 arter fordelt på forskellige artsgrupper med levesteder, der er typiske for Herning Kommune. Listen er siden suppleret med relevante arter, så den i dag omfatter 70 arter.

Arterne er beskrevet under afsnittet om bilag IV arter.

### Vurdering

Der ændres ikke på bygningerne i forbindelse med nærværende miljøgodkendelse. Godkendelsen vil derfor ikke medføre at der ændres på vandhuller, fortidsminder, sten- og jorddiger, eller andre potentielle levesteder for padder eller krybdyr. Der fjernes ikke gamle bygninger og fældes ikke store træer, der kunne være levested for flagermus. Der sker med andre ord ikke fysiske ændringer i forbindelse med projektet, der kan være til skade for bilag IV-arter. Derfor vurderes det at driften ikke vil medføre en forøget påvirkning af de nævnte bilag IV- og rødlistearter eller deres levesteder. Det vurderes at husdyrproduktionen kan drives på stedet under hensyntagen til internationalt og nationalt beskyttede arter af planter og dyr, og uden at påvirke den biologiske mangfoldighed negativt.

### Lugt

Der udledes lugt fra stalde, husdyrgødningslagre m.m. De primære kilder til lugt fra dyrehold er staldventilationsluft samt håndtering og opbevaring af husdyrgødning. Mange forhold kan influere på lugtemissionen fra stalde. Udover dyretypen og størrelsen af produktionsarealet er det fx staldindretning, ventilationssystem (afkasthøjde), geografisk placering, strøelse, gødningshåndtering, fodring samt hygiejne i stalden.

Der er mekanisk ventilation, der er i drift hele året, i alle stalde.

I husdyrgodkendelsesbekendtgørelsens § 31 er fastsat det landsdækkende beskyttelsesniveau for lugt, der skal anvendes ved vurdering af om der er væsentlige lugtgener i forbindelse med udvidelse af et husdyrbrug.

Lugtemissionen er beregnet i Husdyrgodkendelse.dk ud fra oplysningerne om det ansøgte produktionsareal. Geneafstanden er overholdt i forhold til nabobeboelse, samlet bebyggelse og byzone. Beregninger fremgår af nedenstående tabel.

Samlet resultat af lugtberegning

Bebyggelse	Kumulativ	Model	Ukorrigeret gennemsnit (m)	Korrigeret gennemsnit (m)	Vægtet gennemsnit (m)	Genkriterie overholdt
Bjældebækvej 17	0	NY	224,1	179,5	426,9	Ja
Tjørring Vængevej 21	0	NY	479,1	421,2	1449,4	Ja
Svøbæk, Herning Torner	0	NY	695,2	609,4	970,2	Ja

Konsekvenszone: 637 m

Tabel 6. Lugtgeneberegning.

Vurdering

Lovens minimumskrav til afstande til nærmeste beboelser indenfor de tre typer er overholdt. Det vurderes derfor, at lugt fra staldene ikke vil give væsentlige gener for omkringboende naboer.

Øvrige emissioner og genepåvirkninger fra husdyrbruget og det ansøgte.

Ved planlægning af nye byområder ses på anbefalinger i "Håndbog om Miljø og Planlægning – bolig og erhverv i byerne" fra Miljøstyrelsen og Skov og Naturstyrelsen, 2004. Her angives anbefalede mindste afstande mellem virksomhed og boliger for forskellige klasser. Klassifikationen er inddelt efter størrelse/type af virksomhed. Svinebrug er i klasse 7, hvor afstanden sættes til minimum 500 m. Afstanden angiver hvilken afstand, der skønnes at være nødvendig mellem den pågældende virksomhed og boliger i et nyetableret område med samlet bebyggelse eller by, baseret på Miljøstyrelsens erfaringer om miljøforhold.

Jævnfør virksomhedsbeskrivelsen fra håndbog om Miljø og Planlægning, Miljøstyrelsen og Skov- og Naturstyrelsen, Landsplanafdelingen, 2004, anvendes følgende inddeling af husdyrbrugstyper:

Klasse 1	0 m afstand	Klasse 3: Hundepensioner, kenneler og rideskoler (mindre husdyrhold) Klasse 6: Pelsdyrfarme Klasse 6: Husdyrbrug med erhvervs-mæssigt dyrehold, minus svinefarme Klasse 7: Svinefarme med erhvervs-mæssigt dyrehold
Klasse 2	20 m afstand	
Klasse 3	50 m afstand	
Klasse 4	100 m afstand	
Klasse 5	150 m afstand	
Klasse 6	300 m afstand	
Klasse 7	500 m afstand	

Tabel 7. Miljøklasser (Håndbog om Miljø og planlægning)

Det fremgår ligeledes af håndbogen at de væsentligste miljøforhold for husdyrbrug er støj, lugt, fluer, ammoniakfordampning, godstrafik og udvaskning af kvælstof til vandmiljøet.

Nærmeste samlede bebyggelse/byzone i denne konkrete sag er en vægtet gennemsnitsafstand på henholdsvis 1.450 m og 970 m og er således ikke indenfor den anbefalede afstand på de 500 m, som angivet ovenfor.



Alene på grund af afstanden til samlet bebyggelse/by forventes der således ikke gener for beboelser i områder udlagt til beboelse.

### Støv

Den primære støvkilde er støv fra ventilationsanlæg. Der er overbrusningsanlæg i alle staldsektioner.

I forbindelse med håndtering af foder, levering af foder m.m., kan der opstå støvgener. Alt foder opbevares i udendørs eller indendørs i lukkede siloer. Transport af foder mellem fodersiloerne og stalden foregår i et lukket system, derved er støvgener fra håndtering af foder meget begrænset.

Der anvendes tørfoder til grisene og man blander selv foderet på ejendommen.

Der er mindre støvgener ved daglig håndtering af foder, men det vurderes ikke at have en indvirkning på naboer pga. afstanden og at al fodring foregår indendørs i et lukket system. Der er støvposer på blandeanlægget. Herudover vil der kunne forekomme støv ved høst og ved færdsel med lastbiler og maskiner. Det vurderes heller ikke at udgøre noget problem.

Der er en kortere grusvej fra den offentlige vej ind til ejendommen, så ved tørt vejr kan transporter til ejendommen medføre støv på grusvejen. Der kan forekomme støv fra ejendommen i forbindelse med indblæsning af foder og håndtering af halm. I høstsæsonen vil der periodevis være mere støv. Nærmeste nabo ligger cirka 240 meter nordvest for ejendommen. Der er der læhegn mellem Bjalderbækvej 7 og nærmeste nabo hvilket beskytter og skærmer imod støv.

### Vurdering

Generelt vurderes at støvgener fra ejendommen vil være relative få og kortvarige og derfor ikke vil være til væsentlig gene for omkringboende naboer.

### Fluer og skadedyr

For at bekæmpe skadedyr som kan være til gene for selve ejendommen foretages regelmæssig bekæmpelse af fluer, rotter og mus. Alle udendørs arealer samt områder omkring foderopbevaring holdes ryddeligt og rent.

Fluebekæmpelse foretages ved anvendelse af rovfluer i staldene. Flueplage forebygges desuden ved at holde en god hygiejne i staldene og omkring foderopbevaring og ved jævnlig udslusning af gyllen.

Forekomster af rotter anmeldes til bekæmpelse efter gældende regler.

Der er tegnet kontrakt med et anerkendt rottebekæmpelsesfirma (Kiltin) om udlægning og udskiftning af gift i dertil indrettede kasser.

De til enhver tid nyeste retningslinjer fra Aarhus Universitet, Institut for Agroøkologi følges.

### Vurdering

Det vurderes, at med det ansøgte projekt og håndteringen af forekomst af fluer og skadedyr, ikke vil blive en gene for de omkringboende.

### Til- og frakørsels forhold

Til ejendommen er der tre indkørsler. Det er primært den østligste og den vestligste indkørsel, der anvendes i forbindelse med driften. Den midterste er indkørslen til stuehuset.

Der er udkørsel direkte til Bjalderbækvej.



Figur 5. Til- og frakørselsforhold

Transporter forekommer i forbindelse med levering af foder, gødning, brændstof og andre forbrugsstoffer. Der sker desuden transporter i forbindelse med afhentning af levende og døde dyr samt gylle til biogas. Endelig er der transporter i forbindelse med udbringning af husdyrgødning samt hjemtransport af afgrøder.

Én transport svarer til både en kørsel til og fra ejendommen.

Transport	Type	Alle transporter
Transport	Husdyrgødning - Hjemme, egne mm. (ikke offentlig vej) - Hjemme, egne mm. (offentlig vej) - Gyllestøbe	Alle transporter Gyllen afhentes i tankene på Bjalderbækvej 7 af Sinding Biogas. Gyllen fragtes med lastbil, som kører med 37 tons ad gangen. Det er ca. 1900 tons årligt, der leveres til biogas og ca. 1700 tons, der tages retur. Gyllen leveres fra Biogas til tanken i marken. Dermed spares kørsel. Der køres med 25 tons gyllevogne, når gyllen udbringes på arealerne.
	Lastbiltransport (gylle til og fra biogas)	52 x afhentet/år 46 x leveret/år
	Hendelsgødning	2
	Foder fra foderstof	1 x ugentligt
	Diesel	3 x årligt
	Husdyr til og fra ejendommen	10 lastbiler indenfor 3 uger. Gentages 4 gange årligt. 4 x årligt (leveres i 6 lastbiler)
	Dyrlæge	Hver 9. uge
	DAKA	1-2 x ugentligt

Tabel 8. Antal transporter til og fra ejendommen.



De fleste transporter er med husdyrgødning, dyr og foder.

#### **Vurdering**

Der er redegjort for til- og frakørselsforhold, samt at transporter så vidt muligt foregår i dagtimerne. Det vurderes på baggrund af ovenstående at transporter til og fra ejendommen ikke vil medføre væsentlig negativ påvirkning af nærmiljøet.

#### **Rystelser**

Brug af maskiner i landbruget kan i nogle tilfælde give anledning til vibrationsgener. Dette vil typisk være rystelser maskinføreren udsættes for, fremfor rystelser der giver gener for det omgivende miljø. Denne type rystelser er en arbejdsmiljøfaktor og vurderingen af dette forhold indgår i arbejdspladsvurderingen (APV) og behandles ikke nærmere her.

I forbindelse med transporter kan der muligvis være vibrationer fra køretøjerne. Dette vil dog ikke være i et omfang der overstiger, hvad der almindeligvis må forventes fra kørsler på landets veje. Der er ikke nabobeboelser beliggende umiddelbart op til veje eller indkørsler. Rystelser fra ejendommen eller transporter i forbindelse med driften af denne forventes derfor ikke at give gener for omgivelserne.

#### **Støj**

De væsentligste støjklender på et svinebrug er staldventilation, gyllepumper, foderleverancer, støj fra transporter, m.v.

Alle svinestalde er med mekanisk ventilation, der kører året rundt.

Gylle afhentes af biogas fra fortankene.

Gylle afhentes af biogasselskab ugentligt i dagtimerne. Afhentningen sker med lastbil.

Indblæsning af foder. Leverancer af foder foregår af kort varighed.





Tabel 9. Placering af støjklider

Foderblanding sker dagligt i perioden fra ca. 4 om morgenen til 11 om formiddagen. Selve foderblandingen foregår indendørs i blandedanlægget i blanderiet.

#### Vurdering

Husdyrbruget ligger i et landbrugsområde. Ejendommens beliggenhed i relativ lang afstand fra naboer, betyder at støj i forbindelse med produktionen vil være meget begrænset.

Der sker ikke en ændring i støjkliderne i forhold til den nuværende drift.

Det vurderes, at husdyrbruget på Bjalderbækvej 7 i betragtning af type og størrelse af produktionsanlæggene, samt afstanden fra støjklider til omliggende beboelse, ikke kan forventes at ville frembringe støj, som kan medføre gener i omgivelserne.

#### Forurenings- og genebegrænsende foranstaltninger

For at minimere risikoen for nedsivning af stoffer til grundvandet samt beskyttelse af det omgivende miljø, er der redegjort for procedure for håndtering af gylle, kemikalier og olie ved uheld på husdyrbruget.



#### Redegørelse for mulige uheld:

Umiddelbare risici for uheld i forbindelse med driften, der kan medføre en øget forurening, vil være: brand, uheld med eller ved gyllebeholderne, herunder f.eks. beskadigelse af gyllebeholderne ved strejfen eller påkørsel, eller på anden måde ved lækage eller overløb, der vil medføre udsivning af gylle. Eller spild af kemi eller olie.

#### Minimering af risiko for uheld

Hvis der sker spild af olie under påfyldning, som ikke umiddelbart kan fjernes ved afgravning eller ved brug af sugemateriale (savsmuld eller lign.), vil både Alarmcentral (tlf. 112) og Miljøvagt blive kontaktet. Hvis der er mistanke om, at olie eventuelt kan sive ud af tanken, vil tanken blive tømt for olie. Såfremt det drejer sig om en mængde, som ejer ikke selv har mulighed for at fjerne, vil enten brandvæsenet eller en slamsuger, der må tage imod olieaffald, blive kontaktet, så tanken kan blive tømt. Såfremt der er sket spild, der ikke kan fjernes, vil både Miljøvagten og Alarmcentralen (tlf. 112) blive kontaktet.

Kemikalier og pesticider opbevares i aflåst kemirum i maskinhuset.

Gyllebeholderne er underlagt 10-års kontrol, hvor en kontrollant kontrollerer beholderens tæthed og kabler over og under terræn. Derudover er gyllebeholderne placeret sådan, at den er under dagligt opsyn for eventuelle revner, rust på synlige kabler, gylleudsivninger og andet. Ved påkørsel eller strejfen af gyllebeholderne med maskiner eller andet vil eventuelle revner blive tilset med det samme og udbedret straks. Hvis revnen ikke kan udbedres ved egen hjælp, vil beholderproducenten blive kontaktet om assistance.

Gylletankene tømmes med selvlæssende gyllevogne påmonteret sugekran.

#### Minimering af gene og forurening ved uheld

Hvis gyllebeholderen skulle springe, vil alarmcentralen på tlf.: 112 blive kontaktet øjeblikkeligt. Ved driftsuheld, hvor der er sket, eller hvor der er fare for at ske en større forurening af omgivelserne, vil alarmcentralen straks blive kontaktet på tlf.: 112. I tilfælde af lækage på gyllebeholderen vil der ikke ske en hurtig afstrømning, da terrænet omkring ejendommen er forholdsvis fladt. Der er hverken søer eller vandløb i umiddelbar nærhed af gylletankene.

Der er udarbejdet en beredskabsplan.

#### Vurdering

Det vurderes at der er taget tilstrækkelige forholdsregler i tilfælde af et uheld, ved at der er en procedure for hvad der skal gøres i tilfælde af et uheld og for at minimere risikoen for uheld.

#### Egenkontrol

- Der laves E-kontrol/en-dags foderkontrol.
- Besætningen er under Englandsgribe-ordningen ved Danish Crown, hvilket stiller skærpede krav til produktionen.
- Brug af sprøjtemidler registreres (Sprøjtejournal)
- Der overvåges ved gyllepumpning

- Der udføres 10-årig beholderkontrol.
- Der føres logbog over gylletanke.
- Kontrol med gødningsmængder, gødningsanvendelse, antal dyr etc. udføres efter gældende lovkrav (gødningsregnskab og husdyrindberetning) og kontrolleres af Landbrugsstyrelsen. Anvendelse og udarbejdelse af mark-/gødningsplaner er et af hovedpunkterne i BAT-kravene. Det opfyldes til fulde. Det er et styringsredskab der sikrer, at afgrøderne gødes efter behov, at gødning tilføres markerne når vejret tillader det så næringsstofudledningen til det omgivende miljø minimeres.

#### Vurdering

Med ovenstående er der redegjort for, at der er fokus på management og egenkontrol på ejendommen. Ved at registrere og iagttage daglige rutiner og forbrug, kan eventuelle u hensigtsmæssige forhold identificeres og afhjælpes.

Det vurderes samlet set at driften af husdyrbruget på adressen inkl. egenkontrol og management lever op til lovens krav. Driften af husdyrbruget forventes derfor samlet set ikke at medføre en væsentlig negativ virkning på miljøet

#### Væsentlige virkninger fra reststoffer, affaldsproduktionen, samt ved brugen af naturressourcer.

##### Grundvand

Husdyrbruget ligger i område for særlig drikkevandsinteresse. Husdyrbruget ligger ikke indenfor boringsnære beskyttelsesområder, nitratfølsomt indvindingsområde, eller sprøjtemiddelfølsomme indvindingsområde

Spildevandsledningerne, herunder tagvand, overfladevand og sanitært spildevand er adskilt fra hinanden efter gældende regler, for at undgå en forurening af overflade- og grundvand.

#### Vurdering

Da der ikke sker driftsændringer vurderes det ikke vil have indvirkning på grundvandet.

##### Reststoffer (olie, rengøringsmidler, kemikalier, medicin m.m.)

Opbevaring af reststoffer skal ske på en forsvarlig måde, så der ikke er risiko for afløb til jord, kloak, overfladevand eller grundvand.

##### Olie

På ejendommen anvendes der olie, i form af diesel- og fyringsolie og smørelolie.

Alt affald fra olie og kemi afhentes af et miljøgodkendt firma.

Olieaffald opbevares i tromle, der er placeret i maskinhus, indtil dette afhentes af Marius Pedersen. Tromlen er placeret på støbt gulv med opkant uden afløb. Større mængder olie skiftes på værksted ved eftersyn af traktorer og læssemaskine.

Der er placeret to olietanke i maskinhuset. Dieselolie, smørelolie og kemikalier opbevares i maskinhus. Disse er placeres på befæstet areal uden afløb med opkant, således at udslip nemt kan ses og stoppes.



### Kemikalier og pesticider

På ejendommen anvendes der kemikalier hovedsagligt i form af pesticider og rengøringsmidler. Det er minimalt hvad der anvendes af rengøringsmidler. Ved vask af stalde anvendes iblødsætning og højtryksrensere.

Sprøjtemedler opbevares utilgængeligt for uvedkommende i et dertil indrettet rum i forrummet til den gamle drægtighedsstald (bygning 5). Påfyldning og rengøring foregår i marken.

### Medicin

Bedriften er tilmeldt en sundhedsordning med dyrlægen, som kommer på besøg mindst en gang om måneden. Her udskriver dyrlægen den nødvendige medicin. Medicinen opbevares i et køleskab i stalden. Eventuelle medicinrester returneres til dyrlæge eller apotek. Det er dog sjældent at det sker, da alt det indkøbte opbruges. Skarpe og spidse genstande opbevares i lukket beholder i stalden, og afleveres til dyrlæge eller på kommunal genbrugsstation.

### Vurdering

Det vurderes at reststoffer opbevares og håndteres miljømæssigt forsvarligt på ejendommen.

### Affald

Husdyrbruget er omfattet af kommunens til enhver tid gældende Regulativ for Erhvervsaffald, og er dermed forpligtet til at kildesortere og bortskaffe alt erhvervsaffald i henhold til denne og den til enhver tid gældende Affaldsbekendtgørelse.

I den daglige drift vil der være en række affaldsprodukter til bortskaffelse via kommunale ordninger og modtagestationer. Affaldet tilstræbes opbevaret og bortskaffet i overensstemmelse med affaldsregulativene for Herning Kommune.

Affald m.m.				
Døde dyr	Dyrerart	Type opbevaring		Maks. Mængde/år
	Slettesvin	Placeres på spalter under Kadaverkappe bag læhegn ud til Bjalderbækvej		2,5%
Fast Affald Mængde, opbevaring og bortskaffelses metode i FØR og EFTER.	Art	Mængde	Opbevaring	
	Forbrændingsegnet (Vaskede kemikaliedunka, papirsække mm.)	-	Industricontainer bag maskinhus	Marius Pedersen
	Ikke forbrændings-egnet (f.eks. jern)	-	For enden af stald 2	Jernhandler
	Papir/pap	-	Industricontainer bag maskinhus	Marius Pedersen
	Plast	-	Industricontainer bag maskinhus	Marius Pedersen
	Heraf PVC	-	-	-
Olie, olie- og kemikalieaffald	Dieselloletank - Alder, type og størrelse på tank.	2 x 2500 l dieselloletanke, Der tankes fra begge.		
	/			
	Art affald	Mængde FØR/EFTER	Opbevaring/Placering	Bortskaffelses metode
	Spildolie (tromle, opsamlings)	-	I maskinhus (10)	Marius Pedersen
	Affald fra produktion af kemiske bekæmpelsesmidl.	-	-	-
	Klinisk affald (Affald fra veterinære lægemidler (tømte glas, kanyler))	-	I forrummet (11)	Marius Pedersen



### Vurdering

Affald opbevares og bortskaffes i overensstemmelse med gældende lovgivning og affaldsdirektiver, og det vurderes ikke at håndteringen heraf kan medføre risiko for forurening af miljøet.

### Døde dyr

Døde dyr opbevares overdækket af et kadaverdækket på spalter bag læhegn ud til Bjalderbækvej. Placeringen af afhentningsstedet ligger ugeneret i forhold til nabobeboelser og forbipasserende. Døde dyr tilmeldes til afhentning af DAKA senest 24 timer efter dødsfaldet er konstateret.

### Vurdering

Det vurderes, at husdyrbruget efterlever Bekendtgørelse nr. 558 af 01/06/2011 om opbevaring m.m. af døde produktionsdyr.

### Vand

Vandforbruget på denne bedrift anvendes primært til drikkevand og markvanding. Der anvendes vand fra vandværk. Vand fra markboring bruges udelukkende til markvanding.

	Ansøgt drift (m <sup>3</sup> )
Vandforbrug	4.900

Tabel 10. Vandforbrug

I alle stalde anvendes der drikkekopper eller vandventiler over krybbe, hvorved vandspild undgås. Lækager identificeres, stoppes og repareres hurtigst muligt.

### Vurdering

Der er hele tiden fokus på at minimere vandforbruget, både i forbindelse med daglig drift men også ved udskiftning af teknikker der forbruger vand. Ansøger har i det daglige fokus på at minimere vandforbruget i forbindelse med den daglige drift, herunder bl.a. vask og rengøring, forbrug til dyr osv. Der er desuden timer på anlægget til markvanding, hvorved forbruget løbende kan følges. Det vurderes derved at brugen af naturressourcer sker på en forsvarlig måde.

### Energi

På ejendommen anvendes der energi i form af el og dieselolie. Elforbruget anvendes hovedsagligt til ventilation, gyllepumpning, belysning, foderfremstilling og udfodring.

	Ansøgt drift
Elforbrug (kWh)	134.000
Dieselolie (l)	1.800

Tabel 11. Energiforbrug

Lysset i staldene er tændt efter behov og styres af ure. Der er lys i staldene i ca. 10-11 timer i døgnet i vinterhalvåret og mindre i sommerhalvåret. Tidsrummet kan dog variere. Der er ikke udendørsbelysning der kan genere naboer.

I forbindelse med vask af staldene vaskes ventilatorer i staldafsnittene sammen med det øvrige staldinventar. Herved fjernes snavs mv. der kan yde modstand og forøge strømforbruget.



AI ventilation er styret af et temperatur- og fugtighedsreguleret styringssystem, som sikrer, at ventilationen kører optimalt, både med hensyn til temperaturen i staldene og el-forbruget. Der er multistep ventilation i de nyere stalde.

Varmegenanvendelse m.v.

Gyllekølingsanlæg der leverer al varme på ejendommen.

Energibesparende foranstaltninger

Der skiftes til LED neonrør/belysning efterhånden som de skal udskiftes.

#### Vurdering

Der er hele tiden fokus på at minimere energiforbrug, både i forbindelse med daglig drift men også ved udskiftning af teknikker der forbruger energi. Det vurderes derved at brugen af naturressourcen sker på en forsvarlig måde. Det vurderes derfor at der på ejendommen er fokus på besparelse af energi, og driften af husdyrbruget forventes ikke at medføre væsentlige følger for miljøet på baggrund heraf.

Ansøger vurderer, at lyset i og udenfor staldafsnittene ikke vil give væsentlige problemer.

#### Klima

Klimapåvirkninger søges begrænset ved at holde fokus på energiforbrug og transporter så CO<sub>2</sub>-belastningen minimeres så vidt muligt. Dette er beskrevet i foregående afsnit vedr. "Energi" med diverse tiltag.

Denne ejendom bidrager til klimaindsatsen med bla. følgende tiltag:

- Der anvendes LED-belysning i stalden, som minimerer elforbruget.
- Der er etableret gyllekøling i den nyeste slagtesvinestald, en sænkning af gyllens temperatur som reducerer CO<sub>2</sub>-udledningen. Desuden produceres der varme, som kan erstatte brugen af fyringsolie.
- Overdækning af 2 gyllebeholdere, reducerer metanudledningen, pga. at der skabes et bedre miljø for visse mikroorganismer, som er drivhusgasreducerende.
- Husdyrgødning afsættes til biogas hvor det bidrager til produktion af elektricitet og varme. Afgasning af husdyrgødning reducerer jf. energistyrelsen udledningen af drivhusgasser fra ejendommens husdyrhold og er medvirkende til at nedsætte udledningen af CO<sub>2</sub> fra afbrænding af fossil energi ved at erstatte naturgas. Gødskningen med biogasgylle har en lavere lattergas emission end fra rågylle.
- Arealerne ligger forholdsvis samlet. Gyllen leveres retur fra biogasanlægget, direkte i de tanke der ligger nærvæd de arealer, gyllen skal udbringes på. Derved minimeres vejtransporten med traktor og gyllevogn. Hvilket bidrager til et lavere forbrug af brændstof. CO<sub>2</sub>-udledningen er lavere ved transport med lastbil, fremfor traktor.

#### BAT (ammoniak)

I lovgivningen er der faste krav hertil, som sikrer at husdyrbrug vælger et staldsystem eller en teknologi blandt de bedste tilgængelige, for at begrænse ammoniakudledningen fra husdyrbruget.

De BAT-krav, der stilles til husdyrbrugene, bidrager til, at målet for fald i ammoniakemissionen i DK nås og at den sundhedspåvirkning ammoniak afstedkommer dermed imødegås. Når ammoniakudledningen be-



grænses, bidrager det også til en generel bedre beskyttelse af ammoniakfølsom natur, da baggrundsbelastninger hertil begrænses.

Projektets BAT-emissionsniveau er beregnet i Husdyrgodkendelse.dk. BAT-emissionskravet er overholdt.

Samlet BAT beregning			
	Stalde	Lagre	Totalt
Samlet BAT krav (kg NH <sub>3</sub> -N/år)	2988	527	3515
Faktisk emission (kg NH <sub>3</sub> -N/år)	3196	319	3514
Forskel (kg NH <sub>3</sub> -N/år)	-	-	0
Vejløsende BAT Overholdt?	-	-	Ja

Samlet ammoniaktab for hele anlægget (alle produktioner) opdelt ved anvendelse af BAT					
	Vejl. sam (kg NH <sub>3</sub> -N/år)	Ansogers forslag (kg NH <sub>3</sub> -N/år)	Ansogers Begrundelse	Kommunens krav (kg NH <sub>3</sub> -N/år)	Kommunens Begrundelse
Rediger	3196	2988			

**Tabel 12. BAT-beregning**

BAT-niveauet er fastsat som eksisterende stald niveau og som eksisterende staldafsnit, BAT-krav fastsat i tidligere afgørelse i stalden med gyllekøling. BAT-niveauet for stalden (3) er beregnet i scenarieberegningen i skema 216612, som er delt med Herning kommune.

BAT-niveauet i stalden er beregnet til 1315 kg N/år. Dette niveau er indtastet på den pågældende stald i ansøgt drift, så der beregnes BAT-niveau ud fra dette.

Ammoniaktab pr. produktion opdelt ved anvendelse af BAT								
	Produktion	Area af BAT krav (m <sup>2</sup> ) (kg NH <sub>3</sub> -N/(m <sup>2</sup> ·år))	Korrektionsfaktor for udeglønde	Vejl. sam (kg NH <sub>3</sub> -N/år)	Ansogers forslag (kg NH <sub>3</sub> -N/år)	Ansogers Begrundelse	Kommunens krav (kg NH <sub>3</sub> -N/år)	Kommunens Begrundelse
Rediger	(#251804) Slagtesvin, Drænet gulv + spalter (23 %/ 67%)	279 2,30	1	672				
Rediger	(#251810) Slagtesvin, Drænet gulv + spalter (33 %/ 67%)	794 3,92	1	1523	1315			
Rediger	(#251849) Slagtesvin, Delvis spaltegulv, 25 - 49 % fast gulv	91 1,90	1	173				
Rediger	(#251950) Slagtesvin, Drænet gulv + spalter (33 %/ 67%)	273 2,30	1	628				

**Tabel 13. Forudsætninger for BAT-beregning**

### Ammoniak (anlæggets emissionsniveau for ammoniak og valg af teknologi)

BAT-niveauet er opnået ved at, der er anvendt:

- Gyllekøling i stald 3
- Teltoverdækning på 2 gylletanke
- Drænet gulv + spalter (33/67 %) i slagtesvinestaldene



Gyllekøling skal fremover være i drift 3.725 timer årligt (ammoniakreduktion på 16,6%).

### Fravalg af teknologier

#### *Gylleforsuring*

Gylleforsuring er fravalgt, da de årlige omkostninger til gylleforsuring overstiger 100 kr. pr. kg reduceret N, ved en mindre udvidelse på under 75 DE, jf. Teknologibladet "Svovlsyrebehandling af gylle i sostalde".

#### *Hyppig udslusning*

Hyppig udslusning er fravalgt, idet der ikke er problemer med overholdelse af lugtkravene..

#### *Punktudsugning*

Punktudsugning er fravalgt, idet anden teknologi er valgt. Der er ydermere tale om eksisterende stalde, hvorfor teknologien ikke kan implementeres.

#### *Kemisk og biologisk luftrensning*

Kemisk og biologisk luftrensning er fravalgt, da de årlige omkostninger til kemisk- og biologisk luftrensning overstiger 100 kr. pr. kg reduceret N, ved en mindre udvidelse på under 75 DE, jf. Teknologibladene "Kemisk luftrensning med syre og biologisk luftrensning". Der er ingen udvidelse i forbindelse med ansøgningen.

#### *Vurdering*

På baggrund af ovenstående vurderes det at projektet lever op til lovgivningens krav.

### Miljøledelsessystem

Der er indføres et miljøledelsessystem på ejendommen. Det vil sige:

- Bedriftens miljøforhold er gennemgået.
- Der er formuleret en miljøpolitik.
- Der er fastsat et ambitionsniveau i form af miljømål.
- Der er udarbejdet en plan for, hvordan målene nås.
- Der evalueres en gang årligt, om målene er nået.

### Management/Godt landmandskab

- Bedriftens medarbejdere uddannes løbende gennem kurser og efteruddannelse.
- Medarbejdere er orienteret om, at ejendommen er miljøgodkendt, og hvilket ansvar der dermed følger.
- I bedriftens driftsregnskab registreres forbrug af vand, energi, indkøbt foder, pesticider og handelsgødning.
- 60% af gyllen leveres til biogas i Sinding.
- Rengøring i og omkring siloer og bygninger foretages jævnligt med henblik på at minimere risikoen for lugt og for at der ikke skal opstå uhygiejniske forhold.



- I forbindelse med indretningen af produktionsanlægget er der fokus på, at indretningen tager hensyn til en rationel drift, af hensyn til ressource forbruget i driften og af hensyn til de daglige arbejds gange.
- Sigtet med anlægget er, at der ud fra et proportionalitetssynspunkt er fokus på hvilke staldsystemer, der er bedst anvendelig i relation til miljø, arbejdsforbrug og dyrevelfærd for at fremtidssikre virksomheden.
- På bedriften er der udarbejdet beredskabsplan, således at skade ved uheld kan minimeres.
- Der er faste procedurer/rutiner i forhold til bortskaffelse af bedriftens spild- og affaldsstoffer, levering af foder, transporter m.m.
- Bedriften efterlever kravene med tilhørende egenkontrolprogram i "Danish"- produktstandard. En DANISH-godkendelse er landmandens kvalitetsstempel på, at forholdene i besætningen lever op til dansk lovgivningen og branchens egne krav. Den omhandler primært forhold vedr. dyrevelfærd, fødevarer sikkerhed og sporbarhed i primærproduktionen. Endvidere stilles der krav om renholdelse, skadedyr, foderopbevaring og generelt management. Der iværksættes et reparations- og vedligeholdelsesprogram for at sikre, at bygninger og udstyr er i driftsklar stand.

Der stræbes efter at leve op til målene for godt landmandskab. Dette betyder bl.a.:

- At hjælpestoffer som gødning, plantebeskyttelsesmidler, medicin og energi bruges under hensyntagen til miljø og sundhed.
- At brugen af næringsstoffer optimeres på ejendomsniveau under hensyntagen til afgrødernes behov og det økonomiske afkast (mark-/gødningsplan og gødningsregnskab).
- At der sikres en høj udnyttelse af næringsstoffer ved udarbejdelse af mark- og gødningsplaner. Herved sikres, at tildeling af kunst- og husdyrgødning sker ud fra afgrødernes behov og næringsstoffnorm på den enkelte mark, således der sker mindst muligt tab til det omgivende miljø. Endvidere laves der en årlig opgørelse i form af gødningsregnskaber over at forbruget gødning ikke er større end normerne foreskriver.
- At der er fokus på at nye stalde og produktionssystemer indrettes så lugt og fordampning af ammoniak begrænses ud fra de tekniske og økonomiske muligheder og under hensyntagen til dyrenes fysiologiske og adfærdsmæssige behov.

#### Vurdering

Ud fra ovennævnte egenkontroller, som indgår i den daglige drift, vurderes det at husdyrbruget lever op til BAT for management.

#### Fodringsstrategi

- Foderproduktion og indkøb af foder sker på grundlag af foderplanlægning.
- Der udarbejdes foderplaner i samarbejde med konsulent og med anvendelse af nyeste viden indenfor svinefodring. Herved optimeres fodringen så unødigt forbrug af råvarer undgås.
- Der er faste aftaler til levering af foder.
- Foderanlæg justeres jævnlige, således at udfodret mængde svarer til dyrgruppen og unødigt foder-spild minimeres.
- Der anvendes N-balanceret foder baseret på energibehov og fordøjelige aminosyrer.



- Der er i forbindelse med fodring anvendt et godkendt tilsætningsstof, som reducerer den samlede mængde kvælstof der udskilles.
- Der er i forbindelse med fodring anvendt et godkendt tilsætningsstof, som reducerer den samlede mængde fosfor der udskilles (fytase).
- Der anvendes fasefodring, letfordøjeligt uorganisk fosfat eller som minimum enkelt dosis (100 %) fytase.
- Smågrisene, slagtesvin og polte fasefodres, dvs. at der fodres med forskellige foderblandinger afhængigt af dyrenes alder/levende vægt, og for avlsdyrenes vedkommende, afhængigt af hvor de befinder sig i reproduktionsfasen. Kravet til næringsstoffer er forskelligt, og ved at fasefodre inden for normerne undgås en generel overforsyning med råprotein og fosfor, som ellers vil udskilles via husdyrgødningen og belaste miljøet.

#### Vurdering

Det vurderes ud fra ovennævnte procedurer og tiltag, som er medvirkende til at minimere udskillelsen af fosfor og kvælstof, og derfor også ammoniakemissionerne, at husdyrbruget lever op til BAT for fodringsstrategi.

#### Vand

- Vandforbruget registreres en gang årligt i regnskabet.
- Vandforbruget registreres en gang om måneden, med henblik på at kunne identificere lækager.
- Evt. lækager identificeres og repareres hurtigst muligt. Defekte drikkekopper udskiftes.
- Bedriftens drikkevandsinstallationer rengøres og efterses jævnligt med henblik på at undgå spild.
- I forbindelse med rengøring iblødsættes staldene for at minimere forbruget af vaskevand.
- Der udføres regelmæssig kalibrering af drikkevandsanlægget for at undgå spild.
- Der er drikkekopper eller drikkenipler over krybber i alle staldafsnit. Herved undgås drikkevands-spild.

#### Vurdering

Ud fra ovennævnte procedurer og tekniske løsninger, som er medvirkende til at minimere vandforbruget og til at holde løbende fokus på ressourceforbruget, så der kan ageres hurtigt og effektivt ved driftsforstyrrelser og uheld. Vurderes det at husdyrbruget lever op til BAT for vand.

#### Energi

##### Belysning:

- Der er kun lys i driftsbygningerne når der arbejdes og når det i øvrigt er nødvendigt af produktionsmæssige årsager.
- Udendørs belysning er dagslysstyret eller har bevægelsessensor, hvorved unødvendigt energi forbrug undgås.
- Der anvendes lavenergi-belysning i bedriften
- Der er installeret varmegenvinding i form af gyllekøling. Varmen herfra anvendes til:
  1. Rumvarme i slagtesvinestald
  2. Opvarmning af stuehus
  3. Brugs vand til stuehus

#### 4. Brugsvand til bedriften.

##### *Ventilation:*

- Der er installeret trinløs styring af ventilatorer i staldene, hvilket regulerer ventilation i forhold til staldtemperatur (og fugtighed), og giver dermed lavest muligt forbrug af energi.
- Ventilationsanlægget til ses dagligt for driftsforstyrrelser.
- I de mekanisk ventilerede stalde gennemføres hyppige eftersyn, justeringer og rengøring af ventilationssystemet. Hvorved unødigt energiforbrug til ventilation undgås.

##### *Øvrige:*

- Alle stalde er isolerede.
- Elforbruget registreres månedligt. Dette giver fokus på forbruget, og muligheder for at reducere dette.
- Tørfodringsanlægget er udstyret med en føler, der sikrer at fodringsanlægget ikke kører i tomdrift, når foderautomaterne er fyldt op.
- 2 af de 4 gylletanke bliver overdækkede (telt), og der er dermed ikke tilførsel af regnvand til gylletankene. Dette reducerer antallet af transporter, og derved energiforbruget i forbindelse med udkørsel af gyllen.

##### *Vurdering*

Ud fra ovennævnte procedurer og tekniske løsninger, som er medvirkende til at minimere energiforbruget og til at holde løbende fokus på ressourceforbruget, så der kan ageres hurtigt og effektivt ved driftsforstyrrelser og uheld. Vurderes det at husdyrbruget lever op til BAT for energi.

##### **Spildevand**

- Spildevandsmængden forsøges reduceret ved fx at anvende højtryksrensere ved vask af stalde, identificere og reparere evt. lækage hurtigst muligt, se afsnittet BAT Vand.
- Spildevandsledningerne, herunder tagvand, overfladevand og sanitært spildevand er adskilt fra hinanden efter gældende regler, for at undgå en forurening af overflade- og grundvand.

##### *Vurdering*

Ud fra ovennævnte tekniske løsninger, som er medvirkende til at minimere mængden af spildevand og til at holde løbende fokus på ressourceforbruget, så der kan ageres hurtigt og effektivt ved driftsforstyrrelser og uheld. Vurderes det at husdyrbruget lever op til BAT for spildevand.

##### **Støj**

- Der anvendes støjsvage ventilatorer.
- Foderanlæg, kværne og tørrerier er placeret indendørs.
- Der anvendes støjsvag gyllepumpe (el).
- Alle porte og døre er lukket i forbindelse med fodring.
- Der fodres ikke om natten.
- Alle stalde er isolerede.

##### *Vurdering*



Ud fra ovennævnte tekniske løsninger, som er medvirkende til at forebygge og minimere støj. Vurderes det at husdyrbruget lever op til BAT for støj.

#### Støv

- Der er overbrusningsanlæg i alle stalde.
- Alt foder opbevares i lukkede siloer. Transport mellem udendørs siloer og foderlade foregår i et lukket system.

#### Vurdering

Ud fra ovennævnte tekniske løsninger, som er medvirkende til at forebygge og minimere støv. Vurderes det at husdyrbruget lever op til BAT for støv.

#### Lugt

- Rengøring i og omkring siloer og bygninger foretages jævnligt med henblik på at minimere risikoen for lugt og for at der ikke skal opstå uhygiejniske forhold.
- Der er overdækning af de to store gyllebeholdere.
- Gyllebeholderne oprøres kun i forbindelse med udbringning af husdyrgødningen.
- Husdyrgødning udbringes under hensyn til de generelle regler, og foregår i videst mulig omfang efter godt landmandskab, hvilket vil sige, at der tages hensyn til naboer, byområder osv.
- Gyllen udbringes videst muligt ved nedfældning

#### Vurdering

Ud fra ovennævnte tekniske løsninger, som er medvirkende til at forebygge og minimere lugt. Vurderes det at husdyrbruget lever op til BAT for lugt.

#### Opbevaring af husdyrgødning

##### Gylle:

- Flydende husdyrgødning opbevares i tætte gylletanke og udbringes på markerne ud fra afgrødens behov på den enkelte mark. Herved optimeres optagelsen af næringsstoffer og udvaskningen af nitrat samt udledningen af fosfor minimeres.
- Der er fast overdækning på 2 af gylletankene. Dette reducerer ammoniakfordampningen.
- Der etableres flydelag på de 2 mindste gylletanke for at minimere ammoniak emission, flydelaget kontrolleres månedligt og der føres logbog over kontrollen, så der er fokus på at flydelaget lever op til kravene.
- Der er konstant flydelag på gyllen, og efter omrøring/udkørsel kontrolleres det, at der er etableret flydelag senest efter 14 dage, forudsat der er gylle i tankene.
- Årligt efterses tæthed af overjordisk del og kabler på gyllebeholdere for intakt beskyttelse og eventuelle brud. Ved skader kontaktes leverandøren.
- Tankene tømmes ca. en gang årligt for indvendig inspektion. Inspektionen foretages stående uden for tanken.
- Årligt efterses inspektionsbrønd ved gylletanke, for om der er vand der lugter eller som ser ud til at være med gyllerester. Ved tegn på utætheder kontaktes leverandøren.
- Gyllen omrøres kun forud for udkørsel af gylle.

- Tankene er tilmeldt de lovpligtige eftersyn, hvilket betyder, at tanken hvert 10. år bliver kontrolleret af autoriseret kontrollant for, om tanken opfylder krav til holdbarhed, tæthed og styrke.

#### **Vurdering**

Ud fra ovennævnte procedurer og tekniske løsninger, som er medvirkende til at minimere ammoniakemissionen og risikoen for forurening af jord og grundvand. Vurderes det at husdyrbruget lever op til BAT for opbevaring af husdyrgødning.

#### **Forarbejdning af gylle**

60% af gyllen afsættes til biogas og modtages retur som afgasset gylle.

#### **Udbringning af husdyrgødning**

- Flydende husdyrgødning udbringes ved slangeudlægning eller nedfældning. Disse udbringningsmetoder er blandt de bedste mht. at reducerer ammoniak emissionen fra det udbragte husdyrgødning.
- Al gylle nedfældes på sort jord og i græsmarker eller der anvendes en teknik, som kan reducere ammoniakfordampningen med samme effekt som nedfældning på den pågældende arealtype (fx forsuring).
- Efter udbringning af fast møg og dybstrøelse tilstræbes der nedpløjning af udbragt husdyrgødning hurtigst muligt.
- Husdyrgødningen udbringes under hensyn til afgrødernes vækstperiode og behov, hvilket medfører maksimal udnyttelse af næringsstoffer.
- Husdyrgødning udbringes under hensyn til de generelle regler, og foregår i videst mulig omfang efter godt landmandskab, hvilket vil sige, at der tages hensyn til naboer, byområder osv.
- I forbindelse med udbringning af husdyrgødning er der fokus på at holde en passende afstand til områder, hvor der er risiko for afstrømning til vandløb, vandboringer, osv. Derved mindskes risikoen for tab af fosfor og nitrat, samt forurening af vandmiljøet.

#### **Vurdering**

Ud fra ovennævnte procedurer og tekniske løsninger, som er medvirkende til at minimere ammoniakemissionen og risikoen for forurening af jord og grundvand. Vurderes det at husdyrbruget lever op til BAT for udbringning af husdyrgødning.

#### **Samlet BAT-vurdering**

Samlet vurderes det at projektet lever op til BAT indenfor punkterne, ammoniak, miljøledelse, management, fodringsstrategi, vand, energi, spildevand, støj, støv, lugt, opbevaring af husdyrgødning, forarbejdning af husdyrgødning og udbring af husdyrgødning, blandt andet baseret på punkterne i BREF-dokumentet og lovgivningskravene.

#### **Eventuelle grænseoverskridende virkninger**

Ifølge IE-direktivet har et anlæg grænseoverskridende virkning, hvis anlægget kan få en betydelig negativ indvirkning på miljøet i en anden EU-medlemsstat.

#### **Vurdering**



Alene på grund af afstanden vurderes det i den konkrete sag, at det ansøgte ikke vil give anledning til væsentlige virkninger på miljøet i andre EU-medlemsstater.

## Foranstaltninger for at undgå, forebygge eller begrænse det ansøgte virkning på miljøet

I dette afsnit er der nævnt de væsentligste foranstaltninger for at begrænse det ansøgte projekts virkninger på miljøet. I alle de foregående afsnit, vil man kunne læse yderligere om de anvendte foranstaltninger og vurderingerne heraf.

- Der er gyllekøling i stalden fra 2006. Køling af gyllen reducerer ammoniakemissionen fra stalden med 16,6%. Der sættes telt på de 2 største gylletanke hvorved ammoniakemissionen fra tankene reduceres med 50%. Der er flydelag på de 2 små gylletanke, hvilket minimerer ammoniakfordampningen fra lagrene.
- Der udarbejdes mark-/gødningsplan for ejendommens jordtilliggende, hvorved fosfor- og nitratudvaskning minimeres.
- Spildevandsledningerne, herunder tagvand, overfladevand og sanitært spildevand er adskilt fra hinanden efter gældende regler, for at undgå en forurening af overflade- og grundvand.
- Olietanke står indendørs på fast gulv uden afløb.
- Der foretages forskellige egenkontroller, for at bl.a. at følge produktionen, forbrug af fx foder, el og vand m.m.
- Der udarbejdes en beredskabsplan for ejendommen.

### Tiltag ved ophør

Ved ophør af produktionen fra ansøgers side vil produktionen formentlig blive fortsat af en ny ejer. Hvis produktionen ophører, vil gødnings- og ensilageanlæg blive tømt og rengjort.

#### Vurdering

Det vurderes at ovennævnte er tilstrækkeligt til at undgå forureningsfare.

## Befolkningen og menneskers sundhed

Højt ammoniakindhold i luften kan være sundhedsskadeligt for mennesker. Der er via lovgivningen indført en begrænsning på ammoniakemissionen for husdyrbrug i form af krav om miljøvenlig teknologi (BAT). BAT kravet er medvirkende til at de overordnede mål om begrænsning af ammoniakindhold i luften overholdes. På Teglværksvej 13 overholdes lovgivningens krav til BAT, hvorved ammoniakindholdet i luften begrænses.

Risikoen ved MRSA eller antibiotikaresistens håndteres af generelle veterinærregler i fødevarerstyrelsens regi. Der er ikke særlige forhold ved beliggenheden af Bjalderbækvej 7 som betyder at der skal udvises særlig forsigtighed. Særlige forhold kunne f.eks. være beliggenhed i umiddelbar nærhed til sygehus/institutioner ol.

Der er i tidligere afsnit gjort rede for at der ikke forventes væsentlige gener for omgivelserne med støv, støj eller lugt mv.

I forbindelse med ansøgte projekt udledes der ikke sundhedsskadelige stoffer som f.eks. tungmetaller eller dioxin. Det vurderes derfor at projektet ikke vil medføre nogen påvirkning af menneskers sundhed. Der vil ikke forekomme luftforurening eller forurening af vand der kan påvirke befolkningen og menneskers sundhed. I forbindelse med befolkning og menneskers sundhed påvirker anlægget mest med støv, støj, lugt og ammoniakemissionerne. Reglerne for ammoniak og lugt er overholdt. Ved management og foranstaltninger, forventes det at støv og støv ikke vil give anledning til nabogener.

Smittebeskyttelse er både beskyttelse af besætningsens egne dyr mod indførsel af smitsomme sygdomme, beskyttelse mod spredning af sygdomme mellem forskellige besætninger og beskyttelse mod spredning af zoonotiske smitstoffer fra besætninger til det omgivende samfund (zoonoser er sygdomme, der kan smitte mellem dyr og mennesker). Der er regler om smittebeskyttelse for svinebesætninger med sundhedsrådgivningsaftale. For svinebesætninger med sundhedsrådgivningsaftale gælder desuden særlige regler om zoonotisk smittebeskyttelse, hvor den besætningsansvarlige i samarbejde med besætningsdyrlægen skal udarbejde en zoonotisk smittebeskyttelsesplan, som har til formål at modvirke smittespredning fra besætningen.

#### *Vurdering*

Ud fra ovenstående vurderes det at husdyrbruget på Bjalderbækvej 7 kan drives på stedet uden at påvirke menneskers sundhed negativt.

## **Alternative løsninger**

Der er ikke byggeri forbundet med ansøgningen.

## **Samlet vurdering af miljøkonsekvensrapporten**

Denne ansøgning er udarbejdet efter Husdyrloven og det vurderes ud fra ovenstående beskrivelser og vurderinger, at det ansøgte væsentlige direkte og indirekte virkninger ikke vil have en negativ påvirkning på følgende punkter:

1. Befolkningen og menneskers sundhed.
2. Biologisk mangfoldighed med særlig vægt på kategori 1- og 2-natur, samt bilag IV-arter.
3. Jordarealer, jordbund, vand, luft og klima.
4. Materielle goder, kulturarv og landskabet.
5. Samspillet mellem to, flere eller alle faktorer efter 1-4.
6. Sårbarhed i forhold til risici for større ulykker eller katastrofer som følge af ovennævnte faktorer 1-5.

## Bilag 2: Oversigt over produktionsarealet



"bjalderbækvej 7 7400"

1. Bjalderbækvej 7  
7400 Herring

*Bangørcaal*

1	$38,77 \times 10,9 = 422,81 \text{ m}^2$	$\sim 49,69 \times 0,9 = 44,72$	$378,08 \text{ m}^2$
2	$21,80 \times 17,08 = 372,34 \text{ m}^2$	$- 52,50 =$	$319,84 \text{ m}^2$
3	$42,40 \times 20,00 = 848,00$	$- 79,64$	$768,36 \text{ m}^2$
4	$9,30 \times 7,96 = 74,028$		

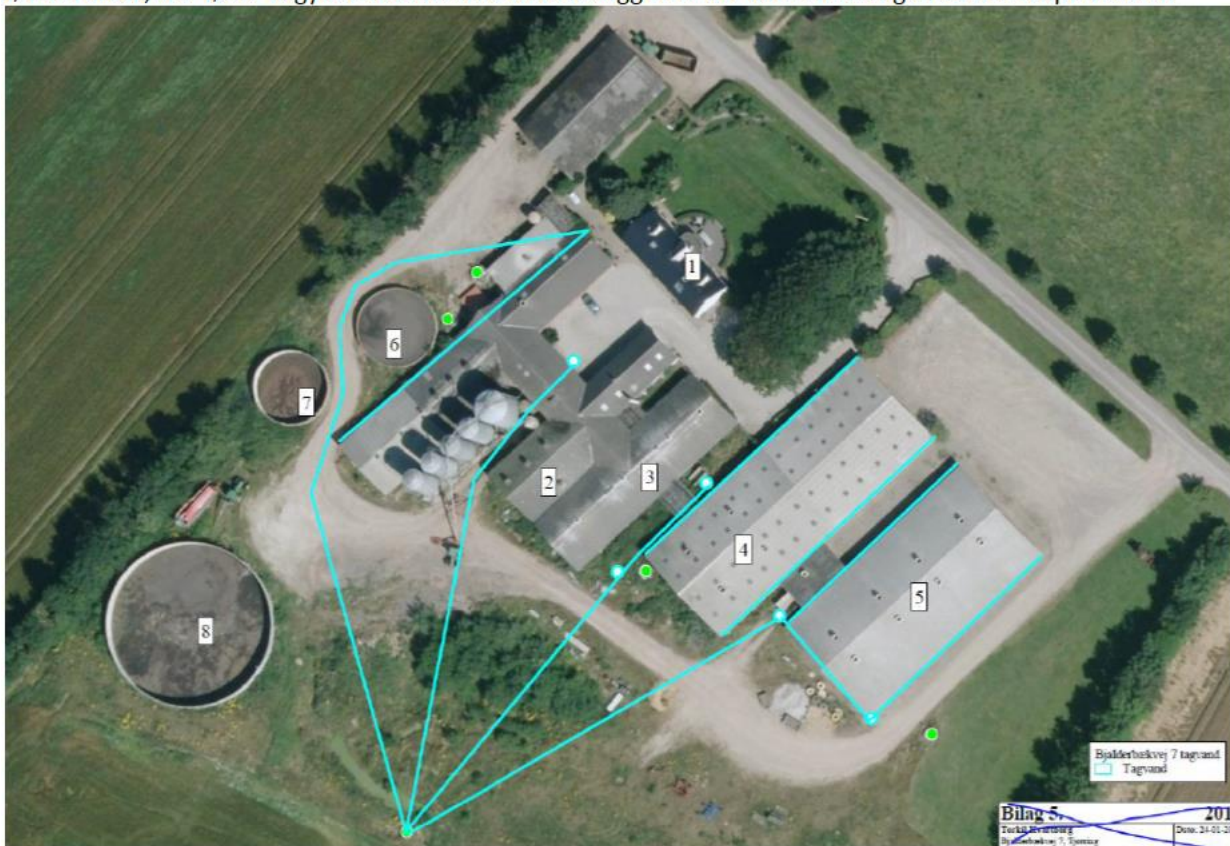
**Figur 1. Ejers opmåling af staldene og indtegning af produktionsarealet.**

Da arealet af sostaldene ikke er kendt er der regnet på ca. samme procentandel af stalden som i de øvrige stalde. Staldene figurerer kun i 8-års driften.



### Bilag 3: Afløbsplan

Tagvand fra de eksisterende staldafsnit direkte til dræn/vandløb. Overfladevand fra de befæstede arealer løber i kloak, der fører til gyllebeholder. Fra staldanlægget er der ikke afledning af sanitært spildevand.





## Bilag 4: Beregninger til gyllekøling

**Beregning til brug i denne ansøgning ud fra oplysninger, som ansøger og Klimadan har sendt:**

Køleeffekt pr. m<sup>2</sup>:  $(32,8 \text{ KW} \times 1000)/618 \text{ m}^2 = 53,1 \text{ W/m}^2$ .

*Faktisk reduktionsprocent i driftstiden:  $(0,85 \times 53,1 \text{ W/m}^2) - (0,004 \times (53,1 \text{ W/m}^2)^2) = 33,84\%$ .*

*Beregning af antal driftstimer  $(16,6\%/31,84\%) \times 8760 \text{ timer} = \underline{4.297 \text{ timer/år}}$*

Der er stillet vilkår til at gyllekølingsanlægget skal køre 4.297 timer/år.

$32,8 \text{ KW} \times 1000/618 \text{ m}^2 = 53,1 \text{ W/m}^2$ . *Faktisk reduktionsprocent i driftstiden:  $(0,85 \times 53 \text{ W/m}^2) - (0,004 \times (53 \text{ W/m}^2)^2) = 33,8\%$ . Beregning af antal driftstimer  $(16,6\%/33,84\%) \times 8760 \text{ timer} = 4.297 \text{ timer/år}$*

**Beregninger er lavet ud fra miljøstyrelsens teknologiliste:**

<https://mst.dk/erhverv/landbrug/miljoeteknologi-og-bat/teknologilisten/gaa-til-teknologilisten/staldindretning/>

Gyllekøling i stalde med rørudslusning (slagtesvin, søer og smågrise)	Godkendelsesvilkår for gyllekøling med datalogger Godkendelsesvilkår for gyllekøling med timetæller	Ammoniak: Op til 30 %. Effekten i % beregnes efter formlen: $0,85 \times x - 0,004x^2$ ( $x = \text{W/m}^2$ )	MELT indstilling for gyllekøling	Endeligt optaget i 2018 på Teknologilisteniveau
---	--	---	----------------------------------	---



## Bilag 5: Beregninger til gyllekøling fra miljøkonsulent og Klimadan

Vilkårsforslag - Gyllekøling: Anvendelse af timetæller

### Indretning og drift

1. Gyllekanalerne i staldafsnit \_\_\_\_\_ - i alt **618** m<sup>2</sup> - skal forsynes med køleslanger, der forbindes med en varmepumpe.
2. Varmepumpen skal levere en gennemsnitlig køleydelse på mindst **21,8** W/m<sup>2</sup>.
3. Den samlede årlige køleydelse skal være på **140.942** kWh.
4. Den installerede varmepumpe har en køleeffekt på **32,8** kW. (Varmepumpen skal være forsynet med en timetæller til dokumentation af årlig driftstid.
5. Den årlige driftstid skal være mindst **4.297** timer.
6. Gyllekølingsanlægget skal være forsynet med et trykovervågningssystem, en alarm samt en sikkerhedsanordning, der i tilfælde af lækage stopper gyllekølingsanlægget. Gyllekølingsanlægget må ikke kunne genstarte automatisk.
7. Vedligeholdelse af gyllekølingsanlægget skal ske i overensstemmelse med producentens vejledning. Vejledningen skal opbevares på husdyrbruget.
8. Ved udskiftning af varmepumpen, skal dokumentation for køleeffekt på gyllekøleanlæg indsendes til tilsynsmyndigheden før anlægget tages i drift.

### Egenkontrol

8. Der skal indgås en skriftlig aftale med en godkendt montør med VPO certifikat eller tilsvarende certificering om kontrol og service af gyllekølingsanlægget mindst én gang årligt. Den årlige kontrol skal som minimum bestå af følgende: - afprøvning og funktionssikring af trykovervågningssystemet, alarmen samt sikkerhedsanordningen, kontrol af kølekredsens ydelse, aflæsning og registrering af driftstimer.
9. Enhver form for driftsstop skal noteres i logbog med angivelse af årsag og varighed. Tilsynsmyndigheden skal underrettes ved driftsstop, der har en varighed på mere end **4** uger.

Registreringen fra logbogen, den skriftlige kontrolaftale, de årlige kontrolrapporter samt øvrige servicereporter, skal opbevares på husdyrbruget i mindst fem år og forevises på tilsynsmyndighedens forlangende.

Torkil Kvarthborg  
Bjalderbækvej 7  
7400 Herning

# klimadan

Beregnings ID (oplyses ved kontakt med Klimadan A/S): **T40761**

Bemærk at nedenstående beregninger er Klimadans ejendom og ikke må udleveres til tredjemand uden forudgående aftale med Klimadan A/S.

## Oversigt over miljø krav.

Køling af gylle reducerer ammoniakfordampningen fra stalden. Teknologien er beskrevet i Miljøstyrelsens

Teknologiliste 05.02.2018 omkring køling af gylle i svinestalde. Gyllekølingsanlægget er dimensioneret ud fra fremsendte plantegning.

Etablering af gyllekøling med træk og slip i alt. 618 m<sup>2</sup>

Forventet reduktion i ammoniakfordampningen (træk og slip) ud fra beregnet varmebehov. 16,6 %

Varmepumpeanlægget er dimensioneret efter varmebehovet og eventuelt med friskøling samt heatdump af varme for at opnå den forventede reduktion i ammoniakfordampningen samt sænkning af lugtemission.

Gennemsnitlig køleeffekt i gyllekummen med miljø kit. (Ammoniak reduktion) 21,8 W/m<sup>2</sup>

Forventet reduktion i ammoniakfordampningen (træk og slip). 16,6 %

Gennemsnitlig forventet reduktion i ammoniakfordampningen. 16,6 %

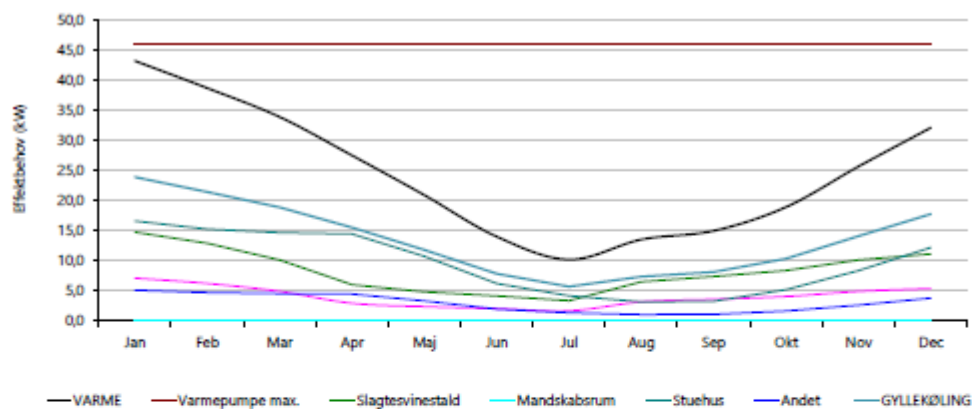
## Energifordeling.

	Effektbehov	Energibehov
Lager 370 m2	7,0 kW.	20.230 kWh.
Slagtesvinestald	14,7 kW.	57.398 kWh.
Stuehus	16,5 kW.	47.482 kWh.
Andet	5,0 kW.	40.000 kWh.
Samlet behov.	43,2 kW.	165.108 kWh.

Det samlede energibehov svarer til følgende.

19.424 ltr. Olie.

Bemærk at ovenstående beregninger er vejledende og er udført på baggrund af oplysninger fra kunden og erfaringstal fra Klimadan.



01-05-2020  
Dato

Beren Jensen  
Kontaktperson - Klimadan A/S