

Titel	Side
Tillæg til miljøtilladelse, Lyngholmvej 3, 8766 Nørre Snede (Tillæg til miljøtilladelse, Lyngholmvej 3, 8766 Nørre Snede 5.pdf)	2
Bilag 2 - Miljøansøgning Lyngholmvej 3, 8766 Nørre Snede (Bilag 2 - Miljøansøgning Lyngholmvej 3, 8766 Nørre Snede 2.pdf)	19
Bilag 3 - Vilkår, Lyngholmvej 3, 8766 Nørre Snede (Bilag 3 - Vilkår, Lyngholmvej 3, 8766 Nørre Snede 5.pdf)	28



## **Tillæg til miljøtilladelse efter § 16b, stk. 2 i husdyrbrugloven**

**Kvægbruget  
Lyngholmvej 3  
8766 Nørre Snede**

**Afgørelsesdato: 21. december 2021**

**Copyright**

Ortofoto (fra 2015 -) indeholder data fra Styrelsen for Dataforsyning og Effektivisering, som frit har stillet sit materiale til rådighed. Link til vilkår: <http://sdfe.dk/om-os/lovstof/rettigheder-og-vilkaar/>

**Lovgivning**

Al lovgivning er benævnt med populærtitel. En samlet oversigt over lovgivning findes i bilag 1.

## Indhold

<b>DATABLAD</b> .....	<b>4</b>
<b>ANSØGNINGEN</b> .....	<b>5</b>
<b>HISTORIK</b> .....	<b>5</b>
<b>AFGØRELSE OM TILLÆG TIL MILJØTILLADELSE</b> .....	<b>5</b>
<b>VILKÅR</b> .....	<b>6</b>
<b>LOVGRUNDLAG</b> .....	<b>9</b>
<b>BIAKTIVITETER</b> .....	<b>9</b>
<b>OFFENTLIGGØRELSE OG ORIENTERING AF NABOER</b> .....	<b>9</b>
<b>GYLDIGHED</b> .....	<b>9</b>
<b>HELT ELLER DELVIST BORTFALD AF AFGØRELSEN</b> .....	<b>9</b>
<b>ANDRE GODKENDELSER, TILLADELSER OG DISPENSATIONER</b> .....	<b>9</b>
<b>MILJØTEKNISK REDEGØRELSE</b> .....	<b>10</b>
<b>IKAST-BRANDE KOMMUNES VURDERING OG BEGRUNDELSE FOR DE STILLEDE VILKÅR</b> .....	<b>10</b>
<b>PLACERING AF ANLÆGGET</b> .....	<b>10</b>
<b>LANDSKABELIGE, KULTURHISTORISKE OG GEOLOGISKE VÆRDIER</b> .....	<b>11</b>
<b>PÅVIRKNING AF NATUR</b> .....	<b>11</b>
<b>PÅVIRKNING AF BILAG IV-ARTER</b> .....	<b>11</b>
<b>JORD, GRUNDEVAND OG OVERFLADEVAND</b> .....	<b>11</b>
<b>LUGT</b> .....	<b>11</b>
<b>STØJ</b> .....	<b>12</b>
<b>STØV</b> .....	<b>12</b>
<b>FLUEGENER OG UHYGIEJNISKE FORHOLD</b> .....	<b>12</b>
<b>LYS</b> .....	<b>12</b>
<b>AFFALD</b> .....	<b>12</b>
<b>TRANSPORT</b> .....	<b>13</b>
<b>HÅNTERING OG OPBEVARING AF HUSDYRGØDNING</b> .....	<b>13</b>
<b>ANVENDELSE AF BEDSTE TILGÆNDELIGE TEKNIK (BAT)</b> .....	<b>13</b>
<b>KOMMUNENS SAMLEDE VURDERING</b> .....	<b>14</b>
<b>KLAGEVEJLEDNING</b> .....	<b>14</b>
<b>OFFENTLIGGØRELSE</b> .....	<b>15</b>
<b>BILAG</b> .....	<b>16</b>

## Datablad

Husdyrbruget		Konsulent	
Bedrift Cvr	39252864	Konsulent Cvr	30869052
Husdyrbrugets navn	Karsten Kristensen	Konsulent virksomhedsnavn	Velas I/S
Beliggenhedsadresse	Lyngholmvej 3	Konsulentnavn	Christian Bach Knudsen, Velas I/S
Postnummer	8766	Konsulentadresse	Trigevej 20
By	Nørre Snede	Konsulentpostnummer	8382
Ansøger		Konsulentby	Hinnerup
Ansøgersnavn	Karsten Kristensen	Konsulenttelefon	20873134
Ansøgeradresse	Lyngholmvej 3	Konsulent-email	cbk@velas.dk
Ansøgerpostnummer	8766	Ejendom	
Ansøgerby	Nørre Snede	Ejendomsnummer	7560001322
Ansøgetelefon	40517068	CHR numre	24665
Ansøger-email	lyngholmvej3@gmail.com	Matrikler på ejendomsnummer	
		Matrikel: 12d - Nr. Snede By, Nr. Snede	
		Matrikel: 12i - Nr. Snede By, Nr. Snede	

## Ansøgningen

Ikast-Brande Kommune har den 15. oktober 2021 modtaget en ansøgning om et tillæg til en § 16b-miljøtilladelse jævnfør *husdyrbrugloven*<sup>i</sup>, af husdyrbruget, Lyngholmvej 3, 8766 Nørre Snede.

Ansøger ønsker at opføre en ny stald/lade, på 400 m<sup>2</sup> (25x16 meter), hvoraf de 270 m<sup>2</sup> skal anvendes til stald (produktionsareal) og resten som lade. I lighed med miljøtilladelsen fra 2019, søges der også efter "flexmodellen" i den nye stald. Ved "flexmodellen" opnås en mere fleksibel produktion, hvor antallet og sammensætningen af dyr frit kan ændres inden for rammerne af dyrevelfærdsreglerne samt flexgruppen "kvæg, heste, får og geder; dybstrøelse".

Derudover søges der om, at dyrene i stald 1 og 2 ikke længere skal være udegående 5 måneder om året.

Husdyrbruget vil fremadrettet have et samlet produktionsareal på 528 m<sup>2</sup>, hvorpå der er kvægproduktion (ammekøer).

## Historik

### 8 års drift

For 8 år siden var den gældende produktionstilladelse 24 årskøer (tung race) og 40 kvier (6-28 mdr.). I marts 2014 blev der anmeldt et skift i dyretype, hvorefter produktionstilladelsen var 15 ammekøer, 14 kalve (0-6 mdr.), 45 kvier (6-26 mdr.) 8 tyrekalve (40-220 kg) og 8 ungtyre (220-440 kg), en ændring fra 52,8 dyreenheder (DE) til 39,6 DE.

Produktionsarealerne for 8 år siden er opgivet til 171 m<sup>2</sup> i stald 1 og 2.

### Nudrift

Der er en besætning af ammekøer på husdyrbruget. Den gældende tilladelse til husdyrbruget er en § 16b miljøtilladelse fra den 16. oktober 2019 med tilladelse til et produktionsarealet på 312 m<sup>2</sup>. Udvidelsen skete ved etablering af en ny bygning, samt ved renovering af eksisterende stalde. Miljøtilladelsen blev givet efter "flexmodellen".

## Afgørelse om tillæg til miljøtilladelse

Ikast-Brande Kommune meddeler hermed tillæg til miljøtilladelse af 16. oktober 2019 til husdyrbruget beliggende på Lyngholmvej 3, 8766 Nørre Snede, med de stillede vilkår. Tillægget meddeles i henhold til § 16b, stk. 2, i *husdyrbrugloven*, samt reglerne i *husdyrgodkendelsesbekendtgørelsen*<sup>ii</sup>. Ikast-Brande Kommune vurderer, at ansøger har truffet de nødvendige foranstaltninger til at forebygge og begrænse forureningen ved anvendelse af bedste tilgængelige teknik (BAT), og at husdyrbruget i øvrigt kan drives på stedet uden at påvirke omgivelserne på en måde, som er uforenelig med hensynet til omgivelserne. Det er Ikast-Brande Kommunes vurdering, at tillægget, med de stillede vilkår for lokalisering, indretning og drift af husdyrbruget, ikke vil medføre en væsentlig påvirkning af miljøet.

Ligeledes vurderer Ikast-Brande Kommune, at den nye stald/lade er erhvervsmæssigt nødvendigt for ejendommens (fortsatte) drift som landbrugsejendom.

Tillægget til miljøtilladelsen er baseret på de oplysninger, der er redegjort for i ansøgningsmateriale, ansøgningskema nr. 229831, version 1, og ansøgers skriv/miljøtekniske redegørelse – *Miljøansøgning, Lyngholmvej 3, 8766 Nørre Snede, Ansøgning om tillægsgodkendelse efter § 16b stk. 2 husdyrbrugloven* (se bilag 2). Tillægget gælder kun det ansøgte. Der må ikke etableres, udvides eller ændres på husdyranlæg og gødningsopbevaringsanlæg før det er anmeldt og godkendt af Ikast-Brande Kommune. Således må husdyrbruget ikke uden kommunens forudgående godkendelse eller tilladelse udvide eller ændres på en måde, som kan indebære forøget forurening eller andre virkninger på miljøet. Husdyrbruget skal til enhver tid leve op til gældende regler i love og bekendtgørelser – også selvom disse regler eventuelt måtte være skærpede i forhold til denne godkendelse.

Dette tillæg til miljøtilladelsen af 16. oktober 2019, for husdyrbruget Lyngholmvej 3, 8766 Nørre Snede, **ændre ikke i miljøvurderingen og de stillede vilkår** i miljøtilladelse for husdyrbruget Lyngholmvej 3, 8766 Nørre Snede, **som fortsat er gældende**, dog på nær følgende vilkår:

- Vilkår 1. Et generelt vilkår (vilkåret opdateres)
- Vilkår 2. Omkring husdyrbrugets produktionsret (vilkåret erstattes af et nyt vilkår)
- Vilkår 4. Et generelt vilkår (vilkåret opdateres)
- Vilkår 6. Et generelt vilkår (vilkåret opdateres).

## Vilkår

Tillæg nr. 1 til miljøtilladelsen meddeles på nedennævnte vilkår. **De stillede vilkår i miljøtilladelse af 16. oktober 2021 er fortsat gældende**, med undtagelse af vilkårene 1, 2, 4 og 6.

Der er stillet følgende **supplerende/opdaterede vilkår** i forbindelse med dette tillæg nr. 1 til miljøtilladelse af 16. oktober 2019:

- |  |
|--|
| 1.1. Husdyrbruget skal drives i overensstemmelse med det, der er beskrevet i ansøgningen (såvel tilladelsen som tillægget), og i miljøtilladelsen fra den 16. oktober 2019 og tilhørende tillæg fra den 21. december 2021. |
| 2.1. Produktionsareal, dyretyper, staldindretning og gødningsopbevaring m.v. skal være i overensstemmelse med oversigten og kortudsnittet nedenfor:  |

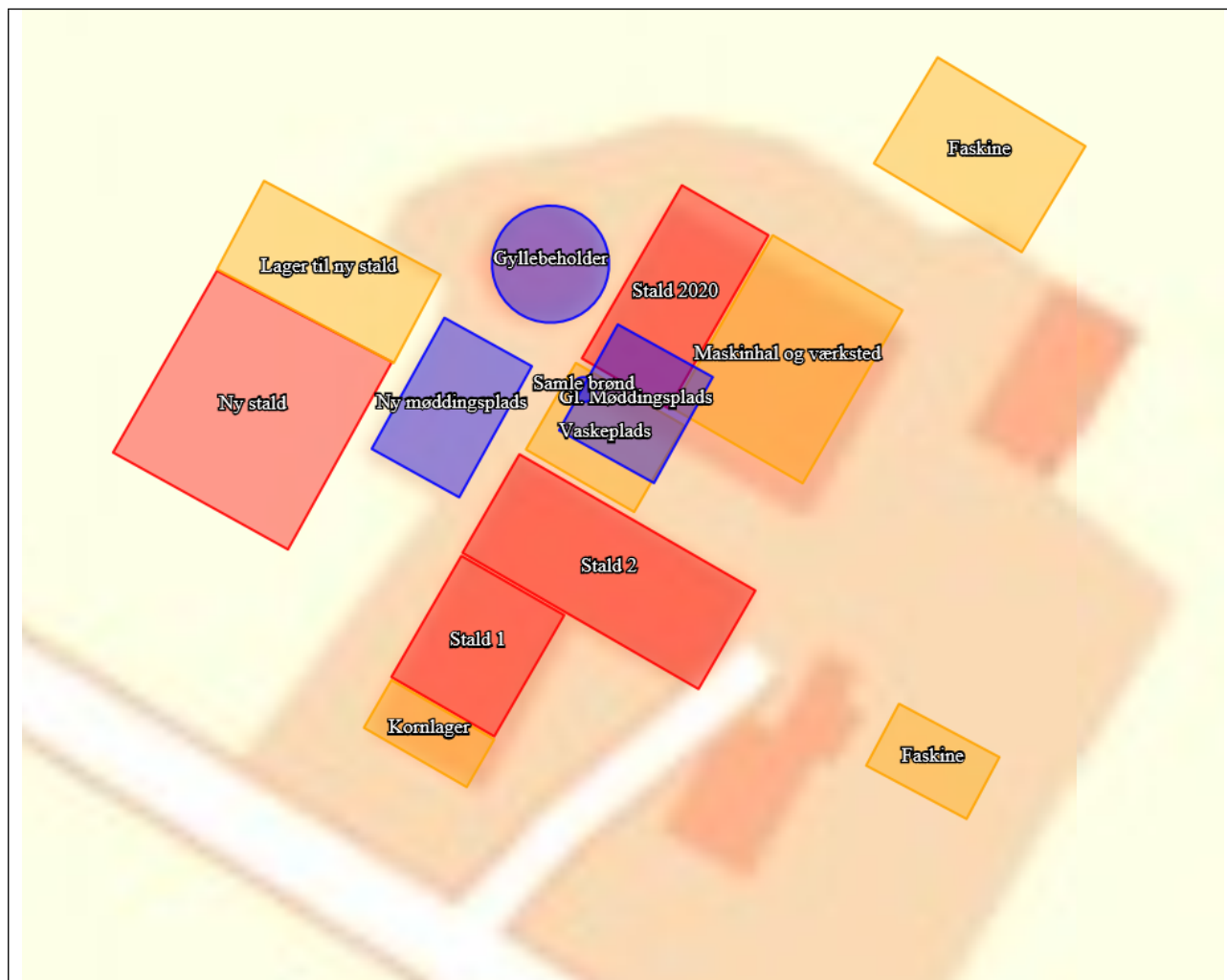
**Stalde og produktioner**

Staldnavn	Staldstørrelse (m <sup>2</sup> )	Ventilation	Kildehøjde	Produktion	Antal måneder udegående	Produktionsareal (m <sup>2</sup> )
<b>Ansøgt drift</b>						
Stald 1	106	Blandet ventilation	3 m	(#461401) Flexgruppe: Alle kvæg, Heste, Får og Geder; Dybstrøelse	0	62
Stald 2	198	Blandet ventilation	3 m	(#461404) Flexgruppe: Alle kvæg, Heste, Får og Geder; Dybstrøelse	0	122
Stald 2020	128	Blandet ventilation	3 m	(#461408) Flexgruppe: Alle kvæg, Heste, Får og Geder; Dybstrøelse	0	128
Ny stald	270	Blandet ventilation	3 m	(#461426) Flexgruppe: Alle kvæg, Heste, Får og Geder; Dybstrøelse	0	270
<b>Sum</b>						<b>582</b>

**Opbevaringslagre**

Navn	Lagertype	Yderligere oplysninger	Bedste tilgængelige opbevaringsteknik	Dimension	Areal (m <sup>2</sup> )
<b>Ansøgt drift</b>					
Gyllebeholder	Flydende			5*9,4	69
Samle brønd	Flydende				3
Ny møddingsplads	Fast				96





4.1. Der skal til enhver tid være et eksemplar af miljøtilladelsen og tillægget til miljøtilladelsen på husdyrbruget. Den ansvarlige for driften og eventuelle ansatte på husdyrbruget skal være bekendt med de stillede vilkår i såvel godkendelse som vilkår.

6.1. Der skal på ejendommen foretages en effektiv fluebekæmpelse. Såfremt der efter Ikast-Brande Kommunes vurdering opstår væsentlige gener for omgivelserne fra opformering af fluer på husdyrbruget, kan Ikast-Brande Kommune meddele påbud om, at der skal udarbejdes og gennemføres et projekt med foranstaltninger svarende til de til enhver tid gældende retningslinjer fra Aarhus Universitet, Institut for Agroøkologi (<https://husdyrvejledning.mst.dk/media/206819/retningslinier-for-fluebekaempelse.pdf>).

Med hensyn til rotter forudsættes de bekæmpet efter de til enhver tid gældende generelle regler herfor.

Se bilag 3 for en samlet oversigt over gældende vilkår for husdyrbruget Lyngholmvej 3, 8766 Nørre Snede.

## Lovgrundlag

Ansøgningen om tillæg til miljøtilladelsen er behandlet på grundlag af de oplysninger, der er i ansøgningsskema nr. 229831, version 1, som beregnet via [www.husdyrgodkendelse.dk](http://www.husdyrgodkendelse.dk) den 15. oktober 2021.

Husdyrbruget er omfattet af § 16b i *husdyrbrugloven*, da det ikke er omfattet af godkendelsespligten efter § 16a, men har et produktionsareal, som er større end 100 m<sup>2</sup>.

Tillægget til miljøtilladelsen meddeles i henhold til § 16b, stk. 2 i *husdyrbrugloven*. Tillægget er således udarbejdet efter *husdyrbrugloven*, hvor EU's VVM-direktiv<sup>iii</sup> er indarbejdet.

## Biaktiviteter

Efter det oplyste er der ikke eksisterende biaktiviteter på husdyrbruget, som er omfattet af krav om godkendelse, tilladelse m.v. efter *miljøbeskyttelsesloven*<sup>iv</sup> eller regler udstedt i medfør af loven. Der er endvidere ikke i forbindelse med den aktuelle ansøgning om tillæg til miljøgodkendelse søgt om sådanne biaktiviteter, der forudsætter godkendelse, tilladelse m.v. efter anden lovgivning.

## Offentliggørelse og orientering af naboer

Der ligger ikke nogle nabobeboelser inden for den beregnede konsekvenszone. Naboer er derfor ikke blevet særskilt orienteret om ansøgningen, da det ansøgte skønnes at være af underordnet betydning for naboerne, jævnfør § 56, stk. 2 i *husdyrbrugloven*.

Afgørelsen om tillæg nr. 1 til miljøtilladelse af 16. oktober 2019 er truffet den 21. december 2021, og offentliggøres på Ikast-Brande Kommunes hjemmeside <https://ikast-brande.dk/offentliggoerelser-og-hoeringer>, samme dag. Afgørelsen vil desuden blive lagt på Miljøstyrelsens Digitale MiljøAdministration (DMA) på hjemmesiden <https://dma.mst.dk/>.

## Gyldighed

Tillægget til miljøtilladelsen bortfalder, hvis den ikke er udnyttet inden 6 år fra denne afgørelse, er meddelt. Hvis en del af tillægget ikke er udnyttet, bortfalder godkendelsen for denne del.

## Helt eller delvist bortfald af afgørelsen

Hvis tillægget til miljøtilladelsen efterfølgende ikke har været helt eller delvis udnyttet i 3 på hinanden følgende år, så bortfalder den del der ikke har været udnyttet i de seneste 3 år. Tillægget er udnyttet, når mindst 25 procent af det tilladte produktionsareal udnyttes driftsmæssigt. Driftsmæssig udnyttelse er opnået, når der på det pågældende produktionsareal produceres mindst 50 procent af det mulige inden for rammerne af dyrevelfærdskrav eller andre relevante krav.

## Andre godkendelser, tilladelser og dispensationer

Ikast-Brande Kommune gør opmærksom på, at et tillæg til en miljøtilladelse efter reglerne i *husdyrbrugloven* ikke fritager fra krav om tilladelse, godkendelse, dispensation m.v. efter anden lovgivning. Der skal derfor eksempelvis – i det omfang, at det er relevant i det konkrete tilfælde – søges om en separat byggetilladelse, ændring af bygningsanvendelse, nedrivningstilladelse, afledning af tagvand eller lignende hos Ikast-Brande Kommune.

## Miljøteknisk redegørelse

Ansøgers konsulent har udarbejdet et skriv/en miljøteknisk redegørelse – *Miljøansøgning, Lyngholmvej 3, 8766 Nørre Snede, Ansøgning om tillægsgodkendelse efter § 16b stk. 2 husdyrbrugloven* (se bilag 2), som – sammen med ansøgningsskemaet fra husdyrgodkendelse.dk - danner grundlag for afgørelsen om tillægget til miljøtillægget.

## Ikast-Brande Kommunes vurdering og begrundelse for de stillede vilkår

### Placering af anlægget

#### Krav til placering af anlæg m.v.

Etablering af husdyranlæg og gødnings- og ensilageopbevaringsanlæg på husdyrbrug samt udvidelse og ændring heraf, der medfører forøget forurening, er ikke tilladt:

- i et eksisterende eller ifølge kommuneplanens rammedel fremtidigt byzone- eller sommerhusområde
- i et område i landzone, der i lokalplan er udlagt til boligformål, blandet bolig og erhverv eller til offentlige formål med henblik på beboelse, institutioner, rekreative formål og lignende
- i en afstand mindre end 50 meter fra de to ovennævnte områder
- i en afstand mindre end 50 meter fra en nabobeboelse.

Derudover er der følgende afstandskrav:

- 25 meter til vandforsyningsanlæg, der ikke er til almen vandforsyning
- 50 meter til vandforsyningsanlæg til almen vandforsyning
- 15 meter til vandløb (herunder dræn) og søer større end 100 m<sup>2</sup> – ved etablering af gødningsopbevaringsanlæg til flydende husdyrgødning skal der desuden være mindst 100 meter til åbne vandløb og til søer større end 100 m<sup>2</sup>
- 15 meter til offentlig vej og privat fællesvej
- 25 meter til levnedsmiddelvirksomhed
- 15 meter til beboelse på samme ejendom
- 30 meter til naboskel.

Endelig skal ny bebyggelse som udgangspunkt placeres i tilknytning til ejendommens hidtidige bebyggelsesarealer, lige som byggeriet skal være erhvervsmæssigt nødvendigt for ejendommens drift som landbrugsejendom.

Ejendommens eksisterende og planlagte produktionsanlæg ligger samlet på adressen Lyngholmvej 3, 8766 Nørre Snede.

Situationsplan for ejendommen fremgår af bilag 2: *Miljøansøgning, Lyngholmvej 3, 8766 Nørre Snede, Ansøgning om tillægsgodkendelse efter § 16b stk. 2 husdyrbrugloven.*

Produktionsanlægget ligger cirka 1,2 km nordøst for Nørre Snede by, der er nærmeste byzone, og ca. 6 km nordøst fra nærmeste sommerhusområde. Nærmeste samlede bebyggelse er Boest, der ligger cirka 1,7 km nordøst for produktionsanlægget. Nærmeste område i landzone, der i lokalplan

er udlagt til boligformål, er er område til sommerhusbebyggelse ved Rørbæk Sø, som ligger ca. 6,2 km sydvest for produktionsanlægget. Nærmeste nabobeboelse (Lyngholmvej 5, 8766 Nørre Snede) ligger ca. 311 meter sydøst for det nærmeste staldhjørne, mens nærmeste nabobeboelse uden landbrugspligt (Lyngholmvej 10, 8766 Nørre Snede) ligger ca. 664 meter i sydøst for nærmeste staldhjørne.

Den nye stald og lade opføres vest for de eksisterende stalde, i tilknytning til ejendommens eksisterende bygningsmasse.

### **Kommunen vurderer**

Ikast-Brande Kommune konstaterer, at de generelle afstandskrav er overholdt for så vel stalden som laden.

Ikast-Brande Kommune vurderer, at risikoen for forurening eller væsentlige gener for omgivelserne fra produktionsanlægget begrænses, når de til enhver tid gældende generelle miljøregler for den pågældende type husdyrbrug samt de supplerende vilkår for miljøtilladelsen overholdes. Ikast-Brande Kommune vurderer også, at nybyggeriet – såvel stalden som lade-delen - er erhvervsmæssigt nødvendigt for ejendommens drift som landbrugsejendom, da de gamle bygninger er ved at være udtjente.

### **Landskabelige, kulturhistoriske og geologiske værdier**

Husdyrbrugets placering i forhold til de landskabelige, kulturhistoriske og geologiske værdier er beskrevet i miljøtilladelse fra den 16. oktober 2019. Der er ikke forhold i dette tillæg, som ændrer på kommunens vurderinger i forhold til miljøtilladelsen.

### **Påvirkning af natur**

Ikast-Brande Kommune vurderer, på baggrund af beskrivelserne i den miljøtekniske redegørelses afsnit "Ammoniak" og beregningerne i husdyrgodkendelse.dk, at ansøgningen overholder alle krav i forhold til påvirkning af kategori 1-, 2- og 3-natur. Ligeledes vurderes det, at der ikke vil ske en tilstandsændring af naturområder, der er beskyttet af *naturbeskyttelseslovens* § 3. Der er derfor ikke grundlag for at stille yderligere vilkår for at beskytte de pågældende naturområder.

### **Påvirkning af bilag IV-arter**

Påvirkning af bilag IV-arter er beskrevet i miljøtilladelse fra den 16. oktober 2019. Der er ikke forhold i dette tillæg, som ændrer på kommunens vurdering i forhold til miljøtilladelsen.

### **Jord, grundvand og overfladevand**

Jord, grundvand og overfladevand er beskrevet i miljøtilladelsen fra den 16. oktober 2019. Der er ikke forhold i dette tillæg, som ændrer på kommunens vurdering i forhold til miljøtilladelsen.

### **Lugt**

Ikast-Brande Kommune vurderer, på baggrund af beskrivelserne i den miljøtekniske redegørelses afsnit "Lugt", og beregningerne i husdyrgodkendelse.dk, at projektet overholder lugtgenekriterierne, og at projektets gennemførelse ikke vil medføre væsentlige, forøgede lugtgener fra produktionsanlægget.

Ikast-Brande Kommune har dog stillet et lugt-vilkår i miljøtilladelsen fra den 16. oktober 2019, som fortsat er gældende, for at kunne minimere lugtgener, hvis de viser sig at være væsentligt større end det, der kan forventes ifølge grundlaget for miljøvurderingen.

### **Støj**

Støj er beskrevet i miljøtilladelsen fra den 16. oktober 2019. Der er ikke forhold i dette tillæg, som ændrer på kommunens vurdering i forhold til miljøtilladelsen.

### **Støv**

Støv er beskrevet i miljøtilladelsen fra den 16. oktober 2019. Der er ikke forhold i dette tillæg, som ændrer på kommunens vurdering i forhold til miljøtilladelsen.

### **Fluegener og uhygiejniske forhold**

Fluegener og uhygiejniske forhold er beskrevet i miljøtilladelsen fra den 16. oktober 2019. Der er ikke forhold i dette tillæg, som ændrer på kommunens vurdering i forhold til miljøtilladelsen. Vær opmærksom på, at tilhørende vilkår opdateres med dette tillæg.

### **Lys**

Lys er beskrevet i miljøtilladelsen fra den 16. oktober 2019. Der er ikke forhold i dette tillæg, som ændrer på kommunens vurdering i forhold til miljøtilladelsen.

### **Affald**

Affald er beskrevet i miljøtilladelsen fra den 16. oktober 2019. Der er ikke forhold i dette tillæg, som ændrer på kommunens vurdering i forhold til miljøtilladelsen.

### **Olie- og kemikalieopbevaring**

#### **Ansøger oplyser**

I maskinhuset er der en overjordisk dieseltank på 1.200 liter. Spildolie opbevares også i maskinhuset, i tomme oliebeholdere. Der er opsamlingsbakker under oliebeholderne til opsamling af eventuelt spild. Spildolie afleveres på genbrugspladsen.

Der opbevares ikke kemikalier på husdyrbruget.

#### **Kommunen vurderer**

Ikast-Brande Kommune gør opmærksom på, at *olietanksbekendtgørelsen*<sup>vi</sup> skal overholdes. Især gøres der opmærksom på kapitel 8 om egenkontrol.

Ikast-Brande Kommune vurderer, at ansøger tager de nødvendige forholdsregler til opbevaring af olie for at sikre mod forurening. Endvidere vurderes det, at placeringen af olietanken ikke udgør nogen risiko for forurening af jord, overflade- og/eller grundvand.

## Transport

Transport er beskrevet i miljøtilladelsen fra den 16. oktober 2019. Der er ikke forhold i dette tillæg, som ændrer på kommunens vurdering i forhold til miljøtilladelsen.

## Spildevand

Spildevand er beskrevet i miljøtilladelsen fra den 16. oktober 2019. Der er ikke forhold i dette tillæg, som ændrer på kommunens vurdering i forhold til miljøtilladelsen.

## Håndtering og opbevaring af husdyrgødning

Ikast-Brande Kommune vurderer, på baggrund af beskrivelserne i den miljøtekniske redegørelses afsnit "Reststoffer, affaldsproduktion og brug af naturressourcer", at opbevaring af husdyrbrugets husdyrgødning sker på en måde, som er i overensstemmelse med de generelle miljøregler, og at overholdelsen af de generelle miljøregler vil medvirke til, at begrænse den mulige påvirkning af det omgivne miljø fra opbevaringen.

## Anvendelse af bedste tilgængelige teknik (BAT)

### Krav om anvendelse af BAT

Et husdyrbrug skal reducere ammoniakemissionen til et niveau svarende til emissionen ved anvendelse af den bedste tilgængelige teknik (BAT) i forbindelse med en miljøgodkendelse eller miljøtilladelse, hvis ammoniakfordampningen overstiger 750 kg NH<sub>3</sub>-N pr. år. BAT er ikke en statisk størrelse, men ændrer sig som følge af den teknologiske udvikling. Kravet om begrænsning af forurening ved anvendelse af BAT bidrager således til at sikre et højt beskyttelsesniveau for miljøet som helhed.

Kravene til den maksimale emission (emissionsgrænselværdien) er fastlagt i *husdyrgodkendelsesbekendtgørelsens* bilag 3. Kommunen kan dog i særlige tilfælde fravige kravet, hvis ansøgeren godtgør, at det konkret ikke vil være proportionalt at opfylde kravet i forhold til hvad, der er økonomisk eller teknisk muligt som følge af den eksisterende indretning og drift.

Husdyrbrug, der er omfattet af IE-direktivet, skal ud over ovenstående generelt leve op til principperne om anvendelse af BAT, som disse er foreskrevet i EU-kommissionens såkaldte BAT-konklusioner med tilhørende BAT-referencedokumenter (BREF).

Det aktuelle husdyrbrug har i ansøgt drift en samlet emission på 543,5 kg NH<sub>3</sub>-N pr. år, og er dermed ikke omfattet af kravet om at skulle reducere ammoniakemissionen til et niveau svarende til emissionen ved anvendelse af BAT.

Ikast-Brande Kommune bemærker i forlængelse heraf – i lighed med en udmelding fra Miljøstyrelsen i maj 2017 – at kravene i den seneste BAT-konklusion i meget vid udstrækning er indeholdt i den nugældende regulering, herunder i reglerne om miljøgodkendelse m.v. af husdyrbrug og de generelt gældende regler om placering, indretning og drift af husdyrbrug, de generelt gældende regler om opbevaring og anvendelse af husdyrgødning samt reglerne om gødningsregnskab og indberetning deraf.

## Kommunens samlede vurdering

Ikast-Brande Kommune vurderer samlet set, at den ansøgte ændring af husdyrbruget, ved overholdelse af de stillede vilkår, ikke indebærer en væsentlig virkning på miljøet, herunder i forhold til omgivelsernes sårbarhed og kvalitet, i forhold til navnlig:

- Landskabelige værdier
- Natur med dens bestande af vilde planter og dyr og deres levesteder herunder områder, der er beskyttet mod tilstandsændringer eller fredet, udpeget som internationalt naturbeskyttelsesområde eller udpeget som særlig sårbart over for næringsstofpåvirkning
- Jord, grundvand og overfladevand
- Lugt-, støj-, rystelses-, støv-, flue-, transport- og lysgener, uhygiejniske forhold, affaldsproduktion m.v.

## Klagevejledning

Hvis du ønsker at klage over denne afgørelse, kan du klage til Miljø- og Fødevareklagenævnet. Klagefristen udløber fire uger efter offentliggørelsen - det vil sige klagen skal indgives **senest tirsdag den 18. januar 2022**.

Følgende kan klage:

Ansøger, miljø- og fødevareministeren, Styrelsen for patientsikkerhed samt enhver, der har en individuel, væsentlig interesse i sagens udfald. Desuden kan visse organisationer, som angivet i §§ 85-87 i *husdyrbrugloven*, klage.

Du klager via Klageportalen, som du finder via klagenævnets hjemmeside [www.naevneneshus.dk](http://www.naevneneshus.dk). Du logger på Klageportalen med NEM-ID. En klage er indgivet, når den er tilgængelig for Ikast-Brande Kommune via Klageportalen. Når du klager, skal du betale et gebyr på 900 kr. for borgere og 1.800 kr. for virksomheder, organisationer og offentlige myndigheder.

I Klageportalen sendes din klage automatisk først til Ikast-Brande Kommune. Hvis Ikast-Brande Kommune fastholder afgørelsen, sender Ikast-Brande Kommune klagen videre til behandling i nævnet via Klageportalen. Du får besked om videresendelsen.

Miljø- og Fødevareklagenævnet afviser din klage, hvis du sender den uden om klageportalen, medmindre du er fritaget for brug af Klageportalen. Hvis du ønsker at blive fritaget for at bruge Klageportalen, skal du sende en begrundet anmodning til Ikast-Brande Kommune. Ikast-Brande Kommune videresender din anmodning til nævnet, som herefter beslutter, om du kan fritages. De nærmere betingelser for at blive fritaget kan du se på nævnets hjemmeside [www.naevneneshus.dk](http://www.naevneneshus.dk).

Miljø- og Fødevareklagenævnet kan bestemme, at klagen har opsættende virkning på udnyttelsen. Udnyttelse af miljøgodkendelsen i klageperioden, og mens eventuel klage behandles, sker derfor på eget ansvar.

Denne afgørelse kan også indbringes for domstolene, jævnfør *husdyrbruglovens* § 90. Det skal ske inden for seks måneder efter offentliggørelsen.

## Med venlig hilsen

Lis Paakjær  
Landbrug og landzone

## Offentliggørelse

### Kopi af afgørelsen inklusiv bilag er sendt til:

- Arbejderbevægelsens Erhvervsråd, Reventlowsgade 14, 1, 1651 København V – e-mail: [ae@ae.dk](mailto:ae@ae.dk)
- Danmarks Naturfredningsforening, Masnedøgade 20, 2100 København Ø – e-mail: [dnikast-brande-sager@dn.dk](mailto:dnikast-brande-sager@dn.dk)
- Danmarks Sportsfiskerforbund,
  - Hovedkontor – e-mail: [post@sportsfiskerforbundet.dk](mailto:post@sportsfiskerforbundet.dk)
  - Den centrale miljøafdeling, Worsaaesgade 1, 7100 Vejle – e-mail: [lbt@sportsfiskerforbundet.dk](mailto:lbt@sportsfiskerforbundet.dk)
- Dansk Ornitologisk Forening, Vesterbrogade 140, 1620 København V – e-mail: [natur@dof.dk](mailto:natur@dof.dk)
- Dansk Ornitologisk Forening, lokalafdeling – e-mail: [ikast-brande@dof.dk](mailto:ikast-brande@dof.dk)
- Det Økologiske Råd, Blegdamsvej 4B, 2200 København N – e-mail: [husdyr@ecocouncil.dk](mailto:husdyr@ecocouncil.dk)
- Ferskvandsfiskeriforeningen for Danmark v./ Formand Niels Barslund, Vormstrupvej 2, 7540 Haderup – e-mail: [nb@ferskvandsfiskeriforeningen.dk](mailto:nb@ferskvandsfiskeriforeningen.dk)
- Forbrugerrådet, Fiolstræde 17, 1017 København K – e-mail: [fbr@fbr.dk](mailto:fbr@fbr.dk)
- Styrelsen for Patientsikkerhed, Tilsyn og Rådgivning Nord, Falstersvej 10, 8940 Randers SV – e-mail: [trnord@stps.dk](mailto:trnord@stps.dk)

Konsulent: Christian Bach Knudsen, Trigevej 20, 8382 Hinnerup – [cbk@velas.dk](mailto:cbk@velas.dk)



## **Bilag**

- Bilag 1:           Oversigt over lovgivning
- Bilag 2:           Miljøteknisk redegørelse: *Miljøansøgning, Lyngholmvej 3, 8766 Nørre Snede, Ansøgning om tillægsgodkendelse efter § 16b, stk. 2 husdyrbrugloven*
- Bilag 3:           Samlet oversigt over vilkår gældende for husdyrbruget Lyngholmvej 3, 8766 Nørre Snede, pr. 21. december 2021

## **Bilag 1**

### **Oversigt over lovgivning**

---

<sup>i</sup> Lovbekendtgørelse nr. 520 af 1. maj 2019 af lov om husdyrbrug og anvendelse af gødning m.v. (med senere ændringer) (*husdyrbrugloven*).

<sup>ii</sup> Bekendtgørelse nr. 2256 af 29. december 2020 om godkendelse og tilladelse m.v. af husdyrbrug (*husdyrgodkendelsesbekendtgørelsen*).

<sup>iii</sup> Europa-Parlamentets og Rådets direktiv 2014/52/EU af 16. april 2014 om ændring af direktiv 2011/92/EU om vurdering af visse offentlige og private projekters indvirkning på miljøet (VVM-direktivet).

<sup>iv</sup> Lovbekendtgørelse nr. 1218 af 25. november 2019 af lov om miljøbeskyttelse (med senere ændringer) (*miljøbeskyttelsesloven*).

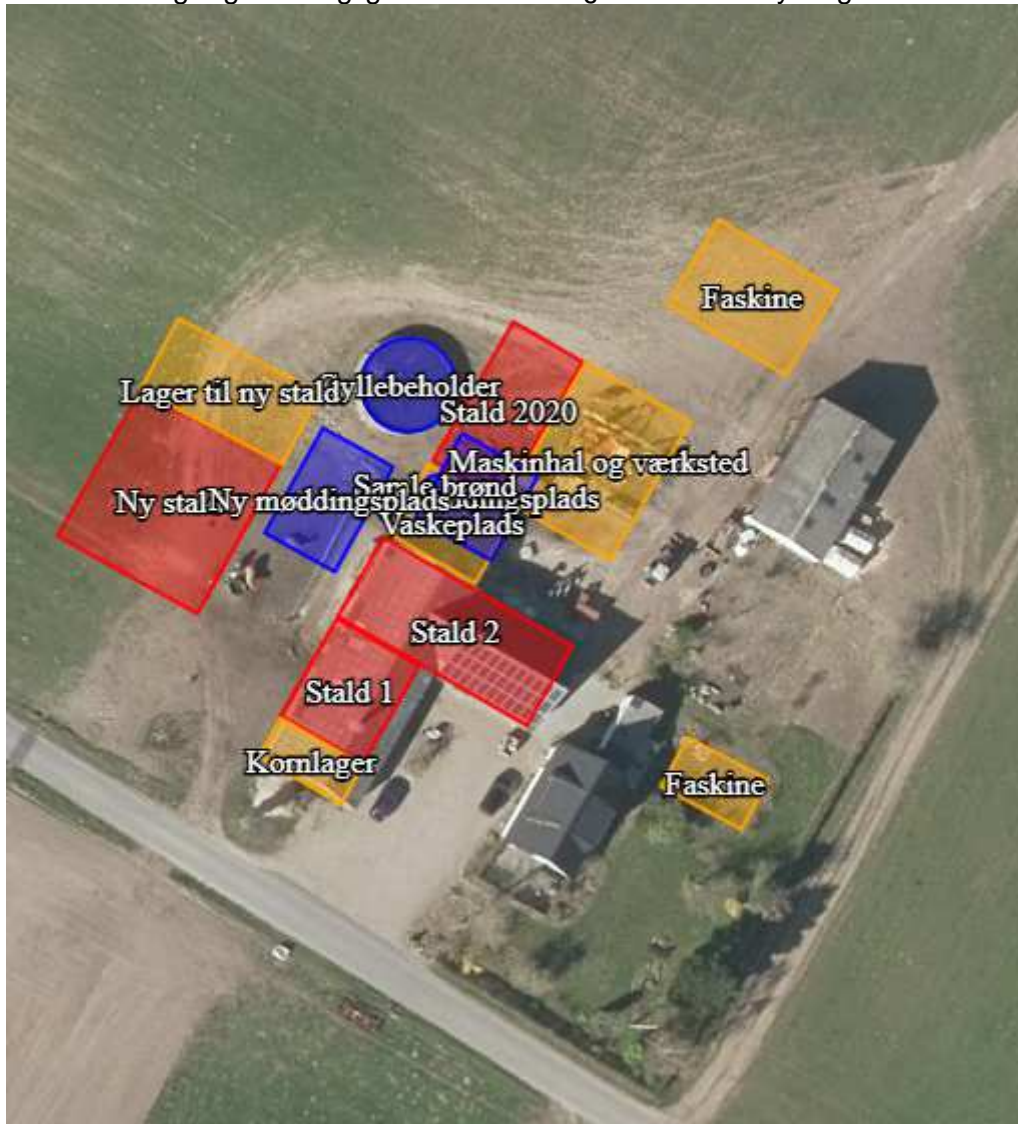
<sup>v</sup> Lovbekendtgørelse nr. 1986 af 27. oktober 2021 af lov om naturbeskyttelse (med senere ændringer) (*naturbeskyttelsesloven*).

<sup>vi</sup> Bekendtgørelse nr. 1257 af 27. november 2019 om indretning, etablering og drift af olietanke, rørsystemer og pipelines (*olietankbekendtgørelsen*).

# Miljøansøgning

Lyngholmvej 3, 8766 Nørre Snede

Ansøgning om tillægsgodkendelse efter §16b stk. 2 husdyrbrugsloven



Indsendt til Ikast-Brande Kommune  
Den 15/10-2021

## A. Oplysninger om ansøger og ejerforhold

<b>Beliggenhed</b>	Lyngholmvej 3, 8766 Nørre Snede
<b>CVR NR.</b>	39252864
<b>CHR nr.</b>	24666
<b>Ejendoms nr.</b>	7560001322
<b>Matrikel nr.</b>	Kommunenavn: Ikast-Brande Matrikel: 12d - Nr. Snede By, Nr. Snede Matrikel: 12i - Nr. Snede By, Nr. Snede
<b>Ansøger og ejer af ejendommen</b> <b>Adresse, e-mail og telefonnr.</b>	Karsten Kristensen Lyngholmvej 3, 8766 Nørre Snede 40517068 <a href="mailto:lyngholmvej3@gmail.com">lyngholmvej3@gmail.com</a>
<b>Konsulent</b> <b>Adresse, e-mail og telefonnr.</b>	Christian Bach Knudsen Asmildklostervej 11, 8000 Viborg 20873134 <a href="mailto:cbk@velas.dk">cbk@velas.dk</a>
<b>Godkendelsesbetegnelse</b>	§16b
<b>Ansøgningens skema nr.</b>	229831
<b>Godkendelsesmyndighed</b>	Ikast-Brande Kommune

## B. Oplysninger om husdyrbruget og det ansøgte

### Indretning og drift

Ejendommen Lyngholmvej 3, 8766 Nørre Snede har en tilladelse fra 16/10-2019, hvori der er godkendt 312 m<sup>2</sup> produktionsareal.

Der søges om en ny godkendelse som følge af nybygning af en ny stald.

Produktionsarealet i 8-års drift, nudrift og ansøgt drift er:

Stald	Dyretype+gulvtype	Produktionsareal* (m <sup>2</sup> )		
		Ansøgt drift	Nudrift	8-års drift
Stald 1	Alle kvæg, Heste, Får, Geder Dybstrøelse  Kvier, stude, ammekøer, slagtekalve (over 6 mdr.). Bindestald med grebning	62	62	50
Stald 2	Alle kvæg, Heste, Får, Geder Dybstrøelse  Malkekøer. Bindestald med grebning.  Kalve, (under 6 mdr.) Dybstrøelse	122	122	108  13
Stald 2020	Alle kvæg, Heste, Får, Geder Dybstrøelse	128	128	
Ny Stald	Alle kvæg, Heste, Får, Geder Dybstrøelse	270		
<b>I alt</b>		<b>582</b>	<b>312</b>	<b>171</b>

Se bilag 2: Produktionsareal

Ammekoholdet drives som en kødproduktion med afgræsning i sommerhalvåret. Det skal dog bemærkes at der er søgt til at produktionsarealerne er i drift hele året.

Grovfoder til opfodring i vinterhalvåret opbevares i warpballer

Der drives markdrift fra ejendommen ved hjælp af maskinstation.

Der er vaskeplads i forbindelse med gl. møddingsplads på ejendommen, der bruges til påfyldning af marksprøjte og udvendig vask.

Dybstrøelse fra stalde udbringes 1-2 gange årligt enten direkte på marken til nedpløjning eller anbringelse i markstak (efter min. 3 mdr. kompostering i stalden)

Regnvand fra tagflader ledes via afløb til faskine.

Emissionsberegninger i husdyrgodkendelse.dk viser at både ammoniakdepositionen, samt lugtemissionen fra ejendommen overholder kravene.

### Anlægsfase

#### Eksisterende stald 1

Indrettet med dybstrøelse og gennemgående foderbord ca. 2 m i bredde  
Kornlager/foderopbevaring  
Gangareal

#### Eksisterende stald 2

Indrettet med dybstrøelse på hver side af gennemgående foderbord ca. 2 m i bredde  
Disponibelt areal til opbevaring

#### Stald 2020

Stald/maskinhus er på 320 m<sup>2</sup> (20\*16 m), 4 meter side højde og 15% taghældning.  
Indrettet med dybstrøelse og tværgående foderbord (8\*16 m)  
Maskinhal og værksted (12\*16 m)

#### Ny stald

Stald/lade er på 400 m<sup>2</sup> (25 \* 16 m). Hvoraf 270 m<sup>2</sup> skal anvendes til stald, resten af bygningen skal indrettes til lade.

### Placering

Husdyrbruget er placeret i landzone uden for Nørre Snede.

De generelle afstandskrav for den nye stald er opfyldt.

Anlægstype	Afstandskrav	Afstand målt fra nybyggeri/bygning hvor ændringen/udvidelsen sker
1) Enkelt vandindvindingsanlæg	25 meter	58 m
2) Fælles vandindvindingsanlæg	50 meter	Overholdt
3) Vandløb (herunder dræn) og søer	15 meter	424 m
4) Offentlig vej, privat fællesvej	15 meter	18 m
5) Levnedsmiddelvirksomhed	25 meter	Overholdt
6) Beboelse samme ejendom	15 meter	37 m

7) Nabolag	30 meter	148 m
8) Nærmeste nabo	50 meter	348 m

Område	Afstandskrav	Afstand målt
Eksisterende eller kommuneplanlagt byzone eller sommerhusområde	50 meter	1164 m
Område i landzone der i lokalplan er udlagt til boligformål, blandet bolig- og erhvervsformål eller offentlige formål med henblik på beboelse, institutioner, rekreative formål og lignende.	50 meter	2770 m
Nabobeboelse	50 meter	348 m
Kategori 1 og 2 natur	10 meter	Over 1000m

## Ammoniak

### Afstand til sårbar natur

#### Kategori 1

Nærmeste habitatnatur er hedeareal 2,8 km nord for ejendom.

#### Kategori 2

Nærmeste kategori 2 natur er overdrev 2,1 km øst for ejendommen.

#### Kategori 3

Nærmeste kategori 3 natur er

Hede 584 m syd for ejendom

Lysåben skov 1038 m nordøst for ejendom

Skov med gammelskovbund 851 m nordvest for ejendom

### Emission

Beregninger, der er foretaget ud fra beregningsmetoderne i henhold til godkendelsesbekendtgørelsen, viser at fordampningen af ammoniak i den ansøgte produktion udgør 544 kg N/år.

Depositionsberegninger i husdyrgodkendelse.dk viser at ammoniakdepositionen på natur er overholdt. Der er taget højde for kumulation fra andre ejendomme.

Kategori 3 natur modtager på grund af den store afstand ingen merbelastning

Kategori 2 natur modtager på grund af den store afstand ingen deposition

Kategori 1 natur modtager på grund af den store afstand ingen deposition

Krav til afskæringskriteriet for sårbar natur er derfor overholdt til alle naturtyper.

## Lugt

### Afstande til omkringboende

Den nærmeste nabo er Lyngholmvej 5, som ligger ca. 348 meter øst for staldanlægget. Nærmeste samlede bebyggelse er Boest der ligger 1700 m øst fro ejendommen. Nærmeste område med byzone er Nørre Snede, der ligger 1200m øst for ejendommen.

## Emission

Ifølge lugtberegninger i Miljøstyrelsens elektroniske ansøgningssystem overholder projektet lugtgenekravene til enkeltboliger, samlet bebyggelse og byzone mv. Oplysninger vedr. kumulation er lagt ind i it-systemet under anlægsoplysninger. Der er ingen ejendomme i området der skal inkluderes i kumulationen.

## Støj

Der kan forekomme støj fra følgende kilder:

- Højtryksrensere
- Håndtering af dybstrøelse og gylle
- Transport til og fra ejendommen (se afsnit vedr. transport)

Af følgende skema fremgår driftsperioderne og placeringen af støjkilder på ejendommen.

Støjkilde	Placering	Tidsinterval
Højtryksrensere	Vaskeplads Indendørs i stalde	Rengøring sker i dagtimerne
Aflæsning af foder	Foderlade	Hver 2. måned
Håndtering af dybstrøelse og gylle		Der vil være periodisk støj ved omrøring og pumpning af gylle
Transport til og fra ejendommen ved bl.a. aflæsning af foder og ved ind- og udlevering af kreaturer/heste		Der kan lejlighedsvis forekomme støj ved af- og pålæsning af kreaturer

### Generelt vedr. støj:

Naboerne vurderes ikke vil blive udsat for væsentlige støjgener pga. afstanden.

## Rystelser

Virksomheden vil overholde grænseværdier for Lavfrekvent støj, infralyd og vibrationer i eksternt og intern miljø fra Orientering fra Miljøstyrelsen, nr. 9, 1997 Tabel 1 og 2. Det vurderes at lavfrekvensstøj ikke bliver et problem.

## Støv

Forhold, som kan medvirke til støv, er af begrænset karakter og varighed.

## Fluer og skadedyr

Døde dyr på spalter under presenning indtil afhentning af DAKA. Der anvendes sprøjtes mod fluelaver i dybstrøelse og anvendes klæbestrimler mod fluer. Dybstrøelse i marken overdækkes. Ejendommen har en serviceaftale med kommune til evt. bekæmpelse af rotter



### Til- og frakørsel – inkl. transporter

Til og frakørsel sker via Lyngholmvej.

Produktionen på ejendommen vil medføre, at antallet af transporter forventes at blive ca. 22 kørsler årligt. Transport af foder og dybstrøelse/gylle vil foregå på egne arealer på begge sider af Lyngholmvej. Det vurderes ikke, at antallet af transporter vil give anledning til væsentlige gener.

Type transport	Ansøgt	Antal nudrift
Tilskudsfoder	6	6
Slagtedyr ud	12	12
Strøelse til stalde	2	2
Brændstof og olie	2	2
I alt	22	22

Der sker ingen ændringer i antallet af transporter, da der ikke er ændringen i dyrehold.

### Lys

Der vil være lidt lys fra indvendig belysning i bygningerne, men det vurderes ikke at blive til gene for naboerne. Tænd og sluk af lyset styres manuelt.

### Management og egenkontrol

Management på husdyrbruget handler om at tilrettelægge arbejdet, så produktionen kører optimalt, samtidig med at forurening begrænses og anvendelsen af hjælpestoffer minimeres.

Miljøstyrelsen har ikke fastsat vejledende BAT-standardkrav vedr. management. I henhold til EU's BREF notat af juli 2003 er godt landmandskab en vigtig del af BAT. I henhold til dokumentet er det BAT at:

- Føre journal over vand- og energiforbrug, og mængde af husdyrfoder.
- Have en nødfremgangsmåde til at håndtere ikke planlagte emissioner og hændelser.
- Iværksætte et reparations- og vedligeholdelsesprogram for at sikre, at bygninger og udstyr er i driftsklar stand, samt at faciliteterne holdes rene.
- Planlægge aktiviteter på anlægget korrekt, såsom levering af materialer og fjernelse af produkter og spild.
- Lave markgødningsplan

Husdyrgødningen opbevares forsvarligt afdækket i markstakke.

Der føres jævnligt tilsyn med flydelaget i gyllebeholder, hvortil der føres logbog, og ved tømning sikres det at gyllebeholderen forsat er i fin stand.

Produktionen efterfølger kommunale regler for håndtering af spildevand og affald, støjbelastning af omgivelser m.v.

Det betyder, at projektets virkninger på miljøet, hvad angår disse faktorer, må betragtes som tilfredsstillende.

Der sikres en optimal drift af ejendommen ved:

- Foder tilpasses løbende til dyrenes næringsstof behov
- Staldene gennemgås dagligt med henblik på at opdage lækager.
- Der foretages løbende service på foderanlæg, elkabler og pumper af aut. installatør.
- Affald fjernes løbende fra ejendommen.
- Der føres logbog over flydelaget på ejendommens gyllebeholder.

### Reststoffer, affaldsproduktion og brug af naturressourcer

Opbevaringsbehovet er beregnet ud fra normtallene for produktion af dybstrøelse på produktionsarealet (582 m<sup>2</sup>) i alt 316 tons => 538 m<sup>3</sup>/år (1,7 m<sup>3</sup>/tons) når ammekøerne er på græs 7 mdr. af året.

Månedlig produktion 45 m<sup>3</sup> dybstrøelse

I stalden er der 582 m<sup>2</sup> produktionsareal med en kapacitet på

Stald 1	62 m <sup>2</sup> *0,4 m	24 m <sup>3</sup>
Stald 2	122 m <sup>2</sup> *0,4 m	48 m <sup>3</sup>
Stald 3	128 m <sup>2</sup> *1,0 m	128 m <sup>3</sup>
Stald 4	270m <sup>2</sup> *0,6m	162 m <sup>3</sup>
I alt		362 m <sup>3</sup>

Der er således en kapacitet på  $362\text{m}^3/45\text{m}^3 = 8$  mdr.

Dybstrøelsen udbringes direkte på marken og pløjes ned

Dybstrøelsen, der er komposteret (min. 3 mdr. opbevaring) køres i markstak og overdækkes med plastik.

Gyllebeholderen opsamler via opsamlingsbeholder møddingsvand fra stalde, samt vand fra vaskeplads. Vandet pumpes til gyllebeholder. Flydelaget dannes af halm.

Regnvand fra tagflader ledes til faskine i marker

Affald opbevares og afhentes ifølge de kommunale regler:

Containeren i maskinhus til sortering af; jern, plastik og træ afleveres på genbrugspladsen

Resterende affald afleveres på genbrugspladsen

Døde dyr:

Dyrene afhentes efter behov af DAKA.

Medicin

Der opbevares ikke medicin

### Olie og kemikalier

I maskinhuset er en overjordisk dieseltank på 1200L.

Der støbes betonplads med opsamlingsbakker under oliebeholderne til opsamling af eventuelt spild.

Spildolie opbevares i tomme oliebeholdere i maskinhus. Spildolie afleveres på genbrugspladsen

Der opbevares ikke kemikalier.

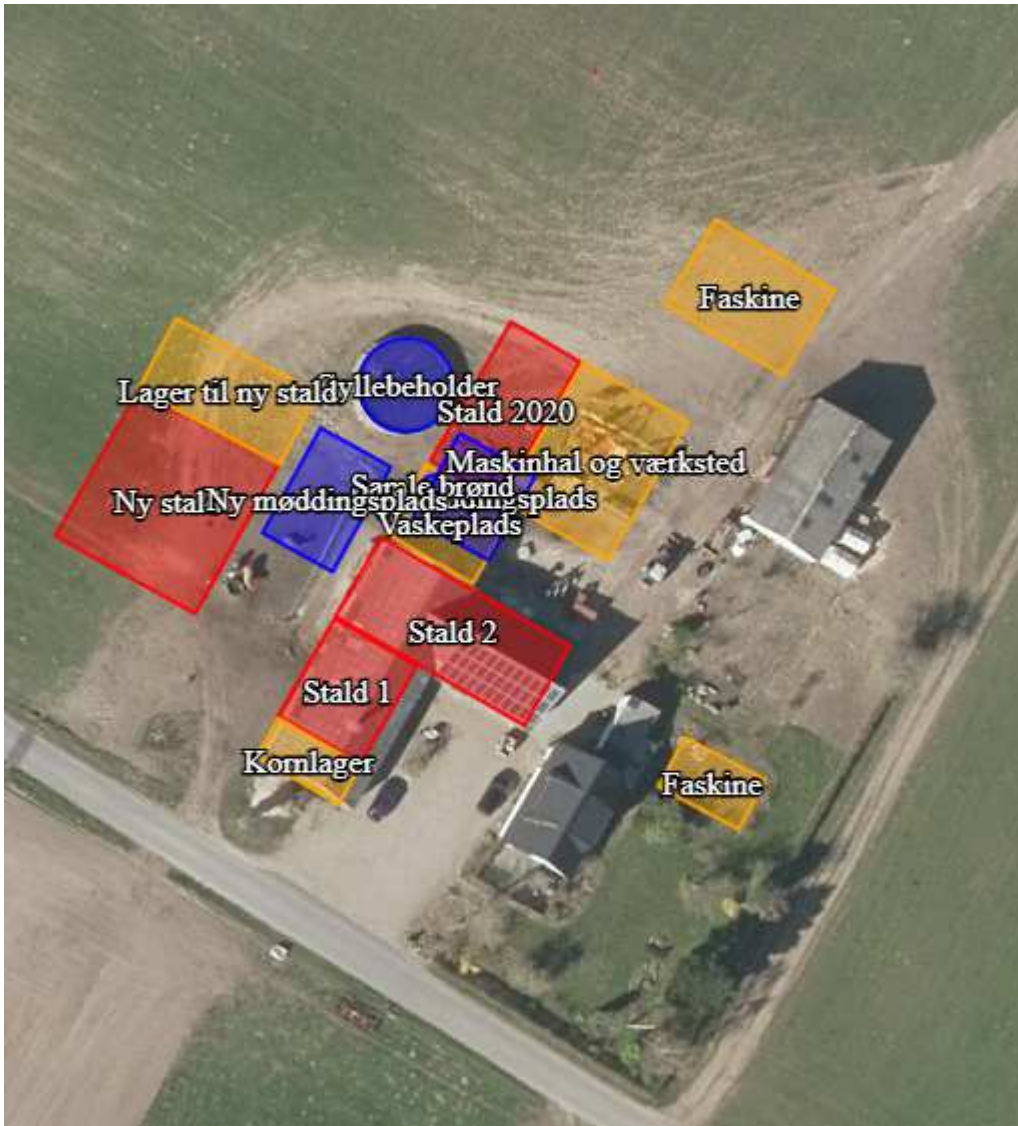
### BAT

Ikke relevant da emissionen er under 750 kg NH<sub>3</sub>-N/år.

### Grænseoverskridende virkninger

Der er ingen grænseoverskridende virkninger.

## Bilag 1 Situationsplan



## Bilag 3

Samlet oversigt over vilkår gældende for husdyrbruget Lyngholmvej 3, 8766 Nørre Snede, pr. 21. december 2021

### Vilkår

1. Ophævet.

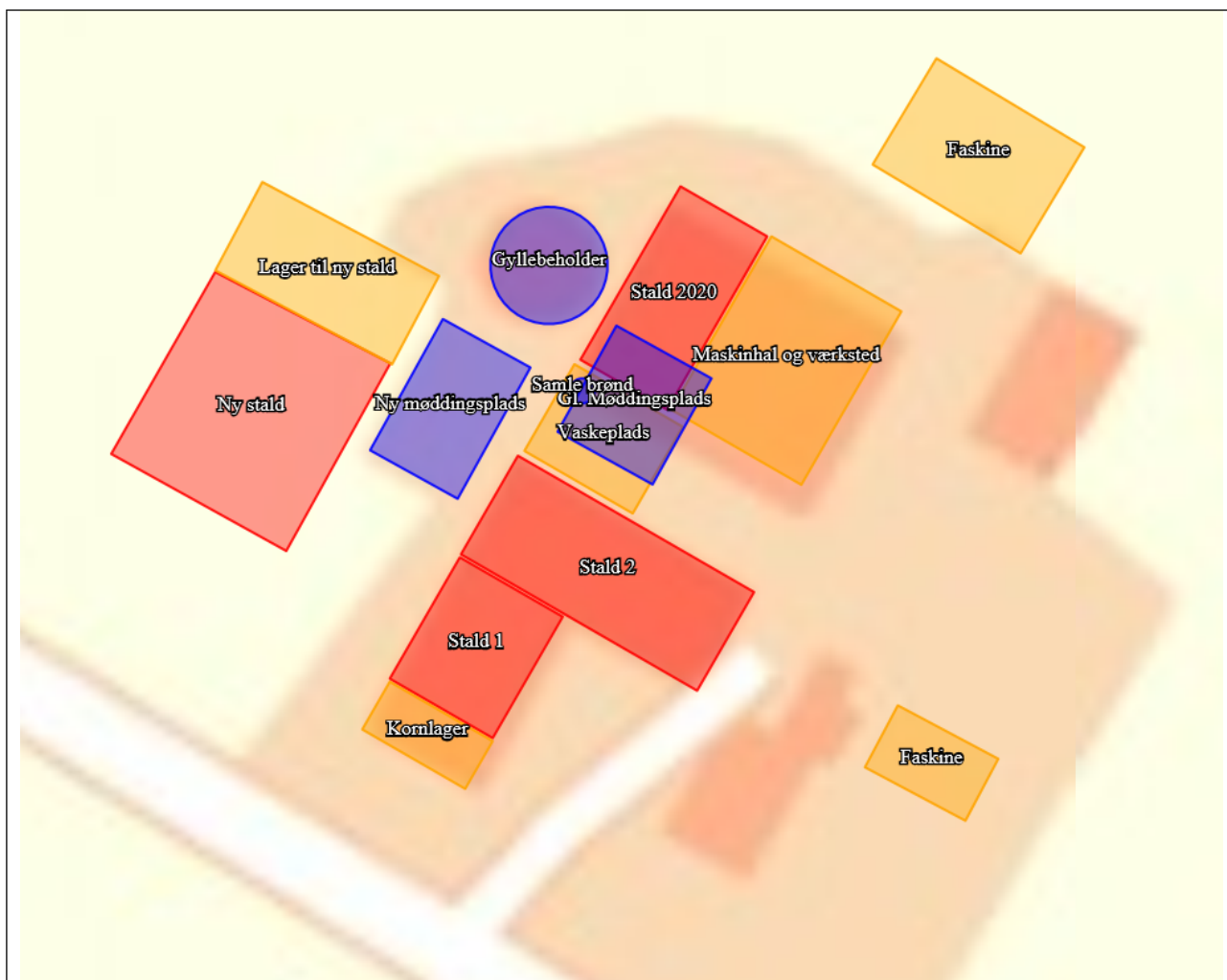
1.1. Husdyrbruget skal drives i overensstemmelse med det, der er beskrevet i ansøgningen (såvel tilladelsen som tillægget), og i miljøtilladelsen fra den 16. oktober 2019 og tilhørende tillæg fra den [dag. måned år] (meddelelsesdato på tillæg).

2. Ophævet.

2.1. Produktionsareal, dyretyper, staldindretning og gødningsopbevaring m.v. skal være i overensstemmelse med oversigten og kortudsnittet nedenfor:

Stalde og produktioner						
Staldnavn	Staldstørrelse (m <sup>2</sup> )	Ventilation	Kildehøjde	Produktion	Antal måneder udegående	Produktionsareal (m <sup>2</sup> )
Ansøgt drift						
Stald 1	106	Blandet ventilation	3 m	(#461401) Flexgruppe: Alle kvæg, Heste, Får og Geder; Dybstrøelse	0	62
Stald 2	198	Blandet ventilation	3 m	(#461404) Flexgruppe: Alle kvæg, Heste, Får og Geder; Dybstrøelse	0	122
Stald 2020	128	Blandet ventilation	3 m	(#461408) Flexgruppe: Alle kvæg, Heste, Får og Geder; Dybstrøelse	0	128
Ny stald	270	Blandet ventilation	3 m	(#461426) Flexgruppe: Alle kvæg, Heste, Får og Geder; Dybstrøelse	0	270
Sum						582

Opbevaringslagre					
Navn	Lagertype	Yderligere oplysninger	Bedste tilgængelige opbevaringsteknik	Dimension	Areal (m <sup>2</sup> )
Ansøgt drift					
Gyllebeholder	Flydende			5*9,4	69
Samle brønd	Flydende				3
Ny møddingsplads	Fast				96



3. Eventuelle ændringer i ejerforhold eller i hvem der er ansvarlig for husdyrbrugets drift skal meddeles Ikast-Brande Kommune.

4. Ophævet.

4.1. Der skal til enhver tid være et eksemplar af miljøtilladelsen og tillægget til miljøtilladelsen på husdyrbruget. Den ansvarlige for driften og eventuelle ansatte på husdyrbruget skal være bekendt med de stillede vilkår i såvel godkendelse som vilkår.

5. Såfremt der efter Ikast-Brande Kommunes vurdering opstår væsentlige lugtgener, som vurderes at være væsentligt større end det, der kan forventes ifølge grundlaget for miljøvurderingen, kan Ikast-Brande Kommune meddele påbud om, at der skal udarbejdes og gennemføres et projekt med foranstaltninger, som minimerer generne.

6. Ophævet.

6.1. Der skal på ejendommen foretages en effektiv fluebekæmpelse. Såfremt der efter Ikast-Brande Kommunes vurdering opstår væsentlige gener for omgivelserne fra opformering af fluer på husdyrbruget, kan Ikast-Brande Kommune meddele påbud om, at der skal

udarbejdes og gennemføres et projekt med foranstaltninger svarende til de til enhver tid gældende retningslinjer fra Aarhus Universitet, Institut for Agroøkologi (<https://husdyrvejledning.mst.dk/media/206819/retningslinier-for-fluebekaempelse.pdf>).

Med hensyn til rotter forudsættes de bekæmpet efter de til enhver tid gældende generelle regler herfor.

7. Såfremt Ikast-Brande Kommune modtager klager over støj fra husdyrbruget med tilknyttede aktiviteter, og kommunen vurderer, at der er tale om væsentlige støjgener, skal der indsendes dokumentation for overholdelse af nedenstående støjkrav. Sådanne målinger kan dog højst forlanges foretaget en gang årligt, medmindre særlige forhold gør sig gældende. Udgifter til støjmåling/støjregninger afholdes af husdyrbruget.

Husdyrbrugets bidrag til det ækvivalente, korrigerede støjniveau må ikke overstige følgende værdier ved nabobeboelser:

Dag	Tidspunkt	Støjniveau
Mandag - fredag	kl. 7 - 18	55 dB(A) <sup>1</sup>
Lørdag	kl. 7 - 14	
Mandag - fredag	kl. 18 - 22	45 dB(A)
Lørdag	kl. 14 - 22	
Søndag	kl. 7 - 22	
Alle dage	kl. 22 - 7	40 dB(A)

De anførte grænseværdier for støjbidraget regnes for overholdt, hvis de ikke overskrides af en måling eller beregning, der er midlet over en periode, som afhænger af tidspunktet på døgnet således:

For dagperioden, kl. 7<sup>00</sup> – 18<sup>00</sup> alle dage, er måleperioden det mest støjbelastede tidsrum på 8 timer,

for aftenperioden, kl. 18<sup>00</sup> – 22<sup>00</sup> alle dage, er måleperioden den mest støjbelastede time, og

for natperioden, kl. 22<sup>00</sup> – 7<sup>00</sup> alle dage, er måleperioden den mest støjbelastede halve time.

<sup>1</sup> dB(A) = Decibel(A)-skalaen som internationalt bruges i forbindelse med måling af svag lyd.