
Miljøgodkendelse

Husdyrbruget på Alleshavevej 64, 4593 Eskebjerg

Miljøgodkendelse er givet til:
CVR-nummer: 85693417
Solvang Svineavl
v. Ruth og Stig Lundgaard
Alleshavevej 64
4593 Eskebjerg

Dato for gyldighed: 30. september
2014



TEKNIK OG MILJØ



Miljøgodkendelse

Kalundborg Kommune godkender en årsproduktion omfattende 1.000 søer , 27.000 smågrise (7,2 - 30 kg) og 13.500 polte (32-60 kg) svarende til 482,30 dyreenheder på ejendommen Alleshavevej 64, 4593 Eskebjerg.

Kalundborg Kommune finder, at svineholdet på Alleshavevej 64 kan drives på en miljømæssig forsvarlig måde uden væsentlig indvirkning på det omkringliggende miljø.

Miljøgodkendelsen gives på vilkår, der har til hensigt at beskytte det omgivende miljø, herunder vilkår for virksomhedens drift, indretning og kontrol. Vilkårene er stillet på baggrund af de oplysninger der er givet i forbindelse med ansøgningen, samt gældende vejledninger og oplysninger der er fremkommet under sagsbehandlingen.

Godkendelsen indeholder en miljøteknisk beskrivelse af virksomheden og en vurdering af virksomhedens miljøforhold.

Baggrund

Kalundborg Kommune modtog den 31. december 2010 Gråkjær Miljøcenters ansøgning om udvidelse af dyreholdet på ovennævnte ejendom. Virksomhedens grunddata fremgår af tabel 1.

Tabel 1: Virksomhedens data.

Bedriftens adresse	Alleshavevej 64 4593 Eskebjerg
Ejendomsnummer	3260001206
Matrikelnumre	3b Alleshave By, Bregninge
Listebetegnelse	§ 12 – anlæg til produktion over 250 DE
CVR-nummer	85693417
CHR-nummer	86962
Ejer	Ruth og Stig Lundgaard

På ejendommen er der i dag tilladelse til producere 500 søer, 10.000 smågrise og 5.000 slagtesvin svarende til 232,65 dyreenheder. Ejeren ønsker at udvide produktionen til 1.000 søer, 27.000 smågrise og 13.500 polte svarende til 482,30 dyreenheder.

I forbindelse med projektet ønskes der opført to nye staldbygninger i forlængelse af den nuværende øst-vest vendte og en ny staldbygning placeret parrallelt med den eksisterende nord for det eksisterende anlæg. De nye staldbygninger har et samlet areal på 5240 m². Derudover opføres der en ny gyllebeholder på 4000 m³.

Projektet er omfattet af lovbekendtgørelse nr. 1486 om miljøgodkendelse m.v. af husdyrbrug af 4. december 2009 (Husdyrgodkendelsesloven), og Kalundborg Kommune skal afgøre, om det ansøgte kan gennemføres uden væsentlig indvirkning på miljøet.

Vilkår for miljøgodkendelsen

Husdyrbruget skal placeres, indrettes og drives i overensstemmelse med de oplysninger, der fremgår af den miljøtekniske beskrivelse og vurdering. Husdyrbruget skal leve op til generel gældende lovgivning samt nedenstående vilkår.

Miljøgodkendelsen meddeles på følgende vilkår:

1. Grundvilkår

- 1.1. Husdyrbruget skal placeres, indrettes og drives i overensstemmelse med de oplysninger om husdyrbruget, der fremgår af den miljøtekniske beskrivelse og vurdering samt godkendelsen vilkår. Eventuelt ejerskifte eller ændringer i data skal meddeles til Kalundborg Kommune.
- 1.2. Svinebruget godkendes til et dyrehold på 1.000 søer, 27.000 smågrise (7,2 - 30 kg) og 13.500 polte (32-60 kg) svarende til 482,30 dyreenheder.
- 1.3. Bedriften skal underrette Kalundborg Kommune om produktions størrelse når den fulde produktion er nået.
- 1.4. Godkendelsen bortfalder, hvis den ikke er udnyttet inden 2 år fra miljøgodkendelsens datering. Det vil sige, at der er indsat et dyrehold svarende til opstart af den ansøgte produktion.

2. Vilkår til lokalisering og planforhold

- 2.1. Mod vest skal der etableres 2-3 rækket læhegn, som passer til eksisterende beplantning, jf. figur 1.3. Beplantningen skal være af rimelig størrelse ved etablering.
- 2.2. Mod øst skal der etableres minimum 2 rækket læhegn med blandede hjemmehørende arter. Læhegnet skal som minimum starte hvor den dyrkede mark starter, jf. figur 1.3. Beplantningen skal være af rimelig størrelse og passes og vedligeholdes således, at den har rimelige vækstbetingelser og eventuelle udgåede planter udskiftes.

3. Vilkår til husdyrbrugets anlæg

Drift af anlægget

- 3.1. Husdyrbruget godkendes til et dyrehold på maksimalt 482,39 dyreenheder, der fordeler sig på 1.000 årssøer, 27.000 smågrise (7,3-32 kg) og 13.500 slagtesvinspolte (32-60 kg).

Stalde

- 3.2. Byggeri og renovering skal foregå i samme materialer som beskrevet i den miljøtekniske vurdering, elementer i lys norsk marmor og tagflader i rød fibercement. Bygninger må ikke overskride 8 meter, målt fra overkant af fundamentet.
- 3.3. Staldene skal indrettes i overensstemmelse med tabel 2.1.

Tabel 2.1: Indretning af anlæggets stalde

Staldnr.	Dyr	Antal	Stier	Staldtype	Teknologi
Stald 1	Farestier	500	131	Kassestier – delvist spaltegulv	
	Farestier	500	131	Kassestier – fuldspaltegulv	
Stald 2	Smågrise	13.500	2.077	Toklimastald – delvist spaltegulv	
Stald 3	Slagtesvin	4.000	1.000	Delvist spaltegulv (25-49 % fast gulv)	
	Slagtesvin	4.500	1.125	Drænet gulv + spalter (33/67)	
Stald 4	Slagtesvin	1.500	2.077	Delvist spaltegulv (25-49 % fast gulv)	
Stald 5	Slagtesvin	3.500	750	Delvist spaltegulv (25-49 % fast gulv)	
Stald 6	Smågrise	13.500	2.077	Toklimastald – delvist spaltegulv	
Stald 7	Løbestier	322	238	Individuel opstaldning – delvis spalte	Biologisk/ Kemisk luft- rensning 30 %
	Drægtighedsstier	678	500	Løsgående – delvis spalte	

Biologisk luftrensning eller kemisk luftrensning

- 3.4. Luftrensningsanlægget skal levere en reduktion på 590 kg N/år fra stald 7. Inden ibrugtagning skal der indsendes dokumentation for at anlægget kan reducere ammoniakfordampning med 590 kg N/år.
- 3.5. Luftrensningsanlægget skal vedligeholdes i overensstemmelse med producentens vejledning. Producentens vejledning skal kunne forevises ved tilsyn på husdyrbruget.
- 3.6. Der skal indgås en skriftlig aftale med producenten/leverandøren om serviceeftersyn af luftrensningsanlægget. Kalibrering af ledningsevnesensoren i det biologiske luftrensningsanlæg skal foretages mindst én gang årligt. Luftrensningsanlægget skal kontrolleres af producenten/leverandøren mindst én gang årligt. Serviceaftalen med producenten skal kunne forevises ved tilsyn på husdyrbruget.
- 3.7. Luftrensningsanlægget skal være i drift når stald 7 er i brug. Driften skal registreres elektronisk og data, kontrolrapporter og dokumentation for kalibrering af ledningsevnesensoren skal opbevares på bruget i minimum fem år.

Ventilation

- 3.8. Renholdelse og service af husdyrbrugets ventilationssystem skal minimum foregå årligt og tidspunktet fremgå af egenkontrol-journalen.

Rengøring og overbrusning

- 3.9. Tidspunkter for vask af stalde skal fremgå af egenkontrol-journalen.

Foder

- 3.10. Den totale mængde P af dyr pr. år må maksimalt være 5,22 kg P/årssø svarende til 5.220 kg P pr. år ved 1000 søer.
- 3.11. Der skal føres en logbog eller en produktionskontrol, hvoraf følgende skal fremgå:
 - Antal årssøer
 - Antal fravænnede pr. årssø
 - Fravænningsalder og -vægt
 - Foderforbrug pr. årssø

- Det gennemsnitlige indhold af råprotein og fosfor pr. FEso i de anvendte blandinger i henholdsvis drægtigheds og diegivningsperioden
- 3.12. P ab dyr skal på baggrund af logbogens eller produktionskontrollens oplysninger beregnes årligt.
- 3.13. Der skal udarbejdes en blandeforskrift for foder mindst en gang årligt, såfremt der anvendes hjemmeblandet foder.
- 3.14. Logbogen/produktionskontrollen, indlægssedler samt eventuelle blandeforskrifter skal opbevares på husdyrbruget i mindst fem år og forevises på tilsynsmyndighedens forlangende.

Energi

- 3.15. Husdyrproduktionens elforbrug skal minimum aflæses hvert kvartal og forbruget noteres i egenkontroljournalen.

Vand

- 3.16. Husdyrproduktionens vandforbrug skal minimum aflæses hvert kvartal og forbruget noteres i egenkontroljournalen.

Driftsforstyrrelser eller uheld

- 3.17. Der skal udarbejdes en beredskabsplan eller driftsforskrift, som fortæller, hvornår og hvordan der skal reageres ved uheld, som kan medføre konsekvenser for det eksterne miljø. Planen skal indsendes til Kalundborg Kommune senest når godkendelsen tages i brug.
- 3.18. Beredskabsplanen skal udføres jævnfør bilag 5 og som minimum indeholde:
- Procedurer, som beskriver relevante tiltag med henblik på at "stoppe ulykken/uheldet" og begrænse udbredelsen.
 - Oplysninger om hvilke interne/eksterne personer og myndigheder, der skal alarmeres og hvordan.
 - Kortbilag over bedriften med angivelse af miljøfarlige stoffer, afløbs- og drænsystemer og vandløb mm.
 - En opgørelse over materiel der er tilgængeligt på bedriften, eller som kan skaffes med kort varsel, der kan anvendes i forbindelse med afhjælpning, inddæmning og opsamling af spild/lækage, som kan medføre konsekvenser for det eksterne miljø.
- 3.19. Beredskabsplanen skal være tilgængelig på ejendommen, og kendt af husdyrbrugets ansatte.

Olier

- 3.20. Tankning af diesel skal til enhver tid ske på en plads med fast og tæt bund, enten med afløb til olieudskiller eller således at spild kan opsamles, og at der ikke er mulighed for afløb til jord, kloak, overfladevand eller grundvand.

Gødningsproduktion og håndtering

- 3.21. Såfremt der ved en eller flere af gyllebeholderne etableres fast pumpeudstyr, skal påfyldning af gyllevogne ske på befæstet læsseplads. Eventuelt spild på læssepladsen skal ledes til opsamlingsbeholder og derefter tilbage i gyllebeholderen.
- 3.22. Den nye gyllebeholder skal være forsynet med fast overdækning i form af telttop eller flydedug.
- 3.23. Åbning af teltdugen må kun ske i forbindelse med omrøring, tømning og udbringning af gylle.
- 3.24. Skader af teltdugen skal repareres inden for en uge efter skadens opståen.
- 3.25. I gyllebeholderens logbog skal eventuelle skader på teltoverdækningen noteres med angivelse af dato for skaden samt dato for reparation.
- 3.26. På husdyrbruget skal der foreligge dokumentation på at en opbevaringskapacitet på minimum 9 måneder kan overholdes. Dokumentationen kan være gældende lejekontrakter på godkendte gyllebeholdere.

Forurening og gener fra husdyrbruget anlæg

Lugt

- 3.27. Såfremt der efter kommunens vurdering opstår væsentlige lugtgener, der vurderes at være væsentligt større, end der kan forventes ifølge grundlaget for miljøvurderingen, kan kommunen meddele påbud om, at der skal indgives og gennemføres projekt for afhjælpende foranstaltninger.

Støj

- 3.28. Virksomheden skal, for egen regning, dokumentere, at støjvilkår overholdes, hvis tilsynsmyndigheden finder det påkrævet. Dokumentation for overholdelse af støjkravene kan være i form af målinger i ejendommens omgivelser (under fuld drift) eller kildestyrkemålinger ved de enkelte støjkluder kombineret med beregninger efter den fælles nordiske beregningsmodel for industristøj.
- 3.29. Virksomhedens bidrag til støjbelastningen i omgivelserne må ikke overstige følgende værdier, målt ved nabobeboelser eller deres opholdsarealer:

Mandag-fredag Kl. 7-18 (8 timer) Lørdag Kl. 7-14 (7 timer)	Alle dage Kl. 18-22 (1 time) Lørdag Kl. 14-18 (4 timer) Søn- og helligdage Kl. 7-18 (8 timer)	Alle dage Kl. 22-7 (½ time)	Alle dage Kl. 22-7 Maksimal værdi
55 dB(A)	45 dB(A)	40 dB(A)	55 dB(A)

Støjbidraget (bortset fra maksimalværdien) måles som det ækvivalente, konstante, korrigerede støjniveau i dB(A) (re. 20 µPa). Tallene i parenteserne angiver midlingstiden inden for den pågældende periode.

Skadedyr

- 3.30. Der skal på ejendommene foretages effektiv fluebekæmpelse som minimum i overensstemmelse med de nyeste retningslinier fra Statens Skadedyrlaboratorium.

3.31. Opbevaring af foder skal ske på en sådan måde, at der ikke opstår risiko for tilhold af skadedyr (rotter m.v.).

Affald

3.32. Virksomhedens medicinaffald, veterinære affald m.v. skal opbevares utilgængeligt for uvedkomne og bortskaffes efter reglerne om ikke-genanvendeligt farligt affald og klinisk risikoaffald i kommunens regulativ for erhvervsaffald.

3.33. Der skal foretages registrering af dato og mængde for afhentning/bortskaffelse af farligt affald. Registreringen gælder som minimum spildolie, kemikalie- og medicinrester

4. Vilkår til husdyrbrugets arealer

Sædskifte

- 4.1. Der skal på bedriftens udbringningsarealer være mindst 3 % efterafgrøder, svarende til 14,62 ha – ud over de til en hver tid gældende generelle krav om efterafgrøder. Disse efterafgrøder skal følge de samme regler som gælder for de lovpligtige efterafgrøder hvad angår artsvalg, dyrkningsperiode og kvælstofgødning. Hverken de ekstra efterafgrøder eller efterafgrøder som følge af de generelle krav må erstattes af grønne marker ifølge reglerne om nedsættelse af kravet til efterafgrøder som følge af grønne marker

Gødningshåndtering

- 4.2. Der tages hensyn til markens karakteristika, herunder hældning, tilstand, jordtype anvendelse mv.
- 4.3. Der tages hensyn til afgrødernes behov og gødningen udbringes med de bedste teknikker i den pågældende afgrøde
- 4.4. Der tages hensyn til de omkringboende.

Fosfor

- 4.5. Af husdyrbrugets ca. 352 ha drænedede udbringningsarealer skal min. 315 ha have fosfortal mindre end 4/ligge i robust opland.
- 4.6. Der skal ved tilsyn kunne fremvises fosfortalsanalyser, der maksimalt er 5 år gamle.
- 4.7. Der må maksimalt udbringes husdyrgødning eller anden organisk gødning til ejendommens udbringningsarealer med et fosforindhold svarende til 33,29 kg/ha.

5. Vilkår til husdyrbrugets egenkontrol

- 5.1. Egenkontrol-driftjournalen skal som minimum indeholde:
 - Årlig opgørelse af antallet af dyreenheder, fordelt på typer af dyr og vægtintervaller, samt dokumentation herfor i form af udskrifter fra bedriftsløsning, CHR-registret eller lignende.
 - Oplysninger om udbringningstidspunkter og afgrødetyper i form af mark- og gødningsplaner, der dokumenterer, at gødningen udbringes i overensstemmelse med reglerne i husdyrgødningsbekendtgørelsen.
 - Oplysninger om væsentlige driftsforstyrrelser eller uregelmæssigheder, der har – eller kan have miljømæssig betydning. Der redegøres for type omfang og afhjælpende foranstaltninger.
 - Herudover krav til egenkontrollen stillet i godkendelsens øvrige vilkår.
- 5.2. Bedriften skal indtænke BAT i den daglige drift. Driftherre skal ved tilsyn redegøre for ejendommens gennemførte og planlagte BAT-tiltag. Herunder tiltag til bedre management samt reduktion af ressourceforbrug og affaldsproduktion.

6. Vilkår i forbindelse med husdyrbrugets ophør

- 6.1. Ved bedriftens ophør skal der indsendes en plan til tilsynsmyndigheden, der beskriver de nødvendige foranstaltninger for at undgå fremtidig forureningsfare. Omfang og

indhold af planen, samt tidsplan for hvornår foranstaltningerne skal være udført, skal accepteres af tilsynsmyndigheden.

Øvrige bestemmelser

Hvis miljøgodkendelsen ikke har været udnyttet helt eller delvist i 3 på hinanden følgende år betragtes det som kontinuitetsbrud, og den del af godkendelsen, der ikke har været udnyttet de seneste 3 år, bortfalder. Naturlige produktionsudsving betragtes i den sammenhæng ikke som kontinuitetsbrud.

Bedriften skal til enhver tid leve op til gældende regler i love og bekendtgørelser og hvis disse regler måtte være skærpende i forhold til denne godkendelse.

Driften af arealerne må ikke ændres på en måde, der kan indebære forøget forurening eller andre virkninger på miljøet, uden kommunalbestyrelsens forudgående godkendelse af ændringen.

Husdyrbruget er omfattet af § 39 i Husdyrgodkendelsesloven. Efter denne paragraf kan tilsynsmyndigheden påbyde afhjælpende foranstaltninger, hvis virksomhedens drift medfører væsentlig forurening eller uhygiejniske forhold.

Der gøres desuden opmærksom på Husdyrgodkendelseslovens § 52. Heraf fremgår, at den ansvarlige for forhold eller indretninger, der kan give anledning til forurening, straks skal underrette tilsynsmyndigheden, såfremt driftsforstyrrelser eller uheld medfører væsentlig forurening eller indebærer fare herfor.

Afgørelsen er ikke afhængig af ejendommens ejerforhold, og en eventuel anden ejer er forpligtet af afgørelsen.

Kommunen skal endvidere gøre opmærksom på, at det er ansøgers ansvar at indhente eventuelle dispensationer og tilladelser efter anden lovgivning.

Retsbeskyttelse

Vilkårene i godkendelsen er omfattet af 8 års retsbeskyttelse, jf. husdyrgodkendelseslovens § 40. Det betyder, at tilsynsmyndigheden som udgangspunkt ikke kan stille nye krav til driften før der er forløbet 8 år med mindre.

- 1) der er fremkommet nye oplysninger om forureningens skadelige virkning,
- 2) forureningen medfører miljømæssige skadevirkninger, der ikke kunne forudses ved godkendelsens meddelelse,
- 3) forureningen i øvrigt går ud over det, som blev lagt til grund ved godkendelsens meddelelse,
- 4) væsentlige ændringer i den bedste tilgængelige teknik skaber mulighed for en betydelig nedbringelse af emissionerne, uden at det medfører uforholdsmæssigt store omkostninger,
- 5) det af hensyn til driftssikkerheden i forbindelse med processen eller aktiviteten er påkrævet, at der anvendes andre teknikker.

Tilsynsmyndigheden skal regelmæssigt og mindst hvert 10. år tage godkendelsen op til revurdering. Første revurdering skal foretages dog efter 8 år.

Klagevejledning

Afgørelser efter husdyrgodkendelsesloven kan påklages til Natur- og Miljøklagenævnet, jf. husdyrgodkendelseslovens § 76, stk. 1. Klagefristen er 4 uger fra afgørelsen offentliggøres, jf. § 79, stk. 1.

Kommunen giver ansøger besked, hvis der indkommer klager over afgørelsen og sender klagen videre til Natur- og Miljøklagenævnet efter klagefristens udløb.

Kommunens afgørelser kan jævnfør husdyrgodkendelseslovens § 84 påklages af afgørelsens adressat, miljøministeren, og enhver, der har individuel, væsentlig interesse i sagens udfald, samt Sundhedsstyrelsen. Endvidere er en række foreninger og organisationer klageberettigede jævnfør husdyrgodkendelseslovens § 85 - § 87.

Det skal bemærkes, at et projekt godt kan igangsættes, selvom der klages over afgørelsen, med mindre Natur- og Miljøklagenævnet tillægger klagen opsættende virkning for projektet. Dette sker på ansøgers egen regning og risiko. Det følger af § 81, stk. 1., at Natur- og Miljøklagenævnet ved sin behandling kan ændre eller ophæve en tilladelse, godkendelse eller dispensation efter loven.

En tilladelse, der indeholder vilkår til sikring af de landskabelige værdier, jf. husdyrgodkendelseslovens § 27, stk. 1, nr. 3, eller vilkår om placering af gyllebeholdere, jf. husdyrgodkendelseslovens § 27, stk. 2, har dog opsættende virkning med mindre Natur- og Miljøklagenævnet bestemmer andet.

Hvis afgørelsen ønskes prøvet ved en domstol, skal sagen være anlagt inden 6 måneder efter endelig afgørelse, jf. husdyrgodkendelseslovens § 90. Fristen regnes fra annonceringsdatoen.

Husdyrgodkendelseslovens retningslinjer for klage og søgsmål vedlægges.

Klagegebyr

Det er en betingelse for Natur- og Miljøklagenævnets behandling af Deres klage, at De indbetaler et gebyr til Natur- og Miljøklagenævnet. Klagegebyret er fastsat til 500 kr. De modtager en opkrævning på gebyret fra Natur- og Miljøklagenævnet, når nævnet har modtaget klagen fra Kalundborg Kommune. De skal benytte denne opkrævning ved indbetaling af gebyret. Natur- og Miljøklagenævnet modtager ikke check eller kontanter. Natur- og Miljøklagenævnet påbegynder behandlingen af klagen, når gebyret er modtaget. Betales gebyret ikke på den anviste måde og inden for den fastsatte frist på 14 dage, afvises klagen fra behandling. Vejledning om gebyrordningen kan findes på Natur- og Miljøklagenævnets hjemmeside.

Gebyret tilbagebetales, hvis

- 1) klagesagen fører til, at den påklagede afgørelse ændres eller ophæves,
- 2) klageren får helt eller delvis medhold i klagen, eller
- 3) klagen afvises som følge af overskredet klagefrist, manglende klageberettigelse eller fordi klagen ikke er omfattet af Natur- og Miljøklagenævnets kompetence.

Det bemærkes, at hvis den eneste ændring af den påklagede afgørelse er forlængelse af frist for efterkommelse af afgørelse som følge af den tid, der er medgået til at behandle sagen i klagenævnet, tilbagebetales gebyret dog ikke.

Godkendelsen er udarbejdet af

Kresten Aarøe / CHSO

Landskabsforvalter

Direkte 59 53 52 38
Kresten.aaroe@kalundborg.dk

Vedlagt er:

Miljøteknisk beskrivelse og vurdering

Kopi sendt til:

Gråkjær Miljøcenter A/S, Lundvej 24, 8700 Horsens, Hanne Hoffmann Østergaard haost@graakjaer.dk

Nabo: Jan Lorentz Jensen, Myretykkevej 7, 4593 Eskebjerg

Sundhedsstyrelsen, Embedslægeinstitutionen Sjælland, E-mail: sjl@sst.dk

Danmarks Naturfredningsforening, E-mail: dn@dn.dk

Danmarks Naturfredningsforening, Kalundborg afdeling, E-mail: dnkalundborg-sager@dn.dk

Friluftsrådet ved Caroline Seehusen, E-mail: kuca@mail.tele.dk

Danmarks Sportsfiskerforbund, E-mail: post@sportsfiskerforbundet.dk

og lbt@sportsfiskerforbundet.dk

Lokalafdelingen af Danmarks Sportsfiskerforbund, E-mail: mkh@ka-net.dk

Dansk Ornitologisk Forening, E-mail: natur@dof.dk

Lokalafdelingen af Dansk Ornitologisk Forening, E-mail: kalundborg@dof.dk

Det Økologiske Råd, E-mail: husdyr@ecocouncil.dk

Arbejderbevægelsens Erhvervsråd, E-mail: ae@aeraadet.dk

Ferskvandsfiskeriforeningen for Danmark, E-mail: nb@ferskvandsfiskeriforeningen.dk

Miljøteknisk beskrivelse og vurdering

Udvidelse af husdyrproduktionen på Alleshavevej 64, 4593 Eskebjerg



Resumé

Godkendelsen indeholder vilkår for virksomhedens drift, indretning og kontrol. Vilkårene er stillet på baggrund af de oplysninger der er givet i forbindelse med ansøgningen, samt gældende vejledninger og oplysninger der er fremkommet under sagsbehandlingen.

Kalundborg Kommune finder, at svineproduktionen på Allehavevej 64, 4593 Eskebjerg kan drives på en miljømæssig forsvarlig måde.

Beskrivelse af projekt

Der er i dag en produktion svarende til 232,65 DE søer, smågrise og slagtesvin. Produktionen ønskes øget til 482,30 DE søer, smågrise og slagtesvin.

I forbindelse med udvidelsen søges der om at tilbygge eksisterende staldanlæg med klimastald og slagtesvinestald og opførelse af en ny løbe/drægtighedsstald. Disse tilbygninger/ nybygninger er på i alt ca. 5240 m². Desuden ændres staldsystemet i den eksisterende nord/sydbeliggende sostald således at den kun bruges som farestald. Løbe/drægtighedsstalden fra 2012 ændres til slagtesvinestald.

Derudover bygges en gyllebeholder på 4.000 m³, som overdækkes med teltoverdækning. Beholderen placeres øst for anlægget.

Der drives 487,18 ha ejede og forpagtede udbringningsarealer. Arealerne ligger hovedsageligt i Kalundborg Kommune, men 74,12 ha ligger ved Vedde i Sorø Kommune og 71,12 ha ligger ved Skippinge i Odsherred Kommune.

Påvirkning af omgivelserne

Der er i godkendelsen redegjort for, at husdyrbruget lever op til anvendelse af de bedste teknikker (BAT).

Det er beregnet at husdyrbruget lever op til Husdyrlovens krav til lugtpåvirkning af naboer, ammoniakemission og udvaskning af næringsstoffer.

Med de stillede vilkår vurderer kommunen, at husdyrbruget ikke medfører væsentlige påvirkninger af omgivelserne i forhold til transport, lys, støj, støv, skadedyr, affald mv.

1. Grundforhold	2
1.1. Husdyrbrugets lokalisering og planforhold	2
1.1.1. Ejendommens planforhold	2
1.1.2. Varetagelse af de landskabelige værdier	5
1.2. Produktion og gennemførelse.....	7
1.3. Biaktiviteter.....	7
2. Husdyrbruget anlæg	8
2.1.1. Beregning af BAT-emissionsniveau.....	9
2.2. Indretning og drift af anlægget	10
2.2.1. Indretning af stalde	11
2.2.2. Ventilation.....	13
2.2.3. Rengøring og overbrusning.....	13
2.2.4. Foder.....	14
2.2.5. Energi.....	15
2.2.6. Vandforbrug	16
2.2.7. Spildevand	17
2.2.8. Driftsforstyrrelser eller uheld	18
2.2.9. Olier og kemikalier	19
2.3. Gødningsproduktion og – håndtering	20
2.4. Forurening og gener fra husdyrbruget anlæg	21
2.4.1. Påvirkning af natur.....	21
2.4.2. Lugt	24
2.4.3. Transport	26
2.4.4. Lys.....	27
2.4.5. Støj.....	27
2.4.6. Støv	28
2.4.7. Skadedyr	28
2.5. Husdyrbrugets affald	29
3. Husdyrbruget arealer	30
3.1. Lokalisering af udbringningsarealer.....	30
3.1.1. Lokalisering i forhold til naturområder.....	31
3.2. Drift af husdyrbrugets arealer	34
3.2.1. Sædskifte.....	34
3.3. Gødningshåndtering	35
3.4. Udvaskning fra husdyrbrugets arealer.....	36
3.4.1. Fosfor.....	36
3.4.2. Nitrat.....	38
3.4.3. Udvaskning i forhold til habitatområder.....	39
3.4.4. Vand- og Naturplanerne	47
4. Husdyrbrugets egenkontrol og management	49
5. Alternative muligheder:.....	52
6. Husdyrbrugets ophør	53
7. Offentlighedsfaser	54
7.1. Inddragelse af offentligheden.....	54
7.2. Høring af nabokommuner	54
7.2.1. Sorø Kommunes høringssvar	54
7.2.2. Odsherred Kommunes høringssvar	57
7.3. Høring	67
8. Bilagsoversigt	68

1. Grundforhold

Indledningsvis gennemgås husdyrbrugets lokalisering, den ønskede produktion og gennemførelse af projektet.

1.1. Husdyrbrugets lokalisering og planforhold

Husdyrbrugets anlæg ligger nord for Saltbæk Vig ca. 3 km nordvest for Kaldred jævnfør oversigtskortet i figur 1.1, hvor lokaliseringen af ejendommens anlæg er markeret.



Figur 1.1: Lokalisering af husdyrbrugets anlæg.

1.1.1. Ejendommens planforhold

I forbindelse med udvidelsen vil der blive renoveret i de eksisterende bygninger, og der vil blive opført nye bygninger.

De nye bygninger vil alle opføres i retning øst/vest. Den eksisterende øst/vest beliggende bygning vil blive forlænget mod vest med ca. 863 m² og mod øst med ca. 955 m². Nord for denne bygning vil der blive opført en ny staldbygning på ca. 3.420 m². Derudover vil der blive opført en ny overdækket gyllebeholder på 4000 m³ øst for anlægget.

Nye staldbygninger vil blive opført i elementer med lys norsk marmor og med tagflade i røde fibercement tagplader. Dette er de samme materialer som det bestående anlæg. Bygningshøjden vil ikke overskride 8 meter, målt fra overkant fundament.

Der er eksisterende læbeplantning vest for ejendommen. Denne eksisterende beplantning vil blive forlænget, så den kommer til at afskærme de nye staldbygninger fra Alleshavevej. Mod

øst er der ingen beplantning, men her vil der blive etableret læhegn så den nye staldbygning og den nye gyllebeholder afskærmes fra Allehavevej.



Figur 1.2: Oversigtstegning over husdyrbrugets bygninger, siloer og gyllebeholdere. De skraverede elementer er ikke eksisterende.

Anlæggets placering i forhold til de i Husdyrlovens kapitel 2 listede afstandskrav er angivet i tabel 1.1. For nærmere beskrivelse og vurdering af husdyrbrugets anlæg henvises til kapitel 2.

Tabel 1.1: Afstande fra anlæg til de i kapitel 2 listede afstandskrav

	Afstand fra anlægget	Afstandskrav jævnfør kapitel 2 i Husdyrloven
Nabobeboelse	> 500 meter	50 meter
Byzone/område udlagt til boligformål	2.500meter	50 meter
Ikke almene vandforsyningsanlæg	> 25 meter	25 meter
Almene Vandforsyningsanlæg	> 50 meter	50 meter
Vandløb, dræn og søer*	> 50 meter	15 meter
Offentlig vej og privat fællesvej	40 meter	15 meter
Levnedmiddelvirksomhed	> 25 meter	25 meter
Beboelse på samme ejendom**	9 meter	15 meter
Naboskel	10 meter	30 meter
Naturområder omfattet af HGL § 7	> 300 meter	300 meter

* Det er ejers ansvar, at nyanlæg placeres mere en 15 meter fra dræn eller at eventuelle dræn rørlægges.

** Afstanden er til ejendommens eksisterende anlæg. Afstandskravet gælder kun for nye anlægsdele.

Vurdering og vilkår

Afstandskravene er overholdt for de nye staldbygninger.

Den nye gyllebeholder vil blive placeret ca. 10 meter fra skel, hvilket derfor kræver dispensation fra afstandskravet til naboskel.

Afstandskravet til naboskel på 30 meter fremgår af Husdyrlovens § 8, stk. 1 nr. 7. Kommunen kan dispensere fra afstandskravet i henhold til lovens § 9, stk. 3. Dispensation kan ifølge lov-bemærkningerne finde anvendelse i tilfælde, hvor det vurderes, at det ansøgte ikke medfører forurening eller væsentlige gener. Ved dispensation skal der stilles vilkår der sikre, at der ikke opstår væsentlige gener.

I forhold til en gyllebeholder kan relevante gener være ammoniak, lugt, transport, lys, støj, støv og skadedyr. Derudover kan der være en visuel påvirkning af beholderen.

Beholderens ammoniakemission er relevant for omkringliggende naturområder, hvilket vurderes i afsnit 2.4.1. Her vurderes den konkrete placering af beholderen i forhold til omkringliggende naturområder. At der gives dispensation til en given placering vurderes at være underordnet for påvirkning af naturområder.

Anlæggets lugtemission behandles i afsnit 2.4.2. I ansøgningssystemet beregnes der ikke lugtgener fra gyllebeholdere. Lugtgener vurderes derfor ikke at have betydning for dispensationen. Afstand fra anlæg til nærmeste nabobeboelse uden landbrugsdrift og som ikke ejes af ansøger, er 690 meter.

Nabomatriklen, hvortil der gives dispensation, er en markblok hvor den tilhørende ejendom ligger 400 meter fra skel hvortil der gives dispensation. Derfor vurderes det, at der hverken nu eller på sigt vil blive opført bygninger eller boliger på nabomatriklen, som beholderen vil være til gene for i forhold til lugt, støj, støv og skadedyr.

Beholderen placeres i tilknytning til ejendommens stalde på anlægget. Da der ikke ændres på udkørslen fra ejendommen vurderes dispensationen til placering af gyllebeholderen nær ved skel, at være uden betydning for anlæggets transport gener.

Det vurderes, at være afgørende for den visuelle påvirkning fra beholderen, at den opføres under varetagelse af de landskabelige værdier. Herunder skal anlægget fremstå så harmonisk som muligt. I den forbindelse finder Kalundborg Kommune det væsentligt, at der etableres afskærmende beplantning mellem skel og gyllebeholder jvf afsnit 1.1.2.

Kommunen vurderer, at beholderen kan placeres mindre end 30 meter fra naboskel uden væsentlig visuel påvirkning af omgivelserne. Derudover vurderes det, at der ikke er øvrige påvirkninger af omgivelserne som følge af beholderens placering. Kommunen finder derfor grundlag for at dispensere fra afstandskravet til naboskel. Kommunen finder det dog væsentligt, at beholderen ikke placeres nærmere skellet end at der kan placeres den afskærmende beplantning. Videnscentret for Landbrug anbefaler i deres folder "Gødningsbeholdere i landskabet – placering og beplantning", at beholdere ikke placeres nærmere end 6 meter til beplantning af hensyn til risiko for rodskader på beholderen. En sådan placering muliggør samtidig kørsel mellem beholder og beplantning. Med de seks meter plus et to-rækket læhegn vurderer kommunen at beholderen kan placeres 10 meter fra skel.

Følgende vilkår vil blive fastsat i miljøgodkendelsen:

Der gives dispensation til, at den nye gyllebeholder kan opføres indtil 10 meter fra naboskel. Begrundelsen for de 10 meter er, at Kalundborg Kommune stiller vilkår omkring to-rækket læhegn mellem gyllebeholder og skel.

1.1.2. Varetagelse af de landskabelige værdier

Selve anlægget ligger i et område, der i kommuneplanen er udpeget til landområde. Området er en del af "større uforstyrrede landskaber" og indeholder kulturmiljøer. Anlægget ligger desuden i "særligt værdifulde landbrugsområde", "værdifulde kulturmiljøer", "skovrejsning uønsket" og i kystnærhedszone B.

Nærmeste § 3-beskyttede vandløb "Nordre Landkanal" ligger ca. 350 meter sydvest for anlægget. Ca 280 meter syd for anlægget starter et større sammenhængende naturområde, men flere § 3 beskyttede søer, enge og moser. Området er en del af det nærmeste natura 2000 område der starter ca. 55 meter syd for anlægget anlægget.

Anlægget ligger uden for alle byggebeskyttelseslinjer.

Vurdering og vilkår

I forbindelse med kommunens udarbejdelse af miljøgodkendelsen er der foretaget en besigtigelse af landskabet omkring ejendommen.

Ejendommen er beliggende i landskabsområde og der skal tages hensyn til dette ved indpassning af evt. landbrugsbyggeri.

I kommuneplanens retningslinjer for landskabsområde står bl.a.:

5.3.3 *I LANDSKABSOMRÅDE bør nye tekniske anlæg og bebyggelser, der ikke tjener det lokale jordbrugserhverv, undgås. Nødvendige anlæg og bebyggelser skal, i den udstrækning det er muligt, indpasses under hensyn til landskabelige forhold og lokal byggeskik, således at der opnås en god helhedsvirkning. Der skal samtidig lægges vægt på, at de naturmæssige, kulturhistoriske, rekreative og landbrugsmæssige værdier respekteres.*

Den ansøgte bebyggelse holdes i samme materialer med lys norsk marmor og med tagflade i røde fibercement tagplader, som eksisterende bebyggelse. Dette giver visuel god sammenhæng i bygningsmassen.

Det fremgår ikke af ansøgningsmaterialet om de nye bygninger får rød gavltrekan, men det bør de have for at indpasses bedst muligt.

De ansøgte bygninger placeres, så bygningsmassen holdes samlet. I forhold til Allehavevej, vil en del af den nye bygningsmasse være skjult bag eksisterende bygninger eller beplantning. Denne beplantning bør bevares.

Når man fjerner sig fra ejendommen i begge retninger på Allehavevej, vil især gavlene på til- og nybygninger samt gyllebeholderen fremstå markante i landskabet. Mod vest bør de derfor afskærmes med blandet beplantning, som passer til den beplantning, der allerede er etableret på ejendommen. Beplantningen skal være af en rimelig størrelse ved etablering og være 2 eller 3 rækker.

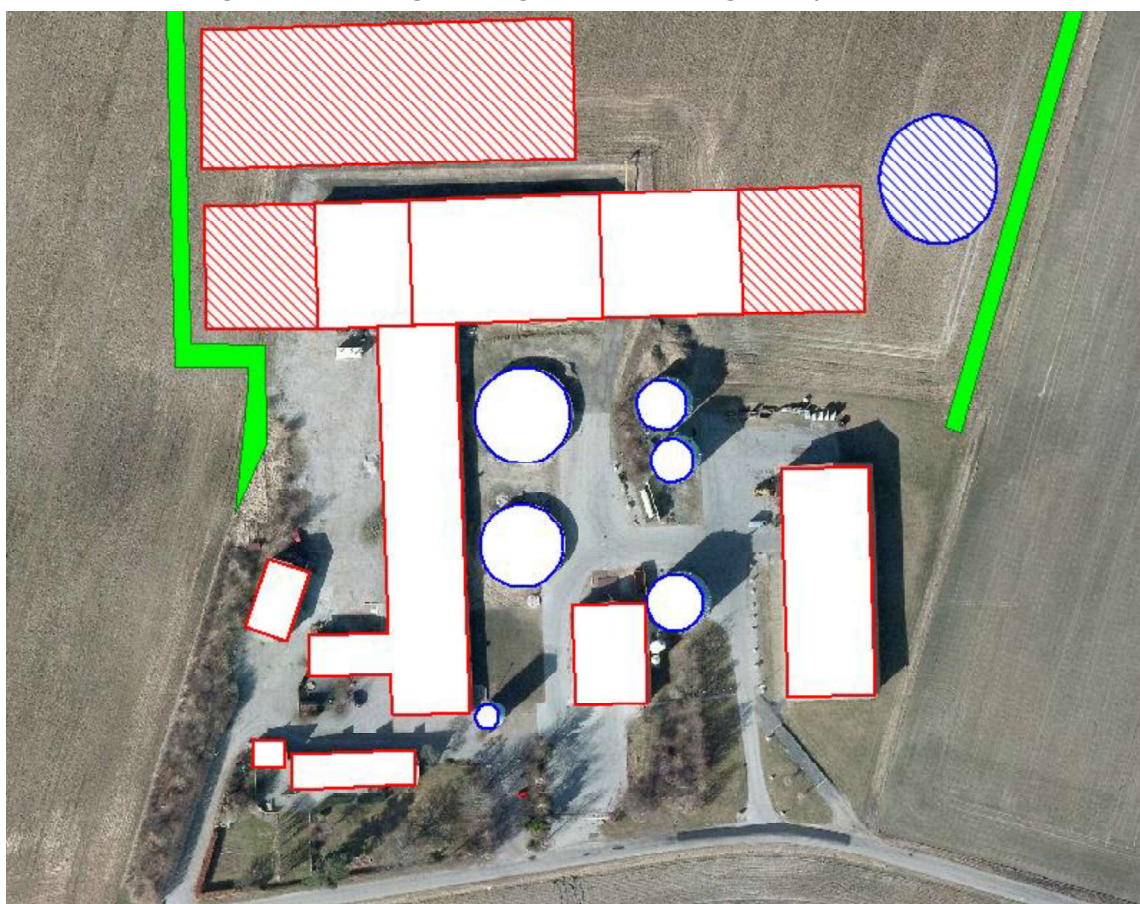
Mod øst vil særligt gyllebeholderen være meget synlig i landskabet. Til afskærmning af den og de øvrige til- og nybygninger mod øst, bør etableres levende hegn ved markskellet, min. 2 rækker med blandede hjemmehørende arter. Beplantningen skal også her være af en rimelig størrelse ved etablering. Den skal passes og vedligeholdes, således at den har rimelige vækstbetingelser og evt. udgåede planter udskiftes. Ved at få lidt afstand til bygningsmassen, vil man hurtigere opnå en afskærmende effekt.

Det levende hegn kan starte så langt nede mod Alleshavevej som ønsket, men skal som mindstekrav starte der, hvor den dyrkede mark starter i dag og fortsætte nordpå langs skel ca. 65 meter.

Kalundborg Kommune vurderer, at med de nedenfor nævnte vilkår om levende hegn, vil anlæggets bygninger og opbevaringsanlæg ikke påvirke de landskabelige værdier i væsentlig grad.

Følgende vilkår vil blive fastsat i miljøgodkendelsen:

- Mod vest skal der etableres 2-3 rækker læhegn, som passer til eksisterende beplantning, jf. figur 1.3. Beplantningen skal være af rimelig størrelse ved etablering.
- Mod øst skal der etableres minimum 2 rækker læhegn med blandede hjemmehørende arter. Læhegnet skal som minimum starte hvor den dyrkede mark starter, jf. figur 1.3. Beplantningen skal være af rimelig størrelse og passes og vedligeholdes således, at den har rimelige vækstbetingelser og eventuelle udgåede planter udskiftes.



Figur 1.3 - Oversigtstegning med de vilkårsstillede læhegn til afskærmning

1.2. Produktion og gennemførelse

Der er ikke tidligere meddelt miljøgodkendelse af husdyrbruget efter Husdyrloven. Denne miljøgodkendelse omfatter derfor en godkendelse af det samlede husdyrbrug. Den nuværende og ansøgte produktion er angivet i tabel 1.2 og 1.3.

Tabel 1.2: Husdyrbrugets nuværende produktion.

Husdyrart	Antal	Vægt (kg)		DE
		Indgang	Udgang	
Årssøer	480	-	-	111,89
Smågrise	2.000	7,2	35	11,26
Smågrise	2.000	7,2	30	9,15
Slagtesvin/orner/polte	480	30	90	11,64
Slagtesvin/søer/gylte/polte	750	30	107	24,57
Slagtesvin/polte	2.200	30	100	64,37
DE i alt				232,88

Tabel 1.3: Husdyrbrugets ansøgte produktion.

Husdyrart	Antal	Vægt (kg)		DE
		Indgang	Udgang	
Årssøer	1.000	-	-	232,64
Smågrise	27.000	7,3	32	135,00
Slagtesvinspolte	13.500	32	60	114,75
DE i alt				482,39

Driftsherre har oplyst, at godkendelsen ønskes udnyttet så snart denne foreligger.

Der ønskes mulighed for at variere 5-10 % mellem dyregrupperne i antal og vægt.

Vurdering og vilkår

Det er kommunens vurdering af mindre variationer i produktionen håndteres i forbindelse med efterfølgende tilsyn og ikke som vilkår i miljøgodkendelsen.

Følgende vilkår vil blive fastsat i miljøgodkendelsen:

- *Husdyrbruget godkendes til et dyrehold på maksimalt 482,39 dyreenheder, der fordeler sig på 1.000 årssøer, 27.000 smågrise (7,3-32 kg) og 13.500 slagtesvinspolte (32-60 kg).*

1.3. Biaktiviteter

Det er i ansøgningsmaterialet ikke oplyst nogen biaktiviteter på husdyrbruget.

2. Husdyrbruget anlæg

Dette kapitel omhandler anlæggets indretning og drift samt en beskrivelse af anlæggets påvirkning af det omkringliggende miljø. Indledningsvis fastsættes husdyrbrugets BAT-niveau, herunder emissionsniveauer for ammoniak og fosfor.

2.1. Fastsættelse af bedst tilgængelige teknik BAT

I forbindelse med ansøgning om miljøgodkendelse skal der foreligge en redegørelse for husdyrbrugets anvendelse af de bedste teknikker (BAT). Det er i husdyrgodkendelsesbekendtgørelsen specificeret, at Miljøstyrelsens BAT-standardvilkår¹ skal anvendes ved fastlæggelsen af BAT-niveauet for den enkelte ejendom. Derudover skal der tages særligt hensyn til en række parametre ved fastsættelse af BAT som gennemgås i vurderingen nedenfor.

Vurdering og vilkår

Der er i det konkrete tilfælde tale om et anlæg med eksisterende dele og en ny staldbygning. Det er kommunens vurdering, at der på den konkrete bedrift ikke er redegjort for forhold, der gør, at Miljøstyrelsens vejledende standardvilkår skal fraviges, herunder emissionsgrænser.

Ved fastsættelse af den bedste tilgængelige teknik skal kommunen derudover tage særligt hensyn til en række parametre.

1. Anvendelse af teknologi, der resulterer i mindst muligt affald.
Det er kommunens vurdering, at husdyrbruget anvender teknikker, der ikke bidrager væsentligt til affaldsfrembringelse. Der henvises endvidere til afsnit 2.5 om affald.
2. Anvendelse af mindre farlige stoffer.
Det er kommunens vurdering, at husdyrbruget ikke anvender farlige stoffer.
3. Fremme af teknikker til nyttiggørelse og genanvendelse af stoffer, der produceres og forbruges i processen, og affald, hvor det er hensigtsmæssigt.
Det er kommunens vurdering, at husdyrbruget udnytter producerede gødningsstoffer på marken og gennem affaldshåndteringen søger at genanvende affald ved efterlevelse af kommunens erhvervsaffaldsregulativ. Der henvises endvidere til afsnit 2.5 om affald.
4. Sammenlignelige processer, indretninger eller driftsmetoder, som er gennemprøvet med et tilfredsstillende resultat i industriel målestok.
Det er kommunens vurdering at der i taget højde for sammenlignelige processer i forbindelse med Miljøstyrelsens udarbejdelse af BAT-standardvilkår for den enkelte produktionsgren.
5. Teknologiske fremskridt og udviklingen i den videnskabelige viden.
Det er kommunens vurdering at der i taget højde for den teknologiske udvikling i forbindelse med Miljøstyrelsens udarbejdelse af BAT-standardvilkår for den enkelte produktionsgren.

¹ Miljøstyrelsen har i forlængelse af Husdyrloven udarbejdet en række vejledende BAT-standardvilkår for de enkelte produktionsgrene, herunder emissionsniveauer der vurderes at være opnåelige i nye såvel som eksisterende stalde.

6. De pågældende emissioners art, virkninger og omfang.
Det er kommunens vurdering at der i taget højde for den emissionernes art virkning og omfang i forbindelse med Miljøstyrelsens udarbejdelse af BAT-standardvilkår for den enkelte produktionsgren.
7. Datoerne for nye eller bestående anlægs ibrugtagning.
Kommunen har taget højde for nye og eksisterende stalde ved fastsættelse af det proportionelle BAT-emissionsniveau.
8. Den tid, der er nødvendig for indførelse af den bedste tilgængelige teknik.
Kommunen vurderer, at husdyrbruget kan leve op til anvendelse af BAT fra det tidspunkt hvor godkendelsen tages i brug.
9. Forbruget og arten af råstoffer, herunder vand, der forbruges i processen, og energieffektiviteten.
Kommunen vurderer anlæggets vand og energiforbrug i afsnittene 2.2.5 og 2.2.6
10. Behovet for at forhindre eller begrænse emissionernes samlede påvirkning af miljøet til et minimum.
Kommunen finder ikke, at der ved den konkrete ejendom sker særlige påvirkninger af omgivelserne, der fordre særlige krav til fastlæggelse af BAT-niveau.
11. Behovet for at forhindre uheld og begrænse følgerne heraf for miljøet.
Kommunen fastsætter i afsnit 2.2.8 vilkår med henblik på at forhindre og begrænse påvirkninger ved uheld.
12. Informationer, som offentliggøres af offentlige internationale organisationer, herunder BAT-referencedokumenter, i det omfang disse er relevante for den pågældende type af husdyrbrug.
Der foreligger et BREF-referencedokument² for svin- og fjerkræproduktion af en vis størrelse. Dokumentet beskriver BAT på følgende områder: godt landmandskab, indretning af stalde, vand- og energiforbrug, opbevaring af gødning og anvendelse af gødning. Kommunen behandler de enkelte punkter i de efterfølgende afsnit.

2.1.1. Beregning af BAT-emissionsniveau

Der er i forbindelse med ansøgningen redegjort for at anlæggets emissionsniveau lever op til de beregnede proportionelle emissionsgrænser der fremgår af Miljøstyrelsens standardvilkår for den aktuelle produktionsgren. Ansøger har valgt at nedbringe anlæggets ammoniakemission ved anvendelse af biologisk luftrensning i den nye drægtighedsstald, overdækning af den nye gyllebeholder og ved anvendelse af delvist spaltegulv i nye stalde. Ansøger har valgt at nedbringe anlæggets fosforemission ved anvendelse af fosfortilpasning i foderet til søerne.

Vurdering og vilkår

Anlæggets beregnede BAT-emissionsniveau for ammoniak fremgår af tabel 2.1.

² BREF-dokument baseret på punkt 6.6 i bilag 1 i IPPC-direktiv 96/61/EF om "Anlæg til intensiv fjerkræ- og svineproduktion".

Tabel 2.1: Beregning af anlæggets ammoniakemissionsniveau ud fra miljøstyrelsens vejl. grænseværdier.

Dyr	Staldsystem	BAT- emissionsniveau	
1.000 nye løbe/drægtige søer	Spaltestaldsystem	1,89* ¹ kg N/so	1890 kg N/år
500 eksisterende farende søer	Kassestier, delvist spalte	0,8 kg N/so	400 kg N/år
500 eksisterende farende søer	Kassestier, fuldspalte	1,53 kg N/so	765 Kg N/år
13.500 nye smågrise	Underordnet staldsystem	0,066* ² kg N/gris	886 kg N/år
13.500 eksisterende smågrise	Klimastald, Delvist spalte	0,078* ² kg N/gris	1049 kg N/år
4.000 eksisterende slagtesvin	Delvist spalte	0,114 ² kg N/gris	458 kg N/år
4.500 eksisterende slagtesvin	Drænet gulv	0,131 ² kg N/gris	590 kg N/år
5.000 nye slagtesvin	Spaltestaldsystem	0,095* ² kg N/svin	474 kg N/år
Reduktionskrav			6.445 kg N/år

*¹ $0,7 \times 2,7 = 1,89$

*² korrigeret for afvigende vægt.

Det fremgår af IT-husdyransøgningen, at anlæggets ammoniakemission med de ønskede tiltag er beregnet til 5.124 kg N/år. BAT-emissionsniveauet er dermed opfyldt.

Anlæggets beregnede BAT-emissionsniveau for fosfor fremgår af tabel 2.2.

Tabel 2.2: Beregning af anlæggets fosforemissionsniveau ud fra de vejl. grænseværdier.

Dyr	Antal DE	BAT-emissionsniveau	
Søer	232,64 DE	23 kg P/DE	5.351 kg P/år
Smågrise	135,00 DE	27,8 kg P/DE	3.753 kg P/år
Polte	114,75 DE	20,5 kg P/DE	2.468 kg P/år
Samlet			11.572 kg P/år

Det fremgår af IT-husdyransøgningen, at anlæggets samlede fosforemission med optimering af so-foderet er beregnet til 11.584 kg P/år. Fosforemissionsniveauet ligger dermed 12 kg over grænseværdien. Kalundborg Kommune vurderer at grænseværdien er opfyldt da 12 kg vurderes som en bagatel.

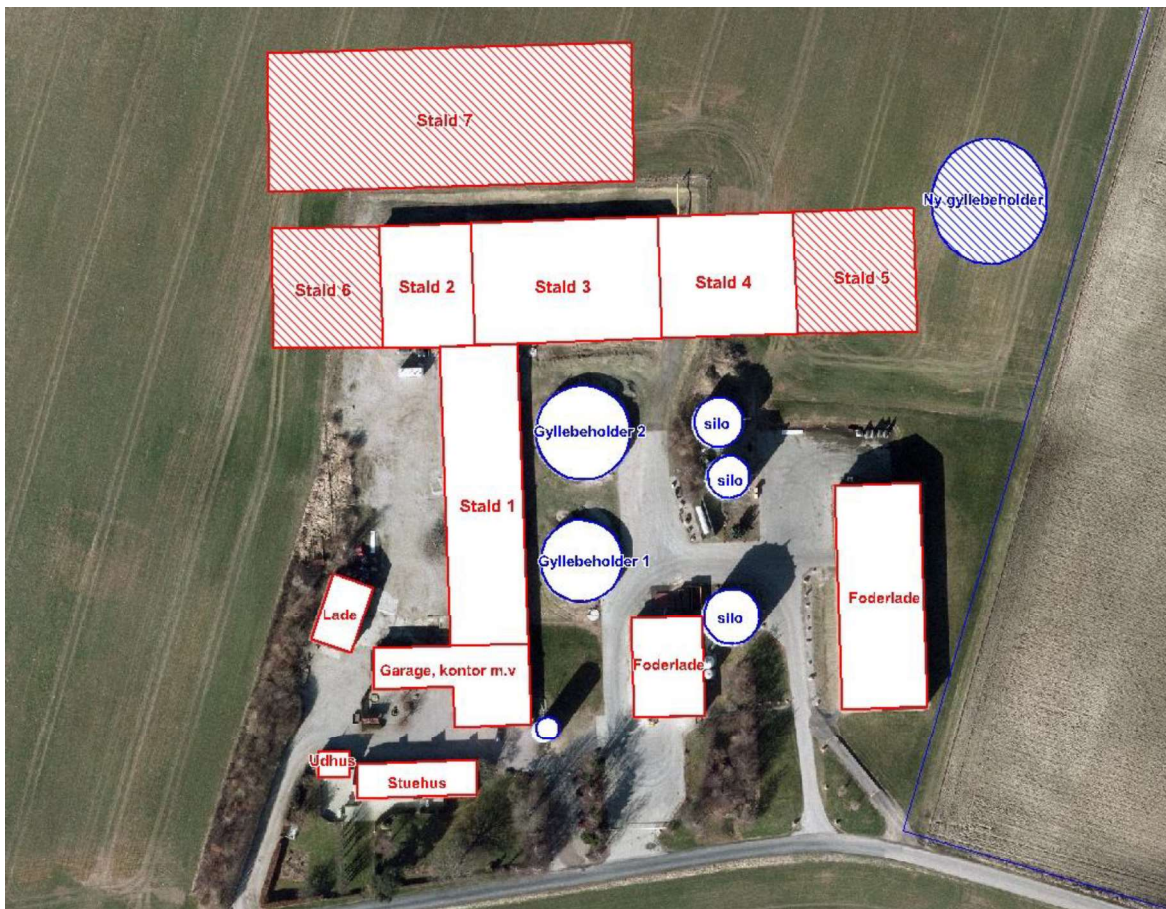
Kommunen vurderer og vilkårsfastsætter de enkelte tiltag til nedbringelse af emissionerne i de nedenstående afsnit.

2.2. Indretning og drift af anlægget

Ejendommens samlede staldareal bliver på ca. 10.300 m². Derudover rummer anlægget 3 gyllebeholdere (ca. 1.620 m²), 3 amerikanersiloer (ca. 390 m²) og ladebygninger (ca. 2.755 m²). Placeringen af de enkelte bygninger og opbevaringsanlæg kan ses på oversigtstegningen i figur 2.1. Der henvises endvidere til ansøgers vedlagte situationsplan.

Vurdering og vilkår

De miljømæssige konsekvensberegninger af udvidelsen er foretaget på baggrund den oplyste placering af eksisterende bygninger.



Figur 2.1: Oversigtstegning over husdyrbrugets bygninger, siloer og gyllebeholdere

2.2.1. Indretning af stalde

Husdyrbrugets stalde og fordelingen af dyr i de enkelte staldafsnit, der er nummereret på figur 2.1 er opgjort i tabel 2.3.

Tabel 2.3: Indretning af anlæggets stalde.

Staldnr.	Dyr	Antal	Stier	Staldtype	Teknologi
Stald 1	Farestier	500	131	Kassestier – delvist spaltegulv	
	Farestier	500	131	Kassestier – fuldspaltegulv	
Stald 2	Smågrise	13.500	2.077	Toklimastald – delvist spaltegulv	
Stald 3	Slagtesvin	4.000	1.000	Delvist spaltegulv (25-49 % fast gulv)	
	Slagtesvin	4.500	1.125	Drænet gulv + spalter (33/67)	
Stald 4	Slagtesvin	1.500	2.077	Delvist spaltegulv (25-49 % fast gulv)	
Stald 5	Slagtesvin	3.500	750	Delvist spaltegulv (25-49 % fast gulv)	
Stald 6	Smågrise	13.500	2.077	Toklimastald – delvist spaltegulv	
Stald 7	Løbestier	322	238	Individuelt opstaldning – delvis spalte	Biologisk/ kemisk luft- rensning 30 %
	Drægtighedsstier	678	500	Løsgående – delvis spalte	

I forhold til BAT-indretning af anlægget har ansøger valgt at indsætte biologisk luftrensning i den nye stald. Derudover anvendes der individuel opstaldning i løbestalden, hvorfra der beregnes mindre ammoniak end i referencestaldsystemet "løsgående søer".

I henhold til gældende Teknologiblad for biologisk luftrensning kan effekten af rensningen beregnes med programmet StaldVent.

Vurdering og vilkår

Det følger af Natur- og Miljøklagenævnets praksis, at Miljøstyrelsens BAT-standardvilkår skal indgå i vurderingen af, om ammoniakemissionen fra et husdyrbrugs anlæg begrænses mest muligt ved anvendelse af BAT, jf. Husdyrlovens § 19, nr. 1, og § 23, nr. 1.

Ved fastsættelse af en emissionsgrænseværdi for det samlede anlæg skal der ifølge BAT-standardvilkårene udregnes emissionsgrænser for henholdsvis nye og eksisterende dele af (stald)anlægget, hvilket kommunen har gjort i afsnit 2.2.1. Summen af disse emissionsgrænser udgør den samlede emissionsgrænseværdi for anlægget, som skal overholdes af husdyrbruget. Hvis det projekterede anlæg dokumenterbart overholder denne samlede grænseværdi, følger det er Natur- og Miljøklagenævnets praksis, at Husdyrlovens krav om anvendelse af BAT ved staldindretning er opfyldt, uanset ansøgers konkrete valg af staldteknologi.

Kommunen vurderer at indretningen af anlægget med anvendelse af biologisk luftrensning i den nye løbe/drægtighedsstald, individuel opstaldning i en del af anlægget og overdækning af den nye gyllebeholder lever op til den beregnede BAT-emission for anlægget. Kommunen finder at der i den konkrete sag ikke er redegjort for forhold der gør at Miljøstyrelsens Vejledende BAT-standardvilkår skal fraviges.

Kommunen stiller vilkår til anlæggets indretning, herunder drifts- og egenkontrollvilkår til anlæggets biologiske luftrensningssystem.

Kommunen finder det endvidere væsentlig, at etablering og renovering af stalde foregår i henhold til landbruget byggeblad 102.09-22 vedr. klassificering af beton. Anvendes de rette miljøklasser af beton, minimeres risikoen for udsivning af gylle fra anlægget.

Følgende vilkår vil blive fastsat i miljøgodkendelsen:

- *Renovering og nyetablering af stalde skal udføres jf. Byggeblad 102.09-22 omhandlede valg af materialer.*
- *Staldene skal indrettes i overensstemmelse med tabel 2.3.*

Biologisk luftrensning eller kemisk luftrensning

- 1.1. *Luftrensningsanlægget skal levere en reduktion på 590 kg N/år fra stald 7. Inden ibrugtagning skal der indsendes dokumentation for at anlægget kan reducere ammoniakfordampning med 590 kg N/år.*
- 1.2. *Luftrensningsanlægget skal vedligeholdes i overensstemmelse med producentens vejledning. Producentens vejledning skal kunne forevises ved tilsyn på husdyrbruget.*
- 1.3. *Der skal indgås en skriftlig aftale med producenten/leverandøren om serviceeftersyn af luftrensningsanlægget. Kalibrering af ledningsevnesensoren i det biologiske luftrensningsanlæg skal foretages mindst én gang årligt. Luftrensningsanlægget skal kontrolleres af producenten/leverandøren mindst én gang årligt. Serviceaftalen med producenten skal kunne forevises ved tilsyn på husdyrbruget.*

- 1.4. *Luftrensingsanlægget skal være i drift når stald 7 er i brug. Driften skal registreres elektronisk og data, kontrolrapporter og dokumentation for kalibrering af ledningsevnesensoren skal opbevares på bruget i minimum fem år.*

2.2.2. Ventilation

Ventilationen i de eksisterende stalde er styret undertryksventilation, hvor luftindtaget til stalden enten er via diffust indtag i loftet eller ventiler i ydervæggen. Ventilationen er temperaturstyret, så der er optimale forhold for svinene i stalden. Den maksimale ydelse er ca. 10.000 – 12.000 m³/time i hvert afkast, og standardhastigheden er 3-12 m/s for alle dyregrupper. Ventilationsanlægget reguleres vha. multistep-/frekvensstyring, hvilket betyder, at der bruges lige netop den mængde energi der er nødvendig for at drive ventilationsapparatet. I de nye stalde dimensioneres ventilationssystemet som i de eksisterende.

Der er alarm og nødopluk på ventilationsanlægget samt alarmopkald til ejerens telefon i tilfælde af strømsvigt.

I den nye løbe-/drægtighedsstald etableres der biologisk luftrensning med henblik på at reducere anlæggets ammoniakemission.

Ventilationen serviceres løbende og rengøres i forbindelse med vask af stalde.

Vurdering og vilkår

Det er beregnet, at lugtgenekriterierne er overholdt (jf. afsnit 2.4.2). Etableringen af biologisk luftrensning er ikke anvendt med henblik på at efterleve lugtgenekriteriet. Det er derfor kommunens vurdering, at indretningen af anlæggets ventilationssystem i det konkrete tilfælde ikke har betydning for påvirkningen af omgivelserne. Kommunen stiller derfor ikke vilkår til indretning af ventilationssystemet udover de vilkår der fremgår af afsnit 2.2.1.

Det er derimod væsentligt, at ventilationssystemet renholdes og efterses med jævne mellemrum med henblik på at opnå den fulde effekt af systemet. Et renholdt ventilationssystem bruger mindre energi, hvilket er en energibesparende foranstaltning og dermed en del af BAT.

Følgende vilkår vil blive fastsat i miljøgodkendelsen:

- *Renholdelse og service af husdyrbrugets ventilationssystem skal minimum foregå årligt og tidspunktet fremgå af egenkontrol-journalen.*

2.2.3. Rengøring og overbrusning

Staldene rengøres efter hvert hold faresøer og smågrise. Staldene sættes i blød inden vask, hvorefter de bliver vasket med højtryksrensere. Ved f.eks. udbrud af sygdomme vil der blive anvendt desinficeringsmiddel i staldene ved rengøring.

Drægtighedsstaldene vaskes en gang årligt.

Vurdering og vilkår

For at opretholde en god staldhygiejne er det vigtig at renholde staldene. Således mindskes risikoen for lugt og fluegener. Det anførte renholdelsesniveau vurderes i tilstrækkelig grad at opretholde en god hygiejne. Det er endvidere kommunens vurdering at renholdelse af staldene er en væsentlig faktor for beregningen af lugtgenekriteriet.

Følgende vilkår vil blive fastsat i miljøgodkendelsen:

- *Tidspunkter for vask af stalde skal fremgå af egenkontrol-journalen.*

2.2.4. Foder

I nudriften bliver der fodret med såkaldt hjemmeblandet foder, baseret på det korn der bliver produceret på ejendommens jordtilliggende. Derudover indkøbes proteinkilde, primært soja-skrå, samt mineraler og vitaminer.

I nuværende som ansøgt drift produceres foderet på ejendommen. Ejendommens egen produktion af korn opbevares i de nuværende udendørs kornsiloer. Dette blandes i foderladen med indkøbte foderstoffer. Fodret forarbejdes i en slaglemølle, og kværnes ikke mere end hvad der er fysiologisk nødvendigt for at spare energi ved foderfremstillingen.

Herfra fordeles det færdige foder rundt i staldene. Fordelingen af foderet sker som tørfoder i separate foderstrengte fra foderladen. Søerne og halvdelen af poltene vådfodres. Den resterende del af poltene vådfodres.

Foderet er ved hjælp af foderplaner tilpasset de enkelte dyrs aktuelle behov med foderplanen og p-kontrol. Derved undgås overforsyning med næringsstoffer, der vil ende som uudnyttet næringsstoffer i gyllen.

Der er på ansøgningstidspunktet ikke pålagt ejendommen restriktioner i forhold til fodring. Derfor regner www.husdyrgodkendelse.dk på baggrund af standardtal for nudrift. I ansøgt drift anvendes der foder med et optimeret indhold af fosfor. Dette er gjort for at opfylde BAT-emissionskravet for fosfor.

Proteinindholdet i foderet søges hele tiden reduceret og optimeret. Når proteinindholdet reduceres, vil mængden af overskudsprotein i gyllen reduceres – og dermed vil der være mindre kvælstof, der kan fordampe. Reduktion af protein i foderet sker dels løbende gennem avlsarbejde (bedre genetik for grisene og bedre fordøjelighed af foderet), og dels ved at syntetiske aminosyrer tilsættes i stedet for råvarer med højt proteinindhold, hvorved proteinindholdet generelt sænkes.

I det omfang det er optimalt, anvendes der fytase i foderet.

Vurdering og vilkår

Kalundborg Kommune vurderer, at det i henhold til BREF-dokumentet er BAT at optimere foderressourcen. Miljøklagenævnet har tidligere vurderet, at BAT-fodring for svin indeholder anvendelse af fytase og fasefodring. Husdyrbruget har redegjort for anvendelsen af fasefodring og fytase og Kalundborg Kommune vurderer, at husdyrbrugets fodring lever op til BAT.

Derudover udarbejdes foderplaner for ejendommen således at ny viden og produktionseffektivisering løbende kan indarbejdes i foderet til dyrene. Kommunen betragter det som BAT, at der løbende udarbejdes foderplaner med henblik på løbende at optimere foderressourcen.

Det vurderes, at den anvendte optimering af so-foderets fosforindhold kan efterleves på ejendommen, da optimeringen ligger inden for det niveau, der fremgår af teknologibladerne. Den

anvendte foderoptimering vurderes at opfylde BAT-emissionsniveauet for fosfor, jf. afsnit 2.1.1.

Kommunen har beregnet det samlede indhold fosfor ab so ud fra den ønskede foderoptimering. Kommunen stiller vilkår til dette emissionsniveau. Der stilles endvidere vilkår til registreringen i egenkontrollen for at kunne dokumentere den opnåede effekt af foderoptimeringen.

Følgende vilkår vil blive fastsat i miljøgodkendelsen:

- Den totale mængde P ab dyr pr. år må maksimalt være 5,22 kg P/årsso svarende til 5.220 kg P pr. år ved 1000 søer.

"P ab dyr pr. årsso" beregnes ud fra følgende ligning: $P \text{ ab dyr pr. årsso} = (FE \text{ pr. årsso} \times \text{gram fosfor pr. FE})/1000 - 0,58 - (\text{antal fravænnede grise pr. årsso} \times \text{fravænningsvægt} \times 0,006 \text{ kg P pr. kg tilvækst})$. Ligningen er fra "type 2" korrektionsformlen for 2012/2013, der er den anvendte norm i ansøgningsystemet.

Beregningerne er fortaget under forudsætning af følgende normer: 1535 FE/årsso, 28,1 fravænnede grise/årsso og en fravænningsvægt 7,3 kg. Derudover anvendes der optimeret foder med et indhold af fosfor på 4,58 g fosfor/FE.

- Der skal føres en logbog eller en produktionskontrol, hvoraf følgende skal fremgå:
 - antal årssøer
 - antal fravænnede pr. årsso
 - fravænningsalder og -vægt
 - foderforbrug pr. årsso
 - det gennemsnitlige indhold af råprotein og fosfor pr. FEso i de anvendte blandinger i henholdsvis drægtigheds og diegivningsperioden.
- P ab dyr skal på baggrund af logbogens eller produktionskontrollens oplysninger beregnes årligt.
- Der skal udarbejdes en blandeforskrift for foder mindst en gang årligt, såfremt der anvendes hjemmeblandet foder.
- Logbogen/produktionskontrollen, indlægssedler samt eventuelle blandeforskrifter skal opbevares på husdyrbruget i mindst fem år og forevises på tilsynsmyndighedens forlangende.

2.2.5. Energi

Ejendommens energiforbrug i før- og eftersituationen er vist i tabel 2.4. Elforbruget er baseret på normtal, mens brændstof er aktuelle tal.

Tabel 2.4: Ejendommens energiforbrug efter udvidelsen.

Art	Forbrug før	Forbrug efter
Elforbrug	200.000 kwh	400.000 kwh
Brændstof (diesel og fyringsolie)	152.000 liter	152.000 liter

Da der ikke sker nogen større udvidelse af udspretningsarealerne, stiger forbruget af brændstof ikke. Mængden af fyringsolie er relativt høj, da denne mængde udover at generere varme også laver strøm.

Staldbelysningen rengøres efter hvert hold, så nytteværdien af belysning er optimal i forhold til energiforbrug.

Varmelamper er energibesparende, og de bruges kun i en kort periode, hvorefter pattegrisene får varme fra gulvet.

Ventilatorer rengøres efter hvert hold, hvilket sikrer at der ikke bruges unødigt meget energi pga. modstand fra støv og skidt. Bygningerne er tætte, så ventilationsanlægget ikke kører unødigt pga. falsk luftindtag.

Der er fravalgt naturlig ventilation, da det ikke passer sammen med det valgte staldsystem og da det forøger risikoen for sygdomme i besætningen.

Vurdering og vilkår

Det er i BREF-dokumentet fastlagt, at det for svin og fjerkræejendomme er BAT at registrere elforbruget og udføre tiltag til begrænsning af forbruget. Det er kommunens vurdering, at ejendommen har fremlagt en lang række punkter til reduktion af energiforbruget. Kommunen finder det væsentligt, at der holdes regnskab med elforbruget. Således kan det detekteres, om forbruget ligger over eller under normforbruget og dermed klarlægges, om der skal foretages ressourcebesparende tiltag. Kommunen vurderer at vilkår om, at der skal foretages kvartalsvis aflæsning og registrering af elforbruget stimulere incitamentet til at optimere/reducere energiforbruget.

Følgende vilkår vil blive fastsat i miljøgodkendelsen:

- *Husdyrproduktionens elforbrug skal minimum aflæses hvert kvartal og forbruget noteres i egenkontroljournalen.*

2.2.6. Vandforbrug

Ejendommen forsynes med vand fra Eskebjerg Enghave Vandværk. Husdyrbrugets vandforbrug i før- og eftersituationen er vist i tabel 2.5. Der anvendes vand til drikkevand, sanitære installationer samt til vask af stalde.

Tabel 2.5: Husdyrbrugets vandforbrug i før- og eftersituationen.

Anvendelse	Forbrug før	Forbrug efter
Husdyr drikkevand (i nudrift + spild)	5.950 m ³	12.200 m ³
Vaskevand	500 m ³	1.300 m ³
Sanitært spildevand	200 m ³	200 m ³
Vandspild	600 m ³	1-200 m ³
Samlet vandforbrug	7.250 m³	13.900 m³

I ansøgningsmaterialet, er der redegjort for følgende vandsparende tiltag:

- Der anvendes drikkepipler placeret i fodertrugene, hvilket medfører optimale forhold for adgang til vand for grisene og et lavt drikkevandsspild.

- Inden vask af stalde sættes stalden i blød i koldt vand, hvorefter stalden vaskes med højtryksrenser ligeledes med koldt vand. Både iblødsætning og vask med højtryksrenser er vandbesparende.
- Staldanlægget vil blive gennemgået jævnlige, så utætte rør og drikkeventiler vil blive udskiftet så snart det opdages. Forekommer der et unaturligt højt vandforbrug, vil det blive opdaget eftersom alle data i produktionen gennemgås jævnlige.

Vurdering og vilkår

Det er i BREF-dokumentet fastlagt, at det for svin og fjerkræejendomme er BAT at registrere vandforbruget og udføre tiltag til begrænsning af forbruget. Ansøger har angivet en række tiltag, med henblik på at begrænse vandforbruget. Kommunen vurderer, at disse tiltag er med til at belyse og reducere vandforbruget. Kommunen finder det væsentligt, at der holdes regnskab med vandforbruget. Således kan det detekteres om forbruget ligger over normforbruget og dermed klarlægges, om der skal foretages ressourcibesparende tiltag.

Følgende vilkår vil blive fastsat i miljøgodkendelsen:

- Husdyrproduktionens vandforbrug skal minimum aflæses hvert kvartal og forbruget noteres i egenkontroljournalen.

2.2.7. Spildevand

Spildevand fra produktionen udgøres primært af vand fra rengøring af stalde og drikkevandsspild. Dette vandspild fra produktionen udgør i alt ca. 2.500 m³ og ledes i gyllen.

Tagvand ledes i dræn.

Der er etableret indgangsparti med bad og omklædning, samt nødvendige kontorfaciliteter. Dette anvendes også i den fremtidige drift og har en størrelse som kan håndtere yderligere et par medarbejdere. Det sanitære spildevand ledes i eksisterende septic tank, hvortil også sanitært spildevand fra privatboligen tilføres.

Opgørelse af husdyrbrugets spildevand er vist i tabel 2.6.

Tabel 2.6: Husdyrbrugets spildevand i før- og eftersituationen.

Type	Mængde før	Mængde efter	Bortledning
Vask af stalde	500 m ³	1.300 m ³	Gyllebeholder
Sanitært spildevand	200 m ³	200 m ³	Septic tank og dræn
Tagvand*	5.231 m ³	8.470 m ³	Ledes til dræn

* (bygningssmasse (m²) * 700 mm/år * 0,9 (afløbskoefficient))

Derudover vil der være en del afledning fra diverse befæstede arealer omkring anlægget.

Vurdering og vilkår

Såfremt vaskevandet fra rengøring af stalde håndteres som beskrevet ovenfor, vurderes vaskevandet ikke at give anledning til væsentlig forurening.

Det er kommunens vurdering at tagvand kan bortledes via dræn eller faskine. Tilladelse til nedsivning via faskine skal indhentes i forbindelse med byggetilladelse, mens der separat skal søges om tilladelse til udledning via dræn.

I henhold til de generelle bestemmelser i husdyrgødningsbekendtgørelsen skal al afløbsvand fra stalde herunder vaskevand ledes til gyllebeholder. Det samme gælder spildevand fra vask af maskiner, redskaber, hvorfra der kan forekomme gødningsrester. Udbringningen skal ske jf. husdyrgødningsbekendtgørelsens regler for udbringning af husdyrgødning. Kommunen finder, at der på den konkrete ejendom ikke er forhold, der gør at det generelle niveau skal skærpes i forhold til håndtering af spildevand.

Det vurderes, at sanitært spildevand håndteres miljømæssigt forsvarligt. Det skal dog bemærkes, at Kalundborg Kommune i de kommende år skal regulere spildevand i det åbne land. Dette kan medføre, at der i den forbindelse vil blive stillet krav til ejendommens spildevandsforhold.

Endvidere vurderes det, at vask af sprøjteudstyr er tilstrækkeligt reguleret af de generelle bestemmelser³.

2.2.8. Driftsforstyrrelser eller uheld

I ansøgningsmaterialet er der redegjort for eventuelle uheld, der kan opstå i forbindelse med produktionen, samt redegjort for minimering af risiko for de pågældende uheld.

Ansøger har oplyst at den største risiko for uheld skønnes at være i forbindelse med håndtering og opbevaring af husdyrgødning samt ved strømsvigt, personskader og ved udslip af olie.

Ansøger har redegjort for følgende i forbindelse med minimering af risiko for uheld:

Anlæg og tekniske foranstaltninger renses, vedligeholdes og udskiftet i en sådan grad, som sikrer korrekt brug og anvendelse. Medarbejderne er grundigt introducerede i opgaverne, hvilket er med til at sikre at de bliver udført korrekt, og med minimal risiko for uheld som følge af forkert håndtering af kemikalier, gylle, olie mv. Alle med fast adgang til bedriften er vejledt i ejendommens beredskabsplan som har en fast plads i forrummet.

- Uheld ved gyllehåndtering
 - Al omlastning af gylle sker med gyllevogn med fastmonteret kran. Pumpen sidder på gyllevognen, og der sker automatisk tømning af pumperøret. Omlastning sker altid under opsyn og der er monteret timer på pumpen. Derudover er ejendommens gyllebeholdere omfattet af 10-årig beholderkontrol.
- Strømsvigt og dermed ventilationsstop
 - I tilfælde af strømsvigt er ventilationssystemet tilkoblet alarm, og automatisk opkald via både mobil- og fastnettelefon.
- Udslip af olie
 - Tanken til fyringsolie er hævet over jorden og placeret indendørs på varigt stabilt underlag uden afløb. Udskiftning sker i overensstemmelse med oliebekendtgørelsens sløjfningsterminer.

Ansøger har oplyst, at beredskabet straks kontaktes på tlf. 112 og at der iværksættes forureningsbegrænsende foranstaltninger i form af inddæmninger, oppumpning mv. ved uheld. Der-

³ Bekendtgørelse nr. 268 om påfyldning og vask m.v. af sprøjter til udbringning af plantebeskyttelsesmidler af 31. marts 2009.

udover vil Kalundborg Kommunes miljø- og naturmyndighed straks blive underrettet jf. Beredskabsplanen.

Vurdering og vilkår

I forhold til implementeringen af miljøansvarsdirektivet, er der fra 1. juli 2008 vedtaget ændringer i miljøbeskyttelsesloven, der blandt andet medfører, at ansøger straks skal underrette tilsynsmyndigheden i tilfælde af væsentlig forurening, miljøskade eller fare for miljøskade.

Kommunen finder det væsentligt, at ansøger forholder sig til procedurer ved uheld på ejendommen.

Følgende vilkår vil blive fastsat i miljøgodkendelsen:

- *Der skal udarbejdes en beredskabsplan eller driftsforskrift, som fortæller, hvornår og hvordan der skal reageres ved uheld, som kan medføre konsekvenser for det eksterne miljø. Planen skal indsendes til Kalundborg Kommune senest når godkendelsen tages i brug.*
- *Beredskabsplanen skal udføres jævnfør bilag 5 og som minimum indeholde:*
 - *Procedurer, som beskriver relevante tiltag med henblik på at "stoppe ulykken/uheldet" og begrænse udbredelsen.*
 - *Oplysninger om hvilke interne/eksterne personer og myndigheder, der skal alarmes og hvordan.*
 - *Kortbilag over bedriften med angivelse af miljøfarlige stoffer, afløbs- og drænsystemer og vandløb mm.*
 - *En opgørelse over materiel der er tilgængeligt på bedriften, eller som kan skaffes med kort varsel, der kan anvendes i forbindelse med afhjælpning, inddæmning og opsamling af spild/lækage, som kan medføre konsekvenser for det eksterne miljø.*
- *Beredskabsplanen skal være tilgængelig på ejendommen, og kendt af husdyrbrugets ansatte.*

2.2.9. Olier og kemikalier

På ejendommen er der følgende tanke registreret:

1 stk. overjordisk dieseltank på 2.500 l. Årgang: 1978. Nr. 240988 G. nr. 01/000.

1 stk. overjordisk dieseltank på 2.500 l. Årgang: 1998. Mærkat på tanken kunne ikke ses på grund af placering. Begge tanke står i værksted med støbt gulv uden afløb.

1 stk. overjordisk dieseltank på 1.200 l. Årgang 1997. Nr. 6477 G. nr. 15000. Er placeret i lille udhus med støbt gulv uden afløb ved stuehus.

1 stk. overjordisk olietank ved stalden på ca. 2.000 l. Tanken er uden mærkat.

1 stk. overjordisk plast olietank på 2.500 l. Årgang 2006. Nr. 7564 G. nr. 55-5-620

1 stk. overjordisk plast olietank på 5.000 l. Årgang 2006. Nr. 7563 G. nr. 55-5-620. Begge tanke er placeret ved Kraftvarmeværk.

Der findes ikke tanke med flydende gødning eller pesticider, da der ikke bruges flydende gødning.

Medicin bliver opbevaret i køleskab i forrummet (indgangsparti og kontor).

Sprøjtemidler opbevares i aflåst rum med støbt gulv. Sprøjten renses og vaskes i marken med den integrerede højtryksrenser.

Vurdering og vilkår

Det vurderes, at opbevaring af olie er tilstrækkeligt reguleret af olietanksbekendtgørelsen⁴. Kommunen finder det væsentligt, at tankning af olie sker uden risiko for afløb til recipienter. Det vurderes at påfyldning af sprøjte er tilstrækkeligt reguleret af de generelle bestemmelser.

Følgende vilkår vil blive fastsat i miljøgodkendelsen:

- Tankning af diesel skal til enhver tid ske på en plads med fast og tæt bund, enten med afløb til olieudskiller eller således at spild kan opsamles, og at der ikke er mulighed for afløb til jord, kloak, overfladevand eller grundvand.

2.3. Gødningsproduktion og - håndtering

Husdyrbrugets gødningsproduktion består af gylle og er opgjort i tabel 2.7. Den producerede gødningsmængde er beregnet ud fra Landbrugets Byggeblad nr.: 95.03-03.

I beregningen antages det, at 1 ton produceret gylle svarer til 1 m³.

Tabel 2.7: Husdyrbrugets gødningsproduktion.

Dyreart	Antal	Gødning	Norm (t/dyr)	Gødningsmængde
Løbe/drægtige søer – løsgående	678	Gylle	4,64	3.146 m ³
Løbedrægtige søer – individuel opstaldning	322	Gylle	3,92	1.262 m ³
Farende søer	1.000	Gylle	1,68	1.680 m ³
Smågrise (7,4-32 kg)	27.000	Gylle	0,137 ¹	3.694 m ³
Polte (32-60 kg) – delvis spalte, 25-49 % fast	9.000	Gylle	0,136 ¹	1.224 m ³
Polte (32-60 kg) – drænet gulv (33/67)	4.500	Gylle	0,148 ¹	666 m ³
Samlet flydende				11.672 m³

¹ Korrigeret for afvigende vægt.

Husdyrbrugets opbevaringsanlæg til flydende husdyrgødning er listet i tabel 2.8.

Tabel 2.8: Oversigt over husdyrbrugets opbevaringsanlæg til flydende husdyrgødning

Beholder	Overdækning	Opførelsesår	Kontrol	Kapacitet
Gyllebeholder I	Flydelag	1987	2010	1.450 m ³
Gyllebeholder II	Flydelag	1994	2010	1.950 m ³
Gyllebeholder III (ny)	Fast overdækning	-*	-	4.000 m ³
Lejet beholder**	Flydelag	-	-	2.000 m ³
Samlet opbevaringskap.				9.400 m³

* Afhængig af udnyttelse

** Der er tale om to gyllebeholdere med en samlet kapacitet på 2.000 m³ placeret på Starreklintevej 16, 4534 Hørve i Odsherred Kommune

Opbevaringskapaciteten for husdyrbruget er beregnet til $((9.400/11.672)*12 \text{ mdr.}) = \text{ca. } 9,7 \text{ mdr.}$

Den producerede gylle pumpes fra staldene gennem gyllekanaler til fortank og herfra videre til de 2 gyllebeholdere.

⁴ Bekendtgørelse nr. 729 om indretning, etablering og drift af olietanke, rørsystemer og pipelines af 14. juni 2007.

Ansøger har valgt at lave fast overdækning på den nye gyllebeholder.

Vurdering og vilkår

Bedriftens opbevaringskapacitet til flydende husdyrgødning vurderes at være tilstrækkelig eftersom der er kapacitet til mere end 9 måneder såfremt alle beholdere er i drift.

BAT-teknik til opbevaring af flydende gødning fra svin er ifølge BREF-dokumentet f.eks. i gyllebeholder med naturligt flydelag. Det vurderes, at Husdyrgødningsbekendtgørelsens generelle regler om opbevaring af flydende husdyrgødning opfylder disse BAT-krav og dermed også kan betragtes som BAT-opbevaring for den konkrete ejendom.

På den konkrete ejendom etableres der fast overdækning på den nye gyllebeholder med henblik på at reducere anlæggets ammoniakemission, der er lavere ved fast overdækning i forhold til naturligt flydelag. Fast overdækning har betydning for kommunen vurdering af anlæggets ammoniakemission og der stilles derfor specifikke krav til overdækningen.

Følgende vilkår vil blive fastsat i miljøgodkendelsen:

- Såfremt der ved en eller flere af gyllebeholderne etableres fast pumpeudstyr, skal påfyldning af gyllevogne ske på befæstet læsseplads. Eventuelt spild på læssepladsen skal ledes til opsamlingsbeholder og derefter tilbage i gyllebeholderen.*
- Den nye gyllebeholder skal være forsynet med fast overdækning i form af telttop.*
- Åbning af teltdugen må kun ske i forbindelse med omrøring, tømning og udbringning af gylle.*
- Skader af teltdugen skal reparerer inden for en uge efter skadens opståen.*
- I gyllebeholderens logbog skal eventuelle skader på teltoverdækningen noteres med angivelse af dato for skaden samt dato for reparation.*
- På husdyrbruget skal der foreligge dokumentation på at en opbevaringskapacitet på minimum 9 måneder kan overholdes. Dokumentationen kan være gældende lejekontrakter på godkendte gyllebeholdere.*

Som bemærkning til godkendelsens vilkår kan det tilføjes, at indretningen af husdyrbrugets opbevaringsanlæg skal ske i overensstemmelse med reglerne i en enhver tid gældende husdyrgødningsbekendtgørelse samt bekendtgørelse om kontrol af beholdere for flydende husdyrgødning, ensilagesaft og spildevand.

2.4. Forurening og gener fra husdyrbruget anlæg

I dette afsnit gennemgås den forurening der vil være i forbindelse med husdyrbrugets anlæg.

2.4.1. Påvirkning af natur

Det fremgår af Godkendelsesbekendtgørelsen, at beskyttelsesniveauet for ammoniakfølsomme naturområder inddeles i 3 kategorier. Kategori 1: Naturområder i internationale naturbeskyt-

telsesområder, kategori 2: Naturområder uden for internationale naturbeskyttelsesområder omfattet af Husdyrlovens § 7 og kategori 3: øvrige ammoniakfølsomme naturområder.

Ejendommens anlæg ligger ca. 50 meter nord for Natura 2000 område nr. 154, Sejerø Bugt, Saltbæk Vig, Bjergene og Bollinge Bakke.

Nærmeste kategori 1 naturområde ligger ca. 350 meter syd for ejendommen.
Nærmeste Kategori 2 naturområde ligger ca. 1.150 meter nord for anlægget.

Inden for en afstand af 1.000 meter fra anlægget ligger en række naturområder omfattet af Naturbeskyttelseslovens § 3 – herunder potentielle kategori 3 natur. Placeringen af naturområderne i forhold til anlægget fremgår af kort materiale i bilag 1.

Tabel 2.10: Naturområder inden for 1.000 meter af ejendommens anlæg.

Naturtype	Bufferzone I (0-300 m)	Bufferzone II (300-1.000 m)
Søer/vandhuller	1	21
Moser	0	3
Mose/eng	1*	1*
Strandeng	0	1

*større mose- og engområde indenfor habitatafgrænsningen af Saltbæk Vig

Vurdering og vilkår

Anlæggets ammoniakemission er beregnet til 5.124 kg N/år, hvilket er en stigning på 1.728 kg N/år i forhold til den nuværende drift på anlægget. En del af anlæggets ammoniaktab afsættes i nærheden af anlægget mens resten bidrager til baggrunds-belastningen. Ifølge Danmarks Miljøundersøgelser vil hovedparten af den lokale ammoniakdeposition ske inden for 1.000 meter af kilden, hvorfor kommunen primært vurderer påvirkningen af naturområder inden for en afstand af 1.000 meter fra anlægget.

For søer og vandhuller spiller afsætningen fra luften generelt en ringe rolle, primært fordi søer og vandløb ofte har en lille overflade og en mindre ruhed. Derudover modtager de ofte betydelige mængder kvælstof fra overfladeafstrømning, dræn og direkte udløb. Dette er specielt tilfældet for søer, der ligger i et landbrugsområde. Kalundborg Kommune har ikke kendskab til, at der er særligt sårbare søer/vandhuller i området og vurderer derfor, at de omkringliggende søer og vandhuller ikke bliver væsentligt påvirkede af ammoniakemissionen fra ejendommens anlæg. Ammoniakdepositionen er derfor kun beregnet til de øvrige relevante naturlokaliteter i nærheden af ejendommens anlæg. Beregningsresultatet fremgår af tabel 2.12.

Tabel 2.10: Beregning af depositionen af ammoniak i naturområder omkring anlægget.

Naturpunkt	Naturtype	Afstand fra anlæg	Vindretning	Merdep.***	Totaldep.***
1*	Mosaik: Strandeng, eng, overdrev	350 meter	30 grader	0,1	0,4
2**	Overdrev	1.150 meter	210 grader	0,1	0,2

*nærmeste kategori 1 natur

** nærmeste kategori 2 natur

*** Beregnet i Kg N/ha/år

Habitatnatur og § 7 områder – kategori 1 og 2 naturområder

Jævnfør husdyrgødningsbekendtgørelsen er der fastsat et maksimum for, hvor stor den totale ammoniakdepositionen må være til hhv. kategori 1- og kategori 2-naturområder, for at sikre at der ikke sker en væsentlig tilstandsændring som følge af husdyrbrugets drift.

Beskyttelsesniveauet for kategori 1-natur er fastsat ud fra antal husdyrbrug i nærheden (0,2 kg N/ha/år ved >1 husdyrbrug, 0,4 kg N/ha/år ved 1 husdyrbrug og 0,7 kg N/ha/år ved 0 husdyrbrug), mens beskyttelsesniveauet for kategori 2-natur er fastsat til en totalbelastning på max. 1 kg N/ha/år.

Der ligger flere kategori 1-naturområder, der bliver påvirket med ammoniak fra husdyrbruget. Kommunen har screenet området og beregnet, at naturområdet 370 meter syd for anlægget er det kategori 1- naturområde, hvortil påvirkningen fra anlægget vil være størst. Det beregnes i ansøgningen, at totalpåvirkningen af kategori 1-naturområdet er 0,4 kg N/ha/år.

Der ligger ingen andre husdyrbrug i nærheden af naturområdet og den maksimal tilladte påvirkning er derfor 0,7 kg N/ha/år. En årlig påvirkning fra anlægget på 0,4 kg N/ha/år ligger således under det niveau, der er fastsat i husdyrgodkendelsesbekendtgørelsen. Kommunen vurderer på den baggrund, at der ikke sker tilstandsændring af naturområdet som følge af projektet.

Der ligger ifølge kommunens screening ikke øvrige kategori 1 naturområder i nærheden af anlægget hvortil totalpåvirkningen fra anlægget vil være større end 0,2 kg/ha/år, hvilket ligger indenfor beskyttelsesniveauet uanset den kumulative effekt fra andre husdyrbrug.

Kommunen har beregnet at totalpåvirkningen til nærmeste kategori 2 naturområde er 0,2 kg N/ha/år, hvilket er mindre end den totalpåvirkning på 1,0 kg N/ha/år, der er fastsat i husdyrgodkendelsesbekendtgørelsen. Kommunen vurderer på den baggrund, at der ikke tilstandsændring af kategori 2-naturområder som følge af projektet.

Kategori 3 natur indenfor 300 meter af anlægget

Jf. godkendelsesbekendtgørelsens bilag 3, tabel 3 kan det stilles krav ned til en merbelastning på ned til 1 kg N/ha/år til øvrige sårbare § 3-naturområder – kategori 3 natur. Natur- og Miljøklagenævnet har hertil udtalt, at merbelastninger på naturområder mindre end 1 kg N/ha/år efter den tilgængelige viden ikke vil medføre, at der sker en tilstandsændring, uanset hvilken tilførsel der sker samlet set til naturområdet.

I den konkrete beregnes merpåvirkningen til alle omkringliggende § 3-naturområder/skove (og dermed potentielle kategori 3-naturområder) til mindre end 1 kg N/ha/år. Kommunen finder derfor ikke grundlag for at stille skærpende vilkår i forhold til påvirkningen af eventuelle omkringliggende kategori 3 naturområder.

Påvirkning af naturområder med bilag IV-arter

Af de bilag IV-arter, der huses i Kalundborg Kommune er det konkrete projekt kun relevant i forhold til bevaringsstatut for markfirben, spidssnudet frø og stor vandsalamander. De resterende fire arter (klokkefrø, løgfrø, strandtudse, grønbroget tudse), der huses i kommunen, vurderes ud fra deres geografiske udbredelse i kommunen ikke at berøres af projektet. Kommunen har ikke tilstrækkeligt detaljerede og opdaterede registreringer af markfirben, stor vandsalamander og spidssnudet frø til at kunne udelukke deres tilstedeværelse ved ejendommens anlæg eller arealer. Tværtimod vil de vidt udbredte arter formentligt være tilstede på gunstige lokaliteter. For padderne først og fremmest ved søer og søbredder, men også på fugtige steder i skove og beplantninger og for markfirben f.eks. på sandede soleksponerede markkanter og diger.

Siden der er tale om en fortsættelse af landbrugsdriften på eksisterende markarealer, vil de arter, der færdes nær landbruget allerede være underlagt de betingelser, som almindelig landbrugsdrift medfører, herunder jordbehandling, gødskning og marksprøjtning. Den påvirkning ændringen måtte give, vil derfor ikke i sig selv medføre en væsentlig forandring i arternes nærmiljø. Bevaringsstatus for arterne må derfor betragtes som værende uændret ved gennemførelse af projektet.

Gruppen af bilag-IV pattedyr (9 arter af flagermus, odder og marsvin) kan ikke siges at blive påvirket af projektet, men snarere af landbrugets arealanvendelse generelt. Landbruget generelle udvaskningsmæssige bidrag til forringelse af havmiljøets tilstand påvirker marsvinet. I denne sammenhæng kan bidraget fra indeværende projekt, dog ikke i sig selv få en væsentlig betydning for marsvinets bevaringsstatus

2.4.2. Lugt

Husdyrbrugets lugtemission beregnes i lugtenheder ud fra dyretype og kg dyr på stald. Spredningen af de producerede lugtenheder omkring staldene foregår i spredningsmodellerne "FMK-vejledningen" og "Den nye lugtvejledning"⁵. I FMK-vejledningen opgøres lugtenhederne i (LE/s)/tons dyr mens det i den nye lugtvejledning opgøres i (OU_E/m³)/tons dyr.

I spredningsmodellerne beregnes anlæggets geneafstande, der er større jo flere lugtenheder, anlægget producerer. Geneafstandene beregnes til nærmeste enkeltliggende bolig i landzone, samlet bebyggelse og byzone. De beregnede lugtgeneafstande skal være mindre end de faktiske afstande til byzone, samlet bebyggelse og enkeltbolig for at lugtgenekriteriet kan overholdes. Anlæggets beregnede lugtgeneafstande opgjort i tabel 2.11.

Tabel 2.11: Den faktiske afstand mellem stalde og geneområder og de beregnede geneafstande efter de to lugtvejledninger.

	Faktisk afstand*	Ny-lugtvejledning	FMK-lugtvejledningen
Lugtkonsekvensafstand	-	-	1.090 meter
Byzone	Ca. 2.500 meter	1.000 meter	726 meter
Samlet bebyggelse	Ca. 2.500 meter	765 meter	436 meter
Enkelt bolig	Ca. 600 meter	377 meter	230 meter

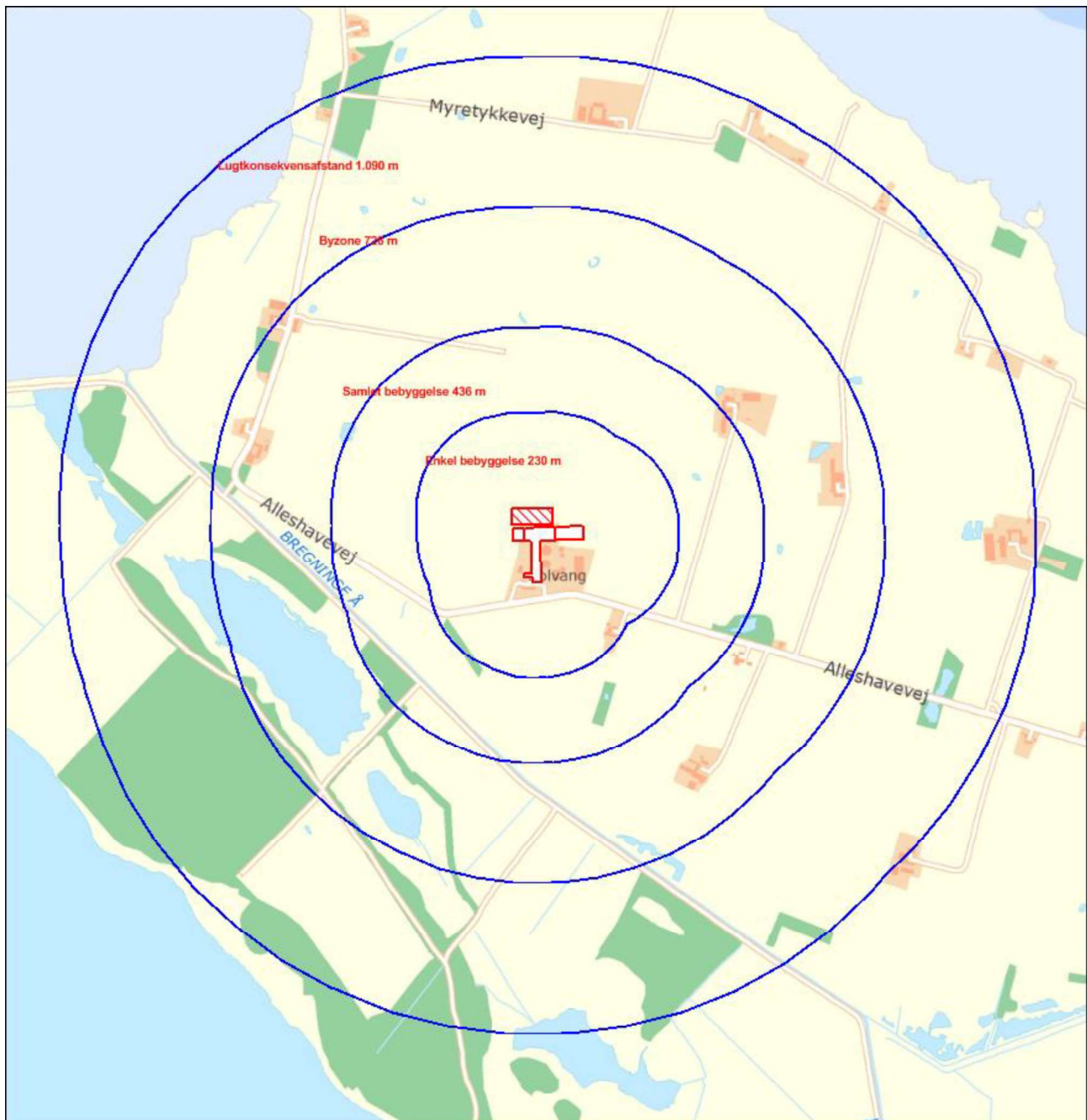
* Målt fra nærmeste staldhjørne og ikke fra anlæggets lugtmidtpunkt.

Der skal bemærkes, at lugtgeneafstandene ikke måles fra bygningernes omkreds men fra et eller flere lugtmidtpunkter som ansøgningssystemet beregner. Til beregningen af lugtmidtpunktet vægtes lugtbidraget fra de enkelte stalde.

Der er ikke truffet særlige foranstaltninger til begrænsning af lugtgenerne fra anlægget ud over hvad der ligger i det daglige management.

Figur 2.2 er lavet illustrativt alle staldene, da Kalundborg Kommune ikke har fastsat lugtmidtpunktet.

⁵ Den nye lugtvejledning er en modificering af OML-spredningsmodellen.



Figur 2.2: Illustrativ indtegnning af anlæggets geneafstande til enkeltbolig, samlet bebyggelse og byzone. Det bemærkes at geneafstandene er tegnet som buffere rundt om alle staldene og ikke ud fra et lugtmidtpunkt.

Vurdering og vilkår

Med baggrund i de beregnede geneafstande vurderes det, at husdyrbrugets anlæg ikke vil forårsage væsentlige lugtgener for det omkringliggende miljø.

Følgende vilkår vil blive fastsat i miljøgodkendelsen:

- Såfremt der efter kommunens vurdering opstår væsentlige lugtgener, der vurderes at være væsentligt større, end der kan forventes ifølge grundlaget for miljøvurderingen, kan kommunen meddele påbud om, at der skal indgives og gennemføres projekt for afhjælpende foranstaltninger.

2.4.3. Transport

Arbejdskørsel til og fra produktionen sker ad Alleshavevej. Der er gode oversigtsforhold ved ud/indkørsel.

Da gyllebeholdere er placeret flere steder i området, reduceres transportafstanden ved udbringning af gylle. Arealer vil få tilført gylle fra den nærmeste beholder og på den måde bliver der mindre kørsel gennem bebyggede områder.

Hovedparten af transporterne udgøres af transporter med smågrise til salg/flytning til anden ejendom, salg af polte til andre besætninger, søer til slagtning, husdyrgødning, korn og foder. Transporterne med husdyrgødning og kørsel med korn/foder er sæsonbetinget, mens afhentning af smågrise og søer sker en til to gange ugentligt.

På dage med gyllekørsel er der en rimelig stor trafik med deraf følgende støjgener omkring ejendommen. Det tilstræbes at kørsel bliver holdt på hverdage i normal arbejdstid, men i højsæsonen kan der være øget trafik på og omkring ejendommen udenfor de anførte tidspunkter.

Faste transporter til og fra husdyrbrugets anlæg er opgjort i tabel 2.12.

Tabel 2.12: Årlige faste transporter til og fra husdyrbrugets anlæg.

	Nudrift	Udvidelse	Tidsrum
Transport med smågrise	52	52	5-17
Transport, polte til salg	52	104	
Afhentning af døde dyr	104	104	5-17
Foder, korn fra marken	140	140	5-22
Foderstoffer, indkøbte	30	80	5-17
Gylle	320	600	5-17
Brændstof	17	17	6-17
Andet	100	100	6-17
I alt	815	1.197	

Ovenstående tabel viser hvordan transporterne er fordelt. Betegnelsen "andet" inkluderer diverse mindre varetransporter.

Det praktiseres på ejendommen at der pumpes gylle fra opbevaringstanken og ud til udspretningsstedet, herved reduceres transporten med gylle på offentlig vej. Dette er dog ikke medtaget i ovenstående antal transporter, da disse er angivet som worst case.

Vurdering og vilkår

Kalundborg Kommune finder det væsentligt, at al transport, som kan planlægges, sker på hverdage i dagtimerne, da gener forbundet ved transporterne derved begrænses i de perioder, hvor omkringboende er hjemme. Forøgelsen af transporter til og fra ejendommen sker primært i forbindelse med udbringning af gylle hvilket vil foregå i en begrænset periode. Det anslås, at der ca. vil være 120 flere transporter af gylle årligt. Kalundborg Kommune vurderer, at denne udvidelse af transporter ikke medfører en væsentligt forøgelse af transportgener. Det er i kommunens vurdering væsentligt at udkørslen fra ejendommen foregår direkte til kommunevej, hvor færdslen som udgangspunkt er reguleret efter bestemmelserne i færdselsloven, herunder bestemmelser for opsamling af spild mv.

2.4.4. Lys

Lys i staldene

I staldene er lyset i vinterhalvåret tændt i tidsrummet 06-20. I sommerhalvåret er det tændt efter behov. Herudover tændes lyset ved udfodring i ca ½ time. I løbekontrolafdelingen vil der dog være lys i 16 timer.

Som udgangspunkt vil der ikke være belysning i staldene om natten.

Udendørslys

Der er en sensorstyret udendørslampe ved indgangen til stalden ud mod gårdspladsen. I gårdspladsen er der flere udendørslys. Disse lamper tændes manuelt. Det vurderes at disse lamper ikke er generende for naboer eller trafikanter, da de er placeret i gården og ind mod gårdspladsen.

Som udgangspunkt vil der ikke være belysning udenfor bygningerne om natten.

Vurdering og vilkår

Det vurderes, at husdyrbrugets anvendelse af lyskilder ikke ligger ud over hvad der vil kunne forventes fra en landbrugsejendom og dermed ikke er til væsentligt gene for omkringboende.

2.4.5. Støj

Støjproduktionen kan forekomme fra dyr og staldmekanik, samt intern og ekstern transporter til og fra ejendommen.

I det omfang det er muligt vil støjende aktiviteter blive lagt indenfor normal arbejdstid. Der vil dog kunne forekomme mindre afvigelser i forbindelse med afhentning af dyr og gylle, samt i høstperioden.

Generelt forventes støjen fra anlægget at overholde miljøstyrelsens angivelser (55 dag/ 45 aften / 40 nat dbA). Det må dog forventes at grænseværdierne om aftenen og natten forhøjes i forbindelse med markarbejde og ved levering af råvarer i højsæsonerne. Ansøger har oplyst, at dette vil foregå i en begrænset periode på højst 6 uger i høstperioden.

Vurdering og vilkår

Miljøstyrelsen anbefaler, at støjkravene for landbrugsvirksomheder tager udgangspunkt i de i Miljøstyrelsens vejledning nr. 5/1984 nævnte støjgrænser for områder for blandet bolig og erhvervsbebyggelse. Det vurderes, at ejendommen kan leve op til disse støjkrav, da nærmeste nabo ligger ca. 500 meter fra anlægget. Det skal bemærkes, at støjkravene kun gælder for støjgener fra anlægget.

Følgende vilkår vil blive fastsat i miljøgodkendelsen:

- *Virksomheden skal, for egen regning, dokumentere, at støjvilkår overholdes, hvis tilsynsmyndigheden finder det påkrævet. Dokumentation for overholdelse af støjkravene kan være i form af målinger i ejendommens omgivelser (under fuld drift) eller kildestyrkemålinger ved de enkelte støjkloder kombineret med beregninger efter den fælles nordiske beregningsmodel for industristøj.*
- *Virksomhedens bidrag til støjbelastningen i omgivelserne må ikke overstige følgende værdier, målt ved nabobeboelser eller deres opholdsarealer:*

Mandag-fredag Kl. 7-18 (8 timer) Lørdag Kl. 7-14 (7 timer)	Alle dage Kl. 18-22 (1 time) Lørdag Kl. 14-18 (4 timer) Søn- og helligdage Kl. 7-18 (8 timer)	Alle dage Kl. 22-7 (½ time)	Alle dage Kl. 22-7 Maksimal værdi
55 dB(A)	45 dB(A)	40 dB(A)	55 dB(A)

Støjbidraget (bortset fra maksimalværdien) måles som det ækvivalente, konstante, korrigerede støjniveau i dB(A) (re. 20 µPa). Tallene i parenteserne angiver midlingstiden inden for den pågældende periode.

2.4.6. Støv

Problemer med støv kan hovedsageligt opstå ved den daglige håndtering af foder. Der er dog ingen væsentlige støvgener på anlægget, i det al blanding af foder foregår i lukkede systemer og indendørs.

Vurdering og vilkår

Det vurderes, at husdyrbruget kan leve op til Arbejdstilsynets grænseværdier for organisk støv. Kommunen vurderer, at der på den konkrete ejendomme ikke vil foregå særligt støvende aktiviteter, der kræver vilkår ud over den generelle lovgivning.

2.4.7. Skadedyr

Fluebekæmpelse

Fluebekæmpelse i staldene sker i overensstemmelse med de nyeste retningslinjer fra Statens Skadedyrlaboratorium, og ejendommen får leveret gyllefluer til bekæmpelse af fluelarver i staldene.

Skadedyrsbekæmpelse

Rottebekæmpelse i staldene sker i overensstemmelse med retningslinierne fra Statens Skadedyrlaboratorium, og der er indgået en aftale med Dansk skadedyrskontrol.

Tiltag for minimering af fluer og skadedyr

Der holdes generelt en god hygiejne i staldene, i foderladen og ved siloerne så tiltrækningen af rotter og mus samt mulighederne for udklækning af fluelarver minimeres.

Vurdering og vilkår

Fluegener kan i betydelig omfang forebygges ved god gødningshåndtering og staldhygiejne. En god hygiejne opnås bl.a. ved dagligt at fjerne rester af foder og gødning fra skillevægge og langs kanter af render til det automatiske gødningsanlæg samt ved jævnligt at nedvaske staldene.

Følgende vilkår vil blive fastsat i miljøgodkendelsen:

- Der skal på ejendommene foretages effektiv fluebekæmpelse som minimum i overensstemmelse med de nyeste retningslinjer fra Statens Skadedyrlaboratorium.
- Opbevaring af foder skal ske på en sådan måde, at der ikke opstår risiko for tilhold af skadedyr (rotter m.v.).

2.5. Husdyrbrugets affald

Brændbart affald (EAK: 19.00), plastic mm. (EAK: 51.00/ 52.00/ 52.06) bliver opsamlet i en container og afhentes godkendt transportør.

Husholdningsaffald afhentes i forbindelse med den kommunale affaldsordning.

Jern og metal (EAK: 23.00) afhændes til produkthandler.

Døde dyr (EAK: 02 02 02) afhentes af DAKA ca 2 gange om ugen. De døde dyr opbevares indtil afhentning i køleboks eller kadaverkapsel udviklet til formålet. Opbevaring og bortskaffelse af døde dyr sker i henhold til BEK nr. 439: Bekendtgørelse om opbevaring af døde dyr.

Klinisk risikoaffald (EAK-kode 18.00) i form af medicinglas samt kanyler og medicinrester indsamles og afhændes til kommunal genbrugsplads. Forud for afhændelse opbevares medicintester og andet medicinsk affald i specielle plasticbeholdere.

Den rengjorte emballage fra kemikalier bortskaffes som brændbart affald.

Kvitteringer gemmes som eventuel dokumentation.

Vurdering og vilkår

Det er kommunens vurdering, at opbevaring og afhentning af døde dyr er en del af den gældende lovgivning.

Affald fra husdyrbruget skal opbevares, håndteres og bortskaffes i overensstemmelse med bestemmelserne i kommunens affaldsregulativer og til enhver tid gældende lovgivning. Det er regler, som gælder alle virksomheder, og reglerne behøver således ikke fremgå af de individuelle godkendelser.

Følgende vilkår vil blive fastsat i miljøgodkendelsen:

- *Virksomhedens medicinaffald, veterinære affald m.v. skal opbevares utilgængeligt for uvedkomne og bortskaffes efter reglerne om ikke-genanvendeligt farligt affald og klinisk risikoaffald i kommunens regulativ for erhvervsaffald.*
- *Der skal foretages registrering af dato og mængde for afhentning/bortskaffelse af farligt affald. Registreringen gælder som minimum spildolie, kemikalie- og medicinrester*

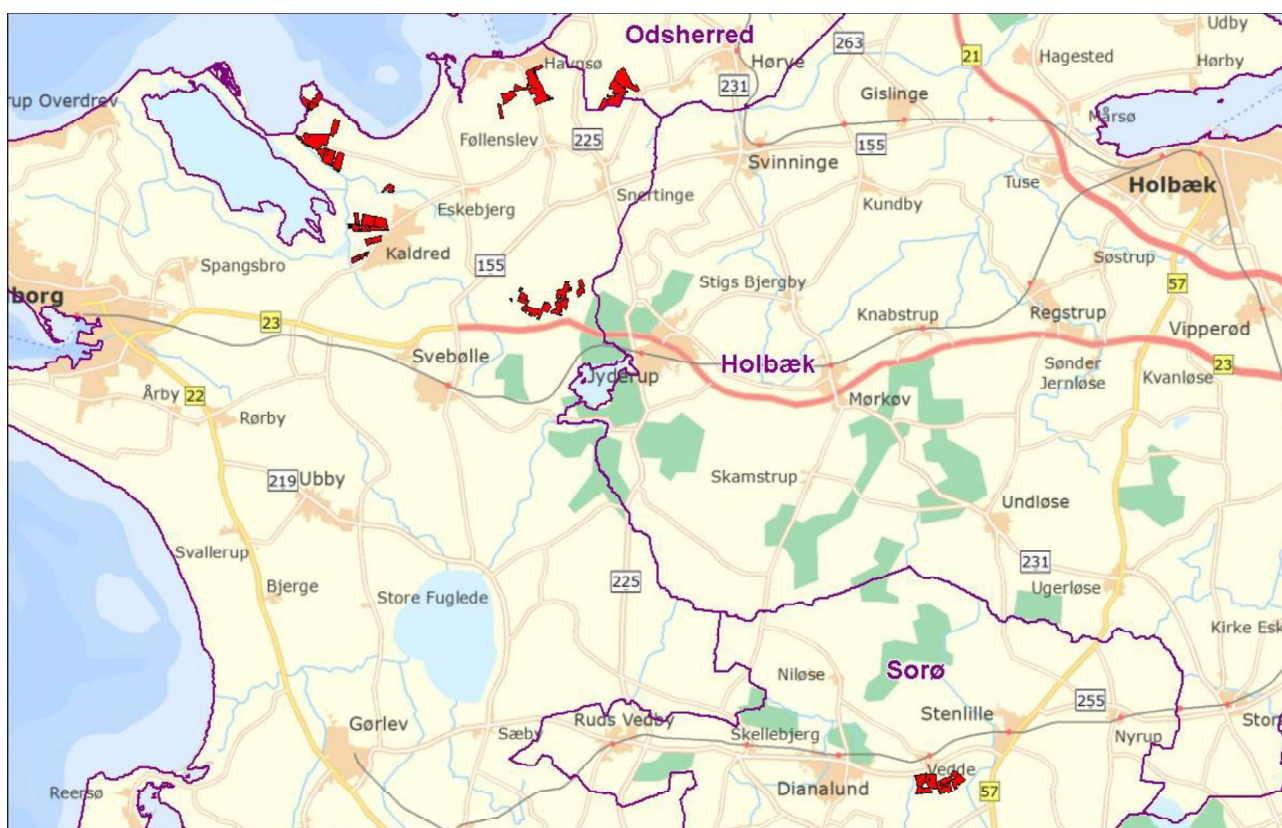
3. Husdyrbruget arealer

Dette kapitel omhandler husdyrbrugets arealer med en beskrivelse af arealernes drift, håndteringen af gødning samt en beskrivelse af forureningen fra arealerne.

Godkendelsen af husdyrbrugets arealer træffes med udgangspunkt i alle relevante arealer ikke blot på ejendommen, men for hele bedriften samt eventuelle tredjemandsarealer.

3.1. Lokalisering af udbringningsarealer

Under bedriften drives 487,18 ha ejede og forpagtede udbringningsarealer. Heraf ligger 71,12 ha i Odsherred Kommune og 74,12 ha i Sorø Kommune. Den resterende del ligger i Kalundborg Kommune. Udbringningsarealerne fremgår af figur 3.1



Figur 3.1: Oversigt over husdyrbrugets udbringningsarealer, der er markeret med rød. Kommunegrænserne fremgår med lilla linjer.

Af de 487,18 ha ejede og forpagtede udbringningsarealer ligger de 395,1 ha i oplandet til Sejerø Bugt - 53,21 ha i oplandet til Jammerland Bugt gennem Tissø - 22,3 ha i oplandet til Musholm Bugt - 16,57 ha i oplandet til Isefjord Yderbredning.

Vurdering og vilkår

De udbringningsarealer, der indgår i godkendelsen, ligger i relativ stor afstand fra anlægget, hvilket medfører en del transport af husdyrgødning fra anlægget. Transport i lukkede tanke nedsætter risikoen for gener under transporten. Det vurderes dog, at al transport mellem arealerne vil foregå på offentligt vej, hvor færdslen er reguleret af færdselsloven, der håndhæves af politiet.

3.1.1. Lokalisering i forhold til naturområder

Arealernes placering i forhold til naturområder fremgår af bilag 2.

De ca. 188 ha, der ligger omkring ejendommen i Allehave og vest for Kaldred ligger alle inden for Natura 2000 områder eller i en afstand af 500 meter fra Natura 2000 områder, mens de øvrige arealer ligger mere end 500 meter fra Natura 2000 områder.

Alle arealer ligger uden for områder omfattet af Naturbeskyttelseslovens § 3 (§ 3-områder) samt områder hvor der indgået aftale om miljøvenlig landbrugsdrift.

Vurdering og vilkår

Kommunen skal vurdere om der er sårbare naturområder i nærheden af udbringningsarealerne, der kræver skærpede vilkår udover de generelle regler til udbringning af husdyrgødning. Vurderingen gælder kun for de arealer, der ligger i Kalundborg Kommune. Påvirkningen af evt. sårbare naturområder langs arealerne i Odsherred og Sorø Kommune vil fremgå af høringssvaret fra disse kommuner, jf. kapitel 7.

Det er med IT-ansøgningsystemet ikke muligt at beregne den konkrete deposition fra udbringning af husdyrgødning til et omkringliggende naturområde. Ammoniakpåvirkningen fra et udbringningsareal til et naturområde er i udpræget grad et lokalt fænomen, og den reelle påvirkning vil afhænge af praksis i det enkelte år. Især afstanden mellem udbringningsarealet og naturområdet, husdyrgødningens type og udbringningsteknologien er afgørende i forhold til ammoniakpåvirkningen. Derudover kan udbringningsarealet størrelse også have en vis betydning. Ammoniakafsætning omkring arealerne er beskrevet i bufferzonerapporten⁶ i Miljøstyrelsens vejledning. I rapporten angives de minimale, gennemsnitlige og maksimale værdier for påvirkning af omgivelserne. Rapporten er fra 2004 og efterfølgende er der sket en række tiltag med henblik på at reducere ammoniakemissionen i forbindelse med udbringning, bl.a. er nedfældning på sort jord og græsmarker blevet et lovkrav. Med det udgangspunkt er det kommunens vurdering, at gennemsnitsværdierne for påvirkning i rapporten kan finde anvendelse for udbringning i dag.

I det konkrete tilfælde er der tale om svinegylle, der udbringes med et dyretryk på knap 1,4 dyreenheder/ha. Kommunen vurderer ud fra bufferzonerapporten i Miljøstyrelsens vejledning, at påvirkning fra markkanten af et udbringningsareal i det konkrete tilfælde vil variere fra afhængig af markernes størrelse på fra 0,4 til 0,9 kg N/ha/år. Denne påvirkning vurderes at være en totalpåvirkning fra udbringning. For arealer, hvor der har været udbragt husdyrgødning med fuldt dyretryk før udvidelsen, vil der således ikke være en merpåvirkning fra projektet.

Kategori 1- og 2-naturområder

Jævnfør husdyrgødningsbekendtgørelsen er der fastsat et maksimum for, hvor stor den totale ammoniakdepositionen må være til hhv. kategori 1- og kategori 2-naturområder, for at sikre at der ikke sker en væsentlig tilstandsændring som følge af husdyrbrugets drift.

Beskyttelsesniveauet for kategori 1-natur er fastsat ud fra antal husdyrbrug i nærheden (0,2 kg N/ha/år ved >1 husdyrbrug, 0,4 kg N/ha/år ved 1 husdyrbrug og 0,7 kg N/ha/år ved 0

⁶ BUFFERZONER omkring særlig sårbar natur som beskyttelse mod lokalt nedfald af luftbåren kvælstof fra danske landbrugsejendomme - ARBEJDSGRUPPENS RAPPORT til miljøministeren, april 2004

husdyrbrug), mens beskyttelsesniveauet for kategori 2-natur er fastsat til en totalbelastning på max. 1 kg N/ha/år.

I den vestligste del af udbringningsarealerne ved Kaldred ligger der et mindre kategori 1 naturområde af typen 91EO (Elle- og Askeskove ved vandløb, søer og væld). Det vurderes, at der ikke er en kumulativ påvirkning af området. I henhold til bekendtgørelsen er den maksimale totalbelastning dermed fastsat til 0,7 kg N/ha/år. Da det er et relativt lille udbringningsareal, der grænser op til naturområdet vurderes markpåvirkningen at være i den nedre ende af påvirkningen fra udbringningsarealerne (0,4-0,9 kg N/ha/år) og derfor ikke at overskride de 0,7 kg N/ha/år, der er det maksimalt tilladte. Kommunen finder derfor ikke anledning til at stille særlige vilkår til den ammoniakpåvirkningen af det konkrete naturområde.

Syd for ejendommens anlæg på den sydlige side af Nordre Landkanal har kommunen registreret en mosaik af naturtyperne Strandeng og Rigkær. Rigkær, der ligger i natura 2000 område, er omfattet af Kategori 1 naturområder. Naturområdet ligger ca. 30-40 meter syd for en del af udbringningsarealet. Det vurderes, at der ikke er en kumulativ påvirkning af området. I henhold til bekendtgørelsen er den maksimale totalbelastning dermed fastsat til 0,7 kg N/ha/år. Da naturlokaliteten ikke ligger i direkte tilknytning til udbringningsarealet vurderes påvirkningen at være lavere end de 0,4-0,9 kg N/ha/år. Der vil dog udover påvirkningen fra arealerne ligeledes være et bidrag fra anlægget til den pågældende naturmosaik i størrelsesordenen 0,3 kg N/ha/år. Samlet set vurderes projektets påvirkning at være mindre end 0,7 kg N/ha/år til naturområdet, hvilket er inden for det maksimalt tilladte. Kommunen finder derfor ikke anledning til at stille særlige vilkår til den ammoniakpåvirkningen af det konkrete naturområde.

På spidsen af Allehave ligger der ligeledes et mindre kategori 1-naturområde langs det nordligste udbringningsareal. Kalundborg Kommune har i 2012 foretaget en besigtigelse af området, for at foretage en planteregistrering. Der blev registreret seks positiv-arter og en særlig positiv-art for overdrev på området. Kommune har ud fra besigtigelsen vurderet, at der er tale om et kalkoverdrev (naturtype 6210). Området er ikke kortlagt som en del af udpegningsgrundlaget for habitatområdet, men da overdrevet ligger inden for natura 2000 afgrænsningen er det ifølge husdyrgodkendelsesbekendtgørelsen defineret som kategori 1-natur. Der ligger ingen andre husdyrbrug i nærheden og den maksimal tilladte påvirkning er derfor 0,7 kg N/ha/år. Med gennemsnitlig påvirkning fra den konkrete drift har kommunen ud fra bufferzonerapporten vurderet, at påvirkningen vil være op til 0,7 kg N/ha/år, hvilket er inden for det maksimalt tilladte. Kommunen finder derfor ikke anledning til at stille særlige vilkår til den ammoniakpåvirkningen af det konkrete naturområde.

I umiddelbar tilknytning til arealerne ved Kaldred ligger to mindre overdrev, der er omfattet af husdyrgodkendelsesbekendtgørelsens kategori 2 naturområder, da de ligger inden for habitatafgrænsningen. Det vurderes, at der ikke er en kumulativ påvirkning af områderne. I henhold til bekendtgørelsen er den maksimale totalbelastning dermed fastsat til 1 kg N/ha/år. Kommunen vurderer at den pågældende udbringning ikke vil medføre en afsætning på 1 kg N/ha/år.

Der ligger ikke øvrige kategori 1- eller 2-naturområder i umiddelbart tilknytning til udbringningsarealerne, som vurderes at blive påvirket fra udbringning af gødning.

Kategori 3-naturområder

Natur- og Miljøklagenævnet har udtalt, at merbelastninger på mindre end 1 kg N/ha/år på naturområder uden for Natura 2000 områder, der ikke er udpeget som § 7 natur, efter den til-

gængelige viden ikke vil medføre, at der sker en tilstandsændring. Dette er tilfældet uanset hvilken tilførsel, der samlet set sker til naturområdet. Kalundborg Kommune vurderer, at randpåvirkningen fra udbringningsarealerne er på op til 0,9 kg N/ha/år og dermed under det niveau, der vurderes at ville kunne medføre en tilstandsændring af eventuelle kategori 3 naturområder. Kalundborg Kommunen stiller derfor ikke skærpede vilkår til udbringningen på de pågældende arealer i henhold til kategori 3-natur.

Enkelte af de tilstødende § 3 naturområder påvirkes ligeledes af ammoniak fra husdyrbrugets anlæg. Kommunen vurderer, at der ikke sker en væsentlig merpåvirkning fra udbringningsarealerne til de naturområder nær anlægget, da disse arealer har været tilført husdyrgødning og så før udvidelsen. I vurderingen af den samlede merpåvirkning af naturområderne i afsnit 2.4.1 medregnes der derfor ikke et merbidrag fra arealerne til omkringliggende kategori 3 naturområder.

Overfladeafstrømning

Det vurderes, at der på arealer med store hældninger er en forøget risiko for overfladeafstrømning af næringsstoffer. Overfladeafstrømning reguleres generelt i husdyrgødningsbekendtgørelsens § 26, stk. 3 ved, at der ikke må udbringes flydende husdyrgødning på stejle skrånninger med hældning på mere end 6 grader ned mod søer og vandløb i en afstand af 20 meter fra søens/vandløbets øverste kant. Derudover gælder de generelle randzonebestemmelser, hvoraf det følger, at der skal udlægges 10 meter gødnings- og dyrkningsfri bræmmer omkring søer og vandløb. Kalundborg Kommune vurderer, om der er særlige naturområder i tilknytning til udbringningsarealerne, der ikke allerede er omfattet af de generelle bestemmelser, hvortil der kan være risiko for overfladeafstrømning.

Det er kommunens vurdering, at der er flere steder omkring husdyrbrugets udbringningsarealer, hvor arealet hælder ned mod en tilstødende sø eller vandløb, Disse arealer er omfattet af de generelle krav om gødskning og dyrkningsfri bræmmer. Det er Kalundborg Kommunes vurdering, at der derudover ikke er arealer, der hælder væsentligt ned mod tilstødende naturområder. Kommunen finder derfor ikke anledning til at stille skærpede vilkår i forhold til overfladeafstrømning fra udbringningsarealerne.

Påvirkning af bilag IV-arter

Af de bilag IV-arter, der huses i Kalundborg Kommune er de konkrete udbringningsarealer kun relevante i forhold til bevaringsstatus for markfirben, spidssnudet frø og stor vandsalamander. De resterende fire paddearter (klokkefrø, løgfrø, strandtudse, grønbroget tudse), der huses i kommunen, vurderes ud fra deres geografiske udbredelse i kommunen, ikke at berøres af udvidelsen. Det samme gør sig gældende for kommunens eneste insekt på bilag IV: Grøn Mosaikguldsmid. Kommunen har ikke tilstrækkeligt detaljerede og opdaterede registreringer af markfirben, stor vandsalamander og spidssnudet frø til at kunne udelukke deres tilstedeværelse ved ejendommens arealer. Tværtimod vil disse vidt udbredte arter formentligt være tilstede på gunstige lokaliteter. For padderne først og fremmest ved søer og søbredder, men også på fugtige steder i skove og beplantninger og for markfirben f.eks. på sandede soleksponerede markkanter og diger.

Der er tale om en fortsættelse af landbrugsdriften på eksisterende markarealer, hvor dyrknings- og gødskningspraksis ikke ændres. Såfremt bilag IV-arter er tilstede på eller omkring udbringningsarealerne vurderes arterne at have tilpasset sig de betingelser, som almindelig landbrugsdrift medfører, herunder jordbehandling, gødskning og marksprøjtning. Projektet vil derfor ikke i sig selv medføre en væsentlig forandring i arternes nærmiljø.

Gruppen af bilag-IV pattedyr (9 arter af flagermus, odder og marsvin) bliver ikke påvirket af projektet, men snarere af landbrugets arealanvendelse generelt. Landbruget generelle udvaskningsmæssige bidrag til forringelse af havmiljøets tilstand påvirker marsvinet. I denne sammenhæng vurderes bidraget fra indeværende projekt dog ikke i sig selv at medføre en væsentlig påvirkning af marsvinets bevaringsstatus.

3.2. Drift af husdyrbrugets arealer

I tabel 3.1 er en opgørelse over den mængde husdyrgødning, der produceres på anlægget og importeres fra driftsherrers anden ejendom. Derudover fremgår det, hvor meget gødning, der overføres til tredjemandsarealerne. Samlet rådes der over et udbringningsareal på 487,18 ha med ejede, forpagtede og tredjemandsarealer.

Ifølge ansøgningsmaterialet tilføres der ligeledes svinegylle fra ansøgers andre ejendomme og ved import fra andre bedrifter.

Tabel 3.1: Gødningsregnskab for Allehavevej 64

Gødningstype	Kg kvælstof	Kg fosfor	DE svin
Svinegylle – Allehavevej 64	44.348 kg N	11.584 kg P	482,29 DE
Svinegylle – andre ejendomme på bedriften	8.848 kg N	1.871 kg P	79,79 DE
Svinegylle – import fra andre bedrifter	10.759 kg N	2.810 kg P	116,00 DE
Samlet udbragt på ejede og forpagtede arealer	63.955 kg N	15.965 kg P	678,08 DE

Vurdering og vilkår

Til opfyldelse af harmonikravet skal der til udbringning af 678,08 dyreenheder svin anvendes et udbringningsareal svarende til 484,34 ha. Da der er oplyst et udbringningsareal svarende til 487,18 ha, vurderes harmonikravet at være opfyldt.

3.2.1. Sædskifte

Det er i ansøgningen oplyst jordbundstyper og sædskifter, jf. tabel 3.2

Tabel 3.2: Jordbund og sædskifte

Jordbundstype	Ha	sædskifte	Reference
JB 1	11,72 ha	S4	S4
JB 4	234,06 ha	S4	S4
JB 5	165,06 ha	S2	S2
JB 6	74,44 ha	S2	S2
JB 11	1,9 ha	S2	S2

Det fremgår af ansøgningen, at der ikke er foretaget sædskiftetilpasninger.

Det fremgår dog at ansøger har valgt at øge omfanget af efterafgrøder udover det generelle krav fra gødningsregnskabet. Der udlægges 3 % ekstra efterafgrøde svarende til 14,62 ha hvert år ($0,03 \cdot 487,18$ ha). Ekstra efterafgrøde anvendes, da 7 af markerne ligger i nitratfølsomme indvindingsområder.

Vurdering og vilkår

Kalundborg Kommune vurderer, at der på den konkrete bedrift ikke er forhold, der gør, at sædskifte S4 og S2 ikke kan anvendes.

Kalundborg Kommune finder det væsentligt at stille vilkår til anvendelse af ekstra efterafgrøder, da det vurderes at være af afgørende betydning for udvaskningsberegningen.

Følgende vilkår vil blive fastsat i miljøgodkendelsen:

- Der skal på bedriftens udbringningsarealer være mindst 3 % efterafgrøder, svarende til 14,62 ha – ud over de til en hver tid gældende generelle krav om efterafgrøder. Disse efterafgrøder skal følge de samme regler som gælder for de lovpligtige efterafgrøder hvad angår artsvalg, dyrkningsperiode og kvælstofgødning. Hverken de ekstra efterafgrøder eller efterafgrøder som følge af de generelle krav må erstattes af grønne marker ifølge reglerne om nedsættelse af kravet til efterafgrøder som følge af grønne marker

3.3. Gødningshåndtering

Der udarbejdes hvert år en mark- og gødningsplan, så det sikres, at mængden af gødning er tilpasset afgrødens forventede behov. I planen tages der hensyn til JB nr., sædskifte, vanding, planternes udbytte og kvælstofudnyttelse.

Husdyrgødning udbringes under hensyn til afgrødernes vækstperiode, hvilket betyder maksimal udnyttelse af næringsstoffer.

Der kan forekomme ammoniakfordampning og lugtgener fra marker, hvor der er udbragt gylle. Omfanget vil afhænge af temperatur, vindforhold og evt. nedbør. Eftersom gylle bliver kørt ud på veletablerede afgrøder, minimeres ammoniakfordampning og lugtgenerne pga. mindre ammoniakfordampning og hurtigere optagelse i planterne.

Der udbringes ikke gylle på vandmættet, oversvømmet, frossen eller snedækket areal. Der er ingen stærkt hældende arealer, og der holdes som minimum 2 meter bræmmer til beskyttede vandløb. Gylleudbringning sker normalt kun i hverdagene. Gyllen udbringes primært med slæbeslanger.

Vurdering og vilkår

Det er kommunens vurdering at det i henhold til BREF-dokumentet kan betragtes som BAT-udbringning, hvis flydende husdyrgødning lever op til følgende:

- Der tages hensyn til markens karakteristika, herunder hældning, tilstand, jordtype anvendelse mv.
- Der tages hensyn til afgrødernes behov og gødningen udbringes med de bedste teknikker i den pågældende afgrøde
- Der tages hensyn til de omkringboende.

Det er kommunens vurdering, at hensynet til markernes karakteristika er indarbejdet i den generelle lovgivning. Det samme gælder i forhold til anvendelse af bedste udbringningsteknikker. Hensynet til afgrødernes udnyttelse af næringsstofferne sker efter kommunens vurdering i forbindelse med udarbejdelse af gødningsregnskabet.

Ifølge BREF-dokumentet er en hurtig indarbejdelse af flydende husdyrgødning afgørende for nedbringelse af ammoniaktabet. Det vil sige nedfældning eller slangeudlægning med efterfølgende nedharvning eller nedpløjning må betragtes som de bedste teknikker. Kommunen vurderer, at ansøger lever op til disse teknikker gennem den anvendte dyrkningspraksis.

Husdyrgødningsbekendtgørelsen regulerer anvendelse af husdyrgødning, herunder at udbringningen ikke må give anledning til unødige gener. Kommunen kan i vist omfang fastsætte vilkår til udbringningen i forbindelse med en godkendelse. Kommunen har i det konkrete tilfælde ikke grundlag for at skærpe de generelle bestemmelser for udbringning af husdyrgødning. Der gøres opmærksom på, at kommunen altid kan stille krav om afhjælpende foranstaltninger, hvis det vurderes at udbringningen medfører væsentlige gener udover hvad der måtte forventes fra landbrugsområder.

3.4. Udvaskning fra husdyrbrugets arealer

Udvaskningen fra husdyrbrugets arealer vurderes alene på baggrund af beregninger på de ejede og forpagtede arealer.

3.4.1. Fosfor

Hovedparten af udbringningsarealerne ligger i oplandene til Sejerø Bugt og Jammerland Bugt gennem Tissø. Begge oplande er Natura 2000 oplande udpeget som særligt følsomt for fosforudvaskning jævnfør bilag 3. De resterende udbringningsarealer ligger i oplandene til Isefjord Yderbredning og Musholm Bugt, der ikke udpeget som fosforfølsomme oplande.

Ligger udbringningsarealerne i oplandet til Natura 2000-områder, som er følsomme for fosfor, skal det maksimalt accepterede fosforoverskud beregnes. Fosforoverskuddet er differencen mellem den mængde der tilføres med husdyrgødningen og den mængde der fraføres med afgrøderne. I tilfælde af et fosforoverskud, beregnes overskuddets maksimale størrelse ud fra jordernes placering i fosforklasser.

Fosforfjernelsen beregnes ud fra jordbundstype og standardsædskifte og er for den konkrete ejendom skitseret i tabel 3.3.

Tabel 3.3: opgørelse af fosforfjernelse fra udbringningsarealerne i forhold til jordbund og sædskifte

Jordbundstype	Konkrete arealer	Sædskifte	Fosforfjernelse	Fjernelse
JB1	11,72 ha	S4	14,9 kg P/ha	175 kg P
JB4	234,06 ha	S4	18,2 kg P/ha	4.260 kg P
JB5	165,06 ha	S2	24,2 kg P/ha	3.994 kg P
JB6	74,44 ha	S2	24,2 kg P/ha	1.801 kg P
JB11	1,9 ha	S2	19,3 kg P/ha	37 kg P
Samlet	487,18 ha	-	21,07 kg P/ha	10.267 kg P

I fosforbalancen sættes fosforfjernelse med afgrøderne til den samme i både før- og eftersituationen. I tabel 3.4 sættes den tilførte mængde fosfor op mod fosforfjernelsen.

Tabel 3.4: Tilførsel og fjernelse af fosfor til og fra udbringningsarealerne.

	Før-situationen	Efter-situationen
Input – husdyrgødning (gylle)	8.147 kg P	15.965 kg P
Output – afgrøder	- 10.267 kg P	- 10.267 kg P
Fosforoverskud	- 2.120 kg P	5.698 kg P

Det fremgår af tabel 3.4, at der efter projektets gennemførelse beregnes et fosforoverskud fra arealerne på 5.698 kg P svarende til ca. 11,7 kg P/ha.

Ansøger har til sagsbehandlingen indsendt fosfortal for hovedparten udbringningsarealerne. Ud fra fosfortallene placeres jorderne i fosforklasser, hvilket er gjort i tabel 3.5. Det er angivet, at en del af udbringningsarealerne er "ikke drænede" jorde, herunder arealer ved Kaldred og Bregninge. "Ikke drænede" jorde placeres automatisk i fosforklasse 0. De jorde, hvor der ikke foreligger fosfortal, er placeret i fosforklasse ud fra en worst case betragtning⁷.

Tabel 3.5: Indplacering af de ejede arealers placering i fosforklasser og beregning af det maksimalt tilladte fosforoverskud.

	ha	Tilladt fosforoverskud	Kg fosfor
Fosforklasse 0 (JB < 4 og P-tal < 4)*	449,99 ha	13,1 kg P/ha/år**	5.895 kg P
Fosforklasse 1 (P-tal 4 – 6)	6,01 ha	4 kg P/ha/år	24 kg P
Fosforklasse 2 (lavbundsarealer)	16,08 ha	2 kg P/ha/år	32 kg P
Fosforklasse 3 (P-tal > 6)	15,07 ha	0 kg P/ha/år	0 kg P
Maksimalt tilladt fosforoverskud	487,15 ha	12,22 kg P/ha/år	5.951 kg P

* her placeres ikke drænede jorde ligeledes.

** fosforoverskud/ha ved udbringning af 1,4 DE/ha fra den konkrete produktion uden fosfortilgag på foder

Vurdering og vilkår

Da dele af udbringningsarealerne ligger i oplande til Natura 2000-områder, der er overbelastet med fosfor, skal det maksimalt accepterede fosforoverskud beregnes og vurderes. Af tabel 3.4 fremgår det, at den ønskede udbringning af husdyrgødning på arealerne medfører et fosforoverskud på 5.698 kg P/år. Det skal derfor ud fra fosfortal vurderes, hvor stort fosforoverskuddet på de konkrete arealer kan være i henhold til beskyttelsesniveauet. Det fremgår af tabel 3.5, at det maksimale fosforoverskud ud fra fosforklasserne beregnes 5.951 kg P/år. I forhold til det beskyttelsesniveau, der er fastsat i Husdyrloven vurderes den til arealerne tilførte fosformængde ikke at have væsentlig betydning for afvandingsoplandene. Kommunen ligger ikke inde med konkret viden om oplandene, der ændrer på den generelle udpegning.

Det fremgår af ansøgningen at ca. 135 ha af udbringningsarealerne er angivet som udrænede og dermed indplaceret i fosforklasse 0. Kommunen vurderer ud fra de dræningskort kommunen har liggende og kommunens kendskab til jordbunden i området, at det er sandsynligt at de pågældende jorde er udrænede.

Kommunen vurderer endvidere, at der på arealer med lave P-tal er mindre risiko for fosforudvaskning, da bindingskapaciteten i sådanne jorde vurderes at være væsentlig større end i jorde med høje P-tal. Jordens fosforindhold kan dog ændre sig over tid og Kalundborg Kommune vurderer, at det er en forudsætning for udvaskningsberegningen, at minimum 315 ha af husdyrbrugets ca. 352 ha drænede udbringningsarealer enten har fosfortal under 4 eller ligger i fosforrobuste oplande.

Følgende vilkår vil blive fastsat i miljøgodkendelsen:

- Af husdyrbrugets ca. 352 ha drænede udbringningsarealer skal min. 315 ha have fosfortal mindre end 4/ligge i robust opland.
- Der skal ved tilsyn kunne fremvises fosfortalsanalyser, der maksimalt er 5 år gamle.
- Der må maksimalt udbringes husdyrgødning eller anden organisk gødning til ejendommens udbringningsarealer med et fosforindhold svarende til 33,29 kg/ha.

⁷ Alle jorde uden for fosforfølsomme oplande placering i fosforklasse 0. Jorde i fosforfølsomme oplande placeres ud fra følgende: Lavbundslande: P-klasse 2, Øvrige jorde: P-klasse 3 (worst case).

3.4.2. Nitrat

Nitratudvaskning vurderes i forhold til overfladevand og grundvand.

Overfladevand

Sårbarheden for udvaskning af kvælstof til overfladevand afgøres af arealets nitratklasse. Der arbejdes med 4 nitratklasser og et områdes nitratklasse bestemmes ud fra afvandringsoplandet sårbarhed og oplandets evne til at tilbageholde nitrat (reduktionspotentiale). Natura 2000 oplande inddeles endvidere i sårbare og meget sårbare afvandringsoplande.

Ligger arealerne i nitratklasse 1-3, er det tilladte dyretryk begrænset. Hvis der ønskes fuldt husdyrtryk på sådanne arealer foretages der en udvaskningsberegning, der viser, hvor stor udvaskningen fra arealerne er. Derudover beregnes en værdi for, hvor stor udvaskningen maksimalt må være.

Hovedparten af udbringningsarealerne ligger i oplandene til Sejerø Bugt og Jammerland Bugt gennem Tissø. Begge oplande er Natura 2000 oplande, men udpeget med et stort reduktionspotentiale og derfor liggende i nitratklasse 0. Isefjord Yderbredning er udpeget som sårbart Natura 2000 område med lille reduktionspotentiale og liggende i nitratklasse 1. Endelig er Musholm Bugt ikke Natura 2000 opland er ligger dermed i nitratklasse 0.

Arealernes placering i nitratklasser fremgår af tabel 3.6.

Tabel 3.6: Ejede og forpagtede arealers placering i nitratklasser.

	ha	Reduktion i dyretryk	Sammenlagt
Nitratklasse 0	470,62 ha	100 % harmonitryk	470,62 ha
Nitratklasse 1	16,56 ha	85 % harmonitryk	14,08 ha
Nitratklasse 2	ha	65 % harmonitryk	0 ha
Nitratklasse 3	ha	50 % harmonitryk	ha
Vægtet gens. dyretryk	487,18 ha	99 % harmonitryk	484,70 ha

Arealernes placering i nitratklasser medfører, at der maksimalt må udbringes husdyrgødning med et dyretryk 1 % lavere end harmonidyretrykket.

Harmonitallet er i den konkrete sag beregnet til 1,4 DE/ha, hvilket med begrænsning på 1 % fra nitratklasserne giver 1,39 DE/ha. Der ønskes at tilføre husdyrgødning med et dyretryk på 1,39 DE/ha, hvilket dermed ligger under hvad nitratklassen foreskriver.

Vurdering og vilkår

I forhold til de rammer, der er fastsat i Husdyrloven, må husdyrtrykket på udbringningsarealerne ikke overstige det husdyrtryk, der er beregnet ud fra arealernes placering i de enkelte nitratklasser. I dette projekt overholdes det maksimalt tilladte husdyrtryk på arealerne. Kommunen ligger ikke inde med konkret viden om oplandet til at tilsidesætte det beskyttelsesniveau, der er fastsat i Husdyrloven og finder derfor i den konkrete sag ikke grundlag for at stille skærpede vilkår til overfladeudvaskningen af nitrat.

Kommunen finder det som udgangspunkt væsentligt, at der ikke udbringes husdyrgødning med et dyretryk, der er højere end hvad nitratklassen foreskriver. Begrænsningen i dyretryk er i dette tilfælde begrænset til 0,99 % af harmonidyretryk, svarende til udbringning fra 3-4 DE

på de 487,18 ha. Kommunen stiller i afsnit 3.2.1 vilkår om, at der skal udlægges 3 % ekstra efterafgrøde. Med de ekstra efterafgrøder ligger udvaskningen væsentligt under det niveau, der beregnes ved anvendelse 0,99 % af harmonidyretryk. Kommunen vurderer at de ekstra efterafgrøder fuldt ud modsvarer udvaskningen fra de 3-4 DE, som fuldt dyretryk ville medføre. Kommunen finder det derfor underordnet at stille vilkår om anvendelse af et dyretryk på 99 % af harmonidyretryk.

Grundvand

Beskyttelsesniveauet for nitratudvaskning til grundvand fastsættes ud fra nitratfølsomme indvindingsområder og lokale indsatsplaner for grundvand.

Når dele af udbringningsarealerne ligger inden for nitratfølsomme indvindingsområder, foretages der en udvaskningsberegning i Farm-N modellen, der viser nitratkoncentrationen i det infiltrerede vand, der kommer ud af rodzonen. Ligger denne koncentration over 50 mg NO₃⁻/l må koncentrationen ikke øges i forbindelse med projektet.

Ca. 10 % af udbringningsarealerne ved Bregninge ligger i nitratfølsomt indvindingsområde, hvilket fremgår af bilag 4. Beregningen af koncentrationen af nitrat i det infiltrerede vand er afhængig af det sædskifte, der anvendes på arealet i før- og eftersituationen. Resultatet af udvaskningsberegningen fremgår af tabel 3.7.

For at begrænse udvaskningen af kvælstof udlægges der 3 % ekstra efterafgrøder på udbringningsarealerne

Tabel 3.7: Udvasningsberegninger fra Farm-N.

Sædskifte	Hektar	Koncentration ud af rodzonen	Merbelastning
S4	46,21 ha*	76 mg NO ₃ ⁻ /l	+/- 0 mg NO ₃ ⁻ /l

* Nogle marker er kun delvist omfattet af nitratfølsomt indvindingsområde.

Vurdering og vilkår

Dele af det nitratfølsomme indvindingsområde er udpeget som indsatsområde mht. til nitrat. Der er dog ikke udarbejdet en indsatsplan for området endnu. I forhold til det beskyttelsesniveau, der er fastsat i Husdyrloven må udvaskningen fra rodzonen således ikke øges på disse arealer, når udvaskningen er større end 50 mg/l. Det fremgår af tabel 3.7, at koncentrationen af nitrat i det infiltrerede vand ud af rodzonen for de arealer, hvor der anvendes sædskifte S4 og 3 % ekstra efterafgrøde, beregnes til 76 mg NO₃⁻/l og der beregnes ikke en stigning som følge af projektet. Med de rammer, der er fastsat i Husdyrloven, vurderer Kalundborg Kommune derfor, at der ikke vil være behov for at stille vilkår i forhold til nitratudvaskning til grundvandet.

Det skal bemærkes, at Kalundborg Kommune inden for de næste år skal udarbejde en indsatsplan i det pågældende område, hvori der kan blive stillet vilkår til nitratudvaskningen dele af arealerne i indsatsområdet for nitrat.

3.4.3. Udvasning i forhold til habitatområder

Hovedparten af de ejede og forpagtede udbringningsarealer ligger i oplandet til Sejerø Bugt, Jammerlandbugt gennem Tissø og Isefjord Yderbredning. Alle tre oplande er habitatoplande. De resterende arealer afvander til Musholm Bugt, der ikke er udpeget til habitatopland.

Vurdering af vilkårsfastsættelse

Det påhviler også kommunalbestyrelsen at vurdere konkret, om en ansøgt aktivitet vil være i overensstemmelse med habitatdirektivforpligtelserne. Ved EF-domstolens dom af 7. september 2004 i sag C-127/02 (Waddenzee-dommen) er der fastlagt principper for habitatvurderinger. I dommen fastslås således, at gennemførelse af en nærmere konsekvensvurdering af et projekts miljøpåvirkning af et EF-habitatområde er betinget af, at der foreligger sandsynlighed eller risiko for, at projektet vil påvirke habitatområdet væsentligt (præmis 43), at en konsekvensvurdering skal gennemføres, hvis det ikke på baggrund af objektive kriterier kan udelukkes, at projektet i sig selv eller i sammenhæng med andre planer eller projekter kan påvirke habitatområdet væsentligt (præmis 45), og at et projekt anses for at kunne påvirke et habitatområde væsentligt, når projektet risikerer at skade områdets bevaringsmålsætning (præmis 49).

Kommunen skal på denne baggrund specifikt vurdere om den enkelte bedrifts udvaskningsmæssige påvirkning af habitatområder kan betragtes som væsentlig for habitatområdet og i givet fald konsekvensvurdere denne påvirkning.

Kvælstof

Udvaskningen af kvælstof fra landbrugsarealer varierer mellem de enkelte marker, da udvaskningen er påvirket af mange variable forhold, blandt andet nedbørsmængde, jordbundsforhold, dyretryk og management.

Miljøstyrelsen har til vurdering af kvælstofudvaskningen udarbejdet et vejledende notat af 24. juni 2010, hvori der opstilles en række kriterier til vurdering af, hvad der kan betragtes som en væsentlig udvaskning af kvælstof til habitatoplande. Notatet er suppleret med en vejledning af 28. februar 2011 med tilhørende kortdata.

Ifølge vejledningen kan Husdyrlovens beskyttelsesniveau for nitratudvaskning finde anvendelse, hvis 2 væsentlige kriterier er opfyldt, herunder:

- a. Husdyrtrykket i oplandet må ikke være stigende i perioden fra 1. januar 2007.
 - i. en forøgelse fra andre kilder til nitratudvaskning skal medregnes i beregningen af dyretrykket i oplandet.
 - ii. tiltag til reduktion af nitratudvaskningen kan ikke modregnes i beregningen af dyretrykket i oplandet
- b. Nitratudvaskningen fra husdyrbrugets arealer i et opland maksimalt udgør 5 % af den samlede udvaskning i oplandet, dog 1 % ved særlige eutrofierede lukkede oplande.

Miljøstyrelsen har opgjort dyretrykket i de enkelte oplande og det fremgår af vejledningen hvorledes beregningen af husdyrbrugets udvaskning i forhold til oplandet skal beregnes. Kalundborg Kommune har nedenfor foretaget en vurdering af relevante habitatområder i forhold til miljøstyrelsens vejledning.

Fosfor

Ligesom med kvælstof er fosformobiliteten meget afhængig af nedbørsmængde, jordbundsforhold, dyretryk og management.

Tabniveauet fra jordbunden ligger normalt på 0,2-0,5 kg P/ha med et gennemsnit på ca. 0,2 kg P/ha, jf. seneste DMU rapporter. Det maksimale tab for et sammenhængende landbrugsareal vurderes, at være 1 kg P/ha på nuværende tidspunkt (Kronvang et al 2005). Udyrkede arealer har et tab på ca. 0,08 kg P/ha. I landbrugsjorden er ophobet i gennemsnit 2.000 kg

P/ha i de øverste 25 cm. Et fosforoverskud formodes at medføre en øget fosformætning af overjorden (0-25 cm) og dermed en øget udvaskning. Dette antages dog, at blive opvejet af, at der fra 25 cm dybde ned til rodzonen (typisk i 1 meters dybde) også kan ophobes fosfor, og at udvaskning fra de øverste 25 cm i høj grad bliver bundet på vej ned til rodzonen.

Miljøstyrelsen har i deres vejledning antaget, ligesom det er tilfældet for nitrat, at påvirkninger af fosfor under henholdsvis 1 og 5 % af den samlede fosforudvaskning til oplandet ikke kan måles med de nuværende biologiske målemetoder og dermed ikke kan betragtes som væsentlige. Kalundborg Kommune har nedenfor foretaget en vurdering af relevante oplande i forhold til miljøstyrelsens vejledning.

En anden væsentlig parameter for fosforudvaskning er overfladeafstrømning til søer og vandløb, hvor specielt arealet hældning spiller en rolle. Kalundborg Kommune har vurderet arealernes hældninger i afsnit 3.1.1.

Sejerø Bugt, syd

Dyretryk

Miljøstyrelsens opgørelse af dyreenheder i oplandet til Sejerø Bugt fremgår af tabel 3.8. Oplandet til Sejerø Bugt er inddelt i underoplande til Sejerø Bugt, nord og Sejerø Bugt, syd. Det er Kalundborg Kommunes vurdering af Miljøstyrelsens opgørelse af udviklingen i dyreenheder for hele oplandet ligeledes gælder for de enkelte deloplande.

Der er tale om et relativt stort opland med mange dyreenheder, hvor usikkerheden i Miljøstyrelsens opgørelse vurderes at være begrænset. Kommunen vurderer derfor, at Miljøstyrelsens opgørelse giver et retvisende overblik over udviklingen af dyreholdet og at der ikke er behov for at supplere disse oplysninger.

Tabel 3.8: Udviklingen i dyreenheder i oplandet til Sejerø Bugt.

År	Antal dyreenheder (MST)
2007	13.401 DE
2008	12.773 DE
2009	12.675 DE
2010	11.411 DE
2011	9.769 DE
2012	9.670 DE

Opgørelsen viser, at antallet af dyreenheder i oplandet til Sejerø Bugt har været faldende i perioden fra 2007 til 2012. Kommunen er derudover ikke bekendt med andre væsentlige kilder til nitratudvaskning i oplandet, der skal medregnes i beregning af den kumulative effekt.

Kommunen vurderer, at indeværende udvidelse af dyreholdet med ca. 250 dyreenheder ikke vil medføre en væsentlig stigning af dyretrykket i oplandet til et niveau, der er større end niveauet i 2007.

Kvælstofudvaskning

Kalundborg Kommune har beregnet udvaskningen af kvælstof til deloplandet Sejerø Bugt, syd i henhold til vejledningen fra Miljøstyrelsen. Beregningsresultatet fremgår af tabel 3.9.

Tabel 3.9: Beregning af kvælstofudvaskning til Sejerø Bugt, syd

Generel udvaskning	
---------------------------	--

Opland til Sejerø Bugt, syd	18.720 ha
Dyrket areal i oplandet til Sejerø Bugt, syd	14.520 ha
Reduktionspotentiale (jf nitratklassekortlægningen)	76-100 % (middel 87,5 %)
Standardudvaskning fra rodzonen*	62,5 kg N/ha/år
Udvaskning fra dyrkede arealer i oplandet til Sejerø Bugt, syd (62,5*0,125*14.520)	113.438 kg N/år
Udvaskning fra udyrkede arealer i oplandet til Sejerø Bugt, syd (10*0,125*4.200)	5.250 kg N/år
Udvaskning i opland	118.688 kg N/år
Udvaskning fra det ansøgte husdyrbrug	
Reduktion som ovenfor	87,5 %
Udbringningsarealer i Sejerø Bugt, syd	395,1 ha
Udvaskning fra rodzonen (bidrag fra husdyrbruget)	3,2 kg N/år**
Samlede påvirkning af Sejerø Bugt, syd	158 kg N/år
Ansøgt kvælstofbidrag af samlede kvælstofbidrag til Sejerø Bugt, syd.	0,13 %

* Standardudvaskning er 78 kg/ha/år fra sandjord, 47 kg/ha/år fra lerjorde. Fordelingen mellem sand og lerjorde er ca. 50/50 i dette opland. Standardudvaskningen fra udyrkede arealer er sat til 10 kg N/ha/år.

** Bidraget fra husdyrbrug ift. Plantebrug er i ansøgningen beregnet til 3,2 kg N/ha/år

Det fremgår af beregningerne i tabel 3.9, at det ansøgte husdyrbrug vil bidrage med 0,13 pct. af den samlede udvaskning til Sejerø Bugt, syd. I henhold til miljøstyrelsens afskæringskriteriet på 5 % vurderer Kalundborg Kommune, at det ansøgte ikke i sig selv har en skadevirkning på det aktuelle Natura 2000-område. Samlet kan det herefter vurderes, at der ikke er behov for at stille vilkår til det ansøgte vedrørende nitratudvaskning.

Fosforudvaskning

Kalundborg Kommune har beregnet udvaskningen af fosfor til deloplandet Sejerø Bugt, syd i henhold til vejledningen fra Miljøstyrelsen. Beregningsresultatet fremgår af tabel 3.10. I beregningen antages det at der i landbrugsjorden er ophobet ca. 2.000 kg P/ha og at det maksimale tab fra landbrugsarealer er 1 kg P/ha/år. Fra det konkrete brug er der et fosforoverskud på 12,22 kg P/ha/år.

Tabel 3.10: Beregning af fosforudvaskning til Sejerø Bugt, syd.

Generel udvaskning	
Opland til Sejerø Bugt, syd	18.720 ha
Dyrket areal i oplandet til Sejerø Bugt, syd	14.520 ha
Fosforudvaskning fra dyrkede arealer i oplandet til Sejerø Bugt, syd (0,2 kg P/ha/år)	2.904 kg P/år
Fosforudvaskning fra udyrkede arealer i oplandet til Sejerø Bugt, syd (0,08 kg P/ha/år)	336 kg P/år
Udvaskning i opland	3.240 kg P/år*
Udvaskning fra det ansøgte husdyrbrug	
Udbringningsarealer i Sejerø Bugt, syd	395,1 ha
Forøgelse af fosforpuljen i godkendelsesperioden på 8 år (97,76 kg P/ha / 2.000 kg P/ha) *100 %	4,88 %
Worst case udvaskning fra arealerne (395,1 ha*1 kg P/ha) * 4,88 %	19,3 kg P
Husdyrbrugets del af fosforudvaskningen i oplandet til Sejerø Bugt, syd (19,3/3.240)	0,59 %

* Der er i beregningen ikke medtaget bidraget fra andre kilder, f.eks. spildevandvandsudledning.

Det fremgår af beregningerne i tabel 3.10, at det ansøgte husdyrbrug vil bidrage med 0,59 pct. af den samlede fosforudvaskning til Sejerø Bugt, syd. I henhold til miljøstyrelsens vejledning vurderer Kalundborg Kommune, at det ansøgte ikke i sig selv har en skadevirkning på det aktuelle Natura 2000-område. Samlet kan det herefter vurderes, at der ikke er behov for at stille vilkår til det ansøgte vedr. fosforudvaskning.

Jammerland Bugt, gennem Tissø

Dyretryk

Miljøstyrelsens opgørelse af dyreenheder i oplandet til Jammerland Bugt fremgår af tabel 3.11. Oplandet til Jammerland Bugt er inddelt i underoplande til Tissø, Nedre Halleby å og direkte til Jammerland Bugt. Det er Kalundborg Kommunes vurdering af Miljøstyrelsens opgørelse af udviklingen i dyreenheder for hele oplandet ligeledes gælder for de enkelte deloplande.

Tabel 3.11: Udviklingen i dyreenheder i oplandet til Jammerland Bugt

År	Antal dyreenheder (MST)
2007	21.421 DE
2008	20.107 DE
2009	20.533 DE
2010	19.341 DE
2011	19.254 DE
2012	16.508 DE

Opgørelsen viser, at antallet af dyreenheder i oplandet til Jammerland Bugt har været faldende i perioden fra 2007 til 2012. Kommunen er derudover ikke bekendt med andre væsentlige kilder til nitratudvaskning i oplandet, der i henhold til vejledningens punkt 1B skal medregnes i beregning af den kumulative effekt.

Indeværende udvidelse placeres ikke i oplandet til Jammerland Bugt, men i oplandet til Sejerø Bugt. Kommunen vurderer derfor, at udvidelsen ikke medfører en stigning af dyretrykket i oplandet til Jammerland Bugt.

Kvælstofudvaskning

Kalundborg Kommune beregnet udvaskningen af kvælstof til deloplandet Tissø i henhold til vejledningen fra Miljøstyrelsen. Beregningsresultatet fremgår af tabel 3.12.

Tabel 3.12: Beregning af kvælstofudvaskning til Tissø.

Generel udvaskning	
Opland til Tissø	41.590 ha
Dyrket areal i oplandet til Tissø	30.530 ha
Reduktionspotentiale (jvf nitratklassekortlægningen)	76-100 % (middel 87,5 %)
Standardudvaskning fra rodzonen*	62,5 kg N/ha/år
Udvaskning fra dyrkede arealer i oplandet til Tissø (62,5*0,125*30.530)	238.515 kg N/år
Udvaskning fra udyrkede arealer i oplandet til Tissø (10**0,125*11.060)	13.825 kg N/år
Udvaskning i opland	252.340 kg N/år
Udvaskning fra det ansøgte husdyrbrug	
Reduktion som ovenfor	87,5 %
Udbringningsarealer i Tissø	53,2 ha
Udvaskning fra rodzonen (bidrag fra husdyrbruget)	3,2 kg N/år**
Samlede påvirkning af Tissø	21 kg N/år
Ansøgt kvælstofbidrag af samlede kvælstofbidrag til Tissø	0,008 %

* Standardudvaskning er 78 kg/ha/år fra sandjord, 47 kg/ha/år fra lerjorde. Fordelingen mellem sand og lerjorde er ca. 50/50 i dette opland. Standardudvaskningen fra udyrkede arealer er sat til 10 kg N/ha/år.

** Bidraget fra husdyrbrug ift. Plantebrug er i ansøgningen beregnet til 3,2 kg N/ha/år

Det fremgår af beregningerne i tabel 3.12, at det ansøgte husdyrbrug vil bidrage med 0,008 pct. af den samlede udvaskning til Tissø. I henhold til miljøstyrelsens afskæringskriterier vurderer Kalundborg Kommune, at det ansøgte ikke i sig selv har en skadevirkning på det aktuelle Natura 2000-område. Samlet kan det herefter vurderes, at der ikke er behov for at stille vilkår til det ansøgte vedrørende nitratudvaskning.

Fosforudvaskning

Kalundborg Kommune har beregnet udvaskningen af fosfor til deloplandet Tissø i henhold til vejledningen fra Miljøstyrelsen. Beregningsresultatet fremgår af tabel 3.10. I beregningen antages det at der i landbrugsjorden er ophobet ca. 2.000 kg P/ha og at det maksimale tab fra landbrugsarealer er 1 kg P/ha/år. Fra det konkrete brug er der et fosforoverskud på 12,22 kg P/ha/år.

Tabel 3.10: Beregning af fosforudvaskning til Tissø.

Generel udvaskning	
Opland til Tissø	41.590 ha
Dyrket areal i oplandet til Tissø	30.530 ha
Fosforudvaskning fra dyrkede arealer i oplandet til Tissø (0,2 kg P/ha/år)	6.106 kg P/år
Fosforudvaskning fra udyrkede arealer i oplandet til Tissø (0,08 kg P/ha/år)	885 kg P/år
Udvaskning i opland	6.991 kg P/år*
Udvaskning fra det ansøgte husdyrbrug	
Udbringingsarealer i Tissø	53,2 ha
Forøgelse af fosforpuljen i godkendelsesperioden på 8 år (97,76 kg P/ha / 2.000 kg P/ha) *100 %	4,88 %
Worst case udvaskning fra arealerne (53,2 ha*1 kg P/ha) * 2,96 %	2,6 kg P
Husdyrbrugets del af fosforudvaskningen i oplandet til Tissø (2,6/6.691)	0,004 %

* Der er i beregningen ikke medtaget bidraget fra andre kilder, f.eks. spildevandsudledning.

Det fremgår af beregningerne i tabel 3.10, at det ansøgte husdyrbrug vil bidrage med 0,004 pct. af den samlede fosforudvaskning til Tissø. I henhold til miljøstyrelsens vejledning vurderer Kalundborg Kommune, at det ansøgte ikke i sig selv har en skadevirkning på det aktuelle Natura 2000-område. Samlet kan det herefter vurderes, at der ikke er behov for at stille vilkår til det ansøgte vedr. fosforudvaskning.

Isefjord Yderbredning

Dyretryk

Miljøstyrelsens opgørelse af dyreenheder i oplandet til Isefjord Yderbredning fremgår af tabel 3.10. Oplandet til Isefjord er inddelt i underoplande til Isefjord Inderbredning og Isefjord Yderbredning. Det er Kalundborg Kommunes vurdering af Miljøstyrelsens opgørelse af udviklingen i dyreenheder for hele oplandet ligeledes gælder for de enkelte deloplande.

Der er tale om et relativt stort opland med mange dyreenheder, hvor usikkerheden i Miljøstyrelsens opgørelse vurderes at være begrænset. Kommunen vurderer derfor, at Miljøstyrelsens opgørelse giver et retvisende overblik over udviklingen af dyreholdet og at der ikke er behov for at supplere disse oplysninger.

Tabel 3.10: Udviklingen i dyreenheder i oplandet til Isefjord.

År	Antal dyreenheder (MST)
2007	23.813 DE
2008	23.411 DE
2009	23.710 DE
2010	22.604 DE
2011	22.658 DE
2012	22.247 DE

Opgørelsen viser, at antallet af dyreenheder i oplandet til Isefjord har været faldende i perioden fra 2007 til 2012. Kommunen er derudover ikke bekendt med andre væsentlige kilder til nitratudvaskning i oplandet, der skal medregnes i beregning af den kumulative effekt.

Indeværende udvidelse placeres ikke i oplandet til Isefjord Yderbredning, men i oplandet til Sejerø Bugt.. Kommunen vurderer derfor, at udvidelsen ikke medfører en stigning af dyretryk-
ket i oplandet til Isefjord Yderbredning.

Kvælstofudvaskning

Kalundborg Kommune beregnet udvaskningen af kvælstof til deloplandet Isefjord Ydre Bredning i henhold til vejledningen fra Miljøstyrelsen. Resultatet fremgår af tabel 3.11.

Tabel 3.11: Beregning af kvælstofudvaskning til Isefjord Yderbredning.

Generel udvaskning	
Opland til Isefjord Yderbredning	41.800 ha
Dyrket areal i oplandet til Isefjord Yderbredning	27.850 ha
Reduktionspotentiale (jf nitratklassekortlægningen)	0-50 % (25 %)
Standardudvaskning fra rodzonen*	62,5 kg N/ha/år
Udvaskning fra dyrkede arealer i oplandet til Isefjord Yderbredning (62,5*0,75*27.850)	1.305.469 kg N/år
Udvaskning fra udyrkede arealer i oplandet til Isefjord Yderbredning (10*0,75*13.950)	104.625 kg N/år
Udvaskning i opland	1.410.094 kg N/år
Udvaskning fra det ansøgte husdyrbrug	
Reduktion som ovenfor	25 %
Udbringningsarealer i Isefjord Yderbredning	16,6 ha
Udvaskning fra rodzonen (bidrag fra husdyrbruget)	3,2 kg N/år**
Samlede påvirkning af Isefjord Yderbredning	40 kg N/år
Ansøgt kvælstofbidrag af samlede kvælstofbidag til Isefjord Yderbredning.	0,003 %

* Standardudvaskning er 78 kg/ha/år fra sandjord, 47 kg/ha/år fra lerjorde. Fordelingen mellem sand og lerjorde er ca. 50/50 i dette opland. Standardudvaskningen fra udyrkede arealer er sat til 10 kg N/ha/år.

** Bidraget fra husdyrbrug ift. Plantebrug er i ansøgningen beregnet til 3,2 kg N/ha/år

Det fremgår af beregningerne i tabel 3.11, at det ansøgte husdyrbrug vil bidrage med 0,003 % af den samlede udvaskning til Isefjord Yderbredning. I henhold til miljøstyrelsens afskæringskriterier vurderer Kalundborg Kommune, at det ansøgte ikke i sig selv har en skadevirkning på det aktuelle Natura 2000-område. Samlet kan det herefter vurderes, at der ikke er behov for at stille vilkår til det ansøgte vedrørende nitratudvaskning.

Fosforudvaskning

Kalundborg Kommune har beregnet udvaskningen af fosfor i deloplandet til Isefjord Yderbredning i henhold til vejledningen fra Miljøstyrelsen. Beregningsresultatet fremgår af tabel 3.12. I beregningen antages det at der i landbrugsjorden er ophobet ca. 2.000 kg P/ha og at det maksimale tab fra landbrugsarealer er 1 kg P/ha/år. I det konkrete projekt godkendes et fosforoverskud på 12,22 kg P/ha/år.

Tabel 3.12: Beregning af fosforudvaskning i deloplandet til Isefjord Yderbredning.

Generel udvaskning	
Opland til Isefjord Yderbredning	41.800 ha
Dyrket areal i oplandet til Isefjord Yderbredning	27.850 ha
Fosforudvaskning fra dyrkede arealer i oplandet til Isefjord Yderbredning (0,2 kg P/ha/år)	5.570 kg P/år
Fosforudvaskning fra udyrkede arealer i oplandet til Isefjord Yderbredning (0,08 kg P/ha/år)	1.116 kg P/år
Udvaskning i opland*	6.686 kg P/år
Udvaskning fra det ansøgte husdyrbrug	
Udbringningsarealer direkte til Isefjord Yderbredning	16,6 ha
Forøgelse af fosforpuljen i godkendelsesperioden på 8 år (97,76 kg P/ha / 2.000 kg P/ha) *100 %	4,88 %

Worst case udvaskning fra arealerne (126,37 ha*1 kg P/ha) * 4,88 %	0,8 kg P
Husdyrbrugets del af fosforudvaskningen til Isefjord Yderbredning (0,312/1.967)* 100 %	0,01 %

* Der er i beregningen ikke medtaget bidraget fra andre kilder, f.eks. spildevandvandsudledning.

Det fremgår af beregningerne i tabel 3.12, at det ansøgte husdyrbrug vil bidrage med 0,01 % af den samlede fosforudvaskning til Isefjord Yderbredning. I henhold til miljøstyrelsens vejledning vurderer Kalundborg Kommune, at det ansøgte ikke i sig selv har en skadevirkning på det aktuelle Natura 2000-område. Samlet kan det herefter vurderes, at der ikke er behov for at stille vilkår til det ansøgte vedr. fosforudvaskning.

Musholm Bugt

Musholm Bugt er ikke habitatopland. Kalundborg Kommune har foretaget tilsvarende udvaskningsberegninger for arealerne, der afvander til Musholm Bugt, som for de øvrige arealer med henblik på at vurdere størrelsen af udvaskningen.

Dyretryk

Miljøstyrelsens opgørelse af dyreenheder i oplandet til Musholm Bugt fremgår af tabel 3.13.

Der er tale om et relativt stort opland med mange dyreenheder, hvor usikkerheden i Miljøstyrelsens opgørelse vurderes at være begrænset. Kommunen vurderer derfor, at Miljøstyrelsens opgørelse giver et retvisende overblik over udviklingen af dyreholdet og at der ikke er behov for at supplere disse oplysninger.

Tabel 3.13: Udviklingen i dyreenheder i oplandet til Musholm Bugt.

År	Antal dyreenheder (MST)
2007	16.885 DE
2008	15.544 DE
2009	15.115 DE
2010	14.530 DE
2011	13.909 DE
2012	12.804 DE

Opgørelsen viser, at antallet af dyreenheder i oplandet til Musholm Bugt har været faldende i perioden fra 2007 til 2012. Kommunen er derudover ikke bekendt med andre væsentlige kilder til nitratudvaskning i oplandet, der skal medregnes i beregning af den kumulative effekt.

Indeværende udvidelse placeres ikke i oplandet til Musholm Bugt, men i oplandet til Sejerø Bugt. Kommunen vurderer derfor, at udvidelsen ikke medfører en stigning af dyretrykket i oplandet til Musholm Bugt.

Udvaskning

Kalundborg Kommune beregnet udvaskningen af kvælstof til Musholm Bugt i henhold til vejledningen fra Miljøstyrelsen. Beregningsresultatet fremgår af tabel 3.14.

Tabel 3.14: Beregning af kvælstofudvaskning til Musholm Bugt.

Generel udvaskning	
Opland til Musholm Bugt	52.560 ha
Dyrket areal i oplandet til Musholm Bugt	39.590 ha
Reduktionspotentiale (jf nitratklassekortlægningen)	0-50 % (middel 25 %)
Standardudvaskning fra rodzonen*	56,3 kg N/ha/år
Udvaskning fra dyrkede arealer i oplandet til Musholm Bugt (56,3*0,75*39.590)	1.671.688 kg N/år

Udvaskning fra udyrkede arealer i oplandet til Musholm Bugt (10*0,75*12.970)	97.275 kg N/år
Udvaskning i opland	1.768.963 kg N/år
Udvaskning fra det ansøgte husdyrbrug	
Reduktion som ovenfor	25 %
Ejede og forpagtede udbringningsarealer i Musholm Bugt	22,3 ha
Udvaskning fra rodzonen (bidrag fra husdyrbruget – ejede/forpagtede arealer)	3,2 kg N/år**
Samlet udvaskning – ejede og forpagtede arealer	54 kg N/år
Ansøgt kvælstofbidrag af samlede kvælstofbidrag til Musholm Bugt	0,003 %

* Standardudvaskning er 78 kg/ha/år fra sandjord, 47 kg/ha/år fra lerjorde. Fordelingen mellem sand og lerjorde er ca. 30/70 i dette opland. Standardudvaskningen fra udyrkede arealer er sat til 10 kg N/ha/år.

** Bidraget fra husdyrbrug ift. Plantebrug er i ansøgningen beregnet til 3,2 kg N/ha/år

Det fremgår af beregningerne i tabel 3.14, at det ansøgte husdyrbrug vil bidrage med 0,08 % af den samlede kvælstofudvaskning til Musholm Bugt. I henhold til miljøstyrelsens vejledning vedr. habitatoplande vil et projekt hvor udvaskningen udgør mindre end 5 % ikke udgøre en skadesvirkning på det aktuelle opland. Kalundborg Kommune vurderer, at det samme må være tilfældet for oplande, der ikke er udpeget som habitatoplande og at andelen på 0,08 % af den samlede kvælstofudvaskning til Musholm Bugt derfor ikke kan betragtes som væsentlig.

Fosforudvaskning

Kalundborg Kommune har beregnet udvaskningen af fosfor til Musholm Bugt i henhold til vejledningen fra Miljøstyrelsen. Beregningsresultatet fremgår af tabel 3.15. I beregningen antages det at der i landbrugsjorden er ophobet ca. 2.000 kg P/ha og at det maksimale tab fra landbrugsarealer er 1 kg P/ha/år. I det konkrete projekt godkendes et fosforoverskud på 12,22 kg P/ha/år.

Tabel 3.15: Beregning af fosforudvaskning i deloplandet til Musholm Bugt.

Generel udvaskning	
Opland til Musholm Bugt	52.560 ha
Dyrket areal i oplandet til Musholm Bugt	39.590 ha
Fosforudvaskning fra dyrkede arealer i oplandet til Musholm Bugt (0,2 kg P/ha/år)	7.918 kg P/år
Fosforudvaskning fra udyrkede arealer i oplandet til Musholm Bugt (0,08 kg P/ha/år)	1.038 kg P/år
Udvaskning i opland*	8.956 kg P/år
Udvaskning fra det ansøgte husdyrbrug	
Udbringningsarealer direkte til Musholm Bugt	22,3 ha
Forøgelse af fosforpuljen i godkendelsesperioden på 8 år (97,76 kg P/ha / 2.000 kg P/ha) *100 %	4,88 %
Worst case udvaskning fra arealerne (22,3 ha*1 kg P/ha) * 4,88 %	1,1 kg P
Husdyrbrugets del af fosforudvaskningen til Musholm Bugt (0,312/1.967)* 100 %	0,01 %

* Der er i beregningen ikke medtaget bidraget fra andre kilder, f.eks. spildevandvandsudledning.

Det fremgår af beregningerne i tabel 3.12, at det ansøgte husdyrbrug vil bidrage med 0,01 % af den samlede fosforudvaskning til Musholm Bugt. I henhold til miljøstyrelsens vejledning vedr. habitatoplande vil et projekt, hvor udvaskningen udgør mindre end 5 % ikke udgøre en skadesvirkning på det aktuelle opland. Kalundborg Kommune vurderer, at det samme må være tilfældet for oplande, der ikke er udpeget som habitatoplande og at andelen på 0,01 % af den samlede fosforudvaskning til Musholm Bugt derfor ikke kan betragtes som væsentlig.

3.4.4. Vand- og Naturplanerne

Naturplaner

Ifølge de foreliggende Natura 2000 planer fremgår det at kvælstofdeposition fra husdyrbrug reguleres via beskyttelsesniveauet i Husdyrloven: " Reduktion af kvælstofdeposition fra luften på områdets habitatnaturtyper sker ved administration af Husdyrloven, der med ændringen af 10. februar 2011 har fastlagt et særligt beskyttelsesniveau af hensyn til bevaringsmålsætningen i Natura 2000-planlægningen. Den øvrige tilførsel af næringsstoffer til naturtyperne reduceres, herunder fra dræntilløb. For marine naturtyper, søer og vandløb reguleres tilførslen af næringsstoffer via vandplanen"

Kommunen har i afsnit 2.4.1 og 3.1.1 vurderet projektets påvirkning af naturområder i forhold til afsætning af ammoniak. Det fremgår i denne vurdering, at projektet med de konkrete vilkår ikke vurderes at påvirke tørre naturtyper i de tilstødende habitatområder væsentligt.

Vandplaner

Oplandene til Sejerø Bugt og Jammerlandbugt (Tissø) del af Hovedopland nr. 2.1 Kalundborg. Ifølge Miljøministeriets forslag til vandplan for Hovedvandopland nr. 2.1 Kalundborg er miljømålslovens miljømål "god tilstand" – bl.a. på grund af udvaskningen af kvælstof fra landbrug i oplandene NE – ikke opfyldt i området. Kalundborg Kommune finder derfor, at yderligere tilførsel af næringsstof vil forringe mulighederne for at opnå denne målsætning og bidrage til, at den kumulative påvirkning øges i negativ retning.

Oplandet til Isefjord Yderbredning er del af Hovedvandopland nr. 2.2 Isefjord og Roskilde Fjord. Ifølge Miljøministeriets forslag til vandplan for Hovedvandoplandet er miljømålslovens miljømål "god tilstand" – bl.a. på grund af udvaskningen af kvælstof fra landbrug i oplandet – ikke opfyldt i området. Kalundborg Kommune finder derfor, at yderligere tilførsel af næringsstof vil forringe mulighederne for at opnå denne målsætning og bidrage til, at den kumulative påvirkning øges i negativ retning.

Musholm Bugt er ikke udpeget som habitatopland, men del af Hovedvandopland 2.5 Smålandsfarvandet. Ifølge Miljøministeriets vandplan for hovedvandoplandet er miljømålslovens miljømål "god tilstand" – bl.a. på grund af udvaskningen af kvælstof og fosfor fra landbrug i oplandet – ikke opfyldt i området. Kalundborg Kommune finder derfor, at yderligere tilførsel af næringsstof vil forringe mulighederne for at opnå denne målsætning og bidrage til, at den kumulative påvirkning øges i negativ retning.

Følgende retningslinje fremgår at alle tre udkast til vandplaner: "Afgørelser efter Husdyrloven, herunder både tilladelser og godkendelser til etablering, udvidelser og ændringer af husdyrbrug og revurdering af godkendelser, må ikke være til hinder for, at vandplanens miljømål opfyldes, jf. husdyrgodkendelseslovgivningens krav vedr. nitrat til overfladevande og grundvand samt fosforoverskuddet." Indeværende projekt lever op til husdyrgodkendelseslovgivningens krav til udvaskningen af kvælstof og fosfor. Derudover ligger udvaskningsniveauet under de afskæringskriterier for væsentligt påvirkning af habitatoplande, der fremgår af Miljøstyrelsens vejledning til Husdyrloven. Kommunen vurderer på denne baggrund, at projektet ikke strider mod udkastet til vandplan for de pågældende Hovedvandoplande.

4. Husdyrbrugets egenkontrol og management

I ansøgningsmaterialet er følgende punkter anført til egenkontrollen på husdyrbruget:

På ejendommen er der løbende egenkontrol af produktionen. Der benyttes foderplaner og mark- og gødningsplaner samt sprøjteplaner. Desuden er der systematisk registrering af foder samt vand og elforbrug på ejendommen. Herudover føres der kvartalsvis P-kontrol over svineproduktionen og der føres logbog over flydelaget på de eksisterende gyllebeholdere. Den nye gyllebeholder er overdækket.

Produktionens størrelse, fordeling af næringsstoffer på harmoniarealet og andelen af efterafgrøder fremgår af gødningsregnskabet og af driftsregnskabet fremgår råvareforbruget samt producerede grise i staldanlægget. Af EU ansøgningen fremgår det samlede dyrkede areal på bedriften.

Der er i ansøgningen redegjort følgende for husdyrbruget management:

Ansøger er omfattet af særlig høj sundhedsstatus, da der er tale om en opformeringsbesætning, og der vil derfor i større grad end normalt have fokus på management. Derudover over søges den daglige drift tilrettelagt ud fra principperne om godt landmandskab og ansvarlig driftsledelse, således anlægget giver anledning til mindst mulig miljøbelastning og færrest mulige gener for omgivelserne.

Dette søges opnået dels ved reduceret vand- og energiforbrug jf. ovenstående, dels ved reduktion af ammoniakfordampning fra stalde og gyllebeholdere. Desuden fokuseres der også på, ved god hygiejne og bekæmpelsesmidler, at holde skadedyr fra ejendommen. Alle medarbejdere er instrueret i forsvarlig håndtering af forurenende stoffer herunder gylle, pe-sticider og brændstof.

Al produktion tilrettelægges således, at belastning af den enkelte medarbejder mindskes i henhold til APV.

Medicinforbruget søges minimeret ved systematisk sundhedsrådgivning med dyrlæge.

Bedriftens medarbejdere uddannes løbende gennem kurser og efteruddannelse og medarbejdere er orienteret om, at ejendommen er miljøgodkendt og hvilket vilkår der er stillet til driften i den forbindelse.

Der er lavet beredskabsplan, så forholdsreglerne i forbindelse med uheld med gylle eller brand er beskrevet og medarbejderne er orienteret om indholdet i beredskabsplanen, der ajourføres årligt eller når vigtige telefonnumre ændres.

Medarbejdere holdes ajour med nye krav og regler på regelmæssige personalemøder.

Der foretages daglig kontrol og løbende vedligeholdelse af anlægget, og en gang årligt bliver foder-anlægget gennemgået af leverandør.

Rengøring i og omkring bygningerne, gyllebeholdere og siloer foretages jævnligt, med henblik på at minimere risikoen for lugt, og for at der ikke skal opstå uhygiejniske forhold. Den jævnlige rengøring og visuelle kontrol sikrer, at der ikke opstår ressourcspild eller uhygiejniske forhold.

Døde dyr afhentes hurtigst muligt.

Affald bortskaffes så vidt muligt til genbrug.

Der udarbejdes foderplaner og forbruget af foder registreres på bedriften, så der løbende kan optimeres på foderforbruget og dermed forbruget af næringsstoffer.

Der føres journal over udbringning af handelsgødning og husdyrgødning på markerne i form af mark- og gødningsplaner, som endvidere bruges til planlægning af kommende sæsons udbringning.

Der udarbejdes gødningsplaner og gødningsregnskab, hvor forbruget af husdyrgødning og handelsgødning dokumenteres.

Der føres løbende journal over vand- og energiforbrug samt eventuelt spild.

Ved udkørsel af husdyrgødning tages der hensyn til naboer, således der kan tages hensyn til evt. større begivenheder som f.eks. konfirmation eller bryllup. Derudover tages der højde for vindretning i forhold til naboer, når der køres gylle ud.

Vurdering og vilkår

Kommunen vurderer, at ansøger med de nævnte punkter søger at tilrettelægge produktionen så den lever op til de BAT-punkter for godt landmandskab, der er listet op i BREF-dokumentet. Kommunen stiller i kapitel 2 de for ejendommen relevante vilkår til flere af de ovenstående punkter herunder registrering af ressourceforbrug, håndtering af affald og udarbejdelse af foderplaner. Derudover finder kommunen det væsentligt, at ejendommen løbende søger at indrette og drive husdyrbruget ud fra anvendelse af de nyeste og bedste teknikker, der er tilgængelige for svineproduktion under hensyntagen til de driftsøkonomiske aspekter. Driftsherre skal derfor ved tilsyn kunne redegøre for de konkrete BAT tiltag der foretages og planlægges på ejendommen.

Af hensyn til tilsynsmyndighedens mulighed for at føre effektivt tilsyn med svineproduktionen skal bedriften føre driftsjournal. Kommunen finder, at ejendommen søger at føre kontrol med bedriften på en række områder. For at kunne håndhæve miljøgodkendelsen finder kommunen det væsentligt at stille specifikke krav til egenkontroljournalen.

Følgende vilkår til driftsjournalen blive fastsat i miljøgodkendelsen

- *Egenkontrol-driftsjournalen skal som minimum indeholde:*
 - *Årlig opgørelse af antallet af dyreenheder, fordelt på typer af dyr og vægtintervaller, samt dokumentation herfor i form af udskrifter fra bedriftsløsning, CHR-registret eller lignende.*
 - *Oplysninger om udbringningstidspunkter og afgrødetyper i form af mark- og gødningsplaner, der dokumenterer, at gødningen udbringes i overensstemmelse med reglerne i husdyrgødningsbekendtgørelsen.*
 - *Oplysninger om væsentlige driftsforstyrrelser eller uregelmæssigheder, der har – eller kan have miljømæssig betydning. Der redegøres for type omfang og afhjælpende foranstaltninger.*
 - *Herudover krav til egenkontrollen stillet i godkendelsens øvrige vilkår.*

- *Bedriften skal indtænke BAT i den daglige drift. Driftherre skal ved tilsyn redegøre for ejendommens gennemførte og planlagte BAT-tiltag. Herunder tiltag til bedre management samt reduktion af ressourceforbrug og affaldsproduktion.*

5. Alternative muligheder:

I ansøgningsmaterialet er der nævnt følgende alternative muligheder for placering af stald: Alternative placeringer har været diskuteret, men det er efter flere overvejelser blevet vurderet at den valgte placering er den bedste. Rent logistisk vil der komme et godt flow i det samlede staldanlæg. For at anlægget ikke skal virke dominerende i landskabet bliver der plantet lidt i forlængelse af læbælte. Der har været diskuteret placering på andre ejendommen eller anden placering på ejendommen. Det er dog det ansøgte anlæg der giver den mest optimale udnyttelse af det nuværende anlæg og eksisterende fodringssystem.

0-Alternativ

0-alternativet beskriver forholdene, hvis ikke udvidelsen finder sted. 0-alternativet vil betyde en fast-holdelse af den nuværende produktion, indtil produktionsapparatet er slidt ned. Bliver det ikke muligt at gennemføre den ønskede udvidelse af husdyrholdet, vil den nuværende produktion fortsætte. Der vil i de eksisterende rammer blive gjort plads til at etablere arealer og systemer, således at staldsystemet kan opfylde kravene til dyrevelfærd, der er gældende fra januar 2013. Det betyder, at den nødvendige udvikling og effektivisering ikke sker på ejendommen. Der vil ikke ske dyrevelfærds- og miljømæssige forbedringer, samt optimering af bedriften, via de i miljøgodkendelsen stillede vilkår. Reelt set vil en bæredygtig landbrugsproduktion afvikles indenfor en overskuelig årrække.

Desuden vil der ved et 0-alternativ ikke blive udarbejdet en miljøgodkendelse for ejendommen. Der vil således ikke ske regulering af bedriften via vilkår stillet i miljøgodkendelsen.

Vurdering og vilkår

Kalundborg Kommune vurderer, at omgivelserne på stedet i en vis grad har tilpasset sig svineproduktionen. Dette set i betragtning af, at der ikke er indkommet bemærkninger til den indledende annoncering.

Det vurderes, at udvidelse af husdyrproduktionen i hovedreglen skal ske i tilknytning til husdyrbruget eksisterende anlæg, hvilket også er tilfældet her. Kommunen har ikke vurderet andre placeringer. Det vurderes dermed at eneste alternativ er 0-alternativet, som vil være den eksisterende produktion. Projektet medfører efter udvidelsen et forøget tab af ammoniak og lugt i forhold til den eksisterende produktion. I kapitel 2 er konsekvenserne heraf blevet behandlet og kommunen har stillet de nødvendige vilkår til at begrænse generne.

6. Husdyrbrugets ophør

I ansøgningsmaterialet er følgende oplyst i forhold til husdyrbrugets ophør:

På nuværende tidspunkt er der ikke planer om at lukke produktionen og af den grund ligger der ikke en konkret plan herfor.

Skulle det komme dertil, vil det tilstræbes at afhænde virksomheden således det ikke giver anledning til forurening og uhygiejniske forhold. Eventuelle bygninger og materiel vil blive revet ned og fjernet efter gældende regler. Gyllekanaler, fortanke og gyllebeholdere vil blive tømt og rengjort. Endvidere tømmes fyringsolietanke efter gældende regler for sløjfning af tanke.

Vurdering og vilkår

Jævnfør § 11, stk. 1, nr. 14 i godkendelsesbekendtgørelsen, skal godkendelsesmyndigheden stille krav om, at der ved ophør af driften skal træffes de nødvendige foranstaltninger for at undgå forureningsfare og bringe stedet tilbage i tilfredsstillende tilstand.

Det vurderes, at den største forureningsfare ved nedlukning af driften vil stamme fra opbevaring af husdyrgødning samt fra oplaget af fyringsolie i nedgravet olietank. Ved lukning af driften skal al husdyrgødning fjernes fra ejendommen.

Følgende vilkår vil blive fastsat i miljøgodkendelsen:

- Ved bedriftens ophør skal der indsendes en plan til tilsynsmyndigheden, der beskriver de nødvendige foranstaltninger for at undgå fremtidig forureningsfare. Omfang og indhold af planen, samt tidsplan for hvornår foranstaltningerne skal være udført, skal accepteres af tilsynsmyndigheden.*

7. Offentlighedsfaser

I sager om etablering, ændring eller udvidelse af husdyrproduktioner omfattet af Husdyrlovens § 11, stk. 2 må godkendelsesmyndigheden ikke træffe afgørelse før naboer og andre berørte parter har haft mulighed for at udtale sig.

7.1. Inddragelse af offentligheden

Den 26. juni 2012 annoncerede Kalundborg Kommune den ønskede udvidelse i ugeavisen og på kommunens hjemmeside. Annonceteksten gengives herunder:

**Husdyrproduktionen på Allehavevej 64
Inddragelse af offentligheden i forbindelse med ansøgning om udvidelse af husdyrproduktionen på ejendommen Allehavevej 64, 4593 Eskebjerg**

Projektet

På ejendommen er der i dag en so- og smågrisebesætning med delvis slagtesvin på 233,49 Dyreenheder. Ejeren ønsker at ændre/udvide til en so- og smågrisebesætning med salg af polte på 482,38 Dyreenheder.

I forbindelse med projektet sker der bygningsmæssige ændringer. Der bliver opført tre nye staldafsnit og en ny gyllebeholder nord for det eksisterende anlæg.

Den ønskede udvidelse af husdyrproduktionen er omfattet af § 12 i Lov om miljøgodkendelse m.v. af husdyrbrug af 20. december 2006. Projektet kan således ikke gennemføres før Kalundborg Kommune har uarbejdet en miljøgodkendelse for husdyrbruget.

Du kan bidrage med dine bemærkninger

Kalundborg Kommune vil med denne annoncering indkalde idéer og forslag til det ansøgte projekt. I annonceringsperioden fra den 26. juni 2012 og frem til den 25. juli 2012 kan alle indsende ideer, bemærkninger eller spørgsmål til projektet, og/eller ønsker om at få tilsendt et udkast til miljøgodkendelsen.

Idéer, bemærkninger og spørgsmål kan sendes til Kalundborg Kommune, Plan, Byg og Miljø, Team Natur og Vand, Klosterparkvej 7, 4400 Kalundborg eller på e-mail: plan.byg.miljo@kalundborg.dk

Når et udkast til miljøgodkendelse foreligger, sendes det i høring hos naboer, berørte parter og andre der har anmodet om det i 6 uger.

Ansøgningsmaterialet vil være tilgængeligt på Kalundborg Kommunens hjemmeside: www.kalundborg.dk under Landbrug og husdyr. Derudover kan ansøgningsmaterialet bestilles telefonisk på 59 53 52 27 eller 59 53 52 28.

I forbindelse med offentlighedsfasen indkom der ingen bemærkninger til sagen.

7.2. Høring af nabokommuner

Dele af udbringningsarealet ligger i Odsherred Kommune og Sorø Kommune. I henhold til godkendelsesbekendtgørelsens § 21 skal Odsherred Kommune og Sorø Kommune anmodes om udarbejdelse af vilkår til de arealer der ligger i disse Kommuner.

7.2.1. Sorø Kommunes høringssvar

Høringssvar indkommet den 03. marts 2014:

Vurdering af udspretningsarealerne tilknyttet Allehavevej 64, Kalundborg men beliggende i Sorø Kommune

Beliggenhed i forhold til naturområder

Udspretningsarealerne ligger alle steder mere end 1000 meter fra naturområder beskyttet efter husdyrbruglovens § 7, stk.1 nr. 1 og 2 (kategori 1 og 2 natur).

Kategori 3 natur

Ingen steder grænser udspretningsarealerne op til kategori 3 naturområder, som er betegnelsen for Heder, moser og overdrev, som er beskyttet af naturbeskyttelseslovens § 3, og ammoniakfølsomme skove. For at beskytte disse naturtyper må ammoniakbelastningen af dem som udgangspunkt ikke øges med mere end 1,0 kg fra udspretningsarealerne. Det nærmeste område med betegnelsen Kategori 3 natur ligger mere end 500 meter fra udspretningsarealerne.

Naturtyper beskyttet efter § 3 i naturbeskyttelsesloven samt vandløb

Der er op til udspretningsarealet med nr. 30-2 en beskyttet eng. Udspretningsarealet med nr. 30-1 ligger i umiddelbar nærhed af et større vandhul. Der er dog fra udspretningsarealet til søen en bræmme på mellem 15 og 25 meter. Ud over disse områder er der i umiddelbar tilknytning til udspretningsarealerne flere mindre vandhuller, der er beskyttet efter naturbeskyttelseslovens § 3. For de § 3 beskyttede naturtyper skal kommunen vurdere om der ved den ansøgte drift vil være risiko for at naturtyperne ændre tilstand.

Munkebjergbyløbet løber umiddelbart vest for de to ovennævnte udspretningsarealer, men ikke så det grænser op til udspretningsarealerne (korteste afstand er 70 meter). Ellers er der ikke vandløb i umiddelbar nærhed til udspretningsarealerne.

Drift af udspretningsarealer

Gødskningspraksis

På udspretningsarealerne i Sorø Kommune har der også før denne ansøgning været spredt husdyrgødning på arealerne. Arealerne har været tilknyttet Veddegård, der har haft en slagtesvineproduktion, og hvor de tilhørende arealer har fået fuld husdyrgødning. Der sker således ingen ændring i udspretningspraksis på arealerne, der ligger i Sorø Kommune.

Forurening og gener fra udspretningsarealerne

Kategori 3 natur

Som det fremgår af afsnittet om arealernes beliggenhed i forhold til naturarealer, og kortet over arealerne i Sorø kommune, grænser arealerne ingen steder op til ammoniakfølsom skov og beskyttede naturtyper under betegnelsen 'kategori 3 natur'.

Sorø Kommune vurderer derfor at anvendelsen af udspretningsarealerne på de angivne vilkår, ikke vil resultere i unødigt belastning af kategori 3 natur.

Vandløb

Dele af udspretningsarealerne ligger som nævnt (afsnittet om lokalisering i forhold til naturområder) forholdsvis tæt på Munkebjergbyløbet (se kortbilag af udbringningsarealer).

For vandløbene er det primært organisk stof, der udgør et problem, men fosfor kan udgøre et problem på langsomtflydende strækninger med søkarakter. Beregningerne viser imidlertid, at det generelle beskyttelsesniveau for fosfor er overholdt.

Det er kommunes vurdering, at en almindelig udbringning af gylle efter gældende lovgivning ikke vil betyde, at der er farer for, at der sker en overfladeafstrømning til vandløb, med mindre

terrænet mod vandløbet er stærkt hældene. Der er på de pågældende strækninger ikke stærk hældning på udspretningsarealerne ned mod vandløbene og vandløbet ligger desuden ikke lige op af udspretningsarealerne, men er afgrænset derfra med eng- og moseområder.

§ 3 søer og enge

For vandhullerne vil det primært være fosfor, der kan udgøre et problem. Da der alle steder er en hvis afstand til vandhullerne (min. 10 meter) og det generelle beskyttelsesniveau for fosfor er overholdt, er det kommunens vurdering, at vandhullerne ikke vil blive påvirket som følge af den godkendte drift af arealerne.

Natur- og Miljøklagenævnet har i flere afgørelser fastslået, at der ved vurderingen af om udvidelse af et husdyrbrug kan føre til tilstandsforandringer i et nærliggende § 3 område, må der tages udgangspunkt i, om det ansøgte vil medføre en merdeposition på mindre end 1 kg N/ha/år. I givet fald vil det ansøgte efter den tilgængelige viden ikke medføre, at der sker en tilstandsændring af den beskyttede naturtype, uanset hvor stor tilførsel der samlet set sker til naturområdet.

Der sker ingen intensivning i udbringningspraksis på arealer, der ligger umiddelbart op til § 3 beskyttet natur, og det er derfor Sorø Kommunes vurdering, at der ikke vil ske en ændring af de beskyttede naturtypers tilstand.

Bilag IV-arter, primært paddler

I vandhullerne er der stor sandsynlighed for at finde paddearter opført på Habitatdirektivets Bilag IV. Det er som ovenfor nævnt Sorø kommunes vurdering at tilstanden i de beskyttede naturtyper ikke forringes, og at der derfor ikke vil ske en beskadigelse eller ødelæggelse herunder gradvis forringelse af yngle- eller rasteområder for Bilag IV-arter jf. Habitatbekendtgørelsens § 11 og Naturbeskyttelseslovens § 29a.

Kommunen har ikke præcise registreringer af paddernes forekomst i området, men de er der med stor sandsynlighed.

Udbredelse

- Springfrø er udbredt på Sydsjælland og specielt i områder nær løvskov. I skovrige områder med mange vandhuller eller oversvømmelser kan den optræde endog meget talrigt. Springfrø opholder sig i skov og beplantninger uden for yngletiden.
- Stor Vandsalamander er almindelig i det sydøstlige Danmark især i vandhuller med god vandkvalitet og uden fisk. Arten opholder sig efter yngleperioden forsat lige omkring vandhullet eller 2-300 meter derfra.
- Spidssnudet Frø er ikke i samme grad som Springfrø knyttet til egentlige vandhuller, men foretrækker i langt højere grad oversvømmede partier i moser og på enge (fladvand). Uden for ynglesæsonen lever Spidssnudet Frø i enge, moser og udyrkede fugtige arealer. Det er en art, der kræver høj naturkvalitet på såvel yngle- som rastelokaliteter.

Vurdering

Kommunen vurderer, at når naturarealernes tilstand ikke ændres, så er bilag IV- padderne yngle- og rasteområder sikret, og padderne vil derfor ikke blive væsentligt påvirket af miljøgodkendelsen.

7.2.2. Odsherred Kommunes hørings svar

Hørings svar indkommet den 23. maj 2014:

Naturudtalelse vedr. ansøgning om udvidelse (§ 12) af Solvang Svineavl på adressen Alleshavevej 64, 4593 Eskebjerg (Kalundborg Kommune)

Resumé

Kommunens vurdering af udvidelsens påvirkning af naturen, herunder beregninger af ammoniakafsætning, omfatter hele husdyrbruget, dvs. både eksisterende og nye anlæg.

Anlægsdelen i Odsherred Kommune er beliggende på adressen Starreklintevej 16, 4534 Hørve i den sydlige del af kommunen. Anlægget består af 2 gyllebeholdere. Se figur 1.

Udbringningsarealerne er beliggende i nærheden af anlægget. Se figur 2.

I nærheden af gyllebeholderne er der ingen Natura 2000 områder eller overdrev/hede beskyttet efter § 7 i Lov om miljøgodkendelse m.v. af husdyrbrug, men flere mindre moser, søer og overdrev der er beskyttede efter § 3 i naturbeskyttelsesloven.

Den forøgede ammoniakdeposition fra stald og gyllebeholder i 3 udvalgte naturpunkter (se fig. 1) er beregnet til 0,0 – 0,1 kg N/ha per år.

Kommunen vurderer, at udvidelsen:

- ikke vil have en væsentlig påvirkning af Natura 2000 områder
- ikke vil have en væsentlig påvirkning af arter beskyttede efter EF-habitatsdirektivet bilag IV
- ikke vil ændre tilstanden på naturarealer beskyttede efter husdyrgodkendelseslovens § 7 og naturbeskyttelseslovens § 3
- ikke vil påvirke beskyttet natur, som støder op til ejendommens udbringningsarealer

Kommunen vurderer samlet, at den projekterede udvidelse kan gennemføres uden negative konsekvenser for den omgivende natur.

ANLÆG

Retsgrundlag

Odsherred Kommune har vurderet, om der i forbindelse med udvidelsen er behov for beskyttelse af naturen med dens bestand af vilde planter og dyr og deres levesteder, herunder områder der er beskyttet mod tilstandsændringer, udpeget som internationalt naturbeskyttelsesområde eller udpeget som særligt sårbart over for næringsstofpåvirkning⁸. Kommunen har konkret vurderet, om der er naturområder, der efter kommunens vurdering ikke beskyttes tilstrækkeligt af beskyttelsesniveauerne i Husdyrgodkendelsesloven⁹. Endvidere har kommunen vurderet, om det ansøgte projekt i sig selv eller tilsammen med andre planer og projekter kan påvirke Natura 2000-områder og/eller yngle- eller rasteområder for habitatdirektivets bilag IV-arter væsentligt¹⁰. Herved har kommunen sikret sig, at husdyrbruget kan drives på stedet uden at påvirke omgivelserne på en måde, der er uforenelige med hensynet til omgivelserne¹¹.

Anlæggets placering

Ansøgningen indeholder 2 gyllebeholdere beliggende Starreklintevej 16 i Odsherred Kommune. Gyllebeholdernes placering i forhold til beskyttet natur fremgår af tabel 1 og figur 1. I nærheden af ejendommen er der ingen Natura 2000 områder eller overdrev/hede beskyttet efter § 7 i Lov om miljøgodkendelse m.v. af husdyrbrug, men flere mindre moser, søer og overdrev som er beskyttede efter § 3 i naturbeskyttelsesloven. Anlægget overholder således afstandskravet på 10 m til naturtyperne i husdyrlovens § 7, stk. 1 og 2..

Tabel 1. Beregnet ammoniakdeposition i udvalgte naturpunkter beliggende i Odsherred Kommune.

Naturpunkt	ID-nr.*	Naturkategori og beskyttelse	Afstand fra anlæg til naturpunkt	Totalbelastning	Merbelastning
1	F783F482-5352-11E2-B3F0-00155D01E765	Kategori 3, § 3 mose/sø	210 meter	0,2 kg N/ha/år	0,1 kg N/ha/år
2	**	Kategori 3, § 3 mose/sø	540 meter	0,1 kg N/ha/år	0,0 kg N/ha/år
3	E469D175-5352-11E2-A287-00155D01E765	Kategori 3, § 3 overdrev	1060 meter	0,1 kg N/ha/år	0,0 kg N/ha/år

*ID-nr. er fra: <http://www.miljoportal.dk>

** Ny § 3 registrering der ikke fremgår af miljøportalen.

⁸ Jf. § 23, stk. 2 i Husdyrgodkendelsesloven

⁹ Jf. § 29 i Husdyrgodkendelsesloven

¹⁰ Jf. §§ 7, 8 og 11 i Bekendtgørelse nr. 408 af 1. maj 2007 om udpegning og administration af internationale naturbeskyttelsesområder samt beskyttelse af visse arter (habitatbekendtgørelsen)

¹¹ Jf. § 19, stk. 2 i Husdyrgodkendelsesloven



Figur 1. Lagerets (fremhævet ved gul cirkel) beliggenhed i forhold til naturpunkt 1-3 (gul stjerne) i Odsherred Kommune.

Påvirkning af natur

Husdyrgodkendelseslovens § 7 fastsætter en beskyttelse af en række konkrete ammoniakfølsomme naturtyper. Inden for de internationalt beskyttede Natura 2000-områder kan der således maksimalt tillades en total ammoniakdeposition på 0,2 – 0,7 kg N/ha/år på de kortlagte forekomster af naturtyper omfattet af husdyrbekendtgørelsens bilag 3 stk. 2 (kategori 1-natur), afhængig af antallet og størrelsen af øvrige husdyrbrug i nærområdet. Samme lov fastsætter også beskyttelsen mod ammoniak på udvalgte naturtyper uden for de internationale naturbeskyttelsesområder. Det drejer sig om højmoser, lobeliesøer, heder over 10 ha samt overdrev over 2,5 ha (kategori 2-natur), der er beskyttet mod en total ammoniakdeposition på mere end 1 kg N/ha per år fra et givent husdyrbrug¹².

Beskyttelsesniveauet på øvrige heder, moser og overdrev beskyttede efter naturbeskyttelseslovens § 3 samt ammoniakfølsomme skove (kategori 3-natur) beror på en konkret vurdering af, om der er tale om særlige regionale eller lokale naturinteresser¹³. Kravet må dog ikke være under en maksimal deposition på 1,0 kg N/ha/år.

Kategori 1 (Natura 2000)

Det nærmeste Natura 2000 område er område nr. 154 Sejerø Bugt, Saltbæk Vig, Bjergene, Diesbjerg og Bollinge Bakke, der ligger omkring 2 km nordvest for ejendommen i Odsherred Kommune.

Da ansøgningen ikke omfatter arealer indenfor internationale naturbeskyttelsesområder, vurderer kommunen, at ammoniakdeposition fra ansøgte projekt umiddelbart er den eneste po-

¹² Jf. Bilag 3. A, Ad. b. i Bekendtgørelse nr. 1280 af 8. november 2013 om tilladelse og godkendelse m.v. af husdyrbrug

¹³ Jf. Bilag 3. A, Ad. c. i Bekendtgørelse nr. 1280 af 8. november 2013 om tilladelse og godkendelse m.v. af husdyrbrug

tentielle påvirkning af de terrestriske naturtyper og arter, der er udpegningsgrundlag for det nævnte Natura 2000 område.

Med henvisning til stor afstand, en lille merbelastning og eksponentielt aftagende ammoniakdeposition med afstand fra kilden, vurderer kommunen, at der ikke kan være tale om en væsentlig påvirkning af arter eller naturtyper på udpegningsgrundlaget for Natura 2000 områder.

Kommunen konkluderer på ovenstående baggrund, at det ikke er nødvendigt at foretage en nærmere konsekvensvurdering af projektets virkning på Natura 2000-området.

Kategori 2

Der er ikke registreret noget natur efter § 7 i Lov om miljøgodkendelse m.v. af husdyrbrug i nærheden af det ansøgte projekt (se fig. 1). Nærmeste kategori 2-område er et overdrev beliggende mere end 4 km nord for ejendommen i Odsherred Kommune.

Da det ansøgte ikke omfatter arealer indenfor kategori 2-natur, vurderer kommunen, at ammoniakdeposition fra det ansøgte projekt umiddelbart er den eneste potentielle påvirkning af området.

Med henvisning til stor afstand, en lille merbelastning og eksponentielt aftagende ammoniakdeposition med afstand fra kilden, vurderer kommunen, at der ikke kan være tale om en væsentlig påvirkning af kategori 2-natur.

Kategori 3- natur

I nærheden af husdyrbruget er registreret flere moser, søer og overdrev beskyttede efter naturbeskyttelseslovens § 3. Det er kommunens vurdering, at der ikke ligger ammoniakfølsom skov nær husdyrbruget (se fig. 1).

Naturpunkt 1

En mose og sø med et samlet areal på ca. 0,44 ha, der er omfattet af naturbeskyttelseslovens § 3. Mosen er en lavmose, der omgives af opdyrket mark. På luftfotos ses området at være tilgroet med træer. Søen er beliggende i den sydlige del af området. Kommunen har ikke besigtiget lokaliteten og har ikke kendskab til registreringer af særligt beskyttede arter, herunder bilag IV arter, fra lokaliteten.

Området ligger ikke indenfor naturbeskyttelsesområde i Kommuneplan 2013-25, ligesom det hverken er fredet eller naturplejes.

Naturpunktet vurderes på ovenstående baggrund at have en ringe-moderat naturtilstand og tålegrænsen for arealet vurderes at ligge i den øvre del af intervallet 15-25 kg N/ha per år for naturtypen. Den generelle baggrundsbelastning for arealet er 11 kg N/ha per år og tålegrænsen for arealet er derfor ikke overskredet ved den generelle deposition alene.

Ved udvidelsen tilføres 0,1 kg N/ha per år fra gyllebeholderne (tabel 1), hvilket ikke overskrider den tilladte merdeposition på 1,0 kg N/ha per år for kategori 3- natur.

Kommunen vurderer, at det i dette tilfælde ikke er nødvendigt at stille krav til den maksimalt tilladte merdeposition med ammoniak på arealet, da denne ikke overskrider 1,0 kg N/ha per år, hvilket er det skrappeste krav kommunen kan stille til kategori 3- natur.

Naturpunkt 2

En nyregistreret mose og sø med et samlet areal på ca. 1,15 ha, der er omfattet af naturbeskyttelseslovens § 3. Mosen er en træbevokset lavmose af typen aske-ellesump (habitatnaturtype E9101), der omgives af opdyrket mark. Ved besigtigelse den 30. maj 2013 blev der registreret 5 positivarter samt 3 problemarter for naturtypen. Søen er beliggende i randen af mo-

searealet ud mod mark. Ved besigtigelse den 30. maj 2013 ses den at være lavvandet og stærkt tilgroet med dunhammer.

Området ligger ikke indenfor naturbeskyttelsesområde i Kommuneplan 2013-25, ligesom det hverken er fredet eller naturplejes.

Naturpunktet vurderes på ovenstående baggrund at have en ringe-moderat naturtilstand og tålegrænsen for arealet vurderes at ligge i den øvre del af intervallet 15-25 kg N/ha per år for naturtypen. Den generelle baggrundsbelastning for arealet er 11 kg N/ha per år og tålegrænsen for arealet er derfor ikke overskredet ved den generelle deposition alene.

Ved udvidelsen tilføres 0,0 kg N/ha per år fra gyllebeholderne (tabel 1), hvilket ikke overskrider den tilladte merdeposition på 1,0 kg N/ha per år for kategori 3- natur.

Kommunen vurderer, at det i dette tilfælde ikke er nødvendigt at stille krav til den maksimalt tilladte merdeposition med ammoniak på arealet, da denne ikke overskrider 1,0 kg N/ha per år, hvilket er det skrappeste krav kommunen kan stille til kategori 3- natur.

Naturpunkt 3

Et overdrev med et samlet areal på ca. 0,34 ha, der er omfattet af naturbeskyttelseslovens § 3. Overdrevet (Tudebjerg) er lysåbent, dog delvist tilgroet med vedplanter mod nord. På luftfotos ses området at være afgræsset og fremstår med tydelige dyrestier. Kommunen har ikke besøgt lokaliteten og har ikke kendskab til registreringer af særligt beskyttede arter, herunder bilag IV arter, fra lokaliteten.

Området ligger ikke indenfor naturbeskyttelsesområde i Kommuneplan 2013-25, ligesom det hverken er fredet eller naturplejes.

Naturpunktet vurderes på ovenstående baggrund at have en moderat naturtilstand og tålegrænsen for arealet vurderes at ligge i den midterste del af intervallet 10-20 kg N/ha per år for naturtypen. Den generelle baggrundsbelastning for arealet er 11 kg N/ha per år og tålegrænsen for arealet er derfor ikke overskredet ved den generelle deposition alene.

Ved udvidelsen tilføres 0,0 kg N/ha per år fra gyllebeholderne (tabel 1), hvilket ikke overskrider den tilladte merdeposition på 1,0 kg N/ha per år for kategori 3- natur.

Kommunen vurderer, at det i dette tilfælde ikke er nødvendigt at stille krav til den maksimalt tilladte merdeposition med ammoniak på arealet, da denne ikke overskrider 1,0 kg N/ha per år, hvilket er det skrappeste krav kommunen kan stille til kategori 3- natur.

Kommunen vurderer samlet, at ammoniakdepositionen fra udvidelsen ikke ændrer tilstanden i de berørte arealer (naturpunkt 1-3).

Påvirkning af yngle- og rasteområder for bilag IV-arter

Yngle- og rasteområder for arter opført på habitatdirektivets bilag IV, er beskyttet mod beskadigelse og ødelæggelse.

Odsherred Kommune har ikke registreret arter omfattet af EF-habitatdirektivets bilag IV i nærheden af husdyrbruget, men følgende arter omfattet af bilag IV kan have yngle- eller rasteområder på arealer i nærheden. Det vurderes på baggrund af DMU's "Håndbog om dyrearter på habitatdirektivets bilag IV", naturdata.dk samt kommunens kendskab til området at gælde følgende arter:

- Vandflagermus, frynseflagermus, sydflagermus samt dværgflagermus findes udbredt i denne del af kommunen. Arterne vurderes dog ikke at blive negativt påvirket af øget ammoniakdeposition eller af andre forhold i forbindelse med udvidelse af husdyrbruget.
- Markfirben findes i alle dele af kommunen på egnede levesteder. Arten findes på åbne, varme, solrige lokaliteter som for eksempel heder, overdrev, grusgrave, diger og stendynger. Arten er vekselvarm og derfor afhængig af åbne, soleksponerede områder, hvor den kan varmes op, og hvor temperaturen i jorden bliver tilstrækkelig høj, til at dens æg kan udruges. Den kræver dog også dækning i form af tuet vegetation, dværgbuske eller spredte småbuske som f. eks. slåen. Markfirben lever fortrinsvis af smådyr som insekter, larver og spindlere. Mange af disse fødekilder er ligeledes afhængige af en åben, lav vegetation. Tilførsel af ammoniak til markfirbenets yngle- og rasteområder, kan medføre beskadigelse i form af øget tilgroning med forringet mikroklima og forringet fødegrundlag til følge.

Kommunen har ikke kendskab til registreringer af markfirben i de § 3-beskyttede områder, der ligger i umiddelbar nærhed af husdyrbruget. Nærmeste potentielle levested er et § 3-overdrev (naturpunkt 3), der ligger ca. 1050 meter øst for gyllebeholderne. Som beskrevet under naturpunkt 3, tilføres der 0,0 kg N/ha/år ved udvidelsen til dette punkt, hvilket ikke vurderes at ændre tilstanden i området. Arten vurderes på den baggrund ikke at blive negativt påvirket af øget ammoniakbelastning i forbindelse med udvidelse af husdyrbrug.

- Spidssnudet frø og stor vandsalamander findes i alle dele af kommunen på egnede lokaliteter. De to paddearter yngler begge i søer og vandhuller, og vandkvaliteten er derfor af stor betydning for udviklingen af ynglen. Uden for yngletiden har padderne rasteområde på land omkring vandhullerne. Padderne kan skades af ammoniaktilførsel, hvor dette medfører øget tilgroning af opvækst og rasteområder med forringet mikroklima og forringet fødegrundlag til følge. Ynglevandhuller kan desuden skades af forringet vandkvalitet som følge af næringstilførsel. Yngle- og rasteområder for disse arter i området vil normalt begrænse sig til områder beskyttet af naturbeskyttelseslovens § 3.

Kommunen har ikke kendskab til registreringer af spidssnudet frø og stor vandsalamander i de § 3-beskyttede områder, der ligger i umiddelbar nærhed af husdyrbruget. Nærmeste potentielle levested er en § 3-sø (naturpunkt 1), der ligger ca. 220 meter nordøst for gyllebeholderne. Som beskrevet under naturpunkt 1, tilføres der 0,1 kg N/ha/år ved udvidelsen til dette punkt, hvilket ikke vurderes at ændre tilstanden i området. Padderne vurderes på den baggrund ikke at blive negativt påvirket af øget ammoniakdeposition i forbindelse med udvidelse af husdyrbruget.

Odsherred Kommune vurderer således, at den ansøgte udvidelse ikke vil forringe yngle- og/eller rasteområder for arter omfattet af habitatdirektivets bilag IV.

Øvrige bemærkninger

Vurderingen bygger på tolkning af luftfoto, besigtigelse af arealer, beregning af ammoniakdeposition med de bedst tilgængelige modeller fra DCE samt viden om tilstanden af konkrete naturarealer og udbredelsen af planter og dyr.

AREALER

Retsgrundlag

Odsherred Kommune har vurderet, om ammoniakfordampning fra udbringning af husdyrgødning vil medføre en væsentlig påvirkning af naturarealer, der kræver skærpede vilkår udover de generelle regler om udbringning af husdyrgødning, jf. husdyrgødningsbekendtgørelsen¹⁴. Odsherred Kommune har desuden vurderet om der kan ske påvirkning af naturarealer via overfladeafstrømning i forbindelse med udbringning af gylle på udbringningsarealerne

Udbringningsarealernes placering

Ansøgningen indeholder 71,44 ha udbringningsarealer beliggende i Odsherred Kommune. Udbringningsarealernes placering i forhold til beskyttet natur fremgår af tabel 2 og figur 2. Det ses, at ingen af udbringningsarealerne overlapper med beskyttet natur, men at flere af dem grænser op til § 3 beskyttet natur. Der er mere end 2 km til nærmeste Natura 2000-område (kategori 1 natur) fra udbringningsarealerne.

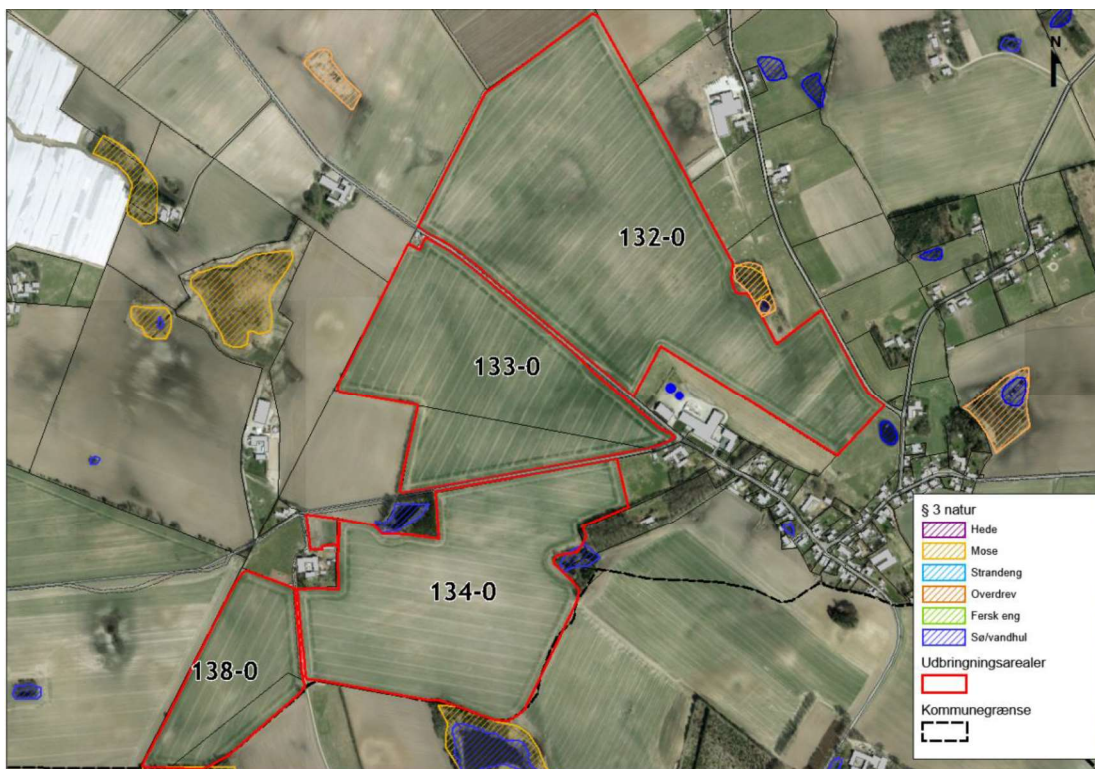
Tabel 2. Beskyttede naturområder omfattet af naturbeskyttelseslovens § 3 samt husdyrgodkendelsesloven grænsende op til ejendommens udbringningsarealer i Odsherred Kommune.

Naturtype	ID-nr.*	Grænsende op til udspretningsareal nr.	Beliggende på matr. nr.	Terrænhældning
§ 3 mose/sø	F783F482-5352-11E2-B3F0-00155D01E765	132-0	1ae, Skippinge By, Vallekilde	> 6 grader
§ 3 sø	**	132-0	1a, Skippinge By, Vallekilde	< 6 grader
§ 3 sø	759E5D63-5353-11E2-94AF-00155D01E765	134-0	11p, Skippinge By, Vallekilde	< 6 grader
§ 3 sø	B72BE5EC-5351-11E2-8492-00155D01E765	134-0	11q, Skippinge By, Vallekilde	< 6 grader

*ID-nr. er fra: <http://www.miljoportal.dk>

** Ny § 3 registrering der ikke fremgår af miljøportalen.

¹⁴ Se bekendtgørelsens kapitel 10 om anvendelse af husdyrgødning, afgasset vegetabilsk biomasse, ensilagesaft og restvand.



Figur 2. § 3-beskyttet natur ved udbringningsarealerne i Odsherred Kommune.

Påvirkning af natur

I nudrift og ansøgt drift udbringes der svinegylle til udbringningsarealerne med et dyretryk på 1,4 DE/ha. Der sker således ikke en væsentlig intensivering af udbringningen.

Da det er ikke muligt at beregne den konkrete ammoniakdeposition til et naturpunkt ved udbringning af husdyrgødning via IT-ansøgningssystemet, tager kommunen udgangspunkt i bufferzonerapporten¹⁵.

Ifølge rapporten er ammoniakdepositionen ved udbringning af svinegylle afhængig af flere faktorer heriblandt udbringningspraksis, markstørrelse samt afstand til naturområde.

Kommunen tager i denne sag udgangspunkt i, at der benyttes en gennemsnitlig udbringningspraksis, en markstørrelse på ca. 25 ha, samt at afstanden til naturområderne er 10 m. I dette tilfælde er den totale ammoniakdeposition ifølge bufferzonerapporten ca. 0,7 kg N/ha/år i randen af naturområdet. Da nudrift og ansøgt drift er uændret, vurderer kommunen, at der ikke sker merdeposition fra udbringningsarealerne i forbindelse med udvidelsen.

Kategori 1 (Natura 2000)

Udbringningsarealerne i Odsherred Kommune er placeret i tilknytning til ejendommen på Starreklindevej 16 (se fig. 2). Nærmeste Natura 2000 område er område nr. 154 Sejerø Bugt, Saltbæk Vig, Bjergene, Diesbjerg og Bollinge Bakke, der ligger omkring 2 km nordvest for udbringningsarealerne.

¹⁵ BUFFERZONER omkring særlig sårbar natur som beskyttelse mod lokalt nedfald af luftbåren kvælstof fra danske landbrugsejendomme - ARBEJDSGRUPPENS RAPPORT til miljøministeren, april 2004

Da ansøgningen ikke omfatter arealer indenfor internationale naturbeskyttelsesområder, vurderer kommunen, at ammoniakdeposition fra udbringningsarealerne umiddelbart er den eneste potentielle påvirkning af de terrestriske naturtyper og arter, der er udpegningsgrundlag for det nævnte Natura 2000 område.

Med henvisning til stor afstand, ingen merdeposition og eksponentielt aftagende ammoniakdeposition med afstand fra kilden, vurderer kommunen, at der ikke kan være tale om en væsentlig påvirkning af arter eller naturtyper på udpegningsgrundlaget for Natura 2000 områder.

Kommunen konkluderer på ovenstående baggrund, at det ikke er nødvendigt at foretage en nærmere konsekvensvurdering af udbringningsarealernes virkning på Natura 2000-området.

Kategori 2

Der er ikke registreret noget natur efter § 7 i Lov om miljøgodkendelse m.v. af husdyrbrug i nærheden af udbringningsarealerne (se fig. 2). Nærmeste kategori 2-område er et overdrev beliggende mere end 4 km nord for udbringningsarealerne.

Da det ansøgte projekt ikke omfatter arealer indenfor eller op ad kategori 2-natur, vurderer kommunen, at ammoniakdeposition fra udbringningsarealerne umiddelbart er den eneste potentielle påvirkning af området.

Med henvisning til stor afstand, ingen merdeposition og eksponentielt aftagende ammoniakdeposition med afstand fra kilden, vurderer kommunen, at der ikke kan være tale om en væsentlig påvirkning af kategori 2-natur.

Kategori 3-natur (§ 3-områder)

I nærheden af udbringningsarealerne er registreret en mose samt flere søer, der er beskyttede efter naturbeskyttelseslovens § 3. Det er kommunens vurdering, at der ikke ligger ammoniakfølsom skov nær udbringningsarealerne (se fig. 2).

Da ansøgte omfatter arealer beliggende op ad kategori 3-natur, vurderer kommunen, at både ammoniakfordampning og efterfølgende deposition samt overfladeafstrømning muligvis kan påvirke tilstanden i naturområderne.

Ammoniakfordampning

Som følge af de generelle randzonebestemmelser skal der udlægges 10 meter gødnings- og dyrkningsfri bræmme omkring søer større end 100 m². Det betyder, at der er minimum 10 meter fra udbringningsarealerne til naturområderne, og dermed ikke en højere totaldeposition fra fordampning end 0,7 kg N/ha/år i randen af naturområderne.

Da nudrift og ansøgt drift er uændret, er der ingen merbelastning.

Det er kommunens vurdering, at ammoniakdepositionen fra udbringning af husdyrgødning ikke vil ændre tilstanden af de § 3-beskyttede områder.

Overfladeafstrømning

På arealer med stor hældning er der en forøget risiko for overfladeafstrømning af næringsstoffer. Overfladeafstrømning reguleres generelt i husdyrgødningsbekendtgørelsen¹⁶ på arealer med en hældning på mere end 6° ned mod vandløb, søer over 100 m² eller kystvande.

¹⁶ Jf. § 30, stk. 3 i Bekendtgørelse om erhvervs-mæssigt dyrehold, husdyrgødning, ensilage, mv. nr. 915 af 27. juni 2013

I ansøgningen ses udbringningsareal nr. 132-0 at hælde mere end 6° ned mod en beskyttet mose (se fig. 2). Da der ikke er tale om et vandløb, en sø eller kystvande, er der ingen generel regulering af udbringningen på denne stejle del af udbringningsarealet.

Mosen er en lavmose, der omgives af opdyrket mark. På luftfotos ses området at være tilgroet med træer. I den sydlige del af området ses et lille vandhul. Kommunen har ikke besigtiget lokaliteten og har ikke kendskab til registreringer af særligt beskyttede arter. På baggrund af luftfotos vurderes naturtilstanden at være ringe-moderat i mosen.

Kommunen vurderer, at det i dette tilfælde ikke er nødvendigt at stille skærpede vilkår til udbringningen på baggrund af risiko for overfladeafstrømning.

Påvirkning af yngle- og rasteområder for bilag IV-arter

Yngle- og rasteområder for arter opført på habitatdirektivets bilag IV, er beskyttet mod beskadigelse og ødelæggelse.

Odsherred Kommune har ikke registreret arter omfattet af EF-habitatdirektivets bilag IV i nærheden af udbringningsarealerne, men følgende arter omfattet af bilag IV kan have yngle- eller rasteområder på arealer i nærheden. Det vurderes på baggrund af DMU's "Håndbog om dyrearter på habitatdirektivets bilag IV", naturdata.dk samt kommunens kendskab til området at gælde følgende arter:

- Vandflagermus, frynseflagermus, sydflagermus samt dværgflagermus findes udbredt i den del af kommunen. Arterne vurderes dog ikke at blive negativt påvirket af øget ammoniakdeposition eller af andre forhold i forbindelse med udvidelse af husdyrbruget.
- Markfirben findes i alle dele af kommunen på egnede levesteder. Arten findes på åbne, varme, solrige lokaliteter som for eksempel heder, overdrev, grusgrave, diger og stendynger. Arten er vekselvarm og derfor afhængig af åbne, soleksponerede områder, hvor den kan varmes op, og hvor temperaturen i jorden bliver tilstrækkelig høj, til at dens æg kan udruges. Den kræver dog også dækning i form af tuet vegetation, dværgbuske eller spredte småbuske som f. eks. slåen. Markfirben lever fortrinsvis af smådyr som insekter, larver og spindlere. Mange af disse fødekilder er ligeledes afhængige af en åben, lav vegetation. Tilførsel af ammoniak til markfirbenets yngle- og rasteområder, kan medføre beskadigelse i form af øget tilgroning med forringet mikroklima og forringet fødegrundlag til følge.

Da udbringningsarealerne ikke ligger i umiddelbar nærhed af potentielle levesteder, vurderes arten ikke at blive negativt påvirket af øget ammoniakdeposition eller af andre forhold i forbindelse med udvidelse af husdyrbrug.

- Spidssnudet frø og stor vandsalamander findes i alle dele af kommunen på egnede lokaliteter. De to paddearter yngler begge i søer og vandhuller, og vandkvaliteten er derfor af stor betydning for udviklingen af ynglen. Uden for yngletiden har padderne rasteområde på land omkring vandhullerne. Padderne kan skades af ammoniaktilførsel, hvor dette medfører øget tilgroning af opvækst og rasteområder med forringet mikroklima og forringet fødegrundlag til følge. Yngle- og rasteområder for disse arter i området vil normalt begrænse sig til områder beskyttet af naturbeskyttelseslovens § 3.

Kommunen har ikke kendskab til registreringer af spidssnudet frø og stor vandsalamander i de § 3-beskyttede områder, der ligger op ad udbringningsarealerne. Ved gennemgang af luftfotos vurderes alle områderne at være egnede levesteder for spidssnudet frø og stor

vandsalamander. Som følge af de generelle randzonebestemmelser skal der udlægges 10 meter gødnings- og dyrkningsfri bræmme omkring søer større end 100 m². Det betyder, at der er minimum 10 meter fra udbringningsarealerne til naturområderne, som kan udgøre potentielle levesteder for bilag IV-padderne. Odsherred Kommune vurderer, at en sådan bræmme vil beskytte mod forringelse af paddernes potentielle yngle- og rasteområde.

Kommune vurderer således, at det ansøgte projekt ikke vil forringe yngle- og/eller rasteområder for arter omfattet af habitatdirektivets bilag IV.

Konklusion

Samlet set vurderer Odsherred Kommune, at husdyrgødningsbekendtgørelsens generelle regler er tilstrækkelige til at sikre naturen mod påvirkning fra overfladeafstrømning og påvirkning fra ammoniakfordampning i forbindelse med udbringning af husdyrgødning i husdyrbrugets ansøgte drift.

7.3. Høring

Udkast til afgørelsen er sendt i høring i perioden fra 16. juli 2014 til 27. august 2014.

8. Bilagsoversigt

Ansøgers situationsplan

Kortbilag 1: Husdyrbrugets anlægs placering i forhold til naturområder

Kortbilag 2: Udbringningsarealernes placering i forhold til naturområder

Kortbilag 3 Udbringningsarealernes placering i forhold til fosforfølsomme områder

Kortbilag 4 Udbringningsarealernes placering i forhold til nitratklasser