

## § 11 tillægsgodkendelse af Furvej 22 7800 Skive

efter § 11, stk. 3 i Lov nr. 1572 af 20. december 2006 om miljøgodkendelse m.v. af husdyrbrug.

Meddelt d. 30. november 2017



Tillæg til miljøgodkendelse. Tillægget vedrører en udvidelse af dyreholdet i eksisterende stalde.

Ansøgningen er modtaget inden den 1. august 2017. Overgangsbestemmelserne<sup>1</sup> gør, at den derfor skal behandles og meddeles efter reglerne i bekendtgørelsen, som var gældende på dette tidspunkt<sup>2</sup>.

Godkendelse af virksomhed i henhold til Lov om miljøgodkendelse m.v. af husdyrbrug (lov nr. 1572 af 20. december 2006) og Miljøbeskyttelsesloven (lov nr. 358 af 6. juni 1991).

**Bedrift:**

<b>Adresse:</b>	<b>Furvej 22, 7800 Skive</b>
<b>Matr. nr.:</b>	<b>4a, Resen, Skive Jorder</b>
<b>CVR-nummer:</b>	<b>69 41 49 15</b>
<b>P-nr.:</b>	<b>1002296206</b>

**Ansøger og ejer af bedriften og ejendommen**

<b>Navn:</b>	<b>Gårdejer Ivar Kjær</b>
<b>Adresse:</b>	<b>Furvej 22, 7800 Skive</b>

**Konsulent:**

<b>Virksomhed:</b>	<b>Landbo Limfjord</b>
<b>Adresse:</b>	<b>Resenvej 85, 7800 Skive</b>
<b>Kontaktperson:</b>	<b>Nina Ottesen</b>
<b>Telefon:</b>	<b>96 15 30 05</b>
<b>E-mail:</b>	<b>ngo@landbolimfjord.dk</b>

**Husdyrgodkendelse.dk**

<b>Skema nr.:</b>	<b>98248 version 4</b>
-------------------	------------------------

**Vigtige datoer:**

<b>Skive Kommune modtog ansøgningen</b>	31. maj 2017
<b>Høring af naboer i 3 uger</b>	1. november 2017
<b>Godkendelsen blev meddelt/annonceret</b>	30. november 2017
<b>Klagefristen udløb</b>	28. december 2017
<b>Revurdering af vilkår i tillæg skal ske første gang</b>	2027

<sup>1</sup> § 64 i bekendtgørelse nr. 916 af 23. juni 2017 om godkendelse og tilladelse m.v. af husdyrbrug

<sup>2</sup> Bekendtgørelse nr. 211 af 28. februar 2017 om tilladelse og godkendelse m.v. af husdyrbrug

**Kort beskrivelse af det ansøgte projekt:**

Der er søgt om et tillæg til eksisterende godkendelse, som er meddelt den 16. juni 2010.

Bedriften har en eksisterende miljøgodkendelse efter § 11 i husdyrloven meddelt den 16. juni 2010 til 100 årssøer, 2.800 smågrise (7,3 – 32 kg) og 2.800 slagtesvin (32 – 114 kg).

Ændringen og udvidelsen var i eksisterende stalde. Der søges nu om, at ændre produktionen igen i eksisterende stalde.

Oversigt over dyreholdet i nudrift (før 2010), godkendt i 2010 og i ansøgt drift:

<b>Furvej 22, 7800 Skive</b>					
Besætning nudrift før 2010		Besætning godkendt 2010		Besætning ansøgt 2017	
Dyreart	Stk.	Dyreart	Stk.	Dyreart	Stk.
Søer	165	Søer	100	Søer	137
Smågrise 7,2 – 30 kg	4.010	Smågrise 7,2 – 30 kg.	2.800	Smågrise 7,0 – 31 kg.	3.500
Slagtesvin 30 – 105 kg	301	Slagtesvin 30 – 114 kg.	2.800	Slagtesvin 31 – 114 kg.	3.500
63,48 DE samlet		DE samlet		148,55 DE samlet	

**TABEL 1**

I dette tillæg anvendes nudriften før 2010 som nudrift, da der ikke er gået mere end 8 år siden miljøgodkendelsen fra 2010.

**Kort resume af godkendelsens indhold:**

**Afstandskrav**

Det bygges ikke nyt i dette tillæg. Gulvtypen i de eksisterende stalde er dels drænet gulv med spalter og dels fast gulv med spalter (50-75 % fast gulv). Ivar Kjær ønsker nu at ændre gulvtype i stald 5, der i 2010 blev godkendt til delvis spaltegulv, sådan at der fremover er drænet gulv med spalter. Samtidig ønskes dyreholdet ændret, så staldene udnyttes fuldt ud.

Alle afstandskrav der er fastlagt i husdyrbruglovens §§ 6, 7 og 8 er overholdt.

**Ammoniak og særlig værdifuld natur (NBL § 3, HBL § 7 og Natura 2000)**

Ansøgningen overholder det generelle ammoniakkrav.

Ammoniakemission fra husdyrholdet overholder kravene til totaldeposition til kategori 1 og 2 natur og merbelastning til kategori 3 natur.

**Bilag IV arter**

Det vurderes, at potentielle levesteder eller sporadiske opholdssteder for bilag IV arter ikke påvirkes væsentligt af det ansøgte projekt.

**Lugt, støj, vibrationer, lys og lugt**

Geneafstandene for lugt er overholdt til alle områdetyper og til enkeltbolig.

Antal transporter til/fra bedriften pr. år ændres ikke i forhold til den oprindelige godkendelse fra 2010. Der sker ingen væsentlige ændringer indenfor øvrige støjklider. Samlet set vurderes der ikke at være væsentlige gener forbundet med ændringen.

**Håndtering/opbevaring af olie, affald, sprøjtemidler og andre kemikalier**

Der er ingen ændringer i håndteringen og opbevaringen.

**Skadedyrsbekæmpelse**

Der er ingen ændringer i skadedyrsbekæmpelsen

**Bedst anvendelig teknologi (BAT) og renere teknologi**

BAT-niveauet for ammoniak kan fastlægges til 1.826 kg NH<sub>3</sub>-N/år ud fra Miljøstyrelsens retningslinjer for BAT. Ansøgningen viser et samlet ammoniaktab på 1.772 kg NH<sub>3</sub>-N/år, hvilket ligger under BAT-niveauet for ammoniak, og BAT-niveauet er derfor overholdt. Det vurderes, at husdyrbruget har truffet de nødvendige foranstaltninger til at forebygge og begrænse forureningen fra husdyrbrugets anlæg.

Bat-niveauet for fosfor kan fastlægges til 3.474 kg P/år. Samlet mængde fosfor ab lager ligger på 3.469 kg P/år. Derved er BAT på fosfor overholdt.

Der er anvendt foderkorrektioner for at reducere indholdet af ammoniak og fosfor ved slagtesvinene.

Management, energi- og vandforbrug og gødningshåndtering vurderes ligeledes at leve op til krav om BAT. Skive Kommune vurderer, at husdyrbruget efter udvidelsen kan drives uden væsentlige indvirkninger på miljøet, såfremt vilkårene i denne godkendelse overholdes.

Det vurderes at husdyrbruget har truffet de nødvendige foranstaltninger til at forebygge og begrænse forureningen fra husdyrbrugets anlæg.

**Indkomne høringsvar**

Ansøgningen om miljøgodkendelse er ikke offentliggjort, da det drejer sig om et tillæg, hvor dyreholdet tilpasses i eksisterende stalde, og antallet af stipladser, som der udvides med, overstiger ikke IE-grænserne.

Naboerne er orienteret om ansøgningen. Der var mulighed for at komme med kommentarer til ansøgningen i 3 uger. Der er ikke indsendt bemærkninger fra naboerne i høringsperioden.

**Godkendelsen er udarbejdet af:**

Skive Kommune  
Byg og Miljø  
Rådhuspladsen 2  
7800 Skive

**Tilsynsmyndighed:**

Skive Kommune  
Byg og Miljø  
Rådhuspladsen 2  
7800 Skive

Sagsbehandler: Kirsten Brødbæk  
Kvalitetskontrol: Mette Grønholt Olesen  
Sagsnummer: 779-2017-18936

**Indholdsfortegnelse**

<b>1. ANSØGNING OG GODKENDELSE .....</b>	<b>6</b>
Ansøgning .....	6
Godkendelse.....	6
Bortfald af vilkår i godkendelsen fra 16. juni 2010. ....	6
<b>2. GODKENDELSENS GYLDIGHED, RETSBESKYTTELSE OG REVURDERING .....</b>	<b>7</b>
Godkendelsens udnyttelse og ibrugtagning .....	7
Retsbeskyttelse og revurdering .....	7
Klagevejledning .....	8
Offentliggørelse og høring .....	9
<b>3. GENERELLE FORHOLD .....</b>	<b>10</b>
Drift og indretning .....	10
<b>4. ANLÆGGET .....</b>	<b>11</b>
Årsproduktion .....	11
Placering i landskabet og i forhold til beskyttelseslinjer, lokalisering m.v. ....	12
Staldanlæg .....	12
Gødningsproduktion, opbevaring og afsætning .....	13
Foder .....	14
Spildevand og restvand herunder regnvand.....	15
Støj og vibrationer, herunder transport.....	16
Lysforhold .....	16
Lugt og støv .....	16
Affald, råvarer, ressourcer og hjælpestoffer .....	17
Skadedyrsbekæmpelse.....	17
Driftskontrol/Egenkontrol og dokumentation .....	17
Renere teknologi og BAT .....	17
<b>5. KONKLUSION .....</b>	<b>19</b>
Bilag 1. Grundlag for vilkår og lovgivning .....	20
Bilag 2. Situationsplan – Furvej 22.....	21
Bilag 3. Oversigt over ejendommen i forhold til natur .....	22
Bilag 4. Kapacitetserklæring.....	23
Bilag 5. Beredskabsplan .....	24
Bilag 6. Oversigt over gyldige vilkår i godkendelsen fra 2010.....	27

## 1. ANSØGNING OG GODKENDELSE

### Ansøgning

Ivar Kjær har søgt om tillæg til ændring af et staldanlæg og til udvidelse af dyreholdet i eksisterende stalde på bedriften på Furvej 22, 7800 Skive. Ansøgningen er indsendt via husdyrgodkendelse.dk.

Bedriften har en miljøgodkendelse efter § 11 i husdyrloven meddelt den 16. juni 2010. I godkendelsen fra 2009 blev soantallet reduceret og i stedet blev der flere slagtesvin. Nu øges soantallet lidt igen. Derudover øges antallet af slagtesvin.

Ansøgningen, skema nr. 98248, er modtaget via husdyrgodkendelse.dk af Skive Kommune den 31. maj 2017.

Ansøgningen behandles efter § 11 stk. 3. Der vurderes derfor ikke på alternative løsninger og 0-alternativ.

Ansøgningen bygger på oplysningskrav ved ansøgning om godkendelse af husdyrbrug:

- Lov. nr. 1572 af 20/12/2006 om miljøgodkendelse m.v. af husdyrbrug (husdyrbrugsloven).
- Bek. nr. 211 af 28/02/2017 om tilladelse og godkendelse m.v. af husdyrbrug.

### Godkendelse

Skive Kommune meddeler tillæg til miljøgodkendelse til ændring af et staldanlæg og udvidelse af dyreholdet på Furvej 22, 7800 Skive. Dyreholdet udvides til 137 søer, 3.500 smågrise (7,0 – 31 kg) og 3.500 polte 31 – 114 kg, som vist under afsnit om årsproduktion.

Godkendelsen meddeles efter på de givne oplysninger i ansøgningen og suppleret med kommunens vilkår og vurderinger.

Landbrugsejendommen er omfattet af husdyrbrugslovens kapitel 3, § 11 stk. 1 nr. 1, der vedrører husdyrproduktion for mere end 75 DE.

De hovedhensyn, der har været bestemmende for afgørelsen, er anvendelse af bedste tilgængelige teknik, beskyttelse af overfladevand og natur med dens bestand af vilde planter og dyr og deres levesteder, herunder områder, der er beskyttet mod tilstandsændringer eller fredet, udpeget som internationalt naturbeskyttelsesområde eller udpeget som særligt sårbart overfor næringsstofpåvirkninger, begrænsning af eventuelle gener for naboer fra luftforurening samt støj- og lugtgener, sikring af korrekt affaldshåndtering, beskyttelse af jord og grundvand, recipienter og spildevandsafledning, hovedhensynet til de landskabelige værdier, samt en plan for nødvendige foranstaltninger ved ophør af driften for at undgå forureningsfare og for at bringe stedet tilbage i tilfredsstillende stand.

Endvidere er godkendelsen behandlet i henhold til de retningslinjer, der i dag er til rådighed for vurdering af Natura 2000 områder.

Der er ikke med denne godkendelse taget stilling til eventuel godkendelse efter anden lovgivning som f.eks. Byggeloven eller Arbejds miljøloven m.v.

### Bortfald af vilkår i godkendelsen fra 16. juni 2010.

Følgende vilkår i godkendelsen fra 16. juni 2010 bortfalder ved udnyttelse af denne godkendelse:

Vilkår 7, 8, 12, 37 og 38

## 2. GODKENDELSENS GYLDIGHED, RETSBESKYTTELSE OG REVURDERING

Godkendelsens udnyttelse og ibrugtagning

### **Vilkår**

- 1 **Forudsætning** Husdyrbruget skal indrettes og drives i overensstemmelse med de oplysninger, der fremgår af ansøgningen om miljøgodkendelse, skemanummer 98248 version 4 og med de ændringer, der fremgår af godkendelsens vilkår.
- 2 **Tidsfrist for udnyttelse** Der fastsættes en udnyttelsesfrist på 6 år fra dette tillæg er meddelt.

Husdyrbruget må i henhold til lov om miljøgodkendelse m.v. af husdyrbrug § 11 ikke udvides eller ændres bygnings- eller driftsmæssigt, herunder med hensyn til affaldsfrembringelsen, på en måde, der indebærer forøget forurening i forhold til det hermed tilladte, før udvidelsen eller ændringerne er godkendt af Skive Kommune.

Hvis husdyrbruget ønskes ændret eller udvidet, skal Skive Kommune have meddelelse, inden ændringen eller udvidelsen foretages.

Opmærksomheden henledes på, at denne godkendelse efter Lov om miljøgodkendelse af husdyrbrug m.v. og Miljøbeskyttelsesloven ikke fritager husdyrbruget for de nødvendige tilladelser/anmeldelser i henhold til anden lovgivning.

Skive Kommune skal som tilsynsmyndighed påse, at denne godkendelse og den øvrige miljølovgivning overholdes. Der skal altid være adgang for de personer, der af Skive Kommune er bemyndiget til at føre tilsyn.

### **Udnyttelsesfrist**

Tidsfristen for at tage tillægget til godkendelsen i brug er sat til 6 år. Det betyder også, at hvis tillægget ikke er fuldt udnyttet senest 6 år efter den er meddelt, så bortfalder den del af tillægget, der ikke er taget i brug, og dermed vil den tilladte produktion blive nedskrevet tilsvarende.

### **Kontinuitet**

Hvis tilladelsen ikke udnyttes fuldt ud i 3 på hinanden følgende år, så bortfalder den del, der ikke udnyttes. Et staldafsnit bliver udnyttet fuldt ud, når mindst 25 % af produktionsarealet udnyttes med mindst 50 % af det mulige indenfor rammerne af dyrevelfærdskrav eller andre relevante krav.

Retsbeskyttelse og revurdering

### **Retsbeskyttelse**

Med dette tillæg til miljøgodkendelse følger 8 års retsbeskyttelse. Kommunen kan dog i særlige tilfælde meddele forbud eller påbud før der er forløbet 8 år, jf. § 40 stk. 2 i lov om miljøgodkendelse m.v. af husdyrbrug og i medfør af § 41 i bekendtgørelse om tilladelse og godkendelse mv. af husdyrbrug.

Tilsynsmyndigheden skal tage godkendelsen op til revurdering og om nødvendigt meddele påbud eller forbud hvis:

- der er fremkommet nye oplysninger om forureningens skadelige virkning,
- forureningen medfører miljømæssige skadevirkninger, der ikke kunne forudses ved godkendelsens meddelelse,
- forureningen i øvrigt går ud over det, som blev lagt til grund ved godkendelsens meddelelse,
- væsentlige ændringer i den bedste tilgængelige teknik skaber mulighed for en betydelig nedbringelse af emissionerne, uden at det medfører uforholdsmæssigt store omkostninger for virksomheden,
- det af hensyn til driftssikkerheden i forbindelse med processen eller aktiviteten er påkrævet, at der anvendes andre teknikker,
- der er fremkommet nye oplysninger om sikkerhedsmæssige forhold på virksomheder, der er omfattet af regler fastsat i medfør af Miljøbeskyttelseslovens § 7 om risikobetonede processer m.v.
- BAT-konklusioner fra EU giver anledning til at ændre vilkårene.

Vilkårene for driftskontrol/egenkontrol kan dog til enhver tid ændres for at forbedre husdyrbrugets kontrol med egen forurening eller for at opnå et mere hensigtsmæssigt tilsyn.

### Klagevejledning

Datoen for annoncering af denne godkendelse fremgår af skemaet på side 2.

Godkendelsen kan påklages til Miljø- og Fødevareklagenævnet af ansøgeren, klageberettigede myndigheder og organisationer samt enhver, der har en væsentlig, individuel interesse i sagens udfald.

### **Digital klage**

En eventuel klage skal indgives via Miljø- og Fødevareklagenævnets "klageportal", der findes link til klageportalen på [www.virk.dk](http://www.virk.dk) og [www.borger.dk](http://www.borger.dk).

Du logger på [www.borger.dk](http://www.borger.dk) eller [www.virk.dk](http://www.virk.dk), ligesom du plejer, typisk med NEM-ID. Klagen sendes gennem Klageportalen til den myndighed, der har truffet afgørelsen.

En klage er indgivet, når den er tilgængelig for myndigheden i Klageportalen. Når du klager, skal du betale et gebyr på kr. 900, hvis du er privatperson og 1.800 kr., hvis du klager som virksomhed eller interesseorganisation. Du betaler gebyret med betalingskort i Klageportalen.

Klagefristen er 4 uger fra offentliggørelsen, hvilket betyder, at en eventuel klage skal være indsendt via klageportalen senest på den på side 2 under "klagefristen udløber" anførte dato (inden midnat).

Ansøgeren vil ved klagefristens udløb få besked, hvis vi modtager en klage.

### **Udnyttelse af godkendelsen på trods af klage**

Husdyrbruget vil kunne udnytte miljøgodkendelsen i den tid Miljø- og Fødevareklagenævnet behandler en eventuel klage, medmindre nævnet bestemmer andet, eller medmindre der er stillet vilkår efter § 27 stk. 1 nr. 2, og stk. 2 i husdyrloven om landskabelige forhold. Udnyttelse af godkendelsen kan dog kun ske under opfyldelse af vilkårene, som er fastsat i denne godkendelse.

### **Civilt søgsmål**

Søgsmål kan anlægges ved domstolene inden 6 måneder fra offentliggørelsen.



Offentliggørelse og høring

**Parter, der har fået resume af udkast eller udkast til godkendelse tilsendt i høring**

Naboer til husdyrbruget er orienteret om ansøgningen i 3 uger.

- Furvej 20
- Furvej 30
- Furvej 32
- Marienlyst Strand 15 - 17

Der er ikke kommet høringssvar i perioden

**Underretning om godkendelsen**

Underretning om godkendelsen er sendt til:

- Kulturarvsstyrelsen
- Embedslægeinstitutionen Midtjylland
- Danmarks Fiskeriforening
- Ferskvandsfiskeriforeningen for Danmark
- Arbejderbevægelsens Erhvervsråd
- Forbrugerrådet
- Danmarks Naturfredningsforening
- Danmarks Sportsfiskerforbund
- Det Økologiske Råd
- Friluftsrådet i Region Limfjord Syd
- Dansk Ornitologisk Forening
- Museum Salling
- Miljøstyrelsen

Godkendelsen er udarbejdet af:

- Skive Kommune

### 3. GENERELLE FORHOLD

Drift og indretning

#### **Vilkår**

Ingen nye vilkår

#### ***Driftsforstyrrelser og uheld***

Driftsforstyrrelser og uheld er beskrevet i hovedgodkendelsen fra april 2010, og det er vurderet, at beredskabsplanen, som årligt opdateres, er tilstrækkelig til at forebygge og afhjælpe ved uheld.

#### ***Husdyrbrugets ophør***

Vilkårene i godkendelsen fra 2010 er tilstrækkelige til at sikre, at eventuel afvikling af husdyrbruget sker miljømæssigt forsvarligt og med tilsynsmyndighedens vidende.

#### ***Godt landmandskab***

Ivar Kjær søger altid så vidt muligt at efterleve "Godt Landmandskab 2005", udarbejdet af Landsudvalgenes Fællesudvalg, eller den nyeste version heraf.

#### 4. ANLÆGGET

Årsproduktion

##### Vilkår

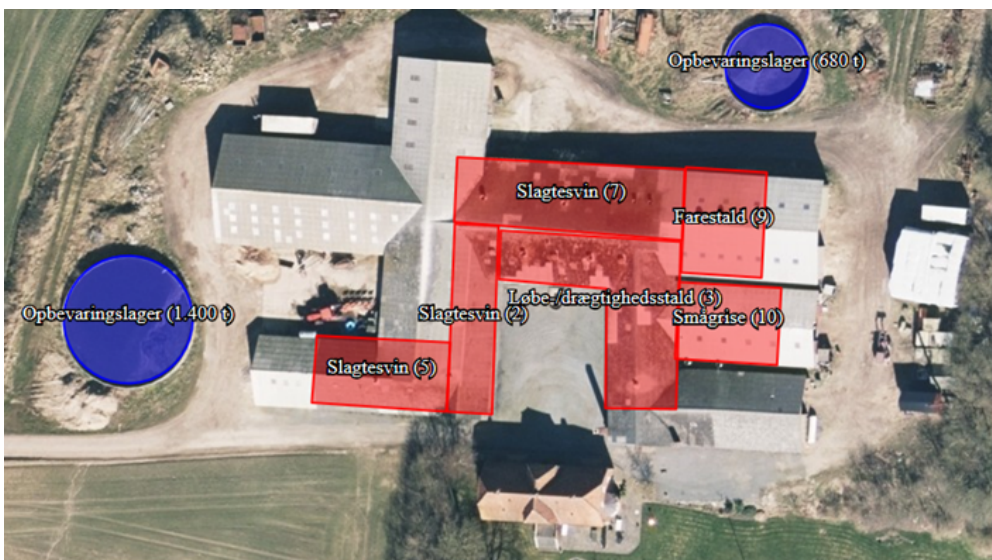
3. **Tilladt produktion** Husdyrproduktionen skal placeres, som angivet i tabellen og husdyrproduktionen pr. år må på intet tidspunkt overskride:

Staldafsnit	Staldsystem	Dyr	Antal årsdyr	Stipladser	Antal DE
Løbe/drægtighedsstald (3)	Individuel opstaldning, delvis spaltegulv	Årssøer, Løbe- og drægtighedsstald	26	20	4,12
	Løsgående, delvis spaltegulv		111	81	17,57
Farestald (9)	Kassestier, delvis spaltegulv	Årssøer, Farestald	137	36	9,29
Slagtesvin (5)	Drænet gulv + spalter	Slagtesvin (31 - 114 kg)	1.326	300	38,37
Smågrise (10)	Toklimastald, delvis spaltegulv	Smågrise (7,0 - 31,0 kg)	3.500	620	16,29
Slagtesvin (7)	Delvis spaltegulv, 50 - 75 % fast gulv	Slagtesvin (31 - 114 kg)	1.379	312	39,91
Slagtesvin (2)	Drænet gulv + spalter	Slagtesvin (31 - 114 kg)	795	180	23,01
<b>I alt</b>					<b>148,56</b>

TABEL 2

Antallet af dyreenheder (DE) er beregnet iht. Bekendtgørelse om erhvervsmæssigt dyrehold, husdyrgødning, ensilage mv. (Bkg. nr. 374 af 19. april 2017).

Godkendelsen gives til ovenstående antal dyr, vægtgrænser, stipladser og staldsystemer. Dyrene skal være placeret i de nævnte stalde.



##### Miljøteknisk beskrivelse:

Der er ansøgt om ændring af besætningen med en fordeling og sammensætning som angivet i vilkåret.

##### Vurdering:

I dette afsnit defineres rammerne for den tilladte husdyrproduktion. Størrelsen af dyreholdet er fastsat ud fra ansøgningen om godkendelse. Antallet af dyr, stipladser og staldsystemer er grundlag for ansøgningsystemets beregninger af ammoniakfordampningen fra staldene og lugt.

De ansøgte staldtekniske tiltag er fastholdt i vilkår i godkendelsen.

Vilkåret om husdyrproduktionens størrelse vil efter Skive Kommunes vurdering være med til at sikre, at miljøpåvirkningerne fra ejendommen i form af ammoniak og lugt, samt husdyrgødningens indhold af fosfor, fastholdes på det niveau, der fremgår af ansøgningen.

Placering i landskabet og i forhold til beskyttelseslinjer, lokalisering m.v.

**Vilkår**

Ingen nye vilkår

**Miljøteknisk redegørelse og vurdering**

Der etableres ikke nye bygninger i forhold til godkendelsen fra 2009. Staldtypen ændres i slagtesvinestald. Dette har ingen betydning for landskabet. Vi vurderer derfor ikke på beskyttelseslinjer og placering i landskabet i dette tillæg.

Staldanlæg

**Vilkår**

**Miljøteknisk redegørelse og vurdering**

***Det generelle ammoniakreduktionskrav***

For at overholde det lovpligtige krav om reduktion af ammoniakemission fra anlægget har ansøger valgt at have 50 – 75 % fast gulv i en af staldene til slagtesvin, og alle søerne går på delvis spaltegulv. Derudover er reduceres ammoniak med foderkorrektion.

Det vurderes, at stalde med delvis spaltegulv og anvendelse af foderkorrektion ved slagtesvinene, vil reducere ammoniakfordampningen tilstrækkeligt til, at udvidelsen overholder reduktionskravet på 30 %.

Beregningerne i ansøgningssystemet viser, at det lovpligtige krav om reduktion i ammoniakemissionen er overholdt med en margen på 1,66 kg N/år.

Den samlede ammoniakemission fra anlægget (stald og lager) stiger med 1.054 kg N/år i forhold til den tilladte produktion før miljøgodkendelsen fra juni 2010.

***Ammoniakdeposition i forhold til omkringliggende natur***

Ejendommen ligger ud til kysten og nærområdet er domineret af landbrugsarealer. Udvidelsen af driften vil give et forøget ammoniaktab i forhold til nudriften på 1.053,85 kg N/år.

Kategori 3:

Nærmeste ammoniakfølsomme kategori 3-areal er en mose beliggende nordøst for ejendommen. Merdepositionen til mosen efter udvidelsen af driften er 0,8kg N/år. Kravet til maksimal merdeposition for kategori 3-natur kan af kommunen fastsættes til 1 kg N/år, hvis kategori 3-arealet har en særlig regional eller lokal naturinteresse. Da merdepositionen her ligger under 1,0 kg N/år, er kravet under alle omstændigheder overholdt.

Arealer beskyttet efter naturbeskyttelseslovens § 3:

Vest for ejendommen ligger en beskyttet strandeng. Der er beregnet en merdeposition til strandengen på 2,6 kg N/år. Kommunen vurderer, at den yderligere tilførsel af ammoniak ikke vil forårsage en tilstandsændring i strandengen og dermed ikke er i strid med naturbeskyttelseslovens bestemmelser.

Der findes ikke kategori 1 eller kategori 2-natur i nærheden af ejendommen og kommunen vurderer samlet, at udvidelsen af driften hverken vil påvirke internationalt eller nationalt beskyttet natur væsentligt.



Luftfoto 2017. Kortet viser beskyttet natur omkring ejendommen Furvej 22 med angivelse af beregnede naturpunkter.

Vurdering i forhold til Habitatdirektivets bilag IV-arter:

Arter beskyttet ifølge habitatdirektivets bilag IV må ikke fanges, slås ihjel eller forstyrres med vilje, og deres levesteder må ikke beskadiges eller ødelægges.

Der er ifølge Faglig rapport fra DMU nr. 635, 2007, Håndbog om dyrearter på habitatdirektivets bilag IV registreret følgende bilag IV-arter i området omkring ejendommen:

- Vandflagermus
- Sydflagermus
- Odder
- Markfirben
- Stor vandsalamander
- Spidssnudet frø
- Strandtudse

Skive Kommune har pt. ikke kendskab til andre bilag IV arter i området.

Det vurderes, at hverken levesteder, fødesøgningsområder eller sporadiske opholdssteder for bilag IV arter påvirkes væsentligt af det ansøgte projekt.

Gødningsproduktion, opbevaring og afsætning

**Vilkår**

Ingen nye vilkår

**Miljøteknisk redegørelse og vurdering**

Den årlige produktion af gylle fra husdyrbruget på Furvej 22 er beregnet til 2.821 m<sup>3</sup> inklusivt drikkevandsspild, rengøringsvand.

Oversigt over kapacitet for opbevaring af flydende gødning

Opbevarings-anlæg	Placering i forhold til vandløb og søer	Byggeår	Kapacitet m <sup>3</sup>	Beholderkontrol
Gyllebeholder	> 100 meter	1985	700	2009
Gyllebeholder	> 100 meter	2000	1.400	2009
Gyllekummer og fortank			200	
<b>I alt til rådighed</b>			<b>2.300</b>	

TABEL 3

På ejendommen er der 2 gyllebeholdere på henholdsvis 700 m<sup>3</sup> og 1.400 m<sup>3</sup>. Begge beholdere er uden fast overdækning. Derudover er der gyllekummer og fortank på 200 m<sup>3</sup>.

Der er 2.300 m<sup>3</sup> kapacitet til rådighed. Det betyder, at der er 9 måneders opbevaringskapacitet.

Beregning af opbevaringskapacitet		
Beregning udført for : <i>Ivar Kjær</i>		
<b>Årlig produktion:</b>		
Gylle produktion inkl. vaskevand	2821	m3
		m3
<b>Årlig produktion i alt</b>	<b>2821</b>	<b>m3</b>
<b>Opbevaringskapacitet:</b>		
Eksisterende gylletanke	2036	m3
Fortanke/gyllekanaler	200	m3
		m3
<b>Opbevaringskapacitet i alt</b>	<b>2236</b>	<b>m3</b>
<b>opbevaringskapacitet i mdr</b>	<b>9,5</b>	<b>antal mdr</b>
<b>Tilstrækkeligt med antal mdr</b>	<b>9</b>	<b>antal mdr</b>
<b>Svarende til kapacitet</b>	<b>2116</b>	<b>m3</b>
Beregning foretaget af:		
Miljøafdelingen:	Nina Ottesen	

Skive Kommune vurderer, at der ikke er risiko forurening af jord og overfladevand med husdyrgødning på grund af manglende kapacitet.

Foder

**Vilkår**

- Slagtesvin, N ab dyr** Den totale mængde N ab dyr pr. år beregnet som N ab dyr pr. svin skal være mindre end 2,82 kg N pr. år. Dvs at den totale mængde N ab dyr pr svin x antallet af svin skal være mindre end 9.881 kg N pr år.
- Slagtesvin, P ab dyr** Den totale mængde P ab dyr pr. år beregnet som P ab dyr pr. svin skal være mindre end 0,66 kg P pr. år. Dvs at den totale mængde P ab dyr pr svin x antallet af svin skal være mindre end 2.314 kg P pr år.
- Egenkontrol N og P ab dyr** Der skal føres en logbog eller en produktionskontrol, hvoraf følgende skal fremgå:
  - antal producerede dyr
  - gennemsnitlige vægtintervaller (indgangs- og afgangsvægt/slagtevægt)
  - foderforbrug pr. kg tilvækst

- det gennemsnitlige indhold af råprotein pr. FEsv i foderblandingerne.
  - det gennemsnitlige indhold af fosfor pr. FEsv i foderblandingerne.
7. N og P ab dyr skal på baggrund af logbogens eller produktionskontrollens oplysninger beregnes for en sammenhængende periode på minimum 12 måneder.
  8. Der skal udarbejdes en blandeforskrift for foder mindst hver tredje måned, såfremt der anvendes hjemmeblandet foder.
  9. Logbogen/produktionskontrollen, indlægssedler for hver tredje måned samt eventuelle blandeforskrifter skal opbevares på husdyrbruget i mindst fem år og forevises på tilsynsmyndighedens forlangende.

**Miljøteknisk redegørelse og vurdering**

Der anvendes særlige fodertiltag for slagtesvinene for at begrænse fosfor- og kvælstofudledningen fra bedriften. Det totale indhold af råprotein reduceres til 140 gr. råprotein/FE og fosforindholdet reduceres til 4,74 gr fosfor/FE. Der stilles vilkår om total mængde N og P ab dyr for denne dyregruppe.

N ab dyr pr. svin beregnes ud fra følgende ligning:

$$N \text{ ab dyr pr. svin} = ((\text{FEsv pr. produceret svin} \times \text{g råprotein pr. FEsv} / 6250) - (\text{afgangsvægt} - \text{indgangsvægt}) \times 0,0296 \text{ kg N pr. kg tilvækst})$$

$$= ((2,84 \times (114 - 31) \times 140 / 6250) - ((114 - 31) \times 0,0296)) = \underline{2,823 \text{ kg N ab dyr pr svin.}}$$

P ab dyr pr. svin beregnes ud fra følgende ligning:

P ab dyr pr. svin =

$$((\text{FEsv pr. produceret svin} \times \text{g fosfor pr. FEsv} / 1000) - ((\text{afgangsvægt} - \text{indgangs-vægt}) \times 0,0055 \text{ kg P pr. kg tilvækst}))$$

$$= ((2,84 \times (114 - 31) \times 4,74) / 1000 - ((114 - 31) \times 0,0055)) = \underline{0,661 \text{ kg P ab dyr pr årsso.}}$$

Faktor	Værdi
Antal slagtesvin	3.500
Indgangsvægt	31
Afgangsvægt	114
g råprotein/FE	140,0
FE/svin	2,84
g Fosfor/FE	4,74
Kg N ab dyr pr. årsso	2,82
Kg P ab dyr pr. årsso	0,66

Vilkåret er beregnet ud fra forudsætningerne i tabellen ovenfor. De enkelte forudsætninger er ikke bindende, men vilkårsligningen skal samlet set overholdes.

Det er BAT at fodre dyr (fjerkræ eller svin) med successiv foder (fasefodring) med lavere samlet fosforindhold. I dette foder skal der bruges højtfordøjelige uorganiske foderfosfater og/eller fytase med henblik på at garantere et tilstrækkeligt indhold af fordøjeligt fosfor.

Der fasefodres med 2 blandinger ved søerne og 3 blandingerne ved smågrisene. Der bruges således samlet 5 blandinger på Nyholmvej 2 og 6. Fodermidler opbevares i siloer og transport foregår i et lukket system. Fodersiloerne er placeret på fast bund med afløb til gyllebeholderen. Foderforbruget er 1.321 kg pr årsso, 44 kg pr produceret smågris og 213 kg pr produceret slagtesvin. Foderforbruget er således samlet knap 4.750 tons.

**Spildevand og restvand herunder regnvand**

**Vilkår**

Ingen nye vilkår

### **Miljøteknisk redegørelse og vurdering**

Det søgte projekt giver ikke anledning til ændringer i forhold til den forrige godkendelse. Der er ikke nybyggeri eller etablering af nye pladser i forhold til godkendelsen fra 2010.

Støj og vibrationer, herunder transport

#### **Vilkår**

Ingen nye vilkår

### **Miljøteknisk redegørelse og vurdering**

Det søgte projekt giver ikke anledning til ændringer i forhold til den forrige godkendelse. Dyreholdet udvides lidt i forhold til den eksisterende godkendelse. Det er oplyst, at der ikke bliver flere transportere i forbindelse med udvidelsen, og derfor vurderer Skive Kommune, at støj og transportere ikke vil påvirke naboerne i området.

Lysforhold

#### **Vilkår**

Ingen nye vilkår

### **Miljøteknisk redegørelse og vurdering**

Det søgte projekt giver ikke anledning til ændringer i forhold til den forrige godkendelse.

Lugt og støv



#### **Vilkår**

Ingen nye vilkår

### **Miljøteknisk redegørelse og vurdering**

Udvidelsen og ændringen af dyreholdet øger lugtemissionerne. Geneafstandene er på 359 meter til byzone, 234 meter til samlet bebyggelse og 113 meter til enkeltbolig uden landbrugspligt.

### **Samlet resultat af lugtberegning**

Bebyggelse	Kumu- lation	Model	Ukorrigeret geneafstand (ansøgt)	Ukorrigeret geneafstand (nudrift)	Korrigeret geneafstand (ansøgt)	Korrigeret geneafstand (nudrift)	Vægtet gennemsnits- afstand	Bort- screenet	Genekriterie overholdt
+  Furvej 23	0	FMK	113,56	84,86	113,56	84,86	631,49	Ja	Ja
+  Furvej 26	0	FMK	113,56	84,86	113,56	84,86	559,48	Ja	Ja
+  Furvej 30	0	FMK	113,56	84,86	113,56	84,86	519,18	Ja	Ja
+  Marienlyst Strand 17	0	NY	234,57	125,28	211,12	112,75	482,29	Ja	Ja
+  Furvej 26	0	NY	234,57	125,28	234,57	125,28	551,37	Ja	Ja
+  Resen, Skive Jorder	0	FMK	359,10	268,36	359,10	268,36	533,44	Ja	Ja

De faktiske afstande er på 533 meter til byzone, 482 meter til samlet bebyggelse (campingpladsen ved Marienlyst Strand, der er lokalplanlagt i landzone) og 520 meter til enkeltbolig.

Der er ikke andre landbrug, som belaster i de samme områder. Der er derfor ikke vurderet på kumulation fra landbruget.

Afstandene til de 3 områdetyper er således overholdt, og beskyttelsesniveauet for lugt er overholdt.

Der kan forekomme støv i forbindelse med transport på grusvej og pladser, ved kornhøst og ved foderfremstilling. Det søges altid i videst muligt omfang at begrænse støvgener.

Mulige støvkilder, som foder og foderråvarer opbevares i foderlade. Der er god afstand til omkringboende.



Der stilles vilkår om at evt. lugtgener der går udover hvad der ligger til grund for denne godkendelse skal nedbringes.

På baggrund af lugtberegningen og de vilkår der er opstillet vurderes det, at udvidelsen ikke vil give anledning til væsentlige lugt- eller støvgener hos omkringboende.

Affald, råvarer, ressourcer og hjælpestoffer

**Vilkår**

Ingen nye vilkår

**Miljøteknisk redegørelse og vurdering**

Det søgte projekt giver ikke anledning til ændringer i forhold til den forrige godkendelse.

Skadedyrsbekæmpelse

**Vilkår**

Ingen nye vilkår

**Miljøteknisk redegørelse og vurdering**

Det søgte projekt giver ikke anledning til ændringer i forhold til den forrige godkendelse.

Driftskontrol/Egenkontrol og dokumentation

**Vilkår**

Ingen nye vilkår

**Miljøteknisk redegørelse og vurdering**

Det søgte projekt giver ikke anledning til ændringer i forhold til den forrige godkendelse.

Renere teknologi og BAT

**Vilkår**

Ingen nye vilkår

**Miljøteknisk redegørelse og vurdering**

Der er foretaget en BAT vurdering i godkendelsen fra 2010.

I dette tillæg beregnes et nyt BAT-niveau for hhv. ammoniak og fosfor, da dyreholdet er ændret og udvidet.

BAT for ammoniak er beregnet i Husdyrgodkendelse.dk til:

**Resultat af beregning af den vejledende grænseværdi for ammoniaktab ved anvendelse af bedste tilgængelige teknik (BAT)**

Samlet faktisk ammoniaktab fra stald og lager i ansøgt drift (hele anlægget):	1771,50 kgN/år
Samlet vejledende ammoniaktab fra hele anlægget ved anvendelse af BAT:	1826,32 kgN/år
Er samlet vejledende ammoniaktab fra hele anlægget ved anvendelse af BAT overholdt?:	Ja
Difference mellem samlet faktisk ammoniaktab og samlet vejledende ammoniaktab ved anvendelse BAT:	-54,82 kgN/år

BAT-niveauet for ammoniak kan fastlægges til 1.826 kg NH<sub>3</sub>-N/år ud fra Miljøstyrelsens retningslinjer for BAT for ansøgninger indkommet efter 10. april 2011. I slagtesvinestald (5) ændres gulvtypen. Derfor beregnes BAT-niveauet i denne stald som ny. I de øvrige stalde sker der ingen ændringer og BAT beregnes i disse som eksisterende stalde.

Ansøgningen viser et samlet ammoniaktab på 1.772 kg NH<sub>3</sub>-N/år, hvilket ligger 55 kg under BAT-niveauet for ammoniak. Det vurderes således, at BAT-niveauet er overholdt.

Bedriftens ansvarlige har fokus på, hvilke staldsystemer, der er bedst anvendelige i relation til miljø, og dermed tab af ammoniak til omgivelserne, samt til dyrenes velfærd.

Bedriften og det tilhørende produktionsanlæg bygger på principper der tilgodeser miljøet i det omfang loven tilsigter.

Smågrisestalden er indrettet som toklimastald med delvis fast gulv. Der anvendes overbrusning af gødearealet, så det renholdes, og så ammoniak- og lugtemissionen reduceres.

Sostaldene er indrettet med delvis spaltegulv. Slagtesvinestaldene er indrettet dels med drænet gulv med spalter og dels med delvis spaltegulv med 50 – 75 % fast gulv.

Staldene rengøres efter hvert hold, og der bruges iblødsætning og efterfølgende rengøring med højtryksrensere, og derved nedsættes risikoen for sygdomme, nedsætte lugt fra staldene og mindske støvet i stalden for både dyr og mennesker.

Pumpning og håndtering af gylle vil foregå i lukket rørsystem. Pumpning vil foregå indenfor normal arbejdstid.

I det BAT er overholdt ved de valgte staldsystemer og anvendelse af foderkorrektioner, så har ansøger fravalgt at etablere luftrensning på grund af de høje etableringsomkostninger og svovlsyrebehandling af gylle.

#### Fosfor

Antal	DE	BAT-krav/DE	BAT-krav
137 Årssøer	30,98	23,9	739 kg P
3.500 slagtesvin	101,29	22,3	2.259 Kg P
3.500 smågrise	16,29	29,2	476 kg P
Ialt			3.474 Kg P

Fosfor fra landbruget ligger på 3.469 kg P. Derved overholder husdyrbruget på Furvej 22 de vejledende emissionsgrænseværdier for fosfor. Der er anvendt reduceret indhold af fosfor i foderet for at overholde BAT.

I forhold til BAT for management, fodring, energi, affald m.v. er disse uændrede i forhold til godkendelsen fra 2009.

#### Energiforbrug

Energi anvendes primært til ventilationsanlæg, foderanlæg, til håndtering af gylle og til belysning.

	2010	2016	ansøgt
Elforbrug	82.440 kWh	73.517 kWh	80.000 kWh

Der er etableret temperaturreguleret frekvensstyret ventilation. Belysningen er energibesparende.

#### Vandforbrug

Vand anvendes primært til drikkevand og til rengøring af staldene.

	2010	2016	ansøgt
Vandforbrug	3.207 m <sup>3</sup>	3.229 m <sup>3</sup>	4.000 m <sup>3</sup>

Ivan Kjær har fokus på at lækager repareres og han regør staldene med højtryksrensere.

#### Transporter

De væsentligste støjklider på ejendommen vurderes at være foderanlæg, dyrene og transporter internt og til og fra ejendommen.

Det forventes ikke, at de nævnte støjklider vil genere naboer. Nærmeste nabo er placeret ca. 530 meter fra husdyrbrugets staldbygninger. Foderanlægget er placeret indendørs i foderladen, og det forventes ikke at give anledning til støjgener.

Transporter til og fra ejendommen foregår ad grusvejen til ejendommen forbi naboen i nr. 20 og derefter via Furvej. Der forventes ikke at ske en forøgelse i antallet af transportere i forhold til 2010, idet der i stedet for hyppigere transport vil blive tale om større læs. Da alle transporterne normalt vil foregå i dagtimerne fra kl. 06.00-18.00 og ikke har en karakter over, hvad der er normalt forekommende for lastvogne og traktorer, forventes støjen ikke at være belastende.

For at sikre mindst mulige gener, vil transporter til og fra husdyrbruget altid foregå med størst mulig hensyn til omgivelserne.

Der forventes ingen væsentlige vibrationsgener, idet der ikke er mange vibrationskilder på landbruget. Det væsentligste er transport, men disse vurderes ikke at påvirke omgivelserne væsentligt ved at udvise hensyn.

Skulle virksomheden mod forventning alligevel give anledning til gener der vurderes at ligge udover hvad der er godkendt, er der stillet vilkår om, at virksomheden kan påbydes at få udarbejdet en støjberegning eller måling og eventuel nedbringe støjniveauet.

Gener affødt af trafik forbundet med driften af et husdyrbrug kan f.eks. opstå som følge af til- og frakørsel af dyr og foder samt kørsel på offentlig vej ved udbringning og opbevaring af husdyrgødning og anden form for gødning.

Skive Kommune vurderer samlet set, at der ikke vil være en væsentlig støjbelastning for de omkringboende som konsekvens af udvidelsen af husdyrbruget.

## 5. KONKLUSION

Skive Kommune vurderer,

- at ansøger har truffet de nødvendige foranstaltninger til at forebygge og begrænse forureningen fra husdyrbruget og til at modvirke eventuelle skadelige virkninger på miljøet.
- at husdyrbruget i øvrigt kan drives på stedet uden at påvirke omgivelserne på en måde, som er uforenelig med hensynet til omgivelserne.
- at de kort- og langsigtede miljøpåvirkninger og de samlede miljøpåvirkninger fra husdyrbrugets produktion bliver begrænset til et acceptabelt niveau, når de til enhver tid gældende generelle miljøregler for den pågældende type husdyrbrug og vilkårene i miljøgodkendelsen overholdes.
- at ændringen af husdyrbrugets produktion overordnet betraget ikke medfører en øget husdyrproduktion og en øget miljøpåvirkning i kommunen, i det strukturudviklingen går mod færre men større bedrifter.
- at produktionen ikke vil medføre en væsentlig påvirkning af:
  - nabobeboelser
  - Natura2000-områder og natur i øvrigt
  - landskabelige værdier og værdifulde kulturmiljøer

Produktionen på Furvej 22 vurderes samlet set ikke at give anledning til væsentlige påvirkninger/gener for lokale naturområder og omkringboende, hvis vilkårene i denne godkendelse efterkommes.



Kirsten Brødbæk

Miljøtekniker

## Bilag 1. Grundlag for vilkår og lovgivning

### **Vilkår**

Godkendelsens vilkår er meddelt med baggrund i kommunens vurderinger og i følgende af Miljøstyrelsens bekendtgørelser, vejledninger og orienteringer:

- *Vejledning nr. 2/2001 Luftvejledningen*
- *Vejledning nr. 5/1984 Ekstern støj fra virksomheder*
- *Vejledning nr. 6/1984 Måling af ekstern støj fra virksomheder*
- *Vejledning nr. 6/2014 om kontrol af gyllebeholdere*
- *Vejledning om logbog for beholdere med flydende husdyrgødning*
- *Vejledning nr. 19/2016 til bkg. om påfyldning og vask af sprøjter til udbringning af bekæmpelsesmidler*
- *Wiki-vejledningen – Miljøstyrelsens vejledning om godkendelse af husdyrbrug*
- *Vejledning nr. 6/2005 Om Håndhævelse af Miljøbeskyttelsesloven*
- *Faglig rapport vedrørende en ny lugtvejledning for husdyrbrug (dec. 2006)*

samt

- *“Vejledende retningslinjer for vurdering af lugt og begrænsning af gener fra stalde” udgivet af FMK*

### **Lovgivning**

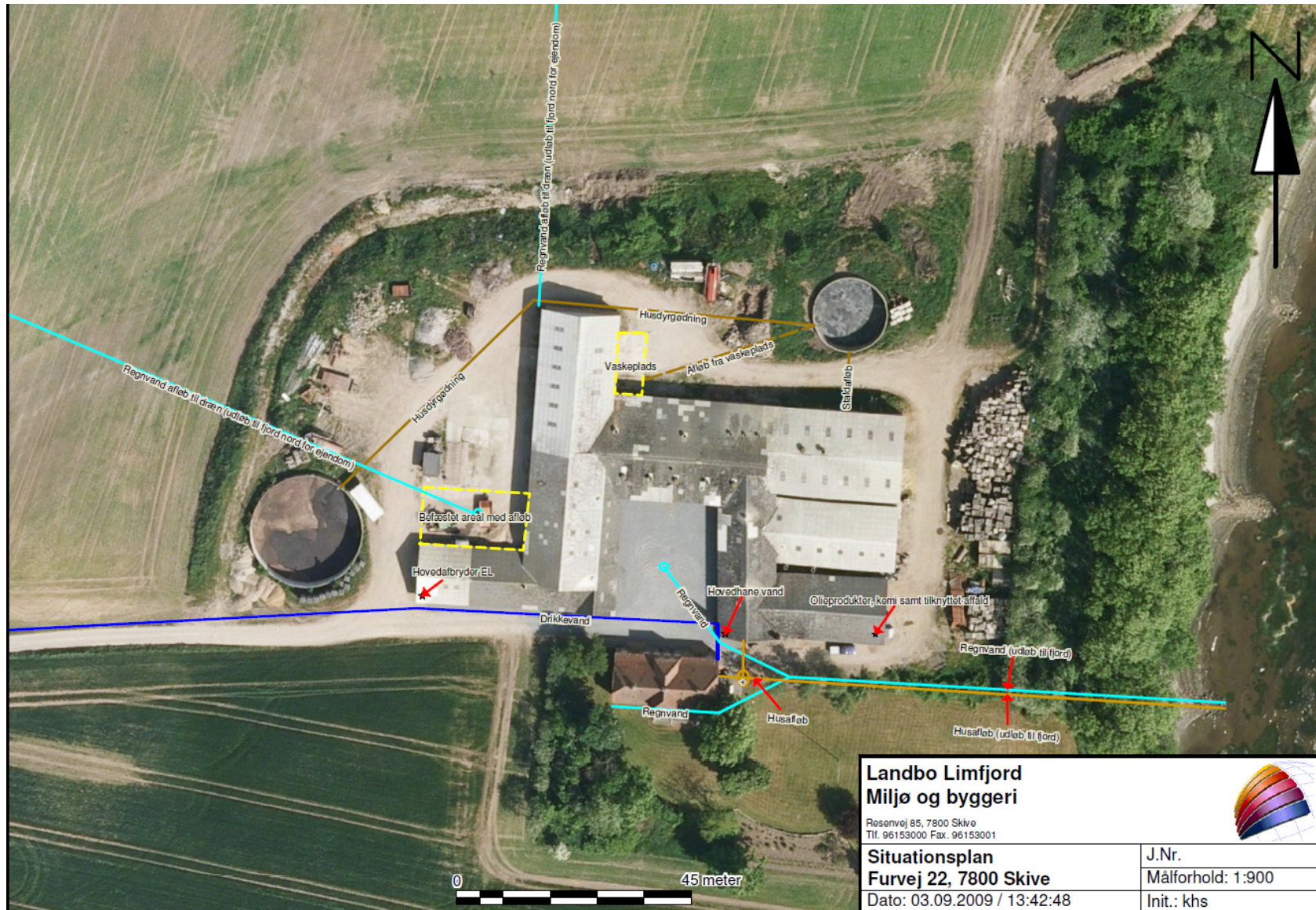
Udover vilkårene i nærværende miljøgodkendelse er husdyrbruget underlagt bestemmelserne i gældende love og bekendtgørelser.

Udover Lov om miljøgodkendelse m.v. af husdyrbrug (lovbekendtgørelse nr. 256 af 21. marts 2017), kan bl.a. følgende af de heraf afledte bekendtgørelser, regulativer og forskrifter være relevante for husdyrbruget:

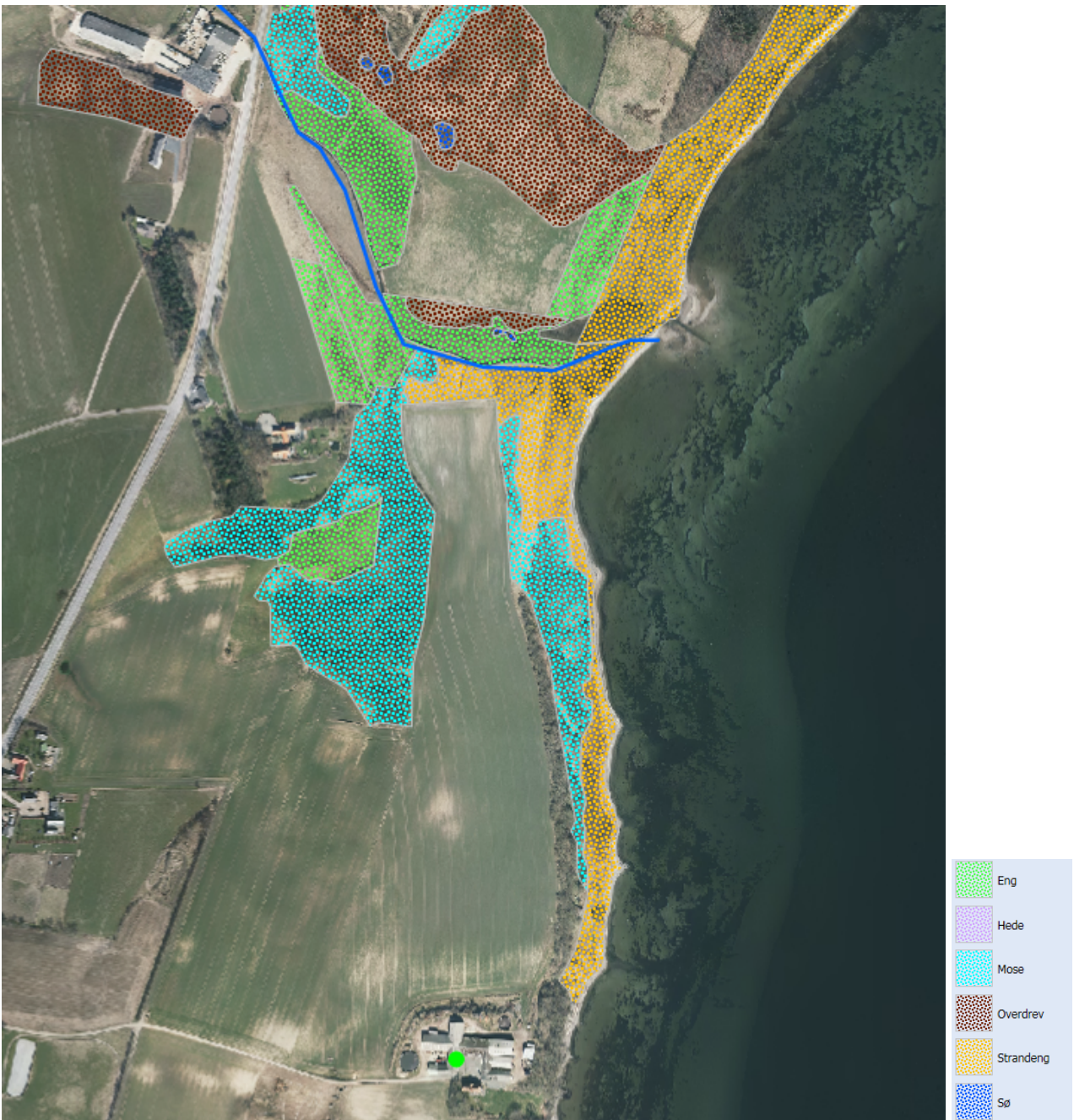
- *Bek. nr. 211 af 28. februar 2017 om tilladelse og godkendelse m.v. af husdyrbrug.*
- *Bek. nr. 1309 af 18. december 2012 om affald.*
- *Bek. nr. 1324 af 15. november 2016 om erhvervsmæssigt dyrehold, husdyrgødning, ensilage m.v.*
- *Bek. nr. 467 af 23. maj 2016 om miljøregulering af visse aktiviteter*
- *Bek. nr. 1322 af 14. december 2012 om kontrol af beholdere til opbevaring af flydende husdyrgødning og ensilagesaft*
- *Bek. nr. 1753 af 14. december 2015 om uddannelse af erhvervsmæssige brugere af plantebeskyttelsesmidler og af ansatte hos forhandlere af plantebeskyttelsesmidler*
- *Bek. nr. 151 af 18. februar 2014 om bekæmpelsesmidler.*
- *Bek. nr. 906 af 24. juni 2016 om påfyldning og vask m.v. af sprøjter til udbringning af plantebeskyttelsesmidler.*
- *Bek. nr. 1611 af 10. december 2015 om indretning, etablering og drift af olietanke, rørsystemer og pipelines.*
- *Skive Kommunes regulativ for erhvervsaffald.*

Der kan i fremtiden vedtages nye bestemmelser, som vil kunne medføre andre regler for husdyrbrugets aktiviteter.

Bilag 2. Situationsplan – Furvej 22



Bilag 3. Oversigt over ejendommen i forhold til natur



Bilag 4. Kapacitetserklæring

<b>Beregning af opbevaringskapacitet</b>		
Beregning udført for : <i>Ivar Kjær</i>		
<b>Årlig produktion:</b>		
Gylle produktion inkl. vaskevand	2821	m3
		m3
<b>Årlig produktion i alt</b>	<b>2821</b>	<b>m3</b>
<b>Opbevaringskapacitet:</b>		
Eksisterende gylletanke	2036	m3
Fortanke/gyllekanaler	200	m3
		m3
<b>Opbevaringskapacitet i alt</b>	<b>2236</b>	<b>m3</b>
<b>opbevaringskapacitet i mdr</b>	<b>9,5</b>	<b>antal mdr</b>
<b>Tilstrækkeligt med antal mdr</b>	<b>9</b>	<b>antal mdr</b>
<b>Svarende til kapacitet</b>	<b>2116</b>	<b>m3</b>
<b>Beregning foretaget af:</b>		
Miljøafdelingen:	Nina Ottesen	

Bilag 5. Beredskabsplan

**Beredskabsplan for Furvej 22, 7800 Skive**

Denne beredskabsplan er udarbejdet som en del af ejendommens miljøgodkendelse med dette formål at stoppe og begrænse evt. uheld med konsekvenser for det omgivende miljø.

Planens indhold skal være kendt af gårdens ansatte m.m. og skal udleveres til indsatsleder/miljømyndighed i forbindelse med uheld, forureninger, brand og lignende.

Beredskabsplanen skal revideres/kontrolleres mindst 1 gang om året og skal være let tilgængelig og synlig.

**Beredskabsplanen findes i beredskabsmappen i forrum i stalden.**

Kortmateriale over ejendommen med angivelse af:

Drænbrønde/regnvandsbrønd/afløb  
 Slukningsmateriel  
 Afbrydere til diverse pumper, anlæg, strømafbrydere, m.v.

**Telefonnumre**

Nærmeste telefon står i stuehuset og har nr. 97520655.

**Følgende kontaktes på telefon:**

	<b>Tlf. nr.</b>
Miljømyndighed	99155000
Falck	112
Brandvæsen	112
Lægevagt	70113131
Landbocenter	
Dyrlæge	96153000
Elektriker	98520044
Smed/VVS	97576088
Foderstofforretning	40844012
Ventilationsselskab	97584008



## Brand- og evakueringsinstruks

Ved brand der ikke kan slukkes ved egen hjælp.

### **Tilkald brandvæsenet – RING 112 – oplys:**

Navn, adressen og telefonnummer der ringes fra.  
Hvad der er sket og at det er en gårdbrand.  
Er der tilskadekomne – hvor mange  
Er dyrene kommet ud – art og antal der evt. er fanget.

Kontakt ejeren på tlf. 9752655 eller 21776236.

Alternativt kan medmedhjælper kontaktes på tlf. 40829306.

Iværksæt rednings- og slukningsarbejde, hvis det er muligt og forsvarligt, herunder fjernelse og evakuering af dyr, olie, trykflasker.

Hvis det ikke er muligt at slukke branden – forsøg at begrænse den ved lukning af døre og vinduer.

Modtag brandvæsenet og udlever denne mappe sammen med kortmaterialet.

### **Oplys endvidere:**

Evt. tilskadekomne eller dyr der ikke er reddet i sikkerhed.  
Hvor det brænder  
Brandens omfang  
Hvor der er adgangsveje

På ejendommen findes der følgende materiel, som evt. kan anvendes for at afhjælpe situationen:

Pulverslukker  
Vand i hanen

## Instruks i tilfælde af gylleudslip

Ved akut gylleudslip følges nedenstående procedure:

Find årsagen til gylleudslippet og søg det stoppet hurtigst muligt.

Kontakt ejeren på tlf. 9752655 eller 21776236. Alternativt kan med medhjælper kontaktes på tlf. 40829306.

Hvis ingen kontakt, fortsæt til næste punkt.

Kontakt en af nedenstående maskinstationer med henblik på at skaffe en slamsuger:

Rønbjerg Maskinstation, tlf. 97534300 el. 22255508

Vurder omfanget af gylleudslippet. Forsøg at afgrænse forureningens omfang ved at afskære gyllen fra at løbe i vandløb og drænbrønde. Dette gøres ved at dæmme op for gyllen med jord i en halvmåneformet rende ud med nærmeste vej, så gyllen suges op herfra. Benyt gårdens rendegrave eller traktor med frontlæsser til at lave jordvold. Der kan ligeledes benyttes halmballer. Er gyllen løbet i vandløb eller dræn – RING STRAKS 112

### **Oplys:**

Navn, adressen og telefonnummer der ringes fra.  
Hvad der er sket og hvor meget der er løbet ud.

Lav herefter opdæmning af vandløbet med halmballer eller lign.  
Modtag brandvæsen/miljøvagt og udlever denne mappe.

## Instruks i tilfælde af kemikalie- og oliespild

Ved akut kemikalie- og oliespild følges nedenstående procedure.

Find årsagen til kemikalie- og oliespild og søg det stoppet hurtigst muligt.

Vurder omfanget af oliespildet. Forsøg at afgrænse forureningens omfang ved at afskære kemikalierne og olien fra at løbe i vandløb og drænbrønde. Dette gøres ved at strø savsmuld eller kattegrus på udslippet for at opsuge de spildte væsker.

Er oliespild løbet i vandløb eller dræn – RING STRAKS 112

### **Oplys:**

Navn, adressen og telefonnummer der ringes fra.  
Hvad er der sket og hvor meget der er løbet ud.

Lav herefter en opdæmning af vandløbet med halmballer eller lign.

Modtag brandvæsen/miljøvagt og udlever denne mappe.

## Stophaner / hovedafbrydere

Afbrydere til diverse pumper, anlæg, strømafbryder er placeret som angivet nedenfor.

**Vand - Hovedhave sidder i staldens forrum/fyrrum.  
Elektricitet - Hovedafbryder sidder i garagen.**

Bilag 6. Oversigt over gyldige vilkår i godkendelsen fra 2010

**Drift og indretning**

1. **Ansøgningsgrundlag:** Husdyrbruget på Furvej 22 skal drives i overensstemmelse med de oplysninger der fremgår af ansøgnings-skema 11852, version 2 og med de ændringer der fremgår af godkendelsens vilkår.
2. **Godkendelse:** Et eksemplar af godkendelsen skal til enhver tid være tilgængeligt på husdyrbruget. Eventuelt driftspersonale skal have direkte adgang til godkendelsen og være grundigt orienteret om godkendelsens indhold.
3. **Tidsfrist:** Godkendelsen skal være udnyttet senest 2 år efter den er meddelt. Hermed forstås, at det ansøgte byggeri skal være taget i brug og der er indsat et dyrehold svarende til opstart af den ansøgte produktion.
4. **Beredskabsplan:** På ejendommen skal der altid forefindes en detaljeret beredskabsplan. Beredskabsplanen skal placeres således, at alle ansatte på ejendommen har fri adgang til den. Alle ansatte skal være bekendt med beredskabsplanens placering og indhold. Beredskabsplanen skal forevises tilsynsmyndigheden ved forlangende. Beredskabsplan skal opdateres 1 gang årligt pr. 1. februar – første gang pr. 1. februar 2011. Sidste opdateringsdato skal fremgå af planen.
5. **Salg/ ophør:** Ved husdyrbrugets juridiske overdragelse eller ved ophør af husdyrbrugets aktiviteter skal der udføres følgende forureningsbegrænsende foranstaltninger:
6. **Driftsopgaver ved ophør:** Ved husdyrbrugets ophør skal der udføres følgende forureningsbegrænsende foranstaltninger:
  - Gyllebeholdere, fortank med rørsystemer, gyllekanaler/kummer m.v. skal tømmes og rengøres.
  - Alle staldafsnit skal tømmes for husdyrgødning der bortskaffes efter regler om udbringning af husdyrgødning.
  - Restkemikalier, olieaffald, medicinaffald og andet farligt affald skal bortskaffes i henhold til Skive Kommunes affaldsregulativer.

**Drift af staldanlæg**

9. **Fytase:** Der skal anvendes fytase i foderblandinger til søer og slagtesvin. Fytase skal doseres således, at fosforindholdet i foderet reduceres, og så foderteknologien som helhed kan betragtes som en renere teknologi.
10. **Ventilation:** Alle ventilatorer skal vedligeholdes og efterses i henhold til producentens anvisninger.
11. **Rengøring:** Emissioner fra staldene skal begrænses ved jævnlig rengøring af samtlige staldafsnit for foder- og gødningsrester.

**Støj og transport**

13. **Støjemission** - husdyrbrugets samlede støjbidrag, angivet som det ækvivalente, korrigerede lydtryksniveau i dB(A) må i intet punkt ved de nærmest liggende enkeltboliger overskride følgende værdier:

Områdetype	Dagperiode	Aftenperiode	Natperiode
	Mandag-fredag Kl. 06.00-18.00 Lørdag Kl. 06.00-14.00	Mandag-fredag Kl. 18.00-22.00 Lørdag Kl. 14.00-22.00 Søn- og helligdage Kl. 06.00-22.00	Alle dage Kl. 22.00 – 06.00
Nabeboelse*	55 dB(A)	45 dB(A)	40 dB(A)
Områder for blandet bolig- og erhvervsbebyggelse	55 dB(A)	45 dB(A)	40 dB(A)

\*) Nabobeboelse defineres som opholdsarealer ved nærmeste nabo. Ved tvivlsspørgsmål er det tilsynsmyndigheden, der definerer, hvor støjgrænsen gælder.

- Grænseværdierne skal overholdes i de mest støjbelastende otte timer i dagperioden, den mest støjbelastende time i aftenperioden og den mest støjbelastende ½ time i natperioden.

- De anførte grænseværdier for støjbidraget regnes overholdt, hvis de ikke overskrides af en måling/beregning der er midlet over en periode, som afhænger af tidspunktet på døgnet således:
  - For dagperioden, kl. 07 – 18 alle dage, er måleperioden det mest støjbelastende samlede tidsrum på 8 timer.
  - For aftenperioden, kl. 18 – 22 alle dage, er måleperioden det mest støjbelastende samlede tidsrum på 1 time.
  - For natperioden, kl. 22 – 07 alle dage, er måleperioden det mest støjbelastende samlede tidsrum på ½ time.
- Markarbejde med traktorer og landbrugsmaskiner er ikke omfattet af ovennævnte støjgrænser.
14. **Natlig støj:** Husdyrbrugets støjbidrag til et maksimalniveau i natperioden må ikke overskride 55 dB(A).
  15. **Sæsonarbejde:** I forbindelse med høst og korntørring kan grænseværdien om aftenen og om natten forhøjes med 5 dB(A), dog i højst 6 uger.

#### **Lysforhold**

16. **Belysning:** Lyskilder på ejendommen må ikke være rettet mod omkringboende, såfremt lyskilden ikke er afskærmet af bygninger, beplantning eller lignende.

#### **Gyllebeholdere og gyllehåndtering**

17. **Opsyn:** Al pumpning af gylle til og fra ejendommens gyllebeholdere skal ske ved konstant overvågning, således at eventuelle gyllespild kan opdages og minimeres hurtigst muligt.
18. **Opbevaringskapacitet:** Der skal på ejendommen til enhver tid være 9 måneders opbevaringskapacitet til rådighed til opbevaring af husdyrgødning fra husdyrholdet på Furvej 22.
19. **Eftersyn:** Al teknisk udstyr til gyllehåndtering (gyllepumper, gyllerør, gyllevogne, med mere) skal jævnligt efterses. Defekt og udtjent materiel skal omgående udskiftes.
20. **Gylletransport på offentlig vej:** Ved transport af flydende husdyrgødning på offentlig vej skal gyllevognens åbninger være forsynet med låg eller lignende således, at spild ikke kan finde sted.

#### **Spildevand og overfladevand**

21. **Vaskeplads:** Rengøring og vask af traktorer, markredskaber og lignende, som anvendes til udbringning af husdyrgødning, skal enten foregå i marken eller på en vaskeplads som følger anbefalingerne i Landbrugets Byggeblad nr. 103.11-03, Vaskeplads til landbrugsmaskiner, eller nyeste version heraf.

#### **Skadedyrsbekæmpelse**

22. **Management:** Arealerne omkring bygninger og tilkørselsveje skal holdes ryddelige og fri for affald, foderrester, gødning m.v.
23. **Døde dyr:** I tidsrummet indtil afhentning skal døde dyr opbevares, så de ikke giver anledning til tilhold af skadedyr.
24. **Fluer:** Fluebekæmpelse skal ske i overensstemmelse med retningslinierne fra Statens Skadedyrslaboratorium.
25. **Foder:** Opbevaring af foder skal ske på en sådan måde, at der ikke opstår risiko for tilhold af skadedyr (rotter m.fl.).

#### **Håndtering af olie, affald, sprøjtemidler og andre kemikalier**

26. **Opbevaring af døde dyr:** I tidsrummet indtil afhentning skal døde dyr opbevares, så de ikke giver risiko for forurening af jord eller grundvand.
27. **Placering af olietanke:** Olietanke til diesel- eller fyringsolie skal til enhver tid stå overdækket og uden mulighed for afløb til dræn, kloak, overfladevand eller grundvand.
28. **Påfyldning af olie:** Påfyldning af dieselolie på maskiner skal foregå på en plads med fast og tæt bund, således at spild kan observeres og opsamles med kattedrus eller andet absorberende materiale. Påfyldning af dieselolie skal ske under konstant overvågning.

29. **Opsamling af oliespild:** Et olieabsorberende materiale, eksempelvis kattegrus, skal til enhver tid være let tilgængeligt i umiddelbar nærhed af alle ejendommens oliebeholdere, således at spild omgående og effektivt kan opsamles.
30. **Opbevaring af farlige produkter og farligt affald:** Farlige produkter (smøreolie, pesticider, insektgifte, m.v.) og farligt affald (råvare-, olie- og kemikalieaffald) skal opbevares i beholdere beregnet til formålet og være tydeligt mærkede med angivelse af indhold. Oplagspladsen skal være under tag og uden afløb. Den skal være indrettet således, at lækage eller spild kan opsamles og således, at der ikke er risiko for, at spild kan forurene jord og grundvand. Opsamlingskapaciteten skal svare til volumen på den største beholder. Til opsamling af spild, kan f.eks. bruges en spildbakke. Der må ikke være risiko for opsamling af slagregn eller sne.
31. **Bortskaffelse af farligt affald:** Bortskaffelse af farligt affald skal dokumenteres ved brug af kvitteringer med stempel fra modtageranlæg. Der noteres typer og mængder. Kopi af kvittering er vedlagt i bilag 5, EAK koder er vedlagt i bilag 5.2.
32. **Opbevaring af kemikalier:** Kemikalier skal opbevares i aflåst rum eller skab og må ikke opbevares i nærheden af levnedsmidler, foder, medicin eller lignende. Oplagspladsen skal være under tag og uden afløb. Den skal være indrettet således, at lækage eller spild kan opsamles. Opsamlingskapaciteten skal svare til volumen på den største beholder. Til opsamling af spild kan f.eks. bruges en spildbakke, eller ved mindre spild, et absorberende materiale såsom kattegrus, savsmuld eller lignende.
33. **Spild af kemikalier:** Spild af flydende kemikalier, herunder sprøjtemidler, på ejendommen skal omgående opsamles i en tæt beholder eller opsuges med et egnet absorberende materiale (kattegrus, savsmuld, eller lignende). Det opsamlede spild betragtes som farligt affald og skal håndteres derefter.

#### **Driftskontrol**

34. **Løbende registrering** - Husdyrbruget skal løbende registrere følgende:
- Årlig opgørelse af husdyrproduktionen:
    - antal årssøer
    - antal smågrise
  - Årlig registrering af vandforbrug (m<sup>3</sup>).
  - Årlig registrering af elforbrug (kWh).
  - Årligt forbrug af fytase, eksempelvis via indlægssedler og Effektivitetskontrol.
  - Afhentning af døde dyr til destruktionsanstalt.
  - Uheld, der medfører forurening af jord eller vandløb.
35. **Opbevaring i 5 år:** Registreringerne skal opbevares på husdyrbruget i minimum 5 år og skal fremvises til tilsynsmyndigheden, såfremt der anmodes herom.
36. **Nabohensyn:** Mærkedage (konfirmationer, sølvbryllupper o.a.), som bliver meddelt ejer senest 2 uger forinden, skal respekteres.