



# Godkendelse af kvægproduktion Højgårdsvej 3, 6623 Vorbasse

December 2021

Dato: 06-12-2021

## Teknik og Miljø

Erhverv og Affald  
Jorden Rundt 1  
7200 Grindsted

Tlf. 7972 7200

[www.billund.dk](http://www.billund.dk)

Sagsnr.: 21/7804

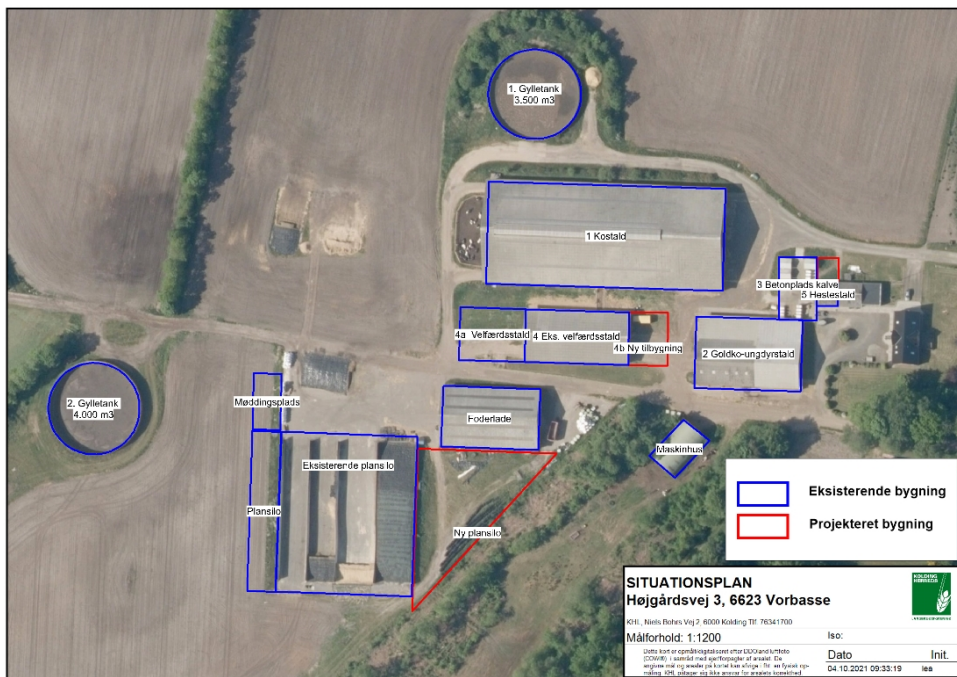
KS.: RHS

Sagsbehandler:

Mette Hammershøj

Tlf. 7972 7101

[mha@billund.dk](mailto:mha@billund.dk)



<b>INDLEDNING .....</b>	<b>3</b>
EJENDOMS- OG VIRKSOMHEDSOPLYSNINGER .....	3
GODKENDELSE TIL KVÆGPRODUKTION PÅ HØJGÅRDSVEJ 3 .....	4
AFGØRELSENS OMFANG OG FORUDSÆTNINGER .....	5
ØVRIGE FORHOLD .....	5
<b>IKKE-TEKNISK RESUMÉ .....</b>	<b>6</b>
<b>VILKÅR .....</b>	<b>8</b>
<b>GODKENDELSENS UDNYTTELSE OG VARIGHED .....</b>	<b>12</b>
<b>OFFENTLIGGØRELSE MV. ....</b>	<b>12</b>
<b>KLAGEVEJLEDNING .....</b>	<b>13</b>
<b>MILJØTEKNISK BESKRIVELSE OG VURDERING .....</b>	<b>14</b>
INDLEDNING .....	14
BESKRIVELSE OG VURDERING AF DET ANSØGTE PROJEKT .....	14
<i>Husdyrbrugets beliggenhed .....</i>	<i>14</i>
<i>Stalde og produktioner .....</i>	<i>15</i>
<i>Gødningsproduktion og opbevaring .....</i>	<i>18</i>
<i>BAT-betinget ammoniakemission fra anlægget .....</i>	<i>18</i>
<i>Affald .....</i>	<i>19</i>
<i>Spildevand / overfladevand .....</i>	<i>20</i>
PROJEKTETS PÅVIRKNINGER AF OMGIVELSERNE – LUGT, STØJ, MM. ....	20
<i>Lugt .....</i>	<i>21</i>
<i>Støj, rystelser og transport.....</i>	<i>23</i>
<i>Støv, fluer og skadedyr.....</i>	<i>25</i>
<i>Landskab og kulturmiljø.....</i>	<i>26</i>
<i>Egenkontrol, driftsforstyrrelser og uheld .....</i>	<i>27</i>
PROJEKTETS PÅVIRKNINGER AF OMGIVELSERNE – NATURMÆSSIGE FORHOLD .....	28
<i>Anlæggets nærhed til kategori 1- og 2-natur .....</i>	<i>29</i>
<i>Ammoniakdeposition fra anlægget på naturområdet.....</i>	<i>29</i>
<i>Ammoniakpåvirkning af kategori 1- og 2-natur .....</i>	<i>30</i>
<i>Natur omfattet af Habitatbekendtgørelsens regler, herunder kategori 1-natur .....</i>	<i>30</i>
<i>Påvirkning af arealer omfattet af Naturbeskyttelseslovens § 3, herunder kategori 3-natur .....</i>	<i>31</i>
<i>Påvirkning af beskyttede arter (Bilag IV fredede, rødlistede og gullistede).....</i>	<i>32</i>
BEDSTE TILGÆNGELIGE TEKNIK (BAT) .....	34
OPHØR .....	35
ALTERNATIVE MULIGHEDER.....	35
<b>SAMLET VURDERING .....</b>	<b>35</b>
<b>BILAG .....</b>	<b>37</b>

## Indledning

Husdyrbruget på Højgårdsvej 3, 6623 Vorbasse, er et landbrug med tilladelse til malkekvæg med opdræt. Husdyrbruget fik i november 2020 en miljøtilladelse efter § 16 b i Husdyrbrugloven til udvidelse af velfærdsstald og kalveplads, samt til etablering af ny møddingsplads og udvidelse af plansiloerne. I tilladelsen indgik desuden, at ejendommens to gyllebeholdere skulle forsynes med fast teltoverdækning. Miljøtilladelsen er påbegyndt udnyttet.

Der ansøges nu om en miljøgodkendelse efter § 16 a i Husdyrbrugloven<sup>1</sup> til en mindre udvidelse af kalvepladsen, udvidelse af velfærdsstalden samt til udvidelse af plansiloerne. Ansøger ønsker desuden ikke at etablere fast teltoverdækning på gyllebeholderne. Ansøgningen er indsendt via det digitale ansøgningssystem Husdyrgodkendelse.dk den 5. juli 2021.

Det ansøgte medfører, at ammoniakemissionen fra det samlede husdyrbrug i den ansøgte drift bliver større end 3.500 kg NH<sub>3</sub>-N pr. år. Husdyrbruget er derfor omfattet af godkendelsesbestemmelserne i Husdyrbruglovens § 16 a. Billund Kommune har derfor udarbejdet en miljøgodkendelse i henhold til § 16 a, stk. 1, i Husdyrbrugloven.

Godkendelsen fastlægger de vilkår, der skal gælde for Højgårdsvej 3, 6623 Vorbasse i Billund Kommune. Vilkårene sikrer, at driften af husdyrbruget, herunder de ansøgte ændringer, kan ske uden at påvirke miljøet væsentligt.

Miljøet skal i denne sammenhæng forstås som omgivelserne i bred forstand, herunder befolkning, flora og fauna, vandmiljø, landskab og kulturhistorie samt resourceforbrug.

I forbindelse med udarbejdelsen af godkendelsen, har Billund Kommune lavet en miljøteknisk beskrivelse og vurdering af husdyrbruget. Vurderingen omfatter i overensstemmelse med § 34 i Husdyrgodkendelsesbekendtgørelsen<sup>2</sup> alle etableringer, udvidelser og ændringer af husdyrbruget, der er godkendt, tilladt eller afgjort efter anmeldelse inden for de seneste 8 år.

Den miljøtekniske beskrivelse og vurdering danner baggrund for afgørelsen om godkendelse, herunder de stillede vilkår. Den miljøtekniske beskrivelse og vurdering fremgår af det nedenstående.

## Ejendoms- og virksomhedsoplysninger

Afgørelsen vedrører landbruget på Højgårdsvej 3, 6623 Vorbasse, ejendoms-nr. 5300000927, *matrikel nr. 5a, Nebel By, Vorbasse*. Bedriftens CVR-nr. er 18649934. Landbruget ejes og drives af Susanne og Jens Ole Nielsen, Højgårdsvej 3, 6623 Vorbasse.

### Høring af ansøgningen

Ansøgningen om miljøgodkendelse blev i overensstemmelse med Husdyrgodkendelsesbekendtgørelsens § 60, stk. 1 og § 64, offentliggjort på Billund Kommu-

---

<sup>1</sup> LBK nr. 520 af 01/05/2019. Lov om husdyrbrug og anvendelse af gødning m.v.

<sup>2</sup> BEK nr. 2256 af 29/12/2020. Bekendtgørelse om godkendelse og tilladelse m.v. af husdyrbrug

nes hjemmeside den 7. september 2021 og i ugeaviserne den 8. september. Offentligheden har herved, inden for en frist på 2 uger, haft mulighed for at komme med forslag og bemærkninger til projektet, samt anmode om at få tilsendt et udkast til afgørelse, når dette foreligger.

Kommunen har ikke indenfor den fastsatte tidsfrist modtaget bemærkninger i den forbindelse.

Ejendommens driftsbygninger ligger ca. 3 km fra kommuneskel til nærmeste nabokommune. Da der heller ikke vurderes at være andre eksterne myndigheder, som berøres af sagen, har Billund Kommune ikke indhentet udtalelse fra eksterne berørte myndigheder efter Husdyrgodkendelsesbekendtgørelsens § 59 og § 60, stk. 1.

#### Høring vedr. ansøgning og miljøkonsekvensrapport og udkast til afgørelse

Et udkast til miljøgodkendelse har, i overensstemmelse med Husdyrgodkendelsesbekendtgørelsens §§ 58, 60 og 61, været sendt i høring i minimum 30 dage til den 30. november 2021, hvor ansøger og øvrige parter i sagen har haft mulighed for at komme med bemærkninger til projektet. Ansøgningen og udkastet til afgørelse blev offentliggjort på kommunens hjemmeside.

Udkastet blev sendt til:

Susanne og Jens Ole Nielsen, Højgårdsvej 3, 6623 Vorbasse.

Med kopi til:

Konsulent Lene Egtved Andersen, [lea@khl.dk](mailto:lea@khl.dk)

Virksomheder, naboer og andre beboere i området, som ligger indenfor en beregnet lugtkonsekvenszone på 411 meter (se nærmere herom i nedenstående afsnit om lugt).

Der er ikke foretaget høring af ejere af øvrige nabomatrikler, idet afgørelsen vurderes at være af underordnet betydning for disse.

Ejendommens driftsbygninger ligger ca. 3 km fra kommuneskel til nabokommuner. Da der heller ikke vurderes at være andre eksterne myndigheder, som berøres af sagen, har Billund Kommune ikke sendt udkastet til eksterne berørte myndigheder efter reglerne i § 60, stk. 3 i Husdyrgodkendelsesbekendtgørelsen.

Billund Kommune har ikke modtaget bemærkninger indenfor høringsperioden.

### **Godkendelse til kvægproduktion på Højgårdsvej 3**

På ejendommen Højgårdsvej 3 er der på nuværende tidspunkt tilladelse til en malkekvægsbesætning med opdræt.

Billund Kommune modtog den 5. juli 2021 en ansøgning om miljøgodkendelse af det eksisterende produktionsareal, en mindre udvidelse af kalvepladsen, udvidelse af velfærdsstalden samt til udvidelse af plansiloerne. Ansøger ønsker desuden ikke at etablere fast teltoverdækning på gyllebeholderne. Der ansøges om i alt 1.473 m<sup>2</sup> produktionsareal sengestald med spalter, 629 m<sup>2</sup> produktionsareal fast

drænet gulv med skraber og ajlefløb, samt 1.292 m<sup>2</sup> produktionsareal med dybstrøelse, heraf 250 m<sup>2</sup> til kalve og 45 m<sup>2</sup> til heste. På det øvrige areal med dybstrøelse, svarende til 997 m<sup>2</sup>, er der mulighed for fleksibel produktion, hvor der kan opstaldes alle typer af kvæg.

I alt udvides produktionsarealet fra 3.179 m<sup>2</sup> i nudrift til 3.394 m<sup>2</sup> i ansøgt drift, dvs. en udvidelse på 215 m<sup>2</sup> produktionsareal. Ansøger ønsker desuden at udvide plansiloerne med ekstra siloer.

Med denne miljøgodkendelse giver Billund Kommune tilladelse til det ansøgte. Godkendelsen meddeles efter § 16 a, stk. 1 i Husdyrbrugloven, idet Billund Kommune vurderer at:

- Der er truffet de nødvendige foranstaltninger til at forebygge og begrænse forureningen ved anvendelse af den bedste tilgængelige teknik,
- Husdyrbruget i øvrigt kan drives på stedet uden at påvirke omgivelserne på en måde, som er uforenelig med hensynet til omgivelserne, samt
- Anlæg og drift af husdyrbruget ikke medfører væsentlige virkninger på miljøet.

Der er nærmere redegjort for de vurderinger, der ligger til grund for afgørelsen, i nedenstående miljøtekniske beskrivelse og vurdering.

### **Afgørelsens omfang og forudsætninger**

Godkendelsen omfatter de ansøgte aktiviteter på Højgårdsvej 3, 6623 Vorbasse. Ud over ansøgningen i Husdyrgodkendelse.dk har kommunen modtaget en miljøteknisk beskrivelse af de faktiske forhold på ejendommen og det ansøgte projekt.

I det omfang andet ikke er nævnt i afgørelsen, er den meddelt på baggrund af de oplysninger, som kommunen har modtaget i forbindelse med sagen, hvorfor afgørelsen hviler herpå.

### **Øvrige forhold**

Afgørelsen omfatter alene forholdet til Husdyrbrugloven. Øvrige relevante godkendelser og tilladelser skal indhentes særskilt, herunder byggetilladelser, samt tilladelser iht. Spildevandsbekendtgørelsen<sup>3</sup>.

Husdyrbruget skal til enhver tid leve op til de gældende regler i love og bekendtgørelser, uanset at de nævnte krav og regler heri kan være en skærpelse af denne tilladelses vilkår.

Husdyrbruget må ikke udvides eller ændres bygnings- eller driftsmæssigt på en måde, der indebærer forøget forurening, før udvidelsen eller ændringen er godkendt eller tilladt i henhold til Husdyrbrugloven. Udvidelser og ændringer skal anmeldes til Billund Kommune, som skal have lejlighed til at vurdere, hvorvidt udvidelsen/ændringen kræver en ny godkendelse/tilladelse, eller om udvidelsen/ændringen kan ske indenfor rammerne af denne godkendelse.

---

<sup>3</sup> BEK. nr. 1393 af 21/06/2021. Bekendtgørelse om spildevandstilladelser m.v. efter miljøbeskyttelseslovens kapitel 3 og 4

# Ikke-teknisk resumé

## Indledning

Husdyrbruget på Højgårdsvej 3, 6623 Vorbasse, søger om miljøgodkendelse til en mindre udvidelse af kalvepladsen, udvidelse af velfærdsstalden samt til udvidelse af plansiloerne med ekstra siloer.

Det ansøgte medfører en udvidelse af produktionsarealet (staldarealet hvor dyrene opholder sig) fra 3.179 m<sup>2</sup> til 3.394 m<sup>2</sup>.

## Afstandsforhold

Husdyrbruget er placeret i landzone (se bilag 1). Den korteste afstand fra husdyrbrugets stalde til nærmeste nabobeboelse uden landbrugspligt (Nebelvej 54) er ca. 150 meter. Den korteste afstand fra husdyrbrugets stalde til nærmeste samlede bebyggelse (Nebel) er ca. 310 meter, og nærmeste byzone er Vorbasse, der ligger ca. 4,5 km væk.

For nye husdyranlæg og gødnings- og ensilageopbevaringsanlæg eller ændringer i eksisterende anlæg, der medfører forøget forurening, er der i Husdyrbrugloven og Husdyrgødningsbekendtgørelsen<sup>4</sup> krav om minimumsafstande til en række forureningsfølsomme omgivelser.

De ansøgte produktionsarealer (stalde og gødningsopbevaringsanlæg) overholder afstandskravene til følsomme omgivelser.

## Anlæg, besætning og gødning

Husdyrbrugets indretning kan ses i bilag 2. Der ansøges om miljøgodkendelse af det eksisterende produktionsareal, en mindre udvidelse af kalvepladsen, udvidelse af velfærdsstalden samt til udvidelse af plansiloerne.

Der ansøges om i alt 1.473 m<sup>2</sup> produktionsareal sengestald med spalter, 629 m<sup>2</sup> produktionsareal fast drænet gulv med skraber og ajleafløb, samt 1.292 m<sup>2</sup> produktionsareal med dybstrøelse, heraf 250 m<sup>2</sup> til kalve, 45 m<sup>2</sup> til heste og 997 m<sup>2</sup> til fleksibel produktion, så der frit kan opstaldes kalve, kvier og køer.

## Lugt, støv, fluer, støj, rystelser og lys

I ansøgningssystemet er det beregnet, at husdyrbruget kan overholde reglerne om lugtgeneafstand til nærmeste boliger, til nærmeste samlede bebyggelse, og til nærmeste byzone. I lovgivningen er der ikke opstillet geneniveauer for lugt overfor andre landbrugsejendomme, idet landbrugsejendomme som en integreret del af aktiviteterne i det åbne land ikke betragtes som lugtfølsomme.

Det vurderes, at udvidelserne ikke vil medføre væsentlige ændringer i husdyrbrugets frembringelse af lugt, støv, fluer eller støj, og at husdyrbruget på Højgårdsvej 3 vil kunne drives uden væsentlige påvirkninger i omgivelserne.

I denne godkendelse er der stillet vilkår med støjgrænser, og der er krav om, at virksomheden skal undersøge og afhjælpe påvirkningerne, hvis kommunen vur-

---

<sup>4</sup> BEK nr. 1451 af 21/06/2021. Bekendtgørelse om miljøregulering af dyrehold og om opbevaring af gødning

derer, at der er væsentlige gener fra lugt, fluer, støv eller støj. I forhold til lys, er der stillet krav om, at husdyrbruget ikke må give anledning til gener i omgivelserne, som kommunen vurderer, er væsentlige.

### **Landskab m.v.**

Ejendommen ligger i et område, der i Billund Kommunes Kommuneplan 2017-2029 er udpeget til særligt værdifuldt landbrugsområde samt bevaringsværdigt landskab og større uforstyrret landskab. Det nye byggeri ligger i tilknytning til det eksisterende byggeri, og det ansøgte vurderes ikke at være i strid med udpegningerne.

Ejendommen ligger delvist indenfor skovbyggelinje. Driftsbygninger, der er nødvendige for jordbrugs- og fiskerierhvervene, er undtaget fra bestemmelserne om, at der ikke må bebygges indenfor skovbyggelinjer, og det ansøgte vurderes derfor ikke at være i strid med beskyttelsen. Herudover ligger ejendommen ikke i områder, som i henhold til kortlægningen i Danmarks Miljøportal er omfattet af fredninger eller bygge- og beskyttelseslinjer.

### **Natur**

Nærmeste Natura 2000 område er *Randbøl Hede*, som ligger ca. 7 km øst for ejendommen. Inden for en radius af 1.000 meter fra ejendommen ligger flere naturområder, som er omfattet af Naturbeskyttelseslovens § 3.

Der er i ansøgningen foretaget beregninger af, hvilken påvirkning fordampningen af ammoniak fra stalde og gødningsopbevaring medfører på natur. Beregningerne viser, at der ikke sker væsentlige påvirkninger.

Det kan konstateres, at ammoniakpåvirkningerne i den omgivende natur overholder de generelle beskyttelsesniveauer, der er fastsat i reglerne, og det vurderes, at husdyrbruget ikke medfører, at der skal stilles særlige krav til ammoniakfordampningen.

### **Samlet vurdering**

Billund Kommune vurderer, at der kan meddeles godkendelse til drift af husdyrbruget med de ansøgte udvidelser og ændringer, idet husdyrbruget under overholdelse af de fastsatte vilkår, ikke indebærer væsentlig indvirkning på miljøet.

Med venlig hilsen

Mette Hammershøj  
*Miljøsagsbehandler, Billund Kommune*

# Vilkår

Godkendelsen meddeles på nedenstående vilkår, som gælder for husdyrbrugets fremtidige anlæg og drift.

## Indretning og drift

1. Ejendommen skal indrettes og drives i overensstemmelse med den miljøtekniske beskrivelse og de fastsatte vilkår.
2. Vilkår vedr. drift skal være kendt af de ansatte, der er beskæftiget med den pågældende del af driften.
3. Ændring af ejerforhold eller ansvar for driften skal meddeles Billund Kommune senest 1 måned efter ændringen.

## Anlæg og produktion

4. Husdyrbruget skal indrettes med de stalde, staldsystemer og produktionsanlæg, der er anført i godkendelsens tabel 1 under ansøgt drift. (jf. afsnittet "Stalde og produktioner"), som gengivet herunder, og med en placering som vist i bilag 2.

Staldnavn (se tegning i bilag 2)	Bygningsareal, m <sup>2</sup>	Dyre- og staldkategori	Produktionsareal, m <sup>2</sup>
1. Kostald	3.181	Malkekøer, kvier og stude; Sengestald med spalter (kanal, bagskyl eller ringkanal)	1.473
2. Goldko- og ungdyrstald	893	Flexgruppe: Alle kvæg; Dybstrøelse	724
3. Betonplads småkalve	393	Kalve (under 6 mdr.); Dybstrøelse	250
4 og 4a. Velfærdsstald	1.183	Malkekøer, kvier og stude; Fast drænet gulv med skraber og ajleafløb Flexgruppe: Alle kvæg; Dybstrøelse	629 108
4b. Ny tilbygning til velfærdsstald	238	Flexgruppe: Alle kvæg; Dybstrøelse	165
5. Hestestald	68	Heste; Dybstrøelse	45
<b>I alt</b>			<b>3.394</b>

## Gødningsopbevaring og -håndtering

5. Pumpning af gulle til og fra gullebeholderne skal foregå under opsyn.

## Affald

6. Husdyrbrugets affald skal håndteres og opbevares sådan, at der ikke opstår uhygiejniske forhold eller sker forurening af luft, vand eller jord.
7. Farligt affald skal opbevares i tætte, lukkede beholdere, der er mærkede, så det tydeligt fremgår, hvad de indeholder. Beholderne skal opbevares under tag og være beskyttet mod vejrlig. Oplagspladsen skal have en tæt belægning og være indrettet således, at spild kan holdes inden for et afgrænset område uden mulighed for afløb til jord, grundvand, overflade-



vand eller kloak. Området skal kunne rumme indholdet af den største beholder, der opbevares.

### Spildevand /overfladevand

8. Overfladevand fra arealer, hvor der kan ske spild med forurenende foder eller gødning eller opstå anden forurening, må ikke afledes til dræn, vandløb eller nedsivning. Afledningen af ejendommens overfladevand må ikke udvides, inden kommunen har meddelt særskilt tilladelse hertil.
9. Tagvand skal nedsives i faskiner i overensstemmelse med gældende vejledning, medmindre kommunen har meddelt tilladelse efter Spildevandsbekendtgørelsen til anden afledning.

### Lugt

10. Husdyrbruget må ikke give anledning til lugtpåvirkning i omgivelserne, som tilsynsmyndigheden finder, er væsentlig. Der skal til stadighed oprettholdes en god staldhygiejne. Hele ejendommen og dens omgivelser skal renholdes således, at lugtfrembringelse begrænses mest muligt.
11. Hvis tilsynsmyndigheden finder, at ejendommen giver anledning til væsentlig lugtpåvirkning, skal ejendommen foranledige sagkyndig undersøgelse af husdyrproduktionens anlægs- og driftsmæssige kilder til lugtfrembringelse og i nødvendigt omfang iværksætte afhjælpende foranstaltninger. Senest 2 måneder efter, at tilsynsmyndigheden har fremsat krav om sagkyndig undersøgelse, skal myndigheden tilsendes den sagkyndiges redegørelse med anbefalede lugtreducerende tiltag, samt en tids- og handlingsplan for gennemførelse af afhjælpende foranstaltninger. Hvis undersøgelsen og redegørelsen efter tilsynsmyndighedens vurdering er dækkende for hele husdyrbruget, kan en ny undersøgelse tidligst kræves udført igen efter et år.

### Støj og vibrationer

12. Virksomheden skal planlægge flest mulige støjende aktiviteter afviklet i dagperioden og være særlig agtpågivende omkring støjfrembringelse i natperioden (kl. 22.00 – 07.00).
13. Husdyrbrugets bidrag til det ækvivalente, konstante, korrigerede støjniiveau, ved omliggende beboelse og deres udendørs opholdsarealer, må maksimalt udgøre følgende værdier:

Dagtimer			Midlingstid
Mandag-fredag	kl. 07.00 - 18.00	55 dB (A)	8 timer
	kl. 18.00 - 22.00	45 dB (A)	1 time
Lørdag	kl. 07.00 - 14.00	55 dB (A)	7 timer
	kl. 14.00 - 22.00	45 dB (A)	4 timer
Søn - og helligdage	kl. 07.00 – 22.00	45 dB (A)	8 timer
Alle dage*	kl. 22.00 – 07.00	40 dB (A)	½ time

\*Støjens spidsværdi må om natten (kl. 22.00 - 07.00) ikke overstige 55 dB (A).

14. Husdyrbruget må ikke medføre påvirkninger i omgivelserne med lavfrekvent støj, infralyd eller vibrationer, som efter tilsynsmyndighedens vurdering er væsentlige.

#### **Til - og frakørsel**

15. Virksomheden skal planlægge mest mulig transport afviklet i dagperioden. Den årlige transport må ikke overstige den ansøgte mængde i et omfang, som efter tilsynsmyndighedens vurdering er væsentligt.
16. Udstyr, der anvendes til transport og udkørsel af husdyrgødning, skal ved udkørsel til offentlig vej være tæt og renholdt i et omfang, så spild undgås.
17. Tilkørselsveje og arealer omkring bygningerne, siloerne og gyllebeholder m.m. skal holdes ryddelige og fri for affald, foderrester, gødning m.v.
18. Evt. spild skal fjernes efter arbejdets afslutning og/eller samme dag ved arbejdstids ophør.

#### **Støv**

19. Husdyrbruget må ikke give anledning til støvpåvirkning fra bygningsparcellen samt i forbindelse med til- og frakørsel til denne, som tilsynsmyndigheden finder, er væsentlig.

#### **Skadedyrsbekæmpelse**

20. Der skal overalt på ejendommen foretages en effektiv fluebekæmpelse, i henhold til de veterinære bestemmelser.
21. Husdyrbruget må ikke give anledning til fluegener i omgivelserne, som tilsynsmyndigheden finder, er væsentlige. Hvis tilsynsmyndigheden finder, at virksomheden giver anledning til væsentlige fluegener, skal virksomheden foranledige sagkyndig undersøgelse af husdyrbrugets anlægs- og driftsmæssige kilder til fluefrembringelse udført og i fornødent omfang iværksætte afhjælpende foranstaltninger. Senest 2 måneder efter at tilsynsmyndigheden har fremsat krav om en sagkyndig undersøgelse, skal der tilsendes en redegørelse fra den sagkyndige, samt en plan for gennemførelse af afhjælpende foranstaltninger. Hvis undersøgelsen og redegørelsen efter tilsynsmyndighedens vurdering er dækkende for hele husdyrbruget, kan en ny undersøgelse tidligst kræves udført igen efter et år.
22. Opbevaring af foder m.m. skal ske på en sådan måde, at der ikke opstår risiko for tilhold af skadedyr (rotter m.v.).

#### **Lys**

23. Husdyrbruget må ikke give anledning til lyspåvirkning i omgivelserne, som tilsynsmyndigheden finder, er væsentlig.
24. For at forebygge lyspåvirkning fra fremtidige bygninger skal eventuelle nye udendørs lamper ophænges lavt og med afskærmet lyskilde, så lysets spredning begrænses til det nødvendige operationsområde. Belys-

ning i nye stalde skal anbringes, så lyset ikke kastes direkte ud gennem ventilationsåbninger i bygningens rygning eller ud gennem åbninger i bygningens sider eller gavle.

### **Driftsforstyrrelser og uheld**

25. Husdyrbruget skal til enhver tid have en opdateret beredskabsplan, som skal opbevares centralt i ejendommens driftsbygninger. Beredskabsplanen skal redegøre for, hvornår og hvordan der skal reageres ved uheld, som kan medføre konsekvenser for det eksterne miljø.

Beredskabsplanen skal som minimum indeholde:

- Procedurer, som beskriver relevante tiltag med henblik på at stoppe ulykken/uheldet og begrænse udbredelsen.
- Oplysninger om hvilke interne/eksterne personer og myndigheder, der skal alarmes og hvordan.
- Kortbilag over bedriften med angivelse af miljøfarlige stoffer, afløbs- og drænsystemer og vandløb mm.
- En opgørelse over materiel der er tilgængeligt på bedriften, eller som kan skaffes med kort varsel, og som kan anvendes i forbindelse med afhjælpning, inddæmning og opsamling af spild/lækage, som kan medføre konsekvenser for det eksterne miljø.

Beredskabsplanen skal forevises tilsynsmyndigheden på forlangende.

26. Olier og kemikalier skal opbevares således, at væsker ikke kan ledes til jord, grundvand, overfladevand eller afløbssystemer, hvis der måtte ske udslip.
27. Påfyldningspumper og slanger skal holdes i en sådan tilstand, at de ikke giver anledning til spild. Påfyldning af brændstof på traktorer og andre landbrugsmaskiner skal ske på en plads, der er indrettet på en sådan måde, at evt. spild ikke medfører risiko for forurening af jord, grundvand, overfladevand og afløbssystemer. Eventuelt spildt brændstof skal opsamles med det samme. Tankpistol må ikke kunne fastlåses i åben stilling under påfyldning, medmindre pistolen er udstyret med en automatisk stopfunktion, som afbryder pumpning, når tanken er fuld.
28. Ved uheld, som medfører risiko for forurening af miljøet, skal virksomheden straks foretage alarmering af alarmcentralen på telefon-nr. 112, og afværgeforanstaltninger jf. beredskabsplanen skal iværksættes.

### **Tilsyn og kontrol/Egenkontrol**

29. Hvis tilsynsmyndigheden finder, at husdyrbruget giver anledning til væsentlig støjpåvirkning, skal husdyrbruget føre følgende egenkontrol:

For egen regning skal husdyrbruget dokumentere, at de stillede støjkraav er overholdt. Dokumentation kan maksimalt kræves én gang pr. år, hvis støjgrænserne er overholdt. Målinger/beregninger skal udføres og rapporteres som "Miljømåling – eksternt støj" i henhold til gældende lovgivning, og skal udføres af et laboratorium eller en person, som er godkendt til dette af Miljøstyrelsen.

Som udgangspunkt accepteres en ubestemthed på de målte eller beregnede støjbelastninger på maksimalt  $\pm 3$  dB(A).

Resultaterne af målinger og beregninger skal være afrapporteret til tilsynsmyndigheden senest 3 måneder efter, at tilsynsmyndigheden har fremsat anmodning herom.

### **Ophør**

30. Ved ophør af bedriften skal stalde mv. tømmes og rengøres. Gødningsrester og spildevand skal bortskaffes efter gældende regler. Alt affald skal bortskaffes i overensstemmelse med ovenstående vilkår for affaldsbortskaffelse.

## **Godkendelsens udnyttelse og varighed**

I henhold til Husdyrbruglovens § 59 a bortfalder en godkendelse eller en tilladelse efter §§ 16 a eller 16 b, hvis den ikke er udnyttet, inden 6 år efter at godkendelsen eller tilladelsen er meddelt. Hvis en del af godkendelsen eller tilladelsen ikke er udnyttet, bortfalder godkendelsen eller tilladelsen for denne del. En godkendelse eller tilladelse anses iht. § 50 i Husdyrgodkendelsesbekendtgørelsen for udnyttet, når byggeriet faktisk er afsluttet. Hvis der ikke foreligger et byggeri, anses en godkendelse eller tilladelse for udnyttet, når det konstateres, at det, der er truffet afgørelse om, faktisk er gennemført.

Herefter gælder, at hvis en del af godkendelsen eller tilladelsen ikke har været udnyttet i 3 på hinanden følgende år, bortfalder den del af godkendelsen eller tilladelsen, der ikke har været udnyttet de seneste 3 år. Udnyttelse anses her for at foreligge, når mindst 25 % af det tilladte eller godkendte produktionsareal udnyttes driftsmæssigt. Med driftsmæssig udnyttelse forstås, at der på det pågældende produktionsareal mindst produceres 50 % af det mulige inden for rammerne af dyrevelfærdskrav eller andre relevante krav.

Tilsynsmyndigheden kan ved revurdering efter Husdyrbruglovens § 41 ændre vilkårene i en godkendelse eller tilladelse ved påbud, jf. lovens § 39. Vilkaere for godkendte eller tilladte forhold kan dog tidligst ændres, når der er forløbet 8 år efter, at de er blevet godkendt eller tilladt.

## **Offentliggørelse mv.**

Endelig afgørelse om miljøgodkendelse annonceres den 6. december 2021 på Billund Kommunes hjemmeside samt den 8. december 2021 i Billund Ugeavis og Ugeavisen Grindsted.

Afgørelsen sendes til:

Susanne og Jens Ole Nielsen, Højgårdsvej 3, 6623 Vorbasse.

Med kopi til:

Konsulent Lene Egtved Andersen, [lea@khl.dk](mailto:lea@khl.dk)

Øvrige:

Sundhedsstyrelsen, [syd@sst.dk](mailto:syd@sst.dk)

Danmarks Fiskeriforening, [mail@dkfisk.dk](mailto:mail@dkfisk.dk)

Ferskvandsfiskeriforeningen for Danmark, ved Niels Barslund,  
[nb@ferskvandsfiskeriforeningen.dk](mailto:nb@ferskvandsfiskeriforeningen.dk)

Arbejderbevægelsens Erhvervsråd, [ae@aeraadet.dk](mailto:ae@aeraadet.dk)

Forbrugerrådet, [fbr@fbr.dk](mailto:fbr@fbr.dk)

Danmarks Sportsfiskerforbund, [post@sportsfiskeren.dk](mailto:post@sportsfiskeren.dk), [herford@bbsyd.dk](mailto:herford@bbsyd.dk)

Danmarks Naturfredningsforening, [dnbillund-sager@dn.dk](mailto:dnbillund-sager@dn.dk)

Det Økologiske Råd, [husdyr@ecocouncil.dk](mailto:husdyr@ecocouncil.dk)

Dansk Ornitologisk Forening (DOF) [natur@dof.dk](mailto:natur@dof.dk)

DOF-lokalafdeling, [billund@dof.dk](mailto:billund@dof.dk)

## Klagevejledning

Hvis du ønsker at klage over denne afgørelse, kan du klage til Miljø- og Fødevarerklagenævnet. Klageberettigede fremgår af § 84 – 88 i Husdyrbrugloven. Klagen skal være indgivet senest den 3. januar 2022.

Du klager via Klageportalen, der ligger på [www.borger.dk](http://www.borger.dk) og [www.virk.dk](http://www.virk.dk). Vejledning om, hvordan man skal logge på og anvende Klageportalen, kan findes på [naevneneshus.dk/start-din-klage/miljoe-og-foedevareklagenaevnet/](http://naevneneshus.dk/start-din-klage/miljoe-og-foedevareklagenaevnet/), samt på [www.borger.dk](http://www.borger.dk) og [www.virk.dk](http://www.virk.dk). Klagen sendes gennem Klageportalen til kommunen. Når du klager som privatperson, skal du betale et gebyr på kr. 900, mens gebyret er 1.800 kr. for virksomheders og organisationers vedkommende. Du betaler gebyret med betalingskort i Klageportalen. En klage er indgivet, når den er tilgængelig for kommunen i Klageportalen (det vil sige, at du har godkendt og betalt gebyr/bestilt en faktura i Klageportalen).

Miljø- og Fødevarerklagenævnet skal som udgangspunkt afvise en klage, der kommer uden om Klageportalen. Hvis du ønsker at blive fritaget for at bruge Klageportalen, skal du sende en begrundet anmodning til kommunen. Kommunen videresender herefter anmodningen til Miljø- og Fødevarerklagenævnet, som træffer afgørelse om, hvorvidt din anmodning kan imødekommes.

En eventuel klage har som udgangspunkt ikke opsættende virkning, medmindre Miljø- og Fødevarerklagenævnet bestemmer andet. Udnyttelse af afgørelsen inden klagefristens udløb sker på egen risiko

Hvis afgørelsen ønskes indbragt for domstolene, skal søgsmål være anlagt inden 6 måneder, eller - hvis sagen påklages - inden 6 måneder efter, at endelig afgørelse foreligger.

# Miljøteknisk beskrivelse og vurdering

## Indledning

Denne miljøtekniske beskrivelse og vurdering af det ansøgte projekt danner baggrund for afgørelsen om miljøgodkendelse af husdyrbruget på Højgårdsvej 3, 6623 Vorbasse.

Hensigten med den miljøtekniske beskrivelse er at undersøge, om ansøgeren har truffet de nødvendige foranstaltninger til at forebygge og begrænse forureningen i forbindelse med den ansøgte etablering, samt om etableringen kan medføre, at husdyrbruget påvirker omgivelserne på en måde, som er uforenelig med hensynet til omgivelserne.

Den miljøtekniske beskrivelse beskriver og vurderer de miljøpåvirkninger af omgivelserne, som husdyrbruget inklusiv den ansøgte udvidelse giver anledning til. Miljø skal i denne sammenhæng forstås som omgivelserne i bred forstand, herunder befolkning, flora og fauna, vandmiljø, landskab og kulturhistorie samt resourceforbrug.

Vurderingerne er foretaget med udgangspunkt i de beskyttelsesniveauer og retningslinjer, der er indeholdt i Husdyrbrugloven, Husdyrgodkendelsesbekendtgørelsen og Miljøstyrelsens digitale vejledning om tilladelse og miljøgodkendelse m.v. af husdyrbrug.

## Beskrivelse og vurdering af det ansøgte projekt

På vegne af husdyrbruget har konsulentfirmaet KHL indsendt ansøgning om miljøgodkendelse af husdyrbruget på Højgårdsvej 3, idet der ønskes godkendelse til udvidelse af anlægget. Der er ansøgt via det it-baserede ansøgningssystem på [www.husdyrgodkendelse.dk](http://www.husdyrgodkendelse.dk), hvor den seneste version af ansøgningen er indsendt den 4. oktober 2021 (version 4). Ansøgningsmaterialet redegør for de samlede påvirkninger fra det fremtidige husdyrbrug efter gennemførelse af de ansøgte ændringer.

Denne miljøtekniske beskrivelse og vurdering er foretaget med baggrund i det sidst indsendte ansøgningsmateriale.

Der er redegjort nærmere for husdyrbrugets indretning og drift i de nedenstående afsnit. Der stilles vilkår om, at husdyrbruget skal indrettes og drives i overensstemmelse med de oplysninger, der ligger til grund for godkendelsen. Der stilles derudover vilkår om, at ændringer i ejerforhold skal meddeles til Billund Kommune.

## Husdyrbrugets beliggenhed

Husdyrbruget er placeret i landzone (se bilag 1). Den korteste afstand fra husdyrbrugets stalde til nærmeste nabobeboelse uden landbrugspligt (Nebelvej 54) er ca. 150 meter. Den korteste afstand fra husdyrbrugets stalde til nærmeste samlede bebyggelse (Nebel) er ca. 310 meter, og nærmeste byzone er Vorbasse, der ligger ca. 4,5 km væk.

Etablering af husdyranlæg og gødnings- og ensilageopbevaringsanlæg på husdyrbrug og udvidelse og ændring heraf, der medfører forøget forurening, er i henhold til lovens § 6 ikke tilladt:

- 1) i et eksisterende eller ifølge kommuneplanens rammedel fremtidigt byzone- eller sommerhusområde,
- 2) i et område i landzone, der i lokalplan er udlagt til boligformål, blandet bolig- og erhvervsformål eller til offentlige formål med henblik på beboelse, institutioner, rekreative formål og lign.,
- 3) i en afstand mindre end 50 m fra de i nr. 1 og 2 nævnte områder eller
- 4) i en afstand mindre end 50 m fra en nabobeboelse.

Etablering af husdyranlæg og gødnings- og ensilageopbevaringsanlæg på husdyrbrug og udvidelse og ændring heraf, der medfører forøget forurening, er i henhold til lovens § 8 ikke tilladt inden for følgende afstande:

- 1) 25 m til vandforsyningsanlæg, der ikke er til almen vandforsyning.
- 2) 50 m til vandforsyningsanlæg til almen vandforsyning.
- 3) 15 m til vandløb (herunder dræn) og søer større end 100 m<sup>2</sup>.
- 4) 15 m til offentlig vej og privat fællesvej.
- 5) 25 m til levnedsmiddelvirksomhed.
- 6) 15 m til beboelse på samme ejendom (gælder ikke for ensilageopbevaringsanlæg).
- 7) 30 m til naboskel.

Ved etablering af gødningsopbevaringsanlæg til flydende husdyrgødning på husdyrbrug skal der desuden være mindst 100 m til åbne vandløb og til søer med et areal, der er større end 100 m<sup>2</sup>.

Eksisterende byggeri, der ikke ændrer anvendelse, er ikke omfattet af afstandskravene.

### **Kommunens vurdering**

Det vurderes, at Husdyrbruglovens afstandskrav kan overholdes, og at ejendommens placeringsforhold ikke vil medføre en væsentlig øget risiko for gener eller forurening af omgivelserne.

Det er kommunens vurdering, at byggeriet opfylder kravet i Husdyrgodkendelsesbekendtgørelsens § 34, stk. 3 om, at det skal være erhvervsmæssigt nødvendigt for ejendommens drift som landbrugsejendom.

### **Stalde og produktioner**

Godkendelsen meddeles på baggrund af forureningspåvirkninger, som beregnes ud fra de ansøgte staldarealer og dyregrupper. Hensigten er, at virksomheden efterfølgende kan foretage en række ændringer indenfor de tilladte forureningsmæssige rammer, uden at dette kræver en ny godkendelse. For en række af sådanne ikke-godkendelsespligtige ændringer skal der dog foretages anmeldelse efter reglerne i Husdyrgodkendelsesbekendtgørelsen, inden ændringerne kan gennemføres.

Der er ansøgt om godkendelsen til Flexgruppen: *Alle kvæg* på sammenlagt 997 m<sup>2</sup> produktionsareal med dybstrøelse, Malkekøer, kvier og stude på hhv. 1.473

m<sup>2</sup> produktionsareal sengestald med spalter og på 629 m<sup>2</sup> produktionsareal fast drænet gulv med skraber og ajleafløb, samt Kalve (under 6 mdr.) på 250 m<sup>2</sup> produktionsareal med dybstrøelse, og heste på 45 m<sup>2</sup> produktionsareal med dybstrøelse.

En flexgruppe er en kombination af flere specifikke dyretyper og staldsystemer, som kan vælges, hvis man som ansøger ønsker fleksibilitet i sin godkendelse eller tilladelse til at kunne skifte mellem forskellige dyretyper uden at skulle forny sin godkendelse/tilladelse. Når der ansøges om flexgruppe, bliver påvirkninger beregnet efter "worst case", dvs. i beregning af emissioner af ammoniak og lugt vil der blive beregnet med faktorerne fra den af de specifikke dyretyper og staldsystemer, der indgår i gruppen, og som har den højeste emission.

Husdyrbrugets fremtidige indretning og placering af produktionsarealer er vist i bilag 2. Nedenfor fremgår stalde og dyrehold, som disse er oplyst i det digitale ansøgningssystem Husdyrgodkendelse.dk.

Staldnavn (se tegning i bilag 2)	Bygningsareal, m <sup>2</sup>	Dyre- og staldkategori	Produktionsareal, m <sup>2</sup>
<b>Ansøgt drift</b>			
1. Kostald	3.181	Malkekøer, kvier og stude; Sengestald med spalter (kanal, bagskyl eller ringkanal)	1.473
2. Goldko- og ungdyrstald	893	Flexgruppe: Alle kvæg; Dybstrøelse	724
3. Betonplads småkalve	318	Kalve (under 6 mdr.); Dybstrøelse	250
4 og 4a. Velfærdsstald	1.183	Malkekøer, kvier og stude; Fast drænet gulv med skraber og ajleafløb Flexgruppe: Alle kvæg; Dybstrøelse	629 108
4b. Ny tilbygning til velfærdsstald	238	Flexgruppe: Alle kvæg; Dybstrøelse	165
5. Hestestald	68	Heste; Dybstrøelse	45
<b>I alt</b>			<b>3.394</b>
<b>Nudrift</b>			
1. Kostald	3.181	Malkekøer, kvier og stude; Sengestald med spalter (kanal, bagskyl eller ringkanal)	1.473
2. Goldko- og ungdyrstald	893	Malkekøer, kvier og stude; Dybstrøelse	724
3. Betonplads småkalve	393	Kalve (under 6 mdr.); Dybstrøelse	200
4 og 4a. Velfærdsstald	1.183	Malkekøer, kvier og stude; Fast drænet gulv med skraber og ajleafløb Flexgruppe: Alle kvæg; Dybstrøelse	629 108
5. Hestestald	68	Heste; Dybstrøelse	45
<b>I alt</b>			<b>3.179</b>
<b>8 års drift</b>			
1. Kostald	3.181	Malkekøer, kvier og stude; Sengestald med spalter (kanal, bagskyl eller ringkanal)	1.473
2. Goldko- og ung-	893	Malkekøer, kvier og stude; Dybstrøelse	590



dyrstald			
3. Betonplads småkalve	318	Kalve (under 6 mdr.); Dybstrøelse	55
4. Velfærdsstald nudrift	730	Malkekøer, kvier og stude; Dybstrøelse	432
5. Hestestald	68	Heste; Dybstrøelse	45
<b>I alt</b>			<b>2.595</b>

Tabel 1. Stalde og produktioner

Produktionsareal er i Husdyrgodkendelsesbekendtgørelsen defineret til alene at omfatte det areal, hvorpå dyrene kan opholde sig og har mulighed for gødningsafsætning, det vil sige areal, hvor dyrene kan stå, gå, ligge m.v., i fast placerede husdyranlæg, herunder stalde og andre bygninger, indretninger m.v. med fast bund eller lignende.

Servicerum, gangarealer m.v., og stiadskillelser, arealer med nakkebomme, foderautomater, krybber, foderborde m.v., hvor dyrene ikke kan opholde sig og/eller ikke har mulighed for gødningsafsætning, medregnes sædvanligvis ikke.

Ansøger oplyser, at der er fradraget arealer til foderbord, malkestald, opsamlingsplads, foderopbevaring mv, og i sengebåseafsnit med malkekøer og opdræt er der fradraget arealer fra nakkebom til bagvæg og areal mellem nakkebomme.

### **Kommunens vurdering**

Det er kommunens vurdering, at ansøgers opgørelser af produktionsarealerne er udført korrekt.

I henhold til Husdyrgodkendelsesbekendtgørelsens § 38 skal virksomheden på et areal, hvor der kortvarigt er dyr, men som ikke medregnes som produktionsareal, foretage effektiv rengøring efter endt ophold:

- senest 4 timer efter, at dyrene har forladt arealet, hvis dyrene har adgang på arealet dagligt, og
- senest 12 timer efter, at dyrene har forladt arealet, hvis dyrene ikke dagligt har adgang på arealet.

Indretning og drift af staldanlæg skal desuden ske iht. Husdyrgødningsbekendtgørelsens<sup>5</sup> regler.

Bekendtgørelsernes indretnings- og driftskrav har direkte regulerende virkning overfor husdyrbruget, hvorfor kravene ikke skal optages som vilkår i miljøgodkendelsen.

Der fastsættes vilkår, som tillader de ansøgte stalde, staldsystemer og produktioner, som disse er vist i tabel 1, og med en placering som vist i bilag 2.

Idet det forudsættes, at indretning og drift af staldanlæg sker som oplyst og i overensstemmelse med reglerne i Husdyrgødningsbekendtgørelsen, finder kom-

<sup>5</sup> BEK nr. 1451 af 21/06/2021. Bekendtgørelse om miljøregulering af dyrehold og om opbevaring af gødning

munen ikke anledning til at fastlægge videre regulering af staldanlæg og produktion ved vilkår i dette afsnit.

### **Gødningsproduktion og opbevaring**

På ejendommen er der en gyllebeholder på 3.500 m<sup>3</sup> (795 m<sup>2</sup>) og en gyllebeholder på 4.350 m<sup>3</sup> (873 m<sup>2</sup>). Der er i den tidligere afgørelse givet tilladelse til etablering af en ny møddingsplads på 200 m<sup>2</sup>.

Husdyrbrugets indretning kan ses i bilag 2.

### **Kommunens vurdering**

Idet det forudsættes, at etablering, indretning og drift af den fremtidige gødningsopbevaring sker som oplyst og i overensstemmelse med reglerne i Husdyrgødningsbekendtgørelsen, finder kommunen ikke anledning til at fastlægge videre regulering ved vilkår i dette afsnit.

### **BAT-betinget ammoniakemission fra anlægget**

Ved godkendelse og tilladelse til etablering, udvidelse eller ændring af husdyrbrug med en ammoniakemission på mere end 750 kg NH<sub>3</sub>-N pr. år skal ammoniakemissionen fra husdyrbruget (stald og lager), i henhold til § 25 i Husdyrgodkendelsesbekendtgørelsen, reduceres til et niveau svarende til emissionen ved anvendelse af den bedste tilgængelige teknik (BAT).

I Husdyrgodkendelse.dk er der foretaget beregninger af det BAT-betingede maksimale emissionsniveau, som viser at stalde og gødningsoplag på Højgårdsvej 3 maksimalt må være på 4.081 kg NH<sub>3</sub>-N/år. Det er desuden beregnet, at den faktiske emission fra husdyrbruget er på 4.081 kg NH<sub>3</sub>-N/år.

Den BAT-betingede emissionsgrænseværdi for ammoniaktab fra stald og lager for husdyrproduktionen på Højgårdsvej 3 er dermed overholdt.

Beskrivelse vedr. BAT:

"I den eksisterende stald har anvendelse af spalteskrabere efter ny viden ikke effekt på ammoniakfordampning og indgår ikke længere som tiltag i eksisterende stalde. BAT i de eksisterende stalde følger således normværdierne. BAT har tidligere været fastsat i forbindelse med tidligere miljøgodkendelse.

Den faktiske ammoniakemission ligger på niveau med BAT kravet, og yderligere BAT teknologi er derfor fravalgt. Der er kun få teknologier til rådighed i forhold til stalde med kvæg.

Gylleforsuring er iflg. Miljøstyrelsens vejledning ikke proportional at anvende i eksisterende stalde, medmindre teknikken allerede forefindes på ejendommen."

### **Kommunens vurdering**

Det er i Husdyrgodkendelse.dk beregnet, at den ansøgte produktion på Højgårdsvej 3 overholder vejledende BAT krav. Der er beregnet ud fra det oplyste produktionsareal med de nævnte dyrekategorier.

Der stilles vilkår, der fastholder forudsætningerne for beregningerne.

De øvrige forhold omkring indretning og drift, som har betydning for husdyrbrugets ammoniakemissioner, er vurderet og vilkårsreguleret i ovenstående afsnit "Stalde og produktion" og "Gødningsproduktion og –opbevaring".

### **Foder**

Der fodres overvejende med grovfoder, som opbevares i plansilo ved ejendommen, samt råvarer som opbevares i foderladen. Overfladevand fra plansiloer opsamles og udsprinkles på marken.

### **Kommunens vurdering**

Indretning og drift af ensilagepladser er omfattet af reglerne i Husdyrgødningsbekendtgørelsen.

Reglerne i Husdyrbrugloven regulerer ikke indhold i foderet for ikke-IE-husdyrbrug, og beregningerne i Husdyrgodkendelse.dk er baseret på normtal for foder-sammensætningen, hvorfor der ikke opstilles krav hertil i denne godkendelse.

### **Energi- og vandforbrug**

På ejendommen anvendes der energi i form af el og dieselolie. Elforbruget anvendes hovedsageligt til mælkekøling og malkeanlægget, gyllepumpning og belysning. Der er fokus på at minimere energiforbruget, og ved udskiftning af teknik vælges der energibesparende løsninger.

Af energibesparende teknikker nævnes i ansøgningen:

- Der er installeret varmegenvinding i forbindelse med mælkenedkøling. Varmen anvendes til at opvarme brugsvand, kontor og stuehus mv.
- Vacuumpumper er frekvensstyrede.
- Der er naturlig ventilation i staldene.

Vandforbruget går hovedsageligt til drikkevand til dyrene samt til vask af malkestald mv.

Af vandbesparende teknikker kan nævnes i ansøgningen:

- Vandforbruget opgøres årligt i forbindelse med regnskabet (Vandmåleren tjekkes årligt).
- I forbindelse med daglig inspektion i staldområderne og gennem de daglige arbejdsrutiner kontrolleres for eventuelle lækager i forbindelse med drikkevandssystemet med efterfølgende igangsætning af reparation.

### **Kommunens vurdering**

Reglerne i Husdyrbrugloven opstiller ikke krav om anvendelse af BAT til begrænsning af ressource- og energiforbrug for husdyrbrug af denne type. På den baggrund stilles der ikke vilkår til dette i miljøgodkendelsen.

### **Affald**

Ansøger oplyser, at ejendommen ikke er specielt affaldsbelastende, og mængderne er begrænsede. Der er containerordning for restaffald via Marius Petersen, som også aftager farligt affald som fx spildolie. Affald til genbrug afleveres på genbrugspladsen.

### **Kommunens vurdering**

Der stilles et generelt vilkår vedrørende opbevaring af farligt affald, og om at husdyrbrugets affald skal håndteres og opbevares sådan, at der ikke opstår uhygiejniske forhold eller sker forurening af luft, vand eller jord.

Håndtering af døde dyr er reguleret direkte ved en særskilt bekendtgørelse.

### **Spildevand / overfladevand**

Om håndtering af spildevand oplyser ansøger:

- Vaskevand fra malkestald og mælkerum ledes til gyllebeholder.
- Vand og saft fra ensilageplads/plansiloer opsamles i samletank og udsprinkles på bevokset areal jf. tidligere tilladelse. I perioder med frost/vandmættet jord pumpes vandet til gylletank.
- Møddingsvand fra møddingsplads ledes til gyllebeholder.
- Vand fra betonplads med kalvehytter ledes til gyllebeholder.
- Vask af maskiner foregår på befæstet areal ud for foderladen. Vandet opsamles og udsprinkles sammen med vand fra ensilagepladsen.
- Tagvand fra staldene ledes til nedsivning via eksisterende faskiner placeret i markarealet umiddelbart vest for staldene.

### **Kommunens vurdering**

I Spildevandsbekendtgørelsen defineres spildevand som alt vand, der afledes fra beboelse, virksomheder, øvrig bebyggelse samt befæstede arealer. Tag- og overfladevand defineres som regnvand fra tagarealer og andre helt eller delvist befæstede arealer. Tag- og overfladevandet må ikke indeholde andre stoffer, end hvad der sædvanligt tilføres regnvand i forbindelse med afstrømning fra sådanne arealer, eller have en væsentlig anden sammensætning.

Nedsivning eller udledning direkte til vandløb af overfladevand, som kan være forurenet fra driften, kræver tilladelse efter bekendtgørelsens kapitel 12. Nye arealer må derfor ikke tilsluttes eksisterende afledning eller ny afledning, inden der er meddelt tilladelse efter Spildevandsbekendtgørelsen. Dette fastsættes som vilkår.

Tagvand skal som udgangspunkt nedsives i faskiner i overensstemmelse med gældende vejledning, medmindre kommunen har meddelt tilladelse efter spildevandsbekendtgørelsen til anden afledning. Der stilles vilkår vedr. dette.

Særligt for udsprinkling af overfladevand fra plansiloanlæg findes et byggeblad, som giver anvisning for dimensionering og benyttelse. Det er ansøgers ansvar, at anlægget etableres og drives forsvarligt, og at der kun udsprinkles restvand, jf. definitionen i § 3, stk. 1, nr. 17 i Husdyrgødningsbekendtgørelsen.

### **Projektets påvirkninger af omgivelserne – lugt, støj, mm.**

Enhver husdyrproduktion giver anledning til lugt inden for de nærmeste omgivelser. Hvor stort et område der påvirkes af lugt, afhænger af hvor mange dyr, der er på ejendommen, og hvilken art, der er tale om. Desuden spiller vindretning, terræn- og beplantningsforhold ind.

Husdyrproduktion kan herudover medføre støj, samt gener med fluer og andre skadedyr.

Kommunen skal i henhold til § 34 i Husdyrgodkendelsesbekendtgørelsen ved godkendelse eller tilladelse vurdere, om den ansøgte etablering, udvidelse eller ændring af husdyrbruget kan indebære væsentlig virkning på miljøet, herunder i forhold til omgivelsernes sårbarhed og kvalitet, i forhold til navnlig:

- landskabelige værdier,
- jord, grundvand og overfladevand og
- lugt-, støj-, rystelses-, støv-, flue-, transport- og lysgener, uhygiejniske forhold, affaldsproduktion m.v.

Derudover skal kommunen vurdere påvirkningerne på natur med dens bestande af vilde planter og dyr og deres levesteder, herunder områder, der er beskyttet mod tilstandsændringer eller fredet, udpeget som internationalt naturbeskyttelsesområde eller udpeget som særligt sårbart over for næringsstofpåvirkning. Disse forhold behandles nedenfor i afsnittet om projektets påvirkninger af omgivelserne for så vidt angår de naturmæssige forhold.

## Lugt

Lugt stammer primært fra stalde. Desuden kan lugt forekomme i forbindelse med opbevaring af ensilage og gødning samt udbringning af husdyrgødning.

I henhold til § 31 i Husdyrgodkendelsesbekendtgørelsen skal følgende geneniveauer for lugt overholdes ved etablering, udvidelse eller ændring af husdyrbrug:

Kategori	Beskrivelse	Geneniveau*
A: Byzone	I et eksisterende eller ifølge kommuneplanens rammedel fremtidigt byzone- eller sommerhusområde	5 OU <sub>E</sub> /m <sup>3</sup> og 1 LE/m <sup>3</sup>
B: Samlet bebyggelse	I et område i landzone, der i lokalplan er udlagt til boligformål, blandet bolig- og erhvervsformål eller til offentlige formål med henblik på beboelse, institutioner, rekreative formål og lign. Ved beboelsesbygninger på ejendomme uden landbrugspligt, som ikke ejes af den ansvarlige for driften, hvor der inden for en afstand af 200 m ligger flere end 6 beboelsesbygninger på hver sin ejendom uden landbrugspligt, som ikke ejes af den ansvarlige for driften (samlet bebyggelse)	7 OU <sub>E</sub> /m <sup>3</sup> og 3 LE/M <sup>3</sup>
C. Enkeltbolig uden landbrugspligt	Ved beboelsesbygninger på ejendomme uden landbrugspligt, der ikke ejes af den ansvarlige for driften.	15 OU <sub>E</sub> /m <sup>3</sup> og 10 LE/m <sup>3</sup>

Tabel 2. Lugtgrænser jf. Husdyrgodkendelsesbekendtgørelsens § 31

\*De anførte geneniveauer udtrykker, at der accepteres en større lugtpåvirkning ved enkeltboliger i det åbne land, end i byzone og samlet bebyggelse.

I lovgivningen er der ikke opstillet geneniveauer for lugt overfor landbrugsejendomme, idet landbrugsejendomme som en integreret del af aktiviteterne i det åbne land ikke betragtes som lugtfølsomme.

Lugtgener fra staldanlæg vurderes på grundlag af beregninger i ansøgningsssystemet [www.husdyrgodkendelse.dk](http://www.husdyrgodkendelse.dk), hhv. ny beregningsmodel for lugt og "Vejledende retningslinjer for vurdering af lugt og begrænsning af gener fra stalde", udgivet af Foreningen af Miljømedarbejdere i Kommunerne (FMK), maj 2002. Vurderingen tager udgangspunkt i den længste geneafstand beregnet efter de to modeller.

Geneafstanden for lugt beskriver den afstand fra stalden, hvor der kan forekomme så meget staldlugt, at det karakteriseres som "væsentlige lugtgener". Geneafstanden fastsættes under hensyntagen til forskellige områders følsomhed overfor lugt, jf. ovenstående tabel 2.

Resultatet af lugtberegningerne for Højgårdsvej 3 ved de følsomme områdetyper fremgår af nedenstående tabel 3.

Områdetype	Beregnet geneafstand	Vægtet gennemsnitsafstand*
A: Byzone	386 m	4.555 m
B: Samlet bebyggelse	255 m	361 m
C: Enkeltbolig uden landbrugspligt	102 m	225 m

Tabel 3. Resultater af lugtberegninger

\*Afstand fra lugtcentrum af staldbygningerne.

Resultaterne i forhold til byzone og samlet bebyggelse er baseret på FMKs vejledende retningslinjer, og resultatet i forhold til enkeltbolig uden landbrugspligt er baseret på Miljøstyrelsens Lugtmodel.

### **Kommunens vurdering**

Beregningerne viser, at geneafstanden til alle tre områdetyper er overholdt. Som grundlag for beregningerne er det anført, at der ikke er andre husdyrbrug med en ammoniakemission på mere end 750 kg NH<sub>3</sub>-N pr. år indenfor en afstand af 100 meter fra enkeltboliger uden landbrugspligt eller indenfor en afstand af 300 meter fra samlet bebyggelse og byzone. På den baggrund er der ikke indregnet tillæg til geneafstandene. Kumulation med lugt fra andre husdyrbrug kan maksimalt medføre et tillæg til geneafstanden på 20 %.

I beregningerne for Højgårdsvej 3 er det dog uden betydning, om der indregnes tillæg, idet den vægtede gennemsnitsafstand under alle omstændigheder udgør mere end 120 % af geneafstanden.

Lugt vil kunne registreres udenfor geneafstanden, men i en grad så man normalt ikke vil karakterisere det som generende. I betragtning af afstandene til omliggende ejendomme vurderes det, at anlæggene kan drives, uden at det vil give anledning til væsentlig lugtpåvirkning i omgivelserne.

Ud over geneafstanden, anvendes i lovgivningens regi begrebet lugtkonsekvensområde, som breder sig ud over et større område omkring husdyrbruget end geneafstanden. Lugtkonsekvensområdet er et beregningsmæssigt område omkring centrum for husdyrbrugets produktionsanlæg, om hvilken Natur- og Miljøklagenævnet i flere afgørelser anfører, at det erfaringsmæssigt har vist sig, at lugt i det

væsentlige kan observeres. Natur- og Miljøklagenævnet har på den baggrund vurderet, at beboelse inden for lugtkonsekvensområdet skal betragtes som omfattede af lovens høringsregler, selvom sådan beboelse eventuelt ligger uden for geneafstanden. Lugtkonsekvensområdet er for det ansøgte husdyrbrug beregnet til 399 meter.

Der fastsættes vilkår om, at husdyrbruget ikke må give anledning til lugtpåvirkninger, som miljømyndigheden finder, er væsentlige. Samtidig stilles der vilkår om, at kommunen kan kræve en redegørelse, hvis det skønnes, at husdyrbruget giver anledning til væsentlige lugtgener.

Idet det herudover vurderes, at Husdyrgødningsbekendtgørelsens krav til indretning og drift af ejendommens anlæg, samt driftsregulering af gødningsudbringning, er tilstrækkelige til at beskytte omgivelserne mod væsentlige lugtgener, finder kommunen ikke anledning til at fastsætte yderligere vilkår i nærværende afgørelse.

### Støj, rystelser og transport

Støj kan periodevist forekomme ved læsning af foder, afhentning af mælk og dyr, levering af foder, gyllepumpning, ensilering mv. Ejendommen ligger i landzone, hvor periodevis støj fra landbrug må forventes. I skemaet er de forskellige støjklider beskrevet.

Støjkilde	Tidsinterval samt hyppighed og evt. forebyggende tiltag
Afhentning af mælk	Hver anden dag. Ca. 15-20 min. Kan foregå hele døgnet
Afhentning af dyr	Ca. 2-4 gange pr måned. Ca. 15-20 min. foregår normalt tidlig morgen og kun hverdage. Aktivitet foregår ved stalden og væk fra naboer
Høst og ensilering	Sæsonarbejde ca. 6 gange årligt over 1-2 dage. Primært i dag- og tidlige aftentimer på hverdage. Der køres ved ensilering intensivt under hensyn til vejrlig og foderkvalitet, og således at aktiviteten foregår i det kortest mulige tidsrum. I forbindelse med dårligt vejrlig kan det undtagelsesvist være nødvendigt at køre i nattetimer eller weekend af hensyn til at sikre afgrøden. Der er ikke nabobeboelser tæt ved siloanlægget.
Levering af råvarer og brændstof mv	1-2 gange pr. uge – ca. 20-30 min - råvarer aftippes primært indendørs i foderlade. Foregår på hverdage primært i dagtimer. Ingen naboer ved foderladen.
Udfodring/foderblanding	1 gang om dagen mellem kl. 6-10. Alle dage. Foderblanding foregår ved ensilagepladsen ved foderladen. Ingen naboer tæt ved lade og ensilageplads, som ligger afskærmet af bygninger og beplantning
Gyllepumpning	1-2 gange om ugen mellem kl. 7-18 á ca. 30 min. På hverdage
Gylleudbringning	6-8 gange pr. år over 1-2 dage primært dagtimer på hverdage i dyrkningssæsonen
Kornblæser	Ingen

Tabel 4. Støjklider

Der er ikke beboelser tæt på ejendommens tilkørsler til offentlig vej. Nærmeste bolig er Højgårdsvej 2, der ejes af ansøger. Til- og frakørsler ligger ikke umiddelbart, så omkringboende generes.

Transporter forekommer i normalt omfang i forhold til et kvægbrug af denne størrelse. Største antal transporter er ved sæsonarbejde i forbindelse med ensilering og gyllekørsel. Derudover daglige kørsler internt med foder. Der forventes et marginalt øget antal transporter, som følge af at ko-antallet øges moderat.

Art (afhentning / levering)	Antal transporter samt evt. ændring
Levende dyr	Ca. 35 gange/år. Kan forekomme om natten
Døde dyr	Ca. 1 gang hver anden uge. Uændret
Indkøbt foder/råvarer	50-70 pr. år. Uændret
Grovfoder	Ca. 480 pr. år. Stigning fra ca. 430
Renovation*affald	Ca. 1-2 pr. måned. Uændret
Halm	Ca. 50 læs/år. Uændret
Diesel / Fyringsolie	Ca. 1 gang/måned. Uændret
Husdyrgødning – flydende og fast gødning	Ca. 500/år. Stigende fra ca. 400
Mælketransport	Hver anden dag. Uændret

Tabel 5. Antal transporter til og fra ejendommen. Én transport svarer til både en kørsel til og fra ejendommen.

### **Kommunens vurdering**

I Miljøstyrelsens vejledning nr. 5/1984 om "ekstern støj fra virksomheder" anføres ingen grænseværdier for støjbelastningen fra virksomheder ved boliger i det åbne land. Dog anføres, at man som udgangspunkt ved fastsættelse af støjgrænser ved nærmestliggende boliger bør anvende de grænseværdier, der gælder for områder med blandet bolig- og erhvervsbebyggelse. Der stilles vilkår om overholdelse af disse grænseværdier.

Det er kommunens vurdering, at husdyrbruget kan drives, uden at dette medfører støjgener, herunder i betragtning af afstanden til følsomme omgivelser. Der stilles vilkår om, at virksomheden skal planlægge flest mulige støjende aktiviteter afviklet i dagperioden og være særlig agtpågivende omkring støjfrembringelse i natperioden, herunder fra mobile støjklender.

Miljøstyrelsen har i orientering nr. 9/1997<sup>6</sup> opstillet orienterende grænseværdier for lavfrekvent støj, infralyd og vibrationer. Grænseværdierne gælder indendørs i boliger mv. Det er kommunens vurdering, at husdyrbruget på Højgårdsvej 3 i betragtning af typer og størrelser af produktionsanlæggene, samt afstanden fra støjklender til omliggende beboelse, ikke kan forventes at ville frembringe lavfrekvent støj, infralyd eller vibrationer, som kan medføre gener i omgivelserne.

<sup>6</sup> Miljøstyrelsens orientering nr. 9/1997 "Lavfrekvent støj, infralyd og vibrationer i eksternt miljø".



På den baggrund finder kommunen ikke, at der i denne godkendelse skal fastsættes vilkår med grænseværdier for disse påvirkninger. For at give mulighed for myndighedsmæssige indgreb stilles dog vilkår om, at husdyrbruget ikke må medføre påvirkninger i omgivelserne med lavfrekvent støj, infralyd eller vibrationer, som efter tilsynsmyndighedens vurdering er væsentlige. Tilsynsmyndigheden har herudover mulighed for at kræve evt. påvirkninger nærmere undersøgt, jf. § 53 i Husdyrbrugloven.

Det er kommunens vurdering, at transport til og fra ejendommens anlæg kan gennemføres, uden at det vil medføre væsentlig påvirkning af omgivelserne.

For at sikre mulighed for indgreb stilles der vilkår om, at Billund Kommune kan stille krav om, at beregning / måling af virksomhedens støjbelastning i omgivelserne udføres på virksomhedens bekostning. Desuden stilles der vilkår til transport og transportarealer på ejendommen, samt transport til og fra ejendommen.

### **Støv, fluer og skadedyr**

Ansøger oplyser flg.:

Støv kan forekomme ved kørsel med landbrugsmaskiner samt ved håndtering af foder. Nærmeste nabobolig til ejendommen er ejet af ansøger. Der er ikke derudover omkringboende direkte ved ind/udkørslerne til ejendommen eller interne kørselsveje. Støv vurderes ikke at udgøre et problem for naboer.

Fluer bekæmpes løbende i staldene ved at holde rent og ved hyppig udmugning samt evt. ved anvendelse af middel til bekæmpelse af fluelarver. Rotter bekæmpes ved, at ejendommen er tilsluttet privat ordning.

### **Kommunens vurdering**

Støvudvikling kan opstå ved håndtering af foder og halm, og ved kørsel med landbrugsmaskiner, hvilket dog må vurderes at være begrænset. Det er kommunens vurdering, at de ansøgte ændringer ikke vil medføre væsentlig forøgelse af virksomhedens støvpåvirkning eller skadedyrsfrembringelse, og at ejendommen kan drives, uden at dette medfører væsentlig påvirkning af omgivelserne fra støv og skadedyr.

For at sikre mulighed for myndighedsmæssigt indgreb overfor gener fastsættes der vilkår om, at husdyrbruget ikke må give anledning til fluegener i omgivelserne, som tilsynsmyndigheden finder, er væsentlige, og der stilles krav om egenkontrol og afhjælpende foranstaltninger, hvis der sker væsentlig fluepåvirkning. Herudover stilles der krav vedrørende støvfrembringelse fra transport, og krav om opbevaring af foder, så der ikke er risiko for tilhold af skadedyr. Endelig stilles der krav om, at fluer skal bekæmpes iht. de veterinære bestemmelser.

### **Lys**

Der er indvendigt svagt vågelys i stalden hele døgnet, og lyset er tændt i forbindelse med malkning og fodring samt inspektion. Der er udvendig belysning ved gavlen af kostalden og ved kalvepladsen. Udvendig belysning er tændt i forbindelse med aktivitet. Lys i og ved de eksisterende stalde vil i begrænset omfang være synligt fra Nebel ca. 350 meter mod nord. De ansøgte ændringer og tilbyg-

ninger udløser ikke ændringer af den nuværende lyspåvirkning ved nabobeboelser.

### **Kommunens vurdering**

Det vurderes, at ejendommen kan drives, uden at dette medfører væsentlig lyspåvirkning af omgivelserne. Kommunen finder dog, at der bør sikres mulighed for myndighedsmæssigt indgreb heroverfor, hvorfor der fastsættes vilkår om, at virksomheden ikke må give anledning til lyspåvirkning, som tilsynsmyndigheden finder væsentlig.

### **Landskab og kulturmiljø**

Husdyrbrugets bygninger er vist i bilag 2.

Ejendommen ligger delvist inden for skovbyggelinje. Desuden ligger ejendommen inden for et område, der i Kommuneplanen 2017-2029 er udpeget som værdifuldt landbrugsområde, større uforstyrret landskab og bevaringsværdigt landskab. Derudover ligger ejendommen ikke i områder, som i henhold til kortlægningen i Danmarks Miljøportal er omfattet af fredninger eller bygge- og beskyttelseslinjer.

### **Kommunens vurdering**

Højgårdsvej 3 ligger i landzonen i et landbrugslandskab med spredtliggende gårde.

Driftsbygninger, der er nødvendige for jordbrugs- og fiskerierhvervene, og som opføres i tilknytning til ejendommens hidtidige bebyggelsesarealer, er undtaget fra bestemmelserne om, at der ikke må bebygges indenfor skovbyggelinjer, jf. § 17 i Naturbeskyttelsesloven<sup>7</sup>.

Ejendommen ligger i et område, der i kommuneplanen er udpeget som bevaringsværdigt landskab. Om bevaringsværdige landskaber fremgår af kommuneplanens retningslinjer, at landskabet som hovedregel skal friholdes for byggeri og anlæg. Hvor byggeri tillades, må det ikke forringe de visuelle, kulturhistoriske, geologiske eller oplevelsesmæssige værdier, og hvor byggeri eller anlæg tillades, skal byggeriet besidde en høj arkitektonisk kvalitet og samspillet med landskabet prioriteres højt. Også ved etablering af større byggeri og større anlæg uden for de udpegede områder, skal der tages hensyn til, at dette ikke forringer de visuelle og oplevelsesmæssige værdier i de udpegede områder.

Retningslinjen for større uforstyrrede landskaber siger, at de større uforstyrrede landskaber som udgangspunkt skal friholdes for større byggeri og større tekniske anlæg, så områdernes karakter af uforstyrrethed ikke påvirkes.

Ejendommen ligger desuden i et område, der i kommuneplanen er udpeget som særligt værdifuldt landbrugsområde. Om særligt værdifulde landbrugsområder fremgår af kommuneplanens retningslinjer, at landbrugets udviklingsmuligheder og investeringsinteresser her skal vægtes højt.

---

<sup>7</sup> LBK nr. 240 af 13/03/2019. Lov om naturbeskyttelse

De ansøgte bygnings- og anlægsmæssige udvidelser på Højgårdsvej 3, bestående af nye plansområder samt udvidelse af velfærdsstalden og et betonareal til kalveboks placeres i tilknytning til ejendommens eksisterende bygninger. Udvidelserne vil ligge helt eller delvist skjult bag eksisterende bygninger og opvoksede læhegn.

Det er kommunens vurdering, at de ansøgte bygnings- og anlægsmæssige ændringer og udvidelser er i overensstemmelse med den eksisterende kultur- og landskabsmæssige anvendelse i området, og at de ansøgte ændringer og udvidelser ikke vil være i strid med den udpegede beskyttelse eller ændre oplevelsen af landskabet væsentligt.

### **Egenkontrol, driftsforstyrrelser og uheld**

Ansøger oplyser flg.:

Ejendommen følger gældende regler i forhold til gødnings- og husdyrindberetninger.

Der følges kvalitets- og kontrolinstrukser jf. Arlagården.

Strøm og vandforbrug aflæses løbende.

Gyllepumpning sker under konstant overvågning.

Olieoplag er placeret på fast bund og i spildbakker. Gylletanke er ikke placeret tæt ved vandmiljø eller tæt ved afløb til vandmiljø. Derudover ingen særlige tiltag ud over sædvanlig god management.

### **Kommunens vurdering**

Olietanke skal drives efter gældende Olietankbekendtgørelse<sup>8</sup>, som fastlægger reglerne for tankenes indretning, drift, vedligeholdelse og sløjfning med henblik på at sikre mod forurening. Kommunen fører tilsyn efter bekendtgørelsen med, at reglerne overholdes, herunder at der er foretaget korrekt anmeldelse af ejendommens olietanke.

For at sikre mod forurening fra oplag af kemikalier, samt oplag af olie (oplag udover oplag reguleret af Olietankbekendtgørelsen), stilles der vilkår om, at olier og kemikalier skal opbevares således, at væsker ikke kan ledes til jord, grundvand, overfladevand eller afløbssystemer, hvis der måtte ske udslip.

Der stilles desuden vilkår om, at tankning skal ske på en plads, der er indrettet på en sådan måde, at evt. spild ikke medfører risiko for forurening af jord, grundvand, overfladevand og afløbssystemer, og at tankpistol ikke må kunne fastlåses i åben stilling, medmindre pistolen er udstyret med en automatisk stopfunktion, som afbryder pumpning, når tanken er fuld.

Der stilles vilkår om, at der til enhver tid skal forefindes en opdateret beredskabsplan for ejendommen, og at denne skal forevises tilsynsmyndigheden på forlangende. Desuden stilles der vilkår om, at virksomheden skal alarmere alarmcentralen ved uheld, som medfører risiko for forurening af miljøet. I forhold til at forebygge forurening fra gyllehåndtering har kommunen vurderet, at Husdyrgødningsbekendtgørelsens regler generelt er tilstrækkelige til at sikre mod forurening

---

<sup>8</sup> BEK nr. 1257 af 27/11/2019. Bekendtgørelse om indretning, etablering og drift af olietanke, rørsystemer og pipelines

fra gyllehåndtering. Der stilles derfor alene vilkår om opsyn ved pumpning af gylle.

## **Projektets påvirkninger af omgivelserne – naturmæssige forhold**

Kommunen skal i henhold til § 34 i Husdyrgodkendelsesbekendtgørelsen ved godkendelse vurdere, om den ansøgte etablering, udvidelse eller ændring af husdyrbruget kan indebære væsentlig virkning på miljøet, herunder i forhold til omgivelsernes sårbarhed og kvalitet, i forhold til navnlig:

- natur med dens bestande af vilde planter og dyr og deres levesteder, herunder områder, der er beskyttet mod tilstandsændringer eller fredet, udpeget som internationalt naturbeskyttelsesområde eller udpeget som særlig sårbart over for næringsstofpåvirkning.

I Husdyrgodkendelsesbekendtgørelsen er der fastlagt beskyttelsesniveauer for ammoniak, som skal anvendes ved vurdering af, om der er væsentlige miljøpåvirkninger af kategori 1-, 2-, og 3-natur:

- Kategori 1-natur: De ammoniakfølsomme naturtyper, jf. § 7 i Husdyrbrugloven, der fremgår af bilag 3, pkt. D i Husdyrgodkendelsesbekendtgørelsen, uanset størrelse, hvis de er beliggende inden for et Natura 2000-område og er omfattet af udpegningsgrundlaget og kortlagt samt heder og overdrev i øvrigt, som er beliggende inden for et Natura 2000-område og omfattet af § 3 i lov om naturbeskyttelse.
- Kategori 2-natur: De ammoniakfølsomme naturtyper, der er beliggende uden for Natura 2000-områder, jf. § 7 i Husdyrbrugloven, i form af
  - a) højmoser,
  - b) lobeliesøer,
  - c) heder, der i sig selv er større end 10 ha og omfattet af § 3 i lov om naturbeskyttelse, og
  - d) overdrev, der i sig selv er større end 2,5 ha og omfattet af § 3 i lov om naturbeskyttelse.
- Kategori 3-natur: De ammoniakfølsomme naturtyper, der ikke er omfattet af kategori 1-natur eller kategori 2-natur, og som er beliggende uden for Natura 2000-områder, i form af
  - a) heder, der er omfattet af § 3 i lov om naturbeskyttelse,
  - b) moser, der er omfattet af § 3 i lov om naturbeskyttelse,
  - c) overdrev, der er omfattet af § 3 i lov om naturbeskyttelse, og
  - d) ammoniakfølsomme skove.

I bekendtgørelsen er der for ovennævnte naturtyper fastlagt beskyttelsesniveauer for ammoniakdepositioner fra husdyrbrug. Af bekendtgørelsen fremgår, at kommunen i særlige tilfælde kan stille vilkår, som rækker udover beskyttelsesniveauet fastsat i bekendtgørelsen.

I henhold til § 7 og § 10 i Habitatbekendtgørelsen<sup>9</sup> skal kommunens vurdering omfatte en konkret vurdering af påvirkningen af udpegede områder og arter.

### Anlæggets nærhed til kategori 1- og 2-natur

I henhold til § 7 i Husdyrbrugloven kan etablering, udvidelse og ændring af husdyranlæg eller gødningsopbevaringsanlæg på husdyrbrug ikke tillades indenfor eller i en afstand på mindre end 10 m til Kategori 1- og 2-natur.

Billund Kommune kan på baggrund af nationale datasæt i kortlægningen i Husdyrgodkendelse.dk konstatere, at de ansøgte udvidelser og ændringer overholder de krævede afstande.

### Ammoniakdeposition fra anlægget på naturområdet

I ansøgningssystemet Husdyrgodkendelse.dk er der foretaget beregninger af anlæggets ammoniakemissioner, som viser, at projektet har en meremission på 514 kg N/år i forhold til nudrift, og 775 kg N/år i forhold til 8 års-driften. Den samlede emission efter etablering af produktionen bliver på 4.081 kg N/år.

I ansøgningssystemet er der foretaget beregninger af anlæggets ammoniakdeposition i en række naturtyper i et område omkring anlægget. Indhold og resultater af beregningerne er vist i tabel 6 nedenfor, hvor også oplysninger om naturtyperne er opført.

Naturpunkt, jf. bilag 3	Naturkategori	Naturtype	Afstand fra anlægget (m)	Merbelastning 8 år (Kg N/år)	Merbelastning (Kg N/år)	Totaldeposition (Kg N/år)	Rughed
-	1	Randbøl Hede	7.000	0	0	0	Bn
a	2	Hede, V	695	0	0	0,2	Bn
b	2	Overdrev, V	785	0	0	0,1	Bn
c	2	Hede, SV	970	0	0	0,1	Bn
1	3	§ 3 Mose, SV	215	0,1	0,1	0,8	S
2	3	§ 3 Mose, N	200	0,4	0,3	2,6	Bn
3	3	§ 3 Mose, NØ	250	0,6	0,3	2,9	S
3a	3	§ 3 Mose, Ø	260	0,4	0,2	2,1	Mk
4	3	§ 3 Mose, NV	590	0	0	0,3	Bn
5	3	§ 3 Mose, N	400	0,2	0,1	0,9	S
6	-	§ 3 Eng, SV	145	0,2	0,1	0,9	Mk
7	-	§ 3 Eng, NV	440	0,1	0,1	0,4	Bn
8	-	§ 3 Eng, N	240	0,4	0,2	1,9	Bn
9	-	§ 3 Eng, Ø	540	0,1	0,1	0,6	Mk

Tabel 6. Ammoniakdepositionen i omliggende natur. Bn: Blandet natur med lav bevoksning, V: Vand, S: Skov, Mk: Blandet natur med middel bevoksning.

Ruheden i oplandet mellem anlægget og naturpunkterne er fastlagt til "Landbrug", bortset fra naturpunkterne 2, 3, 3a og 8, hvor ruheden er sat til "Ringe vegetation".

<sup>9</sup> BEK nr. 1595 af 06/12/2018. Bekendtgørelse om udpegning og administration af internationale naturbeskyttelsesområder samt beskyttelse af visse arter

### **Ammoniakpåvirkning af kategori 1- og 2-natur**

Det fremgår af § 26 i Husdyrgodkendelsesbekendtgørelsen, at den tilladte totaldeposition i kategori 1-natur reduceres afhængigt af, om der er andre husdyrbrug, som medfører påvirkning i det samme område. Det er oplyst i ansøgningen, at der ikke er kumulation med ammoniakdeposition fra andre husdyrbrug.

Da den beregnede totaldeposition for Højgårdsvej 3 er nul, er det dog uden betydning, om der indregnes reduktion for kumulation, idet der under alle omstændigheder tillades en maksimal totaldeposition på 0,2 kg N/år i kategori 1-natur.

I ansøgningen i Husdyrgodkendelse.dk er der foretaget beregninger af ammoniakdepositionen i tre forskellige kategori 2-naturarealer, jf. ovenstående tabel. Kommunen kan på baggrund af nationale datasæt i kortlægningen i Husdyrgodkendelse.dk konstatere, at der ikke er andre kategori 2-naturarealer indenfor relevante afstande fra anlægget.

Totaldepositionen af ammoniak fra husdyrbruget må i henhold til § 27 i Husdyrgodkendelsesbekendtgørelsen ikke overstige 1,0 kg N/år i kategori 2-natur, hvilket overholdes, jf. beregningsresultaterne i ovenstående tabel.

På baggrund af en gennemgang af det ansøgte projekt og en sammenstilling med naturområder i nationale datasæt i kortlægningen i Husdyrgodkendelse.dk kan det konstateres, at bekendtgørelsens generelle beskyttelsesniveauer ikke medfører, at der skal stilles særlige krav til ammoniakfordampningen.

I ovenstående afsnit "Stalde og produktioner" og "Gødningsproduktion og -opbevaring" har kommunen fastsat vilkår, som sikrer, at de i beregningerne forudsatte anlægsindretninger og driftsformer, som har betydning for ammoniaktabet til omgivelserne, bringes i anvendelse på husdyrbruget.

### **Natur omfattet af Habitatbekendtgørelsens regler, herunder kategori 1-natur**

Afstanden fra Højgårdsvej 3 til nærmeste kategori 1-punkt i internationalt naturbeskyttelsesområde, EF-habitatområde nr. 71, *Ranbøl Hede og klitter i Frederikshåb Plantage* er ca. 7,1 km. *Ranbøl Hede og klitter i Frederikshåb Plantage* er udpeget for at beskytte og bevare 11 habitatnaturtyper og en fugleart, Tinksmed. Habitattyperne omfatter primært indlandsklitter, dværgbuskesamfund, overdrev, kærsmfund samt en næringsfattig sø. I den nordlige del af Ranbøl Hede ligger Frederikshåb Plantage.

Især næringsstofbelastningen fra luften udgør en trussel mod alle de registrerede naturtyper i beskyttelsesområdet. Ligeledes er tilgroning med bjergfyr og hvidgran en trussel.

Der er foretaget depositionsregninger til Natura 2000, som viser en ikke målbar deposition på arealet. Det ansøgte projekt vurderes, grundet afstanden, ikke at få negativ indvirkning på Natura 2000 området.

Ud fra ovenstående vurderes det, at en godkendelse til det aktuelle ansøgte projekt på Højgårdsvej 3 ikke vil medføre en væsentlig påvirkning med ammoniak af

internationale beskyttelsesområder, hverken i sig selv eller i sammenhæng med andre projekter.

### **Påvirkning af arealer omfattet af Naturbeskyttelseslovens § 3, herunder kategori 3-natur**

Om kategori 3-natur fremgår af Husdyrgodkendelsesbekendtgørelsens § 29, at kommunen skal vurdere, om der skal stilles krav til den maksimale merdeposition. Der kan dog ikke stilles skrappe krav end 1,0 kg N/ha pr. år. Kommunen kan desuden i særlige tilfælde stille krav til den maksimale deposition, jf. § 36, stk. 2 – 5, hvis der er tale om en væsentlig påvirkning af særlige regionale eller lokale beskyttelsesinteresser.

Inden for en radius af 1.000 meter fra ejendommen ligger flere udpegede § 3 arealer. Der er i Husdyrgodkendelse.dk beregnet merbelastning og totalbelastning til repræsentative punkter omfattet af kategori 3-natur, og resultaterne er vist tabel 6, mens arealernes placering fremgår af bilag 3.

Moser, heder og overdrev hører til kategori 3-natur, for hvilke der i bekendtgørelsen er fastsat et beskyttelsesniveau på maks. 1,0 kg N/ha/år i merdeposition. Naturpunkterne 1-5 repræsenterer hver deres § 3 registrerede naturareal.

Naturpunkterne 1, 3 og 3a repræsenterer desuden de nærmeste kategori 3 skove, der alle er af typen tilgroet lysåbent areal. Da merdepositionen på disse kategori 3-arealer ikke overstiger 1 kg N/ha/år på er det kommunens vurdering, at der ikke vil kunne påvises en biologisk effekt på arealerne.

Naturpunkterne 6-9 repræsenterer fire § 3 enge. Enge er ikke omfattet af beskyttelsesniveauerne i Husdyrgodkendelsesbekendtgørelsen. Det er kommunens vurdering, at en merbelastning på under 1 kg N/ha/år ikke vil medføre en væsentlig negativ påvirkning af engene.

Der ligger flere småsøer indenfor 1.000 m af ejendommen. Søer er ikke omfattet af beskyttelsesniveauerne i bilag 3. Hovedparten af næringsstofforførelsen til søer og vandhuller stammer fra afstrømning fra tilstødende arealer. Billund Kommune har ingen gældende retningslinjer for ammoniakdeposition til søer, men forholder sig til, hvorvidt der er tale om søer, der burde behandles jf. reglerne i § 7 i Husdyrloven. Husdyrlovens § 7 omhandler ammoniakfølsomme søer, herunder kalkrige søer og vandhuller med kransnålgær samt brunvandede søer og vandhuller. Kommunen vurderer, at søerne ikke tilhører disse kategorier.

### **Kommunens vurdering**

Bekendtgørelsens beskyttelsesniveau for ammoniakpåvirkningen er fastsat ud fra bedste videnskabelige viden, som sikrer, at der med overholdelse af dette beskyttelsesniveau ikke vil kunne påvises en biologisk ændring af naturområderne. Da udvidelsen overholder beskyttelsesniveauet for ammoniakdeposition på ammoniakfølsom natur beliggende nærmest ejendommen, er det kommunens vurdering, at beskyttelsesniveauerne ligeledes er overholdt for øvrig natur i nærområdet.

Samlet set er det Billund Kommunes vurdering efter gennemgang af de repræsentative § 3 områder inden for 1.000 meter fra ejendommen, at der kan meddel-

es miljøgodkendelse til det ansøgte projekt, uden at det i sig selv eller i sammenhæng med andre projekter vil medføre en væsentlig påvirkning af § 3 registreret natur med ammoniak.

På ovenstående baggrund, er det kommunens vurdering, at anlæggets ammoniakemission, herunder i forbindelse med andre planer og projekter, ikke vil give anledning til væsentlig påvirkning af de nævnte naturforhold. Kommunen finder således ikke, at der i den konkrete sag er særlige forhold, som kan begrunde en skærpelse af det generelle beskyttelsesniveau i forhold til ammoniakfordampningen.

#### **Påvirkning af beskyttede arter (Bilag IV fredede, rødlistede og gullistede)**

Arter der fremgår af Habitatdirektivets bilag IV, har i henhold til Habitatdirektivets artikel 12<sup>10</sup> krav på streng beskyttelse, uanset om de forekommer inden for et af de udpegede habitatområder eller udenfor.

Bilag IV arter, der kan have leve-, yngle- eller fødesøgningssted ved husdyrbruget på Højgårdsvej 3, kunne være spidssnudet frø, løgfrø, stor vandsalamander, markfirben, vand-, syd- og langøret flagermus, samt birkemus. Derudover vil odderen sandsynligvis findes i tilknytning til flere af vandløbene i området. Flere af disse arter er ligeledes omfattet af artsfredninger eller optaget på rødlisten.

#### **Spidssnudet frø, løgfrø og stor vandsalamander**

I Billund Kommune er spidssnudet frø almindeligt udbredt. Dertil kommer nogle områder med særlige paddeinteresser udpeget i forbindelse med Ribe Amts Naturkvalitetsplan. I en række vandhuller i disse områder er paddefaunaen særlig rig, og her findes spidssnudet frø, løgfrø og stor vandsalamander. Alle tre arter er på Habitatdirektivets bilag IV, og løgfrøen er desuden rødlistet.

#### **Stor vandsalamander (*Triturus cristatus*)**

Yngler og lever forår og sommer i næringsfattige vandhuller uden fisk og ænder. De voksne individer lever en stor del af året på land, i skove og haver. Arten kan være ret almindelig i vandhuller midt ude på dyrkede marker. Trusler mod stor vandsalamander og årsag til artens tilbagegang er, at vandhullerne forurenes gennem for mange næringsstoffer og derfor gror til, og at der udsættes fisk og ænder i vandhuller.

Udyrkede bræmmer omkring vandhuller kan være med til at sikre, at vandet ikke bliver næringsbelastet, men samtidig er det vigtigt, at beplantning omkring vandhullerne holdes nede, så lys og varme kan nå vandet.

#### **Spidssnudet frø (*Rana arvalis*)**

Findes overalt i Danmark, men er gået tilbage i antal. Den yngler i mange forskellige slags vandhuller og lever uden for yngletiden på fugtige steder tæt på vandhullerne. Udover at arten er opført på bilag IV, er arten fredet og med på gulliste 1997.

---

<sup>10</sup> Habitatdirektivet fra 1992 (Rådets direktiv 92/43/EØF om bevaring af naturtyper samt vilde dyr og planter med senere ændringer)



Spidssnudet frø er gået tilbage på grund af mangel på passende leve- og ynglesteder, da mange vandhuller er blevet fyldt op, groet til eller forurenede, og moser og enge er blevet afvandet. Vandhuller mister også status som egnede levesteder, når der udsættes fisk eller ænder.

Etablering af nye vandhuller samt vedligeholdelse af eksisterende ved at hindre tilgroning vil medvirke til at bevare og øge bestanden af spidssnudet frø.

#### Løgfrø (*Pelobates fuscus*)

Løgfrøen karakteriseres som sårbar, og den samlede bestand i Danmark er gået voldsomt tilbage. Der findes endnu væsentlige bestande i dele af Billund Kommune samt et par andre steder i det tidligere Ribe Amts område. Billund Kommune har derfor en særlig forpligtelse til at sikre løgfrøens levesteder.

Løgfrøen yngler i vandhuller, men findes mest på dyrkede marker hvor den graver sig ned i dagtimerne og kommer frem for at jage om natten. Udover mangel på passende yngleområder er en af truslerne mod løgfrøen, at store landbrugsmaskiner dræber frøerne, når der høstes, pløjes og harves på de marker, hvor dyrene opholder sig. Løgfrøen klarer sig bedst i landskaber, hvor landbruget ikke er så intensivt, eller hvor områderne ikke dyrkes.

Løgfrøen er fredet og findes på Habitatdirektivets bilag IV. Arter der fremgår af direktivets bilag IV, har i henhold til Habitatdirektivets artikel 12 krav på streng beskyttelse, uanset om de forekommer inden for et af de udpegede habitatområder eller udenfor.

#### Odder (*Lutra lutra*)

Odderen forekommer ved vandløb og søer i store dele af Jylland og er bl.a. registreret i Varde Å, Ansager Å og Grindsted Å. Det er derfor nærliggende at tro, at odderen vil være gæst i de vandløb, der ligger nær ejendommen. De største trusler mod odderen er fysisk ødelæggelse og forstyrrelse af yngle- og rasteområder.

#### Birkemus (*Sicista betulina*)

Birkemus hører til blandt Danmarks mest sjældne pattedyrarter. Arten er fundet i det vestlige Limfjordsområde og i et bælte tværs over Sydjylland fra Esbjerg til Ribe i vest til Vejle og Kolding i øst. Birkemus lever i områder, hvor fugtige arealer såsom enge, vandløbs- og vældområder står i tæt forbindelse med tørre biotoper i form af heder, afgræssede, stejle skrænter, ekstensivt dyrkede marker eller skov. Følgende vurderes at kunne have betydelig skadelig indvirkning på arten: Dræning, opfyldning af vandhuller og væld m.v., samt ødelæggelse af diger, skrænter, overdrevsbakker m.v.

#### **Kommunens vurdering**

Der ligger flere § 3 registrerede søer og naturarealer indenfor 1.000 meter af anlægget. I afsnittet ovenfor er der vurderet på ammoniakpåvirkningen i søerne. Nærmeste registrering af Bilag IV padder er ca. 1 km nordvest for ejendommen, hvor der er registreret spidssnudet frø.

Det ansøgte byggeri har ingen direkte fysisk indflydelse på § 3 søerne i området. En godkendelse af projektet vil heller ikke medføre fysisk påvirkning af nærlig-

gende vandløb, ligesom driften af ejendommen ikke vurderes at medføre øget forstyrrelse af nærliggende vandløb og søer.

Der er registreret birkemus i Billund Kommune. Det ansøgte projekt medfører ikke direkte fysiske ændringer af mulige levesteder for birkemusen. Det vurderes derfor, at det ansøgte projekt ikke vil have nogen væsentlig påvirkning på arten.

Det er Billund Kommunes vurdering, at det ansøgte projekt ikke vil have en væsentlig påvirkning på de omtalte Bilag IV arter eller deres levesteder.

Ud over de nævnte Bilag IV arter har Billund Kommune ikke kendskab til øvrige beskyttede arter, der kunne tænkes at blive påvirket af en godkendelse af det ansøgte projekt.

### **Bedste tilgængelige teknik (BAT)**

Når et husdyrbrug udleder mere end 750 kg N/år er det omfattet af kravet om BAT. Den beregnede ammoniakemission fra den ansøgte produktion er 4.081 kg N/år. BAT-niveauet er i it-skemaet ligeledes beregnet til 4.081 N/år. BAT er dermed overholdt.

IE-husdyrbrug omfatter i henhold til § 16 a, stk. 2, i Husdyrbrugloven, husdyrbrug med:

- 1) flere end 750 stipladser til søer,
- 2) flere end 2.000 stipladser til fedesvin (over 30 kg) eller
- 3) flere end 40.000 stipladser til fjerkræ.

For IE-husdyrbrug har EU udarbejdet en BAT-konklusion "Intensivt opdræt af fjerkræ eller svin", offentliggjort den 21. februar 2017, som på baggrund af EU's BREF – note "Intensivt opdræt af fjerkræ eller svin, juli 2003" anfører, hvad der betragtes som BAT.

På den baggrund er der i Husdyrbrugloven og Husdyrgodkendelsesbekendtgørelsen optaget en række bestemmelser, som skal sikre, at der på IE-husdyrbrug anvendes BAT i bred forstand, hvilket ud over de direkte forureningspåvirkninger omfatter en række indretnings- og driftsmæssige forhold med hensyn til miljøpåvirkninger, affaldsfrembringelse og ressourceforbrug mv.

Husdyrbruget på Højgårdsvej 3 er ikke et IE-husdyrbrug og er således ikke omfattet af ovennævnte BAT-krav. For husdyrbruget gælder alene BAT-krav i forbindelse med ammoniakemission, jf. Husdyrgodkendelsesbekendtgørelsens § 25.

I ovenstående afsnit "BAT-betinget ammoniakemission fra anlægget" er der på den baggrund foretaget vurderinger og fastsat vilkår, som fastlægger anvendelse af BAT i forhold til husdyrbrugets ammoniakemission.

Det er Billund Kommunes vurdering, at der ikke herudover skal stilles krav om anvendelse af BAT på Højgårdsvej 3 i denne godkendelse.

## Ophør

Ved ophør af produktionen, hvor denne ikke overdrages til ny ejer, vil gødnings- og staldanlæg blive tømt og rengjort. Kemikalierester bortskaffes i overensstemmelse med det til enhver tid gældende regulativ for farligt affald i Billund Kommune. Restindholdet i olietanke fjernes og tanke renses. Overjordiske olietanke fjernes, medens nedgravede anlæg enten afblændes eller fjernes. Ved afblænding vil påfyldningsstuds og udluftningsrør blive fjernet. Der udarbejdes en plan med tidspunkt for anden indretning og opbygning af staldbygninger til anden anvendelse, eller alternativt en plan med tidspunkt for nedrivning af staldbygningerne.

### **Kommunens vurdering**

Der stilles vilkår, som skal sikre, at der ved ophør af driften træffes de nødvendige foranstaltninger for at undgå forureningsfare, og at gødning, spildevand og affald skal bortskaffes efter gældende regler og vilkår.

### **Alternative muligheder**

Der er ikke afsøgt alternative placeringer, da udvidelsen af velfærdsstalden, pladsen til småkalve og plansiloanlægget sker som tilbygning eller i tilknytning til eksisterende anlæg.

### **Kommunens vurdering**

I henhold til Husdyrgodkendelsesbekendtgørelsens bilag 1, afsnit E, skal ansøger om godkendelse efter lovens § 16 a, stk. 1, oplyse om rimelige alternative løsninger, som ansøger har undersøgt, herunder væsentlige alternativer til teknologi, teknik og foranstaltninger, og som er relevante for det ansøgte og dets særlige karakteristika, og hovedårsagerne til den eller de valgte løsninger under hensyn til det ansøgte indvirkninger på miljøet.

Den ansøgte placering af nyt byggeri sker i tilknytning til de eksisterende anlæg og begrænser anlæggets samlede udstrækning i landskabet. Det vurderes, at den ansøgte udvidelse kan gennemføres på den ansøgte placering med en acceptabel miljømæssig påvirkning, og at andre placeringer af udvidelserne ikke vil kunne medføre væsentlige reduktioner i påvirkningerne.

Kommunen finder ikke, at det ansøgte indebærer miljøpåvirkninger, som medfører, at der bør foretages yderligere vurderinger af alternativer.

### **Samlet vurdering**

Billund Kommune vurderer, at der kan meddeles godkendelse af husdyrbruget med de ansøgte udvidelser og ændringer, idet husdyrbruget under overholdelse af de fastsatte vilkår, ikke indebærer væsentlig indvirkning på miljøet.

Det vurderes desuden, ud fra de ovenstående beskrivelser og vurderinger samt ansøgers øvrige oplysninger i miljøkonsekvensrapporten, at det ansøgte væsentlige direkte og indirekte virkninger ikke vil have en negativ påvirkning på flg. punkter:

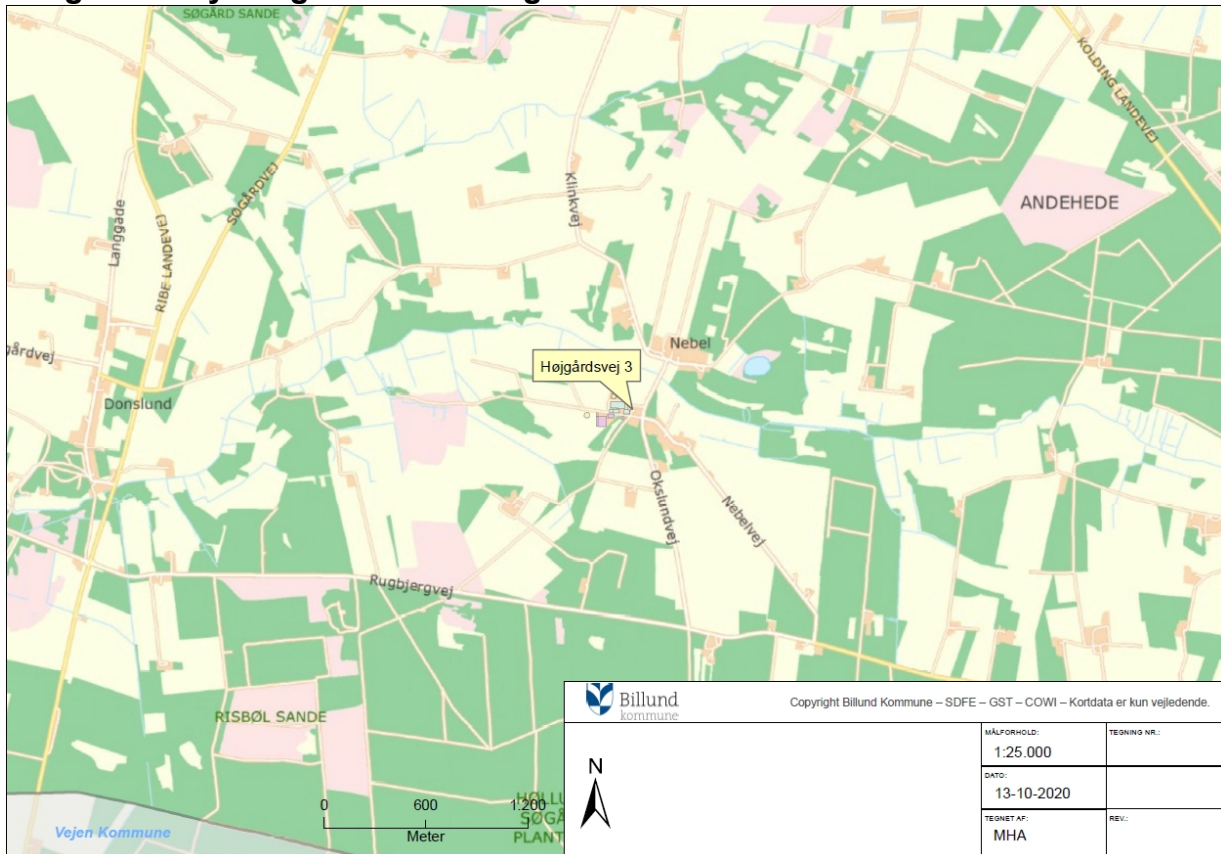
1. Befolkningen og menneskers sundhed.
2. Biologisk mangfoldighed med særlig vægt på kategori 1- og 2-natur samt bilag IV-arter.

3. Jordarealer, jordbund, vand, luft og klima.
4. Materielle goder, kulturarv og landskabet.
5. Samspillet mellem to, flere eller alle faktorer efter 1-4.
6. Sårbarhed i forhold til risici for større ulykker eller katastrofer som følge af ovennævnte faktorer.

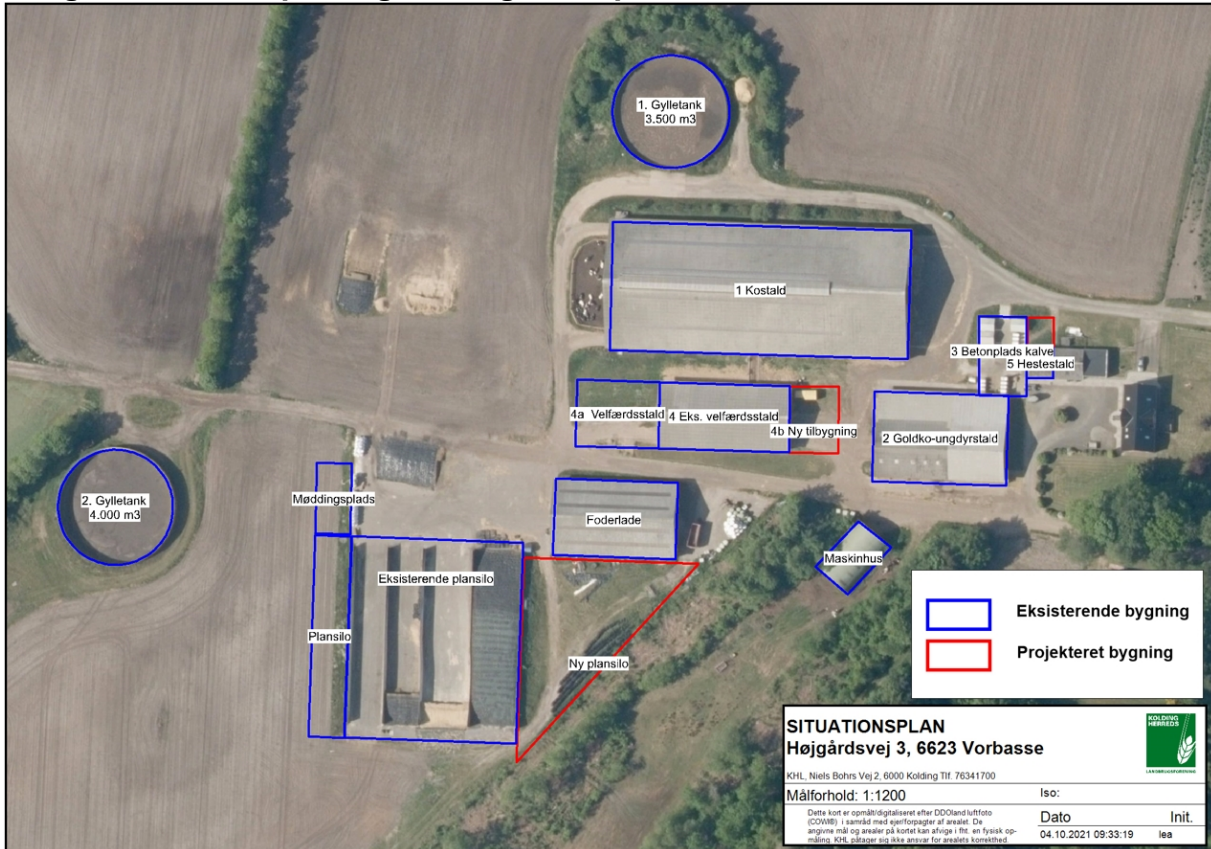
## **Bilag**

- Bilag 1. Husdyrbrugets lokalisering
- Bilag 2. Situationsplan og oversigt over produktionsarealer
- Bilag 3. Naturpunkter

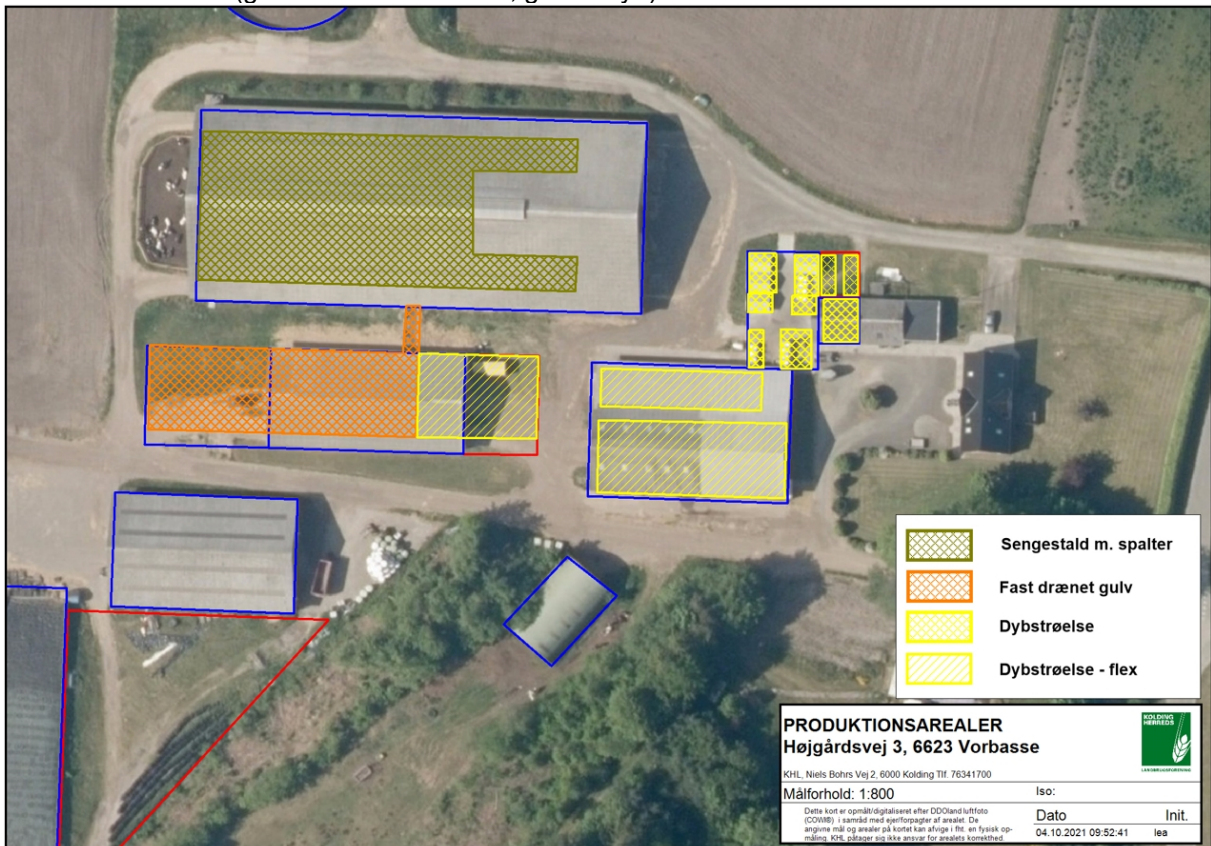
# Bilag 1. Husdyrbrugets lokalisering



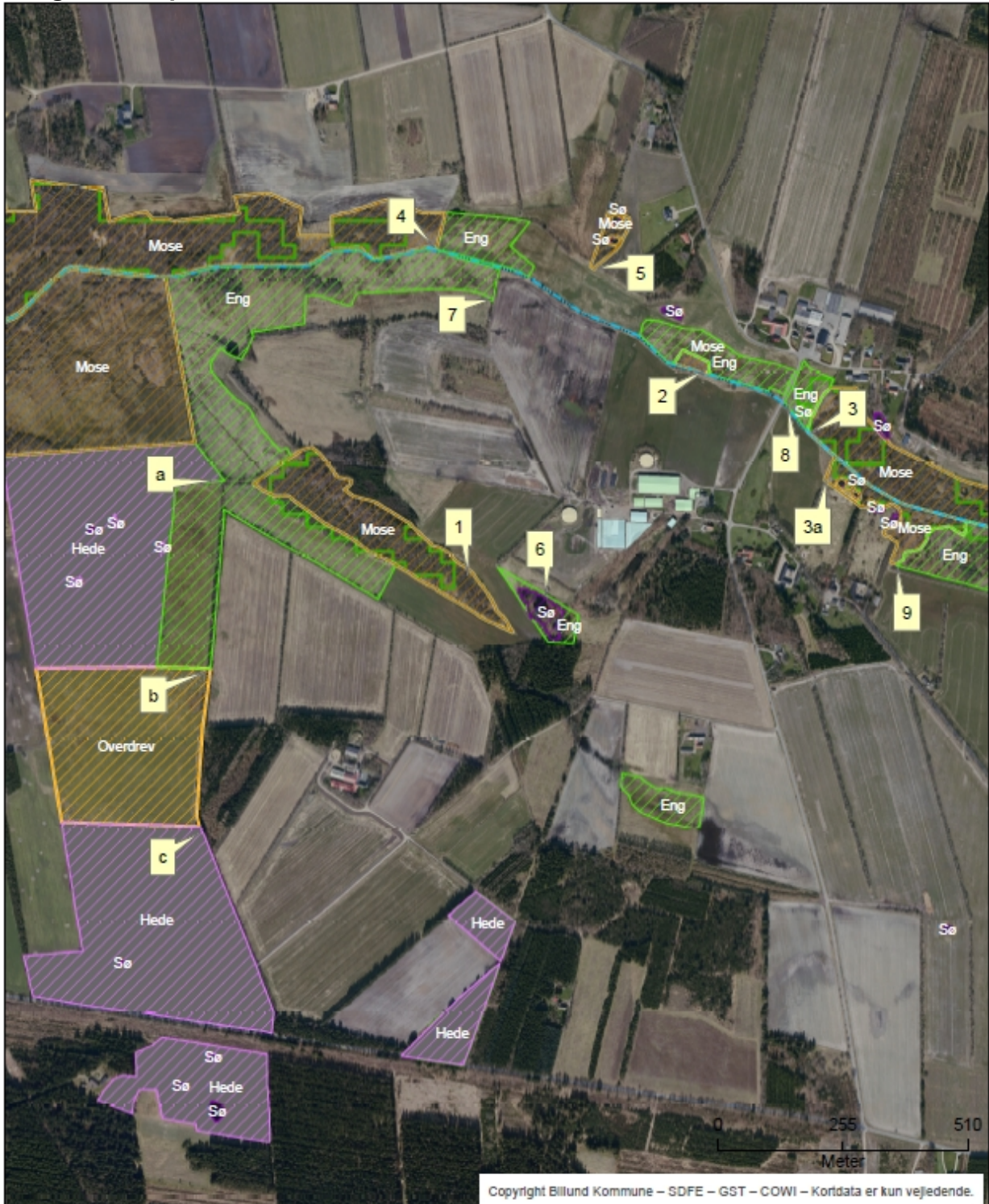
## Bilag 2. Situationsplan og oversigt over produktionsarealer








Produktionsarealer (grønne = eksisterende, gule = nye)



### Bilag 3. Naturpunkter



Copyright Billund Kommune – SDFE – GST – COWI – Kortdata er kun vejledende.

	 Beskyttede vandløb (DAI)	MÅLFORHOLD: <b>1:10.000</b>	TEGNING NR.:
	 Kategori 2 Hede	DATO: <b>20-09-2021</b>	
	 Kategori 2 Overdrev	TEGNET AF: <b>mha</b>	REV.:
 Naturligt tilgroet lysåbent areal			