

# § 12 godkendelse af Rettrup Kærvej 21 7800 Skive

efter § 12, stk. 1 i Lovbekendtgørelse nr. 1486 af 4. december 2009 om miljøgodkendelse m.v. af husdyrbrug.

**Meddelt d. 22. juni 2015**



Miljøgodkendelse til udvidelse af svinebesætningen fra 206,48 DE til 683,6 DE i eksisterende stalde

Godkendelse af virksomhed i henhold til Lov om miljøgodkendelse m.v. af husdyrbrug (lov nr. 1572 af 20. december 2006) og Miljøbeskyttelsesloven (lov nr. 358 af 6. juni 1991, jf. lovbekendtgørelse nr. 879 af 26. juni 2010).

**Bedrift:**

<b>Adresse:</b>	<b>Rettrup Kærvej 21, 7800 Skive</b>
<b>Matr. nr.:</b>	<b>17a Hem By, Hem m.fl.</b>
<b>CVR-nummer:</b>	<b>36076992</b>
<b>P-nr.:</b>	<b>1019659824</b>

**Ejer og ansøger af bedriften:**

<b>Navn:</b>	<b>Nørkjær Landbrug ApS</b>
<b>Adresse:</b>	<b>Rettrup Kærvej 21, 7800 Skive</b>
<b>E-mail:</b>	<a href="mailto:Have@post5.tele.dk">Have@post5.tele.dk</a>

**Kontaktperson:**

<b>Navn:</b>	<b>Jan Have</b>
<b>Adresse:</b>	<b>Rettrup Kærvej 21, 7800 Skive</b>
<b>Telefon:</b>	<b>97 564 587</b>
<b>E-mail:</b>	<a href="mailto:Have@post5.tele.dk">Have@post5.tele.dk</a>

**Konsulent:**

<b>Virksomhed:</b>	<b>Landbo Limfjord</b>
<b>Adresse:</b>	<b>Resenvej 85, 7800 Skive</b>
<b>Kontaktperson:</b>	<b>Torben Ravn Pedersen</b>
<b>Telefon:</b>	<b>96 153 005</b>

**Vigtige datoer:**

<b>Forannoncering</b>	7. februar 2015	<b>Frist forannoncering</b>	2. marts 2015
<b>Udkast</b> til godkendelse i partshøring i 6 uger	27. april 2015	<b>Frist</b> 6 uger udløber	15. juni 2015
<b>Godkendelsen</b> annonceret	22. juni 2015	<b>Klagefristen</b> udløber	20. juli 2015
Første regelmæssige <b>revurdering</b>	2023		

## Kort beskrivelse af det ansøgte projekt:

Der er søgt om en ny samlet godkendelse til erstatning for en godkendelse meddelt i 2007 og efterfølgende tillæg som meddelt i 2010 og 2013.

I 2007 er meddelt godkendelse til udvidelse af svinebesætningen i eksisterende og nye stalde, i alt op til 499 DE.

I 2010 blev der meddelt et tillæg til yderligere udvidelse af svinebesætningen i eksisterende stalde, i alt op til 555 DE.

I 2013 blev der meddelt et tillæg til endnu en udvidelse i eksisterende stalde og i en nyrenoveret bygning, i alt op til 638 DE.

Alle godkendelser er udnyttet fuldt ud.

Denne godkendelse omhandler en udvidelse indenfor eksisterende bygninger, fra oprindeligt 206,48 DE til 683,6 DE. Det skal bemærkes at den aktuelle nudrift svarer til 638 DE, men der vurderes på alle udvidelser indenfor en periode på 8 år.

Det har været ejerens ønske at få udarbejdet en ny samlet godkendelse på bedriften.

Af skemaet nedenfor er nudriften angivet som dyreholdet pr. 1. januar 2007.

Oversigt over dyreholdet i nudrift og i ansøgt drift:

<b>Rettrup Kærvej 21</b>					
Besætning nudrift (før godkendelse 2007)			Besætning ansøgt		
Dyreart	Stk.	DE	Dyreart	Stk.	DE
Slagtesvin 31-104,9 kg	7000	174,32	Slagtesvin 30-107 kg	21926	570,69
Smågrise, 7,3-31 kg	7000	32,16	Smågrise 7,1-30 kg	25430	112,91
I alt		206,48			683,60

**TABEL 1**

### Kort resume af godkendelsens indhold:

#### **Afstandskrav**

Der opføres ingen nye bygninger.

#### **Ammoniak og særlig værdifuld natur (NBL § 3, HBL § 7 og Natura 2000)**

Ansøgningen overholder det generelle ammoniakkrav.

Anlæg er placeret i god afstand til ammoniakfølsom natur, og beregninger i ansøgningssystemet viser at beskyttelsesniveauet for ammoniak er overholdt.

#### **Bilag IV arter**

Det vurderes, at potentielle levesteder eller sporadiske opholdssteder for bilag IV arter ikke påvirkes væsentligt af det ansøgte projekt.

#### **Lugt, støj, vibrationer og lys**

Geneafstandene for lugt er overholdt til alle områdetyper og til enkeltbolig.

Antal transporter til/fra bedriften pr. år vil være uændret i forhold til hvad der tidligere er godkendt.

Det er vurderet at støjgrænseværdierne vil kunne overholdes.

Der vil ikke være gener forbundet med lys fra bedriften.

Det er samlet set vurderet at der ikke vil være væsentlige gener forbundet med udvidelsen.

**Håndtering/opbevaring af olie, affald, sprøjtemidler og andre kemikalier**

Det er vurderet, at håndtering og opbevaring af olie, affald, pesticider m.v. sker under hensyntagen til miljøbeskyttelseslovens bestemmelser, således forurening af jord, grundvand og overfladevand begrænses.

**Skadedyrsbekæmpelse**

Det er vurderet, at der er foretaget de nødvendige tiltag for at begrænse tilstedeværelsen af skadedyr.

**Driftskontrol**

Af afsnittet om driftskontrol fremgår de vilkår om dokumentation som husdyrbruget skal kunne fremvise for tilsynsmyndigheden for at eftervise, at de øvrige vilkår i godkendelsen er overholdt.

**Bedst anvendelig teknologi (BAT) og renere teknologi**

BAT-niveauet for ammoniak kan fastlægges til 9216 kg NH<sub>3</sub>-N/år ud fra Miljøstyrelsens retningslinjer for BAT for ansøgninger indkommet efter 10. april 2011. Ansøgningen viser et samlet ammoniaktab på 8518 kg NH<sub>3</sub>-N/år, og BAT-niveauet er således overholdt.

BAT-niveauet for fosfor er af Skive Kommune fastlagt til 14.838 kg P/år ud fra Miljøstyrelsens retningslinjer for BAT. Ansøgningen viser P ab lager på 14.662 kg P/år, og BAT-niveauet vurderes at være overholdt.

Det vurderes at husdyrbruget har truffet de nødvendige foranstaltninger til at forebygge og begrænse forureningen fra husdyrbrugets anlæg.

Skive Kommune vurderer, at husdyrbruget efter udvidelsen kan drives uden væsentlige indvirkninger på miljøet, såfremt vilkårene i denne godkendelse overholdes.

**Arealer**

Det kan på baggrund af Skive Kommunes beregninger og vurderinger af udledningen af fosfor og nitrat til overfladevand afvises, at projektet i sig selv eller i kumulation med andre planer og projekter, vil medføre nogen skadevirkning på nærmeste natura 2000 områder. Det kan ligeledes afvises, grundet fortynding af de udledte næringsstoffer, at natura 2000 områder, som ligger længere væk, vil lide nogen skade som følge af det ansøgte projekt. Der er lavet tiltag på 3 % ekstra efterafgrøder for at opfylde udvaskningskravene til arealer placeret i nitratklasser.

I forhold til grundvand ligger en del af arealerne indenfor nitratfølsomme indvindingsområder. Beskyttelsesniveauet for grundvand er overholdt. Der vurderes ikke at være en væsentlig virkning på grundvandsinteresser i forbindelse med denne ansøgning.

**Indkomne høringssvar**

I forbindelse med nabohøring er der ikke indkommet høringssvar.

**Godkendelsen er udarbejdet af:**

Skive Kommune  
Natur og Miljø  
Rådhuspladsen 2  
7800 Skive

**Tilsynsmyndighed:**

Skive Kommune  
Natur og Miljø  
Rådhuspladsen 2  
7800 Skive

Sagsbehandler: Marianne Dyhrberg  
Kvalitetskontrol: Nina Sohn Hansen  
Sagsnummer: 779-2014-42942

## Indholdsfortegnelse

<b>1.</b>	<b>ANSØGNING OG GODKENDELSE .....</b>	<b>7</b>
<b>1.1</b>	<b>Ansøgning .....</b>	<b>7</b>
<b>1.2</b>	<b>Godkendelse .....</b>	<b>7</b>
<b>2.</b>	<b>GODKENDELSENS GYLDIGHED, RETSBESKYTTELSE OG REVURDERING .....</b>	<b>8</b>
<b>2.1</b>	<b>Godkendelsens udnyttelse og ibrugtagning .....</b>	<b>8</b>
<b>2.2</b>	<b>Retsbeskyttelse og revurdering .....</b>	<b>8</b>
<b>3.</b>	<b>KLAGEVEJLEDNING .....</b>	<b>9</b>
<b>4.</b>	<b>OFFENTLIGGØRELSE OG HØRING.....</b>	<b>10</b>
<b>4.1</b>	<b>Parter, der har fået resume af udkast eller udkast til godkendelse tilsendt i høring .....</b>	<b>10</b>
<b>4.2</b>	<b>Underretning om godkendelsen .....</b>	<b>10</b>
<b>5.</b>	<b>GENERELLE FORHOLD .....</b>	<b>11</b>
<b>5.1</b>	<b>Drift og indretning .....</b>	<b>11</b>
<b>6.</b>	<b>ANLÆGGET.....</b>	<b>12</b>
<b>6.1</b>	<b>Årsproduktion .....</b>	<b>12</b>
<b>6.2</b>	<b>Placering i landskabet og i forhold til beskyttelseslinjer, lokalisering m.v.....</b>	<b>12</b>
<b>6.3</b>	<b>Drift og indretning af staldanlæg .....</b>	<b>13</b>
<b>6.4</b>	<b>Gødningsproduktion og opbevaring .....</b>	<b>14</b>
<b>6.5</b>	<b>Ammoniak og natur.....</b>	<b>15</b>
<b>6.6</b>	<b>Foder .....</b>	<b>17</b>
<b>6.7</b>	<b>Spildevand og restvand herunder regnvand.....</b>	<b>18</b>
<b>6.8</b>	<b>Støj og vibrationer, herunder transport .....</b>	<b>18</b>
<b>6.9</b>	<b>Lysforhold.....</b>	<b>20</b>
<b>6.10</b>	<b>Lugt og støv .....</b>	<b>20</b>
<b>6.11</b>	<b>Affald, råvarer, ressourcer og hjælpestoffer .....</b>	<b>21</b>
<b>6.12</b>	<b>Skadedyrsbekæmpelse .....</b>	<b>22</b>
<b>6.13</b>	<b>Driftskontrol/Egenkontrol og dokumentation .....</b>	<b>23</b>
<b>6.14</b>	<b>Renere teknologi og BAT.....</b>	<b>23</b>
<b>7.</b>	<b>AREALER .....</b>	<b>26</b>
<b>7.1</b>	<b>Udbringningsarealer generelt .....</b>	<b>26</b>
<b>7.2</b>	<b>Naturbeskyttelse.....</b>	<b>26</b>
<b>7.3</b>	<b>Udvaskning af nitrat og fosfor.....</b>	<b>27</b>

<b>8. KONKLUSION .....</b>	<b>30</b>
<b>BILAG .....</b>	<b>31</b>
<b>Bilag 1. Grundlag for vilkår og lovgivning .....</b>	<b>31</b>
<b>Bilag 2. Situationsplan – Rettrup Kærvej 21 .....</b>	<b>32</b>
<b>Bilag 3. Rettrup Kærvej 21 og natur .....</b>	<b>33</b>
<b>Bilag 4. Udbringningsarealer.....</b>	<b>34</b>
<b>Bilag 5. Vurdering af nitrat og fosfor til overfladevand .....</b>	<b>35</b>
<b>Bilag 6. Beredskabsplan.....</b>	<b>43</b>

## 1. ANSØGNING OG GODKENDELSE

### 1.1 Ansøgning

Nørkjær Landbrug ApS har søgt om en ny godkendelse til at udvide bedriften på Rettrup Kærvej 21, 7800 Skive. Ansøgningen er indsendt via husdyrgodkendelse.dk.

Bedriften har en eksisterende miljøgodkendelse efter § 12 i husdyrloven meddelt i 2007 med et efterfølgende tillæg fra 2010 og 2013. Disse godkendelser bortfalder, når denne godkendelse udnyttes.

Denne ansøgning omhandler en udvidelse fra 206,5 til 683,6 DE i smågrise og slagtesvin.

Ansøgningen, skema nr. 70805, er modtaget via husdyrgodkendelse.dk af Skive Kommune den 25. november 2014 og er indgivet på baggrund af, at ejer ønsker at udnytte de eksisterende bygningers fulde potentiale.

Ansøgningen bygger på oplysningskrav ved ansøgning om godkendelse af husdyrbrug:

- Lov. nr. 1572 af 20/12/2006 om miljøgodkendelse m.v. af husdyrbrug (husdyrbrugloven).
- Bek. nr. 1280 af 08/11/2013 om tilladelse og godkendelse m.v. af husdyrbrug.

### **Alternative løsninger**

Der er ikke overvejet andre alternativer end at udnytte staldene fuldt ud.

#### **0-alternativ**

Nul-alternativet til dette projekt er, at driften vil fortsætte med et uændret dyrehold og med risiko for at der ikke er økonomisk grundlag for at fortsætte som husdyrbrug.

### 1.2 Godkendelse

Bedriften på Rettrup Kærvej 21 meddeles godkendelse til en årlig produktion af slagtesvin og smågrise bestående af 21.926 slagtesvin (30-107 kg) og 25.430 smågrise (7,1-30 kg) fordelt som angivet i tabel 2 under afsnit 6.1 årsproduktion.

Godkendelsen meddeles på de givne oplysninger i ansøgningen og suppleret med kommunens vilkår og vurderinger.

Landbrugsejendommen er omfattet af husdyrbruglovens kapitel 3, § 12 stk. 1, der vedrører anlæg til animalsk produktion for mere end 210 dyreenheder i slagtesvin samt bekendtgørelse om tilladelse og godkendelse m.v. af husdyrbrug.

De hovedhensyn, der har været bestemmende for afgørelsen, er anvendelse af bedste tilgængelige teknik, beskyttelse af overfladevand og natur med dens bestand af vilde planter og dyr og deres levesteder, herunder områder, der er beskyttet mod tilstandsændringer eller fredet, udpeget som internationalt naturbeskyttelsesområde eller udpeget som særligt sårbart overfor næringsstofpåvirkninger, begrænsning af eventuelle gener for naboer fra luftforurening samt støj- og lugtgener, sikring af korrekt affaldshåndtering, beskyttelse af jord og grundvand, recipienter og spildevandsafledning, hovedhensynet til de landskabelige værdier, samt en plan for nødvendige foranstaltninger ved ophør af driften for at undgå forureningsfare og for at bringe stedet tilbage i tilfredsstillende stand.

Endvidere er godkendelsen behandlet i henhold til de retningslinjer, der i dag er til rådighed for vurdering af Natura 2000 områder.

Der er ikke med denne godkendelse taget stilling til eventuel godkendelse efter anden lovgivning som f.eks. Byggeloven eller Arbejdsmiljøloven m.v.

## 2. GODKENDELSENS GYLDIGHED, RETSBESKYTTELSE OG REVURDERING

### 2.1 Godkendelsens udnyttelse og ibrugtagning

#### Vilkår

1. **Forudsætning** Virksomheden skal indrettes og drives i overensstemmelse med de oplysninger, der fremgår af ansøgningen om miljøgodkendelse, skemanummer 70805 version 3 og med de ændringer, der fremgår af godkendelsens vilkår.
2. **Tidsfrist for udnyttelse** Der fastsættes en udnyttelsesfrist på 2 år fra denne godkendelse er meddelt.
3. **Bortfald af tidligere godkendelser** Bedriftens godkendelse efter § 12 stk. 1 i husdyrloven som meddelt den 27. december 2007 og tillæg til godkendelse efter § 12 stk. 3 i husdyrloven som meddelt den 28. maj 2010 og den 30. juli 2013 bortfalder ved udnyttelse af denne godkendelse.

Husdyrbruget må i henhold til lov om miljøgodkendelse m.v. af husdyrbrug § 12 ikke udvides eller ændres bygnings- eller driftsmæssigt, herunder med hensyn til affaldsfrembringelsen, på en måde, der indebærer forøget forurening i forhold til det hermed tilladte, før udvidelsen eller ændringerne er godkendt af Skive Kommune.

Hvis husdyrbruget ønskes ændret eller udvidet, skal Skive Kommune have meddelelse, inden ændringen eller udvidelsen foretages.

Opmærksomheden henledes på, at denne godkendelse efter Lov om miljøgodkendelse af husdyrbrug m.v. og Miljøbeskyttelsesloven ikke fritager husdyrbruget for de nødvendige tilladelser/anmeldelser i henhold til anden lovgivning.

Skive Kommune skal som tilsynsmyndighed påse, at denne godkendelse og den øvrige miljølovgivning overholdes. Der skal altid være adgang for de personer, der af Skive Kommune er bemyndiget til at føre tilsyn.

#### **Udnyttelsesfrist**

Tidsfristen for at tage godkendelsen i brug er sat til 2 år. Det er en forudsætning for overholdelse af fristen, at den udnyttelse, der er påbegyndt inden udløbet af de 2 år, fortsættes og færdiggøres i et rimeligt tempo og normalt skal være afsluttet inden for et år efter fristens udløb. Et påbegyndt byggeri kan således ikke afbrydes i en længere periode og derefter genoptages. I så fald vil godkendelsen blive anset for bortfaldet. Det betyder også, at hvis godkendelsen ikke er fuldt udnyttet senest 3 år efter den er taget i brug, så bortfalder den del af godkendelsen, der ikke er taget i brug og dermed vil den tilladte produktion blive nedskrevet tilsvarende (kontinuitetsprincippet).

### 2.2 Retsbeskyttelse og revurdering

#### **Retsbeskyttelse**

Med denne miljøgodkendelse følger 8 års retsbeskyttelse. Kommunen kan dog i særlige tilfælde meddele forbud eller påbud før der er forløbet 8 år, jf. § 40 stk. 2 i lov om miljøgodkendelse m.v. af husdyrbrug og i medfør af § 41 i bekendtgørelse om tilladelse og godkendelse mv. af husdyrbrug.

Tilsynsmyndigheden skal tage godkendelsen op til revurdering og om nødvendigt meddele påbud eller forbud hvis:

- der er fremkommet nye oplysninger om forureningens skadelige virkning,
- forureningen medfører miljømæssige skadevirkninger, der ikke kunne forudses ved godkendelsens meddelelse,
- forureningen i øvrigt går ud over det, som blev lagt til grund ved godkendelsens meddelelse,
- væsentlige ændringer i den bedste tilgængelige teknik skaber mulighed for en betydelig nedbringelse af emissionerne, uden at det medfører uforholdsmæssigt store omkostninger for



virksomheden,

- det af hensyn til driftssikkerheden i forbindelse med processen eller aktiviteten er påkrævet, at der anvendes andre teknikker,
- der er fremkommet nye oplysninger om sikkerhedsmæssige forhold på virksomheder, der er omfattet af regler fastsat i medfør af Miljøbeskyttelseslovens § 7 om risikobetonede processer m.v.
- BAT-konklusioner fra EU giver anledning til at ændre vilkårene.

Vilkårene for driftskontrol/egenkontrol kan dog til enhver tid ændres for at forbedre husdyrbrugets kontrol med egen forurening eller for at opnå et mere hensigtsmæssigt tilsyn.

### **Revurdering**

Generelt gør sig gældende, at husdyrbrugets miljøgodkendelse regelmæssigt og mindst hver 10. år skal tages op til revurdering jf. § 40 i Bekendtgørelse om tilladelse og godkendelse mv. af husdyrbrug. Den første regelmæssige vurdering skal dog foretages, når der er forløbet 8 år fra bedriften første gang blev godkendt.

## **3. KLAGEVEJLEDNING**

Datoen for annoncering af denne godkendelse fremgår af skemaet på side 2.

Godkendelsen kan påklages til Natur- og Miljøklagenævnet af ansøgeren, klageberettigede myndigheder og organisationer samt enhver, der har en væsentlig, individuel interesse i sagens udfald.

### **Digital klage**

En eventuel klage skal enten indgives via Natur- og miljøklagenævnets "klageportal", der findes link til klageportalen på [www.virk.dk](http://www.virk.dk) og [www.borger.dk](http://www.borger.dk).

Du logger på [www.borger.dk](http://www.borger.dk) eller [www.virk.dk](http://www.virk.dk), ligesom du plejer, typisk med NEM-ID. Klagen sendes gennem Klageportalen til den myndighed, der har truffet afgørelsen.

En klage er indgivet, når den er tilgængelig for myndigheden i Klageportalen. Når du klager, skal du betale et gebyr på kr. 500. Du betaler gebyret med betalingskort i Klageportalen.

Klagefristen er 4 uger fra offentliggørelsen, hvilket betyder, at en eventuel klage skal være indsendt via klageportalen senest på den på side 2 under "klagefristen udløber" anførte dato (inden midnat).

Ansøgeren vil ved klagefristens udløb få besked, hvis vi modtager en klage.

### **Udnyttelse af godkendelsen på trods af klage**

Husdyrbruget vil kunne udnytte miljøgodkendelsen i den tid Natur- og Miljøklagenævnet behandler en eventuel klage, medmindre nævnet bestemmer andet, eller medmindre der er stillet vilkår efter § 27 stk. 1 nr. 2, og stk. 2 i husdyrloven om landskabelige forhold. Udnyttelse af godkendelsen kan dog kun ske under opfyldelse af vilkårene, som er fastsat i denne godkendelse.

### **Civilt søgsmål**

Søgsmål kan anlægges ved domstolene inden 6 måneder fra offentliggørelsen.

## 4. OFFENTLIGGØRELSE OG HØRING

### 4.1 Parter, der har fået resume af udkast eller udkast til godkendelse tilsendt i høring

Resumé af godkendelsen er sendt i høring hos:

Naboer indenfor konsekvensradius.

### 4.2 Underretning om godkendelsen

Underretning om godkendelsen er sendt til:

- Kulturarvsstyrelsen
- Embedslægeinstitutionen Midtjylland
- Danmarks Fiskeriforening
- Ferskvandsfiskeriforeningen for Danmark
- Arbejderbevægelsens Erhvervsråd
- Forbrugerrådet
- Danmarks Naturfredningsforening
- Danmarks Sportsfiskerforbund
- Det Økologiske Råd
- Friluftsrådet i Region Limfjord Syd
- Dansk Ornitologisk Forening
- Museum Salling
- Miljøstyrelsen

Godkendelsen er udarbejdet af:

- Skive Kommune

## 5. GENERELLE FORHOLD

### 5.1 Drift og indretning

#### Vilkår

4. **Godkendelse** Et eksemplar af godkendelsen skal til enhver tid være tilgængeligt på husdyrbruget. Eventuelt driftspersonale skal have direkte adgang til godkendelsen og være grundigt orienteret om godkendelsens indhold.
5. **Beredskabsplan** På ejendommen skal der altid forefindes en detaljeret beredskabsplan som skal følges i tilfælde af driftsforstyrrelser og uheld. Beredskabsplanen skal placeres således, at alle ansatte på ejendommen har fri adgang til den. Alle ansatte skal være bekendt med beredskabsplanens placering og indhold. Beredskabsplanen skal forevises tilsynsmyndigheden ved forlangende.
6. **Salg/ophør** Ved husdyrbrugets overdragelse (f.eks. nyt CVR-nr.) eller ved ophør af husdyrbrugets aktiviteter skal tilsynsmyndigheden orienteres.
7. **Driftsopgaver ved ophør** Ved husdyrbrugets ophør skal der udføres følgende forureningsbegrænsende foranstaltninger:
  - Gyllebeholdere, fortank med rørsystemer, gyllekanaler/kummer m.v. skal tømmes og rengøres.
  - Alle staldafsnit skal tømmes for husdyrgødning, der bortskaffes efter regler om udbringning af husdyrgødning.
  - Restkemikalier, olieaffald, medicinaffald og andet farligt affald skal bortskaffes i henhold til Skive kommunes affaldsregulativer.
8. **Vandspild** Drikkevandssystemet skal drives og vedligeholdes således at unødigt spild undgås.

#### **Driftsforstyrrelser og uheld**

Forebyggelse og håndtering af driftsforstyrrelser og uheld er beskrevet i den fremsendte beredskabsplan.

#### **Husdyrbrugets ophør**

Vilkårene har til formål at sikre at eventuel afvikling af husdyrbruget sker miljømæssigt forsvarligt og med tilsynsmyndighedens vidende. I den forbindelse ønskes det ikke, at gylle, olie, kemikalier eller andre potentielt forurenende stoffer fra driften efterlades på ejendommen. Det vil ved evt. ophør, være muligt at anvende ejendommens gyllebeholdere, forudsat der gennemføres 10 års beholderkontrol.

#### **Godt landmandskab**

Det anbefales husdyrbruget at være bekendt med og søge at efterleve "Godt Landmandskab 2005", udarbejdet af Landsudvalgenes Fællesudvalg, eller den nyeste version heraf.

## 6. ANLÆGGET

### 6.1 Årsproduktion

#### Vilkår

9. **Tilladt produktion** Husdyrproduktionen pr. år må på intet tidspunkt overskride:

Dyretype	Staldafsnit	Staldsystem	Antal dyr/stipladser	Antal DE
Slagtesvin 30-107 kg	ST-242827 Slagtesvinestald	Fuldspalter	3690/820	96,04
Slagtesvin 30-107 kg	ST-242828 Slagtesvinestald	Delvis spaltegulv 25-49 % fast gulv	7728/1782	201,15
Slagtesvin 30-107 kg	ST-242829 Slagtesvinestald	Delvis spaltegulv 25-49 % fast gulv	10508/2502	273,50
Smågrise 7,1-30 kg	ST-242830 Toklimastald	Delvis spaltegulv	11555/1778	51,30
Smågrise 7,1-30 kg	ST-242831 Toklimastald	Delvis spaltegulv	13875/2135	61,60
	<b>I alt</b>			<b>683,60</b>

**TABEL 2**

Beregnet iht. Bekendtgørelse om erhvervsmæssigt dyrehold, husdyrgødning, ensilage mv. (Bkg. nr. 853 af 30. juni 2014).

Godkendelsen gives til ovenstående antal dyr, vægtgrænser og staldsystemer. Dette gælder også hvis dyreenhedsberegningen ændres.

#### **Miljøteknisk beskrivelse:**

Der er ansøgt om udvidelse af besætningen med en fordeling og sammensætning som angivet i vilkår 10.

#### **Vurdering:**

I dette afsnit defineres rammerne for den tilladte husdyrproduktion. Størrelsen af dyreholdet er fastsat ud fra ansøgningen om godkendelse. Antallet af dyr og afgangsvægt er grundlag for ansøgningssystemets beregninger af ammoniakfordampningen fra staldene, lugt, og husdyrgødningens indhold af kvælstof og fosfor.

De ansøgte staldtekniske tiltag fastholdes i andre vilkår i godkendelsen.

Vilkåret om husdyrproduktionens størrelse vil efter Skive Kommunes vurdering være med til at sikre, at miljøpåvirkningerne fra ejendommen i form af ammoniak og lugt, samt husdyrgødningens indhold af kvælstof og fosfor, fastholdes på det niveau, der fremgår af ansøgningen.

### 6.2 Placering i landskabet og i forhold til beskyttelseslinjer, lokalisering m.v.

#### **Vilkår**

Ingen vilkår

#### **Miljøteknisk redegørelse og vurdering**

##### **Lokalisering**

Der opføres ingen nybyggeri i forbindelse med denne ansøgning. Udvidelsen vil foregå indenfor eksisterende stalde. Alle afstandskrav til eksempelvis forskellige kommuneplanlagte eller lokalplanlagte områder og til nabobeboelse er overholdt. Afstandskravene til særlig følsom natur er også overholdt.

Ud fra de på godkendelsestidspunktet gældende udpegninger af kommuneplanrammer og lokalplaner og niveauet for husdyrproduktion i området, vurderes projektet at være i

overensstemmelse med de fremtidig ønsker for udviklingen af området mellem Rettrup, Rønbjerg og Gl. Rønbjerg.



### **Landskabelige forhold**

Det eksisterende produktionsanlæg er hensigtsmæssigt placeret i landskabet. Af de tidligere godkendelser fremgår, at der efter dialog med ansøger og efterfølgende vurdering af de landskabelige forhold omkring Rettrup Kærvej 21, er valgt ikke at stille særlige vilkår om beplantning i forbindelse med disse.

Da der ikke opføres nye bygningsdele, fastholdes den tidligere vurdering.

## **6.3 Drift og indretning af staldanlæg**

### **Vilkår**

10. **Staldsystem** Staldene skal være indrettet som angivet i vilkår 9 under kolonnen "staldsystem" eller med et gulvsystem som har en lavere ammoniakemission.

### **Miljøteknisk redegørelse og vurdering**

Der ændres ikke på indretningen i eksisterende stalde.

I den ansøgte drift forventes elforbruget at være mindre ca. 350.000 kWh om året.

Vandforbruget vil være ca. 15.000 m<sup>3</sup> om året. Hovedparten af forbruget anvendes som drikkevand til dyrene.

Der anvendes forskellige vandbesparende og energibesparende foranstaltninger, nærmere beskrevet i afsnit 6.12 om BAT.

Olieforbruget til markdrift forventes at være 65 m<sup>3</sup>.

Staldene opvarmes med halm og der forventes et forbrug på ca. 150 tons halm.

Forbruget vurderes, at ligge på et rimeligt leje i forhold til bedriftens produktion. Der skal dog være generel fokus på minimering af ressourceforbruget på ejendommen, hvilket er baggrunden for vilkår om egenkontrol jf. afsnit 6.13.

Det er vurderet, at de ansøgte ændringer og udvidelser på bedriften Rettrup Kærvej 21 ikke vil medføre uacceptable gener hos omgivelserne ved overholdelse af de opstillede vilkår.

## 6.4 Gødningsproduktion og opbevaring

### Vilkår

11. **Opbevaringskapacitet** På bedriften skal der etableres en opbevaringskapacitet for flydende husdyrgødning inkl. evt. rengøringsvand, drikkevandsspild, regnvand/restvand på mindst 9 måneder.
12. **Fast overdækning** Bedriftens 3 gyllebeholdere skal så længe de er i drift være forsynet med fast overdækning.
13. **Håndtering af gødning** Håndtering af gylle skal foregå under opsyn således spild undgås.

### Miljøteknisk redegørelse og vurdering

Den årlige produktion af gylle fra husdyrbruget på Rettrup Kærvej 21 er beregnet til 16.700 m<sup>3</sup> inklusiv drikkevandsspild, rengøringsvand samt regnvand fra befæstede pladser.

På ejendommen er opført 3 gyllebeholdere på til sammen 7400 m<sup>3</sup> og gyllekanaler og fortank med plads til 1760 m<sup>3</sup>. Der opbevares endvidere gylle på Lien 3 i en beholder på 2400 m<sup>3</sup> og på Rettrup Kærvej 4 i en beholder på 900 m<sup>3</sup>.

Oversigt over kapacitet for opbevaring af flydende gødning

Opbevaringsanlæg	Byggeår	Kapacitet m <sup>3</sup>	Pumpesystem fra beholder til gyllevogn
Gyllebeholder Rettrup Kærvej 21	1991	2000	Læssetårn på gyllevogn
Gyllebeholder Rettrup Kærvej 21	1996	2000	Læssetårn på gyllevogn
Gyllebeholder Rettrup Kærvej 21	2007	3400	Læssetårn på gyllevogn
Gyllebeholder Lien 3	1996	2400	Læssetårn på gyllevogn
Gyllebeholder Rettrup Kærvej 4	1981	900	Læssetårn på gyllevogn
Gyllekanaler og fortank		1760	
<b>I alt til rådighed</b>		<b>12460 m<sup>3</sup></b>	

TABEL 3

Der skal indgås skriftlige opbevaringsaftaler for den gødning der opbevares på anden ejendom, og aftalerne skal være af mindst 5 års varighed.

Den angivne opbevaringskapacitet for flydende gødning svarer til ca. 9 måneders produktion, hvor kravet for tilstrækkelig kapacitet normalt vil være 9 måneder. Skive Kommune vurderer, at kapaciteten i gyllebeholderne og de øvrige anlæg er tilstrækkelige i forhold til den ansøgte produktion.

Der gøres opmærksom på at gyllebeholderen beholderen på Rettrup Kærvej 4 mangler at få gennemført beholderkontrol, da dette ikke ser ud til at være foretaget siden 1998.

I nedenstående tabel gives en oversigt over de forskellige typer husdyrgødning m.v. der produceres, modtages og afsættes i den ansøgte produktion i form af kg N (kvælstof) og kg P (fosfor) og i DE (dyreenheder).

<b>Gødningstype</b>	<b>kg kvælstof</b>	<b>kg fosfor</b>	<b>DE</b>
Svinegylle, produceret	64.838,49	14.662,18	683,60
Svinegylle, produceret på anden ejendom	2940,00	680,00	30,00
I alt til rådighed	67.778,49	15.342,18	713,60

**TABEL 4**

## **6.5 Ammoniak og natur**

### **Vilkår**

Ingen vilkår

### **Miljøteknisk redegørelse og vurdering**

Det generelle ammoniakkrav er overholdt med en margin på 35,89 kg N/år.

Der er gennemført foderkorrektioner på FE/dyr ved slagtesvinene.

### ***Ammoniak-deposition i forhold til omkringliggende natur***

Følgende ammoniakfølsom natur, som er kategori 3 natur, er beliggende i nærheden af produktionsanlægget:

- Mose 320 m
- 2 små heder 730 m





Beskyttelsesniveauet for kategori 3-natur omfatter ikke som for kategori 1-natur og kategori 2-natur et generelt krav til den maksimale ammoniakdeposition. Beskyttelsesniveauet fastlægger, at kommunen på baggrund af en konkret vurdering kan stille krav om en maksimal merdeposition på 1,0 kg N/ha/år, hvis en kategori 3-natur har en særlig regional eller lokal naturinteresse. Beskyttelsesniveauet udelukker ikke, at kommunen kan tillade en større merdeposition på sådanne områder, men udelukker derimod, at der kan stilles et mere skærpet krav end 1,0 kg N/ha/år for disse områder.

De to små hedeområder er stærkt tilgroede af træopvækst og ammoniakdepositionen vurderes ikke at have væsentlig betydning for hedernes tilstand.

Mosen 320 meter nordvest for Rettrup Kærvej 21 er tilgroet af birk, pil og høje urter som lyse-siv og tagrør. Der blev ved besigtigelse ikke observeret værdifulde lave urter. Ammoniakemissionen fra Rettrup Kærvej 21 vurderes ikke at få væsentlig betydning for mosens tilstand. Desuden er der ikke knyttet en særlig regional eller lokal interesse til lokaliteten. En veltillrettelagt naturpleje med rydning, slæt og afgræsning samt reduceret afvandring til tilløb Nørkær vil kunne skabe en væsentlig øget biologisk diversitet.

### **Forhold til Natura 2000 og EF-Habitatdirektivets Bilag IV**

EU-landene har vedtaget fælles regler om at beskytte naturen. Medlemslandene skal dels udpege og forvalte bestemte naturområder (Natura 2000-netværket), dels beskytte bestemte arter. Den generelle beskyttelse skal bl.a. sikre arterne mod at blive slået ihjel, eller at deres levesteder beskadiges eller ødelægges. EF-domstolen har i flere domme understreget, at artsbeskyttelsen tillægges stor betydning for EU og skal fortolkes restriktivt.

#### *Natura 2000-områder.*

De nærmeste Natura 2000-områder er Skør Sø Habitatområde nr. 53 (2300 m), Flynder sø m.m., Habitatområde nr. 41 og Fuglebeskyttelsesområde nr. 29 (2500 m) og Sønder Lem Vig – nr. 32 (4500 m). På grund af afstanden til habitatområderne vurderes, at bevaringsstatus for udpegningsgrundlaget for habitatområderne ikke vil påvirkes væsentligt af projektet af ammoniak emissionen fra Rettrup Kærvej 21.



*Bilag IV-arter*

Arter beskyttet ifølge EF-Habitatdirektivets bilag IV må ikke fanges, slås ihjel eller forstyrres med vilje, og deres levesteder må ikke beskadiges eller ødelægges. Ca. 35 arter findes i Danmark. I nærheden af Rettrup Kærvej 21 er registreret 8 af disse arter. arter:

- Damflagermus
- Vandflagermus
- Sydflagermus
- Odder
- Markfirben
- Stor vandsalamander
- Spidssnudet frø
- Strandtudse

Emissionen af ammoniak vurderes ikke at få betydning for disse arters bevaringsstatus, da deres levesteder ikke berøres i væsentlig grad heraf.

**BAT-niveau ammoniak**

Der er beregnet et vejledende BAT-niveau for ammoniakemissionen på bedriften i henhold til Miljøstyrelsens vejledende standardvilkår for hhv. slagtesvin og smågrise.

BAT-niveauet er beregnet til 9216 kg N (se afsnit 6.14 om BAT) og den samlede ammoniakemission fra anlægget er beregnet til 8518 kg N. BAT-niveauet er således overholdt.

**6.6 Foder**

**Vilkår**

14. **Foderforbrug** Foderforbruget til slagtesvinene må i gennemsnit ikke overstige 2,81 FE/kg tilvækst. Dette svarer til et samlet årligt foderforbrug på 4.744.129 foderenheder ved fuld produktion.
15. **Slagtesvin, P ab dyr** Den totale mængde producerede P ab dyr pr. år beregnet som P ab dyr pr. slagtesvin\*antal prod. slagtesvin skal være mindre end 11.588 ved fuld produktion.
16. **Fytase** Der skal anvendes fytase i alle foderblandinger. Fytase skal doseres, således at fosforindholdet i foderes reduceres, og så foderteknologien som helhed kan betragtes som renere teknologi
17. **Fasefodring** Der skal anvendes fasefodring i alle staldafsnit
18. **Foderspild** Foderrester som spildes i forbindelse med drift af fodersiloerne skal hurtigst muligt fjernes og opbevares så der ikke opstår gener eller forurening.

**Miljøteknisk redegørelse og vurdering**

Der anvendes særlige fodertiltag for slagtesvinene for at begrænse kvælstofudledningen og fosforudledningen fra bedriften. Indholdet af fosfor er reduceret til 4,4 g P/FE og fodermængden er reduceret til 2,81 FE/kg tilvækst.

Der stilles vilkår om maksimalt foderforbrug og om total mængde P ab dyr for slagtesvinene.

**P ab dyr pr. slagtesvin beregnes ud fra følgende ligning:**

$$P \text{ ab dyr pr. slagtesvin} = (((\text{afgangsvægt} - \text{indgangsvægt}) * \text{FEsv pr. kg tilvækst} * \text{gram fosfor pr. FEsv} / 1000) - ((\text{afgangsvægt} - \text{indgangsvægt}) * 0,0055 \text{ kg P pr. kg tilvækst}))$$

Faktor	Værdi
Antal slagtesvin	21.926
Indgangsvægt	30
Afgangsvægt	107

g fosfor/FE	4,4
FE/kg tilvækst	2,81
Kg P ab dyr pr. slagtesvin	0,5336

## 6.7 Spildevand og restvand herunder regnvand

### Vilkår

19. **Rengøring af maskiner** Rengøring og vask af maskiner og lastbiler der anvendes til håndtering af husdyrgødning og husdyrgødningsprodukter m.v. skal enten foregå i marken eller på en vaskeplads, som opfylder kravene i Landbrugets Byggeblad nr. 103.11-03, Vaskeplads til landbrugsmaskiner, eller nyeste version heraf.

### Miljøteknisk redegørelse og vurdering

Det ansøgte projekt forventes ikke at ændre på mængden af spildevand, restvand og regnvand i forhold til seneste godkendelse som meddelt i 2013.

Al vaskevand og drikkevandsspild fra staldene løber til gyllebeholder, og der er beregnet en tilstrækkelig kapacitet på 9 mdr., jf. afsnit 6.4.

Regnvand som tagvand og overfladevand fra befæstede pladser ledes til dræn og sø i haven

Der stilles vilkår til rengøring af landbrugsmaskiner.

Skive Kommune vurderer at afledning af spildevand, restvand og regnvand sker på en forsvarlig måde, og uden det giver anledning til risiko for forurening af jord, grundvand eller overfladevand.

## 6.8 Støj og vibrationer, herunder transport

### Vilkår

20. **Støjmission** Husdyrbrugets samlede støjmission må i intet punkt ved de nærmest liggende enkeltboliger overskride følgende værdier:

Områdetype	Dagperiode	Aftenperiode	Natperiode
	Mandag-fredag kl. 07.00-18.00 Lørdag kl. 07.00-14.00	Mandag-fredag kl. 18.00-22.00 Lørdag kl. 14.00-22.00 Søn- & helligdage kl. 07.00-22.00	Alle dage kl. 22.00-07.00
Nabobeboelse* (ikke landbrug)	55 dB(A)	45 dB(A)	40 dB(A)
Byzone	45 dB(A)	40 dB(A)	35 dB(A)
Områder for blandet bolig- og erhvervs-bebyggelse	55 dB(A)	45 dB(A)	40 dB(A)

\*) Nabobeboelse defineres som opholdsarealer ved nærmeste nabo. Ved tvivlsspørgsmål er det tilsynsmyndigheden, der definerer, hvor støjgrænsen gælder.

- Den samlede støjmission er angivet som det ækvivalente, korrigerede lydtryksniveau målt i dB(A).
- Grænseværdierne skal overholdes i de mest støjbelastende otte timer i dagperioden, den mest støjbelastende time i aftenperioden og den mest støjbelastende ½ time i natperioden.
- De anførte grænseværdier for støjbidraget regnes overholdt, hvis de ikke overskrides af en måling/beregning der er midlet over en periode, som afhænger af tidspunktet på døgnet således:
- For dagperioden, kl. 7 - 18 alle dage, er måleperioden det mest støjbelastende samlede tidsrum på 8 timer.
- For aftenperioden, kl. 18 - 22 alle dage, er måleperioden det mest støjbelastende samlede tidsrum på 1 time.
- For natperioden, kl. 22 - 7 alle dage, er måleperioden det mest støjbelastende samlede tidsrum på ½ time.

– Markarbejde med traktorer og landbrugsmaskiner er ikke omfattet af ovennævnte støjgrænser.

21. **Natlig støj** Husdyrbrugets støjbidrag til et maksimalniveau i natperioden må ikke overskride 55 dB(A).
22. **Sæsonarbejde** I forbindelse med høst og korntørring kan grænseværdien om aftenen og om natten forhøjes med 5 dB(A), dog i højst 6 uger.
23. **Hensyn ved transport** Transport til og fra ejendommen skal primært foregå inden for normal arbejdstid 06.00-18.00
24. **Støjmåling/beregning** Hvis kommunen finder det nødvendigt, skal ejer af husdyrbruget for egen regning lade udføre støjmålinger og/eller -beregninger af støjen fra husdyrbruget for at dokumentere, at støjgrænserne jf. ovenstående vilkår er overholdt. Hvis grænserne konstateres overholdt, kan der højst pålægges ejer at få foretaget én støjmåling og eller -beregning om året. Målingerne/beregningerne skal udføres og rapporteres som "Miljømåling – ekstern støj" af en enhed, som er optaget på Miljøstyrelsens liste over godkendte laboratorier. Virksomhedens støj skal dokumenteres ved måling eller efter gældende vejledninger fra Miljøstyrelsen, pt. nr. 6/1984 om Måling af ekstern støj og nr. 5/1993 om Beregning af ekstern støj fra virksomheder. Målingerne/beregningerne skal foretages på/for de mest støjbelastede områder udenfor husdyrbrugets grund og under de mest støjbelastede driftsforhold - eller efter anden aftale med kommunen. Viser støjrapporten at der sker overskridelse af grænseværdierne, kan husdyrbruget påbydes at nedbringe støjniveauet.

### **Miljøteknisk redegørelse og vurdering**

Den væsentligste støjgene vurderes at være transport i form af kørsel med lastbiler og landbrugsmaskiner til og fra ejendommen. Støj fra aktiviteter på ejendommen, såsom ventilation, indblæsning af korn til silo, foderfremstilling, intern transport o. lign. vurderes ikke at give støjgener hos omkringboende. Skulle virksomheden mod forventning alligevel give anledning til gener der vurderes at ligge udover hvad der er godkendt, er der stillet vilkår om, at virksomheden kan påbydes at få udarbejdet en støjberregning eller måling og eventuel nedbringe støjniveauet.

Der forventes ingen væsentlige vibrationsgener, idet der ikke er mange vibrationskilder på landbruget. Det væsentligste er transport, men disse vurderes ikke at påvirke omgivelserne væsentligt ved at udvise hensyn.

Der forventes ikke at ske en forøgelse i antal transporter til og fra bedriften i forhold til hvad der tidligere er godkendt. Der vil blive produceret mere gylle, men der er også forpagtet mere jord omkring ejendommen. Dermed vil der ikke blive flere transporter fra ejendommen.

Af seneste godkendelse er angivet et forventet årligt antal transporter på 1057 stk.

Gener affødt af trafik forbundet med driften af et husdyrbrug kan f.eks. opstå som følge af til- og frakørsel af dyr og foder samt kørsel på offentlig vej ved udbringning og opbevaring af husdyrgødning og anden form for gødning.

Færdsel på offentlig vej reguleres af færdselsloven, der håndhæves af politiet.

I godkendelsen kan der derfor primært stilles vilkår om anvendelse af bestemte adgangsveje til husdyrbruget.

Ved reguleringen af husdyrbrug er det praksis at betragte landzonen som landbrugets erhvervsområde, og beboere af boliger i landzonen må derfor acceptere visse ulemper, som kan være forbundet med at være nabo til et landbrug.

For husdyrbrugets egne køretøjer kan der stilles vilkår om, hvilke veje der skal benyttes ved til- eller frakørsel. Endelig kan der stilles krav om, at til- eller frakørsel af foder, gødning mv. kun må ske på bestemte tidspunkter.

Nærmeste nabobeboelse er placeret 370 meter sydvest for bedriften. Det vurderes, at der ikke vil være problemer med at opfylde støjvilkårene med den forholdsvis store afstand.

Skive Kommune vurderer samlet set, at der ikke vil være en væsentlig støjbelastning for de omkringboende som konsekvens af udvidelsen af husdyrbruget.

## 6.9 Lysforhold

### Vilkår

25. **Lyskilder** Lyskilder på ejendommen må ikke være rettet mod omkringboende, såfremt lyskilden ikke er afskærmet af bygninger, beplantning eller lignende.

### Miljøteknisk redegørelse og vurdering

Der er almindelig belysning, lysstofrør i staldene.

Overvågningslys (4 lamper pr. sektion) tændes separat.

Der er udendørs orienteringslys ved udvendige døre, porte og ved udleveringsrum.

Vilkår i dette afsnit har til formål at forebygge, at udvidelsen på Rettrup Kærvej 21 giver anledning til unødige gener fra belysning for omgivelserne.

Det vurderes, at lysforholdene ved overholdelse af vilkårene ikke vil give anledning til væsentlige gener for omkringboende eller for omgivelserne som sådan.

## 6.10 Lugt og støv

### Vilkår

#### **Lugt**

26. Husdyrbruget må uden for ejendommens areal ikke give anledning til lugtgener, som af tilsynsmyndigheden vurderes til at være væsentlige.

27. Såfremt tilsynsmyndigheden vurderer, at driften giver anledning til flere lugtgener for omboende end forventet, skal ejeren af bedriften få udarbejdet en handlingsplan for reduktion af generne. Handlingsplanen skal godkendes af Skive Kommune, og derefter gennemføres. Samtlige udgifter i forbindelse med ovennævnte afholdes af husdyrbruget.

28. Lugtbidraget fra staldene skal sikres begrænset ved en god og hensigtsmæssig staldhygiejne og rengøring.

29. Afkast og ventilatorer i forbindelse med staldene skal rengøres mindst 1 gang årligt og tidspunkt skal noteres i en logbog, der opbevares på husdyrbruget i mindst 5 år. Logbogen skal forevises på tilsynsmyndigheden på forlangende.

30. **Overbrusning** I eksisterende og nye stalde med grise der vejer mere end 20 kg skal der være etableret overbrusningsanlæg eller højtryksanlæg, hvor staldluften tilføres forstøvet vand.

#### **Støv**

31. Husdyrbruget skal indrettes og drives således der ikke opstår væsentlige støvgener udenfor husdyrbrugets arealer.

32. Fodersiloer skal indrettes således, at støvgener i forbindelse med indblæsning af foder undgås, f.eks. med melcykloner eller anden støvbegrænsende foranstaltning.

### Miljøteknisk redegørelse og vurdering

Det ansøgte projekt overholder beskyttelsesniveauet for lugt for alle områdetyper (byzone, samlet bebyggelse og enkeltbolig)

Nærmeste byzone er Rønbjerg hvor der er beregnet en geneafstand på 1164 meter, og den faktiske afstand er omkring 2000 meter.

Der er ingen samlet bebyggelse tættere på end Rønbjerg.

Nærmeste nabo uden landbrugspligt som ejes af en anden end driftsherren, er Rettrup Kærvej 25. Der er beregnet en korrigeret geneafstand på 432 meter, og den faktiske afstand fra lugtcentrum til beboelsen er på ca. 500 meter.

Formålet med de stillede vilkår er at begrænse husdyrbrugets lugt- og støvbidrag til omgivelserne.

Der forventes ikke væsentlige støvgener fra ejendommen. Der er god afstand til omkringboende. Mulige støvkilder, som foder og foderråvarer opbevares i foderlade og siloer. Vejene til ejendommen er asfalterede.

På baggrund af lugtberegningen og de vilkår der er opstillet vurderes det, at udvidelsen ikke vil give anledning til væsentlige lugt- eller støvgener hos omkringboende.

## 6.11 Affald, råvarer, ressourcer og hjælpestoffer

### Vilkår

33. **Renholdelse af arealer** Arealerne omkring bygninger og tilkørselsveje skal holdes ryddelige og fri for affald, foderrester o.lign.
34. **Døde dyr** Opbevaringen af døde dyr må ikke give anledning til uhygiejniske forhold eller risiko for forurening af jord, grundvand eller overfladevand.
35. **Opsamling af oliespild** Et olieabsorberende materiale, eksempelvis kattegrus, skal til enhver tid være let tilgængeligt i umiddelbar nærhed af alle ejendommens oliebeholdere, således at spild omgående og effektivt kan opsamles.
36. **Opbevaring af farligt affald** Farlige produkter (smøreolie, insektgifte, m.v.) og farligt affald (råvare-, olie- og kemikalieaffald) skal opbevares i beholdere beregnet til formålet og være tydeligt mærkede med angivelse af indhold. Oplagspladsen skal være under tag og uden afløb. Den skal være indrettet således, at lækage eller spild kan opsamles og således, at der ikke er risiko for, at spild kan forurene jord og grundvand. Opsamlingskapaciteten skal svare til volumen på den største beholder. Til opsamling af spild kan f.eks. bruges en spildbakke. Der må ikke være risiko for opsamling af slagregn eller sne.
37. **Opbevaring og spild af kemikalier** Oplagsplads til kemikalier skal være indrettet således, at lækage eller spild kan opsamles. Opsamlingskapaciteten skal svare til volumen på den største beholder. Til opsamling af spild kan f.eks. bruges en spildbakke, eller ved mindre spild et absorberende materiale, såsom kattegrus, savsmuld eller lignende. Det opsamlede spild betragtes som farligt affald og skal håndteres derefter.

### Miljøteknisk redegørelse og vurdering

Døde slagtesvin opbevares i kølecontainer og afhentes ca. 2 gange ugentligt.

Medicin og rengøringsmidler er placeret i medicinrum mellem stald 10 og 11. Medicinrummet er vist på situationsplanen, bilag 1.

Olie- og kemikalieforbruget forventes at være uændret.

Dieseltank er på 5900 liter og er placeret i bygning 3 i et rum med fast gulv og uden afløb, se situationsplan.

Råvarer er primært til foderproduktion og er beskrevet under afsnit 6.6.

Formålet med de stillede vilkår i dette afsnit er at sikre en forsvarlig og korrekt håndtering af affald og råvarer på virksomheden.

Et tidssvarende konventionelt landbrug skal håndtere en række forskellige typer af farlige og forurenende stoffer: plantebekæmpelsesmidler, insektgift, rengøringsmidler, smøre- og spildolie,

medicin, affaldsprodukter og andet.

Håndtering af plantebekæmpelsesmidler på ejendommen skal ske i overensstemmelse med bekendtgørelsen om påfyldning og vask m.v. af sprøjtemidler til udbringning af plantebeskyttelsesmidler.

Bedriften er omfattet af reglerne i affaldsbekendtgørelsen, derfor skal affaldsproduktionen på ejendommen registreres efter de gældende regler, og opbevaring og bortskaffelse skal ske i overensstemmelse med Skive Kommunes gældende affaldsregulativ.

Produktionen af affald er forholdsvis lille.

Affaldet opsamles forsvarligt og bortskaffes via godkendt transportør eller indsamler til et godkendt modtageanlæg.

Enhver bortskaffelse af affald skal ske efter de til enhver tid gældende affaldsregulativer udarbejdet af Skive Kommune.

Der må ikke foretages afbrænding af affalds- eller spildprodukter på virksomheden, medmindre det er tilladt i medfør af Skive Kommunes affaldsregulativer.

Råvarer og hjælpestoffer vurderes at blive opbevaret korrekt og uden der opstår væsentlig påvirkning af omgivelserne.

Skive Kommune vurderer, at der ikke vil være problemer med hensyn til affaldsopbevaring og -bortskaffelse fra Rettrup Kærvej 21, og at de generelle regler kombineret med ovenstående vilkår er tilstrækkelige til at regulere affaldshåndteringen på ejendommen.

## **6.12 Skadedyrsbekæmpelse**

### **Vilkår**

38. **Foderopbevaring** Opbevaring af foder skal ske på en sådan måde, at der ikke opstår risiko for tilhold af skadedyr (gnavere m.v.)
39. **Fluer** Fluebekæmpelse skal ske i overensstemmelse med retningslinierne fra Institut for plantebeskyttelse og skadedyr.

### **Miljøteknisk redegørelse og vurdering**

Af ansøgningen fremgår at der er en god styring i forhold til foder, ventilation og overbrusning, hvilket giver et begrænset svineri i stierne. Dette kombineret med en tør bund i stierne giver en god staldhygiejne, rene dyr og derved et minimum af fluer.

Der holdes ordentligt og ryddeligt på bedriften.

Gulve fejes ofte.

Vegetation langs bygninger, som kan være redeplads for rotter, fjernes.

Huller/rørgennemføringer repareres med net/beton.

Døre og porter holdes så vidt muligt lukkede.

Oplag af diverse råvarer mv. sættes på paller eller strøer.

Korn opbevares i gastætte siloer og råvarer opbevares i siloer.

Til bekæmpelse af fluer anvendes rovfluer.

Der er aftale med et firma om regelmæssigt (ca. hver 3. måned) at opsætte, kontrollere og vedligeholde rottekasser.

Formålet med at vurdere og stille vilkår i dette afsnit er at sikre at tilholdet af skadedyr på ejendommen begrænses.

I forbindelse med dyreholdet kan der forekomme gener fra skadedyr så som rotter og fluer, som skal forebygges og bekæmpes effektivt.

Det vurderes at skadedyrsbekæmpelse og forebyggelse på bedriften er tilfredsstillende og vilkårene vil medvirke til at begrænse tilhold af skadedyr.

### 6.13 Driftskontrol/Egenkontrol og dokumentation

#### Vilkår

40. Der skal føres en logbog eller en produktionskontrol hvoraf følgende skal fremgå:

- Opgørelse én gang årligt over husdyrproduktionen f.eks. i form af slagterifregninger og/eller e-kontrol (indeholdende antal producerede dyr og vægtintervaller)
- Foderforbrug pr. kg tilvækst for slagtesvinene
- Det gennemsnitlige indhold af fosfor pr. FESv i foderblandingerne for slagtesvin
- Årligt vandforbrug
- Årligt energiforbrug
- Alle uheld, der har medført en risiko for forurening af jord eller overfladevand
- Kvitteringer for afleveret affald

#### **Fodring**

41. P ab dyr jf. vilkår 15 skal på baggrund af registreringerne i vilkår 40 beregnes for en sammenhængende periode på minimum 12 måneder i en periode på 1½ år fra denne godkendelse bliver udnyttet.

42. Der skal udarbejdes en blandeforskrift for foder mindst hver tredje måned, såfremt der anvendes hjemmeblandet foder.

43. Registreringer, indlæggssedler for hver tredje måned samt eventuelle blandeforskrifter skal opbevares på husdyrbruget i mindst 5 år og forevises tilsynsmyndigheden på forlangende.

44. **Opdatering af beredskabsplan** Beredskabsplan skal opdateres efter behov. Det skal af beredskabsplanen fremgå, hvornår den sidst er revideret.

45. **Journal for fluebekæmpelse** Hvis der opstår problemer med fluer, kan Skive Kommune kræve, at der føres journal over hvornår, der er foretaget bekæmpelse, og der kan forlanges fremvisning af kvitteringer for køb af skadedyrsbekæmpelsesmidler.

#### **Miljøteknisk redegørelse og vurdering**

Der stilles vilkår om registrering af forskellige data, som skal dokumentere at godkendelsens produktionsvilkår overholdes, bl.a. vedr. besætningsstørrelsen og foderkorrektioner.

Gennem egenkontrol af vand- og energiforbruget skabes der mulighed for at finde potentielle besparelser, som kan vise sig fordelagtige såvel økonomisk som miljømæssigt.

Husdyrbruget skal kunne dokumentere, at affald bortskaffes på korrekt og forsvarlig vis, således at risikoen for forurening eller gener som følge af forkert håndteret affald minimeres.

Kvitteringer for aflevering til er vedlagt i godkendelsens bilag.

Gennem registrering af uheld, der medfører forurening eller risiko for forurening kan husdyrbruget i samarbejde med tilsynsmyndigheden foretage opfølgende årsagsanalyser til udpegning af miljømæssigt u hensigtsmæssige driftsprocedurer. På baggrund heraf kan husdyrbruget revidere de fremtidige driftsprocedurer og dermed opnå en mere miljømæssig forsvarlig drift.

### 6.14 Renere teknologi og BAT

#### Vilkår

46. På bedriften skal der foretages en løbende vurdering af om indførelse af nye teknologier vil være proportionelt for at nedbringe bedriftens udledninger af forurenende stoffer, ligesom der skal arbejdes for at begrænse ressourceanvendelsen og affaldsproduktionen.

**Miljøteknisk redegørelse og vurdering**

***Tilvalg af BAT***

Der fodres med et reduceret indhold af fosfor i foderet til slagtesvinene. Der fodres med et reduceret antal FE/kg tilvækst. Alle gyllebeholdere er overdækkede.

***Fravalg af BAT***

Der er fravalgt anvendelse af forskellige teknologier, såsom gyllekøling, forsuring, luftrensning, da BAT-nivauerne overholdes uden indførelse af ny teknologi.

***Management***

Det er BREF indenfor management, at uddanne bedriftens personale, at registrere energi- og ressourceforbrug samt forbrug og anvendelse af handels- og kunstgødning. Endvidere at have procedurer for at sikre ren- og vedligeholdelse af bygninger og inventar, at planlægge gødning af markerne korrekt samt at have nødfremgangsmåde ved evt. uheld.

For Rettrup Kærvej 21 er disse forhold jf. ansøgningen opfyldt.

***Fodring***

Det er BAT i henhold til BREF, at styre næringsstofindholdet i foderet. For slagtesvin og smågrise er udarbejdet et teknologiblad for hhv. råprotein og fosfor i foderet. Indholdet af fosfor i foderet til slagtesvin er reduceret i forhold til normen. Der anvendes også et reduceret antal FE pr. kg tilvækst for slagtesvinene.

Der er stillet vilkår om en maksimal foderforbrug og maksimal udledning af fosfor ab dyr for slagtesvinene i afsnit 6.6 om foder, og egenkontrolvilkår er stillet i afsnit 6.13.

Der kan beregnes et nyt BAT-niveau for hhv. ammoniak og fosfor.

For ammoniak kan BAT-niveauet beregnes således,

3690 slagtesvin x 0,45 x 1,0122 (Eks.)	1680,8 kg N/år
18236 slagtesvin x 0,36 x 1,0122 (Eks.)	6645,1 kg N/år
11555 smågrise x 0,043 x 0,9518 (Eks.)	472,9 kg N/år
13875 smågrise x 0,0366 x 0,9518 (NY)	483,3 kg N/år
<b>I alt</b>	<b>9282,1 kg N/år</b>

Korrektion vægt slagtesvin, kvælstof:

$((\text{afgangsvægt}-\text{indgangsvægt}) \cdot (13,777+0,1731 \cdot (\text{afgangsvægt}+\text{indgangsvægt}))) / 2852$

hvilket giver 1,0122

Korrektion vægt smågrise, kvælstof:

$((\text{afgangsvægt}-\text{indgangsvægt}) \cdot (13,77+0,1731 \cdot (\text{afgangsvægt}+\text{indgangsvægt}))) / 486$

hvilket giver 0,9518

Af beregninger i husdyrgodkendelse.dk vil ammoniakemissionen for projektet ligge på 8518 kg N/år, og BAT for ammoniak er således overholdt.

For fosfor kan BAT-niveauet beregnes således,

Smågrise: 112,91 DE x 27,8 kg P pr. DE = 3139 kg P

Slagtesvin: 570,7 DE x 20,5 kg P pr. DE = 11.699 kg P

I alt = 14.838 kg P

Af ansøgningen fremgår at der i den ansøgte drift produceres 14.662 kg P/år. BAT-niveauet for fosfor er således overholdt.



### **Staldindretning**

Som anført under fravalg af BAT, er de kendte teknologier for BAT i slagtesvinestalde og smågrisestalde fravalgt.

### **Forbrug af vand og energi**

Det er BREF, at rengøre med højtryksrensere, at kalibrere drikkevandsinstallationerne, at registrere vandforbrug, at identificere og reparere evt. lækager, at isolere bygninger, at installere energibesparende belysning og at anvende naturlig ventilation i videst mulig omfang.

På Rettrup Kærvej 21 anvendes hovedparten af de nævnte tiltag, undtaget er naturlig ventilation, som ikke er en mulighed ved intensiv drevede svinestalde.

Skive Kommune vurderer, at driften på husdyrbruget vil opfylde BAT indenfor forbrug af vand og energi ved at gennemføre de i ansøgningen oplyste tiltag.

### **Opbevaring og udbringning af husdyrgødning**

BREF-dokumentet for intensiv svine- og fjerkræbrug i forhold til opbevaring og udbringning af husdyrgødning er for hovedparten implementeret via husdyrgødningsbekendtgørelsen. Hovedformålet med reguleringen er at reducere udledningen af ammoniak og udvaskning af kvælstof til vandmiljøet.

Ifølge BREF er det udover reguleringen i husdyrgødningsbekendtgørelsen, BAT indenfor opbevaring og udbringning, at måle indholdet af næringsstoffer i gødningen, at undgå lugtgener hos naboer ved at sprede gødning i dagtimerne og undgå udspredning i weekenderne, at tage hensyn til vindretningen i forhold til naboerne og i det hele taget at nedbringe ammoniakemissionen fra markerne ved valg af bedst tilgængelige og anvendelige udbringningsteknologi.

Der vil ved driften af husdyrbruget blive taget hensyn til naboer, bl.a. ved transport og udbringning af husdyrgødning.

### **Konklusion**

Skive Kommune vurderer, at anvendelsen af BAT på ejendommen er tilfredsstillende. Der skal løbende arbejdes på at begrænse ressourceanvendelsen og udledningen af forurenende stoffer ved indførelse af nye teknologier.

## 7. AREALER

### 7.1 Udbringningsarealer generelt

#### Vilkår

47. **Nabohensyn** Der må ikke udbringes husdyrgødning på mærkedage (konfirmationer, bryllupper, sølvbryllupper o.lign.), som bliver meddelt husdyrbrugets ansvarlige 2 uger forinden.

#### Miljøteknisk beskrivelse og vurdering

Udbringningsarealerne består af ejede og forpagtede arealer på 507,24 ha.

Formålet med de stillede vilkår i dette afsnit er at forebygge unødige gener fra udbringning af gylle, samt at forebygge forurening som følge af udbringning af gylle.

Efter naturbeskyttelsesloven må der ikke tilføres gødning og/eller sprøjtemidler til § 3-registrerede områder i større omfang end det sker ved nuværende praksis.

Enkelte arealer ligger tæt på Hvidbjerg som er godkendt byzone.

Der henvises i øvrigt til husdyrgødningsbekendtgørelsens kapitel 9, § 24. Heraf fremgår det bl.a., at husdyrgødning ikke må udbringes på lørdage, samt søn- og helligdage på arealer, der ligger nærmere end 200 meter fra byzone, sommerhusområder samt områder i landzone, der ved lokalplan er udlagt til boligformål.

Af husdyrgødningsbekendtgørelsens kapitel 10, § 28, fremgår det, at udbringning af flydende husdyrgødning kun må ske ved udlægning ved slange eller slæbesko, nedfældning eller ved anvendelse af en teknologi som er optaget på Miljøstyrelsens teknologiliste og som har samme reduktionseffekt på ammoniakfordampningen som ved nedfældning. Der er særlige krav til udbringning på sort jord, på fodergræsmærker og på arealer med frøgræs hvor der ikke er indgået kontrakt med frøavlsfirma om levering af frø den kommende sæson. Ydermere må husdyrgødning, ensilagesaft, restvand og mineralsk gødning ikke udbringes på vandmættet, oversvømmet, frossen eller snedækket jord, og der er også visse restriktioner på udbringning på arealer tæt på overfladevand, hvor terrænet hælder mere end 6 grader.

Det vurderes, at husdyrgødningsbekendtgørelsens regler i tilstrækkelig grad sikrer, at der tages de nødvendige hensyn til berørte omkringboende og natur og miljø. Der er dog sat vilkår om at tage særligt hensyn til anmeldte mærkedage med det formål at anspore til godt naboskab.

Ændringer i udbringningsarealerne eller aftaler om afsætning af husdyrgødning skal anmeldes til kommunen inden de iværksættes.

### 7.2 Naturbeskyttelse

#### Vilkår

Ingen vilkår.

#### Miljøteknisk beskrivelse og vurdering

Der er ingen udbringningsarealer indenfor habitatområder eller indenfor en afstand af 1000 meter fra kategori 1 eller 2 natur.

Udbringning af husdyrgødning vurderes ikke at påvirke naturområder væsentligt. For vurdering af bilag 4-arter henvises til afsnit 6.5.

## 7.3 Udvaskning af nitrat og fosfor

### Vilkår

49. **Udledning af kvælstof** Der må på ejede og forpagtede arealer maksimalt udsprede 67.778 kg N årligt i form af svinegylle.
50. **Udledning af fosfor** Der må på ejede og forpagtede arealer maksimalt udsprede 15.342 kg P årligt i form af svinegylle.
51. **Ekstra efterafgrøder** Der skal på bedriftens udbringningsarealer være mindst 3 % ekstra efterafgrøder ud over de til enhver tid gældende generelle krav om efterafgrøder. Disse efterafgrøder skal følge de samme regler som gælder for de lovpligtige efterafgrøder hvad angår artsvalg, dyrkningsperiode og kvælstofgødning. Hverken de ekstra efterafgrøder eller efterafgrøder som følge af de generelle krav må erstattes af grønne marker ifølge reglerne om nedsættelse af kravet til efterafgrøder som følge af grønne marker.
52. **Fosforoverskud** Ejede og forpagtede udbringningsarealer skal i gennemsnit drives med et maksimalt årligt fosforoverskud på 15,8 kg P/ha/år i husdyrgødning i overensstemmelse med ansøgningen.

### 7.3.1 Udvaskning af nitrat og fosfor til overfladevand

#### Miljøteknisk beskrivelse

Der anvendes 507,24 ha som ejede eller forpagtede udbringningsarealer.

Udbringningsarealerne afvander til hhv. Skive Fjord og Kås Bredning.

Alle arealer indenfor opland til Kås bredning ligger samtidig i opland til Sønder Lem Vig som er en fosforfølsom sø indenfor habitatområde.

Arealer i opland til Kås bredning er kortlagt som nitratklasse 1 men har faldende dyretryk.

Arealer i opland til Skive Fjord er kortlagt som nitratklasse 0 men har stigende dyretryk.

I forhold til fosfor er ingen af arealerne placeret i fosforklasser.

En del af arealerne er drænedede og vandløbsnære.

#### Vurdering

##### **Kvælstof generelt**

Beskyttelsen af vandområder mod kvælstofbelastning i forhold til overfladevand fokuserer på de oplande, der afvander til de mest sårbare Natura 2000 områder. For landbrugsarealer, der afvander til sådanne vandområder, stilles krav om et lavere husdyrtryk pr. hektar end de generelle harmoniregler giver mulighed for.

Der er beregnet et maksimalt dyretryk på 1,25 DE/ha og det reelle dyretryk vil være 1,4 DE/ha. Den maksimale årlige udvaskning af kvælstof til overfladevand er 60,2 kg N/ha, mens den reelle årlige udvaskning i ansøgt drift er på 60,1 kg N/år. For at opfylde udvaskningskravet er der anvendt 3 % ekstra efterafgrøder. Beskyttelsesniveauet for kvælstof er således overholdt.

Udbringningsarealerne ligger i 2 oplande, hhv. 16,48 ha op til Skive Fjord med stigende dyretryk og 490,76 ha op til Kås Bredning med faldende dyretryk.

I bilag 5 er der foretaget beregninger og vurderinger af projektets påvirkning på Natura 2000 områder i sig selv og i kumulation med andre projekter og planer.

##### **Fosfor generelt**

Beskyttelsesniveauet i forhold til fosfor omfatter kun arealer i oplande til Natura 2000 områder, der er overbelastet med fosfor. Kravet til fosforoverskuddet vil afhænge af jordtype, dræningsforhold og fosfortal. Hvis der efter gennemførelsen af den ansøgte etablering, udvidelse eller ændring kan dokumenteres fosforbalance for husdyrbruget, stilles der ikke krav med hensyn til fosfor uanset bedriftens fosfortal.

Af ansøgningen fremgår, at der udbringes i alt 15.342,18 kg P årligt på ejede og forpagtede arealer. Ansøgningen viser, at husdyrbruget drives med et fosforoverskud på 11,6 kg P/ha/år, og

beskyttelsesniveauet i forhold til fosfor er overholdt, da det maksimale tilladte fosforoverskud er på 15,8 kg P/ha/år.

Der er endvidere foretaget en vurdering af transportvejene for fosfor fra mark til vandløb og videre, se bilag 5.

### **Konkret vurdering af udledningen af fosfor og nitrat til overfladevand**

Inden et projekt kan godkendes skal der ifølge habitatbekendtgørelsens § 7, stk. 1, foretages en vurdering af, om projektet i sig selv, eller i forbindelse med andre planer og projekter, kan påvirke et Natura 2000-område væsentligt.

Ved vurderingen af om et projekt kan påvirke et Natura 2000 væsentligt skal der ses på den eventuelle skade projektet kan have på området og dens bevaringsmålsætning, jf. habitatbekendtgørelsens § 7, stk. 2. Hvis skaden vurderes at kunne skade området, kan der ikke meddeles tilladelse til det ansøgte.

Hvis vurderingen derimod viser, at projektet ikke kan skade området, kan der meddeles godkendelse til det ansøgte.

Husdyrbrugets påvirkninger på overfladevand vurderes indenfor de kystvandsoplande, som Limfjorden er opdelt i, jf. udkast til vandplanerne. Vurderingen foretages i henhold til Miljøstyrelsens vejledning om vurdering af nitrat og fosfor til overfladevand.

Miljøstyrelsens vejledning fastlægger afskæringskriterier for skadesvirkning af nitratudvaskning til overfladevand. Et husdyrbrug vurderes ikke at medføre skadesvirkning på overfladevand, herunder Natura 2000-områder samt yngle- eller rasteområder for beskyttede arter som følge af nitratudvaskning, såfremt afskæringskriterierne er overholdt.

Principperne for vurdering af nitratsens skadevirkning overføres i Miljøstyrelsens vejledning til også at gælde ved vurdering af påvirkningen af fosfor til overfladevand.

Husdyrbruget og alle arealerne ligger i kystoplandet til hhv. Skive Fjord og Kås Bredning. Arealerne afvander primært via Trævel Å og Karup Å. Trævel Å har forbindelse til Sønder Lem Vig.

Kystvandsoplandet Skive Fjord, Lovns Bredning og Risgårde Bredning indeholder habitatområde nr. 30 Lovns Bredning, Hjarbæk Fjord og Skals Ådal og hele fuglebeskyttelsesområde nr. 14 ligger inden for kystvandsoplandet Skive Fjord mm..

Kystvandsoplandet Kås Bredning, Venø Bugt og Sallingsund indeholder habitatområde nr. 55 - Venø og Venø Sund og fuglebeskyttelsesområde 40 - Venø, Venø Sund samt dele af habitatområde nr. 28 - Agger Tange, Nissum Bredning, Skibsted Fjord og Agerø og fuglebeskyttelsesområde nr. 27 - Glomstrup Vig, Agerø, Munkholm og Katholm Odde, Lindholm og Rotholme, habitatområde 32 - Sønder Lem Vig og Geddal Strandenge og habitatområde nr. 31 - Kås Hoved.

Skive Kommune kan med henvisning til de vurderinger og beregninger som er specificeret i bilag 5 afvise, at projektet i sig selv eller i kumulation med andre planer og projekter, vil medføre nogen skadevirkning på nærmeste Natura 2000 områder, og det kan grundet fortynding af de udledte næringsstoffer ligeledes afvises, at Natura 2000 områder som ligger længere væk vil lide nogen skade som følge af det ansøgte projekt.

De vigtigste konklusioner i bilag 5 er følgende:

- Antal dyr i oplandet til Skive Fjord har ifølge Miljøstyrelsens oversigt over udvikling i husdyrtrykket siden 2007 været stigende og i oplandet til Kås bredning har det været faldende. Beregninger foretaget i husdyrgodkendelse.dk viser at udvaskningskravet på 60,2 kg N/ha/år er overholdt, og Skive Kommune vurderer at det omhandlede projekt lever op til de opstillede forudsætninger, således at projektet, i kumulation med andre planer eller projekter, ikke skader Natura 2000 områder.
- Skive Kommune har ikke kendskab til andre kilder til nitratudvaskning end husdyrproduktioner, der har givet anledning til en væsentlig øget nitratudvaskning fra de aktuelle oplande siden 1. januar 2007.

- I bilag 5 er beregnet at kvælstof- og fosforudvaskningen fra udbringningsarealerne hver især vil udgøre væsentlig mindre end 5 % hhv. 1 % af den samlede næringsstofbelastning på hhv. Kås Bredning, Skive Fjord og Sønder Lem Vig, og projektet lever op til Miljøstyrelsens forudsætninger og vil således ikke i sig selv skade Natura 2000 områder.

### **7.3.2 Beskyttelsesniveau i forhold til grundvand**

#### **Miljøteknisk beskrivelse og vurdering**

2 af bedriftens udbringningsarealer (30 og 30,1) er placeret indenfor nitratfølsomt indvindingsområde.

Beregninger i husdyrgodkendelse.dk viser at nitratudvaskningen i ansøgt drift ikke stiger i forhold til nudriften på de pågældende arealer ved anvendelse af 3 % ekstra efterafgrøder.

Beskyttelsesniveauet for grundvand er således overholdt.

## 8. KONKLUSION

Skive Kommune vurderer,

- at ansøger har truffet de nødvendige foranstaltninger til at forebygge og begrænse forureningen fra husdyrbruget og til at modvirke eventuelle skadelige virkninger på miljøet.
- at husdyrbruget i øvrigt kan drives på stedet uden at påvirke omgivelserne på en måde, som er uforenelig med hensynet til omgivelserne.
- at de kort- og langsigtede miljøpåvirkninger og den samlede miljøpåvirkninger fra husdyrbrugets produktion bliver begrænset til et acceptabelt niveau, når de til enhver tid gældende generelle miljøregler for den pågældende type husdyrbrug og vilkårene i miljøgodkendelsen overholdes.
- at udvidelse af husdyrbrugets produktion overordnet betragtet ikke medfører en øget husdyrproduktion og en øget miljøpåvirkning i kommunen, i det strukturudviklingen går mod færre men større bedrifter.
- at produktionen ikke vil medføre en væsentlig påvirkning af:
  - nabobeboelser
  - Natura2000-områder og natur i øvrigt
  - overfladevand
  - nitratfølsomme indvindingsområder
  - landskabelige værdier og værdifulde kulturmiljøer

Produktionen på Rettrup Kærvej 21 vurderes samlet set ikke at give anledning til væsentlige påvirkninger/gener for lokale naturområder og omkringboende, hvis vilkårene i denne godkendelse efterkommes.

Udkast til miljøgodkendelsen er gennemgået af Jan Have og miljøkonsulent Torben Ravn Pedersen og evt. bemærkninger er afklaret og godkendelsen tilpasset iht. aftale.

Med venlig hilsen



Marianne Dyhrberg

Miljøingeniør

## BILAG

### Bilag 1. Grundlag for vilkår og lovgivning

#### Vilkår

Godkendelsens vilkår er meddelt med baggrund i kommunens vurderinger og i følgende af Miljøstyrelsens bekendtgørelser, vejledninger og orienteringer:

- *Vejledning nr. 2/2001 Luftvejledningen*
- *Vejledning nr. 5/1984 Ekstern støj fra virksomheder*
- *Vejledning nr. 6/1984 Måling af ekstern støj fra virksomheder*
- *Vejledning nr. 6/1997 om kontrol af gyllebeholdere*
- *Vejledning om logbog for beholdere med flydende husdyrgødning*
- *Vejledning nr. 1/2009 til bkg. om påfyldning og vask af sprøjter til udbringning af bekæmpelsesmidler*
- *Wiki-vejledningen – Miljøstyrelsens vejledning om godkendelse af husdyrbrug*
- *Vejledning nr. 6/2005 Om Håndhævelse af Miljøbeskyttelsesloven*
- *Faglig rapport vedrørende en ny lugtvejledning for husdyrbrug (dec. 2006)*

samt

- *“Vejledende retningslinjer for vurdering af lugt og begrænsning af gener fra stalde” udgivet af FMK*

#### Lovgivning

Udover vilkårene i nærværende miljøgodkendelse er husdyrbruget underlagt bestemmelserne i gældende love og bekendtgørelser.

Udover Lov om miljøgodkendelse m.v. af husdyrbrug (lovbekendtgørelse nr. 1486 af 4/12 2009), kan bl.a. følgende af de heraf afledte bekendtgørelser, regulativer og forskrifter være relevante for husdyrbruget:

- *Bek. nr. 1172 af 8. november 2013 om tilladelse og godkendelse m.v. af husdyrbrug.*
- *Bek. nr. 1309 af 18. december 2012 om affald.*
- *Bek. nr. 915 af 27. juni 2013 om erhvervsmæssigt dyrehold, husdyrgødning, ensilage m.v.*
- *Bek. nr. 639 af 13. juni 2012 om miljøregulering af visse aktiviteter*
- *Bek. nr. 1322 af 14. december 2012 om kontrol af beholdere til opbevaring af flydende husdyrgødning og ensilagesaft*
- *Bek. nr. 825 af 26. juni 2013 om uddannelse af erhvervsmæssige brugere af plantebeskyttelsesmidler og af ansatte hos forhandlere af plantebeskyttelsesmidler*
- *Bek. nr. 1088 af 6. september 2013 om bekæmpelsesmidler.*
- *Bek. nr. 1355 af 14. december 2012 om påfyldning og vask m.v. af sprøjter til udbringning af plantebeskyttelsesmidler.*
- *Bek. nr. 1321 af 21. december 2011 om indretning, etablering og drift af olietanke, rørsystemer og pipelines.*
- *Skive Kommunes regulativ for erhvervsaffald.*

Der kan i fremtiden vedtages nye bestemmelser, som vil kunne medføre andre regler for husdyrbrugets aktivitet

## Bilag 2. Situationsplan – Rettrup Kærvej 21



Skive Kommune påtager sig intet ansvar som følge af fejl og mangler i kortet.  
Matrikelkortet må kun benyttes til oversigtsformål.

Grundkort - Copyright KMS, KortCenter.dk, Skive Kommune  
Luffotos - Copyright Cowi

**SKIVE KOMMUNE**  
**Teknisk Forvaltning**

Rådhuspladsen 2, 7800 Skive  
Tlf. 9915 5500



SKIVEKOMMUNE

Rettrup Kærvej 21  
Situationsplan

J.Nr.

Dato: 20.04.2015

Init.: mdyr

0 75 meter

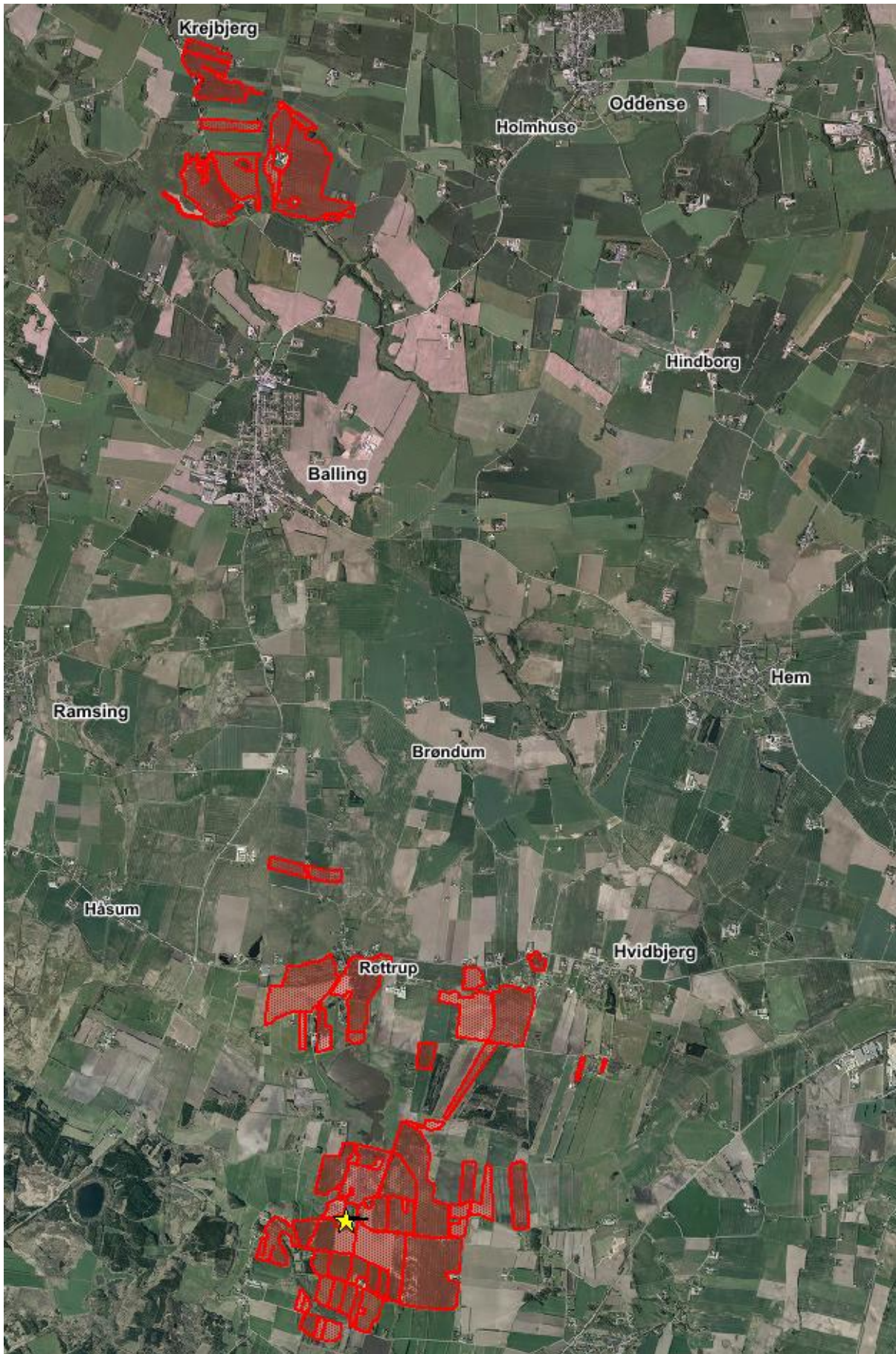


### Bilag 3. Rettrup Kærvej 21 og natur





## Bilag 4. Udbringningsarealer



## Bilag 5. Vurdering af nitrat og fosfor til overfladevand

Inden et projekt kan godkendes skal der ifølge habitatbekendtgørelsens § 7, stk. 1, foretages en vurdering af, om projektet i sig selv, eller i forbindelse med andre planer og projekter, kan påvirke et Natura 2000-område væsentligt. Ved vurderingen af om et projekt kan påvirke et Natura 2000 væsentligt, skal der ses på den eventuelle negative påvirkning projektet kan have på området og dens bevaringsmålsætning, habitatbekendtgørelsens § 7, stk. 2. Hvis projektet vurderes at kunne skade området, kan der ikke meddeles tilladelse til det ansøgte. Hvis vurderingen derimod viser, at projektet ikke kan skade området, kan der meddeles godkendelse til det ansøgte.

Husdyrbrugets påvirkninger på overfladevand vurderes indenfor de kystvandsoplande, som Limfjorden er opdelt i, jf. udkast til vandplanerne. Vurderingen foretages i henhold til Miljøstyrelsens vejledning<sup>1</sup> om vurdering af nitrat og fosfor til overfladevande.

Miljøstyrelsens vejledning fastlægger afskæringskriterier for graden af påvirkning af nitratudvaskning til overfladevand. Et husdyrbrug vurderes ikke at medføre negativ påvirkning på overfladevande, herunder Natura 2000-områder samt yngle- eller rasteområder for beskyttede arter som følge af nitratudvaskning, såfremt afskæringskriterierne er overholdt. Princippet for vurdering af nitratsens skadevirkning, overføres i Miljøstyrelsens vejledning, til også at gælde ved vurdering af påvirkningen af fosfor til overfladevande.

Husdyrbrugets arealer ligger i kystvandsoplandene til hhv. Skive Fjord og Kås Bredning.

De sydlige arealer afvander via Trævel Å og Karup Å. Trævel Å har forbindelse til Sønder Lem Vig.

De nordlige arealer placeret syd for Krejbjerg afvander via Rødding Å og Vium Mølleå som har forbindelse til hhv. Møllerup Sø og Hjerl Nor.

Kystvandsoplandet Skive Fjord, Lovns Bredning og Risgårde Bredning indeholder habitatområde nr. 30 Lovns Bredning, Hjarbæk Fjord og Skals Ådal og hele fuglebeskyttelsesområde nr. 14 ligger inden for kystvandsoplandet Skive Fjord mm.

### Udpegningsgrundlag for Habitatområde nr. 30 - Lovns Bredning, Hjarbæk Fjord og Skals Ådal

Naturtyper:

Vadeflade (1140), Lagune (1150), Bugt (1160), Rev (1170), Strandvold med enårige planter (1210), Strandvold med flerårige planter (1220), Kystklit/klippe (1230), Enårig strandvegetation (1310), Strandeng (1330), Klithede (2140), Søbred med småurter (3130), Knansnålalge-sø (3140), Næringsrig sø (3150), Brunvandet sø (3160), Vandløb (3260), Våd hede (4010), Tør hede (4030), Enekrat (5130), Tørt kalkoverdrev (6120), Kalkoverdrev (6210), Surt overdrev (6230), Tidvis våd eng (6410), Urtebræmme (6430), Nedbrudt højmoser (7120), Hængesæk (7140), Tørvelavning (7150), Kildevæld (7220), Rigkær (7230), Bøg på mor (9110), Bøg på muld (9130), Ege-blandskov (9160), Stilkeke-krat (9190), Skovbevokset tørvemose (91D0) og Elle- og askeskov (91E0).

Arter:

Kildevælds-vindelsnegl (1013), Grøn kølleguldsmed (1037), Stor kærguldsmed (1042), Bæklampret (1099), Stavsild (1103), Stor vandsalamander (1166), Damflagermus (1318), Odder (1355), Spættet sæl (1365), Blank seglmos (1393) og Gul stenbræk (1528).

### Udpegningsgrundlag for Fuglebeskyttelsesområde nr. 14 - Lovns Bredning

Sangsvane (A038), Hvinand (A067), Toppet skallesluger (A069) og Stor skallesluger (A070).

<sup>1</sup> [http://www2.mst.dk/wiki/Husdyrvejledning.Nitrat%20\(overfladevand\).ashx](http://www2.mst.dk/wiki/Husdyrvejledning.Nitrat%20(overfladevand).ashx) og <http://www2.mst.dk/wiki/Husdyrvejledning.Fosfor.ashx>

Kystvandsoplandet Kaas Bredning, Venø Bugt og Sallingsund indeholder habitatområde nr. 55 - Venø og Venø Sund og fuglebeskyttelsesområde 40 - Venø, Venø Sund samt dele af habitatområde nr. 28 - Agger Tange, Nissum Bredning, Skibsted Fjord og Agerø og fuglebeskyttelsesområde nr. 27 - Glomstrup Vig, Agerø, Munkholm og Katholm Odde, Lindholm og Rotholme, habitatområde 32 - Sønder Lem Vig og Geddal Strandenge og habitatområde nr. 31 - Kås Hoved.

Udpegningsgrundlag for Habitatområde nr. 55 – Venø og Venø Sund

Naturtyper:

Lagune (1150), Bugt (1160), Rev (1170), Enårig strandengsvegetation (1310), Strandeng (1330), Klithede (2140), Tør hede (4030), Kalkoverdrev (6210) og Surt overdrev (6230).

Arter:

Stavsild (1103) og Spættet sæl (1365).

Udpegningsgrundlag for Fuglebeskyttelsesområde nr. 40- Venø og Venø Sund

Klyde (A132), Dværgterne, Lysbuget Knortegås, Hvinand (A067), Toppet Skallesluger (A069) og Stor Skallesluger (A070).

Udpegningsgrundlag for Habitatområde nr. 28 – Agger Tange, Nissum Bredning, Skibsted Fjord og Agerø

Naturtyper:

Sandbanke (1110), Vadeflade (1140), Lagune (1150), Bugt (1160), Rev (1170), Strandvold med enårige planter (1210), Strandvold med flerårige planter (1220), Enårig strandengsvegetation (1310), Strandeng (1330), Forklit(2110), Hvid klit (2120), Grå/grøn klit (2130), Klithede (2140), Havtornklit (2160), Grårisklit (2170), Klitlavning (2190), Næringsrig sø (3150), Vandløb (3260), Tør hede (4030), Kalkoverdrev (6210) og Surt overdrev (6230), Hængesæk (7140), Kildevæld (7220), Riggær (7230).

Arter:

Stavsild (1103), Stor vandsalamander (1166), Odder (1335), Spættet sæl (1365), Blank seglmos (1393) og Gul stenbræk (1528).

Udpegningsgrundlag for Fuglebeskyttelsesområde nr. 27 – Glomstrup Vig, Agerø, Munkholm og Katholm Odde, Lindholm og Rotholme

Lysbuget Knortegås, Hvinand (A067), Toppet Skallesluger (A069), Klyde (A132), Hjejle (A140) og Havterne.

Udpegningsgrundlag for Habitatområde nr. 32 – Sønder Lem Vig og Geddal Strandenge

Naturtyper:

Lagune (1150), Strandenge (1330), Kransnålalge sø (3140), Næringsrig sø (3150), Vandløb (3260), Urtebræmme (6430) og Riggær (7230).

Arter:

Odder (1355)

Udpegningsgrundlag for Habitatområde nr. 31 – Kås Hoved

Naturtyper:

Lagune (1150), Strandvold med flerårige planter (1220), Strandeng (1330), Brunvandet sø (3160), Kalkoverdrev (6210), Kildevæld (7220), Stilkege-krat (9190), Strandvold med enårige planter (1210), Kystklint (1230), Søbred med småurter (3130), Tør Hede (4030), Surt Overdrev (6230), Riggær (7230)

Elle- og askeskov (91E0)

Arter:

Stor Vandsalamander (1166), Odder (1355)



### Sønderlem Vig

Da en stor del af husdyrbrugets arealer, 368,8 ha, afvander til Sønder Lem Vig, er der foretaget en nærmere vurdering af husdyrbrugets påvirkning på Sønder Lem Vig.

Sønder Lem Vig er en tidligere fjordarm, der er afskåret fra Limfjorden med en dæmning med klapsluse, som beskytter søen mod indløb af saltvand fra fjorden ved højvande. Søen afvandes med en pumpe. Den åbne vandflade er på 241 ha. Søen har en rig bestand af kransnålalger, heraf er ru kransnål og busket kransnål ualmindelige i DK. Arterne findes kun i klarvandede, kalkrige søer. De gullistede arter nåle-sumpstrå og vedbend-vandranunkel forekommer også i søen. Søen kategoriseres som naturtypen Kalkrige søer og vandhuller med kransnålalger.

Odderen lever og færdes formentlig i hele Limfjorden og tilgrænsende vandløb og søer. Sønderlem Vig har store uforstyrrede arealer med rørskov, pilekrat og formentlig en god fiskebestand. Det skønnes derfor, at vigen har en fast bestand af odder. Arten blev ifm. NOVANA-overvågningen i foråret 2004 eftersøgt på en station ved slusen ved udløbet af Sønderlem Vig til Limfjorden. Der blev i 2004 konstateret efterladenskaber fra Odder ifm. NOVANA-overvågningen.

Skive Kommune har de sidste to år kørt et måleprogram ved Sønder Lem Vig og dennes tilløb. De faktiske målinger viser en gennemsnitlig indløbskoncentration på ca. 0,09 mg total P/l og en middelfstrømning fra oplandet på ca. 0,1 l/s/ha. Med et samlet opland på 9066 ha giver dette en gennemsnitlig udvaskning på ca. 0,3 kg P/ha/år, dvs. en totalbelastning af vigen på 2720 kg P/år.

Ifølge udkast til vandplanen opfylder søen ikke målet om god økologisk tilstand, men der er ikke nogen planlagt indsats over for de eksterne tilførsler af næringsstoffer. Kendskabet til søen søges forbedret inden der tages stilling til en eventuel restaurering.

### Møllerup Sø

Da en del af husdyrbrugets arealer afvander til Møllerup Sø, er der foretaget en nærmere vurdering af husdyrbrugets påvirkning på Møllerup Sø.

34,2 ha af husdyrbrugets arealer afvander til Møllerup Sø, som er en B-målsat sø. Søen er overbelastet med fosfor og kvælstof. Den gennemsnitlige næringsstofftilførsel skønnes at ligge på omkring 2 tons P/år (vurderet ud fra arealafstrømningsmålinger i Hjerk Nor oplandet, målingerne er registreret på miljøportalen). Den forholdsvis høje fosfortilførsel i forhold til oplandsstørrelsen skyldes, at der ledes rensat spildevand ud fra Rødding Renseanlæg.

Miljøcenter Ringkøbing gennemførte et overvågningsprogram ved Møllerup Sø i 2007. Målingerne viste en høj grad af eutrofiering med en gennemsnitlig sommerkoncentration på 240 mikrogram P/l, 1077 mikrogram N/l og 104 mikrogram chlorofyl/l (målingerne findes på miljøportalen). Det relativt lave kvælstofindhold om sommeren skyldes en massiv denitrifikation i sedimentet. Basismålsætningen vurderes at kræve mere end en halvering af disse koncentrationer for at kunne opfyldes.

Medvirkende til de forringede forhold er periodisk indstrømning af saltvand fra Limfjorden, der skaber dårlige iltforhold ved bunden og frigivelse af fosfor fra sedimentet.

Ifølge udkast til Vandplanen skal den eksterne fosforbelastning reduceres med mellem 355 og 788 kg årligt udover den allerede vedtagne indsats, hvis miljømålet om god økologisk tilstand skal opfyldes.

### Hjerk Nor

Da en del af husdyrbrugets arealer afvander til Hjerk Nor, 87,7 ha, er der foretaget en nærmere vurdering af husdyrbrugets påvirkning af søen.

Miljøcenter Ringkøbing gennemførte målinger af miljøtilstanden i Hjerk Nor i 2007. Målingerne viste en høj grad af eutrofiering med en gennemsnitlig sommerkoncentration på 179 mikrogram P/l, 2300 mikrogram N/l og 80 mikrogram chlorofyl/l (målingerne findes på miljøportalen.dk). Periodisk indstrømning af saltvand fra Limfjorden skaber dårlige iltforhold ved bunden og frigivelse af fosfor fra sedimentet, hvilket er medvirkende årsag til de forringede forhold.

Ifølge vandplanen er det i første planperioden (2010-2015) forudsat, at fosfortilførslen skal reduceres med 38 kg P/år fra spredt bebyggelse. Der er yderligere et krav til fosforreduktion fra landbrug på 53 kg P/år. Det er uvist, om Hjerk Nor i 2015 når miljømålet: *god økologisk tilstand*. For målopfyldelse kan sørestaurering komme på tale.

### **Vurdering af projektet i kumulation med andre planer og projekter**

Ifølge Miljøstyrelsens fastlagte afskæringskriterium for påvirkning i kumulation med andre planer og projekter må antal dyreenheder i det aktuelle opland, hvor projektet agtes gennemført, ikke have været stigende siden 1. januar 2007. Hvis der er andre kilder til udvaskning af næringsstoffer, der har givet anledning til en øget udvaskning fra det aktuelle opland siden 1. januar 2007, skal dette også inddrages i vurderingen.

Ved vurderingen af om forudsætningerne for husdyrgodkendelseslovens beskyttelsesniveauer er opfyldt samt hvorvidt et projekt har en væsentlig påvirkning på et Natura-2000 område, skal der ses på udviklingen i antal dyreenheder indenfor et opland. Dette følger også af Miljøstyrelsens vejledning

Som supplement til Miljøstyrelsens vejledning om vurdering af nitrat til overfladevand, bliver der årligt bearbejdet og offentliggjort nye data for udviklingen i antallet af dyreenheder indenfor kystoplandene i Danmark. De offentliggjorte data er baseret på CHR-tal.

Ifølge de rene CHR data er antallet af dyreenheder i perioden 2007 - 2014 i kystvandsoplandet Skive Fjord, Lovns Bredning og Risgårde Bredning steget med 5,8 %.

Ifølge de rene CHR data er antallet af dyreenheder i perioden 2007 - 2014 i kystvandsoplandet Kås Bredning faldet med 13,6 %.

Da dyretrykket ifølge CHR data er stigende i oplandet til Skive Fjord, skal udvaskningen fra husdyrbruget for arealer indenfor dette svare til udvaskningen fra et plantebrug. Husdyrbruget har via beregninger i husdyrgodkendelse.dk vist at udvaskningen fra husdyrbruget ikke overstiger det vægtede maksimale niveau.

Meddelte miljøgodkendelser og tilladelser som endnu ikke er taget i brug, men som stadig kan udnyttes, kan af gode grunde ikke være med i opgørelserne af udviklingen i antallet af dyreenheder. Det samme gælder nedlagte dyrehold, siden status i udviklingen sidst er opgjort. Skive Kommune har endnu ikke det fulde overblik over, hvor mange godkendte dyreenheder i godkendelser og tilladelser, som endnu ikke er udnyttet indenfor de enkelte kystvandsoplande. Det vurderes, at de endnu uudnyttede godkendelser og tilladelser ikke at være af et sådant omfang, at det vil føre til en stigning i antallet af dyreenheder. Eventuelt nedlagte brug siden årsskiftet vil yderligere trække udviklingen i antallet af dyreenheder i nedadgående retning.

Skive Kommune har ikke kendskab til, at der siden 2007 skulle være sket en øget belastning med næringsstoffer fra andre kilder i de tre kystvandsoplande.

Afskæringskriteriet for projektets påvirkning i kumulation med andre planer og projekter vurderes således at være overholdt.

### **Vurdering af projektets påvirkning i sig selv**

Limfjorden er opdelt i mere eller mindre adskilte bassiner. I sådanne fjorde vil det jf. DMU's rapport nr. 787 have en negativ effekt på miljøet, hvis næringsstofftilførslerne flyttes 'indad' i fjorden. Det nævnes direkte i rapporten, at man ikke i Limfjorden bør flytte tilførsler fra de ydre dele af fjorden til de sydlige dele af fjorden. Vandområderne Skive Fjord, Lovns Bredning og Risgårde Bredning er alle en del af den indre del af Limfjorden, og Skive Kommune vurderer, bl.a. på baggrund af ovenstående, at de skal betragtes som et forholdsvis lukket bassin. Kås Bredning m.m. vurderes ikke at kunne karakteriseres som et lukket bassin.

Ifølge Miljøstyrelsens fastlagte afskæringskriterium for påvirkning fra projektet i sig selv, må nitratudvaskningen fra de arealer der ligger i opland til Kås bredning ikke overstige 5 % af den samlede udvaskning. Når der er tale om et lukket bassin som Skive Fjord må nitratudvaskningen fra de arealer der ligger i oplandet ikke overstige 1 % af den samlede udvaskning.

Nedenstående beregninger er foretaget i henhold til Miljøstyrelsens vejledning.

Nitrat til Skive Fjord, Lovns Bredning og Risgårde Bredning

<b>Oplandsberegning:</b>	
Samlet opland	144.300 ha
Dyrket areal i oplandet (støtteareal 2009)	81.500 ha
Reduktionspotentiale for det samlede opland (gennemsnit)	76 -100 % (middel: 88%)
Standartudvaskning, sandjord:85 og lerjord: 46 kg N/ha/år	85 kg N/ha/år
Udvaskning fra dyrket opland (85 x 0,12 *x 81.500)	831.300 kg N/år
Udvaskning fra udyrket opland, naturbidraget (10 x 0,12* x 62.800)	75.360 kg N/år
Udvaskning i alt fra oplandet	906.660 kg N/år
<b>Beregning på det ansørgtes totalbelastning:</b>	
Reduktionspotentiale for udbringningsarealerne	76 - 100 % (middel: 88 %)
Areal til udspredning (ejede- og forpagtede arealer)	16,48 ha
Udvaskning fra rodzonen (fra husdyrgødning)	4,1 kg N/ha/år
Det ansørgtes samlede bidrag til kystvandet (16,48 x 4,1) x 12 %	8,1 kg N/år
Ansørgt N-bidrag af samlede N-bidrag til Skive Fjord	Under 1 promille

\*  $1 - (88/100) = 0,12$

Nitrat til Kås Bredning

<b>Oplandsberegning:</b>	
Samlet opland	58.440 ha
Dyrket areal i oplandet (støtteareal 2009)	36.530 ha
Reduktionspotentiale for det samlede opland (det reduktionspotentiale, som dækker den største del af oplandet)	0-50 % (middel: 25 %) 51-75 % (middel 63 %)
Standardudvaskning, sandjord:85 og lerjord: 46 kg N/ha/år	85 kg N/ha/år
Udvaskning fra dyrket opland (85 x 0,37*x 36.530)	1.148.868 kg N/år
Udvaskning fra udyrket opland, naturbidraget (10 x 0,37* x 21.910)	81.067 kg N/år
Udvaskning i alt fra oplandet	1.229.935 kg N/år
<b>Beregning på det ansørgtes totalbelastning:</b>	
Reduktionspotentiale for udbringningsarealer	0-50 % (middel 25 %) 51-75 % (middel 63 %)
Areal til udspredning (ejede og forpagtede arealer)	490,76 ha
Udvaskning fra rodzonen (fra husdyrgødning)	4,1 kg N/ha/år
Det ansørgtes samlede bidrag til kystvandet (368,79 x 4,1) x 75 % +	1319 kg N/år

$(121,91 \times 4,1) \times 37 \%$	
Ansøgt N-bidrag af samlede N-bidrag til Kås Bredning	0,11 %

\*1 -  $(25/100) = 0,75$

1 -  $(63/100) = 0,37$

Nitrat til Sønder Lem Vig

<b>Oplandsberegning:</b>	
Samlet opland	9.050 ha
Dyrket areal i oplandet (skønnet)	6.000 ha
Reduktionspotentiale for det samlede opland	0-50 % (middel 25 %)
Standartudvaskning, sandjord	85 kg N/ha/år
Udvaskning fra dyrket opland Eks. Sønder Lem Vig ( $85 \times 0,75 \times \text{areal}$ )	382.500 kg N/år
Udvaskning fra udyrket opland, naturbidraget Eks. Sønder Lem Vig ( $10 \times 0,75 \times \text{areal}$ )	22.875 N/år
Udvaskning i alt fra oplandet	405.375 kg N/år
<b>Beregning på det ansøgtes totalbelastning:</b>	
Reduktionspotentiale for udbringningsarealer	0-50 % (middel 25 %)
Areal til udspredning (ejede og forpagtede arealer)	368,79 ha
Udvaskning fra rodzonen (fra husdyrgødning)	4,1 kg N/ha/år
Det ansøgtes samlede bidrag til kystvandet ( $368,79 \times 4,1$ ) $\times 75 \%$	1134,02 kg N/år
Ansøgt N-bidrag af samlede N-bidrag	0,28 %

\*1 -  $(25(\text{middel})/100) = 0,75$

Nitrat til Møllerup Sø

<b>Oplandsberegning:</b>	
Samlet opland	3.930 ha
Dyrket areal i oplandet (skønnet)	2.700 ha
Reduktionspotentiale for det samlede opland	51-75 % (middel 63 %)
Standartudvaskning, sandjord	85 kg N/ha/år
Udvaskning fra dyrket opland	84.915 kgN/år
Udvaskning fra udyrket opland, naturbidraget	4.551 kg N/år
Udvaskning i alt fra oplandet	89.466 kg N/år
<b>Beregning på det ansøgtes totalbelastning:</b>	
Reduktionspotentiale for udbringningsarealer	51-75 % (middel 63 %)
Areal til udspredning (ejede- og forpagtede arealer)	34,16 ha
Udvaskning fra rodzonen (fra husdyrgødning)	4,1 kg N/ha/år



Det ansørgtes samlede bidrag til søen (34,16 ha*4,1 kg N/ha/år*0,37)	51,82 kg N/år
Ansørgt N-bidrag af samlede N-bidrag	0,06 %

$$*1 - (63(\text{middel})/100) = 0,37$$

Nitrat til Hjerk Nor

<b>Oplandsberegning:</b>	
Samlet opland	6.000 ha
Dyrket areal i oplandet (skønnet)	5.000 ha
Reduktionspotentiale for det samlede opland	51-75 % (middel 63 %)
Standartudvaskning, sandjord	85 kg N/ha/år
Udvaskning fra dyrket opland (85 x 0,37*x areal)	157.250 kg N/år
Udvaskning fra udyrket opland, naturbidraget (10 x 0,37* x areal)	3.700 kg N/år
Udvaskning i alt fra oplandet	160.950 kg N/år
<b>Beregning på det ansørgtes totalbelastning:</b>	
Reduktionspotentiale for udbringningsarealer	51-75 % (middel 63 %)
Areal til udspredding (ejede- og forpagtede arealer)	87,74 ha
Udvaskning fra rodzonen (fra husdyrgødning)	4,1 kg N/ha/år
Det ansørgtes samlede bidrag til søen (87,74 x 4,1) x 37 %	133,10 kg N/år
Ansørgt N-bidrag af samlede N-bidrag	0,08 %

$$*1 - (63(\text{middel})/100) = 0,37$$

Husdyrbrugets arealer udgør en meget lille del af de to kystvandsoplandes samlede areal, og husdyrbrugets påvirkning af vandområderne udgør derfor langt under hhv. 5 % og 1 % af den samlede nitrat- og fosforbelastning til kystvandsområderne Kås Bredning og Skive Fjord.

Der er ligeledes foretaget en beregning af husdyrbrugets belastning på Sønderlem Vig, Møllerup Sø og Hjerk Nor. Også her holder husdyrbrugets belastning af området sig under 1 % af den samlede belastning på hver af søerne.

Afskæringskriteriet for projektets påvirkning i sig selv vurderes på baggrund af ovenstående at være overholdt.

**Konklusion**

Ved en samlet vurdering af udviklingen i antallet af dyreenheder og andre kilder til nitrat- og fosforbelastning i oplandene samt beregning af kvælstofbelastningen fra husdyrbrugets udbringningsarealer kan det jf. Miljøstyrelsens vejledning afvises, at det ansørgte projekt i sig selv eller i kumulation med andre planer og projekter vil påvirke eller skade de habitat- og fuglebeskyttelses-områder, som ligger indenfor de pågældende kystvandsoplande, væsentligt.

Da det på baggrund af ovenstående vurderinger og beregninger kan afvises, at projektet i sig selv eller i kumulation med andre planer og projekter, vil medføre nogen skadevirkning på nærmeste natura 2000 områder, kan det, grundet fortynding af de udledte næringsstoffer ligeledes afvises, at natura 2000 områder, som ligger længere væk, vil lide nogen skade som følge af det ansøgte projekt.

## Bilag 6. Beredskabsplan

### Beredskabsplan for Rettrup Kærvej 21, 7800 Skive

Denne beredskabsplan er udarbejdet som en del af ejendommens miljøgodkendelse med dette formål at stoppe og begrænse evt. uheld med konsekvenser for det omgivende miljø.

Planens indhold skal være kendt af gårdens ansatte m.m. og skal udleveres til indsatsleder/miljømyndighed i forbindelse med uheld, forureninger, brand og lignende.

Beredskabsplanen skal revideres/kontrolleres mindst 1 gang om året og skal være let tilgængelig og synlig.

**Beredskabsplanen findes i beredskabsmappen på kontoret i stalden.**

**Kopi af beredskabsplanen findes i beredskabsmappen på kontoret i stalden.**

### Kortmateriale

Kortmateriale over over ejendommen med angivelse af:

- ◆ Drænbrønde/regnvandsbrønd/afløb
- ◆ Udløbspunkter til vandløb og markdræn
- ◆ Slukningsmateriel
- ◆ Afbrydere til diverse pumper, anlæg, strømafbrydere m.v.

## Telefonnumre

Nærmeste telefon står på kontoret i **stalden** og har nr. **97 53 40 80**

**Følgende kontaktes på telefon:**

	<b>Man- til fredag 08.00 – 15.30</b>	<b>Man- til fredag 15.30 – 08.00</b>	<b>Lør- Søn- &amp; helligdage hele døgnet</b>
Miljømyndighed	99 15 55 00		
Falck	112	112	112
Lægevagt	70 15 03 00	70 15 03 00	70 15 03 00
Landbocenter	96 15 30 00	96 15 30 00	96 15 30 00
Dyrlæge	21 71 52 74	21 71 52 74	21 71 52 74
Elektriker	40 80 66 66 eller 40 80 66 63	40 80 66 66 eller 40 80 66 63	40 80 66 66 eller 40 80 66 63
Smed/VVS	97 56 63 66	97 56 63 66	97 56 63 66
EnergiMidt	70 15 15 60	70 15 15 60	70 15 15 60

## Brand- og evakueringsinstruks

Ved brand der ikke kan slukkes ved egen hjælp.

### Tilkald brandvæsenet – RING 112 – oplys:

- ◆ Navn, adressen og telefonnummer der ringes fra.
- ◆ Hvad der er sket og at det er en gårdbrand.
- ◆ Er der tilskadekomne – hvor mange
- ◆ Er dyrene kommet ud – art og antal der evt. er fanget.

Kontakt ejeren på telefonnummer tlf /mobil **21 68 37 75**

Iværksæt rednings- og slukningsarbejde, hvis det er muligt og forsvarligt, herunder fjernelse af olie/trykflasker og evakuering af dyr.

Placering af slukningsmateriel er angivet på oversigtskort.

Hvis det ikke er muligt at slukke branden – forsøg at begrænse den ved lukning af døre og vinduer.

**Modtag brandvæsenet og vis vej.** Udlever denne mappe sammen med kortmaterialet.

### Oplys endvidere:

- ◆ Evt. tilskadekomne eller dyr der ikke er reddet i sikkerhed.
- ◆ Hvor det brænder
- ◆ Brandens omfang
- ◆ Hvor der er adgangsveje
- ◆ Samlingsplads for dyr
- ◆ Lager af gødning
- ◆ Brændstoffer
- ◆ Trykflasker

## Instruks i tilfælde af gylleudslip

Ved akut gylleudslip følges nedenstående procedure:

Find årsagen til gylleudslippet og søg det stoppet hurtigst muligt.

**Kontakt ejer, tlf./mobil 21 68 37 75**

Kontakt evt. medhjælper: \_\_\_\_\_ tlf. \_\_\_\_\_

- Hvis ingen kontakt, fortsæt til næste punkt.

**Kontakt en af nedenstående maskinstationer med henblik på at skaffe en slamsuger:**

- ◆ Rønbjerg Maskinstation, tlf. 97 53 43 00
- ◆ Martin Børsting Maskinstation, tlf. 30 97 13 10
- ◆ Næstil Maskinstation, tlf. 97 58 13 84

Vurder omfanget af gylleudslippet. Forsøg at afgrænse forureningens omfang ved at afskære gyllen fra at løbe i vandløb og drænbrønde. Dette gøres ved at dæmme op for gyllen med jord i en halvmåneformet rende ud mod nærmeste vej, så gyllen suges op herfra. Benyt gårdens rendegraver eller traktor med frontlæsser til at lave jordvold. Der kan ligeledes benyttes halmballer.

**Er gyllen løbet i vandløb eller dræn – RING STRAKS 112**

**Oplys:**

- ◆ Navn, adressen og telefonnummer der ringes fra.
- ◆ Hvad der er sket og hvor meget der er løbet ud.

Lav herefter opdæmning af vandløbet med bigballer.

Modtag brandvæsen/miljøvagt og udlever denne mappe sammen med kortmaterialet.



## Instruks i tilfælde af kemikalie- og oliespild

Ved akut kemikalie- og oliespild følges nedenstående procedure:

Find årsagen til kemikalie- og oliespild og søg det stoppet hurtigst muligt.

**Kontakt ejer tlf./mobil 21 68 37 75**

Forsøg at afgrænse forureningens omfang ved at afskære kemikalierne og olien fra at løbe i vandløb og drænbrønde. Sug eller grav det op.

**Er oliespild løbet i vandløb eller dræn – RING STRAKS 112**

**Oplys:**

- ◆ Navn, adressen og telefonnummer der ringes fra.
- ◆ Hvad der er sket og hvor meget der er løbet ud.

Lav herefter en opdæmning af vandløbet med bigbatter.

**Modtag brandvæsen/miljøvagt og vis vej.** Udlever denne mappe sammen med kortmaterialet.

## Stophaner / hovedafbrydere

Afbrydere til diverse pumper, anlæg, strømafbrydere m.v. skal ligeledes noteres på kortet over ejendommen.

### Vand

- ◆ Hovedhave sidder i teknikrum i laden.

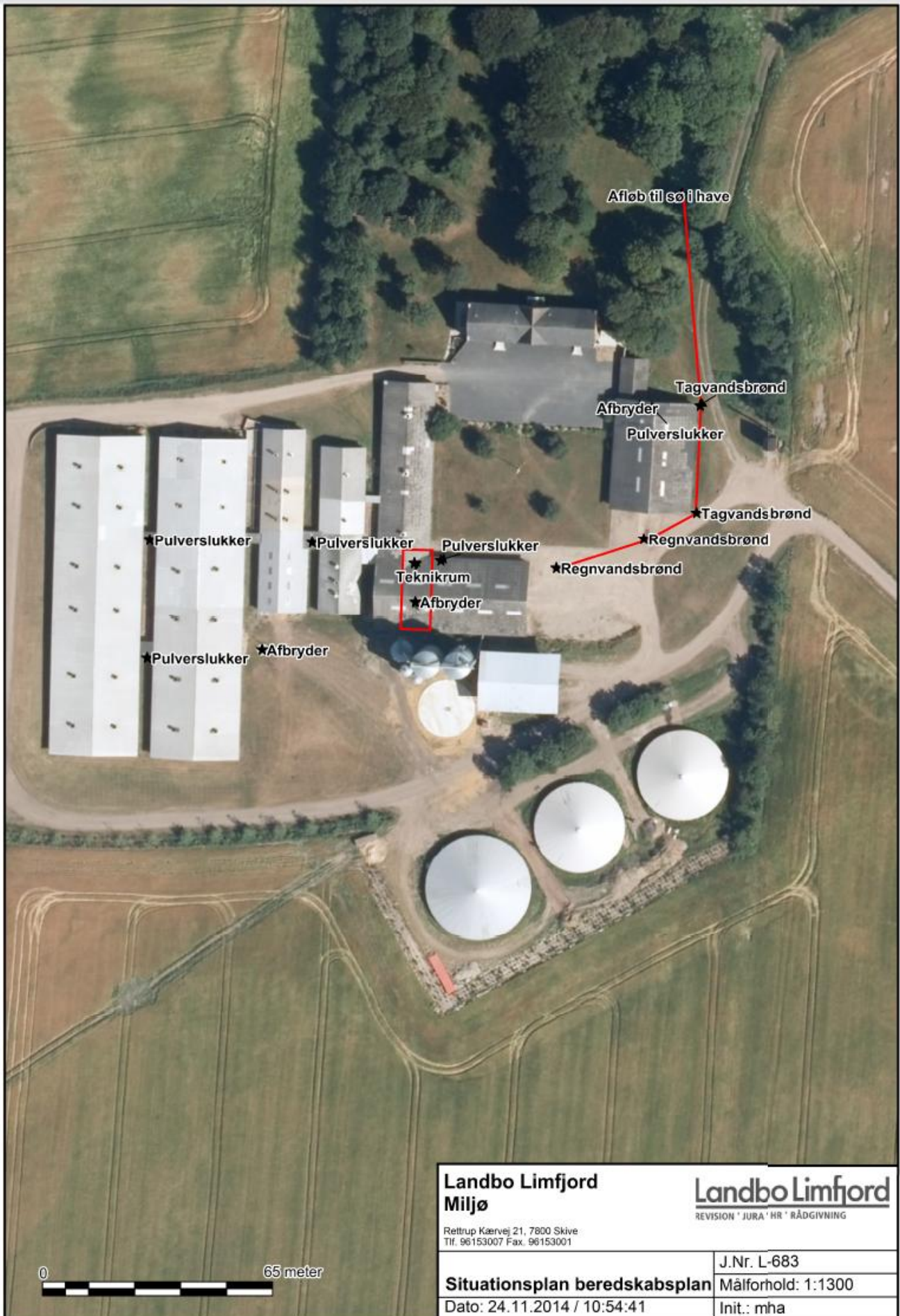
### Elektricitet

- ◆ Hovedafbryder sidder i teknikrum i laden.
- ◆ EI-tavle sidder i teknikrum i laden.



## Strømsvigt instruks

- ◆ Vurdér om dyr lider under træk fra nødopluk eller varme.
- ◆ Tjek alle stalde og se, om nødoplukker er åbnet.
- ◆ Begræns trækgener og varmeudvikling (Overbrusning).
- ◆ Kontrollér at der ikke sker forurening som følge af manglende strøm.
- ◆ Ved **strømsvigt på over 30 min.**, ring til tlf. 70 15 15 60 og forhør om varigheden af udfaldet.
- ◆ Eventuel iværksæt opstart af nødstrømsgenerator.



<b>Landbo Limfjord Miljø</b>	<b>Landbo Limfjord</b> REVISION ' JURA ' HR ' RÅDGIVNING
Rettrup Kærvej 21, 7800 Skive Tlf. 96153007 Fax. 96153001	J.Nr. L-683
<b>Situationsplan beredskabsplan</b>	Målforshold: 1:1300
Dato: 24.11.2014 / 10:54:41	Init.: mha