

# Miljøtilladelse



## § 16 b miljøtilladelse af kvæg- og minkproduktionen på Lille Vedbøvej 1, 6500 Vojens

Meddelt den 21. december 2022

af

Haderslev Kommune

Sagsnr.: 22/4992

## Baggrund og læsevejledning

Gram og Nybøl Godser A/S har ansøgt om § 16b. stk. 1 miljøtilladelse efter husdyrbrugloven<sup>1</sup> for at kunne ændre kvæg- og minkproduktionen på Lille Vedbølvej 1, 6500 Vojens.

Med ændringen af lovgivningen i 2017 skal miljøtilladelser være baseret på antal kvadratmeter produktionsareal i staldene og dyretyper. Det maksimale antal dyr på produktionsarealet er fremover reguleret af de til enhver tid gældende dyrevelfærdsregler.

I de første tre afsnit af miljøtilladelsen kan læses selve afgørelsen (A), dernæst vilkårene, der skal overholdes netop for dette husdyrbrug (B), samt de generelle juridiske forhold omkring afgørelsen, herunder klagevejledning (C).

Derefter kommer detaljerne om det ansøgte projekt og kommunens vurderinger (D). I afsnit D og de følgende afsnit er der en teknisk gennemgang af det projekt, der søges om, efterfulgt af kommunens bemærkninger og vurderinger af virkningerne på miljøet. Relevante bilag til sagen ses til sidst i miljøtilladelsen.

Husdyrbruget har i forvejen en eksisterende § 12-miljøgodkendelse fra 3. juli 2012, også til kvæg og mink.

---

<sup>1</sup> Bekendtgørelse af lov om husdyrbrug og anvendelse af gødning m.v. - - LBK nr 520 af 01/05/2019

## Registreringsblad

### Husdyrbruget

Bedrift Cvr	38097512
Husdyrbrugets navn	GRAM OG NYBØL GODSER A/S
Beliggenhedsadresse	Lille Vedbølvej 1
Postnummer	6500
By	Vojens

### Ansøger

Ansøgers navn	Gram slot
Ansøgers adresse	Slotsvej 54
Ansøgers postnummer	6510
Ansøgers by	Gram
Ansøgers telefon	40111910
Ansøgers email	svend.brodersen@gramslot.dk

### Konsulent

Konsulent Cvr	25160428
Konsulent virksomhedsnavn	LandboSyd
Konsulentnavn	Henriette Fries
Konsulentadresse	Jens Terp-Nielsens Vej 13
Konsulentpostnummer	6200
Konsulentby	Aabenraa
Konsulenttelefon	20145333
Konsulent-email	hef@landbosyd.dk

### Ejendom

Ejendomsnummer	5100017110
CHR numre	53195
Matrikel: 19 - Skovby, Vedsted	

Tilladelsen er udarbejdet af:

Haderslev Kommune

Landbrugsgruppen

Sagsbehandler: Ekstern konsulent Henrik Maibom

KS: Astrid Kjærulff Jepsen

Kortmateriale: Haderslev Kommune / Geodatastyrelsen og Styrelsen for Dataforsyning og effektivisering, Skærmkort, WMS – tjeneste.

## Indholdsfortegnelse

Baggrund og læsevejledning .....	2
Registreringsblad.....	3
Indholdsfortegnelse.....	4
A. Afgørelse.....	7
Tilladt gødningsopbevaringsareal.....	8
Godkendte nye anlæg.....	8
Andre anlæg .....	8
Dispensationer.....	9
Dispensation fra afstandskrav til beboelse på samme ejendom.....	9
Dispensation fra afstandskrav til vandboring .....	9
Baggrund for afgørelsen om miljøtilladelse .....	10
Historik.....	10
8 års drift.....	10
Nudrift .....	10
Ansøgt drift .....	10
Erhvervsmæssigt nødvendigt.....	11
Kommunens begrundelse for de stillede vilkår og øvrige krav.....	11
Samlet vurdering for afgørelsen .....	11
Lovgrundlag.....	11
Andre tilladelser og dispensationer.....	11
Udnyttelsesfrist.....	11
Retsbeskyttelse .....	11
B. Vilkår for husdyrbruget.....	12
Generelle vilkår .....	12
Indretning og drift.....	12
Husdyrhold, produktionsareal og stalssystem .....	12
Teknologibladenes driftsvilkår.....	14
Opbevaring og håndtering af husdyrgødning.....	14
Energi- og vandforbrug .....	15
Energiforbrug .....	15
Vandforbrug .....	15
Øvrige emissioner (lugt, støj, støv, lys og rystelser) .....	15
Lugt.....	15
Støj.....	15
Lys.....	16
Støv .....	16

Fluer og skadedyr .....	16
Reststoffer, affald og naturressourcer .....	17
Spildevand .....	17
Affald.....	17
Olie og diesel.....	17
Kemikalier og andre stoffer .....	17
Døde dyr .....	17
BAT – Bedste tilgængelige teknik .....	17
Ophør .....	17
Egenkontrol .....	18
Egenkontrol generelt .....	18
Egenkontrol miljøteknologi .....	18
C. Offentlighed og klagevejledning .....	19
Orientering af naboer om ansøgningen om miljøtilladelse og høring af udkastet .....	19
Annoncering af afgørelse.....	19
Som e-mail eller brev med vedhæftet fil:.....	19
Som e-mail med vedhæftet fil: .....	19
Som e-mail med link til hjemmesiden dma.mst.dk: .....	19
Klagevejledning.....	20
Civilt søgsmål .....	20
D. Ansøgers beskrivelse og kommunens vurderinger .....	21
Generelt.....	21
Ansøgers beskrivelse:.....	21
Haderslev Kommunes vurdering .....	21
Staldanlæg - Produktionsarealer.....	21
Ansøgers beskrivelse:.....	21
Haderslev Kommunes vurdering.....	22
Miljøtilladelsen omfatter:.....	22
Tilladt gødningsopbevaringsareal .....	23
Godkendte nye anlæg.....	23
Husdyrbrugets lokalisering – afstandskrav .....	24
Ansøgers beskrivelse:.....	24
Haderslev Kommunes vurdering .....	26
Husdyrbrugets landskabelige placering og planmæssige forhold Kommunen vurderer, at udvidelse af produktionsareal i 3 eksisterende stalde ikke vil påvirke landskabet, og der udarbejdes derfor ikke en landskabsvurdering .....	26
Husdyrgødning.....	26
Ansøgers beskrivelse .....	26
Haderslev Kommunes vurdering.....	26
Foderopbevaring .....	27
Ansøgers beskrivelse.....	27

Haderslev Kommunes vurdering .....	27
Ammoniakemission - Naturvurdering og Bilag IV-arter .....	27
Ansøgers beskrivelse .....	27
Haderslev Kommunes vurdering .....	28
Lugt .....	29
Haderslev Kommunes vurdering .....	29
Støjkluder og rystelser .....	30
Ansøgers beskrivelse .....	30
Haderslev Kommunes vurdering .....	31
Støv .....	31
Ansøgers beskrivelse .....	31
Haderslev Kommunes vurdering .....	31
Lys .....	31
Ansøgers beskrivelse .....	31
Haderslev Kommunes vurdering .....	32
Fluer og skadedyr .....	32
Ansøgers beskrivelse .....	32
Haderslev Kommunes vurdering .....	32
Transport, til- og frakørsler .....	32
Ansøgers beskrivelse .....	32
Haderslev Kommunes vurdering .....	32
Affald .....	33
Haderslev Kommunes vurdering .....	33
Jord, grundvand, overfladevand .....	34
Ansøgers beskrivelse .....	34
Haderslev Kommunes vurdering .....	35
Energi .....	36
Ansøgers beskrivelse .....	36
Haderslev Kommunes vurdering .....	36
BAT – Anvendelse af BAT – Bedste tilgængelige teknologi .....	36
Ansøgers beskrivelse .....	36
Haderslev Kommunes vurdering .....	37
Sammenfattende vurdering .....	37
Bilag .....	39
Bilag 1: Situationsplan .....	39
Bilag 2: Produktionsarealer .....	39
Bilag 3: Afløbsplan .....	43
Bilag 4: Naturvurdering .....	44

## A. Afgørelse

Haderslev Kommune meddeler miljøtilladelse efter husdyrbruglovens § 16b, stk. 1 på Lille Vedbølvej 1, 6500 Vojens, matrikel nr. 19 Skovby Sogn, Vedsted til udvidelse og ændring af kvæg- og minkproduktion med de stillede vilkår.

Miljøtilladelsen omfatter hele husdyrbruget. Det vil sige både de eksisterende og nye anlæg.

### Tilladt produktionsareal

- Minkhal 1
  - Eksisterende minkhal med 133 m<sup>2</sup> produktionsareal, svarende til 36 % af bruttoarealet på 372 m<sup>2</sup>.
    - Dyretype Mink. Bure og gødningsrender på 133 m<sup>2</sup>
- Minkhal 2
  - Eksisterende minkhal med 133 m<sup>2</sup> produktionsareal, svarende til 35 % af bruttoarealet på 376 m<sup>2</sup>.
    - Dyretype Mink. Bure og gødningsrender på 133 m<sup>2</sup>
- Minkhal 3
  - Eksisterende minkhal med 117 m<sup>2</sup> produktionsareal, svarende til 36 % af bruttoarealet på 326 m<sup>2</sup>.
    - Dyretype Mink. Bure og gødningsrender på 117 m<sup>2</sup>
- Minkhal 4
  - Eksisterende minkhal med 100 m<sup>2</sup> produktionsareal, svarende til 36 % af bruttoarealet på 279 m<sup>2</sup>.
    - Dyretype Mink. Bure og gødningsrender på 100 m<sup>2</sup>
- Minkhal 5
  - Eksisterende minkhal med 107 m<sup>2</sup> produktionsareal, svarende til 44 % af bruttoarealet på 245 m<sup>2</sup>.
    - Dyretype Mink. Bure og gødningsrender på 107 m<sup>2</sup>
- Minkhal 6
  - Eksisterende minkhal med 107 m<sup>2</sup> produktionsareal, svarende til 44 % af bruttoarealet på 243 m<sup>2</sup>.
    - Dyretype Mink. Bure og gødningsrender på 107 m<sup>2</sup>
- Minkhal 7
  - Eksisterende minkhal med 84 m<sup>2</sup> produktionsareal, svarende til 34 % af bruttoarealet på 245 m<sup>2</sup>.
    - Dyretype Mink. Bure og gødningsrender på 84 m<sup>2</sup>
- Stald 1
  - Eksisterende stald med (137+385) 522 m<sup>2</sup> produktionsareal, svarende til 74 % af bruttoarealet på 703 m<sup>2</sup>.
    - Dyretype flexgruppe Alle kvæg; Dybstrøelse på 522 m<sup>2</sup>
- Stald 2
  - Eksisterende stald med 580 m<sup>2</sup> produktionsareal, svarende til 73 % af bruttoarealet på 794 m<sup>2</sup>.
    - Dyretype flexgruppe Alle kvæg; Dybstrøelse på 580 m<sup>2</sup>
- Stald 3
  - Eksisterende stald med 276 m<sup>2</sup> produktionsareal, svarende til 64 % af bruttoarealet på 430 m<sup>2</sup>.
    - Dyretype flexgruppe Alle kvæg; Dybstrøelse på 276 m<sup>2</sup>
- Hytte 1

- Eksisterende stald med 25 m<sup>2</sup> produktionsareal, svarende til 100 % af bruttoarealet på 25 m<sup>2</sup>.
  - Dyretype Kalve (under 6 mdr.); Dybstrøelse på 25 m<sup>2</sup>
- Hytte 2
  - Eksisterende stald med 25 m<sup>2</sup> produktionsareal, svarende til 100 % af bruttoarealet på 25 m<sup>2</sup>.
    - Dyretype Kalve (under 6 mdr.); Dybstrøelse på 25 m<sup>2</sup>
- Hytte 3
  - Eksisterende stald med 25 m<sup>2</sup> produktionsareal, svarende til 100 % af bruttoarealet på 25 m<sup>2</sup>.
    - Dyretype Kalve (under 6 mdr.); Dybstrøelse på 25 m<sup>2</sup>

Der tillades følgende flexgruppe:

"Flexgruppe": Alle kvæg, der består af følgende dyr på i alt (522+580+276) 1378 m<sup>2</sup> produktionsareal:

- Malkekøer, kvier og stude; Dybstrøelse
- Ammekøer, slagtekalve (over 6 mdr.); Dybstrøelse
- Kalve, (under 6 mdr.); Dybstrøelse

### **Tilladt gødningsopbevaringsareal**

- 364+263 m<sup>2</sup> gødningsopbevaringsareal til flydende husdyrgødning.

### **Godkendte nye anlæg**

- Der opføres ikke nye anlæg, men der udvides produktionsarealer i eksisterende stalde.

De godkendte produktionsarealer i staldanlægget kan med denne miljøtilladelse udnyttes fuldt ud inden for grænserne for dyrevelfærdsreglerne. Se en oversigt over staldarealerne i figur 1/bilag 1.

### **Andre anlæg**

Der sker ikke fysiske ændringer ud over ovenstående.





Figur 1: Situationsplan med stalde og opbevaringslagre m.v.

Ved ibrugtagning af denne tilladelse bortfalder Haderslev Kommunes § 12 miljøgodkendelse fra 3. juli 2012.

## Dispensationer

### Dispensation fra afstandskrav til beboelse på samme ejendom

Haderslev Kommune meddeler hermed dispensation til, at afstand fra stald 3 til beboelse på samme ejendom er mindre end 15 meter.

Afstand fra stald 3 til beboelse er 2 meter, men udvidelse af produktionsarealer i stald 3 sker over 15 meter fra beboelse. Dette er en konsekvens af proportionalitetsprincippet, hvor omkostning og miljøeffekten skal sammenholdes med muligheden for udvidelse i eksisterende bygninger frem for at bygge nyt.

Det er Haderslev Kommunes vurdering, at dispensation kan meddeles uden væsentlige gener for omgivelserne.

Med baggrund i ovenstående meddeler Haderslev Kommune i medfør af husdyrbruglovens § 9, stk. 3 dispensation fra kravet i § 8, stk. 1, nr. 6 vedrørende afstand til beboelse på samme ejendom.

Der stilles ingen vilkår.

Afgørelsen kan påklages jf. klagevejledning (se senere).

Dispensationerne er meddelt efter § 9, stk. 3 i husdyrbrugloven.

### Dispensation fra afstandskrav til vandboring

Haderslev Kommune meddeler hermed dispensation til, at afstand fra stald 1 til markvandsboring DGU 151.820 er mindre end 25 meter.

Afstand fra stald 1 til vandboring er 16 meter, men udvidelse af produktionsarealer i stald 1 sker dels inde i en stald (med fast gulv og afløb til gyllebeholder), og gødningstypen er dybstrøelse uden risiko for afløb af forurenede vand til jord.

Det er Haderslev Kommunes vurdering, at dispensation kan meddeles uden væsentlig risiko for overflade- eller grundvandsforurening.

Med baggrund i ovenstående meddeler Haderslev Kommune i medfør af husdyrbruglovens § 9, stk. 3 dispensation fra kravet i § 8, stk. 1, nr. 1 vedrørende afstand til ikke-almen vandforsyningsanlæg.

Der stilles ingen vilkår.

Afgørelsen kan påklages jf. klagevejledning (se senere).

Dispensationerne er meddelt efter § 9, stk. 3 i husdyrbrugloven

## Baggrund for afgørelsen om miljøtilladelse

Haderslev Kommune meddeler miljøtilladelsen, da det vurderes, at ansøgeren har truffet de nødvendige foranstaltninger til at forebygge og begrænse forureningen ved anvendelse af bedste tilgængelige teknik, og at husdyrbruget i øvrigt kan drives på stedet uden at påvirke omgivelserne på en måde, der er uforenelig med hensynet til omgivelserne.

Haderslev Kommune vurderer at miljøtilladelsen, med de stillede vilkår for lokalisering, indretning og drift af husdyrbruget sikrer, at husdyrbruget ikke vil medføre en væsentlig påvirkning af miljøet eller andre væsentlige gener. Det vurderes, at ansøgningen ikke er omfattet af krav om miljøkonsekvensrapport. Der er dog indsendt en miljøteknisk redegørelse.

Vurderingerne er baseret på, at der som ansøgt er tale om en økologisk produktion. Der stilles derfor vilkår om, at husdyrbruget skal drives økologisk.

Tilladelsen er baseret på de oplysninger, der er redegjort for i ansøgningsmaterialet, skema nr. 233392 version 2 og kommunens vurderinger i kapitel D.

## Historik

### 8 års drift

8 års driften svarer til nudriften.

### Nudrift

8 års- og nudriften er fastsat i afgørelsen fra d. 3. juli 2012. Her blev dyreholdet ændret fra slagtesvin, slagtekalve og mink til:

- 300 stk. slagtekalve (50-220 kg)
- 300 stk. slagtekalve (220-380 kg)
- 30 stk. ammekøer (over 600)
- 12 stk. kalve (0-6 mdr.)
- 12 stk. kvier (6-18 mdr.)
- 6 stk. kvier (18-27 mdr.)
- 15 stk. tyrekalve (40-220 mdr.)
- 29 stk. slagtekalve (220-500 kg)
- 825 stk. årstæver mink

### Ansøgt drift

Haderslev Kommune har i 2022 modtaget en ansøgning om miljøtilladelse af husdyrbruget på Lille Vedbølvej 1, 6500 Vojens. Ansøger planlægger at udvide produktionsarealerne i de eksisterende stalde

## Erhvervsmæssigt nødvendigt

Haderslev Kommune vurderer, at miljøtilladelse til at udvide de eksisterende staldes produktionsarealer er erhvervsmæssigt nødvendigt for økonomisk optimal drift af den planlagte kvægproduktion.

## Kommunens begrundelse for de stillede vilkår og øvrige krav

Vilkårene til drift og egenkontrol i kapitel B tager udgangspunkt i det ansøgte projekt og kommunens vurderinger i kapitel D.

## Samlet vurdering for afgørelsen

Haderslev Kommune vurderer, at der med de stillede vilkår kan meddeles miljøtilladelse til husdyrbruget.

På baggrund af de stillede vilkår i afsnit B og ansøgers beskrivelse og kommunens begrundelser i kapitel D er det Haderslev Kommunes samlede vurdering, at det ansøgte projekt overholder anvendelse af den bedste tilgængelige teknik (BAT), og at projektet ikke indebærer væsentlige indvirkninger på miljøet, herunder i forhold til omgivelsernes sårbarhed og kvalitet, i forhold til navnlig:

- Landskabelige værdier.  
Natur med dens bestande af vilde planter og dyr og deres levesteder, herunder områder, der er beskyttet mod tilstandsændringer, eller fredet, udpeget som internationalt naturbeskyttelsesområde eller udpeget som særlig sårbart overfor næringsstofpåvirkning
- Jord, grundvand og overfladevand
- Lugt-, støj-, rystelser-, støv-, flue-, transport-, og lysgener, uhygiejniske forhold, affaldsproduktion mv

Det vurderes, at ansøgningen ikke er omfattet af krav om miljøkonsekvensrapport.

## Lovgrundlag

Det ansøgte er omfattet af husdyrbruglovens § 16b, stk. 1 og forudsætter en tilladelse af det samlede husdyrbrug.

Ansøgningen er behandlet i henhold til kravene i bekendtgørelse af lov om husdyrbrug og anvendelse af gødning m.v. Lovbekendtgørelse nr. 520 af 1. maj 2019 (husdyrbrugloven) med tilhørende bekendtgørelse om godkendelse og tilladelse m.v. af husdyrbrug Bekendtgørelse nr. 2225 af 27. november 2021, samt miljøstyrelsens Vejledning om miljøregulering af husdyrhold.

Miljøtilladelsen er kun en del af det retsgrundlag som husdyrproduktionen er underlagt.

Gældende lovgivning og generelle regler for driften af en landbrugsejendom og håndtering af diverse produkter anvendt på ejendommen forudsættes kendt og skal følges.

Husdyrbruget har en ammoniakfordampning på 2383, kg NH<sub>3</sub>-N/år og er derfor omfattet af husdyrbrugloven § 16b, stk. 1. Husdyrbruget må ikke etableres, udvides eller ændres uden kommunens forudgående tilladelse. Haderslev Kommune er tilladelses- og tilsynsmyndighed.

## Andre tilladelser og dispensationer

Haderslev Kommune gør opmærksom på, at den meddelte tilladelse udelukkende omfatter forholdet til miljølovgivningen. Der skal derfor eventuelt søges om en separat byggetilladelse, ændring af bygningsanvendelse, nedrivningstilladelse, afledning af tagvand eller lignende hos Haderslev Kommune.

## Udnyttelsesfrist

Miljøtilladelsen skal være udnyttet inden 6 år fra tilladelsen er meddelt. Tilladelsen anses som fuldt udnyttet. Hvis tilladelsen kun er udnyttet delvist, bortfalder den del, der ikke er udnyttet.

## Retsbeskyttelse

Med denne miljøtilladelse følger der 8 års retsbeskyttelse af husdyrbrugets indretning og drift. Retsbeskyttelsen gælder indtil den 21. december 2030.

## B. Vilkår for husdyrbruget

Vilkårene i denne miljøtilladelse skal, hvis ikke andet er anført, være opfyldt fra det tidspunkt, hvor miljøtilladelsen udnyttes.

Vilkårene til drift og egenkontrol tager udgangspunkt i det ansøgte projekt og kommunens vurderinger i kapitel D.

Vilkår, der vedrører driften, skal være kendt af de ansatte, som er beskæftiget med den pågældende del af driften.

Denne miljøtilladelse meddeles på nedenstående vilkår. Konkrete bestemmelser i lovgivningen og bekendtgørelser, der generelt er gældende for alle husdyrbrug, er ikke stillet som vilkår for tilladelsen.

### Generelle vilkår

1. Projektet skal gennemføres som beskrevet i ansøgningsmaterialet husdyrgodkendelse.dk skema nr. 233392 version 2 og med de ændringer og vilkår, der fremgår af miljøtilladelsen.
2. Miljøtilladelsen skal altid være at finde på ejendommen, enten udskrevet eller digitalt. Indholdet skal være driftsleder bekendt. Relevante vilkår i miljøtilladelsen skal være medarbejderne bekendt.

### Indretning og drift

Husdyrhold, produktionsareal og staldsystem

3. Husdyrbrugets anlæg, stalde og produktionsarealer skal være i overensstemmelse med nedenstående tabeller 1-3 og placeret som vist på figur 1 og bilag 1.

Tabel 1: Stalde og produktioner på ejendommen. Produktionsareal i procent og staldbygningens størrelse er vejledende

Stalde og produktioner							Produktionsareal (% af bygningsareal)
Staldnavn	Staldstørrelse (m <sup>2</sup> )	Ventilation	Kildehøjde	Produktion	Antal måneder udegløende	Produktionsareal (m <sup>2</sup> )	
<b>Ansøgt drift</b>							
Mink 1	372	Naturlig ventilation	3 m	(#501641) Mink. Bure og gødningsrender	0	133	35,8
Mink 2	376	Naturlig ventilation	3 m	(#501644) Mink. Bure og gødningsrender	0	133	35,4
Mink 3	326	Naturlig ventilation	3 m	(#501647) Mink. Bure og gødningsrender	0	117	35,9
Mink 4	279	Naturlig ventilation	3 m	(#501650) Mink. Bure og gødningsrender	0	100	35,8
Mink 5	245	Naturlig ventilation	3 m	(#501653) Mink. Bure og gødningsrender	0	107	43,7
Mink 6	243	Naturlig ventilation	3 m	(#501656) Mink. Bure og gødningsrender	0	107	44
Mink 7	245	Naturlig ventilation	3 m	(#501659) Mink. Bure og gødningsrender	0	84	34,3
Stald 2	794	Naturlig ventilation	3 m	(#501662) Flexgruppe: Alle kvæg; Dybstreelse	0	580	73
Hytte 1	25	Naturlig ventilation	3 m	(#501665) Kølle, (under 6 mdr.); Dybstreelse	0	25	100
Hytte 2	25	Naturlig ventilation	3 m	(#501668) Kølle, (under 6 mdr.); Dybstreelse	0	25	100
Hytte 3	25	Naturlig ventilation	3 m	(#501671) Kølle, (under 6 mdr.); Dybstreelse	0	25	100
Stald 1	703	Naturlig ventilation	3 m	(#501676) Flexgruppe: Alle kvæg; Dybstreelse	0	137	74,3
				(#501674) Flexgruppe: Alle kvæg; Dybstreelse	0	385	
Stald 3	430	Naturlig ventilation	3 m	(#501679) Flexgruppe: Alle kvæg; Dybstreelse	0	192	64,2
				(#501678) Flexgruppe: Alle kvæg; Dybstreelse	0	84	
Sum						2234	

Tabel 2: Flexgrupper

## 2.2 Overblik over flexgrupper

### Dyretype og staldsystemer som indgår i flexgruppen

#### Alle kvæg: Dybstrøelse

Malkekøer, kvier og stude. Dybstrøelse

Ammekøer, slagtekalve (over 6 mdr.). Dybstrøelse

Kalve, (under 6 mdr.). Dybstrøelse

Tabel 3: Opbevaringslagre

Navn	Lagertype	Yderligere oplysninger	Bedste tilgængelige opbevaringsteknik	Dimension	Areal (m <sup>2</sup> )
Ansøgt drift					
Gyllebeholder 1	Flydende				364
Gyllebeholder 2	Flydende				263



Figur 1 Situationsplan med placering stalde og opbevaringslagre

#### Teknologibladenes driftsvilkår

4. Gødningsrender skal tømmes mindst hver 3./4. dag (totalt to gange ugentligt) enten manuelt eller ved anvendelse af et automatisk tømningsystem på minkfarmen.
5. Tømning skal foretages mellem kl. 8 og 16 og må ikke foretages på lørdage eller søn- og helligdage. Dog kan der være særlige omstændigheder, hvor der kan ske afvigelser fra dette tidsrum.

#### Opbevaring og håndtering af husdyrgødning

6. Husdyrbrugets gødningsopbevaringsanlæg skal være i overensstemmelse med nedenstående tabel 4 og placeret som vist på figur 1 (situationsplanen).

Tabel 4 Opbevaring af husdyrgødning (evt. præciser volumen af gyllebeholdere)

Lagernavn	Overfladeareal (m <sup>2</sup> )	Ammoniakemission (kg NH <sub>3</sub> -N/år)	Effekt, miljøteknologi (kg NH <sub>3</sub> -N/år)	Ammoniakemission for lager (kg NH <sub>3</sub> -N/år)
Ansøgt drift				
Gyllebeholder 1	364	145,5	0,0	145,5
Gyllebeholder 2	263	105,0	0,0	105,0

7. Hvis gyllen ikke suges direkte over i gyllevogn med påmonteret læssekran, skal påfyldning af gyllevognene foregå på støbt plads med afløb til beholder. Pladsen skal rengøres for spild af flydende husdyrgødning umiddelbart efter en periode med daglig påfyldning er afsluttet.
8. Håndtering af gylle skal foregå under opsyn, således at spild undgås, og der skal tages størst muligt hensyn til omgivelserne. Inden udpumpning af gylle fra staldene skal det sikres, at gyllebeholderne kan rumme den udpumpede mængde gylle.

## Energi- og vandforbrug

### Energiforbrug

9. Energiforbruget skal registreres mindst én gang årligt.
10. Der skal skiftes til lavenergilyskilder i stalde og lader, når de eksisterende lyskilder er udtjente.

### Vandforbrug

11. Staldanlæggets vandinstallationer skal repareres og vedligeholdes løbende. Vandforbruget skal registreres én gang årligt.

## Øvrige emissioner (lugt, støj, støv, lys og rystelser)

### Lugt

12. Bedriften og dens omgivelser skal drives og renholdes således, at lugtgener så vidt muligt begrænses. Der skal opretholdes en god staldhygiejne, herunder sikres, at overflader holdes rene og tørre. Stalde inklusive eventuelle ventilationssystemer skal rengøres minimum én gang årligt.
13. Markstakke med komposteret dybstrøelse eller med ensilage skal placeres mindst 200 meter fra nabobeboelser.

### Støj

14. Bidraget fra landbruget på adressen Lille Vedbølvej 1, 6500 Vojens til det ækvivalente, korrigerede støjniiveau i dB(A) må i det åbne land, i byzone og ved samlet bebyggelse ikke overskride følgende værdier, som angivet i Miljøstyrelsens vejledning nr. 5/1984 "Ekstern støj fra virksomheder":



Tabel 5: Støjgrænser

Tidspunkt	Støjgrænser Det åbne land dB(A)	Støjgrænser Byzone dB(A)	Støjgrænser Samlet bebyggelse dB(A)	Reference tidsrum (Midlingstid)
Hverdage kl. 07-18	55	45	45	8 timer
Lørdag kl. 07-14	55	45	45	7 timer
Lørdag kl. 14-18	45	40	40	4 timer
Søn- og helligdag kl. 07-18	45	40	40	8 timer
Aften, alle dage kl. 18-22	45	40	40	1 time
Nat, alle dage kl. 22-07	40	35	35	½ time

De angivne værdier for støjbelastningen er de ækvivalente, korrigerede lydniveauer i dB(A)

Markarbejde med traktorer og landbrugsmaskiner er ikke omfattet af ovennævnte støjgrænser. Støjbelastningen gælder for hele ejendommen og ikke for de enkelte støjkluder.

Støjgrænserne må i det åbne land ikke overskrides ved nærmeste nabos udendørs opholdsarealer, maks. 15 m fra beboelsen. Støjgrænserne må i samlet bebyggelse og byzone ikke overskrides noget sted i området.

Hvis tilsynsmyndigheden, på baggrund af en orienterende støjmåling, finder det nødvendigt, skal den ansvarlige for husdyrbruget dokumentere, at de i vilkår fastsatte støjgrænser overholdes. Tilsynsmyndigheden kan dog kun kræve dette dokumenteret en gang årligt.

Målingerne / beregningerne skal være en "Miljømåling – ekstern støj", og skal udføres af en person eller firma, som findes på Miljøstyrelsens sidste reviderede liste over firmaer/personer, som er godkendte til at udføre "Miljømåling – ekstern støj". Udgifterne til støjmålingen afholdes af husdyrbruget.

## Lys

- Ved evt. ny belysning eller renovering af eksisterende udendørs belysning ved staldanlægget, skal belysningen forsynes med en bevægelsessensor, der sikrer, at lyset kun er tændt, så lang tid der arbejdes på pladserne udenfor bygningerne.
- Driften må ikke medføre væsentlige lysgener for omboende og omgivelserne.

## Støv

- Driften må ikke medføre væsentlige støvgener uden for ejendommens eget areal. Vurderingen foretages af tilsynsmyndigheden.
- Fodersiloer skal indrettes således, at støvgener i forbindelse med indblæsning undgås.

## Fluer og skadedyr

- Arealerne omkring bygninger og tilkørselsveje skal holdes ryddelige og fri for affald, foderrester, gødning, m.v. Opbevaring af foder skal ske på sådan en måde, at der ikke opstår risiko for tilhold af skadedyr (rotter mv.). Stalde, lagre og andre anlæg skal holdes i forsvarlig rottesikret stand, m.v. med henblik på at forhindre gode levedmuligheder for rotter.
- Der skal overalt på ejendommen udføres effektiv [flue- og skadedyrsbekæmpelse efter de nyeste retningslinjer fra Miljøstyrelsen](#).



## Reststoffer, affald og naturressourcer

### Spildevand

21. Fra befæstede arealer må der ikke ske overfladeafstrømning til det omgivende terræn.
22. Vask af maskiner og redskaber, hvorfra der kan forekomme gødnings- og sprøjterester, skal foregå på støbt plads med tæt bund og med bortledning af spildevandet til gyllebeholder.
23. Tagnedløb skal sikres, så der ikke tilledes forurenende stoffer.

### Affald

24. Husdyrbruget skal kunne fremvise kvitteringer over bortskaffet farligt affald. Af kvitteringerne skal affaldstyper og mængder fremgå, samt hvilken affaldstransportør og modtageranlæg, der er benyttet.
25. Farligt affald skal sorteres i separate egnede beholdere.
26. Spildolie og andet flydende farligt affald skal opbevares indendørs i beholdere, der er egnet, dvs. har en stabil udformning, og er lavet af et tæt og solidt materiale.

### Olie og diesel

27. Olie og diesel skal opbevares i overjordiske beholdere på fast bund uden afløb, så spild kan opsamles.
28. Tankning af brændstof skal ske under opsyn.
29. Tanke skal være sikret mod påkørsel.

### Kemikalier og andre stoffer

Haderslev Kommune stiller ingen yderligere vilkår, da ejendommen drives økologisk.

### Døde dyr

30. Døde dyr skal opbevares overdækket og på betonspalter eller andet tilsvarende underlag. Opbevaringen må ikke give anledning til væsentlige lugtgener og må ikke medføre uhygiejniske forhold.

### BAT – Bedste tilgængelige teknik

31. I staldafsnit med dybstrøelse skal der strøs med halm eller andet tørstof i mængder, der sikrer, at dybstrøelsesmåtten altid er tør i overfladen.

### Ophør

32. Ved hel eller delvis ophør af husdyrbruget skal Haderslev Kommune kontaktes med henblik på vejledning om nødvendige foranstaltninger for at undgå forureningsfare.

## Egenkontrol

### Egenkontrol generelt

33. Ved ophør skal stalde og gyllebeholdere tømmes og rengøres.
34. Årlig opdateret beredskabsplan skal kunne forevises
35. Kvitteringer for bortskaffelse af affald og farligt affald skal kunne forevises
36. El-, vand- og fyringsolieforbrug skal registreres en gang om året. El-, vand- og fyringsolieforbrug skal kunne dokumenteres i mindst 5 år.

### Egenkontrol miljøteknologi

37. Både manuel og automatisk tømning af gødningsrender i minkstaldene skal registreres i logbogen. Det skal fremgå, hvornår renderne er tømt.
38. Alternativt kan drift af gyllepumperne registreres vha. elektronisk log, således at man sikrer sig, at renderne er tømt på de angivne tidspunkter.
39. Ved brug af et automatisk tømningssystem kan udfyldelsen af logbøger erstattes af en automatisk registrering af wiretrækkets drift.

## C. Offentlighed og klagevejledning

### Orientering af naboer om ansøgningen om miljøtilladelse og høring af udkastet

Matrikulære naboer til ejendommen blev orienteret om ansøgningen om miljøtilladelse den 1. december 2022 sammen med orientering om høring af udkast til miljøtilladelse, der blev sendt til naboer indenfor lugtkonsekvenszonen og til andre berørte med oplysning om en frist på 2 uger til at kommentere udkastet (jf. husdyrbrugloven § 56 og forvaltningslovens § 19).

Haderslev Kommune har vurderet, at parter/høringsberettiget i denne sag er ansøger og ejer selv, andre berørte myndigheder, og eventuelle nabobeboelser, som ligger indenfor lugtkonsekvenszonen, samt ejere af de ejendomme, som matrikulært støder op til ejendommen, hvor husdyrbrugets anlæg er placeret. Lugtkonsekvenszonen i dette projekt er 249 meter.

Både ansøgningen og udkastet kunne ses på [Haderslev Kommunes Høringsportal \(blivhoerthaderslev.dk\)](https://blivhoerthaderslev.dk) fra den 1. december 2022 til den 15. december 2022.

Kommunen modtog ingen hørings svar i høringsperioden.

### Annoncering af afgørelse

Miljøtilladelsen er meddelt den 21. december 2022.

Miljøtilladelsen efter husdyrbrugloven er offentliggjort på [DMA.mst.dk](https://DMA.mst.dk) den 21. december 2022.

Orientering om denne afgørelse er sendt til følgende:

Som e-mail eller brev med vedhæftet fil:

- Ansøger og ejer: Att. Svend Brodersen, Gram Slot, Slotsvej 54, 6510 Gram  
e-mail: [svend.brodersen@gramslot.dk](mailto:svend.brodersen@gramslot.dk)

Som e-mail med vedhæftet fil:

- Ansøgers konsulent: Landbosyd v/ Henriette Fries  
e-mail: [hef@landbosyd.dk](mailto:hef@landbosyd.dk)
- Danmarks Naturfredningsforening, Masnedøgade 20, 2100 København  
-mail: [dnhaderslev-sager@dn.dk](mailto:dnhaderslev-sager@dn.dk)
- Rådet for Grøn Omstilling, Kompagnistræde 22, 3.sal, 1208 København K.  
e-mail: [info@rgo.dk](mailto:info@rgo.dk)
- Dansk Ornitologisk Forening, DOF, Vesterbrogade 140, 1620 København V.  
e-mail: [natur@dof.dk](mailto:natur@dof.dk)

Som e-mail med link til hjemmesiden [dma.mst.dk](https://DMA.mst.dk):

- Styrelsen for Patientsikkerhed, Tilsyn og Rådgivning Syd, Nytorv 2, 1. sal, 6000 Kolding  
e-mail: [sesyd@sst.dk](mailto:sesyd@sst.dk)
- Danmarks Fiskeriforening, Nordensvej 3, 7000 Fredericia  
e-mail: [mail@dkfisk.dk](mailto:mail@dkfisk.dk)
- Ferskvandsfiskeriforeningen for Danmark, Wormstrupvej 2, 7540 Haderup  
e-mail: [nb@ferskvandsfiskeriforeningen.dk](mailto:nb@ferskvandsfiskeriforeningen.dk)
- Arbejderbevægelsens Erhvervsråd, Reventlowsgade 14,1 1651 København V  
e-mail: [ae@ae.dk](mailto:ae@ae.dk)
- Forbrugerrådet, Fiolstræde 17, Postboks 12188, 1017 København K.  
e-mail: [fbr@fbr.dk](mailto:fbr@fbr.dk)

- Lokalfd. Danmarks Naturfredningsforening Haderslev, Bent Karlsson, Højgårdsvej 9, Brøndlund, 6500 Vojens  
e-mail: Bent.Karlsson1@outlook.dk
- Lokalfd. Danmarks Sportsfiskerforbund v/ Morten Ringive  
e-mail: mri@fleggaard.dk
- Danmarks Sportsfiskerforbund, Skyttevej 4, 7182 Bredsten  
e-mail: post@sportsfiskerforbundet.dk
- Dansk Ornitologisk Forening, DOF Sønderjylland v/ Jørn V. Sørensen, Kongevej 64, 6100 Haderslev  
e-mail: haderslev@dof.dk

## Klagevejledning

Afgørelsen kan påklages til Miljø- og Fødevareklagenævnet af ansøgeren, klageberettigede myndigheder og organisationer samt enhver, som har en væsentlig, individuel interesse i sagens udfald, jf. husdyrbruglovens § 76.

Hvis du ønsker at klage over denne afgørelse, kan du klage til Miljø- og Fødevareklagenævnet. Du klager via Klageportalen, som du finder et link til på forsiden af [www.naevneneshus.dk](http://www.naevneneshus.dk)

Klageportalen ligger på [www.borger.dk](http://www.borger.dk) og [www.virk.dk](http://www.virk.dk). Du logger på [www.borger.dk](http://www.borger.dk) eller [www.virk.dk](http://www.virk.dk), typisk med NEM-ID.

Klagen sendes gennem Klageportalen til Haderslev Kommune. Når du klager, skal du som privatperson betale et gebyr på 900 kr. For virksomheder og organisationers vedkommende er gebyret på 1.800 kr. Du betaler gebyret med betalingskort i klageportalen. Klagenævnet skal som udgangspunkt afvise en klage, der kommer uden om Klageportalen, hvis der ikke er særlige grunde til det. Hvis du ønsker at blive fritaget for at bruge Klageportalen, skal du sende en begrundet anmodning til Haderslev Kommune.

Haderslev Kommune videresender herefter anmodningen til klagenævnet, som træffer afgørelsen om, hvorvidt din anmodning kan imødekommes.

Klagen skal være modtaget inden klagefristens udløb den 25. januar 2023.

En klage er indgivet, når den er tilgængelig for Haderslev Kommune i klageportalen.

Haderslev Kommune kan oplyse, at det af husdyrbrugloven § 81, stk. 1 fremgår, at en klage ikke har opsættende virkning, medmindre Miljø- og Fødevareklagenævnet bestemmer andet. Hvis du påbegynder udnyttelse af miljøgodkendelsen inden klagefristens udløb, er det på egen regning og risiko.

## Civilt søgsmål

Et eventuelt sagsanlæg skal ifølge § 91 i husdyrbrugloven, være anlagt inden 6 måneder efter, at afgørelsen er modtaget, eller – hvis sagen påklages – inden 6 måneder efter, at den endelige afgørelse foreligger.

## D. Ansøgers beskrivelse og kommunens vurderinger

Ansøgers beskrivelse og kommunens vurdering danner grundlag for de vilkår, der meddeles i miljøtilladelsen.

Ansøgers beskrivelse af forholdene fremgår af ansøgningen med supplerende oplysninger fra ansøger.

Kommunens vurderinger foretages på baggrund af Haderslev Kommunes oplysninger om natur- og miljøforhold i området, og på områdets sårbarhed over for påvirkninger fra husdyrbruget.

Vurderingerne skal belyse konsekvenserne af driften på ejendommen, og om de virkemidler til forebyggelse og begrænsning af forurening, der fremgår af ansøgningen, er tilstrækkelige.

### Generelt

Ansøgers beskrivelse:

Ejer ansøger om en § 16b, stk. 1 godkendelse af landbruget beliggende Lille Vedbølvej 1, 6500 Vojens. I henhold til gældende Husdyrgodkendelseslov søges der om tilladelse til et produktionsareal på 2234 m<sup>2</sup>.

Haderslev Kommunes vurdering

Denne miljøtilladelse omfatter udelukkende anlægget på Lille Vedbølvej 1, 6500 Vojens.

Kommunen stiller vilkår om, at det er den ansvarlige for driften af anlægget, som er ansvarlig for at overholde tilladelsens vilkår. På afgørelsestidspunktet er det navn Svend Brodersen, som er ansvarlig for driften.

For at sikre at tilladelsens vilkår er tilgængelige for de ansatte, stilles der vilkår om, at tilladelsen skal foreligge på ejendommen.

### Staldanlæg - Produktionsarealer

Ansøgers beskrivelse:

#### Stald 1

I stald 1 inddrages et disponibelt areal på 137 m<sup>2</sup> til "flex, alle kvæg, dybstrøelse". Det eksisterende dybstrøelsesareal på 385 m<sup>2</sup> forbliver og dyretypen ændres til "flex, alle kvæg, dybstrøelse".

#### Stald 2

Stalden er indrettet med et større dybstrøelsesareal med en lang ædeplads med spalter. I den første version af ansøgningen, var der indtastet 539 m<sup>2</sup> dybstrøelse i et indtegnet staldafsnit "store kalve". Mens spalteboksgulvet (den lange ædeplads) var angivet til 108 m<sup>2</sup>, og var indtastet i et staldafsnit for sig. Da disse to områder ikke er adskilt, er dette rettet til et samlet staldafsnit ved navn "stald 2" – derudover er produktionsarealet rettet til i 8 års- og nudriften til 517 m<sup>2</sup>. I ansøgt drift søges der til i alt 580 m<sup>2</sup>, således at ansøger har mulighed for at udvide dybstrøelsesarealet på et disponible areal i stalden.

#### Stald 3

I stald 3 ønskes de eksisterende hestebokse ændres til "Flex, alle kvæg, dybstrøelse". Arealet er på 84 m<sup>2</sup>. Hesteboksene indgår ikke i nu- og 8 årsdriften.

#### Kalvehytter

På ejendommen er der tre eksisterende kalvehytter på 25 m<sup>2</sup> stykket. Kalvehytterne står ikke på fast bund, og de bliver pt. ikke benyttet. Hvis de skal anvendes fremadrettet, vil der blive etableret fast bund og afløb herunder.

#### Minkhallerne

Der er i alt 7 minkhaller.

I hal 1-4 og 7 er der normale bure, uden "spring op" (kan også kaldes første sal på minkbuet). I hal 5 og 6 er der "spring op" bure. Dog er det første og sidste fag i hal 5 og 6 med normale bure.

Produktionsarealerne og beregning af disse fremgår af bilag 2.

### Haderslev Kommunes vurdering

Kommunen har gennemgået de ansøgte produktionsarealer og sammenlignet dem med produktionsarealer i forbindelse med § 19d anmeldelse fra den 3. juli 2010. Kommunen vurderer, at det er korrekt, at produktionsarealerne er de samme i 8 års drift og nudrift.

### Miljøtilladelsen omfatter:

#### Tilladt produktionsareal

- Minkhal 1
  - Eksisterende minkhal med 133 m<sup>2</sup> produktionsareal, svarende til 36 % af bruttoarealet på 372 m<sup>2</sup>.
    - Dyretype Mink. Bure og gødningsrender på 133 m<sup>2</sup>
- Minkhal 2
  - Eksisterende minkhal med 133 m<sup>2</sup> produktionsareal, svarende til 35 % af bruttoarealet på 376 m<sup>2</sup>.
    - Dyretype Mink. Bure og gødningsrender på 133 m<sup>2</sup>
- Minkhal 3
  - Eksisterende minkhal med 117 m<sup>2</sup> produktionsareal, svarende til 36 % af bruttoarealet på 326 m<sup>2</sup>.
    - Dyretype Mink. Bure og gødningsrender på 117 m<sup>2</sup>
- Minkhal 4
  - Eksisterende minkhal med 100 m<sup>2</sup> produktionsareal, svarende til 36 % af bruttoarealet på 279 m<sup>2</sup>.
    - Dyretype Mink. Bure og gødningsrender på 100 m<sup>2</sup>
- Minkhal 5
  - Eksisterende minkhal med 107 m<sup>2</sup> produktionsareal, svarende til 44 % af bruttoarealet på 245 m<sup>2</sup>.
    - Dyretype Mink. Bure og gødningsrender på 107 m<sup>2</sup>
- Minkhal 6
  - Eksisterende minkhal med 107 m<sup>2</sup> produktionsareal, svarende til 44 % af bruttoarealet på 243 m<sup>2</sup>.
    - Dyretype Mink. Bure og gødningsrender på 107 m<sup>2</sup>
- Minkhal 7
  - Eksisterende minkhal med 84 m<sup>2</sup> produktionsareal, svarende til 34 % af bruttoarealet på 245 m<sup>2</sup>.
    - Dyretype Mink. Bure og gødningsrender på 84 m<sup>2</sup>
- Stald 1
  - Eksisterende stald med (137+385) 522 m<sup>2</sup> produktionsareal, svarende til 74 % af bruttoarealet på 703 m<sup>2</sup>.
    - Dyretype flexgruppe Alle kvæg; Dybstrøelse på 522 m<sup>2</sup>
- Stald 2
  - Eksisterende stald med 580 m<sup>2</sup> produktionsareal, svarende til 73 % af bruttoarealet på 794 m<sup>2</sup>.
    - Dyretype flexgruppe Alle kvæg; Dybstrøelse på 580 m<sup>2</sup>

- Stald 3
  - Eksisterende stald med 276 m<sup>2</sup> produktionsareal, svarende til 64 % af bruttoarealet på 430 m<sup>2</sup>.
    - Dyretype flexgruppe Alle kvæg; Dybstrøelse på 276 m<sup>2</sup>
- Hytte 1
  - Eksisterende stald med 25 m<sup>2</sup> produktionsareal, svarende til 100 % af bruttoarealet på 25 m<sup>2</sup>.
    - Dyretype Kalve (under 6 mdr.); Dybstrøelse på 25 m<sup>2</sup>
- Hytte 2
  - Eksisterende stald med 25 m<sup>2</sup> produktionsareal, svarende til 100 % af bruttoarealet på 25 m<sup>2</sup>.
    - Dyretype Kalve (under 6 mdr.); Dybstrøelse på 25 m<sup>2</sup>
- Hytte 3
  - Eksisterende stald med 25 m<sup>2</sup> produktionsareal, svarende til 100 % af bruttoarealet på 25 m<sup>2</sup>.
    - Dyretype Kalve (under 6 mdr.); Dybstrøelse på 25 m<sup>2</sup>

Der tillades følgende flexgruppe:

"Flexgruppe": Alle kvæg, der består af følgende dyr på i alt (522+580+276) 1378 m<sup>2</sup> produktionsareal:

- Malkekøer, kvier og stude.; Dybstrøelse
- Ammekøer, slagtekalve (over 6 mdr.); Dybstrøelse
- Kalve, (under 6 mdr.); Dybstrøelse

### **Tilladt gødningsopbevaringsareal**

- 364+263 m<sup>2</sup> gødningsopbevaringsareal til flydende husdyrgødning.

### **Godkendte nye anlæg**

- Der opføres ikke nye anlæg, men der udvides med produktionsarealer i eksisterende stalde.

De godkendte produktionsarealer i staldanlægget kan med denne miljøtilladelse udnyttes fuldt ud inden for grænserne for dyrevelfærdsreglerne. Se en oversigt over staldarealerne i figur 1/bilag 1.

Situationsplan med angivelse af placering af stalde og anlæg fremgår af bilag 1.

Produktionsarealet ses i bilag 2.

Der stilles vilkår om, at dyretype, staldsystemer samt placering og størrelse af det nye staldanlæg og produktionsareal skal være som ansøgt.

Miljøtilladelsen er givet på grundlag af ansøgningens oplysninger:

Miljøpåvirkningen med ammoniak og lugt afhænger af produktionsarealets og gødningsopbevaringsarealets størrelse, af dyresammensætningen og de anvendte staldsystemer samt af den anvendte teknologi. Kommunen stiller derfor vilkår til disse forhold for at sikre, at miljøpåvirkningerne fra ejendommen fastholdes på det niveau, der fremgår af ansøgningen.

Der gøres opmærksom på, at arealer, hvor der eventuelt går dyr midlertidigt, og som ikke er medregnet som produktionsarealer, skal rengøres iht. godkendelsesbekendtgørelsens § 38.

## Husdyrbrugets lokalisering – afstandskrav

Ansøgers beskrivelse:

Ifølge husdyrbruglovens afstandskrav i § 6 skal der være mere end 50 meter fra nye stalde eller i stalde, hvor der udvides eller ændres til:

- eksisterende eller ifølge kommuneplanens rammedel fremtidigt byzone- eller sommerhusområde,
- område i landzone, der i lokalplan er udlagt til boligformål, blandet bolig- og erhvervsformål eller til offentlige formål med henblik på beboelse, institutioner, rekreative formål og lign.,
- en nabobeboelse

I tabel 6 og figur 2 er afstande jf. Husdyrbruglovens § 8 vist:

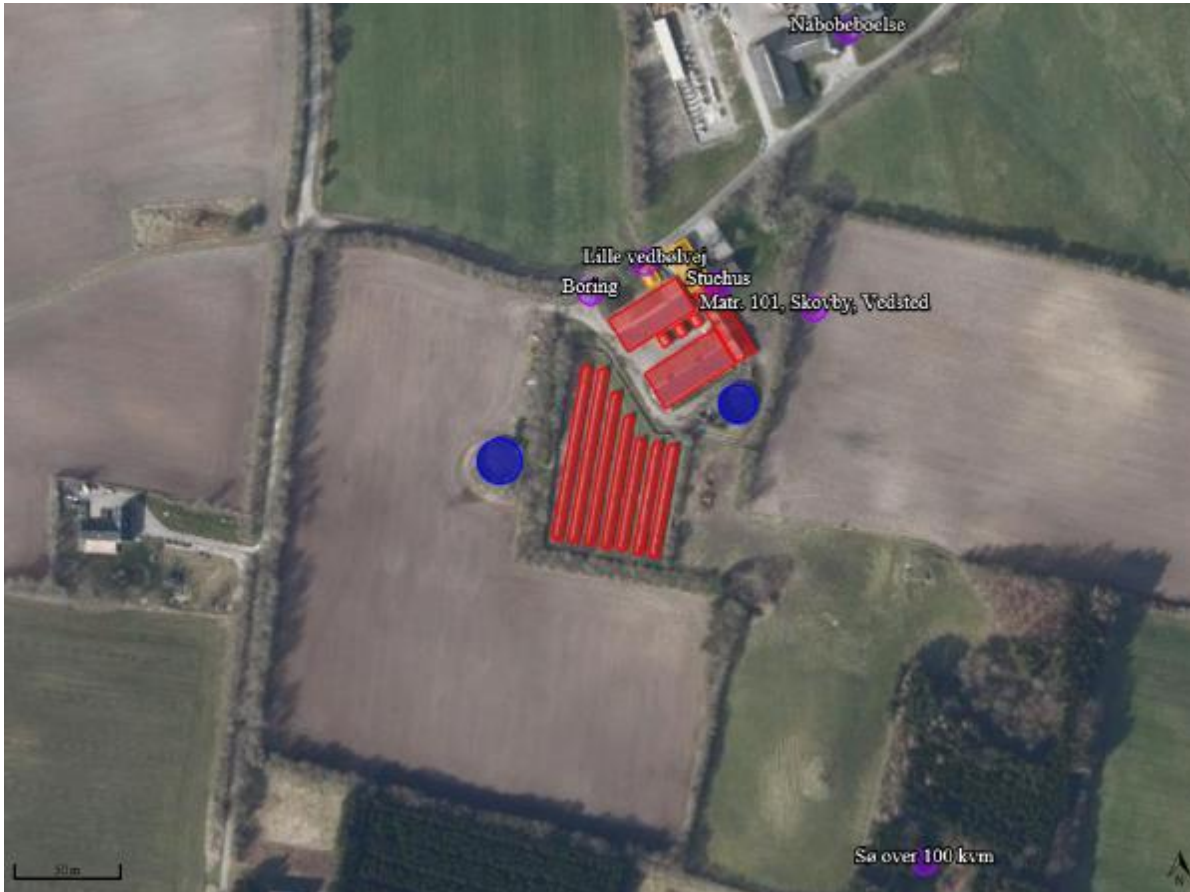
50 over 100 kvm - Vandløb og søer over 100 kvm			
Type	Navn	Afstand [m]	Minimumsafstand [m]
Driftsbygning	Polenning mm.	300	-
Staldbygning	Mink 7	198	-
Gødningslager	Gyllebeholder	232	-
Nabobeboelse - Nabobeboelse			
Type	Navn	Afstand [m]	Minimumsafstand [m]
Driftsbygning	Polenning mm.	119	-
Staldbygning	Stald 3	119	-
Gødningslager	Gyllebeholder	180	-
Boring - Vandforsyningsanlæg (ikke almen)			
Type	Navn	Afstand [m]	Minimumsafstand [m]
Driftsbygning	Opbevaring	26	-
Staldbygning	Stald 1	15	-
Gødningslager	Gyllebeholder	80	-
Kro - Løvnedsmiddelvirksomhed			
Type	Navn	Afstand [m]	Minimumsafstand [m]
Driftsbygning	Polenning mm.	1107	-
Staldbygning	Stald 3	1125	-
Gødningslager	Gyllebeholder	1173	-
Vedsted vandværk - Vandforsyningsanlæg (almen)			
Type	Navn	Afstand [m]	Minimumsafstand [m]
Driftsbygning	Polenning mm.	1326	-
Staldbygning	Stald 3	1361	-
Gødningslager	Gyllebeholder	1384	-
Lille vedbøvej - offentlig vej og privat fællesvej			
Type	Navn	Afstand [m]	Minimumsafstand [m]
Driftsbygning	Opbevaring	4	-
Staldbygning	Stald 1	16	-
Gødningslager	Gyllebeholder	74	-
Stuehus - Beboelse på samme ejendom			
Type	Navn	Afstand [m]	Minimumsafstand [m]
Driftsbygning	Polenning mm.	4	-
Staldbygning	Stald 3	2	-
Gødningslager	Gyllebeholder	50	-
Møtr. 101, Skovby, Vedsted - Nabokæl			
Type	Navn	Afstand [m]	Minimumsafstand [m]
Driftsbygning	Polenning mm.	51	-
Staldbygning	Stald 3	35	-
Gødningslager	Gyllebeholder	52	-

Tabel 6: Afstande jf. Husdyrbruglovens § 8 stk. 1



Afstandskravene til vandløb (herunder dræn) og søer større end 100 m<sup>2</sup>, offentlig vej og privat fællesvej, og beboelse på samme ejendom er 15 m - afstandskravene til vandforsyningsanlæg, der ikke er til almen vandforsyning og til levnedsmiddelvirksomhed er på 25 m - afstandskrav til naboskel er på 30 m og afstandskrav til vandforsyningsanlæg til almen vandforsyning er på 50 m. Husdyrgodkendelse.dk opgiver afstanden fra nærmeste stald eller lager i forhold til de forskellige udpegninger (markører).

På kortudsnittet herunder er vist nærmeste sø, naboskel, offentlig vej, ikke almene vandboring og beboelsen på ejendommen. Nærmeste levnedsmiddelvirksomhed (kro) og vandværksboring ligger så langt væk, at dette punkt ikke ville kunne ses ordentligt på kortudsnittet, hvis alle punkter skulle vises.



Figur 2: Placering af afstandsmarkør

Der søges dispensation i forhold til nedenstående afstandskrav, da produktionsarealet udvides i stald 1 og 3.

#### Markvandingsboring

I nærheden af Lille Vedbølvej ligger en markvandingsboring "DGU 151.820". Afstanden fra stald 1 til denne boring er 16 meter. Afstandskravet er 25 meter. Der søges dispensation, da der er tale om en eksisterende bygning, som er indrettet med fast bund og afløb, hvilket sikrer imod evt. udsivning fra stalden.

#### Stuehus

Stald 3 ligger 2 meter fra stuehuset, og afstandskravet er 15 meter. Der søges dispensation, da der er tale om en eksisterende bygning, og stuehuset er ejet af ansøger.

Øvrige afstandskravet er overholdt.

## Ansøgers vurdering af afstandskrav

Afstanden fra stald 1 til boringen er 16 meter, og stalden vurderes at være tilstrækkeligt sikret mod væsentlige gener og forurening. Afstanden fra stald 3 til stuehuset er 2 meter, og ansøger har ingen bemærkninger i forhold til gener ved stuehuset.

### Haderslev Kommunes vurdering

De fastsatte afstandskrav i husdyrbruglovens § 6 og § 8 gælder for både etableringer, udvidelser og ændringer. Afstandskravene i henhold til § 6 og § 8 i lov om miljøgodkendelse m.v. af husdyrbrug måles til kanten af de pågældende bygninger.

Der udvides med yderligere produktionsarealer i de eksisterende bygninger. Der er meddelt dispensationer og for yderligere, se afsnittet "Dispensationer".

Det vurderes desuden, at udvidelsen ikke ligger indenfor fredninger, strand-, klit-, sø-, å-, kirke- og indenfor skovbyggelinjen eller indenfor beskyttede sten- og jorddiger. Udvidelsen ligger inden for fortidsmindebeskyttelseslinje, men sker i eksisterende bygninger, hvorfor kommunen vurderer, at der ikke skal meddeles dispensation.

## Husdyrbrugets landskabelige placering og planmæssige forhold

Kommunen vurderer, at udvidelse af produktionsareal i 3 eksisterende stalde ikke vil påvirke landskabet, og der udarbejdes derfor ikke en landskabsvurdering

## Husdyrgødning

### Ansøgers beskrivelse

Ansøger har endnu ikke taget stilling til, hvordan dyrefordelingen skal være på ejendommen. I kapacitetsberegningen er der regnet med 30 køer, 70 kalve og 825 mink. Hvilket giver 315 m<sup>3</sup> gylle og 225 m<sup>3</sup> dybstrøelse.

Restvand fra betonpladsen mellem staldene ledes til gyllebeholderne. Området er opmålt til ca. 370 m<sup>2</sup>, hvilket giver en årlig vandmængde på 419 m<sup>3</sup> pr. år.

På husdyrbruget er der to gyllebeholdere med en samlet kapacitet på 2470 m<sup>3</sup>, hvilket giver 40,4 mdr. kapacitet.

Dybstrøelse fra staldene og evt. kalvehytterne vil blive leveret til biogasanlæg, og hvis der er behov for oplag sker dette på Lille Vedbølvej 6. Hvis dybstrøelsen ikke afhentes af biogasanlægget, udbringes dybstrøelsen fra dybstrøelsesstaldene direkte ud på markerne.

Husdyrgødningsbekendtgørelsens krav om minimum 9 måneders opbevaringskapacitet er opfyldt.

### Haderslev Kommunes vurdering

Ifølge § 10 i husdyrgødningsbekendtgørelsen<sup>2</sup> vil en opbevaringskapacitet svarende til mindst 9 måneders produktion normalt være tilstrækkelig til, at udbringningen og gødningsanvendelsen kan ske i overensstemmelse med de generelle miljøregler. Dog skal der være minimum 6 måneders kapacitet.

Gødningsproduktionen er relateret til antal dyr og ikke til m<sup>2</sup> produktionsareal. Denne § 16b, stk. 1 miljøtilladelse stiller ikke krav om dyrenes maksimale antal, og ejendommens opbevaringskapacitet beregnet i måneder kan derfor variere år for år.

Det forudsættes, at de til enhver tid gældende krav om opbevaringskapacitet overholdes, jf. husdyrgødningsbekendtgørelsen § 10.

---

<sup>2</sup> Husdyrgødningsbekendtgørelsen. Bekendtgørelse om miljøregulering af dyrehold og om opbevaring af gødning – BEK. nr. 2243 af 29/11/2021

Komposteret dybstrøelse kan, når dybstrøelsen mindst har ligget 3-4 måneder i gennemsnit i stald, og tørstofindholdet udgør mindst 30 %, lægges i markstak og skal følge reglerne i husdyrgødningsbekendtgørelsen kapitel 6 om afstande, overdækning og optegnelser. Herved overholdes husdyrgødningsbekendtgørelsens krav om tilstrækkelig kapacitet.

Hvis det er nødvendigt at lægge komposteret dybstrøelse i markstak, stilles der vilkår om, at stakken skal placeres mindst 200 meter fra nabohuse for at mindske lugtgener, jf. afsnit 5.9 Lugt.

Det forudsættes jf. § 8 i husdyrbrugloven, at markstak med komposteret husdyrgødning placeres mindst 15 meter fra dræn og vandløb.

Evt. senere udsprinkling af restvand skal overholde de til enhver tid gældende bestemmelser i gødningsanvendelsesbekendtgørelsen.

Ifølge DMI kan der i fremtiden forventes mere nedbør, efterhånden som klimaet bliver varmere, og nedbøren falder særligt om vinteren. Der kan forventes mere regn, flere stormfloder og flere kraftige skybrud; Og det kan ikke undgås, at markerne bliver vådere og oversvømmede, så der ikke altid kan køres på markerne og udbringes gylle som hidtil forventet. Det skal der tages højde for, så vi undgår overfyldte gylletanke. Der skal derfor tilstræbes en opbevaringskapacitet til mere end 9 måneder.

Ansøger har indgivet en kapacitetsberegning, der viser over 12 mdr. kapacitet for flydende gødning, og en opbevaring af dybstrøelse ved planlagt løbende afsætning til biogasanlæg.

Haderslev kommune vurderer sammenfattende, at der er tilstrækkelig kapacitet til opbevaring af husdyrgødningen på ejendommen. Det forudsættes, at de til enhver tid gældende krav om opbevaringskapacitet overholdes, jf. husdyrgødningsbekendtgørelsen § 10.

## Foderopbevaring

### Ansøgers beskrivelse

Foder hentes med traktor på anden ejendom. Der fodres med hjemmeavlet græs- og majsensilage, samt færdig-indkøbt kraftfoder ved kreaturerne.

### Haderslev Kommunes vurdering

Foderopbevaring i silo og plansilo (på andre ejendomme) er bestående forhold, og der stilles ikke vilkår for foderopbevaring.

## Ammoniakemission - Naturvurdering og Bilag IV-arter

### Ansøgers beskrivelse

Tabel 7: Ammoniakemission fra staldafsnit, opbevaringslagre og totalt fra husdyrbruget.

Drifttype:	Ammoniakemission fra staldafsnit (kg NH <sub>3</sub> -N/år)	Ammoniakemission fra lagre (kg NH <sub>3</sub> -N/år)	Ammoniakemission fra husdyrbruget (kg NH <sub>3</sub> -N/år)
Ansøgt drift	2132,7	250,5	2383,2
Nudrift	2078,2	250,5	2328,7
8 års-drift	2078,2	250,5	2328,7

Tabel 8: Oversigt over merdeposition og totaldeposition i kg NH<sub>3</sub>-N/ha/år

Navn:	Kategori:	Opretter:	Kumulation:	Ruhed natur:	Merdeposition (kg N/ha/år):		Totaldeposition (kg N/ha/år):
					8-års drift	Nudrift:	
9,1 K3, Overdrev	Kategori 3	Ansøger	0	Bn	-0,5	-0,5	2,7
9, K3, Overdrev	Kategori 3	Ansøger	0	Bn	-0,2	-0,2	4,4
8, K3, Mose	Kategori 3	Ansøger	0	S	0,0	0,0	0,5
7, K3, Mose	Kategori 3	Ansøger	0	S	0,0	0,0	0,3
6, K3, Mose	Kategori 3	Ansøger	0	S	0,0	0,0	0,5
5, K2, Abkær mose, Højmosé	Kategori 2	Ansøger	0	S	0,0	0,0	0,3
4, K2, Overdrev v. Rybjergsø	Kategori 2	Ansøger	0	S	0,0	0,0	0,1
3, K2, Rybjerg Sø, Lobeliesø	Kategori 2	Ansøger	0	V	0,0	0,0	0,1
2, K2, Vedsted Sø, Lobeliesø	Kategori 2	Ansøger	0	V	0,0	0,0	0,1
1, K1, Pamhule, Bøg på muld	Kategori 1	Ansøger	0	S	0,0	0,0	0,0

### Haderslev Kommunes vurdering

I bilag 4 har kommunen foretaget en vurdering af, om naturområderne i nærheden af ejendommen kan blive påvirket væsentligt som følge af øget kvælstoffordampning.

Plantesamfund i terrestriske naturområder kan være følsomme overfor luftbåren ammoniak. Ammoniak kan medføre eutrofiering, som kan forringe områdernes naturmæssige værdi. I forbindelse med en husdyrproduktion vil der normalt ske en fordampning af ammoniak fra stald og lager. En stor del af den fordampede ammoniak falder i kort afstand fra kilden og kan derfor forringe kvaliteten af nærliggende naturområder.

I miljøgodkendelsesordningen er der som udgangspunkt taget det nødvendige hensyn til naturområder, i kraft af krav til den maksimalt tilladte totaldeposition eller merdeposition af ammoniak til forskellige ammoniakfølsomme naturtyper. Ammoniakdepositionen fra husdyrbruget skal overholde beskyttelsesniveauet i husdyrgodkendelsesbekendtgørelsen.

Konklusionen på kommunens naturvurdering er:

Tilstanden i naturområderne i kategori 1, 2 eller 3 samt i øvrig § 3 natur vurderes ikke at ville ændre sig som følge af det ansøgte projekt på Ørstedvej 3.

Samlet set vurderes ammoniakdeposition fra anlægget i det ansøgte projekt ikke at udgøre en væsentlig påvirkning af de nærmeste Natura 2000-områdernes udpegningsgrundlag. Ligeledes vurderes det, at ammoniakdeposition eller øvrige ansøgte ændringer ikke vil skade arter opført på habitatdirektivets bilag IV.

Der stilles på den baggrund ingen vilkår for natur.

## Lugt

### Ansøgers beskrivelse

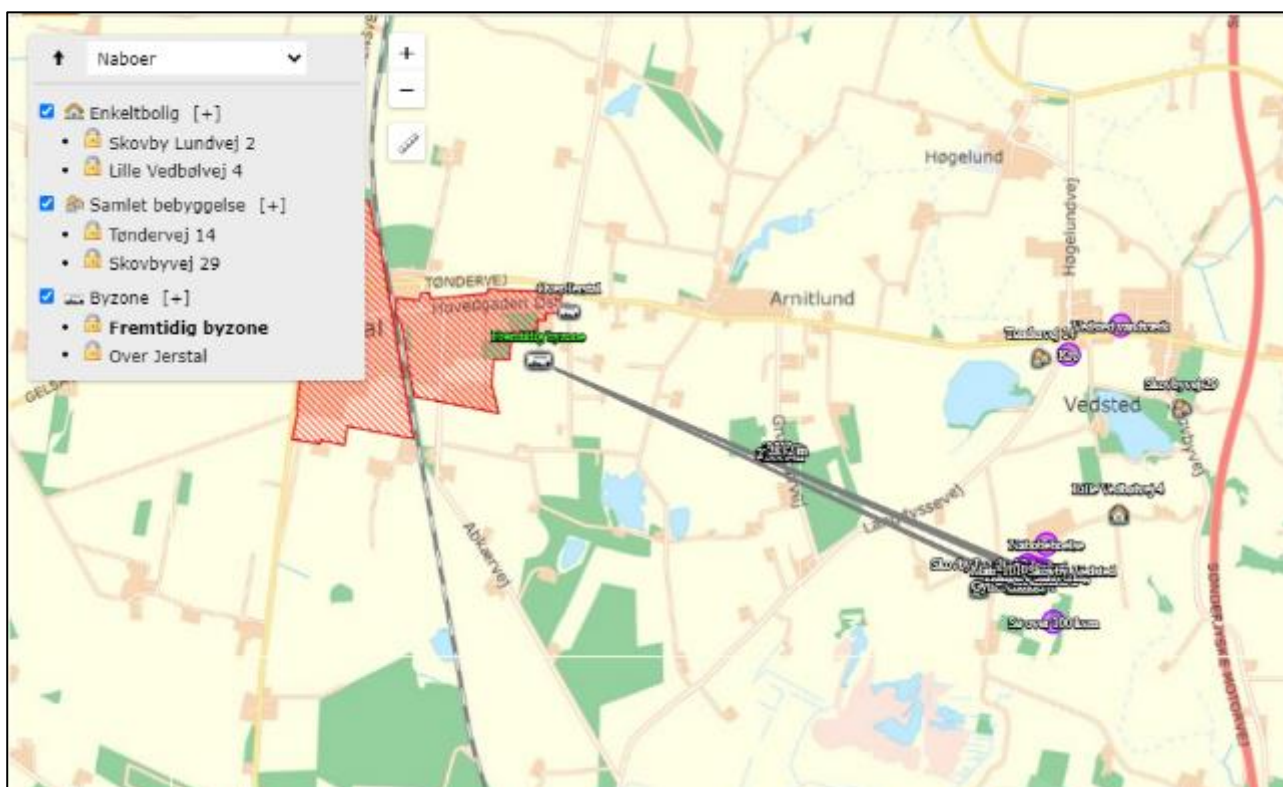
Der er ikke kumulation i forhold til lugt fra andre husdyrbrug i forhold til nærmeste nabo, samlet bebyggelse eller byzone, idet der ikke ligger andre større husdyrbrug inden for henholdsvis 100 m fra enkeltbeboelser uden landbrugspligt eller 300 m fra samlet bebyggelse eller byzone- og sommerhusområde.

Nærmeste nabo uden landbrugspligt er Skovby Lundvej 2, mens nærmeste samlede bebyggelse er Vedsted. Vedsted er i Haderslev Kommunes kommuneplan 17 udpeget som boligområde samt landsbyafgrænsning. Den nærmeste byzone eller fremtidige byzone er ved Over Jerstal.

Husdyrgodkendelse.dk beregner udelukkende lugt fra stalde. Der vil også kunne forekomme lugtgener i forbindelse med udbringning af husdyrgødning på marker. Fra gyllebeholderne kan der være lugtafgivelse i forbindelse med omrøring, pumpning og udbringning af gyllen, mens der også kan opstå lugt ved håndtering af ensilagen. Der er ikke kendskab til, at lugt fra husdyrbrug er direkte sundhedsskadelig.

### Haderslev Kommunes vurdering





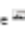

Husdyrbrugets placering i forhold til nærmeste nabo i enkelt bolig uden landbrugspligt, samlet bebyggelse og byzone/sommerhusområde fremgår af figur 3 nedenfor.



Figur 3: Husdyrbrugets placering i forhold til nærmeste nabo i enkelt bolig uden landbrugspligt, samlet bebyggelse og byzone/sommerhusområde

Der er beregnet gener af lugt til nærmeste nabo i enkelt bolig, samlet bebyggelse og byzone/sommerhusområde, der ses i tabellen nedenfor.

*Tabel 9: Afstand og lugtgeneafstand til nærmeste nabo, samlet bebyggelse og byzone.*

Bebyggelse	Kumulation	Model	Ukorrigeret geneafstand	Korrigeret geneafstand	Vægtet gennemsnits-afstand	Genekriterie overholdt
Lille Vedbøvej 4 	0	NY	74,1	74,1	564,1	Ja
Skovby Lundvej 2 	0	NY	86,4	86,4	234,4	Ja
Skovbyvej 29 	0	NY	198,9	198,9	1175,2	Ja
Tøndervej 14 	1	NY	198,9	218,8	1135,4	Ja
Fremtidig byzone 	0	NY	259,4	259,4	2793,6	Ja
Over Jerstal 	0	NY	259,4	259,4	2762,5	Ja

I tabel 9 ses resultaterne af de beregnede geneafstande og den faktisk vægtede gennemsnitsafstand fra staldene til naboer. Geneafstanden (korrigeret geneafstand) er den minimumsafstand, der skal være fra et anlæg til de 3 beboelsestyper, for at genekriteriet ikke overskrides. Naboejendomme med landbrugspligt eller ejendomme ejet af ansøger er ikke omfattet af genekriterierne for lugt.

Nærmeste nabo i enkelt bolig er Skovby Lundvej 2, der ligger ca. 200 m vest for husdyrbruget (vægtet gennemsnitsafstand). Nærmeste samlede bebyggelse udløses af nabo på Tøndervej 14 ca. 1100 m nord for husdyrbruget. Nærmeste byzone ligger i Over Jerstal ca. 2800 meter vest for husdyrbruget. Nærmeste sommerhusområde ligger over 3 km væk.

Geneafstanden til samlet bebyggelse er 219 meter, og til byzone er den 259 meter, hvilket vil sige at alle genekriterierne med hensyn til lugt er overholdt. Der er ikke anvendt teknologi til at reducere lugt fra husdyrbruget.

Kommunen vurderer derfor, at der ikke vil være væsentlige lugtgener fra husdyrbruget.

Der er ikke kumulation fra andre landbrug, da de ligger over 300 m/100 m fra hhv. byzone-/samlet bebyggelsespunkter, og punkt for enkeltbeboelse.

For alle husdyrbrug gælder, at lugtemissionen kan begrænses ved at opretholde en god staldhygiejne, og at produktionsforhold og arbejdsgange skal tilrettelægges således, at dannelse af lugtende stoffer minimeres. På baggrund heraf stiller Haderslev Kommune vilkår vedrørende rengøring af staldanlæg med henblik på at sikre, at lugtgener begrænses mest muligt.

Hvis det er nødvendigt at lægge komposteret dybstrøelse i markstak, skal stakken placeres i rimelig afstand fra nabobeboelser. For at undgå/minimere lugtgener ved nabobeboelser, stilles vilkår om, at komposteret husdyrgødning placeres mindst 200 meter fra nabobeboelser.

Der stilles desuden vilkår om, at der ikke må være væsentlige lugtgener, dvs. gener, som kommunen vurderer, er væsentligt større end det, der kan forventes ifølge grundlaget for miljøvurderingen.

## Støjklider og rystelser

### Ansøgers beskrivelse

Der kan være vedvarende støj fra mekanisk ventilation i staldene: "Stald 2" og "stald 3". Den mekaniske ventilation anvendes mest i sommerhalvåret. Alle øvrige staldafsnit har naturlig ventilation.

Daglig periodisk støj forekommer i forbindelse med fodring og fra strømaskine. Strømaskinen anvendes dagligt om formiddagen. Fodring foregår 2 timer dagligt om formiddagen. Foder hentes med traktor på anden ejendom.

Ved afhentning af dyr kan forekomme støj 1 gang i ugen.

Der kan forekomme maskinstøj i forbindelse med udkørsel af gylle og ved markdriften. Og i perioden ved høst forekommer ligeledes maskinstøj med transporten af halm og foder ind til ejendommen.

Der findes ingen korntørringsanlæg eller valse på ejendommen.

Støj søges minimeret ved vedligehold af maskiner. Støjgener fra transportere vil blive imødegået med god landmandspraksis, hensynsfuld kørsel, god planlægning etc.



Der kan eventuelt forekomme mindre rystelser i forbindelse med transporter til og fra husdyrbruget og internt på husdyrbruget. Der sker ingen ændringer i kilderne til eventuelle rystelser og vibrationer fra husdyrbruget med den ansøgte ændring af dyreholdet. Kilder kan f.eks. være gyllepumper, traktorer (specielt ved stakning af ensilage) samt andre maskiner.

#### Haderslev Kommunes vurdering

På baggrund af ejendommens lokalisering vurderes det, at støjen fra anlægget med tilknyttede aktiviteter generelt ikke vil give anledning til væsentlige støjgener for de omkringliggende nabobeboelser. Støj fra intern transport indgår også i vurderingen.

Kommunen vurderer, at støjen ikke vil overstige miljøstyrelsens vejledende maksimums grænser på 55 dB dag / 45 dB aften / 40 dB nat ved nabobeboelse.

De vejledende støjgrænser stilles som vilkår. Det bemærkes, at støj fra brugen af landbrugsredskaber i marken er undtaget fra støjgrænserne.

Der er i ansøgningen ikke oplyst, at der er udendørs kompressorer eller andre forhold på ejendommen, der kan give anledning til rystelser ved naboer. Haderslev Kommune vurderer derfor, at rystelser ikke vil give anledning til væsentlige gener, og der stilles ikke vilkår til rystelser

## Støv

#### Ansøgers beskrivelse

Der kan forekomme støvgener ved den daglige håndtering af foder og halm.

Antallet af transporter vil være det samme i det ansøgte projekt. Husdyrgødningen leveres til biogas og den afgas-sede gylle genplaceres i gyllebeholdere eller på en af de andre gyllebeholdere tilhørende Gram og Nybøl Godser A/S.

Oprydning og renholdelse af staldene og nære omgivelser vil bidrage til at minimere støvgenerne. Eventuelle gener søges imødegået med god landmandspraksis, hensynsfuld kørsel, god planlægning etc.

#### Haderslev Kommunes vurdering

En væsentlig kilde til eventuelle støvgener kan være håndtering af hø og halm, indblæsning af foder, samt kørsel på grusbelagt plads og veje. Nærmeste nabo ligger ca. 200 meter mod vest (mod fremherskende vindretning). Der stilles vilkår om, at der ikke må opstå væsentlige støvgener for de omkringboende.

Der henvises til god landmandspraksis. Det vil sige, at al transport til og fra bedriften foregår ved hensynsfuld kørsel og planlægges således, at omgivelserne påvirkes mindst muligt.

## Lys

#### Ansøgers beskrivelse

Der sidder udendørsorienteringslys mellem stalden. Der er ingen lys mellem 22-06.

I forbindelse med transporter af dyr, foder og kørsel med husdyrgødning vil der holde/køre lastbiler og traktorer med lys på - ved staldene og gyllebeholdere.

### Haderslev Kommunes vurdering

Det vurderes, at lysforhold på ejendommen ikke vil få en væsentlig indvirkning på landskabet eller være til væsentlig gene for omkringboende i de mørke timer.

Der stilles vilkår om, at lys ikke må være til væsentlig gene.

## Fluer og skadedyr

### Ansøgers beskrivelse

Der holdes rent og ryddeligt på husdyrbruget. Foder og gødningsrester fjernes og lægges på møddingspladsen på Lille Vedbølvej 6. Tom emballage og andet affald bortskaffes jævnlige, og døde dyr søges afhentet hurtigst muligt.

Hos kalvene fjernes dybstrøelsen jævnlige og der indsættes miljøfluer. Bekæmpelse af skadedyr sker af Jysk skadedyrsbekæmpelse.

### Haderslev Kommunes vurdering

Det skal søges at minimere gener fra fluer og skadedyr, hvilket fastholdes gennem vilkår om ryddelighed, om foderopbevaring og om at overholde retningslinjer fra Skadedyrlaboratoriet, Århus Universitet, Institut for Agroøkologi: <http://www.dpil.dk>

Konstateres der rotter på ejendommen, skal det straks meddeles til kommunen, så bekæmpelse kan iværksættes.

## Transport, til- og frakørsler

### Ansøgers beskrivelse

Al erhvervskørsel foregår ad den vestlige udkørsel. Den anden indkørsel anvendes kun privat til stuehuset.

Transporterne vil primært foregå i dagtimerne. I vækstsæsonen vil der kunne forekomme transporter uden for normal arbejdstid. Lille Vedbølvej er en gennemgående offentlig grusvej, men alt transport til ejendommen vil primært forekomme fra vest ad Kaptajnsvejen.

Tunge transporter	Nudrift antal/år	Ansøgt drift antal/år
Husdyr til og fra ejendommen	52	52
Kørsel med foder (ansøgt: primært fra Lille Vedbølvej 6)	40	360
Udkørsel af gylle (traktor og gyllevogn, kapacitet til 28 tons)	178	178
Dybstrøelse til biogas + gylle til biogas	38	38
Kørsel med affald (lastbil (dagrenovation)	52	52
Afhentning af døde dyr (lastbil) døde dyr afhentes dagen efter dyret er dødt.	25	25
Maksimalt i alt	385	705

Tabel 10: Skønnede antal transporter

### Haderslev Kommunes vurdering

Der er indkørsel til ejendommen fra Kaptajnsvejen. Der ændres ikke på ejendommens til- og frakørselsforhold.

Antallet af transporter vil stige med 320 transporter årligt.



Trafik og transport af gods på offentlig vej reguleres af færdselsloven.

Ved vurdering af, om der forekommer gener fra husdyrbrug, er det praksis at betragte landzonen som landbrugets erhvervsområde, og beboere af boliger i landzone må derfor som udgangspunkt acceptere visse ulemper, der kan være forbundet med at være nabo til et landbrug.

Kommunen vurderer på baggrund af husdyrbrugets lokalisering, at transporter ikke vil være til væsentlig gene for beboerne i området, og der stilles ikke vilkår i forhold til transport.

## Affald

### Ansøgers beskrivelse

Der opbevares ikke sprøjtemidler på ejendommen, da ejendommen drives økologisk. Der findes heller ikke spildolie, oliefiltre m.m. fra maskiner, da al markdrift passes af maskinstation. Al brændbart herunder tom emballage opbevares i 8-10 m<sup>3</sup> container, som er placeret på Lille Vedbølvej 6.

Der benyttes ikke mere foder, end der er behov for, og husdyrgødning anvendes til gødskning af marker, andet uundgåeligt affald sorteres med henblik på genanvendelse og kun restfraktioner ender i container med brændbart affald. Der er fokus på at producere så lidt affald som muligt. Herunder er oplistet husdyrbrugets affaldstyper, opbevaringssteder, transportører, modtageanlæg samt skønnede årlige affaldsmængder.

Affaldstype	Opbevaringssted	Transportør	Modtageanlæg	Mængder
<b>Olie- og kemikalieaffald:</b>				
Spildolie	Opbevares ikke på ejendommen			
Olie- og brændstoffiltre	Opbevares ikke på ejendommen			
Rester af bekæmpelsesmidler	Opbevares ikke på ejendommen			
Spraydåser	Opbevares ikke på ejendommen			
Batterier – alle typer	Værksted			
<b>Fast affald:</b>				
Kanyler/medicinrester/emballage	Opbevares ikke på ejendommen			
Tom emballage (papir/pap)	8-10m <sup>3</sup> Container på Lille Vedbølvej 6	Meldgaard	Ukendt	Afhentes en gang om ugen
Tom emballage (plast)	8-10m <sup>3</sup> Container på Lille Vedbølvej 6	Meldgaard	Ukendt	Afhentes en gang om ugen
Lysstofrør og elsparepærer	Bygning 5 på Lille Vedbølvej 6	Transporterer selv	Genbrugsstation	Efter behov
Jern og metal	Bygning 5 på Lille Vedbølvej 6	U.L. Petersen	Skrot-handler	Efter behov

Tabel 11: Affaldshåndtering og mængder

### Haderslev Kommunes vurdering

Affald beskrevet i Haderslev Kommunes til enhver tid gældende affaldsregulativ for erhvervsaffald.

<https://www.haderslev.dk/service/raadgivning-og-regler-for-erhverv/erhvervsaffald-og-genbrug/saadan-haandterer-du-erhvervsaffald/> skal håndteres efter denne. Andet affald håndteres efter generelle regler i affaldsaktorbekendtgørelsen og affaldsbekendtgørelsen.

Fast og flydende farligt affald skal opbevares jf. Haderslev Kommunes Forskrift for opbevaring af farligt affald og kemikalier i Haderslev Kommune

Det vurderes, at opbevaring og bortskaffelse af affald sker i overensstemmelse med Haderslev Kommunes REGULATIV FOR ERHVERVSAFFALD. <https://www.haderslev.dk/service/raadgivning-og-regler-for-erhverv/erhvervs-affald-og-genbrug/saadan-haandterer-du-erhvervsaffald/>

Affald sorteres og afhændes til godkendte modtagere.

Der stilles ikke vilkår til at sikre dette, da husdyrbruget som virksomhed i Haderslev Kommune er forpligtet til at overholde de gældende retningslinjer i affaldsregulativet.

Regulativet for erhvervsaffald kan findes på kommunens hjemmeside.

Der gøres desuden opmærksom på, at reglerne om opbevaring af olie, kemikalier og affald herfra er beskrevet i Haderslev Kommunes Forskrift for opbevaring af farligt affald og kemikalier, se mere på <https://www.haderslev.dk/service/raadgivning-og-regler-for-erhverv/erhvervsaffald-og-genbrug/farlig-affald/>

Vi henviser i denne forbindelse også til, at det kun er tilladt at benytte affaldstransportører, til håndtering af genanvendelige affaldsfraktioner, der er registreret i Energistyrelsens affaldsregister. Se nærmere på Energistyrelsens hjemmeside <https://affaldsregister.ens.dk/Default.aspx>

Opbevaring og håndtering af miljøfarlige stoffer vurderes ikke at være til risiko for miljøet, under forudsætning af overholdelse af vilkåret om vask af maskiner, der står under afsnittet Jord, grundvand og overfladevand.

Haderslev kommune vurderer, at der skal stilles vilkår om, at husdyrbruget skal kunne fremvise kvitteringer over bortskaffet farligt affald. Af kvitteringerne skal affaldstyper og mængder fremgå, samt hvilken affaldstransportør og modtageranlæg der er benyttet. Desuden stilles vilkår om, at farligt affald skal sorteres i separate egnede beholdere.

## **Jord, grundvand, overfladevand**

### **Ansøgers beskrivelse**

Jord:

Olie:

Dieselolie opbevares i en 1.200 l dieselolietank, som står indendørs på fast bund uden afløb. Olie og rengøringskemikalier står ligeledes indendørs på fast støbt bund uden afløb.

*Kemikalier*

Der opbevares ikke sprøjtemidler på ejendommen, da ejendommen drives økologisk. Der findes heller ikke spildolie, oliefiltre m.m. fra maskiner, da al markdrift sker af maskinstation.

Påfyldning af gyllevogn skal ske på befæstet areal eller med sugekran af hensyn til jord og grundvand, og der er stillet vilkår herom.

Grundvand:

*Vandforbrug*

Husdyrbruget forsynes med drikkevand fra Vedsted Vandværk. Størstedelen af vandforbruget på ejendommen relaterer sig til forbrug af drikkevand til dyrene samt rengøring.

I følge normtal fra Håndbog til driftsplanlægning 2015 fra SEGES er det forventelige vandforbrug ca. 5,7 m<sup>3</sup> pr. opdræt (stor race). Vandforbruget pr. mink er beregnet til 0,5 m<sup>3</sup>/mink. Da ejendommen har skiftet ejer den 1/1-2022, er vandforbruget for 2021 ikke kendt.

Type	Forbrug 2020	Forbrug efter
Drikkevand, vaskevand mv.	Ukendt	1864+413 =2277
Stuehuse	Ukendt	ca. 170 m <sup>3</sup>
I alt	Ukendt	ca. 2447 m <sup>3</sup>

Tabel 12: Vandforbrug før og efter.

Bedriftens drikkevandsinstallationer rengøres og efterses jævnligt med henblik på at undgå spild. Evt. lækager identificeres og repareres hurtigst muligt.

Overfladevand:

#### *Spildevand*

Eventuel vask af sprøjteudstyr til pesticider skal følge reglerne for påfyldning og vask i den gældende lovgivning. Der er stillet vilkår om vask af andre maskiner, hvis vaskevandet indeholder gødning, foderrester eller lignende.

Der er en begrænset mængde spildevand fra ejendommen i forbindelse med vask af stalde. Dette vaskevand opsamles i dybstrøelsesmatten og på spalterne, hvorfra det ledes videre til gyllebeholder.

Overfladevand ved kalvehytter, opsamles i riste etableret på pladsen, og ledes til gyllebeholder. De tre eksisterende kalvehytter står pt. ikke på fast bund med afløb. Inden disse kalvehytter tages i brug, indrettes pladsen med fast bund og afløb til gyllesystemet.

Tagvand fra ejendommens stalde og bygninger opsamles i brønd, placeret i det sydvestlige hjørne af minkanlægget. Herfra ledes det til dræn.

Husholdningsspildevand og sanitært spildevand ledes til offentlig kloakering. Afløbsforholdene på husdyrbruget fremgår af ledningsplanen, se bilag 3.

#### Haderslev Kommunes vurdering

##### Jord

Opstilling og afmelding af olietanke reguleres i henhold til olietanksbekendtgørelsen (nr. 1257/2019).

Haderslev Kommune vurderer, at der skal stilles vilkår til opbevaring af olie/diesel for at undgå forurening af jord og grundvand ved uheld. Der stilles vilkår om absorptionsmateriale ved spild og om, at beholderne skal sikres mod påkørsel. Med disse forholdsregler mindskes risikoen for en punktfurening som følge af uheld under håndtering af olie.

Der stilles vilkår om, at tankningsområdet for brændstof skal være udformet sådan, at der ikke kan ske afløb til og forurening af jord, kloak, overfladevand eller grundvand. Vilkåret er stillet, da der er stor risiko for spild på jorden, der hvor traktorer og andre motoriserede landbrugsmaskiner påfyldes med brændstof.

Markstakke med komposteret husdyrgødning vurderes ikke at forurene jord, hvis de generelle regler følges.

##### Grundvand

For at begrænse anvendelse og spild af ressourcer, stiller Haderslev Kommune vilkår om vandforbrug.

Haderslev Kommune vurderer, at der skal stilles vilkår til registrering af forbruget af vand i relation til normalt for at begrænse spild og forbruget af ressourcer.

#### Spildevand

På befæstede arealer må der ikke ske oplag af tilskudsfoder m.v., der med evt. regnvand kan tilføres overflade- eller grundvand. Et eventuelt spild af sådanne stoffer på befæstede arealer uden afløb til gyllebeholder skal straks opsamles.

Tagvand ledes til dræn.

Der opføres ikke nye bygninger, der derfor ikke medfører, at der skal meddeles ny spildevandstilladelse af overfladevandsafledning.

Haderslev Kommune vurderer, at der skal stilles vilkår for tagvand og overfladevand. Tagnedløb skal sikres, så der ikke tilledes forurenende stoffer. På befæstede arealer må der ikke ske oplag af tilskudsfoder m.v., der med evt. regnvand kan tilføres overflade- eller grundvand. Et eventuelt spild af sådanne stoffer på befæstede arealer uden afløb til gyllebeholder skal straks opsamles. Maskinvask med evt. gødnings- og pesticidrester skal foregå på plads med opsamling.

## Energi

### Ansøgers beskrivelse

Elforbruget dækker el til belysning og en mindre del ventilation. Da ejendommen har skiftet ejer den 1/1-2022 er elforbruget for 2021 ikke kendt.

Der er kun lys tændt udenfor og i staldene når det er nødvendigt. Derudover er der ingen eldrevet korntøringsanlæg på ejendommen. Når der i anlægget udskiftes lysarmaturer, sikres det, at der i det omfang det er foreneligt med biologiske forhold, at der vælges mellem de mest energibesparende systemer, f.eks. LED-belysning.

På taget af stald 1 og 2 er der installeret solceller.

Gram og Nybøl Godser har fokus på at optimere deres energiforbrug, og der er indgået en aftale med en energirådgiver, der skal belyse mulighederne for at minimere energiforbruget.

Et beregnet elforbrug fremadrettet er ukendt, da der ikke findes normalt for ungdyr eller køer uden malkning. Forbruget forventes at være minimalt, da der er begrænset lys i staldene, og minimal anvendelse af gyllepumper.

### Haderslev Kommunes vurdering

På baggrund af ansøgers oplysninger vurderer Haderslev Kommune, at energiforbruget på ejendommen er relativt lille og ikke indebærer væsentlige indvirkninger på miljøet.

Kommunen stiller ikke vilkår for energiforbrug.

## BAT – Anvendelse af BAT – Bedste tilgængelige teknologi

### Ansøgers beskrivelse

BAT-kravet, som er den maksimalt tilladte ammoniakemission fra stalde og lagre beregnes i Husdyrgodkendelse.dk. BAT-beregningen tager afsæt i, at der allerede foreligger en miljøgodkendelse, som omfatter de eksisterende stalde og opbevaringsanlæg.

De BAT-krav, der stilles til husdyrbrug, bidrager til, at målet for fald i ammoniakemissionen i Danmark nås, og at den sundhedspåvirkning, ammoniak afstedkommer, dermed imødegås. Når ammoniakudledningen begrænses, bidrager det også til en generel bedre beskyttelse af ammoniakfølsom natur, da baggrundsbelastninger hertil begrænses.

BAT-kravet er lovbestemt og sikrer, at ammoniakemissionen fra husdyrbruget er på et niveau, der svarer til, at der er valgt staldsystemer og/eller teknologier blandt de bedste tilgængelige til at begrænse ammoniakudledningen fra husdyrbruget.



BAT-niveauet beregnes i Husdyrgodkendelse.dk, og forudsætningen for BAT-beregningen i denne tilladelse, tager afsæt i "allerede fastsat BAT" i de eksisterende kvægstalde. I minkhallerne er der valgt "eksisterende", da husdyrgodkendelse.dk ellers vil regne de 27 % ammoniakreduktion fra 2 gange udmugning som BAT krav. Det samlede BAT-krav for stald og lagre er i Husdyrgodkendelse.dk beregnet til 2.408 kg NH<sub>3</sub>-N/år og kravet til BAT/ammoniakemissionen er på 2.383 kg NH<sub>3</sub>-N/år. Dermed er det vejledende emissionsniveau overholdt.

### Haderslev Kommunes vurdering

Hvis husdyrbruget har en ammoniakemission på mere end 750 kg NH<sub>3</sub>-N pr. år, skal kommunen fastsætte vilkår, der sikrer reduktion af ammoniakemissionen ved anvendelse af den bedste tilgængelige teknik BAT.

Ammoniakemissionen fra husdyrbruget er større end 750 kg NH<sub>3</sub>-N/år, idet ammoniakemissionen er på 2383 kg NH<sub>3</sub>-N/år.

I forbindelse med miljøtilladelser af husdyrbrug med en ammoniakemission på mere end 750 kg N/år, skal ammoniakemissionen reduceres til et niveau svarende til BAT, dvs. "bedste tilgængelige teknik". Med begrebet "bedste tilgængelige teknik" menes den teknik, der mest effektivt giver et højt beskyttelsesniveau for miljøet i forhold til ammoniakemission.

Samlet BAT beregning  			
	Stalde	Lagre	Total
Samlet BAT krav (kg NH <sub>3</sub> -N /år)	2158	251	2408
Faktisk emission (kg NH <sub>3</sub> -N /år)	2133	251	2383
Forskæl (kg NH <sub>3</sub> -N /år)	-	-	25
Vejledende BAT Overholdt?	-	-	Ja

Tabel 13: BAT-beregning fra ansøgningskema

Som det ses i tabellen ovenfor, bliver det vejledende BAT-krav overholdt, og BAT forudsætningerne på staldene er indsat korrekt. Virkemidler er de enkelte staldsystemer.

Da husdyrbruget ikke er et IE-brug, er der ikke andre krav til anvendelse af BAT end ammoniakemissionen.

Der stilles derfor ikke vilkår vedrørende BAT udover fastholdelse af det ansøgte.

### Sammenfattende vurdering

Haderslev Kommuner vurderer, at der med de stillede vilkår, kan meddeles miljøtilladelse til husdyrbruget.

På baggrund af de stillede vilkår og ovenstående begrundelse for og særkender på husdyrbruget er det Haderslev Kommunes samlede vurdering, at det ansøgte projekt overholder anvendelse af den bedste tilgængelige teknik (BAT), og at projektet ikke indebærer væsentlige indvirkninger på miljøet, herunder i forhold til omgivelsernes sårbarhed og kvalitet, i forhold til navnlig:

- Landskabelige værdier

- Natur med dens bestande af vilde planter og dyr og deres levesteder, herunder områder, der er beskyttet mod tilstandsændringer, eller fredet, udpeget som internationalt naturbeskyttelsesområde eller udpeget som særlig sårbar overfor næringsstofpåvirkning
- Jord, grundvand og overfladevand
- Lugt-, støj-, rystelser-, støv-, flue-, transport-, og lysgener, uhygiejniske forhold, affaldsproduktion mv.

Det vurderes at ansøgningen ikke er omfattet af krav om miljøkonsekvensrapport.

Astrid Kjærulff Jepsen

-----

Sagsbehandler

Haderslev Kommune



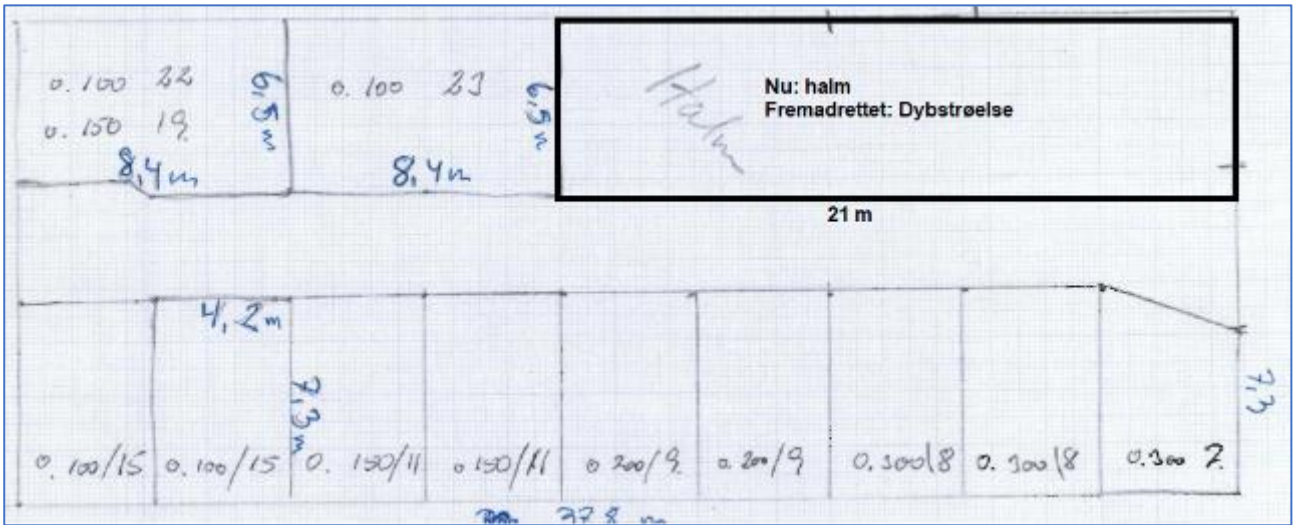
**Bilag**

**Bilag 1: Situationsplan**

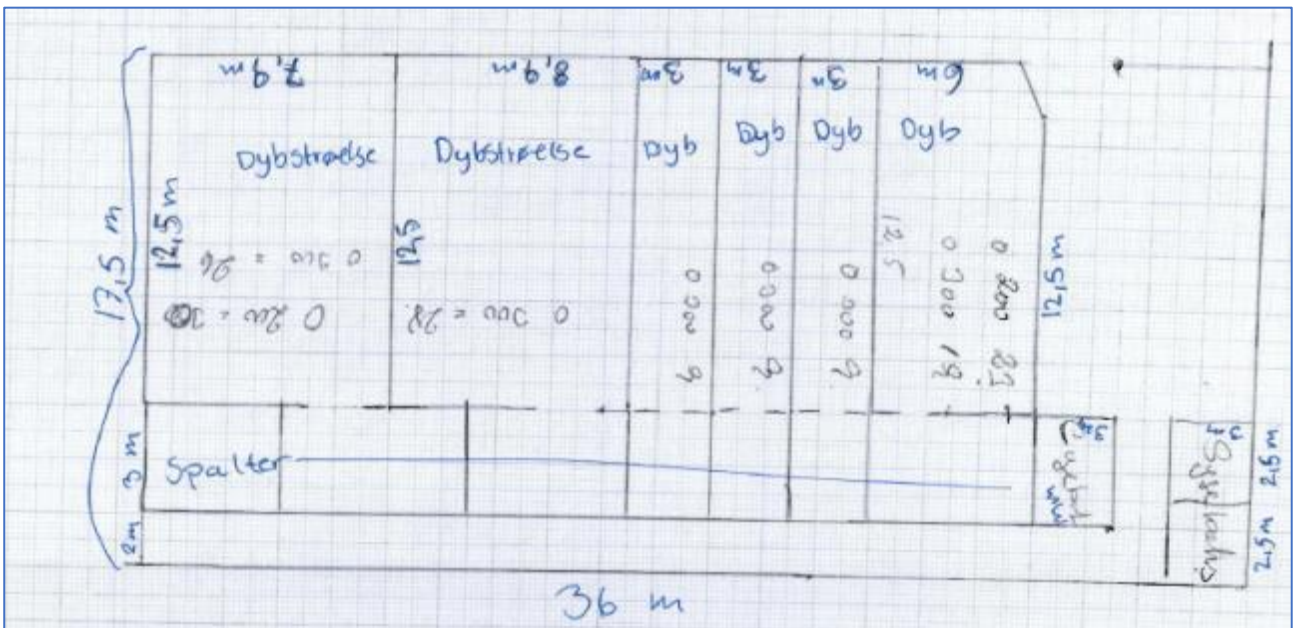


## Bilag 2: Produktionsarealer

Stald 1:

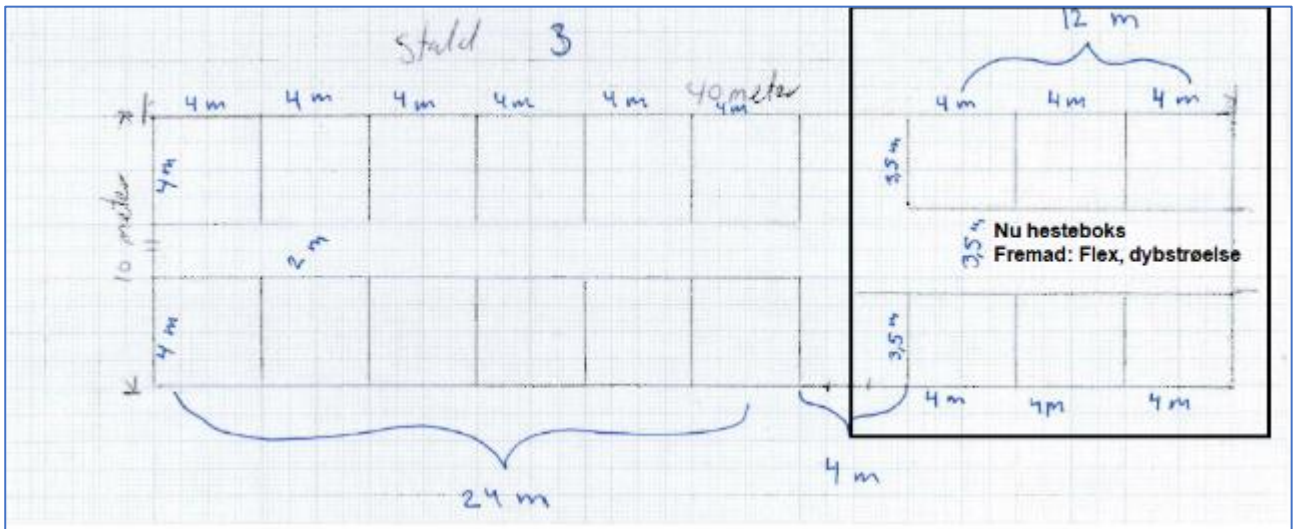


Stald 2:





Stald 3:



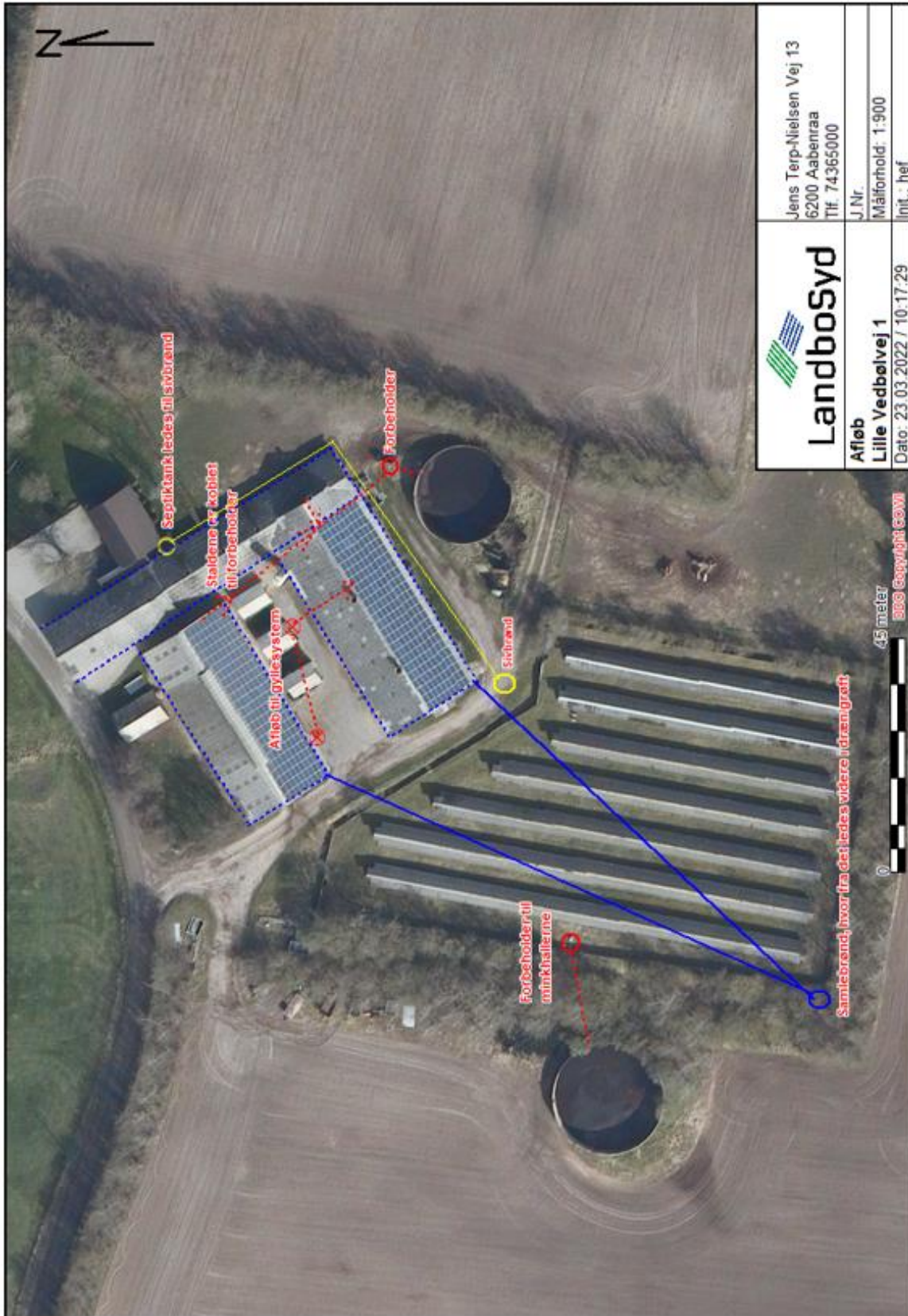
Minkhaller:

Produktionsarealer										
Staldnavn	Fag	Antal buer pr. fag	Antal buer	Enkelt buer	"springop buer"	Fratrukket areal i "spring op buer"	Antal fag med spring op buer + 12 buer pr. fag	I alt m <sup>2</sup> i spring op bur	i alt	
Mink 1		41	12	492	0,27				133	
Mink 2		41	12	492	0,27				133	
Mink 3		36	12	432	0,27				117	
Mink 4		31	12	372	0,27				100	
Mink 5		24	12	288	0,27	0,096	0,018	288	22	100
Mink 5		2	12	24	0,27				6	107
Mink 6		24	12	288	0,27	0,096	0,018	288	22	100
Mink 6		2	12	24	0,27				6	107
Mink 7		26	12	312	0,27				84	





**Bilag 3: Afløbsplan**



 <b>Landbosyd</b>	Jens Terp-Nielsen Vej 13 6200 Aabenraa Tlf. 74365000	
	J.Nr.	Måforhold: 1:900
	Afløb Lille Vedbølvej 1 Dato: 23.03.2022 / 10:17:29 Init.: hef	

45 meter  
 300 Copyright BOVI

## Bilag 4: Naturvurdering

### Resumé

Plantefund i terrestriske naturområder kan være følsomme overfor luftbåren ammoniak. Ammoniak kan medføre eutrofiering, som kan forringe områdernes naturmæssige værdi. I forbindelse med en husdyrproduktion vil der normalt ske en fordampning af ammoniak fra stald og lager. En stor del af den fordampede ammoniak falder i kort afstand fra kilden og kan derfor forringe kvaliteten af nærliggende naturområder.

I miljøgodkendelsesordningen er der som udgangspunkt taget det nødvendige hensyn til naturområder, i kraft af krav til den maksimalt tilladte totaldeposition eller merdeposition af ammoniak til forskellige ammoniakfølsomme naturtyper. Ammoniakdepositionen fra husdyrbruget skal overholde beskyttelsesniveauet i husdyrgodkendelsesbekendtgørelsen.

Konklusionen på kommunens naturvurdering er:

Tilstanden i naturområderne i kategori 1, 2 eller 3 samt i øvrig § 3 natur vurderes ikke at ville ændre sig som følge af det ansøgte projekt på Ørstedvej 3.

Samlet set vurderes ammoniakdeposition fra anlægget i det ansøgte projekt ikke at udgøre en væsentlig påvirkning af de nærmeste Natura 2000-områdernes udpegningsgrundlag. Ligeledes vurderes det, at ammoniakdeposition eller øvrige ansøgte ændringer ikke vil skade arter opført på habitatdirektivets bilag IV.

Der stilles på den baggrund ingen vilkår for natur.

### Ansøgers tekst mht. natur

Ud fra oplysningerne om størrelsen af produktionsarealerne, dyre- og gulvtype i ansøgt drift, nudrift og 8-års drift samt evt. oplysninger om miljøteknologier beregnes husdyrbrugets ammoniakemission i de tre drifter.

Ammoniakemissionen fra stalde og opbevaringslagre fremgår af tabel 1, og tager afsæt i skema 233392 Denne produktion giver en totale ammoniakemission fra husdyrbruget i ansøgt drift på 2.383 kg NH<sub>3</sub>-N/år, med en meremission på 54,5 kg NH<sub>3</sub>-N/år i forhold nudrift.

Drifttype	Ammoniakemission fra staldafsnit (kg NH <sub>3</sub> -N/år)	Ammoniakemission fra lagre (kg NH <sub>3</sub> -N/år)	Ammoniakemission fra husdyrbruget (kg NH <sub>3</sub> -N/år)
Ansøgt drift	2132,7	250,5	2383,2
Nudrift	2078,2	250,5	2328,7
8 års-drift	2078,2	250,5	2328,7

Tabel 1: Ammoniakemission fra staldafsnit, opbevaringslagre og totalt fra husdyrbruget

Husdyrbrugets ammoniakemission må ikke give anledning til væsentlige påvirkninger af naturområder, der er beskyttede af europæisk lovgivning (Natura 2000 områder). Der må heller ikke ske påvirkning af naturområder, der er beskyttet af dansk lovgivning, eller som kan være leve- eller ynglelokaliteter for særligt beskyttede dyrearter (bilag IV-arter).

Husdyrgodkendelsesbekendtgørelsen kategoriserer naturen i kategori 1, 2 og 3 natur og fastsætter beskyttelsesniveauer, som fremgår af tabel 2.

Naturområder i nærheden af husdyrbruget er udpeget i husdyrgodkendelse.dk og fremgår af figur 4-7, mens beregningerne af ammoniak til disse områder fremgår af tabel 3.

Ammoniakfølsom natur	Beskrivelse	Krav

Kategori 1	Ammoniakfølsomme Natura 2000-naturtyper uanset størrelse jf. bilag 3 pkt. D i bekendtgørelse om godkendelse og tilladelse m.v. af husdyrbrug hvis de er beliggende inden for et Natura 2000 område og er omfattet af udpegningsgrundlaget og kortlagt, samt heder og overdrev inden for et Natura 2000 område som er omfattet af § 3 i NBL3 (dvs. større end 2,500 m <sup>2</sup> )	Max. Totaldeposition (stald og lager) afhængig af antal husdyrbrug i nærheden*):  0,2 kg N/ha/år ved > 1 husdyrbrug  0,4 kg N/ha/år ved 1 husdyrbrug  0,7 kg N/ha ved 0 husdyrbrug.
Kategori 2	Ammoniakfølsomme naturtyper som ligger udenfor Natura 2000 område: højmoser, lobeliesøer, heder der i sig selv er større end 10 ha og omfattet af § 3 i NBL og overdrev der i sig selv er større end 2,5 ha og omfattet af § 3 i NBL.	Max. totaldeposition på 1,0 kg N/ha pr. år.
Kategori 3	Ammoniakfølsomme naturtyper der ikke er omfattet af kategori 1 og 2 og som ligger uden for Natura 2000 område i form af heder, moser og overdrev der er omfattet af § 3 i NBL samt ammoniakfølsomme skove.  For at være ammoniakfølsom skal skove være større end 0,5 ha og mere end 20 m bred og bevokset med træer, der danner eller inden for et rimeligt tidsrum vil danne en sluttet skov af højstammede træer og  1) hvor der har været skov på arealet i lang tid (i størrelsesorden mere end ca. 200 år), så der er tale om gammel »skovjordbund«,  2) hvor skoven er groet frem af sig selv på et naturareal, fx tidligere hede, mose eller overdrev, så jordbunden ikke har været dyrket mark inden for en periode svarende til perioden for gammel »skovjordbund« (dvs. i størrelsesorden mere end ca. 200 år), eller  3) hvor der i skoven er forekomst af naturskovindikerende eller gammelskovsarter, som er medtaget på listen "Arter, der er brugt ved prioritering af naturmæssigt særligt værdifulde skove omfattet af § 25 i lov om skove" og arterne har væsentlig, definerende betydning for skovens naturværdi.	Kommunen vurderer konkret, om der skal fastsættes vilkår om max. merdeposition, og hvad det nødvendige krav til max. deposition skal være. Kravet må dog ikke være under en max. merdeposition på 1,0 kg N/ha pr. år
Beskyttede naturtyper der ikke hører under Kategori 1-3, men som efter en konkret vurdering, er ammoniakfølsomme.	Kan fx være enge, strandenge og søer	
* Antallet af husdyrbrug ud over det ansøgte opgøres på følgende måde (kumulationsmodel): Antal husdyrbrug med en emission på mere end 150 kg NH <sub>3</sub> -N pr. år indenfor 200 m Antal husdyrbrug med en emission på mere end 450 kg NH <sub>3</sub> -N pr. år indenfor 200-300 m		

<sup>3</sup> Bekendtgørelse af lov om naturbeskyttelse LBK nr. 1986 af 27/10/2021

Antal husdyrbrug med en emission på mere end 750 kg NH<sub>3</sub>-N pr. år indenfor 300-500 m  
 Antal husdyrbrug med en emission på mere end 1.500 kg NH<sub>3</sub>-N pr. år indenfor 500-1.000 m  
 Antal husdyrbrug med en emission på mere end 5.000 kg NH<sub>3</sub>-N pr. år indenfor 1.000-2.500 m

Tabel 2, Krav til maksimal total- og merdeposition af ammoniak

#### Kategori 1 natur

Det nærmeste kategori 1 natur som indgår i Natura2000 område er "Pamhule skov og Stevning Dam", der ligger ca. 4 km nordøst for Lille Vedbølvej 1.

I ansøgningsystemet er der udpeget ét punkt til kategori 1-natur. Det nærmeste udpegede punkt har en totaldeposition på 0,0 kg N/ha/år. Da det udpegede punkt ikke har en totaldeposition over 0,2 kg N/ha/år, er det ikke blevet undersøgt, hvorvidt der ligger andre husdyrbrug, der kan give kumulation til kategori 1 områderne.

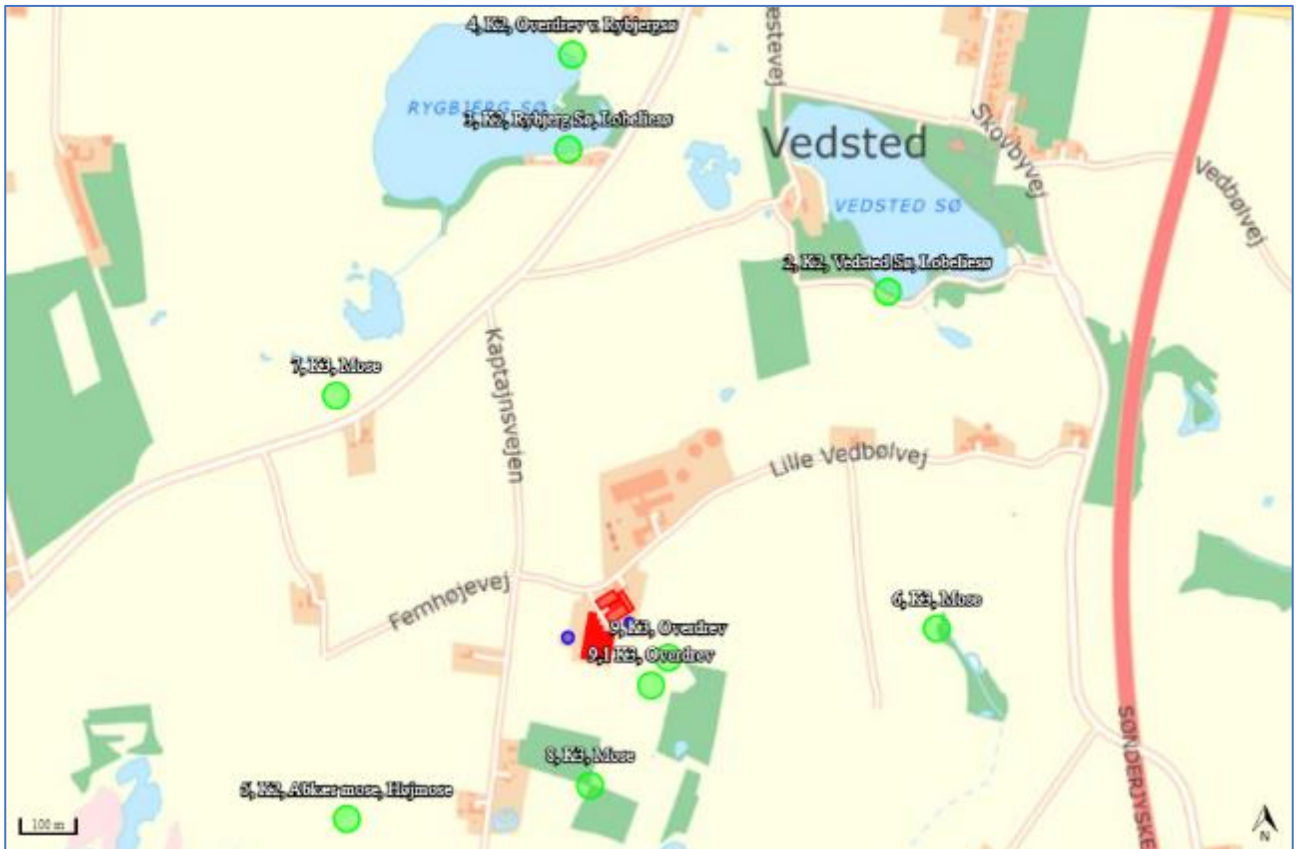


Figur 4 Kortudsnit, der viser ammoniak-beregningspunktet, der er angivet i husdyrgodkendelse.dk til kategori 1-natur.

#### Kategori 2 natur

Nord for ejendommen ved Vedsted sø, Rygbjerg sø og overdrev og Abkær mose er der registeret kategori 2 natur, se Figur 5. Disse arealer ligger i en afstand af 500-1100 meter fra Lille Vedbølvej 1. De nærmeste kategori 2 natur-områder ved Abkær mose modtager 0,3 kg N/ha/år i totaldeposition. Mens kategori 2 naturen ved Vedsted sø og overdrev ved Rygbjerg sø modtager 0,1 kg N/ha/år i totaldeposition. Rygbjerg Sø modtager 0,1 kg N/ha/år i totaldeposition. Beskyttelsesniveauerne på 1 kg N/ha pr. år er overholdt.

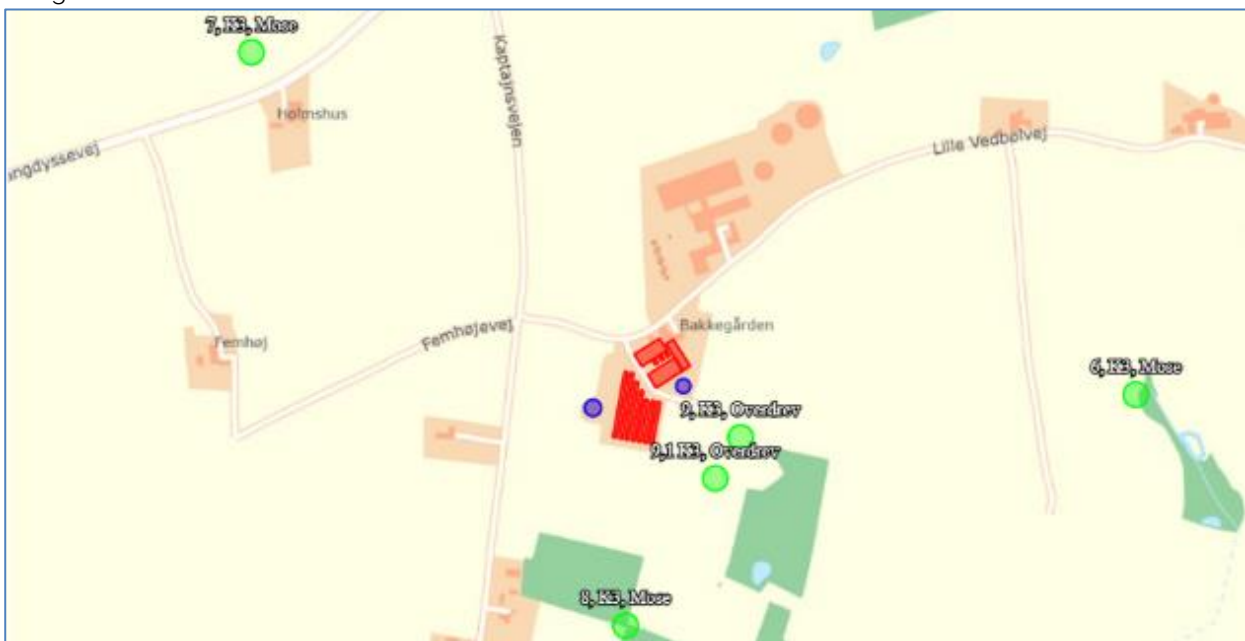




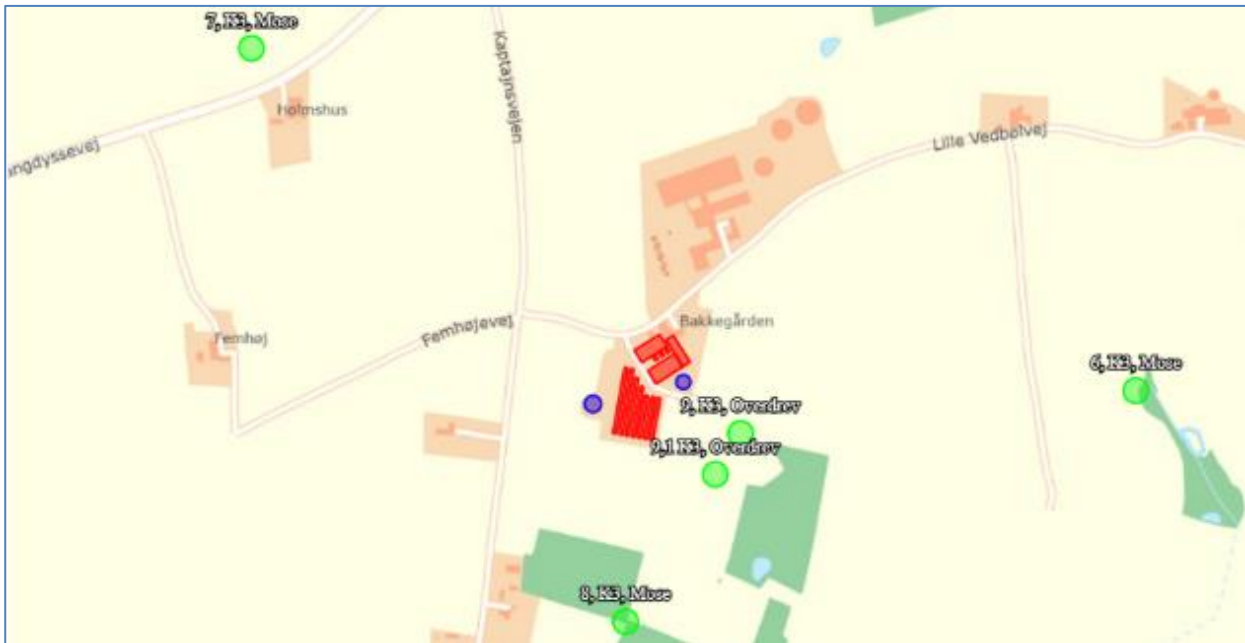
Figur 5 Samtlige ammoniakdepositionsberegningsskema for kategori 2 natur.

Kategori 3 natur og § 3 områder

Af Figur 6 nedenfor



Figur 6 er de nærmeste kategori-3 naturområder, de nærmeste potentielle ammoniakfølsomme skove samt de nærmeste § 3 områder angivet.



Figur 7 Ammoniakdepositionsberegningpunkter for kategori 3 natur og § 3-natur tæt ved ejendommen.

Som det fremgår af nedenstående tabel 3 modtager alle kategori 3 og § 3 områder under 1 kg N/ha/år.

Navn:	Kategori:	Opretter:	Kumulation:	Ruhed natur:	Merdeposition (kg N/ha/år):		Totaldeposition (kg N/ha/år):
					8-års drift	Nudrift:	
9,1 K3, Overdrev	Kategori 3	Ansøger	0	Bn	-0,5	-0,5	2,7
9, K3, Overdrev	Kategori 3	Ansøger	0	Bn	-0,2	-0,2	4,4
8, K3, Mose	Kategori 3	Ansøger	0	S	0,0	0,0	0,5
7, K3, Mose	Kategori 3	Ansøger	0	S	0,0	0,0	0,3
6, K3, Mose	Kategori 3	Ansøger	0	S	0,0	0,0	0,5
5, K2, Abkær mose, Højmose	Kategori 2	Ansøger	0	S	0,0	0,0	0,3
4, K2, Overdrev v. Rybjergsø	Kategori 2	Ansøger	0	S	0,0	0,0	0,1
3, K2, Rybjerg Sø, Lobeliesø	Kategori 2	Ansøger	0	V	0,0	0,0	0,1
2, K2, Vedsted Sø, Lobeliesø	Kategori 2	Ansøger	0	V	0,0	0,0	0,1
1, K1, Pamhule, Bøg på muld	Kategori 1	Ansøger	0	S	0,0	0,0	0,0



Tabel 3: Samlet ammoniak depositionsberegning til alle naturområderne.

#### Vurdering af ammoniakdeposition til naturområder

Ammoniaktotaldepositionen til nærmeste kategori 1-natur ved Pamhule er på 0,0 kg N/ha/år. Da totaldepositionen er på 0,0 NH<sub>3</sub>-N/ha/år, er det ikke undersøgt nærmere hvorvidt der ligger andre husdyrbrug, som ikke fremgår af husdyrgodkendelse.dks kumulationskort.

Det nærmeste kategori 2-natur ved Abkær mose modtager 0,3 NH<sub>3</sub>-N/ha/år. Vedsted sø (lobelie sø) modtager en total deposition på 0,1 kg NH<sub>3</sub>-N/ha/år, hvilket er det samme for kategori 2 naturen ved Rygbjerg sø og overdrevet dertil. Kravene til kategori 2 natur vurderes overholdt, da total deposition på 1 kg NH<sub>3</sub>-N/ha/år ikke overskrides.

Samlet vurderes en udvidelse af husdyrbruget ikke at kunne medføre en tilstandsændring til kategori 3 naturområder og §3 områder ved husdyrbruget, da der ikke sker en merdeposition til kategori 3- og §3 områderne.

#### Biologiske mangfoldighed/biodiversitet generelt

Som vi (ansøger) læser Husdyrgodkendelsesbekendtgørelsen, så er det den nærliggende biodiversitet, der kan forventes at blive berørt af projektet, der skal beskrives, herunder biodiversitetens relative rigdom, forekomst, kvalitet og regenereringskapacitet i området og dets undergrund.

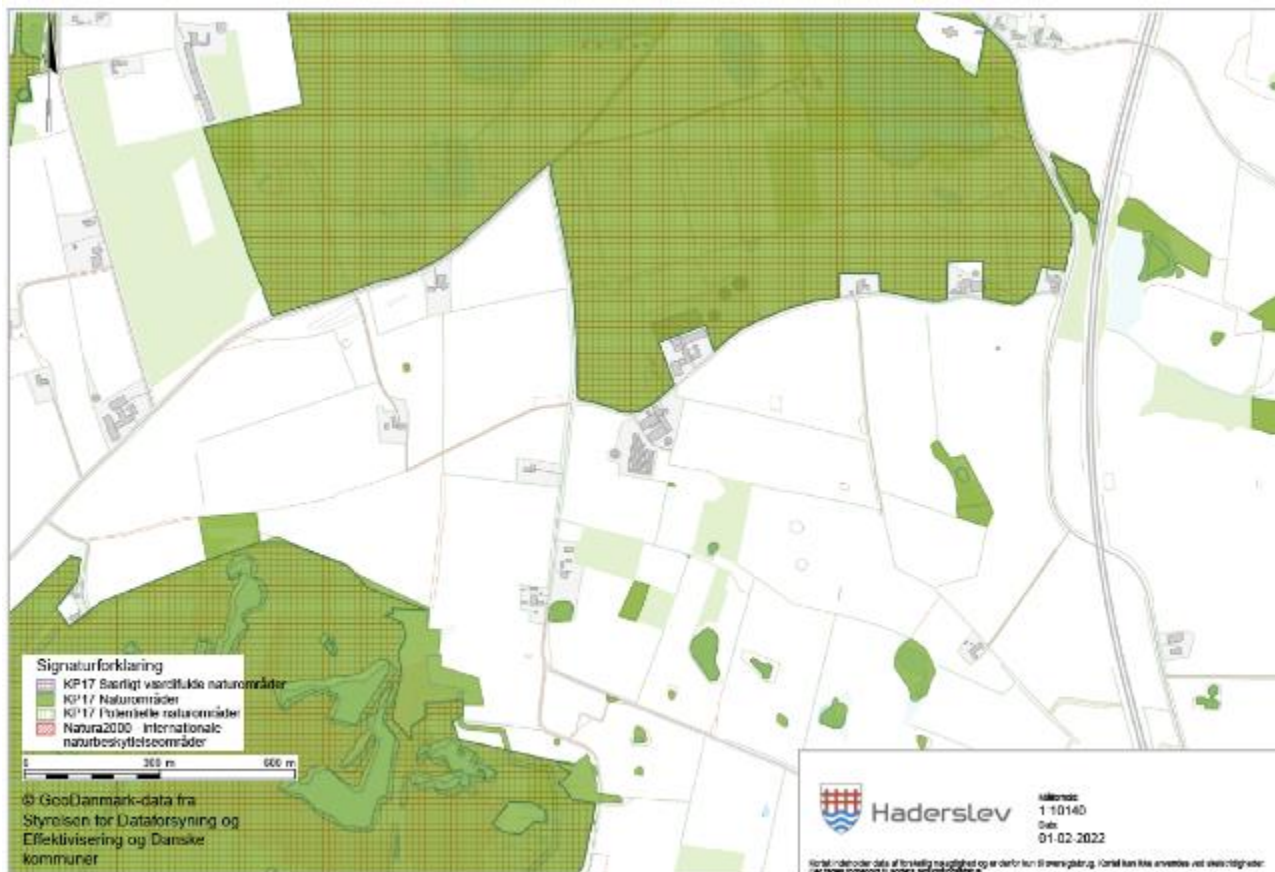
FN definerer biodiversitet som: "*Mangfoldigheden af levende organismer i alle miljøer, både på land og i vand, samt de økologiske samspil, som organismene indgår i. Biodiversitet omfatter såvel variationen indenfor og mellem arterne som mangfoldigheden af økosystemer.*". Med andre ord er biodiversitet alt liv på jordkloden, herunder dyr, planter, svampe, bakterier og andet levende både på land og i vand.

Et traditionelt husdyrbrug, vil kunne påvirke biodiversiteten med ammoniak, der udledes gennem luften, udslip af forurenende stoffer i form af næringsstoffer eller kemikalier, afdrift eller afstrømning af bekæmpelsesmidler anvendt i marken eller ved direkte fysisk påvirkning, fx hvis der fjernes natur, leve-, yngle- eller opholdssteder.

Påvirkningen med ammoniak på naturtyper er beskrevet i det foregående afsnit. I det nedenstående afsnit er Bilag IV-arter og eventuel påvirkning heraf beskrevet.

Der nedlægges ikke naturområder, og der sker ingen fjernelse af beplantninger.

Husdyrbruget ligger uden for områder udpeget som økologiske forbindelser eller potentiel natur, naturområder, særligt værdifuld natur og natura2000. De nærmeste områder fremgår af nedenstående kortudsnit.



Figur 8: Udpegninger af økologiske forbindelser og naturbeskyttelsesinteresser fra Haderslev Kommunes GIS-kort.

#### Bilag IV-arter

Bilag IV-arter er arter, der fremgår af bilag IV i EU's habitatdirektiv. De beskrives som strengt beskyttede arter. Det betyder, at arternes yngle- og rasteområder ikke må beskadiges eller ødelægges.

Af faglig rapport fra DMU nr. 635, Håndbog over dyrearter på habitatdirektivets bilag IV<sup>4</sup> fremgår en liste over arters udbredelse i et grid på 10 km x 10 km fordelt over hele landet. Der er desuden udgivet en videnskabelig rapport i 2013 over overvågning af arter<sup>5</sup>. Af rapporterne fremgår, at nedenstående arter kan være registreret i nærområdet til husdyrbruget. De potentielle bilag IV-arter, der kan forekomme i området er som beskrevet i tabel 4, flagermus, markfirben og paddearter.

Ifølge Naturdata på Danmarks Miljøportal er der ikke observeret bilag IV arter i nærheden af husdyrbruget.

Gamle bygninger og træer *kan* fungere som dagskjul og overvintringssteder for flagermus, mens områdets søer og vådområder *kan* være yngle- og levesteder for padder.

Markfirben findes typisk på åbne, varme og solrige lokaliteter som jernbane- og vejskrånninger, sten- og jorddiger, heder, overdrev, grusgrave, strandenge, kystskrænter og sandede bakkeområder.

Dansk navn:	Videnskabeligt artsnavn:	Kilde
-------------	--------------------------	-------

<sup>4</sup> Danmarks Miljøundersøgelser Aarhus Universitet Faglig rapport fra DMU nr. 635, 2007 Håndbog om dyrearter på habitatdirektivets bilag IV <https://www2.dmu.dk/pub/fr635.pdf>

<sup>5</sup> AARHUS UNIVERSITET DCE – NATIONALT CENTER FOR MILJØ OG ENERGI Videnskabelig rapport nr. 50 fra 2013 Overvågning af arter 2004-2011 <https://www.dmu.dk/Pub/SR50.pdf>

Brunflagermus	Nyctalus noctula	DMU, DCE
Sydflagermus	Eptesicus serotinus	DMU, DCE
Dværgflagermus	Pipistrellus pygmaeus	DMU, DCE
Pipistrelflagermus	Pipistrellus pipistrellus	DMU, DCE
Langøret flagermus	Plecotus auritus	
Vandflagermus	Myotis daubentonii	DMU, DCE
Troldflagermus	Pipistrellus nathusii	DMU, DCE
Skimmelflagermus	Vespertilo murinus	DCE
Stor Vandsalamander	Triturus cristatus	DMU, DCE
Løgfrø	Pelobates fuscus	DCE
Løvfrø	Hyla arborea	DCE
Spidsnudet frø	Rana arvalis	DCE
Butsnudet frø	Rana temporaria	DCE
Sumpvindelsnegl	Vertigo moulinsiana	DCE

Tabel 4: Liste over potentielle bilag IV-arter i området

#### Samlet vurdering

Ændringen på husdyrbruget vurderes ikke at medføre en tilstandsændring og derved påvirke naturområderne som mulige yngle- og levesteder negativt. Ammoniak er så vidt vides ikke direkte skadelig for Bilag IV-arter eller for andre arter i nærheden af husdyrbruget.

Det vurderes, at eventuelle bilag IV-arter vil findes i forbindelse med de registrerede § 3 arealer og potentielt ammoniakfølsomme skove. Den maksimale beregnede merdeposition på 0,0 - -0,5 kg N/ha/år vurderes ikke at medføre en tilstandsændring af de nærliggende naturområder.

På grund af afstanden til potentielle yngle- og levesteder, samt at der hverken fjernes beplantninger, stenbunker, jorddiger eller gamle bygninger, som kan være mulige opholdssteder, vurderes det derfor, at husdyrbruget ikke kan påvirke bilag IV-arters eller andre arters yngle- eller levesteder negativt.

Når de generelle udbringningsregler for husdyrgødning efterleves vurderes der ikke at kunne ske væsentlig påvirkning af biodiversiteten ved markdriften.

Samlet set vurderes det, at der ikke sker væsentlige virkninger på miljøet og derved forringelse af dyre- og plantelivet. Det vurderes også at husdyrbruget ikke forringer dyr og planters spredningsmuligheder samt påvirker bilag IV-arters eller andre arters yngle- eller levesteder negativt.

#### Haderslev Kommunes vurdering

Beskyttede naturtyper efter husdyrbrugloven

Husdyrbrugloven<sup>6</sup> og husdyrgodkendelsesbekendtgørelsen<sup>7</sup> definerer en række kvælstoffølsomme naturtyper:

- **Kategori 1 natur** (§ 7, stk. 1, nr. 1) omfatter en række bestemte ammoniakfølsomme naturtyper (opremset i bekendtgørelsens bilag 3 D) beliggende inden for internationale naturbeskyttelsesområder, samt heder og overdrev i øvrigt, som er beliggende inden for et Natura 2000-område.
- **Kategori 2 natur** (§ 7, stk. 1, nr. 2) omfatter bestemte ammoniakfølsomme naturtyper (højmoser, lobeliesøer, samt heder større end 10 ha og overdrev større end 2,5 ha) beliggende udenfor internationale naturbeskyttelsesområder.
- **Kategori 3 natur** omfatter ammoniakfølsomme naturtyper (heder, moser, overdrev og skove) beliggende udenfor internationale naturbeskyttelsesområder, jf. § 2 i BEK<sup>2</sup>.

Table 5: Ammoniakdeposition til kategoriseret natur i nærheden af anlægget

Naturområde	Afstand til anlæg	Merdeposition nudrift (kg N/ha/år)	Merdeposition 8 års-drift (kg N/ha/år)	Totaldeposition (kg N/ha/år)
<i>Kategori 1</i>				
Bøg på muld	Ca. 4 km mod NØ	0,0	0,0	0,0
<i>Kategori 2</i>				
Højmose	Ca. 0,5 km mod SV	0,0	0,0	0,3
Overdrev	Ca. 1 km mod NV	0,0	0,0	0,1
Lobeliesø	Ca. 0,9 km mod N	0,0	0,0	0,1
Lobeliesø	Ca. 0,8 km mod NØ	0,0	0,0	0,1
<i>Kategori 3</i>				
Overdrev	Ca. 150 m mod SØ	-0,5	-0,5	2,7
Overdrev	Ca. 150 m mod SØ	-0,2	-0,2	4,4
Mose	Ca. 300 m mod S	0,0	0,0	0,5
Mose	Ca. 700 m mod NV	0,0	0,0	0,3
Mose	Ca. 700 m mod Ø	0,0	0,0	0,5

Anlæggets beliggenhed i forhold til kategoriseret natur er vist på bilag a, b og c.

#### **Kategori 1 natur**

Totaldepositionen må maksimalt være 0,2-0,7 kg N/ha/år jf. § 26 i husdyrgodkendelses-bekendtgørelsen.

Den nærmeste naturtype omfattet af husdyrbruglovens kategori 1 er et overdrev, som findes ca. 4 km NØ for det ansøgte projekt. Overdrevet modtager ingen ammoniakdeposition fra det ansøgte projekt. Det vurderes på den baggrund, at overdrevet ikke vil blive påvirket væsentligt af projektet.

<sup>6</sup> Bekendtgørelse af lov om husdyrbrug og anvendelse af gødning m.v. – LBK nr. 520 af 01/05/2019

<sup>7</sup> Bekendtgørelse om godkendelse og tilladelse m.v. af husdyrbrug – BEK nr. 2225 af 27/11/2021

Der stilles derfor ingen vilkår for kat. 1-natur.

### **Kategori 2 natur**

Totaldepositionen må maksimalt være 1 kg N/ha/år, jf. § 27 i husdyrgodkendelsesbekendtgørelsen.

Den nærmeste naturtype omfattet af husdyrbruglovens kategori 2 er en højmose, som ligger ca. 0,5 km SV for det ansøgte projekt. Overdrevet modtager 0,3 kg NH<sub>3</sub>-N/ha/år fra det ansøgte projekt. Det vurderes derfor, at overdrevets naturtilstand ikke vil ændre sig som følge af projektet.

Der stilles derfor ingen vilkår for kat. 2-natur.

### **Kategori 3 natur**

Der kan stilles krav til merdepositionen efter § 36 *stk. 2-5* i husdyrgodkendelsesbekendtgørelsen. Kravet kan dog ikke være under 1 kg N/ha/år jf. § 29 i samme bekendtgørelse.

De nærmeste naturtyper omfattet af husdyrbruglovens kategori 3 er 2 overdrev. Arealerne modtager, ifølge beregninger i husdyrgodkendelse.dk, en merdeposition på -0,2/-0,5 kg N/ha i forbindelse med projektet og en totaldeposition på 2,7-4,4 kg N/ha. Se tabel 3 og ansøgers oplysninger. På den baggrund vurderes det, at husdyrbruglovens krav overholdt, og det vurderes, at naturarealernes tilstand ikke vil ændre sig som følge af det ansøgte projekt.

Der stilles derfor ingen vilkår for kat. 3-natur.

### **Beskyttede naturtyper efter naturbeskyttelsesloven**

Naturbeskyttelseslovens<sup>8</sup> § 3 omfatter søer større end 100 m<sup>2</sup>, udpegede vandløb, heder, moser, strandenge, strandsumpe, ferske enge og biologiske overdrev. Der må ikke foretages ændringer i tilstanden af arealer, som er beskyttet af naturbeskyttelseslovens § 3. Denne forpligtelse påhviler til en hver tid ejeren af arealet. I følge husdyrbruglovens<sup>9</sup> § 16a skal kommunen i sin vurdering varetage hensynet til natur, der er beskyttet mod tilstandsændringer.

Tabel 6: Ammoniakdeposition til § 3 natur i nærheden af anlægget

Naturområde	Afstand til anlæg	Merdeposition nudrift (kg N/ha/år)	Merdeposition 8 års-drift (kg N/ha/år)	Totaldeposition (kg N/ha/år)
§ 3 mose	300 m mod S	0,0	0,0	0,5

Anlæggets beliggenhed i forhold til § 3 natur er vist på bilag d.

Det nærmest beliggende § 3 beskyttede naturområde, som ikke er kategoriseret natur, er en mose, som ligger ca. 300 m øst for anlægget. Se ovenstående tabel 6. Mosen modtager en merdeposition af ammoniak fra anlægget på 0,0 (kg N/ha/år). Dermed modtager mosen og også fjernere beliggende § 3-natur en merdeposition fra anlægget på mindre end 1 kg N/ha/år. Se ovenstående tabel 6. Ifølge DMU notat af 26/06 2005 er der ingen målbar ændring af § 3 natur ved en afsætning af ammoniak på mindre end ca. 1 kg N/ha/år. Det vurderes på den baggrund, at mosen tilstand ikke vil ændre sig som følge af det ansøgte projekt på Lille Vedbølvej 1.

Der stilles derfor ingen vilkår for § 3-natur.

Beskyttede naturtyper og arter efter habitatbekendtgørelsen

<sup>8</sup> Bekendtgørelse af lov om naturbeskyttelse – LBK nr. 1986 af 27/10/2021

<sup>9</sup> Bekendtgørelse af lov om husdyrbrug og anvendelse af gødning m.v. – LBK nr. 520 af 01/05/2019

Habitatbekendtgørelsen<sup>10</sup> udpeger en række internationale naturbeskyttelsesområder. De internationale naturbeskyttelsesområder kaldes ramsarområder, fuglebeskyttelsesområder og habitatområder alt efter, om de er beskyttet efter Ramsarkonventionen eller efter EU's fuglebeskyttelses- og habitatdirektiver, og de tre typer områder går under fællesbetegnelsen Natura 2000-områder. Natura 2000-områderne er udpeget for at beskytte naturtyper og i Danmark hjemmehørende arter. De udpegede arter omtales normalt som bilag IV-arter, fordi de er opført på habitatdirektivets bilag IV. Ifølge habitatbekendtgørelsen er kommunen forpligtet til at lave en række vurderinger i forhold til Natura 2000-områderne og bilag IV-arterne, før den kan udstede en miljøgodkendelse efter husdyrbrugloven:

§ 6, stk. 1: Kommunen skal foretage en vurdering af, om projektet i sig selv, eller i forbindelse med andre planer og projekter, kan påvirke et Natura 2000-område væsentligt

§ 10, stk. 1: Der kan ikke gives tilladelse, dispensation, godkendelse mv., hvis det ansøgte kan

- *beskadige eller ødelægge yngle- eller rasteområder i det naturlige udbredelsesområde for de dyrearter, der er optaget i habitatdirektivets bilag IV, litra a) eller*
- *ødelægge de plantearter, som er optaget i habitatdirektivets bilag IV, litra b) i alle livsstadier*

Tabel 7: Natura 2000-område i nærheden af anlægget

Natura 2000-område	Afstand til anlæg
Pamhule Skov og Stevning Dam (SACg2)	Ca. 4 km

Natura 2000

#### **Anlæggets beliggenhed i forhold til Natura 2000-områder er vist på bilag e.**

Det nærmest beliggende Natura 2000-område er område nr. g2 "Pamhule Skov og Stevning Dam", som omfatter habitatområde nr. 81. Natura 2000-området ligger ca. 4 km NØ for anlægget. Se tabel 7.

For habitatområder er beskyttelsen baseret på en række arter og naturtyper. Da ejendommen er beliggende så langt fra Natura 2000-området, vurderes det, at projektet ikke vil påvirke hverken habitatområdet "Pamhule Skov og Stevning Dam" eller andre Natura 2000-områder. Ansøgningssystemet beregner, at der ikke sker en merbelastning med ammoniak for nærmeste punkt i Natura 2000-området, og at totaldepositionen er på 0,0 kg N/ha/år i samme punkt.

Bilag IV arter

#### **Anlæggets beliggenhed i forhold til registrerede bilag IV-arter er vist på bilag e.**

I det følgende vurderes forekomsten af bilag IV arter, med naturligt udbredelsesområde i nærheden af anlægget.

Padder

Følgende bilag IV-padder har i henhold til faglig rapport nr. 635 naturligt udbredelsesområde i Haderslev Kommune: Spidssnudet frø, løgfrø, løvfrø, strandtudse og stor vandsalamander.

Ifølge Danmarks indberetning til EU<sup>11</sup> er bilag IV-padderne, som har naturligt udbredelsesområde i Haderslev Kommune, præget af tilbagegang, og bevaringsstatus er generelt vurderet som ugunstig eller usikker. Undtagelser herfra er dog bestandene af spidssnudet frø i den vestlige del af kommunen samt bestanden af stor vandsalamander i

<sup>10</sup> Bekendtgørelse om udpegning og administration af internationale naturbeskyttelsesområder samt beskyttelse af visse arter – BEK nr. 1595 af 06/12/2018

<sup>11</sup> EIONET, European Centre on Biological Diversity - [Speciesreport](#)

den østlige del af kommunen, som vurderes at have gunstig bevaringsstatus. Forurening af søer udgør en trussel mod alle de nævnte arter, ligesom pesticider og næringsstoffer truer flere arter.

I området omkring ejendommen (op til 500 meter) findes der ikke mange søer, og der er ikke registreret padder indenfor 1 km af anlægget.

Ingen af søerne i området omkring ejendommen vil som følge af projektet blive påvirket af en merdeposition eller en totaldeposition større end 0,5 kg N/ha/år. Ifølge DMU notat af 26/06 2005 er der ingen målbar ændring af § 3 natur ved en afsætning af ammoniak på mindre end ca. 1 kg N/ha/år. Derfor vurderer Haderslev Kommune, at yngle- og rasteområder for bilag IV-padder ikke vil blive beskadiget eller ødelagt af ammoniak fra anlægget.

#### Andre bilag IV-arter

Udover paddearter kan der også jf. Håndbog om bilag IV-arter findes flere arter af flagermus, odder samt markfirben i området omkring ejendommen. Projektområdet ligger derimod ikke indenfor birkemusens, snæblens eller marsvინets udbredelsesområde.

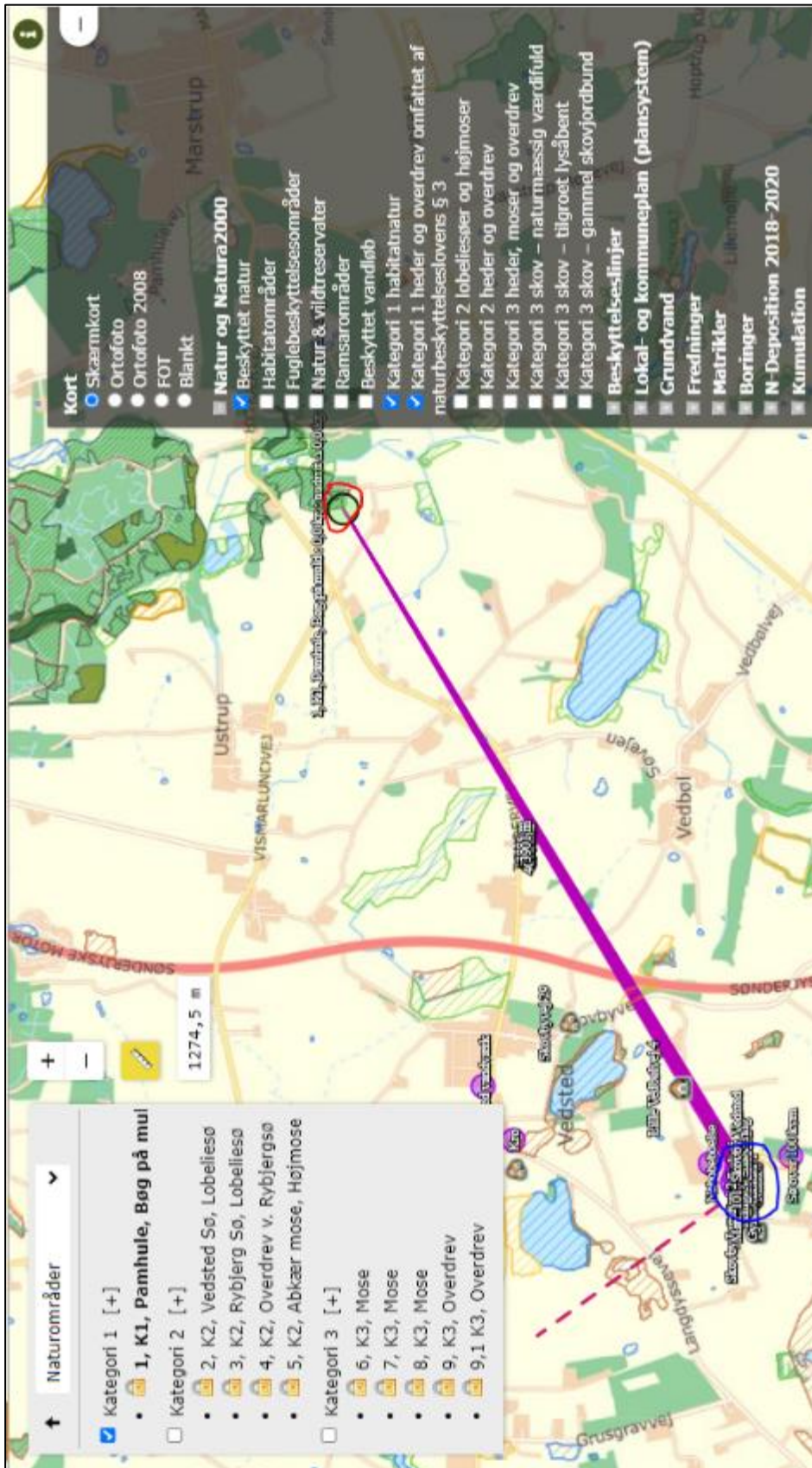
Markfirbenets levevilkår og dermed udbredelsesområde vil kunne påvirkes af projekter, som indebærer opdyrkning af tidligere udyrkede arealer. Ligeledes vil projekter, som påvirker sten- og jorddiger samt levende hegn, kunne påvirke arternes yngle- og rasteområder. Projekter, som berører bygninger, skove, levende hegn og gamle træer, kan evt. påvirke raste- og yngleområder for flagermus, og projekter, der involverer vandløb, kan påvirke odderens levevilkår.

Projektet indebærer ikke ændringer på ikke opdyrkede arealer, ændring af jord- og stendiger, levende hegn, fældning af gamle træer eller nedrivning af ældre bygninger, ændring af vandløb eller i øvrigt ændrer på forhold, som ville kunne fungere som yngle- eller rasteområde for flagermus, odder eller markfirben. Derfor vurderer Haderslev Kommune, at yngle- og rasteområder for de nævnte bilag IV-arter ikke vil blive beskadiget eller ødelagt som følge af de ansøgte ændringer på ejendommen.

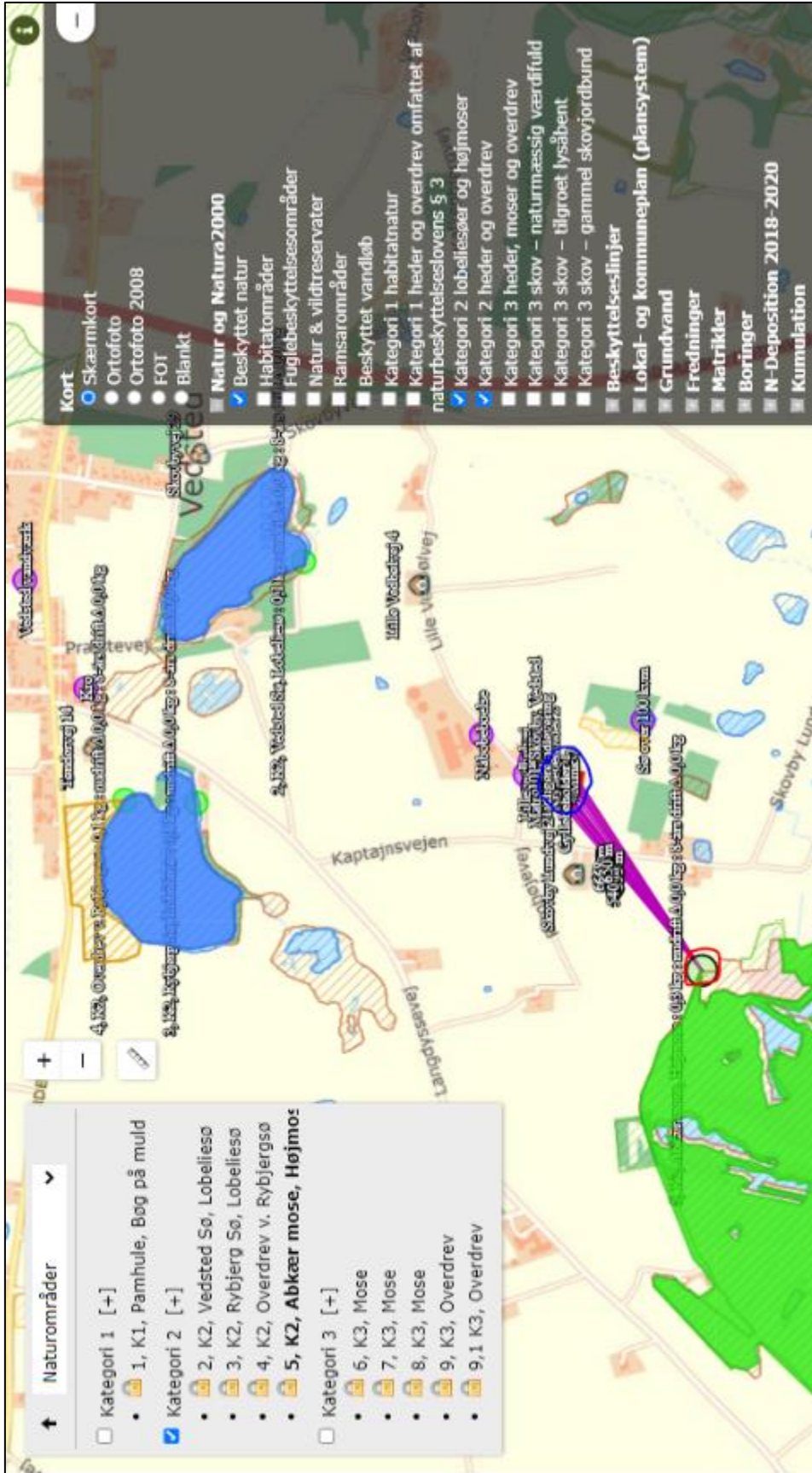
Samlet set vurderes ammoniakdeposition fra anlægget i det ansøgte projekt ikke at udgøre en væsentlig påvirkning af de nærmeste Natura 2000-områders udpegningsgrundlag. Ligeledes vurderes det, at ammoniakdeposition eller øvrige ansøgte ændringer ikke vil skade arter opført på habitatdirektivets bilag IV. Påvirkningen fra anlæggets ammoniakdeposition er dermed i overensstemmelse med habitatbekendtgørelsens § 6, stk. 1 samt § 10, stk. 1, og kræver ikke udarbejdelse af konsekvensvurdering efter habitatbekendtgørelsens regler herom.



Bilag a – Kort over kategori 1 natur ved anlæg (rød cirkel = nærmeste kategori 1 natur; blå cirkel = anlæg)

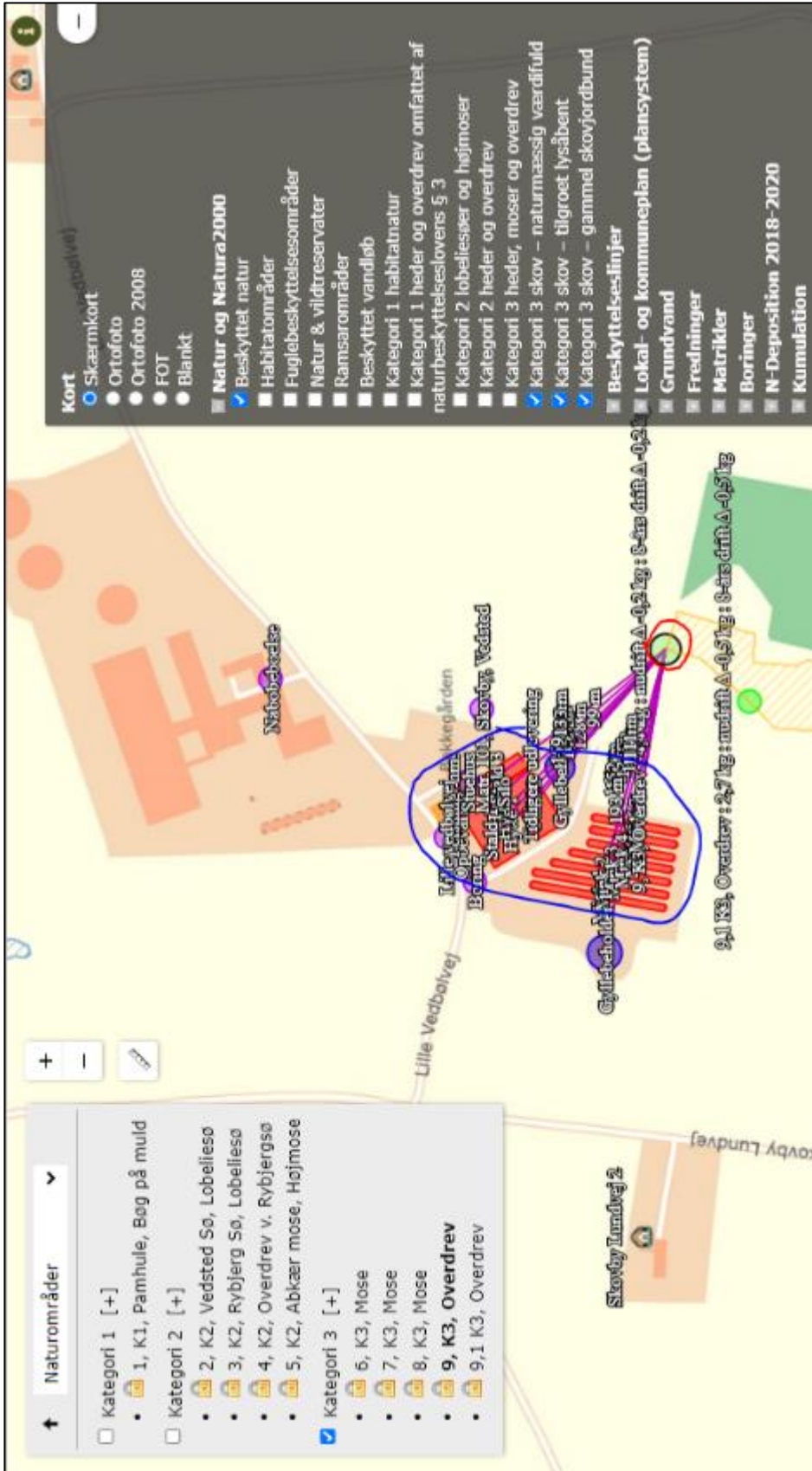


Bilag b – Kort over kategori 2 natur ved anlæg (rød cirkel = nærmeste kategori 2 natur; blå cirkel = anlæg)



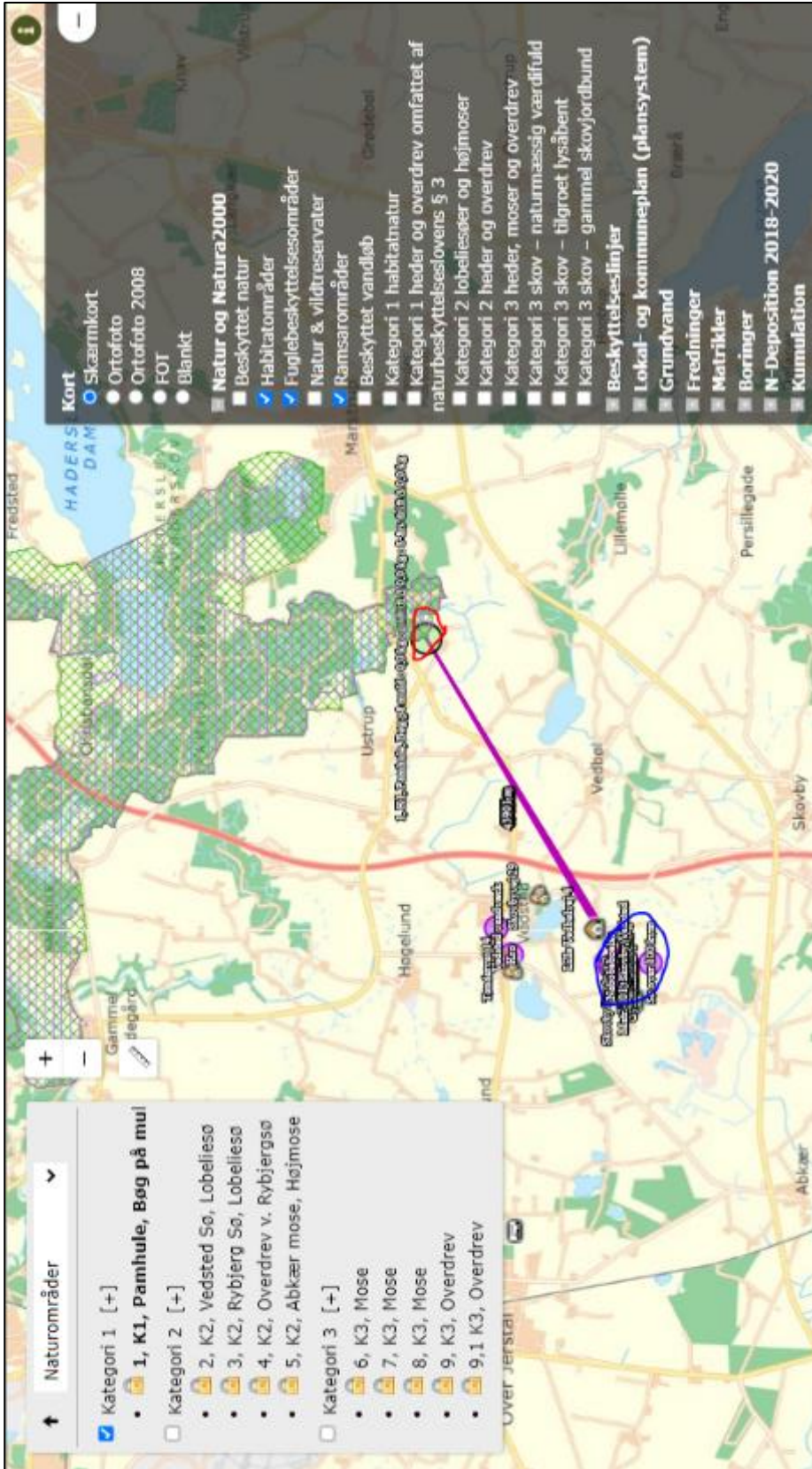


Bilag c – Kort over kategori 3 natur ved anlæg (rød cirkel = nærmeste kategori 3 natur; blå cirkel = anlæg)






Bilag e - Kort over Natura 2000 og bilag IV forekomster ved anlæg (rød cirkel = nærmeste punkt i Natura 2000-område; blå cirkel = anlæg)





Skærmkort  Lille Vedbøtvej 1, Vedsted, 6500

vedsted

← TIL FORSIDEN  
**Søg arter**  
Søg en eller flere arter...

Vælg område:    (1.9 km<sup>2</sup>)

Habitaldirektivet - Bilag IV

Habitaldirektivet - Bilag V

Invasive arter

SØG

Ingen arter fundet

