



# MILJØGODKENDELSE VILKÅRSÆNDRING

## For:

Studstrupværket, Ny Studstrupvej 14, 8541 Skødstrup

Matrikel nr.: 2 ap, del af 4 a, 4 c, og 11, Studstrup By, Studstrup.

CVR-nummer: 27 44 64 69

P-nummer: 1017586676

Listepunkt nummer: Bilag 1: listepunkt 1,1, a Energianlæg - Forbrænding af brændsel i anlæg med en samlet nominel indfyret termisk effekt på 50 MW eller derover) i BEK nr 1534 af 9.december 2019 om godkendelse af listevirksomhed

## Vilkårsændringen omfatter:

Ændret kontrolprogram for HF

Ændrede støjgrænser i rekreativt område

Dato: 3. januar 2023

Godkendt: 3. januar 2023

Annonceres den 3. januar 2023

Klagefristen udløber den 31. januar 2023

Søgsmålsfristen udløber den 4. juli 2023

Godkendelsen bortfalder, hvis den ikke er udnyttet inden 5 år fra godkendelsens dato.

Efter ibrugtagning vil godkendelsen bortfalde, hvis den ikke har været udnyttet i 3 på hinanden følgende år, jf. Miljøbeskyttelseslovens § 78 a.

Revurdering påbegyndes når EU-kommissionen har offentliggjort en BAT-konklusion i EU-tidende, der vedrører virksomhedens hovedlistepunkt.



På grundlag af oplysningerne i afsnit 3, ansøgning om miljøgodkendelse, samt bilagene til godkendelsen godkender Miljøstyrelsen hermed ændret kontrolprogram for luftformige emissioner af HF og ændrede støjgrænser i rekreativt område.

Miljøgodkendelsen meddeles i henhold til § 33, stk. 1, i miljøbeskyttelsesloven.

Godkendelsen gives på følgende vilkår, der som udgangspunkt er retsbeskyttede i en periode på 8 år fra godkendelsens dato. Godkendelsen tages dog op til revurdering i overensstemmelse med reglerne i miljøbeskyttelseslovens § 41a, stk. 2 og 3, herunder når EU-Kommissionen har offentliggjort en BAT-konklusion i EU-Tidende, der vedrører virksomhedens listepunkt.

I afgørelsen er anvendt populærnavne for love og bekendtgørelser. En samlet oversigt fremgår af Bilag F.

### **Vilkårsændringen**

Ændringer er markeret med kursiv.:

Vilkår C7 i revurdering og miljøgodkendelse af 16. juli 2022 ændres fra:

○ Kontroltype og overholdelse af grænseværdi

Virksomheden skal ved målinger dokumentere, at emissionsgrænseværdierne i vilkår C2, C3 og C4 er overholdt i overensstemmelse med det angivne måleprogram.

Målingerne skal foretages som anført herunder – medmindre andet er angivet gælder det anførte både for SSV3 og SSV4:

Stof	Kontrol			
	Midlingstid/ Kontrolperiode	Frekvens	Prøvetagning/kontrolprincip	Analysemetode (metodeblad)
Total støv	Døgn	Kontinuert	AMS/kontinuert	DS/EN 13284-2 (MEL 16)
Total støv og træstøv	Midling over prøvetagningsperioden	Én gang årligt	Præstationskontrol, 3 enkeltmålinger af mindst 1 times varighed	EN 13284-1(MEL 02)
Total støv (hjælpedampkedlen)	Midling over prøvetagningsperioden	Hvert andet år	Præstationskontrol, 3 enkeltmålinger af mindst 1 times varighed	EN 13284-1(MEL 02)
CO	Døgn	Kontinuert	AMS/kontinuert	ISO 14956 + DS/EN 14181 (MEL 16)
CO (hjælpedampkedlen)	Midling over prøvetagningsperioden	Hvert andet år	Præstationskontrol, 3 enkeltmålinger af mindst 1 times varighed	DS/EN 15058(MEL 06)
HCl, biomasse(SSV <sub>3</sub> )	Døgn	Kontinuert	AMS/kontinuert	ISO 14956 + DS/EN 14181 (MEL 16)
HCl, biomasse(SSV <sub>4</sub> )	Midling over prøvetagningsperioden	En gang hver sjette måned	Præstationskontrol, 3 enkeltmålinger af mindst 1 times varighed	DS/EN 1911(MEL 19)
HCl, kul	Midling over prøvetagningsperioden	En gang hver tredje måned	Præstationskontrol, 3 enkeltmålinger af mindst 1 times varighed	DS/EN 1911(MEL 19)
HF	Midling over prøvetagningsperioden	En gang hver tredje måned	Præstationskontrol, 3 enkeltmålinger af mindst 1 times varighed	ISO 15713 + (MEL 19)
NO <sub>x</sub>	Døgn	Kontinuert	AMS/kontinuert	ISO 14956 + DS/EN 14181 (MEL 16)
NO <sub>x</sub> (hjælpedampkedel)	Midling over prøvetagningsperioden	Hvert andet år	Præstationskontrol, 3 enkeltmålinger af mindst 1 times varighed	DS/EN 14792(MEL 03)
NH <sub>3</sub>	Døgn	Kontinuert	AMS/kontinuert	ISO 14956 + DS/EN 14181 (MEL 16)
SO <sub>2</sub>	Døgn	Kontinuert	AMS/kontinuert	ISO 14956 + DS/EN 14181 (MEL 16)
SO <sub>3</sub>	Midling over prøvetagningsperioden	En gang årligt	Præstationskontrol, 3 enkeltmålinger af mindst 1 times varighed	USEPA, metode 8A

Hg, kul og biomasse	Midling over prøvetagningsperioden	En gang hver tredje måned for kulfy-ring En gang om året for biomasse	Præstationskontrol, 3 enkeltmålinger af mindst 1 times varighed	DS/EN 13211(MELo8b)
Hg, fuelolie				Spormetalemissioner på baggrund af en årlig brændselsanalyse, jf. supplement til Luftvejledningen, afsnit 6.6
Cd, fuelolie				Ved den alternative metode beregnes spormetalemissioner på baggrund af en årlig brændselsanalyse.
Sum( Ni, V, Cr, Cu, Pb), fuelolie	Midling over prøvetagningsperioden		Præstationskontrol, 3 enkeltmålinger af mindst 1 times varighed	DS/EN 14385 (MEL o8a) /Ved den alternative metode beregnes spormetalemissioner på baggrund af en årlig brændselsanalyse.
As, Cd, Co, Cr, Cu, Mn, Ni, Pb, Sb, Se, Tl, V, Zn, kul, biomasse og fuelolie	Midling over prøvetagningsperioden	En gang årligt	Præstationskontrol, 3 enkeltmålinger af mindst 1 times varighed	DS/EN 14385 (MEL o8a) /EMOK
Røggasflow	Midling over prøvetagningsperioden			MEL-25 (EN/ISO 16911-1)

Øvrige følgeparametre (ilt, tryk, vanddamp, temperatur, røggasvolumen) skal måles med AMS-måler jf. vilkår B2.

til:

○ Kontroltype og overholdelse af grænseværdi

Virksomheden skal ved målinger dokumentere, at emissionsgrænseværdierne i vilkår er overholdt i overensstemmelse med det angivne måleprogram.

Målingerne skal foretages som anført herunder – medmindre andet er angivet gælder det anførte både for SSV3 og SSV4:

Stof	Kontrol			
	Midlingstid/ Kontrolperiode	Frekvens	Prøvetagning/kontrolprincip	Analysemetode (metodeblad)
Total støv	Døgn	Kontinuert	AMS/kontinuert	DS/EN 13284-2 (MEL 16)
Total støv og træstøv	Midling over prøvetagningsperioden	Én gang årligt	Præstationskontrol, 3 enkeltmålinger af mindst 1 times varighed	EN 13284-1(MEL 02)
Total støv (hjælpedampkedlen)	Midling over prøvetagningsperioden	Hvert andet år	Præstationskontrol, 3 enkeltmålinger af mindst 1 times varighed	EN 13284-1(MEL 02)
CO	Døgn	Kontinuert	AMS/kontinuert	ISO 14956 + DS/EN 14181 (MEL 16)
CO (hjælpedampkedlen)	Midling over prøvetagningsperioden	Hvert andet år	Præstationskontrol, 3 enkeltmålinger af mindst 1 times varighed	DS/EN 15058(MEL 06)
HCl, biomasse(SSV3)	Døgn	Kontinuert	AMS/kontinuert	ISO 14956 + DS/EN 14181 (MEL 16)
HCl, biomasse(SSV4)	Midling over prøvetagningsperioden	En gang hver sjette måned	Præstationskontrol, 3 enkeltmålinger af mindst 1 times varighed	DS/EN 1911(MEL 19)
HCl, kul	Midling over prøvetagningsperioden	En gang hver tredje måned	Præstationskontrol, 3 enkeltmålinger af mindst 1 times varighed	DS/EN 1911(MEL 19)
HF, biomasse	Midling over prøvetagningsperioden	En gang årligt	Præstationskontrol, 3 enkeltmålinger af mindst 1 times varighed	ISO 15713 + (MEL 19)
HF, kul	Midling over prøvetagningsperioden	En gang hver tredje måned	Præstationskontrol, 3 enkeltmålinger af mindst 1 times varighed	ISO 15713 + (MEL 19)
NO <sub>x</sub>	Døgn	Kontinuert	AMS/kontinuert	ISO 14956 + DS/EN 14181 (MEL 16)
NO <sub>x</sub> (hjælpedampkedel)	Midling over prøvetagningsperioden	Hvert andet år	Præstationskontrol, 3 enkeltmålinger af mindst 1 times varighed	DS/EN 14792(MEL 03)
NH <sub>3</sub>	Døgn	Kontinuert	AMS/kontinuert	ISO 14956 + DS/EN 14181 (MEL 16)
SO <sub>2</sub>	Døgn	Kontinuert	AMS/kontinuert	ISO 14956 + DS/EN 14181 (MEL 16)

SO <sub>3</sub>	Midling over prøvetagningsperioden	En gang årligt	Præstationskontrol, 3 enkeltmålinger af mindst 1 times varighed	USEPA, metode 8A
Hg, kul og biomasse	Midling over prøvetagningsperioden	En gang hver tredje måned for kulfyrring En gang om året for biomasse	Præstationskontrol, 3 enkeltmålinger af mindst 1 times varighed	DS/EN 13211(MELO8b)
Hg, fuelolie				Spormetalemissioner på baggrund af en årlig brændselsanalyse, jf. supplement til Luftvejledningen, afsnit 6.6
Cd, fuelolie				Ved den alternative metode beregnes spormetalemissioner på baggrund af en årlig brændselsanalyse.
Sum( Ni, V, Cr, Cu, Pb), fuelolie	Midling over prøvetagningsperioden		Præstationskontrol, 3 enkeltmålinger af mindst 1 times varighed	DS/EN 14385 (MEL 08a) /Ved den alternative metode beregnes spormetalemissioner på baggrund af en årlig brændselsanalyse.
As, Cd, Co, Cr, Cu, Mn, Ni, Pb, Sb, Se, Tl, V, Zn, kul, biomasse og fuelolie	Midling over prøvetagningsperioden	En gang årligt	Præstationskontrol, 3 enkeltmålinger af mindst 1 times varighed	DS/EN 14385 (MEL 08a) /EMOK
Røggasflow	Midling over prøvetagningsperioden			MEL-25 (EN/ISO 16911-1)

Øvrige følgeparametre (ilt, tryk, vanddamp, temperatur, røggasvolumen) skal måles med AMS-måler jf. vilkårB2.



Vilkår F1 i revurdering og miljøgodkendelse af 16. juli 2022 ændres fra:

Virksomhedens samlede støjniveau, angivet som det ækvivalente korrigerede støjniveau i dB(A), må ikke overskride nedenstående støjgrænser: Driften af virksomheden må ikke medføre, at virksomhedens samlede bidrag til støjbelastningen i naboområderne overstiger nedenstående grænseværdier. De angivne værdier for støjbelastningen er de ækvivalente, korrigerede lydniveauer i dB(A).

- 1 Erhvervs- og industriområder
- 2 Erhvervs- og industriområder med forbud mod generende virksomhed
- 3 Områder for blandet bolig- og erhvervsbebyggelse, centerområder (bykerne)
- 4 Etageboligområder
- 5 Boligområder for åben og lav boligbebyggelse
- 6 Sommerhusområder, offentligt tilgængelige rekreative områder, særlige naturområder

	Kl.	Reference-tidsrum (timer)	1 dB(A)	2 dB(A)	3 dB(A)	4 dB(A)	5 dB(A)	6 dB(A)
Mandag-fredag	06-18	8	70	60	55	50	45	40
Lørdag	07-14	7	70	60	55	50	45	40
Lørdag	14-18	4	70	60	45	45	40	35
Søn- & helligdage	07-18	8	70	60	45	45	40	35
Alle dage	18-22	1	70	60	45	45	40	35
Alle dage	22-06	0,5	70	60	40	40	35	35
Maksimalværdi	22-06	-	-	-	55	55	50	50

Områderne fremgår af bilag E.

Støjgrænsen gælder ved det mest støjbelastede punkt i enhver højde af vinduer og altaner på bygningsfacaden.

Til:

Virksomhedens samlede støjniveau, angivet som det ækvivalente korrigerede støjniveau i dB(A), må ikke overskride nedenstående støjgrænser: Driften af virksomheden må ikke medføre, at virksomhedens samlede bidrag til støjbelastningen i naboområderne overstiger nedenstående grænseværdier. De angivne værdier for støjbelastningen er de ækvivalente, korrigerede lydniveauer i dB(A).

- 1 Erhvervs- og industriområder
- 2 Erhvervs- og industriområder med forbud mod generende virksomhed
- 3 Områder for blandet bolig- og erhvervsbebyggelse, centerområder (bykerne)
- 4 Etageboligområder
- 5 Boligområder for åben og lav boligbebyggelse
- 6 Sommerhusområder, offentligt tilgængelige rekreative områder, særlige naturområder
- 7 Strandeng - nord for værket, offentligt/privat strandeng-søområde syd for værket samt Kaløvig Bådelaug (område 280805RE, 390312RE og 390306RE)

	Kl.	Reference-tidsrum (timer)	1 dB(A)	2 dB(A)	3 dB(A)	4 dB(A)	5 dB(A)	6 dB(A)	7 dB(A)
Mandag-fredag	06-18	8	70	60	55	50	45	40	55
Lørdag	07-14	7	70	60	55	50	45	40	55
Lørdag	14-18	4	70	60	45	45	40	35	55
Søn- & helligdage	07-18	8	70	60	45	45	40	35	55
Alle dage	18-22	1	70	60	45	45	40	35	55
Alle dage	22-06	0,5	70	60	40	40	35	35	55
Maksimalværdi	22-06	-	-	-	55	55	50	50	55

Områderne fremgår af bilag E.

Støjgrænsen gælder ved det mest støjbelastede punkt i enhver højde af vinduer og altaner på bygningsfacaden.

Vilkår F8 ændres fra:

o Skibe ved kaj

Skibe, der ligger ved kaj, må ikke medføre, at virksomhedens samlede bidrag til støjbelastningen i naboområderne overstiger nedenstående grænseværdier. I støjbidraget skal kun medregnes den del af skibsstøjen, der stammer fra losning/lastning og ikke støjbidrag fra skibets hjælpe-maskineri. De angivne værdier for støjbelastningen er de ækvivalente, korregerede lydniveauer i dB(A).

	Kl.	Reference-tidsrum (timer)	1 dB(A)	2 dB(A)	3 dB(A)	4 dB(A)	5 dB(A)	6 dB(A)
Mandag-fredag	06-18	8	70	60	55	50	45	40
Lørdag	07-14	7	70	60	55	50	45	40
Lørdag	14-18	4	70	60	45	45	40	35
Søn- & helligdage	07-18	8	70	60	45	45	40	35
Alle dage	18-22	1	70	60	45	45	40	35
Alle dage	22-06	0,5	70	60	40	40	35	35
Maksimalværdi	22-06	-	-	-	55	55	50	50

til

o Skibe ved kaj

Skibe, der ligger ved kaj, må ikke medføre, at virksomhedens samlede bidrag til støjbelastningen i naboområderne overstiger nedenstående grænseværdier. I støjbidraget skal kun medregnes den del af skibsstøjen, der stammer fra losning/lastning og ikke støjbidrag fra skibets hjælpe-maskineri. De angivne værdier for støjbelastningen er de ækvivalente, korrigerede lydniveauer i dB(A).

	Kl.	Reference-tidsrum (timer)	1 dB(A)	2 dB(A)	3 dB(A)	4 dB(A)	5 dB(A)	6 dB(A)	7 dB(A)
Mandag-fredag	06-18	8	70	60	55	50	45	40	55
Lørdag	07-14	7	70	60	55	50	45	40	55
Lørdag	14-18	4	70	60	45	45	40	35	55
Søn- & helligdage	07-18	8	70	60	45	45	40	35	55
Alle dage	18-22	1	70	60	45	45	40	35	55
Alle dage	22-06	0,5	70	60	40	40	35	35	55
Maksimalværdi	22-06	-	-	-	55	55	50	50	55

Nyt vilkår F10

Studstrupværket skal senest 1 år efter ikrafttrædelse af denne afgørelse fremsende en teknisk-økonomisk redegørelse for overholdelse af en støjgrænse alle døgnets timer på 50 dB(A) i område 7. Redegørelsen skal indeholde en beskrivelse af, hvad der hidtil er gjort, og en redegørelse for hvad der yderligere kan gøres samt effekten af de yderlige tiltag og udgifterne hertil.

### **Sagens oplysninger**

Ørsted A/S, Studstrupværket har ansøgt om ændring af vilkår C7 i revurdering og miljøgodkendelse af 16. juli 2021.

I vilkåret ønskes frekvensen for præstationsmåling af HF ved indfyring af biomasse ændret fra en gang hver tredje måned til én gang årligt.

På ansøgningstidspunktet var det kun Studstrupværkets blok 3 (SSV3), som var i drift. Blokken anvendte på ansøgningstidspunktet primært biomasse (99,7% på energibasis jf. årsrapporten for 2021). Efterfølgende har der været en omfattende brand i værkets træpillesilo. Dette medfører øget drift med anvendelse af kul som brændsel.

Det kan blive nødvendigt at starte blok 4 igen på grund af krigen i Ukraine og den deraf følgende energikrise.

### Vilkår F1 og F8

Studstrupværket, Kaløvig Bådehavn og det offentlige og private område syd for værket er omfattet af lokalplan 119 og forslag til kommuneplan ramme 390303TA.

Aarhus Kommune har i hørings svar af 7. juli 2022, blandt andet oplyst:

Studstrupværket er omfattet af lokalplan nr. 119 delområde I.

Lokalplanens tilgrænsende delområde II er udlagt til strandeng og strandsø, der er alene mulighed for mindre bygninger, som er nødvendige for områdets drift. Den faktiske anvendelse er naturområde. Der er ikke mulighed for bygninger med overnatning.

Lokalplanens delområde III er udlagt til lystbådehavn med bygninger og anlæg, som har naturlig tilknytning til en lystbådehavn. Den faktiske anvendelse er lystbådehavn med ca. 550 bådpladser, ca. 12 autocamperpladser og hotel med restaurant og ca. 22 værelser. Der er således mulighed for korttidsovernatning (i lystbåd, autocamper, telt eller hotel).

Umiddelbart syd for værket findes det offentlige, rekreative område 280805RE og nord for værket findes to offentlige, rekreative område 390312RE og 390306RE.

Området syd for lokalplan nr. 119 er omfattet af lokalplan nr. 1108, som overfører det tidligere sommerhusområde til byzone og udlægger delområderne 10, 11 og 12

til åben lav boligbebyggelse med fritliggende enfamiliehuse (en bolig pr. grund). En del af delområde 12 er udlagt til kolonihaver. Faktisk anvendelse er blanding af sommerhuse og helårshuse, samt et mindre kolonihaveområde. Endvidere skal vi gøre opmærksom på, at der på arealerne vest for Studstrupværket påtænkes udarbejdet forslag til lokalplan for en solcellepark (som udgangspunkt) inden for de gule flader (O2) vist på nedenstående kortbilag.

Det fulde høringssvar fra Aarhus Kommune inklusive oversigtskort fremgår af Bilag E.

Studstrupværket har i sit høringssvar af 9. november 2022 oplyst, at virksomheden ejer det rekreative område 280805RE sydvest for værket, og området vurderes at have funktion af "ingenmandsland", som beskrevet nedenfor, da det udgør et grønt område mellem værket og boligområdet mod sydvest, hvorfor der ikke bør stilles grænseværdier for dette område.

"Undertiden benyttes et grønt område som "ingenmandsland" mellem et industriområde og et boligområde, og det er i denne situation ikke meningsfuldt at fastsætte særlige støjgrænser for det pågældende grønne område. Ligeledes er vejarealer, parkeringspladser og tilsvarende områder ikke støjfølsomme."

Studstrupværket har den 29. september 2022 fremsendt en rapport over støjbelastning af rekreative områder. Det fremgår af beregningen, at støjbelastningen i de rekreative områder nord og vest for værket ligger op til 20 dB(A) over de vejledende grænseværdier for rekreative områder. Det vurderes, at det ikke er teknisk muligt at opnå en støjdæmpning til den vejledende støjgrænse, da op mod 35 støj-kilder skal dæmpes mellem 1 og 30 dB(A) for at komme ned på den vejledende støjgrænse.

Det fremgår af revurderingen fra 2009, at der er ikke fastsat støjgrænser ved Kaløvig Bådelaug. Baggrunden herfor er, at lystbådehavnen i henhold til Miljøstyrelsens administrationspraksis ikke er at betragte som støjfølsomt område.

Der foretages ingen ændringer som følge af ansøgningen. Driften af værket er således uændret. Dog er driften på Studstrupværkets blok 4 delvist genoptaget siden ansøgningstidspunktet.

Miljøstyrelsen har ikke modtaget klager over støj fra værket fra brugere af lystbådehavnen eller de rekreative områder.

### **Miljøteknisk vurdering**

#### Måleprogram for HF

Det fremgår af BAT-konklusionerne for store fyringsanlæg (BAT 4), at målefrekvensen for HF ved biomassefyring er én gang årligt.

Derfor har Miljøstyrelsen valgt at imødekomme Studstrupværkets ansøgning om forskellig målefrekvens afhængigt af brændslet. Hvis andelen af kul i forhold til biomasse stiger væsentligt (mere end 50%), skal der måles HF en gang hver tredje måned.

### Støjgrænser

Miljøstyrelsen har i revurdering af 16. juli 2021 ændret vilkår G1 i revurdering af 21. oktober 2009, således at der i revurdering og miljøgodkendelse af 16. juli 2021 i vilkår F1 og F8 fastsættes støjgrænser i alle relevante områder i overensstemmelse med Miljøstyrelsens vejledning nr. 5 af 1984. Herunder er der i overensstemmelse med vejledningen også fastsat støjgrænser i de rekreative områder tæt på værket. Der har ikke tidligere været fastsat støjgrænser i disse områder, og dermed heller ikke krav om beregning af støjbidraget.

Studstrupværket har i forbindelse med ansøgningen om vilkårsændring fremsendt en beregning af støjbelastningen i de nærmeste rekreative områder. Det fremgår af beregningerne, at støjbidraget er op til 20 dB(A) over de vejledende grænseværdier for rekreative områder.

Lokalplanens tilgrænsende delområde II syd for værket er udlagt til strandeng og strandsø. Den faktiske anvendelse er naturområde. Område 390312RE og 390306RE er rekreative område – strandareal/park. De tre områder er uden mulighed for overnatning.

Aarhus Kommune oplyser i sit høringssvar, at der på arealet vest/syd-vest for værket påtænkes gennemført en lokalplanændring, som giver mulighed for etablering af solcelleparker.

Miljøstyrelsen vurderer med baggrund i vejledning fra Miljøstyrelsen nr. 3, 2003, at området omkring Studstrupværket er bynært, og at det dermed er rimeligt at fastsætte højere støjgrænse end områdetype 6, i støjvejledningen fra 1984. Det fremgår af vejledningen, at bydelsparker, grønne områder og lignende efter omstændighederne kan være støjfølsomme rekreative områder, og det vil så være rimeligt at fastsætte støjgrænser på mellem 40 og 50 dB(A).

Endvidere fremgår det af vejledningen, at:

"Undertiden benyttes et grønt område som "ingenmandsland" mellem et industriområde og et boligområde, og det er i denne situation ikke meningsfuldt at fastsætte særlige støjgrænser for det pågældende grønne område. Ligeledes er vejarealer, parkeringspladser og tilsvarende områder ikke støjfølsomme."

Miljøstyrelsen vurderer på baggrund af kommunens høringssvar om mulig solcellepark, at det kan være relevant at betragte området syd-vest for værket (280805RE) som et "ingenmandsland".

Desuden har Studstrupværket oplyst, at virksomheden ejer det rekreative område 280805RE sydvest for værket, og området vurderes at have funktion af "ingenmandsland", da det udgør et grønt område mellem værket og boligområdet mod sydvest.

Da der ikke er mulighed for overnatning i de omfattede områder (390306RE 390312RE og 280805RE), skal der ikke tages særligt hensyn i aften- og natteperioder.

Studstrupværket har i forbindelse med ansøgningen oplyst, at det ikke er teknisk muligt at opnå en støjdemping til 35 dB(A) i de omfattede områder, da det vil kræve en demping på 20 dB, og at op mod 35 støjkluder skal dæmpes mellem 1 og 30 dB(A) for at opnå tilstrækkelig demping. Miljøstyrelsen er enig i, at det næppe vil være proportionalt eller teknisk muligt at opnå en demping på 20 dB(A) i de rekreative områder.

Der er tale om eksisterende forhold. Støjbidraget skyldes ikke nye aktiviteter. Miljøstyrelsen har ikke modtaget klager over støjgener fra brugere af områderne, ligesom der ikke er kommet klager over støj fra lystbådehavnen.

Studstrupværket har i kommentarerne til første udkast til miljøgodkendelse redegjort for, at det ikke er muligt at dæmpe støjen fra værkets aktiviteter til 40 dB(A), da det kræver støjdemping af flere kilder til 15 dB. Miljøstyrelsen har på den baggrund vurderet, at Studstrupværket skal udarbejde en teknisk-økonomisk redegørelse for mulighederne for at overholde en støjgrænse på 50 dB(A) i de rekreative områder. Der er midlertidigt fastsat støjgrænser i vilkår F1 og F8 på 55 dB(A) alle ugens dage og i hele døgnet.

Miljøstyrelsen har fastsat et nyt referenceområde 7: Strandeng og strandpark-nord for værket, offentligt/privat strandeng-søområde syd for værket samt Kaløvig Bådelaug (område 280805RE, 390312RE og 390306RE), hvor de midlertidige støjgrænser skal overholdes.

Endvidere er der fastsat et nyt vilkår, som stiller krav om, at værket senest ét år efter meddelelse af godkendelsen, skal fremsende en teknisk-økonomisk redegørelse for overholdelse af en støjgrænse på 50 dB(A) i de tre referencepunkter, som er anvendt i forbindelse med støjberegningen. Redegørelsen skal indeholde en beskrivelse af, hvad der hidtil er gjort for at nedbringe støjbidraget. Desuden skal det beskrives, hvad der yderligere kan gøres samt effekten af de yderlige tiltag og udgifterne hertil.

Studstrupværket har i bemærkningerne til andet høringsudkast til miljøgodkendelse bemærket, at der ikke bør stilles krav en handlings- og tidsplan for overholdelse af en støjgrænse på 50 dB(A), før Miljøstyrelsen har vurderet den teknisk-økonomiske redegørelse. Miljøstyrelsen har ændret vilkåret i overensstemmelse hermed.

Miljøstyrelsen vil ud fra den teknisk-økonomiske redegørelse vurdere mulighederne for at reducere støjen fra Studstrupværket yderligere.

#### Basistilstandsrapport

Der er udarbejdet en basistilstandsrapport i forbindelse med revurdering og miljøgodkendelse, som dækker hele virksomheden. Miljøstyrelsen har afgjort, at projektet ikke udløser krav om udarbejdelse af supplerende basistilstandsrapport efter godkendelsesbekendtgørelsens § 14, stk. 1, idet der ikke bruges, fremstilles eller

frigives yderligere relevante farlige stoffer/blandinger af stoffer i forbindelse med projektet (Bilag C). Studstrupværket skal således ikke udarbejde en supplerende rapport med oplysninger om og dokumentation for jordens og grundvandets tilstand med hensyn til forurening.

### **Listepunkt**

Studstrupværkets produktion er omfattet af listepunkt:

Bilag 1: listepunkt 1,1, a Energianlæg - Forbrænding af brændsel i anlæg med en samlet nominel indfyret termisk effekt på 50 MW eller derover) i bekendtgørelse nr. 2080 af 15. november 2021 om godkendelse af listevirksomhed.

### **BREF**

Studstrupværket er omfattet af BAT-konklusionerne for store fyringsanlæg af 17 august 2017.

BAT-konklusionerne fastsætter, hvad der betragtes som bedst tilgængelig teknik (BAT) for industrielle emissioner

Virksomheder, der forurener, skal ifølge miljøbeskyttelsesloven begrænse forureningen, så det svarer til de bedste tilgængelige teknikker. På engelsk "Best Available Techniques" eller BAT.

EU beslutter miljøkravene til de europæiske virksomheder ud fra, hvad der kan opnås med BAT. Miljøkravene bliver formuleret som BAT- konklusioner og indgår i de såkaldte BREF-dokumenter, som står for "BAT reference documents".

BREF-dokumenterne bliver revideret hvert 8. år, så nye teknikker kan blive del af lovgivningen.

BREF dokumenternes miljøkrav omfatter virksomhedernes udledninger og brug af ressourcer. BREF-dokumenterne er – jf. direktivet for industrielle emissioner ( ["direktivet for industrielle emissioner"](#) ) (IED), som trådte i kraft i Danmark den 7. januar 2013 – bindende for virksomhederne, som får indarbejdet kravene i deres miljøgodkendelse. Virksomheder har pligt til at overholde de nye krav senest 4 år efter offentliggørelsen af BAT-konklusionerne.

### **Revurdering**

Studstrupværkets miljøgodkendelser er revurderet i henhold til BAT-konklusionerne for store fyringsanlæg med revurdering og miljøgodkendelse af 16. juli 2017. Revurdering påbegyndes når EU-kommissionen har offentliggjort en BAT-konklusion i EU-tidende, der vedrører virksomhedens hovedlistepunkt, eller senest inden 8-10 år.

### **Miljøvurderingsloven**



Miljøstyrelsen har på baggrund af en screening vurderet, at projektet ikke vil kunne påvirke miljøet væsentligt og derfor ikke er omfattet af krav om miljøvurdering (ikke VVM-pligtigt). Afgørelsen er truffet efter § 21 i miljøvurderingsloven<sup>1</sup>.

### **Habitatbekendtgørelsen**

Projektet kan ikke påvirke Natura 2000 områder eller bilag IV arter idet projektet hverken medfører depositioner, udledninger eller andre påvirkninger, der kan nå områderne eller påvirke arterne. For vurdering se afsnit 3.2.1.

### **Øvrige gældende godkendelser og påbud**

Vilkår i følgende afgørelser er stadig gældende:

- Revurdering og miljøgodkendelse af 16. juli 2021
- Miljøgodkendelse af elkedler af 30. august 2021

### **Tilsyn med virksomheden**

Miljøstyrelsen er tilsynsmyndighed for virksomheden jf. miljøbeskyttelseslovens § 66, inklusive direkte udledning af spildevand.

### **Offentliggørelse og klagevejledning**

Miljøstyrelsens afgørelse offentliggøres udelukkende digitalt. Materialet kan tilgås på [www.mst.dk](http://www.mst.dk).

Offentligheden har adgang til sagens øvrige oplysninger med de begrænsninger, der følger af lovgivningen.

Følgende kan klage over afgørelsen til Miljø- og Fødevareklagenævnet

- afgørelsens adressat
- enhver, der har en individuel, væsentlig interesse i sagens udfald
- kommunalbestyrelsen
- Styrelsen for Patientsikkerhed
- landsdækkende foreninger og organisationer i det omfang, de har klageret over den konkrete afgørelse, jf. miljøbeskyttelseslovens §§ 99 og 100.

### *Betingelser for miljøgodkendelsen mens en klage behandles*

Virksomheden vil kunne udnytte afgørelsen om miljøgodkendelse, mens Miljø- og Fødevareklagenævnet behandler en eventuel klage, medmindre nævnet bestemmer noget andet. Udnyttes afgørelsen indebærer dette dog ingen begrænsning for Miljø- og Fødevareklagenævnets mulighed for at ændre eller ophæve afgørelsen om miljøgodkendelse.

---

<sup>1</sup> Lovbekendtgørelse om miljøvurdering af planer og programmer og af konkrete projekter (VVM), nr. 973 af 25. juni 2020

### *Orientering om klage*

Hvis Miljøstyrelsen får besked fra Klageportalen om, at der er indgivet en klage over afgørelsen, orienterer Miljøstyrelsen virksomheden herom.

Miljøstyrelsen orienterer ligeledes virksomheden, hvis Miljøstyrelsen modtager en klage over afgørelsen fra en klager, som efter anmodning til Miljø- og Fødevareklagenævnet er blevet fritaget for at klage via Klageportalen.

Herudover orienterer Miljøstyrelsen ikke virksomheden.

### *Søgsmål*

Hvis man ønsker at anlægge et søgsmål om afgørelsen ved domstolene, skal det ske senest 6 måneder efter, at Miljøstyrelsen har meddelt afgørelsen, jf. miljøbeskyttelseslovens § 101. På [www.domstol.dk](http://www.domstol.dk) findes vejledning om at anlægge en retssag ved domstolene.

### **Liste over modtagere af kopi af afgørelsen**

Aarhus Kommune	<a href="mailto:pbm@mtm.aarhus.dk">pbm@mtm.aarhus.dk</a>
Østjyllands Brandvæsen	<a href="mailto:brandvaesen@ostbv.dk">brandvaesen@ostbv.dk</a>
Styrelsen for patientsikkerhed	<a href="mailto:trnord@stps.dk">trnord@stps.dk</a>
Friluftsrådet	<a href="mailto:oestjylland@friluftsraadet.dk">oestjylland@friluftsraadet.dk</a>
Danmarks Naturfredningsforening	<a href="mailto:dn@dn.dk">dn@dn.dk</a>
Studstrup Borgerforening	Hanneskovgaard2310@gmail.com

# **BILAG**

**Bilag A. Ansøgning om miljøgodkendelse af vilkårsændring**

## Ansøgning om ændring af vilkår i Revurdering af miljøgodkendelse af 16. juli 2021

Der henvises i nedenstående til vilkår i Revurdering af miljøgodkendelse, Miljøgodkendelse og Tilladelse til direkte udledning af spildevand, Studstrupværket, 16. juli 2021.

### Vilkår C7

Kontroltype og overholdelse af grænseværdi.

Virksomheden skal ved målinger dokumentere, at emissionsgrænseværdierne i vilkår C2, C2 og C4 er overholdt i overensstemmelse med det angivne måleprogram.

Målingerne skal foretages som anført herunder, uddrag tabel:

Stof	Kontrol			
	Midlingstid/ Kontrolperiode	Frekvens	Prøvetagning/kontrolprincip	Analysemetode (metode- blad)
HF	Midling over prøvetagningsperioden	En gang hver tredje måned	Præstationskontrol, 3 enkeltmålinger af mindst 1 times varighed	ISO 15713 + (MEL 19)

### Studstrupværkets bemærkning

Af vilkår C7 fremgår, at der skal foretages præstationskontrol for HF, hvert tredje måned.

Studstrupværket ansøger om, at vilkåret justeres således, at målefrekvens afhænger af anvendt brændsel som beskrevet i BREF-dokument, se uddrag af tabel nedenfor.

			available		
Gaseous chlorides, expressed as HCl	<ul style="list-style-type: none"> <li>Coal and/or lignite</li> <li>Process fuels from the chemical industry in boilers</li> </ul>	All sizes	EN 1911	Once every three months <sup>(3)</sup> <sup>(10)</sup> <sup>(11)</sup>	BAT 21 BAT 57
	<ul style="list-style-type: none"> <li>Solid biomass and/or peat</li> </ul>	All sizes	Generic EN standards	Continuous <sup>(12)</sup> <sup>(13)</sup>	BAT 25
	<ul style="list-style-type: none"> <li>Waste co-incineration</li> </ul>	All sizes	Generic EN standards	Continuous <sup>(3)</sup> <sup>(13)</sup>	BAT 66 BAT 67
HF	<ul style="list-style-type: none"> <li>Coal and/or lignite</li> <li>Process fuels from the chemical industry in boilers</li> </ul>	All sizes	No EN standard available	Once every three months <sup>(3)</sup> <sup>(10)</sup> <sup>(11)</sup>	BAT 21 BAT 57
	<ul style="list-style-type: none"> <li>Solid biomass and/or peat</li> </ul>	All sizes	No EN standard available	Once every year	BAT 25

Målefrekvens for HF foreslås justeret til følgende:

En gang hver tredje måned for kulfyring. En gang om året for biomassefyring.

## Vilkår F1 og F8

### F Støj

**F1** Virksomhedens samlede støjniveau, angivet som det ækvivalente korrigerede støjniveau i dB(A), må ikke overskride nedenstående støjgrænser: Driften af virksomheden må ikke medføre, at virksomhedens samlede bidrag til støjbelastningen i naboområderne overstiger nedenstående grænseværdier. De angivne værdier for støjbelastningen er de ækvivalente, korrigerede lyd niveauer i dB(A).

- 1 Erhvervs- og industriområder
- 2 Erhvervs- og industriområder med forbud mod generende virksomhed
- 3 Områder for blandet bolig- og erhvervsbebyggelse, centerområder (bykerne)
- 4 Etagel boligområder
- 5 Boligområder for åben og lav boligbebyggelse
- 6 Sommerhusområder, offentligt tilgængelige rekreative områder, særlige naturområder

	Kl.	Reference-tidsrum (timer)	1 dB(A)	2 dB(A)	3 dB(A)	4 dB(A)	5 dB(A)	6 dB(A)
Mandag-fredag	06-18	8	70	60	55	50	45	40
Lørdag	07-14	7	70	60	55	50	45	40
Lørdag	14-18	4	70	60	45	45	40	35
Søn- & helligdage	07-18	8	70	60	45	45	40	35
Alle dage	18-22	1	70	60	45	45	40	35
Alle dage	22-06	0,5	70	60	40	40	35	35
Maksimalværdi	22-06	-	-	-	55	55	50	50

Områderne fremgår af bilag E.

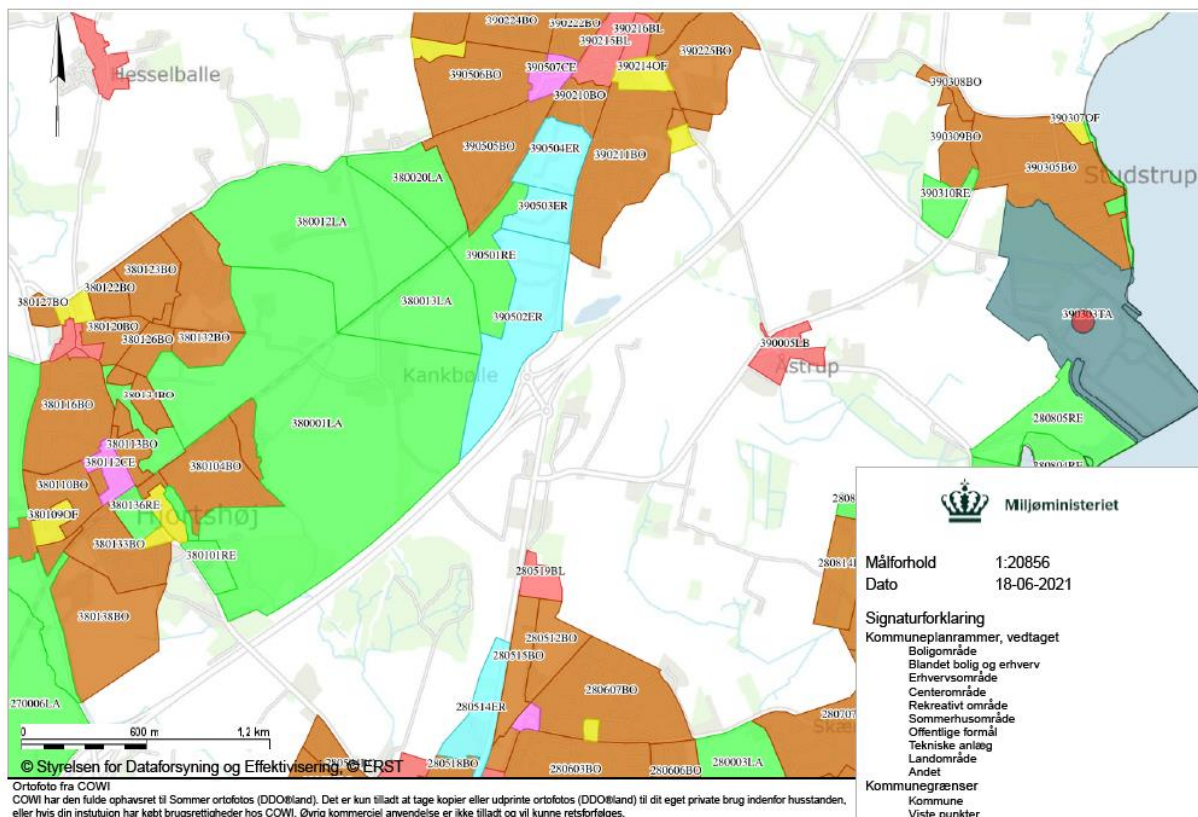
Støjgrænsen gælder ved det mest støjbelastede punkt i enhver højde af vinduer og altaner på bygningsfacaden.

### F8 ○ Skibe ved kaj

Skibe, der ligger ved kaj, må ikke medføre, at virksomhedens samlede bidrag til støjbelastningen i naboområderne overstiger nedenstående grænseværdier. I støjbidraget skal kun medregnes den del af skibsstøjen, der stammer fra losning/lastning og ikke støjbidrag fra skibets hjælpemaskineri. De angivne værdier for støjbelastningen er de ækvivalente, korrigerede lyd niveauer i dB(A).

	Kl.	Reference-tidsrum (timer)	1 dB(A)	2 dB(A)	3 dB(A)	4 dB(A)	5 dB(A)	6 dB(A)
Mandag-fredag	06-18	8	70	60	55	50	45	40
Lørdag	07-14	7	70	60	55	50	45	40
Lørdag	14-18	4	70	60	45	45	40	35
Søn- & helligdage	07-18	8	70	60	45	45	40	35
Alle dage	18-22	1	70	60	45	45	40	35
Alle dage	22-06	0,5	70	60	40	40	35	35
Maksimalværdi	22-06	-	-	-	55	55	50	50

### Bilag E



## Studstrupværkets bemærkning

I forbindelse med revurdering af Studstrupværkets miljøgodkendelse i 2021 er der sket en omskrivning af det eksisterende støjvilkår fra 2009 således, at det revurderede vilkår indeholder grænseværdier i forhold til offentligt tilgængelige rekreative områder og særlige naturområder. Der er rekreative områder umiddelbart udenfor værkets område både mod nord og syd (se bilag E, grønne områder) og de lavere grænseværdier kan absolut ikke overholdes, da grænseværdierne er lavere både i dag-, aften- og søn- & helligdage. Dette er gældende for grænseværdierne angivet i vilkår F1 og vilkår F8.

I revurderingen 2021 er støjvilkår F1 ikke mærket som et nyt/ændret vilkår, og den væsentlige ændring af vilkåret fremgår heller ikke af vurderingsafsnittet, se nedenfor:

### Vilkår F1

Vilkåret indeholdende støjgrænser for Studstrupværket, som er i overensstemmelse med vilkår G1 i revurdering af 21. oktober 2009. Støjgrænserne er fastsat med udgangspunkt i Miljøstyrelsens vejledning nr. 5/1984 om ekstern støj fra virksomheder. Der er ikke fastsat generelle vejledende grænseværdier for støjniveauet i det åbne land. I forhold til boliger i det åbne land gælder der som udgangspunkt støjgrænser svarende til områdetype 3, blandet bolig og erhvervsbebyggelse. I afgørelsen fra 2009 (vilkår G1) er der åbnet mulighed for, at støjgrænserne fra SSV er gældende fra kl. 06.00 i stedet for kl. 07.00. Miljøstyrelsen har overført dette uændret

Vilkåret er suppleret med, at støjgrænsen gælder ved det mest støjbelastede punkt i enhver højde.

Vilkår F1 og F8 er derfor ikke blevet kommenteret af Ørsted eller har været drøftet på møderne med Miljøstyrelsen.

Ørsted redegjorde i mail af 25. februar 2022 til Miljøstyrelsen, Marianne Ripka og Morten Østergaard, for de ændrede støjvilkår for Studstrupværket. Miljøstyrelsen tilkendegav, at der var sket en fejl og at Studstrupværket skulle ansøge om vilkårsændring. På den baggrund ansøger Studstrupværket om, at områdetyperne offentligt tilgængelige rekreative områder, særlige naturområder udgår af vilkår F1 og F8 således, at støjkravene bliver sammenlignelige med støjvilkår (G1) i revurdering fra 2009:

## Støj

- G1 ○ Studstrupværkets eksterne støjbelastning må ikke overstige nedenstående værdier. De angivne værdier for støjbelastningen er de ækvivalente, korrigerede lyd niveauer i dB(A):

I: Ved boliger i det åbne land

II: I områder for åben og lav boligbebyggelse (Område 39.03.05.BO, 39.03.09.BO).

III: I sommerhusområder (Område 28.08.12.SO og 28.08.11.SO)

Dag	Kl.	Reference-tidsrum timer	I dB(A)	II dB(A)	III dB(A)
Mandag-fredag	06-18	8	55	45	40
Lørdag	07-14	7	55	45	40
Lørdag	14-18	4	45	40 *	35
Søn- og helligdage	07-18	8	45	40 *	35
Alle dage	18-22	1	45	40 *	35
Alle dage	22-06	0,5	40	35	35
Spidsværdi	22-06	-	55	50	50

\* Indtil 1. januar 2012 gælder dog i de anførte tidsrum for ejendommen Studstrup Strandvej 28 en støjgrænse på 40,4 dB(A) og for ejendommen Studstrup Strandvej 41 en støjgrænse på 41,3 dB(A)

## **Bilag B. Beregning af støjbelastning af rekreative områder**





# Studstrupværket

## Støjbelastning af rekreative områder september 2022

Opgave: "Orienterende støjberegning" Beregning af nuværende støjbelastning omkring værket i rekreative områder		
Kunde: Ørsted A/S Ny Studstrupsvej 14 8541 Skødstrup	Rekvirent: Niels Germod	
Udført af: Henrik Sperling 	QA: Emil Ærenlund 	

#### Resumé:

Der er beregnet støjbelastningen i de rekreative områder nord og vest for Studstrupværket. Beregningerne viser resultater, som ligger op til 20 dB(A) over de vejledende grænseværdier for rekreative områder.

En støjdæmpning til 35 dB(A) i disse områder er ikke teknisk muligt da op mod 35 støjkluder skal dæmpes mellem 1 og 30 dB for at opnå dette resultat.

Når blok 4 på et tidspunkt bliver taget helt ud af drift og der ikke anvendes kul mere vil der stadig være en overskridelse på over 19 dB(A). Det vil i så tilfælde være 21 støjkluder der skal dæmpes.

Selv ved en væsentlig begrænsning af driften af kraftværket i form af brændsel kun kan tilføres værket på hverdage kl. 7-18 vil det kræve en væsentlig støjdæmpning af mindst 10 støjkluder inklusive kraner og transportbånd.

Flere af støjkluderne er allerede dæmpet maksimalt for at overholde grænseværdierne i boligområderne og andre støjkluder er kørende maskiner, som ikke kan støjdæmpes væsentligt.

## Indholdsfortegnelse

1	Indledning.....	3
2	Virksomhedens og dens støjkilder .....	3
3	Virksomhedens omgivelser og lydudbredelsesforhold.....	4
4	Grænseværdier .....	5
5	Anvendte beregningsmetoder .....	5
6	Støjens karakter .....	6
7	Resultater .....	6
8	Konklusion.....	9
9	Referenceliste .....	9
10	ISO-Støjkort.....	10

## 1 Indledning

103 ApS har for rekvirenten fået til opgave at beregne støjen fra Studstrupværket i de rekreative områder, som støder op til værket.

I offentlige rekreative områder er den vejledende grænseværdier ved drift i dagsperioden i weekender og helligdage samt alle dage om aftenen sat til 35 dB(A), og 40 dB(A) i dagsperioden på hverdage.

Beregningerne er foretaget af Henrik Sperling, 103 Aps, som er certificeret af Force Technology til "Miljømåling – Ekstern støj" under Akkrediterings Ordning nummer 3003.

## 2 Virksomhedens og dens støjkilder

Udgangspunktet for beregningerne er rapport fra 2021 om udvidelse af værket med nye elkedler, ref. 3.

Der er regnet med drift på både blok 3 og 4 samt de nye elkedler, som er under opførsel. I weekend er der ikke drift på:

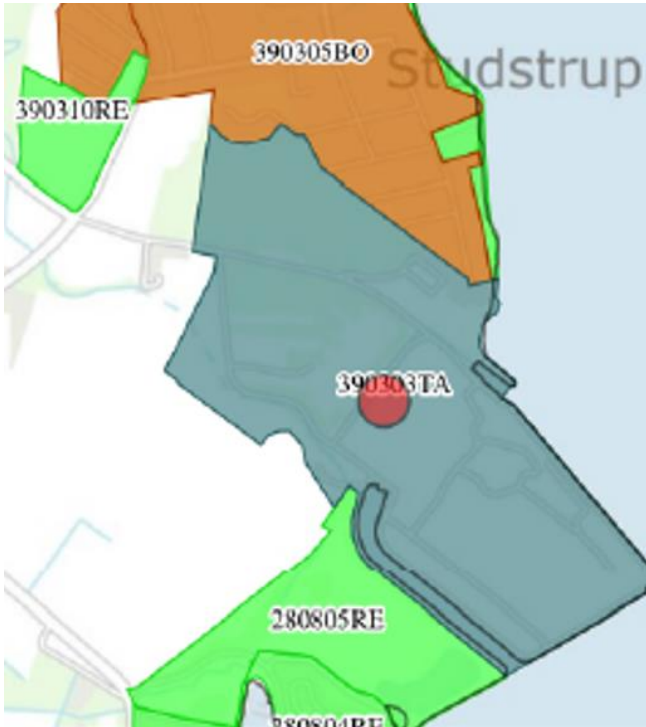
- Nøddiesel generatorer
- Transport af restprodukt
- Fejning af området

Der regnes med at Blok 3 sugetræksblæser er dæmpet 10 dB som tidligere planlagt. Kølevandsbåndsigte til blik 3 er taget ud af drift og fjernet fra model.

Desuden er der regnet på at blok 4 på et tidspunkt bliver taget ud af drift.

### 3 Virksomhedens omgivelser og lydudbredelsesforhold

Lige sydvest for værket ligger et område som i lokalplanen er udlagt til rekreativt område. Ligeledes er der et rekreativt område langs stranden umiddelbart nord for værkets område. Placering af områderne fremgår af Figur 1.



Figur 1. Rekreative områder er markeret med grøn

## 4 Grænseværdier

I forbindelse med revurdering af Studstrupværkets miljøgodkendelse i 2021 er der sket en omskrivning af det eksisterende støjvilkår fra 2009 således, at det revurderede vilkår fejlagtigt indeholder grænseværdier i forhold til offentligt tilgængelige rekreative områder og særlige naturområder.

### F Støj

F1 Virksomhedens samlede støjniveau, angivet som det ækvivalente korrigerede støjniveau i dB(A), må ikke overskride nedenstående støjgrænser: Driften af virksomheden må ikke medføre, at virksomhedens samlede bidrag til støjbelastningen i naboområderne overstiger nedenstående grænseværdier. De angivne værdier for støjbelastningen er de ækvivalente, korrigerede lyd niveauer i dB(A).

- 1 Erhvervs- og industriområder
- 2 Erhvervs- og industriområder med forbud mod generende virksomhed
- 3 Områder for blandet bolig- og erhvervsbebyggelse, centerområder (bykerne)
- 4 Etageboligområder
- 5 Boligområder for åben og lav boligbebyggelse
- 6 Sommerhusområder, offentligt tilgængelige rekreative områder, særlige naturområder

	Kl.	Reference-tidsrum (timer)	1 dB(A)	2 dB(A)	3 dB(A)	4 dB(A)	5 dB(A)	6 dB(A)
Mandag-fredag	06-18	8	70	60	55	50	45	40
Lørdag	07-14	7	70	60	55	50	45	40
Lørdag	14-18	4	70	60	45	45	40	35
Søn- & helligdage	07-18	8	70	60	45	45	40	35
Alle dage	18-22	1	70	60	45	45	40	35
Alle dage	22-06	0,5	70	60	40	40	35	35
Maksimalværdi	22-06	-	-	-	55	55	50	50

Områderne fremgår af bilag E.

Støjgrænsen gælder ved det mest støjbelastede punkt i enhver højde af vinduer og altaner på bygningsfacaden.

Figur 2. Studstrupværkets støjvilkår

## 5 Anvendte beregningsmetoder

Støjbelastningen blev bestemt ved beregning ud fra måling af hver støjildes kildestyrke. Målinger og beregninger er udført i overensstemmelse med den fælles nordiske beregningsmetode for ekstern støj fra virksomheder, som er beskrevet i ref. 1. og ref. 2.

I beregningen indgår generelle data om afstande, terrænets akustiske egenskaber, lydskærme som jordvolde m.v. De støjbidragsydende, eksterne lydkilder er indsat i beregningsmodellen som punkt lyd kilder, linjekilder eller fladekilder med angivelse af position og størrelse (kildestyrke).

Modelberegningen af den eksterne støj er foretaget med programmet SoundPLAN ver. 8.2 med opdatering dateret d. 14-06-2022. Beregninger udført d. 28-09-2022.

## 6 Støjens karakter

I henhold til Vejledning fra Miljøstyrelsen nr. 5/1993 skal der foretages et +5 dB tillæg for de støjklender, der indeholder tydeligt hørbar impuls eller toner i immissionspunktet.

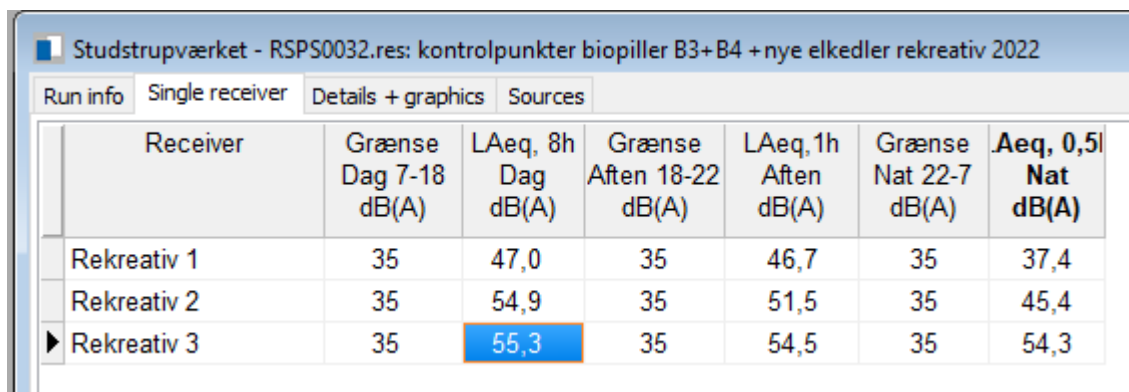
Ud fra tidligere undersøgelser er der ikke tydelig hørbar toner eller impuls i støjen ved de nærmeste boliger.

Der er ikke foretaget undersøgelse af om det samme er tilfældet for de to nævnte rekreative områder.

Der er ikke tildelt genetillæg for tydelige hørbar toner eller impuls på områderne omkring Studstrupværket. Støjbelastningen  $L_r$  er dermed lig med den beregnede værdi  $L_{Aeq}$ .

## 7 Resultater

Der er valgt 3 nye beregningspunkter for de rekreative områder ud fra støjdbredelseskortet for dagsperioden i weekenden (Søndag og helligdage), se også afsnit 10.



Receiver	Grænse Dag 7-18 dB(A)	LAeq, 8h Dag dB(A)	Grænse Aften 18-22 dB(A)	LAeq, 1h Aften dB(A)	Grænse Nat 22-7 dB(A)	Aeq, 0,5h Nat dB(A)
Rekreativ 1	35	47,0	35	46,7	35	37,4
Rekreativ 2	35	54,9	35	51,5	35	45,4
▶ Rekreativ 3	35	55,3	35	54,5	35	54,3

Figur 3. Beregnet støjbelastning i rekreative områder

Det ses af figur 3 at det ikke er muligt med den nuværende drift at overholde de vejledende grænseværdier for rekreative områder omkring Studstrupværket, da den beregnede støjbelastning ligger op til 20 dB(A) over de vejledende grænseværdier.

Ses der på de enkelte områder, er det forskellige støjklender der er dominerende.

Skal støjklenderne dæmpes til samlet 35 dB(A) ved stranden nord for Studstrupværket, skal alle 31 støjklender der bidrager med mere end 20 dB(A) støj dæmpes til under 20 dB(A).

Studstrupværket - RSPS0032.res: kontrolpunkter biopiller B3+B4 + nye elkedler rekreativ 2

Run info | Single receiver | Details + graphics | Sources

Receiver	FI	Grænse	Grænse	Grænse	LAeq, 1h	LAeq, 1h/dB(A)	LAeq, 1h
Rekreativ 1	GF	35	35	35	47,0	46,7	37,4
Rekreativ 2	GF	35	35	35	54,9	51,5	45,4
Rekreativ 3	GF	35	35	35	55,3	54,5	54,3

Spectrum | 24h distribution | Source contribution | Mean propagation Leq | Source contribution - 2

Source	Obj.-No.	LAeq, 8h dB(A)	LAeq, 1h dB(A)	LAeq, 0,5h dB(A)
Kajbånd 1	K.17	42,3	42,3	
Træpillekajbånd	T.01	36,6	36,6	
Kulkran 50 øst	K.09a	34,8	34,8	
Træpilletragt vest	T.08b	34,4	34,4	
Gummihjulslæsser askedepot	T.20a	34,0	34,0	
Kulkran 40 vest	K.08a	33,7	33,7	
Halmbygning jethætter 4 stk.	H.05	33,5	33,5	33,5
Dozer	K.02	33,1		
1 vandkanon	T.24	33,0	33,0	
Gasturbine	K.16	31,6		
Træpilletragt øst	T.09b	31,0	31,0	
Kulbånd 5 syd kulplads	K.20	30,8	30,8	
Magnet seperator	T.07	29,2	29,2	
Kulbånd 3	K.21	28,9	28,9	
Stacker 2	K.13b	28,5	28,5	
Gummihjulslæsser	K.01	27,7		
Skorstan B4	B4.01	27,6	27,6	27,6
Kulbånd 2	K.18	27,3	27,3	
Kulbånd til blok 3	K.22	26,3	26,3	
Biopillebånd 2	T.02	25,8	25,8	
Biopillebånd til blok	T.04	25,6	25,6	25,6
Pram agter	K.04	25,3	25,3	25,3
Pram stævn	K.03	25,0	25,0	25,0
Sugetræksblæser	B4.03	24,9	24,9	24,9
Lastbil med kaolin	K1.01	23,8	23,8	
Hjælpekølevandspumpe B4 N	B4.05a	21,5	21,5	21,5
Biopillebånd 3	T.03	21,5	21,5	
Maskintrafo B4	B4.02	21,5	21,5	21,5
Kedelhus friskluftindtag B3	B3.04a	21,2	21,2	21,2
Hjælpekølevandspumpe B4 S	B4.05b	20,4	20,4	20,4
Kulbånd blok 4	K.23	20,3	20,3	
89451-Tagvinduer kedelbygning	B3.25	19,6	19,6	19,6
Halmlastbiler	D.04	19,4		
Sugetræksblæser med biokar	B3.03	19,4	19,4	19,4
Omkaster vådaske	T.26	19,3	19,3	

Figur 4. Støjbidrag ved strand nord for kraftværket

Skal det rekreative område mod syd-vest bringes ned under 35 dB(A) skal alle 35 støjkluder over 19,6 dB(A) bringes ned under 19,6 dB(A).

Studstrupværket - RSPS0032.res: kontrolpunkter biopiller B3+B4 + nye elkedler rekreativ 20							
Run info Single receiver Details + graphics Sources							
Receiver	Fl	Grænse	Grænse	Grænse	L <sub>Aeq,1h</sub> /dB(A)	L <sub>Aeq,1h</sub> /dB(A)	L <sub>Aeq,1h</sub> /dB(A)
Rekreativ 1	GF	35	35	35	47,0	46,7	37,4
Rekreativ 2	GF	35	35	35	54,9	51,5	45,4
▶ Rekreativ 3	GF	35	35	35	55,3	54,5	54,3

Spectrum 24h distribution Source contribution Mean propagation Leq Source contribution - 24h					
Source	Obj.-No.	L <sub>Aeq,8h</sub> dB(A)	L <sub>Aeq,1h</sub> dB(A)	L <sub>Aeq,0,5h</sub> dB(A)	
▶ Støvsugeranlæg halm	H.11	50,4	50,4	50,4	
Filter restsilo syd	D.08	47,8	47,8	47,8	
Halmlastbiler	D.04	47,1			
Sugetræksblæser	B4.03	47,0	47,0	47,0	
Filter restsilo nord	D.07	43,8	43,8	43,8	
Halmbygning jethætter 4 stk.	H.05	43,3	43,3	43,3	
Kulbånd blok 4	K.23	34,8	34,8		
Sugetræksblæser med biokar	B3.03	32,4	32,4	32,4	
Dozer	K.02	31,3			
Kulkran 50 øst	K.09a	30,7	30,7		
Træpillekajbånd	T.01	30,2	30,2		
Hjælpekølevandspumpe B4 Syd	B4.05b	30,0	30,0	30,0	
Kulbånd til blok 3	K.22	29,8	29,8		
Kulbånd 5 syd kulplads	K.20	29,7	29,7		
Stacker 2	K.13b	29,4	29,4		
Træpilletragt vest	T.08b	28,6	28,6		
Kulkran 40 vest	K.08a	27,8	27,8		
Træpilletragt øst	T.09b	27,2	27,2		
Gasturbine	K.16	26,0			
Gummihjulslæsser	K.01	25,7			
Biopillebånd til blok	T.04	25,6	25,6	25,6	
Kedelhustag luftindtag B4 nord	B4.04a	25,4	25,4	25,4	
Kedelhus friskluftindtag B3	B3.04b	23,8	23,8	23,8	
Kajbånd 1	K.17	23,3	23,3		
Ovenlysvinduer halmbygning	H.10	23,2	23,2	23,2	
Skorstan B4	B4.01	23,2	23,2	23,2	
1 vandkanon	T.24	22,8	22,8		
Afkast PLB ventilation	B3.32	22,2	22,2	22,2	
Kedelhus friskluftindtag B3	B3.04a	22,1	22,1	22,1	
Biopillebånd 3	T.03	21,8	21,8		
89451-Tagvinduer kedelbygning	B3.25	21,8	21,8	21,8	
Gummihjulslæsser askedepot	T.20a	21,6	21,6		
Trafo til elkedel	D.21	21,3	21,3	21,3	
Hjælpekølevandspumpe B4 Nord	B4.05a	20,8	20,8	20,8	
Kulbånd 3	K.21	19,6	19,6		
Blok 4 kedelbygning-Tagvinduer	B4.09	19,0	19,0	19,0	

Figur 5. Støjbidrag fra enkeltkilder sydvest for kraftværket



## 8 Konklusion

Der er beregnet støjbelastningen i de rekreative områder nord og vest for studstrupværket. Beregningerne viser resultater, som ligger op til 20 dB(A) over de vejledende grænseværdier for rekreative områder.

En støjdemping til 35 dB(A) i disse områder er ikke teknisk muligt da op mod 35 støjklider skal dæmpes mellem 1 og 30 dB for at opnå dette resultat.

Selv ved en væsentlig begrænsning af driften af kraftværket i form af brændsel kun kan tilføres værket på hverdage kl. 7-18 vil det kræve en væsentlig støjdemping af mindst 10 støjklider inklusive kraner og transportbånd.

Når blok 4 på et tidspunkt tages ud af drift og der dermed ikke anvendes kul på Studstrupværket er der stadig en overskridelse på op til 19,6 dB(A). Det vil kræve demping af 21 støjklider mere at komme ned under 35 dB(A).

Flere af støjkliderne er allerede dæmpet maksimalt for at overholde grænseværdierne i boligområderne og det er derfor ikke teknisk muligt at dæmpe dem yderligere. Andre støjklider er kørende maskiner, som ikke kan støjdempes væsentligt.

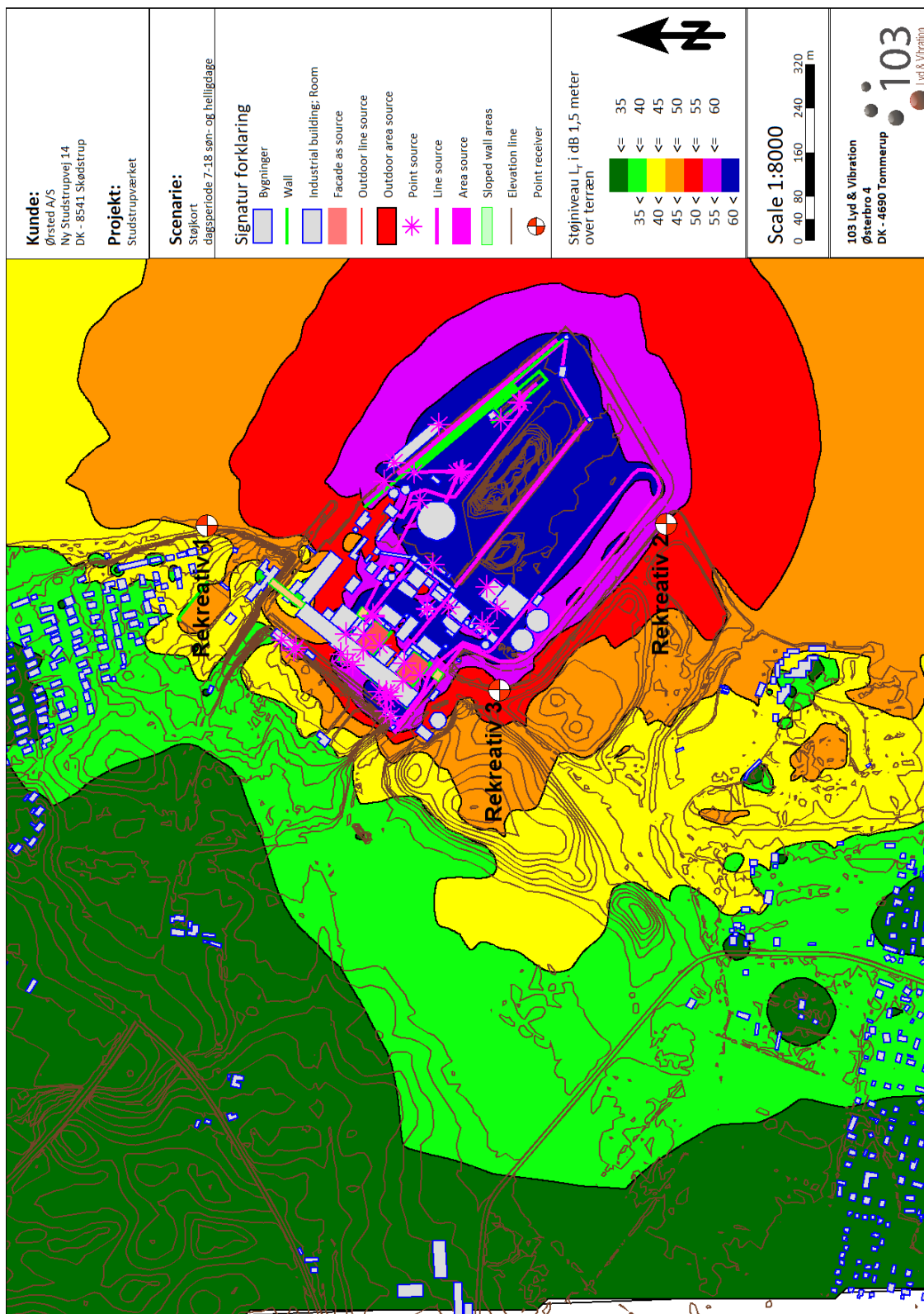
## 9 Referenceliste

1. Beregning af ekstern støj fra virksomheder  
Vejledning nr. 5, 1993  
Miljøstyrelsen
2. Ekstern støj fra virksomheder  
Vejledning nr. 5, 1984  
Miljøstyrelsen.
3. Orienterende støjberegning for Studstrupværket med 4 nye elkedler  
UN53972 18. februar 2021  
Uhre & Nybæk

## 10 ISO-Støjkort

Støjkort er udarbejdet for at få et overblik over udbredelsen af støjen fra anlægget. I disse beregninger er der medtaget refleksionerne fra alle bygninger og lydtrykniveauet er midlet mellem punkter med en afstand på 20 m i 1,5 m højde.

Til bestemmelse af den præcise støjbelastning skal der anvendes beregninger i enkeltpunkter der tager hensyn til, at støjbelastningen ved en bolig beregnes som en fritfeltsværdi. Det betyder, at refleksioner fra en boligs egen facade ikke skal medregnes, hvilket kan give mellem 0 og 3 dB forskel i forhold til de viste niveauer på støjudbredelseskortet.



Østerbro 4 · 5690 Tommerup · Tlf.: +45 78 103 103 · CVR nr.: 35 20 52 76 · info@103.dk · www.103.dk

## Bilag C. Afgørelse om ikke-basistilstandsrapport

Ørsted A/S, Studstrupværket  
Ny Studstrupvej 14  
8541 Skødstrup

Att: Steinunn Skuladottir([stsku@orsted.dk](mailto:stsku@orsted.dk))

CVR-nummer: 27446469

Virksomheder  
J.nr. 2022-54223  
Ref. Marip/kabje  
Den 3. januar 2023

### Afgørelse om at der ikke skal udarbejdes supplerende basistilstandsrapport for Studstrupværket

Miljøstyrelsen har den 3. juni 2022 modtaget en ansøgning om vilkårsændring fra Studstrupværket med supplerende oplysninger af 29. september 2022.

Studstrupværket er omfattet af bilag 1, listepunkt 1.1 a i godkendelsesbekendtgørelsen<sup>2</sup>.

Efter godkendelsesbekendtgørelsens § 16, stk. 1 skal der træffes afgørelse om, hvorvidt det ansøgte udløser, at der skal udarbejdes supplerende basistilstandsrapport jf. § 15, stk. 2. Vurderingen er foretaget for bilag 1-aktiviteten og aktiviteter, der er teknisk og forureningsmæssigt forbundet hermed jf. godkendelsesbekendtgørelsens § 15 stk. 1.

Virksomheden har udarbejdet en basistilstandsrapport for hele virksomheden dateret den 2. juni 2021.

#### Afgørelse

Miljøstyrelsen vurderer, at der ikke skal udarbejdes en supplerende basistilstandsrapport efter godkendelsesbekendtgørelsens § 15, stk. 1.

#### Oplysninger

På baggrund af oplysningerne i ansøgningen konstaterer Miljøstyrelsen, at der ikke bruges, fremstilles eller frigives stoffer, der klassificeres som farlige efter CLP-forordningen<sup>3</sup> i forbindelse med det ansøgte projekt.

#### Miljøstyrelsens vurdering og begrundelse

---

<sup>2</sup> Bekendtgørelse om godkendelse af listevirksomhed, nr. 2080 af 15. november 2021

<sup>3</sup> Europa-Parlamentets og Rådets forordning (EF) nr. 1272/2008 af 16. december 2008 om klassificering, mærkning og emballering af stoffer og blandinger artikel 3

De ansøgte vilkårsændringer er ikke omfattet af kravet om udarbejdelse af supplerende basistilstandsrapport efter godkendelsesbekendtgørelsens § 15, stk. 1, da der ikke bruges, fremstilles eller frigives farlige stoffer i forbindelse med det ansøgte

### **Partshøring**

Der er foretaget høring af Studstrupværket i henhold til forvaltningsloven. Studstrupværket har ikke haft bemærkninger til høringsudkastet.

### **Klagevejledning**

Afgørelsen kan ikke påklages særskilt jf. godkendelsesbekendtgørelsen § 61, stk. 4, men kan påklages i forbindelse med klage over miljøgodkendelsen.

Følgende har mulighed for at klage over afgørelsen til Miljø- og Fødevareklagenævnet:

- afgørelsens adressat
- enhver, der har en individuel, væsentlig interesse i sagens udfald
- kommunalbestyrelsen
- Styrelsen for Patientsikkerhed

Nærmere klagevejledning fremgår af miljøgodkendelsen.

### *Søgsmål*

Hvis man ønsker at anlægge et søgsmål om afgørelsen ved domstolene, skal det ske senest 6 måneder efter, at Miljøstyrelsen har meddelt afgørelsen, jf. miljøbeskyttelseslovens § 101. På [www.domstol.dk](http://www.domstol.dk) findes vejledning om at anlægge en retssag ved domstolene.

### **Offentliggørelse og annoncering**

Denne afgørelse vil ikke blive annonceret særskilt, men vil blive vedlagt som en del af miljøgodkendelsen, som vil blive offentliggjort.

Offentligheden har adgang til sagens øvrige oplysninger med de begrænsninger der følger af lovgivningen.

Med venlig hilsen  
Marianne Ripka

## Bilag D. Studstrupværkets høringsvar

Høringsvar af 8. november 2022

Studstrupværket har følgende bemærkninger til Udkast til miljøgodkendelse, vilkårsændring af kontrolprogram for HF og ændring af støjgrænser i rekreative områder (MST Id nr.: 6139380) modtaget 26. oktober 2022.

### Vilkår C7

I skema på side 7 fremgår forgår forskellige målefrekvenser for HF, kul:

HF, bio-masse og kul	Midling over prøvetagningsperioden	En gang årligt	Præstationskontrol, 3 enkeltmålinger af mindst 1 times varighed	ISO 15713 + (MEL 19)
HF, kul	Midling over prøvetagningsperioden	En gang hver tredje måned	Præstationskontrol, 3 enkeltmålinger af mindst 1 times varighed	ISO 15713 + (MEL 19)

## Vilkår F1 og F8

- 1 Erhvervs- og industriområder
- 2 Erhvervs- og industriområder med forbud mod generende virksomhed
- 3 Områder for blandet bolig- og erhvervsbebyggelse, centerområder (bykerne)
- 4 Etageboligområder
- 5 Boligområder for åben og lav boligbebyggelse
- 6 Sommerhusområder, offentligt tilgængelige rekreative områder, særlige naturområder
- 7 Strandeng - nord for værket, offentligt/privat strandeng-søområde syd for værket samt Kalovig Bådelaug (område 280805RE, 390312RE og 390306RE)

	Kl.	Referencetidsrum (timer)	1 dB(A)	2 dB(A)	3 dB(A)	4 dB(A)	5 dB(A)	6 dB(A)	7 dB(A)
Mandag-fredag	06-18	8	70	60	55	50	45	40	55
Lørdag	07-14	7	70	60	55	50	45	40	55
Lørdag	14-18	4	70	60	45	45	40	35	55
Søn- & helligdage	07-18	8	70	60	45	45	40	35	55
Alle dage	18-22	1	70	60	45	45	40	35	55
Alle dage	22-06	0,5	70	60	40	40	35	35	55
Maksimalværdi	22-06	-	-	-	55	55	50	50	55

Områderne fremgår af bilag E.

Vilkår F1 og F8 indeholder støjgrænseværdier for områdetyper: offentligt rekreativt område, særlige naturområder.

Studstrupværket var af den opfattelse, at disse område typer ved en fejl var medtaget i Revurderingen af Studstrupværket af 16. juli 2021 og dette var baggrunden for ansøgningen om vilkårsændring, se uddrag af ansøgning:

” I forbindelse med revurdering af Studstrupværkets miljøgodkendelse i 2021 er der sket en omskrivning af det eksisterende støjvilkår fra 2009 således, at det revurderede vilkår indeholder grænseværdier i forhold til offentligt tilgængelige rekreative områder og særlige naturområder. Der er rekreative områder umiddelbart udenfor værket område både mod nord og syd (se bilag E, grønne områder) og de lavere grænseværdier kan absolut ikke overholdes, da grænseværdierne er lavere både i dag-, aften- og søn- & helligdage. Dette er gældende for grænseværdierne angivet i vilkår F1 og vilkår F8. I revurderingen 2021 er støjvilkår F1 ikke mærket som et nyt/ændret vilkår, og den væsentlige ændring af vilkåret fremgår heller ikke af vurderingsafsnittet, se nedenfor:

### Vilkår F1

Vilkåret indeholdende støjgrænser for Studstrupværket, som er i overensstemmelse med vilkår G1 i revurdering af 21. oktober 2009. Støjgrænserne er fastsat med udgangspunkt i Miljøstyrelsens vejledning nr. 5/1984 om ekstern støj fra virksomheder. Der er ikke fastsat generelle vejledende grænseværdier for støjniveauet i det åbne land. I forhold til boliger i det åbne land gælder der som udgangspunkt støjgrænser svarende til områdetype 3, blandet bolig og erhvervsbebyggelse. I afgørelsen fra 2009 (vilkår G1) er der åbnet mulighed for, at støjgrænserne fra SSV er gældende fra kl. 06.00 i stedet for kl. 07.00. Miljøstyrelsen har overført dette uændret

Vilkåret er suppleret med, at støjgrænsen gælder ved det mest støjbelastede punkt i enhver højde.

Vilkår F1 og F8 er derfor ikke blevet kommenteret af Ørsted eller har været drøftet på møderne med Miljøstyrelsen. Ørsted redigjorde i mail af 25. februar 2022 til Miljøstyrelsen, Marianne Ripka og Morten Østergaard, for de ændrede støjvilkår for Studstrupværket. Miljøstyrelsen tilkendegav, at der var sket en fejl og at Studstrupværket skulle ansøge om vilkårsændring. På den baggrund ansøger Studstrupværket om, at områdetyperne offentligt tilgængelige rekreative områder, særlige naturområder udgår af vilkår F1 og F8 således, at støjkravene bliver sammenlignelige med støjvilkår (G1) i revurdering fra 2009:"

## Støj

G1 o Studstrupværkets eksterne støjbelastning må ikke overstige nedenstående værdier. De angivne værdier for støjbelastningen er de ækvivalente, korrigerede lyd niveauer i dB(A):

I: Ved boliger i det åbne land

II: I områder for åben og lav boligbebyggelse (Område 39.03.05.BO, 39.03.09.BO).

III: I sommerhusområder (Område 28.08.12.SO og 28.08.11.SO)

Dag	Kl.	Reference-tidsrum timer	I dB(A)	II dB(A)	III dB(A)
Mandag-fredag	06-18	8	55	45	40
Lørdag	07-14	7	55	45	40
Lørdag	14-18	4	45	40 *	35
Søn- og helligdage	07-18	8	45	40 *	35
Alle dage	18-22	1	45	40 *	35
Alle dage	22-06	0,5	40	35	35
Spidsværdi	22-06	-	55	50	50

\* Indtil 1. januar 2012 gælder dog i de anførte tidsrum for ejendommen Studstrup Strandvej 28 en støjgrænse på 40,4 dB(A) og for ejendommen Studstrup Strandvej 41 en støjgrænse på 41,3 dB(A)

Studstrupværket har ansøgt om, at få fejlen i støjvilkårene ændret, således at de ikke indeholder grænseværdier for offentlige rekreative områder og særlige naturområdet, og bliver sammenlignelige med det tidligere støjvilkår vilkår G1, som angivet ovenfor.

Studstrupværket efterspørger den konkrete baggrund for, hvorfor Miljøstyrelsen vælger at fastholde grænseværdier for offentligt tilgængelige rekreative områder samt særlige naturområder, herunder dokumentation for udpegningen af de konkrete områder som særligt støjfølsomme. Ørsted er ikke bekendt med, at der sker ændringer i planforholdene og arealanvendelsen omkring Studstrupværket siden Revurdering af miljøgodkendelsen i 2009. Dette fremgår heller ikke af Aarhus Kommunes høringssvar bilag E.

Placeringen af de særlige naturområder og om hvorvidt der er tale om udpegede specielt støjfølsomme områder fremgår ikke af bilag E.

Nyt vilkår



*”Studstrupværket skal senest 1 år efter ikrafttrædelse af denne afgørelse fremsende en teknisk –økonomisk redegørelse og en handlings- og tidsplan for overholdelse af en støjgrænse på 40 dB(A) i område 7.”*

Studstrupværket bemærkninger til nyt vilkår:

Studstrupværket har i notat Støjbelastning af rekreative områder, september 2022 redegjort for, at den beregnede støjbelastning ligger op til 55 dB(A) i de rekreative områder og det er vurderet:

En støjdæmpning til 35 dB(A) i disse områder er ikke teknisk muligt da op mod 35 støjklender skal dæmpes mellem 1 og 30 dB for at opnå dette resultat.

Når blok 4 på et tidspunkt bliver taget helt ud af drift og der ikke anvendes kul mere vil der stadig være en overskridelse på over 19 dB(A). Det vil i så tilfælde være 21 støjklender der skal dæmpes.

Selv ved en væsentlig begrænsning af driften af kraftværket i form af brændsel kun kan tilføres værket på hverdage kl. 7-18 vil det kræve en væsentlig støjdæmpning af mindst 10 støjklender inklusive kraner og transportbånd.

Flere af støjklenderne er allerede dæmpet maksimalt for at overholde grænseværdierne i boligområderne og andre støjklender er kørende maskiner, som ikke kan støjdæmpes væsentligt

De rekreative områder grænser op til værket skel mod nord og sydvest, og som det fremgår af ovenstående er flere støjklender allerede dæmpet maksimalt, svarende til BAT og andre kilder er kørende maskiner, som ikke kan støjdæmpes væsentligt, hvorfor støjdæmpning af anlæggene til 40 dB(A) sandsynligvis vil kræve etablering af høje støjvægge i skel omkring værket.

Studstrupværket efterspørger den konkrete vurdering af støjgrænse 40 dB(A), da værket nuværende støjbelastning er op til 55 dB(A) og det i vurderingsafsnittet fremgår at være rimeligt at fastsætte støjgrænser på mellem 40 og 50 dB(A) i bynære områder jf. nedenstående.

Miljøstyrelsen vurderer med baggrund i vejledning fra Miljøstyrelsen nr. 3, 2003, at området omkring Studstrupværket er bynært og at det dermed er rimeligt at fastsætte højere støjgrænse end område-type 6, i støjvejledningen fra 1984. Det fremgår af vejledningen, at bydelsparker, grønne områder og lignende efter omstændighederne kan være støjfølsomme rekreative områder, og det vil så være rimeligt at fastsætte støjgrænser på mellem 40 og 50 dB(A).

Studstrupværket vurderer at der ikke bør stilles krav om handlings- og tidsplan for overholdelse af en støjgrænse på 40 dB(A) før Miljøstyrelsen har vurderet om der er proportionalitet på baggrund af en teknisk/økonomisk redegørelse, da proportionalitetsprincippet ellers kan blive tilsidesat.

Studstrupværket ejer det rekreative område 280805RE sydvest for værket, og området vurderes at have funktion af "ingenmandsland" som beskrevet nedenfor, da det udgår et grønt område mellem værket og boligområdet mod sydvest, hvorfor der ikke bør stilles grænseværdier for dette område.

"Undertiden benyttes et grønt område som "ingenmandsland" mellem et industriområde og et boligområde, og det er i denne situation ikke meningsfuldt at fastsætte særlige støjgrænser for det pågældende grønne område. Ligeledes er vejarealer, parkeringspladser og tilsvarende områder ikke støjfølsomme."

Med venlig hilsen  
Ørsted

**Steinunn Skuladottir**

STSKU@orsted.com  
Tlf. 99557703

Høringssvar af 14. december 2022

Studstrupværket har følgende bemærkninger til 2. udkast til miljøgodkendelse af vilkårsændringer for ændret kontrolprogram for HF samt ændrede støjgrænser for Studstrupværket (MST J.nr. 2022-41738) modtaget 2. december 2022.

### Vilkår F1 og F8

- 1 Erhvervs- og industriområder
- 2 Erhvervs- og industriområder med forbud mod generende virksomhed
- 3 Områder for blandet bolig- og erhvervsbebyggelse, centerområder (bykerne)
- 4 Etageboligområder
- 5 Boligområder for åben og lav boligbebyggelse
- 6 Sommerhusområder, offentligt tilgængelige rekreative områder, særlige naturområder
- 7 Strandeng - nord for værket, offentligt/privat strandeng-søområde syd for værket samt Kaløvig Bådelaug (område 280805RE, 390312RE og 390306RE)

	Kl.	Reference-tidsrum (timer)	1 dB(A)	2 dB(A)	3 dB(A)	4 dB(A)	5 dB(A)	6 dB(A)	7 dB(A)
Mandag-fredag	06-18	8	70	60	55	50	45	40	55
Lørdag	07-14	7	70	60	55	50	45	40	55
Lørdag	14-18	4	70	60	45	45	40	35	55
Søn- & helligdage	07-18	8	70	60	45	45	40	35	55
Alle dage	18-22	1	70	60	45	45	40	35	55
Alle dage	22-06	0,5	70	60	40	40	35	35	55
Maksimalværdi	22-06	-	-	-	55	55	50	50	55

Områderne fremgår af bilag E i revurdering og miljøgodkendelse af 16. juli 2021.

Vilkår F1 og F8 indeholder støjgrænseværdier for områdetype: særlige naturområder og for placering af områderne henvises til bilag E i revurdering og miljøgodkendelse af 16. juli 2021.

Det fremgår af bilag E, at der ikke er placeret særlige naturområder og om hvorvidt der er tale om udpegede specielt støjfølsomme naturområder i nærheden af Studstrupværket, hvorfor Ørsted mener, at områdetypen; særlige naturområder bør udgå af vilkår F1 og F8.

### Nyt vilkår

*”Studstrupværket skal senest 1 år efter ikrafttrædelse af denne afgørelse fremsende en teknisk –økonomisk redegørelse og en handlings- og tidsplan for overholdelse af en støjgrænse på 50 dB(A) i område 7.”*

Uddrag fra afsnit Miljøteknisk vurdering:

Studstrupværket har i kommentarerne til første udkast til miljøgodkendelse redegjort for, at det ikke er muligt at dæmpe støjen fra værkets aktiviteter til 40 dB(A), da det kræver støjdæmpning af flere kilder til 15 dB. Miljøstyrelsen har på den baggrund vurderet, at Studstrupværket skal udarbejde en teknisk-økonomisk redegørelse for mulighederne for at overholde en støjgrænse på 50 dB i de tre referencepunkter, som er anvendt i forbindelse med støjberegningen. Redegørelsen skal omfatte både støj fra værkets drift og skibe ved kaj. Der er midlertidigt fastsat støjgrænserne i vilkår F1 og F8 på 55 dB(A) alle ugens dage og i hele døgnet, svarende til de nuværende forhold.

Miljøstyrelsen har fastsat et nyt referenceområde 7: Strandeng og strandpark-nord for værket, offentligt/privat strandeng-søområde syd for værket samt Kaløvig Bådelaug (område 280805RE, 390312RE og 390306RE), hvor de midlertidige støjgrænser skal overholdes.

Miljøstyrelsen vil ud fra den teknisk-økonomiske redegørelse vurdere mulighederne for at reducere støjen fra Studstrupværket yderligere.

Studstrupværket har følgende bemærkninger til nyt vilkår:

Studstrupværket vurderer, at der ikke bør stilles krav om en handlings- og tidsplan for overholdelse af en støjgrænse på 50 dB(A) før Miljøstyrelsen har vurderet om der er proportionalitet på baggrund af den teknisk/økonomisk redegørelse. Da det kan vise sig, at det økonomiske omfang af de tekniske løsninger/tiltag for reduktion af støjbelastningen ikke er proportionelle med den opnåede effekt. Først efter Miljøstyrelsen har vurderet den teknisk-økonomisk redegørelse herunder proportionalitet kan eventuelle krav om handlings- og tidsplaner fastsættes.

Dette er i overensstemmelse med vurderingsafsnittet, hvor det fremgår, at Miljøstyrelsen vil ud fra den teknisk-økonomiske redegørelse vurdere mulighederne for at reducere støjen fra Studstrupværket yderligere.

På den baggrund foreslås at det nye vilkår justeres til følgende:

*Studstrupværket skal senest 1 år efter ikrafttrædelse af denne afgørelse fremsende en teknisk –økonomisk redegørelse for nedbringelse af støjen til 50 dB(A) i område 7*

## **Miljøteknisk vurdering**

I afsnittet Miljøteknisk vurdering under pkt. Støjgrænser bør der suppleres i afsnittet med følgende (indsat med kursiv) for, at sagen fremstår mere korrekt:

Miljøstyrelsen har i revurdering af 16. juli 2021 ændret vilkår G1 i revurdering af 21. oktober 2009, således at der i revurdering og miljøgodkendelse af 16. juli 2021 i vilkår F1 og F8 fastsættes støjgrænser i alle relevante områder i overensstemmelse med Miljøstyrelsens vejledning nr. 5 af 1984. Herunder er der i overensstemmelse med vejledningen også fastsat støjgrænser i de rekreative områder tæt på værket. *Disse støjgrænser blev dog fastsat uden konkret vurdering af støjforholdene i de nye referenceområder. Studstrupværket har efterfølgende ansøgt om ændring af støjvilkår F1 og F8 (henvisning til ansøgning), da de fastsatte støjgrænseværdier ikke kan overholdes.*

Studstrupværket har som del af behandling af ansøgningen fremsendt en beregning af støjbelastningen i de nærmeste rekreative områder. Det fremgår af beregningerne, at støjbidraget er op til 20 dB(A) over de vejledende grænseværdier for rekreative områder.

Med venlig hilsen  
Ørsted

**Steinunn Skuladottir**

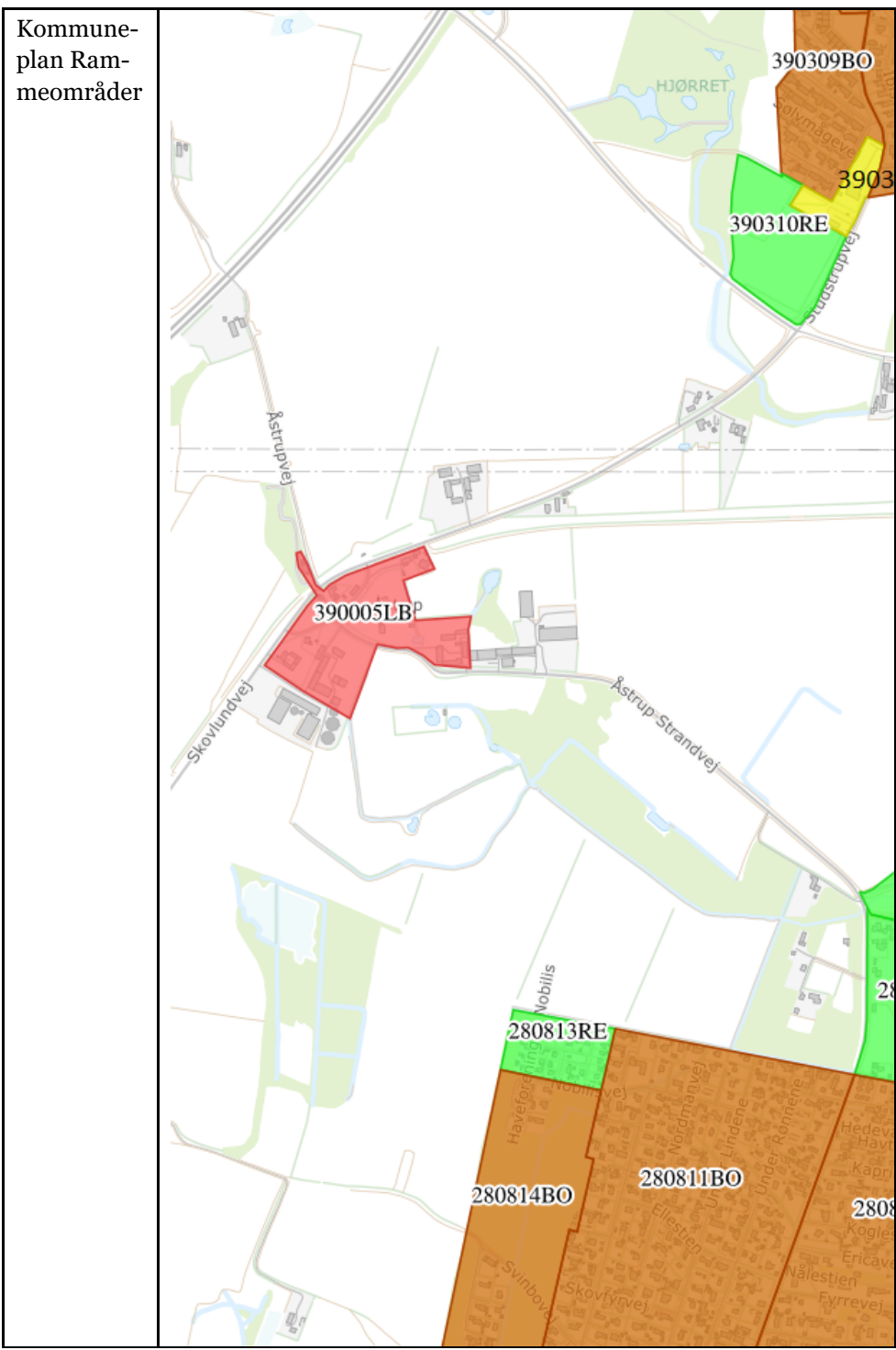
STSKU@orsted.com  
Tlf. 99557703

## Bilag E. Aarhus Kommunes hørings svar

"Hermed fremsendes Aarhus Kommunes supplerende af nedenstående hørings svar for så vidt angår planforhold.

Studstrupværket er beliggende i kommuneplanens rammeområde 390303TA Teknisk Anlæg, som grænser op til rammeområderne (se nedenstående kortudsnit Kommuneplan Rammeområder):

Rammen	Planlagt anvendelse	Aktuel Anvendelse
390305BO	Lav boligbebyggelse.	Helårsboliger. Parcelhuse
390309BO	Lav bolig bebyggelse.	Helårsboliger. Parcelhuse, rækkehuse
390306RE	Rekreativ: Bypark/grønt område. Kun byggeri til områdets drift.	Strandpark. Ingen bygninger til overnatning.
390312RE	Rekreativ: Bypark/grønt område. Kun byggeri til områdets drift.	Strandareal. Ingen bygninger til overnatning.
390304OF	Offentligt formål: Daginstitution m.v.	Daginstitution. Klubhus.
390310RE	Rekreativ: Sports- og idrætsanlæg. Kun byggeri til områdets drift.	Boldbaner. Ingen bygninger til overnatning.
280805RE	Rekreativ: Bypark/grønt område. Kun byggeri til områdets drift.	Natur beskyttet i henhold til naturbeskyttelsesloven § 3. Ingen bygninger til overnatning.
280804RE	Rekreativ: Lystbådehavn, klub og undervisningsformål	Lystbådehavn, herunder klubhuse, hotel og restaurant m.v.. Bygninger og bådpladser til korttidsovernatning.
280802RE	Rekreativ: Bypark/grønt område. Kun byggeri til områdets drift.	Mindelunden og strandareal. Ingen bygninger til overnatning.
280013LA	Bynært landskab, herunder rekreative formål og jordbrugsformål	Boliger og jordbrug. Helårsboliger.
280813RE	Rekreativ: Kolonihaver	Kolonihaver. Fritidsboliger.
280814BO	Fritliggende boliger	Blanding af helårsbeboelse og sommerhuse (tidligere sommerhusområde)
280811BO	Fritliggende boliger	Blanding af helårsbeboelse og sommerhuse (tidligere sommerhusområde)
280812BO	Fritliggende boliger	Blanding af helårsbeboelse og sommerhuse (tidligere sommerhusområde)



Studstrupværket er omfattet af lokalplan nr. 119 delområde I.

Lokalplanens tilgrænsende delområde II er udlagt til strandeng og strandsø, der er alene mulighed for mindre bygninger, som er nødvendige for områdets drift. Den

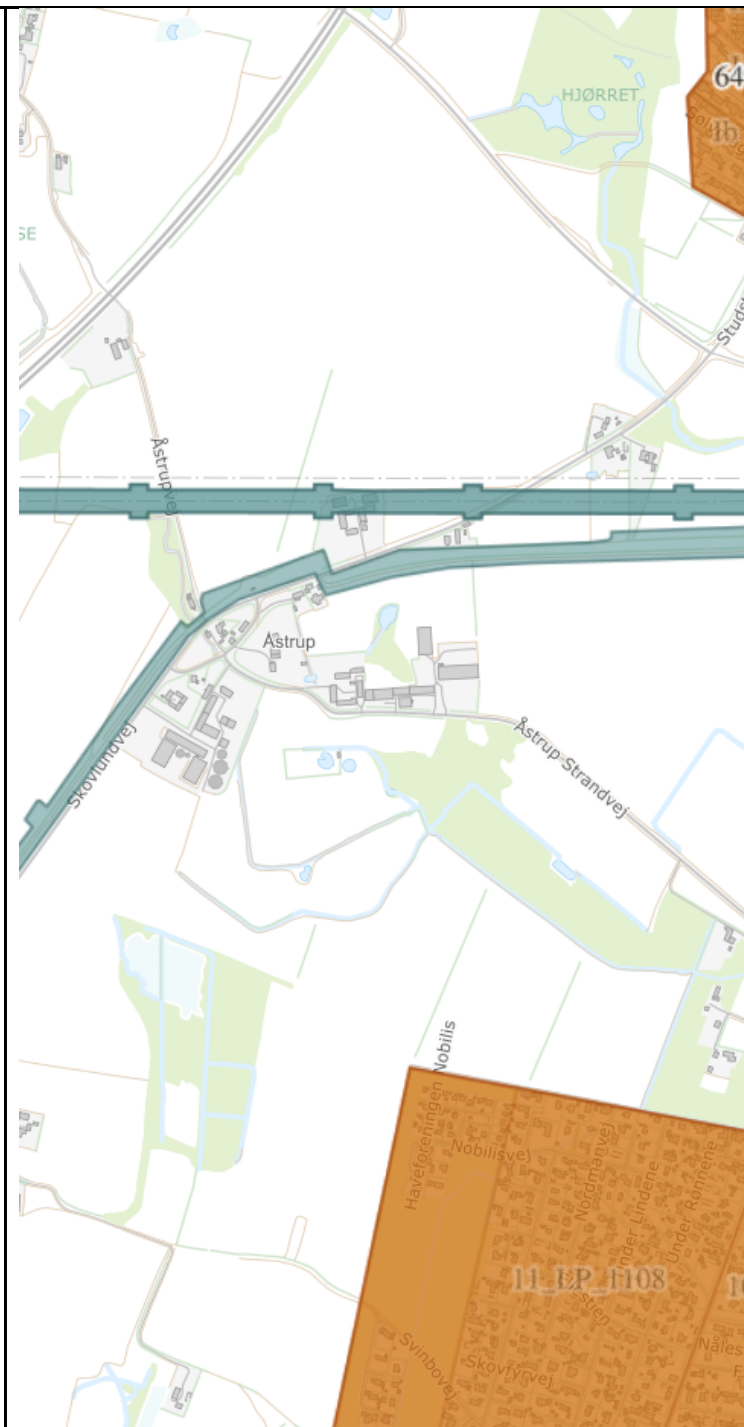
faktiske anvendelse er naturområde, se nedenstående høringssvar. Der er ikke mulighed for bygninger med overnatning.

Lokalplanens delområde III er udlagt til lystbådehavn med bygninger og anlæg, som har naturlig tilknytning til en lystbådehavn. Den faktiske anvendelse er lystbådehavn med ca. 550 bådpladser, ca. 12 autocamperpladser og hotel med restaurant og ca. 22 værelser. Der er således mulighed for korttidsovernatning (i lystbåd, autocamper, telt eller hotel).

Området syd for lokalplan nr. 119 er omfattet af lokalplan nr. 1108, som overfører det tidligere sommerhusområde til byzone og udlægger delområderne 10, 11 og 12 til åben lav boligbebyggelse med fritliggende enfamiliehuse (en bolig pr. grund). En del af delområde 12 er udlagt til kolonihaver. Faktisk anvendelse er blanding af sommerhuse og helårshuse, samt et mindre kolonihaveområde.

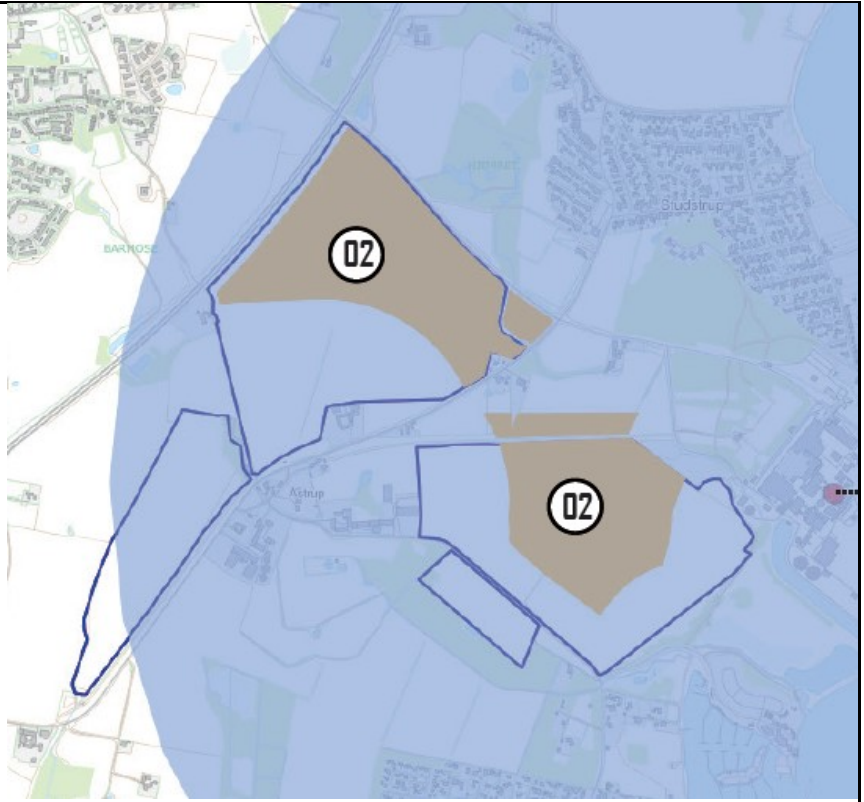


Lokalplaner m/  
delområder



Endvidere skal vi gøre opmærksom på, at der på arealerne vest for Studstrupværket påtænkes udarbejdet forslag til lokalplan for en solcellepark (som udgangspunkt) inden for de gule flader (O2) vist på nedenstående kortbilag.

På-  
tæ-  
nkt  
lo-  
kal  
pla-  
nl  
æg-  
nin-  
g  
for  
sol-  
cell-  
er  
  
(de  
gul-  
e  
fla-  
der  
(0-  
2)  
lig-  
ger  
in-  
de-  
n  
for  
om-  
rå-  
der  
,  
der  
i  
ko-  
m-  
mu-  
ne-  
pla-  
ne-  
n  
er  
ud-  
pe-  
get  
so-  
m  
”u-  
mi-  
dd



el- bar t eg- net til sol en er- gia nl æg ”, me n hv or der for ud- sæt tes yd er- li- ger e pla nl æg nin g/ af- gr æn sni ng af om rå- det )	
--	--

Hermed fremsendes Aarhus Kommunes høringssvar jf. §7, stk. 3 i godkendelsesbe-  
kendtgørelsen vedr. Ørstedes (Studstrupværkets) ansøgning om miljøgodkendelse

af ændringer af vilkår i revurdering og miljøgodkendelse af 16. juli 2021 (ændring af vilkår C7 vedr. frekvens for måling af HF og vilkår F1 og vilkår F8 vedr. støjgrænser i rekreative områder).

### **Forholdet til kommunens planlægning**

Der er en igangværende dialog mellem Aarhus Kommune og Miljøstyrelsen vedr. de planmæssige forhold og herunder den faktiske anvendelse af rekreative områder omkring Studstrupværket. Denne dialog fortsætter særskilt mellem MST og Aarhus Kommune, Miljø- og Infrastrukturplanlægger Søren Sloth Lave.

### **Spildevandsforhold**

Ud fra det fremsendte vurderes projektet ikke at påvirke spildevandsforhold. Af den årsag har vi ingen bemærkninger hertil.

### **Trafikale forhold**

Projektet forventes ikke af medføre nogen forøgelse af trafikken i området. Af den årsag har vi ingen bemærkninger hertil.

### **Oplysninger om bilag 4-arter i lov om naturbeskyttelse samt handleplaner til efterlevelse af vandområde- og naturplaner**

Vedhæftede kort over naturområder viser, at der ligger flere overdrev tæt på Studstrupværket – medtaget er overdrev benævnt 1 og 2. Nord for Studstrupværket ligger et fredet område benævnt 3.

#### Overdrev 1

Der er tale om et relativt artsrigt overdrev, som senest er besigtiget den 4. juni 2018. Overdrevet er relativt artsrigt og stedvist truet af tilgroning. Af karakteristiske arter kan nævnes: almindelig brunelle, tidlige dværgbunke, engelskgræs, eng-gedeskæg, håret høgeurt, smalbladet høgeurt, alm. Hvidtjørn, alm. Kamgræs, liden klokke, buftet kløver, mark-krageklo, stor knopurt, alm. Pimpenelle, sølvpotentil liden skjaller, gul snerre med flere.

#### Overdrev 2

Overdrevet er senest besigtiget den 31. maj 2018. Der er tale om et overdrev med en del fugtige arealer. Varieret vegetation med ualmindelige arter som smalbladet kæruld, maj-gøgeurt, skov hullæbe og sylt-star.

Det er tidligere vurderet, at emissioner fra røggasser ikke påvirker omkringliggende natur væsentligt. Det aktuelle projekt vurderes ikke at give anledning til en anden vurdering.

#### Område 3

Fredningen omfatter Overfredningsnævnets Kendelse af 25. juli 1967 om fredning af arealer Hjelmager By og Studstrup By, Skødstrup Sogn. Der er tale om en landskabsfredning, og det er vurderingen, at det konkrete projekt ikke har indvirkning på fredningsformålet.

#### Natura 2000 område og BilagIV-arter

#### *Kaløskovene og Kaløvig (N230/H230)*

Nærmeste Natura 2000 område er Kaløskovene og Kaløvig, som ligger 7,5 km fra Studstrupværket. Udpegningsgrundlaget for området er 18 forskellige naturtyper: mudder- og sandflader, kystlaguner og strandsøer, bugter og vige, sandbanker, rev, flerårig vegetation på stenede strande, strandenge, kransnålalgesøer, næringsrige søer, kalkoverdrev, surt overdrev tidvis våde enge, kilder og væld, rigkær, bøgeskov på muld, bøgeskov på kalk, ege-blandskove, eller- og askeskove to arter: sumpvindelsnegl og stor vandsalamander.

Syddjurs Kommune er myndighed.

#### *Brabrand Sø (N233/H233) med omgivelser*

Nærmeste Natura 2000 område i Aarhus Kommune er Brabrand Sø (N233/H233) med omgivelser, som ligger ca. 16,8 km fra Studstrupværket. Udpegningsgrundlaget for området er fem naturtyper: Næringsrig søer og vandhuller med flydeplanter eller store vandaks, rigkær, bøgeskov på muldbund, elle- og askeskov ved vandløb, søer og væld, samt egeskov og blandskove på mere eller mindre rig jordbund og tre arter: stor vandsalamander, damflagermus og odder.

På grund af afstanden samt projektets karakter vurderes det konkrete projekt ikke at kunne påvirke udpegningsgrundlaget i Natura 2000 området væsentligt.

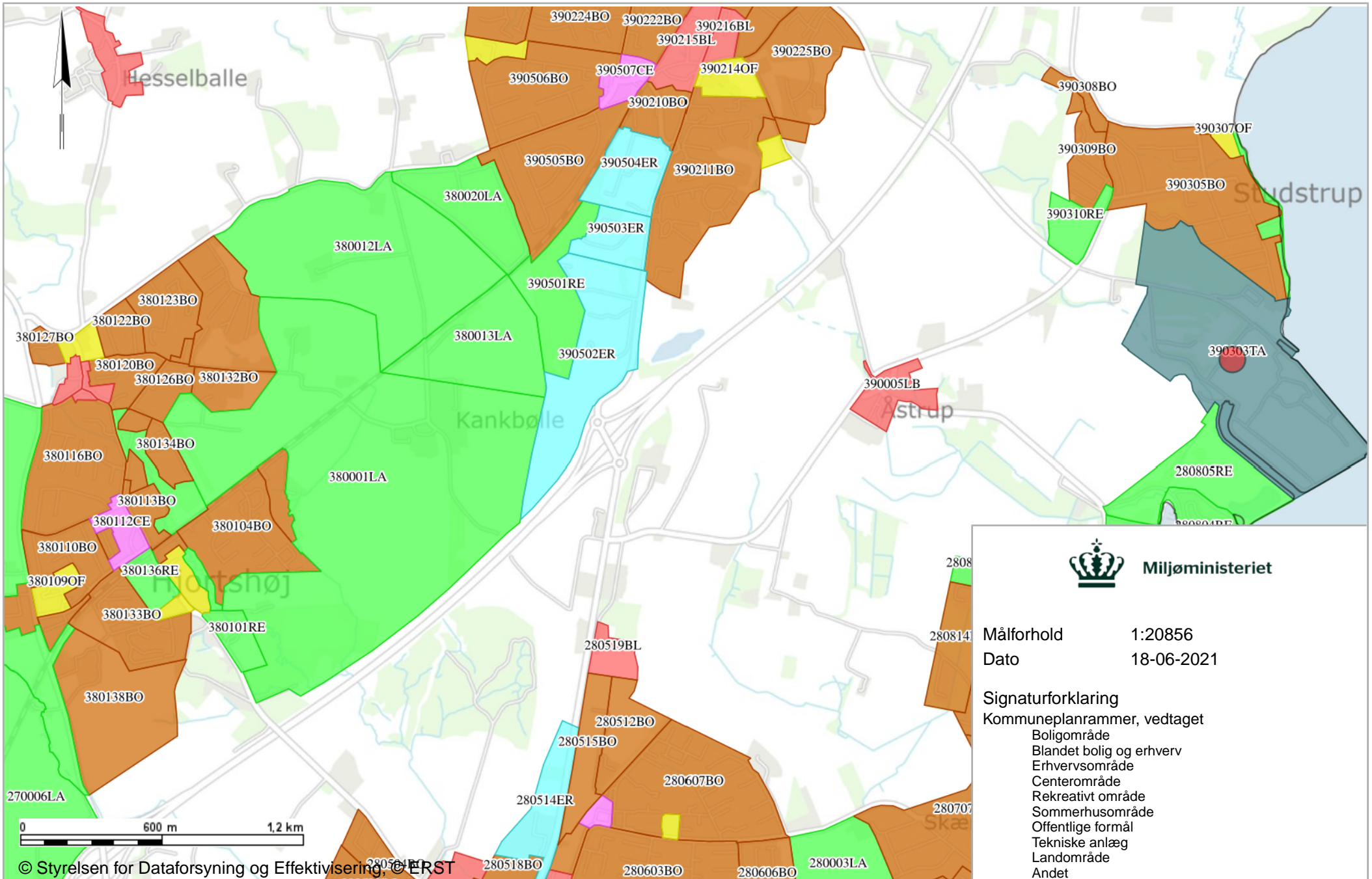
Aarhus Kommune er ikke bekendt med Bilag IV-arter, rød- eller gullistede arter inden for det område, som projektet kan forventes af påvirke, og en væsentlig påvirkning på Bilag-IV arter kan efter kommunens vurdering afvises.

Miljøstyrelsen er myndighed for Bilag IV-arter i havet: grå- og spættet sæl og marssvin.

#### **Øvrigt**

Projektet er ikke i konflikt med klimasikringsplaner.

Der er ingen planer om midlertidige opholdssteder til nyankomne flygtninge i området omkring Studstrupværket.”



© Styrelsen for Dataforsyning og Effektivisering, © ERST

Ortofoto fra COWI

COWI har den fulde ophavsret til Sommer ortofotos (DDO@land). Det er kun tilladt at tage kopier eller udprinte ortofotos (DDO@land) til dit eget private brug indenfor husstanden, eller hvis din institution har købt brugsrettigheder hos COWI. Øvrig kommerciel anvendelse er ikke tilladt og vil kunne retsforfølges.



Miljøministeriet

Målforshold 1:20856  
Dato 18-06-2021

**Signaturforklaring**

Kommuneplanrammer, vedtaget

- Boligområde
- Blandet bolig og erhverv
- Erhvervsområde
- Centerområde
- Rekreativt område
- Sommerhusområde
- Offentlige formål
- Tekniske anlæg
- Landområde
- Andet

Kommunegrænser

- Kommune
- Viste punkter

## Bilag F. Lovgrundlag-Referenceliste

### Love

*Miljøbeskyttelsesloven (MBL):*

Lovbekendtgørelse om miljøbeskyttelse, nr. 100 af 19. januar 2022.

*Jordforureningsloven (JFL):*

Lovbekendtgørelse om forurennet jord, nr. 282 af 27. marts 2017.

*Planloven (PL):*

Lovbekendtgørelse nr. 1157 af 1. juli 2020 om planlægning.

*Miljøvurderingsloven (MVL):*

Lovbekendtgørelse om miljøvurdering af planer og programmer og af konkrete projekter (VVM), nr. 1976 af 27. oktober 2021.

*Naturbeskyttelsesloven:*

Lovbekendtgørelse om Naturbeskyttelse, nr. 1392 af 4. oktober 2022.

### Bekendtgørelser

*Godkendelsesbekendtgørelsen (GBK):*

Bekendtgørelse om godkendelse af listevirksomhed, nr. 2080 af 15. november 2021.

*Standardvilkårsbekendtgørelsen:*

Bekendtgørelse om standardvilkår i godkendelse af listevirksomhed, nr. 2079 af 15. november 2021.

*Miljøvurderingsbekendtgørelsen:*

Bekendtgørelse om miljøvurdering af planer og programmer og af konkrete projekter (VVM). Bekendtgørelse nr. 1376 af 21. juni 2021.

*Affaldsbekendtgørelsen:*

Bekendtgørelse om affald, nr. 2512 af 10. december 2021.

*Deponeringsbekendtgørelsen:*

Bekendtgørelse om deponeringsanlæg, nr. 1253 af 21. november 2019.

*Risikobekendtgørelsen (RK):*

Bekendtgørelse om kontrol med risikoen for større uheld med farlige stoffer, nr. 372 af 25. april 2016.

*Miljøtilsynsbekendtgørelsen:*

Bekendtgørelse om miljøtilsyn, nr. 1536 af 9. december 2019.

*Analysekvalitetsbekendtgørelsen:*

Bekendtgørelse om kvalitetskrav til miljømålinger, nr. 2362 af 26. november 2021.

*Olietankbekendtgørelsen:*

Bekendtgørelse om indretning, etablering og drift af olietanke, rørsystemer og pipelines, nr. 1257 af 27. november 2019.

*Luftkvalitetsbekendtgørelsen:*

Bekendtgørelse om vurdering og styring af luftkvaliteten, nr. 1472 af 12. december 2017.

*Benzindampsbekendtgørelsen:*

Bekendtgørelse om begrænsning af udslip af dampe ved oplagring og distribution af benzin, nr. 1454 af 7. december 2015.

*VOC-bekendtgørelsen:*

Bekendtgørelse om anlæg og aktiviteter, hvor der bruges organiske opløsningsmidler, nr. 1491 af 7. december 2015.

*Affaldsforbrændingsbekendtgørelsen:*

Bekendtgørelse om anlæg, der forbrænder affald, nr. 1271 af 21. november 2017.

*Store fyr-bekendtgørelsen:*

Bekendtgørelse om begrænsning af visse luftforurenende emissioner fra store fyringsanlæg, nr. 1940 af 4. oktober 2021.

*MCP-bekendtgørelse:*

Bekendtgørelse om miljøkrav for mellemstore fyringsanlæg, nr. 1535 af 9. december 2019.

*Gasmotorbekendtgørelsen:*

Bekendtgørelse om begrænsning af emission af nitrogenoxider og carbonmonoxid fra motorer og gasturbiner, nr. 1473 af 12. december 2017.

*Biomassebekendtgørelsen:*

Bekendtgørelse om biomasseaffald, nr. 84 af 26. januar 2016.

*Træaffaldsbekendtgørelsen:*

Bekendtgørelse om forbrænding af visse typer af træaffald på trævareforarbejdende virksomheder, nr. 1471 af 12. december 2017.

*Spildevandsbekendtgørelsen:*

Bekendtgørelse om spildevandstilladelser m.v. efter miljøbeskyttelseslovens kapitel 3 og 4, nr. 1393 af 21. juni 2021.

*Habitatbekendtgørelsen:*

Bekendtgørelse om udpegning og administration af internationale naturbeskyttelsesområder samt beskyttelse af visse arter, nr. 1595 af 6. december 2018.

*Maskinværkstedsbekendtgørelsen:*

Bekendtgørelse om virksomheder, der forarbejder emner af jern, stål eller andre metaller, nr. 1477 af 12. december 2017.

*Brugerbetalingsbekendtgørelsen:*

Bekendtgørelse om brugerbetaling for godkendelse m.v. og tilsyn efter lov om miljøbeskyttelse og anvendelse af gødning m.v., nr. 1519 af 29. juni 2021.

*Bekendtgørelse om udledning af visse forurenende stoffer*

Bekendtgørelse om krav til udledning af visse forurenende stoffer til vandløb, søer, overgangsvande, kystvande og havområder, nr. 1433 af 21. november 2017.

*Bekendtgørelse om miljømål*

Bekendtgørelse om fastlæggelse af miljømål for vandløb, søer, overgangsvande, kystvande og grundvand, nr. 1625 af 19. dec. 2017.

*Bekendtgørelse om lov om vandplanlægning*

Bekendtgørelse om lov om vandplanlægning nr. 126 af 26. januar 2017.

*Bekendtgørelsen om indsatsprogrammer for vandområdedistrikter*

Bekendtgørelse om indsatsprogrammer for vandområdedistrikter nr. 449 af 11. april 2019

*Jordflytningsbekendtgørelsen*

Bekendtgørelse om anmeldelse og dokumentation i forbindelse med flytning af jord nr. 1452 af 7. december 2015.

*Drikkevandsudpegningsbekendtgørelsen*

Bekendtgørelse om udpegning af drikkevandsressourcer, nr. 2071 af 11. november 2021.

## **Vejledninger fra Miljøstyrelsen**

*Miljøgodkendelsesvejledningen:*

<https://miljogodkendelsesvejledningen.dk/>

*Luftvejledningen:*



Vejledning nr. 12415 af 1. januar 2001, om begrænsning af luftforurening fra virksomheder. <https://www2.mst.dk/udgiv/publikationer/2001/87-7944-625-6/pdf/87-7944-625-6.pdf>

*B-værdivejledningen:*

Vejledning nr. 20/2016 <https://www2.mst.dk/Udgiv/publikationer/2016/08/978-87-93529-02-1.pdf>

*Støjvejledningen:*

Nr. 5/1984, 1996 om ekstern støj fra virksomheder <https://www2.mst.dk/Udgiv/publikationer/1984/87-503-5287-4/pdf/87-503-5287-4.pdf>

*Supplement til støjvejledningen:*

Vejledning nr. 14003 af 1. juni 1996 om supplement til vejledning om ekstern støj fra virksomheder.

*Vejledning til bekendtgørelse om indsatsprogrammer*

Vejledning til bekendtgørelse om indsatsprogrammer for vandområdedistrikter <https://mst.dk/media/133301/bilag-1-vejledning-4-juli-2017.pdf>

*Spildevandsvejledning*

Spildevandsvejledningen til bekendtgørelse om spildevandstilladelser m.v. efter miljøbeskyttelseslovens kapitel 3 og 4

<https://www2.mst.dk/Udgiv/publikationer/2018/06/978-87-93710-38-2.pdf>

*Vejledning om beregning af ekstern støj fra virksomheder*

Vejledning nr. 60283 af 31. oktober 1993 om beregning af ekstern støj fra virksomheder.

*Vejledning om måling af ekstern støj fra virksomheder*

Vejledning nr. 60254 af 1. november 1984 om måling af ekstern støj fra virksomheder.

*Vejledning om klassificering af kemiske stoffer og produkter*

Vejledning nr. 9580 af 20. oktober 2004 om klassificering m.v. af kemiske stoffer og produkter.

*Lugtvejledningen*

Nr. 4/1985, Vejledning om begrænsning af lugtgener fra virksomheder

<https://www2.mst.dk/Udgiv/publikationer/1985/87-503-5865-0/pdf/87-503-5865-0.pdf>

*Habitatvejledningen*

Nr 9925 af 11/11/2020, Vejledning til bekendtgørelse nr. 1595 af 6. december 2018 om udpegning og administration af internationale naturbeskyttelsesområder samt beskyttelse af visse arter

<https://www.retsinformation.dk/eli/retsinfo/2020/9925>

*Vejledning om miljøkrav til store olielagre*

Nr. 2/2011, Vejledning om miljøkrav til store olielagre <https://www2.mst.dk/udgiv/publikationer/2011/07/978-87-92779-14-4.pdf>

### **Orienteringer, miljøprojekter og arbejdsrapporter fra Miljøstyrelsen**

Orientering fra Miljøstyrelsen nr. 9 1997 om Lavfrekvent støj, infralyd og vibrationer i eksternt miljø <https://www2.mst.dk/Udgiv/publikationer/1997/87-7810-830-6/pdf/87-7810-830-6.pdf>

Orientering nr. 6/2008 om forebyggelse af jord -og grundvandsforurening på industrivirksomheder <https://www2.mst.dk/udgiv/publikationer/2008/978-87-7052-899-3/html/default.htm>

Miljøprojekt nr. 112/1989 om kvantitative og kvalitative kriterier for risikoaccept  
<https://www2.mst.dk/Udgiv/publikationer/1989/87-503-7938-0/pdf/87-503-7938-0.pdf>

Arbejdsrapport nr. 8/2008 om acceptkriterier i Danmark og EU

<https://www2.mst.dk/udgiv/publikationer/2008/978-87-7052-814-6/pdf/978-87-7052-815-3.pdf>

Arbejdsrapport nr. 4/2007 om afdækning af muligheder for etablering af standardværktøjer og/eller –kriterier til vurdering af sundheds- og miljörisici i forbindelse med større uheld (gasudslip) på risikovirksomheder

<https://www2.mst.dk/Udgiv/publikationer/2007/978-87-7052-378-3/pdf/978-87-7052-379-0.pdf>

### **BREF-noter**

Se oversigt på: <https://mst.dk/erhverv/industri/bat-bref/liste-over-alle-bref/>

### **Andet materiale**

Risikohåndbogen <https://risikohaandbogen.mst.dk/>

DS 455, Dansk Ingeniørforenings norm for tæthed af afløbssystemer i jord, 1985 (rettet 2012 udgave)

DS2399 Afløbskontrol-Statistisk kontrolberegning af afløbsdata

Referencelaboratoriet for måling af emissioner til luften, Rapport nr. 72, Grænseværdier for anlæg til direkte tørring, 27. november 2015: <https://ref-lab.dk/wp-content/uploads/2020/01/72-Direkte-tørring-Revideret-31-01-2020.pdf>

CLP-forordning: Europa-Parlamentets og Rådets forordning (EF) nr. 1272/2008 af 16. december 2008 om klassificering, mærkning og emballering af stoffer og blandinger artikel 3

REACH's kandidatliste: European Chemicals Agency: Kandidatlisten over særligt problematiske stoffer til godkendelse, <https://echa.europa.eu/da/candidate-list-table>

EU's liste over harmoniserede klassificeringer: Bilag VI til CLP-forordningen

LOUS: Listen over uønskede stoffer. Orientering fra Miljøstyrelsen 3, 2010

BTR-vejledningen: Europa-Kommissionens vejledning om basistilstandsrapporter, 2014/C 136/03