

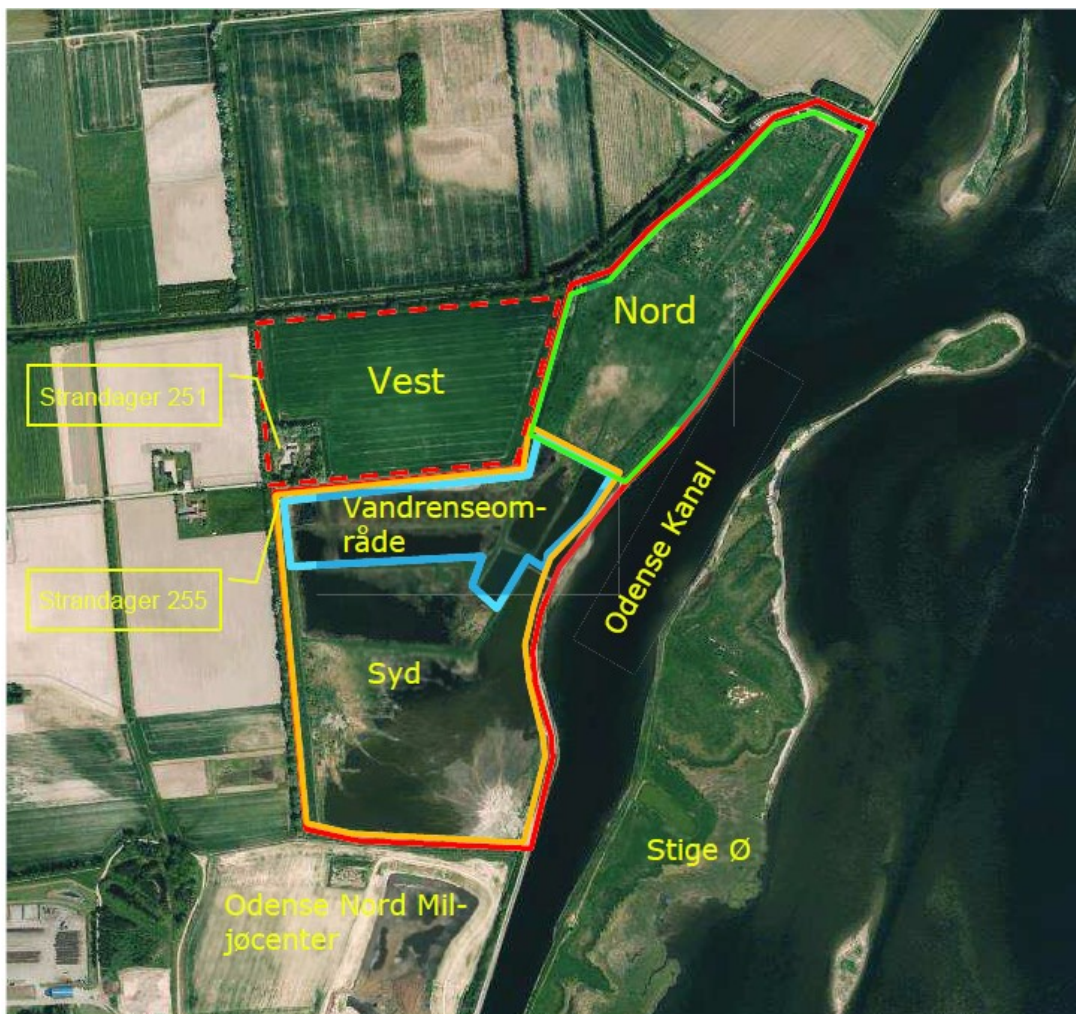


Tilsynsrapport til offentliggørelse

Virksomheder
J.nr. 2020 - 71223
Ref. majli/loped
Dato: 30. maj 2024

Tilsynsrapport

Virksomhedens navn	Lumby Spulefelt tilhørende Odense Havn
Virksomhedens adresse	Strandager 255, 5270 Odense N
CVR nummer	38437011
Virksomhedstype	5.4 Deponeringsanlæg >10 t/dag eller kap. >25.000 t
Tidspunkt for tilsynet	23.05.2024
Baggrunden for tilsynet	Basistilsyn
Varsling af tilsynet	Varslet v. mail
Deltagere fra virksomheden	Peter Nymann og Shaqayaq Esmailzadeh
Øvrige deltagere	
Tilsynet udført af	Majbrit Miara og Lone Grunnet
Tilsynet omfattede	Kontrol med, om virksomheden drives og er indrettet i overensstemmelse med vilkår i virksomhedens gældende miljøgodkendelser.
Materiale udleveret	-



Figur 1: Lumby Spulefelt (markeret med rød streg) samt fremtidig planlagt etape Vest (markeret med rød stiptet streg). Spulefeltet er inddelt i Område Nord (grøn markering), Område Syd (orange markering) og et vandreseområde (blå markering).

Håndhævelser

Håndhævelser meddelt siden sidste fysiske tilsyn samt opfølgninger herpå og håndhævelser afstedkommet af nærværende tilsyn.

Dato	Type	Beskrivelse af håndhævelsen og status for opfølgning
21. marts 2024	3 indskærpelser vilkår C3, C9, C17	I henhold til gældende vilkår, er det blevet indskærpet, at der er under sidste udledning har været for høje koncentrationer af flere metaller samt et for højt hydraulisk bidrag. Endvidere indskærpes at der mangler indrapportering af analyser. Analyserne er udtaget og analyseret, blot ikke indsendt som angivet i vilkår C17. Indskærpelserne er efterkommet.

Der er ved tilsynet ikke givet anledning til indskærpelse.

Indberetninger om egenkontrol.

Kontrolområde	Konklusion
Årsrapport for 2023	Årsrapporten 2023 er gennemgået og har givet anledning til ovenfor nævnte 3 indskærpelser. Indskærpelserne er efterkommet, men antallet af indskærpelser vil få den konsekvens, at Lumby spulefelt vil få øget tilsynssekvens ændret fra tilsyn hvert 3. år til tilsyn hvert 2. år.

Jordforurening

Der blev ikke ført tilsyn med jordforurening eller foretaget vurdering heraf.

Liste over gældende afgørelser:

1. Revurdering af Miljøgodkendelse for Odense Havns deponi for havnesediment, Miljøstyrelsen, 16. december 2009.
2. Afgørelse om, at der ikke skal udarbejdes basistilstandsrapport for Lumby Spulefelt. Miljøstyrelsen, 8. juli 2019.
3. Miljøgodkendelse og tidsbegrænset tilladelse til direkte udledning af proces- og overfladevand. Miljøstyrelsen, 17. december 2019. (*tilladelse er udløbet*)
4. Påbud om vilkårsændring af vilkår B3 og B4 i ”Revurdering af Miljøgodkendelse for Odense Havns deponi for havnesediment”. Miljøstyrelsen, 11. oktober 2019.

Gennemgang af miljøforhold

Lumby Spulefelt er et deponi for havbundsmaterialer og er godkendt til at deponere havbundssediment fra oprensninger i Odense Havn, Odense Kanal og sejlrenden i Odense Fjord. Deponiet er anlagt med yderligere reducerede krav til membranbeskyttelse. Deponiet består af en gammel sektion, Område Nord, og en nyere sektion, Område Syd. Område Syd rummer et vandrenseområde til oplag af havvand fra indspulingen og overfladevand (nedbør) forud for udledning til Odense Kanal (Figur 1). Område Vest er i dag ikke godkendt til anvendelse, men Odense Havn er i gang med at udarbejde en miljøkonsekvensrapport for etablering af område Vest med en vurdering af en udledning til kanalen og oplag af materialer fra en planlagt udvidelse af Odense Havn.

Deponiet er ved at være fyldt op og kapaciteten forventes opfyldt inden for en kort årrække.

Generelle forhold

Status for aktiviteter på deponiet:

Odense Havn oplyser, at seneste indspulingskampagne er udført i 2022 i den østlige del af Område Syd. Anlægsarbejdet med at forhøje diget er godt i gang. Se foto 2



Foto 2. Inderside af spulefelt med det forhøjede dige



Foto 3. Yderside af det ny forhøjede dige.

Tilgængelige dokumenter på deponiet:

Odense Havn oplyste, at et eksemplar af deponiets gældende miljøgodkendelser, driftsinstruks og beredskabsplan er tilgængelige på virksomheden og for driftspersonalet.

Miljøstyrelsen anmoder om at der indsendes en opdateret beredskabsplan rettet mod evt. digebrud, beskyttelse af Natura 2000 område samt nærtliggende beboelse og marker, efter forhøjelse af dige.

Indretning og drift

Tilsyn med deponiet af Odense Havn

Peter Nymann har overtaget driftslederrollen på deponiet.

Miljøstyrelsen har efter tilsynet modtaget kopi af Peter Nymanns A-bevis, som kræves af driftsleder iht. deponeringsbekendtgørelsen.

Miljøstyrelsen mindede om, at resultater af tilsyn med diger, opmåling af digehøjde og evt. udført vedligehold fremover skal inkluderes i deponiets årsrapport.

Under Miljøstyrelsens tilsyn blev deponi og dæmninger beset. Der blev under tilsynet ikke observeret tegn på sætninger eller skader på dæmninger eller dige, hele strækningen blev dog ikke gennemgået.



Foto 4. foran udløbet til Odense Kanal.

Adgang til deponiet:

Der er ikke vilkår om, at deponiet skal holdes indhegnet og aflåst.

Ved indgange til deponiet er opsat skiltning med teksten "Adgang forbudt, Spulefelt"

Desuden opsættes supplerende skiltning med 'byggeplads' i de perioder, hvor der foretages deponering/indspuling af havbundsmateriale.

Deponiområde Syd og Vandrenseområdet

Det sydligste areal af spulefeltet blev inspiceret. Området var under tilsynet dækket af tæt bevoksning. Under tilsynet var der heftig aktivitet af kvækkende padder, sandsynligvis grøn frø.



Foto 5, fra området ud over det sydlige spulefelt.

Udløbsbygværket samt vandrenseområdet blev beset under tilsynet. Indspulet vand og overfladevand (nedbør) ledes gennem vandrenseområdet, hvor det føres gennem hhv. stenfiltre og sedimentationsbassiner, inden det udledes til Odense Kanal. Tilladelse til udledning er udløbet i december 2023. Odense Havn søger i forbindelse med udarbejdelsen af en Miljøkonsekvensrapport fornyet tilladelse til udledning.

Udledning sker via gravitation gennem udløbsbygværket.

Vandrenseområdet er dimensioneret til at sikre en opholdstid for procesvandet på minimum 48 timer fra indspuling til udløb.

Der var på tilsynet ikke udledning, og det oplyses at der ikke været udledning siden den sidste oprensning i 2022. Det præcise udledningspunkt til kanalen kunne ikke lokaliseres, men menes at være tildækket med sand ca. midt på foto 4.

Miljøstyrelsen har efter tilsynet modtaget dokumentation for at det ældre nødoverløb (placeret i område syd) til Odense Kanal er nedlagt og lukket.



Foto nr. 6, foran stendige og udløbsbygværk.

Støv

Drift af deponiet må ikke give anledning til støvgener. Der blev under tilsynet ikke konstateret støvgener fra spulefeltet.

Lugt

Der blev under tilsynet ikke konstateret lugtgener fra spulefeltet.

Støj

Der var under tilsynet ikke aktiviteter på deponiet, der kunne give anledning til støjgener.

Driftsforstyrrelser og uheld

Der har ikke været uheld på deponiet siden seneste tilsyn i 2021 og der har ikke været klager.

Opsummering:

Tilsynet gav anledning til følgende bemærkninger:

Miljøstyrelsen gør venligst opmærksom på, at selvom der ikke er indspuling eller anden aktivitet på spulefeltet, skal der i henhold til vilkår K1 i gældende revurdering af 16. december 2009, og vilkår D1 i miljøgodkendelse af 17.12.2019, senest den 1. marts hvert kalenderår indsendes en årsrapport.

Virksomheden har haft udkast til tilsynsrapport til kommentering inden offentliggørelsen.

Med venlig hilsen

Majbrit Miara

Biolog
Miljøstyrelsen
Virksomheder
majli@mst.dk