

# Tillæg 2 til miljøgodkendelse

Bækvej 10, 6760 Ribe

07.02.2023



**Teknik & Miljø**  
Esbjerg Kommune

## Oplysninger om husdyrbruget og ansøgningen

Husdyrbruget		Konsulent	
Husdyrbrugets CVR-nummer	13215448	Konsulent Cvr	27428843
Husdyrbrugets navn	Stensgård	Konsulent virksomhedsnavn	SAGRO I/S
Beliggenhedsadresse	Bækvej 10	Konsulent navn	Per Lousdal
Postnummer	6760	Konsulent adresse	Birk Centerpark 24
By	Ribe	Konsulent postnummer	7400
<b>Ansøger</b>		Konsulent by	Herning
Ansøger navn	Flemming Petersen	Konsulent telefon	96296641
Ansøger adresse	Bækvej 10	Konsulent email	pll@sagro.dk
Ansøger postnummer	6760	<b>Ejendom</b>	
Ansøger by	Ribe	Ejendomsnummer	5610316377
		CHR numre	

**Sag nr.:** 22/30264

**Sagsansvarlig:** Anli

**Skema nr.:** 237690, version 2

**Indsendt dato:** 6. januar 2023

### ESBJERG KOMMUNE

**Natur & Vandmiljø**

**Torvegade 74**

**6700 Esbjerg**

Telefon: 7616 1616

E-mail: miljo@esbjergkommune.dk

Web: www.esbjergkommune.dk

**Copyright:** Alle kort og luftfoto: copyright DDO ®, ©COWI

## Indholdsfortegnelse

<b>INDLEDNING</b> .....	<b>4</b>
<b>KOMMUNENS AFGØRELSE</b> .....	<b>4</b>
FORUDSÆTNINGER OG VILKÅR .....	5
UDNYTTELSE OG BORTFALD .....	5
MEDDELELSESPLIGT .....	5
ØVRIGE FORHOLD .....	6
OFFENTLIGGØRELSE .....	6
KLAGEVEJLEDNING .....	6
<b>KOMMUNENS VURDERING OG BEGRUNDELSE FOR VILKÅR</b> .....	<b>8</b>
INDLEDNING .....	8
GENERELLE FORHOLD .....	8
Godkendelsens omfang .....	8
Tidligere godkendelser .....	8
Samdrift med andre husdyrbrug .....	9
HUSDYRBRUGETS INDRETNING OG DRIFT .....	9
Dyrehold, staldsystem og produktionsareal .....	9
Husdyrgødning .....	9
Spildevand/restvand .....	10
HUSDYRBRUGETS BELIGGENHED .....	10
Faste afstandskrav og planmæssige forhold .....	10
Landskab og erhvervsmæssig nødvendighed .....	12
HUSDYRBRUGETS PÅVIRKNING AF OMGIVELSERNE .....	16
Ammoniakpåvirkning af naturområder og beskyttede arter .....	16
Lugt .....	19
Transporter .....	19
Støj .....	19
Støv, fluer, skadedyr og lys .....	20
Driftsforstyrrelser og uheld .....	20
RESSOURCER, AFFALD OG DØDE DYR .....	20
BEDST TILGÆNGELIGE TEKNIK (BAT) .....	20
ALTERNATIVE MULIGHEDER .....	21
SAMLET VURDERING .....	21
HØRING .....	21
<b>BILAG 1: BEHOLDERBARRIERE/JORDVOLD</b> .....	<b>22</b>
<b>BILAG 2: MILJØKONSEKVENSRAPPORT</b> .....	<b>27</b>

## Indledning

### Hvad drejer sagen sig om?

Esbjerg Kommune har modtaget en ansøgning om tillæg til §16a miljøgodkendelse. Husdyrbruget på Bækvej 10, 6760 Ribe søger om ændret placering til tidligere miljøgodkendt gyllebeholder, som endnu ikke er opført. Den nye gyllebeholder får en størrelse på op til 3.500 m<sup>3</sup>.

### Offentliggørelse

Forslaget til miljøgodkendelse er nu fremlagt i offentlig høring i 14 dage, hvor der er mulighed for at komme med synspunkter, kommentarer eller indsigelser mod projektet.

Når høringsperioden er slut, vil alle indkomne bidrag blive vurderet af Esbjerg Kommune, inden der tages stilling til om der meddeles miljøgodkendelse eller ej.

### Læsevejledning

Miljø skal i denne sammenhæng forstås som påvirkning af omboende og miljøet i bred forstand herunder landskab og natur med dens bestande af vilde planter og dyr.

Miljøgodkendelsen er opdelt i 3 dele:

- Del 1: Kommunens afgørelse  
Fastlægger de vilkår, der skal gælde for husdyrbruget. Vilkårene sikrer, at driften af husdyrbruget kan ske uden at påvirke miljøet væsentligt.
- Del 2: Kommunens vurdering og begrundelse for vilkår  
Indeholder kommunens vurdering af ansøgningen og en begrundelse for de stillede vilkår.
- Del 3: Miljøkonsekvensrapport  
Indeholder en miljøkonsekvensrapport, som er udarbejdet af ansøgers rådgiver. Rapporten beskriver mere detaljeret driften af husdyrbruget. Rapporten indeholder også en beskrivelse og en vurdering af de miljøpåvirkninger, som driften af husdyrbruget giver anledning til.

Miljøkonsekvensrapporten er vedlagt som bilag 2.

## Kommunens afgørelse

Esbjerg Kommune meddeler tillæg til miljøgodkendelse til kvægbruget på Bækvej 10, 6760 Ribe.

Tillæg til godkendelsen omfatter:

- Ændret placering af tidligere miljøgodkendt gyllebeholder på 3.000 m<sup>3</sup>. Ny beholder bliver op til 3.500 m<sup>3</sup> med et overfladeareal på max. 857 m<sup>2</sup>
- Fjernelse af eksisterende gyllebeholder på 1.168 m<sup>3</sup>

Godkendelsen meddeles efter § 16a, stk. 4 i husdyrbrugloven<sup>1</sup>.

---

<sup>1</sup> Lovbekendtgørelse nr. 520 af 1. maj 2019 om husdyrbrug og anvendelse af gødning m.v. med senere ændringer.

Samtidig meddeles dispensation til placering af gyllebeholderen min. 13 m fra naboskel og rørlagt vandløb samt 70 m fra åbent vandløb. Dispensation meddeles efter § 9 stk. 3 i lov om husdyrbrug og anvendelse af gødning m.v.

Der er nærmere redegjort for de vurderinger der ligger til grund for afgørelsen i afsnittet "Kommunens vurdering og begrundelse for vilkår".

## Forudsætninger og vilkår

Esbjerg Kommune forudsætter, at husdyrbruget indrettes og drives som beskrevet i ansøgningen og den medsendte miljøkonsekvensrapport. Godkendelsen meddeles på vilkår, der sikrer at husdyrbruget med det ansøgte ikke medfører væsentlig virkning på miljøet.

Denne miljøgodkendelse er et tillæg til eksisterende miljøgodkendelse meddelt d. 29.11.2018. Vilkår i den eksisterende miljøgodkendelse er fortsat gældende for hele bedriften.

Godkendelsen meddeles på følgende vilkår:

### Husdyrgødning

1. Arealet af den nye gyllebeholder skal være som beskrevet nedenfor.

Gødningslager	Gødningstype	Tilladt areal
Gyllebeholder, 3.000 – 3.500 m <sup>3</sup>	Ingen krav	857 m <sup>2</sup>

2. Der skal etableres en jordvold/beholderbarriere mellem den nye gyllebeholder og "Vandløb i Hjortlund". Jordvolden skal etableres inden den nye gyllebeholder tages i brug, og den skal etableres efter retningslinjerne i bilag 1.

### Udnyttelse og bortfald

En godkendelse efter §16a bortfalder, hvis den ikke er udnyttet inden 6 år efter, at godkendelsen er meddelt. Hvis en del af godkendelsen ikke er udnyttet, bortfalder godkendelsen for denne del.

Med udnyttet menes her, at byggeriet faktisk er afsluttet.

Hvis en godkendelse efterfølgende ikke har været helt eller delvist udnyttet i 3 på hinanden følgende år, bortfalder den del af godkendelsen, der ikke har været udnyttet i de seneste 3 år. Udnyttelse anses her for at foreligge, når mindst 25 % af det tilladte eller godkendte produktionsareal udnyttes driftsmæssigt. Med driftsmæssig udnyttelse forstås, at der på det pågældende produktionsareal mindst produceres 50 % af det mulige indenfor rammerne af dyrevelfærdskrav eller andre relevante krav.

### Meddelelesespligt

Kommunens godkendelse gælder for det konkrete projekt. Husdyrbruget må ikke udvides eller ændres bygnings- eller driftsmæssigt på en måde der indebærer for-

øget forurening før udvidelsen eller ændringen er godkendt. Hvis der sker ændringer i grundlaget for kommunens vurdering, skal der indsendes en ny ansøgning til kommunen. Dette gælder for eksempel ændringer i forhold til størrelsen af produktionsarealet, ændringer i dyretypen eller ændringer af staldsystem. Esbjerg Kommune skal have lejlighed til at vurdere, hvorvidt udvidelsen/ændringen kræver en ny godkendelse eller om udvidelsen/ændringen kan ske indenfor rammerne af denne godkendelse.

## Øvrige forhold

Afgørelsen omfatter alene forholdet til husdyrbrugloven. Øvrige relevante godkendelser og tilladelser skal indhentes særskilt.

Etablering af nye anlæg må ikke igangsættes, før der er givet en byggetilladelse fra Esbjerg Kommune. Visse anlæg kræver dog ikke byggetilladelse. Det anbefales at kontakte Byggeri, Esbjerg Kommune for afklaring heraf.

Terrænregulering kan kræve landzonetilladelse og i nogle tilfælde også tilladelse efter anden lovgivning. For eksempel fastsætter vandløbsloven, at der ikke uden tilladelse må ændres på vandets naturlige afløb til anden ejendom eller hindre det naturlige afløb af vand fra højere liggende ejendomme. Kontakt Byggeri, Esbjerg Kommune inden du terrænregulerer, for at få en vurdering af hvilke tilladelser der evt. kræves.

Husdyrbruget skal til enhver tid leve op til de gældende regler i love og bekendtgørelser, uanset at de nævnte krav og regler kan være en skærpelse af denne godkendelses vilkår.

## Offentliggørelse

Afgørelsen annonceres den 8. februar 2023 på Miljø- og Fødevarerministeriets Digital MiljøAdministration (<https://dma.mst.dk>) og Esbjerg Kommunes hjemmeside (Esbjerg Kommunens hjemmeside (<https://www.esbjerg.dk/politik-og-demo-kraeti/hoeringsportal>)).

## Klagevejledning

Afgørelsen kan påklages til Miljø- og Fødevareklagenævnet. Klagefristen udløber den 8. marts 2023.

Klageberettigede er ansøger, Miljøministeren, Styrelsen for Patientsikkerhed, enhver der har en individuel, væsentlig interesse i sagens udfald, samt foreninger og organisationer i det omfang de har klageret.

En klage skal indsendes via Klageportalen. Klageportalen kan findes via forsiden på [www.naevneneshus.dk](http://www.naevneneshus.dk). Klageportalen ligger også på [www.borger.dk](http://www.borger.dk) og [www.virk.dk](http://www.virk.dk).

Klagen sendes automatisk via Klageportalen til Esbjerg Kommune. En klage er indgivet, når den er tilgængelig for Esbjerg Kommune i Klageportalen.

Miljø- og Fødevareklagenævnet afviser din klage, hvis du sender den uden om klageportalen, medmindre du er blevet fritaget for brug af klageportalen. Hvis du ønsker at blive fritaget for at bruge klageportalen, skal du sende en begrundet anmodning via mail til Miljø- og Fødevareklagenævnet. Nævnet afgør herefter, om du kan fritages for at bruge klageportalen.

Når man klager opkræves der et gebyr. Gebyret er 900 kr. for borgere og 1.800 kr. for virksomheder og organisationer. Gebyret betales med betalingskort i Klageportalen og tilbagebetales hvis:

- Klagesagen fører til, at den påklagede afgørelse ændres eller ophæves,
- Klageren får helt eller delvis medhold i klagen, eller
- Klagen afvises som følge af overskredet klagefrist, manglende klageberettigelse eller fordi klagen ikke er omfattet af Miljø- og Fødevareklagenævnets kompetence.

Afgørelsen kan desuden indbringes til prøvelse hos domstolene inden 6 måneder efter, at afgørelsen er meddelt.

### **Udnyttelse af godkendelsen**

Ifølge husdyrbrugloven har en klage over miljøgodkendelsen som udgangspunkt ikke opsættende virkning. Det betyder, at miljøgodkendelsen kan udnyttes uanset eventuelle klager, men dette begrænser dog ikke Miljø- og Fødevareklagenævnets mulighed for at ændre eller ophæve Esbjerg Kommunes afgørelse. Det vil være Miljø- og Fødevareklagenævnet, som kan oplyse om hvorvidt en klage har opsættende virkning.

## **Kommunens vurdering og begrundelse for vilkår**

### **Indledning**

Husdyrbruget på Bækvej 10 har søgt tillæg til miljøgodkendelse efter husdyrbruglovens §16a til ændret placering af tidligere miljøgodkendt gyllebeholder, som endnu ikke er opført. Den nye gyllebeholder får en størrelse på op til 3.500 m<sup>3</sup>.

Ansøgningen er indsendt via det it-baserede ansøgningssystem på husdyrgodkendelse.dk. Som en del af ansøgningen har ansøger udarbejdet en miljøkonsekvensrapport, der beskriver og vurderer husdyrbrugets påvirkninger af miljøet. Miljøet skal i denne sammenhæng forstås som påvirkning af omboende og miljøet i bred forstand herunder natur og landskab.

Miljøkonsekvensrapporten er vedlagt som bilag 2.

Denne del af godkendelsen indeholder kommunens vurdering af ansøgningen og miljøkonsekvensrapporten og en begrundelse for de stillede vilkår.

Vurderingerne er foretaget med udgangspunkt i de beskyttelsesniveauer og retningslinjer, der er i husdyrbrugloven og tilhørende bekendtgørelser og vejledning<sup>2</sup>.

I forbindelse med behandlingen af ansøgningen har der været dialog med ansøger. I de tilfælde hvor Esbjerg Kommune supplerer ansøgers miljøvurdering eller hvor kommunens miljøvurdering er en anden en ansøgers vurdering, vil dette fremgå af nedenstående afsnit.

### **Generelle forhold**

#### **Godkendelsens omfang**

Husdyrbruget søger om at flytte en tidligere miljøgodkendt gyllebeholder til en anden placering, som indebærer, at en eks. gyllebeholder fjernes.

#### **Tidligere godkendelser**

Esbjerg Kommune har i august 2010 givet godkendelse til udvidelse af kvægbruget. Der er efterfølgende i februar 2012 meddelt tillæg 1 til godkendelsen til ændring af harmonitallet og et tillæg 2 i oktober 2017 til udvidelse af kvægbruget.

Esbjerg Kommune har i august 2022 meddelt accept til etablering af større ensilageplads/-silo end godkendt i 2017.

Esbjerg Kommune har den 29. november 2018 givet en ny samlet godkendelse (§16a) af kvægbruget efter stipladsmodellen. Godkendelsen omfattede udvidelse af produktionsarealet i eks. bygninger, byggeri af gyllebeholder og plansiloer. Det dengang godkendte byggeri blev ikke opført i fuldt omfang.

Esbjerg Kommune har i november 2020 givet et tillæg til denne godkendelse. Tillægget omhandler en mulighed for at ændre tidligere godkendt gulvsystemet i del

---

<sup>2</sup> Husdyrbrugloven (LBK nr. 520 af 1. maj 2019 om husdyrbrug og anvendelse af gødning m.v. med senere ændringer); Husdyrgodkendelsesbekendtgørelsen (BEK nr. 2225 af 27. november 2021 om godkendelse og tilladelse m.v. af husdyrbrug); Husdyrgødningsbekendtgørelsen (BEK nr. 2243 af 29. november 2021 om miljøregulering af dyrehold og om opbevaring af gødning) samt Miljøstyrelsens digitale husdyrvejledning.



af den nye stald fra sengestald med spalter og linespil til fast drænet gulv. Denne godkendelse meddeles ligeledes som et tillæg til eks. godkendelse fra 2018.

I nærværende ansøgning er nudrift angivet i overensstemmelse med miljøgodkendelsen fra 2018. Gyllebeholderen som blev godkendt tilbage i 2017, men endnu ikke er opført, er dog taget ud af nudrift, da den ikke er opført, jf. en klagenævnsmæssig afgørelse. 8 årsdriften er angivet efter godkendelsen i 2010 med tilhørende tillæg.

### **Samdrift med andre husdyrbrug**

Af husdyrbrugloven fremgår det, at hvis et husdyrbrug er teknisk, forurenings- og driftsmæssigt forbundet med et andet husdyrbrug, så skal husdyrbrugenes godkendes samlet.

I miljøkonsekvensrapporten er det beskrevet, at husdyrbruget på Bækvej 10 ikke driver andre ejendomme med produktionsbygninger – der er alene tale om samdrift ift. jordtilliggende.

## **Husdyrbrugets indretning og drift**

### **Dyrehold, staldsystem og produktionsareal**

I ansøgningen og miljøkonsekvensrapporten har ansøger redegjort for indretning og drift af de enkelte stalde. Der er angivet oplysninger om uændret dyretype, staldsystem og produktionsareal i forhold til godkendelsen fra 2018.

### **Husdyrgødning**

I ansøgningen og miljøkonsekvensrapporten er der angivet oplysninger om gødningslagre og gødningstyper. Der er i godkendelsen fra 2018 givet godkendelse til opførelse af en ny gyllebeholder på 3.000 m<sup>3</sup>, som placeres syd for foderladen. Denne beholder er endnu ikke opført, og ønskes nu flyttet til en placering vest for ejendommens bygninger, hvilket indebærer, at en eksisterende gyllebeholder på 1.168 m<sup>3</sup> skal fjernes. Den nye gyllebeholder kan blive op til 3.500 m<sup>3</sup>.



Kort 1: Gyllebeholder (nr. 13) flyttes til placering (nr. 17), og gyllebeholder (nr. 12) fjernes.

Typen af husdyrgødning og arealet af opbevaringslageret er væsentlige forudsætninger for beregninger i it-ansøgningen. Der er i eks. miljøgodkendelsen stillet vilkår, der fastholder forudsætningerne. Dette vilkår fastholdes.

Husdyrgødningsbekendtgørelsen fastsætter krav til husdyrbrugets opbevaringskapacitet så det sikres, at udbringning af gødning kan ske i overensstemmelse med udbringningsreglerne. Der fastsættes ikke yderligere vilkår hertil.

Husdyrbruget har pligt til at udarbejde en opdateret opgørelse over kapaciteten, når der foretages ændringer på husdyrbruget. Esbjerg Kommune har derfor i forbindelse med miljøtilsyn mulighed for at følge op på, at opbevaringskapaciteten er tilstrækkelig og at der foreligger en opdateret kapacitetsopgørelse baseret på det aktuelle dyrehold.

### **Spildevand/restvand**

Ansøger har redegjort for afløbsforhold i miljøkonsekvensrapporten. Der sker ingen ændringer i forhold til godkendelsen fra 2018.

## **Husdyrbrugets beliggenhed**

### **Faste afstandskrav og planmæssige forhold**

Ansøger har i miljøkonsekvensrapporten beskrevet husdyrbrugets beliggenhed og planmæssige forhold.

Placeringen af husdyrbruget fremgår af kort 2.

Husdyrbrugloven fastsætter en række afstandskrav til husdyrbrugets beliggenhed.

Esbjerg Kommune har gennemgået ansøgers oplysninger og er enig med ansøger i, at de gældende afstandskrav er overholdt, på nær afstand til vandløb og skel.



Kort 2. Husdyrbrugets beliggenhed

Afstandskrav i § 8 i husdyrbrugloven (afstande til naboskel, vandløb, søer, boringer, vej og egen beboelse) gælder kun for nye stalde, gyllebeholdere og lignende. Dette tillæg omhandler kun ændret placering af tidligere godkendt gyllebeholder, og derfor er der kun foretaget en vurdering af denne nye placering.

### **Dispensation for afstandskrav til naboskel og rørlagt vandløb**

I forbindelse med nærværende tillæg til godkendelse ændres placeringen en tidligere godkendt gyllebeholder. Med den ansøgte placering kan husdyrbruglovens afstandskrav på 30 m til naboskel ikke overholdes og afstandskravet på 15 m til rørlagt vandløb (Vandløb i Hjortlund) og 100 m til åbent vandløb, kan heller ikke overholdes.

Der søges om dispensation til at placere gyllebeholderen 13 m fra naboskel og rørlagt vandløb samt 70 m fra åbent vandløb.

Der er i miljøgodkendelsen fra 2018 meddelt dispensation til placering af 3.000 m<sup>3</sup> gyllebeholdere 6 m fra den åbne del af vandløbet, med et vilkår om, at der skulle etableres en jordvold mellem vandløbet og den nye gyllebeholder samt eks. gyllebeholder på 5.000 m<sup>3</sup>.

Af miljøkonsekvensrapporten fremgår det, at den tidligere miljøgodkendt gyllebeholder ønskes placeret vest for ejendommens bygninger i stedet for syd for foderladen, da afstanden til "Vandløb i Hjortlund" er meget tæt på den åbne del af vandløbet.

Af miljøkonsekvensrapporten fremgår det, at der er overvejet alternative placeringer til gyllebeholderen, så den overholder afstandskravene.

Esbjerg Kommune kan tilføje, at der syd fra beboelsen mellem bygning 1 og bygning 15 og 16 ligger strenge til jordvarme.

Esbjerg Kommune er enig med ansøger i, at den ansøgte placering er den bedst egnede, når det ikke er muligt at placere beholderen, så afstandskravene er overholdt. Gyllebeholderen placeres længere væk fra det åbne vandløb, hvorved risikoen for forurening minimeres. Esbjerg Kommune vil stille vilkår om, at der skal etableres en barriere/jordvold mellem den nye gyllebeholder og den åbne del af vandløbet (Vandløb i Hjortlund).

Den landskabelige påvirkning vurderes samtidig at være minimal, da der allerede er et eks. opvokset læhegn mod vest, som skærmer mod indblik for naboen.

Der er en eks. gyllebeholder på den ansøgte placering, så naboerne vil ikke opleve en væsentlig ændring i bygningsmassen, selvom den nye beholder får en større diameter (ca. 33 m). Den nye beholder forsynes dog med teltoverdækning, men beholderen er skjult bag læhegn. På den anden side af naboskellet hvortil der dispenseres, er der åben mark, og den nærmeste bolig ligger over 120 m væk. Denne bolig ligger også på et stort kvægbrug.

Kommunen har afvejet hensyn til husdyrbruget overfor de hensyn, der varetages med afstandskravet.

På baggrund af ovenstående beskrivelse og det stillede vilkår om barriere/jordvold vurderer Esbjerg Kommune, at den ansøgte placering ikke vil medføre nogen væsentlig øget risiko for gener eller forurening af omgivelserne i forhold til den allerede godkendte placering, og at der kan meddeles dispensation fra afstandskrav til naboskel og vandløb, jf. § 9 stk. 3 i lov om husdyrbrug og anvendelse af gødning m.v.

### **Landskab og erhvervmæssig nødvendighed**

I bekendtgørelse om tilladelse og godkendelse, mv. af husdyrbrug fremgår det, at det påhviler kommunen at varetage hensynet til de landskabelige værdier. Kommunen skal i den forbindelse foretage en afvejning af på den ene side placeringen af det ønskede byggeri og nødvendigheden for det pågældende husdyrbrug overfor på den anden side de landskabelige hensyn i området.

### Projektbeskrivelse

Ved det ansøgte projekt opføres en gyllebeholder på op til 857 m<sup>2</sup>/3.500 m<sup>3</sup> på den placering, hvor en 285 m<sup>2</sup>/1.168 m<sup>3</sup> beholder i dag er beliggende. Den nye beholder overdækkes med gråt telt. Beholderens diameter bliver maksimalt 33 m og beholderen nedgraves, så elementerne rækker ca. 2,5 m over terræn. Teltoverdækningen bliver ca. 6 m høj og den samlede højde over terræn bliver således ca. 8,5 m.

Placeringen af beholderen fremgår af kort 3.

Der er ifm. §16a miljøgodkendelse fra 2018 blevet udarbejdet en landskabsvurdering samt stillet en række vilkår til beplantning omkring nye og eksisterende stalde og anlæg. Der blev i den forbindelse bl.a. godkendt etablering af en ny gyllebeholder i tilknytning til eksisterende 5.000 m<sup>3</sup> beholder. Beholderen ønskes nu i stedet opført som erstatning for eksisterende 1.168 m<sup>3</sup> beholder.

Der er i det følgende foretaget en vurdering af, hvorvidt gyllebeholderen er erhvervsmæssig nødvendig, kan indplaceres og om nuværende vilkår er tilstrækkelige til at varetage hensynet til landskabet.

#### Placering og erhvervsmæssig nødvendighed:

Gyllebeholderen opføres i tilknytning til eksisterende bygningsmasse på Bækvej 10, så ejendommens bebyggelses- og færdselsarealer udgør én helhed.

Ved vurdering af ny bebyggelse skal det indgå, om byggeriet er erhvervsmæssigt nødvendigt for ejendommens drift som landbrugsejendom.

Vurderingen af ansøgninger om opførelse af erhvervsmæssigt nødvendige bygninger skal ske med skyldigt hensyn til, hvad der er økonomisk og funktionelt muligt og forsvarligt.

Der vurderes at være et reelt behov for at etablere den nye gyllebeholder, da der er et kapacitetsbehov og den eksisterende gyllebeholder er nedslidt og vil blive fjernet.

Ved dette projekt ønskes etableret af en ny gyllebeholder på op til 3.500 m<sup>3</sup>, hvorved der på ejendommen vil være en samlet opbevaringskapacitet på 8.400 m<sup>3</sup> - 8.900 m<sup>3</sup>.

Esbjerg Kommune har foretaget en beregning af oplagringsbehovet på ejendommen. Denne beregning viser, at husdyrbrugets erhvervsmæssige nødvendige opbevaringskapacitet er omkring 7.700 m<sup>3</sup>, hvorfor den ansøgte kapacitet på ca. 3.500 m<sup>3</sup>, svarende til ca. 10 måneders opbevaringskapacitet, kan anses for at være erhvervsmæssigt nødvendig.

#### **Landskabsvurdering**

Husdyrbruget på Bækvej 10 er beliggende i landzone i område nr. 32-030-010: "Landområde syd for Hjortlund og Brokær" i Esbjerg Kommuneplan 2022-2034. Anvendelsen fastlægges til jordbrugsområde med det sigte at fremme erhverv som landbrug, skovbrug og lignende.

#### **Bindinger**

Væsentligste bindinger i Kommuneplan 2022-2034 er:

- Større uforstyrrede landskaber
- Landskabskarakterområder

#### Større uforstyrret landskaber

De større uforstyrrede landskaber skal som udgangspunkt friholdes for større bygninger og anlæg.

Byggeri og anlæg, der ikke kan placeres uden for de større uforstyrrede landskaber, skal søges placeret og tilpasset, så de i mindst mulig grad påvirker oplevelsen af det uforstyrrede landskab.

Ved tilpasning forstås placering, skala, arkitektur, materiale- og farvevalg, beplantning samt belysning. Tilpasning skal ske med udgangspunkt i landskabskarakterkortlægningen og særligt de sårbarheder, der er beskrevet i analysen. Her kan afskærmende beplantning være et væsentligt virkemiddel. Karakterkortlægningen er

udarbejdet ud fra en fast metode. Ved at tage udgangspunkt i karakterkortlægningen sikres det, at vilkår og krav om tilpasning stilles på et ensartet grundlag på tværs af kommunen.

#### Landskabskarakterområde

Det åbne land i Esbjerg Kommune er inddelt i 25 landskabskarakterområder. Et karakterområde er et afgrænset område, der ved sin fremtræden afspejler bestemte natur- og kulturgeografiske træk og som adskiller sig fra de omkringliggende områder.

Inddelingen i karakterområder er sket med udgangspunkt i landskabskaraktermetoden.

Husdyrbruget er beliggende inden for landskabskarakterområde nr. 561.11 Kongeåsletten. Indenfor landskabskarakterområderne skal landskabets karakter understøttes og styrkes. Der skal tages hensyn til eventuelle sårbarheder i området.

#### **Topografi**

Det ansøgte ønskes etableret i kote 10-11 på en hedeslette mellem Holsted og Rødding Bakkeø. Terrænet er fladt, men falder svagt ned mod Kongeåen, der ligger ca. 650 meter mod nordvest. Der er særlig indsigt til ejendommen fra højere beliggende arealer på kanten af Holsted Bakkeø mod nordvest bl.a. fra Jernved. Beholderen med teltoverdækningen vil også være synlig fra Bækvej og Hjortlundvej mod syd.

#### **Bevoksning**

Landskabet omkring ejendommen er præget af mindre bevoksninger og talrige semitransparente særligt N-S orienterede læhegn i skellene mellem store markflader og omkring bebyggelsen.

Vest for bygningsmassen er et N-S gående læhegn, der yder god afskærmning. Langs med Bækvej, nord for eksisterende bygningsmasse, er der hæk samt allé træer. Syd for bygningsmassen er der et Ø-V gående læhegn af varierende kvalitet mht. afskærmning.

Såfremt de stedlige bevoksninger og læhegn omkring bygningsmassen bevares, vil bevoksningsstrukturen i området være intakt og indsigten til ejendommen herunder den nye gyllebeholder være begrænset på sigt.

#### **Bebyggelse**

Bebyggelsen i området består overvejende af større gårdanlæg orienteret langs vejene samt enkelte mindre ejendomme. Således er der en fortætning af bebyggelsen langs Bækvej og Hjortlundvej syd for Kongeåen. Nærmeste landsby er Hjortlund beliggende ca. 1.000 meter mod vest.

Med opførelsen af den nye gyllebeholder på den placering, hvor den nuværende beholder er beliggende, fremstår bygninger og anlæg fortsat som én samlet bygningsmasse.

Det vurderes, at gyllebeholderen ikke afviger fra det øvrige byggeri, hverken i størrelse eller byggestil.

#### **Infrastruktur/tekniske anlæg**

Gårdanlægget er omkranset af Bækvej, Hjortlundvej og Plougstrup Møllevej. Landskabet er uforstyrret af større tekniske anlæg. Gyllebeholdere m.v. ligger placeret i tilknytning til eksisterende bygninger. Dette ændres der ikke på ved dette projekt.



### **Kulturforhold**

Nærmeste fredede område er Kongeåfredningen, beliggende 500 meter mod nord-vest. Opførelse af gyllebeholderen på Bækvej 10 konflikter ikke med fredningen.

Der er ikke yderligere kulturhistoriske værdier i området.

### **Sårbarhed**

Landskabskarakterområdet kan jf. landskabskarakteranalysen betegnes som robust, da de intensivt dyrkede marker og den store skala er et gennemgående karaktertræk, hvilket gør, at tekniske anlæg kan indpasses i landskabet.

Gyllebeholderen med teltoverdækning vil med den ansøgte placering tæt på Bækvej være synlig ved færdsel ad Bækvej særlig i østlig retning. Eksisterende beplantning op mod Bækvej og vest for bygningerne bør bevares, så beholderen inkl. teltoverdækning afskærmes.

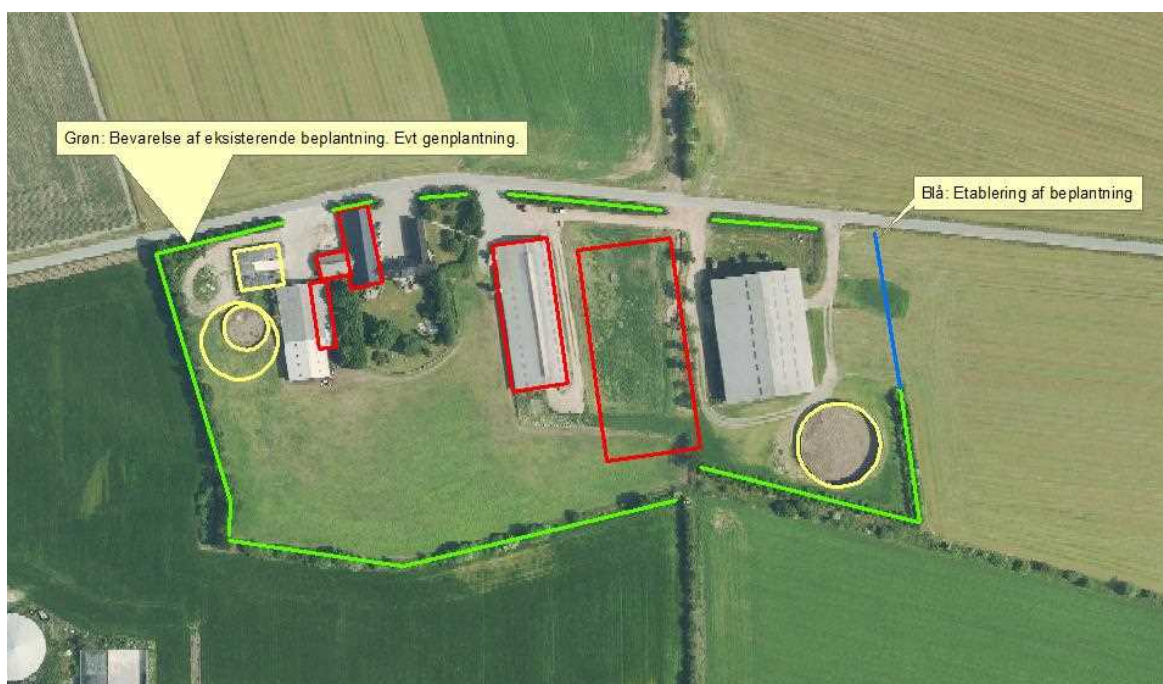
### **Konklusion**

Det konkluderes, at den ansøgte gyllebeholder i begrænset omfang vil medføre en mervirkning af landskabet, da den opføres som erstatning for en eksisterende beholder og i tilknytning til den eksisterende bygningsmasse.

Beholderen herunder særligt teltoverdækningen vil være synlig fra den højereliggende kant af Holsted Bakkeø bl.a. Jernved og fra færdsel ad Bækvej. Ligeledes vil beholderen med teltoverdækningen være synlig fra Hjortlundvej mod syd.

Det vurderes, at eksisterende vilkår fra tidligere miljøgodkendelse inkl. tillæg omkring afskærmende beplantning er tilstrækkelige til at sikre, at landskabet ikke lider overlast. Det vurderes, at den ansøgte beholder med de eksisterende vilkår kan indpasses i landskabet.

Der stilles ingen nye vilkår.



Kort 3. Beplantning omkring bygninger og anlæg på Bækvej 10.

## Husdyrbrugets påvirkning af omgivelserne

### Ammoniakpåvirkning af naturområder og beskyttede arter

Der sker en ammoniakemission fra husdyrbrugets stalde og lagre af husdyrgødning, som kan påvirke den omkringliggende natur med dens bestande af vilde planter og dyr samt deres levesteder.

I husdyrgodkendelsesbekendtgørelsen er der fastlagt et beskyttelsesniveau for hvor meget ammoniak der må udledes til naturområder (kategori 1-3 natur). Ifølge klagenævnets praksis er dette beskyttelsesniveau tilstrækkeligt til at sikre beskyttelsen af omkringliggende naturområder<sup>3</sup>.

Der skal også foretages en vurdering af, om det ansøgte i sig selv eller i forbindelse med andre planer og projekter kan påvirke internationale naturområder eller yngle og rasteområder for bilag IV-arter<sup>4</sup>.

Ansøger har i miljøkonsekvensrapporten beskrevet og vurderet påvirkningen af naturområder. Esbjerg Kommune har valgt at uddybe ansøgers vurdering.

#### Ammoniakemission

I ansøgningen beregnes ammoniakemissionen fra husdyrbruget. Beregningerne viser, at ammoniakemissionen i nudrift er på 4.161,6 kg NH<sub>3</sub>/år, mens der i 8 års drift er på 1.919,4 kg NH<sub>3</sub>/år. Dette øges i ansøgt drift til 6.169,2 kg NH<sub>3</sub>/år.

Beregninger af merdeposition på naturområder foretages både i forhold til nudrift og ansøgt drift i it-ansøgningen.

#### Naturområder omkring husdyrbruget

Der ligger flere beskyttede naturområder omkring ejendommens anlæg. Ud fra den beregnede deposition på arealer op til 1.500 m væk er det vurderet, at depositionen på naturområder længere væk vil være meget lille, og derfor som hovedregel ikke vil kunne medføre væsentlig påvirkning af naturområderne.

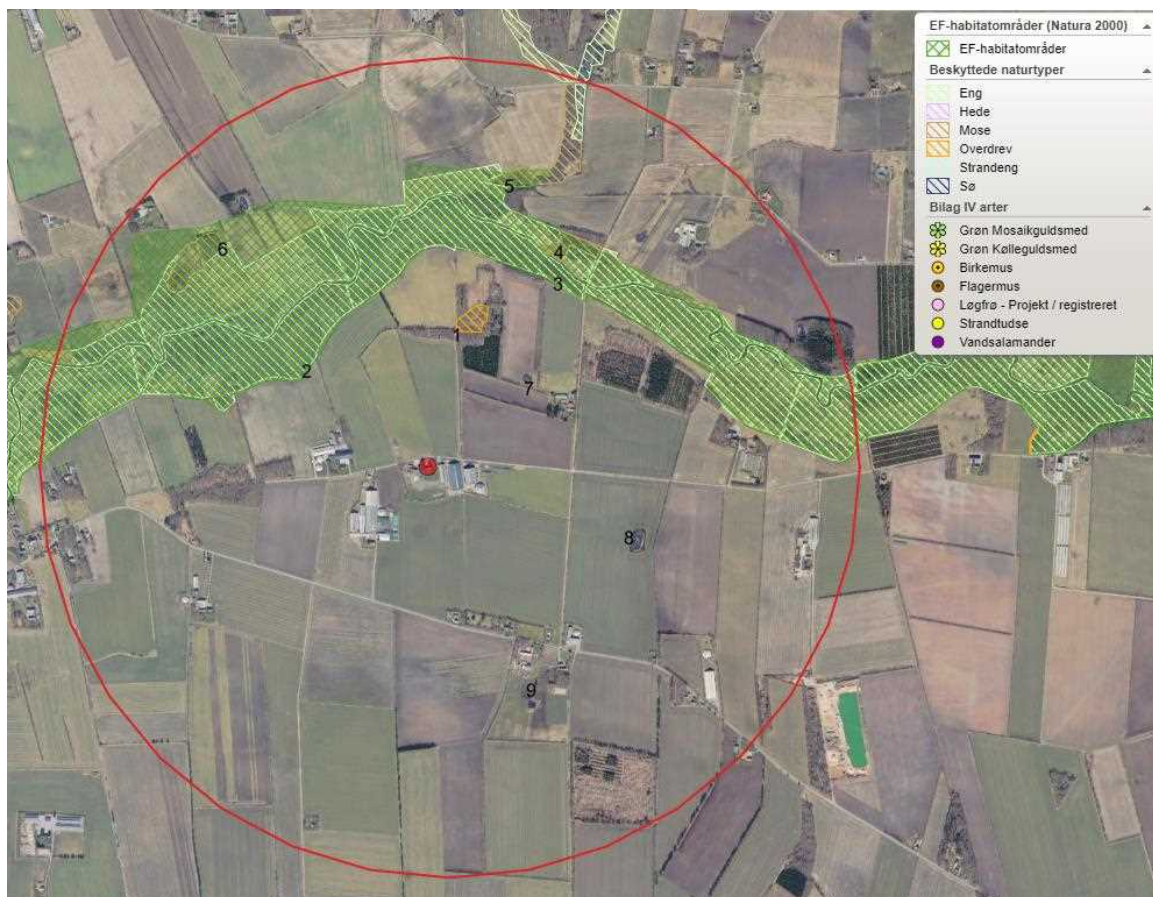
Repræsentative naturområder og øvrige beskyttelsesinteresser ses på nedenstående kort. De enkelte naturområder er nummereret med et tal.

---

<sup>3</sup> For eksempel MNK-132-00091 og MKN-132-00109

<sup>4</sup> Bekendtgørelse nr. 2091 af 12. november 2021 om udpegning og administration af internationale naturbeskyttelsesområder samt beskyttelse af visse arter.





Kort 4: Anlægget med nummererede naturpunkter. Cirklen viser den afstand der er beregnet til.

I tabel 1 ses en oversigt over naturpunkterne med angivelse af relevante data.

Kategori natur						
Naturpunkt		Merbelastning (kg N/ha/år)	Totalbelastning (kg N/ha/år)	Natur-kategori	Kumulation (Antal andre husdyrbrug der bidrager)	Beskyttelsesniveau
1	Overdræv	0,7	1,0	3	Ej relevant	Kan sikres mod merbelastning over 1,0 kg N/ha/år
2	Eng	0,4	0,5	Ingen kategori	Ej relevant	Intet jf. husdyrloven
3	Eng	0,3	0,4	Ingen kategori	Ej relevant	Intet jf. husdyrloven
4	Mose	0,4	0,6	3	Ej relevant	Kan sikres mod merbelastning over 1,0 kg N/ha/år
5	Mose	0,2	0,3	3	Ej relevant	Kan sikres mod merbelastning over 1,0 kg N/ha/år
6	Mose	0,2	0,3	3	Ej relevant	Kan sikres mod merbelastning over 1,0 kg N/ha/år
7	Sø	0,7	0,9	Ingen kategori	Ej relevant	Intet jf. husdyrloven
8	Sø	0,2	0,4	Ingen kategori	Ej relevant	Intet jf. husdyrloven
9	Sø	0,1	0,1	Ingen kategori	Ej relevant	Intet jf. husdyrloven
Bilag IV arter						

Naturpunkt / art	Merbelastning (kg N/ha/år)	Totalbelastning (kg N/ha/år)	Note
-	-	-	Se afsnit om bilag IV arter
Internationale naturbeskyttelsesområder			
Navn/nr. på int. natur-område	Merbelastning (kg N/ha/år)	Totalbelastning (kg N/ha/år)	Note
Habitatområde nr. 80 - Kongeå	0,4	0,5	

Tabel 1. Naturpunkter med beregnet ammoniakbelastning.

### Beskyttelsesniveau for kategori 1-3 natur

Som det fremgår af tabellen herover, er beskyttelsesniveauet for kategori 1-3 natur overholdt.

### Naturområder der ikke er omfattet af husdyrbruglovens kategori 1-3

Husdyrbruglovens kategori 1-3 omfatter langt de fleste beskyttede naturområder. Dog er moser, som ligger i Natura 2000, samt enge, søer og strandenge ikke omfattet. Esbjerg Kommune vurderer, at der i den konkrete sag ikke er nogen af de nævnte lokaliteter, der modtager belastninger i en størrelsesorden, der vil føre til tilstandsændring.

### Bilag IV-arter

Af habitatdirektivets bilag IV fremgår en række særlige dyre- og plantearter, der kræver streng beskyttelse. Ifølge klagenævnspraksis skal påvirkningen af bilag IV-arter vurderes ud fra anlæggets påvirkning af omgivelserne.

Ud fra det konkrete og generelle kendskab til bilag IV arternes forekomst i Esbjerg Kommune vurderes det, at der i lokalområdet kan forekomme følgende bilag IV-arter: grøn mosaikguldsmed, grøn kølleguldsmed, birkemus, markfirben, stor vandsalamander, løgfrø, strandtudse, spidssnudet frø, odder, snæbel og af flagermus følgende arter vand-, frynse-, trolde-, dværg-, pipistrel-, brun-, syd-, skimmel- og langøret flagermus.

På baggrund af kommunens konkrete viden om de enkelte arters yngle- og rasteområder samt den generelle viden om, hvor arterne findes og hvilke aktiviteter, der kan komme i konflikt med hensynet til deres beskyttelse jf. DMUs Håndbog om dyrearter på habitatdirektivets bilag IV<sup>5</sup>, vurderes det, at yngle- eller rastesteder for bilag IV arterne omkring anlægget ikke påvirkes i en grad, der kan forventes at tilsidesætte beskyttelsen af disse, da anlægget ikke direkte eller indirekte via kvælstofdepositionen fra anlægget vil kunne påvirke yngle- og rasteområder væsentligt.

### Internationale naturbeskyttelsesområder

Jævnfør habitatdirektivet er der pligt til at vurdere påvirkningen af internationale naturbeskyttelsesområder. Afgørelsen gives med afsæt i det beskyttelsesniveau, der er fastlagt i husdyrgodkendelsesbekendtgørelsen. Overholder husdyrbruget beskyttelsesniveauet, vil det jf. principiel klagenævnsafgørelse (NMK-132-00109) som altovervejende hovedregel medføre, at husdyrbrugets ammoniakpåvirkning af omgivende Natura 2000-områder er uvæsentlig.

I den konkrete sag er beskyttelsesniveauet overholdt og der er ikke særlige forhold, som skulle betinge en afvigelse herfra.

<sup>5</sup> Faglig rapport fra DMU nr. 635, 2007. Håndbog om dyrearter på habitatdirektivets bilag IV<sup>5</sup> – til brug i administration og planlægning

### Samlet vurdering

Samlet set vurderer Esbjerg Kommune, at afgørelsen ikke vil tilsidesætte beskyttelsen af omgivende lokale, regionale eller internationale naturområder eller beskyttede arter og at der derfor ikke er behov for at stille skærpede vilkår for at begrænse kvælstofemissionen fra anlægget.

### **Lugt**

Enhver husdyrproduktion giver anledning til lugt inden for de nærmeste omgivelser. Hvor stort et område der påvirkes af lugt, afhænger af hvor stort et produktionsareal der er på ejendommen og hvilken dyreart der er tale om.

Lugt stammer primært fra staldene. Desuden kan lugt forekomme i forbindelse med pumpning, omrøring og udbringning af husdyrgødning.

### Beskyttelsesniveau for lugt

Lugtgener fra stalden vurderes på grundlag af det beskyttelsesniveau for lugt, som er fastlagt i husdyrlovgivningen. Hvis beskyttelsesniveauet for lugt er overholdt, vurderes husdyrbruget som udgangspunkt ikke at give anledning til væsentlige lugtgener. Nærværende projekt medfører ingen ændringer i de tidligere beregnede lugtgenneafstande.

Esbjerg Kommune er derfor enig med ansøger i, at beskyttelsesniveauet for lugt er overholdt, og at husdyrbruget derfor ikke forventes at give anledning til væsentlige lugtgener for omkringboende.

Der kan opstå lugtgener i forbindelse med omrøring og pumpning af gylle. I betragtning af afstanden til naboer, vurderes den ændrede placering af gyllebeholderen ikke at give anledning til væsentlige lugtgener.

Håndtering af husdyrgødning reguleres af husdyrgødningsbekendtgørelsen. Det vurderes, at det ikke er relevant at stille skærpede krav til tidsrum for pumpning og omrøring af gylle, da der ikke er naboer i umiddelbar nærhed af bedriften.

For at imødegå uheld ved håndtering og pumpning af gylle inklusive påfyldning af gyllevogne, er der i godkendelsen fra 2018 stillet regulerende vilkår til dette, og dette vilkår er fortsat gældende.

### **Transporter**

Som det fremgår af miljøkonsekvensrapporten, medfører den ændrede placering af gyllebeholderen ikke, at der sker ændringer i antallet af transportere i forhold til det der er godkendt i 2018.

Der er i godkendelsen fra 2018 vurderet, at der ikke var behov for at stille vilkår specifikt til transportere. Denne vurdering ændres ikke med nærværende projekt.

### **Støj**

Ændret placering af en tidligere godkendt gyllebeholder vurderes ikke at give anledning til væsentlige støjgener.

Der er i godkendelsen fra 2018 stillet vilkår til det maksimale tilladte støjniveau for husdyrbruget. Disse vilkår er fortsat gældende. I betragtning af afstanden til naboer vurderer Esbjerg Kommune, at det fortsat er sandsynligt, at disse vilkår fortsat vil kunne overholdes.

### **Støv, fluer, skadedyr og lys**

Den ændrede placering af gyllebeholderen vurderes ikke at give anledning til øgede støvgener.

Gyllebeholderen vurderes ligeledes ikke at give anledning til øget forekomst af fluer og skadedyr, og giver heller ikke anledning til ændret lyspåvirkning af omgivelserne.

### **Driftsforstyrrelser og uheld**

Ansøger har redegjort for forurenings- og genebegrænsende foranstaltninger i miljøkonsekvensrapporten.

Den nye gyllebeholder ønskes placeret i en afstand af ca. 70 m fra den åbne del af "Vandløb i Hjortlund". For at minimere risiko for forurening ved et evt. gylleudslip, stilles der vilkår om, at der etableres en jordvold/beholderbarriere mellem gyllebeholderen og vandløbet. Der er allerede etableret en jordvold mellem eksisterende gyllebeholder og vandløbet.

I husdyrgødningsbekendtgørelsen er der fastsat en række krav til sikring af gyllebeholdere. Beholdere beliggende nærmere end 100 meter fra et vandløb eller en sø (>100 m<sup>2</sup>) skal jf. husdyrgødningsbekendtgørelsen have etableret et alarmsystem, som kan registrere pludselige fald af overfladen i beholderen og meddele dette elektronisk til driftsherren. Den nye beholder vil være omfattet af dette krav.

Ved et eventuelt gylleudslip vil jordvoldene stoppe gyllen fra at løbe i Vandløb i Hjortlund, og hvorefter det vil kunne opsuges.

Husdyrbruget har udarbejdet en beredskabsplan, der beskriver hvornår og hvordan der skal reageres. Tidligere stillet vilkår om, at beredskabsplanen skal revideres årligt, at planen skal kunne forevises tilsynsmyndigheden på forlangende, og at planen skal være tilgængelig og synlig for ejendommens ansatte bibeholdes.

På baggrund af ovennævnte beskrivelse og de stillede vilkår vurderes det, at husdyrbruget har taget de nødvendige foranstaltninger til at imødekomme uheld og unormale driftsforstyrrelser.

### **Ressourcer, affald og døde dyr**

Ændret placering af en gyllebeholder vurderes ikke at påvirke ressourceforbruget væsentligt, ligesom affaldsproduktionen heller ikke påvirkes.

### **Bedst tilgængelige teknik (BAT)**

Hvis ammoniakemissionen fra husdyrbruget er på mere end 750 kg NH<sub>3</sub>-N/år, skal kommunen i forbindelse med miljøgodkendelsen sikre sig, at ammoniakemissionen fra husdyrbruget (stald og lager) er reduceret til et niveau, der svarer til det niveau for emission, der kan nås ved at anvende "bedst tilgængelig teknik (BAT)".

Ændret placering af gyllebeholderen medfører øget ammoniakfordampning fra ejendommen i forhold til det tidligere godkendte. I ansøgningen beregnes den samlede årlige ammoniakemission til 6.169 kg NH<sub>3</sub>-N/år, og dette niveau er lig med det beregnede BAT-krav på 6.169 kg NH<sub>3</sub>-N/år. Derfor vurderer Esbjerg Kommune, at husdyrbruget fortsat har reduceret ammoniakemissionen til emissionen ved anvendelse af bedst tilgængelig teknik.

## **Alternative muligheder**

Miljøkonsekvensrapporten indeholder en beskrivelse af den eller de rimelige alternative løsninger, som ansøger har undersøgt.

Der er overvejet alternative placeringer for den nye gyllebeholder på 3.000 m<sup>3</sup>. Disse placeringer er nærmere beskrevet i afsnittet om dispensation fra afstands-krav.

## **Samlet vurdering**

Husdyrbrugets væsentlige direkte og indirekte påvirkning af miljøet er beskrevet i miljøkonsekvensrapporten.

Det er Esbjerg Kommunes vurdering, at det ansøgte, ikke vil medføre en væsentlig virkning på miljøet herunder navnlig i forhold til:

- landskabelige værdier
- natur med dens bestande af vilde planter og dyr og deres levesteder, herunder områder, der er beskyttet mod tilstandsændringer eller fredet, udpeget som internationalt naturbeskyttelsesområde eller udpeget som særlig sårbart over for næringsstofpåvirkning
- jord, grundvand og overfladevand
- lugt-, støj-, rystelses-, støv-, flue-, transport- og lysgener, uhygiejniske forhold, affaldsproduktion m.v.

## **Høring**

### **Høring af udkast til afgørelse**

I forbindelse med den offentlige høring i minimum 14 dage er der ikke kommet bemærkninger til projektet.

## **Bilag 1: Beholderbarriere/jordvold**

En beholderbarriere skal kunne tilbageholde mindst den del af beholderens indhold, der ligger over terræn.

Der må ikke kunne trænge flydende husdyrgødning gennem beholderbarrieren, og beholderbarrieren skal kunne modstå tryk som følge af et udslip.

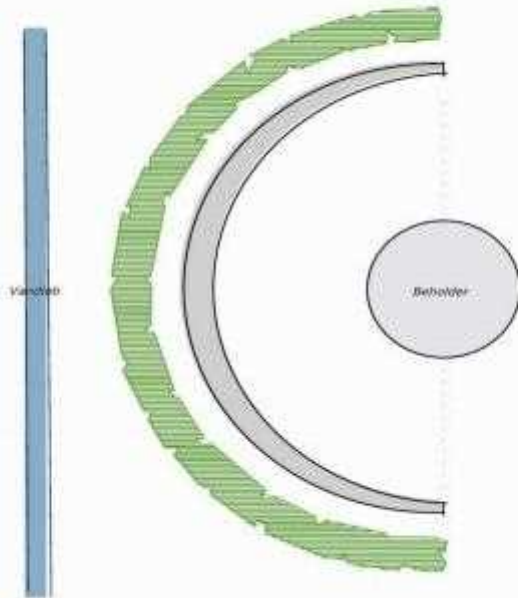
Barrieren skal også kunne modstå påvirkning fra vejrforhold. Hvis det er nødvendigt at køre hen over barrieren, skal den dimensioneres, så den kan holde til dette. Der skal være mulighed for at opsamle gyllen ved et evt. gylleudslip.

Afhængig af terrænforhold kan der etableres en hel- eller en delbarriere. En helbarriere skal have en åbning til indkørsel. På skrånende terræn etableres barrieren omkring den del af beholderen, hvor arealet skråner væk fra beholderen. Barrieren skal som minimum afskærme den halvdel af beholderen, der vender mod vandløb eller sø. Barrieren kan også delvist etableres som en fordybning rundt om beholderen, hvor jorden herfra lægges op som en mindre jordvold i tilknytning til fordybningen.

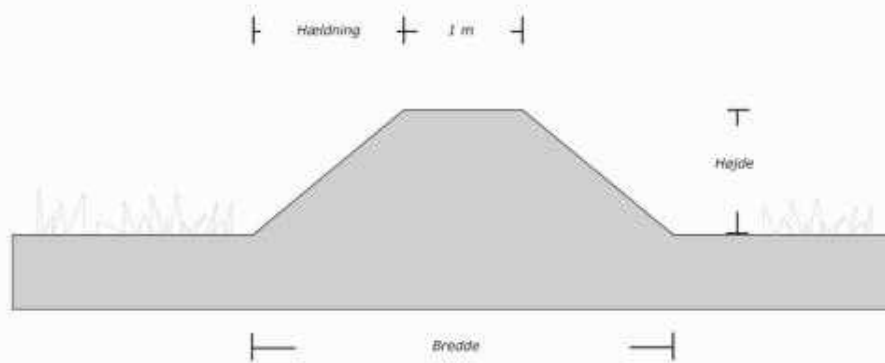
Hvis bygninger eller plansiloer i umiddelbar nærhed af beholderen er tilstrækkeligt tætte, og de kan modstå trykket ved udslip, kan et bygningselement udgøre hele eller dele af en barriere.

Inden for en barriere må der ikke etableres dræn eller afløb eller på anden måde være risiko for nedsivning af gylle. Der skal desuden tages højde for beliggenheden af afløb og eventuelle drænbrønde, som det kan være nødvendigt at afskærme.

Eksempler på udformning og placering af barrierer:

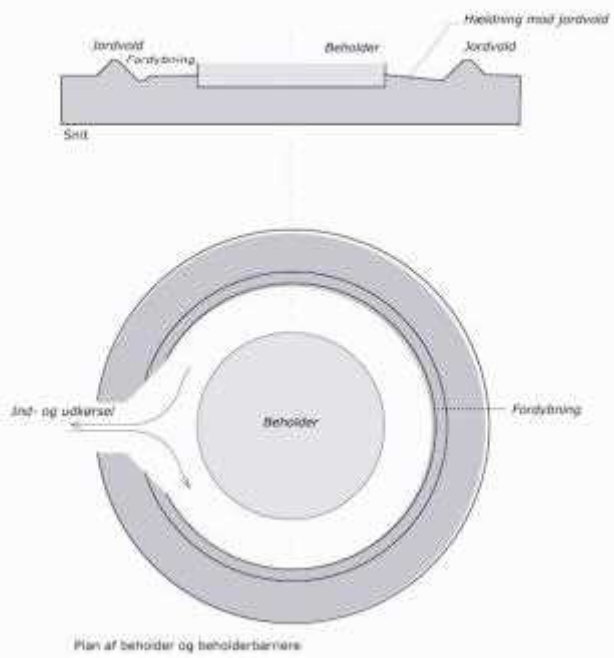


Plan af beholder og beholderbarriere

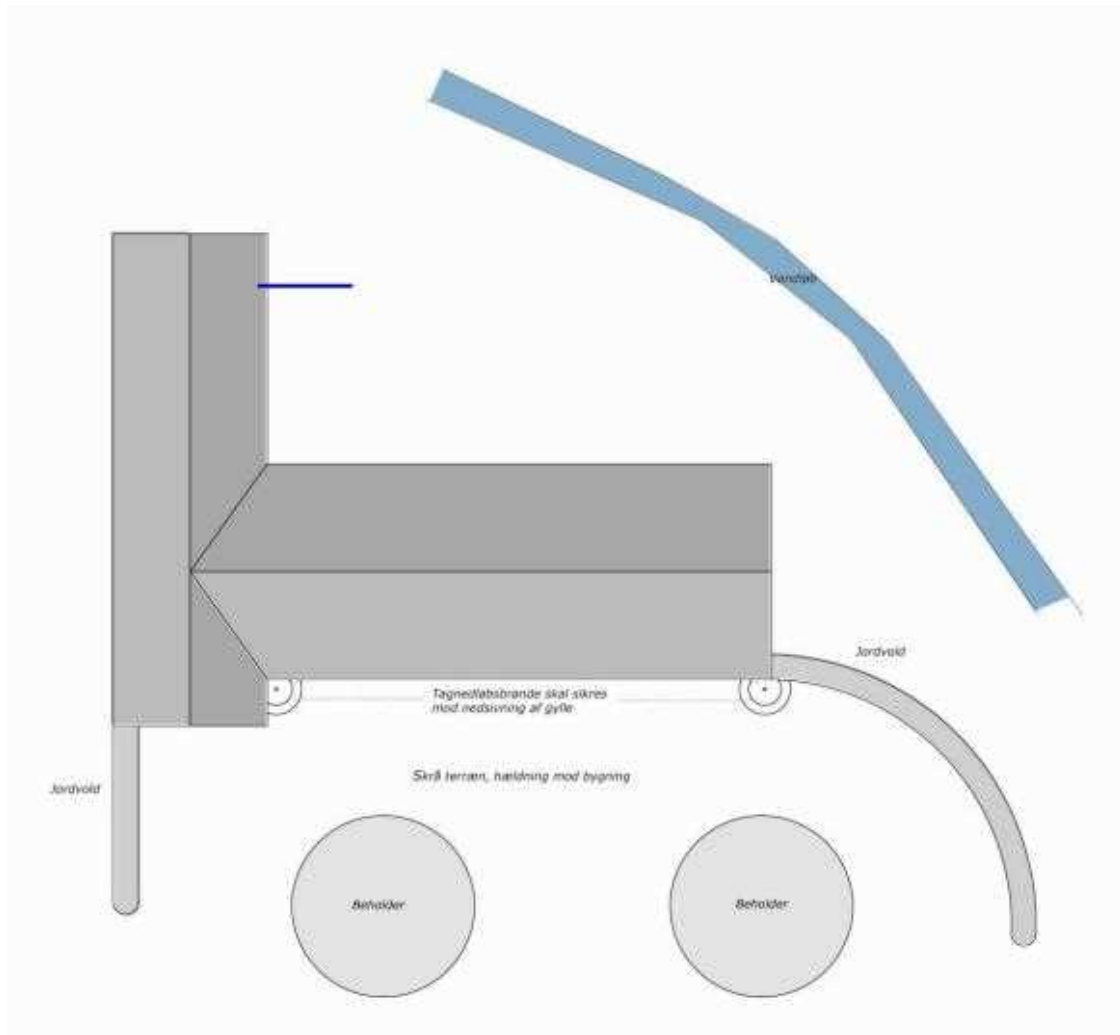


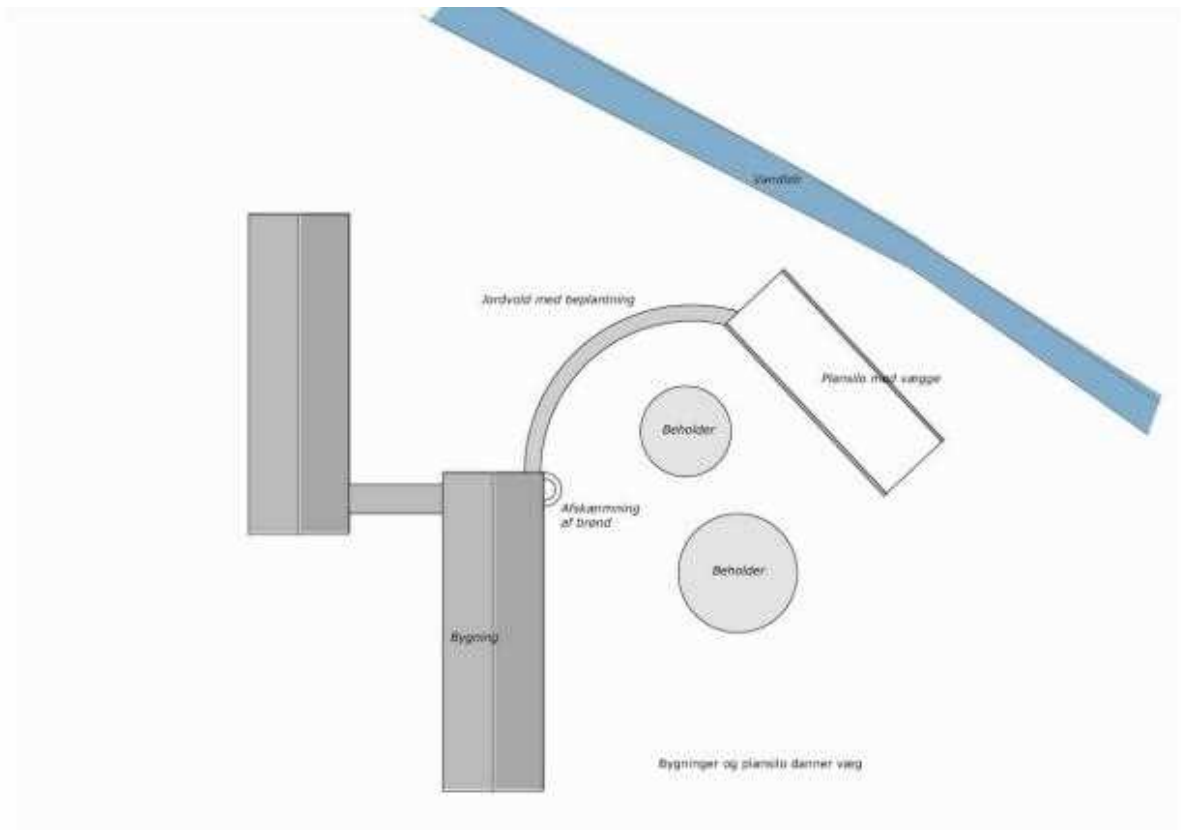
Gyllebarriere opbygget som jordvold

Højde i meter	Bredde i meter	Indhold i m <sup>3</sup> pr. lfm. meter
1	5,3	3,15
2	9,7	10,7









## **Bilag 2: Miljøkonsekvensrapport**



Produktion: Esbjerg Kommune  
Foto: Torben Meyer



Esbjerg  
Kommune

Torvegade 74, 6700 Esbjerg  
Tlf: 7616 1616 - Fax: 7616 0969  
miljo@esbjergkommune.dk  
www.esbjergkommune.dk





# Miljøkonsekvensrapport for Bækvej 10, 6760 Ribe

Flemming N. Petersen

Bækvej 10,  
6760 Ribe

Tillæg til gældende miljøgodkendelse. Udarbejdet den 5/12 2022  
Af miljørådgiver Per Lousdal

## Indholdsfortegnelse

Indledning.....	3
Ikke teknisk resumé.....	4
Basisoplysninger .....	4
Oplysninger om samdrift med andre ejendomme .....	4
Tidligere godkendelser .....	4
Biaktiviteter .....	5
IE-brug .....	5
Oplysninger om husdyrbruget og det ansøgte.....	5
Indretning og drift .....	5
Afløbsforhold .....	7
Lys.....	9
Anlægsarbejder, bygningsmæssige ændringer eller ny bebyggelse .....	9
Håndtering og opbevaring af husdyrgødning.....	10
Beliggenhed .....	10
Planforhold .....	10
Landskab.....	10
Afstandskrav .....	11
Naturområder.....	14
Ammoniakemission .....	14
Internationale naturbeskyttelsesområder (Natura 2000).....	14
Kategori 1-natur .....	14
Kategori 2-natur .....	14
§ 3 områder .....	14
Kategori 3-natur .....	15
Internationalt beskyttede arter af planter og dyr – bilag IV-arter .....	15
Lugt .....	16
Øvrige emissioner og genepåvirkninger fra husdyrbruget og det ansøgte.....	17
Støj.....	18
Rystelser .....	18
Støv .....	18
Fluer og skadedyr .....	19

Til- og frakørsels forhold.....	19
Forurenings- og genebegrænsende foranstaltninger.....	20
Egenkontrol .....	21
Væsentlige virkninger fra reststoffer, affaldsproduktionen, samt ved brugen af naturressourcer.....	22
Grundvand .....	22
Reststoffer (olie, rengøringsmidler, kemikalier, medicin m.m.).....	22
Affald .....	23
Døde dyr .....	23
Vand.....	23
Energi.....	23
BAT (ammoniak) .....	24
Eventuelle grænseoverskridende virkninger.....	26
Foranstaltninger for at undgå, forebygge eller begrænse det ansøgtes virkning på miljøet.....	26
Alternative løsninger .....	27
Samlet vurdering af miljøkonsekvensrapporten .....	27

## Indledning

Denne miljøkonsekvensrapport beskriver en planlagt udvidelse af Bækvej 10, 6760 Ribe, beliggende i Esbjerg Kommune.

Rapporten beskriver de faktiske forhold i dag samt udvidelsens karakteristika, herunder den forventede drift efter ibrugtagning. Hertil vurderes konsekvenser forbundet med udvidelsen.

Rapporten er opbygget jf. Bilag 1 i Bek. nr. 1021 af 06/07/2018 (Husdyrgodkendelsesbekendtgørelsen), med enkelte ændringer:

Rapporten indledes med et ikke-teknisk resumé, fremfor at slutte med det, da det vurderes, at det er en mere naturlig opbygning.

Punkterne D 1 a og b behandles under et, så de forskellige faktorer beskrives og vurderes i samme afsnit, da dette vurderes mere hensigtsmæssigt.

God læselyst.



## Ikke teknisk resumé

Flemming N Petersen Ansøger om tillæg til den gældende miljøgodkendelse fra d. 29/11 2018, tillægget er nødvendigt for at få en anden placering for en godkendt gyllebeholder der endnu ikke er opført. Gyllebeholderen placeres vest for ejendommens bygninger i stedet for syd for. Der hvor den nye gyllebeholder bliver bygget ligger nu en mindre gyllebeholder som bliver fjernet.

I miljøkonsekvensrapport er en opdatering af miljøkonsekvensrapporten fra 2018, ny tekst er markeret med rød og fjernet tekst er overstreget. Alt andet er uændret.

Flemming N. Petersen ønsker at få en miljøgodkendelse til et fleksibelt kvæghold i de godkendte staldbygninger. Der søges derfor om miljøgodkendelse af de eksisterende staldbygninger.

Der er ikke nybyggeri udover hvad der er godkendt i tillæg til miljøgodkendelse i oktober 2017. Eksisterende malkestald, tankrum og kontor ombygges til sengestald med spalter og gammel bindestald og spalte-stald ombygges til dybstrøelse.

Der er foretaget beregninger af lugt i forhold til nabo, samlet bebyggelse og by. Beregningen viser at lugtgenekriteriet er overholdt. Det forventes derfor ikke at nabobebyggelse mv. vil opleve generende lugt fra ejendommen i forbindelse med udvidelsen. Endvidere er forhold angående f.eks. støv, skadedyr mv. beskrevet og det vurderes at der ikke vil opstå gener for omgivelserne.

Der er foretaget beregninger i forhold til ammoniakdeposition på nærliggende natur. Beregningerne viser at der ikke vil ske en merdeposition på over 1 kg N set over en 8 årig periode. Ud fra ovenstående vurderes det samlet, at ammoniakemissionen fra husdyrbruget ikke vil medføre en væsentlig forringelse af miljøet og at husdyrproduktionen kan drives på stedet under hensyntagen til beskyttede arter af planter og dyr.

## Basisoplysninger

### Oplysninger om samdrift med andre ejendomme

Udover Bækvej 10 ejer og driver Flemming N. Petersen ejendommene Kammerslusevej, 6760 Ribe samt Plougstrupmøllevej 15 og 0, 6760 Ribe, hvor der udelukkende er jordtilliggende oplysninger om disse ejendomme indgår derfor ikke i nærværende miljøgodkendelse.

### Tidligere godkendelser

- Anmeldelse af en ensilagesilo der er lidt større end godkendt i 2017
- 1. tillæg til § 16a miljøgodkendelsen 3/11 2020 tillægget giver mulighed for at indrette Bygning 2 (kostald) med sengebåse med fast drænet gulv i stedet for sengebåse med spalter (linespil)
- § 16a miljøgodkendelse 29/11 2018, godkendelse af det der var godkendt i 2017 efter ny lovgivning
- 2. tillæg til miljøgodkendelse d. 2/10 2017, hvor der er godkendelse til en kostald og en gyllebeholder på 3000 m<sup>3</sup>
- 1. tillæg til miljøgodkendelse februar 2012, omhandler kun udbringningsarealer
- Miljøgodkendelse august 2010

## Biaktiviteter

Der er ikke biaktiviteter på ejendommen.

## IE-brug

Husdyrbruget er ikke kategoriseret som et IE-brug.

## Oplysninger om husdyrbruget og det ansøgte

### Indretning og drift

Oversigt over husdyrbrugets bygninger:

Staldnavn	Staldstørrelse (m <sup>2</sup> )	Ventilation	Kildehøjde	Produktion	Antal måneder udegående	Produktionsareal (m <sup>2</sup> )
<b>Ansøgt drift</b>						
1 Eksisterende løsdriftsstald (Bygn A)	1553	Naturlig ventilation	6 m	(#96818) Flexgruppe: Alle kvæg; Sengestald med spalter (bagskyl eller ringkanal)	0	140
				(#96819) Flexgruppe: Alle kvæg, Heste, Får og Geder; Dybstrøelse	0	108
				(#96822) Flexgruppe: Alle kvæg; Sengestald med spalter (bagskyl eller ringkanal)	0	915
2 Kostald (Bygn B) godkendt 2017	3748	Naturlig ventilation	6 m	(#96828) Flexgruppe: Alle kvæg, Heste, Får og Geder; Dybstrøelse	0	320
				(#96830) Flexgruppe: Alle kvæg; Sengestald med spalter (linespil)	0	2056
				(#97583) Flexgruppe: Alle kvæg; Sengestald med fast gulv	0	451
6 Gl. bindestald (Bygn C)	445	Blandet ventilation	3 m	(#96836) Flexgruppe: Alle kvæg, Heste, Får og Geder; Dybstrøelse	0	430
7 Gl. Spalteboksstald (Bygn D)	136	Blandet ventilation	3 m	(#96838) Flexgruppe: Alle kvæg, Heste, Får og Geder; Dybstrøelse	0	108
8 Halvtag m dybstrøelsesboks (Bygn E)	213	Naturlig ventilation	3 m	(#96842) Flexgruppe: Alle kvæg, Heste, Får og Geder; Dybstrøelse	0	144
<b>Sum</b>						<b>4672</b>

**Table 1. Oversigt over produktionsareal i kostalden er der mulighed for sengestald med fast drænet gulv i stedet for sengestald med spalter (linespil)**

Navn	Lagertype	Yderligere oplysninger	Bedste tilgængelige opbevaringsteknik	Dimension	Areal (m <sup>2</sup> )
<b>Ansøgt drift</b>					
Gyllebeholder - 5000 m <sup>3</sup>	Flydende			5000	1019
Møddingsplads - eksisterende plansilo	Fast		Møddingspladsen er den gamle plansilo, hvor der er betonen i bund og med sider til at afgrænse. dertil er der afløb til pumpebrønd, der leder overfladevandet over i gylletank		333
Ansøgt gyllebeholder	Flydende	Opføres i stedet for den 3000 m <sup>3</sup> gyllebeholder der blev godkendt i 2017. Ca. 3000-3500 m <sup>3</sup> . Placers hvor der nu er en 1168 m <sup>3</sup> Gyllebeholder.			857

**Tabel 2. Husdyrbrugets gødningslagre**

Produktionsarealet er i denne ansøgning opgjort ud fra ansøgers opmåling i bygning 6, 7 og 8 samt udleverede bygningstegninger for stald 1 og 2. Byggetegning for stald 1 og 2 er vedlagt som bilag.

**Bygning 1.** Eksisterende stald med senge og spalter (915 m<sup>2</sup>), samt et område med dybstrøelse (108 m<sup>2</sup>) i stalden er der også malkestald, tankrum og kontor. I den fremtidige drift ombygges arealet med malkestald, tankrum og kontor til staldareal med forlængelse af eksisterende staldsystem, som er senge og spalter (140 m<sup>2</sup>). Produktionsarealet i ansøgt drift er fratrukket foderbord på 4,5 m, men er inkl. Nakkebomsareal, da der ønskes mulighed for at flytte nakkebommen alt efter størrelsen af dyrene i stalden.

I nudrift er nakkebomsarealet trukket fra, dette er årsagen til at det eksisterende areal med senge og spalter stiger til ansøgt drift.

**Bygning 2.** Stald på 40,5 m x 96 m, godkendt i 2017 og under opførsel i 2018. Stalden er indrettet med senge med spalter og linespil, i **tillægget fra 2020 er der givet mulighed for fast drænet gulv i stedet** (2.056 m<sup>2</sup> inkl. nakkebomsareal) samt et område med hhv. dybstrøelse hele arealet og dybstrøelse med spalter ved foderbord (i alt 320 m<sup>2</sup>). Herudover er der malkestald med opsamlingsplads. Da der ikke ønskes krav i forhold til rengøring på opsamlingspladsen mv. er dette område indsat i husdyrgodkendelsen.dk som 451 m<sup>2</sup> senge med fast gulv.

**Bygning 3.** kontor, tankrum, teknik mv. (godkendt 2017).

**Bygning 4.** foderlade

**Bygning 5.** Plansilo med forplads, **Anmeldt ny størrelse i august 2022 2 stk. á 12 m x 33 m, forplads ca. 10 m x 28 m. Godkendt i 2017.**

**Bygning 6.** Stald og depotrum (i den sydligste del). Gammel bindestald ombygges til dybstrøelsesareal, der bliver i alt maksimalt 430 m<sup>2</sup>. Der vil formodentlig i fremtiden blive etableret en væg mellem den del af stalden der bliver depot og dybstrøelsen, da væggen endnu ikke er etableret er stalden indtegnet i husdyrgodkendelse.dk som et samlet rum.

**Bygning 7.** Spaltestald/værksted. Gamle spaltebokse ombygges til dybstrøelse, i alt 108 m<sup>2</sup>.

**Bygning 8.** Dybstrøelsesbokse, på i alt 144 m<sup>2</sup>.

Bygning 9 og 10 Plansilo og møddingsplads. Møddingen placeres der i siloen hvor det er mest hensigtsmæssigt i forhold til hvor der er ensilage. For worst case vurdering er der i beregningen indsat gødningsandel på det totale siloareal svarende til 333 m<sup>2</sup>.

Bygning 11. Stuehus

Bygning 12. Gyllebeholder på 1.168 m<sup>3</sup> fjernes og en ny gyllebeholder på ca. 3000-3500 m<sup>3</sup> bygges

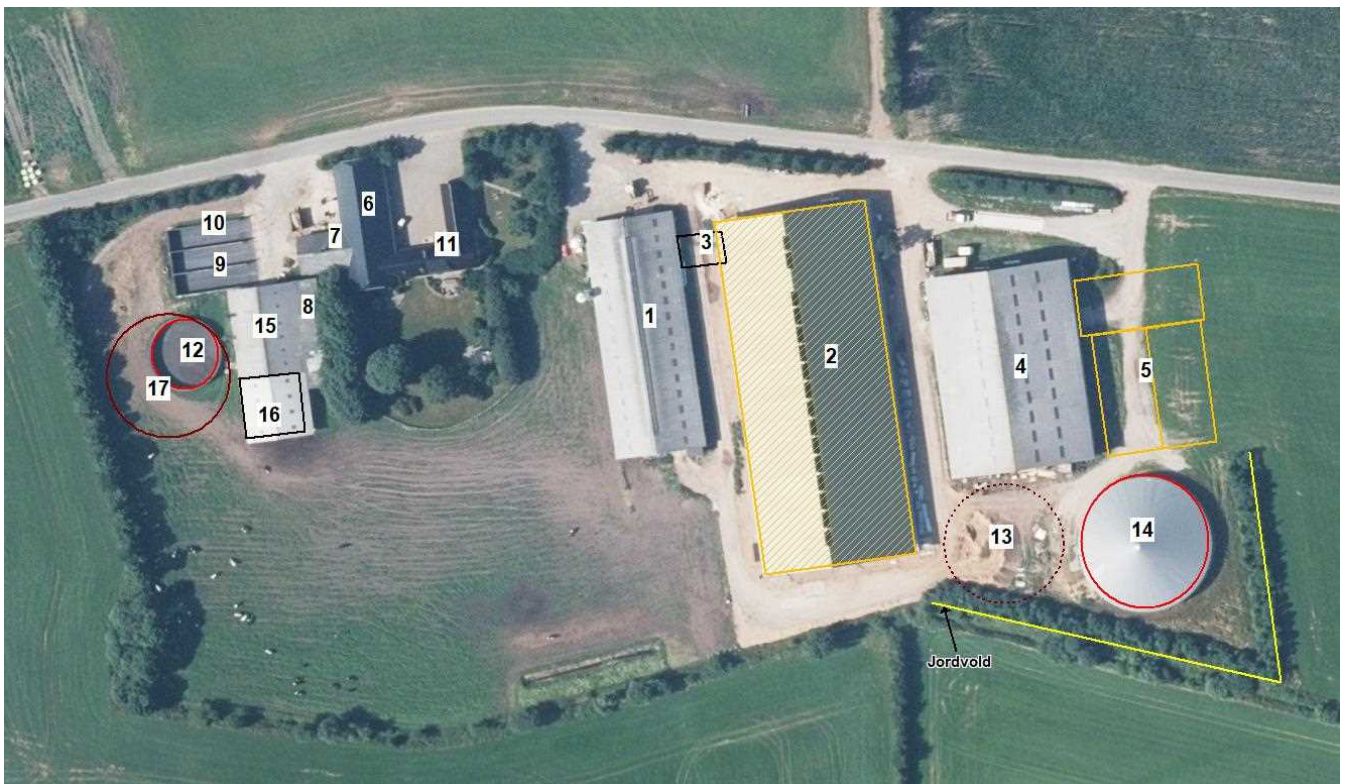
Bygning 13. Gyllebeholder på 3.000 m<sup>3</sup>, godkendt 2017. opføres ikke

Bygning 14. Gyllebeholder på 5.000 m<sup>3</sup>, godkendt i 2017. Der er mulighed for at beholderen overdækkes i fremtiden, men dette indgår ikke i beregningerne angående ammoniak og BAT.

Bygning 15. Maskinhus/stald

Bygning 16. Forlængelse af maskinhus godkendt i 2017.

Bygning 17. Ny gyllebeholder på ca. 3000-3500 m<sup>3</sup> bygges i stedet for gyllebeholderen 13 der er godkendt i 2017



Figur 1. Situationsplan

### Afløbsforhold

Der etableres toilet og bade faciliteter i den nye mellembygning til stald. Sanitært spildevand forventes opsamlet i samletank ved gammel malkestald. Der indsendes særskilt ansøgning om bortledning af sanitært spildevand i forbindelse med opførelse af stalden.



Alt processpildevand fra driftsbygningerne ledes til gylletank. Det omfatter rengøringsvand, drikkevandsspild og vaskevand som indgår i normen for husdyrgødning.

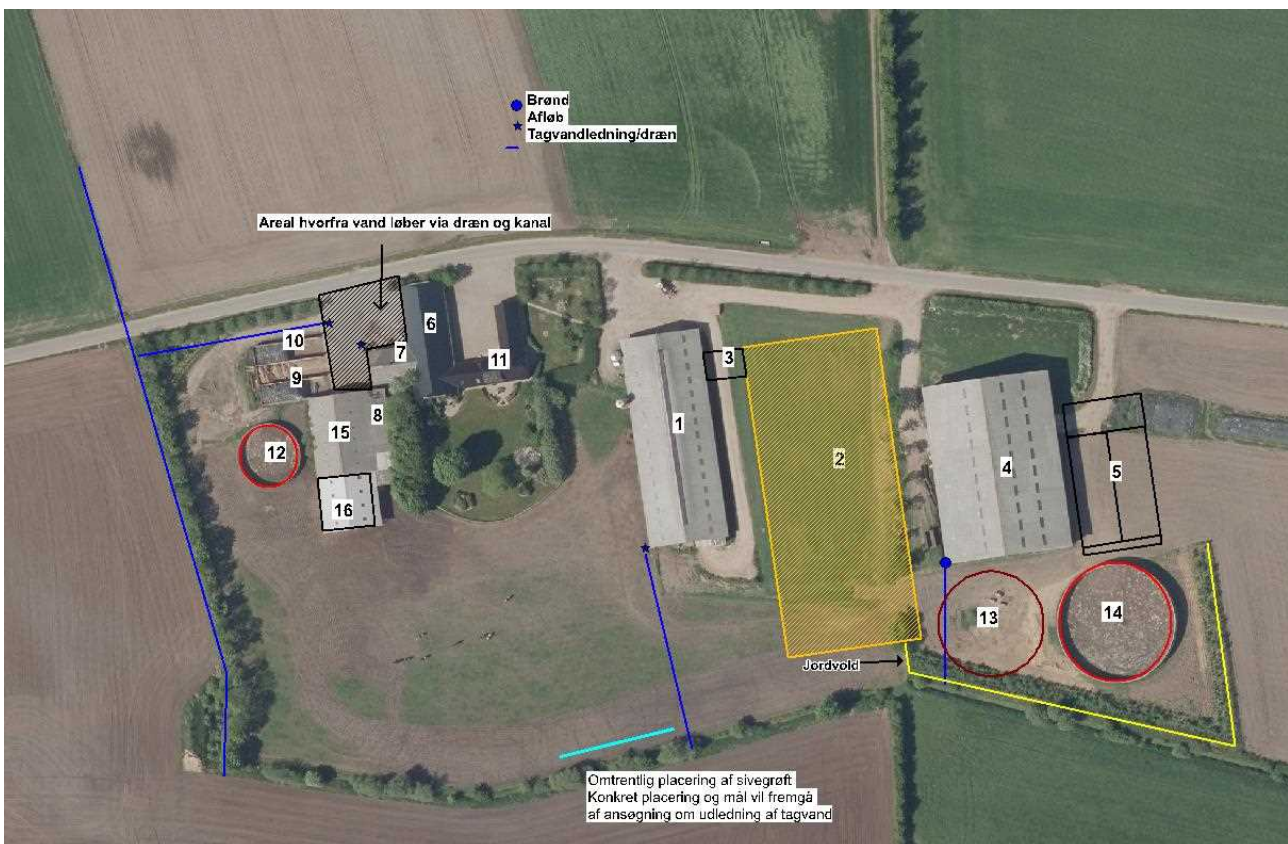
Vand fra nuværende plansilo hvor en del bruges som møddingsplads samt forplads, i alt ca. 290 m<sup>3</sup> ledes til gyllebeholderen.

Overfladevand fra befæstet areal som ikke forurenes med foder og gødning ledes til vandløb med tagvand fra eksisterende bygninger. Dette er uændret.

Overfladevand fra ny plansilo og forplads udspinkles, men kan opsamles til gyllebeholder når forholdene ikke er egnet til udspinkling, svarende til opsamling i ca. 3 mdr. i alt ca. 202 m<sup>3</sup>. Udspinkling og etablering af opsamlingsbeholder sker efter retningslinjerne i landbrugets byggeblad (103.09-05) for udspinkling af ensilagesaft og restvand.

Tagvand fra eksisterende bygninger ledes til dræn og grøfter med afløb til Kongeåen. Dette er uændret set i forhold til miljøgodkendelse fra august 2010.

I forbindelse med opførsel af den nye stald, vil der blive etableret nye tagnedløb og rørføring fra den nye stald til sivegrøft, der etableres parallelt med vandløbet syd for stalden. Der indsendes ansøgning om bortledning af tagvand i forbindelse med opførsel af stalden.



Figur 2. Afløbsplan for tag og overflade vand

## Lys

Der etableres LED lys i bygning 2. Ved køer og kvier (ny stald og eksisterende kostald) er der natlys med lys-sensor. Malkning påbegyndes ved 4-4.30 tiden. Ved småkalve tændes lys ved behov. Der er etableret uden-dørslys med sensor ved begge nordgavle på bygning 1 og 2.

Eksisterende stald er etableret vest for den nye stald (bygning 2), og foderlade og eksisterende gyllebeholder ligger øst for stalden. Det er med til at skærme for lyspåvirkningen fra bygning 2.

Det vurderes, at husdyrbruget kan drives, uden at det medfører væsentlig lyspåvirkning af omgivelserne.



Figur 3. Oversigtskort

## Anlægsarbejder, bygningsmæssige ændringer eller ny bebyggelse

I forbindelse med etablering af bygning 2 etableres der intern kørevej fra nuværende indkørsler foran staldens gavl, som beskrevet i tillæg til miljøgodkendelse 2017. Endvidere etableres der kørevej langs østsiden af stalden og ved sydgavlen. I eksisterende ældre staldbygninger 6 og 7 ombygges eksisterende bindestald og spaltebokse til dybstrølesareal. I eksisterende stald 1 ombygges malkestald, malkerum og kontor til senge med spalter.

Der ansøges om en ny gyllebeholder der hvor den mindste gyllebeholder er nu. Den nye gyllebeholder bliver bygget i stedet for den gyllebeholder der er godkendt i 2017. Det er endnu ikke afgjort præcist hvor stor den ansøgte gyllebeholder bliver, men den bliver ca. 3000-3500 m<sup>3</sup>. Diameteren bliver op til 33 m og den nedgraves så der er ca. 2,5 m af siderne over jorden. Det er planen at gyllebeholderen overdækkes med en teltoverdækning, af grå presenning. Teltoverdækningen der bliver op til ca. 6 m, det gør at den samlede højde på gyllebeholder med teltoverdækning bliver op til ca. 8,5 m. Der er ikke indregnet en effekt af

overdækning af gyllebeholderen i forhold til ammoniakemission, det er valgt fordi der ikke er vilkår om overdækning af gyllebeholderen i den gældende miljøgodkendelse og det ikke er nødvendigt for at overholde krav til BAT og ammoniakdeposition på natur.

## Håndtering og opbevaring af husdyrgødning

Opbevaringsanlæg	Før udvidelsen (m <sup>3</sup> )	Efter udvidelsen (m <sup>3</sup> )
Gylletank (bygning 12)	1.000	
Gylletank (bygning 14)	5.000	5.000
Ny gylletank 2017 (bygning 13) ikke bygget	3.000	3.000
Ansøgt gyllebeholder		3000-3500
Gyllekanaler	400	400
<b>I alt</b>	<b>9.400 6.400</b>	<b>9.400 8.400</b>

Tabel 3. Opbevaringsanlæg til husdyrgødning.

Mængden af flydende husdyrgødning er inklusiv drikkevandsspild og andet spildevand/restvand der ledes til gyllebeholderen.

Vand fra nuværende plansilo hvor en del bruges som møddingsplads samt forplads, i alt ca. 290 m<sup>3</sup> ledes til gyllebeholderen. Herudover er der regnet med at vand fra ny plansilo og forplads udsprinkles, men kan opsamles til gyllebeholder når forholdene ikke er egnet til udsprinkling, svarende til ca. 3 mdr. - i alt ca. 202 m<sup>3</sup>.

Fastgødning opbevares i gammel plansilo, herudover etableres der ved behov markstakke med komposteret dybstrøelse efter gældende regler.

Gylle afhentes fra staldene til biogas. Afgasset gylle leveres tilbage i ejendommens gyllebeholdere og noget af det afgassede gylle levers direkte til ejendommens gylleaftaler.

## Beliggenhed

### Planforhold

Husdyrbruget ligger ca. 2.000 m fra eksisterende byzoneområde (Jernved), ca. 1.220 meter fra samlet bebyggelse (Hjortlundvej 96) og ca. 130 meter fra nærmeste nabo (Bækvej 8), som har landbrugspligt. Nærmeste nabo uden landbrugspligt er Hjortlundvej 145.

### Landskab

Ejendommen ligger jf. landskabsanalyse i tillæg til miljøgodkendelse 2017 indenfor større uforstyrrede landskaber, der er sårbart overfor større landbrugsbyggeri. Da der ikke sker nogle (udvendige) bygningsmæssige ændringer eller anlægsarbejder i forhold til nuværende tillæg til miljøgodkendelse 2017, vil der ikke ske en væsentlig påvirkning af landskabet som følge af projektet.

## Afstandskrav

Afstandskravene i henhold til § 6-8 i Lbk. nr. 256 af 21. marts 2017 om husdyrbrug og anvendelse af gødning m.v. (Husdyrbrugloven) er følgende:

§ 6:

- indenfor et eksisterende eller ifølge kommuneplanens rammedel fremtidigt byzone- eller sommerhusområde
- i et område i landzone, der i lokalplan er udlagt til boligformål, blandet bolig og erhvervsformål eller til offentlige formål med henblik på beboelse, institutioner, rekreative formål og lign.,
- i en afstand mindre end 50 m fra ovennævnte områder eller
- i en afstand mindre end 50 m fra en nabobeboelse.

§ 7:

- helt eller delvist indenfor eller i en afstand mindre end 10 m fra kategori 1 og kategori 2 naturtyper (jf. Husdyrgodkendelsesbekendtgørelsens § 2 stk. 1 og 2).

§ 8:

- ikke almene vandforsyningsanlæg (25 m)
- almene vandforsyningsanlæg (50 m)
- vandløb, dræn og søer (15 m)
- offentlig vej og privat fællesvej (15 m)
- levnedsmiddelvirksomhed (25 m)
- beboelse på samme ejendom (15 m)
- naboskel (30 m)

Afstandene er afsat som punkter i husdyrgodkendelse.dk

Der er i tillæg til miljøgodkendelse 2017 og efterfølgende afgørelse om dispensation fra afstandskrav d. 7. august 2018 givet dispensation til opførsel af gyllebeholder 22 m fra naboskel og 6 m fra vandløb. Der er endvidere givet dispensation til opførsel af stald 10 m fra vej og 19 m fra naboskel. Endvidere sløjfes eksisterende vandboring 131.1283 og der søges om en ny boring beliggende mere end 25 m fra anlægget.

Den ansøgte gyllebeholder placeres der hvor ejendommens mindste gyllebeholder på 1168 m<sup>3</sup> er nu. Der er valgt en anden placering end den tidligere godkendte, fordi den oprindelige placering ligger meget tæt på vandløb og meget uhensigtsmæssig i forhold til driften på ejendommen. Den ansøgte placering er ca. 13 m fra naboskel til marken ved Hjortlundvej 141 og ca. 70 m fra vandløb syd for ejendommen. Derfor ansøges der om dispensation for afstandskravet til naboskel og vandløb.

Den valgte placering er den bedste egnede på ejendommen. Det er ikke muligt at placere gyllebeholderen syd for vejen uden der skal meddeles dispensation for afstandskrav til vandløbet.



Der er flere andre mulige placeringer af beholderen på ejendommen, men disse er næsten alle placeret nærmere vandløbet mod syd end den ønskede placering. Dette er ikke så hensigtsmæssigt ud fra et forureningsmæssigt aspekt som den valgte placering.

Det er ikke muligt at placere gyllebeholderen i tilknytning til gårdanlægget, så alle afstandskrav er overholdt. En placering nord for gårdanlægget og Bækvej vil være op mod Kongeåen og inden for værdifuldt landskab jf. kommuneplanen. Landskabsmæssigt er det ikke en god placering.

En alternativ placering af beholderen er være øst for det accepterede ensilageopbevaringsanlæg. Denne placering er landskabsmæssig ikke at foretrække frem for den ønskede, da der allerede er et veletableret hegn vest og nord den ønskede placering og til dels også mod syd. Der er ingen beplantning omkring den østlige placering på kortet herunder. Landskabeligt set er det ikke så hensigtsmæssigt.

En placering på ejendommens matrikel længere mod syd (syd for Hjortlundvej) er ikke at foretrække, da beholderen da vil ligge uden tilknytning til bygningsmassen og uden eksisterende beplantning omkring.

På baggrund af det ovenstående vurderes det at der kan gives dispensation for afstandskravet til naboskel og vandløb.



**Figur 4. Mulige placering af gyllebeholderne. Placering øst for anlægget er ikke så god i forhold til landskabet som den ansøgte vest for anlægget.**



**Figur 5. Værdifuldt landskab og matrikler tilhørende Bækvej 10**

Alle øvrige afstandskrav er overholdt, da der ikke sker en udvidelse eller etablering af husdyranlæg eller gødningsopbevaringsanlæg i forhold til det allerede godkendte.

Idet ejendommen ligger i stor afstand til byzone, samlet bebyggelse og nærmeste nabo uden landbrugspligt, vurderes de driftsmæssige ændringer ikke at ville medføre væsentlige gener fra ejendommen. Det vurderes heller ikke at ændringerne vil medføre væsentlige forringelser af Danmarks kulturarv eller de landskabelige forhold.

## Naturområder

### Ammoniakemission

På et husdyrbrug er det stalde og husdyrgødningslagre, der er hovedkilden til udledning af luftbåret kvælstof (ammoniakfordampning). Beregninger der er foretaget i *husdyrgodkendelse.dk*, viser at ammoniakfordampningen i ansøgt drift er ~~6.264,6~~ **6169,2** kg NH<sub>3</sub>-N/år. Kildehøjde kan i beregningerne sættes til 3 eller 6 meter. Der er til ældre staldbygninger (gl. bindestald, gl. spaltebokse og halvtag med dybstrøelse) valgt 3 m og til de større stalde valgt 6 m. Ruheder er valgt som *Landbrug* i oplandet og som *Skov* i naturpunkt. Ruheden *skov* er valgt for worst case vurdering. Der er ikke taget stilling til kumulation, da totalbelastningen i kategori 1 natur er på 0,1.

For at kunne vurdere merdepositionen til kategori 3 natur, er produktionsarealets størrelse for 8 år siden fastsat til produktionsarealet, som er godkendt august 2010. Produktionsarealet i nudriften er fastsat til produktionsarealet godkendt i tillæg til miljøgodkendelse 2017.

Forudsætningerne for ammoniakemissionen i ansøgt drift er beskrevet under Indretning og drift.

### Internationale naturbeskyttelsesområder (Natura 2000)

Der er ca. 500 m fra husdyrbrugets bygninger til nærmeste internationale naturbeskyttelsesområde, som er Habitatområde nr. 80: Kongeå.

**Kategori 1-natur** (*nærmere bestemte ammoniakfølsomme naturtyper beliggende inden for internationale naturbeskyttelsesområder*).

Anlægget er beliggende ca. 3 km vest for det nærmeste naturområde.

Der er foretaget beregninger i *husdyrgodkendelse.dk*, der viser en totaldeposition på 0,1 kg N. Kravet om maksimal total deposition er overholdt.

**Kategori 2-natur** (*nærmere bestemte ammoniakfølsomme naturtyper, der er beliggende uden for internationale naturbeskyttelsesområder*).

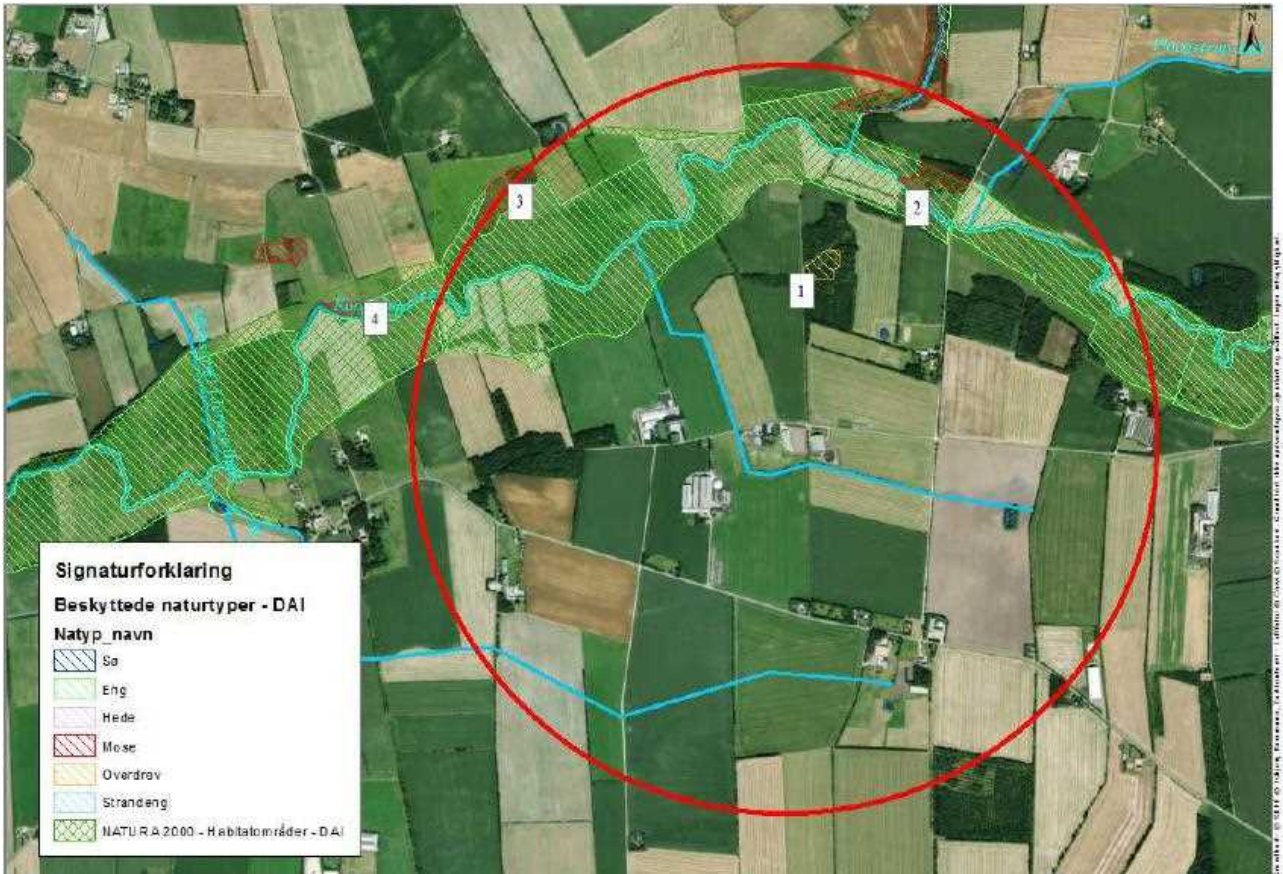
Anlægget er beliggende ca. 5,3 km nordvest for, det nærmeste kategori 2 naturområde.

Der er foretaget beregninger i *husdyrgodkendelse.dk*, der viser en totaldeposition på 0,0 kg N. Kravet om maksimal total deposition på 1 kg N/ha/år er overholdt.

## § 3 områder

Af figur 4 fremgår de områder, som indenfor en afstand af 1.000 m fra anlægget er omfattet af naturbeskyttelseslovens § 3.





Figur 6. § 3 arealer indenfor 1.000 m fra husdyrbruget.

**Kategori 3-natur** (ammoniakfølsomme naturtyper, herunder moser, heder og overdrev, som ikke er omfattet af ovenstående kategori 1 og 2)

Potentielt ammoniakfølsomme skove indenfor 1.000 m fra anlægget har plantagelignende karakter eller har træbevokset areal på under 0,5 ha. Det vurderes derfor, at der ikke er tale om ammoniakfølsomme skove.

Der er foretaget beregninger i Husdyrgodkendelse.dk, der viser at merdepositionen på de nærmest liggende naturområder ikke overstiger 1 kg N/ha/år.

På baggrund af ovenstående vurderes det samlet, at ammoniakemissionen fra husdyrbruget ikke vil medføre en væsentlig forringelse af miljøet.

### Internationalt beskyttede arter af planter og dyr – bilag IV-arter

Af EF-habitatdirektivets bilag IV fremgår en række dyre- og plantearter (herefter bilag IV-arter), som er strengt beskyttede, uanset om de forekommer indenfor et af de udpegede habitatområder eller på andre lokaliteter. På den baggrund kan der udelukkende gives tilladelse til aktiviteter, som vurderes ikke at have en negativ effekt på artens yngle- eller rasteområde.

Følgende bilag IV-arter har Esbjerg kommune ved miljøgodkendelse i 2017 vurderet kunne forekomme: odder, snæbel, marsvin, vandflagermus, sydflagermus, pipistrel flagermus, markfirben og spidssnudet frø indenfor lokalområdet. Derudover er der specifikt kendskab i kommunen til forekomster af grøn mosaikguldsmed (ca. 11 km SV for anlægget), grøn kølleguldsmed (ca. 6 km V for anlægget), strandtudse (ca. 10,7 km V for anlægget), løgfrø (ca. 2,5 km N for anlægget), stor vandsalamander (ca. 7,3 km N for anlægget) og birkemus (ca. 11,6 km S for anlægget). Der var dog ikke kendskab til forekomster af bilag IV-arter indenfor 1.000 meter fra anlægget. Der er således ikke grund til at tro, at der vil ske skade på arterne selv eller deres yngle- eller rastesteder.

Vedrørende arterne grøn mosaikguldsmed, grøn kølleguldsmed, birkemus, stor vandsalamander, løgfrø, strandtudse og spidssnudet frø vurderer Esbjerg Kommune, ud fra afstanden til de kendte forekomster og jf. gennemgangen vedrørende påvirkning af naturområder fra ammoniakdeposition fra anlæg, at der ikke vil ske væsentlig påvirkning af arternes yngle- og rastesteder ved det ansøgte.

Kommunen vurderede i 2017, at projektet ikke vil beskadige eller ødelægge yngle- og rasteområder for de forekommende bilag IV dyrearter. Der kendes ikke til forekomster af bilag IV-plantearter, som kan påvirkes eller ødelægges af projektet. Idet udvidelsen er begrænset og foregår i de eksisterende rammer vurderes det at ovenstående vurdering er uændret.





## Lugt

Der udledes lugt fra stalde, husdyrgødningslagre m.m. De primære kilder til lugt fra dyrehold er staldventilationsluft samt håndtering og opbevaring af husdyrgødning. Mange forhold kan influere på lugtemissionen fra stalde. Ud over arten, antallet og størrelsen af dyreholdet er det fx staldindretning, strøelse, gødningshåndtering samt hygiejne i stalden.

I husdyrgodkendelsesbekendtgørelsens § 30 er fastsat det landsdækkende beskyttelsesniveau for lugt, der skal anvendes ved vurdering af om der er væsentlige lugtgener i forbindelse med udvidelse af et husdyrbrug.

Lugtemissionen er beregnet i husdyrgodkendelse.dk ud fra oplysningerne om det ansøgte produktionsareal. Geneafstanden er overholdt i forhold til nabobeboelse, samlet bebyggelse og byzone. Beregninger fremgår af nedenstående tabel.

### Samlet resultat af lugtberegning

Bebyggelse	Kumulation	Model	Ukorrigeret geneafstand (m)	Korrigeret geneafstand (m)	Vægtet gennemsnitsafstand (m)	Genekriterie overholdt
 Bækvej 8	0	FMK	120,3	120,3	278,2	Ja
 Hjortlundvej 145	0	FMK	120,3	120,3	523	Ja
 Hjortlundvej 96	0	NY	362,7	362,7	1346,5	Ja
 Jernvedlund By, Jernved	0	NY	534	534	2120,3	Ja

**Tabel 4. Lugtgeneregning.**

Lovens minimumskrav til afstande til nærmeste beboelser indenfor de tre typer er overholdt. Det vurderes derfor, at lugt fra staldene ikke vil give væsentlige gener for omkringboende naboer.

### Øvrige emissioner og genepåvirkninger fra husdyrbruget og det ansøgte.

Ved planlægning af nye byområder ses på anbefalinger i "Håndbog om Miljø og Planlægning – bolig og erhverv i byerne" fra Miljøstyrelsen og Skov og Naturstyrelsen, 2004. Her angives anbefalede mindste afstande mellem virksomhed og boliger for forskellige klasser. Klassifikationen er inddelt efter størrelse/type af virksomhed. Kvægbrug er i klasse 6, hvor afstanden sættes til minimum 300 m. Afstanden angiver hvilken afstand, der skønnes at være nødvendig mellem den pågældende virksomhed og boliger i et nyetableret område med samlet bebyggelse eller by, baseret på Miljøstyrelsens erfaringer om miljøforhold.

Ud fra dette kan konkluderes at byggeri beliggende i en afstand af 300 m eller mere ikke er sårbare overfor miljøgener fra landbruget.

Jævnfør virksomhedsbeskrivelsen fra håndbog om Miljø og Planlægning, Miljøstyrelsen og Skov- og Naturstyrelsen, Landsplanafdelingen, 2004, anvendes følgende inddeling af husdyrbrugstyper:

Klasse 1	0 m afstand	<b>Klasse 3:</b> Hundepensioner, kenneler og rideskoler (mindre husdyrhold) <b>Klasse 6:</b> Pelsdyrfarme <b>Klasse 6:</b> Husdyrbrug med erhvervsmæssigt dyrehold, minus svinefarme <b>Klasse 7:</b> Svinefarme med erhvervsmæssigt dyrehold
Klasse 2	20 m afstand	
Klasse 3	50 m afstand	
Klasse 4	100 m afstand	
Klasse 5	150 m afstand	
Klasse 6	300 m afstand	
Klasse 7	500 m afstand	

**Tabel 5. Miljøklasser (Håndbog om Miljø og planlægning)**

Det fremgår ligeledes af håndbogen at de væsentligste miljøforhold for husdyrbrug er støj, lugt, fluer, ammoniakfordampning, godstrafik og udvaskning af kvælstof til vandmiljøet.

Nærmeste samlede bebyggelse/by i denne konkrete sag er en vægtet gennemsnitsafstand på henholdsvis 1,3 km og 2,1 km og er således ikke indenfor den anbefalede afstand på de 300 m, som angivet ovenfor. Alene på grund af afstanden til samlet bebyggelse/by forventes der således ikke gener for beboelser i områder udlagt til beboelse.

I det nedenstående er enkelte forhold uddybet.

## Støj

De væsentligste støjklender på et husdyrbrug er malke- og køleanlæg, pumper, støj fra transportere, mv.

Hovedparten af ventilationen er naturlig ventilation, hvorfor der ikke er væsentlig støj fra mekaniske ventilatorer. På grund af den forholdsvis store afstand til naboer vurderes det, at drift af malke- og køleanlæg samt pumper ikke vil medføre støj påvirkning af naboer.

Mælketransporterne foregår hver anden dag. Andre transportere foregår normalt i dagtimerne og på hverdage. Afhentning af mælk kan dog ske døgnet rundt i henhold til mejeriets køreplaner. Det samme gælder afhentning af levende dyr. I højsæsonen kan det være nødvendigt med transportere i weekenden og uden for normal arbejdstid.

Husdyrbruget ligger i et landbrugsområde. Ejendommens beliggenhed i relativ lang afstand fra naboer, betyder at støj i forbindelse med produktionen vil være meget begrænset.

Der er redegjort for at transportere og andre støjende aktiviteter så vidt muligt foregår i dagtimerne, og det vurderes samlet set ikke, at husdyrbruget vil medføre væsentligt støjgener i nærmiljøet.

## Rystelser

Brug af maskiner i landbruget kan i nogle tilfælde give anledning til vibrationsgener. Dette vil typisk være rystelser maskinføreren udsættes for, fremfor rystelser der giver gener for det omgivende miljø. Denne type rystelser er en arbejdsmiljøfaktor og vurderingen af dette forhold indgår i arbejdspladsvurderingen (APV) og behandles ikke nærmere her.

I forbindelse med transportere kan der muligvis være vibrationer fra køretøjerne. Dette vil dog ikke være i et omfang der overstiger, hvad der almindeligvis må forventes fra kørsler på landets veje. Der er ikke nabobeboelser beliggende umiddelbart op til veje eller indkørsler. Rystelser fra ejendommen eller transportere i forbindelse med driften af denne forventes derfor ikke at give gener for omgivelserne.

## Støv

Der kan forekomme støvgener ved indkøring af halm som hovedsageligt er i høst perioden. Dette ændres dog ikke væsentligt i forbindelse med udvidelsen, da der fortsat er behov for halm til foder og strøelse.

I tørre periode kan der forekomme støv fra vejanlæg når maskinerne kører på ejendommen. Der kan ligeledes forekomme støvgener ved indblæsning i siloer samt ved aflæsning af foder. Ved aflæsning i foderladen forventes der begrænsede problemer med støv, da aflæsningen foregår indendørs. Ved indblæsning i de udendørs siloer er der også begrænset støv. På grund af afstanden til omkringboende forventes dette dog ikke at give støvgener udenfor ejendommen.

Generelt vurderes at støvgener fra ejendommen vil være relative få og kortvarige og derfor ikke vil være til væsentlig gene for omkringboende naboer.

### Fluer og skadedyr

Der tilstræbes, at der holdes rent og ryddeligt i og omkring bygninger, herunder også renholdelse omkring krybber og afløb. Det tilstræbes at fjerne foder rester fra plansilo, foderborde, krybber osv.

Eventuelle foderrester og fast gødning fjernes hyppigt og lægges på møddingsplads. Gulve og gangarealer holdes rene og tørre. Tom emballage og andet affald bortskaffes jævnlige, og døde dyr søges afhentet hurtigst muligt.

Fluer bekæmpes med gift der påsmøres i stalden. Hos kalvene fjernes dybstrøelsen jævnlige, så opformering af fluer mindskes. Fluebekæmpelse på ejendommen ske i overensstemmelse med de nyeste retningslinjer fra Statens Skadedyrlaboratorium.

Rottebekæmpelse sker via kommunal ordning.

Det vurderes, at med det ansøgte projekt og håndteringen af forekomst af fluer og skadedyr, vil fluer og skadedyr ikke blive en gene for de omkringboende.

### Til- og frakørsels forhold

Der er 5 indkørsler til ejendommens bygninger. En til gårdspladsen ved stuehuset, en til maskinhus og ældre plansiloanlæg, en til løsdriftsstalden og 2 ved foderladen. Ved etablering af kostald godkendt 2017 bliver der ind/udkørsel til denne stald ad hhv. indkørslen til eksisterende stald og vestlig indkørsel ved foderlade, således at der laves en intern kørevej mellem de to indkørsler nord for den nye stald, men syd for eksisterende læhegn. Der vil ikke blive etableret nye indkørsler i forbindelse med udvidelsen, men den vestligste indkørsel ved foderladen bliver gjort lidt bredere.

Type	Antal/år, før	Antal/år, efter	Kommentarer
Indlevering af indkøbt foder	36	36	
Afhentning af mælk	184	184	
Brændstof	15	15	
Husdyrgødning	407	450	Antallet af transporter afhænger af størrelsen på dyreholdet.
Dybstrøelse	18	40	
Husdyr til/fra ejendommen	40	40	
Indkøbt foder	36	36	
Grovfoder	247	560	
Renovation	35	35	
Døde dyr	26	26	



Øvrige	10	10	
<b>Samlet antal transporter</b>	<b>1054</b>	<b>1.432</b>	

**Tabel 6. Antal transporter til og fra ejendommen. Er ikke ændret i forhold til miljøgodkendelsen i 2018, transporter "før" er før godkendelsen i 2018**

Det vurderes på baggrund af ovenstående at transporter til og fra ejendommen ikke vil medføre væsentlig negativ påvirkning af nærmiljøet.



**Figur 7. Til- og frakørselsforhold**

### **Forurenings- og genebegrænsende foranstaltninger**

For at minimere risikoen for nedrivning af stoffer til grundvandet samt beskyttelse af det omgivende miljø, er der redegjort for procedure for håndtering af gylle, kemikalier og olie ved uheld på husdyrbruget.

#### Redegørelse for mulige uheld:

Umiddelbare risici for uheld i forbindelse med driften, der kan medføre en øget forurening, vil være: brand, uheld med eller ved gyllebeholderne, herunder f.eks. beskadigelse af gyllebeholderne ved påkørsel, eller på anden måde ved lækage eller overløb, der vil medføre udsivning af gylle. Eller spild af kemi eller olie.

#### Minimering af risiko for uheld

Hvis der sker spild af olie under påfyldning, eller hvis det der sker, ikke umiddelbart kan fjernes ved afgravning eller ved brug af sugemateriale (savsmuld eller grus), vil både Alarmcentral (tlf. 112) og Miljøvagt blive kontaktet. Hvis der er mistanke om, at olie eventuelt kan sive ud

af tanken, vil tanken blive tømt for olie. Såfremt det drejer sig om en mængde, som ejer ikke selv har mulighed for at fjerne, vil enten brandvæsenet eller en slamsuger, der må tage imod olieaffald, blive kontaktet, så tanken kan blive tømt. Såfremt der er sket spild, der ikke kan fjernes, vil både Miljøvagten og Alarmcentralen (tlf. 112) blive kontaktet.

Gyllebeholderne er underlagt 5-års kontrol, hvor en kontrollant kontrollerer beholderens tæthed og kabler over og under terræn. Ved eventuel påkørsel eller strejfen af gyllebeholderne med maskiner eller andet vil eventuelle revner blive tilset med det samme og udbedret straks. Hvis revnen ikke kan udbedres ved egen hjælp, vil beholderproducenten blive kontaktet om assistance.

Gylletankene tømmes med selvlæssende gyllevogne påmonteret sugekran.

#### Minimering af gene og forurening ved uheld

Hvis gyllebeholderen skulle springe, vil alarmcentralen på tlf.: 112 blive kontaktet øjeblikkeligt. Ved driftsuheld, hvor der er sket, eller hvor der er fare for at ske en større forurening af omgivelserne, vil alarmcentralen straks blive kontaktet på tlf.: 112.

Beholdere beliggende nærmere end 100 meter fra et vandløb eller en sø (>100 m<sup>2</sup>) skal jf. husdyrgødningsbekendtgørelsen have etableret et alarmsystem, som kan registrere pludselige fald af overfladen i beholderen og meddele dette elektronisk til driftsherren.

Ansøger er opmærksom på vandløbet, der løber syd for ejendommen. Ved evt. uheld med gylle, stoppes videre tilløb bl.a. med tildækning/tilstopning af vandløbet, så gyllen ikke løber ud til Kongeåen. I tilfælde af lækage på gyllebeholder 13 og 14 vil eventuelt gylleudslip forhindres i at løbe til vandløb af jordvold der er etableret mellem vandløb og beholderne.

Der er udarbejdet en beredskabsplan.

Det vurderes at der er taget tilstrækkelige forholdsregler i tilfælde af et uheld, ved at der er en procedure for hvad der skal gøres i tilfælde af et uheld og for at minimere risikoen for uheld.

#### **Egenkontrol**

- Der overvåges ved gyllepumpning
- Der udføres 5-årig beholderkontrol.
- Der føres logbog over gylletanke.
- Kontrol med gødningsmængder, gødningsanvendelse, antal dyr etc. udføres efter gældende lovkrav (gødningsregnskab og husdyrindberetning) og kontrolleres af Landbrugsstyrelsen. Anvendelse og udarbejdelse af mark-/gødningsplaner er et styringsredskab der sikrer, at afgrøderne gødes efter behov, at gødning tilføres markerne når vejret tillader det så næringsstofudledningen til det omgivende miljø minimeres.

Med ovenstående er der redegjort for, at der er fokus på management og egenkontrol på ejendommen. Ved at registrere og iagttage daglige rutiner og forbrug, kan eventuelle uhensigtsmæssige forhold identificeres og afhjælpes.

Det vurderes samlet set at driften af husdyrbruget på Bækvej 10 inkl. egenkontrol og management lever op til lovens krav. Driften af husdyrbruget forventes derfor samlet set ikke at medføre en væsentlig negativ virkning på miljøet

## **Væsentlige virkninger fra reststoffer, affaldsproduktionen, samt ved brugen af naturressourcer.**

### **Grundvand**

Ejendommen ligger i område med drikkevandsinteresse. Ejendommen ligger ikke indenfor indsatsplaner for grundvandsbeskyttelse, nitratfølsomt indvindingsområde eller sprøjtemiddelfølsomme indvindingsområder.

Eksisterende boring DGU nr. 131.1283 sløjfes af autoriseret brøndborer i forbindelse med etablering af stald godkendt i 2017, da den ligger indenfor byggefeltet.

Spildevandsledningerne, herunder tagvand, overfladevand og sanitært spildevand er adskilt fra hinanden efter gældende regler, for at undgå en forurening af overflade- og grundvand.

Ud fra ovenstående vurderes det ikke at den påtænkte driftsændring vil have indvirkning på grundvandet.

### **Reststoffer (olie, rengøringsmidler, kemikalier, medicin m.m.)**

#### *Olie*

På ejendommen anvendes der olie, i form af diesel- og smøreolie. Dieselolie anvendes til landbrugsmaskinerne i forbindelse med markarbejdet. Dieselolien opbevares i maskinhuset i 1.200 l overjordisk tank. Tanken er placeret på fast bund uden afløb. Smøreolie anvendes til traktorer og maskiner, og opbevares i 200 liter tromler i maskinhuset, de er ligeledes placeret på fast bund uden afløb. Olieaffald afleveres på den kommunale modtagestation eller afhentes af godkendt firma.

#### *Kemikalier*

På ejendommen anvendes der kemikalier hovedsagligt i form af pesticider og rengøringsmidler. Rengøringsmidler leveres i 200 l tromler. Nødvendige rengøringsmidler/kemikalier bruges op i ejendommens drift, hvorved der normalt ikke er kemikalieaffald til bortskaffelse. Hvis reglerne ændres så et kemikalie, der tidligere har været benyttet på ejendommen, bliver ulovligt at bruge, bortskaffes eventuelle rester hurtigst muligt til Kommunal Modtagestation.

#### *Pesticider*

Maskinstationen forestår sprøjtningen der er derfor normalt ikke større mængder pesticider og kemikalieaffald på ejendommen. Hvis reglerne ændres så et pesticid, der tidligere har været benyttet på ejendommen, bliver ulovligt at bruge, bortskaffes eventuelle rester hurtigst muligt til Kommunal Modtagestation.

#### *Medicin*

Veterinære lægemidler vil blive opbevaret i kontoret i stalden. Der udleveres kun små mængder til brug i behandlingsperioden. Dette affald returneres til dyrlægen eller afleveres på apoteket. Det er dog sjældent der er affald, da alt det indkøbte opbruges. Skarpe og spidse genstande opbevares i lukket beholder og afleveres til dyrlæge eller på kommunal genbrugsstation.

## Affald

I den daglige drift vil der være en række affaldsprodukter til bortskaffelse via kommunale ordninger og modtagestationer. Affaldet tilstræbes opbevaret og bortskaffet i overensstemmelse med affaldsregulativerne for Esbjerg Kommune.

Erhvervsaffald (plastik, papir, pap, dunke, m.v.) opbevares i en ca. 8 m<sup>3</sup> container. Containeren er placeret i foderladen og tømmes efter behov.

Tom emballage fra vaske og skyllemidler afleveres til leverandør (malkemaskineleverandør/foderstof) der afhenter ved levering af nyt. Vaskemidler opbevares i 200 liters tromler.

Ikke forbrændingseget affald (f.eks. eternit, glaserede fliser og tegl, imprægneret træ o.l.). Normalt forefindes der ikke "ikke forbrændingseget affald" på ejendommen, men i tilfælde af den type affald opstår, så bortskaffes det til kommunal genbrugsplads. Eventuelt jernaffald bortskaffes til skrothandler.

Øvrigt farligt affald som f.eks. lysstofrør, el-sparepærer, oliefiltre, batterier eller spraydåser indsamles i servicerum/værksted. Brugte batterier tages ofte med retur af leverandør. Andet leveres til kommunal modtagestation.

Affald opbevares og bortskaffes i overensstemmelse med gældende lovgivning og affaldsdirektiver, og det vurderes ikke at håndteringen heraf kan medføre risiko for forurening af miljøet.

## Døde dyr

Døde dyr opbevares overdækket på plads nord for foderlade (jf. figur 4). Placeringen af afhentningsstedet ligger ugeneret i forhold til nabobeboelser og forbipasserende. Døde dyr tilmeldes til afhentning af DAKA senest 24 timer efter dødsfaldet er konstateret.

## Vand

Vandforbruget på denne bedrift anvendes primært til drikkevand, vand i forbindelse med malkning og markvanding. Ved fuld udnyttelse af staldanlægget vil vandforbruget stige, som følge af flere dyr. Der anvendes pt. vand fra Ribe vandværk.

Der anvendes drikkekar, som er udformet og placeret, så unødigt vandspild undgås. Lækager identificeres, stoppes og repareres hurtigst muligt.

Der er fokus på at minimere vandforbruget, både i forbindelse med daglig drift men også ved udskiftning af teknikker der forbruger vand. Det vurderes derved at brugen af naturressourcer sker på en forsvarlig måde.

## Energi

På ejendommen anvendes der energi i form af el og dieselolie. Elforbruget anvendes hovedsagligt til malkeanlægget, gyllepumpning og belysning. Af energibesparende teknikker kan nævnes varmegenvinding i forbindelse med mælkenedkøling. Udendørs belysning har bevægelsescensor og staldene er primært med naturlig ventilation.

Der er fokus på at minimere energiforbrug, både i forbindelse med daglig drift men også ved udskiftning af teknikker der forbruger energi. Det vurderes derved at brugen af naturressourcen sker på en forsvarlig måde. Det vurderes derfor at der på ejendommen er fokus på besparelse af energi, og driften af husdyrbruget forventes ikke at medføre væsentlig følger virkninger for miljøet på baggrund heraf.

### **BAT (ammoniak)**

Projektets BAT-emissionsniveau er beregnet i husdyrgodkendelse.dk. Der er søgt om fravigelse af BAT i nyt senge afsnit i bygning 1 jf. § 25 stk. 5. Med denne fravigelse er BAT-emissionskravet overholdt.

Samlet BAT beregning <a href="#">?</a> <a href="#">i</a>			
	Stalde	Lagre	Total
Samlet BAT krav (kg NH <sub>3</sub> -N /år)	5299	870	6169
Faktisk emission (kg NH <sub>3</sub> -N /år)	5299	870	6169
Forskel (kg NH <sub>3</sub> -N /år)	-	-	0
Vejledende BAT Overholdt?	-	-	Ja

Samlet ammoniaktab for hele anlægget (alle produktioner) opnåelig ved anvendelse af BAT <a href="#">?</a> <a href="#">i</a>					
	Vejl. sum (kg NH <sub>3</sub> -N /år)	Ansøgers forslag (kg NH <sub>3</sub> -N /år)	Ansøgers Begrundelse	Kommunens krav (kg NH <sub>3</sub> -N /år)	Kommunens Begrundelse
<b>Rediger</b>	5261	5299			

Ammoniaktab pr. produktion opnåelig ved anvendelse af BAT <a href="#">?</a> <a href="#">i</a>						
	Produktion	BAT krav Areal (m <sup>2</sup> )	(kg NH <sub>3</sub> -N / (m <sup>2</sup> · år))	Korrektionsfaktor for udegående	Vejl. sum (kg NH <sub>3</sub> -N /år)	Ansøgers forslag (kg NH <sub>3</sub> -N /år)
<b>Rediger</b>	(#96818) Flexgruppe: Alle kvæg; Sengestald med spalter (bagskyl eller ringkanal)	140	0,89	1	125	162
<b>Rediger</b>	(#96819) Flexgruppe: Alle kvæg, Heste, Får og Geder; Dybstrøelse	108	0,84	1	91	
<b>Rediger</b>	(#96822) Flexgruppe: Alle kvæg; Sengestald med spalter (bagskyl eller ringkanal)	915	1,16	1	1061	
<b>Rediger</b>	(#96828) Flexgruppe: Alle kvæg, Heste, Får og Geder; Dybstrøelse	320	0,84	1	269	
<b>Rediger</b>	(#96830) Flexgruppe: Alle kvæg; Sengestald med spalter (linespil)	2056	1,16	1	2385	
<b>Rediger</b>	(#97583) Flexgruppe: Alle kvæg; Sengestald med fast gulv	451	1,68	1	758	
<b>Rediger</b>	(#96836) Flexgruppe: Alle kvæg, Heste, Får og Geder; Dybstrøelse	430	0,84	1	361	
<b>Rediger</b>	(#96838) Flexgruppe: Alle kvæg, Heste, Får og Geder; Dybstrøelse	108	0,84	1	91	
<b>Rediger</b>	(#96842) Flexgruppe: Alle kvæg, Heste, Får og Geder; Dybstrøelse	144	0,84	1	121	

**Tabel 7. BAT-beregning** øverste del af tabellen er opdateret.

BAT-niveauet er fastsat som:

Bygning 1: eksisterende staldafsnit, BAT krav fastsat i tidligere afgørelse samt 140 m<sup>2</sup> nyt/renoveret staldafsnit, hvor der etableres senge med spalter i tidligere malkestald, tankrum og kontor. Der er tale om udnyttelse af tidligere malkestald mv. i eksisterende stald. Fast drænet gulv er fravalgt da sengene bygges i umiddelbar forlængelse af eksisterende senge, der er etableret med gyllekanaler. Fast drænet gulv vil betyde, at der skal etableres ekstra kanal og pumpebrønd. Endvidere har præferenceforsøg vist, at køerne udviste mest ædeaktivitet i staldafdelingen med spaltegulv. For at undgå sammenklumpning af køerne i den eksisterende del af stalden er der i det nye staldafsnit valgt spalter. Etableringsomkostningerne ved anden gulvtype end resten af sengerækken på 140 m<sup>2</sup> vurderes ikke at være proportionale med miljøeffekten.

Bygning 2: Ikke realiseret staldafsnit, BAT-krav fastsat i tidligere afgørelse

Bygning 6 og 7: nyt/renoveret staldafsnit

Bygning 8: eksisterende staldafsnit, BAT krav fastsat i tidligere afgørelse

Bygning 2 er godkendt til etablering med enten spalter og linespil eller fast drænet gulv. Stalden opføres i efteråret 2018 med senge med linespil efter tillæg til miljøgodkendelse 2017. Der var i tidligere godkendelse vilkår til skraber på spalterne på dele af spaltearealet, da nyeste viden viser at skraber på spalterne i kvægstalde ikke har en effekt på ammoniakemissionen er skraber på spalterne ikke længere en teknologi der kan anvendes.

BAT-niveauet er opnået ved at, der er anvendt:

- Senge med spalter samt dybstrøelsesarealer i bygning 1
- Senge med linespil samt dybstrøelsesarealer i bygning 2 (malkestald dog indsat som sengen med fast gulv)
- Dybstrøelse i bygning 6, 7 og 8

Der er ikke foretaget yderligere vurdering af fravalg udover ovenstående ang. Bygning 1, da der er tale om miljøgodkendte bygninger.

## Eventuelle grænseoverskridende virkninger

Ifølge IE-direktivet har et anlæg grænseoverskridende virkning, hvis anlægget kan få en betydelig negativ indvirkning på miljøet i en anden EU-medlemsstat.

Alene på grund af afstanden vurderes det i den konkrete sag, at det ansøgte ikke vil give anledning til væsentlige virkninger på miljøet i andre EU-medlemsstater.

## Foranstaltninger for at undgå, forebygge eller begrænse det ansøgte virkning på miljøet

I dette afsnit er der nævnt de væsentligste foranstaltninger for at begrænse det ansøgte projekts virkninger på miljøet. I alle de foregående afsnit, vil man kunne læse yderligere om de anvendte foranstaltninger og vurderingerne heraf.



- Ejendommen er beliggende i område med større uforstyrret landskab. For at undgå at skæmme landskabet, er der i tillæg til miljøgodkendelse 2017 stillet vilkår om afskærmende beplantning.
- Staldsystemerne i de eksisterende stalde og ny stald, er primært med spaltegulv eller dybstrøelse. Der er flydelag på gylletankene, hvilket minimerer ammoniakfordampningen fra lagrene.
- Der udarbejdes mark-/gødningsplan for ejendommens jordtilliggende, hvorved fosfor- og nitratudvaskning minimeres.
- Spildevandsledningerne, herunder tagvand, overfladevand og sanitært spildevand er adskilt fra hinanden efter gældende regler, for at undgå en forurening af overflade- og grundvand.
- Olietanke står indendørs på fast gulv uden afløb, derved er der ikke risiko for afløb til jord, kloak, overfladevand eller grundvand.
- Der foretages forskellige egenkontroller, for at bl.a. at følge produktionen, forbrug af gødning m.m.
- Der er udarbejdet en beredskabsplan for ejendommen.

## Alternative løsninger

Da der i denne godkendelse ikke er nybyggeri udover hvad der fremgår af tillæg 2017 er der ikke overvejet alternative placeringer. I forbindelse med byggeprocessen er der blevet taget stilling til hvilket af de to godkendte staldsystemer den nye stald skal opføres med. Det er valgt at opføre stalden med linespil da ansøger vurderer det er det bedste staldsystem for dyrene.

Der har været overvejet alternative placeringer af gyllebeholderen. Der har været overvejet at placere gyllebeholderen nord for Bækvej, øst for anlægget, længere mod sys og derfor tættere på vandløbet samt på ejendommens mark syd for Hjortlundvej. Alle placeringer er vurderet og det er fundet at den valgte placering er den mest hensigtsmæssige i forhold til landskabet og afstand til vandløb.

Ud fra de alternativer der er foretaget, vurderes det at det valgte projekt tager hensyn til omgivelserne (naboer m.m.), miljøet og husdyrbruget.

## Samlet vurdering af miljøkonsekvensrapporten

Denne ansøgning er udarbejdet efter Husdyrloven og det vurderes ud fra ovenstående beskrivelser og vurderinger, at det ansøgt væsentlige direkte og indirekte virkninger ikke vil have en negativ påvirkning på følgende punkter:

1. Befolkningen og menneskers sundhed.
2. Biologisk mangfoldighed med særlig vægt på kategori 1- og 2-natur, samt bilag IV-arter.
3. Jordarealer, jordbund, vand, luft og klima.
4. Materielle goder, kulturarv og landskabet.
5. Samspil mellem to, flere eller alle faktorer efter 1-4.
6. Sårbarhed i forhold til risici for større ulykker eller katastrofer som følge af ovennævnte faktorer 1-5.