



Revurdering af kap. 5 miljøgodkendelse

Slotsvej 2, 8543 Hornslet

December 2016

Revurdering af miljøgodkendelse af: Slagtekyllinger på Slotsvej 2, 8543 Hornslet

i henhold til Lov om miljøgodkendelse mv. af husdyrbrug, nr. 1572 af 20/12/2006.

	Revurdering af miljøgodkendelsen af slagtekyllingeproduktionen
Virksomhedens navn:	Rosenholm Hovedgård
Adresse:	Slotsvej 2, 8543 Hornslet
CVR nr.:	51823311
CHR nr.:	27769
Matrikel nr.:	1a m. fl. Rosenholm
Virksomhedens ejer:	Peter Helles
Ansøger:	Peter Helles
Konsulent:	Rikke Skyum, Djursland Landboforening
Tilsynsmyndighed:	Syddjurs Kommune Natur og Miljø

02.12.2016

Journal nr.
15/15236
Kontaktperson
Dennis H. Jensen

Lundbergsvej 2
8400 Ebeltoft

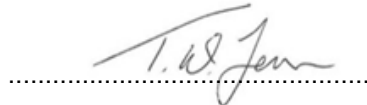
Telefon 87 53 54 10
Telefax 87 53 59 95

Natur.miljoe@syddjurs.dk
www.syddjurs.dk

**Syddjurs Kommune
Natur og Miljø**



Dennis H. Jensen
Biolog



Trine Jensen
Biolog

Klagefrist udløber
den 30.12.2016

Søgsmålsfristen udløber
den 02.06.2017

INDHOLDSFORTEGNELSE

INDLEDNING _____	4
VILKÅR DER PÅBYDES MED DENNE REVURDERING _____	5
SYDDJURS KOMMUNES AFGØRELSE _____	8
GENERELLE FORHOLD _____	7
MILJØTEKNISK REDEGØRELSE OG VURDERING _____	11
Husdyrhold _____	11
Drift – herunder BAT _____	12
<i>Staldindretning</i>	
<i>Foder</i>	
<i>Opbevaring, håndtering og udbringning af husdyrgødning</i>	
<i>Management</i>	
<i>Forbrug af vand og energi</i>	
<i>Syddjurs Kommunes samlede BAT-vurdering</i>	
Gener fra anlæg _____	25
<i>Lugt og støv</i>	
<i>Fluer og skadedyr</i>	
<i>Støj</i>	
<i>Lys</i>	
<i>Transport</i>	
NATURBESKYTTELSE, HABITATVURDERING OG AREALDRIFT _____	29
HUSDYRBRUGETS OPHØR _____	30
SYDDJURS KOMMUNES SAMLEDE VURDERING _____	31
OFFENTLIGHED _____	31
KLAGEVEJLEDNING _____	31
LOVGRUNDLAG _____	32
BILAG _____	34f

Bilagsoversigt

Bilag 1: Parter og andre høringsberettigede

Bilag 2: Udbringningsarealer

Bilag 3: Situationsplan over ejendommen

Bilag 4: Svar fra Rokkedahl Energi

Bilag 5: Oversigt over gældende vilkår

Bilag 6: Oversigt over vilkår der udgår/ændres.

INDLEDNING

Miljøgodkendelser af husdyrbrug meddelt efter miljøbeskyttelseslovens¹ kapitel 5 skal regelmæssigt tages op til revurdering og om nødvendigt ajourføres i lyset af den teknologiske udvikling. Den første revurdering sker 8 år efter miljøgodkendelsen er meddelt, og de efterfølgende revurderinger skal ske mindst hvert 10. år.

Fra det tidspunkt, hvor kommunalbestyrelsen finder grundlag for at revurdere et husdyrbrugs miljøgodkendelse, som er meddelt i henhold til miljøbeskyttelseslovens § 33, træder husdyrgodkendelseslovens² regelgrundlag i kraft.

Det fremgår af husdyrgodkendelseslovens § 41, at revurderingen gennemføres ved påbud efter lovens § 39. Revurderingen skal resultere i en afgørelse, hvor vilkårene i den oprindelige godkendelse enten skærpes ved påbud eller i en afgørelse, hvor der ikke findes anledning til at skærpe.

En revurderingsafgørelse er derimod ikke en ny godkendeshandling. Derfor kan en revurdering ikke indebære en udvidelse eller ændring, af den oprindelige godkendelse, der kan medføre forøget forurening.

Et af formålene med den regelmæssige revurdering er, at det løbende sikres, at husdyrbrugets indretning og drift fortsat er baseret på anvendelse af den bedste tilgængelige teknik (BAT). BAT skal sikre, at forureningen fra husdyrbruget til stadighed begrænses mest muligt. Der skal således stilles skærpede vilkår, hvis væsentlige ændringer i BAT skaber mulighed for betydelig nedbringelse af emissionerne, uden at det medfører uforholdsmæssige store omkostninger.

Revurderingen giver ikke mulighed for at gennemføre vurderinger efter habitatbekendtgørelsens § 7, ligesom husdyrgodkendelsesbekendtgørelsen³ ikke giver hjemmel til, at bekendtgørelsens beskyttelsesniveauer skal gælde i revurderingssager i forhold til natur. Vilkår/påbud, der stilles af hensyn til den omkringliggende natur i forbindelse med en revurdering, skal derfor udelukkende gennemføres i overensstemmelse med princippet om BAT. Påbud – ud over, hvad der følger af BAT – skal således være begrundet i en væsentlig forurening, hvor der er fremkommet nye oplysninger om forureningens skadelige virkning, der ikke kunne forudses ved godkendelsens meddelelse eller forureningen i øvrigt går ud over det, der blev lagt til grund ved godkendelsens meddelelse.

Revurderingen af husdyrbrug udløser endvidere ikke miljøvurdering af tredjemandsarealer og egne arealer.

¹ Lov nr. om 358 af 6.juni 1991, om miljøbeskyttelse.

² Lov nr. 1572 af 20. december, om miljøgodkendelse m.v. af husdyrbrug.

³ Bekendtgørelse nr. 44 af 11.januar, om tilladelse og godkendelse m.v. af husdyrbrug.

NYE VILKÅR MEDDELT VED PÅBUD

1. Ejendommen skal drives i overensstemmelse med miljøgodkendelsen af 21.12.2006, samt de påbud, der fremgår af denne revurdering.
2. De nye vilkår, der fremgår af indeværende revurdering, træder i kraft og skal efterleves straks efter revurderingen er meddelt.
3. Et eksemplar af nærværende revurdering skal til enhver tid være tilgængelig på landbruget, og driftspersonalet skal være orienteret om godkendelsens indhold.
4. Der må produceres 682.000 slagtekyllinger (300,4 DE) og 2 heste (0,9 DE) svarende til 301,3 DE beregnet efter nugældende husdyrgødningsbekendtgørelse.
5. Der skal kunne fremvises dokumentation for produktionens omfang, f.eks. via e-kontrol.
6. Vægt og antal af slagtekyllinger kan variere i mindre grad indenfor de angivne dyreenheder efter anmeldelse til kommunen.
7. Varmevekslerne skal drives, så der opnås en ammoniakreduktionsprocent på min. 4 %.
8. Varmevekslerne skal indkodes i ventilationsstyresystemet som primær ventilator – dette skal kunne dokumenteres ved tilsyn.
9. Varmevekslerne skal vedligeholdes i overensstemmelse med fabrikantens vejledning. Vedligehold skal kunne dokumenteres.
10. Ovennævnte data skal registreres i en logbog – eller alternativt kunne udlæses direkte fra styresystemet. Data skal være tilgængelige i min. 5 år og forevises tilsynsmyndigheden på forlangende.
11. Vilkår for egenkontrol kan tages op til revision, hvis der som følge af VERA-test, Teknologiblad fra Miljøstyrelsen eller tilsvarende stilles konkrete forslag til egenkontrollvilkår.
12. Staldene skal rengøres efter hvert hold, og der skal til stadighed være en god staldhygiejne.
13. Mængden af fosfor i fodret til slagtekyllingerne må ikke overstige de til enhver tid gældende normtal for kyllinger op til 40 dage.
14. Der må maksimalt produceres 31989,90 kg N og 10474,01 kg P ab lager.
15. Logbogen/produktionskontrollen, indlægssedler for hver tredje måned samt eventuelle blandeforskrifter skal opbevares på husdyrbruget i mindst fem år, og forevises på tilsynsmyndighedens forlangende.
16. Dokumentation i form af kvitteringer, sædskifte- og gødningsplaner, forpagtningsaftaler m.v. opbevares i mindst 5 år og forevises på forlangende.
17. Dybstrøelsen skal i videst muligt omfang udbringes i dagtimerne, ligesom udbringning så vidt muligt skal undgås i weekender og på helligdage.
18. Husdyrgødningen skal udbringes på de arealer der er markerede på kort bilag 2, dog ikke mark 7-4.
19. Virksomheden skal indrettes og drives, så spild og andet ukontrolleret udslip af forurenende stoffer forhindres eller forebygges, og sådan at skadernes omfang begrænses, hvis der alligevel sker uheld. Der skal således altid være egnet materiale på ejendommen til opsamling af spild.
20. Tankning af diesel skal foregå under opsyn.
21. Beredskabet skal straks underrettes om driftsforstyrrelser eller uheld, der medfører forurening af omgivelserne eller indebærer en risiko for det. En skriftlig redegørelse for hændelsen skal være

tilsynsmyndigheden i hænde senest en uge efter, at den er sket. Det skal fremgå af redegørelsen, hvilke tiltag der vil blive iværksat for at hindre lignende driftsforstyrrelser eller uheld i fremtiden.

Underretningspligten fritager ikke virksomheden for at afhjælpe uheld.

22. Der skal udarbejdes en beredskabsplan eller driftsforskrift, som fortæller hvornår og hvordan, der skal reageres ved uheld, som kan medføre konsekvenser for det eksterne miljø. Beredskabsplanen skal foreligge, inden miljøgodkendelsen tages i brug. En kopi indsendes til Syddjurs Kommune.

Beredskabsplanen skal som minimum indeholde:

a. Procedurer som beskriver relevante tiltag med henblik på at "stoppe ulykken/uheldet" og begrænse udbredelsen.

b. Oplysninger om hvilke interne/eksterne personer og myndigheder der skal alarmeres og hvordan.

c. Kortbilag over bedriften med angivelse af miljøfarlige stoffer, afløbs- og drænsystemer og vandløb mm.

d. En opgørelse over materiel, der er tilgængeligt på bedriften, eller som kan skaffes med kort varsel, der kan anvendes i forbindelse med afhjælpning, inddæmning og opsamling af spild/lækage, som kan medføre konsekvenser for det eksterne miljø. Herunder oplysninger om telefonnumre til kontaktpersoner.

23. Beredskabsplanen revideres/kontrolleres sammen med de ansatte mindst 1 gang årligt. Den skal være let tilgængelig og synlig for ansatte og øvrige, der færdes på ejendommen. Beredskabsplanens indhold og opbevaringssted skal være kendt af virksomhedens ansatte og udleveres til evt. indsatsleder/miljømyndighed i forbindelse med uheld, forureninger, brand og lignende.

24. Driftsforstyrrelser, som har betydning for det ydre miljø skal fremgå af driftsjournalen med tidspunkt mm for eventuelle hændelser.

25. Der skal hvert år udarbejdes en journal med nedenstående oplysninger. Journalen skal udarbejdes så den er klar til 1. november, og skal forevises Syddjurs Kommune på forlangende.

1. Fosforregnskab. Opgørelse over mængden af total-fosfor, der tilføres og fraføres jorderne hvert år. Der kan anvendes løbende gennemsnit over 3 år.

2. Minimum hvert 6. år skal der foretages måling af fosfortal på ejendommens udbringningsarealer.

3. Reparation af gyllebeholder.

26. Anlæg, der er særligt energiforbrugende, herunder foderfremstillingsanlæg, ventilationsanlæg skal kontrolleres og vedligeholdes, således at de altid kører energimæssigt optimalt. Foderanlæg efterses minimum en gang om året. Kontrol og vedligehold noteres i driftjournal.

27. Vedligeholdelse og eftersyn af ventilationssystemerne skal udføres i henhold til producentens anvisninger for de pågældende anlæg. Ventilationssystemer skal renholdes og justeres efter behov, og drives således, at der ikke opstår væsentlige lugt- eller støjgener.

28. Ventilationssystemet i staldene skal rengøres grundigt og efterses efter hvert hold. Rengøring og eftersyn noteres i driftjournal.

29. Temperatur- og luftfugtighedsfølere skal, for opretholdelse af korrekt staldtemperatur og luftfugtighed, skal kontrolleres efter hvert. Der skal føres driftsjournal for udført vedligehold, eftersyn, rengøring og kontrol af temperatur- og luftfugtighedsmålere.

30. Der skal føres halvårlig kontrol med el-forbrug. Noteres i driftjournal.

31. Der skal føres halvårlig kontrol med vandforbrug. Noteres i driftjournal.
32. Drikkevandssystemet skal drives og vedligeholdes således at unødigt spild undgås.
33. Tankning af olie skal ske under opsyn. Olietanke skal placeres på asfalt eller beton, og placeres, så der ikke er risiko for tilløb til afløb eller udløb på bar jord.
34. Der skal foretages effektiv fluebekæmpelse som minimum i overensstemmelse med de nyeste retningslinjer fra Skadedyrlaboratoriet, Aarhus Universitet.
35. Driften må ikke medføre væsentlige gener for omboende, herunder gener fra lys, støv, støj, transport eller lignende.
36. Der skal løbende udskiftes til lavenergi-belysning.

SYDDJURS KOMMUNES AFGØRELSE

Revurdering af miljøgodkendelse

Rosenholm Kommune har den 28.12.2006 miljøgodkendt ejendommen med produktionsanlægget beliggende Slotsvej 2, 8543 Hornslet. Godkendelsen blev dengang meddelt efter miljøbeskyttelseslovens kap. 5, og ejendommen blev godkendt til en samlet årlig produktion på 682.000 slagtekyllinger (40 dage, 235,2 DE efter dagældende normer), 5086 Slagtesvin (30-100 kg, 140,2 DE efter dagældende normer) og 2 heste (500kg - 700kg, 0,9 DE efter dagældende normer), svarende til 376,3 DE.

I mellemtiden er slagtesvineproduktionen på ejendommen d. 8.10.2014 blevet nedskrevet til 0 i henhold til § 78b i miljøbeskyttelsesloven, da der ikke har været slagtesvin på ejendommen i 3 på hinanden følgende år.

Antallet af dyreenheder der er godkendelse til på ejendommen er derfor i dag 682.000 slagtekyllinger (300,4 DE) og 2 heste (0,9 DE) svarende til 301,3 DE beregnet efter nugældende husdyrgødningsbekendtgørelse.

I henhold til husdyrgodkendelsesbekendtgørelsens § 40 skal godkendelser meddelt efter miljøbeskyttelseslovens kap. 5, regelmæssigt og mindst hvert 10. år tages op til revurdering. Første gang dog efter 8 år, hvor husdyrbruget ikke længere er tillagt retsbeskyttelse.

Revurderingen af husdyrbruget på Slotsvej 2 tager udgangspunkt i ejendommens miljøgodkendelse samt de supplerende oplysninger, som ansøger og konsulent har indsendt via www.husdyrgodkendelse.dk som f.eks. fiktiv beregningskema nr. 71421 (version 2) og tilhørende bilag.

Afgørelse om revurdering

Syddjurs Kommune har revurderet miljøgodkendelsen af ejendommen på Slotsvej 2 og meddeler påbud om, at vilkårene ændres som følger af nedenstående. Revurdering fastsætter de vilkår, der gælder for den fortsatte drift af ejendommen. Afgørelsen træffes med hjemmel i husdyrgodkendelseslovens § 39, jf. § 41. Revurderingen er betinget af, at de stillede vilkår efterleves. Vilkår, som ikke er overført i revurderingen, bortfalder. Det skyldes bl.a., at de nu fremgår af generel lovgivning eller i øvrigt ikke er aktuelle længere.

Syddjurs Kommune har vurderet, at den eksisterende miljøgodkendelse på Slotsvej 2, 8543 Hornslet kan revurderes i henhold til § 39 i husdyrgodkendelsesloven med tilhørende bekendtgørelser. Revurderingen er en tilladelse til, at virksomheden fortsat kan producere på de gældende vilkår suppleret med de nye vilkår meddelt ved påbud. Revurderingen giver ikke tilladelse til at øge eller ændre dyreholdet, og der er derfor ikke tale om nogen merpåvirkning af omgivelserne.

Revurderingen indeholder en sammenfatning samt kommunens bemærkninger og vurdering af den eksisterende produktion set i lyset af den teknologiske udvikling samt dens miljømæssige påvirkninger af miljøet og naboer.

GENERELLE FORHOLD

Beskrivelse af husdyrbruget og projektet

Revurderingen omfatter alle landbrugsmæssige aktiviteter på ejendommen Slotsvej 2, 8543 Hornslet herunder også selve produktionsanlægget. Til ejendommen er tilknyttet husdyrproduktion med CVR nr. 51823311. Ejendommen er ejet af Peter Helles. Der foretages ikke godkendelsespligtige ændringer i forbindelse med den lovpligtige revurdering af ejendommens miljøgodkendelse.

Der er på ejendommen lavet tiltag, således at kravet om BAT for den pågældende bedrift kan overholdes. Syddjurs Kommune påbyder nye vilkår til dette tiltag.

Meddelelsespligt – anlæg, arealer, ejerforhold

Virksomheden skal drives i overensstemmelse med de oplysninger, der fremgår af ansøgningsmaterialet og den miljøtekniske beskrivelse og i henhold til miljøgodkendelsens og revurderingens vilkår. Ændring i ejerforhold eller driftsansvarlig skal meddeles til kommunen.

Denne revurdering af den oprindelige godkendelse skal være kendt af den daglige driftsansvarlige og andet personale med tilknytning til husdyrbruget. Et eksemplar af nærværende revurdering skal til enhver tid være tilgængelig for og kendt af de personer, der har ansvaret for, at virksomhedens indretning og drift følger vilkårene i denne godkendelse. Husdyrbruget må ikke udvides eller ændres bygnings- eller produktionsmæssigt uden forudgående anmeldelse til og tilladelse fra Syddjurs Kommune.

Gyldighed, retsbeskyttelse og næste revurdering

Den gennemførte revurdering giver anledning til, at Syddjurs Kommune ændrer visse vilkår i den hidtil gældende miljøgodkendelse. De vilkår, som ikke ændres, er overført uændret til denne afgørelse. Endvidere er utidssvarende vilkår ophævet, mens nye vilkår er tilføjet ved påbud. En samlet oversigt over gældende vilkår kan ses forrest i denne revurdering.

Vilkårene er gældende fra tidspunktet for meddelelse af revurderingen. Vilkår påbudt i forbindelse med revurderingen har ingen retsbeskyttelse. Vilkår meddelt som påbud efter husdyrgodkendelseslovens § 39, jævnfør § 41 kan påklages i henhold til klagevejledningen bagerst i denne afgørelse. Vilkår, som er videreført fra den eksisterende miljøgodkendelse, kan ikke påklages.

Revurderingen giver ikke mulighed for at gennemføre vurderinger efter habitatbekendtgørelsen. Husdyrgodkendelsesbekendtgørelsen giver endvidere ikke hjemmel til, at bekendtgørelsens beskyttelsesniveauer skal gælde i revurderingssager i forhold til natur. Det er endvidere Syddjurs Kommunes tolkning, at der ikke er hjemmel til, at husdyrgodkendelsesbekendtgørelsen beskyttelsesniveau i forhold til kategori 1 og 2 naturområder, skal gælde ved revurdering af miljøgodkendelser givet efter miljøbeskyttelsens kapitel 5. Revurderingen af husdyrbrug udløser endvidere ikke miljøvurdering af tredjemandsarealer og egne arealer.

Påbud – ud over, hvad der følger af BAT – skal (jf. § 40 stk. 2) derfor begrundes i

1. at der er fremkommet nye oplysninger om forureningens skadelige virkning,
2. at forureningen medfører miljømæssige skadevirkninger, der ikke kunne forudses ved godkendelsens meddelelse,
3. at forureningen i øvrigt går ud over det, som blev lagt til grund ved godkendelsens meddelelse,
4. at væsentlige ændringer i den bedste tilgængelige teknik skaber mulighed for en betydelig nedbringelse af emissionerne, eller

5. at det af hensyn til driftssikkerheden i forbindelse med processen eller aktiviteten er påkrævet, at der anvendes andre teknikker.

I revurderingen er afgørelser fra Natur-og miljøklagenævnets afgørelser på området inddraget (NMK-135-00006 af 20. juni 2012, NMK-132-00122 af 5. december 2011, NMK-132-00151 m.fl.)

Bedriften skal til enhver tid leve op til gældende regler, love og bekendtgørelser, også selv om disse regler er skærpende i forhold til denne revurdering.

Bedriftens miljøgodkendelse skal, jf. § 40 i godkendelsesbekendtgørelsen, regelmæssigt og mindst hvert 10. år tages op til revurdering. Den næste regelmæssige revurdering er planlagt i 2026.

Afgørelse om revurdering meddeles under forudsætning af nedenstående vilkårsændringer. Vilkår, der ikke er ændret, er umarkerede. Vilkår, som er ophævet som følge af, at de er dækket af generel lovgivning, eller i øvrigt ikke længere er aktuelle eller ændret, fremgår af bilag 6.

Nye vilkår meddeles som påbud efter husdyrgodkendelseslovens § 39, jævnfør § 41.

Nye vilkår:

1. Ejendommen skal drives i overensstemmelse med miljøgodkendelsen af 21.12.2006, samt de påbud, der fremgår af denne revurdering.
2. De nye vilkår, der fremgår af indeværende revurdering, træder i kraft og skal efterleves straks efter revurderingen er meddelt.
3. Et eksemplar af nærværende revurdering skal til enhver tid være tilgængelig på landbruget, og driftspersonalet skal være orienteret om godkendelsens indhold.

Videreførte vilkår:

- A1 Et eksemplar af nærværende godkendelse skal til enhver tid være tilgængelig på landbruget, og driftspersonalet skal være orienteret om godkendelsens indhold.
- A2 Landbrugets indretning og drift skal miljømæssigt være i overensstemmelse med de oplysninger, der ligger til grund for godkendelsen, dog med de eventuelle ændringer, der fremgår af vilkårene.

MILJØTEKNISK REDEGØRELSE OG VURDERING

HUSDYRHOLD

Redegørelse

Syddjurs Kommune har den 28.12.2006 miljøgodkendt ejendommen og produktionsanlægget under adressen Slotsvej 2,8543 Hornslet.

Godkendelsen blev meddelt efter miljøbeskyttelseslovens kap. 5 og godkendte en samlet årlig produktion på 685.000 slagtekyllinger (40 dage), 5086 Slagtesvin (30-100 kg) og 2 heste (500kg -700kg). I mellemtiden er slagtesvineproduktionen på ejendommen blevet nedskrevet til 0 (d. 8.10.2014) i henhold til § 78b i miljøbeskyttelsesloven, da der ikke har været slagtesvin på ejendommen i 3 på hinanden følgende år.

Godkendelsen på ejendommen, omfatter derfor i dag 682.000 slagtekyllinger (300,4 DE) og 2 heste (0,9 DE) svarende til 301,3 DE beregnet efter nugældende normer.

De 682.000 slagtekyllinger produceres i 2 kyllingehuse på tilsammen 3924 m², og der indsættes ca. 8 hold á 2 x ca. 43.000 om året. Kyllingerne går på dybstrøelse. Tabel 1 viser ansøgers redegørelse for husdyrholdets sammensætning og fordeling i ejendommens stalde.

Tabel 1.

Stald	Dyretype	Antal dyr	Stipladser	Vægt	DE
Kyllinger 1	Slagtekylling, Produktionstid 40 dage	341.000	1962m ²	40 kg i gennemsnit / m ²	150,22
Kyllinger 2	Slagtekylling, Produktionstid 40 dage	341.000	1962m ²	40 kg i gennemsnit / m ²	150,22

Vurdering

Revurderingen giver ikke tilladelse til at øge eller ændre dyreholdet, og der er derfor ikke tale om nogen merpåvirkning af omgivelserne. Der er dog sket en nedskrivning af dyreholdet på ejendommen, sådan at der ikke må produceres slagtesvin, som der ellers står i kap. 5 afgørelsen fra 28.12.2006. Miljøvurderingerne er gennemført i forhold til antal dyr og den faktiske størrelse og sammensætning af dyreholdet, og miljøgodkendelsen tager derfor afsæt heri, uagtet at der på et senere tidspunkt måtte ske ændringer i beregning af antal dyreenheder.

Eksisterende vilkår vedrørende dyreholdets sammensætning og størrelse er ændret, sådan at vilkåret nu omfatter et maksimalt produktionsomfang som anført efter nedskrivning af dyreholdet i forbindelse med revurderingen.

Produktionen af slagtekyllingerne forløber i holddrift, hvor der ved hvert hold indsættes ca. 43.000 stk. i hver stald, dvs. i alt ca. 86.000 stk. Igennem et hold sker der delslagtinger fra 35 dage og op til de 40 dage, for at kunne overholde de dyrevelfærdsmæssige pladskrav på maksimalt 40 kg/m². Bilag 1, viser placeringen af staldene.

Her udover er der to heste på ejendommen. Disse går under hobbydyrehold og er derfor ikke medregnet.

Vilkår B2 i kap 5. afgørelsen er ændret til vilkår 6.

Nye vilkår

4. Der må produceres 682.000 slagtekyllinger (300,4 DE) og 2 heste (0,9 DE) svarende til 301,3 DE beregnet efter nugældende husdyrgødningsbekendtgørelse.

5. Der skal kunne fremvises dokumentation for produktionens omfang, f.eks. via e-kontrol.

6. Vægt og antal af slagtekyllinger kan variere i mindre grad indenfor de angivne dyreenheder efter anmeldelse til kommunen.

DRIFT – HERUNDER BEDST TILGÆNGELIG TEKNIK (BAT)

Teknologier til begrænsning af ammoniakfordampning samt til bedre udnyttelse af næringsstofferne i husdyrgødningen er i stadig udvikling. Et af formålene med den regelmæssige revurdering er, at det løbende sikres, at husdyrbrugets indretning og drift er baseret på anvendelse af bedste tilgængelige teknik (BAT). For at sikre, at den samlede, miljømæssige belastning af omgivelserne minimeres.

Definitionen af BAT indebærer, at vurderingen, af hvad der er BAT, blandt andet ansues i forhold til virksomhedens størrelse, og om der er tale om en ny eller en bestående virksomhed. Det er imidlertid ikke den enkelte landmands økonomiske forhold, der indgår i vurderingen. Såfremt der i eksisterende stalde anvendes staldteknologier, der ikke kan betegnes som BAT, skal der redegøres for, hvornår disse staldafsnit renoveres, således at de lever op til BAT.

Til brug for kommunalbestyrelsens vurdering af BAT på staldanlæg, har Miljøstyrelsen fastlagt emissionsgrænseværdier, der kan efterleves på hhv. nye og eksisterende anlæg under hensyntagen til, hvilket omkostningsniveau der kan betragtes som proportionelt i forhold til den opnåede miljøgevinst. Kommunen er forpligtet til at foretage en vurdering af en bedrifts staldindretning på baggrund af Miljøstyrelsens vejledning. Det fremgår af husdyrgodkendelseslovens § 40 stk. 2, at der skal meddeles påbud, hvis væsentlige ændringer i den bedste tilgængelige teknik skaber mulighed for en betydelig nedbringelse af emissionerne, uden at det medfører uforholdsmæssigt store omkostninger.

Miljøstyrelsens vejledende emissionsgrænseværdier skal indgå som et vurderingselement, når kommunen skal vurdere, om der er sket ændringer i BAT, som kan begrunde, at der skal meddeles påbud ved en revurdering. Dette gælder både de situationer, hvor kommunalbestyrelsen har pligt til at meddele påbud (det i husdyrgodkendelseslovens § 40, stk. 2, nr. 4 nævnte tilfælde) og de situationer, hvor kommunalbestyrelsen kan meddele påbud på grund af ændringer i BAT.

Der skal som minimum redegøres for anvendelsen af BAT-tiltag vedrørende:

- ❖ *Staldindretning*
- ❖ *Foder*
- ❖ *Opbevaring, håndtering og udbringning af husdyrgødning*
- ❖ *Management (ledelses- og kontrolrutiner)*
- ❖ *Forbrug af vand og energi*

Vurderingen, af hvorvidt husdyrbruget har truffet de nødvendige foranstaltninger til at forebygge og begrænse forureningen ved anvendelse af BAT, er foretaget i overensstemmelse med Miljøstyrelsens

vejledende emissionsgrænseværdier opnåelige ved anvendelse af den bedste tilgængelige teknik (BAT), samt ved inddragelse af BREF-dokumentet⁴.

STALDINDRETNING

Redegørelse

BAT og staldsystemer

Dybstrøelse er eneste staldtype til slagtekyllingeproduktion i Danmark. For at tilgodese dyrenes velfærd er belægningen begrænset til max. 40 kg/m². Kyllingerne er maksimalt 40 dage og der sker en reduktion i antallet af kyllinger fra dag 35, for at overholde kravet om de 40 kg/m². Gulvet i hele stalden forsynes med strøelsesmateriale. Som udgangspunkt skal BAT-niveauet for ammoniakfordampning svare til en beregning foretaget ud fra Miljøstyrelsens vejledende emissionsgrænseværdier opnåelige ved anvendelse af bedste tilgængelige teknik (BAT). Aktuelt findes en sådan vejledning for konventionel produktion af slagtekyllinger (Miljøstyrelsen maj 2011).

Ammoniak

300,44 DE x 2270 slagtekyllinger/DE x 15,9 Kg NH₃-N/1000 slagtekyllinger/år = 10.843,8 Kg NH₃-N / år.
BAT-niveau: 10.843,8 Kg NH₃-N / år.

Den samlede emission fra anlægget er i IT-ansøgningssystemet beregnet til **10781,48 Kg NH₃-N / år**. BAT-niveauet for ammoniak vurderes hermed at være overholdt.

Varmevekslere - ammoniakreducerende teknologi

Der er installeret varmevekslere fra Agro Clima Unit, der hjælper med at reducere ammoniakudledningen ved at skabe en mere tør strøelsesmåtte, hvilket kan reducere ammoniakudledningen med op til 30 %.

Vurdering

BAT og staldsystemer

Det vurderes at staldsystemet overholder BAT, da det er den eneste staldtype til slagtekyllingeproduktion i Danmark. Endvidere er denne staldtype BAT ifølge EU-kommissionens referencedokument om BAT for intensivt svine- og fjerkræhold fra 2003 (herefter benævnt BREF-dokumentet)⁴, sammen med ikke-lækkende drikkesystemer.

Ammoniak

Til brug for kommunalbestyrelsens vurdering af et opnåeligt emissionsniveau for eksisterende anlæg har Miljøstyrelsen fastlagt emissionsgrænseværdier, der kan opnås med et omkostningsniveau, der ikke overstiger ca. 1 % af de samlede produktionsomkostninger. Kommunen vurderer, at denne proportionalitetsbetragtning er acceptabel, og fastsætter derfor det tilladelige emissionsniveau i overensstemmelse med Miljøstyrelsens vejledning.

Der er tale om et lovligt eksisterende husdyrbrug, hvor det ikke er påkrævet, at staldanlægget ændres. Staldanlægget skal dog i forbindelse med revurderingen leve op til Miljøstyrelsens vejledende grænseværdier for ammoniakemission for eksisterende staldanlæg.

BAT-niveauet er beregnet til 10.843,8 kg N/år ud fra en emission på 15,9 Kg N pr 1000 producerede kyllinger⁵. Ammoniakemissionen for anlægget er i IT-ansøgningssystemet beregnet til 10781,48 kg N/år, hvilket giver 15,81 kg N pr. 1000 producerede kyllinger. BAT-niveauet er dermed overholdt.

⁴ BREF-dokumentet: Reference Document on Best Available Techniques for Intensive Rearing of Poultry and Pigs, European Commission, July 2003

Varmevekslere - ammoniakreducerende teknologi

Der er installeret varmevekslere i begge staldanlæg. Princippet ved en varmeveksler er, at varm luft fra staldene anvendes til at opvarme den kolde luft udefra. Anvendelsen af varmevekslere giver dels en reduktion i energiforbruget til opvarmning af staldene og dels en reduktion i ammoniakemissionen fra staldene. Reduktionen i ammoniakemissionen skyldes, at gødningsmåtten holdes tør som følge af en bedre cirkulation af luften. I henhold til BREF skal våd strøelse undgås. Varmevekslere vurderes derfor at være BAT.

Emissionsniveauet er staldene i husdyrgodkendelse.dk beregnet ud fra en 4% ammoniakreduktionseffekt af varmevekslerne. Resultatet af den seneste test, der er udført i henhold til VERA-protokollen, og som er sendt til verifikation hos VERA sekretariatet, viser en ammoniakreduktion på 30 % når det kører konstant (svar fra Rokkedahl-energi af 4.3.2016 – se bilag 4). Systemet er tidligere testet og verificeret af DANETV med en effekt på 40%.

Med baggrund i ovenstående finder Syddjurs Kommune det ikke proportionelt at kræve anvendelse af yderligere staldteknologi end det beskrevet i de eksisterende anlæg. For at de angivne staldsystemer skal kunne opretholde den beregnede ammoniakfordampning, kræves det dog, at gulve renholdes løbende, hvorfor der er stillet vilkår hertil. Syddjurs Kommune vurderer, at anlægget som beskrevet og med de stillede vilkår forebygger og begrænser forureningen mest muligt, under betragtning af proportionalitetsprincippet, og at der anvendes BAT.

Nye vilkår

7. Varmevekslerne skal drives, så der opnås en ammoniakreduktionsprocent på min. 4 %.
8. Varmevekslerne skal indkodes i ventilationsstyresystemet som primær ventilator – dette skal kunne dokumenteres ved tilsyn.
9. Varmevekslerne skal vedligeholdes i overensstemmelse med fabrikantens vejledning. Vedligeholdelse skal kunne dokumenteres.
10. Ovennævnte data skal registreres i en logbog – eller alternativt kunne udlæses direkte fra styresystemet. Data skal være tilgængelige i min. 5 år og forevises tilsynsmyndigheden på forlangende.
11. Vilkår for egenkontrol kan tages op til revision, hvis der som følge af VERA-test, Teknologiblade fra Miljøstyrelsen eller tilsvarende stilles konkrete forslag til egenkontrollvilkår.
12. Staldene skal rengøres efter hvert hold, og der skal til stadighed være en god staldhygiejne.

FODER

Redegørelse

Der fodres i dag i henhold til normværdierne. Der er stor fokus på foderoptimering for at opfylde kyllingernes krav til næringsstoffer til tilvækst og reproduktion. Foder opbevares i siloer, og der anvendes tidssvarende foderplanlægning og udfodrings teknikker, der er med til at begrænse spild og tab af næringsstoffer til miljøet.

Fosfor

For kyllinger er emissionsgrænseværdien i Miljøstyrelsens Vejledende Emissionsgrænseværdier anført til

⁵ Vejledende emissionsgrænseværdier opnåelige ved anvendelse af den bedste tilgængelige teknik (BAT) Husdyrbrug med konventionel produktion af slagtekyllinger - omfattet af husdyrgodkendelseslovens § 11 og § 12. Maj 2011.

17,14 kg P/ DE for 40 dages kyllinger. Hertil skal tillægges P fra strøelsen svarende til ca. 0,06 kg P pr. 1000 stk. slagtekyllinger.

Miljøstyrelsen har dog senest opdateret emissionsgrænseværdierne i maj 2011. På grund af nye forsøg med fosforindholdet i kyllinger er normtallet for fosforindhold i kyllinger ændret fra 2010/2011-planåret til 2011/2012-planåret. Der er her tale om mere end en fordobling. De nævnte værdier for BAT-emissionsniveauet må derfor også forventes at skulle ændres, når der i ansøgningssystemet regnes med de nyeste normtal. De nævnte emissionsgrænseværdier fra maj 2011 svarer omtrent til normtallet for fosforudledning for 2010/2011, hvorfor det må antages, at BAT-emissionsniveauet også ligger på omtrent normtallet i dag.

Normtallet for 40 dages slagtekyllinger for 2013/2014 er 15,3 kg P/1000 stk., svarende til 34,73 kg P/DE. Herved vil den samlede produktion have et BAT-emissionsniveau for fosfor på:

$300,44 \text{ DE} \times 34,73 \text{ Kg P pr. DE} = 10.434,6 \text{ kg P / år} + \text{bidrag fra dybstrøelsen (0,06 kg P pr. 1000 stk. slagtekyllinger} \times 682.000 \text{ slagtekyllinger} = 40,92 \text{ kg P / år}.$

BAT-niveauet for fosfor er dermed: $10.434,6 \text{ kg P / år} + 40,92 \text{ kg P / år} = 10.475,5 \text{ kg P / år}.$

Den samlede emission fra anlægget er i IT-ansøgningssystemet beregnet til 10.474 Kg P / år. Da dette akkurat ligger lavere end BAT-emissionsniveauet, vurderes BAT for fosfor overholdt.

Vurdering

Syddjurs Kommune har i vurderingen af BAT for foderteknologi taget udgangspunkt i henhold til BREF-dokumentet. Når det gælder foderteknologier til slagtekyllinger, angiver BREF-dokumentet, at fasefodring, fytasetilsætning, samt anvendelse af de retningsgivende niveauer af fosfor- og råproteinindhold i foderet er at betegne som bedste tilgængelige teknik.

BAT-niveau for fosfor

Kommunen har med udgangspunkt i Miljøstyrelsens BAT-emissionsværdier for slagtekyllinger med en slagtealder på 40 dage beregnet et BAT-niveau for fosfor på 5190,46 kgP (17,14 P/DE fra slagtekyllinger x 300,44 DE + 0,06 P/DE fra dybstrøelse x 300,44 DE).

Idet den samlede mængde fosfor i gødningen fra anlægget i IT-ansøgningssystemet er beregnet til 10.474 Kg P/år betyder det, at BAT-niveauet for fosfor ikke er overholdt. Det har imidlertid vist sig, at slagtekyllinger aflejrer mindre fosfor i kroppen end tidligere antaget, hvilket har medført at normtallene fra 2011/2012 er ændret markant.

Natur- og Miljøklagenævnet har i en afgørelse fra 20.6.2012 (NMK-135-00006) fastlagt den praksis, at BAT-standardvilkåret vedrørende slagtekyllinger fremover skal forstås på baggrund af det bagvedliggende teknologiblad vedrørende fosforindhold i slagtekyllingefoder fra 17.5.2011. Således skal BAT standardvilkåret i stedet fastsættes i forhold til fosforindholdet i foderet.

Det er derfor BAT, at fosforindholdet i foderet ikke overstiger normen for P i kyllingefoder. For 40 dages slagtekyllinger er normværdien sat til **5,7 g P/kg**. Normtallet i ansøgningen er på 5,5 g P/kg og dermed er BAT-niveauet for fosfor overholdt. På baggrund af den nævnte afgørelse fra NMKN er det vurderet at retningslinjerne i BREF dokumentet, angående fasefodring og fytasetilsætning ikke skal følges.

Der anvendes normværdier for råprotein og fosfor i foderet. Syddjurs Kommune vurderer derfor, at der ikke er grundlag for at kræve yderligere foderoptimering for at leve op til BAT.

Syddjurs Kommune vurderer, at der ved udarbejdelse af foderplaner tages tilstrækkeligt hånd om foderets udnyttelse, og at der dermed sikres en optimal udnyttelse af næringsstofferne.

Nye vilkår

13. Mængden af fosfor i foderet til slagtekyllingerne må ikke overstige de til enhver tid gældende normaltal for kyllinger op til 40 dage.

14. Der må maksimalt produceres 31989,90 kg N og 10474,01 kg P ab lager.

15. Logbogen/produktionskontrollen, indlægssedler for hver tredje måned samt eventuelle blandeforskrifter skal opbevares på husdyrbruget i mindst fem år, og forevises på tilsynsmyndighedens forlangende.

OPBEVARING; HÅNDBETING OG UDBRINGNING AF HUSDYRGØDNING

Redegørelse

Til ejendommen hører 238,7 hektar ejede og forpagtede udbringningsarealer. Disse arealer vil modtage 300,44 DE dybstrøelse (i alt 31989,90 kg N og 10.474,01 kg P).

Der er ikke længere gylle på ejendommen. Der udbringes kun dybstrøelse fra kyllingestaldene, vaskevand/restevand samt halmaske fra eget halmfyr samt halmaske der modtages retur fra levering af halm til Rønde Fjernvarmeværk. Der sker ingen ændringer i opbevaringen af gødningen.

Der udspredes ikke spildevandsslam, TASP eller lignende affaldsprodukter med gødningsværdi.

Efter ændringen af dyreholdet er beholderne på ejendommen blevet brugt til vaskevand fra staldene, dette er vurderet til at gå under betegnelsen restvand. Der føres af denne grund ikke logbog for beholderne på ejendommen. Beholderne er opført af bestandige og for fugtighed vanskeligt gennemtrængelige materialer. Beholderne er dimensioneret i forhold til kapaciteten, således at den kan modstå påvirkninger i forbindelse med omrøring, overdækning og tømning.

Dybstrøelsen fra staldene køres i markstak efter hvert hold kyllinger. Møddingspladsen på ejendommen bruges til opbevaring af halmaske.

- Der udarbejdes årligt gødningsplan med opgørelse over besætningen størrelse og håndtering af husdyrgødning. Planen anvendes til at dokumentere husdyrbrugets størrelse og forbrug af gødning. Dette er lovkrav i Danmark.
- Gyllebeholderne følger reglerne for kontrol minimum hvert 10. år.

Vurdering

Ved udbringning af husdyrgødning er det i hht. BREF-dokumentet BAT, at afstemme den producerede husdyrgødning med udbringningsarealet og afgrødens gødningsbehov, at udbringning af gødning mm. foretages så tæt på det tidspunkt, hvor afgrøden har maksimalt næringsoptag og størst vækst, at man anvender BAT med hensyn til de maskiner man anvender til udbringning og om nødvendigt nedpløjer husdyrgødning.

Der stilles vilkår om, at gødning så vidt det er muligt skal udbringes i dagtimerne, hvor der er mindre sandsynlighed for at folk er hjemme, samt at undgå udbringning i weekender og helligdage, hvilket også er BAT. Kommunen er opmærksom på, at gødning ofte udbringes i en relativ kort og koncentreret periode, og at der i spidsperioder kan forekomme kørsel tidlig morgen og sen aften. Det er endvidere godt landmandskab at være opmærksom på vindretning i forhold til nabohusene.

Syddjurs finder ansøgers beskrivelse af udbringning af husdyrgødning som værende tilfredsstillende og i overensstemmelse med BAT.

For markstakke er det BAT at anbringe gødningsstakken væk fra følsomme receptorer såsom vandløb (inklusive markdræn), som afstrømningsvæske kan løbe ned i. Kommunen vurderer, at ejendommen lever op til BAT, idet ejendommen er underlagt og følger, de generelle lovkrav med hensyn til udbringning og opbevaring af dybstrøelse.

Ifølge husdyrgødningsbekendtgørelsen skal husdyrbrug kunne dokumentere, at der er adgang til en opbevaringskapacitet svarende til mindst 9 måneders gødningsproduktion. Da der kun er vaskevand i beholderne, er der opbevaringskapacitet til mere end 9 måneder.

Syddjurs Kommune vurderer, at den ansøgte produktion lever op til krav om BAT med hensyn til opbevaring af husdyrgødning, idet BREF-dokumentet er sammenholdt med følgende: Gyllebeholderne er opført, så de kan modstå mekaniske, termiske samt kemiske påvirkninger. Beholderens bund og vægge vil være tætte og beskyttet mod tæring. Gyllebeholderne er underlagt generelle lovkrav med hensyn til 10 års beholderkontrol, opbevaringskapacitet og overdækning.

Et vilkår udgår, da det i dag er omfattet af den generelle lovgivning. Vilkår C2 er ændret til vilkår 18, da mark 7-4 ikke længere er til rådighed.

Nye vilkår:

16. Dokumentation i form af kvitteringer, sædskifte- og gødningsplaner, forpagtningsaftaler m.v. opbevares i mindst 5 år og forevises på forlangende.

17. Dybstrøelsen skal i videst muligt omfang udbringes i dagtimerne, ligesom udbringning så vidt muligt skal undgås i weekender og på helligdage.

18. Husdyrgødningen skal udbringes på de arealer der er markerede på kort bilag 2, dog ikke mark 7-4.

Videreførte vilkår:

F4 Markstakke med dybstrøelse fra kyllingerne må ikke placeres nærmere end 200m fra bymæssig bebyggelse og ikke nærmere end 100m fra øvrig beboelse.

F5 Der må ikke udbringes kyllingemøg på arealer med afgrøder nærmere end 12 m fra beboelse i byzone.

MANAGEMENT

Redegørelse

Kyllingeproduktionen er en meget specialiseret produktion. Hver producent råder ofte over flere huse, og nogle gange også over flere ejendomme med slagtekyllinger. En slagtekylling udruges på specielle rugerier, og leveres til produktionsbesætningen som daggammel kylling. Ved indsætning vejer den ca. 45

gram, efter 32-40 dage i produktionsstalden vejer kyllingen mellem 1.750 og 2470 gram og er klar til at blive slagtet.

Alt ind alt ud, drift: Slagtekyllingeproduktionen foregår oftest som alt ind alt ud. Efter hver hold rengøres stalden grundig med vand og desinficeres, herefter følger en tomgangsperiode. I tomgangsperioden er der ingen dyr på ejendommen.

Rengøringen starter med at al gødningen fra stalden fjernes og køres til oplagring. Herefter vaskes stald og inventar. Specielt rengøres ventilation udvendig og indvendig, ligesom fodersiloer tømmes og rengøres. Stald, forrum, arealer ved udgange og fodersiloer desinficeres.

Efter en tomgangsperiode gøres klar til nye dyr. Opvarmning og udtørring af stalden påbegyndes. Inventaret samles og afprøves, der tilføres en passende mængde strøelse. Der fyldes nyt foder i silo. Minimum 2 dage før de nye dyr kommer øges opvarmningen, så hele stalden er ca. 33 grader, når de daggamle kyllinger bliver leveret direkte fra rugeriet.

Den første tid er varme vigtig. Det er desuden vigtigt med en vis fugtighed i stalden, for ellers får kyllingerne problemer med for lille vandoptagelse. Foder og rent vand er vigtigt - især i starten. I løbet af 2-3 uger sænkes temperaturen til 18 - 22 grader, lysprogrammer og foderfaser benyttes til at opnå den ønskede udvikling på den ønskede tid. Vand- og fodersystemer tilpasses hele tiden til dyrenes udvikling og størrelse.

Den daglige pasning består i at tilse dyrene og at sørge for at foder, vand og klima er optimal i forhold til dyrenes udvikling. Der indsamles døde dyr og foretages inspektion 2-flere gange daglig. Drikkesystem renses regelmæssig, så der altid er frisk drikkevand. Drikkenipler og fodertrug kan justeres så de er tilpasset dyrenes udvikling bedst muligt. Pasningen består desuden i at foretage diverse vaccinationer og indsendelse af prøvemateriale i henhold til gældende salmonellakontrol.

Efter 32 – 40 dage har kyllingerne opnået en vægt på mellem 1.750 - 2.470 gram, hvormed de er slagteklare. Så indfanges og flyttes de vha. fangemaskiner og transportkasser til modtagelsen på slagteriet. Indfangning foregår normalt med maskiner som fylder kyllingerne i kasser. Kasserne stables på lastbilen. Når kasserne er tømt på slagteriet, vaskes og desinficeres både kasserne og det øvrige transport- og indfangningsmateriel.

Når stalden er tømt skal den rengøres på ny og gøres klar til næste hold kyllinger. Tømning foregår indenfor nogle timer. Rengøring og vask af stalden foregår typisk i løbet af 1 – 2 dage. En rotation tager typisk 7 uger for 40 dages slagtekyllinger.

I denne produktion opfedes kyllingerne på dybstrøelse udlagt direkte på gulv. Strøelsen og gødningen fjernes efter hver rotation. Foder, vand og klima i stald kontrolleres mindst en gang daglig. Kyllingerne vejes med jævne mellemrum for at sikre at tilvæksten hos dyrene udvikler sig tilfredsstillende. Anlæggets drift kontrolleres ugentlig, der opgøres produktionsdata. I forbindelse med holdskifte kontrolleres anlæg og inventar samt bygninger indvendig og udvendig.

Egenkontrol fortsætter uændret efter princippet om godt landmandskab samt branchens KiK-regler.

- Bedriftens medarbejdere uddannes løbende gennem kurser og efteruddannelse.
- Medarbejdere er orienteret om, at ejendommen er miljøgodkendt, og det ansvar der følger. Alle oplysninger i den forbindelse findes i en miljømappe på bedriften.

- Medicinforbrug registreres med type af medikamenter.
- Der sker generelt vedligeholdelse og kontrol af tekniske systemer efter fabrikantens anvisning.

Affaldshåndtering

Affald bortskaffes så vidt muligt til genbrug. Husholdningsaffald bortskaffes med dagrenovation. Øvrigt affald som brændbart affald, jern, glas, mm sorteres i fraktioner og afleveres på kommunal genbrugsplads.

Tabel 3

Type	Opbevaring	Bortskaffelse
Papir og pap	Container	Reno Djurs
Plastik og lign.	Lagerrum	Reno Djurs
Metal	Container	Assentoft Autoophug
Gl. akkumulatorer	Lagerrum	Reno Djurs
Gummi	Lagerrum	Reno Djurs
Kemikalierester	Lagerrum	Reno Djurs
Olie	Lagerrum	Reno Djurs
Døde kyllinger	Container	DAKA

Driftsforstyrrelser eller uheld og minimering af risiko

Der er følgende mulige forstyrrelser og uheld ved indretning og normal drift, som kan medføre væsentlig forøget forurening:

Husdyrgødning:

Der udarbejdes årligt gødningsplan med opgørelse over besætningen størrelse og håndtering af husdyrgødning. Planen anvendes til at dokumentere husdyrbrugets størrelse og forbrug af gødning. Dette er lovkrav i Danmark.

Olie:

- Ved brand afløb til regnvandsledning.
- Utætheder ved tanke.
- Overløb af diesel ved påfyldning.
- Haveri på køretøjer
- Mekanisk skade/ brud
- Overløb ved påfyldning.

Kemikalier:

- Spild ved påfyldning af sprøjte
- Personskade ved forkert håndtering
- Ved brand afløb til regnvandsledning
- Haveri på køretøjer

Andre uheld:

- Strømsvigt
- Brand

Vurdering

Miljø- og ressourcestyring bygger på en helhedsvurdering ud fra et princip om at stræbe mod renere teknologi i landbrugsproduktionen. Det drejer sig om at minimere anvendelsen af energi, næringsstoffer, vand, pesticider osv., således at tabene til omgivelserne bliver så små som muligt under hensyntagen til produktionens lønsomhed. I forhold til BAT skal alle aktiviteter på bedriften planlægges, herunder også levering og udkørsel, således at omgivelserne i øvrigt påvirkes mindst muligt.

Godt landmandskab er en vigtig del af BAT. Selvom det er svært at kvantificere miljøfordele med hensyn til emissionsreduktioner eller reduktioner i brug af energi og vand, er det tydeligt, at ansvarsbevidst driftsledelse vil bidrage til en forbedret miljøpræstation. Til forbedring af den generelle miljøpræstation for et intensivt husdyrbrug, er det BAT at udføre alle følgende punkter:

- Identificere og implementere uddannelses- og træningsprogrammer for bedriftspersonale
- Føre journal over sammensætning og forbrug af husdyrfoder, og spredning af uorganisk gødning og husdyrgødning på markerne
- Have en beredskabsplan til at håndtere ikke planlagte emissioner og hændelser
- Iværksætte et reparations- og vedligeholdelsesprogram for at sikre, at bygninger og udstyr er i driftsklar stand, samt at faciliteterne holdes rene. Rengøringen skal være medvirkende til, at der i staldene kan opretholdes et højt sundhedsniveau, og risikoen for smitte mellem de forskellige hold minimeres.
- Planlægge aktiviteter på anlægget korrekt, såsom levering af materialer og fjernelse af produkter og spild, samt at
- Planlægge gødning af markerne korrekt

Landmanden pålægges dokumentation for overholdelse af bestemte konkrete vilkår for husdyrbrugets indretning og drift, og derfor er der stillet vilkår om egenkontrol. De tiltag til egenkontrol og dokumentation af miljøforholdene, som er foreslået i forbindelse med ansøgningen fremgår under de respektive afsnit i miljøredegørelsen. Syddjurs Kommune har i nogle af afsnittene i miljøredegørelsen vurderet, at der er behov for egenkontrol og dokumentation, som ikke fremgår af ansøgning.

Affaldshåndtering

Det er BAT at registrere affaldsproduktionen og derved skaffe sig et overblik over eventuelle indsatsområder, hvor man kan minimere affaldsproduktionen. Derfor skal man på ejendommen registrere affaldsproduktionen. Bedriften er omfattet af reglerne i affaldsbekendtgørelsen, og affaldsproduktionen skal registreres efter de gældende regler. Affald skal håndteres og bortskaffes efter det til enhver tid gældende erhvervsaffaldsregulativ for kommunen, hvilket blandt andet betyder, at oplag af affald må ikke medføre forurening eller risiko for forurening af omgivelserne, herunder af jord, vandområder, grundvand, luft eller kloak, eller medføre uhygiejniske forhold.

Driftsforstyrrelser eller uheld og minimering af risiko

Der skal udarbejdes en beredskabsplan, som fastlægger håndteringen af situationer med potentiel forureningsrisiko. Udover at være BAT, så er det Syddjurs Kommunes opfattelse, at en beredskabsplan vil være til stor hjælp for landmanden, såfremt der skulle ske uheld, både med hensyn til små hændelser som f.eks. oliespild og store hændelser som f.eks. brand, hærverk o.l.

Af beredskabsplanen skal fremgå, at akut forurening som følge af driftsuheld eller andet straks skal anmeldes til Alarmcentralen, og efterfølgende skal tilsynsmyndigheden (Syddjurs Kommune) kontaktes. Planen skal ikke kun omfatte de uheld, der kan ske på selve ejendommen, men skal ligeledes omfatte f.eks. beredskab i forbindelse med transport af gylle mellem ejendom og marker. Planen skal ajourføres og gennemgås med de ansatte mindst 1 gang årligt, og planen skal gennemgås med nyansatte, når de tiltræder. Efter hver ajourføring skal beredskabsplanen indsendes til tilsynsmyndigheden og Syddjurs Kommune samt Beredskabet skal underrettes, når der sker væsentlige revideringer af planen.

Endvidere er planen kun anvendelig, hvis man har adgang til den. Der stilles derfor krav om, at den skal være let tilgængelig og synlig. Syddjurs Kommune vurderer, at risikoen for driftsforstyrrelser og uheld, som vil forårsage væsentlig forurening af miljøet, kan begrænses ved at foretage egenkontrol på ejendommen og ved vedligeholdelse af staldanlæg og landbrugsmaskiner.

Vilkår L1 er tilrettet som vilkår 25

Nye vilkår

19. Virksomheden skal indrettes og drives, så spild og andet ukontrolleret udslip af forurenende stoffer forhindres eller forebygges, og sådan at skadernes omfang begrænses, hvis der alligevel sker uheld. Der skal således altid være egnet materiale på ejendommen til opsamling af spild.

20. Tankning af diesel skal foregå under opsyn.

21. Beredskabet skal straks underrettes om driftsforstyrrelser eller uheld, der medfører forurening af omgivelserne eller indebærer en risiko for det. En skriftlig redegørelse for hændelsen skal være tilsynsmyndigheden i hænde senest en uge efter, at den er sket. Det skal fremgå af redegørelsen, hvilke tiltag der vil blive iværksat for at hindre lignende driftsforstyrrelser eller uheld i fremtiden.

Underretningspligten fritager ikke virksomheden for at afhjælpe uheld.

22. Der skal udarbejdes en beredskabsplan eller driftsforskrift, som fortæller hvornår og hvordan, der skal reageres ved uheld, som kan medføre konsekvenser for det eksterne miljø. Beredskabsplanen skal foreligge, inden miljøgodkendelsen tages i brug. En kopi indsendes til Syddjurs Kommune.

Beredskabsplanen skal som minimum indeholde:

e. Procedurer som beskriver relevante tiltag med henblik på at "stoppe ulykken/uheldet" og begrænse udbredelsen.

f. Oplysninger om hvilke interne/eksterne personer og myndigheder der skal alarmes og hvordan.

g. Kortbilag over bedriften med angivelse af miljøfarlige stoffer, afløbs- og drænsystemer og vandløb mm.

h. En opgørelse over materiel, der er tilgængeligt på bedriften, eller som kan skaffes med kort varsel, der kan anvendes i forbindelse med afhjælpning, inddæmning og opsamling af spild/lækage, som kan medføre konsekvenser for det eksterne miljø. Herunder oplysninger om telefonnumre til kontaktpersoner.

23. Beredskabsplanen revideres/kontrolleres sammen med de ansatte mindst 1 gang årligt. Den skal være let tilgængelig og synlig for ansatte og øvrige, der færdes på ejendommen. Beredskabsplanens indhold og opbevaringssted skal være kendt af virksomhedens ansatte og udleveres til evt. indsatsleder/miljømyndighed i forbindelse med uheld, forureninger, brand og lignende.

24. Driftsforstyrrelser, som har betydning for det ydre miljø skal fremgå af driftsjournalen med tidspunkt mm for eventuelle hændelser.

25. Der skal hvert år udarbejdes en journal med hedenstående oplysninger. Journalen skal udarbejdes så den er klar til 1. november, og skal forevises Syddjurs Kommune på forlangende.

1. Fosforregnskab. Opgørelse over mængden af total-fosfor, der tilføres og fraføres jorderne hvert år. Der kan anvendes løbende gennemsnit over 3 år.
2. Minimum hvert 6. år skal der foretages måling af fosfortal på ejendommens udbringningsarealer.
3. Reparation af gyllebeholder.

Videreførte vilkår:

- I1 Affald skal opbevares på en måde, som ikke medfører forurening af omgivelserne, herunder jord, grundvand, vandløb eller luft.
- I2 Der skal foreligge dokumentation for korrekt bortskaffelse af affald fx i form af kvitteringer fra aftagerne.

G10 Fosfor

Det samlede overskud på bedriftens ejede og forpagtede arealer må ikke overstige 0 kg P pr. år når fosfortallet er over Pt 6,0 Hvis fosfortallet er mellem Pt 4,0 og 6,0 må fosforoverskuddet ikke øges i forhold til det nuværende.

FORBRUG AF VAND OG ENERGI

Redegørelse

El

De væsentligste strømforbrugende aktiviteter er ventilation, fodring og lys. Der bruges årligt ca. 205.000 kWh til lys, ventilation, fodring.

Vand

Vandforbruget på hele bedriften er ca. 7000 m³/år. Der anvendes vand til drikkevand og til rengøring. Bedriftens drikkevandsinstallationer rengøres og efterses hverdag for at sikre at der altid er friskt vand til kyllingerne og sikre at der ikke sker spild sådan at underlaget bliver fugtigt. Derudover vil der gennem dagligt tilsyn blive observeret eventuelle hændelser, der forårsager vandspild.

Olie

Forbruget af dieselolie til traktorer m.v. er ca. 2400 liter. Endvidere er der et oliefyr som backup i tilfælde af varmesvigt.

Vurdering

IPPC- og IE-direktiverne kræver, at energieffektivitet indgår i godkendelsesarbejdet på tilsvarende vis som andre miljøparametre. Renere teknologi er derfor et bærende element i husdyrgodkendelsesloven. Renere teknologi sigter blandt andet på at minimere forbrug af energi, vand og andre råvarer per produceret enhed. Ifølge referencedokumentet for bedste tilgængelige teknikker (BREF) der vedrører fjerkræ- og svineproduktion, anvendes der BAT når der er etableret (delvis) lavenergibelysning, eftersyn og rengøring af el-forbrugende systemer (f.eks. ventilatorer) samt temperaturstyring der sikrer temperaturkontrol og minimumsventilation i perioder, hvor der ikke er behov for ret stor ventilation.

Energiforbruget afhænger af de driftsmæssige forhold på den enkelte ejendom, herunder hvilke teknologiske løsninger, der anvendes til begrænsning af forurening. Miljøstyrelsen har ikke fastsat

vejledende BAT- standardkrav vedr. energiforbrug. Det vurderes på baggrund af ovenstående samt ved sammenligning med det angivne forbrug i miljøgodkendelsen fra 2006 at produktionen lever op til kravet om BAT.

I overensstemmelse med ovenstående, og for at forbedre den generelle miljømæssige drift i forhold til ressourcer, stiller Syddjurs Kommune derfor vilkår til, at der til stadighed sker renhold og vedligehold af anlæg og maskiner således, at de altid fungerer optimalt, og at der føres kontrol med forbrug af vand, energi og foder. Generelt anbefaler Syddjurs Kommune, at der tages kontakt til en energikonsulent med henblik på at undersøge muligheden for besparelser på el-forbrug og andre energikilder.

El

Der er sket et fald i elforbruget, hvilket hænger sammen med nedskrivelsen af slagtesvineproduktionen.

Ved jævnlig aflæsning af energimålere kan man hurtigt danne sig et overblik over forbruget og samtidig sikre sig mod uforudsete udgifter. Der stilles vilkår til halvårlig kontrol med el-forbrug. Aflæsning af el kan eventuelt ske ved at få tilsendt tal fra elselskab. Registreringerne noteres i kontrolrapport, som gemmes i fem år, og som fremlægges tilsynsmyndigheden.

Ventilationen skal fjerne varme og vanddamp fra dyrene samt støv og gødningsgasser. Herved sikres et passende klima for dyr og personale i staldene. For at sikre at ventilationsanlægget vedbliver at fungere optimalt, stilles der vilkår om, at vedligeholdelse og eftersyn udføres i henhold til producentens anvisninger for det pågældende anlæg. Der skal derfor sørges for jævnlig inspektion og rengøring af ventilationskanaler og ventilatorer, hvorved snavs mv., som kan yde modstand og forøge strømforbruget, fjernes. Ligeledes skal der gennemføres regelmæssig kontrol af temperatur- og luftfugtighedsfølernes indstilling og nøjagtighed. Der skal føres driftjournal, der inkluderer notering af udført vedligehold, eftersyn og rengøring.

Vedligeholdelsen af ventilationsanlæg influerer endvidere på lugtemissionen, og Syddjurs Kommune vurderer, at de stillede vilkår, udover at sikre lavere temperatur og luftfugtighed, vil nedsætte ikke alene strømforbrug, men også lugtemission fra staldanlægget.

Vand

På baggrund BREF-dokumentet der vedrører intensiv fjerkræ- og svineproduktion, er det kommunens vurdering jf. redegørelsen fra ansøger, at bedriften overholder BAT, idet BAT bla. er

- Rengøring af dyrestald og udstyr med højtryksrensere efter hver produktionscyklus eller hvert hold.
- Udførelse af regelmæssig kalibrering af drikkevandsanlægget for at undgå spild.
- Registrering af vandbrug gennem måling af forbrug, og
- Detektering og reparation af lækager.

Det angivne vandforbrug er norm for en bedrift af den ansøgte størrelse. Der er stillet vilkår om, at vandmåleren aflæses halvårligt. Registreringerne noteres i kontrolrapport, som gemmes i fem år, og fremlægges for tilsynsmyndigheden.

Olie

Både før og efter udvidelsen vil der blive anvendt omkring 2400 liter dieselolie til traktorer m.v. Forbruget af fyringsolie vil uændret være på omkring 20.000 liter årligt. Niveauet vurderes rimeligt.

Syddjurs Kommune anser asfalt eller beton som værende BAT for underlag til diesel- og fyringsolietanke. Olietanke skal placeres hensigtsmæssigt i forhold til påfyldning og tankning, således at der ikke er risiko for påkørsel eller lignende, og der skal være mulighed for opsamling af spild og ingen risiko for forurening af jord, overfladevand og grundvand. Er der således kort afstand til bar jord fra placeringen, skal der være en hældning eller kant, der sikrer mod afløb til den bare jord. Der stilles vilkår til underlag under ejendommens olietanke.

Der skal være asfalt eller beton som underlag til ejendommens dieseltanke, som endvidere ikke må placeres i nærheden af afløb, eller med fare for udløb på bar jord.

Vilkår F2 er opdateret af vilkår 29.

Nye vilkår:

26. Anlæg, der er særligt energiforbrugende, herunder foderfremstillingsanlæg, ventilationsanlæg skal kontrolleres og vedligeholdes, således at de altid kører energimæssigt optimalt. Foderanlæg efterses minimum en gang om året. Kontrol og vedligehold noteres i driftjournal.
27. Vedligeholdelse og eftersyn af ventilationssystemerne skal udføres i henhold til producentens anvisninger for de pågældende anlæg. Ventilationssystemer skal renholdes og justeres efter behov, og drives således, at der ikke opstår væsentlige lugt- eller støjgener.
28. Ventilationssystemet i staldene skal rengøres grundigt og efterses efter hvert hold. Rengøring og eftersyn noteres i driftjournal.
29. Temperatur- og luftfugtighedsfølere skal, for opretholdelse af korrekt staldtemperatur og luftfugtighed, skal kontrolleres efter hvert. Der skal føres driftsjournal for udført vedligehold, eftersyn, rengøring og kontrol af temperatur- og luftfugtighedsmålere.
30. Der skal føres halvårlig kontrol med el-forbrug. Noteres i driftjournal.
31. Der skal føres halvårlig kontrol med vandforbrug. Noteres i driftjournal.
32. Drikkevandssystemet skal drives og vedligeholdes således at unødigt spild undgås.
33. Tankning af olie skal ske under opsyn. Olietanke skal placeres på asfalt eller beton, og placeres, så der ikke er risiko for tilløb til afløb eller udløb på bar jord.

SPILDEVAND

Redegørelse

Rengøringsvand fra kyllingestaldene og vaskepladsen ledes til gyllebeholder i overensstemmelse med gældende lovgivning. Overflade- og tagvand føres til regnvandsledninger til vandløb.

Vurdering

Idet spildevand fra rengøring af staldene og lignende ledes til gyllebeholder, vurderer Syddjurs Kommune, at spildevand fra stald bortledes miljømæssigt forsvarligt. Der stilles ikke yderligere vilkår om nedsivning af tagvand fra driftsbygninger, da der er tale om eksisterende byggeri.

Videreførte vilkår

H1 Sanitært spildevand fra mandskabsrum skal ledes til særskilt anlæg for husspildevand.

H2 Spildevand for vask af stalde betragtes som flydende husdyrgødning, som skal ledes til ren gyllebeholder, da det kan indeholde rester af foder og gødning.

H3 Vaskevandet fra rensningen af kyllingestaldene skal opsamles i beholder og må herefter anvendes i overensstemmelse med bestemmelserne for spildevand i husdyrgødningsbekendtgørelsen. Opsamlingsbeholderen skal have en kapacitet svarende til mindst en afvaskning af staldene.

G8 Flydende foder eller gødningsstoffer må ikke ved spild kunne afledes til dræn eller vandløb.

Syddjurs Kommunes samlede BAT-vurdering

Kommunen vurderer sammenfattende, at det opnåede niveau for BAT, med hensyn til staldteknologi, foder, forbrug af vand og energi, opbevaring/behandling af husdyrgødning og udbringning af husdyrgødning samt management, og med de vilkår, der er stillet i denne godkendelse, lever op til niveauet for BAT for en ejendom med den pågældende husdyrproduktion og størrelse.

GENER FRA ANLÆG

LUGT OG STØV

Redegørelse

Lugt

Husdyrgodkendelsesloven fastlægger et bestemt beskyttelsesniveau for lugt fra staldanlæg. Vurderingen, af om produktionen lever op til nutidige krav med hensyn til lugtgener, er baseret på beregning af lugtgeneafstande i det elektroniske ansøgningssystem. Lugtgeneafstanden er et udtryk for, hvor langt væk fra produktionen, der vil opleves uacceptable lugtgener. Lugtemissionen beregnes ikke som et gennemsnit i løbet af året, men på baggrund af perioder med spidsbelastning.

I det elektroniske ansøgningssystem er afstand fra lugtcentrum til henholdsvis eksisterende eller fremtidig byzone/sommerhusområde, samlet bebyggelse og enkeltbolig opmålt. I forbindelse med beregningerne fra Slotsvej 2 til enkeltbolig/samlet bebyggelse og byzone er der tale om minimumsafstande, da der er målt fra nærmeste hjørne af stalde/beholdere til nærmeste punkt i det pågældende område. Beregningerne for produktionen på Slotsvej 2 (tabel 4) viser, at der ikke forventes at være væsentlige lugtgener.

Tabel 4:

	Afstand fra anlæg (m)	Ukorrigeret geneafstand (m)
Byzone/sommerhusområde	Min 866	618,87
Samlet bebyggelse	Min 866	465,61
Enkeltbolig	Min 251	216,41

Støv

Der kan fremkomme støvgener fra anlægget, men bedriften er indrettet således, at det vurderes, at være begrænset i omfang. Der opretholdes god landmandspraksis, hvormed transporter til og fra ejendommen foregår ved hensynsfuld kørsel, således omgivelserne påvirkes mindst muligt.

Vurdering

Lugt

Med henvisning til klagenævnsafgørelsen NMK-132-00040 af 1. februar 2012, skal der foretages en vurdering af lugt ved revurderinger. Husdyrgodkendelsesloven fastlægger et bestemt beskyttelsesniveau for lugt fra staldanlæg. Vurderingen af om produktionen lever op til nutidige krav med hensyn til lugtgener, er baseret på beregning af lugtgeneafstande i det elektroniske ansøgningssystem. Lugtgeneafstanden er

et udtryk for, hvor langt væk fra produktionen, der vil opleves uacceptable lugtgener. Lugtemissionen beregnes ikke som et gennemsnit i løbet af året, men på baggrund af perioder med spidsbelastning.

Det fremgår af tabel 4, at lugtgenekriteriet er overholdt til byzone, samlet bebyggelse og enkeltbolig. Kommunen kan ikke stille krav til reduktion af lugt fra staldene med mindre lugtgeneafstanden er overskredet og en eventuel lugtreduktion er økonomisk og teknisk mulig ud fra princippet om proportionalitet.

Udover selve staldanlægget, kan håndtering af gødning uden for staldanlægget, her ved tømning af dybstrøelse fra kyllingestalde i mellem hvert hold, give anledning til lugt.

Støv

Støvgener fra gården forventes ikke at give væsentlige problemer. Dog henvises der til god landmandspraksis, således at støvgener begrænses mest muligt. Dette kan blandt andet gøres ved, at al transport til og fra virksomheden foregår ved hensynsfuld kørsel, og ved at alle aktiviteter på bedriften planlægges, så omgivelserne påvirkes mindst muligt.

Syddjurs Kommune vurderer hermed, at der ikke vil være væsentlige støvgener fra produktionen.

Videreførte vilkår

- F1 Ejendommens drift skal indrettes således, at der ikke opstår væsentlige lugt- eller støvgener for omkringliggende nabobeboelser. Tilsynsmyndigheden vurderer i forbindelse med en eventuel klage, om generne er væsentlige.
- F3 Der skal jævnligt gøres rent i staldene. Bund- og vægflader skal så vidt muligt holdes tørre for at mindske lugtgenerne.

FLUER OG SKADEDYR

Redegørelse

Det vurderes, at der kan komme gener fra skadedyr, men der foretages skadedyrbekæmpelse i overensstemmelse med de nyeste retningslinjer på området, hvilket vurderes at være tilfredsstillende. Der bekæmpes ikke fluer, da dette ikke er et problem, men skulle det blive et problem vil de blive bekæmpet straks, da dette kan medføre risiko for kampylobakterinfektion.

Vurdering

I forbindelse med dyreholdet kan der forekomme gener fra skadedyr (rotter, mosegrise mv.), som straks skal afhjælpes, samt gener fra fluer, som skal bekæmpes effektivt, hvorfor der stilles vilkår herom. Hvis der i forbindelse med dyreholdet observeres gener fra skadedyr (rotter med videre), er der stillet vilkår om, at disse straks skal afhjælpes. Syddjurs Kommune vurderer, at ved overholdelse af disse vilkår, vil den ansøgte produktion ikke medføre væsentlige problemer med fluer eller andre skadedyr. Tidligere vilkår E1 er her opdateret.

Nye vilkår

- 34. Der skal foretages effektiv fluebekæmpelse som minimum i overensstemmelse med de nyeste retningslinjer fra Skadedyrlaboratoriet, Aarhus Universitet.

Videreførte vilkår:

E2 Opbevaring af foder skal ske på en sådan måde, at der ikke opstår risiko for tilhold af skadedyr.

STØJ

Redegørelse

De væsentlige støjkloder på bedriften er støj fra ventilationsanlæg, korntørreri og højtryksrensere.

Til- og frakørsel til virksomheden skønnes ikke at kunne genere naboer. Hovedparten af til- og frakørsler til virksomheden sker i forbindelse med transport af husdyrgødning, samt levering eller afhentning af levende dyr. Øvrig til- og frakørsel er levering af dieselolie, handelsgødning og foder, samt afhentning af døde dyr. Det samlede antal transporter skønnes at være ca. 250 pr. år.

Støjklodetiltag:

- Der udføres rutinemæssig kontrol af ventilationsanlæg mv., og ventilationsanlægget er optimeret og renholdes.

Herudover forekommer der støj ved fyldning af silo og levering af foder, samt i forbindelse med markdriften.

Vurdering

Virksomhedens primære støjkloder er ventilationsanlægget, højtryksrensere og korntørreri. Brug af korntørreriet er begrænset til perioden omkring høst. De fleste af disse funktioner opererer i lukkede bygninger. Derudover kan der forekomme støj fra transport.

Vilkåret om, at anlægget skal overholde de vejledende støjgrænser for det åbne land (område type 3 jf. Miljøstyrelsens vejledning om ekstern støj fra virksomheder) videreføres. Såfremt der skulle opstå gener for de omkringboende, eller såfremt tilsynsmyndigheden finder det nødvendigt, kan der kræves udført støjmålinger efter nærmere definerede anvisninger.

Syddjurs Kommune vurderer, at de generelle regler vedrørende støj er tilstrækkelige, og vilkår om støj er derfor baseret på Miljøstyrelsens anbefalede niveau. Der er stillet vilkår om, at såfremt Syddjurs Kommune vurderer det nødvendigt, kan det kræves, at virksomheden for egen regning dokumenterer, at støjbidraget ikke overskrider niveauet i de generelle regler. Støjgrænserne vedrører de stationære støjkloder. Normal kørsel med traktorer og landbrugsmaskiner i dagtimerne er ikke omfattet af støjgrænserne i vilkårene.

Syddjurs Kommune vurderer samlet, at støj fra produktionen på ejendommen ikke giver anledning til væsentlig gene for de omkringboende.

Nye vilkår

35. Driften må ikke medføre væsentlige gener for omboende, herunder gener fra, lys, støv, støj, transport eller lignende.

Videreførte vilkår

D1 Ejendommens bidrag til støjniveauet målt i skel til eller ved nabobeboelsen i det åbne land må intet punkt overstige følgende grænseværdier:

	Tidsinterval	Grænseværdi	Midlingstid

Hverdage	Kl. 07.00 – 18.00	55 dB(A)	Ref. tid 8 timer
Lørdage	Kl. 07.00 – 14.00	55 dB(A)	Ref. tid 7 timer
Lørdage	Kl. 14.00 – 18.00	45 dB(A)	Ref. tid 4 timer
Søn – og Helligdage	Kl. 07.00 – 18.00	45 dB(A)	Ref. tid 8 timer
Aften, hver dag	Kl. 18.00 – 22.00	45 dB(A)	Ref. tid 1 time
Nat, hver dag	Kl. 22.00 – 07.00	40 dB(A)	Ref. tid 1/2 time

Miljøstyrelsens vejledning nr. 5/1984 "Ekstern støj fra virksomheder" .

D2 Støjbelastningen er det ækvivalente, korrigerede støjniveau i dB(A) målt eller beregnet i punkter 1,5 m over terræn. Referencetiden er det mest støjbelastede tidsrum i perioden. Støjens maksimalværdi må om natten ikke overstige 55 dB(A) ved boliger.

D3 Brugen af landbrugsredskaber i marken er undtaget fra støjgrænserne.

L2 Kontrol af støj

Såfremt kommunen får begrundet mistanke om, at vilkår D1 om støjgrænser ikke er overholdt forlanges det, at landbruget foretager de nødvendige tiltag og efterfølgende fremsender dokumentation for, at støjgrænserne ikke er overskredet.

Udgifterne hertil afholdes af landbruget.

Dokumentationen skal ske i form af målinger og/eller beregninger foretaget i en periode, hvor bedriftens støj under normale forhold er maksimal.

Dokumentationen vedrørende støj skal udføres efter gældende vejledning fra Miljøstyrelsen, pt. nr. 5/1984, Målinger af ekstern støj og nr. 5/1993, Beregninger af ekstern støj fra virksomheder eller Orientering nr. 9/1997.

Målingen og beregningen skal udføres af et målefirma, der er akkrediteret eller en person, der er certificeret til "miljømålinger – ekstern støj".

LYS

Redegørelse

Belysning i og omkring staldene er tændt i arbejdstiden efter behov.

Vurdering

Syddjurs Kommune vurderer, at eventuelle lysgener fra virksomheden vil være begrænset, da lyset i stalden hovedsagelig vil være tændt i arbejdstiden. I henhold til BREF-dokumentet, er det BAT at anvende lavenergi-belysning. Syddjurs Kommune stiller derfor vilkår hertil.

Nye vilkår

36. Der skal løbende udskiftes til lavenergi-belysning.

NATURBESKYTTELSE, HABITATVURDERING, BILAG IV OG AREALDRIFT

Redegørelse

Arealdriften fortsætter uændret under overholdelse af de gældende regler i husdyrgødningsbekendtgørelsen.

Vurdering

Godkendelsesbekendtgørelsen giver ikke hjemmel til at bestemme, at bekendtgørelsens beskyttelsesniveau i forhold til ammoniak, lugt, fosforoverskud og nitrat, jf. §§ 9-11 og bilag 3-4, skal gælde i revurderinger af miljøgodkendelser efter miljøbeskyttelsesloven § 33.

Arealer, der er godkendt til udbringning af husdyrgødning fra et husdyrbrug godkendt efter miljøbeskyttelseslovens § 33, skal heller ikke vurderes efter habitatbekendtgørelsen.

HABITATVURDERING

Pligten til at gennemføre vurderinger efter habitatbekendtgørelsens § 7, stk. 1 og 2 gælder ikke for revurderingsafgørelser. Baggrunden er, at habitatdirektivets artikel 6 stk. 3 ikke gælder for eksisterende virksomhed, der fortsætter uændret. Da virksomheden fortsætter uændret, foretages ingen habitatvurdering, herunder heller ingen vurdering af potentielle bilag IV arter.

NÆRLIGGENDE NATUR

Redegørelse

Der er i IT-ansøgningssystemet beregnet på ammoniakdeposition på det nærmeste kategori 1 og 2 naturområde. Der er mere end 8,5 km til nærmeste kategori 1 natur, og nærmeste kategori 2 natur ligger mere end 2,3 km fra anlægget.

Vurdering

Når det gælder beskyttelsesniveauet for ammoniak, fremgår det af husdyrgodkendelsesbekendtgørelsen, at uanset niveauet for BAT, vil bekendtgørelsens totaldepositionskrav skulle være opfyldt efter en frist, som fastlægges konkret ved revurderingen i den enkelte sag. Hvis der er kategori 1- eller 2-naturområder, hvor grænsen for totaldeposition af ammoniak i tabel 3 i bekendtgørelsens bilag 3 overskrides, skal revurderingsafgørelsen derfor indeholde en frist for, hvornår totaldepositionskravet skal være overholdt.

Beskyttelsesniveauet for ammoniak fremgår af følgende tabel:

Naturtyper	Fastsat beskyttelsesniveau
Kategori 1. § 7 stk. 1, nr. 1 (ammoniakfølsomme naturtyper beliggende <i>inden</i> for internationale naturbeskyttelses-områder)	Max. totaldeposition (afhængig af antal husdyrbrug i nærheden af naturområdet): 0,2 kg N/ha/år ved > 1 husdyrbrug 0,4 kg N/ha/år ved 1 husdyrbrug 0,7 kg N/ha ved 0 husdyrbrug.
Kategori 2. § 7 stk. 1, nr. 2 (ammoniakfølsomme naturtyper beliggende <i>uden</i> for internationale naturbeskyttelses-områder: Højmoser, lobeliesøer samt heder større end 10 ha som er omfattet af § 3)	Max. totaldeposition på 1,0 kg N/ha pr. år.

Kategori 1-natur

Kategori 1-natur omfatter de ammoniakfølsomme Natura 2000-naturtyper, som indgår i udpegningsgrundlaget for Natura 2000-områderne. De er kortlagte af Naturstyrelsen i forbindelse med Natura 2000-planlægningen. Nærmeste kategori 1-natur er Kaløskovene og Kalø Vig, som ligger 8,5 km sydøst for driftsbygningerne. Der er beregnet en total- og merdeposition på 0,0 kg N/ha/år fra anlægget til området. Beskyttelsesniveauet vurderes derfor overholdt.

Kategori 2-natur

Kategori 2-natur udgøres af ammoniakfølsomme områder uden for Natura 2000-områder, nærmere bestemt højmoser, lobeliesøer samt heder større end 10 ha, som er omfattet af naturbeskyttelseslovens § 3 og overdrev større end 2,5 ha, som er omfattet af naturbeskyttelseslovens § 3.

Nærmeste kategori 2- natur er et overdrev der ligger 2,3 km sydøst for anlægget. Der er beregnet en total- og merdeposition på 0,0 kg N/ha/år fra anlægget. Beskyttelsesniveauet er dermed overholdt.

HUSDYRBRUGETS OPHØR

Redegørelse

I forbindelse med ophør vil der blive truffet de nødvendige foranstaltninger med henblik på at overlevere anlægget i forsvarlig miljømæssig tilstand. Stalde og opbevaringsanlæg tømmes, og alt affald, som har med driften at gøre, bortskaffes i henhold til gældende love og bekendtgørelser. Stalde vil blive rengjort og desinficeret. Kemikalierester bortskaffes i overensstemmelse med det til enhver tid gældende regulativ for farligt affald i Kommunen. Restindhold i olietank fjernes og tanke renses. Overjordiske olietanke fjernes, medens nedgravede enten afblændes eller fjernes.

Vurdering

Syddjurs Kommune vurderer, at der ikke er behov for yderligere vilkår.

Videreførte vilkår:

K1 Ved ophør af driften skal der træffes de nødvendige foranstaltninger for at undgå forureningsfare og for at bringe stedet tilbage til en tilfredsstillende tilstand.

SYDDJURS KOMMUNES SAMLEDE VURDERING

Syddjurs Kommune vurderer sammenfattende på baggrund af den miljøtekniske redegørelse og vurdering, at husdyrbruget har truffet de nødvendige foranstaltninger til forebyggelse og begrænsning af forureningen fra husdyrbruget ved anvendelse af den bedste tænkelige teknik, når husdyrbruget indrettes og drives som beskrevet i ansøgning om godkendelse og efterlever vilkårene i nærværende miljøgodkendelse. Samtidig vurderes det, at husdyrbruget kan drives på stedet uden væsentlige gener for omgivelserne og i overensstemmelse med habitatforpligtelsen.

OFFENTLIGHED

Ifølge § 42 i husdyrgodkendelsesbekendtgørelsen skal kommunen lade offentligheden vide, når den indleder en revurdering. Denne indledning af revurderingen blev annonceret på Syddjurs Kommunes hjemmeside d. 7. maj 2015. Når et udkast til revurderingen af miljøgodkendelsen foreligger, vil enhver, der har bedt om udkastet under den indledende annoncering, få lejlighed til at kommentere dette indenfor en frist på 3 uger efter modtagelse af udkastet. Ingen har anmodet om at få udkastet tilsendt i offentlighedsfasen.

Ansøger og dennes konsulent har modtaget udkastet til gennemsyn. Der var en frist på 2 uger til afgivelse af bemærkninger. Herefter blev vilkårsændringerne varslet som påbud overfor husdyrbruget med en 3 ugers frist for afgivelse af bemærkninger.

Afgørelsen om revurdering af miljøgodkendelsen af den 28.12.2006 er gældende fra den 02.12.2016. Afgørelsen er offentlig annonceret på kommunens hjemmeside. Orientering om afgørelsen er fremsendt til parter samt til de nærmeste naboer indenfor konsekvensradius for lugt. Klagefristen er angivet i klagevejledningen bagerst i revurderingen.

Der indkom bemærkninger fra ejer, som er vurderet på og mindre tilretninger er efterfølgende foretaget.

Syddjurs Kommune har vurderet, om hvorvidt der er parter, der er individuelt berørt af afgørelsen jf. Forvaltningslovens § 19. Det er vurderet, at der ikke er parter i den aktuelle afgørelse.

KLAGEVEJLEDNING

Revurderingen er truffet i henhold til husdyrgodkendelsesloven og kan i medfør af § 76 påklages til Natur- og Miljøklagenævnet. Godkendelsen er offentliggjort på Syddjurs Kommunes høringsportal d. 02.12.2016. Afgørelsen, der alene vedrører forholdene i henhold til husdyrgodkendelsesloven, kan påklages til Natur- og Miljøklagenævnet indenfor 4 uger efter afgørelsens annoncering, dvs. senest den 30.12.2016.

En eventuel klage over denne afgørelse har ikke opsættende virkning, medmindre Natur- og Miljøklagenævnet bestemmer andet, jf. § 81 stk. 1 i Husdyrgodkendelsesloven. Natur- og Miljøklagenævnet kan ved sin behandling stadfæste, ændre eller ophæve tilladelsen.

Eventuel klage stiles til Natur- og Miljøklagenævnet, Rentemestervej 8, 2400 København NV, men indsendes skriftligt til Syddjurs Kommune, Hovedgaden 77, 8410 Rønne eller så vidt muligt elektronisk til natur.miljoe@syddjurs.dk, som videresender klagen med sagens akter.

Klageberettiget er ansøger og enhver, der har en individuel, væsentlig interesse i sagen dvs. naboer og klageberettigede personer, organisationer og myndigheder i forskelligt omfang.

Det er en betingelse for Natur- og Miljøklagenævnets behandling af Deres klage, at der indbetales et gebyr til Natur- og Miljøklagenævnet. Klagegebyret er fastsat til 500 kr.

Der modtages en opkrævning på gebyret fra Natur- og Miljøklagenævnet, når nævnet har modtaget klagen fra Syddjurs Kommune. Denne opkrævning skal benyttes ved indbetaling af gebyret. Natur- og Miljøklagenævnet modtager ikke check eller kontanter. Natur- og Miljøklagenævnet påbegynder behandlingen af klagen, når gebyret er modtaget. Betales gebyret ikke på den anviste måde og inden for den fastsatte frist på 14 dage, afvises klagen fra behandling. Vejledning om gebyrordningen kan findes på Natur- og Miljøklagenævnets hjemmeside. Gebyret tilbagebetales, hvis

- 1) Klagesagen fører til, at den påklagede afgørelse ændres eller ophæves,
- 2) Klageren får helt eller delvis medhold i sagen, eller
- 3) Klagen afvises som følge af overskredet klagefrist, manglende klageberettigelse eller fordi klagen ikke er omfattet af Natur- og Miljøklagenævnets kompetence.

Det bemærkes, at hvis den eneste ændring af den påklagede afgørelse er forlængelse af frist for efterkommelse af afgørelse som følge af den tid, der er medgået til at behandle sagen i klagenævnet, tilbagebetales gebyret dog ikke.

Klageberettiget er ansøger og enhver, der har en individuel, væsentlig interesse i sagen dvs. naboer og klageberettigede personer, organisationer og myndigheder i forskelligt omfang. Såfremt afgørelsen påklages, vil dette blive meddelt ansøger. Denne afgørelse kan endvidere indbringes for domstolene, jf. Husdyrgodkendelseslovens § 90. En eventuel sag skal være anlagt inden 6 måneder efter annonceringen.

Følgende er underrettet om afgørelsen:

- Sagens parter (bilag 1)
- Danmarks Naturfredningsforening, Masnedøgade 20, 2100 Kbh. Ø, dnsyddjurs-sager@DN.dk
- Miljø- og Fødevarerministeriet, Departementets Serviceenhed, Slotsholmsgade 12, 1216 København K, mfvm@mfvm.dk
- Det Økologiske råd, Blegdamsvej 4b, 2200 Kbh. N, husdyr@ecocouncil.dk
- Styrelsen for Patientsikkerhed; Enhed for Tilsyn og Rådgivning Nord, Falstersvej 10, 8940 Randers SV, senord@sst.dk
- Danmarks Sportsfiskeriforbund, post@sportsfiskerforbundet.dk
- Dansk Ornitologisk Forening, natur@dof.dk
- Dansk Ornitologisk Forening, lokalgruppe Syddjurs v. Joy Klein, Kirkevænget 2, 8410 Rønde, syddjurs@dof.dk

Revurderingen kan endvidere ses på Syddjurs Kommunes hjemmeside www.syddjurs.dk.

LOVGRUNDLAG

- Husdyrgodkendelsesloven: Lov om miljøgodkendelse mv. af husdyrbrug (Lov nr. 1572 af 20/12/2006 med senere ændringer).
- Husdyrgodkendelsesbekendtgørelsen: Bekendtgørelse om tilladelse og godkendelse mv. af husdyrbrug (bek. nr. 44 af 11.1.2016) med senere ændringer.

- Husdyrgødningsbekendtgørelsen: Bekendtgørelse om erhvervsmæssigt dyrehold, husdyrgødning, ensilage mv.(bek nr. 1318 af 26.11.2015).
- Miljøstyrelsens digitale Wiki-vejledning (Miljøstyrelsens vejledning om miljøgodkendelse af husdyrbrug) på www.mst.dk.
- Bekendtgørelse om affald, nr. 1309 af 18.12.2012.
- Miljøstyrelsens vejledning nr. 6/1984 om ekstern støj fra virksomheder.

BILAG 1: Parter og høringsberettigede

Ejer

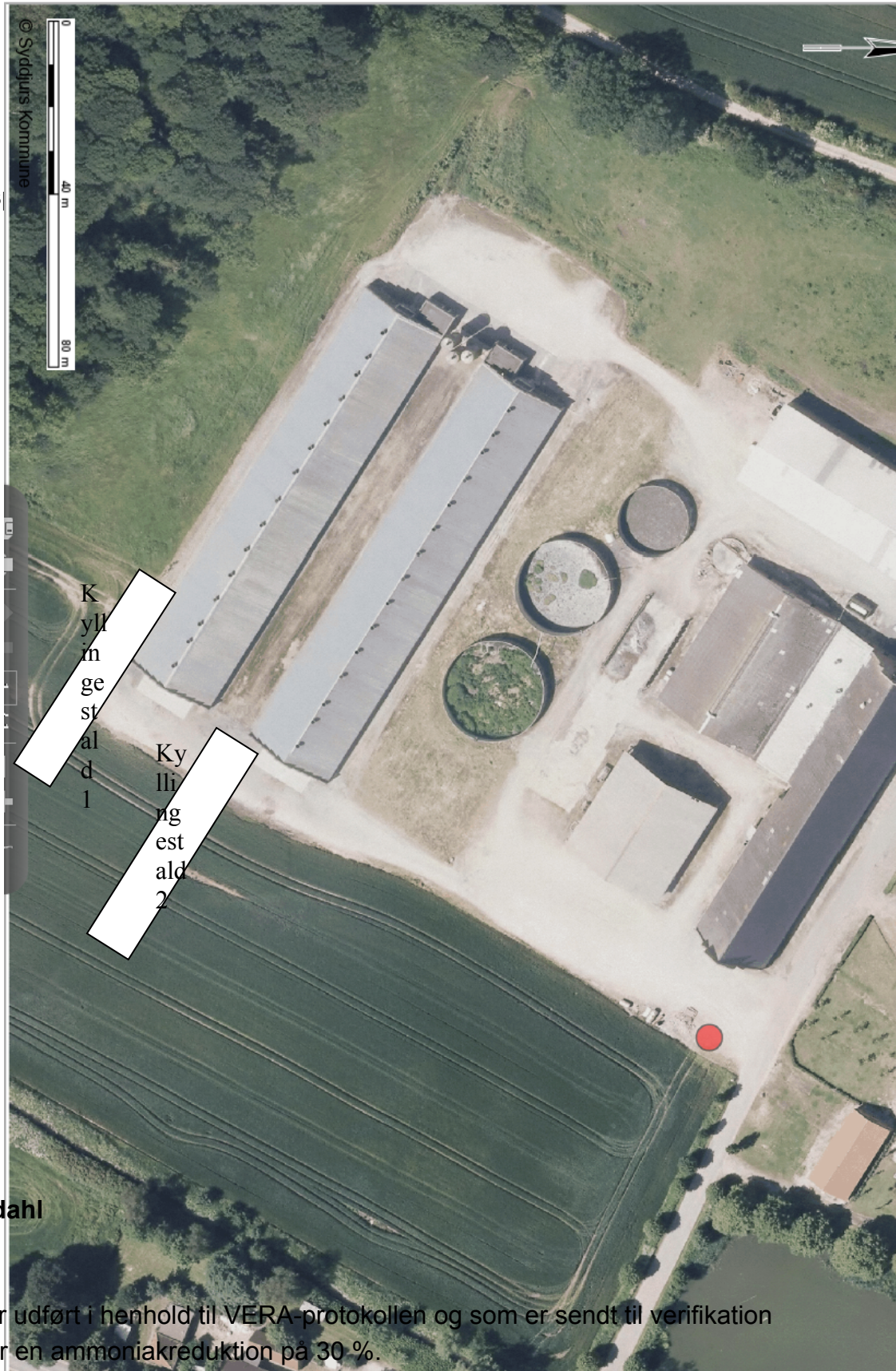
Peter Helles, Slotsvej 2, 8543 Hornslet.

Bilag 2: Udbringningsarealer.

Bilag 2



Bilag 3: Situations



Bilag 4: Svar fra Rokkedahl

Hej Dennis

Resultatet af testen der er udført i henhold til VERA-protokollen og som er sendt til verifikation hos VERA sekretariatet er en ammoniakreduktion på 30 %.

Det er meget vigtigt at understrege, at godkendelsen endnu ikke er færdiggjort og dette forventes i løbet af april maj 2016.

Du må endelig vende tilbage hvis du har yderligere spørgsmål.

Med venlig hilsen/Best regards
Anja Møller
CEO

Nymøllevej 126B, Kølby
9240 Nibe
Mobile:+ 45 3028 7210

E-mail:am@rokkedah-energi.dk
Web :www.rokkedah-energi.dk

Bilag 5: Gældende vilkår

Nye påbudte og eksisterende vilkår

1. Ejendommen skal drives i overensstemmelse med miljøgodkendelsen af 21.12.2006, samt de påbud, der fremgår af denne revurdering.
2. De nye vilkår, der fremgår af indeværende revurdering, træder i kraft og skal efterleves straks efter revurderingen er meddelt.
3. Et eksemplar af nærværende revurdering skal til enhver tid være tilgængelig på landbruget, og driftspersonalet skal være orienteret om godkendelsens indhold.
4. Der må produceres 682.000 slagtekyllinger (300,4 DE) og 2 heste (0,9 DE) svarende til 301,3 DE beregnet efter nugældende husdyrgødningsbekendtgørelse.
5. Der skal kunne fremvises dokumentation for produktionens omfang, f.eks. via e-kontrol.
6. Vægt og antal af slagtekyllinger kan variere i mindre grad indenfor de angivne dyreenheder efter anmeldelse til kommunen.
7. Varmevekslerne skal drives, så der opnås en ammoniakreduktionsprocent på min. 4 %.
8. Varmevekslerne skal indkodes i ventilationsstyresystemet som primær ventilator – dette skal kunne dokumenteres ved tilsyn.
9. Varmevekslerne skal vedligeholdes i overensstemmelse med fabrikantens vejledning. Vedligehold skal kunne dokumenteres.
10. Ovennævnte data skal registreres i en logbog – eller alternativt kunne udlæses direkte fra styresystemet. Data skal være tilgængelige i min. 5 år og forevises tilsynsmyndigheden på forlangende.
11. Vilkår for egenkontrol kan tages op til revision, hvis der som følge af VERA-test, Teknologiblad fra Miljøstyrelsen eller tilsvarende stilles konkrete forslag til egenkontrollvilkår.
12. Staldene skal rengøres efter hvert hold, og der skal til stadighed være en god staldhygiejne.
13. Mængden af fosfor i fodret til slagtekyllingerne må ikke overstige de til enhver tid gældende normaler for kyllinger op til 40 dage.
14. Der må maksimalt produceres 31989,90 kg N og 10474,01 kg P ab lager.
15. Logbogen/produktionskontrollen, indlægssedler for hver tredje måned samt eventuelle blandeforskrifter skal opbevares på husdyrbruget i mindst fem år, og forevises på tilsynsmyndighedens forlangende.
16. Dokumentation i form af kvitteringer, sædskifte- og gødningsplaner, forpagtningsaftaler m.v. opbevares i mindst 5 år og forevises på forlangende.
17. Dybstrøelsen skal i videst muligt omfang udbringes i dagtimerne, ligesom udbringning så vidt muligt skal undgås i weekender og på helligdage.
18. Husdyrgødningen skal udbringes på de arealer der er markerede på kort bilag 2, dog ikke mark 7-4.
19. Virksomheden skal indrettes og drives, så spild og andet ukontrolleret udslip af forurenende stoffer forhindres eller forebygges, og sådan at skadernes omfang begrænses, hvis der alligevel sker uheld. Der skal således altid være egnet materiale på ejendommen til opsamling af spild.

20. Tankning af diesel skal foregå under opsyn.

21. Beredskabet skal straks underrettes om driftsforstyrrelser eller uheld, der medfører forurening af omgivelserne eller indebærer en risiko for det. En skriftlig redegørelse for hændelsen skal være tilsynsmyndigheden i hænde senest en uge efter, at den er sket. Det skal fremgå af redegørelsen, hvilke tiltag der vil blive iværksat for at hindre lignende driftsforstyrrelser eller uheld i fremtiden.

Underretningspligten fritager ikke virksomheden for at afhjælpe uheld.

22. Der skal udarbejdes en beredskabsplan eller driftsforskrift, som fortæller hvornår og hvordan, der skal reageres ved uheld, som kan medføre konsekvenser for det eksterne miljø. Beredskabsplanen skal foreligge, inden miljøgodkendelsen tages i brug. En kopi indsendes til Syddjurs Kommune.

Beredskabsplanen skal som minimum indeholde:

i. Procedurer som beskriver relevante tiltag med henblik på at "stoppe ulykken/uheldet" og begrænse udbredelsen.

j. Oplysninger om hvilke interne/eksterne personer og myndigheder der skal alarmeres og hvordan.

k. Kortbilag over bedriften med angivelse af miljøfarlige stoffer, afløbs- og drænsystemer og vandløb mm.

l. En opgørelse over materiel, der er tilgængeligt på bedriften, eller som kan skaffes med kort varsel, der kan anvendes i forbindelse med afhjælpning, inddæmning og opsamling af spild/lækage, som kan medføre konsekvenser for det eksterne miljø. Herunder oplysninger om telefonnumre til kontaktpersoner.

23. Beredskabsplanen revideres/kontrolleres sammen med de ansatte mindst 1 gang årligt. Den skal være let tilgængelig og synlig for ansatte og øvrige, der færdes på ejendommen. Beredskabsplanens indhold og opbevaringssted skal være kendt af virksomhedens ansatte og udleveres til evt. indsatsleder/miljømyndighed i forbindelse med uheld, forureninger, brand og lignende.

24. Driftsforstyrrelser, som har betydning for det ydre miljø skal fremgå af driftsjournalen med tidspunkt mm for eventuelle hændelser.

25. Der skal hvert år udarbejdes en journal med nedenstående oplysninger. Journalen skal udarbejdes så den er klar til 1. november, og skal forevises Syddjurs Kommune på forlangende.

4. Fosforregnskab. Opgørelse over mængden af total-fosfor, der tilføres og fraføres jorderne hvert år. Der kan anvendes løbende gennemsnit over 3 år.

5. Minimum hvert 6. år skal der foretages måling af fosfortal på ejendommens udbringningsarealer.

6. Reparation af gyllebeholder.

31. Anlæg, der er særligt energiforbrugende, herunder foderfremstillingsanlæg, ventilationsanlæg skal kontrolleres og vedligeholdes, således at de altid kører energimæssigt optimalt. Foderanlæg efterses minimum en gang om året. Kontrol og vedligehold noteres i driftjournal.

32. Vedligeholdelse og eftersyn af ventilationssystemerne skal udføres i henhold til producentens anvisninger for de pågældende anlæg. Ventilationssystemer skal renholdes og justeres efter behov, og drives således, at der ikke opstår væsentlige lugt- eller støjgener.

33. Ventilationssystemet i staldene skal rengøres grundigt og efterses efter hvert hold. Rengøring og eftersyn noteres i driftjournal.

34. Temperatur- og luftfugtighedsfølere skal, for opretholdelse af korrekt staldtemperatur og luftfugtighed, skal kontrolleres efter hvert. Der skal føres driftsjournal for udført vedligehold, eftersyn, rengøring og kontrol af temperatur- og luftfugtighedsmålere.
35. Der skal føres halvårlig kontrol med el-forbrug. Noteres i driftjournal.
37. Der skal føres halvårlig kontrol med vandforbrug. Noteres i driftjournal.
38. Drikkevandssystemet skal drives og vedligeholdes således at unødigt spild undgås.
39. Tankning af olie skal ske under opsyn. Olietanke skal placeres på asfalt eller beton, og placeres, så der ikke er risiko for tilløb til afløb eller udløb på bar jord.
40. Der skal foretages effektiv fluebekæmpelse som minimum i overensstemmelse med de nyeste retningslinjer fra Skadedyrlaboratoriet, Aarhus Universitet.
41. Driften må ikke medføre væsentlige gener for omboende, herunder gener fra lys, støv, støj, transport eller lignende.
42. Der skal løbende udskiftes til lavenergi-belysning.

- A1 Et eksemplar af nærværende godkendelse skal til enhver tid være tilgængelig på landbruget, og driftpersonalet skal være orienteret om godkendelsens indhold.
- A2 Landbrugets indretning og drift skal miljømæssigt være i overensstemmelse med de oplysninger, der ligger til grund for godkendelsen, dog med de eventuelle ændringer, der fremgår af vilkårene.
- D1 Ejendommens bidrag til støjniveauet målt i skel til eller ved nabobeboelsen i det åbne land må intet punkt overstige følgende grænseværdier:

	Tidsinterval	Grænseværdi	Midlingstid
Hverdage	Kl. 07.00 – 18.00	55 dB(A)	Ref. tid 8 timer
Lørdage	Kl. 07.00 – 14.00	55 dB(A)	Ref. tid 7 timer
Lørdage	Kl. 14.00 – 18.00	45 dB(A)	Ref. tid 4 timer
Søn – og Helligdage	Kl. 07.00 – 18.00	45 dB(A)	Ref. tid 8 timer
Aften, hver dag	Kl. 18.00 – 22.00	45 dB(A)	Ref. tid 1 time
Nat, hver dag	Kl. 22.00 – 07.00	40 dB(A)	Ref. tid 1/2 time

Miljøstyrelsens vejledning nr. 5/1984 "Ekstern støj fra virksomheder" .

- D2 Støjbelastningen er det ækvivalente, korrigerede støjniveau i dB(A) målt eller beregnet i punkter 1,5 m over terræn. Referencetiden er det mest støjbelastede tidsrum i perioden. Støjens maksimalværdi må om natten ikke overstige 55 dB(A) ved boliger.
- D3 Brugen af landbrugsredskaber i marken er undtaget fra støjgrænserne.

- E2 Opbevaring af foder skal ske på en sådan måde, at der ikke opstår risiko for tilhold af skadedyr.
- F1 Ejendommens drift skal indrettes således, at der ikke opstår væsentlige lugt- eller støvgener for omkringliggende nabobeboelser. Tilsynsmyndigheden vurderer i forbindelse med en eventuel klage, om generne er væsentlige.
- F3 Der skal jævnligt gøres rent i staldene. Bund- og vægflader skal så vidt muligt holdes tørre for at mindske lugtgenerne.
- F4 Markstakke med dybstrøelse fra kyllingerne må ikke placeres nærmere end 200m fra bymæssig bebyggelse og ikke nærmere end 100m fra øvrig beboelse.
- F5 Der må ikke udbringes kyllingemøg på arealer med afgrøder nærmere end 12 m fra beboelse i byzone.
- G8 Flydende foder eller gødningsstoffer må ikke ved spild kunne afledes til dræn eller vandløb.
- G10 Fosfor
Det samlede overskud på bedriftens ejede og forpagtede arealer må ikke overstige 0 kg P pr. år når fosfortallet er over Pt 6,0 Hvis fosfortallet er mellem Pt 4,0 og 6,0 må fosforoverskuddet ikke øges i forhold til det nuværende.
- H1 Sanitært spildevand fra mandskabsrum skal ledes til særskilt anlæg for husspildevand.
- H2 Spildevand for vask af stalde betragtes som flydende husdyrgødning, som skal ledes til ren gyllebeholder, da det kan indeholde rester af foder og gødning.
- H3 Vaskevandet fra rensningen af kyllingestaldene skal opsamles i beholder og må herefter anvendes i overensstemmelse med bestemmelserne for spildevand i husdyrgødningsbekendtgørelsen. Opsamlingsbeholderen skal have en kapacitet svarende til mindst en afvaskning af staldene.
- I1 Affald skal opbevares på en måde, som ikke medfører forurening af omgivelserne, herunder jord, grundvand, vandløb eller luft.
- I2 Der skal foreligge dokumentation for korrekt bortskaffelse af affald fx i form af kvitteringer fra aftagerne.
- K1 Ved ophør af driften skal der træffes de nødvendige foranstaltninger for at undgå forureningsfare og for at bringe stedet tilbage til en tilfredsstillende tilstand.
- L2 Kontrol af støj
Såfremt kommunen får begrundet mistanke om, at vilkår D1 om støjgrænser ikke er overholdt forlanges det, at landbruget foretager de nødvendige tiltag og efterfølgende fremsender dokumentation for, at støjgrænserne ikke er overskredet.
- Udgifterne hertil afholdes af landbruget.

Dokumentationen skal ske i form af målinger og/eller beregninger foretaget i en periode, hvor bedriftens støj under normale forhold er maksimal.

Dokumentationen vedrørende støj skal udføres efter gældende vejledning fra Miljøstyrelsen, pt. nr. 5/1984, Målinger af ekstern støj og nr. 5/1993, Beregninger af ekstern støj fra virksomheder eller Orientering nr. 9/1997.

Målingen og beregningen skal udføres af et målefirma, der er akkrediteret eller en person, der er certificeret til "miljømålinger – ekstern støj".

BILAG 6: Vilkår der udgår

- B1** Godkendelsen omfatter en årlig produktion af maksimalt:
82.000 slagtekyllinger, 40 dage(235,2 DE)
5086 Slagtesvin (30-100 kg) (145,3 DE)
2 årsheste, 500-700 kg. (0,9 DE)
- B2** Vægt og antal af slagtekyllinger og slagtesvin kan variere i mindre grad indenfor de angivne dyreenheder efter anmeldelse til kommunen.
- C1** Opbevaringsanlæggene for husdyrgødning på ejendommen skal have en opbevaringskapacitet på mindst 9 mdr.
- C2** Husdyrgødningen skal udbringes på de arealer der er markerede på kort bilag 2
- E1** Der skal på ejendommen foretages effektiv fluebekæmpelse i overensstemmelse med de til enhver tid nyeste retningslinjer fra Danmarks Jordbrugsforskning, skadedyrlaboratoriet.
- F2** Ventilationsfirmaets instruktioner for vedligeholdelse af ventilationsanlæggene skal følges. Ventilationsanlæggene skal rengøres jævnligt og justeres efter behov.
- G1** Gylle
Pumpeanlægget til og fra gyllebeholderen skal være udformet, så pumpen ikke kan aktiveres ved et tilfælde.
- G2** Pumpning af gylle til gyllevogn skal altid ske under opsyn. I forbindelse med påfyldning af gyllevognen må der ikke spildes flydende husdyrgødning på jorden således, at der er fare for forurening af jord, grundvand, vandløb eller dræn.
- G3** Der skal være en læsseplads med fast bund, hvor der sker påfyldning af gylle. Fra pladsen skal der være afløb til en opsamlingsbeholder. Herudover skal pumpeanlægget være udformet således, at uvedkommende ikke kan aktivere pumpen, hvorved der kan ske utilsigtet udpumpning af gylle.
- G4** Sprøjtemidler
Påfyldning af marksprøjten skal foregå på en befæstet plads med afløb til en opsamlingsbeholder eller til gylletank.
Hvis der ved et uheld løber sprøjtemiddel i opsamlingsbeholderen, skal indholdet straks fortyndes og udspredes på den mark, der skulle sprøjtes.
- G5** Ved påfyldning af vand til marksprøjten skal der anvendes en særskilt mellembeholder, så tilbagesug til vandforsyningen forhindres. Tappehanen eller vandslangen skal fjernes eller hævet over overfladen, inden vandet iblandes sprøjtemiddel.
- G6** Skyllvand fra indvendig vask af sprøjteudstyr skal udspredes på marken. Udvendig vask skal foregå på et befæstet areal med afløb til opsamlingsbeholder, og vaskevandet skal ledes til gyllebeholder. Alternativt kan udvendig vask evt. foregå på et tæt bevokset areal.
- G7** Udleveringsrampen

Gødning og vaskevand fra udleveringsrampen skal ledes til gyllekanalerne eller til en opsmalingsbeholder og videre til gyllebeholder.

G9 Olietanke

Opstilling, drift og sløjfning af nye, overjordiske olietanke skal mindst overholde de krav der stilles til overjordiske olietanke i olietanksbekendtgørelsen, fortiden nr. 633 af 27.6.2005 og nr. 818 af 22.8.2005.

J2 Ved uheld der afstedkommer risiko for forurening af miljøet skal beredskabet straks orienteres via tlf. 112, og dernæst kommunen.

L1 Der skal hvert år udarbejdes en journal med nedenstående oplysninger. Journalen skal udarbejdes så den er klar til 1. november, og skal forevises Rosenholm Kommune på forlangende, fx ved tilsyn.

1. Produktionens størrelse. En årlig opgørelse antal og vægt af producerede slagtesvin og antal og vægt/alder af producerede slagtekyllinger, fx afregninger fra slagteri eller e-kontrol.
2. Fosforregnskab. Opgørelse over mængden af total-fosfor, der tilføres og fraføres jorderne hvert år. Der kan anvendes løbende gennemsnit over 3 år.
3. Minimum hvert 6.år skal der foretages måling af fosfortal på ejendommens udbringningsarealer.
4. Dokumentation for bortskaffelse af affald.
5. Reparation af gyllebeholder.
6. Uheld, der har medført risiko for forurening af grundvand eller vandløb.