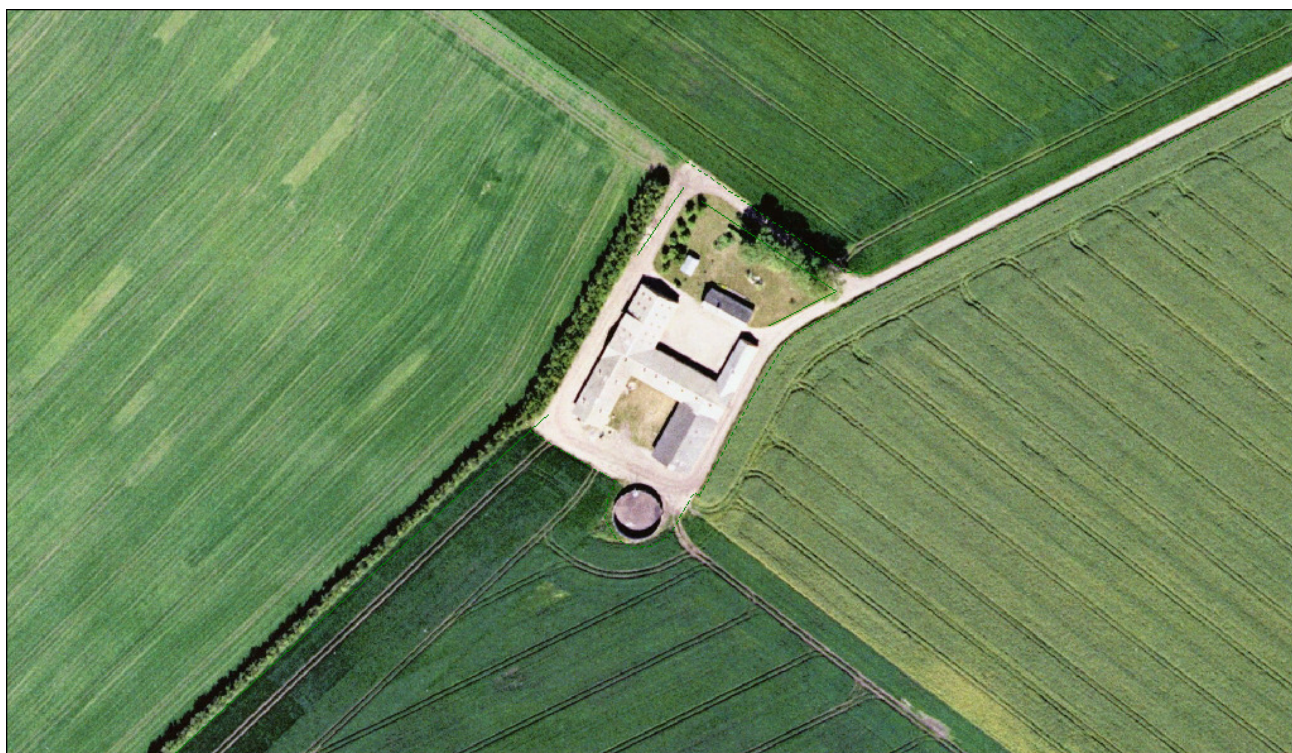


**§ 12 godkendelse**  
til slagtesvineproduktion  
I/S Vester Ravnstrup  
beliggende



**Tylstrupvej 47,  
9320 Hjallerup**

## REGISTRERINGSBLAD

Titel: § 12 godkendelse til slagtesvineproduktion på I/S Vester Ravnstrup, Tylstrupvej 47, 9320 Hjallerup

Dato: 28. april 2008

Virksomhedens navn: I/S Vester Ravnstrup

CVR-nr: 27 14 16 84  
CHR-nr.: 97 569

Matr. nr. 2c og 5a  
Ejerlav: Ørum Overdrev, Ørum og Ørum Mose, Ørum  
Ejendomsnummer: 8100013046

Adresse: Tylstrupvej 47, 9320 Hjallerup

Virksomheds ejer: I/S Vester Ravnstrup

Ansøger: LandboNord på vegne af I/S Vester Ravnstrup v. Poul og Henrik Nielsen

Konsulent: LandboNord, Erhvervsparken 1, 9700 Brønderslev, Anne Marie Henriksen – [amh@landbonord.dk](mailto:amh@landbonord.dk)

Tilsynsmyndighed: Brønderslev Kommune

## KOPI MED KORTBILAG SENDT TIL

### *Klageberettigede i henhold til Husdyrlovens § 84:*

- Ejer: I/S Vester Ravnstrup v. Poul og Henrik Nielsen, Hjallerupvej 25, 9320 Hjallerup.
- Miljøministeren: Miljøcenter Aalborg, Niels Bohrs Vej 30, 9220 Aalborg Ø, e-mail: [post@aal.mim.dk](mailto:post@aal.mim.dk).
- Sundhedsstyrelsen: Embedslægeinstitutionen Nord, Vesterbro 81 B, Postboks 1826, 9100 Aalborg, e-mail: [nord@sst.dk](mailto:nord@sst.dk).
- Enhver med væsentlig individuel interesse:
- Villy Lindblad Larsen, Tylstrupvej 51, 9320 Hjallerup
- Preben Thomsen, Tylstrupvej 53, 9320 Hjallerup
- Mogens Otto Nielsen, Tylstrupvej 43, 9320 Hjallerup
- Orla Mosevang, Tylstrupvej 41, 9320 Hjallerup
- Leif Tougaard, Mosedraget 4, 9320 Hjallerup
- Flemming Goltermann, Mosedraget 5, 9320 Hjallerup
- Kim R. Kristensen, Mosedraget 9, 9320 Hjallerup
- Anders Kristensen, Ravnstrupvej 25, 9320 Hjallerup
- Brian Mortensen, Ravnstrupvej 27, 9320 Hjallerup

### *Klageberettigede i henhold til Husdyrlovens § 85:*

- Danmarks Fiskeriforening, H.C. Andersens Boulevard 37, 1553 Købehvan V, e-mail: [mail@fiskeriforening.dk](mailto:mail@fiskeriforening.dk).
- Ferskvandsfiskeriforeningen for Danmark, Kirkedalsvej 4, Vedslet, 9732 Hovedgård, e-mail: [nb@ferskvandsfiskeriforeningen.dk](mailto:nb@ferskvandsfiskeriforeningen.dk).
- Arbejderbevægelsens Erhvervsråd, Reventlowsgade 14,1, 1651 København V, e-mail: [ae@aeraadet.dk](mailto:ae@aeraadet.dk).
- Forbrugerrådet, Fiolstræde 17, postbox 2188, 1017 København K, e-mail: [fbr@fbr.dk](mailto:fbr@fbr.dk).

### *Klageberettigede i henhold til Husdyrlovens § 86 – lokale foreninger:*

- DN Brønderselv Dronninglund, Lars Schønberg-Hemme, e-mail: [dn@koushede.dk](mailto:dn@koushede.dk)
- DOF Nordjylland, Vagn Gjerløv, Limfjordsvej 26, 9700 Brønderslev, e-mail: [broenderslev@dof.dk](mailto:broenderslev@dof.dk).
- Danmarks Sportsfiskerforbund Miljøkoordinator: Per Michael Sonnesen, Asgård 48, 9700 Brønderslev – e-mail: [per.sonne@mail.tele.dk](mailto:per.sonne@mail.tele.dk)

### *Klageberettigede i henhold til Husdyrlovens § 87 – landsdækkende foreninger:*

- Det Økologiske Råd, Blegdamsvej 4B, 2200 København N, e-mail: [info@ecocouncil.dk](mailto:info@ecocouncil.dk).
- Danmarks Naturfredningsforening, Masnedøgade 20, 2100 København Ø, e-mail: [dn@dn.dk](mailto:dn@dn.dk).
- Danmarks Sportsfiskerforbund, e-mail: [jkt@sportsfiskerforbundet.dk](mailto:jkt@sportsfiskerforbundet.dk).

### *Andre:*

- LandboNord, Erhvervsparken 1, 9700 Brønderslev. Att.: Anne Marie Henriksen, [amh@landbonord.dk](mailto:amh@landbonord.dk).

## INDHOLDSFORTEGNELSE

1. Ikke-teknisk resume.....	5
1.2 Meddelelse om godkendelse.....	6
1.3 Offentliggørelse og klagevejledning.....	7
2. BRØNDERSLEV KOMMUNES VILKÅR, BESKRIVELSE OG VURDERING.....	8
2.1 Generelle vilkår.....	8
2.2 Vilkår - Husdyrbrugets anlæg, indretning og drift.....	9
2.3 Husdyrgødning, opbevaring og håndtering.....	19
2.4 Husdyrgødning, arealer.....	20
2.6 Bedst tilgængelig teknik.....	24
2.5 Egenkontrol.....	25
3. BRØNDERSLEV KOMMUNES SAMLEDE VURDERING.....	25
4. BAGGRUND FOR GODKENDELSEN.....	37
4.1 Projektbeskrivelse.....	37
4.2 Forhold til loven.....	37
4.3 Tidligere meddelte afgørelser.....	37
4.4 Udtalelser vedrørende godkendelsen.....	37
4.5 Aktindsigt.....	37
4.6 Tilsyn med husdyrbruget.....	37

## BILAG

Bilag 1: Situationsplan

Bilag 2: Kort over samtlige af husdyrbrugets arealer

Bilag 3: Beredskabsplan

Bilag 3 A: Bilag beredskabsplan

Bilag 4: Kort over geneafstanden for lugt

Bilag 5: (5.1, 5.2 og 5.3) Kort over arealer med krav om nedfældning

Bilag 6: Kort over bufferzoner fra anlæg ifht. beskyttede naturtyper

Bilag 7: Kort over nitratklasser – Kattegatopland

Bilag 8: Kort over fosforfølsomme områder – lavbundsarealer

Bilag 9: Kort over nitratfølsomme indvindingsoplande

Bilag 10: Ansøgningskema

## 1. GENERELT

LandboNord har på vegne af I/S Vester Ravnstrup søgt Brønderslev Kommune om tilladelse til at udvide slagtesvineproduktionen beliggende på adressen Tylstrupvej 47, 9320 Hjallerup jf. § 12 i lov om miljøgodkendelse mv. af husdyrbrug. Samtidig med udvidelsen af besætningen etableres en ny slagtesvinestald og en ny overdækket gylletank på 5000 m<sup>3</sup>.

Ansøgningen er modtaget via det digitale ansøgningssystem [www.husdyrgodkendelse.dk](http://www.husdyrgodkendelse.dk) den 10. december 2007 skema nr. 3881, version 1.

Ansøgningen bygger på oplysningskrav ved ansøgning om godkendelse af husdyrbrug:

- Lov. nr. 1572 af 20/12/2006 om miljøgodkendelse m.v. af husdyrbrug.
- Bekendtgørelse nr. 1696 af 19.12.2006 om tilladelse og godkendelse m.v. af husdyrbrug.

Den ansøgte udvidelse er fra 209,47 til 461,14 DE (dyreenheder), idet eksisterende slagtesvineproduktion ændres fra 7.667 slagtesvin til 16.000 slagtesvin.

Der er tale om en eksisterende slagtesvineproduktion, som er beliggende i det åbne land i et område med spredt bebyggelse. Nærmeste by, Ravnstrup ligger ca. 1.100 meter øst for ejendommen, og nærmeste nabo er Tylstrupvej 51, som ligger 356 meter nord nordvest for ejendommen.

Landbrugets mest betydende indvirkning på omgivelserne vedrører lugt og ammoniakfordampning fra stalde og i mindre grad fra opbevaringsanlæg og udbringning af næringsstofferne kvælstof og fosfor med gyllen, samt støj fra maskiner og køretøjer.

Projektet og dets indvirkning på miljø og omgivelserne er beskrevet i godkendelsesmateriale. Heraf fremgår bl.a., at

- ammoniakfordampningen fra stald og lager samt udbringning af gylle ikke antages at give anledning til uacceptabel påvirkning af beskyttet natur i gårdens omgivelser.
- lugt-, støj- og transportbelastningen ikke vurderes at give anledning til, at der bør gælde andre forudsætninger end det, der er en normal del af miljøgodkendelsen på dette område.

### 1. Ikke-teknisk resume

Poul og Henrik Nielsen ønsker at udvide deres slagtesvineproduktionen på I/S Vester Ravnstrup således at den efter udvidelse er oppe på 16.000 slagtesvin.

Dyreholdet ønskes udvidet fra 209,47 til 461,14 DE.

I forbindelse med udvidelsen skal der etableres en tilbygning til slagtesvinestalden med gyllekøling samt en overdækket gyllebeholder på 5.000 m<sup>3</sup>. Der vil blive etableret separationsanlæg for hele ejendommen.

Ejendommen er screenet ved Nordjyllands amt i 2006 angående en udvidelse fra 107 DE til 209 DE, som blev vurderet til ikke at være VVM pligtig.

Brønderslev Kommune meddeler hermed miljøgodkendelse til ejendommen på en række anførte vilkår.

## **Baggrund**

Ejendommen I/S Vester Ravnstrup, som ejes af Poul og Henrik Nielsen, Hjallerupvej 25, 9320 Hjallerup har ansøgt om udvidelse af ejendommens dyrehold i henhold til lov om miljøgodkendelse m.v. af husdyrbrug. Ansøgningen er indtastet i [www.husdyrgodkendelse.dk](http://www.husdyrgodkendelse.dk).

## **1.2 Meddelelse om godkendelse**

### **Godkendelsespligt**

Nyetaablering, udvidelser eller ændring af husdyrbrug på mere IPPC grænsen – i dette tilfælde mere end 250 DE - er omfattet af § 12 i husdyrloven<sup>1</sup>.

Miljøgodkendelsen beskriver projektets fysiske udformning og rammer, reststoffer og emissioner, udbringningsarealernes indvirkning på natur, samt forholdet til de omgivelser, hvori anlægget placeres.

### **Meddelelse om godkendelse**

På grundlag af de i sagen foreliggende oplysninger meddeler Brønderslev Kommune hermed miljøgodkendelse til udvidelse og drift af ovennævnte husdyrbrug til 461,14 DE, på nedenstående vilkår. Godkendelsen er meddelt i medfør af § 12 i lov om miljøgodkendelse af husdyrbrug.

På grundlag af de foreliggende oplysninger i sagen er ansøgningsskema nr. 3881 udtrukket af systemet den 10. december 2007 samt supplerende oplysninger af 14. December 2007 og 8. april 2008.

Det er endvidere Brønderslev Kommunes vurdering, at godkendelsen **ikke** vil medføre væsentlig virkning på miljøet.

Godkendelsen gælder kun for det ansøgte. Der må således **ikke** ske udvidelse eller ændring i dyreholdet, herunder stalde, gødningsopbevaringsanlæg, udspretningsareal og lignende, før ændringen er anmeldt og godkendt af tilsynsmyndigheden.

Bedriften skal til enhver tid leve op til gældende regler i love og bekendtgørelser – også selvom disse regler eventuelt måtte være skærpede i forhold til denne godkendelse.

**Brønderslev Kommune den 29. juli 2008**

David Mikkelsen  
*miljøingeniør*

---

1 Lov nr. 1572 om miljøgodkendelse m.v. af husdyrbrug

### 1.3 Offentliggørelse og klagevejledning

Der vil ske offentliggørelse af denne godkendelse i Østvendssyssel Avis og Oplandsavisen, den 5. august 2008. Godkendelsen vil endvidere ligge på Brønderslev Kommunes hjemmeside [www.broenderslev.dk](http://www.broenderslev.dk). Pligtmæssige adressater, jf. listen på side 3 vil få kopi af godkendelsen inkl. bilag tilsendt. Herudover vil godkendelsen kunne rekvireres i fotokopi hos Brønderslev Kommune.

Afgørelsen, der alene vedrører forholdene i henhold til lov om miljøgodkendelse m.v. af husdyrbrug, kan inden 4 uger efter afgørelsens annoncering, dvs. **inden den 2. september**, påklages til Miljøklagenævnet, Frederiksborggade 15, 1360 København K.

Klageberettiget er ansøger, enhver med individuel, væsentlig interesse i sagens udfald samt visse nærmere angivne myndigheder og interesseorganisationer, jf. listen på side 3. Eventuel klage skal være skriftelig og indsendes til:

Brønderslev Kommune  
Teknik og Forsyning  
Ny Rådhusplads 1  
9700 Brønderslev

eller sendes via e-mail: [raadhus@994545454.dk](mailto:raadhus@994545454.dk)

Såfremt afgørelsen påklages, vil dette blive meddelt ansøger, og evt. klage vil sammen med sagens akter blive videresendt til Miljøklagenævnet.

### Opsættende virkning

Godkendelsen har *ikke* opsættende virkning, hvorfor den *på eget ansvar* kan udnyttes før klagefristen er udløbet. Hvis afgørelsen påklages kan godkendelsen ligeledes udnyttes før end Miljøklagenævnet har truffet afgørelse – men på eget ansvar, hvilket er i henhold til Husdyrlovens § 81, stk. 1.

Det kan oplyses, at Miljøklagenævnet ved sin behandling kan stadfæste, ændre eller ophæve tilladelsen.

### Civil retssag

Denne afgørelse kan endvidere indbringes for domstolene, jf. Husdyrbruglovens § 90. En eventuel sag skal være anlagt inden 6 måneder efter annonceringen.

### Retsbeskyttelse

Med denne godkendelse følger der 8 års retsbeskyttelse. Brønderslev Kommune kan dog tage godkendelsen op til revurdering indenfor de 8 år, og om nødvendigt meddele påbud eller forbud jf. Husdyrlovens § 40, stk. 2, bl.a. hvis forureningen i øvrigt går ud over det, som blev lagt til grund ved godkendelsens meddelelse. Det samme er tilfældet, hvis der sker væsentlige ændringer i den bedste tilgængelige teknik således, at der skabes mulighed for en betydelig nedbringelse af emissionerne, uden at det medfører uforholdsmæssigt store omkostninger, eller hvis der af hensyn til driftssikkerheden i forbindelse med processen eller aktiviteten er påkrævet, at der anvendes andre teknikker.

Godkendelsen skal, jf. § 17 i bekendtgørelse om tilladelse og godkendelse mv. af husdyrbrug regelmæssigt og mindst hvert 10. år, tages op til revurdering. Den første regelmæssige vurdering

skal dog foretages senest, når der er forløbet 8 år. Det er planlagt at foretage den første revurdering i 2016.

Det skal bemærkes at tilsynsmyndigheden altid kan revidere vilkårene i en godkendelse for at forbedre husdyrbrugets kontrol med egen forurening (egenkontrol) eller opnå et mere hensigtsmæssigt tilsyn.

Hvis den meddelte miljøgodkendelse ikke har været udnyttet, helt eller delvist, i 3 på hinanden følgende år, så bortfalder den del af godkendelsen, der ikke har været udnyttet de seneste 3 år, med mindre andet fremgår af miljøgodkendelsen. Det er ikke hensigten at fravigelser, der skyldes naturlige produktionsudsving, betragtes som kontinuitetsbrud.

## **2. BRØNDERSLEV KOMMUNES VILKÅR, BESKRIVELSE OG VURDERING**

### **2.1 Generelle vilkår**

1. Godkendelsen omfatter samtlige landbrugsmæssige aktiviteter (anlæg og dyrehold CHR nr. 97569) på ejendommen I/S Vester Ravnstrup, Tylstrupvej 47, 9320 Hjallerup, og samtlige arealer under CVR.nr. 27 14 16 84, matr nr. 2c Ørum Overdrev, Ørum og 5a Ørum Mose, Ørum. (Areal oversigt fremgår af bilag 2).
2. Landbruget skal indrettes og drives i overensstemmelse med godkendelsens krav og det i sagen oplyste, herunder oplysninger fremlagt af ansøger. (Situationsplan fremgår af bilag 1).
3. Husdyrbruget skal til enhver tid leve op til gældende regler i love og bekendtgørelser gældende for erhvervsmæssigt husdyrhold – også selvom disse regler eventuelt måtte være skærpede i forhold til denne godkendelse.
4. Godkendelsen gælder kun for det ansøgte. Der må ikke ske udvidelse eller ændring i dyreholdet, herunder stalde, gødningsopbevaringsanlæg, udspretningsarealer og lignende, før ændringen er godkendt af Brønderslev Kommune.
5. Godkendelsen er gældende fra den 29. juli.
6. Såfremt miljøgodkendelsen ikke er udnyttet senest 2 år efter den er meddelt bortfalder den.
7. Den, der er ansvarlig for landbruget, skal underrette kommunen, før landbruget:
  - helt eller delvist skifter driftsherre, herunder når landbruget helt eller delvist overdrages, udlejes eller bortforpagtes,
  - indstiller driften i en længere periode eller permanent, eller
  - genoptager driften efter den har været indstillet en længere periode, men dog mindre end 3 år.

Godkendelse bortfalder senest, når driften har været indstillet i 3 på hinanden følgende år. Dette kan både være gældende for hele godkendelsen, samt godkendelse af enkelte aktiviteter på landbruget.

8. Ved landbrugets ophør, skal der udføres følgende forureningsbegrænsende foranstaltninger:



- Gyllebeholder, fortank med rørsystemer, gyllekanaler/kummer m.v. skal tømmes og rengøres.
  - Alle staldafsnit skal tømmes for husdyrgødning, der bortskaffes efter regler om udbringning af husdyrgødning.
  - Alle olietanke skal tømmes.
  - Restkemikalier, olieaffald, medicinaffald m.v. skal bortskaffes i henhold til Brønderslev Kommunes affaldsregulativer.
9. Der skal til enhver tid forefindes et eksemplar af denne miljøgodkendelse på ejendommen. Den ansvarlige for driften og de øvrige ansatte skal være bekendt med godkendelsen og dens vilkår.
10. Beredskabsplan skal være tilgængelig og synlig for ejendommens ansatte og øvrige der færdes på bedriften.
11. Ved driftsuheld, hvor der opstår risiko for forurening af miljøet, er der pligt til øjeblikkeligt at anmelde dette til:
- Alarmcentralen, tlf.: 112.
- og efterfølgende straks at underrette:
- Tilsynsmyndigheden, Brønderslev Kommune, tlf.: 99 45 45 45.

En skriftlig redegørelse for hændelsen skal være kommunen i hænde senest en uge efter hændelsens indtræden. Det skal af redegørelsen fremgå, hvilke tiltag der er, eller påregnes iværksat for at hindre tilsvarende fremtidig forureningshændelser. Til de unormale driftssituationer henregnes i denne forbindelse udslip, svigt og momentane standsninger.

### **Beskrivelse og vurdering for vilkår - Generelle forhold**

Vilkårene er generelle vilkår fra lov og bekendtgørelse om miljøgodkendelse m.v. af husdyrbrug, samt krav om beredskabsplan. Beredskabsplanen samt bilag hertil kan ses i Bilag 3.

### **2.2 Vilkår - Husdyrbrugets anlæg, indretning og drift**

#### *Dyreholdet*

12. Ejendommen tilladelses drevet med et dyrehold på maksimum 16.000 slagtesvin svarende til i alt 461,14 DE.
13. Bedriften skal underrette tilsynsmyndigheden:
- om besætningens/produktionens størrelse senest 2 år efter denne godkendelses dato.
  - når besætningen er nået op på 461,14 DE.

### **Beskrivelse og vurdering for vilkår – Dyrehold**

Ejendommens dyrehold er i dag på 209,47 DE. I forbindelse med udvidelsen øges besætningens størrelse til 461,14 DE. Fordelingen i antal dyr for hver dyreart ses i nedenstående skema. Hus-

dyrbrugets årlige dyrehold/produktion, er udregnet efter de gældende regler for beregning af dyreenheder iht. Bekendtgørelse om erhvervsmæssigt dyrehold, husdyrgødning, ensilage mv.<sup>2</sup>

Bygning		Dyreart	Nudrift		Ansøgt	
			Antal	DE	Antal	DE
Eksisterende Slagtesvine-stald	4 og 5	Slagtesvin, Fuldspaltegulv	867	23,69	867	23,69
		Slagtesvin, Delvis spaltegulv, 25-49% fastgulv	3034	82,89	3034	97,44
Slagtesvine-stald under opførelse	7	Slagtesvin, Delvis spaltegulv, 25-49% fastgulv	3766	102,89	3766	108,54
Tilbygning slagtesvine-stald	7-1	Slagtesvin, Delvis spaltegulv, 25-49% fastgulv	0	0	8333	240,17

Tabel over dyreholdet sammensætning og antal

Husdyrholdet etableres i ansøgt tilbygning til slagtesvinestalden. Alle stalde er tilsluttet bedriftens gylletanke (2 stk.)

Antallet af husdyr danner grundlag for alle øvrige beregninger til vurdering af husdyrbrugets påvirkninger af det omgivende miljø.

#### Gylleseparationsanlæg

14. Ved funktionsstop skal kommunen informeres. Ved længerevarende eller gentagne problemer kan kommunen kræve miljøgodkendelsen revurderet.
15. Fraktioner med højt tørstofindhold skal opbevares som fast husdyrgødning og holdes overdækket med tætsluttet plastik eller tilsvarende.
16. Det samlede antal DE i de dannede fraktioner må ikke ændres i forhold til antal DE før Separeringen.
17. Antal kg N per DE må kun øges i de fraktioner, som har en lavere koncentration af organisk kvælstof end husdyrgødningen inden separeringen
18. Ingen fraktion må have et forhold på mindre end 40 kg N per DE
19. Der skal til enhver tid foreligge dokumentation i form af aftale jf. §30 stk. 3 i "husdyrgødningsbekendtgørelsen" for den del af husdyrgødningen (fiberfraktionen), som eksporteres ud af bedriften.

<sup>2</sup> Bekendtgørelse nr. 1695 af 19. december 2006.

## Beskrivelse og vurdering for vilkår – Gylleseparationsanlæg

Skov- og Naturstyrelsen har udarbejdet en fortolkning af husdyrgødningsbekendtgørelsen om forholdet mellem kg N og DE ved forarbejdning af husdyrgødning (gylleseparering). Skov- og Naturstyrelsen skriver, at det tillades at øge antal kg N pr. DE op til 120 kg N per dyreenhed i fraktioner, som har en lavere koncentration af organisk kvælstof end husdyrgødningen inden forarbejdning. Tilladelsen gælder kun for husdyrgødning, der må udbringes med 1,4 DE per ha. Det samlede antal DE i fraktionerne må ikke ændres, så derfor er det alene fordelingen af DE mellem fraktionerne, der ændres. Ingen fraktioner må have et indhold på mindre end 40 kg N per DE.

Fortolkningen har den betydning, at det i praksis er muligt at anvende op til 168 kg total-N per ha i væskefraktioner fra gylleseparering og samtidig sikre, at nitratdirektivets bestemmelser om max. 170 kg N per ha fra husdyrgødning overholdes, og at forholdet mellem DE og kvælstofindhold samlet set ikke ændres ved en forarbejdning.

### *Råvarer og hjælpestoffer*

20. Fodersiloer skal indrettes således at støvgener i forbindelse med indblæsning af foder undgås, f.eks. med melcykloner eller anden støvbegrænsende foranstaltning.
21. Udendørs håndtering af virksomhedens foder/råvarer, bygningers og siloers konstruktion samt virksomhedens drift i øvrigt må ikke give anledning til saftafgivelse på jorden eller støv- og lugtgener, der efter kommunens vurdering medfører gener for omgivelserne.
22. Opbevaring af foder skal ske på en sådan måde, at der ikke opstår risiko for tilhold af skadedyr (rotter m.v.).
23. Kemikalier til rengøring af stalde skal opbevares i et rum med afløb til gyllesystemet eller separat opsamlingsbeholder. Såfremt kemikalierne opbevares i et rum uden afløb, skal de placeres på en spildbakke.
24. Sprøjtemidler skal opbevares utilgængeligt for børn og i et rum uden afløb. Giftige midler skal opbevares aflåst.
25. Mærkater på kemikaliedunke skal være synlige og læsbare.
26. Medicin (lægemidler) må ikke opbevares sammen med levnedsmidler eller foderstoffer og skal i øvrigt opbevares efter dyrlægens anvisning under rene og ordentlige forhold, utilgængeligt for uvedkommende (aflåst).
27. Olietromler mv. skal placeres på en fast, tæt bund med en opkant eller i en spildbakke. Opsamlingskapaciteten skal svare til volumen på den største beholder. Oplagspladsen skal som minimum være overdækket med et halvtag.

### *Olietanke*

28. Opbevaring af diesel- og fyringsolie skal ske i typegodkendte tanke og stå på fast og tæt bund, således at spild kan opsamles, og at der ikke er mulighed for afløb til jord, kloak, overfladevand eller grundvand. Alle installationer skal i øvrigt opfylde krav og gældende bestemmelser i bekendtgørelse om indretning, etablering og drift af olietanke, rørsystemer og pipeline.
29. Tankning af diesel skal til enhver tid ske på en plads med fast og tæt bund, enten med afløb til olieudskiller eller således at spild kan opsamles, og at der ikke er mulighed for afløb til jord, kloak, overfladevand eller grundvand.

30. Virksomheden skal straks kontakte Brønderslev Kommune, hvis det bliver konstateret, eller der opstår mistanke om, at en olietank er utæt.
31. Etablering og/eller sløjfning af olietanke på husdyrbruget skal til enhver tid opfylde gældende bestemmelser i bekendtgørelse om indretning, etablering og drift af olietanke, rørsystemer og pipeline.

### Beskrivelse og vurdering for vilkår – Råvarer og hjælpestoffer, olietanke

Der anvendes årligt ca. 1.600 tons eget foder og ca. 1.620 tons indkøbt foder, som opbevares i foderområdet i bygning 2. Der forekomme støvgener i forbindelse med driften af ejendommens landbrugsarealer, f.eks. i forbindelse med høst.

Da der er god afstand til naboer, vil der ikke være støvgener for omkringboende.

Medicin opbevares i køleskab på kontor i bygning 7.

På ejendommen findes en 1.200 overjordisk fyringsolietank samt en 1.800 liters dieselolietank, der står i maskinhuset. Placeringerne fremgår af bilag 1.

Ejendommen forsynes med vand fra privat alment vandværk.

	Før udvidelse	Efter udvidelse
Vandforbrug, drift	6.000 m <sup>3</sup>	10.000 m <sup>3</sup>
Elforbrug, drift	100.000 kW	200.000kW
Diselforbrug	5.000 liter	5.000 liter
Fyringsolie	13.000 liter	8.000 liter

### Vand

32. Drikkevandssystemet skal drives og vedligeholdes så unødvendigt spild undgås.
33. Afløb fra stalde, skal føres gennem tætte og lukkede ledninger til gyllebeholder eller anden opsamlingsbeholder.
34. Rengøring af marksprøjter og vask af maskiner og lastbiler skal foregå på befæstet plads med afløb til gyllebeholder eller anden opsamlingsbeholder. Skylning af marksprøjten kan dog foregå på den mark, der lige er sprøjtet. Indholdet af opsamlingsbeholderen kan bortskaffes ved udsprøjtning på mark.
35. Ved påfyldning af vand på marksprøjte skal det sikres, at der ikke kan ske tilbageløb til vandforsyningsanlæg. Der skal som minimum være 20 cm luft mellem vandtilløb og sprøjtebeholderen. Påfyldning af marksprøjte skal foregå på befæstet plads med mulighed for opsamling af eventuelt spild og skal ske under konstant overvågning.
36. Sanitært spildevand fra mandskabsrum skal ledes til særskilt spildevandsanlæg. Spildevandsanlægget skal være godkendt af Brønderslev Kommune.

### Beskrivelse og vurdering for vilkår– Spildevand

Mængden af sanitært spildevand fra driften vil efter udvidelsen være på ca. 50 m<sup>3</sup>. Dette ledes til trikstank og til nedsivning.

Al gyllekørsel udføres af maskinstation, Såfremt der skal ske rengøring af maskiner skal det foregå på en vaskeplads med afløb til gyllebeholder.

#### Overfladevand:

Fra ejendommen ledes tagvand til vandløb. Tag og overfladevand fra befæstede arealer betrages i henhold til spildevandsbekendtgørelsen § 4, som spildevand. Der skal derfor meddeles tilladelse til udledningen i henhold til § 28 i miljøbeskyttelsesloven, eller tilladelse til nedsivning efter § i miljøbeskyttelsesloven. Da der sker udvidelse af det bebyggede areal skal der søges tilladelse til den samlede udledning fra ejendommen. Generelt gælder, at der ikke må ske tilledning af stoffer der kan forurene vandløb, søer eller havet, jf. § 27 i miljøbeskyttelsesloven. Ansøger har søgt om udledningstilladelse, som Brønderslev Kommune behandler sideløbende.

#### Affald

37. Arealerne omkring bygninger og tilkørselsveje skal holdes ryddelige og fri for affald, foderrester, gødning mm. Eventuel spild på offentlige veje efter transporter i forbindelse med landbrugets drift skal fjernes snarest muligt.
38. Animalsk affald, herunder selvdøde dyr skal bortskaffes til autoriseret destruktionsanstalt og opbevares i lukket container eller lignende (større dyr under kadaverkappe), således at der i tidsrummet indtil afhentningen ikke opstår uhygiejniske forhold herunder adgang for omstrejfende dyr.
39. Affald, herunder farligt affald (olie- og kemikalieaffald) skal opbevares og bortskaffes i overensstemmelse med Brønderslev Kommunes affaldsregulativ.
40. Virksomhedens medicinaffald, veterinært affald m.v. skal opbevares utilgængeligt for uvedkommende. Brugte kanyler skal opbevares i en egnet brudsikker beholder.

#### Beskrivelse og vurdering for vilkår – Affald

Erhvervsaffald og farligt affald fra landbruget håndteres på følgende måde:

Affaldsfraktion	Opbevaring	Modtager
Dagrenovation	Container	Afhentes hver 14. dag
Døde dyr	Under kadaverskjold (Se bilag 1)	Daka
Landbrugsplast	Anden ejendom	Kommunal genbrugsplads
Papir/nylonsække	Anden ejendom	Kommunal genbrugsplads
Klinisk risikoaffald	I boks i forrum Flyttes til anden ejendom	Kommunal genbrugsplads
Rester af sprøjtemiddel	Anden ejendom	Kommunal ordning
Spildolie	- - - -	Kommunal ordning /Værksted
Oliefiltre	- - - -	Kommunal ordning /Værksted
Akkumulatorer	- - - -	Kommunal ordning /Værksted
Dæk	- - - -	Kommunal ordning /Værksted
Jern/metal	I maskinhus indtil afhentning	Produkthandler
Spraydåser	Depot Flyttes til anden ejendom	Kommunal genbrugsplads
Lysstofrør	Depot Flyttes til anden ejendom	Kommunal genbrugsplads
Elektronisk udstyr	- - -	Kommunal genbrugsplads

Ejendommens affald håndteres og bortskaffes i henhold til kommunens affaldsregulativer.

Døde dyr bortskaffes til daka.

For at undgå, at der opstår uhygiejniske forhold, er der sat krav til at opbevaring af døde dyr skal foregå i lukket container eller lignende indtil bortskaffelse til autoriseret destruktionsanstalt.

For at undgå forurening af jord og grundvand skal rester af olie og kemikalier/sprøjtemidler samt tom emballage herfra opbevares på tæt emballage på befæstet areal med overdækning og uden mulighed for afløb.

*Støj, vibrationer, transport og lys*

41. Husdyrbrugets samlede bidrag til støjbelastningen i omgivelserne må ikke overstige følgende værdier, målt ved nabobeboelser eller deres opholdsarealer, angivet som det ækvivalente, konstante, korrigerede støjniveau målt i dB(A) (re. 20 µPa). Tallene i parentes angiver midlingstiden inden for den pågældende periode:

Områdetype	Mandag-fredag kl. 7-18 (8 timer)	Mandag-fredag kl. 18-22 (1 time)	Alle dage kl. 22-7 (½ time)	Alle dage kl. 22-7
	Lørdag kl. 7-14 (7 timer)	Lørdag kl. 14-22 (4 timer)		
	gennemsnit værdi over referencetids- rummet	gennemsnit værdi over referencetids- rummet	gennemsnit værdi over referencetids- rummet	Maksimal værdi
Det åbne land (inkl. landsbyer og landbrugsarealer)	55 dB(A)	45 dB(A)	40 dB(A)	55 dB(A)

*Jf. vejledning om ekstern støj fra virksomheder. Miljøstyrelsens vejledning nr. 5 fra november 1984.*

Virksomhedens støjbidrag til et maksimalniveau i natperioden må ikke overskride 55 dB(A).

42. Landbruget skal, for egen regning, dokumentere, at støjvilkårene overholdes, hvis tilsynsmyndigheden finder generne væsentlige. Dokumentation for overholdelse af støjkravene kan være i form af målinger i ejendommens omgivelser (under fuld drift) eller kildestyrkemålinger ved de enkelte støjkilder kombineret med beregninger efter den fælles nordiske beregningsmodel for industristøj.
43. Kravet om dokumentation af støjforholdene kan højst fremsættes en gang årligt, med mindre den seneste kontrol viser, at vilkår 41 ikke kan overholdes.
44. Støjmålinger skal udføres som beskrevet i Miljøstyrelsens til enhver tid gældende støjberegningsvejledning og foretages i punkter som forinden aftales med tilsynsmyndigheden.
45. Støjmåling skal udføres af et akkrediteret firma.
46. Markarbejde med traktorer og landbrugsmaskiner i dagtimerne er ikke omfattet af ovennævnte støjgrænser.
47. Transport af gylle gennem Ravnstrup, Ørum og Hjallerup må kun finde sted på hverdage og i tidsrummet kl. 07 til kl. 18.

48. Transport af foder og øvrige varer til og fra ejendommen skal fortrinsvis ske mandag til fredag i tidsrummet mellem kl. 07 til kl. 18.
49. Transport af dyr til og fra ejendommen skal fortrinsvist ske mandag til fredag i tidsrummet kl. 07 til kl. 18.
50. Ved transport af gylle på offentlig vej skal gyllevognen åbninger være forsynet med låg eller lignende, således spild ikke kan finde sted. Skulle der alligevel ske spild, skal dette straks opsamles.
51. Mellem solnedgang og solopgang skal porte holdes lukkede og andre staldåbninger afskærmes for at reducere lysgenerne for omboende, såfremt lyset er tændt. Portene kan dog åbnes kortvarigt ved ind- og udkørsel.

### Beskrivelse og vurderinger for vilkår- Støj, vibrationer, transport og lys

De væsentligste stationære støjkloder fra husdyrbruget er ventilationsanlægget (kører hele året), foderblandeanlæg (døgndrift), gyllepumper (som kører ca. 1 time pr. dag), korntøringsanlæg (ca. 1 uge i høstperioden). Hovedparten af de stationære støjkloder er placeret inde i bygningerne. Den væsentligste periodiske støjgene vil være kørsel med lastbiler og traktorer til og fra ejendommen, støj fra landbrugsmaskiner i forbindelse med produktion og markarbejde samt flytning af dyr mellem staldafsnittene.

Brugen af traktorer i det daglige vil normalt begrænse sig til dagtimerne, dog må der påregnes sæsonbestemt markarbejde udover dette. Transporter på ejendommen, samt til og fra ejendommen, vil i nogen grad være sæsonbestemt i forbindelse med forårsarbejde samt høstarbejde.

Nedenstående skema viser landbrugets væsentligste støjkloder, deres driftsperiode og evt. tiltag for begrænsning af støj:

Type	Driftsperiode	Tiltag til begrænsning af støj	Placering
Ventilation	Hele året		
Foderanlæg	Dagligt	Indendørs placering	I foderlade
Kompressor	3 min. pr. time i forbindelse med foderblanding	Indendørs placering	I foderlade
Gyllepumper	Pumpe 1 en time/ uge		
Daglig brug af traktor	Daglig i forbindelse med foderblanding		Delvis lukket gårdrum
Korntørring	1 uge i høstperioden		

På grund af forholdsvis stor afstand til naboer forventes driften af husdyrbruget ikke at give anledning til støjgener for naboer. Derfor er der ikke forlangt dokumentation for overholdelse af støjgrænserne ved måling eller beregning. Der stilles i godkendelsen krav om overholdelse af Miljøstyrelsens vejledende støjgrænseværdier og ligeledes krav om målinger, såfremt der skulle opstå begrundet tvivl om, hvorvidt ejendommens drift kan leve op til de fastsatte grænser. Der vurderes ikke problemer med at overholde disse.

Der forventes ingen væsentlige vibrationsgener, idet der ikke er mange vibrationskloder på husdyrbruget. Det væsentligste er transport, men det er ikke mere, end der normalt kan forventes fra et landbrug.

I nedenstående tabel ses antal transporter før og efter udvidelse:

Art	Antal/mængde pr. år		Transporter før udvidelse	Transporter efter udvidelse
	nudrift	ansøgt		
Køb af smågrise	7.400 stk.	16.000 stk.	26	52
Slagtesvin	7.400 stk.	16.000 stk.	52	104
Døde dyr	220 stk.	450 stk.	100	100
Indkøbt foder	330 ton	720 ton	11	24
Eget korn	1.600 ton	1.600 ton	110	110
Gylle	3630 ton	7672 ton	145	310
Diesel- og fyringsolie	13.000 liter	8.000 liter	9	6
Fiberfraktion fra separationsanlæg	- - -	770 tons	0	77

Det anslås af 25 % af gylletransportene sker uden brug af offentlig vej. Der er stor afstand til naboer, så transporterne er umiddelbart ikke til gene for de omkringboende.

Der er udendørs belysning ved den nye stald og i det delvis lukkede gårdrum. Dette lys vurderes ikke at blive til gene for naboer.

#### *Fluer og skadedyr*

52. Der skal på husdyrbruget foretages en effektiv fluebekæmpelse i overensstemmelse med retningslinierne fra Statens Skadedyrslaboratorium. Bekæmpelse skal desuden foretages på kommunens forlangende.

53. Opbevaring af foder skal ske på en måde, at der ikke opstår risiko for tilhold af skadedyr.

#### **Beskrivelse og vurdering for vilkår – Fluer og skadedyr**

Eventuelle fluegener bliver bekæmpet med gyllefluer. Rotter og andre skadedyr bekæmpes i henhold til Statens Skadedyrsbekæmpelse samt kommunens anvisninger.

#### *Ammoniakfordampning fra stald og lager*

54. Gyllen i gyllekanalerne skal udpumpes mindst 2-4 gange om måneden.

55. I forhold til gyllekøling skal der være timetæller på varmepumpen. Gennemsnitlig skal der være en driftstid på 7750 timer på et år.

56. Indhold af råprotein/FEsv må max være på 154,0 g. Dokumentation i form af foderregnskaber skal være tilgængelige ved tilsyn.

57. Der skal i øvrigt foretages en god staldhygiejne, herunder sikres at stier og båse holdes tørre, samt at staldene og fodringsanlæg holdes rene, for at mindske gener fra dyreholdet.

#### **Beskrivelse og vurdering for vilkår – Ammoniakfordampning**

Det generelle krav om reduktion af ammoniakfordampning på 15 % af udvidelsen er overholdt.

Med de ændringer denne miljøgodkendelse bestemmer, er kravet for den generelle ammoniakreduktion opfyldt, uden at det har været nødvendigt med yderligere tiltag.



Den samlede emission fra anlægget er beregnet til 5.460 kg N/år, og meremission fra anlæg er beregnet til 2.688 kg N/år.

Husdyrproduktion omfattet af det generelle ammoniakkrav (dvs. etableringer, udvidelser og ændringer) er beregnet til 2.589 kg N/år – dvs. emissionen fra de staldafsnit, der er nye/ændrede og som derfor er omfattet af reduktionskravet på 15 %.

Den eksisterende drift af husdyrbruget giver anledning til et ammoniaktab på 2.403 kg N/år - dvs. eksisterende staldafsnit, som ikke er omfattet af reduktionskravet på 15 %.

I forhold til gyllekøling er der sat krav til, at der skal være timetæller på varmepumpen. Gennemsnitlig skal der være en driftstid på 7750 timer på et år. Gyllekølingsanlægget reducerer ammoniakfordampningen med ca. 15 % ift. referencestald<sup>3</sup> ved denne drift. Der er tale om 2 pumper a 18 kWh. Ved stort behov for køling kører begge pumper ellers er det kun en der er i brug. Det er optimalt i forhold til Køleeffekt/energiforbrug. Driftstimerne er summen for begge pumper.

Naturbeskyttelseslovens regler gør at en del naturområder er udpeget som beskyttede områder. Brønderslev Kommune har i den forbindelse et særligt fokus på højmoser, heder og overdrev i forhold til emission af luftbåren kvælstof. Dog er man også opmærksom på mere næringsfattige plantesamfund som eng og lavmose når sådanne ligger tæt på stald og lager.

Ammoniaktabet fra stalde og gylletanke bidrager til luftbåren N-belastning af området natur. Af ansøgningen fremgår det, at der indenfor 1.000 meter fra bedriften ikke findes nogen naturarealer der er omfattet af Husdyrlovens § 7. Det er også undersøgt hvilke øvrige naturarealer, beskyttet under Naturbeskyttelseslovens § 3, der ligger indenfor bufferzone 1 og 2 (hhv. 300m og 1000 m), se bilag 6. Nærmeste beliggende § 3 areal i form af et større registreret lavmoseareal (delvis overvokset med skov) samt et tilliggende engareal, begynder i en afstand af 240 m V for driftsbygningerne. For at vurdere belastningen heraf med ammoniak, er der foretaget beregninger i en forsimplet beregningsmodel (cirkulær deposition) gældende for arealer beliggende fortrinsvis mellem 0-300 meter fra staldanlæggene. Heraf fremgår, at depositionen ved 250-500 meter er 1,74 kg N/ha/år som følge af den samlede emission fra anlægget. Baggrundsbelastningen for det specifikke naturområde sættes til omkring 18,5 kg N/ha/år. Vejledende interval for ammoniak tålegrense for mesotrofe enge og lavmoser er 20- 25 kg N/ha/år, afhængig af den specifikke botaniske tilstand. Det vurderes derfor, at den samlede deposition i området ikke vil være over ammoniak tålegrensen for den registrerede lavmose eller for engarealet.

Det vurderes at projektet med de fastsatte vilkår ikke fører til ændringer i tilstanden af de beskyttede § 3 områder. Brønderslev Kommune vurderer således, at udvidelsen ikke vil medføre en væsentlig merbelastning af beskyttede naturtyper i nærområdet.

Nærmeste habitatområde, Hammer Bakker, ligger ca. 5,6 km SØ for ejendommen. Det vurderes at depositionen fra anlægget ikke vil påvirke EF Habitatområdet væsentligt.

#### *Lugt*

58. Såfremt der efter kommunens vurdering opstår væsentlige lugtgener, der vurderes at være væsentligt større end der kan forventes ifølge grundlaget for miljøvurderingen, kan kommunen meddele påbud om, at der skal indgives og gennemføres projekt for afhjælpende foranstaltninger.

## Beskrivelse og vurderinger for vilkår - Lugt

Der er tale om en eksisterende slagtesvineproduktion, som er beliggende i det åbne land i et område med spredt bebyggelse. Nærmeste by, Ravnstrup ligger ca. 1.100 meter øst for ejendommen, og nærmeste nabo er Tylstrupvej 51, som ligger 356 meter nord nordvest for ejendommen.

Der fremkommer lugt fra staldanlæg samt ved håndtering / udbringning af husdyrgødning.

I forbindelse med dyrehold og håndteringen af gødning herfra vil der altid forekomme lugt i form af lugtstoffer, som afgives sammen med fordampningen af ammoniak.

Mange forhold kan influere på lugtemissionen fra stalde. Udover arten, antallet, størrelsen samt sammensætningen af dyreholdet er det f.eks. staldindretning, ventilationsanlæggets udformning, belægningsgrad, strøelse, gødningshåndtering, fodring, drikkevandssystem samt hygiejne i stalden.

For at begrænse ventilationsluftens lugtindhold er det vigtigt, at sikre en god staldhygiejne, og at produktionsforhold og arbejdsgange tilrettelægges, så dannelse af lugtende stoffer begrænses mest muligt, således at mindst mulig lugt bortventileres til det fri.

Det samlede lugtindtryk fra staldventilationen skyldes en lang række lugtintensive stoffer, som optræder i forskellige blandinger og i ret små mængder.

På I/S Vester Ravnstrup begrænses lugtgener ved rengøring af staldafsnittene. Da gylleopbevaring primært foregår i ejendommens gylletanke, forventes kun lugtbidrag fra gylletankene ved udkørsel. Den ældste gyllebeholder er med naturligt flydelag, mens den nye gyllebeholder etableres med fast overdækning.

Ifølge Skov- og Naturstyrelsens lugtvejledning kan der beregnes en teoretisk geneafstand til nærmest nabo / beboelsesområde. Geneafstanden vil sige den afstand, der minimum bør være til nærmeste nabo / beboelsesområde, for at bedriftens produktion ikke vil give anledning til væsentlige lugtgener.

Der skal anvendes to metoder til beregning af nødvendig geneafstand, både den nye lugtvejledning fra Skov- og Naturstyrelsen og FMK-modellen. Ved modellerne får man beregnet geneafstanden for 3 kategorier.

Ved FMK-modellen beregnes endvidere konsekvensområdet for ejendommens lugtafgivelse. Konsekvensområdet vil sige det område, hvor lugten fra ejendommen kan konstateres – uden at den af den grund vurderes at være til gene for omkringboende.

I ansøgningssystemet [www.husdyrgodkendelse.dk](http://www.husdyrgodkendelse.dk) vælges den beregningsmodel, som giver den længste geneafstand – dvs. at hensynet til naboer derved vægtes højt. Lugtberegningen som i dette tilfælde udelukkende fremgår af nedenstående skema:

Område type	Ny lugtvejledning (meter)	Faktisk afstand (meter)
Enkeltbolig	317,22	356
Samlet bebyggelse	631,83	1.100
Byzone	819,06	1.100

Dvs. at geneafstanden efter udvidelse er kortere end den faktiske afstand. Udvidelsen overholder dermed de generelle afstandskrav. (Bilag 4)

Det er derfor kommunens opfattelse, at produktionen på ejendommen ikke vil være til væsentlig gene for omkringboende og der er stillet vilkår om at kommunen kan kræve afhjælpende foranstaltninger hvis der mod forventning konstateres væsentlige lugtgener.

### 2.3 Husdyrgødning, opbevaring og håndtering

59. Der skal altid sikres, at der på ejendomsniveau – I/S Vester Ravnstrup - er opbevaringskapacitet til husdyrgødning på minimum 9 måneder på ejendommen.
60. Omrøring af gyllebeholder må kun foretages 6 timer før beholderen skal tømmes.
61. Det skal sikres, at der ved utilsigtet start af pumper ved gylletank ikke pumpes gylle udenfor tanken.
62. Der skal anvendes gyllevogne med påmonteret pumpe og returløb således at spild af flydende husdyrgødning undgås. Alternativt skal påfyldning foregå på en plads med afløb til opsamlingsbeholder for flydende husdyrgødning.
63. Pumpning af gylle skal ske ved konstant overvågning.
64. Ved transport af husdyrgødning på offentlige veje skal transportvognens åbninger være forsynet med låg eller lignende, således at spild ikke kan finde sted. Skulle der alligevel ske spild, skal gødningen straks opsamles.

### Beskrivelse og vurdering - Husdyrgødning

Husdyrgødning håndteres som gylle. Ifølge ansøgningen vil der efter udvidelsen årligt produceres 7.622 tons (m<sup>3</sup>) gylle.

Rengøringsvand fra stalde, drikkevandsspild, regnvand fra befæstede arealer, gylletanke indgår i beregningen af gyllemængden. Der opbevares ikke husdyrgødning fra andre ejendomme og der modtages ikke slam.

Ejendommens samlede kapacitet bliver 6.400 m<sup>3</sup>, hvilket svarer til en opbevaringskapacitet for bedriften på ca. 10 måneder.

Det vurderes således, at opbevaringskapaciteten er tilstrækkelig.

Opbevaringsanlæg:

	Byggeår/ beholderkon- trol	Kapacitet [tons]	Lageran- del i procent
Gyllebeholder 1, naturligt flydelag	1988/ 1999	1.000 tons	15
Gyllebeholder 2, Fast overdækning	2008	5.000 tons	85
Kanaler	- - -	400 tons	
<b>Samlet kapacitet</b>		<b>6.400 tons</b>	

Ejendommen er tilkøbt privat alment vandværk, og der er således ingen boringer i umiddelbar nærhed. Placeringen af gylletanke i forhold til vandløb, dræn, søer og vandindvinding vurderes at være hensigtsmæssig. Nærmeste vandløb og dræn ligger henholdsvis 280 meter og 265 meter vest for gyllebeholderne, mens nærmeste sø er beliggende ca. 320 meter sydvest for gyllebeholderne. Der er således ikke risiko for forurening med næringsstoffer af vandløb, dræn, søer og vandindvinding.

## **2.4 Husdyrgødning, arealer**

### *Udbringning generelt*

65. Der må kun udbringes husdyrgødning på de udbringningsarealer, der fremgår af bilag 2.
66. Ændringer i udbringningsarealet, som ikke er omfattet i denne miljøgodkendelse, skal forinden anmeldes kommunen.
67. Udbringning af husdyrgødning skal ske således at lugtgener begrænses mest muligt.

### *Udbringning på ejede/lejede arealer*

68. Ved udbringning af fast husdyrgødning på ubevoksede arealer skal det nedbringes hurtigst muligt og inden 6 timer.
69. Udbringning af husdyrgødning må ikke ske nærmere end 200 meter fra byzone eller samlet bebyggelse på lør-, søn- og helligdage af hensyn til de omkringboende.
70. Udbringning af husdyrgødning på Mark nr.: 4-0 og 5-0 skal foretages på hverdage mellem kl. 7 og kl. 18
71. Følgende arealer (marknr.) ligger ned til vandløb med 2 meter bræmmer.

Lemb-Ørum Bæk: 2055-0

Ørum Mosegrøft: 1-1, 1-2, 2-3

### **Beskrivelse og vurdering for vilkår – Udbringning**

Godkendelsen omfatter ikke udbringning af husdyrgødning på naturarealer der er omfattet af Naturbeskyttelseslovens §3 eller af Husdyrlovens §7.

Godkendelsen omfatter heller ikke udbringning af husdyrgødning på arealer, der er registrerede som EF habitatområde eller EF fuglebeskyttelsesområde.

Endvidere skal der, jf. husdyrgødningsbekendtgørelsen, ske nedfældning af al på sort jord eller græsmarker udbragt husdyrgødning indenfor 1.000 meter fra § 7 arealer, iflg. BEK nr. 1695 af 19/12/2006, § 38 stk. 5 jvf § 24 stk.3. Der er registreret flere § 7 arealer indenfor 1.000 meter grænsen fra udbringningsarealerne (se bilag 5.1, 5.2 og 5.3 for afgrænsningen af arealerne hvor der skal nedfældes):

- Et § 7 beskyttet overdrev indenfor 1000 m radius af arealerne 300, 1-0, 126 og 126-1. På hele eller dele af disse arealer skal nedfældes (se bilag 5.1).

- Et hedeareal umiddelbart N for arealerne 207 og 209, som medfører krav om gyllenedfældning på hele eller dele af arealerne 206, 207, 209, 211, 212, 214, 201, 202, 203, 204, 206, samt 2-2 (se bilag 5.2).

- Endvidere er der et overdrevsareal umiddelbart S for arealerne 214, 261, 262 og 263, som dermed også bliver omfattet af krav om nedfældning (se bilag 5.3).

Ingen af arealerne er omfattet af kravet til fosfor- og kvælstofreduktion i forhold til overfladevand.

Vandløb og søer omfattet af bræmmebestemmelsen er fastsat i Regionplanen 2005. Det drejer sig om naturlige eller højt målsatte vandløb og søer.

Dyrkning, jordbehandling, plantning og terrænændring samt anbringelse af hegn må ikke foretages i en bræmme på 2m fra vandløbets øverste kant jf. § 69 i vandløbsloven.

Græsning og høslæt er tilladt i bræmmen, dvs. græssende dyr må græsse i bræmmen i det omfang de kan nå indenfor den 2m indhegning. Høslæt skal dog ske under hensyntagen til formålet med bræmmebestemmelsen, dvs. at det skal foregå på en måde, som ikke indebærer risiko for udskridning af bræmme eller bred.

Se: "Vejledning om bræmmer langs vandløb og søer" udgivet af Skov & Naturstyrelsen d. 1. juli 1992.

Ejendommens udspretningsareal er oplyst til 392,37 ha. Der tilføres gødning af ansøgenes 2 andre ejendomme svarende til 272,4 DE. Der er etableret separationsanlæg på I/S Vester Ravnstrup. Det er vurderet, at harmonikravet er overholdt. Bedriften udspreder reelt 1,4 DE/ha.

Kørselsafstand til/fra udbringningsarealerne er meget varieret. Nogle af arealerne ligger lige omkring ejendommen, mens udbringningsarealerne længst mod nord er beliggende ca. 9 km derfra (regnet i luftlinje). I den forbindelse er der stillet vilkår om, at transport af gylle gennem Ravnstrup, Ørum og Hjallerup kun må finde sted på hverdage og i tidsrummet kl. 07 til kl. 18, og gyllevognens åbninger skal være forsynet med låg eller lignede.

Det tilstræbes, at gylle ikke udbringes i weekender og helligdage. Og det henstilles, at udbringningen i øvrigt foregår i henhold til godt landmandsskab, hvilket bl.a. vil sige, at det skal tilstræbes, at udbringning på bynære arealer skal ske inden kl. 18 for at mindske evt. gener.

Hvis udbringning tilrettelægges, så det i bolignære områder sker under hensyntagen til naboer, vurderes udbringningen ikke at give problemer med lugtgener.

Da alle arealer er beliggende i Brønderslev Kommune, har det ikke været nødvendigt at sende sagen i høring ved andre kommuner.

#### *Nitrat, nitratklasser og indvindingsopland.*

72. Der må maksimalt udbringes husdyrgødning på bedriftens arealer svarende til gennemsnitligt 1,4 DE/ha pr. planperiode (1/8-31/7).

Der må ikke tilføres bedriftens arealer anden organisk gødning som f.eks. affald.

73. Udvasning af nitrat, der forlader rodzonen, må ikke overskride 68 mg nitrat/l fra mark 103; 103-1; 126,1; 126; 1-0 og 300

74. Godkendelsen er betinget af at markarealerne i det nitrutfølsomme indvindingsoplande (mark 103; 103-1; 126,1; 126; 1-0 og 300) følger det i ansøgningen anførte "G3-sædskifte") eller et sædskifte med mindre N-udvaskning, jf. miljøministeriets notat om sædskifter. Der kan ikke på de nævnte arealer vælges et sædskifte med et højere indeks for udvaskning. Dokumentation herfor skal fremgå af det årlige gødningsregnskab.

### **Beskrivelse og vurdering for vilkår - Nitrat**

Beskyttelsen af vandområderne mod nitratudvaskning er rettet mod oplande, der afvander til de mest kvælstofsårbare Natura 2000-områder. Arealer, som hører under kategorierne "Nitratklasse 1, 2 eller 3", er omfattet af krav om lavere husdyrtryk pr. hektar end de generelle harmoniregler giver mulighed for (dog med visse modifikationer).

Beskyttelsesniveauet for nitrat er defineret som en skærpelse af det generelle harmonikrav i nitratklasse 1-3. Afhængig af udbringningsarealernes placering vil der på bedriftsniveau blive beregnet et samlet krav til hele bedriften.

Beskyttelsesniveauet for nitrat er sammensat af 2 elementer:

- Beskyttelse i forhold til overfladevand
- Beskyttelse i forhold til grundvand.

Husdyrbrugets udspretningsarealer ligger dels i opland til Limfjorden og Kattegat, som er kvælstof-sårbare Natura 2000-område. Ingen af udbringningsarealerne er beliggende i nitratklasserne, hvilket betyder, at projektet kun er omfattet af de generelle harmoniregler.

Beregningerne i ansøgningen er foretaget på grundlag af referencesædskiftet (S4) og (G3) i indvindingsoplande til vandværker. Opmærksomheden skal henledes på, at sædskifterne i de enkelte år ikke må afvige således, at der ifølge kriterierne skal vælges et andet sædskifte, med mindre de andre sædskifter har en mindre udvaskning ifølge udvaskningsindekset.

#### *Overfladevand*

I ansøgningen viser beregning, at det maksimale dyretryk,  $DE_{max}$  er 1,4 DE/ha, og det reelle dyretryk,  $DE_{reel}$  for ansøgt drift, er 1,4 DE/ha, hvilket betyder, at beskyttelsesniveauet er overholdt.

Det er i vilkår fastsat, at der gennemsnitligt må udbringes 1,4 DE/ha pr. planperiode.

Udvaskningen af N er beregnet til 63,2 kg N/ha uden virkemidler og 63,5 kg N/ha med virkemidler.

Projektet opfylder således kravet til nitrat i forhold til overfladevand.

#### *Grundvand*

I forhold til nitratberegning for grundvand vil der foreligge en beregning for udbringningsarealer, hvor hele eller dele af arealet er udpeget som nitrutfølsomme indvindingsområder, vil der være beregninger for nitratkoncentrationen i det vand, der forlader rodzonen.

Hvis nitratkoncentrationen er over 50 mg N/l må der ikke være nogen merbelastning i forhold til nudrift. I den konkrete sag udvaskes 68 mg N/l, men der er ingen merbelastning, hvorfor projektet således opfylder kravet til nitrat i forhold til grundvand.

Det vurderes, ud fra de indsendte beregninger, at beskyttelsesniveauet for nitrat i forhold til grundvandet er overholdt samt at udvidelsen ikke vil medføre en væsentlig øget miljøpåvirkning af det nitrutfølsomme område. I bilag 9 ses kort over nitrutfølsomme indvindingsområder.

Beskyttelsen overholdes, fordi der på mark 103; 103-1; 126,1; 126; 1-0 og 300 følger det i ansøgningen anførte " G3-sædskifte) eller et sædskifte med mindre N-udvaskning. Derfor stilles vilkår om at dette anvendes.

Der er dog stillet vilkår om, at udvaskningen fra rodzonen fra mark nr. 8-0; 8-2115-0; 7-0; 7,1; 103; 103-1; 126,1; 126; 1-0 og 300 ikke må overstige 68 mg nitrat/l, idet dette betyder, at der ikke sker en merbelastning, selvom dyreholdet ændres og udvides. For de resterende arealer er det vurderet, at udvaskningen ikke vil påvirke miljøet væsentligt. For arealer i område med almindelige drikkevandsinteresser, vurderes de generelle landbrugsregler at være tilstrækkelige til at sikre grundvandet i disse områder.

Brønderslev Kommune administrerer ud fra nyeste viden og der administreres efter nye beregninger og kort over nitratfølsomme indvindingsområder, jf. bilag 9. På godkendelsestidspunktet er kortet endnu ikke indført i miljøportalen. Det fremgår derfor af ansøgningskemaet, at flere arealer end der her er stille vilkår om skal dyrkes med grundvandssædskifte.

#### *Areal- og harmonikrav*

Det nødvendige harmoniareal er på 329,39 ha (461,14 DE/1,4 DE pr. ha) for det ansøgte antal DE. Det samlede areal i ansøgningen er på 392,37.

	<b>Antal DE</b>	<b>Antal ha</b>
I/S Vester Ravnstrup Tylstrupvej 47 9320 Hjallerup (Separationsanlæg)	461,14 DE (276,7 DE)	197,64
Bjørnbækvej 78 9320 Hjallerup	159,1 DE	113,64
Hjallerupvej 25 9320 Hjallerup	111,8 DE	80,93
<b>Samlet kapacitet</b>		<b>392,2 ha</b>

På I/S Vester Ravnstrup etableres gylleseparation, hvorved antallet af DE kan reduceres fra 461,14 DE til 276,7 DE. Der er lavet aftale om udspredding af 159,1 DE og 111,8 DE fra ejernes andre ejendomme, Bjørnbækvej 78 og Hjallerupvej 25, hvilket svarer til et samlet nødvendigt areal på 392,2 ha, som er opfyldt.

Der er 392,2 ha til rådighed for udspredding af 549,1 DE husdyrgødning, hvilket svarer til 1,40 DE/ha pr. planperiode. Bedriftens krav til harmoniareal er derfor opfyldt for husdyr. Plantedirektoratet er myndighed på området.

På ingen af udbringningsarealerne er der skrånede arealer. Udbringningsarealerne ligger lidt spredt og nogle af dem grænser op til vandløb, nemlig Lemb-Ørum Bæk og Ørum Mosegrøft. Der er dog krav om 2 meter dyrkningsfrie bræmmer, jf. vandløbsloven og arealet skråner ikke. Erosion af udbragt husdyrgødning til vandløbene under kraftige regnskyl anses på den baggrund ikke at udgøre en risiko. Der forekommer ikke søoplade indenfor udbringningsarealerne.

I forhold til udspredding er BAT at tage højde for udspreddingsarealets karakteristika, f.eks. jordens struktur og type, evt. skråninger klimatiske forhold, regn og vanding, anvendelse samt landbrugsmæssige praksis, inklusiv evt. sædskifte. Det vurderes, at bedriften lever op til BAT.

#### **Beskrivelse - Fosfor**

Udbringningsarealerne er alle beliggende udenfor natura 2000 område overbelastet med fosfor se bilag 8. Arealerne er ikke omfattet af beskyttelsesniveau for fosfor, idet arealerne heller ikke er

hverken drænet eller lerjorder. Ingen af arealerne er beliggende i område registreret som lavbundsareal. I ansøgningen fremgår, at P-overskuddet er overholdt. Der stilles derfor ikke skærpede krav til fosfor.

## **2.6 Bedst tilgængelig teknik**

75. Der anvendes delvis gyllekøling og gylleseparation på ejendommen.
76. Ved substitution af råvarer og hjælpestoffer skal husdyrbruget dokumentere, at substitutionen sker til mindre miljøbelastende råvarer og hjælpestoffer.
77. Anlæg der er særligt energiforbrugende skal kontrolleres og vedligeholdes således, at de altid kører energimæssigt optimalt.
78. Ved udskiftning af anlæg og maskiner skal der vælges tidssvarende modeller, som lever op til forøgede krav vedrørende påvirkning af miljø og natur.
79. Landbruget skal under tilsynet redegøre for muligheden for at indføre renere teknologi. Følgende områder skal indgå i redegørelsen:
  - Metoder til at mindske fordampningen af kvælstof fra stalde og opbevaringsanlæg samt i forbindelse med udbringning.
  - Reducering af kvælstofudledning og fosforoverskud.
  - Nedsættelse/reduktion af lugtbidraget fra de aktiviteter, der stammer fra svineproduktionen.

### **Beskrivelse og vurdering for vilkår – Bedst tilgængelig teknik**

Der etableres delvis gyllekøling i den nye stald, hvor der nedstøbes slanger til køling, men ikke etableres skrabere i kanalbunden. Varmen bruges til opvarmning af staldene. Således omfylder gyllekølingen ikke BAT-Byggeblad 106.04-53, og derved er der kun en reduktion i ammoniakfordampning på 15 %. Der etableres ligeledes gylleseparation på ejendommen i forbindelse med udvidelsen.

Personale uddannes løbende gennem kurser og efteruddannelse. Der er lavet beredskabsplan således at evt. uheld kan stoppes og konsekvensen for det omkringliggende miljø begrænses mest muligt. Der leveres grise til Danish Crown, og produktionen er dermed omfattet af kvalitetsprogrammet Code of Practice.

Hovedparten er staldafsnittene er med delvis spaltegulv.

Udstyr vedligeholdes og kontrolleres jævnligt

Brønderslev Kommune vurderer på baggrund af ansøgers oplysninger samt de stillede vilkår, at husdyrbruget på nuværende tidspunkt opfylder kravet om anvendelse af bedst tilgængelig teknik.

Det er kommunens opfattelse, at man igennem godt landmandsskab og overholdelse af husdyrgødningsbekendtgørelsen m.m. overholder kravet om bedst tilgængelig teknik. I bekendtgørelsen er der fastsat en lang række krav til anlæg, indretning og drift af husdyrbrug, som gælder for alle husdyrbrug. En lang række af disse anlæg og indretninger bygger på anvendelse af renere teknologi eller den bedst tilgængelige teknologi.

Fravalg af BAT:



Fravalg af forsuring:

Projektet omfatter etablering af separationsanlæg på ejendommen. Da gylleseparation og forsuring ikke fungerer optimalt sammen er forsuring fravalgt.

Fravalg af "fuld" gyllekøling:

Der er valgt at nedstøbe slanger i den nyopførte stald, og der nedstøbes ligeledes slanger i tilbygningen. Gyllekøling som forskrevet i BAT-byggeblad 106.04-53 er dog ikke fulgt med hensyn til krav om skrabning af kanalbund for at kunne opnå den fulde effekt, varme- og ammoniakmæssig, af kølingen. Erfaringen viser nemlig at skraberne i kanalerne medfører ekstra vedligeholdelse af linespil i kanalerne. Skraberne drejer ofte på langs i kanalen, og det medfører at gylle opdeles i lag med forskellig temperatur.

## 2.5 Egenkontrol

80. På tilsynsmyndighedens forlangende skal virksomheden dokumentere overholdelse af denne godkendelses vilkår.
81. I forbindelse med afholdelse af tilsyn skal opgørelser fra CHR, ydelseskontrollen (eller tilsvarende) for hele den animalske produktion på bedriften, dækkende de sidste 5 års produktion, ligge til rådighed for tilsynsmyndigheden.
82. Bedriften skal føre journal, der skal opbevares i mindst 5 år. Journalen skal forevises tilsynsmyndigheden på forlangende.

I journalen registreres følgende:

- Forpagtnings- og overførselsaftaler
- Logbog for ejendommens gyllebeholdere.
- Bogføring og dokumentation for anvendt sædskifte.
- Dokumentation for antal DE
- Dokumentation maksimalt udbragt mængde husdyrgødning f.eks. i form af kopier af de indsendte gødningsregnskaber.
- Affaldsstamkort for ejendommens affald, samt dokumentation for korrekt bortskaffelse

## 3. BRØNDERSLEV KOMMUNES SAMLEDE VURDERING

På baggrund af ansøgningsmaterialet samt Brønderslev Kommunes registreringer af områdets grundvands-, vandløbs- og naturforhold har Brønderslev Kommune vurderet, at miljøgodkendelsen, med de pågældende vilkår for lokalisering, indretning og drift af husdyrbruget, **ikke** vil medføre en væsentlig virkning på miljøet.

Det er derfor Brønderslev Kommunes opfattelse at:

- Udvidelsen kan ske under hensyntagen til de landskabelige værdier.
- driften kan ske uden væsentlige gener for naboer (lugt-, støj-, støv-, flue- og lysgener, affaldsproduktion m.v.) ,
- bedriften drives under anvendelse af den bedste tilgængelige teknik (BAT),
- der er sikret en tilfredsstillende beskyttelse af jord, grundvand, overfladevand og natur med dens bestande af vilde planter og dyr og deres levesteder, herunder områder, der er beskyttet mod tilstandsændringer eller fredet, udpeget som internationalt naturbeskyttelsesområde eller udpeget som særlig sårbart over for næringsstofpåvirkning.

På grundlag af de i sagen foreliggende oplysninger overholder udvidelsen afskæringskriterierne i Husdyrloven, hvorfor Brønderslev Kommune meddeler miljøgodkendelse til bedriften på en række vilkår.

### ***Undersøgte alternativer***

0-alternativet er lig med den eksisterende produktion. En statisk tilstand er oftest ikke et udtryk for noget positivt, da det er ensbetydende med at hjulene er gået i stå. Dette er også tilfældet i landbruget. Det er derfor uundgåeligt, at landbruget hele tiden ændres i takt med omgivelserne.

Ved den ansøgte produktion skabes der sammenhæng i svineproduktionen i driftsfællesskabet, da der på de andre ejendomme er so-produktion med tilhørende smågrise, og ved den ansøgte udvidelse kan slagtesvin opfedes indenfor driftsfællesskabet. Dermed skabes sammenhæng i produktionen og bedriften bliver mindre sårbar i forhold til økonomi, afsætning og sygdomme. Der opnås ligeledes en række stordriftsfordele.

Alternativt kunne man have satset på udvidelse af slagtesvineproduktionen på en af de andre ejendomme. Men disse ligger ikke optimalt for en slagtesvineproduktion. 0-alternativet vil være at sælge smågrisene fra driftsfællesskabet øvrige ejendomme.

### ***Kommentarer til udvidelsen***

I for-offentlighedsfasen er der ikke kommet bemærkninger til udvidelsen.

### ***Påvirkning af omgivelserne***

I det følgende behandles det ansøgte i forhold til

- Landskabet
- Naboer (lugt-, støj-, flue- og lysgener m.v.)
- Energi
- Uheld og driftsforstyrrelser
- Jord
- Grundvand
- Overfladevand
- Natur

### ***Varetagelse af hensyn til landskab***

Den nye godkendelsesordning gennemfører VVM-direktivet og IPPC-direktivet for så vidt angår husdyrbrug og samler kravene til ansøgning og myndighedsbehandling med de relevante dele fra bekendtgørelse om godkendelse af listevirksomhed og planlovens bestemmelser om landzoneregulering.

Der sker bygningsmæssige ændringer ved tilbygning til svinestald samt ny gyllebeholder. Det er i ansøgningen oplyst, at der er tale om en eksisterende svinebedrift, som er beliggende i det åbne land i et område med spredt bebyggelse. Anlægget er beliggende uden for bygge- og beskyttelseslinjer og der er ingen særlige interesser i området.

Brønderslev Kommune vurderer, at det samlede bygningsanlæg vil fremstå som en driftsmæssig enhed. Det vurderes endvidere, at de stillede vilkår ved bedriftens ophør er tilstrækkelige i forhold

til at undgå forureningsfare og for at bringe stedet tilbage i tilfredsstillende miljømæssig stand, herunder hensyn til varetagelse af landskabelige hensyn.

### **Naboer – lugt-, støj-, flue- og lysgener m.v.**

#### *- Lugt*

Der er ansøgt om tilladelse til etablering af et dyrehold på 461,14 DE i slagtesvin. De angivne DE er opgivet i henhold til den ved godkendelsestidspunktet gældende Husdyrgødningsbekendtgørelse.

Godkendelsen bortfalder, såfremt den ikke er udnyttet inden 2 år fra denne afgørelses meddelelse. Med "udnyttet" menes, at der er indsat et dyrehold svarende til den ansøgte produktion. Derfor er der indsat et vilkår om egenkontrol, der skal sikre, at husdyrholdet er indsat inden udløbet af den fastsatte periode. Det er således ikke tilstrækkeligt, at en opbygning er påbegyndt. Det er dog forudsat, at det samlede antal DE ikke overskrides.

Nærmeste nabo, Tylstrupvej 51 som ligger 356 meter nord nordvest for ejendommen. Geneafstanden er beregnet til 317,22 meter i geneområde 3, "enkelt bolig". Dermed er den nærmeste nabo beliggende udenfor genegrænsen.

Det vurderes således, at godkendelsen ikke vil medføre øgede lugtgener for naboejendomme, da nærmeste nabobeboelse, ligger udenfor den beregnede geneafstand. Det vurderes derfor, at ejendommens lokaliseringsforhold er tilfredsstillende for et landbrug af denne størrelse.

Dog fastsættes der vilkår om, at såfremt der skulle opstå gener for de omkringboende, og såfremt kommunen finder det nødvendigt, kan kommunen meddele påbud om, at der skal indgives og gennemføres projekt for afhjælpende foranstaltninger.

#### *- Støj*

På grund af afstanden til nærmeste nabo vurderes landbrugets faste anlæg m.v. ikke at give anledning til en støjpåvirkning af omgivelserne, som vil medføre gener for de omkringboende.

Derfor er det ikke fundet nødvendigt at kræve en støjmåling udført. Dog fastsættes der vilkår om, at såfremt der skulle opstå gener for de omkringboende, eller såfremt tilsynsmyndigheden finder det nødvendigt, kan der kræves udført støjmålinger efter nærmere definerede anvisninger.

I forhold til naboer stilles Miljøstyrelsens vejledende støjkrav.

I henhold til begrebet "godt landmandskab" vurderes, at det er støjmæssigt fordelagtigt, at få det støjende arbejde overstået hurtigst muligt.

#### *- Fluer mm.*

I forbindelse med dyreholdet kan der forekomme gener fra skadedyr (rotter, mosegrise m.v.), som straks skal afhjælpes, samt gener fra fluer, som skal bekæmpes effektiv, hvorfor der stilles vilkår herom.

Det vurderes, at ejendommens skadedyrsbekæmpelse er tilfredsstillende. Bemærk at retningslinjerne fra Statens Skadedyrslaboratorium opdateres 1 gang årligt.

#### - Støv

Med hensyn til støvgener fra gården forventes det ikke at give væsentlige problemer. Dog henvises der til god landmands-praksis at al transport til og fra bedriften skal, for at begrænse evt. støvgener, foregår ved hensynsfuld kørsel samt at alle aktiviteter på bedriften planlægges, herunder også levering og udkørsel, således at omgivelserne påvirkes mindst muligt.

#### - Lys

Der er udendørs belysning ved den nye stald og i det delvis lukkede gårdrum. Dette lys vurderes ikke at blive til gene for naboer.

Dog fastsættes der vilkår om, at såfremt der skulle opstå gener for de omkringboende, eller såfremt kommunen finder det nødvendigt, skal bedriften lade foretage undersøgelse af forskellige lyskilder, således at lyset uden for ejendommen formindskes.

#### - Affald

Håndtering af døde dyr (kadavere) er i orden, såfremt kadaveret (grisen) ikke fjernes fra den matrikel hvorpå den er død. Det er Fødevareregion Nord der har kompetencen, men Brønderslev Kommune vil følge op på problemstillingen ved tilsyn.

#### - Transport

Bedriften ligger hensigtsmæssighed ift. til- og frakørselsforhold. Der er dog stillet vilkår om, transport af gylle gennem Ravnstrup, Ørum og Hjallerup må kun finde sted på hverdage og i tidsrummet kl. 07 til kl. 18

For at mindske gener fra transport henstilles det, at transport skal foregå indenfor normal arbejdstid. Sæsonbetonet arbejde kan dog forekomme udenfor disse tidspunkter, men skal søges begrænset.

I forhold til BAT skal alle aktiviteter på bedriften planlægges, herunder også levering og udkørsel, således at omgivelserne i øvrigt påvirkes mindst muligt.

Det ansøgte vil betyde en forøgelse af forbruget af foder, køb af smågrise m.v. og en øget transport til og fra ejendommen. Forøgelsen af antallet af transporter er efter Kommunens opfattelse ikke af et omfang, som vil indebære væsentlige forøgede gener for omkringboende.

#### - Kumulativ effekt

Oplysningerne om kumulation skal bruges i lugtberegningen. Er der andre husdyrbrug, som medfører lugtgener i det samme punkt i byzone skærpes kravene til geneafstanden i forbindelse med ansøgningen. Det er blevet oplyst, at der ikke er andre ejendomme med over 75 DE indenfor 300 meter til samlet bebyggelse og byzone eller indenfor 100 meter til enkelt bebyggelse.

#### **Energi**

Det årlige energiforbrug anslås til ca. 200.000 kWh, hvilket er en fordobling af energiforbruget. Ventilation (er et vigtigt indsatsområde for energibesparelser i husdyrproduktion) på ejendommen

er et undertryk Multi-step ventilation. I forhold til at nedsætte energiforbruget rengøres og inspiceres ventilationssystemet jævnlige.

Ved jævnlig aflæsning af energimålere kan man hurtigt danne sig et overblik over energiforbruget og samtidig sikre sig mod uforudsete udgifter. Alene ved at forholde sig kritisk til forbruget kan man erfaringsmæssigt opnå besparelser på op mod 5-10 % af årsforbruget.

Derudover er det BAT at registrere el- og vandforbruget for på den måde at kunne gribe ind, hvis der pludseligt sker en drastisk stigning i forbruget. Det kan eksempelvis være opståede utætheder i vandrør. Der er således sat vilkår om at tage kontakt til en energikonsulent. Alene ved at forholde sig kritisk til forbruget kan der erfaringsmæssigt opnås besparelser på op mod 5-10 % af årsforbruget.

Udover ovennævnte anbefaler Brønderslev Kommune, at der arbejdes med at indføre miljø- og ressourcestyring på bedriften. Et tiltag i dette arbejde vil være, at der årligt udarbejdes et grønt regnskab for bedriften. Med de tiltage der i øvrigt udføres på bedriften, skal der ikke gøres meget, før man har et grønt regnskab. Landbrugets konsulenttjeneste vil i den forbindelse kunne være behjælpelig med råd og vejledning.

Brønderslev Kommune fastlægger tilsynsindsatsen ud fra principperne for et differentieret tilsyn. Derfor vil alle virksomheder og landbrug blive delt op i 3 kategorier, og miljøtilsynet vil blive gennemført ud fra behovet på den enkelte bedrift. Et af kriterierne for at bedriften kan indplaceres med karakteren høj indenfor systematik og information er bl.a. at bedriften udfærdiger en miljøredegørelse eller grønt regnskab. En bedrift placeret i niveau 1 vil modtage færre og mindre omfattende kontrollerende tilsynsbesøg end en tilsvarende bedrift placeret i niveau 2, som igen får mindre kontrollerende tilsyn end en tilsvarende bedrift i niveau 3.

For at forbedre den generelle miljømæssige drift er BAT følgende:

- At bedriften gennemgås med henblik på besparelse på el-forbrug og andre energikilder, evt. sammen med sit energiselskab
- At der føres regnskab over forbrug af vand, energi, foder mm.
- At vandingssystemet vedligeholdes således, at vandspild undgås
- At der anvendes energibesparende belysning
- At opdage og reparere evt. lækager hurtigst muligt.
- At anlæg og maskiner til stadighed renholdes og vedligeholdes således, at de altid fungerer optimalt.

Det er Brønderslev Kommunes opfattelse, at landmanden igennem godt landmandskab, samt via uddannelse og dygtiggørelse indenfor landbrugsdriften mm. overholder kravet om BAT.

### **Uheld og driftsforstyrrelser**

En væsentlig risikofaktor er uheld i forbindelse med overpumpning af gylle. Det skal derfor sikres, at der ved utilsigtet start ikke pumpes gylle udenfor tanken. Ligesom overpumpningen skal ske under opsyn.

Udover at være BAT, så er det Brønderslev Kommunes opfattelse, at en beredskabsplan vil være til stor hjælp for landmanden, såfremt der skulle ske et uheld, både med hensyn til små hændelser som f.eks. oliespild og store som f.eks. brand, hærværk o.l.

Det giver landmanden en mulighed for at gennemgå sin bedrift og foretage en risikovurdering af, hvorvidt der skal ændres på indretning og drift, således at risikoen for forurening i forbindelse med uheld minimeres.

Planen skal ikke kun omfatte de uheld der kan ske på selve ejendommen, men skal ligeledes omfatte f.eks. beredskab i forbindelse med transport af kemikalier til ejendommen og mellem ejendom og marker.

Beredskabsplanen skal gennemgås med de ansatte mindst 1 gang årligt, ellers går den i glemmebogen. Endvidere skal beredskabsplanen gennemgås med nyansatte, når de tiltræder. Endvidere er planen kun anvendelig hvis den er tilgængelig og synlig, hvorfor der stilles krav herom.

### **Jord**

For at forhindre spild og forurening af jord og grundvand stilles der krav om, at al gyllehåndtering foregår under opsyn samt at håndteringen foregår på en sådan måde, at evt. gener begrænses. F.eks. at der først sker omrøring af gyllebeholderen, kort tid før beholderen skal tømmes.

Det vurderes at gyllevogne med egen sugepumpe og tilbageløb vil medføre tilstrækkelig sikkerhed for, at der ikke sker spild af husdyrgødning.

For at undgå forurening pga. af spild eller uheld skal overjordisk oplag af olier, opbevares på tæt bund og uden mulighed for afløb. Da der endvidere er stor risiko for spild på jorden, hvor traktorer og andre motoriserede landbrugsmaskiner påfyldes brændstof mm, er der stillet krav om, at stederne skal være udformet således, at der ikke kan ske afløb til og forurening af jord, kloak, overfladevand eller grundvand.

Der er udarbejdet et affaldsregulativ for erhvervsaffald gældende for virksomheder i Brønderslev Kommune. Dette regulativ er gældende for ejendommen.

Ønskes enkelte fraktioner at afleveres til anden bortskaffelsesordning, skal der forinden gives dispensation fra Brønderslev Kommune. Derudover skal der på ejendommen føres registrering over affaldsproduktionen efter de gældende regler. Det er BAT at registrere affaldsproduktionen, og derved skaffe sig et overblik over evt. indsatsområder, hvor affaldsproduktionen kan minimeres. Det vurderes, at driften med de stillede vilkår lever op til BAT samt at de stillede vilkår vil være tilstrækkelige til at sikre jord i mod spild mm.

### **Grundvand**

For at hindre, at der sker udvaskning af næringsstoffer fra løbegård samt forurening fra foderrester mm., er det et krav, at løbegården er indrettet efter reglerne om indretning af møddingplads – dvs. med støbt bund og afløb til gyllebeholder.

Håndtering af gødning foregår som gylle. For at sikre at gyllen udbringes så tæt på det tidspunkt, hvor afgrøden har maksimalt næringsstofoptag og størst vækst, er der stillet krav om tilstrækkelig opbevaringskapacitet.

Det er vurderet, at der er sikret tilstrækkelig opbevaringskapacitet for gylle, såfremt der på selve ejendommen er minimum 9 måneders opbevaringskapacitet. Opbevaringskapaciteten efter udvidelsen er mere end 10 måneder, så husdyrgødningsbekendtgørelsens krav er derfor opfyldt på ejendommen.

Der er 6 marker der ligger i nitratfølsomme indvindingsområde.

Der er lavet udvaskningsberegning for markerne 103; 103-1; 126-1; 126; 1-0 og 300. Beregningerne viser, at den gennemsnitlige udvaskning ligger på 68 mg nitrat/l ud af rodzonen.

Det vurderes, ud fra de indsendte beregninger, at beskyttelsesniveauet for nitrat i forhold til grundvandet er overholdt, da der ikke er en merbelastning i forhold til nudrift. Således vil udvidelsen ikke medføre en øget miljøpåvirkning af det nitratfølsomme område. Kort over nitratfølsomme områder ses af bilag 9.

De øvrige arealer er beliggende i områder med almindelig drikkevandsinteresse. Det vurderes, at de generelle landbrugsregler er tilstrækkelige til at sikre grundvandet i disse områder.

BAT og godt landmandskab i forhold til udbringning er bl.a. følgende tiltag:

- at den producerede husdyrgødning og afgrødens gødningsbehov afstemmes med udspretningsarealet i forhold til anvendt kunstgødning
- At udbringning af gødning mm. foretages så tæt på det tidspunkt, hvor afgrøden har maksimalt næringsstofoptag og størst vækst
- at BAT anvendes hensyn til de maskiner der anvendes til udspretning og om nødvendig nedpløjning af husdyrgødningen
- at ved afgrødehøjde under 10 cm tilstræbes at udbringe gødningen under ideelle vejrforhold dvs. i kølig, fugtig og vindstille vejr eller at nedbringningen sker ved direkte nedfældning.

Det vurderes at driften med de stillede vilkår lever op til BAT.

### **Overfladevand**

Det er kommunens vurdering, at der er en miljømæssig risiko forbundet med vask af maskiner. Alligevel er der ikke stillet vilkår om, at vask skal ske på en vaskeplads med afløb til en opsamlingsbeholder for flydende husdyrgødning. Dette fordi landbruget kun har en mindre maskinpark. Dog henstilles til, at det miljømæssigt vil være en god løsning hvis vaskevandet vil blive ført til gyllebeholderen og udspreddt med gyllen.

Der er sat vilkår for håndtering af sprøjtemidler, hvilket skyldes, at ejendommen arealer drives konventionelt.

### **- vandløb**

En del af ejendommens jorder ligger ved eller i nærheden af flere forskellige vandløb:

- Mark 2055-0: Lemb-Ørum Bæk.
- Mark 1-1, 1-2, 2-3: Ørum Mosegrøft.
- Mark 7-1: Privat vandløb.

Lemb-Ørum Bæk afvander til Limfjorden og jf. miljøportalen er målsat som B2 ophold- og vækstvand for laksefisk. De resterende vandløb afvander til Kattegat er jf. miljøportalen målsat som karpefiskevand.

Jf. Regionplanen må vandløbene ikke anvendes til formål der hindrer fastholdelse eller opnåelse af de fastsatte målsætninger. For alle målsatte vandløb er der i regionplanen fastsat krav til vand- og vandløbskvaliteten.

Udbringningsarealerne er i nogle tilfælde vandløbsnære, men skrånere på intet sted stærkt ned mod vandløbene (registreringen i miljøportalen er 0 - 6 grader). Erosion af udbragt husdyrgødning til vandløbene under kraftige regnskyl vurderes på den baggrund ikke at udgøre en risiko, såfremt der opretholdes en dyrkningsfri bræmme på 2 meter jf. Vandløbslovens § 69.

Det er Brønderslev Kommunes vurdering, at landbrugsdrift, herunder udspreddning af husdyrgødning i det omfang, der ansøges om og efter gældende regler på de vandløbsnære arealer, ikke vil påvirke flora og fauna i de aktuelle vandløb. På det grundlag vurderes det, at ændringen ikke vil være i modstrid med vandløbsmålsætningerne.

#### - Oplande Limfjord og Kattegat

Ejendommen og udspreddningsarealerne ligger i oplandet til internationale beskyttelsesområder i det nordlige Kattegat og Limfjorden.

Kattegat og Limfjorden er påvirket af tilledninger af næringsstoffer (kvælstof og fosfor) og miljøfremmede stoffer fra oplandet. Hovedparten af næringsstofferne fra oplandet kommer i dag fra diffuse kilder, herunder landbruget.

Beskyttelsesniveauet for nitrat er defineret som en skærpelse af det generelle harmonikrav i nitratklasse 1-3. Afhængig af udbringningsarealernes placering vil der på bedriftsniveau blive beregnet et samlet krav til hele bedriften. DE-reduktionsprocenten kan variere mellem 50 % og 100 %, hvor "50 %" vil være tilfældet når alle udbringningsarealer er placeret i nitratklasse 3, og "100 %" vil være tilfældet når alle udbringningsarealer er udenfor nitratklasse 1-3. Da alle arealer ligger udenfor nitratklasse 1-3, er DE-reduktionsprocenten sat til 100 % i forhold til de generelle regler.

Ifølge den indsendte ansøgning viser beregning at det maksimale dyretryk,  $DE_{max}$ , er 1,4 og det reelle dyretryk,  $DE_{reel}$  for ansøgt drift, er 1,4 DE/ha.

Da  $DE_{reel}$  er lig  $DE_{max}$  er beskyttelsesniveauet vedrørende nitrat-overfladevand overholdt uanset, hvad de følgende udvaskningsberegninger viser.



Kvælstofberegningerne i FarmN viser, at projektet vil medføre et meroverskud af kvælstof på arealerne på 4,6 kg N/ha. Fra Kvælstoffet forlader rodzonen til det når frem til Kattegat og limfjorden, vil der ske en reduktion. Der er ikke lavet beregninger for reduktionen i oplandet, men oplandet består hovedsageligt af sandjord. På den baggrund regnes med en reduktionsfaktor på 75 %. Projektet kan derfor medføre en øget tilførsel af kvælstof til Kattegat og Limfjorden, på ca. 1,1 kg N/ha.

Det vurderes, at den øgede udledning af kvælstof ikke vil medføre en væsentlig negativ påvirkning af de habitater og naturtyper, der udgør udpegningsgrundlaget for de internationale beskyttelsesområder.

Med hensyn til fosfor så ligger ingen af udbringningsarealerne i oplande til Natura 2000 områder, der er overbelastet med fosfor, og derved er der ikke noget krav til fosfor. Udspredningen må dog ikke være større, end harmonireglerne giver mulighed for. Det vurderes således, at beskyttelsesniveauet for fosfor er overholdt.

Udbringningsarealerne er alle beliggende udenfor natura 2000 område overbelastet med fosfor. Arealerne er ikke omfattet af beskyttelsesniveau for fosfor, idet arealerne heller ikke er drænet eller lerjorder. Ingen af arealerne er beliggende i område registreret som lavbundsareal. I ansøgningen fremgår, at P-overskuddet er overholdt. Der stilles derfor ikke skærpede krav til fosfor.

#### *- Internationalt beskyttede vådområder*

Ingen af udspretningsarealerne ligger indenfor eller i nærhed af Ramsarområde, EF-fuglebeskyttelsesområde eller EF-habitatområde, og udvidelsen vurderes derfor ikke at have konsekvenser for sådanne.

Det vurderes derfor, at udvidelsen er i overensstemmelse med regionplanens målsætninger og habitatdirektivet.

### **Natur**

#### *- Arealstatus*

Driftsbygningerne og hovedparten af udbringningsarealerne ligger i et område, der i regionplanen er udpeget som jordbrugsområde. Der er udbringningsarealer mod SØ (arealerne 1-2, 1-3, 2-3, 3-0 og 107-0) der ligger i Særlig Værdifuldt Landskab, udpeget i regionplanen. Udvidelsen vurderes ikke at have negativ indflydelse på de udpegede områder.

#### *- Økologiske forbindelser*

To af udbringningsarealerne (1-3 og 2-3) ligger i et område, der er udpeget som økologisk forbindelse. Det vurderes, at der ved almindelig landbrugsdrift af arealerne ikke vil påvirke disse økologiske forbindelser.

#### *- Beskyttede naturtyper*

På det vedlagte kort (bilag 6) er angivet, hvilke naturtyper der på ejendommens arealer er registreret efter § 3 i Lov om naturbeskyttelse. Der er ingen registrerede områder der er beskyttet

efter § 7 i Husdyrloven indenfor 1000 m zonen. Brønderslev Kommune har i den forbindelse et særligt fokus på højmoser, heder og overdrev, med hensyn til luftbåren kvælstof. Det nærmeste § 7 areal er et overdrev (>2,5 ha), der ligger 1,9 km fra driftsbygningerne.

De § 3 naturarealer der ligger inden for 300-1000 m ift. Ejendommen er:

- Startende ca. 650 m NØ for anlægget ligger et stort engområde i forbindelse med Klavsholm Å. I forbindelse hermed ligger også 4 mindre søer.
- Selve Klavsholm Å, som er et § 3 vandløb, forløber N for anlægget, mindste afstand ca. 950 m.
- SV for anlægget, startende 300 m fra anlægget, ligger et § 3 registreret moseareal, vekslende med engareal, samt en mindre sø.
- På selve udbringningsarealerne (mark 1-2, 2-3 og 107-0) forløber et registreret § 3 vandløb.

Naturområder (søer, vandløb, heder, moser og lignende, strandenge og strandsumpe, ferske enge og overdrev) der er beskyttede i henhold til § 3 i Lov om naturbeskyttelse må generelt ikke tilføres gødningsstoffer.

Ovennævnte beskyttede vandløb, der er registreret henover udbringningsarealerne 1-2, 2-3 og 107-0 er ikke længere synligt, og man skal tilbage til langt før 1992, hvor Naturbeskyttelsesloven trådte i kraft, for at se antydningen af noget der kunne have været et vandløb, men som sandsynligvis er en fejlregistrering. Det er Brønderslev Kommunes vurdering, at denne registrering ikke har betydning for denne sags behandling, og at arealet kan indgå som udspretningsareal. Brønderslev Kommune agter at lave en separat afregistreringssag på dette § 3 registrerede vandløb.

På baggrund af ansøgningen vurderes udvidelsen ikke at indebære væsentlige ændringer i markdriften. Markdrift i form af omlægning, gødskning, behandling med plantebeskyttelsesmidler og andre jordbrugsaktiviteter antages derfor ikke at give anledning til øget påvirkning af områdets beskyttede naturtyper.

#### *- Beskyttede naturtyper og ammoniakvilkår*

Hovedreglen, med den nye miljøgodkendelsesordning er, at der i kraft af den generelle reduktion af ammoniaktabet og etablering af bufferzoner om udpegede naturområder (§ 7 arealer), er taget det nødvendige hensyn til naturområder efter § 3 i naturbeskyttelsesloven. Udbringning af flydende husdyrgødning på marker beliggende i en afstand på under 1000 meter fra et § 7 areal er omfattet af krav om nedfældning efter husdyrgødningsbekendtgørelsens<sup>4</sup> §§ 24 og 38. På det vedlagte kort (bilag 5.1, 5.2 og 5.3) er angivet, hvor de § 7 arealer der medfører krav om gyllenedfældning befinder sig. Naturområderne, samt arealerne der skal nedfældes på, er:

- Et § 7 beskyttet overdrev indenfor 1000 m radius af arealerne 300, 1-0, 126 og 126-1. På hele eller dele af disse arealer skal nedfældes (se bilag 5.1).

- Et hedeareal umiddelbart N for arealerne 207 og 209, som medfører krav om gyllenedfældning på hele eller dele af arealerne 206, 207, 209, 211, 212, 214, 201, 202, 203, 204, 206, samt 2-2 (se bilag 5.2).

---

<sup>4</sup> Bekendtgørelse om husdyrbrug og dyrehold for mere end 3 dyreenheder, husdyrgødning, ensilage m.v. nr. 1695 af 19/12/2006.

- Endvidere er der et overdrevsareal umiddelbart S for arealerne 214, 261, 262 og 263, som dermed også bliver omfattet af krav om nedfældning (se bilag 5.3).

Udvidelsen medfører en meremission fra anlægget på ca. 2.688 kg N/år, således at den samlede emission bliver i alt på ca. 5.460 kg N/år. Det generelle krav om reduktion af ammoniakfordampning på 15 % af udvidelsen er overholdt.

Bedriften ligger udenfor bufferzone I og II i forhold til § 7 arealer, hvorfor der ikke er beregnet en merdeposition på § 7 arealer. Udvidelsen vil medføre en forøgelse i kvælstof-emissionen, men det vurderes ikke at have en væsentlig betydning for § 7 arealerne, da de ligger mere end 1000 m fra anlægget.

Den cirkulære deposition indenfor bufferzone I (300 m) er beregnet i forhold til § 3 (Naturbeskyttelsesloven) beskyttet lavmose og mesotrof eng beliggende i denne zone, og der ikke fundet nogen belastning over tålegrænsen for naturtyperne. Der stilles derfor ikke yderligere reduktionskrav udover de 15 %.

#### *- Kumulativ effekt*

Bedriften ligger mere en 1000 meter væk fra nærmeste § 7 areal og der er derfor ikke undersøgt for nabo ejendomme med mere end 75 DE.

#### *- Forhold Natura 2000-områder*

Ingen af bedriftens arealer ligger inden for områder, der er udpeget som internationale naturbeskyttelsesområder.

Bedriftens driftsbygninger og lager ligger ca. 5,6 km NV for Hammer Bakker, som er det nærmest beliggende internationale naturbeskyttelsesområde. Det vurderes at depositionen fra anlægget ikke vil påvirke dette EF Habitatområde væsentligt. Ammoniakdeposition aftager eksponentielt med afstanden fra punktkilden. Ammoniaktabet fra bedriften vil derfor heller ikke bidrage til målbar belastning af andre habitatområder eller internationale naturbeskyttelsesområder.

Ammoniakfordampning som følge af udvidelse af svinebedriften vurderes derfor ikke at forringe tilstanden af naturtyper og arter, der er udpegningsgrundlag for internationale naturbeskyttelsesområder.

#### *- Bilag IV-arter*

En række dyr, som er omfattet af habitatdirektivets bilag IV, kan have levested, fødesøgningsområde eller sporadisk opholdssted på egnen omkring landbruget. På baggrund af "Faglig rapport nr. 322" fra DMU samt kommunens øvrige kendskab vurderes umiddelbart, at det kan være odder, markfirben, spidssnudet frø, løgfrø, damflagermus og sydflagermus. Udvidelsen vurderes at have en neutral effekt for de nævnte arter. På baggrund af det nuværende vidensgrundlag vurderes det, at den planlagte udvidelse ikke vil påvirke bilag IV arter negativt.

#### *- Artsfredninger og rødlistearter*

På og umiddelbart op til husdyrbrugets arealer er kommunen ikke bekendt med forekomster af planter og dyr omfattet af artsfredning eller optaget på nationale eller regionale rødlistearter.

Brønderslev Kommune vurderer at udvidelsen af bedriften ikke giver anledning til fastsættelse af specielle retningslinjer for naturbeskyttelse. Udvidelsen vurderes samlet ikke at være i strid med regionplanens retningslinjer for naturbeskyttelse.

Brønderslev Kommune har derfor samlet vurderet,

- at udvidelsen ikke væsentligt vil forringe tilstanden af beskyttede naturtyper såvel i som udenfor NATURA 2000-områder, og
- at det på baggrund af den eksisterende viden om arternes udbredelse må antages, at udvidelsen ikke væsentligt vil forringe tilstand og levevilkår for truede plante- og dyrearter.<sup>5</sup>

### **Mangler i vurderingsgrundlaget**

Miljøgodkendelsen og vurderingerne bygger på oplysninger, der er modtaget fra ansøger. Brønderslev Kommunes egne oplysninger om områdets natur- og miljøforhold og områdets sårbarhed over for påvirkninger fra bedriften indgår – tillige med regionplanens målsætninger og retningslinjer – i vurderingerne.

Kommunen noterer, at vurderingen af bedriftens kumulative effekt på natur og miljø bygger på et utilstrækkeligt grundlag, men som er det for tiden bedst mulige. F.eks. foreligger ikke ajourførte oplysninger om dyreholdet i det betragtede område, herunder specielt ikke om nyere ændringer heraf, udvidelser eller nedlæggelser. Der arbejdes på en forbedret udveksling af data på nationalt plan.

Kommunens egne mål og forudsætninger om sårbarhed, tålegrænser mv. er under løbende revision. Beregningsmetoder og modeller, der skal anvendes for at forudsige påvirkninger fra såvel denne bedrift som fra bedrifter i et givet område under ét, er tilsvarende under opbygning.

Den kumulative påvirkning af områdets natur og miljø er ikke beregnet specifikt for udvidelsen af produktionen på Vester Ravnstrup uden for bufferområderne. Dette skyldes primært – som anført foran – at det nødvendige beregningsværktøj endnu ikke er udviklet, samt at muligheden for at sammenkøre data vedrørende husdyrproduktion mv. fra andre ejendomme i et betragtet område ikke er til stede på en operationel måde.

Indtil disse ting er på plads, er det Brønderslev Kommunes opfattelse, at der overordnet set for et givet område formentlig kun i begrænset omfang vil være tale om nettoudvidelser af husdyrproduktionen. Dette betyder generelt, at en udvidelse på en betragtet lokalitet i væsentligt omfang "modregnes" ved en reduktion på andre ejendomme, hvor produktionen nedlægges. Lokalt bliver der naturligvis tale om en forøgelse, men denne vil være indregnet og vurderet specifikt for udvidelsen.

Sammenfattende gælder for udvidelsen, at Brønderslev Kommune vurderer, at der ikke er væsentlige mangler i de foreliggende oplysninger, og at alle afgørende miljø- og naturpåvirkninger indgår i vurderingen af dyreholdet.

---

<sup>5</sup> Jf. Skov- og Naturstyrelsens rødliste og habitatdirektivets lister med sårbare og beskyttelseskrævende arter.

## **4. BAGGRUND FOR GODKENDELSEN**

### **4.1 Projektbeskrivelse**

Ansøgningen fra [www.husdyrgodkendelse.dk](http://www.husdyrgodkendelse.dk), skema nr. 3881, version 1 udtaget af systemet den 10. december 2007. Dvs. med det beregningsgrundlag der er i det web baserede it-ansøgnings systemet denne dato.

Indkomne bemærkninger fra den 9. juli 2008 fra Kirstine Nielsen, Jytte Cramer og Mogens Otto Nielsen Tylstrupvej 43, 9320 Hjallerup

### **4.2 Forhold til loven**

I henhold til lov om miljøgodkendelse m.v. af husdyrbrug må husdyrbrug ikke udvides eller ændres eller påbegyndes, før der er meddelt godkendelse heraf. Den ansøgte ændring/udvidelse er behandlet i nærværende afgørelse under forudsætning af at vilkårene i denne godkendelse overholdes.

Udover vilkårene i nærværende miljøgodkendelse er virksomheden underlagt bestemmelserne i gældende love og bekendtgørelser. Der kan i fremtiden vedtages nye bestemmelser som vil kunne medføre andre regler for virksomhedens aktiviteter.

### **4.3 Tidligere meddelte afgørelser**

Kommunen har ikke tidligere meddelt miljøgodkendelse til husdyrbruget.

### **4.4 Udtalelser vedrørende godkendelsen**

Brønderslev Kommune har modtaget ansøgningen og behandlet den efter reglerne i lov om miljøgodkendelse m.v. af husdyrbrug.

Indkomne bemærkninger fra 6 ugers nabohøring fra Kirstine Nielsen, Jytte Cramer og Mogens Otto Nielsen Tylstrupvej 43, 9320 Hjallerup har givet anledning til vilkår 70 i miljøgodkendelsen.

### **4.5 Aktindsigt**

Der er adgang til aktindsigt i godkendelsessagen. Hvis husdyrbruget er pålagt egenkontrol, er der også adgang til aktindsigt i de resultater af egenkontrollen, som kommunen er i besiddelse af. Adgangen til aktindsigt - og de begrænsninger der er i adgangen til aktindsigt - følger af reglerne i offentlighedsloven, forvaltningsloven og lov om aktindsigt i miljøoplysninger.

### **4.6 Tilsyn med husdyrbruget**

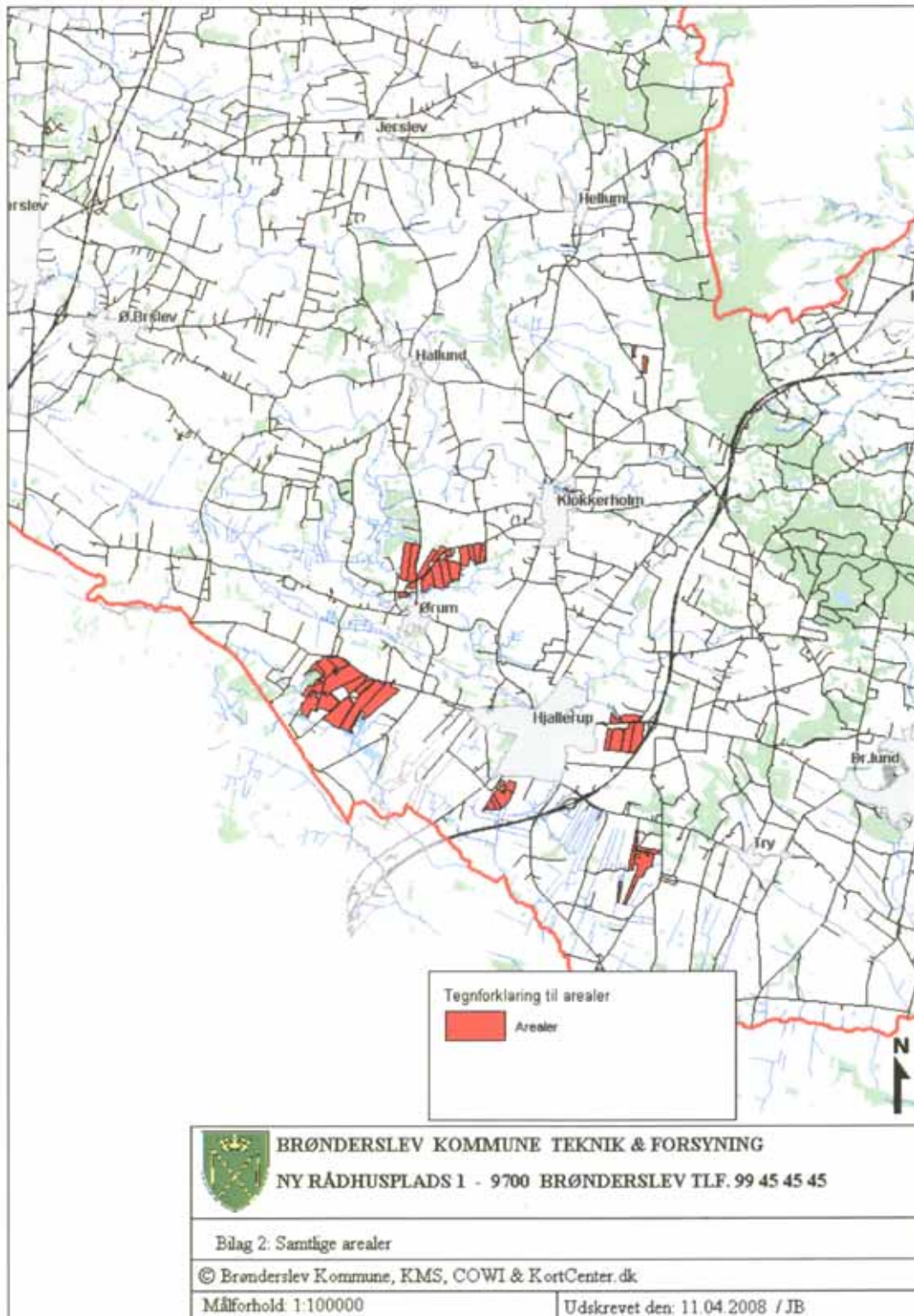
Brønderslev Kommune fører i henhold til bestemmelserne i lov om miljøgodkendelse m.v. af husdyrbrug tilsyn med, at godkendelsens vilkår overholdes.

I henhold til denne lovs § 71 har de af kommunen bemyndigede personer, hvis det skønnes nødvendigt, uden retskendelse adgang til offentlige og private ejendomme for at udføre tilsyns- eller andre opgaver efter denne. Legitimation skal på forlangende forevises.

Tilsynets formål er, at kontrollere om husdyrbruget overholder de fastsatte vilkår, samt følge op på evt. naboklager over gener fra virksomhedens drift. Herudover skal tilsynet også have en forebyggende karakter, hvor der i tæt samarbejde med virksomheden tages stilling til løbende forbedringer af virksomhedens miljøforhold.



## Bilag 2



# Beredskabsplan For Tylstrupvej 47

Indholdsfortegnelse:

TELEFONNUMRE	3
BRAND- OG EVAKUERINGSINSTRUKS	4
OVERLØB AF GYLLE – INSTRUKS	5
KEMIKALIE- OG OLIESPILD – INSTRUKS	6
TRANSPORT AF BEKÆMPELSESMIDLER	7

Udarbejdet af LandboNord, Erhvervsparken 1, 9700 Brønderslev  
tlf. 9624 2426  
Miljøtekniker Elin Jensen, 9624 1893

Revideret:	Dato	Ansvarlig (underskrift)
	2008	
	2009	
	2010	
	2011	



Denne beredskabsplan er udarbejdet som en del af ejendommens miljøgodkendelse med det formål at stoppe og begrænse evt. uheld med konsekvenser for det omgivne miljø.

Planens indhold skal være kendt af gårdens ansatte mm. og udleveres til evt. indsatsleder/miljømyndighed i forbindelse med uheld, forureninger, brand, ol.

Beredskabsplanen revideres/kontrolleres mindst 1 gang om året og skal være let tilgængelig og synlig. Beredskabsplanen findes i beredskabsmappe på kontoret/i forrum på ejendommen.

Kopi af beredskabsplanen findes i miljø- mappe på kontoret/Hjallerupvej 25.

Kort materiale:

Bagerst er der et oversigtskort over ejendommen mm. med angivelse af:

- Mark- og drikkevandsboringer/brønde
- Drænbrønde / regnvandsbrønd / afløb
- Udløbspunkter til vandløb / jord fra dræn
- Slukningsmateriel og åndedrætsværn

Husk:

Ved store uheld ring altid 112, ved mindre uheld ring altid til miljømyndighederne. Er man i tvivl, ring 112.

Efter brand mm. tag kontakt med miljømyndighederne med hensyn til genopbygning af stald mm.

## TELEFONNUMRE

Nærmeste telefon står i stuehuset og har nr. 9828 1202.

Miljømyndighed kontaktes på telefon 9945 4545 dag

Falck kontaktes på telefon 7010 2030 dag eller nat

Brandvæsen kontaktes på telefon 112 dag og nat

Lægevagt kontaktes på telefon 7015 0300 dag eller nat

Dyrlæge LVK kontaktes på telefon 98520044 dag eller nat

Dyrlæge fra LVK som er tilknyttet produktionen Anette B. Bech Tlf 9696 4636, mobil 2171 5280

## BRAND- OG EVAKUERINGSINSTRUKS

Ved brand der ikke kan slukkes ved egen hjælp.

Tilkald brandvæsenet - RING 112 - oplys:

Navn, adressen og telefonnummer der ringes fra  
Hvad er der sket og at det er en gårdbrand  
Er der tilskadekomne - hvor mange -  
Er dyrene kommet ud - art og antal der evt. er fanget

Kontakt ejere, Poul N. Nielsen på tlf. 9828 2541, mobil 4025 2541  
- Henrik N. Nielsen på tlf 9828 2426, mobil 2142 0608

Iværksæt rednings- og slukningsarbejde hvis det er muligt og forsvarligt, herunder fjernelse og evakuering af dyr, olie, trykflasker, gødning og kemikalier

Placering af slukningsmateriel er angivet på oversigtskortet.

Hvis det ikke er muligt at slukke branden - forsøg at begrænse den ved lukning af døre og vinduer.

Modtag brandvæsenet og udlever denne mappe sammen med kortmaterialet

Oplys endvidere:

Evt. tilskadekomne eller dyr der ikke er reddet i sikkerhed  
Hvor det brænder  
Brandens omfang  
Hvor der er adgangsveje

På ejendommen findes der følgende materiel, som evt. kan anvendes for at afhjælpe situationen:

Vandslange  
Pulverslukker

## OVERLØB AF GYLLE – INSTRUKS

Ved større overløb af gylle eller ved brud på gylletanken - RING 112

oplys:

Navn, adressen og telefonnummer der ringes fra  
Hvad der er sket og hvor meget der er løbet ud  
Om der er risiko for forurening af vandløb, eller drikkevandsboring

Ved mindre spild kontaktes kun miljømyndighederne

Kontakt ejere, Poul N. Nielsen på tlf. 9828 2541, mobil 4025 2541  
- Henrik N. Nielsen på tlf 9828 2426, mobil 2142 0608

Kontakt miljømyndighederne ved tlf. 9945 4545

Forsøg opdæmning for at undgå, at gylle løber til drænbrønd placeret før grøft vest for læbæltet.  
Opdæmningen kan evt. foretages med jord, halmballer ol. afhængig af mængden af gylle. Er gyllen løbet til dræn skal der laves en opdæmning inden tilløb til vandløbet med jord. Se bilag 4 A.

Der er ikke risiko for forurening af dambrug.

Modtag brandvæsenet/miljømyndighederne og udlever denne mappe med sammen med kortmaterialet

På ejendommen findes der følgende materiel, som evt. kan anvendes for at afhjælpe situationen:

Halmballe i depot.  
Skovl/jord ved udløb til bæk

## KEMIKALIE- OG OLIESPILD – INSTRUKS

Ved større overløb af, kemikalier og olie - RING 112 – oplys:

Navn, adressen og telefonnummer der ringes fra  
Hvad der er sket, hvad og hvor meget der er løbet ud  
Om der er risiko for forurening af vandløb ,drikkevand

Ved mindre spild kontaktes kun miljømyndighederne

Kontakt ejere, Poul N. Nielsen på tlf. 9828 2541, mobil 4025 2541  
- Henrik N. Nielsen på tlf 9828 2426, mobil 2142 0608

Kontakt miljømyndighederne ved tlf. 9945 4545

Forsøg opdæmning for at undgå, at det løber til drænbrønd placeret før grøft vest for læbælte. (se kort).

Opdæmningen kan evt. foretages med jord, halmballer ol. afhængig af mængden og art.  
Er f.eks. olie løbet til dræn kan man lave en opdæmning med jord inden udløb til bæk  
(se vedlagte kort).

Der er ikke risiko for forurening af dambrug.

Modtag brandvæsenet/miljømyndighederne og udlever denne mappe med sammen med kortmaterialet

På ejendommen findes der følgende materiel, som evt. kan anvendes for at afhjælpe situationen:

Kattegrus/savsmuld

Skovl – rørtilløb til bæk skal stoppes for at undgå udløb i bæk.

I depot samt i kemikalierummet (anden ejendom), findes der savsmuldspakker og kattegrus der kan benyttes til at opsuge spildte væsker.

## TRANSPORT AF BEKÆMPELSESMIDLER

Sørg for sikker transport af kemikalier til ejendommen og mellem ejendom og marker.

Bekæmpelsesmidler skal under transport være sikret mod stød og uheld. En lukket tæt plastkasse (eks. en køleboks) er velegnet.

Medbringe en spand/sæk med fint savsmuld til opsugning af spildt middel samt en skovl og f.eks. plasticposer/plastspand til en hurtig indsats. Uanset koncentrationen kan et spild på mindre end ca. 2 liter med en hurtig indsats fjernes fra jorden.

Medbring altid en mobiltelefon således at det er muligt at hurtigst at tilkalde hjælp ved uheld.

Hvor der arbejdes med bekæmpelsesmidler, skal der være førstehjælpeudstyr og øjenskyllmiddel til rådighed.

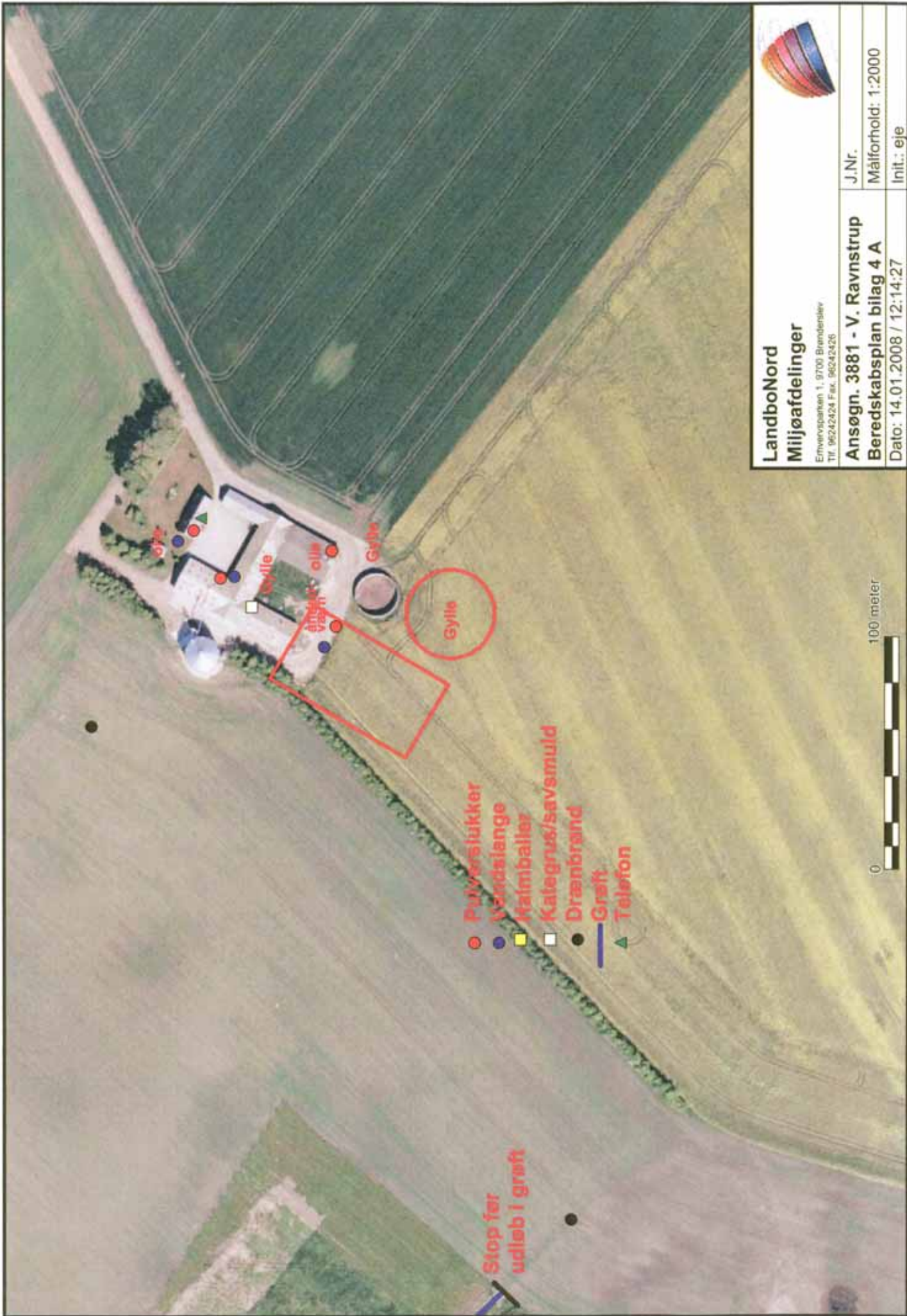
Meget giftige og giftige bekæmpelsesmidler skal overalt opbevares forsvarligt under lås.

Øvrige bekæmpelsesmidler skal opbevares forsvarligt. For alle midler gælder, at de opbevares utilgængeligt for børn og ikke sammen med eller i nærheden af levnedsmidler, foderstoffer m.v.

Derudover gælder følgende:

- Kemikalierummet skal være godt ventileret, tørt og frostfrit med god belysning.
- Der skal findes et sugende materiale f.eks. savsmuld til opsamling af spild.
- Døre skal være forsynet med en støbt kant, der kan tilbageholde eventuelt spild.
- Gulve skal være tætte og uden afløb.

TOOPS pjece vedrørende håndtering af bekæmpelsesmidler vedlægges.



**LandboNord**  
**Miljøafdelinger**

Erhvervsparaven 1, 9700 Brøndstev  
Tlf. 96242424 Fax. 96242426

**Ansøgn. 3881 - V. Ravnstrup**  
**Beredskabsplan bilag 4 A**

Dato: 14.01.2008 / 12:14:27

J.Nr.

Målforhold: 1:2000

Init.: eje

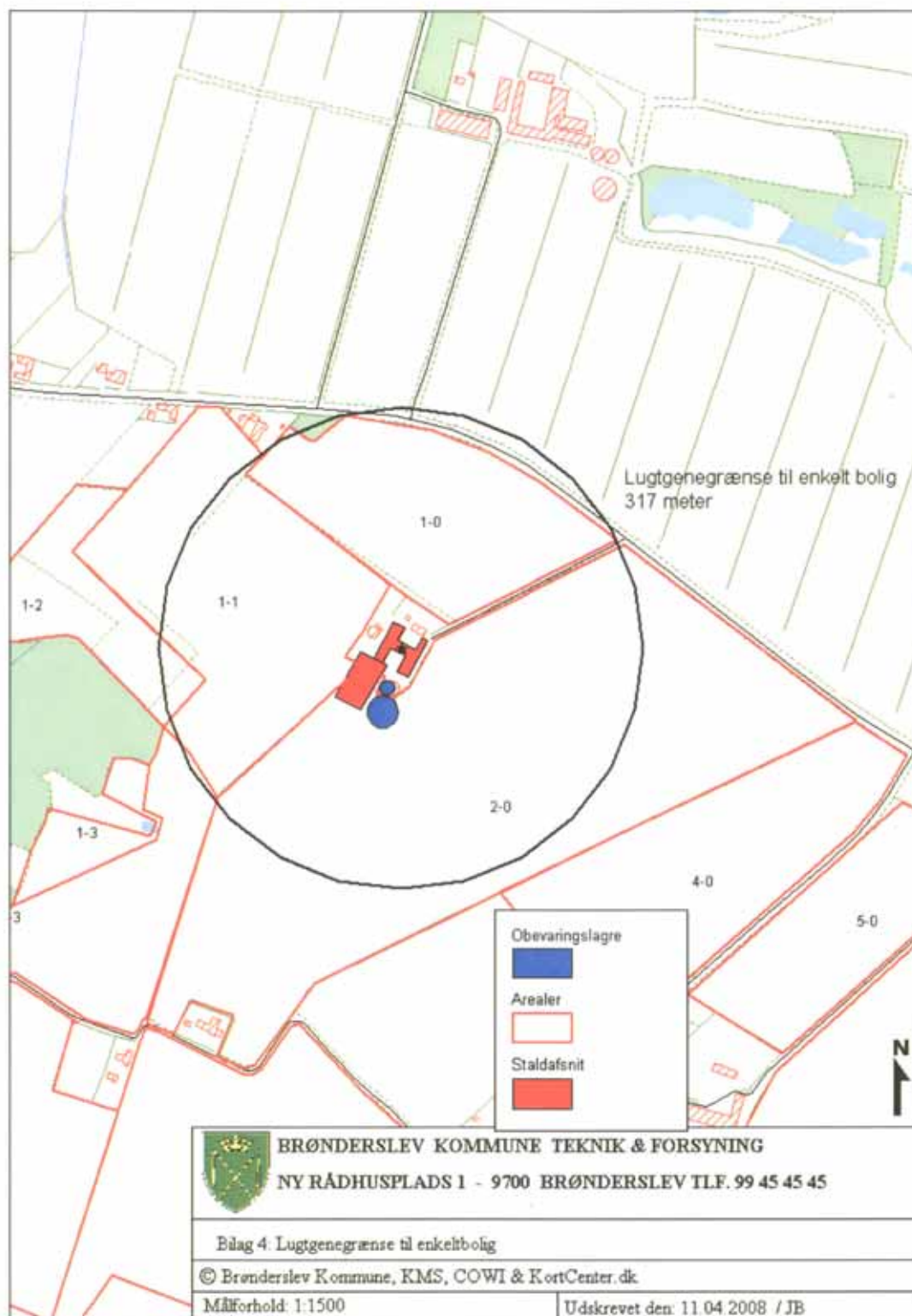
- Pulverslukker
- Vandsiange
- Malmballe
- Kætnus/savsmuld
- Drænbrønd
- Grøft
- ▲ Telefon

Stop før  
udløb i grøft

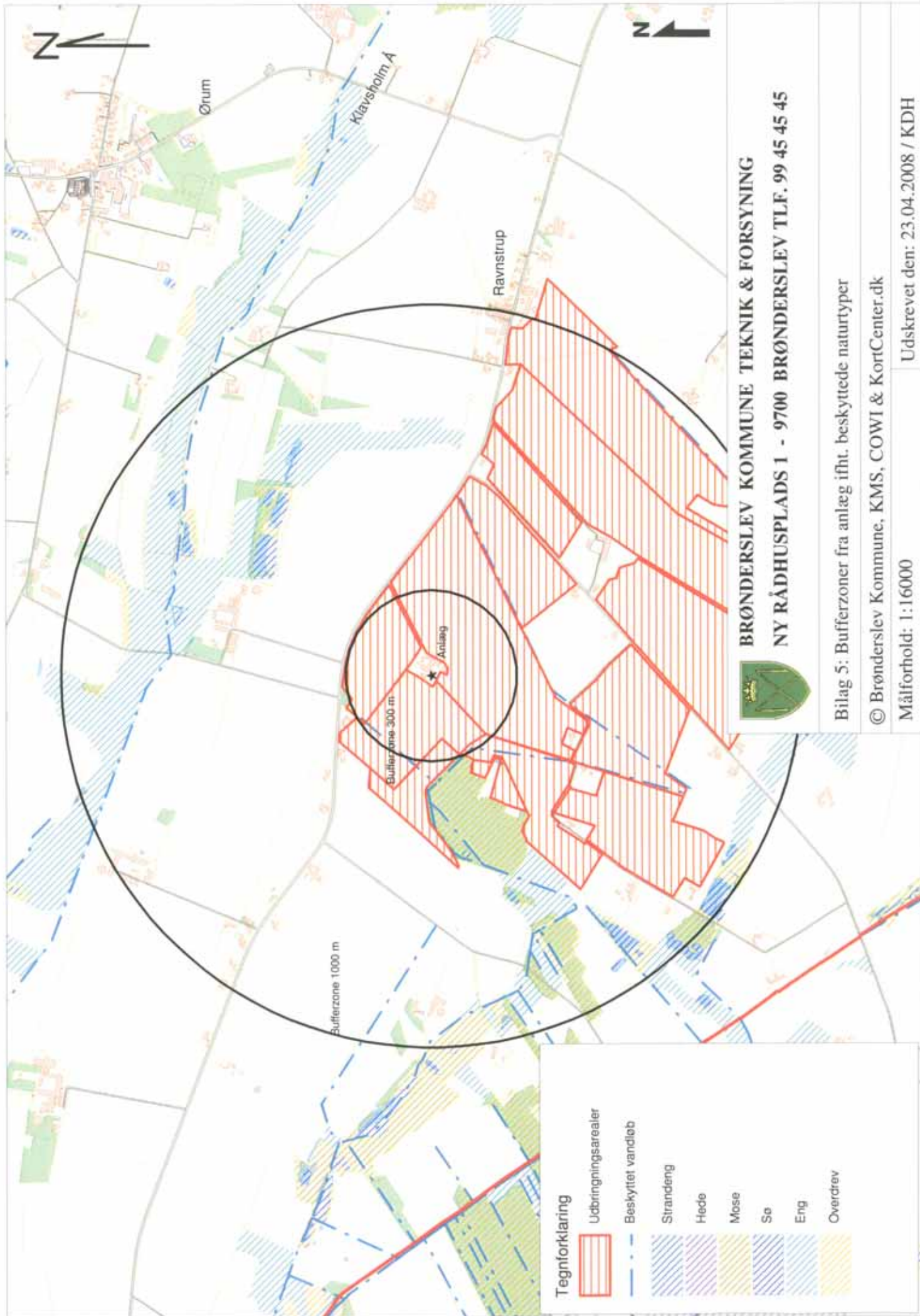
100 meter

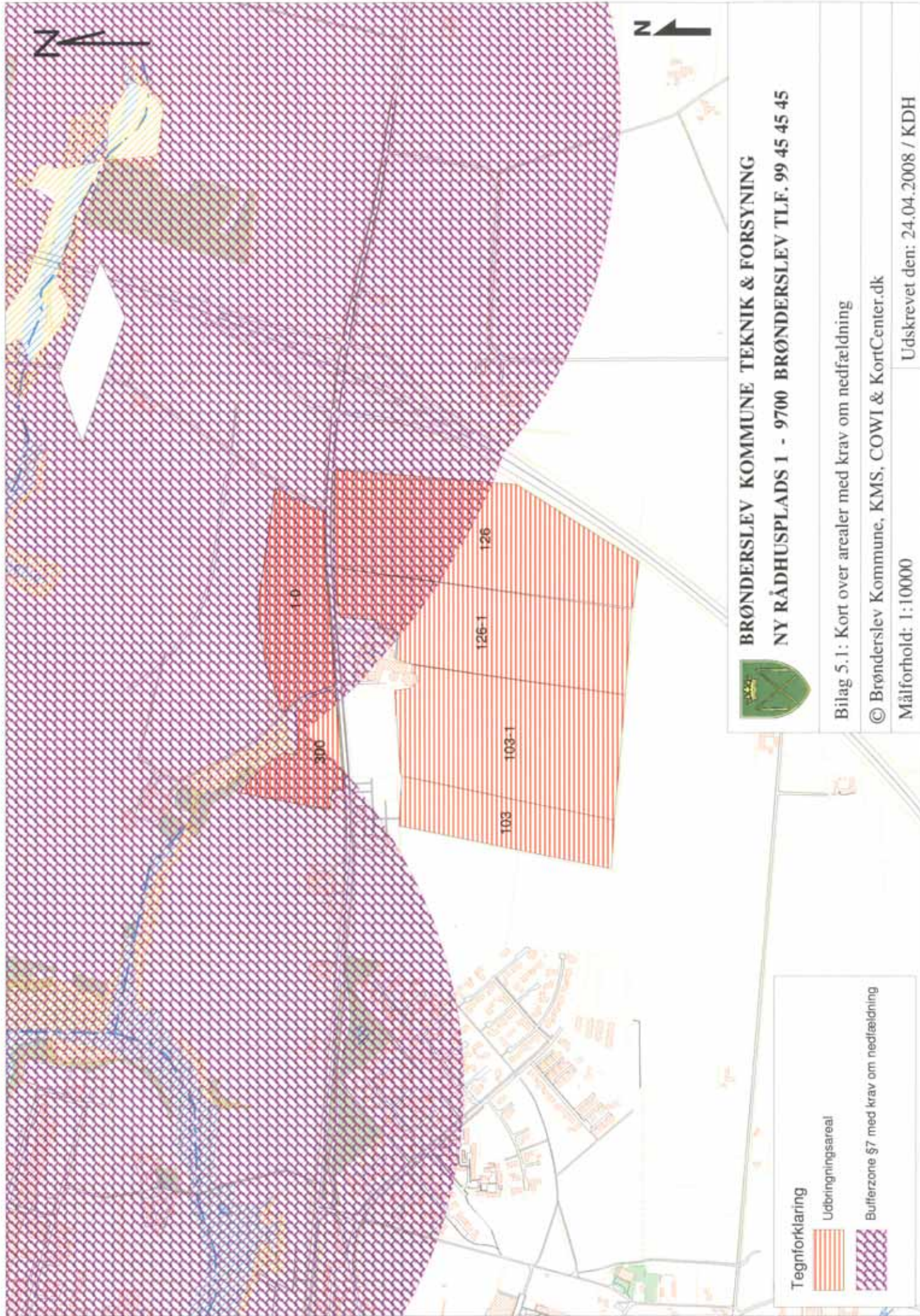


## Bilag 4









**BRØNDELSLEV KOMMUNE TEKNIK & FORSYNING**

**NY RÅDHUSPLADS 1 - 9700 BRØNDELSLEV TLF. 99 45 45 45**


Bilag 5.1: Kort over arealer med krav om nedfældning

© Brønderslev Kommune, KMS, COWI & KortCenter.dk

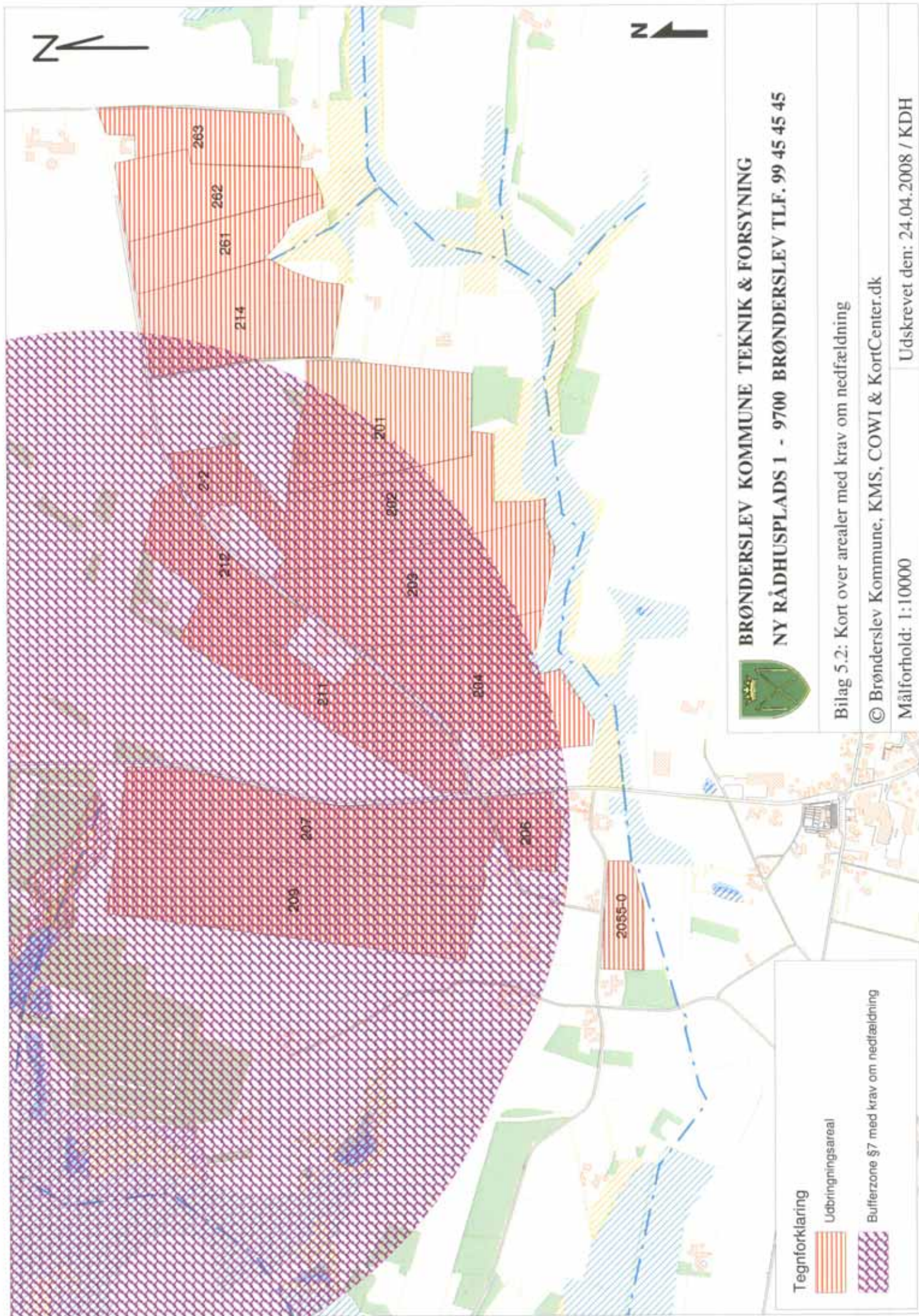
Målførhold: 1:10000

Udskrevet den: 24.04.2008 / KDH

**Tegnforklaring**

 Udbringingsareal

 Bufferzone §7 med krav om nedfældning



**BRØNDRSLEV KOMMUNE TEKNIK & FORSYNING**  
**NY RÅDHUSPLADS 1 - 9700 BRØNDRSLEV TLF. 99 45 45 45**

Bilag 5.2: Kort over arealer med krav om nedfældning

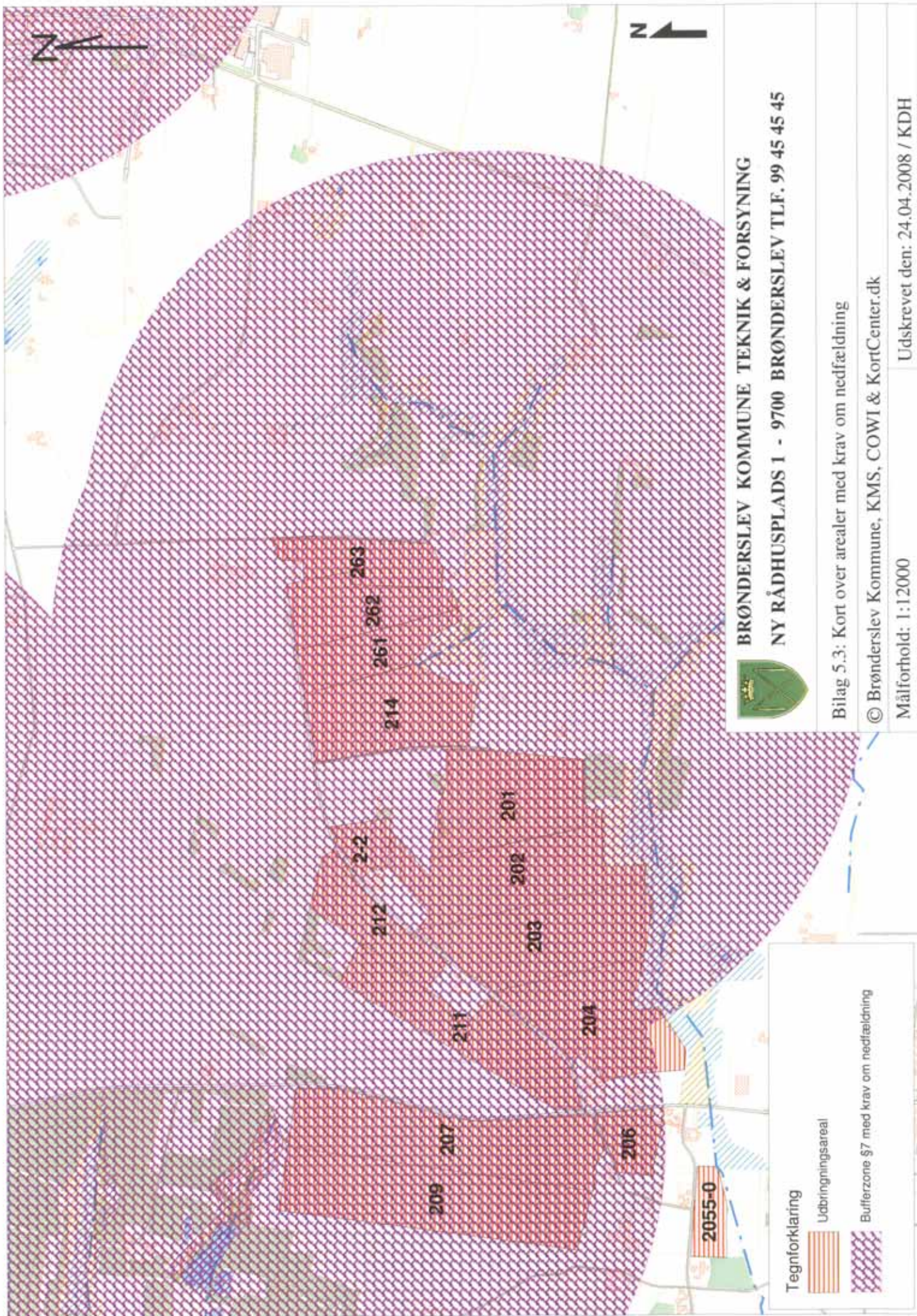
© Brønderslev Kommune, KMS, COWI & KortCenter.dk

Målforhold: 1:10000

Udskrevet den: 24.04.2008 / KDH

**Tegnforklaring**

-  Udbringingsareal
-  Bufferzone §7 med krav om nedfældning



**BRØNDESRLEV KOMMUNE TEKNIK & FORSYNING**

**NY RÅDHUSPLADS 1 - 9700 BRØNDESRLEV TLF. 99 45 45 45**


Bilag 5.3: Kort over arealer med krav om nedfældning

© Brønderslev Kommune, KMS, COWI & KortCenter.dk

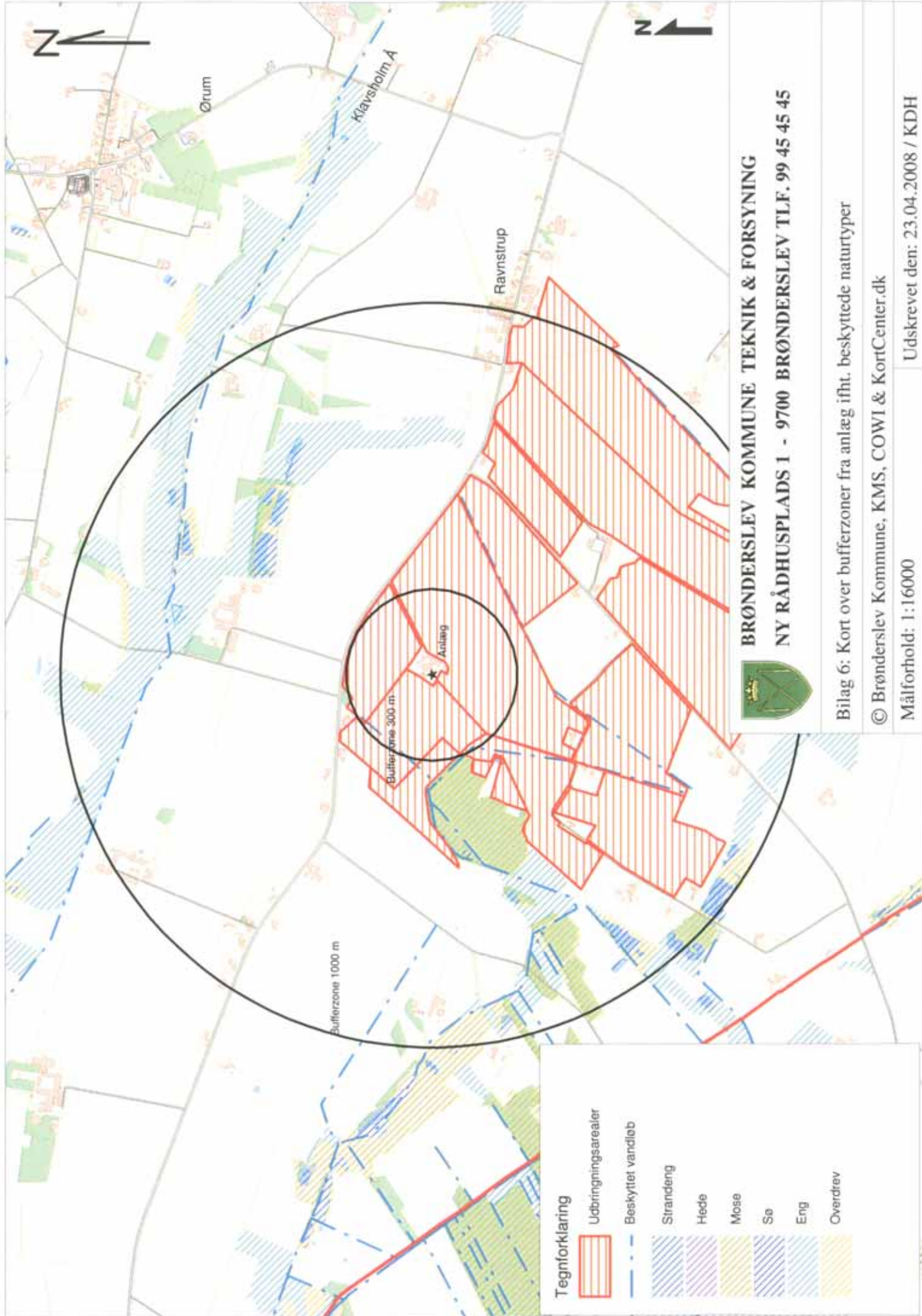
Målforhold: 1:12000

Udskrevet den: 24.04.2008 / KDH

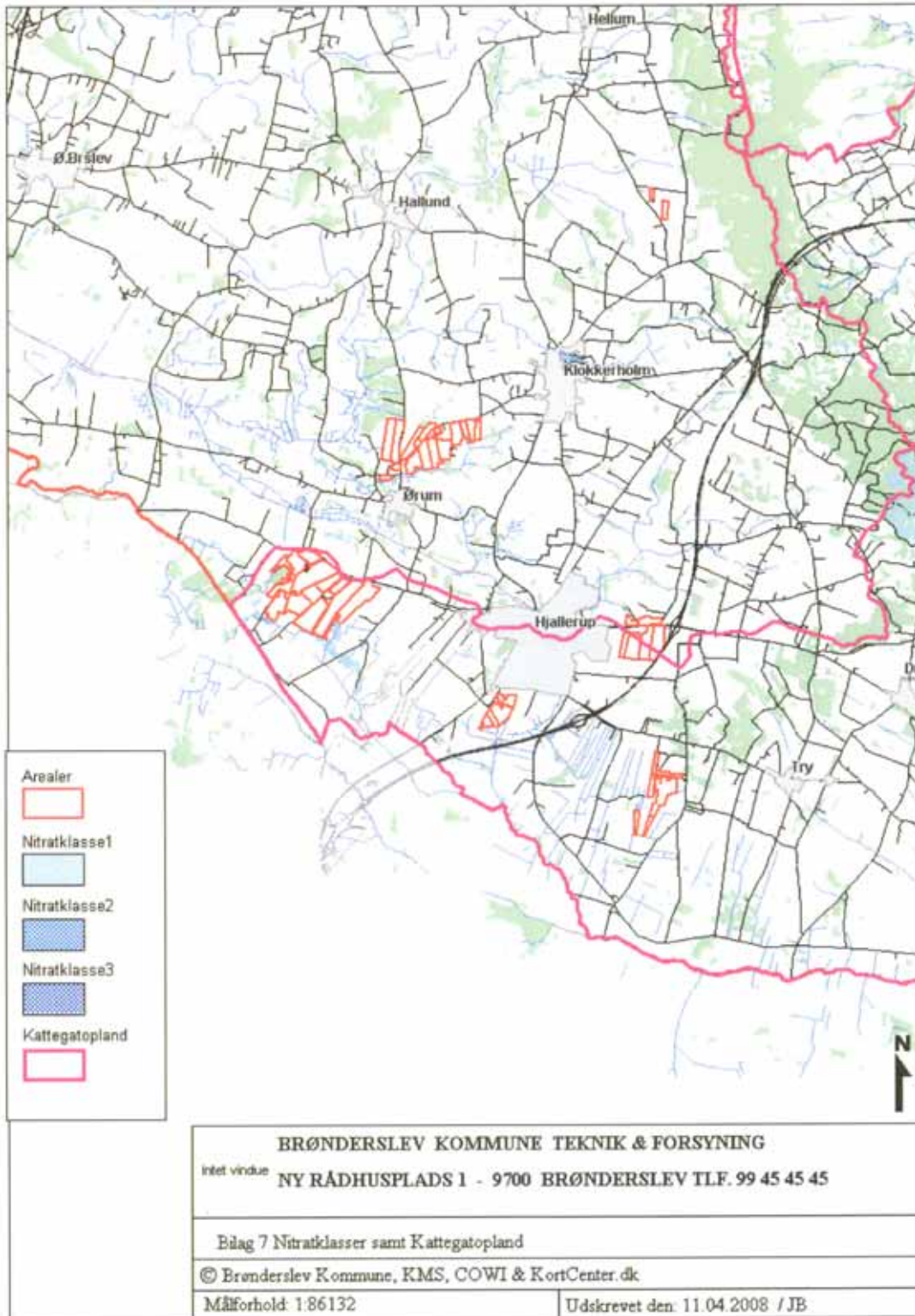
**Tegnforklaring**

 Udbringingsareal

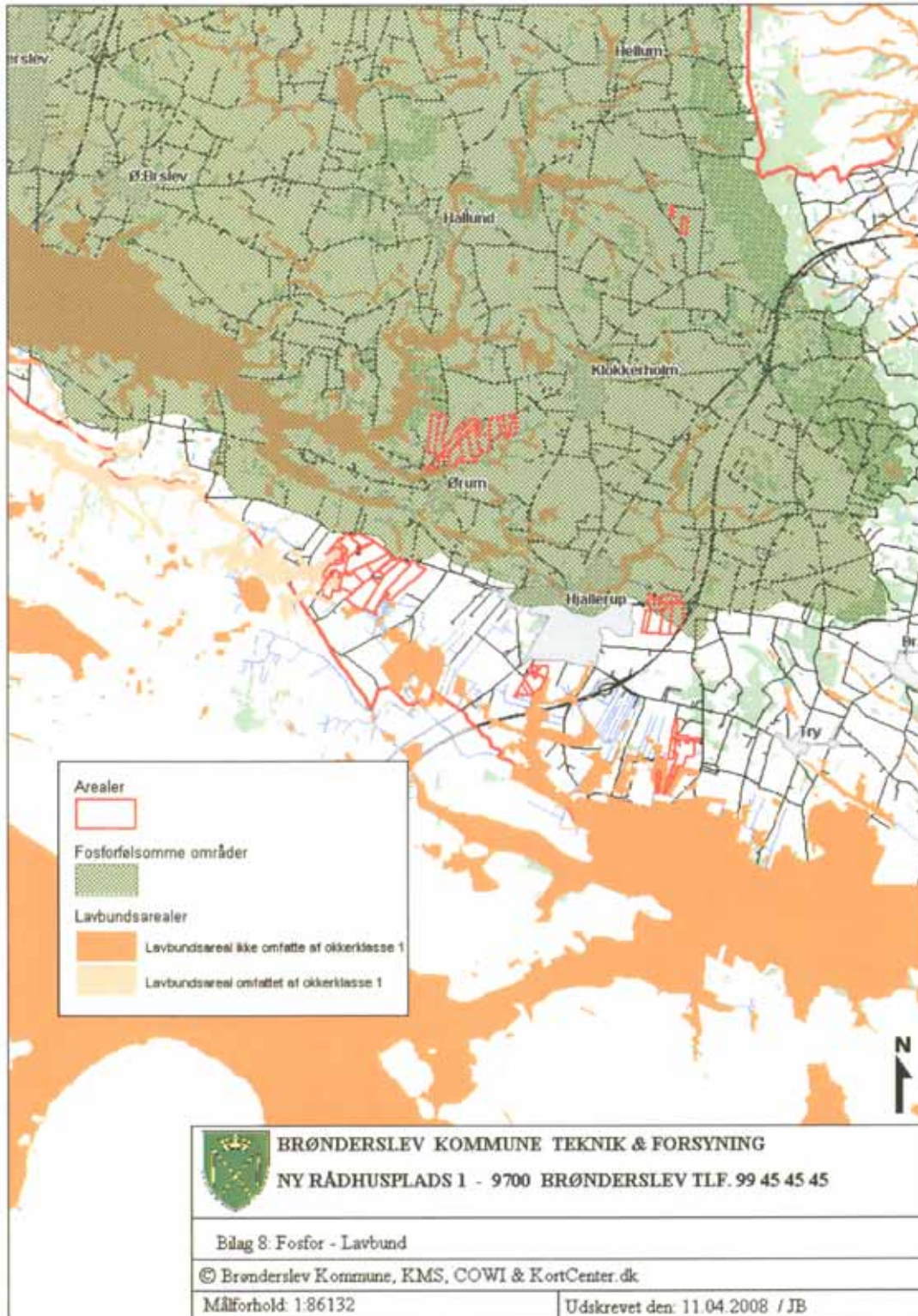
 Bufferzone §7 med krav om nedfældning



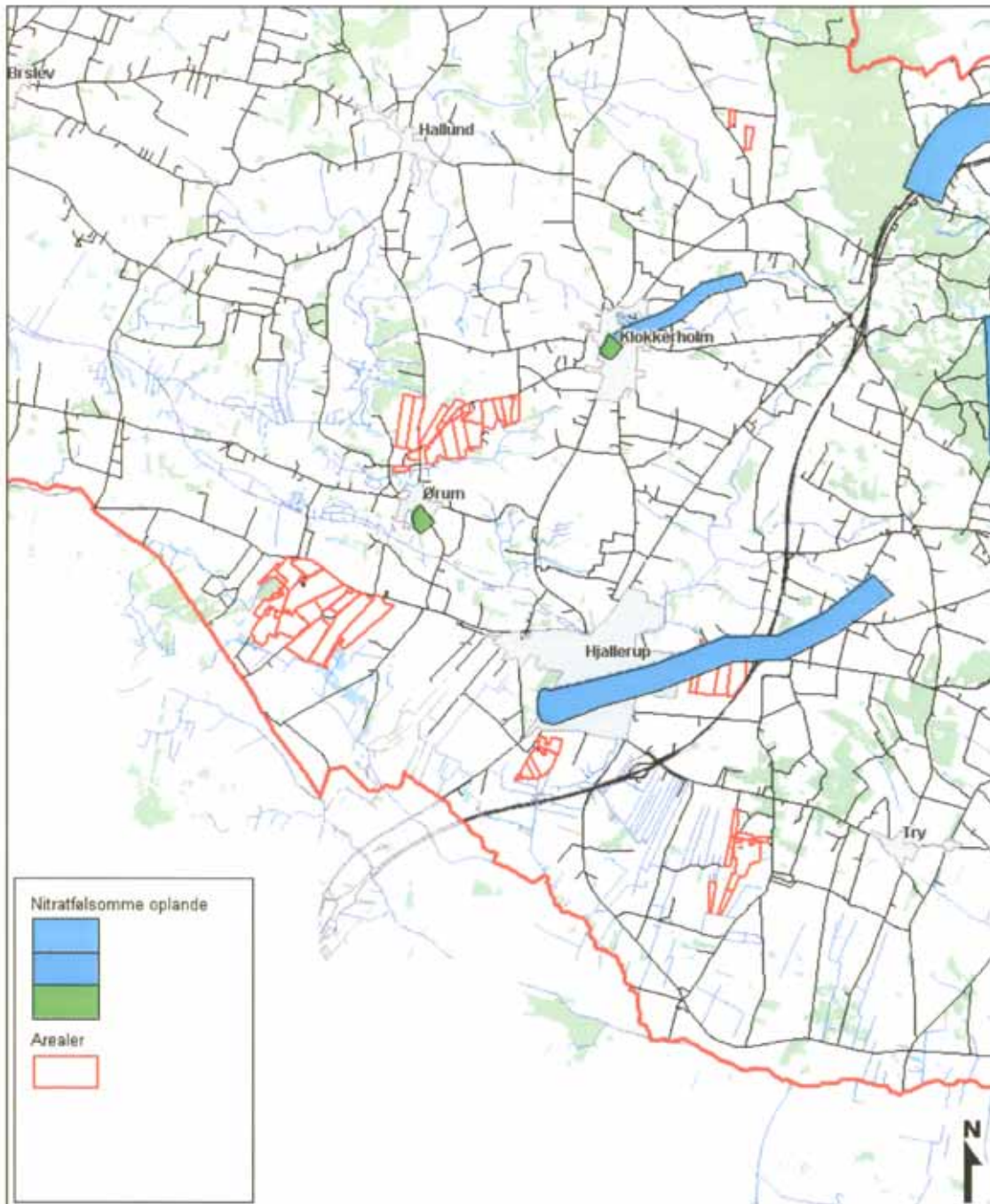
# Bilag 7



## Bilag 8



## Bilag 9



**BRØNDERSLEV KOMMUNE TEKNIK & FORSYNING**  
NY RÅDHUSPLADS 1 - 9700 BRØNDERSLEV TLF. 99 45 45 45

Bilag 9 Nitrattfølsomme indvindingsområder

© Brønderslev Kommune, RMS, COWI & KortCenter.dk

Målforshold: 1:75000

Udskrevet den: 11.04.2008 / JB